

Textilhantverkets betydelse i Uppåkra
- en studie av Uppåkra och närliggande
agrarboplatser

Isabelle Freij

CD-uppsats 2005, ARK 341
Institutionen för arkeologi och antikens historia
Lunds universitet
Handledare: Eva Andersson

ABSTRACT

This survey deals with textile production and how it was carried out during the late Iron Age, with main focus on a central place, Uppåkra. A comparison has been carried out between Uppåkra and two agrarian settlements, Fosie and V. Karaby, from the nearby landscape to investigate whether any variation in production can be detected. The value of textiles has also been investigated to determine whether a potential specialization in production may have led to a surplus.

An analytical and comparative method has been used with focus on the context of the material.

The results show that the textile production vary at the different sites, and that a need for different types of textiles has existed. At Uppåkra, the possibility to produce fine threads and textiles existed as demonstrated by the findings of small and lightweighted spindle whorls. This suggests that the production may have included both fine and coarse textiles. In contrast, at Fosie and Västra Karaby the need for coarser materials seems to have been greater, as indicated by the absence of lighter spindle whorls. Therefore the production at a central place like Uppåkra differed from the production at smaller agrarian sites.

FÖRORD

Ett stort tack till Eva Andersson, min handledare som varit ett viktigt stöd och bidragit med många nya och spännande infallsvinklar under arbetets gång. Tack även till Ylva Olsson som medverkat och hjälpt till i min fyndjakt bland hyllorna på Magasinet. Tack till Hampus Cinthio på LUHM i spårandet av försvunna grävrapporter. Jag vill även tacka Marcus, mitt underbara stöd på hemmafronten för ett flitigt korrekturläsande samt alla kloka råd.

1. Inledning	5
1.1 Presentation av ämne och målsättning	5
1.2 Problemställning	6
1.3 Material och metod	6
Källkritik	7
1.4 Forskningshistorik.....	8
Textilforskning	8
Centralplatser	8
Uppåkra	9
Fosie IV	10
Västra Karaby.....	10
2. Vad är en central plats?	11
2.1 Hur resonerar vi kring hantverk på en central plats?	11
2.2 Uppåkra – en kort historik	13
Fyndmaterial och produktion	15
3. Analys	17
Uppåkra.....	17
1934-2000.....	17
Lösfynd från metalldetektoravsökningar 1996-	18
2001	19
Fosie IV	23
Västra Karaby	25
1969-1971.....	26
1983	27
4. Diskussion	30
Hur har boplatserna sett ut?.....	30
Var har fynden gjorts?.....	30
Variationer i produktion över tid.....	32
Specialisering och överskottsproduktion	34
5. Sammanfattning	37
6. Litteraturlista	38
Grävrappporter	41
Muntliga uppgifter.....	41
Bilaga 1: Fyndlistor Uppåkra, Fosie och Västra Karaby	

1. Inledning

Textilhantverkets betydelse för oss människor idag är självklar. Vi behöver textilier till exempel i form av kläder att ha på oss, täcken att hålla oss varma med, handdukar att torka oss med osv. Att vi idag värderar textilier olika jämfört med dåtidens människor är kanske inte så konstigt då produktionen idag är industrialiserad och specialiserad och därmed är produkterna lättillgängliga och i många fall tämligen billiga. Hur såg det då ut för ca 1000 år sedan? Hur värderades textilier och hur kunde produktionen se ut? Vad innebar textilhantverket för den vanliga människan? Sannolikt spelade textilproduktionen en mycket stor roll i den förhistoriska vardagen och det är av intresse att försöka föra fram den bilden och integrera den med resten av den arkeologiska forskningen och på så sätt också öka intresset för just textilproduktion under förhistorisk tid.

Uppåkra är en av järnålderns största centralplatser i Skandinavien och det är en plats som ända sedan upptäckten på 1930-talet intresserar och fascinerar människor. Mycket har förts fram av de fantastiska fynd som har gjorts och som sträcker sig över en tidsperiod på nästan 1000 år. Däremot saknas en helhetsbild av Uppåkras textilproduktion och jag har för avsikt med min uppsats att skapa en bättre bild av produktionens betydelse för människorna i det forntida Uppåkra samt att öka kunskaperna om järnålderns textilproduktion.

1.1 Presentation av ämne och målsättning

Min målsättning med uppsatsen är att skapa en helhetsbild av hur textilproduktionen har sett ut i Uppåkra. Jag vill också undersöka om produktionen kan ha haft ett ekonomiskt värde för människorna, kanske i form av inkomst från överskott av den produktion man har bedrivit. Eftersom textilarbetet måste ha inneburit en omfattande arbetsinsats kan man undra om det funnits utrymme för detta i det dagliga livet och om det kan urskiljas i det arkeologiska källmaterialet.

Jag kommer också att studera textilproduktionen på två närliggande agrarboplatser, Fosie och Västra Karaby, och göra en jämförelse mellan Uppåkras textilrelaterade fynd respektive agrarboplatsernas, för att undersöka om det har funnits betydande skillnader i hantverk och produktion. Då materialet från Uppåkra täcker ca 1000 år kommer en tidsavgränsning att behövas. En tidsavgränsning kan göras naturligt utifrån valet av de närliggande agrarboplatser som jämförelsen ska göras med och deras datering. Då Uppåkra anses vara en av järnålderns stora centralplatser i Skandinavien vill jag också föra en

diskussion kring begreppet centralplats i relation till hur vi ser på och resonerar kring textilhantverk på en centralplats (Helgesson 2002: 45).

1.2 Problemställning

För att få en helhetsbild av hur textilproduktionen har sett ut i Uppåkra och på närliggande agrarboplatser undersöker jag följande: Hur har boplatserna sett ut och var på platserna har textilarbetet utförts? Kan man se variationer i produktion över tid och vilka i så fall? Finns det tecken på specialisering och överskottsproduktion i fyndmaterialet? Vilken roll får textilhantverket i en diskussion kring olika funktioner som sägs kunna karakterisera en centralplats och varför? Är det så att textilhantverket värderades högre än vad vi traditionellt sett trott?

1.3 Material och metod

Inledningsvis kommer Uppåkras fyndmaterial från de utgrävningar som genomförts att studeras. En särskild tonvikt kommer att läggas på materialet från Uppåkraprojektets grävningar 2001, då detta inte tidigare har redovisats i ett liknande sammanhang. Efter 2001 har ett flertal seminariegrävningar utförts som inte resulterat i något textilrelaterat material. De fynd av textilredskap som gjorts under grävningarna är registrerade och i de flesta fall också daterade. Jag har valt att studera främst sländtrissor och vävtyngder då ett stort antal av dessa fynd har gjorts och det är av intresse att se vad det kan berätta om en textilproduktion.

Dessutom kommer en jämförelse att göras med fyndmaterial från de agrarboplatser som också ska studeras, Fosie och Västra Karaby. Boplatserna i Fosie har jag valt för att den omfattar ett stort område och har varit bebodd under en längre sammanhängande period som sträcker sig från bronsåldern till järnåldern. Västra Karaby är en mindre agrarboplatser som har varit bebodd under delvis samma tidsperiod. Det har gjorts ett flertal textilrelaterade fynd på båda boplatser vilket indikerar någon slags textilproduktion. De korrelerar således väl med Uppåkra både i fråga om tidsperspektiv och fyndmaterial. Därför finner jag det intressant att jämföra Uppåkra, som karakteriseras som en centralplats, med Fosie och Västra Karaby, som representerar agrarboplatser, för att se om det finns skillnader i en eventuell textilproduktion.

Antalet textilredskap och anläggningar med textilanknutna fynd ska också undersökas och resultaten jämföras och diskuteras i förhållande till varandra. En annan viktig aspekt är var i anläggningarna fynden har gjorts eftersom detta kan ge en indikation på hur och i vilken utsträckning anläggningen har använts. Vidare ska textilrelaterade fynd

undersökas för att se vad de kan säga om en eventuell specialisering i produktion. Det kan också vara värt att undersöka om boplatserna haft olika ekonomisk struktur och om det kan vara en orsak till om produktionen har skiljt sig åt. Den metod som ska användas är således en analytisk dels komparativ med en tonvikt på det kontextuella materialet.

Källkritik

Problematiken gällande materialet är stor, då de flesta redskap har varit tillverkade av organiskt material och oftast inte bevarats. Därför kan man inte heller dra en slutsats om i vilken utsträckning de använts. Detsamma gäller fyndens och grophusens representativitet då man får anta att de flesta användbara redskap togs med om och när husen/boplatsen övergavs. Dessutom är flertalet textilrelaterade fynd, till exempel sländtrissor kontextlösa vilket innebär ett problem då de inte kan knytas till aktivitet på ett speciellt ställe inom boplatsen.

Ett annat källkritiskt problem gällande de grävningar i Fosie som bedrevs under 1970 och 1980-talet är att erfarenheten av ytundersökningar var mindre utvecklad då. Det var bland de första gångerna man använde sig av matjordsavbaning och detta ledde till att man i regel missade små och svagt färgade anläggningar som exempelvis stolphål. Flertalet grävningar har också genomförts i dålig väderlek under vinterhalvåret. Detta bidrar också till att vissa resultat kan förloras då man ibland tvingats använda vatten vid ytavrensning (Björhem & Säfvestad 1993: 21).

Ytterligare ett problem är att ingen av boplatserna är fullständigt undersökta. Detta innebär att man grundar sin tolkning endast på en del av materialet och att förnyade undersökningar kan förändra tolkningen av en boplats. Detta blir speciellt tydligt gällande Västra Karaby där två undersökningar gav olika material som indikerar en funktionsuppdelning av boplatsen. På den västra delen av boplatsen påträffades ett mycket rikt material med bland annat importföremål. Däremot i den östra delen var förhållandena det motsatta och inga speciella fynd gjordes (Helgesson 2002:42 f). Vidare är gräv materialet från utgrävningarna mellan 1969-1971 bristfälligt och endast redovisat i en sammanfattande artikel av Tom Ohlsson i tidskriften Ale (Ohlsson 1971). Då resultatet från grävningarna 1969 -1971 inte resulterade i någon rapport har jag själv gått igenom fyndmaterialet därifrån. Detta redovisas liksom det övriga fyndmaterialet i analysdelen.

Ytterligare ett problem att ha i åtanke är mina egna begränsade kunskaper inom textilforskning då jag inte har någon tidigare erfarenhet från detta område. Detta innebär att en del aspekter av textilframställning inte behandlas särskilt ingående då jag inte har de

kunskaper som krävs. Dock är det inte själva framställningen av textilier som ligger till grund för min uppsats utan istället hur en övergripande textilproduktion kan ha sett ut.

1.4 Forskningshistorik

Textilforskning

Dagens textilforskning är under stark framväxt, det märks inte minst med det nyligen invigda textilcentrat i Köpenhamn – Centre for Textile Research. När det gäller textilproduktionen och de redskap som använts så har inte forskning bedrivits i samma utsträckning kring detta som med forskningen kring textilier.

Bland textilforskning i Skandinavien märks Lise Bender Jørgensens publikationer som behandlar den nordeuropeiska och den sydsandinaviska textilproduktionen med fokus på textilanalyser (Bender Jørgensen 1986, 1992, 1995). Inom svensk textilforskning har Agnes Geijer bedrivit forskning av textilynd (Geijer 1980, 1994). Även Inga Hägg har bedrivit textilforskning och bland annat undersökt textilynd från Birka (Hägg 1974, 1984, 1991). Gällande textilproduktion och textilredskap har Eva Andersson publicerat ett flertal arbeten som bland annat behandlar Birka och Hedeby men även Löddeköpinge och ett antal yngre järnåldersboplatser i Skåne (Andersson 1996, 2000, 2003). Här redovisar Andersson bland annat hur olika sorters textilkvalitéer kunnat tillverkas med de redskap som påträffats genom att använda sig av experimentella försök. Det har ännu inte bedrivits någon forskning kring Uppåkras textilproduktion. Annika Gustavsson har dock gjort en analys av sländtrissor från detektormaterial och utgrävningar i Uppåkra i sin CD-uppsats ”Trissa till Tråd till Textil”.

Vidare har Johan Callmer publicerat artiklar rörande främst hantverksproduktion i Sydsandinavien och Skåne, där han också behandlar textilproduktionen på handelsplatser (Callmer 1991, 1995, 2001).

Centralplatser

När det gäller begreppet ”central plats” har en omfattande diskussion förts och spekulationerna har varit många om centralplatsernas funktion på både lokal, regional och överregional nivå. Viktiga frågor att besvara är varför centralplatsen varit central? Centralitet kan till exempel ses som uttryck för hänsyn tagna till ekonomiska, geografiska, handelsmässiga, kommunikationsberoende, militära, politiska, religiösa och eller sociala faktorer. Bilden av en central plats kan således vara tämligen komplex. Bertil Helgessons forskning kring begreppet är av speciellt intresse. Helgesson talar om fyra huvudsakliga

begrepp; fenomen, funktion, lokalisering och person. Begreppen används för att, på ett eller ett annat sätt, beskriva olika samhällsliga företeelser under järnåldern. Helgesson menar att eftersom arkeologiska undersökningar ständigt ger oss nytt material och nya materialkombinationer har tolkningen av dessa också ökat behovet av nya benämningar. Själva begreppet centralt förklaras av Helgesson med allting som är gemensamt och/eller samlande för ett visst område, till exempel en handelsplats, religion, den politiska styrningen eller helt enkelt en bygata (Helgesson 1998:39).

Det har också gjorts undersökningar om centralplatser och dess funktioner, 1996 inleddes till exempel projektet ”Samhällsstrukturen i Sydsverige under Järnåldern” (Larsson 2003). Syftet med projektet var att studera den hierarkiska strukturen utifrån bebyggelseämningar. En viktig aspekt var att se på olika bosättnings utvecklingsmönster för att i sin tur förstå den stora övergripande utvecklingen som skedde under järnåldern och manifesterades genom centralplatser.

En annan utgångspunkt för begreppet central plats fås om man studerar en modell av Charlotte Fabech och Jytte Ringtved. Författarna erbjuder ett förslag till en nivåindelning av boplatser från yngre järnålder och en beskrivning av vilken typ av arkeologiskt källmaterial som hör ihop med de olika nivåerna. Källmaterialet sorteras och får till exempel representera: en central plats med överregional betydelse, central plats med regional betydelse och vanlig boplatser (Fabech & Ringtved 1995: 14).

Uppåkra

Det finns ett stort källmaterial från Uppåkra i form av det rika detektormaterialet samt det grävda fyndmaterialet, och en del av detta har publicerats bland annat i Uppåkrastudier 1-10 (Larsson & Hårdh 1998, Hårdh 1999, Hårdh 2001, Larsson 2001, Helgesson 2002, Larsson & Hårdh 2002, Larsson & Hårdh 2003, Anglert & Thomasson 2003, Hårdh 2003, Larsson 2004). Flera fyndkategorier saknas dock i Uppåkra, men det kan höra samman med att de inte kan representeras i detektormaterialet. Samtliga ytor inom fornlämningsområdet har avsökts två eller flera gånger med undantag för kyrkogården och området närmast gården söder om kyrkan (Larsson 1998).

Bland de opublicerade källorna finner man ett antal grävrapporter som tar upp de grävningar som genomfördes av Arkeologiska Institutionen vid Lunds Universitet mellan åren 1998-2000 (Lindell 1998, 1999, Lenntorp & Lindell 2000). Värt att nämna är även att ett flertal seminariegrävningar har genomförts av studenter vid institutionen. År 2001 påbörjades ytterligare en grävning i Uppåkraprojektet. Därifrån finns en opublicerad grävrapport som

behandlar det senaste fyndmaterialet och grävresultaten (Lindell & Lenntorp 2001). Dock är det ingen av de ovan nämnda publikationerna som behandlar textilproduktionen i Uppåkra. Min uppsats kommer att fokusera på resultaten från grävningen 2001 då de textilrelaterade fynden från denna grävning inte ännu har publicerats och inga textilrelaterade fynd har hittills påträffats under de grävningar som genomfördes mellan 2001-2005. Detta kan ha berott delvis på seminariegrävningarnas begränsade omfattning både gällande tid samt lokalisering, då t ex inga anläggningar har grävts ut.

Fosie IV

Vid utbyggnaden av Fosie industriområde genomfördes omfattande arkeologiska undersökningar mellan åren 1979-1983. Resultatet från dessa utgrävningar har publicerats av Malmö museer – Malmöfynd V och VI (Björhem & Säfvestad 1989, 1993). Den publikation som främst behandlar järnåldersbebyggelsen är Malmöfynd VI som skrevs som en avhandling av Nils Björhem och Ulf Säfvestad (Björhem & Säfvestad 1993). Malmöfynd VI har fått stå till grund för min uppsats då den redovisar järnåldersbebyggelsen och de fynd som gjordes i Fosie.

Västra Karaby

I samband med grävningarna som utfördes mellan 1969-1971 publicerades endast en artikel om undersökningsresultaten (Ohlsson 1976). I artikeln ges en kort sammanfattning av resultaten. Från utgrävningarna på 1980-talet publicerades ”Arkeologi och naturgas i Skåne” i Riksantikvarieämbetet UV Syd’s skriftserie (Assarsson 1985). När det gäller textilforskning finns Eva Anderssons publikation att tillgå där materialet från grävningarna på 1980-talet undersöks (Andersson 1996). Vidare har Johan Callmer skrivit en artikel om hantverksproduktion i Sydskandinavien, där Västra Karaby tas upp som ett exempel (Callmer 1995). Avslutningsvis har Bertil Helgesson tagit upp Västra Karaby i en publikation som en eventuell centralplats då en del fynd pekar på en boplats med en viss specialisering (Helgesson 2002).

2. Vad är en central plats?

Under järnåldern i Skandinavien kom ett flertal platser att bli centrala. De flesta människor hade flera platser i sin omgivning som de uppfattade som centrala, till exempel den egna bykärnan, en offermosse, en handelsplats eller en stormansgård. Det som uppfattades som centralt var också de som styrde ett område samt en rad andra funktioner som religion, specialiserat hantverk, varuutbyte, distribution, styre och försvar. Utifrån fyndmaterial från utgrävda boplatser kan det också avgöras huruvida en plats har varit central och viktig inom ett område. Fynd av speciella föremål, till exempel värdefulla varor som distribuerats över stora områden, kan indikera på om platsen har varit ett viktigt centrum för det omgivande landskapet. Sådana fynd görs oftast inte på mindre agrarboplatser (Helgesson 2002:9 ff). Därav följer att järnålderns centrala platser var geografiskt bestämda platser till vilka centrala funktioner var knutna.

Att Uppåkra anses vara en central plats under järnåldern beror till stor del på det rika fyndmaterial som tyder på att Uppåkra har varit en samlingspunkt innehållande flera funktioner som var av vikt för många människor. Bodde man i det närliggande landskapet hade man säkerligen någon slags relation till det Uppåkra som syntes på en höjd på slätten. Men även i människornas direkta omgivning har det troligen funnits flera platser och områden som uppfattats som centrala, till exempel en lokal samlingsplats bland några gårdar eller en väggkorsning mellan två byar osv. Alltifrån stora till små platser kan ha haft någon slags central betydelse. Det som uppfattas som centralt är dessutom subjektivt. Vad som uppfattas som centralt för en del människor behöver inte vara så för andra. På vilket sätt är då central platsen central? Att fastställa centralplatsernas funktion med en lokal, regional eller överregional betydelse är komplicerat. Problemet är att binda centralplatsen till sitt rum och dess betydelse i det. På vilket sätt Uppåkra har uppfattats som centralplats är därför svårt att säga. Det är dock inget tvivel om att Uppåkra spelat en stor roll i landskapet som bland annat samlings-, hantverks-, kult- och handelsplats och betytt mycket för den omgivande bebyggelsen.

2.1 Hur resonerar vi kring hantverk på en central plats?

Järnålderns hantverk både uppvisar tecken på att ha producerats lokalt för husbehov och på en specialisering där produkter har distribuerats över stora områden. Den specialiserade produktionen tycks dock inte ha förekommit på alla boplatser. Produktionen kunde omfatta både varor som användes för att uttrycka status samt massproducerade varor. Tillgängligheten

av speciella råvaror inom ett område utnyttjades och kunde bli en del av en boplats ekonomi (Callmer 1995:45 ff).

Förslag till en indelning av boplatsfynd i olika kategorier eller nivåer har gjorts av flera forskare. Margaret Watt har delat in fynd från Sorte Muld på Bornholm i tre kategorier, vanligt boplatsmaterial, hantverksfynd samt speciella fynd, för att de reflekterar olika funktioner på boplatsen (Watt 1991: 93). Charlotte Fabech och Jytte Ringtved har gjort ett liknande förslag där boplatsmaterial från yngre järnålder delas in i olika nivåer (Fabech & Ringtved 1995:14). Resultatet blir en hierarkisk pyramid där fynd delas in efter hur olika fenomen värdesätts och får på så sätt representera olika nivåer av fyndkategorier som avgör vad en plats har haft för betydelse i omlandet. Modellerna bygger på att de centrala fenomenen är knutna till en speciell plats, en central plats, vilket också kan vara det motsatta och fenomenen kan istället vara lokaliserade till flera platser. Värt att notera är också att modellerna ger varierande resultat. Ska man använda sig av dessa modeller är det viktigt att ta med alla företeelser i samhället för att få en komplett bild av samhällsstrukturen. Detta gäller också synen på och värdet av det hantverk som bedrevs på olika boplatser, centrala och regionala (Helgesson 1998:39 ff).

Hantverket har varit av stor vikt för en central plats. Kontakterna med omvärlden i form av distribution och import av varor har satt sin prägel på och influerat hantverket och centralplatsen på olika sätt. De produkter som tillverkades och värdet av dem varierade från plats till plats och över tid. Vad vi idag uppfattar som en värdeprodukt kanske inte var det under järnåldern. Hantverkets betydelse har varit olika på olika platser och vad som har varit en nyttoprodukt inom ett centralt område kan ha varit en värdeprodukt inom ett perifert. Värdet av olika produkter har också varierat för människor inom olika nivåer i samhället (Callmer 1995: 47 ff).

Textilier från arkeologiska undersökningar har länge intagit en undantagsställning som fyndkategori. Textilierna blev inte lika väl dokumenterade i fält som andra fyndkategorier och blev heller inte regelmässigt inritade på planer eller förtecknade i fyndlistorna. I dag har situationen förbättrats och det finns en större medvetenhet om textiliernas värde som arkeologiskt källmaterial. Dock görs fynd av bevarade textilier sällan. När väl fynd görs rör det sig ofta om textilier från gravar. Det är möjligtvis textiliernas frånvaro i fyndmaterialet som gör det svårt att uppskatta värdet av dem. Hade flera olika sorters textilier såsom segel, täcken, bonader och kläder påträffats mer frekvent hade kanske deras betydelse i det övriga fyndmaterialet förändrats. Förmodligen beror frånvaron av brukstextilier på att de till stor del slitits ut. Textilproduktion har troligtvis spelat en stor roll i

det dagliga livet under järnåldern, det är också sannolikt att textilier har haft en funktion som värdeprodukter. En möjlighet är också att det funnits hantverkare som enbart sysslade med textilproduktion av fina textilier och att dessa reste runt eller var bosatta på handelsplatser. Hur hantverket har värderats och hur det har sett ut är svårt att dra slutsatser kring. Det är dock sannolikt att textilhantverket har haft ett betydligt större värde än vad vi tror. Behovet av olika textilier var stort. Textil tillverkningen har sannolikt tagit mycket tid i anspråk gällande både produktion och i hantering av råmaterial. Det är också troligt att vissa textilprodukter har varit statussymboler (Bender Jörgensen 1995: 73).

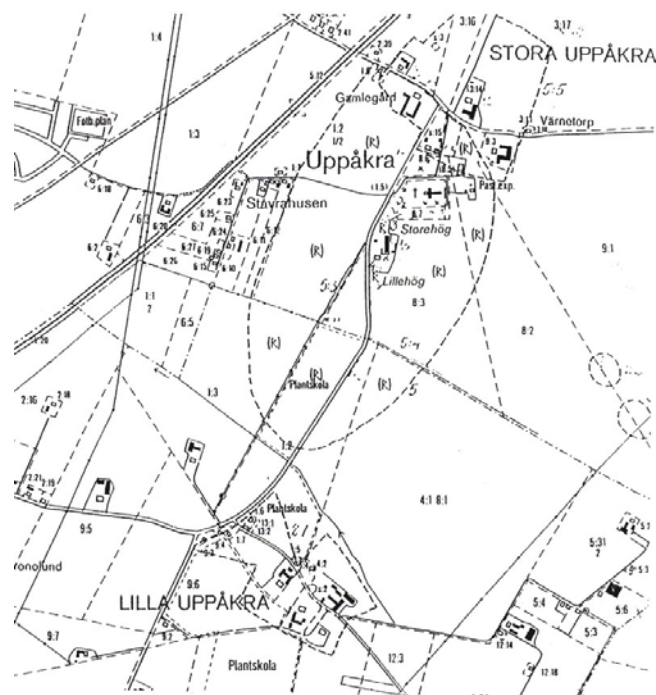
2.2 Uppåkra – en kort historik

Uppåkra är beläget ca 5 kilometer söder om Lund i Staffanstorps kommun. Uppåkra har ett centralt läge mellan kusten och det kuperade inlandet och har visat sig vara en av de största, mest fyndrika och troligen den mest långvariga av de sydsvenska bosättningarna vi känner till från järnåldern. Det var troligen tiden efter Kristi födelse som bebyggelsen började växa och snart innehade Uppåkra de speciella funktioner som idag anses tillhöra en centralplats (Larsson 1998: 95 f). Den undersökta boplaten i Stora Uppåkra var belägen på en kraftigt markerad höjdpåsar som bryter av det flacka landskapet som karakteriserar området mellan Malmö och Lund (se figur 1) (Lenntorp & Lindell 2001:6).

Första gången Uppåkra uppmärksammades var 1934 då man i samband med ett gårdsbygge söder om kyrkan i Stora Uppåkra stötte på boplatsslämningar av betydande omfattning (Stjernquist 1998: 4 f). En mindre utgrävning genomfördes vilken avslöjade att en stor del av området bestod av tjocka kulturlager med inslag av lerlager och sothorisonter, men även ett stort fyndmaterial bestående av keramik, ben och järn- och bronsföremål. Under de senaste årtiondena har begränsade arkeologiska undersökningar genomförts i samband med exploateringar som till exempel vägbreddning, husbyggen och ledningsgrävningar. Dessa utgrävningar har i sin tur indikerat att platsen har en betydligt större omfattning än vad som framkom vid 1934 års undersökning. Fornlämningen uppskattas vara mer än 40 hektar stor (Helgesson 2002:45).

Flera utgrävningar har genomförts mellan åren 1997-2005 av Arkeologiska Institutionen vid Lunds Universitet i Uppåkraprojektet (Lenntorp & Lindell 2001: 4). År 2001 påbörjades en ny utgrävning i Uppåkraprojektet. Detta är den hittills största fältinsatsen som gjorts inom projektet (Lenntorp & Lindell 2001:4). Utgrävningarna har utförts inom vad man tror är en central del av boplaten, och där har även man påträffat ett hus som tycks ha haft en

kult-religiös funktion. I samband med utgrävningarna 2001 öppnades en ca 30 000 m² stor undersökningsyta upp i anslutning till ett höjdläge inom undersökningsområdet. Denna fick benämningen schakt V. Schaktet sträcker sig från kyrkogården i norr nästan 100 meter söderut (Lenntorp & Lindell 2001:14).



Figur 1 Karta över boplatzen i Uppåkra, fornlämning 5 (se streckad markering). (Bild hämtad från Uppåkrastudier 4, s 5)

Inom fornlämningsområdet finns idag två gravhögar norr respektive söder om gården där boplatzen först uppmärksammades. Den norra – Storehög, har en diameter på 20 m, är 3 m hög och har en plan ovansida. Den sydligare – Lillehög, är ungefär hälften så stor (se figur 1). Även inom boplatsoområdet finns spår av gravar. Vid gårdsbygget på 30-talet uppmärksammades en grav i det tjocka kulturlagret. Gravgåvorna daterade graven till yngre romersk järnålder. Det finns också ett gravfält med både skelett- och brandgravar, daterade till yngre romersk järnålder, på en svagt markerad ås några hundra meter österut från boplatzen, vilket kan indikera kontakt mellan bo- och gravplats.

De tidiga undersökningarna har uppvisat boplatsslämningar från förromersk järnålder fram till tidig folkvandringstid. Huvuddelen av boplatsslämningarna har kunnat dateras till romersk järnålder med en koncentration till yngre romersk järnålder/tidig

folkvandringstid. Det finns också tecken på att aktiviteter har fortsatt på platsen senare i form av enstaka fynd, till exempel ett hänge som daterats till tidig vikingatid (Larsson 1998: 97 f). Metalldetektorundersökningar påbörjades under åren 1996-1997 då hela området avsöktes. Ett mycket stort antal fynd har gjorts, huvudsakligen av brons, men även föremål av silver och guld har påträffats (Helgesson 2002: 46). Sedan våren 1996 har även arkeologiska undersökningar genomförts av fornminnesområdet runt kyrkan i Stora Uppåkra.

Fyndmaterial och produktion

Den största delen av det rika fyndmaterialet från Uppåkra utgörs av keramik och djurben. I materialet ingår en rad föremål och konstruktioner som normalt förknippas med det dagliga livet på en järnåldersboplats, såsom sländtrissor, vävtyngder, malstenar, slipstenar, järnverktyg och bakugnar. Det är dock troligt att många av dessa använts inom ett specialiserat hantverk. Man har även funnit spår av verkstäder där horn och brons bearbetats, en sysselsättning som troligen existerade vid sidan av jordbruk och boskapsskötsel. Spåren av dessa verkstäder kan indikera förekomsten av en specialiserad produktion. Bland annat ser hornhantverket ut att ha haft en speciell funktion och betydelse sett utifrån det rika fyndmaterial som finns. Detta talar för en produktion som kanske inte bara täckte den egna boplatsens behov och efterfrågan, utan även en stor del av omlandets (Helgesson 2002:52 f). Bronshantverket ser också ut att ha haft en stor betydelse och omfattning. I samband med utgrävningar och metalldetekteringar har stora fynd gjorts, bland annat av bronsklumpar, gjuttappar och tackor. Dessutom har det gjorts fynd av flera brons- och järnnålar. Dessa har ett närmast standardiserat utseende och fyndkoncentrationen av dem pekar på en speciell funktion. Stora fynd av fibulor, spännen, beslag, nålar och andra föremål har påträffats och dessa är troligen lokalt tillverkade. Av dessa fynd att döma verkar platsen ha haft en tämligen kontinuerlig förekommande bronsgjutning.

Förutom brons har även andra metaller bearbetats i Uppåkra. En rad föremål har belagts med vitmetall eller guld. Det finns också föremål som helt eller delvis har tillverkats av ädelmetall. Inom boplatsområdet har man dessutom påträffat stora mängder bitguld och bitsilver. Dessa kan tolkas som både betalningsmedel och råmaterial. Till metallfynden hör även ett 40-tal romerska silverdenarer och ca 200 arabiska silvermynt. En del av dessa mynt har påträffats i det grävda materialet, men huvuddelen kommer från detektormaterialet. En del av mynten kan ha använts som råmaterial. Det har även gjorts fynd av s.k. guldgubbar. Dessa har troligen tillverkats på platsen, vilket indikeras genom fyndet av två patriser. Patriserna har använts för tillverkning av enkelgubbar, och föreställer en man respektive en kvinna. Fynd av

liknande guldgubbar har gjorts på Sorte Muld på Bornholm i Danmark, vilket kan betyda att guldgubbarna kan ha tillverkats i och sedan distribueras från Uppåkra till Bornholm (Helgesson 2002:54 f).

Handeln i Uppåkra var betydelsefull. Uppåkra innehar en av Nordens största viktsamlingar, innehållande drygt 300 st vikter, vilket är en tydlig indikation på detta (Hårdh 1998: 116 f). Uppåkra hade en funktion som handels- och hantverksplats, och centralplats, under en period av ungefär 1000 år och det är denna långa kontinuitet som gör boplatsen speciell i jämförelse med andra liknande platser, då samma kontinuitet inte kunnat beläggas där. Källmaterialet visar att Uppåkras funktioner varierade, och så gjorde antagligen dess roll i samhällsutvecklingen också (Lindell 2001: 21 f).

Fyndmaterialet från Uppåkra visar på en omfattande och långvarig produktion med inriktning på en rad specialprodukter som sannolikt kan ha distribuerats vidare ut i Skandinavien. Vad säger då fyndmaterialet om vilken roll och betydelse textilhantverket hade?

3. Analys

Under järnåldern stiger användandet av sländtrissor vilket speglas av en markant ökning i fyndmaterialet. Sländan består av en ten av trä, och en trissa som kan placeras antingen uppe eller nere på tenen. Lin kan vara lättare att spinna på en tyngre slända då garnet blir tunnare än vid ullspinning då linfibrer är långa och starka. Sländtrissans betydelse har visats vid åtskilliga spinningsexperiment. Experimenten har visat att en trissas vikt och diameter är av störst betydelse då de avgör trådens kvalitet. Valet av en lätt trissa ger en fin tråd och en tyngre trissa ger en grövre tråd. Valet av material till trissorna är inte lika viktigt då en trissa med samma vikt och diameter oavsett material ger samma trådkvalité. Garnernas grovlek är avgörande för vad för slags textilier som framställs. En grövre tråd används för framställning av grövre textilier och en tunnare tråd för fina textilier. En förutsättning för textilproduktion har dessutom varit tillgången på råmaterial (Andersson 1996: 13 f)..

Den varptyngda vävstolen är den som lämnat flest spår efter sig i det arkeologiska fyndmaterialet. Vävningen utförs stående. Vävtyngder har använts för att sträcka väven och dessa varierar i utseende, främst gällande vikt (Andersson 1996: 14).

Uppåkra

1934-2000

Vid Bror-Magnus Vifot's grävning 1934 framkom fynd av fem sländtrissor och tre förarbeten. Tre sländtrissor med koncentriska cirklar påträffades i ytlagret och de två övriga i andra lager under hustomten. En trissa har daterats till sen romersk/tidig folkvandringstid, ca 500 e. Kr. Dessutom påträffades ett stort antal vävtyngder (Vifot 1936:37 f). Jag har valt att inte redovisa diagram med fynd från 1934 utan inriktar mig på fynden från 1997-2005 med tyngdpunkt på 2001 då inga textilrelaterade fynd påträffats efter grävningen 2001. Resultat har inte tidigare redovisats från dessa grävningar och därför har jag valt att fokusera på dem.

Som tidigare nämnts har metalldetektoravsökningar gjorts i Uppåkra. Under dessa avsökningar har textilrelaterade fynd gjorts. Totalt har man funnit 61 sländtrissor. (Helgesson 2002:45 f). Vikten har kunnat fastställas på 60 st av dem. Dessutom har förarbeten till 9 trissor påträffats. Jag har valt att redovisa de lätta sländtrissorna med 5 grams skillnad i diagrammen och de tyngre med 10 gram för att skillnaderna i vikt ska framgå tydligare då de tyngre inte varierar lika stort i vikt som de lätta

Lösfynd från metaldetektoravsökningar 1996-

Diameter och vikt har kunnat fastställas på 60 av de totalt 61 sländtrissorna (se diagram 1-2).

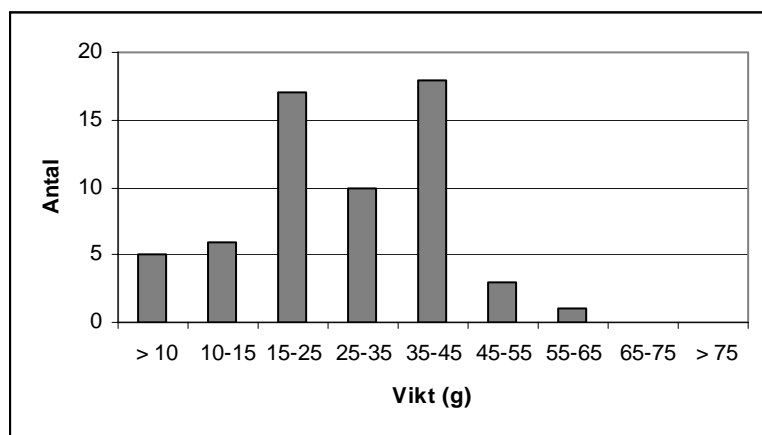


Diagram 1 Viktfördelning av lösfunna sländtrissor i Uppåkra (60 st)

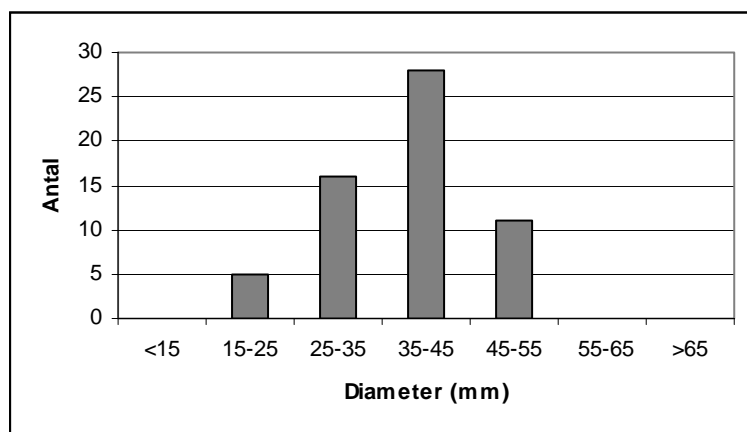


Diagram 2 Storleksfördelning i diameter av lösfunna sländtrissor Uppåkra (60 st)

Mellan åren 1997-2000 har grävningar genomförts av Arkeologiska Institutionen. Vid dessa har totalt 17 sländtrissor påträffats, varav fem mycket fragmentariska. Majoriteten av dessa påträffades i anläggningar, varav två som lösfynd. Inga vävtyngder påträffades. Därutöver gjordes även fynd av ett stort antal bennålar samt nålar av järn och brons (Lindell 1997, 1998, 1999, 2000). Vikten har kunnat fastställas på tolv sländtrissor (Se diagram 3). Av 17 st sländtrissor kunde diametern fastställas på 11 st (se diagram 4).

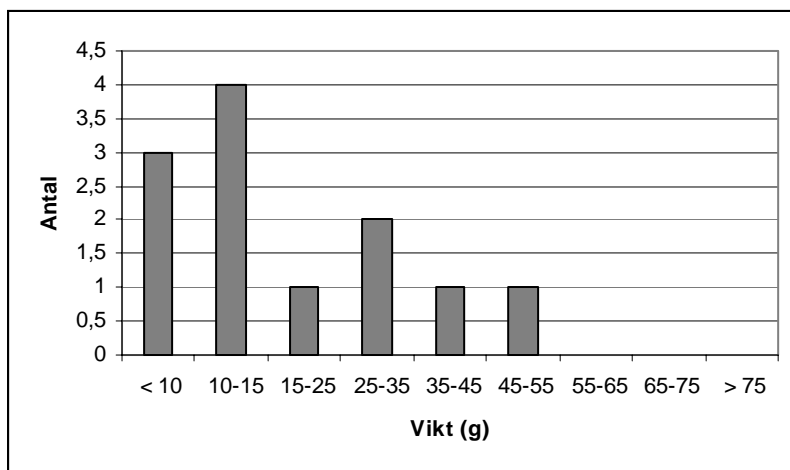


Diagram 3 Viktfördelning av sländtrissor funna i grävkontext 1997-2000 Uppåkra (12 st)

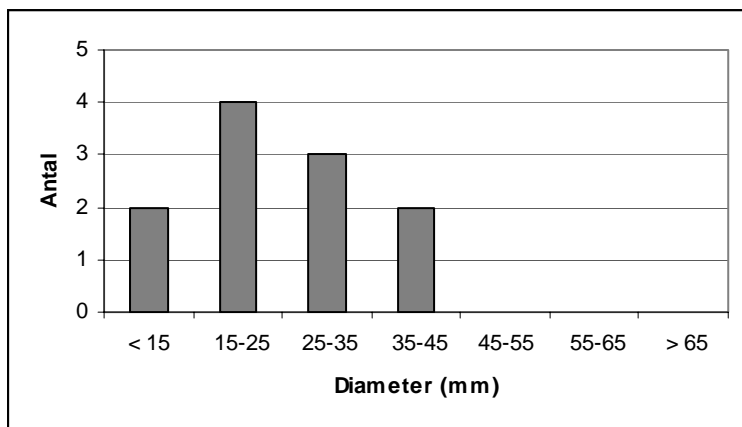


Diagram 4 Storleksfördelning i diameter av sländtrissor funna i grävkontext 1997-2000 Uppåkra (11 st)

2001

Under grävningen i Uppåkra 2001 öppnades två schakt söder om kyrkogården, schakt V och schakt VI. Syftet med detta var att belysa de tidigare fynd som gjorts av lergolvs- och raseringslager som kunde betraktas som huslämningar vid en undersökning 1999 (Lenntorp & Lindell 2001:33).

I de centrala delarna av schakt V påträffades resterna av ett lager som kunde tolkas som ett grophus. På nedgrävningens golvyta låg flera fragment av vävtyngder och fem sländtrissor påträffades dels i fyllningslagret men även i anslutning till golvnivån, men också i fyllningslagret till ett takbärande stolphål i väster (Lenntorp & Lindell 2001: 15). Ytterligare ett fynd gjordes tjugo meter söder om grophuset. Här påträffades ett tjugotal vävtyngder i schaktytan, de tros ha tillhört en vävstol som kan ha havererat på plats (se bilaga 1, tabell 5). Dock har bara vävtyngderna påträffats. Tyngderna var tillverkade av obränd lera, en del av

dem bar dock spår av att ha utsatts för någon slags eldpåverkan. Vävtynngdernas fyndkontext indikerar att det rör sig om en vävstol som kan ha havererat på plats. Det är också troligt att de har legat skyddade i någon form av nedgrävning då de bevarats så väl. Med hänvisning till tidigare liknande fynd är det troliga att vävstolen har varit placerad på ett jordgolv i ett grophus, dock kunde en golvnivå inte dokumenteras (Lenntorp & Lindell 2001: 16). Yngre aktiviteter kan ha skadat kulturlagren och därför har de inte gått att identifiera.

I de östra delarna av schakt VI påträffades lager och konstruktioner som indikerade på ännu en huslämning. Centralt inom denna yta påträffades även fem vävtynngder tillverkade av obränd lera men som var utsatta för sekundär eldpåverkan (se bilaga 1, tabell 5). Dessa påträffades samtliga i schaktytan. Deras inbördes position var sådan att det troligen rörde sig om ytterligare en vävstol som tycks ha havererat på plats och bara fem av de ursprungliga tyngderna har bevarats. Fyndkontexten uppvisade stora likheter med de vävtynngder som påträffades i schakt V. Vävtynngderna i schakt VI påträffades i anslutning till fragment av ett lergolv och var också i högre grad eldpåverkade och därmed bättre bevarade än de i schakt V. Vävtynngderna kan troligen härledas till aktiviteter i ett långhus (Lenntorp & Lindell 2001: 40).

När det gäller de textilrelaterade fynd som gjorts står vävtynngderna för den största fyndgruppen. Senast en så stor mängd vävtynngder påträffades var under Vifot's utgrävning (Vifot 1936: 5 f f). Totalt tillvaratogs 36 vävtynngder, varav de flesta var brända. En majoritet av dem påträffades i eller i anslutning till grophus. Tyngderna var koncentrerade till två områden i respektive schakt. Av de totalt 34 sländtrissor som påträffades var majoriteten av typen cylindriska och tillverkade av sandsten. Sländtrissor påträffades främst i fyllningslagret i grophuset. Ytterligare några påträffades i ett raseringslager i det norra schaktets sydöstra hörn samt en cylindrisk sländtrissa tillverkad av täljsten i grophusets fyllningslager. Övriga sländtrissor var yngre, till formen koniska med antydning till dubbelkon och tillverkade av lera. Samtliga koniska trissor påträffades i grophusets fyllningslager, medan den cylindriska trissan av täljsten låg på golvlagret (Lenntorp & Lindell 2001: 50 f). Vidare påträffades även järntenar som kan ha suttit på ullkammars. Det är också troligt att flera av ullkammars delar finns bland de insamlade järntenarna. Dessa föremål påträffades dock inte i kontexter som indikerar på textilhantverk. Fynd har även gjorts av intakta och fragment av synålar av ben. Fynden anträffades i ytomfattande lager där den övre kontaktytan möjligen kan ha fungerat som markhorisont (Lenntorp & Lindell 2001:51).

Utgrävningen största fyndkategori utgörs av vävtynngder i motsats till tidigare grävningars fyndmaterial då sländtrissor har fått stå i fokus. Nytt är också att fem av

vävtyngharna har påträffats i en fyndkontext som indikerar att en vävstol har havererat på plats. Gällande sländtrissorna finner man inget anmärkningsvärt. Övriga textilrelaterade fynd består av nålar och järntenar och påträffades i en kontext som inte uppvisar några indikationer på textilhantverk.

Av de 34 sländtrissorna kunde vikten fastställas på 28 st. Diametern kunde mätas på 24 trissor (Se diagram 5-6). Vikten kunde fastställas på 36 st vävtynghar (Se diagram 7).

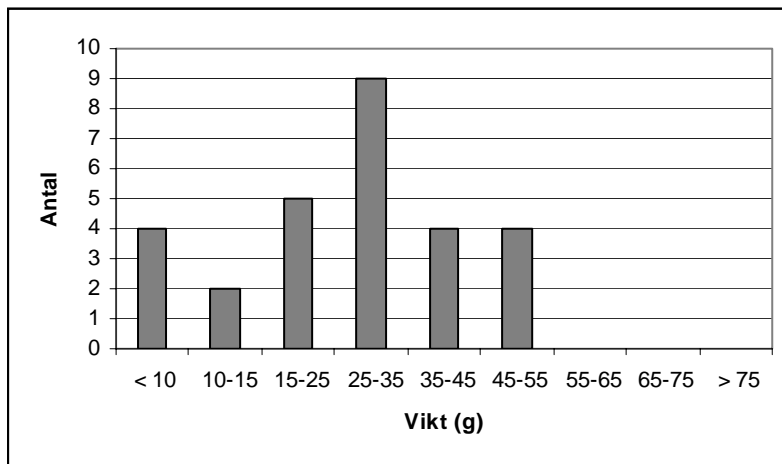


Diagram 5 Viktfördelning av sländtrissor funna i grävkontext Uppåkra 2001 (28 st)

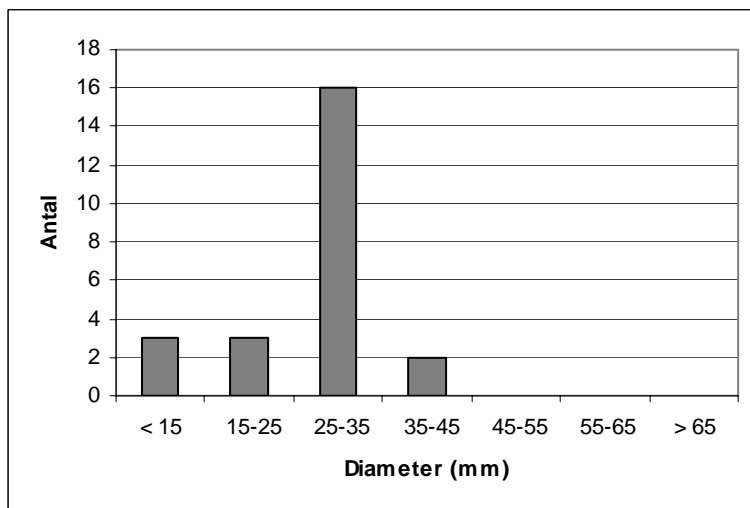


Diagram 6 Storleksfördelning i diameter av sländtrissor funna i grävkontext Uppåkra 2001 (24 st)

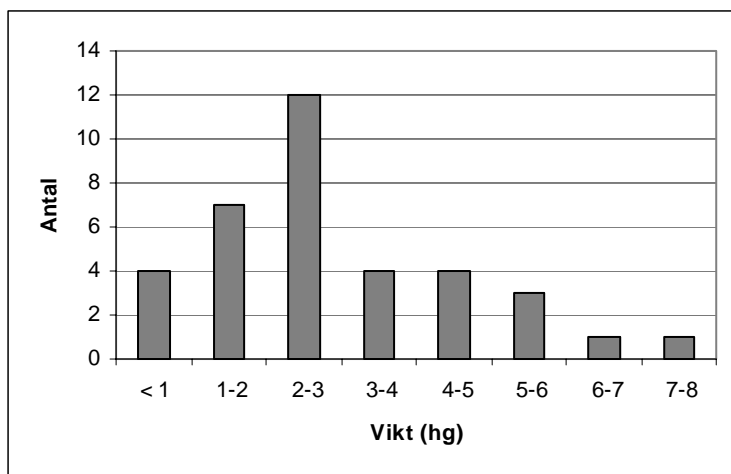


Diagram 7 Viktfördelning av vävtyngder funna i grävkontext Uppåkra 2001 (36 st)

Vikten har kunnat registreras på totalt 100 sländtrissor som påträffats i Uppåkra mellan 1996-2001 både i och utan kontext (se diagram 8). Diametern har kunnat fastställas på 95 st av dessa (se diagram 9).

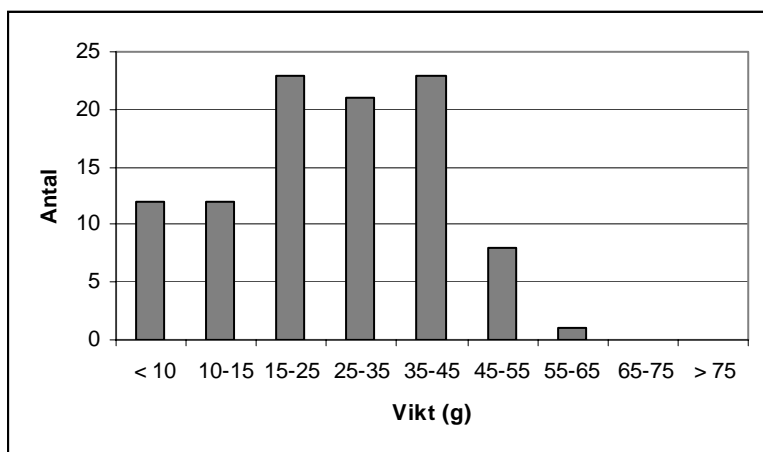


Diagram 8 Sammanställning av viktstorleken på sländtrissor i Uppåkra 1996-2001 (100 st)

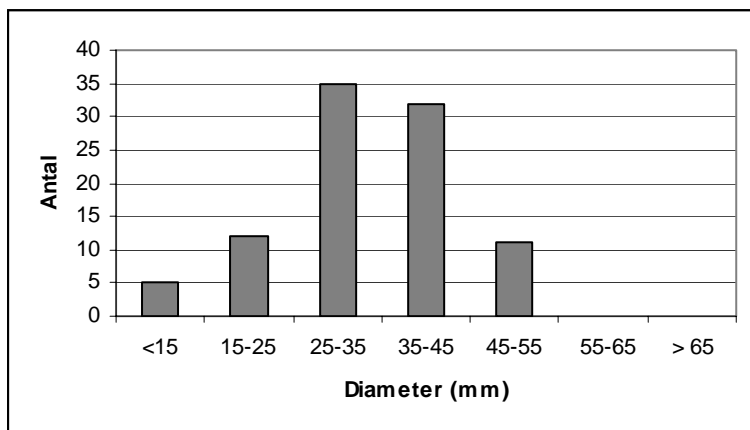


Diagram 9 Sammanställning av storleksfördelningen i diameter på sländtrissor i Uppåkra 1996-2001 (95 st)

Fosie IV

Fosie IV är beläget strax utanför Malmö, ca 9 km från Öresundskusten. Den undersökta ytan täckte ca 400 000 m² (Björhem & Säfvestad 1993: 3). I oktober 1978 inleddes utgrävningsprojektet Fosie IV. Projektet pågick i drygt fyra år och avslutades 1983. De fynd som påträffats består främst av lämningar från bronsålder och järnålder, det är dock troligt att det även finns lämningar från flera andra tidsperioder bland det undersökta materialet (Björhem & Säfvestad 1993: 20). Sex olika boplatser undersöktes och av dessa påträffades textilrelaterade fynd från järnåldern på fyra; boplatser I, III, IV och VI. Av fyndmaterialet från järnåldersboplatserna kommer huvuddelen från grophus och brunnar då de långhuslämningar som saknar kulturlager inte heller har något fyndmaterial som har kunnat användas för en datering eller sociala eller ekonomiska analyser (Björhem & Säfvestad 1993:172).

Totalt påträffades fjorton sländtrissor varav två var lösfynd. En kom från ett stolphål medan resterande elva påträffades i grophus. Ett av fynden kom från ett grophus på boplatser I, de övriga kommer från boplatser IV (Björhem & Säfvestad 1993: 180). Samtliga sländtrissor var platta och cylinderformiga samt gjorda av sandsten förutom en, som var halvklotformad och tillverkad av horn. Tre av de cylindriska trissorerna var ornerade, en av dem med vertikala sträck på kanten, en annan med koncentrisk linjer på ovan- och undersidan samt med horisontella streck löpande runt kanten. Den tredje var ornerad på ena sidan med en grovt D-formig figur med två tvärstreck som bröt av den D-formiga linjen. Tecknet skulle kunna tolkas som ett slags bomärke (Björhem & Säfvestad 1993: 181). Det skulle också kunna röra sig om en måttangivelse rörande den trådkvalité trissan framställde.

Totalt påträffades 44 vävtyngdsfynd, av dessa daterades 33 till järnåldern med den äldsta från romersk järnålder. 18 tyngder kunde säkert identifieras, resterande bestod av ett större antal fragment som troligtvis också härrör från vävtyngder. Samtliga var tillverkade av bränd lera och alla utom en diskusformade. Den avvikande tyngden var pyramidformad. Alla vävtyngder kom från anläggningar på boplatser IV. Femton av vävtyngderna påträffades i sex av grophusen, en hittades i en grop medan den pyramidformade påträffades i en härd (Björhem & Säfvestad 1993: 181). Inga ytterligare fynd av textilredskap gjordes inom boplatssområdet.

Majoriteten av de textilrelaterade fynden i Fosie hittades på boplatser IV. Fynden har främst påträffats i grophus vilket i sin tur kan ge en indikering på vad de har använts till. Inga andra textilredskap förutom vävtyngder och sländtrissor har påträffats. Sammantaget kan detta ge en god bild över textilproduktionen i Fosie IV. Av de 14 sländtrissorerna var en

fragmentarisk (se diagram 10-11). Av de totalt 44 vävtyngderna har 18 st kunnat vägas och registreras (se diagram 12).

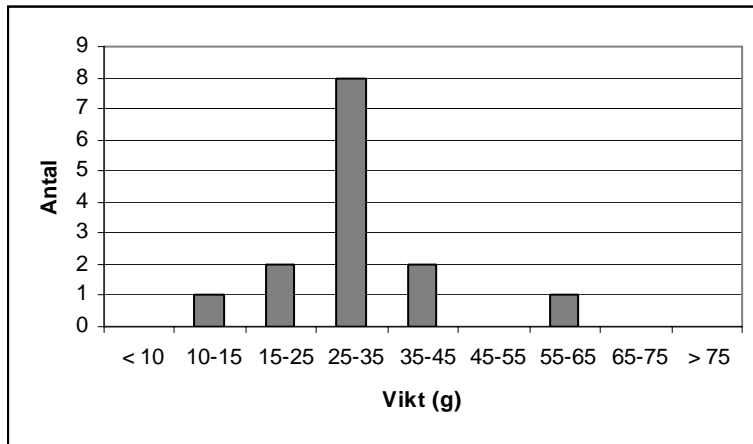


Diagram 10 Viktfördelning av slandtrissor funna i grävkontext Fosie (14 st)

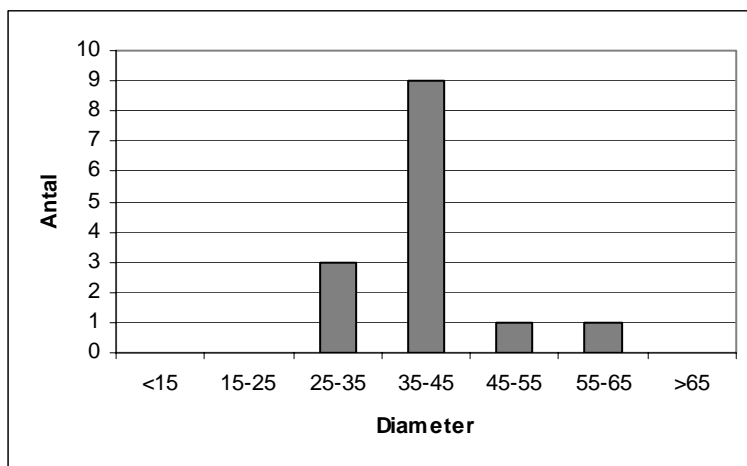


Diagram 11 Storleksfördelning i diameter bland slandtrissor funna i grävkontext Fosie (14 st)

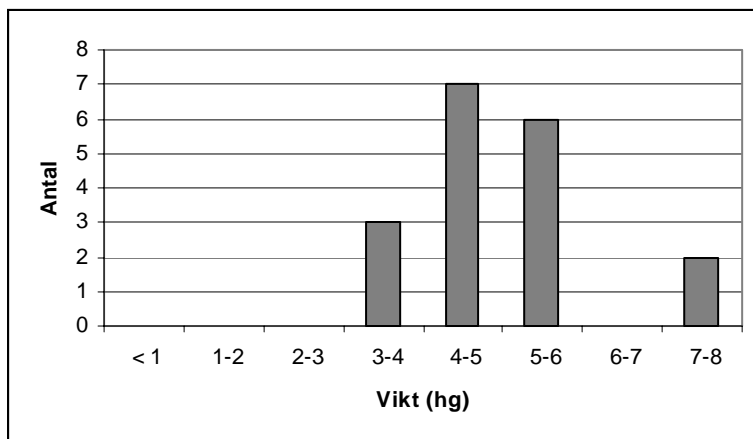


Diagram 12 Viktfördelning av vävtyngder funna i grävkontext Fosie (18 st)

Västra Karaby

Västra Karaby är beläget i sydvästra Skåne, söder om Landskrona. Två större undersökningar har genomförts i Västra Karaby. En första utgrävning utfördes mellan 1969-1971. Vidare påbörjades i början av 1980-talet naturgasprojektet Sydgas 1 och i samband med detta utfördes 1983 arkeologiska utgrävningar i Västra Karaby (Assarson 1985: 1 f). Boplatsen är centralt belägen i anslutning till ett höjdparti kallat Karaby backar där även en av landskapets högsta koncentrationer av bronsåldershögar har påträffats (Callmer 1995: 48). Av ett drygt tiotal hektar stort undersökningsområde har totalt 2,4 hektar undersökts, d v s ca 30 000m². En stor del av boplatsens lämningar har daterats till yngre järnålder. Mellan 1969-1971 undersöktes ca 470 anläggningar, av dessa ett 30-tal grophus som daterades till vendeltid (Ohlsson 1971: 29 f). Utgrävningsresultaten från 1969-1971 är mycket bristfälliga och det finns ingen grävrappport att tillgå. Dock har ett omfattande fyndmaterial tillvaratagits främst från de grophusfynd som gjorts (Callmer 1995: 50). Vid en genomgång av materialet har jag funnit 16 sländtrissor och 22 vävtyngder varav 12 var mycket fragmentariska. Inga andra textilrelaterade fynd påträffades.

Från grävningarna under 1980-talet har 19 sländtrissor påträffats, tolv av dessa i golvlager i grophus inom varje gårdsgruppering. Dessutom gjordes fynd av mer än en trissa i golvlager från fyra av grophusen. Vävtyngder påträffades i fem av grophusen, men de kunde endast i ett av grophusen knytas till golvlager. Ytterligare fynd av vävtyngder gjordes i en brunn samt i en anläggning som tolkades som ett vattenhål. I totalt sex av sjutton grophus fanns textilredskap. Därutöver gjordes inga övriga textilanknutna fynd. Värt att ha i åtanke är att boplatsen i Västra Karaby inte var bebodd under flera tidsperioder som Fosie och Uppåkra utan daterats enbart till vendeltid.

1969-1971

Av de 16 sländtrissorna kunde 15 st vägas och mätas (se diagram 13-14). Av 22 vävtyngder kunde vikten fastställas på 10 st (se diagram 15).

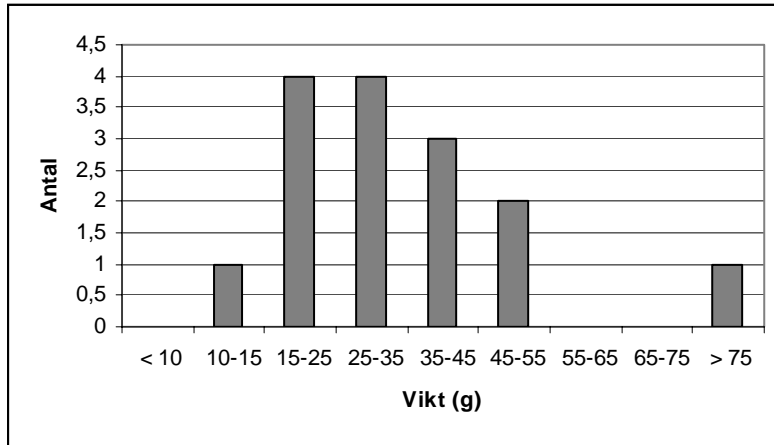


Diagram 13 Viktfördelning av sländtrissor funna i grävkontext V. Karaby 1969-71 (15 st)

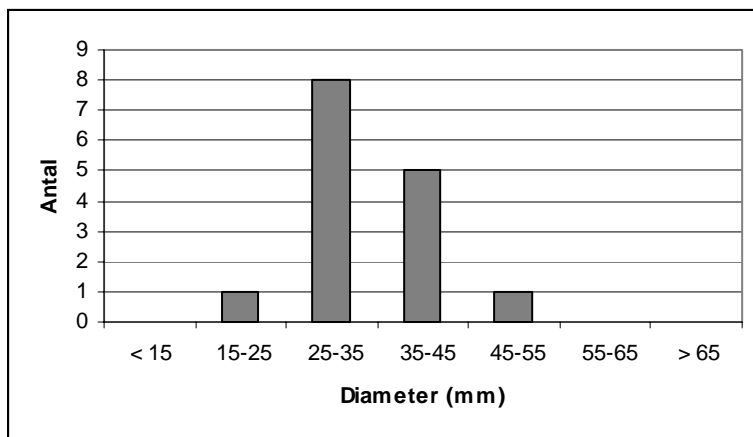


Diagram 14 Storleksfördelning i diameter av sländtrissor funna i grävkontext V. Karaby 1969-71 (15 st)

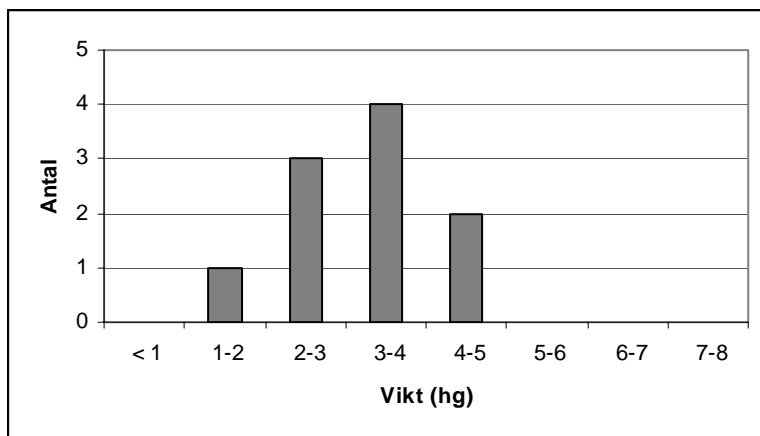


Diagram 15 Viktfördelning av vävtyngder funna i grävkontext V. Karaby 1969-71 (10 st)

1983

Av de 19 sländtrissor kunde 17 st vägas och registreras (se diagram 16). Av 19 sländtrissor kunde diametern mätas på 18 st (se diagram 17). Fynd gjordes av 7 st vävtyngder (se diagram 18).

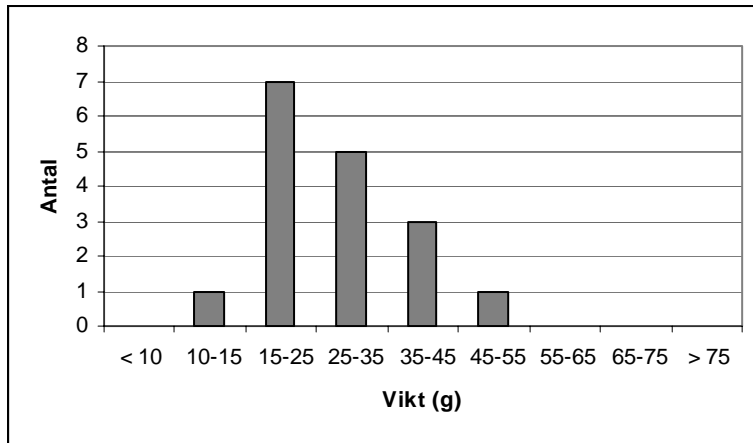


Diagram 16 Viktfördelning av sländtrissor funna i grävkontext V. Karaby 1983 (17 st)

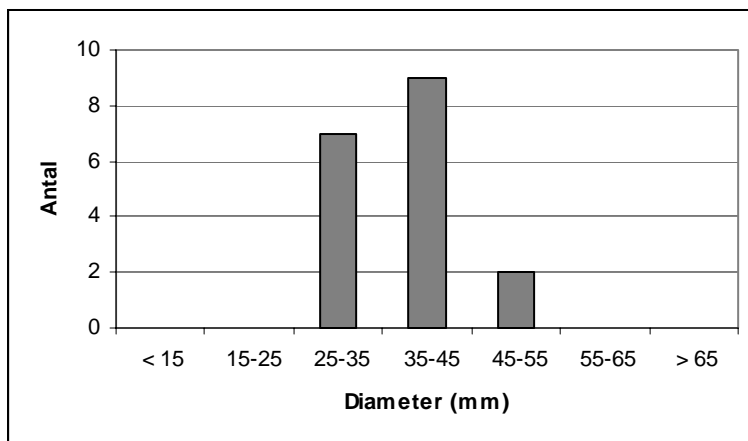


Diagram 17 Storleksfördelning i diameter av sländtrissor funna i grävkontext V. Karaby 1983 (18 st)

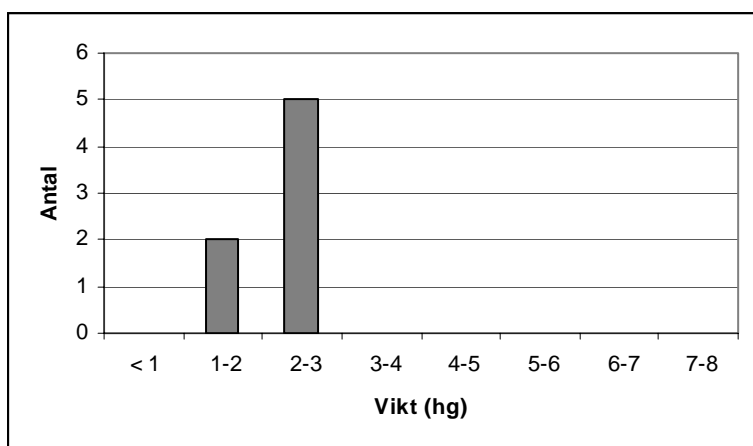


Diagram 18 Viktfördelning av vävtyngder funna i grävkontext V. Karaby 1983(7 st)

De två grävningarna från 1969-71 och 1983 resulterade i fynden av 35 sländtrissor, av dessa kunde vikten fastställas på 32 st (se diagram 19). Diametern kunde mätas på 33 st (se diagram 20). Av totalt 29 vävtyngder kunde vikten fastställas på 17 st (se diagram 21).

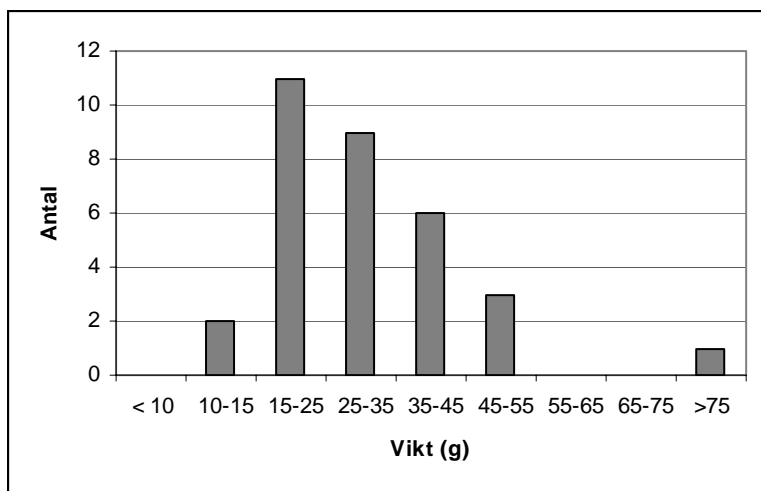


Diagram 19 Sammanställning av viktstorleken på sländtrissor V. Karaby 1969-71 & 1983 (32 st).

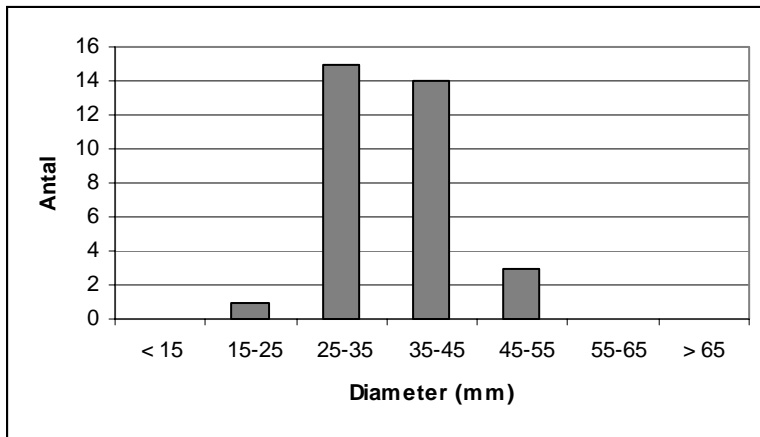


Diagram 20 Sammanställning av storleksfördelningen i diameter på sländtrissor V. Karaby 1969-71 & 1983 (33 st).

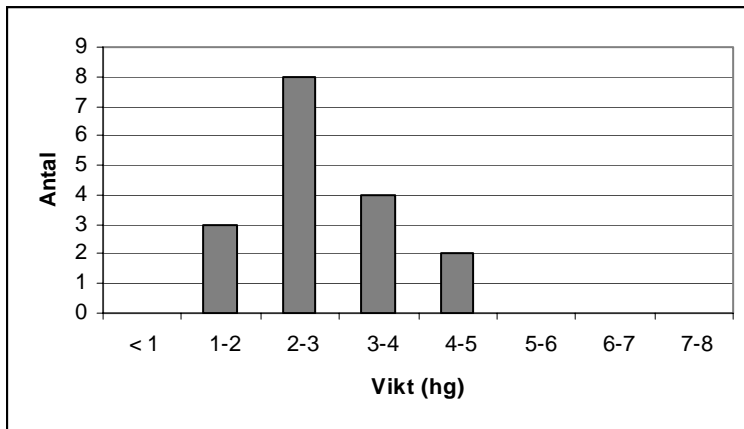


Diagram 21 Sammanställning av viktstorleken på vävtyngder V. Karaby 1969-71 & 1983 (17 st).

4. Diskussion

Hur har boplatserna sett ut?

De undersökningar som genomförts i Uppåkra ger indikationer på hur järnåldersbebyggelsen har sett ut. Det är dock svårt att beräkna hur stor befolkningen kan tänkas ha varit under järnåldern. Under järnåldern i Skåne växte det fram en stor mängd gårdar med karaktär av en elitär miljö. Uppåkra tros ha varit en plats med sådana gårdar. Under vikingatiden tycks bebyggelsen ha varit samlad på en plats, nämligen på en höjdplatå i anslutning till Stora Uppåkra (figur 1) (Lenntorp & Lindell 2001: 6).

Järnåldersbebyggelsen i Fosie var inte lika vidsträckt och omfattande som i Uppåkra. Här handlar det om en mindre boplatz med ett stort antal långhus och ca 20 grophus. Totalt rör det sig om ca 45 dokumenterade byggnader. Boplatsen har varit kontinuerligt bebyggd under ca 900 år och har bestått av mindre gårdar. Troligen skedde den största bebyggelseutbredningen under romersk järnålder och folkvandringstid (Björhem & Säfvestad 1993: 294 f). De flesta av de textilrelaterade fynden gjordes på boplatz IV. Där har det funnits en samtida bosättning omfattande 3-6 gårdar.

Boplatsen i Västra Karaby och dess utbredning var troligen mindre än boplatserna i Fosie och Uppåkra. Den totala utbredningen har inte kunnat fastställas, dock har man vid undersökningar av området intill påträffat samtida bebyggelse. Fynden av fyra långhus och sju grophus daterades till vendel- tidig vikingatid. Bebyggelsen var grupperad i fyra gårdsanläggningar med anslutande grophus, ett av långhusen låg ensamt (Ohlsson 1971:1 f f).

Var har fynden gjorts?

Av Uppåkras textilrelaterade fynd påträffades en majoritet i eller i anslutning till anläggningar och då främst grophus. Grophusen har varit spridda över den stora boplatsen. Sländtrissorna har främst påträffats spridda i fyllnadslager i grophusen men även över boplatsen i övrigt. Ett fåtal påträffades i raseringslager. En övervägande del av vävtyngderna påträffades i anläggningar. Från grävningen 2001 var en majoritet av vävtyngderna koncentrerade till två områden, ett i respektive schakt. Dessutom gjordes två separata fynd av vävtyngder vars inbördes position tydde på att det rörde sig om vävstolar som havererat på plats i olika anläggningar. Vävtyngderna har i flera fall varit koncentrerade till den norra delen av grophus. Fyndbilden är sådan att det är mycket troligt att grophusen använts som vävstugor

och textilhantverk. Övriga textilrelaterade fynd har inte gjorts i kontexter som indikerar på textilhantverk.

Även av fyndmaterialet från Fosie har en majoritet påträffats i anläggningar, främst grophus. Grophusen med textilanknutna fynd var liksom övriga grophus spridda över boplatssområdets södra del. I 13 av Fosie IV's grophus påträffades antingen vävtyngder eller sländtrissor. Bland dessa fanns båda fyndtyper representerade i fem hus. Spridningen av fynden visar på en skillnad mellan de olika fyndtyperna. Det finns en koncentration av vävtyngder (30 av 44 st) i den norra delen av husen medan sländtrissor har en koncentration till den västra. Därmed kan vävtyngdernas spridning tolkas som att vävstolar har varit placerade i denna del av husen. Detta kan ha berott på att det skulle ha varit ett lämpligt ljus för vävning i den norra delen av huset då dörren varit placerad i den södra och ljusinsläppet då skulle ha fallit på den norra (Andersson, E; muntligen). Detta förutsätter att dörren till grophuset har stått öppen, vilket dock förmodligen inte var fallet under de kallare årstiderna. För att kunna utföra arbetet under de kallare årstiderna har troligen en ljus- och värmekälla varit nödvändig då dörren med all säkerhet varit stängd. Dessutom har rester av eldstäder påträffats i en del grophus. Gällande sländtrissor har en koncentration till den västra delen kan det ha både varit en slumpmässig spridning eller en praktisk sådan av ljus- eller utrymmesmässiga skäl. Undersökningar gjorda på andra järnåldersboplatser i Skåne uppvisar liknande fyndmönster gällande vävtyngder och sländtrissor (Andersson 1996:23 f f).

Av de textilrelaterade fynd som gjordes i Västra Karaby under 1969-71 och 1983 påträffades en övervägande del i anläggningar på boplatssområdet. Anläggningarna har varit spridda över boplatssområdet. Mellan 1969-71 undersöktes över 400 anläggningar, av vilka 30 karakteriserades som grophus. I dessa påträffades en majoritet av fynden. Från grävningen på 1980-talet kunde endast ett fåtal vävtyngder knytas till golvlager i ett av grophusen. Däremot påträffades tolv av nitton sländtrissor i golvlager i mer än hälften av grophusen.

Då en majoritet av fynden har påträffats i eller i anslutning till grophus är det av intresse att diskutera grophusens funktion. Forskning tyder på att grophus troligtvis har använts som hantverks- eller förrådsstugor av något slag (Björhem & Säfvestad 1993: 180, Andersson 1996: 77). Det är högst troligt att grophusen har haft flera olika funktioner och användningsområden, till exempel som vävstuga, kokhus, smedja eller till och med bostadshus. Att grophusen skulle ha använts som boningshus kan motiveras av att det har påträffats eldstäder i vissa hus, det som talar emot är bland annat storleken. Då hantverket i många fall också är beroende av uppvärmningsmöjligheter är detta det mest troliga

användningsområdet. Spinning och vävning har förmodligen utförts löpande under hela året men under vintern har det troligen till stor del utförts inomhus. Därför är grophusen med dess uppvärmningsmöjligheter under vinterhalvåret en idealisk plats att utföra detta hantverk. Då textilhantverket har varit väldigt tidskrävande har man sannolikt ”passat på” att spinna när man har haft möjlighet och det är därför troligt att spinning har utförts över hela boplatsoområdet och inte varit koncentrerat till ett specifikt ställe. Sländtrissornas spridning över boplatsoområdet bekräftar detta.

Det man kan sluta sig till är att grophusen troligtvis haft flera användningsområden och att textilproduktion varit ett av dem. I Västra Karaby finns det inte lika tydliga spår efter var i grophusen textilarbetet har utförts, som jämförelsevis noterats i Uppåkra och Fosie. Vävtynghsfyndet har istället påträffats spridda i grophusen utan tydlig koncentration till någon del av rummet. Detta kan till stor del bero på att vävtyngherna inte kunnat knytas till golvlager. Därför är det möjligt att vävning inte utfördes enbart i grophuset i Västra Karaby utan även i andra anläggningar, t ex långhus. Emellertid finns det inga fynd som kan bekräfta detta. Resultaten från grävningarna i Uppåkra, Fosie och Västra Karaby förstärker härmed bilden av textilproduktionen som ett hantverk som till stor del utförts i grophuset.

Variationer i produktion över tid

Av sländtrissorna från Uppåkra har en majoritet daterats till vendel- och vikingatid. En trissa från grävningen på 1930-talet har daterats till sen romersk/tidig folkvandringstid. Andelen fynd av textilredskap under både vendel- och vikingatid skiljer sig inte märkbart åt. Det finns heller inte någon tydlig skillnad i viktfordelningen mellan sländtrissor daterade till vendeltid respektive vikingatid. Det är därför inte troligt att en ökning av antalet redskap har förekommit utan att det istället förekommit en liknande användning av ungefär samma antal redskap över tid.

Boplatsen i Fosie har haft sin största utbredning under romersk järnålder och folkvandringstid, men få textilredskap har daterats till denna period. De flesta textilredskapsfynd härrör istället från sen vendel- och vikingatid, t ex majoriteten av sländtrissorna (Björhem & Säfstvad 1993: 362). Däremot kan ett fåtal av vävtyngherna dateras till folkvandringstid med en märkbar ökning av fynd från vendel- och vikingatid. En genomgång av det osteologiska materialet visar på en något högre andel får under romersk järnålder och folkvandringstid i jämförelse med vendel- och vikingatid (Björhem & Säfstvad 1993: 182 f). En möjlig förklaring till detta är att en äldre typ av textilredskap, t ex

spinnkrokar av trä, kan ha använts mer frekvent under romersk järnålder och folkvandringstid och att sländtrissan blev vanlig först under tidig vendeltid. Dessa spinnkrokar av trä var en enklare form av spinnredskap som tros ha använts främst under de äldre tidsperioderna, såsom brons- och äldre järnålder (Andersson 1999c: 11). Att de var tillverkade helt av organiskt material kan förklara deras frånvaro i fyndmaterialet. Det är därför sannolikt att undersökningen av Fosie inte gett en helt och hållet representativ bild av boplatsen.

Från grävningen 1969-71 i Västra Karaby har ett trettiotal grophus kunnat dateras till tidig vendeltid. Av de anläggningarna som påträffades på 1980-talet kunde fyra långhus och sju grophus dateras till vendeltid/tidig vikingatid. Även fynden från grävningarna 1983 har daterats till främst sen vendeltid. Då boplatsen endast verkar ha varit bebodd under vendeltid kan man inte skönja några förändringar i fyndmaterialet. Det undersökta materialet från de tre boplatserna uppvisar inte en märkbar ökning eller minskning över tid. Ett konstant antal redskap tycks ha varit i omlopp. Eventuellt hade man kunnat se större förändringar om en säkrare datering funnits att tillgå.

I Skandinavien märks en markant ökning av antalet funna sländtrissor daterade till järnåldern. Emellertid är sländtrissor och vävtyngder allmänt svåra att datera om de inte påträffas i en dateringsbar kontext. Detta beror bland annat på att sländtrissornas och vävtyngdernas utformning inte genomgått några stora förändringar över tid. Sländtrissornas form förblir tämligen enhetlig under hela den yngre järnåldern. Flera trissor är ornerade med cirklar. Cirklarna skulle kunna utgöra mått på hur mycket tråd som fanns på sländtrissans ten. Detta skulle i sin tur kunna indikera ett behov av standardiserade mått på trådmängder där t ex spinnerskor spann en viss mängd tråd och andra vävde tyget.

Försök visar att kunskap funnits för att exakt veta vilken vikt och diameter på trissan som krävdes vid framställning av olika garnkvaliteter (Andersson: 113). Därför borde en viss standardisering av redskapen ha skett. Ett flertal förarbeten till sländtrissor har också påträffats i grophus och detta visar att kunskapen för att tillverka sin egen sländtrissa funnits. Det är också möjligt att flertalet redskap har återanvänts över flera tidsperioder av flera generationer då få variationer bland redskapen kan noteras. Detta kan också ha inneburit att nyproduktionen av redskap inte var särskilt omfattande. Vidare är det också svårt att avgöra om en ökning av textilredskap över tid hänger samman med en populationsökning eller om det rör sig om en större textilproduktion för försäljning och ekonomisk vinning. Det är också möjligt att produktionen inte förändrades utan enbart intensifierades. En ökning kan också visa på hur olika mycket ett boplatsoområde har blivit utgrävt från varje tidsperiod. En annan

möjlighet gällande en minskning av fynd är att människorna tog med sig sina textilredskap när en plats övergavs. Detta påverkar givetvis en boplats representativitet.

Specialisering och överskottsproduktion

Det har sannolikt funnits ett stort behov av olika slags textilier under järnåldern. Man har behövt alltifrån fina till grova vardagstextilier för att täcka behov som förändrades under året. För att hålla värmen under vintern var tjocka varma textilier nödvändiga. Under de varmare årstiderna var behovet större av fina och tunna textilier. Vidare behövdes sannolikt även ett stort antal textilier för andra ändamål än de personliga.

Sländtrissor av varierande storlek har påträffats i Uppåkra. Vikten varierar mellan 5 och 55 g med en största andel som väger mellan 15 och 45 g, och med en större variation i vikt än i diameter. Variationerna i vikt visar på behovet av olika garnstorlekar. Sländtrissornas diameter varierar mellan 15 och 55 mm, med en koncentration runt 25-45 mm. Uppåkra tycks alltså ha haft ett jämnt fördelat behov av olika trådkvalitéer. Det tyder på att det har funnits en bred produktion med garn av större grovlek. Tyngdpunkten tycks ha legat på en produktion av vardagstextilier av grövre garn men kunskapen och möjligheten att tillverka fina textilier har funnits. Dock är det svårt att avgöra i vilken utsträckning den utnyttjats. Fina trådar kan ha använts för att få en högre trådtäthet i tillverkningen av fina textilier av hög kvalitet som t ex kypertyger. Det kan således ha existerat en liten produktion av fina textilier. Det är också möjligt att produktionen kan ha varit större men att många av de små lätta sländtrissorerna inte har påträffats.

Av de vävtyngdsfynd som gjorts varierar vikten mellan 1-7 hg med en koncentration mellan 2 och 3 hg. Fyndkontexten gällande två ansamlingar av vävtyngder pekar på att det rörde sig om två vävstolar som havererat på plats. Skillnaden i vävtyngdernas inbördes vikt och storlek var mycket liten och med all sannolikhet har de använts till samma väv. Övriga fynd av vävtyngder som påträffats i anläggningar uppvisar samma mönster med små storleks- och viktskillnader. I Uppåkra påträffades ett fåtal vävtyngder som vägde över 5 hg. Det är särskilt intressant att notera då det krävs mer tyngd för att sträcka varpen i linnevävar än i yllevävar (Andersson 1996: 69). Detta skulle kunna indikera att det bedrivits en linneproduktion i Uppåkra. Det är också belagt att linodling bedrivits i Uppåkra sedan 500 e. Kr (Regnell 2001: 115). Då det bara rör sig om ett fåtal är det dock svårt att dra några slutsatser angående en eventuell linneproduktion.

Sländtrissorerna från Fosie varierar i vikt mellan 15-65 g, med en koncentration på 25-35 g. Diametern ligger mellan 25-65 mm. Fynden av flera trissor av olika storlek i ett av

grophusen tyder på att garn av olika grovlekar har kunnat framställas och att det således funnits ett sådant behov. Andelen trissor som väger under 15 g är däremot få. Detta tyder på att det troligen inte funnits ett behov av riktigt fina garner. Vid en jämförelse med Uppåkra framstår Fosie som en mindre agrarboplatz med en textilframställning av framför allt grövre textilier.

Vävtyngderna väger mellan 3-8 hg. Fynden av de lite tyngre vävtyngderna kan även de indikera på en användning i framställning av linnevävar. I Fosie påträffades dessutom spår efter avlånga fördjupningar i botten av sju av husen. Av dessa påträffades sex i den norra delen. Groparnas funktion kan kopplas till vävning, och teorier har lagts fram gällande att fördjupningarna hör samman med vävning av lin, då en hög luftfuktighet är mycket viktig vid denna typ av vävning och en grop under vävstolen skulle tillgodose detta (Bender Jörgensen 1986: 165 f). Dock har inga spår av varken linpollen eller linstjälkar har gjorts och fynden av de tyngre vävtyngderna var få.

Sländtrissorna från Västra Karaby uppvisar även de en variation i vikt vilket tyder på ett behov av garn av olika grovlek. Sländtrissornas vikt varierar mellan 15-75 g. En majoritet av trissor väger mellan 15-35 g, vilket antyder ett större behov av grova garner än fina. I Västra Karaby påträffades ett större antal mindre sländtrissor jämfört med Fosie, men de riktigt små trissor som påträffats i Uppåkra saknas. Den större variationen i vikt bland sländtrissor tyder dessutom på ett mer varierat behov av garner jämfört med Fosie. Även i Västra Karaby har flera sländtrissor av olika storlek påträffats i samma anläggning, vilket indikerar att en framställning av olika trådstorlekar varit möjlig.

Vävtyngdernas vikt varierar mellan 2-5 hg. Liksom i Uppåkra väger ett övervägande antal mellan 2-3 hg. Dock uppvisar vävtyngderna från Uppåkra och Fosie en relativt större andel tyngre vikter, och i jämförelse med de två andra boplatserna är vävtyngderna från Västra Karaby ganska små och lätta.

För en isolerad hushållsproduktion krävs endast ett fåtal redskap, t ex ett par ullkammare, 3-4 sländtrissor i olika storlekar, ett par uppsättningar av vävtyngder och några nålar av varierande tjocklek (Andersson 2003: 113 f). Värt att reflektera över är också hur många som arbetade med textilproduktionen. Ett redskap användes med stor sannolikhet av flera människor. De som spann ullen var kanske inte involverade i själva vävningen. Det är alltså möjligt att de olika arbetsmomenten var uppdelade och att man delade på arbetsbördan. Det är därför inte heller nödvändigt att ett markant större antal redskap har krävts för en större produktion. Om produktionen istället utfördes som ett samspel mellan flera parter är det troligt att det räckte med ett konstant antal redskap. Det som var av vikt var i stället hur

många som var involverade i produktionen och hur mycket tid som ägnades åt hantverket. Förmodligen har textilhantverket inte enbart utförts när det varit nödvändigt, som t ex vid skördning och ullklippning utan när man hade tid över. Med tanke på alla moment som ingår i textilproduktion är det troligt att alla, unga som gamla, män som kvinnor, på något sätt varit involverade i produktionen. Någon måste t ex ha tillverkat redskap, vallat får och klippt ull samt plöjt åkrar och sått lin. Vidare skulle ullen och linet spinnas och vävas för att slutligen resultera i en slutprodukt. Således har textilproduktionen troligtvis präglats av samspel mellan flera olika parter och förmodligen utförts över hela boplatsoområdet.

Grundbehoven av hushållstextilier på boplatserna har med stor sannolikhet varit detsamma oavsett om det rör sig om en agrarboplatz eller en centralplats. Det avspeglas också i materialet, då grövre garner av varierande tjocklek har kunnats produceras på alla tre boplatser, medan behovet av en produktion av fina garner inte tycks ha existerat i Fosie och Västra Karaby. Där har tyngdpunkten istället vilat på en hushållsproduktion av grova textilier. Möjligheten att tillverka fina garner har funnits i Uppåkra. Då grunden i Uppåkras ekonomi till stor del baserades på jordbruk och djurhållning har sannolikt tyngdpunkten legat på produktion av grova textilier. Emellertid har även handel och hantverk till stor del präglat livet i Uppåkra, och därför är det inte en omöjlighet att ett överskott av textilier producerats för att sedan användas i byteshandel. Detta indikeras i fyndmaterialet genom fynd av fina och lätta sländtrissor. I vilken utsträckning samt i vilket sammanhang en sådan produktion har skett går emellertid inte att fastställa. Detsamma gäller en eventuell överskottsproduktion. Utifrån fynden sett är det svårt att dra några slutsatser, men möjligheten till en sådan produktion kan mycket väl ha existerat. Intressant är dock tidsaspekten, har det funnits tid till att ta vara på ett överskott i produktionen? Med tanke på att djurhållning och jordbruk till stor del har präglat det dagliga livet är det svårt att tro att tiden funnits för att kunna hantera ett sådant överskott. Detta kan möjligtvis ha fungerat om en grupp människor hade textilproduktion som enda huvudsyssla. Det mest sannolika är förmodligen att man producerade det man behövde gällande hushållsbehov samt i vissa fall ett fåtal produkter för byteshandel.

5. Sammanfattning

Min målsättning var att få en helhetsbild av hur textilproduktionen sett ut i Uppåkra samt att se om produktionen skiljde sig åt på en centralplats jämfört med två mindre platser. Att få en överblick av hur textilproduktionen sett ut och fungerat i Uppåkra, Fosie och Västra Karaby har inte varit lätt. Speciellt inte då platserna har grävts ut olika mycket och således gjort det svårt att bli avgöra huruvida det förekommit skillnader i produktion över tid samt i vilken utsträckning platserna har utnyttjats. Resultaten tyder på ett varierat behov av olika sorters textilier. Ett mer varierat behov verkar ha funnits i Uppåkra, där fynden av lätta och fina sländtrissor indikerar på en eventuell specialiserad produktion. Men huruvida en överskottsproduktion som haft betydelse för ekonomin har existerat är svårare att avgöra. Boplatsernas utbredning, befolkning och ekonomi har varit olika och detta är säkert en anledning till de varierade och olika behoven. Fynden från boplatserna indikerar också att textilproduktionen till stor del utförts i grophus, men även att tex spinning kan ha utförts över hela boplatserna. Få variationer har noterats i redskapens antal och utseende över tid. Detta kan innebära att många redskap återanvändes samt att redskapen kan ha använts av mer än en person. Redskapens enhetliga utseende tyder på att en viss standardisering skett samt att man visste exakt hur ett redskap skulle se ut för att få en viss typ slutprodukt. Således har en varierad textilproduktion existerat i Uppåkra, Fosie och Västra Karaby, och olika behov har fått styra produktionens utseende.

6. Litteraturlista

- Andersson, E. 1996. Textilproduktion i arkeologisk kontext. En metodstudie av yngre järnåldersboplatser i Skåne. *University of Lund. Institute of Archaeology, Report Series No. 58.* Lund.
- Andersson, E. 2000. Textilproduktion i Löddeköpinge – endast för husbehov? *Porten till Skåne. Löddeköpinge under järnålder och medeltid.* Red: Svanberg, F & Söderberg, B. Malmö.
- Andersson, E. 2003. Excavations in the Black Earth 1990-1995. Tools for Textile Production from Birka and Hedeby. *Birka Studies Volume 8.* Stockholm.
- Anglert, M. & Thomasson, J. 2003. *Landskapsarkeologi och tidig medeltid: några exempel från södra Sverige.* Uppåkrastudier 8. Acta Archaeologica Lundensia. Series in 8°, No 41. Lund.
- Assarson, H. 1985. Arkeologi och naturgas i Skåne. *Riksantikvarieämbetets UV-Syd's skriftserie 6.* UV Syd. Riksantikvarieämbetet. Lund.
- Bender Jørgensen, L 1992. *North European Textiles until AD 1000.* Aarhus
- Bender Jørgensen, L 1995. Karl den Store, Muhammed och Uldsækken. *Produksjon og samfunn: om erverv, spesialisering og bosetning i Norden i 1. årtusen e.Kr.:beretning fra 2. nordiske jernaldersymposium på Granvolden Gjæstgiveri 7-10 maj 1992/ redaksjon: Heid Gjøstein Resi.* Varia 30 Universitetets Oldsaksamling. Oslo.
- .
- Bjørhem, N & Säfvestad, U. 1993. Fosie IV. Bebyggelsen under brons- och järnålder. *Malmöfynd 6.* Malmö Museer. Arlov.
- Callmer, J. 1991. Platser med anknytning till handel och hantverk i yngre järnålder. Exempel från södra Sverige. *Høvdingesamfund og kongemakt. Frau stamme til Stat, II.* Aarhus.

Callmer, J. 1995. Hantverksproduktion, samhällsförändringar och bebyggelse. Iakttagelser från östra Sydskandinavien ca 600-1100 e. Kr. *Produksjon og samfunn: om erverv, spesialisering og bosetning i Norden i 1. årtusen e.Kr.: beretning fra 2. nordiske jernaldersymposium på Granvolden Gjæstgiveri 7-10 maj 1992/ redaksjon: Heid Gjøstein Resi*. Varia 30 Universitetets Oldsaksamling. Oslo.

Callmer, J. 2001. North-European trading centres and the Early Medieval craftsman. Craftsmen at Åhus, north-eastern Scania, Sweden ca. AD 750-850+. *Central Places in the Migration and the Merovingian Periods*. Red: Larsson, L & Hårdh, B. Uppåkrastudier 6. Acta Archaeologica Lundensia. Series in 8°, No 39. Lund.

Fabech, C & Ringtved, J. 1995. Magtens geografi i Sydskandinavien – om kulturlandskab, produktion og bebyggelsemønster. *Produksjon og samfunn: om erverv, spesialisering og bosetning i Norden i 1. årtusen e.Kr.:beretning fra 2. nordiske jernaldersymposium på Granvolden Gjæstgiveri 7-10 maj 1992/ redaksjon: Heid Gjøstein Resi*. Varia 30 Universitetets Oldsaksamling. Oslo.

Helgesson, B. 1998. Vad är centralt? – fenomen och funktion; lokalisering och person. *Centrala Platser – Centrala frågor. Samhällsstrukturen under Järnåldern*. Red: Larsson, L & Hårdh, B. Uppåkrastudier 1. Acta Archaeologica Lundensia. Series in 8°, No 28. Lund.

Helgesson, B. 2002. *Järnålderns Skåne. Samhälle, centra och regioner*. Uppåkrastudier 5. Acta Archaeologica Lundensia. Series in 8°, No 38. Lund.

Hårdh, B. 1999. *Fynden i centrum: keramik, glas och metall från Uppåkra*. Uppåkrastudier 2. Acta Archaeologica Lundensia. Series in 8°, No 30. Lund.

Hårdh, B. 2001. *Uppåkra: centrum och sammanhang*. Uppåkrastudier 3. Acta Archaeologica Lundensia. Series in 8°, No 34. Lund.

Hårdh, B. 2003. *Fler fynd i centrum: materialstudier i och kring Uppåkra*. Uppåkrastudier 9. Acta Archaeologica Lundensia. Series in 8°, No 45. Lund.

- Jacobsson, B. 2000. *Järnåldersundersökningar i Sydsverige. Katalog för Skåne, Halland, Blekinge och Småland*. Riksantikvarieämbetet. Lund.
- Larsson, L. 1998. Gjort och ogjort i Uppåkra. *Centrala Platser – Centrala frågor. Samhällsstrukturen under Järnåldern*. Red: Larsson, L & Hårdh, B. Uppåkrastudier 1. Acta Archaeologica Lundensia. Series in 8°, No 28. Lund.
- Larsson, L & Hårdh, B. 2003. *Centrality –Regionality. The Social Structure of Southern Sweden during the Iron Age*. Uppåkrastudier 7. Acta Archaeologica Lundensia. Series in 8°, No 40. Stockholm.
- Larsson, L. 2004. *Continuity for centuries: a ceremonial building and it's context at Uppåkra, southern Sweden*. Uppåkrastudier 10. Acta Archaeologica Lundensia. Series in 8°, No 48. Stockholm.
- Lindell, M. 2001. Utgrävningar i Uppåkra – en översiktlig beskrivning av de inledande utgrävningarna utförda under åren 1996-1998. *Uppåkra: Centrum i analys och rapport*. Red: Larsson, L & Hårdh, B. Uppåkrastudier 4. Acta Archaeologica Lundensia. Series in 8°, No 36. Lund.
- Nielsen, L.C. 1989. Strukturelle forandringer i jernalders bebyggelse i Danmark og den socialøkonomiske baggrund. *Kontaktstencil 30-31*. Göteborg.
- Ohlsson, T. 1971. Rapport från Västra Karaby. *Ale. Historisk tidskrift för Skåneland*. 1971:2.
- Regnell, M. 2001. Gård, åker och äng – den centrala platsens triviala bas. *Uppåkra: Centrum i analys och rapport*. Red: Larsson, L & Hårdh, B. Uppåkrastudier 4. Acta Archaeologica Lundensia. Series in 8°, No 36. Lund.
- Stjernquist, B. 1996. Uppåkra, a Central Place in Skåne during the Iron Age. *Lund Archaeological Review* 1. Lund.
- Stjernquist, B. 1998. *Uppåkra, rikedomar ur jorden*. Utställningskatalog. Utställningsproducent: Lena Hejll. Lunds Historiska Museum.

Thunmark-Nylén, L. 1981. *Vikingatidens ABC*. Statens historiska museum. Stockholm.

Ulriksen, J. 1998. *Anløbspladser. Besejling og bebyggelse i Danmark mellem 200 og 1100 e. Kr.* Roskilde.

Vifot, Bror-Magnus, 1936. Järnåldersboplatsen vid Uppåkra. *Meddelanden från Lunds Universitets historiska museum 1936*. Lund

Grävrappporter

Lindell, Maria. 1998. *Rapport Uppåkra 97:4. Arkeologisk undersökning. Fornlämning 5, Uppåkra 8:3, Uppåkra socken, Skåne*. Arkeologiska Institutionen, Lunds Universitet. Arkivrapport. Lunds Universitets Historiska museum.

Lindell, Maria. 1998. *Rapport Uppåkra 98:2. Arkeologisk undersökning. Fornlämning 5, Uppåkra 1:2, Uppåkra socken, Skåne*. Arkeologiska Institutionen, Lunds Universitet. Arkivrapport. Lunds Universitets Historiska museum.

Lindell, Maria. 1999. *Rapport Uppåkra 1999:2. Arkeologisk undersökning. Fornlämning 5, Uppåkra 1:2, Uppåkra socken, Skåne*. Arkeologiska Institutionen, Lunds Universitet. Arkivrapport. Lunds Universitets Historiska museum.

Lenntorp, K-M & Lindell, M. 2000. *Rapport. Arkeologisk förundersökning. Lilla Uppåkra 4:1 och 8:1. Fornlämning 5, Uppåkra socken, Skåne*. Arkeologiska Institutionen, Lunds Universitet. Arkivrapport. Lunds Universitets Historiska museum.

Lenntorp, K-M & Lindell, M. 2001. *Rapport. Arkeologisk förundersökning. Stora Uppåkra 8:3. Fornlämning 5, Uppåkra socken, Skåne*. Arkeologiska Institutionen, Lunds Universitet. Arkivrapport. Lunds Universitets Historiska museum.

Muntliga uppgifter

Andersson, Eva, FD. Utbildningskoordinator vid Institutionen för arkeologi och antikens historia, Lunds Universitet. Anställd vid Centre for Textile Research, Köpenhamns Universitet.

Bilaga 1

Tabell 1. Lösfunna sländtrissor från Uppåkra 1996-

Grävnr/Fyndnr	Diam mm	Vikt g	Övrigt
12	19	11	
175	21	21	
443	24	9	
582	47	50	Förarbete
686	40	41	
712	37	40	
750	37	20	
758	25	13	
982	50	44	
1037	34	17	
1085	44	47	
1143	19	5	
1284	44	43	
1326	41	36	
1753	42	32	
1779	20	16	
1821	28	56	
1900	33	7	
2015	17	10	
2080	20	10	
2429	16	6	
3144	45	27	
3179	45	39	
3248	45	38	
3345	27	8	
3347	37	43	
3365	23	5	
3380	35	23	
3450	34	17	
3560	41	28	
3565	38	26	Förarbete
3615	41	45	
3743	42	35	
3851	34	35	
3881	24	15	
3882	39	29	
4010	42	5	
4025	23	43	
4104	42	33	
4151	19	23	
4167	29	23	
4381	36	36	
4445	35	20	
4966	46	43	
5051	46	62	Förarbete
5172	29	14	
6083	43	31	
6114	40	30	
6304	19	14	
6337	30	14	
6630	30	19	
9692	21	17	

9870	29	13	
9956	35	24	
10322	69	75	Föarbete
10323	32	25	
10553	34	38	
10712	35	21	
10722	49	40	
10918	29	13	
10496	18	11	

Bilaga 1

Tabell 2. Sländtrissor från grävkontext Uppåkra 1997-2001

Grävnr/Fyndnr	Anlägggnr	Diam mm	Vikt g	Övrigt
30954/254			4	Omrört lager, fragmentarisk
30954/160			2	Ploglager, fragmentarisk
30954/		21	9	
30954/		11	7	
31026/199	27	26	25	
31026/	27	19	8	
31026/41		25	7	Lösfynd
31026/43		37	54	Lösfynd
31026/45		20	10	
31026/47	27	12	7	
31026/48		26	14	
31125/9214	99		4	
31125/8648		28	19	
31125/7602		35	11	
31125/44			9	Fragmentarisk
31201/117			28	Rensfynd
31201/119		34	37	Rensfynd
31251/3		35	48	Vendel/vikingatid
31251/811		14	8	
31251/812		29	28	Golvlager grophus vendeltid
31251/822	10	29	36	Grophus vikingatid
31251/896	10	23	26	Grophus vikingatid
31251/901		33	48	Långhus vendeltid
31251/902		33	34	Långhus vikingatid
31251/909	10	24	21	Grophus vikingatid
31251/910	10		16	Vikingatid, fyllningslager
31251/911	10		9	Vikingatid, fyllningslager
31251/1078				Avfallslager, defekt
31251/1102		22	23	Långhus vendeltid
31251/1103		32	43	Långhus vendeltid
31251/2376		28	29	
31251/4050		30	30	
31251/4053		34	47	
31251/4558		26	34	
31251/5085		30	38	
31251/5858		33	44	
31251/5643		32	47	
31251/8360		35	33	
31251/8347				Mycket fragmentarisk
31251/5899		26	25	
31251/5835		18	11	
31251/6842		13	10	
31251/5837		26	16	
31251/566		7	5	
31251/5961/			27	
31251/7327				Mycket fragmentarisk
31251/7813				Mycket fragmentarisk
31251/5637				Mycket fragmentarisk
31251/7214				Mycket fragmentarisk

Bilaga 1

Tabell 3. Sländtrissor från grävkontext Fosie

Grävnr/Fyndnr	Anlägggnr	Diam mm	Vikt g	Övrigt
7	1991	44	26	
7	3220	32	16	
7		35	32	Lösfynd
7	108	39	15	Lösfynd
7	3194	47	32	
7	310	44	31	
7	2204	56	64	
7	2204	44	44	
7	2204	31	13	
7	1997	41	29	
7	700	39	33	
7	499	44	32	
7	701	40	33	
7	1992	40	36	

Bilaga 1.

Tabell 4. Sländtrissor från V.Karaby 1969-71 & 1983

Grävnr/Fyndnr	Anläggnr	Diam mm	Vikt g	Övrigt
80344/746		28	22	Lösfynd
80350/760	267	19	11	
80347/755	110	40	49	
80347	105	27	45	
80347	105	35	30	
80347	105	32	39	
80347/745	70	36	42	
80347	70	34	32	
80347/756	111	30	31	
80345/753	30	26	25	Bottenlager
80350/754	305	26	21	
80352/752	235	45	78	
80349/750	92	27	18	
80349	92	36	44	
80349	170	41	17	
9	455	40	19	
9	475	35	32	
9	566	31	21	
9	566	30	18	
9	566	42	37	
9	659	37	21	
9	795	40	41	
9	795	35	27	
9	795	37	15	
9	936	49	43	
9	936	39	21	
9	936	28		Fragmenterad
9	1140	43	34	
9	1145	26	8	
9	1217	34	31	
9	1241	43	35	
9	1260	36	21	
9	1260	50	45	

Bilaga 1

Tabell 6. Vävtynngdsfynd från Fosie

Grävnr/Fyndnr	Anläggnr	Vikt hg	Övrigt
	499		1 st
	700		1 st
	701	3,5-5	9 st
	1989		4 st, fragmenterade
	1990		5 st, fragmenterade
	1992		1 st, fragmentarisk
	1996	4,5-6	10 st, fragmentariska
	1999		1 st
	2001	4-8	3 st, fragmenterade

Bilaga 1

Tabell 7 Vävtyngdsfynd från V.Karaby 1969-71 & 1983

Grävnr/Fyndnr	Anläggnr	Vikt hg	Övrigt
80347		108	3,9
80347	69 A		1,7
80347		112	2
80345		121	3,4
80345		30	4,7
88988		111	3,2
88988		111	3,5
80352		13	2,4
88988		19	3,1
80347		8	Fragmentarisk
80350		309	6 st, fragmentariska
80352		12	4
80352		12	2,4
80353		344	2 st, fragmentariska
88988		19	2 st, fragmentariska
/1983		566 < 2	1 st, fragmentarisk
		567 2-3	5 st, fragmentarisk
		1140 < 2	1 st, fragmentarisk
		795	Fragment
		936	Fragment
		1164	Fragment, lertager