

Tidigare toner

Vikingatida musikinstrument och ljudredskap

från Järrestad, Uppåkra och Löddeköpinge

Viktoria Munck af Rosenschöld
Handledare: Deborah Olausson
ARK 341, CD-uppsats
2005 Lunds universitet

Abstract

Uppsatsens syfte är att undersöka om det finns vikingatida musikinstrument eller ljudredskap i materialet från Järrestad, Uppåkra eller Löddeköpinge, vilket innebär att jag utifrån bestämda kriterier undersökte fyndmaterial från Järrestad och Uppåkra, Cajsa S. Lund har undersökt Löddeköpingematerialet. Resultaten visade att bjällror, en del av en klocka, en del av en stämnyckel till lyra, förarbete till spaltflöjt, kantflöjt, möjlig lockpipa, bensnurror i olika former funnits på någon eller några av platserna. De tre platserna har alla varit betydande under vikingatiden och skulle mycket väl ha kunnat tillverka alla av de nämnda musikinstrumenten eller ljudredskapen, eller ha kommit i kontakt med dem genom det kontaktnät de hade med omgivningen och andra länder.

Förord

Ett musikarkeologiskt uppsats-år går mot sitt slut. Det har varit intressant och spännande, och jag har lärt mig mycket.

Nu när arbetet är färdigt finns snälla och hjälpsamma människor att tacka.

Störst tack till Cajsa S. Lund som försett mig med både litteratur och resultat att arbeta utifrån, och dessutom alltid svarat på mina frågor och löst flera av mina problem.

Tack till min utmärkta handledare Debbie Olausson. Tack till Ylva Olsson på Gastelyckans arkivcentrum som hjälpt mig i fyndundersökningarna och annat. Tack även till personalen på Historiska museet som hjälpt mig i uppsatsarbetet och nu hjälper mig att ställa ut mina resultat på bästa sätt!

Tack Per, för allt.

Innehållsförteckning

Inledning	1	Resultat	27
		<i>Bjällror</i>	28
Syfte och frågeställning	1	<i>Klocka</i>	36
		<i>Stämnyckel till lyra</i>	36
Forskningshistoria	2	<i>Föarbete till benflöjt</i>	38
<i>Musikarkeologi och musiketnologi</i> .	2	<i>Kantflöjt</i>	40
<i>”Musik och musikliknande- ljudhändelser”</i>	5	<i>Möjligt flöjtinstrument (lockpipa?).</i>	41
<i>Rekonstruktioner</i>	7	<i>Bensnurror</i>	41
		<i>Osäkra fynd</i>	46
Metod och Material	8	Diskussion med utvärdering	47
<i>Kriterier för musikinstrument och ljudredskap</i>	8	<i>Hallbyggnader och social elit</i>	47
<i>Fynd av musikinstrument och ljudredskap</i>	9	<i>Hantverk vid platserna</i>	49
<i>Tillvägagångssätt vid sökande efter musikinstrument/ljudredskap från</i>		<i>Växtlighet och bevarings- förhållanden</i>	51
<i>Järrestad- och Uppåkrämaterialet</i> .	10	<i>Religionsskiftet</i>	52
<i>Tidigare musikarkeologiska undersökningar av material från</i>		<i>Bjällror</i>	53
<i>Löddeköpinge</i>	11	<i>Klocka</i>	55
		<i>Lyra</i>	55
		<i>Flöjt och pipa</i>	57
		<i>Bensnurror</i>	55
Källor och källkritik	12	Sammanfattning	60
<i>Presentation av de tre platserna och deras karaktär</i>	14	Litteraturlista	61
<i>Järrestad</i>	15		
<i>Uppåkra</i>	20		
<i>Löddeköpinge</i>	23		

Inledning

Man kan inte säkert säga hur forntidens musik lät eftersom de flesta spår av musiken idag är borta. De viktigaste frågorna som undersökts på området är vilka avsiktliga ljud människorna åstadkom och när, hur och varför man gjorde det. Dessa frågor har behandlats i ett tvärvetenskapligt samarbete av forskare inom ämnen som musik, arkeologi, historia, antropologi, etnologi, m.fl. Här märks Cajsa S Lund, musikarkeolog, främst.

Man har på nordiskt område eller i områden med beläggbar nordisk bosättning, hittills påträffat ett 1000-tal arkeologiska fynd som tolkats som musikinstrument eller ljudredskap, säkra eller möjliga (Lund 1997:35). Flertalet av dessa fynd är olika slags rasselinstrument, klockor och skällor, samt blåsinstrument som benflöjter med fingerhål, visselpipor av ben, djurhorn med fingerhål, panflöjt av trä, rörbladsinstrument av trä respektive ben, trumpetinstrument av trä samt bronslurar. Likaså finns det möjliga mungigor, bjällror och fynd av stränginstrument i form av stall till lyror, snurror och vinare av ben.

Syfte och frågeställning

Det finns ett stort antal frågor att besvara gällande musik under forntiden, men i detta arbete är frågeställningen avgränsad till vikingatiden, och närmare bestämt att undersöka om det finns musikinstrument eller ljudverktyg i materialet från de vikingatida platserna Järrestad, Uppåkra och Löddeköpinge. Att dessa tre platser valts ut beror på att de varit centrala och betydande under vikingatiden, med mycket handel, ett övre samhällsskikt och centrala funktioner knutna till platserna.

Cajsa S Lund har tidigare undersökt materialet från Löddeköpinge (Lund 1979b), men materialet från de två övriga platserna undersöks av mig. Vid påträffande av fynd som kan tolkas som just musikinstrument eller ljudredskap undersöks kontexten kring föremålen för att se i vilket sammanhang de kan ha förekommit i. Däremot undersöks inte historiska källor från vikingatiden eller tidig medeltid för att se på musik och ljud för den tiden. Således är uppsatsens syfte att, utifrån bestämda kriterier, gå igenom fyndmaterial för att spåra lämningar av vikingatida musik, d.v.s. fynd av musikinstrument eller ljudredskap, och att jämföra de tre platserna och deras fynd med

varandra. Genom att se närmre på platserna kan man få reda på varför någon plats har vissa musikinstrument eller ljudredskap, medan den saknar andra. Det kan finnas flera olika förklaringar till förekomst eller avsaknad av musikinstrument eller ljudredskap på platserna.

Frågan är, när man påträffar ett fynd som kan tolkas som musikinstrument eller ljudredskap, om det använts till musik eller ljud utan musikalisk avsikt. Eftersom det inte säkert går att avgöra, behandlas musikinstrument och ljudredskap på liknande sätt i denna uppsats. Det betyder inte att uppsatsen behandlar ljud i allmänhet under vikingatiden, som t.ex. vilka ljud man hörde i en by eller hur det lät när man utförde vardagssysslor etc. Istället behandlas de avsiktliga ljud som framställdes med hjälp av musikinstrument eller ljudredskap, genom att undersöka föremålen.

Forskningshistoria

Musikarkeologi och musiketnologi

"Musikarkeologi" är idag en internationellt vedertagen benämning för "...forskning som med tvärvetenskapliga metoder försöker beskriva, förklara och rekonstruera musik och andra ickespråkliga ljudbruk i såväl historiska som förhistoriska samhällen på basis av arkeologiska fynd" (Lund 1994a:519).

Cajsa S. Lund skriver om den tidiga fornmusikforskningen i Norden att bronslurarna, de första påträffades 1797, fick en särställning (Lund 1979:96f) (se fig.1).

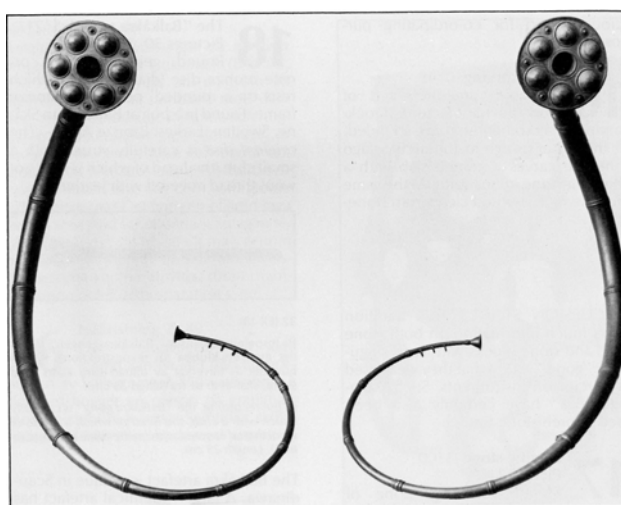


Fig. 1. Bronsluror från Brudevaeelte, Danmark. Yngre bronsålder, ca 700f Kr., lurarna har en totallängd på 2,24 m (Lund 1987:18).

”Plötsligt ställdes man inför en hel grupp av uråldriga musikinstrument vilka tycktes tala om en oväntad, hög musikkultur...samtidigt som de vittnade om en långt driven skicklighet på bronsgjutningens område. Dessa fynd intresserade självfallet både musikforskare och arkeologer.” (Lund 1979:96f).

Förutom bronslurarna fanns i arkeologisk litteratur även beskrivningar av andra ljudalstrande föremål från vår forntid, som klockor, flöjter och djurhorn. Men på den arkeologiska sidan rörde det sig om enstaka företeelser.

En mer sammanhängande fornmusikforskning fanns däremot på musiksidan, skriver Lund, och påpekar att Carl Erik Södling (1819-1884, musikdirektör, skriftställare m.m.) ”... tycks som den förste ha präglat....begreppen ’musikarkeologi’ och ’tonverktyg’, det förra markerade ämnets tvärvetenskapliga natur och det senare antydande en utvidgad innebörd av begreppet musik....Av brist på gensvar...kom Södlings ansatser dock ej att bilda startpunkt för någon ny forskningstradition”, fortsätter Lund. Södlings önskemål att föreläsa för arkeologer avböjdes under förevändningen ”...’att musiken ej hörde till fornforskningen’”. Lund skriver vidare: ”Tanken på tvärvetenskaplig forskning – i betydelsen samarbete mellan arkeologer och musikforskare – återkom först 1964 i en artikel skriven av läkaren och arkeologen Olle Henschen-Nyman, där denne – oberoende av Södling – bl.a. åter präglade begreppet musikarkeologi” (Lund 1979:96).

Enskilda forskare arbetade själva tvärvetenskapligt på området, och Lund framhåller främst Tobias Norlind (1879-1947), som ”svarar för den mest ingående framställningen av fornnordisk musik...Norlind utgick från en okonventionellt vid musiksyn och utifrån denna undersökte han allt överkomligt källmaterial med tänkbar musikanknytning, ej enbart artefakter utan även ikonografiska och skriftliga källor.” (Lund 1979:96).

Under slutet av 1940-talet bedrev Carl Gösta Widstrand systematiska och komparativa fornmusikstudier. Han lade fram en arkeologisk trebetygsuppsats om förhistoriska musikinstrument (Lund 1979:96). Bland senare insatser på området vill Lund framhålla Gunborg O. Janzons analyser av möjliga musikinstrumentfynd från gotländsk stenålder och dessa fynds sannolika funktion som ljudredskap i det forntida samhället (se Lund 1979:96 och där anförd litteratur).

Sammanfattningsvis skriver Lund om den tidigare fornmusikforskningen:

”En noggrann granskning...av den arkeologiska och musikvetenskapliga litteratur som lagts fram i Norden före 1970-talet visar, att många beaktansvärda insatser gjorts inom fornmusikforskningen utan att dessa dock strålat samman i en sammanhängande forskningstradition. De enskilda resultaten har legat så utspridda att man haft svårt att överskåda deras samlade tyngd. Därigenom har bronslurarna kommit att behålla sin oproportionerligt stora plats i helhetsbilden...” (Lund 1979:97).

Cajsa S. Lund genomförde 1971 inventeringar i ett urval nordiska arkeologiska samlingar i ”...syfte att granska redan kända samt spåra eventuellt förbisedda ljudredskap.” (Lund 1979:97). Dessa inventeringsresultat sammanställdes och diskuterades i hennes arkeologiska trebetygsuppsats (Lund 1972). Olika tillvägagångssätt för ett fortsatt vidgat utforskande av fornnordisk musik föreslogs i uppsatsen:

1. systematiskt undersöka alla nordiska samlingar med fornyfynd;
2. ompröva och/eller supplera arkeologernas tolkningar av fyndmaterialet;
3. försöka intressera arkeologer för ett vidgat musikbegrepp och därigenom stimulera till uppmärksamhet inför alla typer av föremål med ljudalstrande förmåga.
4. framlägga för musikforskare ett källmaterial så fylligt att det kunde stimulera till fornmusikforskning även på "musiksidan";
5. popularisera ämnet och dess problem för att därigenom bl.a. kunna få fyndupplysningar från allmänheten. (Lund 1972; 1979:97).

Inventeringsarbetet som låg till grund för Lunds uppsats fick flera positiva följder utöver de konkreta fyndresultaten. Ämnet fick oväntat stort gehör hos många museimänniskor i Norden och bestående kontakter etablerades. Inventeringsresultaten spreds genom en artikel i tidskriften *Skalk* 1973 och genom utställningen "Klang i flinta och brons" på Musikmuseet i Stockholm 1974. I samband med denna utställning, men oberoende av föregångare, döptes forskningsgrenen för tredje gången till musikarkeologi (Lund 1979:97).

Samma museum inledde 1975 projektet Riksinventeringen (RI), med syfte att inventera och undersöka landets bestånd av äldre musikinstrument (Lund 1994b:28f). År 1977 fick musikarkeologin egen rubrik i Sohlmans internationella musiklexikon, och samma år fick Lunds fornmusikforskning uppmärksamhet på IMS:s (International Musicological Society) världskongress i Berkeley, USA (Lund 1978:199f).

Sedan många år samarbetar Lund med instrumentbyggaren Åke Egevad, som tillverkar rekonstruktioner av forntida ljudverktyg efter hennes anvisningar (Mårtensson 1996).

Musiketnologin har använt sig av metoder från vetenskaper som behandlar det sociala, främst antropologi, med det grundläggande intresset för kulturell kontext (Bohlman 2002:6). Den har i de skandinaviska länderna främst behandlat folkmusik på en nationell nivå, och den musik som finns hos folk i den norra och nordöstra hemisfären, som samerna, inuiterna och ostjakerna (Ling 1993:152). Vid slutet av 1700-talet kom ett nationalistiskt intresse för äldre folksång, vilket ledde till ett insamlande av folksånger, med ambitionen att låta folket få tillbaka sin musik. I frågan om melodiernas ursprung försökte forskare spåra dem i den klassiska antiken eller att klassificera dem som typiskt nordiska.

”Musik och musikliknande ljudhändelser”

Ordet *musik* kan ha skilda betydelser i olika sammanhang. Musiken kan dels utgöra en del av kulturella aktiviteter, men även ha andra funktioner tillsammans med andra aktiviteter. Det kan förekomma ljud som inte är musik i egentlig mening, de kan istället kallas ”musikliknande ljudhändelser” (Lund). I de flesta kulturer har musiken en plats i religionen, där den fungerar som en röst för gudomen och styr ritualen, men kan även vara lika viktig vid livets övergångsriter (Bohlman 2002:5).

Cajsa S. Lund har i åtskilliga sammanhang diskuterat musikens möjliga funktioner i forntiden. Under rubriken ”Ljud av vem, när, varför?” skriver hon bl.a. följande:

”Rimliga förslag till svar på frågan kan vi erhålla genom att studera hur senare tiders folkgrupper världen över använder sina ljudredskap utifrån etnografiskt, etnologiskt och historiskt källmaterial. De kanske mest intressanta uppslagen finner vi i våra inhemska folkska traditioner av ljudbruk här i Norden.

Från dessa källor lär vi oss hur jägare lockar villebrådet till sig med hjälp av bl.a. visselpipor, hur medicinmän och schamaner fördrivit onda makter med rasselinstrument och att ljud från trummor hos många folk ansetts befrämja fruktbarhet för gröda, boskap och människor. Med vissa horns signaler skyddade herdarna sina kreatur mot troll och vilda djur. Andra signaler använde de för att kommunicera med.

Instrument och ljudredskap möter vi även som heraldiska symboler för makt eller som praktiska stridsmedel. Under krig, strider och slagsmål använde man ofta vissa ljudinslag för att skrämman motståndarna, andra för att sporra eller hetsa de egna.

Också i vår forntid bör ljudredskap ha spelat avsevärd roll i ceremoniella och i magiska handlingar. Vidare har väl åtminstone somliga av forntidens klanger även avnjutits 'estetiskt', nyttjats till förströelse, lek, lisa och nöje, och använts som ackompanjemang till sagoberättande." (Lund 1997:38).

Enligt musikforskaren Tobias Norlind har "musiken" genomlöpt tre historiska stadier; det magiska, det praktiska och det estetiska (Kjellberg & Ling 1991:38, Ling 1993:154). Mer troligt är att "musiken" haft dessa tre funktioner samtidigt (se t.ex. Lund 1987:4).

Lund menar att den lilla andel ljudfynd, jämfört med andra arkeologiska föremålstyper, som finns kan tyda på "...att musik och musikliknande aktiviteter med redskap spelade liten roll för våra äldsta förfäder. I stället var kanske rösten det dominerande medlet när dåtidens människor skapade sina utomspråkliga eller språkförhöjande klangvärldar..." (Lund 2002:20).

Arbetet kunde underlättas genom sånger, man skapade en arbetsrytm som samordnade arbetarna. Rytmen kunde även skapas av yxors eller knackstenars slag och förekom även bland människor som arbetade ensamma och ville ha en jämn arbetsgång. I vissa arbeten var det väldigt nödvändigt med avsiktliga ljud som kunde uppmärksamma och varna, t.ex. för fallande träd, frisläppta djur eller annat. I det dagliga arbetet med gårdens djur förekom kuling, lockrop med höga och starka toner, för att kalla hem eller styra betesdjuren.

Som nämnts ovan lägger Lund fram en hypotes, baserad på såväl etnografiska som etnologiska paralleller, där jakt och fångst underlättas genom speciella ljud. Man lockar djuren att komma närmare genom att härma deras läten. Bland de arkeologiska fynden finns lockpipor, flöjter och flöjtliknande föremål som kan styrka denna hypotes (Lund 1987:4 och 1990:31).

Från vikingatiden finns flera litterära belegg för både kultisk sång och skaldesång (se t.ex. Lund 2002:22f). "Överlevde den vikingatida musiken inte den radikala kulturomvandling som kristendomens införande i Norden innebar?" frågar Cajsa S. Lund, och fortsätter:

”Det vore en förhastad slutsats att dra. Troligtvis har den från sydligare nejder importerade gregorianska kyrkosången – i samband med kristnandet av nordborna – relativt snabbt avlöst vad vikingarna kan ha haft av hednisk kultmusik. Det är emellertid ett rimligt antagande att vissa av deras sång- och speltraditioner, förmodade improvisationssätt, melodiska formler och/eller melodier har levt vidare i nordbornas sätt att handskas med den gregorianska sången. Det skulle i så fall motsvara vad vi känner till från andra fall av plötsliga kulturkrockar.

Dessutom hade vikingarna även mera profana genrer av musik som knappast berördes lika abrupt som kultmusiken av kristendomens etablerande i Norden utan faktiskt kan ha levt vidare som folklig musik långt in i medeltiden och kanske ännu längre” (Lund 2002:19).

Rekonstruktioner

”Med hjälp av olika slags ersättningsmodeller...av de bevarade vikingatida instrumenten kan vi få ett intryck av de klangegenskaper, speltekniska möjligheter och tonförråd som de förfogar över.” (Lund 2002:23). Cajsa S. Lund samarbetar som redan nämnts ofta med Åke Egevad, både som musiker och instrumentbyggare (Lund 1987:31, Mårtensson 1996). På *Fornnordiska klanger* (i serien svensk musikhistoria på fonogram) har Lund låtit spela in rekonstruktioner av vikingatida musik eller ”...musikliknande ljudhändelser” med ersättningsmodeller av vikingatida instrument, som på ”...både faktiska och spekulativa grunder försöker illustrera hur det ibland kanske kan ha låtit under vikingatiden.” (Lund 1987, 2002:23). Lund säger om dessa rekonstruktioner att vi ska

”...komma ihåg att instrumenten själva inte räcker som enda bas för att förstå hur de en gång användes...hur ett instrument låter beror ju inte enbart på dess konstruktion utan i lika hög grad på hur det tekniskt hanteras och hur användaren sammanställer sina ljudförlopp. Detta beror i sin tur på vad som eftersträvas, något som hänger samman med varför ljuden produceras” (Lund 2002:23).

Metod och Material

För att kunna genomföra en undersökning om det finns musikinstrument och ljudredskap i fynden från utgrävningarna i Järrestad och Uppåkra, behövdes kriterier för musikinstrument och ljudredskap när jag på plats gick igenom materialet. När jag kände att jag behärskade dessa kriterier gav jag mig ut och letade i materialet. De fynd som jag tolkade som musikinstrument eller ljudredskap dokumenterades och diskuteras senare i uppsatsen utifrån sin kontext och boplats.

Cajsa S. Lund lät mig få ta del av resultaten av hennes undersökningar av Löddeköpingematerialet från 1976 och 1979. I *Porten till Skåne* presenteras tre bensnurror som framkom i en Löddeköpinge-utgrävning 1990, och i detta material upptäckte även antikvarie Ylva Olsson (2/11 2005) ett föremål som av arkeologer tolkats som vissla.

Fler uppgifter om föremålen, som var de påträffats och i vilken kontext, har undersökts på arkivet i Lunds universitets historiska museum och på arkivcentrum på Gastelyckan, samt i litteratur som tillkommit i samband med utgrävningarna av de tre vikingatida boplatserna.

Kriterier för musikinstrument och ljudredskap

För att fastställa dessa kriterier ser jag på tidigare fynd som tolkats som just musikinstrument eller ljudredskap i två av Cajsa S. Lunds arbeten, nämligen *Information och vägledning gällande inventering av förhistoriska musikinstrument/ljudredskap* och *Fornnordiska klanger* (Lund 1978 och 1987).

Fynden som beskrivs här är inte bara vikingatida, ett flertal forntida fynd från nordiskt område eller i områden med beläggbar nordisk bosättning tas upp, vilket jag har nytta av då musikinstrument och ljudredskap tidigare än vikingatid med stor sannolikhet kan ha haft liknande efterföljare under vikingatiden. Om enbart vikingatida musikinstrument och ljudredskap hade tagits upp, hade materialet blivit tunt och risken hade varit att föremål som påminner om musikinstrument och ljudredskap under forntiden fram till vikingatiden inte hade uppmärksamats. De föremål som tolkas som musikinstrument eller ljudredskap av mig beskrivs i uppsatsen utifrån form och tillkomsttid. Cajsa S. Lund har initierat ett stort antal experimentella projekt gällande

tillverkning av rekonstruktioner av fynd för att bl.a. undersöka hur de kan ha låtit (se t.ex. Lund 1987) men denna aspekt tar jag inte upp här.

De kriterier som används vid undersökningarna av materialet från utgrävningarna för att hitta musikinstrument eller ljudredskap, är att fynden till stor del ska påminna om något av de fynd av musikinstrument eller ljudredskap som förekommer i Lund 1978 och 1987, som nämnts ovan. Att närmre precisera kriterierna är svårt och skulle ta alltför stort utrymme. Varje fynd får bedömas var för sig i jämförelse med vad som beskrivs i Lund 1978 och 1987.

Fynd av musikinstrument och ljudredskap

Som nämnts ovan (sid. 1) har man på nordiskt område eller i områden med beläggbar nordisk bosättning, t.ex. York i England hittills påträffat ett 1000-tal arkeologiska fynd som tolkats som musikinstrument eller ljudredskap, säkra eller möjliga. Av dessa är ca 600 daterade till vikingatid (Lund 2002:20).

Cajsa S. Lund indelar musikarkeologiska fynd enligt två system, dels som instrumenttyper och dels utifrån en sannolikhetsgruppering som hon utarbetat. Denna består av fem grupper i en fallande skala gällande sannolikheten för ett föremåls användning som ljudredskap (Lund 1994b:29). Men i min undersökning tolkar jag fynden som möjliga eller osäkra musikinstrument eller ljudredskap. Det är inte lämpligt för mig att indela fynden i fem sannolikhetsgrupper.

Typindelningen hos Lund bygger på akustiska principer enligt den gängse vetenskapliga instrumentsystematik som utarbetats av Hornbostel och Sachs 1914. Den innehåller fyra huvudgrupper vilka samtliga är representerade i det musikarkeologiska fyndmaterialet och har följande undergrupper enligt Lund (1994b:29):

I. Självklingande instrument

Rassel (t.ex. bjällror)

Skrapare

Slaginstrument

Klockor

II. Trummor (s.k. membranofoner)

III. Stränginstrument

Lyor

IV. Luft- eller blåsinstrument

Vinare och snurror

Flöjtinstrument (kantflöjter, jfr blåsning på flaska, och spaltflöjter, jfr blockflöjt)

Djurhorn, trälurar, bronslurar (trumpetblåsta instrument)

Ropare (megafoner, dvs. röstförstärkare)

Rörbladsinstrument (t.ex. säckpipor, hornpipor)

För närmare beskrivningar och illustrationer av olika musikinstrument refereras här till ett urval översiktsarbeten av Lund 1981, 1987, 1994b, 1997 och 2002.

Tillvägagångssätt vid sökande efter musikinstrument/ljudredskap från Järrestad- och Uppåkraterialet

I Lunds östra utkant, på området Gastelyckan, finns ett större arkivcentrum med material från utgrävningar i Järrestad, Löddeköpinge och Uppåkra. Här gjorde jag mina undersökningar.

Målet med dessa var att gå igenom material från Järrestad och Uppåkra för att se om det fanns föremål som kan vara musikinstrument, även om arkeologerna inte tolkat dem så. Jag har undersökt i stort sett allt material från Järrestad och Uppåkra, även obearbetat ben och metalldetektorfynd, undantaget är jordprover, större stenbitar eller liknande föremål.

När det fanns något föremål som jag kunde tolka som musikinstrument eller ljudredskap, skrev jag upp vad för slags instrument jag tolkade det som och ritade eller fotograferade av och mätte det. Alla nummer och uppgifter om de fynd som tolkats som ljudredskap skrevs ner i en anteckningsbok på Gastelyckan och fördes senare över på dator för att jag lättare skulle kunna bearbeta det.

Tidigare musikarkeologiska undersökningar av material från Löddeköpinge

Cajsa S. Lund har gjort inventeringar av Löddeköpingematerialet vid två tillfällen, 1976 och 1979, och hon försåg mig med resultaten. I ett brev till mig berättar hon om tillvägagångssättet då:

Musikmuseets femåriga projekt ”Riksinventeringen av äldre musikinstrument i Sverige” inleddes 1975. Jag var projektledare för all musikarkeologisk inventering i landet (och det var förresten då som jag utarbetade min lilla handbok *Information och vägledning...att användas av de studenter som jobbade i projektet.*). Själv inventerade jag bl.a. Skåne.

Inventeringen på LUHM (Lunds universitets historiska museum) ägde huvudsakligen rum 1976. Jag gick igenom ”låda för låda” med fynd, som på den tiden förvarades i olika rum (även utställningar) på LUHM.

Också tillväxtkataloger och lappkataloger kollades, institutionens lärare och forskare tillfrågades liksom konserveringsavdelningen!

Givetvis samtalande jag också med då aktuella fältarkeologer i huset. En av dem, Tom Ohlsson, hade jag haft som lärare när jag började läsa arkeologi.

Tom berättade för mig att han höll på att gräva i Löddeköpinge och jag bad honom meddela mig om han ansåg det hade kommit fram fynd där som vore intressanta att musikarkeologiskt dokumentera.

Det var alltså Tom själv som ”plockade ut” fynden från Löddeköpinge – hans fyndmaterial var så att säga under bearbetning och inte tillgängligt för andra. Fynden hade inte heller hunnit få inventarienummer.

SUMMA SUMMARUM: Fynden som jag 1976 (och till dels även 1979) dokumenterade från Löddeköpinge kom till min kännedom genom direktinformation från Tom Ohlsson, som från 1965 och femton år framöver (så småningom tillsammans med Hampus Cinthio) bedrev arkeologiska undersökningar och forskning kring Löddeköpinge (Brev från Cajsa S. Lund 31/10 2005).

Hos Svanberg & Söderberg (2000) redogörs för fyra vikingatida bensnurror som framkommit i Löddeköpinge. Här skriver Svanberg att fynd av samma föremålstyp tidigare gjorts inom den södra delen av bytomten (2000:118) och hänvisar till Tom Ohlsson 1976, 1980 och 1981. Förmodligen kände arkeologerna till bensnurror efter att Cajsa S. Lund uppmärksammat dem, så att det inte krävdes en musikarkeologisk undersökning för att hitta dem.

Källor och källkritik

Man bör utgå ifrån att de fynd som finns huvudsakligen är kasserade saker eller föremål man tappat av misstag (Svanberg 2000:84). Frågan är hur representativa de är för utövandet av musik under vikingatiden, likaså hur de har förändrats från det att de hamnade på marken eller i jorden, fram till att de i våra dagar tolkats som musikinstrument eller ljudredskap.

Även bevaringsförhållandet är avgörande för vilka fynd vi kan använda som källor. Större delen av de föremål som en gång funnits har haft små möjligheter att bevaras genom tiderna, vilket i första hand gäller föremål av organiska material som trä och textil. I förhållande till andra förhistoriska föremålstyper är instrumentfynden få. Cajsa S. Lund tar upp fem möjliga orsaker till detta (här fritt återgivna):

- 1) Musik och musikliknande aktiviteter med musikinstrument och andra ljudredskap spelade liten roll i vår forntid. I stället dominerade kanske rösten.
- 2) Ljudredskap behöver inte vara specialkonstruerade för ljudande ändamål.
- 3) Fynd kan vara feltolkade eller otolkade. Arkeologiska fynd, registrerade som ”andra” eller ”okända” föremål, kan vara ljudredskap.
- 4) Ljudredskap ligger ännu kvar i jorden – nya utgrävningar resulterar i nya fynd.
- 5) Merparten av forntidens specialtillverkade ljudredskap har för alltid gått förlorade, därför att de rimligen tillverkades av växtdelar och annat snabbt förgängligt material – ”den gröna musiken” (Lund 1994:35; se även Lund 1979:98 och 2003).

Mina tolkningar av fynden spelar en stor roll för uppsatsarbetet. Jag har undersökt fynd med hjälp av Lunds *Information och vägledning gällande inventering av förhistoriska musikinstrument/ljudredskap* från 1978.

I stort sett allt vikingatida material från Järrestad och Uppåkra har jag gått igenom. Järrestad blev utgrävt huvudsakligen mellan 1999 och 2000 i ett uppdragsarkeologiskt projekt, Väg 11 projektet. Själva resultaten av undersökningarna redovisas i varierande detaljeringsgrad, den yngre järnålderns storgård inom slutundersökning 2 (SU2) var det dominerande objektet inom projektet och genererade en stor datamängd (Söderberg 2002:7). Det är inte möjligt att utifrån rapport och fyndlista spåra kontexten kring bjällran som påträffats i Järrestad.

Från Uppåkra finns många metallfynd och andra fynd har framkommit vid metalldetekteringar som startade 1996. Detektorn når endast de översta 10 cm i ploglagret, vilket betyder att det material som framkommer redan kommit bort från sin ursprungliga kontext. Men föremålen har oftast inte spridits längre sträckor, och mäts noggrant in så att spridningskartor kan sammanställas (Hårdh 1999:199).

Från LUHM 31251 fanns nr. 7784 och 7733 (bensnurror) inte med i fyndlistan, inte heller 7207 (kantflöjt) eller 7781 (stämnyckel). Troligtvis beror det på att man inte hann med att föra in dessa högre nummer i rapporten. På Uppåkra-utgrävningar har olika grävledare haft olika system för tillvaratagandet och dokumenteringen av fynden. Det kan därför vara svårt för andra att i efterhand använda materialet. De flesta fynden från Uppåkra-utgrävningarna har framkommit i närheten av hallen, inte för att detta område skulle vara fyndrikare än de andra, utan för att man grävt mest här.

Från 1976-79 finns inga tydliga rapporter för Löddeköpinge-undersökningarna, men det finns artiklar som behandlar utgrävningarna. Trots artiklarna är det svårt att spåra kontexten kring de bensnurror Cajsa S. Lund uppmärksammade. De fynd som Lund upptäckt i materialet från 1976 och 1979 saknade inventarienummer vid tiden för hennes undersökning. Detta innebär för ungefär hälften av fynden att jag inte kan spåra deras kontext närmre än till boplatsfynd, och den andra hälften till boplatsfynd och antingen golv, fyllning eller stenpackning.

Jordmånen inom undersökningsytan i det norra byområdet i Löddeköpinge bestod av sand och grus, vilket innebär att förhållanden för föremålens bevarande är dåliga. Större delen av fynden kommer från kulturlager i grophuset, där Svanberg

menar att bevaringsmöjligheterna varit mycket goda. Ytterligare en faktor som påverkar bevarandet är att ytan använts till jordbruk lång tid efter vikingatiden (Svanberg & Söderberg 2000:84).

Vad gäller materialet från 1990, som Svanberg och Söderberg behandlar i *Porten till Skåne*, finns ingen rapport att spåra fyndens kontext i. Men det finns en fyndlista som tar upp en anläggning i taget, vilket gör att man kan se kontexten kring ett visst fynd.

Bertil Helgesson menar att den främsta källkritiken är att inte någon av platserna är fullständigt undersökta, vilket kan bero på undersökningens ekonomi eller exploateringsytans omfattning. I många fall finns en osäkerhet kring exakta fyndplatser, och för enstaka fynd är fyndplatserna oftast ungefärligt angivna medan fyndomständigheter inte alltid dokumenteras. Ofta finns knapphändiga uppgifter om fyndens kontext, vilket kan göra tolkningarna osäkra (Helgesson 2002:42f).

Presentation av de tre platserna och deras karaktär

För att se hur representativa de tre platserna Järrestad, Uppåkra och Löddeköpinge är för en undersökning av vikingatidens musik och ljud beskrivs de närmre. Genom att se närmre på platserna kan man även få reda på varför någon plats har vissa musikinstrument eller ljudredskap, men saknar andra. Det kan finnas flera olika förklaringar till förekomst eller avsaknad av musikarkeologiska fynd på platserna.

De tre platserna har alla varit centrala under vikingatiden och haft olika funktioner som haft betydelse för regionen. Platserna kan ha varit religiösa, politiska eller administrativa centra. Här har funnits mycket hantverk och handel, och många människor i rörelse på platserna.

Även om platserna har många likheter skiljer de sig åt, framför allt finns skillnader mellan Löddeköpinge och de två andra. De två hallförsedda platserna Järrestad och Uppåkra hade troligtvis kultiska funktioner, medan Löddeköpinge var en mer folkligt präglad plats. Vid kristendomens intåg kom de båda platserna Järrestad och Uppåkra att förlora sin betydelse till nykomna närliggande orter med tydliga kristna anknytningar. Löddeköpinge, däremot, anpassades efter den nya religionen och fortsatte

vara en viktig plats. Ur ett arkeologiskt perspektiv är platserna viktiga då de har tjocka kulturlager och många fynd har framkommit i samband med utgrävningar där.

Järrestad

I samband med att en väg som skulle förbinda Simrishamn med övriga Skåne skulle anläggas initierades Väg 11-projektet. Under 1999 påbörjades arkeologisk utredning och förundersökningar inom vägsträckan mellan Östra Tommarp och Simrishamn i sydöstra Skåne (se fig. 2).

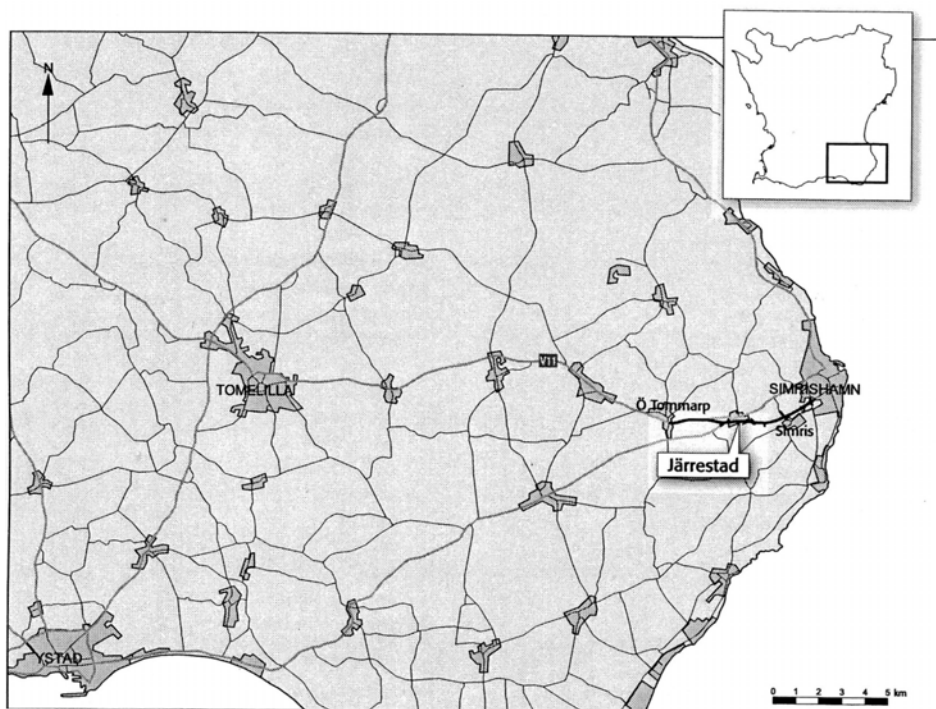


Fig. 2. Järrestad (Söderberg 2002:4)

Fältarbetet utfördes under perioden 22 maj till 27 november år 2000. Undersökningen pågick utmed en ca 1,2 km lång sträcka med en bredd som varierade från drygt 25 – 50m. Tre ytor undersöktes, SU1-3, som totalt omfattade ca 25 000 m² och låg i anslutning till ett issjösediment mellan orterna Järrestad och Tommarpsån (se fig. 3). Tre registrerade boplatser berördes, fornlämning nr 44, 45:1-2 och 50 i Järrestads socken (se fig. 3).

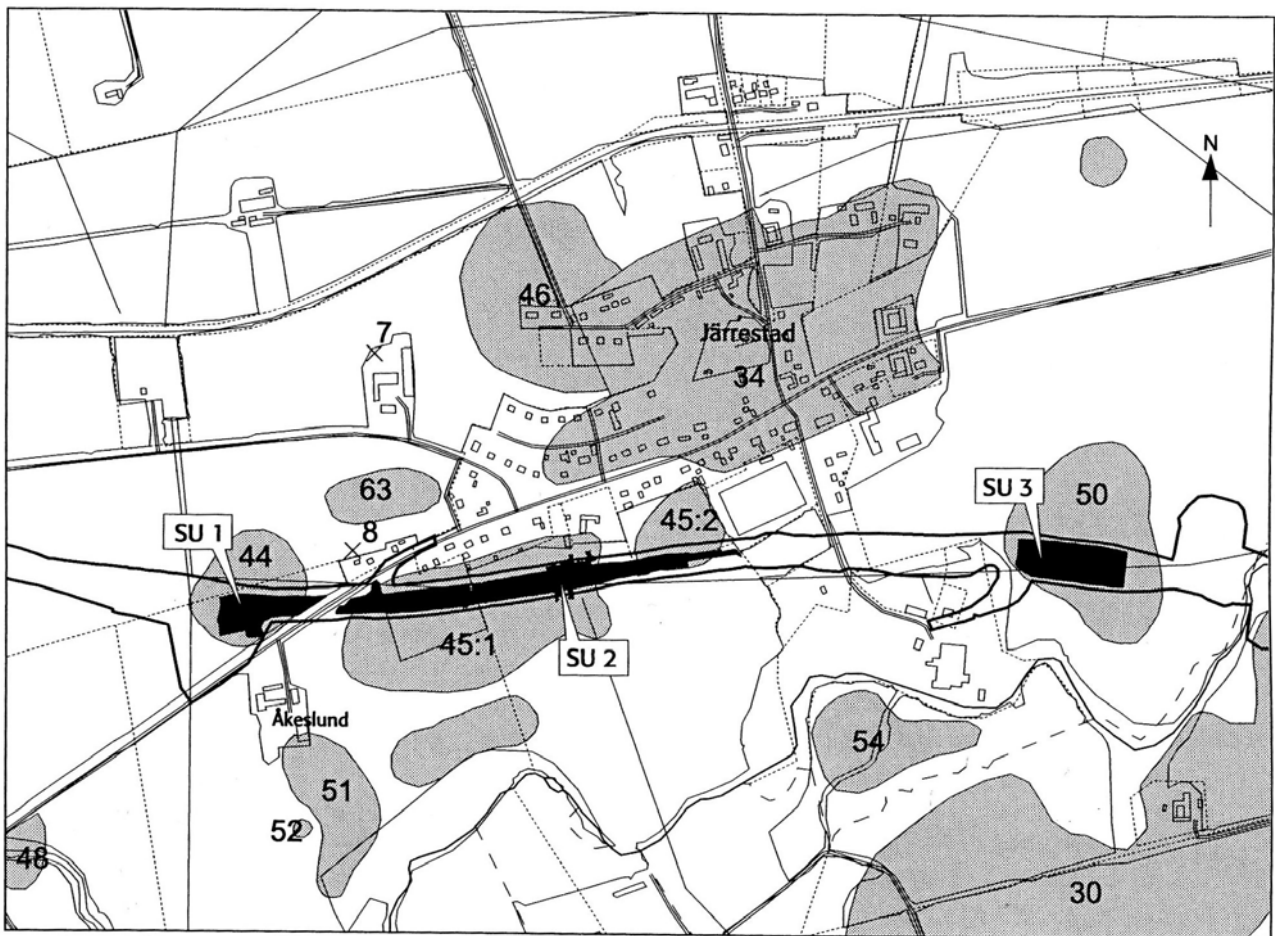


Fig. 3. Järrestad med registrerade fornlämningar, vägområde och undersökningsytorna SU1-3 markerade, skala 1: 10 000 (Söderberg 2002:6).

I väg 11 projektet framhölls att området kring Järrestad utgjorde en sammanhållen kulturmiljö och en central bygd även i ett långt tidsperspektiv (Söderberg 2003:12). Detta för att det fanns goda förutsättningar för kommunikation både lokalt i bygden och mellan regioner, och inom ett begränsat område fanns en ekologisk mångfald där platser vid ån underlättade ett lokalt utbyte (Söderberg 2003:12; 2005:68).

Vägsträckningen visade sig gå över ett komplex av hövdingahallar som förväntats på platsen men aldrig exakt lokaliserats. Under yngre järnåldern var platsen en stormannamiljö, men även innan denna period hade Järrestadområdet varit av central

betydelse. Vid utgrävningen framkom lämningar från bondestenåldern och en rikt utrustad kvinnograv från romersk tid.

Området som undersökts är beläget i ett småkuperat landskap. Jordarterna utgörs geologiskt av issjösediment. Topografiskt omfattade undersökningarna krönlägen såväl som en våtmarkssvacka. De lätta jordarna med långvarig och intensiv odling har medfört att landskapsavsnittet har slätats ut i högre utsträckning trots att det fortfarande är småkuperat (Söderberg 2002:10).

Då ortnamnet Järrestad har namngivit häradet är det rimligt att anta att orten vid något skede under yngre järnålder intagit en särställning i bygden (Söderberg 2002:11).

Större delen av de vikingatida lämningarna fanns inom området SU2, med RAÄ 45 (se fig. 3). Undersökningsområdet följde vägarbetsområdet i öst-västlig riktning, längs en 530 meter lång sträcka, och omfattade totalt en yta om knappt 13000 m². Bredden var som regel knappt 30 meter. Längst i öster, inom delområde 3, undersöktes en 15 meter bred yta. SU2 delades in i tre delområden under undersökningens genomförande och utvidgningar utanför vägarbetsområdet gjordes inom delområde 2 (Söderberg 2002:34).

Bevaringsförhållanden varierade starkt i området. På platån var de genomgående dåliga, med undantag för djupare nedgrävda anläggningar med kulturpåverkad fyllning, exempelvis grophus och gropar. I våtmarkerna var däremot bevaringsförhållandena goda och flera föremål av trä kunde tas till vara (Söderberg 2002:34).

Materialet från SU2 är tämligen rikt och varierat, inte minst om det slås samman med fynden från förundersökningen. Men samtidigt utmärker det sig varken kvalitativt eller kvantitativt. Fynden förekom främst i grophus och brunnar. En stor del av metallfynden framkom vid detekteringar av matjordslagret (Söderberg 2002:34).

I fyndkategorin järn finns ett brett föremålsspektrum av spikar, nitar, samt svåridentifierade föremål som plåtar, tenar och beslagdetaljer. Några av dessa är recenta men det finns också vapendetaljer i form av en spjutspets och några pilspetsar, hästutrustningsdetaljer, ett stort antal fragmenterade bruksföremål som knivar, pryglar, sisare, synålar, fiskekrokar och annat (Söderberg 2002:38). Metallfynden inom SU2 hade en spridning på en drygt 200 meter lång sträcka (Söderberg 2002:46). Sekundäranvända plank utgjorde den största delen av träföremål, men det fanns även skålar, ett lock, och några obestämbara föremål från våtmarken (Söderberg 2002:38).

Resultaten från järnålder och vikingatid visar att det inom SU2 framkom fyra hallbyggnader som uppfördes kontinuerligt under perioden ca 600-1050. Söder om dessa fanns ett palissadomgärdat område och i en intilliggande våtmark fanns spår efter en rad olika aktiviteter under samma period. Ytterligare ett trettiotal stolphus och ett tjugotal grophus undersöktes inom SU2. Många av dem ingår troligtvis inom ramen för storgården, men vissa perifert belägna byggnader och aktivitetsytor kan vara separata enheter, i likhet med en vendel- och tidigvikingatida gård som undersöktes inom SU1 (Söderberg 2002: 7).

Om hallarna i Järrestad skriver Söderberg att den hall under skedet ca 550 till 700 var en "central företeelse" i bosättningen (2003:127). Han menar även att hallen påverkade valet av plats och utformningen av boplatsens rumslighet. Materialet från samma tid pekar på att stora ytor snabbt togs i bruk för olika aktiviteter och att övrig bebyggelse bestod av några stolphus och ett grophus (Söderberg 2003:128). Bosättningen kan knytas till en järnåldersaristokrati genom fyndet av en patris för tillverkning av guldgubbar, även annat material kan knytas till specialiserat hantverk (Söderberg 2003:128).

Omkring 700 uppfördes en ny hall, sidohus och palissad som fanns kvar fram till 900-talets mitt (Söderberg 2003:136). Söderberg nämner som en hypotes att denna anläggning var komplex, med en arkitektur som uttryckte aristokratiska ideal och anslöt till överregionala ideologiska strömningar som knöt an till en mytisk kosmologi och härskarideal (2003:156). På ömse sidor av detta hallområde anlades stolphus i nord-sydlig riktning och längst till väster anlades en mindre gårdsenhet, däremellan fanns flera mindre stolphus och verkstadsaktiviteter verkar ha pågått kontinuerligt (Söderberg 2003:136).

Söderberg skriver att av de människor som permanent bodde i Järrestad var några knutna till huvudgården och andra bildade egna hushåll i närheten. Han uppfattar dessa kringliggande gårdsenheter som involverade i beroendeförhållanden till huvudgården, likaså att de utanför huvudgården kan ha varit agrart inriktade hushåll och någon form av specialister (Söderberg 2003:165).

Omkring år 800 disponerades platsen om i samband med att ett nytt hus uppfördes (Söderberg 2003:136). Man intensifierade aktiviteterna i våtmarkerna kring 800-talets mitt och allt färre stolphus uppfördes medan antalet grophus ökade

(Söderberg 2003:157). Förändringar i hallområdet påbörjades runt 950 då en ny hallbyggnad uppfördes på ett annorlunda sätt, med en ny byggnadsteknik som inte kan utredas fullt ut (Söderberg 2003:140). Denna hallbyggnad var den sista i ordningen, kring mitten av 1000-talet upphör spåren (Söderberg 2003:157). Under 600-talet etablerades storgården inom SU2, som i stora drag fanns bevarad fram till vikingatidens slutskede. Storgårdens kärna bestod av hallbyggnaderna och ett anslutande inhägnat område med kompletterande bebyggelse (Söderberg 2003:17).

Ett likartat palissadomgärdat område i en storgård vid Tissö i västra Själland har Lars Jørgensen relaterat till begreppet ”hov”. ”Hovet” nämns ofta i den äldre nordiska Edda- och sagalitteraturen och i Beowulfkvädet och kan vara en kultplats eller åtminstone en socialt signifikativ plats, som är integrerad i storgården. Söderberg skriver att storgården i Järrestad kan ses som en formaliserad idealgård som till vissa delar var uppbyggd i enlighet med vedertagna elitärt präglade organisationsprinciper (2002:17).

Aktivitetsområden av olika slag kan knytas till storgården även om de inte kan avgränsas genom konkreta spår efter toftgränser. Upprepade aktiviteter i våtmarksområdet med brunnar, härdar, gropar, skärvstensdepositioner förekommer parallellt med aktiviteterna i hallområdet och kan både kronologiskt och rumsligt knytas till detta (Söderberg 2002:18).

Verkstadsområden med spår efter specialiserat hantverk kan beläggas, främst genom fyndmaterialet. Lämningarna efter hantverk är tämligen begränsade men både artefakter och avfall finns i ett relativt stort antal anläggningar spridda över tid, vilket tyder på att specialiserat hantverk förekommit under hela perioden (Söderberg 2002:18).

Per Lagerås tolkning av den agrara ekonomin är att både odling och betesdrift förekommit i Järrestad, men någon omfattande spannmålsodling har inte förekommit på de gårdar och bebyggelsekomplex som undersökts, varför platsens rikedom inte baserats på den egna spannmålsproduktionen (Lagerås 2003:266). Han skriver att djurhållningen verkar ha haft större betydelse än åkerbruket, även om stallning inte kan beläggas (Lagerås 2003:266).

Den slaviska keramiken är väl representerad i Järrestad, det är främst tidig- och mellanslavisk Feldberg- och Fresendorfkeramik som framkommit, men den mellanslaviska Menkendorfkeramiken har inte påträffats (Brorsson 2003:365). Torbjörn

Brorsson skriver att det tolkats så att kontakterna över Östersjön till stor del upphörde under andra hälften av 800-talet och första hälften av 900-talet. Järrestads keramik representerar ett delvis annorlunda slaviskt vikingatida material än det som påträffats i Skåne tidigare. Vid samma tid hade slavisk keramik upphört på marknadsplatserna i Löddeköpinge, Åhus, Trelleborg och Ystad (Brorsson 2003:365).

Storgården ödelades under 1000-talet då en ny maktstruktur etableras i området. Denna aspekt av Järrestad kan infogas i ett generellt Östdanskt mönster, som i hög grad karakteriseras av en rumslig diskontinuitet inom centralbyggnaderna under sen vikingatid till tidig medeltid (Söderberg 2002:18).

Uppåkra

Under 1920 - 30-talet framställdes en fosfatkarta över Skåne där förhöjda fosfatvärden tydde på långvarig bosättning. Byn Stora Uppåkra, som är belägen ca 5 km söder om Lund, framstod som den allra största och mäktigaste fosfatkoncentrationen i Skåne, vilket borde tyda på en långvarig och omfattande bosättning (Hårdh 1999:198) (se fig. 4 och 5). En utgrävning under 1930-talet visade på en boplats från äldre järnålder med ovanligt tjocka kulturlager (Hårdh 1999:198).

Under 1990-talet har flera utgrävningar av ytor på boplatsen utförts och ett fyndmaterial som avsevärt skiljer Uppåkra från andra järnåldersboplatser i Sydsandinavien har påträffats. Platsen visade sig ha haft funktioner som tydligt skilde sig från de vanligare agrarenheterna i omlandet, och dessa funktioner var knutna till platsen under en period av ca 1000 år, en kontinuitet som inte kan beläggas på andra järnåldersplatser i Sydsandinavien (Helgesson 2002:45). Uppåkras invånare verkar ha anpassat sig till nya politiska, sociala och ekonomiska situationer eftersom platsen har fortsatt vara så betydelsefull under så lång tid.

Uppåkra kan ha fungerat som en samlingsplats där människor mötts, handlat och utbytt erfarenheter (Andersson 2001:71). Bertil Helgesson menar att det kommunikationsnät som platsen ingått i bör ha varit omfattande. Vattenvägar tillskrivs ofta en stor betydelse i dessa sammanhang, vilket är beroende av topografiska och geografiska förutsättningar, men vattenvägar har troligtvis varit viktigast i samband med långväga och externa resor och transporter (Helgesson 2002:61).

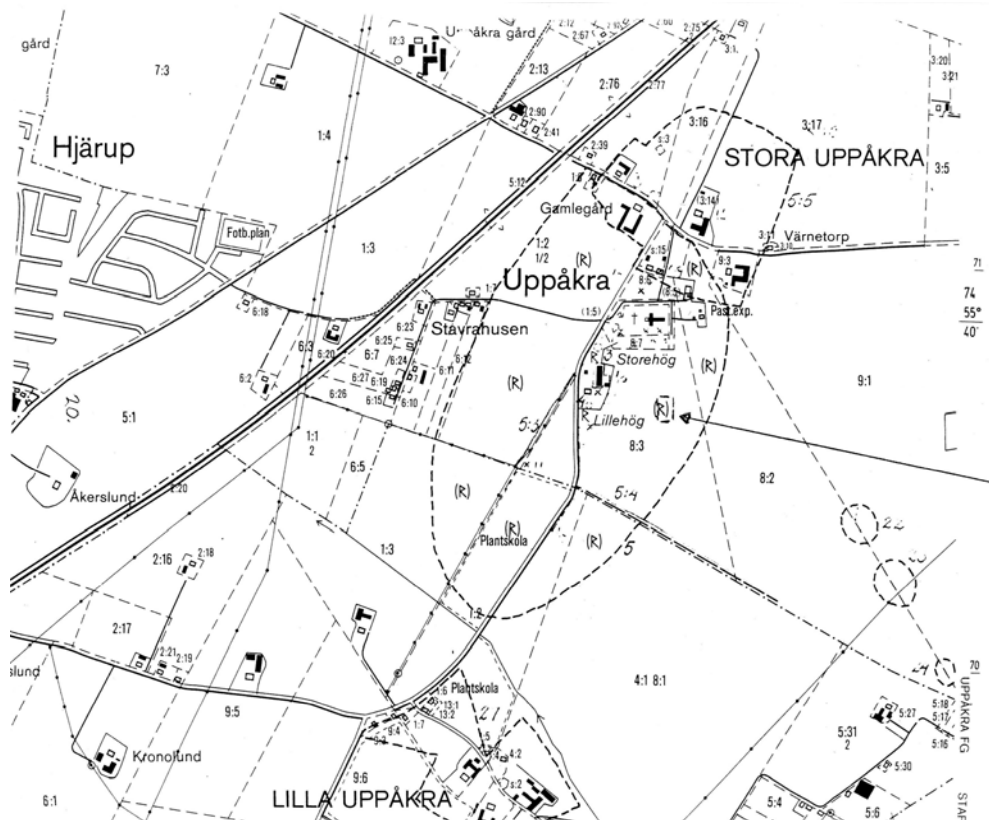


Fig. 4. Uppåkra, det utgrävda området markeras av den streckade linjen runt kyrkan. Skala saknas (se fig. 5 för skala) (Lenntorp & Lindell 2000).

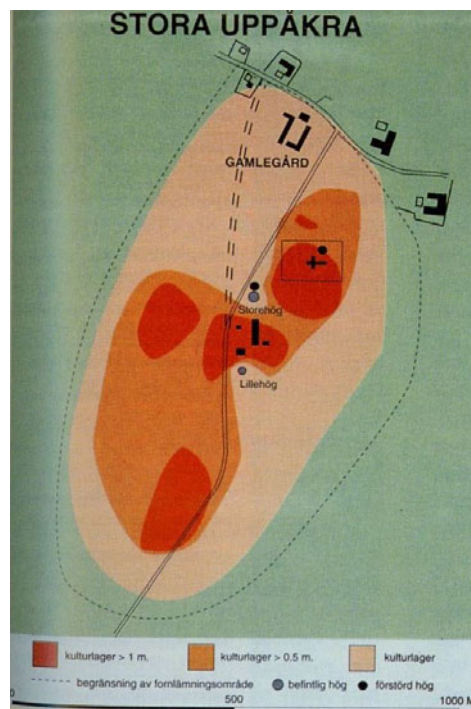


Fig. 5. Uppåkra, kulturlagrets utbredning och tjocklek (Hårdh 1999:199).

Boplatsområdet är geografiskt avgränsat utifrån metalldetektorfynden och mäter ca 1100 m från norr till söder och 600 m från öst till väst, och sluttar från norr till söder (Helgesson 2002:47). Det ligger centralt på Lundaslätten, det sydvästskånska slättlandskapet, där den högsta punkten är den nuvarande Uppåkra kyrka. Den långa tiden av bebyggelse har påverkat topografin genom de tjocka kulturlagren.

Vid de flesta utgrävningstillfällen i Uppåkra har ett rikt fyndmaterial hämtats ur kulturlagret, där fynden huvudsakligen utgjorts av hushållsmaterial med djurben som den mest dominanta föremålskategorin (Lindell 1999:18). De djur som är representerade i benmaterialet är de vanligaste husdjuren, som nötboskap, får och get och svin. Även ett mindre antal ben av hund och häst och några vilda arter av fågel och fisk är identifierade (Nilsson 2001:89). Materialet har en hög fragmenteringsgrad, vilken tyder på att det är slaktavfall. Näst efter slaktavfallet är keramikkrämlen en omfattande fyndkategori. Ett stort antal järnföremål har framkommit vid detektering. En stor del av dessa fynd var så fragmenterade eller korroderade att föremålsbestämning inte var möjlig (Lindell 1999).

Fibulor och dräktspännen från Uppåkra utgör ett stort material och visar på en 1000-årig kontinuitet utan kronologiska luckor (Helgesson 2002:51). Under 700-talet blir materialet mer varierat, mynt, vikter, armringar, beslag och hängsmycken blir vanligare (Helgesson 2002:51).

Det finns indikationer i fyndmaterialet på att olika former av produktion förekommit på boplatsen (Lindell 1999:21). Det har även påvisats att ett flertal artefakter har tillverkats i Uppåkra. Man har på platsen arbetat med tillverkningsmaterial som ben och horn, smältdeglar, gjutformar och annat gjutavfall som pekar på både järnutvinning och produktion av metall och ädelmetallföremål. Helgesson menar att dugliga hantverkare var fast knutna till platsen, vilket var ett sätt för de styrande i Uppåkra att trygga produktionen som svarade mot efterfrågan av en god kvalitet, samtidigt som detta betydde en säkrare tillvaro för hantverkarna som annars var kringvandrande. Men det finns även andra föremål som sannolikt inte tillverkats på platsen, utan kommit dit genom olika kontakter och kontaktnät (Helgesson 2002:54). I det arkeologiska materialet finns en mängd föremål som utmärker sig genom kvalitet, proveniens eller att vara unika. Hit räknas guld- och silverföremål, importföremål, praktvapen eller exklusiva smycken som reliefspännen eller

ryggknappsspännen. Dessa ”prestigeföremål” kan indikera en ledande elit i Uppåkra (Helgesson 2002:62).

Guldgubbar och glasskärvor indikerar ofta centrala delar av boplatser, och ofta platsen för en hallbyggnad. Helgesson skriver att det förefaller troligt att det funnits en eller flera samtida officiella byggnader, som hallar eller andra typer av byggnader, i Uppåkra och fortsätter ”Hallbyggnader har nästan blivit ett kännetecken för rika platser (liknande Uppåkra) under järnåldern...” (2002:60). Just guldgubbar, som troligtvis tillverkats på orten, och andra speciella föremål har påträffats vid platsen för en officiell hallbyggnad, vilket kan ha sin grund i att de flesta arkeologiska undersökningar har skett i detta område (Helgesson 2002:61). Hallens betydelse har diskuterats. Teorier som att hallen har varit en lokal för gästbud har förekommit. En annan teori är att hallen spelat en viktig roll under den tidiga missionstiden i Norden genom att missionen förmedlades i den (Helgesson 2002:61). Men den kristna staden Lunds etablering förlorade Uppåkra sin betydelse.

Löddeköpinge

I Löddeköpinge i västra Skåne finns ett komplex i olika delar med bebyggelse lämningar från sen järnålder och tidig medeltid (se fig. 6). De undersökta bosättningarna i Löddeköpinge utgörs av Vikhögsvägen utanför byn och boplatserna vid åmynningen, den norra och den södra delen av byn (se fig. 7). Tom Ohlsson påbörjade utgrävningar vid Vikhögsvägen 1965 och samarbetade med Hampus Cinthio även under 1970-talet (Svanberg & Söderberg 2000:11, 330), då även delar av byn grävdes ut. Därefter har fler utgrävningar gjorts, bl.a. 1990 och 1996 (Svanberg & Söderberg 2000).

Vid Vikhögsvägen ca 800 m sydväst om Löddeköpings kyrka ligger en del av komplexet, vilket har bebyggelse som främst utgörs av grophus och har tolkats som en säsongsmässig handelsplats från 800 - 900-talet, därefter tycks aktiviteterna upphöra (Helgesson 2002:73, Söderberg 2000:292). Platsen har även fungerat som produktionsplats, vilket syns i fyndmaterialet med nitar, nitbrickor, järntenar, järnbeslag, järnkrampor, knivar, slipstenar och smältdegel. Materialet pekar även på att reparationer, ex av båtar, utförts på platsen. Boplatserna antas ha omgärdats av en

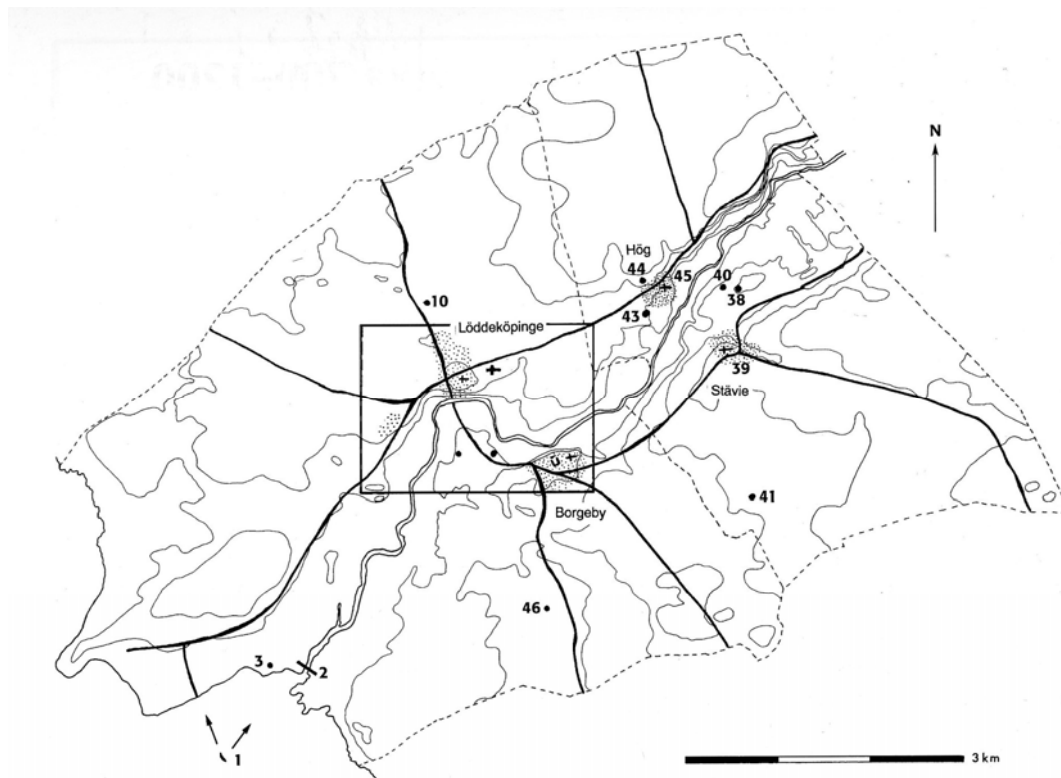


Fig. 6. Löddeköpinge, 1: Lödde kar, 2: indikerad marinspärreläggning, 3: vikingatida boplats (Svanberg & Söderberg 2000:327).

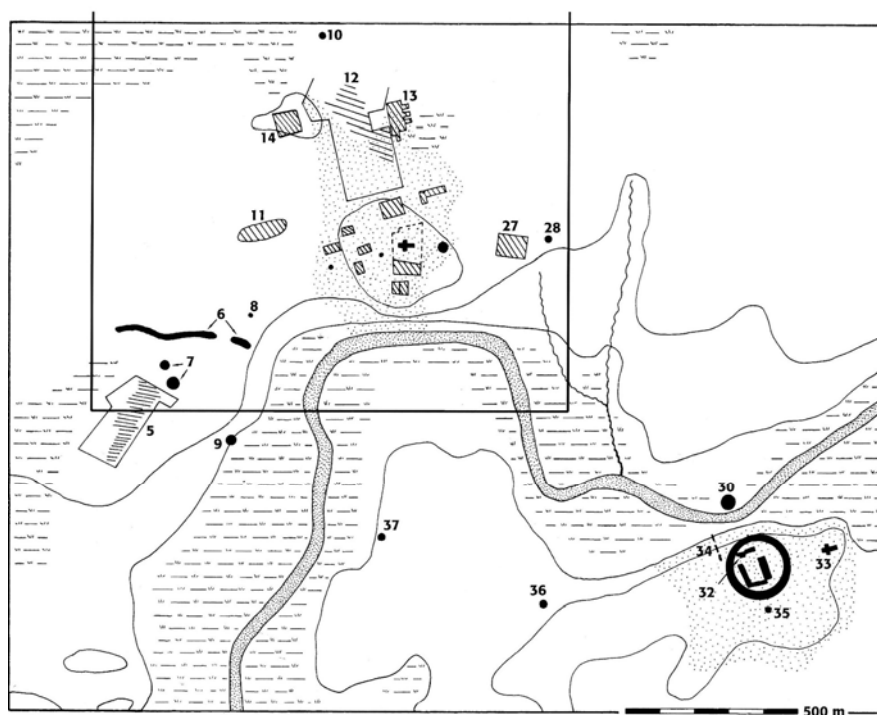


Fig. 7. Löddeköpinge. 5: boplatsen vid Vikhögsvägen, 6: vallanläggning, 7: högar, 11: undersökning 1979, 12: norra bydelen, 13: undersökning 1990 (Svanberg & Söderberg 2000:328).

vallanläggning som är dokumenterad och i dagsläget kan ses i rester (Helgesson 2002:73). Men materialet visar inte på något omfattande specialiserat hantverk. På platsen finns en vall som är svårbedömd, det är oklart om den är samtida med grophusbebyggelsen. Oavsett vad, har den uppförts i syftet att skilja en plats åt från dess omgivning (Svanberg & Söderberg 2000:29).

En plats med grophusbebyggelse, men i mindre omfattning, låg vid själva åmynningen och anses ha varit i bruk under ungefär samma tid som bebyggelsen vid Vikögsvägen (Söderberg 2000:292). Dess läge tyder dock på att den varit involverad i andra aktiviteter än de agrara (Svanberg & Söderberg 2000:312). Kanske har den fungerat som fiskeläge, omlastningsplats, rastplats, utkik eller för bevakning (Svanberg & Söderberg 2000:29).

Ytterligare en boplats som huvudsakligen kan dateras till 800 – 1100-talet finns runt Löddeköpings kyrka. Man har främst undersökt kulturlager, ett grophus och en rad stolphål som kan indikera långhus. Bland fyndmaterialet finns importföremål (Helgesson 2002:73).

En systematisk jämförelse av fyndmaterialet från byn före 900 och det från Vikögsvägen har aldrig genomförts, men Söderberg skriver att "...vid den ytliga genomgång som utförts inom ramen för detta arbete [2000] kan inte några avgörande skillnader påvisas", men han tycker detta är motsägelsefullt då de arkeologiska resultaten visar på att en omfattande boplats i byn har en permanent karaktär och att en stor, tätbebyggd säsongsmässig plats finns i anslutning (Söderberg 2000:292).

Enligt Svanberg framstår området kring Löddeköpinge och Borgeby som "...en till synes motsägelsefull miljö", då det finns en bebyggelsestruktur som inte följer "...det mest allmänna förhållandet..." med byar och gårdar som har långhuset som dominerande byggnadselement. De stora ytorna med grophusbebyggelse kring Löddeköpinge skiljer sig från liknande platser i Skåne och Själland, som Tissö, Lejre och förmodligen Uppåkra (Svanberg 2000:257).

I det vikingatida Löddeköpinge kan ingen riktigt specialiserad produktion beläggas i någon nämnvärd omfattning. Det saknas tydliga spår av bronsgjutning, kammakeri, pärlhantverk och ädelmetallsmide. Även spår av utbytesrelationer med ädla metaller saknas (Svanberg 2000:257). Svanberg & Söderberg skriver att "Föreställningen om Löddeköpings karaktär av 'handelsplats' kan därför modifieras"

(2000:312). Däremot pekar det stora antal importerade föremål i Löddeköpinge på utbytesrelationer med slaviska kontakter under det sena 900-talet och 1000-talet. Men de flesta utbytesrelationer har ingått i en sydvästskandinavisk utbytesfär (Svanberg 2000:258).

Att döma av fynden från Löddeköpinge har textilier varit den mest betydande produktgruppen, vilket troligtvis har att göra med det stora behovet av segelduk (Svanberg 2000:258). Andersson skriver att textilredskapens fyndkontext visar på en större textilproduktion som tilltar under 900-talet. Anledningen till denna produktionsökning kan ses i den förändrade maktstrukturen där en efterfrågan av segelduk och kläder till hirdmän har ökat (Andersson 2000:187). Några fynd av slagg och ämnesjärn tyder på metallhantverk som tycks ha förekommit i begränsad omfattning. Även trähantverk är representerat av en borrh och pryglar kan möjligtvis indikera läderbearbetning. Men förutom textilhantverket verkar större delen av verksamheten vara ordinärt gårdshantverk (Svanberg 2000:87).

Svanberg menar att det i Löddeköpinge finns en klar närvaro av den sociala eliten, vilket märks i fynd av mer eller mindre exklusiva föremål. ”Det är inte var som helst man råkat tappa eller har kastat bort ett förgyllt frankiskt remändebeslag eller betseldetaljer med guldmetailinläggningar”, skriver han (Svanberg 2000:258). Fynden visar på en gårdsmiljö, eller flera, där människor under vikingatid haft omfattande kontakter med folk i andra områden och kunnat utrusta sina gårdar med föremål som är mer exklusiva än de som påträffats på mer ordinära västsvenska vikingatida gårdar (Svanberg 2000:97).

Eftersom sjöfarten var viktig under vikingatiden kom Lödde ås mynning och bosättningar att spela en viktig roll, då de fungerat som ”portar” från havet till det västskånska landskapet med dess folkrika tätbebyggelse. Därför var det viktigt att kontrollera och profitera verksamheterna här för den vikingatida sociala eliten i allmänhet, och i synnerhet för den förändrade kungamakten under det sena 900-talet (Svanberg 2000:258).

De människor som bott i Löddeköpinge ”...har varit ordentligt inblandade i omvälvningarna 959-1035” skriver Svanberg och syftar på kristnandet (2000:258). Utanför byn ligger en tidig storkyrkogård, som kan vara en av de första i Skåne, vilken tyder på det manifesta kristnandet. Strax efter 900-talets mitt skedde en tydlig expansion

inom byområdet i Löddeköpinge och området kring Löddeköpinge och Borgeby blev säkerligen ett brohuvud i uppbyggnaden av de nya kungliga och kyrkliga sfärerna (Svanberg & Söderberg 2000:314).

Även om Löddeköpinge skiljer sig åt från de två övriga, kan alla tre platser ses som representativa för vikingatidens musik och ljud då platserna dels hade många invånare och mycket handel med utländska kontakter, dels för att de tre platserna har tjocka kulturlager och blivit utgrävda till stor del. I samband med utgrävningarna har många fynd framkommit som kan avslöja mycket om det dagliga livet, och förekomst av musik och ljud på platserna under vikingatiden.

Resultat

Vid undersökningarna av fyndmaterialen från Järrestad och Uppåkra hade jag förhoppningar om att hitta flera ”säkra” musikinstrument, eller delar av dem, som olika former av flöjter och pipor, horn med fingerhål och lurar (horn utan fingerhål), ropare (megafon) och lekgöksliknande föremål, rassel av olika slag, däribland bjällror, klockor och skallror. Förhoppningar fanns även om att hitta skrapare (räfflat föremål som skrapas med pinne, även kallad ”gurka”) och vinare (föremål med ett hål i vilket man fäster ett snöre och vevar runt föremålet i olika hastigheter), snurror (föremål med hål i vilket/vilka man fäster snören som snurras och därefter dras ut).

Det finns instrument som jag inte kunde förvänta mig att hitta i helt eller välbevarat skick, som lyror, säckpipor, mungigor eller trummor. Det beror inte på att de är väldigt ömtåliga utan på att om de påträffats i helt eller välbevarat skick av arkeologer skulle de redan ha tolkats som musikinstrument, och förmodligen inte hamnat i de lådor som jag skulle gå igenom. Men jag hoppades på att finna föremål som en gång varit en del av något av dessa instrument, eller fragment av dem. Bland dessa var stall eller andra delar till lyror, delar av mungigor, läder som kan ha varit en del av en säckpipa eller trumma. Det finns inga fynd alls av trummor från vikingatiden, däremot finns det från stenålder och bronsålder föremål som är möjliga trummor. Men rimligtvis borde det ha funnits någon form av trumma även under vikingatid, vilket jag hoppades finna belägg för. Från Ryssland finns belägg för vikingatida klappor av trä,

som användes av bl.a. vakter, (TV), men eftersom trä inte har bra bevaringsmöjligheter är chanserna små att hitta sådana i fyndmaterialet. Detsamma gäller för musikinstrument och ljudredskap som tillverkades av ömtåligt material, t.ex. munstycken av vass.

Vid undersökningarna måste man även vara beredd på ett noll-resultat, det är inte alls säkert att man påträffar fynd som kan tolkas som musikinstrument eller ljudredskap. Men vid undersökningarna av Järrestad- och Uppåkra-materialen påträffades fynd som kunde tolkas så, eller som ”möjliga” eller delar av dem, se nedan. De presenteras utifrån typindelningen som utarbetats av Hornbostel och Sachs 1914.

<i>Fynd</i>	<i>Järrestad</i>	<i>Uppåkra</i>	<i>Löddeköpinge</i>	<i>Totalt antal fynd i fyndkategori</i>
Bjällra	1	8		9
Klocka		1 fragment		1
Stämnyckel till lyra		1 fragment		1
Förarbete till spaltflöjt		1		1
Kantflöjt		1		1
Möjligt flöjtinstrument (lockpipa?)			1	1
Bensnurra		6	9+4	19
Förarbete till bensnurra		3		3
<i>Totalt antal fynd från plats</i>	1	21	14	36

Tabell 1. Antal musikinstrument och ljudredskap, även ”möjliga” och förarbeten, på de tre platserna.

Bjällror

Bjällran är en form av klocka som istället för en kläpp har en fritt rullande kula som skapar en ton då den slår emot höljet. Ofta är bjällran klotformad och har små runda eller springformiga ljudöppningar.

De mått som anges mäter bjällrorerna som längst, vilket kan vara såväl höjd som bredd. Eftersom bjällrorerna har så olika former är det svårt att på ett enhetligt sätt mäta

dem för att kunna jämföra dem.

Jag såg åtta bjällror i Uppåkrämaterialet. De är detektorfynd som låg i matjord nära hallen och går därför inte att datera eller att tolka utifrån kontexten. Men de är troligast vikingatida.

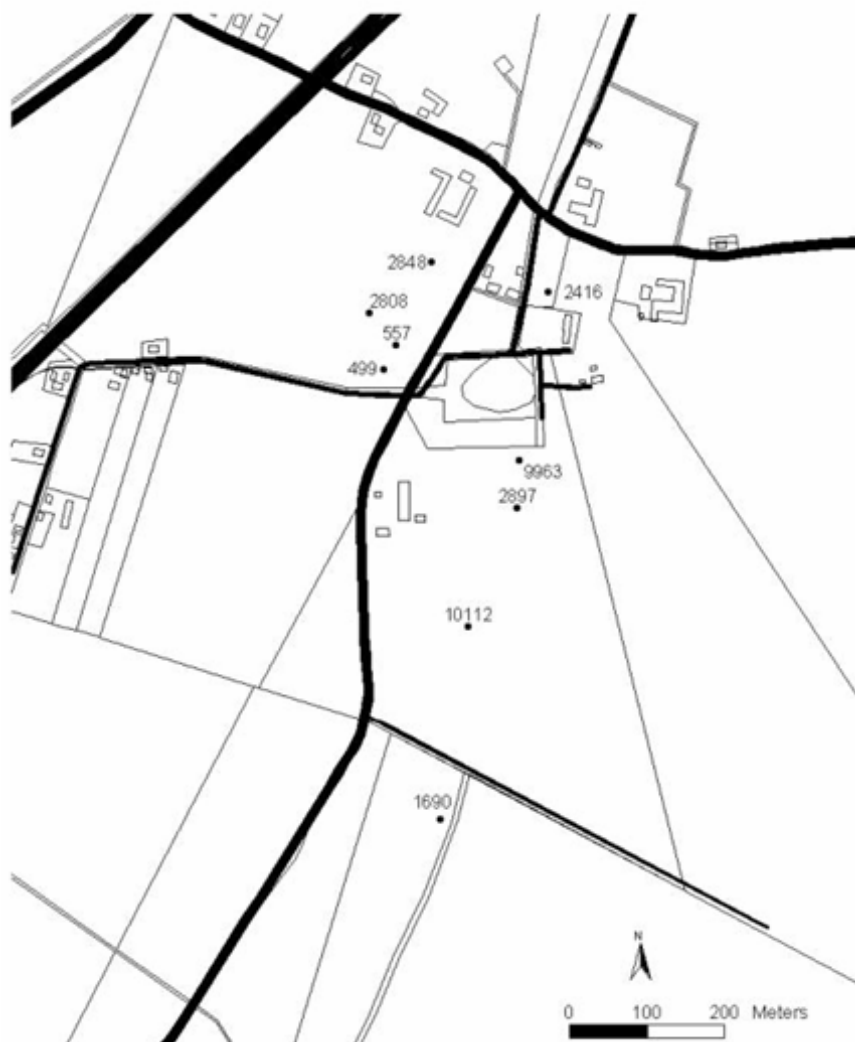


Fig. 8. Karta över påträffade bjällror i Uppåkra (Nr. 10112 var inte tillgänglig på Gastelyckan).

Bjällra nr. 1 består av en tunn, troligtvis rund, metallskiva som klippts upp i kanterna till flikar. Dessa flikar har böjts och ligger delvis ovanpå eller under varandra. Bjällran har fem hål som fungerat som ljudöppningar och någon av dem kanske till fästansordning. Den mäter som längst 2,8 cm.



Fig. 9. Bjällra nr. 1, (LUHM 31000 fnr. 499).

Bjällra nr. 2 påminner mycket om den förra, liksom bjällra nr. 3, förutom att den senare är mer defekt. Den har hål på ovansidan som fungerat som ljudöppningar.



Fig. 10. Bjällra nr. 2 underifrån (LUHM 31000 fnr. 557).



Fig. 11. Bjällra nr. 3 ovanifrån (LUHM 31000 fnr. 1690).



Fig. 12. Bjällra nr. 3 underifrån (LUHM 31000 fnr. 1690)

Bjällra nr. 4 är en annan typ av bjällra än nr.1-3. Den har inga överlappande flikar, ytan är jämn och hel, förutom en ljudöppning på ovansidan. Den har troligtvis haft formen av en mindre klocka tidigare. Till skillnad mot de tidigare nämnda bjällrorna har denna inget hänge. Troligtvis har den haft ett hänge. Längden 2,4 cm, bör ha varit runt 1,5 cm i diameter i sin ursprungliga form som bjällra.



Fig. 13. Bjällra nr. 4 ”stående” (LUHM 31000 fnr. 2416).



Fig. 14. Bjällra nr. 4 "liggandes på sidan" (LUHM 31000 fnr. 2416)

Bjällra nr. 5 är mer avancerad och kraftigare än de förra. Den har ett rejält hänge och har troligtvis varit klotformad. Fyra skårer löper runt bjällrans buk och bildar tre valkar. Den har fortfarande en stenbit innesluten, vilket gör att den ännu fungerar som bjällra. Den är som längst 2,7 cm.



Fig. 15. Bjällra nr. 5 (LUHM 31000 fnr. 2808)

Även bjällra nr. 6 påminner om nr.1. Troligtvis har den övre delen varit uthamrad, och den nedre har bestått av flikar som varit böjda för att bilda ett klot. I bjällrans nuvarande

form verkar den vara uppbruten som om man ville komma åt innehållet.

Den har fem ljudhål på ovansidan, ett högst upp, i mitten, och fyra runt detta. Åtta skåror strålar ut från ljudhålet i mitten, vilket visar på att bjällrans tillverkning varit avancerad och möjligtvis avsedd som ett statusföremål, liksom de flesta bjällror.



Fig. 16. Bjällra nr. 6 ovanifrån (LUHM 31000 fnr. 2848).



Fig. 17. Bjällra nr. 6 underifrån (LUHM 31000 fnr. 2848).

Bjällra nr. 7 är ytterligare en annorlunda typ. Den är kraftig och har ett rejält hänge med "öron" som antagligen haft funktionen att hålla bjällran på plats. Kroppen är inte riktigt rund, utan består av flikar som böjts samman till en klotform. Den är större än de övriga bjällrorerna och har fortfarande en stenbit innanför flikarna så att den kan ljuda. Ett ljudhål finns vid hänget.



Fig. 18. Bjällra nr. 7 (LUHM 31000 fnr. 2897).



Fig. 19. Bjällra nr. 7 sedd snett ovanifrån (LUHM 31000 fnr. 2897).

Bjällra nr. 8 är mindre och ser ut att haft formen av en mindre klocka. Den har ett gjutet hänge som troligtvis fortsatt ned i bjällran och höll kläppen som slagit emot kroppen. Den har ett hål som troligtvis fungerat som ljudhål.



Fig. 20. Bjällra nr. 8 (LUHM 31000 fnr. 9963).



Fig. 21. Bjällra nr. 8, sedd underifrån (LUHM 31000 fnr. 9963).

I Järrestadmaterialet påträffades en tilltryckt bjällra i vitmetall. Man kan se fyra hål som fortsätter i skårer på den ena sidan av bjällran. På den andra syns att metallen klippts i flikar för att kunna böjas och bilda en rund form. Denna bjällra påminner om nr.1-3 och 6 från Uppåkrämaterialet. Det går inte att spåra kontexten kring bjällran utifrån rapporten eller fyndlistan.



Fig. 22. Bjällra från Järrestad, sedd ovanifrån (fyra ljudhål kan urskiljas) (LUHM 31156 fnr. 1394).



Fig. 23. Bjällra från Järrestad, sedd underifrån (flikar kan urskiljas) (LUHM 31156 fnr 1394).

Klocka

I Uppåkrämaterialet finns en överdel av en klocka med ett hänge. Liksom bjällrorna från Uppåkra är denna ett detektorfynd och går inte att datera eller tolka utifrån fyndkontext. Själva handtaget är 2,7 cm brett.



Fig. 24. Del av klocka, handtaget är 2,7 cm brett (LUHM 31000. fnr. 4208).

Stämnyckel till lyra

Det finns ett föremål i ben som Karl-Magnus Lenntorp tolkat som möjlig stämnyckel till lyra, vilket jag håller med om. Stämnycklarna sitter högst upp på lyran (se fig. 25) och används för att spänna strängarna, vilket görs genom att stämnyckeln vrids. Detta kräver att stämnyckeln är rund i den del som sitter i oket.

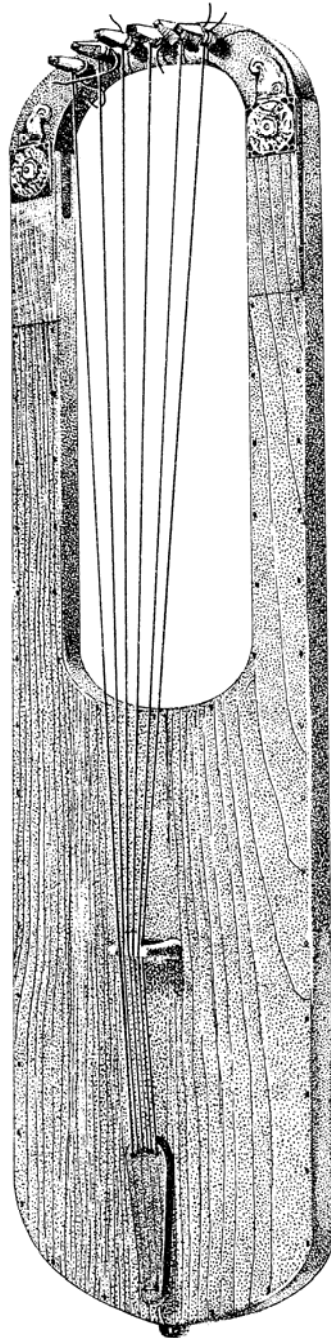


Fig. 25. Anglosaxisk rekonstruktion av lyra som påträffats i skeppsgraven i Sutton Hoo, Suffolk från 600-talet (Midgley 1976:169).

Föremålet är avknäckt i båda ändarna och den bit som finns bevarad är den del mellan handtaget och hålet som strängen fästes i eller knyts runt. Kontexten kring stämnyckeln går inte att spåra utifrån rapporterna och fyndlistorna.

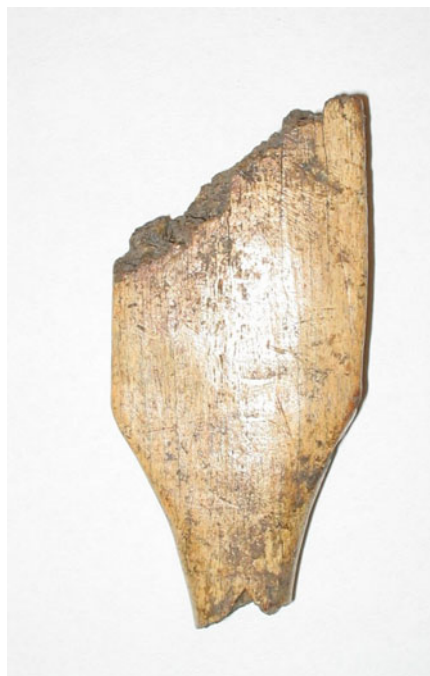


Fig. 26. Del av stämnyckel av ben till lyra, 4,9 cm lång (LUHM 31251 fnr.7781).

Förarbete till benflöjt

I materialet från Uppåkra (98:2, fornlämning 5, Uppåkra 1:2) finns ett föremål som tolkats som "benflöjt (?), fragment". Föremålet är 8,8 cm långt, slipat och polerat. Det har tillverkade hål men är ingen flöjt. Däremot är föremålet mycket sannolikt tänkt att bli en flöjt. Det liknar en flöjt bortsett från att det inte är ihåligt.

Det syns tydligt att benbitens ändrar är bearbetade med ett vasst, spetsigt föremål för att benbiten skulle bli ihålig. En del av en av ändarna har en bit avbruten. Troligtvis gick denna bit av när den blivande flöjten skulle göras ihålig. Båda ändrar är avrundade.

Vid en av ändarna finns ett hål, uppskarningen, som finns på varje spaltflöjt. För att spaltflöjten ska fungera måste rummet mellan änden där man blåser in luften och uppskarningen täppas till så att det endast återstår en mindre kanal eller spalt där luften

kan blåsas från änden fram till uppskärningens vassa kant, labium, som är vass för att bilda en klar ton (se fig. 27).

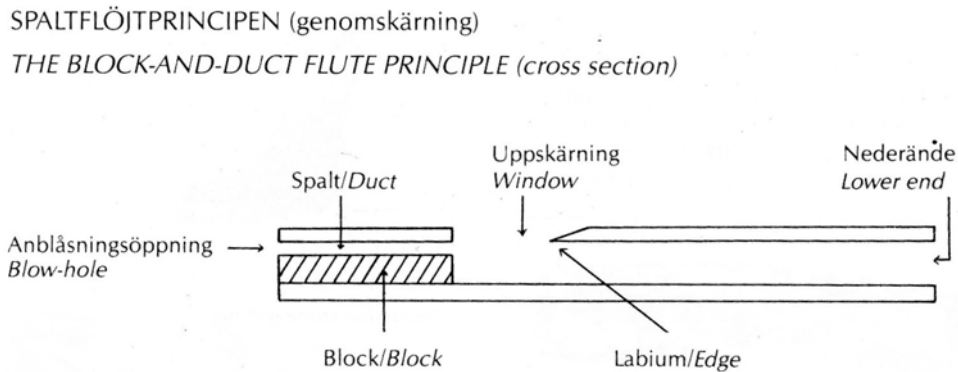


Fig. 27. Spaltflöjt (Lund 1987:9)

Det är tänkbart att den som tillverkade föremålet valde att kasta bort det då en bit av den ena änden gick av.

Föremålet har framkommit i undersökningen 98:2, fornlämning 5, Uppåkra 1:2, se bild nr på Uppåkra. I detta lager påträffades även ben och keramik i form av en mynningsskärva, förutom "Benflöjt (?)". På området 98:2, som grävdes 1998, påträffades aktivitetssytor med lämningar efter två lågtemperaturugnar, två lerklädda härdar och en stor del ben som framkom i både anläggningar och kulturlager. Lågtemperaturugnarna används vanligtvis till matlagning, t.ex. brödbakning, stekning och rökning av kött, vilket, tillsammans med de lerklädda härdarna, tyder på att platsen utnyttjats för hushållssysslor som matlagning (Nilsson 2001:89).



Fig. 28. Ofärdig benflöjt 8,8 cm (LUHM 31026).

Kantflöjt

I Uppåkra har en kantflöjt påträffats (se fig. 30). Den är av ben och så pass bearbetad att det är svårt att säga vad för slags ben. Flöjten är 8,2 cm lång. Det finns en spricka i den. En kantflöjt blåses som när man blåser i en flaska. (Se fig. 29)

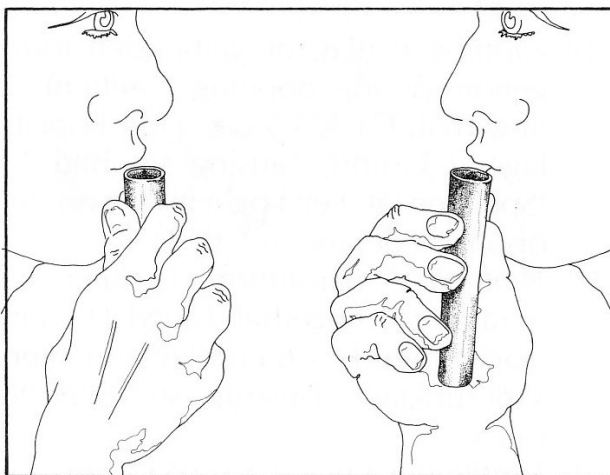


Fig. 29. Benrör använda som kantflöjter (Lund 1987:13).



Fig. 30. Kantflöjt 8,2 cm (LUHM 31251 fnr 7207).

Möjligt flöjtinstrument (lockpipa?)

Från Löddeköpingematerialet finns ett föremål som av arkeologerna tolkats som vissla. Den ser ut som en kantflöjt med två hål ”på tvären” och en skåra vid en av ändarna. En bit har gått av vid skåran och fortsätter med en spricka längre in på föremålet.

Det är möjligtvis en lockpipa, som har ett ljud som lockar till sig en viss djurart. Föremålet är 9,6 cm och upptäcktes av antikvarie Ylva Olsson då hon gick igenom Löddeköpingematerialet för att hitta sländtrissor. Det blev uppgrävt ur ett golvlager i vilket det även fanns vävtyngder och sländtrissor.



Fig. 31. Möjligt flöjtinstrument (lockpipa?) 9,6 cm (3D166:281).

Bensnurror

Bensnurrorna utgörs av ben, oftast mellanfotsben av svin, med ett borrarat eller utskuret hål på mitten. Genom att trä två band genom hålet och snurra dem hårt och därefter dra upprepat i banden ger snurrorna ett surrande ljud ifrån sig.

I Uppåkrämaterialet fanns en bensnurra som skiljer sig åt från de andra då denna har två hål och är smalare, mer bearbetad och har varit längre än de andra bensnurrorna av mellanfotsbenet från svin. Den är avbruten i båda ändar och mäter 6,8 cm (se fig. 32). I samma material finns 5 snurror av grisben med hål genom så de kan användas som snurror (se fig. 33- 37) och ytterligare tre grisben med hål på liknande sätt men inte igenomgående (se fig. 38- 40). Dessa tre grisben var troligtvis tänkta att bli snurror.



Fig. 32. Bensnurra nr. 1, 6,8 cm (LUHM 31251 fnr 293).



Fig. 33. Bensnurra nr. 2, 7,5 cm. (LUHM 31251 fnr 3471).



Fig. 34. Bensnurra nr. 3, 5,7 cm (LUHM 31251 fnr 3766).



Fig. 35. Bensnurra nr. 4, 8 cm (LUHM 31251 fnr 4689).



Fig. 36. Bensnurra nr. 5, 5 cm (LUHM 31251 fnr 7780).



Fig. 37. Bensnurra nr. 6, 6,1 cm (LUHM 31251 fnr 7784).



Fig. 38. Ofärdig bensnurra nr. 1, 4,7 cm (LUHM 31251 fnr 5274).



Fig. 39. Ofärdig bensnurra nr. 2, 6,9 cm (LUHM 31251 fnr 7733).



Fig. 40. Ofärdig bensnurra nr. 3, 2,5 cm (LUHM 31251 fnr 8418).

Bensnurrorna nr. 1 och 4 kom från samma fyndrika lager där man även påträffat bearbetat ben och horn, bl.a. i form av en kam, bränt benavfall, bearbetad bärnsten och bärnstensavfall, nitar med kopparlegering, krokar, nålar, beslag och bältehakar, kniv, krok och mejsel, ring, fibulor och 6 sköldbucklor, skrapa, lie, keramik, frö och nöt, en ugnsvägg i bränd lera, lerklining, glas i olika former, pärlor, sländtrissor, viktlod, guldsälta, guldbleck, rosenkrans i bearbetat horn, hantverksavfall av slagg, guldspänne, mynt, flintavslag. Med andra ord ett rikt kulturlager av en vardaglig miljö med inslag av prestigeföremål.

Bensnurra nr. 2 framkom i ett liknande lager, med två kammar i horn och två i ben, bearbetat ben och horn, bränt benavfall och bärnstensavfall, beslag, ten, bleck, djurhuvud i kopparlegering, nål, syl, nit, beslag, dräktnål, keramik-mynning och -skuldra, lerklining, glaspärlor, sländtrissor, fibulor, trä, ca 16 guldgubbar, hantverksavfall av slagg, flintavslag. Just de 16 guldgubbarna tyder på att denna bensnurra framkom i närheten av hallen. I övrigt påminner kontexten här om den för bensnurrorna nr. 1 och 4.

Däremot framkom bensnurra nr. 3 i ett lager med bearbetat ben, bränt benavfall, nit, spik, järnfragment, keramik, hantverksavfall av slagg. Detta lager tyder på en enklare miljö, kanske en hantverksmiljö utan boende. Likaså framkom den först nämnda ofärdiga bensnurrorna i ett lager med bearbetat ben. Övriga bensnurror och ofärdiga bensnurror finns inte med i rapporten och därför kan deras kontext inte spåras.

I det Löddeköpingematerial som Lund undersökt finns 9 liknande snurror som kommer från boplatsen. Jag inte kan spåra deras kontext närmre än till att ungefär hälften av dem att boplatsfynd, och den andra hälften till boplatsfynd *och* antingen golv, fyllning eller stenpackning. Men enligt Svanbergs text kommer de från den södra delen av bytomten, och "...veterligen inte..." från boplatsen vid Vikhögsvägen eller den norra

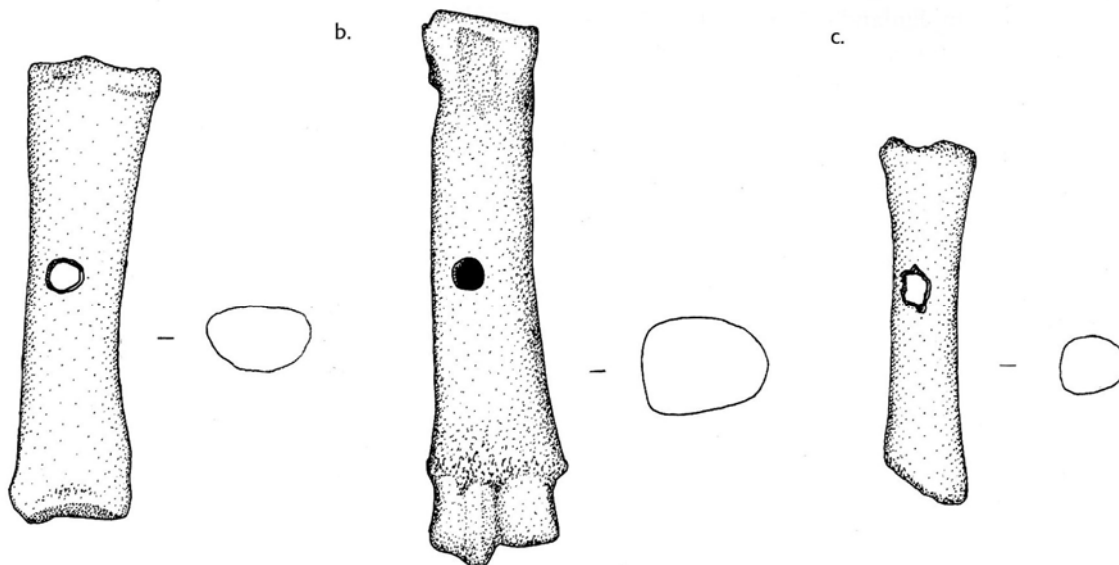
delen av bytomten (Svanberg 2000:118).

Ytterligare fyra snurror från Löddeköpinge har framkommit i senare utgrävningar. Dessa fyra snurror kan troligtvis dateras till 900- eller 1000-tal, men kan möjligtvis vara ännu tidigare (Svanberg 2000:118).

En av dessa bensnurror påträffades i en fyllning i vilken även keramik, skiffer bryne och slagg ingick, en annan i en fyllning i vilken även en nål av ben ingick, en tredje i ett golvlager i vilket även en enkelkam av horn, nålar av ben och keramik ingick, samt en fjärde i ett golvlager där inga andra fynd uppges. Detta tyder på att bensnurrorna förekommit på flera ställen där människor förekommit, både i hemmet och utanför.

Svanberg skriver att fynd av bensnurror tidigare gjorts inom den södra delen av bytomten men inte från boplatsoområdet vid Vikhögsområdet, eller den norra delen av bytomten (2000:118, hänvisar till Ohlsson 1976, 1980, 1981: 34).

a.



Bensnurror. a: F563 A915. b: F354 A522. c: F533 A915.

Fig. 41. Bensnurror som framkom i Löddeköpingeutgrävning 1990 (LUHM nr 30166) (Svanberg & Söderberg 2000:118).

Osäkra fynd

Vid mitt sökande efter musikinstrument eller ljudredskap på Gastelyckan såg jag flera osäkra fynd av rassel, som ringar i metall eller föremål med hål igenom. Men dessa arbetar jag inte vidare med. Det finns även böjda järnbitar som skulle kunna ha varit en bit av en mungiga, men bitarna är för små för att kunna säga säkert.

I Uppåkrämaterialet framkom ett föremål som kan ha använts som vinare (ett föremål med ett hål i vilket man kan binda fast ett snöre och snurra runt i olika hastigheter, vilket ger olika ljud). Föremålet kan även vara ett hänge av något slag. Det finns flera föremål som påminner om detta, men diskuteras inte vidare då de känns som mer osäkra fynd.

I Löddeköpinge-materialet har Cajsa S. Lund hittat möjliga rörbladsinstrument, även kallade tunginstrument, men dessa har hamnat på hennes sannolikhetskala 5, d.v.s. mycket osäkert.

De tre platserna hade olika fyndtyper av musikinstrument och ljudredskap. I Järrestad fanns en bjällra, i Uppåkra de flesta av typerna som nämnts och i Löddeköpinge fanns bensnurror och en pipa. De olika resultaten kan bero på platsernas karaktär, men även hur platserna blivit utgrävda, om man använt detektor eller inte, samt hur stor del av platsen som blivit utgrävd. Även andra förklaringar till skillnaderna platserna emellan med tanke på deras fyndtyper finns. Detta diskuteras närmre nedan.

Diskussion med utvärdering

Olika typer av musikinstrument och ljudredskap har olika förutsättningar för att tillverkas, brukas och bevaras. Resultatet av sökningarna efter musikinstrument och ljudredskap bland fyndmaterial från de tre platserna visar på olika typer av instrument på de olika platserna. Nedan förs en diskussion, utifrån de tre platserna, om varför vissa instrument finns på en plats men inte en annan, likaså varför en viss typ av instrument *inte* finns på platsen, och om de skulle kunna ha funnits där. Därefter fortsätter diskussionen utifrån typerna av instrument för att se på varför ett visst instrument passar bättre in i ett visst sammanhang än något annat och hur instrumentet kan ha fungerat på platsen.

Hallbyggnader och social elit

De tre platserna Järrestad, Uppåkra och Löddeköpinge har alla varit vikingatida centralplatser i Skåne. Gemensamt för platserna är att det funnits en social elit med prestigeföremål och att hantverkare har varit knutna till platserna. De har varit centrala platser under en längre tid och haft goda förutsättningar för kommunikation både lokalt i bygden och mellan regioner. Likaså har de haft goda förutsättningar för handelskontakter och människorna borde ha kommit i kontakt med flera olika sorters musikinstrument.

Inom SU2 i Järrestad framkom fyra hallbyggnader som uppfördes kontinuerligt under perioden ca 600-1050. Söder om dessa fanns ett palissadomgärdat område och i en intilliggande våtmark fanns spår efter en rad olika aktiviteter under samma period. Bosättningen kan knytas till en järnåldersaristokrati genom fyndet av en patris för tillverkning av guldgubbar, även annat material kan knytas till specialiserat hantverk (Söderberg 2003:157). Det palissadomgärdade området kan jämföras med det i en storgård vid Tissö i västra Själland som Lars Jörgensen har relaterat till begreppet "hov". "Hovet" nämns ofta i den äldre nordiska Edda- och sagalitteraturen och i Beowulfkvädet och kan vara en kultplats eller åtminstone en socialt signifikativ plats, som är integrerad i storgården (Söderberg 2003:157; Holtsmark 1970:25f).

Guldgubbar och glasskärvor indikerar ofta centrala delar av boplatser, och ofta platsen för en hallbyggnad. Helgesson skriver att det förefaller troligt att det funnits en

eller flera samtida officiella byggnader, som hallar eller andra typer av byggnader, i Uppåkra och fortsätter ”Hallbyggnader har nästan blivit ett kännetecken för rika platser (liknande Uppåkra) under järnåldern” (2002:60). Just guldgubbar, som troligtvis tillverkats på orten, och andra speciella föremål har påträffats vid platsen för en officiell hallbyggnad, vilket kan ha sin grund i att de flesta arkeologiska undersökningar har skett i detta område (Helgesson 2002:61). Hallens betydelse har diskuterats. Teorier som att hallen har varit en lokal för gästbud har förekommit. En annan teori är att hallen spelat en viktig roll under den tidiga missionstiden i Norden genom att missionen förmedlades i den (Helgesson 2002:61).

Man kan jämföra Uppåkras hall med den i Järrestad och nysta vidare på resonemanget om ”hov” och se likheterna mellan platsernas hallar och möjligheten att de fungerat som kultplatser. Det ligger nära till hands att förknippa kult med musik. Men frågan är i så fall vilken typ av musik som kunde ha förekommit i dessa hallar, något som är svårt att ta reda på. Det vore lättare att tolka det eventuella musikutövandet om fynd av musikinstrument eller ljudredskap påträffades i närheten av hallen. Bjällror har påträffats i närheten av hallen i Uppåkra, men bjällror har även påträffats en bit bort och verkar inte vara knutna till just hallen. De verkar snarare vara knutna till de människor som vistas nära hallen.

Löddeköpinge skiljer sig från andra centralplatser i Skåne och Själland då dess bebyggelsestruktur inte följer ”det mest allmänna förhållandet” med byar och gårdar som har långhuset som dominerande byggnadselement. Ingen hall som kan påminna om de i Uppåkra eller Järrestad har påträffats i Löddeköpinge.

Svanberg menar att det i Löddeköpinge finns en klar närvaro av den sociala eliten, vilket märks i fynd av mer eller mindre exklusiva föremål. Fynden visar på en gårdsmiljö, eller flera, där människor under vikingatid haft omfattande kontakter med folk i andra områden och kunnat utrusta sina gårdar med föremål som är exklusiva (Svanberg 2000:97). I det arkeologiska materialet från Uppåkra finns en mängd föremål som utmärker sig genom kvalitet, proveniens eller av att vara unika. Hit räknas guld- och silverföremål, importföremål, praktvapen eller exklusiva smycken som reliefspännen eller ryggknappsspännen. Dessa ”prestigeföremål” kan indikera en ledande elit i Uppåkra (Helgesson 2002:62). Även i Järrestad har man kunnat påvisa en social elit. Rimligtvis skulle personer i den sociala eliten kunna ha både dyrbara

importerade musikinstrument och människor anställda för att traktera dem. Men även om så var fallet, skulle nog mycket till för att dessa dyrbara instrument skulle hamna i jorden och bevaras fram till våra dagar. Men det är möjligt att en bit av instrumentet går i sönder, slängs, och ersatts. Stämnyckeln från Uppåkra skulle kunna vara ett sådant exempel.

Frågan är vilka musikinstrument eller ljudredskap som var förbehållna den sociala eliten, eller om man vänder på det, vilka instrument och redskap *alla*, eller de flesta, hade tillgång till. Samhället var uppdelat av trälarna, fria och stormän (jfr. Roesdahl 1994:64ff; Söderberg 2005:58ff) och de olika grupperna höll sig sannolikt med instrument som kunde vara reserverade för just dem (i trälarnas fall kan det vara riskabelt att se en så vid samhällsgrupp som en enhet, beroende på trälarnas uppgifter kan deras status, levnadssätt och musicerande ha varit olika). Men det kan även ha funnits flera typer av musikinstrument som förekom i flera samhällslager.

Hantverk vid platserna

Söderberg skriver att av de människor som permanent bodde i Järrestad var några knutna till huvudgården och andra bildade egna hushåll i närheten. Han uppfattar dessa kringliggande gårdsenheter som involverade i beroendeförhållanden till huvudgården, likaså att de utanför huvudgården kan ha varit agrart inriktade hushåll och någon form av specialister (Söderberg 2003:165). Troligtvis kan dessa specialister ha varit trälarna. Verkstadsområden med spår efter specialiserat hantverk kan beläggas, främst genom fyndmaterialet. Lämningarna efter hantverk är tämligen begränsade men både artefakter och avfall finns i ett relativt stort antal anläggningar spridda över tid, vilket tyder på att specialiserat hantverk förekommit under hela perioden (Söderberg 2002:18). Även i Uppåkra finns indikationer i fyndmaterialet på att olika former av produktion förekommit på boplatsen (Lindell 1999:21). Man har på platsen arbetat med tillverkningsmaterial som ben och horn, smältdeglar, gjutformar och annat gjutavfall som pekar på både järnutvinning och produktion av metall och ädelmetallföremål. Helgesson menar att dugliga hantverkare var fast knutna till platsen, vilket var ett sätt för de styrande i Uppåkra att trygga produktionen som svarade mot efterfrågan av en god kvalitet, samtidigt som detta betydde en säkrare tillvaro för hantverkarna som

annars var kringvandrande (Helgesson 2002:54). Men det finns andra föremål som sannolikt inte tillverkats på platsen, utan kommit dit genom olika kontakter och kontaktnät (Helgesson 2002:54).

Platsen vid Vikhögsvägen vid Löddeköpinge har fungerat som produktionsplats, vilket syns i fyndmaterialet med nitar, nitbrickor, järntenar, järnbeslag, järnkrampor, knivar, slipstenar och smältdegel. Materialet pekar även på att reparationer, ex av båtar, utförts på platsen. Men i materialet kan ingen riktigt specialiserad produktion beläggas i någon nämnvärd omfattning. Det saknas tydliga spår av bronsgjutning, kammakeri, pärlhantverk och ädelmetallsmide. Även spår av utbytesrelationer med ädla metaller saknas (Svanberg 2000:257). Några fynd av slagg och ämnesjärn tyder på metallhantverk som tycks ha förekommit i begränsad omfattning. Även trähantverk är representerat av en borrh och pryglar kan möjligtvis indikera läderbearbetning. Men förutom textilhantverket verkar större delen av verksamheten vara ordinärt gårdshantverk (Svanberg 2000:87).

Detta visar på en ytterligare en skillnad mellan Löddeköpinge och de två andra platserna. Även om Löddeköpinge hade en stor produktion var hantverket inte så specialiserat som i Järrestad och Uppåkra. Kan detta ha med hallbyggnader att göra, att det var säkrare för specialiserade hantverkare att bosätta sig vid en aristokratisk miljö som den i Järrestad och även Uppåkra? Var inte Löddeköpinge lika rikt som de två andra platserna? Var det mer folkligt medan Järrestad och Uppåkra präglades av kulturen? Hur som helst fanns det hantverkare på alla tre platser, tillverkning av instrument skulle kunna ha förekommit. Även om Löddeköpinge hade det mest enkla hantverket, i jämförelse med Järrestad och Uppåkra, fanns där metallhantverk i begränsad omfattning, kanske tillräckligt för att tillverka bjällror. Man hade även trähantverk som är representerat av en borrh, man hade möjlighet att göra flöjter och pipor. Pryglar som möjligtvis kan indikera läderarbetning för tankarna till säckpipor. Vid utgrävningar 1972 i Lund påträffades en pipa, den s.k. "Lundapipan", ett 19,7 cm långt intakt rör av fläderträ med tappformigt avfasade ändar och fyra fingerhål. Den är daterad till c:a 1050 eller något senare och har sannolikt varit en del av en säckpipa.

Växtlighet och bevaringsförhållanden

Det hade varit intressant att se på växtligheten vid de tre platserna, t.ex. förekomsten av fläder och vass som man enkelt kan tillverka musikinstrument och ljudredskap av (pipor och flöjter av flädern och munstycken av vass). Men i rapporterna är informationen om floran kring boplatserna knapphändig. Området som undersökts i Järrestad är beläget i ett småkuperat landskap. Jordarterna utgörs geologiskt av issjösediment. Topografiskt omfattade undersökningarna krönlägen såväl som en våtmarkssvacka. (Söderberg 2002:10) Boplatserna i Löddeköpinge låg nära både ån och havet. Således borde både Löddeköpinge- och Järrestadborna ha tillgång till vass och därför ha möjlighet att göra munstycken.

Att försöka se var det funnits fläder, eller sälg som det även kallas, är svårare än fallet med vass. Men trädslaget bör ha varit vanligt förekommande, vilket möjliggör tillverkning av sälgflöjt. Instrumentet har fått sitt namn genom att det tillverkades under våren då saven gjorde det möjligt att lossa barkhöljet från träet efter att ha lagt i blöt, bankat och vridit det (Nilsson 1994:156) Även videflöjten som hörde våren och försommaren till bör ha förekommit (Lund 1987:20).

Bevaringsförhållanden varierade starkt i Järrestad-området. På platån var de genomgående dåliga, med undantag för djupare nedgrävda anläggningar med kulturpåverkad fyllning, exempelvis grophus och gropar. I våtmarkerna var bevaringsförhållandena goda och flera föremål av trä kunde tas till vara (Söderberg 2002:34). Sekundäranvända plank utgjorde den största delen av träföremål, men det fanns även skålar, ett lock, och några obestämbara föremål från våtmarken (Söderberg 2002:38). Men när jag gick igenom fyndmaterialet på Gastelyckan upplevde jag inte att träföremålen var en stor grupp, men de kanske var många i jämförelse med andra boplatser. Om instrument av trä eller ben hamnat i jorden i våtmarkerna eller i de anläggningar med kulturpåverkad fyllning borde de kunna vara i gott skick i dagens läge, motsatsen gäller om föremålen istället hamnade i platåns jord. Möjligtvis har bevaringsförhållanden för trä och ben varit dåliga i allmänhet i Järrestad eftersom det inte finns några ben- eller träinstrument bevarade. Fast å andra sidan såg jag ett välbevarat mellanfotsben från svin när jag var på Gastelyckan och gick igenom Järrestad-materialet. Detta ben var inte bearbetat på så sätt att ett hål på mitten kunde skönjas.

Lagerås tolkning av den agrara ekonomin är att både odling och betesdrift förekommit i Järrestad, men någon omfattande spannmålsodling har inte förekommit på de gårdar och bebyggelsekomplex som undersökts, varför platsens rikedom inte baserats på den egna spannmålsproduktionen (Lagerås 2003:266). Han skriver att djurhållningen verkar ha haft större betydelse än åkerbruket, även om stallning inte kan beläggas (Lagerås 2003:266). ”De omfattande kategorierna djurben...kommenteras inte vidare i detta sammanhang” skrivs i Järrestad-rapporten från 2002 (Söderberg 2002:38). Det tyder på att ben har bevarats i Järrestad. Men det är märkligt att det fanns så pass många bensnurror i materialen från Löddeköpinge och Uppåkra men inga från Järrestad.

Religionsskiftet

Både Järrestad och Uppåkra förlorade sin betydelse vid 1000-talet då en ny maktstruktur etableras med kristendomen. Svanberg skriver att Löddeköpinge och Borgeby framstår som ett område med ett tidigt inflytande av den kvalitativt förändrade kungamakten och den tidiga kyrkoorganisationen. Han jämför med Uppåkra, som anses ha varit ett residens för den lokala sociala eliten och "...glider in i obemärkheten kring år 1000...", och konstaterar att området kring Löddeköpinge fortlevde som en bas för den nya makten (Svanberg 2000:258). Man kan fråga sig vad det beror på att Löddeköpinge inte "gled in i obemärkheten". Det kan möjligtvis ha att göra med att det i Järrestad och Uppåkra fanns viktiga hallar som varit avgörande för den hedniska kulten, vilket det inte fanns i Löddeköpinge. Här kunde man etablera kyrkorum som kyrkor och gravfält utan konflikter med andra religiösa byggnader. Det kan möjligtvis ha blivit någon form av konflikt på en plats där en kultbyggnad ska ersättas av en annan, det kan ha varit lättare att etablera ett nytt religiöst center en bit bort från det gamla som fallet med Uppåkra – Lund, och Järrestad – Simrishamn och Tommarp.

Vad gäller religion och kult innan kristnandet är källmaterialet fragmentariskt. Man har inga fynd som kan förknippas med hednisk religion i Löddeköpinge, vilket kan bero på att det förstördes av de kristna. Även den vikingatida musiken kan ha blivit utrotad av kristendomen då den kanske representerade det hedniska. Från vikingatiden finns flera litterära belegg för både kultisk sång och skaldesång. Det är möjligt att den vikingatida musiken inte överlevde den radikala kulturomvandlingen som kristendomen

innebar, men Lund menar att det vore en förhastad slutsats att dra (Lund 2002:19). Hon skriver att i samband med Nordens kristnande har troligtvis den importerade gregorianska kyrkosången relativt snabbt avlöst vad vikingarna kan ha haft av hednisk kultmusik, men det är rimligt att anta att vissa av deras sång- och speltraditioner, förmodade improvisationssätt, melodiska formler och melodier har levt vidare i vikingarnas behandling av den gregorianska sången. Detta, skriver Lund, skulle motsvara vad vi känner till från andra fall av plötsliga kulturkrockar. Vidare anser Lund att vikingarna hade mer profana genrer av musik som knappast berördes lika abrupt som kultmusiken av kristendomens etablerande i Norden, utan kan ha levt vidare som folklig musik långt in i medeltiden och kanske ännu längre (Lund 2002:19).

Det ligger nära till hands att tro att den hedniska musiken bevarades bättre i Uppåkra och Järrestad än i Löddeköpinge som tidigt blev en kristen plats. Men i Uppåkra fanns mycket handel och kommunikation med långväga människor, dessutom finns föremål som starkt förknippas med kristendom i fyndmaterialet (se s.42 om rosenkrans). Det är därför fullt möjligt att det fanns kristna i Uppåkra, och med dem kristen musik. Den hedniska musiken kan ha fått konkurrens av den kristna även på en plats som anses hednisk. Det är också möjligt att den kristna musiken anpassats efter hedniska bruk, liksom den hedniska musiken anpassats efter kristna bruk.

Bjällror

Funktionen hos de bjällror som framkommit i utgrävningarna i de två boplatserna kan ha varit olika eller ha varierat. Utifrån dagens perspektiv uppfattas bjällran främst som en leksak för små barn, eller som ett ljudredskap för att uppmärksamma djur, t.ex. hästar med droska eller katt som inte tillåts jaga. Men om man ser på bjällran utifrån ett längre perspektiv kan man redan i Gamla Testamentet läsa i Exodus, Andra Moseboken, 39:25-26 om prästdräkterna att man gjorde bjällror av rent guld och satte ”en bjällra och ett granatäpple växelvis runt fällen på kåpan, som skulle bäras vid tjänstgöringen, så som Herren hade befallt Mose.” (Bibel 2000). Här visade bjällran på prydnad och status. Likaså var det i Europa under 1300- och 1400-talen vanligt att bjällror av metall fästes direkt på en dräkt eller i remmar över rygg och skuldror (NE). Detta mode kom att leva kvar i narldräkten. Det senare kan ses som en parodi på statusdräkten. Men det

är fullt möjligt att bjällrorna i Uppåkra och Järrestad varit fästa vid en dräkt och fungerat som statussymboler, samtidigt som prydnad och för att uppmärksamma omgivningen på den person som bar bjällrorna.

Det är även möjligt att bjällrorna kan ha ingått i något kultiskt föremål. Inom katolska kyrkan ringer prästen med klockor eller bjällror i det skede då nattvarden förvandlas från bröd och vin till Jesu kropp och blod, för att markera förvandlingen. Men att bjällror som ingått i ett kultiskt föremål tappats och hamnat i jorden är inte så troligt, kultiska föremål behandlas varsamt. Men, som i fallet med stämnyckeln, är det möjligt att flera bjällror suttit tillsammans på ett föremål. Om en bjällra lossnat härifrån behöver inte denna ha behandlats varsamt.

Brilioth skriver att bjällran funnits i många olika slag, i många tusen år och i de flesta kulturer, i Europa kan bjällror av lera beläggas redan till yngre stenålder. Vidare menar författaren att bjällrorna ofta använts av dansare som haft bjällrorna fästa kring arm- och fotleder, och att de använts som prydnad. Likaså menar författaren att bjällror över hela världen har ansetts ha magiska egenskaper och har därför fästs på husdjur och människors klädedräkt (Brilioth 1975:489). Men det finns även ett exempel på bjällrans användning där människor med spetälska under medeltiden som var tvungna att ha en bjällra att ringa i (Internet a). Ett annat är att prostituerade kvinnor i Florens under 1400-talet var tvungna att bära en klingande bjällra på huvudet eller i håret, och de måste även bära handskar och högklackade skor (Internet b). I dessa fall har bjällrorna haft funktionen att ringa för att andra människor skulle kunna uppmärksamma och undvika personen, eller, i det senare fallet, bara uppmärksamma.

En stor del av metallfynden i Järrestad framkom vid detekteringar av matjordslagret (Söderberg 2002:34, 37). Möjligtvis var det här som bjällran påträffades. Fortfarande har jag inte fått någon klarhet i varför det fanns mynt från 1800-talet i Järrestad-materialet på Gastelyckan. Sannolikt är att dessa mynt, och övriga föremål som är senare än medeltid, framkom i metalldetektering av matjord där de blandats med äldre föremål. Däremot är bjällran troligast vikingatida (eftersom den sorterats till det vikingatida materialet från grävningen). Att det inte fanns några bjällror från Löddeköpinge-materialet kan bero på att man inte använde metalldetektorer vid utgrävningarna 1976 och 1979. Det verkar inte som om man använt metalldetektorer

senare heller. Men i Uppåkra har man använt detektorer när man funnit bl.a. bjällrorna och överdelen av en klocka.

Klocka

Klockan har alltid förekommit i kulturer som kunnat hantera metall, och den kan ha fungerat som varningssignal, som skydd mot onda andar och som kommunikationsmedel menar Brilioth (1975:112). Det finns assyriska klockor redan från 800-talet f Kr. (Midgley 1976:101). Från Gotland finns en klocka av brons som påträffats i ett s.k. lösfynd. Denna klocka är från ca 0 - 400 e Kr, och är 7 cm hög (Lund 1987:24). Det fragment av en klocka som påträffats i Uppåkra har troligtvis tillhört en klocka som inte varit mycket större än den från Gotland, om man utgår från handtagets storlek. Det är alltså inte fråga om någon klocka till ett kyrktorn. Eftersom den varit så liten kan den inte ha hörts på så stort avstånd som en kyrkklocka. Den kan således inte haft funktionen att sammankalla många människor på stora ytor. Men den kan ha använts av försäljare, privatpersoner som ville uppmärksamma någon om något, i kultiska sammanhang eller som prestigeföremål.

Klockan tillhör de instrument som har en avancerad tillverkning. Brilioths påstående om att klockan alltid förekommit i kulturer som kunnat hantera metall, bör inte tas för givet. Att man kan hantera metall betyder inte att man känner till klockors egenskaper. Klockfragmentet från Uppåkra verkar vara svarvat. Möjligtvis blev klockan gjuten och därefter slipad, som vid tillverkning av kyrkklockor (BBL), därav ränderna. Möjligtvis blev den inte gjuten tillräckligt bra, utan sprack, därav det nuvarande fragmentet. Hur som helst, vet vi inte om den tillverkats i Uppåkra eller om den kommit dit genom handelskontakter eller liknande. Vad vi vet genom fragmentet är att det kan ha funnits klockor i Uppåkra.

Lyra

Utseendemässigt har lyran haft olika skepnader genom historien, med varierande antal strängar och form på instrumentkroppen (Nordström 1989:66). Det fanns lyror i Tyskland under vandrings-tid, 400 – 600-tal och lämningar av ett flertal lyror i

varierande form har påträffats i gravar i Tyskland och England, t.ex. i Sutton Hoo där en fragmenterad lyra framkom (Baines 1992:201, Midgley et al 1975:169) Liknande lyror med sex strängar är avbildade i samtida illustrationer. I ett engelskt manuskript från 700-talet finns en avbildning av kung David spelandes på en lyra (Midgley et al 1975:169) (se fig. 42). Ernst Emsheimer skriver att det finns arkeologiska fynd, litteratur och ikonografiska belägg som tyder på att lyran, som knäpplyra, under tidig medeltid var spridd på germanskt område, och att de tydligen brukades av krigaradeln, möjligtvis som beledsagning i episka sånger. Han tar stöd i detta utifrån dels tre bevarade lyror som påträffats i alemanniska och frankiska gravar från 500 – 600-talet, dels i senare bildframställningar av kung David och hans följe med en lyra som adelsattribut i handen. Således kan den möjliga stämnyckeln från Uppåkra tyda på krigaradel på platsen, vilket verkar fullt rimligt med tanke på Uppåkras karaktär. Emsheimer menar också att några relieffframställningar av lyran, dels i anslutning till Gunnarssagan, pekar på en kontinuerlig tradition på nordiskt område sedan tidig medeltid (1975:397).



Fig. 42. Bild av kung David spelandes på en lyra, omgiven av andra ”musiker”. Den Vespasianska Psaltaren. Anglo-Saxisk, 700-tal (Barker 1988:45).

Flöjt och pipa

Den ofärdiga benflöjten har framkommit i ett djupt liggande lager, under detta lager tog infiltrationslagret vid. Utifrån detta vågar jag tolka det så att den kom i jorden tidigt. Det kan vara så att den tillverkades tidigt under vikingatiden, om den inte blivit nedgrävd, men inget tyder på att jordlagren blivit omrörda. Tvärtom fanns det i schaktet 18 tydliga lager. Att dessa lager var tydliga pekar på att jorden inte rörts om, att den ofärdiga flöjten inre grävts ner.

På området 98:2, som grävdes 1998, påträffades aktivitetsytor med lämningar efter två lågtemperaturugnar, två lerklädda härdar och en stor del ben som framkom i både anläggningar och kulturlager. Lågtemperaturugnarna har vanligtvis används till matlagning, t.ex. brödbakning, stekning och rökning av kött, vilket, tillsammans med de lerklädda härdarna, tyder på att platsen utnyttjats för hushållssysslor som matlagning (Nilsson 2001:89).

De djur som är representerade i benmaterialet är de vanligaste husdjuren, som nötboskap, får och get och svin. Även ett mindre antal ben av hund och häst och några vilda arter av fågel och fisk är identifierade (Nilsson 2001:89). Av detta kan man dra slutsatsen att den ofärdiga flöjten förekommit i ett folkligt sammanhang innan den hamnade i jorden. Möjligtvis var den en leksak, med tanke på att den inte gick att blåsa i.

Sven Berger skriver att flöjten förekommer i stort sett i alla musikkulturer och får räknas som det äldsta tonverkyget hos mänskligheten (1975:623). Det är mycket troligt att det förekommit fler flöjter och flöjttyper i Uppåkra och på de andra platserna. Framför allt är det troligt att det funnits flöjter eller pipor av trä, främst fläder som är ihåligt och därför lättarbetat. Att materialet är lättarbetat betyder ofta i det här fallet att det även är lättförgängligt, varför vi inte kan räkna med att stöta på träinstrument från vikingatiden i någon större utsträckning.

Benflöjter däremot är mer troligt att påträffa. Från Uppåkra finns en kantflöjt i ben. Den är så pass bearbetad att det är omöjligt att säga vad för sorts ben det är. Ännu ett instrument i ben har påträffats, ett föremål från Löddeköpinge som av arkeologerna tolkats som vissla. Det är troligtvis en lockpipa, vilken ger ett ljud som påminner om ett djurläte och därför lockar djuret till sig. En skåra finns vid en av ändarna och två hål sitter ”på tvären”. Föremålet är 9,6 cm och upptäcktes av antikvarie Ylva Olsson då hon

gick igenom Löddeköpingematerialet för att hitta sländtrissor (2/11 2005). Det har blivit uppgrävt ur ett golvlager i vilket det även fanns vävtyngder och sländtrissor. Detta tyder på textilproduktion, i mer eller mindre stor skala. Möjligtvis kan den möjliga lockpipan kunnat användas som redskap i textilproduktion. Ett liknande föremål, fast kortare, har tolkats som textil-tillbehör (Vésteinsson 2000:167). Med tanke på den grova sprickan kan föremålet inte användas som lockpipa med bästa resultat, kanske kunde det återanvändas i ett annat sammanhang. För att få reda på om det är, eller har varit, en lockpipa, skulle man behöva göra en rekonstruktion och låta jägare prova den (Lund, muntligt 3/11 2005).

Bensnurror

Bensnurror är det instrument som är mest frekvent. De är relativt enkla att tillverka, det räcker att borra ett hål vid mitten av benet och trä två trådar igenom det. Mellanhands/fotsben från svin har sannolikt varit vanligt förekommande på boplatserna och lätta att få tag på. Snurran är ett enkelt redskap att använda, även för barn. Ljudet är surrande, det går inte att styra tonmässigt och kan därför inte användas för att skapa melodier. Av den anledningen verkar det troligt att snurrorna använts som leksaker av barn eller i kultiska/religiösa sammanhang.

Bensnurrorna från Uppåkra har framkommit i kulturlager som visar på en vardaglig miljö med inslag av prestigeföremål, samt i ett lager som tyder på hantverkermiljö utan boende. De verkar förekomma i många olika typer av lokaler som människor befunnit sig i.

Svanberg skriver att bensnurrorna verkar ha kommit till England, eller åtminstone till York, med vikingarna (2000:117). Han uppger att dessa bensnurror numera är en välkänd fyndgrupp i de medeltida städerna där de framkommit i ett större antal och exemplifierar med Lund där sju snurror påträffats och i Sigtuna ett trettiotal. Snurrorna i Sigtuna tolkades av Wrang som leksaker för barn (Svanberg 2000:117).

Under en ledig stund på Gastelyckan tittade jag på medeltida fyndmaterial från Uppåkra som stod framme i väntan på att magasineras. Även i detta material fanns bensnurror (3 st) och mellanfotsben från svin med ett hål på mitten som inte går igenom, eller mellanfotsben utan hål. Detta visar på en kontinuitet hos bensnurrorna

som tillverkats av svinben. Lund uppmärksammade bensnurror i Skåne från ”nyare tid” med bevarade trådar och pekade på uppteckningar från Ryssland och Baltikum där det framgår att kokta svinben, som var måltidsrester, hade en magisk betydelse och att det var viktigt att bevara dem och göra snurror av dem (Svanberg 2000:118).

Således finns det inget som pekar på att något av fynden ovan inte skulle kunna finnas på alla tre platser. Inget musikinstrument eller ljudredskap verkar vara knutet till något som inte kan förväntas på någon av platserna. Alla tre platser visar upp möjligheter till att på vikingatiden ha kunnat tillverka de nämnda musikinstrumenten eller ljudredskapen, både vad gäller material, hantverk och kontakter med omvärlden.

Sammanfattning

Uppsatsens syfte är att utifrån kriterier som baserats på Lunds arbete (1978 och 1987) gå igenom de vikingatida fyndmaterialen från Järrestad och Uppåkra för att se om de innehåller musikinstrument eller ljudredskap. Det vikingatida Löddeköpinge behandlas också i uppsatsen, men då Cajsa S. Lund undersökt fyndmaterialet härifrån tar jag del av hennes resultat och går inte igenom materialet själv. Dessutom har Svanberg & Söderberg (2000) uppmärksammat fyra fynd från Löddeköpinge, och Ylva Olsson ett, som behandlas i uppsatsen. Att dessa tre platser valts ut beror på deras betydelse av centralplatser under vikingatiden.

Musik under vikingatiden har behandlats i ett tvärvetenskapligt samarbete av forskare inom ämnen som musik, arkeologi, historia, antropologi, etnologi, m. fl. Här märks främst Cajsa S Lund, musikarkeolog, som sedan början av 1970-talet arbetat med forntida musik och utarbetat olika tillvägagångssätt för ett fortsatt utforskande av fornnordisk musik.

I förhållande till många andra förhistoriska föremålstyper är instrumentfynden få. De föremål som kan räknas som musikinstrument eller ljudredskap från de tre platserna är bjällror, en del av en klocka, en möjlig stämnyckel till lyra, flöjter i olika former samt bensnurror. Även mer osäkra fynd påträffades, men de diskuteras inte vidare i uppsatsen. De tre platserna hade olika fyndtyper av musikinstrument och ljudredskap. I Järrestadmaterialet fanns en bjällra, från Uppåkra de flesta typerna som nämnts och från Löddeköpinge fanns bensnurror och en pipa. De olika resultaten kan bero på platsernas karaktär, men även hur platserna blivit utgrävda, om man använt detektor eller inte, samt hur stor del av platsen som blivit utgrävd.

Fler uppgifter om föremålen, som var de påträffats och i vilken kontext, har undersökts på arkivet i Lunds universitets historiska museum och på arkivcentrum på Gastelyckan, samt i litteratur som tillkommit i samband med utgrävningarna av de tre vikingatida boplatserna.

Alla tre platser visar upp möjligheter till att på vikingatiden ha kunnat tillverka de nämnda musikinstrumenten eller ljudredskapen, både med tanke på material, hantverk och kontakter med omvärlden.

Litteraturlista

Otryckta källor

- Andersson, M. C. 2001. Om problemet att lokalisera hallar. *Uppåkra. Centrum och sammanhang*. Uppåkrastudier 3. Acta Archaeologica Lundensia. Series in 8°, No. 34. Lund.
- Andersson, E. 2000. Textilproduktion i Löddeköpinge – endast för husbehov? *Porten till Skåne*. (Red. Svanberg, F. & Söderberg, B.) Riksantikvarieämbetet Arkeologiska undersökningar Skrifter No 32. Stockholm.
- Baines, A. 1992. *The Oxford Companion to Musical Instruments*. Oxford.
- Barker, N. (Red.) 1988. *Treasures of the British Library*. London.
- Berger, S. 1975. Flöjt. *Sohlmans musiklexikon*. Stockholm.
- Bibel 2000.
- Bohlman, P. V. 2002. *World Music: A Very Short Introduction*. Oxford.
- Bra Böckers Lexikon, sökord *klocka*.
- Brilioth, E.G. 1975. Bjällror. Klockor. *Sohlmans musiklexikon*. Stockholm.
- Emsheimer, E. 1975. Lyrainstrument. *Sohlmans musiklexikon*. Stockholm.
- Hedwall, L. 1996. *Svensk musikhistoria*. Falun.
- Helgesson, B. 2002. *Järnålderns Skåne. Samhälle, centra och regioner*. Uppåkrastudier 5. Acta Archaeologica Lundensia. Series in 8°, No. 38. Lund.
- Holtsmark, A. 1970. *Fornnordisk mytologi, Tro och myter under vikingatiden*. Lund.
- Hårdh, B. 1999. Uppåkra – ett järnålderscentrum med lång kontinuitet. (Red. Burenhult, G.) *Arkeologi i Norden 2*. Stockholm.
- Kjellberg, E och Ling, J. 1991. *Klingande Sverige*. Göteborg.
- Lagerås, P. 2003. Aristokratin i landskapet, paleoekologiska studier i Järrestads järnålder (Red. Söderberg, B.) *Järrestad, Huvudgård i centralbygd*. Riksantikvarieämbetet Arkeologiska undersökningar Skrifter No 51. Stockholm.
- Ling, J. 1993. Scandinavia. (Red. Myers, H.) *Ethnomusicology: Historical and regional studies*. London.
- Lund, C.S. 1978. *Information och vägledning gällande inventering av förhistoriska musikinstrument/ljudredskap*, Riksinventeringens rapport nr 4, 2:a reviderade upplagan. Musikmuseet, Stockholm.
- Lund, C.S. 1979a. Metoder och problem inom Nordens musikarkeologi, Bakgrund

- och nuläge, *Fornvännen* 74 (1979).
- Lund, C.S. 1981. The archaeomusicology of Scandinavia, *World Archaeology* 3/1981.
- Lund, C.S. 1987. *Fornnordiska klanger/The Sounds of Prehistoric Scandinavia*, Musica Sveciae, No. 101, Swedish Music Anthology. Stockholm.
- Lund, C.S. 1990. De blåste i pipan och de vilda djuren lystrade. *Populär Arkeologi* 1990 nr. 3.
- Lund, C.S. 1994a. Artikeln Musikarkeologi. *Nationalencyklopedin*.
- Lund, C.S. 1994b. Forntiden. *Musiken i Sverige Vol. I*. Stockholm.
- Lund, C.S. 1997. Strövtåg i den fornnordiska terrängen. *Musik i Norden*. Stockholm.
- Lund, C.S. 1998. What is wrong with music archaeology? A critical essay from a Scandinavian perspective, including a report about a new find of a bullroarer. (Red. Buckley, A.). *Hearing the past*. Liège.
- Lund, C.S. 2002. Vikingatida ljudlandskap - några källkritiska reflektioner. *Tidig Musik* 4/2002. Stockholm.
- Lund, C.S. 2003. *Den gröna musiken*. Musik i Syd, Kristianstad.
- Midgley, R (et al.) 1976. *Musical Instruments of the World. An Illustrated Encyclopedia by the Diagram Group*. Weert.
- Mogren, M. 2003. Förord. *Järrestad, Huvudgård i centralbyggd*, Riksantikvarieämbetet Arkeologiska undersökningar Skrifter No 51. Stockholm.
- Mårtensson, J. 1996. Musikarkeologiska pionjär hedras, *Sydsvenska Dagbladet* 1996 9/12.
- Nationalecyklopedin sökord *blåsinstrument, flöjtinstrument, rörblåsinstrument*
- Nilsson, A.-M. 1994. *Musik i Sverige I*. Stockholm.
- Nilsson, L. 2001. Benmaterialet från Uppåkra 98:2 – preliminära resultat. (Red. Larsson, L.) *Uppåkra. Centrum i analys och rapport*. Uppåkrastudier 4. Acta Archaeologica Lundensia. Series in 8°, No. 36. Lund.
- Nordström, S. 1989. *Så blir det musik*. Höganäs.
- Roesdahl, E. 1994. *Vikingernes verden, Vikingerne hjemme og ude*. Köpenhamn.
- Svanberg, F. 2000. *Porten till Skåne*. (Red. Svanberg, F. & Söderberg, B.) Riksantikvarieämbetet Arkeologiska undersökningar Skrifter No 32. Stockholm.
- Söderberg, B. 2000. *Porten till Skåne*. (Red. Svanberg, F. & Söderberg, B.) Riksantikvarieämbetet Arkeologiska undersökningar Skrifter No 32. Stockholm.

- Söderberg, B (Red.). 2002. *Järrestad i Centrum*, Arkeologisk undersökning, Väg 11, sträckan Östra Tommarp-Simrishamn. Järrestad sn, Skåne, Rapport Riksantikvarieämbetet, UV SYD 2002:16. Lund.
- Söderberg, B (Red.). 2003. Järnålderns Järrestad, Bebyggelse, kronologi, tolkningsperspektiv. *Järrestad, Huvudgård i centralbygd*. Riksantikvarieämbetet Arkeologiska undersökningar Skrifter No 51. Stockholm.
- Söderberg, B. 2005. *Aristokratiskt rum och gränsöverskridande, Järrestad och sydöstra Skåne mellan region och rike 66-1100*. Riksantikvarieämbetet Arkeologiska undersökningar Skrifter No 62. Stockholm.
- Wahlöö, C. 1975. Säckpipa i Lund?. *Kulturens årsbok 1975*. Lund.
- Vésteinsson, O. 2000. The Archeology of "Landnam": Early Settlements in Iceland. (Red. Fitzhugh, W. & Ward, I.) *Vikings, the North Atlantic saga*. Washington.

Otryckta källor

- Helgesson, B & Lindell, M. 1998. *Arkeologisk undersökning, Uppåkra 98:2, Fornlämning 5, Uppåkra 1:2, Uppåkra socken, Skåne*, Arkeologiska institutionen Lunds universitet. LUHM arkiv.
- Lenntorp, K-M. & Piltz-Williams, B. 2002. *Rapport, Arkeologisk Förundersökning, Stora Uppåkra 8:3, Fornlämning 5, Uppåkra socken, Staffanstorps kommun, Skåne Län*. LUHM arkiv.
- Lenntorp, K-M & Lindell, M. 2000. *Rapport, Arkeologisk förundersökning, Lilla Uppåkra 4:1 och 8:1, fornlämning nr 5, Uppåkra socken, Staffanstorps kommun, Skåne län*. LUHM arkiv.
- Lindell, M. 1999. Uppåkra 1999:2. *Arkeologisk undersökning, Fornlämning 5, Uppåkra socken*. LUHM arkiv.
- Lund, C.S. 1972. *Studier över förhistoriska musikinstrument i Norden*. Lund
- Lund, C.S. 1979b. *Delrapport Skåne: LUHM 1976, 1979*. Riksinventeringen. Stencil. Musikmuseet, Stockholm.
- Lund, C. S. Brev 31/10 2005.
- Lund, C. S. Muntligt 3/11 2005.

Internet a: <http://tq.hkr.se/~medeltiden2/Spet%8Alska.html> 5/11 2005.

Internet b: <http://www.polyvalent.se/toscana2/historia09.htm> 5/11 2005.

TV

I vikingarnas fotspår. *Vetenskapens Värld*. SVT. (24/11 2003)

Foto: Viktoria Munck af Rosenschöld