

Lunds Universitet

Institutionen för arkeologi och antikens historia

Förehistorisk Arkeologi (40-80) CD-uppsats

ARK 341:3, HT 2005

Handledare: Birgitta Hårdh

# Fragment från det förflutna-

En analys av ovala spännbucklor från Uppåkra

## **Tack till**

Min sambo Lena, som har hjälpt mig med redigering av uppsatsen och Birgitta Hårdh för all handledning. För assistans med fragmentmaterialet vill jag tacka före detta konservatorn på LUHM, Hasse Hanssen, Karl-Magnus Lenntorp för hjälp med kartmaterial och till sist vill jag tacka P. A Dencker för hjälp med litteraturen.

## Abstract

This thesis deals with oval brooches from the Viking age. The aim of the study is twofold; the first goal is to identify and categorize the brooches according to an already existent scheme, created by two scholars on the subject. This has been accomplished in order to establish a separate scheme for this particular material, which consists of two intact and 101 fragments of oval brooches, from Uppåkra in Sweden. The other part of the analysis intends to ascertain to what degree it is possible to compare the material with other oval brooches found in Scandinavia, which theories exist about their disappearance and what the most plausible reason for this is.

## 1. Inledning

Under vikingatiden använde kvinnorna dräktsmycken för att spänna ihop sina hängslekljolar. Några av dessa smycken har kommit att benämnas spännbucklor. Objekten har återfunnits på ett flertal platser där vikingar varit verksamma. De kunde variera utseendemässigt, vad gäller form och ornamentik, och fyndens skick har varierat från hela spännbucklor till endast några fragment, allt beroende på i vilken miljö fyndföremålet påträffats. En fyndplats där man funnit spännbucklor, är i Uppåkra, där det ständigt påträffas nya fragment av objekten. Vid två tillfällen har man till och med funnit intakta spännbucklor.

Spännbucklor finns i olika former, och en vanligt förekommande variant är den ovala spännbucklan. Hittills har endast ett fåtal basala undersökningar genomförts på ovala spännbucklor i Uppåkra. Den senaste undersökningen genomfördes 1998 av Mimmi Tegnér, och efter denna har ett par tjugon nya fragment påträffats. Jag utförde under 2003 en ny undersökning och denna uppsats har delvis som mål att redogöra för hur undersökningen gick till och att redovisa slutresultatet av denna.

För att förkovra mig i ämnet använde jag mig av författare som Jan Petersen, Ingmar Jansson och Anne Hedeager Krag. Petersen publicerade ett arbete om ovala spännbucklor med namnet *Vikingetidens smycker* på 1920-talet, vilken inriktar sig främst på Norges ovala spännbucklor, medan Janssons avhandling *Ovala spännbucklor* från 1980-talet redogör för Björköns ovala spännbucklor. En annan viktig skillnad är att Jansson också beskriver spännbucklorna mycket mer detaljerat än Petersen, som istället gör en katalogisering av dem i sitt arbete, som Jansson senare vidareutvecklar i sitt. Den danska författarinnan Anne Hedeager Krag's arbete *Dragtudviklingen fra 8 – 10 årh. e. Kr. i Sydskandinavien* varken katalogiserar eller ger detaljerade redogörelser av spännbucklorna. Hennes arbete behandlar istället spännbucklans utveckling och sambandet med det vikingatida klämodet i Sydskandinavien (Skåne och Danmark).

Spännbucklorna tillverkades under olika perioder i olika områden. En spännbuckla som ursprungligen tillverkades i Norge kan dock ha kopierats i Danmark, vilket försvårar spännbucklans datering och bestämning av tillverkningsplats, som i sin tur skapar problem för de kronologiska bedömningarna. Tillverkningen av spännbucklornas gjutformer skapades med hjälp av existerande spännbucklor, men de blev aldrig 100 % identiska, även om de kom från samma gjutform. En förklaring kan vara att hantverkaren ingrep och bättrade på detaljer i lerformen innan han göt det nya spännet.

## **1.1 Syfte och Problemställningar**

Jag har undersökt 101 fragment och två hela exemplar av ovala spännbucklor, vilka samtliga har påträffats i Uppåkra och som nu förvaras på Lunds Universitets Historiska Museum (LUHM). Fragmenten består av knoppar och kanter från ovala spännbucklor. För att kunna klassificera dem har jag använt mig av Petersens och Janssons kategoriseringar som utgångspunkt.

Uppsatsen har tre delsyften. Huvudsyftet är att undersöka ovala spännbucklor från Uppåkra och kontrollera om Tegnér's kategorisering och datering av fragmenten stämmer överens med min egen. Det andra syftet är att jämföra Uppåkra-materialet med andra ovala spännbucklor från Sverige och övriga Skandinavien för att finna eventuella likheter eller skillnader. Det tredje syftet är att undersöka orsaken till spännbucklans försvinnande i Skandinavien.

Mina problemställningar är: vilka typer av spännbucklor har påträffats i Uppåkra och kan man kategorisera fragmenten av spännbucklorna? I vilken grad kan man jämföra materialet med andra fyndplatser? Vilka teorier finns om den ovala spännbucklans försvinnande och finns det något samband mellan den ovala spännbucklans försvinnande och samhällsförändringen under slutet av vikingatiden?

## 1.2 Forskningshistoria

Forskningshistorian om ovala spännbucklor inleds med Jan Petersens arbete *Vikingetidens smycker 1928*. Detta arbete berör främst det norska materialet av ovala spännbucklor. Hans klassificering av materialet blev standard både i Norge och Sverige. Klassificeringsmetoden lånade Petersen från Oscar Montelius och innebär att spännbucklorna delas in i grupper efter fyndplats, struktur, ornamentik och knoppar. En oval spännbuckla kunde till exempel namnges typ 51, vilket syftar på figurnummer i *Vikingetidens smycker*. Petersen använder sig av författare som Oscar Montelius, Sophus Müller, Haakon Shetelig och Johannes Brøndsted i sitt arbete. Han kombinerar Montelius klassificeringsmetod av ovala bronsspännen och Müllers, Sheteligs och Brøndsteds forskning om den vikingatida ornamentiken i sin avhandling.

Ingmar Jansson 1985 fortsatte med Petersens indelningsmetod som grund och namngav sina ovala spännbucklor efter Petersens klassificering. Typ 51 blev P 51 (P står för Petersen). Vid tidigare arkeologiska undersökningar på Björkö hade man inte fullständigt redovisat sina fynd. Jansson genomförde däremot en fullständig redovisning av de ovala spännbucklorna, vilket också resulterade i hans doktorsavhandling. Jansson använder sig av författare som Jan Petersen, Peter Paulsen, Oscar Montelius och Holger Arbman, i sin avhandling.

Anne Hedeager Krag 1994 anser att den tidigare uppfattningen om sydsandinaviska dräkter från yngre järnålder och vikingatid felaktigt bestämts av dräktspännen och rika gravfynd från Birka, eftersom dräkterna såg olika ut i de olika delarna av Sydsandinavien. Hennes avhandling behandlar hur smyckena och dräkterna i Sydsandinavien förändrades under yngre järnålder och vikingatid. Oftast utgår hon från gravskick, men hon poängterar också hur utländska influenser kan ha påverkat förändringarna. Hedeager Krag använder författare som Inga Hägg, Ingmar Jansson, Mogens Ørsnes, Johannes Brøndsted, Thorkild Ramskou, Anette Willemoes och Märta Strömberg i sitt arbete.

Sedan våren 1996 pågår en arkeologisk undersökning av fornminnesområdet runt kyrkan i Stora Uppåkra. Fornlämningen uppskattas vara mer än 40 hektar och ingår i ett forskningsprojekt om järnåldern i Sydsverige, som leds av Lunds universitet. Huvuddelen av fyndmaterialet från fornminnesområdet förvaras på Lunds historiska museum och däribland finns fragment från ovala spännbucklor.

Fragmenten har vid tidigare undersökningar dateras till 900-talet och klassificerats som JP 51 av Mimmi Tegnér (Tegnér 1999:231). Om datering och klassificering diskuteras senare i uppsatsen i: *3.7 Analysdiskussion mellan min och Tegnérs undersökning*, s 17.

### **1.3 Material och metod**

Uppsatsen är uppdelad i två delar; en del där jag gör en undersökning av spännbucklematerialet från Uppåkra, och en andra del där jag försöker finna en djupare mening bakom materialets förekomst, då med jämförelser från hela Skandinavien.

Fyndmaterialet med ovala spännbucklor som jag har undersökt på Lunds historiska museum, kommer från Uppåkra och består av 101 fragment från ovala spännbucklor och två hela spännbucklor. Litteraturen som jag har använt är arkeologiska arbeten och C-uppsatser inom arkeologi. Jag har även använt mig av internet som en mer allmän informationskälla.

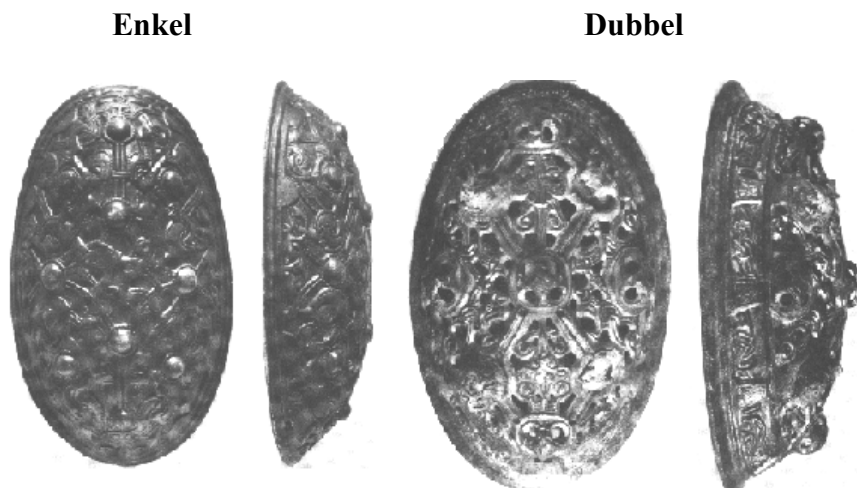
Jag har valt en komparativ metod när jag har skrivit denna uppsats, där jag jämför författare med varandra och försöker finna likheter och motsägelser mellan dem. I undersökningen av fyndmaterialet använde jag mig av de tre tidigare nämnda huvudförfattarna som källor och med deras kategoriseringar blev det möjligt att klassificera fyndmaterialet från Uppåkra. I undersökningen har jag valt att använda egna kategoriseringar, och jag har därefter bestämt vilken av Janssons respektive Petersens typer materialet passar in under. Resultatet av undersökningen finns i kapitlet *3.5 Undersökningen*, s 13.

Efter att resultatet av min undersökning av Uppåkra-materialet presenterats kommer jag att undersöka eventuella förklaringar till detta resultat. Parallellt med detta kommer jag att behandla andra faktorer som dräktmode, gravseder, religion, politik och produktion för att få svar på övriga problemställningar i uppsatsen, det vill säga orsaken till spännbucklans försvinnande och om detta har ett samband med samhällsutvecklingen under den senare delen av 900-talet. Materialet som jag använder mig i den andra analysdelen kommer att hämta information om spännbucklorna även från andra platser än Uppåkra eftersom det finns förhållandevis lite material från denna plats och att detta till största delen består av fragment. Därför blir en jämförande analys nödvändig.

## 2. Ovala spännbucklor

### 2.1 Ovala spännbucklor

En oval spännbuckla är ett dräktspänne som består antingen av ett enkelt eller ett dubbelt skal av brons. Enligt Oscar Montelius tillverkades enkelskaliga först (Vendeltid) och dubbelskaliga senare (Vikingatid). Lena Thunmark – Nylén håller delvis med om Montelius datering, men hon menar också att både enkelskaliga (800-talet) och dubbelskaliga (900-talet) fanns under vikingatiden (Thunmark – Nylén 1981:195). Både Jansson och Petersen har samma uppfattning som Thunmark – Nylén angående dateringen av enkelskaliga och dubbelskaliga spännbucklor (Jansson 1985:13) (Petersen 1928:12).



**Fig. 1. Två ovala spännbucklor från Ingmar Jansson (Jansson 1985: 39, 68 )**  
Den enkla spännbucklan är en P 27 och den dubbla en P 51.  
Samtliga är från vikingatiden.

Spännbucklan användes i par som spännen till hängslekjolen. Spännet finns i olika varianter, som enkel- och dubbelskaliga men också med olika ornamentik beroende på under vilken tidsperiod de tillverkades. Längden på den ovala spännbucklan från sen vikingatid (900-talet) uppgår vanligen till 10 – 12 cm, medan äldre (800-talet) spännbucklor är något mindre. Den är konstruerad som en välvd skål av gjuten brons och på insidan sitter ett nålararrangemang, med nålfästet i ena ändan och nålhållaren i den andra. Mönstren innefattar ofta flera regelbundet ställda, utskjutande knoppar, vilka kan vara gjutna i ett stycke ihop med underlagen eller gjutna var för sig och sedan fastnitande. Exklusivare varianter av den ovala spännbucklan var ofta förgyllda. Andra spännbucklor kunde vara belagda med vitmetall eller försedda med silversnoddar. Ett mycket utsökt och unikt fynd är ett par av ovala spännbucklor av silver från Hedeby (Thunmark – Nylén 1981:194f).



## 2.2 Spännbucklan av typ P 51

P 51 var den vanligaste spännbucklan under 900-talet i Skandinavien och så även i Uppåkra enligt Mimmi Tegnér's kategorisering (Tegnér 1999). Benämningen P 51 kommer ifrån Petersens kronologiska indelning av de olika ovala spännbucklorna. I hans indelning benämns spännbucklorna P 37, P 48, P 51 osv., där P:et står för Petersen när andra författare refererar till hans verk. Han själv benämnde typerna 37, 48, 51 osv. I *Vikingetidens smycker* finns det 55 typer av spännbucklor, som är numrerade från ett till femtiofem. P 51 är alltså den 51:a spännbucklan i Petersens indelning (Petersen 1928:58-68). Ytterligare information om indelningen nämns i 2.3 *Indelning, s 7*.

Generellt är P 51, 10 - 12 cm lång, 5-6 cm bred och dubbelskalig. Det finns fem till nio knoppar på den och formen på dessa varierar beroende på vilken typ av P 51 som knopparna sitter på. Dekorstilen på P 51 är djurornamentik, där huvudmotivet är en blandning mellan fantasidjur och existerande djurarter som lejon och häst. Allmänt existerade P 51 under 900-talet i Skandinavien men i Danmark försvann spännbucklan omkring 950, medan man på Björkö använde den fram till slutet av 900-talet. Under 900-talet sker det en samhällsförändring i Skandinavien, både på gott och ont. Övergången till kristendomen ledde till att gravgåvor försvann och därmed förlorades en viktig informationskälla, eftersom spännbucklor fungerade som en vanlig gravgåva under vikingatiden. Enligt Montelius är kristendomens inflytande över gravsederna en av orsakerna till att spännbucklorna försvann efter 950-talet. Dessa teser grundar sig på det fyndfattiga gravmaterialet i Blekinge och Skåne (Montelius 1892:161).

## 2.3 Ornametikmönster

Ornamentiken på dubbelskaliga spännbucklor är ofta dekorerad i Borrestil eller Jellingestil. Båda stilarna innehåller djurmotiv, som fantasidjur vilka påminner om hästar, galtar, ödlor och fåglar (Thunmark – Nylén 1981:50).

*Borrestil (omkring 900)*: Stilen är uppkallad efter Borre i Norge, som är en kungsgård vilken innehåller gravfält med storhögar vid Oslofjorden. Men det är ornerade bronsbeslag med en enhetlig dekor som gett namn åt Borrestilen. Huvudmotivet är oftast djurhuvud med stora kulögon och stora halvrunda öron. Dessutom finns trekantiga djur med kringelformad, "6-formig" eller bandformad kropp mellan kraftiga bogpartier. De kan ha gripfötter/tassar och två hårtofsar.

Bandornamentiken är en influens från Västeuropa. Ett annat motiv som påträffas är ringflätor, ofta i kombination med djurhuvudena. (Thunmark – Nylén 1981:30).

*Jellingestil (ca 950)*: Stilen skapades under 900-talet och är uppkallad efter Jellingebägaren från Jelling i Danmark (motsvarar Sveriges Gamla Uppsala). Motiven är bandformiga tvärsträckade djur med spiraler i bog- och lårpartier. Djuret ses ofta från sidan. Det har kort huvud, stora ögon och vidöppet gap. Nospetsen är tillbakaböjd i en flik. Djuret har nacktofs och frambenen är upplyfta (irisk influens) (Wilson 1966:87ff).

## 2.4 Indelning

Petersen delar i sin kategorisering in de ovala spännbucklorna i form, ornamentik och knoppar. Petersens indelning är dock mindre avancerad än Janssons. En orsak är att Petersen var pionjären med kategorisering av spännbucklorna, men sedan dess har Petersens indelning vidareutvecklats främst av Jansson. Den andra orsaken är att Petersen undersökte Norges spännbucklor, medan Jansson endast undersökte Björköns spännbucklor.

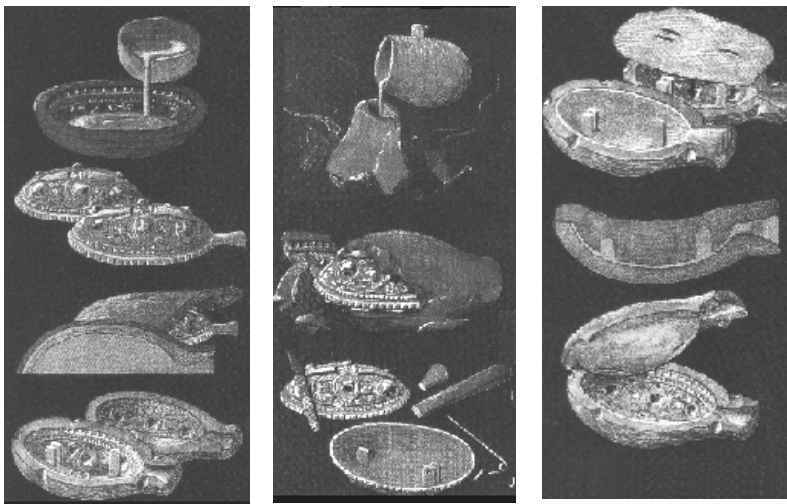
Med andra ord hade Petersen ett betydligt större område att behandla jämfört med Jansson. Petersens kategorisering utgår från den norska författaren O. Rygh som skrev *Norske oldsager* från 1890. Men Petersen anser att Ryghs indelning av spännbucklor inte är korrekt kategoriserad eller tidsindelad. Ett exempel är Ryghs spännbuckla R 657 (R står för Rygh) som Petersen anser är för allmänt.

Enligt Petersen finns det fyra olika typer (P 40 – 43) i R 657. Ryghs indelning och kategorisering av spännbucklor ändras om av Petersen och Ryghs indelningsnummer av spännbucklor får nya nummer. I Petersens bok finns det 240 smycketyper och 47 av dessa är spännbucklor från vikingatiden. Av de 47 spännbucklorna kategoriseras de flesta endast som ett nummer, (till exempel 48) men vissa typer av spännbucklor har fått en finare indelning, till exempel 51, som indelas i varianterna A-L.

## 2.5 Tillverkningen

Metoden att skapa gjutformar till spännbucklor var en kunskap som nu har gått förlorad. Längre spekulerades det i vilken gjutteknik som användes. De två huvudlinjerna var, dels

originalmodeller i fast material som exempelvis metall, som trycktes i våt lera och därefter lyftes ur, varpå formhalvorna sattes ihop, dels en annan modell där gjutningen utfördes i förlorat vax. I Danmark har experimentell arkeologi tagit fasta på tekniken med förlorat vax - *à cire perdue*. Där bakar man in en vaxmodell i en lermassa som smälts ur efter formens torkning. Vaxmodeller kan lätt produceras genom att äldre metallsmücken pressas i våt lera, varpå avtrycken fylls med smält vax. Fördelen med *à cire perdue* – tekniken är att gjutningarna får samma utseende som originalsmycket och ornamentretuscheringar kan utföras på den mjuka vaxmodellen. En annan fördel är att tekniken öppnar möjligheter för massproduktion. Av ett enda metalloriginal kan man tillverka hur många kopior som helst. Genom att forma vaxet i avtryck, i våt lera och inom några timmar kan tjugo gjutformor vara tillverkade (Lønborg 1992 30f).



**Fig. 3. Tillverkningsmetoden *à cire perdue* för spännbucklor. Tecknat av Flemming Bau (Lindblad 1997:1).**

Gjutformarna brändes i en härd upp till 700-800 grader ° C, vilket var nödvändigt för att hålla den varm inför gjutningen. Leran som formen är tillverkad av, är en trög värmeledare. Formleran tar lång tid att hetta upp och den svalnar långsamt. En gjutform med cirka 5 mm vägg tjocklek, tar cirka 15-20 minuter att genomvärma upp till 700 grader ° C. Lerans tröga värmeledning gör också att den smälta metallens värme transporteras ut genom formgodset och kyls ned av detta. Den största delen av metallens värme transporterades upp genom metallen och ut via gjuthuvudet istället för genom gjutformsväggen (Lindblad 1997:1f). Eftersom formarna skapades från redan existerande spännbucklor blev de första lerformarna mindre för varje gång de användes. Detta beror på, att när leran torkar, krymper formen något och därmed blir den nya spännbucklan mindre än den ursprungliga spännbucklan. Det ornamenterade området och själva ornamenten blev därmed mindre med tiden. De bättrades sedan på men fick ofta en något annorlunda form och dessa modifierade drag fördes senare vidare till nästa generation spännbucklor.

Problemet är att spännen kan ha tillverkats vid olika tider i olika områden, vilket komplicerar processen med att datera spännen och avgöra från vilket geografiskt område de härstammar. De spännen som tillverkades från ovannämnda modeller spreds troligtvis med ett exponentiellt ökande antal, vilket ledde till att motiv, stilar och former under en tid förblev oföränderliga, vilket i sin tur skapar problem för de kronologiska bedömningarna. Detta ledde till att tillverkningen av kopior ökade och original blev alltmer sällsynta. Som ett resultat av detta blir förstklassiga spännen sällsynta (Hedegaard 1992 55f).

## 2.6 Kategoriseringen av ovala spännbucklor

Som förberedelse för kategoriseringen av ovala spännbucklor granskade och fördjupade jag mig i Petersens och Janssons arbeten om ovala spännbucklor. Författarnas kategoriseringar och dateringar upplevdes inledningsvis som svårförstådda och komplicerade. Därför valde jag att ignorera och avvakta med Petersens och Janssons indelningar och skapade istället en egen kategorisering. Efteråt upptäckte jag att min kategorisering var snarlik Janssons. Min kategorisering består av sju underrubriker (se figur 4, s 9) medan Janssons kategorisering består av nitton underrubriker.

### Min kategorisering

Fyndnummer: U 1054 (U = Uppåkra)  
Fyndnamn: P 51 C (P står för Petersen)  
Fragmentets storlek: 5 cm lång och 2,2 cm bred  
Material: Brons  
Beskrivning: En kantbit med en knopp  
Ornamentik: Osäker  
Anmärkningar: Knoppen har fyra hela hål.

### Janssons (Urval av Janssons kategorisering)

Variant: 52 A  
Registernummer: Bj 518 (Bj = Björkö)  
Knoppen: Fast  
Tygavtryck: Inget  
Lagning: Ingen  
Längd, totalt: 9,2 cm



Fig. 4. Fyndnummer U 1054 (Tegnér 1999:230)

Janssons kategorisering utgår från Petersen och hans kategorisering av spännbucklor, vilken också innehåller form, ornamentik och knoppar. Jansson har dock en grundligare beskrivning av spännbucklorna, som innebär att knopparna från ovala spännbucklor även består av underordnade kategorier. I den kategoriseringen skildras knopparnas utseende och form. Knopparna på en P 51 är indelade i fem kategorier, vilket nämns i kapitlet *4.2 knoppar sida, s19*. Ornamentiken på spännbucklorna kategoriseras också med hörn-, rygg- och sidofältnönster (Jansson 1985:70). Eftersom fyndmaterialet från Uppåkra består av fragment, har en kategorisering av hörn-, rygg- och sidofältnönster dock inte varit nödvändig i undersökningen.

### **3. Uppåkraterialet**

#### **3.1 Syftet med en ny undersökning**

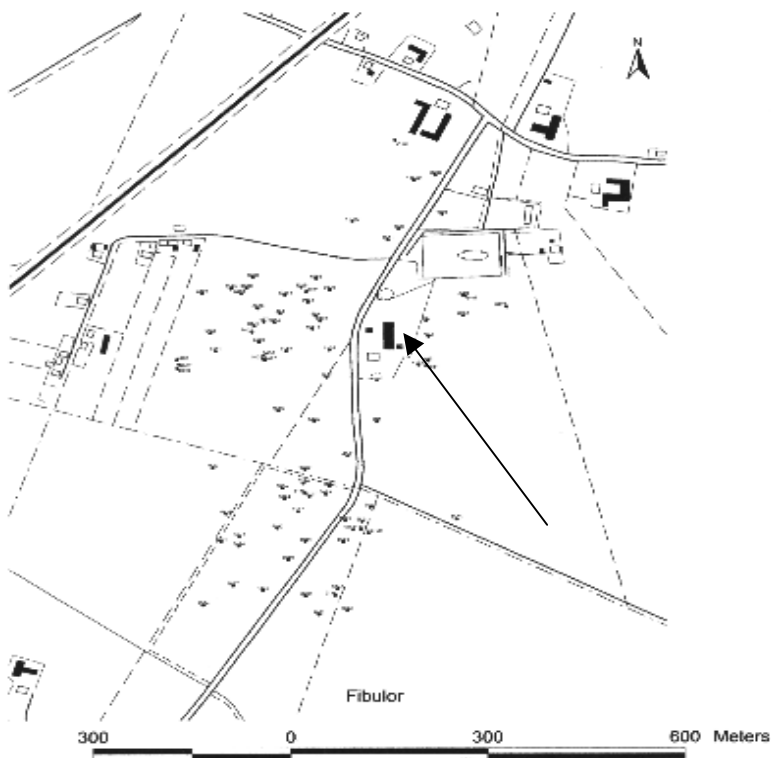
Tegnér's undersökning 1998 av fragmenten från Uppåkra, daterades till 900-talet och kategoriserades samtliga till P 51, men efter den undersökningen har det påträffats nya fragment. Tegnér gjorde ingen djupare undersökning av fragmenten jämfört med min egen som nämns i undersökningsdelen (3.5 *Undersökningen*, s 14) utan benämner endast fragmentens kategori och datering. Tegnér fokuserade mer på hur spännbucklorna har fragmenterats (Tegnér 1999: 231ff). Målet med min undersökning är istället att göra en mer ingående kategorisering med undertyper och datering av samtliga fragment, inklusive nytillkommet material, eftersom detta saknas för materialet i Uppåkra, men dock existerar på andra ställen som på Björkö och i Norge.

#### **3.2 Problemet med dateringen av ornamentiken**

Fragmenten från Uppåkra var något komplicerade att datera, på grund av att ornamentiken var helt eller delvis skadad. För att kunna datera fragmenten baserade jag dem på ornamentiken och huruvida spännbucklan var enkel- eller dubbelskalig. Att datera spännbucklor med hjälp av ornamentiken beror naturligtvis på vilka olika ornamentikstilar som förekommer på spännbucklan. Under vikingatiden förekom det åtta olika ornamentikstilar, från äldre Osebergstil till Urnesstilen. Det är lättare att definiera en stil när man utgår från högklassiga föremål, eftersom denna då tillverkats med stor yrkesskicklighet.

I den tidigare undersökningen av Tegnér daterades fyndmaterialet till 900-talet och om dateringen stämmer, innebär det att spännbucklorna från Uppåkra är dubbelskaliga och har antingen Jellingstilen eller Borrestilen som ornamentikmönster. Huruvida Tegnér's resultat stämmer eller inte, diskuteras senare i kapitlet 3.7 *Analysdiskussion mellan min och Tegnér's undersökning*, s 17. Det finns ett par tumregler angående spännbucklan. En regel som nämnts tidigare är att 800-talets spännbucklor är enkelskaliga medan 900-talets är dubbelskaliga. En annan tumregel är att äldre spännbucklor har en kant som blott utgörs av en förtjockning av godset medan yngre spännbucklor har kanten utbildad som ett brätte. Anledningen till detta var att man ville fördela slitaget på de band och öglor i dräkten som spännbucklan skulle fästas ihop med (Thunmark-Nylen 1981:195).

### 3.3 Översiktskarta över de 101 fragmenten



En översiktskarta över de 101 fragmenten från Uppåkra visar att spridningsområdet för fragmenten har påträffats främst väst och sydväst om bondgården. (Bondgården är utsatt mitt på kartan, följ pilen). Medan det nordost om bondgården endast har påträffats enstaka fragment av spännbucklor. Varför koncentrationen av fragmenten främst har påträffats väst och sydväst om bondgården kan beror på att hantverksområdena under vikingatiden varit placerade i dessa områden, vilket i sig kan indikera en eventuell inhemsk produktion av spännbucklor.

**Fig. 8. En översiktskarta över de 101 fragmenten från Uppåkra. Kartan är från Karl-Magnus Lenntorp.**

Men syftet med min uppsats är inte att härleda var fragmenten påträffats, utan som tidigare nämnts är att kategorisera och datera fragmenten. Om det finns ett samband mellan fragmentens lokalisering och hantverkarens placering i Uppåkra är en intressant fråga, som dock i sig själv utgör ett eget uppsatsämne.

### 3.4 De intakta spännbucklorna



Det har hittills endast påträffats två intakta ovala spännbucklor i Uppåkra. Den första spännbucklan hittades under förberedelsen till Otto Rydbeck's grav år 1974 och daterades till 800-talet (Stjernquist 1995:99). Den spännbucklan kategoriserade jag till en P 37 som var den vanligaste enkelskaliga spännbucklan.

Storleksmässigt är den 10 cm lång, den har dubbelt nålfäste och ornamentiken är rombformad (figur 5).

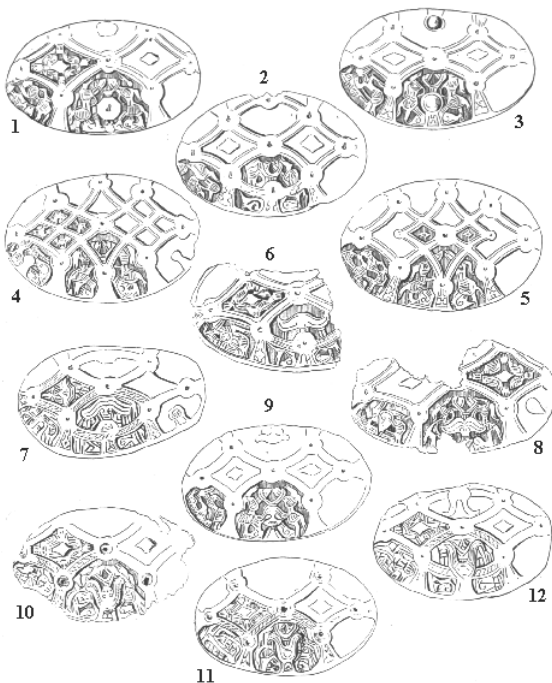
Fig. 5. Fyndnummer: (88 805)\*

Kategori: P 37

Foto: Bertil Centervall (Stjernquist 1998:6)

\* Tillfälligt nummer väntan på Uppåkra - nummer

P 37 är spridd från Irland i väster till Volga i öster och på Björkö utgör P 37 drygt 50 % av de enskaliga ovala spännbucklorna. De enda kända tillverkningsplatserna för P 37 är Gotland och Björkö, men några gjutformor till spännbucklan har inte påträffats (Jansson 1985: 46-51).



Petersen delade in P 37 i sex varianter **A** till **F** samt den rena typen (Fig. 7). Den rena typen är spännen som har sidoknoppar isolerade mitt på sidofältet, vilket innebär att samtliga av varianterna kan tillhöra denna typ (Jansson 1985: 46f). Beskrivningen av variant **A** är att den har lister som förbinder rundningar på mittfältet med de övriga rundningarna (Petersen 1928:37). Skildringen av varianterna **B** till **F** är inte nödvändig i uppsatsen, eftersom P 37 från Uppåkra tillhör variant **A**. Närmare bestämt variant **A1**, vilket jag kommit fram till genom en jämförande studie av de olika mönstren.

Fig. 7. P 37:s varianter A-F. A: 1-2, B: 3, C: 4-5, D: 6-7, E: 8-9 och F: 10-12. Efter Petersen 1928 fig. 37.



Troligtvis tillhör P 37 från Uppåkra den rena typen. Spännbucklans isolerade sidoknoppar mitt på sidofältet stämmer överens med beskrivning av den rena typen. De andra faktorerna som passade in var att spännbucklan är enkelskalig och daterats till 800-talet. Nålfästet på spännbucklan är dubbelt. Oftast har enkelskaliga spännbucklor enkelt nålfäste. Ytterligare information om nålfäste nämns i *4.1 Dubbelt nålfäste*, s 18.

Den andra ovala spännbucklan från Uppåkra påträffades i ett grophus år 2001. Den kategoriserade jag till en P 48 och är dubbelskalig. Spännbucklan är 10 cm lång, ornamentiken är Borrestil och den har ett dubbelt nålfäste. P 48 förekom under 900-talet och var vanligast på Öland (Petersen 1928:54). Jansson håller med om dateringen och nämner att ett femtiotal P 48 tillsammans har påträffats utanför Birka, i Skandinavien och Baltikum.



Ornamentiken på spännbucklan P 48 är av Borrestil och skiljer sig därmed från P 37 som har en rombformad ornamentik. Båda spännbucklorna har ett dubbelt nålfäste. Beskrivningen av dubbelt nålfäste finns i *4.1 Dubbelt nålfäste*, s 18.

**Fig. 5. . Fyndnummer: LUHM 31251:18**

**Kategori: P 48**

**Foto: Jonas Widler**

### **3.5 Undersökningen**

Undersökningen började med att varje fragment kategoriserades och daterades så noggrant som möjligt genom att jämföra fragmenten med Jansson och Petersens klassificering. Den undersökningen blev ibland komplicerad på grund av att ett fragment ibland kunde överensstämma i Petersens kategorisering men inte i Janssons, och så vidare. Petersen och Jansson använder sig av i stort sett samma kategorier av den ovala spännbucklan P 51. Den är indelad från kategorin A-L som skapades av Petersen med vissa underavdelningar. Jansson har en indelning i varianterna A-G med undernummer. Janssons varianter A, B och C motsvarar i stort sett Petersens A, B och C, men därefter slutar likheterna.

Anledningen är att Janssons ovala spännbucklor har lokala drag som inte passar in i Petersens kategori, eftersom Petersen kategoriserade Norges ovala spännbucklor medan Jansson kategoriserade Mälardalens. Janssons och Petersens material bestod av hela ovala spännbucklor medan mitt material består av två hela ovala spännbucklor och 101 fragment. Detta kan påverka fyndmaterialets kategorisering, eftersom ett fragment kan passa in i flera kategorier medan en hel oval spännbuckla endast passar in i en kategori. Dateringen av fyndmaterialet är däremot säkrare. Anledningen till detta är att knopparna som finns på P 51 endast existerar i denna kategori, och det finns omkring nio olika typer av knoppar, med alltifrån runda till höga kanter. Däremot är kantfragment svårare att kategorisera och datera om de inte innehåller ornamentik. Endast ett fåtal kantfragment med ornamentik har kunnat säkerställa kategorisering och datering.

Majoriteten av fragmenten innehöll för lite ornamentik eller ingen alls, vilket gjorde det svårt att datera och kategorisera materialet. 26 av de 101 fragmenten var svåra att datera och kategorisera. Av de 26 fragmenten var 24 kanter och två knoppar. Av knopparna finns det 39 stycken sammanlagt och endast 2 av dem var omöjliga att kategorisera. Men bland kanterna var det så många som 24 av 61 stycken som var omöjliga att kategorisera. Totalt kunde 75 fragment kategoriseras och dateras. Majoriteten av de 75 fragmenten kategoriserades som P 51. Samma resultat som Tegnér kom fram till, men Tegnér hade inte undersökt underavdelningar i kategorin P 51. Den finns i flera olika varianter som tidigare har nämnts. Tegnér fokuserade istället på vilken kategori fragmenten tillhörde och bortsåg från underavdelningen, troligtvis för att underavdelningen till P 51 inte behövdes för hennes undersökning.

Min undersökning visar att underavdelningarna till P 51 är viktiga för att kunna tydliggöra materialet bättre. I undersökningen användes underavdelningar från både Petersens och Janssons kategoriseringar. Eftersom Petersens och Janssons kategorisering av P 51 skiljer sig efter underavdelningen C, var problemet vilken underavdelning som skulle användas efter C. Lösningen blev att jämföra fragmentknopparna med Petersens och Janssons indelningar av knoppar. Majoriteten av fragmenten kategoriserades bara som P 51 på grund av att underavdelningen inte gick att avgöra. Detta kan bero på att fragmenten kan ha lokala drag som enbart förekom i Uppåkra eller att tillverkningen av spännbucklan blev mindre lyckad. Janssons P 51:or passade inte in i alla underavdelningar som Petersen inrättat, därför skapade Jansson egna underavdelningar.

Troligtvis hade ett eget underavdelningssystem för P 51 från Uppåkra underlättat klassificeringen, men eftersom det endast har påträffats två hela ovala spännbucklor blir ett underavdelningssystem i dagsläget meningslöst och svårt att införa. Att skapa ett allmänt system som kan användas på andra platser än i Uppåkra baserat på fragmenten är lönlöst. Anledningen är att fragmenten är för små och därmed kan passa in i flera underavdelningar. Endast någorlunda intakta P 51: or kan med säkerhet placeras in i rätt underavdelning. Min målsättning var däremot, endast att kunna typbestämma så många fragment som möjligt från Uppåkra, enligt Janssons och Petersens indelningar.

### Min undersökningstabell av P 51 - fragment från Uppåkra

Petersen & Jansson		Petersen		Jansson	
A	6	D	6	-	
B <sup>1</sup>	7	E	1	-	
B <sup>2</sup>	2	F	-	3	
		G	-	4	
		H	3	-	
C <sup>1</sup>	2	<b>Övrigt</b>			
C <sup>2</sup>	2	Flera*		2	
C <sup>3</sup>	12	Endast P51		25	
		Svårtolkade		26	

**Fig. 9. Fragmenttabell för ovala spännbucklor från Uppåkra, P 51 med underavdelningar.**

**\*Fragment som passar in i flera underavdelningar**

Resultatet av undersökningen från de 101 fragmenten visade att 25 fragment från P 51 inte passade in i underavdelningarna. 26 av 101 fragment var svåra att kategorisera. Två P 51-fragment passade in i ett flertal underavdelningar. Resten, det vill säga 48 av 101 fragment från P 51 passade in i P 51: s underavdelningar. Det finns elva underavdelningar för P 51 A-H, men B och C är indelade i ytterligare underavdelningar B1-B2 och C1-C3.

Underavdelningarna A, B och C är samma hos Petersen och Jansson, skillnaden är D-H, vilket har nämnts tidigare. A, B och C - underavdelningar dominerar P 51 - fragmenten, 30 av 48 kommer från A, B och C. Inom denna underavdelning kommer flest från C3, tolv stycken som var den vanligaste underavdelningen för P 51-fragmenten.

Näst vanligast var B1, med sju fragment och den tredje vanligaste var A och D från Petersens underavdelning, med sex fragment. Enligt undersökningsresultatet var P 51 C3 den vanligaste ovala spännbucklan i Uppåkra under 900-talet. Den näst vanligaste var P 51 A, B1 och D medan E, C2 och C1 var mindre vanliga. En eventuell svaghet med resultatet av mina undersökningar är att det baseras på fragment av spännbucklor. Flera av fragmenten kan ursprungligen komma från samma ovala spännbuckla. Om så är fallet blir undersökningsresultatet felaktigt. Tyvärr är det mer sannolikt att flera fragment från P 51 C3 kommer från samma spännbuckla. Men en del spännbucklor av typen P 51 användes som parspänne det vill säga att två P 51 tillverkades så identiska så möjligt. Det minskar oddsen att fragmenten från P 51 C3 ska komma från samma spännbuckla.

### **3.6 Jämförelsestudie mellan Björkö, Uppåkra och Hedeby**

På Björkö har det påträffats fler fynd av ovala spännbucklor än i Uppåkra och Hedeby tillsammans. Björkö's fyndmaterial av hela ovala spännbucklor finns redovisat i Janssons avhandling, som består av, 316 exemplar (1985) (Jansson 1985:9). Dessutom har det påträffats 15 000 fragment (1993) från ovala spännbucklor och likarmade spännen (Wilson 1995:56). Detta kan jämföras med fynden från Uppåkra som endast består av två hela ovala spännbucklor och 101 (2003) fragment. En förklaring är att spännbucklorna från Uppåkra hittades i matjorden, det vill säga i plöjd jord, medan Janssons hela spännbucklor påträffades främst i gravhögar men också i Björkö's svarta jord. Precis som i Uppåkra är kulturlagren i vissa områden på Björkö upplöjda sedan gammalt. Björkö började undersökas av Hjalmar Stolpe år 1871, och detta pågick fram till 1892. Det sägs dock att Stolpe var bättre på att gräva än att publicera sina fynd. Totalt undersökte han 1100 gravar och cirka 4000 kvadratmeter av den Svarta Jorden (Ambrosiani & Erikson 1991:12-21).

Boplatslämningen i Uppåkra har varit bekant i 130 år och sedan 1960-talet har ett flertal mindre exploaterings – och seminariegrävningar genomförts (Uppåkra 98:2 2001 s 1). Uppåkras yta omfattar 400 000 kvadratmeter men endast 1 % har grävs ut. Hedeby's area beräknas till 240 000 kvadratmeter, men i likhet med Uppåkra, har endast några procent grävts ut (Hårdh muntligt 22/10-03). Dessvärre var en fullständig jämförelsestudie mellan dessa fyndplatser omöjlig att genomföra på grund av Uppåkras magra fynd av intakta, ovala

spännbucklor. Resultatet från Uppåkra-materialets kategorisering- och dateringsresultat är däremot inte resultatöst, tvärtom. Materialet består främst av P 51-fragment som är daterade till 900-talet första hälften. Inga yngre fragment av spännbucklor påträffades i Uppåkra-materialet. Dessvärre kan något fragment från yngre spännbuckla, blivit kategoriserat som svårtolkad av mig, på grund av fragmentet var för otydligt. Några äldre fragment påträffades inte heller, men äldre utslitna spännbucklor smältes oftast om till nya. Det underliga är att av de få hela spännbucklor som har hittats i Uppåkra var ingen P 51, utan de två hela spännbucklor som har påträffats är en P 37 (800-talet) och en P 48 (900-talet), medan fragmentmaterialet som tidigare nämnts endast består av kategorin P 51.

I Hedeby har det inte heller påträffats spännbucklor från den andra hälften av 900-talet, vilket stämmer överens med den tids- och gränsindelning som generellt finns över Skandinavien. Både i Uppåkra och Hedeby försvann spännbucklan under den andra hälften av 900-talet, precis som i resten av Sydskandinavien. På Björkö däremot, som tillhör den norra delen av Skandinavien försvann spännbucklan först slutet av 900-talet eller början av 1000-talet.

### **3.7 Analytdiskussion mellan min och Tegnér's undersökning**

Mimmi Tegnér spekulerar i att spännbucklorna från Uppåkra som dateras till 900-talets senare del, förstördes av hantverkare som smälte ner spännbucklor och omarbetade dem till nya spännen. Ett tecken på detta skulle kunna vara att många fragment bär på tydliga skärspår, både på längden och på tvären, och att många av de mindre fragmenten har böjda kanter. Dessutom blir brons skörare vid upphettning och därmed lättare att sönderdela (Tegnér 1999: 230f).

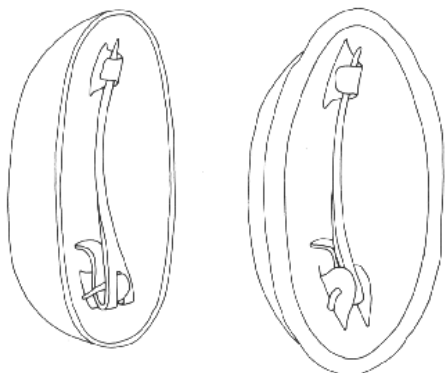
Min egen undersökning av fragmenten, resulterade stort sätt i samma slutsats som Tegnér's. Hennes argument, om smältning av spännbucklorna, är något jag håller delvis med om men inte helt, eftersom det finns många fragment som inte alls visar några spår av smältning, vilket kan bero på att spännbucklorna slängts efter utslitning. Några generaliseringar går inte att göra efter Tegnér's studie på grund av att det inte framgår i vilken skala som smältspår kunde bestämmas på fragmenten.

Fragment från yngre spännbucklor påträffades inte, men kan finnas under min kategori *svårtolkade* i Fig. 9, s 15. Tegnér's synpunkt om smältning av spännbucklor berör, spännbucklor från 900-talets senare del, som hon själv nämner "...det går att urskilja ornamentik på enstaka exemplar av tidigare typer (800-talet)"(Tegnér 1999:231). Hennes ståndpunkt är hämtad från Eva Weiler (Weiler 1996:21) och stöddes av författarna Peter Kresten, Eva Hjärthner-Holdar och Hans Harryson som menar att slitna spännbucklor smältes ned och återvanns till nya (Kresten, Hjärthner-Holdar & Harryson 2001:163). Återvinning av spännbucklor skedde sannolikt av ekonomiska syften, eftersom metallerna koppar och tenn, som ingår i brons, inhandlades från kontinenten (Salminen & Hervén 2001:260).

Skillnaden mellan Tegnér's och min undersökning är att hennes material bestod av 61 fragment, 21 knoppar, 32 kanter och 8 svårtolkade enligt mina beräkningar. Av de 61 fragmenten var det 42 fragment som jag kategoriserade till P 51. Anledningen att Tegnér inte gjorde en djupare undersökning av P 51 beror på att det inte ingick i hennes syfte. Anledningen till att jag gjorde en djupare undersökning av P 51 beror på att Jansson hade gjort det med sitt material, och om jag skulle kunna göra en jämförelsestudie mellan Uppåkra och Birka, var en djupare undersökning av P 51 nödvändig.

## 4. Övrigt fragmentmaterial från ovala spännbucklor

### 4.1 Dubbelt nålfäste



**Fig. 6. Enkelt nålfäste      Dubbelt nålfäste**  
Principskissen från (Jansson 1985:115).



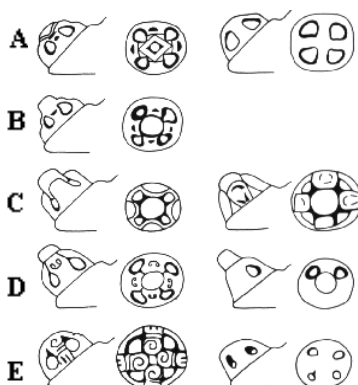
**Fig. 7. Fragment från nålfästen.**  
Fyndnummer U 5157.  
Foto: Jonas Widler

Nålfästet på de ovala spännbucklorna är antingen enkelt eller dubbelt, det vill säga det består av en eller två genomborrade flikar, vid vilka nålen fästs med en sprint. Ett enkelt nålfäste är i huvudsak av en äldre form och dubbelt nålfäste i huvudsak av en yngre. På vikingatidstyperna och de yngre ovala spännbucklorna är dubbelt nålfäste det vanligaste, men det finns exempel på enkelt nålfäste även på yngre ovala spännbucklor. Ett parspänne av typ P 42 från Rogaland i Norge och ett spänne av jellingetyperna P 57 från Bohuslän har denna typ av nålfäste (Almgren 1955:81ff).

Vid den första granskningen av fyndnummer U 5157 (figur 7), noterade jag att det troligen var ett nålfäste, men att fragmentet var svårt att datera och kategorisera. Genombrottet kom efter att jag hittat en bild av ett annat nålfäste (Jansson 1985 s 115). Fragmentet passade in som flik, vilket endast fanns på nålfäste. Om fliken tillhörde enkelt eller dubbelt nålfäste var svårt att avgöra. De andra fragmenten från Uppåkra hade jag daterat till 900-talet och med den slutsatsen, borde också fliken komma från samma period. Jag nämnde tidigare att det fanns undantag, dels spännbucklor med enkelt nålfäste och dels att det existerade också på yngre ovala spännbucklor. Men det gäller endast typerna P 42 och P 57 och eftersom jag inte har påträffat några sådana, kan jag sannolikt utesluta möjligheten att de typerna finns i Uppåkra-materialet. Därför är det snarare troligt att fliken kom från ett dubbelt nålfäste.

Detta fragmentet med nålfäste är det enda registrerade nålfäste på LUHM från Uppåkra. Båda de hela, ovala spännbucklorna P 37 och P 48, som påträffades i Uppåkra har dubbelt nålfäste. Dubbelt nålfäste förekommer främst på dubbelskaliga spännbucklor men P 37 från Uppåkra som är enkelskalig har dubbelt nålfäste.

#### 4.2 Knoppar



**Fig. 8. Knopparnas huvudformer**  
Från (Jansson 1985:71).



**Fig. 9. Fyndnummer: U 4231**  
**Kategori: P 51 B<sup>2</sup>**  
**Foto: Jonas Widler**

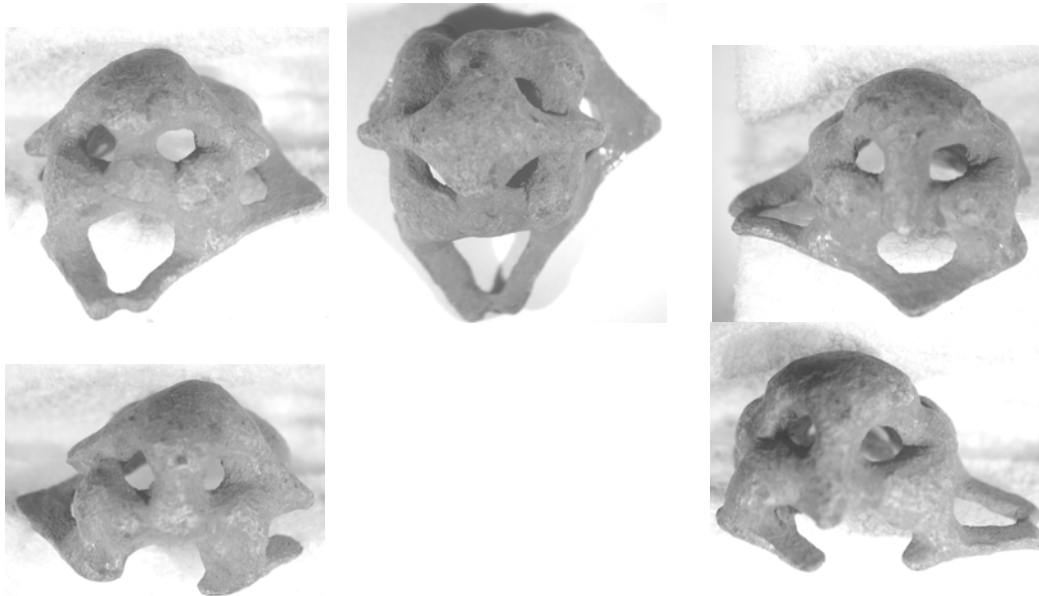
Det finns flera varianter av P 51-knoppar, ungefär nio olika, vilka är sorterade efter allt ifrån låga knoppar med branta sidor till höga knoppar utformade som fyra ståndare. Fyndnummer U 4231 tillhör grupp A som karakteriseras av låg knapp med branta sidor. Noteringen från fyndnummer U 4231 beskriver bland annat knappens storlek som var 2,2 cm lång och 1,8 cm bred. En annan notering var att knoppen endast hade tre hål och att det fjärde hålet ej var genombrutet, som om knoppen var feltillverkad, något som förekom på enstaka knoppar. Antingen blev knopparna feltillverkade eller har knopparna regionala drag som endast förekom i Uppåkra. Troligtvis var spännbucklan som knopparna sitter fast på ett vardagsföremål, det vill säga ett föremål som hade mindre prestige och som troligen skrotades och återanvändes efter utslitning.

Undersökningen av knopparna från Uppåkra grundar sig på Janssons indelning av knopparna. Men eftersom Janssons indelning är upplagd efter Björkö's fyndmaterial kan indelningen inte beröra hela Skandinavien. Det finns alltid regionala drag som inte passar in i Janssons klassificering. För enstaka knoppar från Uppåkra kan detta vara fallet. Men på det stora hela har Janssons indelning varit till en stor hjälp ändå, även om den är anpassad till Björkö. Varken Petersen eller Hedeager Krag har gjort en indelning av knopparna.



Petersen nämner knapparnas olika varianter men delar inte in dem speciellt. Hedeager Krag nämner inte alls knapparna, utan koncentrerar sin avhandling till sambandet mellan spännbucklan och dräktskicket. Det hade varit intressant med en knappindelning för Sydsandinavien som kan jämföras med Janssons.

### 4.3 Unik Knopp



**Fig. 10. Fyndnummer: U 6418**

**Kategori: Inte varit möjligt att datera i brist på liknande fynd.**

**Foto: Hasse Hanssen (konservator på LUHM).**

Fragmentet U 6418 är ett unikt fynd som kommer från en knapp som ser ut att ha ett ansiktsuttryck på vardera sida, och toppen på knoppen har ett korsliknande drag. Inga andra knappfragment från Uppåkra har detta utseende och varken Petersen eller Jansson visar upp något liknade i sina avhandlingar. Fragmentet kan vara ett unikt fynd inom det ovala spännbucklematerialet i Skandinavien. Men eftersom fyndet bara är ett fragment och spännbuckleformen saknas, är detta svårt att bedöma. Det kan också vara en senare variant av en knapp som förekom inom P 52, men eftersom fragmentmaterialet främst bestod av P 51 har undersökningen fokuserat på denna kategori. Både Petersen och Jansson inriktar sig mer på P 51 än på de andra spännbucklorna.

Anledningen är att denna var den vanligaste ovala spännbucklan överhuvudtaget under vikingatiden och finns i 14 olika typer, medan P 52 existerade under senare delen av 950 – talet. Om man utgår från fyndmaterialet från Uppåkra förekom P 52 troligtvis under en period då dräktskicket förändrades och ovala spännbucklor började bli omoderna. Men fragment från P 52 kan jag också ha kategoriserat som *svårtolkade* eller till kategorin P 51 i min undersökning. Som nämnts tidigare är fragment komplicerade att kategorisera och datera. Om fyndnummer U 6418 tillhör P 52 är svårt att avgöra från Uppåkra-materialet, men en större undersökning från andra fyndplatser i Skandinavien kan troligen besvara frågan.

#### 4.4 Kanter



**Fig. 11. Fyndnummer: LUHM 31251:18**

**Kategori: P 48**

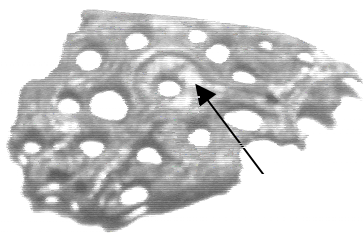
**Foto: Jonas Widler**

Den hela, ovala spännbucklan P 48 som visas till vänster, förevisar hur kanterna är utförda på en dubbelskalig spännbuckla. En dubbelskalig spännbuckla har två skal, ett övre och ett undre, där det övre är tunnare än det undre. Det undre skalet har större skal än det övre och utgör spännets kant med ornamentik.

På det övre skalet förekommer ett rikligt ornamentikmönster medan det på det undre uppträder ett enklare mönster. Detta innebär att fragmenterade kanter med rikligt ornamentikmönster kommer från det övre skalet medan fragment med enkla ornamentikmönster oftast tillhör det undre skalet. Det enklare ornamentikmönstret på det nedre skalet av dubbelskaliga spännbucklor har oftast ett enformigt mönster, medan det övre skalet kan innehålla två ornamentikstilar som kombineras, som i fallet med kategorin P 51 där oftast Jellingstilen och Borrestilen kombineras. Under undersökningens gång började jag se skillnaden på kanterna, med avseende på om de tillhörde det undre eller övre skalet. Men oftast hade kanterna ingen ornamentik alls vilket försvårade kategoriseringen och därmed gjorde det svårt att datera fragmenten. 27 fragment från undersökningen var svåra att kategorisera och en stor del av fragmenten var kanter. De kantfragment som innehöll ornamentik var också svåra att kategorisera. De var oftast för små eller hade en otydlig

ornamentik. Endast ett fåtal av kantfragmenten med ornamentik var möjliga att ge en ordentlig kategorisering med underavdelning och åtskilliga av dem saknade viktig information i form av tydlig ornamentik eller regionala drag som passade in i de arbeten som jag använde mig av och av den anledningen placerade jag de i kategorin P 51 i undersökningstabellen på sida 16. De kantfragment som blev placerade i en noggrannare kategori var tillräckligt stora och hade tydlig ornamentik. Både P 52 och P 51 är dubbelskaliga, medan P 37 som är enkelskalig har ungefär samma tjocklek på skalet som det undre skalet på de dubbelskaliga spännbucklorna. Men ornamentiken är inte densamma. Det enkla ornamentikmönstret som finns på undre skalet på de dubbelskaliga spännbucklorna, finns inte alls på de enkelskaliga. På de enkelskaliga återfinnes samma rikliga ornamentikmönster som finns på de dubbelskaliga. Motivet på de enkelskaliga består oftast av djurfigurer. Kantfragment med djurfigurer som ornamentik påträffades dock inte under undersökningen.

#### 4.6 Överskålla



**Fig. 12. Fyndnummer: U 3429 (Överskålla)**  
**Kategori: P 51 B<sup>1</sup> eller F**  
**Foto: Jonas Widler**



**Fig. 13. Överskålla med ett och två små hål.**  
**Kategori: P 51 C<sup>2</sup>**  
**Foto: Från (Jansson 1985:80)**

Det finns flera varianter av den sortens överskållor på dubbelskaliga spännbucklor men den förekommer främst på P 51. Överskållor innehåller oftast ett stort hål och ibland ytterligare ett eller två mindre. Om ornamentiken på fragmenten var för otydlig, fokuserade jag istället på överskållan, om det fanns en på fragmentet. Under undersökningen påträffade jag några fragment med överskålla. Ett av dem var fyndnumret U 3429 som hade en otydlig ornamentik. Eftersom ornamentiken var otydlig, fokuserade jag istället på överskållan som pilen visar på figur 12. Överskållan på fragmentet hade endast ett stort hål och ornamentiken var otydlig.

Därför var det svårt att kategorisera fragmentet, men överskållans mönster på fragmenten finns endast på P 51 B<sup>1</sup> och F. Trots att ornamentiken var otydlig kunde man placera fragmentet tack vare överskållans mönster, som endast existerar på P 51 B<sup>1</sup> och F. En stor del av fragmenten hade otydlig ornamentik, och om fragmenten inte har speciella särdrag blir kategoriseringen omöjlig eller klassas som P 51.

I Janssons avhandling jämför han överskållan på P 51 med Björköns material och 151 exemplar från Irland, England, Skottland, Island, Danmark, Sverige och Ryssland. Jansson undersöker om det har påträffas fler varianter av P 51 med överskålla på eller utanför Björkö. Endast tre varianter påträffades utan överskålla. Dessa var A<sup>3</sup> och B<sup>3</sup>-B<sup>4</sup>. Fyra varianter från Irland och de övriga fyndländerna påträffades med överskålla och dessa var C<sup>4</sup>, E, F och G. På Björkö dominerade istället det sju varianterna med att överskålla, A<sup>2</sup>, B<sup>1</sup>-B<sup>2</sup>, C<sup>1</sup>-C<sup>3</sup> och D. Av de författare som nämnts i uppsatsen var det endast Jansson som hade undersökt överskållor och gjort en jämförelsestudie.

#### **4.7 Svårtolkade fragment**

Under undersökningen påträffades 27 fragment som var svåra att datera, vilket beror på att fragmenten hade otydlig eller obefintlig ornamentik. Oftast är det kantfragment som placeras i kategorin *svårtolkade*, men sällan knoppfragment. Det är inte lika komplicerat att kategorisera och datera ett knoppfragment som det är på kantfragment. Den sortens knoppfragment som påträffats i Uppåkra existerar endast på P 51 och P 42. Knoppar som är äldre än P 51 har en helt annan sorts utseende. I P 42 förekommer det inga hål på knopparna och hålen på knopparna i P 52 är oftast mindre jämfört med dem i P 51. Att knoppfragment från Uppåkra tillhör P 51 är det ingen tvekan om. Men om alla de andra fragmenten ingår i P 51 är mer tveksamt. Det är bland kantfragmenten som det är svårast att avgöra om de tillhör P 51 eller ej. Troligtvis ingår inte alla dessa fragment inom P 51-gruppen och vissa fragment är förmodligen äldre eller yngre än P 51. Det är givetvis kunskap och erfarenhet som är viktigast när man kategoriserar och daterar fragment. Enstaka fragment som noterades *svårtolkade* under min första genomgång av materialet har i senare skeden av undersökning kunnats kategoriseras tack vare ökad kunskap och erfarenhet.

Ett exempel är fragment av nålfästen, som först noterades som *svårtolkade*, men allt eftersom kunskapen ökade kategoriserades fragmentet senare som dubbelt nålfäste. Men detta berör endast några enstaka fragment. Flertalet av fragmenten som noterades som *svårtolkade* under den första undersökningen, kategoriserades också senare som *svårtolkade*. Den här undersökningen koncentrerades endast på Uppåkras fyndmaterial och om kunskapen och erfarenheten ska förbättras behöver andra undersökningar utföras i Skandinavien för att sedan, om möjligt, jämföras med materialet från Uppåkra.

Att man hittat så mycket fragment i Uppåkra beror naturligtvis på att platsen under mycket lång tid använts som jordbruksområde, men just att man finner specifika delar av spännbucklorna, som t ex knoppar har troligen att göra med objektets tillverkningssätt. När man massproducerade föremål som spännbucklor blev kvalitén vanligtvis sämre p g a att bronslegeringen blev sämre. I mitt fall hittades jag endast fragment från P 51:or medan de två hela spännbucklorna utgjordes av typerna P 37 och P 48. Detta kan kanske betyda att de sistnämnda typerna var tillverkade med större yrkesskicklighet och därför har klarat sig eller blivit bättre omhändertagna (Cinthio muntligt 10/01-05).

## 5. Kvinnodräkter och spännen

En teori angående spännbucklans försvinnande är sambandet med klämodets förändring. Jag har därför studerat kvinnodräkten och de ovala spännbucklorna under vikingatiden. Jag har dessutom tittat på andra dräktspännen, som treflikiga spännen och likarmade spännen. Detta på grund av att även dessa dräktspännen påträffats i samma områden i Uppåkra som fragmenten från spännbucklorna. Att undersöka likheter i användning och utbredning kan därför vara givande.

### 5.1 Kvinnodräkten

Fördelningen av spännbucklor i gravar visar att hängslekjolen oftast förekom hos vuxna, välbärgade kvinnor, medan flickor och fattiga kvinnor troligen fick nöja sig med kjortlar. Hängslekjolen med sina spännbucklor var vanligt för den vikingatida kvinnan. Den härstammar från de enkla klänningarna från folkvandringstiden och hade sannolikt en speciell betydelse, eftersom den existerade ända fram till 1000-talet, trots att den saknas i modet i resten av Europa under samma period (Hägg 1974:20ff).



**Fig. 14. Kvinnodräkter från vikingatiden, tecknat av Flemming Bau (Hedeager Krag 1994:43).**

**a :** Linnesarök, runt halsspänne

**b :** Silketunika

**c :** Hängslekjol, ovala spännbucklor

**d :** Kofta, treflikigt, likarmat eller runt spänne

**e :** Kappa, spänne

Hängslekjolen är den kvinnodräkt som är mest intressant för denna uppsats, eftersom den har ett samband med den ovala spännbucklan, något de andra dräkterna inte har.

Spännbucklans spridning i Sydskandinavien från 800-1000-talet visar på en nordöstlig utbredning. Den ovala spännbucklan är betydligt ovanligare i Danmark än i övriga Norden (Hedeager Krag 1994:45). I de germanska områdena på kontinenten försvinner tvåspännedragen omkring 700-talet, men i det skandinaviska området utvecklas spännena från små och runda till groteska, stora och tunga ovala spännen på 900-talet.

Spännena användes till att fästa kjolens hängslen fast i själva plagget, vilket är ett skandinaviskt fenomen. Hängslekjolen har tolkats som en symbol för den hedniska kulturen. I Baltikum och Finland dominerade ringspännet och på Gotland utvecklades en lokal spännesform, nämligen djurhuvudsformade spännen, som har samma funktion som ovala spännbucklor (Hedeager Krag 1994:44f).

## 5.2 Treflikiga spännen och likarmade spännen

**Treflikiga spännen** var fastlandsskandinaviska enkelspännen för kvinnor, vanligen av brons och enkelskaliga, men dubbelskaliga förekommer också. De är ofta förgyllda och dekorerade med djur- och växtornamentik (Callmer 1969:10ff). Treflikiga spännen har hittats från Island i väst till England och till Ryssland i öst, men de enkelskaliga finns inte i samma utbredning som de dubbelskaliga. De treflikiga spännen som har påträffats i Uppåkra är av samma typer som dem som hittats i Hedeby. Antalet treflikiga spännen från Uppåkra som är registrerade på LUHM är 19 stycken, men endast 7 var hela, enligt uppgifter från 1998 och upphittades med hjälp av detektor. I Hedeby har det sedan 1900-talet påträffats 42 treflikiga spännen, både i gravar och i boplatssområden, men då är endast 5-8 % av Hedeby är undersökt.

På Birka har det påträffats 20 treflikiga spännen i gravar, medan endast tre har hittats i svarta jorden. Det är dock inte samma typ av treflikiga spännen som påträffats i Uppåkra och Hedeby. Ornamentiken på treflikiga spännen från Birka är mer knutet till de östskandinaviska områdena, medan de treflikiga spännena från Uppåkra och Hedeby har mer gemensamt med västskandinaviska ornamentikmönster. De flesta treflikiga spännen från Birka är daterade mellan 850-950-talet. Däremot är många treflikiga spännen från Uppåkra och Hedeby daterade till 800-talet och endast ett fåtal är daterade till 900-talet (Skibsted Klæsøe 2001:217ff). Antalet funna treflikiga spännen från Kaupang framkommer inte i litteraturen, men de fåtal som nämns beskrivs ha likheter med de sydskanandinaviska, treflikiga spännena (Petersen 1928:96f).

**Likarmade spännen** är avlånga enkelspännen för kvinnodräkten, vanligen av brons med en arm på vardera sida. Dessa är försedda med geometrisk dekor eller djuornamentik och är ibland förgyllda (Callmer 1999:201f). Likarmade spännen har tolkats som det tredje vanligast förekommande spännet i den vikingatida dräkten, vilket höll samman ett överplagg, en mantel eller en sjal. Likarmade spännen har också burits separat utan att ha kombinerats med ovala spännen. Klädedräktens utseende på olika håll i Skandinavien har varierat. De flesta dräktlämningar har påträffats i jordfästningsgravar och flertalet har hittats i Birka. I östra Skandinavien har det påträffats ett stort antal likarmade spännen, vilket troligtvis har ett samband med dräktmodet från Birka som influerade flera regioner i Östskandinavien (Hedeager Krag 1994:47f).

Från boplatsen i Uppåkra har det upphittats 30 fynd av likarmade spännen från vikingatiden men majoriteten av fynden består endast av fragment. Endast ett spänne är bevarat i sin helhet. Fynden av likarmade spännen från Uppåkra har ökat det skånska materialet väsentligt och i jämförelse med Hedeager Krag's statistiska undersökning från 1989 kändes det endast till 5 likarmade spännen från Skåne medan Danmark hade 23 exemplar, varav majoriteten kom från Bornholm. Fram tills dess att Uppåkraundersökningarna hade inletts, hade det påträffats nya exemplar runt om i Skåne och 1996 kände man till 15 likarmade spännen. Från Halland är inga fynd kända, medan man i Blekinge gjort 4 upptäckter. Flera exemplar har upphittats i Småland och på Öland (Hedeager Krag 1994:48) (Svanberg 1999:30f).

### **5.3 Spridningsmönstret mellan fragmenten från treflikiga, likarmade spännen och ovala spännbucklor i Uppåkra**

Det intressanta är att fragmenten från treflikiga och likarmade spännen från Uppåkra är daterade till 800-talet medan undersökningsmaterialet från ovala spännbucklor är daterat till 900-talet. Översiktskartan över de 101 fragmenten från ovala spännbucklor som finns med i uppsatsen på sidan 12 visar samma spridningsmönster som fragmenten från treflikiga och likarmade spännen. Översiktskartor som inte behandlar just dräktspännen visar också samma mönster. Jag har inget direkt svar på frågan, varför fragmenten från de tre olika spännena har påträffats i samma områden? Men som jag nämnde i 3.3 *Översiktskarta över de 101 fragmenten*, s 12 är att fragmentens lokalisering en intressant fråga, men som dock i sig själv utgör ett eget uppsatsämne.



## 6. Samhällsutvecklingen under vikingatidens slut

För att få en uppfattning om varför spännbucklorna och övriga dräktspännen från Uppåkra försvann under 900-talet har jag också gjort en jämförelse med andra centralplatser i Skandinavien som också hade sin tillbakagång under 900-talet. Detta gjordes i hopp om att finna liknande eller skilda mönster i den materiella kulturen parallellt med samhällsförändringen i Skandinavien under denna period. Jag har också undersökt om uppförandet av Lund har något med Uppåkras nedgång att göra. Dessutom har jag valt att göra en skildring av gravskicket och kristendomen i Skandinavien, på grund av att det är främst i gravar som spännbucklor påträffats vilket innebär att religionen kan ha haft en avgörande betydelse för spännbucklans försvinnande. En av frågeställningarna var som tidigare nämnts att undersöka spännbucklans försvinnande i Skandinavien och vilka teorier som fanns angående denna frågeställning.

### 6.1 Samhället

Enligt Nilsson var järnålderssamhället hierarkiskt, där relationerna mellan klanerna utgjorde strukturen i samhället. I detta hövdingasamhället var produktion och reproduktion organiserade genom släktgrupper vilka även kontrollerade varuutbytet inom samhället, både den lokala och den långväga handeln (Nilsson 2001:87f). Under vikingatiden grundades det betydelsefulla handels- och marknadsplatser i Skandinavien. Flera faktorer kunde avgöra om centralplatsen blev framgångsrik eller inte; politiska, geografiska eller militära. Både Hedeby och Birka blev betydelsefulla handelsplatser medan Kaupang fick ett kortvarigt uppsving som handelsplats men hade sin tillbakagång redan under början av 900-talet. Föremål från den yngre delen av vikingatiden saknas dock i Kaupang (Ambrosiani 1981:139).

De flesta centralplatser under järnåldern övergavs under vikingatidens slut. Detta gällde för bland annat Birka och Hedeby men även för Uppåkra. För Birkas del inträffade nedgången vid slutet av 900-talet, då Sigtuna övertog rollen som handelsmetropol i Mälardalen, medan Hedeby nedgång inföll när blomstringstiden upphörde vid mitten av 1000-talet, då befolkningen flyttar till Slesvig (Thunmark – Nylén 1981:104f).

För Uppåkras del började nedgången vid slutet av 900-talet i samband med uppförandet av Lund. Förändringen av bebyggelse och omlokalisering av bosättningar under vikingatiden, medförde att de tidigmedeltida städerna ofta placerades nära centralorterna, som Slesvig, Sigtuna och Lund. Man kan ändå tala om en överflyttning av funktioner och en områdeskontinuitet även om närheten inte är absolut (Salminen & Hervén 2001:262).

## **6.2 Jämförelsestudie mellan Lund och Uppåkra**

Lund uppfördes som en maktbas för den danska kronan och som ett centrum för den kristna missionen. Omkring 990-talet lät den danska kungen Svend Haraldsen (Tveskæg) anlägga Lund och uppföra en kyrka på platsen. Lund grundades som en ny ort som kungen hade makt över. I Sydvästskåne fanns äldre centralorter som Löddeköpinge och Uppåkra. Båda förlorade sin ställning efter Lunds tillkomst och degraderades under 1000-talet till vanliga byar.

Uppåkra var en betydande centralort med ett mäktigt lokalt hövdingadöme som den danska kungen ansåg vara ett hot mot det danska kungadömet. Eftersom hövdingarna var kultens främsta företrädare inom sina maktområden, blev kulten ett viktigt instrument i denna maktkamp. Religionsskifte i det danska riket blev lösningen, och detta medförde att kungen blev kultens främste företrädare. Nackdelen var att det danska kungadömet blev beroende av den kristna kyrkans stöd (Wahlöö 1999: 5f).

Genom att usurpera en annan viktig kultfunktion i området, nämligen offerlunden norr om Lund, fann kungen och kyrkan ett sätt att överbrygga övergången från hedendom till kristen tro. Offerlunden var en gemensam plats för kultens utövande och namnet Lund anspelar på denna offerlund. Det fanns också en gammal tingsplats och en årlig marknad känd under namnet Tre högars marknad i Lund. Dessutom placerades Lund vid ett gammalt vägkors. Kungen hade välplacerat Lund förutom på en punkt. Staden saknade tillgång till öppet friskt vatten, något som visar att det var ett maktpolitiskt beslut som skapade Lund och att ingen äldre bosättning finns inom stadsområdet. Den danska kronan och kyrkan lyckades med sin satsning på en ny centralort i Skåne (Wahlöö 1999: 8ff)

Hantverksproduktionen genomgår också en förändring mot slutet av 900 –talet och i början av 1000-talet. En minskning av bronssmücken sker under denna tid. Specialiserade hantverksprodukter tillverkade på landsbygden i östra Sydsandinavien minskar under slutet av 900-talet och 1000-talet. Inte heller i de östra sydskanadinaviska städerna finns det omfattande spår efter specialiserat hantverk. Exempelvis Lund som var en betydande centralort under denna tid, inleder bronsgjuterihantverk först under 1100 – talet (Salminen & Hervén 2001:264f).

### **6.3 Uppåkra som centralplats**

Fyndmaterial påvisar att Uppåkra sannolikt var en viktig centralplats, men inte i samma klass som Hedeby och Birka. En anledning kan vara att Uppåkra saknar textbelägg i de skriftliga källorna, antingen för att Uppåkra beskrivits under andra benämningar eller med indirekta hänseftningar. Trots allt var Uppåkra en viktig centralplats i Sydsåne, men sannolikt en liten handelsplats i Sydsandinavien jämfört med Hedeby och Ribe (Burenhult 1999:482). En livlig verksamhet inom hantverksproduktion har troligen skett i Uppåkra. Tusentals fynd och fragment från Uppåkra antyder detta, bland annat fragment från treflikiga spånnen, likarmade spånnen och ovala spånbucklor. Dråktspånnfragment från Uppåkra som är daterade till vikingatid är dock i klar minoritet på LUHM. Uppskattningsvis rör sig det om 100 - 300 fragment av 20 000 fragment.

Fragmenten från Uppåkra är detektorfynd som påträffats i matjordsskiktet och informationsvärdet från detektormaterialet kan berätta relationen till underliggande anläggningar och strukturer. Arkeologiska undersökningar har visat att det finns möjligheter att härleda fragment till den ursprungliga placeringen. På Gotland har man lyckas med att lokalisera den ursprungliga placeringen för vissa fynd och då har det oftast rört sig om silverskatter. Utifrån analyser av myntspridning har man lyckats beräkna läget för den ursprungliga skattplatsen. Undersökningar vid Tissø på Sjålland visade att detektorfynd från matjordsskiktet kunde relateras till strukturer i undergrunden och metallhantverksföremål från platsen kunde kopplas till specifika anläggningar. Att tolka detektormaterialet från Uppåkra är mycket svårare, på grund av att platsen har helt eller delvis sönderplöjda kulturlager.

Metallföremålen som ligger i matjorden behöver inte vara representativa för underliggande kulturlager, utan representerar istället en yngre fas som ligger sönderplöjd (Paulsson 1999:41-50).

#### 6.4 Gravskicket och kristendomen

Kristendomens införande och en begynnande statsbildning var omvälvningar som förändrade det tidigare vikingasamhället. I Danmark och Norge blev regenterna kristna omkring år 960 (Harald Blåtand) och 990 (Olav Tryggvason). Svearikets första kristna kung, Olof Skötkonung, besteg tronen omkring 995. Island antog kristendomen genom ett alltingsbeslut år 1000 och Gotland blir kristet 1030 efter att en ledargestalt erkänt kristendomen. Generellt är missionerna i Skandinavien avslutade vid 1050-talet. Österut i Finland och Baltikum blev inte kristendomen allmänt utbredd förrän under 1100-talet (Gräslund 1981:89).

Kristendomens införande medförde förändringar i det nya samhället, bland annat för gravskicket. Den kristna seden förbjöd att ge gravgods åt de döda, något som blev en stor omställning för befolkningen. Asatron hade ju uppmuntrat befolkningen att skänka gravgåvor.

	850 – 900-talet	900-talet	1000-talet
Brandgrav	88,6 %	16,9 %	1,3 %
Jordfästgrav	11,4 %	83,1 %	98,7 %

**Fig. 15. Tabell över brand- och jordfästgrav från 800 – 1000-talet i Sydsandinavien. (Hedeager Krag LAG 5 1994: 9).**

Gravskicket var inte detsamma inom de vikingatida områdena. Det förekom både likbränning och jordfästade gravmetoder. Det vanligaste gravskicket i Mellansverige under 800 – och 900-talet är brandgravar täckta av högar som kan variera i storlek, men oftast är mindre än 10 meter i diameter (Burenhult 1999 s 474).

I Sydsverige (Blekinge, Halland och Skåne) förekom det istället en stor variation av stensättningar; runda, fyrsidiga, treuddar, skeppssättningar, domarringar och resta stenar. Den inre gravformen utgörs av brandlager, brandgropar, benlager eller enkla skelettgravar (Gräslund 1981:89). Men i Skåne fanns det också skillnader. I sydväst bestod gravarna för de mesta av skelettbegravningar men brandgravar förekom också. Som helhet är

skelettgravskicket i sydvästra Skåne ungefär det samma som Själland. I sydost dominerade brandgravskicket, men skelettgravar förekom. I några gravfält från Sydostskåne påträffades det gravgåvor som skiljde sig från resten av Skåne. I gravfälten hittades likarmade spännen, armringar av brons, vilket är märkligt, med tanke på att varken likarmade spännen eller armringar av brons är känt från områden med skelettgravskick (Svanberg 1999:30ff).

De kristna jordfästes med få eller inga gravgåvor medan hedniska vikingar begravdes med gravgåvor (Tegnér 1981:89f). Med gravgåvornas försvinnande, försvinner också en viktig informationskälla. Förändringen gick sakta framåt men med tiden ersätts kremeringen mot jordfästa begravningar. Kremering ansåg senare på kontinenten vara en hednisk ceremoni. Men i Skandinavien under vikingatiden förekom det både bränning och jordfästning. I vissa områden i Skandinavien, som Öland, Gotland och vissa delar av Norge dominerade periodvis jordfästningar utan att det hade något samband med kristendomen. Det har också påträffats hängkors med torshammarringar i skelettgravar på Birka. Troligen har befolkningen tagit intryck av och tagit emot vissa kristna seder utan att för den skull vara kristna. Det är först under den sena vikingatiden som det sker en övergång från likbränning till skelettgravar. Skelettgravar blev utrustade med en tråkista, något som tidigare var ett okänt fenomen. Förekomsten av kistor hänger ju normalt samman med kristendomens framträdande (Anne-Sofie Gräslund 2001:45f).

Asatron kunde inte i längden hävda sig mot den nya religionen av många olika anledningar. Införandet av den nya läran hade de härskande klassernas stöd. Det skrivna ordet segrade till slut över de muntliga traditionerna och många inlärdas kulthandlingar och årliga högtider överfördes till den nya religionen. Den gamla religionens bön om fred och god årsväxt riktades istället till den kristna guden. Förkristna småkungar och hövdingar ersattes med tiden av en kristen kung. Med religionsskiftet föddes det också en helt ny samhällsorganisation (Burenhult 1999:477).

## **6.5 Sambandet mellan Uppåkra-materialet och samhällsförändringen under 900-talet**

Dräktspännematerialet från Uppåkra började försvinna under den senare delen av 900-talet och centralplatsen Uppåkra hade sin tillbakagång under slutet av 900-talet. Som jag nämnde tidigare skedde det en minskning av bronssmycken under denna tid och bronsgjuterihantverk förekommer inte igen förrän till Lund under 1100 – talet (Salminen & Hervén 2001:264f).

Sambandet mellan grundandet av Lund och Uppåkras nedgång är att Uppåkra förlorade sin politiska makt när Lund blev den nya maktcentrumet. Uppåkra hade tidigare förlorat sin ställning som centrum för hantverksproduktionen, vilket gällde också hela Sydsandinavien. Den nya religionen, kristendomen, kan ha spelat en viktig roll till varför spännbucklan försvann. Enligt kristen sed ska gravgåvor inte förekomma i gravar, vilket det hade skett med asatron. Gravgåvor var vanligt förekommande i Hedeby, Björkö och andra centralplatser i Skandinavien, men det finns inga belägg att detta också skulle ha förekommit i Uppåkra. På grund av att man inte har hittat några gravar från vikingatiden i Uppåkra, blir därför denna fråga obesvarad för tillfället, tills nytt material kommer i dagen.

## 7. Slutdiskussion

Spännbuckle materialet från Uppåkra bestod vid tiden för min undersökning av 101 fragment och två hela spännbucklor. Av de fragment som jag undersökte lyckades jag kategorisera och datera 75 av 101. Samtliga kategoriserades som P 51 och daterades till senare delen av 900-talet, men jag lyckades dessutom identifiera flera undertyper till denna spännbuckla.

Spännbucklan P 51 består, enligt Petersen, av flera underavdelningar; 15 undertyper, varav jag lyckades finna 11 (A, B<sup>1</sup>- B<sup>2</sup>, C<sup>1</sup>-C<sup>3</sup> och D – H) i min studie. Den vanligaste underavdelningen var C<sup>3</sup> med 12 stycken fragment. Den näst vanligaste var B<sup>1</sup>, där 7 stycken fragment passade in. Enligt undersökningsresultatet var alltså P 51 C<sup>3</sup> den vanligaste spännbucklan i Uppåkra under 900-talet. De två hela spännbucklorna P 37 och P 48, daterades olika, P 37 till 800-talet och P 48 till 900-talet. Att de intakta spännbucklorna inte upphittats i större utsträckning kan bero på att de utgjort exklusivare varianter. Detta kan givetvis också ha ett samband med att de varit äldre typer än P 51 och därför bevarats på grund av att man kanske sett ett större värde i dessa spännbucklor under tidigare perioder, eller att de inte legat i plöjd jord och undgått att fragmenteras.

Mimmi Tegnér har tidigare kategoriserat och daterat fragmenten. Skillnaden var, att det vid denna tidpunkt endast påträffats 61 fragment och en intakt spännbuckla. När jag undersökte fragmenten hösten 2003 hade det tillkommit 40 stycken nya fragment, inklusive en av de två intakta spännbucklorna, P 48, efter hennes undersökning. En annan skillnad mellan våra undersökningar är att jag förutom att kategorisera fragmenten till en viss typ av spännbuckla, gjorde en mer ingående studie av materialet och på så sätt även lyckades finna flera underavdelningar. Slutsatsen av min undersökning av Uppåkra-materialet är att P 51 var den vanligaste spännbucklan i Uppåkra under 900-talet, vilket också tycks vara giltigt för resten av Skandinavien under denna period. Det märkliga är att ingen av de två hela spännbucklorna från Uppåkra tillhör P 51. P 37 påträffades under förberedelsen till en grav 1974, på Uppåkras kyrkogård, och P 48 påträffades 2001 i ett grophus. P 37 var den vanligaste enkelskaliga spännbucklan under 800-talet i Skandinavien och P 48 var vanligast på Öland under 900-talet. Det är svårt att ifrånsätta ett så pass magert material säga vad anledningen till denna fyndfördelning kan ha varit. Med tanke på att P 51 troligen var en massproducerad variant och därför hade sämre kvalitet, är troligen ett skäl till varför man just bara funnit fragment av denna spännbuckla. Mina egna funderingar är att de hela spännbucklorna kan ha utgjort exklusivare varianter (åtminstone P 48:an) som tillverkats med stor yrkesskicklighet eller

kanske haft ett större affektionsvärde för sin ägare. Eftersom spännbucklorna tillverkades som parspänne betyder det att två spännbucklor tillverkades så identiska som möjligt, vilket som också tidigare nämnts, minskar chansen att fragmentet är från samma spännbuckla.

Kategoriseringen är möjlig men dateringen har sin problematik, som att spännbucklan kan ha gått i arv i en eller flera generationer. Ett annat problem är också att spännbucklan blev kopierad genom vaxformar och sedan spreds till andra delar av Skandinavien, vilket försvårar arbetet med att hitta originella, ovala spännbucklor, vilket i sin tur också försvårar dateringsarbetet av dessa.

En annan viktig faktor att ta med i beräkningen spännbucklans fyndomständigheter. Är spännbucklan ett depå-, detektor- eller gravfynd. Depå- och detektorfynd som påträffas i matjorden gör det svårare att avgöra om fyndet ursprungligen kom från fyndplatsen eller vilken period det härstammar ifrån, om man inte redan känner till fyndet, medan gravfynd ofta innehåller mer än ett fynd, och lättare bevaras, vilket i sin tur underlättar dateringen. Fragmenten från Uppåkra tillhörde kategorin detektorfynd, och informationen om de övriga två spännbucklornas fyndomständigheter var sparsamma, vilket i dagsläget naturligtvis försvårar en undersökning ur ett kontextuellt perspektiv. Eftersom gravskicket ser olika ut i Skandinavien har det påträffats fler spännbucklor på Björkö jämfört med i Uppåkra och i Hedeby. Ovala spännbucklor från Björkö har främst påträffats i gravhögar men också i svarta jorden, vilket har underlättat kategoriseringen och dateringen till skillnad från materialet i Uppåkra och Hedeby som är depå- och detektorfynd. Vad gäller den allmänna kategoriseringen av Skandinaviens spännbucklor, har inget försök ännu gjorts, att försöka sammanfoga resultat från skilda områden. Hedeager Krag delar in Sydsverige och Danmark i gruppen Sydskandinavien, av den anledningen att dessa har ett gemensamt begravningsskick där gravfynd var ovanligt, till skillnad från Norge, Birka och Mellansverige. Istället för en skandinavisk kategorisering och datering kan en regional uppdelning av Skandinavien informera bättre om de lokala, ovala spännbucklorna och därmed ge en mer korrekt kategorisering och datering. Jansson skapade en egen kategorisering med anledning av att det förekom lokala, ovala spännbucklor som inte passade in i Petersens kategorisering, eftersom Petersens kategorisering bygger på Norges ovala spännbucklor. De flesta ovala spännbucklor förekom både i Norge och på Björkö men dekorererna på en del av dem förekom endast på Björkö eller i Norge. Den ursprungliga platsen för tillverkning av P 51 är troligen inte känd för Petersen, Jansson eller Hedeager Krag. Anledningen är troligtvis att P 51- varianten var för vanlig i hela Skandinavien under vikingatiden och att den förekom i många varianter.



Birkatypen var också utbredd men främst i östersjötrakterna, eftersom de kopierade birkatyperna i östra östersjöområdena var mindre och hade sin höjdpunkt när spännbucklan började försvinna från Skandinavien. Birkatypen kan inte ha kommit från östra östersjöområdena utan från Mälardalen där spännbucklan oftast förekommer. Samhällsförändringen som skedde under slutet av vikingatiden är också en viktig faktor att ha i åtanke. Exempelvis hade östersjöområdena sin höjdpunkt samtidigt som spännbucklan påbörjade sin nedgång. Kännedomen om samhällsförändringen under sen vikingatid är en betydande faktor för att kunna känna till att Birkatypen kommer ifrån Mälardalen och inte östersjöområdena. Men kunskap om motivstilar är också en viktig faktor. De tidigare kategoriseringarna från Petersen, Jansson och Hedeager Krag är från olika tidsperioder. Petersens kategorisering är från 1920-talet och sannolikt har det påträffats fler ovala spännbucklor sedan denna period i Norge. Detsamma gäller för Janssons kategorisering som slutfördes på 1980-talet och Hedeager Krag som blev klar med sin kategorisering på 1990-talet. Ingen av författarna nämner Uppåkra, utan endast Skåne i största allmänhet, och Hedeager Krag beskriver landskapet som fyndfattigt. Hennes information om Skåne kom dock innan Uppåkraprojektet hade satt igång. Fyndmaterialet från Skåne har ökat markant sedan Uppåkra-projektet startade. Det har också påträffats ett flertal nya fyndmaterial runt om i Skåne i samband med diverse byggprojekt som inleddes under 1990-talet. Därmed är Hedeager Krag's kategorisering av materialet från Sydsandinavien i dagsläget felaktigt.

Kategorisering kan bli ett problem när nya fyndmaterial påträffas. Det nya fyndmaterialet påverkar inte indelningen av spännbucklorna, men det gör däremot antalet. Dateringen kan också påverkas om det förekommer ovala spännbucklor i fyndområden som är äldre eller yngre än de hittills kända ovala spännbucklorna. Spännbucklor som påträffats i äldre fyndområden kan förändra synen på den sortens spännbuckla, medan spännbucklor som hittas i yngre fyndområde kan bortförklaras med att spännbucklan existerade längre i området eller att den kan ha gått i arv i en eller flera generationer. Men enstaka fynd påverkar inte kategoriseringen. Det gör däremot flera eller unika varianter. Unika spännbucklor kan vara nya sorter av spännbucklor eller spännbucklor med helt nya motiv. I mitt fall fanns det dock en så pass stor homogenitet i materialet att kategoriseringen blev mindre problematisk. Genom att jämföra olika spridningsmönster för den ovala spännbucklan och andra spännestyper i olika delar av Skandinavien fick jag en uppfattning om hur klädmodet sett ut och förändrats under vikingatiden fram till tidig medeltid. Anledningen till att jag valde att studera även de likarmade och treflikiga spännena var att dessa typer även hittats på samma

platser i Uppåkra. Samtliga av dessa spännestyper användes till ett speciellt klädmode som blivit vanligt framför allt i Skandinavien, nämligen hängslekjolen (ovala spännbucklor) och koftan (likarmade och treflikiga spännen). Samtliga spännestyper hade hittats i samma områden, väst och sydväst om bondgården, vilket möjligen kan indikera ett hantverksområde med inhemsk produktion av spännen. Om man jämför spridningen i andra områden, ser man att Mellansveriges spännen främst förekommer i anslutning till gravar medan deras förekomst i södra Skandinavien är mer allmänt spridd. En logisk slutsats av detta kan vara att det sistnämnda området kristnades tidigare och därmed av naturlig anledning saknade gravgåvor. Problematiken ligger naturligtvis i att platser som Uppåkra och Hedeby har betydligt mindre undersökta ytor, magrare fyndmaterial och sämre bevaringsförhållanden än exempelvis Birka, vilket gör att en jämförelse inte kan göras rakt av. Till detta ska även poängteras att man inte funnit några gravfält i anslutning till varken Uppåkra eller Hedeby, vilket i och för sig kan kopplas samman med storleken på de undersökta ytorna. Men än är inte sista ordet sagt i denna fråga med tanke på att man ännu inte funnit något gravfält i Uppåkra. Samtidigt som dräktspännematerialet och bronsgjuteriet försvinner från Uppåkra under senare delen av 900-talet kan man också spåra en nedgång för orten som centralplats. Parallellt med detta övertar Lund positionen som nytt maktcentrum på den danske kungens befallning. Detta kunde endast göras med kyrkans hjälp, eftersom kungen genom kristendomen kunde ta över rollen som kultens främste företrädare. I Lund förekommer inget bronsgjuteri förrän under 1100-talet vilket kan förklara spännbucklans frånvaro i detta område.

Den ovala spännbuckla som var vanligast i Uppåkra enligt min undersökning var P 51, vilken för övrigt även var den vanligaste ovala spännbucklan i Skandinavien under 900-talet. Den ovala spännbucklan i allmänhet, försvann från Danmark omkring 950 och existerade till slutet av 900-talet i på Björkö. Detta kan med fördel kopplas ihop med kristendomens inträde på den skandinaviska arenan, vilket i sin tur betyder att även spännbucklorna försvinner som gravgåvor. En kronologisk studie av gravskicket i Sydsandinavien under 850-1000-talet påvisar markanta skillnader, vad gäller övergången från brandgravar till skelettgravar med kista, varav de sistnämnda klart dominerade från och med 900-talet. Vad denna kronologi dock inte visar var dock de stora variationer som förekom inom det sydskanadinska området. I Mellansverige var brandgravar vanligast under 800-900-talet men i Sydsverige varierade gravskicket mellan skelett- och brandgravar. Till och med inom Skåne finns det stora variationer. I Sydostskåne dominerar skelettgravarna liksom på Själland, medan det i andra delar av Skåne främst förekom brandgravar. Detta kronologiska mönster verkar stämma

väl med utvecklingen mot en kristet homogent begravningssätt där de södra områdena anpassar sig snabbare än de mellansvenska. Slutsatsen blir att det faktiskt går att hitta likartade spridningsmönster bland de ovala spännbucklorna och övriga spännestyper vid en jämförelse av olika områden i Skandinavien. Fyndomständigheterna visar på markanta skillnader mellan norra och södra Skandinavien. På Birka har man främst funnit spännbucklorna i gravar, medan Uppåkra och Hedeby uppvisar ett helt annat mönster, där spännbucklorna och övriga spännestyper upphittats, koncentrerade till samma områden, eventuellt hantverkermiljöer. Som tidigare sagt lyser gravfälten med sin frånvaro i dessa områden och undersökningar här har varit betydligt färre än på Birka. Detta gör att det ur denna aspekt skulle vara grovt missvisande att behandla områdena på samma villkor. Vad som däremot skulle kunna göras är en sammanställning av samtliga av Skandinaviens spännbucklor och avgöra typer eller eventuella undertyper som existerat i olika områden. Nu finns ju också en kategorisering av Uppåkras spännbucklor, vilket inte tidigare varit fallet.

Det finns olika teorier om spännbucklans försvinnande; klädmodets förändring, eller kristendomens införande, vilket i sig lett till förändringar i gravskicket och samhället som helhet. Kristendomens införande leder i och för sig till att gravgåvor försvinner, vilket i sin tur leder till att fynden av spännbucklor blir allt mer sparsamma, om man ser till resultatet av undersökningen. Kanske beror det på att spännenas bevaringsgrad är högre när de förekommer i gravar och därför blir allt mer sällsynta. Eller kanske var det helt enkelt så att det blivit ”ute” med en viss typ av klädmode och att spännbucklorna på så sätt förlorat sin funktion. När det nya dräktmodet kom under sen vikingatid, försvann dräktspännet och troligen blev det vikingatida samhället influerat av modet på kontinenten. Spännbucklan är ett skandinaviskt fenomen som endast förekom i vikingatida samhällen eller influerade områden i Europa. Resten av Europa hade troligen andra dräkter som inte behövde dräktspänne och om det förekom hade det sannolikt andra former. I de kristna områdena på kontinenten var dräktmodet troligtvis likartat medan t ex slaviska folkgrupper som inte var kristna under vikingatiden hade sina egna dräkter. Det är inte enkelt att separera dessa olika teorier eftersom det inte finns någon okomplicerad verklighet. Det är kanske till och med fel att göra det. Det är snarare troligt att en synkretism av de olika teorierna varit den verkliga orsaken till spännbucklans försvinnande.

## 8. Sammanfattning

Syftet med denna undersökning var att kategorisera och nytolka de ovala spännbucklorna från Uppåkra. En tidigare kategorisering av materialet hade gjorts redan 1999 av Mimmi Tegnér, men sedan dess hade ytterligare 40 fragment och en intakt spännbuckla påträffats. Övriga problemställningar syftade till att jämföra Uppåkras material med övriga Skandinavien samt att söka rimliga förklaringar till varför spännbucklan försvann. Jag började med att skapa en egen kategorisering av fragmentmaterialet, för att sedan placera det under olika undertyper av spännbucklor enligt Janssons och Petersens indelningar. Min slutsats av denna undersökning var att samtliga av fragmenten tillhörde typ P 51, med 11 olika undertyper. Detta var för övrigt den vanligaste spännbucklan under 900-talet. De två intakta spännbucklorna bestämdes till P 48 (daterad till 900-talet) och P 37 (daterad till 800-talet) och kan ha varit exklusivare varianter, med tanke på att de var intakta och förhållandevis ovanliga i Uppåkra. Att jämföra Uppåkras fyndmaterial med ovala spännbucklor från andra platser i Skandinavien visade sig vara problematiskt på grund av skillnaden i materialomfång, bevaringsgrad och fyndplatser.

Därför valde jag att även studera fynd av treflikiga och likarmade spännen för att se om det fanns likheter eller skillnader i enlighet med nämnda faktorer. Det framkom då att dessa spännen och de ovala spännbucklorna uppvisade ett likartat spridningsmönster. De flesta hade hittats i vad som kan tolkas som ett speciellt hantverksområde, vilket skulle styrka teorin att man haft ett bronsgjuteri på platsen. Fyndomständigheterna för samtliga spännestyper i olika områden är likartade. På Birka har spännena främst upphittats i gravar medan fynden från Hedeby och Uppåkra nästan uteslutande varit detektorfynd. Detta kan bero på avsaknaden av gravfält på dessa platser, vilket innebär att det är svårt att avgöra om de deponerats i gravar eller ej. Skillnaden mellan Birka och de övriga centralplatserna är att den förstnämnda har en betydligt större utgrävd areal än de övriga. Detta gör att det inte utan vidare går att jämföra materialens omfång, och bevaringsgraden är uppenbarligen beroende av om fynden hittats i gravar eller i plöjd jord. Däremot kan ett möjligt mål vara att sammanställa samtliga av Skandinaviens spännbucklor, nu när typer och undertyper från Uppåkra bestämts.

Anledningen till den ovala spännbucklans försvinnande är förmodligen en kombination av samhällets förändring på olika plan; kristendomens införande och förändringar i klämodet, till följd av kulturella influenser är de mest troliga förklaringarna, men vad som är hönan respektive ägget är desto svårare att säga.

## 9. Litteraturlista

- Almgren, B.** 1955. *Bronsnicklar och djuornamentik vid övergången från vendeltid till vikingatid.* Uppsala.
- Ambrosiani, B & Erikson, G. B.** 1991. *Birka vikingastaden - Jakten på Svarta jordens hemligheter har börjat!* Ungern.
- Ambrosiani, K.** 1981. Thunmark-Nylén, L red. *Vikingatidens ABC.* Centraltryckeriet AB. Borås.
- Blom, K. A., Wahlöö, C.** 1999. *Medeltidens Lund.* Lönegård P red. Lund.
- Hedegaard, K. R.** 1992. Bronzestøberhåndværket i yngre germanertid og tidlig vikingetid i Skandinavien - teknologi og organisation. *Lag 1992.* Højbjerg.
- Hägg, I.** 1974. *Kvinnodräkten i Birka.* Uppsala.
- Jansson, I.** 1985. *Ovala spännbucklor – En studie av vikingatida standardsmycken med utgångspunkt från Björkö-fynden.* Borgströms tryckeri AB. Motala.
- Karlsson, L.** 1981. Thunmark – Nylén, L red. *Vikingatidens ABC.* Centraltryckeriet AB. Borås.
- Klæsøe, S. A.** 2001. Trefligede spænder fra Uppåkra. Birgitta Hårdh red. *Uppåkra - Centrum och sammanhang.* Bloms i Lund Tryckeri AB. Lund.
- Lindblad, K. G.** 1997. Metallgjutning med forntida metoder. *Nytt om smide och smeder- Nyhetsbrev för Sveriges Konstsmidesförening.* Stockholm.
- Lønborg, B.** 1992. Fremstillingen af vikingetidens skålformede fibler. P, Kjærum red. *Kuml 1992 Årbog for Jysk Arkæologisk Selskab.* Aarhus.
- Montelius, O.** 1873. *Kongl. Vitterhets historie och antiqvitetsakademins månadsblad – Om de ovala spännbucklorna.* Ivar Hæggströms boktryckeri. Stockholm.
- Olderberg, A.** 1966. *Metallteknik – under vikingatid och medeltid.* Victor Pettersons bokindustri AB. Stockholm
- Paulsson, J.** 1999. Metatalldetektering och Uppåkra – Att förhålla sig till ett detektormaterial. Birgitta Hårdh red. *Uppåkra - Fynden i centrum.* Bloms i Lund Tryckeri AB. Lund.
- Petersen, J.** 1928. *Vikingetidens smykker.* Stavanger.
- Svanberg, F.** 1999. *I skuggan av vikingatiden om Skåne, Halland, Blekinge och Själland.* KFS AB, Lund.
- Thunmark-Nylén, L.** 1981. Thunmark-Nylén, L red. *Vikingatidens ABC.* Centraltryckeriet AB, Borås.
- Tegnér, M.** 1999. Uppåkra - spår av en centralplats. Birgitta Hårdh red. *Uppåkra - Fynden i centrum.* Bloms i Lund Tryckeri AB. Lund.

**Wilson, D. M.** 1966. *Viking art*. Unwin brothers Ltd. London.

**Arkeologisk undersökning (rapport)**

*Uppåkra 98:2. Fornlämning 5, Uppåkra 1:2. Uppåkra socken. Skåne.* Arkeologiska institutionen. Lunds universitet.

**Muntligt**

**Hårdh, B.** 22/10-03

**Cinthio, H.** 10/01-05

**Foto**

**Centervall, B.** 1998. Utställningen om Uppåkra – bakgrund. Lena Hejll red. *Uppåkra rikedomar ur jorden*. Lund.

**Hanssen, H.** 2003.

**Widler, J.** 2003.

**Kartmaterial**

**Karl-Magnus Lenntorp**

## Innehållsförteckning

<b>1. Inledning .....</b>	<b>1</b>
1.1 Syfte och Problemställningar .....	2
1.2 Forskningshistoria .....	3
1.3 Material och metod.....	4
<b>2. Ovala spännbucklor .....</b>	<b>5</b>
2.1 Ovala spännbucklor .....	5
2.2 Spännbucklan av typ P 51 .....	6
2.3 Ornamentikmönster .....	6
2.4 Indelning.....	7
2.5 Tillverkningen .....	7
2.6 Kategoriseringen av ovala spännbucklor .....	9
<b>3. Uppåkraterialet .....</b>	<b>11</b>
3.1 Syftet med en ny undersökning.....	11
3.2 Problemet med dateringen av ornamentiken.....	11
3.3 Översiktskarta över de 101 fragmenten .....	12
3.4 De hela Spännbucklorna.....	13
3.5 Undersökningen .....	14
3.6 Jämförelsestudie mellan Björkö, Uppåkra och Hedeby .....	17
3.7 Analysdiskussion mellan min och Tegnér's undersökning .....	18
<b>4. Övrigt fragmentmaterial från ovala spännbucklor .....</b>	<b>20</b>
4.1 Dubbelt nålfäste.....	20
4.2 Knoppar .....	21
4.3 Unik Knopp .....	22
4.4 Kanter .....	23
4.6 Överskålla.....	24
4.7 Svårtolkade fragment .....	25
<b>5. Kvinnodräkter och spännen .....</b>	<b>27</b>
5.1 Kvinnodräkten.....	27
5.2 Treflikiga spännen och likarmade spännen .....	28
5.3 Spridningsmönstret mellan fragmenten från treflikiga, likarmade spännen och ovala spännbucklor i Uppåkra .....	29
<b>6. Samhällsutvecklingen under vikingatidens slut .....</b>	<b>30</b>
6.2 Jämförelsestudie mellan Lund och Uppåkra .....	31
6.3 Uppåkra som centralplats .....	32
6.4 Gravskicket och kristendomen .....	33
6.5 Sambandet mellan Uppåkra-materialet och samhällsförändringen under 900-talet .....	35
<b>7. Slutdiskussion .....</b>	<b>36</b>
<b>8. Sammanfattning .....</b>	<b>41</b>
<b>9. Litteraturlista .....</b>	<b>42</b>

