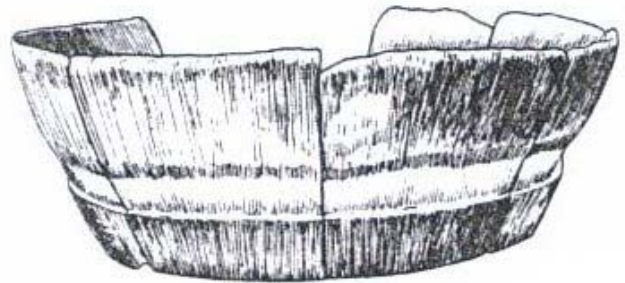
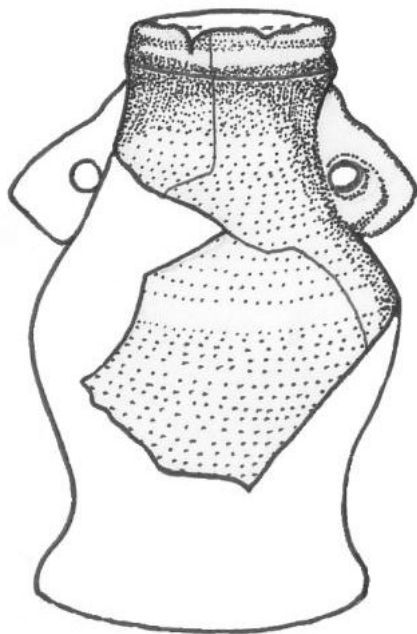


Dagligt liv i Dalarnas medeltid

- Ett försök att se dagligt liv och social struktur i ett gränsland



Mikael Simonsson

CD- uppsats i Medeltidsarkeologi
Institutionen för arkeologi och
antikens historia, Lunds universitet
VT 2005

Handledare: Anders Ödman

Omslagsbilder: Fiske med juster enligt Olaus Magnus, (Efter Olaus Magnus Historia om de nordiska folken 1555) laggat dryckeskärl av gran från Västannorstjärn, Leksand (Teckning Bengt Händel 1984) och salvekrus av stengods från Torgsgården i Risätra (Teckning författaren).

ABSTRACT

This paper deals with the problems concerning social organisation in the county of Dalarna in middle Sweden during the Middle Ages 1050- 1528. This paper also deals with the every day life in Dalarna during the same period. In the paper archaeology, ethnology, history and osteology is used in order to create a so accurate as possibly picture of every day life at the farm, the villa and the keep. Each environment is compared to each other in order to try to see the social structure of the county. The geographic frame for the paper is the part of Sweden above the border zone of Limes Norrlandicus, or lower Norrland.

The results presented in the paper shows that Dalarna most probably had a flat social organisation in the meaning that the every day life and its artefacts was much the same in all the environments. However, there is deferens between the environments, especially in the use of ceramics and wooden vessels. These results connected to the peasant rebellion during the middle of the 1500- and 1600- century enforces the picture of a county with its own social organization.

Ett stort tack riktas till lektor Anders Ödman vid Lunds universitet som varit en mycket stöttande handledare genom hela detta arbete. Ett tack riktas också till Ewa Carlsson, Fredrik Sandberg, Greger Bennström och Anna Lögdqvist vid Dalarnas museum som också har ställt upp och hjälpt mig under arbetet. Jag tackar speciellt för det goda mottagande jag fick under påskveckan på museet. Ett tack riktas också till Jonas Monié Nordin vid Stockholms universitet och Sabine Sten vid Gotlands universitet för att ni har ställt upp med era manus och stenciler inom respektive specialområden samt funnits till hands för att diskutera olika problem under arbetets gång.

INNEHÅLLSFÖRTECKNING

1. INLEDNING	5
1.1 Övergripande problemställning och definitioner	5
1.2 Forskningsläge	6
1.3 Tidigare forskning om social organisation och dagligt liv i Dalarna	8
1.4 Syfte och frågeställningar och upplägning	9
1.5 Material, metod och teoretisk grund	10
2. DALARNA	12
2.1 Det dagliga livet- En kort bakgrund	16
3. MATERIALET	21
3.1 Övergripande källkritiska synpunkter	21
3.2 <i>GÅRDEN</i>	23
3.2.1.1 Västannorstjärn	23
3.2.2.1 Riksväg 70- undersökningen, sträckan Tunsta- Leksand- Krökbacken	28
3.2.2.2 Område B, norra och södra. Södra Gärde	29
3.2.2.3 Områdena E, M och N. Gamla Yttermo	30
3.3 <i>STORMANSGÅRDEN</i>	33
3.3.1 Borgaholm	33
3.3.2 Torgsgården i Risätra	36
3.4 <i>FÅSTET</i>	39
3.4.1 Grådö skans	39
3.4.2 Borganäs	42
4. RESULTAT OCH DISKUSSION	46
4.2 Sammanfattning och slutsatts	56
4.3 Dalarnas medeltid och framtidens forskning	58
5. FÖRKORTNINGAR	60
6.1 REFERENS- OCH LITTERATURLISTA	60
6.1.1 Muntliga referenser	60
6.1.2 Otryckta referenser	60
6.1.3 Tryckta referenser	61
7. BILAGOR	69
Bilaga 7.1 Komparativ fyndlista från gårdsanläggningar	69
Bilaga 7.2 Komparativ fyndlista från Stormansgårdsanläggningar	71
Bilaga 7.3 Komparativ fyndlista från skans- och borganläggningar	72

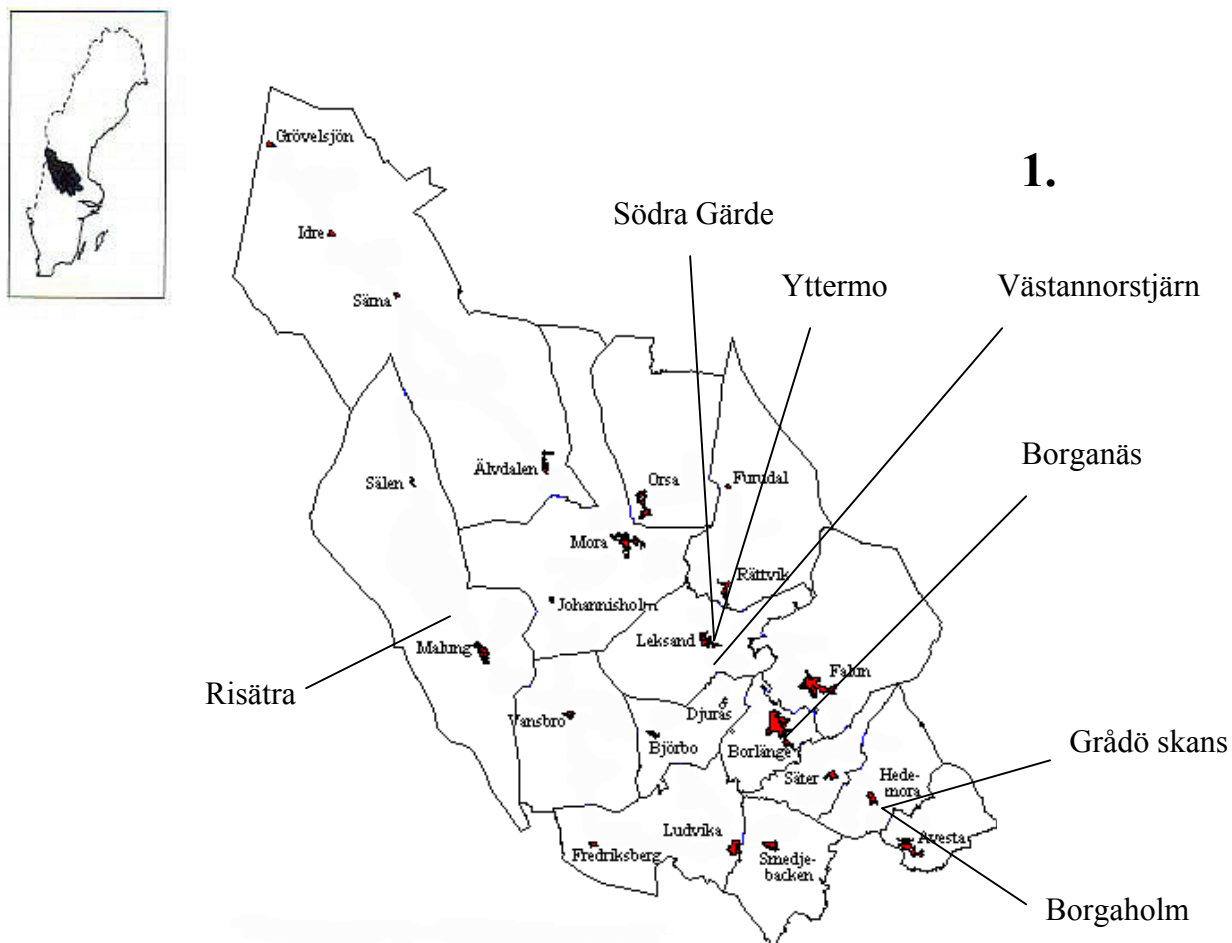


Fig. 1. Karta över Dalarna med studieområdena utmärkta. Underlagskarta Lantmäteriverket 1996. Efter Dalarnas länsstyrelse 2005. Grafisk redigering av författaren.

INLEDNING

1.1 Övergripande problemställning och definitioner

I den här uppsatsen kommer social organisation i Dalarna under medeltid att behandlas. Det dagliga livet och dess materiella och skriftliga lämningar står i fokus. Den övergripande problemställningen är om vi genom arkeologiskt och historiskt material kan se social organisation i äldre tidens samhälle. Finns verktygen för att kunna förstå hur människan i det äldre samhället levde sin vardag och sitt dagliga liv? Kan vi genom arkeologi, historia, etnologi och osteologi se sociala organisationer?

För att studera det dagliga livet krävs att man definierar i vilken kontext eller enhet som detta utspelade sig i. Den lägsta nivån borde då bli hushållet. Hushållet i sin tur kräver en kort, men viktig definition. Det man först och främst skall ha klart för sig är att det medeltida

hushållet skiljer sig mycket från det som vi idag benämner hushåll. I dagligt tal har hushåll fått likhetstecken med kärnfamilj, något som kan vara direkt missvisande i den medeltida kontexten (Lindström 1994:82).

Det medeltida hushållet skall mer ses som en i samhället integrerad enhet, en form av samhällets minsta byggsten, bestående av både barn, föräldrar, tjänstefolk, pigor, drängar och även fosterbarn. En annan viktig skillnad mellan dagens hushållsbegrepp och den medeltida är begreppen *konsumtionsenhet* och *produktionsenhet*. Den förra används i huvudsak att beskriva det moderna hushållet, vilket i mycket få fall producerar något för att trygga själva hushållets överlevnad, medan produktionsenhet i huvudsak har just hushållets överlevnad som huvuduppgift. Men samtidigt så använde det medeltida hushållet sig av vid hushållet icke-producerade varor i den dagliga konsumtionen, vilket gör att ett medeltida hushåll bör betraktas som både en produktions- och konsumtionsenhet (Lindström 1994:82).

Det medeltida hushållet bör också ses som en social enhet, då man bodde tillsammans, åt tillsammans och förde kunskap och färdighet vidare inom hushållet i större utsträckning än idag. Hushållen under medeltid kom också att så att säga socialisera in människor i roller och tankesätt i samhället (Lindström 1994:83). Hushållet har också sagts vara ett samhälle i miniatyr, där en strikt hierarkisk ordning med husfadern i toppen, ständigt upprätthölls (Lindström 1994:84). Med den föreställningen borde vi alltså rent teoretiskt kunna se samhällets struktur genom att studera den minsta enheten, hushållet.

Den geografiska ramen för uppsatsen omfattar de områden som ligger strax norr om *Limes Norrlandicus*, det vill säga den gränsszon som utgör gränsen mellan de Boreala och de Boreonemorala arterna, till exempel utgör *Limes Norrlandicus* den nordliga gränsen för ask och ek. I de kulturella aspekterna utgör *Limes Norrlandicus* också gränsen för det fullgångna fäbodsystemet från 1800- talet samt den uppskattade sydgränsen för hittills kända fångstgropar för älg och ren (SNA 1994:60 återgiven i Mogren 2000:24). Förutom Dalarna omfattas området strax norr om *Limes Norrlandicus* av Gästrikland, norra Värmland, norra Västmanland och nordligaste Uppland samt nedre Norrland (Mogren 2000:24- 26).

Definitionsmässigt är gränsen för medeltiden mycket flytande. Så också i högsta grad för Dalarna. Jag har valt att definiera Dalarnas medeltid från cirka 1050 till reformationens genomdrivande i samband med Västeråsriksdagen 1527. Medeltidsbegreppet för Dalarna har jag sedan valt att indela ytterligare i tidig medeltid mellan 1050- 1200, högmedeltid 1200-

1350 och senmedeltid 1350- 1527. Definitionen av Dalarnas medeltid med underindelningen utgår i huvudsak från de tidsscheman och dateringsramar som använts vid de i uppsatsen behandlade utgrävningarna.

Uppsatsen utgår från tre olika miljöer: *Gården*, *stormansgården* och *fästet*. Dessa kommer att behandlas separat för att sedan jämföras med varandra och diskuteras i slutsatsen.

1.2 Forskningsläge

Mycket har skrivit inom dagligt liv. Att göra en komplett lista över detta skulle vara mycket svårt och faller utanför ramen för den här uppsatsen. Bland dem som har skrivit mycket om det dagliga livet under medeltiden kan Janken Myrdals båda verk *Medeltidens åkerbruk. Agrarteknik i Sverige ca 1000 till 1520* (Myrdal 1985) och *Det svenska jordbrukets historia- Jordbruket under feodalismen 1000- 1700* (Myrdal 1999) nämnas som bra översikter. Bland de utgrävningar som har skett med inriktning på dagligt liv kan utgrävningen av den medeltida byn Skramle i Värmland (Andersson & Svensson 2002) och Kyrkheddingeutgrävningen utanför Lund (Schmidt Sabo 2001) nämnas som två bra exempel på hur man utnyttjat arkeologiskt material för att se det dagliga livet. Jag har här valt att lyfta fram några forskare och deras texter som har inspirerat mig och delar mitt teoretiska synsätt.

I studien av vardagen och vardagslivet studerar vi det triviala, det till synes enkla och självklara, själva grunden för människans överlevnad. ”*Utan historien om det triviala och om vardagens människor har vi ingen möjlighet att förstå tidigare århundraden*” (Myrdal 1994a:48) skriver Janken Myrdal i artikeln *Medeltidens vardagsliv. Ledtrådar till historia i Bryta, bygga, bo. Svensk historia underifrån*. Jag är beredd att hålla med. Bara genom studier av det triviala kan vi nå kunskap och förståelse för tidigare samhällen. Som tidigare nämnts, så borde den minsta enhet i samhället, hushållet, återspegla den större och övergripande strukturen.

Den stora frågan är egentligen hur vi skall studera det dagliga livet, eller vardagslivet som vi också kan kalla det. En som under senare tid ställt sig den frågan är Anna Lagerstedt i sin avhandling *Det Norrländska rummet. Vardagsliv och socialt samspel i medeltidens bondesamhälle*. Hon menar att genom att studera det dagliga livet, vilket i huvudsak faktiskt bygger på rutinmässiga handlingar, kan vi förstå de bakomliggande strukturerna i samhället (Lagerstedt 2004:13). Om Lagerstedt har rätt, innebär det att studien av det vardagliga livet sitter på oanade möjligheter och är ett kraftfullt verktyg i studien av äldre samhällen, inte minst på mentalitetsplanet.

I studien av dagligt liv är det också viktigt att komma ihåg att detta inte bara omfattar hur vardagen gick till. Dag Lindström uttrycker studien av det triviala som att "*Det handlar inte heller bara om vad man åt och drack, hur man klädde sig och hur man bodde, utan också om hur människor organiserade sitt vardagsliv, hur de uppfattade sin plats i samhället och den närmaste omgivningen, hur arbetet var organiserat, vilka relationer de hade till andra människor de mötte i sin vardag och vilka sociala regler de levde efter*" (Lindström 1994:4). Som synes besitter studiet av det triviala och det enkla, det kanske självklara en stor potential. Forskningen har också utvecklats från att i studien av det dagliga livet omfatta just vad, vad man åt, vad man bar på sig, vad för typ av föremål som användes till hur man ätit, hur man burit sina kläder för att markera till exempel sin ställning och hur föremålen användes i en större social kontext. För många, inklusive mig själv, resresenterar studiet av det all dagliga idag studiet av mentaliteter och social struktur.

Det material som behandlas i den här uppsatsen har däremot inte behandlats vetenskapligt i någon större utsträckning. Grådö har behandlats i en uppsats av Catharina Folin vid Stockholms universitet (Folin 1984) och i ett par artiklar av Jonas Monié Nordin och i hans kommande avhandling (Nordin 2000, 2003 & manus in press). Benen från Grådö och Borganäs har behandlats av Sabine Sten i ett par artiklar (Sten 1987 & Sten 1993). Västannorstjärn har behandlats i en uppsats av Ewa Carlsson med titel "*Västannorstjärn och tolkningen av medeltida vardagsliv*" vid Stockholms universitet. Uppsatsen behandlar inte dagligt liv på det sätt som jag har valt att göra, utan är mer inriktad på de tolkningar som gjordes i samband med utgrävningen under 1970- talet (Carlsson 1995). Främst är det de religiösa föremålen och högreståndsföremålen från Västannorstjärn som har behandlats, då främst av Lars Ersgård i olika böcker och artiklar (Ersgård 1994, Ersgård 1997 & Ersgård 2002). De övriga lokalerna i denna uppsats har behandlats på spridda ställen. Riksväg 70-utgrävningen behandlas av Lars Ersgård (Ersgård 1997) i *Det starka landskapet En arkeologisk studie av Leksandsbygden från yngre järnålder till nyare tid*, Risätra av Ewa Carlsson (Carlsson 2003) i Dalarnas hembygdsbok 2003, Borgaholm av Karl Trotzig (Trotzig 1934) i *Dalarnas hembygdsbok 1934* och av Jonas Monié Nordin i två artiklar och i den tidigare nämnda kommande avhandlingen (Nordin 2000, 2003 & manus in press).

1.3 Tidigare forskning om social organisation och dagligt liv i Dalarna

Egentligen har det inte gjorts så mycket forskning kring Dalarnas sociala organisation under medeltid, inte av den typen som beskrivs i det föregående kapitlet i alla fall. Inte heller har

något större försök att kartlägga och skapa sig en bild av det dagliga livet i medeltidens Dalarna genomförts. Men viss forskning kring social struktur har förekommit tidigare.

Lars Ersgård har i *Det starka landskapet En arkeologisk studie av Leksandsbygden från yngre järnålder till nyare tid* samt i *The Change of Religion an its Artefacts- An example from Upper Dalarna* diskuterat Dalarnas sociala organisation och den framväxande kungamaktens inträdande i landskapet. Ersgård menar att det i Dalarna helt saknas manifestationer från en ledande elit under övergången sen vikingatid- tidig medeltid. Det kan betyda att Dalarna faktiskt helt har saknat den hövdingdömesstruktur som så vanligt åberopas för södra Sverige, i alla fall i de övre delarna av landskapet. Det har uppenbarligen inte funnits någon jordägande elit och avsaknaden av städer är slående, även långt upp i medeltiden (Ersgård 1997:86 & Ersgård 1994:82). I den nedre regionen verkar däremot situationen ha varit lite annorlunda, vilket Jonas Monié Nordin dels i sin artikel *Att skapa platser och få makt- Om maktens rumsliga ambitioner i Dalarna på 1300- och 1400- talet* och dels i sin pågående avhandling om Hedemora, Gudsberga kloster och Grådö skans har påpekat. Just i Hedemora finns den enda plats i hela landskapet där man överhuvudtaget kan se rumsliga spår efter maktmanifestationer i ett tidigt skede. Där finns den för landskapet stora Amundshögen från järnåldern, en relativt rik järnåldersbygd samt även ortnamnet Husby, något som intimt förknippas med kungsgårdar. Dessutom anläggs Dalarnas första kända fäste, Grådö skans, i området (Monié Nordin 2000:30- 32 & Monié Nordin manus i press).

1.4 Syfte, frågeställningar och uppläggning

Syftet med uppsatsen är att försöka skapa en bild av det dagliga livet i det medeltida Dalarna samt försöka knyta detta till samhällets sociala organisation under samma period.

Frågeställningarna är uppdelade i en övergripande del och en kartläggande del. De kartläggande frågeställningarna går hand i hand med den övergripande och är nödvändiga att få svar på innan den övergripande kan behandlas.

Den övergripande frågeställningen är om man utifrån det material som behandlas här kan se om Dalarna under medeltid haft en platt social organisation i den mening att det dagliga livet sett i stort likadant ut vid gården, stormansgården och fästet. Tankar om att Dalarna skulle ha haft en platt social organisation har förts på tal tidigare, men några egentliga

arkeologiska studier av detta har inte gjorts. De övergripande frågeställningarna behandlar alltså i huvudsak sociala organisationsmönster.

Den kartläggande delen utgår från direkta frågor till det arkeologiska materialet och har till syfte att skapa bilden av det dagliga livet. Den primära frågan av dessa är hur det dagliga livet vid en medeltida dalagård och ett medeltida fäste i Dalarna egentligen såg ut. I detta måste man ställa sig frågor som vad man har ätit i Dalarna under medeltid, vad har man odlat, finns det skillnader mellan benmaterialet i befästa anläggningar och gårdar, vilka skillnader i föremål kopplat till konsumtion kan man se mellan de olika miljöerna och vad den största födokällan ur ett animaliskt perspektiv har varit (Vilt, tamdjur, fisk, fågel)?

I den kartläggande delen ligger också frågor kring keramiken i Dalarna under medeltiden. Just keramik utgör det största materialet jämte ben vid utgrävningar av medeltida lokaler. Keramiken kan säga mycket om konsumtionsmönster och hur det dagliga livet i hushållet gått till. Problemet med Dalarna är att det vid en första anblick av alla utgrävda medeltidslokaler tycks keramiken saknas. Detta leder till frågor som hur förvaringen och hanteringen av livsmedel gått till, om man haft en egen produktion av keramik, och om så är fallet, när denna produktion startades, om den keramik som har återfunnits i landskapet är importerad eller egenproducerad och om man i Dalarna använt andra materiel än keramik i hushållsarbetet.

Upplägget av uppsatsen består av tre delar. I den första delen, inledning (1), redovisas de övergripande problemställningarna för uppsatsen, forskningsläge, syfte och frågeställningar samt material, metod och teoretisk grund. I det följande avsnittet Dalarna (2) ges en kort beskrivning av landskapet och en historisk bakgrund. I denna del behandlas också det dagliga livet genom skriftligt materiel och etnologisk forskning. I den tredje delen (3) ges en kort bakgrund till varje lokal som används i uppsatsen samt de källkritiska synpunkterna. Den fjärde delen (4) är uppsatsen avhandlingsdel där resultaten diskuteras och slutsatsen presenteras. Den fjärde delen avslutas med ett kort kapitel om framtiden.

1.5 Material, metod och teoretisk grund

Materialet utgörs av de utgrävda lokalerna Västannorstjärn utanför Leksand, utgrävningen för Riksväg 70 utanför Leksand, Grådö skans vid Hedemora, Borgaholm vid Hedemora, Borganäs fogdeborg vid Borlänge och Torgsgården vid Risätra i Lima socken. Samtliga förutom Borgaholm är exploateringsutgrävningar. Utgrävningarna spänner över nästan 100 år, där Borgaholm, vilken utfördes 1906, är den äldsta och Torgsgården, utförd 1997, den yngsta.

Näst intill all arkeologisk forskning handlar om urval. Urval görs vid utgrävningen, vid konserveringen och vid studier. Så också här. Urvalet har dels styrts av vad som idag är rapporterat eller någorlunda rapporterat och dels var osteologiska analyser och makrofossilanalyser genomförts i samband med eller i anslutning till utgrävningen. Urvalet har inte styrts av att alla tre kriterierna måste vara uppfyllda. Till exempel genomfördes ingen makrofossilanalys vid Borgaholmsutgrävningen 1906. Likaså har jag försökt att få så stor geografisk spridning på materialet som möjligt. Det tredje urvalskriteriet har enbart berott på mängden fynd. Givetvis har flera medeltida lokaler grävts ut, men de har antingen varit så fyndfattiga eller helt enkelt inte omfattat bebyggelsemiljöer av den typ som varit intressant för den här studien. När det gäller makrofossilanalyserna redovisas endast de växter som anses ha haft betydelse för hushållningen och det dagliga arbetet.

Metoden är komparativ. Alla de utvalda lokaliteternas fyndlistor har gått igenom och delats in i tre grupper: Osteologiska data, makrofossil och föremål som kan sägas tillhör människans dagliga arbete. Föremålen har sedan delats in i fem grupper för att underlätta analysen. Dessa har sedan bearbetats och jämförts med varandra. Som hjälpvetenskap, främst till bakgrund men även till analysen, har etnologiskt och skriftligt material använts.

Teoretiskt tar den här uppsatsen utgångspunkt i hermeneutikens teorivärld. Den teoretiska övergripande fråga som hermeneutiken ställer är *hur* vi förstår det äldre samhället snarare än *vad* vi förstår av det samma (Olsen 1997:90). Där har jag låtit mig inspireras av Johann Gustav Droysens hermeneutiska cirkel. I sin teoribildning hävdar Droysen att historiker studerar mänskliga intentioner, alltså de syften och avsikter de mänskliga handlingarna har. Själva intentionen med handlingarna kan sen sedan bara förstås genom att man förstår den kontext vari handlingen utspelar sig. Detta gör att helhet relateras till delar och att de historiska epokerna enligt Droysen utgör helheter vilka är oupplösligt förbundna med varandra. Detta gör att förståelsen för det äldre samhället får formen av en cirkel (Droysen 1977:35 återgiven i Olsen 1997:91). Till denna teori har jag sedan kopplat Anthony Giddens struktureringsteori som övergripande teori. Giddens struktureringsteori utgår från att sociala strukturer inte på något sätt är statiska utan står i stark relation till den mänskliga handlingen (Giddens 1979:184 återgiven i Olsen 1997:141). Andra forskare som använt sig av Giddens struktureringsteori är bland andra Anna Lagerstedt i sin studie om social organisation i Norrlands medeltid (Lagerstedt 2004). Då hennes avhandling varit en stor inspirationskälla till denna uppsats, vill jag även försöka använda mig av hennes teoretiska utgångspunkt, baserad på Giddens. Precis som Lagerstedt ser jag Giddens struktureringsteori som en mycket användbar och övergripande teori då den kopplar samman individen, handlingen och

strukturen (Lagerstedt 2004:21). Däremot har jag inte, i skillnad mot Lagerstedt, använt mig av Giddens struktureringssteori för att försöka se förändringarna i samhället, utan snarare försöka se samhället och dess struktur.

2. Dalarna

Landskapet Dalarna, med sina 37 mil i längd och 15 mil i bredd, är ett kontrasternas landskap. I de norra delarna finns Sveriges sydligaste fjäll och fjällhedar, stora skogsområden och bergkullar. I Dalarna finns också Sveriges sydligaste sameby, Idre sameby (Olsson 1990:17). I Dalälvsbygden bildar älven slingrande vattenstråk genom skogarna och i söder finns de stora slättområdena med Tuna, Hedemora



och Skedvi. Allra längst söderut gränsar landskapet mot Västmanland med de stora mineralfyndigheterna i Dalabergslagen, där landskapets viktigaste gruvor finns, så som Bispberget, Vikaberg, Garpenberg Östra- och Västra Silvberg och Kopparberget runt Falun (Olsson 1990:15- 16). Landskapet har dessutom en av Sveriges större sjöar, sjön Siljan med samhällena Leksand och Rättvik vid stranden. I de östra delarna av landskapet, Österdalarna, finns de stora skogsområden som har kommit att kallas Finnmarkerna på grund av de finnar som under 1500- och 1600- talen invandrade till skogsbygderna från det egentliga Finland, Savolax och Tavastland (Olsson 1990:14, 17). Dalarna har också en inre kulturell kontrast. Bondekultur, äldre dialekter och stor traditionsbundenhet återfinns i de övre områdena medan industrialism, bruksbygd och städer i huvudsak återfinns i de nedre. I den yttre kontrasten är också Dalarna ett gränsland mellan Norrland och Mellansverige. Dalarna har under modernare tid fått representera det romantiska ur- svenska och med en lång historia av turism. Det har till och med upprepade tillfällen betraktats som ”ett Sverige i miniatyr”, odödliggjort genom Anders Zorns målningar, röda knuttimrade stugor och midsommarfiranden i direktsänd TV (Olsson 1990:14 & Hyenstrand 1974:15). Folket i Dalarna betraktas stundtals av omvärlden som något egensinnigt vilket senast gestaltats i Maria Bloms teaterpjäs och sedermera film ”Masjävlar”. Rent geologiskt består landskapet av sedimentjordar på slätterna och morän i barrskogsbygderna. Det har kommit att bidra till den stora variation av bebyggelse och brukandesätt som kan ses över hela landskapet. Sambandet mellan sjö och älv är också mycket tydligt i landskapet (Olsson 1990:14 & Hyenstrand 1974:15).

Dessa geografiska och geologiska betingelser har också fått Dalarna att från medeltid och framåt vara uppdelat i en välbärgad bergsmansdel och i en betydligt fattigare skogsbondedel. Gränsen mellan bergsmans- och skogsbondedelarna gick tidigare vid vägskalet Norr Amsberg i Stora Tuna. Mentalt ansåg man i äldre tid att det egentliga Dalarna började vid den s.k. Dalporten som låg i närheten av Gagnef, vilket är platsen där Öster- och Västerdalälven möts. Dessutom var det bara de som bodde i det övre Dalarna som betraktade sig som riktigt dalfolk. De som tillhörde Dalabergslagen, det vill säga de nedre delarna, kom att kallas Rump- masar, (Rump- masar av Rombo- land, det öppna slättlandet) vilket de till viss del i dagligt tal fortfarande kallas (Olsson 1990:14- 15).

Kolonisationen av landskapet anser man i dagens forskning ha skett relativt sent.

Fast bebyggelse har antagligen inte funnits förrän under yngre järnålder (Olsson 1990:14).

Under slutet av järnåldern i övergång till medeltid, vilket för Dalarnas del bör ha inträffat runt 1050, fanns det i landskapet flera väl utvecklade bygder. Dessa har genom fornlämningar och

ortnamn kunnat spåras (Carlsson 1990:72). Dalarna innehåller omkring 50 socknar vilka de flesta kan härledas till medeltid. Sin första stad fick Dalarna 1446 när Hedemora fått privilegium att vara torg- och markandsplats för i huvudsak den södra delen av Dalarna och bergslagen (Carlsson 1990:74 & Monié Nordin manus in press). Dalarna hade också under medeltiden Sveriges nordligaste kloster, Gudsberga cistercienserkloster anlagt 1486 i Husby socken och indraget till kronan från 1538 i omgångar (Monié Nordin 2000:39).

Själva kristnandeprocessen i Dalarna verkar ha gått mycket långsamt i jämförelse med de södra delarna av Sverige. Utgrävningarna av Kyrkudden i Leksand visar att det hedniska gravskicket med gravgåvor levde kvar långt upp i 1200- talet (Serning 1982:115 & Carlsson 1990:72). Sockenindelningen av landskapet anses ha varit genomförd någon gång under 1000- 1200- talen (Carlsson 1990:72). Någon närmare tidsbestämning av detta kan inte göras. I landskapet skulle landstinget för Dalarnas lagsaga hållas i Tuna samt laga ting skulle hållas tre gånger per år i varje socken. Däremot var bergslagerna egna enheter vilka genom bergsfogden höll egna bergsting (Carlsson 1990:72). Dala hundare låg under Västmanland under medeltiden och landskapet omfattade då även Norbergs bergslag (Ståhl 1982:11 återgiven i Högström 2003:24).

Under mitten och slutet av 1000- talet påbörjades förfiningen av järutvinninteknikerna i nedre Dalarna där myrmalmsutvinningen övergick till det betydligt tekniskt mer krävande bergsbruket. Däremot fortsatte man i över Dalarna att långt upp i historisk tid utvinna malm ur myrmalmen. Denna övergång från lågteknisk myrmutvinning till högtekniskt bergsbruk kom att både påverka miljön då skogarna mer eller mindre skövlades för att ge kol och ved till bergen och den sociala organisationen av landskapet, då man kan tänka sig att den tekniska utvecklingen gav upphov till en viss social differentiering. Rent topografiskt kom det att i södra Dalarna under den här perioden att växa fram en stark och betydande bergslagsbygd (Carlsson 1990:72- 73). Samtidigt som den tekniska utvecklingen av bergsbruket skedde verkar det vara som om att en större förändring i agrarnäringen inträffade. Slättområdena längs älvdalarna kom att befolkas med bönder och en betydande jordbruksbygd bestående av självägande bönder växte fram. Samtidigt når även knuttimringen sin fulländning i tekniska avseenden (Carlsson 1990:73). De första privilegiebrevet för Dalarna utfärdades under Magnus Ladulås (1275- 1290) och gällde i huvudsak för bergslagsområdena. Dessa privilegiebrev kom bland annat att innebära skattefrihet för koppar- och silverbergens gårdar men inte för järnbergens (Carlsson 1990:72- 73). Alla dessa förändringar med bergstekniks, agrartekniks, bebyggelseexpansion och

nyodling kom att avspegla sig i det stora kyrkobyggande som sker i landskapet under början av 1300- talet.

Dalarna inträder i det skriftliga materialet relativt sen. De första säkra omnämningarna om Dalarna som landskap finns först under 1300- talet, närmare bestämt 1303 omnämnt som ”*in Dalum*” (Pamp 1976:67 & Carlsson 1990:72). Däremot finns det skriftliga indicier i sago- och krönikematerialet som kan tolkas som om att det är Dalarna som menas. I Olav den Heliges saga från 1260- talet vilken ingår i Heimskringla finns följande berättelse: ”*När kung Olav inledde sin färd kom det manskap till honom som den svenske kungen sänt honom. Det var fyra hundra män. Kungen for de vägar som svearna kände sedan tidigare. De sökte sig upp genom landet till skogarna och kom fram till det område som heter Järnbärrland*” (Nordiska kungasagor 2, 1993:294).

Heimskringla fortsätter att berätta om det uppbåd av ”*skogsmän och andra stigmän*” som sluter upp med Olav under hans färd genom Järnbärrland. Liknande berättelser och omnämningarna om detta Järnbärrland återfinns även i Flatöboken från slutet av 1300- talet, Sverres saga från 1200- talet och i Saxo Grammaticus ”*Gesta Danorum*” från cirka 1200 (Hyenstrand 1974:213). Alla källorna omtalar detta område som låg i gränstrakterna mellan Norge och Sverige, lydande under Sveakungen men var vid Sverres ankomst 1177 fortfarande hedniskt och mycket ovana att möta kungligheter. I sagan berättas att: ”*Men så stor miskunn viste den allmechtige Gud mot kong Sverre, at han fikk stor hjelp av dette folket, og lov til å dra gjennom landet, så snart de hørte hva han hade å si*” (Norges konges sagaere 3, 1979:34 återgiven i Ersgård 1997:87- 88). Kung Sverre fick alltså passera Järnbärrland, denna gång. När han kom tillbaka 1178 var det inte lika lätt. Då hindrades han av folket i området (Ersgård 1997:88). Denna lilla passus i Sverresagan har uppfattats av bland andra Lars Ersgård i ”*Det starka landskapet. En arkeologisk studie av Leksandsbygden i Dalarna från yngre järnålder till nyare tid*” som att Järnbärrland var ett område som sveakungen gjorde anspråk på men saknade kontroll över. Istället verkar området ha styrts av en form av bondemenighet som inte brydde sig om kungligheter (Ersgård 1997:88). Däremot är det svårt att avgöra om det verkligen är Dalarna som avses med Järnbärrland. Diskussionerna om detta har pågått från 1600- talet och framåt och lär fortsätta (Hyenstrand 1974:213).

Det etnologiska materialet från Dalarna kan delas i två grupper, en etnologisk forskningsdel och en folklivsuppteckningsdel. Till den första delen kan Sigvard Montelius i ”*Fäbodväsendet i övre Dalarna*” och Gösta Berg och Sigfrid Svenssons omfattande men

mycket pedagogiska verk *Svensk bondekultur* räknas och till folklivsuppteckningarna kan Carl von Linnés resa genom Dalarna på 1700- talet nämnas. Forskningen har dock i huvudsak varit koncentrerad till fäbodväsendet, men behandlar även det dagliga livet vid gården.

Det som blir tydligt i den etnologiska bilden av Dalarna är att just fäbodväsendet utgjorde en mycket viktig del i arbetet vid gården, främst i Övre Dalarna. Detta fäbodväsende kom att bestå långt in på 1900- talet och i Dalalagen finns det många indikationer på att fäbodväsendet var väl utbyggt relativt tidigt, med andra ord kan man på goda grunder anse att det har medeltida rötter (Montelius 1982:9, Andersson 1983:23 & Carlsson 1990:73).

Den etnologiska forskningen har bidragit till att kasta ljus över mycket av den äldre allmogekulturen. Mycket av den äldre bondekulturen i Dalarna kom att överleva industrialismen. I vissa områden kom den, till etnologers stora glädje, att näst intill konserveras. Dalarna räknas till ett av de områden där den yttre påverkan av moderniteter inom jordbruk och skogsbruk varit relativt liten. Inom Dalarna är Siljansområdet det område där man varit som mest konservativ avseende förändringar. Det gör att mycket av de folklivsuppteckningar som nedtecknats i nyare tid kan på god grund sägas spegla det äldre samhället, kanske i vissa fall ända tillbaka till medeltiden (Berg & Svensson 1969:7, 9). Detta gör att för en arkeolog som studerar just det dagliga livet och vardagens handlingar finns det en stor potential i det etnologiska materialet. Med en genomtänkt källkritik kan därför arkeologen använda sig av det etnologiska materialet för att nå en djupare förståelse för det äldre samhället.

2.1 Det dagliga livet- En kort bakgrund

I den här uppsatsen använder jag mig av etnologiskt material dels för att öka mina egna kunskaper om vardagslivet i det äldre samhället men också för att ge läsaren en nödvändig bakgrund. Till detta har jag även använt mig av äldre lagmaterial och nedteckningar från samtiden för att ytterligare skapa en så bra bild av vardagen som möjligt.

Kreatursproduktionens roll för hushållningen följer ingen rak linje utan kännetecknas av upp- och nedgångar. Mycket är ännu okänt, men det mesta talar för att kreatursproduktionen spelade en mindre roll i det tidigmedeltida- och högmedeltida samhället fram till 1350- talets agrarkris, då många åkrar läggs om till betesmarker. Under 1400- tal och 1500- talets början ökar spannmålsskördarna för att under 1500- talet och 1600- talet minska igen (Myrdal 1994b:14). Så sent som under 1910- talet berättas det att man i Dalarna var

mycket noga med sovlet, alltså kreatursprodukterna. Själva kreatursuppfödningen i Dalarna, och i större delarna av norra Sverige, byggde på svältfödning under vintern. Kreaturen togs in från betet i slutet av september. Då beräknade bonden hur många han kunde föda under vintern. De övriga slaktades för att man inte i onödan skulle tära på de knappa foderresurserna. Köttprodukter konserverades främst genom saltning. (Montelius 1982:12- 14 & Myrdal 1994b:16).

Den största naturtillgången som bonden ovan *Limes Norrlandicus* hade var skogen. Åkern spelade en betydligt mindre roll. I skogen hämtades i princip allt foder till kreaturen. Sommarföda hämtades på betesmarkerna och vinterfödan slogs på ängar av mycket varierande slag där också lövtäkt bedrevs (Montelius 1982:19).

Spannmål i äldre tid var antagligen endast avsett som människoföda, någon tilldelning av spannmål till kreaturen var uteslutet, det fanns det inte råd till. Enda undantaget utgjordes av hästar. Spannmålets betydelse för överlevnad i form av bröd och gröt är antagligen något som växte fram under medeltiden. Vissa kommentarer från både Tacitus och Adam av Bremen kan tolkas som att de nordiska folken under tiden före medeltid samt i övergången mellan vikingatid och medeltid i huvudsak var ett kött-, ost-, och mjölkätande folk (Arnö- Berg 1989:66).

Under ett normalt år med normal växt och normala skördar bör spannmål ha svarat för mellan 55- 65 % av den totala konsumtionen. Så sent som

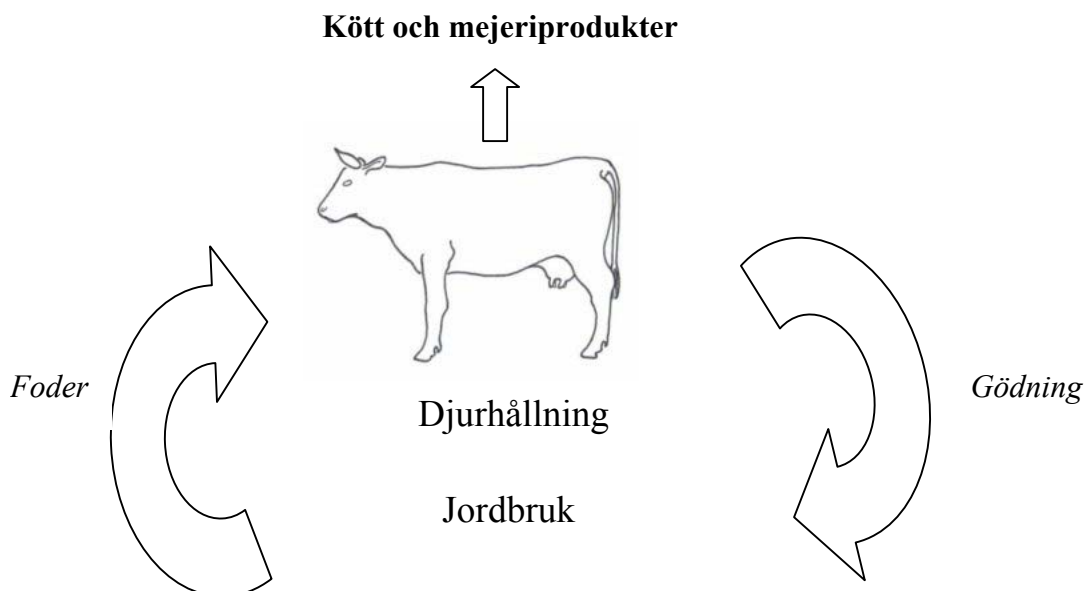
under 1950- talet kunde de äldre i Västerdalarna berätta om att den dagliga rätten under vintern när de var barn bestod av gröt kokad på osiktat havremjöl och till gröten fick man svagdricka. Gröten skulle ha kokats på det som fanns att tillgå och förutom de fyra sädeslagen råg, vete, havre och korn skall också gråärtor, potatisgryn, bark, lavar och vild örter använts som ersättning. Ovan *Limes Norrlandicus* skall kornmjölsgröten ha varit den vanligaste typen av gröt (Montelius 1982:16 & Arnö- Berg 1989:66- 67). Sigvard Montelius har i "*Fäbodväsendet i övre Dalarna*" påpekat att "*något frosseri i mjölk, smör, ost och kött kunde gemene man inte tillåta sig. Svenska folket i gången tid var ett bröd- och grötätande samt öldrickande folk*" (Montelius 1982:16). Endast 15- 25 % av konsumtionen utgjordes av kött. När det gällde kolhydrater var rovarna fram till potatisens införande under 1800-talet den viktigaste kolhydratkällan (Montelius 1982:16).



Fig. 3. Bakning av bröd enligt Olaus Magnus. Ur Olaus Magnus Historia om de nordiska folken 1555

Trots att man kanske inte tillät sig något frosseri i mejeriprodukter fanns det, och finns fortfarande, en mycket utbredd mjölk- och filkultur ovan *Limes Norrlandicus*. Den färska mjölken, även kallad sötmjölken, utgjorde en mycket liten del av kosthållningen. Först under slutet av 1800- talet förändras konsumtionen av sötmjölken. I huvudsak var det den surnade mjölken som var förhärskande. I södra Sverige var det den självsurnade mjölken som var vanligast och i norra den så kallade långmjölken. I de övre delarna av Sverige användes den självsurnade mjölken endast i ostberedningen (Szabó 1989:76- 77). Långmjölken, tätmjölken, tjockmjölken, filbunken, fil eller segmjölken som den också kallades, kräver i skillnad mot den självsurnade mjölken en arbetsinsats i form av silning och behandling genom ympning där bakterier från en redan befintlig långmjölk tillsätts. Långmjölken förvarades sedan på kagge eller i senare tid på flaska i ett svalt utrymme. De typiska förvaringskärlen var laggade eller bandade kärl av gran, försedda med träsula för att kunna stå på ojämna golv. Skulle långmjölken långtidsförvaras skedde det genom att lite långmjölk ströks i botten på ett träkärl eller doppades i en linnelapp för att sedan torkas. Det enda man behövde göra sedan var att tillsätta sötmjölk i kärlet eller doppa linnelappen i ett kärl med sötmjölk. Själva beredningen av långmjölk verkar ha skett i hemma gårdarna och inte ute på fäbodarna. I Dalarna lade man upp stora förråd av långmjölk, lokalt kallad källarmjölk, när korna var ute på fäbodarna. Det finns också vissa indikationer på att så kallade tätörter användes istället för ympning (Szabó 1989:78- 80).

Gårdens överlevnad i äldre tid följde en given cirkel. Bröts något moment i cirkeln kom det att äventyra större delen av hushållet överlevnad. Kreatur krävdes för att ge gödsel till åkrarna, gödsel krävdes för att ge spannmålsskörd och spannmål krävdes för att ge försörjningsmöjligheter. Föll något av dessa led bort var hushållet hotat. När det gäller kreatur så var man nog antagligen också medveten om att människan inte kunde klara sig någon



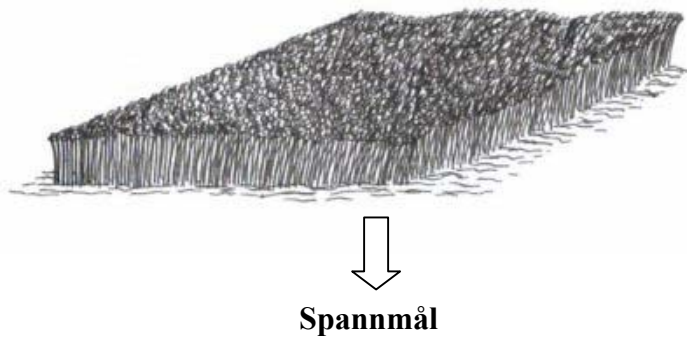


Fig. 4. Gårdens cirkel. Teckning: Förf.

längre tid utan sovel, dvs. äggviteämnen (Montelius 1982:17). Som jämförelse kan det nämnas uträkningar vid FOI (Försvarets forskningsinstitut) har visat att den ungefärliga gränsen för överlevnad för en person på 70 kg som utför hårt kroppsarbete, har minst tre liter vatten per dag och tillför kroppen 500 kcal (kilokalorier) i form av växter per dag har en bortre överlevnadsgräns på cirka 4 veckor. Då är individen så svag att denne inte klarar att röra sig så länge inte äggviteämnen och fett, det vill säga animaliska produkter, tillförs kroppen (Högberg & Stenport 1988:51- 55). Det betyder att kreaturen kom att utgöra ytterligare en variabel: Inga kreatur - Inget sovel, vilket i högsta grad påverkade hushållets överlevnad. Visst, jakt och fiske inbringar också äggviteämnen, men är betydligt svårare och mer energikrävande att utföra. Sen finns det en stor osäkerhet i jakt och fiske, vilket gör att jakten och fisket betraktades som en binäring till den egna kreatursuppfödningen (Montelius 1982:17 & Berg & Svensson 1969:24). Dessutom är det mycket tydligt att ju längre norrut du kom i äldre tid, desto större betydelse hade just kreatursuppfödningen. Detta avspeglas för Dalarnas del i det omfattande fäbodväsendet (Berg & Svensson 1969:26- 27).

Det juridiska materialet, brev och skattelängder kan ge viss information om vardagslivet. För Dalarna finns dels Dalalagen vilken antagligen började tillämpas i landskapet under slutet av 1200- talet men är med största sannolikhet äldre samt den senare Magnus Erikssons landslag från 1350- talet som började tillämpas inom Dalarna 1352 (Holmbäck & Wessén 1936:16- 18 & Holmbäck & Wessén 1962:55, 62). Olaus Magnus skrift *"Historia om de nordiska folken"* från 1555 kan också, med en genomtänkt källkritik, ge viktiga upplysningar om vardagslivet i nordens främst senmedeltiden.

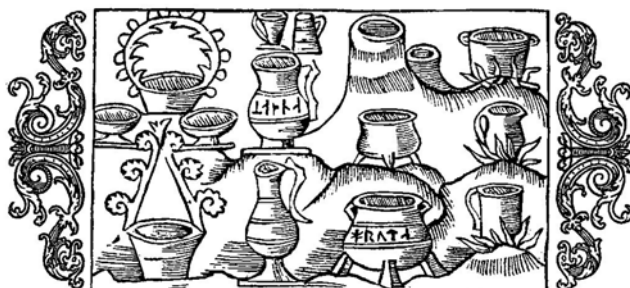
Den samlade bilden som det rättsliga materialet, brev och Olaus Magnus ger är att de växter som odlats under medeltid är vete, vintervete, korn, havre, ärtor, humle, lin, hampa, rovor, kål, lökar och bönor. Enligt Olaus Magnus skulle vetet bli mindre och mindre vanligt

förekommande ju längre norrut man kom. Råg nämns i den riksomfattande gärdn från 1403 (DLa K Holmbäck & Wessén 1936:3, DLa T Holmbäck & Wessén 1936:91, Magnus 1555 (1925) Trettonde boken:36, 48, 57 & Dovring 1951 återgiven i Sten 1988b:4). Andra resurser som finns nämnda som passusar i landslagen eller hos Olaus Magnus är pors, bast och enbär. Stöld eller åverkan på dessa medförde straffåläggande enligt landslagen. Man skall dessutom ha använt sig av porsbär och enbär istället för humle när detta inte fanns (Magnus 1555 (1925) Trettonde boken:36, 48, 57 & MELa B Holmbäck & Wessén:125, 275). Humlegårdarna verkar ha betraktats som mycket värdefulla, då straffet för stöld i humlegård var döden (MELa B Holmbäck & Wessén:125, 275).

När det gäller tamdjur antyder Tjuvnadsbalken i Dalalagen att det normala beståndet av höns vid en bondgård skall ha bestått av två hönor och en tupp. I gärdn anges vad en grupp om fyra bönder skall erlägga i skatt till den lokala fogden. Bland annat nämns 4 höns tillsammans med 40 ägg. I Birger Djärnks brev från 1439 omtalas också just ägg som matvaror på Borganäs utanför nuvarande Borlänge stad (DLa T Holmbäck & Wessén 1936:95 & Sten 1988a:151).

De tamdjuren som de nordiska folken håller sig med enligt Olaus Magnus är får, oxar, kor, hundar, hästar, katter, getter och svin. Fåren skall ha mjölkats och uppnått en ålder av 10 till 14 år. Fårkött skall ha saltats, rökts och torkats. Olaus Magnus nämner inte så mycket om kor, förutom att de inte användes som arbetsdjur då man ville vara säker på att de skulle kalva. De nordiska hästarna skall vara bland de finaste och skall ha exporterats till Europa. Ingenstans nämner han något om att nordborna skall ha ätit sina hästar. Geten skall ha gett ost och skinn som i huvudsak gått på export till Tyskland. Getköttet skall ha ätits rått efter saltning och soltorkning. Svin skall endast ha använts som föda. Det skall också i nordiska folkets seder ingått att ge den nygifva kvinnan en sugga, en tacka och en ko som start på det nya hushållet och mannen några hästar, (då fålar) en hund, en katt och en gås. Gäss skall ha erlagts som dels kyrkotionde men även som gärdsskatt. Likaså med nöt, svin och får (Magnus 1555 (1925) Sjuttonde boken:2- 30, DLa K Holmbäck & Wessén 1936:3 & Dovring 1951 återgiven i Sten 1988b:4).

När det gäller jakt och fiske omtalar både Dalalagen och Landslagen bestämmelser för detta. Fisket skall ha bedrivits med nät, mjärdar, krokfiske och jakten med självskott,



giller, grop och snara. Dalalagen föreskriver inga förbud i jakten på vissa djur, endast

Landslagen gör det och i denna lag är Dalarna undantaget förbudet mot jakt på älg (DLa K Holmbäck & Wessén 1936:3, DLa B Holmbäck & Wessén 1936:47- 64 & MELa B Holmbäck & Wessén:109- 110). Enligt Olaus Magnus var de främsta skydden mot kölden varit ved, vilket enligt honom skulle finnas i överflöd och till billigt pris, samt skinnen av både vilda och tama djur. Bilden som Olaus Magnus tecknar i



Fig. 5. Överst exempel på nordbornas kärl enligt Olaus Magnus och under hur de stora ostarna transporterades. Ur Olaus Magnus Historia om de nordiska folken 1555.

detta avseende är att det i Norden finns päls och ved i överflöd. Nordborna skall också ha tagit tillvara pälsen och skinnen från alla djur vid slakt (Magnus 1555 (1925) Sjätte boken:26- 27). Han skriver också om nordbornas användande av olika kärl. Glas finns i begränsat omfång och enligt honom skall majoriteten av kärlen ha varit tillverkade av brons, koppar eller järn. Anledningen skall vara den stränga kölden och att kärlen skall tåla uppvärmning genom eld. Kärlen skall dessutom ha betraktats som mycket värdefulla, vilket betydde att de gick i arv. Lerkärl skall inte ha tillverkats i Norden och de som fanns var importerade från Tyskland. Norden skall också vara överfullt av smör, detta på grund av de stora kreaturshjordarna och växtkraftiga betesmarkerna (Magnus 1555 (1925) Trettonde boken: 83- 85).

3. MATERIALET

3.1 Övergripande källkritiska synpunkter

I denna uppsats finns det mängder med källkritiska synpunkter. I de flesta fall skulle jag vilja hävda att Maria Vretemark har rätt i sitt antagande när hon säger att *”Det är uppenbart att vi bygger våra slutsatser på en mycket liten del av det som en gång fanns”* (Vretemark 1997:34). De största kritiska synpunkterna rör trä, ben och keramik.

Jordfunnet trä tillhör inte det vanligaste material som arkeologer arbetar med. Förklaringen är att nästan ingen trä återfinns vid arkeologiska utgrävningar med undantag för där bevaringsförhållanden är mycket bra. Ett av de större problemen i hanteringen av träföremål är att det är mycket svårt att avgöra vilket föremål ett trästycke tillhör. Janken Myrdal tillhör dem som pekar på detta och menar att det är nästan regel att nio tiondelar av

alla träföremål inte låter sig bestämmas till funktion (Myrdal 1984:12). Ett annat problem är formen. Träföremål har inte idag någon tillfredställande typologi på samma sätt som keramik eller skor. Trämaterialets formvärld är mycket omfattande och många föremål med helt skilda användningsområden kan ha likartad form. För att bestämma funktionen av det mycket omfattande trämaterialet från Västannorstjärn användes uteslutningsmetoden och Nordiska museets etnologiska samlingar för att bestämma funktionen på träföremålen (Myrdal 1984:12). I fyndlistan längst bak i uppsatsen presenteras endast större och helare delar av träföremålen, detta för att göra materialet hanterbart och relevant.

Ben från landsbygden är också ett generellt större källkritiskt problem än stadens. Ben på landsbygden är generellt mycket sämre bevarade än de från städerna, främst genom att de oftast har legat mer exponerade och därigenom utsatts för mekanisk nötning i form av söndertrampning men också av väder, vind och vatten. Dessutom kan den medeltida gården som grävts ut varit åkermark under modern tid, vilket ytterligare ökar den mekaniska förstörelsen av benen. Ett exempel på detta är gårdslämningen från Risätra, som låg på en nutida ängs- och åkermark, vilket gjorde att mycket få hela ben kunde tillvaratas från utgrävningen (Drenzel 1999:1). Ett annat källkritiskt problem i osteologin är huruvida vattensällning använts eller inte i samband med utgrävningen. Försök har visat att bortfallet där endast benen insamlats för hand kan ligga upp mot 98 % bortfall för fisk och 85 % för fågel. I jämförelse bör också nämnas att 35 % beräknas vara det bortfall som finns för däggdjur när inte vattensällning används (Benecke 1985:261 återgiven i Drenzel 1999:3 & Vretemark 1997:17). Mängden fiskben är en direkt indikator på vilken metod som använts vid utgrävningen (Vretemark 1997:17). Benmaterial från till exempel en borg kan inte heller direkt jämföras med material från en gårdsanläggning så länge inte jämförelsen har till syfte att se avvikelserna mellan materialens olika kontexter. Det samma gäller för ben från gårdsanläggning och avfallshög (Vretemark 1997:16). Bland de större i problemen i osteologins källkritik är svårigheterna runt jämförelsen mellan två olika osteologers arbete. De två stora frågorna här är tillgänglighet av resultat och grunddata samt vilken metod som använts, vilket i vissa fall inte riktigt framgår i vissa osteologiska analyser. Merparten av de osteologiska analyser, vilket kom att bli mycket tydligt i den här uppsatsen, är heller ännu inte rapporterade utan återfinns endast i stencilerad form eller som otryckta manus. Det kan också, speciellt för en icke- osteologisk skolad, vara svårt att avgöra på hur säker grund vissa tolkningar och resultat vilar (Vretemark 1997:17). I den osteologiska metoddebatten har man länge diskuterat vilken osteologisk metod som är mest optimal för att visa förhållanden mellan arter i ett material och förekomster i ett utgrävningmaterial. Här är den enkla

fragmentsräkningsmetoden att föredra, då både MIND- beräkningar och viktberäkningar kan ge missvisande resultat (Vretemark 1997:32- 35).

Jag har därför valt att i uppsatsen i huvudsak använda mig av resultaten från just framgmenträkningar, med undantag för den procentuella fördelningen av slaktdjur som återfinns i analysen, vilket bygger på MIND- beräkningar från de olika lokalerna. Härvid skall man dock vara medveten om de tidigare nämnda utgrävningsmetoderna, annars kan bland annat fisk- och fågelbenen ge ett mycket felaktigt utslag.

Keramik kan användas som en social indikator, men även här finns det källkritiska aspekter att ta hänsyn till. Rikligt ornamenterade kärl, kärl av fint gods eller stora kärl är i sig själva ingen indikation på en högre status i samhället, däremot utgörs eventuella koncentrationer av dessa en indikation på att en verksamhet utöver den ordinära har skett på platsen. Detta i sin tur kan knytas till låg eller hög status i samhället. Frånvaro av kärl vilka förknippas med hög status är inte heller en indikation på att den aktuella kontexten varit en lågstatusmiljö utan säger snarare att både hushållsarbete och förvaring skett med föremål av andra material (Stilborg 2002:15). En annan källkritisk aspekt i keramikmaterialet utgörs av att endast 10 % av kärlden vid en boplats bevaras. Multiplieras det med 10 finner man då att endast ett fåtal kärl var i bruk per år på platsen. Härvid kan man då hävda att bruket av keramik kanske inte varit så stort utan de i huvudsakliga föremålen i hushållsarbetet utgjorts av kärl som inte har återfunnits, till exempel av trä eller flätverk (Stilborg 2002:14).

3.2 GÅRDEN

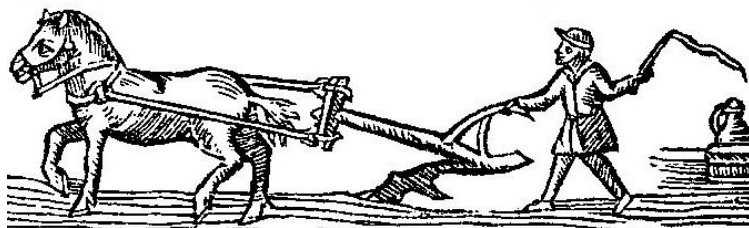


Fig. 6. Plöjning av åker enligt Olaus Magnus. Ur Olaus Magnus Historia om de nordiska folken 1555.

3.2.1.1 Västannorstjärn

I närheten av Österdalälven i Häradsbygden söder om Leksand ligger Västannorstjärn. Tjärnen omges idag av åkermark och på höjden väster om tjärnen ligger Västannors by.

1975 beslutade byalaget i Västannor och Smedby att röja strandlinjen i Västannorstjärn. Anledningen till detta var att man var rädd för att växtligheten vid sjön skulle komma att ta över allt för mycket av vattenspegeln. Under vintern 1975 arbetade en grävskopa med att muddra ut ett ca 10 meter brett område precis i strandkanten (Landström 1975 manus & Landström 1984:4). Strax ovanför muddringsområdet hade det tidigare utförts en fosfatkartering vilken gett det högsta värdet för hela Häradsbygden vilket tyder på att platsen i tidigare varit kraftigt utnyttjad av människor.

I muddringsområdet stötte grävskopan på ett kulturlager i strandgyttjan, cirka 50 meter långt och innehållande mängder med huggspån blandat med diverse föremål. Kulturlagret bestod i huvudsak av gyttja och hade upp till 70 centimeter tjock packning av huggspån på sina ställen. När platsen kom att undersökas arkeologiskt började man med att gå igenom det som redan hade muddrats upp samt öppna schakt ner i strandkanten. Turligt nog var större delen av strandkanten orörd, vilket innebar att man under utgrävningen kunde få ut en orörd lagerföljd. Om kring 50 m² strand kom att grävas ut med ett antal långsmala schakt med ett djup om 1,5 meter. Utgrävningen kom att pågå ända fram till 1978 och är ännu inte ordentligt rapporterad (Landström 1975 manus & Landström 1984:5- 7). I och med att utgrävningen inte är rapporterad har jag utgått dels från skriften till utställningen om Västannorstjärn på Sparbanken i Leksand (Red. Myrdal 1984) och dels från allt dokumentationsmaterial i original som återfinns på Dalarnas museum.



*Fig. 7. Karta över Västannorstjärn med utgrävningsområdet markerat.
Efter Ersgård 1997.*

Dokumentationsmaterialet är något svårbehandlat, vilket har gjort att den fyndlista som jag presenterar i uppsatsen utgår i huvudsak från Myrdals skrift och dokumentationsmaterialet har i huvudsak använts som en kontrollerande del samt för kompletteringar och korrigeringar. Därför skall min fyndlista betraktas som preliminär och översiktlig. Det som också är viktigt att komma ihåg är att det mesta av det fyndmaterial som presenteras här i huvudsak härstammar från den gyttja som grävmaskinen redan grävt upp innan den arkeologiska undersökningen påbörjades. Någon egentlig stratigrafi eller lagerföljd för föremålen finns med andra ord inte för majoriteten av dem. Därför ger jag inte några mer specifika dateringar till materialet än mellan 1050 och 1365, det vill säga de dateringar som framkom i samband med kol 14- analyserna efter kalibrering och i samband med dendrokronologiundersökningen. Dendrokronologin visade att huggspånen hamnat i gyttjan under max en trettioårsperiod. Sista huggspånet skall enligt dendrokronologin ha kommit i gyttjan 1307 (Landström 1984:7). Fyndmaterialet förvaras idag på Statens historiska museum (SHM) i Stockholm. Då allt fyndmateriel legat packat och i gyttja hade nedbrytningsprocessen gått mycket långsamt. Vissa av föremålen som kom i dagen såg nästan nyttillverkade ut. Fyndmaterialet uppvisar en mycket stor variation. Träföremål av allehanda slag, mynt, pärlor, stämpelorerad fingerring i silver, blyremсор med runinristade böner, pilgrimsmärke i bly, stumpar av läderbälten, närmast kompletta skor och yxhuvuden. Högreständsföremålen av ädelmetall samt de runinristade blyremсорna återfanns i en sådan koncentration att det har föranlett tolkningar som en offerplats (Ersgård 1997:34, Ersgård 1994:89 & Ersgård 2002). Träföremålen kom dock att vara den största fyndgruppen med 600- 1000 föremål beroende på hur små delar som räknats som föremål (Landström 1984:7- 10 & Myrdal 1984:11- 12).

Trämaterialet utgörs främst av delar till laggekär. Endast ett laggekär återfanns i någorlunda helt skick, det är det dryckeskär som återfinns i fyndlistan. Övriga är i fragment. Det som är intressant är att man genom att mäta både laggstavarna och laggekärlsbottnarna kan få ut hur

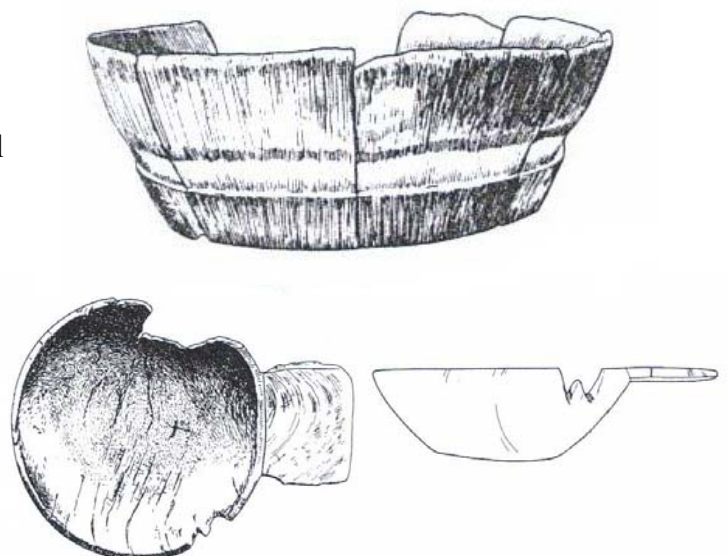
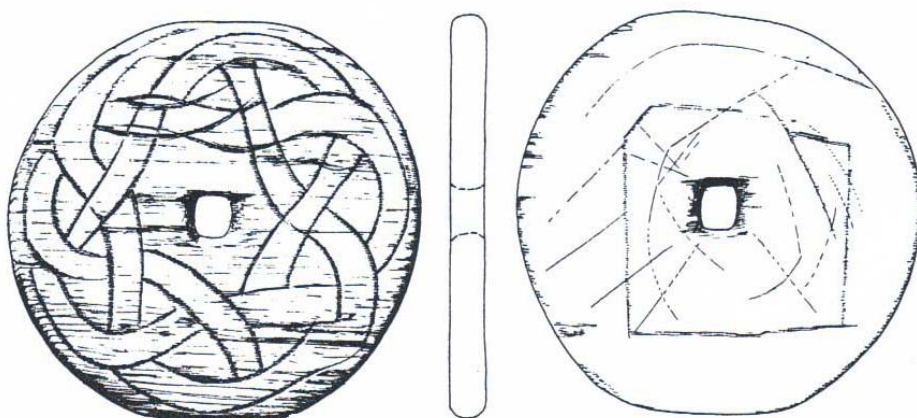


Fig. 8 och 9. Laggekär av gran och träskål av furu från Västannorstjärn. Teckning: Bengt Händel. Efter Myrdal 1984.

laggkärnen i fråga har sett ut. De korta laggstavarna dominerar materialet kraftigt och 17 av det totala antalet laggstavar var så pass välbevarade att höjden kunnat mätas. Självklart kan det vara så att de längre stavarna i större mån bryts enklare och snabbare än de kortare, därav dominansen av korta laggkärnsstavar, men det är nog inte hela sanningen. Myrdal har i samband med utställningsskriften 1984 gjort en liten överslagsräkning på laggstavars längd från städer och jämför dessa med de från Västannorstjärn. De stavar som återfunnits i städer är betydligt längre än de som återfanns i Västannorstjärn. Detta kan betyda att det var i huvudsak de låga laggkärnen som spelade en viktig roll för hushållningen i området (Myrdal 1984:30). När det gäller de 7 bottenar som med säkerhet kunde tillföras laggkärl, har 4 av dessa en diameter mellan 35 och 45 cm. Övriga är ungefär hälften så vida. Utifrån dels längden på laggkärnsstavar och dels diametern på laggkärnsbottenarna, kan man på goda grunder påstå att det viktigaste laggkärlet i området varit de av låg och bred modell. Just dessa kärn har under nyare tid varit en mycket viktig del i hanteringen av mejeriprodukter, då främst mjölk. Läger man sedan till att de flesta stavar och bottenarna var tillverkade i furu, ett träslag som inte släpper ifrån sig smak, så ligger det nära till hands att påstå att de laggkärn som hittats i Västannorstjärn i huvudsak utgörs av sådana som använts vid beredning av mejerivaror och förvaring av dessa (Myrdal 1984:30). De två stora laggkärnsbottenar (43 respektive 47 cm i diameter) av ek som återfanns vid utgrävningen hör antagligen till två bastanta ektunnor vilka har importerats till platsen, möjligen med innehållet sill eller tyskt öl (Myrdal 1984:31).

Ett antal svepkärn återfanns också. Här har man vid utgrävningen varit osäker på om man hitta kärlets lock eller botten, då båda är runda och både lock och botten kunde vara försett med svep. Därför har dessa rubricerats i fyndlistan som botten eller lock till svepkärn. Näst intill alla svepkärn som påträffades var av mindre modell med en diameter om 10 cm. Endast ett kärn var något större med en diameter på cirka 20 cm. Två mindre lock med en diameter på 11 till 13 cm påträffades också. Dessa bedömdes utifrån sin storlek att tillhöra svepkärn, men att de kan ha varit lock till laggkärn är också möjligt (Myrdal 1984:33).



*Fig. 10. Ornamenterat svepkärslöck (?) av furu från Västannorstjärn.
Teckning: Bengt Händel. Efter Myrdal 1984.*

Bland de större träföremålen finns också skålar. Av skålarna var 6 så pass välbevarade att diametern kunde räknas ut. 4 av skålarna har en diameter runt 20 cm och med en diameter om 15 cm. Den sista skålen var en skål försedd med tunga, det vill säga ett handtag, 30 cm i diameter och 14 cm hög. Skålen har med största sannolikhet skurits ur en tallvril och har antagligen använts som ett serveringskärl medan de mindre skålarna varit matskålar. I fyndlistan återfinns också ett tråg. Detta är så pass grovt tillyxat och långt att det tolkats som ett vattentråg för mindre boskap (Myrdal 1984:34).

Bland de övriga träföremålen återfinns en flatsked, den enda sked som återfanns vid utgrävningen, två välbevarade grötkräklor samt några mindrefragment, tre ådersulor varav den ena har delar av bakståndaren kvar, en nedre del, även kallad handval, till slaga, fragment och skaft till räfsor, ett fragment av en större räfsa, antagligen en harka, gödselskovelfragment, redskap för jakt och fiske, där ett sänke med en näverinlindad sten ingår och fragment av en mjärde samt ett klapprträ i ek samt två klubbor för att klubba lin med tillverkade av gran respektive björk. När det gäller klapprträ är det en av de få träföremål som inte har kunnat tillföras perioden 1200- 1300- tal. Detta klapprträ är troligen senare, hur mycket är dock svårt att säga (Myrdal 1984:35- 36).

När det gäller tillverkningen av träföremålen har detta antagligen skett på plats. En svarkärna plus en liten båge av vad som tolkats som en del av en bågsvarv påträffades. Det talar för att produktionen av bruksföremålen skett i byn. De föremål som fört sin utifrån som återfinns i fyndlistan utgörs av de större delarna av ek samt keramiken. Någon närmare beskrivning eller datering ges inte än möjligen 1500- tal eller senare till keramiken. När jag gick igenom originaldokumentationen kunde jag återfinna åtta fragment vilka tolkats som keramik. Av dessa har ett tolkats som ett fragment från ett kärl, utan att specificera godstypen, två som fragment till kärl av BII- gods och fem som föremål av BII-gods. Då jag inte haft tillgång till fyndmaterialet som förvaras på SHM i Stockholm har inte heller jag kunnat göra någon närmare genomgång av denna fyndkategori. Jag har därför valt att i fyndlistan endast föra upp de åtta fragment som jag vet existerar, eller i alla fall existerar i originaldokumentationen. Förutom träföremålen, keramiken och högreståndsföremålen

tillvaratogs också tre yxor och en liten arbetskniv (Landström 1984:9 & Törnblom 1984:49-52).

Totalt togs ca 3,5 kg ben tillvara i samband med utgrävningen. Av detta utgjordes 0,78 kg av brända ben och 2,7 kg av obrända ben. Endast de brända benen anses i både manuset till rapporten och i manusen till den osteologiska rapporten tillhöra perioden 1050- 1365 och de obrända anses tillhöra perioden efter medeltid samt möjligen även representera nyare tid (Arnesson 1979:4, 17- 18, 20 & Arnesson 1980 stencil). Därför kommer endast de brända benen att redovisas här.

Nötkreatur är det minst företrädda bland de brända benen. Totalt förekom nötkreatur med 24 fragment svin med 52 fragment och gruppen får/get, då dessa inte gick att skilja åt vid analysen, med 118 fragment. Bland de vilda djur som återfanns bland de brända benen finns ett möjligt fragment av rödräv, ett fragment av hare, ett fragment av ekorre samt sex fragment av fågel. Fågelfragmenten var mycket svåra att artbestämma, men ett av fragmenten kan möjligen härstamma från en mås eller trut och två möjligen från en kaja. De övriga gick i analysen inte att artbestämma (Arnesson 1979:12- 14).

Totalt 121 fragment av fisk återfanns bland de brända benen. Artbestämningen har även här varit svår. Bland benen har bara ben av gädda lyckats artbestämmas. De övriga fragmenten gick inte att artbestämma i samband med analysen. Övriga däggdjursben utgörs av ett ben som antingen hört till en älg eller ett nötkreatur (Arnesson 1979:14).

I samband med utgrävningen togs även ett makrofossilprov från strandprofilens torv samt ett från sidan av strandprofilen. Proverna dateras till cirka 1000- 1300- talen. Provet som togs i profilen bestod av både förkolnade och oförkolade frön och frukter samt strandväxter och lin och ett fåtal hampfrön som återfanns i provet visar att även denna växt odlats och rötats på samma sätt som linet. I provet förekom också humle. När det gäller sädeslag förekom endast ett par få förkolnade kärnor av korn. I provet som togs vid sidan om profilen återfanns en större mängd förkolnade korn samt ett fåtal havre- och rågkärnor och några förkolnade ärtor. I samma prov återfanns också cirka 100 förkolade humlefrön. Dessa ger dock intrycket att vara från odlad humle (Wennberg & Engelmark 1983 stencil).

3.2.2.1 Riksväg 70- undersökningen, sträckan Tunsta- Leksand- Krökbacken

Mellan 1983 och 1984 utfördes arkeologiska undersökningar i samband med planeringen för den nya Riksväg 70 strax utanför Leksand. Vägsträckningen kom att gå genom redan sedan

tidigare kända äldre bebyggelselägen. En nackdel med undersökningen är att den endast kom att omfatta vägens bredd, vilket gör att tolkningarna av bebyggelselämningarna försvårades. Det var bland annat i samband med utgrävningen svårt att i vissa fall avgöra om det rört sig om ensamgårdar eller en del av en by (Ersgård m.fl. 1983:5). Det som också ställer till det lite grann är att den rapport som publicerats 1996 (Syse 1996) till stor del upplevs som ofullständig. Undersökningen omfattade många olika lokaler vilka delats in i 15 områden från A till P. Den kronologiska spridningen på materialet varierar mellan stenålder till sen medeltid. Frågeställningarna inför undersökningen var i huvudsak kopplade till bebyggelseutvecklingen och agrarkrisens under 1350- talets inverkan på landskapet (Syse 1996:5- 17). Fyndmaterialet förvaras sedan 2005 i Dalarnas museum. I och med att utgrävningen var så omfattande till ytan och även till fyndbeståndet inom vissa områden var stort kommer endast en kort beskrivning av respektive utvalt område att ges.

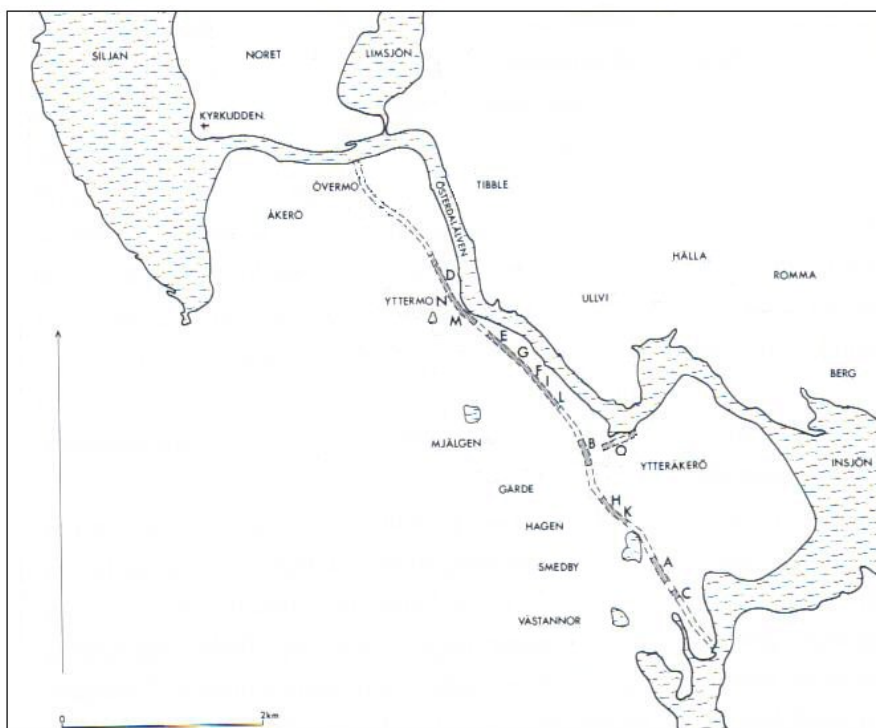


Fig. 11. Karta över Riksväg 70- utgrävningen. Efter Ersgård 1997.

3.2.2.2 Område B, norra och södra. Södra Gärde

Med största sannolikhet utgör område B resterna efter den gamla byn Gärde, vilken i Gustav Vasas skattelängd från 1542 utgjordes av 5 skatteenheter (Ersgård m.fl. 1983:22). Första omnämmandet av Gärde är möjligen i ett pergamentsbrev från 1482 där det talas om en "Anders Gydbiörnneson i Gerddhe" (Syse 1996:14). Rent ortnamnsmässigt betyder Gärde,

vilket brukar härledas till ägonamn, inhägnad mark, sammanhängande stycke av odlad jord eller ängsmark hörande till gård eller by (Pamp 1976:77).

I det södra området konstaterades tre bebyggelsefaser sträckande sig från yngre järnålder- tidig medeltid till 1400- 1600- tal. I områdets äldsta skede återfanns resterna av ett stolphus, eventuellt ett grophus, en smidesgrop och en nedgrävd och knuttimrad kista. I den knuttimrade kistan återfanns ett antal troligen kasserade föremål. I den nästkommande fasen, 1200- 1400- tal, bestod bebyggelselämningarna i huvudsak av fyra källargropar, resterna av ett fähus, två hus samt en del av ytterligare ett hus. Fynden var få och två källare var konstruerade i sten och två i timmer. Ett av husen tillhörde med stor sannolikhet en av källarna. Den i norra delen av undersökningsområdet timrade källaren täcktes antagligen av en låg träkonstruktion med tak på. På de övriga källarna var det svårt att rekonstruera någon form av överbyggnad. Då alla källare saknade nergångar är det rimligt att anta att all varit täckta av någon form av överbyggnad med lucka. Inga spisar eller ugnar återfanns i detta skede (Ersgård m.fl. 1983:22- 23 & Syse 1996:30- 31). I det sista skedet, 1400- 1600- tal, ökade antalet fynd och anläggningar. Antagligen har det på platsen funnits två gårdar, där en är yngre än den andra. Till detta skede hörde också två källargropar, vilka alla innehöll mycket tegel. Utav källarna var två timrade och två stensatta. En av de stensatta källarna tillhör antagligen ett sentida boningshus (Ersgård m.fl. 1983:24 & Syse 1996:30- 31).

Område B, den norra delen, bestod av två bebyggelsefaser med en trolig ödeläggelse mellan de båda. Endast bebyggelse från yngre järnålder- äldre medeltid och 1400- 1700- tal påträffades. Den äldsta fasen bestod av fragmentariska lämningar av ett stolphus, vägglinjer, en källargrop och antagligen en smidesgrop. Ingen av byggnaderna kunde rekonstrueras, då den yngre bebyggelsen skurit och förstör mycket av den äldre. Fasen var mycket fyndfattig. Nästkommande fas, 1400- 1700, bestod av syllunderlag, två källare och antagligen en ugn av någon form. Möjligen kan ugnen ha använts till att bränna tegel i. Källarna var byggda i sten samt två spisfundament återfanns. Antagligen tillhör dessa de båda husen. Även detta områdes bebyggelselämningar var i så dåligt skick att ingen rekonstruktion gick att göra (Ersgård m.fl. 1983:24- 26 & Syse 1996:32).

3.2.2.3 Områdena E, M och N. Gamla Yttermo

Områdena E, M och N bestod av tre bebyggelsefaser mellan yngre järnålder- äldsta medeltid och 1400- 1700- tal. Område M var det största området. De övriga områdena var betydligt mindre i omfattning och fyndbestånd. Område E bestod enbart av mörkfärgningar, en härd, sex rotvältor och 14 ej benämnda anläggningar medan område M bestod av totalt 261

anläggningar fördelade mellan störhål och del av vägg. Områdena har grupperats tillsammans i rapporten och därför här också grupperats under en rubrik, även om varken E eller N innehöll någon större mängd fynd. Dessa båda områden återfinns således inte i fyndlistan. Yttermo nämns första gången 1482 då det talas om en "*peder halovanson a moon*" i Nordiska museets pergamentssamling och från 1549 och 1558 i Diplomatarium Dalecarlium omtalas nämndemän i "*Moon*" (Syse 1996:15).

I det äldsta skedet dominerade ett stort treskeppigt stolphus tillsammans med tre grophus, nio fritt liggande härdar och två smideshärdar i området. I den östra delen av stolphuset återfanns två härdar, vilket gör att detta tolkats som husets bostadsdel. Den västra hade sina inre stolpar betydligt mer glest placerade, vilket gjort att denna del tolkats som fä- eller förrådsutrymme. Under den nästkommande fasen, 1200- 1300- tal, saknas byggelsen och endast ett hägnadssystem i flätverksteknik fanns på platsen. Stolpspåren efter hägnadssystemet skar den äldre bebyggelsen, vilket gör att denna måste ha varit riven innan läggandet av hägnaden. Exakt vad hägnaden avgränsat är oklart. Under den sista fasen, 1400- 1700- tal, återkommer bebyggelsen i form av två syllhus där det huset i områdets södra del antagligen haft spis av tegel (Ersgård m.fl. 1983:35- 39 & Syse 1996:40- 41, 43). Möjligen kan område E, M och N utgöra delar av eller rester av det Yttermo som återfinns med 8 skattenheter i 1542 års skattelängd (Syse 1996:40).

I samband med utgrävningen genomfördes också pollenanalyser från sjöarna Opplimen, Styr sjön, Hagtjärn, Västannorstjärn, Björstjärn och Histjärn. Problemet med analysen är att den som återfinns i rapporten endast behandlar kulturlandskapets utveckling fram till och med 1050, det vill säga när denna uppsats börjar rent kronologiskt (Påhlsson 1996:67).

Överlag är fyndmaterialet relativt väl tillvarataget. Nästan allt järn är konserverat och det mesta av fynden är välkatalogiserade. Fyndgenomgången för uppsatsen har skett utifrån den digitala lista som funnits på Dalarnas museum samt de fyndlistor som återfinns i rapporten. Fynd som uppenbart tillhör perioder senare än 1500- tal har jag i den fyndlista som återfinns längst bak i uppsatsen tagit bort, så som kritpipor och glas.

Det område som innehöll mest fynd vilka är av intresse för denna uppsats kommer från område B. Den största fyndgruppen från området är keramik av BII:4- typ med 37 fragment från olika föremål. Variationen inom gruppen BII:4 från område B är stor och majoriteten av dessa kan antagligen härledas till medeltidens slut om inte ännu yngre. Näst efter keramiken kommer 27 knivar, också dessa av mycket varierande slag. Här har det varit

mycket svårt att säga något om dateringar då jag inte har lyckats finna någon tillfredställande och överskådlig typologi för just knivar under medeltid. Efter knivarna kommer 26 järntenar vilka majoriteten antagligen använts till ull- eller linkammar. Bland de övriga föremålen från område B finns ett eldstål, två fragment från en järngryta, två fragment av keramik i CII-gods, två lieblad, en nyckel, en nål, en skära, ett skavjärn, fyra spadskoningar och en syl.

Område E, M och N innehöll betydligt färre intressanta fynd. Den största kategorin utgjordes här av keramik av BII- gods i samma utförande och med samma datering som för område B. I det övriga fyndmaterialet återfinns fem knivar, två eldslagningsflintor, ett lieblad, två nycklar, en spadskoning, tre järntenar som antagligen haft samma användningsområde som de som återfunnits i område B samt fyra vävtyngder i lera (Syse 1996:34, 40 & Digital fyndlista Riksväg 70, Tunsta- Leksand- Krökbacken).

När det gäller benmaterialet upptar ben 27 poster i fyndlistan för område M och endast en för område B. De ben som återfunnits i område E, M och N utgörs 22 av mycket sönderbrända ben, en del av ett kranium, två mindre delar av en tand samt två mycket fragmenterade delar av obrända ben. I område B återfanns endast en yttervägg av en mindre tand. Någon osteologisk analys, ens en preliminär sådan, har inte gått att genomföra på grund av materialets högra fragmenteringsgrad. Bland de övriga ekofakterna påträffades två mindre fragment av en mussla och ett snäckskal i område E, M och N. Också de så små att en artbestämning inte går att genomföra (Syse 1996:34, 40 & Digital fyndlista Riksväg 70, Tunsta- Leksand- Krökbacken).

3.3 STORMANSGÅRDEN



Fig. 12. Fördelning av arbetet enligt Olaus Magnus. Ur Olaus Magnus Historia om de nordiska folken 1555.

3.3.1 Borgaholm

Inte långt från Grådö skans i Hedemora socken, som kommer att behandlas under delen *fästet*, ligger Borgaholmsanläggningen. Anläggningen finns omnämnd redan 1667 i samband med Rannsakingen efter antikviteter som ”2:a skantzen. Den andra hafwer varit belägen Norr uth ifrå bem:te färia, bygder på een liten holma mitt i Gråde elff, är alldeles kringfluten.” (Schult 1667 återgiven i Trotzig 1934:64).

Anläggningen består i huvudsak av ett stenhus anlagt på en ö i älven och hela anläggningen har genomgått befästningsarbeten i form av förstärkningar med rullsten från åsen, en mur och en vallgrav. Till anläggningen finns också en anlagd hamn. Själva bebyggelsestrukturen är uppförd i kantiga gråstensblock med en fyllning av rullstenar, där övervåningen antagligen utgjorts av en överbyggnad i trä (Monié Nordin 2003:153- 155). Bygganden avgränsas inuti av en enkel rad med stenar, som bildar två rum. De väggar som varit resta på grundmurarna har med största sannolikhet varit tillverkade delvis av tegel. I

samband med utgrävningen hittades mängder med förkolnat trä, aska och kol vilket har föranlett tolkningen av att Borgaholm brann strax innan platsen övergavs. Rummen som bildats av den lilla stenraden hade stampat jordgolv och i det östra rummets västra hörn samt delvis utanför bygganden påträffades ”en stor mängd ben, ett helt kolfat fullt av ben, käkar och tänder av däggdjur och fågel” enligt hembygdsforskaren och rådmannen i Hedemora Karl Trotzig som totalutgrävde anläggningen 1906 med ekonomiskt stöd av Anders Zorn (Trotzig 1934:67). Inga fler utgrävningar har ägt rum på Borgaholm. Närområdet runt Borgaholm undersöktes däremot marinarkeologiskt 1996 med anledning av dragandet av en avloppsledning mellan Grådö och Brunna. Dock framkom endast spår av sentida verksamhet i undersökningen (Rönby 1997). Brukandetiden för anläggningen kan knytas samman med den för Grådö skans, det vill säga senare delen av 1300- talet och möjligen början av 1400- talet (Monié Nordin manus in press).

På det hela taget framstår anläggningen på Borgaholm som en medeltida befäst gård, men vem kan ha anlagt Borgaholm? Enligt traditionen, nedtecknad och återgiven i Trotzigs artikel om Borgaholm 1934 i Dalarnas hembygdsbok har anläggaren varit en s.k ”*Silverknappe*”, det vill säga en bergsman från Östra Silverg i nuvarande Sätters kommun. Att det rör sig om en fogde är inte uteslutet men föga troligt. Det enda man vet är att underlagmannen Lafrin Korske år 1400 utfärdade ett salubrev från Grådö, men detta brev kan lika väl vara utfärdat på Grådö skans (Se Grådö skans i kapitlet *fästet*). Man skulle också kunna tänka sig, att den som bodde på Borgaholm hjälpte fogden med skatteindrivningen, vilket fick folket under Engelbrektupproret att även bränna ned Borgaholm. Att anläggningen brann kunde ses i utgrävningen, men huruvida det skett genom vådaeld eller genom anlagd brand är svårt att uttala sig om, speciellt såhär snart 100 år efter utgrävningen. Jag anser, precis som Trotzig, att man skall vara mycket försiktig i tolkningen om vem som kan ha anlagt och bott på Borgaholm. Vi får nog antagligen nöja oss med att genom det arkeologiska materialet konstatera att detta antagligen rör sig om en befäst privatgård (Trotzig 1934:69- 71 & Monié Nordin manus i press). Liknande anläggningar som den på Borgaholm finns på andra ställen i landskapet, bland annat på Biskopsholmen i By socken vilken undersöktes av 1975, Mörkö i Sätters socken som undersöktes 1929 och Tallriksholmen i nordöstra delen av Nedre Risshyttesjön som inte ännu är undersökt arkeologiskt. Den ännu bevarade Ornässtugan vid Runn utanför nuvarande Borlänge stad kan också räknas till dessa anläggningar. Alla anläggningar har dessutom ungefär samma dateringar, det vill säga 1400- talet (Hasselmo 1978 & Monié Nordin manus i press). Ornässtugan är dock dendrodaterad till

1503- 1504, men sätesgården finns belagd i skrift 1491 (Dipl. Dal. 943 återgiven i Monié Nordin manus in press).

Mycket av fyndmaterialet är idag försvunnet, så när som på några få fynd som fortfarande förvaras i Hedemora gammelgård. De enda dokumentation som genomfördes vid Borgaholmsutgrävningen resulterade i en mycket kortfattad rapport till Riksantikvarieämbetet (Monié Nordin 2003:147). Det stora problemet med Borgaholm är just den dåligt rapporterade utgrävningen. Den enda någorlunda korrekta fyndlista som existerar är den av doktorand Jonas Monié Nordin vid Stockholms universitet upprättade efter en genomgång av fynden på gammelgården med stöd av Karl Trotzigs brev till Riksantikvarieämbetet och den sammes artikel i Dalarnas hembygdsbok 1934. Tyvärr har jag inte kunnat genomföra någon egen genomgång av fynden i Gammelgården.

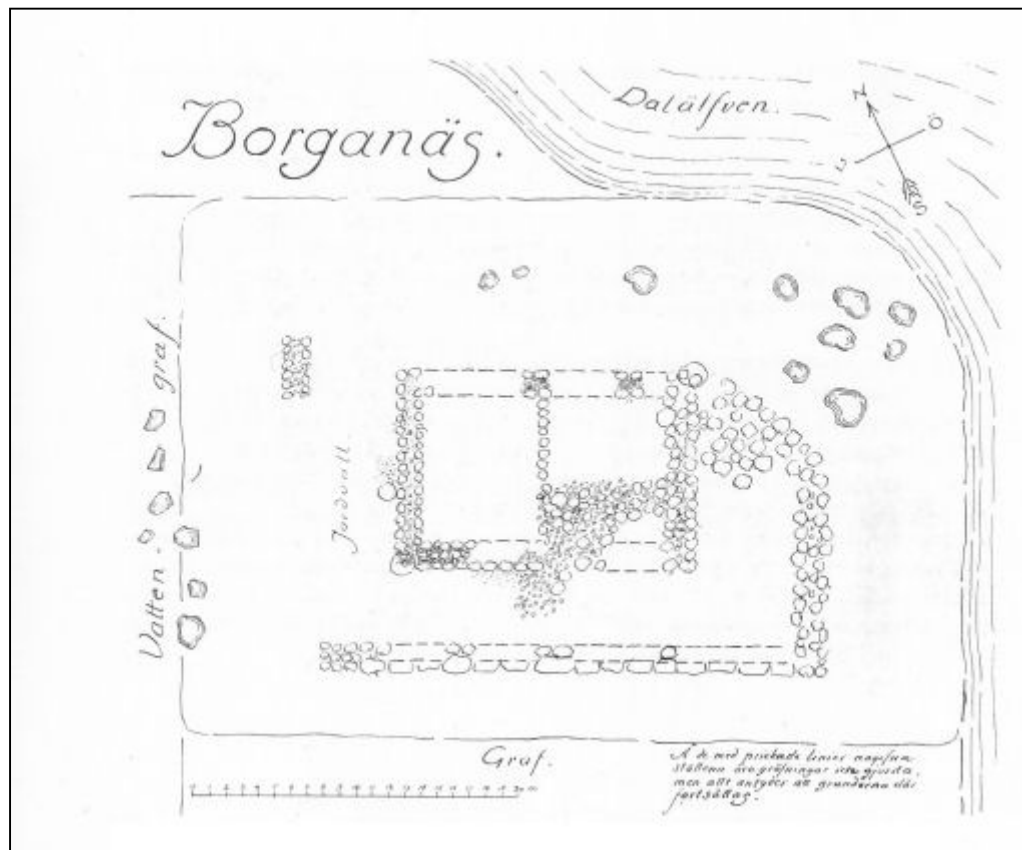


Fig. 13. Plan över Borgaholm. Upprättad av Trotzig 1906. Efter Trotzig 1934.

Totalt cirka 130 föremål togs till vara vid utgrävningen. 80 av dessa utgörs av spik och 49 utgörs av övriga föremål. 44 av dessa finns kvar på gammelgården. I det fyndmaterial som är intressant för den här uppsatsen finns ett bultlås, ett eldstål, (enligt originalförteckningen av Trotzig skall detta ha funnits, men är idag försvunnet) en hank i järn,

tre knivar, en metkrok, två nycklar, en sisare och ett skopskaft. Fyra mynt skall också ha påträffats, dessa är idag också försvunna. Mynten hann dock dateras innan de försvann och samtliga härstammar från Albrekts av Mecklenburg regeringstid 1363- 1389 (Monié Nordin manus in press). Dessutom skall benen som Trotzig nämner finnas kvar på Gammelgården. Det bevarade benmaterialet skall i huvudsak utgöras av hela käkar av nöt och svin (Monié Nordin manus in press). Dessa har jag inte heller haft möjlighet att gå igenom. Ingen keramik verkar ha påträffats under utgrävningen.

3.3.2 Torgsgården i Risätra

Under 1997 fick Dalarnas museum i uppgift att genomföra en förundersökning inför den 6,3 km långa väg 297 som skulle dras mellan Östra Tandö och Bu i Lima socken. Utredningen gav spår av äldre bebyggelse samt resulterade i en huvudundersökning i Risätra (Carlsson & Sandberg 1997:5- 8). Huvudundersökningen i Risätra är ännu inte helt rapporterad, utan återfinns som manus i Dalarnas museum. Utgrävningen är inte heller helt tolkad. Placeringen av Risätra i miljön stormansgården i den här uppsatsen bygger på min egen tolkning av lokalen, baserad på det fyndmaterial som framkom i samband med utgrävningen. Några skriftliga dokument som skulle kunna styrka min tolkning har jag inte hittat. En liknande tolkning har Jonas Monié Nordin gjort i sin kommande avhandling (Monié Nordin manus in press).

Efterledet –sätra kan härledas till *sæter*, vilken antingen kan betyda vistelseort, bostad eller utmarksäng. Namnformen går att spåra till vikingatid- medeltid (Pamp 1976:57- 58). Lima socken nämns första gången 1321, och då i en avskrift av ett originaldokument. Det äldsta bevarade originaldokumentet för Lima socken är från 1356. Under hela medeltiden kom också socknen att vara annex till Malung. Äldsta belägget i skrift för byar i området gäller just Risätra, en lagfart fastställd av häradstinget i Lima 1485. I socknen finns också ett antal medeltida trähus, vilka har spridda dateringar från cirka 1483 till 1500- talet. Dock är det mycket svårt att utifrån de bevarade medeltida husen säga något om den ursprungliga byggelsens utformning, då dessa med största sannolikhet har flyttas runt (Carlsson & Sandberg 1997:9). Undersökningsområdet kom att begränsas av vägens bredd och omfattade närmare 200 anläggningar, där 80 utgjordes av stolphål. En del av anläggningarna låg under kulturlagret som täckte utgrävningens centrala del. Även ett tjugotal härdar, två källare, några avfallsgropar, spår av två golv och väggar samt två spisrösen påträffades (Carlsson 2003:135,

138). De två golven låg ovan på varandra och var i kvadratisk form. Under golvlagen låg ett av källarutrymmena, byggd av tuktade block av kvartsitisk sandsten. Golvet verkar ha varit stenlagt, då några stenhällar återfanns i botten av källaren. Den andra källaren var belägen i den västra delen av utgrävningsområdet och hade en grövre konstruktion. Källarens golv var däremot bevarad och bestod av flata stenhällar. I den västra delen av källaren hade det antagligen stått en förrådsbod. Stolphål och kulturlagerrester indikerade att det även funnits ytterligare byggnader i anslutning till stolphålen (Carlsson 2003:138- 140).

Utifrån lämningarna har följande tolkning gjorts: Den större källaren har antagligen ingått i en gård som legat på platsen fram till runt 1700, antagligen uppförd under 1600- talet medan den mindre källaren och förvaringsboden tillhört en äldre bebyggelse från 1300- talet. 1300- tals bebyggelse har dessutom antagligen förstörts till följd av en brand, möjligen under 1500- eller 1600- talen (Carlsson 2003:140). Samtidigt verkar det vara som om platsen varit bebyggd ännu tidigare. Två stolphål och tre härdar har daterats till mellan 1000- och 1200- tal. Antagligen tillhör dessutom de flesta stolphålen denna period. Den av stolphålen indikerade bebyggelsen är lite av ett mysterium, då man inte riktigt är säker på hur den varit konstruerad. Det har inte rört sig om knuttimrade byggnader och inte heller av typiska, sentida järnåldersbyggnader, utan snarare något mitt emellan. En av härdarna i utgrävningsområdet har dessutom fått dateringen 300- 400 talen, vilket betyder att platsen varit bebodd långt innan medeltidens början (Carlsson 2003:140).

Fyndmaterialet från Risätra är något sparsamt men ändå mycket intressant.

Fyndgenomgången här utgår från fyndlistan som återfinns som manus i Dalarnas museum, egen fyndgenomgång av vissa av fynden samt Ewa Carlssons artikel om Risätra i Dalarnas hembygdsbok 2003.

I fyndmaterialet kopplat till dagligt liv återfinns ett fragment från en bygelsax i järn, ett eldstålsfragment, fem knivar, en prygl, fyra fragment av i BII:4- gods där delar som tolkats som ett krus från 1500- talet och ett fragment från ett kärl av CII- gods.

Utöver det återfinns också ett krus av CII- gods vilket antagligen varit ett salvekrus. Till det lite mer kurriösa betongade föremål som kan

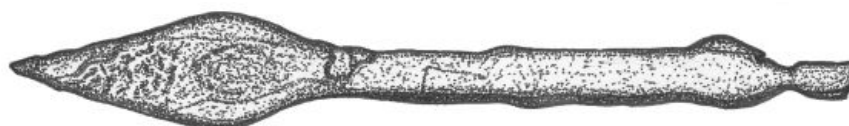
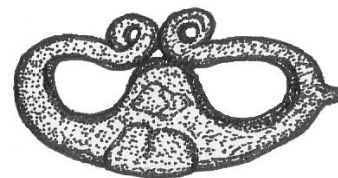


Fig. 14 och 15. Miniatureldstål, ca. 3 cm och pilspets med tånge från Risätra. Pilspetsens längd ca. 13 cm. Teckning: Förf.

kopplas till dagligt liv finns ett litet, endast tre centimeter långt, miniatyreldstål (Fyndlista från Risätra, manus i DM & Carlsson 2003:140- 141, 143- 144).

Benmaterialet från Risätra bestod av både brända och obrända ben, närmare bestämt 1,9 kg obrända ben och 0,5 kg brända ben. Utav dessa kunde 88,3 % av de obrända benen identifieras och endast 7 % av de brända. Överlag var benen dåligt bevarade och många av de obrända uppvisade spår efter slakt och styckning. Analysen kan idag endast kronologiskt sättas in i tidsperioden tidig medeltid- nyare tid då den övergripande kronologin från utgrävningen inte ännu är färdig. Detta gör att den osteologiska analysen från Risätra skall ses som preliminär (Drenzel 1999:1- 2). Bland benen återfanns 114 fragment av nöt, 32 fragment av får/get, 14 av svin, ett av hund, två fragment av bäver, tre fragment av hönsfågel, fem av fågel och endast ett från fisk. Varken hunden, fågel och fisk gick att artbestämma i samband med analysen på grund av den höga fragmenteringsgraden. Mycket få fragment av både fågel och fisk påträffades. Här finns det dock en källkritik aspekt i detta, (Se kapitlet *källkritik*) då Dalälvens närhet till gården borde ha givit goda fiskeförutsättningar (Drenzel 1999:2, 4).

Från Risätra togs fem jordprover för makrofossilanalys samt att de sädeskorn som återfanns vid förrådsboden analyserades. Till uppsatsen har bara fyra prov använts, med anledning av att det femte togs från en fossil åkermark och inte inne från gårdsanläggningen. Prov 1, som togs från ett golvlager, domineras av ängsväxter samt åkerogräs samt mindre förekomster av sädesslag, antagligen råg (Engelmark 1999 stencil). Prov 2 bestod av sädeskorn, hallonkärnor, enstaka ogräs och en ryggekota av en icke artbestämd fisk vilket antyder att det rör sig om ett köksavfall (Engelmark 1999 stencil). Prov 3, också det från ett golvlager, innehöll endast korn, lite bränd lera och slagg, vilket har gjort tolkningen mycket svår. En god gissning är att det rör sig om rester från en spis eller ugn (Engelmark 1999 stencil). Prov 4 var taget från en avfallsgrop och innehöll stora mängder korn, något mindre havre och mindre rester av råg och spergel. Den låga förekomsten av spergel visar en välrensad säd och provet härmstammar troligen från ett sädesförråd (Engelmark 1999 stencil).

De sädeskorn som återfanns vid förrådsboden bestod till övervägande del av korn med mindre inslag av havre och små förekomster av ogräs (Engelmark 1999 stencil & Carlsson 2003:141).

3.4 FÄSTET



Fig. 16. Fogdefölje enligt Olaus Magnus. Ur Olaus Magnus Historia om de nordiska folken 1555.

3.4.1 Grådö skans

På en förhöjning i Badelundaåsen i Hedemora socken ligger resterna efter en befäst träanläggning med vallgravar och plåtåer. Denna anläggning kom på 1960- talet att grävas ut med anledning av att en ny bro för riksväg 70 skulle dras över älven. Att det fanns antikvariska värden på platsen visste man redan genom rannskningsuppteckningarna från 1667, men det visade sig att anläggningen på åsen var betydligt mer komplex än vad man först trott. Detta ledde till att Dalarnas museum valde att avbryta utgrävningen 1965 för att 1968 återupptas av Riksantikvarieämbetet under ledning av Åke Hyenstrand. Hela två sommarsäsonger gick åt till att gräva ut Grådö skans. Trots den omfattande utgrävningen lämnades stora delar av den sydvästliga delen orörda, mycket på grund av att denna del inte omfattades av vägbygget. Man kan fortfarande se spår av ett hus på den delen med öppningar åt norr. Problemet med Grådö- utgrävningen är att själva rapporten är något svårbearbetad. Rapporten publicerades aldrig utan finns bara i form av stencil hos ATA (Monié Nordin

2003:147- 148). Själva namnet Grådö kan härledas ur *gråda*, vilket betyder fors. Namnformen är relativt vanlig i Dalarna och det lokala uttalet är *Gråde*. Alltså har namnet Grådö egentligen ingenting med en ö att göra (Ståhl 1982:84 återgiven i Monié Nordin manus in press). Det första säkra omnämmandet om Grådö är som tidigare nämnts under rubriken Borgaholm från Lafrins Korskes salubrev utfärdat år 1400. I brevet talas det om ett ”*Gradho*”, men det kan som sagt lika väl röra sig om Borgaholm. (Dipl. Dal. 56 återgivet i Monié Nordin manus i press). Däremot finns det indikationer på att Grådö innehav av kungamakten redan 1367 genom Raven van Barnekows räkenskaper där det nämns ett castrum i Dalarna (Fritz & Odelman 1994:215 återgiven i Monié Nordin manus in press).

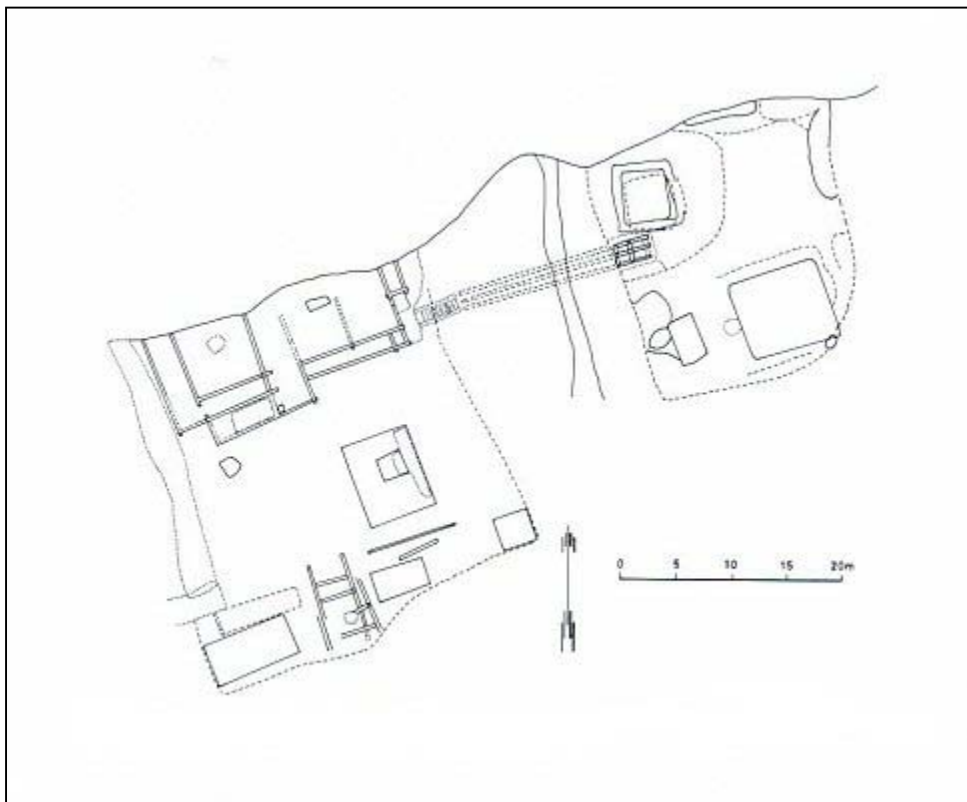


Fig. 17. Plan över Grådö fas 2. Renritning: Erik Nordberg efter Folin 1984. Efter Mogren & Svensson 1988.

Utgrävningen kunde visa två tydliga bebyggelsefaser. I den första fasen anlades någon gång under 1300- talet en gård på åsen vilken bestod av fem hus, där tre av dem var sammanbyggda. Husen var alla tätt slutna runt en gårdsplan och rester av en väg påträffades vid det som tolkats som gårdens huvudbyggnad. Inga spår av befästningar återfanns. Däremot verkar husen ha varit målade, då de timrade ytterväggarna var täckta med röd lerklining och syllarna med vit lera. I den norra delen påträffades en källare som innehöll en stor mängd fynd, bland annat nycklar, lås och en sporre och i ett av husen tycks det ha bedrivits metallhantverk och reparation av metallarbeten. Det första bebyggelseskedet avslutas med en

större brand som totalförstörde anläggningen (Hyenstrand 1972 manus, Folin 1984:3- 14 & Monié Nordin 2003:149- 151).

I den andra bebyggelsefasen ändras bebyggelsen radikalt. Större delar av åsen tas i anspråk och ett antal terrasser anläggs både på krönet och på den östra sidan. Själva anläggningen kom nu att bestå av knuttimrade hus utan lerklining, byggd på stensyll, låga och små. Runt den stora platån fanns en palissad och här återfanns även rester av vindbrygga och bro. I den nordöstra delen av platån dominerad ett 24 meter långt och 10 meter brett knuttimrat hus vilket innehöll mycket fynd. Fyndsammanställningen liknade den under tidigare fasen, med det tillägget att mynt från Magnus Erikssons och Albrekt av Mecklenburg återfanns i fyndmaterialet. Det betyder att den senare fasen har kunnat dateras till 1360- 1380-tal. Även det yngre Grådö totalförstörs genom brand för att inte återuppföras. En bortre gräns för anläggningen användande kan dock sättas till omkring 1400, detta enligt en av de få skriftliga källor som behandlar platsen (Hyenstrand 1972 manus, Folin 1984:3- 14 & Monié Nordin 2003:151- 153).

Som tidigare nämnts är fyndmaterialet från Grådö både omfattande och svårbearbetat. Det manus till rapporten som Åke Hyenstrand skrev 1972 är något svårgenomtränglig. Catharina Folin gjorde 1984 i en uppsats vid Stockholms universitet en fyndstuide av Grådö och reviderade fyndlistan till stor del. Fyndgenomgången och min fyndlista utgår från Hyenstrands originalmanus, Folins uppsats samt en sammanställning av fynd gjorda av Mogren och Svensson 1988 i samband med rapporten för Borganäsutgrävningen.

I fyndmaterialet kopplat till dagligt liv utgör 44 knivar den största fyndgruppen följt av 13 bultlås, 12 järntenar och 11 nycklar. Bland de övriga föremålen återfinns en borrh, två eldstål, en fil, fyra fiskekrokar, två hammare, en hacka, tre mejslar, en laxkrok, en nål, en pryl, två skrotmejslar, en skära, en spadskonig, ett stämjärn och en såg. Keramikmaterialet utgörs av två fragment av CII- gods och två delar av ett salvekrus i CII- gods

(Mogren & Svensson 1988: 202-205, Hyenstrand 1973 manus &

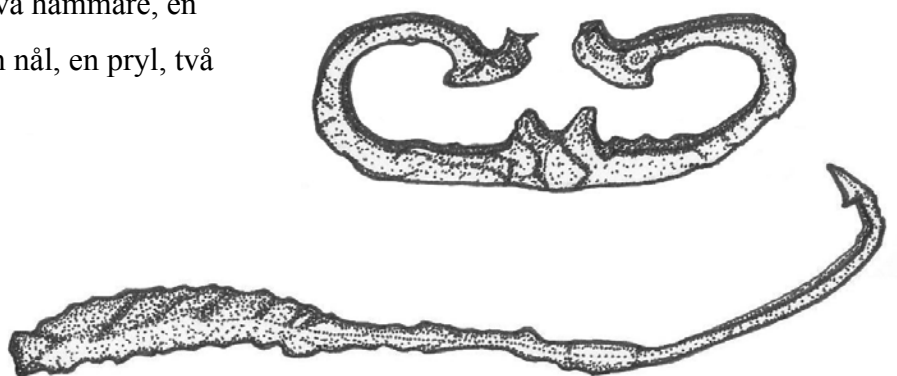


Fig. 18 och 19. Fiskekrok och eldstål från Grådö Eldstålets längd ca. 7 cm och fiskekrokens ca. 15 cm. Teckning: Förf.

Folin 1984:46).

I samband med utgrävningen tillvaratogs cirka 144 kg djurben. Får, nötkreatur och svin dominerar materialet men fynd av vilt och fisk förekommer (Sten 188b:1). Nästan alla nötkreatur har utgjorts av kor, endast en tjur/oxe har kunnat hittas. Bland fjäderfå återfanns endast höns men inga äggskal återfanns. Av hund återfanns ett ben. Av förklarliga skäl är det något svårt att säga något om ras eller typ. När det gäller fisk har både lokalt förekommande arter och importerade sådana konsumerats. Den ringa mängden av fiskben skall tolkas som en grävteknisk del, och inte som att fisk haft en mindre betydelse för hushållningen vid borgen (Sten 1988b:1- 5).

3.4.2 Borganäs

I Karlskrönikan kan man läsa om upprinnelsen till Engelbrektupproret, ett uppror som började som en lokal företeelse på Tunaslätten men snabbt kom att sprida sig till övriga landet (Klemming 1866:25- 30 & Rosén 1993a:76). I samband med upproret förstördes många fogdeborgar, däribland Borganäs som bränns ned 1434 av de uppretade bönderna (Mogren & Svensson 1988:10-11 & Hedin 1993:89).

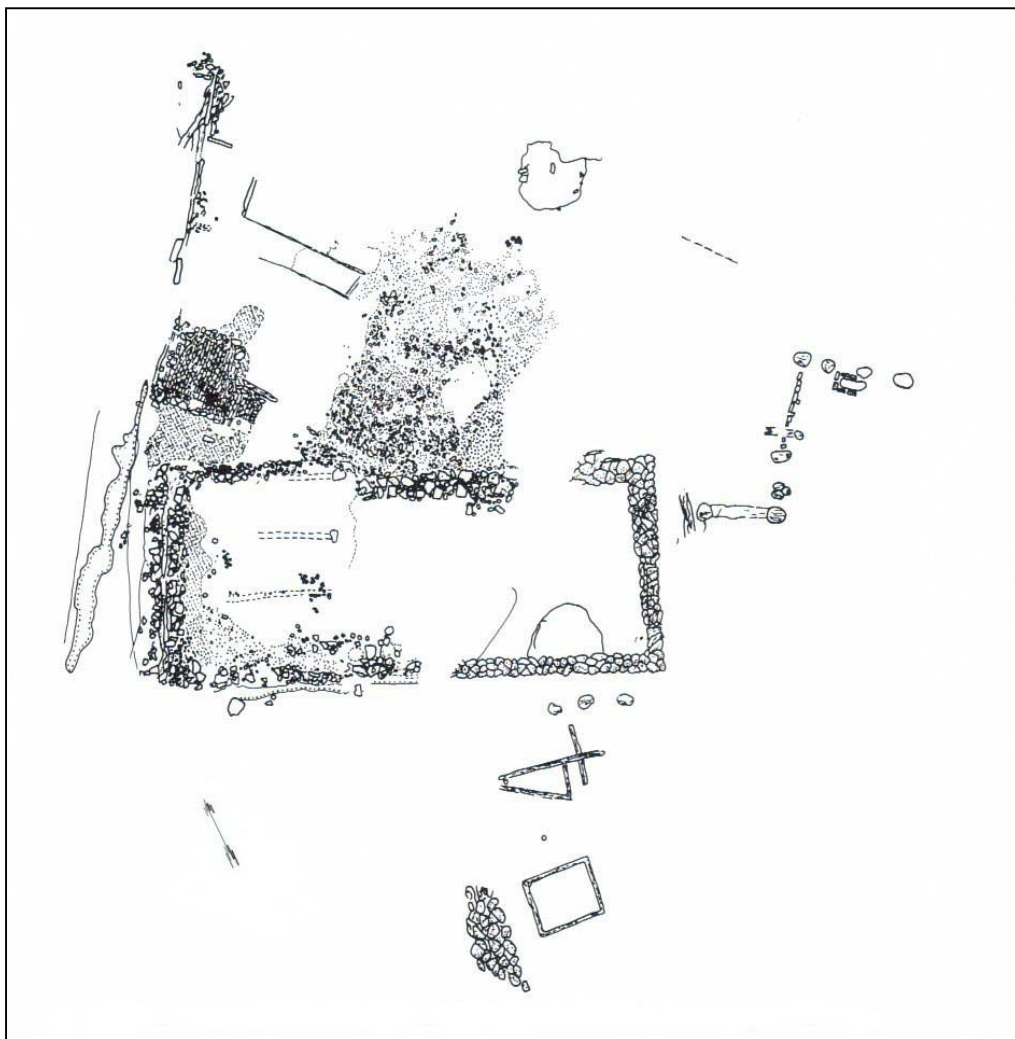
Det första omnämmandet av fynd från Hushagsudden strax utanför nuvarande Borlänge stad är från 1860- talet då man anlade en väg inom verksamheten för Domnarvets järnverk i den västra delen av borgkullen. De egentliga undersökningarna av Hushagsudden började redan 1871 i samband med anläggandet av en järnvägsbro över Dalälven söder om Domnarsforsen. I samband med detta mättes kullen upp, bland annat av en husgrund på den mellersta kullen. Även uppteckningar av de fynd som kom i dagen gjordes. Dock är de fynd som påträffades försvunna. Andra ingrepp som kom att ske på kullen utfördes mellan 1884 - 1885 då disponent E. J. Ljungberg anlade ett sommarhus på kullen. I samband med



Fig. 20. Minnestenen på Hushagsudden till minne av brännandet av Borganäs 1434 är det enda synliga spåret efter anläggningen. Foto: Förf.

utschackningen för grunden till huset påträffades bland annat resterna av en tegelmur och vad som tros vara ett valv. 1915 byggdes en källare till samma hus och vid utschackningen framkom rester av brända bjälklag, gammalt tegel och mängder av brända ben (Mogren & Svensson 1988:89- 93).

Nästa större undersökning skedde 1922 då vägstyrelsen planerade en bro- och vägförbindelse. Totalt 3500 m³ schaktades bort och endast en man, hembygdsforskaren Dr. Karl Edvard Hällsjö, övervakade det hela. Dock var Hällsjö mycket noggrann och delar av hans resultat kunde användas i den stora totalutgrävningen av vad som fanns kvar av kullen på Hushagsudden som utfördes 1985. Ytterligare ingrepp gjordes 1949 då man ville öka trafiksäkerheten på vägsträckan genom att ge friare sikt. Även detta ingrepp övervakades av Hällsjö (Mogren & Svensson 1988:95- 109). Men det var först efter 1985 års undersökningar som man började få klart för sig hur anläggningen på Hushagsudden har sett ut och att det verkligen var det Borganäs som omtalas i 1400- talets skriftliga material som man funnit.



*Fig. 21. Sammanställning av utgrävningen av Borganäs 1922 och 1985.
Renritning: Erik Nordberg. Efter Mogren & Svensson 1988.*

Idag kan man konstatera att anläggningen på Hushagsudden varit av s.k. Castrum- curiatyp, antagligen uppförd under 1390- talet och omnämnd första gången i 1413 års skattebok som ”Borganäs i Tuna i Berzl:” I samband med utgrävningen lyckades man konstatera tre bebyggelsefaser. Fas 1 bestod av en knuttimrad huvudbyggnad av enklare karaktär och en magasinsbyggnad, också den knuttimrad och av enklare karaktär. Dessa utplånades genom brand, osäkert när. Under fas 2 skedde stora förändringar i bebyggelsekaraktären. Gårdsplanen kom att beläggas med gejsflisor och en utplaning av den branta bebyggelseytan mot norr genomfördes. På den södra delen av kullen har ett nytt hus av antagligen skiftverkskonstruktion byggts och så även i den norra delen. Dessutom har tegel introducerats i denna fas. Alla byggnaderna i denna fas hade också förstörts genom brand. I den sista fasen, fas 3, dominerar den stora mangårdsbyggnaden med en stor och kraftig stengrund. På stengrunden har en knuttimrad överbyggnad lagts. Också denna fasens byggnader har raserats till följd av brand, antagligen i samband med bonderesningen 1434 (Mogren & Svensson 1988:117- 133, 163- 171).

Fyndmaterialet från Borganäs är relativt litet till omfattningen. Det militära materialet från borgen härstammar mest från borgens äldsta fas och mycket få rester av strid har påträffats, med undantag för att borganläggningen bränts (Mogren & Svensson 1988:165- 166).
 Fundmaterialet från Borganäs är väl genomarbetat och förvaras på Dalarnas museum. Till uppsatsen har jag använt mig av den rapport som publicerades 1988 samt även genomfört en egen genomgång av fyndmaterialet.

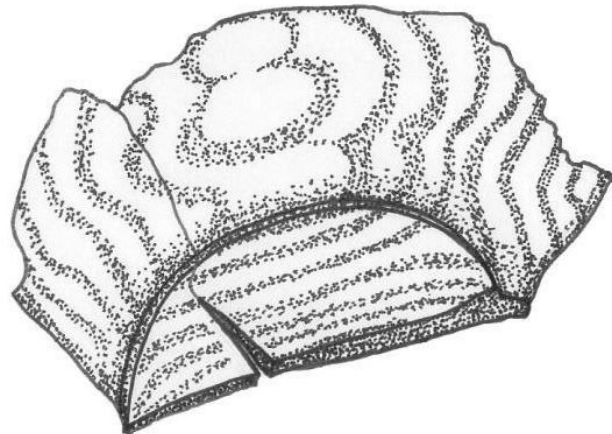


Fig. 22. Fragment av träkäril från Borganäs
 Bredd ca. 10 cm. Teckning: Förf.

Den största fyndgruppen kopplat till dagligt liv på borgen utgörs av 28 knivar följt av 7 bultlås. Bland de fynd som förekommer i mindre utsträckning återfinns 1 drag, ett glättverktyg av ben, ett grytfragment av järn, en hammare, en mejsel, en navare, tre nycklar, två nålar, en puns, två sisare, en skopa av järn, ett skavjärn, en yxa och två fragment av ett förkolnat, svarvat käril i trä. Keramikmaterialet är mycket sparsamt och utgörs av två fragment

BI:1- gods, ett fragment BII:2- gods och två fragment CII:2- gods (Mogren & Svensson 1988: 202- 205).

67 kg brända och obrända ben togs tillvara vid utgrävningen. Den största andelen utgörs av får. En källkritisk aspekt till detta är att under de närmare femtio år som borgen varit i bruk kom mycket av hushålls- och slaktavfall att dumpas i älven strax nedanför borgen (Sten 1988a:149- 150). Hönsbenen och fynd av äggskal visar att tamhöns hållits på borgen. Minst två hundar påträffades, där den ena var i storleksordningen Grand Danois. Enstaka tand- och käkfragment av häst påträffades också. Exakt vad hästfragmenten betyder är svårt att uttala sig om. När det gäller vilt påträffades älg, ekorre, hare, mård och räv. Endast två älgben påträffades, vilket är lite förvånande. Ca 5000 fiskbensfragment togs till vara, där gädda utgör den största gruppen. Det som däremot var lite överraskande i fiskmaterialet var förekomsten av torsk, då man haft så stor tillgång på inhemsk, färsk fisk. I fågelmaterialet var järpen och tjädern vanligast förekommande. Svan återfanns också (Sten 1987:24- 26 & Sten 1988a:152- 162).

I samband med undersökningen av Borganäs togs 15 makrofossilprover från olika delar av anläggningen. Växtmaterialet bestod av både förkolnat och icke- förkolnat material. Den dominerade arten i proverna är råg vilken återfinns i sju av de femton proverna. Två av förekomsterna utgörs av del av ax till råg. Näst efter råg kommer vete med fyra förekomster. Havre och korn förekommer i två av proverna vardera. Ärtor återfanns i tre prover, vilket kan tolkas som att ärtor ingick som en viktig del av hushållningen. Bland övriga växter som tillhört kosthållningen som återfanns i proverna fanns humle i ett, smultron i två, hallon i fem och hasselskal återfanns i ett av proverna (Påhlsson 1988:214- 215).

4. RESULTAT OCH DISKUSSION

Som utgångspunkt för diskussionen har alla föremålen grupperats efter funktion för att göra dessa överskådliga och hanterbara.

Grupp 1- Jakt och fiske	Flöte, sänke, fiskekrok, mjärde, klumppil, pilbåge.
Grupp 2- Jordbruk	Gödselskovel, slaga, lieblad, räfsa, harka, skära, spadskoning, åderkropp, hacka.
Grupp 3- Hantverk	Linklubba, nål, skavjärn, svarvbåge, syl, ten, träklubba, vävtyngd, yxa, bygelsax, pryl, sisare, borrh, fil, glättverktyg, hammare, mejsel, navare, puns, skrotmejsel, stämjärn, såg.
Grupp 4- Hushåll- Konsumtion	Laggkärl, eldstål, flatsked, grötkräkla, träskål, keramikkärl, skopa, tråg
Grupp 5- Hushåll- Arbete och förvaring	Klapprä, nyckel, svepkärl, tunna, bultlås, tråg, laggkärl, keramikkärl, salvekrus.
Grupp 6- Flerfunktionsföremål	Kniv

Tabell 1.

Till att börja med så förekommer alla grupperna i samtliga miljöer, det vill säga både på gården, stormansgården och i fästet. Den enda föremålstyp som återfinns på samtliga lokaler är knivar, vilket är föga förvånande då dessa både tillhörde klädedräkten, användes i hushållsarbetet och i hantverkssammanhang. Däremot är mängden mycket ojämnt fördelad,

där Grådö med sina 44 knivar har flest och Västannorstjärn endast har en. Här kan det röra sig om att materialet från Västannorstjärn var vattendränkt och att resterade knivar helt enkelt korroderat bort. Detta skulle kunna vara ett rimligt antagande, då de andra lokalerna också uppvisar en hög förekomst av knivar. Keramik förekommer också på alla lokaler, med undantag för Borgaholm. Det kan betyda flera saker. Antingen användes ingen keramik på Borgaholm eller så återfanns keramik vid utgrävningen 1906 men tillvaratogs inte. Det som talar emot att ingen keramik skall ha återfunnits är det fyndmaterial som finns bevarat. Fastän

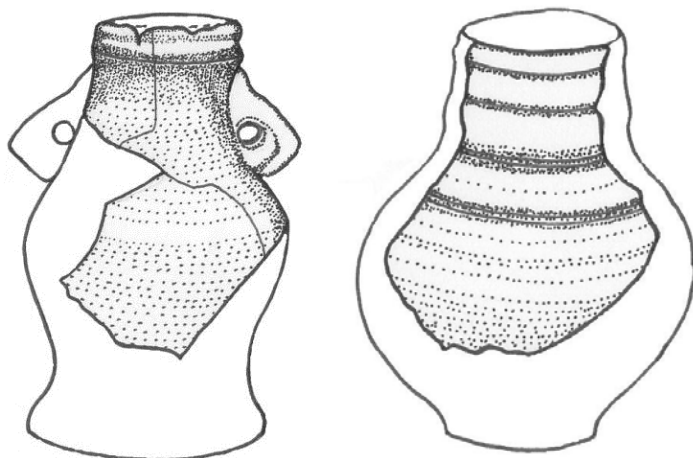


Fig. 23 och 24. Salvekrusfragment från Risätra (t.v) och från Grådö (t.h). Båda fragmentens höjd ca. 6 cm. Teckning: Förf.

utgrävningen skedde 1906 verkar den ha varit relativt noggrant utförd. Sanningen är nog den att ingen keramik, och då menar jag uppenbar sådan, påträffades vid utgrävningen. Min uppfattning är den att keramiken har betraktats så pass värdefull att den tagits med när gården övergivits.

Samma mönster kan ses på de övriga lokalerna. De delar av salvekrus som påträffats på Grådö och i Risätra anser jag har hamnat

i jorden av misstag. Samma sak vill jag åberopa för Borganäs och Västannorstjärn. Man har helt enkelt varit rädd om sin keramik. Hur förklaras då de 37 skärvor keramik som påträffats i Område B, Södra Gärde? Här skulle jag vilja lägga fram följande hypotes avseende Dalarnas keramik: Under tidig- och högmedeltid (ca 1050- 1350- tal) var keramiken en brist- och kanske även en form av lyxvara. De få fragment av A1- och B1- gods som påträffats talar för detta. Under sen medeltid (ca 1350- 1527) ökar keramikanvändandet för att formligen explodera under övergången till tidigmodern tid efter 1527. Vissa typer av gods och kärl fortsatte dock att även under senmedeltiden och början på tidigmodern tid vara en vara man var rädd om och betraktade som speciell, det talar de få fragment av CII- gods för. Jag skulle vilja påstå utifrån keramiken i område B som helhet att den i huvudsak hör samman med perioden övergången medeltid- tidigmodern tid. Med andra ord kan det ligga ett uns av sanning i det som Olaus Magnus skriver avseende nordbornas användande av olika kärl, det vill säga att keramiken varit sparsam och gått i arv. I det här sammanhanget anser jag också att man kan se en social stratifiering. CII- gods av finare typ och av fin kärlform har hittats i

de miljöer som kan betraktas som högreståndsmiljöer, det vill säga på Grådö skans och Borganäs. Men hur förklaras det mycket fina och för landskapet unika CII- kärlet som påträffats i Risätra och de två skärvor CII- gods som påträffats i Område B, Södra Gärde, då ingen av dessa lokaler har några indikationer på att vara högreståndsmiljöer? De två skärvor CII- gods som påträffats i Södra Gärde kan lätt förklaras med att de tillhör övergången medeltid-titigmodern tid, då är det desto svårare med kärlet från Risätra.

Följande kan sägas om kärlet: Formen, storleken och materialet talar för att det rör sig om ett salvekrus, antagligen från 1400- 1500- tal (Wahlöö 1976 Katalog C 537 & muntlig uppgift Mats Roslund). Med största sannolikhet rör det sig om ett importerat kärlet. Förklaringen kan ligga i att Risätra möjligen är en högreståndsmiljö. Fyndmaterialet som helhet var relativt sparsamt, men en mycket fint utsirad trissa till en sporre av senmedeltida typ samt fynd av pilspetsar för krigsbruk och sammansättningen av den övriga keramikens utformning pekar i den riktningen. En annan tolkning skulle kunna vara att Risätra var en vanlig allmogemiljö och att fyndmaterialet speglar den platta sociala organisation som tidigare diskuterats. Det intressanta i detta sammanhang är att de två fragment från ett kärlet av CII- gods som påträffats på Grådö är av samma typ som det från Risätra, med undantag för att kärlet från Grådö har rundare form och utifrån fragmenten verkar sakna hänklar. Keramikmaterialet från de undersökta lokalerna stämmer också väl överens med det från andra gårdsanläggningar ovan *Limes Norrlandicus*. Björka i Hälsingland och Kyrklägdan i Jämtland uppvisar samma mönster, det vill säga får skärvor och keramik från tidigast 1300-tal och framåt (Lagerstedt 2004:120, 168). Det samma gäller för miljön fästet, där Faxeholm i Hälsingland också uppvisar ett liknande mönster i keramiken som vid Grådö och Borganäs med den skillnaden att totalt 24 skärvor keramik tillvaratogs vid utgrävningarna mellan 1986-1995 (Mogren 2000:268). Med andra ord är keramikmaterialet från Faxeholm betydligt större men sammansättningen avseende gods och dateringar är den samma.

Tittar man lite närmare på miljön fästets fyndmaterial som helhet verkar det vara som att bortsett från fragmenten av stengods och en blyplomb till kläde verkar Borganäs standard ha legat mycket nära gruppen gården. Mogren och Svensson gjorde vid rapportarbetet 1988 samma iakttagelse. Också i det militära materialet verkar standarden inte vara högre än en samtida bondgårds (Mogren & Svensson 1988:165- 166). Just det torftiga materialet har fått Mogren och Svensson att ställa följande hypotes: Borgen var vid midsommarafton 1434 betydligt rikare utrustad än arkeologerna fann den. Förklaringen är att i samband med upproret har borgen plundrats. Deras hypotes får stöd av en passus i Birger Djärkns brev där han berättar om hur han försökt att återfå vissa föremål som tagits från Borganäs under

midsommaraftonen (Mogren & Svensson 1988:170). Då Faxeholm inte plundrades utan antagligen bara brändes under Engelbrektupproret kan det vara förklaringen till att materialet från Faxeholm är betydligt större till mängden än det från Grådö och Borganäs (Mogren 2000:273). Dock är fortfarande sammansättningen den samma mellan de tre anläggningarna.

Träföremål förekommer också alla fyndgrupperna. De flesta av dessa härstammar från Västannorstjärn, men ett näst intill helt förkolnat träkärl påträffades på Borganäs. Problemet med Västannorsmaterialet är att det saknas något direkt jämförelsematerial. Den enda liknande lokal från området är Björntjärn som 1980 strandrensades på samma sätt. Fyndmaterialet bestod i huvudsak av större stockar men mindre fynd av samma karaktär som från Västannorstjärn påträffades. Då inte Björntjärn ännu är rapporterat har inga direkta jämförelser kunnat utföras (Landström 1982:25). Trä är generellt, vilket nämnts i kapitlet *övergripande källkritiska synpunkter*, ett svårt material rent arkeologiskt. Mycket av detta beror på att det saknas bra jämförelsemateriel för landsbygden. För städerna är det betydligt bättre. Från bland annat Lödöse och PK- banksutgrävningen i Lund i Sverige och London i England finns relativt goda jämförelsematerial (Nilsson 1976, Ekre, Hylander & Sundberg 1994 & Carlsson 1998). Träfynd från städer är också större till mängden i förhållande till Västannorstjärn. Däremot finns det inget trämaterial i Sverige som speglar jordbruksarbete så bra som det från Västannorstjärn (Myrdal 1984:11). Om man ser lite närmare på de träskålar som påträffades i Västannorstjärn och det fragment av träskål som påträffats på Borganäs är de från Västannorstjärn betydligt grövre i sin utformning än det från Borganäs. Liknande kärl av den typen som påträffats på Borganäs har återfunnits i London och antagligen för sig det om ett lågt, svarvat kärl mycket likt en modern sopptalrik (Käyser 1998:204-210). Här kan det möjligen vara så att man kan se en social stratifiering inom gruppen träkärl så till vida att det från Borganäs verkar vara betydligt mer fint tillverkat än det från Västannor. En stor fråga avseende Västannorstjärn är vad fyndmaterialet speglar. Speglar det avfallsanteringen vid en typisk medeltida gård eller rör det sig om något annat? Teorier om att det skall till viss del röra sig om en offerplats har framförts av Lars Ersgård (Ersgård 1994, Ersgård 1997 & Ersgård 2002) och kan mycket väl vara rätt och riktigt för högrestatusföremålen och de äldsta mynten, men merparten av de träföremål som återfunnits skulle jag vilja härleda till avfallslager.

Bland de andra föremål som förekommer inom samtliga områden men som nödvändigtvis inom samtliga lokaler är nycklar. Nycklar har återfunnits inom samtliga lokaler förutom Risätra.



Fördelningen är relativt ojämn, med en kraftig övervikt på Grådö med totalt 15 nycklar i originalfyndlistan och endast en i Västannorstjärn. Däremot är nyckeln från Västannor av samma typ som en av dem som hittats på Grådö. Inom miljön gården är nycklarna någorlunda jämt fördelade med 1- 2 nycklar per lokal och även inom miljöerna stormansgården och fästet, med två nycklar från Borgaholm och tre från Borganäs. Behovet av att låsa om sig har uppenbarligen funnits inom samtliga miljöer men har helt naturligt varit viktigare i högrestands- och fästemiljöerna. Att antalet fynd av lås och nycklar är så stort från fästena är föga förvånande och får betraktas som normalt.

När det gäller föremål som kan misstänkas vara importerade skulle jag vilja hävda att dessa också återfinns inom samtliga miljöer och lokaler. Keramik, och då främst de av C-gods men även de skärvor av BII:4-gods, får vi utgå från att de är importerade och de delar till en tunngavel och en tunnboten i ek som återfunnits i Västannorstjärn får vi också förutsätta är rester av en importvara. Västannorstjärn är för övrigt den enda lokal där C-gods inte har påvisats. Gruppen jakt- fiske återfinns också inom samtliga miljöer. Mängden fiskekrokar och fragment från andra fiskeutrustningar visar att fisken antagligen spelat en stor roll för alla miljöernas hushållning. När det gäller föremål som kan knytas till jakt är bilden något annorlunda. Det enda som direkt går att knyta till jakt är en klumppil och ett pilbågsfragment har påträffats i Västannorstjärn. Jakt och fiske kommer att behandlas mer ingående i diskussionen runt det osteologiska materialet. Bland de övriga föremålsgrupperna är också fynden jämt fördelade och finns representerade inom samtliga miljöer. Dock är föremålen ojämnt fördelade. Miljön gården och stormansgården uppvisar ett mer hushållsbetonat hantverk så som textilhantverk och slöjdhantverk medan miljön fästet uppvisar en betydligt mer byggnads- och metallhantverksbetonat hantverk.

I det osteologiska materialet har nöt, får, get och svin påträffats inom samtliga miljöer och lokaler. Dock är graden av förekomster mycket varierande både inom miljöerna och mellan lokalerna, vilket kan ses i diagram 1.

Benmaterialet från Risätra domineras av nöt följt av får/get och svin. I Västannorstjärn är förhållandet det omvända, med ett mycket lågt antal nötbens och ett betydligt högre tal för får/get. Antalet svinbens är också betydligt större i Västannorstjärn än i Risätra. Också i ålderfördelningen finns skillnader. Nötkreaturen från Risätra har slaktats efter 3- 4 år och de från Västannorstjärn innan 3 ½ års ålder. Får/get har i Risätra slaktats mellan 2 och 3 ½ års ålder och de från Västannorstjärn strax innan 3 ½ års ålder. Svinen från Västannorstjärn uppvisade mycket varierande åldrar och något mönster har därför inte kunnat

ses i skillnad mot Risätra där inget svin blev över 3 år gammalt. Ålderskillnaderna på slaktdjuren mellan de båda lokalerna kan tyda på olika typer av djurhushållning. I Risätra verkar nötboskapen haft en mjölkproducerande funktion snarare än en köttproducerande medan i Västannorstjärn har man haft nötboskapen som köttproducent. Får/get har antagligen utnyttjats på samma sätt på båda platserna, det vill säga som mjölk, ull och köttproducent. För att ullen från får skall bli någorlunda användbar krävs nämligen att djuret uppnår minst två års ålder. Svinen från Risätra har enbart varit köttproducenter, det talar den låga åldern för. Det är också rimligt att anta att svinen från Västannorstjärn också enbart använts som köttproducenter. Fördelningen av köttfattiga respektive köttrika delar av djur var jämt fördelade i Risättramaterialet, vilket tyder på att djuren slaktats på plats (Drenzel 1999:2- 4 & Arnesson 1979:12- 13).

Inom miljön fästet finns också relativt stora variationer. I Grådö- materialet dominerar nöt följt av får och svin medan Borganäs uppvisar en större förekomst av får och get följt av nöt och svin. Get saknas helt i Grådömaterialiet. Den generella slaktåldern för fårbenen vid Grådöborgen var hög, 80 % av individerna blev över tre år innan slakt. När det gäller nötkreaturen har antagligen bönderna drivit levande kreatur till borgen för slakt men man har också hållit ett eget litet bestånd, antagligen för mjölkproduktionen. Nästan alla nötkreatur har utgjorts av kor, endast en tjur/oxe har kunnat hittas. Slaktåldern för nötkreatur är här också hög, 90 % av individerna slaktades efter tre- fyra års ålder. Benfördelningen av svin visar att dessa slaktats på plats. Här finns inga spår av att svinkött skulle ha förts in utifrån. Åldern på de slaktade svinen var också hög, 70 % har slaktats efter tre års ålder (Sten 1988b:1- 5). På Borganäs är förhållandena de omvända. Bara 1/3 av alla får nådde en ålder om 3 år eller mer. Den låga slaktåldern visar att varken ull eller mjölk verkar ha spelat någon större roll. I fårmaterialet fanns också en dominans av lår- och skenben vilket kan härstamma från stekar eller fårfioler som bönderna lämnat som skatt. Alla ben från nötboskap härrör däremot från vuxna djur. $\frac{3}{4}$ av alla djuren blev över tre år gamla innan slakt. Detta indikerar att mjölkproduktionen varit viktig. Fördelningen av benen från nötboskap visade också att boskap hållits på borgen alternativt vallats till borgen för att slaktas där. Ko dominerar nötmaterialet även på Borganäs (Sten 1988a:152- 153). 92 % av alla svinen på Borganäs har slaktats som unga djur. Från Birger Djärnks brev skrivet 1439 vet vi att hela svinkroppar först till fästet som skatt. Det betyder att mycket av de svin som återfunnits på Borganäs inte tillhör fästets egna bestånd (Sten 1988a:151, 153- 154).

Procentulle fördelning av slaktdjur

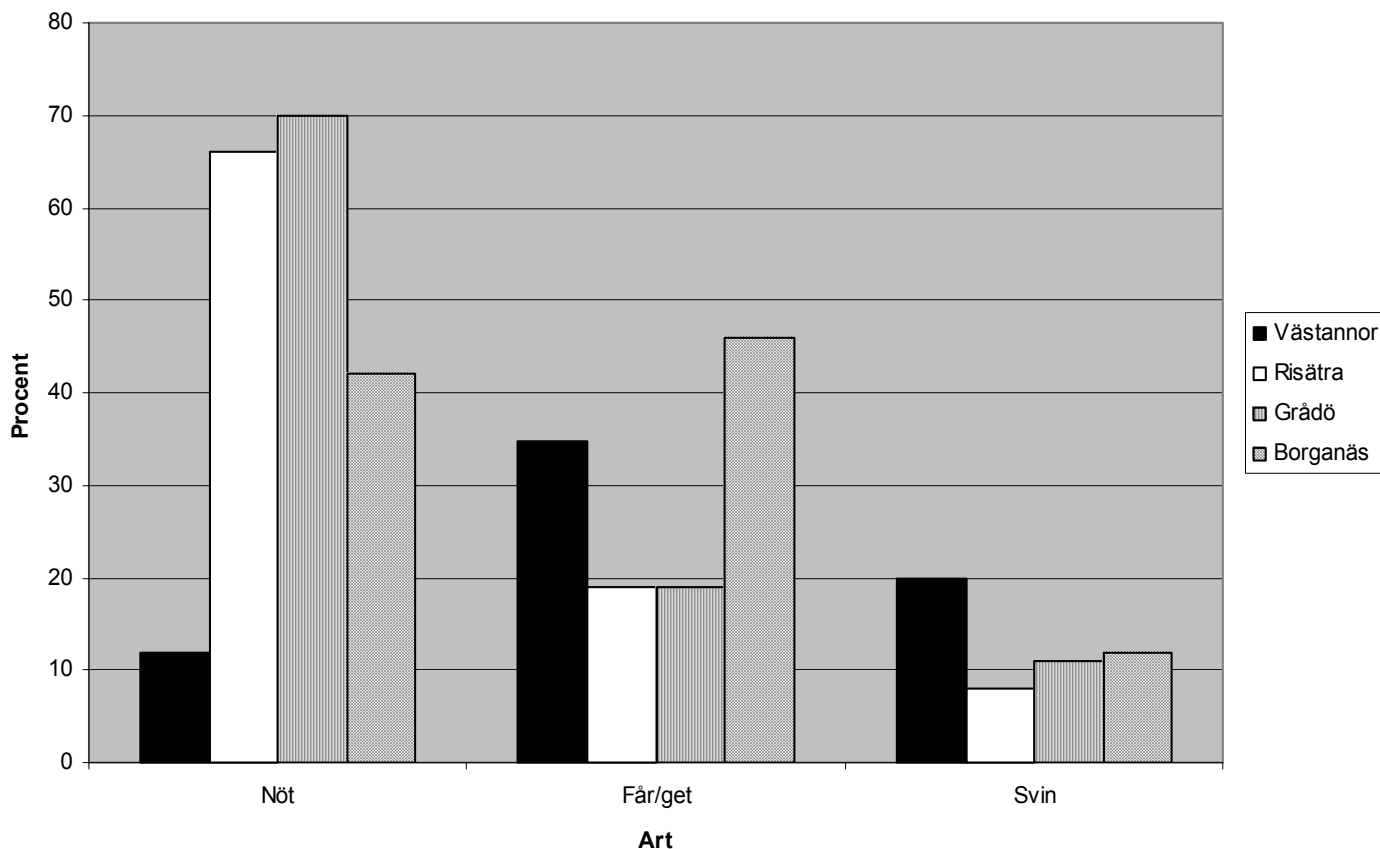


Diagram 1. Procentuell fördelning av slaktdjur mellan de olika lokalerna.
Upprättad efter Arnesson 1979, Drenzel 1999, Sten 1988a & Sten 1988b.

Bland de övriga tamdjuren har hönsben och äggskal påträffats på Borganäs samt hönsben på Grådö och i Risättra. Mängden är mycket liten från samtliga lokaler vilket kan, i alla fall för Risättras del, knytas till metodval i samband med utgrävningen (Sten 1988a:154, Sten 1988b:5 & Drenzel 1999:4). Dalagen talar om höns som normalt förekommande i hushållet och även gården från 1403 nämner höns som skatt. Det betyder att de höns som påträffats på Grådö och Borganäs mycket väl kan härstamma från skatteindrivning (DLa T Holmbäck & Wessén 1936:95 & Dovring 1951 återgiven i Sten 1988b:4). Minst två hundar har påträffats på Borganäs, där den ena var i storleksordningen Grand Danois. Också i Risättra och på Grådö har fragment av hund påträffats. Storleken på hunden från Borganäs kan tyda på att det rör sig om en skydds- och bevakningshund som använts i samband med skatteindrivningen. Generellt är hundben mycket ovanliga från borganläggningar och man kan tänka sig att dessa

fördes till borgarna utifrån. Exakt vad hundarna från Risätra och Grådö varit för typ är mycket svårt att säga. Man kan mycket väl tänka sig att även dessa använts som vakthundar men även kanske till jakt (Sten 1988a:155, Sten 1988b:3 & Drenzel 1999:4).

Enstaka tand- och käkfragment av häst påträffades också på Borganäs. Detta är lite ovanligt, då den katolska kyrkan ansåg det som hedniskt att äta hästkött. Givetvis kan fragmenten också härstamma från en självdöd häst. Ingen annan stans har hästben kunnat påvisas (Sten 1988a:154- 155).

I viltmaterialet finns stora variationer mellan både miljöerna och lokalerna. I Västannorstjärn återfanns ett möjligt fragment av rödräv, ett av hare, ett av ekorre samt sex fragment av fågel. Fågelfragmenten var mycket svåra att artbestämma, men ett av fragmenten kan möjligen härstamma från en mås eller trut och två möjligen från en kaja. De övriga gick i analysen inte att artbestämma. I materialet fanns också ett ben som inte kunde bestämmas, men kan möjligen tillhöra en älg. Detsamma gäller för Risätra, där endast fem fragment från icke- artbestämd fågel påträffades och två fragment från bäver. Borganläggningarna uppvisar då en större förekomst av vilt, med en kraftig övervikt i Borganäsmaterialet. Bland däggdjuren återfanns stora mängder ekorre och hare samt mindre förekomster av mård, räv och älg. Endast två älgben påträffades. Stora koncentrationer av ekorre, hare, mård och räv visar att hela djur förts till borgen alternativt att borginnevånarna bedrivit en omfattande pälsdjursjakt. Fyndet av ett glättverktyg tyder på att man flått och bearbetat skinnen på borgen. Denna pälshantering har antagligen haft kommersiella syften men kan också ha fungerat som skatteuppbörd. På Grådö är förhållandena något annorlunda. Endast älg och hare har påträffats bland däggdjursviltet. Fragmenten från älg är däremot fler på Grådö med 14 fragment varav 8 är spill från hornhantverk (Arnesson 1979:13- 14, Drenzel 1999:2- 4, Sten 1988a:155- 159 & Sten 1988b:5). Vidare uppvisar Grådö en låg förekomst av vildfågel med få fragment av tjäder och andfågel medan Borganäs uppvisar stor artrikedom så som tjäder, orre, järpe, ripa och sångsvan. Sångsvanen är här nog att betrakta som ett högstatusdjur då den i huvudsak användes som bordsprydnad och inte som matfågel (Sten 1988a:158- 161 & Sten 1988b:5). Fisk återfinns också inom alla miljöer och lokaler, vilket är föga förvånande med tanke på de medeltida fastereglerna och närheten till fiskevatten. Dock är skillnaderna mellan de olika lokalerna stora rent numerärt. Västannorstjärn, Risätra och Grådö uppvisar förhållandevis låga förekomster medan Borganäs kan stolstera med ca 5000 fiskbensfragment. Detta är ett direkt resultat av metodvalet i samband med utgrävningarna. Både Risätra och Västannorstjärns fiskben var också så fragmenterade att artbestämningen blev mycket svår. Av de totalt 121 fragmenten från Västannorstjärn har bara ben av gädda lyckats

artbestämmas. Risättras enda fragment förblir obestämt. Inom miljön fästet är artfördelningen ungefär lika med undantag för att Borganäs uppvisar betydligt fler arter och av större mängd. Gädda och abborre tycks ha utgjort den valigaste fisken men även gös, id, sik och sarv har konsumerats. På båda anläggningarna har också torskbena påträffats. Varför inte torskbena har påträffats på de övriga lokalerna kan dels hänga samman med metodval men även med att torsken var en fisk som gemene man inte kunde unna sig utan sågs som en form av lyxvara (Arnesson 1979:14, Sten 1988a:161- 162, Sten 1988b:5).

Mycket få makrofossilprover är tagna i samband med utgrävningen av de lokaler som redovisas här. Det kanske i och för sig inte är så konstigt då materialet uppvisar en nästan 100 årig spridning avseende utgrävningsteknik. Turligt nog finns makrofossilmaterial från varje miljö. Havre och råg återfinns inom samtliga miljöer men sen avviker mönstret från varandra. Dessutom finns det en relativt stor skillnad mellan de olika miljöerna avseende mängden av förekomster. På det övergripande planet har bara korn återfunnits i Risätra och Västannorstjärn medan vete endast återfinns på Borganäs. Ärtor och humle återfinns i Västannorstjärn och på Borganäs medan hallon återfinns endast i Risätra och på Borganäs.

I proven från Västannorstjärn var korn dominerande med 130 stycken förkolnade skalkorn. Havre, råg och ärtor förekom men i betydligt mindre utsträckning. Samma förhållande råder i proverna från Risätra (Wennberg & Engelmark 1983 stencil & Engelmark 1999 stencil). Utifrån makrofossilanalysen och analysen av de brända sädeskornen från det som tolkats som en förrådsbod i Risätra har antagligen korn utgjort huvudsäde och odlats som ensäde. Havren odlas men i betydligt mindre utsträckning och rågen kan möjligen endast ha odlats i temporära svedjor, med hänsyn till den ringa förekomsten i proverna. Havren var av odlad typ och den låga förekomsten av ogräs indikerar att säden rensats, antagligen genom kastning och sållning. Sädeskornens storlek indikerar att det i huvudsak rört sig om säd för malning till mjöl. De ogräs som återfinns visar att odlingen skett på sura jordar med en begränsad mängd av gödsel. Samma sak är mycket möjligt för Västannorstjärn (Engelmark 1999 stencil & Carlsson 2003:142). Ett av proven från Risätra, Prov 1, som togs från ett golvlager, visade höga halter av spergel och starr tätt följt av gräs samt mindre förekomster av våtarv, målla, bergsyra och ängssyra. Provet antyder att golvlagret ingått i någon form av ladugårdsdel och den höga halten av spergel antyder att både ängsväxter och ogräs använts som foder. Den höga halten av starr antyder också att våtmarker eller fuktängar använts som slåtterplats för djurfodret (Engelmark 1999 stencil). I proverna från Borganäs är förhållandena annorlunda. Den dominerade arten i proverna är råg vilken återfinns i sju av de totalt femton

proverna. Näst efter råg kommer vete med fyra förekomster. Havre och korn förekommer i två av proverna vardera. Korn återfinns inte alls (Påhlsson 1988:214- 215).

Bland de övriga växter som kan knytas till dagligt liv återfanns lin och hampfrön i provet från Västannorstjärn som togs i profilen. Mängden linfröer kan tyda på att platsen använts som rötningsplats. Hampfröna att även denna växt odlats och rötats på samma sätt som linet. I provet förekom också humle, vilken kan vara vild, men likaväl varit odlad. Även ärtor återfanns i proverna. I proverna från Borganäs återfanns också ärtor återfanns i tre prover, vilket kan tolkas som att ärtor ingick som en viktig del av hushållningen. Bland övriga växter som tillhört kosthållningen från Borganäs som återfanns i proverna fanns humle, hallon och hasselskal. De enda övriga växter som tillhör kosthållningen som återfanns i Risätra var hallonkärnor (Påhlsson 1988:214- 215 & Engelmark 1999 stencil).

4.2 Sammanfattning och slutsats

Hur såg då det dagliga livet ut i Dalarnas medeltid? Givetvis kan det utifrån så få lokaler vara svårt att dra några långtgående slutsatser, men vissa mönster kan dock ses. Den övergripande bilden är att det dagliga livet vid gården, stormansgården och fästet sett ungefär likadan ut. Keramiken har varit sparsam och kommer först på bred front under slutet av medeltiden och början till tidigmodern tid. Någon egen produktion av keramik har knappast förekommit förrän i slutet av medeltiden. Den keramik som tillhör perioden 1200- 1400 är med största sannolikhet importerad. Alla frågorna runt Dalarnas keramik är ännu inte riktigt besvarade i dagsläget. Träföremål har antagligen varit det dominerande i hushållsarbetet. Jag skulle vilja påstå att Västannorstjärn utgör normen för den typiska medeltida gården i Dalarna under medeltiden. Hushållningen har baserats på boskapsuppfödning och jordbruk. Nötkreatur, svin, får och get har varit de vanligaste djuren och på åkrarna har havre, råg och korn i huvudsak odlats men även vete och ärtor. Fisket har varit den största binäringen och jakt har i huvudsak bedrivits för att få pälsar och på skogsfågel. Någon större jakt på högvilt så som älg verkar inte ha förekommit enligt det osteologiska materialet. Handel har bedrivits med övriga landet och utlandet, vilket kan ses i keramikmaterialet men också i fynden av ektunnor från Västannorstjärn och torskbenen från Grådö och Borganäs. Det man samtidigt får komma ihåg är att borgen eller fästet, precis som staden, var beroende av den omkringliggande landsbygden för sin försörjning och överlevnad (Sten 1988:4). Det betyder att fästet till viss del speglar vad som fanns att tillgå på landsbygden och hur det dagliga livet varit utformat där.

Men självklart finns det, som tidigare nämnts, skillnader mellan de olika miljöerna. Andelen får, get och svin är betydligt större i gårdsmiljön Västannorstjärn än fäste- och stormansmiljöerna Borganäs, Grådö och Risätra. Folket vid Västannorstjärn verkar ha använt får och get som mjölkproducent medan det omvända verkar ha gällt i Risätra. Även inom miljön fästet finns det variationer. Grådö framstår i högre grad som en självförsörjande borg än Borganäs, vilken i huvudsak verkar ha varit en plats för i huvudsak skatteuppbördsinsamling och någon form av kommersiell pälsantering (Sten 1988b:5). I fyndmaterialet skulle man också se en viss skillnad. Mängden stengods och fint utformade kärl är större i Grådö-, Borganäs-, och Risätramaterialen än i Västannorstjärn- och Riksväg 70- materialen. Det man samtidigt skall komma ihåg är kronologin. Västannorstjärn sträcker sig mellan 1050- 1350, Risätra mellan 1000- 1500- tal, Södra Gärde och Yttermo mellan 1000- 1700- tal och hela gruppen fästet mellan mitten av 1300- talet till mitten av 1400- talet.

Det tydligaste materialet vi har från gårdsmiljöerna tar alltså slut när miljön fästet uppträder i landskapet. Det leder oss in på frågan om Dalarnas sociala organisation

Var Dalarna en platt social organisation under medeltiden? Svaret är både ja och nej och är starkt knutet till tidigare redovisade kronologi. Jag skulle vilja hävda att Dalarnas sociala organisation fram till mitten av 1300- talet i huvudsak formades av individerna och deras handlingar. Knyter man skriftligt material till det arkeologiska blir bilden tydligare. Den yttre påverkan var relativt liten vilket kan ses i det arkeologiska och även skriftliga materialet. Krönikörerna berättar om ett hedniskt folk, ovanför att möta kungligheter och inte speciellt intresserade av vad som pågår utanför deras eget samhälle. Det arkeologiska materialet uppvisar ett fortsatt hednisk gravskick långt upp i 1200- talet, möjliga aktiva offerplaster långt upp i 1200- 1300- tal och en samansättning av hushållsföremål som skiljer sig från de södra delarna av Sverige. Förändringen kommer under mitten av 1300- talet då den framväxande centralmakten blir etablerad i landskapet genom anläggandet av Grådö skans. I dess kölvatten börjar en form av social elit etablera sig i landskapet, vilket kan ses i främst Borgaholmsmaterialet men även i Risätra. Borgaholm har i huvudsak tolkats som ett socialt skrytbygge i jämförelse med det i trä uppförda Grådö (Monié Nordin 2003:153-155). Risätra utgör antagligen någon form av mellanting mellan etablerad social elit som funnits på Borgaholm och de människor som levde i Västannorstjärn, Yttermo och Södra Gärde. Jonas Monié Nordin har i sin kommande avhandling gjort en liknande tolkning av Risätra, där han menar att människorna i Risätra möjligen kan ha tillhört dem som under 1300- 1400- talen haft politiska och sociala ambitioner att komma högre upp i samhället (Monié Nordin manus in press). Tolkningen är mycket möjlig då sammansättningen av fynden från Risätra, och då inte bara de fynd som kan kopplas till dagligt liv, pekar i denna riktning. Den framväxande kungamaktens anspråk på Dalarna verkar dock inte ha mottagits med några större ovationer. Runt 1366 bränns antagligen Grådö och i samband med detta möjligen också Borgaholm. Platserna överges och verksamheten flyttas till Borganäs. Detta fäste bränns också 1434 och överges efter detta. Jonas Monié Nordin har i sin artikel *Maktmanifestationer i Hedemora under medeltiden* lyft tanken runt att det möjliga brännandet av Grådö och Borganäs kan ha stärkt allmogens roll i samhället (Monié Nordin 2003:155). Jag skulle vilja påstå, med risk att dra på för stora växlar, att folket i Dalarna återtog kontrollen över sin sociala organisering i och med Engelbrektupproret och upproren under 1500- talet där dalaallmogen anklagar Gustav Vasa för att ta ifrån dem deras tro och lägga allt för tunga skatter på folket. Men till slut blev de yttre påtryckningarna för stora. 1528 höll Gustav Vasas räfs vid Stora Tuna kyrka utanför nuvarande Borlänge där han lät avrätta upprorsmakarna och avkräva allmogen en ny

trohetsförsäkran och 1532 avslutades Klockupproret där Gustav Vasa hotade med att *”antingen skulle där bliva en lydig eller platt öde landsända”* om inte Dalfolket inordnade sig under kungamakten (Rosén 1993b:74- 77, 79- 81). I och med detta tar Dalarnas medeltid och möjligen också folkets möjlighet att skapa sin egen sociala struktur slut.

4.3 Dalarnas medeltid och framtidens forskning

Den övergripande problemställningen för den här uppsatsen är om vi genom arkeologiskt och historiskt material kan se social organisation i äldre tidens samhälle och om verktygen för att kunna förstå hur människan i det äldre samhället levde sin vardag och sitt dagliga liv överhuvudtaget finns. Utifrån de resultat som presenterats i uppsatsen skulle jag vilja hävda att vi absolut sitter på verktygen och att vi mycket väl kan se social organisation i äldre tid med dessa. Dock kan de behöva förbättras något. Ett exempel är val av metoder vid utgrävningar. Till exempel vattensällning skulle ge ett ökat osteologiskt material och en djupare förståelse för konsumtionsmönster.

Mycket finns också kvar att göra i studien av Dalarnas medeltid, både kopplat till dagligt liv och i största allmänhet. Nya utgrävningar kan kasta nytt ljus över den här uppsatsen frågeställningar men också över den dynamik som kan skönjas i detta gränslands medeltid. I skrivande stund pågår rapportarbetet av en utgrävning som ägde rum 2002 i Islingby utanför Borlänge stad där bland annat ett medeltida gårdsläge konstaterades. Rapporten beräknas vara färdig under 2005 (Lögdqvist & Sandberg 2005 stencil i DM). Exakt vad rapporten kommer att visa och tillföra är svårt att uttala sig om i dagsläget då preliminära resultaten tyvärr är något tillintetsägande, både från den osteologiska analysen och analysen av makrofossil (Makrofossil och markkemisk analys av Islingby, projekt 969 stencil i DM). Fyndmaterialet är inte heller fullt bearbetat, så när det gäller Islingby- utgrävningen får vi helt enkelt vackert vänta.

Men även på det material som redovisats här finns det mycket att göra. När det gäller Västannorstjärn så bör detta gås igenom ordentligt, inte minst för att sammanställa en ordentlig fyndlista. Att inte Västannorstjärn har bearbetats mer än det har gjort tycker jag är mycket synd, för ser man på dokumentationsmaterialet innehåller det stor potential, främst avseende vår kunskap om den medeltida träkulturen. Riksväg 70- utgrävningen är också en utgrävning som skulle behöva bearbetas mer. Den rapport som publicerades 1996 (Syse 1996) är i sin nuvarande utformning inte komplett och mycket dåligt genomförd. Hade det inte varit för den databaserade fyndlistan jag fått tillgång av genom Dalarnas museum skulle inte det

materialet gått att använda i den här uppsatsen. Till sist har vi delar av Borgaholmsmaterialet från Hedemora som fortfarande inte är ordentligt genomgången, då främst de ben som fortfarande förvaras på Gammelgården i Hedemora. En osteologisk genomgång av benen skulle kunna kasta ytterligare ljus över djurhållning och konsumtionsmönster vid medeltida högreståndsmiljöer i Dalarna.

Det finns med andra ord en hel del att göra, dels med det material jag använt mig av men även inom området dagligt liv och social struktur. Jag anser mig bara ha skrapat på ytan.



5. FÖRKORTNINGAR

ATA	Antikvariskt topografiska arkivet
DM	Dalarnas museum
DLa B	Dalalagen, Byggningabalken
DLa K	Dalalagen, Kyrkobalken
DLa T	Dalalagen, Tjuvnadsbalken
Dipl. Dal.	Diplomatarium Dalicarlium
FOI	Försvarets forskningsinstitut
MELa B	Magnus Erikssons landslag, Byggningabalken
SHM	Statens historiska museer

6.1 REFERENS- OCH LITTERATURLISTA

6.1.1 Muntliga referenser

Greger Bennström, antikvarie Dalarnas museum

Daniel Cerra, doktorand Lunds universitet

Ewa Carlsson, antikvarie Dalarnas museum

Anna Lögdqvist, antikvarie Dalarnas museum

Jonas Monié Nordin, doktorand Stockholms universitet

Mats Roslund, lektor Lunds universitet

Sabine Sten, lektor i osteologi Gotlands universitet

6.1.2 Otryckta referenser

Arnesson, A. 1979: *Osteologisk undersökning av benmaterialet från bopplatsen Västannortjärn, Leksands sn, Dalarna.* Otryckt seminarieuppsats, Osteologiska forskningslaboratoriet, Stockholms universitet.

Arnesson, A. 1980: *Totalt Västannortjärn, Leksands sn, Dalarna. Tillägg till osteologisk rapport.* Stencil i Dalarnas Museum.

Digital fyndlista över utgrävningen för Riksväg 70, Tunsta- Leksand- Krökbacken. Stencil i Dalarnas museum.

Drenzel, L. 1999: *Obrända och brända ben från gårdslämningarna i Risättra, Lima sn, Dalarna.* Projekt nr. 837. Stencil.

Dokumentationsmaterial i original från Västannorstjärn, Leksands sn, Dalarna. Dalarnas museum.

- Engelmark, R. 1999:** *Rapport, makrofossilanalys, Risätra, Lima sn, Dalarna.* Miljöarkeologiska laboratoriet, Umeå universitet. Stencil.
- Eriksson, J. A. 1999:** *Pollenanalytisk undersökning i byarna Heden och Risätra, Lima sn.* Uppsala universitet. Stencil.
- Hyenstrand, Å. 1972:** *Rapport över arkeologisk undersökning av befäst, medeltida gårdsanläggning vid Grådöholm, fornlämning nr 6, Hedemora lands församling. Dalarna.* Manus.
- Landström, K. H. 1975:** *Västannortjärn, Leksands socken, Dalarna. Rapport över 1975 års undersökningar.* Manus i Dalarnas museum Dn 258/75.
- Lögdqvist, A. & Sandberg, F. 2005:** *Rapport från Islingby, projekt 969. Borlänge stad, Dalarna.* Manus i Dalarnas museum.
- Makrofossil och markkemisk analys av Islinby, Borlänge stad, Dalarna.* Stencil i Dalarnas museum.
- Monié Nordin, J. 2005:** *Avhandling rörandes Gudsberga kloster, Grådö och Hedemora stad.* Manus in press. Stockholm.
- Sten, S. 1988b:** *Osteologisk analys av en medeltida befästa gårdsanläggning. (Grådö, fornl. 6, Hedemora sn. Da.)* Opublicerad rapport, Statens historiska museum.
- Fyndlista från gårdslämningen i Risätra, Lima sn.* Manus i Dalarnas museum.
- Wennberg, B. & Engelmark, R. 1983:** *Preliminär rapport över frön och frukter från Västannortjärn, Leksand sn, Dalarna.* Stencil i Dalarnas museum.
- Åkermark Kraft, A. 2003:** *Osteologisk rapport, Islingby (projekt 969)* Manus i Dalarnas museum.

6.1.3 Tryckta referenser

A

- Andersson, S. & Svensson, E. (red) 2002:** *Skramle- the true story of at deserted medieval farmsted.* Lund studies in medieval archaeology 27. Lund.
- Andersson, R. 1983:** *Byar och fäbodrar i Leksands kommun. Kulturhistorisk miljöanalys.* Dalarnas museums serie av rapporter: 13. Falun.
- Arnö- Berg, I. 1989:** *Från kvällsgröt till frukostgröt. Fataburen. Nordiska museets och Skansens årsbok 1989.* Tema mat. Stockholm.

B

- Bartholin, T. 1984:** *Träslag. Vardagsliv i en medeltida bondby. Fynd från Västannortjärn i Leksand, Dalarna.* Red. Myrdal, J. Leksands kommun. Kulturnämnden. Leksand.
- Berg, G. & Svensson, s. 1969:** *Svensk bondekultur.* Andra omarbetade upplagan. Bonniers uggleböcker. Stockholm.
- Bringéus, N. A. 1971:** *Arbete och redskap. Materiell folkkultur på svensk landsbygd före industrialismen.* Lund.

Brorsson, T. 2002a: Vikingatid 800- 1000 e. Kr. *Keramik I Sydsverige. En handbok för arkeologer.* Red. Lindahl, A, Olausson, D. & Carlie, A. 2002. Keramiska forskningslaboratoriet: Monographs on Ceramics 1. University of Lund, Institute of Archaeology: Report Series no. 81. Riksantikvarieämbetet. Avdelningen för arkeologiska undersökningar, UV Syd Rapport 2002:6. Lund.

Brorsson, T. 2002b: Medeltid. *Keramik I Sydsverige. En handbok för arkeologer.* Red. Lindahl, A, Olausson, D. & Carlie, A. 2002. Keramiska forskningslaboratoriet: Monographs on Ceramics 1. University of Lund, Institute of Archaeology: Report Series no. 81. Riksantikvarieämbetet. Avdelningen för arkeologiska undersökningar, UV Syd Rapport 2002:6. Lund.

C

Carlsson, E. 1990: Medeltiden. Ca 1050- 1520. *Alla tiders landskap. Riksintresse för kulturmiljövården i Kopparbergs län.* Dalarnas hembygdsbok 1990. Falun.

Carlsson, E. 1994: Med vindens hjälp kommer han fortare till paradiset. Människa, grav och bygd under vikingatid på Tunaslätten. *Dalarna 1994. Dalarnas hembygdsbok årg. 64.* Dalarnas fornminnes och hembygdsförbund. Red. R. Raihle. Falun.

Carlsson, E. 1995: *Västannorstjärn och tolkningen av medeltida vardagsliv.* Uppsats i fördjupningsarkeologi VT- 95. Arkeologiska institutionen. Stockholms universitet. Stockholm.

Carlsson, E. & Sandberg, F. 1997: *Arkeologisk utredning, Östra Tandö- Bu, väg 297, Lima sn, Malungs kommun, Dalarna.* Dalarnas museum, arkeologisk rapport 1997:4. Falun.

Carlsson, E. 1998: Järnet- besvärjelse eller nyttighet. *Dalarna 1998. Dalarnas hembygdsbok årg. 68.* Dalarnas fornminnes och hembygdsförbund. Red. R. Bondjers, R. Raihle & E. Ståhl. Falun.

Carlsson, E. 2003: Torgsgården i Risätra- en gårdsplan med spännande historia. *Dalarna 2003. Dalarnas hembygdsbok årg. 73.* Dalarnas fornminnes och hembygdsförbund. Red. R. Raihle & E. Ståhl. Falun.

Carlsson, K. 1998: *Tre kvarter i Gamla Lödöse- kronologi och funktion.* Urbaniseringsprocesser i Västsverige. En utvärdering av uppdragsarkeologins möjligheter att belysa historiska processer. GOTARC Serie C. Arkeologiska Skrifter No. 19. Göteborgs universitet. Göteborg.

E

Ekre, R, Hylander, C. & Sundberg, R. 1994: *Lödösefynd. Ting från en medeltidsstad.* Utgiven av Stödföreningen för Lödöse Museum. Lödöse.

Ersgård, L. 1983 (red): *Arbetshypoteser och tolkningar. Från den arkeologiska undersökningen i samband med Riksväg 70, Tunsta-Leksand-Krökbacken.* Preliminär rapport. Riksantikvarieämbetet. Stockholm.

Ersgård, L. & Syse, B. 1984: Gård eller by? En Dalabygd i vägen. *Populär arkeologi Nr. 1 1984.*

Ersgård, L. 1985: Gräva bytomter- i Dalarna och Uppland. *META 1985:1*

Ersgård, L. 1997: *Det starka landskapet. En arkeologisk studie av Leksandsbygden i Dalarna från yngre järnålder till nyare tid.* Riksantikvarieämbetet. Arkeologiska undersökningar. Skrifter nr 21. Stockholm.

Ersgård, L. 1994: The Change of Religion and its Artefacts. An Example from Upper Dalarna. *Meddelanden från Lunds universitets historiska museum 1993- 1994.* New Series. Vol. 10. Lund.

Ersgård, L. 2002: Västannortjärn. En rituell plats från högmedeltiden. *Plats och Praxis. Studier av nordisk förkristen ritual. Vägar till Midgård 2.* Red. Jennbert, K, Andrén, A. & Raudvere, C. Nordic Academic Press. Lund.

F

Folin, C. 1984: *Grådö skans, en fyndstudie.* Uppsats i påbyggnadsarkeologi särskild Nordeuropeisk. Stockholms universitet. Stockholm.

G

Gustafsson, H. 1997: *Nordens historia. En europeisk region under 1200 år.* Studentlitteratur. Lund.

H

Hasselmo, M. 1978: *Fornlämning 50, medeltida husgrund, Näs, By sn, Dalarna.*

Riksantikvarieämbetet och Statens historiska museer. Rapport. Uppdragsverksamheten 1978:23. Stockholm.

Hausenkamp, J. 1996: *Ur spillrorna av det medeltida köket. Hur man via arkeologi, etnologi och historia närmar sig det vardagliga kökslivet.* C- uppsats i medeltidsarkeologi. Lunds universitet. HT 1996. Lund.

Hedin, L- H. 1993: Vår kulturmiljö: ”Husen berättar” III Borgen och kungsgården på Hushagsudden. *TUNUM. Tunabygdens Hembygdsförenings årsskrift 1993.* Borlänge. **Holmbäck, Å. Wessén, E.**

1936: *Dalalagen och Västmannalagen. Svenska landskapslagar: Tolkade och förklarade för nutidens svenskar.* Serie 2, Geber. Stockholm

Holmbäck, Å. & Wessén, E. 1962: *Magnus Erikssons landslag i nusvensk tolkning.* Skrifter utgivna av Institutet för rättshistorisk forskning grundat av Gustav och Carin Olin. Serien 1. Rättshistoriskt bibliotek. Sjätte bandet. Stockholm.

Hyenstrand, Å. 1974: *Järn och bebyggelse. Studier i Dalarnas äldre kolonisationshistoria.* Falun.

Högberg, E. & Stenport, M. 1988: *Handbok överlevnad.* Försvarsmakten och Försvarsmedia. M7734-472091. Femte tryckningen. Stockholm.

Högström, M. 2003: *Bebyggelseexpansionen i Södermanland, Dalarna och Hälsingland under medeltiden- Vem gjorde vad?* CD- uppsats i medeltidsarkeologi. Institutionen för arkeologi och antikens historia. VT 2003. Lund.

I

Iregren, E. 2002: *Bildkompendium i Historisk osteologi*. University of Lund. Department of Archaeology and Ancient History. Report series No. 85. Lund.

K

Keys, L. 1998: Wooden vessels. *The Medieval Household. Daily Living c. 1150- c. 1450*. Red. Egan, G. Medieval finds from excavations in London: 6. Museum of London. London.

Klemming, G- E. 1866: *Svenska medeltidens rimkrönikor*. Efter en originalhandskrift utgifven av G. E. Klemming. D. 2, Nya eller Karls-krönikan: Början av unionsstriderna samt Karl Knutssons regering, 1389-1452. Samlingar utgivna av Svenska fornskriftssällskapet. Serie 1, Svenska skrifter, 17:2. Stockholm.

Kröningsvärd, C. G. 1842-1853: *Diplomatarium Dalekarlicum: Urkunder rörande landskapet Dalarne*. Samlade och utg. av C.G. Kröningsvärd. Stockholm.

L

Lagerstedt, A. 2004: *Det Norrländska rummet. Vardagsliv och socialt samspel i medeltidens bondesamhälle*. Skrifter från forskningsprojektet Flexibilitet som tradition, Ängersjöprojektet 10. Stockholm Studies in Archaeology 30. Stockholm.

Landström, K- H. 1982: Västannorstjärn. *META* 82:3. Lund.

Landström, K- H. 1984: Den arkeologiska undersökningen. *Vardagsliv i en medeltida bondby. Fynd från Västannortjärn i Leksand, Dalarna*. Red. Myrdal, J. Leksands kommun. Kulturnämnden. Leksand.

Lindström, D. 1994: Hushåll, heder och ära. Om arbete och vardag i den medeltida och tidigmoderna staden. *Bryta, bygga, bo. Svensk historia underifrån 2*. Red. Broberg, G, Wikander, U. & Åmark, K. Stockholm.

Löndahl, V. 1995: *Gården som källa*. C- uppsats i medeltidarkeologi. Arkeologiska institutionen, Lunds universitet HT 1999. Lund.

M

Magnus, O. 1555 (1925): *Historia om de nordiska folken*. Utgiven av Michaelisgillet. Red. Collin, I. Uppsala.

Magnusson, G. 1994: Blästa och masugn. Kring den äldsta industrialiseringen av södra Dalarna. *Dalarna 1994. Dalarnas hembygdsbok årg. 64*. Dalarnas fornminnes och hembygdsförbund. Red. R. Raihle. Falun.

Mogren, M. & Svensson, K. (red) 1988: *Bondeplågårens borg. Om och kring undersökningen av fogdefästet Borganäs i Dalarna.* Riksantikvarieämbetet, Byrån för Arkeologiska Undersökningar. (UV) Malungs boktryckeri AB, Malung.

Mogren, M. 2000: *Faxeholm i maktens landskap. En historisk arkeologi.* Lund Studies in Medieval archaeology 24. Lund.

Monié Nordin, J. 2000: Att skapa platser och få makt. Om maktens rumsliga ambitioner i Dalarna på 1300- och 1400- talet. *META 2000:1.* Lund.

Monié Nordin, J. 2003: Maktmanifestationer i Hedemora under medeltiden. *Dalarna 2003. Dalarnas hembygdsbok årg. 73.* Dalarnas fornminnes och hembygdsförbund.

Red. R. Raihle & E. Ståhl. Falun.

Montelius, S. 1982: *Fäbodväsendet i övre Dalarna.* Institutet för folklivsforskning. Stockholm.

Myrdal, J. 1985: *Medeltidens åkerbruk. Agrarteknik i Sverige ca 1000 till 1520.* Nordiska museet, Nordiska museets handlingar 0346-8585:105, Stockholm

Myrdal, J. 1994a: Medeltidens vardagsliv. Ledtrådar till historia. *Bryta, bygga, bo. Svensk historia underifrån 2.* Red. Broberg, G, Wikander, U. & Åmark, K. Stockholm.

Myrdal, J. 1994b: Bete och avel från 1500- tal till 1800- tal. Svenska husdjur från medeltid till våra dagar. Skrifter om skogs- och lantbrukshistoria 5. Red. Myrdal, J. & Sten, S. Nordiska museet. Stockholm.

Myrdal, J 1984: Träfföremålen. *Vardagsliv i en medeltida bondby. Fynd från Västnortjärn i Leksand, Dalarna.* Red. Myrdal, J. Leksands kommun. Kulturnämnden. Leksand.

Myrdal, J. 1999: *Det svenska jordbrukets historia. Jordbruket under feodalismen 1000-1700.* Natur och kultur/LT i samarbete med Nordiska museet och Stift. Lagersberg. Stockholm
Nordiska kungasagor 2. Olav den Heliges saga. Översättning av Carl G. Johansson. Fabel pocket 26. Fabel förlag, Trondheim.

N

Nilsson, T. 1976: Något om hushållet och dess inventarium. *Uppgrävt förflutet från PK- banken i Lund. En investering i arkeologi.* Red. Mårtensson, A. W. Archaeologica Lundensia. Investigationes de antiquitatibus urbis Lundae. Kulturhistoriska museet i Lund. Lund.

O

Olsen, B. 1997: *Från ting till text. Teoretiska perspektiv i arkeologisk forskning.* Översättning av Torhell, S- E. Universitetsforlaget. Oslo.

Olsson, S. 1983: ”Ett folk som äter trä och dricker vatten, tvingar ej fanen, än mindre någon man”- om dalkarlar och idrott i äldre tid. *Dalaidrottens historia, Dalarnas hembygdsbok 1983.* Red. Dandanell, B. Falun

Olsson, D. S. 1990: Bebyggelselandskapet i Dalarna. *Alla tiders landskap. Riksintresse för kulturmiljövården i Kopparbergs län*. Dalarnas hembygdsbok 1990. Falun.

P

Pamp, B. 1976: *Ortnamnen i Sverige*. Lundastudier i Nordisk språkvetenskap. Serie B Nr. 2. Studentlitteratur. Lund.

Påhlsson, I. 1988: Frö- och fruktanalys. *Bondeplågårens borg. Om och kring undersökningen av fogdefästet Borganäs i Dalarna*. red Mogren, M. & Svensson. Riksantikvarieämbetet, Byrån för Arkeologiska Undersökningar. (UV) Malungs boktryckeri AB, Malung.

Påhlsson, I. 1996: Pollenanalys vid Riksväg 70. *En bygd i vägen. Arkeologisk undersökning Riksväg 70 delen Tunsta – Leksand – Krökbacken, Leksands socken. Dalarna*. Red. Syse, B Riksantikvarieämbetet UV Uppsala Rapport 1996:46. Uppsala.

Påhlsson, I. 2000: Förkolnade växtlämningar från Faxeholm. *Faxeholm i maktens landskap. En historisk arkeologi*. Mogren, M. 2000 (red). Lund Studies in Medieval archaeology 24. Lund.

R

Rosén, J. 1993a: Engelbrekt och unionen, uppror och förhandlingar 1434- 1441. *Den Svenska historien, tredje bandet. Kyrka och riddarliv. Karl Knutsson och Sturetiden*. Red. Cornell, J. Bonnier lexikon AB, Stockholm.

Rosén, J. 1993b: Oppositionen mot Gustav Vasa 1523- 1531. *Den Svenska historien, fjärde bandet. Gustav Vasa. Riket formas*. Red. Erikson, B. Bonnier lexikon AB, Stockholm.

Roslund, M. 2002: *Männsikor och ting. Perspektiv på medeltidens materiella kultur*. Läromedel för A- kursen i medeltidsarkeologi. Lunds universitet. Lund.

Rönby, J. 1997: *Håvran. Ledningsdragning mellan Grådö och Brunna. Dalarna, Hedemora socken. Marinarkeologisk utredning*. Riksantikvarieämbetet Arkeologiska undersökningar. UV Stockholm, rapport 1997:7. Stockholm.

S

Sandberg, F. 1994: Järnet- Gården- Bygden. Järnframställning på Tunaslätten under yngre järnålder. *Dalarna 1994. Dalarnas hembygdsbok årg. 64*. Dalarnas fornminnes och hembygdsförbund. Red. R. Raihle. Falun.

Sandberg, F. 1998: Medeltida vikingaspännen en egenart i Siljansbygden. *Dalarna 1998. Dalarnas hembygdsbok årg. 68*. Dalarnas fornminnes och hembygdsförbund. Red. R. Bondjers, R. Raihle & E. Ståhl. Falun.

Schmidt Sabo, K. 2001 (red): *Vem behöver en by? Kyrkheddinge, struktur och strategi under tusen år*. Riksantikvarieämbetet. Avdelningen för arkeologiska undersökningar UV Syd. Riksantikvarieämbetet Arkeologiska undersökningar Skrifter 38. Lund

Serning, I. 1982: Fyndgravar och gravfynd. *Tusen år på Kyrkudden. Leksands kyrka, arkeologi och byggnadshistoria*. Dandanell, B. (red). Utgiven av Leksands församling. Dalarnas fornminnes och hembygdsförbunds skrifter 25. Falun.

Sten, S. 1987: Tolkning av djurbenen från Borganäs fogdeborg i Dalarna. *META 1987:3*. Lund.

Sten, S. 1988a: Kosthållning och pälsjakt- osteologins vittnesbörd. *Bondeplågarens borg. Om och kring undersökningen av fogdefästet Borganäs i Dalarna*. red Mogren, M. & Svensson.

Riksantikvarieämbetet, Byrån för Arkeologiska Undersökningar. (UV) Malungs boktryckeri

Sten, S. 1992: Hushållssopor- Djurbenen på Faxeholm. Osteologisk undersökning av en medeltida borg i Söderhamn, Hälsingland. Osteologiska enheten, Statens historiska museum, Osteologisk rapport SHM 1992:9. *Faxeholm i maktens landskap. En historisk arkeologi*. Mogren, M. (red) 2000. Lund Studies in Medieval archaeology 24. Lund.

AB, Malung.

Sten, S. 1993: Food and husbandry at Medieval castles and manors in Sweden. *Castella Maris Baltici I*. Red. Drake, K. *Archaeologia Medii Aevi Finlandiae I*. Sällskapet för medeltidsarkeologi i Finland. Ekenäs.

Stilborg, O. 2002: Källorna. Möjligheter och kritik. *Keramik I Sydsverige. En handbok för arkeologer*. Red. Lindahl, A, Olausson, D. & Carlie, A. 2002. Keramiska forskningslaboratoriet: Monographs on Ceramics 1. University of Lund, Institute of Archaeology: Report Series no. 81. Riksantikvarieämbetet. Avdelningen för arkeologiska undersökningar, UV Syd Rapport 2002:6. Lund.

Syse, B. 1996: *En bygd i vägen. Arkeologisk undersökning Riksväg 70 delen Tunsta – Leksand – Krökbacken, Leksands socken. Dalarna*. Riksantikvarieämbetet UV Uppsala Rapport 1996:46. Uppsala.

Szabó, M. 1989: ”Söt mjölk är bra om vintern, sur om sommaren, även som dryck”. *Fataburen. Nordiska museets och Skansens årsbok 1989*. Tema mat. Stockholm.

T

Trotzig, K. 1934: Borganäs i Hedemora. *Dalarnas hembygdsbok. Till Engelbrektsminnet*. Dalarnas Fornminnes och hembygds Förbunds Årsskrift 1934. Falun.

Törnblom, M. 1984: Yxor. *Vardagsliv i en medeltida bondby. Fynd från Västannortjärn i Leksand, Dalarna*. Red. Myrdal, J. Leksands kommun. Kulturnämnden. Leksand.

V- W

Vretemark, M. 1997: *Från ben till boskap. Kosthåll och djurhållning med utgångspunkt i medeltida benmateriel från Skara. Del 1*. Skrifter från Läns museet Skara nr 25. Rydins, Nossebro.

Wallerström, T. 1995: Norrbotten, *Sverige och medeltiden. Problem kring makt och bosättning i en europeisk periferi. Del 1*. Lund studies in Medieval Archaeology 15:1. Lund.

Wahlöö, C. 1976: *Keramik 1000- 1600 i svenska fynd.* Archaeologica Lundensia VI. Lund.

7. BILAGOR

Bilaga 7.1 Komparativ fyndlista från gårdsanläggningar

Sakord	Material	Västannorstjärn	Omr. B	Omr. E, N och M
Dryckesbägare	Gran	1		
Eldstål	Järn		1	
Flatsked	Ej spec.	1		
Fiskedrag	Bly	1		
Flöte	Ej spec.	3		
Föremål	Keramik BII:?	5		
Gryta	Järn		2	
Grötkräkla	Tall	2		
Grötkräkla	Tall	Brottstycken		
Gödselskovel, blad	Furu	1		
Handval till slaga	Gran	1		
Harka	Björk	1		
Klapprä	Ek	1		
Klumppil	Ej spec.	1		
Kniv	Järn	1	27	5
Kärl	Keramik	1		1
Kärl	Keramik AI		1	
Kärl	Keramik BII:?	2		
Kärl	Keramik BII		1	
Kärl	Keramik BII:4		37	6
Kärl	Keramik CII		1	
Kärl	Keramik C?		1	
Laggkärlstavar till dryckesbägare	Gran	14		
Laggkärlstavar	Gran	5		
Laggkärlstavar	Furu	30		
Laggkärlsbotten	Furu och gran	7		
Laggkärlsband	Gran	3		
Lieblad	Järn		2	1

Linklubba	Gran	1		
Linklubba	Björk	1		
Mjårdfragment	Ej spec.	2		
Nyckel	Järn	1	1	2
Nål	Järn		1	
Pilbågsfragment	Ej spec.	1		
Räfs huvud, brottstycke	Björk	1		
Räfs skaft	Gran	2		
Skära	Järn		1	
Skavjärn	Järn		1	
Svarvbåge	En	1		
Svepkärslöck/ Laggkärslöck	Ej spec.	2		
Svepkärslöcken/ Svepkärslöck	Ej spec.	7		
Spadskonung	Järn		4	1
Syl	Järn		1	
Sänke	Näver och sten	3		
Ten	Järn		26	3
Träskål	Furu	11		
Träskål	Björk	10		
Träskål	Al	10		
Träskål	Ask	6		
Träskål	Gran	2		
Träklubba	Ej spec.	1		
Tunngavel	Ek	3		
Tunnbotten	Ek	2		
Vattentråg		1		
Vävtynngd	Lera			4
Yxa	Järn	4		
Åderkropp	Björk	3		

Tabell 1. Efter Myrdal 1984 samt dokumentationsmaterial i original vid DM & Syse 1996:34, 42

Bilaga 7.2 Komparativ fyndlista från Stormansgårdsanläggningar

Sakord	Material	Borgholm	Risätra
Bultlås	Järn	1	
Bygelsax fragment	Järn		1
Eldstål*	Järn	1	
Eldstål Fragment	Järn		1
Eldstål Miniatur	Järn		1
Hank	Järn	1	
Kniv	Järn	3	5
Kärl	Keramik BII:4		4
Kärl	Keramik CII		1
Metkrok	Järn	1	
Nycklar	Järn	2	
Pryl	Järn		1
Salvekru?	Keramik CII		1
Sisare	Järn	1	
Skopskaft	Ej spec.	1	

Tabell 2. Efter Trotzig 1934:68- 69 med kompletteringar av Monié Nordin manus in press & Fyndlista från Risätra, manus i DM.

*Idag försvunnet

Bilaga 7.3 Komparativ fyndlista från skans- och borganläggningar

Sakord	Material	Grådö	Borganäs
Borr	Järn	1	
Bultlås	Järn	13	7
Drag	Järn		1
Eldstål	Järn	2	
Fil	Järn	1	
Fiskekrok		4	
Glättverktyg	Ben		1
Grytfragment	Järn		1
Hammare	Järn	2	1
Hacka	Järn	1	
Kniv	Järn	44	28
Kärl	Keramik CII	2	
Kärl	Keramik BI:1		2
Kärl	Keramik BII:4		1
Kärl	Keramik CII:2		2
Laxkrok	Järn	1	
Mejsel	Järn	3	1
Navare	Järn		1
Nyckel	Järn	11**	3
Nål	Cu- leg		2
Nål	Järn	1	
Pryl	Järn	1	
Puns	Järn		1
Salvekrus	Keramik CII	2	
Sisare	Järn		2
Skopa	Järn		1
Skavjärn	Järn		1
Skrotmejsel	Järn	2	
Skära	Järn	1	
Spadskoning	Järn	1	

Stämjärn	Järn	1	
Svarvat kärl*	Trä		2
Såg	Järn	1	
Ten	Järn	12	
Yxa	Järn		1

Tabell 3. Efter Mogren & Svensson 1988: 202- 205, Hyenstrand 1973 manus & Folin 1984

**Kärlet är svarvat på både in- och utsida och kraftigt sönderbränt. **Fyra nycklar saknas*