

**BIBLIOTEKS- OCH
INFORMATIONSVETENSKAPENS
ÖVERORDNADE IDENTITET:**

Ämnets betydelse för studentens yrkesinriktning

**Karin Christensen
Johan Odén**

Examensarbete (20 poäng) för magisterexamen i Biblioteks- och informationsvetenskap
vid Lunds universitet.

Handledare: Pia Borlund

BIVIL:s skriftserie 2004:5

ISSN 1401-2375

© Lunds universitet. Biblioteks- och informationsvetenskap 2004.

Abstract

English title: *The Superior Identity of Library and Information Science: The discipline's impact on the LIS student's vocational choice.*

Library and information science (LIS), being a research area characterized by theoretical discord and definition disarray, provides an interesting field of inquiry. Its content, boundaries, scope and superior identity are not clearly stated. This Master's thesis focuses on a thus far unexplored perspective on the discipline: a conceivable statistic and causes- and- effect relationship between the LIS students' appreciated identification with the superior identity of the discipline, and the chosen vocational direction within the field.

This relationship is examined through testing a working hypothesis on the results of a major quantitative questionnaire survey. The theory behind our research derives mainly from Thomas Kuhn and Richard Whitley. In addition to their theories, a comparative study of Library and Information Science in the Nordic countries by Vakkari et alii has been auxiliary to this study. When converting Whitley's theories to our specific context, the Nordic study has served as a mediator in interpreting Whitley's institutionalization concept.

The results indicate that a relationship between the students' identification with the discipline and the students' choice of vocational direction exists. It can roughly be described that the degree of identification corresponds with the degree of the number of professions chosen, and the nature of the chosen profession. Giving a simplified picture of the findings in this study, one can confirm that a high degree of identification with LIS' superior identity tends to connect to a high number of chosen career options. Furthermore, the chosen options are not only related to libraries.

Innehåll

Abstract	2
Innehåll.....	3
1. Motivation och syfte.....	5
2. Frågeställning, forskningsfrågor och hypotes.....	7
2.1 Forskningsfrågor.....	7
2.2 Hypotes.....	7
2.2.1 Kommentarer till hypotesen.....	7
2.3 Avgränsningar.....	8
2.4 Definitioner.....	8
3. Metod.....	12
3.1 Metod rörande tidigare forskning.....	12
3.2 Metod kvantitativ undersökning.....	13
3.2.1 Urval.....	14
3.2.2 Operationalisering, validitet och reliabilitet.....	14
3.2.3 Enkätundersökningens genomförande.....	15
3.2.4 Dataanalys.....	16
3.2.5 Kvalitativa inslag i undersökningen.....	19
4. Tidigare forskning	21
4.1 Introduktion till Kuhns syn på vetenskapliga discipliners utvecklingsstadier	22
4.2 Introduktion till Whitley: kognitiv och social institutionalisering av discipliner.....	22
4.3 Akademisering av biblioteks- och informationsvetenskap	23
4.4 Individens förhållande till biblioteks- och informationsvetenskap.....	24
5. Bakgrund	28
5.1 Biblioteks- och informationsvetenskapens internationella utveckling.....	28
5.2 Utvecklingen i Norden.....	30
5.3 Utvecklingen i Sverige.....	32
5.4 Biblioteks- och informationsvetenskapens identitetsproblem	34
5.5 Förhållandet mellan biblioteksvetenskap och informationsvetenskap	36
5.6 Biblioteks- och informationsvetenskapens förhållande till andra discipliner.....	38
5.7 Paradigmperspektiv på biblioteks- och informationsvetenskapen.....	39
6. Resultat	42
6.1 Forskningsfråga 1.....	42
6.1.2 Kön och identifieringsgrad	45

6.1.3 Ålder och identifieringsgrad	45
6.2 Forskningsfråga 2	46
6.2.1 Kön och antal yrkesalternativ	47
6.2.2 Ålder och antalet yrkesalternativ	48
6.3 Forskningsfråga 3	48
6.3.1 Kön och vilka yrkesalternativ som övervägs	49
6.3.2 Ålder och vilka yrkesalternativ som övervägs	50
6.4 Hypotes a: resultat	51
6.5 Hypotes b: resultat	53
7. Analys och slutsatser	56
7.1 Analys i förhållande till hypotes	56
7.2 Analys i förhållande till frågeställning	59
7.3 Institutionaliseringsgradens betydelse för studentens identifiering med ämnets överordnade identitet	60
7.4 Incitament till framtida forskning	61
Referenser	63
<i>Bilaga 1</i>	70
<i>Bilaga 2</i>	73
<i>Bilaga 3</i>	74
<i>Bilaga 4</i>	75
<i>Bilaga 5</i>	78
<i>Bilaga 6</i>	83
<i>Bilaga 7</i>	85
<i>Bilaga 8</i>	86
<i>Bilaga 9</i>	87
<i>Bilaga 10</i>	88
<i>Bilaga 11</i>	89

1. Motivation och syfte

”You usually do not think of what [LIS] is, but when you do you are able to form a vague idea about it without being able to convey your idea to others.” (Vakkari, 1995, s. 169).

Citatet ovan är hämtat från Vakkaris *Library and Information Science: content and scope* där han uppmärksammar diskussionerna om biblioteks- och informationsvetenskapens innehåll och omfång. Vakkaris artikel kan sägas vara denna uppsats idémässiga språngbräda, och artikeln kan förstås som en problematisering av biblioteks- och informationsvetenskapens identitet. Ämnet är svårdefinierat jämfört med andra discipliner. Vakkari pekar på en tystnad, när det gäller diskussionen om ämnets identitet:

”This silence is understandable. In general, researchers are interested in matters that contribute directly to their tasks and duties. ... Discussion about the nature, scope and common central concepts of the fields of research are not so relevant to those practical problems. ‘Library and information science – so what?’ asks the researcher.” (Vakkari, 1995, s. 169).

Vår initiala tanke inför denna uppsats var att försöka avbryta denna tystnad genom att i någon mån ringa in ämnets överordnade identitet. Denna inringning skulle avse biblioteks- och informationsvetenskapens historia, innehåll, avgränsningar, nuläge och framtid. En sådan ansats är emellertid svår att hantera av rent utrymmesmässiga skäl. Dessutom ville vi på något sätt problematisera ämnets karaktär av mångtydighet och oklara innehåll, och sätta detta i förhållande till något. Den bristande samsynen på vad ämnet egentligen handlar om intresserade oss. Om nu forskare och auktoriteter i ämnet inte delar samma uppfattning om ämnets identitet, kan det vara intressant att studera hur studenten i biblioteks- och informationsvetenskap uppfattar sitt ämne och hur detta påverkar studenten.

I Sverige har ämnets utveckling till stora delar styrts av professionen. Utbildningarna har länge varit fackutbildningar utan någon större forskningsanknytning (FRN, 1989, s. 13). På senare år har emellertid ämnet kommit att genomgå en successivt ökande akademisering.

Med denna akademisering följer en tanke om att utbildningen inom biblioteks- och informationsvetenskap skall ge en god teoretisk grund för studenten att utgå från. Förskjutningen från praktik mot teori har medfört kritik mot utbildningarna, då man upplever att de nyutexaminerade inte i tillräckligt hög utsträckning är bekanta med biblioteksarbetets praktiska inslag (Alopaeus & Axelsson, 2002).

Man skulle även kunna hävda det omvända, att studerande inom biblioteks- och informationsvetenskap inte är tillräckligt teoretiskt rustade i allmänhet, och i synnerhet inte för en framtid inom teoretiskt präglade yrken på akademisk nivå. Åtminstone kan man misstänka, att diskussionen om ämnets överordnade identitet har varit allt för svag på utbildningarna i ett läge när man tycks ha svårt att rekrytera disputerande inom ämnet.

Biblioteks- och informationsvetenskapsstudenter på C-nivå är den grupp som är föremål för undersökning i denna studie.

Syftet är att undersöka vilken betydelse ämnets överordnade identitet har för studentens yrkesinriktning. Ambitionen är inte att förmedla en komplett bild av detta komplexa förhållande, utan snarare att belysa några aspekter av ett utforskat område.

Blir resultatet någorlunda tydligt borde utbildningsinstitutioner i biblioteks- och informationsvetenskap kunna använda sig av det i sin utformning av kursinnehåll. Vidare skulle aktörer inom biblioteks- och informationsvetenskap — studenter, yrkesverksamma, forskare — kunna inspireras av denna uppsats. Den kan betraktas som ett incitament till en diskussion om ämnets framtida utvecklingsmöjligheter.

2. Frågeställning, forskningsfrågor och hypotes

Vår frågeställning är:

Vilken betydelse har identifieringsgraden av ämnets överordnade identitet för vilken yrkesinriktning svenska studenter i biblioteks- och informationsvetenskap överväger?

Med studenter här begränsar vi oss huvudsakligen till studenter på C-nivå. Motiven för detta presenteras i avsnitt 3.2.1.

2.1 Forskningsfrågor

Hur uppskattar studenterna själva sin identifieringsgrad med ämnets överordnade identitet inom ämnet biblioteks- och informationsvetenskap?

Hur många yrkesalternativ överväger studenter i biblioteks- och informationsvetenskap efter avslutad utbildning?

Vilka yrkesalternativ överväger studenter i biblioteks- och informationsvetenskap efter avslutad utbildning?

2.2 Hypotes

Hypotesen delas in i följande två led:

a) Ju högre identifieringsgrad av ämnets överordnade identitet, desto fler yrkesalternativ överväger studenten.

b) En högre identifieringsgrad av ämnets överordnade identitet gör att studenten i större utsträckning överväger andra yrkesinriktningar inom fältet än att arbeta på bibliotek.

2.2.1 Kommentarer till hypotesen

Hypotesens två led kan betraktas som präglade av ett ”kvantitativt” respektive ett ”kvalitativt” synsätt. Emellertid behandlas våra data metodmässigt tämligen kvantitativt.

I hypotesens första led (a) utgår vi från att en högre uppskattad identifieringsgrad av ämnets överordnade identitet renderar *fler* ("kvantitativt") övervägda yrkesalternativ. Här vill vi inskräpa att en högre identifieringsgrad gör man *överväger* fler yrkesalternativ, snarare än att yrkesalternativen faktiskt blir fler.

I hypotesens andra led (b) stipulerar vi att en högre identifieringsgrad av ämnets överordnade identitet leder till att man som student överväger att arbeta inte bara inom biblioteksrelaterade områden, utan även inom "ej biblioteksrelaterade" områden. Vi kommer i kapitel 6 undersöka *vilka* ("kvalitativt") yrkesalternativ som har koppling till en viss identifieringsgrad av ämnets överordnade identitet. "Ej biblioteksrelaterade områden" syftar på yrkesinriktningar som inte endast gäller folkbibliotek, myndighetsbibliotek, skol- eller gymnasiebibliotek eller universitets- eller högskolebibliotek. I kapitel 3 ges en närmare förklaring av detta synsätt.

Förhållandet som uttrycks i hypotesens första led (a), gäller åtminstone till man som student uppskattar sin identifieringsgrad så högt, att man ser ämnets konturer så klart, att man i större utsträckning förmår fokusera på det man är intresserad av. Resonemanget utvecklas i kapitel 4.

2.3 Avgränsningar

Som framgår av syfte och frågeställning fokuserar detta arbete på relationen mellan studentens identifiering med ämnets överordnade identitet och hur många/vilka yrkesalternativ denne överväger. Att undersöka vilken betydelse denna identifiering har för studenten i en bredare mening faller utanför denna uppsats ramar. Med hypotesen avgränsar vi därför frågeställningen. Det är alltså betydelsen av ämnets överordnade identitet i hypotesens två avgränsade perspektiv vi kommer att lägga vikt vid.

Vidare kan val av yrkesalternativ förstås utifrån en mängd andra faktorer än just utifrån identifieringsgrad av ämnets överordnade identitet, men sådana faktorer faller också utanför denna studies avgränsningar.

2.4 Definitioner

I detta avsnitt kommer ett antal för uppsatsen relevanta och ofta återkommande begrepp att definieras. Det som följer är inte att betrakta som en komplett ordlista. Genom att förklara vissa centrala begrepp vill vi emellertid skapa förståelse och hjälp att navigera i denna uppsats. I samband med definitionerna motiverar vi också varför vi valt att använda ett begrepp i stället för ett annat, i de fall där det finns flera närliggande alternativ att välja på.

Anomali Enligt Kuhn (1979) ett fenomen i vetenskaplig utveckling där disciplinens fasta regler (jfr *paradigm*) rubbas av en ny upptäckt eller i vidare mening nytt vetande.

Biblioteks- och informationsvetenskap Benämningen biblioteks- och informationsvetenskap (B & I) är det vedertagna namnet på forskningsområdet (FRN, 1989, s. 30). Samtliga svenska utbildningar går under denna benämning (Högskolan i Borås, 2004c; Växjö Universitet, 2003; Lunds universitet, 2003a; Umeå universitet, 2001; Uppsala universitet, 2001). Ämnet inbegriper enligt FRN "... den process som beroende på syfte och innehåll, kan benämnas informationsförsörjning eller kulturförmedling, samt bibliotek och institutioner med en likartad funktion som medverkar i denna process" (FRN, 1989, s. 31). Vi väljer att inte använda akronymen B & I (som annars är vanlig i litteraturen, t.ex. Vakkari et al., 1993). I stället kallar vi vårt studieobjekt genomgående för biblioteks- och informationsvetenskap.

Bibliotekstema Term som avser den forskning som är mer eller mindre direkt anknuten till biblioteksforskning. Man kan skilja på biblioteksinriktad ("forskning med bibliotekstema") och icke biblioteksinriktad forskning (Vakkari et al., 1993, s. 197), där den senare "[h]ar lösgjort sig från en B & I- organisationscentrerad definition och ersatt den med en gestaltning som baserar sig på vidare teoretiska grunder" (Vakkari et al., 1993, s. 195).

Disciplin Den term vi använder för att beteckna forskningsområdet biblioteks- och informationsvetenskap. Litteraturen refererar ofta till biblioteks- och informationsvetenskapen som en disciplin (t.ex. Vakkari, 1995; Ingwersen, 1992). I vissa sammanhang benämns biblioteks- och informationsvetenskap som ämne (t.ex. Höglund, 1995; FRN, 1989). "Forskningsfält" eller "fält" är också tämligen vanligt förekommande. Det bör också poängteras att termerna inte sällan används omväxlande utan synbar särskiljning. Vi använder dock huvudsakligen benämningen disciplin, förutom i de specifika fall då en annan benämning är mer motiverad.

Identifieringsgrad Liksom Vakkari och kollegor (1993) går vi i denna studie inte in på identifieringsprocessens detaljer, utan likställer begreppet identifiering (identifieringsgrad) med ett slags intresse för, eller medvetenhet om, biblioteks- och informationsvetenskapens överordnade identitet. Att föra in rent individualpsykologiska aspekter ligger utanför den här studiens ramar och lämnas åt eventuella framtida studier på området.

Information Science Informationsvetenskap. Saracevic definierar informationsvetenskapen som det område, som sysslar forskning och utveckling inom informationsteknologin (Saracevic, 1992, s. 6). Informationsprocesser och informationsbeteende är andra aspekter som innefattas av informationsvetenskapen (Hjørland, 2000a, s. 29; Saracevic, 1992, s. 10). I litteraturen som ligger till grund för denna studie behandlas oftast informationsvetenskap (information science) för sig (t.ex. Hjørland, 1998; Hjørland & Albrechtsen, 1995; Saracevic, 1992). Hjørland konstaterar att "[p]eople focusing on the use of IT have a tendency to prefer the term information science, while people engaged in library history prefer library studies" (Hjørland, 2000b, s. 509). Ser man disciplinen ur ett internationellt perspektiv har de två riktningarna biblioteksforskning/library studies och informationsvetenskap/information science ofta varit

skiljaktiga vad gäller forskningsobjekt (t.ex. FRN, 1989, s. 23). De är även sprungna ur olika historiska kontexter.

Beteckningen library and information science (LIS; sv. biblioteks- och informationsvetenskap) förenar i viss mån de båda riktningarna. Library and information science får nog även anses som den mest frekvent förekommande namnet på disciplinen (Hjørland, 2000b, s. 508).

I de fall man talar om informationsvetenskap *per se*, används denna benämning. Motsvarande gäller för termen biblioteksvetenskap (library science). I övriga fall används biblioteks- och informationsvetenskap (library and information science).

Institutionalisering; social och kognitiv I fråga om vetenskapliga discipliner betecknar institutionalisering den process i vilken en disciplin får fäste, accepteras, och blir erkänd såväl inom forskarsamhället som utanför. Whitley (1974) formulerade teorier om att det finns två typer av institutionalisering: social och kognitiv. Social institutionalisering refererar till vetenskaplig aktivitet som upprätthåller ett visst socialt mönster inom forskarsamhället. Kognitiv institutionalisering syftar på ett uttalat och ett för forskarna gemensamt problemområde, med andra ord ett slags intellektuell koherens (Whitley, 1974, s. 73). Vi kommer att redogöra mer ingående för de båda typerna av institutionalisering i kapitel 4.

Library and Information Science Den angloamerikanska motsvarigheten till biblioteks- och informationsvetenskap. Förkortas LIS (t.ex. Hjørland, 2000b; Frohmann, 1994).

Library Science Biblioteksvetenskap. Användandet i litteraturen av denna benämning kan sägas ha flera motiv, bland andra ett historiskt och ett innehållsmässigt. Library science, eller biblioteksvetenskap, har ett tidigare ursprung än information science. *Bibliothek-Wissenschaft* (tyska för biblioteksvetenskap/library science) användes redan i början av 1800-talet av biblioteksforskningens nestor Martin Schrettinger (Vakkari, 1995, s. 177). Begreppet information science är yngre, och myntades i mitten av 40-talet (Saracevic, 1992, s. 6).

Det finns även innehållsmässiga motiv till att använda sig av begreppet biblioteksvetenskap beroende på synen på vad forskningsområdet skall syssla med. I avsnitt 5.5 redogörs för några av dessa motiv.

Library science är numera vanligen sammanfört med information science till library and information science. Se *Information Science*.

Normalvetenskap Period i en disciplins utveckling då forskningen utgår från av forskare accepterade och etablerade teorier, och då det inte finns behov att söka nya förklaringsmodeller (Johansson, 1999, s. 166; Kuhn, 1979, s. 31-51). Det är ett stadium av ”trygghet” och förutsägbarhet. Normalvetenskaplig aktivitet styrs av *paradigm* (se dito).

Paradigm Begrepp som avser de mönster som styr vetenskapligt tänkande (Losee, 2001, s. 198; Kuhn, 1979, s. 22). Begreppet kommer att utredas mer utförligt i avsnitt 4.1 samt relateras till biblioteks- och informationsvetenskapen i avsnitt 5.7.

Teori Teorier är generaliseringar som fungerar som förklaringar till relationer mellan olika fenomen (Glazier & Grover, 2002, s. 318). Pettigrew och McKechnie (2001) refererar till den vetenskapsfilosofiska definitionen av teori och dess användningsområden. Användningen av teorier i forskningen utgör ett tecken på disciplinens akademiska mognad (Pettigrew & McKechnie, 2001, s. 62). Det sistnämnda är särskilt relevant för denna studie, som delvis analyserar biblioteks- och informationsvetenskapens mognad ur ett kognitivt och socialt institutionaliseringsperspektiv (se kapitel 4 och kapitel 5).

Yrkesalternativ Yrkesalternativ syftar i denna studie på inriktningar inom biblioteks- och informationsvetenskapen ur ett professionellt perspektiv, t.ex. ”bibliotekarie vid universitet/högskola” eller ”företagsbibliotekarie” (se bilaga 1). Den korrekta benämningen skulle därför vara ”yrkesinriktningsalternativ”. För enkelhetens skull används dock begreppet yrkesalternativ genomgående i denna studie.

Ämnets överordnade identitet Biblioteks- och informationsvetenskapens historiska, sociala och kognitiva strukturer.

3. Metod

I våra strategier för att finna relevant litteratur har vi huvudsakligen utgått från frågeställningen. Ganska omgående stod det klart för oss, att det fanns relativt mycket litteratur som behandlade biblioteks- och informationsvetenskapens överordnade identitet. Däremot fanns det mycket lite litteratur som rörde den överordnade identitetens påverkan på individen. Vi sorterade litteraturen efter vilken funktion den fyllde. Det som var mest direktrelaterat till frågeställningen, hänfördes till ”Tidigare forskning” (se kapitel 4). Material av mer kontextskapande karaktär för uppsatsen i sin helhet förlades till kapitel 5 —”Bakgrund”. Kapitel 5 fungerar också som utgångspunkt till enkäten (se bilaga 1).

Metod för den kvantitativa undersökningen kommer att behandlas i avsnitt 3.2.

Den ringa litteratur som behandlar ett ämnets påverkan på individen, har kompletterats genom att vi utvecklat en av den här uppsatsens initiala tankar, att de processer som gäller på ett ”disciplinplan” också borde kunna gälla för ett ”individplan”. Resonemanget utvidgas i kapitel 4.

3.1 Metod rörande tidigare forskning

Litteraturvalet gjordes på basis av ämnesrelevans, auktoritet och aktualitet. Initialt konsulterade vi vissa för ämnets relevanta källor. Detta rörde i huvudsak monografier, och deras källhänvisningar¹. Utifrån kriterierna ovan utfördes sökningar i ett flertal databaser, bland annat DialogClassic Web (Thomson Dialog, 2004) och DialogWeb (Dialog, A Thomson Business, 2004). Från dessa källor identifierades ytterligare för ämnet relevanta texter.

Detta förfarande kompletterades med en bibliometrisk sökning i Social Science Citation Index, ISI (Thomson ISI, 2003). Sökningen gav vid handen att de artiklar vi utgått ifrån generellt sett var citerade frekvent. Genom att i sin tur undersöka de citerande artiklarna, kunde vi utöka vårt litteraturunderlag något. Nya artiklar lades till det tidigare underlaget, genom att de bedömdes efter ämnesrelevans. Hänsyn togs också till om artiklarna var

¹ Det var i huvudsak dessa källor som inspirerade oss till denna studie, t.ex. Pertti Vakkaris *Library and Information Science: content and scope* (1995, s. 169-195).

mer frekvent citerade än de artiklar de hänvisat till. Även aktualitet (publiceringsår) var av vikt vid bedömningen.

Resultatet av en sådan undersökning kan visa att vissa texter betraktas som mer centrala (alltså de är i större utsträckning mer citerade) än andra. I detta sammanhang bör nämnas att det vid ett sådant förfarande föreligger viss risk för missbedömningar på grund av den så kallade Matteuseffekten (McGrath, 2001, s. 314). Matteuseffekten innebär i stora drag att en redan frekvent citerad artikel tenderar att bli än mer citerad på bekostnad av artiklar som sällan eller aldrig blir citerade.

3.2 Metod kvantitativ undersökning

Det faktum att undersökningar inte gjorts i någon större utsträckning vad gäller vår frågeställning, skulle kunna motivera en kvalitativ, mer djuplodande undersökning av det komplexa förhållandet mellan ämnets överordnade identitet och dess betydelse för studentens val av yrkesinriktning. Ett antal längre intervjuer med studenter inom biblioteks- och informationsvetenskap skulle kunna ha varit tänkbart i detta fall. Detta skulle sedan ha kunnat ge intressanta infallsvinklar att undersöka kvantitativt.

Emellertid har vi har vi i någon mån och i en högst informell mening redan gjort en kvalitativ undersökning; under utbildningen och inläsningen av ämnets överordnade identitet har vi rannsakat oss själva och fört diskussioner med lärare och kurskamrater. I dessa processer utkristalliserades ett par särskilt intressanta aspekter. Dessa ville vi undersöka närmare för att se i vilken utsträckning de skulle kunna sägas vara representativa för en större grupp studenter i biblioteks- och informationsvetenskap. Dessa ansatser har summerats i frågeställningen och avgränsats i och med hypotesen.

Med tanke på att vi eftersträvade representativitet för en större grupp individer, ansåg vi att en större kvantitativ undersökning var ett rimligt förfarande (t.ex. Svenning, 1999, s. 68).

Genom att använda kvantitativ metod fick vi en å ena sidan en mer begränsad uppfattning om ursprungsproblematiken. Fördelen med detta förfarande, om man jämför med en kvalitativ undersökning, var å andra sidan att vi kunde uttala oss om att ett samband gällde för hela populationen.

Den här uppsatsens empiriska del fokuserade på ett för den undersökta gruppen statistiskt samband, och i bästa fall ett orsakssamband. Sambandet uttrycktes i hypotesens två delar (se avsnitt 2.2). Ett sambandsförhållande motiverade den kvantitativa metoden framför den kvalitativa (Trost, 2001, s. 22).

Den kvantitativa metoden innebar i detta sammanhang mer konkret att en relativt standardiserad enkät kom att få utgöra instrumentet för datainsamlingen. Resultatet behandlades, presenterades och tolkades huvudsakligen kvantitativt. Den kvantitativa

undersökningen innehöll dock vissa kvalitativa moment vilket kommer att framgå i det följande.

3.2.1 Urval

Undersökningens population bestod av C-studenter på biblioteks- och informationsvetenskapliga utbildningar i Sverige: Borås, Umeå, Lund och Uppsala (Högskolan i Borås 2004b; Umeå universitet, 2004b; Lunds universitet, 2002c; Uppsala universitet, 2001). Anledningen till att just C-studenter utgjorde denna undersöknings population, var att de antogs ha kommit så pass långt på sin utbildning inom biblioteks- och informationsvetenskap, att de rimligtvis borde ha fått visst grepp om ämnets överordnade identitet. D-studenter hade således också kunnat få utgöra denna undersökningens population. Dessa kunde emellertid svårligen inkluderas i undersökningen, då de ägnade sig åt examensarbeten och därför inte hade särskilt mycket schemalagd undervisning.

I undersökningen förekom dock vissa D-studenter. Utbildningen i Lund hade förevarande termin inga C-studenter. I Uppsala deltog både C- och D-studenter i undervisningen den termin då denna undersökning genomfördes. Beroende på omständigheterna i Lund och Uppsala ingick därför ett antal D-studenter. Urvalet omfattar således hela den grupp som är föremål för undersökning och uppsatsens empiriska del kan därmed sägas basera sig på en totalundersökning (Djurfeldt, 2003, s. 105). Nämnas bör också att Växjö, där en biblioteks- och informationsvetenskaplig utbildning startade hösten 2003, inte ingick i undersökningen eftersom den inte hade några C-studenter vid undersökningstillfället (Växjö universitet, 2003).

3.2.2 Operationalisering, validitet och reliabilitet

I det här arbetet utfördes operationaliseringen huvudsakligen i två steg. Det första avklarades i och med att vi avgränsade frågeställningen med hypotesen, samt skapade de forskningsfrågor som gjorde hypotesen möjlig att undersöka.

Det andra steget utgjordes av att vi utarbetade frågor, alla på något sätt kopplade till det vi kallar ämnets överordnade identitet och yrkesalternativ. De första tio frågorna (frågeset 1)² var avsedda att fungera som tio indikatorer på identifieringsgraden av ämnets överordnade identitet. Frågeset 2 (fråga 11) var fri från indikatorer i det att respondenten här direkt svarade på *antalet* och *vilka* yrkesalternativ denne överväger. Detta gjordes i enkätform. Enkätens uppgift var alltså att ge svaret på de tre variablerna ”identifieringsgrad av ämnets överordnade identitet”, ”hur många yrkesalternativ som övervägs” och ”vilka yrkesalternativ som övervägs”. De tre variablerna svarade mot de tre forskningsfrågorna.

² I enkäten är frågorna ej numrerade.

När det gäller den första variabeln ”identifieringsgrad av ämnets överordnade identitet”, vore det förmätet att kalla den en exakt mätsticka för nivån på studentens identifieringsgrad. Det är endast ett utfall av studentens egen kvalitativa bedömning i förhållande till de indikatorer som skapats för att mäta denna identifieringsgrad. Detta var alltså i sig ett validitetsproblem som, gissningsvis, förde oss en bit från studenternas exakta identifieringsgrad, i den mån man kan tala om en sådan. Att utveckla ett sådant instrument som skulle kunna mäta denna ”exakta” identifieringsgrad skulle ha varit allt för tidskrävande i detta sammanhang. I stället använde vi oss av respondentens kvalitativa rannsakan av sig själv.

Detta var också förhållandet till undersökningens andra variabel som representerades av studentens antal övervägda yrkesalternativ³. ”Övervägda” ger vid handen att vi här åter använde oss av tanken om respondentens bedömning och rannsakan av sig själv. Med studenten som ”mellanhand” uppstod ännu ett validitetsproblem. Som i fallet med den förra indikatorn och av samma skäl, försökte vi oss inte på att konstruera mer raffinerade mätinstrument. Samma resonemang gäller för den tredje variabeln angående vilka alternativ som övervägs.

För att förstärka frågornas validitet utgick vi, som nämnts, från en gedigen bakgrunds-inläsning av utbildningarnas kursplaner och litteratur rörande ämnets överordnade identitet. För att raffinera frågornas validitet ytterligare utfördes en pilotundersökning av enkäten, vars resultat redovisas i bilaga 5.

Vad gäller undersökningens reliabilitet fanns det ett antal skäl för att anta att en upprepning av undersökningen skulle komma att ge liknande resultat. Som tidigare nämnts, genomfördes undersökningen inom relativt fasta ramar, och enkätens utformning var ganska standardiserad. Problemet skulle i så fall ha bestått i att ämnet, utbildningen och den omvärld studenten rör sig i, ändrade sig så snabbt att utfallet på en upprepad undersökning skulle komma att bli ett annat. Detta är emellertid knappast att betrakta som ett reliabilitetsproblem.

3.2.3 Enkätundersökningens genomförande

Enkäterna skickades till Borås, Umeå och Uppsala, och distribuerades av respektive kursansvarig. I Lund delades enkäterna ut av studenter i biblioteks- och informationsvetenskap på D-nivå som inte själva deltog i undersökningen. Samtliga enkäter besvarades i samband med undervisning.

I undersökningen var alla utbildningarna representerade förutom Växjö. På ”utbildnings-/institutionsnivå” har vi alltså inget bortfall.

³ Antalet föreslagna yrkesalternativ uppgår till 15 st. För ordningen på dessa alternativ använde vi en s.k. slumpgenerator. För närmare redogörelse angående detta förfarande (se bilaga 5.).

Med enkäterna följde missivbrev (se bilaga 2 resp. 3).

Svarsfrekvensen vad gäller respondenterna bedömdes som relativt hög. Av den totala populationen på 362 st., fick vi svar från 219. Svarsfrekvensen uttryckt i procent blev cirka 60%, eller cirka 2/3.

Respondenterna var garanterade anonymitet i och med att enkäterna, när de hade anlänt till oss, blandades och förseddes med löpnummer.

Externt bortfall

Det externa bortfallet uppgick till 143 st. (40%).

Internt bortfall

Till internt bortfall räknades de som inte svarat på en eller flera av frågorna. Av underökningens i inkomna enkäter utgjordes denna del av 7 st. (3,2%).

3.2.4 Dataanalys

Mätnivåer

Som nämnts i avsnitt 3.2.2 baserade sig enkäten på respondentens kvalitativa bedömning av sig själv. När det gällde den första variabeln, rörande identifieringsgraden av ämnets överordnade identitet, var de tio indikatorernas respektive variabelvärden rangordnade efter i vilken grad man instämde i diverse påståenden. Varje sådan indikator är en variabel som svarar mot ordinalskalan. Dessa tio indikatorer/variabler tillsammans avser alltså mäta ”identifiering med ämnets överordnade identitet” genom att variabelvärdena summeras till ett index.

Att beräkna index är vanligt i de fall då man försöker mäta komplexa sociala fenomen som inte låter sig mätas med hjälp av endast en variabel. Ett index omvandlar också de ursprungliga kvalitativa variablerna till en kvantitativ (Djurfeldt et al., 2003, s. 42, 473).

Omvandling till index sker i fyra steg. För det första skall man utesluta irrelevanta kategorier. Detta rör bland annat svar som ”rubbar” ens index, t.ex. variabelvärden som inte är rangordnade i någon meningsfull betydelse, såsom ”vet ej”, ”uppgift saknas” etc. Indikatorerna i vår undersökning innehöll inte sådana värden (se bilaga 1).

För det andra gäller det för variablerna, att de skall vara konsekvent kodade i bearbetningen av undersökningens data (Djurfeldt et al., 2003, s. 475). Detta innebär att ordningen på svarsalternativen i varje variabel (i vårt fall alltså fråga 1-10, frågeset 1) skall generera samma betydelse. Exemplet nedan illustrerar detta andra steg. Antag att man t.ex. vill undersöka en viss grups fördomsfullhet, som är ett komplext fenomen. För att mäta detta används ett stort antal indikatorer varav två är följande

Figur 1. Exempel på när variablerna är kodade på olika håll.

<p><i>Jag skulle kunna tänka mig att dela lägenhet med en homosexuell person.</i></p> <p>1 Instämmer starkt 2 Instämmer 3 Varken instämmer eller tar avstånd 4 Tar avstånd 5 Tar starkt avstånd</p> <p><i>Jag anser att islam är ett hot mot den svenska demokratin.</i></p> <p>1 Instämmer starkt 2 Instämmer 3 Varken instämmer eller tar avstånd 4 Tar avstånd 5 Tar starkt avstånd</p>
--

En person ”utan fördomar” antas här sätta ”Instämmer starkt” på det första påståendet, samtidigt som han eller hon väljer ”Tar starkt avstånd” på det andra. För en ”fördomsfull” person antas valet bli det omvända. Man måste alltså ta hänsyn till varje frågas konstruktion (”andemening”) och omkoda variablernas svarsalternativ vid bearbetningen av datamaterialet. Omkodningen för exemplet ovan sker enligt följande mönster:

1 → 5
2 → 4
3 → 3
4 → 2
5 → 1

Denna omkodning blev dock ej aktuell i bearbetningen av den här undersökningens datamaterial, då alla svarsalternativen i enkätens frågeset 1 var kodade på exakt samma sätt i förhållande till påståendets innehåll (se bilaga 1).

För det tredje, när det gäller index, måste variablerna ha samma antal kategorier. Om så inte är fallet, bör man omvandla variablerna till en gemensam skala (s.k. z-standardisering; Djurfeldt et al., 2003, s. 477). Eftersom våra variabler hade samma antal kategorier, blev denna konvertering inte nödvändig.

För det fjärde skall alla variabler som skall ingå i indexet summeras (Djurfeldt et al., 2003, s. 473, 480). För vårt fall innebar detta att varje respondents val på skalan 1-8 (frågeset 1) summerades. Varje respondents indexvärde placerade sig alltså på ett index som sträckte sig mellan 10 och 80. I ett pedagogiskt syfte valde vi att dela alla indexvärden med 10, så att indexet sträcker sig mellan 1 och 8, ett intervall som påminner om enkätens åtta steg.

Vad vi alltså nu gjort är att slå samman flera ordinalskalevariabler som mäter liknande saker till ett index. Ett sådant index mäts på *intervallskalan*, vilket tillät fler mått och beräkningssätt för att beskriva vår variabel än vad fallet hade varit om vi använt oss av en enda variabel på ordinalskalan (Djurfeldt et al., 2003, s. 42, 473). Bland annat kunde vi använda oss av ett aritmetiskt medelvärde och standardavvikelse för att beskriva svarsfördelningen (se avsnitt 6.1).

Innan vi undersökte sambandet mellan ämnets överordnade identitet och antal övervägda yrkesalternativ, grupperade vi indexvärdena över identifieringsgraden i olika grupper för att på så sätt möjliggöra en något enklare statistisk analys. Grupperingen skedde i två steg. Första steget var att utifrån den indexberäkning vi ovan nämnt, gruppera indexvärdena enligt följande:

Större eller lika med 1, mindre än 1,5 (2 st.) → grupp 1
 Större eller lika med 1,5, mindre än 2,5 (12 st.) → grupp 2
 Större eller lika med 2,5, mindre än 3,5 (31 st.) → grupp 3
 Större eller lika med 3,5, mindre än 4,5 (58 st.) → grupp 4
 Större eller lika med 4,5, mindre än 5,5 (63 st.) → grupp 5
 Större eller lika med 5,5, mindre än 6,5 (32 st.) → grupp 6
 Större eller lika med 6,5, mindre än 7,5 (14 st.) → grupp 7
 Större än 7,5 → grupp 8 (0 st.)

I och med denna gruppering ändrades mätnivå från intervallskala till ordinalskala. Dessa grupperers förhållande till antalet övervägda yrkesalternativ framgår av figur 1 (se avsnitt 6.4).

Andra steget utgjordes av att vi gjorde större grupper av de ovan redovisade. Detta kan förenkla framställningen ytterligare (Djurfeldt et al., 2003, s. 153).

Större eller lika med 1, mindre än 4 = 70 st. → Låg
 Större eller lika med 4, mindre än 5 = 69 st. → Mellan
 Större än 5 = 73 st. → Hög

Här rörde vi oss fortfarande på ordinalskalenivå fast med en grövre indelning. Dessa grupperers förhållande till antalet övervägda yrkesalternativ framgår av figur 2 (se avsnitt 6.4).

Man kan se både för- och nackdelar med de båda respektive grupperingarna. Fördelen med den första varianten är att den blir mer nyanserad. Den ojämna fördelningen i grupperna gör emellertid att man måste vara försiktig med att fästa alltför stor tilltro till dessa nyansskillnader. Fördelen med den senare grupperingen i större grupper, är att ”pålitligheten” ökar men att nyanserna riskerar att gå förlorade (Djurfeldt et al., 2003, s. 154). I avsnitt 6.4 utvecklas detta resonemang.

När det gäller den tredje variabeln (om vilka yrkesalternativ som övervägs) gjorde vi en grövre indelning genom att slå ihop variabelvärden till olika yrkeskategorier. Detta gjordes i samband med resultatbearbetningen för forskningsfråga 3 (se avsnitt 6.3). Här var det frågan om att ta reda på *vilka* alternativ i stället för *hur många*, som var fallet med forskningsfråga 2.

De olika alternativen bedömdes efter huruvida de var biblioteksrelaterade eller ej biblioteksrelaterade. De som inte gick att hänföra till någon av dessa kategorier placerades i kategorin "Övrigt". Yrkeskategorierna är alltså "Biblioteksrelaterade", "Ej biblioteksrelaterade" och "Övrigt". Indelningen av de olika yrkesalternativen åskådliggörs i bilaga 11. Har denna indelning gjorts korrekt, skall inte antalet yrkesalternativ påverkas nämnvärt av identifieringsgraden med ämnets överordnade identitet inom gruppen "Övrigt" (se avsnitt 6.5).

Samband

När det gäller sambandet mellan identifieringsgraden av ämnets överordnade identitet och yrkesalternativen undersöktes detta via tämligen enkla analyser.

När det gäller hypotes första led a, ställdes de olika grupperna av identifieringsgrad mot *antalet* övervägda yrkesalternativ. Det vill säga, vi undersökte antalet angivna yrkesalternativ som man i snitt angivit inom grupperna "Låg", "Mellan" respektive "Hög" för att se hur antalet förändrade sig i förhållande till den uppskattade identifieringsgraden (se avsnitt 6.4).

Förhållandet mellan identifieringsgraden av ämnets överordnade identitet och *vilka* yrkesalternativ som valts (hypotesens andra led b), analyserades detta bivariat i en korstabell. I varje cell räknade vi relativa frekvenser för att utröna hur stor andel av till exempel grupp "Låg" som har angivit biblioteksrelaterade yrken, hur stor andel av grupp "Mellan" som angivit biblioteksrelaterade yrken etc. (se avsnitt 6.5).

3.2.5 Kvalitativa inslag i undersökningen

För att förstå och tolka de signaler som den kvantitativa undersökningen gav vid handen, hade det givetvis varit av värde att komplettera denna med en kvalitativ undersökning. En sådan metodologisk triangulering (Djurfeldt et al., 2003, s. 18) uteslöts emellertid av den här undersökningens omfång och avgränsningar. Det kan dock vara av intresse att notera några av de kvalitativa inslag den här undersökningen omfattade.

Vi har redan nämnt de kvalitativa aspekterna i vår utkristallisering av syfte, frågeställning, detta via tämligen informell rannsaking av oss själva och den kontext vi befann oss i.

Vidare utförde respondenten ett stort kvalitativt arbete i det att han eller hon bedömde och rannsokade sig själv. Det är denna bedömning vi sedan hade att behandla i vår

dataanalys. I samband med detta kan nämnas att enkäten, som vi nämnt var relativt standardiserad, ändå gav utrymme för ett par mer eller mindre öppna svar. Det första gäller enkätens elfte fråga som undersökte hur många och vilka yrkesalternativ studenten övervägde. Förslagen av alternativ avslutades med en möjlighet att fylla i "Övrigt" i händelse av att man inte ansåg de föreslagna alternativen tillräckliga. Härefter låg ett kvalitativt moment i bedömningen av huruvida de var att betrakta som yrkesalternativ eller inte. Respondentens förslag bedömdes som ytterligare ett alternativ:

1) om det föreslagna yrkesalternativet kunde stå självständigt med samma tyngd som de övriga. Exempelvis bedömdes "Kultursekreterare" vara likvärdigt med de föreslagna yrkesalternativen.

2) om det nämndes tillräckligt frekvent. "Barnbibliotekarie", som från början bedömdes som underkategori till "Folkbibliotekarie", nämndes så pass ofta att det kom att räknas likvärdigt.

3) om respondenten skapade en mer generell yrkeskategori som inkluderade ett eller flera av våra föreslagna alternativ. I ett sådant fall räknades detta som ytterligare ett föreslaget yrkesalternativ.

Vidare avslutades enkäten med en fråga om respondenten hade något övrigt att tillägga. Här inkom ett antal svar som mer eller mindre bidrog till tolkningen av enkätsvaren och därmed var behjälpliga för undersökningens analys och slutsatser.

Avslutningsvis, vad beträffar denna studies metoddel, konstateras att modifieringen av teorin som föregår hypotesen (se kapitel 4) är ett resultat av en kvalitativ ansats, liksom upprinnelsen till enkäten som baserades på en litteraturstudie samt en dialog med pilotstudiens respondenter.

4. Tidigare forskning

När det gäller frågeställningens samband mellan identifieringen med ämnets överordnade identitet och studentens val av yrkesinriktning, har det, som vi framhöll i kapitel 3, inte gjorts någon tidigare forskning som *till fullo* är relaterad till vår frågeställning. Däremot finns det relativt mycket forskning och debatt kring ämnets överordnade identitet (t.ex. Warner, 2001; Vakkari, 1995; Schrader, 1984). I detta material används ett flertal gånger Kuhns (1979) och Whitleys (1974) teorier som tolkningsredskap för att få grepp om biblioteks- och informationsvetenskapens kognitiva och sociala strukturer (t.ex. Ginman, 1995; Vakkari et al., 1993). Kuhns och Whitleys vetenskapsteorier skulle kunna hänföras till vår frågeställning. Båda dessa teoretiker analyserar utifrån olika utgångspunkter omständigheter kring vetenskapliga discipliners natur samt deras historiska, kognitiva, sociala och utvecklingsförlopp. Whitley utgår också från Kuhn i *Cognitive and social institutionalization of scientific specialities and research areas* (Whitley, 1974, s. 69-95).

Whitleys (1974) och Kuhns (1979) teorier kan betraktas som centrala när det gäller de sociala och kognitiva mekanismer som präglar vetenskapliga discipliner. I dessa teorier ser vi också funktioner som borde kunna gå att översätta, mer eller mindre direkt, från ett ”disciplinplan”, till ett ”individplan”. Kuhns teorier ges störst utrymme i kapitel 5, där de är behjälpliga vid inringandet av ämnets överordnade identitet. När vi nu i kapitel 4 försöker relatera teoretiska utgångspunkter till frågeställningen, är Kuhns resonemang av mer perifer karaktär. Här är hans resonemang endast intressant just i det att det tycks innehålla mekanismer som återspeglas på ett individplan. Whitleys teorier kommer också att ges utrymme i kapitel 5 och har då främst funktionen att ge ett historiskt perspektiv på biblioteks- och informationsvetenskapens framväxt. Som teoretisk utgångspunkt i förhållande till frågeställningen, är Whitleys teorier emellertid av större betydelse än Kuhns, då Whitley ger oss mer handfasta redskap när det gäller att göra frågeställningen undersökningsbar. För att koppla Whitleys teorier om disciplinen till individen, använder vi oss huvudsakligen av Vakkaris med kollegors rapport *Forskning inom biblioteksvetenskap och informatik i Norden* (Vakkari et al., 1993). I rapporten tolkar Vakkari med kollegor Whitleys teorier om kognitiv och sociala institutionalisering utifrån ett nordiskt perspektiv. Rapporten berör också den enskilde forskarens identifieringsproblem i förhållande till de sociala och kognitiva strukturer som omger honom eller henne. Rapporten hjälper oss således att förstå förhållandet mellan disciplin och individ. Det är alltså i huvudsak dessa teoretiska fundament som översätts och anpassas till den här undersökningens kontext. De ligger också till grund för hypotesen och de orsakssamband som uttrycks däri, det vill säga att det snarare är studentens

identifieringsgrad av ämnets överordnade identitet som påverkar de övervägda yrkesalternativen, än det omvända förhållandet.

4.1 Introduktion till Kuhns syn på vetenskapliga discipliners utvecklingsstadier

Paradigmbegreppet kan tolkas på en rad olika sätt (Molander, 2003; Losee, 2001). Kuhn beskriver själv i förordet till *De vetenskapliga revolutionernas struktur* (1979) paradigmet som ”de allmänt erkända vetenskapliga landvinningar som för en tid står som modeller för problem och lösningar för ett speciellt vetenskapligt samfund” (Kuhn, 1979, s. 11).

Denna definition av begreppet paradigmet indikerar att en vetenskaplig landvinning inte är konstant. Vetenskaplig utveckling är i stället enligt Kuhn ett skeende med olika avbrott. En disciplins utveckling kan sägas innehålla perioder av både oro och stiltje. Kuhn har dock inte en fullt lika enkel dikotomisk modell för vetenskaplig rörelse.

Normalvetenskap är det stadium i en vetenskaps utveckling som kännetecknas av sammanhållen, styrd vetenskaplig aktivitet (Kuhn, 1979, s. 38). Man har fastställt väsentliga fakta och klargjort de teoretiska utgångspunkterna som gäller för disciplinen. I samband med normalvetenskaplig uppkomst formuleras ett paradigmet, som i varierande grad blir styrande för problemet (eller forskningsområdet). Paradigmet bildar regler och konceptuella nätverk för verksamma inom disciplinen. Man skulle kunna säga att ett slags forskningstradition uppkommer.

Normalvetenskapen är dock inte, som poängterats ovan, ett konstant fenomen. Förr eller senare ”avbryts” den av vetenskapliga revolutioner. Dessa föregås ofta av anomalier, som betecknar nya upptäckter inom en vetenskap. Anomalier kan ses som ett slags tecken — tecken som indikerar att naturen på något sätt bryter mot det paradigmetstyrda (Kuhn, 1979, s. 52). Anomalin utgör således ett slags hot för normalvetenskapen, den ”stör” därför att den indikerar att något nytt måste tillföras vetandet. Sådana avsteg från normalvetenskapen som anomalin utgör, förebådar vetenskaplig revolution (Kuhn, 1979, s. 81). Redan det normalvetenskapliga stadiet förbereder vägen för vetenskapliga revolutioner (Kuhn, 1979, s. 39), även om verksamma inom en normalvetenskap är trygga i den vetenskapliga kunskap de besitter.

4.2 Introduktion till Whitley: kognitiv och social institutionalisering av discipliner

Med kognitiv institutionalisering avses en intellektuell samstämmighet inom det specifika forskarsamhället (Whitley, 1974, s. 73). För att en disciplin skall kunna anses kognitivt institutionaliserad, krävs en överenskommelse mellan forskarna: ”[S]ome agreement on what is problematic and what can be assumed is essential” (Whitley, 1974,

s. 80). Man skulle kunna benämna dessa överenskommelser som normer — normer som anger de kognitiva ramarna för forskningen. Överenskommelsen eller normerna kan gälla metoder, teorier, problemrelevans, lämpligheten hos använda tekniker etc. En sådan intellektuell endräkt leder till ett välartikulerat forskningsområde med tydliga gränser (Whitley, 1974, s. 80). Hög kognitiv institutionalisering hos ett forskningsområde eller en disciplin medför också ett slags förutsägbarhet gällande resultaten. Man kan med ganska stor säkerhet förespå vilka resultat man kommer att uppnå (Whitley, 1974, s. 72). Låg grad av kognitiv institutionalisering präglas av fragmentarisk forskning, och metodik, teorier, problemformuleringar är mer eller mindre oartikulerade. Whitley (1987) talar också om graden av osäkerhet vad gäller forskningsaktivitet, ”task uncertainty” (Whitley, 1987, s. 119-152). Ju högre grad av en sådan osäkerhet, desto mer osammanhängande blir forskningen och den intellektuella riktningen splittras. Följaktligen är intellektuell motstridighet, oförutsägbarhet och osäkerhet karaktäristiska för en disciplin med låg kognitiv institutionalisering.

Begreppet social institutionalisering rymmer en annan dimension av en disciplins etablering. Whitley förklarar social institutionalisering som följer:

”It ranges from being aware of other scientists working in related areas and exchanging ideas or results to the full panoply of professional societies, core journals and codes of ethical conduct” (Whitley, 1974, s. 75).

Dessutom kan graden av social institutionalisering förstås som hur pass stort utrymme disciplinen ges vid universitet i form av utbildningar, professurer etc.

Graden av institutionalisering, både kognitiv och social, skiljer sig enligt Whitley mellan olika discipliner. Denna gradskillnad är betydelsefull för ett ämnes identitet.

En disciplin med låg kognitiv institutionalisering präglas ofta av en motsvarande låg social institutionalisering, men det behöver inte alltid förhålla sig så; detta kan skilja sig från disciplin till disciplin (Whitley, 1974, s. 71).

Man skulle kunna hävda att biblioteks- och informationsvetenskapen med dess mångahanda facktidskrifter, flitiga vetenskapliga publicering och andra plattformar är till en tämligen hög grad socialt institutionaliserad (FRN, 1989, s. 29). Den kognitiva institutionaliseringen har dock inte hunnit lika långt (t.ex. Pettigrew & McKechnie, 2001; Warner, 2001; Vakkari et al., 1993).

4.3 Akademisering av biblioteks- och informationsvetenskap

För en mer utförlig beskrivning av ämnets akademisering hänvisas till kapitel 5 och i synnerhet avsnitt 5.3. Här nöjer vi oss med att konstatera några drag i denna akademiseringsprocess som har en mer direkt betydelse för teorin som omgärdar vår frågeställning.

Till Whitleys teorier om social och kognitiv institutionalisering kan man knyta biblioteks- och informationsvetenskapens akademiseringsprocess. Begreppen akademisering och institutionalisering ligger nära varandra. Vi vill inte använda dem synonymt, eftersom institutionalisering rör forskning a priori, och inte akademisk verksamhet på lägre nivå (Whitley, 1974). Dessutom är social och kognitiv institutionalisering begrepp som kan tillskrivas Whitley specifikt (Whitley, 1974, s. 69), medan begreppet akademisering inte har en tydlig upphovsman.

Biblioteks- och informationsvetenskapens framväxt under det förra århundradet kan beskrivas i termer av både akademisering och institutionalisering. Även om vi, som redan konstaterats, inte använder dem synonymt kan de åtminstone i följande resonemang anses i någon mån kommensurabla.

”För att en utbildning som syftar till att intellektuellt och färdighetsmässigt förbereda studerande för en central roll i vad som omväxlande kallats det postindustriella samhället, informationssamhället eller kunskapssamhället, är bristen på forskningsanknytning särskilt allvarlig.” (FRN, 1990, s. 69).

Som utdraget ur Forskningsrådsnämndens rapport *Biblioteks- och informationsvetenskap – ett förslag inför 90-talet* ovan indikerar, har biblioteks- och informationsvetenskapsutbildningarna i Sverige länge inte haft någon större anknytning till forskningen, utan varit mer präglad av professionen (se även Vakkari et al., 1993, s. 187). Ett antal faktorer bidrog emellertid till en akademiseringsvåg som accentuerades under slutet av 1980-talet och kom att fortsätta under 1990-talet (se avsnitt 5.3). I denna akademiseringsprocess har man vid utbildningarna valt att lägga emphasis vid teoretiska moment och ämnets överordnade identitet. Flera av de svenska biblioteks- och informationsvetenskapsutbildningarna har redan i början av utbildningen föreläsningar om ämnets ursprung och dess förhållande till andra discipliner (t.ex. Högskolan i Borås 2004b; Lunds universitet, 2003a).

Vi talar här om ett slags biblioteks- och informationsvetenskapens identitetsmässiga utveckling: från ett fackämne till ett akademiskt universitets-/högskoleämne.

Det är emellertid rimligt att man, som sökande till biblioteks- och informationsvetenskapsutbildningen, trots akademiseringsprocessen, ser utbildningen som en yrkesutbildning, och därför uppfattar den som mer praktisk än teoretisk (Håkansson, 2003, s. 31).

4.4 Individens förhållande till biblioteks- och informationsvetenskap

Som framgår av redogörelsen i avsnitt 4.2, konstaterar Whitley (1974) att låg kognitiv institutionalisering utmärks av fragmentarisk forskning. Vi finner det då rimligt att förutsätta att detta förhållande renderar osäkerhet hos studenten i identifieringsprocessen med ämnets överordnade identitet. Detta är en av de teoretiska

utgångspunkterna för det här arbetet. Vidare antyder Whitley att en låg nivå vad gäller ett ämnes sociala institutionalisering också förknippas med en fragmentarisk forskning (Whitley, 1974, s 80).

I *Forskning inom biblioteksvetenskap och informatik i Norden* (Vakkari et al., 1993) går man igenom vissa aspekter som i relativt intakt form kan relateras till det här arbetet. Det vi i vår studie överför från rapporten är i huvudsak identifieringsaspekter mellan individen och (delar av) ämnets överordnade identitet.

Av materialet i rapporten framgår att forskarna, då det råder svag social institutionalisering, tenderar att identifiera sig med professionen. Materialet pekar på att en stark social institutionalisering och identifikation av forskarsamhället har ett samband med ett ymnigt val av andra än biblioteksteman (Vakkari et al., 1993, s. 198). Vakkari och kollegor exemplifierar sedan med Finland, där man kommit längst av de nordiska länderna när det gäller den sociala institutionaliseringen och där verksamma inom ämnet också tenderar att intressera sig för ett ”ymnigare” val av forskningsteman. Detta kan man jämföra med hur förhållandena såg ut tidigare, när den sociala institutionaliseringen var svagare och professionen hade mest inflytande över forskningen. Med detta följde ett mer enkelriktat fokus på biblioteksforskning.

Det föreligger alltså ett motsatsförhållande mellan den finländska situationen och Whitleys resonemang ovan där han konstaterar att en *låg* nivå av den sociala institutionaliseringsgraden också förknippas med en fragmentarisk forskning. Vakkari och kollegor pekar på det omvända; att en *hög* social institutionalisering tycks generera ett ”ymnigare” eller mer fragmentariskt val av forskningsteman (Vakkari et al., 1993, s. 198).

För att förstå denna paradox bör vi studera upprinnelsen till Whitleys konstaterande. Konstaterandet förutsätter då att den sociala institutionaliseringen och den kognitiva går hand i hand och att det är den kognitiva som orsakar den sociala. Emellertid understryker Whitley att det inte med nödvändighet behöver förhålla sig så, det kan skilja sig mellan olika discipliner (se avsnitt 4.2). Vakkari med kollegor, som talar om just biblioteks- och informationsvetenskapen, förutsätter att den sociala institutionaliseringen föregår den kognitiva därför att disciplinen är förhållandevis ung (Vakkari et al., 1993, s. 194). Resonemanget återspeglas tydligt i den finländska situationen där den starka sociala institutionaliseringen givit upphov till en ökad kognitiv institutionalisering. De kognitiva strukturerna är emellertid långtifrån lika välutvecklade som de sociala.

Utifrån detta resonemang skulle den relativt starka sociala institutionaliseringen kunna fungera som ett *gränssnitt* gentemot de mer spretiga kognitiva strukturerna, vilket vi tror kan fungera som förklaring till de finska forskarnas val av forskningstema⁴.

⁴ En svag social institutionalisering kan till och med leda till en mer enkelriktad forskning. Vakkari med kollegor menar att forskningen i ett sådant läge kan bli så pass styrt av professionen att denna styr forskningen. Ett exempel på detta är Folkbibliotekens rådighetssum i Danmark som medfört att folkbiblioteksproblematiken är i fokus (Vakkari et al., 1993, s. 192).

Resonemangen ovan rör sig främst på ett ”disciplinplan” och förs via Vakkari och kollegor närmare ett ”individplan”⁵. Resonemangen är alltså den tidigare forskning, som huvudsakligen ligger som en teoretisk plattform för frågeställningens vidareutveckling till hypotes (se nedan). I denna vidareutveckling skönjs också de orsakssamband som hypotesen innehåller.

Det bör emellertid påpekas att rapporten (Vakkari et al., 1993) tar sikte på en institutionaliseringsprocess som gäller Norden i stort, och inte enbart Sverige. I resonemangen ovan använder vi den finländska situationen i början av 1990-talet som teoretisk utgångspunkt. Eftersom vi i den här studien undersöker svenska studenter inom biblioteks- och informationsvetenskap (se avsnitt 3.2.1), bör det förklaras hur de teoretiska resonemangen ovan kan relateras till den här undersökningens kontext. Som det kommer att redogöras för i kapitel 5, finns det skäl för att anta att institutionaliseringen av den svenska biblioteks- och informationsvetenskapen i dagsläget befinner sig där Finland befann sig för drygt tio år sedan. Därför är det extra intressant att utgå från Vakkari och kollegors rapport i den här undersökningens kontext.

När studenten börjar på utbildningen inom biblioteks- och informationsvetenskap, möter han eller hon omgående ämnets sociala strukturer; han eller hon kommer i kontakt med institutionen, med professorer, lektorer, lärare och studenter. Det är också högst troligt att studenten kommer i kontakt med vetenskapliga tidskrifter, kanske går med i någon förening eller knyter övriga band som har med ämnets sociala strukturer att göra. Utifrån Whitleys (1974) och Vakkaris och kollegor (1993) resonemang ovan, förutsätter vi att de sociala strukturerna även bär med sig ett kognitivt bagage som förvisso är otydligt och fragmentiserat. Här, i likhet med ”disciplinplanet”, fungerar den relativt starka sociala strukturen som ett gränssnitt mot den svagare och spretigare kognitiva strukturen.

Detta torde innebära att den som identifierar sig med ämnets sociala och i synnerhet dess kognitiva aspekter, slås av en tilltagande osäkerhet. Denna osäkerhet har sannolikt till stora delar sin grund i ämnets otydliga identitet (se kapitel 5). Osäkerheten smittar så att säga av sig på individen. Vi antar då, hypotetiskt, att denna osäkerhet tilltar ju mer man bekantar sig med ämnets kognitiva divergens, åtminstone till dess man har skaffat sig en sådan kunskap om ämnets överordnade identitet, att den hjälper studenten att hitta sin identitet i disciplinens.

Stämmer ovanstående resonemang, kan man också se hur vissa av Kuhns nyckelbegrepp på disciplinplan återspeglas på individplanet.

Som nämnts är det förmodligen så, att studenten uppfattar utbildningen som mer ”biblioteksrelaterad” (se avsnitt 4.3) än vad den i själva verket är.

⁵ Med ”individplan” menas här förutsättningarna för studenten i biblioteks- och informationsvetenskap

Biblioteks- och informationsvetenskapen har blivit alltmer akademiserad i Sverige (se avsnitt 4.3). Det är rimligt att anta att mötet med ämnets överordnade identitet skulle kunna orsaka en förändrad uppfattning hos den nyblivne biblioteks- och informationsvetenskapsstudenten. Detta nya vetande skulle med en kuhniansk term kunna innebära ett slags anomali hos studenten. Vi talar alltså här som en anomali på individplan. Denna anomali ”stör” så att säga den normalvetenskap, eller den paradigmartade föreställning om ämnet som studenten har vid början av sina studier i biblioteks- och informationsvetenskap. Mötet med den osammanhängande kognitiva strukturen vidgar dels studentens vyer, samtidigt som det kan orsaka en ”kris” i studentens föreställning om ämnet. Med denna kris kommer osäkerhet. I analogi med avsnittet ovan gäller denna osäkerhet till dess studenten har skaffat sig en sådan insikt om ämnets överordnade identitet, att han eller hon vet hur man skall förhålla sig till den.

I denna process blir studenten alltså mer och mer ”stabil”, och paralleller kan här dras till Kuhns schematiska beskrivning om hur normalvetenskap återinträder efter en av anomali skapad kris (jämför med Kuhn, 1979, s. 31-39; s. 52-61).

Det bör i samband med denna teoretiska genomgång poängteras, att identifieringen med ämnets sociala och kognitiva aspekter naturligtvis kan variera från individ till individ; olika personer bär på olika föreställningar om vad ämnet innebär och vart man ämnar sig inom dess rāmärken. Trots att vi bortser från individualpsykologiska aspekter kan vi i ljuset av rörelserna på disciplinplanet få en möjlighet att skapa förståelse för rörelserna på individplanet.

5. Bakgrund

För att skapa en vidare konceptuell ram för uppsatsen tar vi i detta kapitel upp olika perspektiv på biblioteks- och informationsvetenskapens överordnade identitet. Att *in extenso* täcka ämnets alla identitetsaspekter är dock inte vår avsikt.

Bakgrunden har, förutom en kontextskapande funktion, även en uppgift som validitetsförstärkare i förhållande till enkätens frågor (se bilaga 1). Frågorna i enkäten speglar det som behandlas i detta kapitel⁶.

Kapitlet som följer kommer att behandla ämnets överordnade identitet med fokus på dess kognitiva strukturer. Kapitlet inrymmer också historiska och sociala aspekter.

Vi har i kapitel 4 behandlat hypotes och frågeställning i förhållande till Whitleys begrepp kognitiv och social institutionalisering samt i viss mån Kuhns teorier om de mekanismer som styr disciplinernas utveckling. Syftet härmed är att förankra frågeställningen teoretiskt. I detta kapitel har emellertid Whitleys och Kuhns teorier en annan funktion. När Whitleys institutionaliseringsbegrepp används här fungerar de som stöd för att visa på hur ämnet har utvecklats ur ett historiskt perspektiv.

Vakkari och kollegors rapport (1993) som används som teoretiskt verktyg i kapitel 4, får i detta kapitel fungera som kontextskapare till den nordiska biblioteks- och informationsvetenskapsutvecklingen.

Kuhns paradigmbegrepp blir ånyo aktuella när vi i avsnitt 5.7 redogör för vilka synsätt som präglat ämnet under dess utveckling.

5.1 Biblioteks- och informationsvetenskapens internationella utveckling

Med internationell menas här en sammantagen bild av den västliga och då främst den anglo-amerikanska grenen av biblioteks- och informationsvetenskap. Exempelvis har före detta Sovjetunionen och Medelhavsländerna haft en annorlunda utveckling när det gäller ämnets kognitiva och sociala institutionalisering (Warner, 2001, s. 243).

⁶ Bilaga 4 visar hur kapitel 5 avspeglas i enkätens tio första frågor (frågeset 1).

Enligt Ginman (1995) hade biblioteksvetenskapen i början av det förra seklet ett historiskt/humanistiskt perspektiv, men kom så småningom att få en allt mer samhällsvetenskaplig karaktär. Utvecklingen var tydligast i Tyskland och USA men lämnade snart avtryck runt om i världen. Biblioteket sågs allt mer som en social institution som var central i människans och samhällets kulturella och sociala utveckling. Biblioteksvetenskapen kom härmed att stärkas i sin roll som rumsvetenskap (Ginman, 1995, s. 10-11).

Under förra seklets andra hälft började en annan syn på biblioteket göra sig gällande. Biblioteket uppfattades nu mer som en informationscentral där biblioteksanvändarnas informationsbehov och informationsförmedlingsprocessen ställdes i fokus (Ginman, 1995, s. 10-11). Grunden till denna utveckling låg i 1950-talets vetenskapliga framsteg när det gäller system för överföring av signaler i matematiska termer och i analyser som resulterade i tekniker för dokumentåtervinning och kunskapsrepresentation. Vetenskapsområden som låg bakom denna utveckling var bland andra kommunikationsvetenskap, kybernetiken och kognitionsvetenskapen. Dessa framsteg påkallades dessförinnan av att man efter andra världskriget upplevde en enorm ökning av vetenskaplig information och dokumentation i olika former. Det talades till och med om en ”informationsexplosion” (Saracevic, 1992, s. 6). Nya verktyg för att kunna hantera denna explosion var nödvändiga.

Informationsvetenskapen föddes delvis ur dessa omständigheter. Det fanns ett behov av att både kunna förstå och hantera informationsprocesser. Teorier om producering, lagring och återvinning av information blev viktiga uppgifter för verksamma inom informationsvetenskapen. Vetenskapsmännen inom den begynnande disciplinen var rationalistiskt influerade och metoden var ofta experimentell. Informationsvetenskapen utvecklades parallellt både i Storbritannien och i USA (Warner, 2001, s. 245; Schrader, 1989, s. 4-5). IR, information retrieval, uppstod i denna kontext. Termen myntades i början av 1950-talet, och man sysselsatte sig inom IR-området med frågor om hur man skall beskriva information intellektuellt och vilka system, vilken teknik och vilka maskiner man skall använda (Saracevic, 1992, s. 8-9). Informationsvetenskapen var mer inriktad på processtänkande än vad biblioteksvetenskapen var.

Vi ser här alltså två linjer som utvecklats under förra århundradet — dels biblioteksvetenskapen, och dels informationsvetenskapen. Dessa båda inriktningar *kan* beskrivas som paradigmen (Ginman, 1995; Miksa, 1992; Vakkari, 1992). Detta paradigmperspektiv utvecklas mer ingående i avsnitt 5.7.

Biblioteksvetenskapen fick under 1960-talet ett inslag av socialvetenskapsteori; det var den sociala kunskapsmassan snarare än den individuella som sattes i fokus. Denna linje har delvis kommit att leva vidare inom biblioteksvetenskapen. Inom den sociala och humanistiska vetenskapssfären skymtade också en viss teknikfientlighet som emellertid kom att avta i och med informationssamhällets utbredning där bland annat hemdatorer kom att spela en allt större roll (Warner, 2001, s. 248).

Med dator teknikens utveckling konvergerade biblioteksvetenskapen och informationsvetenskapen. Detta skedde i en utdragen process. Man kan säga, att fröet till det vi nu kallar för biblioteks- och informationsvetenskap, som "a unifying concept" (Vakkari, 1995, s. 177), såddes. Det skedde ett möte mellan informationsvetenskapen med dess processinriktade förhållningssätt, och biblioteksvetenskapen, som mest sysselsatt sig med rent historiska eller organisatoriska/bibliotekscentrerade frågor. Mötet var, och är, inte helt problemfritt (se t.ex. avsnitt 5.4-5.6).

Informationssamhällets utveckling medförde att konkurrerande discipliner eller nya mer eller mindre vetenskapliga koncept, kom att inkräkta eller hota biblioteks- och informationsvetenskapens domäner. Samtidigt öppnade informationssamhällets framfart för nya möjligheter att vidga disciplinens omfång eller öka dess betydelse i det vetenskapliga sammanhanget. Denna turbulens ledde till omfattande diskussioner och ifrågasättande av vad som bör vara forskningsföremål för disciplinens intresse (Warner, 2001, s. 249).

I början av 1990-talet tappade biblioteks- och informationsvetenskapen mark till angränsande discipliner som sociologi och datavetenskap (t.ex. vad gäller informationsåtervinning). Även vetenskapliga sammanslutningar som The Institute of information scientists (Brittiska öarna) och The American Society for Information Science (USA) tappade medlemmar. Krisen riskerade att isolera disciplinen och få den att bidra än mindre till den kumulativa kunskapsmassan utanför dess gränser (Warner, 2001, s. 249-250).

Trots att den internationella forskningen är relativt väl kognitivt och socialt institutionaliserad (jämfört med t.ex. förhållandena i Norden, se följande avsnitt), skulle man kunna argumentera för att professionen i flera avseenden har stort inflyttande över disciplinen. Biblioteks- och informationsvetenskapen har sedan 1950-talet haft en svag teoretisk prägel och den vacklande eller svaga teorianvändningen har medfört att praktiska erfarenheter premierats framför teoretiska (Pettigrew & McKechnie, 2001, s. 63; Warner, 2001, s. 244).

5.2 Utvecklingen i Norden

Biblioteks- och informationsvetenskapen i Norden har kommit att mogna under 1980-talet, en process som ligger ett par decennier efter den internationella utvecklingen (Vakkari et al., 1993, s. 181). Forskningsfokus i Norden har huvudsakligen kretsat kring informationsanskaffning och bibliotekshistoria. Anledningen till detta är något oklar. Det kan bero på att den traditionella biblioteksanvändarstudien är undersökningsteknisk lätt att genomföra, och alltså skulle den kunna utgöra en "bekvämlig" metod för ett så pass nytt ämne som biblioteks- och informationsvetenskapen ändå är i Norden (Vakkari et al., 1993, s. 182).

Forskningen kring biblioteksvetenskap i Danmark, Norge och Finland är primärt en kontinental import, och biblioteksvetenskap är också ett dominerande tema i forskningen. Situationen är i det närmaste den motsatta om man jämför med den angloamerikanska traditionen, där forskningen inom biblioteks- och informationsvetenskap länge präglats starkt av IR. Den nordiska forskningen tycks emellertid allt mer inspirerad av den internationella (angloamerikanska) med en allt tydligare accentuering på informationsåtervinning. Inom IR är det främst Finland och Danmark som följer den internationella utvecklingen (Vakkari et al., 1993, s. 183). I Norden har man med tiden kommit att anlägga ett mer mångfacetterat synsätt på informationsprocessen, men med emfas på förmedlaren och användaren (Vakkari et al., 1993, s. 185).

Ämnet biblioteks- och informationsvetenskap som ett akademiskt ämne, är en relativt ny företeelse i Norden. Under större delen av 1900-talet var ämnet kopplat till särskilda yrkeshögskolor och det dröjde åtminstone fram till 1970-talet innan ämnet påbörjade en akademiseringsprocess på allvar. Man har varit utan professorer knutna till utbildningarna och dessa saknade också forskarutbildningsprogram (Vakkari et al., 1993, s. 187-188).

De nordiska länderna skiljer sig emellertid något sinsemellan när det gäller akademiseringsprocessen. Finland intar något av en särställning eftersom ämnet har etablerats och tidigt blivit en naturlig del av den akademiska strukturen, något som visas i avsnitt 4.4. Den första nordiska professuren i biblioteks- och informationsvetenskap inrättades i Tammerfors 1971 (Vakkari et al., 1993, s. 70; s. 187). Finland uppfyller alla Whitleys villkor för en hög social institutionaliseringsgrad: det finns ämnesinstitutioner, professorer, forskartjänster och forskarutbildningsprogram samt tidskrifter och vetenskapliga sammanslutningar som grund för biblioteks- och informationsvetenskaplig kommunikation.

Samtidigt som Finland haft en hög grad av social institutionalisering har förutsättningarna i Sverige, Danmark och i synnerhet Norge varit sämre. Sedan slutet av 1980-talet har det emellertid skett en del förändringar. Bland annat har Danmarks Biblioteksskole fått ett större forskningsansvar av den danska staten. Danmark och i synnerhet Danmarks biblioteksskole har haft ett stort inflytande på internationell biblioteks- och informationsvetenskaplig forskning. Därför är det anmärkningsvärt att professorer inom biblioteks- och informationsvetenskap i Danmark inte inrättades förrän 2001⁷.

I Norge fungerar biblioteks- och informationsvetenskapen i första hand utifrån professionens villkor och stod länge utanför den akademiska strukturen när det gäller legitimering och resursfördelning (Vakkari et al., 1993, s. 190). Emellertid har det även här skett en förändring på senare år via etablering av särskilda forskningsprogram inom biblioteks- och informationsvetenskap (Umeå universitet, 2004a).

⁷ Dessa upplysningar framkom i och med e-postkorrespondens med vår handledare Pia Borlund, lektor, Institut for Informationsstudier, Danmarks Biblioteksskole, Aalborg-afdelning. E-postkorrespondensen ägde rum den 13 januari 2004.

På senare år har också ett nordiskt samarbete etablerats för att söka stärka de sociala och kognitiva banden mellan länderna. Mer precist är målet för verksamheten att söka vinna synergieffekter när det gäller forskarutbildningarna, eftersom dessa är spridda över ett stort geografiskt område och ofta härbärgerade av små institutioner (NORSLIS, 2004).

5.3 Utvecklingen i Sverige

Fram till och med 1950-talet bestod den svenska biblioteks- och informationsvetenskapen⁸ nästan uteslutande av bibliotekshistoriska arbeten. Under 1950-talet började man emellertid att utföra användarundersökningar i samband med diverse offentliga utredningar. Under 1960-talet breddades och utökades forskningen för att sedan minska något under 1970-talet. Minskningen i forskning är oklar men kan bero på datoriseringens uppsving under denna period vilket tagit resurser från andra områden. Mot slutet av årtiondet började emellertid en social institutionaliseringsprocess att få luft under vingarna, för att accentueras ytterligare i slutet av 1980-talet. Möjligheterna att erhålla ekonomiskt stöd för forskning ökade, liksom volymen på forskningen. Avhandlingar inom området biblioteks- och informationsvetenskap lades fram vid en rad olika institutioner (Vakkari et al., 1993, s. 204; Klasson, 1990, s. 34-35). Under perioden bildades också forskargrupperna Inforsk⁹ och Liblab¹⁰ som, huvudsakligen i olika projektkonstellationer, bedrivit forskning av olika nischer inom biblioteks- och informationsvetenskapen. Grupperna har bedrivit och bedriver alltjämt forskning även om deras sammansättning och forskningsfokus varierat något över åren (Marcusson, 2003, s. 17-18).

I slutet av 1980-talet fick den svenska biblioteks- och informationsvetenskapen ytterligare näring i samband med att Centrum för biblioteksforskning grundades vid Göteborgs universitet. Med relativt små forskningsresurser har man kunnat organisera forskning genom att anordna seminarier samt ge ut tidskriften *Svensk biblioteksforskning*. I början av 1990-talet inrättade man vid centret en professur och etablerade ett forskarprogram, som tillsammans med en professur i Bok- och bibliotekshistoria vid Lunds universitet, också kom att bidra till ämnets sociala institutionalisering (Vakkari et al, 1993, s. 189). Centrum för biblioteksforskning ändrade i samband professuren namn till Avdelningen för biblioteks- och informationsvetenskap. År 1999 slogs denna avdelning ihop med Högskolan i Borås och fick namnet Institutionen Bibliotekshögskolan (Marcusson, 2003, s. 17).

⁸ Det är egentligen inte helt rättvisande att tala om någon biblioteks- och informationsvetenskap under 1900-talets första hälft, då informationsvetenskapen ännu inte mogna och heller inte konvergerat med biblioteksvetenskapen.

⁹ Inforsk grundades 1973 vid Sociologiska institutionen vid Umeå universitet med forskningsfokus mot ”informationsprocesser och informationsteknologi med särskild inriktning på vetenskapligt och tekniska kunskaper och dess effekter bland individer, organisationer och i samhället (FRN, 1989, s. 42).

¹⁰ Liblab grundades 1982-83 på Institutionen för datavetenskap vid Linköpings universitet, och försöker tillämpa datavetenskapliga metoder vid forskning om biblioteksverksamhet (FRN, 1989, s. 42).

Den första svenska bibliotekarieutbildningen initierades av Skolöverstyrelsen 1926 och utgjordes av en kombination av kurser och praktik. En del större bibliotek andordnade också sporadiska internutbildningar. Den gamla utbildningen övergick 1972 till att bli en yrkesutbildning vid Bibliotekshögskolan i Borås, som några år senare inleddes i Högskolan i Borås (Ducander, 1997, s. 24-27; Seldén, 1993, s. 31-32).

Som ett resultat av bland annat högskolereformen 1993 reformerades utbildningen till en kandidat/magisterutbildning i biblioteks- och informationsvetenskap (prop. 1992/1993:1). Magisterutbildningar i biblioteks- och informationsvetenskap startade även vid universiteten i Uppsala, Lund och Umeå.

Vid Institutionen Biblioteks- och informationsvetenskap i Borås är forskningsfokus koncentrerat kring fyra huvudteman. Inom temat *Kunskapsorganisation* (Högskolan i Borås, 2004a) fokuserar man på att generera kunskap om digitala dokument, deras återvinning och dokumentens förhållande till varandra. Särskilt fokus läggs dokumentarkitektur, informationsåtervinning samt bibliometri. *Informationssökning* (Högskolan i Borås, 2003a) syftar till att utveckla kunskap om informationssökningens teori och praktik och att kommunicera denna kunskap till omvärlden. Temat berör individer och grupperns förhållande till lärande, och innehåller alltså flera pedagogiska aspekter. Informationssökningens möjligheter studeras också utifrån ett maktperspektiv. *Bibliotek och kulturpolitik* (Högskolan i Borås, 2001) fokuserar på biblioteket som institution i förhållande till samhället i övrigt. I synnerhet gäller detta bibliotekets förhållande till en ständigt föränderlig informationsteknik samt informations- och kulturpolitik. Man bevakar professionens aktuella frågeställningar och strävar efter ett utökat samarbete mellan forskare och praktiker. *Information management* (IM) behandlar bland annat organisationers kontroll, organisation och hantering av information. (Högskolan i Borås, 2002). Inom temat är syftet med forskningen att utifrån ett tvärvetenskapligt perspektiv studera information management, för att se på vilket sätt IM kan vara till gagn för svenska privata och offentliga organisationer på den internationella arenan.

Vid Umeå universitet bedriver Inforsk vid Sociologiska institutionen forskning inom biblioteks- och informationsvetenskap. Huvudfokus är vetenskaplig kommunikation och bibliometri (Umeå universitet, 2002).

Vid avdelningen för biblioteks- och informationsvetenskap i Lund koncentreras forskningen främst till informationsanvändning och informationssökning. Fokus ligger bland annat på forskarnätverkets betydelse för informationsförsörjning och på virtuellt informationsstöd för distansstudenter (Lunds universitet, 2004). Ytterligare ett pågående projekt rör bibliotekariers personliga kompetenser i förhållande till arbetsmarknadens krav och förväntningar.

Avdelningen för biblioteks- och informationsvetenskap i Uppsala fördelar forskningsfokus över tre breda teman *Kunskapsorganisation* riktar in sig mot domänanalys och

informationsteori. Temat *Informationshantering och informationsanvändning* relateras till en samhällelig kontext. *Informationspolitik och globalisering* handlar om makt- och demokratiaspekter, t.ex. kontroll och ägande av informationsresurser i den publika sfären (Uppsala universitet, 2003).

Hösten 2003 startades även en utbildning i biblioteks- och informationsvetenskap vid Växjö universitet. Utbildningen utmärker sig i och med att den har en pedagogisk prägel (Växjö universitet, 2003).

5.4 Biblioteks- och informationsvetenskapens identitetsproblem

”Having a theory is today a mark of research seriousness and respectability.” (Pettigrew & McKechnie, 2001, s. 62).

Biblioteks- och informationsvetenskap är som vi har konstaterat ett förhållandevis ungt ämne i synnerhet i Norden (Aarek et al., 1992, s. 29). Ett ungt och relativt oetablerat ämne möter flera problem. Detta gäller i synnerhet teoribildningen inom ämnet. Den teoretiska grunden är inte lika solid som inom andra discipliner vars teoribildning och forskningstraditioner går långt tillbaks i tiden. I jämförelse med t.ex. fysik och kemi ser biblioteks- och informationsvetenskap ut att stå på en förhållandevis lös grund. Biblioteks- och informationsvetenskapen kan sägas vara präglad av en ”låg epistemologisk profil” (Frohmann, 1994, s. 122).

En annan dimension av identitetsproblemet åskådliggör Hjørland (2000b, s. 502). Hjørland menar att ämnet biblioteks- och informationsvetenskap representerar många olika sorters kunskap. Det rör t.ex. kunskap om kultur, vetenskapsteori, särskilda informationskällor (t.ex. databaser) och kunskap om informationsteknologi (Hjørland, 2001, s. 502). Detta kan tolkas som, att även de olika kunskaperna divergerar. Detta resonemang kan jämföras med Whitleys (1974) teorier om kognitiv institutionalisering som behandlades i kapitel 4 — att kunskapsområdena divergerar kan också ses som ett uttryck för låg kognitiv institutionalisering.

Den låga kognitiva institutionaliseringen reflekteras även i disciplinens terminologi. Schrader talar om ”the chaos of terminology in LIS” (Schrader, 1989). Pettigrew och McKechnie uppmärksammar också problemet, och menar att behovet av ökad teoretisering inom ämnet för att skapa en konceptuell basis är stort (Pettigrew & McKechnie, 2001, s. 63). Man kan dock, enligt Pettigrew och McKechnie, skönja en svag ökning av teorianvändandet inom biblioteks- och informationsvetenskapen under senare år. Trots ökningen är det mycket få forskare inom andra discipliner som refererar till teorier som utvecklats inom biblioteks- och informationsvetenskapen. Vidare poängteras att forskare inom biblioteks- och informationsvetenskapen sällan anger referenser till de teorier man använder, och att användningen av teori präglas av inkonsekvens (Pettigrew & McKechnie, 2001, s. 67-69).

Järvelin och Vakkari (1992) bekräftar i en innehållsanalys av biblioteks- och informationsvetenskapliga artiklar mellan 1965-1985, att analysen av själva ämnet i viss mån åsidosatts inom forskningen. Studien visar att intresset för analys av forskningsområdet biblioteks- och informationsvetenskap ("LIS analysis") minskat under denna tidsperiod, för att ge plats åt bland annat information storage och information retrieval (Järvelin & Vakkari, 1992, s. 109, 114). I en liknande studie (Aarek et al., 1992) drar man slutsatsen, att antalet studier på högre nivå verkar vara avhängigt den sociala och framför allt den kognitiva institutionaliseringen. Med högre nivå menas bland annat ämnesanalys. För att illustrera denna hypotes, nämns Norge, där ämnet är svagt kognitivt institutionaliserat. Analys av ämnet var inte representerat alls under den tidsperiod som studien baseras på (Aarek et al., 1992, s. 39). Populärast var forskningsteman som rörde serviceaspekter av biblioteks- och informationsvetenskap samt administration och planering av bibliotek. I Finland hamnade IR, informations-sökningsbeteende och analys av biblioteks- och informationsvetenskap på höga platser (Aarek et al., 1992, s. 39). Detta stöder antagandet som nämnts ovan, att det verkar finnas ett samband mellan graden av institutionalisering och forskningens nivå. Klarare uttryckt påverkas valet av forskningsteman bland annat av den kognitiva institutionaliseringsgraden¹¹. Tänkbart är, att länder, där den kognitiva institutionaliseringen är låg, tenderar att forskningsmässigt domineras av biblioteksrelaterade aspekter. Olika länder tycks lägga olika vikt vid de båda leden i *biblioteks- och informationsvetenskap*. I avsnitt 4.4 och 5.2 visade vi på att Finland har hunnit långt vad gäller social institutionalisering, men också relativt långt vad beträffar kognitiv institutionalisering. Forskningsteman är förvisso fragmentariska, eller olikartade sinsemellan, men som Aarek och kollegers studie visar, är också forskningsteman inte lika biblioteksinriktade i Finland som i exempelvis Norge (Aarek et al., 1992, s. 39). I Norge är "biblioteksanknutna" forskningsteman dominerande.

I *In Search of a Name: Information Science and Its Conceptual Antecedents* riktar Schrader (1984) uppmärksamhet på namnproblematiken, något som kan sägas prägla både informationsvetenskap och biblioteks- och informationsvetenskap. Han understryker att en disciplins namn är ett uttryck för disciplinens identitet (Schrader, 1984, s. 229). I artikeln redogörs för litteraturens benämningar av informationsvetenskap. Resultatet är anmärkningsvärt: över 70 benämningar har använts (Schrader, 1984, s. 229, 251-266). Av detta kan man dra slutsatsen, att informationsvetenskapens identitet är något oklar. Detta borde även gälla biblioteks- och informationsvetenskapen, och man kan här återigen dra en parallell till Whitley som menar att också namnproblematiken speglar den otydlighet som bland annat orsakas av låg kognitiv institutionalisering (Whitley, 1974, s. 91).

Schrader (1984) konstaterar i samband med namnproblematiken att "these names and their derivatives have contributed to the tradition of rhetoric and intellectual confusion characteristic of the domain" (Schrader, 1984, s. 228). Resonemanget gäller i och för sig

¹¹ Sambandet mellan forskning och graden av social institutionalisering utreds mer detaljerat i avsnitt 4.4

informationsvetenskapen, men kan tvivelsutan relateras till biblioteks- och informationsvetenskapen som helhet.

Frohmann (1994) visar på att även forskningsmetoderna är åtskilliga och inte helt sammanhållna. Han menar vidare att teoretisering är representativt för en disciplins självidentitet, "...and a explicit and self-conscious record of how it would most liked to be coveted, concieved, imagined and remembered" (Frohmann, 1994, s. 120). Även här ges uttryck för divergens, den löst sammanhållna forskningen inom ämnet: "Research in Library and Information Science has generally been charachterized by a loose federacy of approaches" (Frohmann, 1994, s. 119). Det fragmentariska avspeglas också vad gäller olika sätt att analytiskt närma sig biblioteks- och informationsvetenskapen. Kognitionsvetenskap, lingvistik, hermeneutik och språkfilosofi är några av de verktyg som har använts (Frohmann, 1994, s. 123).

Schrader (1986) talar inte, som Frohmann, om biblioteks- och informationsvetenskapen, utan om informationsvetenskapen i sig men resonemanget är relevant också i förhållande till biblioteks- och informationsvetenskapen. Intressant är här bland annat hur informationsvetenskapens identitet har beskrivits under åren. Dessa mångahanda definitioner (Schrader, 1986, s. 177) orsakar enligt Schrader förvirring. Information Science har beskrivits som bland annat "an immature science", "an emerging science", "a process", a multidisciplinary field" och "transdisciplinary field". Begreppen är ibland både paradoxala och obegripliga. Bristen på konsensus vad gäller beskrivningen vad informationsvetenskapen innehåller, kan hänföras till Whitley som menar att det är bland annat just sådan förvirring som utmärker låg grad av kognitiv institutionalisering (Whitley, 1974, s. 92).

Något som möjligen kan spegla biblioteks- och informationsvetenskapens identitetsproblem är också det resonemang som Warner (2001) för i *W(h)ither information Science?!*¹². Biblioteks- och informationsvetenskapen har ofta, i stället för att mogna som egen disciplin, dragit sig tillbaks och kommit att falla under t.ex. kommunikationsvetenskap. Detta hindrar informationsvetenskapen att utveckla en distinkt identitet (Warner, 2001, s. 243).

5.5 Förhållandet mellan biblioteksvetenskap och informationsvetenskap

Namnet biblioteks- och informationsvetenskap är, som vi konstaterat bland annat i avsnitt 2.4, det vedertagna namnet på de svenska utbildningarna och den benämning som används mest frekvent i denna studie. I samband med identitetsproblematiken som diskuterats ovan, är det också relevant att till denna problematik koppla förhållandet

¹² Titeln är en ordlek: *whither* (varthän) och *wither* (förtorka el. ödelägga).

mellan biblioteksvetenskap och informationsvetenskap. I litteraturen finns många olika åsikter om vad ämnet bör kallas. Saracevic (1992) menar att biblioteksvetenskap och informationsvetenskap är att betrakta som två separata discipliner, med vissa beröringspunkter (Saracevic, 1992, s. 13). Saracevic förklarar sin ståndpunkt med att det finns fler olikheter mellan de båda, än vad det finns likheter. Exempel på dessa olikheter rör problemformuleringar, problemdefinitioner, teoretiska frågor, ramarna kring dessa frågor och de olika empiriska metoderna. Dessa skillnader avspeglas tydligast i forskningen (Saracevic, 1992, s. 14). Han är tveksam till den förening som uttrycks implicit i namnet biblioteks- och informationsvetenskap (library and information science). Saracevic pekar i sitt resonemang inte på någon identitetsproblematik inom respektive område, utan understryker att de bägge områdena snarare är distinkta i och med de inbördes skiljaktigheterna; de har helt enkelt har olika uppgifter. Intressant är hur Saracevic relaterar "librarianship" till biblioteksvetenskap (library science). Här läggs en professionsaspekt till, och skillnaderna mellan information science och library science förefaller härmed ännu större. Det reflekterar i någon mån tanken om att biblioteksvetenskapen är mer knuten till själva bibliotekaryrket än vad informationsvetenskapen är.

Wersig (1992) företräder en annan åsikt, och menar på att det inte förefaller särskilt relevant att tala om biblioteksvetenskap som en egen disciplin, då det t.ex. inte finns något som kallas "fängelsevetenskap" eller "sjukhusvetenskap". Att definiera en vetenskap utifrån en sådan rumslig/organisatorisk aspekt är enligt Wersig omotiverat, då biblioteken inte skiljer sig nämnvärt från andra informationsförmedlande institutioner. Wersig använder i stället termen informationsvetenskap för problemområdet (Wersig, 1992, s. 202). Mot detta kan Ingwersens (1992) resonemang ställas. Biblioteksvetenskapen har ett vetenskapligt *raison d'être*, men den bör dock betraktas som ett slags underdisciplin med supplementär funktion i förhållande till informationsvetenskapen (Ingwersen, 1992, s. 301-302).

Warner (2001) menar att förhållandet mellan de båda disciplinerna kan beskrivas som en tävling. De har dock något olika fokus, olika historiska påbrå och reagerar också något olika på yttre händelser. Ett annat uttryck för de bägge riktningarnas olikheter är att, som Schrader (1986) uttrycker det drastiskt: "library science literature has been obsessed with professionalism [and] information science literature has been obsessed with science" (Schrader, 1986, s. 193).

Vakkari (1995) menar att uppdelningen i biblioteksvetenskap och informationsvetenskap har bland annat en historisk förklaring. Biblioteksvetenskapen hänger samman med tanken att tillgängliggöra vissa dokument på vissa institutioner (böcker, bibliotek etc.). Den är också, som vi konstaterat i 5.1, äldre som vetenskap än vad informationsvetenskapen är. Föregångaren till informationsvetenskap menar Vakkari är dokumentation, som då, i paritet med informationsvetenskap, rör information överhuvudtaget, och är inte specifikt knutet till bibliotek (Vakkari, 1995, s. 176).

Med dessa olika perspektiv på relationen mellan biblioteksvetenskapen och informationsvetenskapen kommer frågan i vilken mån man här kan tala om olika paradig. Detta kommer att behandlas närmare i avsnitt 5.7.

5.6 Biblioteks- och informationsvetenskapens förhållande till andra discipliner

Identitetsproblematiken inom biblioteks- och informationsvetenskap är också aktuell utifrån det perspektiv vi härnäst kommer att ta upp, nämligen ämnets förhållande till andra vetenskapsområden. Även här råder det skiljaktiga meningar. Man kan säga att tre vetenskapsområden har haft inflytande på biblioteks- och informationsvetenskap: naturvetenskapen, humaniora och samhällsvetenskap (Vakkari, 1995, s. 185). Ämnet har, i synnerhet när det gäller biblioteksvetenskap, sina rötter i humaniora, särskilt i tidig biblioteksforskning. Som exempel nämner Vakkari att kunskapsorganisation, och särskilt klassifikation, har präglats av filosofi (Vakkari, 1995, s.186).

Den dominerande synen har emellertid varit att biblioteks- och informationsvetenskap hör samman med samhällsvetenskapen eller naturvetenskapen (Vakkari, 1995, s. 186). Något som kan tala för att ämnet skulle tillhöra ett av dessa två områden, är de studier som gjorts över vilken forskningsmetodik som använts inom biblioteks- och informationsvetenskap. Houser och Schrader (1972) riktar in sig på doktorsavhandlingar i USA och Canada mellan åren 1925 och 1972. Den kvantitativa forskningen ökade successivt för att bli dominerande (Houser & Schrader, 1972, s. 69-147). Denna iakttagelse kan kopplas till en artikel av Trosow (2001) som visar, att biblioteks- och informationsvetenskap har djupa rötter i rationalismens syn på vetenskap. Objektivitet och direkt mätbarhet i siffror ("hard science", kvantitativa metoder) är det metodologiska rättesnöret som biblioteks- och informationsvetenskapen till stor del har följt, vilket övervikten av kvantitativ metodik inom forskningen visar. I studien över biblioteks- och informationsvetenskapsforskning i Norden 1965-89 kartläggs, förutom forskningsteman, även metoderna för forskningen. I linje med Trosows, Housers och Schraders resonemang ovan, visar studien på att kvantitativa metoder har varit dominerade inom nordisk biblioteks- och informationsvetenskaplig forskning (Aarek et al., 1992, s. 41). Kvantitativa metoder är mycket vanliga inom naturvetenskap och samhällsvetenskap. Kanske skulle man kunna argumentera för att biblioteks- och informationsvetenskap, åtminstone när det gäller forskningsmetoder, placerar sig under samhällsvetenskapen och naturvetenskapen (Klasson, 1990, s. 48).

Frohmann (1994) hävdar att man inom biblioteks- och informationsvetenskapen, i sökande efter en identitet, tenderar att använda kvantitativa forskningsmetoder, för att på så sätt kunna vila på en "hard science"-grund: "Library and information science is replete with examples; they can often be found clustering around ... information science and its promise of logical and epistemological rigor" (Frohmann, 1994, s. 123).

Användandet av kvantitativa metoder kan alltså ses som ett led i ämnets identitetssökande och dess strävan att söka alliera sig med hävdvunna vetenskaper såsom naturvetenskaperna. Sådana ambitioner är enligt Frohmann vanligt förekommande hos nya, förhållandevis oetablerade ämnen (Frohmann, 1994, s. 123) och kan sägas ge uttryck för ett "naturvetenskapligt ideal" (Vakkari, 1995, s. 183).

Att biblioteks- och informationsvetenskap är en samhällsvetenskap får nog anses som den vanligast förekommande uppfattningen. Förhållandet till samhällsvetenskapen har dock inte varit föremål för någon mer djupgående analys, vilket enligt Vakkari beror på att man har sett det som en självklarhet (Vakkari, 1995, s. 187). Kanske grundar sig detta antagande på att man sett informationsprocesser som interaktion mellan individer i en social kontext (Vakkari, 1995, s. 187; Ingwersen, 1992, s. 299). Ørum (2000) pekar också på den sociala/samhälleliga kontexten när han framhåller att informationsbehoven dikteras av samhälleliga förändringar (Ørum, 2000, s. 24). En annan förklaring skulle kunna vara att biblioteket har en rad "sociala" uppgifter, t.ex. som en mötesplats för människor som är del i en social kontext, med andra ord ett samhälle (Miksa, 1992, s. 231).

Trosow (2001) och Hjørland (1998) analyserar biblioteks- och informationsvetenskapen utifrån ett vidare och filosofiskt perspektiv. Hjørland menar att ett sådant analytiskt förhållningssätt är essentiellt för all vetenskaplig aktivitet: "All research, both inside and outside LIS, is influenced by some philosophical traditions. There is no escape from this" (Hjørland, 1998, s. 526). Trosow konstaterar att forskningen inom biblioteks- och informationsvetenskap är starkt färgad av det förhållningssätt som har sina rötter i den västerländska upplysningstidens forskningstradition. I linje med Frohmans resonemang om biblioteks- och informationsvetenskapens naturvetenskapliga rationella ideal, menar Trosow att den objektiva synen på vetenskap har präglat biblioteks- och informationsvetenskapen: "A central element of this tradition is the insistence on neutrality as a prerequisite to objectivity" (Trosow, 2001, s. 360).

Hjørland har liksom Trosow en bred vetenskapsfilosofisk utgångspunkt och menar liksom Trosow att den epistemologiska grund, som biblioteks- och informationsvetenskap vilar på, är rationalism och empirism. Även detta kan knytas till det Vakkari benämner som ett "naturvetenskapligt ideal" inom disciplinen.

5.7 Paradigmperspektiv på biblioteks- och informationsvetenskapen

I samband med biblioteks- och informationsvetenskapens utveckling, relation till andra discipliner och dess filosofiska grundvalar, ligger det nära till hands att tala om paradigm. Skolor eller riktningar skulle kunna vara kompatibla begrepp i sammanhanget. Vad som kan benämnas biblioteks- och informationsvetenskapliga paradigm i strikt kuhniansk mening är osäkert. Kuhns termer används emellertid ibland i analysen av biblioteks- och informationsvetenskapens utveckling och innehåll (t.ex. Hjørland, 2000b, Hjørland & Albrechtsen, 1995; Miksa, 1992).

De paradigmer som kommer att belysas i detta avsnitt kan kopplas till synen på biblioteks- och informationsvetenskap som antingen en rumslig vetenskap, eller en vetenskap som (utanför rummet) tar sikte på informationsprocesser i stort. Att lägga an ett paradigmperspektiv på ämnet ger ytterligare en bild av att uppfattningarna om biblioteks- och informationsvetenskapen divergerar. I förlängningen blir paradigmdiskussionen ännu ett uttryck för ämnets identitetsproblem.

Miksa (1992) utgår i sin kritiskt hållna *Library and Information Science – two paradigms* från tanken om att biblioteks- och informationsvetenskapen under lång tid har varit präglad av två paradigmer. De två paradigmen härstammar från biblioteksvetenskaplig forskning under förra århundradet. Det första paradigmet representerar fokus på biblioteket i sig själv (Miksa, 1992, s. 231) med dess organisatoriska och materiella aspekter. Paradigmet representerar synen på bibliotekets roll som social institution (Miksa, 1992, s. 229).

Det andra paradigmet söker sig utanför biblioteket som rumslig enhet, och talar i istället om informationsprocesser som ett system för mänsklig kommunikation. Detta synsätt började påverka uppfattningen om biblioteks- och informationsvetenskapen under 1950-talet, i samband med framsteg inom bland annat kommunikationstekniken (Miksa, 1992, s. 232). Dessa processer är inte specifikt kopplade till bibliotek, eller andra informationsförmedlande institutioner. Man kan se det andra paradigmet som ett resultat av en rörelse — en rörelse från biblioteks- och informationsvetenskap rumsliga aspekter, till ett andra paradigm, där biblioteks- och informationsvetenskapen har sökt sig utanför denna rumslighet. Rörelsen kan också ses som en rent historisk sådan, enkelt uttryckt från tidig 1900-talsbiblioteksforskning till utvecklingen av informationsvetenskapen under mitten av förra århundradet. Hjørlands (2000a) resonemang kan kopplas till detta. Han menar att den del av biblioteks- och informationsvetenskapen som rör det första paradigmet, det vill säga det ”rumsliga paradigmet”, fokuserar på sociala och kulturella strukturer. Till detta knyter han an begreppet ”memory institutions”, som bland annat syftar till bibliotek, arkiv och museer. Hjørlands artikel kan även ses i ljuset av det andra, informationsprocessinriktade paradigmet. I en tid när elektronisk kommunikation är en realitet måste dokumentbegreppet, som inte längre är knutet till vare sig tryckt text (t.ex. böcker), eller dokumentbevarande fysiska institutioner (t.ex. bibliotek), omdefinieras.

Vakkari betecknar de två paradigmen som ”*institution and information movement paradigms*” (Vakkari, 1995, s. 201). Ingwersen (1992) talar om att library science kan ses som ett paradigm som tävlar med det andra paradigmet — information science.

Ørum (2000) beskriver förändringen i termer av att biblioteks- och informationsvetenskapens *världsbild* har rubbats som ett resultat av det andra paradigmet. Förändringen har skett i en rörelse: från biblioteksvetenskap med biblioteket i centrum, till informationsvetenskapen som navigerar även utanför biblioteket: ”The picture of the information universe has changed from a Ptolemaic one, to a Copernican one.” (Ørum, 2000, s. 13). I den ”ptolemaiska” synen ligger att biblioteket är centrum för disciplinen, i

den ”kopernikanska” är information centrum, och informationen finns överallt. I den mån man kan tala om paradigmskiften i biblioteks- och informationsvetenskap kan denna omständighet utgöra exempel på ett sådant. En parallell kan här dras till Kuhn, som konstaterar att det mest berömda paradigmskiftet är just övergången från en ptolemaisk astronomi till en kopernikansk (Kuhn, 1979, s. 63). Även om paradigmskiftet inom biblioteks- och informationsvetenskap får anses som mindre revolutionerande ur ett vetenskapshistoriskt perspektiv, kan jämförelsen användas som en illustration av förändringen och vilka stora skillnader det finns i de bägge synsätten. Ginman (1995) talar om att skillnaderna mellan de båda paradigmen är så stora, att man i det närmaste kan tala om att delat biblioteks- och informationsvetenskapen två läger (Ginman, 1995, s. 11).

Miksa kritiserar emellertid dessa två paradigmen, som han menar inte fungerar kombinerade (Miksa, 1992 s. 229). Var för sig är de också ofullständiga. Svagheten kan först och främst härledas till att de båda utvecklades under olika perioder, vart och ett i en specifik social kontext. Det första paradigmet, som härrör från 1920- och 30-talen, vidlås av brister eftersom det representerar en förenklad syn på social och kulturell utveckling (Miksa, 1992, s. 236). Dessutom tillskrivs biblioteket en alltför stor roll i denna sociala process (Miksa 1992, s. 237). Man skulle kunna överföra Ørums resonemang till detta; paradigmet vidlås av en alltför stark bibliotekscentrerad (i detta sammanhang ”ptolemaisk”) världsbild.

Det andra paradigmet är enligt Miksa också behäftat med problem. Det handlar om konceptuella svagheter; informationsprocesser är svåra att förstå eftersom de inte kan mätas direkt (Miksa, 1992, s. 239). På grund av de är abstrakta, är det vanskligt att låta denna syn på biblioteks- och informationsvetenskap dominera (Miksa, 1992, s. 233).

Om vi tolkar Miksa rätt, är hans ståndpunkt att de båda paradigmen tycks var och ett för sig vara ganska svagt motiverade, och kan därför inte sammanflätas till en hållbar enhet. Ginman (1996) ser emellertid de två paradigmen som ömsesidigt beroende av varandra. Detta ömsesidiga förhållande har förstärkts bland annat i och med informationssamhällets framväxt. Beroendet är inte helt oproblematiskt. Det förstnämnda paradigmet har i och med sitt lösgörande från ”rumsligheten” kommit att grumla biblioteksvetenskapen. Ambitionen att lösgöra sig från det första paradigmet innebär att områdets profil har blivit mer oklar (Ginman, 1995, s. 12). Ginmans resonemang utgör ett av många exempel på att paradigmskiftet är problematiskt.

Ginman betraktar de två paradigmen som ömsesidigt beroende av varandra, vilket man med åren allt mer kommit att inse (Ginman, 1995, s. 9-12).

6. Resultat

I det här kapitlet presenteras och kommenteras undersökningens resultat. Intentionen är att framställningen ska vara relativt fri från analys eftersom vi finner det redligast att hålla denna för sig själv i påföljande kapitel. Helt fri från analytiska moment kommer den emellertid inte att vara, då urvalet av data som lyfts fram i sig innebär ett slags analytiskt förfarande. Vidare kommer kommentarerna till det som belyses ibland vara tolkande i sin karaktär. Denna tolkning är då främst till för att skapa en slags grundförståelse av resultaten i det att vi möter dem för första gången i text och grafik. Detta för att skapa förutsättningar och undvika redundans i uppsatsens avslutande kapitel, där en mer genomgripande analys utförs.

Inledningsvis presenteras utfallet av forskningsfrågorna en efter en. Självständigt kan utfallet av forskningsfrågorna uppfattas som ett ganska grovt och till synes kvantitativt uttryck för studenternas olika uppfattningar. Sin fulla funktion fyller inte forskningsfrågorna förrän de relateras till varandra för att belysa uppsatsens hypotes och frågeställning, vilket sker i slutet av detta kapitel.

6.1 Forskningsfråga 1

Hur uppskattar studenterna själva sin identifieringsgrad av biblioteks- och informationsvetenskapens överordnade identitet?

Som framgick av avsnittet om mätnivåer i kapitel 3, har vi skapat förutsättningar för att beräkna ett aritmetiskt medelvärde för den undersökta gruppen¹³. På vårt index, där 1 står för den lägsta graden av identifiering och 8 för den högsta, blev medelvärdet 4,46¹⁴. Detta gäller alltså för de första tio frågorna som avser mäta studentens grad av identifiering med ämnets överordnade identitet.

¹³ Undersökningen omfattade, som nämnts, fler än 212 personer som är det antal respondenter som är kvar efter externt och internt bortfall. Det är denna grupp på 212 personer, som vi i fortsättningen syftar på när vi talar om ”respondenter”.

¹⁴ I bilaga 6 återfinns uträkningar på medianen på varje enskild fråga. Att vi här beräknade median i stället för medelvärde kommer sig av att varje indikator/variabel behandlas för sig, och mäts mot en ordinalskala där beräkningar av aritmetiskt medelvärde bör undvikas.

Utan att ställa detta värde i förhållande till något annat blir det tämligen intetsägande. Eftersom vi ska dröja något med att relatera identifieringsgraden till vart man ämnar sig och enkom försöka få ett svar på hur studenterna uppfattar sin identifieringsgrad, får vi tills vidare försöka relatera detta centralmått till något annat. I det här läget ligger det nära till hands att förhålla medelvärdet till skalans polariteter (det vill säga 1 och 8), varpå vi upptäcker att vi befinner oss i en relativ mitt.

Emellertid är det aritmetiska medelvärdet tämligen känsligt för extremvärden (Djurfeldt et al., 2003, s. 60), varför det kan vara intressant att försöka få ett grepp om *spridningen* kring detta centralmått. För ändamålet begagnar vi oss av standardavvikelsen (s) för att få en uppfattning om hur mycket varje enskild observation i snitt avviker från det aritmetiska medelvärdet.

Varje observations avvikelse från medlet 4,46 summeras varpå de kvadreras, och omsätts sedan enligt formeln för standardavvikelse (Djurfeldt et al., 2003, s. 64-66). Detta ger oss en avvikelse på cirka 1,5. Varje enskilt svar avviker alltså i snitt 1,5 från vårt medel på 4,46.

För att få ut lite mer av centralmättet och standardavvikelsen, relaterar vi dessa värden till den klockformade normalfördelningskurvan. Detta är en matematisk-teoretisk konstruktion som är en bestämning av en stor mängds slumpmässiga utfall. Denna fördelning blir då symmetrisk kring sitt medelvärde. I intervallet ± 1 s från medelvärdet hamnar då 68,26% av observationerna, i intervallet ± 2 s från medelvärdet hamnar 95,44% av observationerna. Inom intervallet ± 3 s, är i princip alla observationer inkluderade (Djurfeldt et al., 2003, s 68-70).

± 1 s motsvarar i forskningsfråga 1 följande intervall:

$$4,46 + 1,50 = 5,96$$

$$4,46 - 1,50 = 2,96$$

I detta intervall placerar sig 161 personer, eller 75,94% av undersökningens respondenter, vilket alltså är att relatera till normalfördelningskurvans dryga 68%. ± 2 s motsvarar i denna forskningsfråga följande intervall:

$$4,46 + 1,5 + 1,5 = 7,46$$

$$4,46 - 1,5 - 1,5 = 1,46$$

I detta intervall placerar sig 210 personer, eller 99,06% av undersökningens respondenter, vilket alltså är att relatera till normalfördelningens 95,44%

Intervallet ± 3 s täcker in samtliga av undersökningens 212 respondenter.

Så långt ligger alltså den här forskningsfrågans utfall relativt nära normalfördelningens. Emellertid förefaller utfallet koncentrera sig något mer kring mitten än vad som är fallet

med den teoretiska normalfördelningen. Vad vi ser är enbart hur observationerna förhåller sig i intervall kring medelvärdet, inte hur fördelningen ser ut på respektive sida av medelvärdet. För att se hur denna fördelning ser ut, undersöks följande intervall:

4,46 till +1 s = 84 st./212 dvs. 39,62%
 +1 s till +2 s = 25 st./212 dvs. 11,79 %
 +2 s till +3 s = 0 st./212 dvs. 0%

4,46 till -1 s = 77st./212 dvs. 36,32%
 -1 s till -2 s = 24 st./212 dvs. 11,32 %
 -2 s till -3 s = 2 st./212 dvs. 0,94%

Siffrorna ger vid handen att de flesta respondenterna har uppskattat sin identifieringsgrad av ämnets överordnade identitet högre än medel. Detta förklaras till stor del av att skalans nedre del belastas med ett par extremvärden. Det finns alltså ett par respondenter som har uppskattat sin identifieringsgrad extremt lågt, medan ingen av respondenterna har skattat sin identifieringsgrad extremt högt. I tabell 1 nedan är varje respondents svar hänfödda till en identifieringsgrad mellan 1 och 8¹⁵.

Tabell 1. Antalet observationer per identifieringsgrad.

Identifieringsgrad	Antal	Procent av antalet respondenter
1	2	0,94%
2	12	5,66%
3	31	14,62%
4	58	27,36%
5	63	29,72%
6	32	15,09%
7	14	6,6%
8	0	0%

Som nämdes i avsnitt 3.2.4 delar vi sedan in respondenterna i tre ungefär lika stora grupper för att i den kommande framställningen mildra problematiken med extremvärden. Vi påminner oss om att detta gjordes enligt följande:

Större eller lika med 1, mindre än 4= 70 st. → Låg
 Större eller lika med 4 mindre än 5=69 st. → Mellan
 Större eller lika med 5=73 st. → Hög

¹⁵ I avsnitt 3.2.4 redogörs mer detaljerat för hur denna indelning har gått till.

Dessa tre grupper (eller snarare kategorier) kommer framdeles i denna presentation att kallas ”Låg”, ”Mellan” respektive ”Hög” identifieringsgrad. Det är huvudsakligen dessa tre grupper som längre fram i uppsatsen kommer att ställas i relation till respondenternas yrkesinriktning.

6.1.2 Kön och identifieringsgrad

Av undersökningens respondenter är 37 män (17,45%) och 175 kvinnor (82,54%).

Att studera hur kön påverkar yrkesalternativ är inte den här studiens huvudfokus. Emellertid kan det i sammanhanget vara nyttigt att skaffa sig en övergripande bild av männens respektive kvinnornas svar, då stora diskrepanser dem emellan skulle kunna tyda på att det möjligen är kön som har inverkan på yrkesalternativen, snarare än identifieringsgraden av ämnets överordnade identitet. Man skulle kunna betrakta detta som ett slags grov kontrollfunktion.

Det aritmetiska medelvärdet för männens respektive kvinnornas identifieringsgrad blir då 4,42 för män, och 4,47 för kvinnor.

Det föreligger alltså nästan ingen skillnad alls mellan männens och kvinnornas sätt att uppskatta sin identifiering med biblioteks- och informationsvetenskapens överordnade identitet, åtminstone inte om man utgår från medelvärdet. En mer djupgående inventering skulle säkert kunna blottlägga vissa skillnader mellan könen, men det faller utanför den här studiens ramar. Här nöjer vi oss med att konstatera att skillnaderna förefaller vara så små att variabeln kön endast inverkar marginellt på resultatet. Det kan i sammanhanget vara av intresse att notera att medelåldern för männen är 27,95 år och 29,89 år för kvinnorna.

6.1.3 Ålder och identifieringsgrad

Av samma anledning som när det gäller kön, undersöker vi hastigt om respondenternas ålder kan vara av avgörande vikt i sammanhanget. För att göra detta delas respondenterna upp i två grupper med samtliga respondenters medelålder (29,55 år) som skiljelinje.

Över medelålder är 75 st., dvs. 35,38%

Under medelålder är 137 st., dvs. 64,62%

Det aritmetiska medelvärdet vad gäller identifieringsgraden för den yngre gruppen blir 4,40 och 4,57 för den äldre. Inte heller variabeln ålder tycks alltså, med detta grova mått, spela någon större roll för hur respondenterna svarar.

6.2 Forskningsfråga 2

Hur många yrkesalternativ överväger studenter i biblioteks- och informationsvetenskap efter avslutad utbildning?

Utfallet gav här ett aritmetiskt medelvärde på 6,34, det vill säga så många yrkesalternativ angavs i snitt per respondent.

Såsom var fallet med forskningsfråga 1, konstaterar vi att det aritmetiska medelvärdet även här är känsligt för extremvärden, varför vi bör studera spridningen runt detta centralmått.

Återigen begagnar vi oss av standardavvikelsen som i det här fallet är ungefär lika med 3,2. Precis som i den tidigare forskningsfrågan relaterar vi centralmättet och standardavvikelsen till den klockformade normalfördelningskurvan. Vi påminner oss om att detta är en matematisk-teoretisk konstruktion, och en bestämning av en stor mängds slumpmässiga utfall. Denna fördelning blir då symmetrisk kring sitt medelvärde. I intervallet ± 1 s från medelvärdet hamnar då 68,26% av observationerna, i intervallet ± 2 s från medelvärdet hamnar 95,44% av observationerna. Inom intervallet ± 3 s, är i princip alla observationer inkluderade (Djurfeldt, 2003, s. 68-70).

± 1 s motsvarar för forskningsfråga 2 följande intervall:

$$6,34 + 3,2 = 9,54$$

$$6,34 - 3,2 = 3,14$$

I detta intervall placerar sig 146 personer, eller 68,87% av undersökningens respondenter, vilket kan jämföras med normalfördelningskurvans dryga 68%. Vi ligger alltså, vad forskningsfråga 2 anbelangar, mycket nära normalfördelningen i detta avseende.

± 2 s motsvarar i denna forskningsfråga följande intervall:

$$6,34 + 3,2 + 3,2 = 12,74$$

$$6,34 - 3,2 - 3,2 = -0,06$$

I detta intervall placerar sig 205 personer, eller 96,7% av undersökningens respondenter, vilket kan ställas mot normalfördelningens 95,44%. Även när det gäller forskningsfråga 2 täcker intervallet ± 3 s in samtliga av undersökningens 212 respondenter.

Så långt ligger alltså den här forskningsfrågans utfall mycket nära normalfördelningen. Som fallet var i forskningsfråga 1, framgår det även här hur observationerna förhåller sig i intervallet kring medelvärdet, men inte hur fördelningen ser ut på respektive sida av medelvärdet. För att studera detta undersöks följande intervall:

6,34 till 1 s = 63 st./212 dvs. 29,72%
 +1 s till +2 s = 25 st./212 dvs. 11,79%
 +2 s till +3 s = 7st./212 dvs. 3,30%

6,34 till -1 s = 83 st./212 dvs. 39,15%
 -1 s till -2 s = 34 st./212 dvs. 16,04%
 -2 s till -3 s = 0 st./212 dvs. 0,00%

Siffrorna ger vid handen att de flesta respondenterna överväger ett antal yrkesalternativ som är strax lägre än medel. Detta förklaras till stor del av att skalans övre del innehåller ett flertal relativt höga värden. I tabell 2 är varje respondents svar hänförliga till antal övervägda yrkesalternativ.

Tabell 2. Antalet respondenter fördelade över antalet övervägda yrkesalternativ.

Antal yrkesalternativ	Antal respondenter (212 st.)	Procent av antalet respondenter
1	8	3,77 %
2	11	5,18%
3	15	7,08%
4	30	14,15%
5	27	12,74%
6	26	12,26%
7	22	10,38%
8	26	12,26%
9	15	7,08%
10	16	7,55%
11	6	2,8%
12	3	1,42%
13	3	1,42%
14	0	0%
15	4	1,89%
16	0	0%

6.2.1 Kön och antal yrkesalternativ

Av respondenterna i undersökningen är som nämnts 37 män (17,45%) och 175 kvinnor (82,54%). Av samma skäl som i forskningsfråga 1 undersöker vi kort hur kön kan tänkas påverka yrkesinriktningen.

Det aritmetiska medelvärdet för männens respektive kvinnornas antal övervägda yrkesalternativ blir för män 6,89 och kvinnor 6,22.

Inte heller här tycks det föreligga någon större skillnad mellan män och kvinnor, åtminstone inte om man utgår från medelvärdet. Männerna uppvisar en marginell benägenhet att välja fler yrkesalternativ, vilket inte torde få någon avgörande konsekvens för den här undersökningen.

6.2.2 Ålder och antalet yrkesalternativ

Av samma anledning som när det gäller kön, undersöker vi hastigt om respondenternas ålder kan vara av avgörande vikt i sammanhanget. För att göra detta delar vi, som i forskningsfråga 1, upp respondenterna i två grupper som skiljs åt av medelåldern som är 29,55 år.

Över medelålder är 75 st. dvs. 35,38%

Under medelålder är 137 st. dvs. 64,62%

Det aritmetiska medelvärdet för den yngre gruppen blir 6,43 och 6,17 för den äldre. Inte heller här tycks variabeln ålder spela någon större roll för hur många yrkesalternativ som övervägs. Den marginella skillnaden som föreligger visar sig genom att den äldre gruppen tycks överväga något färre yrkesalternativ.

6.3 Forskningsfråga 3

Vilka yrkesalternativ överväger studenter i biblioteks- och informationsvetenskap efter avslutad utbildning?

Den här forskningsfrågan skiljer sig något från de övriga, såtillvida att det inte är meningsfullt att beräkna ett aritmetiskt medelvärde. Däremot är det relevant att använda typvärdet som centralmått (Stukát, 1993, s. 30-31).

Av tabellen nedan framgår att typvärdet är "folkbibliotekarie". 81,60% av respondenterna säger sig överväga yrkesalternativet folkbibliotekarie.

Tabell 3. Det totala antalet angivna yrkesalternativ fördelade över respektive yrkesalternativ.

Yrkesalternativ	Antal	Andel
Arbeta inom förlagsbranschen	122	57,55%
Folkbibliotekarie	173	81,60%
Arbeta med utveckling av hemsidor	70	33,02%
Bibl. vid univ./högsk.	142	66,98%
Arbeta inom arkivverksamhet	70	33,02%
Arbeta med katalogisering	74	34,91%
Arbeta på sjukhusbibliotek	82	38,68%
Undervisa i biblioteks- och informationsvetenskap	37	17,45%
Forska i biblioteks- och informationsvetenskap	43	20,28%
Företagsbibliotekarie	111	52,36%
Arbeta med utveckling av databaser	55	25,94%
Skolbibliotekarie	92	43,40%
Gymnasiebibliotekarie	96	45,28%
Bibliotekarie vid myndighetsbibliotek	97	45,75%
Arbeta på fängelsebibliotek	69	35,55%
Övrigt	11	5,19%

Typvärdet är emellertid ett ganska grovt centralmått, men med hjälp av tabellen kan vi se fördelningen för samtliga yrkesalternativ. De fem mest populära tycks alltså vara:

Folkbibliotekarie (81,60%)
 Bibliotekarie vid universitets- eller högskolebibliotek (66,98%)
 Arbeta inom förlagsbranschen (57,55%)
 Företagsbibliotekarie (52,36%)
 Bibliotekarie vid myndighetsbibliotek (45,75%)

Som nämndes i avsnittet om dataanalys (se avsnitt 3.2.4), har yrkesalternativen delats in i tre kategorier för att kunna relateras till de antaganden som gjordes i hypotesens andra led b. Andelen biblioteksrelaterade, ej biblioteksrelaterade och övriga angivna alternativ framgår av tabell 4 nedan.

Tabell 4. Det totala antalet angivna yrkesalternativ fördelade över de tre yrkeskategorierna.

Biblioteksrelaterade	756	56,25%
Ej biblioteksrelaterade	443	32,93%
Övrigt	145	10,79%

I detta sammanhang är det dock inte särskilt meningsfullt att beräkna något typvärde då detta skulle vara allt för styrt av vilka alternativ som föreslagits respondenten och hur vi sedan kategoriserat dessa.

6.3.1 Kön och vilka yrkesalternativ som övervägs

Även när det gäller vilka yrkesalternativ som respondenterna överväger, kan det vara relevant att kontrollera utfallet mot variabeln kön. I tabell 5 visas de fem mest frekvent valda yrkesalternativen för män respektive kvinnor¹⁶. Vi finner då att typvärdet för de båda könen är detsamma, nämligen folkbibliotekarie.

Tabell 5. Det totala antalet angivna yrkesalternativ fördelade över respektive yrkesalternativ — män respektive kvinnor.

Män (37 st.)			Kvinnor (175 st.)		
Folkbibliotekarie	31	83,78%	Folkbibliotekarie	142	81,14%
Bibl. vid univ./högsk.	29	78,38%	Bibl. vid univ./högsk.	113	64,57%
Bibliotekarie vid mynd.	23	62,16%	Arbeta inom förlagsbr.	104	59,43%
Företagsbibliotekarie	22	59,46%	Företagsbibliotekarie	89	50,86%
Gymnasiebibliotekarie	18	48,65%	Gymnasiebibliotekarie	78	44,57%
Arbeta inom förlagsbr.	18	48,65%			

Även i övrigt är fördelningen i stort sett likadan för de båda könen. Undantaget utgörs framför allt av de tredje mest populära yrkesalternativen som skiljer sig åt (män — myndighetsbibliotekarie; kvinnor — förlagsbranschen). Emellertid tycks inte skillnaderna vara så stora att de har någon avgörande betydelse för uppsatsen i dess helhet.

¹⁶ För fullständig redogörelse för dessa data hänvisar vi till bilaga 7 och 8.

Tabell 6. Det totala antalet angivna yrkesalternativ fördelade över de tre yrkeskategorierna – män respektive kvinnor.

Män (37 st.)			Kvinnor (175 st.)		
Biblioteksrelaterade	139	54,51%	Biblioteksrelaterade	617	56,66%
Ej biblioteksrelaterade	84	32,94%	Ej biblioteksrelaterade	359	32,97%
Övrigt	32	12,55%	Övrigt	113	10,38%

Hur yrkesalternativen fördelat sig över de tre kategorierna framgår av tabellen ovan, här med hänseende till kön. Ingen större skillnad mellan könen tycks föreligga. Som i fallet för den totala gruppen är det i detta sammanhang inte särskilt meningsfullt att använda typvärde som centralmått.

6.3.2 Ålder och vilka yrkesalternativ som övervägs

Som fallet med de tidigare forskningsfrågorna undersöks här om respondenternas ålder kan vara av avgörande vikt i sammanhanget¹⁷. Den äldre och yngre gruppen, det vill säga de som är under respektive över medelåldern (29,55 år), har båda typvärdet ”folkbibliotekarie”.

Tabell 7. Det totala antalet angivna yrkesalternativ fördelade över respektive yrkesalternativ — ålder.

Under medelålder (137 st.)			Över medelålder (75 st.)		
Folkbibliotekarie	112	81,75%	Folkbibliotekarie	61	81,33%
Bibl. vid univ./högsk.	89	64,96%	Bibl.vid univ./högsk.	53	70,67%
Företagsbibliotekarie	79	57,66%	Arbeta inom förlagsbr.	37	49,33%
Bibliotekarie vid mynd.	64	46,72%	Skolbibliotekarie	35	46,67%
Gymnasiebibliotekarie	61	44,53%	Gymnasiebibliotekarie	35	46,67%
			Bibliotekarie vid mynd.	33	44,0%

Av tabellen framgår att de båda grupperna skiljer sig först när det gäller det tredje mest frekvent angivna alternativet. Här väljer den yngre gruppen företagsbibliotekarie och den äldre gruppen att arbeta inom förlagsbranschen. Inte heller här finner vi att skillnaderna mellan de båda åldersgrupperna är så stora att de skulle ha någon större betydelse för denna studie.

Tabell 8. Det totala antalet angivna yrkesalternativ fördelade över de tre yrkeskategorierna — ålder.

Under medelålder (137 st.)			Över medelålder (75 st.)		
Biblioteksrelaterade	492	55,85%	Biblioteksrelaterade	264	57,02%
Ej biblioteksrelaterade	299	33,94%	Ej biblioteksrelaterade	144	31,10%
Övrigt	90	10,22%	Övrigt	55	11,88%

Hur yrkesalternativen fördelat sig över de tre kategorierna framgår av tabellen ovan, här med hänseende till de två åldersgrupperna. Ingen större skillnad tycks föreligga. Som i

¹⁷ För fullständig redogörelse för dessa data hänvisar vi till bilaga 9 och 10.

fallet för den totala gruppen är det i detta sammanhang inte särskilt meningsfullt att beräkna något typvärde.

6.4 Hypotes a: resultat

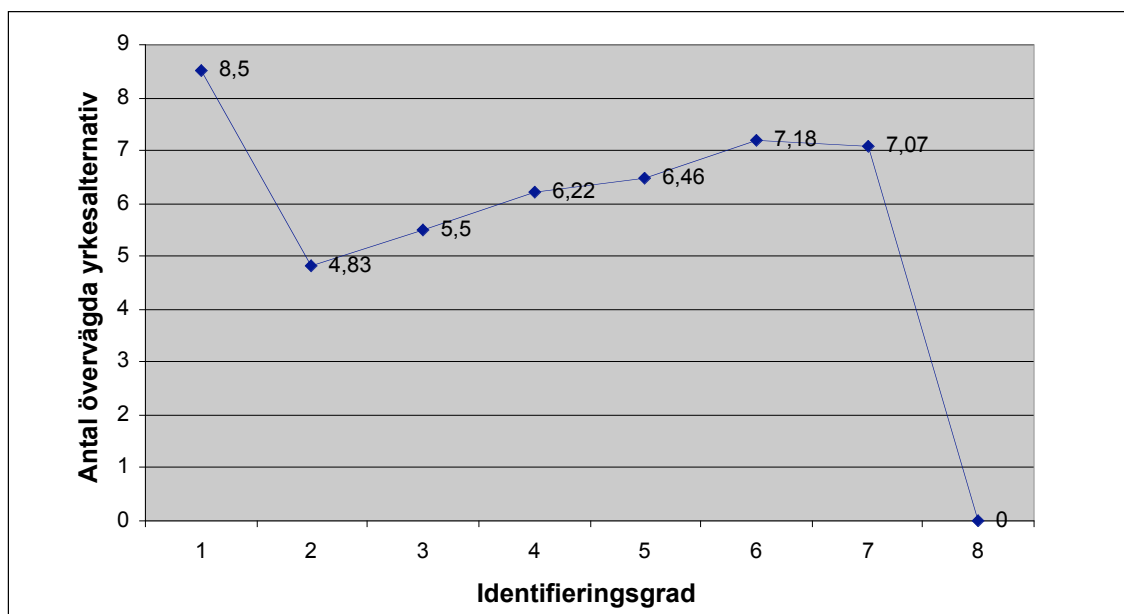
Ju högre identifieringsgrad av ämnets överordnade identitet, desto fler yrkesalternativ överväger studenten.

Figur 2 visar sambandet mellan studentens identifieringsgrad av ämnets överordnade identitet och antalet övervägda yrkesalternativ.

Varje värde på diagrammets x-axel representerar en grupp studenter. De studenter som ligger närmast 1 på indexet hänförs således till grupp 1, de som ligger närmast 2 på indexet hänförs till grupp 2 osv. (se avsnitt 3.2.4). Det handlar alltså om grupper där individerna har uppskattat sin identifieringsgrad av ämnets överordnade identitet på ett liknande sätt. För enkelhetens skull kommer vi i fortsättningen att tala om dessa grupper som olika nivåer av identifieringsgrad.

Diagrammet ger vid handen att antalet övervägda yrkesalternativ ökar med identifieringsgraden av ämnets överordnade identitet. Detta gäller mellan intervallet 2 och 7.

Figur 2. Övervägda yrkesalternativ i förhållande till studentens identifieringsgrad av ämnets överordnade identitet.



Av diagrammet framgår också att stegringen bryts vid grad 6 för att sedan sjunka marginellt till grad 7. Den kraftiga nedgången mellan grad 7 och 8 beror på att ingen av respondenterna uppskattade sin identifieringsgrad så pass högt som 8.

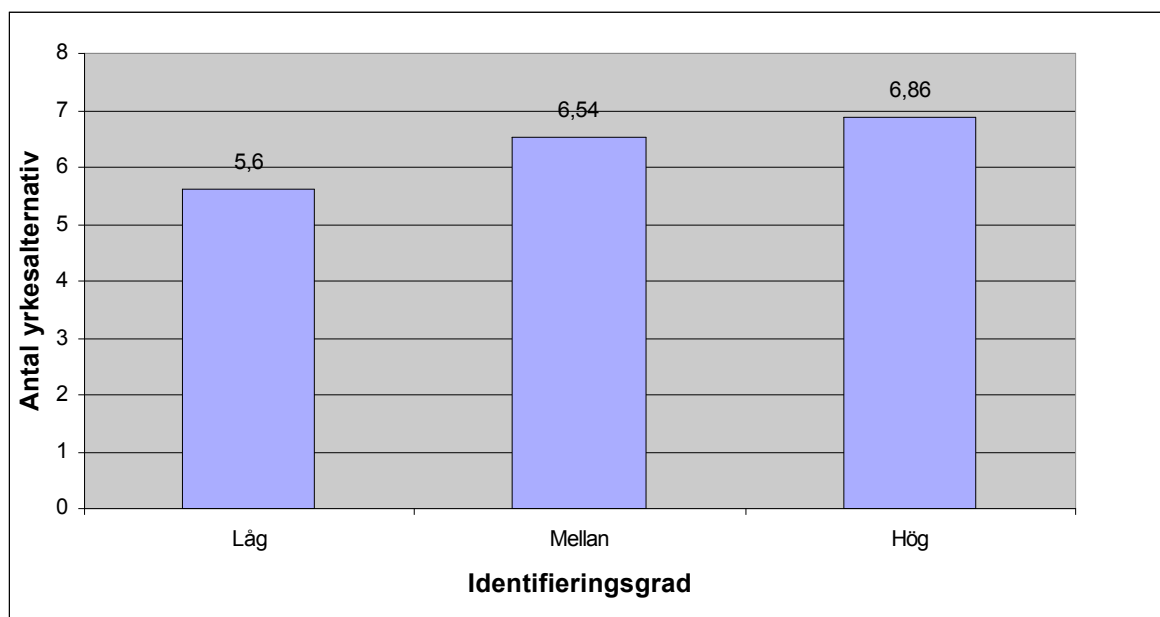
Förhållandet mellan grad 1 och grad 2 kommer sig förmodligen av liknande orsaker. De respondenter som har uppskattat sin identifieringsgrad till 1 uppgår endast till två personer, varför det heller inte är särskilt rimligt att fästa någon större tilltro till utfallet för denna identifieringsgrad¹⁸.

För att mildra problematiken med att så få hamnar vid identifieringsskalans ytterligheter ovan har vi valt att slå ihop dessa grader/variabelvärden (se 3.2.4). I diagrammet nedan har identifieringsgraderna 1 till och med 8 sorterats in i de större kategorierna ”Låg”, ”Mellan” respektive ”Hög” identifieringsgrad av ämnets överordnade identitet.

Eftersom det nu bara finns tre grader, åskådliggörs resultatet tydligast med hjälp av ett stapeldiagram. Denna kategoriindelning kommer att gälla framdeles i resultatpresentationen.

Extremvärdena (vid 1 och 8 i figur 2) får i och med denna gradering i kategorier en rimligare viktning.

Figur 3. Övervägda yrkesalternativ i förhållande till studentens identifieringsgrad av ämnets överordnade identitet.



Figur 3 ovan visar att antalet övervägda yrkesalternativ ökar med identifieringsgraden av ämnets överordnade identitet. Uppdelningen i dessa tre grader här är dock tämligen grov, vilket skymmer nyanser som exempelvis kurvans marginella fall mellan grad 6 och 7.

¹⁸ Mer specifikt är anledningen till varför det inte är rimligt att fästa någon större tilltro till dessa två personer en reliabilitetsfråga. Skulle undersökningen göras om någon dag senare, så skulle kanske två andra respondenter ur bortfallet rumstera om ordentligt i denna identifieringsgrad, eftersom den innehåller extremt få personer.

6.5 Hypotes b: resultat

En högre identifieringsgrad av ämnets överordnade identitet gör att studenten i större utsträckning överväger andra yrkesinriktningar inom fältet än att arbeta på bibliotek.

Som nämndes i avsnitt 3.2.4 har yrkesalternativen grupperats i ”Biblioteksrelaterade yrken” och ”Ej biblioteksrelaterade yrken” samt ”Övrigt”¹⁹. Korstabellen (tabell 9) nedan sammanfattar förhållandet mellan de tre graderna av identifiering med ämnets överordnade identitet och vilken yrkesinriktning studenten överväger. Siffervärdena i tabellen anger antalet yrkesalternativ som övervägs. Inom parenteserna anges relativa frekvenser, det vill säga hur stor procentuell del av respektive grads totala angivna yrkesalternativ, som faller inom ett visst yrkesområde. Exempelvis är cirka 56% av de angivna yrkesalternativen inom graden ”Låg” biblioteksrelaterade.

Tabell 9. Förhållandet mellan identifieringsgraden av ämnets överordnade identitet och yrkesinriktning.

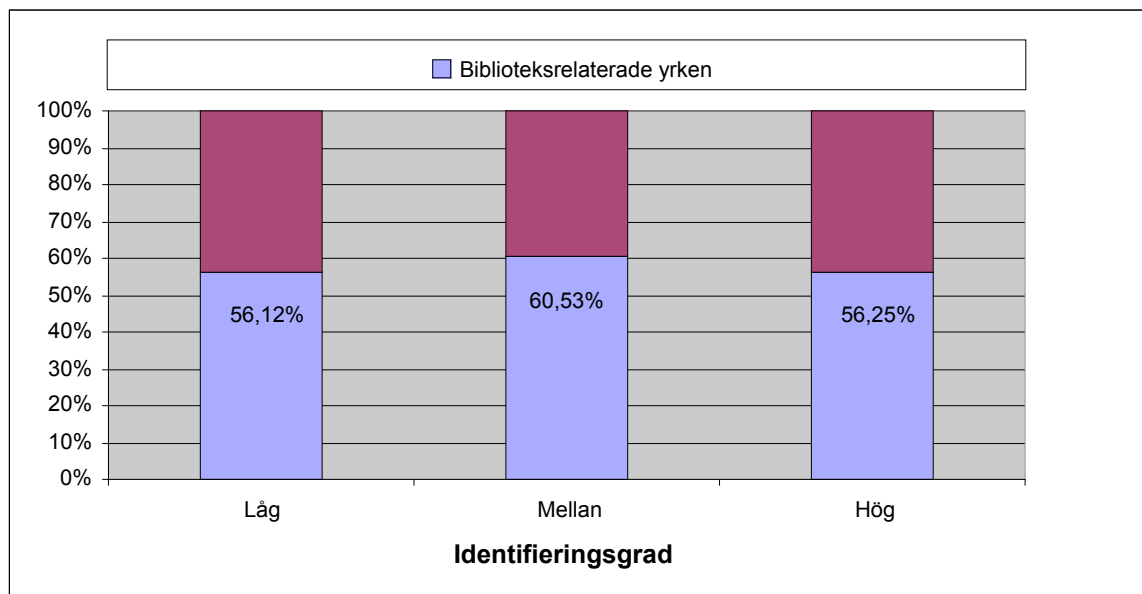
	Låg	Mellan	Hög	Totalt
Biblioteksrelaterade	220 (56,12%)	273 (60,53%)	263 (52,50%)	756 (56,25%)
Ej Biblioteksrelaterade	126 (32,14%)	135 (29,93%)	182 (36,33%)	443 (32,96%)
Övrigt	46 (11,73%)	43 (9,53%)	56 (11,18%)	145 (10,79%)
Totalt	392 (100%)	451 (100%)	501 (100%)	1344 (100%)

I det följande kommer förhållandena illustreras något tydligare genom att varje grad i tur och ordning relateras till först biblioteksrelaterade, sedan ej biblioteksrelaterade och slutligen övriga yrkesalternativ.

Figur 4 visar att cirka 56% av de angivna yrkesalternativen inom grad ”låg” respektive ”hög” är biblioteksrelaterade. För grad ”mellan” är andelen angivna biblioteksrelaterade yrken cirka 60%. Andelen biblioteksrelaterade yrkesalternativ stiger alltså först med en ökad identifieringsgrad av ämnets överordnade identitet, för att sedan sjunka tillbaka.

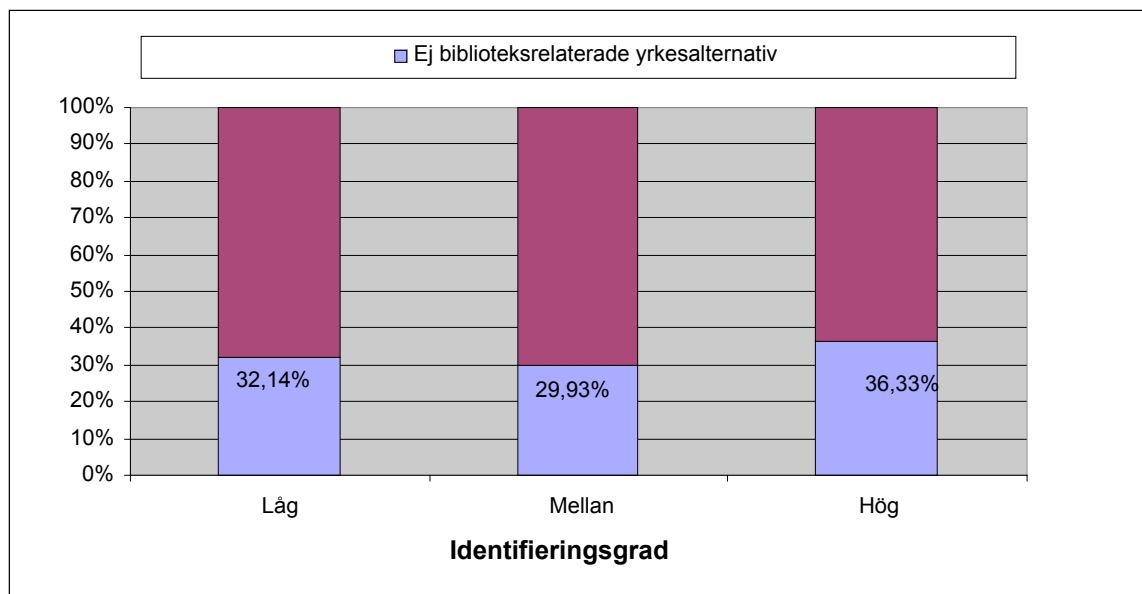
¹⁹ Uppdelningen av yrkesalternativ framgår av bilaga 11.

Figur 4. Andelen biblioteksrelaterade yrken fördelade över de tre kategorierna av identifieringsgrader.



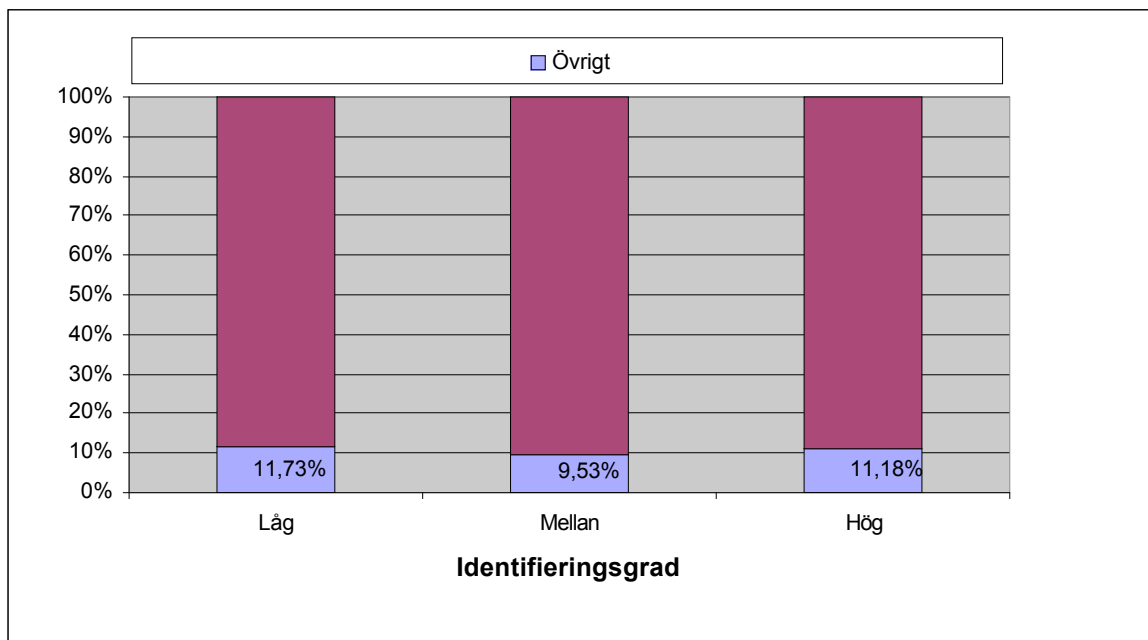
Figur 5 visar att cirka 32% av de angivna yrkesalternativen inom grad ”låg” inte är biblioteksrelaterade. I grad ”mellan” är motsvarande siffra cirka 30% och i grad ”hög” drygt 36%. Andelen ej biblioteksrelaterade yrken sjunker alltså först marginellt för att sedan stiga relativt kraftigt. Förhållandet är helt diametralt motsatt om man jämför med figur 4. Emellertid föreligger en större ”obalans” mellan identifieringsgrad ”Låg” och ”Hög” i figur 5. Identifieringsgrad ”Hög” tar här större procentuellt utrymme i anspråk.

Figur 5. Andelen ej biblioteksrelaterade yrkesalternativ fördelade över de tre kategorierna av identifieringsgrader.



Figur 6 visar att andelen av de angivna yrkesalternativen som faller inom kategorin ”övrigt” i stort sätt är konstant i förhållande till de olika graderna av identifiering med ämnets överordnade identitet.

Figur 6. Andelen övriga yrkesalternativ fördelade över de tre kategorierna av identifieringsgrad.



I detta kapitel har vi givit en i huvudsak deskriptiv bild av undersökningens resultat. I följande kapitel (kapitel 7) kommer dessa resultat analyseras i förhållande till uppsatsens i sin helhet och i synnerhet i ljuset av hypotes och frågeställning.

7. Analys och slutsatser

När den här uppsatsens utgångspunkter utkristalliserar till något forskningsbart, utgår vi från en motivation som via syfte, frågeställning, forskningsfrågor och hypotes leder oss fram till något hanterbart; något som är så pass avgränsat och konkretiserat att det låter sig undersökas.

Anslaget i denna analys blir det omvända. Vi inleder med att analysera hypotesen för att via frågeställningen så småningom relatera till denna studies syfte och ursprungliga motivation.

7.1 Analys i förhållande till hypotes

När det gäller förhållandet mellan studentens identifieringsgrad av ämnets överordnade identitet och antalet övervägda yrkesalternativ (hypotesens första led, a), skulle detta samband, mycket grovt, kunna summeras med att höga värden av identifieringsgrad sammanfaller med ett högt antal yrkesalternativ. Samtidigt sammanfaller låga värden av identifieringsgrad med ett lågt antal övervägda yrkesalternativ (se figur 2).

Till en början kan det konstateras att resultatet när det gäller hypotesens första led a är hypotesenligt såtillvida att antalet yrkesalternativ ökar mellan identifieringsgraderna 2 och 6. I enlighet med resonemangen kring hypotesens första led (se avsnitt 2.2.1) framträder en försiktig minskning mellan identifieringsgraderna 6 och 7. Stämmer våra teoretiska resonemang beror denna minskning på att studenten på en sådan hög identifieringsnivå, börjar finna sig till rätta i ämnets kognitiva strukturer och alltså fokuserar mer på färre yrkesalternativ.

Respondenternas könstillhörighet tycks inte ha någon större betydelse för vår studie. Det föreligger dock en viss skillnad mellan könen såtillvida att män har en lägre identifieringsgrad än kvinnor, men överväger samtidigt ett större antal yrkesalternativ. Hypotesenligt borde det förhålla sig tvärtom. Vad detta ”icke-hypotesenliga” utfall kan tänkas botten i är osäkert, men som framgår av stycket nedan, skulle skillnaderna kunna bero på ålder snarare än kön. Kvinnorna i undersökningen har en något högre medelålder än männen.

Vi kan även konstatera att respondenternas ålder inte tycks ha någon avgörande betydelse för sambandet mellan identifieringsgraden och antalet övervägda yrkes-

alternativ. Som framgår av forskningsfrågornas resultat (se avsnitt 6.1.3 och 6.2.2) föreligger dock en viss skillnad. De som är över medelåldern (29,55) har en *högre* identifieringsgrad än de som är under medelåldern. Paradoxalt nog överväger däremot de äldre *färre* yrkesalternativ. Detta strider mot det som uttrycks i hypotesen. Paradoxen skulle man kunna tolka utifrån antagandet, att den ”äldre” gruppen har en tidigare yrkeserfarenhet, och därmed nu ”har bestämt sig” för en viss inriktning. De frivilliga kommentarerna ger oss stöd för detta antagande i och med kommentarer som uttryckte att man ville komplettera sin tidigare utbildning/yrkeserfarenhet med biblioteks- och informationsvetenskap för att nå ett specifikt ändamål²⁰. Att de i den äldre åldersgruppen har en högre identifieringsgrad kan bero på en rad olika saker. Man kan t.ex. ha längre akademisk erfarenhet och därmed möjligen ha mer erfarenhet av att relatera till en större teoretisk kontext.

En hög identifieringsgrad verkar också påverka *vilka* yrkesalternativ studentens överväger (se hypotesens andra led, b). Sambandet är dock i detta fall inte fullt lika entydigt som när det gäller sambandet i hypotesens första led. Som framgår av kapitel 6, indelas yrkesalternativen i ”biblioteksrelaterade”, ”ej biblioteksrelaterade” och ”övrigt”. Stämmer de förutsättningar som uttrycks i hypotesens andra led, skall andelen angivna ej biblioteksrelaterade yrken öka med en tilltagande identifieringsgrad av ämnets överordnade identitet. I diagrammen i avsnitt 6.5, ser vi att resultatet motsäger hypotesen till en viss del. Anledningen till detta är att andelen ”ej biblioteksrelaterade” yrken sjunker marginellt mellan identifieringsgrad ”Låg” och ”Mellan”. Hypotesens andra led förutsätter snarare en ökning här. Däremot är det en relativt kraftig ökning från identifieringsgrad ”Mellan” och ”Hög”, något som är analogt med hypotesens antagande.

Anledningen att ökningen tar fart först mellan dessa identifieringsgrader är osäker. Möjligen kan det röra sig om en brist i våra teoretiska antaganden.

Om andelen *ej biblioteksrelaterade* yrkesalternativ ökar med en tilltagande identifieringsgrad, ligger det nära till hands att anta att andelen *biblioteksrelaterade* yrkesalternativ skulle minska i förhållande till en tilltagande identifieringsgrad. En sådan minskning ser vi dock inte, utan identifieringsgrad ”Låg” och ”Hög” har i princip exakt samma andel *biblioteksrelaterade* yrkesalternativ (se figur 4, avsnitt 6.5). Att andelen här inte minskar mellan identifieringsgrad ”Låg” och ”Hög”, samtidigt som antalet *ej biblioteksrelaterade* yrkesalternativ *ökar* (se figur 5, avsnitt 6.5) mellan identifieringsgrad ”Låg” och ”Hög”, skulle kunna förklaras av att man inte överger ”gamla” biblioteksrelaterade yrkesalternativ, utan snarare lägger ”nya” ej biblioteksrelaterade yrken till de gamla. Detta kan i sin tur relateras till hypotesens första led där en högre identifieringsgrad genererar ett högre antal övervägda yrkesalternativ.

När det gäller vilka yrkesalternativ som övervägs tycks inte könstillhörighet vara särskilt betydelsefull. Män och kvinnor väljer likartade alternativ, och fördelningen mellan de tre

²⁰ Vår undersökning renderade åtskilliga sådana kommentarer som vi väljer att ej bilagera i samband med denna studie, då anonymiteten skulle kunna äventyras.

yrkeskategorierna är inte heller påfallande skiljaktig. Inte heller när det gäller ålder föreligger några större skillnader mellan män och kvinnor.

Av figur 6 i avsnitt 6.5 framgår det att det inte föreligger någon större skillnad mellan de tre identifieringsgraderna beträffande kategorin ”Övrigt”²¹. Detta kan ses som ett tecken på att indelningen av yrkesalternativen i de tre kategorierna är rimlig (se bilaga 11). Hade t.ex. ”Övrigt” innehållit en stor mängd biblioteksrelaterade yrken, så hade diskrepansen identifieringsgraderna emellan förmodligen varit betydligt mer markant.

När det gäller analysen av hypotesens två led, bör det poängteras att den här studien i sin helhet inte har variablerna kön och ålder som huvudfokus. Genom att konstatera deras marginella betydelse, kan man dock mer säkert utesluta skensamband som skulle kunna rubba våra hypotetiska antaganden om identifieringsgradens betydelse för vart man ämnar sig.

De två yrkeskategorierna ”Biblioteksrelaterade” och ”Ej biblioteksrelaterade” är intressanta att relatera till de paradig som bland andra Miksa (1992), Ørum (2000), Ginman (1995) och Vakkari (1995) berör (se avsnitt 5.7). De yrkesalternativ som vi kallar ”Biblioteksrelaterade” skulle kunna kopplas till ”the institution paradigm” (Vakkari, 1995, s. 201) och som Miksa i sin text beskriver som biblioteket i form av social institution (Miksa, 1992, s. 232). De ej biblioteksrelaterade yrkesalternativen kan relateras till det som Vakkari benämner ”information movement ” och det som Miksa kallar ”informationsprocesser som system för mänsklig kommunikation” (Miksa, 1992, s. 232). Det rör sig alltså om ett rumstänkande respektive ett systemtänkande (Ginman, 1995, s. 9-12). Man har i och med biblioteks- och informationsvetenskapens utveckling kommit att lösgöra sig successivt från det rumsliga tänkandet (Ørum, 2000, s. 13; Ginman, 1995, s. 12). Denna rörelse torde ha skapat en viss förvirring. Ämnet har förvisso expanderat vad beträffar de kognitiva strukturerna (nya begrepp, nya forskningsföremål etc.), men detta kan också tänkas ha medfört att ämnets identitet har (ytterligare) grumlats. Det handlar så att säga inte längre endast om biblioteksforskning; biblioteksvetenskapen har fått tillägget informationsvetenskap. Om vi återgår till våra utgångspunkter i stycket ovan, där vi relaterar de processer som sker på ett disciplinplan till processer på ett individplan, kan man även i detta sammanhang med kuhniansk terminologi säga att förflyttningen från en rumsvetenskap till en processvetenskap orsakar ytterligare en anomali hos studenten. Lite mer liberalt, skulle man kunna uttrycka det som så, att studenten upptäcker ämnets andra led, *informationsvetenskapen*. Vetenskapen, eller medvetenheten om, att ämnet, låt vara inte helt klart och entydigt, erbjuder en grund till andra yrkesvägval än att arbeta på bibliotek (eller, för den delen, forska i något annat än biblioteksvetenskap), förorsakar en osäkerhet hos studenten. Denna osäkerhet renderar fler övervägda yrkesalternativ. Detta antagande ligger i linje med resultaten, och stöder hypotesen.

²¹ Alternativet som ingår i kategorin ”Övrigt” presenteras i bilaga 11.

7.2 Analys i förhållande till frågeställning

Vi konstaterar i kapitel 5 att ämnets identitet, på grund av en rad olika omständigheter, inte är till fullo definierad. Vad gäller den teoretiska grunden är den inte särskilt sammanhållen (t.ex. Vakkari, 1995, Schrader, 1986). Vi talar alltså om en för ämnet förhållandevis låg kognitiv institutionalisering (Vakkari et al., 1993; Schrader, 1989; Whitley, 1974). Motivationen som presenteras i kapitel 1 och som rör ämnets svår-greppbarhet, bekräftas när ämnet kartläggs i kapitel 5. I kapitel 4 utvecklas ett teoretiskt resonemang om vad som händer när studenten i biblioteks- och informationsvetenskap konfronteras med ämnets spretiga kognitiva strukturer. Här antas det också att ett slags identifieringsprocess startar hos studenten. Denna identifieringsprocess förankrar vi i vår teori, och finner att den på flera punkter stämmer överens med de samband som kan uttydas ur den empiriska undersökningen. Undersökningen indikerar statistiska samband; teorin förklarar hur ett orsaksförhållande ser ut — det vill säga processen när studenten konfronteras med disciplinens överordnade identitet.

Frågeställningen fokuserar som bekant på vilken betydelse identifieringsgraden av ämnets överordnade identitet har för vilken yrkesinriktning man som student väljer. Vi har åtagit oss att via hypotesen svara på frågeställningen i dess begränsade mening.

Hypotesens funktion är att göra frågeställningen mer undersökningsbar, eftersom identifieringsgradens betydelse för vart man som student i biblioteks- och informationsvetenskap ämnar sig i sitt yrkesliv säkerligen är mångfacetterad och komplex. Hypotesens två delar fokuserar enbart på identifieringsgradens betydelse för ”hur många” och ”vilka” yrkesalternativ som övervägs.

Som vi ser i föregående avsnitt gestaltas emellertid en något vidare bild. De teoretiska utgångspunkterna bildar tillsammans med resultaten en uppfattning, eller åtminstone en kvalificerad gissning, om hur studenten agerar *över tid*. Studenten ”drabbas” tidigt av ämnets spretiga kognitiva strukturer via de starkare sociala strukturerna (se avsnitt 4.4). Därefter läggs nya²², ofta ej biblioteksrelaterade, yrkesalternativ till de gamla, till dess att studenten har fått så pass mycket ljus på alternativen att de mindre intressanta kan uteslutas. Man skulle kunna uttrycka det som att mötet mellan den här undersökningens teori och empiri skapar en bild som är ”större än summan av delarna”, eller åtminstone kan man säga att teorin i avsnitt 4.4 hamnar på ett *något* starkare fundament. Denna bild förmår därmed kasta ett *något* vidare ljus på frågeställningen än vad svaret på hypotesen kan göra på egen hand. Att fästa alltför stor tilltro till det närmast processartade scenario som vi beskriver i och med studentens möte med ämnet vore emellertid förhastat, eftersom några av de teoretiska utgångspunkterna har vissa spekulativa inslag (se avsnitt 4.4).

²² Med ”nya” menas här att studenten genom mötet med ämnets kognitiva strukturer överväger tidigare ej övervägda yrkesalternativ. Studenten kan alltså mycket väl ha känt till yrkesalternativet sedan tidigare, men inte övervägt det som yrkesinriktning.

7.3 Institutionaliseringsgradens betydelse för studentens identifiering med ämnets överordnade identitet

I den mån den empiriska undersökningen givit oss stöd för de yvigare teoretiska resonemang som förs under 4.4, kan det vara intressant att fråga sig, huruvida undersökningsresultaten skulle ha sett annorlunda ut om undersökningen utförts inom ett ämne med högre kognitiv och social institutionalisering. Whitley skriver: "[the] science consists of a variety of cognitive structures of varying degrees of closure, coherence and articulation and [the] mode of variation of the structures has consequences for their development" (Whitley, 1974, s. 70). Denna skiljaktighet discipliner emellan hade förmodligen påverkat undersökningens resultat och resultatet hade förmodligen sett annorlunda ut på flera plan. Givetvis kan vi inte uttala oss om exakta resultat utan håller oss istället till ett friare resonemang utifrån våra teoretiska utgångspunkter. Resonemangets funktion är huvudsakligen att relativisera den här undersökningens teori och empiri något.

En disciplin med välutvecklade sociala och kognitiva strukturer skulle gissningsvis generera tydligare yrkesalternativ. Denna tydlighet bottnar i så fall säkerligen i att en hög kognitivt institutionaliserad disciplin också präglas av samstämmighet, gemensamma normer för forskningen och välartikulerade teoretiska ramar. Som student inom en sådan disciplin möts man inte av en kognitiv "spretighet", utan av något sammanhållet; en identitet som i så fall renderar mer klart definierade yrkesroller. Om både den sociala och den kognitiva institutionaliseringen är välutvecklade och i ligger paritet med varandra, skulle gränssnittet dem emellan alltså vara en ingång till en tydlig och väldefinierad värld oavsett från vilket håll man kommer. I vår studie däremot, förefaller studenten först bekanta sig med de relativt starka sociala strukturerna för att sedan kliva över tröskeln till de eftersläpande kognitiva strukturerna.

Vi håller det också för rimligt att institutionaliseringsgraden påverkar hur en undersökning som denna utförs. Ett tänkbart scenario, om denna undersökning utförts inom en disciplin med högre grad av kognitiv institutionalisering, är att frågorna hade kunnat få en snävare inriktning. Man hade i så fall kanske riktat in sig på särskilda teoretiker och på mycket välkända paradigmen inom disciplinen, utan att för den skull ge undersökningen karaktär av "läxförhör". I bakgrunden till den nuvarande studiens frågor finns tanken om att de skall vara så generella som möjligt. I en situation där en kognitivt institutionalisering hade hunnit längre, skulle möjligen frågorna kunnat vara av mer specifik karaktär, då man hade förutsatt att en viss teoretisk "kanon" hade rått. Biblioteks- och informationsvetenskapen med sitt "terminologiska kaos" låter sig inte särskilt lätt undersökas ur ett metateoretiskt perspektiv i specifika frågor om enskilda teoretiker/teorier.

Det är vanskligt att spekulera i, huruvida en undersökning i ett mer kognitivt institutionaliserat område, hade renderat högre värden när det gäller identifieringsgrad av ämnets överordnade identitet. Visserligen hade ett sådant ämne förmodligen tätt sig mer klart och tydligt avgränsat — mer greppbart — för studenten. Att identifieringen generellt sett

skulle ha blivit högre är dock osannolikt, då studenten förmodligen skulle ha relaterat sin identifiering utifrån den kontext han eller hon befinner sig i.

Sammanfattningsvis skulle man kanske kunna säga — i den mån undersökningen stärkt våra teoretiska utgångspunkter något — att studenten påverkas i sin rörelse över gränssnittet mellan ett ämnes sociala och kognitiva strukturer och att stabiliteten/instabiliteten påverkar studentens förmåga att navigera i förhållande till disciplinen och till de yrkesinriktningar som står till buds. Så förefaller det åtminstone vara i den här studien, och det är vår gissning att samma förhållande råder oavsett graden av en disciplins sociala och kognitiva institutionalisering. Vi tror emellertid att en kontext med tydligare sociala och kognitiva strukturer hade varit enklare att undersöka, i det att det då är lättare att ställa frågor med hög validitet. Dock hade en sådan kontext möjligen inte varit lika intressant att utforska.

7.4 Incitament till framtida forskning

I den här uppsatsens första kapitel understryker Vakkari problematiken med biblioteks- och informationsvetenskapens svårgreppbarhet, varpå han efterlyser en debatt *om* ämnets omfattning och innehåll.

I sin artikel *Current Theory in Library and Information Science* (2002) konstaterar McGrath att forskning om ämnets teori och metateori är en bristvara. Emellertid framhåller han att forskning *om* teori inom biblioteks- och informationsvetenskap är betydligt vanligare än forskning som faktiskt *är* teori (McGrath, 2002, s. 309-310). Även om vi under senare år har sett en försiktig uppgång av antalet teorier som utvecklas inom ämnet, är dessa arbeten alltså relativt få jämfört med dem som handlar *om* teori (Pettigrew & McKechnie, 2001, s. 70). Den här uppsatsen sällar sig som bekant till den senare gruppen. För att tala med McGrath (2001), är den snarare ett arbete *om* teori än att den faktiskt *är* teori.

Emellertid tvingar bristvaran på teoretiska verktyg oss att vidareutveckla den knappa tidigare forskning, som direkt kan relateras till uppsatsens frågeställning. Det är givetvis förmätet att göra anspråk på att detta skulle vara frågan om ny teori inom biblioteks- och informationsvetenskap. Däremot är det en vidareutveckling av några teoretiska utgångspunkter som anpassats till biblioteks- och informationsvetenskapen i den svenska kontext vi undersöker. Detta teoretiska resonemang utgår som bekant från Kuhn (1979) och i synnerhet Whitley (1974). Med stöd av i synnerhet Vakkari med kollegor (1993) anpassar vi resonemanget efter de förhållanden vi avser att undersöka. Man kan alltså säga uppsatsen består av en mindre litteraturundersökning för att generera teoretiska utgångspunkter, samt en större empirisk undersökning mot vilket det teoretiska resonemanget prövas.

För att nyansera resonemanget ytterligare bör det klargöras att vi endast förmår förankra ett par av våra teoretiska föresatser som förs i avsnitt 4.4, i den faktiska undersökningen.

I huvudsak gäller detta de antaganden som utkristalliserats till hypoteser. Bredare resonemang än de som direkt bottnar i hypoteserna blir förvisso spekulativa, men ändå intressanta. De provocerar fram nya frågeställningar. Kan de teoretiska utgångspunkterna till exempel stärkas genom att de kompletteras med individualpsykologiska teorier, yrkesvalsteorier eller beslutsteorier i största allmänhet? Vi är övertygade om att de teoretiska utgångspunkterna i den här studien kan stärkas avsevärt. Likaså är vi övertygade om att den empiriska delen och de metodologiska utgångspunkterna kan stärkas lika avsevärt. Intressant vore att följa enskilda studenters förändring över tid. En intervjuundersökning eller liknande kvalitativt anslag skulle också kunna skapa djup och kasta ljus över de stelare kvantitativa resultaten. Om den här undersökningen haft ett slags ”ovanperspektiv”, med huvudsaklig utgångspunkt i disciplinen, skulle undersökningen med en individualpsykologisk och kvalitativ överbyggnad få ett slags perspektiv underifrån, där studentens identifiering kan få en djupare och mer rättvisande innebörd. Den komplexa kontext vi i och med det här arbetet börjat undersöka, kräver alltså mer utvecklade teoretiska förutsättningar samt en metodologisk pluralism som gör att empirin förmår spegla de teoretiska pretentionerna.

Med utgångspunkt i syftet belyser vi med denna uppsats endast ett par av aspekterna av biblioteks- och informationsvetenskapens överordnade identitet och hur individen påverkas av dessa strukturer. Därmed ”bryter vi lite is”. Diskussionen om ämnets, professionens och den enskilda individens förhållande till varandra måste hållas varm, för att skapa en dynamik som gynnar *hela* fältet och inte enbart de enskilda aktörerna inom biblioteks- och informationsvetenskapen.

Referenser

Aarek, H. E., Järvelin, K., Kaiberg, L, M. Klasson, M., & Vakkari, P. (1992). Library and information science research in the Nordic Countries in 1965-1989: P. Vakkari, B. Cronin (Eds.), *Conceptions of Library and Information Science. Historical and theoretical perspectives. Proceedings of the International Conference held for the celebration of 20th Anniversary of the Department of Information Studies, University of Tampere, Finland, 26-28 August* (s.28-49). London: Taylor Graham.

Albrechtsen, H. & Hjørland, B. (1995). Toward a new horizon in information science: Domain Analysis. *Journal of the American Society for Information Science*, 46(6), 400-425.

Alopaeus, E. & Axelsson, E. (2002). Evidence Based Librarianship – en metod för att utveckla praktiskt biblioteksarbete med hjälp av forskningsresultat. (2003-12-20)
<http://www.hb.se/bhs/B&I-konf2002/pdf/alopaeus.pdf>

Boyd Rayward, W. (1996). History and Historiography of Information Science: Some reflections. *Information Processing and Management*, 32(1), 3-19.

Dialog, A Thomson Business. (2004). DialogWeb Home. Version 2.3. (2003-11-27).
<http://www.dialog.com/servlet/logon?Mode=1>

Djurfeldt, G., Larsson, R., & Stjärnhagen, O. (2003). *Statistisk verktygslåda: samhällsvetenskaplig orsaksanalys med kvantitativa metoder*. Stockholm: Studentlitteratur.

Ducander, J. (1997). *Quo vadis bibliotekarie? Bibliotekarierollen utifrån en analys av de fyra utbildningarna i biblioteks- och informationsvetenskap i Sverige*. Borås: Valfrid.

FRN (1989). *Biblioteks- och informationsvetenskap – förslag inför 90-talet*. Stockholm: Forskningsrådsnämnden.

Frohman, B. (1994). Discourse Analysis as a Research Method in Library and Information Science Research. *Library and Information Science Research*, 16, 119-138.

Ginman, M. (1994). Paradigm och trender inom biblioteks- och informationsvetenskap: L. Höglund (Red.), *Biblioteken, kulturen och den sociala intelligensen. Aktuell forskning inom biblioteks- och informationsvetenskap. Rapport från FRNs och Centrum för biblioteks- och informationsvetenskap konferens i Borås 22-24 november* (s. 9-18). Borås: Valfrid.

Hjørland, B. (1998). Theory and Metatheory of Information Science: A new interpretation. *Journal of Documentation*, 54(5), 606-621.

Hjørland, B. (2000a). Documents, memory institutions and information science. *Journal of Documentation*, 56, 27-41.

Hjørland, B. (2000b). Library and information science: practice, theory and philosophical basis. *Information Processing and Management*, 36(3), 501-531.

Houser, L. & Schrader, A.M. (1978). *The Search For A Scientific Profession: Library Science Education in the U.S. and Canada*. London, Metuchen, N.J.: The Scarecrow Press, Inc.

Håkansson, M. (2003). *Vem är egentligen bibliotekarien? En dammig bokmal eller informationsexpert? En explorativ undersökning om olika grupper bild av bibliotekarien*. Magisteruppsats i biblioteks- och informationsvetenskap. Borås: Bibliotekshögskolan i Borås (2003:15).

Höglund, L. (1994). Institutionaliserings av ett nytt ämne: L. Höglund (Red.), *Biblioteken, kulturen och den sociala intelligensen. Rapport från FRNs och Centrum för biblioteks- och informationsvetenskap konferens i Borås 22-24 november* (s. 38-47). Borås: Valfrid.

Höglund, L. (2000). Biblioteks- och informationsvetenskap som studie- och forskningsområde. (2003-11-27)
<http://www.hb.se/bhs/personal/larshoglund/lh-ht00.doc>

Högskolan i Borås. (2001). BHS Forskningstema: Bibliotek och kulturpolitik. (2004-01-22)
<http://www.hb.se/bhs/SemSekWebben/tema1/index.htm>

Högskolan i Borås. (2002). Högskolan i Borås – Research CIVO (2004-01-22)
<http://www.hb.se/bhs/SemSekWebben/tema4/civo.htm>

Högskolan i Borås. (2003). BHS Forskningstema: Informationssökning. (2004-01-22)
<http://www.hb.se/bhs/SemSekWebben/tema3/index.htm>

- Högskolan i Borås. (2003). Nordiskt BDI-index : nordisk databas för bibliotek, dokumentation och information. (2004-01-22)
<http://bdiindex.hb.se/om.htm>
- Högskolan i Borås. (2004a). BHS Forskningstema: Kunskapsorganisation. (2004-01-22)
<http://www.hb.se/bhs/SemSekWebben/tema2/index.htm>
- Högskolan i Borås. (2004b). Bibliotekshögskolan: Utbildning BoI from ht-99. (2003-12-08)
<http://www.hb.se/bhs/utb-new.htm>
- Högskolan i Borås. (2004c). Bibliotekshögskolans webbplats – Swedish school of Library and Information Science. (2004- 01-27)
<http://www.hb.se/bhs>
- Högskolan i Borås. (2004d). Högskolan i Borås – Forskning – Bibliotekshögskolan/biblioteks- och informationsvetenskap. (2004-01-22)
<http://www.hb.se/bhs/forskning/>
- Ingwersen, P. (1992). Conceptions of information science: P. Vakkari, B.Cronin (Eds.), *Conceptions of Library and Information Science. Historical and theoretical perspectives. Proceedings of the International Conference held for the celebration of 20th Anniversary of the Department of Information Studies, University of Tampere, Finland, 26-28 August* (s. 299-312). London: Taylor Graham.
- Johansson, L-G. (1999). *Introduktion till vetenskapsteorin*. Stockholm: Thales
- Järvelin, K. & Vakkari, P. (1991). Library and information science research 1965-1985. A content analysis of journal articles: P. Vakkari & B. Cronin (Eds.), *Conceptions of Library and Information Science. Historical and theoretical perspectives. Proceedings of the International Conference held for the celebration of 20th Anniversary of the Department of Information Studies, University of Tampere, Finland, 26-28 August* (s.109-125). London: Taylor Graham.
- Klasson, M. (1990). *Biblioteksforskning i Sverige. En innehållsanalys av svensk biblioteksforskning/biblioteks- och informationsvetenskap 1900-1988*. Meddelanden från Centrum för Biblioteksforskning 1990 nr 4. Göteborg: Centrum för biblioteksforskning.
- Kuhn, T. S. (1970). *The Structure of Scientific Revolutions*. Chicago: University of Chicago Press.
- Kuhn, T. S. (1979). *De vetenskapliga revolutionernas struktur*. Lund: Doxa.
- Losee, J. (2001). *A Historical Introduction to the Philosophy of Science* (4. ed.). Oxford: Oxford University Press.

Lunds universitet. (2002a) Biblioteks- och informationsvetenskap – Kursplan. (2003-12-08)

<http://www.kult.lu.se/index.php?page=61>

Lunds universitet. (2002b). Biblioteks- och informationsvetenskap – Kursplan. (2003-12-08)

<http://www.kult.lu.se/index.php?page=79>

Lunds universitet. (2002c). Biblioteks- och informationsvetenskap – termin 4 (D-kurs). (2004-01-27)

<http://www.kult.lu.se/index.php?page51>

Lunds universitet. (2003a). Biblioteks- och informationsvetenskap – Kursplan. (2003-12-08)

<http://www.kult.lu.se/index.php?page=52>

Lunds universitet. (2003b). Biblioteks- och informationsvetenskap - Kursplan för BIB 301 biblioteks- och informationsvetenskap (41-60). (2004-01-27)

<http://www.kult.lu.se/index.php?page=70>

Lunds universitet. (2004). Biblioteks- och informationsvetenskap - Forskning och forskarutbildning. (2004-01-22)

<http://www.kult.lu.se/index.php?page=19>

Marcusson, A. (2003). *Biblioteks- och informationsvetenskapens framväxt och institutionalisering i Sverige*. Magisteruppsats i biblioteks- och informationsvetenskap Borås: Bibliotekshögskolan i Borås (2003:26).

McGrath, W. (2002). Current Theory in Library and Information Science. Introduction. *Library Trends*, 50(3), 309-316.

Miksa, F. L. (1992). Library and information science: two paradigms: P. Vakkari, B. Cronin (Eds.), *Conceptions of Library and Information Science. Historical and theoretical perspectives. Proceedings of the International Conference held for the celebration of 20th Anniversary of the Department of Information Studies, University of Tampere, Finland, 26-28 August* (s.109-125). London: Taylor Graham.

Molander, J. (2003). *Vetenskapsteoretiska grunder — historia och begrepp*. Lund: Studentlitteratur.

NORSLIS. (2004). NORSLIS Vision and guidelines (2004-01-22)

<http://www.norslis.net/general/norslisvision.html>

Pettigrew, K. & McKechnie, L. (2001). The Use of Theory in Information Science Research. *Journal of the American Society for Information Science and Technology*, 52(1), 62-73.

Powell, R.R. (1999). Recent trends in Research: A Methodological Essay. *Library & Information Science Research*, 21(1), 91-119.

Regeringens proposition 1992/1993:1 om universitet och högskolor — frihet för kvalitet.

Saracevic, T. (1992). Information science: origin, evolution and relations: P. Vakkari, B. Cronin (Eds.), *Conceptions of Library and Information Science. Historical and theoretical perspectives. Proceedings of the International Conference held for the celebration of 20th Anniversary of the Department of Information Studies, University of Tampere, Finland, 26-28 August* (s. 5-27). London: Taylor Graham.

Schrader, A. M. (1984). In search of a name: information science and its conceptual antecedents. *Library and Information Science Research*, 6(3), 227-271.

Schrader, A. M. (1986). The domain of information science: problems in conceptualization and in consensus building. *Information Services & Use*, 6, 169-203.

Seldén, L. (1993). Swedish Library Education in Retrospect. *Swedish Library Research/Svensk Biblioteksforskning*, 2, 31-43.

Stukát, S. (1993). *Statistikens grunder*. Lund: Studentlitteratur.

Svenning, C. (1999). *Metodboken. Samhällsvetenskaplig metod och metodutveckling*. Staffanstorps: Lorentz Förlag.

Thomson Dialog. (2004). DialogClassic Web. Version 2.34. (2003-11-27).
www.dialogclassic.com

Thomson ISI. (2003). ISI Web of Knowledge (2003-11-27)
<http://isi3.isiknowledge.com/portal.cgi>

Trosow, S. E. (2001). Standpoint Epistemology as an Alternative Methodology for Library and Information Science. *Library Quarterly*, 71(3), 360-383.

Trost, J. (2001). *Enkätboken*. Lund: Studentlitteratur.

Umeå universitet. (2001). Påbyggnadsutbildning i Biblioteks- och informationsvetenskap, 80 p. (2003-12-08)
<http://www.umu.se/soc/biv/bivutbplan.htm>

Umeå universitet. (2002). Inforsk. (2004-01-22)

<http://www.umu.se/inforsk>

Umeå universitet. (2004a). Forskning/Forskarutbildning – informationsvetenskap. (2004-01-22)

<http://www.umu.se/soc/biv/forskning/index.html>

Umeå universitet. (2004b). Kursplaner – Informationsvetenskap. (2004-01-27)

<http://www.umu.se/soc/biv/kursplaner/index.html>

Uppsala universitet. (2003). Institutionen för ABM, estetik och kulturstudier. Plan för forskningen inom biblioteks- och informationsvetenskap vid Uppsala universitet. (2004-01-22)

http://www.abm.uu.se/forskning/forskarutb/Forskningsplan_BoI_mars-03.pdf

Uppsala universitet. (2001). Utbildningsplan för magisterprogram i biblioteks- och informationsvetenskap. (2004-01-22)

http://www.abm.uu.se/kursplaner/utbildplan_boi_2001_rev.pdf

Urbaniak, G.C. & Plous, S. (2003). Research Randomizer: Instant Random Sampling and Random Assignment. (2003-11-19)

<http://www.randomizer.org>

Vakkari, P. (1995). Library and Information Science: Content and Scope: J. Olaisen, E. Munch-Pedersen & P. Wilson (Eds.), *Information Science. From the Development of the Discipline to Social Interaction* (s. 169-231). Oslo: Scandinavian University Press.

Vakkari, P., Aarek, H.E., Järvelin, K., Kajberg, L., Klasson, M. (1993). *Forskning inom biblioteksvetenskap och informatik i Norden. En komparativ studie av kognitiv och social institutionalisering av forskningen samt dess allmänna drag i de nordiska länderna på basen av forskningspublikationer*. Helsingfors: Tryckericentralen AB.

Växjö universitet. (2003). Biblioteks- och informationsvetenskap, 120 p. (2004-01-27)

<http://www.hum.vxu.se/utb/program/bop>

Warner, J. (2001). W(h)ither information Science?! *Library Quarterly*, 71(2), 243-255.

Wersig, G. (1992). Information science and theory: a viewer bird's perspective. P. Vakkari, & B. Cronin (Eds.), *Conceptions of Library and Information Science. Historical and theoretical perspectives. Proceedings of the International Conference held for the celebration of 20th Anniversary of the Department of Information Studies, University of Tampere, Finland, 26-28 August* (s. 201-217). London: Taylor Graham.

Whitley, R. (1974). Cognitive and Social Institutionalization of Scientific Specialities and Research Areas: R. Whitley (Ed.), *Social Processes of Scientific Development. Conference of The International Sociological Association's Research Committee on the*

Sociology of Science, London, September 1972 (s. 69-95). London: Routledge & Kegan Paul Ltd.

Whitley, R. (1987). *The Intellectual and Social Organization of the Sciences*. New York: Oxford University Press Inc.

Ørum, A. (2000). Information Science, historical changes and social aspects: a Nordic outlook. *Journal of Documentation*, 56(1), 12-26.

Bilaga 1

Man Kvinna Ålder: _____

Fyll i vilken grad du håller med i påståendena nedan genom att ringa in en siffra.

1=Instämmer inte alls 8=Instämmer helt

Jag anser mig veta hur ämnet biblioteks- och informationsvetenskap har vuxit fram i Sverige.

1 2 3 4 5 6 7 8

Jag anser mig veta hur ämnet biblioteks- och informationsvetenskap har vuxit fram i Norden.

1 2 3 4 5 6 7 8

Jag anser mig veta hur ämnet biblioteks- och informationsvetenskap har vuxit fram internationellt.

1 2 3 4 5 6 7 8

Jag anser att jag är insatt i diskussionerna om under vilket vetenskapsområde biblioteks- och informationsvetenskap hör hemma (t.ex. humaniora, naturvetenskap eller samhällsvetenskap).

1 2 3 4 5 6 7 8

Jag anser mig kunna identifiera vilka discipliner som biblioteks- och informationsvetenskap angränsar till.

1 2 3 4 5 6 7 8

Jag anser mig kunna argumentera för om biblioteks- och informationsvetenskap bör fungera som en egen akademisk disciplin eller om den helt/eller delvis borde vara underordnad andra discipliner.

1 2 3 4 5 6 7 8

1=Instämmer inte alls 8=Instämmer helt

Jag anser mig veta i vilken omfattning teori som produceras inom biblioteks- och informationsvetenskap används inom andra discipliner.

1 2 3 4 5 6 7 8

Jag anser mig veta i vilken omfattning teori som produceras inom andra discipliner används inom biblioteks- och informationsvetenskap.

1 2 3 4 5 6 7 8

Jag anser mig insatt i diskussionerna om vad forskningen inom biblioteks- och informationsvetenskap bör syssla med.

1 2 3 4 5 6 7 8

Jag anser mig kunna argumentera för vilken benämning ämnet skall ha (t ex biblioteksvetenskap, biblioteks- och informationsvetenskap, informationsvetenskap).

1 2 3 4 5 6 7 8

Vad kan du tänka dig att arbeta med efter din utbildning? Du kan kryssa i flera svarsalternativ, dock minst ett.

- Arbeta inom förlagsbranschen
- Folkbibliotekarie
- Arbeta med utveckling av hemsidor
- Bibliotekarie vid universitets- eller högskolebibliotek
- Arbeta inom arkivverksamhet
- Arbeta med katalogisering
- Arbeta på sjukhusbibliotek
- Undervisa i biblioteks- och informationsvetenskap
- Forska i biblioteks- och informationsvetenskap
- Folkbibliotekarie
- Arbeta med utveckling av databaser
- Skolbibliotekarie
- Gymnasiebibliotekarie
- Bibliotekarie vid myndighetsbibliotek
- Arbeta på folkbibliotek

Övrigt _____

Stort tack för din medverkan! Har du något att tillägga kan du göra det på raderna nedan.

Bilaga 2

Detta är en enkätundersökning som ska ligga till grund för del av ett 20 poängs examensarbete i biblioteks- och informationsvetenskap. Uppsatsen behandlar biblioteks- och informationsvetenskapens metateori och vilken betydelse denna kan ha för studenters yrkesinriktning.

Tillsammans med enkäten följer ett kort missivbrev till studenten. I enkäten finns också instruktioner om hur de ska fylla i enkäten. Vi vill alltså inte att du ger några övriga instruktioner eller svarar på frågor.

Tiden som är avsatt för att läsa missivbrevet, instruktioner och att fylla i enkäten är tio minuter. En pilotundersökning visade att detta var att betrakta som ganska gott om tid. De behöver inte ”sitta tiden ut”, utan kan lämna in när de är klara.

Vårt önskemål är att du delar ut enkäterna, låter studenterna fylla i dem, samt att du samlar in dem och skickar tillbaka enkäterna till oss i det/de bifogade svarskuverten.

Enkätsvaren kommer att behandlas anonymt. När svaren kommit in till oss, förses de med löpnummer och sammanställs i statistiska tabeller. Ingen av oss som arbetar med undersökningen kommer alltså att veta vem som har svarat vad.

Går allt enligt planerna kommer uppsatsen i sin helhet att vara tillgänglig via BIVILs hemsida fr.o.m. april månad 2004.

Ett stort tack på förhand!

Lund i oktober 2003

Karin Christensen och Johan Odén

Bilaga 3

Detta är en enkätundersökning som ska ligga till grund för del av ett 20 poängs examensarbete i biblioteks- och informationsvetenskap. Uppsatsen behandlar biblioteks- och informationsvetenskapens metateori och vilken betydelse denna kan ha för studenters yrkesinriktning.

Tiden som är avsatt för att läsa detta missivbrev och att fylla i enkäten är tio minuter. En pilotundersökning visade att detta var att betrakta som ganska gott om tid. Titta gärna igenom frågorna innan du börjar fylla i enkäten.

Enkäten kommer att behandlas anonymt. När svaren kommit in till oss, förses de med löpnummer och sammanställs i statistiska tabeller. Ingen av oss som arbetar med undersökningen kommer alltså att veta vem som har svarat vad.

Går allt enligt planerna kommer uppsatsen i sin helhet att vara tillgänglig via BIVILs hemsida fr.o.m. april månad 2004.

Ett stort tack på förhand!

Lund i oktober 2003

Karin Christensen och Johan Odén

*Bilaga 4***Bakgrund till enkätens frågor**

Här redovisas våra tankar bakom frågesets 1 påståenden/frågor. Det som vi beskriver i det kontextskapande kapitlet *Bakgrund* (se kapitel 5) avspeglas i de olika frågorna²³.

Här ges också förslag på bibliografiska referenser som rör det område inom biblioteks- och informationsvetenskap som frågan tar sikte på. För fullständiga referenser hänvisar vi till uppsatsens litteraturförteckning.

Jag anser mig veta hur ämnet biblioteks- och informationsvetenskap har vuxit fram i Sverige.

Frågan avspeglas i biblioteks- och informationsvetenskapens framväxt under främst 1900-talet i Sverige och denna aspekt behandlas i avsnitt 5.3 — *Utvecklingen i Sverige*. Förslag på referenser: Höglund (1994), Vakkari et al. (1993), Seldén (1993), Klasson (1990).

Jag anser mig veta hur ämnet biblioteks- och informationsvetenskap har vuxit fram i Norden.

Det som ligger bakom denna fråga är ämnets framväxt ur ett nordiskt perspektiv. I kapitel 5 motsvaras frågan av avsnitt 5.2 — *Utvecklingen i Norden* och även av avsnitt 5.3 — *Utvecklingen i Sverige*.

Förslag på referenser: Vakkari et al. (1993), Järvelin & Vakkari (1991)

Jag anser mig veta hur ämnet biblioteks- och informationsvetenskap har vuxit fram internationellt.

Frågan representerar främst avsnittet 5.1 — *Biblioteks- och informationsvetenskapens internationella utveckling*. Även avsnitt 5.7 — *Några paradigmer inom biblioteks- och informationsvetenskapen* kan sägas ligga i bakgrunden till denna fråga. Paradigmerna har en historisk kontext (se avsnitt 5.7) och rör i mångt och mycket utvecklingen från biblioteksvetenskap via den under 1950-talet sprungna informationsvetenskapen till dagens biblioteks- och informationsvetenskap.

²³ Frågorna är egentligen att betrakta som *påståenden*.

Förslag på referenser: Pettigrew & McKechnie (2001), Warner (2001), Boyd Rayward (1996), Vakkari (1995), Miksa (1992), Saracevic (1992), Kuhn (1979).

Jag anser att jag är insatt i diskussionerna om under vilket vetenskapsområde biblioteks- och informationsvetenskap hör hemma (t.ex. humaniora, naturvetenskap eller samhällsvetenskap).

Frågan kan framför allt relateras till avsnitt 5.6 — *Biblioteks- och informationsvetenskapens förhållande till andra discipliner*, som handlar om var ämnet har sina rötter och vilka andra ämnesområden det gränsar till. Frågan rör också i någon mån förhållandet mellan information science/informationsvetenskap och library science/biblioteks- vetenskap, något som behandlas i avsnitt 5.5, i det att det ligger nära till hands att räkna information science till naturvetenskaperna och library science till humaniora eller samhällsvetenskaper (Vakkari, 1995).

Förslag på referenser: Trosow (2001), Vakkari (1995), Frohmann (1994).

Jag anser mig kunna identifiera vilka discipliner som biblioteks- och informationsvetenskap angränsar till.

Se föregående resonemang och referenserna därtill. Frågan ligger tankemässigt mycket nära föregående fråga i det att de discipliner/områden som biblioteks- och informationsvetenskap kan tänkas tillhöra, också kan spegla vilka områden ämnet gränsar till. Ett konkret förslag till angränsande discipliner ges av Hjørland (Hjørland, 2000b, s. 521-522). Exempel på sådana områden är computer science, matematik och statistik, sociologi och datavetenskap. Författaren konstaterar också att: "[the related disciplines on which LIS draws on] can be analyzed empirically through maps based on co-citation analysis" (Hjørland, 2000b, s. 531).

Jag anser mig kunna argumentera för om biblioteks- och informationsvetenskap bör fungera som en egen akademisk disciplin eller om den helt/eller delvis borde vara underordnad andra discipliner.

En fråga som bland annat avspeglas i avsnitt 5.4 — *Biblioteks- och informationsvetenskapens identitetsproblem*. Även Whitleys (1974) institutionaliserings- teorier som behandlas i kapitel 4 kan sägas reflekteras i denna fråga, särskilt med tanke på att man kan uppfatta ett ämnes grad självständighet som en del av kognitiv och social institutionalisering.

Förslag på referenser: Vakkari et al. (1993), Wersig (1992), Whitley (1974).

Jag anser mig veta i vilken omfattning teori som produceras inom biblioteks- och informationsvetenskap används inom andra discipliner.

Jag anser mig veta i vilken omfattning teori som produceras inom andra discipliner används inom biblioteks- och informationsvetenskap.

Frågorna rör biblioteks- och informationsvetenskapens export respektive import av teorier. Detta tas bland annat upp i avsnitt 5.4 — *Biblioteks- och informations-*

vetenskapens identitetsproblem. Även i avsnitt 5.1 om biblioteks- och informationsvetenskapens internationella utveckling återfinns det som ligger bakom denna fråga. Frågan rör också i någon mån (låg) kognitiv institutionalisering, varför en hänvisning till avsnitt 4.2 också ges.

Förslag på referenser: Pettigrew & McKechnie (2001), Warner (2001), Hjørland (2000b), Whitley (1974).

Jag anser mig insatt i diskussionerna om vad forskningen inom biblioteks- och informationsvetenskap bör syssla med.

Detta rör bland annat bristen på forskningskonsensus, något som vi i samband med låg kognitiv institutionalisering tar upp i avsnitten 4.2 — *Introduktion till Whitley: kognitiv och social institutionalisering*, och 4.4 — *Individens förhållande till biblioteks- och informationsvetenskap*.

Förslag på referenser: Vakkari et al. (1993), Schrader (1989), Whitley (1974).

Jag anser mig kunna argumentera för vilken benämning ämnet skall ha (t.ex. biblioteksvetenskap, biblioteks- och informationsvetenskap, informationsvetenskap).

Frågan kan relateras till det avsnitt som rör paradigmet inom biblioteks- och informationsvetenskap (se avsnitt 5.7). Även förhållandet mellan biblioteksvetenskap och informationsvetenskap finns i bakgrunden till denna fråga (se avsnitt 5.5).

Förslag på referenser: Vakkari (1995), Miksa (1992), Wersig (1992), Kuhn (1979).

Bilaga 5

Pilotundersökning – resultat

Pilotundersökningen av enkäten²⁴ genomfördes den 8 oktober 2003. Respondenterna utgjordes av åtta studenter på D-nivå i Biblioteks- och informationsvetenskap vid Lunds universitet. Studenterna tillhörde vår seminariegrupp och var därmed relativt insatta i vårt pågående uppsatsarbete. Anledningen att respondenterna valdes ur vår egen seminariegrupp var dels för att de hade en förförståelse av projektet och dels för att vi inte ville att allt för många av våra andra kurskamrater skulle diskvalificera sig för att utgöra en del av populationen när undersökningen väl genomfördes²⁵. Nedan summeras huvuddragen i pilotundersökningen.

Ordningen på frågorna (påståendena att ta ställning till) uppfattades generellt sett positivt. Att frågorna “följde en linje” med utgångspunkt i ämnets historiska framväxt ansågs underlätta i förståelsen av de annars ganska komplicerade frågorna. Viss kritik framkom när det gällde de tre första frågorna, där en av respondenterna ansåg att det kunde medföra slentrian i svaren — det vill säga att det fanns risk för att de tre första frågorna skattades på ett liknande sätt.

Ett annat påpekande var att då man som respondent fyllt i frågorna som handlade om definitioner, vill man återvända till de frågor som behandlar ämnets utveckling och framväxt (de tre första frågorna), för att man inser att man kunde ge dessa frågor en högre poäng.

Kommentar: I utvärderingen av pilotundersökningen kom vi till slutsatsen att inte ändra på ordningen av frågorna. I likhet med flertalet av respondenterna i pilotundersökningen, ansåg vi att det första frågesetet behövde en röd tråd som skapade en kontext till förståelsen av frågorna “frågeset 1”²⁶. Som nämndes ovan var det första frågesetet något komplicerat i sig och kräver en hel del tankeverksamhet av respondenten. Vi bedömde det som olämpligt att göra sammanhanget mer ostrukturerat. När det gäller “frågeset 2”²⁷ var svarsalternativen här ordnade med hjälp av en slumpgenerator (Urbaniak & Plous, 2003). Detta då vi ansåg “frågeset 2” vara relativt lättbegripligt, och att det därför kunde

²⁴ Enkäten finns i sin helhet i bilaga 1.

²⁵ De som ingick i vår seminariegrupp deltog inte i undersökningen. Anledningen till detta är att deras svar rimligen skulle vara färgade av de diskussioner som förts inom seminariegruppen.

²⁶ Det vi valt att kalla “Frågeset 1” utgörs av enkätens tio första frågor.

²⁷ Det vi valt att kalla “Frågeset 2” utgörs av enkätens elfte fråga.

vara en fördel att alternativen presenterat oordnat. På detta sätt skulle förmodligen studenten bedöma de olika yrkesalternativen mer förutsättningslöst.

När det gäller *skalorna* i “frågeset 1” var pilotundersökningens respondenter hart när eniga om att det inte borde vara fler än åtta ”nyanser” vad beträffar grad av instämmande i de påståenden som respondenten har att ta ställning till. Detta då det skulle göra det svårare att vara konsekvent i sina nyanser samt att skalan riskerade att bli svåröverskådlig. Ett påpekande var att åtta upplevdes som ovanligt och att tio kändes mer bekant. En annan anmärkning var att man tenderade att sätta en fyra vid osäkerhet, då detta kunde uppfattas som skalans mitt. Flera av deltagarna i pilotundersökningen påpekade dock spontant att det var bra att det inte gavs något mittenalternativ. Detta skulle då kunna inbjuda till att inte ta ställning. Någon föreslog att vi skulle reducera antalet nyanser till sex, eftersom detta skulle göra skalan mer överskådlig och att det faktum att skalan saknade mittenalternativ skulle framgå tydligare.

Kommentar: Vid konstruerandet av skalan valdes åtta nyanser för att detta jämna tal saknade mittenalternativ och därmed satte större press på respondenten att ta ställning. Just denna press motiverade också att skalan skulle vara relativt nyanserad, så att inte respondenten skulle uppleva att avstånden mellan nyanserna var så stort att han eller hon helt avstår från att svara på frågan.

Överlag fanns det inte några *ord eller sammanhang* som pilotundersökningens respondenter upplevde som svårförståliga. Någon påpekade att det kanske inte var helt uppenbart för alla vad “disciplin” egentligen var för något. Ett annat resonemang rörde den sista frågan i “frågeset 1” och gick ut på att de tre inom parentes givna exemplen biblioteksvetenskap, biblioteks- och informationsvetenskap och informationsvetenskap, skulle kunna uppfattas som alternativ att välja mellan snarare än exempel. Vidare framkom åsikten att de frågor som inleddes med “Jag anser mig kunna bedöma...” skulle kunna orsaka en del bekymmer hos respondenten. Det är till exempel inte helt säkert att en person som är relativt väl insatt i debatten om disciplinens namnproblematik, för den skull anser sig förmögen att bedöma huruvida disciplinen skall benämnas som det ena eller det andra. Åtminstone inte om ”bedömas” uppfattas som “ta ställning till”. En respondent som inte är insatt i samma debatt kanske ser uppgiften som betydligt enklare. Denne kanske bara har hört talas om en benämning, och anser sig därför helt på det klara med vad disciplinen bör ha för namn. Därmed skulle en respondent som inte är särskilt insatt i debatten om ämnets namnproblematik kunna sätta en betydligt högre poäng på detta påståendet än en respondent som faktiskt är relativt insatt. Ett sådant scenario skulle kunna ha orsakat ett validitetsproblem i undersökningen

Kommentar: Vi var förvisso medvetna om att ordet “disciplin” vid en närmare granskning kan vara föremål för något olika tolkning. Emellertid bedömdes det inte orsaka någon fundamental oklarhet för respondenten i de sammanhang begreppet förekommer i enkäten. Det totala intrycket från pilotundersökningen gav stöd för detta antagande.

När det gällde begreppet “bedöma” konstruerades detta med tanke på den problematik som den uppmärksamme pilotrespondenten påpekade i sitt resonemang ovan. Vi blev således varse om att vår omformulering från det ursprungliga “veta” till “bedöma” fortfarande utgjorde ett påtagligt validitetsproblem, varför vi inför den slutgiltiga versionen av enkäten ändrade begreppet till “argumentera för”. Vi hoppades därigenom att på ett bättre sätt kunna mäta vad vi faktiskt avsåg att mäta.

Antalet frågor i enkäten bedömdes överlag som tillräckliga. Någon ifrågasatte lämpligheten i det att “frågeset 2” endast består av en fråga. Vidare framkom förslaget att eventuellt komplettera de två frågeseten med en tredje variabel. Dock framkom inget konkret förslag på vad denna eventuella variabel skulle mäta eller vilken funktion den skulle fylla.

Kommentar: Vi hade vid konstruerandet av enkäten övervägt att ha ytterligare frågor som berörde “frågeset 2” (alltså det som rör yrkesinriktning), och att ha en tredje variabel vars funktion skulle varit att upptäcka skensamband. Ytterligare frågor uteslöts emellertid på grund av att de skulle tillföra förhållandevis lite, samtidigt som de skulle göra enkäten mer krävande. När det gäller en eller flera kontrollvariabler (t.ex. utbildning, självförtroende etc.) uteslöts dessa på grund av att det helt enkelt hade skapat en arbetsbörda som ligger utanför den här uppsatsens ramar. Det hade också gjort enkäten mer krävande i sig, vilket torde ha menlig inverkan på respondentens tålamod och koncentration vid ifyllandet.

Tiden som var avsatt till att fylla i enkäten upplevde praktiskt taget alla i pilotundersökningen som tillräcklig. Någon hade föredragit 15 minuter istället för tio om detta hade varit genomförbart. Genomsnittstiden för att fylla i enkäten var sju minuter. En av pilotundersökningens respondenter blev ej helt klar i tid. Pilotundersökningen genomfördes dock i något varierande miljöer vilket torde kunna påverka resultatet något. De sista två respondenterna satt mer ostört och avskilt än de övriga vilket föreföll ha fått den effekten, att de gav frågorna mer eftertanke och därmed också gav varje fråga mer tid.

Kommentar: Det genomgående intrycket av pilotundersökningen var att tio minuter var tillräckligt med tid för respondenten att ta sig an enkäten. Utifrån de svar vi fått från de kursledare som vid de olika institutionerna skulle hjälpa oss med enkäterna under lektionstid, gick det också att sluta sig till att tio minuter var en rimlig tid att avsätta för undersökningen. Vi hade även ett samtal med Birgitta Olander, kursansvarig vid den biblioteks- och informationsvetenskapliga utbildningen i Lund (BIVIL), som också ansåg att tio minuter var ett maximum av tid som vi kunde förvänta oss ta i anspråk hos de studenter och lärare som var oss behjälpliga vid den här undersökningen. Detta sammantaget gjorde att vi ansåg tio minuter vara tillräckligt med tid för de frågor vi sökte svar på.

När det gäller *svarsalternativen* i “frågeset 2” gav pilotundersökningens respondenter uttryck för att dessa i stort sätt var tillräckligt många och tillräckligt representativa för att fylla sin funktion. Det påpekades emellertid att svarsalternativet “folkbibliotekarie” borde kunna finfördelas ytterligare för att kunna få fram nyanser som

“barnbibliotekarie”, “uppsökande verksamhet” etc. Vidare föreslogs “förvärv” som ett eventuellt tillägg. En av pilotundersökningens respondenter fyllde i “övrigt”.

Kommentar: De alternativ som föreslogs av respondenterna i pilotundersökningen ansågs inte väga så pass tungt att de kom att få utgöra ett tillägg på listan av svarsalternativ i “frågeset 2”. Med facit i hand, borde vi möjligen ha kompletterat med alternativet barnbibliotekarie, eftersom detta spontant kom att läggas till av ett flertal respondenter i den slutgiltiga undersökningen (se bilaga 11).

Frågan i “frågeset 2” orsakade en del reaktioner hos pilotundersökningens respondenter. I första hand rörde det formuleringen “vill” när det gäller sysselsättningen efter avslutad utbildning. Åsikten framkom, att man i och med denna formulering uppmanas till att begränsa sig till något man absolut eller med stark vilja önskar arbeta med. På detta sätt exkluderas de alternativ som inte ligger allra överst på prioriteringslistan, men som man ändå skulle kunna tänka sig. Emellertid sades också att frågans andra led, den som understryker att man som respondent är fri att fylla i flera alternativ, kan balansera tendensen att uppfatta “vill” som enkom det man allra helst vill.

Någon föreslog spontant av vi skulle använda oss av “tänka sig” i stället för “vilja”. Emellertid påpekades också att inte heller “tänka sig” var alldeles lyckat i det att det skulle kunna inbjuda till att fylla i samtliga alternativ, vilket skulle ha gett en missvisande bild.

Ett annat riskmoment som framkom när det gäller “frågeset 2” rörde dess förhållande till “frågeset 1”. Den som tror sig ha genomskådat enkäten och vilket samband enkäten vill undersöka, kanske mer eller mindre medvetet vill visa sig “duktig” genom att fylla i det som man uppfattar som ett “bra” svar. Efter att ha fyllt i höga poäng kanske respondenten i ett sådant fall fyller i att han eller hon vill syssla med forskning, eftersom han eller hon tror att det är ett av de samband vi hypotetiskt håller för sanna.

Vidare uttrycktes en viss skepticism mot formuleringen “efter din utbildning” som skulle kunna komma att uppfattas som luddigt då detta kan röra sig om en högst varierande tidsrymd.

Kommentar: Kommentarererna angående formuleringen “vill” föranledde oss till att ändra frågan till “kan tänka dig”. Detta för att mildra intrycket av att det endast är respondentens allra högsta önskan vi önskar få reda på.

När det gällde kommentaren angående de eventuella respondenter som “vill vara till lags” eller “visa sig vara duktiga” så bedömdes denna risk vara marginell. I synnerhet gällde detta för hypotesens första led a, som rörde förhållandet mellan den uppskattade identifieringsgraden och antalet yrkesalternativ. Detta då vi höll det för ganska orimligt att respondenten i sitt relativt korta möte med enkäten skulle kunna genomskåda detta samband och till detta svara inställsamt. Inte heller ett skensamband borde kunna ha gjort sig gällande här. Låt oss anta att ett högt självförtroende ligger bakom en respondents höga identifieringsgrad på “frågeset 1”. Detta, i sig, är förvisso fullt möjligt.

Men att detta sedan skulle orsaka ett högt antal angivna alternativ i “frågeset 2” är inte alls lika självklart. Vill man här visa sig “duktig” som en följd av ett hög självförtroende är det kanske mer rimligt att man fyller i ett fåtal alternativ i “frågeset 2” för att visa sig fokuserad på vart man ämnar sig. Vi förutsatte alltså att korrelationen som skulle ge oss svaret på hypotesens första led a, borgade för att risken för skensamband i detta fall är minimal.

Enkätens instruktioner uppfattades generellt sett som klart uttryckta. En av pilotundersökningens respondenter läste ej dessa instruktioner med fyllde ändå i enkäten såsom avsett. Någon tyckte att instruktionerna borde vara i fet stil för att göras mer tydliga.

Kommentar: Slutsatserna av pilotundersökningen var att enkätens instruktioner tillsammans med enkätens utformning utgjorde en tillräckligt tydlig struktur för att respondenten skulle kunna navigera genom enkäten och svara på den på det sätt som avsetts.

Övriga tankar som framkom under pilotundersökningen bestod bland annat i att vi överlag borde överväga större typsnitt. Man påpekade också spontant att man kunde hitta en röd tråd i det första frågesetet men inte i det andra, vilket gjorde att “frågeset 2” bedömdes mer förutsättningslöst. Vidare framkom åsikten att födelseår skulle vara att föredra framför ålder, eftersom ålder inbjuder till tolkning.

Kommentar: Ett större typsnitt utslöts av utrymmesskäl. I övrigt bedömdes inga av ovanstående kommentarer föranleda några ändringar.

*Bilaga 6***Median (Md) på varje enskild fråga i frågeset 1**

1. Jag anser mig veta hur ämnet biblioteks- och informationsvetenskap har vuxit fram i Sverige.

Md=5

2. Jag anser mig veta hur ämnet biblioteks- och informationsvetenskap har vuxit fram i Norden.

Md=4

3. Jag anser mig veta hur ämnet biblioteks- och informationsvetenskap har vuxit fram internationellt.

Md=4

4. Jag anser att jag är insatt i diskussionerna om under vilket vetenskapsområde biblioteks- och informationsvetenskap hör hemma (t.ex. humaniora, naturvetenskap eller samhällsvetenskap).

Md=5

5. Jag anser mig kunna identifiera vilka discipliner som biblioteks- och informationsvetenskap angränsar till.

Md=5,5

6. Jag anser mig kunna argumentera för om biblioteks- och informationsvetenskap bör fungera som en egen akademisk disciplin eller om den helt/eller delvis borde vara underordnad andra discipliner.

Md=5

7. Jag anser mig veta i vilken omfattning teori som produceras inom biblioteks- och informationsvetenskap används inom andra discipliner.

Md=3

8. Jag anser mig veta i vilken omfattning teori som produceras inom andra discipliner används inom biblioteks- och informationsvetenskap.

Md=4

9. Jag anser mig insatt i diskussionerna om vad forskningen inom biblioteks- och informationsvetenskap bör syssla med.

Md=5

10. Jag anser mig kunna argumentera för vilken benämning ämnet skall ha (t ex biblioteksvetenskap, biblioteks- och informationsvetenskap, informationsvetenskap).

Md=4

Kommentarer

Här kan man iaktta det högsta medianvärdet för fråga 5 (5,5) som handlar om vilka discipliner biblioteks- och informationsvetenskap angränsar till. Detta höga värde kan ha en rad olika förklaringar. Frågan rör ämnets hemvist och det höga värdet kan möjligen bero på att man i ett tidigt skede på de olika utbildningarna tagit upp frågan om ämnets hemhörighet (t.ex. Högskolan i Borås, 2004b; Lunds universitet, 2003a). En annan tänkbar anledning kan vara att respondenten är medveten om sin institutions hemvist. Man kan också anta att man på de olika utbildningarna kommenterat de andra biblioteks- och informationsvetenskapliga utbildningarnas hemvist.

Fråga 7, som rör i vilken omfattning som teori producerad inom biblioteks- och informationsvetenskap som lånas ut till andra discipliner, har det lägsta medianvärdet (3). Detta kan möjligen bero på att det inte ligger så nära till hands att använda detta perspektiv som redskap för att ringa in ämnet, åtminstone inte på de tidiga kurserna.

Det är intressant att notera att fråga 7 och 8 skiljer sig åt i fråga om medianen (3 respektive 4), trots att båda rör två sidor av samma sak, nämligen export respektive import av teori från/till biblioteks- och informationsvetenskap. Denna skillnad kan botten i att exporten av biblioteks- och informationsvetenskapsteori är så liten, att man helt enkelt har hört talas mer om importen under utbildningen (McGrath, 2002, s. 310; Pettigrew & McKechnie, 2001, s. 70). Importen av teorier till ämnet är däremot stor (Pettigrew & McKechnie, 2001, s. 62), vilket skulle kunna vara en bidragande orsak till att man uppmärksammat detta fenomen i större utsträckning. Det kan även vara så, insikten om ämnets unga historia bidrar till att man finner import av teorier från andra områden rimligt.

Bilaga 7

Tabell 10. Det totala antalet angivna yrkesalternativ fördelade över respektive yrkesalternativ — män.

Män		
Yrkesalternativ	Antal	Andel
Arbeta inom förlagsbranschen	18	48,65%
Folkbibliotekarie	31	83,78%
Arbeta med utveckling av hemsidor	15	40,54%
Bibl. vid univ./högsk.	29	78,38%
Arbeta inom arkivverksamhet	14	37,84%
Arbeta med katalogisering	17	45,95%
Arbeta på sjukhusbibliotek	10	27,03%
Undervisa i biblioteks- och informationsvetenskap	7	18,92%
Forska i biblioteks- och informationsvetenskap	10	27,03%
Företagsbibliotekarie	22	59,46%
Arbeta med utveckling av databaser	12	32,43%
Skolbibliotekarie	16	43,24%
Gymnasiebibliotekarie	18	48,65%
Bibliotekarie vid myndighetsbibliotek	23	62,16%
Arbeta på fängelsebibliotek	12	32,43%
Övrigt	1	2,7%

Bilaga 8

Tabell 11. Det totala antalet angivna yrkesalternativ fördelade över respektive yrkesalternativ — kvinnor.

Kvinnor		
Yrkesalternativ	Antal	Andel
Arbeta inom förlagsbranschen	104	59,43%
Folkbibliotekarie	142	81,14%
Arbeta med utveckling av hemsidor	55	31,43%
Bibl. vid univ./högsk.	113	64,57%
Arbeta inom arkivverksamhet	56	32%
Arbeta med katalogisering	57	32,57%
Arbeta på sjukhusbibliotek	72	41,14%
Undervisa i biblioteks- och informationsvetenskap	30	17,14%
Forska i biblioteks- och informationsvetenskap	33	18,86%
Företagsbibliotekarie	89	50,86%
Arbeta med utveckling av databaser	43	24,57%
Skolbibliotekarie	76	43,43%
Gymnasiebibliotekarie	78	44,57%
Bibliotekarie vid myndighetsbibliotek	74	42,29%
Arbeta på fängelsebibliotek	57	32,57%
Övrigt	10	5,71%

Bilaga 9

Tabell 12. Det totala antalet yrkesalternativ fördelade över respektive yrkesalternativ — under medelålder.

Under 29,55 år – samtliga		
Yrkesalternativ	Antal	Andel
Arbeta inom förlagsbranschen	85	62,04%
Folkbibliotekarie	112	81,75%
Arbeta med utveckling av hemsidor	47	34,31%
Bibl. vid univ./högsk.	89	64,96%
Arbeta inom arkivverksamhet	49	35,77%
Arbeta med katalogisering	43	31,39%
Arbeta på sjukhusbibliotek	54	39,42%
Undervisa i biblioteks- och informationsvetenskap	23	16,79%
Forska i biblioteks- och informationsvetenskap	26	18,98%
Företagsbibliotekarie	79	57,66%
Arbeta med utveckling av databaser	34	24,82%
Skolbibliotekarie	57	41,61%
Gymnasiebibliotekarie	61	44,53%
Bibliotekarie vid myndighetsbibliotek	64	46,72%
Arbeta på fängelsebibliotek	50	36,5%
Övrigt	8	5,84%

Bilaga 10

Tabell 13. Det totala antalet angivna yrkesalternativ fördelade över respektive yrkesalternativ — över medelålder.

Över 29,55 år – samtliga		
Yrkesalternativ	Antal	Andel
Arbeta inom förlagsbranschen	37	49,33%
Folkbibliotekarie	61	81,33%
Arbeta med utveckling av hemsidor	23	30,67%
Bibl. vid univ./högsk.	53	70,67%
Arbeta inom arkivverksamhet	21	28%
Arbeta med katalogisering	31	41,33%
Arbeta på sjukhusbibliotek	28	37,33%
Undervisa i biblioteks- och informationsvetenskap	14	18,67%
Forska i biblioteks- och informationsvetenskap	17	22,67%
Företagsbibliotekarie	32	42,67%
Arbeta med utveckling av databaser	21	28%
Skolbibliotekarie	35	46,67%
Gymnasiebibliotekarie	35	46,67%
Bibliotekarie vid myndighetsbibliotek	33	44%
Arbeta på fängelsebibliotek	19	25,33%
Övrigt	3	

Bilaga 11

Tabellen nedan åskådliggör uppdelning inom de tre yrkeskategorierna Biblioteksrelaterade, Ej biblioteksrelaterade och Övrigt. Siffrorna visar antalet övervägda yrkesalternativ för samtliga respondenter och hur dessa fördelat sig inom de tre yrkeskategorierna.

Tabell 14. Fördelningen av antalet angivna yrkesalternativ över de tre kategorierna.

Biblioteksrelaterade	Ej biblioteksrelaterade	Övrigt
Folkbibliotekarie 173	Arbeta inom förlagsbranschen 122	Arbete med utveckling av hemsidor 70
Bibliotekarie vid universitets- eller högskolebibliotek 142	Arbeta inom arkivverksamhet 70	Arbeta med katalogisering 74
Arbeta på sjukhusbibliotek 82	Undervisa i biblioteks- och informationsvetenskap 37	Informationssanerare 1
Gymnasiebibliotekarie 96	Företagsbibliotekarie 111	
Arbeta på fängelsebibliotek 69	Arbeta med utveckling av databaser 55	
Bibliotekarie vid myndighetsbibliotek 97	Forska inom biblioteks- och informationsvetenskap 43	
Skolbibliotekarie 92	Gymnasielärare 1	
Barnbibliotekarie 5	Kultursekreterare 1	
	Informatör 3	
756	443	145

Summa=1344 (samtliga övervägda yrkesalternativ)

Kommentar: Bland de 16 yrkesalternativ som föreslås i enkätens frågeset 2 (se bilaga 1), märker vi här att alternativen ”Barnbibliotekarie”, ”Gymnasielärare”, ”Kultursekreterare”, ”Informatör” och ”Informationssanerare” inte är representerade. Förklaringen ligger i att dessa alternativ föreslogs av en del av respondenterna själva under ”övrigt”. Dessa bedömdes enligt kriterierna i avsnitt 3.2.5 som ekvivalenta med våra föreslagna yrkesalternativ. De i sin tur är också sinsemellan uppdelade i de tre yrkeskategorierna ”biblioteksrelaterade”, ”Ej biblioteksrelaterade” och ”Övrigt”, vilket framgår av tabellen ovan.