

# PORTAL TILL DET FÖRFLUTNA

**En arkeologisk kvalitetskontrollerad ämnesportal  
som resurs för universitetsutbildning i Lund.**

**Jenny Ericsson**

Examensarbete (20 poäng) för magisterexamen i Biblioteks- och informationsvetenskap vid Lunds universitet.

Handledare: Birgitta Ölander

Biträdande handledare: Hans Andersson

BIVILs skriftserie 2002:13

ISSN 1401-2375

© Lunds universitet. Biblioteks- och informationsvetenskap 2001

### ABSTRACT

*The purpose of this essay ("Gateway to the Past. An archaeological quality controlled subject gateway as a resource for higher education in Lund") is to examine how a quality controlled subject gateway could increase the quality of the information supply for the Department of Archaeology and Ancient History at Lund University. The essay gives a brief background to subject gateways and also describes the Department and its subjects (prehistoric archaeology, medieval archaeology, osteology and classical studies) . The essay consists of a questionnaire distributed to parts of the target group as well as an investigation of three particular subject gateways: NordArk, ARGE and The Labyrinth. The essay also contains an exposition of how archaeologists seek information, of the structure of the archaeological subjects and of classification systems for quality controlled subject gateways. The research shows that the most important considerations when constructing a quality controlled subject gateway for the department are target group surveys, index side construction, structure, quality criteria, classification, search possibilities and user service.*

*TACK till min familj, inklusive A. Leufvenius, för allt stöd och all uppmuntran!  
TACK också till Birgitta Olander och Hans Andersson för god hjälp på vägen!*

## INNEHÅLLSFÖRTECKNING

|   |    |
|---|----|
| 1. <u>Inledning och bakgrund</u> .....  | 4  |
| <b>1.1 Introduktion</b> .....   | 4  |
| <b>1.2 Ämnesportaler, en inledning</b> .....                                    | 5  |
| <b>1.3 Syfte och frågeställningar</b> .....                                     | 6  |
| <b>1.4 Presentation av institutionen och institutionsämnena</b> .....           | 6  |
| 1.4.1 Arkeologi.....  | 8  |
| 1.4.2 Medeltidsarkeologi.....   | 8  |
| 1.4.3 Historisk osteologi.....  | 8  |
| 1.4.4 Antikens kultur och samhällsliv (AKS).....                                | 8  |
| 2. <u>Metoder och avgränsningar</u> .....                                       | 10 |
| <b>2.1 Enkätundersökning</b> .....  | 10 |
| <b>2.2 Analys av ämnesportaler för arkeologiområdet</b> .....                   | 10 |
| <b>2.3 Frågor till bibliotekarier</b> .....                                     | 11 |
| <b>2.4 Avgränsningar</b> .....  | 11 |
| 3. <u>Litteraturgenomgång</u> .....   | 12 |
| <b>3.1 Kvalitetskontrollerade ämnesportaler</b> .....                           | 12 |
| <b>3.2 Arkeologiämnenas struktur och SAB-systemet</b> .....                     | 13 |
| <b>3.3 Klassifikationssystem för kvalitetskontrollerade ämnesportaler</b> ..... | 16 |
| <b>3.4 Hur arkeologer/humanister söker information</b> .....                    | 17 |
| <b>3.5 Vad är kvalitet?</b> .....   | 19 |
| 4. <u>Resultat</u> .....  | 21 |
| <b>4.1 Enkätens utfall</b> .....  | 21 |
| <b>4.2 Korstabulering av enkätsvaren</b> .....                                  | 27 |
| <b>4.3 Undersökning av tre arkeologiska portaler</b> .....                      | 38 |
| 4.3.1 ARGE.....   | 39 |
| 4.3.2 NordArk.....  | 41 |
| 4.3.3 The Labyrinth.....  | 42 |
| 5. <u>Analys och diskussion</u> .....   | 44 |
| <b>5.1 Tolkning av enkäten – målgruppens informationsbeteende</b> .....         | 44 |
| <b>5.2 Analys av de tre undersökta portalerna</b> .....                         | 49 |
| <b>5.3 Implikationer för en institutionsportal</b> .....                        | 51 |
| 6. <u>Slutsatser och förslag</u> .....  | 54 |
| 7. <u>Litteratur/källor</u> .....   | 57 |

Bilagor

1. Mål för Institutionen för arkeologi och antikens historia.
2. Enkätfrågorna
3. Kommentarer till enkätfrågorna

# 1. Inledning och bakgrund

## 1.1 Introduktion

Under hela tiden på BIVIL har jag funderat på hur jag skulle kunna kombinera min tidigare utbildning till arkeolog med min nya yrkeskompetens som bibliotekarie. Under andra terminen hade vi ett antal verkligt intressanta föreläsningar om ämnesportaler och jag blev intresserad av den typen av informationsresurs. Vem som helst kan ju än så länge publicera i princip vad som helst på nätet och det är inte alls säkert att den som letar information har tid, lust eller kunskap nog att sälla fram det som är relevant eller ens vederhäftigt bland allt som finns online. Jag tror att detta är ett problem som kommer att bli allt större. Jag tror också att lösningen på problemet är just att informations- och ämnesspecialister samarbetar för att kunna erbjuda de kvalitetskontrollerade och organiserade samlingar av elektroniska resurser som ämnesportaler i bästa fall är.

Kvalitetskontrollerade ämnesportaler är ett ganska nytt medium, med nya möjligheter, utan några fasta mallar. De har stora möjligheter att bli nya, levande informationskällor och behöver inte anpassa sig till gamla normer. De kan helt klart erbjuda forskare och studenter något annat än statisk litteratur – på gott och ont! – och skulle kunna ge nya möjligheter till upptäcktslust, interaktion, utvärdering, jämförelser mellan olika synsätt och så vidare. Jag tror att ämnesportaler är en viktig del av framtiden inom informationssamhället och att de kan bidra till en bättre kvalitet på användarnas informationsförsörjning.

I januari 2002 bildades en ny institution vid Lunds universitet – Institutionen för arkeologi och antikens historia. Den är en sammanslagning av Arkeologiska institutionen och den del av Klassiska institutionen som forskar och undervisar i Antikens kultur och samhällsliv. Det innebär (se avsnitt 1.4) att fyra ämnen, som har många gemensamma beröringspunkter men ändå är mycket olika, samlas under *en* administration och så småningom under *ett* tak. Tillsammans har ämnenas forskare och studenter ett mycket stort och skiftande informationsbehov. Möjligheterna till givande samarbeten och delade resurser är goda, men samtidigt kommer varje ämne att även i fortsättningen behålla sina särarter och de specifika informationsbehov dessa medför.

Jag hoppas i den här undersökningen kunna ta reda på hur en ämnesportal skulle kunna utformas för att höja kvaliteten på informationsförsörjningen inom Institutionen för arkeologi och antikens historia. Som jag ser det skulle en kvalitetskontrollerad ämnesportal kunna anpassas i ganska hög grad till institutionens specifika ämnen och informationsbehov. Det finns dock många problem och utmaningar med detta. Institutionen innefattar som sagt fyra olika ämnen, och även *inom* dessa ämnen varierar kunskapsnivåerna, intresseområdena och informationsbehoven enormt, vilket ställer stora krav på flexibilitet, bredd och djup på vilken informationsresurs som helst. Idealsituationen vore att professorn i Antikens kultur och samhällsliv ska kunna hitta intressant och användbar information samtidigt som AB-studenten i arkeologi också gör det – i en och samma resurs! Samtidigt är som alla vet de ekonomiska resurserna för humaniora minst sagt begränsade och självstudier blir allt vanligare. Kanske kan en ämnesportal också bli en viktig tillgång för att förbättra självstudiemöjligheterna för studenterna i tider av besparingar, även om den i sig kommer att kosta resurser? Inom alla institutionsämnena är till exempel föremålsstudier en mycket viktig del, och även om ingenting helt kan ersätta lärarledda lektioner – där man faktiskt får hålla i föremålen – skulle övningstillfällen och inläring kunna underlättas genom till exempel ett bra bildmaterial online. Även kompendier och annat egenproducerat material skulle, anser jag, kunna göras mer lättillgängligt.

## 1.2 Ämnesportaler, en inledning

Att Internet är en fantastisk och ständigt växande informationskälla blir mer och mer uppenbart. Allt fler människor med tillgång till teknologin vänder sig till www när de söker information, både som huvudkälla och som komplement. Problemen är dock många; inte minst är det som bekant så att mängden information och den kvalitet den håller är svår och tidsödande att överskåda och bedöma. Sökmotorer ger ofta tusentals träffar även när sökämnet är relativt begränsat. Detta beror på att sökmotorerna inte utvärderar resurserna i någon högre grad, utan vanligen bara kontrollerar att angivna sökord finns med i texten. Det finns ingen övergripande standard eller kontrollmyndighet för publicering på nätet. Resurser på nätet innehåller mycket skräp, ökar snabbt och försvinner inte automatiskt när de inte längre är aktuella (se ex Rowley & Farrow 2000, s.321). Som användare, med begränsad tid och kanske också begränsade sökkunskaper eller ämneskunskaper, får man ofta stora bekymmer med att sälla fram den information man egentligen behöver.

Ämnesportaler på nätet är tjänster som har vuxit fram som en lösning på de här problemen de senaste 5 – 6 åren, särskilt genom projekt i Storbritannien, Skandinavien, Holland, USA och Australien (Koch 2000a, s.6). Man började dela upp elektroniska resurser efter exempelvis geografisk täckning eller ämnesområde och erbjuda ingång till dessa uppdelningar genom portaler. De går under flera olika beteckningar, exempelvis *Subject Based Information Gateway* (SBIG), *information gateway* och *quality-controlled subject gateway* eller till och med bara *subject gateway* eller *portal*. Jag kommer i den här uppsatsen att välja termen *kvalitetskontrollerad ämnesportal*, eller för enkelhetens skull ibland bara *ämnesportal* även om det är samma sak jag menar. Vad jag menar med begreppet definierar jag i avsnitt 3.1, tillsammans med en utförligare genomgång.

Den övergripande idén bakom koncepten, vad man än kallar dem, är att samla kvalitetsgranskade resurser, eller länkar till dem, inom ett eller flera ämnen. Resurserna är utvalda av bibliotekarierna och/eller ämnesspecialister och presenteras för användaren på ett väl strukturerat sätt. Kvaliteten på resurserna som presenteras i en ämnesportal är tänkt att garanteras av att det är just informations- och ämnesspecialister som valt ut dem. För att användaren ska ha möjlighet att själv bedöma vad man inom varje portal menar med ”kvalitet” är det önskvärt att urvalskriterierna finns åtkomliga online. Projekten hör till allra största delen hemma i den akademiska världen och riktar sig mot den samma. Aktörerna har varit, och är fortfarande, ungefär lika många som de olika portalerna. På senare år har man inlett samarbeten mellan olika instanser för att undersöka och utveckla möjligheterna till interoperabilitet mellan portaler (till exempel det EU-finansierade Renardus-projektet <http://www.renardus.org/index.html>). Som det ser ut nu är skillnaderna nämligen stora både vad gäller ämnesområden för portalerna, metadata och de tekniska lösningar man valt för att tillhandahålla servicen (se ex. Dempsey 2000, s.15). Detta är ett faktum som gör det mycket svårt att erbjuda användarna till exempel möjlighet till samtidig sökning av flera olika portaler.

### **1.3 Syfte och frågeställningar**

Övergripande syfte:

*Att undersöka hur en kvalitetskontrollerad ämnesportal kan utformas för att förbättra informationsförsörjningen på Institutionen för arkeologi och antikens historia.*

En ämnesportal skulle, anser jag, kunna bidra till förbättringar på följande tre vis:

- Anpassning till institutionens och ämnenas specifika krav och önskemål
- Kvalitetskontroll
- Möjlighet till multimedial presentation

Min undersökning ska utmytna i ett underlag och en utvärdering av några av alla de faktorer som måste tas i beaktande om man i framtiden vill konstruera den här portalen för just den här institutionen. Det finns många frågor som behöver utredas. Hur skulle man kunna utforma en kvalitetskontrollerad ämnesportal som passar för den nya målsättningen, för de olika ämnena på institutionen och för användarnas behov och önskemål? Hur långt är det möjligt att anpassa en kvalitetskontrollerad ämnesportal till en institutions mål och önskemål? Hur presenteras lämpligen en sådan resurs online? Inom de ramarna måste man också ta hänsyn till kvalitetssäkringsmetoder, insamling och presentation av resurser.

### **1.4 Presentation av institutionen och institutionsämnena**

I skrivande stund har "Institutionen för arkeologi och antikens historia" precis blivit en realitet. Dess fyra ämnen - Arkeologi, Medeltidsarkeologi, Historisk osteologi och Antikens kultur och samhällsliv (AKS) – samlades under det nya namnet i januari 2002 då Arkeologiska institutionen slogs ihop med AKS-delen av Klassiska institutionen.

På den nya institutionen kommer enligt budgeten sammanlagt att finnas 266 helårsstudieplatser och drygt 50 forskare och lärare. Utöver detta tillkommer även doktorander som inte har tjänst utan finansierar sina doktorandår på andra sätt.

Sammanläggningen är inte enbart administrativ. Man har redan börjat verka för att utveckla gemensamma arbeten av olika slag och viss del av personalen kommer i ett övergångsskede att tjänstgöra i de båda lokalerna som tills nu hyst varsin institution. Den större integrationen kommer att ta tid men inriktningen är att den ska ske, förhoppningsvis i gemensamma lokaler, om 2-3 år. Många frågor återstår att lösa. Lunds Historiska Museum (LUHM) hör till institutionen, och är mycket värdefullt för forskningen, men utredningarna om dess framtid kommer att pågå åtminstone in på år 2002. Huvudalternativet är att museet blir kvar inom den nya institutionen (uppgifter från Hans Andersson, professor i medeltidsarkeologi, nov. 2001). Klassiska institutionens Antikmuseums framtid är även den osäker. Båda museerna har en viktig pedagogisk funktion – deras samlingar används flitigt i undervisningen vid institutionerna – förutom funktionen som bärare av kulturarv på både regional, nationell och internationell nivå.

Även för de båda institutionernas bibliotek är det ännu osäkert vad sammanslagningen kommer att innebära. Klassiska institutionens bibliotek kommer förmodligen att delas upp, så att man skiljer på samlingen för klassiska språk och för AKS. Tyvärr är det oklart vilka delar av samlingen som ska höra till vilket ämne. I förlängningen vore det naturligtvis bäst för den nya institutionen om Arkeologiska institutionens bibliotek och AKS-delen av Klassiska biblioteket därefter kan integreras. I nuläget finns dock ingen lokal som kan hysa båda samlingarna. Samlingarna är tämligen olika till sin sammansättning. Klassiska institutionens bibliotek koncentrerar sig på tidskrifter. Man har också en del uppslagsverk och utgåvor av antika författare. Merparten av AKS-litteraturen köps in av och finns på Universitetsbiblioteket Helgonabacken, UBH. Arkeologiska institutionens bibliotek har däremot ett stort antal monografier som överhuvudtaget inte finns på UBH, samt dessutom kurslitteratur och

tidskrifter. Man anstränger sig där för att köpa in sådant som UBH inte köper. Mycket av förvärvet kommer via byten med andra samlingar. Arkeologiska biblioteket lånar ut till grundstudenter från sina samlingar men det gör inte Klassiska biblioteket. Biblioteken har dessutom olika klassifikationssystem. Arkeologiska institutionens bibliotek använder SAB och personalen är nöjd med det, medan Klassiska institutionen har ett eget system som enligt uppgift fungerar tillfredsställande (ovanstående enligt uppgifter från de båda institutionsbibliotekens bibliotekarier, samt från Verksamhetsbeskrivning för den nya institutionen).

UBH fyller en viktig funktion för informationsförsörjningen inom de olika ämnena. Där finns både kurslitteratur, tidskrifter och ett stort antal monografier för alla ämnena. UBH erbjuder också ämnesspecifika databaser online. Förutom kurslitteratur tillhandahåller institutionerna ofta kopierat material till grundstudenterna; sådant som annars vore svårt att få tag på. Inom AKS använder studenterna sig mycket av den omfattande hemsida som byggts upp för ämnet, medan Arkeologiska institutionens hemsida inte erbjuder så mycket utöver information om institutionen i sig och ett par pågående forskningsprojekt. För uppsatsskrivande studenter är alla ovanstående informationskällor viktiga, men ofta kommer här också handledarnas egna samlingar av böcker, tidskrifter och kopierat material in i bilden. Professorer och doktorander har mycket specifika informationsbehov, som kan vara svåra att tillfredsställa via lokala resurser. De har vanligen byggt upp ett stort personligt kontaktnät, ibland över hela världen, av personer med samma intresse- och forskningsområden. En hel del av den information de behöver kommer alltså på ”informell väg”, enligt enkätsvar samt egna erfarenheter, se vidare avsnitt 4.1 och 4.2.

UBH har två förvärvsansvariga för institutionsämnena; en handhar förvärv av arkeologisk, medeltidsarkeologisk och osteologisk litteratur, medan den andre förvärvar AKS-litteratur. Bägge inköparna är överens om att inköpsförslag från både forskare och studenter prioriteras och att man försöker köpa in det mesta av dessa. Särskilt företrädarna för AKS skickar ofta önskelistor. Den mesta kontakten med nuvarande Arkeologiska institutionen sker via institutionsbibliotekarie Ann Tobin, som ger inköpsförslag. Idéer till förvärv för övrigt får man från förlagskataloger och positiva recensioner i exempelvis *Times Literary Supplement*. Därefter bedöms ett verks relevans för inköp bland annat utifrån ämnesområde, författare/utgivare och recensioner. Man försöker i möjligaste mån förvärva lexika, encyklopedier, serier och handböcker som ett forskningsbibliotek av UBH's storlek ”bör ha”. När det gäller arkeologi och medeltidsarkeologi koncentreras inköpen främst till den nordeuropeiska och skandinaviska sfären eftersom denna dominerar på institutionen. Viktiga områden är sociala och ekonomiska förhållanden, genderperspektiv och urbanisering. Mer allmänna verk köps främst inom utomeuropeisk arkeologi samt till referensavdelningen. På grund av ekonomiska restriktioner är de förvärvsansvariga för tillfället återhållsamma med att påbörja tidskriftsprenumerationer.

Ur de grundläggande målen för institutionen (bilaga 1) kan man utläsa att kunskap om källmaterial och tolkningsperspektiv är grundläggande för utbildningarna. Undervisningen ska göra det möjligt för studenterna att förstå och kritiskt utvärdera forskningsprocessen, från källmaterialet till tolkningen. Man ska eftersträva stor spännvidd i både teoretiska perspektiv och metodik. Medvetenhet om ämnets mångfald och inneboende tvärvetenskaplighet samt ett fokus på korta såväl som långa tidsperioder är viktigt. Undervisningen och forskningen ska geografiskt spänna över många områden, men framförallt Nord- och Mellaneuropa och Medelhavsområdet. Målet är att skapa en miljö där varje ämne behåller sin särart, sitt särskilda område och sin metodik, men samtidigt integrerar moment som berikar respektive ämne. Målsättningen för undervisningen är att studenterna efter utbildningen skall ha tillägnat sig kunskap om det valda ämnets empiri och teori, och en medvetenhet om dess mångfald och variation. I undervisningen ingår praktiska övningar, exkursioner, föreläsningar, seminarier, gruppdiskussioner och varierande examinationsformer. Målsättningen är också att institutionens pågående forskning skall integreras i grundutbildningen.

#### 1.4.1 Arkeologi

Förhistorisk arkeologi handlar om att studera människan och hennes levnadsvillkor och kultur i ett mycket långt tidsperspektiv. Teoretiskt sett rör det tiden från människans gryning (för ca 5 miljoner år sedan) fram till vikingatidens slut (ca år 1050), men vid institutionen i Lund handlar den överlägset största delen av undervisningen om de senaste 12 000 åren. Arkeologi behandlar den del av människans existens som saknar skriftliga källor (eller där skrivna källor behöver kompletteras). Källmaterialet är istället fysiska lämningar efter mänsklig aktivitet och kan innefatta allt från ett vetepollen till hela kulturlandskap. Det delas in i tid efter det så kallade treperiodsystemet: stenålder, bronsålder och järnålder. Dessa tre perioder är i sin tur indelade i många olika underkategorier. De tidsmässiga gränserna varierar beroende på vilken del av Europa man befinner sig i. Man försöker inom ämnet se de större perspektiven; skeenden och förlopp som sträcker sig över många århundraden och tidsåldrar. Det är arkeologernas uppgift att undersöka, dokumentera och tolka källmaterialet. Vid utgrävningar förstörs paradoxalt nog det sammanhang i vilket fynden gjorts och därför är en noggrann dokumentation så oerhört viktig. Meningen är att återskapa och bevara sammanhangen i en form som kan undersökas och tolkas på nytt, även av framtida forskare. För dokumentationen och tolkningen tar arkeologin hjälp av ett stort antal naturvetenskapliga metoder, exempelvis kol-14-datering, pollenanalys, termoluminiscens och dendrokronologi. Samspelet mellan de olika vetenskaperna ger en betydligt mer nyanserad tolkning än vad som annars skulle vara möjligt och tvärvetenskapligheten ger ämnet mycket av dess särart. Institutionen i Lund undervisar och forskar främst inom Nordeuropeisk arkeologi och erbjuder fältarkeologisk praktik med materialbearbetning och rapportskrivning på 41 – 80-poängsnivå.

#### 1.4.2 Medeltidsarkeologi

Vad man räknar som medeltid varierar med var man befinner sig. I Skandinavien börjar medeltiden vid vikingatidens slut och sträcker sig fram till ca år 1500. Medeltidsarkeologin studerar lämningar från en historisk epok. Det betyder att man ofta har både ting och text från perioden att utgå ifrån i sin teoribildning. De båda medierna kan samverka till en bättre belysning av olika fenomen eller händelser, men de kan också ge motstridig information. Förutom föremål och miljöer, som grävs ut med samma metoder som inom den förhistoriska arkeologin, finns även medeltida byggnader bevarade ovan mark. De kan naturligtvis inte grävas ut i vanlig bemärkelse, men undersöks och bevaras med hjälp av andra metoder. Institutionen i Lund är mycket viktig inom ämnet, bland de största i Europa. Kurserna som ges syftar till att ge insikt i det medeltida samhället och de medeltida människornas livsvillkor i Norden och övriga Europa. Man undervisar i medeltidsarkeologins forskningstraditioner, speciella arbetsmetoder och dessas praktiska tillämpning. På 41 – 80-poängsnivå ingår inventering, byggnadsundersökning, utgrävning och rapportskrivning.

#### 1.4.3 Historisk osteologi

Osteologi är läran om människors och djurs skelettmaterial. Det är till stora delar en biologisk vetenskap och man använder sig av naturvetenskapliga metoder. Historisk osteologi är av stor vikt för de arkeologiska vetenskaperna eftersom ben ofta ingår i ett utgrävt material. Inom ämnet studerar man alltså lämningar av människan och hennes husdjur, men också fauna, klimat och miljö från istid till nutid. Benmaterialet kan belysa frågor kring levnadsvillkor, hälsa, näringsfång, slaktteknik, hantverk med mera. I Lund är viktiga moment i kurserna human- och animalosteologins teori, metod och resultat. Man undervisar även i tillvaratagande av ben, bevaring, dokumentation i fält samt yrkesetiska frågor. För närvarande finns ingen 1 – 20 poängskurs i historisk osteologi i Lund, men annars kan man läsa ämnet upp till 80 poäng.

#### 1.4.4 Antikens kultur och samhällsliv (AKS)

Antiken brukar anses omfatta Västasiens, östra Medelhavsområdets, Egyptens, Greklands och Italiens kulturer från forntid till ca 500 e.Kr. Text och ting från antiken är de två stora källorna för AKS, men gränsen mellan förhistoria (ting) och historisk tid (ting och text) infaller vid olika



tid i olika områden. Skrift förekommer till exempel redan vid ca 2900 f.Kr. i Egypten och från ca 800 f.Kr. finns alfabetisk skrift i Grekland, medan det på andra ställen i området dröjer ytterligare sekler. Långt tidigare har emellertid människorna i dessa områden lämnat andra spår i form av till exempel byggnadsrester, föremål och benmaterial. Materialstudierna kan innefatta allt från hela miljöer till enstaka föremål, precis som i arkeologi och medeltidsarkeologi. Utifrån text och ting gör man ett mycket brett studium av alla aspekter av människors liv under epoken i de olika områdena. Utomlands är det vi kallar AKS oftast uppdelat på flera olika ämnen på grund av den stora omfattningen i både tid och rum. På institutionen i Lund bedrivs grundutbildning på alla nivåer samt forskarutbildning och forskning. Ämnet har ingen egen fältarkeologisk undervisning, men det finns möjlighet för studenterna att få praktikplats vid utgrävningar i Grekland och Italien.

## **2. Metoder och avgränsningar**

I undersökningen ingår en enkätstudie av informationsbeteendet hos lärare och forskare på det som då var Arkeologiska institutionen och AKS-delen av Klassiska institutionen. Jag har också genomfört en analys av tre portaler med arkeologisk ämnesinriktning. Vidare har jag genomfört litteraturstudier samt ställt frågor till institutionsbibliotekarierna och till de förvärvsansvariga på UBH.

### **2.1 Enkätundersökning**

Jag har gjort en enkätundersökning bland lektorer, professorer, forskare och doktorander på de Arkeologiska och Klassiska institutionerna vid Lunds universitet.

Enkäten skickades ut via e-post till 54 personer med befattningen lektor, professor, doktorand eller forskare på Arkeologiska institutionen och Klassiska institutionen; delar av den lokala målgruppen. Frågorna (se bilaga 2) syftade primärt till att kartlägga informationsbeteendet hos respondenterna, men också till att undersöka vad de upplever som brister och vad de skulle vilja få ut av en institutionsanpassad arkeologisk ämnesportal. Jag ville också veta vad de trodde att studenterna skulle ha mest nytta av i en sådan resurs.

Jag skickade alltså enkäten till samtliga inom målgruppen på institutionerna – det blev 32 utskick till Arkeologiska institutionen och 22 till AKS-personalen på Klassiska. Efter första utskicket samt en påminnelse hade sammanlagt 30 personer (55, 6 %) svarat, vilket jag godtog som en tillräcklig svarsfrekvens för undersökningen. Tyvärr var svaren snedfördelade: 24 av dem (80 %) kom från Arkeologiska institutionen och bara 6 (20 %) från Klassiska, vilket gör det ganska meningslöst att dela upp svaren institutionsvis eller ämnesvis. Eftersom institutionerna nu gått ihop ger undersökningen ändå en god bild av den sammantagna målgruppen (forskare och lärare på den nya Institutionen för arkeologi och antikens historia), men inom ämnena är alltså AKS klart underrepresenterat. Tre av enkäterna gick till de osteologer som finns knutna till Arkeologiska institutionen, men ingen av dessa tre svarade.

Enkätsvaren, tillsammans med måldokument, kursplaner, litteraturlistor och annan kontakt med institutionerna och UB har gett mig en bild av vad det är målgruppen vill, använder och behöver. Min egen arkeologiska utbildning har också varit relevant här. Jag har en fil. mag. i arkeologi och har läst 20 poäng vardera i Medeltidsarkeologi och Antikens kultur och samhällsliv. Historisk osteologi är det ämne jag är minst bekant med, endast via de få poäng som ingår i de arkeologiska kurserna.

För den nya organisationen finns ett måldokument vilket tillsammans med min egen arkeologiska utbildning, kursplaner och enkätundersökningen blir grunden för det jag utgår från när det gäller målgruppen och dess behov.

### **2.2 Analys av ämnesportaler för arkeologiområdet**

Jag har också gjort en analys av tre olika redan befintliga arkeologiska portaler: *Archaeological Resource Guide for Europe*, NordArk och *The Labyrinth*. Dessa tre är utvalda för sina ämnesområden, europeisk arkeologi, nordeuropeisk arkeologi samt medeltidsstudier, men också för att de skiljer sig åt i omfattning och utformning. Jag har undersökt bland annat deras upplägg, innehåll, användarservice och struktur. I kapitel 5 och 6 kommer jag att analysera och diskutera de olika portalernas för- och nackdelar.

### **2.3 Frågor till bibliotekarier**

För att få information om hur de båda institutionsbiblioteken fungerar idag, skickade jag några korta frågor via e-post till de bibliotekarier som arbetar där. Frågorna syftade till att ta reda på bland annat vilket klassifikationssystem man använder och om man är nöjd med det och hur man samarbetar med UBH vid förvärv. Jag ville också veta om bibliotekarierna hänvisade till Internetkällor för svåråtkomlig information och om de hade några åsikter om ett par arkeologiska ämnesportaler. Ett av svaren krävde viss uppföljning – jag fick veta att Klassiska institutionen har ett eget klassifikationssystem och skrev då tillbaka och bad bibliotekarien skicka en beskrivning av det.

Jag var också intresserad av förvärvet av relevant litteratur på UBH och skickade därför frågor även till de båda förvärvsansvariga för de fyra ämnena där. Dessa frågor handlade om förvärvspolicy och hur de ansvariga bedömer om böcker och tidskrifter är relevanta för ämnet. Jag bad också att de skulle beskriva samarbetet med institutionerna när det gäller inköp. Svaren redovisas i avsnitt 1.3.

### **2.4 Avgränsningar**

Även om den här uppsatsen koncentrerar sig på fyra specifika ämnen och en specifik institution är vissa ytterligare avgränsningar ofrånkomliga.

Jag har fått begränsa mina referat av den diskussion som finns om fenomenet kvalitetskontrollerade ämnesportaler; vad de egentligen ska kallas och vad begreppen innefattar. Jag har också fått presentera de fyra mycket komplexa institutionsämnen och deras informationskanaler på ett kortfattat sätt, som förmodligen inte tillfredsställer någon med djupare kunskaper i dem. För den här uppsatsens syfte ansåg jag det ändå viktigt att åtminstone försöka ge personer med föga insikt i ämnena en uppfattning om vad de handlar om.

Studenternas åsikter saknas i enkäten eftersom jag valde att inte göra utskick till några studenter på institutionerna. Enkäten hade rent praktiskt blivit alldeles för stor för den här uppsatsens ramar, om studentgruppen skulle ha ingått i ett tillräckligt stort antal. Jag upplever det också så att man under grundutbildningen är så upptagen med att lära sig typologier, metoder och sammanhang att man som student oftast är mer än nöjd med den informationsmängd man får anvisat sig inom undervisningen. Detta antagande bekräftas t. ex. i den större undersökning av biblioteksanvändandet på Lunds Universitet som gjordes år 2000 (Biblioteksbarometer 2000, s.23). På grundnivå har man inte heller hunnit bli ”ämnesexpert”, även om man börjar närma sig den statusen som CD-student. Intressantare för den här uppsatsens syfte var då att fråga de som redan har stora ämneskunskaper och stor erfarenhet av ämnesspecifik informationssökning genom egen forskning – alltså institutionernas lärare, forskare och doktorander. Å andra sidan finns ju studenterna representerade indirekt via lärarnas tankar om dem och deras informationsbehov, samt i viss mån via ämnenas kursplaner och institutionens mål.

Eftersom jag också är arkeolog och eftersom största delen av de som besvarat enkäten kommer från dåvarande Arkeologiska institutionen kommer tyngdpunkten för uppsatsen att ligga vid förhistorisk arkeologi och medeltidsarkeologi. Historisk osteologi är problematiskt, dels för att mina kunskaper i det ämnet är minst sagt begränsade och dels därför att ingen av de tre osteologerna svarade på enkäten. Jag kommer dock att sträva efter att till stor del behandla ämnena och deras informationsbehov som en helhet, snarare än att gå in på skillnader

Ramarna för arbetet medger inte någon fördjupning i till exempel de olika kursernas litteraturlistor, där jag annars säkert skulle kunna få djupare insikt i var man lägger tyngdpunkterna i undervisningen, till exempel inom olika tidsperioder.

### 3. Litteraturgenomgång

#### 3.1 Kvalitetskontrollerade ämnesportaler

Man har avsiktligt hållit definitionen av ämnesportaler väldigt öppen (se ex. Robinson & Bawden 1999, s.512 samt Koch 2000b, s.25) även om grundidén alltid är den samma. Helt klart är att man med begreppet menar något mer avancerat än enkla listor över resurser på nätet. Sökningar med olika sökmotorer på Internet ger användarna insikt i att det finns miljontals dokument tillgängliga – men också att det kan vara betydligt svårare att hitta rätt resurs i elektronisk form än i tryckt. Utmaningen är att presentera bra information på ett enkelt sätt, utan att överväldiga användaren med tusentals träffar (Missingham 2000, s.1).

Traugott Koch på Netlab i Lund anger en enkel definition av en ämnesportal: ”*Subject gateways are Internet services which support systematic resource discovery. They provide links to resources (documents, objects, sites or services), predominantly accessible via the Internet. The service is based on resource description. Browsing access to the resources via a subject structure is an important feature.*” (Koch 2000b, s.25). Och den brittiske informationsexperten Lorcan Dempsey föreslår: ”...*a network resource discovery service which provides database(s) of Internet resource descriptions with a specific subject focus, created according to specific selection criteria*” (Dempsey 2000, s.8).

Koch listar sju olika kriterier som han föreslår ska uppfyllas för att tjänsten ska definieras som en kvalitetskontrollerad ämnesportal:

- **Creation**
- **Collection development**
- **Collection management**
- **Resource description/metadata.**
- **Subject access**
- **Standards**
- **Value-adding features.**

(efter Koch 2000b, s.25f).

Med *creation* menar Koch att insamlingen och klassificeringen av ämnesportalens innehåll ska ske manuellt, av ämnes- och informationsspecialister – alltså inte på det automatiska vis som sker för tjänster som *Yahoo!* och *Altavista*. *Collection development* avser att det ska finnas en policy för hur urvalet av resurser ska ske. Dessa urvalskriterier ska finnas tillgängliga online för att användaren själv ska kunna bilda sig en uppfattning om vilka sorters resurser portalen innehåller. *Collection management* betyder att de befintliga resurserna ska kontrolleras och gallras regelbundet medan *resource description/metadata* innebär att resurserna ska beskrivas med standardiserad metadata, exempelvis Dublin Core. *Subject access* är ett av de allra viktigaste kriterierna och rör strukturen och resursbeskrivningen. Strukturen ska spegla en djupare klassificering av resurserna och bidra till att de presenteras på ett logiskt sätt, medan resursbeskrivningen innebär att man använder sig av nyckelord eller annan standardiserad vokabulär för att tala om för användaren vad resursen innehåller. *Standards* betyder här de rent tekniska aspekterna för portalen. Det är önskvärt att använda så öppna standarder som möjligt vid konstruktionen, så att man enklare kan uppnå interoperabilitet mellan flera olika portaler. Så kallade *value-adding features* slutligen är exempelvis ett snyggt och funktionellt gränssnitt och användarhjälpverktyg.

Jennifer Rowley och John Farrow, båda kända informationsspecialister, presenterar de viktigaste aspekterna som följer: ”*The establishment of a gateway may be viewed as the creation and maintenance of an electronic library collection. Processes associated with the maintenance of such a gateway include selection, creation of metadata, authority lists for names, use of controlled subject terms, classification, and search*

*facilities and interfaces*” (Rowley & Farrow 2000, s.322). Senare i texten lägger de till ytterligare en viktig punkt: *Evaluation and updating* (ibid. s. 323).

Tonvikten hos de ovanstående definitionerna ligger på urvalet, struktureringen och beskrivningen av de olika resurserna. Något man också nämner som viktigt är underhåll och presentation av samlingen. Att det främst handlar om resurser inom ett eller några få ämnen är däremot inte lika självklart. Dempsey nämner det i sin definition: *specific subject focus*, medan Koch låter det ingå i själva begreppet: *subject based information gateway*. Rowley & Farrow skriver emellertid om ämnesomfattning tidigare, som en del av sin kvalitetsdiskussion för portaler. Det handlar då om att samla resurser inom det eller de ämnen målgruppen vill ha och på så vis uppnå kvalitet (Rowley & Farrow 2000, s.321f).

Förutom att det som erbjuds främst ska finnas tillgängligt i elektronisk form definierar man inte vad för sorts resurser en ämnesportal ska innehålla. Det är upp till den som samlar in materialet. Det stora flertalet portaler i dagsläget erbjuder endast tillgång till resurser utlagda på Internet, alltså inte till tryckta och digitala resurser (exempelvis kartor, inscannade texter, bild databaser) (Missingham 2000, s.3).

#### Min definition:

Resonemangen i den här uppsatsen baseras på följande definition:

*En kvalitetskontrollerad ämnesportal erbjuder online-resurser eller länkar till resurser inom ett ämnesområde, eller möjligen några få. Resurserna är utvalda av ämnes- och informationsspecialister enligt tydligt uttalade och tillgängliga kriterier för kvalitet och innehåll. Resurserna presenteras för användaren på ett väl strukturerat sätt, indelade enligt ett klassifikationssystem och/eller på ett sätt som är vedertaget för ämnena. Resurserna kontrolleras och gallras regelbundet.*

Jämfört med exempelvis Kochs lista är det här som synes en ganska enkel definition och förhoppningsvis en som ligger något närmare den faktiska tillämpningen. Jag har valt ut det jag tycker bör vara minimikraven på en kvalitetskontrollerad ämnesportal av den typ jag undersöker förutsättningarna för. Det handlar i första hand om en portal för en specifik och ganska liten målgrupp, nämligen forskare och studenter vid Institutionen för arkeologi och antikens historia i Lund. Om man förväntar sig att ämnesportalen ska få en nationell eller till och med internationell användargrupp blir kraven större, och då skulle jag utan tvekan föreslå att alla Kochs sju punkter tas i beaktande. För användarnas skull måste metadata, klassifikationssystem och tekniska lösningar i så fall anpassas till det större sammanhanget och det möjliga samarbetet med andra portaler.

När jag i fortsättningen skriver ämnesportal eller portal är det alltså min egen definition ovan jag utgår ifrån.

### **3.2 Arkeologiämnenas struktur och SAB-systemet**

Nedanstående mycket korta redovisning av arkeologiämnenas struktur bygger på de kunskaper jag inhämtat under mina egna arkeologiska studier. Den som är intresserad av utförligare redovisningar rekommenderas exempelvis trebandsverket *Arkeologi i Sverige* (Burenhult 1991) eller *Archaeology: theories, methods and practice* (Renfrew 1993).

De arkeologiska vetenskaperna bygger på att de fynd man gör kan tidsbestämmas och därefter placeras in i sin rätta kontext genom tolkningen av dem. *Kronologier* är därför mycket viktiga och bestämmer till stor del hur ämnena struktureras. Inom förhistorisk arkeologi sker indelningen främst i tre övergripande perioder, det så kallade treperiodssystemet, sten-, brons- och järnålder.

Dessa tre tidsåldrar är naturligtvis konstruerade av senare tiders människor och har gränser som inte hade betydelse för de människor som levde då; för dem spelade det exempelvis knappast någon roll när år 1800 f. Kr passerade och ”bronsåldern började”. De tre perioderna delas in i ytterligare underavdelningar; exempelvis består järnåldern i sin tur av förromersk järnålder, äldre respektive yngre romersk järnålder, folkvandringstid, vendeltid och vikingatid. Vad de olika perioderna kallas och när de anses börja och sluta beror på fyndmaterialet och de viktigaste fyndorterna och varierar därför ofta från land till land. Exempelvis kallas vendeltid för merovingertid i Norge. För klassisk arkeologi finns dateringar både i mer svepande tidsperioder och i absoluta år och till och med datum. Exempelvis vet man att freden efter det peloponnesiska kriget slöts år 404 f. Kr. och att Pompeji gick under den 24:e augusti år 79. Inom medeltidsarkeologin är situationen ungefär densamma eftersom man även här ofta har dokument eller kända historiska händelser att relatera sina fynd till. Osteologin slutligen är en hjälpvetenskap som inte har någon egen kronologi utan följer de andra tre i deras olika tidsperioder.

Förutom tidsaspekten är *platsen* naturligtvis viktig inom arkeologin. Med plats kan man mena såväl de exakta koordinaterna för ett artefaktfynd som hela kulturlandskap. Ofta talar man om olika kulturområden eller till och med olika ”folk”, även om dessa båda termers betydelse och gränser är livligt debatterade. Exempel kan vara Trattbägarkulturen och Kelterna. Förutom att de anses ha existerat i ett visst område har de även funnits under en viss tid och lämnat efter sig vissa typer av artefakter, byggnadsrester, gravskick och så vidare. Dessa olika kulturområden eller folk får i sin tur oftast egna, ännu mer detaljerade, indelningar och kronologier. Även här har klassisk arkeologi och medeltidsarkeologi ofta fördelen att via skriftliga källor få reda på exempelvis vad ett visst landområde kallades av dem som bodde där eller deras grannar, vilket språk man skrev på och vad man hade för relationer till angränsande områden.

Eftersom SAB är det inarbetade klassifikationssystemet i Sverige, och eftersom det redan används på ett av institutionens bibliotek och fungerar relativt väl, även om det beskrivs som något ”trubbigt” av en av bibliotekarierna, har jag undersökt hur arkeologiyämnena klassificeras inom just detta system. Det skulle förmodligen vara givande att även undersöka hur till exempel Dewey och UDK klassificerar arkeologiyämnena, innan man bestämmer sig för vilket – om något – system som är lämpligt för en kvalitetskontrollerad ämnesportal av den här typen. Tidsramen för uppsatsen gör dock att jag inte hinner gå in på dessa klassifikationssystem här.

SAB-systemets övergripande notation för arkeologi, **J**, innefattar alla institutionens ämnen och tar i första hand fasta på den geografiska indelningen (för hela nedanstående avsnitt se *Klassifikationssystem för svenska bibliotek* 1997, s.90ff). **J** kombineras då med lämplig geografisk tilläggsbeteckning, från **Ja** till **Js**. Indelningen sker dels efter övergripande område (exempelvis **Jf** för Mellaneuropa), dels efter specifika nutida länder (exempelvis **Jc** för Sverige, **Je** för Storbritannien). Uppdelning i kulturområden finns i vissa fall, exempelvis **Jaanö** för det grekiska kulturområdet utanför Grekland. Även dessa uppdelas sedan vidare efter avdelning **N**, geografi. Särskilda fyndorter eller enstaka mycket kända fynd betecknar man med ett **z** och namnet i klartext (**Jez** Sutton Hoo).

Tidsaspekten har man i SAB-systemet valt att redovisa genom att göra ett siffertillägg.

Tabell 1. Tidstillägg, SAB J.

|                        |                                     |
|------------------------|-------------------------------------|
| Indelning under J –Js: |                                     |
| .11                    | Stenåldern [övergripande; min anm.] |
| .111                   | Paleolitisk tid                     |
| .113                   | Mesolitisk tid                      |
| .115                   | Neolitisk tid                       |
| .15                    | Bronsåldern                         |
| .17                    | Järnåldern                          |
| .3                     | Medeltiden                          |

Dessutom finns ytterligare sifferbeteckningar för olika aspekter av arkeologins fyndmaterial. Man rekommenderas att göra dubbelklassificeringar där så behövs, exempelvis för att täcka in både tidsperiod och materialtyp.

Tabell 2. Särskilda tilläggsbeteckningar, SAB J.

|                         |  |
|-------------------------|--|
| Indelning under J – Js: |  |
| .01                     | Kulturformer<br>Hit t ex jägar- och fiskarkulturer, åkerbrukskulturer, stadskulturer.<br>Hit även dessa kulturers sociala och ekonomiska organisation. |
| .02                     | Bosättningar, kultplatser, gravskick<br>Hit även bostäder.   |
| .03                     | Verktyg, redskap, vapen  |
| .04                     | Konstnärliga lämningar<br>Hit t ex grottmålningar, hållristningar.   |
| .05                     | Konsthantverk<br>Hit t ex kläder, kärl, personliga prydnadsföremål.  |
| .06                     | Stenmonument<br>Hit t ex monoliter, stencirklar, labyrinter.   |
| .07                     | Undervattensarkeologi<br>Hit även båtar och skepp.   |
| .08                     | Osteologi  |

SAB-systemet erbjuder också möjligheter att klassificera verk om arkeologin som vetenskap med hjälp av kolontillägg:

Tabell 3. Kolontillägg, SAB J.

|            |   |
|------------|---|
| <b>:bf</b> | institutioner<br>Särskilda institutioner betecknas i regel J:bf.<br>:bf kan i tillämpliga fall även läggas till efter de särskilda tilläggsbeteckningarna |
| <b>:dd</b> | metodlära<br>Används endast på huvudsignaturen J.<br>Hit t ex topografi, stratigrafi, grävningsteknik, utrustning.  |
| <b>:k</b>  | historia<br>Arkeologins historia betecknas J:k.   |
| <b>:oe</b> | lagstiftning<br>Fornminneslagstiftning betecknas J:oe.  |

### 3.3 Klassifikationssystem för kvalitetskontrollerade ämnesportaler

“*The establishment of a gateway may be viewed as the creation and maintenance of an electronic library collection.*” (Rowley & Farrow 2000, s.323).

I min definition av en kvalitetskontrollerad ämnesportal skriver jag att resurserna i portalen ska delas in enligt ett klassifikationssystem och/eller på ett sätt som är vedertaget för de berörda ämnena. I ett fysiskt bibliotek är det en självklarhet och en nödvändighet att klassificera de resurser samlingen innefattar. Samma sak måste på ett eller annat sätt gälla för den elektroniska samlingen en kvalitetskontrollerad ämnesportal utgör. Klassifikation av en samling elektroniska resurser fyller i grunden samma syften som klassifikation av en samling tryckta texter: att underlätta återvinningen av information genom att erbjuda ett hjälpmedel som gör det enklare att hitta det man letar efter. Samlingen struktureras då både i katalogen och i rummet enligt ett logiskt system. Användaren ska dels kunna hitta resurserna ”på hyllan” (fysiskt eller elektroniskt), dels kunna nyttja klassifikationssystemets hierarki till att utforska närliggande ämnen eller teman, som man kanske inte ens kände till innan.

Det finns flera fördelar med att klassificera elektroniska resurser. Många ämnesportaler använder ett klassifikationssystem för att erbjuda användaren en möjlighet till enkel och logisk *browsing* inom portalen (se ex. Koch *et al.* 1999). Resurserna presenteras då rent visuellt i den struktur klassifikationen ger. Själva klassifikationsnotationen behöver inte vara synlig för användaren. Browsing är särskilt användbart för den som inte är bekant med ett ämnes struktur och terminologi. Klassifikationssystemet ger, förutom browsingstruktur, också möjlighet till breddning och avgränsning av en sökning eftersom det är hierarkiskt och sätter de olika söktermerna i ett sammanhang. Det ger dessutom användaren möjlighet att lättare finna flera resurser med samma notation. Om flera portaler använder samma klassifikationssystem ökar också möjligheterna att erbjuda användaren samtidig sökning i flera av dem. Notationen som sådan gör vidare att man som webbmaster kan manipulera och dela upp resurserna i databasen på ett enkelt sätt (Koch & Day 1997). Många större klassifikationssystem finns också i maskinläsbart format vilket underlättar särskilt om samlingen är, eller förväntas bli, mycket stor.

Det kan också finnas vissa nackdelar med att använda ett etablerat klassifikationssystem (ibid. samt Koch *et al.* 1999). Generella klassifikationssystem delar ofta upp samlingar av material som man av olika skäl hellre vill se som en enhet. Många av systemen har också klasser där uppdelningen inte känns logisk för användaren. Ett känt exempel är SAB-systemets avdelning Q där verk om husdjur hamnar, eftersom denna kategori brutits ut från alla övriga djur (se ex Enarsson & Heinlaid 1997) . Det kan göra att browsingstrukturen i en portal på motsvarande sätt tvingas dela upp vad man känner borde vara relaterade underämnena. Båda de ovanstående problemen kan lösas delvis genom korsreferenser. Många i huvudsak enumerativa klassifikationssystem har också svårt att inkorporera nya ämnen på ett sätt som motsvarar de redan etablerade ämnena. Istället får nya ämnen klämmas in där det finns plats i systemet. Detta är naturligtvis inte problem som är specifika för onlinetjänster men de är inte heller mindre allvarliga just för att det handlar om www.

Klassifikationssystem kan grovt delas upp i fyra sorter (se Koch & Day 1997):

- Universella klassifikationssystem strävar efter att klassificera alla fenomen i den kända världen och används internationellt. Exempel är *Dewey Decimal Classification* och *Universal Decimal Classification*.
- Nationella generella klassifikationssystem är universella men utformade för användning främst inom ett land. Ett exempel är SAB-systemet i Sverige.
- Ämnesspecifika klassifikationssystem är konstruerade för att användas inom ett visst ämnesområde, exempelvis *Iconclass* för konst.
- ”Hemmabyggen” är klassifikationssystem som är specialkonstruerade för en viss tjänst, exempelvis det som Yahoo! använder.



Alla de ovanstående typerna klassifikationssystem används för att klassificera onlinetjänster idag och har olika för- och nackdelar beroende på vad det är för sorts tjänst och till vem den vänder sig. Universella system förstås och används av många, vilket också gör dem mycket lämpade om man vill uppnå interoperabilitet mellan olika portaler. Nationella generella system används i ett visst land, vilket gör dem mindre lämpade om portalen förväntas nå en bredare användargrupp än så. Ämnesspecifika system är problematiska för den som inte är bekant med ämnet tidigare, men kan vara det bästa alternativet om man vänder sig främst till den akademiska världen. ”Hemmabyggen” slutligen har några fördelar men flera stora nackdelar. Den största fördelen är att en ämnesportal kan få ett klassifikationssystem som är helt och hållet anpassat för dess ämnen och målgrupp. Hemmabyggen är ofta flexibla och lätta att ändra i om nya klasser behöver tillkomma. Det kommer aldrig att finnas obsoleta delar av systemet. Nackdelarna är att nykonstruktionen av ett klassifikationssystem kräver mycket kunskap både i klassifikation och i det berörda ämnet samt mycket tid och resurser. Det är lätt även för en expert att missa hela klasser och underklasser. Den främsta nackdelen är dock att ämnesklassifikation är en mycket subjektiv syssla och att det knappast finns två experter som skulle dela in samma ämne på samma sätt (för ovanstående se Koch et al. 1999, s.3f).

Många akademiska ämnen har redan en egen väl etablerad ämnesspecifik indelning, också det ett sorts ”klassifikationssystem” om man så vill. Arkeologi, klassisk arkeologi och medeltidsarkeologi är som vi sett bra exempel på detta, eftersom källmaterialet alltid kan delas in i någon av de olika tidsperioderna. Indelningen kan, precis som i ett klassifikationssystem, vara mer eller mindre djup och specifik och kan fokusera på en eller flera aspekter av källmaterialet. En stor fördel med den virtuella miljön är att ämnesspecifik indelning enkelt kan kombineras med klassifikation. Det går utmärkt att märka varje resurs enligt båda indelningarna (eller ännu fler) och låta användaren välja vilket indelningsgränssnitt hon eller han vill se. Dubbelklassificering är överhuvudtaget mycket användbart i en ämnesportal eftersom man helt slipper problemet med hylluppställning. Den elektroniska resursen *kan* ”vara på båda ställena samtidigt” till skillnad från ett fysiskt dokument.

### **3.4 Hur arkeologer/humanister söker information**

De arkeologiska vetenskaperna är komplexa. Det beror bland annat på ämnets natur. Det man undersöker spänner över en tidsperiod på upp till flera hundra tusen år och innefattar alla aspekter av mänsklig aktivitet under denna tid och på många olika platser över hela jordklotet. Det beror också på de metoder man använder för att undersöka och tolka källmaterialet. Arkeologin är i hög grad tvärvetenskaplig och använder sig av teorier och metoder från bland annat socialantropologi, historia, lingvistik, etnologi och konstvetenskap. Dessutom förlitar man sig mycket på naturvetenskaperna, inte minst när det gäller bevaring, datering, databearbetning och miljöanalyser. Utöver detta har de arkeologiska vetenskaperna naturligtvis sina egna ramverk av teorier, kronologier och metoder i vilka alla de ovanstående stödvetenskaperna passas in.

**Ulrika Andersson** har i sin magisteruppsats i biblioteks- och informationsvetenskap (Andersson 2001) undersökt oetablerade arkeologers informationsanskaffningsbeteenden. Med oetablerad arkeolog menar hon den som varit yrkesverksam inom branschen i minst ett och högst fyra år och som inte avlagt någon examen högre än grundexamen (ibid. s. 8). Hennes undersökningsmaterial utgörs av nio intervjuer med oetablerade arkeologer. Uppsatsen visar att intervjugruppen är mycket beroende av informella informationskanaler, framför allt genom det kontaktnät man byggt upp under sin studie- och arbetstid. Respondenterna besökte bland annat konferenser och seminarier och höll kontakt med kollegor via e-post (ibid. s. 32f, s. 36f). Samtliga hade också ett personligt bibliotek som de ansåg vara ett stöd i deras yrkesutövande. Samtliga informanter betonade vikten av att läsa tidningar och tidskrifter (ibid. s. 30 f). Endast en av informanterna sade sig använda Internet för att söka information som sedan kom till

användning i arbetet, men ett par använde onlinedatabaser som de fann användbara såväl i forskning som i det praktiska yrkeslivet (ibid. s. 31).

Flera av informanterna hade inte tidigare aktivt funderat på hur de sökte litteratur. De vanligaste metoderna visade sig dock vara att undersöka källhänvisningarna i redan kända verk, samt att rådfråga kollegorna. En annan metod var att läsa recensioner av böcker i tidningar. Flera av informanterna använde också bibliotekskataloger och letade i bibliotekens fysiska hyllor (ibid. s. 33). De var bekanta med och använde sig av SAB-klassifikationer i sina katalogsökningar. Flertalet kände till vad bibliografier var men endast en informant använde dem aktivt (ibid. s. 31).

Alla informanterna utom två ansåg sig överlag vara nöjda med sin informationssituation (ibid. s.39). Informanterna angav dock flera saker de upplevde som problem i informationsanskaffningen (ibid. s. 34ff). Om de hamnade i en situation där de inte visste hur de skulle få svar på en fråga vände sig flertalet i första hand till en mer erfaren kollega för att få råd och tips. Även här betonades sedan personliga kontakter med den eller de som satt inne med den önskade informationen. Några av informanterna var inte nöjda med de bibliotekskataloger de normalt använde i sin informationssökning; en tvivlade på träffsäkerheten när han använde sökord, en annan var osäker på ämnesindelningarna och menade att det han sökte ofta var klassificerat som annat än arkeologi. Två informanter sade sig vilja kunna söka i artikeldatabaser, men hade inte haft tid att lära sig det (ibid. s. 31). Grävrappporter, som är primärmaterial för arkeologisk forskning, upplevdes av alla informanterna som mycket problematiska att få tag i. Dels publiceras de notoriskt långsamt, eller ibland inte alls, dels trycks de i små upplagor och förses inte alltid med ISSN- eller ISBN-nummer när de väl publicerats. Även här betonade flera informanter att det var informella kontakter som gällde (ibid. s. 35). En del av informanterna var bekanta med begreppet *information overload* och sållade också bland sina källor, även om de inte kände sig särskilt pressade av mängden information. De valde i sin sållning artiklar framför böcker och helst verk av välkända författare på svenska. Två informanter upplevde dock det motsatta problemet; att deras områden var så ”smala” att de istället hade problem att hitta tillräckligt (ibid. s. 35f).

**Harriet Lönnqvist** genomförde i slutet av 1980-talet ett NORDINFO-projekt med syfte att studera nordiska humanistiska forskares informationsanskaffning och informationsbehov (Lönnqvist 1988). Undersökningsmaterialet utgjordes av 64 längre intervjuer med forskare, studerande på hög nivå samt personer som använde humanistiska informationstjänster, men var verksamma utanför högskole- och universitetsvärlden (till exempel forskare vid arkiv och museer). Bland annat intervjuades forskare inom klassisk arkeologi, det vill säga AKS, i undersökningen kallade ”arkeologer” rätt och slätt. Jag kommer här kort att referera undersökningens generella resultat, eftersom nära nog ingenting specifikt rör de intervjuade arkeologerna. På grund av sin tidskontext berör undersökningen dessutom bara ytligt elektroniska informationstjänster.

Föga överraskande visade undersökningen att humanistiska forskare inte utgör en homogen grupp vad gäller informationsanskaffning och informationsbehov. Istället visade de olika disciplinerna varierande anskaffningssätt och dessutom hade de olika informanterna mycket individuella informationssökningsbeteenden (ibid. s.123). Forskningsbiblioteken var dock de viktigaste instanserna för att få tag i det tryckta forskningsmaterialet och särskilt institutionsbiblioteken uppskattades och användes mycket. Uttalandena om institutionsbiblioteken var så enhetliga att dessas popularitet ansågs gälla generellt för humanistiska forskare (ibid. s.124). Det informella kontaktnätet visade sig också mycket viktigt, i alla fall på forskningsområden där man behövde information snabbt (ibid. s.57).

Lönnqvist hänvisar till ett antal andra undersökningar som gjorts angående humanisters informationsbeteende. En engelsk enkätundersökning visade till exempel att monografier och tidskrifter var lika viktiga för den humanistiske forskaren (Corkill 1978 i Lönnqvist 1988, s.18, 21). En norsk doktorsavhandling (Olaisen 1984 i Lönnqvist 1988, s.25f) visade att humanister använde lika mycket tidskrifter som böcker till sin undervisning och att icke-etablerade forskare och lärare betonade litteraturens betydelse mer än de etablerade. Vidare visade denna avhandling att *”humanisternas tre viktigaste hjälpmedel för informationssökning var referenser i böcker och tidskrifter tillsammans med bibliografier och därefter översikter och recensioner. Så många som 45 % av humanisterna ansåg att bibliotekskatalogerna inte var viktiga eller sade att de inte alls använde dem.”*

Lönnqvists undersökning visade också att informationssökning för humanister sällan var heltäckande ämnessökningar utan en lång process där man ofta utgick från ett eller flera namn på forskare och författare. Via dessa kända namn sökte man sedan rätt på litteratur och använde källhänvisningarna i denna för att komma vidare i sin sökning. Undersökningen visade vidare att det fysiska avståndet till källorna spelade stor roll för om de faktiskt användes av forskarna eller inte. Man föredrog källor som fanns nära; det egna, privata biblioteket användes mest (Lönnqvist 1988, s.85).

### 3.5 Vad är kvalitet?

Vad är egentligen kvalitet? Begreppet är komplicerat och kan vara beroende av många olika faktorer. Det finns egentligen ingen absolut kvalitet, utan vad man menar med begreppet beror på vilka omständigheter, vilket material eller vilken företeelse, samt vilken situation det handlar om. Eklund & Fernlund skriver: *”Kvalitet är ett begrepp som kan betyda väldigt olika saker för olika personer. Olika personer kan dessutom lägga tyngden på helt olika saker när man talar om kvalitet. I regel är kvaliteten inte så påtaglig när den är hög, men den är betydligt mer utmärkande när den saknas.”* (1998, s.53). Med andra ord är det betydligt lättare att peka på vad som inte fungerar än på vad som faktiskt gör det. Om någonting lever upp till våra krav och förväntningar på hur det ska se ut, uppföra sig och prestera är det lätt att glömma bort arbetet som ligger bakom det faktum att företeelsen då innehar ”kvalitet”. Vi är nöjda, vi funderar inte mer på saken.

Nationalencyklopedin ger följande definition av begreppet (under uppslagsordet *kvalitetsteknik*): *”Synen på begreppet kvalitet har under senare år förändrats. Tidigare betydde kvalitet enbart ”uppfyllande av specifikationer”, men idag definieras en varus eller tjänsts kvalitet som dess förmåga att tillfredsställa kundernas behov och förväntningar.”* (NE 1993, band 11, s.560). Artikeln i NE är från 1993, men den kundcentrerade definitionen av begreppet känns enligt min mening fortfarande högaktuell - att det är den av användaren upplevda kvaliteten hos en företeelse som är det viktiga. Men detta komplicerar saker en smula. Är en nöjd användare automatiskt en garant för att varan eller företeelsen faktiskt skulle anses ha ”kvalitet” av en objektiv betraktare? Knappast. Fler faktorer spelar in. Vi kan som exempel ta situationen där biblioteksanvändaren lämnar informationsdisken utan att ha fått ett korrekt svar på sin referensfråga, men är nöjd ändå – kanske för att diskpersonalen var så trevlig och verkligen försökte hjälpa till. Bemötandet höll hög kvalitet. Man kan också tänka sig nybörjaren inom något arkeologiskt ämne som gör en sökning på Internet och fastnar för en webbplats om keltiska lämningar i Nordamerika. Att informationen kanske är spännande upplagd och välskriven gör den inte korrekt; den har ingen ämnesmässig kvalitet. Betraktarens kompetens att bedöma företeelsen spelar en stor roll.

Vad utmärker egentligen en ”elektronisk resurs med hög kvalitet”? Som vi sett ovan måste kvalitet innefatta såväl omsorg om användarens informationsbehov som faktamässig korrekthet. Det är dessutom önskvärt att resursen presenteras på ett lättöverskådligt och funktionellt sätt (se ex. DESIRE Information Gateways Handbook kap. 2.1). Kvalitetskontrollerade ämnesportaler strävar inte efter att presentera varenda elektronisk resurs som passar deras ämnesområden, utan karakteriseras som vi sett bland annat av garantin för kvalitet – de hjälper med sitt metodiska urval användaren att enkelt komma åt det bästa inom ett ämnesområde. För att kunna bygga

upp en ämnesportal med innehållsmässigt jämn och hög kvalitet behöver man uttala kvalitetskriterier. Att formulera sådana kriterier för urvalet har flera fördelar. De informerar användaren om att tjänsten gör ett kvalitetsstyrt urval av resurser och ger användaren möjlighet att bedöma kvalitetsnivån och inriktningen på den information tjänsten erbjuder. De hjälper redaktörerna att göra konsekventa och kvalitetsmässigt likvärdiga val av resurser att inkludera i tjänsten, och de kan användas för att utbilda nya redaktörer. De underlättar slutligen bibehållandet av konsekvens även om resurserna väljs ut av ett större antal redaktörer på olika institutioner eller vid samarbete mellan olika portaler (efter DESIRE Information Gateways Handbook kap. 2.1).

Kvalitetskriterier kan bestå av allt från ett par enkla paragrafer till mycket utförliga och detaljerade dokument. Vad man väljer att inkludera i dem beror naturligtvis på portalens ämnesinriktning, målgrupp, ambitionsnivå och möjligheter. Förutom att tala om vilka kvalitetskrav som ställs vid det faktiska urvalet av resurser, definierar kriterierna också oftast vilka ämnesområden portalen täcker och vilka resurstyper som ingår. De kan också definiera resursernas språk och geografiska täckning. Jan Alexander och Marsha Ann Tate, vid Wolfgram Memorial Library, Widener University, föreslår bland annat följande kriterier för att utvärdera webbplatser som presenterar information:

Ansvar (*authority*) Står det klart vem som är ansvarig för sidans innehåll? Vem har författat innehållet? Är han eller hon kvalificerad att skriva om ämnet ifråga? Finns adress eller telefonnummer till kontaktperson?

Tillförlitlighet (*accuracy*) Finns källförteckning till faktainnehållet så att det kan verifieras på annat håll? Vem är ytterst ansvarig för faktainnehållets tillförlitlighet? Är texten fri från språkmässiga fel?

Objektivitet (*objectivity*) Vad är syftet med tjänsten? Innehåller tjänsten reklam? Är reklamen i så fall tydligt skild från sidans information?

Aktualitet (*currency*) Är sidan daterad vad gäller tillkomst och senaste uppdatering? Står det klart när sidans data och fakta samlats in?

(Alexander & Tate 2001, översatt samt något förkortat av mig)

Dessa punkter sammanfattar enligt min mening det grundläggande för bedömningen av en webbresurs. De kan uttryckas på många andra och ofta utförligare sätt (se ex. DESIRE Information Gateways Handbook, Länkskafferiet, SOSIG).

Den ämnesmässiga kvaliteten på de resurser som inkluderas i till exempel en kvalitetskontrollerad ämnesportal kan bara garanteras av ämnesspecialister. Källkritiken är, precis som i all annan värdering av information oavsett medium, oerhört viktig i urvalsprocessen.

## 4. Resultat

I det här avsnittet redovisar jag resultaten av de undersökningar jag gjort. Först presenteras det rena utfallet av enkäten, sedan den korstabulering jag valt att göra för att undersöka skillnader mellan grupper inom målgruppen. I kapitlet redovisas även resultatet av den undersökning jag gjort av tre befintliga ämnesportaler inom arkeologiämnen.

### 4.1 Enkätens utfall

Jag har valt att både här och i korstabuleringen redovisa större delen av enkätresultatet i form av diagram och tabeller, för att göra det tydligt och ge läsaren möjlighet att enklare jämföra de olika grupperna. Enkäten, som innehöll sju frågor, besvarades av 30 personer. Det innebär en svarsfrekvens på 55,6 % (jfr avsnitt 2.1 ovan).

#### Fråga 1

*Inom vilket ämne arbetar du huvudsakligen?*

30 svar.

Tabell 4. Ämnesfördelningen hos respondenterna.

|                                 |    |
|---------------------------------|----|
| Arkeologi                       | 12 |
| Medeltidsarkeologi              | 12 |
| Antikens kultur och samhällsliv | 6  |
| Osteologi                       | 0  |

I tabell 4 framgår att respondenterna till allra största delen kommer från arkeologi och medeltidsarkeologi. Endast 20 % arbetar inom AKS. Ingen av de tre osteologerna svarade på enkäten.

#### Fråga 2

*Vilken befattning har du?*

30 svar.

Grupperna ”Professor/universitetslektor” och ”Doktorand”, med 14 respektive 12 personer, är ungefär lika stora bland respondenterna och står tillsammans för 87 % av svaren. Två personer angav att de är forskarassistenter, medan två tillhör en befattning som inte fanns med som givet svarsalternativ, nämligen externfinansierad forskare. Detta motsvarar ungefär forskarassistentbefattningen, men ingen undervisning ingår.

#### Fråga 3

*Vilka medier använder du dig av för att få fram ny information/ nya referenser?*  
30 svar. Flera alternativ fick väljas.

*a) till din egen forskning?*

Tabell 5a. Medier till egen forskning.

|                          |    |
|--------------------------|----|
| Tryckta tidskrifter      | 30 |
| Elektroniska tidskrifter | 5  |
| Böcker                   | 30 |
| Tips från kollegor       | 21 |
| Konferensrapporter       | 18 |
| Databaser                | 11 |
| Forskningsrapporter      | 15 |
| Texter på Internet       | 11 |
| <i>Annat:</i>            |    |
| Utställningskataloger    | 1  |
| Bokkataloger             | 1  |

Tabell 5a visar fördelningen av de medier respondenterna använder sig av för att få fram nya rön och referenser till sin egen forskning. Tryckta tidskrifter och böcker används av hela respondentgruppen. Konferensrapporter, forskningsrapporter och tips från kollegor används alla av mer än hälften av respondenterna., medan databaser och texter från Internet används av ca 30 %. Bara en sjättedel uppger att de använder E-tidskrifter. Till fråga 3 fanns även möjligheten att själv uppge andra alternativ, i det här fallet utställningskataloger och bokkataloger som dock bara används av en person vardera

*b) till din undervisning? (Antal som undervisar: 21 st.)*

Flera alternativ fick väljas.

Tabell 5b. Medier till undervisning.

|                          |    |
|--------------------------|----|
| Tryckta tidskrifter      | 21 |
| Elektroniska tidskrifter | 3  |
| Böcker                   | 21 |
| Tips från kollegor       | 12 |
| Konferensrapporter       | 9  |

|                     |   |
|---------------------|---|
| Databaser           | 5 |
| Forskningsrapporter | 5 |
| Texter på Internet  | 3 |
| <i>Annat:</i>       |   |
| Konferenser         | 1 |
| Bokkataloger        | 1 |

21 personer av de 30 respondenterna undervisar. I tabell 5b framgår fördelningen av dessas svar på vilka medier de använder för att få fram information och nya referenser att använda till undervisningen. Precis som under fråga 3a används tryckta tidskrifter och böcker av alla respondenterna. Även i övrigt följer användandet av medier för undervisning ungefär samma svarsfrekvenser i procent som för informationsförsörjningen för egen forskning.

#### Fråga 4

*Upplever du det som problematiskt att hitta relevant information?*

*a) online?*

29 svar.

17 respondenter tyckte att det är problematiskt att hitta relevant information online, att jämföra med 12 som inte tyckte det. En person svarade inte på frågan.

*b) i tryckt form?*

30 svar.

29 av de 30 respondenterna upplevde inte att de hade problem att hitta relevant information i tryckta källor. En person ansåg att han/hon hade svårigheter att hitta, men att det berodde mer på forskningsområdets natur än något annat.

Svaren på denna fråga visar alltså skillnaden mellan hur respondenterna upplever sin informationssökning online respektive i tryckta medier. 17 av 29 (59 %) anser att det är problematiskt att hitta relevant information online, att jämföra med 1 av 30 (3 %) som tycker att det är problematiskt att hitta relevant information i tryckta medier. Kommentarer från respondenterna gjorde till fråga 4 redovisas i bilaga 3.

#### Fråga 5

*Hur gör du (t.ex. urvalskriterier) för att sälla fram den information du vill ha? (Kort beskrivning.)*

27 svar.

Fråga 5 var en fråga där svaren gavs i textform. Kommentarer återfinns i sin helhet i bilaga 3. Nedan följer ett kort referat:

Flera av respondenterna menar att informationssällning är en intuitiv process, något som är svårt att svara på och beskriva i ord. De allra flesta kan ändå ge flera olika exempel på hur de går tillväga och anger några olika söksätt eller källor de förlitar sig på. Allra mest populärt som sällningsmetod är att undersöka referenser i böcker och tidskrifter, att söka på olika begrepp och ämnesord i bibliotekskataloger samt att läsa abstracts och inledningar. Ca en femtedel av respondenterna nämner en eller flera av dessa metoder. Lika många påtalar vikten av att ha ett nätverk av personliga kontakter som kan tipsa om intressant material. Fyra respondenter nämner aktuella tidskrifter och snabbläsning av böcker och artiklar som viktigt. Tre anger att de väljer att söka på kända författare/forskare när de letar information. Två personer nämner specifikt LIBRIS som en viktig sökväg.

## Fråga 6

Vilken typ av onlineresurs tror du skulle vara allra mest användbar för studenter på grundnivå?

28 svar.

Till denna fråga ombads respondenterna välja *en enda* resurs och markera valet med ett kryss. 14 av respondenterna gjorde detta, medan lika många missförstod instruktionen och valde flera olika resurser. Ytterligare 2 valde att inte svara alls. Den stora andelen som svarat på annat sätt än det som var syftet med frågan gör denna fråga problematisk att redovisa på ett bra sätt. Väljer jag att ta bort svaren med flera val återstår bara 14 svar att redovisa, men om jag endast redovisar det sammanlagda antalet kryss får de som svarat på frågan på rätt sätt inte lika stor genomslagskraft som de som *inte* gjort det. Samtidigt anser jag att denna fråga är så viktig för undersökningen att den måste redovisas så utförligt som möjligt. För att ge läsaren en möjlighet att själv se hur de olika svaren fördelat sig har jag valt att dela upp redovisningen i diagram 1a: svar med ett kryss jämfört med svar med flera kryss och diagram 1b: det sammanlagda antalet kryss.

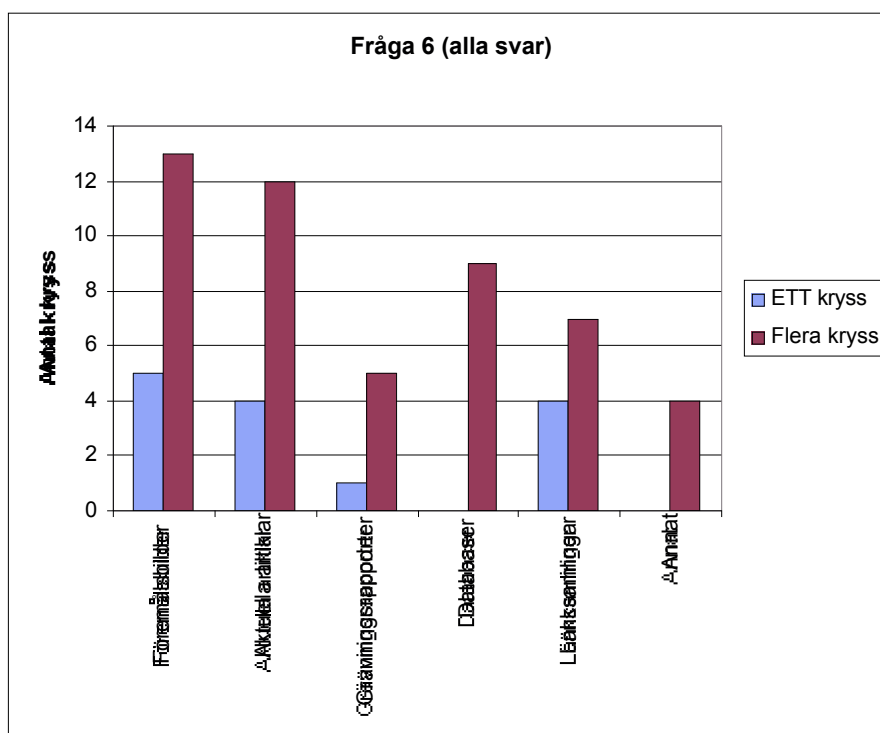


Diagram 1a. Mest användbara onlineresurser för studenter.

I diagram 1a framgår att de 14 respondenterna som endast valde ett svarsalternativ anser att Föremålsbilder, tätt följda av Aktuella artiklar och Länksamlingar, skulle vara de mest användbara resurserna online för grundstudenter. Grävningssrapporter fick ett enda kryss, medan ingen ansåg att Databaser skulle vara det mest användbara. Ingen valde heller att komma med förslag på någon annan elektronisk resurs som kunde vara mer användbar än de som fanns listade. Av diagram 1a framgår vidare att de 14 respondenter som valde flera svarsalternativ tycker att Föremålsbilder skulle vara en viktig elektronisk resurs för grundstudenter. Alla utom en har valt det alternativet. Nästan lika många (12 st.) väljer Aktuella artiklar. Därefter följer i tur och ordning Databaser, Länksamlingar och Grävningssrapporter. De som valt flera olika alternativ har också kommit med flera egna förslag på andra resurser som kan vara användbara för grundstudenter: Kartor, Äldre skrifter, Kompendier och Tematiska litteraturlistor. Vilket av de alternativ respondenterna valt att kryssa för som de ansett som allra *viktigast* går inte att uttala sig om, däremot framgår ju vilka alternativ flest respondenter tyckt är viktiga.



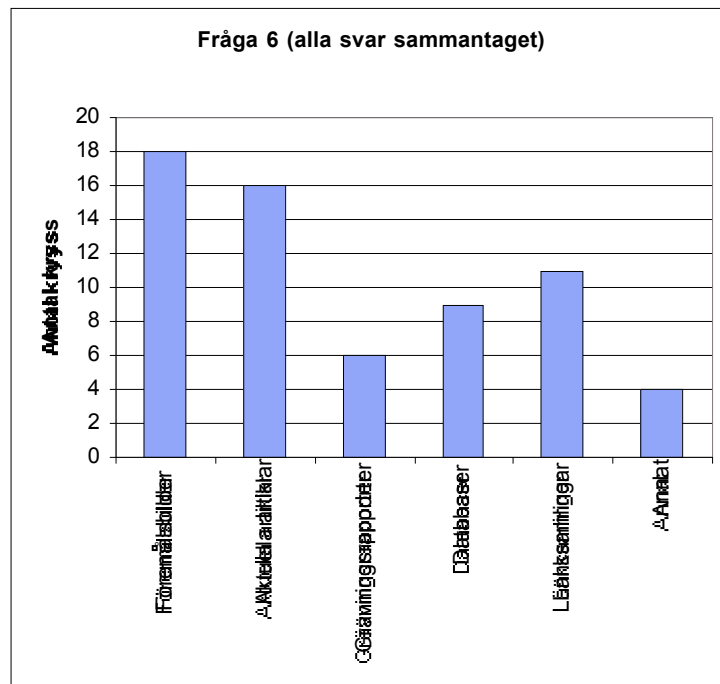


Diagram 1b. Mest användbara onlineresurser för studenter.

I diagram 1b framgår att de två elektroniska resurser som anses mest användbara helt klart är Föremålsbilder och Aktuella artiklar. De två näst populäraste är Länksamlingar och Databaser. Även Grävningsrapporter och Annat får flera kryss. Vad gäller sammanställningen i detta diagram är det viktigt att minnas de olika kryssens ”relativa vikt”. De respondenter som satt ett enda kryss har i och med detta talat om vilken resurs de tror skulle vara *allra* viktigast, medan de som satt flera inte gör den distinktionen. Det är svårt att uttala sig om hur den sammantagna bilden skulle sett ut om alla respondenterna valt ett enda svarsalternativ på frågan. Dock kan man säga att de tre kategorierna i diagram 1a och 1b stämmer relativt väl överens utseendemässigt och att de elektroniska resurser som anses som allra mest användbara för grundstudenter, oavsett hur man ser på resultatet, är Föremålsbilder och Aktuella artiklar.

## FRÅGA 7

*Vilka av ovanstående onlineresurser tror du skulle vara mest användbara för din egen undervisning?*

21 personer undervisar och har svarat. Här var det tillåtet att välja mer än en resurs.

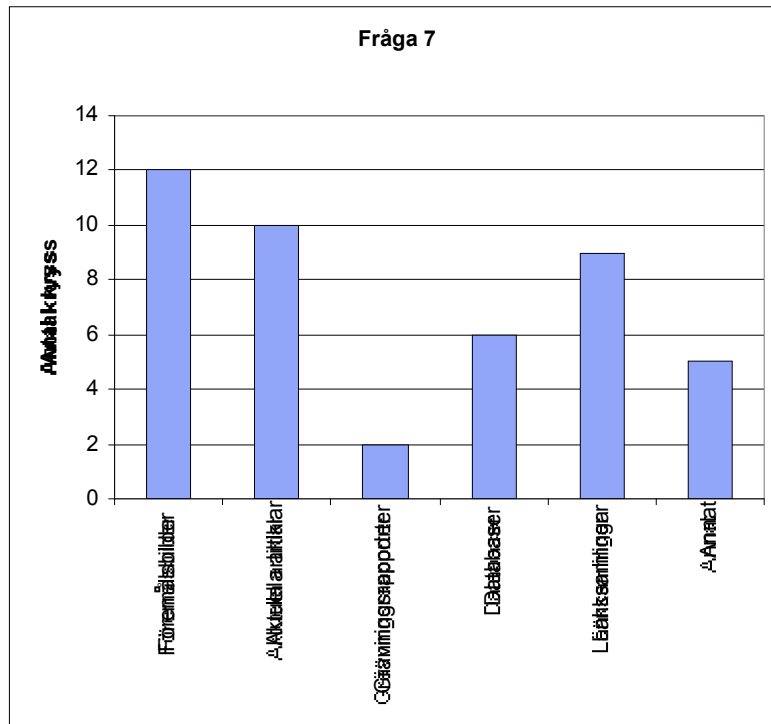


Diagram 2. Resurser mest användbara för egen undervisning.

I fråga 7 ombads respondenterna bedöma vilka elektroniska resurser de trodde skulle kunna vara mest användbara till deras undervisning. Som framgår av diagram 2 var även här Föremålsbilder det populäraste alternativet, med 12 kryss från 21 respondenter (57 %). Aktuella artiklar och Länksamlingar får nästan lika många kryss, 10 (48 %) respektive 9 (43 %). Databaser anses också ganska användbara (6 kryss, 29 %), medan grävningsrapporter bara får 2 kryss (10 %). Alternativet Annat fick fem kryss (24 %), och respondenterna listade här som exempel äldre litteratur, kartor, rekonstruktioner (i 2 svar) och kompendier. Fördelningen är över huvud taget mycket lik den som syns i diagram 1b.

#### 4.2 Korstabulering av enkätsvaren

I redovisningen av korstabulerade enkät svar delar jag upp respondenterna på två olika sätt:

A. *Doktorander* (12 personer) respektive *”Professorer/lektorer”* (18 personer). I den sistnämnda ingår förutom professorer och lektorer även de fyra forskarassistenter. Denna uppdelning har jag valt för att undersöka hur homogen målgruppen är med avseende på befattning och åldersgrupp. Enligt *Biblioteksbarometer 2000* är doktorander vid universitetet en grupp som är oerhört framåt inom särskilt det elektroniska informationsområdet (ex. *Biblioteksbarometer 2000:12f*) och det kan vara intressant att se om så är fallet även på institutionen. Här undersöker jag därför hur svaren fördelat sig i frågorna 3a, 3b, 4a, 4b, 6 samt 7. (Jämför bilaga 2 och 3).

B. *”Undervisar”* (21 personer) respektive *”undervisar inte”* (9 personer) för att undersöka om respondenternas tolkningar av nyttan av olika resurser för studenterna skiljer sig åt, beroende på om man har *”direktkontakt”* med studenter eller inte. Antalet doktorander som undervisar är 7, och antalet professorer/lektorer därmed 14. I detta avsnitt undersöker jag svarsfördelningen på *fråga 6*.

Jag har efter viss tvekan valt att inte jämföra svarsfrekvenserna mellan representanter från de olika ämnena, trots att jag i början av undersökningen trodde att detta skulle kunna ge intressant information och därför inkluderade en fråga om just ämnestillhörighet. Snedfördelningen bland de inkomna svaren blev dock för stor för att en sådan uppdelning nu ska kännas meningsfull. Endast 6 personer från AKS svarade och ingen enda från osteologi. Möjligen skulle jag kunnat jämföra arkeologernas svar (12 st.) med medeltidsarkeologernas (12 st.), men jag har alltså valt att istället helt utesluta jämförelsen mellan personer av olika ämnestillhörighet i undersökningen.

30 personer svarade på enkäten, ur den sammanlagda målgruppen på 54 individer. 30 personer är ett ganska litet antal, vilket jag sedan delar upp i olika ännu mindre grupper under korstabuleringen. Enkätresultaten är därför något problematiska att redovisa. För att göra det lättare att jämföra de olika grupperna vill jag redovisa resultaten i relativa tal (procent). Det är enklare för läsaren att direkt se att exempelvis 44 % av lektorerna använder forskningsrapporter till sin egen forskning, jämfört med att se att 8 av totalantalet 18 gör det. Det är emellertid extra problematiskt att använda relativa tal när antalet respondenter är så litet. I redovisningen kan en skillnad som i verkligheten motsvarar en enda individ motsvara många procentenheter och ge ett felaktigt intryck (se ex Ejlertsson 1996, s.100ff). Jag har därför valt att redovisa *både* absoluta tal och relativa tal i de flesta fallen. Det blir fler diagram, men det ger å andra sidan också läsaren fler möjligheter att tolka materialet på ett riktigt och givande sätt. Jag avrundar genomgående procenttalen till närmaste heltal.

### A. Uppdelning i "doktorander" respektive "professorer/lektorer"

#### FRÅGA 3

Vilka medier använder du dig av för att få fram ny information/ nya referenser?

a) till din egen forskning?

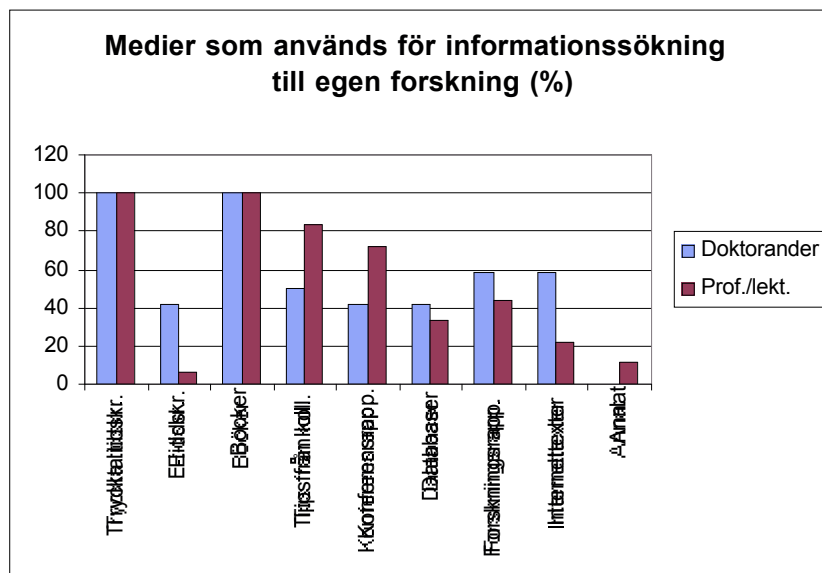


Diagram 3a. Medier använda för egen forskning, procent.

Som framgår av diagram 3a är respondenterna, både doktorander och professorer/lektorer, hundraprocentigt överens om värdet av tryckta tidskrifter och böcker till den egna forskningen. De största skillnaderna mellan grupperna finns i alternativen E-tidskrifter som betydligt fler doktorander valt (42 % jämfört professorers/lektorers 6 %), Tips från kollegor och Konferensrapporter där professorer/lektorer överväger (83 % och 72 % jämfört doktorandernas 50 % och 42 %) samt Internettexter som betydligt fler doktorander än professorer/lektorer använder sig av (58 % för doktorander och 22 % för professorer/lektorer). Databaser och Forskningsrapporter har också fått fler kryss från doktorander, även om skillnaden mellan grupperna är mindre markant här. Endast professorer/lektorer anger att de dessutom använder andra resurser än de alternativ som listades i enkäten.

b) till din undervisning?

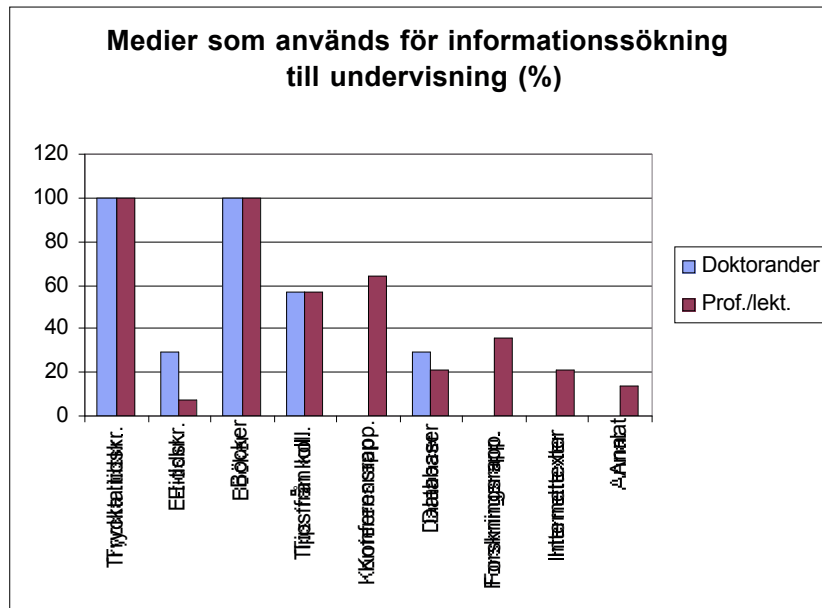


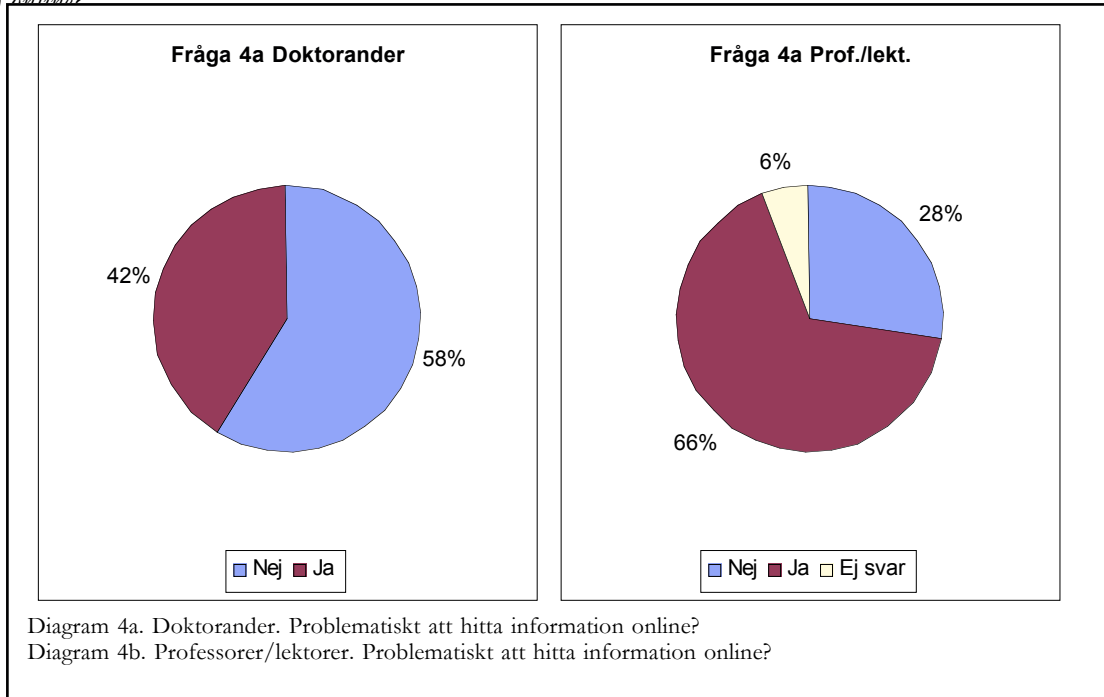
Diagram 3b. Medier som används till undervisning, procent.

Även i frågan om vilka medier som används för att skaffa information till undervisning var båda respondentgrupperna hundraprocentigt överens om värdet av tryckta tidskrifter och böcker. Även svarsfördelningen till E-tidskrifter och databaser är mycket lik den i diagram 3a; det vill säga doktoranderna överväger i användandet av bägge – mer vad gäller E-tidskrifter, mindre för Databaser. De övriga alternativens fördelning är dock jämförelsevis helt annorlunda; till sin undervisning använder lika många doktorander som professorer/lektorer Tips från kollegor. Alternativen Konferensrapporter, Forskningsrapporter, Internettexter och Annat får i denna fråga enbart kryss av respondenter från gruppen professorer/lektorer.

## FRÅGA 4

*Upplever du det som problematiskt att hitta relevant information?*

a) *online?*



Diagrammen 4a och 4b visar hur doktorander respektive professorer/lektorer uppfattar om de har problem med sökningar av relevant information online. Som synes är skillnaderna stora. Hela 66 % av Professorer/lektorer-gruppen tycker att det är problematiskt att finna relevant information online, medan bara 42 % av doktorandgruppen upplever samma sak. I diagram 4b syns också de 6 % som motsvaras av ett enda "ej svar" från en professor/lektor på denna fråga.

b) *i tryckt form?*

### Doktorander (12 st.)

Tabell 8a.

|            |    |       |
|------------|----|-------|
| <i>Nej</i> | 12 | 100 % |
| <i>Ja</i>  | 0  | 0 %   |

### Professorer/lektorer (18 st.)

Tabell 8b.

|            |    |      |
|------------|----|------|
| <i>Nej</i> | 17 | 94 % |
| <i>Ja</i>  | 1  | 6 %  |

Fråga 4b avsåg att bekräfta min förmodan att en god informationskompetens bland tryckta medier inte går att direkt överföra till elektroniska medier. Som synes i tabell 8 a och 8b upplever sig så gott som alla respondenterna vara mycket informationskompetenta när det gäller tryckta medier. Endast en respondent har svarat nekande på frågan om hon/han upplever det problematiskt att hitta relevant information. Det nekande svaret kan dock med hjälp av tillhörande kommentar tolkas som att respondentens forskningsämne i sig är svårt att hitta

information om, inte att respondenten anser att det är svårt att hitta information i tryckta medier i allmänhet.

## FRÅGA 6

*Vilken typ av onlineresurs tror du skulle vara allra mest användbar för studenter på grundnivå?*

På grund av problemen med respondenter som missförstod svarsalternativet till frågan, beskrivna under denna frågerubrik i avsnitt 4.1, kommer jag även här att redovisa svaren i några olika diagram för enklare jämförelse.

### Doktorander (12 st.)

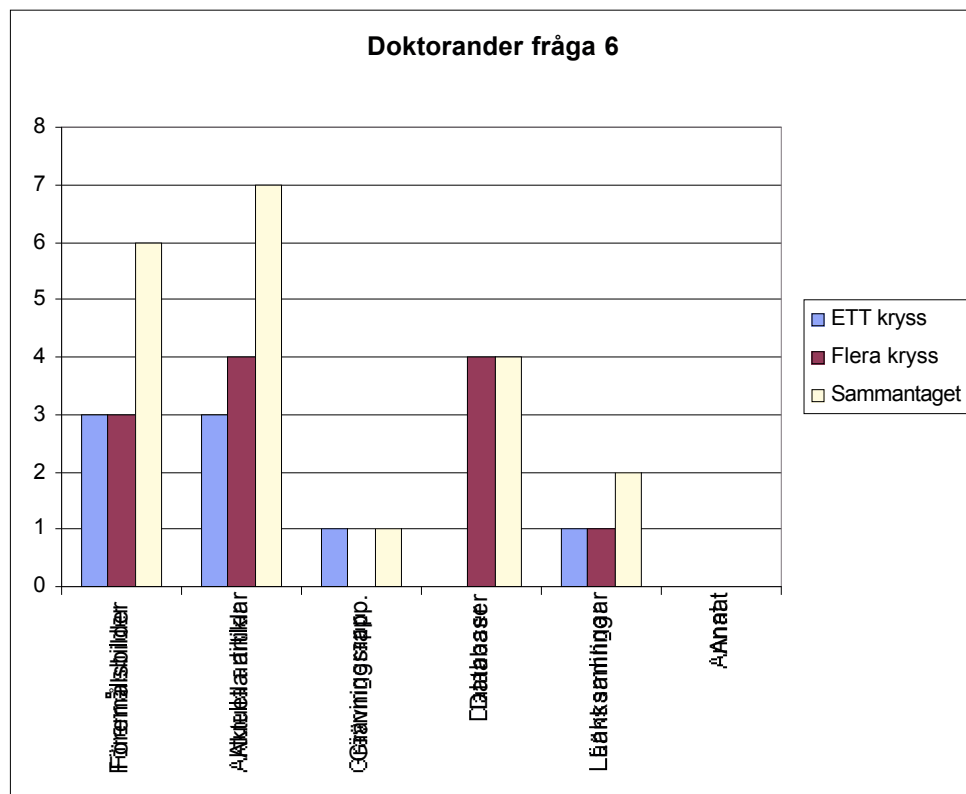


Diagram 5. Doktorander. Mest användbara resurser för studenter.

I diagram 5 framgår att de doktorander som följt anvisningarna att välja ett enda svarsalternativ menar att Föremålsbilder och Aktuella artiklar skulle vara mest användbara för studenter (3 kryss vardera). De övriga medietyper denna grupp valt är Grävningssrappp och Länksamlingar (1 kryss vardera). Ingen väljer Databaser. De som valt flera olika medier anser att Aktuella artiklar och Databaser är de mest användbara resurserna (4 kryss vardera), tätt följda av Föremålsbilder (3 kryss). Länksamlingar får även av denna grupp ett enda kryss, medan Grävningssrappp inte kryssats för av någon. Ingen av grupperna har heller valt att föreslå någon Annan resurs som mer användbar än de som listades som svarsalternativ till frågan.

### Professorer/lektorer (18 st., varav 2 st. ”vet ej”-svar).

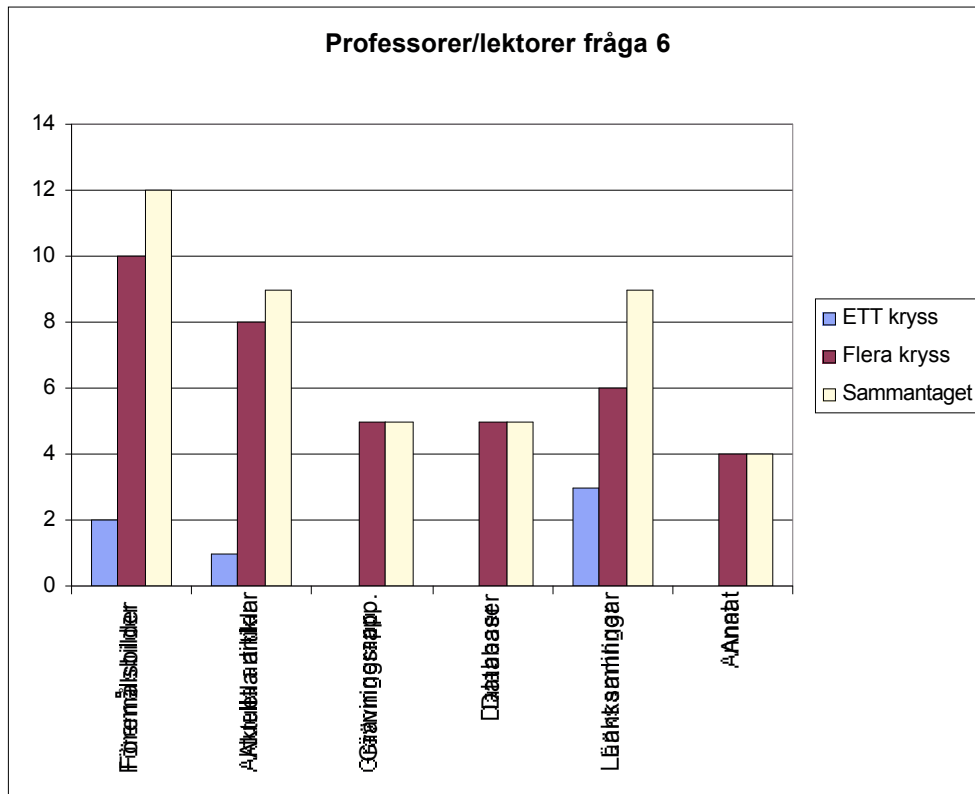


Diagram 6. Professorer/lektorer. Mest användbara resurser för studenter..

I diagram 6 framgår den stora diskrepansen i antal mellan de som valt ett respektive flera svarsalternativ på frågan i denna grupp. Det man ändå kan konstatera är att endast Föremålsbilder, Aktuella artiklar och Länksamlingar valts ut av de som valt ett enda alternativ. Bland svaren med flera alternativ finns alla de uppräknade resurserna representerade, och dessutom flera egna förslag under Annat (kartor, äldre skrifter, kompendier, tematiska litteraturlistor). I gruppen som valt flera svaralternativ är Föremålsbilder populärast (10 kryss), följt av Aktuella artiklar (8) och Länksamlingar (6). Databaser och Grävningssrapporter får vardera 5 kryss, medan Annat får 4 kryss.



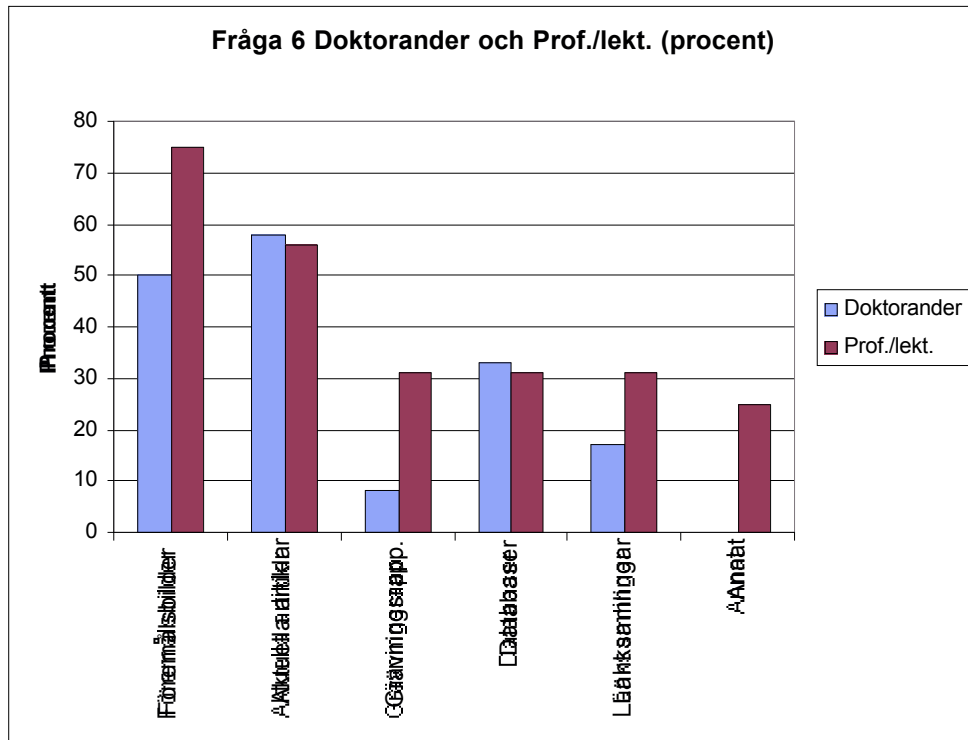


Diagram 7. Mest användbara resurser för studenter.  
Jämförelse i procent mellan de sammantagna svaren från Doktorander och Professorer/lektorer.

I diagram 7 har jag valt att visa hur de sammantagna svaren från Doktorander respektive Professorer/lektorer fördelar sig. Håll dock i minnet att betydligt fler Professorer/lektorer än Doktorander hade satt mer än ett kryss på frågan och att jämförelsen därför är osäker. Jämförelsen mellan de båda gruppernas svar visar ändå att Föremålsbilder och Aktuella artiklar är klart populärast i båda grupperna. De tydligaste likheterna mellan grupperna finns i alternativen Aktuella artiklar (58 respektive 56 %) och Databaser (33 och 31 %). Intressant är också att hela 75 % av Professorer/lektorer menar att Föremålsbilder är bland det mest användbara för grundstudenter. Motsvarande siffra bland Doktorander är 50 %. Vidare kom Grävningssapporter upp i 31 % av svaren hos Professorer/lektorer, mot 8 % hos doktorander. En annan tydlig skillnad är antalet respondenter som valt att lämna egna alternativ – ingen av Doktoranderna, inte heller de som satt flera kryss och därmed kanske känt sig mer fria att även föreslå andra alternativ, gjorde detta.

## FRÅGA 7

Vilka av ovanstående onlineresurser tror du skulle vara mest användbara för din egen undervisning?  
21 respondenter undervisar, varav 7 st. Doktorander och 14 st. Professorer/lektorer.

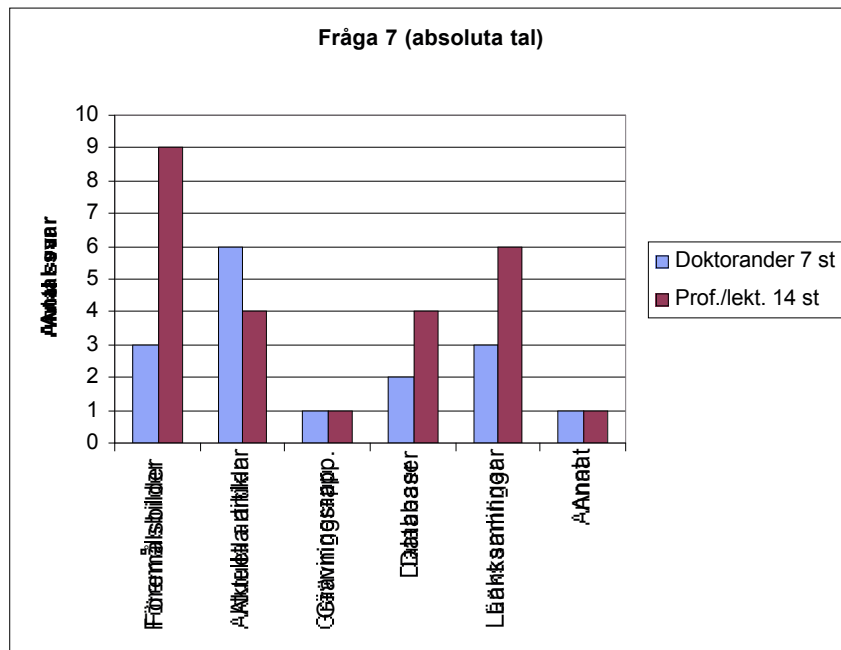


Diagram 8a. Mest användbara resurser för egen undervisning, absoluta tal.

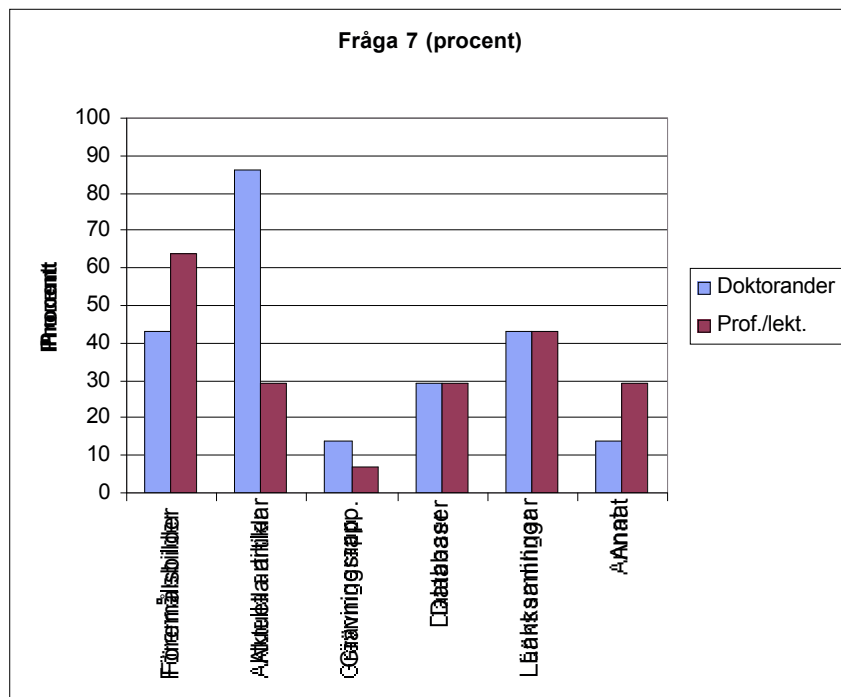


Diagram 8b. Mest användbara resurser för egen undervisning, procent.

Procenttalen i diagram 8b visar att nästan tre gånger så många doktorander som professorer/lektorer menar att Aktuella artiklar online vore bland det mest användbara för deras undervisning. 64 % av professorer/lektorer tycker att Föremålsbilder är användbara, att jämföra med 43 % av doktoranderna. Grävningsrapporter får ett kryss av vardera gruppen, vilket ger 7 respektive 14 %, medan Databaser och Länksamlingar får exakt samma procenttal (29

respektive 43) hos båda grupperna. I professorer/lektorer-gruppen finns fyra egna förslag på Annat (Kartor 1, rekonstruktioner 2 och Kompendier 1) medan bara ett förslag kommer från doktorandgruppen (Äldre litteratur).

### B. Uppdelning i "undervisar" respektive "undervisar inte"

#### FRÅGA 6

*Vilken typ av onlineresurs tror du skulle vara allra mest användbar för studenter på grundnivå?*

På grund av problemen med respondenter som missförstod frågan, beskrivna under denna frågerubrik i avsnitt 4.1, kommer jag även här att redovisa svaren i ett par olika diagram för enklare jämförelse.

**Undervisar** (21 st. varav 2 inte svarat)

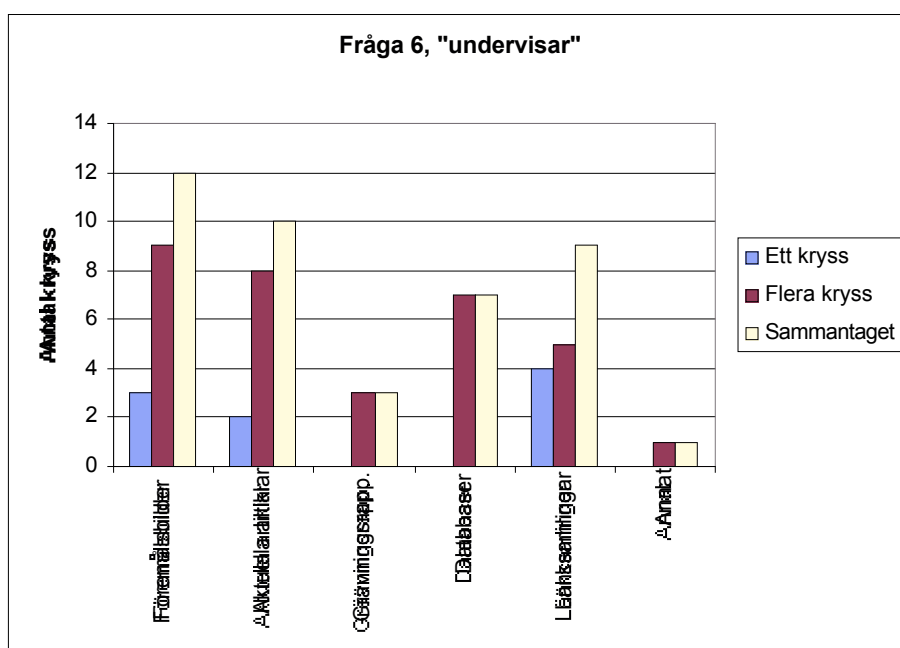


Diagram 9a. Mest användbar elektronisk resurs för studenter.

I diagram 9a framgår att de personer som undervisar och bara satt ett kryss (9 st.) fördelar sig på tre resurser; Länksamlingar, Föremålsbilder och Aktuella artiklar, i den ordningen. De som satt flera kryss (10 st.) fördelar sig över alla de föreslagna resurserna. De resurser som man anser skulle vara mest användbara online för studenter är Föremålsbilder (90 %), Aktuella artiklar (80 %) och Databaser (70 %). En person lämnar dessutom ett eget förslag (kartor). Sammantaget är Föremålsbilder, Aktuella artiklar och Länksamlingar de resurser flest tror skulle vara viktiga online för grundstudenter.

**Undervisar inte** (9 st. varav en inte svarat)

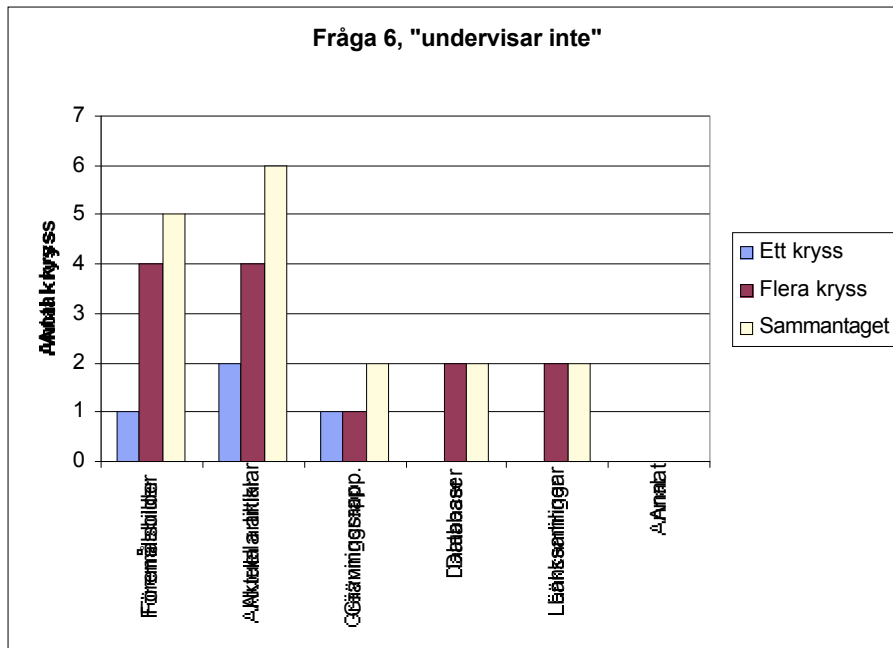


Diagram 9b. Mest användbar elektronisk resurs för studenter.

De som inte undervisar och bara satt ett kryss (4 st.) fördelar sig även de på tre resurser, men i det här fallet Aktuella artiklar samt Föremålsbilder och Grävningssapp., i den ordningen. De som satt flera kryss som svar på frågan fördelar sig över all de andra resurserna, men ingen lämnar något eget förslag under Annat. De resurser som anses viktigast för studenter är här Aktuella artiklar (75 %) och Föremålsbilder (63 %). Grävningssapp., Databaser och Länksamlingar får vardera 25 % av kryssen.

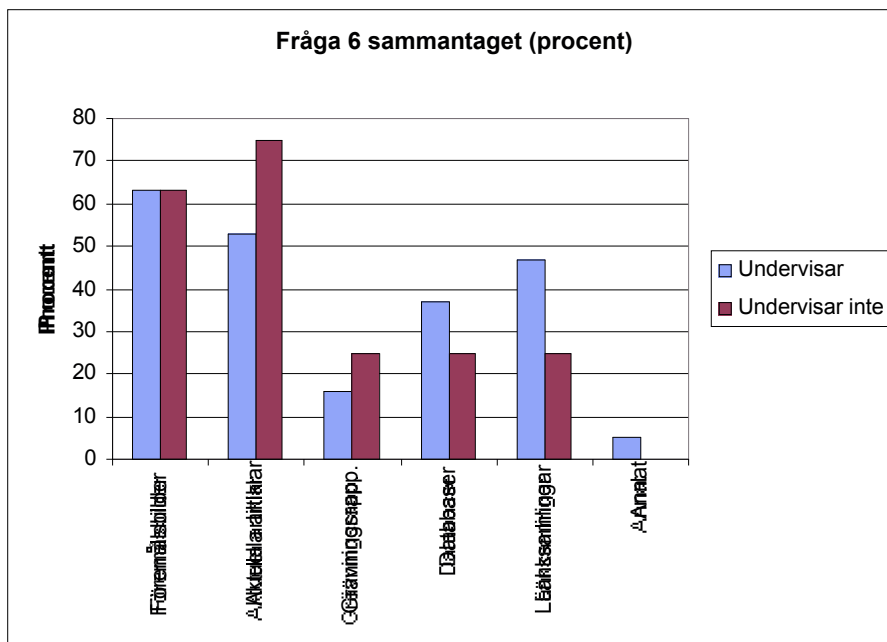


Diagram 9c. Mest användbar elektronisk resurs för studenter. Jämförelse mellan de sammanlagda svaren.

Diagram 9c är en jämförelse i procent mellan de sammantagna svaren från de som undervisar respektive de som inte undervisar. Båda kategorierna fördelar sig på alla svarsalternativen. De som inte undervisar har två klara tyngdpunkter i sina svar; Aktuella artiklar och Föremålsbilder, 75 % respektive 63 % menar att detta är resurser som skulle vara användbara för grundstudenter. Dessa båda resurstyper anses mest användbara även av de respondenter som undervisar. Föremålsbilder får exakt lika många procent kryss från denna grupp (63 %), medan Aktuella artiklar får något färre (53 %). Fler av de som undervisar tycker att Länksamlingar och Databaser också är användbara resurser för studenterna (47 % respektive 37 %, jämfört med 25 % respektive 25 % hos dem som inte undervisar). Däremot anser färre av de som undervisar att Grävningsrapporter är användbara för studenter (16 % jämfört med 25 % hos de som inte undervisar).

### 4.3 Undersökning av tre arkeologiska portaler

Här redovisas resultatet av en genomgång jag gjort av tre arkeologiska portaler med syfte att undersöka deras lösningar på hur man kan samla och presentera relevanta resurser för användaren. Portalerna är *Archaeological Resource Guide for Europe (ARGE)*, NordArk och *The Labyrinth*. Alla tre spänner över flera arkeologiska ämnen och är knutna till högre utbildningsinstanser. Jag har naturligtvis valt ut portalerna efter deras ämnesområden men också efter vilka gränssnitt de arbetar med och vilka olika möjligheter de erbjuder användaren. Genomgången fokuserar på att granska portalernas användarvänlighet, pålitlighet, struktur och urval. Jag utgick från vad jag själv, efter litteraturgenomgången, ansåg vara viktiga frågor att besvara för att förstå dessa egenskaper i portalerna, och försökte ta reda på följande:

- *Upphovsman/institution?*
- *Vad vill man uppnå med resursen?*
- *Gränssnitt*
- *Målgrupp*
- *Struktur*
- *Innehåll*
- *Resursbeskrivning*
- *Klassifikation*
- *Resurstyper*
- *Urvalskriterier*
- *Användarservice*

Senare hittade jag en motsvarande frågelist för evaluering av Internetresurser i allmänhet i *Organizing Knowledge*:

- *What is the intended audience? Is this academic, business, professional or popular?*
- *What is the frequency of update? Is there any information on updating?*
- *What is the affiliated institution?*
- *What is the resource developer's expertise? Is there an 'about' section that describes the author/creator?*
- *What is the relationship between resources and other resources on the same topic? Are there any links or references to these related resources?*
- *Are there any reviews or evaluations of the site? What do these say?*
- *Is any permission needed for access, and are any charges made for access?*

(Rowley & Farrow 2000, s.323)

Jag har som synes valt att lägga tonvikten på några ytterligare punkter i min undersökning; exempelvis undersöker jag strukturen och klassifikationen inom portalerna, medan andra punkter i ovanstående lista inte ingår. Jag har bara valt portaler som är fritt åtkomliga på nätet och jag har inte undersökt om det finns recensioner eller utvärderingar av dem utan endast utgått från mina egna omdömen. Alla tre portalerna undersöktes i november och december 2001 och nedanstående beskrivning bygger på hur de såg ut just då.

*ARGE* valde jag att undersöka närmare eftersom det är en portal jag upplever att jag själv haft stor nytta av under mina arkeologistudier. Jag har dock nedan försökt att i första hand se den med bibliotekarieögon, vilket gett en del aha-upplevelser. Portalen har funnits sedan 1995 och, såvitt jag kunnat bedöma, hela tiden varit väl uppdaterad, relevant och fungerande – vilket i sig får räknas som något av en bedrift på Internet och gör den intressant att titta närmare på. Projektet *NordArk* upptäckte jag när jag redan hunnit fundera en hel del på hur ”min” portal skulle kunna se ut. Jag valde att undersöka den som en av tre resurser eftersom den, till sin struktur och idé, är väldigt lik den portal jag hade en bild av i huvudet. NordArk är under uppbyggnad och än så länge bara ett skal till den färdiga webbplatsen, med ett mindre antal

länkar inlagda. Eftersom hela strukturen finns färdig tror jag ändå att det kan vara givande att gå igenom den. *Labyrinth*, slutligen, valde jag att undersöka främst därför att man där valt ett annorlunda och lättbegripligt sätt att presentera resurserna på. Användaren kan direkt skraddarsy sin ingång i *Labyrinth* med hjälp av olika rullister. Dessutom tycker jag att portalen redan på indessidan ger en god insyn i hur mångfacetterat ämnet medeltidsarkeologi är. Ett problem är att webbplatsen ”flyttats” till den adress där det nya gränssnittet finns – utan att all information om projektet, upphovsmännen och så vidare flyttats med från den gamla adressen. Redovisningen bygger därför på intryck och information från båda adresserna.

Ingen av de tre portalerna uppfyller egentligen alla de punkter jag tog upp i min definition av en kvalitetskontrollerad ämnesportal – faktum är att jag ännu inte hittat en enda inom ämnesområdet som faktiskt gör det.

#### 4.3.1 ARGE

<http://odur.let.rug.nl/arge/>

Archaeological Resource Guide for Europe (ARGE). ‘ARGE v3.0’.

ARGE:s huvudredaktör är Martijn van Leusen vid Groningens universitet. Dessutom finns ett antal andra redaktörer över hela Europa. ARGE är den officiella sidan för europeisk arkeologi i World Wide Web Virtual Library (WWW-VL). Detta är en frivillig, världsomspännande, icke-kommersiell organisation (se <http://www.vlib.org>). ARGE innehåller nära 1700 granskade länkar från 42 länder, enligt egen utsago. Portalen listar resurser om europeisk arkeologi, från paleolitikum till nutid. Resurserna finns dessutom rent fysiskt i Europa. ARGE har en informell överenskommelse med portalen ArchNet om geografisk uppdelning, där ARGE tar hand om Europa och ArchNet koncentrerar sig på resten av världen (även om den också har europeiska resurser). ARGE stöds av projekten Archeonet och ArchTerra, som båda strävar efter europeiskt arkeologiskt samarbete på nätet, samtidigt som de kulturella skillnaderna bibehålls. ARGE bidrar till detta genom att tillhandahålla elektroniska resurser som ger tillgång till aktuell arkeologisk kommunikation och informationsresurser över hela Europa. Det finns ingen uttalad målgrupp. Implicit verkar målgruppen vara alla med intresse för europeisk arkeologi, dock med betoning på den akademiska världen. Detta baserar jag främst på projektbeskrivningarna för Archeonet och ArchTerra samt för WWW-VL.

#### *Gränssnitt*

Gränssnittet är enkelt men funktionellt. Förstasidan innehåller kort information om webbplatsen, en uppmaning till förstagångs användare att läsa FAQ för att få en introduktion, samt länkar till de senast tillagda resurserna. Det finns också en rad med knappar till de olika sökingångarna och direkt möjlighet till en enkel sökning i resursernas titel och *abstracts*. Sidan är lättöverskådlig och görs begriplig genom den utförliga beskrivningen om vad man kan hitta var. Navigeringsknapparna följer med på alla sidor inom hela webbplatsen. Den avancerade sökningen finns också länkad från förstasidan. Den ger möjlighet att söka på datum, ämnesord, land, källa (exempelvis *academic department* eller *regional museum*), tidsperiod eller språk. Alla sökfälten utom ämnesord har rullister med fasta söktermer att välja bland.

#### *Struktur*

Strukturen i sig är enkel: från förstasidan finns fyra ingångar i databasen. Man kan välja att gå in via ämnesord, via land eller via tidsperiod. Dessutom finns ordsökningsfunktionen.

#### Ämnesord

Genom att välja denna ingång kommer man till en alfabetiskt uppställd lista över ämnesord inom arkeologin, allt från *Academic departments* och *the Aegean* till *Vikings* och *Virtual reality*. Efter varje ämnesord finns en uppgift om hur många resurser portalen

innehåller inom just det ämnet. En del mycket specialiserade ämnesord är än så länge ”tomma”, medan andra mer generella innehåller nära hundra länkar. Genom att klicka på ett ämnesord kommer man direkt till listan över länkar, som redovisas i slumpartad ordning. Varje länk beskrivs med ett *abstract* och med nyckelord från ARGE:s tesaurus. Tesaurusen finns i nuläget inte tillgänglig för användarna, vilket enligt upphovsmannen är olyckligt men beror på tids- och pengabrist. Han hoppas kunna lägga ut den så småningom.

### Land

Via denna ingång kommer man till en tabell med bilder och namn på de länder som har resurser i databasen. Här är resurserna helt indelade efter upphovsland – under *Sweden* finns alltså endast de länkar som producerats här, och inte sådana resurser som handlar om Sverige men underhålls från ett annat land. Det finns också en länk till samproduktioner mellan flera olika länder. Genom att klicka på bilden av ett land kommer man till dess nationella arkeologiska webbplats (där en sådan finns). Genom att klicka på landets namn får man fram listan över webbplatser som underhålls av landet i fråga, oavsett vilka ämnesområden de innehåller.

### Tidsperiod

Via denna ingång kommer man till en förenklad kronologi över Europa, indelad i flera olika undernivåer. Kronologin är mellaneuropeisk och alltså inte riktigt densamma som den för exempelvis Skandinavien, beroende på att olika arkeologiska perioder infaller vid olika tid på olika platser. Här kan man som användare behöva en del arkeologisk utbildning för att snabbt komma in på rätt spår, även om det ges exempel på vad man kan hitta var (exempelvis *Linear Band Ceramic* under *Neolithic* eller *Early Rome* under *Middle Iron Age*). Genom att välja någon av de klickbara tidsperioderna kommer man in på den tillhörande länklistan.

### *Resursbeskrivning*

Resurserna kommenteras i *abstracts* om allt från en till ett tiotal rader och beskrivs med nyckelord både vad gäller innehåll och typ av webbplats. Nyckelorden tas från ARGE:s tesaurus. Man talar om när senaste kända uppdateringen är gjord och även vilken åtkomststatus resursen för närvarande har (*reliable, less reliable, unreliable* och *dead*). I många fall finns också information om resursens språk. Varje URL får ett löpnummer när den läggs in i ARGE och detta nummer finns också med – utan förklaring, vilket kan leda till viss undran.

### *Klassifikation*

Man använder inget synligt klassifikationssystem utan delar in efter tidsperiod, upphovsland respektive ämnesord.

### *Resurstyper*

Framst listar man länkar till webbsidor av olika slag, men även till andra portaler och databaser.

### *Urvalskriterier*

Urvalskriterierna finns inte listade på webbplatsen. ARGE är något annorlunda jämfört med andra WWW-VL-webbplatser på så vis att man inte kräver att resurserna som inkluderas ska vara av ”akademisk kvalitet”. Det betyder att även privata hemsidor och annat icke-akademiskt material kan inkluderas. Portalen har redaktörer som bedömer och beskriver resurserna, men vilka krav som ställs på dessa redaktörer framgår inte heller på ARGE:s webbplats. På sidan om det övergripande WWW-VL står däremot att redaktörer ska vara experter inom sitt område ([www.vlib.org/aboutVL.html](http://www.vlib.org/aboutVL.html)). Huvudredaktören för ARGE bekräftar att redaktörerna som deltar har akademiska kvalifikationer eller har visat att de kan underhålla egna länklistor eller andra guider till europeisk arkeologi. De får efter eget huvud fackgranska webbplatser och bedöma om de är intressanta. Redaktörernas huvudsakliga roll ”is to write a succinct comment that



*gives viewers a good idea of what to expect, and to assign the appropriate keywords from the ARGE thesauri to each URL*” (e-brev från Martijn van Leusen 2001-11-21).

#### *Användarservice*

Adress till upphovsmännen är något svårfunnen, den finns inte på första sidan till exempel. Däremot finns en e-postlänk till *ARGE project* och *Editor* på några av de andra sidorna – men inte alla. FAQ finns länkade från första sidan. De behandlar allt från hur ARGE fungerar tekniskt till hur man bör citera från webbplatsen. Portalen innehåller inga annonser, däremot finns några länkar till andra webbplatser av värde för arkeologiskt intresserade. Genom ett enkelt rapporteringssystem kan ägarna till de listade resurserna tala om när deras webbplatser har uppdaterats. Utöver det kontrolleras länkarna automatiskt av en *link checker*. Deras status uppdateras varje vecka och indikeras med hjälp av ett färgkodssystem. Som användare har man också möjlighet att rekommendera en webbplats till ARGE.

#### 4.3.2 NordArk

<http://www.hgo.se/nordark/>

NordArk.

Projektledarna för NordArk finns på Vitterhetsakademiens bibliotek samt på Riksantikvarieämbetet. Bidrag från BIBSAM har gjort projektet möjligt. ”Projekt NordArks syfte är att skapa ett flexibelt och levande webbaserat stöd för personer som söker information i ämnet nordisk arkeologi” (Larsson 2001, s.2). Målgruppen är ”huvudsakligen studenter vid svenska universitet och högskolor, men även lärare och forskare vid svenska arkeologiska institutioner samt bibliotekariéer på universitets- och högskolebibliotek”. Man hoppas också att webbplatsen kan ”användas i distansundervisningen och att resurssamlingen kan möta kunskapsbehovet hos en bred intresserad allmänhet” (Larsson 2001, s.2). Innehållet beskrivs som ”främst nordisk arkeologi”, men omfattar även en del Nordeuropeisk. Med arkeologi menar man även medeltid och senare tid. Än så länge är innehållet torftigt på grund av det skede projektet befinner sig i och det är svårt att bedöma hur omfattande resurssamlingen kommer att bli. Strukturen tillåter dock ett stort antal resurser under varje kategori.

#### *Gränssnitt*

Webbplatsen har ett enkelt och rent gränssnitt med tydliga förklaringar och lättöverskådligt upplägg. Den är visuellt tilltalande och enkel att navigera i. På förstasidan finns en ”enkel sökning”, samt en länk till vad man kallar ”guidad sökning”. Det senare är vad man annars oftast kallar ”avancerad” sökning, med möjlighet till ”+ ” och ”-” före ord, trunkering, frassökning etc. Dock kan man inte använda booleska söktermer. Det finns som extra hjälp en sida med utförliga söktips.

#### *Struktur*

##### Informationsguide

Informationsguiden som vägleder besökaren i arkeologisk information och publicering är uppbyggd som en byrå, med ”lådor” placerade i olika nivåer och med färg efter den kategori de tillhör. Kategorierna är: upphovsmän, förmedlare, informationsbärare, sökhjälpmedel och Internetpublikationer. Här finns även möjlighet till kontakt med upphovsmännen för NordArk, information om webbplatsen, samt en låda betecknad ”aktuellt”. Strukturen är inte djup. Inom kategorierna finns inga fler underavdelningar att välja bland; resurserna listas alfabetiskt.

##### Länkbibliotek

Länkbiblioteket är uppbyggt som ett träd med olika tidsperioder illustrerade som trädets olikfärgade grenar. Varje gren, eller tidsperiod, är sedan indelad i rubriker efter olika teman; exempelvis *Religion & sambälle*, *Numismatik*, *Osteologiskt material*, *Föremål* och *Landskap & miljö*. Trädets rot utgörs av Arkeologisk metod och Arkeologisk teori. Där

länkar finns inlagda syns de som gula punkter på grenarna. Man kan också klicka direkt på en av rubrikerna för att se allt inom en tidsålder. Även här är strukturen inte djupare än tre lager: Indexsida – tidsperiod – resurs. Eller indexsida – tema – resurs.

#### *Resursbeskrivning*

Förutom resursens URL talar man även om vilken typ av resurs det rör sig om (exempelvis databas eller rapporter) och vilket filformat den har (pdf, html). Innehållet i resurserna beskrivs i korta abstracts, ca 3 rader. Man får veta var resursen hör hemma geografiskt och även vilken region informationen i sig täcker. Man får dessutom specifika söktips för resursen i fråga.

#### *Klassifikation*

Resurserna är inte klassificerade enligt något klassifikationssystem, men däremot som sagt grovt indelade efter tidsperioder. För närvarande finns inga planer på att klassificera, men i framtiden är det tänkt att NordArk ska ansluta sig till AGORAs format som innehåller uppgifter om klassning (e-post från Gun Larsson 020121).

#### *Resurstyper*

En av tankarna med projektet är att integrera länkar med nyproducerade textdokument. Resurstyper är exempelvis databaser, publikationer, personliga webbplatser, interaktiva webbplatser och undervisningsverktyg.

#### *Urvalskriterier*

Urvalskriterierna är de samma som för Vitterhetsakademiens länkbibliotek, och har huvudrubrikerna *Ämne, Innehåll, Syfte, Upphovsman, Kvalitetskontroll, Aktualitet* och *Varaktighet*. Kriterierna finns inte tillgängliga online i anslutning till NordArk, men kan komma att läggas ut i ett senare skede (e-post från Gun Larsson 0201221). Resurserna granskas av en referensgrupp på 26 personer. Dessa är forskare/lärare från alla svenska arkeologinstitutioner, representanter från Riksantikvarieämbetet, Statens historiska museum, läns museer, länsstyrelser och universitetsbibliotek (Larsson 2001, s.4).

#### *Användarservice*

Adress till upphovsmännen finns, liksom noggrann information om webbsidans innehåll och upplägg. Däremot finns ännu ingen utlagd information om uppdateringsfrekvens. Söktipsen är utförliga.

#### 4.3.3 The Labyrinth

<http://labyrinth.georgetown.edu/> (Ny URL, men det mesta av informationen om själva resursen finns endast på den gamla adressen: <http://www.georgetown.edu/labyrinth/>)

The Labyrinth: Resources for Medieval studies.

Labyrinths upphovsmän är Martin Irvine och Deborah Everhart. Irvine är Executive Director för *Communication, Culture, and Technology Program* och Associate-Vice President for *Technology Strategy Office of Information Services* på Georgetown University. Everhart är doktor i engelska och föreläsare i Medieval Studies, samt *Sr. Internet Development Coordinator* för *University Information Services* på Georgetown University. Webbplatsen sponsras av Georgetown University, USA. Labyrinth tillhandahåller gratis och strukturerad tillgång till elektroniska resurser inom *medieval studies*. Man vill också fungera som en förebild för utformningen av portaler även inom andra ämnesområden. Målgruppen finns inte klart definierad. Den implicita målgruppen är alla som är intresserade av medeltid, särskilt inom den akademiska världen. Webbplatsens innehåll är elektroniska resurser inom medeltida studier, i en relativt vid och närmast mellaneuropeisk tolkning tidsmässigt sett. Till exempel väljer man att inkludera vikingar i begreppet ”medeltida”. Labyrinth innehåller dels länkar till webbplatser om medeltiden, dels länkar till onlinetidskrifters

webbplatser och olika föreningar inom ämnet. Man har också en del länkar till primära texter av medeltida författare.

#### *Gränssnitt*

Gränssnittet är mycket enkelt och lättöverskådligt. Som användare har man bara två val för att komma in i databasen – att använda de tre rullisterna för att skraddarsy sin sökning direkt och/eller att skriva in ett nyckelord i rutan avsedd för ordsökning. Rent intuitivt begriper man, enligt min mening, hur rullisterna fungerar, utan vidare introduktion. Just för att valmöjligheterna är så få är sidan mycket ren och enkel i sin design, särskilt på den nya adressen.

#### *Struktur*

Strukturen på den nya URL:en är intressant eftersom den på första sidan omedelbart erbjuder användaren en möjlighet att skraddarsy sin sökning. Via tre rullister kan man välja Category (exempelvis Church History) och Subcategory (exempelvis Mysticism eller Persecution), och dessutom specificera sin sökning ytterligare genom att välja Type of Materials (exempelvis Architectural materials, Images eller Primary texts). Man kan välja att göra en bredare sökning om man inte vill undersöka en specifik aspekt; exempelvis endast välja Church History och då få upp allt som finns listat under den kategorin. På sidan finns även en sökfunktion av mer traditionellt snitt, där användaren kan välja att skriva in ett nyckelord i en sökruta. Förstasidan är den enda ingångssidan användaren kommer i kontakt med, eftersom nästa steg är en sida med sökresultaten. Strukturen är alltså aldrig djupare än två lager.

#### *Resursbeskrivning*

Resurserna beskrivs kortfattat i abstracts på en eller två meningar med betoning på innehåll och upphovsman. Ofta talar man också om vilken typ av resurser användaren kan hitta på den länkade webbplatsen; exempelvis fulltextartiklar eller bilder.

#### *Klassifikation*

Det finns inget synligt klassifikationssystem. Resurserna i rullisterna är dock uppdelade efter olika teman.

#### *Resurstyper*

”Elektroniska resurser”. Det verkar i det här fallet enbart betyda webbplatser, inte exempelvis mailinglistor och pdf-filer.

#### *Urvalskriterier*

Urvalskriterierna finns inte tillgängliga online. Upphovsmännen granskar resurser, både det de själva hittar online och sådant som blir insänt till dem som tips, och väljer sedan ut det som ska inkluderas i Labyrinth.

#### *Användarservice*

På den gamla adressen finns information om projektet, information om och möjlighet till kontakt med upphovsmännen samt statistik för webbplatsen. På den nya adressen finns endast en länk med e-postadress för ”förslag” samt en länk till ett formulär där man kan rekommendera en resurs för utvärdering.

## 5. Analys och diskussion

### 5.1 Tolkning av enkäten – målgruppens informationsbeteende

Syftet med enkätundersökningen var främst att försöka få en uppfattning om vilka mönster som kan urskiljas i målgruppens informationsbeteende. Även respondenternas svar på vilka resurser de tror skulle vara mest användbara online för studenter är viktiga för den eventuella ämnesportalen.

#### *Medieanvändning*

Enkätsvaren om medieanvändning (fråga 3a och 3b) visar på en målgrupp som till allra största delen förlitar sig på tryckt material för att få fram information både till sin egen forskning och till sin undervisning. Många håller sig à jour inom sitt ämne med forskningsrapporter och konferensrapporter. Man är också mycket benägen att vända sig till kollegor för att få tips och råd om nya rön och referenser. Målgruppen är inte heller främmande för att använda elektroniska medier, även om det sker i mindre utsträckning särskilt när det gäller att ta fram information att använda i undervisningen.

*”Jag använder knappast onlinematerial för min undervisning!”* (Professor/lektor, AKS)

*”...mitt beroende av böcker som källor till ny information är större [för undervisningen]: jag undervisar på betydligt fler områden än mitt specialistområde”* (Professor/lektor, AKS)

Doktoranderna är mer jämnt fördelade över medierna, vilket kan tolkas som att de överlag har en något bredare repertoar än professorer/lektorer. Doktoranderna visar också betydligt större intresse för E-tidskrifter och Texter på Internet vilket kan tyda på att de känner sig mer hemma i de elektroniska medierna. Å andra sidan använder båda grupperna databaser i ganska likartad utsträckning, doktoranderna bara något högre. Professorer/lektorer lägger till ett par egna förslag på användbara medier medan doktoranderna inte lämnar några sådana förslag. Tips från kollegor är betydligt viktigare för professorer/lektorer än för doktoranderna – det kan tyda på att de förstnämnda är äldre och har hunnit bygga upp ett större kontaktnät inom sina ämnesområden. Anderssons och Lönnqvists undersökningar visar på vikten av sådana kontaktnät, men till fråga 3a i denna undersökning framkommer det bara explicit i en kommentar:

*”Jag har ett mycket bra nätverk (kolleger när och fjärran i kontakt på e-mail och brev) som förser mig relevant information.”* (Professor/lektor, arkeologi).

I kommentarerna till frågan om urvalskriterier (fråga 5) nämns vikten av ett kontaktnät dock flera gånger. Jag frågade inte efter åldern på respondenterna, men det är ju inte orimligt att anta att professorer/lektorer överlag är äldre än doktorander. Åtminstone är det enligt uppgift och egna iakttagelser så på Arkeologiska institutionen. En annan skillnad är att professorer/lektorer i betydligt större grad utnyttjar Konferensrapporter. Båda grupperna har hundra procents samstämmighet kring värdet av böcker och tryckta tidskrifter för forskningen i ämnena. Man kan tolka det som att alla skulle vara intresserade av att få tillgång till fulltext i en kvalitetskontrollerad ämnesportal (svåråtkomliga artiklar och äldre verk). Det antagandet kan även jämföras med de kommentarer bibliotekarier ofta får när det gäller exempelvis Artikelsök – det råder frustration över att artiklarna inte finns i fulltext i databasen.

Till undervisningen (3b) är det istället professorer/lektorer som uppvisar den större bredden – de utnyttjar alla de uppräknade medierna och lägger dessutom till ett par egna. Det tyder förmodligen på större vana vid undervisning och på att de ”vågar” krydda sin undervisning med information från många olika medier. Doktoranderna kan däremot tolkas som varande mer försiktiga, mer benägna att hålla sig till det traditionella än så länge – och förmodligen har de ju inte heller samma undervisningsvana och erfarenhet som professorer/lektorer. Båda grupperna är

dock samstämmiga om värdet av tryckt material (100 %) och de är också precis lika benägna att dra nytta av tips från kollegor (57 %).

Sammantaget uppvisar respondenterna en stor bredd i de medier man använder för sin informationssökning, med tyngdpunkten på tryckt material och personliga kontakter. Det stämmer väl överens med Anderssons och Lönnqvists undersökningar (se kap. 3.4). Det som däremot inte stämmer med framförallt Anderssons resultat är det relativt flitiga nyttjandet av Internet som informationskälla till nytta i arbetet. Bara en av Anderssons respondenter använde Internet på det viset.

#### *Informationssökning*

Jag utgick från att det sannolikt finns en skillnad i hur respondenterna upplever sin informationssökning beroende på mediet när jag utformade fråga 4. Jag ville visa att den undersökta gruppen förmodligen är mycket informationskompetent när det kommer till tryckta källor inom sitt område – men att denna kompetens inte nödvändigtvis går att direkt överföra på sökning bland elektroniska medier. Som man kunde vänta har också så gott som alla svarat att de inte har problem med att hitta den information de behöver i tryckta källor. Alla respondenterna är forskare och har mycket lång vana vad gäller att använda tryckta medier för sin informationssökning:

*”Jag har tränat i närmare 30 år nu...”* (Professor/lektor, AKS)

Respondentgruppen är alltså extremt van vid informationssökning i tryckta källor. Samtidigt, vilket jag antog, upplever nästan två tredjedelar delar av denna mycket informationslitterata grupp det ändå som problematiskt att hitta relevant information online. Kommentarer till fråga 4 visar på att man är väldigt medveten om, och i några fall närmast uppgiven över, informationsöverflödet och de källkritiska problemen i detta medium (se även korstabuleringen):

*”Att skaffa sig (eller översköljias av) ny information är inte längre något problem, att kunna tillgodogöra sig, sovra och orientera sig är nummera [sic!] däremot den stora utmaningen.”* (Doktorand, medeltidsarkeologi)

*”Finns mest skräp, man orkar inte gå igenom allt.”* (Doktorand, arkeologi)

Här ser vi dessutom en markant skillnad mellan doktorander och professorer/lektorer – betydligt fler av de sistnämnda tycker sig ha svårt att hitta relevant information i detta medium. I kommentarerna problematiserar båda grupperna en hel del kring fenomenet ”elektronisk sökning” – man verkar överlag mycket medveten om det rådande informationsöverflödet och om svårigheterna att hitta det som är relevant, samtidigt som man är entusiastisk över den information man faktiskt får fram:

*”Informationsflödet är så gigantiskt att man omöjligen kan vara säker på att ha täckt in all relevant litteratur i sitt litteratursök. Men detta problem kommer man nog aldrig helt ifrån.”* (Forskare, AKS)

*”Kan vara svårt att hitta just det man söker. Annars är det ju en fantastisk informationskälla.”* (Doktorand, medeltidsarkeologi)

*”Sökvägar ofta problematiska.”* (Doktorand, arkeologi)

*”Både ja och nej, den totala mängden relevant information är ju trots allt mycket stor, samtidigt som man vet att man missar ännu mer relevant information genom bristande insikt i sökvägar och tidsbrist.”* (Doktorand, medeltidsarkeologi)

*”Ja, det är svårt att hitta och kvalitetsbedöma information online. Man kan översköljas av en massa sajter men de flesta är antingen irrelevanta [sic!] eller uppenbart dåliga.”* (Forskarassistent, medeltidsarkeologi)

I kommentarerna syns också en viss villigt erkänd Internetovana och/eller –motvilja bland professorer/lektorer, främst uttryckt bland arkeologerna:

*”Är så dålig på att använda detta medel så jag har egentligen igen åsikt.”* (Professor/lektor, arkeologi)

*”Jag är inte lika hemma med denna form som med de tryckta medierna. Jag är inte heller särskilt aktiv med att söka online.”* (Professor/lektor, arkeologi)

*”Att söka information utan internet är både roligare och bränner en hel del kalorier.”* (Professor/lektor, arkeologi)

*”Man kan skaffa sig information genom IT men knappast bildning”* (Professor/lektor, arkeologi)

#### *Urvalskriterier*

Kommentarerna till frågan om urvalskriterier (fråga 5) visar också på att respondenterna är väl bevandrade i källkritisk informationssökning. De reflekterar över processen och har oftast mycket klart för sig hur den går till. Även om flera av dem kallar sin sökprocess ”intuitiv” är det få som inte ger ett uttömmande svar på frågan om hur de går tillväga och var de helst letar, för att sälla fram det de behöver bland all information de stöter på. De använder många medier och har nytta av personliga kontakter:

*”Beror naturligtvis på vilken sorts information som söks. Aktuella tidskrifter är en god utgångspunkt. Abstractsamlings, i den mån dom fortfarande finns.”* (Professor/lektor, arkeologi)

*”Om det är ett helt nytt ämne söker jag via LIBRIS eller LOVISA. De artiklar och böcker jag finner ger ofta extensiva litteraturtips via referenser. Ofta vet jag också vilka personer i Sverige och utlandet som jag kan kontakta. Här är e-post oersättligt.”* (Professor/lektor, medeltidsarkeologi)

*”Jag har ett mycket bra nätverk (kolleger när och fjärran i kontakt på e-mail och brev) som förser mig relevant information. Trots allt finner man fortfarande inte bara relevant utan också mera värderande information i tryckta alster.”* (Professor/lektor, arkeologi)

*”Jag utgår mycket från referenser i andra saker jag läst och tar mig fram den vägen.”* (Doktorand, AKS)

*”Referenslistor, källförteckningar, sökord och relaterade författare.”* (Doktorand, AKS)

Lönnqvist refererar till en undersökning som anger referenser i böcker och tidskrifter tillsammans med bibliografier och översikter/recensioner som de viktigaste hjälpmedlen för humanistens informationsanskaffning (se kap. 3.4). Referenser och översikter anges ofta även i den enkätundersökning jag gjort, medan däremot bibliografier endast nämns av en enda respondent.

#### *Onlineresurser för studenter*

En övervägande del av respondenterna anser att Föremålsbilder och Aktuella artiklar online skulle vara användbara för studenter på grundnivå. Det ger en bild av en intressant kombination av ”gammalt” och ”nytt”. Dels en önskan efter att förmedla de viktiga baskunskaperna, artefaktkännedomen som är A och O, men också en önskan om nya artiklar med det senaste

inom forskningen. Artefakterna förändras inte, men tolkningarna av dem och kännedomen om dem kan variera och förändras. Som jag försökt framhäva i bl.a. kapitlen 1.3 och 3.2 är detta mycket typiskt för de arkeologiska vetenskaperna och ett väntat svar på frågan om vad som anses viktigt för studenterna att få tillgång till. Respondenterna har emellertid även i många fall valt även de andra svarsalternativen, framförallt Databaser och Länksamlingar, och har kommit med fyra förslag på annat som också kan vara användbart online för studenterna. Fördelningen över alla svarsalternativen och de egna förslagen tyder på att man redan reflekterat en hel del över studenternas informationsbehov, om än inte specifikt i Onlinemiljö.

Vad gäller professorer/lektorer får Föremålsbilder sammantaget flest kryss och också 100 % av svaren där respondenten pekat ut flera alternativ. Där respondenterna däremot valt ut ett enda alternativ (vilket ju var min tanke med frågan) får Länksamlingar flest kryss – förmodligen för att de ju faktiskt kan innehålla flera av medierna som räknas upp. Doktoranderna ger sammantaget flest kryss till Aktuella artiklar, men de som bara satt ett kryss fördelar sig jämnt på Föremålsbilder och Aktuella artiklar. Några av kommentarerna till denna fråga är särskilt belysande:

*”grundnivå’ är för omfattande--till A-nivå, kanske föremålsbilder och länkar (fast det finns risk att de skriver sina uppsats [sic!] direkt därifrån och inte lär sig om bibliotekssökande). På C-nivå, aktuella atiklar [sic!], grävningsrapporter, länkar...jag har svårt att sätta ett X här öht.”* (Professor/lektor, AKS)

*”...om jag bara får välja ett kryss sätter jag länkar till andra webbresurser, det blir väl bredast angreppsfront.”* (Doktorand, AKS)

*”Föremålsbilder skulle hjälpa studenterna med egen inläring om artefaktkunskap”* (Professor/lektor, arkeologi).

Även när man jämför mellan personer som undervisar respektive inte undervisar (avsnitt B) får Föremålsbilder och Aktuella artiklar flest kryss, oavsett hur man räknar. Skillnaderna mellan ”undervisar” och ”undervisar inte” är inte så tydliga som de mellan doktorander och professorer/lektorer. De som inte undervisar har två tyngdpunkter i sina svar: Föremålsbilder och Aktuella artiklar. Även de som undervisar har främst valt dessa båda medier, men har även i högre grad valt de andra förslagen. Det tyder på att de som möter studenter i en undervisningssituation anser att studenterna är behjälpta av ett större utbud källor att söka information i.

#### *Onlineresurser till eget bruk*

Fråga 7 slutligen visade att de i respondentgruppen som undervisar tycker att Föremålsbilder och Aktuella artiklar också skulle vara mest användbara för deras undervisning. Även länksamlingar får många kryss. Flera av kommentarerna understryker behovet av särskilt bilder och artiklar:

*”Aktuella artiklar skulle vara bra, men vem bestämmer urvalet? Alltså problematiskt. Vilka resurser som skulle vara mest användbar beror naturligtvis på vad man ska göra. Bilder skulle vara utmärkt på grundnivå, artiklar, databaser och länksamlingar för olika CD projekt.”* (Professor/lektor, arkeologi)

*”Länkar och föremålsbilder. Det skulle tex vara bra om studenterna kunde trycka ut de bilder jag visat på föreläsningen för att begrunda hemma. Jag tror att behovet av artiklar är mindre på grundnivå, eftersom de oftast är så specialiserade. Länkar skulle förhoppningsvis kunna stimulera ett allmänt intresse och därmed ge en allmänbildning i aktuellt ämne.”* (Doktorand, AKS)

*”Det här måste kopplas ihop med de olika kurserna och ge möjlighet till självstudier.”* (Professor/lektor, arkeologi)

*”Föremålsbilder (museets begränsningar och högst osäkra framtid, ladda ner bilder för eget referensbibliotek). Aktuella artiklar (färske forskning, innehåller vanligen referenser till äldre och forsknhistorik)”*  
(Doktorand, arkeologi)

Fördelningen av svaren är ganska lik den till frågan om studenternas behov av resurser. Det man tror att studenterna skulle ha mest nytta av är också det man främst vill använda till sin undervisning. Även här visar många av kommentarerna att detta knappast är någon ny fråga för respondenterna – de har naturligt nog redan reflekterat över vad de vill och kan använda till sin undervisning. Den sista kommentaren tar upp LUHM:s högst osäkra framtid som ett skäl till att Föremålsbilder vore användbara. Som nämnts tidigare används museets (och även Antikmuseets) samlingar än så länge i mycket stor utsträckning till undervisning i artefaktkunskap. Kommentaren om självstudier anknyter också till detta.

Förutom Grävningsrapporter får de flesta förslagen flera kryss under fråga 7. Överlägset populärast bland doktorander är Aktuella artiklar. Bland professorer/lektorer är Föremålsbilder det vanligaste alternativet.

*”Föremålsbilder – bilder av valda objekt som man ofta frambäver i undervisning – vore det närmast liggande.*  
(Professor/lektor, AKS)

Skillnaden skulle kunna bero dels på vad man egentligen menar med grundstudenter, dels på vilka kurser man undervisar i – men å andra sidan är olikheten mellan det båda gruppernas val ganska markant och kan tyda mer på en ålders- eller erfarenhetsskillnad. Kanske finns det hos doktoranderna ett större behov av att förmedla aktualitet, medan professorer/lektorer är mer intresserade av att befästa viktiga grundkunskaper hos studenterna. Till den här frågan lämnas också flera förslag på andra resurser utöver de jag listat, vilket tyder på att man redan reflekterat över vad man saknar bland undervisningsmedlen.

#### *Sammanfattning*

Svaren på enkäten ger en bild av målgruppen som informationskompetent och väl bevandrad i de olika möjligheter och problem man ställs inför vid sökandet av ny information.

Respondenterna uppvisar en bred repertoar av olika informationskällor, både i tryckt och elektronisk form. Det är dock fortfarande de tryckta medierna och kontakter mellan kollegor som är de ojämförligt viktigaste medierna för informationsförsörjningen för undervisning och inom forskningen för respondenterna. Elektroniska medier används till viss del, mer till egen forskning än till undervisningen.

#### *Doktoranden...*

...utnyttjar i hög grad både tryckta och elektroniska medier till sin egen forskning, men är mer restriktiv vad gäller undervisningen. Hon/han tycker ibland att det är svårt att hitta relevant information online, men hittar utan problem bland de tryckta medierna. Doktoranden tycker att Aktuella artiklar och Föremålsbilder skulle vara mest användbara som elektronisk resurs för studenterna. Främst Aktuella artiklar men även i viss mån Föremålsbilder och Länksamlingar online skulle vara mest användbara till doktorandens egen undervisning.

#### *Professorn/lektorn...*

...använder inte de elektroniska medierna till sin forskning i lika hög grad som doktoranden, men uppvisar däremot en stor variation bland medier till sin undervisning. Hon/han tycker ofta att det är svårt att hitta relevant information online, men har inga problem att hitta i de tryckta medierna. Personliga kontakter med andra forskare inom specialområdet spelar stor roll. Professorn/lektorn menar att främst Föremålsbilder men även Aktuella artiklar och Länksamlingar skulle vara mest användbara som elektronisk resurs till studenter. Till sin egen



undervisning anser hon/han att Föremålsbilder online skulle vara allra mest användbara, följt av Länksamlingar.

## 5.2 Analys av de tre undersökta portalerna

I detta avsnitt gör jag en jämförelse mellan de tre ämnesportalerna, ARGE, Nordark och Labyrinth med avseende på hur upphovsmännen löst frågorna kring bland annat struktur, urval, innehåll och användarservice. Vad är bra? Vad är mindre bra? Vad kan man lära sig av det inför konstruktionen av en ny kvalitetskontrollerad ämnesportal för arkeologiämnen?

### *Gränssnitt*

Vad man tycker är ”ett bra gränssnitt” är egentligen en smaksak. En riktlinje är ”enkelt men funktionellt”. Gränssnittet bör passa så många som möjligt, vara lätt att förstå sig på och inte kräva en mycket snabb uppkoppling, avancerad dator eller speciell programvara för att fungera. Alla de tre undersökta portalerna har berömvärt enkla men funktionella gränssnitt. De är också märkbart genomtänkta för att underlätta för användaren. Det syns direkt att ARGE och NordArk är betydligt mer komplicerade till sin uppbyggnad än Labyrinth, men de har också å andra sidan lagt ner mycket arbete på att informera användaren om hur man utnyttjar tjänsten på bästa sätt. Labyrinth har istället uteslutit de olika ingångsmöjligheterna och låter användaren direkt skraddarsy sin egen specifika ingång i portalen. Alla tre gränssnitten har fördelar beroende på vilken sorts informationssökning man som användare vill göra; om man vet precis vad man är ute efter eller om man vill browsa sig fram till den intressanta informationen. Alla tre gränssnitten är också så pass tydliga och lättnavigerade att de bör passa även de delar av målgruppen som inte har så stor Internetvana.

### *Struktur*

De tre portalerna är mycket olika till sin struktur. NordArk och ARGE är betydligt mer strukturerade. De använder ämnenas inneboende uppdelning för att ordna resurserna, på flera olika sätt, och ger på så vis användaren många valmöjligheter. Det är mycket bra, åtminstone för den användare som är mer bevandrad i arkeologiämnen och vet någorlunda vad hon/han är ute efter, att till exempel kunna välja ingång via tidsepok eller specifikt ämnesord. ARGE är den portal som erbjuder allra flest sådana ingångar. Labyrinth saknar egentligen konventionell struktur och erbjuder ingen möjlighet till egentlig browsing inom resursen, vilket är en klar nackdel. Det användaren är hänvisad till är en relativt kort lista med ämnesord att använda för att skraddarsy den vidare sökningen. Det närmaste man kommer browsing att välja enbart huvudkategori och därefter få se en lista på allt som finns samlat därunder. Denna struktur fungerar ändå ganska bra, om man vet under vilket ämnesord den information man letar efter finns. Särskilt ARGE och NordArk har strukturer som känns logiska och är lättnavigerade för den som har någon insikt i institutionens ämnen.

### *Resursbeskrivning*

Mest enhetlig resursbeskrivning har NordArk. Här ser det ut som om det finns klara riktlinjer för vad som ska ingå i varje abstract och hur långt det får vara. Informationen är kort, klar och koncis och innehåller ungefär samma upplysningskategorier i varje abstract. Det är bra att som användare veta vad man kan vänta sig för information varje gång man läser en resursbeskrivning. Även Labyrinths resursbeskrivningar är tämligen enhetliga och kortfattade. ARGEs abstracts är däremot mycket skiftande, både till omfattning och innehåll – ibland kortfattade, ibland långa stycken – och verkar inte genomgå samma riktlinjekontroll som NordArks. En förklaring till detta kan dock vara att ARGE funnits så pass länge, innehåller en stor mängd resurser och har haft många olika redaktörer, medan NordArk är helt ny och bara precis påbörjat sin insamling. Det är ändå helt klart önskvärt att redan från början, som NordArk, sätta upp riktlinjer och sedan hålla sig till dem även efterhand som samlingen växer och nya medarbetare tillkommer.

Kontrollerade abstracts ger användaren mer enhetlig information och gör det lättare att värdera om resursen är användbar för att tillfredsställa det aktuella informationsbehovet eller inte.

### *Klassifikation*

Ingen av de tre portalerna använder något klassifikationssystem. Som bibliotekarie tycker jag naturligtvis att det är anmärkningsvärt. En kvalitetskontrollerad ämnesportal är ju ett sorts ”bibliotek på nätet” – och vem kan tänka sig ett välfungerande bibliotek utan klassificering? I avsnitt 3.3 beskriver jag de fördelar klassifikation av elektroniska resurser ger. För den som är bevandrad i klassifikationssystemens notationer är de till exempel ett ovärderligt verktyg, men även för den som inte är det kan de vara till stor hjälp vid sökningar. Hittar jag en intressant resurs (elektronisk eller ej) kan jag med notationen som hjälp enkelt söka fram fler inom exakt samma område – oavsett om jag egentligen ”kan” det aktuella klassifikationssystemet eller ej. Samtidigt är det bevisligen så, att de tre portalerna fungerar väl även utan klassifikationssystem. För den ”vanlige användaren” kanske avsaknaden av det inte är ett särskilt stort problem. För lärare och forskare, som redan har stor vana vid att söka i till exempel bibliotekskataloger, anser jag att klassificerade resurser i hög grad kan förbättra sökningens precision. Huruvida en ny portal ska klassificera sina resurser eller ej är en avvägningsfråga. Om man som upphovsman ändå lägger ner mycket tid och medel på att beskriva de olika resurserna verkar det inte som någon större börda att dessutom klassificera dem, med tanke på de fördelar detta ger. Det medför förstås att någon med de rätta kunskaperna är involverad i arbetet – förslagsvis en ämneskunnig bibliotekarie! En annan avvägningsfråga är vilket klassifikationssystem som i så fall ska användas.

### *Resurstyper*

De vanligaste resurstyperna i portalerna är, så vitt jag kan bedöma utan att ha gått igenom alla resurserna, webbsidor av olika slag. Det finns också länkar till andra portaler, databaser, olika elektroniska versioner av publikationer och andra texter samt bilder. NordArk kommer i framtiden även att erbjuda textdokument nyproducerade för portalen och på portalens informationssida talas det även om undervisningsverktyg och interaktiva webbplatser som resurstyper att inkludera. För alla tre portalerna verkar det vara så att innehållet är viktigare än formen – är det så att en resurs faller inom ramen för vad ämnesportalens redaktörer eftersöker kommer den att inkluderas oavsett resurstyp. Än så länge är det dock betydligt ovanligare med bilder, filmer och ljudfiler än det är med text. Förmodligen är detta en återspeglning av hur antalsförhållandena mellan de olika medietyperna faktiskt ser ut på www, snarare än någon medveten utsortering från redaktörernas sida. Det är också så att särskilt film- och ljudfiler kan kräva speciella programvaror, vilket inte stämmer överens med tanken på att så många som möjligt oavsett datorkapacitet ska kunna nyttja de resurser en kvalitetskontrollerad ämnesportal erbjuder.

### *Urvalskriterier*

Ingen av de tre portalerna har publicerat sina urvalskriterier. För ARGE och Labyrinth är den enkla anledningen att det inte verkar finnas några kriterier direkt formulerade. NordArk använder samma kriterier som Vitterhetsakademiens biblioteks länkbibliotek för kvalitetsbedömning, men de finns inte utlagda på webbplatsen. Detta är alltså än så länge en klar brist hos alla tre portalerna. Det är av stor vikt att det finns klara och tydliga kriterier för urval till kvalitetskontrollerade ämnesportaler, och det är också viktigt att dessa kriterier finns tillgängliga även för användarna så att de kan bedöma tjänstens innehåll själva. Det gäller naturligtvis användare på alla nivåer, men i särskilt hög grad krävande användargrupper som lärare och forskare vid en akademisk institution. NordArk kan enligt uppgift komma att lägga ut sina kriterier på webbplatsen i framtiden, men för ARGE och Labyrinth är det bara att konstatera att det inte finns några definierade kriterier att lägga ut. NordArk låter en utvald expertgrupp granska resurser, liksom ARGE, vilket är ett bra tillvägagångssätt så länge man talar om vilka sorters experter denna grupp består av. Vem, om någon förutom de båda upphovsmännen, som granskar resurser för inkludering i Labyrinth är oklart.

### *Användarservice*

Hur tydlig strukturen på en ämnesportal än kan tyckas vara är det viktigt att det finns hjälp att få för användaren om han/hon stöter på problem eller vill göra sin informationssökning mer effektiv. För den som är förstagångsbesökare och inte vill eller har tid att pröva sig fram är det särskilt viktigt att det finns tips på hur man bäst använder tjänsten. NordArk har ett utförligt hjälpavsnitt, både till portalen i sig och till de sökningar användaren kan utföra. Det är enkelt och lättfattligt skrivet och täcker de flesta undringar man kan ha som användare. Även ARGE erbjuder föredömligt användarstöd i sin FAQ (*Frequently Asked Questions*). ARGEs regelbundna kontroll av de länkar som redan finns i portalen är exceptionellt bra, medan NordArk ännu inte kommit igång med någon motsvarande kontroll. Båda dessa portaler har också e-postadresser till upphovsmännen, vilka svarar snabbt på frågor. Labyrinths användarstöd är däremot nära nog obefintligt. Visserligen är den tjänstens utformning mycket enkel och det går snabbt att lära sig använda den, men det finns ingen hjälp att få om man exempelvis undrar varför ens sökningar inte ger resultat eller vill veta något om webbplatsen i allmänhet. Jag har inte heller fått något svar på den e-post jag skickat till upphovsmännen. Alla tre portalerna erbjuder sökmöjlighet på ämnesord, vilket är bra. NordArk och ARGE ger även tillgång till avancerad sökning som tillåter olika kombinationer av ord, vilket är ännu bättre. Sammantaget är alltså ARGE och NordArk goda exempel på hur man tar väl hand om sina användare, medan Labyrinth har en bra bit kvar dit trots sin tilltalande och enkla navigeringslayout.

När jag slutligen betraktar de tre portalerna utifrån de tre punkterna jag ställde upp i syftet (anpassat till användare, kvalitetskontrollerat samt multimedialt) skiljer de sig markant. Egentligen är det bara NordArk som kan sägas vara nära att uppfylla alla tre. *NordArk* har en definierad målgrupp och strävar efter att erbjuda resurser som passar till dessa användare. NordArk visar redan i sitt nuvarande skede ansatser att samla in resurser med stor multimedial bredd. Dessutom är NordArk den enda av portalerna vars redaktörer följer uttalade kvalitetskriterier – även om dessa kriterier ännu inte finns tillgängliga på webbplatsen. Det kommer att bli intressant att följa ämnesportalen de närmaste åren och se hur väl de goda ansatserna fullföljs. *ARGE* är något mer komplicerad att bedöma. Eftersom man inte klart definierar målgruppen är det svårt att säga något om hur anpassat innehållet är. Om man, utifrån anknytningen till WWW-VI, Archeonet samt ArchTerra, utgår från att den främsta målgruppen är arkeologiskt intresserade på akademisk nivå är resurserna i portalen, enligt min mening och erfarenhet, väl valda. Den absolut största delen av innehållet i *ARGE* är webbplatser av varierande utformning. I den mån innehållet är multimedialt beror det på vad dessa andra webbplatser innehåller. Man strävar inte efter att erbjuda specifikt multimediala resurser, men många av de länkade resurserna innehåller till exempel bilder och kartor. Kvalitetsgranskningen av resurserna är säkert god på individuell nivå, eftersom redaktörerna ska vara ämnesspecialister, men sammantaget måste den beskrivas som något godtycklig och subjektiv. Det finns ingen möjlighet för användaren att få reda på vad redaktören som lagt till en viss resurs utgått ifrån i sitt val. *Labyrinth*, slutligen, är ännu mer svårbedömd än *ARGE* utifrån ovanstående kriterier. Målgruppen finns inte heller här definierad, utan får antas vara alla som är intresserade av medeltid. Anknytningen till Georgetown University antyder akademisk nivå, men resurserna ligger innehållsmässigt på många andra nivåer dessutom. Resurstyperna är liksom i *ARGE* övervägande webbplatser, och det finns även en del primära källtexter. Om kvalitetsgranskningen av de resurser som inkluderas i *Labyrinth* kan jag tyvärr inte säga något alls, utom att inga kriterier finns tillgängliga för användaren.

### **5.3 Implikationer för en institutionsportal**

De arkeologiska ämnena är i mycket hög grad tvärvetenskapliga och beroende av såväl äldre litteratur som de allra senaste rönen. Som framgår i avsnitten om enkäten till lärare och forskare på institutionen är dessa en grupp med stor informationskompetens och väldefinierade

informationskällor och sökvägar. De är också ämnesspecialister och har stor nytta av sitt personliga nätverk i sin informationssökning. De är till 100 % samstämmiga om värdet av tryckta källor, medan deras inställning till de elektroniska är mer ambivalent.

Hur man söker sin information har olika betydelse och olika inriktning beroende på om den ska användas till forskning, undervisning eller grundstudier. Om man betraktar de tre ämnesportaler jag analyserat i denna undersökning innehåller de en uppsjö av resurser inom många olika delämnena. Resurserna är dock nästan utan undantag tämligen generella och hållna på en enklare nivå. Forskare är enligt min mening alltför specialiserade för att ha någon större nytta av en ämnesportal med främst resurser från www, i alla fall när de söker information till sin egen forskning. Det stora flertalet resurser som finns att tillgå är helt enkelt för allmänt hållna, för grundna. Om portalen däremot förutom webbplatser också innehåller information om aktuell forskning, se diskussion nedan, skulle även specialisterna kunna finna något intressant. En ämnesportal skulle också i viss mån kunna fungera som introduktion och guide till informationen på Internet för de som i dagsläget knappast använder det alls, eller mycket lite. Portalens innehåll skulle också fungera som stöd när man behöver söka information om något av de andra institutionsämnena, eller delar av det egna ämnet där man själv inte är specialist. För att ytterligare engagera och få in länktips kan förslagsvis både studenter och forskare uppmanas lämna tips på länkar, bilder eller annat de anser ska finnas med. Samarbete med forskarna skulle också kunna, tillsammans med tydliga kvalitetskriterier, borga för god kvalitet på det som så småningom inkluderas i portalen.

Generellt tyder detta alltså på att en kvalitetskontrollerad ämnesportal i första hand skulle kunna vara mycket användbar för institutionens studenter, men av mindre direkt nytta för forskarna. Lärarna borde dock också kunna ha stor nytta av en ämnesportal till sin undervisning - enkelt kunna hänvisa studenterna till bilder, kompendier, texter och så vidare, relevanta för specifika föreläsningar, delkurser eller uppsatsarbeten. Portalens innehåll måste då också väljas ut i nära samråd med de som undervisar grundstudenterna ("Vad skulle du behöva till föreläsningarna kring utgrävningsmetodik?", "Vilka artefakter är de viktiga till den här tidsperioden?") och med institutionens bibliotekarier ("Var finns luckor i bibliotekens material?", "Vad är svåråtkomlig information?"). Man måste betrakta kursplanens viktigaste delar, och även snegla på litteraturlistor och delkursernas detaljinnehåll – men inte lägga för mycket vikt vid de sistnämnda! Portalen måste vara fortsatt användbar även om kursinnehållet i framtiden ändras.

Flera av enkätsvaren pekar på att särskilt tillgång till elektroniska bilder skulle vara mycket uppskattade av de som undervisar. Enligt en respondent pågår dessutom just nu på institutionen en uppbyggnad av en bilddatabas att användas i undervisningen, något som ytterligare understryker behovet av föremålsbilder. En sådan databas skulle kunna inkluderas som resurs i en kvalitetskontrollerad ämnesportal och problemen med copyright på bilder kan kringgå genom egenproduktion. LUHM och Antikmuseet har flertalet av de föremål som skulle behövas till en bilddatabas för grundutbildningen av studenter och många föremål är dessutom redan digitalfotograferade till LUHM:s egen databas. Även Kulturen i Lund har en bilddatabas, med betoning på medeltida material, som kanske kunde inkluderas.

Många av de som svarat på enkäten efterlyser också aktuella artiklar som en önskvärd elektronisk informationskälla. Utan ett omfattande samarbete mellan många akademiska institutioner, nationellt och internationellt är detta betydligt svårare att lösa än bildmaterialet. Även här kommer upphovsrättsliga frågor in. Genom UBH finns i dagsläget tillgång till några tidskrifter inom institutionsämnena och många av hjälpämnen, medan en del andra intressanta tidskrifter publicerar delar av sitt artikelmaterial fritt tillgängligt på nätet. Ett utbyte av egenproducerade texter mellan forskare på olika institutioner och i de olika ämnena skulle dock kunna ge enkel tillgång till mycket mer av de senaste rönen – kanske kan det omtalade kontaktnätet mellan forskare ge en naturlig ingång till ett sådant samarbete? Institutionen skulle

också kunna lägga ut skriftserier och information om pågående forskning elektroniskt, såväl som kompendier, avhandlingar och andra i första hand egenproducerade texter.

SAB-systemet används som vi sett redan både på UBH och på före detta Arkeologiska institutionens bibliotek. För arkeologiyämnena är rumslig och tidsmässig kontext två av de viktigaste kriterierna och SAB-systemet fungerar väl på så vis att det bygger en stor del av sina indelningar på just antingen rum eller tid. Tidstilläggen (tabell 1) är dock mycket anpassade till främst nordisk förhistorisk arkeologi och dess indelningar, vilket kan ställa till med problem när det är resurser om AKS som ska klassificeras, där denna indelning dels innefattar andra årtal än i Norden och dels särskilt för den historiska epoken inte blir särskilt relevant.

De särskilda tilläggsbeteckningarna i SAB-systemet (tabell 2) kan i viss mån vara användbara för att organisera information om relaterade materialtyper. Enligt min mening är beteckningarna dock något trubbiga i sin kategoriska indelning eftersom mycket av fyndmaterialet är sådant att det lika gärna skulle kunna passa in på flera av beteckningarna. En grottmålning är till exempel förmodligen både en kultplats och en konstnärlig lämning, medan en bronsdolk kan höra till både personliga prydnadsföremål och vapen. Har man dessutom påträffat den under vatten blir de möjliga kategorierna ännu fler. Risken är att klassificeringen här blir mer subjektiv än objektiv, beroende på vad den som klassificerar har för tankar om ett visst fyndmaterial. Dock finns ju alltid möjligheten till dubbelklassificering av resurser.

För institutionens hypotetiska portal vore SAB-systemet, trots problemen, enligt min mening ett självklart val. Det handlar om en svensk tjänst, för svensk publik, med främst Nordeuropeiska resurser och resurser kring Medelhavsområdets arkeologi. SAB-systemet fungerar relativt väl för de förhållandena och är dessutom välbekant för den svenska användargruppen. Fördelarna med att klassificera väger även online mer än väl upp nackdelarna och den extra arbetsinsats det medför.

## 6. Slutsatser och förslag

Det övergripande syftet med föreliggande arbete har varit:

*Att undersöka hur en kvalitetskontrollerad ämnesportal kan utformas för att förbättra informationsförsörjningen på Institutionen för arkeologi och antikens historia.*

Jag satte också upp tre hypotetiska förslag till hur en kvalitetskontrollerad ämnesportal skulle kunna bidra till förbättrad informationsförsörjning:

- Anpassning till institutionens och ämnenas specifika krav och önskemål
- Kvalitetskontroll
- Möjlighet till multimedial presentation

En kvalitetskontrollerad ämnesportal går i hög grad att anpassa till institutionens och ämnenas specifika krav och önskemål. Vad som krävs är en dialog med och en lyhördhet för målgrupperna samt en noga granskning av kursplaner och undervisningsinnehåll. Som jag nämner i avsnitt 5.3 vore inte minst studenterna en viktig målgrupp för en ämnesportal, och deras önskemål måste också kartläggas. En mer omfattande användarundersökning, förslagsvis med hjälp av både enkäter och intervjuer, bör överhuvudtaget ligga till grund för allt eventuellt fortsatt arbete med att konstruera en ämnesportalportal för Institutionen för arkeologi och antikens historia. Enkäten jag genomfört inom detta uppsatsarbete kan bara peka på tendenser – visserligen viktiga sådana, men inte tillräckligt detaljerade att direkt bygga vidare på.

Kvalitetskontrollen på resurserna som inkluderas i en ämnesportal går att uppnå med hjälp av tydligt definierade kvalitetskriterier, kända för var och en av de redaktörer som arbetar med portalen. Kriterierna går också i hög grad att anpassa till institutionens behov och önskemål, men deras huvudpunkter (se avsnitt 3.5) bör vara Ansvar, Tillförlitlighet, Objektivitet och Aktualitet. Om institutionens forskare och bibliotekarier samarbetar kring insamlandet av resurser utifrån dessa fyra principer, är kvaliteten på resurserna garanterad. Kvaliteten på presentationen av dem i portalen går att höja med ett bra och enkelt gränssnitt, goda sökmöjligheter, klassifikation och gott användarstöd.

Multimedial presentation skulle kunna bidra till en mer varierad och stimulerande undervisning på institutionen. Portalens innehåll skulle dels kunna användas direkt i undervisningssituationen, med hjälp av en skärmbildsprojektor i föreläsningssalen, dels kunna användas av studenterna i en självstudiesituation. Det går i princip att länka till vilka resurstyper som helst i en ämnesportal. Möjligheterna är mycket stora – bildmaterial, *slideshows*, ljudupptagningar, texter, tredimensionella rekonstruktioner, kartor, filmfiler... Det enda som egentligen begränsar är vad som finns att tillgå elektroniskt, samt de programtyper och den prestanda den mottagande datorn har.

Hur skulle då institutionens portal kunna utformas för att bidra till en förbättrad informationsförsörjning? Litteraturstudierna och undersökningen av ARGE, NordArk och The Labyrinth har gett mig flera viktiga insikter i hur en idealisk ämnesportal kan se ut och vad den bör erbjuda. En portal som täcker flera olika ämnen på många olika nivåer är definitivt en utmaning att utforma på ett lättöverskådligt sätt. Lyckas man kommer portalen dock att kunna underlätta och främja samarbete vad gäller informationsförsörjning mellan ämnena på den nya institutionen. Ämnesportalen måste dessutom vara flexibel, på så vis att den ska gå att använda till de kurser som för tillfället ges på institutionen – men även fortsätta vara användbar om kurserna förändras. Förmodligen är det därför bäst att utgå från det arkeologiska källmaterialet i sig när presentationen av resurserna görs. Källmaterialet är i grunden det samma, med vissa nytillskott, oavsett vilket forskningsparadigm och vilken pedagogik som råder.

Den kvalitetskontrollerade ämnesportalen för Institutionen för arkeologi och antikens historia bör således innehålla:

**Flera ingångsmöjligheter.** Liksom i ARGE bör indexsidan ge användaren möjlighet att välja vilken ingång han/hon vill få i portalen. Förslagsvis kan huvudrubrikerna vara Ämne (arkeologi, medeltidsarkeologi, osteologi, AKS), Tid (både rena årtal och ämnenas egna tidsperioder), Geografi (land eller kulturområde) samt Ämnesord (alfabetiskt listade och utvalda i samråd mellan bibliotekarier och forskare). Som jag ser det är detta det bästa sättet att integrera alla institutionsämnena i en och samma resurs utan att det blir för komplicerat. Även om man ska kunna söka information ämnesspecifikt gör de gemensamma beröringspunkterna mellan ämnena att det mesta i portalen faktiskt kan vara av något intresse för alla användarna. Portalen ska vara en Informationsresurs för alla på institutionen i allra första hand – en ämnesspecifik sådan i andra hand.

**Struktur.** Inom de olika ingångsmöjligheterna ska resurserna presenteras på ett strukturerat sätt. Varje huvudrubrik delas i nästa steg lämpligen upp i underrubriker, i flera led där så är lämpligt, så att en browsingstruktur uppnås. På den sista nivån kan resurserna presenteras alfabetiskt i en enkel lista. Även här bör det finnas valmöjligheter för användaren. Vill han/hon till exempel istället för att browsa bland underrubrikerna direkt se allt som finns listat under en viss huvudrubrik, ska det finnas en funktion även för detta. Hur underrubrikerna väljs ut beror på vad huvudrubriken innefattar. I flera fall finns självklara ämnesspecifika indelningar som ger god struktur, i andra fall kan det vara bättre att låta klassifikationssystemet styra indelningen.

**Kvalitetskriterier.** Klara och tydliga kvalitetskriterier ska formuleras och presenteras på webbplatsen, till nytta för både användare och redaktörer.

**Klassifikation.** Resurserna bör klassificeras med hjälp av SAB-systemet. Dubbelklassificering ska uppmuntras, så att klassifikationen blir flexibel och går att använda till detaljerade sökningar inom portalen. Varje resurs bör också märkas upp med någon form av kodning för de olika kurser institutionen ger, så att användaren enkelt kan hitta alla resurser som rekommenderas för specifika kurser eller studienivåer.

**Sökmöjligheter.** Både ARGE och NordArk erbjuder föredömliga sökmöjligheter inom webbplatserna. En kraftfull sökmotor är enligt min mening en viktig satsning för varje ämnesportal. Förslagsvis skulle man kunna låta användaren söka på ämnestillhörighet, ämnesord, klassifikation, kurs och medietyp. Det ska också finnas möjlighet till fritextsökning.

**Användarservice.** Ämnesportalen ska uppmuntra till kontakt mellan redaktörer och användare. E-postadresser till webbmaster och redaktörer ska vara lätta att hitta. Det ska finnas FAQ, instruktioner för sökning inom portalen och möjlighet att föreslå resurser till portalen. Som extra service kan man också förslagsvis informera om ”nyheter”, vilka länkar som lagts till senaste veckan eller månaden. Slutligen ska de resurser ämnesportalen redan innefattar kontrolleras och, vid behov gallras, regelbundet.

Slutligen är naturligtvis konstruktionen av en kvalitetskontrollerad ämnesportal alltid en fråga om önskemål kontra verklighet. Vad av det man önskar som faktiskt går att realisera beror på monetära medel, tekniskt kunnande och inte minst entusiasm och tid från de forskare och bibliotekarier som är inblandade i projektet. Den ekonomiska verkligheten för de humanistiska ämnena är som bekant i dagsläget bister. Det krävs tid och pengar för att konstruera och underhålla en ämnesportal. Portalen kan utan tvekan vara ekonomiskt försvarbar genom att fungera som stöd till de för studenterna allt vanligare självstudierna – samtidigt som den även ökar kvaliteten på övrig informationsförsörjning inom institutionen. Den skulle även erbjuda ett forum för publikation av de resurser institutionen producerar: uppsatser, kompendier och

forskningsresultat inte minst. Men de ekonomiska förutsättningarna måste garanteras för överskådlig framtid. Det är ingen som helst mening med att lägga tid och andra resurser på att konstruera en ämnesportal som efter en tid får ”ligga i träda”, med ouppdaterade länkar och inaktuell information, på grund av ändrad ekonomi.

Som vi sett har NordArk stora förutsättningar att bli en gedigen och genomarbetad resurs under en erkänd och stabil organisation (Vitterhetsakademien). Det vore en idé att undersöka ett eventuellt samarbete med denna ämnesportal, kanske på så vis att institutionsportalen startas som under NordArks tak? Ett av de större problemen är dock att AKS inte riktigt faller inom ramarna för NordArks syfte, men detta kan lösas genom att institutionsportalen blir en fristående avdelning. Det finns fördelar för båda parter. NordArk skulle kunna få igång ett (enligt Gun Larsson) efterlängtat publiceringssamarbete, med bland annat texter från institutionens forskare och lärare, och skulle även få ytterligare ämnes- och informationsexperter som samlar, beskriver och klassificerar resurser i portalens regi. Institutionen skulle få en säker plattform att utveckla portalen under. Man kan dra paralleller till hur LIBRIS fungerar, med vissa bibliotek som bidrar med katalogposter.

Fördelarna med en ämnesportal för Institutionen för arkeologi och antikens historia är, anser jag, så stora att frågan inte bör vara *om* man ska starta en, utan *när*. Det kommer att krävas resurser, mycket hårt arbete, många svåra beslut och många eldsjälar – men belöningen kommer att bli en välfungerande informationsresurs som innehåller precis det målgruppen vill ha och behöver.



## 7. Litteratur/källor

### *Tryckta källor*

Andersson, U. 2001. *Informationsbeteenden hos oetablerade arkeologer*. Magisteruppsats i biblioteks- och informationsvetenskap vid Bibliotekshögskolan/Biblioteks- och informationsvetenskap; 2001:21. Borås.

*Biblioteksbarometer 2000*. 2001. Lunds universitet. Utvärderingsenheten. Rapport nr 2001:210. Lund.

Burenhult, G. (red.) 1991. *Arkeologi i Sverige*. Band 1-3. Höganäs.

Dempsey, L. 2000. The subject gateway: experiences and issues based on the emergence of the Resource Discovery Network. I *Online Information Review*, vol. 24, nr. 1. s. 8-23.

Eklund, S. & Fernlund, H. 1998. *Programkonstruktion med kvalitet – projekthantering och ISO 9000*. Studentlitteratur. Lund.

Enarsson, A. & Heinlaid, L. 1997. *När SAB-systemet möter verkligheten. En studie av SAB-systemet med utgångspunkt i hylluppställningen på svenska folkbibliotek*. BIVILs skriftserie 1997:6. Lund.

*Klassifikationssystem för svenska bibliotek*. 1997. Bibliotekstjänst. Lund.

Koch, T. 2000a. Editorial i *Online Information Review*, vol. 24, nr. 1. s. 6-7.

Koch, T. 2000b. Quality-controlled subject gateways: definitions, typologies, empirical overview. I *Online Information Review*, vol. 24, nr. 1, s. 24-34.

Lönnqvist, H. 1988. *Humanister söker information eller "Mötet med den litauiske skoputsaren"*. Intervjuundersökning bland humanistiska forskare i Norden. Esbo.

Missingham, R. 2000. Portals down under. I: *EContent* vol. 23, nr. 2 April/May, s. 40-51.

*Nationalencyklopedin*. Elfte bandet. 1993. Bra Böcker. Höganäs.

Renfrew, C. 1993. *Archaeology. Theories, Methods and Practice*. New York.

Robinson, L. & Bawden, D. 1999. Review: Internet subject gateways. I: *International Journal of Information Management*, nr. 19, s. 511 – 522.

Rowley, J. & Farrow, J. 2000. *Organizing Knowledge. An Introduction to Managing Access to Information*. Hampshire. 3:e uppl. Gower, Cambridge.

### *Elektroniskt material*

Alexander, J. & Tate, M-A. 2001. *Checklist for an Informational Web Page*.  
<http://www2.widener.edu/Wolfgram-Memorial-Library/webevaluation/inform.htm>  
 (hämtat 020115).

*Archaeological resource guide for Europe (ARGE)*. 'ARGE v3.0'  
<http://odur.let.rug.nl/arge/>  
 Senast besökt 020210.

*DESIRE Information Gateways Handbook*.  
<http://www.desire.org/handbook>

Senast besökt 020204.

Koch, T. & Day, M. 1997. *The role of classification schemes in Internet resource description and discovery*. Deliverable 3.2 for the DESIRE project.

[http://www.ub2.lu.se/desire/radar/reports/D3.2.3/class\\_v10.html](http://www.ub2.lu.se/desire/radar/reports/D3.2.3/class_v10.html)

(hämtat 011215).

Koch *et al.* 1999. *Provide browsing using classification schemes*. DESIRE handbook.

<http://www.lub.lu.se/desire/handbook/class.html>

(hämtat 011117).

*The Labyrinth – resources for medieval studies*.

<http://labyrinth.georgetown.edu/>

<http://www.georgetown.edu/labyrinth/>

Senast besökt 020210.

*Länkskafferiet*.

<http://lankskafferiet.skolverket.se/information/kvalitetskriterier.html>

Senast besökt 020210.

*NordArk*

<http://www.hgo.se/nordark/>

Senast besökt 020210.

SOSIG – Social Science Information Gateway. *Selection Criteria*.

<http://sosig.ac.uk/desire/ecrit.html>

Senast besökt 020210.

### ***Opublicerat material***

Larsson, G. 2001. *Slutrapport av Projekt NordArk. En webbguide för nordisk arkeologi*. Vitterhetsakademiens bibliotek. Stockholm.

*Verksamhetsbeskrivning för nya institutionen (ARK – AKS)*. 2001. Lund.

*Övergripande mål för Institutionen för arkeologi och antikens historia*. 2001. Lund.

## **Bilaga 1. Övergripande mål för Institutionen för arkeologi och antikens historia. 1(1)**

*Övergripande mål för*

### **Institutionen för arkeologi och antikens historia**

I centrum för *Institutionen för arkeologi och antikens historia* står kunskap om och tolkning av det förgångna. Här erbjuds ett omfattande studium av människa, kultur och samhälle under historiska och förhistoriska epoker med fokus på såväl korta som långa tidsperspektiv. Dessutom har institutionens forskning och undervisning en geografisk spännvidd över många områden, framförallt Nord- och Mellaneuropa samt Medelhavsområdet.

Institutionen är uppbyggd av fyra angränsande och besläktade ämnen: arkeologi, medeltidsarkeologi, antikens kultur och samhällsliv samt historisk osteologi. Målet är att skapa en miljö där varje ämne behåller sin särart, dess särskilda område och metodik, men samtidigt integrerar moment som berikar respektive ämne. Institutionen är ett centrum där många teoretiska och metodiska perspektiv vad gäller studiet av det förgångna möts. Denna nivå av samverkan och integrering, tillsammans med samlingarna på Lunds Universitets Historiska Museum och Antikmuseet, gör institutionen unik i jämförelse med andra universitet och högskolor i landet.

Institutionen har en osedvanlig bredd där studierna ger vittomfattande kunskaper om olika aspekter av de förhistoriska och historiska kulturerna, från grundläggande livsvillkor och försörjning: såsom boende, ekonomi, fauna, biotoper, landskap, teknik och kommunikation via fysiska produkter: hantverk, arkitektur, konst etc., till tankeprodukter: t.ex. litteratur, vetenskap, filosofi, religion, ideologi samt social identitet. De källmaterial som behandlas är föremål, byggnader, bilder, konst, kulturella landskap samt osteologiska lämningar av människan själv, hennes husdjur, jaktbyten och fiske. Dessutom studeras skriftliga källor ur både arkeologiskt, filologiskt och historiskt perspektiv. En viktig del för förståelsen av dessa material är även de kontexter i vilka de påträffas. Tack vare källmaterialets bredd finns därmed en stor spännvidd i såväl teoretiska perspektiv som i metodik. Institutionens ämnen har således en inneboende tvärvetenskaplighet där kunskap om olika sfärer av kulturellt, samhälleligt och individuellt liv och deras inbördes förbindelser är målet.

Grundläggande för utbildningen är kunskap om källmaterial och tolkningsperspektiv. Ytterst skall undervisningen göra det möjligt för studenterna att förstå, samt kritiskt utvärdera, forskningsprocessen från källmaterial till tolkning. Bland annat granskas och utmanas vedertagna tolkningar av det förgångna mot nya forskningsrön och nya vetenskapliga diskussioner, i t.ex. studiet av arkeologins moderna myter. blir också således blir även det förflutnas roll som kulturary i senare tiders Europa föremål för studium

Målsättningen är att studenterna efter utbildningen skall ha tillägnat sig kunskap om det valda ämnets empiri och teori, och inte minst en medvetenhet om dess mångfald och variation. Genom att använda olika pedagogiska verktyg skapas goda betingelser för lärandet inom grundutbildningen. Därför ingår praktiska övningar, exkursioner, föreläsningar, seminarier, gruppdiskussioner och varierande examinationsformer. Målsättningen är också att institutionens pågående forskning skall integreras i grundutbildningen.

Studier vid denna institution öppnar möjligheter till yrkesverksamhet inom bl.a. det arkeologiska och osteologiska fältet, främst inom kulturmiljövård samt arkiv- och museiverksamhet, både i Sverige och i andra länder. Via institutionens internationella kontakter och utbyten finns därutöver möjlighet till studier utomlands.

*Utbildningarna inom de olika ämnena ger dessutom en god allmänbildning för andra yrkeskategorier inom utbildnings- och kultursektorn, som t.ex. kultursekreterare, lärare, journalister och informatörer. De kurser som erbjuds på denna institution är också ett bra komplement till andra, t.ex. samhällsvetenskapliga, naturvetenskapliga och tekniska, utbildningar. Institutionen erbjuder även möjligheter till högre studier och forskning inom respektive ämnesområde.*

**Bilaga 2.** Enkätfrågorna.

1(2)

**Fråga 1.**

Inom vilket ämne arbetar du huvudsakligen? (Markera med ett kryss.)

Arkeologi

Medeltidsarkeologi

Antikens kultur och samhällsliv

Historisk osteologi

**Fråga 2.**

Vilken befattning har du? (Markera med ett kryss.)

Professor/Universitetslektor

Forskarassistent

Doktorand

**Fråga 3.**

Vilka medier använder du dig av för att få fram ny information/nya referenser? (Kryssa för de medier du använder dig mest av.)

**a) till din egen forskning?**

Tryckta tidskrifter

Elektroniska tidskrifter

Böcker

Tips från kollegor

Konferensrapporter

Databaser (t.ex. LUHM:s databas eller Dissertation Abstracts)

Forskningsrapporter

Texter på Internet

Annat:

**b) till din undervisning?**

Tryckta tidskrifter

Elektroniska tidskrifter

Böcker

Tips från kollegor

Konferensrapporter

Databaser (t.ex. LUHM:s databas eller Dissertation Abstracts)

Forskningsrapporter

Texter på Internet

Annat:

**Bilaga 2.** Enkätfrågorna.

2(2)

**Fråga 4.**

Upplever du det som problematiskt att hitta relevant information? (Markera med kryss.)

**a) online?**

Nej

Ja

Egen kommentar:

**b) i tryckt form?**

Nej

Ja

Egen kommentar:

**Fråga 5.**

Hur gör du (t.ex. urvalskriterier) för att sälla fram den information du vill ha? (Kort beskrivning.)

**Fråga 6.**Vilken typ av onlineresurs tror du skulle vara allra mest användbar för studenter på grundnivå?  
(Markera med ETT kryss och kommentera gärna.)

Föremålsbilder

Aktuella artiklar

Grävningsrapporter

Databaser (ex. LUHMs)

Länksamlingar till relevanta hemsidor

Annat:

Egen kommentar:

**Fråga 7.**Vilka av ovanstående onlineresurser tror du skulle vara mest användbara för din egen undervisning?  
Motivera gärna!

\*\*\*\*\*

**Bilaga 3. Kommentarer till enkätfrågorna.**

1(4)

**Fråga 4a****NEJ:**

"Bland tar det tid att hitta rätt sökord på nätet."

"(Nej, men att sedan få tag på litteraturen på UB)"

"Jag har några få databaser jag alltid söker i, därför att jag lärt mig att de finns, och känt att de betjänar mig bra. Det finns förmodligen en massa annat också - men jag har inte tiden att hitta detta material."

"Det räcker med de timmar med datorn som man likväl tillbringar för administration och forskning. Som omväxling väljer jag att finna relevant information från tryckta skrifter. Än har jag inte funnit några problem med detta även om jag inte heller finner problem med att söka på Internet. Att söka information utan internet är både roligare och bränner en hel del kalorier."

"Det beror på hur noga jag vet vad det är jag är ute efter. Vet jag vad jag vill komma åt tycker jag att det är relativt smidigt att sälla, men om jag inte är säker på vad jag letar efter kan det vara snårigt. Givetvis är det också stor skillnad mellan olika ämnesområden, men det beror nog snarast på att viss information inte finns ännu!"

"Informationsflödet är så gigantiskt att man omöjligt kan vara säker på att ha täckt in all relevant litteratur i sitt litteratursök. Men detta problem kommer man nog aldrig helt ifrån."

"Online letar jag mest efter tidskrifter, och det fungerar bra, dock är utbudet på UB för de tidskrifter som är relevanta för oss ganska begränsat."

"Svårt att säga ja eller nej. Det finns så mycket, det skulle underlätta med en länklista över det bästa."

**JA:**

"Tidskrävande, svårt att värdera infon, bär sällan frukt"

"Kan vara svårt att hitta just det man söker. Annars är det ju en fantastisk informationskälla."

"Sökvägar ofta problematiska."

"Både ja och nej, den totala mängden relevant information är ju trots allt mycket stor, samtidigt som man vet att man missar ännu mer relevant information genom bristande insikt i sökvägar och tidsbrist."

"Ja, det är svårt att hitta och kvalitetsbedöma information on line. Man kan översköljas av en massa sajter men de flesta är antingen irrelevanta eller uppenbart dåliga."

"Är så dålig på att använda detta medel så jag har egentligen igen åsikt"

"Jag är inte lika hemma med denna form som med de tryckta medierna. Jag är inte heller särskilt aktiv med att söka online."

"Texter som ligger på internet är oftast för grunda. Funktionen de har är mer som tips för vidare läsning i traditionella media."

"Mycket handlar om att jag arbetar med ämnen som ligger på tvärs av de konventionella sökorden."

"FINNS MEST SKRÅP, MAN ORKAR INTE GÅ IGENOM ALLT."

"Ja!"

"Nja, nettet er fylt med både lort og perler."

**Fråga 4b****NEJ:**

"Mediet ger möjlighet till oförutsägbara kopplingar (t. ex. man fastnar för boken bredvid den man letade efter)."

"Jag tycker mej ha tämligen god överblick över relevanta tidskrifter. Böcker däremot svårare att få överblick över. Allmänt sett ser jag det frågan syftar på som en fråga om kunskapsökning, inte så mycket en fråga om att söka information."

Online-sökningarna endast ett tekniskt hjälpmedel för snabbare sökning, men den avgörande delen är att ha tid att söka och kapacitet att ta till sig det nya och därmed möjlighet att efterfråga mera nyheter, dvs en fråga om intellektuell mognad. Att skaffa sig (eller översköljas av) ny information är inte längre något problem, att kunna tillgodogöra sig, sovra och orienterera sig är numera däremot den stora utmaningen."

"ALDRIG! Jag har tränat i närmare 30 år nu ..."

**Bilaga 3. Kommentarer till enkätfrågorna.**

2(4)

*"Se ovan. Jag tycker att sökprocessen fungerar på ungefär samma sätt. Dock är det klart att det ofta finns en viss kvalitetskontroll i tryckt form som inte alltid finns på nätet. ([Ovan:] "Det beror på hur noga jag vet vad det är jag är ute efter. Vet jag vad jag vill komma åt tycker jag att det är relativt smidigt att sälla, men om jag inte är säker på vad jag letar efter kan det vara snårigt. Givetvis är det också stor skillnad mellan olika ämnesområden, men det beror nog snarast på att viss information inte finns ännu!")"*

*"Men kronekursen gör bogkøb dyre."*

*"Nej, det är inte svårt, men också här är utbudet på UB något begränsat."*

*"Problemen handlar mer om att en hel del inte finns i Lund."*

**JA:**

*"Mycket handlar även här om att jag arbetar med ämnen som ligger på tvärs av de konventionella sökorden."*

**Fråga 5**

*"En intuitiv bedömning"*

*"[för böcker] Kollar referenser, inledningar och eventuella sammanfattningar för en första sällning."*

*"Vanligen genom att läsa litteraturlistor. Tips från kollegor. Böcker och artiklar läses översiktligt."*

*"Jag söker i välkända ingångar, främst relevanta tidskrifter. Jag utnyttjar LIBRIS i mycket hög grad, därtill nyförvärvslistor och bibliotekens nyförvarshyllor."*

*"Läser abstractet om den finns, om det är en artikel eller bok. På webben, typ altavista, kollar upp URL innan jag öppnar--man kan ofta skilja universitet och annat från turism och skräp"*

*"Jag söker ofta litteratur via UB:s katalog (OBS UB i Göteborg, bor där). Söker på olika kombinationer av sökord om det jag är intresserad av och tar sedan fram böckerna (nästan allt finns i öppna magasin här) och ser vad som verkar intressant IRL. Tidskrifter och rapporter bläddrar jag igenom vartefter de kommer (har tillgång till det mesta via bibliotek o. kontakter med kolleger)"*

*"Svårt att svara på. En del intuition, skulle jag tro."*

*"Jag prövar mig fram, mycket trial and error."*

*"Ibland sökning med sökord. Ofta "total" läsning av bibliografier, för att även bitta sådant jag inte kan finna med sökord. Tar tid, men är ofta mer givande från ett forskningsperspektiv: Att hitta det "oväntade", som kan vara mer viktigt än det väntade."*

*"Vad gäller undervisningen använder jag framförallt kurslitteratur i övrigt har jag inga urvalskriterier"*

*"Söker på avhandlingsrelaterade ord, begrepp, ämnesområden och författare"*

*"Jag utgår för det mesta från referenser i de artiklar/böcker jag läser. Jag söker inte regelbundet info från internet. Internet använder jag mest för att söka praktisk information typ tidtabeller, prisuppgifter inför ansökan om resestip osv. Att delta i konferenser och gör studieresor är också en del av forskning, även om det inte är direkt fackinformation."*

*"Beror naturligtvis på vilken sorts information som söks. Aktuella tidskrifter är en god utgångspunkt. Abstractsamlingsar, i den mån dom fortfarande finns."*

*"Damsuger bibliotekskataloger genom olika sökfunktioner."*

*"Om det är ett helt nytt ämne söker jag via LIBRIS eller LOVISA. De artiklar och böcker jag finner ger ofta extensiva litteraturtips via referenser. Ofta vet jag också vilka personer i Sverige och utlandet som jag kan kontakta. Här är e-post oersättligt."*

*"Detta går knappast att beskriva på ett övergripande sätt. Jag har inga urvalskriterier. Jag läser sammanställningar av litt. på områden som intresserar mig - antingen jag läser i böcker eller elektroniskt - och jag läser så snabbt jag bara kan: sällar alltså med ögat, inget mer sofistikerat redskap. Man måste sälla även i ganska starkt specialiserade listor/förteckningar. Dvs om jag hittar en lista över litt. om romerska bad, så finns det i starkt specialiserade bibliografier underavdelningar som "romerska republikanska bad", "romerska kejsartida bad", "skulpturutsmyckning i romerska bad", men under denna*

**Bilaga 3. Kommentarer till enkätfrågorna.**

3(4)

sällningsnivå kommer man knappt, och det är inte heller vad man som forskare väntar sig. Om jag nu är intresserad av uppvärmningsanordningar i svettbadsavdelningar så får jag gå vidare själv, så som gjorts i alla tider.”

”Ifall du med frågan menar hur jag avgör om en bok är användbar så kollar jag referenser, inledningarna och ev sammanfattningar för en första sällning.”

”Referenslistor, källförteckningar, sökord och relaterade författare.”

”Ser på titlar - tittar igenom materialet, läser relevanta delar - främst "summaries".”

”Jag har ett mycket bra nätverk (kolleger när och fjärran i kontakt på e-mail och brev) som förser mig relevant information. Trots allt finner man fortfarande inte bara relevant utan också mera värderande information i tryckta alster.”

”Förstår inte frågan riktigt? Jag börjar med breda ämnesord och snävar in allteftersom jag får bättre och bättre träffar.”

a. forskarnamn

b. ämne

c. relevans

d. aktualitet

e. Stand der Forschung”

”Varierar beroende på vad jag söker - svårt att beskriva.”

”För egen del vet jag ju vad som intresserar mej, annat fårster jag knappt blicken på. Men för doktorander och studenter försöker jag tänka igenom vad som kan intressera och vara viktigt för respektive individ eller grupp.”

”Jag arbetar alltid med ett delmoment i taget när det gäller littsök. Även om jag råkar stöta på något relevant material för ett annat moment under sökningen noterar jag det bara om det är något mycket viktigt.”

”Söker...”

”Ca 25 års träning - og ca 40 år, hvis skolen inkluderer. Går det iøvrigt at besvare dette spørgsmål?”

”Jag utgår mycket från referenser i andra saker jag läst och tar mig fram den vägen.”

**Fråga 6**

”Nyttan av samtliga resurser är sannolikt överskattad.”

”grundnivå' är för omfattande--till A-nivå, kanske föremålsbilder och länkar (fast det finns risk att de skriver sina uppsats direkt därifrån och inte lär sig om biblioteksökande). På Cnivå, aktuella atiklar, grävningrapporter, länkar...jag ha svårt att sätta ett X här ö h t.”

”Grävningrapporter: de är idag ofta svåra att få tag på, inte sällan ligger de bara som arkivrapporter på något museum. Att ha dem tillgängliga online skulle underlätta för alla arkeologer”

”Läs Klassiska institutionens välutvecklade hemsida: här ger vi en massa intressant länkupplysning som direkt relaterar till våra ämnesområden. Det är meningen att våra studenter ska kunna begagna denna när de söker litt. inför t ex en mindre uppsats.”

”Föremålsbilder skulle hjälpa studenterna med egen inläring om artefaktkunskap”

”Föremålsbilder: Enklare att fortfarande hantera med diabilder. Kan förändras i framtiden.”

”Föremålsbilder skulle vara bra, förutsatt att de var av så god kvalitet att de gick att printa ut till hög kvalitet. Detta så att man skulle kunna jämföra olika föremål, vilket annars kan vara krångligt på webben. Jag tycker att alla dina förslag skulle vara användbara, men om jag bara får välja ett kryss sätter jag länkar till andra webbresurser, det blir väl bredast angreppsfrent. Jag tycker också att det är viktigt att grundstudenterna lär sig att använda ett bibliotek i den traditionella bemärkelsen, något jag märkt att många har problem med.”

”Ved ej.” [inget kryss]

”Som grundstudent behöver man läsa mycket och det är viktigt att lära sig hitta information. Fast en föremålsbas skulle också vara bra. Hur bra länksmalingar och databaser är beror ju lite på hur de ser ut och vad de innehåller, eller hur.”



**Bilaga 3. Kommentarer till enkätfrågorna.**

4(4)

**Fråga 7***"Svårtillgängliga tidskrifters artiklar i fulltext"**"Aktuella artiklar."**"Aktuella artiklar."**"Länksamlingar till relevanta hemsidor."**"Förmodligen aktuella artiklar och länkar"**"Jag har inte så särskilt mycket undervisning. Om jag vore lektor tror jag att jag skulle kunna få för mig att nyttja dem Du nämner. Detta förutsätter dock att jag skaffar mig, eller bibringas, lämpliga kunskaper."**"Länksamlingar."**"Bildmaterial, länkar, rekonstruktioner."**"Eftersom jag använder det så lite är det svårt att avgöra. Det beror också på vilken kurs. På A föremålsbilder, på CD databaser."**"Databaser (ex. LUHMs). Länksamlingar till relevanta hemsidor."**"Databaser och föremålsbilder. Texter är helt överträffade i bok- och artikelform. Man går alltid tillbaka och läser om med de nya frågorna för ögonen."**"Föremålsbilder och databaser. Vi håller nu på med att bygga upp en databas med bilder som vi kan använda i PowerPoint inom undervisningen. Länkar till föremålsbilder och databaser kunde vara bra komplement här."**"Aktuella artiklar skulle vara bra, men vem bestämmer urvalet? Alltså problematiskt. Vilka resurser som skulle vara mest användbar beror naturligtvis på vad man ska göra. Bilder skulle vara utmärkt på grundnivå, artiklar, databaser och länksamlingar för olika CD projekt."**"Föremålsbilder - bilder av valda objekt som man ofta framhäver i undervisning - vore det närmast liggande. Annars vet jag inte riktigt. Jag använder knappast onlinematerial för min undervisning!"**"Föremålsbilder (museets begränsningar och högst osäkra framtid, ladda ner bilder för eget referensbibliotek). Aktuella artiklar (färske forskning, innehåller vanligen referenser till äldre och forsknshistorik)"**"Jag anser att det finns en hysteri kring IT-användandet. Det har likheter med hur IT har hanterats på aktiebörsen. Mycket av det är "kejsarens nya kläder". Jag är medveten om IT-användandets fördelar men är starkt oroad av dess sociala konsekvenser: brist på personliga kontakter, bristen på källkritisk analys etc. IT är alltför lätt att störa eller helt "slå ut" med enorma konsekvenser för samhället i stort. Man kan skaffa sig information genom IT men knappast bildning. Det finns tillräckligt många andra som sjunger IT:s lov. Det behövs fler som påpekar de negativa konsekvenserna av IT användningen. Jag är långt ifrån någon IT-hatare men då jag tänker på hur ett samhälle fullständigt dominerat av IT-tillämpningar kommer att se ut (och hur otroligt sårbart ett sådant samhälle kommer att bli) så reagerar jag."**"Länkar och föremålsbilder. Det skulle tex vara bra om studenterna kunde trycka ut de bilder jag visat på föreläsningen för att begrunda hemma. Jag tror att behovet av artiklar är mindre på grundnivå, eftersom de oftast är så specialiserade. Länkar skulle förhoppningsvis kunna stimulera ett allmänt intresse och därmed ge en allmänbildning i aktuellt ämne."**"a. föremålsbilder och rekonstruktioner**b. otillgängliga artiklar och opublicerade avhandlingar"**"Länksamling till relevanta hemsidor samt bilder o kartor"**"Eftersom studenter efter att ha formulerat ett problem, själv och med min hjälp skall söka kunskap (är det information också) menar jag att länkar av olika slag gör det möjligt att söka djupt och brett och att få möjligheter att fördjupa sig."**"Det här måste kopplas ihop med de olika kurserna och ge möjlighet till självstudier."**"För närvarande handleder jag uppsatsskrivande studenter och deras behov, intresse och möjligheter att använda nätet är mycket individuellt. Jag vill ogärna ge ett mer specificerat svar på din fråga."**"Ved ej."**"Artiklar, grävningsrapporter och databaser"*