

FÖRVÄRVSPROCESSER

– VAD KÖPER BIBLIOTEKEN IN

OCH VARFÖR?

**En undersökning av förvärv gällande skönlitteratur på Lunds
huvudbibliotek och fyra stadsdelsbibliotek**

Petter Herbertsson

Hannah Zackrisson

Examensarbete (20 poäng) för magisterexamen i Biblioteks- och informationsvetenskap vid Lunds universitet.

Handledare: Göran Widebäck

Biträdande handledare: Bodil Jörgensen Schylit

BIVILs skriftserie 2003:12

ISSN 1401-2375

© Lunds universitet. Biblioteks- och informationsvetenskap 2003

Title

Proceedings of Collection Management – What do the Libraries Acquire and Why?

A Study of Collection Management Regarding Fiction at the Lund Main Public Library and Four of its Branch Libraries.

Abstract

In this Master's thesis we investigate the collection management regarding fiction for adults. The apprehension of fiction has changed over the years. From the beginning it was considered to be mostly educational rather than being the purpose of entertainment. As for today these views are not opposites to each other. Regarding this we discuss the problem concerning terms of quality. The purpose of the study is to illustrate the processes of collection management of the public libraries today. We do so by comparing lists of acquisitions from the year 2002 and by emphasizing our results through interviews with librarians who work with these matters. What differences are there between the main library and the branch libraries when it comes to collection management? What do these differences consist of? How does one determine what the user wants and needs? Are the apprehended needs related to the actual needs?

Our results indicate that the fields of responsibility are different within the examined libraries. The main library takes care of debutants and exclusive literature while the branch libraries focus on books in demand. This has to do with economic resources available; but also with the different areas the libraries serve.

<i>Title</i>	2
<i>Abstract</i>	2
<i>Uppgift</i>	4
Bakgrund	4
Syfte	5
Problemställning	5
Metod	6
Tillvägagångssätt	7
<i>Tidigare studier</i>	9
Det förändrade kvalitetsbegreppet	15
<i>Empirisk studie</i>	21
Undersökningsobjekt	21
Förvärvsprocesser	23
Urval	24
Bokutgivning	27
Beståndsuppbyggnad	27
Resultatredovisning	31
<i>Diskussion av resultatredovisning</i>	44
Ansvarsområden	44
Mediaanslag	46
Upptagningsområden/demografi	47
Kvalitetsprinciper	51
Användarbehov	53
Användarstyrning	56
Profilering	58
Könsaspekter	61
Diskussionssammanfattning	63
<i>Slutsatser</i>	64
<i>Källförteckning</i>	67
<i>Förteckning över bilagor</i>	70
Bilaga 1: Intervjufrågor	70
Bilaga 2: Verksamhetsmål för LHB	70
Bilaga 3: Diagram över förvärv enligt signum för respektive undersökt bibliotek	70
Bilaga 4: Diagram över fördelning av särskilda genrer för respektive undersökt bibliotek	70

Uppgift

Bakgrund

Enligt bibliotekslagen som trädde i kraft 1997 skall alla medborgare skall ha tillgång till ett folkbibliotek, som skall verka för ”främjande av intresse för läsning och litteratur, information, upplysning och utbildning samt kulturell verksamhet.” Bibliotekslagen reglerar inte hur folkbiblioteken sköts, bara att de skall finnas. Det är kommunerna som är uppdragsgivare för folkbiblioteken.¹ Det finns även internationella styr- och måldokument för folkbiblioteksverksamheten:

"Alla åldersgrupper skall kunna finna material som tillgodoser deras behov. Samlingar och tjänster skall omfatta alla slag av lämpliga medier, förmedlade genom modern teknologi såväl som traditionellt material. Kvalitet samt anpassning till lokala förutsättningar och behov skall tjäna som grundläggande princip. Samlingarna skall spegla tidsanda och samhällsutveckling men skall också tjäna som minne för mänsklig strävan och fantasi. Folkbibliotekets samlingar och utbud av tjänster skall inte vara föremål för någon form av ideologisk, politisk eller religiös censur och inte heller för kommersiella påtryckningar."²

Folkbiblioteket är en demokratisk institution på det sätt att det har en folkbildande funktion och att man skall tillhandahålla fri information (gratisprincipen) för allmänheten.

Folkbildningsaspekten har förskjutits sedan andra världskriget till förmån för informations- och kulturutbud.³ Samtidigt finns ett förströelseperspektiv som tydligt märks i samband med de kulturpolitiska målen som formulerades 1974.⁴

Olikheterna mellan landets folkbibliotek beror huvudsakligen på faktorer såsom kommunstorlek, demografi och ekonomiska resurser. Detta i sin tur bör påverka folkbibliotekets mediabestånd – såväl innehållsmässigt som storleksmässigt.

¹ Se Bilaga 2

² UNESCO: s Folkbiblioteksmanifest 1994, <http://www.kur.se/>, 2002-10-30

³ Frändberg, Lena, 1999, *Folkbibliotek och demokrati*, s 19

⁴ Ibid. s 19

Under 1900-talets första hälft eftersträvades viss standardutjämning på de bibliotek som skulle få statsbidrag. De skulle uppfylla vissa kriterier för bland annat bokbeståndets sammansättning, vilket medförde en viss likriktning av detsamma. På senare tid har man istället talat om att profilera det enskilda bibliotekets bestånd i större eller mindre utsträckning. Den mest långtgående profileringen handlar om t.ex. instiftandet av deckarbiblioteket i Eskilstuna. Andra mer försiktiga profileringstankar har handlat om att anpassa beståndet efter det aktuella bibliotekets upptagningsområde.

Bokbeståndet och dess sammansättning är en central del i folkbiblioteksverksamheten. Hur går man tillväga för att skapa ett bra och väl fungerande bokbestånd? Vilka förutsättningar är det som bestämmer tillvägagångssätt och kriterier för urval? Detta skulle kunna belysas genom studier av förvärv och förvärvsprocesser, vilket ligger till grund för denna uppsats.

Syfte

Vi vill åskådliggöra likheter och skillnader i det skönlitterära förvärvet, genom att jämföra förvärvslistor från Lunds stadsbibliotek och dess stadsdelsbibliotek gällande år 2002. Genom detta kan vi erhålla kunskap om förvärvsprocesser och deras påverkan på det praktiska förvärvsarbetet.

Problemställning

Finns det skillnader i skönlitterärt förvärv mellan Lunds stadsbibliotek och stadsdelsbiblioteken som speglar skillnader i synen på användarna och bibliotekets funktion? Våra frågeställningar som ligger till grund för vår undersökning lyder:

1. Vilka typer av skillnader kan man utläsa?
2. Vad beror dessa skillnader på?
3. Vad säger dessa skillnader?
4. Hur definierar man sina användare?
5. Hur får man reda på deras behov?

6. Hur ser man på bibliotekets roll i förhållande till att tillgodose användarnas behov?

Med dessa frågor undersöker vi vad som köps in och vilka förutsättningar som påverkar inköpen.

Metod

Vår studie behandlar skönlitteratur på svenska för vuxna. Niels Ole Pors skriver om evaluering och beståndsutveckling:

”Netop litteraturhistorier, litterære opslagsværker o. lign. tenderer til at udtale sig rimeligt entydigt om væsentligheden af de forskellige skønlitterære forfatterskaber. Det hænger sammen med, at der indenfor den litterære institution er en høj grad af overensstemmelse om, hvad der konstituerer god litteratur, herunder hvilke forfatterskaber, der må betragtes som værende vigtige. Det skal også nævnes, at i forhold til faglitteraturen er skønlitteraturen noget mere omtalt i massemedierne. Skønlitterære anmeldelser optager langt større spalteplass i aviserne end anmeldelser af faglitteratur, uagtet at titeludbuddet her er langt større. De bibliotekariske kontrolmuligheder er altså langt bedre. /---/ Indenfor skønlitteraturen kan litteraturhistorier sandsynligvis anvendes som en standard overfor de dele af skønlitteraturen, der kan tænkes at indgå i litteraturhistorier og litterære opslagsværker. En meget stor del af litteraturen falder udenfor. Det gør den fordi den er for ny, dvs. den har endnu ikke haft en chance for at opnå en status, der betyder, at den kan indgå og blive vurderet i og af den litterære institution. Endvidere vil megen skønlitteratur af interesse for folkebibliotekerne være litteratur, der muligvis kun anmeldes i aviser, fordi litteraturen har en nyhedsværdi og en underholdningsfunktion, der rækker ud over selve værket.”⁵

Bedömningen av skönlitteratur i förhållande till facklitteratur, menar Pors, är enklare på grund av två orsaker. Dels kommer det ut färre titlar på det skönlitterära området, och dels omtalas dessa i större utsträckning i massmedia. Han menar också att det finns en litterär kanon som är skapad av litteraturvetenskapen. ”Erkända” författare är de som finns med i uppslagsverk och lexikon. Detta

⁵ Pors, Niels Ove, 1990, *Døde bøger og tomme hylder*, s 18f

gör att en stor mängd skönlitteratur faller utanför detta kvalitetskriterium då den är för ”ny” för att ha uppnått klassikerstatus eller över huvud taget nämnas i litteraturrexikon.

Genomförandet av undersökningen har vi valt att göra på Lunds huvudbibliotek och fyra av dess totalt elva stadsdelsbibliotek: Dalby, Klostergården, Norra Fäladen och Väster. Urvalet har flera orsaker. För det första är det intressant att jämföra olika typer av bibliotek, i det här fallet integrerade folk- och skolbibliotek, stadsdelsbibliotek och huvudbibliotek. För det andra ligger de urvalda biblioteken i upptagningsområden som är intressanta av olika anledningar; Norra Fäladen och Väster representerar de invandrartätaste områdena i vår undersökning, medan Dalby har en annan befolkningsstruktur. Väster och Dalby valdes också därför att de var de enda stadsdelsbibliotek som ökat både sina utlån och sina besök under 2002. Dalby får dessutom sägas representera bibliotek som ligger utanför stadskärnan.

Tillvägagångssätt

För att komma underfund med de bakomliggande faktorerna när det gäller förvärvsprocesser och praktiskt förvärv har vi gjort en litteraturstudie. Denna ligger till grund för den empiriska studien, där vi undersökt förvärvslistor från de aktuella biblioteken för år 2002. Dessutom har vi kompletterat detta genom en kvalitativ metod i form av intervjuer med verksamhets- och inköpsansvariga bibliotekarier.

Förvärvslistornas titlar⁶ har noggrant studerats och indelats efter signum (enligt SAB:s klassifikationssystem) och genrer. Signum beskriver den litterära formen hos varje titel, och genreindelningen kan sägas representera innehållet. Den sistnämnda är gjord med hjälp av en av informanterna på de undersökta biblioteken. De inköpta titlarna har också kontrollerats mot BTJ:s sambindningslistor, stadsbibliotekets katalog och i Libris; detta för att underlätta klassificering och kategorisering.

De intervjuade är sju bibliotekarier med lång erfarenhet av förvärv av skönlitteratur: bibliotekschef samt inköpsansvarig för skönlitteratur på Lunds stadsbibliotek (fortsättningsvis

⁶ Observera att studien avser *titlar* och inte exemplar av böcker!

benämnt LHB), verksamhetsansvarig på Dalby bibliotek, verksamhetsansvarig på Klostergården, verksamhetsansvarig samt inköpsansvarig på Norra Fälåden och slutligen verksamhetsansvarig på Väster.

Intervjuerna tog en halvtimme och vi använde ett standardiserat frågeformulär⁷, dvs. alla de tillfrågade fick svara på samma frågor. Alla samtalen spelades in och transkriberades snarast efter genomförd intervju. Detta för att fakta inte skulle förkomma och för att vi skulle kunna börja analysera svaren med intervjuerna färskt i minnet.

Genom att studera listorna över det faktiska förvärvet, dvs. vad man köpt in på de olika biblioteken, och sedan jämföra detta med vad intervjupersonerna säger att de köper har vi fått en inblick i hur förvärvsprocesserna går till. Utifrån resultatet av detta för vi en diskussion där vi tar upp aspekter som ansvarsområden, mediaanslag, upptagningsområde/demografi, kvalitetsprinciper, användarbehov, användarstyrning, profilering och i viss mån könsaspekter. Dessa aspekter anser vi vara mest relevanta för beskrivningen av hur förvärvsprocesserna fungerar vid LHB och dess stadsdelsbibliotek. Beskrivningskategorierna har vi kommit fram till genom litteraturstudien, och dessa har varit grundläggande för hela undersökningen. Vi vill här kort redogöra för betydelsen av aspekterna:

Ansvarsområden har att göra med det uppdrag folkbiblioteken har avseende litteraturförvärv dvs. ansvar för exempelvis svenskspråkig litteratur. *Mediaanslag* handlar om budget och ekonomi. Med *upptagningsområde/demografi* menas befolkningsstrukturen i ett visst område som ett bibliotek betjänar. *Kvalitetsprinciper* har att göra med synen på vilka egenskaper litteratur bör ha för att köpas in. *Användarbehov* och *användarstyrning* tar fasta på användarnas syn på biblioteket och dess verksamhet, samt dessas möjlighet att påverka exempelvis inköpen. *Profilering* handlar om vad enskilda bibliotek kan göra för att särpräglå sin verksamhet och/eller sitt bestånd. *Könsaspekter* skulle slutligen kunna vara en av de bidragande faktorerna till att förvärvet ser ut på ett visst sätt.

⁷ Se Bilaga 1

Tidigare studier

Litteraturen om synen på förvärv och skönlitterär kvalitet är tämligen omfattande och består av böcker och uppsatser. Det största problemet är att så kallade handböcker är av så gammalt datum (de flesta utredningar är från 1970-och 1980-talen). Det är besvärande med tanke på den utveckling folkbiblioteken genomgått det senaste decenniet. Ett annat problem är att mycket av materialet behandlar facklitteratur och inte skönlitteratur. Det finns alltså ingen specialiserad litteratur, eftersom de olika begreppen (kvalitet, förvärv, etc.) förekommer i debatter som drivs på flera olika plan.

I detta kapitel kommer vi att redogöra för vår litteraturstudie genom att jämföra de olika texterna med varandra. Vi har valt litteraturen utifrån perspektiv som styr- och måldokument, inköpsfrågor, praktiskt förvärv, litterär kvalitet och genrediskussion samt användare.

De första dokumenten vi studerat är *Folkbiblioteksmanifestet* (1994) av IFLA/UNESCO, *Kulturpolitikens inriktning* (1995) samt *Bibliotekslagen* (1996). Dessa tre övergripande styr- och måldokument ligger till grund för folkbiblioteksverksamheten i Sverige. De representerar även olika nivåer – Folkbiblioteksmanifestet är internationellt medan Kulturpolitikens inriktning motsvarar central styrning och är bakgrunden till Bibliotekslagen. På kommunal nivå finner vi Lunds kommunfullmäktiges mål för kultur- och fritidsnämnden samt för biblioteksverksamheten. Det som är gemensamt för alla dessa dokument är att de beskriver kvalitet och service utan att vidare definiera premisserna eller tillvägagångssätten. Även om det är fråga om styr- och måldokument är det upp till biblioteken och dess anställda att själva definiera och utforma sin verksamhet. Skillnaden mellan IFLA och UNESCO:s folkbiblioteksmanifest och Bibliotekslagen är att det förstnämnda påvisar hur folkbiblioteken inte bara är en kommunal angelägenhet utan institutioner med nätverk utanför det egna landet. *Kulturpolitikens inriktning* är viktig om man vill förstå bakgrunden till utformningen av *Bibliotekslagen*. Man diskuterar här innebörden av instiftandet av en bibliotekslag och hur den skulle kunna påverka det kommunala självstyret. Den är också betydelsebärande om man vill förstå mekanismerna bakom folkbiblioteksverksamheten i stort. Vi har fokuserat på kapitlet om litteratur och bibliotek där man betonar litteraturstödet betydelse för bredd och kvalitet i bokutgivningen samt hur Kulturrådet skall ombesörja

förbättringar av biblioteksväsendet i Sverige. De generella aspekter vi fått fram säger inte så mycket om tillvägagångssätt när det gäller förvärvsprocesser, men bildar däremot en bakgrund till övrig forskning i ämnet. I anslutning till detta har vi läst uppsatserna *Folkbibliotek och demokrati. Ett försök att beskriva och diskutera folkbibliotekets demokratiska funktion* (1999) av Lena Frändberg och *Kulturkommersialismen, boken och folkbiblioteket* (1998) av Fatima Dahlgren. Den förstnämnda klargör folkbibliotekets demokratiska funktion ur historisk synvinkel medan den sistnämnda är en historisk översikt över den svenska kulturpolitiken från 1970 till 1990 och hur denna påverkat folkbiblioteken. Dahlgren tar upp centrala ämnen som kulturpolitiska mål och positioner. Syftet med uppsatsen är att se hur ställningstagandet mot kommersialismens negativa verkningar har påverkat de övergripande målsättningarna för folkbiblioteken från 1970-talet fram till idag. Hon ställer frågor kring hur detta ställningstagande har formulerats och vilken betydelse det fått genom åren. En annan viktig iakttagelse som varit relevant för oss är att behovet av det kvalitetsmässiga urvalet ökat i takt med antalet nya medier, där folkbiblioteken således spelar en stor roll för den enskilde som får svårare att överblicka utbudet. Ovan nämnda *Kulturpolitikens inriktning* är en statlig utredning som gäller alla kulturformer, inte enbart biblioteksområdet.

Skönlitteratur på bibliotek (1983, red. Dag Hallberg) kan sägas vara en föregångare till denna uppsats. Den består av rapporter från folkbiblioteksutredningen och behandlar ämnen som inköp, lån och läsning. Många av författarna återfinns i de olika debatterna kring kvalitet och inköspolitik, och boken har således stor betydelse för vårt arbete. Som historisk bakgrund är rapporterna belysande för utvecklingsprocesserna när det gäller förvärv och syn på skönlitteratur. En viktig fråga som tas upp i boken är förhållandet mellan bokutgivning och inköp. Man försöker besvara hur kvalitetsprofilerna skiljer sig åt mellan olika typer av kommuner och bibliotek. Boken betonar svårigheten med att ge entydiga svar på dessa komplexa frågor. Från denna bok har vi hämtat ursprunget till några av de termer vi valt för beskrivningarna i vår undersökning, exempelvis kvalitetsprinciper och genreindelning. Vad boken inte kan besvara är hur situationen utvecklats och hur det ser ut idag, då den är från 1983. Samma problematik gäller för skriften *Att välja är politik* från 1978. Det är en debattbok utgiven av BTJ som tar upp bibliotekens medieval. Här förs en diskussion kring fördelning av resurser på folkbiblioteken, skönlitterär kvalitet, barn- och ungdomslitteratur samt svårigheterna att välja medier till bibliotek av olika storlekar. Det

poängteras också att kvalitetsdebatten undanträngt en större diskussion, den om inriktningen av biblioteksverksamheten och dess konsekvenser för medieurvalet.

Døde bøger og tomme hylder av Niels Ole Pors (1990) är en dansk bok om ”evaluering og styring af bibliotekets materialebestand”. Pors tar upp kvalitetsbestämningar av skönlitteratur samt cirkulationstal för beståndet. Han understryker vikten av att ha tydliga målsättningar och att ständigt arbeta med beståndet. I beståndsarbetet ingår tillgänglighet, användarperspektiv, gallring och evaluering. Vi ser denna bok som ett slags förlaga till *Strategisk mediaplanering för folkbibliotek* (2001) av Anna-Lena Höglund och Christer Klingberg. Om de tidigare nämnda verken varit teoretiskt inriktade får man en mer praktisk orientering i denna handbok. Den innehåller en hel del statistik och skall ses som ett redskap när man praktiskt arbetar med förvärv. Författarna ställer sig frågan om vad som är kvalitet i folkbiblioteket och hur detta kvalitetsbegrepp bör formuleras och hanteras. De menar att upprätthållandet eller skapandet av god kvalitet i första hand är en ledningsfråga som bör utgå från en verksamhetsidé, vilken bör vara fast förankrad hos alla i personalstyrkan och ledarskiktet (inbegripet kommunpolitiker osv.). För att kontrollera kvaliteten måste man genomföra ständiga utvärderingar samt hålla sig ajour med förhållandena mellan utgivning, bestånd, förvärv och utlåning. Boken består dels av en teoretisk genomgång och dels av praktiska planeringsmodeller för uppbyggnad av mediabeståndet, varav vi valt att koncentrera oss på det förstnämnda. Även här har vi hämtat termer för beskrivningsschemat, exempelvis ansvarsområden. Denna bok saknar diskussionen om huruvida folkbiblioteken bör ha skriftliga inköpsregler eller inte, något som däremot behandlas i uppsatsen *Att köpa eller inte köpa – det är frågan!* (1998) av Margareta Nylin. Den beskriver ”fyra skånska folkbiblioteks sätt att utforma och tillämpa sin inköspolicy”, däribland Lund. Författaren utreder huruvida det finns ett behov av en skriftlig inköspolicy och vilka kriterier som skulle kunna forma en sådan. Hon jämför låntagarnas uppfattning och bibliotekariernas syn på användarnas/låntagarnas engagemang i bibliotekens inköp. Resultatet ställs upp i fem begrepp som är folkbildning, ”kvalitet”, efterfrågan, ekonomi och kulturpolitik. Hennes konklusion kan liknas vid de som Höglund och Klingberg presenterar i *Strategisk mediaplanering för folkbibliotek*, dvs. att man måste fastställa biblioteksverksamhetens nuvarande strategi, se till att den är förankrad hos uppdragsgivare såväl som personal, definiera målgrupper och slutligen ständigt utvärdera verksamheten. En viktig synpunkt är att inköspolicyn måste gälla för båda

nya och gamla medier. En liknande uppsats (på B-nivå) är *Beståndsutveckling och källor för medieurval på bibliotek* (2002) av Anette Kristiansen och Pernilla Rein. Den tar fasta på olika bibliotekstypers beståndsutvecklingspolicy och vilka redskap man använder för urval. Författarna understryker de skillnader som finns mellan angloamerikanska och svenska bibliotek. Majoriteten av de förstnämnda har en policy medan det tycks vara mindre vanligt i Sverige. Gällande det praktiska förvärvsarbetet har vi studerat *Sambindningen & kritiken* (2001) av Marie Johanson; en uppsats om BTJ:s påverkan på folkbibliotekens inköp. BTJ har stundtals varit utsatt för stark kritik när det gäller framförallt recensioner i sambindningslistorna. Författaren behandlar orsakerna till kritiken och undersöker genom artiklar i dagspressen hur debatten förts från 1980 och framåt. Uppsatsen har tjänat som bakgrund för vår förförståelse för BTJ som instrument rörande praktiskt förvärv.

Det finns en mängd specifikt litteraturvetenskapliga böcker som behandlar skönlitterär kvalitet, varav Magnus Perssons avhandling *Kampen om högt och lågt. Studier i den sena nittonhundratalets romanens förhållande till masskulturen och moderniteten* från 2002 kan nämnas. I avhandlingen går Magnus Persson in på kvalitetsbegrepp inom skönlitteratur men använder begreppet för att klargöra skillnader mellan ”hög” och ”låg” kultur. Han analyserar ett antal romaner och försöker påvisa att författarna, fastän de skriver populärromaner, även inordnas i det högre kulturskiktet. En annan avhandling med samma tema är *Mellom elite og publikum, Litterær smak litteraturformidling blant bibliotekarer i norske folkebibliotek* (2002) av Jofrid Karner Smidt. Smidt beskriver bibliotekariers läsvanor, värderingskriterier och syn på folkbibliotekens förmedling av skönlitteratur, och gör en analys kring hur detta kan påverka bibliotekariernas inköpsarbete. Hon använder sig av Mikhaïl Bakhtins språketeori, Jan Mukarovskys teori om estetisk funktion, norm och värde samt Pierre Bordieus teorier om fält och formulerande av smak. Avhandlingen behandlar också ”hög” och ”låg” litteratur. Skillnaden mellan avhandlingarna är att Persson beskriver skönlitterär kvalitet utifrån litteraturvetenskapliga termer där man t.ex. beskriver ett verk utifrån dess originalitet, medan Karner Smidt har anlagt ett sociologiskt perspektiv i användandet av Bordieu. Karner Smidt talar alltså om hur de biblioteksanställda kanske medvetet eller omedvetet påverkar hur bokinköpen görs. Denna aspekt saknas i uppsatsen *Debatten som väggrade dö* (1998) av Adina Giselsson. Istället fokuserar författaren på 1996 års inköpsdebatt i Sverige, där det hävdades att kvalitetslitteraturen försumrades till förmån för

populärlitteraturen. Hon tar även upp motsvarande debatt i Danmark och Norge. Den svenska debatten var en följd av det statliga förslaget om att biblioteken skulle koncentrera sig på att köpa in skönlitteratur som fått statligt kulturstöd. *Biblioteken och litteraturstödet* (1998) av Gunnel Maiwald och Anette Pettersson analyserar utlån och attityder på folkbibliotek i förhållande till det statliga litteraturstödet. Man diskuterar vilka problem som begreppet kvalitetslitteratur medför, bibliotekariernas syn på böcker som fått statligt litteraturstöd och principerna för hur detta stöd utformas. Den övergripande frågan är vilken roll biblioteken spelar och vill spela när det gäller spridningen av kvalitetslitteratur. *Sandemose inte Sandemo* (1997) av Sofia Recksén är en ”översikt av populärlitteratur och folkbibliotekets policy”. Här beskrivs de kvalitetsmässiga krav som ställs på skönlitteratur avseende urval och inköp. Dessa uppsatser diskuterar alla skönlitterär kvalitet ur olika synvinklar. Men det är inte bara detta som ligger till grund för diskussion kring urval och förvärv på folkbibliotek. Det finns även en genreaspekt att ta hänsyn till.

Genreindelning kan också vara ett sätt att kategorisera litterär kvalitet, vilket vi funnit i uppsatsen *Deckaren och den goda boken agenter* (1998) av Mats Schager och Göran Ternebrandt. Här presenteras deckarens ställning på folkbiblioteket ur ett historiskt perspektiv. Deckaren var under många år inte väl ansedd på folkbiblioteken, men idag är uppfattningen annorlunda. Detta beror på att det skrivs och ges ut många svenska deckare samtidigt som mängden översatta deckare ökat. En annan orsak är att erkända författare valt att skriva deckare och på så sätt ”höjt” statusen för denna genre. En annan genre som också fått ny status är Science Fictiongenren vilken Nils Ahnland skriver om i ”... jämfört med övrig SF-utgivning så är romanen inte så dålig...” – om science fictionlitteraturens plats i den litterära världen och dess bemötande i *sambindningshäftenas recensioner* (1998). Författaren tar upp synen på science fictiongenren och hur den emottagits i BTJ:s sambindningslistor från 1970-1990. Uppsatsen påvisar inte bara den förändrade situationen för denna genre utan även den påverkan BTJ:s recensioner haft för inköpsarbetet. Om en bok fått dålig annotation har den oftast inte köpts in. En annan syn på problematiken kring definitionen av skönlitterär kvalitet beskrivs av Jonas Rasmussen i uppsatsen *Folk i allmänhet har taskig smak* (2001); en studie av ”vanliga” läsares kvalitetsvärdering av skönlitteratur och hur dessa skiljer sig från expertisens. Författaren tar upp problematiken kring vem som har tolkningsföreträde angående skönlitterär kvalitet. Hans utgångspunkt är att detta

måste ske utifrån läsaren själv. En central observation författaren gör är att det finns väldigt mycket skrivet om trivallitteratur men förhållandevis lite om kvalitetslitteratur.

För att få en uppfattning om användarbehov och användarstyrning, som också är en del av vår undersökning har vi läst litteratur om detta. Det framkommer att synen på ovanstående är komplex. *Inte bara populärlitteratur om låntagaren får bestämma* (1995) av Susanne Joki är inriktad på GÖK-projektet och jämför inköspolitik på Örnsköldsviks och Skellefteås folkbibliotek. GÖK-projektet tillkom för att användarna skulle få större inflytande över folkbibliotekens inköp och samlingar. Det innebar att användarna fick vara med och ge inköpsförslag i större utsträckning än tidigare. Biblioteken som deltog i projektet anpassade också samlingarna för att öka tillgängligheten på olika sätt. Man öppnade magasinerna för användarna, gjorde utbrytningar ur SAB:s klassificeringssystem för att man lättare skulle kunna hitta vad man sökte, och man frontexponerade böcker. Diskrepansen mellan användarnas värderingar och bibliotekariernas bild av dessa formuleras i uppsatsen *Det attraktiva folkbiblioteket? En undersökning av användarna på fyra bibliotek i Malmö* (1999) författad av Karin Andréasson. I sin undersökning har Andréasson besökt fyra bibliotek i Malmö och skapat användarprofiler utifrån intervjuer med bibliotekarier och användare. Dessa användarprofiler skulle kunna användas som redskap när det gäller inköp och användarbehov. Skillnaden mellan uppsatserna gäller att GÖK-projektet utformades av bl.a. bibliotekarier för att underlätta för användarna, medan man i den senare uppsatsen föreslår en början från andra hållet genom att skapa användarprofiler som man därefter kan anpassa verksamheten efter. Ett komplement till dessa uppsatser är *Attitydundersökning bland Lundabor – Uppföljningsstudie* (1997), som är en studie beställd av f.d. bibliotekschefen för LHB Beata Holmquist. Den redovisar statistik och användarattityder till stadsbibliotekets verksamhet.

Sammanfattningsvis kan man säga att mycket av det skrivna materialet är teoretiskt inriktat. Det saknas i mångt och mycket ett praktiskt perspektiv, dvs. faktiska tillvägagångssätt. Häri finns ett problem eftersom det underlättar om teori och praktik är någorlunda sammanlänkade. Vad som saknas helt är regelrätta användarstudier och användarundersökningar, undantaget *Attitydundersökning bland Lundabor – Uppföljningsstudie*. Detta är en klar brist för vår studie, eftersom det blir svårare att kartlägga användarna och deras behov och åsikter.

Litteraturstudien har fungerat som en bakgrund för vårt arbete samtidigt som den har väckt tankar och frågor. Den viktigaste iakttagelsen är att det inte finns specifik litteratur om förvärvsprocesser, dvs. det finns inte någon allomfattande handbok som beskriver hur praktiskt förvärv bör gå till utifrån de synsätt och problemställningar som existerar. Enda sättet att bilda sig en helhetsuppfattning är att studera olika aspekter av synsätten och problemen. Genom styr- och måldokumentet har vi fått en övergripande syn på grunden för själva folkbiblioteksverksamheten.

Huvuddragen ur litteraturgenomgången är att en mångfald aspekter ingår i förvärvsprocesserna och att man i vissa fall utvecklat termer för att beskriva dessa. Utifrån dessa termer har vi valt att fokusera på aspekterna *ansvarsområden, mediaanslag, upptagningsområden/demografi, kvalitetsprinciper, användarbehov, användarstyrning, profilering* och till viss del *könsaspekter*.

Det förändrade kvalitetsbegreppet

Som vi tidigare berört är det svårt att särskilja de ovanstående aspekterna från varandra i litteraturen. En aspekt som tydligt återkommer är den om kvalitetsprinciper och det förändrade kvalitetsbegreppet. Detta har skapat en omfattande debatt, som vi anser vara så viktig att vi i följande avsnitt vill förtydliga den, eftersom den kan sägas ligga till grund för vår fortsatta undersökning.

Följande citat är tjugo år gammalt men fortfarande aktuellt:

”Populärlitteraturen har sitt givna berättigande. /.../ Uppgiften här blir att söka urskilja det som enligt kritiken är bra respektive dålig populärlitteratur och undersöka hur biblioteken fördelat sina inköp på dessa kategorier. Men det är *också* viktigt att se hur populärlitteraturen köpts i förhållande till det seriösa utbudet. Vi måste på en och samma gång operera med två värdeskalor, även om populärlitteraturen och det relativistiska synsätt som värderar en boks värde utifrån varje enskild läsare ändå till sist i ett allmänt perspektiv bör underordnas den hierarkiska princip som det ledande smaksiktet sätter upp utifrån den seriösa kvalitetslitteraturens normer. Ingen kan nämligen rimligen förespråka att det är likgiltigt vilka proportioner som råder i ett lands litterära

kultur och andliga liv mellan den seriösa litteraturen och populärlitteraturen- i bokutgivningen, i bibliotekens inköp och i människors läsvanor. Av resonemanget ovan kan man sålunda inte dra slutsatsen att biblioteken självklart skall köpa in populärlitteratur i samma utsträckning som seriös litteratur. Populärlitteraturens ”legitimitet” och bibliotekens inköpspolitik är två olika frågor.”⁸

Skönlitterär kvalitet är något som diskuterats i bibliotekssammanhang sedan slutet av 1800-talet. Detta har sitt ursprung i romanens stora genomslagskraft i Sverige vid denna tid då man började dela upp litteraturen i ”fin” respektive ”trivial”.⁹ Då vi bara avser att kort beröra den historiska kvalitetsdebatten gör vi ett hopp i historien till 1962 då Bengt Nerman, i sin bok *Demokratins kultursyn*, kritiserade det folkbildningsideal som varit förhärskande. Han försvarade populärkulturen och frågade sig om det hela inte snarare handlade om människosyn, och förde således debatten på ett plan med sociologiska förtecken.¹⁰ Han fick emellertid inte stå oemotsagd; en av dem som protesterade var Barbro Backberger som hävdade att människors val av läsning kan begränsa deras ”val inför framtiden”, och att populärlitteratur ofta kan innehålla reaktionära föreställningar och rasistiska inslag.¹¹

Under 1970-talet ställdes nya frågor bland annat av Åke Lundqvist, som undrade om populärlitteraturen var ett reellt hot mot kvalitetslitteraturen. Om så var fallet, skulle man då motverka detta med hjälp av kulturpolitiska medel?¹² Frågan kanske har sin grund i den stora förändringen för folkbiblioteken på 1970-talet, nämligen 1974 års kulturpolitiska mål.¹³ Den bör ha samband med de statliga mål som arbetades om till politiska program för folkbiblioteken. Biblioteken måste nå nya låntagare hette det, och detta skulle ske genom uppsökande verksamhet och mer inköp av populärlitteratur.¹⁴ Samtidigt var intentionen att sprida kvalitetslitteratur till alla, och då framförallt de eftersatta grupperna.¹⁵

⁸ Lindung, Yngve, 1983, *Skönlitteratur på bibliotek*, s 32f

⁹ Recksén, Sofia, 1997, *Sandemose – inte Sandemo*, s 14

¹⁰ Ibid. s 17ff

¹¹ Ibid. s 29

¹² Recksén, Sofia, 1997, *Sandemose – inte Sandemo*, s 39

¹³ Giselsson, Adina, 1998, *Debatten som vägrade dö*, s 6

¹⁴ Ibid. s 6

¹⁵ Ibid. s 12

”Kvalitetsdebatten som pågick på 70-talet ledde till att skönlitteraturens kvalitet synades i form av en folkbiblioteksutredning. Med kvalitetsaspekten i fokus söktes svar på frågan om hur biblioteken köpte in av den utgivna litteraturen, och vad folk valde att låna av denna.”¹⁶

1980-talet förde med sig en mer nyanserad hållning till diskussionen med undantag av den uppblussande FLN-debatten. FLN står för flärd, lidelse och njutning. Debatten har främst handlat om populärlitteratur såsom ”tantsnusk” osv.

”Då Jackie Collins /.../ 1989 inbjöds till Bok och biblioteksmässan Göteborg väckte detta mycket upprörda känslor hos vissa förlag och hos Författarförbundet. /---/ Men det som i ännu högre grad bidrog till att dra igång den debatt som sedan kom att hålla i sig hela hösten var den recension av en roman av Collins, *Rockstar*, som gjordes av litteraturvetaren och kritikern Magnus Eriksson på Svenska Dagbladet. Anledningen till den upprördhet som recensionen väckte hos den bildade allmänheten var att Eriksson hade recenserat boken utan att fördöma, moralisera, eller vara så sarkastisk som det tydligen anses att man bör vara då man bedömer verk av den här arten, verk som har åtskilliga läsare. Debatten fördes dels i Svenska Dagbladet, dels i andra dagstidningar och i litterära tidskrifter.”¹⁷

I stort handlade debatten om populärlitteraturens vara eller icke vara på folkbiblioteken. Ovan nämnda Magnus Eriksson ansåg att folkbiblioteken hade en moraliserande syn och utövade smakcensur när litteraturen av den här typen uteslöts.¹⁸ Kritikerna menade att kvaliteten var alltför låg för att kunna accepteras. Bibliotekarierna klarade sig delvis undan genom att hävda att FLN-litteraturen inte behövde köpas in eftersom användarna kunde få tag på den på annat sätt. S.k. smal litteratur har inte alls samma förutsättningar menade de.¹⁹

Debatten intensifierades ytterligare under det s.k. GÖK-projektet (1991-1994). Det hade att göra med att man i projektet försökte låntagaranpassa de bibliotek som deltog i projektet, dvs. Göteborg, Örnköldsvik och Kalmar. Anpassningarna var av olika slag, dels köpte man in

¹⁶ Ibid. s 6

¹⁷ Recksén, Sofia, 1997, *Sandemose – inte Sandemo*, s 61

¹⁸ Recksén, Sofia, 1997, *Sandemose – inte Sandemo*, 62f

¹⁹ Ibid. s 93

litteratur på efterfrågan och dels underlättade man litteraturens tillgänglighet på själva biblioteken genom att göra utbrytningar ur SAB-systemet, frontexponera böcker mm.

”För att höja utlåningen köpte biblioteken medier på låntagarefterfrågan, med undantag av kurslitteratur. I Göteborg, på den då nyöppnade filialen Linnéstaden, fick låntagarna t o m vara med och bygga upp bokbeståndet. /---/ Ytterligare åtgärder var att göra inköpen snabbare, dvs. köpa den efterfrågade boken i bokhandeln istället för att vänta på att få den från Btj. /---/ Utöver förändrad inköpspolitik gjordes en omorganisation av samlingarna. Detta för att göra det lättare för den ovane låntagaren att hitta i biblioteket.”²⁰

Det som kritiserades var bland annat efterfrågeinköpen och att det gallrades så hårt i magasinen. Man ansåg att det köptes in dålig litteratur på bekostnad av bättre. Debatten var stundtals hätsk men kan sägas ha avtagit nu. Möjligtvis har den förskjutits från att ha handlat om skönlitteraturens kvalitet till annan litteraturs kvalitet, exempelvis när det gäller New Age. De genrer som diskuterats på bibliotek har främst varit deckare, science fiction, fantasy, New Age och FLN-litteratur. Deckargenren är ett bra exempel på en kategori som tidigare varit bespottad men sedermera tagit sig in i finrummet.

”Deckargenren har som vi visar i kapitlet om debatten i bibliotekspressen under en stor del av de år vi speglar varit ett slagträ i denna ständigt pågående debatt om folkbibliotekets urvalspolitik. Orsaker till detta tror vi som vi tidigare nämnt är att deckargenren dels varit lätt att urskilja bland övrig skönlitteratur (den med tiden så vanliga separata deckarhyllan har säkert bidragit till detta), och dels det faktum att genren under en stor del av den behandlade perioden dominerat utlåningsstatistiken. /---/ När vi sedan kommer in på 90-talet tycker vi oss kunna märka att stämningarna har vänt på ett radikalt sätt mot en alltmer bejakande och avslappnad attityd till den typ av nöjesläsning eller populärlitteratur som man väl oftast anser att deckargenren representerar.”²¹

²⁰ Joki, Susanne, 1995, *Inte bara populärlitteratur om låntagaren får bestämma*, s 2

²¹ Schager, Mats och Ternebrandt, Göran, 1998, *Deckaren och den goda boken agenter*, s 84ff

En orsak till att deckargenren blivit mer accepterad på senare år kan vara instiftandet av Det Svenska Deckarbiblioteket på länsbiblioteket i Eskilstuna 1989. Andra orsaker kan vara att samhällskritik blivit ett större inslag i denna typ av litteratur, samt att erkända författare, (exempelvis Kerstin Ekman och Henning Mankell) också ägnat sig åt att skriva deckare.²² Likaledes kan man i science fictiongenren hitta exempel på erkända författare som Jules Verne, Harry Martinson, Ray Bradbury och George Orwell.²³

Fantasygenren har också fått ett uppsving på senare år. Tidigare var inte denna genre så frekvent förekommande på folkbibliotek, men på LHB har man sedan några år tillbaka haft en egen hylla för fantasy. Det framkommer i våra intervjuer att man nu på LHB kommer att satsa ytterligare på denna litteratur. En anledning till intresset kan vara lanseringen av Sagan om ringen-filmerna. Filmer kan skapa läsbehov och tvärtom; medierna kompletterar varandra och kan ge upphov till nya intresseområden.

Man kan alltså säga att kvalitetsbegreppet har genomgått stora förändringar genom årens lopp. En annan viktig skillnad är att man förr bedömde kvaliteten på varje enskild bok medan man nu ser till bestånden i stort.

”Kvalitet för ett bibliotek är inte endast att kunden för ögonblicket skall känna sig nöjd med betjäningen och fått den information eller bok eller artikel, som han eller hon var ute efter. Kvalitet är mer än så. Kvalitet hör samman med måluppfyllelse och behov, som inte endast speglas i efterfrågan på biblioteket. Om bibliotekets målgrupper är alla medborgare, är kvalitet att nå ut och göra sin service tillgänglig för alla dem i kommunen som har ett behov av den. /---/ Kvalitet betyder inte nödvändigtvis att kostnaderna blir högre. Tvärtom kan en noggrann kvalitetskontroll leda till att man får ut mer av givna resurser. Om kvalitet bl.a. innebär att man köper ’rätt’ böcker, dvs. sådana böcker som inte blir ’hyllvärmare’, har man ökat kvaliteten på beståndet och samtidigt ökat servicen genom ett bättre utnyttjande utan att kostnaderna ökat.”²⁴

²² Ibid. s 86

²³ Ahnland, Nils, 1998, ”... jämfört med övrig SF-utgivning så är romanen inte så dålig...”, s 7

²⁴ Höglund, Anna-Lena, Klingberg, Christer, 2001, *Strategisk medieplanering för folkbibliotek*, s 15ff

Hur kan man då avgöra att man köpt in ”rätt” kvalitet? När vi talat med informanterna berättar de om ”muntlig feedback” när det gäller kvalitet på inköp. Denna typ av återkoppling är vanligare på de mindre stadsdelsbiblioteken där man har närmre kontakt med sina användare. LHB kan få feedback muntligt men även via webbsidorna där man kan skicka email och framföra sina synpunkter. Det är inte vanligt med brukar- eller användarundersökningar; den senaste gjordes på uppdrag av biblioteket 1997.²⁵ Inte heller dessa slags undersökningar är oproblematiske:

"/.../ även om man gör sådana undersökningar, som kan beskriva hur medborgarna uppfattar verksamheten eller värderar den, krävs intern uppföljning och utvärdering. Dessutom kan inte varje kommunbibliotek regelbundet göra undersökningar. Sådana undersökningar om bibliotekens service och utnyttjande är ofta en mindre del av en större kommunövergripande undersökning av service hos flera andra kommunala förvaltningar. Resultaten av sådana utvärderingar är ganska översiktliga. Biblioteket får som regel mycket höga betyg men resultatet kan oftast inte användas just p.g.a. att det är så generellt och övergripande. Sådana stora utvärderingsprojekt, visserligen viktiga att genomföra, är tillfälliga och ger inte det praktiska underlag som krävs för att förbättra kvaliteten.”²⁶

Varför har vi valt att ta upp det förändrade kvalitetsbegreppet? Det speglar de tankar och problem man ställs inför under förvärvsprocesserna. Förr diskuterade man kvaliteten på den enskilda boken vilket gjorde att förvärvsprocesserna såg annorlunda ut. Idag finns det många aspekter att ta hänsyn till, och man diskuterar istället kvaliteten på hela beståndet. Detta ger upphov till frågor som kommer att tas upp i kapitlet *Diskussion av resultatredovisning*.

²⁵ *Attitydundersökning bland lundabor – uppföljningsstudie*, GfK, Lund, 1997

²⁶ Höglund, Anna-Lena, Klingberg, Christer, 2001, *Strategisk medieplanering för folkbibliotek*, s 19

Empirisk studie

I följande kapitel kommer vi att redogöra för den empiriska delen av vår undersökning. Vi börjar med att presentera våra undersökningsobjekt och därefter kommer vi att beskriva hur förvärvsprocesserna ser ut på de olika biblioteken. Förvärvsprocesserna beskrivs kronologiskt, och sedan i termer av urval, bokutgivning och beståndsuppbyggnad, och belyses med utdrag ur våra intervjuer. Slutligen redovisas vår undersökning av förvärvslistorna i form av diagram.

Undersökningsobjekt

Lund är en universitetsstad med universitetsbibliotek förutom stadsbiblioteket med dess stadsdelsbibliotek. Ett folkbibliotek är till för kommunens invånare, d.v.s. även studenter, men dessa har universitetsbiblioteket att tillgå på ett helt annat sätt än en ”vanlig” invånare. Lund har en befolkning på 100 000 invånare. Befolkningsstrukturen är inte representativ för resten av riket, då åldrarna 20-29 år är kraftigt övervägande och antalet pensionärer färre i förhållande till riksgenomsnittet.²⁷ Till största del beror den ”unga” befolkningen på att Lund är en universitetsstad. Det innebär också viss migration vid terminernas början och slut, något som kan vara svårt att få med i befolkningsstatistiken. Statistiken från Lunds kommuns hemsida gäller enbart de som är folkbokförda i kommunen. Kommunen är indelad i stadsdelar varav den folkrikaste är Centrum.

Dalby har 7000 invånare och är en ”tätorrt i Lunds kommun /.../ ett villasamhälle med viss industri, bl.a. cement- och stenindustri”²⁸

Klostergården har 5000 invånare och består av ett höghusområde samt viss villabebyggelse.

Norra Fäladen tillsammans med Väster tillhör de mer folkrika stadsdelarna. På Norra Fäladen bor det över 10 000 invånare. Befolkningsstrukturen på Norra Fäladen har de senaste åren förändrats. Under 1970-talet kom många politiska flyktingar hit och bosatte sig i området. De var ofta akademiker och använde biblioteket frekvent. Idag är det andra kategorier av invandrare,

²⁷ http://www.lund.se/kommuninformation/03_statistik/03_Lundasiffror.asp, 2003-03-04

²⁸ Uppslagsord *Dalby*, *Nationalencyklopedin*, Band 4, s 356

ekonomiska flyktingar osv. De invandrarungdomar som kommer till Lund idag får alla gå i svenskspråksundervisning på Norra Fäladsskolan. Det finns således många biblioteksanvändare här som inte kan svenska – och varav en del helt saknar läs – och skrivkunnighet. Detta innebär helt nya krav på bibliotekets funktioner och dess anställda.²⁹

Väster har ett invånarantal som överstiger 10 000 personer.

”Väster saknar ett naturligt stadsdelscentrum. De boende får idag ta sig till Klostergården, Mobilia eller innerstan för att uträtta många av sina ärenden. Väster har en mycket blandad boendestruktur. Området rymmer både gamla och nya bostadsområden och blandningen av hyreslägenheter, bostadsrätter, radhus och villor bidrar till en omväxlande bild. Väster har på så vis inga utpräglade segregerade bostadsområden. Undantag är studentbostadsområdet Vildanden samt ålderdomshemmen Papegojlyckan och Värpinge. På Papegojlyckan finns dessutom en dagcentral för äldre. I kvarteret Gasverket finns flera stiftelseägda boendialternativ för äldre.”³⁰

Dessa kortfattade presentationer av varje undersökningsobjekt med upptagningsområde säger ingenting om användarna på respektive bibliotek. På LHB:s hemsida får man uppfattningen att lundaborna använder sina bibliotek i stor utsträckning:

”Totalt gjordes 1.291.000 besök på folkbiblioteken, varav 762.000 på stadsbiblioteket. /... / Även utlåningen av böcker och andra medier ökade, om än marginellt. Lundaborna är av tradition flitiga lånare – 2002 års siffra, 1.253.000 lån, betyder att varje lundabo lånade 12,5 böcker. Genomsnittet i landet är ca 9 lån/invånare. Bland de stadsdelsbibliotek, som ökade sin utlåning 2002 kan nämnas Dalby, Västerbiblioteket och bokbussen. Biblioteket(sic) nyttjare har också upptäckt att man kan använda biblioteket ”hemifrån” via Internet. /---/ Den som söker i bibliotekets katalog via Internet kan nu också lägga reservationer direkt (15.000 reservationer kom den vägen förra året) och låna om sina böcker. Många prenumererar också på elektronisk Nyhetsservice om nyinköpta böcker.”³¹

²⁹ Intervju med verksamhetsansvarig på Norra Fäladen

³⁰ <http://www.folkbibliotek.lund.se/html/stadsdelar/vaster.htm>, 2003-03-04

³¹ <http://www.folkbibliotek.lund.se/html/allmant/arkiv/biblnyheter23.htm>, 2003-03-04

Biblioteken erbjuder lundaborna många tjänster. Enligt bibliotekslagens andra paragraf skall biblioteken främja bl.a. intresse för läsning och litteratur. Detta sker genom avgiftsfria lån som naturligt kräver ett väl fungerande bokbestånd, vilket leder oss in på beskrivningen av själva förvärvsprocesserna.

Förvärvsprocesser

De flesta folkbibliotek använder sig av BTJ (Bibliotekstjänst), som tillhandahåller en rad olika tjänster. I vårt fall är vi intresserade av sambindningslistorna där böcker recenseras och erbjuds för inköp. BTJ är alltså en av de främsta informationskällorna för Sveriges folkbibliotek, inte minst för sina korta och koncisa recensioner av ny litteratur. Viss kritik har riktats mot BTJ, bestående bland annat av företagets långsamma leveranstider, relativt höga priser, samt lektörernas omdömen. Leveranstiden är upp emot två och en halv månad, vilket många bibliotek anser vara alltför långt.³² Detta har gjort att man väljer andra inköpskanaler, exempelvis bokhandlar på nätet, som också kan ha förmånligare priser. Kritiken mot lektörernas omdömen handlar ofta om att dessa inte är rättvisa, eller att recensenterna i vissa fall inte är kompetenta att bedöma litteraturen. Det är framför allt skönlitterära författare som gjort sina röster hörda, när de känt sig förfördelade och orättvist behandlade.

Från början var bokmötena på LHB och dess filialer³³ centraliserade och endast ett fåtal inköpsansvariga personer bestämde över inköpen. Detta innebar bl.a. att representanter från dåvarande filialer fick åka till huvudbiblioteket samt att filialernas inköpslistor var tvungna att få ett godkännande. Man använde sig redan här av BTJ:s sambindningslistor.

När man bedömde böckernas kvalitet gick man efter en värdeskala A-D; där A stod för smal och ”god” kvalitet medan D innebar ”dålig” kvalitet. Om en bok fått kategorin D betydde det att ingen köpte in den, inte ens filialerna (se vidare under rubriken ”Kvalitetsprinciper” s 57). När kommundelsindelningarna kom till förändrades denna process och mötena decentraliserades. Vid den stora omorganisationen på LHB för några år sedan bildades ”team” på avdelningarna, och varje team började ansvara för respektive inköp.

³² Johanson, Marie, 2001, *Sambindningen och kritiken* s 26.

³³ Under denna period var Lunds kommun inte indelad i stadsdelar varför vi här har valt termen filialer.

”Under senare år har ett nytt begrepp skapats, ’att köpa på efterfrågan’. Det är många bibliotek som ändrat sitt sätt att köpa böcker. Från att tidigare varit helt beroende av Bibliotekstjänsts var fjortonde dag utkommande sambindningslistor köper man nu på ett snabbare sätt. Man köper en bok på direkt efterfrågan och man väljer böcker ur andra källor än sambindningen. Denna förändring startade i större skala efter GÖK-projektet, som bl.a. syftade till att skapa ett mer lättillgängligt och låntagarvänligt bibliotek.”³⁴

Idag går det praktiska förvärvet på LHB och dess stadsdelsbibliotek till på följande vis: respektive team eller stadsdelsbibliotekspersonal läser BTJ:s sambindningslistor som kommer var fjortonde dag och väljer ut de titlar man vill köpa in. Dessa beställningar görs sedan online och biblioteket får då en biblioteksbunden bok samt en katalogpost från BTJ. De flesta biblioteken säger sig använda BTJ:s tjänster till ungefär 80%; ett folkbibliotek skulle inte kunna fungera utan detta. LHB använder sig även av nätbokhandlar som Ad Libris, antikvariat som är webbaserade, och av fysiska bokhandlar. Stadsdelsbiblioteken använder sig också av dessa möjligheter, men inte i samma utsträckning.

Urval

I målen fastställda av Lunds kommunfullmäktige för Kultur- och Fritidsnämnden kan man läsa följande:

"Biblioteket skall genom varierat och aktuellt mediabestånd av god kvalitet, kostnadsfritt ge lundaborna tillgång till information, kunskap, förströelse och konstnärlig upplevelse.”³⁵

Detta är inte lätta mål att uppfylla. I denna diskussion återkommer bl.a. vad som bör ingå i ett folkbiblioteks bestånd och vad som kan uteslutas. När man idag skall bedöma kvaliteten på en bok får man oftast gå på recensioner, antingen från BTJ:s sambindningslistor eller från dagspress, kulturprogram i radio och TV. Man får inte glömma bort att de titlar som finns i sambindningslistorna är ett urval.

³⁴ Höglund, Anna-Lena, Klingberg, Christer, 2001, *Strategisk medieplanering för folkbibliotek*, s 36ff

³⁵ Se Bilaga 2

Det finns regler som biblioteken skall följa. I enighet med tanken om demokrati och yttrandefrihet köper man inte in böcker med pornografiskt, rasistiskt eller våldsförhållande innehåll. Samtidigt kan det innebära en motsättning; det får inte övergå i censur eller bojkottning av viss litteratur. En bok som *Mein Kampf* av Adolf Hitler förekommer på bibliotek då den anses vara av historiskt värde även om den innehåller tvivelaktigt material. Synen på litteratur förändras ju även över tid; det som ansågs anstötligt eller moraliskt oriktigt i början av förra seklet kan idag verka tämligen harmlöst.

Verksamhetsansvarig på Dalby bibliotek:

”Detta är ju ett urval, alltså av vad som kommer ut... men Vita Serien och Harlekin kommer ju aldrig med. Men jag tror att det är ett bredare urval än vad det var för tio år sedan. Då tror jag inte att Danielle Steel fanns med...”

Det är kanske inte heller frågan om den enskilda bokens kvalitet utan beståndet i stort. Detta hänger samman med att alla biblioteken nu har en gemensam katalog och att man kan reservera böcker och hämta dem på valfritt bibliotek. Det går transporter mellan biblioteken flera gånger varje dag. Således ”äger” inte biblioteken längre sina böcker på samma sätt som innan. Det här cirkulationssystemet har sina för- och nackdelar. Det positiva är att man snabbt kan få den bok man önskar, det negativa är att biblioteken inte längre kan anpassa sina bestånd efter det upptagningsområde de representerar.

Bibliotekssystemet Book-It som används i Lunds kommun saknar för närvarande en modul som kan beräkna statistik för hur cirkulationen av en viss bok ser ut eller för ämnesområden. Med hjälp av denna modul hoppas man kunna kartlägga behov och intressen i större utsträckning än tidigare. Det finns dock problem med denna typ av statistik.

Verksamhetsansvarig på Norra Fäladens bibliotek:

”Men det är lite lurigt, om man ser att boken är utlånad 9 gånger på ett år, så innebär ju inte att det är det egna biblioteket som lånat ut den alla gånger.”

Att boken lånats ut är heller inget bevis på att den faktiskt blivit läst eller använd.

Det gemensamma beståndet och de decentraliserade bokmötena kommer kanske att förändra processerna för det praktiska förvärvet. Man kan inte målgruppsanpassa efter upptagningsområden längre vilket kanske kan resultera i att olika bibliotek får olika intresseområden. Ett bibliotek kanske satsar på debattböcker och något annat på konst.

Inköpsansvarig på Norra Fäladens bibliotek:

”Det som det skulle kunna resultera i, det är ju att man återupprättar gemensam bokinköpspolitik, som vi faktiskt hade förr. Och att man då fördelar områden så att säga. Man slutade med det i mitten av 80-talet när vi blev kommundelsbibliotek (på vuxensidan), och det är ju rätt intressant, för om man tänker sig såna här kortlivade böcker, böcker om samhällfrågor som är *precis* aktuella... där är det ju lite hårt, att ett litet bibliotek ska köpa in av det... att de blir inaktuella så *fort*, och då tar det rätt mycket av resurserna, men man skulle ändå /.../ vilja vara med och påverka att biblioteken köper in det. /---/ Att något bibliotek får det här som profil och slipper köpa böcker i något annat område, som någon annan täcker in, så att man lägger *ut* profiler så att säga, utifrån intressen, målgrupper, stadsdelens behov. Det kommer intressanta sådana här debattböcker nu som speglar oroshärdarna i världen, som snabbt blir inaktuella för det kommer hela tiden ny kunskap. Och dom vill man ju ändå ha, men jag tycker det är för hårt att man ska bedöma varje, ’har vi råd att köpa in den här viktiga debattboken?’. Och då vore det bra att veta att den verkligen köps in någonstans i systemet.”

Verksamhetsansvarig på Norra Fäladens bibliotek:

”Ni vet att folkbiblioteken förr i tiden hade såna här ABC-planer över hela Sverige, vissa bibliotek skulle köpa mycket. /... / På nätverksmötena här i Lund, där alla från stadsdelsbiblioteken träffas, och vi har diskuterat att man kanske skulle upprätta något sådant, att man bevakar extra hårt vissa områden, utifrån vad det finns redan på låntagarkategori på biblioteket, dom olika minoriteterna...att ett bibliotek får i uppgift att hålla sig mer à jour med konstböcker, och någon med debattböcker. Men det är delade meningar om vilka områden man vill ha, om man har budget till det, kanske ett extra mediaanslag, och så går inte det för man vill ha på bredden också. Det är inte helt lätt om man inte har så stora mediaanslag. Och sen kommer det ändå en slutknorr på det hela, att ändå så går det in till huvudbiblioteket. Och där är en liten motsättning just med det här cirkulationssystemet som man inte riktigt löst nu när man börjat med

det här nya sättet. Men sedan bordlades det lite grann, med tanke på att man ville att den här modulen ska köras igång, och att alla kan gå in och se 'vad *är* det för böcker som lånas ut?', att man kan få en utlåningsstatistik, och se vad som är gångbart, /.../ men det är något man diskuterat. Den skulle installerats nu inför den nya uppgraderingen. Så ser vi tiden an att kunna göra ordentliga mediaplaneringar utifrån cirkulationen."

Bokutgivning

"De helt dominerande siffrorna, både för vuxna och barn, är svenska böcker i original och översättningarna från det engelska språkområdet. De svenska originalen har knappt försprång. Översättningar från övriga språk är dåligt representerade på den svenska bokmarknaden. Danska, norska, franska och tyska har ändock redovisats, men inget av dessa språk kommer upp till ens 10% av de dominerande språken. Alla övriga språk som översätts till svenska är drygt 100 titlar. Det är finska, spanska, tjeckiska, kinesiska, ryska m.fl. Det kan vara bra att komma ihåg dessa siffror om man som bibliotek har målet att sprida många länders litteratur."³⁶

Ovanstående citat bekräftas i intervjuerna med våra informanter. Svenska är inte något stort språkområde; enligt Höglund och Klingberg ges det ut cirka 11 000 titlar per år i Sverige. Ungefär hälften av dessa är av intresse för folkbiblioteken som ändå bara har råd att köpa in en bråkdel av titlarna.³⁷ Det faktum att bokmomsen det senaste året kraftigt sänkts har inte påverkat bibliotekens inköp, då dessa är befriade från denna.³⁸

Beståndsuppbyggnad

Beståndsuppbyggnad är en av bibliotekets viktigaste uppgifter. Det är fortfarande så att bokbeståndet utgör grunden för själva biblioteksverksamheten. Dessutom tillkommer aspekten att det är allmänhetens bibliotek; det är finansierat av skattemedel.

³⁶ Höglund, Anna-Lena, Klingberg, Christer, 2001, *Strategisk medieplanering för folkbibliotek*, s 27

³⁷ Ibid. s 38

³⁸ Intervju med verksamhetsansvarig på Norra Fäladens bibliotek

”Detta innebär att medborgarna i sitt folkbibliotek skall kunna hitta sådant som de inte vet finns, sådant som de inte aktivt kan efterfråga. Det är sådant material, som debatteras på kultursidor eller på annat håll i pressen, det är böcker eller andra media, där det förs diskussioner som är viktiga för samhället och för individen. Den typen av medier, som det kan finnas ett dolt behov av, måste biblioteket aktivt föra ut. Tekniken och metoderna för beståndsuppbyggnad måste ta hänsyn till sådana aspekter. Utgångspunkten bör vara en vision om alla människors möjlighet att ta del av viktiga samhällsfrågor och viktiga diskussioner i den tid de lever. Rent praktiskt betyder det att folkbiblioteken måste arbeta mycket mer aktivt med sina mediebestånd än man som regel gör idag.”³⁹

En av bibliotekets huvuduppgifter är att tillhandha alternativ till ”massmarknadslitteraturen” eftersom denna ändå är relativt lättillgänglig. Denna typ av litteratur motsvarar heller inte bibliotekens mål om kvalitet och mångfald. Vad är det då för litteratur som skall ingå i ett bestånd?

”Det som skall finnas är däremot den viktiga samhällslitteraturen. Det är skönlitteraturen och annan humanistisk litteratur, både den som debatteras på kultursidorna och den som inte diskuteras i medierna. /---/ Detta betyder inte, å ena sidan, att folkbiblioteket skall köpa allt som finns av seriös samhällslitteratur eller all nytgiven poesi eller, å andra sidan, inte heller att folkbiblioteket inte kan erbjuda litteratur på akademisk nivå eller sådan litteratur som ortens näringsliv kan tänkas behöva. Det betyder heller inte att varje folkbibliotek måste avstå från all underhållningslitteratur. Vad som är viktigt är att varje kommunbibliotek diskuterar igenom vad som är kärnan i verksamheten och vad som kan väljas till eller bort. Folkbiblioteket har ett ansvar att söka tillfredsställa behoven hos medborgarna i kommunen. Både de behov, som kan beskrivas genom en kartläggning av befolkningsstruktur och utbildningsnivå och de konkreta behov som biblioteksanvändarna uttrycker. /---/ Man måste skilja på behov och explicit efterfrågan. Det må finnas en mycket aktiv efterfrågan på massmarknadslitteratur men i valet mellan den och svåråtkomligare och seriösa böcker väljer vi de senare.”⁴⁰

³⁹ Höglund, Anna-Lena, Klingberg, Christer, 2001, *Strategisk medieplanering för folkbibliotek*, s 10

⁴⁰ Höglund, Anna-Lena, Klingberg, Christer, 2001, *Strategisk medieplanering för folkbibliotek*, s 36f

Liksom många andra folkbibliotek saknar LHB en skriftlig förvärvspolicy.⁴¹ Informanterna menar att erfarenhet och många års arbete med praktiskt förvärv gör att man *vet* vad som bör köpas in och inte.

Verksamhetsansvarig på Norra Fäladens bibliotek:

”Man har ju alltid diskuterat /.../det här med kvalitet, /.../ kriterierna för att det ska var kvalitativt, dom finns ju. /... / Eftersom vi alla har jobbat här så länge så att säga, så vet vi ju vad våra låntagare efterfrågar. Och man har ju det i åtanke, profilen på området...det är mycket invandrare här uppe, och mycket dominerat av ungdomar eftersom vi ligger i en skola. Så vi har ju lärt känna, eftersom vi har jobbat här i trettio år allihopa, vårt område så att säga. Så på något sätt är det ju den här man kallar informella kunskapen, vad som efterfrågas här.”

Problemet blir då i förlängningen att nyexaminerade bibliotekarier eller nyanställda på biblioteket inte kan arbeta med dessa uppgifter, eftersom de saknar denna erfarenhet. En förvärvspolicy skulle kunna åskådliggöra bibliotekets ståndpunkter på ett tydligt sätt och fungera som ett instrument för dessa personer med liten erfarenhet. Även om biblioteket saknar en skriftlig förvärvspolicy så diskuteras alla problem flitigt. Däremot kommer man inom kort att skapa en mediaplan för hela bibliotekssystemet.

Bibliotekschef på LHB:

”Vi kommer att ha en sån, det står i våra mål för 2003, att den ska påbörjas. Den hade varit, kanske inte färdig, men den hade i alla fall varit mer påbörjad än den är. Vi väntar på en modul i Book-It, vårt datasystem som hanterar /.../ en massa viktiga saker när det gäller hur böckerna rör på sig. /... / Alltså sådant som /.../ bör vara en ingrediens i en mediaplan. /---/ Den kommer alltså att vara betydligt mer förvärv och inköp. /... / Alltså även med när man gallrar, hur man gallrar, varför man gallrar till exempel. Vilka [böcker som gallras], det är ju lika viktigt faktiskt som inköp. /---/ Det finns en mycket knapphändig liten [inköbspolicy], men det är egentligen bara en form av väldigt /.../ övergripande rekommendation att vi ska köpa litteratur med god service. /---/ Det är framförallt ett arbetsredskap, det tycker jag nog. Men samtidigt är det ju också så att /.../ media förändras ju oerhört mycket och det förändras oerhört mycket nu och har gjort under ett

⁴¹ Ett undantag är dock avdelningen för Konst och Musik som har en förvärvspolicy för spelfilm.

antal år och kommer att göra ännu mer. Eftersom bara sån enkel sak som att elektroniska medier kommer mer och mer. Därför är det ju ännu viktigare att man vet vad man gör. Och det är ju också så att vi kan ju kallt räkna med att några nya friska pengar, det lär vi inte få. Utan vi får ju vara väldigt rädda om de vi har och då är det ju också så att då måste man veta, vad det är man bäst behöver köpa för de här pengarna som då inte blir fler. /---/ För jag tror i och för sig att man är ganska duktig på, det här, by heart så att säga, man har det i sig och det finns kunskap i huset. Men vi står ju också inför en oerhörd stor generationsväxling som väl är och då menar jag då, då är det också ett sätt att föra över kunskap från den ena generationen till den andra. Så den kan ju /.../ fylla många behov en sån här sak. Men visst är det kanske allra främst ett arbetsredskap förhoppningsvis. /... / Det finns alltså bara så tillvida att det står i verksamhetsmålen /.../ men det står ungefär som så att det ska inköpas medier av god kvalitet. Och då för alla samhällsmedborgare naturligtvis, naturligtvis eftersom folkbiblioteken har ansvaret för alla. /... / Så ungefär så står det och det är alltså i verksamhetsmålen, så det är ju ett oerhört övergripande dokument. Så någon annan nedskriven kvalitetspolicy finns inte.”

Mediaplanen skall alltså främst ses som ett arbetsredskap för de anställda. Den kan även användas för att visas för allmänhet och beslutsfattande politiker. Eftersom den ännu inte är realiserad kan vi inte avhandla den ytterligare.

För att sammanfatta kan man beskriva förvärvsprocesserna utifrån termer som urval, bokutgivning och beståndsuppbyggnad. Beskrivningarna av förvärvsprocesserna visar hur det går till när man köper in böcker till bokbeståndet. Dessa är relaterade till litteraturstudien i kapitlet *Kunskapsläge* samt till utförda intervjuer. För att ytterligare belägga dessa förvärvsprocesser går vi så över till resultatredovisningen av vår studie.

Resultatredovisning

I kapitlet *Förvärvsprocesser* har vi redogjort för hur man går tillväga när det gäller förvärv på de undersökta biblioteken. Detta ämnar vi nu belägga i resultatredovisningen av vår studie. Denna resultatredovisning grundar sig på listor på fullständigt förvärv av skönlitteratur inköpt 2002. Då de respektive biblioteken oftast bara köper in ett exemplar per titel har vi valt att göra beräkningarna på antalet titlar.

Listorna har granskats och titlarna sorterats efter signum; Hc(s) (svensk skönlitteratur, samling) Hc (svensk skönlitteratur), Hc.02 (svensk dramatik), Hc.03(s) (svensk poesi, samling), Hc.03 (svensk poesi), Hce(s) (utländsk skönlitteratur i svensk översättning, samling), Hce (utländsk skönlitteratur i svensk översättning), Hce.02 (utländsk dramatik i svensk översättning), Hce.03(s) (utländsk poesi i svensk översättning, samling), Hce.03 (utländsk poesi i svensk översättning), Hce.07 (utländsk folkdiktning i svensk översättning), Hceoc (romerska historikers skrifter i svensk översättning), Hcedca (fornisländsk och fornnorsk skönlitteratur i svensk översättning) och Hceoa (antika grekiska författare i svensk översättning). De fyra sistnämnda signumerna är medtagna i statistiken men syns inte i diagrammen som enskilda signum, då vi funnit att dessa blir alltför otydliga. Vi har också gjort en grov genreindelning av titlarna grundat på deckare, debutanter, fantasy samt övriga genrer. Deckare, debutanter och fantasy har egna hyllor på huvudbiblioteket och kan lätt urskiljas när man tittar i katalogen.

De övriga genrerna består av klassiker, populärlitteratur samt så kallad smal litteratur. Denna sistnämnda del av genreindelningen är mer problematisk eftersom den handlar om åsikter snarare än klassificering och kategorisering. I vårt fall har vi utgått från en av våra informanter som gjort vissa markeringar på sin lista.

För att få ett så allsidigt perspektiv på förvärven har vi gjort jämförelser utifrån det statistiska materialet enligt följande; stadsdelsbiblioteken emellan, LHB jämfört med stadsdelsbiblioteken i stort, LHB jämfört med ett specifikt stadsdelsbibliotek samt två specifika stadsdelsbibliotek sinsemellan.

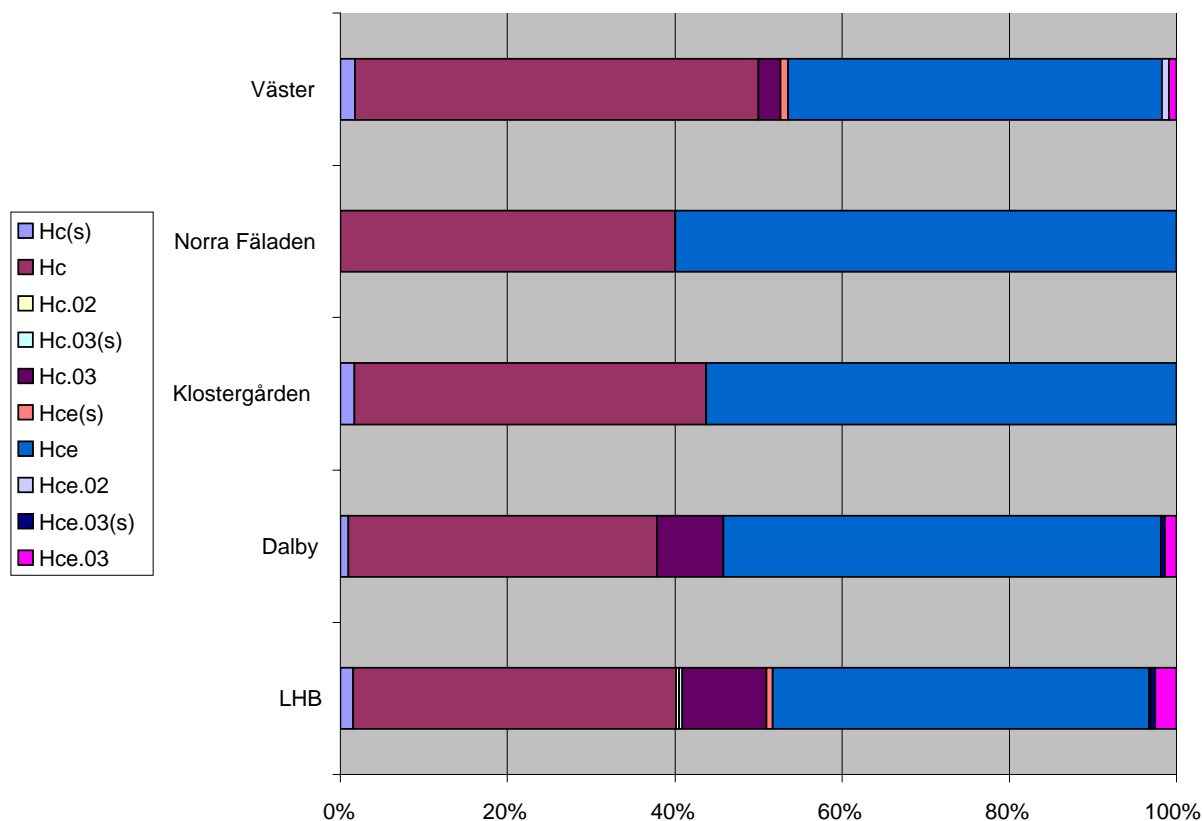
Redovisning av förvärv inom skönlitteratur för vuxna på svenska för 2002:

	LHB	Dalby	Klostergården	Norra Fäladen	Väster
Signum					
Hc(s)	8	2	2	0	2
Hc	198	79	50	46	55
Hc.02	2	0	0	0	0
Hc.03(s)	2	0	0	0	0
Hc.03	52	17	0	0	3
Hce(s)	4	0	0	0	1
Hce	228	112	67	69	51
Hce.02	1	0	0	0	1
Hce.03(s)	3	1	0	0	0
Hce.03	13	3	0	0	1
Hce.07	1	0	0	0	0
Hceoc	2	0	0	0	0
Hcedca	1	0	0	0	0
Hceoa	1	0	0	0	0
Summa	516	214	119	115	114

Figur 1: Fullständigt förvärv enligt signum

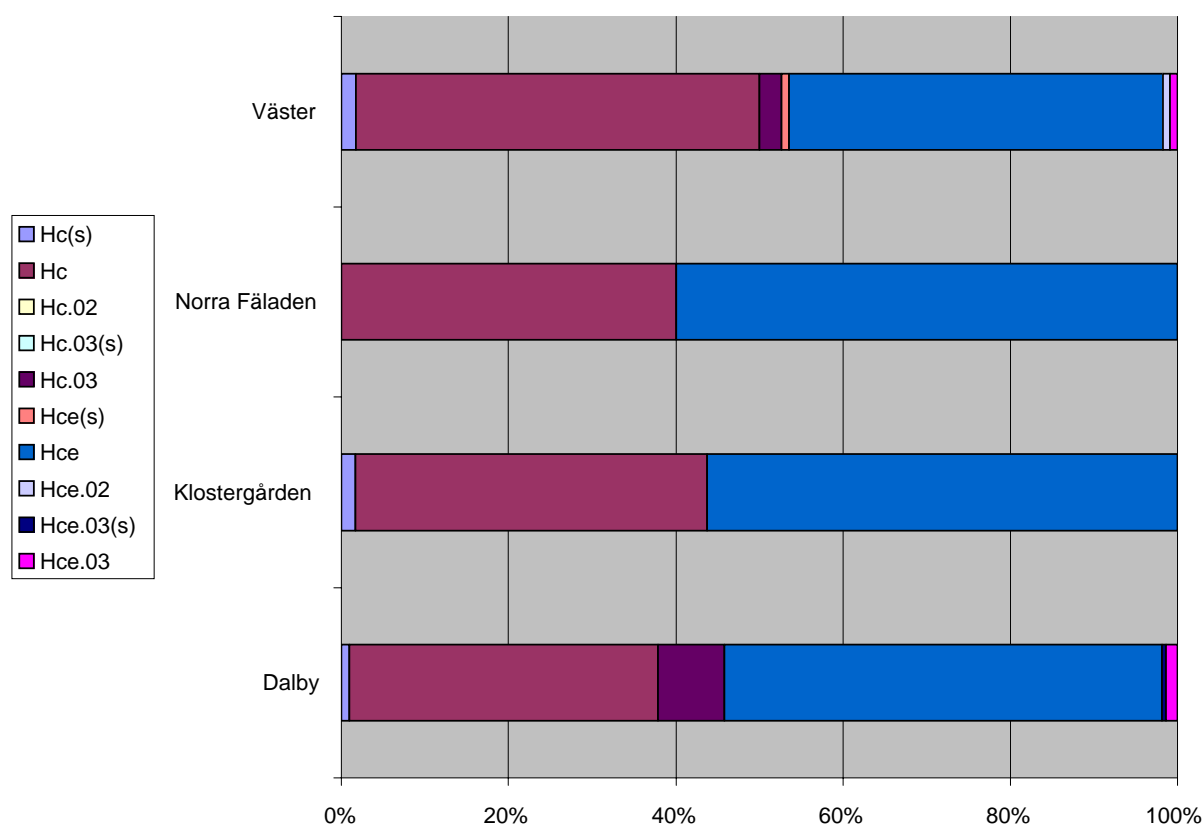
Här är en sammanställning av det fullständiga förvärvet av skönlitteratur för samtliga undersökta bibliotek. Diagram över varje enskilt biblioteks förvärv enligt signum och genre återfinns under Bilaga 3 och 4, eftersom dessa inte är relevanta var och en för sig utan endast i jämförelse med varandra.

Redovisning av förvärv av skönlitteratur enligt signum för alla biblioteken



Diagrammet visar totalt förvärv enligt signum för 2002 på alla undersökta bibliotek. Redan här ser man tydliga skillnader. Detta diagram är en övergripande bild av resultatet av vår undersökning. Fortsättningsvis kommer vi att redovisa jämförelser mellan de olika bibliotekens förvärv. Detta åskådliggörs genom diagram och beskrivningar av dessa.

Jämförelser av förvärv enligt signum: stadsdelsbiblioteken emellan

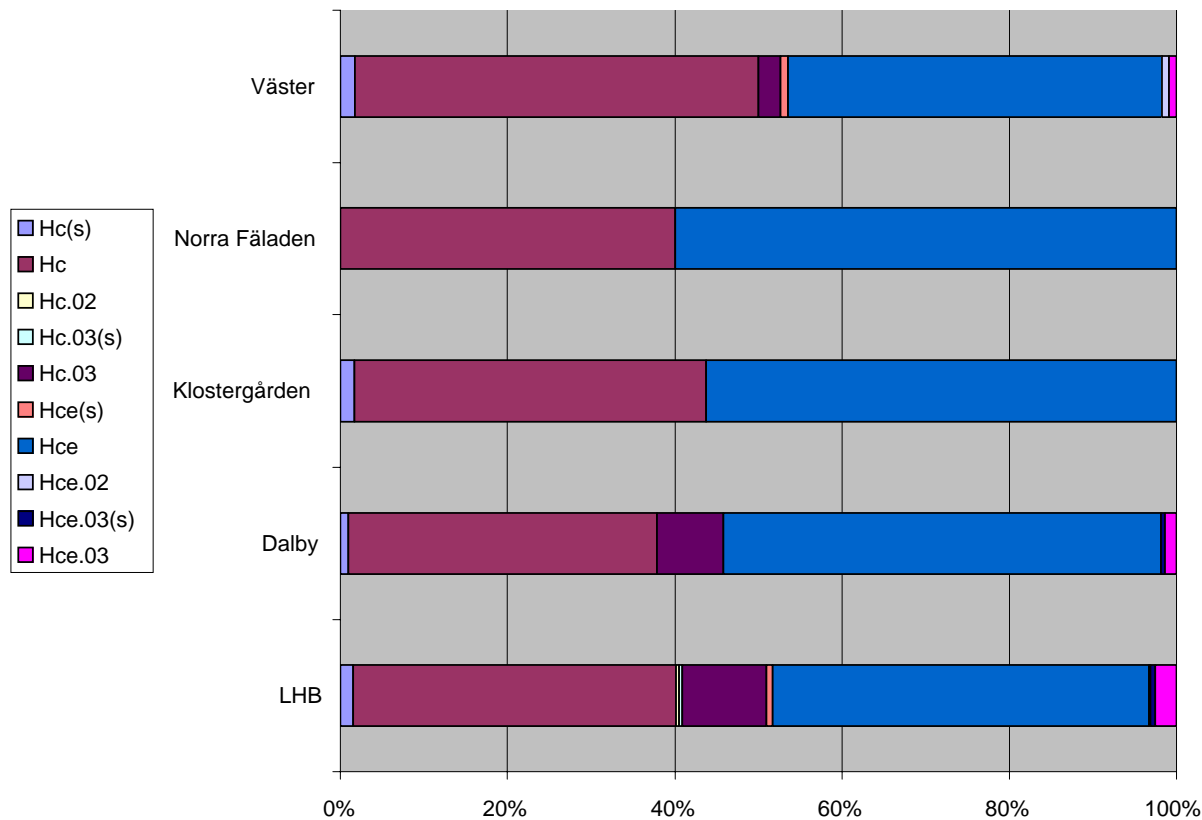


Våster har flest signum representerade i sitt förvärv. Dalby har också relativt god spridning i förvärvet. Norra Fåååden köpte endast in litteratur inom Hc och Hce för år 2002, och Klostergåården kan sägas ligga på samma nivå som dem med undantag av några inköp under signumet Hc(s).

Når det gäller fördelning mellan svensk litteratur (Hc) och utlåååsk i svensk översååååning (Hce) har Våster jämnast fördelning, men är också det enda stadsdelsbiblioteket som har fler titlar representerade på den svenska sidan. Norra Fåååden står för den mest sneda fördelningen där förvärvet består av 40 % svenskt och 60 % utlåååskt.

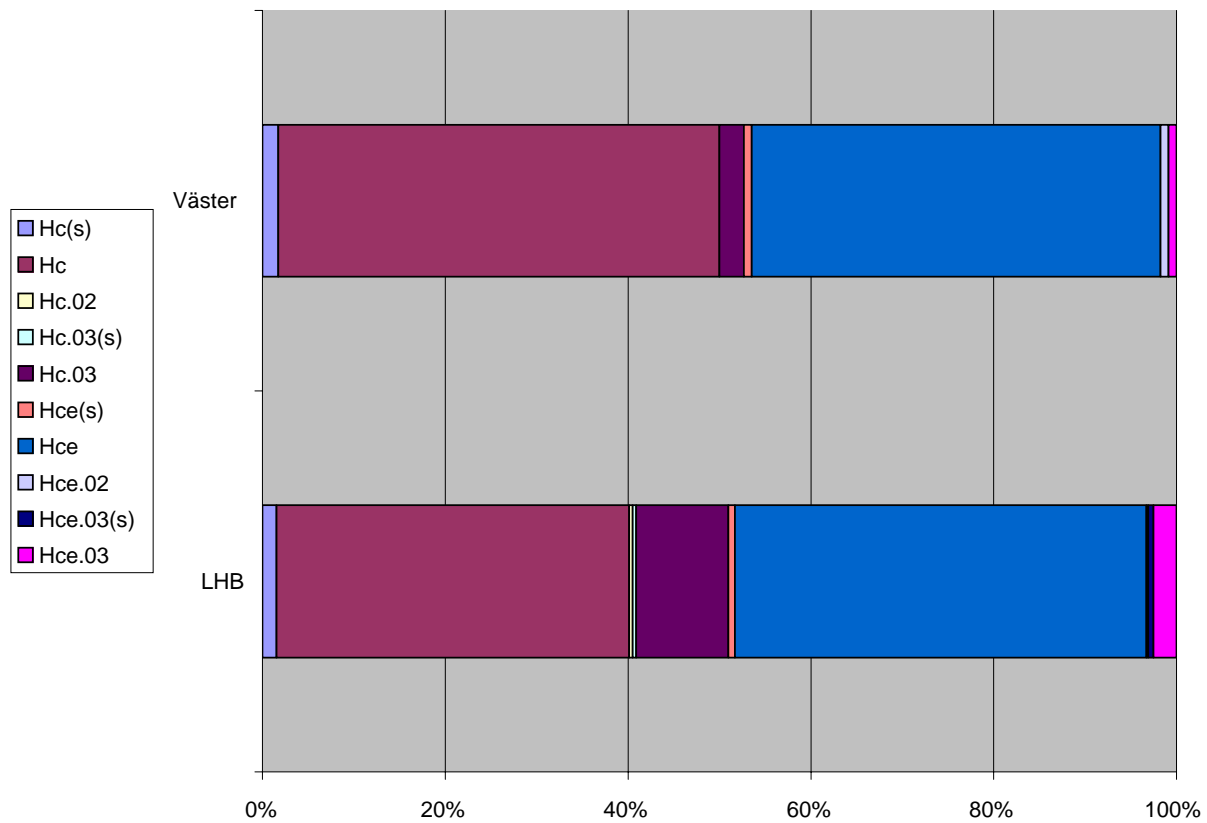
Dalby har som enda stadsdelsbibliotek i vår undersökning köpt in en stor mängd diktsamlingar (Hc.03 och Hce.03). Norra Fäladen och Klostergården köpte inte in några diktsamlingar alls under undersökt period.

Jämförelser av förvärv enligt signum: LHB och stadsdelsbiblioteken i stort



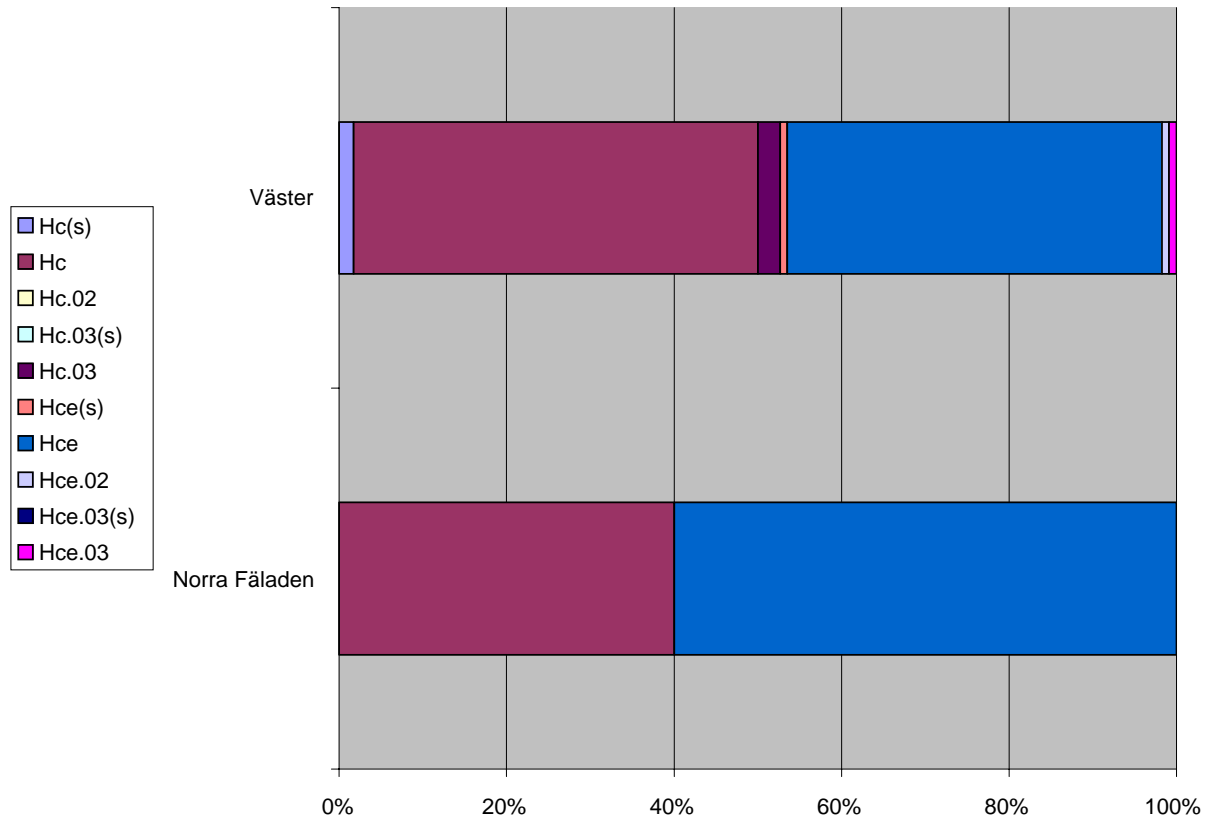
LHB har flest signum representerade; endast Väster och Dalby kan mäta sig med denna spridning. Fördelningen svenskt och utländskt är mycket jämn på LHB; 50,8% svenskt och 49,2% utländskt. LHB utmärker sig alltså gentemot stadsdelsbiblioteken i det att man köpt bredast och mest jämnt fördelat.

Jämförelser av förvärv enligt signum: LHB och ett specifikt stadsdelsbibliotek; Väster



LHB och Väster har flest likheter när det gäller förvärv enligt signum. På LHB finns tio olika signum representerade och på Väster finns motsvarande sju stycken. Uppdelningen mellan svenskt och utländskt är också förhållandevis jämn på de respektive biblioteken.

Jämförelser av förvärv enligt signum: två specifika stadsdelsbibliotek; Norra Fäladen och Väster



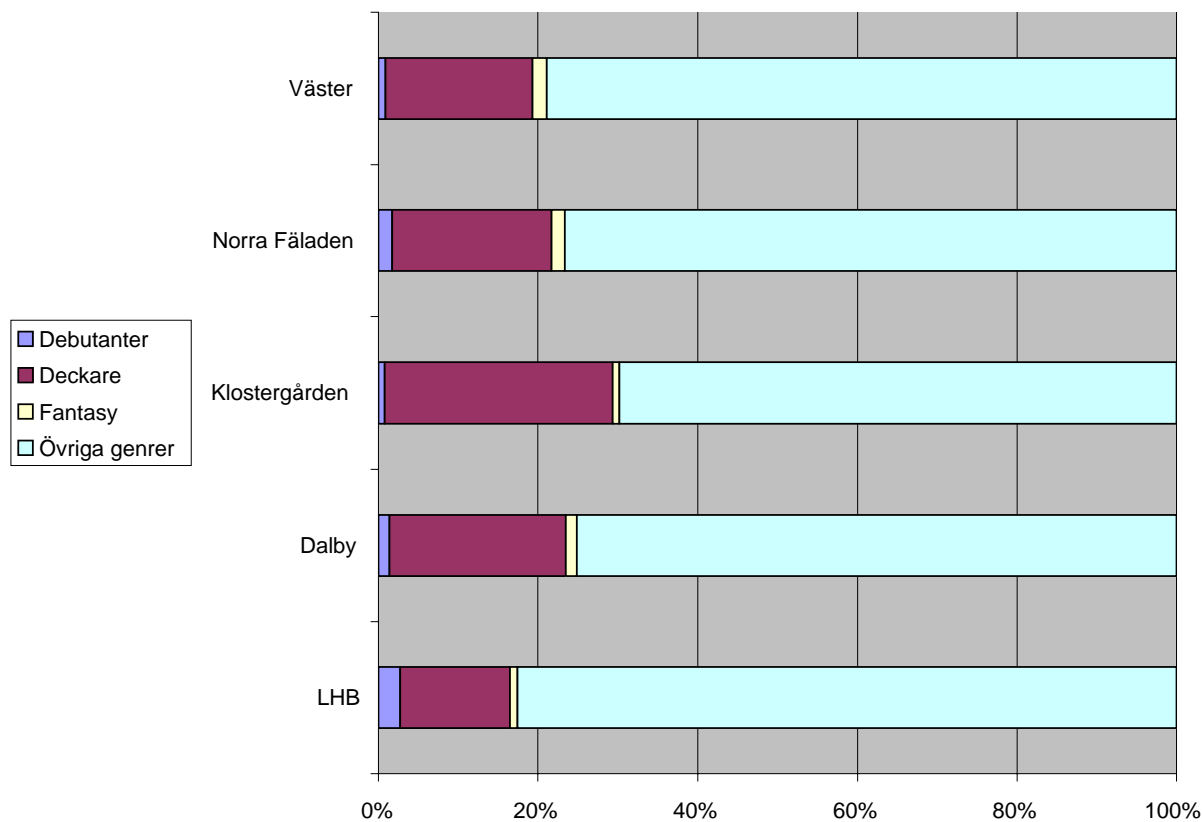
Norra Fäladen och Väster kan sägas representera olika typer av förvärv. Norra Fäladen har endast köpt in Hc och Hce under den undersökta perioden, medan Väster köpt in sju olika typer av signum. Fördelningen svenskt och utländskt skiljer sig markant i det att Norra Fäladen har 40% svenskt och 60% utländskt, medan Väster har motsvarande 52,6% svenskt och 47,4% utländskt.

Detta är den första delen av resultatredovisningen där vi undersökt förvärv enligt signum. Jämförelserna påvisar skillnader mellan de olika biblioteken: LHB har köpt in flest signum (tio stycken) medan Norra Fäladen bara har två representerade. LHB har också mest jämn fördelning mellan svensk och utländsk litteratur i svensk översättning. Den andra delen av resultatredovisningen gäller fördelningen av genrer på de respektive biblioteken.

Redovisning av fördelning av särskilda genrer i förvärvet för 2002

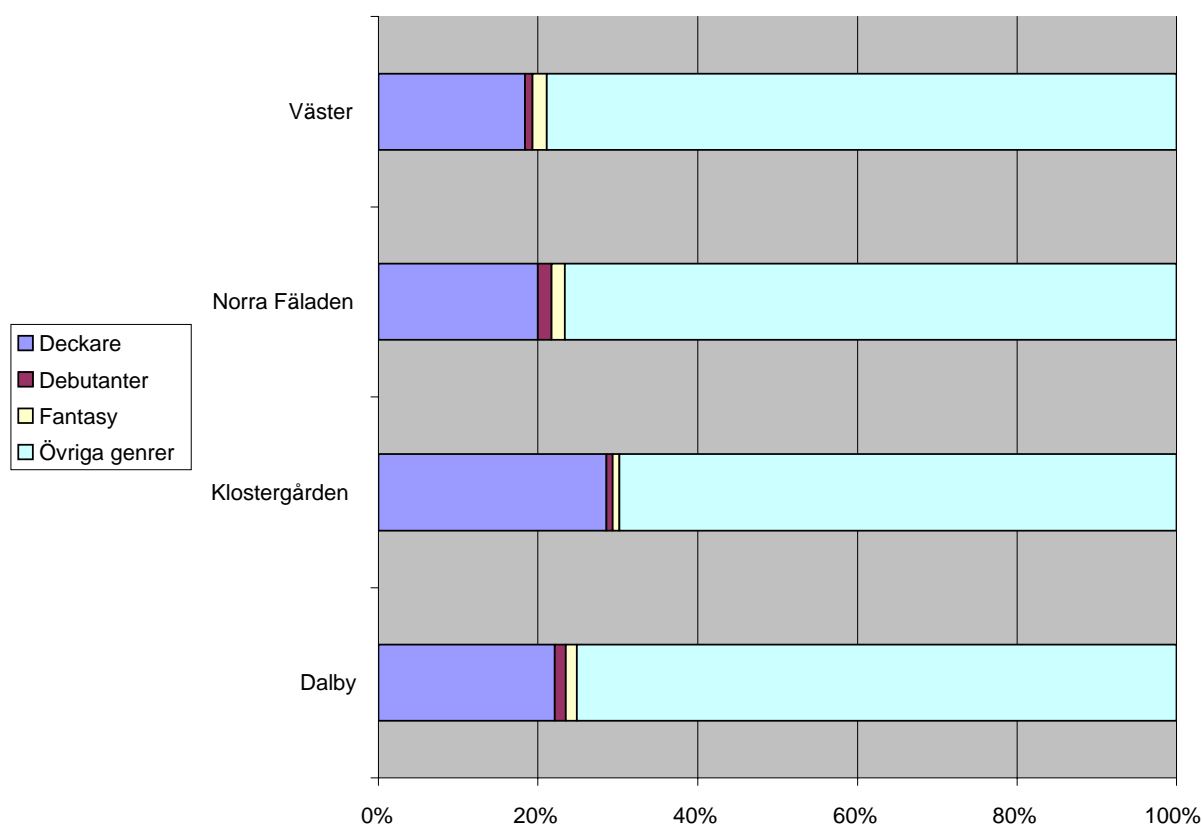
Vår undersökning grundar sig på följande genrer: deckare, debutanter, fantasy samt övriga genrer.

Redovisning av fördelning av särskilda genrer för alla bibliotek



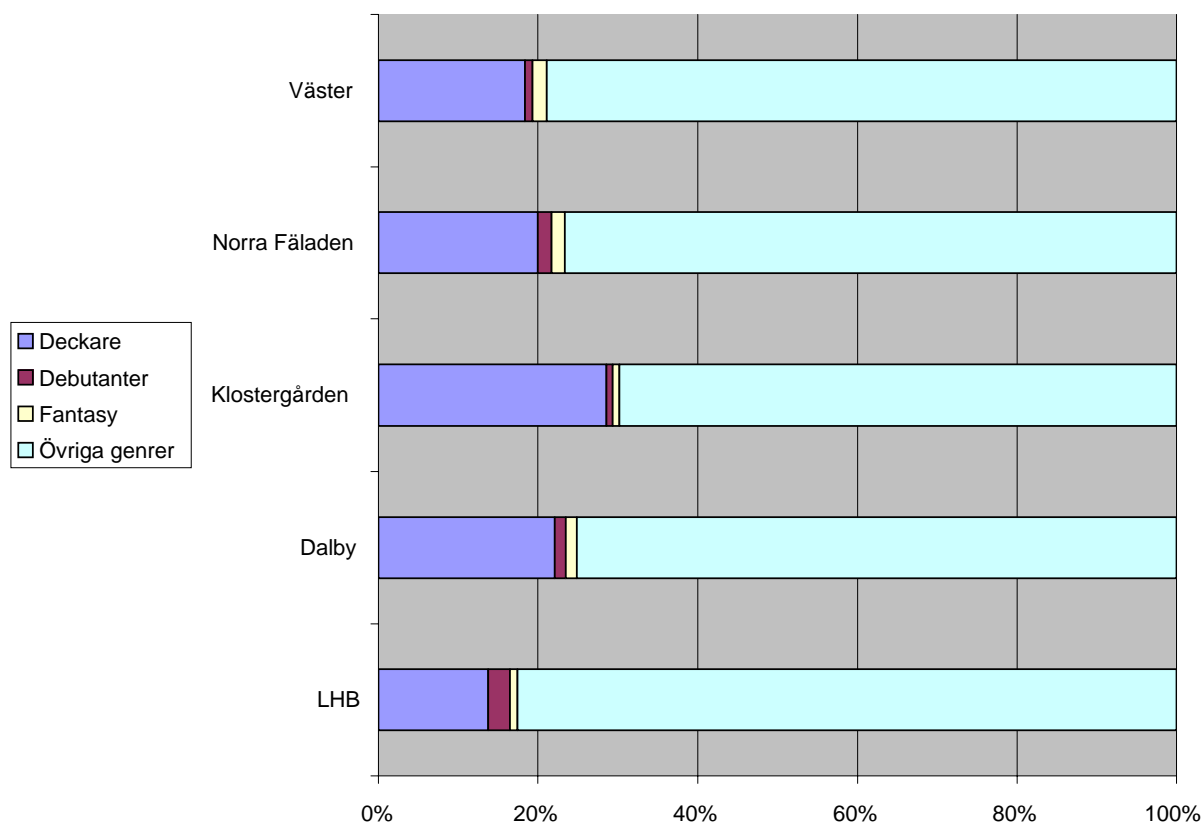
Diagrammet visar fördelning av särskilda genrer för 2002 på alla undersökta bibliotek. Redan här ser man tydliga skillnader. Detta diagram är en övergripande bild av resultatet av vår undersökning. Fortsättningsvis kommer vi att redovisa jämförelser mellan de olika bibliotekens fördelningar av särskilda genrer. Detta åskådliggörs genom diagram och beskrivningar av dessa.

Jämförelser av förvärv enligt genrer: stadsdelsbiblioteken emellan



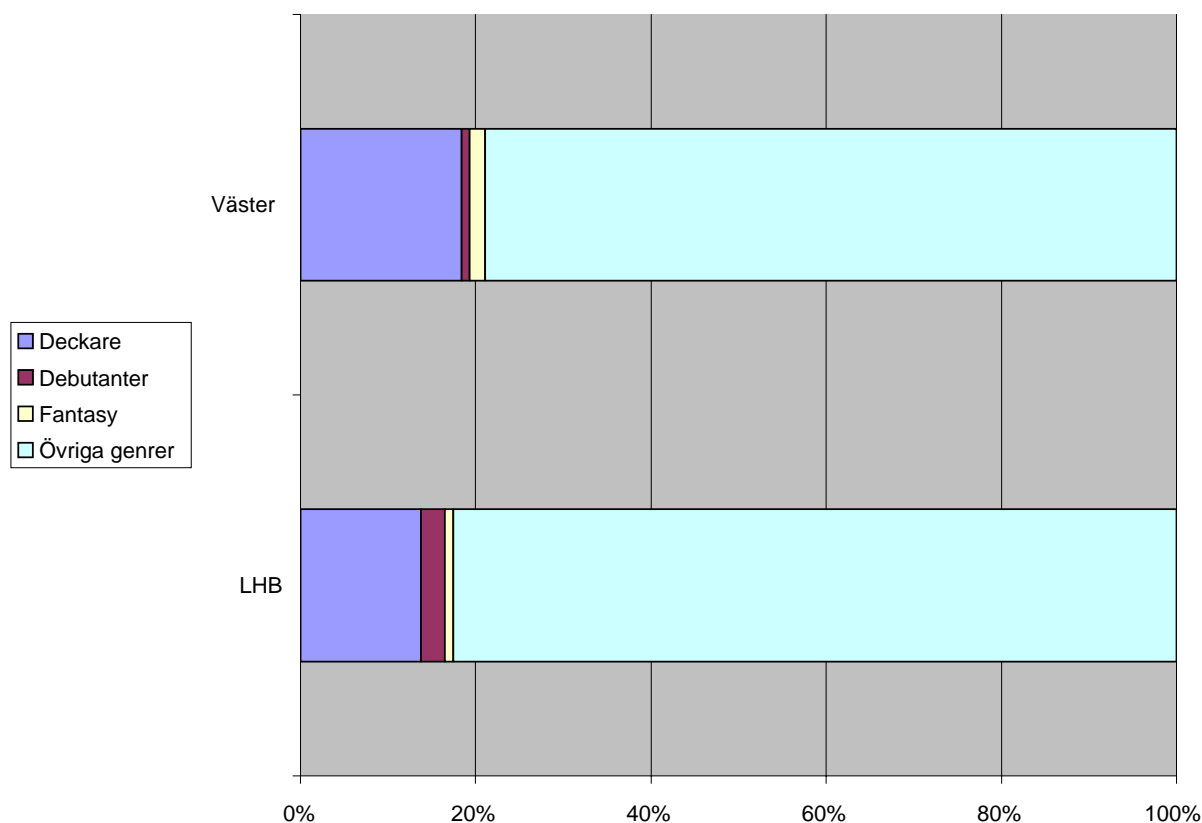
Alla stadsdelsbiblioteken har en jämn fördelning när det gäller deckare. Undantaget är Klostergården som ligger tydligt högre (28,6%) än de andra. Norra Fäladen är det stadsdelsbibliotek som har köpt in flest debutanter. Fantasy är mest representerat hos Väster, tätt följt av Norra Fäladen. Störst andel övriga genrer finner man hos Väster med 78,9% och minst andel hos Klostergården med 69,8%.

Jämförelser av förvärv enligt genrer: LHB och stadsdelsbiblioteken i stort



Det köps fler deckare på stadsdelsbiblioteken ån på LHB procentuellt sett. LHB köper dåremot flest debutanter. Fördelningen av övriga genrer år dessutom högst på LHB.

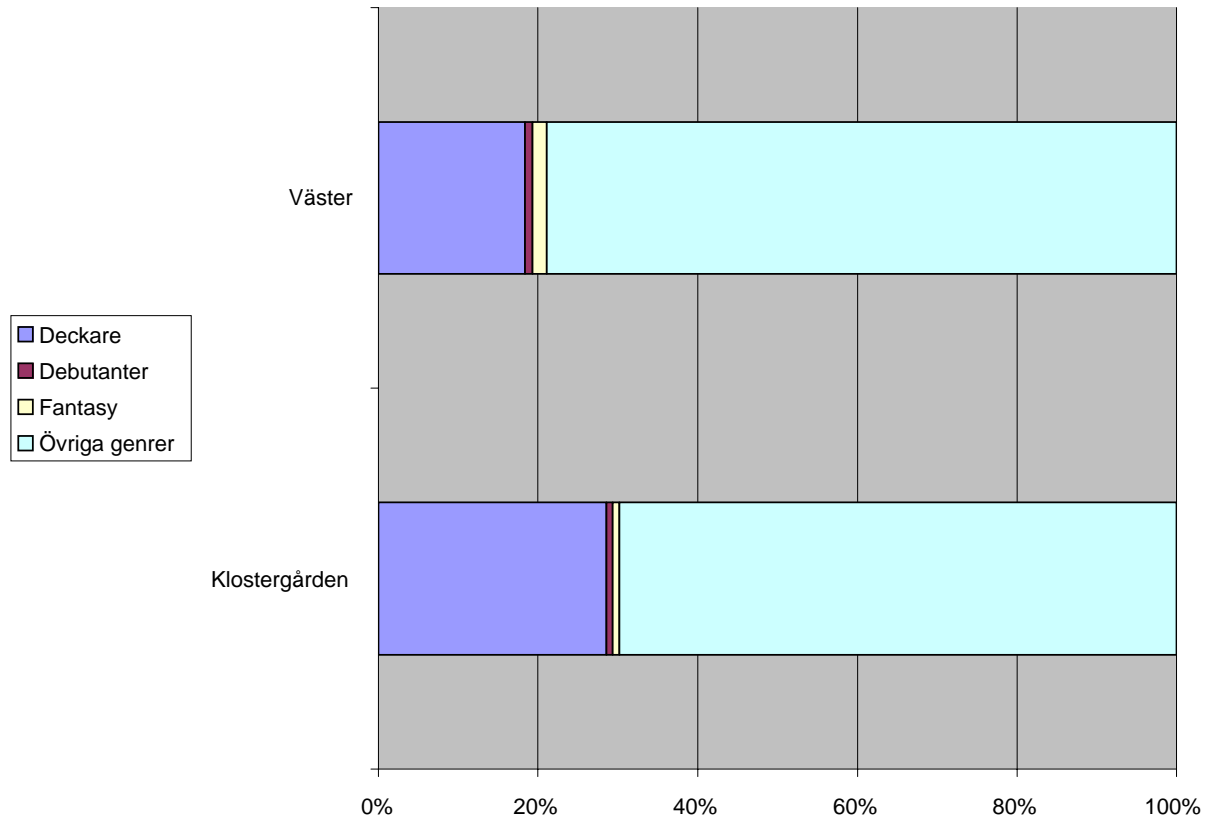
Jämförelser av förvärv enligt genrer: LHB och ett specifikt stadsdelsbibliotek; Väster



Fördelningen av deckare stämmer bäst överens mellan dessa båda bibliotek. Detta betyder inte att de köper in lika många deckare procentuellt sett; LHB har 13,8% och Väster har 18,4%.

Detsamma gäller för de övriga genrerna då LHB har 82,5% och Väster har 78,9%. När det gäller debutanterna är skillnaden markant, 2,7% på LHB kontra 0,9% på Väster. Väster köper också in fantasy i högre utsträckning än LHB.

Jämförelser av förvärv enligt genrer: två specifika stadsdelsbibliotek; Klostergården och Väster



Klostergården och Väster skiljer sig tydligt från varandra; Klostergården köpte in 28,6% deckare medan Väster endast köpte in 18,4%. När det gäller debutanter är fördelningen mer jämn; Klostergården har köpt 0,8% och Väster 0,9%. Däremot finner man återigen skillnad biblioteken emellan när man tittar på inköp av fantasy; Klostergården har 0,8% och Väster 1,8%. Andelen övriga genrer är inte heller överensstämmande; Klostergården står för 69,8% och Väster för 78,9%.

Förhållandet mellan övriga genrer

LHB, Norra Fäladen och Väster står för en jämn fördelning avseende förhållandet mellan smal och populär litteratur. Dalby och Klostergården köper däremot in mer populärt än smalt; detta innebär dock inte att den smala litteraturen inte finns representerad alls på respektive bibliotek.

Klassiker är ett ansvarsområde för alla bibliotek. Alla bibliotek utom Norra Fäladen har köpt in klassiker, och Dalby har endast köpt in två stycken titlar, vilket i relation till deras fullständiga förvärv är en låg siffra.

Härmed avslutas andra delen av undersökningen. Undersökningens resultat kommer nu att diskuteras efter det beskrivningsschema som uppgetts i metoddelen.

Diskussion av resultatredovisning

”Hur ska man överhuvudtaget med kvantitativa data beskriva kvaliteten i bibliotekens bokurval. Litterära texters kvalitet är ett mångskiftande begrepp som inte går att fånga i en modell där alla böcker kan placeras in i avgränsade kvalitetsfack. Värdeskalan måste väl ändå variera mellan olika genrer? Måste inte varje typ av skönlitteratur bedömas efter sin art? Och över tiden..? Verk som fördömdes som direkt skadliga för hundra år sedan upphöjer en enig kritikerkår idag till klassikernas pärlor. Vad ska överhuvudtaget läggas i begreppet litterärt värde? Värde för vem?”⁴²

I boken *Skönlitteratur på bibliotek* undersökte man hur kvalitetsprofilerna skiljer sig åt mellan olika typer av kommuner och bibliotek. Rapporterna i denna bok är dock mer koncentrerade på bokutgivning och utlåning, något vi inte berör så ingående. Den har däremot givit oss uppslag till diverse frågor och frågeställningar som vi sedan har tagit hänsyn till i vår studie.

I vår studie undersöker vi Lunds huvudbibliotek, samt stadsdelsbiblioteken Dalby, Klostergården, Norra Fäläden och Väster. Vi vill se vilka likheter och skillnader som finns i bibliotekens förvärv. Genom intervjuer har vi kartlagt de olika bibliotekens uppfattningar om verksamheten och sina användare, vilket kan sägas bilda en grund för förvärvet och förvärvsprocesserna. Jämförelserna gäller huvudbiblioteket kontra stadsdelsbiblioteken, stadsdelsbiblioteken sinsemellan, huvudbiblioteket kontra ett specifikt stadsdelsbibliotek, samt två specifika stadsdelsbibliotek.

De aspekter vi jämför är ansvarsområden, mediaanslag, upptagningsområden/demografi, kvalitetsprinciper, användarbehov, användarstyrning, profilering, samt i viss mån könsaspekter.

Ansvarsområden

Huvudbiblioteket har större ansvarsområde än stadsdelsbiblioteken. Det övergripande ansvaret gäller att biblioteket skall betjäna hela kommunens befolkning inklusive grupper med särskilda

⁴² *Skönlitteratur på bibliotek*, 1983, s 13

behov.⁴³ Detta ansvar grundar sig på bibliotekets uppdrag att vara kulturförmedlare, folkbildare samt informationsförsörjare vilket är så mycket större än att bara köpa litteratur folk vill ha. Om man helt förlitar sig på efterfrågan förlorar biblioteket sin mening och riskerar att bli en ”bokhandel”.⁴⁴

Det innebär att man starkt koncentrerar sig på så kallad smal litteratur, värnar om svensk litteratur, debutanter osv. Under perioder satsar man på olika genrer; just nu är det skandinavisk litteratur och fantasy, även om dessa kanske inte är så populära. Sådana satsningar görs för att skapa breda och allsidiga bestånd.

Stadsdelsbiblioteken har ett annorlunda ansvar i förhållande till huvudbiblioteket. För dessa biblioteks del gäller det att anpassa verksamheten efter upptagningsområdet och dess intresse- och användargrupper. Detta kan innebära olika typer av satsningar; ett bibliotek poängterar vikten av att börja med klassikerna för att få en bra bas i beståndet. Ett annat säger sig satsa på mindre kända utländska författare i översättning, på grund av att det bor många invandrare i området.

Likheten mellan huvudbiblioteket och stadsdelsbiblioteken är att alla lyder under samma uppdrag och har samma kvalitetsprinciper att följa. Problemet är att detta krockar med stadsdelsbibliotekens önskan om att profilera sig, vilket vi återkommer till senare.

Bibliotekschef på LHB:

”Vad har vi för ansvar? Vi har ansvar för debutanter anser jag. Om inte biblioteken köper debutanterna, vem ska då köpa dem? Alla författare har en gång varit debutanter. Vi har ett extra stort ansvar för de svenska debutanterna förstås eftersom vi är i Sverige, och Sverige är ett litet språkområde. Och de [debutanterna] har ju oerhört svårt att nå ut om inte biblioteken finns där. Och det ansvaret måste ju de stora biblioteken ta, för det är svårt att lägga på de små som har mycket mer begränsade resurser än vi. Och det är den här diskussionen /.../ som måste komma upp i den här mediaplaneringen. Den är ju väldigt intressant.”

⁴³ Vi har valt att inte beröra dessa grupper ytterligare, då vi anser att uppsatsen riskerar att bli alltför splittrad.

⁴⁴ Intervju med inköpsansvarig på LHB

Inköpsansvarig på LHB:

”Vi säger ju att om man bara köper /.../ sånt som folk vill ha, enkelt uttryckt, då behöver man ju inte *vara* bibliotekarie /.../ då kan man ju lika gärna använda sig av bokklubbar och köpa böcker. Jag tycker nog att folkbibliotek ändå ska vara ett bildningscentrum. Vem skulle *annars* ta hand om alla unga författare, poeter och... det är så väldigt mycket som är smalt. Fast med en viss flexibilitet, det måste man ha. /... / Det är inte frågan om att vara snobbig, utan man måste ju kunna se vidare än så.”

Ansvarsområdena påverkas också av tidsandan i rådande samhälle. Böcker som varit kontroversiella för 20 år sedan, kan idag ha en annan betydelse och acceptans. Ett exempel på det är New Agelitteraturen, som förr var illa ansedd på LHB.

Inköpsansvarig på LHB:

”På alternativmedicin t ex, vi skulle inte ha en enda bok, utan vi hade det inlåst i ett skåp. /... / Och även om saker och företeelser är *hemska*, så måste man ju någonstans få läsa om dom.”

Mediaanslag

Funktionen som lokalt lånebibliotek har också förändrats till följd av bland annat IT-utvecklingen eftersom biblioteken idag tillhandahåller datorer för Internetsökningar osv. Detta betyder att bibliotekens i stort sett oförändrade anslag skall fördelas på fler områden än tidigare. Skillnaden mellan huvudbibliotek och stadsdelsbibliotek är att medianslaget är större för det förstnämnda. Anslagen är dock ojämnt fördelade över de olika stadsdelsbiblioteken; Dalby är exempelvis ”väl” försett medan Klostergården bara har ett halvt anslag. Det sistnämnda räknas ihop med Järnåkras stadsdelsbibliotek som en enhet, och kan därför bara köpa in det viktigaste. Detta skapar olika förutsättningar för verksamheten och beståndsuppbyggnaden.

Inköpsansvarig på LHB, på frågan om hur ekonomin påverkar inköpen:

”Att vi inte köper in så många exemplar. Det är det som jag tycker är tydligast. Och att vi hela tiden försöker att hålla igen faktiskt, för att man får inte överskrida anslaget, det ser inte bra ut. Och där kan man ju också diskutera. Ska man köpa fler [exemplar] av stora svenska författare,

och så avstå ifrån många andra som inte låter tala om sig så mycket? Att smalna av istället för ha brett sortiment, så kan man ju också göra.”

Verksamhetsansvarig på Dalby bibliotek:

”Dalby bibliotek har haft ett ganska bra mediaanslag under många år. Vi fick under kommundelstiden, när Dalby var en egen kommun, ett ganska stort tillskott i vår budget, och än så länge ligger det kvar. Men det är mycket diskussioner om det, eftersom det kan tyckas orättvist. Vi har alltså ett högre mediaanslag än något annat bibliotek, förutom stadsbiblioteket. Och det gör ju att vi har kunnat köpa så brett som vi har gjort också.”

Verksamhetsansvarig på Norra Fälädens bibliotek:

”Vi har mindre pengar för att det inte har blivit uppräknat efter inflation så där som man ska göra, så därför har det blivit mindre, reellt, så att säga.”

Verksamhetsansvarig på Västers bibliotek:

”Vi har ju begränsat mediakonto /.../ och det räcker ju oftast inte. För då ingår ju då både barnlitteratur, CD och musik, och det här nya multimedia, CD-ROM och DVD-film. /... / Så det kommer ju hela tiden *till* nya saker och nya media som man trycker in på det här mediaanslaget som egentligen procentuellt inte har ökat särskilt mycket under de här åren.”

Upptagningsområden/demografi

Huvudbiblioteket betjänar hela kommunen och kan egentligen inte sägas ha någon specifik demografisk inriktning. Stadsdelsbiblioteken rättar sig i första hand efter områdena de ligger i, även om stadsdelsgränserna är flytande. Användarna rör sig mellan biblioteken beroende på faktorer som boende och arbete. Ett bibliotek säger sig locka invånare från stadskärnan eftersom dessa upplever den totala automatiseringen på huvudbiblioteket som negativ. En annan bidragande faktor till bland annat spontanbesök kan vara hur bussförbindelserna ser ut och var hållplatser är placerade. Andra faktorer som kan påverka är huruvida biblioteket är ett integrerat skol- och folkbibliotek, om det ligger i ett ”centrum” och om det är beläget i en fördelaktig lokal.

Upptagningsområdena skiljer sig åt genom faktorer som villabebyggelse kontra flerfamiljshus, skolor, vårdcentraler och institutioner. Andra saker som kan sägas ha betydelse är vilka samhällsklasser som representeras och hur många invandrare det bor i området.

Inköpsansvarig på LHB:

”Ja [användarna består av] ganska mycket pensionärer som är intellektuella, det gäller både män och kvinnor tycker jag. Sen är det ungdomar, förvånansvärt många, som frågar efter tips på böcker, och det är både killar och tjejer. Men vad vi saknar, det är kanske medelålders män. Så det är en målgrupp som vi kanske skulle satsa på. /---/ Det är så uppenbart att hög utbildning inte för med sig att man läser något avancerat, att det kan också vara att man kopplar av. Jag tror att det är stadskärnan, men dom kommer även från Klostergården, Järnåkra... ibland säger dom att dom bor i Nöbbelöv. Jag tror att det är så att dom som arbetar i Lund gärna kommer hit mitt på dan, och när dom har slutat arbeta, innan dom åker hem.”

Verksamhetsansvarig på Dalby bibliotek:

”Allmänheten, från 1 - 100. /---/ Det är ett väldigt blandat samhälle. Jag tror att vi har liksom alla grupper som låntagare. Det är 7000 invånare, och vi har ca 90.000 besök per år. Vi har aldrig gjort någon undersökning... vi har så dåligt statistiksystem i bibliotekssystemet, i det här Book-It, så vi har ingen statistik över huvud taget, på någonting mer än våra utlåningssiffror och återlämningssiffror. Ingenting på 'vilka låntagare har vi, vilka åldersgrupper har vi, vilken typ av böcker lånas ut', och det tycker jag är jättedåligt. /---/ Det vi *inte* har så mycket av i Dalby är ju invandrare, som oftast bor i städerna istället. /---/ Det [biblioteket] ligger perfekt. Vi flyttade för två år sen till det här huset, från andra sidan gatan, det här 70-talscentrat. Det är samma läge kan man säga, på *ett* sätt. Samtidigt så är det en rätt bred gata över till det här huset, så när vi flyttade hit så pratade vi lite om det här, 'kommer vi att missa en massa låntagare som inte kan ta det här psykologiska steget över *gatan* från centrum'. Men så var det ju inte. Utan vi har ökat dom här två åren, med 25%, besök och utlån, så det har ju inte alls betytt någonting negativt. Men däremot så har det varit väldigt positivt med det här huset, det har dragit mycket folk bara på grund av nyfikenhet, för att se vad det har blivit av den gamla rivningsbyggnaden. /---/ Ja, det är många som byter *buss* här också, så vi har mycket besökare som väntar på buss. Och tyvärr kommer busstationen att flytta, på grund av en stor utbyggnad av Dalby, nere vid stationsområdet. Så det

kommer nog att bli negativt för spontanbesöken. /---/ Så *hela* den här stora utbyggnaden skulle ju vara en fördubbling av Dalby, den ligger på en 20-årsplan/.../ Men när det gäller den utbyggnaden så kommer det å andra sidan innebära ett stort tillskott av invånare. Jag vet inte då hur biblioteket ska räcka till. *Om* biblioteket fortsätter att ha böcker till exempel.”

Verksamhetsansvarig berättar även att folk från Dalby som flyttat in till Lund kommer tillbaka till biblioteket och lånar böcker. De upplever den totala automatiseringen på stadsbiblioteket som negativ. Man har en bokomat i Dalby, men den används inte så mycket. Låntagare från Södra Sandby (som skall få nytt bibliotek), Veberöd och Genarp gillar biblioteksbyggnaden i Dalby. Detta kan till viss del bero på att Veberöds bibliotek ligger i en källare i ett vanligt bostadshus, och Södra Sandbys bibliotek inte heller har något bra läge, då det ligger utanför centrum.

Verksamhetsansvarig på Klostergårdens bibliotek:

”[Användarna] är ju äldre människor, pensionärer, men det är ju även pensionärer som är strax över 60 så alla är ju inte *gamla*. /---/ Det inslaget är ju stort, de som inte längre har något arbete att gå till. De kommer ju gärna flera gånger i veckan. Men sen är det ju naturligtvis vad jag förstår arbetare också som kommer. Kilar in här på hemvägen eller kommer hit när vi har öppet på lördagar. /---/ Vi ligger ju nära centrum här, med matvaruaffärer och konditori, pizzeria och så, man gör sina inköp och så springer man över hit, före eller efter. /.../ Även människor som bor på Väster, alltså på andra sidan järnvägen som ändå går hit, det finns ju post, kassatjänst, /---/ Folk tror att ’det är ju bara ett skolbibliotek’, men det är ju inte, det här är ett kombinerat skol- och folkbibliotek. /---/ Om ni har varit på Järnåkra, det ligger ju långt in i skolan och man ska gå över en parkeringsplats och en skolgård, och så, det är helt annorlunda. /---/ Jag tycker vi har ett skapligt läge faktiskt.”

Verksamhetsansvarig på Norra Fäladens bibliotek:

”Eftersom vi ligger i ett integrerat folk- och skolbibliotek är ju många användare högstadieelever, sedan är det ett glapp, nästa som kommer är föräldrar med små barn och det har blivit en markant ökning sedan Annehem byggdes till. /---/ Nästa grupp som kommer är ju äldre, runt pensionsåldern, sedan har vi äldre utländska män som läser tidningar. Det är de man ser mest som avskilda grupper. /---/ Det är boende på Norra Fäladen som kommer hit, det kan man väl säga är

merparten av låntagarna. Sedan så kommer det låntagare från närliggande stadsdelar, Nöbbelöv, Stångby /---/ Sedan kommer långväga som inte har anknytning genom att de jobbar, eller bor i anliggande stadsdelare eller bor häruppe, så är det låntagare som vill ha en *specifik* bok. De vill ha den snabbt, de litar inte på reservationen eller vill inte betala reservationsavgiften. /---/ Utan man har ett specifikt bokärende /.../ Nu kan man beställa dem från vilket bibliotek man vill hämta dem ifrån. /---/ Det enda som kan vara lite skillnad är att befolkningsstrukturen har ändrats lite grann, det är *ännu* mer i åldrarna 20-30 och boende här uppe än vad det var tidigare. Och att åldersgruppen runt 40-60 har flyttat lite mer (till Väster). Nu har antalet invandrare på skolan sjunkit till 35% (från 40%), så att alla blev förvånade. Och det är faktiskt en hel del familjer som har flyttat, som har bott här tidigare, och flyttat vidare till Väster. Det är inte det att det är mindre invandrare i området, många nya invandrare kommer hit, och dom har ju barn som är yngre och går på förskolan, låg- och mellanstadieskolan. Så att det är en förflyttning av dem som har bott här ett tag, som flyttar vidare ner till Centrum. Men där lär komma en puckel sen igen, men just nu är det en liten svacka. Så befolkningsstrukturen är ju aldrig konstant.”

Verksamhetsansvarig på Västers bibliotek:

”Det är ju egentligen alla de från 0 till 99. När jag kom hit 1989 tittade man mycket på statistik och siffror och så och då trodde jag att vi skulle få mest låntagare bland förskolebarn, för det var höga siffror på barn upp till 6 år. Så var det många över 70, många unga och gamla. Men det har ju visat sig att det var alla kategorier särskilt när vi satsade mycket på datorer och Internet, fick [vi] ju även mellangrupperna då. De som vi inte trodde anlitate biblioteket började komma då, unga män i karriären och det har fortsatt så där, och studenter och så. Sedan har vi många /.../ stammisar, många som går här varje dag och läser dagstidningarna. Vi har ju inte öppet alla dagar i och för sig, /.../ och vi har inte öppet på helgen heller. Och sen många som kommer en gång i veckan. Det är många ensamhushåll på Väster som kommer för att säga *några* ord per dag eller per vecka. Sen är det många institutioner här, långtidsarbetslösa som är knutna till vissa dagcentraler som skall ut i arbetslivet. Väldigt många institutioner. Så det är varierat.

/---/ Det har vi ju märkt att man kommer kanske direkt från stadsbiblioteket och hit och vice versa. Man rör sig väldigt mycket *mellan* biblioteken, lånar och lämnar, som vaktmästaren får släpa tillbaka böckerna en gång per dag. /---/ Konsum är ett dragplåster kan man säga, annars är det lite svårt med centrum på Väster. Man brukar säga att det inte finns nåt direkt centrum. Det

här är ju ett litet centrum på den här sidan om Trollebergsvägen. Vi har försökt påverka politikerna att vi ska flytta till Folkets park, för det blir ett mer gemensamt centrum. /.../ Man håller inte så hårt på stadsdelsgränserna. Vi har ju stor programverksamhet för barn, för vuxna också. Då ser man ju till exempel att användarna kommer ända bort från öster eller från norr. /.../ Så det är inte så att man håller på gränserna. Här på Väster är det lite speciellt för ibland räknas de som bor på Kobjer hit och ibland inte.”

Kvalitetsprinciper

”Även i kommunernas formuleringar om målen för bibliotekens verksamhet, i den mån medievalsfrågorna behandlas, talas ofta mycket allmänt om kvalitet, att biblioteken ska slå vakt om kvalitet i urvalet.”⁴⁵

Kvalitetsprinciperna är desamma för alla typer av bibliotek i vår studie. Det finns dock skillnader i hur dessa kvalitetsprinciper används i praktiken. Anledningen till detta är bland annat olika mediaanslag, demografi, användarbehov osv. Det sker ett utbyte mellan biblioteken via det numera gemensamma beståndet. Stadsdelsbiblioteken får möjlighet att låna smal litteratur och huvudbiblioteket i sin tur kan låna populärlitteratur. Både den reella och den upplevda ansvarsfördelningen ger upphov till denna diskrepans. Detta betyder inte att stadsdelsbiblioteken endast köper populärlitteratur eller att huvudbiblioteket bara köper smalt, bara att synsättet på principerna är olika.

Bibliotekschef på LHB:

”Så jag tror /.../ att man har varit betydligt strängare rent kvalitetsmässigt /.../ till för ungefär, jag skulle gissa på för en femton år sen kanske. Och det tror jag /.../ ser likadant ut över landet på större bibliotek. Att man hade en mycket strängare inköspolicy, jag vet till exempel, när jag var i Göteborg på tidigt 80-tal att man hade en slags gradering, man satt i jättestora bokmöten och man graderade alltså varje skönlitterär bok A, B, eller C eller någonting sånt, till och med D, jag tror det fanns fyra kategorier. Om vi säger då att D var det sämsta, /.../ den fick inte en enda filial köpa, den var helt enkelt portad. Och man lånade den heller inte då naturligtvis, fjärrlånade den

⁴⁵ *Skönlitteratur på bibliotek*, 1983, s 13

av nåt annat bibliotek, för det ligger ju liksom lite grand i det resonemanget. Och då har man ju verkligen tagit ett oerhört, tagit på sig ett oerhört stort kvalitetsansvar för vad människor ska läsa. Och jag tror inte det var så ovanligt på stora bibliotek, att det var på det viset. Däremot på mindre bibliotek /.../ var det ofta så att och det var ett par bibliotekarier kanske och där /.../ tror jag att man har köpt mycket mer på efterfrågan, alltid egentligen. Men det har inte de stora biblioteken ansett sig kunna göra och det har inte varit riktigt fint /.../ och nu kan man ju också diskutera köper vi *för* mycket på efterfrågan?”

Inköpsansvarig på LHB:

”Gränsen går för vår del vid Belva Plain när det gäller...böcker till ’damer’ och så, äldre damer. Binchy, Plain, /.../ ja, gränsen går där, och det är inte alla som är ense med mig. /---/ Deckare till exempel, så köper vi inte gärna [sådana] som *frossar* i våld /---/ Men jag tror att det är många filialer här hos oss som har ett annat sätt att se på saker, men vi här på stadsbiblioteket, vi kan ju vara dom då som värnar om den mer avancerade litteraturen. Nej jag tror aldrig den [FLN-debatten] dör. Men *där* tror jag att man har vidgat ramarna, för oss som är tillåtet. Men det är intressant att det kan faktiskt vara så att vissa av dom här anglosaxiska, för det är ju hela tiden så att det är dom som är dominerande, /.../.att där kan smyga sig in saker som vi inte har en aning om, med låg kvalitet. /---/ Det finns en slags *gråzon* när det gäller skönlitteratur, och om man måste hushålla med pengarna så ska man se upp med den här gråzonen, därför att då är det kanske en bok som lånas ut väldigt lite, och sen faller helt i glömska. /---/ Förr, då kunde ju alla hålla reda på vilka böcker som kom ut, men det kan man ju inte längre. /---/ Vi försöker att köpa så brett som möjligt, men inom vissa begränsade ramar ändå, och dom begränsade ramarna är alltså ekonomin och kvalitetskraven. Vi Lund på LHB har *ganska* höga krav, jag tror att andra i alla fall skulle uppfatta det så. /---/ Och att vi är *ganska* överens om att det ska vara så, kanske lite *för* överens. Att vi ska hålla garden högt. Och egentligen hör ju det ihop med att vi är ett stadsbibliotek, som ansvarar för detta. Jag vet ju att filialerna, många köper på lägre nivå, och då tycker *jag* för min personliga del, att det får man gärna göra om vi får låna dom böckerna. Och så får dom låna dom *smala*, som vi har köpt, så tycker jag att det jämnar ut sig. /---/ Vi har inte pratat om det *alls*, tillsammans, om hur vårt mediabestånd ska se ut, och hur man ska fördela gracerna. Men i och med att vi var olika kommundelar, så fick ju filialerna en väldigt självständig ställning, så det är under den tiden som det här har hänt, att vi köper olika. Tidigare hade vi ju

stora bokmöten där alla var representerade, och dom har ju upphört helt. /---/ För vi har ju faktiskt ett ansvar inför politiker och, vi har ju ett *uppdrag*, och det är ju mycket större än att man köper precis det som människor vill *ha*. /---/ Så att det gäller att se upp då i sambindningslistor, och kanske vänta med att köpa fram tills de blir efterfrågade, eller att man ser på recensionerna att dom är bättre än vad som framgick av annotationen på listan.”

Verksamhetsansvarig på Dalby bibliotek:

”Du har inget annat sätt än recensioner [att avgöra kvaliteten]. Det är ju sambindningsrecensioner, och det är *en* recension... det är det enda vi har.”

Verksamhetsansvarig på Dalby berättar också att vuxen skönlitteratur inte är ifrågasatt, i jämförelse med exempelvis barnlitteratur. Ett problem uppstår dock när helt ovana låntagare som frågar efter till exempel Jackie Collins, låntagare som saknar referensramar för att det de efterfrågat kan vara kontroversiellt. Lösningen på problemet är antingen att ha alternativ för den typen av litteratur, eller att helt enkelt köpa in ett exemplar av nämnda författare.

Verksamhetsansvarig på Väster:

”Men det är ändå så att vi köper ju inte *vad* för någonting som helst. Det är ju fortfarande så att man kan få tag på billig litteratur i kiosker och så. Vi försöker hålla oss till klassiker också, det var bara några stycken förra året men det går ju efter utgivningen då oftast /.../. Därför att jag tycker att det är bra att satsa på det när man bygger upp ett bra bestånd, klassiker måste ju finnas och det kommer en del nyutgåvor /---/ Vi köper ju inte Strindbergs samlade nationalutgåva men vissa [klassiker] som det finns behov av.”

Användarbehov

Användarbehov kan lättast avgöras genom användarundersökningar, något som beroende på brist på tid och pengar inte utförs så ofta. Ett sätt att definiera användarbehoven är genom personlig kontakt och via inköpsförslag.

Inköpsansvarig på LHB:

”Dels så lämnar dom ju inköpsförslag, det gör dom ju nu via nätet också.⁴⁶ Och sen så frågar dom ju hela tiden saker. Men så gäller det ju för alla som arbetar på bibliotek, att ha en viss inlevelseförmåga. Att tänka bort ifrån sig själv och sina egna intressen och liksom försöka se på vilka grupper det gäller. Det gäller hela tiden, att man hjälper till att välja böcker både här och på ålderdomshem, lasarett och var det än är, så måste man försöka *bjuda* på sig själv. Man kan ju inte utgå ifrån att alla läser precis det *jag* tycker är intressant. Och samtidigt så är det ju så att till *viss* mån så präglas ju saker och ting av personerna som arbetar här, och det är väl inte *heller* fel. Men det ska ju vara lagom.”

Verksamhetsansvarig på Dalby bibliotek:

”Eftersom det är så många som beställer här så tror jag att vi får en rätt så bra bild. Behoven styrs så *totalt* av media... följer man själv med i media, TV, radio och tidningar, så vet du vilka beställningar som kommer in. Du vet om man tar upp en gammal klassiker som plötsligt blir en TV-teater eller film, så vet du att beställningarna kommer. /---/ All webbservice ligger på stadsbiblioteket än så länge. Inköpsförslagen går direkt, om man lägger in dem på webben, så går det direkt till stadsbiblioteket. Det kommer ju i förlängningen antagligen att flytta ut också, om det ökar mycket. /---/ Vi har inga för-tryckta lappar, utan det ligger på muntlig kontakt. /---/ Framför allt i *vissa* verksamheter, *boken-kommer-verksamhet* till exempel, där är det så nära kontakt med användare. Om man har hand om den verksamheten så tror jag att man känner också att man gärna vill tillmötesgå därför att det betyder så mycket. Då köper man kanske in helt efter önskemål. Men där kommer det här igen, att eftersom man har ett gemensamt bestånd, så blir det inte så *nödvändigt* för det egna biblioteket att köpa in böcker. Det är på gott och ont det här... ibland kan man känna att eftersom man skickar ut så mycket, så skulle man egentligen kunna ha en 'bokdepå' istället för bibliotek.”

Verksamhetsansvarig på Klostergårdens bibliotek:

”Ja, folk frågar, och reserverar, frågar 'har ni inte Kerstin Ekmans fortsättning på den här boken om barnmorskan kommit'? Folk frågar, folk får ju reklam från bokklubbar och de går i bokhandel och ser vad som finns och kommer in här. Det märker vi ju, att så går det till. Och många /.../ kan

⁴⁶ Denna webbtjänst är endast tillgänglig på stadsbiblioteket.

ju mycket /.../ om författare och läser in sig på nåt speciellt. /---/ Vi har ju inga speciella lappar för det [inköpsförslag] men det händer ju att folk [frågar efter böcker] och då skriver vi en vanlig lapp. Är det en ny bok så säger vi ju ofta att, 'vänta lite, den kommer ju säkert i våra listor, vi kommer att ha den, den är ju så pass ny att den inte hunnit komma med' eftersom vi köper det mesta via BTJ. Mycket sällan går jag i bokhandel. Jo det var senast när Nobelpristagaren Kertész, när han fick sitt pris så sprang jag ju genast till bokhandeln, för där hade vi ingenting. Så där köpte jag nog tre böcker av honom, lite lagom som vi skulle ha. Och då var det stor efterfrågan på hans böcker. /---/ Folk frågar ju och håller ju själva ordning på och en del läser alltså varenda bok av en speciell författare. /.../ Det har ju kommit en del svenska [deckare], Anna Jansson och Bodil Mårtensson och så. Det är ju roligt och flera av dem har ju anknytning till Skåne, de är ju väldigt bra att visa upp."

Verksamhetsansvarig på Norra Fäladens bibliotek:

"Man måste göra enkät om man inte ser vad som rör sig. Vi ska ju ha en beståndshantering som modul i bibliotekssystemet, alltså hur mycket en bok är utlånad, det kan man se. Men du ska kunna gå in och söka på ämnesord, hur mycket som lånas av speciella och kunna göra bra medieplanering utifrån det. /---/ Där kan man ju då se behovet utifrån vad det är som lånas ut, men det behöver inte överensstämma med sanningen, att inköp är det samma som behovet. Än så länge kan man bara göra den biten att avväga vad som lånas ut och vad som är gångbart, plus vad folk frågar efter. Frågar dom efter vissa saker 'varför har ni inte det här?', då måste vi göra vissa avväganden. Är det få som söker det så kan vi låna in det. Då får man diskutera det i personalgruppen."

Verksamhetsansvarig på Västers bibliotek:

"Ja, man lyssnar och lär sig genom det. Sen kan man lägga ut lappar som vi har om bokinköpsförslag. Sedan går vi efter det och ibland inte. Vi har vänföreningen⁴⁷, de har ju också då påverkan kan man säga. Brukaren kommer först och servicen. /---/ Känner och känner, känner ju till deras smak efter ett tag, det gör man ju. Det händer väl att vi säger att 'den måste vi köpa' för att det har den och den frågat efter. Men jag försöker vara rätt så objektiv så att det blir ett bra bokbestånd. Vi köper inte vilken smörja som helst."

⁴⁷ Västers Biblioteks Vänner, <http://www.folkbibliotek.lund.se/html/stadsdelar/vastervanner.htm>, 2003-03-04

Användarstyrning

Inget bibliotek är helt användarstyrt. En inköpsansvarig var väldigt positiv till användarstyrning och tyckte illa om att bestämma så mycket över användarna i fråga om inköp, öppettider mm. Hon menar att det är användarnas bibliotek och att det är deras skattepengar som finansierar verksamheten; således borde de ha mer inflytande. Andra tycker att användarna gärna får komma med inköpsförslag, men det innebär inte att man måste följa dessa. Viktigt är då att motivera *varför* samt komma med alternativ, så att man tillmötesgår användaren på annat sätt.

Inköpsansvarig på LHB:

”Dom får *gärna* komma med inköpsförslag, och ha synpunkter. Men det får ju inte vara det samma som att man gör precis vad dom säger. Då är man ju som en bokhandel. Men sen måste man ju *motivera* då, varför man inte går med på det som dom föreslår. Men ofta är det ju faktiskt så att det är sånt som vi gärna köper, *hittills* har det varit så. *Utom* vissa saker som kommer via nätet och via [e-]mail, och då försöker jag ju svara personligt, så att dom inte blir arga eller så.”

Verksamhetsansvarig på Dalby bibliotek:

”Ja, det är ju genom inköpsförslag som det är nu. Och jag vet inte nåt annat sätt... alltså det är klart att man skulle kunna bilda en biblioteksgrupp av allmänheten... det måste ju också ligga i vår profession på något sätt, att kunna köpa in objektivt, det gäller kanske mer facklitteratur, men... sen tror jag att biblioteket, i alla fall på skön- och fack- skulle se annorlunda ut om bara *män* jobbade på biblioteket. Och visst kan man se att dom små biblioteken är styrda inte av användare, utan av dom som jobbar där. Och kanske ju mindre biblioteket är, desto mer syns det, därför att man har inte råd att vara så bred, och det är svårt att komma ifrån tror jag. Men det tycker jag är viktigt att försöka göra något åt.”

Verksamhetsansvarig på Klostergårdens bibliotek:

”Vi hade ju ingen bok av Danielle Steel, en låntagare sa att ’de böckerna är så bra, det tycker jag verkligen ni ska köpa in’ och då började jag med att kolla om någon annan hade köpt hennes böcker i vårt system då. Och det var det ju faktiskt, Dalby hade några och jag tror att det fanns på några enstaka ställen till, och när det sen kom en bok av henne för inte så länge sedan, och den

fick alltså skapliga recensioner, det stod där att den inte var sämre än annat, lättare. Då köpte jag ju ett exemplar, så numera har vi en bok av henne. Och det kan ju kanske bli nåt mer. Och Pilcher och så köper vi ju alltid, och Pilchers son Robin har ju kommit med några böcker också, sådana böcker efterfrågas ju. /.../ Men de får ju skapliga recensioner, så behovet av sådana böcker är ju stort på ett sånt här ställe. Men sen finns det ju de som bara vill ha svenska böcker, så det får inte vara utländskt utan bara svenskt, eller möjligen Elstad, norskt går också bra, nordiskt. Ja så allt det här har jag ju naturligtvis i huvudet när jag sitter där med listorna. Jag är inte omöjlig, jag kan alltså köpa in en lättviktig bok. Men jag är lite feg kanske, jag kollar om någon annan gjort det så att jag inte ensam ska stå där och behöva skämmas.”

Verksamhetsansvarig på Norra Fäladens bibliotek:

”Det är svårt. *En* gång i tiden så gjorde vi det här uppe och lade ut till allmänheten vad dom önskade. Och det var väl inte så där jättemycket svar vi fick. Vilket inte hindrar att man gör det *igen*. Och det är ju på gång att det ska bli mer styrt av låntagarna, /.../ att man kan lägga in klagomål. Vi har ju jobbat här så *fruktansvärt* länge, vi vet vem som kommer hit, men samtidigt har vi inte kartlagt dem som vi missar. Och det är svårt att komma åt. De som kommer hit och accepterat vårt urval, kommer sällan hit och klagar. Det är hela tiden en balansgång, men visst ska man ta in så mycket som möjligt som uppfyller användarnas krav och behov. Märker vi att vi inte har så mycket på ett ämne så får vi köpa in.”

Inköpsansvarig på Norra Fäladen:

”Man har ju en kommunikation med dem hela tiden, men det är ju inte formaliserat. Det har tyvärr inte gjorts någon sån där stor brukarundersökning på Kultur- och Fritidsområdet på ganska många år, men inför stadsbibliotekets ombyggnad så gjordes det ju en brukarundersökning som faktiskt föll till vår fördel. Och den gjordes så sent som – 96. Det som var till fördel för oss i den undersökningen det var att vi besöktes av allra flest åldersgrupper, både män och kvinnor, vilket inte är så vanligt. Det var ju inte så att vi hade mest utlån, utan det var just det här med bredden igen, som vi tyckte då speglade att vi hade ett utbud som var intressant för mer än en grupp så att säga.”

Verksamhetsansvarig på Västers bibliotek:

"[Användarstyrning är] mycket bra. Det är inte bara så att, ni vet det var ju kommunalnämnder förr här i Lund, när man upphörde med det skrev man ett nytt dokument och där betonades då att brukarna skulle också [tillgodoses] ännu mer. Sen har vi det vi kallar *Medborgarnas informationskontor* knutet till biblioteket, och då var vi här på Väster faktiskt pionjärer 1996. /.../ Det var ju också då mycket efter brukarnas behov och önskemål. Vi byggde upp /.../ datornät och skaffade fler apparater, vi skaffade tryckt material när det gäller konsumentinformation, miljö, EU, turist[information] /.../ och utbildning och så. Så knöt vi några föreläsare till oss på informationsträffar, vi hade till exempel konsumentsekreterare, polis, /.../ [kommunrepresentanter rörande flyktingfrågor], och så var det politiker, olika politiska partier här inför valet som pratade med väljarna och brukarna. Och framförallt tycker jag att det är ju *deras* bibliotek. Jag tycker illa om egentligen att man ska bestämma så mycket över dem, vad de vill läsa, hur vi ska hålla öppet för dem och så. Nu måste vi ju hålla oss efter hur mycket personal och ekonomi vi har men om man ser från brukarnas håll är det ju så att man betalar skattepengar för det här. /.../ [De] borde kräva att 'vi vill att ni ska öppet på lördag och söndag så att vi kan läsa tidningarna som vi har betalat prenumerationer på för våra skattepengar.' /.../ Jag försöker sätta mig in i hur det är att vara brukare."

Profilering

Huvudbiblioteket profilerar sig gentemot stadsdelsbiblioteken i det att man satsar på smal litteratur. Profilering är ett problem för stadsdelsbiblioteken då beståndet nu är gemensamt för hela kommunen. Stadsdelsbibliotekens nyinköpta litteratur riskerar att "försvinna" eftersom reservationsköerna gäller för hela kommunen. Det har tidigare varit ett privilegium för dessa bibliotek att kunna presentera nya böcker snabbt för sina användare. Samtidigt har serviceaspekten genom detta gemensamma bestånd och kösystem förbättrats för användarna. Tidigare skickades böcker mellan biblioteken endast ett par gånger i veckan; nu sker transporter dagligen.

Det gemensamma beståndet leder till att det inte längre spelar någon roll vem som köpt in en viss bok eftersom inget bibliotek numer "äger" sin litteratur. Detta krockar alltså med profileringen och användarbehovet i olika stadsdelar.

Om biblioteken vill profilera sig får man göra det inom andra områden, till exempel satsa på video och multimedia, datorer, samhällsinformation, fler tidskrifter, kort sagt allt som inte har med böckerna och beståndet att göra.

Inköpsansvarig på LHB:

"Vi profilerar ju oss gentemot filialerna, genom att vara mera inriktade på smal litteratur."

Verksamhetsansvarig på Dalby bibliotek:

"Alltså det finns ju vissa genrer som man skulle kunna köpa hur mycket som helst av, typ trädgård och mat om vi nu drar in facklitteratur. Jag tycker att om man har så mycket besök och utlån som det *här* biblioteket har, så tycker inte jag att man kan profilera sig mer än vad man har gjort. Jag har svårt att se att man har ett bibliotek där man *inte* ska kunna komma in och bli överraskad, utan att man ska hitta precis det man vill *ha* eller är ute efter... då tappar man en stor del av det här som är spännande med att gå in på biblioteket, att man kan hitta en bok om precis vad som helst. /---/ Det är *så* blandat här... alla samhällsklasser och så, och vi har dom som besökare, /.../ om nu *det* styr vad man läser. Det lånas mycket hundböcker, mycket hästböcker, men det är ju då facklitteratur... men visst, det finns ju *intressen* här som man vet folk har. Och det är klart att det kan avspegla sig i skönlitteraturen möjligen, /.../ men det kommer inte *ut* så mycket skönlitteratur så att man tänker att man ska profilera sig. Om man tittar på en sån här [BTJ] lista, hur mycket är vuxen skön[litteratur]? /.../ Och det är med nya upplagor då också. Det är försvinnande lite, alltså man köper nog rubbet om man kan."

Verksamhetsansvarig på Klostergårdens bibliotek:

"Vi har ju varit lite ökända här för att vi hade så mycket deckare. Inte ökända, tvärtom, att folk tycker 'att ni har så bra deckarsamling här'. Men det är ju inget som pratas om så mycket."

Verksamhetsansvarig på Norra Fäladens bibliotek:

”Är det en grupp som besöker oss mycket så vill man ju köpa böcker riktade till dem, man kan tänka sig att det är de nya som de får utan när de väl har cirkulerat i Lunds kommun så hamnar de här som placeringsställe för våra låntagare. Fast då kanske de har blivit lite inaktuella om det vill sig riktigt illa. Vi har ett uppdrag samtidigt att profilera biblioteket och rätta det efter hur området ser ut, upptagningsområdet, samtidigt som man gör som [inköpsansvarig] sade, det är inte säkert att vi får behålla böckerna eftersom det är gemensamt bestånd, då försvinner de. Det är två uppdrag som talar emot varandra, så det är lite svårt.”

Inköpsansvarig på Norra Fäladen:

”För då betyder ju det att om man ska rikta sig speciellt till målgrupper så kanske man måste göra det på något annat område än själva böckerna. Alltså det kan vara typ att vi har mer utbildning på datorer, eller att vi har mer samhällsinformation än på annat håll. Lite mer sådana saker måste man kanske profilera sig på än just böcker. Sedan hade vi ju det här med videofilmer som vi var ensamma om, när inte stadsbiblioteket fick, när de var en egen nämnd. Men nu åker ju våra filmer ut också så att det, vi måste jobba vidare med att profilera oss på annat sätt än vad vi har varit vana vid.”

Verksamhetsansvarig på Norra Fäladen:

”[Man skulle kunna ha] lite mer tidskrifter. Och nu kan ju låntagarna abonnera på nyhetslistor och då blir det ju allt som kommer in till Lunds kommun samtliga bibliotek, var de sedan är placerade spelar ingen roll. Nyheterna som kommer till Lunds stadsbiblioteks hela system och så får du hem de listorna och så står det kanske att vi vill profilera oss på videofilmer och kvalitetsfilmer. Då står de ju där, och då reserverar låntagarna via OPAC:en. /.../ Och då åker de ut med en gång. /---/ Det har varit de mindre stadsdelsbibliotekens styrka där att man just har kunnat profilera sig till låntagarna, *ha* de aktuella böckerna väldigt lättillgängliga, lättare att få än på huvudbiblioteket. Den nära kontakten med låntagarna att kunna försörja dem med nya böcker snabbt. Tyvärr, säger vi som jobbar på stadsdelsbibliotek. Där är delade meningar. Och det här med den nya cirkulationen, den är inte permanent, utan det ska utvärderas, men i realiteten är det permanent.”

Verksamhetsansvarig på Västers bibliotek:

”Det har vi ju alltid gjort [profilerat sig]. Förra stadsbibliotekarien Beata [Holmquist], hon betonade ju det, att det var viktigt att ha en egen profil. Det fortsatte vi ju med under KDN-tiden och det är viktigt tycker jag. Nu har det vänt, nu är vi ju centralstyrda igen och att det ska vara mer samordning, likriktning och så där. Vår profil är ju mångkultur kan man säga. Det finns många invandrare på Väster. Så har vi den lokala närkulturen, nåt vi kallar Västersamlingen, böcker och dokumentation det som skrivs om Väster. Och i samband med den har vi haft nåt som heter Västervandringar, för under KDN-tiden var man inte bara bibliotekschef utan även kulturansvarig för hela stadsdelen så då var det ju mycket annan kultur ute i stadsdelen som man ordnade också. /.../ Vi har mycket mer datorer än nåt annat stadsdelsbibliotek. Vi har ett eget PC-nät här har man ju alla möjligheter att skriva, vi har Word, det finns Excel och PowerPoint och alla de här programmen som man inte har på de här NC-apparaterna. /.../ Det är andra datorer som man kan surfa på men man kan inte sitta och jobba vid dem. Stadsbiblioteket har många sådana utplacerade. /---/ Det är ju fortfarande så att alla har inte dator hemma. /---/ Vi har seniorsurf. Ända från början och en gång om året så har de introduktionskurser kan man säga, introduktion till Internet och lite vad man kan göra med datorn. Så de tre grejorna är det.”

Könsaspekter

Biblioteket är en starkt kvinnodominerad arbetsplats vilket sätter sin prägel på beståndet, något som inte behöver vara negativt. Inköpen kan förmodas se annorlunda ut om fler män arbetade med detta. Många inköpsansvariga säger sig ha lättare att köpa in romantik än våldskildringar, även om det sistnämnda inte behöver vara av dålig kvalitet. Flera påpekar också svårigheter att tillgodose medelålders män och deras smak. Detta är en användargrupp som biblioteket ofta missar.

Bibliotekschef på LHB:

”Alltså jag tycker ju det är mer intressant att fundera över varför vi inte köper sånt som män vill läsa. /---/ Ja, de vill inte läsa FLN, det kan jag tala om, det tror jag inte. /---/ Jag tror att man köper ganska könsbundet. /.../. Och det tror jag inte heller riktigt man kan rå för, att man gör det om man inte för en debatt hela tiden om vad som ska köpas. Och det tror jag görs väldigt dåligt.

Och jag kan naturligtvis inte svara för alla bibliotek i Sverige, men jag är rädd för att den debatten ligger lite lågt.”

Inköpsansvarig på LHB:

”Vad vi saknar, det är kanske medelålders män. Så det är en målgrupp som vi kanske skulle satsa på. /---/ Yrket är ju kvinnodominerat, och intresseinriktning hos oss... men också att man kanske upplever att dom böckerna inte alltid håller kvalitet.”

Diskussionssammanfattning

I detta kapitel har vi diskuterat resultaten av vår undersökning och belyst svaren med de intervjuer vi utfört. När det gäller aspekten *ansvarsområden* fann vi att dessa varierar mellan LHB och dess stadsdelsbibliotek. Variationen beror på att LHB har det övergripande ansvaret för hela kommunens befolkning medan stadsdelsbiblioteken är inriktade på sina respektive upptagningsområden. Aspekten *mediaanslag* varierar också mellan de undersökta biblioteken. En av orsakerna är återigen att LHB har huvudansvaret för hela kommunen och kräver således större anslag. Fördelningen av mediaanslagen på de övriga biblioteken är ojämn; exempelvis har Dalby ett relativt stort anslag medan Klostergården har ett halvt.

Angående *Upptagningsområden/demografi* har vi gjort två noteringar, dels att LHB:s upptagningsområde omfattas av hela kommunen och dels att de olika stadsdelsbiblioteken anpassas efter och påverkas av de områden de är belägna i. *Kvalitetsprinciperna* i sin tur är gemensamma, men används olika i praktiken på respektive bibliotek. Dessa principer påverkas av tidigare nämnda aspekter. *Användarbehov* definieras oftast genom personlig kontakt och via inköpsförslag. *Användarstyrning* uppfattas olika på de olika biblioteken. En del är mycket positiva medan andra menar att man bör vara något restriktiv. Det innebär att man inte behöver köpa *allt* som föreslås av användarna, men att man vid avslag ska kunna motivera sitt beslut samt komma med alternativa förslag. Det tydligaste exemplet på *profilering* är att LHB skiljer sig från stadsdelsbiblioteken genom att köpa in smal litteratur. Stadsdelsbiblioteken i sin tur måste profilera sig på andra sätt än genom anpassade bokbestånd, eftersom katalogen numer är gemensam för hela kommunen. Det betyder att inget bibliotek längre ”äger” de böcker de köper in. Vad det gäller *könsaspekter* kan det konstateras att biblioteken är en kvinnodominerad arbetsplats, vilket kan sätta sin prägel på beståndet.

Slutsatser

Med hjälp av bland annat vår föregångare, boken *Skönlitteratur på bibliotek*, har vi i uppsatsen beskrivit hur skönlitteraturen fått en annan position i dagens samhälle. Från början syftade skönlitteraturen på folkbiblioteken till att bilda folket snarare än att ha funktionen som underhållning. Idag ser man på skönlitteratur på ett annat sätt; förutom den folkbildande aspekten kan den också fungera som förströelseläsning.

Skönlitteraturens förändrade ställning har också påverkats av kvalitetsdiskussionen. Idag talar man mer om kvalitet som en övergripande term istället för att diskutera enstaka titlar. Det är inte heller tal om ”god” eller ”dålig” kvalitet efter en värderande skala, utan istället om smal och populär litteratur. Gränserna har således förflyttats.

När det gäller synen på olika genrer har det också skett vissa förändringar. FLN-romaner, deckare och fantasy litteratur har haft en dålig ställning på folkbiblioteken tidigare. Idag betraktas inte den här typen av litteratur som särskilt kontroversiell; de återfinns i sambindningslistorna och har t.o.m. egna hyllor på biblioteken.

Vi har beskrivit förvärvsprocesserna på LHB och dess stadsdelsbibliotek. Då biblioteken saknar skriftlig förvärvspolicy får oftast dessa förvärvsprocesser bero på erfarenhet. Vi avser då inte det praktiska arbetet med att läsa sambindningslistor och göra beställningar online, utan snarare arbetet med urvalet och beståndsuppbyggnaden. Det finns inga specificerade riktlinjer för hur ett bestånd skall se ut mer än generella regler som att man inte köper in litteratur med pornografiskt, rasistiskt eller våldsförhärmande innehåll. I övrigt är det upp till folkbiblioteken själva att formulera sina egna förvärvskriterier. Dessa kriterier bestäms till viss del av omvärldens behov och efterfrågan. Ett sätt att komma till rätta med dessa frågor är att göra användarundersökningar. Detta tar dock mycket tid, ekonomi och ansträngning i anspråk varför de sällan utförs.

De skillnader vi har utläst av vår undersökning är att förvärven och förvärvsprocesserna behandlas olika på de olika biblioteken. Huvudbiblioteket använder inte bara BTJ för inköp, utan även andra kanaler såsom nätbokhandlar som Ad Libris och antikvariat. Stadsdelsbiblioteken

använder däremot mest BTJ. Förvärven påverkas också av vilka ansvarsområden de olika biblioteken har. Huvudbiblioteket ansvarar för svensk litteratur, debutanter samt svensk och utländsk smal litteratur. Stadsdelsbiblioteken har andra ansvarsområden; om huvudbiblioteket skall serva alla kommuninvånare har stadsdelsbiblioteken särskilda upptagningsområden att koncentrera sig på. En annan faktor är de olika stora mediaanslagen; ju mindre pengar man har, desto mer får man fokusera sig på att köpa in det allra viktigaste.

Skillnaderna i förvärvsprocesserna beror på de förändringar som skett både i själva kommunen och i biblioteksorganisationen under de senaste åren. Från att ha haft centraliserade bokmöten blev stadsdelsbiblioteken (som då var filialer) mer självständiga då kommunen införde kommundelsnämnder. Detta gjorde att stadsdelsbiblioteken hade möjlighet att profilera sig. Nu har man återgått till mer gemensamma förvärvsprocesser igen. Detta utmärks bland annat av ett gemensamt bestånd och reservationssystem för hela kommunen. Det spelar således ingen roll längre vem som köper in vad.

När det gäller profileringaspekten är det tydligt att huvudbiblioteket profilerar sig genom att köpa mer smal litteratur och debutanter. Stadsdelsbiblioteken profilerar sig däremot på andra sätt, genom anpassning till upptagningsområdet (i den mån detta är möjligt), lokalsamlingar osv. I och med att beståndet nu är gemensamt för alla bibliotek i kommunen får stadsdelsbiblioteken försöka hitta andra sätt att profilera sig på än vad det gäller bokbeståndet. Man tänker sig då lösningar som att ha mer tidskrifter, utbildning på datorer, multimediasamling och utökade satsningar på samhällsinformation.

Det finns ingen större skillnad i synen på användarna på de olika biblioteken.

Stadsdelsbiblioteken säger att deras användare är ”allmänheten, 0-100 år”, men har vid närmare eftertanke ganska klara grupperingar. Oftast pratar de om pensionärer, studenter, arbetare, ”stammisar”, föräldrar med småbarn och invandrare. Samma grupperingar återfinns på huvudbiblioteket där man också har ansvar för personer med särskilda behov, och eftersatta grupper. Man ser alltså inte användarna som en homogen massa. Alla bibliotek säger sig sakna en intressegrupp bestående av medelålders män. Detta kan bero på att biblioteket är en

kvinnodominerad arbetsplats, vilket skulle kunna påverka förvärven. Flera informanter påpekar svårigheten med att kartlägga de grupper man missar.

Användarstyrning är något som de flesta av informanterna är positiva till. Det innebär att allmänheten får lämna inköpsförslag och komma med synpunkter. Majoriteten av informanterna anser dock att man inte kan köpa in vadsomhelst som efterfrågas; då har man svikit sitt uppdrag. Uppdraget betyder att allmänheten dels skall kunna hitta det de vill ha – men även kunna bli överraskade av sådant de inte trodde fanns. Vikten av att ha alternativ till litteratur man väljer att inte köpa in är stor.

Vår metod för att kunna beskriva och diskutera förvärvsprocesserna har varit att studera kunskapsläget, undersöka förvärvslistor samt att komplettera detta med intervjuer. Utifrån detta tillvägagångssätt har vi funnit att det finns skillnader och likheter i vad man köper in och varför man köper in det. Det har också klargjort tänkesättet bakom förvärvsprocesserna och vad som styr dem. Genom vår metod har vi åskådliggjort en kedja som börjar med tankar och idéer bakom förvärv och fortsätter med hur dessa omsätts i praktiken. Vad vi däremot inte kan konkretisera är användarnas syn på de inköpsansvariga bibliotekariernas överväganden. Detta skulle kunna åstadkommas genom utförliga användarstudier och användarundersökningar, något som ligger utanför ramen för denna uppsats.

Källförteckning

Tryckta källor

Andréasson, Karin, 1999. *Det attraktiva folkbiblioteket? : en undersökning av användarna på fyra bibliotek i Malmö*. Magisteruppsats i biblioteks- och informationsvetenskap vid Lunds universitet. BIVILs skriftserie, 1999:4.

Ahnland, Nils, 1998. ”... jämfört med övrig SF-utgivning så är romanen inte så dålig...” – om science fictionlitteraturens plats i den litterära världen och dess bemötande i sambindningshäftenas recensioner, Magisteruppsats i biblioteks- och informationsvetenskap, Umeå universitet.

Att välja är politik: en debattbok om bibliotekens medieväl. Lund: Bibliotekstjänst, 1978.

Attitydundersökning bland Lundabor – Uppföljningsstudie. GfK Sverige AB, Lund, 1997.

Bibliotekslagen, (SFS 1996:1596).

Bibliotekslagen samt mål för verksamheten, Lunds stadsbibliotek, Lunds kommun / Kultur & Fritid, Oktober 2001.

Dahlgren, Fatima, 1998. *Kulturkommersialismen, boken och folkbiblioteken: ståndpunkter och argument i den nationella kulturpolitiken från 1970- till 1990-talet*. Magisteruppsats i biblioteks- och informationsvetenskap vid Institutionen Bibliotekshögskolan, 1998:97.

Frändberg, Lena, 1999. *Folkbibliotek och demokrati. Ett försök att beskriva och diskutera folkbibliotekets demokratiska funktion*. Magisteruppsats i biblioteks- och informationsvetenskap vid Institutionen Bibliotekshögskolan, 1999:23.

Giselsson, Adina, 1998. *Debatten som vägrade dö: om folkbibliotekens inköp av skönlitteratur*. Magisteruppsats i biblioteks- och informationsvetenskap vid Institutionen Bibliotekshögskolan i Borås, 1998:81.

Höglund, Anna-Lena, Klingberg, Christer, 2001. *Strategisk medieplanering för bibliotek*. 1:a uppl. Linköping: Janus.

Johanzon, Marie, 2001. *Sambindningen & kritiken*. Magisteruppsats i biblioteks- och informationsvetenskap vid Institutionen Bibliotekshögskolan i Borås, 2001:31.

Joki, Susanne, 1995. *Inte bara populärlitteratur om låntagaren får bestämma*. Magisteruppsats i biblioteks- och informationsvetenskap vid Umeå universitet, 1995:U21.

Kristiansen, Anette, Rein, Pernilla, 2002. *Beståndsutvecklingspolicy och källor för mediaurval på bibliotek*. B-uppsats i biblioteks- och informationsvetenskap vid Institutionen Bibliotekshögskolan i Borås.

Kulturpolitikens inriktning: slutbetänkande, 1995. Kulturutredningen, Stockholm: Fritze. Statens offentliga utredningar, 1995:84.

Maiwald, Gunnel, Pettersson, Anette, 1998. *Biblioteken och litteraturstödet: utlån och attityder på tre folkbibliotek*. Magisteruppsats i biblioteks- och informationsvetenskap vid Institutionen Bibliotekshögskolan i Borås, 1998:87.

Nationalencyklopedin, 1990. Band 4, [Cas-Din]. Höganäs: Bra böcker.

Nylin, Margareta, 1998. *Att köpa eller inte köpa – det är frågan! : fyra skånska folkbiblioteks sätt att utforma och tillämpa sin inköpspolicy*. Magisteruppsats i biblioteks- och informationsvetenskap vid Lunds universitet. BIVILs skriftserie, 1998:3.

Persson, Magnus; 2002. *Kampen om högt och lågt: studier i den sena nittonhundrataletsromanens förhållande till masskulturen och moderniteten*. Eslöv: B. Östlings bokförl. Symposion.

Pors, Niels Ole, 1990. *Døde bøger og tomme hylde: om evaluering og styring af bibliotekets materialebestand, af Niels Ole Pors*. Valby: Danmarks biblioteksforenings forlag.

Rasmussen, Jonas, 2001. *Folk i allmänhet har taskig smak: en studie av vanliga läsares kvalitetsvärdering av skönlitteratur*. Magisteruppsats i biblioteks- och informationsvetenskap vid Institutionen Bibliotekshögskolan i Borås, 2001:42.

Recksén, Sofia, 1997. *Sandemose – inte Sandemo: en översikt av populärlitteratur och folkbibliotekens policy*. Magisteruppsats i biblioteks- och informationsvetenskap vid Institutionen Bibliotekshögskolan i Borås, 1997:29.

Schager, Mats, Ternebrandt, Göran, 1998. *Deckaren och den goda bokens agenter: en attitydhistorisk undersökning av deckarens ställning på folkbiblioteket 1903-1998*. Magisteruppsats i biblioteks- och informationsvetenskap vid Institutionen Bibliotekshögskolan i Borås, 1998:67.

Skönlitteratur på bibliotek: rapporter från Folkbiblioteksutredningen om inköp, lån och läsning, 1983. Stockholm: LiberFörlag. Red. Hallberg, Dag.

Smidt, Jofrid Karner, 2002. *Mellom elite og publikum: litterær smak og litteraturformidling blant bibliotekarer i norske folkebibliotek*. Oslo: Historisk-filosofiske fakultet, Oslo Universitet.

Internetresurser

Folkbiblioteksmanifestet, IFLA/UNESCO.

URL: <http://www.kur.se/>, 2002-10-30.

Uppgifter om Lund.

URL: http://www.lund.se/kommunikation/03_statistik/03_Lundasiffror.asp, 2003-03-04.

Förteckning över bilagor

Bilaga 1: Intervjufrågor

Bilaga 2: Verksamhetsmål för LHB

Bilaga 3: Diagram över förvärv enligt signum för respektive undersökt bibliotek

Bilaga 4: Diagram över fördelning av särskilda genrer för respektive undersökt bibliotek

Bilaga 1

Intervjufrågor

- Vilka böcker köper man in inom skönlitteratur för vuxna?
- Satsar man på någon särskild genre?
- Hur skiljer sig era inköp från de andra bibliotekens inköp?

- Vilka är era användare?
- Har ni någon uppfattning om hur användarna rör sig i området?
- Hur får man reda på användarnas behov?
- Hur ser man på användarstyrning?

- På vilket sätt påverkas inköpen av att man ”känner” sina användare?

- Har man för avsikt att profilera sig? Hur?

Bilaga 2

”BIBLIOTEKSLAGEN samt MÅL FÖR VERKSAMHETEN

LUNDS STADSBIBLIOTEK

S: t Petri Kyrkogata 6, Lund

Tel. 046-355990

stadsbiblioteket@lund.se

www.lund.se/stadsbiblioteket

Bibliotekslag (SFS 1996:1596)

1 § Denna lag innehåller bestämmelser om det allmänna biblioteksväsendet.

2 § Till främjande av intresse för läsning och litteratur, information, upplysning och utbildning samt kulturell verksamhet i övrigt skall alla medborgare ha tillgång till ett folkbibliotek. Folkbiblioteken skall verka för att databaserad information görs tillgänglig för alla medborgare. Varje kommun skall ha folkbibliotek.

3 § På folkbiblioteken skall allmänheten avgiftsfritt få låna litteratur för viss tid. Bestämmelsen hindrar inte att ersättning tas ut för kostnader för fotokopiering, porto och andra liknande tjänster. Inte heller hindrar den att en avgift tas ut i de fall låntagare inte inom avtalad tid lämnar tillbaka det som de har lånat.

4 § Ett länsbibliotek bör finnas i varje län. Länsbiblioteket skall bistå folkbiblioteken i länet med kompletterande medieförsörjning och andra regionala biblioteksutgifter. För den kompletterande medieförsörjningen skall också finnas en eller flera lånecentraler.

5 § Inom grundskolan och gymnasieskolan skall det finnas lämpligt fördelade skolbibliotek för att stimulera skolelevernas intresse för läsning och litteratur samt för att tillgodose deras behov av material för utbildningen.

6 § Det skall finnas tillgång till högskolebibliotek vid alla högskolor. Dessa bibliotek skall inom de områden som anknyter till utbildning och forskning vid högskolan svara för biblioteksservice inom högskolan och i samverkan med landets biblioteksväsen i övrigt ge biblioteksservice.

7 § Kommunerna ansvarar för folk- och skolbiblioteksverksamheten. Landstingen ansvarar för länsbiblioteken och för biblioteken vid högskolor med landstingskommunalt huvudmannaskap. Staten ansvarar för övriga högskolebibliotek och för lånecentralerna samt för sådan biblioteksverksamhet som enligt särskilda bestämmelser ankommer på staten.

8 § Folk- och skolbiblioteken skall ägna särskild uppmärksamhet åt funktionshindrade samt invandrare och andra minoriteter bl.a. genom att erbjuda litteratur på andra språk än svenska och i former särskilt anpassade till dessa gruppers behov.

9 § Folk- och skolbiblioteken skall ägna särskild uppmärksamhet åt barn och ungdomar genom att erbjuda böcker, informationsteknik och andra medier anpassade till deras behov för att främja språkutveckling och stimulera till läsning.

10 § Länsbibliotek, lånecentraler, högskolebibliotek, forskningsbibliotek och andra av staten finansierade bibliotek skall avgiftsfritt ställa litteratur ur de egna samlingarna till folkbibliotekens förfogande samt i övrigt samverka med folk- och skolbiblioteken och bistå dem i deras strävan att erbjuda låntagarna en god biblioteksservice.

Kommunfullmäktiges mål för kultur – och fritidsnämnden

- Lundaborna ska ha tillgång till kultur-, biblioteks- och fritidsverksamhet som karakteriseras av mångfald och kvalitet.
- Barns och ungdomars behov ska uppmärksammas.

- Alla lundabor ska ha kännedom om kultur- och fritidsverksamhet i Lund och regionen.
- Den kommunala verksamheten ska stödja eller komplettera icke-kommunal kultur- och fritidsverksamhet.
- Den kommunala verksamheten ska bedrivas så att den stödjer effektivt resursutnyttjande i Lund och regionen.

Mål för biblioteksverksamheten

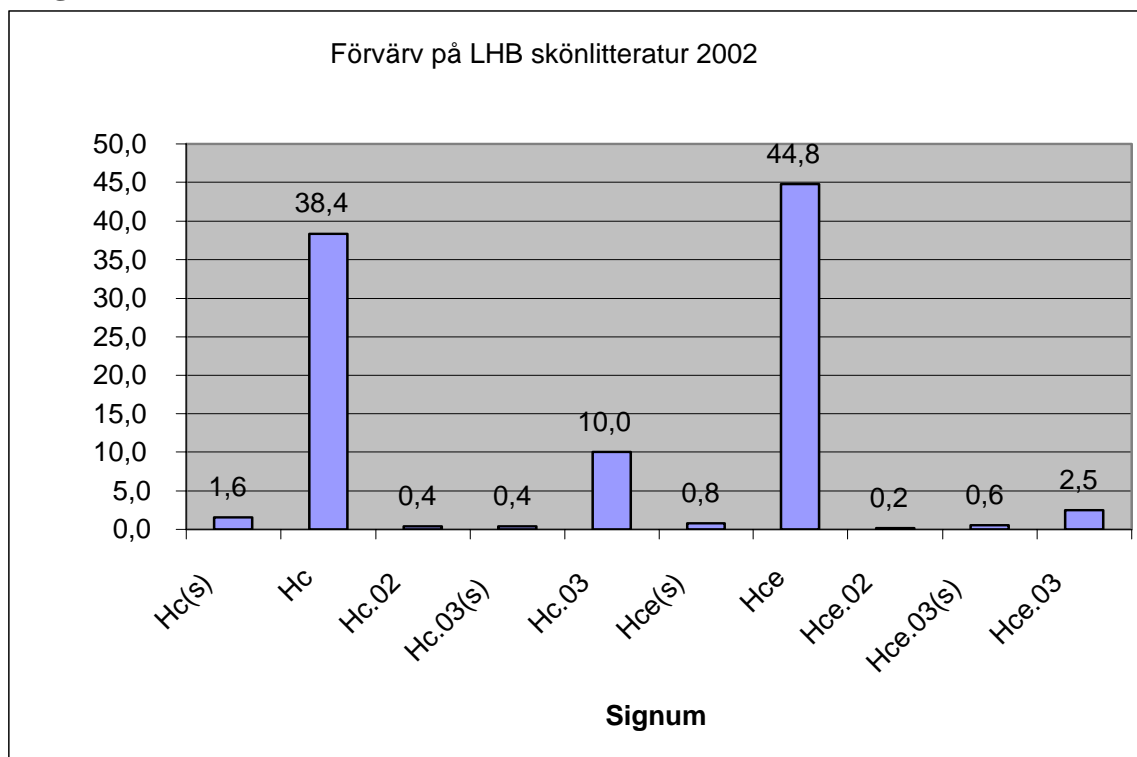
- Biblioteket skall genom varierat och aktuellt mediabestånd av god kvalitet, kostnadsfritt ge lundaborna tillgång till information, kunskap, förströelse och konstnärlig upplevelse.
- Biblioteket ska bedriva en allsidig kulturell och samhällspeglande verksamhet samt fungera som samhälleligt informationscentrum för lundaborna.
- Bibliotekets utbud skall vara öppet för alla, oavsett hinder som kan uppstå genom t.ex. fysiska handikapp eller språksvårigheter.
- Biblioteket skall därför vara aktivt uppsökande och i sin inre verksamhet ha god service för grupper med speciella behov.

Mål Bibliotek 2002

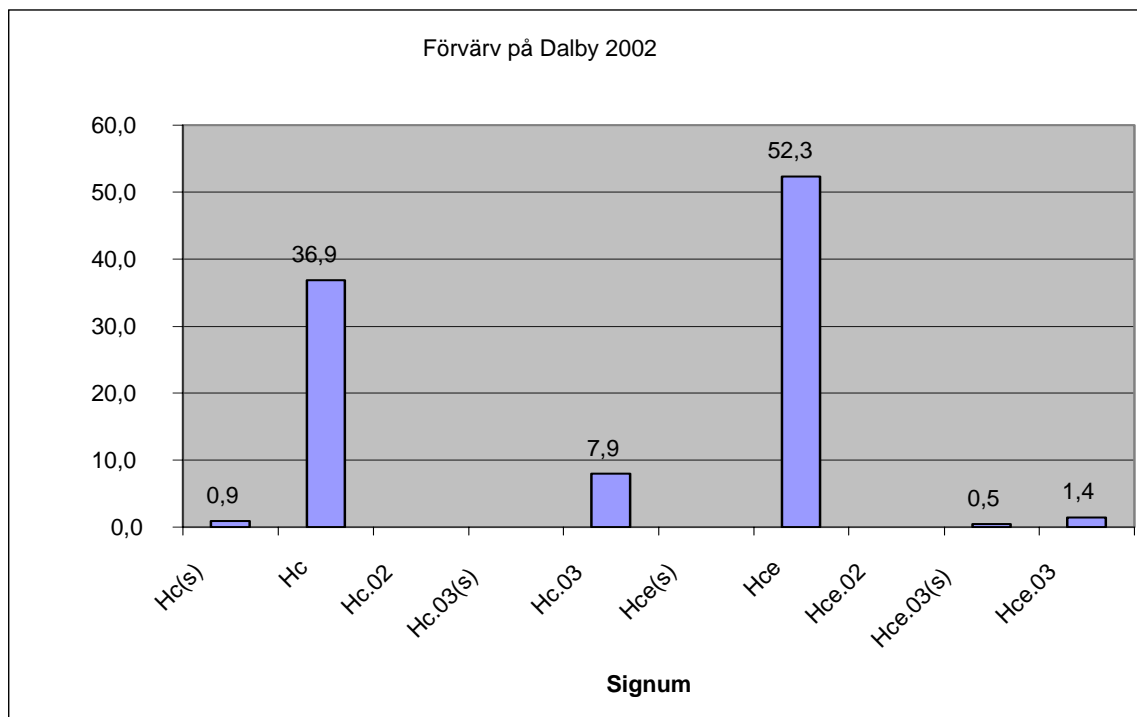
- **Lunds stadsbiblioteks** informationsfunktion ska vidareutvecklas. Under år 2002 ska arbetet med informationsuppdraget intensifieras. Användarna ska erbjudas webbaserad biblioteksservice med hög interaktivitet.
- **Lunds stadsbibliotek** ska vara aktivt uppsökande. Under året kommer insatserna för funktionshindrade att särskilt prioriteras. Ett omfattande arbete med målgrupper och förmedlare ska ske. Tillgängligheten till information och service ska öka.
- **Stadsdelsbibliotekens** verksamhet ska vidareutvecklas för att bättre tillgodose behov och bättre tillvarata resurser. Detta ska göras utifrån en översyn av verksamheten.

Lunds stadsbibliotek, LUNDS KOMMUN/Kultur & Fritid oktober 2001”

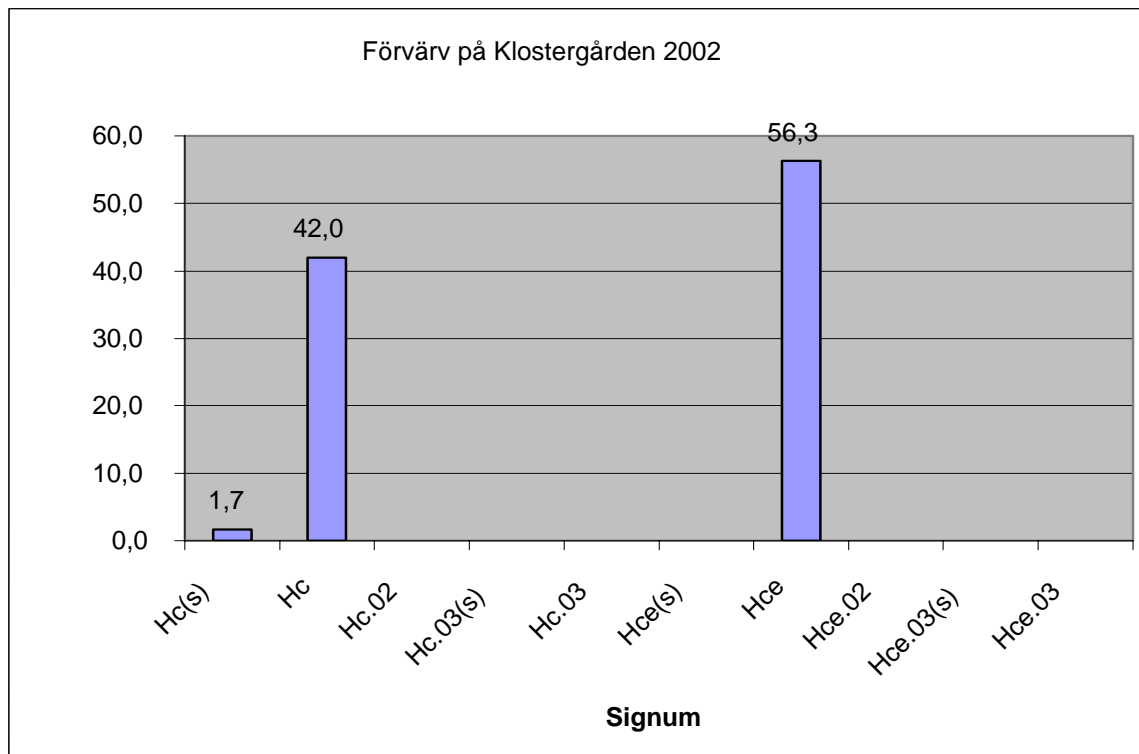
Bilaga 3



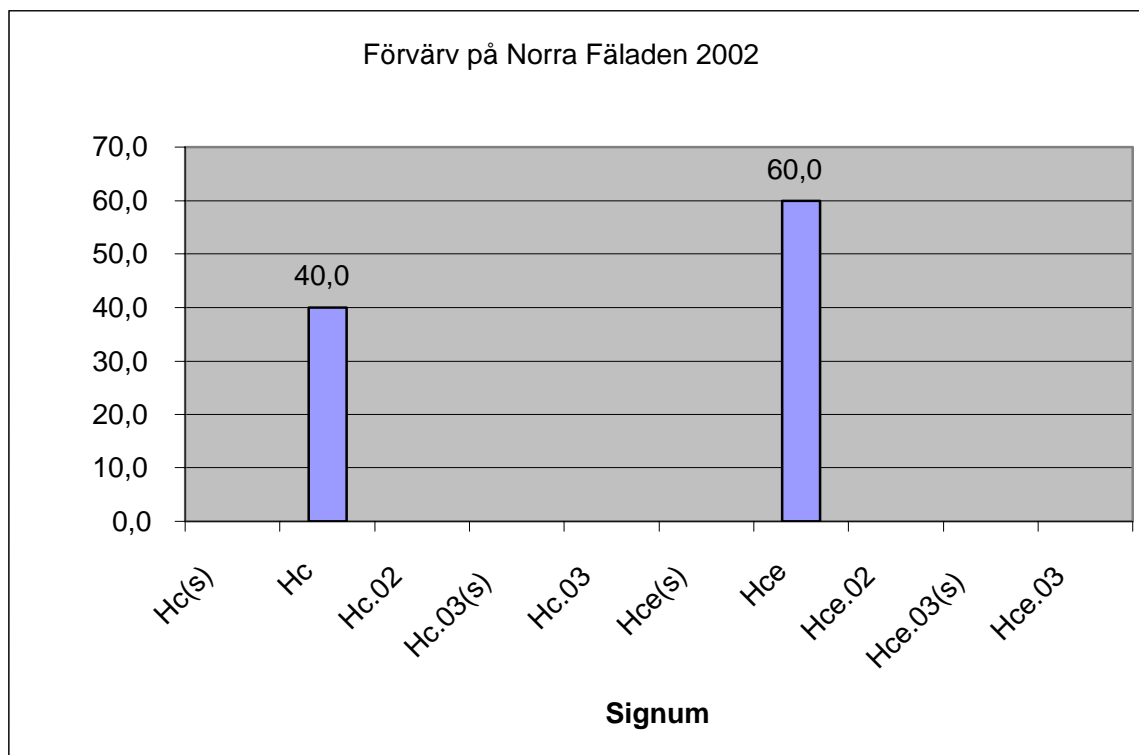
Figur 2: Förvärv på LHB enligt signum (i procent)



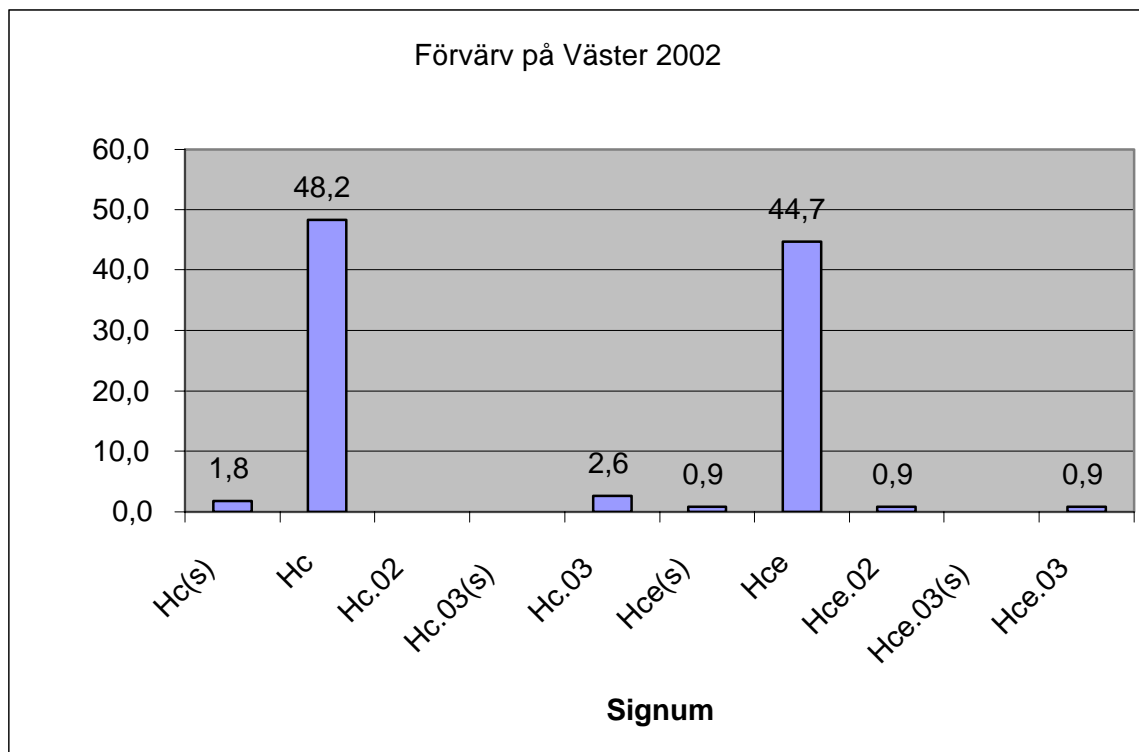
Figur 3: Förvärv på Dalby bibliotek enligt signum (i procent)



Figur 4: Förvärv på Klostergårdens bibliotek enligt signum (i procent)

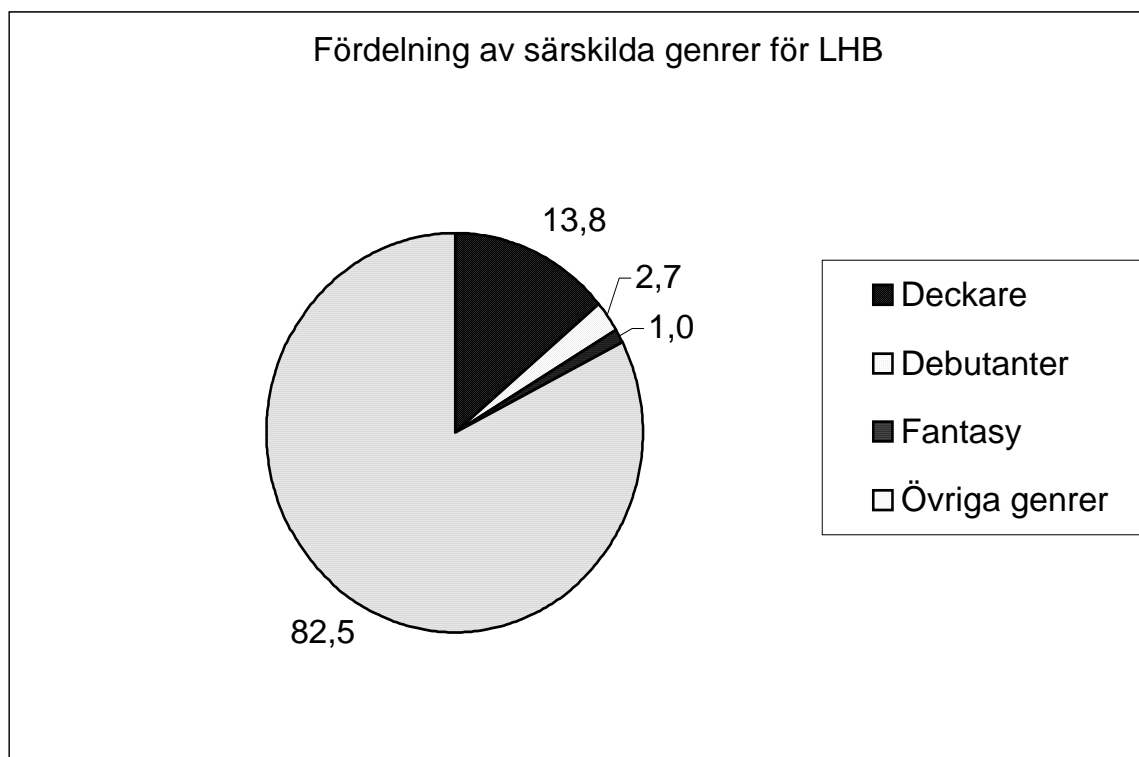


Figur 5: Förvärv på Norra Fäladens bibliotek enligt signum (i procent)

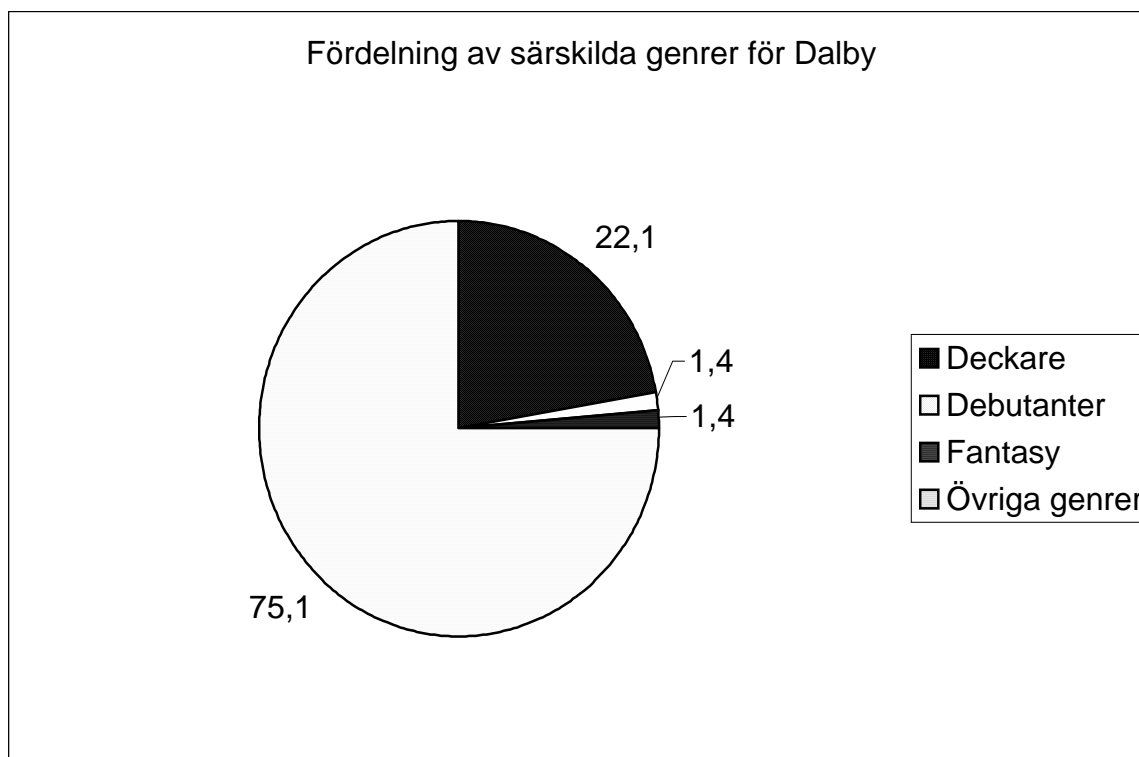


Figur 6: Förvärv på Västers bibliotek enligt signum (i procent)

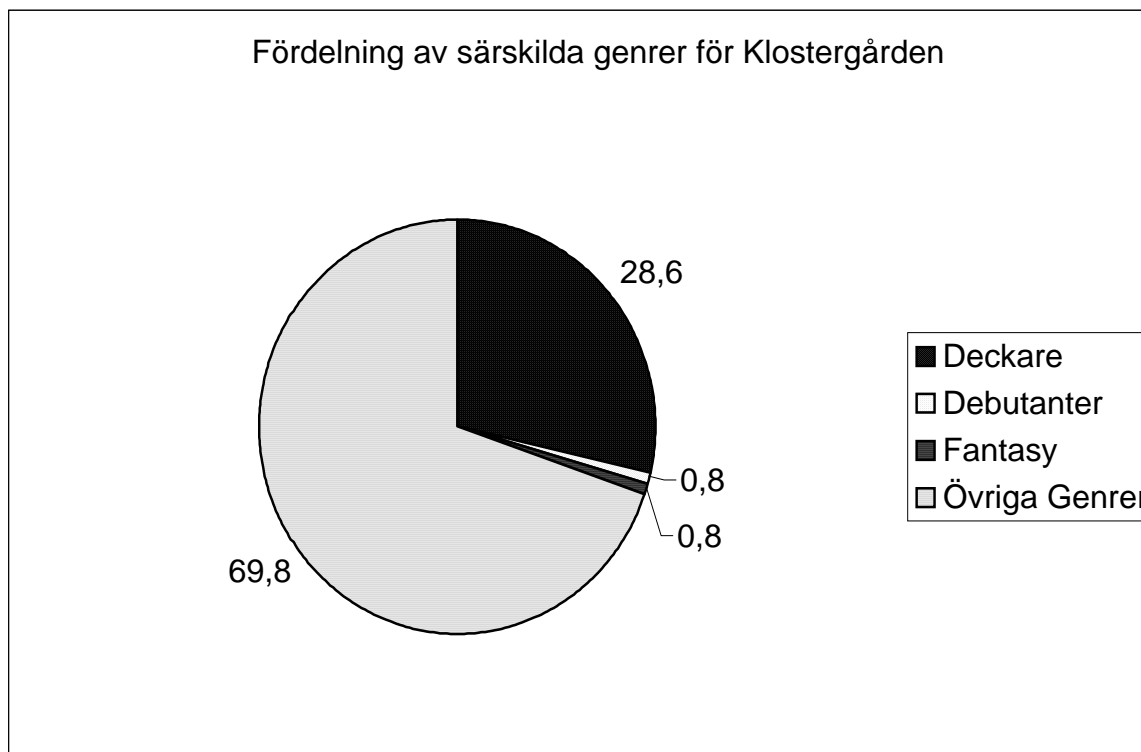
Bilaga 4



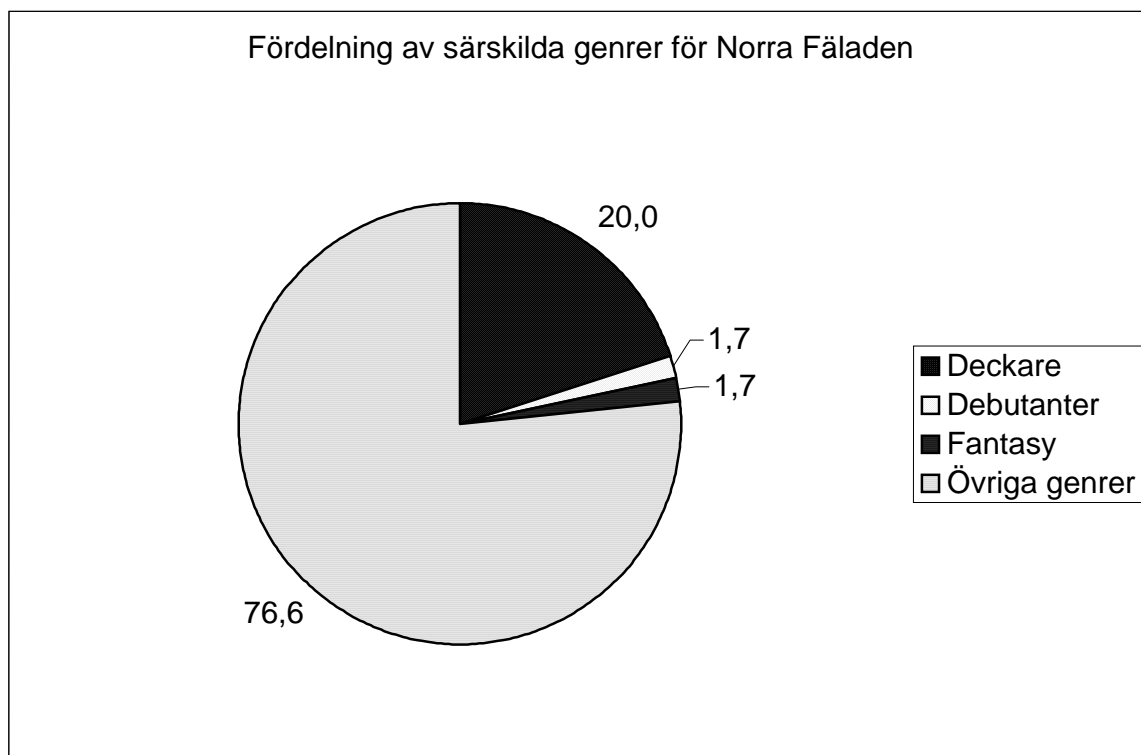
Figur 7: Fördelning av särskilda genrer för LHB (i procent)



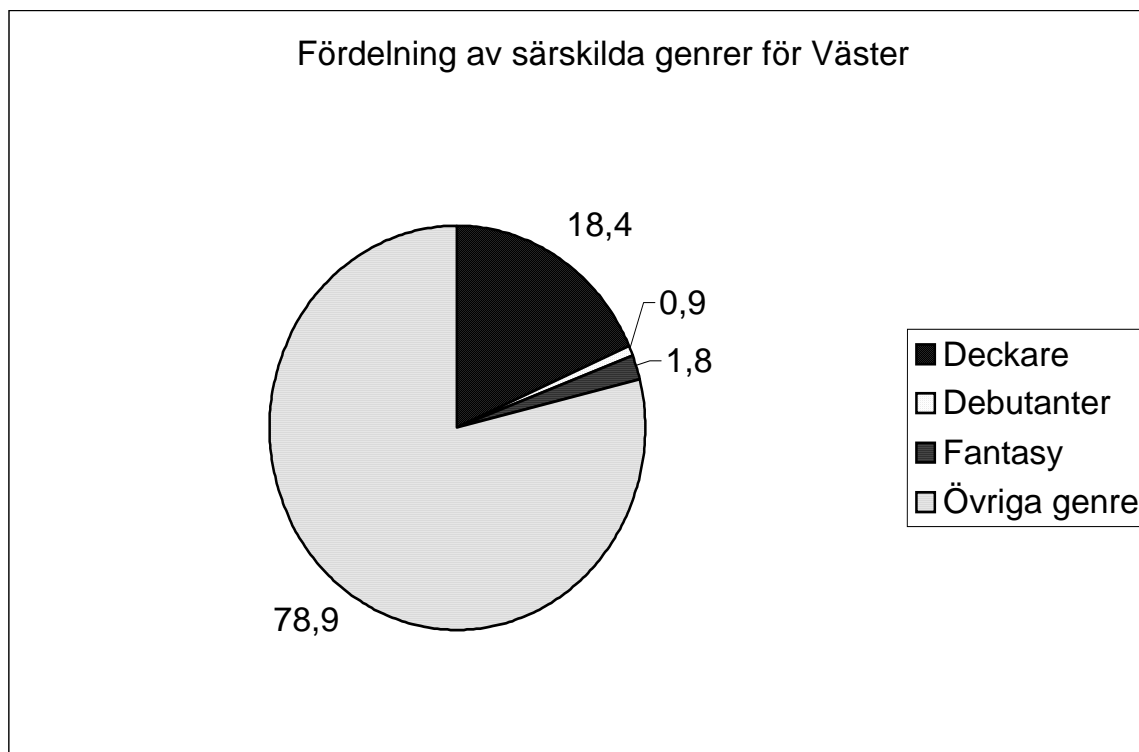
Figur 8: Fördelning av särskilda genrer för Dalby bibliotek (i procent)



Figur 9: Fördelning av särskilda genrer för Klostergårdens bibliotek (i procent)



Figur 10: Fördelning av särskilda genrer för Norra Fålådens bibliotek (i procent)



Figur 11: Fördelning av särskilda genrer för Västers bibliotek (i procent)