



**EKONOMI
HÖGSKOLAN**
Lunds universitet

Nationalekonomiska institutionen

Kandidatuppsats, 10 p

Juni 2007

Reformer av familjepolitiken

- förväntade effekter på tidsallokering och jämställdhet

Författare: Elvira Andersson

Handledare: Inga Persson

Sammanfattning

Kvinnors och mäns relativa villkor på arbetsmarknaden är intimt sammanknippade med fördelningen av betalt och obetalt arbete inom hushållet. Denna fördelning kan påverkas genom ekonomiska incitament och familjepolitiken har en viktig roll i detta sammanhang. Sverige står nu inför en familjepolitisk reform, bestående av ett vårdnadsbidrag, en jämställdhetsbonus och ett skatteavdrag för hushållsnära tjänster. Denna uppsats diskuterar dessa reformers förväntade effekter på tidsallokeringen inom hushållet och hur dessa effekter kan förväntas skilja sig mellan olika socioekonomiska grupper. Den teoretiska ramen utgörs av Gronaus tidsallokeringsmodell och en hushållsmodell utformad av Blau et al. Erfarenheter av liknande reformer som har genomförts i Finland diskuteras även.

De olika reformerna tycks vända sig till olika grupper i samhället och skillnaderna vad gäller reformpaketets förväntade effekter på tidsallokeringen inom familjen skiljer sig mellan olika grupper. Medan vårdnadsbidraget främst kan förväntas stärka incitamenten till en traditionell könsarbetsdelning i hushåll med låg inkomst, kan skatteavdraget för hushållsnära tjänster främst förväntas leda till att högvärlönde kvinnor skulle kunna befrias från en del av hemarbetet och därmed ges möjlighet att öka sitt arbetsutbud. Jämställdhetsbonusen kan förväntas ha en utjämnande effekt genom att ge incitament till en minskad specialisering för hushåll över en stor del av inkomstskalan.

Nyckelord: tidsallokering, arbetsutbud, familjepolitik, hushållsnära tjänster, vårdnadsbidrag, jämställdhetsbonus

Innehåll

1. Inledning	5
1.1 Syfte	5
1.2 Avgränsning	6
1.3 Metod	6
1.4 Disposition	7
2. Tidsallokering och arbetsmarknad	8
2.1 Lika mycket arbete, olika mycket betalt	8
2.2 Föräldraförsäkringen – möjlighet eller restriktion?	9
2.2.1 Föräldraledighet och arbetsmarknadsvillkor	10
3. Familjepolitiken – en valfrihetsreform	12
3.1 Vårdnadsbidrag	13
3.2 Jämställdhetsbonus	13
3.3 Skatteavdrag för hushållsnära tjänster	14
4. Teori	16
4.1 Tidsallokering inom familjen	16
4.1.1 Specialisering, beroende och makt	19
4.2 Individens tidsallokering	19
5. Reformernas förväntade effekter på tidsallokeringen	22
5.1 Vårdnadsbidraget	22
5.2 Jämställdhetsbonusen	25
5.3 Skatteavdraget för hushållsnära tjänster	27
5.4 Valfrihet med restriktioner	29
6. Finland – en inspirationskälla för familjepolitiken	32
6.1 Det finska vårdnadsbidraget	32

6.1.1	Ett flitigt utnyttjat system	33
6.1.2	Kvinnofälla eller livlina?	34
6.2	Hushållsavdraget	36
6.2.1	Hushållsavdraget används främst till renoveringstjänster	37
6.2.2	Relativt små sysselsättningseffekter	39
6.3	De finska reformernas effekter	40
7.	Diskussion och slutsats	43
	Referenser	45

Förteckning över tabeller och figurer

Figurer

Figur 1:	Individernas individuella produktionsmöjligheter	17
Figur 2:	Individernas gemensamma produktionsmöjligheter	17
Figur 3:	Gronaus tidsallokeringsmodell; ingen möjlighet till marknadsarbete	21
Figur 4:	Gronaus tidsallokeringsmodell; marknadsarbete möjligt	21
Figur 5:	Vårdnadsbidragets effekter för individen	22
Figur 6:	Effekter av ökad beskattning av marknadsarbete	24
Figur 7:	Jämställdhetsbonusens effekter för hushållet	26
Figur 8:	Skatteavdrag för hushållstjänster – effekter för individen	28

Tabeller

Tabell 1:	Hushållsavdraget i Finland	38
-----------	----------------------------	----

1. Inledning

Kvinnors villkor på arbetsmarknaden har länge uppmärksammats i den ekonomisk- politiska debatten. Ett jämställdhetstänkande som betonar kvinnors rätt till samma sociala och ekonomiska möjligheter som män har utvecklats. Detta har inneburit att den traditionella könsarbetsdelningen med män som förvärvsarbetar medan kvinnor sköter hem och barn har ifrågasatts. Sverige har under den senare delen av 1900-talet utvecklats till ett tvåförsörjarsamhälle.

Frågan om mäns respektive kvinnors arbetsutbud och arbetsmarknadsvillkor är intimt förknippad med fördelningen av betalt och obetalt arbete inom familjen. Ett stort ansvar för hem och barn lägger restriktioner på individens möjligheter till förvärvsarbete och kan få stora ekonomiska konsekvenser för denna/denne. Eftersom det fortfarande, trots tvåförsörjarnormens genomslag, generellt är kvinnor som har huvudansvaret för hemarbetet är det främst de som drabbas. Familjepolitik av olika slag är därför ett viktigt instrument för att påverka främst kvinnors möjligheter och incitament till förvärvsarbete. Reformen såsom föräldraförsäkringen och den subventionerade barnomsorgen har gett kvinnor ökade möjligheter till förvärvsarbete och ekonomisk självständighet. Samtidigt har dock föräldraförsäkringen kritiserats för att även bidra till en arbetsmarknadssituation där kvinnor systematiskt missgynnas. Enskilda reformer kan således få både positiva och negativa konsekvenser. Effekterna kan även skilja sig för olika grupper i samhället.

1.1 Syfte

Sverige står just nu inför en familjepolitisk reform. Den borgerliga regeringen har lanserat ett familjepolitiskt paket som sannolikt kommer att få konsekvenser för fördelningen av betalt och obetalt arbete inom familjen. Det kan därmed förväntas påverka (främst) kvinnors arbetsutbud. Paketet består av ett kommunalt vårdnadsbidrag till föräldrar som tar hand om sina barn i hemmet istället för att utnyttja den offentliga barnomsorgen samt en jämställdhetsbonus som innebär en skattelättnad för familjen om den förälder som har högst lön tar ut föräldradedighet. Regeringen planerar också att införa ett skatteavdrag för köp av

hushållsnära tjänster. Eftersom avdraget påverkar incitamenten till hem- respektive förvärvsarbete har jag valt att se även det som en del av det familjepolitiska paketet trots att det oftast brukar diskuteras i andra sammanhang.

Politiska reformer påverkar olika individer på olika sätt. Kvinnor och män lever under olika sociala och ekonomiska villkor i samhället och kan därför ses som distinkta samhällsgrupper. Samtidigt finns stora socioekonomiska skillnader inom dessa grupper. Olika kvinnor och män kommer därför att påverkas på olika sätt av familjepolitiken. Syftet med uppsatsen är att undersöka hur de aviserade familjepolitiska reformerna kan förväntas påverka tidsallokeringen inom familjen. Speciellt undersöks därvid hur kvinnor respektive män kan förväntas påverkas samt hur effekterna kan förväntas skilja sig mellan olika socioekonomiska grupper.

1.2 Avgränsning

Den förda politiken riktar sig primärt till kärnfamiljer. Det är även denna familjeform som är vanligast bland småbarnsfamiljer, vilket är målgruppen för både vårdnadsbidraget och jämställdhetsbonusen. Jag kommer därför att inrikta mig på sammanboende heterosexuella par med barn i min analys. Reformerna kan antas få olika effekter för olika typer av familjebildningar – forskare har bl.a. varnat för att vårdnadsbidraget kan leda till ett ökat bidragsberoende bland ensamstående föräldrar – men dessa effekter lämnas av utrymmesskäl utanför analysen.

1.3 Metod

De reformförslag jag studerar är varken genomförda eller helt färdigutformade ännu, vilket gör det omöjligt att mäta några effekter av dessa på den svenska arbetsmarknaden och på tidsallokeringen i svenska familjer. Uppsatsen kommer därför främst att inrikta sig på vilka effekter som kan förväntas uppstå enligt neoklassisk nationalekonomisk teori. Eftersom förslagen inte är genomarbetade i detalj kommer diskussionen att hållas på en mer övergripande nivå än vad som annars hade behövt vara fallet.

Olika typer av vårdnadsbidrag och skattelättnader för hushållsnära tjänster har dock införts i andra länder. Bland annat har Finland sedan mitten av 1980-talet ett system med vårdnadsbidrag och sedan 1997 skatteavdrag för hushållsnära tjänster. Eftersom dessa system liknar de planerade svenska reformerna och eftersom Finland och Sverige har många likheter politiskt och kulturellt, kan de finska erfarenheterna ge en fingervisning om vilka effekter som kan förväntas i Sverige. Jag använder därför det finska exemplet som en mindre fallstudie där jag diskuterar resultaten från forskning kring de genomförda reformernas effekter. Den föreslagna jämställdhetsbonusen saknar däremot motsvarigheter internationellt sett, vilket innebär att min analys av denna blir helt teoretisk.

1.4 Disposition

Efter inledningen ges i kapitel två en bakgrund till problemet. Den nuvarande fördelningen av föräldraledighet och obetalt arbete och dess konsekvenser för kvinnors och mäns olika situationer på arbetsmarknaden diskuteras. Därefter ges i kapitel tre en genomgång av de familjepolitiska reformförslagen. I det fjärde kapitlet sammanfattas nationalekonomiska teorier kring tidsallokering och hemproduktion. Dessa behandlar både individens egna och familjens gemensamma beslut om hur tid och arbete ska fördelas. I kapitel fem diskuteras vilka effekter som de aviserade reformerna kan förväntas få i det svenska samhället enligt dessa teorier. Det sjätte kapitlet behandlar det finska exemplet. De effekter som vårdnadsbidraget och hushållsavdraget har fått i Finland diskuteras och relateras till de svenska förslagen. Uppsatsen avslutas i kapitel sju med en sammanfattande diskussion.

2. Tidsallokering och arbetsmarknad

Tvåförsörjarnormen har sedan länge varit dominerande i Sverige och andelen kvinnor som förvärvsarbetar är hög i internationell jämförelse. Kvinnornas inträde på arbetsmarknaden har dock inte följts av männens inträde i hemmet i samma utsträckning. Fäders deltagande i vården av barnen och det obetalda hemarbetet har ökat en del under senare år, men i betydligt mindre omfattning än ökningen av kvinnors förvärvsarbete (Leira 2002:67, SCB 2003:19).

2.1 Lika mycket arbete, olika mycket betalt

Enligt SCB:s tidsanvändningsundersökning från 2000/2001 arbetar svenska kvinnor och män ungefär lika många timmar per dag. En stor skillnad består dock i att en större del av kvinnornas arbete utgörs av obetalt hemarbete. Medan män i genomsnitt ägnar ungefär fyra timmar och 40 minuter åt förvärvsarbete och strax över tre timmar åt hemarbete per dag, ägnar kvinnor cirka fyra timmar och 15 minuter per dag åt hemarbete och cirka tre timmar åt förvärvsarbete. Detta innebär att bägge könen har en arbetsvecka på totalt ca 51 timmar, men att det finns en betydande skillnad i hur mycket pengar arbetet genererar (SCB 2003:56-57). Kvinnors och mäns arbete har närmast sig varandra sedan början på 1990-talet. Detta har skett genom att kvinnor utför markant mindre hemarbete medan män förvärvsarbetar något mindre. Männerna har dock inte ökat sitt hemarbete, liksom kvinnornas mängd förvärvsarbete är i stort sett oförändrad (*ibid* 19-22). Även inom kategorin hemarbete finns en tydlig uppdelning i ”mansarbete” och ”kvinnoarbete”. Medan kvinnor ägnar mer tid åt omsorg om egna barn och åt hushållsarbete såsom tvätt, städning och matlagning, utför männen en större andel underhållsarbete såsom reparationer, trädgårdsskötsel och dylikt. Hushållsarbetet är den typ av hemarbete som mest tid läggs på totalt sett (*ibid* 87-91).

Sammanboende par med med hemmavarande barn och speciellt småbarnsfamiljer (där yngsta barnet är under sju år) tillämpar en mer traditionell könsarbetsdelning än andra hushåll. Medan pappor med små barn ägnar ungefär samma mängd tid till förvärvsarbete som andra grupper av män, förvärvsarbetar småbarnsmammor i betydligt lägre utsträckning än övriga kvinnor, både räknat som andel individer i förvärvsarbete och i antal timmar per individ. En

anledning till detta är förmodligen att kvinnor tar ut en betydligt större andel av föräldraledigheten än män (*ibid* 59-61). Småbarnsmammors andel av det totala hemarbetet är bara ett par procentenheter större än barnlösa sammanboende kvinnors, men skillnaden i mängd utfört arbete är betydligt större eftersom barnets tillkomst ökar den totala mängden hushållsarbete betydligt (Widmalm 2004:64-65).

Svenska kvinnor har ett i internationell jämförelse mycket högt arbetskraftsdeltagande. Detta innebär dock inte att kvinnor förvärvsarbetar i lika stor utsträckning som män. En orsak till att svenska kvinnor förvärvsarbetar mindre än svenska män är att kvinnorna arbetar deltid i betydligt större utsträckning. Detta gäller främst kvinnor i lågkvalificerade yrken. År 2002 arbetade var fjärde sysselsatt kvinna deltid, jämfört med 7% av de sysselsatta männen. Hela 44% av de kvinnor som hade barn mellan tre och sex år arbetade deltid, jämfört med endast 5% av männen med barn i samma ålder. Detta tyder på att kvinnor ofta arbetar deltid för att kunna kombinera förvärvsarbete med huvudansvar för hem och barn. Deltidsarbetet får ekonomiska konsekvenser för den enskilda kvinnan i form av lägre inkomst (*ibid* 17-18).

2.2 Föräldraförsäkringen – möjlighet eller restriktion?

Föräldraförsäkringen har ofta setts både som en frälsare och en bov vad gäller dess effekter på kvinnors arbetsmarknadssituation. Den svenska föräldraförsäkringen består av havandeskapspenning, som gör det möjligt för kvinnan att vara ledig under den sista tiden av graviditeten om särskilda skäl föreligger, tillfällig föräldrapenning, som betalas ut vid vård av sjukt barn, och föräldrapenning, som betalas ut under föräldraledigheten. Eftersom jag i uppsatsen främst kommer att behandla uttaget av föräldraledighet och eventuella förlängningar av denna via vårdnadsbidraget så ger jag en kort beskrivning av föräldrapenningen. Även uttaget av tillfällig föräldrapenning påverkar mäns och kvinnors relativa tidsanvändning och arbetsmarknadssituation och får konsekvenser liknande de som kan uppvisas för uttaget av föräldraledighet. Detta lämnas dock utanför analysen.

Föräldrapenning betalas ut under totalt 480 dagar, vilket är lång tid i internationell jämförelse. 60 dagar är reserverade för vardera föräldern, vilket innebär att de inte kan utnyttjas om den förälder som tar ut minst ledighet tar ut mindre än 60 dagar. Resten av dagarna kan

föräldrarna fördela fritt mellan sig. Dagarna kan tas ut inom åtta år från barnets födelse eller senast då barnet har avslutat sitt första skolår. Ersättningen uppgår till 80% av föräldrarnas sjukpenninggrundade inkomst (SGI), dock lägst 180 kronor per dag. Det finns även ett inkomsttak på tio basbelopp, vilket 2007 motsvarar 459000 kronor (Försäkringskassan 2007b). Inkomsttaket utgör en restriktion för vissa hushåll med höga inkomster och kan för dessa få betydelse för vilken av föräldrarna som kommer att ta ut den största delen av ledigheten (Lundgren 2006). Kopplingen mellan föräldrapenningen och föräldrarnas tidigare inkomst ger incitament till att förvärvsarbeta innan man får barn och underlättar återinträde på arbetsmarknaden efter föräldraledigheten. Detta anses främja kvinnors arbetsutbud (Haataja – Nyberg 2006:219). Samtidigt ger den generösa föräldraförsäkringen möjligheter till långa perioder av frånvaro från arbetet, vilket kan få negativa ekonomiska konsekvenser.

2.2.1 Föräldraledighet och arbetsmarknadsvillkor

Trots att föräldrapenningen är könsneutral tar kvinnor ut en mycket större del av föräldraledigheten än män. För att motverka detta infördes 1994 den så kallade ”pappamånaden”, vilken innebar att 30 dagar av föräldrapenningen reserverades för var förälder. Denna del utökades 2002 till de 60 dagar som reserveras för varje förälder i dagens system. Männen andel av uttaget har ökat stadigt sedan föräldraförsäkringen blev könsneutral 1974, men är fortfarande mycket liten. År 2006 togs 79,4% av föräldraledighetsdagarna ut av kvinnor, vilket kan jämföras med 87,6% år 2000 och 90,4% år 1993, vilket var året innan ”pappamånaden” infördes (Försäkringskassan 2007a, Meyer 2007:10).

Undersökningar pekar på flera orsaker till det ojämna uttaget. Kulturella faktorer, till exempel föreställningar om manligt och kvinnligt och innebörden av gott moderskap respektive faderskap anses påverka uttagets fördelning i hög grad. Samtidigt anges ekonomiska faktorer ofta som en viktig anledning till det ojämna uttaget. I RFV:s intervjuundersökning ”Tid och pengar” som genomfördes 2003 svarade 34% av de tillfrågade föräldrarna att ekonomiska skäl hade haft betydelse för deras uppdelning av föräldraledigheten (RFV 2003:36). Eftersom män generellt har mer välbetalda jobb än kvinnor så förlorar familjen mer ekonomiskt på att pappan är föräldraledig. Många typiska ”kvinnoyrken” har också en svag löneutveckling, små möjligheter till befordran etc. vilket innebär att moderns karriärutveckling inte hotas nämnvärt

om hon är frånvarande i längre perioder, vilket däremot är fallet i många mansdominerade yrken (se t.ex. Leira 2002, Lammi-Taskula 2006). Det kan således vara ekonomiskt rationellt för familjen att mamman tar ut den största delen av föräldraledigheten. Det som är ekonomiskt rationellt för familjen som helhet behöver dock varken vara rationellt för enskilda kvinnor eller för kvinnor som grupp. De långa perioderna av frånvaro försämrar karriär- och löneutveckling för individuella kvinnor då deras humankapital deprecieras. Samtidigt cementeras den traditionella könsmässiga uppdelningen av betalt och obetalt arbete i den enskilda familjen. Om modern stannar hemma då barnen är små tar hon ofta också hand om övriga hushållssysslor och behåller ofta huvudansvaret för dessa även efter sitt återinträde på arbetsmarknaden (Salmi 2000:200-201, Leira 2002:104-105).

Det ojämna uttaget av ledighet får även konsekvenser för kvinnor som grupp. Förväntningar om att kvinnor kommer att vara mer frånvarande från arbetet än män kan ligga till grund för *statistisk diskriminering*, vilket innebär att arbetsgivare kan tveka att anställa och befordra kvinnor eller betala ut mindre i lön till kvinnor än till män (Leira 2002:103-105, Haataja – Nyberg 2006:219, Salmi 2000:201). Dessa förhållanden leder sammantaget till att kvinnors inkomst och arbetsmarknadssituation försämras jämfört med mäns, vilket i sin tur ökar incitamenten för familjen att låta kvinnan ta ut den största delen av föräldraledigheten, arbeta deltid etc. Det uppstår en ond cirkel där ojämställdheten reproduceras.

Fäders uttag av föräldraledighet skiljer sig starkt mellan olika socioekonomiska grupper. Enligt en undersökning av SCB med data från 2003-2004 fanns det ett samband mellan föräldrarnas utbildningsnivå och faderns uttag av föräldraledighet. Sambandet gällde oavsett om det var mamman eller pappan som var högutbildad. Faderns uttag av föräldraledighet ökade också ju högre inkomst fadern hade, tills dess att den översteg taket i försäkringen. Det ökade även med moderns inkomst, främst om denna översteg taket i föräldraförsäkringen (Lundgren 2006). Även detta kan ha ekonomiska skäl. Johanna Lammi-Taskula (2006:86) menar att familjer där bägge föräldrarna är högavlönade har större ekonomiska möjligheter att dela på föräldraledigheten än familjer med lägre inkomst. Trots att höginkomsthushåll ofta förlorar mer i absoluta belopp på att fadern tar ut föräldraledighet än familjer med lägre inkomst, har de ett större ekonomiskt utrymme. För hushåll med mindre ekonomiska marginaler kan ett litet belopp ha en stor betydelse.

3. Familjepolitiken – en valfrihetsreform

Innan valet 2006 lanserade de borgerliga partierna ett familjepolitiskt paket som en del av sin gemensamma valplattform. Efter valsegern ska dessa reformer nu sättas i verket. Det familjepolitiska paketet beskrivs som en valfrihetsreform, som ska ge hushållen möjlighet själva att välja vilken typ av barnomsorg de önskar. Samtidigt vill regeringen öka jämställdheten och stärka både mäns och kvinnors incitament till förvärvsarbete (Allians för Sverige 2006:1).

Liberaliseringen av välfärdsstater har ofta inneburit att ersätta offentliga välfärdstjänster med ekonomiska bidrag för att öka valfriheten. Eftersom pengar ger mer flexibilitet för individen, kan denna/denne i större utsträckning välja hur de ska användas (Sipilä – Korpinen 1998: 263). Detta tankesätt kan urskiljas i regeringens familjepolitik. Medan föräldrar som väljer att ta hand om sina barn i hemmet subventioneras genom ett vårdnadsbidrag, behålls den offentliga och till stor del skattefinansierade barnomsorgen. Samtidigt införs en s.k. barnomsorgspeng, som ges till föräldrar som vill utnyttja privat producerad barnomsorg. Alla dessa typer av barnomsorg kommer således att subventioneras. Jämställdhetsbonusen kan ses som valfrihetsfrämjande genom att den ökar familjens ekonomiska valmöjligheter vad gäller hur föräldradigheten ska fördelas. Även skatteavdraget för hushållstjänster kan anses ha valfrihetsaspekter, då det ger ett ökat antal hushåll fler valmöjligheter vad gäller hur hemarbetet ska organiseras.

Två av de aviserade reformerna har haft liknande föregångare. Den borgerliga regeringen under 1990-talet införde strax före valet 1994 ett vårdnadsbidrag. De borgerliga partierna förlorade dock valet 1994 och den nya socialdemokratiska regeringen tog bort vårdnadsbidraget när det endast hade varit i bruk i sex månader. Även en form av skatteavdrag för tjänster till privatpersoner har tidigare använts i Sverige. Det s.k. ROT-avdraget har tillämpats under flera kortare perioder med start år 1993. ROT-avdraget innebar en skattereduktion på renoverings- och reparationsarbeten samt om- och tillbyggnad i bostadshus. Avdraget syftade dels till att främja sysselsättningen under perioder av lågkonjunktur och dels till att minska svartarbetet och anses i utvärderingar ha fallit väl ut (PROP 2006/07:94, s 25-26)

3.1 Vårnadsbidrag

Förslaget om vårnadsbidrag riktar sig till alla föräldrar med barn mellan ett och tre år. Vårnadsbidraget kommer att skötas av kommunerna på frivillig basis (Regeringsförklaringen 2006:8). Bidraget ska bestå av 3000 kronor per månad om det är obeskattat eller 4000 kronor per månad om det är beskattat. Beskattning eller ej är i skrivande stund (070531) föremål för en utredning. Bidraget kan inte kombineras med föräldrapenning, varken för barnet som bidraget avser eller för dess syskon. För att vara berättigad till fullt bidrag krävs att familjen inte utnyttjar annan offentligt subventionerad barnomsorg. Familjen ges dock möjlighet att trappa ner vårnadsbidraget mot graden av utnyttjande av annan offentligt subventionerad barnomsorg så att bägge systemen kan utnyttjas på samma gång. Att vårnadsbidraget inte villkoras av att föräldern som stannar hemma med barnet inte arbetar alls i kombination med att maxtaxan för barnomsorg bibehålls, så att förslaget inte finansieras genom höjda barnomsorgsavgifter, anses viktigt för att valfriheten ska öka utan att jämställdheten motverkas (Allians för Sverige 2006:10). Förutom vårnadsbidraget vill regeringen öka valfriheten genom att införa en barnomsorgspeng. Detta bidrag ska betalas ut till föräldrar som köper privat producerad barnomsorg. Beloppet ska motsvara den genomsnittliga subventionen till likvärdig offentligt producerad barnomsorg (*ibid* 5)

Vårnadsbidraget syftar till att ge föräldrar möjlighet att gå ner i arbetstid eller stanna hemma med sina barn även efter att föräldraförsäkringen har utlöpt. Man menar att detta är ett sätt att öka flexibiliteten och valfriheten i barnomsorgen och ge föräldrar möjligheten att välja att tillbringa mer tid med sina barn än vad de annars skulle klara ekonomiskt (*ibid* 9).

3.2 Jämställdhetsbonus

Regeringens förslag om en jämställdhetsbonus innebär att den förälder som tjänar minst får en skattereduktion på 3000 kronor per månad i samband med att denna/denne börjar arbeta efter föräldraledighet när den förälder som tjänar mest är föräldraledig (*ibid* 8). Den nuvarande utformningen av föräldraförsäkringen ligger fast vad avser längd, tak och antal ”pappa-

månader” (Regeringsförklaringen 2006:8). För att vara berättigad till fullt avdrag på 3000 kronor krävs att föräldern går tillbaka till en heltidstjänst. Halvtidstjänst ger berättigande till 1500 kronor i skatteavdrag etc. Skatteavdraget gäller även för föräldrar som har separerat. Regeringen vill genom detta ge incitament till ett jämnare uttag av föräldraförsäkringen mellan män och kvinnor och därmed mildra de negativa konsekvenser de långa frånvaroperioderna från arbetsmarknaden har på kvinnors arbetsmarknadsvillkor (Allians för Sverige 2006:8)

3.3 Skatteavdrag för hushållsnära tjänster

Regeringen har även lagt ett förslag om en skattereduktion på utgifter för hushållsnära tjänster. Eftersom förslaget syftar till att minska hemproduktionen och öka sysselsättningen bland lågutbildade är det endast tjänster som inte kräver någon form av specialutbildning som faller inom ramen för skatteavdraget. Som hushållsnära tjänster definieras därför enklare former av arbete som sker i eller i nära anslutning till en privatpersons hem. Detta kan vara t.ex städning, matlagning, trädgårdsskötsel eller omsorg om barn, funktionshindrade eller äldre. Avdraget ska enligt förslaget ges till privatpersoner som köper denna typ av tjänster för utförande i eller i nära anslutning till sina egna eller sina föräldrars hem.

Skatteavdraget föreslås uppgå till 50% av den totala kostnaden för arbetet och gälla för utgifter mellan 1000 och 100000 kronor per person och år (inklusive moms). Det maximala avdragsbeloppet blir således 50000 kronor per år. För att avdrag ska beviljas måste utföraren av tjänsten inneha F-skattesedel (PROP. 2007/07:94)

Skatteavdraget har många olika syften. Reformen syftar bl.a. till att öka sysselsättningen, minska arbetslösheten och minska svartarbetet genom att skapa en (reguljär) marknad för hushållstjänster. Dessa är i dagsläget dyra p.g.a. stora skatteklar och efterfrågas i liten utsträckning. Ökad jämställdhet och ett ökat arbetsutbud för kvinnor ses också som ett viktigt mål. Regeringen menar att köp av hushållstjänster leder till att kvinnor får möjlighet att förvärvsarbeta mer när tid som tidigare använts till hemarbete frigörs. Eftersom utförarna av tjänsterna främst förväntas vara lågutbildade kvinnor, menar regeringen att fler arbetstillfällen

skapas för denna grupp, som annars har en svag ställning på arbetsmarknaden. Arbetsutbudet förväntas alltså öka bland både den grupp som förväntas köpa tjänsterna och den grupp som förväntas utföra dem. Den ökade specialisering förslaget väntas leda till anses även öka effektiviteten i ekonomin som helhet (*ibid*)

Medan vårdnadsbidraget och jämställdhetsbonusen riktar sig till familjer med små barn, har alla typer av familjer rätt att utnyttja skatteavdraget för hushållstjänster. Familjer med barn i alla åldrar har dock synliggjorts som en särskilt viktig målgrupp, eftersom många barnfamiljer anser sig lida av tidsbrist som skulle kunna mildras genom köp av hushållstjänster. Medan jämställdhetsbonusen ska fungera som ett incitament för föräldrar att fördela hemarbete och marknadsarbete mer jämnt sinsemellan, kan skattelättnaderna för hushållstjänster anses uppmuntra till en mer jämställd arbetsfördelning genom att skjuta bort problemet för köparna. Kvinnorna frigörs från delar av hushållsarbetet utan att männen för den sakens skull belastas med mer arbete. Skatteavdraget ger på detta sätt köparna av hushållstjänster incitament att leva mer jämställt även när barnen blir äldre.

4. Teori

För att analysera människors beslut om hur de ska spendera sin tid behövs teorier om varför de väljer som de gör. Jag kommer att använda mig av neoklassisk hushållsproduktionsteori, som ser besluten om tidsallokering som nyttomaximerande svar på ekonomiska incitament. Jag kommer att behandla två olika modeller som beskriver delvis olika aspekter av tidsallokeringsbeslutet. Tidsallokeringen inom familjen som helhet kommer att behandlas genom en hushållsmodell utformad av Francine D Blau et al. Denna behandlar hur två sammanboende personer gemensamt fördelar sin tid mellan marknaden och hemmet. Modellen visar hur de olika individerna påverkas av varandra i detta beslut. Denna modell kan ses som en förenklad version av Gary S Beckers hushållsmodell. Dessutom används Reuben Gronaus tidsallokeringsmodell, som behandlar den enskilda individens beslut om hur han/hon ska fördela sin tid mellan marknadsarbete, hemarbete och fritid.

4.1 Tidsallokering inom familjen

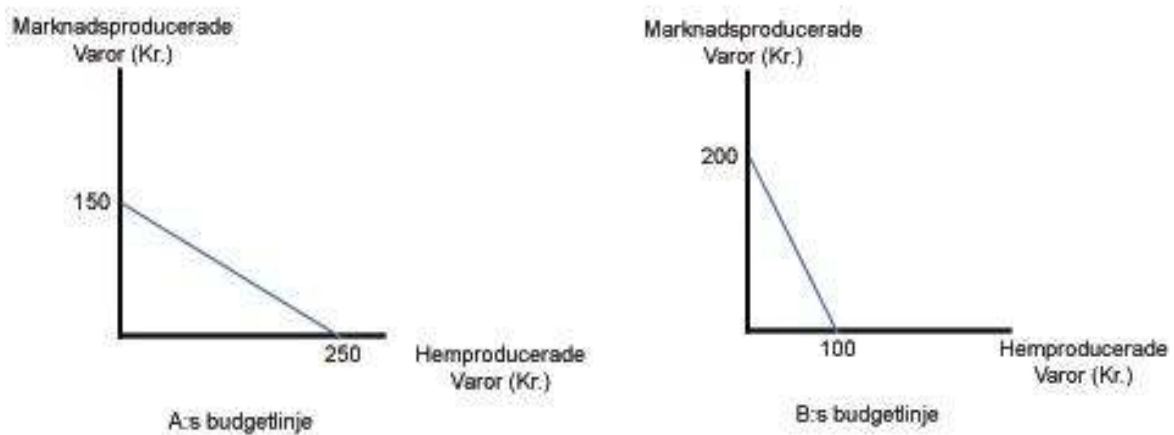
Hushållsmodellen, såsom den formuleras av Blau et al (1998:69), utgår från antagandet att individer endast får sin nytta från konsumtion av dels hemproducerade varor och tjänster (H), och dels marknadsproducerade varor/tjänster (M). Hushållets nyttofunktion blir alltså:

$$U = U(H, M)$$

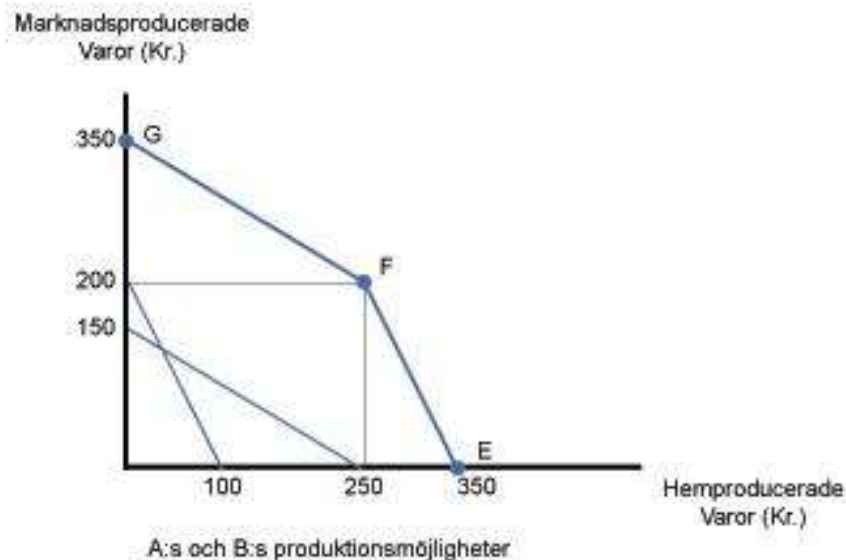
Hushållet ses som en ekonomisk enhet som både konsumerar och producerar varor och tjänster för att maximera familjemedlemmarnas gemensamma nytta. Eftersom nyttan ökar ju större mängd varor/tjänster hushållet kan konsumera, maximerar hushållet nyttan genom att maximera sin totala produktion. Detta kan åstadkommas genom att varje familjemedlem specialiserar sig på den typ av arbete som han/hon har en komparativ fördel i. (Blau et al 1998:34). Den individ som har högst marknadslön specialiserar sig på marknadsarbete eftersom den därigenom kan köpa en relativt större mängd varor/tjänster. Den individ som är relativt mest produktiv i hemmet specialiserar sig istället på detta. Teorin förutsätter inte att

det inom ett hushåll alltid finns en person som är absolut mest produktiv i hemarbete och en som är absolut mest produktiv i marknadsarbete. Även om en av parterna är mer produktiv än den andra i båda sektorerna samtidigt kan paret tjäna på att låta den personen specialisera sig på den typ av arbete han/hon är mest produktiv i. På samma sätt finns det fortfarande incitament till specialisering om bägge individerna t.ex. är lika produktiva i hemmet. Hushållet som helhet tjänar då på att låta den individ som har högst marknadslön arbeta mest på marknaden och vice versa.

Figur 1: Individernas individuella produktionsmöjligheter



Figur 2: Individernas gemensamma produktionsmöjligheter



Efter figur 3.1, Blau et al 1998:69

Ett hushåll består av två personer A och B, som var och en kan dela sin tid mellan tidsinsatser i marknadsarbete och hemarbete. Varje individ har en produktionsmöjlighetskurva som visar den största mängden output som individen kan producera givet ett visst input av tid. Lutningen på linjen visar värdet i kronor av marknadsproducerade varor som individen måste ge upp för att producera hemproducerade varor värda ytterligare en krona (*ibid* 70). Individ A kan alltså köpa marknadsproducerade varor för 150 kronor om den specialiserar sig fullständigt på marknadsarbete och producera varor värda 250 kronor om den specialiserar sig på hemarbete. Individ B kan på motsvarande sätt maximalt köpa marknadsproducerade varor för 200 kronor och producera varor värda 100 kronor hemma vid fullständig specialisering i respektive sektor (se figur 1).

Specialiseringsmöjligheterna innebär att paret kan producera mer gemensamt än de kan var för sig. Om A och B samarbetar utökas hushållets produktionsmöjligheter till linje GFE i figur 2. Familjen väljer den kombination av hem- och marknadsarbete de föredrar på denna linje. Vilken kombination de väljer beror dels på individernas relativa produktivitet i marknadsarbete respektive hemarbete, vilket avgör kurvans utseende, och dels på familjemedlemmarnas preferenser för marknadsproducerade respektive hemproducerade varor/tjänster, vilket avgör var på den givna kurvan hushållet väljer att producera. Specialiseringen sker därför i olika grad för olika hushåll (*ibid* 37, 74). I punkt G specialiserar sig bägge personerna helt på marknadsarbete och ingen hemproduktion sker. Om familjen föredrar att producera en del av varorna i hemmet, lönar det sig mest att individ A delar sin tid mellan marknads- och hemarbete, eftersom A är relativt mer produktiv i hemarbete, medan B har en komparativ fördel i marknadsarbete. A utför därför all den ytterligare hemproduktion hushållet väljer att utföra fram till punkt F, där A spenderar all sin tid på hemproduktion medan B ägnar all sin tid åt marknadsarbete. Om familjen vill producera ytterligare varor i hemmet börjar B först i denna punkt att dela sin tid mellan marknaden och hemmet, medan A använder all sin tid till hemproduktion. I punkt E specialiserar sig både A och B på hemarbete och inget marknadsarbete sker (*ibid* 70).

Hushållsmodellen används ofta för att förklara en traditionell könsarbetsdelning i heterosexuella förhållanden. Kvinnor antas ofta vara mer produktiva i hemarbete medan män antas

ha en komparativ fördel i marknadsarbete, vilket leder till att kvinnan specialiserar sig på hemproduktion medan mannen specialiserar sig på marknadsarbete. Modellen förutsätter dock inte att detta är en ”naturlig” arbetsdelning. Socialisering och diskriminering kan utgöra orsaker till mönstret. Genom investeringar i sektorsspecifikt humankapital kan individens produktivitet i en viss typ av arbete öka. Även om könen initialt antas ha samma förutsättningar kan därför produktivitetsskillnader enligt det traditionella mönstret uppstå genom att kvinnor och män får olika uppfostran, utbildning etc. Lönediskriminering av kvinnor kan också bidra till denna typ av könsarbetsdelning eftersom detta innebär att män får en komparativ fördel i marknadsarbete (*ibid* 34).

4.1.1 Specialisering, beroende och makt

Feministiska ekonomer har uppmärksammat att specialisering inom familjen innebär ett antal nackdelar. Dessa aspekter ryms inte i hushållsmodellen, utan belyses bättre av ekonomiska förhandlingsmodeller (se bl.a. Lundberg – Pollak 1996). Graden av specialisering inom hushållet påverkar hur dess utfall ser ut när det utsätts för olika slags risker. Om bara en av parterna förvärvsarbetar kommer familjen att drabbas hårdare om denna person av någon anledning tvingas eller behöver sluta marknadsarbete. Dessutom riskerar bägge parter ekonomiska problem om förhållandet upphör. Riskerna är ojämnt fördelade, då den som specialiserat sig på hemarbete (oftast kvinnan) ofta drabbas hårdare om förhållandet upphör. Dessutom förändras produktiviteten i hemarbetet mycket under livets gång då den är starkt knuten till barnen och eftersom karriäravbrott, deltidsarbete och dylikt har negativa effekter på lön och karriärmöjligheter (Blau et al 1998:41-42, Boschini et al 2005:13). Den som specialiserar sig på hemarbete riskerar därför även att få en minskad förhandlingsstyrka och därmed mindre inflytande över familjens ekonomiska beslut (Blau et al 1998:43-44). Specialiseringen rymmer således betydande maktasymmetrier som hushållsmodellen inte problematiserar.

4.2 Individens tidsallokeringsbeslut

Reuben Gronaus (1977) tidsallokeringsmodell är starkt inspirerad av Beckers hushållsmodell, men behandlar istället den enskilda individens tidsallokeringsbeslut. Tidsallokeringsmodellen

kan ses som en utvidgning av den traditionella arbetsutbudsmodellen, där individen enbart antas välja mellan att spendera sin tid på marknadsarbete eller fritid. Gronau uppmärksammar i likhet med hushållsmodellen att produktion kan ske både på marknaden och i hemmet och introducerar därför hemarbete som en ny faktor i individens tidsallokeringsbeslut. Individen kan således välja att spendera sin tid på marknadsarbete, hemarbete eller fritid. Samtidigt som individen, liksom i hushållsmodellen, anses generera nytta genom konsumtion av såväl hemproducerade som marknadsproducerade varor och tjänster menar Gronau att även fritiden är nyttogenererande. Individens nytta kan därmed ses som en funktion av individens konsumtion av varor och tjänster (V) och individens fritid (F):

$$U = U(V, F).$$

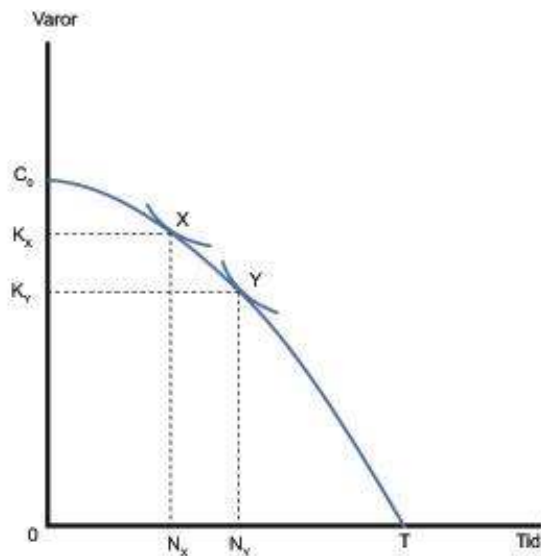
(Gronau 1977:1104-1105)

Gronau gör antagandet att marknadsproducerade och hemproducerade varor och tjänster är perfekta substitut. Individen antas därför vara indifferent mellan att köpa en vara/tjänst på marknaden eller att producera den hemma. Detta leder till en definition av hemarbete som produktion av varor och/eller tjänster som har ett marknadsproducerat substitut. En person skulle således kunna anlita någon annan för att utföra hemarbetet. Däremot kan ingen annan utföra fritiden för henne/honom (*ibid* 1105-1104). Hemarbete kan exempelvis utgöras av städning, en aktivitet som kan utföras både av individen själv och av någon annan eftersom det är resultatet snarare än själva städningen som ger individen nytta¹. Fritid kan istället exemplifieras med att gå på bio. Här är det själva aktiviteten i sig som är nyttogenererande – en person kan uppskatta att själv gå på bio, men ingen annan kan göra detta åt henne/honom.

Individens nyttomaximering begränsas av hans/hennes tidsrestriktion samt hans/hennes budgetrestriktion, vilka beror av individens produktionsmöjligheter i hemproduktion och hans/hennes marknadslön (*ibid* 1105).

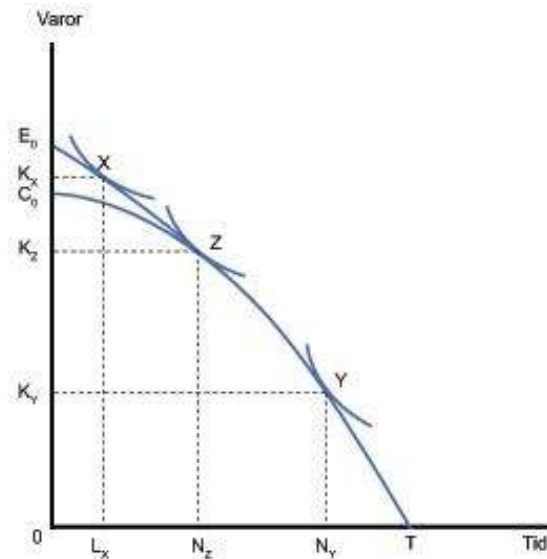
¹ Det finns även arbete som karakteriseras av *processnytta* (se t.ex. Polachek 1993), d.v.s. individen uppskattar själva aktiviteten och får således nytta av själva utförandet av arbetet. Att hand om sina barn innebär t.ex. tveklöst arbete, men samtidigt skulle nog de flesta argumentera för att denna aktivitet har ett egenvärde. Förekomsten av processnytta modifierar analysen, men förändrar inte modellen i grunden, varför jag här har valt att bortse från den.

**Figur 3: Gronaus tidsallokeringsmodell;
ingen möjlighet till marknadsarbete**



Efter Gronau 1977

**Figur 4: Gronaus tidsallokeringsmodell;
marknadsarbete möjligt**



Efter figur 2, Gronau 1977:1108

Om ingen möjlighet till marknadsarbete föreligger utgörs individens budgetrestriktion av dess produktionsmöjligheter i hemproduktionen, under antagandet att personen inte har någon arbetsberoende inkomst. Individens hushållsproduktionsfunktion representeras av den konkava kurvan $TYXC_0$ i figur 3. Om individen ägnar all sin tid åt hushållsproduktion producerar den C_0 enheter. Funktionen antas vara avtagande; ju mer tid som spenderas på hemarbete, desto mindre blir marginalproduktiviteten. Individen väljer hur mycket han/hon ska arbeta i hemmet utifrån sina preferenser över fritid och varor/tjänster. Individ X i figur 3 väljer att konsumera K_x enheter varor/tjänster och att ha N_x timmars fritid. Individ Y väljer en lägre nivå av varor/tjänster än den individ X, K_y enheter, samt mer fritid, N_y timmar.

Om marknadsarbete är möjligt blir konsumtionsmöjligheterna större och representeras av $TYZXE_0$ i figur 4. Lutningen på linjen ZE_0 representerar individens marknadslön W . Individen väljer den nyttomaximerande mängden fritid och hem- respektive marknadsarbete utifrån sina preferenser för fritid respektive varor/tjänster (*ibid* 1106). Individ X i figur 4 väljer $(N_z - L_x)$ timmars förvärvsarbete, $(T - N_z)$ timmar i hemarbete och L_x timmars fritid. Individ Y väljer att inte arbeta på marknaden och spenderar $(T - N_y)$ timmar på hemarbete och N_y timmar på fritid.

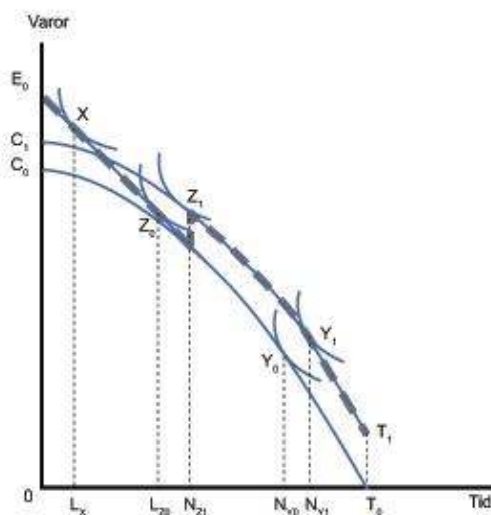
5. Reformernas förväntade effekter på tidsallokeringen

De aviserade familjepolitiska reformerna kommer att ge incitament till förändringar av både individens och hushållets tidsallokering. Detta sker genom att reformerna ändrar både relativpriserna mellan konsumtion av varor och tjänster och konsumtion av fritid för individen och den relativa produktiviteten i hem- respektive marknadsarbete för de olika familjemedlemmarna. Till detta kommer att reformerna kan ha s.k. inkomsteffekter. Detta påverkar både individens och hushållets tidsallokeringsbeslut.

5.1 Vårnadsbidraget

Vårnadsbidraget kan ses som en subvention av tid i hemmet. Denna tid behöver dock inte enbart innebära hemarbete utan kan enligt tidsallokeringsmodellen även användas till fritid, beroende på individens preferenser. Eftersom det svenska vårnadsbidragets exakta utformning är svår att gestalta i Gronaus modell, kommer jag att göra en förenklad grafisk framställning av systemet. Detta förändrar dock inte det övergripande resonemanget.

Figur 5: Vårnadsbidragets effekter för individen



Efter figur 1, Gronau 1977:1107

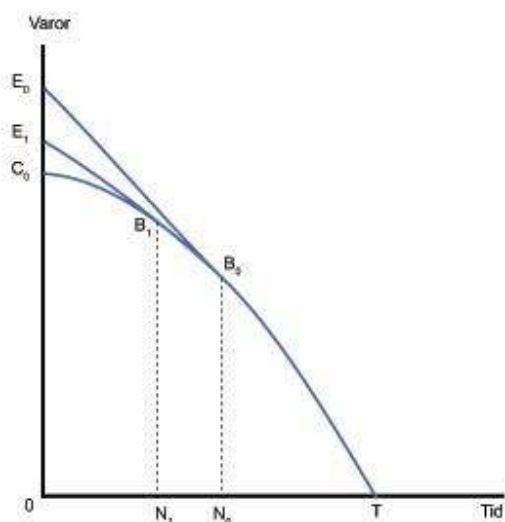
Den enklaste formen av vårdnadsbidrag, vilket är den modell som tillämpas i Finland, består av en klumpsumma som tilldelas småbarnsföräldrar som stannar hemma med sina barn. Bidraget går helt förlorat om föräldern börjar förvärvsarbete. Vårdnadsbidraget innebär således en ökning i icke-arbetsinkomst för individer som inte marknadsarbetar. Avkastningen av hemarbete kommer därmed att förbättras och kommer att bestå av två komponenter: värdet av hemproduktionen plus bidraget. Detta illustreras i figur 5 av en parallellförskjutning av kurva $T_0Y_0Z_0C_0$ till kurva $T_1Y_1Z_1C_1$. Individens budgetrestriktion i bidragets närvaro representeras av den streckade linjen.

Personer som individ X i figur 5 som i utgångsläget ägnar en stor del av sin tid till förvärvsarbete påverkas inte av bidraget. För personer som redan innan bidragets tillkomst enbart arbetar i hemmet, såsom individ Y i figur 5, uppstår endast en inkomsteffekt. Denna representeras av skiftet från punkt Y_0 till punkt Y_1 . Detta innebär ett s.k. *windfall gain*, där individens konsumtionsutrymme ökar utan att den behöver förändra sitt beteende. Inkomsteffekten leder till att individen efterfrågar både mer varor/tjänster och mer fritid, förutsatt att dessa är normala varor. Individen utökar därför mängden fritid på bekostnad av hemarbetet. Denna utformning av vårdnadsbidraget ger dock upphov till stora marginaleffekter. Eftersom bidraget upphör redan vid första timmen i marknadsarbete, kommer det att bli mer lönsamt för många personer att använda sig av bidraget än att förvärvsarbete. Vissa individer som annars skulle ha valt att förvärvsarbete ges därmed incitament att lämna arbetskraften. Detta fall illustreras av individ Z i figur 5.

Det svenska förslaget mildrar de stora marginaleffekter som finns i det finska systemet genom att låta föräldrar som förvärvsarbetar på deltid behålla en del av vårdnadsbidraget. Utbytet av förvärvsarbete för dessa personer består således av en lönedel och en bidragsdel, som trappas ned ju fler timmar personen arbetar. Systemet liknar det amerikanska Earned Income Tax Credit-systemet, som stimulerar låginkomsttagare till arbete genom att ge ett procentuellt skatteavdrag på lönen upp till en viss inkomstnivå, varefter avdraget trappas ned med stigande inkomstnivåer (se bl.a. Borjas 2005:59-64). De båda systemen kan därmed förväntas ge likartade effekter.

Eftersom vårdnadsbidraget endast utbetalas till individer som arbetar mindre än heltid på marknaden, påverkar det överhuvudtaget inte de individer som i utgångsläget förvärvsarbetar heltid eller mer. För individer som tidigare enbart har arbetat i hemmet uppstår, liksom i det finska systemet, endast en inkomsteffekt. Dessa individer kan således förväntas minska mängden hemarbete till förmån för fritid.

Figur 6: Effekter av ökad beskattning av marknadsarbete



Efter figur 2, Gronau 1977:1108

Skillnaden mellan det svenska och det finska systemet uppstår för de individer som i utgångsläget förvärvsarbetar på deltid, vilket är vanligt bland svenska småbarnsmammor. För dessa personer kommer vårdnadsbidraget förutom inkomsteffekten även att få en substitutionseffekt. Eftersom ersättningen trappas ned för varje timme individen arbetar på marknaden motsvarar vårdnadsbidraget för dessa individer en implicit ytterligare beskattning av marknadsarbetet. Figur 6 visar effekten av en ökad beskattning av marknadsarbetet, representerat av skiftet från TB_0E_0 till TB_0E_1 . Beskattningen leder till att hemproduktion blir mer lönsamt jämfört med förvärvsarbete. Detta innebär bland annat att den punkt där individen är indifferent mellan hem- och marknadsarbete förflyttas från N_0 till N_1 . Samtidigt blir fritid billigare. Substitutionseffekten leder således till en ökning av tiden i hemarbete och fritid medan marknadsarbetet minskar. Den inkomstökning som vårdnadsbidraget innebär ger dock även i det svenska fallet en positiv inkomsteffekt. Sammantaget leder inkomst- och

substitutionseffekterna för de personer som i utgångsläget arbetar deltid på marknaden entydigt till att både mängden hemarbete och mängden fritid ökar på bekostnad av marknadsarbetet. Vissa av dessa individer kan komma att helt lämna arbetskraften, medan andra endast kan förväntas minska tiden i förvärvsarbete något. Marginaleffekterna är betydligt mindre än i den finska modellen, men kan således ändå ha betydelse för individens arbetsutbud.

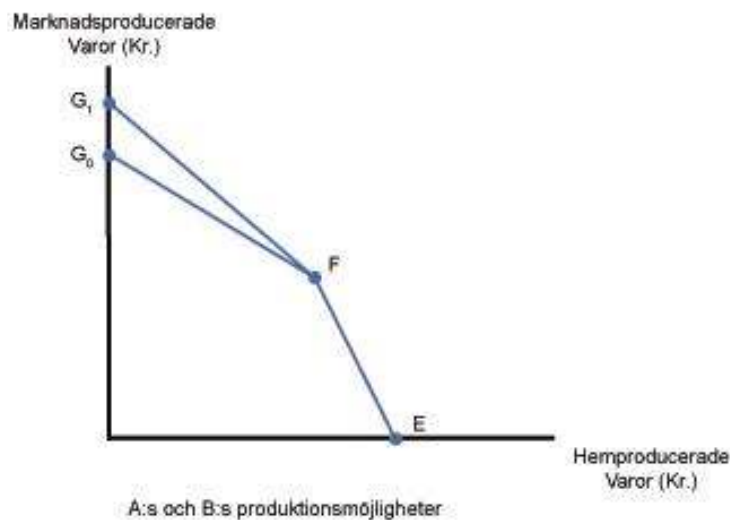
Figur 6 visar även på vilket sätt individens lön har betydelse för dess arbetsutbud och för incitamenten till utnyttjande av vårdnadsbidraget. Ju högre lön individen har, desto mindre lönsamt blir det för den att utnyttja vårdnadsbidraget, eftersom ersättningen från bidraget understiger det belopp som individen hade kunnat tjäna på marknadsarbete under motsvarande tid. Därför kan högvärlönde individer förväntas utnyttja vårdnadsbidraget i mindre utsträckning än lågvärlönde.

För hushållet som helhet leder vårdnadsbidraget till utökade konsumtionsmöjligheter, samtidigt som det påverkar familjemedlemmarnas relativa produktivitet. Eftersom vårdnadsbidraget ökar produktiviteten i hemarbetet är det troligt att den av familjemedlemmarna som i utgångsläget har en komparativ fördel i hemarbete kommer att vara den som utnyttjar det. Genom detta kan denna person öka sin produktivitet i hemarbetet, så att ytterligare specialiseringsvinster kan göras. Eftersom kvinnan ofta har en komparativ fördel i hemarbete, på grund av lägre lön än mannen etc, är det i första hand kvinnor som kan förväntas komma att använda sig av vårdnadsbidraget. Vårdnadsbidraget kan därför i de flesta fall förväntas gynna en traditionell könsarbetsdelning.

5.2 Jämställdhetsbonusen

Jämställdhetsbonusen riktar sig till skillnad mot de övriga reformerna direkt mot hushållet som enhet snarare än mot den enskilda individen. Genom att förändra hushållets ekonomiska möjligheter kan jämställdhetsbonusen komma att påverka individernas beteenden.

Figur 7: Jämställdhetsbonusens effekter för hushållet



Efter figur 3.1c, Blau et al 1998:69

Den skattereduktion som den lägre avlönade föräldern får när den andra föräldern tar ut föräldrapenning ändrar det relativa utfallet av att lägga en marginell timme på marknaden respektive i hemmet parterna emellan. Effekten kan liknas vid en utjämning av föräldrarnas relativlöner efter skatt, vilket i figur 7 representeras av skiftet från kurva EFG₀ till EFG₁. Om kvinnan i familjen har lägre lön än mannen, vilket är det vanligaste, kan jämställdhetsbonusen ses som en löneökning för henne. Då löneskillnaderna minskar, minskar specialiseringsvinsterna inom hushållet och därmed även incitamenten till en ojämn uppdelning av föräldraledigheten. De föräldrar som redan i nuläget fördelar föräldraledigheten jämnt kommer att få ett windfall gain. Hushåll som skulle vilja dela mer jämnt på ledigheten men inte gör detta av ekonomiska skäl, till exempel på grund av små ekonomiska marginaler, får utökade möjligheter till en jämnare fördelning.

Om löneskillnaderna efter skatt är större än de 3000 kronor skatteavdraget föreslås uppgå till, kvarstår incitamenten till en ojämn fördelning av ledigheten. Även inkomsttaket i föräldraförsäkringen kan väntas ha betydelse för utnyttjandet av jämställdhetsbonusen. Om den ena föräldern har en inkomst som överstiger inkomsttaket minskar incitamenten till en jämn fördelning av föräldraledigheten totalt sett, eftersom ersättningen från föräldrapenningen blir procentuellt lägre om föräldern med högre inkomst tar ut föräldraledighet än för par där bägges inkomster ligger under taket. Eftersom jämställdhetsbonusen i de flesta fall inte

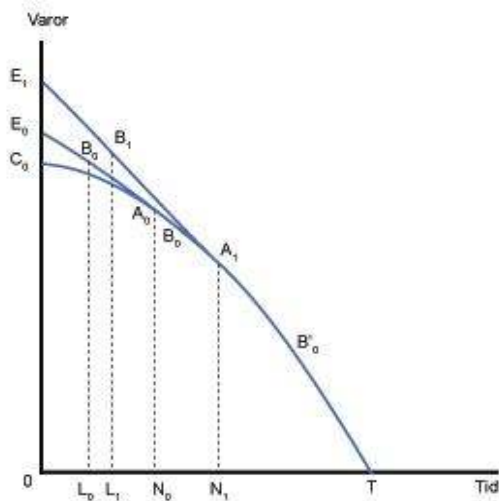
kommer att täcka upp för denna ökade förlust, kan man förvänta sig att hushåll där den ena partens inkomst ligger över inkomsttaket kommer att utnyttja jämställdhetsbonusen i mindre utsträckning än andra.

För den förälder som får del av jämställdhetsbonusen motsvarar denna en höjning av lönen efter skatt. Inkomstökningen ger för den enskilda individen upphov till en ökad efterfråga på både varor/tjänster och fritid. Samtidigt ökar avkastningen av marknadsarbete jämfört med hemarbete och fritid blir relativt dyrare. Bonusen leder således till en total minskning i hemarbetet, medan effekterna på både marknadsarbete och fritid är obestämda. Vissa personer som redan lägger en del av sin tid på marknadsarbete kan därför komma att gå ner i arbetstid och utnyttja det utvidgade konsumtionsutrymmet till att ta ut mer fritid när de får del av jämställdhetsbonusen. För andra individer kan dock tiden i marknadsarbete förväntas öka.

5.3 Skatteavdraget för hushållsnära tjänster

För att det ska vara lönsamt för en individ att anlita någon till att utföra en tjänst krävs det att detta ska understiga alternativkostnaden för att själv utföra tjänsten. För den typen av tjänster som skatteavdraget avser, d.v.s. städning, tvätt och dylikt, beräknas produktiviteten vara ungefär lika stor i hemmen som på marknaden. Den potentiella köparen av till exempel en städtjänst kan med andra ord utföra tjänsten lika effektivt som en professionell städare (Nyberg 1999:34). Om detta stämmer måste individens lön efter skatt överstiga den totala kostnaden för tjänsten för att individen ska tjäna på att köpa tjänsten istället för att utföra den själv. Eftersom hushållstjänster i nuläget beskattas hårt, måste individen vara mycket produktiv i marknadssektorn för att köp av hushållstjänster ska löna sig. Skattelättnader på hushållstjänster minskar eller eliminerar skattekillen och ökar därmed incitamenten att köpa hushållsnära tjänster på den reguljära marknaden samt minskar incitamenten till hemproduktion och till köp av svarta tjänster (*ibid* 33).

Figur 8. Skattereduktion på hushållstjänster – effekter för individen



Efter figur 2, Gronau 1977:1108

Skatteavdraget för hushållsnära tjänster innebär att priset på marknadsproducerade substitut till hemarbete minskar. Detta motsvarar en reallöneökning för individen, då han/hon kan konsumera fler av dessa varor/tjänster för en given inkomst. Ökningen av konsumtionsmöjligheter innebär att lutningen på linjen $TB_0A_1A_0E_0$ i figur 8 ökar till $TB_0A_1E_1$. Detta innebär dels att konsumtion av varor/tjänster blir billigare i jämförelse med konsumtion av fritid och dels att hemproduktion blir mindre lönsamt relativt marknadsarbete. Substitutions-effekten leder således till mindre efterfrågan på fritid och mindre tid spenderad på hemarbete, medan inkomsteffekten leder till en ökad efterfrågan på både varor/tjänster och fritid. Skattereduktionen leder därför till en entydig minskning i hemarbetet medan effekten på fritid och marknadsarbete är obestämmd. I vilken utsträckning individen väljer att lägga den tid som frigörs av minskningen av hemarbetet på fritid respektive marknadsarbete beror dels på individens preferenser och dels på hur känslig marginalproduktiviteten i hemarbetet är för förändringar i arbetsmängden (Gronau 1977: 1107-1108).

Den marginella timmen hemarbete som frigörs vid köp av hushållstjänster kan förväntas omvandlas till marknadsarbete eller fritid av den av hushållets individer som har lägst relativlön, ofta kvinnan, eftersom det är denna individ som har den lägsta alternativkostnaden för hemarbete. Skatteavdraget kan således möjliggöra ett ökat arbetsutbud för kvinnor i de hus-

håll som kommer att utnyttja det, givet att dessa individer väljer att lägga den tid som frigörs på förvärvsarbete istället för att utöka sin fritid.

Eftersom lönsamheten av att köpa marknadsproducerade hushållstjänster beror av individens alternativkostnad för hemarbete är det främst individer med hög inkomst som kan förväntas köpa hushållstjänster, även om skatteavdraget gör detta möjligt för en större grupp av människor. Samtidigt kommer även de potentiella utförarna av tjänsterna, vilka främst kan antas vara kvinnor från de undre inkomstskikten, att påverkas genom att tidigare arbetslösa individer kan komma att få arbete på marknaden. Den lågutbildade arbetskraftens löner kan även väntas öka en aning om efterfrågan på denna typ av arbetskraft ökar, vilket kan leda till ett något ökat arbetsutbud och/eller ökad konsumtion av fritid även i denna grupp.

5.4 Valfrihet med restriktioner

De aviserade familjepolitiska reformerna kan sägas vända sig till olika grupper i samhället. Den valfrihet som reformpaketet enligt regeringen syftar till kringgärdas av ekonomiska restriktioner, som påverkar vem som kan förväntas utnyttja de enskilda reformerna och vad detta kommer att få för effekter för den enskilda individen och hushållet.

Vårdnadsbidraget tenderar att öka specialiseringen inom hushållet. Eftersom de individer som främst kan förväntas utnyttja vårdnadsbidraget är lågavlönade, ofta deltidsarbetande kvinnor, kan denna grupp generellt förväntas minska sitt arbetsutbud. De långa frånvaroperioderna från arbetsmarknaden som vårdnadsbidraget ger incitament till kan väntas förstärka de effekter som det ojämna uttaget av föräldraledighet har. Den enskilda kvinnan drabbas ekonomiskt genom en sämre karriär- och löneutveckling. Samtidigt kan könssegregeringen, både på det horisontella och det vertikala planet, förväntas öka inom låglöneyrkena. Den ökade specialiseringen inom hushållet innebär även att de ekonomiskt betingade maktasymmetrierna inom familjen riskerar att förstärkas. Kvinnor blir i större omfattning ekonomiskt beroende av sina män och därmed minskar deras förhandlingsstyrka i hushållet.

Jämställdhetsbonusen kan, genom att minska löneskillnaderna efter skatt inom hushållet, förväntas minska specialiseringen inom hushållet. Bonusen kan således förväntas motverka de negativa effekter på kvinnors arbetsmarknadssituation som det ojämna uttaget av föräldraledigheten och vårdnadsbidraget kan komma att få. Föräldraledigheten kan väntas bli jämnare fördelad mellan kvinnor och män, vilket kan bidra till att kvinnors löner och arbetsmarknadssituation förbättras relativt mäns. Detta kan bidra till att öka kvinnors ekonomiska självständighet och förbättra deras förhandlingsstyrka inom hushållet.

De ekonomiska incitamenten till att använda sig av jämställdhetsbonusen beror snarare av de relativa löneskillnaderna inom hushållet än av individens egen lön. Hushåll där (enbart) den ena parten har en inkomst som överstiger inkomsttaket i föräldraförsäkringen samt hushåll med stora relativa löneskillnader kan därför förväntas vara underrepresenterade bland användarna. Däremot är det svårt att förutsäga vilka inkomstgrupper som i första hand kommer att utnyttja jämställdhetsbonusen. Om en stor andel av låginkomsttagarna kommer att använda sig av jämställdhetsbonusen, kan denna i högre grad än annars förväntas mildra vårdnadsbidragets negativa verkningar på en övergripande nivå. Ifall relativt få låginkomsttagare kommer att använda bonusen, kan istället skillnaderna i arbetsutbud, löner och arbetsmarknadsvillkor mellan kvinnor i olika inkomstgrupper komma att öka.

Eftersom skatteavdraget för hushållsnära tjänster inte som de övriga reformerna är begränsat till småbarnsfamiljer utan kan utnyttjas av alla typer av hushåll har detta potentiellt stora effekter. Skatteavdraget minskar den relativa lönsamheten av hemarbete för individen, vilket ger den mest lågavlönade parten i hushållet incitament till att omvandla tid från hemarbete till marknadsarbete eller fritid. Även här är det därmed främst kvinnor som påverkas och således kan komma att öka sitt arbetsutbud. Skatteavdragets effekter kan väntas likna jämställdhetsbonusens, även om individen i skatteavdragets fall ges större möjligheter att enbart lägga den tid som frigörs på konsumtion av fritid. Medan jämställdhetsbonusen kan förväntas utnyttjas av hushåll från olika inkomstgrupper är dock hushållsavdragets målgrupp mer begränsad till de övre inkomstskikten. Samtidigt kan även de potentiella utförarna, vilka främst kan antas vara lågutbildade kvinnor, komma att påverkas av skatteavdraget. Detta kan främst förväntas ske genom att tidigare arbetslösa individer kan förväntas få jobb, men den ökade efterfrågan på lågutbildad arbetskraft kan även leda till en löneökning för denna grupp och därmed ge

incitament till ökat förvärvsarbete och/eller fritid. Även denna reform skulle således kunna mildra vårdnadsbidragets negativa effekter något för de lågutbildade kvinnorna.

Den sammanlagda effekten av de aviserade familjepolitiska reformerna kan således enligt teorin förväntas skilja sig mellan olika grupper i samhället. Skatteavdraget för hushållstjänster gör det möjligt för i första hand högutbildade och högavlönade kvinnor att öka sitt arbetsutbud och stärka sin ställning på arbetsmarknaden. Samtidigt riskerar vårdnadsbidraget att bli en kvinnofälla för de lägre inkomstskikten. Lågutbildade och lågavlönade kvinnor, som ofta redan i dagsläget har en svag anknytning till arbetsmarknaden, ges incitament till en minskad mängd förvärvsarbete och riskerar därmed att marginaliseras ytterligare. Jämställdhetsbonusen kan komma att mildra effekterna av vårdnadsbidraget och bidra till en ökning av kvinnors förvärvsarbete i alla inkomstgrupper, givet att löneskillnaderna i de enskilda familjerna är tillräckligt små. Jämställdhetsbonusen är även den enda av reformerna som kan förväntas påverka mäns tidsallokering. Denna ger män incitament till ett större uttag av föräldraledighet, vilket främst kan förväntas påverka kvinnors situation på arbetsmarknaden i positiv riktning.

6. Finland – en inspirationskälla för familjepolitiken

Finland har i hög grad inspirerat den borgerliga familjepolitiken. Landet införde 1989 ett vårdnadsbidrag och 2001 skatteavdrag för hushållsnära tjänster. Bägge reformerna har sedan de infördes blivit en institutionaliserad del av det finska offentligeconomiska systemet. De finska erfarenheterna kan illustrera en möjlig utveckling efter de ovannämnda reformernas införande i Sverige. Någon motsvarighet till den aviserade svenska jämställdhetsbonusen finns dock varken i Finland eller något annanstans i världen.

Finland är i många avseenden likt Sverige. Länderna har en liknande kulturell bakgrund och både Sverige och Finland är välutvecklade välfärdsstater. Jorma Sipilä och Johanna Korpinen menar att den huvudsakliga kulturella skillnaden mellan länderna består i att Finland har starkare konservativa och agrara element i sin kultur än Sverige. Finlands ekonomi har dessutom länge varit svagare än den svenska ekonomin, vilket har lett till att Finland har utvecklat vad Sipilä och Korpinen kallar ”a pragmatic cheaper version of the Scandinavian welfare state” (Sipilä – Korpinen 1998:264). Det kvinnliga arbetskraftsdeltagandet är högt i bägge länderna. En skillnad är dock att svenska kvinnor i stor utsträckning arbetar deltid, medan detta är relativt ovanligt i Finland. Detta skulle kunna tala för att svenska kvinnor är mer marginaliserade på arbetsmarknaden än finska kvinnor och att en mer traditionell arbetsdelning gäller i de svenska hemmen (Haataaja – Nyberg 2005:200). Samtidigt menar vissa att den högre graden av heltidsarbete i Finland utgör en produkt inte enbart av skillnader i kulturella normer och värderingar utan även av en svagare ekonomi och högre bostadspriser, vilket har gjort heltidsarbete till en nödvändighet för många kvinnor (Rönsen – Sundström 2002:128-129).

6.1 Det finska vårdnadsbidraget

Finland har sedan 1985 haft ett familjepolitiskt system som subventionerar både offentlig och privat barnomsorg samt barnomsorg i hemmet. Föräldrar till barn under tre år har rätt att välja mellan en plats i den offentligt subventionerade kommunala barnomsorgen och ett ekonomiskt bidrag, kallat hemvårdsstöd, för att vårda barnet hemma. Detta möjliggörs genom

att föräldrar kan ta ut s.k. vårdledighet från sitt arbete fram tills att barnet fyller tre år, med rätt att efter ledigheten komma tillbaka till sitt tidigare eller därmed jämförbart arbete. Föräldrarnas rätt till hemvårdsstöd är betingat av att barnet inte vårdas inom den offentliga barnomsorgen, men bidraget kan däremot användas för att betala för privat barnomsorg. Det är alltså omöjligt att kombinera vårdnadsbidrag och en offentlig förskoleplats på deltid. (Sosiaali- ja terveystieteiden ministeriö / Social- och hälsovårdsministeriet 2006). Detta faktum skapar som tidigare nämnt stora marginaleffekter, vilket det svenska förslaget försöker mildra genom att tillämpa en nedtrappning av bidraget för föräldrar som utnyttjar offentlig barnomsorg på deltid. På denna punkt skiljer sig därmed det finska systemet jämfört med det svenska förslaget.

Vårdnadsbidraget för ett barn under tre år är år 2007 294,28 euro (2704 kronor) per månad och för följande barn under tre år 94,09 euro (864 kronor) per månad. För syskon över tre år men under skolåldern utbetalas 60,46 euro (556 kronor) per månad. Familjen kan dessutom, beroende på sin storlek och inkomst, beviljas ett vårdtillägg. Detta uppgår år 2007 till högst 168,19 euro (1546 kronor), beroende på familjens inkomster. Familjen kan även få s.k. partiell vårdpenning som 2007 uppgår till 70 euro (643 kronor) per månad om en av eller bägge föräldrarna förkortar sin arbetstid för att vårda barn i hemmet utan att helt sluta arbeta. På detta sätt görs det även möjligt för föräldrarna att dela på vården av barnet. Hemvårdsstödet och den partiella vårdpenningen är beskattningsbar inkomst. (Sosiaali- ja terveystieteiden ministeriö / Social- och hälsovårdsministeriet 2007). Vissa kommuner erbjuder ett extra tillägg till hemvårdsstödet för att hålla efterfrågan på offentlig barnomsorg nere, till exempel vid svårigheter att erbjuda förskoleplats till alla kommunens barn. Tilläggen är i många fall stora, vilket innebär att hemvårdsstödet för många familjer uppgår till betydligt högre belopp än grundbeloppet (Korpinen 2000:178, Haataaja – Nyberg 2005:202).

6.1.1 Ett flitigt utnyttjat system

Det finska vårdnadsbidraget har blivit mycket populärt bland småbarnsmammor. Andelen män som utnyttjar hemvårdsstödet är mycket liten, över 90% av mottagarna är kvinnor (Ilmakunnas 1997:191, Korpinen 2000:175). Under de första åren av 2000-talet tog 75% av de finska mödrarna ut hemvårdsstöd efter föräldraledighetens slut. Kvinnorna stannade i

genomsnitt hemma med barnet tills det var 18 månader gammalt (44% av mödrarna gjorde detta). 53% av mödrarna stannade fortfarande hemma med barnet efter dess tvåårsdag, varav en tredjedel då redan var föräldralediga med barnets yngre syskon (Salmi 2006:155). Andelen som använder bidraget för att betala för privat barnomsorg är liten (Ilmakunnas 1997:180).

Sedan införandet av hemvårdsstödet har finska kvinnors arbetskraftsdeltagande totalt sett sjunkit. Ett flertal studier har funnit att hemvårdsstödet har spelat en roll i detta genom att få negativa effekter för kvinnors arbetsutbud och leda till ett ökat antal kvinnor som ägnar sig åt hemarbete på heltid (Ilmakunnas 1997:180, Rösen – Sundström 2002:145, Korpinen 2000:181). Flera forskare menar att införandet av vårdnadsbidraget har lett till en dramatisk förändring i könsarbetsdelningen och förändrat den finska tvåförsörjarmodellen i riktning mot en mer traditionell enförsörjarmodell (Sipilä – Korpinen 1998:276, Mahon 2002:350). Det stora utnyttjandet av hemvårdsstödet riskerar därför enligt Johanna Korpinen och Rianne Mahon att få stora konsekvenser för finska kvinnors ekonomiska situation både på det personliga och det strukturella planet. Den enskilda kvinnan riskerar att bli mer beroende av sin mans inkomst och får sannolikt en sämre karriärutveckling om hon är borta från arbetet i många eller långa perioder. Arbetsmarknaden som helhet kan komma att påverkas av det ojämna uttaget genom att kostnaden för att anställa kvinnliga arbetstagare jämfört med manliga ökar. Kvinnor riskerar enligt detta resonemang att knuffas ut från arbetsmarknaden på grund av sitt större uttag av hemvårdsstödet (Korpinen 2000:184, Mahon 2002:352). Den problematik som diskuteras i samband med det finska vårdnadsbidraget liknar med andra ord problematiken kring den ojämna fördelningen av föräldraledigheten och diskussionen kring den aviserade svenska vårdbidragsreformen.

6.1.2 Kvinnofälla eller livlina?

Det finns, liksom hushållsproduktionsteorin antyder, stora skillnader mellan olika socio-ekonomiska grupper vad gäller utnyttjandet av hemvårdsstödet. Unga och lågutbildade mödrar som har svag anknytning till arbetsmarknaden och/eller bara har rätt till minimnivån i föräldraförsäkringen är överrepresenterade bland de mödrar som tar ut hemvårdsstöd (Haataaja – Nyberg 2005:203). Mahon tolkar detta som att hemvårdsstödet förstärker de

socioekonomiska skillnaderna i samhället eftersom de långa frånvaroperioderna riskerar att ytterligare försämra dessa gruppers position på arbetsmarknaden (Mahon 2002:352).

Andra menar snarare att hemvårdsstödet har blivit en livlina för ekonomiskt utsatta grupper i en tid av ökad arbetslöshet och växande ekonomiska skillnader. Minna Salmi (2000, 2006) menar att hemvårdsstödet popularitet bör ses i ljuset av den allmänna ekonomiska utvecklingen i Finland. Det ökade användandet av hemvårdsstödet under 1990-talet sammanträffade med en ekonomisk kris som ledde till ökad arbetslöshet och nedskärningar inom den kvinnodominerade offentliga sektorn. Nedskärningarna inom den offentliga sektorn ledde dels till att en stor mängd kvinnor förlorade sina jobb och dels till en minskning av den sociala servicen (Salmi 2000:193, Sipilä – Korpinen 1998:264). Detta sammanträffande gör det enligt Salmi svårt att dra några säkra slutsatser om hemvårdsstödet påverkan på kvinnors arbetsutbud. Salmi visar att mängden kortare uttag av hemvårdsstöd samvarierar med arbetslöshetsgraden bland barnfamiljer, vilket tyder på att familjer utnyttjar hemvårdsstödet istället för eller, vilket tidigare var möjligt, samtidigt som arbetslöshetsersättningen (Salmi 2000:193-194). Den dramatiskt ökade arbetslösheten som följde av 1990-talskrisen följdes av en stor ökning av andelen tillfälliga anställningar för finska kvinnor. Dessa effekter dröjde sig kvar efter krisen och både andelen tillfälliga anställningar och arbetslösheten är fortfarande betydligt högre än under slutet av 1980-talet. Anita Haataaja och Anita Nyberg menar att detta har minskat främst unga och lågutbildade kvinnors möjligheter att välja mellan förvärvsarbete och barnomsorg och därmed bidragit till hemvårdsstödet popularitet (Haataaja – Nyberg 2006:234). Kvinnor med lägre utbildning och mindre möjligheter på arbetsmarknaden är i hög grad hänvisade till hemvårdsstödet om de inte vill vara arbetslösa.

För de kvinnor som kan välja verkar hemvårdsstödet vara en temporär lösning. Även om arbetskraftsdeltagandet för mödrar till barn under tre år har gått ned sedan hemvårdsstödet infördes har arbetskraftsdeltagandet för mödrar till äldre barn fortsatt att vara högt (Salmi och Lammi-Taskula 2000, Tables 2.15a och b, citerade i Leira 2002:119). Arnlaug Leira tolkar detta som att hemvårdsstödet kan ha uppmuntrat kvinnor till att helt specialisera sig på hemarbete under kortare perioder, men inte permanent (Leira 2002:119). Enligt en finsk enkätundersökning från 2001/2002 planerar endast ett fåtal kvinnor att fortsätta att stanna hemma efter att tiden för hemvårdsstödet har löpt ut. 70% av de kvinnor som hade tagit ut

långa perioder av hemvårdsstöd planerade att återvända till arbetsmarknaden. Kvinnor med fast anställning tog ut kortare perioder av ledighet än de som saknade fast anställning. Hela 43% av de kvinnor som stannade hemma med barnet efter dess tvåårsdag hade inget arbete att återvända till. Salmi tolkar detta som att det finska systemet inte har lett till att kvinnor i större utsträckning väljer en hemmafrutillvaro framför förvärvsarbete, utan att problemet istället är arbetslösheten (Salmi 2006:162-163). Hon visar även att kvinnor som inte har förvärvsarbetat innan barnet föddes utnyttjar ofta hemvårdsstödet i längre perioder än kvinnor som tidigare har arbetat. Detta ger enligt Salmi ännu en antydning om att hemvårdsstödet för många kvinnor har blivit ett alternativ till arbetslöshet istället för det alternativ till offentlig barnomsorg det var menat som (*ibid* 156). Arnlaug Leira menar dock att de långa perioder av ledighet som vissa grupper av kvinnor tar en stor utmaning mot den jämställda könsarbetsdelningen, trots att många finska mödrar bara använder hemvårdsstödet under en kortare period (Leira 2002:119).

6.2 Hushållsavdraget

Det finska skatteavdraget för hushållstjänster, kallat *hushållsavdraget*, infördes permanent år 2001. Detta skedde efter en försöksperiod som pågick mellan 1997 och 2000, då två olika modeller tillämpades. Syftet med hushållsavdraget är dels att öka sysselsättningen genom att ge hushållen incitament att anlita utomstående till att utföra arbete som de tidigare har utfört själva och dels att främja underhåll av bostäder på eget initiativ. Det finska avdraget liknar det svenska förslaget på många sätt, men viktiga skillnader finns, både vad gäller ersättningsnivåer, maximi- och minibelopp och vilka tjänster som omfattas.

Skatteavdrag medges för privatpersoners köp av hushållstjänster i eller i nära anslutning till en bostad som används av personen själv, personens föräldrar eller makas/makes föräldrar och dessa personers släktingar i rakt uppstigande led. Även bostäder som tillhör ovannämnda släktingars makar omfattas av avdraget. De tjänster som omfattas av hushållsavdraget är dels samma typ av tjänster som det svenska avdraget föreslås gälla, d.v.s. traditionellt hushållsarbete såsom städning, tvätt, matlagning, trädgårdsarbete etc, samt vård och omsorg av barn, funktionshindrade och äldre. Det finska hushållsavdraget omfattar dock till skillnad från det svenska även underhåll och ombyggnad av hemmet och dess biutrymmen. Hushållsavdraget

kan således liknas vid en kombination av det nuvarande svenska förslaget och en snävare variant av det tidigare ROT-avdraget.

Hushållsavdraget gäller endast om en person har köpt hushållstjänster för minst 100 euro (ca 900 kr) per år. Det totala maximibeloppet höjdes år 2006 från 1150 till 2300 euro (ca 21200 kr) per person och år. Maximibeloppet är dock lägre för tjänster inom underhåll och ombyggnad. För denna typ av tjänster beviljas fortfarande avdrag på högst 1150 euro (ca 13800 kr) per person och år. Maximibeloppen är alltså betydligt lägre i det finska systemet än i det föreslagna svenska. I likhet med det svenska förslaget får avdrag göras endast för arbetskostnader. Köparen får dra av 60% av den momspliktiga ersättningen för tjänsten om han/hon köper tjänsten från ett företag eller företagare med f-skattesedel och 30% av lönekostnaden inklusive lönebikostnader om han/hon anställer personen själv. Detta innebär att systemet är utformat så att det är i stort sett neutralt mellan att köpa hushållstjänster från ett företag och att anställa en person till att utföra samma sysslor. Avdraget görs av makarna var för sig. Om avdraget eller en del av det inte går att göra från den make som har framställt yrkandet, görs det istället hos den andra maken (Verohallinto / Skattestyrelsen 2006a, Öberg 2005:26).

6.2.1 Hushållsavdraget används främst till renoveringstjänster

I den svenska debatten framställs det finska hushållsavdraget av förespråkarna ofta som en jobbskapande succé och Finland ses som ett föregångsland när det gäller skatteavdrag för hushållstjänster. Hushållsavdraget har dock inte utvärderats i någon större utsträckning, vilket gör det svårt att dra slutsatser om dess effekter. De få studier som har gjorts pekar på positiva men relativt små sysselsättningseffekter, speciellt inom det traditionella hushållsarbetet.

Sedan hushållsavdraget infördes permanent år 2001 har det växt avsevärt, både i utformning och popularitet. I takt med att avdragsregler och maximibelopp har blivit alltmer generösa har efterfrågan på ("vita") hushållstjänster och därmed användandet av avdraget ökat stort (se tabell 1).

TABELL 1: HUSHÅLLSAVDRAGET I FINLAND

ÅR	Antal personer som fått skatteavdrag	Skatteavdrag totalt (miljoner euro)	Genomsnittligt avdrag (euro per person)
2001	73 756	32,8	444
2002	92 121 (+25%)	42,8 (+30%)	465
2003	142 836 (+55%)	91,2 (+113%)	638
2004	175 364 (+23%)	110,5 (+19%)	630
2005	215 835 (+23%)	140,3 (+26%)	645

Källa: Verohallinto / Skattestyrelsen 2006b

Renoveringstjänster är den typ av tjänst som utnyttjas flitigast inom ramen för hushållsavdraget, följt av städtjänster. Under åren 2003-2005 beräknas runt 70% av de hushåll som har använt sig av hushållsavdraget ha utnyttjat avdraget för renoveringstjänster. Dessa tjänster beräknas ha stått för 85% av det totala beloppet 2003 och över 90% år 2004. Städtjänster är den näst mest populära tjänstetypen och konsumerades av 25-31% av brukarna under 2003-2005. Städtjänsternas del av det totala beloppet beräknades år 2003 till 8%. Vård- och barnomsorgstjänster konsumerades endast i liten utsträckning inom ramen för hushållsavdraget. Endast 5-10% av de hushåll som använde avdraget år 2003 och 4% år 2004 köpte dessa tjänster (Niilola – Valtakari – Kuosa 2005, Niilola – Valtakari 2006, Tilastokeskus / Statistikcentralen 2006). Det låga användandet av vård- och barnomsorgstjänsterna hänger förmodligen samman med att Finland har en väl utbyggd offentlig sektor och att hushållsavdraget inte får användas för samma arbetsprestation som hemvårdsstödet om hushållet mottar detta.

De som främst använder hushållsavdraget är höginkomsttagare i storstadsområdena, barnfamiljer och hushåll med egna hem (Öberg 2005:26, Tilastokeskus / Statistikcentralen 2006, Ifau 2007). Enligt Niilolas och Valtakari (2006) står de rikaste tio procenten av befolkningen för konsumtionen av nästan hälften av hushållstjänsterna. Nästan 30% av tjänstemarknaden

finns i Helsingforsområdet, där ca 20% av den finska befolkningen bor (Niilola – Valtakari 2006, citerade i Ifau 2007). Vem som utför tjänsterna behandlas inte i (de svenskspråkiga delarna av) rapporterna, men det verkar rimligt att anta att det i fråga om renoverings-tjänsterna främst handlar om utbildade, förmodligen manliga, hantverkare och ifråga om hushållsarbetet lågutbildad arbetskraft, troligen i huvudsak kvinnor.

6.2.2 Relativt små sysselsättningseffekter

De sysselsättningseffekter som har uppstått i samband med skatteavdraget har varit relativt små. Antalet årsarbetstillfällen inom den typ av arbete som avdraget omfattar beräknas med siffror från 2003 ha ökat med mellan 5340 och 6730. En stor del av dessa beräknas dock ha uppstått även utan en skattereduktion. Hälften av arbetstillfällena inom bygg- och reparationssektorn och 20% av arbetstillfällena med traditionellt hushållsarbete beräknas ha uppkommit även utan skattelättnaden. Nettotillskottet beräknas endast ha uppgått till 2880-3644 årsarbetstillfällen, vilket motsvarar 0,1-0,2% av sysselsättningen i Finland. Endast 560-744 av dessa utgörs av traditionella hushållssysslor (Niilola – Valtakari – Kuosa 2005, citerade i Öberg 2005:26). Nettoökningen år 2004 uppskattas till ungefär samma siffra, ca 3500 årsarbeten, varav 84% uppstod i renoveringssektorn och 14% i städsektorn (Niilola – Valtakari 2006:7). En stor del, enligt Niilola och Valtakari ca 60%, av sysselsättningsökningen beror på att svarta arbeten blivit vita. Av dessa arbeten finns 95% i renoveringssektorn, som inte omfattas av det svenska förslaget (Niilola – Valtakari 2006, citerade i Ifau 2007). En stor del av de personer som har fått arbete eller utökat sin arbetstid till följd av hushållsavdraget har således förmodligen arbetat även tidigare, men har gjort detta på den svarta marknaden. Effekten på dessa personers tidsanvändning och arbetsutbud kan i så fall vara mindre än siffrorna ger sken av.

Köparna av hushållstjänster har med hjälp av avdraget kunnat öka sin mängd av både fritid och förvärvsarbete. Detta har enligt Arbetsministeriet haft en speciellt gynnsam effekt för kvinnor, som med hjälp av hushållsavdraget har stärkt sin ställning på arbetsmarknaden (Työministeriö / Arbetsministeriet 2006). Enligt enkätundersökningar i finska hushåll har köparnas arbetsutbud dock ökat i relativt liten utsträckning. Ungefär 70% av den tid som frigjordes genom köp av hushållstjänster lades på fritidsaktiviteter (Ifau 2007).

6.3 De finska reformernas effekter

De effekter som har uppstått av de finska reformerna stämmer bra överens med de teoretiska förklaringarna från hushållsproduktionsteorin. Användandet av de olika delarna av det familjepolitiska systemet skiljer sig åt mellan olika grupper i samhället och dessa påverkas således på olika sätt. Det finns dock en viss osäkerhet vad gäller hushållsavdragets effekter, dels eftersom detta inte är utvärderat tillräckligt och dels eftersom systemet är så pass nytt att det möjligtvis inte har hunnit få full effekt än. Hittills verkar effekterna ha blivit de förväntade, om än relativt små.

Hemvårdsstödet tycks utgöra ett exempel på det självförstärkande system som diskuteras i samband med det ojämna uttaget av föräldraledighet och med det svenska förslaget till vårdnadsbidrag. Nästan enbart kvinnor utnyttjar hemvårdsstödet och unga, lågutbildade mödrar med en svag anknytning till arbetsmarknaden är överrepresenterade bland dem som tar ut långa ledigheter, liksom hushållsproduktionsteorin förutspådde. Den svåra arbetsmarknadssituationen verkar vara en viktig anledning till dessa kvinnors utnyttjande av hemvårdsstödet, men samtidigt tyder mycket på att sambandet även går i andra riktningen. Lågutbildade kvinnors utnyttjande av hemvårdsstödet kan således ha bidragit till deras ytterligare marginalisering på arbetsmarknaden. Det är dock svårt att skilja effekterna av hemvårdsstödet från effekterna av den ekonomiska krisen under 1990-talet, vilket försvårar uppskattningen av omfattningen av hemvårdsstödet effekter.

De stora marginaleffekterna som det finska vårdnadsbidraget ger upphov till kan ha bidragit till en stor del av nedgången av kvinnors arbetsutbud och förstärkt skillnaderna mellan den grupp som tar ut långa perioder av hemvårdsstöd och den marknadsarbetande gruppen. Samtidigt kan både systemets utformning och effekter ha ett samband med de finska kvinnornas höga grad av heltidsarbete. Många svenska kvinnor marknadsarbetar på deltid och många kan även komma att minska sin tid i marknadsarbete på grund av det svenska vårdnadsbidraget. För finska kvinnor handlar det i högre grad om ”allt eller inget”, ett val som kan tänkas dra en skarpare linje mellan kvinnor från olika inkomstgrupper än vad det svenska vårdnadsbidraget med sina mindre marginaleffekter kan förväntas göra.

Hushållsavdragets effekter kan sammanfattningsvis sägas motsvara vad man enligt ekonomisk teori kan förvänta sig, även om de har varit relativt små. Renoveringstjänsternas popularitet i jämförelse med det traditionella hushållsarbetet kan åtminstone delvis antas bero på att de professionella utförarnas produktivitet skiljer sig mer från köparnas. Medan en snickare kan förväntas vara betydligt mer produktiv än vanliga lekmän, ligger produktiviteten hos köpare respektive utförare förmodligen på en mer likartad nivå när det gäller exempelvis städning eller tvätt. Därför blir det mer lönsamt för hushållen att köpa renoveringstjänster än städ- eller tvättjänster.

Det faktum att det finska hushållsavdraget omfattar renoveringstjänster och dessa tjänsters relativa popularitet gör att effekterna av det finska hushållsavdraget till viss del skiljer sig från de förväntade effekterna av det svenska förslaget. Liksom i Sverige har olika typer av hemarbete i Finland en tydlig könsmärkning. Medan kvinnor ofta utför en större del av arbetet med sysslor som tvätt, städning och barnomsorg har män generellt huvudansvaret för bland annat reparationer och byggnadsarbeten (Tilastokeskus / Statistikcentralen, årtal okänt). Det stora utnyttjandet av renoveringstjänster inom ramen för hushållsavdraget tyder därför på att det är män snarare än kvinnor som befrias från en del av hemarbetet genom hushållsavdraget. Det är även män som i första hand har gynnats av den ökade mängden arbetstillfällen. Samtidigt kan utnyttjandet av städtjänster ha påverkat kvinnor i viss utsträckning, både på köpar- och utförarsidan, och utvärderingarna talar om en stärkt position för kvinnor på arbetsmarknaden. Sysselsättningseffekterna har dock blivit små, främst inom hushållsarbetet, och köparnas arbetsutbud tycks ha påverkats relativt lite av hushållsavdraget, vilket även bör tas med i beräkningarna vad gäller det planerade svenska skatteavdragets förväntade verkningar. Det finns dock möjligheter för att sysselsättningseffekterna kommer att öka i framtiden. Ann Öberg menar att de begränsade sysselsättningseffekterna kan bero dels på att hushållens betalningsvilja för hushållstjänster är begränsad, men även på att avdraget har haft karaktär av en temporär ”försöksverksamhet med osäker framtid” och att det ”tar tid att upparbeta nya marknader” (Öberg 2005:27). Om detta stämmer, kan effekterna komma att öka. Något som talar för detta är att hushållsavdragets popularitet ökar stort för varje år.

Den finska familjepolitiken tycks sammantaget ha stärkt den traditionella könsarbetsdelningen. Många kvinnor uppmuntras genom hemvårdsstödet till att stanna i hemmet, medan fler män än kvinnor genom hemvårdsstödet befrias från delar av sin redan lilla andel av hemarbetet och ges möjligheter att öka sitt arbetsutbud. Samtidigt verkar skillnaderna mellan kvinnor från olika inkomstgrupper ha stärkts. Medan hushållsavdraget ger möjligheter för kvinnor med högre inkomst att stärka sin arbetsmarknadsposition och till viss del kan ge ökade möjligheter till förvärvsarbete för lågutbildade kvinnor, blir många kvinnor i de undre inkomstskikten hänvisade till hemvårdsstödet för sin försörjning. Detta kan leda till en ytterligare marginalisering. Män från både de övre och undre inkomstskikten har snarast tjänat på hushållsavdraget och fått möjligheter till en ökad mängd förvärvsarbete, även om effekterna, i synnerhet på köparnas arbetsutbud, har varit små. Den finska familjepolitiken tycks således ha ökat skillnaderna både mellan män och kvinnor och mellan olika grupper av kvinnor. Kombinationen av stora marginaleffekter i hemvårdsstödet och skattelättnader för hushållstjänster med manlig könsmärkning, som tycks ha varit stora delar av anledningen till dessa effekter, är dock inte närvarande på samma sätt i de svenska förslagen. Eftersom vårdnadsbidraget även ska vara frivilligt för kommunerna att införa, kan det, om många kommuner avstår från det, få en begränsad verkan på det övergripande planet. Jämställdhetsbonusen kan dessutom förväntas mildra denna typ av effekter ytterligare, vilket innebär att de svenska reformerna kan få en mindre segregande verkan.

7. Diskussion och slutsats

Syftet med denna uppsats har varit att diskutera hur det familjepolitiska reformpaketet innehållande vårdnadsbidrag, jämställdhetsbonus och skattelättnader för hushållstjänster som snart ska införas i Sverige kan förväntas påverka tidsallokeringen inom hushållet. Jag har speciellt velat uppmärksamma hur effekterna kan förväntas skilja sig mellan män och kvinnor och mellan olika socioekonomiska grupper.

Det familjepolitiska paketet har framställts som en valfrihetsreform, men det är samtidigt tydligt att de ekonomiska incitamenten även styr olika grupper i samhället i olika riktningar. Man kan på grundval av detta förvänta sig att skillnaderna mellan olika grupper, främst olika grupper av kvinnor, i samhället kommer att öka som en följd av reformerna. Medan vårdnadsbidraget främst kan förväntas stärka incitamenten till en traditionell könsarbetsdelning i hushåll med låg inkomst, kan skatteavdraget för hushållsnära tjänster främst förväntas leda till att höglönlade kvinnor befrias från en del av hemarbetet och därmed ges möjlighet att öka sitt arbetsutbud alternativt konsumera mer fritid. Samtidigt kan jämställdhetsbonusen förväntas ha en utjämnande effekt genom att ge incitament till en minskad specialisering för hushåll över en stor del av inkomstskalan.

Det finska exemplet visar på segregeringseffekter, både på basis av kön och ekonomisk situation, av ett system med vårdnadsbidrag och skattelättnader för hushållstjänster. Det finns dock viktiga skillnader mellan det finska systemet och de svenska förslagen, som tyder på att de svenska reformerna kan komma att få mindre negativa effekter och istället präglas av en större grad av reell valfrihet. Speciellt inriktningen på traditionellt hushållsarbete vad gäller skatteavdraget för hushållstjänster samt jämställdhetsbonusen kan förväntas leda till stora skillnader jämfört med det finska systemet.

Jämställdhetsbonusen är en ny idé internationellt sett. Den är även anmärkningsvärd eftersom den är en av få jämställdhetsreformer som främst syftar till att påverka mäns beteende. Att en ökad jämställdhet kräver att mäns beteende förändras kan tyckas givet, eftersom den utjämning som hittills har skett mellan kvinnors och mäns tidsanvändning främst har skett

genom att kvinnor har gett sig in på männens traditionella domäner än tvärtom. Det är också jämställdhetsbonusen som är den reform i det familjepolitiska paketet som främst kan förväntas att främja en utjämning av kvinnors och mäns tidsanvändning i hemmet och i förlängningen av mäns och kvinnors arbetsmarknadssituationer. En utjämning av arbetsmarknadsvillkoren skulle även kunna påverka mäns och kvinnors valmöjligheter vad gäller tidsallokering och arbetsfördelning. Det är först när vi har samma reella möjligheter som vi kan välja fritt.

Referenser:

Publicerade källor:

Blau, Francine D. – Ferber, Marianne A. – Winkler, Anne N. 1998. *The Economics of Women, Men, and Work*. Third Edition. Upper Saddle River, NJ: Prentice Hall

Borjas George J. 2005. *Labor Economics, Third Edition*. New York: McGraw-Hill

Boschini, Anne D., Jonung, Christina och Persson Inga 2005. *Genusperspektiv på Nationalekonomi*. Stockholm: Höskoleverket.

Gronau, Reuben 1977. "Leisure, Home Production and Work – the Theory of the Allocation of Time Revisited". *The Journal of Political Economy*, vol. 85 nr 6, s. 1099-1124.

Haataja, Anita – Nyberg, Anita 2005. "Tvåförsörjarmodellen i Finland och Sverige. Försvagades den av ekonomisk kris och familjepolitik under 1990-talet?" *Arbetsmarknad och arbetsliv*, nr 4 2005.

Haataja, Anita – Nyberg, Anita 2006. "Diverging paths? The dual-earner/dual-carer model in Finland and Sweden in the 1990s", s 217-239 i Ellingsäter, Anne Lise – Leira, Arnlaug (red) 2006. *Politicising parenthood in Scandinavia*. Bristol: The Policy Press

Ilmakunnas, Seija 1997. "Public Policy and Childcare Choice", s. 178-193 i Persson, Inga – Jonung Christina (red) 1997. *Economics of the Family and Family Policies*. London: Routledge

Korpinen, Johanna 2000. "Child Home Care Allowance – Framing the Finnish Experience", s 174-186 i Kalliomaa-Puha, Laura (red). *Perspectives of Equality – Work, Women and the Family in the Nordic Countries*. Nord 2000:5, Nordiska Ministerrådet, Köpenhamn

Lammi-Taskula, Johanna 2006. "Nordic men on parental leave: can the welfare state change gender relations?", s 79-100 i Ellingsäter, Anne Lise – Leira, Arnlaug (red) 2006. *Politicising parenthood in Scandinavia*. Bristol: The Policy Press

Leira, Arnlaug 2002. *Working Parents and the Welfare State*. Cambridge: Cambridge University Press

Lundberg, Shelly – Pollak, Robert A. 1996. "Bargaining and Distribution in Marriage". *Journal of Economic Perspectives* vol 10, number 4 (fall 1996), s 139-158

Mahon, Rianna 2002. "Child Care: Toward What Kind of Social Europe?". *Social Politics* (fall) s 343-379

Meyer, Anna 2007. *Studies on the Swedish Parental Insurance*. Lund Economic Studies 140, Lunds Universitet

Nyberg, Anita 1999. "Hemnära marknadstjänster – kvinnornas befriare?". *Kvinnovetenskaplig tidskrift* 1999:3, s. 31-49

Polachek, Solomon W. 1993. *The Economics of Earnings*. Cambridge: Cambridge University Press

Rönsen, Marit – Sundström Marianne 2002. "Family Policy and After-Birth Employment Among New Mothers – A Comparison of Finland, Norway and Sweden". *European Journal of Population* 18, s. 121-152

Salmi, Minna 2000. "Analysing the Finnish Home Care Allowance System: Challenges to Research and Problems of Interpretation", s 187-207 i Kalliomaa-Puha, Laura (red). *Perspectives of Equality – Work, Women and the Family in the Nordic Countries*. Nord 2000:5, Nordiska Ministerrådet, Köpenhamn

Salmi, Minna 2006. "Parental choice and the passion for equality in Finland", s 145-168 i Ellingsäter, Anne Lise – Leira, Arnlaug (red) 2006. *Politicising parenthood in Scandinavia*. Bristol: The Policy Press

Sipilä, Jorma – Korpinen, Johanna 1998. "Cash Versus Child Care Services in Finland". *Social Policy and Administration*, vol 32, nr 3, s 263-277

Elektroniska källor:

Allians för Sverige 2006a. *En familjepolitik för mer valfrihet, ökad jämställdhet, större mångfald i förskolan och barnomsorgen och mer tid mer barnen*. Tillgänglig på http://www.maktskifte.nu/uploads/tx_wupdocumentlist/Familjepolitik_01.pdf (070220)

Försäkringskassan 2007a. *Andel föräldrapenningdagar uttagna av män resp. kvinnor. Kommun för kommun mellan år 2000 – 2006*. Tillgänglig på <http://forsakringskassan.se/omfk/analys/barnfamilj/foraldrap/samtliga%20kommuner%20under%202000%20talet.xls> (070526)

Försäkringskassan 2007b. *Föräldraförsäkring*. Tillgänglig på <http://forsakringskassan.se/pdf-broschyr/faktablad/fp.pdf> (070526)

Ifau 2007. *Skattelättnader för hushållstjänster. Remissvar. YTTRANDE 2007-01-31, Dnr 156/2006, Finansdepartementet, 103 33 Stockholm*. Tillgängligt på <http://www.ifau.se/templates/PageReferral.aspx?id=7310> (070522)

Lundgren, Freja 2006. "Mer pappaledighet i högutbildade familjer". *Välfärd* 2006:4, s 12-13. Tillgänglig på http://www.scb.se/statistik/_publikationer/BE0801_2006K04_TI_00_A05ST0604.pdf (070526)

Niilola Kari – Valtakari, Mikko – Kuosa, Ilkka 2005. *Kysyntälähtöinen työllistäminen ja kotitalousvähennys*. Helsingfors: Työministeriö, Tillgänglig på http://työlinja.fi/mol/fi/99_pdf/fi/06_tyoministerio/06_julkaisut/06_tutkimus/tpt266.pdf (070522)

Niilola Kari – Valtakari, Mikko 2006. *Kotitalousvähennys*. Helsingfors: Työministeriö. Tillgänglig på http://www.tyoministerio.fi/mol/fi/99_pdf/fi/06_tyoministerio/06_julkaisut/06_tutkimus/tpt310.pdf (070522)

PROP. 2007/07:94. *Skattelättnader för hushållstjänster, m.m.* Tillgänglig på <http://www.regeringen.se/content/1/c6/08/00/07/efd7aad0.pdf> (070519)

Regeringsförklaringen 2006. Tillgänglig på <http://www.regeringen.se/content/1/c6/07/02/32/bcc6951a.pdf> (070220)

RFV 2003. *Socialförsäkringsboken 2003. Årets tema: Mamma, pappa, barn – tid och pengar*. Stockholm: Riksförsäkringsverket. Tillgänglig på <http://forsakringskassan.se/filer/publikationer/pdf/sfb2003del1.pdf> (070524)

SCB publikationer (2003) *Tid för vardagsliv*. Stockholm: Statistiska centralbyrån. Tillgänglig på <http://www.scb.se/statistik/LE/LE0103/2003M00/LE99SA0301.pdf> (070524)

Sosiaali- ja terveystyöministeriö / Social- och hälsovårdsministeriet 2006. *Familjepolitiken i Finland*. Helsingfors: Social- och hälsovårdsministeriet. Tillgängligt på <http://www.stm.fi/Resource.phx/publishing/store/2006/10/hm1161601879092/passthru.pdf> (070425)

Sosiaali- ja terveystyöministeriö / Social- och hälsovårdsministeriet 2007. *Stöd för vård av små barn*. Tillgängligt på <http://www.stm.fi/Resource.phx/sve/ansva/famil/stodb/index.htx> (070425)

Tilastokeskus / Statistikcentralen 2006. *Hushållsavdrag använts i huvudsak för renoveringar.*
Tillgängligt på http://www.stat.fi/ajk/poimintoja/2006-11-09_kulutustutkimus_sv.html
(070524)

Työministeriö / Arbetsministeriet 2006. *Pressmeddelande: Hushållsavdraget skapar arbete på ett kostnadseffektivt sätt.* Tillgängligt på
http://www.mol.fi/mol/se/06_arbetsministeriet/05_pressmeddelanden/00_2006/2006-05-11-02/index.jsp (070522)

Verohallinto / Skattestyrelsen 2006a. *Hushållsavdrag. Skattestyrelsens anvisning Dnr 74/32/2006, 9.10.2006.* Tillgänglig på
http://www.vero.fi/default.asp?article=5129&domain=VERO_MAIN&path=5,39&language=SWE
(070521)

Verohallinto / Skattestyrelsen 2006b. *Siffror om hushållsavdraget.* Tillgänglig på
http://www.vero.fi/default.asp?article=3129&domain=VERO_MAIN&path=5,298,304,412&language=SWE (070521)

Widmalm, Frida 2004. *Dela lika – tid och pengar.* SOU 2004:70. Stockholm: Finansdepartementet. Tillgänglig på
<http://www.regeringen.se/content/1/c6/02/67/06/969f4b30.pdf> (070526)

Öberg, Ann 2005. *Samhällsekonomiska effekter av skattelättnader för hushållsnära tjänster.* Stockholm: Konjunkturinstitutet. Tillgänglig på
http://www.konj.se/download/18.17aaa0e104a8ab366980001421/specialstud_7_hemny.pdf
(070521)