



Ekonomisk-historiska institutionen
Ekonomihögskolan Lunds Universitet

EKH 460, VT 2005
31 maj 2005

Efter 30 år med Föräldraförsäkring

– varför tar män ut mindre föräldraledighet än vad kvinnor gör?

Per Håkansson

Examinator

Anne Jerneck
Christer Lundh

Handledare

Maria Stanfors

ABSTRACT

Syfte: Syftet med uppsatsen är att synliggöra den struktur som råder kring föräldraförsäkringen och granska varför män inte tar ut lika mycket föräldraledighet som kvinnor gör. Uppsatsen undersöker några av de faktorer och hinder som föreligger och som avgör vilken förälder som tar ut mest föräldraledighet.

Slutsats: Uppsatsen visar att uttaget av föräldrapenning både har sociala och ekonomiska förklaringar. Familjer väljer ofta den lösning som medför att familjen förlorar minst pengar. Samtidigt verkar mäns lön, upp till socialförsäkringstaket, positivt på deras uttag av föräldraledighet, vilket är förvånande med tanke på Gary Beckers teori. Uppfattningar om vad som är kvinnligt respektive manligt påverkar uttaget av föräldrapenning. Attityder på arbetsmarknaden fungerar som hinder för ett mer jämlikt uttag av föräldrapenning. Män riskerar att signalera ointresse av att göra karriär om de är föräldralediga.

1. INLEDNING	4
1.1. BAKGRUND	4
1.2. SYFTE	4
1.3. AVGRÄNSNING	5
1.4. METOD OCH MATERIAL	5
1.5. DISPOSITION	5
2. TEORI	6
2.1. GENUS	6
2.2. GARY BECKERS MODELL	7
2.3. STATISTISK DISKRIMINERING	8
2.4. SIGNALERINGSTEORI.....	10
3. HISTORIK	12
3.1. FÖRÄLDRAFÖRSÄKRINGENS UTVECKLING ÖVER TID.....	13
4. FÖRÄLDRAFÖRSÄKRINGENS ROLL	16
4.1. DAGENS FÖRÄLDRAFÖRSÄKRING.....	16
4.2. FÖRDELNING AV FÖRÄLDRAPENNING.....	17
4.3. INFÖRANDE AV PAPPAMÅNAD.....	20
4.4. RESULTAT AV FÖRÄLDRAFÖRSÄKRING	21
5. FÖRKLARINGAR TILL SKEVHETEN I FÖRÄLDRALEDIGHETEN	23
5.1. SOCIALA FÖRKLARINGAR.....	23
5.1.1. Maskulinitet.....	24
5.1.2. Mansrollen.....	27
5.1.3. Faderskap.....	28
5.2. EKONOMISKA FÖRKLARINGAR.....	29
5.2.1. Arbetsgivarens attityd	34
6. SLUTSATS	38
KÄLLFÖRTECKNING	40

1. Inledning

1.1. Bakgrund

År 2004 fyllde föräldraförsäkringen 30 år. Föräldraförsäkringen innebär att föräldrar är berättigade till föräldrapenning, som är en ekonomisk kompensation för inkomstbortfall, i samband med barns födelse. När föräldraförsäkringen kom år 1974 var den unik i sitt slag men har idag fått många efterföljare internationellt. 1974 års intentioner var att stärka familjens ekonomi och öka jämställdheten. Det senare har dock låtit vänta på sig.

Föräldraförsäkringen är i sig könsneutral, det vill säga kön är ingen diskriminerande faktor. Samtidigt är föräldraförsäkringen i praktiken uppenbart bekönad då den befäster de traditionella könsrollerna. Föräldraförsäkringen introducerades 1974 och var ett instrument som användes för att stärka kvinnornas roll på arbetsmarknaden men idag ses föräldraförsäkringen som ett hinder för kvinnors avancemang. Då skillnader mellan kvinnor och män kommer med barnen påverkar föräldraförsäkringen relationen mellan kvinnor och män och är en av orsakerna till dagens könsuppdelade arbetsmarknad samt de löneskillnader vi ser mellan kvinnor och män.

1.2. Syfte

Jag vill med uppsatsen synliggöra den struktur som råder kring föräldraförsäkringen och granska varför män tar ut mindre föräldraledighet än vad kvinnor gör. Uppsatsen avser att undersöka några av de faktorer och hinder som föreligger och som avgör vilken förälder som tar ut mest föräldraledighet.

1.3. Avgränsning

Skillnaden mellan kvinnors och mäns engagemang för hem och barn förklaras utifrån biologiska, psykologiska, sociala och ekonomiska faktorer. Uppsatsen berör alla men fokuserar på de sociala och ekonomiska förklaringarna. I de sociala förklaringarna betonas vikten av samhällets sociala påverkan medan de ekonomiska förklaringarna inriktar sig på ekonomiska incitament och arbetsplatsens krav. Uppsatsen fokuserar på män och deras uttag av föräldraledighet och belyser mansrollen och faderskapet mer än kvinnors förändrade roller och moderskap. Maskuliniteten problematiseras och används för att analysera mäns uttag av föräldraledighet och därigenom skiljer sig mitt genusperspektiv från det allmänna genusperspektivet som ofta är synonymt med ett kvinnligt perspektiv.

1.4. Metod och material

Uppsatsen är en litteraturstudie och beskriver några faktorer till varför mäns föräldraledighet ser ut som den gör. Litteraturen kompletteras med material från Försäkringskassan, Riksförsäkringsverket och Statistiska centralbyrån samt med uppgifter från intervju med Försäkringskassans Bengt-Olle Andersson, sakområdesansvarig för familjeförsäkringen i Skåne län.

1.5. Disposition

Kapitel två är uppsatsens teoridel. I kapitel tre skildras föräldraförsäkringens gradvisa förändring under de 30 år som den har existerat. Kapitel fyra behandlar föräldraförsäkringens roll och beskriver de regler som gäller idag. Fördelningen av föräldrapenning mellan kvinnor och män presenteras. Kapitel fem behandlar faktorer som kan förklara skillnaden mellan kvinnors och mäns engagemang för hem och barn. Uppsatsen betonar framförallt de sociala och ekonomiska förklaringarna. I det avslutande kapitlet sammanfattas studien och den slutsats som jag har kommit fram till presenteras.

2. Teori

Då uppsatsen avser att undersöka varför män tar ut mindre föräldraledighet än vad kvinnor gör har följande fyra teorier utkristalliserats. Teorierna beskriver olika parametrar inom uppsatsens avgränsningar och kommer att användas i senare kapitel.

2.1. Genus

Genus är en kulturell tolkning av kvinnors och mäns biologiska skillnader. Det som anses vara kvinnligt och manligt är därmed socialt och kulturellt konstruerat och inte biologiskt givet. Begreppet genus ger förståelse om att vi pratar om det artificiella könet och inte det gynekologiska.¹ Alla bär på uppfattningar om vad som är kvinnligt och manligt vilket påverkar vårt sätt att tänka.

Robert W Connell behandlar de förväntningar som finns på män. Enligt Connell existerar det flera maskuliniteter i ett samhälle vilka konstrueras i förhållande till varandra. Det existerar ett hierarkiskt förhållningssätt mellan olika maskuliniteter där den hegemoniska maskuliniteten är den dominerande formen. Den hegemoniska maskuliniteten utgör ett ideal som män förhåller sig till. Connells genussystem utgörs av hegemonisk, delaktig och marginaliserad maskulinitet. Uppfattningen om män och maskulinitet påverkar uttaget av föräldrapenning.

Kvinnor och män förväntas agera olika just på grund av att de är kvinnor och män. Kvinnor och män antas ha olika egenskaper. Kvinnor anses vara omvårdande,

¹ "Kön eller genus?" Skriften bygger på en föreläsning av Eva Gothlin, fil dr i idé och lärdomshistoria, vid konferensen "Könsperspektiv i forskning och utbildning" i Göteborg 26-27 augusti 1999.

känsllosamma, intuitiva och pratsamma medan män antas vara aggressiva, rationella, analytiska och tystlåtna. Denna egenskapernas dikotomi är stark än idag vilket uttaget av föräldraledighet pekar på. Att vara kvinna eller man präglar våra liv. Redan från födsel skiljs spädbarn åt med hjälp av rosa och blå babykläder. Rosa barn och blå barn förväntas uppträda olika och detta följer barnen genom livet. Det skapas könsroller som bestämmer hur kvinnor och män skall uppträda.²

2.2. Gary Beckers modell

Gary Becker³ har skapat en familjemodell för att förklara familjers beslut, modellen kan exempelvis användas för att förklara valet av föräldraledighet. Enligt den traditionella teorin köper individer varor och tjänster på marknaden för att maximera sin nytta. Utgångspunkten för Beckers teori är att marknadsvaror inte genererar någon nytta utan måste bearbetas med hushållsarbete för att generera nytta. Potatisar ger ingen nytta förrän att de är kokta. En marknadsvara som genomgår bearbetning blir till en ”commodity”. Beckers nyttofunktion får följande utseende:

$$U = U(Z_1, \dots, Z_m)$$

U = nytta

Z = ”commodity”

Beckers teori handlar om tidsallokering. Enligt Becker skapas ”commodities” av insatser i form av tid och varor. En ”commodity” kan inte köpas över marknaden och har därför inget pris men kostnaden består av det genomsnittliga priset för varorna tillsammans med kostnaden av tiden som används.

Gary Becker analyserar hushållet som en enhet och familjens fördelning av tid sker på grund av föräldrarnas komparativa fördelar. I de fall familjen består av två

² Connell, Robert W, *Om Genus* (2003) s. 103.

³ Becker, Gary S., *A Treatise on the Family* (1991), kap. 1 och 2.

eller fler personer kan familjemedlemmarna specialisera sig på antingen marknadsarbete eller hushållsarbete. Det föräldrarna gör mest effektivt styr vem som gör vad. Genom att dela upp sysslorna på detta sätt produceras mest ”commodities” och därigenom mest nytta. Inkomsten kan antas vara ett mått på effektivitet inom marknadsarbete. Enligt Beckers teori innebär en hög lön att personen lägger mindre tid på hemarbete. På samma sätt bör inkomsten ha en negativ effekt på uttaget av föräldraledighet.

Enligt Becker bör även familjemedlemmar med samma komparativa fördelar specialisera sig, en uppdelning av arbetsuppgifterna är effektiv oavsett om individerna i hemmet är identiska. Istället för att spendera vardera X timmar på marknaden borde den ena individen spendera 2X timmar på marknaden medan den andra individen specialiserar sig på hushållsarbete. Detta ger ingen omedelbar förändring i produktion, däremot kan individerna öka sin kompetens genom att enbart investera i humankapital rörande sitt område. Det innebär att produktionen av ”commodities” på sikt blir större. Becker tar endast hänsyn till effektivitet och poängterar att eventuella stordriftsfördelar ökar nyttan av specialisering än mer.

Det finns inget antagande i Beckers teori om huruvida kvinnan eller mannen har komparativ fördel inom marknadsarbete respektive hushållsarbete. Komparativ fördel skapas genom investering i humankapital, vilket gäller så väl inom marknadsarbete som inom hushållsarbete. Enligt Becker startar dessa investeringar i tidig ålder vilket innebär att könsrollerna förblir oförändrade med den traditionella uppfostran.

2.3. Statistisk diskriminering

Lester C. Thurow⁴ har utvecklat teorin om statistisk diskriminering. Enligt teorin bedöms den arbetssökande inte som individ utan efter vilken grupp individen tillhör. Personen tilldelas egenskaper som är förknippade med gruppen oavsett om individen har dessa egenskaper eller inte. Kvinnor och män kan på det sättet

⁴ Thurow, Lester C., *Generating inequality –Mechanisms of Distribution in the U.S Economy* (1975) kap. 4 & 7.

komma att bedömas utefter sitt kön. Individerna får egenskaper som är generella för gruppen de tillhör. Denna process kan vara förnuftig och rationell för arbetsgivaren genom att uppfattningen om gruppens genomsnittsegenskaper är korrekt. Problemet är att många individer inom gruppen blir felbedömda.

Enligt Thurow används statistisk diskriminering eftersom det är dyrt för arbetsgivaren att undersöka den arbetssökandes produktivitet. Det blir rationellt att bedöma den arbetssökande utifrån vilken grupp personen tillhör. Det innebär att variabler som kön, ålder och etnicitet används i beslutet om anställning. Ett företags lönsamhet påverkas negativt om den anställda gör avbrott i karriären för att vara föräldraledig. Om kvinnor i större utsträckning än män är föräldralediga, allt annat lika, kommer kvinnor i genomsnitt att vara mindre lönsamma än män. Det skapas incitament för arbetsgivaren att diskriminera kvinnor.

Statistisk diskriminering bygger på informationsbrist, denna brist gör statistisk diskriminering till en rationell handling. Information är ingen fri vara och eftersom informationen om arbetstagarnas produktivitet är kostsam kan det vara rationellt att använda grova indikatorer för produktivitet. Kön kan utgöra en grov indikator och denna indikator är gratis för företaget. Ett företag vinner på att diskriminera kvinnor om män i genomsnitt har en högre lönsamhet. Resultatet är att män blir överrepresenterade bland dem som befördras. Kvinnor som är lämpade blir förbigångna och följaktligen diskriminerade.⁵ Statistisk diskriminering kan vara en förklaring till varför det föreligger könsskillnader mellan kvinnor och män på den svenska arbetsmarknaden.⁶ Förväntningar om diskriminering kan dessutom påverka arbetsmarknadsbeteendet, vilket kan vara en förklaring till varför kvinnor i större utsträckning än män tar ut föräldrapenning.

Arbetsgivarens svårighet ligger i att välja den person som är mest produktiv. På grund av avsaknad av direkt information sorterar arbetsgivaren de sökande efter gruppstillhörighet. Bedömningen av gruppen kan vara korrekt och objektiv i den meningen att gruppen verkligen har de drag som den tillskrivs. Däremot kan

⁵ Björklund, Anders, Edin, Per-Anders, Holmlund, Bertil, Wadensjö, Eskil, *Arbetsmarknaden* (2000), s. 143.

⁶ Björklund, Anders, Edin, Per-Anders, Holmlund, Bertil, Wadensjö, Eskil, *Arbetsmarknaden* (2000), s. 147.

uppfattningen om en viss individ baserad på gruppens karaktärsdrag vara inkorrekt. Sannolikheten av att göra ett dåligt arbete är 5 procent för en grupp och 15 procent för en annan. Trots att 85 procent av individerna i den första gruppen skulle göra ett tillfredsställande arbete kommer arbetsgivaren att undvika att anställa individer från denna grupp. På det sättet slipper arbetsgivaren kostnaden av anställning och uppsägning av 10 procent.⁷ Statistisk diskriminering förekommer så fort en individ bedöms efter gruppens utmärkande drag istället för efter sin egen karaktär. Vid statistisk diskriminering bryts sambandet mellan individens egenskaper och individens lön.⁸

2.4. Signaleringssteori

I boken *Market Signaling* presenterar Michael Spence⁹ sin signaleringssteori. Även denna teori bygger på förväntningar. Spence behandlar hur individer signalerar sin information vid en anställningssituation. Arbetsgivarna ser till signaler för att kunna skilja mer produktiva från mindre produktiva arbetssökanden. Signalering kräver att individer utför observerbara handlingar för att övertyga arbetsgivare om sin förmåga. Signalerna kan utgöras av utbildning, meriter, etnicitet, kön med mera. Problemet med de senare är att de är utanför individens kontroll.

Utgångspunkten för Spence signaleringsmodell är att det är kostsamt för arbetsgivaren att få information om individens produktivitet. Att anställa en individ är en investering som sker under ovisshet och utan signaler blir anställningsprocessen till ett lotteri där den möjliga utgången varierar i produktivitet. Den individ som arbetsgivaren väljer kan vara kreativ, kompetent och punktlig men också inkompetent, oärlig och lat. Istället för att slumpmässigt välja en individ försöker arbetsgivaren luska ut hur produktiv individen är. Människor skiljer sig åt på många punkter till exempel via utbildning, klädval,

⁷ Thurow, Lester C., *Generating inequality –Mechanisms of Distribution in the U.S Economy* (1975) s. 172.

⁸ Thurow, Lester C., *Generating inequality –Mechanisms of Distribution in the U.S Economy* (1975) s. 174.

⁹ Spence, A. Michael, *Market Signaling: Informational Transfer in Hiring and Related Screening Processes* (1974), kap. 1 & 2.

frisyr, etnicitet och kön. Arbetsgivaren tolkar dessa signaler utifrån de erfarenheter den har sedan tidigare. Spence förutsätter att det råder konkurrens, vilket innebär att företaget riskerar att utkonkurreras om fel personer anställs.

I signaleringsmodellen fungerar inte utbildning som produktivitetshöjande utan endast som en signal om att individen är högpresterande. Under antagandet att det är enklare för högpresterande individer att ta sig igenom en utbildning är det optimalt för företaget att använda utbildning som en signal på produktivitet. Det innebär i sin tur att det är förmånligt för högpresterande individer att utbilda sig.¹⁰

¹⁰ Björklund, Anders, Edin, Per-Anders, Holmlund, Bertil, Wadensjö, Eskil, *Arbetsmarknaden* (2000), s. 138.

3. Historik

Sverige ligger långt framme när det gäller sociala förändringar i det moderna samhället. I internationell jämförelse är Sverige en svag manlig försörjarstat där kvinnor tidigt fick möjligheten att kombinera hem och arbete. Den svenska välfärdsmodellen underminerar det patriarkala samhället och därför ser feministiska forskare Sverige som ett kvinnovänligt samhälle. Sverige är dock fortfarande ett samhälle där män är och ses som de huvudsakliga försörjarna.¹¹ Sverige hade på 1960-talet en enförsörjarmodell men har sedan 1970-talet fört en politik som uppmuntrar tvåförsörjarfamiljen. Den offentligt finansierade barnomsorgen började byggas ut på 1970-talet för att underlätta kombinationen av föräldraskap och yrkesliv. 1971 gick Sverige från sambeskattning till särbeskattning då sambeskattningen var ett hot mot jämställdheten. Särbeskattningen innebar individuell beskattning och att kvinnor blev ekonomiskt självständiga individer. Särbeskattning innebär att familjer tjänar på att ha två förvärvsinkomster eftersom individernas inkomster beskattas separat.¹² Särbeskattningen och den offentligt finansierade barnomsorgen har tillsammans med föräldraförsäkringen varit grundstenarna till ett mer jämställt föräldraskap. Den svenska föräldraförsäkringen infördes 1974 som ett sätt att stärka Sveriges ekonomi. Det var ett slöseri med resurser att inte kvinnor arbetade.¹³ Avsikten var att föräldrar skulle kunna förena arbete och föräldraskap och gav kvinnor med småbarn möjligheten att arbeta. Redan 1974 hade pappan rätt till hälften av föräldraledigheten men få pappor utnyttjade sin möjlighet och rätt.¹⁴

¹¹ Bergman, Helena & Hobson, Barbara ”Compulsory fatherhood: the cording of fatherhood in the Swedish welfare state” (2002) *Making men into fathers: men, masculinities and the social politics of fatherhood*, s. 92.

¹² Riksförsäkringsverket, *Socialförsäkringsboken 2003*, s. 18.

¹³ Hirdman, Yvonne, *Med kluven tunga* (1998), s. 197.

¹⁴ Försäkringskassan, ”Föräldraförsäkringen 30 år” (2004), sid. 1.

Föräldraförsäkringens konstruktion byggde på synen av män som familjeförsörjare, män förväntades inte vara hemma med barn. Män kunde fram till 1986 endast erhålla föräldraförsäkring utifrån inkomstbortfallsprincipen om kvinnan hade en egen inkomst som var högre än garantinivån på sjukpenningen. För att pappan 1974 skulle vara berättigad till ersättning över lägsta beloppet på 25 kronor per dag krävdes det att även mamman var det.¹⁵ Kvinnans ersättning var däremot inte beroende av hur mannens arbetssituation såg ut. Föräldraförsäkringen fungerade alltså inte fullt ut som en försäkring för mäns inkomstbortfall. Skillnaden grundar sig antagligen i att det var mycket vanligare att män arbetade medan kvinnor var hemma. I början av 1970-talet fanns det i Sverige ungefär 700 000 hemmafruar. Efter tjugo år hade denna grupp nästan helt försvunnit.¹⁶

3.1. Föräldraförsäkringens utveckling över tid

Den svenska föräldraförsäkringen är individualiserad vilket innebär att mamman och pappan enligt föräldraförsäkringens konstruktion har vardera hälften av föräldraledigheten. Det finns dock möjlighet att överlåta alla månader utom två. Dessa är genom lagstiftning knutna till individen och syftar till att öka andelen män som tar ut föräldrapenning. Dessa två månader är en förlängning av den kontroversiella pappamånaden som infördes 1995 och som vek 30 dagar åt vardera förälder. Under de 30 år som har gått sedan föräldraförsäkringen kom har stora förändringar skett i både omfattning och ersättningsnivå vilket tabellen nedan visar.

Tabell 1. Sammanfattning av Föräldraförsäkringens historiska utveckling.

1974	Föräldraförsäkringen utvecklas ur moderskapsförsäkringen, vilken inte innebar någon kompensation för inkomst. Ersättningen är lägst 25 kronor per dag (garantinivå). Även pappan har rätt till föräldrapenning. För att pappan ska vara berättigad till ersättning över 25 kronor krävs det att även modern är det. Föräldrar har rätt till sammanlagt 180 föräldrapenningdagar vilka kan tas ut fram till att barnet är 180 dagar gammalt.
------	---

¹⁵ Försäkringskassan, "Föräldraförsäkringen 30 år" (2004), sid. 2.

¹⁶ Westerberg, Bengt, *Han, Hon, Den, Det* (1998), sid. 11.

-
- 1975 Föräldrapenningen utökas till 210 dagar.
- 1978 Särskild föräldrapenning införs, vilket innebär att föräldraförsäkringen utökas med 90 dagar. Garantinivån höjs till 32 kronor per dag.
- 1980 Garantinivån höjs till 37 kronor per dag.
- 1985 Den sjukpenninggrundande inkomsten får inte sänkas för gravida som slutar arbeta inom sex månader innan förlossningen. Garantinivån höjs till 48 kronor per dag.
- 1986 Den särskilda föräldrapenningen upphör. Föräldrapenningen är 360 dagar varav garantinivån utgör 90 dagar. Föräldrapenning kan tas ut fram till att barnet är 4 år.
- 1987 Garantinivån höjs till 60 kronor per dag.
- 1989 Föräldrapenningen utökas till 450 dagar.
- 1994 Vårdnadsbidrag införs. Antalet föräldrapenningdagar minskar till 360 dagar. Garantinivån höjs till 64 kronor per dag.
- 1995 Vårdnadsbidraget upphör. Pappamånaden införs och innebär att 30 dagar inte kan överlåtas. Föräldrapenningen utökas till 450 dagar. Ersättningsnivån sänks till 80 procent av den sjukpenninggrundande inkomsten utom för 60 dagar som ersätts med 90 procent. Garantinivån sänks till 60 kronor per dag.
- 1996 Ersättningsnivån sänks till 75 procent av den sjukpenninggrundande inkomsten. Pappamånaden ersätts med 85 procent.
- 1997 Ersättningsnivån för pappamånaden sänks till 75 procent av den sjukpenninggrundande inkomsten. Tre fjärdedels föräldrapenning införs.
- 1998 Ersättningsnivån höjs till 80 procent av den sjukpenninggrundande inkomsten.
- 2002 Pappamånaden förlängs till 60 dagar. Antal dagar med föräldrapenning utökas till 480 dagar. Under 390 dagar utbetalas föräldrapenning efter sjukpenninggrundande inkomst. De övriga 90 dagarna fungerar som lägstanivåddagar (tidigare garantidagar) och då är ersättningen 60 kronor oavsett vem som tar ut dem. Grundnivån är 120 kronor och gäller dem som inte arbetar. En åttondels föräldrapenning införs.
- 2003 Grundnivån höjs till 150 kronor per dag
- 2004 Grundnivån höjs till 180 kronor per dag.
-

Källa: Försäkringskassan, Föräldraförsäkringen 30 år.

Jag vill med tabellen ge en bakgrund till uppsatsen samt visa föräldraförsäkringens omfattande historiska utveckling. Tabellen visar hur ersättningsnivån har skiftat, vilket påverkar de ekonomiska incitamenten att vara föräldraledig, och när den omtalade pappamånaden infördes och förlängdes. Trots dessa förändringar har den könsmissiga snedvridningen i uttaget av föräldrapenning bestått. Denna brist på utveckling återkommer jag till.

4. Föräldraförsäkringens roll

Föräldraförsäkringen syftade till att stärka barnfamiljernas ekonomiska situation och framhöll kvinnans rätt till arbete. Eftersom föräldraförsäkringen bygger på inkomstbortfallsprincipen fick kvinnor starka incitament att etablera sig på arbetsmarknaden innan de skaffade barn. Idag har kvinnor flyttat fram sina positioner i samhället, löneskillnaderna mellan könen har minskat och fler kvinnor än någonsin är intresserade av att göra karriär. Föräldraförsäkringen har, sedan den infördes, fått en dramatiskt förändrad roll. Idag ses föräldraförsäkringen som en kvinnofälla. Samhällets strävan efter jämställdhet sätts nämligen lätt ur spel genom att föräldrar kan överlåta stora delar av ledigheten till varandra, endast 60 dagar är öronmärkta för varje förälder. Denna möjlighet bevarar en ordning där kvinnorna tar ut merparten av föräldraledigheten.

4.1. Dagens föräldraförsäkring

Idag har alla föräldrar rätt att vara helt lediga från arbete till dess att barnet är 18 månader, oberoende av om föräldern tar ut föräldrapenning eller inte. Utöver det har föräldrar rätt att vara lediga från arbete under den tid då de har föräldrapenning. Föräldrapenning kan tas ut till dess att barnet fyller åtta år eller till dess att det första skolåret avslutats.¹⁷ Föräldraförsäkringen är väldigt flexibel och som förälder kan man bland annat förkorta arbetstiden och ta ut en motsvarande del föräldrapenning. Föräldrar har rätt att förkorta sin arbetstid upp till 25 procent fram till att barnet fyller åtta år (delledighet utan föräldrapenning). Till flexibiliteten hör också att föräldrarna, trots att hälften av dagarna tillhör kvinnan och hälften av dagarna tillhör mannen, i stort kan bestämma vem av dem

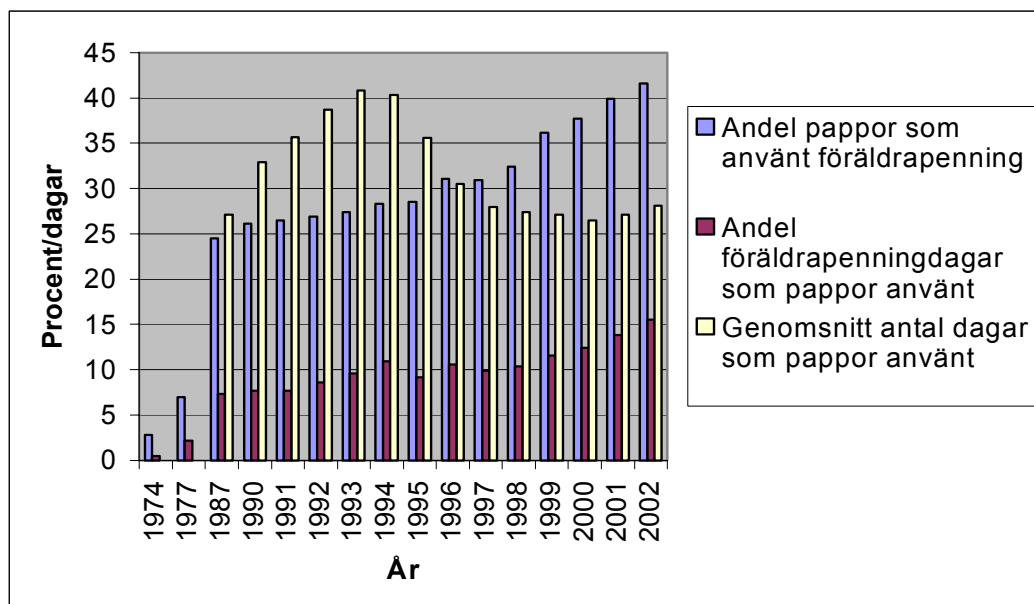
¹⁷ Riksförsäkringsverket, ”Brinnande dagar” (2002) *RFV Analyserar 2002:12*, s. 1.

som skall använda föräldrapenningdagarna.¹⁸ Föräldraförsäkringens flexibilitet är bra eftersom olika familjer behöver olika lösningar men samtidigt innebär flexibiliteten en fara för jämställdheten. Kvinnor tar ut mest ledighet och sprider i stor utsträckning ut sina föräldrapenningdagar för att förlänga barnets tid hemma vilket innebär att de är frånvarande från arbetet under en längre tid än män. Det blir rationellt för arbetsgivare att statistiskt diskriminera kvinnor (enligt 2.3.).

4.2. Fördelning av föräldrapenning

Den traditionella könsfördelningen mellan kvinnor och män består fortfarande. Kvinnors och mäns andel av föräldraledigheten är vitt skilda. Männens andel av föräldrapenning har hela tiden ökat. Idag tar ungefär 40 procent av männen ut föräldrapenning medan endast 7 procent av männen tog ut föräldrapenning år 1977.¹⁹ Nedan syns hur mäns andel av föräldrapenningen utvecklats över tid.

Diagram 1. Pappans del av föräldrapenningen.



Källa: Riksförsäkringsverket, *Socialförsäkringsboken 2003*, s. 27.

Anmärkning: Bearbetat Riksförsäkringsverkets data till diagramform.

¹⁸ Riksförsäkringsverket, *Socialförsäkringsboken 2003*, s. 25.

¹⁹ Riksförsäkringsverket, "Spelade pappamånaden någon roll?" (2002) *RFV Analyserar 2002:14*, s. 9.

Mäns föräldraledighet är intressant då det finns en stor spännvidd bland män när det gäller föräldraledighet. Det finns män som helt avstår från föräldraledighet och det finns män som tar ut relativt lång föräldraledighet.²⁰ Det genomsnittliga uttaget döljer denna skillnad. Gruppen pappor som tar ut lite eller ingen föräldraledighet alls är heterogen med avseende på inkomst. Generellt har denna grupp en lägre inkomst än genomsnittet, vilket även gäller mammorna i dessa familjer, men i gruppen finns även män med inkomster över taket i föräldraförsäkringen.²¹

Socialförsäkringstaket går vid en inkomst på 7,5 prisbasbelopp och för lön över detta tak ges ingen ersättning. Det innebär att de som tjänar över 24 625 kronor i månaden år 2005 får mindre än 80 procent av lönen i ersättning. Under år 2004 hade 34 procent av männen och 15 procent av kvinnorna maximal föräldrapenning.²²

Allmänt gäller att desto högre inkomst pappan har, upp till taket i föräldraförsäkringen, desto mer föräldraledighet tar han ut.²³ Detta är missvisande med tanke på Beckers teori. Enligt Becker specialiserar sig föräldrar på de sektorer de har komparativa fördelar i och eftersom en hög lön antas spegla en hög produktivitet på marknaden borde personer med hög lön specialisera sig på marknadsarbete.

Företeelsen kan förklaras med att familjen har råd med att pappan är ledig genom att inkomsteffekten är större än substitutionseffekten. För att detta resonemang skall fungera måste föräldraledighet betraktas som en normal vara, det vill säga en vara man vill konsumera mer av om inkomsten ökar. Inkomsteffekten innebär en förändring i realinkomst samtidigt som prisrelationen är oförändrad. Detta innebär att familjen har råd med fler varor. Substitutionseffekten innebär att prisrelationen

²⁰ Bekkengen, Lisbeth, *Man får välja* (2002), s. 40.

²¹ Riksförsäkringsverket, "Spelade pappamånaden någon roll?" (2002) *RFV Analyserar 2002:14*, s. 8.

²² Intervju med Bengt-Olle Andersson, sakområdesansvarig för familjeförsäkringen i Skåne län.

²³ Jansson, Fredrik, Pylkkänen, Elina, Valck, Lizbeth, *En jämställd föräldraförsäkring?* SOU 2003:36, s. 103.

till andra varor förändras, en ökad lön ger en ökad kostnad av att vara föräldraledig. Substitutionseffekten blir stor när lönen passerar socialförsäkringstaket eftersom lön över detta tak inte ger någon ersättning. Det blir helt enkelt väldigt dyrt att vara föräldraledig.

Det mest jämställda uttaget av föräldraledighet sker i familjer där både mamman och pappan är högutbildade och höginkomsttagare.²⁴ Enligt Becker bör även familjemedlemmar med samma komparativa fördelar specialisera sig. Genom att dela upp sysslorna produceras mest ”commodities” och därigenom mest nytta. Samtidigt blir effekten av uppdelningen mindre i hushåll där individerna har samma komparativa fördelar. Detta kan förklara varför det mest jämställda uttaget sker i familjer där både mamman och pappan är högutbildade och höginkomsttagare. Den minst jämställda fördelningen finns bland par med låg inkomst och med små möjligheter till karriär. Dessa par har trots små skillnader i inkomst en ojämn fördelning i uttaget av föräldrapenning. Förklaringen bakom detta återkommer jag till.

Föräldrar är i stort sett nöjda med fördelningen av föräldraledigheten. Faktum är att fler män än kvinnor hade velat dela lika på föräldraledigheten enligt en undersökning gjord av Riksförsäkringsverket, se nedanstående tabell. Undersökningen genomfördes vintern 2003 och bygger på telefonintervjuer av mammor och pappor till barn födda 1993 och 1999. Undersökningen grundas på ett urval av 4000 barn födda de aktuella åren och svarsfrekvensen var nästan 80 procent. Av de intervjuade föräldrarna levde 72 procent i kärnfamiljer, 13 procent i ombildade familjer och resterande 15 procent var ensamstående. Detta speglar de svenska barnfamiljernas sammansättning bra. Svenska män har i undersökningar också varit positiva till pappaledighet vilket visar att deras *attityder* inte utgjort det problem som utredare och politiker trott. Män förstår budskapet och säger sig vilja vara föräldralediga men agerar inte så.²⁵ Det kan bero på de olika hinder jag behandlar senare i uppsatsen.

²⁴ Jansson, Fredrik, Pylkkänen, Elina, Valck, Lizbeth, *En jämställd föräldraförsäkring?* SOU 2003:36, s. 21.

²⁵ Klinth, Roger, *Göra pappa med barn* (2002), s. 315.

Tabell 2. Föräldrar är nöjda med fördelningen av föräldraledigheten.

	Mammor (%)	Pappor (%)
Är du nöjd med fördelningen av ledigheten mellan er föräldrar?		
- ja	85	81
- vi skulle delat mer lika	13	18
- vi skulle delat mindre lika	1	1
- vi skulle delat helt lika	1	1
Vad styrde fördelningen?		
- mamman ville vara hemma större delen av ledigheten	27	14
- pappan ville vara hemma större delen av ledigheten	1	6
- vi ville dela lika	3	4
- mammans arbete	7	5
- pappans arbete	18	21
- ekonomin	25	29
- annat (inklusive amning)	19	22

Källa: Riksförsäkringsverket, *Socialförsäkringsboken 2003*, s. 58.

4.3. Införande av Pappamånad

Föräldraförsäkringens flexibilitet hjälper till att bibehålla den traditionella könsordningen. Den ovilja som funnits mot att lagstiftningsvägen förmå män att öka sitt föräldraansvar har till viss del inneburit en tvingande modell gentemot kvinnor.²⁶ Pappamånaden innebar att staten lagstiftade för att få män att i högre utsträckning stanna hemma med barn. Pappamånaden syftade till att rekonstruera maskuliniteten och idag har det i Sverige blivit en viktig del av mäns identitet att

²⁶ Klinth, Roger, *Göra pappa med barn* (2002), s. 31.

vara pappa.²⁷ Resultatet av den förändring som gjordes i och med pappamånaden 1995 är att en större andel pappor tar ut föräldrapenning. Samtidigt innebar den sänkning av ersättningsnivån som genomfördes 1995 att mäns uttagsperioder blev kortare och speciellt drabbade blev män med höga inkomster.²⁸ År 1993 mottog 27 procent av männen föräldrapenning och deras andel av det totala antalet utbetalda dagar var 10 procent. År 2001 var andelen män som mottog föräldrapenning nästan 40 procent och deras andel av alla utbetalda dagar var 13,8 procent. Pappornas genomsnittliga antal uttagna dagar hade minskat från 40,0 dagar år 1993 till 27,1 dagar år 2001.²⁹

4.4. Resultat av föräldraförsäkring

Kvinnors och mäns liv skiljer sig i och med barnets födelse. Kvinnan tar störst ansvar för barnen och tar i större utsträckning föräldraledigt. Den inkomstnivå som tidigare var ungefär densamma för föräldrarna utvecklas i och med barnets födelse olika vilket innebär att kvinnor kommer på efterkälken lönemässigt. Kvinnor som 1996 födde barn fick under 1997 en lön som var 25 procent lägre än vad de hade haft 1995, ett år innan barnets födelse. Detta beror framförallt på att kvinnor i hög grad går ner på deltid efter att de har fått barn. För män som fick barn under samma period ser utvecklingen annorlunda ut. Männen ökade sin medelinkomst med 15 procent.³⁰ Denna skillnad innebär att mannen erhåller den ekonomiska makten i familjen.

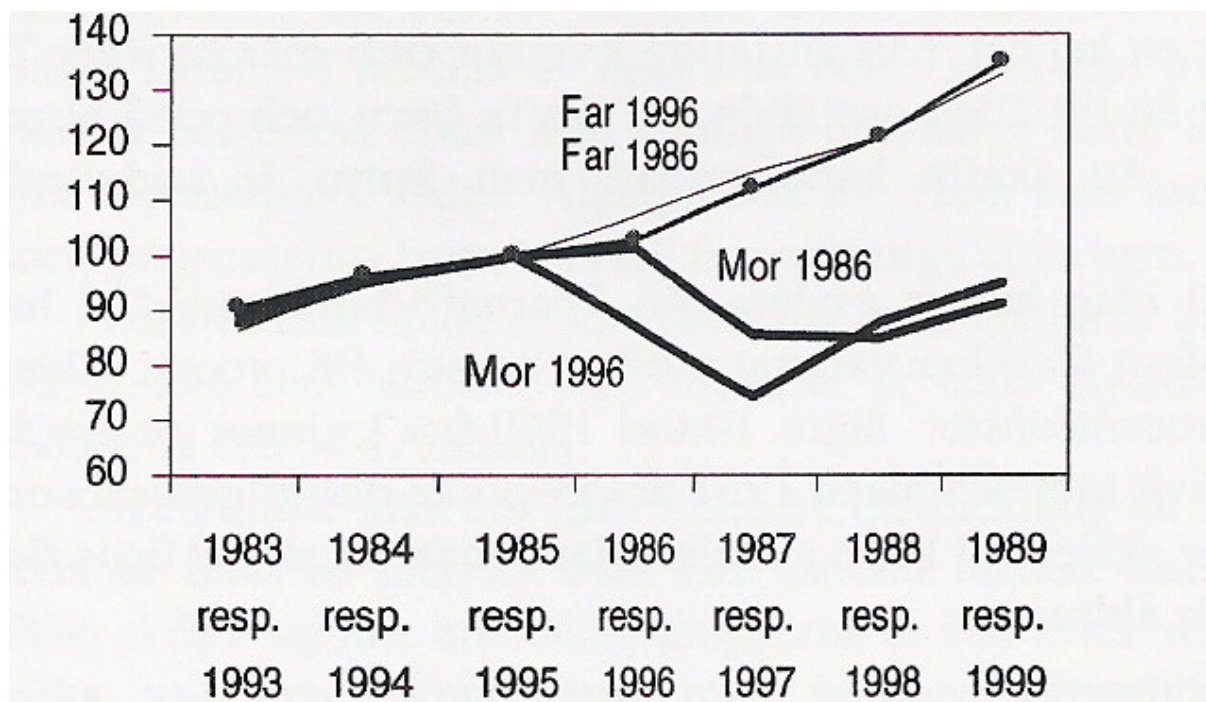
²⁷ Bergman, Helena & Hobson, Barbara ”Compulsory fatherhood: the cording of fatherhood in the Swedish welfare state” (2002) *Making men into fathers: men, masculinities and the social politics of fatherhood*, s. 112.

²⁸ Riksförsäkringsverket, ”Spelade pappamånaden någon roll?” (2002) *RFV Analyserar 2002:14*, s. 35.

²⁹ Riksförsäkringsverket, ”Spelade pappamånaden någon roll?” (2002) *RFV Analyserar 2002:14*, s. 13.

³⁰ Statistiska centralbyrån (2002) ”Mammor och pappor”. *Demografiska rapporter 2002:7*, s. 8.

Diagram 2. Visar inkomstutveckling för kvinnor och män som fick barn under 1986 respektive 1996 (Observera att det ej är timlönsindex).



Källa: Statistiska centralbyrån (2002) "Mammor och pappor". Demografiska rapporter 2002:7.

5. Förklaringar till skevheten i föräldraledigheten

Några förklarar skillnaden mellan kvinnors och mäns engagemang för hem och barn utifrån biologiska faktorer. Andra framhåller psykologiska, sociala och ekonomiska förklaringar. De som betonar sociala förklaringar framhåller vikten av samhällets sociala påverkan. De ekonomiska förklaringarna inriktar sig på ekonomiska incitament och arbetsplatsens krav.³¹ Psykologiska undersökningar försöker förstå kvinnors och mäns agerande genom att betrakta individen. Denna uppsats betonar hur den sociala och ekonomiska strukturen styr mäns uttag av föräldraledighet.

5.1. Sociala förklaringar

Det finns strukturer i samhället som påverkar hur individer agerar. Att barn och hem ses som kvinnligt medan mannen ses som familjeförsörjare är normer, kulturella tolkningar, som ger upphov till föräldraförsäkringens genusproblematik. Det är ibland relevant att tala i termer av kön och inte genus. Vi benämner till exempel arbetsmarknaden som könssegregerad och inte som genussegregerad. På liknande sätt är föräldraledigheten uppdelad efter biologiskt kön och inte efter genus. Det är kvinnor och män av kött och blod som väljer att vara föräldralediga eller inte, men valet är till stor del socialt konstruerat.³²

³¹ Hwang, Philip ”Varför är pappor så litet engagerade i hem och barn?” (1985) *Faderskap*, s. 42.

³² Bekkengen, Lisbeth, *Man får välja* (2002), s. 39.

5.1.1. Maskulinitet

Maskulinitet skulle kort kunna förklaras som manlig identitet.³³ Samtidigt är maskulinitet ett komplext och svårdefinierat begrepp då det kan existera flera maskuliniteter inom samma kultur.³⁴ Connell nämner hegemonisk, delaktig och marginaliserad maskulinitet. Den hegemoniska maskuliniteten är den dominerande, en form som är överordnad andra former. Denna hegemoniska maskulinitet utgör ett överordnat ideal, ett ideal få män lever upp till. Majoriteten män kan ändå dra fördel av mäns överordning jämfört med kvinnor.³⁵ Hegemonisk maskulinitet är förknippad med vita heterosexuella medelklassmän i tidig medelålder.³⁶ Rangordningen av maskulinitet visar att mäns intresse inte utgör en enad kraft.³⁷ Män har fördelar genom könsrollsmönstret men betalar även ett högt pris i form av asocialitet, sjukdomar och tidig död.³⁸ Förutom den destruktiva mansrollen med alkoholism, kriminalitet och hjärtinfarkter riskerar fäder en dålig kontakt med sina barn. Men då manlighet är historiskt och kulturellt konstruerat är det föränderligt.

Kvinnor och män förväntas agera olika just på grund av att de är kvinnor och män. Kvinnor och män antas ha olika egenskaper. Kvinnor anses vara omvårdande, känslösa, intuitiva och pratsamma medan män antas vara aggressiva, rationella, analytiska och tystlåtna. Denna egenskapernas dikotomi är stark än idag vilket uttaget av föräldraledighet pekar på. Att vara kvinna eller man präglar våra liv. Redan från födsel skiljs spädbarn åt med hjälp av rosa och blå babykläder. Rosa barn och blå barn förväntas uppträda olika och detta följer barnen genom livet. Det skapas könsroller som bestämmer hur kvinnor och män skall uppträda.³⁹

³³ Wetterberg, Tomas, *Vill man ha jämställdhet?* (2002) s. 104.

³⁴ Connell, Robert W, *Om Genus* (2003) s. 118.

³⁵ Connell, Robert W, *Maskuliniteter* (1999), s. 103.

³⁶ Bekkengen, Lisbeth, *Man får välja* (2002), s. 41.

³⁷ Connell, Robert W, *Maskuliniteter* (1999), s. 232.

³⁸ Klinth, Roger, *Göra pappa med barn* (2002), s. 77.

³⁹ Connell, Robert W, *Om Genus* (2003) s. 103.

Arbetsfördelningen i hemmet blir mer ojämnt i och med att barn föds. Även jämlika par faller ofta in i det traditionella könsmönstret, där kvinnan utför det mesta av hushållsarbetet såsom matlagning, disk, tvätt, städning, matinköp och klädvård. Det finns emellertid sysslor som män gör det mesta av, sysslor som anses manliga, såsom småreparationer i lägenheten, biltvätt och betalning av räkningar.⁴⁰ En förklaring till den ojämna arbetsfördelningen kan vara den sociala påverkan flickor och pojkar utsätts för från födseln. Flickor övar sig tidigt i sin ”mammamroll” genom att leka med dockor och sitta barnvakt medan få pojkar kan eller vill sitta barnvakt. Pojkarnas möjligheter att lära sig sköta barn begränsas och mannen kommer att sakna den erfarenhet kvinnan har av att ta hand om barn. När mannen blir pappa förväntas han istället fungera som familjeförsörjare.⁴¹

Det finns en uppfattning om ”verkliga män”. Den ”sanna” maskuliniteten utgår från mannens kropp.⁴² Biologins förklaringar verkar förlåtande för de könsmissiga ojämligheterna. Sociobiologer förutsätter stora karaktärsskillnader mellan kvinnor och män.⁴³ Sociobiologer anser att våra könsroller är biologiskt grundande och därigenom legitima. Enligt dem är könsrollerna ett resultat av en utvecklingsprocess och de menar att mannens utveckling har krävt och orsakat egenskaper som styrka, uthållighet och aggressivitet, drag som inte passar med barnskötsel. De anser att kvinnans utveckling bestämdes av fruktsamhet och färdighet i att fostra barn, då hon var gravid eller ammade under större delen av sitt liv.⁴⁴ Denna teori är omöjlig att bevisa då utvecklingsprocessen är omöjlig att pröva vetenskapligt. Teorin innebär att kvinnor har en komparativ fördel i barnskötsel oavsett om kvinnor och män gör lika stora humankapitalinvesteringar. Enligt Beckers teori skulle det innebära att det är mer effektivt om kvinnor är föräldralediga.

Det finns en uppfattning av att män inte kan ta hand om barn. Det finns sociobiologer som ser män som direkt olämpade för föräldraskap. De anser att män saknar den inlevelse, ömhet och det tålmod som krävs för att vara en bra

⁴⁰ Hwang, Philip ”Varför är pappor så litet engagerade i hem och barn?” (1985) *Faderskap*, s. 43.

⁴¹ Hwang, Philip ”Varför är pappor så litet engagerade i hem och barn?” (1985) *Faderskap*, s. 47.

⁴² Connell, Robert W, *Maskuliniteter* (1999), s. 69.

⁴³ Connell, Robert W, *Maskuliniteter* (1999), s. 70.

⁴⁴ Hwang, Philip ”Varför är pappor så litet engagerade i hem och barn?” (1985) *Faderskap*, s. 46.

förälder. Kvinnor ses som mer lämpade, mer motiverade och skickligare på att ta hand om barn. Enligt Philip Hwang finns det inget stöd för att män medfött är mindre känsliga än kvinnor. Skillnaden i kompetens är snarare ett resultat av ansvarsfördelningen.⁴⁵ Hwangs förklaring kan kopplas till Beckers teori om komparativa fördelar. Enligt Becker skapas komparativa fördelar genom investeringar i humankapital. Investeringarna startar i tidig ålder vilket innebär att kvinnors uppfostran ger dem komparativa fördelar i vården av barn.

Flera psykoanalytiker framhåller likheter mellan djurarter och mellan olika kulturer som argument till varför kvinnan är mer lämpad att uppfostra barn. Enligt dem förstärker den traditionella uppfostran den biologiska nödvändigheten.⁴⁶ Psykoanalytiker ser mannens relation till sin pappa som avgörande för hur han själv blir som pappa. Tanken är att en man med en engagerad pappa själv blir en engagerad pappa. Ett problem är att det även har lanserats ett motsatt samband. Enligt denna syn ser män ofta sina pappor som negativa förebilder. Hwang finner stöd för båda teorierna och poängterar att pappan i vissa fall helt saknar betydelse för hur sonens engagemang i sina barn ser ut. En avsaknad av manlig förebild kan dock skapa en osäkerhet för mannen i kontakten med sina barn.⁴⁷ Ett ökat uttag av föräldraledighet är ett möjligt sätt att avhjälpa denna osäkerhet.

Vad som är biologiskt och vad som är kulturellt är svårt att urskilja då människan inte kan isoleras från social påverkan. Inte ens vetenskapen är utan social påverkan, för att förstå vetenskapliga fakta måste den sociala kontexten tas i beaktande. Även om vår anatomi är av naturen given så kan det biologiska ses som kulturellt konstruerat då uppfattningen om vår kropp varierat. Ett exempel på hur de biologiska förklaringarna har förändrats över tid är kvinnans könsorgan som sågs som en inåtvänd variant av mannens fram till och med 1600-talet.⁴⁸

⁴⁵ Hwang, Philip "Varför är pappor så litet engagerade i hem och barn?" (1985) *Faderskap*, s. 46.

⁴⁶ Hwang, Philip "Varför är pappor så litet engagerade i hem och barn?" (1985) *Faderskap*, s. 45.

⁴⁷ Hwang, Philip "Varför är pappor så litet engagerade i hem och barn?" (1985) *Faderskap*, s. 51-52.

⁴⁸ Kön eller genus? Skriften bygger på en föreläsning av Eva Gothlin, fil dr i idé och lärdomshistoria, vid konferensen "Könsperspektiv i forskning och utbildning" i Göteborg 26-27 augusti 1999.

Forskning om könsskillnader visar att kvinnor och män som grupper betraktade är mycket psykologiskt lika. Det finns en stor överlappning mellan kvinnors och mäns egenskaper och könsskillnaderna är snarare specifika än allmänna.⁴⁹ Könsskillnaderna överdrivs däremot ofta i exempelvis artiklar om kvinnors och mäns olika språk.⁵⁰ Uppfattningen att testosteron enbart är ett manligt hormon är ett bra exempel på antagandet att en dikotomi råder. Testosteronet finns de facto i alla människokroppar.⁵¹

5.1.2. Mansrollen

Män fostras till att satsa på prestation och förväntas enligt normen att fungera som huvudsakliga familjeförsörjare. Män förväntas fokusera på arbetsliv och inte på familjen. Denna familjeförsörjarnorm verkar som ett hinder för ett könsmissigt jämlikt uttag av föräldraledighet. 1983 utsågs *Arbetsgruppen om mansrollen* av den socialdemokratiska regeringen. *Arbetsgruppen om mansrollen* hade en psykologisk utgångspunkt och ansåg att problemet med samhällets bristande jämlikhet fanns i mansrollens känslotabu. I motsats till kvinnor ansågs män inte kunna hantera känslor. Under 1980-talets andra hälft kom maktrelationen mellan kvinnor och män i fokus och historikern Yvonne Hirdman presenterade sitt genusystem. Att information skulle kunna åstadkomma ett jämlikt samhälle avfärdades. För att ett jämlikt samhälle skulle kunna nås krävdes maktmedel eftersom män inte frivilligt lämnar sin maktposition. Med betänkandet *Varannan damernas* 1987 försvann frivillighet och ömsesidighet, makt skulle mötas med makt. Kvinnor och män omnämndes i grupp där män beskrevs som överordnade kvinnor. Män har enligt denna syn mer att förlora än att vinna på en jämställdhet. Vid regeringsskiftet 1991 tillsattes *Pappgruppen* av den nya borgerliga regeringen. Likt *Arbetsgruppen om mansrollen* ansåg *Pappgruppen* att jämställdheten hindrades av felaktiga attityder och framförallt av attityder i arbetslivet. Pappan sågs som en nödvändig förebild och ett viktigt komplement till mamman. Gruppen betonade skillnaderna mellan könen och tyckte att dessa skillnader borde bejakas. Istället för att, som i könsmaktsperspektivet, se mannen

⁴⁹ Connell, Robert W, *Om Genus* (2003) s. 65.

⁵⁰ Connell, Robert W, *Maskuliniteter* (1999), s. 38.

⁵¹ Connell, Robert W, *Om Genus* (2003) s. 50.

som norm förde *Pappagruppen* fram diskrimineringen av män genom att påpeka hur lagstiftningen konsekvent prioriterade modern i vårdnadstvister. Kvinnans position på arbetsmarknaden stod ej i fokus istället framfördes mannens rätt och behov av barn och barns rätt och behov av pappa.⁵²

5.1.3. Faderskap

Faderskapsrollen har förändrats över historiens gång. Under tidigt 1900-tal kopplade den svenska staten manlighet och faderskap till försörjningsförmåga, en riktig far var en god försörjare.⁵³ För samhället var det viktigt att skilja människor åt i kön och kvinnor och män gavs olika egenskaper. Idag är ett aktivt faderskap möjligt mycket tack vare kvinnors politiska kamp för rätt till yrkesarbete. Uppgiften att skapa arbete åt mamman har förändrat faderskapsrollen. Faderskapet fungerade som slagträ i debatten om kvinnors frigörelse från hem och barn.⁵⁴ Dagens aktiva faderskap är en realitet men det finns fortfarande hinder för en könsmissigt jämlik föräldraledighet.

Ett hinder kan vara föreställningen om pappan som familjeförsörjare. Genom att anpassa sig till denna norm undviker pappan att betraktas som avvikande. De män som agerar på ett i förhållande till samhällets normer felaktigt sätt får sin "manlighet" ifrågasatt, ett exempel på detta är förlöjligandet av de så kallade velourpapporna. Denna "mesiga" pappatyp var ett exempel på hur män inte skulle uppträda. Jag återkommer till föreställningen om pappan som familjeförsörjare i nästa avdelning då arbetsgivares förväntningar på män behandlas.

Ett annat hinder kan vara att kvinnor inte så gärna delar på ledigheten. En förklaring till detta kan botten i de privilegier kvinnor som grupp har. Dagens system upprätthålls även av kvinnors handlingar.⁵⁵ Debatten har länge dominerats av att män inte vill släppa ifrån sig den ekonomiska makten men även kvinnan har

⁵² Klinth, Roger, *Göra pappa med barn* (2002), s. 316-328.

⁵³ Bergman, Helena, "Att fostra fäder" (2002), *Familjeangelägenheter*, s. 199.

⁵⁴ Klinth, Roger, *Göra pappa med barn* (2002), s. 84.

⁵⁵ Gullvåg Holter, Øystein "Mansforskningen 1970-97" (1998) *Han, Hon, Den, Det*, s. 236.

en privilegierad position, nämligen den i hemmet.⁵⁶ Med en mer jämlik föräldraledighet förlorar kvinnan sin kontroll över hemmet. Enligt Riksförsäkringsverkets före detta generaldirektör Anna Hedborg nekas män som vill ta ut mer tid med sina barn av sina arbetsgivare och av sina kvinnor.⁵⁷

Det finns biologiska dimensioner av uttaget av föräldraledighet. Familjer planerar nämligen inte bara föräldraledighet utifrån ekonomiska faktorer utan även med hänsyn till kvinnans återhämtning och amning.⁵⁸ De flesta barn förväntas bli ammade fram till att de är sex månader gamla. Amning och att kvinnan behöver återhämta sig är biologiska förklaringar till varför kvinnan är mer hemma än mannen den första tiden. Idag är kvinnors uttag som störst fram till att barnen blir 12 månader. Männens tar ut sin största del av ledigheten när barnen är mellan 11 och 15 månader.⁵⁹ Det pågår en förändring som har inneburit att fäder har börjat ta ut föräldrapenning allt tidigare efter förlossning.⁶⁰

5.2. Ekonomiska förklaringar

Ekonomi handlar om att välja. Individer förväntas kalkylera över vinster och förluster och därefter välja så att de får så stor nytta som möjligt. Det ekonomiska angreppssättet förutsätter att individer agerar rationellt, att individer har goda kunskaper om alternativen och att intäkter och kostnader kan vägas mot varandra.⁶¹ På samma sätt som individer antas företag maximera sin vinst genom att väga kostnader och vinster mot varandra.

⁵⁶ Hwang, Philip ”Varför är pappor så litet engagerade i hem och barn?” (1985) *Faderskap*, s. 50-51.

⁵⁷ Lapidus, Robin ”Mycket långsammare än jag trodde” (2004) intervju med Anna Hedborg. *rfv.se – en tidning om socialförsäkring #4 2004, Föräldraförsäkringen 30 år – Långt kvar till hälften var*, s. 10-11.

⁵⁸ Stanfors, Maria, ”Gör faderskapet ovillkorligt” (2004) *Vems valfrihet?* s. 154.

⁵⁹ Riksförsäkringsverket, ”Brinnande dagar” (2002) *RFV Analyserar 2002:12*, s. 10.

⁶⁰ Riksförsäkringsverket, ”Spelade pappamånaden någon roll?” (2002) *RFV Analyserar 2002:14*, s. 17.

⁶¹ Eklund, Klas, *Vår Ekonomi* (2001), s. 40.

De ekonomiska förklaringarna inriktar sig på ekonomiska förhållanden och arbetsplatsens krav. Samtidigt är även arbetslivets villkor präglad av kön och individens lön beror till stor del på om personen är kvinna eller man. Diskriminering av kvinnor på arbetsmarknaden är svårförklarad med neoklassisk teori eftersom pris- och löneskillnader tenderar att utjämnas. Företag utkonkurreras om det lönediskriminerar och därför antas diskriminering kollapsa av sin egen tyngd. Diskriminering av kvinnor är dessutom något män i stor utsträckning förlorar på eftersom hushållets levnadsstandard sjunker. Diskrimineringen kan inte heller förklaras av social distansering då mannen och hustrun tillhör samma sociala klass.⁶² Kanske kan statistisk diskriminering utgöra förklaringen eftersom statistisk diskriminering kan leda till stora skillnader mellan män och kvinnor trots att det inte finns någon önskan om fysisk eller social distansering.⁶³ Statistisk diskriminering utgår från företagets försök att maximera sin vinst och eftersom föräldralediga föräldrar innebär en frånvarokostnad för arbetsgivaren kommer arbetsgivaren att försöka undvika denna grupp.

I modeller där individer antas lönekonkurrera kan en individ som tillhör en grupp som inte besitter eftertraktade särdrag erhålla arbete genom att erbjuda sig att arbeta till en lägre lön än andra. När arbetet väl blivit deras kan de bevisa sin duglighet och få korrekt lön. Anställda som felaktigt antagits besitta eftertraktade särdrag får sänkt lön alternativt sparken.⁶⁴ Det första exemplet kan utgöras av kvinnor, en grupp arbetsgivarna i stor utsträckning kopplar till föräldraledighet, medan det andra exemplet kan utgöras av föräldralediga män. Statistisk diskriminering blir än mer relevant när de arbetssökande inte antas kunna lönekonkurrera, de arbetssökande konkurrerar istället utifrån hur kostsamma de är att internutbilda. Då arbetsgivaren antas betala en enhetlig lön kommer individer som tillhör grupper med oönskade särdrag inte att bli anställda.⁶⁵ Jag visar längre fram på hur könsmissig löneskillnad kan uppstå på grund av sortering i olika

⁶² Thurow, Lester C., *Generating inequality –Mechanisms of Distribution in the U.S Economy* (1975) s. 170.

⁶³ Thurow, Lester C., *Generating inequality –Mechanisms of Distribution in the U.S Economy* (1975) s. 180.

⁶⁴ Thurow, Lester C., *Generating inequality –Mechanisms of Distribution in the U.S Economy* (1975) s. 173.

⁶⁵ Thurow, Lester C., *Generating inequality –Mechanisms of Distribution in the U.S Economy* (1975) s. 174.

yrken och positioner på arbetsmarknaden. Löneskillnaden mellan mannen och kvinnan förklaras även med att han ofta är äldre och därmed nått längre i sin karriär när paret får barn.⁶⁶

Enligt Becker styr föräldrarnas komparativa fördelar vem som gör vad. Eftersom lön kan antas vara ett mått på produktivitet på marknaden specialiserar sig föräldern med högst lön på marknadsarbete. Det innebär att det ofta finns ekonomiska skäl för familjen att låta mamman vara föräldraledig i störst utsträckning. Detta ekonomiskt rationella val kan emellertid på sikt vara ekonomiskt irrationellt eftersom kvinnan förlorar i löneutveckling samt att hennes möjlighet till karriär försämras.

Många föräldrar anser att ekonomin spelar en stor roll i fördelningen av föräldrapenningen. I Riksförsäkringsverkets studie "Båda blir bäst" anser 80 procent av de tillfrågade familjerna att ekonomin var den viktigaste faktorn. Detta innebär att familjen väljer den lösning som medför att familjen förlorar minst pengar.⁶⁷ Med sin i allmänhet högre lön får mannen en högre föräldrapenning än kvinnan, men samtidigt blir familjens totala inkomst högre om mannen arbetar och kvinnan är föräldraledig. Samboende föräldrar som inte upplever någon ekonomisk kris i och med barnets födelse styrs ändå i mångt och mycket av ekonomin.⁶⁸ Samtidigt handlar frågan om vem som ska vara föräldraledig ofta om hundralappar, vilket belyses i nästa stycke, medan beslutet att skaffa barn är ett miljonbelopp.⁶⁹

Tabell 3 och 4 redovisar hur stort inkomstbortfallet per år kan bli för några olika familjer på grund av föräldraledighet. Beräkningarna bygger på att personerna arbetar under den tid de inte är föräldralediga. Genomgående har pappan getts den högre lönen eftersom den situationen är den vanligaste. Eftersom beräkningarna är symmetriska går det att byta plats på kvinnor och män.

⁶⁶ Stanfors, Maria, "Gör faderskapet ovillkorligt" (2004) *Vems valfrihet?* s. 152.

⁶⁷ Riksförsäkringsverket, "Båda blir bäst" (2000). *RFV Redovisar 2000:1*, s. 5.

⁶⁸ Riksförsäkringsverket, *Socialförsäkringsboken 2003*, s. 36.

⁶⁹ Lorentzi, Ulrika "En biologisk fotboja" (2004), *Vems valfrihet?* s. 30.

Tabell 3. Ersättning 7 dagar per vecka.

Familjens årliga inkomstbortfall (per månad inom parantes) vid ett års föräldraledighet beroende på föräldrarnas inkomster, fördelning av ledighet och hur stor del av ersättningen de lyfter per vecka.

<i>Mannens</i>	<i>Kvinnans</i>	<i>Mannen 30</i>	<i>Mannen 180</i>	<i>Mannen 330</i>
<i>Inkomst</i>	<i>Inkomst</i>	<i>Kvinnan 330</i>	<i>Kvinnan 180</i>	<i>Kvinnan 30</i>
181 700	171 600	20 773	21 137	21 514
(15 147)	(14 300)	(1 731)	(1 761)	(1 793)
222 900	199 600	23 686	25 291	26 680
(18 575)	(16 633)	(1 974)	(2 108)	(2 223)
263 300	226 400	28 338	30 351	32 243
(21 942)	(18 867)	(2 362)	(2 529)	(2 687)
426 500	306 200	50 460	70 042	96 501
(35 542)	(25 517)	(4 205)	(5 837)	(8 042)

Tabell 4. Ersättning 5 dagar per vecka

Familjens årliga inkomstbortfall (per månad inom parantes) vid ett års föräldraledighet beroende på föräldrarnas inkomster, fördelning av ledighet och hur stor del av ersättningen de lyfter per vecka.

<i>Mannens</i>	<i>Kvinnans</i>	<i>Mannen 30</i>	<i>Mannen 180</i>	<i>Mannen 330</i>
<i>Inkomst</i>	<i>Inkomst</i>	<i>Kvinnan 330</i>	<i>Kvinnan 180</i>	<i>Kvinnan 30</i>
181 700	171 600	47 001	47 070	48 244
(15 147)	(14 300)	(3 917)	(3 923)	(4 020)
222 900	199 600	53 866	56 137	58 912
(18 575)	(16 633)	(4 489)	(4 678)	(4 909)
263 300	226 400	61 612	67 223	70 828
(21 942)	(18 867)	(5 134)	(5 602)	(5 902)
426 500	306 200	92 645	107 152	139 035
(35 542)	(25 517)	(7 720)	(8 929)	(11 586)

Källa: En jämställd föräldraförsäkring? SOU 2003:36, s. 28.

Skillnaden av att låta mamman eller pappan vara hemma är väldigt liten i låginkomstfamiljer. Vid ersättning sju dagar i veckan rör det sig om ungefär 60 kronor i månaden och vid ersättning fem dagar i veckan utgör skillnaden ungefär 100 kronor i månaden. Detta inkomstbortfall kan inte förklara skillnaden i föräldraledighet mellan könen. Höginkomstfamiljen får däremot ett stort inkomstbortfall. Enligt tabellen upplever en höginkomstfamilj som tar ledigt alla veckans dagar ett inkomstbortfall på 46 044 kronor per år (3 837 kronor per månad) då mannen tar ut lejonparten av föräldraledigheten till skillnad mot när kvinnan gör det. Dessa pengar kan familjen annars använda till en gemensam resa eller nya kläder till barnen.⁷⁰ Paradoxalt nog delar höginkomstfamiljer mer jämlikt på föräldraledigheten än vad låginkomstfamiljer gör. Det är föräldrar som gör stor ekonomisk förlust på att dela på föräldraledighet som utnyttjar möjligheten.⁷¹

Enligt Beckers teori verkar inkomsten negativt på uttaget av föräldraledighet. Han menar att vad föräldrarna gör mest effektivt styr vem som gör vad. Ur effektivitets synpunkt borde individen med bäst lön inte vara föräldraledig. Vid inkomster över taket blir Beckers teori mer relevant. Den sänkning av ersättningsnivån som genomfördes 1995 innebar att mäns uttagsperioder blev kortare och speciellt drabbade blev män med höga inkomster. Tabellerna ovan utgår från ett växande gap mellan makarna ju högre inkomst de har vilket innebär att de gör större och större ekonomiska förluster av att mannen är föräldraledig. Om höginkomsttagare under dessa förutsättningar delar mer jämlikt på föräldraledigheten beror det på att de troligtvis har råd med den inkomstförlust det innebär att mannen är hemma med barn. Att två höginkomsttagare delar mer lika på föräldrapenningen kan även bero på att de har mer lika lön än vad exemplet ovan visar. Det innebär att effekten av uppdelningen inte blir så stor.

Låginkomstfamiljernas marginella inkomstbortfall visar att deras traditionella val görs oberoende av den ekonomiska effekten. Ekonomin har förstås störst inverkan på familjer där inkomsten mellan föräldrarna skiljer sig kraftigt åt. I de familjer där kvinnan har den högsta lönen sker det dock inget totalt rollbyte vid

⁷⁰ Jansson, Fredrik, Pylkkänen, Elina, Valck, Lizbeth, *En jämställd föräldraförsäkring?* SOU 2003:36, s. 29.

⁷¹ Bekkengen, Lisbeth, *Man får välja* (2002), s. 19.

föräldraledighet, något som tyder på att de ekonomiska skälen som ofta anges som orsak till den ojämlika föräldraledigheten är könsmärkta.⁷²

Att kvinnan tar ut merparten av föräldraledigheten i de förhållanden där både kvinnan och mannen är lågavlönade pekar på att det är attityder snarare än ekonomi som styr. Arbetets stimulans är en viktig variabel. En kvinna med hög inkomst har troligtvis ett mer stimulerande jobb än en kvinna med låg inkomst, vilket innebär att den förras alternativ till att vara föräldraledig är attraktivare. Gruppen kvinnor med sämre betalt är till stor del nöjd med fördelningen av föräldraledigheten och negativt inställd till kvotering. Kvinnor med mindre stimulerande arbete är kanske gärna hemma med barnen. Varför tar inte lågavlönade män i parförhållanden med lågavlönade kvinnor ut mer föräldraledighet när ovanstående analys även borde kunna göras på dem? Kanske är det så att lågavlönade kvinnor och män i hög utsträckning arbetar på arbetsplatser där den traditionella könsrollen är stark.

I arbetarklassen har de mest konservativa genuskontrakten funnits. Yvonne Hirdman har två förklaringsförsök för detta. Den första förklaringen innebär att de män som är längst ner i den manliga och av klass skapade hierarkin är i behov av att markera sin överordning i förhållande till kvinnor. Den andra förklaringen är att arbetarklassens kvinnor skapar arbetsklassens män genom att betona sin ”kvinnlighet”. Maskuliniteten inom arbetsklassen används som ett vapen mot andra män och mannen är mer ”man” om hans fru är mer ”kvinna” än andra fruar.⁷³

5.2.1. Arbetsgivarens attityd

I ekonomisk teori är arbetsgivare vinstmaximerande, ett antagande som inte är helt orimligt. I sin strävan efter att maximera sin vinst försöker arbetsgivaren att optimera sin verksamhet och att undvika kostnader.⁷⁴ Föräldrar som är

⁷² Bekkengen, Lisbeth, *Man får välja* (2002), s. 20.

⁷³ Hirdman, Yvonne, *Med kluven tunga* (1998), s. 417.

⁷⁴ Jansson, Fredrik, Pylkkänen, Elina, Valck, Lizbeth, *En jämställd föräldraförsäkring?* SOU 2003:36, s. 38.

föräldralediga innebär en frånvarokostnad för arbetsgivaren och därför kommer arbetsgivaren att anställa och investera i personer med liten sannolikhet för föräldraledigt.

Arbetsgivare förväntar sig att män sätter sitt arbete främst och de pappor som stannar hemma för att ta hand om sina barn ses som illojala. Män som bryter med normen och är föräldralediga i stor utsträckning anses vara ointresserade av att arbeta.⁷⁵ Ett citat som brukar florerar i denna situation är:

Den förste mannen här på Nokia som kommer och begär pappaledighet, hans karriär ska jag personligen se till att göra slut på. Inte bara i det här företaget utan i hela det finländska näringslivet.⁷⁶

Uttalandet gjordes av Simo Vuorilehto, ledare på Nokia, i tidningen *Veckans affärer* och används som belägg för att män har svårt att vara föräldralediga. Arbetsgivaren bedömer mannens intresse av arbetet utifrån om han verkar vara intresserad av att göra karriär eller inte. Genom att vara föräldraledig anses han visa sitt ointresse. Män som vill signalera sitt intresse utav att göra karriär bör undvika att vara föräldralediga.

Samtidigt väcks frågan om hur det är att vara kvinna och föräldraledig i samma företag. En småbarnsmamma eller framtida småbarnsmamma rekryteras troligen inte av Simo Vuorilehto, ”risken” för att kvinnan blir förälder och därmed föräldraledig är för stor.⁷⁷ Vinstdrivande arbetsgivare kan undvika denna risk genom att rekrytera män istället för kvinnor. När beslutet om anställning grundas på gruppegenskaper råder statistisk diskriminering. Statistisk diskriminering verkar förstärkande på det traditionella könsmönstret. Förväntningar om diskriminering kan påverka kvinnors arbetsmarknadsbeteende och förklara varför kvinnor i större utsträckning än män tar ut föräldrapenning.

Män som bryter med försörjarnormen och är föräldralediga länge bestraffas med en kraftigt sämre löneutveckling. Män förlorar mer i löneutveckling och karriär på

⁷⁵ Lorenttzi, Ulrika, ”Vems valfrihet?” (2004), *Vems valfrihet?* s. 13.

⁷⁶ Bekkengen, Lisbeth, *Man får välja* (2002), s. 20.

⁷⁷ Bekkengen, Lisbeth, *Man får välja* (2002), s. 21.

att vara föräldralediga än vad kvinnor gör.⁷⁸ Det är dock inte alltid så att män som väljer att vara pappalediga får negativ respons. På arbetsplatser med störst andel kvinnor blir män positivt mottagna efter föräldraledigheten.⁷⁹ Enligt Bilaga 12 till Långtidsutredningen 2003 (SOU 2003:36) är frånvaroperiodens längd bara signifikant negativ på mäns timlöner. Marginaleffekten av ett års frånvaro är – 0,003 för kvinnor och –0,069 för män, detta innebär att kvinnor generellt förlorar 0,3 procent i löneutveckling medan män i genomsnitt förlorar 6,9 procent. Däremot tar män väldigt sällan ut ett års föräldraledighet. Kvinnor som följer normen och är föräldralediga straffas således inte medan män som är föräldralediga, och därigenom bryter med normen, straffas. Detta kan sammanfattas i att familjer som vill maximera sina inkomster inte bör utmana samhällets normer och könsroller.⁸⁰ Det skulle innebära att det ofta är ekonomiskt rationellt för familjen att låta mamman vara hemma. Kvinnans lön och vidareutbildning kan redan vara anpassad genom statistisk diskriminering.

Eftersom män inte är föräldralediga i så stor utsträckning plus att det inte finns några yttre tecken på att en man väntar barn blir arbetsgivaren ofta överraskad när mannen begär föräldraledigt. Att arbetsgivaren inte är förberedd på situationen kan göra arbetsgivaren negativt inställd. Mäns avsaknad av signaler när det gäller föräldraledighet kan kanske vara en orsak till varför föräldralediga män bestraffas hårdare än föräldralediga kvinnor.

Avslutningsvis vill jag visa vilka effekter dagens föräldraförsäkring kan ge på arbetsmarknaden. Företag har ofta höga kostnader utav frånvaro och i kombination med att sannolikheten är större att kvinnor generellt sett kommer att vara frånvarande längre tider än män, på grund av föräldraledigheten, skapas en skev arbetsmarknad. Detta illustreras med följande simulering.

Simuleringen grundar sig på att det finns lika många arbetstagare som sysselsättningstillfällen och företagen antas plocka arbetsökande ur en platsbank. Företag H har höga kostnader av frånvaro och därmed incitament att statistiskt

⁷⁸ Lorenttzi, Ulrika, "Vems valfrihet?" (2004), *Vems valfrihet?* s. 11.

⁷⁹ Hwang, Philip "Varför är pappor så litet engagerade i hem och barn?" (1985) *Faderskap*, s. 55.

⁸⁰ Jansson, Fredrik, Pylkkänen, Elina, Valck, Lizbeth, *En jämställd föräldraförsäkring?* SOU 2003:36, s. 86.

diskriminera kvinnor medan företag L saknar kostnader av frånvaro. På företag H anställs en kvinna med 15 procents sannolikhet medan en man anställs med 85 procents sannolikhet. Företag L anställer kvinnor och män med samma sannolikhet. I företag H kommer kvinnorna att utgöra 36,8 procent medan de i företag L kommer att utgöra 63,2 procent. Att företag L inte får en könsneutral arbetsplats beror på att företag H anställer män i högre takt och därmed tömmer poolen av män. På slutet anställs enbart kvinnor. Simuleringen resulterar i att båda företagen kommer att ha färre män och fler kvinnor än önskat. Simuleringen resulterar i en könssegregerad arbetsmarknad och visar att arbetsgivare med skev anställningspolicy påverkar hela arbetsmarknaden. En jämn könsfördelning skulle i simuleringen kunna uppnås genom att båda arbetsgivarna sorterade med en 15/85 fördelning. I verkligheten hade det dock fört med sig längre arbetslöshetstid och sämre löner för kvinnor.⁸¹ En mer jämlik föräldradighet skulle minska företagets incitament till könssortering. Skulle män i lika stor utsträckning som kvinnor vara föräldradiga skulle det inte vara ekonomiskt lönsamt för företag att sortera utifrån kön. Naturligtvis skulle det uppstå nya sorteringsgrunder, men det är problem som står utanför denna uppsats.

⁸¹ Jansson, Fredrik, Pylkkänen, Elina, Valck, Lizbeth, *En jämställd föräldraförsäkring?* SOU 2003:36, s. 42.

6. Slutsats

Det finns i vårt samhälle, som i alla andra, uppfattningar om vad som är kvinnligt respektive manligt. Det finns en kvinnlig husmodersnorm och en manlig försörjarnorm och med den en föreställning om att det inte är manligt att ta hand om barn. Män kan genom att anpassa sig till familjeförsörjarnormen undvika att betraktas som avvikande. Applicerat på föräldraförsäkringen innebär föreställningar om kvinnors och mäns egenskaper att det snedvridna uttaget rättfärdigas. De stereotypa föreställningarna är en orsak till varför kvinnor i störst utsträckning är hemma med barn, vilket i sin tur stärker och bekräftar föreställningarna. De män som agerar på ett, enligt samhällets normer, felaktigt sätt får sin ”manlighet” ifrågasatt vilket är ett hinder för män att ta ut en längre föräldraledighet. Samhällets struktur är trögrörlig vilket gör det svårt att handla könsneutralt. Kvinnor och män lever i en kontext som formats av tidigare generationer vilket kan tvinga dem att agera på ett sätt som skiljer sig mot deras uppfattningar, familjer som vill maximera sina inkomster bör till exempel inte utmana vårt samhälles könsmonster. Samhället tar dock gradvis till sig nya normer och fäder som är hemma i större utsträckning kan bana väg för kommande generationer män att välja yrken som exempelvis barnskötare.

Biologin är en faktor som påverkar uttaget av föräldrapenning men min uppsats har betonat de sociala och ekonomiska förklaringarna till föräldraledighetens ojämlika uttag. Familjer uppger ofta att ekonomin är avgörande för hur föräldraledigheten delas och troligtvis försöker de lösa föräldraledigheten till en så låg kostnad som möjligt och är inte inriktade på att lösa samhällets bristande könsmissiga jämställdhet. Hög inkomst, upp till taket, verkar dock positivt på mäns uttag av föräldraledighet. Taket i föräldraförsäkringen utgör ett ekonomiskt hinder för mäns uttag av föräldrapenning. Att det finns en positiv korrelation mellan inkomst och uttag av föräldrapenning är förvånande med tanke på Beckers teori. Enligt Becker styr föräldrarnas komparativa fördelar vem som gör vad.

Eftersom lön kan antas vara ett mått på produktivitet på marknaden bör en individ med hög lön, ur effektivitetssynpunkt, ta ut lite föräldrapenning. Beckers teori innebär att det ofta finns ekonomiska skäl för familjen att låta mamman vara föräldraledig i störst utsträckning. Det mest jämställda uttaget av föräldraledighet sker i familjer där både mamman och pappan är högutbildade och höginkomsttagare. Företeelsen kan förklaras med att familjen har råd med att pappan är föräldraledig eller med att effekten av uppdelning är liten i ett hushåll där individerna har samma komparativa fördelar.

Den stora gruppen av män som inte tar ut föräldrapenning finns i de lägre inkomstgrupperna vilket innebär att det krävs andra metoder än ett höjt tak för att öka jämlikheten. Skillnaden av att låta mamman eller pappan vara hemma är väldigt liten i låginkomstfamiljer och det inkomstbortfallet kan inte förklara skillnaden i föräldraledighet mellan könen. Orsaken till varför par med en låg inkomst har en ojämnlik fördelning av föräldraledigheten kan bero på att lågavlönade kvinnor och lågavlönade män i hög utsträckning arbetar på arbetsplatser där den traditionella könsrollen är stark. Att attityder och normer spelar en stor roll visas genom att det inte sker något totalt rollbyte när kvinnan har den högsta lönen, samtidigt planerar familjer även sin föräldraledighet med hänsyn till kvinnans återhämtning och amning. Även arbetsgivarnas attityder spelar en stor roll. Arbetsgivarna hindrar män från att ta ut föräldraledighet genom att föräldraledighet anses signalera ointresse av att göra karriär. Ett annat problem är föräldraförsäkringens struktur. Föräldraförsäkringens flexibilitet är en fara för jämställdheten eftersom kvinnor i stor utsträckning sprider ut sina föräldrapenningdagar för att förlänga barnets tid hemma. Detta innebär att de är frånvarande från arbetet under en längre tid än män och därigenom får de en svagare ställning i arbetslivet. Ett mer jämlikt uttag av föräldrapenning skulle minska arbetsgivarnas incitament att statistiskt diskriminera kvinnor. Förväntningar om diskriminering kan dessutom påverka arbetsmarknadsbeteendet, vilket kan vara en förklaring till varför kvinnor i större utsträckning än män tar ut föräldrapenning. Frågan om hur framtidens föräldraförsäkring skall se ut ligger dock utanför uppsatsens ram.

Källförteckning

Publicerade källor

Becker, Gary S. (1991) *A Treatise on the Family*. Harvard University Press.

Bekkengen, Lisbeth (2002) *Man får välja*. Liber.

Bergman, Helena & Hobson, Barbara (2002) "Compulsory fatherhood: the cording of fatherhood in the Swedish welfare state". Hobson, Barbara (red.) *Making men into fathers: men, masculinities and the social politics of fatherhood*, s. 92-124. Cambridge University Press.

Bergman, Helena (2002) "Att fostra fäder". Bergman, Helena & Johnsson, Peter (red.) *Familjeangelägenheter*, s. 172-201. Brutus Östlings Bokförlag Symposion.

Björklund, Anders, Edin, Per-Anders, Holmlund, Bertil, Wadensjö, Eskil (2000) *Arbetsmarknaden*. SNS. Andra upplagan.

Connell, Robert W (2003) *Om Genus*. Daidalos.

Connell, Robert W (1999) *Maskuliniteter*. Daidalos.

Eklund, Klas (2001) *Vår Ekonomi*. Prisma. Nionde upplagan.

Försäkringskassan (2004) "Föräldraförsäkringen 30 år".

Gullvåg Holter, Øystein (1998) "Mansforskningen 1970-97". Westerberg, Bengt (red.) *Han, Hon, Den, Det*, s. 213-252. Ekerlids Förlag.

Hirdman, Yvonne (1998) *Med kluven tunga*. Atlas.

Hwang, Philip (1985) "Varför är pappor så litet engagerade i hem och barn?". Hwang, Philip (red.) *Faderskap*, s. 39-53. Natur och Kultur.

Jansson, Fredrik, Pylkkänen, Elina, Valck, Lizbeth (2003) *En jämställd föräldraförsäkring?* SOU 2003:36.

Klinth, Roger (2002) *Göra pappa med barn*. Boréa.

”Kön eller genus?” Skriften bygger på en föreläsning av Eva Gothlin, fil dr i idé och lärdoms historia, vid konferensen ”Könsperspektiv i forskning och utbildning” i Göteborg 26-27 augusti 1999.

Lorenttzi, Ulrika (2004) ”En biologisk fotboja”. Lorenttzi, Ulrika (red.) *Vems valfrihet?* s. 20-47. Agora.

Lorenttzi, Ulrika (2004) ”Vems valfrihet?”. Lorenttzi, Ulrika (red.) *Vems valfrihet?* s. 8-18. Agora.

Lapidus, Robin (2004) ”Mycket långsammare än jag trodde” intervju med Anna Hedborg. *rfv.se – en tidning om socialförsäkring #4 2004, Föräldraförsäkringen 30 år – Långt kvar till hälften var*, s. 10-11.

Riksförsäkringsverket (2000) ”Båda blir bäst”. *RFV Redovisar 2000:1*.

Riksförsäkringsverket (2002) ”Brinnande dagar”. *RFV Analyserar 2002:12*.

Riksförsäkringsverket (2002) ”Spelade pappamånaden någon roll?” *RFV Analyserar 2002:14*.

Riksförsäkringsverket (2003) *Socialförsäkringsboken 2003*.

Spence, A. Michael (1974) *Market Signaling: Informational Transfer in Hiring and Related Screening Processes*. Harvard University Press.

Statistiska centralbyrån (2002) ”Mammor och pappor”. *Demografiska rapporter 2002:7*.

Stanfors, Maria (2004) ”Gör faderskapet ovillkorligt”. Lorenttzi, Ulrika (red.) *Vems valfrihet?* s. 144-158. Agora.

Thurow, Lester C. (1975) *Generating inequality –Mechanisms of Distribution in the U.S Economy*. Basic Books.

Westerberg, Bengt (1998) ”Inledning”. Westerberg, Bengt (red.) *Han, Hon, Den, Det*, s. 9-24. Ekerlids Förlag.

Wetterberg, Tomas (2002) *Vill man ha jämställdhet?* Regeringskansliet.

Muntliga källor

Försäkringskassans Bengt-Olle Andersson, sakområdesansvarig för familjeförsäkringen i Skåne län.