



Nationalekonomiska institutionen
EKONOMIHÖGSKOLAN VID
LUNDS UNIVERSITET

Kandidatuppsats
September 2005

Har integrationen inom EU bidragit till en mer eller mindre jämlik BNP-fördelning?

En regional studie av Belgien, Italien, Spanien och Sverige.

Handledare:
Pontus Hansson

Författare:
Emil Samnegård
Katarina Wagman

Sammanfattning

Trots att den Europeiska Unionen tillhör ett av de rikaste områdena i världen så finns det stora skillnader i inkomster och möjligheter både mellan och inom medlemsländerna. Vi har försökt undersöka vilken inverkan den europeiska integrationen EU fått på BNP-fördelningen inom regioner mellan EU:s medlemsländer, det vill säga om regionerna divergerat eller konvergerat med varandra. Vi utgår ifrån två krafter: den agglomererande som genom urbanisering etc drar kapital och ekonomisk verksamhet till ländernas centrum, och EU:s regionalpolitik som genom olika stödprojekt fördelar åtskilliga miljarder till de BNP mässigt svagare regionerna. För att kunna fördjupa arbetet fick vi begränsa antalet länder till fyra, i hopp om att kunna dra generella slutsatser för hela EU. På grund av dess olikheter valdes Belgien, Italien, Spanien och Sverige. För att ge en tydligare bild av nittioalets utveckling presenterar vi först en bakgrund av de olika ländernas tillväxt. För att mäta själva utvecklingen i de valda länderna har vi till vår hjälp använt oss av två metoder, Ginikoefficienten, som mäter hur mycket ett lands inkomstspridning avviker från en perfekt BNP-fördelning samt en metod som undersöker hur storstadsregionerna och de tre mest eftersläpande regionerna i vardera land utvecklats sig i förhållande till EU. Uppsatsen hanterar i tur och ordning ländernas utveckling, integrationens effekter, EU:s regionalpolitik och de två empiriska metoder som klargör BNP-utvecklingens fördelning. Tanken med uppsatsen är att på ett okomplicerat sätt ge läsaren en inblick i den regionala utvecklingen inom EU, en utveckling vi alla påverkas av.

Innehållsförteckning

| | |
|--|----|
| Begreppsdefinitioner..... | 5 |
| 1 Inledning..... | 6 |
| 1.1 Frågeställning..... | 6 |
| 1.2 Bakgrund..... | 6 |
| 1.3 Hypotes..... | 7 |
| 1.4 Disposition..... | 8 |
| 2 EU:s målsättningar..... | 9 |
| 2.1 Målen med EU:s regionalpolitik..... | 9 |
| 2.2 Utformningen av EU:s regionalpolitik..... | 10 |
| 2.3 Fördelning av EU:s strukturfonder..... | 11 |
| 3 Utveckling inom EU och fyra länder..... | 15 |
| 3.1 Utvecklingen inom EU..... | 15 |
| 3.1.1 Belgiens tillväxt – en historisk bakgrund..... | 16 |
| 3.1.2 Italiens tillväxt – en historisk bakgrund..... | 16 |
| 3.1.3 Spaniens tillväxt – en historisk bakgrund..... | 17 |
| 3.1.4 Sveriges tillväxt – en historisk bakgrund..... | 18 |
| 4 Tidigare forskning..... | 19 |
| 4.1 Integrationens effekter i teorin..... | 19 |
| 4.2 Utvärdering av EU:s regionalpolitik..... | 21 |
| 5 Metod..... | 24 |
| 5.1 Beskrivning av Ginikoefficientundersökning..... | 24 |
| 5.2 Användning av Ginikoefficienten..... | 25 |
| 5.3 Fördelar med Ginikoefficienten..... | 26 |
| 5.4 Nackdelar med Ginikoefficienten..... | 26 |
| 5.5 En jämförelse mellan regional tillväxt och EU:s genomsnittliga tillväxt..... | 27 |
| 5.6 Problem med vår undersökning..... | 28 |
| 6 Empiriskt utfall..... | 31 |
| 6.1 Ginikoefficienten..... | 31 |
| 6.2 En jämförelse mellan regional tillväxt och EU:s genomsnittliga tillväxt..... | 34 |
| 7 Slutsats..... | 41 |
| 7.1 Slutlig analys..... | 41 |
| 7.2 Frågor för vidare forskning..... | 43 |
| Referenslista..... | 45 |
| Appendix..... | 47 |
| Ginikoefficienten:..... | 47 |
| Lorenzkurvan:..... | 49 |
| Metod två:..... | 50 |
| Geografisk indelning av NUTS 2-regioner:..... | 49 |

Begreppsdefinitioner

- ❖ Agglomeration Klustring av ekonomisk aktivitet
- ❖ Centripetalkraft Term som betecknar centralisering av ekonomisk aktivitet.
- ❖ Centrifugalkraft Term som betecknar decentralisering av ekonomisk aktivitet
- ❖ Ekonomisk integration Då länder genom gemensamma avtal underlättar för ekonomisk gränsöverskridande aktivitet.
- ❖ EU15 De femton medlemsländer som EU innefattade före utvidgningen år 2004.
- ❖ Ginikoefficienten Mått som i procentuell form visar hur mycket landets inkomstspridning avviker från en perfekt fördelning.
- ❖ Lorenzkurvan Grafisk illustration av i vårt fall BNP fördelning mellan regioner.
- ❖ NUTS-regioner NUTS, *Nomenklaturen för statistiska territoriella enheter*, är en regional uppdelning av EU:s medlemsländer.
- ❖ Ojämlighet Då en mindre andel av befolkningen disponerar en större andel av landets BNP och vice versa.
- ❖ Perfekt fördelning Ett tillstånd då samtliga regioner disponerar en lika stor proportion av landets BNP som dess andel av befolkning.

1 Inledning

1.1 Frågeställning

Hur har fördelningen av BNP utvecklats från 1990 till 2002 inom den Europeiska Unionen? En regional studie av Belgien, Italien, Spanien och Sverige.

1.2 Bakgrund

Trots att den Europeiska Unionen tillhör ett av de rikaste områdena i världen så finns det stora skillnader i inkomster och möjligheter både mellan och inom medlemsländerna. De mest dynamiska regionerna uppvisar idag exempelvis ett tre gånger så högt välstånd som de mest eftersläpande, mätt i BNP/capita.¹ Vad beror detta på och vad gör EU för att motverka detta? Under de senaste femton åren har medlemsländerna i den Europeiska Unionen fördjupat sitt samarbete avsevärt. Införlivandet av den gemensamma marknaden 1988-1993 samt den gemensamma valutan 2002 har inneburit stora framsteg för den europeiska integrationen, och effekterna är många. EU har i takt med den snabba utvecklingen reformerat sin politik ett flertal gånger, exempelvis har den regionala utvecklingspolitiken inom EU, på kort tid utvecklats till ett av EU:s tre grundläggande mål, med anslag upp till en tredjedel av EU:s totala budget. På frågan om EU, genom sin utvecklingspolitik, lyckats motverka integrationens centripetala är svaren mångfaldiga och åtskilda. Den europeiska kommissionen menar att utvecklingspolitiken varit framgångsrik trots att många områden fortfarande kan förbättras², medan kritiker som Andrés Rodríguez-Pose, professor i ekonomisk geografi, och Ugo Fratesi, doktor i nationalekonomi, tydligt kritiserar kapaciteten hos EU:s regionalpolitik.³ Vi vill med denna uppsats, genom en kvantitativ undersökning, utforska hur EU:s regionala fördelning av BNP förändrats över tolvårsperioden 1990-2002. Utifrån resultaten söker vi analysera

1 EU:s webbportal, http://europa.eu.int/pol/reg/overview_sv.htm

2 Europeiska Kommissionen (2004) A new partnership for cohesion

3 Rodríguez-Pose, Andrés och Fratesi. (2004). s 1-ff.

huruvida utvecklingen av EU:s BNP-fördelning kännetecknats av konvergens eller divergens. Fortsättningsvis analyserar vi utfallet med hjälp av två centrala bakomliggande faktorer, EU:s regionala utvecklingspolitik samt integrationens agglomererande effekter. Motivering till val av period och länder kommer i stycke 5.7 Avgränsningar.

Undersökningen utgår ifrån två huvudsakliga metoder, Ginikoefficienten samt en jämförelse av respektive lands regionala BNP-utveckling i förhållande till EU-snittet. Den förstnämnda syftar till att undersöka hur fördelningen av BNP utvecklats inom vardera land, medan den andra ämnar undersöka hur länderna samt dess fattigaste och rikaste regioner förhållit sig till EU-snittet.

1.3 Hypotes

På frågan om hur fördelningen av BNP utvecklats i ett regionalt perspektiv inom EU från 1990 till 2002, kan många svar ges. Den ekonomiska integrationen har fördjupats avsevärt, vilket bidragit till ökade möjligheter för handel samt en förändrad ekonomisk struktur. Ett troligt resultat av det utökade gränsöverskridande samarbetet är att den ekonomiska utvecklingen främst gynnat unionens storstadsregioner. Eftersom dessa sedan tidigare förekommit i toppen av ländernas rika regioner borde en utveckling, gynnsam för storstadsregionerna, bidra till en mer ojämlig fördelning av BNP. Dessutom borde de fattigaste regionerna, ofta belägna i periferin, gynnas minst; eventuellt missgynnas av förändringen. Denna utveckling torde således visa sig genom en ökande Ginikoefficient, vilken i procentuell form visar hur mycket landets inkomstspridning avviker från en perfekt fördelning. Möjliga förklarande faktorer till vår hypotes om storstadsregionernas relativa vinning är att integrationen kan tänkas knyta samman storstadsområdena, då vi antar att de förutom en mer utvecklad infrastruktur även förfogar över en produktionsstruktur som drar större fördelar av internationell handel. Ett träd, som oftast produceras i glesbygd, kan endast exporteras en gång, till skillnad från design som kan säljas till ett otal länder och därmed ge flerfaldigad förtjänst. Som motkraft till denna hypotes försöker EU genom sin regionalpolitik påverka utvecklingen mot en mer solidarisk fördelning och strävar därmed mot att uppnå ett lägre värde på Ginikoefficienten. Vi ställer oss dock frågande till vilken grad denna politik fungerar.

1.4 Disposition

I kapitel 2 följer en beskrivning av EU:s regionalpolitiska utformning och målsättning. Kapitel 3 redogör för utvecklingen inom EU och de fyra undersökta länderna. Kapitel 4 hanterar tidigare forskning rörande integrationens effekter och EU:s regionalpolitik. I kapitel 5 ges en förklaring till de metoder som används och i kapitel 6 presenteras därefter resultaten. Kapitel 7 presenterar vår slutsats vilken slutligen följs av ett appendix.

2 EU:s målsättningar

Två av den Europeiska Unionens fundamentala mål är att skapa förutsättningar för långsiktig tillväxt och jämn ekonomisk fördelning. För att säkerställa den ekonomiska utvecklingen lyder samtliga medlemsländer under ”Stabilitets- och tillväxtpakten”, ett fördrag som fastställer grundreglerna för medlemsländernas ekonomiska politik. För att utjämna ekonomiska avvikelser har EU utformat en regional utvecklingspolitik som under de senare åren utvecklats till ett av EU:s tre viktigaste policyområden.⁴ Eftersom vårt syfte är att undersöka utvecklingen av BNP-fördelningen inom EU, kommer vi endast att fördjupa oss i det senare av de två målen.

2.1 Målen med EU:s regionalpolitik

EU:s regionala utvecklingspolitik avser gynna medborgare och regioner vars sociala och ekonomiska situation i hög grad är sämre än EU-snittet. Vid beslutet om att införa den gemensamma marknaden väcktes rädsla för att den europeiska integrationen skulle leda till en utveckling av Europas kärna på bekostnad av periferin. Till följd av detta har EU:s regionala policy, i takt med den tilltagande europeiska integrationen, utvecklats avsevärt. Sedan slutet av 80-talet har budgeten, avsedd för regional utveckling, mer än fördubblats och utgör nu EU:s andra viktigaste policyområde näst efter jordbrukspolitiken. Den regionala utvecklingspolitiken med dess strukturfonder har som främsta syfte att uppnå en ökad ekonomisk och social enighet samt att minska regionala skillnader.⁵

⁴ EU:s webbportal. http://europa.eu.int/pol/reg/overview_sv.htm

⁵ Rodríguez-Pose. Andrés och Fratesi. (2004). s. 97-ff

2.2 Utformningen av EU:s regionalpolitik

Av strukturfondernas medel går en majoritet till tre huvudmål. (Mål-1) att främja utvecklingen i regioner som släpar efter i utvecklingen, (Mål-2) att stödja den ekonomiska och sociala omställningen i områden med strukturella problem, det vill säga tätorts-, industri- och landsbygdsområden eller trakter beroende av fiske, (Mål-3) modernisering av utbildningssystemen och sysselsättningsfrämjande åtgärder. Åtgärder som finansieras inom mål 3 täcker hela EU med undantag av de regioner som omfattas av Mål 1. För dem är stöd till utbildning och sysselsättning inkluderat i programmen för att minska eftersläpning.⁶ Vid sidan av dessa tre huvudmål fanns, fram till år 1999, även så kallade Mål-6 stöd. Denna stödåtgärd, vars syfte vara att stimulera skapandet av nya arbetstillfällen så att ortsbefolkning kunde bo och arbeta kvar i sina hemtrakter, inkluderas sedan programåren 2000-2006 i Mål-1.⁷

För att verkställa strukturpolitiken använder sig EU huvudsakligen av sex finansiella verktyg, den Europeiska Regionala Utvecklingsfonden (ERUF), den Europeiska Sociala Fonden (ESF), Styrsektionen i den Europeiska Jorbruksstyrnings- och Garantifonden (EAGGF), det Finansiella systemet för Fiskeristyrning, Samhållningsfonden och lån från den Europeiska Investeringsbanken (EIB). De fyra förstnämnda instrumenten tillhör de så kallade strukturfonderna och verkar inom en integrerad programram inriktad mot tydligt prioriterade mål.⁸ Regionalpolitikens budget finansieras av avsättningar från medlemsländernas bidrag, för perioden 2002-2006 motsvarar dessa ca en tredjedel av EU:s totala budget, varav 90 procent går till strukturfonderna. Där reserveras 70 procent av medlen för utveckling och strukturell anpassning i Mål-1 regioner, 11,5 procent till ekonomisk och social omställning i områden med strukturella svårigheter, det vill säga Mål-2 regioner, samt 12,3 procent till Mål-3 regioner, vilket stödjer modernisering av utbildningssystem och sysselsättningsfrämjande aktiviteter. Utöver detta avsätts 5,3 procent av strukturfondernas medel till fyra så kallade gemenskapsinitiativ, dessa syftar till att finna gemensamma lösningar på särskilda problem, exempelvis gränsöverskridande samarbete, hållbar utveckling av problemdrabbade storstadsområden samt landsbygdsutveckling. Slutligen avsätts även en halv procent till stöd för innovativa åtgärder. I Mål-1 inkluderas regioner vars BNP per capita underskrider 75 procent av EU:s genom-

⁶ EU:s webbportal http://europa.eu.int/comm/regional_policy/intro/working4_sv.htm

⁷ EU:s webbportal. http://europa.eu.int/comm/regional_policy/country/overmap/sv/ifs4_sv.htm

⁸ Jonsson. (2001). s.4, 149.

snittliga BNP per capita. I sin helhet tillfaller mer än två tredjedelar av strukturfondernas budget Mål-1 regionerna. I de mest utsatta regionerna, ögrupperna Azorerna och Madeira, Extremadura i västra Spanien samt flera regioner i Grekland, motsvarar stödet cirka tre till fem procent av regionens BNP.⁹ De regioner som är berättigade till stöd enligt Mål-2 har generellt sett en BNP per capita som ligger över eller i nivå med EU genomsnittet, dessutom tenderar flertalet att vara belägna i norra delen av EU. Anledningen till att dessa regioner klassas som stödobjekt för EU:s strukturfonder är att de har upplevt svårigheter med att kompensera en nedgång i de traditionella industrierna med expansion inom andra näringsgrenar.¹⁰

Strukturfonderna nyttjas för att stödja fleråriga program vilka omfattar utvecklingsstrategier som färdigställts i samarbete mellan regionerna, medlemsstaterna och den europeiska kommissionen. Programmen avser påverka de ekonomiska och sociala strukturerna genom att utveckla infrastrukturen inom bland annat energi och transport och kommunikation, hjälpa företag att utbilda sina anställda samt sprida informationssamhällets kunskaper och verktyg. De projekt som finansieras av EU:s strukturfonder måste vara anpassade för särskilda behov som kartlagts av de bidragstagande länderna eller regionerna. Dessutom ska de utgöra en del i en utvecklingsstrategi som tar hänsyn till miljö samt skapar gynnsammare förutsättningar för medborgarnas lika möjligheter oavsett kön, religion eller etnisk bakgrund. Implementeringen av projekten är decentraliserad och sker på nationell- respektive regionalbasis.¹¹

2.3 Fördelning av EU:s strukturfonder

Fördelningen av EU:s strukturfonder har för de undersökta länderna förändrats relativt mycket under tolvårsperioden 1990-2002. Belgiens assistans från EU:s strukturfonder ökade exempelvis med mer än det dubbla under perioden 1989-1999. Anledningen till detta var, enligt kommissionen, inte att Belgiens befolkning blivit fattigare, stödet var i själva verket i första hand avsett för att motverka den växande arbetslösheten och de ökande regionala skillnaderna i termer av utveckling och

⁹ Rodríguez-Pose, Andrés och Fratesi. (2004). s. 97-101

¹⁰ Jonsson. (2001). s. 153

¹¹ Ibid. s. 4

välstånd. År 1994 understeg BNP:n i regionen Hainaut, beläget i västra Belgien, 75% av EU-snittet, något som innebar att regionen var berättigade till Mål-1 stöd. Fram till 1999 mottog Hainaut hela 40 % av Belgiens totala EU-stöd, något som enligt den Europeiska kommissionen hjälpte till att skapa 2646 nya arbetstillfällen under de första två program åren 1994-1995. Utöver Mål-1 stöd tilldelas bland annat Limburg och Turnhout Mål-2 stöd under programperioden 1989-1993 vilket påstås ha räddat över 35 000 arbetstillfällen. För den andra programperioden 1994-1999 var Mål-2 stöden likartat fördelade, dock med en reduktion från 25 % till 19 % av Belgiens totala strukturstöd. För den tredje programperioden 2000-2006 tilldelades Hainaut alljämt Mål-1 assistans, dock planeras stora delar av stödåtgärderna att avvecklas i slutet år 2005 för att avslutas helt och hållet vid årsskiftet 2006-2007. Under samma programperiod fördelas Mål-2 stöd till sex av Belgiens elva NUTS-2 regioner, däribland Antwerpen, Limburg och Bryssel. Anledningen till att Bryssel, trots sin i särklass framgångsrika ekonomiska utveckling, tilldelades stöd från EU:s struktur fonder är först och främst för att förbättra den finansiella strukturen, för att på sikt uppmuntra skapande av nya ekonomiska aktiviteter och på så vis säkra en långsiktig tillväxt.¹²

Italiens uppdelade ekonomiska landskap med fattiga regioner i söder och rika i norr, blev under programperioden 1989-1993 tilldelade stora summor avsedda för Mål-1 stöd till de åtta eftersläpande regionerna, belägna i södra Italien. Hit räknades bland andra Sicilien, Sardinien och Abruzzo. Strukturstödet användes exempelvis till att bygga ut stora delar av infrastrukturen samt att finansiera omskolning och upplärning av sysslolös arbetskraft, något som enligt kommissionen bidrog till en reducering av de eftersläpande regionernas arbetslöshet med 1,1 %. Därutöver tilldelades Mål-2 stöd till elva av Italiens 20 regioner belägna i mellersta och norra Italien. Syftet med denna assistans var att restaurera ”övergivna” städer, vars industrier ej klarat av att modernisera sin produktionsstruktur och därmed börjat förfalla. Resultatet av detta visade sig bland annat genom skapandet av 48 000 nya arbetstillfällen.¹³ Under den andra programperioden 1994-1999 investerades Mål-1 stödet återigen för att underlätta produktion samt att främja skapande av små företag, därutöver fördubblades stödet för forskning och utveckling medan stödet till utbyggnad av infrastruktur begränsades. Målet att minska produktionsgapet mellan norra och södra

12 EU:s webbportal http://europa.eu.int/comm/regional_policy/country/overmap/b/b_en.htm

13 EU:s webbportal http://europa.eu.int/comm/regional_policy/country/overmap/i/i_en.htm

Italien samt att skapa ca 50 000 nya arbetstillfällen misslyckades dock. Istället ökade gapet mellan nord och syd då de eftersläpande regionerna genomgick en period av ekonomisk lågkonjunktur, vilket ledde till att den beräknade tillväxtökningen uteblev. För programperioden 2000-2006 berättigades sju regioner, fortfarande belägna i södra Italien, ytterligare Mål-1 stöd, och tretton regioner Mål-2 stöd, varav en regions bistånd planeras upphäva vid årsskiftet 2005-2006.¹⁴

I Spanien tilldelades tio av Spaniens arton regioner regionalt stöd enligt Mål-1 från EU:s strukturfonder, under programperioden 1989-1993, något som motsvarar hela 75 % av den spanska landytan. Av dessa medel avsattes 40 % till satsningar på att förbättra landets infrastruktur, medan resterande medel avsattes för utbildning, miljö-satsningar och arbetslöshetsbekämpning. Enligt kommissionen bidrog det regionala stödet bland annat till skapandet av 115 000 nya arbetstillfällen, förbättrade transport möjligheter och ett utökat telefonnät. Under samma programperiod tilldelades fyra regionerna regionalt stöd enligt Mål-2, något som påstås ha räddat 71 000 arbetstillfällen och gynnat 530 000 människor. Därutöver sysselsattes 20 % av den arbetslösa befolkningen i kompetensutveckling med hjälp av Mål-3 stöd, av dessa fick 33 % fastanställning. Totalt sett menar kommissionen att Spanien ökade sin BNP per capita från 68,3% till 73,5% av EU-snittet under programperioden 1989-1993. Under den andra programperioden 1994-1999 var stödet likartad fördelat, och som tidigare fortgick de stora satsningarna på att förbättra infrastruktur och motverka arbetslöshet. För programperioden 2000-2006 beslutades att tio av Spaniens arton regioner fortfarande var berättigade till strukturellt EU-stöd enligt Mål-1. Cantabria som under föregående programperiod varit berättigad till Mål-1 stöd, lyckades uppnå en BNP per capita över 75 % av EU-snittet vilket innebar att de från och med årsskiftet 1999/2000 stegvis framtogs behörigheten till mål-1 stöd. För samma programperiod tilldelades sju regioner, motsvarande 22 % av Spaniens totala befolkning, stöd enligt Mål-2.¹⁵ Sammanfattningsvis tilldelades Spaniens alla NUTS-2 regioner någon form av regionalt EU-stöd mellan 1989-2006.

Då Sverige anslöt sig till EU år 1995 godkände kommissionen stödåtgärder främst enligt Mål-2, och Mål-6. Mål-2 stödet fördelades över fem regioner, Norrlands-kusten, Ångermanlandskusten, Bergslagen, Blekinge samt fyrstadsregionen

14 EU:s webbportal http://europa.eu.int/comm/regional_policy/country/overmap/i/i_en.htm

15 EU:s webbportal http://europa.eu.int/comm/regional_policy/country/overmap/e/e_en.htm

bestående av fyra kommuner 80-100 km norr om Göteborg. Målsättningen var att försöka ersätta de jobb som förväntades försvinna i den traditionella industrin samt den offentliga sektorn med nya arbetstillfällen i den privata sektorn. Mål-6 stödet var främst ämnat fördelas över norra Sverige och hade som syfte att skapa nya arbetstillfällen så att befolkningen kunde bo och arbeta kvar i området, samt att minska klyftan i BNP/capita mellan Mål-6 regionerna och de nationella snittet.¹⁶ Enligt NUTEKs, (*Verket för näringslivsutveckling*), utvärdering bidrog stödprogrammet enligt Mål-6 till att 25 981 nya och bevarade arbetstillfällen skapades respektive bibehölls, 2696 nystartade företag och till viss del ett minskat avstånd mellan de stödberättigade regionerna och det nationella snittet, i termer av BNP/capita. Resultatet av Mål-2 stödet visade sig genom skapandet 6946 nya arbetstillfällen och 3217 nystartade företag. Däremot misslyckades målet att omsätta mellan 1600-2000 personer i utbildning och kompetensutveckling.¹⁷ För programperioden 2000-2006, då Mål-6 stödet blivit en del av mål-1, omfattas två regioner av Mål-1 stöd och fyra regioner av Mål-2 stöd, . Vid deltidsvärderingen i juni 2003 hade 63 % av medlen in-tecknats, samtidigt som 3125 nya arbetstillfällen, 1307 nya företag samt 7075 personer i kompetensutveckling inrapporterats.¹⁸

16 EU:s webbportal http://europa.eu.int/comm/regional_policy/country/overmap/e/e_en.htm

17 NUTEK. (2003) slutversion s. 12-f

18 NUTEK. (2004) delrapport s. 12-f

3 Utveckling inom EU och fyra länder

3.1 Utvecklingen inom EU

Redan vid undertecknandet av Romfördraget 1957 gjordes försök till att införa en gemensam marknad inkluderande fri rörlighet för bland annat arbetskraft och kapital. Dessutom var samtliga medlemsländer eniga om betydelsen av att stärka den ekonomiska gemenskapen mellan unionens länder samt att trygga en harmonisk utveckling med minskade regionala skillnader. Under 1980-talet insåg EU emellertid att försöket till stor del misslyckats varvid projektet ”Single Market” infördes, ett åttaårsprogram med slutpunkt den första januari 1993, vars syfte var att eliminera samtliga hinder för fri rörligheten av varor, tjänster, kapital och arbetskraft.¹⁹ I samband med den Europeiska enhetsakten skapades år 1986 en konkret sammanhållningspolitik vilken skulle motverka de negativa effekter som den gemensamma marknaden förväntades få för de sydligaste medlemsstaterna samt andra mindre gynnade regioner. Under Europeiska rådets möte i Bryssel år 1988 reformerades solidaritetsfonderna till de nuvarande strukturfonderna samt tilldelades ett anslag på 68 miljarder ECU. År 1993, då fördraget om den Europeiska Unionen trädde i kraft, fick sammanhållningspolitiken i likhet med den monetära unionen och den inre marknaden, status som ett av EU:s grundläggande mål. Detta år anslogs även ca 177 miljarder ECU till sammanhållningspolitiken, vilket motsvarade en tredjedel av EU:s totala budget. Genom Amsterdamfördraget 1997 stärktes sammanhållningspolitikens betydelse ytterligare, och ett kapitel om sysselsättning, och arbetslöshetsbekämpning infördes. År 1999 reformerades strukturfonderna ytterligare och dessutom fastslogs att det årligen skulle avsättas ca 30 miljarder under åren 2000-2006.²⁰

¹⁹ Robson. (1998). s. 92f

²⁰ Jonsson. (2001). s. 5

3.1.1 Belgiens tillväxt – en historisk bakgrund

Fram till 1950-talet upplevde Belgien en BNP-tillväxt som var bland det lägsta i Europa. Detta förklaras till stor del av en väldigt låg befolkningstillväxt. Tillväxttakten fortsatte vara låg fram till mitten av 60-talet, då Belgien fick sitt väsentliga genombrott i fråga om ekonomisk aktivitet: Detta genombrott berodde främst på att den belgiska ekonomin genomgått en liberalisering vilket bidrog till ett kraftigt inflöde av utländskt kapital, ett inflöde som i sin tur lade grunden för en omfattande effektivisering av industrin. Under 70-talet fortsatte den ekonomiska utvecklingen sin positiva trend med kulminerande investeringar och ökad produktivitet. Till följd av de höga energipriserna i mitten av sjuttioåret försämrades dock den internationella konjunkturen, vilket i sin tur reducerade den internationella efterfrågan och innebar en kraftig tillbakagång för Belgiens exportindustri. Belgiens starka framväxt från 60-talet och framåt förklaras främst utifrån den snabbt ökande produktiviteten i den privata sektorn. Detta utan att Belgien, till skillnad från många andra europeiska länder, genomförde några stora privatiseringar.²¹ Under 1990-talet upplevde Belgien den värsta depressionen sedan andra världskriget och 1993 uppvisade BNP-utvecklingen en tillbakagång med 1,7 procent. År 1999 återhämtade sig ekonomin något och uppvisade en tillväxt på 2,2 procent för att därefter återigen avta till 0,7 procent år 2002.²² För den undersökta perioden 1990-2002 uppvisade Belgien således en relativt svag ekonomisk utveckling. Trots detta upplevde den belgiska ekonomin en högre BNP-tillväxt än EU-genomsnittet och år 1990 översteg Belgiens BNP-tillväxt EU-snittet med 3,1 procentenheter.²³

3.1.2 Italiens tillväxt – en historisk bakgrund

Italien kännetecknas av stora regionala skillnader. Dessa skillnader är av dual natur och är kanske de mest påtagliga i EU då regioner i södra och norra Italien skiljer sig avsevärt med hänsyn till ekonomisk aktivitet. Ända fram till andra världskrigets slut lämnades södra Italien mer eller mindre åt sitt eget öde. År 1950 skapades dock ”Södra Italiens kassa”, ett försök till en massiv interventionspolitik riktat mot de

21 Craft. (1996). s. 173-175, 201

22 Eurostat. http://www.eds-destatis.de/en/downloads/sif/nj_03_56.pdf

23 Eurostat. . <http://127.0.0.1:8008/newcronos/access/navig/navig.m4?thelang=en&theroot=newcron/theme1/regio>

eftersläpande regionerna i söder. Projektet misslyckades emellertid och övergavs helt år 1990. Totalt sett har den italienska staten lagt ner stora summor för att skapa bättre förutsättningar för södra delen av landet. Trots detta är de södra regionerna än idag stödbjekt såväl inom Italien som inom EU.²⁴ Nationellt sett upplevde Italien under perioden 1950-1963, en period kallad ”det ekonomiska miraklet”, en mycket hög genomsnittlig årlig BNP-tillväxt på 5,9 procent. Orsakerna bakom den starka ekonomiska utvecklingen anses bland annat vara existensen av en någorlunda välutbildad arbetskraft vilken kunde ta vara på de stora produktivitetsvinster som uppstod med hjälp av lånad teknologi. Under perioden 1963-1973 avtog den ekonomiska tillväxten något, men trots detta uppgick BNP-tillväxten till hela 4,8 procent. I början av 80-talet avstannade tillväxten avsevärt vilket till stor del berodde på landets duala utveckling där södra Italien utvecklades betydligt långsammare än norra. I en jämförelse med övriga G7 länder uppvisade Italien trots allt den näst högsta årliga tillväxten mellan 1973 och 1989.²⁵ I slutet av 1990-talet och början av 2000-talet upplevde Italien emellertid betydande ekonomiska problem och år 2002 uppgick tillväxten enbart till 0,4 procent²⁶

3.1.3 Spaniens tillväxt – en historisk bakgrund

Spaniens utveckling efter andra världskriget skiljer sig avsevärt från övriga EU-länder. Fram till 1975 lydde Spanien under diktatorn Franco och den spanska ekonomin kännetecknades av autarki och isolering från omvärlden, något som påverkade tillväxten negativt. I slutet av 1950 talet kollapsade Francos politiska system och Spanien öppnade sakteligen upp sin ekonomi mot omvärlden. Under sjuttioåret drabbades Spanien liksom många andra länder av de höga energipriserna. Oljeshockerna fick dock väldigt stora negativa effekter för BNP-tillväxten, då Spanien med sina tunga industrier var ett väldigt energiberoende land. I mitten av 80-talet visade liberaliseringen av ekonomin resultat och BNP-utvecklingen sköt fart. Eftersom Spanien likt Italien upplevde ett stort teknologigap till västra Europa innebar de utländska direktinvesteringarna en införsel av ny teknologi, vilket bidrog till en effektivisering av industrin.²⁷ En djup lågkonjunktur följde dock under mitten

24 Mascanzoni. (2003). http://www.itps.se/pdf/A2003_016.pdf

25 Svenska Exportrådet Italien. <http://www.swedishtrade.se/italien/>

26 Eurostat, http://www.eds-destatis.de/en/downloads/sif/nj_03_56.pdf

27 Craft. (1996). s. 363-379

av nittioalet och 1996 låg tillväxten på endast 1,3 procent. Efter några år av kraftig ekonomisk tillväxt förbättrades den ekonomiska situationen och 2002 uppgick BNP-tillväxten till 2,0 procent.²⁸ Under hela perioden 1990-2002 understeg Spaniens totala BNP EU-snittet.²⁹

3.1.4 Sveriges tillväxt – en historisk bakgrund

Under perioden 1945-1975 hade Sverige i jämförelse med många andra europeiska länder en väldigt hög genomsnittlig BNP-tillväxt, vilken uppsteg till 3,5 procent. Detta förklaras främst genom Sveriges passiva ställning under andra världskriget, vilket bidrog till att Sverige kunde expandera sin industriproduktion i takt med uppbyggnaden av det krigshärjade Europa. Sverige räknades i mitten av sjuttioalet till ett av världens rikaste länder, mätt i BNP per capita. I slutet av sjuttioalet och början av åttioalet drabbades den svenska ekonomin av flera problem och Sveriges tidigare goda relativa position till omvärlden försämrades avsevärt. Krisen kumulerade i början av 1990-talet, och utländska och inhemska störningar möttes med expansiv finanspolitik och devalveringar, något som resulterade i svag tillväxt och hög inflation. Under åren 1994 och 1995 återhämtade sig den svenska ekonomin och uppvisade en årlig tillväxt på 4,1 respektive 3,7 procent, men till följd av en försämrad internationell konjunktur avtog denna uppgång under 1996-1997.³⁰ År 2002 uppgick tillväxten till 1,9 procent.³¹ Regionalt sett har Sverige uppvisat relativt små skillnader i fördelningen av BNP. Detta är dock något som försämrats över tid och trots att Sverige år 2002 var det land som i vår undersökning uppvisat minst regionala skillnader så har skillnaderna ökat kraftigt.³² En viktig skillnad mellan Sverige och de övriga tre länderna är det sena intåget i den Europeiska Unionen. Detta faktum tillsammans med Sveriges relativt små regionala skillnader bidrog till att Sverige fick ett begränsat regionalt stöd fram till år 2000.³³

28 Svenska Exporrådet Spanien. <http://www.swedishtrade.se/spanien/>

29 Eurostat. <http://127.0.0.1:8008/newcronos/access/navig/navig.m4?thelang=en&theroot=newcron/theme1/region>

30 Regeringskansliet. <http://www.regeringen.se/sb/d/3923/a/23966/m/wai>,

Sveriges Riksbanken. <http://www.riksbank.se/templates/speech.aspx?id=1684>

31 Eurostat. http://www.eds-destatis.de/en/downloads/sif/nj_03_56.pdf

32 Eurostat. <http://127.0.0.1:8008/newcronos/access/navig/navig.m4?thelang=en&theroot=newcron/theme1/region>

33 Jonsson. (2001). s. 6

4 Tidigare forskning

Vi har valt att diskutera utvecklingen av BNP-fördelningen utifrån två huvudsakliga faktorer, handelsteori rörande ekonomisk integration, samt utformning och mål med EU:s regionalpolitik. Ekonomisk geografi, som är en betydande del av dagens handelsteori, har fått en allt viktigare position inom ekonomisk forskning. Krugmans bok ”Geography and Trade” publicerad 1991, bidrog förutom med nya ekonomiska modeller till ett ökat intresse kring företag och individers lokaliseringsbeslut. Europeiska Unionen lägger som tidigare nämnt stor tyngdpunkt på regional fördelningspolitik. Detta har i sin tur bidragit till en omfattande rapportering och utvärdering om huruvida EU:s regionalpolitiska mål uppnåtts.

4.1 Integrationens effekter i teorin

Den senaste skolan inom handelsteori, ny ekonomisk geografi, vars centrala syfte är att försöka förklara varför ekonomisk integration leder till en förändrad lokalisering av ekonomisk aktivitet, grundar sig på tankar presenterade av nationalekonomen Marshall redan år 1920.³⁴ Han framförde tre huvudsakliga faktorer avgörande för ekonomisk lokalisering. Nummer ett, en koncentrerad marknad med många företag lockar till sig en bred arbetskraft. Detta beror på att ett stort arbetsutbud med många varierande arbetsuppgifter ökar möjligheten att matcha arbetarens specifika kunskaper till de företag som behöver dem mest. Detta benämns ”match-making” och är gynnsamt för både arbetsgivare, som kan få optimal arbetskraft, samt arbetstagare som förväntas bli mer produktiva och därmed kan betalas en högre lön. Punkt nummer två inriktar sig på hur företags lokaliseringsbeslut påverkas av olika länkar mellan de olika stegen i produktions-kedjan. Lokalisering av ”down-stream business” (DSB), det vill säga

³⁴ Krugman. (1996). s. 40f.

företag som förädlar varan för slutlig konsumtion, sker där det finns många "upstream business" (USB) det vill säga företag som producerar halvfabrikat. Detta beror till stor del på att "DSB"-företag på grund av minskade transportkostnader får tillgång till billigare "inputs". Även "USB"-företagen får incitament att lokalisera sig där det finns många "DSB"-företag då efterfrågan på halvfabrikat förväntas öka. Detta kallas för "backward"- och "forward-linkages" och ger upphov till kluster av vertikalt relaterade industrier.³⁵ Ovan nämnda faktorer är av centripetal natur, det vill säga att de attraherar företag till centrum vilket sedermera driver på den så kallade agglomereringsprocessen.³⁶ De vertikala länkarnas fördelar förväntas få en starkare effekt då företag inom samma sektor väljer att lokalisera sig inom samma region, regionerna tenderar i själva verket att bli specialiserade inom en eller ett fåtal sektorer.³⁷ Den tredje punkten diskuterar så kallade "spillover"-effekter det vill säga hur kunskap sprids mellan olika företag. Dessa "spillover"-effekter ökar då företag lokaliseras vid en gemensam marknad, då företagen får tillgång till en bredare kunskapsbas i sin omnejd, något som är gynnsamt eftersom de ger företagen ökade möjligheter att bland annat göra tvärvetenskapliga framsteg.³⁸

Flertalet ekonomer, däribland Masahisa Fujita och Jaques-Francois Thisse menar att den ovan omskrivna agglomereringsprocessen fått så stora effekter att den ej längre går att undvika vid en fullständig analys av integrationens effekter.

*"Nearly half of the world's population and three quarters of all westerners live in cities. This mere crude fact can no longer be put aside. We are therefore led to raise the following, fundamental question: why do economic activities tend to agglomerate in a small number of places"*³⁹

Marshalls tre ovannämnda punkter rörande ekonomisk lokalisering ses samtliga som delkomponenter i teorin om extern skalavkastning. Ny ekonomisk geografi lägger stor vikt vid den externa skalavkastningens effekter som en förklarande faktor till lokalisering av ekonomiska aktiviteter. Utöver extern skalavkastning finns även intern

35 Krugman. (1996). s. 40f. och Brühlhart. (2001). s.217f. och Amity. (1998). s. 46

36 Venables. (1999). s. 15f.

37 Ottaviano och Puga. (1997). s. 723

38 Krugman. (1996). s. 40f.

39 Fujita och Thisse. (1996). s. 339-340

skalavkastning, denna har dock inte samma effekt för val av lokalisering. De interna effekterna förmodas endast avgöra hur många fabriker och lokaliseringar företagen kommer att använda sig av. Tilltagande intern skalavkastning är således en grundläggande faktor bakom företagens beslut att koncentrera sin produktion på ett eller ett fåtal platser, detta då en fördubbling av insatsvaror leder till mer än en fördubbling av ”output”.⁴⁰

Omlokaliseringen av ekonomisk aktivitet tolkas även som utfallet av en process innehållande två motverkande effekter, centripetal- och centrifugalkrafter även kallade agglomererande och divergerande krafter eller ”push”- och ”pull”- effekter. För att kunna analysera utvecklingen bakom företagens lokalisering måste båda dessa krafter tolkas. Likväl storstad som landsbygd gestaltas av ”push”- och ”pull”-effekter som attraherar och repellerar såväl arbetskraft som företag.⁴¹ Några exempel på ”push”- och ”pull”-effekter är arbetsutbud, miljö, kultur, konkurrens, marknadsstorlek och lokalkostnader.⁴² Ett av EU:s syften med den fördjupade integration är att ge större möjlighet för varor och tjänster, kapital och arbetskraft att röra sig fritt inom unionens gränser. Då möjligheten att flytta produktion och arbetskraft mellan länder och regioner ökar, tenderar agenterna att bli mer känsliga för de ovan nämnda ”push”- och ”pull”-effekterna. Beroende på vilka regioner som har starkast ”pull”- respektive svagast ”push”-effekter kommer vissa gynnas mer respektive mindre av integrationen. Flera av de bidragande effekterna, avgörande för lokaliseringsbeslut, har en så kallad ”snowball”-effekt. Detta innebär att effekterna kumulerar med tiden då exempelvis arbetskraft indirekt, genom att attrahera företag, attraherar ytterligare arbetskraft, likt en spiral.⁴³

4.2 Utvärdering av EU:s regionalpolitik

EU-kommissionen framhäver i sin tredje rapport ”A new partnership for cohesion” att inkomstskillnaderna inom den Europeiska Unionen har minskat, och att minsk-

40 Fujita och Thisse. (1996). s.342

41 Ibid. s. 340

42 Knox (2001) sid 132

43 Fujita och Thisse. (1996). s 344

ningen varit mest påtaglig under senare delen av nittioalet. Detta menar de är fallet vid såväl nationella som regionala jämförelser. Men trots de förbättringar som skett till följd av EU:s regionalpolitik medger kommissionen att det fortfarande kvarstår stora nationella och regionala skillnader i fråga om ekonomisk aktivitet och välfärd.

Efter den senaste internationella lågkonjunkturen år 2001 har gapet mellan EU-snittet och de högst prioriterade regionerna (de så kallade Mål-1 regionerna) minskat. Dessa regioner har enligt kommissionen även uppvisat en högre tillväxttakt än många andra regioner inom den Europeiska unionen mellan 1988 och 2001. Tillsammans hade Mål-1 regionerna en genomsnittlig tillväxt på så mycket som tre procent mellan 1994 och 2001. Detta kan jämföras med en tidigare två-procentig tillväxttakt mellan åren 1988 och 1994. Ändå menar kommissionen att det inte går att skönja en klar trend av konvergens då Mål 1-regionernas framsteg varierat påtagligt. Det finns exempelvis ett signifikant förhållande mellan hög ekonomisk tillväxt och Mål-1 regioner belägna i de så kallade ”cohesion countries” det vill säga Spanien, Portugal, Irland och Grekland.⁴⁴

Stark kritik har dock riktats mot kapaciteten hos EU:s regionala utvecklingspolitik.

”European regional development policies are more of an income support or redistribution strategy than policies capable of setting the bases for long term sustainable development”⁴⁵

“We find no evidence that the policies adopted is the most appropriate. The substantial public resources funnelled by the Community to less developed regions do not appear to enhance the capacity of these regions, and hence offer no prospect that future transfers will no longer be needed. Instead, they simply redistribute income. If income distribution is a key concern, such transfers will therefore be needed in perpetuity.”⁴⁶

Enligt Andrés Rodríguez-Pose och Ugo Fratesi finns det flera faktorer som pekar på att EU:s strukturfonder inte lyckats uppfylla sina mål, att öka ekonomisk och social sammanhållning samt minska nationella och regionala inkomstskillnader inom

44 Europeiska kommissionen. (2004). s. 2-6

45 Rodríguez-Pose och Fratesi. (2000). s. 101

46 Boldrin och Canova. (2001) s. 211

unionen. För det första visar de att 43 av de initialt 44 regioner, som vid reformeringen av EU:s strukturfonder 1989 klassificerades som Mål-1 regioner, fortfarande indelas i denna samling. Under en fjortonårsperiod har endast Abruzzo i södra Italien lyckades förbättra sin ekonomiska situation till den mån att de sedan år 1997 ej längre är föremål för Mål-1 stöd. Dessutom menar kritikerna att bristen på konvergens mellan EU:s regioner, sedan implementeringen av de reformerade strukturfonderna, pekar på att EU:s utvecklingspolitik misslyckats med sina mål. De menar att samtliga metoder de använt för att mäta regionala förändringar når samma resultat, det vill säga att det inom EU påträffas en avsaknad av regional konvergens. Den största ökningen av regionala skillnader anser de ha inträffat efter implementeringen av den gemensamma marknaden 1993, och tillskillnad från EU-kommissionen visar de att de största regionala skillnaderna påträffades i Grekland och Spanien. Roríguez-Pose och Fratesi nämner att det trots allt går att urskilja en svag konvergens i sofliga Mål-1 regioner ⁴⁷, men fastställer slutligen sin misstro mot regionalpolitikens möjligheter.

*”...EU is not only still fare away from its aim of greater economic social cohesion, but also that the doubts about the capacity of the development funds allocated to lagging regions in Europe to deliver sustainable economic growth and to reduce the gap between the European core and periphery seem to be well founded”.*⁴⁸

47 Rodríguez-Pose och Fratesi. (2000). s.

48 Ibid. s.110

5 Metod

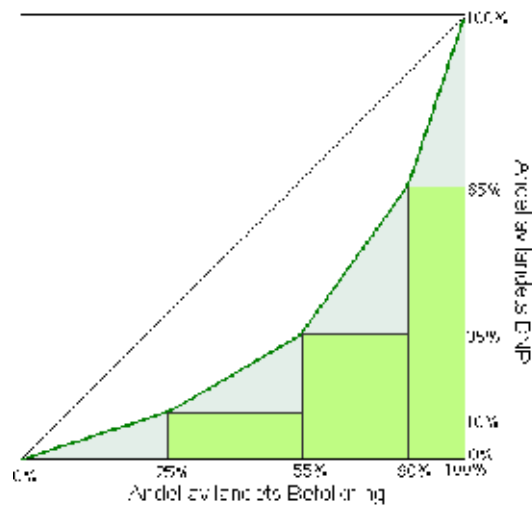
För att analysera hur fördelningen av BNP utvecklats mellan 1990-2002 använder vi oss av två huvudsakliga metoder. En Ginikoefficientundersökning, vilken syftar till att undersöka hur fördelningen har förändrats inom vardera land, samt en jämförelse av respektive lands regionala utveckling i förhållande till EU-snittet. Den senare ger oss möjlighet analysera regionernas utveckling i ett internationellt perspektiv.

5.1 Beskrivning av Ginikoefficientundersökning

Ginikoefficienten är ett mått på spridning vilken vi kommer att använda oss av för att mäta ojämlikhet i inkomstfördelning. Koefficienten visar i procentuell form hur mycket landets inkomstspridning avviker från en perfekt fördelning. Måttet baserar sig på Lorenzkurvan och räknas ut som en andel av arean i Lorenz- diagrammet samt antar ett värde mellan noll och ett, där noll motsvarar fullständig jämlikhet och ett en total ojämlikhet.⁴⁹

Ginikoefficienten räknas fram som en andel av arean i Lorenzdiagrammet. (se diagrammet nedan) Mellan Lorenzkurvan och den perfekta fördelningen bildas den yta vi vill mäta. Ginikoefficientens formel beräknar ytan mellan kurvan och basen, denna yta kan delas in i rektanglar och kvadrater, vars ytor är möjliga att räkna ut. Denna area multipliceras med två och subtraheras sedan från Lorenzdiagrammets hela kvadrat. Kvar finns då den dubbla arean mellan Lorenzkurvan och den perfekta fördelningen, som i relation till Lorenzdiagrammets hela kvadrat ger oss Ginikoefficientens värde. På den horisontella axeln visas den kumulerade andelen av landets befolkning, vilken är rangordnad efter BNP per capita med den fattigaste andelen till vänster, och på den vertikala axeln visas den kumulerade andelen av landets BNP.

⁴⁹ Wikipedia. http://en.wikipedia.org/wiki/Gini_coefficient



Formeln för Ginikoefficienten ser ut enligt följande:

$$G = 1 - \sum_{k=0}^{k=n-1} (X_{k+1} - X_k)(Y_{k+1} + Y_k)$$

X: Den kumulerade andelen av landets befolkning

Y: Den kumulerade andelen av landets BNP

K: Index ⁵⁰

(För en utförligare beskrivning av Lorenzdiagrammet och Ginikoefficienten, se appendix)

5.2 Användning av Ginikoefficienten

Ginikoefficienten, som mäter hur fördelningen av BNP mellan regionerna förändras över tid, används i två delundersökningar, (se 6.1). Den första beräkningen inkluderar vardera lands samtliga regioner för tidsperioderna 1990-94 samt 1995-2002 medan den andra uträkningen exkluderar respektive lands storstadsregion under samma tidsperioder. Anledningen till detta är att vi vill undersöka huruvida det förekommit en koncentration av ekonomisk aktivitet till respektive lands storstadsregion. För att resultaten av de två undersökningarna skall överensstämja med vår hypotes, om storstadsregionens relativa vinning, krävs en Ginikoefficient som ökar med mer (minskar med mindre) då storstadsregionen inkluderas än då den exkluderas. En ökande Ginikoefficient för hela landet avspeglar en utveckling mot

⁵⁰ Brown. (1994). s. 1246

mer ojämlik ekonomisk fördelning. Om Ginikoefficienten ej ökar i samma utsträckning då storstadsregionen exkluderas tyder det på att utvecklingen som visas i undersökning 1 beror på storstadsregionens relativa vinning.

5.3 Fördelar med Ginikoefficienten

Anledningen till att vi har valt att använda oss av Ginikoefficienten i vår undersökning är att det är ett bra mått på ojämlikhet som lätt kan jämföras mellan länder, regioner eller individer. Ginin ger relativa tal, samt en väldigt enkel och intuitiv grafisk tolkning genom Lorenzkurvan. Ytterligare fördelar är att koefficienten är oberoende av regionernas storlek, såväl ekonomiskt som befolkningsmässigt vilket innebär att länder och regioner oavsett storlek kan jämföras.⁵¹

5.4 Nackdelar med Ginikoefficienten

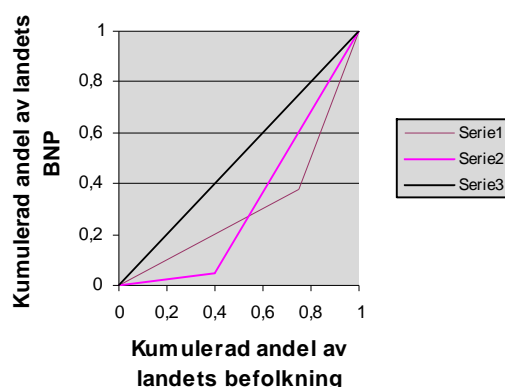
Brister med Ginin är att länder med liknande inkomster och Ginikoefficienter kan skilja sig i fråga om inkomstfördelningens struktur. Detta beror på att Lorenzkurvan kan ha olika utseende för olika länder men ändå uppvisa samma area, och således samma Ginikoefficient.⁵²

Diagrammet nedan visar två länder som har samma Ginikoefficient trots en olik fördelning. Land 1 (serie 1) har en relativt liten överklass som förfogar över en mycket stor del av landets BNP, och land 2 (serie 2) har en relativt mindre underklass som har en väldigt liten andel av BNP. Trots att Ginikoefficienten visar att de båda länderna avviker lika mycket från en perfekt fördelning, kan det finnas olika åsikter om vilket av dessa två fall som är mest ojämlikt samt vilken samhällsstruktur som föredras.

⁵¹ Barr. (1998). s. 152

⁵² Wikipedia http://en.wikipedia.org/wiki/Gini_coefficient

Samma Gini olika fördelning



Det har argumenterats för att Ginikoefficienten är mer känslig för förändringar av inkomst hos medelklassen (i vårt fall mellanregionen), än hos de båda extremerna.⁵³ Detta har vi emellertid varken hittat bevis för eller emot, vilket gör att vi ställer oss frågande till argumentets signifikans.

5.5 En jämförelse mellan regional tillväxt och EU:s genomsnittliga tillväxt

För att undersöka hur regionerna har utvecklats i relation till hela EU kompletterar vi Ginikoefficientundersökningen med ytterligare två uträkningar. Den första jämför våra fyra länders tre fattigaste regioner med EU-snittet, räknat i BNP per capita. Syftet är att försöka avgöra om det förekommit konvergens mellan de fattigaste regionerna och EU-snittet. Därutöver jämför vi den region som innehåller ländernas ekonomiska centrum med EU-snittet, dessa regioner påträffas i vårt fall alltid bland de tre rikaste regionerna. Detta för att undersöka huruvida det förekommit konvergens mellan topp- och medelregionen, samt att undersöka huruvida vår hypotes om att ekonomisk integration mest gynnar storstäder, stämmer. För att resultaten ska stödja vår hypotes bör storstadsregionerna uppleva en högre tillväxttakt än övriga regioner. I figur 1-16 jämförs dessutom utvecklingen i de tre fattigaste regionerna samt storstadsregionen med hela landets utveckling. Dessa resultat beskriver huruvida det finns en koppling mellan regionernas, respektive

⁵³ Jäntti och Nordberg. (2004). s. 3

lands och EU:s utveckling, vi vill således granska urbaniseringens utveckling samt analysera huruvida EU:s regionalpolitik lyckats hjälpa de eftersläpande regionerna att närma sig EU-snittet.

Även här används tidsintervallerna 1990-1994 och 1995-2002 då förändringen av databasen Regios uträkningsmetod hindrat en samkörning mellan perioderna. Om en region tappar i förhållande till EU snittet behöver det inte betyda att regionen upplevt en negativ tillväxt, endast att tillväxten i relation till hela EU varit låg eller vice versa. De undersökta storstadsregionerna är Bryssel, Lombardiet (som innefattar Milano), Madrid och Stockholm. Lombardiet valdes före Lazio som innehåller Rom, då de disponerar över en större andel av Italiens totala BNP än Lazio, något som tyder på att Lombardiet har en större ekonomisk betydelse i Italien än Lazio. Valet av de fattigaste regionerna bygger på de tre som vid varje undersökt tidpunkt uppvisat lägst BNP per capita.

5.6 Problem med vår undersökning

Ett stort problem vid statistiska undersökningar är att risken för att det kan förekomma brister i det dataunderlag som används. I vårt fall kan BNP mätas något olika i olika länder med exempelvis den svarta marknaden som mätproblem. Detta problem riskerar framför allt att uppstå i jämförelser mellan länder då strukturer och mätinstrument främst skiljer sig mellan länder. Då undersökning 1 jämför förändringar inom och inte mellan länder över tid, minskar denna risk. Även i undersökning två reduceras denna risk då analysen baseras på en mätning av de nationella förändringarna i förhållande till EU-snittet, och inte en jämförelse mellan ländernas absoluta BNP-nivå.

En stor svaghet med vår undersökning är att det inte går att jämföra statistik mellan perioderna före och efter årsskiftet 1994-1995. Detta beror på att Eurostat som utarbetar underlaget för databasen Regio, ändrat uträkningsmetoden vid denna tidpunkt. Därav analyserar vi BNP-utvecklingen i de två intervallerna 1990-1994 samt 1995-2002. För år 1990 saknas statistik för de två svenska NUTS-2 regionerna SE09 (Småland med öarna) och SE0A (Västsvrige). Vi slår därför ihop de två regionerna

för år 1990 vilket leder till en något underskattad Ginikoefficient, men då SE9 och SE0A inte skiljer sig i större grad torde effekterna bli små.

5.7 Avgränsningar

Eftersom vi genom vår undersökning vill analysera hur den europeiska BNP-fördelningen har förändrats över tid, har vårt val av länder främst grundat sig på kriterierna, att få en så stor geografisk spridning som möjligt samt att inkludera länder vars ekonomiska struktur skiljer sig. Belgien, Italien, Spanien och Sverige anser vi vara en lämplig mix då Spanien är en av Europas stora nettomottagare, Italien som medlem i G8 har en välutvecklad industri samtidigt som de handskas med stora regionala skillnader, Belgien ses som EU:s kärna och Sverige representerar de nyare medlemsländerna samt räknas som en av EU:s största nettobetalarare. Ytterligare faktorer som vägts in vid vårt val av länder är att de ska vara indelade i ett tillräckligt antal NUTS 2 regioner. Detta beror på att Ginikoefficienten tenderar att uppvisa ett lägre värde om antalet regioner är få, vilket gör att inkomstfördelningen ser jämnare ut. Stora regioner riskerar nämligen att innehålla stora regionala inkomstskillnader i högre grad. Ett exempel på detta är att NUTS 1 regionen Vlaams Gewes innefattar NUTS 2 regionerna Antwerpen och Vlaams Brabant, vilka skiljer sig kraftigt i BNP per capita.⁵⁴ Andledningen till att vi begränsar oss till fyra länder är att vi anser det tillräckligt för att försöka tyda trender av EU15:s utveckling. Vi vill dessutom ha möjlighet att noggrant analysera ländernas utfall vilket vore alltför omfattande att göra för alla EU15-länder. Det måste dock tas i åtanke att det givetvis finns risk för att vår undersökning visar resultat som inte är representativa för hela EU. En annorlunda uppsättning av undersökta länder skulle mycket väl kunna ge resultat som skiljer sig från våra, vilket således skulle kunna leda till en annan slutsats.

NUTS, *Nomenklaturen för statistiska territoriella enheter*, är en uppdelning av EU:s medlemsländer vilken främst används vid framställningen av regional statistik inom EU. NUTS-klassificeringen har använts sedan 1988 och består huvudsakligen av tre indelningar. NUTS 1 som innebär en mer generell indelning medan NUTS 2 och NUTS 3 går in på en mer lokal nivå. Exempelvis indelas Sverige i tjugofyra NUTS 3 regioner utefter de olika länen, och åtta NUTS 2 regioner. Vi har valt att använda oss

54 Eurostat, . <http://127.0.0.1:8008/newcronos/access/navig/navig.m4?thelang=en&theroot=newcron/theme1/regio>

av NUTS 2 indelningen då vi anser den vara en tillräckligt specifik gruppering för att undersöka regionala skillnader.⁵⁵

Vi har valt att undersöka perioden 1990 till och med 2002, dels för att vi vill göra en aktuell undersökning men främst för att undersöka effekterna av den ekonomiska integration som stärktes genom införandet av den gemensamma marknaden mellan 1985 till 1993. Eftersom denna dynamiska process inte förväntas få effekter som visar sig över en natt har vi valt att använda oss av en tolvårig tidsperiod.

⁵⁵ http://europa.eu.int/comm/eurostat/ramon/nuts/introduction_regions_sv.html

6 Empiriskt utfall

6.1 Ginikoefficienten

Vår hypotes om att Ginikoefficienten under den valda tidsperioden skulle öka på grund av storstadsregionens relativa vinning, kan inte bekräftas genom vår undersökning. Enbart Sverige visar en stark trend som tyder på att fördelningen av BNP blivit mer ojämn under tidsperioden 1990-2002.

Nedanstående tabeller redogör för Ginikoefficientens utveckling under undersökta perioder.

Tabell 1

| År\Land | Belgien | Italien | Spanien | Sverige |
|---------|---------|---------|---------|---------|
| 1990 | 0,130 | 0,137 | 0,114 | 0,049 |
| 1994 | 0,123 | 0,138 | 0,113 | 0,052 |

56

Tabell 2

| År\Land | Belgien | Italien | Spanien | Sverige |
|---------|---------|---------|---------|---------|
| 1995 | 0,168 | 0,153 | 0,122 | 0,055 |
| 1998 | 0,174 | 0,150 | 0,125 | 0,076 |
| 2002 | 0,173 | 0,143 | 0,122 | 0,091 |

57

Som det kan utläsas ovan visade Italien och Spanien en gemensam trend med en näst intill konstant Ginikoefficient mellan åren 1990-1994. Sveriges Ginikoefficient ökade något, vilket tyder på en utveckling mot en ojämnare fördelning. I motsatt riktning utvecklades BNP-fördelningen i Belgien vars Ginikoefficient avtog. Totalt sett tyder resultaten på en spretig utveckling av den europeiska BNP-fördelningen, det kan dock påpekas att det inte rör sig om några stora förändringar.

För perioden 1995-98 är Italien det enda land som visade en trend mot en mer jämlik fördelning. Bland de tre övriga länderna, vars Ginikoefficienter samtliga ökade, visade Sverige den i särklass största förändringen vilket visas i tabell 2. Mellan 1998-

56 Eurostat. <http://127.0.0.1:8008/newcronos/access/navig/navig.m4?thelang=en&theroot=newcron/theme1/regio>

57 Ibid

2002 visade både Belgien och Spanien i likhet med Italien en sjunkande koefficient om dock i Belgiens fall väldigt marginell. Sverige fortsatte likt tidigare perioder att utveckla en högre Gini. Det bör dock påpekas att Sverige, trots sin i särklass största ökning, fortfarande är det land som i vår undersökning uppvisar den mest jämlika fördelningen.

Totalt sett är Sverige det enda land som i vår undersökning visar en påtaglig trend, medan de övriga tre länderna uppvisar skiftande utveckling av mindre magnitud. På grund av statistiska problem, vilka omöjliggör en jämförelse mellan åren 1994-95, vågar vi inte dra några säkra slutsatser om utveckling däremellan. Det lutar dock mot att Belgien, Italien och Spanien har haft en relativt konstant BNP-fördelning under tolvårsperioden 1994-2002, vilket således talar emot vår hypotes om en utveckling mot en mer ojämlig BNP-fördelning.

För att undersöka betydelsen av storstadsregionernas utveckling för landets ekonomiska fördelning beräknar vi de fyra ländernas Ginikoefficienter exklusive dess storstadsregion. Undersökningen söker således svar på om trenderna från föregående undersökning återspeglas även om storstadsregionerna utesluts. Beroende på resultatet kan vi fastställa huruvida ojämlikheter i fördelningen av BNP dels kan förklaras utifrån storstadsregionernas relativa vinning.

Nedanstående tabeller redogör för Ginikoefficientens utveckling i länderna utan respektive lands storstadsregion.

Tabell 3

| År\Land | Belgien | Italien | Spanien | Sverige |
|---------|---------|---------|---------|---------|
| 1990 | 0,100 | 0,124 | 0,111 | 0,017 |
| 1994 | 0,093 | 0,131 | 0,111 | 0,015 |

Tabell 4

| År\Land | Belgien | Italien | Spanien | Sverige |
|---------|---------|---------|---------|---------|
| 1995 | 0,099 | 0,147 | 0,108 | 0,019 |
| 1998 | 0,100 | 0,129 | 0,112 | 0,014 |
| 2002 | 0,105 | 0,126 | 0,107 | 0,022 |

58

Resultatet i tabellerna tre och fyra visar tydligt att fördelningen exklusive storstadsregioner var mer jämlik för samtliga länder. Detta är förvisso självklart då samtliga storstadsregioner befann sig i toppen av respektive lands inkomststege. I en jämförelse av den relativa förändringen mellan de båda undersökningarna kan det utläsas att Belgien och Spanien uppvisade en snarlik förändring av BNP fördelningen exklusive och inklusive Bryssel- respektive Madridregionen. Under perioden 1990-1994 minskade Belgiens Ginikoefficient med 0,7 procentenheter för båda undersökningarna och mellan 1995-2002 sjönk Ginin med 0,5 respektive 0,6 procentenheter. I Spaniens fall minskade Ginin mellan 1990-1994 med 0,1 procentenheter då Madrid inkluderades men var oförändrad utan, under perioden 1995-2002 var förhållandena dock omvända. För Italien var förändringen av BNP-fördelningen mer varierande då storstadsregionen inkluderades. Mellan 1990-1994 kan en starkare divergerande trend utläsas då Lombardiet exkluderas, vilket pekar på att storstadsregionens utveckling bidragit till en mindre ojämlik fördelning. För perioden 1995-1998 var förändringen omvänd, det skedde konvergens med en procentenhet i hela landet, denna utveckling var emellertid starkare utan storstadsregion då Ginin sjönk med hela 2,1 procentenheter. Till skillnad från tidigare period motverkade storstadsregionens utveckling således den konvergerande trenden.

Även i denna undersökning visar Sverige de tydligaste trenderna. För perioden 1990-1994 ökade Ginin för hela landet med 0,3 procentenheter, men då stockholmsregionen uteslöts upplevdes en minskning med 0,2 procentenheter. Detta visar tydligt att stockholmsregionens utveckling hade en klart divergerande effekt på Sveriges BNP-fördelning. Utan storstadsregionen ökade den ojämna fördelningen med 0,3 procentenheter mellan 1995-1998. Denna divergerande trend var dock avsevärt mycket större då stockholmsregionen inkluderades. Detta tyder på att Stockholm i jämförelse med övriga sju regioner gjorde stora framsteg vilket således bidragit till en ojämna fördelning.

Sammanfattningsvis visar undersökning 2 att BNP-fördelningen i såväl Belgien som Spanien uppvisade en likartad relativ förändring både då storstadsregionen inkluderades och exkluderades. För Sveriges del förändrades Ginikoefficienten i mindre grad då stockholmsregionen uteslöts. Detta tyder på att stockholmsregionens jämförelsevis höga tillväxt skapade en ojämna nationell BNP-fördelning. Totalt sett finns det således endast ett land vars utveckling stödjer vår hypotes i 2.2.

Det är värt att påpeka att trots att BNP-fördelningen varit näst intill konstant, så betyder det inte att regionernas andel av BNP, dvs. inbördes rangordning, är oförändrad. Regionernas rangordning kan således förändras utan att Gini-koefficientens värde påverkats.

6.2 En jämförelse mellan regional tillväxt och EU:s genomsnittliga tillväxt.

Syftet med denna undersökning är att försöka avgöra om det förekommit konvergens mellan de fattigaste regionerna och EU-snittet, samt om det förekommit divergens mellan storstadsregionen och EU:s snitt. Vi granskar följaktligen urbaniseringens utveckling samt analyserar huruvida EU:s regionalpolitik lyckats hjälpa de eftersläpande regionerna att närma sig EU-snittet.

Figur 1 till 4 (se sida 36) visar utvecklingen för de fyra ländernas storstadsregioner i förhållande till EU, samt landets totala snitt, för perioden 1990-1994. De fyra storstadsregionerna visar olika trender, redan väldigt rika Bryssel visade den i särklass största relativa tillväxtökningen, från 160,2 % till 172,6 % av EU genomsnittet. Lombardiet ökade marginellt från 129,1 % till 130,1 % medan Madrids ökning var något större, från 94,2 % till 98,3 %. Anmärkningsvärt för Madrid är att deras BNP per capita understeg EU-snittet. Stockholm var den enda storstadsregionen som visade en relativ nedgång, från 127,0 % till 120,3 %. Utifrån dessa resultat kan det visas att Stockholm och Madrid konvergerade med EU-snittet, samt att tre av fyra storstadsregioner uppvisade en högre tillväxt än EU-snittet. Det syns tydligt att samtliga storstadsregioner utvecklades likt landets trend, vid en närmare analys visar dock Bryssel, Madrid och Stockholm en mer gynnsam ekonomiska utveckling än respektive land, något som talar för vår hypotes om storstadsregionens relativa vinning.⁵⁹ (se appendix för precisare tal)

Figur 5 till 8 visar utvecklingen för samma regioner under sjuårsperioden 1995-2002. Under första halvan av denna period, fram till år 1998, visade Stockholm den mest påtagliga ökningen från 129,6 % till 137,4 %. Denna ökning fortsatte mellan 1998-2002 vilket ger en total ökning på 15 procentenheter från 1995 till 2002. Madrids

⁵⁹ Eurostat. <http://127.0.0.1:8008/newcronos/access/navig/navig.m4?thelang=en&theroot=newcron/theme1/regio>

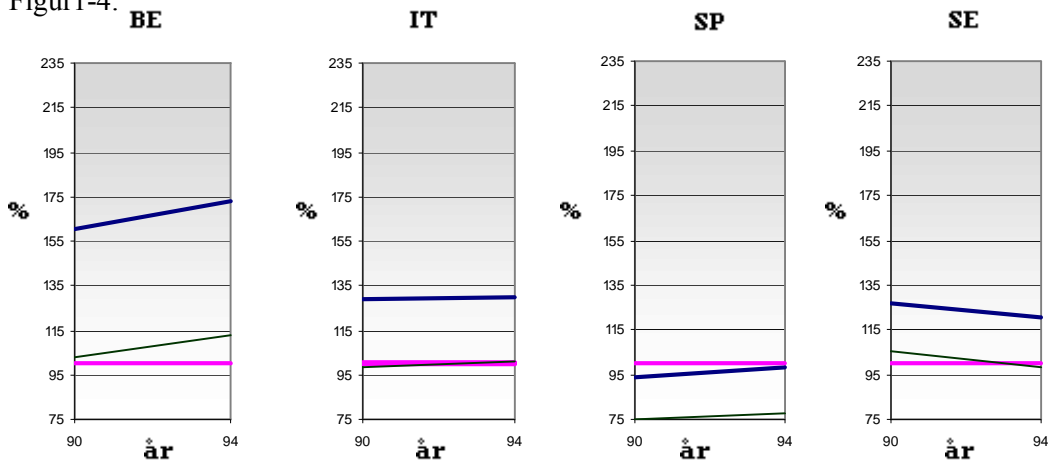
långsamt ökande trend höll i sig för perioden 1995-98 och mellan 1998-2002 visade Madrid den största förändringen av våra regioner, från 106,4 % till 115,8 %. Detta ger en total ökning på 12,9 procentenheter för hela perioden. Under den första delen ökade Lombardiet väldigt marginellt. Denna trend avbröts dock för perioden 1998-2002 då regionens BNP per capita minskade från 137,8 % till 129,6 % i jämförelse med EU-snittet. Bryssels tidigare kraftiga uppgång stagnerade mellan 1995-1998 då de "endast" ökade med 1,2 procentenheter. För perioden 1998-2002 minskade avståndet till EU-snittet avsevärt från 229,2 % till 214,3 %. Trots detta uppvisade Bryssel en drygt dubbelt så hög BNP per capita som Belgiens och EU:s genomsnitt. Storstadsregionernas utveckling avvek under denna period vid flera tillfällen från ländernas trender. Stockholm uppvisade exempelvis en klart bättre utveckling än landet i sin helhet. Eftersom Sveriges BNP-tillväxt minskade marginellt samtidigt som Stockholmsregionens ökade kraftigt gentemot EU-snittet måste det innebära att övriga sju regioner sjunkit påtagligt gentemot EU-snittet, detta trots att stora delar av dessa regioner tillades strukturellt stöd enligt Mål-1 och Mål-2 under denna period. Bryssels och Belgiens utveckling skiljde sig åt mellan delperioderna 1995-1998 samt 1998-2002, men blev mer likartad sett till hela perioden. Lombardiets minskande och Madrids ökande trend var båda likartade men starkare än sitt lands trend. Sammanfattningsvis visar undersökningen att samtliga länder konvergerade mot EU snittet under perioden 1995-2002. Detta gällde även för Bryssel och Lombardiet medan Madrid och Stockholm divergerat.⁶⁰

60 Eurostat. <http://127.0.0.1:8008/newcronos/access/navig/navig.m4?thelang=en&theroot=newcron/theme1/regio>

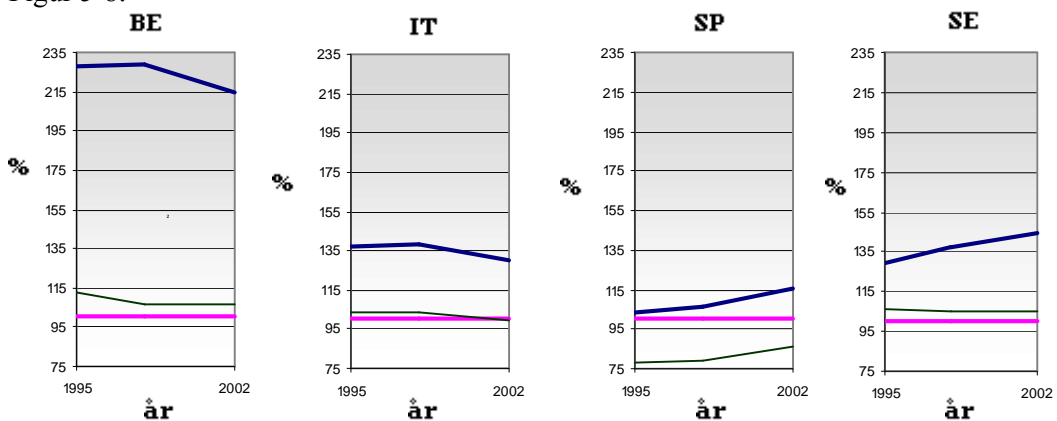
Figur 1 till 4 visar utvecklingen för de fyra ländernas storstadsregioner i förhållande till EU, samt landets totala snitt, för perioden 1990-1994. Figur 5 till 8 visar utvecklingen för samma regioner under sjuårsperioden 1995-2002. Längs Y-axeln löper tiden och längs X-axeln visas procentuell BNP i förhållande till EU15 snittet 100%.

— Storstadsregionens utveckling
 — EU-snitt
 — Landets utveckling

Figur 1-4:



Figur 5-8:



Figur 9 till 12 illustrerar hur ett genomsnitt av de tre fattigaste regionerna i vardera land förhåller sig till EU-snittet. Belgiens fattigaste regioner som 1990-1994 var NUTS 2 regionerna BE31, BE32 och BE35 närmade sig medeltillväxten, då de steg från 76,2 till 85,4 procent av EU:s genomsnitt. Detta kan tolkas som att EU:s regionala stöd som bland annat tilldelades Hainuat (BE32) enligt Mål-1 fått genomslag. Spaniens och Italiens fattigaste regioner, ES11, ES42 och ES61 respektive IT92, IT93 och ITA, visade en något mindre stigande trend, mellan 2-3 procentenheter, trots ökningen låg dessa regioner ca 40 procent under EU-snittet. Detta resultat talar således för strukturfondernas fördel, då samtliga dessa regioner var berättigade till Mål-1 stöd. De tre då fattigaste regionerna i Sverige, SE02, SE04 och SE06, minskade i relation till EU-genomsnittet med sex procentenheter, dessa regioner var dock fortfarande närmst genomsnittet med sina 91,4 procent. Tre av fyra länders regioner konvergerade i förhållande med EU-snittet, vilket tyder på en trend mot jämnare fördelning. I en jämförelse mellan regionernas och respektive lands BNP-utveckling kan tydliga likheter utläsas. Detta tyder på att de tre fattigaste regionernas progress mellan 90-94, i första hand berodde på landets utveckling.⁶²

I Figur 13-16 visas ytterligare framsteg för Italiens och Spaniens tre fattigaste regioner. Dessa länder hade fortfarande en likartad utveckling med en ca enprocentig ökning i förhållande till EU-snittet 1995-1998. Under perioden 1998-2002 stod Spaniens fattigaste regioner för den största relativa BNP-ökningen på 5,3 procentenheter. Italiens regioner avtog motsvarande period med 0,6 procentenheter vilket totalt ger en i stort sett oförändrad utveckling för hela perioden 1995-2002, något som till viss del, eventuellt, kan förklaras med hjälp av strukturfondernas misslyckade inverkan beskrivet i 2.3. Belgiens stora ökning mellan 1990-1994 övergick till en liten minskning 1995-98 med dryga två procentenheter, en utveckling som förstärktes till en nedgång med fyra procentenheter mellan 1998-2002. De fattigaste regionerna i Sverige tappade från 98,1 % till 94,9 % av EU-snittet mellan 1995-1998, detta avstånd ökade ytterligare med 4,5 procentenheter mellan 1998-2002. Sammanfattningsvis var Spanien det enda landet vars fattigaste regioner konvergerade mot EU-snittet. Däremot tappade de gentemot Spaniens egna snitt, vilket tyder på nationell divergens. Belgien och Sveriges fattigaste regioner divergerade både från EU-snittet, samt från det nationella. I Italien förhöll sig de

62 Eurostat. <http://127.0.0.1:8008/newcronos/access/navig/navig.m4?thelang=en&theroot=newcron/theme1/regio>

fattigaste regionerna i princip konstant i relation till EU-snittet men på nationell nivå kan konvergens skönjas. Totalt sett stödjer således resultaten för perioden 1995-2002 strukturfondernas kritiska röster, då samtliga undersökta regioner var berättigade för någon form av strukturellt stöd, och Spanien var de enda land, vars fattigaste regioner, lyckades konvergera med EU-snittet.

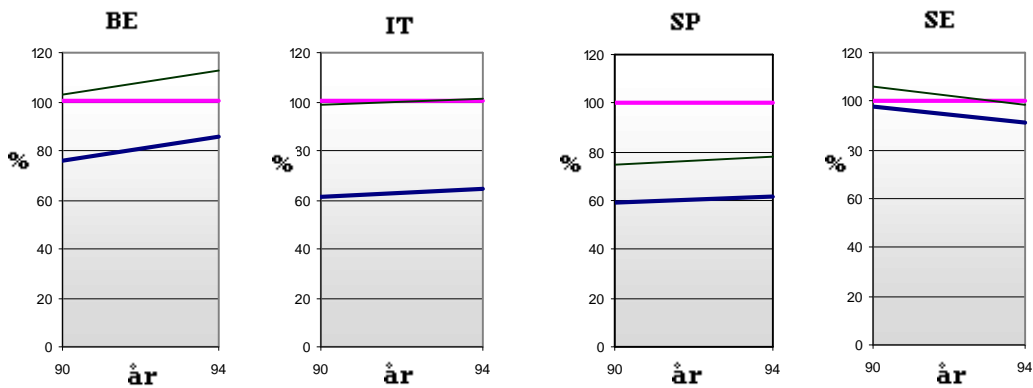
Intressant att påpeka är den geografiska fördelning som de fattigaste regionerna haft. För Italiens del är samtliga regioner belägna i den södra delen av landet, och för Belgiens del inom den nordvästra NUTS1 regionen BE3. I Sverige men framförallt Spanien har regionerna en stor geografisk spridning. Under undersökningsperioden förändrades konstellationen av de fattigaste regionerna. BE31, IT92, SE04 och SE06 ersattes av BE34, IT8, SE08 och SE09.⁶³

⁶³ Eurostat. <http://127.0.0.1:8008/newcronos/access/navig/navig.m4?thelang=en&theroot=newcron/theme1/regio>

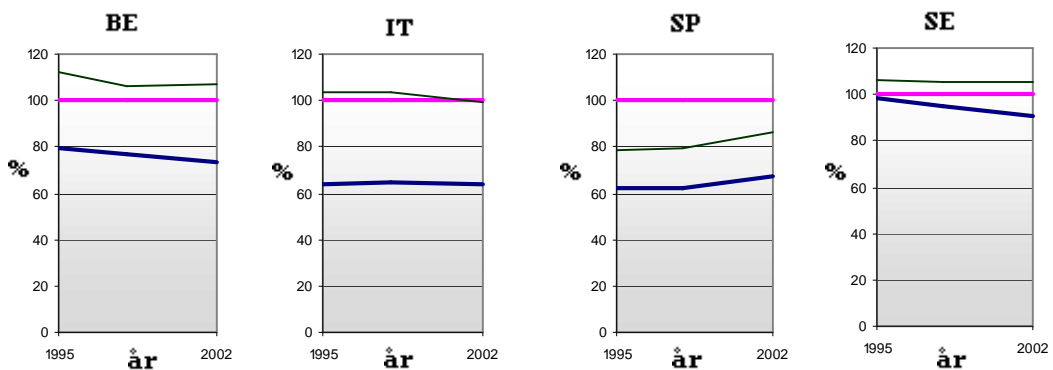
Figur 9 till 12 visar utvecklingen för de fyra ländernas tre fattigaste regioner i förhållande till EU, samt landets totala snitt, för perioden 1990-1994. Figur 13 till 16 visar utvecklingen för samma regioner under sjuårsperioden 1995-2002. Längs Y-axeln löper tiden och längs X-axeln visas procentuell BNP i förhållande till EU15 snittet 100%.

— De tre fattigaste regionernas utveckling
 — EU-snitt
 — Landets utveckling

Figur 9-12:



Figur13-16:



64

Utifrån undersökning 2 går det inte att dra några generella slutsatser huruvida de undersökta regionerna kännetecknats av konvergens eller divergens. Däremot visar undersökningen att utvecklingen av BNP-fördelningen i förhållande till EU mellan 1990-1994, både inom storstadsregionerna och inom de tre fattigaste regionerna varit tätt förankrad med respektive lands utveckling. För perioden 1998-2002 skedde dock BNP-utvecklingen för samtliga länder, såväl i storstadsregionerna som i de fattigaste regionerna mer skilt från respektive land. Genom att undersöka den relativa skillnaden mellan regionernas och ländernas utveckling, mätt i förhållande till EU-snittet, syns en helt entydig trend. Oavsett om det förekommit konvergens eller divergens så har regionernas förändringar varit större, det vill säga att regionernas rörelser varit mer drastiska i jämförelse med landets utveckling.

I diagram 1 visas i procentenheter hur stora storstadsregionens förändringar av BNP-fördelningen varit i jämförelse med det egna landet, inom fyraårsperioderna 1990-1994 och 1998-2002. I diagram 2 visas hur stor förändringen varit i de tre fattigaste regionerna jämfört med landet, för samma perioder.

Diagram 1

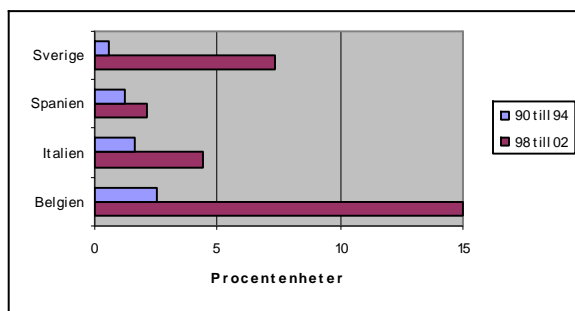
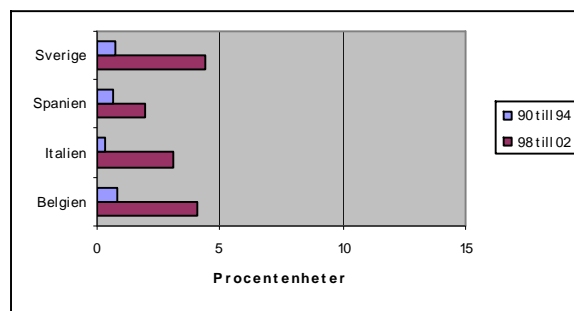


Diagram 2



7 Slutsats

7.1 Slutlig analys

På frågan hur BNP-fördelningen inom EU förändrats under tolvårsperioden 1990-2002 kan vi inte ge några entydiga svar. Varken undersökning 1 eller 2 visar några likartade generella trender för de fyra länderna. Utfallet är väldigt varierande och visar divergerande, konvergerande samt konstant utveckling för samtliga undersökta perioder. Resultaten för de fyra länderna är således allt för skilda för att vi ska kunna se några gemensamma trender, samtidigt som undersökningens begränsade storlek hindrar oss från att dra klara slutsatser för hela Europa. Vid ett val av fyra andra länder skulle utfallet således kunna se mycket annorlunda ut. Vi kan dock säga, utifrån de länder vi valt, att det inte skett någon direkt utjämning mellan regionerna, vilket tyder på att EU:s mål om regional utjämning ej uppfyllts. Avsaknaden av en generell utveckling av BNP-fördelning på EU-nivå, tyder därmed på att den utveckling som uppvisats skett på nationell basis, och troligen har faktorer som respektive lands nationella regionalpolitik haft stor inverkan. Vi kan dock ej avfärda EU:s regionala utvecklingspolitikens inverkan, som trots allt är ett av EU:s största projekt med en tredjedel av EU:s totala resurser, då vi ej kan avgöra hur BNP-fördelningen skulle ha utvecklats om den regionala utvecklingspolitiken inte existerat, varit mindre omfattande eller haft en annorlunda utformning.

Vid en närmare undersökning av de två faktorer vi lagt tyngdpunkten på, integrationens agglomererande effekter och EU:s regionalpolitik, vid förklarandet av BNP-fördelningens utveckling, kan vi fastlägga att teoretikerna bakom Den nya ekonomiska Geografins skola framför en bild om att fördjupad integration (till en viss nivå), via agglomereringsprocesser, leder till ytterligare centralisering av ekonomisk aktivitet. Effekterna av EU:s regionalpolitik är däremot omdiskuterade, och som analyserat i kap 4.2 finns det klart motstridiga uppgifter om huruvida den regionala utvecklingspolitiken varit lyckosam eller ej.

Vi ser följaktligen två möjliga förklaringar till BNP-fördelningens utveckling. Våra undersökningar visar varken några tydliga gemensamma trender som tyder på att storstadsregionerna dragit ifrån (vilket Ny ekonomisk geografi hävdar), eller att de fattigaste regionerna visat en klart konvergerande trend med EU-snittet, trots EU:s omfattande subventioner. Vi drar därför följande alternativa slutsatser.

1) De två bakomliggande faktorerna, integrationens agglomererande effekter, samt EU:s regionala utvecklingspolitik, har betydande effekt men verkar i motsatt riktning vilket innebär att dess effekter tar ut varandra. Därav påverkas inte utfallet av EU:s BNP-fördelning i någon stor utsträckning.

Något som pekar på att de två faktorerna inverkar, är Sveriges utveckling i relation till de andra länderna. Sverige vars fattiga regioner ligger närmst EU-snittet (mellan 98-91 procent av snittet) och klart över de andra ländernas regioner i undersökningen får inte Mål 1 stöd i samma utsträckning från EU:s strukturfonder. Sverige är dessutom det enda land som uppvisar divergerande trender i våra undersökningar, vilka grundar sig på storstadsregionen Stockholms relativa vinning. Detta kan troligen förklaras genom att det finns kraftigt agglomererande effekter vilka får genomslag i Sveriges men som uteblir för de andra länderna då de där motverkas av effekterna från EU:s regionalpolitik i större utsträckning.

2) De två bakomliggande faktorerna har endast en marginell inverkan. Ny ekonomisk teori kan i EU:s fall tänkas vara överskattad, samtidigt som EU:s regionalpolitik är verkningslös då de ej når sina uppsatta mål, likt Rodriguez-Pose och Fratesis resonemang i kap 4.2.

Regionalpolitikens kritiker framför exempel och ståndpunkter som tyder på att fördelningspolitiken varit effektlös. Exempelvis avancerade endast en av de ursprungliga 44 Mål 1-regionerna till den grad att det ej längre är berättigade till Mål 1-stöd. Detta pekar på att EU:s regionalpolitik inte fått det resultat som var önskat. De agglomererande effekterna borde i detta fall, om det är så tydliga som Ny ekonomisk Geografi betonar, ha medfört omfattande omlokaliseringar i storstadsregionernas favör. I och med att resultaten från Ginikoefficientundersökningen då storstadsregionerna inkluderades, inte visar en utveckling mot en mer ojämlik fördelning verkar detta dock inte vara fallet. Detta tyder således på att

ingen av de två förklarande faktorerna har haft en signifikant inverkan på BNP-fördelningen. Det bör dock påpekas att EU:s regionalpolitik är ett relativt nytt policy instrument, vilket skulle kunna innebära att dess effekter inte fått genomslag än.

Som ovan nämnts har undersökningarna inte visat något entydigt resultat rörande konvergens eller divergens mellan ländernas regioner. Vi vill dock betona att vi enbart har analyserat två påverkande faktorer, trots att det säkerligen finns ett enormt antal tänkbara variabler. I Sveriges fall, vilket är det enda land vars utveckling visar tydliga trender, kan divergensen eventuellt förklaras med det sena intåget till EU, vilket försvagar resonemang i punkt 1 ovan. En tydlig trend har dock åskådliggjorts, Diagram 1 och 2 (se sida 40) visar hur regionernas (såväl storstad som de tre fattigaste) progress börjat avvika mer från respektive lands utveckling i BNP-tillväxt. En utveckling som är viktigt för den framtida fördelningen av BNP inom EU. Detta kan skapa problem på nationell basis då regionerna upphört att växa i samma takt. Att regionerna blivit mer fristående gentemot det egna landet kan tolkas som ett resultat av integrationens effekter, då den Europeiska Unionen fått större betydelse på bekostnad av nationalstaten. Integrationens specialiserande natur och regionernas svagare länk till den nationella utvecklingen är båda faktorer som ökar risken för att regionerna ska drabbas av asymmetriska chocker. Något som i sin tur riskerar att drabba en eller ett fåtal regioner och därigenom bidra till en mer ojämlig BNP-fördelning med större skillnader mellan rika och fattiga regioner.

7.2 Frågor för vidare forskning

Under arbetets gång har flera frågor och funderingar med anknytning till ämnet uppstått. Dessa berör EU:s framtida utveckling av BNP-fördelningen och förtjänar samtliga en djupare analys.

Vad händer exempelvis när EU15 utvidgas till EU25? I och med de nya ländernas inträde i EU har unionens snitt för BNP per capita sjunkigt avsevärt. Detta innebär att några av de regioner som tidigare befunnit sig under 75 % av EU:s snitt nu gått över gränsen och därför inte längre kvalificerar sig för Mål-1 stöd. Hur påverkar detta EU:s regionalpolitik och hur omfattande kommer stödet vara för de nya ländernas eftersläpande regioner? Ytterligare en fråga är i vilken utsträckning EU:s regional-

politik kan utvecklas då de är oklart i vilken grad de nettobetalande regionerna är villiga att stödja de svagare regionerna.

Slutligen pekar diagram 1 och 2 på att regionerna blivit mindre samkörda med ländernas utveckling. Gäller detta även för de övriga medlemsländerna och vilka fördelar och nackdelar för en sådan utveckling med sig?

Referenslista

- Amity, M. (1998). "New trade theoris and industrial location in the EU: a servey of evidence". *Oxford Review of Economic Policy*. Vol. 14:2. Oxford University Press.
- Barr, Nicholas. (1998). "The Economics of the Welfare State". Oxford University Press.
- Boldrin, Michelle och Canova, Fabio. (2001) "Inequality and convergence in Europe's regions: reconsidering European regional policies". *Economic Policy*. Vol. 16. s. 207-253.
- Brown, Malcolm. C. (1994). "Using Gini-style indices to evaluate the spatial patterns of health practitioners: Theoretical considerations and an application based on Alberta data." *Social Science & Medicin*. Vol. 38:9 s. 1243-1256. Pergamon
- Brühlhart, Marius. (2001). "Evolving geographical concentration of european manufacturing industries" *Weltwirtschaftliches Archiv*. Vol. 137:2
- Craft, Nicolas och Toniolo, Gianni. (1996). "*Economic growth in Europe since 1945*". Cambridge University Press
- Europeiska kommissionen. (2004). "*A new partnership for cohesion convergence competitiveness cooperation, third report on economic and social cohesion*"
- Eurostat. Regio.
http://127.0.0.1:8008/newcronos/access/navig/navig_m4?thelang=en&theroot=newcron/them e1/regio 050411
- EU:s webbportal
http://europa.eu.int/comm/eurostat/ramon/nuts/introduction_regions_sv.html 050428
http://europa.eu.int/pol/reg/overview_sv.htm 050418
http://europa.eu.int/comm/regional_policy/intro/working4_sv.htm 050418
http://europa.eu.int/pol/reg/overview_sv.htm 050516
http://europa.eu.int/comm/regional_policy/country/overmap/sv/ifs4_sv.htm 050819
http://europa.eu.int/comm/regional_policy/country/overmap/b/b_en.htm 050811
http://europa.eu.int/comm/regional_policy/country/overmap/i/i_en.htm 050811
- Fujita, Masahisa och Thisse, Jacques-Francois. (1996). "Economics of Agglomeration" *Journal of the Japaneese and International Economics*. Vol. 10. artikelnummer 0021.
- Jonsson, Ola. (2001). "EU och de REGIONALA problemet", *Institutionen för kulturgeografi och ekonomiskgeografi, Lunds Universitet*
- Jäntti, Markus. och Nordberg, Leif. (2004). "Ginikoefficienten och ojämnlighet". Institutionen för samhällsstatistik och statistik Åbo akademi.
- Knox, Paul. L och Marston, Sallie. A. (2001). *Places and regions in global context 'human geography' 2nd ed.* Pearson Education Inc
- Krugman, Paul. (1996). *Geografi och handel*. SNS förlag.

Mascanzoni, Daniel. (2003). ”Snabbväxande kluster i Italien, från fattigdom till spridd välfärd”. *Institutet för tillväxtpolitiska studier*. http://www.itps.se/pdf/A2003_016.pdf 050512

NUTEK, Verket för näringslivsutveckling

(2003) Redovisning av ex-postutvärderingar för Mål 6 och Mål 2 samt gemenskapsinitiativet Interreg IIA, programperioden 1995-99

(2004) EU:s strukturfonder – ett verktyg för regionalutveckling *erfarenheter i halvtid*

Ottaviano, Ginamarco I.P och Puga, Diego. (1997) Agglomeration in the global economy: a survey of the `new economic geography`. Blackwell Publisher Ltd.

Regeringskansliet. <http://www.regeringen.se/sb/d/3923/a/23966/m/wai> 050510

Robson, Peter. (1998) *The Economics of International Integration 4th ed.* Routledge

Rodríguez-Pose, Andrés och Fratesi, Ugo. (2004). “Policy Debates: Between Development and Social Policies: The Impact of European Structural Funds in Objective 1 Regions”. *Regional Studies*. Vol. 38:1. s. 97-11. Carfax Publishing, Taylor and Francis Group.

Svenska Exportrådet, Italien. <http://www.swedishtrade.se/italien/> 050512

Svenska Exportrådet, Spanien. <http://www.swedishtrade.se/spanien/> 050512

Sveriges Riksbank. <http://www.riksbank.se/templates/speech.aspx?id=1684> 050510

Venables, Anthony. J. (1999). “Regional integration agreements: a force of convergence divergence”. *World Bank Policy Research Working Paper* No. 2260

Wikipedia, http://en.wikipedia.org/wiki/Gini_coefficient 050408

Appendix

Ginikoefficienten:

Ginikoefficientens formel kan definieras på flera olika sätt. Vi har valt den som för oss verkar enkel och pedagogisk. Vi har hämtat formeln från Malcolm C. Browns artikel i *Social Science & Medicin*, volym 38:9, från 1994. Efter att ha samlat relevant statistik från Eurostats databas Regio rangordnade vi regionerna utefter BNP per capita. Därefter räknade vi ut hur stor del av total BNP och total befolkning regionerna stod för. Detta gav oss möjlighet att framställa en Ginikoefficient samt en Lorenzkurva. I Ginikoefficientens formel sätts den fattigaste regionens andel av befolkningen in för x_1 , medan x_0 inte inkluderar någon region och har därför noll i värde. Fortsättningsvis sätts de två fattigaste regionernas befolkningsandel in för x_2 , som sedan subtraheras med x_1 , (den fattigaste regionen). I själva verket är detta detsamma som att endast inkludera den näst fattigaste regionens andel i uträkningen. För y -variabeln adderas y_2 med y_1 vilket resulterar i att den näst fattigaste och den fattigaste regionens andel av BNP används en gång för y_2 , plus att den fattigaste regionens andel adderas ytterligare en gång genom y_1 . För Italien 1990 blir till exempel ” y_2+y_1 ” summan av den näst fattigaste regionens (IT92) andel av BNP plus den fattigaste regionens (IT93) andel multiplicerad med två. För uträkning av ” $y_{20}+y_{19}$ ”, inkluderas först samtliga regioner i y_{20} (vilken då är lika med ett då samtliga regioner innefattar 100 procent av BNP), plus att alla utom den rikaste inkluderas i y_{19} . Vi kan därmed kontrollera att siffrorna verkar stämma genom att addera den rikaste regionens andel av BNP med ” $y_{20}+y_{19}$ ”, vilket vid rätt resultat ger värdet två, det vill säga då alla regioner räknas två gånger får vi 200 procent av landets BNP. För att sedan få fram Ginikoefficienten följer vi den givna formeln och subtraherar summan av $(X_1-X_0)*(Y_1+Y_0)+(X_2-X_1)*(Y_2+Y_1)+\dots+(X_{20}-X_{19})*(Y_{20}+Y_{19})$, (som innehåller ytan mellan kurvan och basen i Lorenzdiagrammet multiplicerat med två) från ett, vilket är hela Lorenzdiagrammets area.

Uträkning av Ginikoefficienten:

| Nuts2 IT | Total BNP | Andel av BNP | Total Befolkning | Andel av Befolkning | BNP/capita | |
|-----------------|-----------------------------|---|------------------|---------------------|------------|--------------------|
| Italien 1990 | 854192 | 1 | 56671,8 | 1 | 14814 | |
| | <u>Region BNP/Total BNP</u> | <u>Region befolkning/Total Befolkning</u> | | | | <u>Rangordning</u> |
| It93 | 17593,2 | 0,021 | 2082,4 | 0,037 | 8303,6 | 1 |
| It92 | 5779,3 | 0,007 | 611,0 | 0,011 | 9297,1 | 2 |
| ItA | 50312,9 | 0,059 | 4967,8 | 0,088 | 9954,1 | 3 |
| It8 | 58506,9 | 0,068 | 5601,6 | 0,099 | 10265,5 | 4 |
| It91 | 42582,6 | 0,050 | 4007,3 | 0,071 | 10444,0 | 5 |
| ItB | 17944,2 | 0,021 | 1636,4 | 0,029 | 10777,8 | 6 |
| It72 | 3763,0 | 0,004 | 330,4 | 0,006 | 11195,3 | 7 |
| It71 | 16553,3 | 0,019 | 1241,2 | 0,022 | 13107,6 | 8 |
| It52 | 11706,1 | 0,014 | 809,2 | 0,014 | 14217,8 | 9 |
| It53 | 21919,0 | 0,026 | 1421,4 | 0,025 | 15156,1 | 10 |
| It51 | 56641,1 | 0,066 | 3535,3 | 0,062 | 15746,7 | 11 |
| It6 | 86360,8 | 0,101 | 5107,2 | 0,090 | 16619,6 | 12 |
| It32 | 74630,0 | 0,087 | 4361,4 | 0,077 | 16817,7 | 13 |
| It13 | 29234,0 | 0,034 | 1700,3 | 0,030 | 16898,1 | 14 |
| IT11 | 74945,3 | 0,088 | 4328,6 | 0,076 | 17016,9 | 15 |
| It33 | 20973,3 | 0,025 | 1201,4 | 0,021 | 17157,5 | 16 |
| It31 | 15647,6 | 0,018 | 882,0 | 0,016 | 17436,9 | 17 |
| It4 | 73044,7 | 0,086 | 3901,2 | 0,069 | 18402,6 | 18 |
| It12 | 2191,5 | 0,003 | 114,1 | 0,002 | 18877,4 | 19 |
| It2 | 173863,0 | 0,204 | 8831,7 | 0,156 | 19348,5 | 20 |
| Kontrollräkning | SUMMA(B4:B23) | SUMMA(C4:C23) | SUMMA(D4:D23) | SUMMA(E4:E23) | | |
| | 854191,8 | 1,000 | 56671,9 | 1,000 | | |

(SUMMA(B4:B23)) står för summan av alla regioner, om rätt ger detta hela landets BNP. Samma resonemang gäller för C, D och E.)

| | | | |
|-------------------------------------|-------|-------------------------------------|-------|
| x1-x0 | 0,037 | Y1+y0 | 0,021 |
| x2-x1 | 0,011 | y2+y1 | 0,048 |
| x3-x2 | 0,088 | y3+y2 | 0,114 |
| x4-x3 | 0,099 | y4+y3 | 0,241 |
| x5-x4 | 0,071 | y5+y4 | 0,359 |
| x6-x5 | 0,029 | y6+y5 | 0,430 |
| x7-x6 | 0,006 | y7+y6 | 0,456 |
| x8-x7 | 0,022 | y8+y7 | 0,479 |
| x9-x8 | 0,014 | y9+y8 | 0,513 |
| x10-x9 | 0,025 | y10+y9 | 0,552 |
| x11-x10 | 0,062 | y11+y10 | 0,644 |
| x12-x11 | 0,090 | y12+y11 | 0,811 |
| x13-x12 | 0,077 | y13+y12 | 1,000 |
| x14-x13 | 0,030 | y14+y13 | 1,121 |
| x15-x14 | 0,076 | y15+y14 | 1,243 |
| x16-x15 | 0,021 | y16+y15 | 1,356 |
| x17-x16 | 0,016 | y17+y16 | 1,398 |
| x18-x17 | 0,069 | y18+y17 | 1,502 |
| x19-x18 | 0,002 | y19+y18 | 1,590 |
| X20-x19 | 0,156 | y20+y19 | 1,796 |
| Kontroll: hela summan skall blir 1. | 1,000 | Kontroll: (y20+y19) + (y20-y19) = 2 | 2,000 |

$$k=n-1$$

$$G = 1 - \sum_{k=0}^{n-1} (X_{k+1} - X_k)(Y_{k+1} + Y_k)$$

X: Den kumulerade andelen av landets befolkning

Y: Den kumulerade andelen av landets BNP

K: Index ⁶⁶

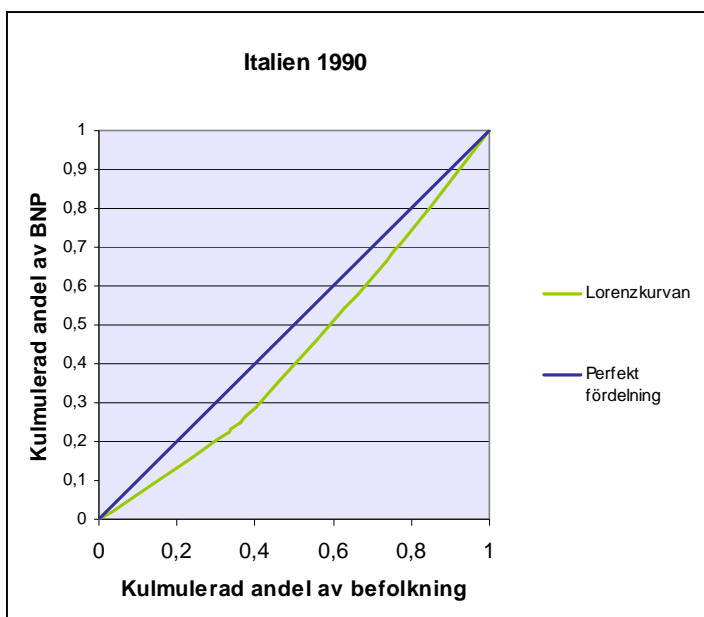
$$G=1-((X1-X0)*(Y1+Y0)+(X2-X1)*(Y2+Y1)+.....+(X20-X19)*(Y20+Y19))$$

| | |
|-------------------|-------|
| Gini Italien 1990 | 0,137 |
|-------------------|-------|

Exemplet ovan är för Italien inklusive storstadsregioner år 1990, precis samma utformning används för de ytterligare 39 uträkningarna av Ginikoefficienten. Om ni önskar kan ni kontakta oss för ytterligare uträkningar av Ginikoefficienten, för fler årtal och länder.

Lorenzkurvan:

Som redan nämnts används andelarna av regionernas BNP och befolkning för uträkningen av Lorenzkurvan. De olika koordinaterna framställs genom en addering av regionernas befolkning och BNP. Punkt ett placerar sig lika långt in på x-axeln som den fattigaste regionen har andel av befolkning, och lika högt upp på y-axeln som den har andel av BNP. Därefter summeras region för region ihop tills alla regioner ger koordinaten 1.1, alltså 100 procent av såväl befolkning som BNP.



| Kumulerad andel av befolkning | Kumulerad andel av BNP |
|-------------------------------|------------------------|
| 0 | 0 |
| 0,04 | 0,02 |
| 0,05 | 0,03 |
| 0,14 | 0,09 |
| 0,23 | 0,15 |
| 0,30 | 0,20 |
| 0,33 | 0,23 |
| 0,34 | 0,23 |
| 0,36 | 0,25 |
| 0,38 | 0,26 |
| 0,40 | 0,29 |
| 0,46 | 0,36 |
| 0,55 | 0,46 |
| 0,63 | 0,54 |
| 0,66 | 0,58 |
| 0,74 | 0,67 |
| 0,76 | 0,69 |
| 0,77 | 0,71 |
| 0,84 | 0,79 |
| 0,84 | 0,80 |
| 1,00 | 1,00 |

Vi har gjort fyrtio uträkningar och Lorenzkurvor, eventuellt skulle flera perioder kunnat visas i samma diagram, men då skillnaderna sällan var större än att kurvorna överlappade varandra har ytterligare Lorenzdiagram utelämnats. Ginikoefficienten är ett relativt mått som i uppsatsen används som jämförande variabel mellan uträkningarna.

Metod två:

Även den statistik som används i metod 2 kan hämtas från Regio. Färdiga uträkningar för hur regionerna förhåller sig till EU-snittet finns i de flesta fall att hämta från databasen, men då de saknas är det relativt enkla att räkna ut. För att få EU15 genomsnittliga BNP/capita divideras samtliga länders BNP med samtliga länders befolkning. Därefter divideras regionens BNP per capita med EU15:s uträknade BNP per capita. Här följer samtliga värden för storstadsregionernas, de tre fattigaste regionernas samt ländernas relation till EU snittet. För de tre fattigaste regionerna är uträkningen ej relaterad till dess befolkningsmängd då alla tre regionerna givit en likvärdig vikt till uträkningen.

Storstadsregionerna: Bryssel: Belgien, Lombardiet: Italien, Madrid: Spanien, Stockholm: Sverige.

| Storstadsregioner | Belgien | Italien | Spanien | Sverige | EU |
|-------------------|---------|---------|---------|---------|-----|
| 1990 | 160,2 | 129,1 | 94,2 | 127,0 | 100 |
| 1994 | 172,6 | 130,1 | 98,3 | 120,3 | 100 |
| 1995 | 227,9 | 137,6 | 102,9 | 129,6 | 100 |
| 1998 | 229,2 | 137,8 | 106,4 | 137,4 | 100 |
| 2002 | 214,3 | 129,6 | 115,8 | 144,6 | 100 |

| Belgiens tre fattigaste | | | SNITT | |
|-------------------------|------|------|-------|------|
| 1990 | 76,1 | 75,4 | 77,2 | 76,2 |
| 1994 | 87,6 | 82,0 | 86,5 | 85,4 |
| 1995 | 83,8 | 75,9 | 79,4 | 79,7 |
| 1998 | 80,9 | 72,4 | 78,0 | 77,1 |
| 2002 | 75,7 | 68,5 | 75,2 | 73,1 |

| Italiens tre fattigaste | | | SNITT | |
|-------------------------|------|------|-------|------|
| 1990 | 62,0 | 55,4 | 66,4 | 61,3 |
| 1994 | 66,8 | 58,6 | 67,3 | 64,2 |
| 1995 | 65,3 | 61,2 | 65,9 | 64,1 |
| 1998 | 66,5 | 61,8 | 66,5 | 64,9 |
| 2002 | 65,7 | 61,9 | 65,2 | 64,3 |

| Spaniens tre fattigaste | | | SNITT | |
|-------------------------|------|------|-------|------|
| 1990 | 57,3 | 62,9 | 57,6 | 59,3 |
| 1994 | 61,2 | 65,5 | 57,8 | 61,5 |
| 1995 | 63,2 | 64,2 | 58,0 | 61,8 |
| 1998 | 63,2 | 65,2 | 58,5 | 62,3 |
| 2002 | 68,3 | 69,5 | 65,0 | 67,6 |

| Sveriges tre fattigaste | | | SNITT | |
|-------------------------|------|------|-------|------|
| 1990 | 96,2 | 99,4 | 98,2 | 97,9 |
| 1994 | 88,9 | 91,9 | 93,4 | 91,4 |
| 1995 | 96,6 | 96,5 | 101,1 | 98,1 |
| 1998 | 93,6 | 95,4 | 95,8 | 94,9 |
| 2002 | 91,0 | 90,8 | 89,5 | 90,4 |

Ländernas relation till EU15-snitt

| | Belgien | Italien | Spanien | Sverige |
|------|---------|---------|---------|---------|
| 1990 | 103,1 | 98,8 | 75,2 | 105,7 |
| 1994 | 113,0 | 101,4 | 78,1 | 98,4 |
| 1995 | 112,5 | 103,4 | 78,2 | 106,1 |
| 1998 | 106,6 | 103,4 | 79,2 | 105,1 |
| 2002 | 106,7 | 99,7 | 86,5 | 104,9 |

Under metod 2 redovisas hur stor förändringen är för regionerna i relation till landets snitt. Resultatet visas i tabell 5 och 6 och bygger på ovanstående statistik. I tabellerna nedan visas differensen mellan regionerna och hela landets snitt i förhållande till EU-snittet. Exempelvis visar Bryssel, som år 1990 har en BNP på 160,2 procent av EU-snittet, en BNP som med 57,1 procentenheter överstiger Belgiens BNP (103,1 procent av EU-snittet)

| | Storstadsregionen i relationen till landets snitt | | | | | De tre fattigaste regionernas relation till landets snitt | | | |
|------|---|------------|--------|-----------|------|---|---------|---------|---------|
| | Bryssel | Lombardiet | Madrid | Stockholm | | Belgien | Italien | Spanien | Sverige |
| 1990 | 57,1 | 30,3 | 19,0 | 21,3 | 1990 | -26,9 | -37,5 | -15,9 | -7,8 |
| 1994 | 59,6 | 28,7 | 20,2 | 21,9 | 1994 | -27,6 | -37,2 | -16,6 | -7,0 |
| 1995 | 115,4 | 34,2 | 24,7 | 23,5 | 1995 | -32,8 | -39,3 | -16,4 | -8,0 |
| 1998 | 122,6 | 34,4 | 27,2 | 32,3 | 1998 | -29,5 | -38,5 | -16,9 | -10,2 |
| 2002 | 107,6 | 30,0 | 29,3 | 39,7 | 2002 | -33,6 | -35,4 | -18,9 | -14,5 |

Resultatet blir tydligare nedan där utvecklingen redovisas i absoluta tal för intervallen 1990-1994 och 1998-2002. Dessa tal visas i stapelform i diagram 1 och 2.

Storstadsregionerna

De tre fattigaste regionerna

| Skillnad i procentenheter: | 90 till 94 | 98 till 02 | Skillnad i procentenheter: | 90 till 94 | 98 till 02 |
|----------------------------|------------|------------|----------------------------|------------|------------|
| Bryssel | 2,5 | 15,0 | Belgien | 0,8 | 4,1 |
| Lombardiet | 1,6 | 4,4 | Italien | 0,4 | 3,1 |
| Madrid | 1,2 | 2,1 | Spanien | 0,7 | 2,0 |
| Stockholm | 0,6 | 7,4 | Sverige | 0,8 | 4,4 |

Geografisk indelning av NUTS 2-regioner, enligt Eurostats databas Regio

EU15 European Union (15 countries)

- BE** Belgien
- BE1** Région Bruxelles-capitale/Brussels hoofdstad gewest
- BE21** Antwerpen
- BE22** Limburg (B)
- BE23** Oost-Vlaanderen
- BE24** Vlaams Brabant
- BE25** West-Vlaanderen
- BE31** Brabant Wallon
- BE32** Hainaut
- BE33** Liège
- BE34** Luxembourg (B)
- BE35** Namur
- ES** Spanien
- ES11** Galicia
- ES12** Principado de Asturias
- ES13** Cantabria
- ES21** Pais Vasco
- ES22** Comunidad Foral de Navarra
- ES23** La Rioja
- ES24** Aragón

ES3 Comunidad de Madrid
ES41 Castilla y León
ES42 Castilla-la Mancha
ES43 Extremadura
ES51 Cataluña
ES52 Comunidad Valenciana
ES53 Illes Balears
ES61 Andalucia
ES62 Murcia
ES63 Ceuta y Melilla (ES)
ES7 Canarias (ES)
IT Italien
IT11 Piemonte
IT12 Valle d'Aosta
IT13 Liguria
IT2 Lombardia
IT31 Trentino-Alto Adige
IT32 Veneto
IT33 Friuli-Venezia Giulia
IT4 Emilia Romagna
IT51 Toscana
IT52 Umbria
IT53 Marche
IT6 Lazio
IT71 Abruzzo
IT72 Molise
IT8 Campania
IT91 Puglia
IT92 Basilicata
IT93 Calabria
ITA Sicilia
ITB Sardegna
SE Sverige
SE01 Stockholm
SE02 Östra Mellansverige
SE04 Sydsverige
SE06 Norra Mellansverige
SE07 Mellersta Norrland
SE08 Övre Norrland
SE09 Småland med öarna
SE0A Västsverige