



Lunds Universitet
Ekonomihögskolan
Nationalekonomiska Institutionen

Liten vill bli stor

Effekter av Turkiets tullunionsbildande med EU

Moa Andrén Nilsson
Astrid Lönnérholm

Kandidatuppsats, Hösten 2005
Handledare: Yves Bourdet

Abstract

Turkey's nearly fifty-year-old aspiration for admittance to the European Union took a crucial step forward with the signing of the Ankara agreement in 1996. The aim of this thesis is to examine the trade effects that evolve from the creation of a customs union. Our objective is to study how Turkey's trade patterns adapted to the liberalized trade by examining the effects on resource allocation, specialization and welfare. When analyzing the variables we use import and export measures developed by Bela Balassa. Using OECD trade statistics, resource allocation and welfare effects are examined through the concepts of trade creation and trade diversion. Patterns of specialization are explained by the theory of revealed comparative advantage. The co-operation led to great welfare gains. Turkey responded to the possibilities created by the further integration by increasing trade and allocating resources more effectively between the country and its trading partners. Turkey became less specialized after the accession to the customs union. The growing diversification of the country's production structure can be seen as a result of the ongoing process of adjusting domestic production towards a more EU-oriented one.

Nyckelord: Tullunion, Turkiet, handelsalstring, specialisering, Balassa

Förkortningar

BNP – Bruttonationalprodukt

CAP – Common Agricultural Policy

CEEC - Central- and East European Countries

CET – Common External Tariffs

DFI – Direct Foreign Investments

EBRD - European Bank of Reconstruction and Development

ECU – European Currency Unit

EEG (EG) - Europeiska Ekonomiska Gemenskapen

EFTA – European Free Trade Area

EI – Efter integration

EU – Europeiska Unionen

FI – Före integration

HA – Handelsalstring

HO – Handelsomfördelning

MFN – Most Favoured Nation

NATO - North Atlantic Treaty Organisation

OECD - Organization of Economic Cooperation and Development

PPP – Purchasing power parity

ROW – Rest of the world

SITC – Standard International Trade Classification system

WTO – World Trade Organization

Tabellförteckning

- Tabell 4.1 Turkiets 5 största handelspartners på import- och exportsidan
- Tabell 5.1 HA-HO mätt på total handel på kort och lång sikt
- Tabell 5.2 Varugruppsklassificering på SITC1-nivå
- Tabell 5.3 HA-HO mätt på SITC1-nivå på kort och lång sikt
- Tabell 5.4 HA-HO mätt på SITC2-nivå på kort och lång sikt, varugrupp 3 och 5
- Tabell 5.5 HA-HO mätt på SITC2-nivå på kort och lång sikt, varugrupp 6 och 7
- Tabell 6.1 Turkiets export till EU uppdelad i varugrupper med tillhörande exportandel, rangordnade efter komparativ fördel
- Tabell 6.2 Turkiets export till ROW uppdelad i varugrupper med tillhörande exportandel, rangordnade efter komparativ fördel
- Tabell 6.3 Turkiets export till EU av de tio varor som uppvisar störst komparativ fördel
- Tabell 6.4 Turkiets export till ROW av de tio varor som uppvisar störst komparativ fördel
- Tabell 6.5 Produktionsfaktorer

Figurförteckning

- Figur 3.1 Effekter av ett tullunionsbildande
- Figur 4.1 Turkiets import och exportmönster 1991-2003
- Figur 4.2 Turkisk export- och importutveckling till EU och ROW 1991-2003
- Figur 5.1 Turkiets tillväxt i import och BNP 1991- 2003
- Figur 6.1 Turkiets komparativa fördelar gentemot EU uppdelade per varugrupp
- Figur 6.2 Turkiets komparativa nackdelar gentemot EU uppdelade per varugrupp
- Figur 6.3 Faktorutvecklingen för Turkiets export

Innehållsförteckning

1. Inledning	3
1.1 Syfte och frågeställning	3
1.2 Metod	4
1.3 Källor och källkritik	4
1.4 Uppsatsens disposition	5
2. Turkiets väg mot europeisk integration	6
2.1 Historisk överblick	6
2.2 Ankaraavtalet - Turkiets associationsavtal med EU	7
2.3 Tilläggsprotokollet	8
2.4 Tullunionen mellan Turkiet och EU	8
2.5 Antidumpingregler	10
2.6 Ursprungsregler	10
3. Ekonomisk integration och regionala sammanslutningar	12
3.1 Integrationsformer	12
3.2 Neoklassisk teori	12
3.3 Från frihandelsområde till tullunion	13
3.4 Effekter från bildandet av en tullunion	14
3.4.1. Statiska effekter: Handelsalstring och handelsomfördelning	15
3.4.1.1. Partiell jämviktsanalys	16
3.4.2 Dynamiska effekter: Komparativa fördelar och specialisering	17
3.5 Varför tullunion?	18
4. Turkiets handelsmönster	19
4.1 Turkiets ekonomiska läge	19
4.2 Turkiets import- och exportutveckling	20
4.3 Vad har tullunionen inneburit hittills?	23
5. Handelsalstring och handelsomfördelning	24
5.1 Balassas inkomstelasticitetsmått	25
5.1.1 Fördelar och begränsningar med Balassas mått	25
5.2 Turkiets importutveckling	26
5.3 Importutveckling på aggregerad nivå	28
5.4 Importutveckling på disaggregerad nivå	30

6. Komparativa fördelar och specialisering	34
6.1 Balassas exportbaserade RCA-mått	34
6.2 Exportutvecklingen på aggregerad nivå	35
6.3 Exportutveckling på disaggregerad nivå	39
6.4 Turkiets faktorutveckling	43
7 Slutsatser	45
7.1 Resultat av analysen	45
7.2 Den fortsatta integrationen mellan Turkiet och EU	47
Referenser	48
Appendix	51

1. Inledning

1.1 Syfte och frågeställning

De senaste decennierna har världen upplevt framväxten av en ökad integration i form av regionala handelsavtal av en icke tidigare skådad omfattning. Samtidigt som integrationen skapar möjligheter kräver den också en betydande anpassning av de deltagande länderna. De traditionella gränserna mellan nationell och internationell ekonomi och mellan inrikes- och utrikespolitik suddas ut. Beslut tagna i ett land påverkar inte bara den inhemska befolkningen utan även andra länder berörs och beroende på de integrerande ländernas storlek och utvecklingsnivå kan handelsavtalen dessutom få mycket olika ekonomiska konsekvenser.

Turkiet har länge haft en vilja att integreras med övriga Europa, trots de omfattande anpassningar detta innebär. Redan 1959 ansökte Turkiet om medlemskap i Europeiska Ekonomiska Gemenskapen (EEG). Ansökan avslogs och istället inleddes en integrationsprocess som till en början tog formen av ett frihandelsområde, för att 1996 utmyнна i ett tullunionsavtal. Turkiets målsättning är att en fortsatt integrationsprocess ska leda fram till ett medlemskap i Europeiska Unionen (EU).

Syftet med uppsatsen är att undersöka hur ekonomisk integration, i form av en tullunion, påverkar ett lands handelsutveckling. Vi är särskilt intresserade av hur bildandet av en tullunion mellan två olika stora ekonomier påverkar det mindre landet, eftersom det är där de största anpassningarna måste ske. En tullunion är intressant att studera eftersom den är bryggan mellan den enklaste och vanligast förekommande formen av regional sammanslutning, frihandelsområde, och ett långt mer utvecklat samarbete i form av en gemensam marknad. Fallet EU-Turkiet är intressant eftersom de båda parterna till en början hade stora skillnader i ekonomisk och politisk uppbyggnad. För att en tullunion skulle vara genomförbar har Turkiet fått genomgå omfattande strukturella anpassningar. Uppsatsens frågeställning lyder följaktligen: *Hur påverkades Turkiets handelsmönster av tullunionsbildandet med EU?*

Vi hoppas med denna uppsats öka läsarens förståelse för den betydelse bildandet av en tullunion kan ha för det land som väljer att ingå denna form av samarbete. Vi önskar vidare väcka ett intresse för Turkiet med dess snabba ekonomiska utveckling, och den mångfald av möjligheter som landet erbjuder EU som helhet.

1.2 Metod

Huvudsakligen används handelsstatistik för att studera vilka effekter tullunionens bildande haft på Turkiet. Det finns en mängd andra faktorer borträknat tullunionsavtalet som påverkar den turkiska handelsutvecklingen, något vi tar hänsyn till genom att skilja på vilka förändringar som kan tänkas vara ett resultat av tullunionens bildande och vilka som kan tänkas ha andra förklarande variabler.

De teoretiska antaganden som analysen bygger på är hämtade från neoklassisk handelsteori. Genom detta utesluts möjligheterna att studera stordriftsfördelar, ofullständigt konkurrens och intrahandel, vilket modernare teori behandlar. Fördelen med neoklassisk teori är att den genom sina striktare antaganden med konstant skalavkastning och fullständig konkurrens underlättar sökandet i analysen efter vilka effekter som kan tänkas bero på just tullunionen. Teorin behandlar en tullunions effekt på välfärd, resursallokering och specialisering. För att undersöka de två första faktorerna använder vi oss av Bela Balassas importbaserade mått som mäter handelsalstring och handelsomfördelning. Specialiseringen och interhandeln studeras med hjälp av Balassas exportbaserade mått över komparativa fördelar. Genom att använda båda måtten vill vi täcka in Turkiets hela handelsmönster och ge en så heltäckande bild av utvecklingen som möjligt.

1.3 Källor och källkritik

Källorna till de teoretiska byggstenarna i uppsatsen utgörs till största del av vetenskaplig litteratur kring ekonomisk integration och handelsekonomiska rapporter. De mer specifika uppgifterna kring Turkiets ekonomi är hämtade från i huvudsak turkiska utrikesdepartementet, europeiska kommissionen och europeiska kommissionens delegation i Ankara. Det hade varit önskvärt med en mer omfattande vetenskaplig litteratur kring Turkiets

ekonomiska utveckling, men eftersom många av uppgifterna behöver uppdateras kontinuerligt finns en stor del av materialet endast att tillgå i elektronisk form.

I vår analys använder vi oss huvudsakligen av statistisk data hämtad från Organization of Economic Cooperation and Development (OECD). Beräkningarna är gjorda utifrån data för internationell handel på varunivå, där produkterna är klassificerade enligt *Standard International Trade Classification system* (SITC) (Revision 2). För de varugrupper där handelsdata finns tillgänglig täcker denna version åren 1991-2003. OECD:s datamaterial är mycket omfattande, både vad gäller antalet länder och varor. Dock förekommer luckor i statistiken, vilket stundtals försvårar genomförandet av en fullständig analys. Vi har genom att utesluta de varugrupper för vilka data saknas, försökt undvika snedvridningar av resultatet och anser bortfallet av data vara så ringa att vi fått fram en täckande analys. Vi har under vårt sökande efter övrig handelsstatistik erfarit att resultaten för olika mätningar varierar i hög grad beroende på vilken källa som används. Vilka tullnivåer och olika procentsatser på ekonomisk utveckling som är de korrekta är svårt att avgöra. I den mån uppgifterna skulle vara vinklade till förmån för Turkiet eller EU söker vi avhjälpa detta genom att hämta information från båda handelsparterna.

1.4 Uppsatsens disposition

Kapitel 2 ger en överblick över de handelsavtal Turkiet hade slutit med EU redan före tullunionens bildande. Vidare presenteras tullunionsavtalets huvudsakliga beståndsdelar och vilka möjligheter och begränsningar dessa skapar för Turkiet. I det följande teorikapitlet förklaras vilka effekter bildandet av en tullunion förväntas ge upphov till enligt neoklassisk handelsteori. Här beskrivs närmare begreppen handelsalstring, handelsomfördelning och komparativa fördelar. Analysen omfattar kapitel 4, 5 och 6. Inledningsvis beskrivs Turkiets handelsmönster och ekonomiska förutsättningar. Därefter följer ett kapitel i vilket vi undersöker huruvida tullunionens bildande lett till välfärdsförändringar i form av handelsalstring eller handelsomfördelning, med ledning av Balassas importelasticitetsmått. Analysen avslutas med en studie av Turkiets komparativa fördelar och tullunionens förväntade effekter på dessa. Detta sker med hjälp av Balassas exportbaserade RCA-mått. I slutkapitlet sammanfogas slutsatserna från analysen med en diskussion kring den framtida utvecklingen för Turkiets ekonomi.

2. Turkiets väg mot europeisk integration

2.1 Historisk överblick

Förbindelserna mellan Turkiet och EU sträcker sig långt tillbaka i historien. Ett av Turkiets första officiella samarbeten med Europa var då landet upptogs som fullvärdig medlem i Europarådet¹ i augusti 1949. Huruvida Turkiet då uppfyllde de europeiska kvalifikationerna ifrågasattes aldrig utan landet ansågs vid den tidpunkten vara en allt för viktig strategisk partner i kampen mot kommunismen under det kalla kriget. 1951 gick Turkiet med i North Atlantic Treaty Organisation (NATO) och blev sedermera en hörnsten i den euro-atlantiska försvarsmakten. Turkiet ingick även i andra samarbeten som OECD och landet är idag en fullvärdig medlem i alla större europeiskt relaterade institutioner, med den Europeiska Unionen som enda undantag.² 1959 ansökte Turkiet för första gången om medlemskap i EEG (fortsättningsvis förkortat EG i texten) vilket föranledde tecknandet av Associationsavtalet (Ankaraavtalet) 1963. Avtalets huvudsakliga mål var att gradvis föra de två parternas ekonomiska strukturer närmare varandra, för att underlätta ingåendet av en framtida tullunion och sedermera ett fullvärdigt medlemskap. 1973 upprättades det så kallade Tilläggsprotokollet vilket utstakade ramarna för hur tullunionen skulle upprättas. Tidsramen sattes till 22 år under vilken EG:s och Turkiets ekonomiska politik och jordbrukspolitik skulle harmoniseras och fri rörlighet för varor, tjänster, kapital och människor förverkligas. Ett Associationsråd tillsattes för att periodvis kontrollera att utvecklingen under Ankaraavtalet gick åt rätt håll.

Den väldiga omfattningen av Associationsavtalet och dess tilläggsprotokoll i kombination med andra oroväckande incidenter, såsom militärkuppen i Turkiet 1980 och en stramare handelsprotektionism från EU, medförde att varken EG eller Turkiet fullföljde sina åtaganden under de utsatta tidsramarna. Kraftigt försämrade relationer mellan de båda parterna ledde till temporära uppehåll i samarbetet under det kommande årtiondet. Samarbetet fick ny kraft i april 1987 då Turkiet återigen ansökte om fullvärdigt medlemskap i EG. Ansökan fick ännu en gång avslag, vilket denna gång delvis berodde på att landet ännu inte uppfyllde EG:s krav

¹ Europarådet är Europas äldsta organisation och är med sina 45 medlemsländer helt oberoende av EU.

² Turkiska utrikesdepartementet 1

om ekonomisk standard, men även på faktorer som bristande demokrati och avsaknaden av respekt för de mänskliga rättigheterna. 1993 inleddes slutfasen för tecknandet av tullunionen och den första januari 1996 kunde slutligen tullunionen träda i kraft³. I december 1999 beslutade det Europeiska rådet i Helsingfors att Turkiet skulle upptas som kandidatland för medlemskap i EU. Vid nästa möte i Köpenhamn i december 2002 fastslog Europeiska rådet att Turkiet i princip uppfyllt kriterierna för medlemskap med reservation för vissa återstående brister. Slutgiltiga kontrollen för Köpenhamnskriterierna sattes till december 2004 och under förutsättning att Turkiet lyckats då skulle förhandlingar om medlemskap inledas utan förvärdningar. Datumet för dessa förhandlingar är satt till den 3 oktober 2005⁴.

2.2 Ankaraavtalet - Turkiets associationsavtal med EU

Kort efter att EG bildats 1958 lämnade Turkiet in sin första ansökan om medlemskap. De förutsättningar som då rådde i landet uppfyllde inte de krav som EG ställde på potentiella medlemmar och istället föreslogs ett mer ingående samarbete som skulle hjälpa Turkiet med de förberedelser som behövde göras. De efterkommande förhandlingarna resulterade i tecknandet av Associationsavtalet, även kallat Ankaraavtalet, den 12 september 1963. Avtalets huvudsakliga mål var att försäkra Turkiet ett fullvärdigt medlemskap i EG samt att föra de två parternas ekonomiska strukturer närmare varandra. Detta skulle genomföras med hjälp av en trestegsmodell i form av en förberedande, en övergående samt en slutgiltig fas.

Under den första femåriga förberedande perioden vidtog Turkiet, delvis genom ett finansiellt stöd på 175 miljoner ECU från EG, olika åtgärder för att stärka sin ekonomi. Till övergångsperioden upprättades en ansvarsfördelning mellan de två parterna genom det så kallade Tilläggsprotokollet. Via detta skulle tullunionen sakta men säkert växa fram genom att harmonisera EG:s och Turkiets ekonomiska politik och jordbrukspolitik samt förverkliga fri rörlighet för varor, tjänster, kapital och människor⁵. De handelspreferenser EG gav Turkiet i form av tariffkvoter visade sig dock inte vara så effektiva som man först förväntat sig. Tiden var för begränsad och landet hade svårt att tillgodogöra sig det finansiella stöd det mottog. Trots detta ökade EG:s andel av turkisk import från 29 procent 1963 till 42 procent 1972⁶.

³ Europeiska kommissionen 1

⁴ Ahtisaari m.fl, 2004 s. 4f

⁵ Europeiska kommissionen 1

⁶ Turkiska utrikesdepartementet 1

2.3 Tilläggsprotokollet

Tilläggsprotokollet som upprättades den 13 november 1970 och trädde i kraft den 1 januari 1973, ger en detaljerad beskrivning av hur tullunionen skulle förverkligas. Man fokuserade på tre huvudområden: vilka delar av den europeiska marknaden Turkiet skulle få tillgång till, de turkiska gästarbetarnas status inom EG, samt hur Turkiet skulle bistås finansiellt.

Genom tecknandet av protokollet förband sig EG bland annat att omedelbart avskaffa de tullar och kvantitativa restriktioner som fanns på industritillverkade importvaror från Turkiet (givet några undantag för bland annat textil och obehandlade jordbruksprodukter). Turkiet å sin sida skulle upphäva de tullar som fanns på EG:s industriella exportvaror samt införa de gemensamma yttre tullarna som EG applicerade på tredje land. Två tidsrestriktioner infördes för Turkiets gradvisa avskaffande av landets tullar: en tolvårig period för industritillverkade varor samt en 22 år lång period för tullar på varor från ”känsliga” industriella sektorer, så som stengods, motorfordon och skodon⁷. 80 procent av de jordbruksvaror EG importerade från Turkiet skulle erhålla fördelaktig behandling. Tullarna på övriga jordbruksprodukter skulle fasas ut under den tjugotvå år långa period där Turkiet skulle anpassa sitt jordbruk till EG:s gemensamma jordbrukspolicy (CAP). Turkiet skulle även harmonisera sin lagstiftning i ekonomiska frågor med den som gällde inom EG. Dessutom beviljades ytterligare lån på 300 miljoner ECU⁸. Ankaraavtalet utgör än idag den förordnade grundvalen för Turkiets framtida medlemskap i EU.

2.4 Tullunionen mellan Turkiet och EU

Viktigt att påpeka är att tullunionen mellan Turkiet och EU är den första och enda konstellationen inom EU där ett land ingått ett så djupt integrerat ekonomiskt samarbete av detta slag utan att ha varit eller blivit en fullvärdig medlem. Samarbetet är unikt för EU och sträcker sig långt utöver frågor som rör tullreduktioner.

Tullunionen förverkligades genom det slutgiltiga beslut Associationsrådet tog den 6 mars 1995. Dess lagramar omfattar gemensamma regler för import och export. Tullunionen garanterar fri rörlighet för industriella varor och förädlade jordbruksprodukter, däremot

⁷ Turkiska utrikesdepartementet 2

⁸ Turkiska utrikesdepartementet 1

förverkligades inte den fria rörligheten för människor, tjänster och kapital som först var tänkt⁹. Tullar och andra avgifter har avskaffats och kvantitativa restriktioner så som kvoter, dumping och subventionerad import är förbjudna. Tullar på varor från EU- och EFTA-länder låg tidigare på 10 procent och tullarna mot tredje land sänktes från 16 % till 4,2 %. Genom integrationen blev Turkiet tvunget att öppna sin inhemska marknad för alla länder som åtnjöt EU:s preferensavtal. Tullunionen innebar även en harmonisering med Turkiets konkurrens- och handelspolitik samt med EU:s gemensamma yttre tullar (CET). Harmoniseringen med CET, som EU har på industriella varor från tredje land, inleddes 1996. Under den transitionsperiod som varade fram till 2001 sattes en högre protektionistisk tullnivå än EU:s CET på de varor som klassificerades som känsliga, så som bilar, skor, läderprodukter och möbler. Efter 2001 togs dessa tullar bort och CET gäller numera för alla industriella varor¹⁰. Tullarna för importen av jordbruksvaror delades in i två kategorier, en för obehandlat jordbruk och en för mer industriellt klassificerade varor. Medan de industriella tullarna togs bort sattes tullarna på obehandlade jordbruksprodukter till de nivåer som redan användes inom EU. Även om obehandlade jordbruksprodukter var uteslutna från det ursprungliga avtalet utformades den 1 januari 1998 en fördelaktig handelsregim vilken tillsammans med flera andra åtgärder skulle verka för Turkiets närmande till EU:s gemensamma jordbrukspolitik. Den fria rörligheten för turkiska jordbruksvaror förverkligades först efter Turkiet helt harmoniserat sig med EU:s gemensamma jordbrukspolitik¹¹.

Den tredje delen av tullunionsavtalet var det finansiella stöd på 2,22 miljarder ECU som EU skulle ge Turkiet. Pengarna som skulle betalas över den femåriga transitionsperioden skulle lätta på den konkurrensbörda Turkiet eventuellt skulle uppleva av att helt öppna upp sin ekonomi för handel med EU. Pengarna skulle även användas till att förbättra landets infrastruktur och minska övriga klyftor mellan de två parterna. De planerade transaktionerna har dock ännu inte utförts, till största delen beroende av en viss politisk ovilja som finns hos några av EU:s medlemmar¹². Förutom tullunionen med EU har Turkiet även tecknat frihandelsavtal med EFTA, Israel, Rumänien, Bulgarien Makedonien, Kroatien, Bosnien-Hercegovina och Marocko. De är även med i Euro-Mediterranean-samarbetet inom vilket de ska ingå frihandelsavtal med övriga medelhavspartners¹³.

⁹ Europeiska kommissionen 1

¹⁰ Europeiska kommissionen 2

¹¹ Turkiska utrikesdepartementet 2

¹² Turkiska utrikesdepartementet 1

¹³ Europeiska kommissionen 3

2.5 Antidumpingregler

Turkiet förde fram till 1984 en protektionistisk handelspolitik med höga subventioner. Under denna period skyddades den inhemska industrin från den utländska konkurrensen genom höga tullar och importrestriktioner. Efter 1984 ersattes subventionerna med en mer liberal handelspolitik och den inhemska marknaden öppnades allt mer för utländsk konkurrens genom gradvisa tullsänkningar och borttagande av restriktioner. För att skydda sig mot den nya importkonkurrensen och orättvis handel införde Turkiet en rad antidumpingregler, däribland "Lagstiftning om förebyggandet av orättvis importkonkurrens". De skrev även på Uruguayrundans slutgiltiga fördrag och förband sig därmed att följa WTO:s antidumpingregler vilka står över den turkiska lagstiftningen¹⁴.

2.6 Ursprungsregler

Europas gemensamma ursprungsregler trädde i kraft den 1 januari 1997 och resulterade i utvecklandet av ett frihandelsområde som sträckte sig genom hela Europa. Turkiet ingick i samarbetet två år senare. Avtalet innebär att en producent kan använda sig av vilken härstammande insatsvara som helst (råmaterial eller någon annan komponent) från området där den färdiga produkten tillverkas utan att riskera att produkten nekats ursprungsstatus vid inomregional export.

Det Paneuropeiska kumulativa systemet är baserat på harmonisering av ursprungsregler tillämpade på preferenshandel mellan EU, EFTA och central- och östeuropeiska länder (CEEC). Målet med systemet är att skapa incitament för samarbete mellan industrier, gynna den internationella tjänstesektorn, stärka effektiviteten på de europeiska avtalen samt understödja de ekonomiska operatörerna då många av ursprungsreglerna inom Europa verkade som kostsamma handelshinder.

Mellan Turkiet och andra länder utanför EU som inkluderas i systemet gäller de generella reglerna, däremot behandlar systemet relationen mellan EU och Turkiet annorlunda. Eftersom de båda parterna har tecknat ett avtal om tullunion får varor här, till skillnad från i de andra befintliga preferensavtalen, cirkulera fritt mellan EU och Turkiet oavsett om de är ursprungsorienterade eller inte. Alltså får det Paneuropeiska ursprungsavtalet inte några

¹⁴ Turkiska utrikesdepartementet 3

nämnvärda negativa konsekvenser för handelsrelationerna mellan EU och Turkiet. Fördelarna med avtalet för Turkiets del är att landet numera har en betydligt större och billigare källa att välja sina produktionsfaktorer ur. Avtalet innebär att de turkiska producenterna fortfarande kan åtnjuta fördelen av att deras produkter blir förädlade och exporterade till andra länder inom systemet utan att förlora sin frihandelsstatus. Det omvända gäller givetvis också; turkiska producenter kan erhålla och bearbeta sina varor från EU, EFTA och CEEC utan att det påverkar handelspreferenserna till dessa länder.¹⁵ Möjligheter som kan innebära att billigare och bättre insatsvaror erhålls från resten av Europa och att turkiska producenter kan utöka sin produktion till Europa och på så sätt uppnå stordriftsfördelar.

¹⁵ Turkiska utrikesdepartementet 4

3. Ekonomisk integration och regionala sammanslutningar

3.1 Integrationsformer

Regionala sammanslutningar kan ordnas utifrån olika stadier av integration. Dessa anses vanligen vara frihandelsområde, tullunion, gemensam marknad, monetär integration och ekonomisk union. Inom ett *frihandelsområde* avskaffas samtliga tullar mellan medlemsländerna, medan de fortfarande tillåts driva skild handelspolitik utåt. Frihandelsavtal utgör majoriteten av alla regionala handelsavtal. En *tullunion* karaktäriseras av en gemensam yttre tull, tullfri handel mellan medlemmarna av tullunionen samt samordning av tullpolitiken. Nästa steg i utvecklingen är en *gemensam marknad* där fri rörlighet inte längre gäller enbart varor, utan även produktionsfaktorer. *Monetär integration* och *ekonomisk union* är former för en ytterliggare fördjupad integration. I den här uppsatsen fokuseras på övergången från den enklaste formen av integration, frihandelsområde, till ett ökat samarbete i form av en tullunion.

3.2 Neoklassisk teori

Analysen av tullunioner bygger i stor utsträckning på neoklassisk ekonomisk teori med strikta antaganden. Den främsta effekten av regional integration blir här att tullarna mellan medlemsländerna sänks, och konsekvenserna för produktion, handel och välfärd är relativt enkla att spåra. Modernare handelsteori tillåter stordriftsfördelar och ofullständig konkurrens men försvårar samtidigt möjligheterna att spåra effekterna på ekonomin¹⁶. För att göra den kommande analysen så tydlig som möjligt utgår vi i den här uppsatsen från den neoklassiska teorin om regionala handelsavtal. Teorin behandlar en tullunions effekt på resursallokering, specialisering och välfärd¹⁷. För att studera resursallokering och välfärd används med fördel begreppen handelsalstring och handelsomfördelning som beskrivs med en partiell jämviktsanalys. Specialisering förklaras med hjälp av teorin kring komparativa fördelar.

¹⁶ Gustavsson och Kokko, 2004 s. 45

¹⁷ Robson, 1998 s. 18

Ekonomisk integration kan definieras som negativ eller positiv. Negativ integration innebär att handelshinder och diskriminerande åtgärder avskaffas, medan positiv integration medför att nya institutioner eller instrument för att utveckla integrationen skapas¹⁸. Frihandelsområden och tullunioner karaktäriseras av negativ integration medan den positiva blir allt viktigare då målet är ett djupare samarbete.

3.3 Från frihandelsområde till tullunion

Som noterades ovan är frihandelsavtal den vanligast förekommande formen av regional integration. Avskaffandet av regionens interna tullar underlättar handeln mellan medlemsländerna, men samtidigt kan de skilda tullsatserna utåt vara problematiska. En risk föreligger att all import till frihandelsområdet går genom medlemslandet med den lägsta tullen, vilket skapar en konkurrensfördel för nämnda land. För att förhindra denna handelskrökning upprättas *ursprungsregler*. Enligt ursprungsreglerna måste en produkt vara tillräckligt förädlad inom frihandelsområdet för att tilldelas ursprungsstatus. Vad som räknas som tillräcklig förädling är olika för olika produkter. Som ursprungsland räknas landet inom vilket tillverkningen har skett så länge förädlingsvärdet överstiger värdet på varje insatsvara, det vill säga till den grad att tullklassificeringen ändras vid vidare export. För att systemet ska fungera måste alla inblandade länder vara sammankopplade via preferensavtalen, dessutom måste avtalen innehålla exakt samma regler för att kunna undvika handelsomfördelning. Många exportörer som klarar av att uppfylla bestämmelserna väljer trots detta att ta de extra tullkostnader det innebär att inte bevisa varans inomregionala ursprung, då detta i sig är förenat med ännu högre administrativa kostnader. Ju mer restriktiva ursprungsreglerna är, desto mer reducerar de alltså de möjligheter till handelsliberalisering som frihandelsområdet skapar. I en tullunion har samarbetsländerna en gemensam tull utåt, varför problemen förknippade med handelskrökning och ursprungsregler uteblir¹⁹.

Från 1980-talets mitt har integrationen mellan de industrialiserade länderna karaktäriserats av en fördjupning av avtalen, från frihandelsavtal till tullunioner och gemensamma marknader. Frihandelsavtal ses alltså i minskad utsträckning som en tillfredställande integrationsform. Med olika tullsatser mot resten av världen kommer konkurrensförutsättningarna att variera mellan medlemsländerna, även med ursprungsregler. En tullunion är en nödvändig

¹⁸ *ibid.*, s. 2

¹⁹ Hoekman & Kostecki, 2001 s. 362

förutsättning för rättvisare spelregler, eftersom alla då lyder under samma handelspolitiska regim. Ett tullunionsavtal är samtidigt mer komplicerat än ett frihandelsavtal eftersom länderna i viss utsträckning tvingas avsäga sig sin handelspolitiska självständighet då de ska enas om en gemensam yttre tull. Steget till en gemensam marknad är betydligt längre eftersom det krävs relativt små skillnader mellan de deltagande länderna, exempelvis i lönenivå och produktivitet, för att kostnaderna för att skapa gemensamma regler ska begränsas²⁰.

Den neoklassiska analysen av effekterna av bildandet av en tullunion bygger på en rad antaganden. Perfekt konkurrens på varu- och faktormarknaderna antas råda, produktionsfaktorerna anses vara rörliga inom landet men orörliga mellan länderna och i modellen förekommer heller inga transportkostnader. Vidare antas att alla resurser är utnyttjade, att bytesförhållandena inte påverkas och att tullar utgör det enda handelshindret²¹. Samtidigt med ett erkännande av att dessa antaganden utesluter ett antal möjliga konsekvenser av integration, bör det understrykas att deras syfte är att förenkla analysen och på så sätt renodla de starkaste effekterna²².

3.4 Effekter från bildandet av en tullunion

Vid bildandet av regionala sammanslutningar i form av tullunioner avskaffas inbördes tullar. Istället skapas en gemensam yttre tull på import från tredje land, det vill säga från länder som står utanför tullunionen. Unionsbildandet genererar därför olika effekter för medlemsländerna och tredje land. Dels statiska effekter i form av handelsalstring och handelsomfördelning, men också dynamiska effekter som teknisk effektivitet, produktivitetsutveckling och specialisering²³.

²⁰ Gustavsson & Kokko, s. 32f

²¹ Robson, 1998 s.18

²² Gustavsson & Kokko, 2004 s. 46

²³ Robson 1998, s. 39

3.4.1. Statiska effekter: Handelsalstring och handelsomfördelning

Begreppen handelsalstring och handelsomfördelning är knutna till den utökade handel som uppstår mellan medlemsländerna då en tullunion bildas. Den handelsalstrande effekten kan uppkomma på olika sätt. Allmänt beskrivs den som en minskning av den inhemska produktionen och ett ökat beroende av omvärlden, särskilt då medlemsländerna. Varor som tidigare tillverkades av relativt ineffektiva inhemska producenter importeras istället från mer effektiva företag lokaliserade inom eller utanför samarbetsområdet. När produktionen flyttas till något av medlemsländerna kallas det för *intern handelsalstring* och när den inhemska produktionen ersätts av import från tredje land kallas det för *extern handelsalstring*. Då produktionen fördelas mellan båda utomstående parter får man istället en *ren handelsalstring*. Att produktionen flyttas utomlands beror oftast på att importpriset blivit lägre i och med de minskade tullarna, antingen mot tullunionen eller mot tredje land. Handelsalstring uppfattas som välfärdshöjande eftersom resursallokeringen inom regionen blir mer effektiv. Handelsalstringen har ingen negativ inverkan på tredje part, i vissa fall kan i själva verket en positiv effekt upptäckas. I många fall leder nämligen effektiviseringen till ett lägre pris för konsumenterna. Efterfrågan på varan stiger då, och om de handlande aktörerna inte förmår möta hela den ökade efterfrågan kan även den tredje parten skaffa sig exportandelar.

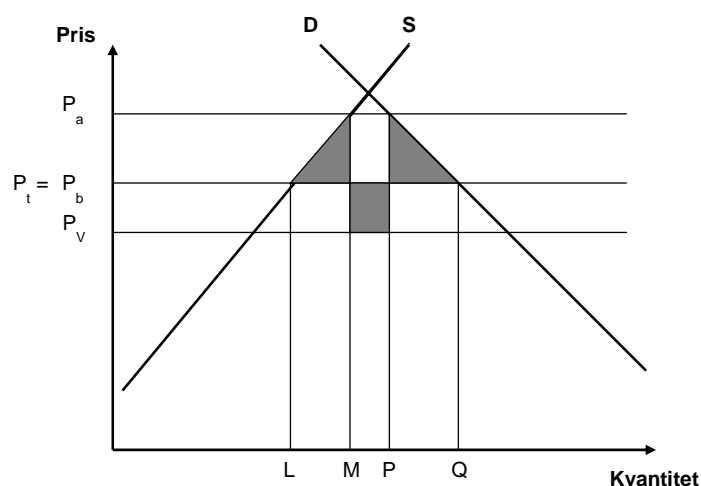
Det regionala handelsavtalet kan även leda till att import från mindre effektiva producenter i ett medlemsland ersätter varor som tidigare importerades från lågkostnadsproducenter i tredje land. Denna effekt kallas då *handelsomfördelning* och uppstår exempelvis då tullnivån mot tredje land sätts högre än vad den var innan integrationen. Detta leder till ökade priser på den utomregionala importen och en ökad inhemsk produktion på grund av de lägre priser som tullunionen ger upphov till. En annan anledning kan vara att det importerande landet medvetet väljer att importera från det mindre effektiva landet, oberoende av om tullarna höjts eller sänkts. Handelsomfördelningen har en negativ effekt på den internationella välfärden, på grund av den ineffektiva resursallokering den ger upphov till²⁴. Alla varor påverkas inte i samma omfattning av enhetlig förändring av tullen beroende på vilka efterfråge- och utbudselasticiteter de har. Då vi studerar den totala välfärden tas hänsyn till effekterna på det exporterande såväl som det importerande medlemslandet, liksom på tredje land. Även om utvecklingen totalt sett visar på en handelsomfördelning kan integrationen för ett enskilt exporterande land medföra handelsalstrande effekter och i många fall höja deras välfärd.

²⁴ Gustavsson & Kokko, 2004 s. 46f

3.4.1.1. Partiell jämviktsanalys

För att åskådliggöra de statiska effekterna av tullunionsbildandet används med fördel partiell jämviktsanalys, se figur 3.1. I modellen ingår en vara och tre länder, vilka vi här benämner A, B och C. Antag att land A och B upprättar en tullunion medan land C stannar utanför. Det sistnämnda landet representerar tredje land, det vill säga resten av världen. Utbudspriset P_v på världsmarknaden antas vara konstant. En gemensam tull, motsvarande differensen $P_v P_t$ bildas utåt. I de fall en tullunion bildas mellan två jämbördiga länder utgör den nya tullen ett genomsnitt av tullsatserna i land A ($P_v P_a$) respektive B ($P_v P_b$) före integrationen. Figur 3.1 visar istället en situation där B är ett betydligt större land än A, vilket bättre motsvarar EU:s och Turkiets förhållande. Land A (Turkiet) anpassar sig här istället till land B:s (EU:s) tullnivå $P_v P_b$ som nu fungerar som tullunionens gemensamma tull $P_v P_t$ mot tredje land. Priset för en importerad vara i land A sjunker alltså från P_a till P_t , medan priset i land B är konstant eftersom $P_b = P_t$. Före tullunionens bildande tillfredsställs land A:s konsumtionsbehov av inhemsk produktion M och import MP. Integrationen möjliggör en ökad konsumtion Q samtidigt som den inhemska produktionen minskar till L. När tullarna i land A och B harmoniseras uppstår allokerings effekter i form av handelsalstring (markerade trianglar) och handelsomfördelning (markerad rektangel). Beroende på tullarnas ursprungliga nivå blir utfallet olika. Figuren visar en handelsalstringe tullunion där land A har en hög tullsats mot tredje land före integrationen, dock inte så hög att den är prohibitiv. Land B har en relativt låg tullsats som inte påverkas av tullunionsavtalet.

Figur 3.1 Effekter av ett tullunionsbildande



Källor: Robson, 1998 s. 21 och Hoekman & Kostecki, 2001 s. 496

Det har visat sig vara svårt att teoretiskt dra generella slutsatser kring de faktiska omständigheter som krävs för att en viss tullunion ska vara övervägande handelsstrande snarare än handelsomfördelade, men några huvudpunkter kan dock urskiljas. 1) Ju större tullunionen är ekonomiskt och ju fler medlemsländer som ingår, desto större är möjligheterna för handelsalstring. 2) En lägre genomsnittlig tullnivå efter tullunionens bildande ökar sannolikheten för handelsalstring, medan en högre tullnivå snarare leder till handelsomfördelning. 3) Handelsalstring är mer förekommande då utbudet av varor tillverkade i kapitalintensiva industrier är liknande mellan medlemsländerna. Ju mindre överlappningen är, desto mindre kommer möjligheterna till reallokering att vara, vilket är källan till handelsalstring²⁵.

Det finns en rad faktorer som påverkar storleken på handelsalstringen och handelsomfördelningen. Det rör sig om storleken på frihandelsområdet eller tullunionen, tullnivån före och efter integrationen och om medlemsländerna har konkurrerande eller kompletterande strukturer. Vidare gäller att ju mer handel mellan medlemsländerna och ju mindre handel mellan dem och tredje land före integrationen, desto större utrymme finns för handelsalstring och desto mindre är risken för handelsomfördelning. Denna risk är också som minst om det mest konkurrenskraftiga landet tillhör unionen. Utbuds- och efterfrågeelasticiteter, vilka kommer till uttryck i modellen som olika lutningar på respektive kurva, har betydelse, liksom även faktorer som utesluts ur modellen, exempelvis marknadsstruktur.

3.4.2 Dynamiska effekter: Komparativa fördelar och specialisering

Enligt neoklassisk teori styrs länders handelsmönster av deras underliggande olikheter i form av faktortillgångar och produktionsteknologier. Skillnaderna skapar en komparativ fördel för det land som kan uppvisa en lägre alternativkostnad vid produktionen av en bestämd vara. Landet väljer att specialisera sig på produktion och export av den vara det har en komparativ fördel inom medan det importerar de varor det producerar relativt ineffektivt²⁶. Denna handel är av interindustriell karaktär, vilket innebär att produkter från en industri (exempelvis motorfordon) byts mot produkter från en annan (exempelvis textilier). Regional integration erbjuder ökade möjligheter för länder att engagera sig i interindustriell specialisering, genom

²⁵ Robson, 1998 s. 19f, 27

²⁶ Markusen m fl, 1995 s. 68f

att utnyttja sina komparativa fördelar och på så sätt rationalisera produktionen. Rationaliseringen, som innebär en förbättrad resursallokering och därmed ökad välfärd, sker i form av handelsalstring. I de fall då istället en minskning av specialiseringen sker, kan denna sägas vara förknippad med handelsomfördelning²⁷. Även med avseende på specialisering gäller alltså att en union som till övervägande del är handelsalstrande höjer välfärden, medan en handelsomfördelande union sänker välfärden.

3.5 Varför tullunion?

I Turkiets fall fanns redan ett samarbete med EU i form av ett frihandelsområde då tullunionen bildades. En tullunion är inte alltid att föredra framför ett frihandelsområde. Ur statisk välfärdssynpunkt är ett frihandelsområde bättre, och det är också mindre skadligt för tredje land, eftersom utrymmet för handelsomfördelning är mindre. Samtidigt finns en rad punkter där tullunionen är överlägsen frihandelsområdet. Ur politisk-ekonomisk synvinkel ökar frihandelsområdets ursprungsregler risken för handelsomfördelning. De begränsar också möjligheterna att ta in nya medlemmar i samarbetsområdet, eftersom ursprungsreglerna då måste omförhandlas. Om målet är att utvecklas mot en inre marknad är bildandet av en tullunion nödvändigt.

²⁷ Robson, 1998 s. 82

4. Turkiets handelsmönster

I det här kapitlet kommer vi att analysera hur Turkiets handelsmönster har påverkats av ingåendet i tullunionen med EU. Detta gör vi genom att undersöka hur Turkiets import- och exportmönster har utvecklats gentemot EU och resten av världen. Kapitlet syftar till att vara ett förberedande underlag för de efterföljande studierna i kapitel 5 och 6.

4.1 Turkiets ekonomiska läge

Med en befolkning på drygt 70 miljoner människor skulle Turkiet vid ett fullvärdigt medlemskap i EU bli den näst största medlemsstaten i unionen. Samtidigt är Turkiet idag ett av Europas fattigaste länder. Vid ett eventuellt medlemskap skulle EU:s tio fattigaste regioner alla komma att vara belägna i de östra delarna av Turkiet²⁸. Men Turkiet är ett land under stor utveckling. I och med övergången till marknadsekonomi i början av 1980-talet och en minskning av den tidigare mycket höga inflationen under senare delen av 1990-talet har den turkiska tillväxten skjutit i höjden under senare år. Trots sitt fattiga tillstånd innehar den turkiska ekonomin flera stora fördelar. De största bidragen till den turkiska BNP:n kommer från tjänstesektorn, industrin och jordbruket. Beroendet av den sistnämnda sektorn är stort; runt en tredjedel av den turkiska arbetskraften är sysselsatt inom jordbruket. En av landets styrkor ligger i dess betydande tillgångar till arbetskraft och industriell infrastruktur. En välutbildad arbetskraft, kombinerat med låga arbetsmarknadskostnader samt landets strategiskt lämpliga geografiska läge mellan Västeuropa, Asien och Mellanöstern ger Turkiet stora konkurrensfördelar gentemot andra länder inom Europa.²⁹

Turkiet har brottats med ett stort underskott i handelsbalansen under många år. Medlemskapet i tullunionen har stabiliserat läget något men balansen är fortfarande negativ. 2003 uppgick Turkiets export till ett värde av 47 miljarder dollar och importen till 69 miljarder dollar. De huvudsakliga exportvarorna kommer från textil-, bil- samt livsmedelsindustrin, medan

²⁸ Europeiska Kommissionen 2004, s. 13

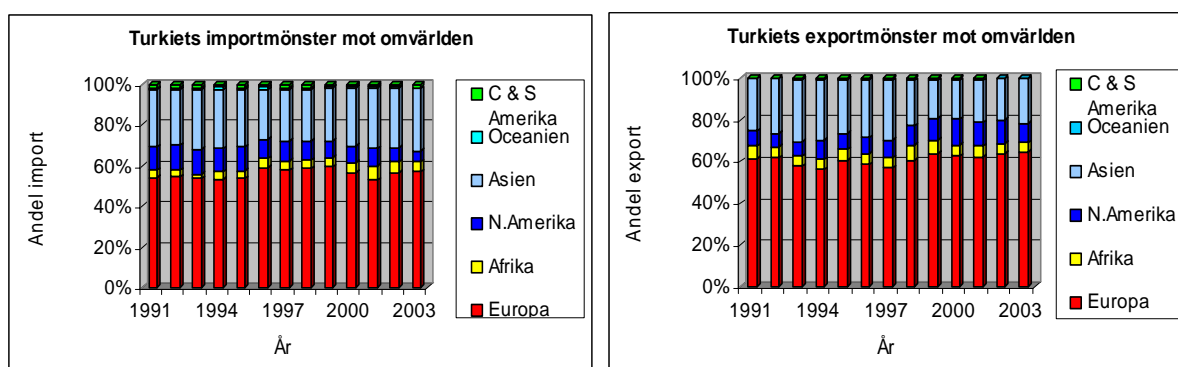
²⁹ Fern International Consulting Solutions Inc

motsvarande på importsidan utgörs av maskinell utrustning och olika sorters bränsle³⁰. En möjlig förklaring till obalansen mellan exporten och importen kan vara att Turkiet fortfarande är ett mycket fattigt land där omfattande investeringar måste göras för att nå upp till de EU-standarder som krävs för ett fullvärdigt medlemskap.

4.2 Turkiets import- och exportutveckling

EU³¹ har under hela den tidsperiod vi undersökt varit Turkiets absolut största handelspartner och står för 60 procent av Turkiets handel med omvärlden, både på import- och exportsidan.

Figur 4.1 Turkiets import och exportmönster 1991-2003



Källa: OECD, egna beräkningar

C & S Amerika = Central- och Sydamerika, N. Amerika = Nordamerika

Någon större omfördelning i andelen handel mellan EU och resten av världen efter inträdet i tullunionen har inte skett. Detta beror delvis på det långt gångna samarbetet som utjämnat eventuella handelskrökningar och andra effekter i takt med att tullarna tagits bort. På kort sikt kan en liten positiv importeffekt uttydas åren närmast efter tullunionens bildande, men på lång sikt ses inte de effekter som annars kan förväntas vid inträdet i en tullunion lika tydligt.

En viss ändring i fördelningen av handeln mellan övriga världsdelar kan däremot ses. Asien som varit Turkiets näst största exportmarknad med runt 20 % av landets export, har stadigt fått en försämrad position och istället har Nordamerika, läs USA, kommit in och växt sig allt starkare som handelspartner. På importsidan har utvecklingen gått åt motsatt håll. Importen från Asien har ökat sedan ingången i tullunionen medan importen från Nordamerika har

³⁰ Fern International Consulting Solutions Inc

³¹ När vi fortsättningsvis refererar till EU som enhet syftar detta på EU15, det vill säga de femton länder som ingick i den europeiska unionen 1996 då Turkiet och EU tecknade sitt tullunionsavtal.

minskat markant. Att utläsa vilka faktorer som föranlett förändringarna i importflödet är svårt, speciellt när utvecklingen inte följer någon rak trend. Vad som däremot kan sägas om utvecklingen ur ett rent handelsekonomiskt perspektiv är att ändringarna delvis beror på de kraftiga sänkningar av de yttre tullarna mot tredje land Turkiet fick göra när de övergick till EU:s CET. Handel med billigare producenter i Asien blev därmed mer lönsamt än att köpa varor från till exempel Nordamerika. Kina är ett bra exempel på detta. Från att inte ens ha platsat bland Turkiets femton största importländer 1995 tredubblade de sin export till Turkiet mellan åren 1999 och 2003 och hamnade på 8:e plats, strax under USA:s andelsvärde, bland Turkiets största importländer³².

Tabell 4.1 Turkiets 5 största handelspartners på import- och exportsidan

Import						Export					
1995		1999		2003		1995		1999		2003	
Land	IM %	Land	IM %	Land	IM %	Land	IM %	Land	IM %	Land	IM %
Tyskland	15,7	Tyskland	14,9	Tyskland	13,9	Tyskland	23,8	Tyskland	21,4	Tyskland	16,6
USA	10,5	USA	8,1	Italien	8,0	USA	7,1	USA	9,5	USA	8,3
Italien	9,0	Italien	7,9	Ryssland	8,0	Italien	6,9	Italien	7,1	England	8,1
Ryssland	6,0	Frankrike	7,8	Frankrike	6,1	England	6,0	England	6,6	Italien	7,1
Frankrike	5,6	Ryssland	6,0	England	5,1	Ryssland	5,4	Frankrike	6,1	Frankrike	6,3
Totalt:	46,8		44,7		41,2	Totalt:	49,2		50,7		46,4

Källa: OECD egna beräkningar

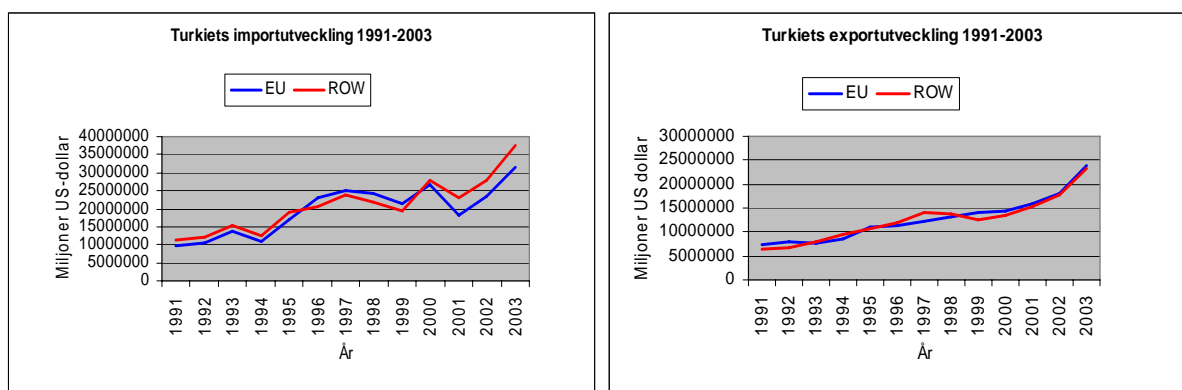
På en mer disaggregerad nivå ses resultaten från ovan tydligare. Av de fem största importländerna är tre av dem belägna inom EU. Tyskland är Turkiets enskilt största handelspartner och står i princip för en lika stor importandel som Nordamerika, Central- och Sydamerika samt Afrika tillsammans under samma tidsperiod. Utvecklingen som skett under de aktuella åren visar att importhandeln med USA kraftigt minskar i betydelse. Istället kliver de europeiska länderna samt Ryssland fram och tar ytterligare marknadsandelar; Ryssland till viss del med anledning av den nya låga CET:n, Frankrike och Italien troligtvis på grund av sitt närbelägna geografiska läge i kombination med en kompletterande industristruktur.

På exportsidan dominerar Tyskland i ännu större utsträckning, även om man kan uttyda en stadig stagnation av handeln med landet under båda handelsformerna. USA behåller sin

³² OECD

andraplats som viktigaste importpartner samtidigt som EU-länderna står relativt lika i övrig exportfördelning. 1995 utgjorde dessa fem länder tillsammans drygt femtio procent av Turkiets totala handel. En anmärkningsvärd siffra som visserligen gradvis sjunkit med åren men som ändå tydligt visar vikten av Turkiets samarbete med EU. De minskade handelsandelarna kan delvis förklaras av att handeln diversifierats till andra länder när Turkiets handelsrestriktioner lättats.

Figur. 4.2 Turkisk export- och importutveckling till EU och ROW 1991-2003



Källa: OECD, egna beräkningar

ROW utgörs här av samtliga OECD-länder undantaget EU:s medlemsländer och Turkiet.

Sedan ingåendet av tullunionen kan man spåra en konstant ökning av handeln med EU. Exporten har följt en jämn positiv utveckling, både vad gäller handeln med EU och med resten av världen. Under den studerade tidsperioden har Turkiet mer än tredubblat sin export till båda handelspartner vilket visar att det inte skett någon större förändring i handelsmönster mellan de två, men däremot vikten av liberaliseringen av landets ekonomiska struktur. Runt åren 1996-1998 ökar visserligen exporten till tredje land i något snabbare takt än till EU. Förklaringen till det är som vi konstaterat ovan, implementeringen av CET vilken innebar kraftiga sänkningar av Turkiets tullar mot resten av världen.

Importen har däremot haft en ojämn tillväxt. Den ojämna handeln kan bäst förklaras med diverse makroekonomiska kriser som landet drabbats av vid olika tidpunkter. Importen från EU ökade kraftigt i andel åren närmast efter tullunionens bildande. I övrigt är det snarare importen från tredje land som haft den starkare utvecklingen, vilken fick ordentlig fart efter millennieskiftet då tidsfristen för Turkiets utfasning av landets externa tullar gick ut. Trots de små störningarna i importhandelns utvecklingskurvor kan det konstateras att den

genomsnittliga utvecklingen har haft en positiv tillväxt, och att den även här har mer än tredubblats under den aktuella tidsperioden.

4.3 Vad har tullunionen inneburit hittills?

Tullunionen har haft olika betydelse för EU och Turkiet. För EU:s del har tullunionen huvudsakligen medfört tillträde till en marknad med drygt 70 miljoner nya konsumenter. Turkiets harmonisering av landets ekonomi mot EU:s har ytterligare ökat tillgängligheten inte bara till den turkiska marknaden utan även till marknaderna i Mellanöstern och Afrika. För Turkiets del har effekterna av tullunionen varit betydligt större. Harmoniseringen mot EU:s handelspolicy genom upprätthållandet av importavtal både med EU och med tredje land, förvaltningen av kvantitativa restriktioner och tullkvoter samt förebyggandet av dumping och subventionerade importen har gått bra hittills. Turkiet har även samordnat sina lagar mot EU-lagstiftningen genom eliminering av olika tekniska handelshinder. Ett effektivt samarbete har upprättats vad gäller standardisering, kvalitet och certifiering. Harmonisering mot EU-standarder har även skett för intellektuell och industriell egendom samt lagar rörande konsumtions- och konkurrensskydd³³.

Efter tecknandet av tullunionen 1996 steg Turkiets import från EU med 37 % jämfört med 1995 medan exporten endast steg med 4 %. För resten av världen var motsvarande siffror 9 % för importen respektive 11 % för exporten. EU behöll sin plats som den största handelsparten, vilket är det aktuella förhållandet än idag. Turkiet var i sin tur EU:s sjunde största handelspartner på importsidan och sjätte största på exportsidan, vilket visar vikten av dess potential som en växande marknad för EU³⁴.

³³ Turkiska utrikesdepartementet 2

³⁴ OECD

5. Handelsalstring och handelsomfördelning

I det här kapitlet kommer vi att undersöka huruvida tullunionen inneburit en positiv eller negativ välfärdsutveckling för Turkiet. Detta görs med hjälp av Balassas importbaserade elasticitetsmått. Turkiets importutveckling studeras för såväl total handel som aggregerad nivå (industrinivå) och disaggregerad nivå (produktionsnivå). Handelsstatistik finns tillgänglig på betydligt mer disaggregerad nivå. Vi har dock valt att använda oss av relativt aggregerad data i kapitel 5 och 6 eftersom fokus i uppsatsen ligger på att ge en helhetsbild över utvecklingen i Turkiets handelsmönster. I de beräkningar på handelsalstring och handelsomfördelning som redovisas i avsnitt 5.2 krävs data för Turkiets totala handel. I avsnitt 5.3 och 5.4 där den statistik vi utgår från är uppdelad i varugrupper studeras istället vilka av dessa som visar handelsalstrande eller handelsomfördelande tendenser. Det vill säga vilka varugrupper som borde vara mest resurseffektiva att importera. Kapitlet avslutas med en sammanfattande förklaring av de handelseffekter vi har kunnat uttyda ur våra beräkningar.

Begreppen handelsalstring och handelsomfördelning är välfärdsått som beskriver hur en regional sammanslutnings ekonomiska utveckling påverkar dess medlemmar. Den handelsalstrande effekten beskrivs allmänt som en minskning av den inhemska produktionen och en ökad import från omvärlden. Varor som tidigare tillverkades av relativt ineffektiva inhemska producenter importeras istället från mer effektiva företag lokaliserade i ett annat land inom eller utanför samarbetsområdet. Handelsalstringen kan vara intern, extern eller ren beroende på om importen kommer från medlemslandet, tredje land eller från båda parter. Resurseffektiviseringen anses vara välfärdshöjande för de inblandade parterna. Om det regionala handelsavtalet däremot leder till att import från mindre effektiva producenter i ett medlemsland ersätter varor som tidigare importerades från lågkostnadsproducenter i tredje land blir effekten handelsomfördelande. Denna effekt har en negativ inverkan på den internationella välfärden på grund av den ineffektiva resursallokering som uppstår.

5.1 Balassas inkomstelasticitetsmått

Det finns olika sätt att mäta effekterna av handelsliberalisering. Vi har valt att använda oss av Bela Balassas ex post inkomstelasticitetsmått som är ett importbaserat mått. Balassas mått mäter den generella välfärdsutveckling som uppstår vid en ekonomisk integration. Måttet kräver enbart statistik för import och BNP, men bygger samtidigt på att alla andra faktorer antas vara konstanta. Med måttet beräknas förändringar i inkomstelasticitet för medlemsländerna, tredje land samt för alla länder. Förändringen i inkomstelasticitet beräknas som förändringen av import relaterat till förändringen av BNP före och efter integrationen. Uppkommen handelsalstring definieras som en ökning av inkomstelasticiteten för import medan handelsomfördelningen uppstår om det skett en minskning i elasticiteten för importen från tredje land³⁵.

$$\text{Handelsalstring: } \frac{\Delta IM_{FI}}{\Delta BNP_{FI}} < \frac{\Delta IM_{EI}}{\Delta BNP_{EI}} \quad (5.1)$$

$$\text{Handelsomfördelning: } \frac{\Delta IM_{FI}}{\Delta BNP_{FI}} > \frac{\Delta IM_{EI}}{\Delta BNP_{EI}}$$

Som ekvation 5.1 visar utläses den handelsalstrande effekten då förändringen före integrationen (FI) är mindre än förändringen efter integrationen (EI). Är förändringen däremot större har en handelsomfördelning skett.

5.1.1 Fördelar och begränsningar med Balassas mått

Fördelar med Balassas mått är att det är ett effektivt och relativt okomplicerat mått att använda. Effektiviteten kommer sig av den begränsade mängd handelsstatistik som fordras. Enbart genom insamlande av data över ett lands BNP och totala import från övriga medlemsländer liksom tredje land fås en snabb överblick över huruvida integrationsprocessen ifråga lett till handelsalstring eller handelsomfördelning. Måttet är okomplicerat eftersom det är få variabler som ska överblickas; strikta antaganden för övriga faktorer leder till att endast importen och BNP tillåts variera.

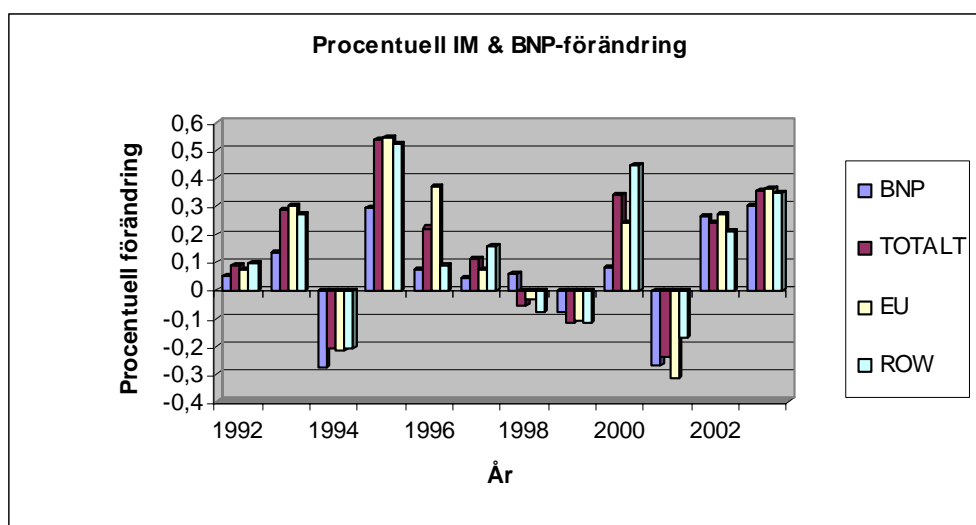
³⁵ Bourdet och Petersson, 2004 s.21

De strikta antagandena kan även innebära vissa problem. En av de större svårigheter vi stött på under vår studie är problemet med att välja vilket tidsintervall som kan anses vara det mest representativa. Resultatet är i högsta grad beroende av vilka år som väljs. Genom att redovisa resultat från två olika tidsintervall, ett på kortare och ett på längre sikt, hoppas vi kunna sälla ut effekterna av de faktorer som står utanför måttets restriktioner. En annan omständighet som påverkar resultatet är att bildandet av en tullunion har en mycket lång transitionsperiod, vilket gör det svårare att mäta exakta effekter av själva unionen. Vidare relaterar Balassa förändringar i import till förändringar i BNP. Om BNP påverkas positivt av integrationen underskattar Balassas mått effekterna av integrationen och om inverkan är negativ överskattas effekterna istället. Slutligen kan konstateras att eftersom måttet behandlar handelsutveckling på aggregerad nivå riskerar det att missa de eventuella avvikelser som kan förekomma för individuella varugrupper. Vi har därför valt att analysera trenderna både på en aggregerad och en disaggregerad nivå. Då Balassas mått baserar sig på förändringar i BNP (d.v.s. total handel) används resultatet i avsnitt 5.3 och 5.4 istället för att uppskatta vilka varor som uppvisar *handelsalstrande tendenser* snarare än direkt handelsalstring.

5.2 Turkiets importutveckling

Varken den neoklassiska teorin eller Balassa ger några indikationer på hur valet av tidsintervall bör gå till för att resultatet ska bli så representativt som möjligt. De två tidsintervall vi har valt sträcker sig mellan åren 1994 och 1996 samt 1991 och 1999. Det är huvudsakligen det kortare tidsintervallet som uppfyller måttets restriktioner då det längre intervallet har svårare att hålla alla andra faktorer konstanta och därmed utesluta de makroekonomiska effekter som genomgående påverkar ett lands ekonomi. De eventuella skillnaderna från de båda resultaten hjälper oss att ytterligare sälla ut avvikelser som beror på utomstående faktorer. De borde även hjälpa oss att tydliggöra hur beroende utslaget är av tiden samt avgöra måttets lämplighet för denna studie. Under våra undersökningar har vi räknat på effekterna fram till 2003. Men eftersom detta långa tidsintervall innehåller ännu fler yttre influenser bland annat i form av den nationella ekonomiska kollaps som Turkiet drabbades av 2000 har vi valt att inte presentera den datan.

Figur 5.1 Turkiets tillväxt i import och BNP 1991- 2003



Källa: OECD, egna beräkningar

Tabell 5.1 HA-HO mätt på total handel på kort och lång sikt

94-95 & 95-96		91-95 & 95-99	
Totalt	HA	Totalt	HO
EU	HA	EU	HA
ROW	HO	ROW	HO

Källa: OECD, egna beräkningar

För fullständig data se appendix 2.

I det korta tidsintervallet mellan 1994-1996 fick vi fram det resultat som huvudsakligen förväntas från den neoklassiska teorin; en handelsalstrande effekt för EU och även en för den totala handeln. Förvånande är att ingen handelsalstring skedde mot tredje land då Turkiet sänkte sina yttre tullar på nästan alla varor och därmed även importpriset. Dessutom höjdes landets BNP med 40 % och importen från tredje land ökade med cirka 70 % under denna period. Mellan åren 1993 och 1994 sjönk värdet på BNP från 180 till 130 miljarder dollar, det lägsta noterade värdet på flera år. Genom den efterföljande kraftiga BNP-tillväxten underskattas effekterna av integrationen. Hade värdena varit konstanta skulle resultatet troligtvis ha visat på en ren handelsalstring under detta tidsintervall.

I det längre tidsintervallet, 1991-1999, blir resultatet ett annat. Enligt våra beräkningar har handeln med EU samt med tredje land samma handelsalstrande och handelsomfördelande effekter som för det korta intervallet. Däremot ger effekterna av den totala handeln ett handelsomfördelande utslag vilket enligt teorin innebär att import från EU ersätter det som tidigare importerades från resten av världen. Integrationen med EU blir här

välfärdsminskande överlag. Detta är ett resultat vi finner tämligen osannolikt då vi sett i tidigare kapitel att alla handelstrender pekar uppåt. Förklaringen kan delvis vara att de direkta effekterna av tullunionen har fasats ut av de redan lyfta handelsrestriktionerna i det tidigare frihandelsområdet. Den huvudsakliga förklaringen torde dock ligga utanför måttets gränser. Turkiets mångåriga höga inflation började inte mattas av förrän efter 1997 då landet lyckades minska sina inflationsvärden på över 80 % till den 20%-nivå landet nådde 2003³⁶. Den turkiska ekonomin växte 7-8 % årligen efter den ekonomiska krisen 1993-994, men 1998-1999 sjönk tillväxten kraftigt igen. Delvis berodde detta på de policys som implementerades för att stävja den skenande inflationen men det berodde även på de kraftiga jordbävningar landet drabbades av 1998. Andra möjliga förklaringar kan vara att även om Turkiet bytt ut en del av den inhemska produktionen mot effektiv produktion från EU har steget att flytta importen till tredje land för ytterligare resurseffektivisering ännu inte riktigt tagits. Detta då tullarna utåt nyligen lyfts och viljan att skapa goda relationer med EU fortfarande är väldigt stark. Förklaringar av ren politisk natur kan vara att viljan att upptas som fullvärdig medlem i EU och de framtida vinsterna därifrån får ge vika för det faktum att det är politiskt svårt att genomdriva de strukturella förändringar som skulle krävas. Att ersätta inhemsk produktion med import innebär minskade arbetstillfällen i det egna landet. Exempelvis sysselsätter jordbruket ungefär en tredjedel av befolkningen. Att låta dessa arbetstillfällen försvinna är handelsekonomiskt effektivt, men samtidigt politiskt riskabelt.

5.3 Importutveckling på aggregerad nivå

Tabell 5.2 Varugruppsklassificering på SITC1-nivå

SITC-nr	Varugrupp
0	Livsmedel och levande djur
1	Drycker och tobak
2	Råmaterial utöver livsmedel och bränsle
3	Mineralbränslen, smörjmedel och besläktade material
4	Animaliska och vegetabiliska oljor och fetter
5	Kemikalier och besläktade material
6	Industriprodukter av baskaraktär
7	Maskiner och transportutrustning
8	Övriga industriprodukter
9	Övriga varor och transaktioner

Källa: OECD

³⁶ Amerikanska utrikesdepartementet

På den aggregerade nivån syns tydligare att de handelsalstrande effekterna är mer utbredda för vissa undergrupper än vad som framgick från uträkningarna i avsnittet innan. Här vill vi undersöka vilka varugrupper som visar handelsalstrande eller handelsomfördelande tendenser, det vill säga vilka varugrupper som borde vara mest resurseffektiva att importera. För att underlätta analysen på en- och tvåsiffrig SITC-nivå har vi valt att begränsa oss till landets fyra största importvarugrupper, 3 (mineralbränslen, smörjmedel och besläktade material), 5 (kemikalier och besläktade material), 6 (industriprodukter av baskaraktär) samt 7 (maskiner och transportutrustning) som tillsammans utgör drygt åttio procent av landets totala import³⁷. Först studeras utvecklingen på ensiffrig SITC-nivå där resultaten jämförs med den generella importutvecklingen för motsvarande varugrupp. Data återfinns i appendix 4. Vi går sedan ner på den tvåsiffriga SITC-nivån för att undersöka inom vilka varugrupper Turkiet fokuserat sin importhandel och ifall dessa är resurseffektiva eller inte. Här jämförs resultaten med importstatistik bifogat i appendix 5.

Tabell 5.3 HA-HO mätt på SITC1-nivå på kort och lång sikt

94-96				91-99			
Varugrupp	Totalt	EU	ROW	Varugrupp	Totalt	EU	ROW
3	HA	HA	HA	3	HA	HA	HA
5	HO	HA	HO	5	HO	HO	HO
6	HO	HA	HO	6	HO	HO	HO
7	HA	HA	HO	7	HA	HA	HO

Källa: OECD, egna beräkningar

För fullständig data se appendix 3

De största handelsalstrande effekterna ses på kort sikt inom grupp 3 (mineralbränslen, smörjmedel och besläktade material) samt grupp 7 (maskiner och transportutrustning), vilka även var de två största importgrupperna under första delen av 1990-talet. Överlag syns en ren handelsalstrande effekt för grupp 3 som utgör drygt 13 % av landets totala import och som huvudsakligen kommer från tredje land. Handel med varor från grupp 7 kommer till största del från EU vilket även förklarar de starka interna handelsalstrande effekterna som uppstår. Denna grupp är den överlägset största importkällan med en genomsnittlig kvot på 35 %. Både varugrupp 5 och 6 visar handelsalstrande effekter för handeln mot EU. Effekterna är däremot inte så pass starka att de har någon genomslående effekt på den totala handeln. Dessa två varugrupper utgör totalt sett mellan 14 och 16 % av Turkiets totala importandelar.

³⁷ Appendix 4

Överlag har importsiffrorna fluktuerat relativt mycket under den valda tidsperioden. Trots detta är det möjligt att se en svag ökning av importkvoterna fram till 2000, vilket borde innebära att importfördelarna ökat under tidsperioden. Det är snarare sammansättningen av importen som har förändrats. Av importen från EU har varugrupperna 3 och 6 minskat och istället gett plats åt varugrupperna 5 och 7. För handeln från tredje land har importen stadigt minskat och då främst för varugrupp 3. Den enda varugrupp som visar svaga tecken på positiv utveckling är varugrupp 6. Jämförs resultaten med värdena från 2003 blir resultaten tydligare och det syns att importen från EU inriktas allt mer på varor från varugrupp 5 medan importen från tredje land istället fokuseras på varugrupp 6.

Det kan tyckas vara mycket handelsomfördelande tendenser i resultaten. De ekonomiska effekterna av detta behöver däremot inte vara speciellt stora om hänsyn tas till de olika varugruppernas faktiska storlek. Effekterna av flera mindre undergrupper med handelsomfördelande tendenser kan slås ut av en enda undergrupp som visar tillräckligt stora handelalstrande effekter. Detta blir tydligare när vi nu går ner på tvåsiffrig SITC-nivå.

5.4 Importutveckling på disaggregerad nivå

Tabell 5.4 HA-HO mätt på SITC2-nivå på kort och lång sikt, varugrupp 3 och 5

94-96			
Varugrupp	Totalt	EU	ROW
32	HA	HA	HA
33	HA	HA	HA
34	HA	HO	HA
35			

91-99			
Varugrupp	Totalt	EU	ROW
32	HA		HA
33	HA	HA	HA
34	HA	HA	HA
35			

51	HO	HO	HO
52	HO	HA	HO
53	HA	HA	HO
54	HA	HO	HA
55	HA	HA	HA
56	HO	HA	HO
57	HA	HA	HO
58	HO	HA	HO
59	HA	HA	HA

51	HO	HO	HO
52	HO	HO	HO
53	HO	HO	HO
54	HA	HA	HA
55	HA	HA	HO
56	HO	HA	HO
57	HO	HO	HA
58	HO	HO	HO
59	HA	HA	HO

Källa: OECD, egna beräkningar

Tomma fält markerar att inga kompletta uträkningar varit möjliga på grund av allt för bristfällig grunddata.

Effekterna av tullunionen förefaller ha varit gynnsamma vad gäller import av olja, kol och de likartade varor som täcks under varugrupp 3. Både det korta och det långa tidsintervallet visar en klar trend av ren handelsalstring. Varugrupp 33³⁸ som utgörs av råolja är en mycket stor importgrupp för Turkiet. Den utgjorde 9 % av den totala importen 1999 och importerades nästan uteslutande från tredje land. Turkiet är relativt rikt på naturtillgångar och ligger dessutom fördelaktigt nära några av världens största oljeproducerande länder. Med liberaliseringen utåt ökar handelsfördelarna inom detta område och större välfärdsvinster kan uppnås. Men trots de lägre tullarna ses en tydlig minskning av importen för denna varugrupp. Detta är ett resultat som troligen till viss del beror på inhemsk effektivisering med bättre möjligheter att utvinna de egna naturtillgångarna, men även på de skiftande exportkvoter som övriga oljeproducerande länder sätter. Har en effektivisering skett kommer Turkiet att besitta stora maktstrategiska fördelar i framtida oljehandel, speciellt när den pipeline som ska dras från Kaspiska havet genom Turkiet och vidare till Europa byggs klart³⁹.

Även för varukategori 5 ses en övervägande handelsalstring under det korta tidsintervallet, och då främst för produktionsvaror som ligger inom läkemedelsområdet. Handelsomfördelningen som större delen av importen uppvisar vid det längre intervallet har troligtvis sin förklaring i den instabila ekonomi och kraftiga inflation Turkiet haft. De högre priserna orsakade av inflationen gör det dyrare att importera och därmed används inhemska och dyrare produktionsvaror i större utsträckning än vad som är ekonomiskt optimalt. För trots de ökade handelsomfördelade effekterna ökade importen av dessa varugrupper från EU redan innan tullunionens bildande.

Tabell 5.5 HA-HO mätt på SITC2-nivå på kort och lång sikt, varugrupp 6 och 7

94-96				91-99			
Varugrupp	Totalt	EU	ROW	Varugrupp	Totalt	EU	ROW
61	HA	HA	HO	61	HO	HO	HO
62	HA	HA	HA	62	HA	HA	HA
63	HA	HA	HO	63	HA	HA	HO
64	HO	HA	HO	64	HO	HO	HO
65	HA	HA	HO	65	HO	HA	HO
66	HA	HA	HO	66	HO	HO	HA
67	HO	HA	HO	67	HO	HO	HO
68	HO	HA	HO	68	HO	HO	HO
69	HA	HA	HA	69	HA	HA	HA

³⁸ För komplett förteckning av varugrupperna se appendix 1

³⁹ Quigley, 2005 s.63

94-96			
Varugrupp	Totalt	EU	ROW
71	HA	HA	HA
72	HA	HA	HA
73	HO	HA	HO
74	HA	HA	HA
75	HO	HA	HO
76	HA	HA	HA
77	HA	HA	HA
78	HA	HA	HA
79	HO	HA	HO

91-99			
Varugrupp	Totalt	EU	ROW
71	HA	HA	HA
72	HO	HO	HO
73	HO	HA	HO
74	HA	HA	HA
75	HA	HA	HA
76	HA	HA	HA
77	HA	HA	HA
78	HA	HA	HA
79	HO	HO	HO

Källa: OECD, egna beräkningar

På kort sikt har produkterna under varugrupp 6 visat starka interna handelsalstrande effekter för Turkiets del, något som däremot inte gäller på lång sikt. Inom varugrupp 6 är det främst två undergrupper som är av intresse; undergrupp 65 (textiltråd och garn) samt undergrupp 67 (järn- och stålprodukter). Importen av järn- och stålprodukter har minskat något under den undersökta perioden och har istället få ge plats för import av textilmaterial som ökat i motsvarande omfattning. I och med sänkningen av de yttre tullarna utnyttjas den billigare importen från tredje land i allt högre grad. Som vi såg i kapitel 4 ökade till exempel importen från Kina kraftigt. Detta till trots begränsas importen från tredje land till viss del på grund av EU:s importrestriktioner inom textilområdet, vilket kan vara en möjlig förklarade faktor till de ökade handelsomfördelade mönster som uppkommer på lång sikt.

Går vi vidare till den sista och absolut största varugruppen är resultaten mycket positiva för landets handelsutveckling. Under det korta tidsintervallet uppvisas en ren handelsalstrande effekt inom i princip hela varugruppen. Importutvecklingen är däremot totalt sett negativ inom denna grupp och de enda varugrupper som faktiskt ökar sin import är istället varugrupp 76 (telekommunikation) och varugrupp 78 (motorfordon).

Till resultaten ovan krävs en komplettering med några teoretiska grundantaganden för att få en helhetsbild av den utveckling som skett. För det första blir vinsterna för medlemsländerna större ju högre den ursprungliga tullen är. Effekterna mot EU är mindre än förväntat då tullarna och andra handelsrestriktioner redan lyfts för länge sedan. Turkiet hade en mycket hög yttre tull tidigare och då CET anammades borde detta innebära att vinsterna mot tredje land ökar avsevärt. För EU:s del blir skillnaden liten eftersom Turkiet anammar EU:s tullnivåer och standarder. Vidare blir förlusterna mindre ju mindre skillnaderna i pris är mellan

medlemsländerna och tredje land. Det förekommer stora prisskillnader mellan EU och Turkiet eftersom produktionskostnaderna i många fall är betydligt lägre i Turkiet. Samtidigt finns också stora skillnader mellan Turkiet och tredje land. En del av de handelsomfördelande tendenserna kan således förklaras med de stora prisskillnaderna. Sist kan konstateras att stora unioner har större chans att bli välfärdshöjande sett ur medlemsländernas perspektiv⁴⁰. EU utgör det största handelsekonomiska samarbetet i världen. Om Turkiet ingått ett tullunionsavtal med en mindre samarbetspartner är det alltså inte säkert att detta gett handelsalstrande effekter i samma utsträckning.

Sammanfattningsvis kan konstateras att samarbetet inneburit stora välfärdsfördelar för Turkiet. Samtidigt som handeln med EU stadigt ökat har även marknaden mot tredje land öppnats och gjorts mer tillgänglig för landet. Liberaliseringen mot CET och handelsfördelarna med ursprungsmärkningen har gjort att Turkiet mer effektivt kunnat utnyttja sina resursfördelar och skapa sig bättre konkurrensförutsättningar jämfört med tidigare. Trots att utvecklingen har varit positiv har den inte följt något textboksexempel. Detta beror troligen till stor del på att Turkiets ekonomi uppvisat mycket större instabilitet än teorin kan ta hänsyn till. De makroekonomiska effekterna har i allt för hög grad påverkat utfallet. Varukorgen för landets import har stegvis ändrat sammansättning och då inte alltid till varor som uppvisar handelsalstrande tendenser. Detta ses tydligast på lång sikt och kan förutom anledningarna ovan bero på att Turkiet är i en fas där mycket resurser läggs på att anpassa landets produktionsstruktur efter EU:s.

⁴⁰ Facchini

6. Komparativa fördelar och specialisering

Det tredje och avslutande analyskapitlet behandlar Turkiets specialiseringsmönster. Med hjälp av Balassas exportbaserade mått granskas landets komparativa fördelar och hur dessa förändrats efter tullunionens bildande. Resultatet kompletteras med en studie av Turkiets faktorutveckling.

6.1 Balassas exportbaserade RCA-mått

Som nämdes i kapitel 3 uppkommer handel mellan länder enligt traditionell handelsteori på grund av skillnader i faktortillgång och teknologi. Handel leder till att ett land specialiserar sig inom områden där landet har komparativa fördelar och överger områden där andra länder är mer konkurrenskraftiga. Att mäta faktiska komparativa fördelar är svårt eftersom den typ av data som egentligen krävs inte finns tillgänglig. Däremot är det möjligt att använda ett indirekt mått som identifierar komparativa fördelar utifrån den handel som redan har uppstått. Det mest använda måttet inom området utvecklades av Bela Balassa och är ett exportbaserat index för Revealed Comparative Advantage (RCA)⁴¹.

$$RCA = (X_{ij} / X_{tj}) / \left(\sum_{j=1}^n X_{ij} / \sum_{j=1}^n X_{tj} \right) \quad (6.1)$$

där X_{ij} är land i 's export av vara j , X_{tj} är tullunionens totala export av vara j , $\sum X_{ij}$ är land i 's totala export och $\sum X_{tj}$ är tullunionens totala export. Då $RCA > 1$ indikerar detta att landet ifråga har en komparativ fördel inom produktionen av en bestämd vara, eftersom det valt att specialisera sig på denna. Det här arbetet fokuserar på Turkiets handelsmönster gentemot EU, varför land i 's export här motsvaras av Turkiets export till EU, medan tullunionens export motsvaras av summan av Turkiets och EU:s bilaterala export. I många fall kompletteras det exportbaserade RCA av ett nettohandelsindex, där hänsyn tas även till importen⁴². Detta mått är dock framför allt av intresse då intrahandel (inombranschhandel) önskas studeras, medan vi i det här arbetet istället koncentrerar oss på interhandel (mellanbranschhandel).

⁴¹ Greenaway & Milner, 1993 s. 186

⁴² Gullstrand m fl, 2004 s. 82

Eftersom Turkiet inte upplevde lika kraftiga svängningar i export som import efter tullunionens bildande (se figur 4.2) är det i det här kapitlet möjligt att studera handelsdata under en längre period än i det föregående kapitlet. I analysen av Turkiets komparativa fördelar gentemot EU utgår vi från exportvärden för åren 1995, 1999 och 2003. På så vis fås en jämförelse mellan tiden före tullunionens bildande och förändringar på kort respektive lång sikt. Observera att handelsströmmarna vid en viss tidpunkt ger information om konkurrenskraften givet de förutsättningar som råder vid just denna tidpunkt, men också influeras starkt av vad som hänt historiskt. För en jämförelse inte bara över tiden utan även med Turkiets handelspartners utanför EU redovisas också Turkiets komparativa fördelar mot dessa. I ekvation 6.1 utgörs X_{ij} i dessa beräkningar av Turkiets och övriga handelspartners totala export av vara j och ΣX_{ij} av deras totala export av samtliga varor.

Balassas mått är relativt känsligt för på vilken aggregeringsnivå handelsdata används. Om analysen görs på en kraftigt aggregerad nivå kan komparativa fördelar på disaggregerad nivå döljas genom att övriga produkter inom samma industri uppvisar komparativa nackdelar. Analyser på disaggregerad nivå stöter istället på andra problem. Här riskerar politiska beslut få stort genomslag i analysen eftersom tullar och andra åtgärder är produktspecifika och inte enhetliga mellan produkter och industrier⁴³. I vår analys av Turkiets handelsmönster utgår vi i första hand från data på en kraftigt aggregerad nivå så att läsaren ska få en överblick över det samlade handelsflödet. Genom att sedan komplettera med uppgifter från den något mer disaggregerade nivån ges en mer komplex bild av Turkiets komparativa fördelar.

6.2 Exportutvecklingen på aggregerad nivå

Tabell 6.1 berör Turkiets export till EU medan tabell 6.2 redovisar motsvarande uppgifter för Turkiets handel med resten av världen. Tabellerna visar förändringar i komparativa fördelar och exportandel för respektive varugrupp. Varugrupperna är rangordnade efter komparativa fördelar. Vi förväntar oss, i enlighet med teorin kring komparativa fördelar, att se ett specialiseringsmönster där Turkiet efter unionsbildandet väljer att i ökad grad fokusera på produktion och export av de varor där de har komparativa fördelar gentemot EU, och istället importera de varor där de uppvisar komparativa nackdelar.

⁴³ Greenaway & Milner, 1993 s. 184

Tabell 6.1 Turkiets export till EU uppdelad i varugrupper med tillhörande exportandel, rangordnade efter komparativ fördel

Varugrupp	1995		1999			2003			
	RCA	EX %	Varugrupp	RCA	EX %	Varugrupp	RCA	EX %	
	8	1,92	40,2	0	1,98	10,7	0	1,81	7,0
	0	1,75	13,9	8	1,77	35,9	8	1,75	35,9
	1	1,46	1,2	4	1,33	0,8	4	1,31	0,4
	4	1,27	0,9	1	1,31	1,0	6	1,14	21,6
	3	1,16	1,4	6	1,25	23,3	1	1,12	0,6
	6	1,08	21,4	2	1,05	3,1	7	0,74	29,1
	2	0,77	4,4	9	0,96	0,4	9	0,74	0,3
	9	0,76	0,3	7	0,57	21,9	2	0,67	2,2
	7	0,43	13,7	3	0,55	0,9	3	0,54	0,7
	5	0,25	2,6	5	0,18	2,0	5	0,18	2,0
Andel komparativ fördel			79,0			74,8			65,6

Källa: OECD, egna beräkningar

Fet stil markerar komparativ fördel. Observera att RCA lämpar sig väl som ett rangordnande mått, men att de kvantitativa skillnaderna mellan varugrupperna inte är mätbara. Med anledning av att differensen mellan olika varugrupper bitvis är mycket liten presenteras RCA-värden med två decimaler.

Tabell 6.2 Turkiets export till ROW uppdelad i varugrupper med tillhörande exportandel, rangordnade efter komparativ fördel

Varugrupp	1995		1999			2003			
	RCA	EX %	Varugrupp	RCA	EX %	Varugrupp	RCA	EX %	
	4	8,86	2,2	4	6,68	1,2	4	5,61	0,8
	0	3,43	18,3	0	3,01	14,0	6	3,12	38,2
	6	2,58	38,4	6	2,73	36,9	0	2,45	10,9
	8	1,49	20,4	8	1,20	17,4	8	1,04	14,0
	5	0,77	6,0	5	0,99	7,5	3	0,81	3,9
	2	0,64	2,5	2	0,98	2,9	5	0,77	5,7
	3	0,39	1,3	3	0,54	1,9	7	0,54	23,1
	7	0,17	7,8	7	0,30	14,4	2	0,52	1,50
Andel komparativ fördel			79,3			69,4			63,8

Källa: OECD, egna beräkningar

Fet stil markerar komparativ fördel. Varugrupp 1 och 9 utelämnade då korrekta uppgifter saknas för dessa grupper på ensiffrig SITC-nivå.

Varugrupperna där Turkiet uppvisade komparativa fördelar mot EU före tullunionens bildande var 0 (livsmedel och levande djur), 1 (drycker och tobak), 3 (mineralbränslen), 4 (animaliska och vegetabiliska oljor och fetter), 6 (industriprodukter av baskaraktär) och 8 (övriga industriprodukter). Förändringar efter bildandet blev att grupp 2 (råmaterial) tillfälligt tog en komparativ fördel och att grupp 3 fick komparativa nackdelar. För Turkiets

komparativa fördelar mot övriga handelspartners svarade grupp 0, 4, 6 och 8, såväl före som efter tullunionen. Turkiet hade alltså under hela den studerade perioden komparativa nackdelar för 5 (kemikalier) och 7 (maskiner och transportutrustning).

År 1995 utgörs cirka 79 procent av Turkiets export av varor med komparativa fördelar, såväl mot EU som mot resten av världen. Andelen minskar dock kraftigt över tiden, något mer för Turkiets export till resten av världen än exporten till EU. De varor där Turkiet uppvisar komparativ nackdel har alltså fått en allt större exportandel. Turkiet hade vidare komparativa fördelar inom ett större antal varugrupper mot EU än mot övriga världen, samtidigt som dessa varors andel av den totala exporten nästan var densamma för EU som för resten av världen, när det gäller förändringen på lång sikt. Detta innebär att Turkiets export till EU var mer diversifierad, det vill säga mindre specialiserad, än mot resten av världen. På kort sikt däremot ses inte samma tydliga diversifieringsmönster. Detta eftersom EU uppvisar ett större antal varugrupper med komparativa fördelar samtidigt med att dessa står för en större andel av exporten.

I tabell 6.1 saknas alltså det specialiseringsmönster som enligt teorin borde ha uppkommit. Istället kan för många varugrupper det omvända observeras; exportandelen för varorna med komparativa fördelar har minskat. Två varugrupper av särskilt intresse är grupp 7 (maskiner och transportutrustning) och grupp 8 (övriga industriprodukter). Varför ökar exportandelen för grupp 7 trots att den uppvisar en komparativ nackdel och varför krymper andelen för grupp 8, trots att den fortfarande är en av de varugrupper som ligger bäst till vad gäller komparativa fördelar?

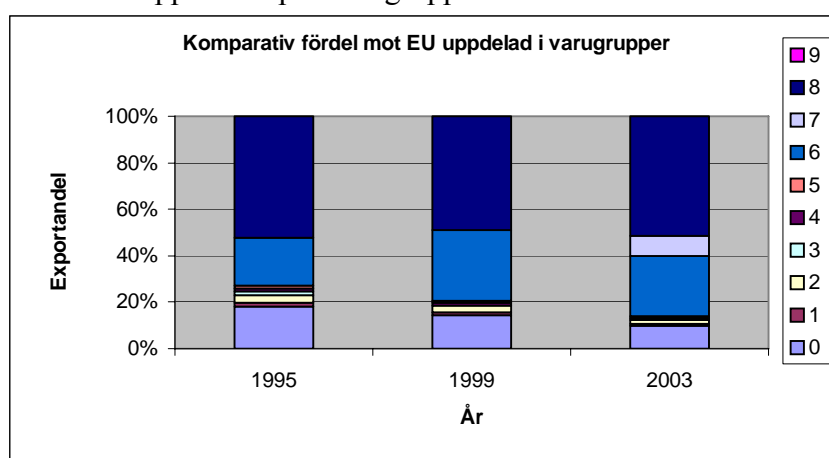
Ett antal förklaringar till varför resultatet inte till fullo överensstämmer med teorin är möjliga. För det första kan den aggregerade nivån, vilket redan tidigare diskuterats, dölja en eller några få undergrupper med avvikande RCA-värden. Vidare är teorin mer bakåt- än framåtblickande. Ett land förväntas specialisera sig på produktion av de varor där det redan har komparativa fördelar. Men beslut på marknaden styrs istället många gånger av förväntningar kring vilka branscher som kommer att bli lönsamma i framtiden. Såväl turkiska som utländska kapitalplacerare kan se en potentiell komparativ fördel hos en vara som i dagens läge inte uppvisar någon sådan och vice versa. Detta skulle kunna förklara förändringarna i exportandel för såväl grupp 7 som 8. Viktigt att ha i åtanke i sammanhanget är att omfattningen av

handeln med en viss vara är beroende inte bara av den utländska efterfrågan utan också den inhemska produktionskapaciteten för varan. Genom att ta hänsyn till vilka produktionsfaktorer som används kan en tredje möjlig förklaring ges. Det är tänkbart att Turkiet satsar resurser på varor som kräver en viss produktionsfaktor snarare än de varor som uppvisar en komparativ fördel. För det fjärde kan troligen delar av det diversifieringsmönster som uppstått förklaras av en ökad intrahandel. Slutligen kan exportvärdet för varorna vara av betydelse. En ökning i produktionen av till exempel motorfordon (tillhör grupp 7) ger denna grupp utrymme att tillskrivas en större exportandel. För att en varugrupp som grupp 8, som huvudsakligen består av textilier och kläder, ska kunna hålla jämna steg och behålla sin exportandel, kräver detta en relativt större produktionsökning volymmässigt eftersom varje vara är mindre värd. Att exportandelen för grupp 8 sjunker behöver således inte betyda att absolutvärdet på exporten av dessa varor sjunker. Turkiet har alltså inte aktivt valt att satsa mindre resurser på den grupp som uppvisar stora komparativa fördelar. Då vi önskar hålla oss inom den neoklassiska teorins ramar samt uteslutande fokuserar på handelsstatistik går vi inte in närmare på de två sistnämnda förklaringarna. Likafullt har vi i åtanke att det alltså kan finnas fler förklaringar än de första tre, som vi nu ägnar återstoden av kapitlet åt att studera. I avsnitt 6.3, där resultatet från beräkningar utförda på en mer disaggregerad nivå presenteras, ges visst stöd åt de första två hypoteserna. Avsnitt 6.4 behandlar Turkiets faktorutveckling och följaktligen är det här den tredje hypotesen kommer till användning.

6.3 Exportutveckling på disaggregerad nivå

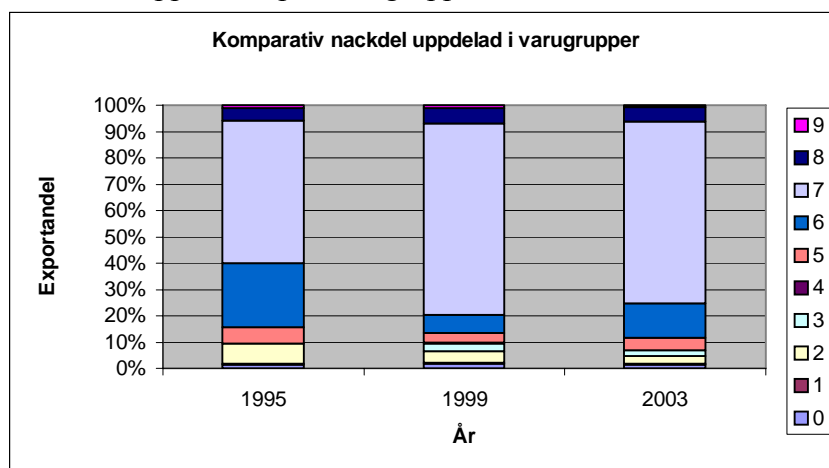
I föregående avsnitt studerades Turkiets komparativa fördelar mot EU och tredje land på en kraftigt aggregerad nivå. För en mer nyanserad bild av de komparativa fördelarna mot i huvudsak EU presenteras här resultat från uträkningar även på tvåsiffrig SITC-nivå. Nedan presenteras hur stor andel respektive varugrupp svarar för bland de varor där Turkiet har komparativa fördelar (6.1) respektive nackdelar (6.2)⁴⁴.

Figur 6.1 Turkiets komparativa fördelar gentemot EU uppdelade per varugrupp



Källa: OECD, egna beräkningar

Figur 6.2 Turkiets komparativa nackdelar gentemot EU uppdelade per varugrupp



Källa: OECD, egna beräkningar

⁴⁴ Beräkningarna är baserade på data på tvåsiffrig SITC-nivå, till skillnad från tabell 6.1 och 6.2. Kompletta uppgifter för data på den här nivån redovisas i appendix 6a och 6b. För ett överskådligt resultat sker presentationen i det här kapitlet till en början i figurform.

Här framträder sådant som doldes i tabell 6.1. Där uppvisade exempelvis varugrupp 7 en komparativ nackdel under hela den studerade perioden, medan vi i figur 6.1 ser att denna varugrupp år 2003 utgör nästan 10 procent av Turkiets export av varor med komparativ fördel. I appendix 7a ser vi att det är grupp 76 (telekommunikation) som svarar för denna komparativa fördel. Samtidigt finns en potential hos grupp 7 att svara för en än större andel, då ett antal undergrupper har RCA-värden som visar på en uppåtgående trend. Figur 6.2 visar tydligt att bland de varor där Turkiet har en komparativ nackdel men trots detta väljer att exportera tillhör en majoritet av dessa varor grupp 7. Andelen har dessutom ökat kraftigt efter tullunionens bildande. Bland dessa är det grupp 78 (motorfordon) som visar på kraftigast stigande RCA-värden efter tullunionens bildande. Troligen ligger en betydande del av förklaringen i ökade investeringar i den turkiska bilbranschen, styrda snarare av möjligheter till specialisering i framtiden än av dagens komparativa nackdelar. Tullunionen bidrag till detta kan ha varit skapandet av ett stabilare investeringsklimat och större förhoppningar kring den turkiska ekonomins utveckling.

En annan grupp är intressant i sammanhanget, grupp 0 (livsmedel och levande djur). Dess andel minskar under den studerade perioden och hade år 2003 halverats. Tullunionens bildande är troligen inte en obetydlig förklaringsfaktor när det gäller denna förändring, eftersom de varor som inte omfattas av tullunionen, oförädlade jordbruksprodukter, till största del faller inom grupp 0. Eftersom EU måste betala tull för dessa varor medan handeln med övriga varor är tullbefriad torde lönsamheten ha sjunkit för export till EU av varorna i grupp 0.

För en fullständig analys krävs en noggrannare undersökning av Turkiets komparativa fördelar. De följande tabellerna presenterar vilka tio varor som uppvisar störst komparativ fördel för Turkiets handel med EU (tabell 6.3) respektive resten av världen (tabell 6.4).

Tabell 6.3 Turkiets export till EU av de tio varor som uppvisar störst komparativ fördel

1995			1999			2003		
Varugrupp	RCA	EX %	Varugrupp	RCA	EX %	Varugrupp	RCA	EX %
05	2,36	12,7	05	2,29	9,5	05	2,12	5,9
84	2,34	37,2	84	2,24	32,1	84	2,08	30,9
94	2,12	0,0	03	2,01	0,5	03	1,94	0,4
03	2,09	0,7	94	1,98	0,0	94	1,83	0,0
27	2,01	1,6	27	1,91	1,2	22	1,80	0,1
83	1,95	0,2	83	1,61	0,1	06	1,80	0,2
12	1,87	1,1	22	1,59	0,1	82	1,71	1,5
22	1,85	0,1	06	1,56	0,1	27	1,70	0,8
29	1,76	0,8	12	1,56	0,9	41	1,64	0,0
65	1,51	11,0	65	1,52	11,8	66	1,58	3,0
Total andel		54,4			56,5			42,8

Källa: OECD, egna beräkningar

Tabell 6.4 Turkiets export till ROW av de tio varor som uppvisar störst komparativ fördel

1995			1999			2003		
Varugrupp	RCA	EX %	Varugrupp	RCA	EX %	Varugrupp	RCA	EX %
06	13,46	1,9	43	15,74	0,4	42	8,03	0,6
09	8,10	2,1	06	14,62	1,8	12	7,54	1,4
00	6,88	1,3	12	11,26	3,9	05	6,33	5,7
05	6,51	6,8	42	7,34	0,8	43	6,33	0,1
67	6,10	16,8	05	6,49	5,8	06	6,30	0,7
42	5,66	1,0	55	5,50	2,6	67	6,08	11,8
07	5,16	1,1	67	5,18	10,7	07	5,99	1,1
55	5,07	2,2	07	4,99	1,0	65	4,89	14,4
84	4,77	17,0	09	4,62	1,4	55	3,98	2,1
12	4,47	2,6	65	4,27	15,0	09	3,63	1,1
Total Andel		52,8			43,5			39,0

Källa: OECD, egna beräkningar

Fet stil markerar varugrupper som återfinns bland Turkiets tio största exportvaror. Varor med ofullständiga exportdata finns inte representerade i tabellen.

Högst upp i tabell 6.3 finns grupp 05 (grönsaker och frukt), följt av 84 (kläder) och 94 (levande djur), senare ersatt av 03 (fisk). Tabellen illustrerar genom grupp 05 och 84 hur en tydlig komparativ fördel kan vara förknippad med en stor exportandel. Men det är ju framför allt i dynamiska termer vi är intresserade av Turkiets specialiseringsmönster. Genom att studera exempelvis grupp 05 över tiden ser vi att en tydlig komparativ fördel inte alltid innebär att ett land *fortsättningsvis* satsar på export av den varan. Varugrupp 05 har högst RCA-värden under hela den studerade perioden men dess exportandel har samtidigt minskat markant. Slående i tabell 6.3 är att RCA minskat för alla varugrupper över den studerade perioden, med ett fåtal undantag. Samtidigt har exportandelarna följt en liknande trend. Även på tvåsiffrig SITC-nivå finns alltså inga tecken på att specialiseringen ökat, utan snarare det omvända.

Vad gäller Turkiets handel med resten av världen (tabell 6.4) ändras varugruppernas rangordning både på kort och på lång sikt. Före tullunionens bildande hade Turkiets störst komparativa fördelar inom 06 (socker), 09 (blandade ätbara produkter) och 00 (levande djur), medan dessa hade svängt till 42 (vegetabiliska oljor och fetter), 12 (tobak) och 05 (grönsaker och frukt) år 2003. Förändringar i komparativ fördel och export för varorna i tabell 6.4 följer visserligen inte ett lika tydligt mönster som motsvarande uppgifter för EU, men det sjunkande värdet för varornas samlade andel av exporten visar ändå att det skett en diversifiering även för Turkiets export till tredje land.

För att förstå de här resultaten studeras handelsutvecklingen för samtliga varugrupper på tvåsiffrig SITC-nivå, inte enbart de med högst komparativa fördelar. Av utrymmesskäl återfinns dessa data i appendix 6a och 6b. Vid en närmare jämförelse mellan förändringarna i komparativ fördel och förändringarna i exportandel visar sig en intressant utveckling. Både när det gäller EU och tredje land uppvisar omkring 80 procent av varugrupperna ett resultat som är det direkt motsatta mot vad teorin kring komparativa fördelar förutsäger. RCA-värdet för de varor som 1995 hade en komparativ fördel sjönk under den efterföljande perioden, medan det ökade för varor som 1995 hade ett RCA-värde över 1. För merparten av varorna stämmer alltså inte resultatet med det teoretiska resonemang enligt vilket ett land satsar på de varor där de komparativa fördelarna finns. Det uppkomna mönstret har istället en annan tänkbar förklaring. Greenaway & Milner⁴⁵ beskriver hur handeln för mindre utvecklade länder tenderar att vara ordnad; några få traditionella exportvaror uppvisar höga RCA-värden medan de flesta övriga icke-traditionella varorna har en komparativ nackdel. För länder som nyligen gått över till en mer utvecklad ekonomi sker det samtidigt med att det ovan nämnda mönstret bryts och landet börjar satsa på icke-traditionella varor. Det vi ser i appendix 6a och 6b kan alltså vara ett tecken på att Turkiet ändrat sitt produktionsmönster från ett mindre utvecklat till ett mer utvecklat, där de inte är fastlåsta vid vilka produkter de traditionellt sett exporterat mycket av. Resonemanget får ytterliggare stöd i nästa avsnitt där förändringar i produktionsfaktorutnyttjandet studeras.

⁴⁵ 1993, s. 186f

6.4 Turkiets faktorutveckling

Avslutningsvis undersöks produktionsfaktorernas användning som förklarande variabel till det mönster som framkommit vid analysen av Turkiets komparativa fördelar gentemot EU. Den faktorklassificering vi använder oss av är hämtad från European Bank of Reconstruction and Development (EBRD) och presenteras i tabell 6.5. Appendix 1 visar vilken produktionsfaktor som krävs för respektive vara.

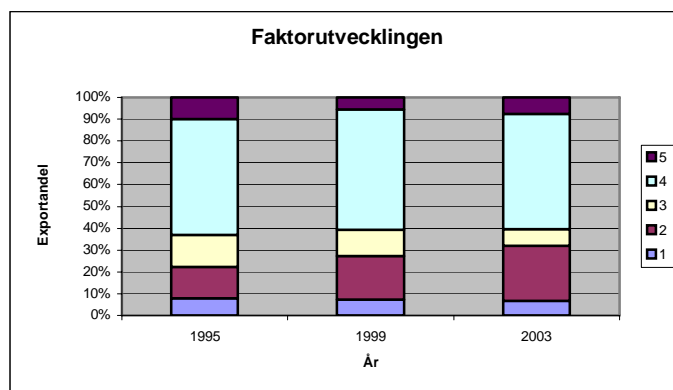
Tabell 6.5 Produktionsfaktorer

Produktionsfaktor	Produkt
1	Naturtillgångar
2	Kapitalintensiva produkter
3	Jordbruksprodukter
4	Arbetsintensiva produkter
5	Kunskapsintensiva produkter

Källa: EBRD, 1999

Figur 6.3 illustrerar hur stor andel av Turkiets export till EU respektive produktionsfaktor svarar för. Arbetsintensiv produktion dominerar starkt. Att Turkiet exporterar mycket arbetskraftsintensiva varor är naturligt med tanke på landets stora befolkning och låga arbetsmarknadskostnader. Denna faktor svarar för mer än 50 procent av exporten, en andel som dock minskat något över tiden. Övriga förändringar utgörs av att kapitalintensiv produktion tar exportandelar på bekostnad av framför allt jordbruksproduktion. Utvecklingen har krävt stora strukturella anpassningar av ett land som tidigare haft en mycket ostabil kapitalmarknad och där en tredjedel av befolkningen varit sysselsatt inom jordbrukssektorn.

Figur 6.3 Faktorutvecklingen för Turkiets export



Källa: OECD, egna beräkningar

Uppgifterna ger stöd åt den tredje hypotesen, om produktionsfaktorernas betydelse, som föreslogs i kapitlets början. I avsnitt 6.3 såg vi att Turkiet inte nödvändigtvis styrde landets fortsatta produktionsutveckling mot de varor där de komparativa fördelarna redan fanns och att detta kunde tolkas som en utveckling av ekonomin. Genom att studera förändringarna i export vad gäller faktor användandet får vi nu ytterliggare stöd för detta resonemang; utvecklingen går mycket riktigt från mindre utvecklade produktion (arbetsintensiv och jordbruk) till mer utvecklade produktion (kapitalintensiv). Även kunskapsintensiv produktion kan anses vara mer utvecklad, men för denna form av produktion syns ingen ökning. Detta kan ha sin förklaring i att Turkiets utbildningssystem möjligen ännu inte anpassats efter de nya förutsättningarna för landets produktion som tullunionen innebär. Utbildningsnivån är redan relativt hög i Turkiet, men befolkningen synes trots detta inte ha de kunskaper som efterfrågas.

Faktorutvecklingen har även ett stort förklaringsvärde då det gäller de två varugrupper som tidigare noterats avvika kraftigt från de teoretiska förväntningarna: grupp 7 (maskiner och transportutrustning) och 8 (övriga industriprodukter) (tabell 6.1). Som appendix 1 visar dominerar grupp 7 av kapitalintensiva produkter, medan produktionen av grupp 8 i första hand kräver arbetsintensiva metoder. De nämnda varugruppernas specialiseringsmönster får alltså här en högst tänkbar förklaring; Turkiet föredrar att lägga sina resurser på kapitalintensiv produktion istället för på arbetsintensiv.

Teorin kring komparativa fördelar synes inte ensam kunna förklara allt, men i kombination med uppgifter kring vilka produktionsfaktorer som används ger den en bra bild av handelsutvecklingen. Att resultatet inte till fullo överensstämmer med teorin är inte särskilt förvånande med tanke på att Balassas exportbaserade RCA-mått inte mäter de faktiska komparativa fördelarna direkt utan indirekt via handelsstatistik. Trots detta har vi i det här kapitlet med hjälp av måttet hittat tydliga tecken på att Turkiet genomgått en strukturell ekonomisk förändring efter tullunionens bildande. Genom att studera produktionsfaktorerna har vi kunnat se att Turkiet valt att rikta in sin produktion mot en mer kapitalkrävande sådan, bort från jordbruksproduktion och arbetskrävande produktion. Turkiets ekonomiska utveckling styrs alltså i högre grad mot produktion av varor som kräver vissa produktionsfaktorer än mot de varor där de har komparativa fördelar.

7 Slutsatser

7.1 Resultat av analysen

Syftet med uppsatsen var att undersöka hur ekonomisk integration, i form av en tullunion, påverkar ett lands handelsutveckling. Fokus låg på hur bildandet av en tullunion mellan två olika stora ekonomier påverkar det mindre landet, vilket i regel är det som tvingas anpassa sig. Nedan följer en sammanfattning över hur Turkiets handelsmönster påverkades av ingåendet i tullunionen med EU.

Enligt den neoklassiska teorins traditionella antaganden borde tullunionen ge både handelsalstrande och handelsomfördelningseffekter och det totala välfärdsresultatet är sedan beroende av vilken effekt som överväger. I vår studie övervägde handelsalstringen i perioden närmast tullunionens bildande och på längre sikt var det handelsomfördelning som dominerade den totala välfärdsutvecklingen. Turkiets största varugrupper uppvisade tydliga handelsalstrande mönster, eftersom tullunionen bidrog till att de redan importerade varugrupperna blev ännu billigare. Resultatet åskådliggör att Turkiets respons på tullunionens bildande blev en effektivisering och omfördelning av resurserna mellan det egna landet och handelspartnerna. Att resultatet trots detta på lång sikt blev en handelsomfördelning kan tänkas bero på exempelvis att EU:s importkvoter för bland annat textil påverkar Turkiet eller helt enkelt att den här sortens analys lämpar sig bäst för studier på kort sikt.

Ytterligare något som enligt teorin borde ha påverkats av tullunionsbildandet var Turkiets specialiseringsmönster. Unionsbildandet förväntades leda till att Turkiet fokuserade på produktion och export av de varor där de hade komparativa fördelar, och istället importera de varor där de uppvisade komparativa nackdelar. I analysen framträdde tydliga förändringar i handelsmönstret efter tullunionens bildande, men de föreföll delvis ha andra förklaringar, eftersom tullunionens bildande snarare ledde till en ökad diversifiering än en ökad specialisering. Genom att komplettera resultatet med Turkiets faktorutveckling framkom en tänkbar förklaring; Turkiets ekonomiska utveckling styrs i högre grad mot produktion av varor som kräver vissa produktionsfaktorer än mot de varor där de har komparativa fördelar.

Utvecklingen går från jordbruk och arbetsintensiv produktion mot en alltmer kapitalintensiv tillverkning.

Överlag har tullunionen påverkat Turkiets ekonomi positivt. Den generella utvecklingen visar på en välfärdshöjning där Turkiet nu kan åtnjuta fördelarna av billigare import och en mer effektiviserad resursallokering. Handelsflödet ändrade riktning; den tidigare stora importen från EU och Nordamerika ersattes av import från framför allt Asien. Samtidigt skedde det omvända för exporten; de asiatiska länderna förlorade andelar till EU och Nordamerika. Turkiet är fortfarande ett fattigt land jämfört med medlemsländerna i EU, men den turkiska handelsutvecklingen efter tullunionens bildande visar att landet är förändringsbenäget, framåtblickande och har potential att bli en ekonomi att räkna än mer med i framtiden.

De mått framtagna av Bela Balassa, vilka analysen vilar på, visade sig vara relativt användbara för en studie av tullunionens effekter. Något som under arbetets gång dock efterfrågats för studierna av unionens effekter på såväl välfärdsutvecklingen som specialiseringsmönsterna är analysredskap som bättre förmår värdesätta investeringar. I Turkiets fall skedde en omställning av landets produktionsstruktur efter tullunionens bildande, anpassningar som kommer att vara lönsamma på längre sikt. Eftersom investeringar inte tas hänsyn till i vår analys underskattas effekterna från integrationen.

Det hade varit intressant att fördjupa analysen av vilka varor Turkiet väljer att producera under de nya förutsättningar som råder efter tullunionens bildande. Ett lämpligt område för en sådan studie skulle kunna vara Turkiets ökade textilhandel med Asien. Vi tycker oss kunna se en tendens till att Turkiet i ökad utsträckning importerar oförädlade produkter och istället agerar mellanland för förädling för att sedan exportera de färdiga produkterna vidare till EU och Nordamerika. För att få belägg för detta skulle begrepp som stordriftsfördelar och intrahandel komma till användning, varför modern snarare än neoklassisk teori skulle vara aktuell.

7.2 Den fortsatta integrationen mellan Turkiet och EU

I det här arbetet fokuserades på övergången från den enklaste formen av integration, frihandelsområde, till ett ökat samarbete i form av en tullunion. Detta är en arbetskrävande övergång som vanligen endast är av intresse då målet är att bilda en gemensam marknad. Ingåendet i tullunionen kan därför ses som en del av Turkiets strävan att accepteras som medlem av EU. Landet har i samband med integrationen genomfört stora strukturella anpassningar och har idag en mer västorienterad uppbyggnad som bättre passar in i den europeiska mallen. Mycket återstår dock innan Turkiet kan ingå som fullvärdig medlem i EU. När nu den negativa integrationsprocessen med avskaffandet av olika handelshinder i princip har fullbordats är det dags för den positiva integrationen att ta vid. För en fri rörlighet inte bara för varor utan även för produktionsfaktorer krävs gemensamma institutioner och instrument.

Då det från Turkiets sida är en fortsatt integration som är av intresse står landet inför en rad utmaningar. De stora omställningar i handelsmönster som skedde efter tullunionens bildande torde inte bli mindre efter ingåendet i en gemensam marknad, snarare tvärtom. Det är en utmaning att se till att de delar av befolkningen som påverkas negativt av produktionseffektiviseringen inte överges utan åter får en funktionell roll i samhället. Det är en lika stor utmaning att samtidigt frambringa tillräckligt med resurser för att utveckla de industrier landet önskar expandera. De efterfrågade resurserna kan utgöras av såväl kapital från inhemska och utländska investerare som humankapital i form av en befolkning med den utbildning som efterfrågas. Det är alltså av stor vikt för Turkiet att på rätt sätt dra nytta av landets stora befolkning liksom att ha ett väl utformat utbildningssystem. Vidare gäller det att attrahera investeringar, något som kräver en stabil och förtroendeingivande styrning av ekonomin. Avslutningsvis kan konstateras att Turkiets integration med EU har tagit ett stort steg framåt i och med bildandet av tullunionen. Många utmaningar väntar samtidigt som Turkiets förändringsbenägenhet bådär gott inför den framtida integration med EU som de så hett åstundar.

Referenser

Litteratur

Greenaway, David & Milner, Chris, 1993. *Trade and Industrial Policy in Developing Countries*. London: Macmillan Press Ltd.

Hoekman, Bernard M & Kostecki, Michel M, 2001. *The Political Economy of the World Trading System: the WTO and Beyond*. Oxford: Oxford University Press.

Markusen, James R; Melvin, James R; Kaempfer, William H & Maskus, Keith E, 1995. *International Trade. Theory and Evidence*. Singapore: McGraw-Hill.

Robson, Peter, 1998. *The Economics of International Integration*. Fjärde upplagan. London: Routledge.

Artiklar:

Quigley, Tom, 2005. "Europe looks for supply diversity in the Caspian, Persian Gulf", *Oil and Gas Journal*, Vol. 103 Nr. 22.

Rapporter

Ahtisaari, Martti; Biedenkopf, Kurt; Bonino, Emma; van den Broek, Hans; Geremek, Bronislaw; Giddens, Anthony; Oreja Aguirre, Marcelino; Rocard, Michel & Rohan, Albert, 2004. "Turkey in Europe: More than a promise?", nr 37913, 2004. Rapport utgiven av The Independent Commission on Turkey.

EBRD, 1999 = "Transition Report: economic transition in Eastern Europe and the former Soviet Union". Rapport från European Bank of Reconstruction and Development.

Europeiska kommissionen, 2004 = "Issues arising from Turkey's membership perspective". Rapport från europeiska kommissionen. Bryssel, 6 okt 2004. SEC(2004) 1202

FN, 2002 = "Growth and Classification of World Merchandise Exports", 2002. Trade and Development Report 2002, kap 3, bilaga 1. Rapport utgiven av Förenade Nationerna.

Gullstrand, Joakim; Jörgensen, Christian; Kaspersson, Eva & Rabinowicz, Ewa, 2004. "Svensk livsmedellexport – analys av vilka som exporterar och vad", nr 1, 2004. Rapport utgiven av Livsmedelsekonomiska institutet.

Gustavsson, Patrik & Kokko, Ari, 2004. "Regional integration och regionala handelsavtal", nr 1, mars 2004. Rapport utgiven av Svenska institutet för europapolitiska studier.

Elektroniska källor

Amerikanska utrikesdepartementet = "Background Note: Turkey". Bureau of European and Eurasian Affairs. <http://www.state.gov/r/pa/ei/bgn/3432.htm> (27 april 2005). (Texten publicerad på internet december 2004).

EU = "Bilateral trade relations – Turkey". Europeiska Unionens webbportal. http://europa.eu.int/comm/trade/issues/bilateral/countries/turkey/index_en.htm (27 april 2005).

Europeiska kommissionen 1 = "EU-Turkey: Historical Review". Europeiska kommissionens delegation i Ankara. <http://www.deltur.cec.eu.int/default.asp?lang=1&ndx=12&mnID=3&ord=1&subOrd=0> (23 april 2005).

Europeiska kommissionen 2 = "Areas in which legislative harmony has been achieved". Europeiska kommissionens delegation i Ankara. <http://www.deltur.cec.eu.int/default.asp?lang=1&ndx=12&mnID=3&ord=2&subOrd=3> (6 juni 2005).

Europeiska kommissionen 3 = "Scope of the Customs Union between EU and Turkey". Europeiska kommissionens delegation i Ankara. <http://www.deltur.cec.eu.int/default.asp?lang=1&ndx=12&mnID=3&ord=2&subOrd=2> (19 maj 2005)

Facchini = Facchini, Giovanni. "From Customs Union to Common Market and beyond". Undervisningsmaterial, University of Illinois. <http://www.econ.uiuc.edu/~facchini/classes/bolzano/EU/Lecture2.pdf> (10 juni 2005).

Fern International Consulting Solutions Inc = "An Economic Review of Turkey". Fern International Consulting Solutions Inc, San Diego, USA; konsultbyrå specialiserad på globalisering av kommunikationer och industriell teknologi. http://www.ferninternational.com/an_economic_review_of_turkey.htm (13 juni 2005).

OECD = SourceOECD ITCS International Trade by Commodities Statistics. Standard International Trade Classification system (SITC), Rev. 2, Vol 2004, release 01. <http://www.sourceoecd.org> (28 april 2005)

Turkiska utrikesdepartementet 1 = "Relations Between Turkey and the European Union". Turkiska utrikesdepartementet. <http://www.mfa.gov.tr/MFA/ForeignPolicy/MainIssues/TurkeyAndEU/EUHistory.htm>. (27 april 2005).

Turkiska utrikesdepartementet 2 = "The Customs Union Between Turkey and the European Union". Turkiska utrikesdepartementet. <http://www.mfa.gov.tr/MFA/ForeignPolicy/MainIssues/TurkeyAndEU/EUCustomsUnion.htm>. (27 april 2005). (Artikeln presenterades på turkiska utrikesdepartementets officiella hemsida 29 juli 2004).

Turkiska utrikesdepartementet 3 = “Anti-dumping practices in Turkey”. Turkiets utrikesministers undersekretariat.
<http://www.dtm.gov.tr/ithalat/english/trade/anti.htm> (23 maj 2005). (Artikeln uppdaterades senast den 18 maj 2005).

Turkiska utrikesdepartementet 4 = “System of Pan-European Cumulation”. Turkiets utrikesministers undersekretariat.
<http://www.dtm.gov.tr/ab/ingilizce/panavrup.htm>. (20 juli 2005). (Artikeln uppdaterades senast den 8 maj 2002).

Turkiska utrikesdepartementet 5 = ” Turkey-EU Customs Union”. Turkiets utrikesministeriers undersekretariat.
<http://www.dtm.gov.tr/ab/ingilizce/gbnot.htm> (26 april 2005). (Artikeln uppdaterades senast den 1 oktober 2004)

Övriga källor

Bourdet, Yves & Petersson, Lennart. 2004. ”Föreläsningsstolpar i Ekonomisk Integration I”. Undervisningsmaterial från nationalekonomiska institutionen, Lunds universitet.

Appendix

Appendix 1. Turkiets BNP-utveckling 1991-2003

Turkiets BNP utveckling 1991-2003													
År	1991	1992	1993	1994	1995	1996	1997	1998	1999	2000	2001	2002	2003
BNP	151	159	180	131	169	181	190	200	185	199	146	184	240

Miljarder dollar, Datauppgifter baserade på växelkurser och PPPs

Appendix 2. Faktorklassificering på produktionsfaktorer på SICT-2 nivå

Faktor	SITC-nr	Varugrupp
	3 00	Live animals other than animals of division 03
	3 01	Meat and meat preparations
	3 02	Dairy products and birds' eggs
	3 03	Fish, crustaceans, molluscs and preparations thereof
	3 04	Cereals and cereal preparations
	3 05	Vegetables and fruits
	3 06	Sugar, sugar preparations and honey
	3 07	Coffee, tea, cocoa, spices, and manufactures thereof
	3 08	Feedstuff for animals (excluding unmilled cereals)
	3 09	Miscellaneous edible products and preparations
	4 11	Beverages
	4 12	Tobacco and tobacco manufactures
	20	Confidential trade of section 2
	1 21	Hides, skins and furskins, raw
	3 22	Oil seeds and oleaginous fruits
	2 23	Crude rubber (including synthetic and reclaimed)
	1 24	Cork and wood
	2 25	Pulp and waste paper
	1 26	Textiles fibres and their wastes
	1 27	Crude fertilizers other than division 56, and crude minerals
	1 28	Metalliferous ores and metal scrap
	3 29	Crude animal and vegetable materials, n.e.s.
	1 32	Coal, coke and briquettes
	1 33	Petroleum, petroleum products and related materials
	1 34	Gas, natural and manufactured
	2 35	Electric current
	40	Intrastat: estimation of missing declarations of section 4
	3 41	Animal oils and fats
	3 42	Fixed vegetable oils and fats, crude, refined or fractionated
	3 43	Processed Animal and vegetable oils and fats
	50	Intrastat: estimation of missing declarations of section 5
	2 51	Organic chemicals
	2 52	Inorganic chemicals
	2 53	Dyeing, tanning and colouring materials
	5 54	Medicinal and pharmaceutical products
	2 55	Essential oils for perfume materials and cleaning preparations

Faktor	SITC-nr	Varugrupp
2	56	Fertilizers other than group 272
2	57	Plastics in primary forms
2	58	Plastics in non-primary forms
2	59	Chemical materials and products, n.e.s.
	60	Intrastat: estimation of missing declarations of section 6
4	61	Leather, leather manufactures and dressed furskins
4	62	Rubber manufactures, n.e.s.
1	63	Cork and wood manufactures (excluding furniture)
2	64	Paper and paper manufactures
4	65	Textile yarn and related products
1	66	Non metallic mineral manufactures, n.e.s.
2	67	Iron and steel
1	68	Non-ferrous metals
2	69	Manufactures of metal, n.e.s.
	70	Confidential trade of section 7
2	71	Power generating machinery and equipment
5	72	Specialised machinery
2	73	Metal working machinery
2	74	Other industrial machinery and parts
5	75	Office machines and automatic data processing machines
5	76	Telecommunication and sound recording apparatus
4	77	Electrical machinery, apparatus and appliances, n.e.s.
2	78	Road vehicles
2	79	Other transport equipment
4	81	Prefabricated buildings, sanitary, heating and lighting fixtures, n.e.s.
4	82	Furniture and parts thereof
4	83	Travel goods, handbags, etc.
4	84	Articles of apparel & clothing accessories
4	85	Footwear
5	87	Professional and scientific instruments, n.e.s.
5	88	Photo apparatus, optical goods, watches and clocks
4	89	Miscellaneous manufactured articles, n.e.s.
	91	Postal packages not classified according to kind
	93	Special transactions & commodities not classified
	94	Animals, live, zoo animals, dogs, cats etc.
	95	Arms, of war and ammunition therefore
	96	Coin (other than gold coin), not being legal tender
	97	Gold, non-monetary (excluding gold ores & concentrates)

Källa: EBRD, 1999 & FN, 2002

För produktionsfaktorernas indelning, se tabell 6.5. Klassificeringen baseras på EBRDs faktorindelning. En komplett klassificeringslista har arbetats fram med hjälp av FN:s varugrupsindex. Fet stil indikerar att det är vår egen klassificering. Grupp 9 ingår ej i klassificeringen.

Appendix 3. Handelsalstring och handelsomfördelning på aggregerad nivå

94-96			
Land	FI	EI	HA/HO
Totalt	0,02	0,03	HA
EU	0,02	1,68	HA
ROW	0,02	0,01	HO

91-99			
Land	FI	EI	HA/HO
Totalt	1,67	1,36	HO
EU	1,68	1,75	HA
ROW	1,66	0,73	HO

Källa: OECD, egna beräkningar

Appendix 4. Handelsalstring och handelsomfördelning på SITC1-nivå

94-96			
Total handel			
Varugrupp	FI	EI	HA/HO
0	7,5	2,8	HO
1	0,5	9,9	HA
2	1,8	0,4	HO
3	0,7	3,9	HA
4	1,3	-2,7	HO
5	2,2	1,6	HO
6	2,2	1,6	HO
7	1,7	5,2	HA
8	1,8	5,8	HA
9	-0,2	8,2	HA

EU		
FI	EI	HA/HO
10,5	-0,4	HO
-0,5	3,5	HA
1,2	1,3	HA
0,2	6,2	HA
5,9	-6,2	HO
1,9	5,1	HA
1,9	5,1	HA
1,6	7,9	HA
1,9	6,3	HA
3,2	35,2	HA

ROW		
FI	EI	HA/HO
6,0	5,1	HO
0,6	10,7	HA
2,3	-0,2	HO
0,7	3,8	HA
0,9	-2,0	HO
2,5	-1,5	HO
2,5	-1,5	HO
1,9	1,0	HO
1,6	5,0	HA
-0,7	-0,8	HO

91-99			
Total handel			
Varugrupp	FI	EI	HA/HO
0	7,5	-3,9	HO
1	-3,5	8,7	HA
2	3,7	-4,3	HO
3	1,1	3,0	HA
4	2,4	-5,0	HO
5	3,8	0,2	HO
6	3,8	0,2	HO
7	2,9	4,5	HA
8	3,0	5,9	HA
9	0,2	10,6	HA

EU		
FI	EI	HA/HO
9,0	-8,4	HO
-1,8	3,8	HA
3,8	-9,6	HO
-1,0	11,1	HA
4,9	3,5	HO
3,0	2,0	HO
3,0	2,0	HO
2,7	6,2	HA
3,2	5,5	HA
-4,3	20,3	HA

ROW		
FI	EI	HA/HO
6,7	-0,8	HO
-3,3	9,4	HA
3,8	-1,7	HO
1,3	2,5	HA
2,3	-6,7	HO
4,6	-1,0	HO
4,6	-1,0	HO
3,4	2,1	HO
2,6	6,7	HA
8,3	9,6	HA

Källa: OECD, egna beräkningar

Appendix 5. Turkiets största importvarugrupper, SITC1-nivå

Total handel														
Varugrupp		1991	1992	1993	1994	1995	1996	1997	1998	1999	2000	2001	2002	2003
	3	17,9	16,5	13,6	16,5	13,0	13,7	12,6	9,9	13,3	17,6	14,9	14,1	12,5
	5	13,6	13,5	12,0	13,7	14,8	13,1	13,2	14,2	15,4	13,5	15,0	15,3	14,9
	6	15,6	15,8	17,1	17,5	18,8	17,1	16,9	17,6	16,2	15,6	21,5	20,9	21,2
	7	34,1	35,2	38,2	32,9	32,2	36,2	38,4	39,7	37,8	37,6	30,7	30,4	31,0
Summa		81,2	81,0	80,8	80,6	78,9	80,1	81,1	81,4	82,7	84,3	82,1	80,6	79,6

EU exportandelar till Turkiet av total handel														
Varugrupp		1991	1992	1993	1994	1995	1996	1997	1998	1999	2000	2001	2002	2003
	3	2,7	1,3	1,4	1,6	1,1	1,1	1,3	1,5	2,2	2,5	1,3	1,4	1,7
	5	16,7	17,4	15,4	18,2	18,9	15,8	16,7	17,2	19,1	17,4	21,4	21,2	20,3
	6	18,4	19,5	18,8	18,1	18,4	18,3	17,9	17,2	15,6	15,0	17,7	17,8	16,8
	7	45,8	46,2	47,5	44,3	42,3	48,0	49,1	49,8	49,8	52,4	44,2	44,1	44,8
Summa		83,7	84,3	83,1	82,1	80,7	83,2	84,9	85,8	86,7	87,3	84,7	84,6	83,6

ROW exportandelar till Turkiet av total handel														
Varugrupp		1991	1992	1993	1994	1995	1996	1997	1998	1999	2000	2001	2002	2003
	3	16,6	15,9	12,9	15,8	12,5	13,1	11,9	9,1	12,2	16,3	14,4	13,4	11,7
	5	5,6	5,4	4,7	5,1	5,9	4,7	4,7	5,2	5,3	5,0	5,5	5,6	5,6
	6	6,9	6,6	8,2	9,0	10,1	7,4	7,8	8,6	8,0	8,3	13,6	12,7	13,5
	7	12,2	13,5	15,7	12,1	12,2	10,8	13,3	13,5	11,6	12,0	11,0	10,3	10,4
Summa		41,3	41,5	41,5	42,0	40,8	36,0	37,7	36,4	37,0	41,6	44,5	41,9	41,1

Källa: OECD, egna beräkningar

Appendix 6. Utvecklingen av Turkiets import för de fyra största varugrupperna på SITC2-nivå, räknat i procent

Importutveckling i %									
Varugrupp	TOTALT			EU15			ROW		
	1991	1996	1999	1991	1996	1999	1991	1996	1999
32 Coal, coke and briquettes	1,60	1,43	0,85	0,21	0,03	0,02	1,39	1,40	0,83
33 Petroleum, petroleum products and related materials	13,80	9,27	8,65	1,00	0,56	1,02	12,79	8,71	7,63
34 Gas, natural and manufactured	2,53	2,93	3,61	0,09	0,00	0,09	2,44	2,93	3,51
35 Electric current	0,00	0,03	0,20	0,00	0,00	0,00	0,00	0,00	0,20
						0,00			0,00
51 Organic chemicals	3,65	3,22	3,35	2,01	1,85	2,01	1,63	1,37	1,34
52 Inorganic chemicals	1,54	1,10	0,99	0,71	0,51	0,44	0,83	0,59	0,55
53 Dyeing, tanning and colouring materials	1,47	1,47	1,41	1,00	1,04	0,99	0,48	0,43	0,42
54 Medicinal and pharmaceutical products	1,37	1,46	2,85	0,90	0,99	1,90	0,47	0,47	0,95
55 Essential oils for perfume materials and cleaning preparations	0,48	0,71	0,93	0,42	0,52	0,77	0,06	0,18	0,16
56 Fertilizers other than group 272	1,26	0,76	0,67	0,15	0,09	0,07	1,11	0,67	0,60
57 Plastics in primary forms	0,03	0,02	0,02	0,02	0,02	0,01	0,01	0,00	0,01
58 Plastics in non-primary forms	2,41	3,15	3,80	1,70	2,42	2,81	0,71	0,73	1,00
59 Chemical materials and products, n.e.s.	1,33	1,24	1,38	1,04	0,97	1,12	0,30	0,26	0,26
			0,00			0,00			0,00
61 Leather, leather manufactures and dressed furskins	0,55	0,68	0,33	0,38	0,47	0,21	0,18	0,22	0,13
62 Rubber manufactures, n.e.s.	0,67	0,59	0,70	0,35	0,42	0,47	0,32	0,18	0,22
63 Cork and wood manufactures (excluding furniture)	0,10	0,13	0,14	0,07	0,10	0,09	0,03	0,03	0,05
64 Paper and paper manufactures	1,30	1,67	1,86	0,86	1,09	1,29	0,44	0,58	0,57
65 Textile yarn and related products	2,59	4,91	4,75	1,08	2,22	2,31	1,51	2,69	2,44
66 Non metallic mineral manufactures, n.e.s.	1,01	0,99	0,93	0,72	0,80	0,64	0,29	0,19	0,29
67 Iron and steel	5,71	4,53	3,86	2,98	2,45	1,43	2,73	2,07	2,42
68 Non-ferrous metals	1,82	1,87	2,01	0,77	0,81	0,56	1,05	1,06	1,44
69 Manufactures of metal, n.e.s.	1,88	1,77	1,64	1,47	1,34	1,17	0,41	0,43	0,47

Minskning
Ökning

Importutveckling i %			
Varugrupp	TOTALT		
71 Power generating machinery and equipment	2,68	2,38	2,95
72 Specialised machinery	6,66	9,51	4,36
73 Metal working machinery	1,51	0,89	0,86
74 Other industrial machinery and parts	5,46	5,03	4,95
75 Office machines and automatic data processing machines	2,35	1,79	2,98
76 Telecommunication and sound recording apparatus	2,22	1,94	5,77
77 Electrical machinery, apparatus and appliances, n.e.s.	6,46	4,74	6,30
78 Road vehicles	4,31	6,04	7,38
79 Other transport equipment	2,41	3,90	2,23

EU15		
1,81	1,50	2,10
4,79	7,18	3,20
1,21	0,55	0,51
4,27	4,02	3,47
1,24	0,85	1,40
1,02	1,26	4,72
3,66	3,22	4,19
2,62	4,59	5,82
0,87	2,26	0,78

ROW		
0,88	0,88	0,85
1,87	2,33	1,15
0,30	0,34	0,34
1,19	1,01	1,48
1,11	0,94	1,58
1,20	0,68	1,05
2,80	1,51	2,11
1,69	1,44	1,56
1,54	1,64	1,45

Källa: OECD, egna beräkningar

Avrundning gör att några importandelar missvisande ger värdet noll.

Appendix 7a. RCA-värden mot EU på SITC2-nivå samt exportandelar uttryckt i procent

Varugrupp	1995		1999		2003	
	RCA	EX %	RCA	EX %	RCA	EX %
00	0,00	0,0	*	*	0,17	0,0
01	0,04	0,0	0,90	0,0	0,62	0,0
02	0,07	0,0	0,06	0,0	0,10	0,0
03	2,09	0,7	2,01	0,5	1,94	0,4
04	0,51	0,1	0,61	0,2	0,69	0,2
05	2,36	12,7	2,29	9,5	2,12	5,9
06	0,14	0,1	1,56	0,1	1,80	0,2
07	1,06	0,2	0,93	0,2	0,89	0,2
08	0,66	0,0	0,18	0,0	0,14	0,0
09	0,63	0,1	0,71	0,1	0,87	0,1
11	0,51	0,1	0,63	0,1	0,81	0,1
12	1,87	1,1	1,56	0,9	1,27	0,5
20	*	*	*	*	*	*
21	0,09	0,1	0,04	0,0	0,00	0,0
22	1,85	0,1	1,59	0,1	1,80	0,1
23	0,07	0,0	0,14	0,0	0,05	0,0
24	0,70	0,1	0,63	0,0	1,06	0,0
25	0,10	0,0	0,00	0,0	0,02	0,0
26	0,93	1,0	0,79	0,8	0,82	0,6
27	2,01	1,6	1,91	1,2	1,70	0,8
28	0,32	0,8	0,79	0,4	0,31	0,3
29	1,76	0,8	1,39	0,5	1,23	0,3
32	0,01	0,0	0,03	0,0	0,24	0,0
33	1,17	1,4	0,58	0,8	0,60	0,7
34	1,01	0,0	0,09	0,0	0,04	0,0
35	*	*	*	*	*	*
40	*	*	*	*	*	*
41	0,65	0,0	*	*	1,64	0,0
42	1,33	0,9	1,46	0,8	1,41	0,4
43	0,02	0,0	0,18	0,0	0,09	0,0
50	*	*	*	*	*	*
51	0,38	0,7	0,24	0,4	0,34	0,5
52	1,05	0,9	1,20	0,8	1,11	0,5
53	0,02	0,0	0,04	0,0	0,04	0,0
54	0,09	0,1	0,10	0,2	0,09	0,2
55	0,16	0,1	0,11	0,1	0,19	0,2
56	0,59	0,0	0,07	0,0	0,99	0,0
57	0,11	0,0	0,13	0,0	0,50	0,0
58	0,21	0,6	0,15	0,4	0,17	0,5
59	0,04	0,1	0,03	0,0	0,04	0,1
60	*	*	*	*	*	*
61	0,19	0,1	0,33	0,1	0,22	0,1
62	1,42	1,6	1,45	1,7	1,49	1,9
63	0,94	0,1	0,87	0,1	0,86	0,1
64	0,17	0,2	0,12	0,2	0,22	0,3
65	1,51	11,0	1,52	11,8	1,38	9,3
66	1,38	2,7	1,50	2,8	1,58	3,0
67	0,80	3,3	1,29	4,0	0,96	3,9
68	0,76	0,9	1,07	1,0	1,02	1,0

Varugrupp	1995		1999		2003	
	RCA	EX %	RCA	EX %	RCA	EX %
69	0,73	1,3	0,84	1,6	1,01	2,0
70	*	*	*	*	*	*
71	0,51	1,1	0,50	1,5	0,54	1,8
72	0,04	0,3	0,12	0,4	0,22	1,1
73	0,19	0,1	0,49	0,3	0,42	0,3
74	0,17	0,7	0,25	1,0	0,37	1,4
75	0,05	0,1	0,12	0,2	0,08	0,1
76	0,72	1,7	0,61	4,2	1,39	5,9
77	0,74	3,4	0,69	4,3	0,87	5,1
78	0,45	2,9	0,74	6,5	0,89	12,3
79	0,89	3,4	0,96	3,4	0,89	1,2
81	1,13	0,8	1,16	0,9	1,49	1,2
82	1,07	0,6	1,31	1,0	1,71	1,5
83	1,95	0,2	1,61	0,1	1,55	0,1
84	2,34	37,3	2,24	32,1	2,08	30,9
85	1,39	0,2	0,80	0,1	1,13	0,2
87	0,18	0,2	0,24	0,3	0,18	0,2
88	0,05	0,0	0,10	0,0	0,06	0,0
89	0,56	0,9	0,63	1,2	0,73	1,6
91	0,25	0,0	0,81	0,0	1,02	0,0
93	0,64	0,2	0,44	0,3	0,97	0,2
94	2,12	0,0	1,98	0,0	1,83	0,0
95	0,55	0,0	1,24	0,0	0,74	0,0
96	2,37	0,0	*	0,0	*	0,0
97	0,15	0,0	1,03	0,1	0,06	0,0

Källa: OECD, egna beräkningar

* uppgift saknas

Fet stil markerar komparativ fördel

Appendix 7b. RCA-värden mot ROW på SITC2-nivå samt exportandelar uttryckt i procent

Varugrupp	1995		1999		2003	
	RCA	EX %	RCA	EX %	RCA	EX %
00	6,88	1,3	0,48	0,1	0,13	0,0
01	0,11	0,1	0,14	0,1	0,10	0,1
02	0,77	0,2	1,08	0,3	0,83	0,2
03	0,22	0,2	0,18	0,1	0,28	0,2
04	3,45	4,4	3,41	3,2	1,77	1,6
05	6,51	6,8	6,49	5,8	6,33	5,7
06	13,46	1,9	14,62	1,8	6,30	0,7
07	5,16	1,1	4,99	1,0	5,99	1,1
08	0,24	0,1	0,16	0,0	0,26	0,1
09	8,10	2,1	4,62	1,4	3,63	1,1
11	2,93	0,8	0,75	0,2	0,61	0,2
12	4,47	2,6	11,26	3,9	7,54	1,4
20	17,65	*	13,10	*	*	*
21	*	0,0	0,79	0,1	1,14	0,2
22	0,27	0,1	0,58	0,2	0,41	0,1
23	0,86	0,1	0,43	0,1	0,14	0,0
24	0,21	0,2	0,17	0,1	0,11	0,1
25	0,00	0,0	0,00	0,0	0,00	0,0
26	0,70	0,6	2,12	0,9	0,64	0,3
27	2,51	0,6	4,13	0,7	2,75	0,4
28	1,70	1,0	1,80	0,8	0,61	0,4
29	*	0,0	*	0,0	0,14	0,0
32	0,00	0,0	0,02	0,0	0,01	0,0
33	0,55	1,2	0,70	1,7	1,05	3,1
34	0,19	0,1	0,18	0,1	0,53	0,7
35	*	*	*	*	*	*
40	*	*	*	*	*	*
41	0,74	*	*	*	0,26	*
42	5,66	1,0	7,34	0,8	8,03	0,6
43	*	1,2	15,74	0,4	6,33	0,1
50	11,32	*	0,22	*	*	*
51	0,19	0,4	0,20	0,3	0,21	0,3
52	0,78	0,5	1,34	0,7	*	*
53	1,05	0,5	1,38	0,7	1,28	0,6
54	0,85	0,5	1,02	0,9	0,78	0,8
55	5,07	2,2	5,50	2,6	3,98	2,1
56	0,50	0,2	0,25	0,1	0,17	0,0
57	*	*	*	*	*	*
58	3,16	1,9	3,04	2,0	3,25	2,1
59	0,47	0,4	0,46	0,4	0,44	0,4
60	*	*	*	*	*	*
61	0,78	0,3	1,35	0,4	1,20	0,3
62	1,33	0,9	0,81	0,6	1,23	0,8
63	0,85	0,3	0,65	0,3	0,68	0,3
64	0,65	1,1	0,81	1,2	1,30	1,6
65	3,09	12,6	4,27	15,0	4,89	14,4
66	2,22	2,9	3,74	3,9	3,38	4,4
67	6,10	16,8	5,18	10,7	6,08	11,8
68	0,96	1,6	0,91	1,5	0,66	1,0
69	0,89	1,9	1,45	3,2	1,87	3,9

Varugrupp	1995		1999		2003	
	RCA	EX %	RCA	EX %	RCA	EX %
70	0,09	*	1,93	*	*	*
71	0,17	0,4	0,39	1,0	0,64	1,5
72	0,33	1,1	0,68	2,0	0,57	1,5
73	0,19	0,2	0,45	0,4	0,45	0,3
74	0,36	1,4	0,55	2,0	0,94	3,2
75	0,01	0,0	0,04	0,2	0,02	0,1
76	0,07	0,3	0,15	0,8	0,32	1,7
77	0,32	3,8	0,24	3,1	0,36	4,0
78	0,36	3,9	0,32	3,7	0,80	8,0
79	*	*	0,43	1,3	1,69	2,9
81	0,23	0,1	*	0,0	1,19	0,4
82	0,05	0,0	*	*	0,27	0,3
83	0,33	0,1	0,24	0,1	0,14	0,0
84	4,77	17,0	3,59	12,9	2,41	7,9
85	0,91	0,9	0,81	0,7	0,64	0,5
87	*	*	*	*	0,09	0,2
88	0,01	0,0	0,04	0,1	0,04	0,1
89	0,48	2,2	0,82	3,8	1,14	4,6
91	0,47	*	*	*	0,55	*
93	1,27	*	*	*	1,68	*
94	*	*	*	*	*	*
95	*	*	*	*	*	*
96	1,06	0,0	2,47	0,0	0,05	0,0
97	0,03	0,0	*	*	0,78	0,4

Källa: OECD, egna beräkningar

* uppgift saknas

Fet stil markerar komparativ fördel