



EKONOMIHÖGSKOLAN
Lunds universitet

Brasiliens handelsutveckling: en studie av dess exportboom inom jordbrukssektorn

Anna Folkesson
Håkan Hultén

Kandidatuppsats, 10 poäng
Våren 2006
Nationalekonomiska institutionen

Handledare:
Yves Bourdet
Joakim Gullstrand

Sammanfattning

Rikliga naturtillgångar och bördig jord gör Brasilien till ett land med mycket bra förutsättningar för jordbruk. Dess totala odlade area överskrider endast av Australien, Kina och USA. Under senare tid har landet genomgått flera betydande handelsliberaliseringar och övergått från imports substitution till en mer exportorienterad policy. Från och med 1990-talet har Brasilien ökat sin export inom jordbrukssektorn och på senare tid har exporttillväxten varit så pass hög att den kan liknas vid en exportboom.

Syftet med denna uppsats är att undersöka Brasiliens senaste exportutveckling och dess komparativa fördelar i deras främsta exportprodukter inom jordbrukssektorn. Vidare undersöks hur de komparativa fördelarna för dessa exportvaror har utvecklats under perioden 1990 - 2002 samt vilka handelsliberaliserande åtgärder som kan ha påverkat utvecklingen. Brasiliens komparativa fördelar räknas ut med hjälp av Balassas mått. De resultat som har uppnåtts bekräftar att Brasilien har komparativa fördelar inom de jordbruksprodukter vilka landet exporterar mest framgångsrikt.

Nyckelord: Balassa, Brasilien, export, jordbruk, komparativa fördelar

Innehållsförteckning:

1. Inledning.....	5
1.1 Syfte.....	6
1.2 Metod och data	6
1.3 Avgränsning.....	6
1.4 Disposition.....	7
2. Komparativa fördelar – teori och mått	8
2.1 Ricardo.....	8
2.2 Heckscher-Ohlin.....	9
2.3 Mått på komparativa fördelar	9
3. Brasiliens utvecklingsstrategier och jordbrukspolitik.....	12
3.1 Från importsubstitution till handelsliberalisering.....	12
3.2 Handelsavtal	15
3.3 Jordbrukssubventioner.....	16
4. Handelsutveckling	18
4.1 Jordbrukshandel.....	18
4.2 Skifte i sammansättningen av jordbruksexportvaror	19
4.3 Jordbruksimport.....	21
4.4 Brasiliens exportmarknader	22
4.5 Förändring i exportriktningen.....	22
5. Brasiliens komparativa fördelar	24
5.1 Brasiliens mark och klimat.....	24
5.2 Analys av uträkningar av RCA1.....	25
5.3 Analys av uträkningar av RCA2.....	30
6. Slutsats.....	34
Referenser:	36
Appendix:	38

Figur- och tabellförteckning:

Figur 1: Producentstöd (PSE), genomsnitt 2002-2004	16
Figur 2: Brasiliens import och export av livsmedel och levande djur (SITC 0).....	18
Figur 3: Brasiliens exportvärde (USD).....	20
Figur 4: Förändring i exportvolym (kg) 2000-2004.....	20
Figur 5: Förändring i exportvärde (USD) 2000-2004.....	21
Figur 6: Brasiliens livsmedelsexport efter destination, genomsnitt 2000-2003.....	23
Tabell 1: Brasiliens världsranking av exportvaror	19
Tabell 2: RCA1	25
Tabell 3: RCA2	31

Förkortningar:

WTO - World Trade Organisation
EU - Europeiska Unionen
Mercosur - El Mercado Común del Sur
OECD - Organisation for Economic Co-operation and Development
RCA - Revealed Comparative Advantage
FN - Förenta Nationerna
BNP - Bruttonationalprodukten
USD - Amerikanska dollar
PPP - Purchasing Power Parity
URAA - Uruguay Round Agreement on Agriculture
ALADI - Latin American Integration Association
SACU - South African Customs Union
IBSA - India-Brazil-South Africa
FTAA - Free Trade Area of the Americas
PSE - Producer Support Estimate
SITC - Standard International Trade Classification
NYBOT - New York Board of Trade

1. Inledning

Under de senaste WTO-sammanträdena har Brasilien antagit en mer och mer framträdande roll i handelsförhandlingar. Brasilien är det mest drivande landet för att liberalisera jordbrukshandeln och minska USA:s och EU:s handelshinder. Brasiliens nya mer aggressiva roll i handelsförhandlingar är förenad med deras senaste exportökning inom jordbrukssektorn.

Ökningen av jordbruksexporten i Brasilien är ett resultat av flera olika faktorer. Under de senaste femton åren har Brasilien genomgått flera stora ekonomiska och politiska förändringar. Det har bland annat skett en allmän handelsliberalisering, både på export och import sidan, där bland annat kvoter och tullar tagits bort helt eller minskat. Dessutom så har statliga företag privatiserats, den inhemska marknaden avreglerats och den brasilianska valutan stärkts i kombination med en stabilare inflation. Bildandet av en tullunion med andra sydamerikanska länder (Mercosur) har också haft en allmänt positiv inverkan på exporten.¹

Brasiliens exportframgångar tros även bero på att de gått från de mer traditionella tropiska produkterna så som kaffe och apelsinjuice till produkter så som sojaböner, socker samt kött. Dessutom har Brasilien ändrat sina exportmarknader. Även om OECD-länderna fortfarande står för den främsta delen av Brasiliens jordbruksexport så har den största exportökningen skett till länder utanför OECD så som Ryssland och Kina.² En av Brasiliens fördelar gentemot dess konkurrenter är tillgången till mark. Det har på senare tid skett en omlokalisering av jordbruksproduktionen från den förut dominerande södra och sydöstra delen av Brasilien till den centrala västra delen.³ I den centrala västra delen finns Cerradon, den brasilianska savannen som upptar 21 % av landets areal.⁴ Cerradon är världens idag största tillgängliga återstående landområde för potentiellt jordbruk.⁵ Brasiliens ökade utnyttjande av land har ytterligare förstärkt deras roll som en av världens främsta producenter av jordbruksprodukter. Här kan man dra paralleller till ekonomiska teorier och se det ökade landutnyttjandet som ett mer effektivt användande av Brasiliens komparativa fördelar och faktortillgångar.

¹ OECD, 2005, sid 31-32

² OECD, 2005, sid 9

³ The economist, 2005, sid 77-79

⁴ <http://www.biodiversityhotspots.org/xp/Hotspots/cerrado/>, 2005-11-25

⁵ OECD, 2005, sid 37

1.1 Syfte

Vårt syfte med uppsatsen är att kartlägga den senaste exportboomen inom jordbrukssektorn i Brasilien. Vi kommer att belysa de bakomliggande faktorerna så som inhemska politiska och ekonomiska reformer samt förändringar i utländska handelsmönster som påverkat Brasiliens jordbruk. Vi kommer även att påvisa Brasiliens komparativa fördelar med hjälp av Balassas mått.

De frågeställningar vi kommer att besvara i denna uppsats är:

Vad beror Brasiliens senaste exportboom inom jordbrukssektorn på?

Har Brasilien komparativa fördelar i sina främsta exportprodukter inom jordbrukssektorn?

Vilka är de jordbruksprodukter som ligger bakom den senaste exportboomen?

1.2 Metod och data

I vår studie har vi valt att använda oss av Bela Balassas exportbaserade RCA-mått för att få fram Brasiliens komparativa fördelar inom jordbrukssektorn. Vi har använt oss av statistik från FN:s statistiska databas Comtrade för våra uträkningar av Balassas mått samt till våra egna uträkningar om inget annat anges i texten.

1.3 Avgränsning

För våra uträkningar av Brasiliens komparativa fördelar insamlade vi handelsstatistik från 1990 till 2002 för att tydligt kunna se förändringar i exportutvecklingen. På grund av varierande tillgång till handelsstatistik för åren 2003, 2004 och 2005 inkluderar vi inte dessa i uträkningarna av RCA_1 och RCA_2 . Den senaste exportboomen har främst pådrivits av några specifika jordbruksprodukter. I vår studie har valt att titta närmare på de produkter som främst drivit exportboomen samt på några av Brasiliens traditionella exportprodukter för att kunna utläsa skillnader i exportmönster.

Uppsatsen behandlar jordbrukssektorn och begreppet agro-food vilket innefattar livsmedel från jordbruk, fiske och jakt. Vi har i uppsatsen valt att översätta agro-food med livsmedel.

1.4 Disposition

I det inledande kapitlet i uppsatsen tar vi upp teorier kring komparativa fördelar och mått på hur man kan räkna ut dem. Kapitel 3 handlar om Brasiliens utvecklingsstrategier och jordbrukspolitik. Här tar vi upp de viktigaste handelsåtgärderna som Brasilien genomfört från början av 1980-talet till början av 2000-talet samt hur jordbruksstödet till Brasiliens producenter ser ut. I kapitel 4 beskriver vi Brasiliens handelsutveckling inom jordbrukssektorn, vi undersöker närmare exporten och importen och hur den har förändrats. Kapitlet 5 behandlar Brasiliens komparativa fördelar. I detta kapitel redogör vi för Brasiliens komparativa fördelar och presenterar våra uträkningar samt analyserar dem. Avslutningsvis har vi en slutsats där vi betonar de viktigaste faktorerna som ligger bakom den senaste tidens exportboom. Vi spekulerar även kring några åtgärder som Brasilien borde vidta för att bibehålla den goda trend de har inom jordbruksexporten.

2. Komparativa fördelar – teori och mått

Internationell handel gynnar länder då de kan exportera de varor där de har en relativ fördel i produktionen och importera de varor i vilka de har en relativ nackdel. Internationell handel leder även till ökad konkurrens och större utnyttjande av stordriftsfördelar. Vidare tillåter internationell handel länder att producera ett mindre utbud av varor än under autarki då de genom internationell handel ändå får tillgång till varor som inte produceras i landet. Genom specialisering av vissa varor gynnas landet även i form av stordriftsfördelar, effektivitet och kompetens. Det finns flera modeller som förklarar varför länder handlar med varandra och varför de har fördelar i produktionen av en viss vara. De modeller vi kommer att använda oss av är Ricardo och Heckscher-Ohlin modellen.⁶

2.1 Ricardo

Komparativa fördelar är ett nyckelbegrepp i Ricardos modell. I Ricardos modell finns det två länder som producerar två varor utifrån en produktionsfaktor (arbetskraft). Modellen är en allmän jämviktsmodell där det råder perfekt konkurrens på alla marknader. De producerade varorna antas vara homogena mellan länder och företag inom en industri och det förekommer inga handelshinder eller transportkostnader. Arbetskraften är homogen inom ett land men produktivetsnivån kan vara olika länder emellan vilket antyder att produktionsteknologin skiljer sig mellan länder. Arbetskraft är rörlig mellan industrier inom ett land men immobil mellan länder. Det råder även full arbetssysselsättning i länderna. Slutligen antas konsumenterna vara nytto-maximerande.⁷

Absoluta fördelar existerar då ett land är effektivare i produktionen av en vara än ett annat land, d.v.s. det krävs mindre input för att få samma output. Komparativa fördelar innebär att ett land är effektivare i produktionen av en vara relativt ett annat land; man måste avstå från färre enheter av den ena varan (Y) för att producera ytterligare en enhet X. Kostnaden av vara X i termer av Y (och vice versa) kallas för alternativkostnad. Land A har en komparativ fördel i produktionen av X då dess alternativkostnad av X i termer av Y är lägre än Land B:s. Ett

⁶ Krugman och Obsfeld, sid 26-29 och Markusen, Melvin, Kaempfer och Maskus, 1995, sid 84-88

⁷ Krugman och Obsfeld, sid 26-29 och Markusen, Melvin, Kaempfer och Maskus, 1995, sid 84-88

land specialiserar sig i produktionen av den vara som den kan tillverka till lägst pris under autarki.⁸

2.2 Heckscher-Ohlin

En annan mer utvecklad handelsteori är Heckscher-Ohlin modellen. Den bygger, precis som Ricardos modell, på två länder som producerar två varor. Till skillnad från Ricardos modell så har man i Heckscher-Ohlin två produktionsfaktorer (arbetskraft och kapital). Enligt Heckscher-Ohlin har länderna identisk produktionsteknologi men olika tillgångar till arbetskraft och kapital. Vissa länder antas vara arbetsrika och vissa antas vara kapitalrika. Om man antar att Land A har relativt mer kapital per arbetare än Land B så är Land A ett kapitalrikt land. Land B har relativt mer arbetskraft per kapital än Land A och är därmed arbetsrikt. Vidare så innebär detta att Land A har en fördel i att producera kapitalintensiva varor gentemot Land B och Land B har en fördel i produktionen av arbetsintensiva varor.⁹

2.3 Mått på komparativa fördelar

Balassas metod av Revealed Comparative Advantage (RCA)

Inom internationell handelsteori finns det ett flertal olika metoder för att synliggöra olika länders komparativa fördelar inom handel. Dessa mått är dock förenklade och avspeglar inte helt den mera komplicerade verkligheten för handel. Även om idéerna kring komparativa fördelar är allmänt erkända är de svåra att kvantifiera och applicera på verkliga fall. Relativa priser under autarki är inte observerbara för länder som under en längre tid varit involverad i internationell handel.¹⁰

Svårigheter med att uppskatta verkliga mönster med komparativa fördelar har medfört ett större behov av mer indirekta mätmetoder. En av dessa indirekta metoder utvecklades på 1960-talet av Bela Balassa och är ett *mått på komparativa fördelar*. Denna alternativa metod mäter röjda komparativa fördelar baserade på redan existerande handels-, produktions- och konsumtionsinformation. Metoden går ut på att jämföra ett lands exportandel för en viss

⁸ Markusen, Melvin, Kaempfer och Maskus, 1995, sid 66-69

⁹ Krugman och Obsfeld, sid 26-29

¹⁰ Greenaway och Milner, 1993, sid 181

handelsvara med världens exportandel för samma handelsvara. Genom denna jämförelse kan relativa exportframgångar i en viss produkt identifieras.¹¹

Balassas mått på komparativa fördelar:

$$RCA_1 = \frac{\sum_i^n X_{ij} / \sum_i^n X_i}{\sum_j^n X_{wj} / \sum_j^n X_w}$$

X = export, i = land, j = handelsvara och w = världen

RCA₁ mäter land i:s relativa exportandel. Om land i:s exportandel av handelsvara j är större än världens exportandel av handelsvara j, då RCA₁>1, är en komparativ fördel påvisad. Om RCA₁<1, existerar det en komparativ nackdel.¹²

En kritik som riktas mot de indirekta måtten är att de kan snedvridas av politiska åtgärder. Effekter från internationella och nationella politiska åtgärder kan missvisa de verkliga komparativa fördelarna. Politiska snedvridningar kan bestå av handelshinder som tullar, kvoter, standarder och restriktioner. Andra faktorer som kan leda till snedvridning kan exempelvis vara transportkostnader. Även noggranna val av aggregeringsnivå är viktig för att få fram de verkliga komparativa fördelarna. Det föreligger alltid en risk med valet av aggregeringsnivå, oberoende av vilken aggregeringsnivå man väljer att mäta på. En alltför hög eller en alltför låg aggregeringsnivå riskerar båda att gömma det sanna mönstret av komparativa fördelar.¹³

Ytterligare kritik som riktas mot Balassas RCA₁ är att importen inte inräknas vilket medför en risk för snedvridning. Denna snedvridning grundar sig på närvaron av inombransch handel där man både importerar och exporterar samma typ av handelsvara. Därför finns även ett kompletterande mått, ett *nettohandelsindex* där hänsyn tas till importen.¹⁴

¹¹ Greenaway och Milner, 1993, sid 181-186

¹² Greenaway och Milner, 1993, sid 181 och 184

¹³ Greenaway och Milner, 1993, sid 181 och 184

¹⁴ Greenaway och Milner, 1993, sid 185-186

Nettohandelsindex:

$$RCA_2 = (X_{ij} - M_{ij}) / (X_{ij} + M_{ij})$$

X = export, M = import, i = land, j = handelsvara

RCA₂ inkluderar importen och mäter land i:s egna exportuppträdande. Indexet ger värden från -1 (negativa siffror) som visar på existens av en komparativ nackdel, till 1 (positiva siffror) som visar på existens av en komparativ fördel. Siffror nära noll visar på att större delar av handeln är typen inombransch handel.

När man använder sig utav nettohandelsindex RCA₂ får man emellertid ta hänsyn till importrestriktioners eventuella inverkan på utfallet i indexet; detta på grund av att länders export påverkas av andra länders importpolicys.¹⁵

¹⁵ Greenaway och Milner, 1993, sid 181-187

3. Brasiliens utvecklingsstrategier och jordbrukspolitik

Brasilien kan räknas till en av världens tio största ekonomier, med en BNP som överstiger USD 1 triljon (PPP). Brasilien har den femte största befolkningen (över 180 miljoner) och den femte största markarealen. Med en BNP/capita på USD 7 600 (PPP) kvalificeras Brasilien som ett ”övre medelinkomstland”. Fortfarande är landets fattigdom ett stort problem där uppdelningen av total BNP mellan befolkningen är extremt ojämnt fördelad, i övriga världen har bara Sydafrika en större ojämlikhet i inkomstfördelning. I Brasilien lever 8,2 % av befolkningen på mindre än USD 1 per dag och 22,4% på mindre än USD 2 per dag.¹⁶ De fattigaste 20% i Brasilien får ta del av 2,4% av landets inkomster samtidigt som den rikaste 20% får ta del av 63,2% av inkomsten.¹⁷

3.1 Från importsubstitution till handelsliberalisering

Brasilien har en lång historia av handelshinder som sträcker sig tillbaka till kolonialtiden då Portugal förbjöd Brasilien att handla med andra länder. Efter att ha blivit självständigt 1822 öppnade Brasilien sina gränser och började handla med andra länder och framförallt med Storbritannien. Regeringens handelskontroll fortsatte emellertid och innan första världskriget uppgick statens inkomster från tullarna till halva statsintäkterna.¹⁸

Brasilien använde sig under lång tid av importsubstitution, en modell som underlättade för landet att utvecklas i relativt snabb takt efter andra världskriget genom att ersätta utländsk import med inhemsk produktion. Mellan åren 1945 och 1980 hade Brasilien en årlig BNP-tillväxt på 7 %. Tillväxten ledde till en stor reducering av fattigdomen vilken minskade från 68 % av alla hushåll 1970 till 35 % 1980.¹⁹ Dock skedde den ekonomiska tillväxten på bekostnad av hög inflation, växande statskuld samt ökade samhällsklyftor och obalanserat regionalt ekonomiskt utvecklande. Dessutom ledde importsubstitutionen till minskad konkurrens då det rådde en stor del självförsörjning i landet samtidigt som den brasilianska produktionen var skyddad från omvärldens. På 1980-talet blev importsubstitutionsmodellen

¹⁶ OECD, 2005, sid 26

¹⁷ <http://web.worldbank.org/WBSITE/EXTERNAL/COUNTRIES/LACEXT/BRAZILEXTN/0,,contentMDK:20757109~pagePK:141137~piPK:141127~theSitePK:322341,00.html>, 2005-12-01

¹⁸ <http://countrystudies.us/brazil/80.htm>, 2006-03-06

¹⁹ OECD, 2005, sid 31

ohållbar; inflationen och det finansiella läget var utom kontroll. På grund av den instabila ekonomiska situationen blev den brasilianska marknaden mindre attraktiv för utländska investerare, tillväxten började stappla och det fanns inte tillräckligt med kapital för att investera.²⁰ Sammantaget ledde detta till att importsstitutionsmodellen avskaffades i slutet av 1980-talet.

Under 1990-talet började den brasilianska ekonomin en återhämtningsprocess. Efter borttagandet av imports substitutionen i slutet av 1980-talet anammade regeringen flera reformer. Dessa reformer innefattade makroekonomisk stabilitet, handelsliberalisering och strukturella reformer. Makroekonomisk stabilitet uppnådde Brasilien först, efter en rad misslyckade försök, med *Real Planen* 1994.²¹ Under *Real Planen* sjönk den årliga prisökningen från 500 % 1994 till 7 % 1997 och 3,5 % 1998.²² Dessutom gjordes ett konstitutionellt tillägg i lagen där finansdepartement fick större makt över landets utgifter, detta i samband med ökade skatteintäkter resulterade i ett primärt budgetöverskott 1994 och 1995.

De strukturella reformerna som Brasilien anammade i samband med den ekonomiska upprustningen innefattade privatisering av statliga företag, avreglering på den inhemska marknaden samt bildandet av tullunionen Mercosur 1991 tillsammans med Argentina, Paraguay och Uruguay.²³ Effekten av de strukturella reformerna på jordbrukssektorn var stor. Under den makroekonomiska krisen hade efterfrågan på finansiella tillgångar minskat samtidigt som efterfrågan på mark och boskap ökade. Den ökade efterfrågan ledde till att priserna steg och investeringar i jordbrukssektorn växte. I och med *Real Planen*, tillsammans med planerna innan, återgick stora resurser till finansiella tillgångar. Detta i kombination med högre räntor och en stärkt valuta ledde till en svår finansiell kris i jordbrukssektorn. Tack vare låg inflation återhämtade sig emellertid ekonomin och investeringarna inom jordbrukssektorn sig och i och med att maskiner och andra hjälpmedel var lättare att importera ökade produktiviteten.²⁴

²⁰ OECD, 2005, sid 31

²¹ OECD, 2005, sid 11

²² OECD, 2005, sid 31

²³ http://europa.eu.int/comm/external_relations/mercosur/intro/, 2005-12-14

²⁴ OECD, 2005, sid 114

Handelsliberaliseringen innebar att tullarna minskade avsevärt eller försvann samt att kvoter och andra icke-tariffära handelshinder avskaffades. Ett resultat av att handeln liberaliserades var att inflationstrycket dämpades och det faktum att den inhemska räntan var högre än de utländska gav upphov till ett kapitalinflöde.²⁵

Livsmedelimport var under importsubstitutionsstrategin kontrollerad genom höga tariffer, kvantitativa restriktioner, licensiering samt importauktoriseringsskrav. Höga importtariffer och en "rule of similars" (imports substitution) applicerades på importerade jordbruksinputvaror som konkurrerade med den inhemska produktionen. Vid samma tidpunkt kunde gynnade sektorer så som sojabön- och etanolindustrin främjas av skattelättnader samt andra fördelaktiga avtal på importerade inputvaror. Exporten av livsmedel var ibland återhållen och ibland uppmuntrad beroende på det ekonomiska och politiska sammanhanget. Brasiliens handelspolitik fram till 1990-talet skapade snedvridningar både inom och utanför jordbruksindustrin och isolerade sektorn från den internationella marknaden och investeringar.²⁶

De viktigaste handelsåtgärderna Brasilien genomfört:

1982-1985: exportsubventioner, valutadevalvering och en minskning av importvärdet på grund av lägre oljepriser och lägre efterfrågan resulterar i ett handelsöverskott. Importsubstitutionsmodellen börjar bana väg för en mer exportorienterad policy. Ett antal direkta importkontroller skärs ner och listan på förbjudna importörer reduceras. 1984 var exporten dubbelt så stor som importen.

1987: avskaffande av exportlicensiering

1989: elimination av kvantitativa restriktioner på export av sojabönor, sojabönsolja, mjöl, majs och bomull.

1990-92: avskaffande av de huvudsakliga icke-tariffära handelshinderna, inklusive de som berörde jordbruksvaror och inputvaror i jordbrukssektorn. Avskaffande av statens monopol på vetemarknadsföring och vetehandel.

1994: införandet av *real* och *real planen*.

1995: godkännandet av Uruguay Round Agreement on Agriculture (URAA) discipliner för marknadstillgång, exportkonkurrens och inhemskt stöd. Dessutom innebär tillträdet till

²⁵ OECD, 2005, sid 32

²⁶ OECD, 2005, sid 114

Mercosur att hälften av Brasiliens livsmedelsimport faller under frihandel. Avskaffande av sockerexportkontroll.

1996: godkännande av ”Kandri Law” som utesluter moms på råmaterial samt halvfabrikerade produkter tillskrivna export.²⁷

3.2 Handelsavtal

Från att ha varit ett relativt slutet land med importsubstitution som policy satsar Brasilien idag mer på export och på att utnyttja sina komparativa fördelar inom jordbrukssektorn. Livsmedelsbranschen gynnas av bland annat momslettnader vid export (”Kandri Law”). Dessutom är all export, inklusive livsmedel, befriad från vissa sociala skatter. De sociala skatter som export är befriad ifrån är PIS/Pasem och COFINS vilka till viss del finansierar det sociala skydds nätet i Brasilien. Skattenivåerna på PIS/Pasem och COFINS ligger på noll även för import av jordbruksinputvaror, så som gödningsmedel, frön och jordbrukskemikalier, och för importerade livsmedelsvaror (ris, bönor, korn och mjölk).²⁸

Brasiliens exportörer möter förmånliga tullavtal med Mercosur samt medlemmar av Latin American Integration Association (ALADI). Mercosur skrev i juli 2002 på ett ekonomiskt avtal med Mexiko och i december 2003 ett avtal med Andeanska gemenskapen (Bolivia, Colombia, Ecuador, Peru och Venezuela). Mercosur och Brasilien har också skrivit på förmånliga tullavtal med Indien (2004) och med South African Customs Union (SACU) i vilket Sydafrika, Swaziland, Namibia, Botswana och Lesotho är medlemmar. Vidare har Brasilien bilaterala avtal med både Indien och Sydafrika och det finns planer på att utöka samarbetet mellan de tre staterna ”India-Brazil-South Africa” (IBSA) men än så länge har inga förhandlingar inletts. IBSA har satt igång en dialog baserad på ett ömsesidigt berikande för utvecklingsländerna. Dessa länder har ökat prioriteringen för att få in utvecklingsländerna på den konkurrerande världsmarknaden genom att lossa på deras band till USA och andra rika nationer medan de utformar starkare band sinsemellan.²⁹

Brasilien medverkar även i Free Trade Area of the Americas (FTAA). FTAA består av nio förhandlingsgrupper varav en behandlar jordbruksfrågor. Bilateralt har Brasilien skrivit på

²⁷ http://www.pbs.org/wgbh/commandingheights/lo/countries/br/br_trade.html, 2006-01-14 och OECD, 2005, sid 114-115

²⁸ OECD, 2005, sid 105-107

²⁹ http://www.coha.org/NEW_PRESS_RELEASES/New_Press_Releases_2006/06.18_IBSA.html, 2006-03-22

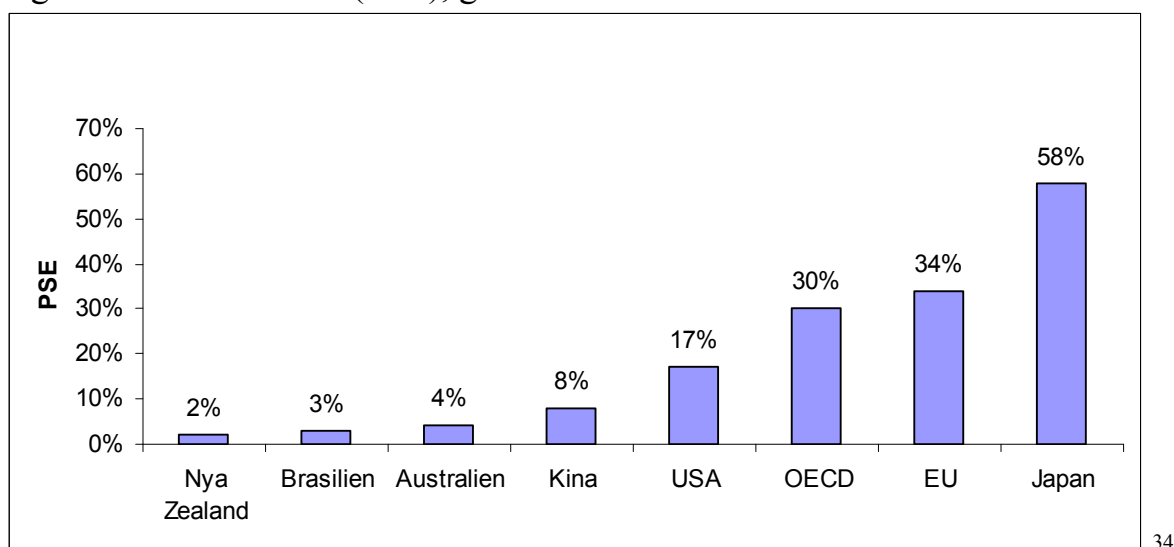
avtal med Kuba (december 1999) och Mexiko (juli 2002). Mercosur och EU har haft planer på ett djupare interregionalt frihandelsavtal, men de två parterna har ännu inte lyckats komma överens för att sluta ett frihandelsavtal.³⁰ En av anledningarna till att de inte lyckades sluta ett frihandelsavtal är att Mercosur inte var nöjda med EU:s förslag rörande jordbrukssektorn.³¹

3.3 Jordbrukssubventioner

Brasiliens jordbrukspolitik har som vi tidigare nämnt genomgått en omfattande handelsliberalisering, trots detta förekommer det fortfarande politiska interventioner. Det totala bidraget till jordbrukssektorn uppgick i perioden 2002-04 till 2,7 miljarder USD eller 0.5 % av BNP.³² Den största andelen av bidraget går till producenterna. Denna grupp svarade för ungefär $\frac{2}{3}$ -delar av det totala bidraget i perioden 2002-04. Bidrag till producenter i Brasilien låg i genomsnitt i perioden 2002-04 på 3 %, en bidragsnivå som är likvärdig den i Australien (4 %) och Nya Zeeland (2 %) men långt under den genomsnittliga bidragsnivån i OECD-länderna (30 %) och Japan (58 %).³³

Producentstödet har beräknats efter *Producer Support Estimate* (PSE). PSE-måttet är en indikator på det monetära värdet av bruttotransfereringar från konsumenter och skattebetalare till producenter av jordbruksprodukter.

Figur 1: Producentstöd (PSE), genomsnitt 2002-2004



³⁰ http://europa.eu.int/comm/external_relations/mercosur/intro/, 2005-12-14

³¹ <http://www.mercopress.com/Detalle.asp?NUM=7289>, 2006-03-06

³² OECD, 2005, sid 16

³³ OECD, 2005, sid 16-19

³⁴ OECD 2005, sid 17

De högsta bidragsnivåerna går till importkonkurrerade basgrödor som vete, majs, ris och bomull. Dessa varor har minimalt gränsskydd, men producenterna blir kompenserade av att de måste konkurrera med andra Mercosur-partners då värdet av det inhemska biståndet är i samma storlek som Brasiliens extra Mercosur-tull.

Under senare år har marknadsprisstödet i Brasilien varit näst intill noll. Målet med prisstödspolitik är att reducera prisinstabilitet och även att hjälpa producenter som anses ha en nackdel, antingen på grund av att deras kostnader ökar av en undermålig näromliggande infrastruktur eller av en regional lågkonjunktur. Dessa stöd (marknadsinstrument) är utvecklade att hålla potentiellt lönsamma jordbruk i en temporär nedgång flytande tills infrastrukturen har förbättras eller investeringar gjort jordbruket konkurrenskraftigt igen.

Även om man kan fastställa att Brasiliens stöd till deras jordbrukssektor är relativt lågt, har den blivit mera förvriden till storskaliga jordbruk och mindre orienterad mot en långsiktig utveckling.³⁵

³⁵ OECD, 2005, sid 16-19

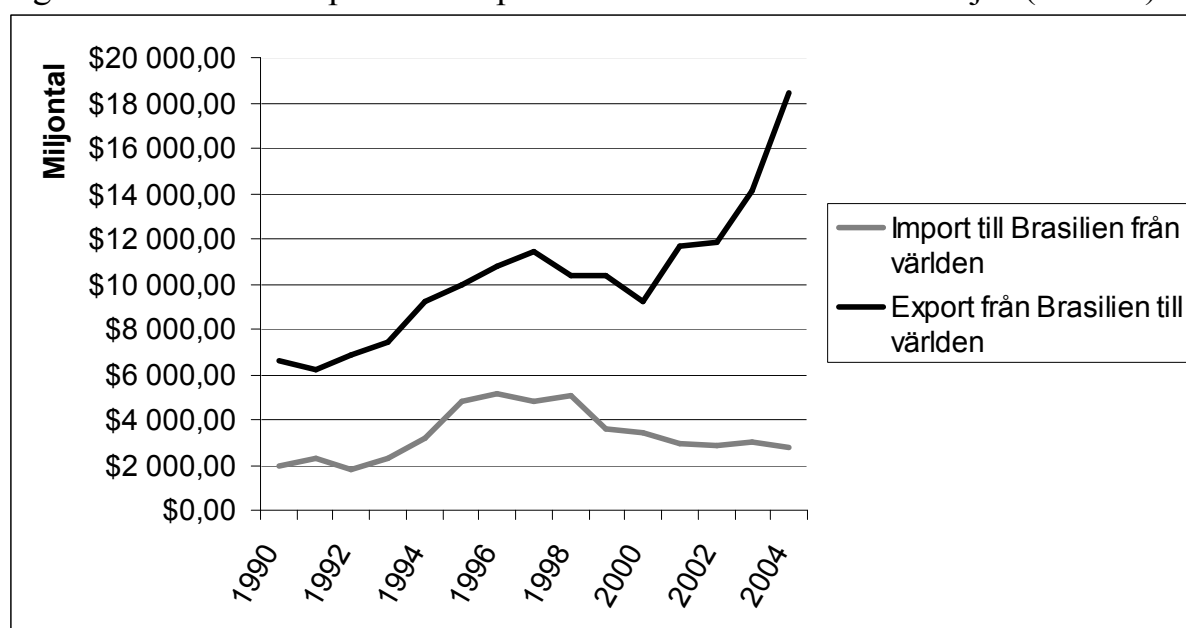
4. Handelsutveckling

4.1 Jordbrukshandel

Genom de lönsamma reformer som togs i bruk ökade exporten och importen av jordbruksprodukter markant. Mellan 1990-94 och 2000-04 ökade värdet av livsmedellexporten med 80 % från USD 7,3 miljarder till USD 13,0 miljarder.³⁶ Förutom en nedgång av exporten i slutet av 1990-talet vilken orsakades av en tillbakagång på den internationella jordbruksmarkanden har landet haft en kraftig uppgång i sin export inom jordbrukssektorn.³⁷

Under perioden mellan 2000 och 2004, då man höll importen av livsmedel relativt konstant observerades en kraftig ökning av exporten vilket resulterade i ett nästan tredubblande av handelsöverskottet.³⁸

Figur 2: Brasiliens import och export av livsmedel och levande djur (SITC 0)



39

Tittar man på enskilda produkter kan man se att nästan alla ökade starkt under den lyckosamma perioden mellan 1990 och 2004. Trots den allmänna exportökningen av nästan

³⁶ Egna uträkningar utifrån Comtrades statistik

³⁷ OECD, 2005, sid 38-43

³⁸ Egna uträkningar utifrån Comtrades statistik

³⁹ Egna uträkningar utifrån Comtrades statistik

samtliga produkter drevs exportboomen främst på av sojaböner och sojabönsprodukter tätt följt av socker och kött. Under de senaste åren har även Brasilien blivit en av de främsta exportörerna av majs och även återtagit sin position bland de främsta inom exporten av bomull. Som ett resultat av dessa ändringar har Brasilien ändrat sin komposition av jordbruksexportvaror.⁴⁰

Tabell 1: Brasiliens världsranking av exportvaror

	1995	2000	2004
071, <i>Kaffe & kaffesubstitut</i>	1	1	1
263, <i>Bomull</i>	X*	X*	4
0111, <i>Kött av nötkreatur</i>	X*	X*	2
0113, <i>Kött av svindjur</i>	X*	X*	X*
0114, <i>Fjäderfä</i>	4	4	1
0585, <i>Juice av frukt & grönsaker</i>	1	1	1
0611, <i>Sockerbetor & sockerrör</i>	1	1	1
0612, <i>Raffinerat socker</i>	4	4	2
2222, <i>Sojaböner</i>	2	2	2

⁴¹

*I de fall det står X är Brasilien inte med bland de fem främsta exportländerna

Brasilien har under perioden 1995 till 2004 bibehållit sin position som världens främsta exportör av kaffe, sockerbetor och sockerrör samt juice av frukt och grönsaker. Inom köttsektorn har de ökat kraftigt då de under en femårsperiod gick från att inte ens vara bland de fem största exportörerna av kött av nötkreatur till att bli den näst största exportören i världen. Inom sojabönsindustrin har de behållit sin andra plats på världsrankingen men både exportvärdet och exportvolymen har ökat betydligt under senare år. I bomullssektorn har det skett en stor exportökning då Brasilien utökat sina bomullsfält främst i Cerradon.

4.2 Skifte i sammansättningen av jordbruksexportvaror

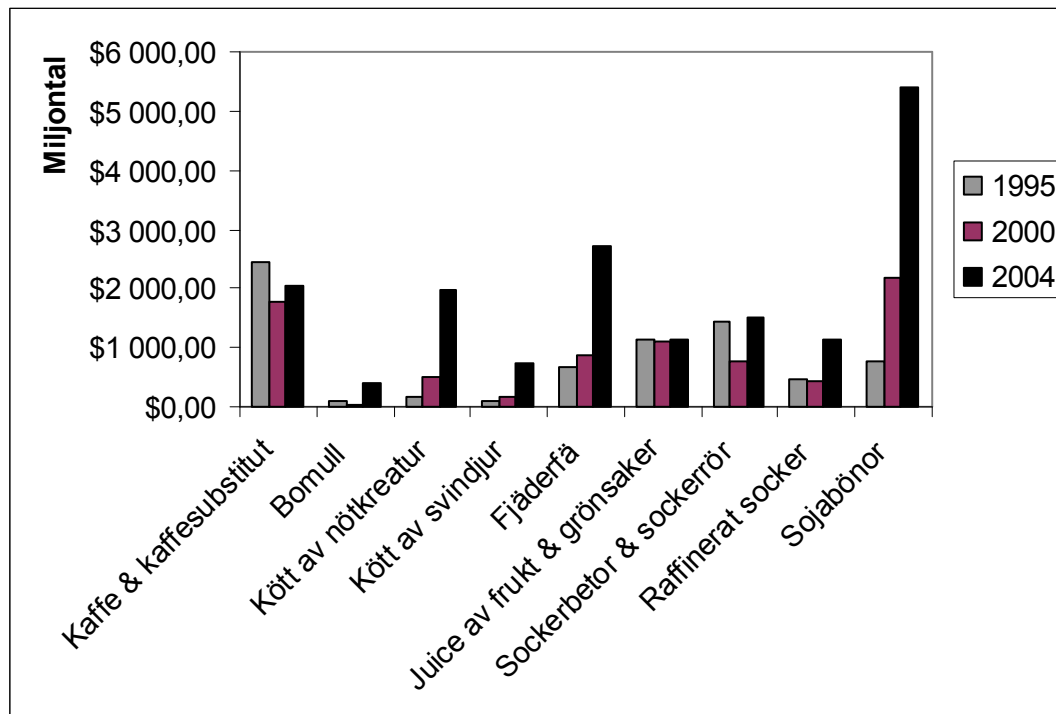
Under den lyckosamma perioden 1990 till 2004 kan man se en förändring av de varor Brasiliens exporterar inom jordbrukssektorn. Exporten av jordbruksvaror har gått från traditionella tropiska varor så som kaffe och apelsinjuice till förmån för sojaböner, socker, fjäderfä och nötkött. Även om den totala exporten av jordbruksprodukter har ökat utgörs den huvudsakligen av sojaböner och sojarelaterade produkter, socker, kaffe, apelsinjuice samt

⁴⁰ OECD, 2005, sid 38-43

⁴¹ <http://unstats.un.org/unsd/comtrade/>

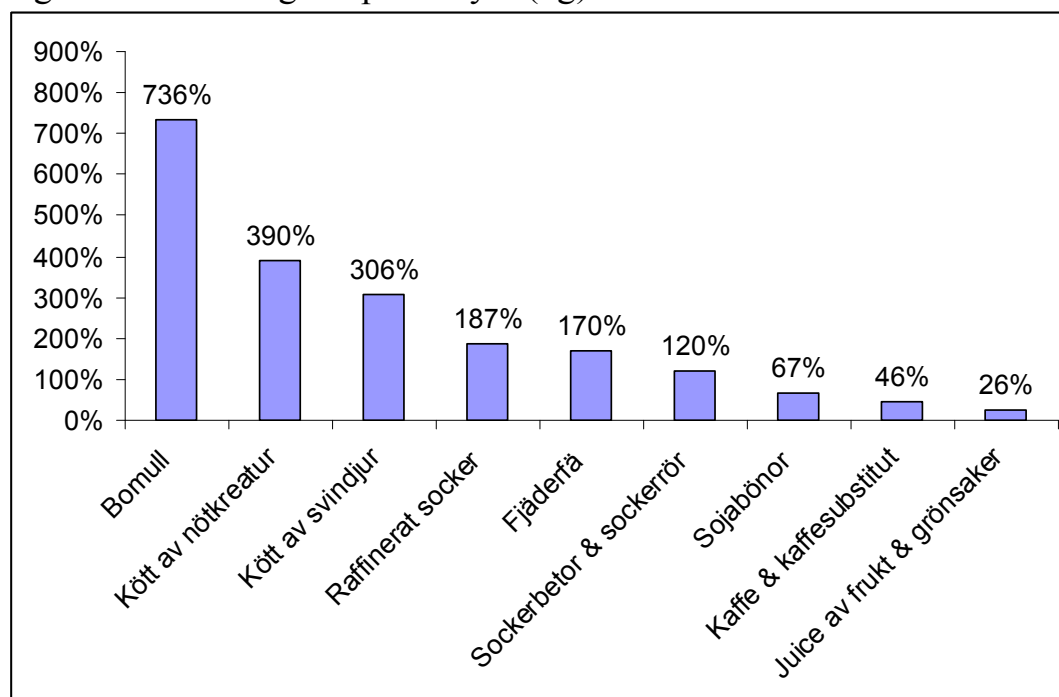
kött. Dessa produkter svarade 2004 för mer än $\frac{3}{4}$ - delar av de totala jordbruks-
exportintäkterna.⁴²

Figur 3: Brasiliens exportvärde (USD)



43

Figur 4: Förändring i exportvolym (kg) 2000-2004



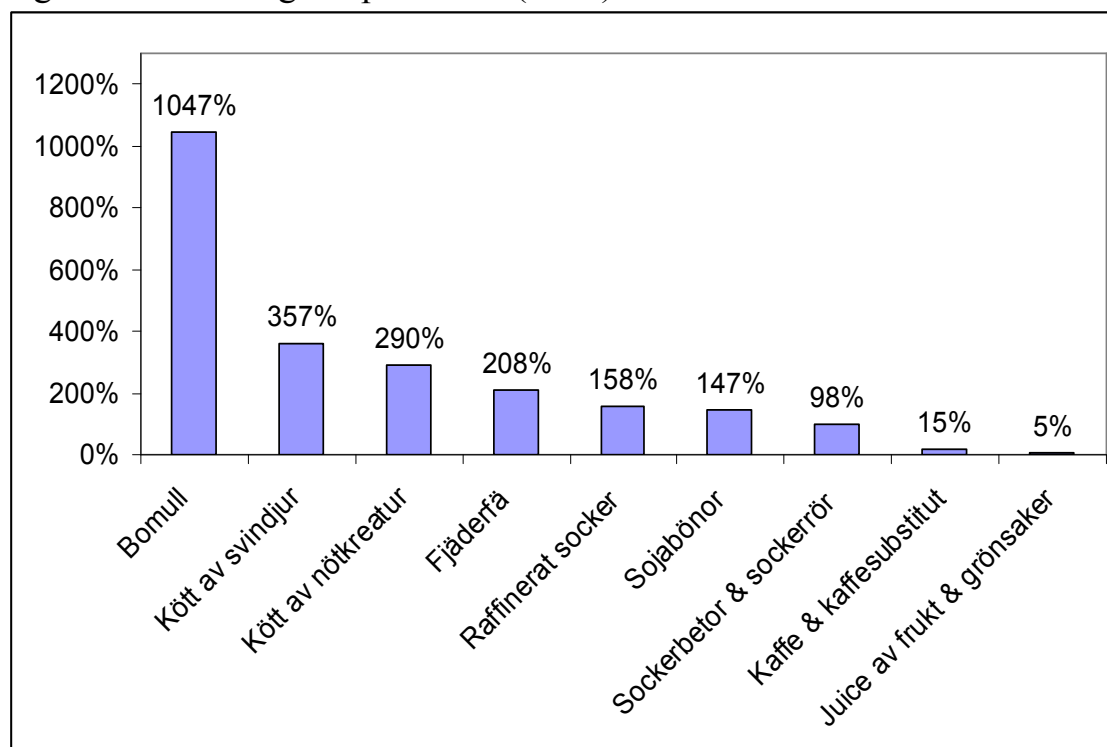
44

⁴² OECD, 2005, sid 13

⁴³ Egna uträkningar utifrån Comtrades statistik

⁴⁴ Egna uträkningar utifrån Comtrades statistik

Figur 5: Förändring i exportvärde (USD) 2000-2004



45

4.3 Jordbruksimport

Idag står importen av jordbruksprodukter för endast 7 % av Brasiliens totala importutgifter. Inom de flesta jordbruksproduktområden är således Brasilien självförsörjande. Den största importvaran är vete som i genomsnitt stod för 26 % av total jordbruksimport under perioden 2000-03. Under den nämnda perioden inhandlades cirka 7 miljoner ton vete per år, vilket gör Brasilien till världens näst största importör av vete efter Italien.⁴⁶ Andra stora importprodukter är sojaböner 5 %, ris 5 %, malt 5 % och bomull 4 %. Tillsammans med vete står dessa varor för 45 % av den totala importen. Latinamerika och Västindien bidrar med över $\frac{2}{3}$ -delar av Brasiliens totala jordbruksimport. Den mesta av denna import kommer från de tre Mercosur-medlemmarna Argentina, Paraguay och Uruguay.⁴⁷ Dessa länder är Brasiliens huvudimportörer av vete, sojaböner, majs, ris och malt. Bara Argentina själv står för 46 % av Brasiliens jordbruksimport. Även EU och USA är stora handelspartner och står för 14 % respektive 8 % av Brasiliens totala jordbruksimport. EU är en viktig distributör av malt, vete och mjöl, medan USA är viktig exportör av ris och bomull till Brasilien. De fem största exportörerna till Brasilien står för över 80 % av den totala jordbruksimporten vilket visar på

⁴⁵ Egna uträkningar utifrån Comtrades statistik

⁴⁶ OECD, 2005, sid 45

⁴⁷ OECD, 2005, sid 45

att Brasiliens import av jordbruksprodukter är mer koncentrerat än dess export av jordbruksprodukter.⁴⁸

Trots den senaste exportboomen inom jordbrukssektorn i Brasilien går den huvudsakliga produktionen av jordbruksvaror till den inhemska marknaden. Jordbruksexporten stod för 31 % av total jordbruksproduktion år 2004, vilket kan jämföras med andelen i Kanada där den var 41 % och i Australien där andelen var så stor som 74 % som också räknas till de främsta jordbruksproducenterna i världen. Detta ger dock inte någon bra indikation av Brasiliens jordbruksexport eftersom dessa länder inte har lika stort invånarantal att försörja. Därför är det bättre att jämföra Brasiliens marknad med exempelvis USA:s som har en mer liknade inhemsk marknad. I USA är andelen av den totala jordbruksproduktionen som går till export 22 % vilket är lägre än i Brasilien där den var 31 %.⁴⁹

4.4 Brasiliens exportmarknader

Mer än hälften av Brasiliens livsmedellexport går till OECD-länderna och mellan 2000 och 2003 stod EU själv för 44 % av Brasiliens totala livsmedellexport. De viktigaste marknaderna för Brasilien är EU, USA, Kina, Ryssland och Japan. Grannlandet Argentina var också en viktig marknad innan landet drabbades av sin finansiella kris år 2000, då deras import halverades mellan 2000 och 2002. Denna nedgång verkade dock vara tillfällig då exporten på nytt ökade 2003. Andra stora importörer från Brasilien är Sydkorea, Iran, Saudiarabien, Egypten och flera länder i Mellanöstern.⁵⁰

4.5 Förändring i exportriktningen

Att Brasilien har haft ett geografiskt skifte i sin exportriktning kan man urskilja genom regional handelsdata. Västra Europas (främst EU) andel av jordbruksexporten sjönk från 53 % i perioden 1990-94 till 43 % i perioden 2000-2003. Liknande utveckling kan ses för Nordamerika (USA och Kanada) där deras andel sjönk från 15 % i perioden 1990-94 till 8 % i perioden 2000-2003. Däremot har andelen export av livsmedel till Asia-Pacific regionen ökat från 13 % till 18 %. Till Mellanöstern och Nordafrika ökade den från 8 % till 12 % och till Centrala och Sydöstra Europa och Forna Sovjetunionen ökade andelen från 3 % till 9 %. Exportandelen till Latin Amerika och Karibien ökade bara med 1 % från 6 % till 7 %, detta

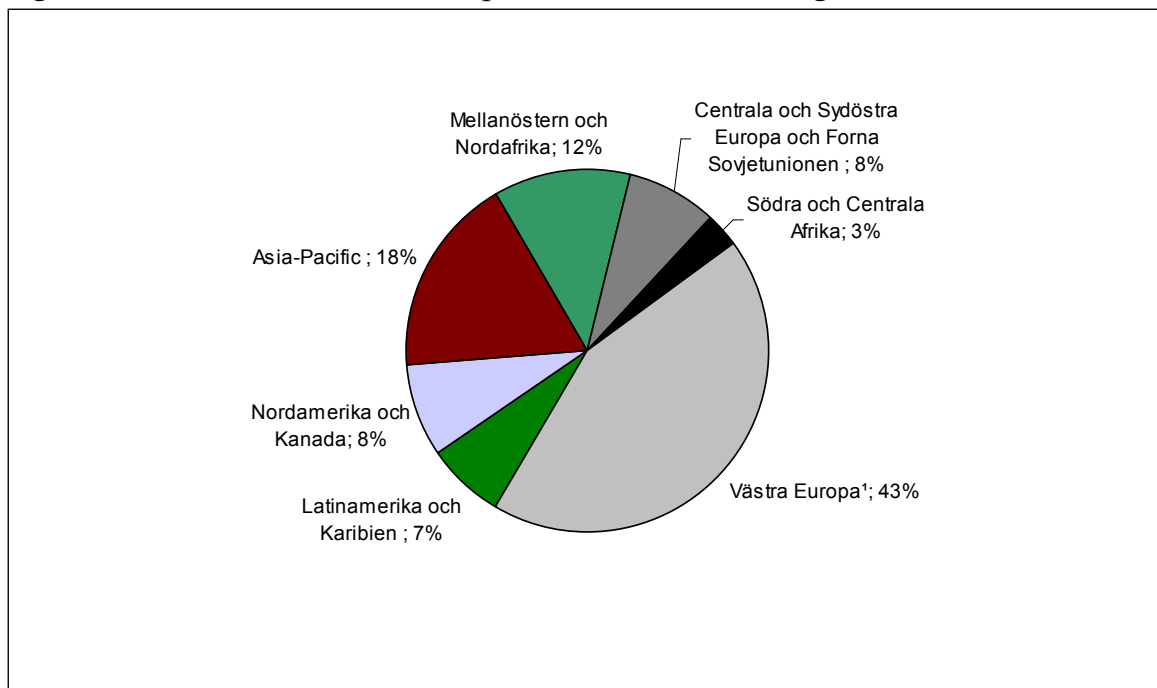
⁴⁸ OECD, 2005, sid 46

⁴⁹ OECD, 2005, sid 45-47

⁵⁰ OECD, 2005, sid 42-43

mycket på grund av den finansiella krisen i Argentina år 2000. Ser man till individuella länder och inte till regioner har exporten efter 2000 till EU, USA och Japan minskat till förmån för den ökade exporten till Kina, Ryssland och andra snabbt växande marknader.⁵¹

Figur 6: Brasiliens livsmedelsexport efter destination, genomsnitt 2000-2003



52

¹Varav EU 15 står för 41 %

⁵¹ OECD, 2005, sid 43-45

⁵² OECD, 2005, sid 44

5. Brasiliens komparativa fördelar

5.1 Brasiliens mark och klimat

Brasilien har enorma tillgångar i jordbruksresurser. Deras jordbruksareal är bara överskriden av Australien, Kina och USA. Idag använder sig Brasilien av 60 miljoner hektar mark för växtodling, en siffra som 2001 var 52 miljoner.⁵³ Av den totala jordbruksarealen används $\frac{3}{4}$ - delar till permanent betesmark och man har uppskattat att om denna mark istället omvandlades till odlingsbar mark för grödor skulle det ske en betydande produktionsökning. Den brasilianska regeringens analytiker har uppskattat att det finns omkring 90 miljoner hektar potentiell odlingsbar mark för grödor i den centrala västra regionen (Cerradon) och detta kan ses som en komparativ fördel gentemot omvärlden. Ur en miljöpåverkande synpunkt har man uppskattat att utnyttjandet av denna nu obrukade mark inte skulle utgöra något direkt hot mot Brasiliens regnskogar i Amazonas.⁵⁴

Det finns två huvudsakliga jordbruksområden. Det mest produktiva området är beläget i den södra regionen av Brasilien, där råder semitempererat klimat och gynnsamt regnfall, bättre jord, högre teknologi och input användning, bättre infrastruktur och mer erfarna jordbrukare än i övriga Brasilien. I detta område produceras den största delen av landets spannmål, oljefrön och exportgrödor. Det andra stora jordbruksområdet är beläget i den torrare nordöstra regionen, här finns inte i samma utsträckning lika bra jord, lika gynnsamt regnfall, utbyggd infrastruktur och tillgång till kapital. I den sist nämnda delen går den mesta av produktion till egen konsumtion med undantag för export av skog och tropiska produkter så som kaffe och apelsinjuice. Den centrala delen av Brasilien består mestadels av grässlätt med enstaka träd.

Genom Brasiliens geografiska skiftande klimat ges möjlighet till ett diversifierat jordbruk, där de kan producera både i tempererade och tropiska områden. Brasilien är idag världens största exportör av rörsocker, apelsinjuice, kaffebönor, nötkött och kycklingkött och näst störst av sojabönor.⁵⁵ De är även en stor producent av majs, ris, citrusfrukter, tobak och bomull.⁵⁶

⁵³ <http://www.ja.se/nyheter/visaNyhet.asp?NyhetID=4950>, 2006-02-12

⁵⁴ OECD, 2005, sid 27

⁵⁵ <http://unstats.un.org/unsd/comtrade/>

⁵⁶ <http://www.ja.se/nyheter/visaNyhet.asp?NyhetID=4950>, 2006-02-12

5.2 Analys av uträkningar av RCA₁

För att påvisa Brasiliens senaste exportboom har vi valt att kolla närmare på ett antal specifika jordbruksvaror. Inom vissa produkter har Brasilien länge varit en effektiv producent medan andra produkter representerar Brasiliens senaste kraftiga exporttillväxt inom jordbrukssektorn. Vi har valt att undersöka perioden mellan 1990 och 2002 för att tydligt kunna urskilja Brasiliens exportutveckling. På grund av dålig tillgång till handelsstatistik för åren 2003, 2004 och 2005 inkluderar vi inte dessa i uträkningarna. De produkter vi valt att granska närmare är SITC 071 *kaffe och kaffesubstitut*, SITC 263 *bomull*, SITC 0111 *kött av nötkreatur, färskt, kylt eller fryst*, SITC 0113 *kött av svindjur, färskt, kylt eller fryst*, SITC 0114 *fjäderfä och ätbara inälvor*, SITC 0585 *juice av frukt och grönsaker*, SITC 0611 *sockerbetor och sockerrör*, 0612 *raffinerat socker* samt SITC 2222 *sojabönor*. Vi har valt att studera dessa produkter på lägsta möjliga aggregeringsnivå, fyrsiffrig, som vi fann statistik för. För bomull saknades det statistik på fyrsiffrig nivå och för kaffe valde vi att stanna på en tresiffrig nivå för att vi är intresserade av att undersöka kaffeprodukter rent generellt utan att gå in på mer detaljerade kaffeklassificeringar. Anledningen till att vi valde dessa låga aggregeringsnivåer var för att få fram de rökta komparativa fördelarna för just de produkterna vi är intresserade av och att undvika att få fram RCA₁ för hela produktgruppen i vilken de ingår. Vi valde emellertid att ta fram RCA₁ för huvudgrupperna på 3- och 2-siffrig nivå för att jämföra hur produkterna på 4-siffrig nivå förhåller sig till RCA₁ på 3- och 2-siffrig nivå.

RCA₁ är ett mått på komparativa fördelar och mäter Brasiliens relativa exportandel. Värdet >1 påvisar en komparativ fördel och värdet <1 påvisar en komparativ nackdel.

Tabell 2: RCA₁

	1990-1992	1993-1995	1996-1998	1999-2002
01, Kött och köttvaror	2,59	3,12	3,56	5,86
05, Frukt och grönsaker	2,86	2,13	2,41	2,28
06, Socker, sockervaror och honung	5,14	8,93	11,02	14,21
07, Kaffe, te, kakao, kryddor och varor därav	6,41	7,37	9,85	11,04
22, Oljefrön, oljehaltiga nötter och kärnor	7,43	8,80	12,38	17,63
26, Textilfiber och avfall därav	0,92	0,42	0,28	0,70
011, Kött och ätbara biprodukter, färskt/kylt/fryst	2,25	2,78	3,47	5,98
012, Kött och ätbara biprodukter, saltat/torkat	0,29	0,36	0,24	0,37
058, Frukt, beredd eller konserverad	13,53	9,56	10,81	9,66
061, Socker och honung	5,87	11,00	13,80	18,63

071, Kaffe och kaffesubstitut	16,50	16,61	17,21	17,82
222, Oljefrön för extrahering av mjuka oljor	8,49	10,16	13,99	19,80
263, Bomull	1,45	0,42	0,04	1,24
0111, Kött av nötkreatur, färskt/kylt/fryst	1,38	1,60	1,76	4,85
0113, Kött av svindjur, färskt/kylt/fryst	0,51	0,83	1,40	2,80
0114, Fjäderfä och ätbara inälvor	9,65	9,67	10,07	14,55
0585, Juice av frukt och grönsaker	29,10	21,31	22,51	19,48
0611, Sockerbetor och sockerrör	9,68	22,33	21,30	30,48
0612, Raffinerat socker	5,21	6,20	12,15	17,09
2222, Sojaböner	12,33	14,13	24,98	27,34

57

Vi börjar med att kolla på SITC 0111 *kött av nötkreatur, färskt, kylt eller fryst* en av Brasiliens mest framgångsrika exportvaror. Från perioden 1990-92 till 1999-2002 har Brasilien stärkt sin komparativa fördel från 1,13 till 4,85.⁵⁸ 2004 var Brasilien den näst största exportören av nötkött i världen, efter Australien (tabell 1).⁵⁹ I köttsektorn är det största hindret för exportexpansion inte traditionella handelstullar eller subventioner till konkurrerade producenter i andra länder utan de huvudsakliga begränsningarna är icke-tariffära hinder av sanitära restriktioner. Import av nötkött från Brasilien är förbjudet i Japan och USA grundat på mul- och klövsjukan som i viss mån existerar bland Brasiliens nötkreatur. Trots en markant ökning av nötköttproduktionen går den största delen av produktionen till den inhemska marknaden. Exportvolymen kött av nötkreatur ökade mellan åren 2000 och 2004 med 390 % (figur 4) och exportvärdet under samma period ökade med 290 % (figur 5). Dessa värden tyder på att ökningen i exportvärdet är ett resultat av en ökad total exportvolym snarare än att priserna på nötkött har stigit. Största delen av exporten av färskt nötkött går framförallt till Chile och EU där den möter en tull på 6 % respektive 87 %. De huvudsakliga marknaderna för fryst nötkött är EU, Egypten och Ryssland.⁶⁰

Vidare undersöker vi de komparativa fördelarna för SITC 0113 *kött av svindjur, färskt, kylt eller fryst* där det skett en ökning i RCA₁ från 0,51 till 2,80 mellan perioderna 1990-92 och 1999-2002.⁶¹ Brasiliens exportvärde 2004 var USD 744 miljoner⁶² vilket är betydligt lägre än

⁵⁷ Egna uträkningar utifrån Comtrades statistik

⁵⁸ Egna uträkningar utifrån Comtrades statistik

⁵⁹ <http://unstats.un.org/unsd/comtrade/>

⁶⁰ OECD, 2005, sid 169-171

⁶¹ Egna uträkningar utifrån Comtrades statistik

⁶² <http://unstats.un.org/unsd/comtrade/>

den största exportören Danmarks exportvärde på USD 3 miljarder⁶³. Exportvärdet för kött av svindjur ökade med 357 % (figur 5) under perioden 2000-2004 och motsvarande siffra för Danmark var 51 % vilket visar att Brasilien är på frammarsch.⁶⁴ Idag är Brasilien emellertid inte en av världens fem största exportörer av kött av svindjur. Brasiliens exportvolym för kött av svindjur ökade med 306 % (figur 4) vilket alltså är mindre än ökningen i exportvärdet. Man kan tolka det resultatet som att det skett en prisökning på kött av svindjur eller att tullar har minskat vilket ger högre vinster. Det största hindret för en fortsatt exportexpansion av kött av svindjur för Brasilien är samma som för kött av nötkreatur, sanitära restriktioner där det finns ett påstående om en existerande svinpest, något som Brasilien dementerat.⁶⁵

För SITC 0114 *fjäderfä och ätbara inälvor* ökade Brasilien sin komparativa fördel från 9,65 till 14,55 mellan perioden 1990-92 till 1999-2002.⁶⁶ År 2004 gick Brasilien om USA som den främsta exportören av fjäderfä med ett exportvärde på USD 2,7 miljarder.⁶⁷ Brasilianskt fjäderfä är förbjudet i USA då de hävdar att brasilianskt fjäderfä är smittat med Newcastlesjuka, något som Brasilien upprepade gånger förnekat. Den största underkategorin till fjäderfä är frysta kycklingfiléer där EU och Japan är de viktigaste marknaderna. Den största delen av exporten av hela kycklingar går till icke OECD-länder, där Mellanöstern är den huvudsakliga markanden. Protektionistiska handelshinder tenderar att vara relativt lägre i dessa områden till följd av en låg inhemsk produktion. Exportvärdet av fjäderfä ökade mellan perioden 2000 och 2004 med 208 % vilket är en mindre ökning än motsvarande siffra för kött av nötkreatur och kött av svindjur. Brasilien har emellertid en mycket starkare komparativ fördel (RCA_1) i produktionen av fjäderfä än för andra köttprodukter och även ett högre absolut exportvärde.

Under perioden 1990-92 till 1999-2002 ökade Brasilien sin komparativa fördel för SITC 071 *kaffe och kaffesubstitut* från 16,50 till 17,82⁶⁸ vilket jämfört med de andra jordbruksprodukterna kan ses som en mindre lönsam utveckling. RCA_1 för kaffe är dock fortfarande högre än RCA_1 för de flesta andra jordbruksvaror. Den relativt låga ökningen av exportvolymen av kaffe grundar sig i Brasiliens skifte i kompositionen av jordbruksexportvaror då de i allt större utsträckning gått ifrån produktion av traditionella

⁶³ <http://unstats.un.org/unsd/comtrade/>

⁶⁴ Egna uträkningar utifrån Comtrades statistik

⁶⁵ OECD, 2005, sid 170

⁶⁶ Egna uträkningar utifrån Comtrades statistik

⁶⁷ <http://unstats.un.org/unsd/comtrade/>

⁶⁸ Egna uträkningar utifrån Comtrades statistik

tropiska exportvaror som kaffe och apelsinjuice till förmån för kött, sojaböner och socker.⁶⁹ Trots skiftet i exportkompositionen är Brasilien världens största producent av kaffeböner (tabell 1) med en andel på 25 % av den globala marknaden.⁷⁰ Tullarna på exporterat kaffe är generellt sett låga, men ökar på en lägre aggregeringsnivå, där tullen på rostat kaffe är högre än tullen på kaffeböner och tullen på kaffepulver är högre än tullen på rostat kaffe. Brasiliens tre huvudmarknader är EU, USA och Japan. Kaffeböner exporteras tullfritt till dessa marknader, men rostat kaffe möter en 10 % tull till EU och en 10 % tull till Japan. Exporten till USA är dock tullfri.⁷¹

För SITC 0585 *juicer av frukt och grönsaker* minskade Brasilien sin komparativa fördel mellan perioden 1990-92 till 1999-2002 med 29,10 till 19,48.⁷² Denna minskning är ett resultat av den ändring av exportkompositionen som i fallet med kaffe. Trots den minskade komparativa fördelen har Brasilien fortfarande en stark komparativ fördel relativt andra länder och apelsinjuice är fortfarande en av Brasiliens största exportprodukter (tabell 1). Brasilien var 2004 världens främsta producent 2004 med ett exportvärde på USD 1,1 miljard vilket kan jämföras med världens näst största producent Tyskland som under samma år hade ett exportvärde på USD 739 miljoner.⁷³ Av den exporterade apelsinjuicen i Brasilien går 2/3-delar till EU-marknaden och möter där en tull på 15 %. Den amerikanska marknaden har stor potential men tack vare det protektioniska biståndet amerikanska producenter får i Florida, möter all brasilianskt exporterad apelsinjuice en tull på 62 %. Kompositionen av handeln av juicer är också påverkad, då USA applicerar en prohibitiv tull på importerade färska apelsiner. För att försöka kringgå detta problem har brasilianska företag investerat hårt i Florida och äger idag omkring 40 % av regionens produktionskapacitet.⁷⁴

För SITC 0611 *sockerbetor och sockerrör* och SITC 0612 *raffinerat socker* ökade Brasilien sina komparativa fördelar från 9,68 till 30,48 respektive 5,21 till 17,09 mellan perioden 1990-92 och 1999-2002.⁷⁵ Brasilien är världens främsta producent av sockerbetor och sockerrör (tabell 1) och hade 2004 ett exportvärde på USD 1,5 miljarder för dessa varor vilket är mer än

⁶⁹ OECD, 2005, sid 13

⁷⁰ OECD, 2005, sid 168

⁷¹ OECD, 2005, sid 196

⁷² Egna uträkningar utifrån Comtrades statistik

⁷³ <http://unstats.un.org/unsd/comtrade/>

⁷⁴ OECD, 2005, sid 169

⁷⁵ Egna uträkningar utifrån Comtrades statistik

fyra gånger så stort som exportvärdet för världens näst största exportör Mauritius.⁷⁶ För samma år var Brasiliens exportvärde för raffinerat socker USD 1,1 miljarder vilket gjorde landet till världens näst största exportör efter Frankrike (tabell 1).⁷⁷ För sockerbetor och sockerrör ökade exportvolymen med 120 % (figur 4) under perioden 2000-2004 vilket är högre än förändringen i exportvärdet som ökade med 98 % under samma period (figur 5). Samma trend råder för raffinerat socker där exportvolymen med 187 % och exportvärdet ökade med 158 % under perioden 2000 till 2004 (figur 4 och 5). Dessa värden tyder på en sänkning av världsmarknadspriset på socker eller att Brasiliens sockerexport möter höga tullar. Faktum är att den internationella sockermarknaden är en av de mest snedvridna marknaderna inom jordbrukssektorn med höga subventioner till producenterna i OECD-länderna. Detta hindrar Brasilien, världens mest kostnadseffektiva producent av socker, att till fullo utnyttja sin komparativa fördel inom sockerindustrin. Det största problemet för Brasilien är i synnerhet de höga subventionsnivåerna till producenterna i framförallt EU och USA där de inhemska priserna är hela två till tre gånger högre än världsmarknadspriset. I EU har dessa bistånd omvandlat regionen till en nettoexportör. Den största delen av Brasiliens sockerexport är råsocker, d.v.s. sockerbetor och sockerrör. Nästan hälften av all råsockerexport går till Ryssland där de möter en exporttull på mellan 140 USD/per ton till 270 USD/ton beroende på det genomsnittliga priset vid the New York Board of Trade (NYBOT). Näst intill all export av Brasiliens raffinerade socker exporteras uteslutande till utvecklingsländer.⁷⁸

Brasiliens utveckling av RCA₁ för SITC 263 *bomull* minskade något under perioden 1990-92 till 1999-2002 från 1,45 till 1,24.⁷⁹ År 2004 var Brasilien världens fjärde största exportör av bomull (tabell 1) och i jämförelse med världens största exportör USA med ett exportvärde på USD 4,4 låg Brasilien långt efter.⁸⁰ Bomull är inte en av Brasiliens största exportprodukter inom jordbrukssektorn men tack vare ökade möjligheter till bomullsodling i den centrala västra delen av Brasilien har det skett en kraftig ökning av bomullsexport de senaste åren. Exportvärdet av bomull ökade mellan åren 2000 till 2004 med så mycket som 1047 %! Man kan i figur 3,4 och 5 utläsa att det skett en stor ökning mellan 2000 och 2004. Exportvolymen ökade mellan samma period med 736 %. Skillnaden mellan ökningen i exportvärde och exportvolym kan tolkas som att priset på bomull ökat vilket inte är fallet då det skett en

⁷⁶ <http://unstats.un.org/unsd/comtrade/>

⁷⁷ <http://unstats.un.org/unsd/comtrade/>

⁷⁸ OECD, 2005, sid 166-168

⁷⁹ Egna uträkningar utifrån Comtrades statistik

⁸⁰ <http://unstats.un.org/unsd/comtrade/>

kraftig prisminskning av bomull på senare år.⁸¹ Priset på bomull sägs främst bero på i-ländernas stöd till inhemska bomullsproducenter, främst i USA. På WTO:s ministerkonferens i Hong Kong i december 2005 beslutades att exportstöd för bomull ska avskaffas under 2006 för att underlätta u-ländernas marknadstillträde.⁸² Snarare beror den större ökningen i exportvärdet relativt exportvolymen på en liberalisering av bomullsmarknaden med lättare marknadstillgång och lägre tullar. Trots att det skett en relativt kraftig ökning av bomullsexporten så utgör bomull fortfarande en liten del av den totala jordbruksexporten. Man kan i figur 3 utläsa att det totala exportvärdet av bomull är betydligt lägre än för de andra jordbruksprodukterna. Brasilien exporterar bomull tullfritt till sina två huvudmarknader EU som står för 23 % av importen och Argentina som står för 16 %.⁸³

Slutligen granskar vi SITC 2222 *sojaböner* där Brasilien under perioden 1990-02 till 1999-2002 ökade sin komparativa fördel med 12,33 till 27,34.⁸⁴ År 2004 var Brasilien världens näst största exportör av sojaböner (tabell 1 och figur 3) efter USA.⁸⁵ Exporten av sojaböner har ökat markant vilket man kan avläsa i figur 3. Brasiliens totala exportvärde i sojabönersektorn har ökat med 147 % under perioden 2000 till 2004 (figur 5) och under samma period ökade exportvolymen med 67 %. Skillnaden i ökningen av exportvärdet och exportvolymen beror till stor del på en ökning av världsmarknadspriset på sojaböner. Sojaböner exporteras framförallt till EU, USA och Japan. Okrossade sojaböner exporteras tullfritt till dessa marknader och sojamjöl exporteras tullfritt till EU och Japan medan USA tar ut en tull.⁸⁶

5.3 Analys av uträkningar av RCA₂

För att undvika eventuella snedvridningar då RCA₁ inte innefattar importen har vi även valt att göra uträkningar av RCA₂ för samma handelsvaror som för uträkningen av RCA₁. Snedvridningarna som kan uppstå vid uträkningar av RCA₁ grundar sig på en potentiell förekomst av inombransch handel. RCA₂ mäter Brasiliens eget exportuppträdande och ger ett indexvärde från -1 som påvisar en komparativ nackdel (nettoimportör) till 1 som påvisar en

⁸¹ <http://www.sjv.se/download/18.1fd10fa1027cb9578c8000593/Yttrande+ramverket.pdf>, 2006-04-12

⁸² <http://www.regeringen.se/sb/d/6396/a/58105>, 2006-04-12

⁸³ OECD, 2005, sid 200

⁸⁴ Egna uträkningar utifrån Comtrades statistik

⁸⁵ <http://unstats.un.org/unsd/comtrade/>

⁸⁶ OECD, 2005, sid 166

komparativ fördel (nettoexportör), värden nära noll visar på en handel av inombransch karaktär.

Av de RCA₂-värden vi beräknade för perioden mellan 1999 och 2002 var inga nära noll. Detta säger oss att inom de produkter vi studerade förekommer ingen betydande inombransch handel.

Det saknades handelsstatistik för Brasiliens import av SITC 06111 (sockerrör och sockerbetor) år 1990 och för importen av SITC 0114 (fjäderfä) samt SITC 0113 (kött av svindjur) år 1992. Detta medförde att vi inte fick ut några värden av RCA₂ för dessa varor under perioden 1990-92 vilket vi markerat med XXX.

Tabell 3: RCA₂

	1990-1992	1993-1995	1996-1998	1999-2002
01, Kött och köttvaror	0,63	0,81	0,74	0,92
05, Frukt och grönsaker	0,58	0,36	0,22	0,48
06, Socker, sockervaror och honung	0,94	0,95	0,91	0,96
07, Kaffe, te, kakao, kryddor och varor därav	0,99	0,94	0,90	0,88
22, Oljefrön, oljehaltiga nötter och kärnor	0,80	0,75	0,74	0,89
26, Textilfiber och avfall därav	-0,15	-0,78	-0,86	-0,36
011, Kött och ätbara biprodukter, färskt/kylt/fryst	0,53	0,76	0,70	0,91
012, Kött och ätbara biprodukter, saltat/torkat	-0,04	-0,14	-0,48	-0,30
058, Frukt, beredd eller konserverad	0,98	0,91	0,90	0,94
061, Socker och honung	0,96	0,96	0,98	0,99
071, Kaffe och kaffesubstitut	1,00	1,00	1,00	1,00
222, Oljefrön för extrahering av mjuka oljor	0,82	0,75	0,74	0,89
263, Bomull	-0,31	-0,89	-0,99	-0,35
0111, Kött av nötkreatur, färskt/kylt/fryst	0,04	0,39	0,09	0,77
0113, Kött av svindjur, färskt/kylt/fryst	XXX	0,84	0,95	1,00
0114, Fjäderfä och ätbara inälvor	XXX	1,00	0,99	1,00
0585, Juice av frukt och grönsaker	1,00	0,99	0,97	0,99
0611, Sockerbetor och sockerrör	XXX	0,97	1,00	1,00
0612, Raffinerat socker	1,00	1,00	1,00	1,00
2222, Sojabönor	0,83	0,76	0,82	0,89

⁸⁷

För SITC 0111 *kött av nötkreatur, färskt, kylt eller fryst* kan vi se samma goda utveckling som vi såg för RCA₁. Från perioden 1990-92 till 1999-2002 ökade RCA₂ från 0,04 till 0,77.⁸⁸

Denna utveckling visar att Brasilien inte bara stärkt sin komparativa fördel inom produktionen

⁸⁷ Egna uträkningar utifrån Comtrades statistik

⁸⁸ Egna uträkningar utifrån Comtrades statistik

av nötkreatur utan även blivit självförsörjande, vilket man kan relatera till den kraftiga ökningen av boskap i början av 1990-talet.⁸⁹

SITC 0113 *kött av svindjur, färskt, kylt eller fryst* ökade från perioden 1993-95 till 1999-2002 med 0,84 till 1.00 vilket tyder på att Brasilien har förbättrat sin komparativ fördel inom produktionen av svindjur.⁹⁰

För SITC 0114 *fjäderfä och ätbara inälvor* har Brasilien behållit sin komparativa fördel under perioden 1993-95 till 1999-2002, där den hela tiden legat runt 1,00 vilket innebär att Brasilien är självförsörjande och nettoexportör av fjäderfä.⁹¹

De värden vi fick fram för SITC 071 *kaffe och kaffesubstitut* bekräftar tydligt att Brasilien är världens främsta exportör av kaffe (tabell 1) där värdet på RCA₂ mellan perioden 1990-92 och till 1999-2002 var konstant 1,00 trots det senaste skiftet i exportkompositionen.⁹²

Värdena för SITC 0585 *juicer av frukt och grönsaker* bekräftar, likt kaffe, att trots skiftet i exportkompositionen är Brasilien världens främsta exportör av juicer (tabell 1). RCA₂ låg under hela perioden mellan 1990-92 till 1999-2002 omkring 1,00.⁹³

Brasilien har traditionellt sätt alltid haft en komparativ fördel inom produktionen av socker. Detta bekräftas av de RCA₂-värdena vi beräknade för SITC 0611 *sockerbetor och sockerrör* och SITC 0612 *raffinerat socker* som under hela perioden mellan 1990-92 till 1999-2002 låg omkring 1,00.⁹⁴

Vidare räknade vi ut RCA₂-värdet för SITC 263 *bomull* som sjönk mellan perioden 1990-92 och 1999-2002 från -0,31 till -0,35. Bomull är en av de fem största importvarorna för Brasilien och stod för i genomsnitt 4 % av den totala livsmedelsimporten mellan 2000 och 2003.⁹⁵ De negativa RCA₂-värdena påvisar en komparativ nackdel för Brasilien inom produktionen av bomull, där importen är större än exporten. Trots detta har Brasilien kraftigt

⁸⁹ OECD, 2005, sid 9

⁹⁰ Egna uträkningar utifrån Comtrades statistik

⁹¹ Egna uträkningar utifrån Comtrades statistik

⁹² Egna uträkningar utifrån Comtrades statistik

⁹³ Egna uträkningar utifrån Comtrades statistik

⁹⁴ Egna uträkningar utifrån Comtrades statistik

⁹⁵ OECD, sid 46

minskat sin komparativa nackdel då den i perioden mellan 1996-98 var hela -0,99, detta mycket tack vare förflyttning till det gynnsammare Cerrado-området⁹⁶. 2001 var första året Brasilien blev en nettoexportör av bomull och 2004 var exportvolymen mer än dubbelt så stor som importvolymen.⁹⁷

Slutligen kollade vi på SITC 2222 *sojabönor* där vi kan se en förbättring av RCA₂ mellan perioden 1990-92 till 1999-2002 från 0,83 till 0,89.⁹⁸

⁹⁶ Egna uträkningar utifrån Comtrades statistik

⁹⁷ Egna uträkningar utifrån Comtrades statistik

⁹⁸ Egna uträkningar utifrån Comtrades statistik

6. Slutsats

Som vi redogjort för har Brasilien genomgått en omfattande handelsliberalisering sedan borttagandet av imports substitutionen i slutet av 1980-talet. Genom de omfattande handelsliberaliseringarna, en stabil makroekonomi och gynnsamma politiska reformer har Brasilien ökat sin produktion inom jordbrukssektorn. Jordbruksexporten har ökat varje år från början av 1990, med undantag för perioden mellan 1997 till 2001, för att sedan övergå i något som kan ses som en exportboom från 2001 och framåt. Under perioden mellan 2000 och 2004, då man även höll importen av livsmedel relativt konstant, nästan tredubblade Brasilien sitt handelsöverskott. Mängden boskap ökade kraftigt i början på 1990-talet vilket ledde till en ökning av exporten som kan ses som en av de viktigaste faktorerna till den påföljande goda exportutvecklingen i början av 1990-talet. Den senaste exportboomen har emellertid främst drivits på av sojabönor och sojarelaterade produkter och detta mycket beroende på att Brasilien mött höga priser och låg växelkurs. Andra produkter som haft en positiv exportutveckling och också bidragit till den senaste exportboomen är kött av nötkreatur, kött av svindjur, fjäderfä och socker. I våra uträkningar av RCA_1 ser vi att alla de produkter vi kollat närmare på förutom juicer av frukt och grönsaker förstärkt sina komparativa fördelar mellan perioden 1996 - 98 och 1999 - 2002. De produkter som stärkt sina komparativa fördelar mest under samma period var bomull, kött av nötkreatur och kött av svindjur. För uträkningarna av RCA_2 kan man se att Brasilien är självförsörjande i alla de jordbruksprodukter vi studerat. Detta då Brasilien blev en nettoexportör av bomull 2001. Mellan perioden 1999 och 2002 kunde man även genom RCA_2 -värdena urskilja att Brasilien hade starka komparativa fördelar inom alla jordbruksprodukter utom för bomull trots att det inom bomullssektorn skett en kraftig förbättring på senare tid.

Produktiviteten inom jordbrukssektorn har även den under senare tid ökat främst genom förbättringar i odlingsteknologi och landproduktivitet där det skett en förflyttning från mindre produktiva landområden till en ökad användning av mer produktiva landområden som Cerradon.

Den senaste exportboomen i Brasilien är även en följd av ett skifte i exportkompositionen och exportriktningen. Det har blivit ett skifte från traditionella tropiska produkter så som kaffe och apelsinjuice till förmån för sojabönor, socker och kött vilket man kan utläsa i figur 3. I

exportdirektion har vi sett ett skifte från OECD-länderna till andra marknader. Även om OECD-länderna fortfarande är de viktigaste exportmarknaderna för Brasilien går den snabbast växande exporten till marknader utanför OECD och då främst till de kinesiska och ryska marknaderna. Intressant att se är även att Brasilien lyckats uppnå en sådan god exportutveckling trots det relativt låga stöd producenterna av jordbruksprodukter får. Producentstödet mätt i PSE i genomsnitt mellan perioden 2002-2004 var exempelvis 10 gånger lägre i Brasilien än för OECD-länderna (figur 1).

Trots Brasiliens senaste goda trend inom exportutvecklingen är det inget som garanterar att den håller i sig. Om vi tillåts spekulera i framtiden anser vi att Brasilien huvudsakligen behöver fokusera på multilaterala jordbruksavtal och en förbättring av den inhemska infrastrukturen för att bibehålla den goda exportutvecklingen inom jordbrukssektorn. Brasiliens framtida exportexpansion är starkt beroende av att ingå multilaterala avtal och i kombination med ett minskat användande av nationella protektionistiska handelshinder i andra länder skulle Brasiliens handel främjas mycket. Vi anser att Brasilien är ett av de länder som skulle gynnas mest av handelsliberaliserande reformer i OECD-länderna. Detta beror på att den största delen av Brasiliens jordbruksexport går till OECD-länderna och att protektionismen på dessa marknader är hög. Vidare står OECD-länderna för de största inhemska jordbruksstöden vilka underminerar Brasiliens konkurrenskraft på marknaderna i utvecklingsländerna. Potentiellt lönsamma producenter hämmas även av den dåligt utbyggda infrastrukturen i Brasilien. Många producenter inom jordbruket är ofta lokaliserade långt ifrån sina huvudsakliga marknader och på grund av den underutvecklade infrastrukturen skapar detta höga transportkostnader.

Referenser:

Tryckta källor:

Greenaway, D. & Milner, C. (1993), *Trade and industrial policy in developing countries*. Kent: Mackays of Chatham PLC.

Krugman, P. & Obstfeld, M. (2006), *International economics. Theory and Policy*. Addison & Wesley, sjunde upplagan.

Markusen, J., Melvin, J., Kaempfer, W. & Maskus, K. (1995), *International trade, theory and evidence*. Singapore: McGraw-Hill, Inc.

The economist (2005-11-05), *Special report Brazilian Agriculture, The harnessing of nature's body*. sid 77-79.

OECD (2005), *Review of Agricultural Policies; Brazil*. Paris: OECD Publishing, ISBN 92-64-01254-0 – No. 54249.

Elektroniska källor:

<http://www.biodiversityhotspots.org/xp/Hotspots/cerrado/>
2005-11-25

<http://web.worldbank.org/WBSITE/EXTERNAL/COUNTRIES/LACEXT/BRAZILEXTN/0,,contentMDK:20757109~pagePK:141137~piPK:141127~theSitePK:322341,00.html>,
2005-12-01

<http://countrystudies.us/brazil/80.htm>
2006-03-06

http://europa.eu.int/comm/external_relations/mercosur/intro/
2005-12-14

http://www.pbs.org/wgbh/commandingheights/lo/countries/br/br_trade.html,
2006-01-14

http://www.coha.org/NEW_PRESS_RELEASES/New_Press_Releases_2006/06.18_IBSA.html
2006-03-22

<http://www.mercopress.com/Detalle.asp?NUM=7289>, publicerad 2005-02-23
2006-03-06

<http://www.ja.se/nyheter/visaNyhet.asp?NyhetID=4950>, publicerad 2005-04-08
2006-02-12

<http://unstats.un.org/unsd/comtrade/help/uReadMeFirst.aspx>

2006-03-21

<http://unstats.un.org/unsd/comtrade/>

<http://www.sjv.se/download/18.1fd10fa1027cb9578c8000593/Yttrande+ramverket.pdf>
2006-04-12

<http://www.regeringen.se/sb/d/6396/a/58105>
2006-04-12

Appendix:

Standard International Trade Classification (SITC)

Den handelsstatistik vi använder oss utav är hämtad från Comtrade (FN:s statistiska databas). I vårt val av aggregeringsnivå använder vi oss av Standard International Trade Classification (SITC) och dess produktklassificering revision 2.0. SITC grupperar varor initialt i 10 omfattande kategorier, från 0 till 9. I varje grupp kan man sedan gå ner till en mer disaggregerad nivå i upp till en 5-siffrig sådan. Rostat kaffe t.ex. faller i ordningen under ”food and live animals” (SITC 0), ”coffee, tea, cacao, species” (SITC 07), ”coffee, coffee substitute” (SITC 071) och ”coffee, roasted” (SITC 0712).

SITC Revision 2	
0	Livsmedel och levande djur
2	Råvaror utom bränslen
01	Kött och köttvaror
05	Frukt och grönsaker
06	socker, sockervaror och honung
07	Kaffe, te, kakao, kryddor och varor därav
22	Oljefrön, oljehaltiga nötter och kärnor
26	Textilfiber och avfall därav
011	Kött och ätbara biprodukter, färskt/kylt/fryst
012	Kött och ätbara biprodukter, saltat/torkat
058	Frukt, beredd eller konserverad
061	socker och honung
071	Kaffe och kaffesubstitut
222	Oljefrön för extrahering av mjuka oljor
263	Bomull
0111	Kött av nötkreatur, färskt/kylt/fryst
0113	Kött av svindjur, färskt/kylt/fryst
0114	Fjäderfä och ätbara inälvor
0585	Juice av frukt och grönsaker
0611	sockerbetor och sockerrör
0612	Raffinerat socker
2222	Sojaböner

Begränsningar av handelsstatistik

1. Den specifika varuhandelsdata som ett land redovisar summeras nödvändigtvis inte ihop till det totala handelsvärdet för detta givna lands handelsdata. På grund av att viss information är konfidentiell redogör vissa länder inte för hela sin detaljerade handel. Emellertid blir denna handel inkluderad på såväl en högre aggregeringsnivå (SITC-nivå) som i det totala handelsvärdet.
2. Dessutom redogör inte alla länder årligen för deras handelsdata. Detta medför att den sammanlagda handelsdata från en grupp länder kan inkludera länder som inte rapporterat handelsdata för det efterfrågade året.
3. Data finns tillgänglig för olika produktklassificeringar, men alla länder rapporterar inte alltid sina handelsdata i de senaste produktklassificeringarna.
4. När handelsdata omvandlas från en äldre produktklassificering till en nyare kan det medföra att några av de omvandlade produktklassificeringarna innehåller mer eller mindre produkter än vad den nyare produktklassificeringen inkluderar.
5. Ett lands redovisade importdata stämmer inte alltid överens med den exportdata som handelspartnern redovisar.⁹⁹

⁹⁹ <http://unstats.un.org/unsd/comtrade/help/uReadMeFirst.aspx>, 2006-03-21