

Könssegregering som ett hinder för kvinnors möjlighet till utveckling söder om Sahara

”Erkänn oss inför hela världen. Giv också oss rätt att leva!”
(Radclyffe-Hall)

Kristoffer Eriksson

Handledare: Maria Stanfors

INNEHÅLLSFÖRTECKNING

ILLUSTRATIONER.....	3
1. INLEDNING.....	5
Problemformulering, frågeställning och syfte	
Avgränsningar	
Metod	
Källkritik	
Disposition	
2. UTVECKLING.....	8
Snedfördelad utveckling	
Marginalisering av afrikanska kvinnor i utvecklingsprocessen	
3. DEN EKONOMISKA UTVECKLINGEN I AFRIKA SÖDER OM SAHARA.....	14
Förkolonial tid	
Kolonial tid	
Postkolonial tid	
Ekonomi i dagens Afrika söder om Sahara	
4. KVINNOR I AFRIKA SÖDER OM SAHARA.....	21
Förkolonial tid	
Kolonial tid	
Postkolonial tid	
5. TEORIER OM KÖNSSEGREGERING PÅ ARBETSMARKNADEN.....	23
Neo-klassikteori och humankapitalteori	
Institutionell och arbetsmarknadssegmenteringsteori	
Genus- och feministisk teori samt icke-ekonomiska teorier	
6. KVINNOR I DAGENS AFRIKANSKA EKONOMI SÖDER OM SAHARA.....	28
7. KONKLUSION.....	32
DISKUSSION.....	35
KÄLLFÖRTECKNING	
BILAGA	

ILLUSTRATIONER

FIGURER

2.1 HDI trend mellan åren 1975-2003.....	13
3.1 BNP tillväxt i olika regioner i Afrika söder om Sahara, 2002-04.....	17
3.2 Agricultural production per capita, 1961-2003 (Index, 1961=100).....	19
3.3 Working poverty rates, by country, 1997 (%).....	20

TABELLER

2.1 Statistik om HDI, GDI, läskunnighet och uppskattad tjänad inkomst.....	12
3.1 Andelen av arbetskraften inom jordbruket i %.....	18
6.1 % anställda efter ekonomisk aktivitet.....	30
6.2 Andelen anställda i % inom olika yrken.....	31

”Erkänn oss inför hela världen. Giv också oss rätt att leva!”
(Radclyffe-Hall)

”Alla människor är födda fria och har lika i värde och rättigheter” står det i FN:s allmänna förklaring om mänskliga rättigheter, ändå finns det enorma skillnader och orättvisor i världen. ”Tillgång till makt och resurser är den avgörande faktorn för att människor ska kunna ta del av sina rättigheter.” (SIDA, Oktober 2005) Över hela världen har olika grupper och individer olika möjligheter till utveckling. Fattiga människor, framförallt kvinnor, har begränsade möjligheter och kontroll till viktiga tillgångar som t.ex. land och både fysiskt kapital och humankapital. Det finns stora skillnader mellan mäns och kvinnors tillgång till ekonomiska, sociala, och politiska möjligheter och friheter. Varje kultur innehar och förmedlar idéer om kvinnans och mannens sexuella, sociala, ekonomiska eller politiska ställning och roll i samhället. Tillsammans formar de strukturer som försvårar kvinnors möjligheter till utveckling.

Män som grupp har generellt mer makt än kvinnor. I ett patriarkalt samhälle utestängs, förtrycks, hindras och/eller underordnas kvinnor män på olika sätt. Tydligast kan man se detta när det gäller ekonomiska och politiska maktsfärer där kvinnors deltagande är mycket begränsadt. ”Beslut på alla nivåer – i familjen, på by nivån, i parlament och näringsliv – fattas i de flesta samhällen i mycket högre grad av män.” (SIDA, Oktober 2005) Kvinnors ställning i samhället följer ingen linjär utveckling från det sämre till det bättre. Det har istället funnits systematiska förändringar i kvinnors ställning (Göransson, 1994). Ibland har förändringarna betytt ökade möjligheter för kvinnor, medan förändringarna ibland gått åt det andra hållet.

Kvinnors och mäns liv och arbete skiljer sig från plats till plats, det gör även vad som är kvinnligt och manligt arbete, störst variation kan observeras i u-länder. I Martinique är de flesta maskinskrivare kvinnor medan i Madras är det män, i Lima är tjänstefolket kvinnor medan de är män i Lagos, och i Accra är nästan 90 procent av säljarna kvinnor medan de är män i Alger (Henshall Momsen, 1991). I alla länder är kvinnor de lägst avlönade och har lägst status. Kvinnors och mäns roller i samhället är varken statiska eller jämlika.

Ekonomiska, sociala och politiska skillnader och ojämlikheter mellan könen leder ofta till att utvecklingspotentialer hos människor och samhällen minskar (Nussbaum, 2000; Sen, 2002). Jämlikhet och rättvisa mellan könen är en fundamental del för att kunna nå en långsiktig tillväxt, välstånd och utveckling. Institutioner och målsättningar som kan assistera till att samhällets alla medborgare kan ha samma möjligheter till politisk, socialt och ekonomiskt inflytande medverkar inte bara till att ojämlikheter mellan könen jämnas, de medverkar även till att nå en hållbar tillväxt och utveckling.

Så länge kvinnor har färre och mer begränsade möjligheter än män, finns det en ojämlikhet mellan könen som hindrar utvecklingen. Kvinnors ändrade handlingsförmåga är en av de viktigaste hävstångarna för ekonomisk och social förändring, och dess orsaker och konsekvenser hänger intimt ihop med många centrala aspekter av utvecklingsprocessen (Nussbaum, 2000; Sen, 2002). Kvinnors deltagande på arbetsmarknaden med samma möjligheter och villkor som män är alltså en vinning i sig och också en tungt vägande faktor för samhällsförändring i allmänhet. Kvinnors ökade möjligheter att deltagande i samhällslivet ökar samhällets förmåga att utvecklas. Att stärka kvinnors ställning är en central betydelse för själva utvecklingsprocessen. Segregeringen mellan könen på arbetsmarknaden i Afrika söder om Sahara är en form av ojämlikhet mellan könen som får stora sociala, ekonomiska och politiska konsekvenser för både kvinnor och män, för samhället och dess utveckling.

1. INLEDNING

”Det bästa är att veta vad man letar efter innan man börjar leta efter det.”
(Nalle Puh)

Problemformulering, frågeställning och syfte

Befolkningsförflyttningar, krig, konflikter, sjukdomar, förlust av arbetskraft, nerbrytningar av sociala institutioner, förändrade inhemska sociala och ekonomiska mönster, och minskade möjligheter till utveckling har drabbat kvinnorna i Afrika söder om Sahara mycket hårt sedan kolonialtiden. För att en individ fritt ska kunna utvecklas behöver denne möjligheter. Några fundamentala och viktiga möjligheter är möjligheten till utbildning, sjukvård, politiska rättigheter samt att fritt kunna välja arbete. Tillsammans hjälper dessa möjligheter individens allmänna handlingsförmåga och möjligheter att utvecklas. Kvinnor i Afrika söder om Sahara har små eller inga möjligheter att fritt kunna delta i samhällslivet. Ett hinder för kvinnors frihet att utvecklas är könsdiskriminering på arbetsmarknaden. Könsdiskriminering minskar inte bara kvinnors möjligheter att bidra med sina kunskaper, talanger och förmågor på både arbetsmarknaden utan även kvinnors möjlighet till utveckling. Så länge kvinnor har färre och begränsade möjligheter än män, finns det en ojämlikhet mellan könen som hindrar den enes utveckling. Könssegregering på arbetsmarknaden i Afrika söder om Sahara är ett sådant hinder för utveckling. En förklaring till att kvinnor segregeras på arbetsmarknaden är kvinnors lägre utbildningsnivå. Vilka andra orsaker till segregering finns det och hur kan segregering ta sig uttryck i Afrika söder om Sahara?

Syftet med studien är att genom ett långt historiskt perspektiv få en större insikt och förståelse för hur kvinnor kan och har segregeras på arbetsmarknaden i Afrika söder om Sahara.

Avgränsningar

Jag har valt Afrika söder om Sahara därför att denna del av kontinenten har mycket stora utvecklingsproblem. Afrika söder om Sahara kan inte behandlas som en homogen region. Inom regionen finns stora variationer och skillnader både inom och mellan länder, platser, klasser och människor. Tanken med uppsatsen är inte att göra en generell beskrivning av könssegregering på arbetsmarknaden söder om Sahara, däremot vill jag visa hur könssegregering på arbetsmarknaden kan ta sig uttryck och hindra kvinnor från att utvecklas.

Varför har jag valt att göra en litteraturstudie? Det är lättare att finna statistik om könssegregering på arbetsmarknaden i Sverige än det är om Afrika söder om Sahara. I Sverige är det bara att gå in på SCB:s (Statistiska centralbyrån) hemsida på nätet och finna statistik. Statistiken som går att finna hos SCB har en mycket hög validitet och reliabilitet. Statistik om könssegregering på arbetsmarknaden söder om Sahara saknas oftast, om de finns är den inte tillförlitlig eller så synliggör den bra det manliga arbetet (United Nations, 2006). Många länder söder om Sahara varken samlar eller rapporterar in information, och den information som rapporteras in är oftast missvisande eller ofullständig (UNECA, 2005). Kvinnors osynlighet i statistiken beror på att kvinnors arbete, arbetsdeltagande och inkomster inte synliggörs i sådan statistik. Detta gör att det blir mycket svårt att genomföra en studie med hjälp av statistik över hur könssegregering ser ut i Afrika söder om Sahara. Därför har jag valt att göra en litteraturstudie.

Metod

En bra metod ger oss en tydlig grund för systematiskt och planmässigt arbete omkring frågor som rör vem, vad, hur och varför med avseende på ett specifikt samhälleligt problem. En metod är ett redskap, ett sätt att lösa problem och komma fram till ny kunskap. Alla tillvägagångssätt som kan uppnå dessa mål är en metod. Detta behöver inte betyda att alla metoder är lika hållbara eller tål en kritisk prövning. Enligt Hellevik (1980) beskriven i Holme och Solvangs (1997:13) *Forskningsmetodik, Om kvalitativa och kvantitativa metoder* måste följande fem grundkrav uppfyllas för att en metod ska kunna användas i en samhällsvetenskaplig forskning eller utvecklingsarbete.

- Det måste finnas en överensstämmelse med den verklighet som undersöks.
- Man måste göra ett systematiskt urval av information.
- Man ska kunna utnyttja informationen på bästa sätt.
- Resultaten ska presenteras på sådant sätt att andra kan kontrollera och granska hållbarheten.
- Resultaten ska möjliggöra ny kunskap och medvetenhet om de samhälleliga förhållanden man står inför för att detta ska kunna leda till ett fortsatt forsknings- och utvecklingsarbete och till ökad förståelse.

De fem punkterna är inte helt oproblematiske. Man kan använda metod på många olika sätt. Man kan både skymma och förtydliga faktiska förhållanden utifrån en och samma metod. En bra metod är avgörande för att avgöra hur man inledningsvis skapar en förståelse eller uppfattning om det förhållande som man undersöker. Metod är inte enbart ett redskap. Metod som kunskap är inte bara ett medel för den kritiska forskaren utan även ett redskap för den kritiska samhällsmedborgaren. En viss kunskap om vetenskapliga metoder är nödvändiga för alla människor i dagens globaliserade värld där nyheter och forskningsresultat från massmedier eller olika forskningsinstitut pumpas ut på ett löpande band.

Uppsatsen kommer att byggas på en litteraturstudie. Studien kommer att vara kvalitativ och induktiv. Kvalitativ i den bemärkelse att inte all litteratur om ämnet kommer att lyftas fram. Uppsatsen kommer att vara komparativ där några fall av könssegregering i Afrika söder om Sahara lyfts fram. Jag har valt att ha en induktiv slutledning. Med denna slutledning kan man komma fram till större eller mindre sannolikhet men inte en total visshet och kunskap.

En litteraturstudie innebär insamling av information från vetenskapliga artiklar, avhandlingar och böcker. Urvalet av artiklar och böcker för analys skall vara sådant att det kan besvara syftet/frågeställningen. Litteraturstudie innebär även att man gör en systematisk sökning och kvalitetsbedömning av data - valda i relation till studiens syfte.

I min insamling av information till studien har jag använt mig av följande databaser: bibliotekskatalogen Lovisa (<http://lovisa.lub.lu.se>); ELIN@Lund (<https://elin.lub.lu.se>); samt LIBRIS, Nationella bibliotekssystem (<http://websok.libris.kb.se>) för att finna artiklar och böcker. Jag har även använt mig av Världsbankens (<http://www.worldbank.org/>), Förenta Nationernas (<http://www.un.org/esa/>) databaser, samt sökmotorn <http://www.Google.Com> för att leta efter artiklar och statistik. Jag har även använt sökmotorn <http://www.adlibris.se/> för att finna och köpa viss litteratur. De sökord jag använt är följande: segregation; sex segregation; labour segregation; labour market; Occupational segregation; development; economic development; segregering; könssegregering; arbetsdelning; arbetsmarknad. Dessa sökord har sedan använts i olika kombinationer med sökorden: gender; women, kvinnor, human, Africa och Afrika.

Det material jag använt i studien utgörs främst av sekundärkällor i form av artiklar och böcker.

Källkritik

Vad är rätt och vad är fel? Vad är sanning och vad är falskt? I dagens globaliserade värld där olika massmedier, forskningsinstitut och företag pumpar ut nyheter, reklam och forskningsrapporter och resultat på löpande band. Idag kan man höra människor säga att forskning har visat på det och därför är det "sant". Finns det någon sanning, finns det rätt eller fel och finns det någon neutral och värderingsfri forskning? Svaret kan bli ja, nej och till och med nja. Oberoende av vilka forskningsområden eller nyheter vi studerar, kommer vi förr eller senare att komma till en punkt där vi grundar oss på vissa förutsättningar av normativ karaktär. "Bristande medvetenhet om detta eller ett programmatiskt (eller dogmatiskt) förnekande av detta kan göra att vi hamnar helt vilse." (Holme och Solvang, 1997:30)

Enligt Holme och Solvang (1997:31) har kritiken inom samhällsvetenskaperna mot uppfattningen om värderingsfrihet varit stark. Kravet på medvetenhet hos forskaren är intimt sammankopplat med de intressen som hon eller han har som människa. Det är omöjligt att utestänga sina rent mänskliga sidor. Det är mycket viktigt att man är medveten om detta. Inte förrän man är medveten om detta kan man ha ett klart och entydigt förhållande till sina egna intressen och på detta sätt ha en distans till dem i sitt forskningsarbete.

Som forskare vill man eller är intresserad av att lyfta fram ett visst eller vissa centrala drag ur en konkret kontext. Som forskare vill man visa eller lyfta fram generella kännetecken som är giltiga i flera situationer. I denna process kommer ens egna värdepremisser och referensramar som forskare att vara av vikt för den bild man ser.

Hur överensstämmer min studie och den data som används med verkligheten? Det finns inget tvivel om att kvinnor segregeras och att det finns en könssegregering mellan könen på arbetsmarknaden. Däremot finns det många olika hypoteser och teorier om hur, var och varför det finns en könssegregering mellan könen. Det är ingen nackdel att det finns många olika hypoteser och teorier om könssegregering på arbetsmarknaden. Tvärtom anser jag att detta är en styrka. Problemområdet är så komplext och det finns så enormt stora skillnader mellan regioner, länder, områden, samhällen, grupper och yrken, och därför går det inte att använda och beskriva problemområdet med en enda hypotes eller teori. Jag anser istället att de olika hypoteserna och teorierna kompletterar varandra i kunskapsspiralen. Gemensam nämnare för hypoteserna och teorierna är att de framhäver att det finns en segregering mellan könen på arbetsmarknaden och i samhället.

Det är alltid svårt att göra ett systematiskt urval av information och få med allt i studien, framförallt när tiden är begränsad. Det är svårt att veta om man utnyttjat den insamlade informationen på bästa sätt. Som författare kommer man alltid att möta de som anser att den insamlade informationen kunnat används på ett bättre sätt eller att det finns information som är bättre. Ibland kan det röra sig om smak och tycke hos andra, i andra fall kan det vara konstruktiv kritik som man ska ta till sig. I processen att inhämta och använda information, både sin egen och andras är det mycket viktigt att visa från vem informationen och idéerna kommer ifrån. Det bästa sättet att utnyttja informationen är att presentera fakta så att andra kan kontrollera och granska hållbarheten.

2. UTVECKLING

”Nog finns det mål och mening i vår färd, men det är vägen som är mödan värd.”
(Karin Boye)

Utveckling beror inte på någon enstaka faktor, som bistånd eller handel. Den sker när en rad faktorer samverkar på ett positivt sätt. I dag sammanflätas nationella, regionala och globala perspektiv allt mer. Nationell politik handlar allt mer om gränsöverskridande frågor som får internationella effekter, till exempel miljöförstöring, hiv/aids och terrorism. Helhetssynen på utveckling är att fattigdom inte bara handlar om brist på fysiska resurser, utan också om bristen på makt, säkerhet och möjligheter.

Ekonomisk utveckling handlar om relationen mellan inkomster och vad man får ut av dem. Att se ekonomiskt välstånd som en indikator på utveckling är bara en aspekt. Utveckling kan även ses som en process där människors eller individers reella frihet vidgas (Nussbaum, 2000; Sen, 2002). Människors och individers frihet som utveckling står i kontrast mot att se utveckling som likställs med bruttonationalproduktens tillväxt eller stigande personlig inkomster med industrialisering, tekniska framsteg eller samhällets modernisering. Människor och individers frihet är också beroende av andra förhållanden, som möjligheten till utbildning, sjukvård och politiska rättigheter. Amartya Sen (2002) lyfter fram fem tydliga skilda slag av frihet som omfattar: politiska friheter, ekonomiska möjligheter, sociala möjligheter, insynsgarantier och trygghetsgarantier. Var och en av dessa typer av rättigheter och möjligheter hjälper till att höja människors allmänna handlingsförmåga. Dessa typer av friheter är inte fristående, de är beroende och komplettera varandra (Nussbaum, 2000; Sen, 2002). För att utveckling ska ske krävs att viktiga orsaker till ofrihet avlägsnas: fattigdom, tyranni, förtryckarstatens intolerans, dåliga ekonomiska möjligheter, socialt umbärande och likgiltigheten för offentlig infrastruktur (Sen, 2002). Sen lyfter inte fram individen utan istället olika förhållanden som påverkar möjligheter till utveckling. Nussbaum (2000) däremot lyfter fram individen. Enligt Nussbaum finns det tio stycken centrala mänskliga element som är viktiga för individens möjligheter till utveckling och frihet: individens möjlighet att leva ett normalt liv utan att dö en förtidig död eller att känna att ens liv är värt att leva; kroppslig hälsa, att ha möjligheten till en god hälsa; kroppslig integritet; att fritt kunna använda sina sinnen, drömmar och tankar; ha en fri sinnesrörelse; att fritt kunna forma och planera sitt liv; att fritt kunna leva tillsammans med andra; att samexistera och ha omtanke om andra levande varelser och växter; att fritt kunna leka, skratta eller utöva andra fritidsaktiviteter; och att kunna kontrollera sin egen omgivning, att aktivt kunna påverka politiken som styr ens liv, ha möjligheten att äga både land och varor, samt att ha samma möjligheter att söka anställning.

Bristen på faktisk frihet beror ibland på ren fattigdom. Fattigdom berövar människor friheten att stilla sin hunger, bota sjukdomar, få tillgång till kläder och tak över huvudet, rent vatten och avlopp och avfallshantering. Ofrihet hänger även nära samman med brist på offentlig infrastruktur och social omsorg. Frihet kan också kränkas av auktoritära regimer som undertrycker politiska och civila rättigheter och möjligheter. Vad människor kan uppnå påverkas av ekonomiska möjligheter, politisk frihet, förhållanden i samhället, hälsa, grundläggande utbildning (Nussbaum 2000; Sen, 2002). Sociala värden och sedvänjor kan också påverka människors frihet (Nussbaum 2000; Sen, 2002). Gemensamma normer kan påverka sådana sociala mönster som graden av jämställdhet mellan könen, familjestorlek och fruktsamhet. Rådande värden och vanor påverkar också i vilken mån det finns korruption och

vilken roll tillit spelar i ekonomiska, sociala eller politiska relationer. Att ekonomisk handlingsfrihet är en stark motor för ekonomisk tillväxt är ett erkänt faktum. Det är även viktigt att inse att ekonomisk, social och politisk frihet och möjligheter spelar en stor roll för att människor ska kunna ges möjligheten till ett rikare och bättre liv. Alla behöver inte ta del av dessa friheter och möjligheter, men det är viktigt att dessa friheter och möjligheter finns.

Snedfördelad utveckling

Utvecklingsprocessen påverkar män och kvinnor på olika sätt (Henshall Momsen, 1991). Kapitalism, modernisering och omorganisering av traditionella ekonomier har oftast ökat skillnaderna mellan könen på arbetsmarknaden. Sektorer som tidigare varit kvinnliga sysslor eller arbeten har blivit manliga. Moderniseringen av jordbruket har ökat arbetsdelningen mellan kvinnor och män och även ökat kvinnors beroende och arbetsböda. Kvinnor har ofta förlorat kontrollen över mark och exkluderats från att ha tillgång till ny och modern teknik

Det finns många bevis för att det finns skillnader mellan kvinnor och män när det gäller tillgången och utövande av makt (Nussbaum, 2000; Sen, 2002). Detta betyder inte att kvinnor är hjälplösa offer eller att det inte finns kvinnor som bestämmer över män, men kvinnor har som regel mindre makt än män med samma sociala och ekonomiska position.

Man kan tala om en snedfördelning ("male bias") där män har mer makt än kvinnor. Det är en snedfördelning som verkar förmån för män som genus och motverkar kvinnor som genus. Inte alla män är delaktiga i denna snedfördelning, det finns de som aktivt arbetar mot den. Det finns även kvinnor som inte har någon förståelse eller kunskap om hur denna manliga snedfördelning verkar, dessa kvinnor har blivit motståndare i kampen mot denna manliga snedfördelning. Det finns även andra ojämlikheter och snedfördelningar som också är viktiga, t.ex. klassmässiga, åldermässiga, regional, urban/rural och etnisk.

Ekonomiska, sociala och politiska skillnader och ojämlikheter mellan könen leder ofta till att utvecklingspotentialer hos människor och samhällen minskar (Nussbaum, 2000; Sen, 2002; World Bank, 2001; 2005). Jämlikhet och rättvisa mellan könen är en fundamental del för att kunna nå en långsiktig tillväxt, välbefinnande och utveckling. Ekonomiska, sociala och politiska ojämlikheter mellan könen tenderar att reproduceras över tid och generationer, så kallade "inequality traps" (World Bank, 2005). Institutioner och målsättningar som kan assistera till att samhällets alla medborgare kan ha samma möjligheter till politisk, socialt och ekonomiskt inflytande medverkar inte bara till att ojämlikheter mellan könen jämnas ut, de medverkar även till att nå en hållbar tillväxt och utveckling.

Det finns en korrelation mellan jämlikhet och ekonomisk utveckling (World bank, 2001; 2005). Det finns även en stark korrelation mellan ojämlikhet mellan könen och fattigdom (Nussbaum, 2000). Ökade ojämlikheter och klyftor mellan könen inom alla sociala sfärer minskar samhällets ekonomiska tillväxt och försvårar fattigdomsbekämpningen. Ojämlikheter mellan könen ökar hälsokostnaderna för både män, kvinnor och barn. Ökningen får som följd att deras möjligheter till ett drägligare liv minskar. Ökade kostnader, minskade möjligheter och ojämlikheter mellan könen minskar även produktivitet, samt de styrande ländernas regeringars effektivitet. Samhällen med stor ojämlikhet mellan könen betalar ett högt pris för detta, de har en högre fattigdom, undernäring, fler sjukdomar och andra farsoter (World bank, 2001). Att negligera kvinnor är att bortse från halva befolkningens arbetskraft.

Olika människor i olika situationer har olika behov, förmågor och möjligheter. Att ta bort ojämlikheter betyder inte att det blir total standardisering och att alla olikheter försvinner. Två problem med den manliga snedfördelningen är att den tenderar att hindra kvinnor från att ta del av det som anses vara eftertraktat på marknaden, samt att den tenderar att hindra kvinnor från att kunna ge form åt sina intressen (Elson, 1995). En annan ojämlikhet är att kvinnor hindras från att utföra samma rättigheter som män. Även i länder där samma rättigheter för kvinnor och män är inskrivna i lagarna finns det svårigheter för kvinnor att utöva dessa rättigheter (Kenya National Human Development Report, 1999).

Ojämlikheter i fördelning mellan kvinnor och män uppenbarar sig mest i fattiga samhällen med ett stark patriarkala traditioner. De patriarkala traditionerna påverkar kvinnors allmänna samhällsställning och ekonomisk makt (Tamale, 2005). "Männens relativa dominans hänger ihop med en rad faktorer, däribland ställningen som en försörjare vars ekonomiska makt inger respekt även inom familjen." (Sen, 2002:275) Kvinnors starkare ställning, ökade frihet, ökade möjligheter och självständiga handlande medför en minskning av de orättvisor som försämrar kvinnors liv och välbefinnande jämfört med mäns (Nussbaum, 2000; Sen, 2002). Det är inte enbart kvinnors välbefinnande som påverkas av kvinnors starkare ställning och självbestämmande utan även mäns och barns välbefinnande förbättras. Kvinnors frihet att söka arbete utanför hemmet kan bidra till att minska kvinnors relativa och absoluta umbärande. En orsak till att kvinnor deltar relativt lite i dagliga ekonomiska aktiviteter i många länder är att de har en mer begränsad tillgång till de ekonomiska resurserna (Nussbaum, 2000; Sen, 2002; Tamale, 2005; World Bank, 2001; 2005). Ägandet av jord och kapital har i utvecklingsländer tenderat att vara mycket snedfördelat mellan könen, till fördel för män. Det är normalt mycket svårare för kvinnor att starta ett affärsföretag, även av mycket blygsam storlek, på grund av brist på egendom som kan fungera som säkerhet för lån. Att hindra ackumuleringen av humankapital både i hemmet och på arbetsmarknaden, genom att hindra kvinnor (även män) från att ha tillgång till resurser, offentlig service eller olika produktiva aktiviteter genom könsdiskriminering hindrar utvecklingen mot en bättre levnadsstandard.

Marginalisering av afrikanska kvinnor i utvecklingsprocessen

De afrikanska kvinnornas ekonomiska produktivitet och självständighet är en lång etablerad tradition i stora delar av Afrika. Kvinnorna odlar inte enbart de flesta av grödorna och assisterar vid odlingen av "cash crops", de är också aktivt involverade i försäljningen av olika grödor och produkter samt erbjuder sin service inom den informella sektorn. Inom den informella sektorn har kvinnor skaffat sig lönearbete för att kunna försörja sig själva och sina familjer. Trots kvinnornas viktiga ekonomiska bidrag till de afrikanska ekonomierna har deras roll oftast underskattats i den officiella statistiken och samtidigt har kvinnornas ekonomiska intressen ignorerats. Negligeringen av kvinnors aktivitet har framförallt skadat den agrara produktionen och påverkat andra delar av ekonomin, t.ex. minskat kvinnors möjligheter att bidra med sina talanger och förmågor i utvecklingsansträngningarna.

FN:s utvecklings program (UNDP) har med hjälp av olika index försökt att kalkylera ut utvecklingsnivån för olika länder. Ett sätt att mäta utveckling är att använda sig av BNP-index (Bruttonationalprodukt). Med ett BNP-index kan man mäta länders ekonomiska utvecklingstakt men inte mäta eller se ojämlikheter mellan kön. HDI (human development index) är ett sammansatt index som mäter medelprestationen för ett land i tre grundläggande dimensioner: livslängd från födsel, kunskapsnivå och levnadsstandard (se bilaga 1). Varje år kalkylerar FN ut HDI för ca 174 länder. Alla länder som är inkluderade i HDI tabellen är

klassificerade efter tre grupper: "high human development" (HDI värde på 0.800 eller högre), "medium human development" (HDI värde på 0.500-0.799), och "low human development" (HDI värde mindre än 0.500).

HDI-värdet (medelvärdet) för alla länder i Afrika söder om Sahara år 2003 var 0.515 (UNDP, 2005). Detta kan jämföras med HDI värdet (medelvärdet) 0.911 för de industriella länderna (high-income OECD), Sveriges på 0.949, Latinamerika och Karibien på 0.797, Sydasiens på 0.628 samt genomsnittet för hela världen på 0.741 (UNDP, 2005). Det finns stora skillnader mellan länderna söder om Sahara när det gäller HDI. Sydafrika hade det bästa HDI-värdet år 2003 på 0.658 och Niger det lägsta på 0.281 (UNDP, 2005). Mellan dessa två länder har vi text Botswana på 0.565, Sudan 0.512, Kamerun 0.497, Kenya 0.474, Rwanda 0.450, Zambia 0.394 (UNDP, 2005). Det ska även påpekas att av de 32 länder som finns i den grupp inom HDI som klassas som "low human development" (de 32 lägsta i världen), är 30 från Afrika söder om Sahara, de andra två är Haiti och Yemen (UNDP, 2005).

Men HDI visar inte om det finns en könsojämlikhet i utvecklingen. Med hjälp av GDI (gender-related development index) kan man mäta utveckling relaterad till ojämlikhet mellan könen. Detta index mäter utveckling på samma sätt som HDI, men GDI justerar resultatet för att kunna visa på könsojämlikheter. Ju högre ett lands GDI är och ju närmare det är landets HDI desto mindre könsojämlikhet.

Det finns stora skillnader mellan länderna i Afrika söder om Sahara när det gäller GDI. Sydafrika hade det bästa GDI-värdet år 2003 på 0.652 (HDI 0.658) och Niger det lägsta på 0.271 (HDI 0.281) (UNDP, 2005). Mellan dessa två länder har vi text Botswana på 0.559 (HDI 0.565), Sudan 0.495 (HDI 0.512), Kamerun 0.487 (HDI 0.497), Kenya 0.472 (HDI 0.474), Rwanda 0.447 (HDI 0.450), Zambia 0.383 (HDI 0.394) (UNDP, 2005). Även här är 30 av de 32 länderna som finns i den grupp inom GDI som klassas som "low human development" från Afrika söder om Sahara, åter är det Haiti och Yemen som är de andra två (UNDP, 2005).

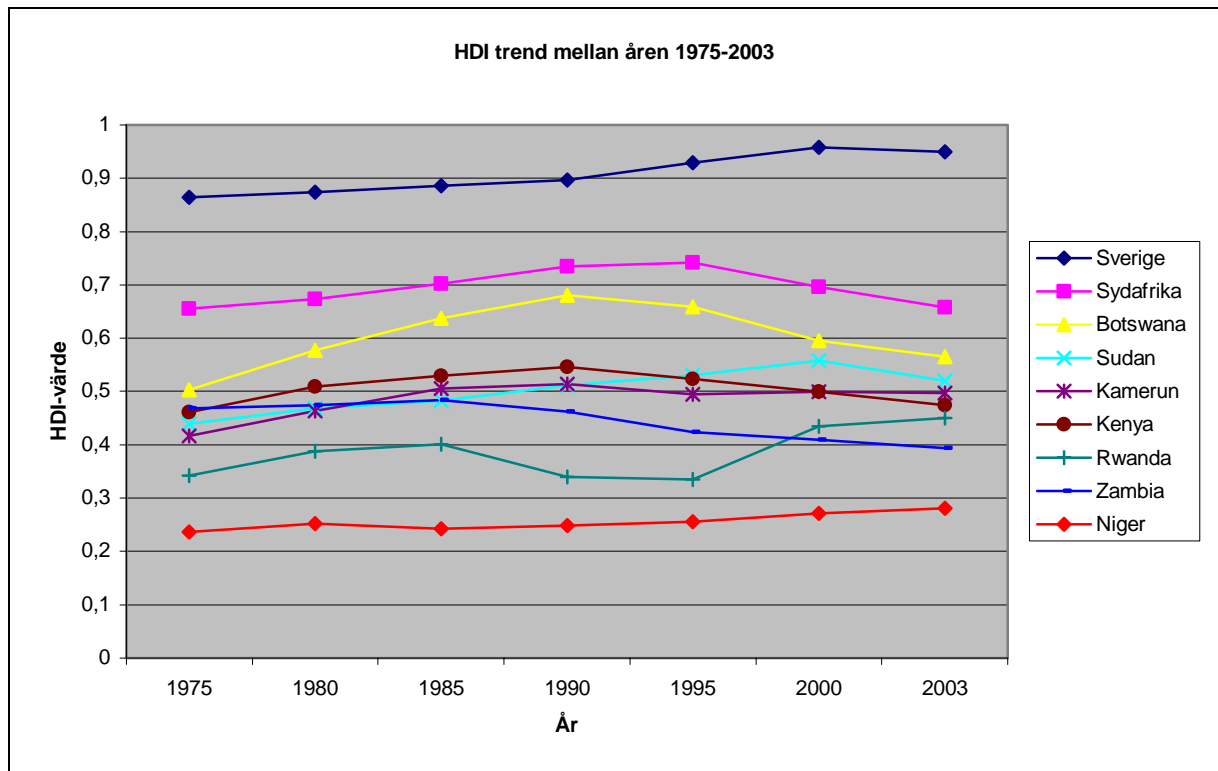
Genom att jämföra nivån på läskunnighet eller uppskattad tjänad inkomst mellan könen kan man få en snabb indikator på att det kan finnas en kunskapsmässig och/eller ekonomisk ojämlikhet mellan könen inom ett land. I tabell 2.1 (ett slumpmässigt urval av länder (förutom Sverige)) får man en tydlig bild på att det finns en ojämlikhet mellan könen i Afrika söder om Sahara när det gäller läskunnighet och inkomst. Intressant att påpeka är att läskunnigheten bland kvinnor i Botswana är högre än mäns, samt att löneskillnaden mellan kvinnor och män är lägst i Kenya. Svagheten med att använda UNDP:s (2005) uppskattad tjänad inkomst är att den endast gäller för icke-agrara inkomster, dvs. den inkomst som är relaterad till jordbruket är inte inräknad. Som nämnts tidigare är just jordbrukssektorn den dominerande sektorn i Afrika söder om Sahara (Se tabell 3.1, 6.1 och 6.2).

Tabell. 2.1 (Statistik om HDI, GDI, läskunnighet och uppskattad tjänad inkomst)

	HDI 2003	GDI 2003	Läskunnighet (% 15 år och äldre)		Uppskattad tjänad inkomst 2003 (PPP US\$)	
			Kvinnor	Män	Kvinnor (icke- agrars inkomst)	Män (icke- agrars inkomst)
Sverige	0,949	0,947	„	„	21842	31722
Sydafrika	0,658	0,652	80,9	84,1	6505	14326
Botswana	0,565	0,559	81,5	76,1	6617	10816
Sudan	0,52	0,495	49,9	69,2	918	2890
Kamerun	0,497	0,487	59,8	77	1310	2940
Kenya	0,474	0,472	70,2	77,7	1001	1078
Gambia	0,47	0,464	30,9	45	1391	2339
Senegal	0,458	0,449	29,2	51,1	1175	2131
Nigeria	0,453	0,439	59,4	74,4	614	1495
Rwanda	0,45	0,447	58,8	70,5	985	1583
Tanzania	0,416	0,414	62,2	77,5	516	725
Zambia	0,394	0,383	59,7	76,1	629	1130
Niger	0,281	0,271	9,4	19,6	601	1056

(Statistiken är hämtad ur UNDP, 2005)

HDI är ett viktigt instrument för att följa, undersöka och analysera länders utveckling över en längre tid. I figur 2.1 finns uppgifter om Sydafrika, Botswana, Sudan, Kamerun, Kenya, Rwanda, Zambia och Nigers HDI utveckling mellan åren 1975 till 2003. Sydafrika är det land i Afrika söder om Sahara som har det högsta HDI, medan Niger har det lägsta. De flesta av de afrikanska länderna i figur 2.1 hade en positiv utveckling från 1975 till mitten eller slutet av 1980-talet, därefter under 1990-talet har de haft en negativ utveckling. Sydafrika och Kenya har nästan gått tillbaka till samma nivå som de hade 1975. Zambia är det land som haft den största negativa utvecklingen. År 2003 hade Zambia sjunkit under det HDI-värde som landet hade 1975. Även Botswana har haft en mycket kraftig negativ utveckling. Botswana hade en positiv HDI utveckling från 0.503 år 1975 till 0.681 år 1990, därefter har landets HDI sjunkit till 0.565 år 2003. Niger, Rwanda och Sudan är tre länder som haft en mer positiv utveckling, de har ökat sitt HDI-värde sedan 1975. Figur 2.1



(Statistiken är hämtad ur UNDP, 2005)

3. DEN EKONOMISKA UTVECKLINGEN SÖDER OM SAHARA

“The tradition of all the dead generations weigh like a nightmare on the brain of the living.”
(Karl Marx)

Förkolonial tid

Samhällena i det förkoloniala Afrika söder om Sahara var baserade på jakt, fiske och insamling av föda. Vilken ekonomisk aktivitet som samhällena blev beroende av berodde på områdets geografi (DeLancey, 2001). I vissa regioner i Afrika vandrade olika grupper kontinuerligt för att söka föda. I de regioner av Afrika där förutsättningarna var bättre kom befolkningen att vara mer bofast (DeLancey, 2001).

Brytpunkten för många afrikanska samhällen kom när det skedde en förändring i kultiveringen av jorden och/eller av skötseln av boskapsdjur (DeLancey, 2001). När människor inte längre behövde leta efter föda kom de att bli alltmer bofasta. Denna förändring skapade även möjligheten att producera ett överskott av mat och att specialisera sig på att odla olika grödor för kunna byta dessa på marknaden. Detta skapade även nya möjligheter att bilda kommersiella handelsnätverk. Som ett resultat av dessa förändringar kom många samhällen att bli huvudsakligen självförsörjande av nödvändiga produkter som t.ex. mat, kläder, olika hushålls- och jordbruksredskap. Många samhällen kom även att börja bedriva handel.

Lokala marknader utvecklades med de närliggande samhällena där grödor och boskap, samt hushålls- och jordbruksredskap byttes. Redan år 150 e.fk fanns en handel mellan Östafrika och Mellanöstern (Austen, 1987), och under 700-talet fanns också en handel med guld från Västafrika till Mellanöstern (Fage, 1959; Herskovits och Harwitz, 1964). Under den europeiska medeltiden fördes guld, salt och slavar samt andra varor på karavaner genom Sahara till Nordafrika (Neumark, 1977). De afrikanska samhällena hade utvecklat den långväga handeln långt innan européerna kom till Afrika (Davidson, 1972). Inte förrän under 1400-talet då européerna började utforska den afrikanska västkusten uppstod en ”direkthandel” mellan Europa och de afrikanska samhällena (Wolf, 1997; Austen, 1987). Från 1400-talet och framåt kom samhällen från Senegal i norr till Angola i söder att beröras av de ekonomiska kontakterna med européerna och Europa.

Efter 1600-talet kom efterfrågan på slavar från Afrika till Sydamerika och den karibiska övärlden att öka. Detta var en effekt av de europeiskt ägda sockerplantagerna i den nya världen. Även innan européernas intåg på den ”svarta” delen av kontinenten Afrika, existerade det slavhandel som påverkade de afrikanska samhällena (Wolf, 1997). Handeln med slavar till den nya världen kom att utvecklas till en triangelhandel mellan Europa – Afrika - Syd- och Nordamerika samt den karibiska övärlden och tillbaka till Europa (Wolf, 1997). Slavhandeln nåde sin topp under 1800-talet, men under perioden 1810-1870 kom slavhandeln att förklaras som olaglig för européer och nordamerikaner, vilket inte hindrade att den fortsatte i många år.

Den största ekonomiska påföljden på Afrika söder om Sahara på grund av slavhandeln var de stora förlusterna av produktiv arbetskraft och splittringen av de afrikanska samhällena. Befolkningens hälsa kom även att påverkas av nya sjukdomar som européerna förde med sig eller som uppstod när människor flyttade.

Kolonial tid

Under 1800-talet kom den europeiska imperialismen att sätta sina spår i Afrika. Imperialismens spridning över världen var ett sätt för vissa länder att skydda viktiga transportruter, demonstrera nationens makt och prestige, men det viktigaste var att skydda de ekonomiska intressen som hade utvecklats under de senaste århundradena. Berlinkonferensen 1884-1885 markerar starten för en ny "relation" mellan Europa och Afrika men även resten av världen. Under konferensen kom framförallt de europeiska stormakterna Storbritannien, Frankrike, Tyskland, Italien samt de tre mindre nationerna Portugal, Spanien och Belgien att stycka upp Afrika i olika intresseområden (även Sverige deltog vid Berlinkonferensen).

De ekonomiska effekterna på Afrika på grund av kolonialismen har varit mycket stora och varierade. Kolonialismen påverkade produktionen, distributionen och konsumtionen i Afrika. Samtidigt som den industriella revolutionen ägde rum i Europa, ökade efterfrågan på olika råvaror till de etablerade fabrikerna i Europa. Behovet av råvaror till fabrikerna skapade ett behov av att öppna upp nya gruvor i Afrika. Koppar-, diamant-, guld-, kobolt-, och magnesiumgruvor etablerades i de centrala och södra delarna av Afrika. Zambia, Zimbabwe, Sydafrika samt östra och södra delarna av Kongo är kända för sina mineralfyndigheter. Under 1800-talet ökade även handeln med vegetabiliska oljor som palmolja, palmkärnor och jordnötter, och mot slutet av 1800-talet utvecklades handeln med rågummi. Handeln och framställningen av rågummi från framförallt Belgiska Kongo kom att bli mycket brutal och få stora och förödande konsekvenser för både befolkningen och de samhällen som fanns inom kung Leopold av Belgiens privata territorium (Morel, 2005).

De nya fyndigheterna krävde mycket arbetskraft. Kolonialmakterna införde skatter och lagar för att tvinga in den lokala befolkningen i lönearbete (Davidson, 1994; Clayton och Donald, 1974). Afrikanska män kom att migrera eller tvingas till gruvor, plantager eller till att bygga vägar eller järnvägar (Davidson, 1994). Många män migrerade även till den västafrikanska kusten för att arbeta permanent eller bara temporärt på plantager. Även kvinnor och barn tvingades till tvångsarbete vid vägar och järnvägar (Davidson, 1994). Migrationen av män förändrade familjeförhållandena så att kvinnorna blev tvingade att ensamma ta hand om odlingen av grödor och ta över sysslor som män hade utfört tidigare. Migrationen förändrade även den rurala och urbana könsfördelningen (Boserup, 1970). Kvinnorna blev kvar på landsbygden medan männen sökte lönearbete eller tvingades till städer, gruvor eller plantager. Det afrikanska samhället kom inte enbart att förändras på grund av en inhemsk migration, det kom även att förändras på grund av invandring av arbetskraft från Indien. Indisk arbetskraft kom att immigrera till de Brittiska kolonierna i södra Afrika där sockerodlingar behövde billig arbetskraft (Davidson, 1994).

Handeln mellan Europa och Afrika kom att expandera. Bland många nya varor fanns bomull, kaffe, te och kakao. Odlingen av dessa exportgrödor, cash crops, kom att kasta in de afrikanska bönderna i marknadsekonomin, antingen som odlare eller lönearbetare. Omställning till att producera "cash crops" följde antagandet att det endast var män som var bönder och som odlade grödor. Därför kom de nya grödorna som bomull, kaffe, te och kakao att introduceras för enbart manliga bönder, detta trots att de afrikanska kvinnorna alltid varit viktiga bönder och odlare av grödor. I Uganda var det kvinnor som började med bomullsodling (Boserup, 1970), men år 1928 bestämde den europeiska jordbruksadministratören i territoriet att odlingen inte skulle bedrivas av kvinnor och gamla utan av män. Ett decennium senare var det män som producerade bomull och kaffe med hjälp av importerad och lejd manlig arbetskraft. Effekten blev att manliga bönder i mycket stor utsträckning kom att bli producenter av viktiga exportgrödor, medan kvinnor fortsatte att odla grödor för att försörja familjen med mat. Om kvinnorna lyckades få ett överskott på odlade grödor, kunde de sälja dessa på den lokala marknaden för att öka familjens inkomst (Gordon

A, 2001). Det fanns skillnader mellan kolonierna. I Kenya t.ex. var afrikaner länge förbjudna att odla avsalugrödor på sina egna åkrar (Davidson, 1994). Detta var ett sätt att hindra afrikanerna från att komma in på marknaden och på så sätt tjäna tillräckligt med pengar till skatt utan att arbeta för kolonialmakten.

Den ökade produktionen av exportvaror i Afrika orsakade inte bara migration utan även ny infrastruktur i form av vägar och järnvägar. De nya vägarna och järnvägarna byggdes inte för att knyta samman kontinenten, utan istället för att föra fram varorna till kusterna så att de kunde exporteras.

Kolonialismen påverkade även konsumtionen. När de afrikanska arbetarna tog steget in i lönearbetet kom de att börja konsumera nya varor som inte enbart producerades i den lokala omgivningen även konsumtionsvaror som producerades i Europa som t.ex. klockor och cyklar kom att efterfrågas. Men det var inte lätt för kolonialmakterna att implementera användningen av pengar (mynt) som betalningsmedel. Ett av hindren för just användningen av pengar som betalningsmedel i sydvästra Afrika var den inhemska befolkningens bruk av brudavgift. Under 1860- och 1870-talet var hackor (hoes) de mest använda bytes och betalningsmedel för just brudavgift (Harris, 1994). Den stora omvändningen för användningen av pengar i sydvästra Afrika kom under 1870-talet när befolkningen ändrade betalningsmedel för brudavgiften från hackor till pengar (Harris, 1994).

Efter första världskriget fortsatte de segrande kolonialmakterna (framförallt Storbritannien och Frankrike) att krossa motstånd och protester i Afrika. I takt med att kolonialmakterna lyckades kuva de afrikanska folken övergick kolonialmakterna från militärt till civilt styrelseskick. Alla tjänstemän var européer. Med mycket få undantag såg det rasistiska kolonialstyret till att inga afrikaner kunde nå ansvarsfulla positioner i kolonialtjänst. De koloniala tjänstemännen var för få och därför var de tvungna att sköta sina arbeten genom tolkar, poliser och lokala hövdingar som utnämndes av kolonialregeringen. En anledning till att de europeiska tjänstemännen var så få var att deras tjänster kostade pengar. Varje koloni drevs enligt principen att kostnaderna för kolonialadministrationen inte fick lov att ta några större del av inkomsten från kolonin, eller belasta de europeiska skattebetalarna (Davidson, 1994). Detta var en av anledningarna till att den afrikanska befolkningen tvingades att betala skatt. Motstånd mot att betala skatt var vanligt. Några sätt att tvinga befolkningen att betala skatt var att tvinga varje familjeöverhuvud, eller arbetare att betala en årlig avgift; eller att tvinga varje husägare att betala skatt; eller genom att beskatta export och import (Davidson, 1994).

Postkolonial tid

Under 1960-talet blev de flesta av Afrikas länder självständiga från sina kolonialmakter. Kolonialmakternas avveckling av sina kolonier i Afrika var en effekt av olika händelser. ”Land lease avtalet” som skrevs mellan Storbritannien och USA under andra världskriget var ett avtal som hade stor betydelse, de asiatiska koloniernas (framförallt Indien och Burmas) självständighetssträvan en annan, samt att ingen av de två nya supermakterna USA och Sovjetunionen ville att Storbritannien skulle återfå sin forna maktposition. Några av de afrikanska länderna fick sin självständighet utan större konflikter eller sammanstötningar, medan andra som t.ex. Kenya, Zimbabwe (Rhodesia) och Belgiska Kongo fick uppleva både inre stridigheter mellan folkgrupper och mot kolonialmakten (Davidson, 1994).

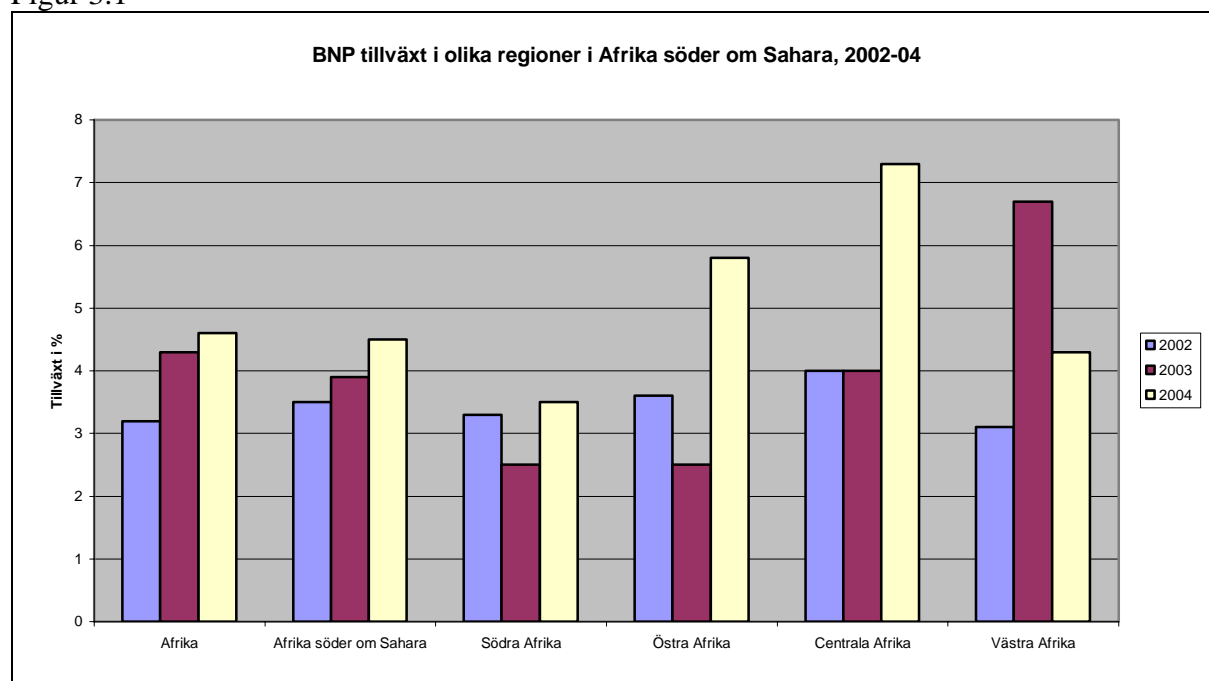
Den ekonomiska utvecklingen för de nya staterna i Afrika söder om Sahara har varierat över tid. Åren mellan 1961-1972 var optimistiska år då per capita och inkomsten ökade, medan ekonomin stagnerade mellan åren 1973-1982. Oljekriserna 1973-1974 och 1979-1980 hade mycket stora konsekvenser för länderna söder om Sahara som inte hade några oljetillgångar. De länder (Nigeria, Gabon, Angola och Kongo) som hade oljetillgångar ökade

däremot sina intäkter under dessa perioder. De afrikanska stater som inte hade en oljereserv kom att öka sin skuld genom att fortsätta importera olja för att kunna fortsätta med sina utvecklingsplaner. Under den första oljekrisen inträffade även en svår torka i Sahelregionen som försvårade det ekonomiska läget ännu mer. Hundratusentals människor tvingades att fly till städerna eller till gränsländerna för att undkomma torkan (Davidson, 1994). Under den andra oljekrisen kom det sjunkande priset på exportvaror från Afrika att bidra till den afrikanska ekonomins stagnation (Davidson, 1994). Under mitten av 1990-talet kom länderna söder om Sahara att återhämta sig, regionen uppnådde en positiv percapitatillväxt under åren 1995, 1996 och 1997. Under 1998 kom den ekonomiska krisen i Asien att påverka de afrikanska ekonomierna genom sjunkande export och exportpriser.

Ekonomi i dagens Afrika söder om Sahara

Dagens Afrika söder om Sahara befinner sig i en djup kris. Fattigdomen är högre än i andra regioner. Antalet människor som lever på mindre än 1 dollar per dag är fler idag än under 1980- och 1990-talet. Detta trots att BNP-tillväxten (bruttonationalprodukt) för regionen ökat de senaste åren. Hela Afrikas BNP-tillväxt för 2004 låg på 4.6 %, detta kan jämföras med 4.3 % år 2003 och 3.2 % år 2002 (UNECA, 2005). Hela Afrikas BNP-tillväxt kan jämföras med Afrika söder om Sahara som hade en tillväxt på 4.5 % år 2004, 3.9 % år 2003 och 3.5 % år 2002 (UNECA, 2005). BNP-tillväxten i Afrika varierar stort mellan olika regioner (se figur 3.1). Tillväxten år 2004 i södra Afrika var 3.5 %, östra Afrika 5.8 %, centrala Afrika 7.3 %, västra Afrika 4.3 % och norra Afrika 4.8 % (UNECA, 2005). BNP-tillväxten har ökat sedan 2002 i alla regioner förutom i västra Afrika där den sjunkit från 6.7 % (2003) till 4.3 % (2004). Enligt FN måste BNP-tillväxten ligga på 7 % per år för att både minska fattigdomen och uppnå FN:s millennium mål. Under perioden 2000-2004 var det bara Ekvatorial Guinea, Tchad, Mocambique, Angola och Sudan som lyckades nå 7 % nivån (UNECA, 2005). BNP-tillväxtstatistiken talar sitt tydliga språk att länderna söder om Sahara är långtifrån 7 % nivån.

Figur 3.1



(Statistiken är hämtad från UNECA, 2005)

Även om BNP-tillväxten ökat så befinner sig Afrika söder om Sahara i en kris. Krisen karakteriseras av svag jordbrukstillväxt, minskning av industriell output, dålig exportproduktion, brister i infrastruktur, inflation, och stora brister i utbildning, miljöförstöring, hälsa (framförallt HIV/AIDS och dess följsjukdomar), renhållning, bostäder och tillgången på rent vatten (DeLancey, 2001). Som resultat av krisen har levnadsstandarden för de flesta i Afrika söder om Sahara sjunkit drastiskt och fattigdomen ökat.

Även om andelen av befolkningen som lever i rurala områden i Afrika söder om Sahara minskar så bor fortfarande en större del av befolkningen inom rurala områden där jordbruket är den största inkomstkällan och arbetsgivaren (se tabell 3.1).

Tabell 3.1

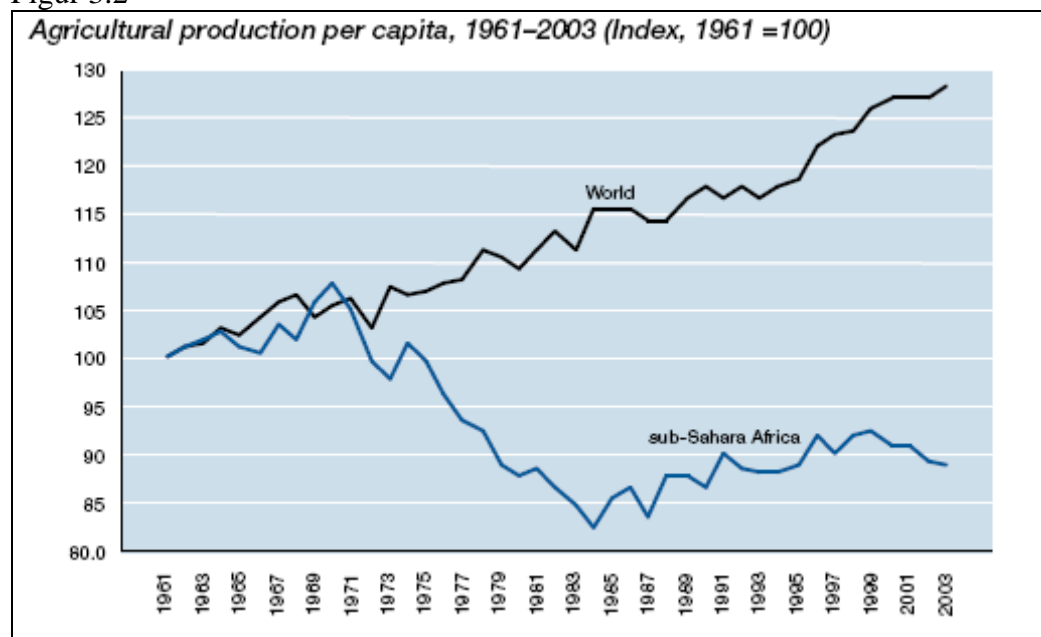
	Andelen av arbetskraften inom jordbruket i %	
	1990	2000
Botswana	46	45
Ghana	59	57
Kenya	80	75
Namibia	49	41
Zimbabwe	68	63
Kamerun	70	59
Elfenbenskusten	60	49
Madagaskar	78	74
Nigeria	43	33
Rwanda	92	91
Senegal	77	74
Tanzania	84	80
Togo	66	60
Zambia	74	69
Burkina Faso	92	92
Burundi	92	90
Malawi	87	83
Mali	86	81
Niger	90	88
Uganda	85	80
Medeltal	73,9	69,2

En mycket stor del av arbetskraften i dagens Afrika söder om Sahara finns inom jordbruket. Medeltalet för andelen av arbetskraft inom jordbruket söder om Sahara (se tabell 3.1) var 73,9 % år 1990, och hade sjunkit till 69,2 % år 2000 (UNECA, 2005). Det finns stora skillnader mellan länderna. I Burkina Faso är 92 % av arbetskraften lokaliserad inom jordbruket, i Nigeria 33 %. Det mesta av arbetet inom jordbruket karakteriseras av säsongsarbete. Detta betyder att många inom jordbrukssektorn även måste finna jobb inom andra sektorer. Den informella icke-agrara sektorn är en viktig inkomstkälla. Under perioden 1994-2000 stod den icke-agrara informella sektorn för 72 % av anställningarna inom den informella sektorn i Afrika söder om Sahara, tar man bort Sydafrika ökar den till 78 % (UNECA, 2005). Arbetare inom den informella ekonomin tenderar att tjäna mindre än de inom den formella (UNECA, 2005).

(UNECA, 2005)

Det afrikanska jordbruket kännetecknas av att vara ett föga kunskapsbaserat produktionssystem med en ofullständig input och med en svag integrering på nationell, subregional och regional nivå samt med låga privata investeringar. Det afrikanska jordbruket fick inte det uppsving som man hade hoppats på när den gröna revolutionen kom i mitten av 1960- och i början av 1970-talet. Jordbruksproduktion per capita kom istället att sjunka från att ha legat på samma nivå som i resten av världen (se figur 3.2).

Figur 3.2



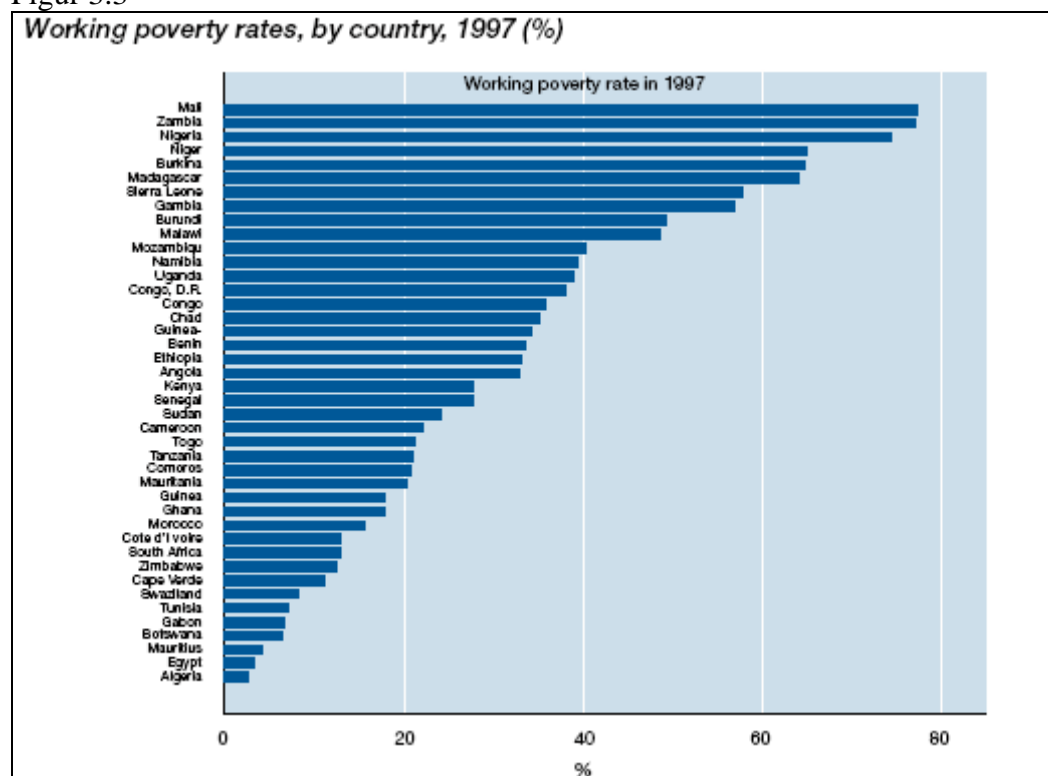
(UNECA, 2005)

Minskningen av jordbruksproduktionen per capita är ett stort problem för Afrika, men det finns ett ännu större problem som hotar Afrikas ekonomi. AIDS/HIV är idag den största negativa faktorn som påverkar ekonomin i Afrika söder om Sahara. AIDS och HIV påverkar ekonomin på många olika sätt. Den största inverkan har AIDS/HIV haft på ett mikroplan (hushållsnivå), men på senare år har AIDS/HIV även börjat få inverknings på ett makroplan (nationell nivå) (DeLancey, 2001; UNECA, 2005). Först och främst måste de som har AIDS/HIV idag leva med stigmat som samhället har av sjukdomen. Det handlar inte bara om relationen till familj och vänner, utom även svårigheterna att få ett jobb. Inom hushållet kan ett bortfall av en familjemedlem på grund av AIDS/HIV få stora ekonomiska konsekvenser, inkomsten kan sjunka mycket drastiskt och arbetsdelningen kan ändras. De kvarvarande inom hushållet kan få ta över den sjukes eller avlidnes arbetsuppgifter, om detta inte går måste hushållet låna in en annan familjemedlem för att utföra dennes arbetsuppgifter. Sjukdomen kan även leda till att båda föräldrarna dör och då måste barnen ta över ekonomin, hushållet och arbetsuppgifterna (samtidigt som antalet HIV-smittade kvinnor ökar, ökar även risken för att barnen ska få HIV). De flesta som drabbas av AIDS är män och kvinnor i arbetsför ålder, den produktiva kraften inom både hushållet och nationen. Detta får stora negativa effekter på tillgången på humankapital, framförallt när upplärd eller utbildad arbetskraft dör bort i AIDS. Inom rurala områden kan bortfallet av produktiv arbetskraft minska matproduktionen samt förändra arbetsdelningen mellan könen. AIDS/HIV påverkar även åldersfördelningen. Inom vissa länder finns det idag fler personer som befinner sig i sextio- eller sjuttioårsåldern än i trettio- till fyrtioårsåldern. Även sjukvården drabbas ekonomiskt mycket hårt av alla som blivit smittade. Många sjukhus har inte tillräckligt tillgång till mediciner eller andra resurser som kan bromsa AIDS/HIV och dess följsjukdomar.

Ett annat problem för Afrika söder om Sahara är flykt av humankapital ("brain drain"). Flykten av humankapital försämrar möjligheterna för både länder och dess befolkning genom att den bromsar den ekonomiska utvecklingen och försämrar levnadsstandarden (UNECA, 2005). Flykten orsakar för det första att utbildad och kompetent arbetskraft försvinner från länderna, för det andra att den unga och arbetsföra delen av befolkningen som ska hjälpa landet att bekämpa fattigdomen försvinner. Kopplas flykten av humankapital samman med HIV/AIDS-epidemin blir effekten av flykten ännu svårare för länderna.

Den informella sektorn i Afrika söder om Sahara domineras av ”egna företagare”, 70 % av dessa representeras av icke-agrara anställningar (UNECA, 2005). Låg produktivitet och låga löner karakteriserar anställning inom den informella sektorn söder om Sahara. Afrika söder om Sahara är den enda regionen i världen där arbetsproduktiviteten minskat det senaste årtiondet (UNECA, 2005). Resultatet av låg produktivitet och låga inkomster inom den informella sektorn är att många arbetare är ”working poor” och tjänar mindre än 1 US-dollar om dagen. Genomsnittet för antalet arbetare inom den informella sektorn i Afrika som är ”working poor” är 56 %, medan det är 89 % som tjänar mindre än 2 US-dollar per dag (UNECA, 2005). Inom Afrika finns det mycket stora skillnader i andelen av arbetskraften som är ”working poor”. I Mali är andelen ca 77 % och i Nigeria ca 75 % medan den är ca 5-6 % i Mauretanien och Botswana (se figur 3.3).

Figur 3.3



(UNECA, 2005)

4. KVINNOR I AFRIKA SÖDER OM SAHARA

“For most of history, Anonymous was a woman.”
(Virginia Woolf)

Förkolonial tid

Före 1500-talet var de afrikanska samhällenas kontakter med européerna sporadiska. Från 1500-talets början och framåt (med början med slavhandeln) kom kontakten med européerna att öka alltmer. Även före européernas intåg på den svarta delen av kontinenten Afrika, existerade det slavhandel som påverkade de afrikanska samhällena (Wolf, 1997). Befolkningsförflyttningar, krig, sjukdomar, förlust av arbetskraft och nerbrytningar av sociala institutioner förändrade inhemska sociala mönster (Cutrufelli, 1983) Innan den europeiska penetrationen av Afrika existerade det olika mönster av genusrelationer. Historiska bevis indikerar att afrikanska kvinnors deltagande i det ekonomiska och politiska livet var djupt rotat på den afrikanska kontinenten (Snyder & Tadesse, 1997). Politiskt sett hade kvinnor i många afrikanska samhällen ett politiskt inflytande, om inte formellt så var det informellt (Gordon, 2001). Kvinnors politiska roll inom olika samhällen varierade från att vara underordnade och kontrollerade av män till att inneha olika maktpositioner (Snyder & Tadesse, 1997; Chioma Steady, 1989). I tillägg till detta existerade kvinnliga organisationer som t.ex. kvinnliga domstolar, marknader där kvinnor bestämde, dolda kvinnliga organisationer och åldersbaserade institutioner (Staudt, 1987). Generellt existerade dessa strukturer parallellt med männens och de tillät kvinnor och män att utöva auktoritet över sina egna aktiviteter. Män kunde bäst ta beslut om manliga affärer och kvinnor om kvinnliga affärer (Gordon, 2001). Dessa institutioner och organisationer avspeglade arbetsdelningen mellan könen och de olika aktivitetsfärer kvinnor och män befann sig inom. Även om kvinnor hade olika betydelsefulla positioner inom samhället kom männen ändå att inneha fler formella maktpositioner. Oftast kom kvinnornas makt att utövas indirekt och informellt i deras egenskap av systrar, mödrar eller som fruar. I många förkoloniala samhällen i Afrika förekom arbetsdelning mellan könen. Kvinnor bar ansvaret för jordbruket medan männen engagerade sig i jakt. Men det finns områden där kvinnor och män arbetat sida vid sida. I området där Etiopien idag ligger plogade män jorden medan kvinnorna sådde och skördade. Även i andra delar av Afrika har män och kvinnor arbetat sida vid sida (Snyder & Tadesse, 1997; Boserup, 1970). Det finns ingen generell bild av arbetsdelningen mellan könen i Afrika, istället var det en kontinent med många stora skillnader. Där kvinnor hade rätten till land, djur och arbete, var kvinnornas status högre än där resurserna kontrollerades av män. Huvudbördan för matproduktionen kom generellt att ligga på kvinnorna. Kvinnors position spelade en mycket viktig roll för arbetsdelningen mellan könen inom hushållet. Kvinnorna var de som producerade: de odlade större delen av familjens mat, tog hand om djuren, tillverkade redskap, lagade mat, byggde hus, samlade ved, osv. Vid sidan av jordbruket engagerade sig kvinnorna i de lokala kommersiella aktiviteterna där de sålde överskottet. I västra Afrika engagerade sig kvinnorna i någon form av långväga handel, medan kvinnor i andra delar i Afrika bedrev handel mer på den lokala marknaden (Boserup, 1970).

Kolonial tid

Under den tidiga europeiska kolonisationen av Afrika, Amerika, Asien och Stilla havet var de flesta utforskare, missionärer, soldater, handelsmän och övriga resande män. Det är i hög grad dessa som bär ansvaret för att kvinnors ställning i Afrika försämrats (Bonvillains,

1995; Boserup, 1970; Wolf, 1997). Dessa män påtvinga de ”nya” kulturerna sin egna etnocentriska världsbild. Männen medförde sina länders och religioners kulturella ramar. De påtvingade de ”nya kulturerna” ideologin att män och deras aktiviteter var viktigare än kvinnors. Troligen redan under 1800-talets början hade de afrikanska kvinnornas autonoma ställning försvagats till följd av sjukdomar, krig, och slavhandel. Som troligen hade satt stor press på samhällenas befolkningstillväxt och dess tillgång på arbetskraft samt kvinnornas barnafödande och arbetsbörda (Cutrufelli, 1983). Kvinnornas produktivitet kom troligen också att kontrolleras hårdare (Cutrufelli, 1983).

De ekonomiska rollerna i Afrika skiftade drastiskt till följd av handeln. De afrikanska samhällena tvingades att integreras i den expanderande globala kapitalistiska ekonomin som dominerades av europeiska stormakter. Den ekonomiska förändringen från hushållsproduktion och konsumtion till externhandel kom att underminera kvinnornas ställning. Förändringen av de ekonomiska strukturerna öka männens kontroll över resurserna. Kolonialmakterna kommersialisera jordbruket genom att införa ”cash crops”, införandet öka arbetsdelningen mellan könen till för del för män. Män läras hur man odlade ”cash crops” som t.ex. kaffe och kakao för export, samtidigt som kvinnorna fortsatte att odla grödor för både hushållsbehov och för den lokala marknaden. Europeiska handelsmän kom att ignorera och vägra att handla eller att göra bytesaffärer med kvinnor utanför den lokala marknaden. Män tvingades till lönearbete i gruvor, på plantager, eller till städer. Detta samtidigt som de flesta kvinnorna blev kvar på den rurala landsbygden för att ta över vissa sysslor som männen tidigare hade utfört. Kvinnornas ekonomiska börda ökade, inte bara för den själva utan även för försörjningen av barnen. Samtidigt som plikterna ökade minskade kvinnornas rättigheter till t.ex. mark. Ekonomiska förändringar skedde ofta genom snabba politiska åtgärder som krävdes av kolonistörerna. De europeiska kolonistörerna kom att ignorera de kvinnliga ledarna och beslutsfattarna, istället hjälpte och befäste kolonistörerna den lokala manliga makten. Den bästa odlingsbara marken gavs till män så att de kunde odla ”cash crops”. Samtidigt kom rättigheterna, äganderätten och arvsrätten till mark tillfalla de manliga familjemedlemmarna (Cutrufelli, 1983). Genom kolonistörernas ekonomiska och politiska förändringar underminerades och förändrades det traditionella livet, de europeiska normerna kom att antas. De av européerna transformerade samhällena i kolonierna sågs sedan som ”traditionella”. Européerna skapade även en diskriminering och särbehandling av kvinnor och män inom utbildningsväsendet. Möjligheten till folkskoleutbildning tilldelas män. Pojkar skickades till skolan före flickor, eller så gick det fler pojkar än flickor i skolan. Detta kom att skapa en mycket större analfabetism hos flickor och kvinnor.

Postkolonial tid

De afrikanska genus- och könsrelationerna transformerades under kolonialtiden för att både ekonomiskt och politiskt kunna passa den europeiska exploateringen av Afrika. Många av de problem som kvinnor stött på efter självständigheten, har sin grund i olika policys som kolonialmakterna tvingade fram under kolonialtiden. Trots kvinnors deltagande och bidrag i kampen för självständighet och jämlikhet för alla, har de afrikanska staterna inte gett dem samma rättigheter och möjligheter som för männen. Staterna har istället konstruerat en afrikansk kopia av de koloniala genus- och könsrelationerna där kvinnor underordnas män (Gordon, 2001). Denna dominans över kvinnorna har lett till att männen fått fullständiga eller ökade möjligheter till skolgång, arbete och ägande av mark. Med övertaget har sedan männen fått kontroll över de flesta av rikedomarna, jobben och maktpositionerna i de nya afrikanska staterna. Medan kvinnor i väst skyddas av olika lagar och kompenseras för att de är ekonomiskt beroende av sina män, har kvinnor generellt i Afrika inte några rättigheter till sina mäns inkomst eller besittningar (Gordon, 2001). Inte heller barnen har rätt till sin fars

egendomar om han skulle dö eller giftermålet skulle sluta i skilsmässa. Istället för att ge kvinnorna lika politiska och ekonomiska möjligheter och rättigheter i samhället, uppmuntrades kvinnorna till att fortsätta med arbeten kopplade till hemmet samt till att underordna sig männen (Schuster, 1982). Den manliga kontrollen av den formella politiska makten formade en naturlig förlängning av den manliga afrikanska institutionen av hövdingar och konsultationen med äldre medlemmar (Gordon, 2001). Den formella makten verkställs idag av statens byråkratiska institutioner. Den mer centraliserade makten kontrollerar idag resurserna bättre än de äldre och mer decentraliserade politiska institutionerna (Gordon, 2001).

5. TEORIER OM KÖNSSEGREGERING PÅ ARBETSMARKNADEN

”Females and males are born, but women and men are products of enculturation”
(Bonvillain, 1995:1)

”Ekonomisk och teknisk utveckling, i samverkan med politiska beslut, leder till ständiga förändringar i sättet att organisera produktionen och därmed också i arbetets innehåll, utformning och förläggning.” (Jonung, 1998:49) Yrkessegregering mellan könen förekommer i hela världen, på alla ekonomiska utvecklingsnivåer, inom alla politiska system, och inom olika religioner, sociala och kulturella miljöer (Anker, 1997). Arbetsdelning mellan kvinnor och män innebär att de har olika arbetsuppgifter. Arbetsdelningens organisation kan variera mellan olika samhällen och tidpunkter. Kvinnor och män kan arbeta utanför eller på en marknad, inom informell eller formell sektor, inom olika branscher och yrken, eller sida vid sida med skilda arbetsuppgifter.

Arbetsmarknaden är segregerad mellan män och kvinnor, genom så väl horisontell som vertikal könssegregering. Horisontell segregering, ”glasvägg”, innebär att yrken eller hela branscher domineras av en majoritet av antingen män eller kvinnor. Vertikal segregering, ”glastak”, innebär att andelen män ökar ju högre upp i hierarkin man kommer i ett företag eller en organisation.

Ekonomiska teorier om yrkessegregering kan utgå från de faktorer och processer som bestämmer individers val av yrke, arbetsgivarens anställningsbeslut, diskriminering eller processer där individer och arbetsuppgifter är resurskrävande och kan kräva skärskilda metoder för att skaffa information eller motiv för att kontrollera arbetskraften (Jonung, 1998:51; Padavic och Reskin, 2002). Det finns även teorier som ifrågasätter konkurrensen på arbetsmarknaden (Jonung, 1998; Padavic och Reskin, 2002; Gemzöe, 2002; Bonvillain, 1995). I dessa teorier lyfter man på olika sätt fram betydelsen av sociala institutioner och strukturella faktorer som t.ex. lagar, traditioner, normer och hierarkier. Gemensamt för dem är att de betonar de begränsningar som institutioner, lagar, sociala normer, vanor och traditioner utgör för individers valmöjligheter.

”Enskilda teorier betonar specifika faktorer som drivande för yrkessegregering.” (Jonung, 1998:50) Att man har en ekonomisk-teoretisk utgångspunkt innebär inte att biologiska, psykologiska, sociologiska, historiska och kulturella faktorer är utan betydelse för arbetsdelningen mellan könen. Ekonomiska modeller förklarar inte den ursprungliga orsaken till segregering, de kan istället användas för att analysera hur olika faktorer påverkar

ekonomiska överväganden och beslut och ge upphov till resultat som skillnader i förvärvsarbete, yrke och lön (Jonung, 1998).

Forskare brukar skilja mellan faktorer som berör tillgång och efterfråga på arbetskraft när de ska förklara yrkessegregering mellan könen (Anker, 1997). Faktorer relaterade till arbetskraftstillgång fokuserar generellt på varför kvinnor "föredrar" vissa typer av yrken, t.ex. yrken med flexibel arbetstid för att kunna ta hand om barnen eller yrken där det är lättare att få tjänsteledigt för att kunna ta hand om eller för att föda barn. Förklaringar som är relaterade till efterfrågan på arbetskraft fokuserar istället på varför arbetsgivare generellt "föredrar" att anställa kvinnor eller män för olika yrken eller varför kvinnor och män har olika möjligheter till karriär.

Även om en individ föredrar eller väljer att arbeta inom ett speciellt yrke eller om en arbetsgivare först och främst väljer att enbart anställa kvinnor eller män, är deras beslut påverkade eller influerade av inlärd kulturella och sociala värden. Vissa kulturella och sociala värden diskriminerar kvinnor och andra män, yrken kan bli stereotyp kvinnliga eller manliga. Denna form av diskriminering är till största del präglad av inlärd köns- och genusrelaterade faktorer.

Det finns tre teoretiska kategorier som kan användas för att analysera orsakerna och effekterna av könssegregering på arbetsmarknaden. Dessa är: *neo-klassisk och humankapitalteori; institutionell och arbetsmarknadssegmenteringsteori; samt icke ekonomiska och feministiska eller genusteorier.*

Neo-klassikteori och humankapitalteori

Neo-klassisk och humankapitalteori förklarar könssegregering mellan kvinnor och män på två sätt när det gäller arbetskraftstillgång. Den första förklaringen är att arbetsmarknaden verkar på ett icke-diskriminerande sätt och att arbetaren belönas efter produktivitet. Om kvinnor på arbetsmarknaden har lägre lön än män beror det på att de inte är lika produktiva som män. Den andra förklaringen (den förklaring som är testbar) är att kvinnor har lägre utbildning och kortare arbetslivserfarenhet än män. Enligt humankapitalteorin investerar manliga arbetare mer i sitt humankapital, utbildning och arbetserfarenheter än kvinnor, investeringarna i humankapital ökar sedan mäns produktivitet. Humankapitalteorin antar att kvinnors familjeansvar hör samman med kvinnors låga investering i humankapital och att den låga investeringen gör att kvinnor blir mindre produktiva än män. Om kvinnor och män skulle ha samma humankapital, men det ändå skulle finnas en könssegregering, så antar humankapital teorin att det bero på diskriminering.

Diskrimineringsteorin analyserar segregering av personer med samma produktionskapacitet. "Med könsdiskriminering menas att en persons kön, och inte hennes eller hans skicklighet (eller möjliga framtida skicklighet) i en viss verksamhet, är avgörande för arbetsmarknadssituationen." (Jonung, 1998:54) En form av diskriminering är att mannen betalas en högre lön än kvinnan även om båda utför samma arbete, eller att arbetsgivare försvårar kvinnors tillträde till vissa yrken även om bådas produktivitet kan förväntas vara densamma. Om arbetsgivaren inte kan kompensera den lägre avkastningen med en lägre lön kommer kvinnor istället att placeras i yrken där deras förväntade beteende inte innebär så stora kostnader. Det finns alltså inga skäl för arbetsgivaren att särskilja kvinnor och män om inte deras förväntade produktivitet och arbetsmarknadsbeteende skiljer sig åt. Däremot om arbetsfördelningen i familjen gör att kvinnor kan förväntas ha kortare anställningstid, mer frånvaro eller mindre intresse och motivation att avancera blir en investering i kvinnliga arbetare mindre lönsam och mer riskfyllt.

Många av dessa faktorer påverkar även arbetsgivarens preferenser för kvinnliga och manliga arbetare. En arbetsgivare kan föredra kvinnor inom vissa befattningar och män inom

andra. Här kan både arbetsgivarens smak och tradition ha en avgörande roll för kvinnors och mäns olika arbetsuppgifter. Diskrimineringen kan även bero på att de manliga anställda anser sig arbeta sämre tillsammans med det motsatta könet, när detta sker kan arbetsgivaren komma att enbart rekrytera eller befordra män. Diskriminering kan även ske när en gynnad grupp gör vinst på en diskriminerad grupps bekostnad (Jonung, 1998; Padavic och Reskin, 2002). Män eller grupper av män kan formellt eller informellt genom regleringar, socialisation, manliga nätverk och sociala normer begränsa konkurrensen från kvinnor för att upprätthålla sin egen lön eller maktposition.

En annan orsak till att kvinnor blir diskriminerade av arbetsgivare, är att kvinnliga arbetare oftare anses vara dyrare att anlita än manliga (Anker, 1997). Några förklaringar till detta kan vara att kvinnor anses ha en högre arbetsfrånvaro än män; kvinnor anses även ha en större tendens att komma för sent till jobbet (vilket skulle kunna beror på kvinnors ansvar för familjen och dess anhöriga) och ha en större arbetsomsättning. Den höga arbetsomsättningen på kvinnliga arbetare kan bero på att kvinnor lämnar arbetet för att ta hand om familjens barn. Dessa faktorer kan orsaka indirekta kostnader för arbetsgivaren. En annan kostnad för att anställa kvinnliga arbetare kan t.ex. vara att de kräver separata toaletter på arbetsplatsen. Kvinnliga arbetare anses även vara mindre flexibla än manliga arbetare när det gäller att kunna arbeta över på vanliga arbetsdagar.

Arbetslagar och förordningar kan ibland också ha en direkt effekt på efterfrågan på kvinnliga arbetare och könssegregering (Anker, 1997) genom öka de komparativa kostnaderna för att anställa kvinnliga arbetare. Till exempel kan betald barnledighet öka kostnaderna (indirekt) för att anställa kvinnliga arbetare framför manliga om arbetsgivaren måste stå för kostnaderna.

”Compensating differentials model” är en annan neo-klassisk teori som försöker belysa varför kvinnor föredrar vissa yrken och lägre lön. Enligt denna teori föredrar kvinnor yrken med goda arbetsförhållanden (undviker farliga och obekväma arbetsmiljöer) eller ett arbete med goda extraförmåner som t.ex. sjukförsäkring och/eller daghem (Anker, 1997). Kvinnors val av yrken med goda arbetsförhållanden kan vara mer signifikant i de fall där män är huvudinkomsttagaren (breadwinner) och där kvinnors ekonomi är sekundär (Anker, 1997). I dessa fall anses kvinnors lägre ekonomiska inkomst inom kvinnliga yrken bero delvis på att en viss del av inkomsten fås i icke-ekonomiska former.

En förklaring till kvinnors och mäns yrkesval kan hänföras till skillnader i tycke och smak eller begåvning och förmåga. Biologiska och psykologiska skillnader mellan könen gör att kvinnor väljer att arbeta hemma eller inom yrken som liknar hemarbetet t.ex. som sjuksköterska, städerska eller lärare. Män väljer hellre att arbeta med yrken som inte ägnar sig åt att vårda eller betjäna andra. Yrkeskillnader som uppkommer via olika preferenser hos kvinnor och män kan förstärkas och framhävas av tron att mäns och kvinnors grundläggande begåvning och förmåga skiljer sig åt, t.ex. vad gäller fysik styrk, matematisk och språklig skicklighet, motivation eller lämplighet för omsorg (Jonung, 1998; Padavic och Reskin, 2002).

Teorier om arbetsdelning inom familjen försöker att förklara kvinnors och mäns yrkesval med hjälp av ekonomiska överväganden. Även denna teori har sitt ursprung i att män och kvinnor är olika på grund av biologi, psykologi, tradition eller socialisering (Jonung, 1998). Om sådana förhållanden existerar kan det löna sig för hushållet och dess medlemmar att specialisera sig på olika yrken, framförallt där de har komparativa fördelar. Detta för att maximera hushållets och familjens gemensamma välfärd. För kvinnors del utgör hemarbetet en viktig faktor för yrkesval, antingen som huvudsaklig sysselsättning eller som en del av det. Enligt denna teori bör kvinnors yrkesval vara förenliga med att viss tid ägnas åt barnomsorg

och hemarbete, dvs. inom yrken som kan erbjuda deltid eller flexibel arbetstid och inte ställer för stora krav på övertid (Jonung, 1998).

Institutionell och arbetsmarknadssegmenteringsteori

Institutionell och arbetsmarknadssegmenteringsteori har sin utgångspunkt i antagandet att institutioner som t.ex. fackföreningar, sammanslutningar och stora företag spelar en viktig roll för vem som anställs, sparkas eller blir befordrad, samt hur mycket de ska få i lön (Anker, 1997). Institutionella teorier antar att olika arbetsmarknader är segmenterade på olika sätt. Varje enskild arbetsmarknad fungerar enligt den neo-klassiska teorin, och det är svårt för arbetare att hoppa från en segmenterad arbetsmarknad till en annan.

Teorin om den duala arbetsmarknaden är den mest kända. Teorin delar in arbetsmarknaden i primär och sekundär sektor (Anker, 1997). Andra arbetsmarknadssegmenteringsteorier delar in arbetsmarknaden i statiska och progressiva arbeten eller i formell och informell sektor (Anker, 1997). Arbeten inom den primära sektorn är relativt goda när det gäller lön, säkerhet och karriärmöjligheter samt arbetsförhållanden. Arbeten inom den sekundära sektorn däremot tenderar att vara sämre när det gäller lön, karriär och arbetsförhållanden, samt erbjuder mindre eller sämre arbetskydd och säkerhet. Dessa två arbetsmarknader bedöms fungera oberoende av varandra till en viss grad, detta på grund av att firmor inom den primära sektorn har en marknadsposition som skyddar dem för konkurrens, medan företag inom den sekundära sektorn utsätts för en stark konkurrens.

Teorin om en dual arbetsmarknad kan även appliceras på yrkessegregering mellan könen, där arbetsmarknaden är uppdelad mellan manliga och kvinnliga yrken (Anker, 1997). Segmenteringen innebär att kvinnliga yrken har lägre lön. Detta på grund av att de kvinnliga yrkena är få vilket skapar ett "överflöd" av kvinnliga arbetare. De manliga yrkena däremot är fler och har högre lön och den manliga arbetskraften utsätts inte för samma konkurrens om jobben som den kvinnliga.

En annan form av arbetsmarknadssegmentering är statistisk diskriminering. Statistisk diskriminering bygger på att arbetsgivaren inte har fullständig information om arbetssökandes framtida produktionskapacitet (Anker, 1997). Inskaffande av sådan information kan vara resurs- och kostnadskrävande, därför utnyttjar arbetsgivaren olika indikatorer som t.ex. betyg, arbetslivserfarenhet och intervjuer. Arbetsgivaren kan även använda en persons kön och ålder som ett billigt och lätt sätt att få tillgänglig information. Statistisk diskriminering innebär att en gruppens genomsnittliga egenskaper och inte enbart individuella egenskaper ligger till grund vid sortering av personal. Arbetsgivaren kan även diskriminera kvinnor på grund av att denne tror att de kommer minska vinsten på grund av att de är mindre produktiva eller för att de är dyrare att anställa (Padavic och Reskin, 2002). "Om kön kan förväntas samvariera med sådant som är av betydelse för framgång i företaget – såsom frånvaro, ambition och engagemang, tillgång till professionella nätverk och förmåga att smälta in i företagskulturen kommer denna information att användas tillsammans med annan vid rekryterings-, investerings- och befodrandsbeslut." (Jonung, 1998:56)

Genus och feministisk teori samt icke-ekonomiska teorier

Att förklara uppkomsten av arbetsdelningen mellan könen och kvinnligt arbete är komplext. Man kan inte förklara uppkomsten av dessa två fenomen innan man förklarat skillnaderna mellan kön och genus, fått en förståelse för hur genus konstrueras och hur relationerna mellan könen kan uppträda. Många använder termerna kön och genus som något synonymt, men de har olika betydelser. Termen kön används som klassificering för den mänskliga biologin. En persons kön bestäms av personens kromosomuppsättning och är biologisk. Genus däremot är inte biologiskt, genus är i motsats till kön socialt konstruerat.

Varje kultur innehar och förmedlar olika idéer om kvinnors och mäns sexuella, sociala, ekonomiska eller politiska ställning och roll i samhället. Tillsammans formar de socialt konstruerade genusmönster och strukturer (Bonvillain, 1995; Padavic och Reskin. 2002).

Genus- och feministteori är huvudsakligen intresserad av de icke-arbetsmarknadsvariabler som ekonomer tar för givna. En grundläggande premis är att kvinnors ofördelaktiga position på arbetsmarknaden är orsakad av och är en reflektion av patriarkatet och kvinnors underordnade position i samhället och inom familjen. I alla samhällen ses hushållsarbetet och barnpassning som ett kvinnligt ansvar, medan familjeförsörjarrollen ses som ett manligt ansvar.¹

Fördelningen av ansvar och den patriarkala ordningen av samhället är viktiga instrument som är avgörande för varför kvinnor ofta ackumulerar mindre humankapital jämfört med män före inträde på arbetsmarknaden. Detta beror på att flickor får mindre utbildning jämfört med pojkar, samt att kvinnor i mindre utsträckning än män fortsätter med studier. Samma influenser kan även förklara varför kvinnor förvärvar mindre erfarenhet från arbetsmarknaden. Det mindre förvärvet av arbetslivserfarenhet beror på att kvinnor drar sig tillbaka från arbetsmarknaden tidigt eller temporärt (ofta i samband med barnpassning osv.).

Centralt för den feministiska teorin är de sociala och kulturella faktorer som stänger ut kvinnor från arbetsmarknaden. I dagens samhälle finns ett genus- eller könssystem som har en systematisk karaktär, systemet visar sig i alla aspekter i samhället. Genussystemet återfinns inom politiken, ekonomin och familjesfären. Systemet underbyggs av föreställningar om vad som är manligt och kvinnligt. ”Genussystemet formar vårt inre psykiska liv – våra drömmar, förhoppningar och begär – och ser till att vårt inre är anpassat till vidare sociala och ekonomiska sammanhang.” (Gemzöe, 2002:83) Feminismen pekar särskilt ut socialiseringen som grund för genuskonstruktionernas dualism: arbetsdelningen mellan könen. Enligt socialiseringsteorin är kvinnor och mäns intresse och förmåga ett resultat av fostran och livslång anpassning och socialisering till etablerade könsroller. I samspel med familj, vänner, skola, arbetsliv och samhällsliv förvärvar vi könsspecifika värderingar, kunskaper och förväntningar som är relevanta för yrkesval. Socialisering kan ur ett ekonomiskt perspektiv betraktas på två sätt. Med hjälp av humankapitalteorin kan socialiseringsprocessen analyseras som en individs investering i kunnande anpassat till framtida förväntningar om deltagande i arbetslivet. I det andra synsättet handlar det istället om samhällelig diskriminering. Denna diskriminering är inbyggd i samhällsstrukturen och upprätthålls genom ett genussystem som med hjälp av traditionella föreställningar om kvinnligt och manligt, förebilder, mentorer, maktförhållanden etc. ålägger kvinnor och män olika spelregler i samhället. Det kan även vara så att sociala normer, vanor och traditioner som en gång var lämpliga och effektiva lever kvar i samhället under nya ekonomiska omständigheter (Jonung, 1998).

Arbetsdelning mellan könen är inte unika för ett land, det kan återfinnas i alla mänskliga kulturer även om innehållet i arbetet varierar. Arbetsdelning förekommer i alla typer av samhällen i någon form. Enligt feminismen kan inte biologiska skillnader mellan könen förklara arbetsdelningen, eftersom en syssla som i ett visst samhälle anses lämpligt för män i ett annat samhälle anses passande för kvinnor. Det finns inga ”naturliga” skäl till arbetsdelningen, det är kulturens sätt att göra könen olika så att de blir beroende av varandra. Arbetsdelningen mellan könen är enligt feminismen grunden för orättvisor i arbetslivet. Kvinnor och män har olika arbeten, de lägst avlönade är typiska kvinnliga arbeten. Arbetsdelningen mellan könen underbyggs av föreställningar om att kvinnor och män har olika karaktärer och egenskaper (Gemzöe, 2002; Hirdman, 2001). Kvinnor antas vara mer omvårdande, känslosamma, mjuka och relationsinriktade medan män i högre grad antas ha egenskaper som självständighet, målmedvetenhet och förmågan att fatta snabba och förnuftiga

¹ Det ska påpekas att det finns och har funnits matriarkaliska samhällen, men sådana samhällen är få.

beslut (Gemzöe, 2002; Anker, 1997). En kultur som ständigt upprepar att det finns två uppsättningar av egenskaper, manliga och kvinnliga, hos vardera könet slår också fast att vissa roller och arbeten är lämpliga för kvinnor och andra för män (Gemzöe, 2002; Hirdman, 2001; Anker, 1997). Det kan också bli så att när ett av könen tillskrivs en särskild arbetsuppgift förbjuds det andra könet att utföra denna uppgift (Leibowitz, 1975, Lena Sommestad, 1992). En extrem form av sådan könssegregering är *purdah*. I många muslimska länder hindras och förbjuder *purdah* effektivt kvinnor från att inneha vissa yrken (Anker, 1997). *Purdah* förbjuder t.ex. kvinnor från att ha kontakt med okända män på offentliga platser, följden blir att kvinnor inte kan arbeta som t.ex. säljare. På detta sätt kan arbetsdelning etableras mellan könen. I och med arbetsdelningen skapades ett beroende mellan könen, i detta beroende formades sedan familjen som en enhet. Sådana föreställningar är enligt feminismen bidragande orsaker till att maktordningen mellan könen upprätthålls.

Kvinnors deltagande på arbetsmarknaden med samma möjligheter och villkor som män är alltså en vinning i sig och också en tungt vägande faktor för samhällsförändring i allmänhet. Kvinnors ökade möjligheter att delta i samhällslivet ökar samhällets förmåga att utvecklas. Att stärka kvinnors ställning är en central betydelse för själva utvecklingsprocessen. Segregeringen på arbetsmarknaden mellan könen i Afrika söder om Sahara är en form av ojämlikhet som får stora sociala, ekonomiska och politiska konsekvenser för både kvinnor och män, samt för samhället och dess utveckling.

6. KVINNOR I DAGENS AFRIKANSKA EKONOMI SÖDER OM SAHARA

“Freedom is always and exclusively freedom for the one who thinks differently”
(Rosa Luxemburg)

De afrikanska kvinnorna i Afrika söder om Sahara har sedan de sociala och ekonomiska nedgångarna under 1970- och 1980-talet drabbats av ny svåra bakslag (Gordon, 2001; Manuh, 2006). Det första kom under 1980-talet när de afrikanska länderna söder om Sahara tvingades att genomgå strukturella anpassningsprogram (SAP), där de blev tvingade att dra åt sin ekonomiska svångrem och fokusera på exportledd tillväxt. De ekonomiska nedskärningarna kom att drabba ländernas sociala välfärd mycket hårt. Statens ekonomi och kontroll reducerades, liberaliserades och privatiserades. Speciellt kvinnorna kom att drabbas hårt av nedskärningarna i den sociala välfärden, framförallt när kostnaderna fördelades om från staten till hushållen. Detta medförde att kvinnorna tvingades öka sitt obetalda arbete med att ta hand om sjuka, införskaffa mat och ta mer generellt ansvar för familjens överlevnad. Det andra bakslaget har varit de ökande civila katastroferna och konflikterna i regionen. Majoriteten av flyktingarna på grund av olika katastrofer och konflikter har varit kvinnor och barn. Krig och andra konflikter har ökat våldet mot kvinnor och förvärrat de sociala och ekonomiska levnadsförhållandena som de lever under. Den tredje bakslaget ska nog mer kallas för en katastrof. Många av Afrikas länder söder om Sahara är drabbade av HIV/AIDS. Lite mer än hälften av alla HIV-drabbade är kvinnor. Den huvudsakliga smittvägen är via heterosexuellt samlag, samt från mamma till barn. De afrikanska kvinnornas brist på social, ekonomisk och

politisk makt över sin egen sexualitet och reproduktiva roll har ökat risken för att infekteras av HIV.

Ryggraden i dagens rurala ekonomi söder om Sahara är kvinnorna. Runt 80 % av de ekonomiskt aktiva kvinnorna är anställda eller arbetar inom jordbrukssektorn. Kvinnorna utgör ca. 47 % av den totala arbetskraften inom jordbrukssektorn (Gordon, 2001; Manuh, 2006). Medeltalet för andelen av arbetskraften kopplad till jordbrukssektorn i Afrika söder om Sahara var 73.9 % år 1990, år 2000 hade medeltalet sjunkit till 69.2 % år 2000 (se tabell 3.1). Det finns stora skillnader mellan länderna i Afrika söder om Sahara. I Burkina Faso är 92 % av arbetskraften lokaliserad till jordbruket, medan den är 33 % i Nigeria (se tabell 3.1). I Tanzania är 84 % av den kvinnliga arbetskraften lokaliserad inom jordbrukssektorn, detta kan jämföras med Sydafrika med 7 % (se tabell 6.1). Det mesta av arbetet inom jordbruket karakteriseras av säsongsarbete. Detta betyder att många inom jordbrukssektorn måste finna jobb inom andra sektorer under lågsäsonger.² Den informella icke-agrara sektorn är en viktig inkomstsektor. Under perioden 1994-2000 stod den icke-agrara informella sektorn för 72 % av anställningarna inom den informella sektorn i Afrika söder om Sahara, tar man bort Sydafrika ökar den till 78 % (UNECA, 2005). I tabell 6.1 kan man se hur andelen anställda kvinnor och män inom de olika sektorerna förändrats mellan perioderna 1990-1992 och 2000-2004.³ Det är stora skillnader mellan länderna i Afrika söder om Sahara när det gäller hur arbetskraften är fördelad mellan jordbruks-, industri- och servicesektorn. I Tanzania och Kamerun arbetar mer än hälften av arbetskraften inom jordbrukssektorn, medan mer än hälften av arbetskraften i Sydafrika och Kenya arbetar inom servissektorn. Namibia har en intressant förändring inom jordbruks- och servicesektorn. Andelen manliga och kvinnligt anställda inom jordbrukssektorn sjönk markant mellan tidsperioderna, samtidigt ökade antalet anställda inom servicesektorn markant.⁴

Huvuddelen av alla afrikanska kvinnor söder om Sahara jobbar inom jordbrukssektorn. Arbetet inom jordbruket, vilket i Afrika (även i andra utvecklingsländer) tenderar att vara monotont, kräver lite eller ingen färdighet och som är säsongsbetonad med små möjligheter till utbildning eller tillsyn (Enloe, 1990). Produktion av olika grödor är huvudaktiviteten för de rurala kvinnorna och deras arbetsinsats överträffar oftast männens (Gordon, 2001; Manuh, 2006; Blackden och Wodon, 2006). Mycket av arbetsstatistiken från Afrika söder om Sahara värderar det kvinnliga arbetsdeltagandet för lågt. Många kvinnor arbetar mycket mer än män (Gordon, 2001; Blackden, och Wodon, 2006). Kvinnors arbetsdag är ca 50 procent längre och de arbetar på åkern ca 1000 timmar om året. Kvinnorna spenderar även ca 4 timmar om dagen på att förbereda matlagning, samt samla in ved och vatten. Kvinnor uppskattas utgöra ca 70-80 procent av arbetsstyrkan inom jordbrukssektorn, kvinnor uppskattas även till att producera ca 80 procent av huvudproduktionen av basföda (Gordon, 2001). I en undersökning gjord av UN Food and Agriculture Organization (FAO) i nio afrikanska länder 1996, upptäckte man att kvinnors bidrag till produktionen av grödor kunde skifta från 30 % i Sudan till 80% i Republiken Kongo (Manuh, 2006). I samma FAO-undersökning visade det sig att kvinnor hade 70 % av ansvaret för matproduktionen, 50 % av familjens ansvar för matlagning, 100 % av ansvaret för tillberedningen av mat, 50 % i djurhushållningen och kvinnor stod även för 60 % av saluföringen av jordbruksprodukter (Manuh, 2006). Kvinnor på landsbygden har även en viktig social funktion inom sina samhällen, de är nämligen ansvariga för omvårdnaden av

² Detta kan va en anledning till den statistiska skillnaden mellan tabell 3.1 och 6.1 i antalet anställda inom jordbrukssektorn.

³ Statistik för någon av perioderna saknas för vissa länder. Detta på grund av att länderna inte har rapporterat eller gjort några undersökningar eller så har man precis börjat. Detta är ett klart exempel på hur svårt det kan vara att hitta användbar arbetskraftsstatistik från Afrika söder om Sahara.

⁴ Förändringen kan vara en effekt av att landet blivit mer ekonomiskt stabilt sedan självständigt från Sydafrika och att inbördeskriget tagit slut.

barn, sjuka och äldre (Anker och Hein, 1985; Gordon, 2001; Manuh, 2006). Även männen arbetar ute på åkrarna, men under de långa säsongsuppehållen i jordbruket brukar männen spendera mesta delen av sin tid på att dricka och besöka vänner och släktingar (Gordon, 2001).

Tabell 6.1 (% anställda efter ekonomisk aktivitet)

	Jordbruk		Industri		Service	
	Män	Kvinnor	Män	Kvinnor	Män	Kvinnor
	% av manligt anställda 90-92 / 00-04	% av kvinnligt anställda 90-92 / 00-04	% av manligt anställda 90-92 / 00-04	% av kvinnligt anställda 90-92 / 00-04	% av manligt anställda 90-92 / 00-04	% av kvinnligt anställda 90-92 / 00-04
Tanzania	78 / 80	90 / 84	7 / 4	1 / 1	15 / 16	8 / 15
Namibia	45 / 33	52 / 29	21 / 17	8 / 7	34 / 49	40 / 63
Sydafrika	.. / 13	.. / 7	.. / 33	.. / 14	.. / 54	.. / 79
Madagaskar	.. / 77	.. / 79	.. / 7	.. / 6	.. / 16	.. / 15
Botswana	.. / 17	.. / 6	.. / 31	.. / 17	.. / 51	.. / 76
Kamerun	53 / ..	68 / ..	14 / ..	4 / ..	26 / ..	23 / ..
Kenya	19 / ..	20 / ..	23 / ..	9 / ..	58 / ..	71 / ..

(Statistiken är hämtad från World bank, 2006)

Kvinnorna är även med och producerar hälften av alla "cash crops" (Jacobson, 1993). Arbetsgivare inom t.ex. bananindustrin använder ofta genus specifika anställningspolicys, där arbetsgivare tenderar att anställa kvinnor på temporär basis som kontraktsarbetare eller som dag- eller timarbetare (speciellt under högsäsonger) (Enloe, 1990; Ezumah och Fonsah, 2004). Inom bananindustrin i Tiko, Kamerun, anställde arbetsgivaren först och främst yngre män och kvinnor som var singlar, för att dessa inte hade något familjeansvar (Ezumah och Fonsah, 2004). Samma arbetsgivare diskriminerade kvinnor från att få tyngre och mer ansträngande arbeten som t.ex. plockning, beskärning, skördning, omplantering, osv. och kvinnor placerades i mindre krävande arbeten som packning, ogräskontrollering och inom olika förberedande arbeten (Ezumah och Fonsah, 2004). Ett annat hinder som afrikanska kvinnorna kan stöta på, är arbetsgivares attityd till kvinnors status och roll i samhället, vilket hindrar kvinnor att få övervakande positioner som chefer eller förmän på arbetsmarknaden (Anker och Hein, 1985; Ezumah och Fonsah, 2004). I Tiko, Kamerun, anställde arbetsgivaren enbart män på övervakande positioner för att de trodde att manliga anställda arbetade sämre tillsammans med eller under det motsatta könet (Ezumah och Fonsah, 2004), en liknande syn fanns hos arbetsgivare i Ghana (Anker och Hein). Inom bomullsindustrin i Swaziland klagade kvinnor på att endast män blev befordrade till högre och bättre jobb (Harris, 1997).

De flesta kvinnliga jordbrukare har fått obetydlig hjälp för att lätta sin arbetsbörda. Bara en liten del av bidragen och investeringarna har gått till den rurala utvecklingen. De investeringar som gjorts inom den rurala sektorn har primärt gått till "cash crops"-mekanisering, utökad service och olika projekt som mest hjälpt män. Fler och fler kvinnor i Afrika söder om Sahara har börjat bruka familjens jord på egen hand utan sina män (Manuh, 2006). Männen har istället för att arbeta på jordarna migrerat till andra platser för att söka arbete (Manuh, 2006). Detta har skapat problem för kvinnorna som inte är de registrerade ägarna till marken. Detta har fått effekten att kvinnor blivit negligerade eller bortglömda när det gäller att kunna få bistånd, eftersom att detta bistånd bara varit tillgänglig för dem som haft den legala rätten till sin mark (World Bank, 1989). Ett till problem som kan drabba kvinnor som inte besitter den legala rätten till marken är om maken skulle dö eller skilja sig, då mister kvinnan allt.

Även kvinnor har sökt sig till städerna för att söka arbete inom den formella eller informella sektorn, dock inte i lika hög grad som män. De flesta av industrierna i Afrika söder om Sahara ligger i städerna och är mansdominerade. Enligt tabell 6.1 återfinns 33 % av den manliga arbetskraften i Sydafrika inom industrisektorn, vilket kan jämföras med 14 % av den kvinnliga arbetskraften. Men det är stora skillnader mellan de afrikanska länderna. I Kenya återfinns endast 7 % av den manliga respektive 1% av den kvinnliga arbetskraften inom industrisektorn, detta kan jämföras med både Sydafrika och Botswana (se tabell 6.1). Även på den urbana arbetsmarknaden hindras kvinnorna från att få ett bra arbeten. Kvinnor hindras på grund av att de inte gets samma möjligheter till utbildning som män (Anker och Hein, 1985; Nelson, 1997; Manuh, 2006). I andra fall kan det handla om lagar som ska skydda kvinnor, i t.ex. Nigeria och Mauritius förbjöds kvinnor att arbeta på nätterna därför att man ansåg att det var farligt (Anker och Hein, 1985). De kan även hindras av arbetsgivare som använder en dual anställningspolicy (Enloe, 1990; Ezumah och Fonsah, 2004).

Tabell 6.2
 (andelen anställda i % inom olika yrken i Kamerun)

Position	% Male	% Female
Accounts Clerks	77	23
Clerical	82	18
Drivers	100	0
Foremen	100	0
General Labour	78	22
Headmen	98	2
Nurses	0	100
Overseers	97	3
Security	100	0
Staff	100	0
Statisticians	78	22
Storekeepers	75	25
Supervisory Staff	77	23
Technicians	98	2

Statistiken i tabell 6.2 visar tydligt på effekterna av hur arbetsgivare i Kamerun använt sig av en dual anställningspolicy. Fyra yrkesgrupper var till 100 % ockuperade av män, och en yrkesgrupp var till 100 % ockuperad av kvinnor.⁵

Manipulationen av kvinnliga karaktärer och färdigheter för att göra produktionen effektivare är också vanlig på arbetsmarknaden. Arbetsgivares positiva diskriminering av kvinnor för vissa arbeten är en effekt av att "kvinnliga" karaktärer och färdigheter i hemmet socialiserats till att bli en tillgång för arbetsmarknaden. (Stichter, 1995; Ezumah och Fonsah, 2004) Det finns arbeten för kvinnor som har utbildning, men de flesta är inom sådana yrken som även i väst klassas som kvinnoyrken, t.ex. sjuksköterska, lärare,

(Statistiken är hämtad från Ezumah och Fonsah, 2004)

affärsbiträde och sekreterare. I Accra, Ghana, betraktades arbeten som matlagning, omvårdnad och olika lättare tillverkningsarbeten vara speciellt anpassade för kvinnor (Anker och Hein, 1985). Inom fiskerisektorn vid Victoriasjön ansågs fisket vara en syssla för män, kvinnor deltog inte i fisket för att de ansåg det var att för tids och kraftkrävande samt för farligt (Medard, Sobo, Ngatunga och Chirwa, 2006). Om kvinnorna ändå gav sig ut för att fiska, skedde det i båtar om fyra kvinnor och nära land. En orsak till att kvinnor inte deltar i fisket på samma sätt som män är att det har funnits ett tabu eller förbud för kvinnor att vara ute på öppet vatten (Medard, Sobo, Ngatunga och Chirwa, 2006). Kvinnor har istället kommit att delta i efterarbetet och försäljningen av fångsten. Både män och kvinnor bedrev handel med fångsten. Män specialiserade sig på att bearbeta och sälja rökt fisk medan kvinnorna sålde saltorkad fisk. Specialiseringen berodde på att männen bedrev en långväga handel och rökningen av fisken var mer kapitalintensiv, kvinnorna däremot var inriktade på den lokala

⁵ Detta är inget unikt för just Kamerun år 1993. Tar man en titt på svenskstatistik så kommer man att hitta en liknande struktur, framförallt när det gäller sjuksköterskor och byggnadsarbetare (SCB, 2006).

marknaden och att saltorkning av fisken inte var lika kapitalkrävande och inskränkande på familjelivet eller andra arbetsuppgifter (Medard, Sobo, Ngatunga och Chirwa, 2006),

De flesta och de bästa jobben inom den formella och informella sektorn innehas av män. Att få ett lönearbete inom den formella sektorn är mycket svårt för både kvinnor och män, därför söker de flesta kvinnor istället ett arbete inom den informella sektorn. Arbetare inom den informella ekonomin tenderar att tjäna mindre än de inom den formella (Andersson, 2002; UNECA, 2005). Arbeten inom den informella sektorn kräver mindre kapitalinvestering och mindre utbildning (Andersson, 2002). Även inom den informella sektorn är möjligheterna till arbete beskurna, detta på grund av hur samhället ser på vad som är manligt och kvinnligt arbete. I många länder i Afrika hindras även kvinnor från att kunna öppna konton eller få krediter i banker utan tillstånd från sina män (Gordon, 2001; Manuh, 2006). Inom den urbana informella sektorn i Nairobi t.ex. säljer kvinnorna matvaror, hembryggt öl eller så sysslar de med olika servicearbeten som barnpassning (även prostitution), medan män hade möjligheter att arbeta som bil-, cykel- eller annan form av mekaniker, byggarbetare, rörläggare, elektriker, taxichaufför (legal eller illegal), förare, busskonduktör, olika budjobb, barberare, skomakare, slaktare, turistunderhållare, tillverkare av aluminiumpannor eller andra redskap (Nelson, 1997).

7. KONKLUSION

Befolkningsförflyttningar, migration, krig, katastrofer, sjukdomar, förlust av arbetskraft, nerbrytningar av sociala institutioner, förändrade inhemska sociala och ekonomiska mönster, och minskade möjligheter till utveckling har drabbat kvinnorna i Afrika söder om Sahara sedan kolonialtiden. Innan den europeiska penetrationen av Afrika existerade det olika mönster av genusrelationer. Historiska bevis indikerar att afrikanska kvinnors deltagande i det ekonomiska och politiska livet var djupt rotat på den afrikanska kontinenten. Många afrikanska samhällen hade kvinnor ett politiskt inflytande, om inte formellt så i vart fall informellt. Kvinnors politiska roll inom olika samhällen varierade från att vara underordnade och kontrollerade av män till att inneha olika maktpositioner. Det existerade t.ex. kvinnliga domstolar, marknader där kvinnor bestämde, dolda kvinnliga organisationer och åldersbaserade institutioner. Generellt existerade dessa strukturer parallellt och de tillät kvinnor och män att utöva kontroll över sina respektive aktiviteter. Män kunde bäst ta beslut om manliga affärer och kvinnor om kvinnliga affärer. Dessa institutioner och organisationer avspeglade arbetsdelningen mellan könen och de olika aktivitetssfärer kvinnor och män befann sig inom. Även om kvinnor hade olika betydelsefulla positioner inom samhället kom männen ändå att inneha fler formella maktpositioner. Oftast kom kvinnornas makt att utövas indirekt och informellt som systrar, mödrar eller fruar. I många förkoloniala samhällen i Afrika förekom arbetsdelning mellan könen. Kvinnor bar ansvaret för jordbruket medan männen engagerade sig i jakt. Men det finns områden där kvinnor och män arbetade sida vid sida. Män kunde plöja jorden medan kvinnorna sådde och skördade. Det finns ingen generell bild av arbetsdelningen mellan könen i Afrika, istället var det en kontinent med många stora skillnader. Där kvinnor hade rätten till land, djur och arbete, var kvinnornas status högre än där resurserna kontrollerades av män. Huvudansvaret för matproduktionen låg generellt på kvinnorna. Kvinnors position spelade en mycket viktig roll för arbetsdelningen mellan könen inom hushållet. Kvinnorna var de som producerade: de odlade större delen av familjens mat, tog hand om djuren, tillverkade redskap, lagade mat, byggde hus, samlade ved, osv. Vid sidan

av jordbruket engagerade sig kvinnorna i de lokala kommersiella aktiviteterna där de sålde överskottet. I västra Afrika engagerade sig kvinnorna i någon form av långväga handel, medan kvinnor i andra delar i Afrika bedrev handel mer på den lokala marknaden.

Under den europeiska kolonisationen av Afrika försämrades kvinnornas ställning. Den europeiska kolonialmakten påtvingade de ”nya” kulturerna sin egna etnocentriska världsbild. Den afrikanska befolkningen påtvingades ideologin att män och deras aktiviteter var viktigare än kvinnors. Troligen redan under 1800-talets början hade de afrikanska kvinnornas autonoma ställning försvagats till följd av sjukdomar, krig, och slavhandel. Den ekonomiska förändringen från hushållsproduktion och konsumtion till externhandel underminerade kvinnornas ställning, samtidigt kom deras produktivitet att kontrolleras hårdare. Förändringen av de ekonomiska strukturerna ökade männens kontroll över resurserna. Kolonialmakternas kommersialisering av jordbruket och införandet av ”cash crops”, ökade arbetsdelningen mellan könen ytterligare, till fördel för männen. Män lärdes hur man odlade ”cash crops” som t.ex. kaffe och kakao för export, samtidigt som kvinnorna fortsatte att odla grödor för både hushållsbehov och för den lokala marknaden. De europeiska handelsmännen kom att vägra att handla eller att göra bytesaffärer med kvinnor utanför den lokala marknaden. Kvinnornas ekonomiska börda ökade, inte bara för dem själva utan även för försörjningen av barnen. Samtidigt som plikterna ökade minskade kvinnornas rättigheter till t.ex. mark. Den bästa odlingsbara marken tilldelades män så att de kunde odla ”cash crops”. Samtidigt kom rättigheterna, äganderätten och arvsrätten till mark tillfalla de manliga familjemedlemmarna. Genom kolonistörernas ekonomiska och politiska förändringar underminerades och förändrades det traditionella livet. De afrikanska genus- och könsrelationerna transformerades under kolonialtiden för att både ekonomiskt och politiskt kunna passa den europeiska exploateringen av Afrika. Många av de problem som kvinnorna stött på efter självständigheten, har sin grund i olika policys som kolonialmakterna tvingade fram under kolonialtiden. Trots kvinnors deltagande och bidrag i kampen för självständighet och jämlikhet för alla, har de afrikanska staterna inte gett dem samma rättigheter och möjligheter som för männen. Staterna har istället konstruerat en afrikansk kopia av de koloniala genus- och könsrelationerna där kvinnor underordnas män. Denna dominans över kvinnorna har lett till att männen fått fullständiga eller ökade möjligheter till skolgång, arbete och ägande av mark. Med övertaget har sedan männen fått möjligheten att få kontroll över den mesta av rikedomarna, jobben och maktpositionerna i de nya afrikanska staterna.

De afrikanska kvinnornas ekonomiska produktivitet och självständighet är en lång etablerad tradition i stora delar av Afrika. Kvinnorna odlar eller odlade inte enbart den mesta av grödorna och assisterar vid odlingen av, cash crops, de har också varit aktivt involverade i försäljningen av olika grödor, produkter, erbjuder sin service inom den informella sektorn, samt är ansvariga för omvårdnaden av barn, sjuka och äldre. Trots kvinnornas viktiga ekonomiska bidrag till den afrikanska ekonomin har deras ekonomiska och sociala roll ignorerats och underskattats. Negligeringen av kvinnors aktiviteter har först och främst skadat kvinnornas möjligheter till utveckling, men även skadat den agrara produktionen.

Sedan självständigheten under 1960-talet och de sociala och ekonomiska nedgångarna under 1970- och 1980-talet, har de afrikanska kvinnorna i Afrika söder om Sahara drabbats av ytterligare bakslag. Under 1980-talet drabbades kvinnorna av nedskärningarna i den sociala välfärden, framförallt när kostnaderna fördelades om från staten till hushållen. Dessa nedskärningar på grund av strukturella anpassningsprogrammen (SAP), ledde till att kvinnorna i Afrika söder om Sahara tvingades öka sitt obetalda arbete genom att ta hand om sjuka, införskaffa mat och ta mer generellt ansvar för familjens överlevnad. Under större

delen av 1980- och 1990-talet kom kvinnorna också att drabbas hårt av olika regionala katastrofer och konflikter vilka ökade våldet mot kvinnorna och förvärrade de sociala och ekonomiska förhållandena som de lever under. Under 1990-talet uppdagades en enorm katastrof i Afrika söder om Sahara. Många av Afrikas länder söder om Sahara hade drabbats av HIV/AIDS. Lite mer än hälften av alla HIV drabbade var kvinnor. De afrikanska kvinnornas brist på social, ekonomisk och politisk makt över sin egen sexualitet och reproduktiva roll ökade risken för att infekteras av HIV. AIDS och HIV har påverkat ekonomin på både ett mikroplan och makroplan. Inom hushållen får ett bortfall av en familjemedlem på grund av AIDS/HIV stora ekonomiska konsekvenser, inkomsterna sjunker och arbetsdelningen ändras. De kvarvarande inom hushållet får ta över den sjukes eller avlidnes arbetsuppgifter. Om båda föräldrarna dör, måste barnen ta över ekonomin, hushållet och arbetsuppgifterna. De flesta som drabbas av AIDS är män och kvinnor i arbetsför ålder, det är dessa som ska vara den produktiva kraften inom både hushållet och nationen. Detta får stora negativa effekter på tillgången på humankapital, framförallt när upplärd eller utbildad arbetskraft dör bort i AIDS eller följsjukdomar. Inom rurala områden kan bortfallet av produktiv arbetskraft minska matproduktionen samt förändra arbetsdelningen mellan könen. Även sjukvården drabbas ekonomiskt mycket hårt av alla som blivit smittade av HIV. Många sjukhus har inte tillräcklig tillgång till mediciner eller andra resurser som kan bromsa AIDS/HIV samt dess följsjukdomar.

En mycket stor del av arbetskraften i dagens Afrika söder om Sahara finns inom jordbruket. Det finns stora skillnader mellan länderna i Afrika söder om Sahara. I Burkina Faso är 92 % av arbetskraften lokaliserad inom jordbruket, medan den är 33 % i Nigeria. Kvinnorna är ryggraden i dagens rurala ekonomi i Afrika söder om Sahara. Runt 80 % av de ekonomiskt aktiva kvinnorna är anställda eller arbetar inom jordbrukssektorn och kvinnorna utgör ca. 47 % av den totala arbetskraften inom jordbrukssektorn. I Tanzania är 84 % av den kvinnliga arbetskraften lokaliserad inom jordbrukssektorn, jämfört med Sydafrika med 7 %. Det mesta av arbetet inom jordbruket karakteriseras av säsongarbete, detta betyder att många inom jordbrukssektorn måste finna jobb inom andra sektorer under lågsäsonger. Den informella icke-agrara sektorn är en viktig inkomstkälla. Under perioden 1994-2000 stod den sektorn för 72 % av anställningarna inom den informella sektorn i Afrika söder om Sahara; tar man bort Sydafrika ökar den till 78 %. De flesta av de bästa jobben inom den formella och informella sektorn innehas av män. De flesta av industrierna i Afrika söder om Sahara ligger i städerna och är mansdominerade. I Sydafrika återfinns 33 % av den manliga arbetskraften inom industrisektorn, detta kan jämföras med 14 % av den kvinnliga arbetskraften. Men det är stora skillnader mellan de afrikanska länderna. I Kenya återfinns endast 7 % av den manliga respektive 1 % av den kvinnliga arbetskraften inom industrisektorn, detta kan jämföras med både Sydafrika och Botswana. Att få ett lönearbete inom den formella sektorn är mycket svårt för både kvinnor och män, därför söker de flesta kvinnor istället ett arbete inom den informella sektorn. Precis som män har även kvinnor sökt sig till städerna för att söka efter arbete inom den formella eller informella sektorn, dock inte i lika hög grad som män. Även på den urbana arbetsmarknaden hindras kvinnorna från att kunna få ett bra arbete. Inom den urbana informella sektorn i Nairobi t.ex. säljer kvinnorna matvaror, hembryggd öl eller så sysslar de med olika servicearbeten som barnpassning (även prostitution), medan män hade möjligheter att arbetade som bil-, cykel- eller annan form av mekaniker, byggarbetare, rörläggare, elektriker, taxichaufför (legal eller illegal), förare, busskonduktör, olika budjobb, barberare, skomakare, slaktare, turistunderhållare, tillverkare av aluminiumpannor eller andra redskap.

En förklaring till varför kvinnor i vissa afrikanska länder tenderar att dominerar arbeten som kräver utbildad arbetskraft är kvinnors lägre humankapital. Kvinnor (även män) hindras

av arbetsgivare som använder sig av en dual anställningspolicy. Ett annat hinder som afrikanska kvinnorna kan stöta på, är arbetsgivares attityd till kvinnors status och roll i samhället, vilket hindrar kvinnor att få övervakande positioner på arbetsmarknaden. Inom bananindustrin i Tiko, Kamerun, anställde arbetsgivaren enbart män på övervakande positioner för att de trodde att manliga anställda arbetade sämre tillsammans med eller under det motsatta könet. Det finns också kulturella förklaringar till att kvinnor inte arbetar inom vissa yrken som t.ex. slaktare, rörmokare, fiskare eller mekaniker. Kvinnor tillträdde till vissa yrken begränsas på grund av att män anses vara den naturliga bäraren av vissa kunskaper eller så är vissa yrken förbjudna (i muslimska länder genom purdah) att utövas av kvinnor. Vissa arbetsgivare anser att kvinnor inte har samma fysiska eller psykiska förmåga att som män att utföra vissa arbeten. I andra fall kan det vara lagar som ska skydda kvinnor, i t.ex. Nigeria och Mauritius förbjöds kvinnor att arbeta på nätterna därför att man ansåg att det var farligt. Inom fiskerisektorn vid Victoriasjön berodde segregeringen på att kvinnorna ansåg att fisket var för farligt, kapital-, tids och kraftkrävande. Det finns även faktorer som kan begränsa efterfrågan på kvinnlig arbetskraft. Faktorer som kan begränsa efterfrågan är: kvinnors graviditet och barnafödande, kvinnors ansvar för barn, äldre och sjuka, samt kvinnors höga omsättningen på arbetsmarknaden.

DISKUSSION

Det är svårt att dra några större eller generella slutsatser om hur segregering på arbetsmarknaden i Afrika söder om Sahara ser ut och om dess effekt på kvinnors möjlighet till utveckling. Däremot kan nerslagen ge en fingervisning om hur segregeringen kan se ut och hur den verkar mot kvinnor söder om Sahara. Det råder inget tvivel om att kvinnor segregeras och att det finns en könssegregering. Däremot finns det många olika förklaringar, beskrivningar, hypoteser och teorier om hur, var och varför det finns en könssegregering mellan könen. Det är ingen nackdel att det finns många olika hypoteser och teorier om könssegregering på arbetsmarknaden. Tvärtom anser jag att detta är en styrka. Problemmrådet är så komplext och det finns så enormt stora skillnader mellan regioner, länder, områden, samhällen, grupper och yrken, och går det därför inte att bearbeta och beskriva problemområdet med en enda hypotes eller teori. De olika hypoteserna och teorierna kompletterar istället varandra i kunskapsspiralen.

Det är även svårt att dra några större slutsatser om hur segregeringen hindrar kvinnors möjlighet till utveckling. Könssegregering på arbetsmarknaden behöver inte vara ett problem när det handlar om att kvinnor och män hamnar i eller väljer att arbeta inom olika yrken. Det är inte heller ett allvarligt problem eller hinder för kvinnors eller samhällets möjligheter till utveckling. Segregering blir däremot ogynnsam om den hindrar olika individers möjligheter att söka vissa arbeten eller yrken. För att en individ ska ha möjligheten att utvecklas är det viktigt att möjligheten finns att individen själv ska kunna "välja" vilket arbete denne vill söka och arbeta med. Det är viktigt att denna möjlighet finns. Om sedan individen väljer att utnyttja denna möjlighet är upp till denne själv.

I ett perfekt samhälle finns inga hinder för individen att utvecklas eller leva det liv som den vill. Det handlar inte om att alla ska kunna bli läkare, fotbollssproffs eller presidenter, det handlar istället om att möjligheterna ska finnas. Alla behöver inte heller ta del av dessa friheter och möjligheter, men det är viktigt att dessa friheter och möjligheter finns om man vill utnyttja dem. Att ta bort ojämlikheter betyder inte att det blir total standardisering och att alla

olikheter försvinner. Olika människor i olika situationer kommer fortfarande att ha olika behov, förmågor och möjligheter. Möjligheterna till utbildning, sjukvård och till politiska, sociala och ekonomiska rättigheter är några grundläggande möjligheter. Som skapar förutsättningar för att individen ska ha möjligheten att utvecklas. Några andra centrala och viktiga element för att individen ska kunna utvecklas som en fri människa är att denne har möjligheten att leva ett normalt liv utan att dö en förtidig död och att känna att ens liv är värt att leva. Individen behöver även möjligheten till kroppslig hälsa; god hälsa; kroppslig integritet; att fritt kunna använda sina sinnen, drömmar och tankar; ha en fri sinnesrörelse; att fritt kunna forma och planera sitt liv; att fritt kunna leva tillsammans med andra; att samexistera och ha omtanke om andra levande varelser och växter; att kunna leka, skratt eller utöva andra fria aktiviteter; kunna kontrollera sin egen omgivning, aktivt kunna påverka politiken som styr ens liv, ha möjligheten att äga både land och varor, samt att ha samma möjligheter att söka anställning. Dessa möjligheter är inte fristående, de är beroende och kompletterar varandra.

Så länge kvinnor har färre och begränsade möjligheter än män, finns det en ojämlikhet mellan könen som hindrar kvinnors möjlighet till utveckling. Kvinnors ändrade handlingsförmåga är en viktig hävstång för ekonomiska och sociala förändringar. Kvinnors möjlighet att delta på arbetsmarknaden med samma möjligheter och villkor som män är alltså en vinst för samhället i allmänhet. Kvinnors ökade möjligheter att delta i samhällslivet ökar samhällets förmåga att utvecklas. Könsdiskrimineringen på arbetsmarknaden minskar kvinnors möjligheter att bidra med sina talanger och förmågor både på arbetsmarknaden och i utvecklingsprocessen. Att stärka kvinnors ställning är av central betydelse för både själva utvecklingsprocessen men även för kvinnors möjlighet att utvecklas.

KÄLLFÖRTECKNING

Artiklar

- Anker, Richard 1997. *Theories of occupational segregation by sex: an overview*. i International Labour Review. Vol 136 (1997), No 3 (Autumn). International Labour Organisation.
- Anker, Richard och Hein, Catherine. 1985. *Why third world urban employers usually prefer men*. i International Labour Review. Vol 124 (1985). No 1. (January-February). International Labour Organisation.

Böcker

- Andersson, Agnes. 2002. *The bright lights grow fainter: livelihoods, migration and a small town in Zimbabwe*. Almqvist & Wiksell international. Stockholm.
- Austen, Ralph. 1987. *African economic history: internal development and external dependency*. James Currey. London.
- Blackden, Mark. C och Wodon, Quentin (edited by). 2006. *Gender, time use, and poverty in Sub-Saharan Africa*. The World Bank. Washington.
- Bonvillains, Nancy. 1995. *Women and Men, cultural constructs of gender*. Prentice hall, Englewood Cliffs, New Jersey.
- Boserup, Ester. 1970. *Kvinna i u-land* (originaltitel: Woman's Role in Economic Development). Rabén & Sjögren. Stockholm.
- Chioma Steady, Philomena. 1989. *African Feminism: a Worldwide Perspective*. i Terborg-Penn, Rosalyn (edited by). Women in Africa. Harward University Press. Washington DC.
- Clayton, Anthony och Savage, Donald. C. 1974. *Government and labour in Kenya, 1895-1963*. Frank Association. London.
- Cutrufelli, Maria R. 1983. *Women of Africa: roots of oppression*. Zed books. London.
- Davidson, Basil. 1984. *Afrika: en kontinents historia*. Bonnier. Stockholm.
- Davidson, Basil. 1994. *Afrika i det tjugonde seklet*. Nordiska Afrikainstitutet. Uppsala.
- DeLancey, Virginia. 2001. *The economies of Africa*. i Gordon, April A och Gordon, Donald L (edited by). Understanding contemporary Africa. Third edition. Lynne Rienner Publishers. London.
- Elson, Diane. 1995. *Male bias in the development process*. Manchester University Press. Manchester and New York.
- Enloe, Cynthia. 1990. *Bananas, beaches and bases: making feminist sense of international politics*. University of California Press. London.
- Ezumah, Nkoli och Fonsah, Greg. 2004. *Women in the banana industry: Study of plantations in Tiko, Cameroon*. i Endeley, Joyce et al. (edited by). New gender studies from Cameroon and Caribbean. Women and gender studies department, university of Buea. Cameroon.

- Fage, J. D. 1959. *Ghana: A historical perspective*. University of Wisconsin Press. Madison.
- Gemzöe, Lena. 2002. *Feminism*. Bilda förlag. Stockholm.
- Gordon, April A. 2001. *Women and development*. i Gordon, April A och Gordon, Donald L (edited by). 2001. *Understanding contemporary Africa*. Third edition. Lynne Rienner Publishers. London.
- Göransson, Anita. 1994. Kön som analys i den ekonomiska historien. Några linjer och resultat. i Rapport III, *Fra kvinnehistorie til kjønns historie*. Det 22 nordiske historiemøte, Oslo 1994.
- Harris, Betty. J. 1997. *Swazi women workers in cottage industries and factories*. i Gwendolyn, Mikell. *African feminism: the politics of survival in Sub-Saharan Africa*. University of Pennsylvania Press. Philadelphia.
- Harris, Patrick. 1994. *Work, culture, and identity: migrant labourers in Mozambique and South Afrika c. 1860-1910*. Heinemann. Portsmouth.
- Hellevik, O. 1980. *Forskningsmetode i sosiologi og statsvitenskap*. Universitetsforlaget. Oslo. I Holme, Idar Magne och Solvang, Bernt Krohn. 1997. *Forskningsmetodik*. Originaltitel: Metodevalg og metodebruk. Översatt av Björn Nilsson. Studentlitteratur. Lund.
- Henshall Momsen, Janet. 1991. *Women and Development in the Third World*. Routledge, London and New York.
- Herskovits, Melville J, och Harwitz, Mitchell. 1964. *Economic Transition in Africa*. Northwestern University Press. London
- Hirdman, Yvonne. 2001. *Genus – om det stabilas föränderliga former*. Liber. Malmö.
- Holme, Idar Magne och Solvang, Bernt Krohn. 1997. *Forskningsmetodik*. Originaltitel: Metodevalg og metodebruk. Översatt av Björn Nilsson. Studentlitteratur. Lund.
- Jacobson, Jodi. L. 1993. "Closing the gender gap in development". i Brown, Lester. R. (edited by). *Stat of the world: a worldwatch institute report on progress toward a sustainable society*. Norton cop. New York.
- Jonung, Christina. 1998:1. *Yrkessegregering mellan kvinnor och män*. Nationalekonomiska institutionen. Lund. Särtryck ur SOU 1997:137, Persson, Inga och Wadesjö, Eskil (redaktörer) *Glastak och glassväggar? Den könssegregerade arbetsmarknaden*, sidorna 47-81.
- Leibowitz, Lila. 1975. Perspectives on the evolution of sex differences. i Bonvillains, Nancy. *Women and Men, cultural constructs of gender*. Prentice hall, Englewood Cliffs, New Jersey.
- Morel, E. D. 2005. *Red Rubber: The story of the rubber slave trade flourishing on the Congo on the year of grace 1906*. Reprinted from the 1906 edition. University Press of the Pacific. Honolulu.
- Nelson, Nici. 1997. *How women and men got by and still get by (only not so well): the gender division of labour in a Nairobi shanty-town*. i Gugler, Josef (edited by). *Cities in the developing world: issues, theory, and policy*. Oxford university press. New York.
- Neumark, S. Daniel. 1964. *Foreign trade and economic development in Africa: a historical perspective*. Standford University Press. Standford.

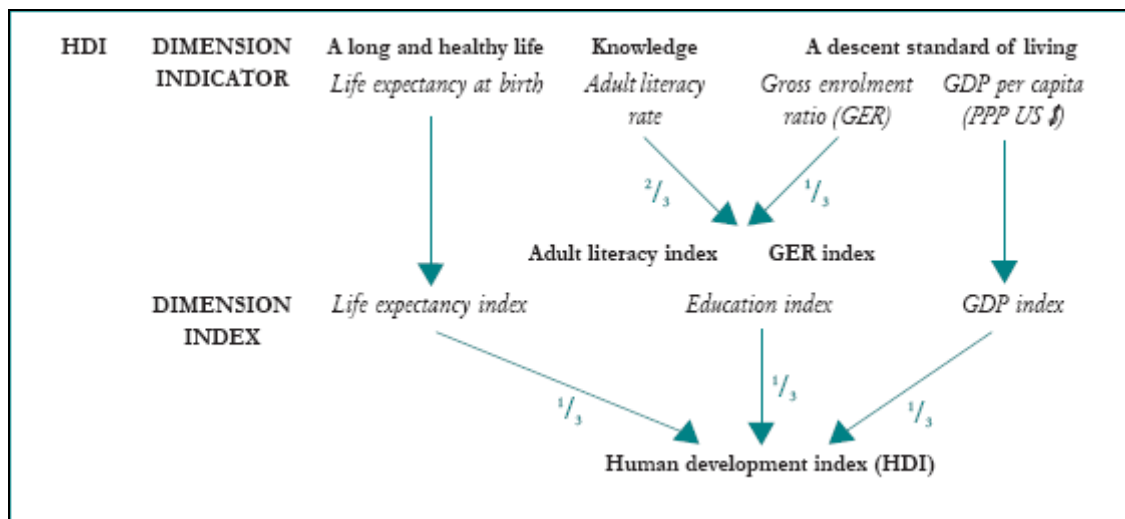
- Nussbaum, Martha C. 2000. *Women and human development: the capabilities approach*. Cambridge university press. New York.
- Padavic, I and Reskin, B. 2002. *Women and Men at Work*. Pine Forge Press. London.
- Schuster, Ilsa M. G. 1982. "Marginal lives: conflict and contradiction in the position of female traders in Lusaka, Zambia." i Bay, Edna G (edited by). *Women and work in Africa*. Boulder: Westview Press. New York.
- Sen, Amartya. 2002. *Utveckling som frihet*. Daidalos. Göteborg
- SIDA. Oktober 2005. *Om jämställdhet i utvecklingssamarbetet, Kön spelar roll*. Utgiven av Sida 2005, Text: Eva Vaihinen/Press Art och Carolina Wennerholm/Kvinnoforum, Projektledare: Eva Nauckhoff/Sidas jämställdhetsgrupp. Layout: Press Art, Tryck: Edita, Art nr SIDA4911sv.
- Snyder, Margaet and Tadesse, Mary. 1997. *The African context: Women in the Political Economy*. i Visvanathan, Nalini. m.fl (edited by). *The Women, gender & Development Reade*. Zed books. London.
- Sommestad, Lena. 1992. *Från mejerska till mejerist: en studie av mejeriyrkets maskuliniseringsprocess*. Arkiv. Lund.
- Staudt, Kathleen. 1987. "Women's politics, the state, and capitalist transformation in Africa." i Markovitz, Irving. L (edited by). *Studies in power and class in Africa*. Oxford University Press. New York.
- Tamale, Sylvia. 2005. *Gender trauma in Africa: Enhancing women's links to resources*. i Annan-Yao, Elizabeth et al. *Gender, economies and entitlements in Africa*. Codesria. Dakar.
- Thurén, Torsten. 1991. *Vetenskapsteori för nybörjare*. Liber AB. Stockholm.
- Wolf. Eric R.1997. *Europe and the People Without History*. University of California Press, London.
- World Bank. 1989. *Sub-Saharan Africa: From Crisis to Sustainable Growth: A Long-Term Perspective Study*. World Bank. Washington.
- World Bank. 2001. *Engendering development: Through gender equality in rights, resources, and voice*. The World Bank & Oxford University Press. New York.
- World Bank. 2005. *World development report 2006: Equity and development*. The World Bank & Oxford University Press. New York.

Internet

- Kenya National Human Development Report, 1999.
http://www.ke.undp.org/Kenya_Human_Development_Report_1999.pdf#search=%22KENYA%20NATIONAL%20HUMAN%20DEVELOPMENT%20REPORT%2C%201999%22
2006-09-02, kl 13:06.
- SCB (Statistiska centralbyrån). 2006. *De 30 största yrkesgrupperna, Förvärvsarbetande anställda 16-64 år efter antal i yrkesgruppen, år 2004*. 2006-09-08, kl 19:47
http://www.scb.se/templates/tableOrChart___133973.asp

- Manuh, Takyiwaa. 2006. *Women in Africa's development: Overcoming obstacles, pushing for progress*. United Nation. New York.
<http://www.un.org/ecosocdev/geninfo/afrec/bpaper/maineng.htm> 2006-12-06, kl 13:50.
- Medard, M. Sobo, F. Ngatunga T och Chirwa, S. 2006. *Women and Gender Participation in the Fisheries Sector in Lake Victoria*.
http://www.worldfishcenter.org/cms/list_article.aspx?catID=39&ddIID=121 2006-10-04, kl 13:40.
- World Bank. 2006. *2006, World Development Indicator / table 2.3 Employment by economic activity*.
<http://devdata.worldbank.org/wdi2006/contents/Section2.htm> (table 2.3) 2006-12-26, kl 18:44
- United Nations. 2006. *The World's Women 2005: Progress in Statistics*. United Nations publication. New York. <http://www.un.org>. 2006-09-07. kl 23:00.
[http://unstats.un.org/unsd/demographic/products/indwm/ww2005_pub/English/WW2005_text complete_BW.pdf](http://unstats.un.org/unsd/demographic/products/indwm/ww2005_pub/English/WW2005_text_complete_BW.pdf).
- UNDP. 2005. *Human development report 2005: International cooperation at a crossroads, Aid, trade, and security in an unequal world*. United Nation Development Programme. New York.
- UNECA. 2005. *Economic Report on Africa 2005: meeting the challenges of unemployment and poverty in Africa*. Economic Commission for Africa. Addis Ababa.

Bilaga 1



(figuren är hämtad från Uganda human development report, 2005)