



**EKONOMI
HÖGSKOLAN**
Lunds universitet

TJECKIEN OCH EU

- associationsavtalets effekter på handel och specialisering –

**Marcela Urey Chavez 820311-0567
Anna Wieslander 801112-1608
Kandidatuppsats
Nationalekonomiska institutionen
Ekonomihögskolan vid Lunds Universitet
Handledare: Yves Bourdet
16 augusti 2005**

Sammanfattning

Uppsatsen *Tjeckien och EU – associationsavtalets effekter på handel och specialisering* är en ekonomisk studie med behandling av handelsdata som belyser Tjeckiens ekonomiska transition. Denna studie har främst gjorts med syftet att analysera associationsavtalets inverkan på handeln mellan Tjeckien och EU. Det är främst effekterna av avtalet ur ett handelsalstrings- och handelsomfördelningsperspektiv, samt integrationens effekter på den tjeckiska specialiseringen som behandlas. Slutligen diskuteras även hur handeln mellan dessa två parter kan tänkas påverkas av Tjeckiens medlemskap i EU.

Processen för landet har varit sådan från att först nästintill ha varit en autarki, till att senare ha blivit frihandelspartner till EU och slutligen fullvärdig medlem av Europeiska Unionen. Denna transition kan i korthet även ses som en övergång från frihandelsområde till tullunion. Vårt analysunderlag har främst varit handelsdata från OECD. Detta har vi använt oss av för att bevisa ekonomisk teori om ekonomisk integration, handel, komparativa fördelar och specialisering.

Genom vår empiriska studie fann vi två övergripande typer av förändringar i det tjeckiska handelsmönstret: en *geografisk omställning* till ökad handel med väst, främst EU, och en *produktmässig omställning* till ökad handel med mer avancerade industriprodukter. I termer av handelsalstring och handelsomfördelning fann vi att handelsalstringen var stor medan de handelsomfördelande effekterna verkade vara av mindre omfattning. Det är mycket tydligt att det var den tjeckiska industrin som utvecklades mest och därmed låg bakom handelsalstringen. Huvudgruppen SITC7 *Maskiner och transportutrustning*, som tillhör tillverkningsindustrin, uppvisade kraftigt växande exportandelar. I studien av SITC-undergrupperna fann vi att det främst var inom bilindustrin och produktion av telekomutrustning som Tjeckien specialiserat sig, det vill säga inom kapitalintensiv och kunskapsintensiv produktion. Faktorintensiteten inom exporten och importen skiljde sig inte mycket åt. Detta är tecken på intraindustriell handel och vertikal specialisering.

1. INLEDNING	4
2. BAKGRUNDSINFORMATION	6
2.1. Tjeckien under kommunisttiden	6
2.2. Tjeckien efter kommunisttiden	6
3. EU OCH TJECKIEN – HANDELSPOLITISK UTVECKLING	9
3.1. Europaavtalets bakgrund och syfte	9
3.2. EU:s åtaganden enligt avtalet	11
3.3. Tjeckiens åtaganden enligt avtalet	12
3.4. Gemensamma åtaganden enligt avtalet	13
3.5. Ursprungsreglerna enligt avtalet	13
3.6 Skillnader mellan associationsavtal och EU-medlemskap	14
4. TEORI OM EKONOMISK INTEGRATION OCH DESS FORMER	16
4.1. Ekonomisk integration	16
4.1.1. Frihandelsområde	16
4.1.2. Tullunion	20
4.2. Övergång från frihandelsområde till tullunion	22
4.3. Specialisering	23
5. TJECKIENS HANDELSMÖNSTER OCH EFFEKTER AV INTEGRATIONEN PÅ AGGREGERAD NIVÅ	25
5.1. Tjeckiens handelsmönster innan 1992	25
5.2. Tjeckiens handelsmönster från och med 1992	26
5.2.1. Handelsmönster på aggregerad sektorsnivå	31
5.2.1.1. Exportutveckling	31
5.2.1.2. Importutveckling	33
5.2.2. Handelsalstring och handelsomfördelning för Tjeckiens totala handel och för aggregerad sektorsnivå	36
6. TJECKISK SPECIALISERING OCH HANDELSEFFEKTER PÅ DISAGGREGERAD NIVÅ	39
6.1. Handelsmönster på disaggregerad tvåsiffrig sektorsnivå	39
6.1.2. Exportutveckling	39
6.1.3. Importutveckling	42
6.2. Handelsalstring på disaggregerad tvåsiffrig sektorsnivå	45
6.3. Faktorintensitet på disaggregerad tvåsiffrig sektorsnivå	45
6.4. Handelsutvecklingen på disaggregerad tresiffrig nivå	49
6.4.1. Export	49
6.4.2. Import	51
6.5. Handelsalstring på disaggregerad tresiffrig sektorsnivå	52
6.6. Faktorintensitet på disaggregerad tresiffrig nivå	53
7. SLUTSATSER	56
KÄLLFÖRTECKNING	60
APPENDIX	62

1. INLEDNING

Den Tjeckiska Republiken bildades den 1 januari 1993 efter det att före detta Tjeckoslovakien splittrades i två stater (Tjeckiska Republiken samt Slovakiska Republiken). Vid denna tidpunkt hade Sovjetunionens fall, år 1990, redan börjat få efterverkningar på de forna öststaterna, däribland Tjeckoslovakien. Transformationen från planekonomi till marknadsekonomi började redan då Tjeckoslovakien var en enad stat och fortsatte sedan i Tjeckien. Exempel på förändringar som ägde rum är diverse marknadsorienterade reformer såsom avreglering av den statliga prissättningen, privatisering av statsägda företag, öppnande av ekonomin för utländska direktinvesteringar och minskad protektionism gentemot internationell handel. Tjeckien lyckades väl med implementeringen av dessa reformer, mycket tack vare god statlig makroekonomisk styrning. Tjeckien kännetecknades därför tidigt av transparens inom bland annat handelspolitiken, moderata MFN-tullar¹, ett inte alltför utbrett användande av icke-tariffära handelsbarriärer och en positiv syn på utländska direktinvesteringar. Kollapsen av Sovjetunionen medförde minskad exportefterfrågan och detta i kombination med minskad inhemsk efterfrågan medförde i sin tur en ekonomisk kris i Tjeckien under 1990-talets första år.²

Ett steg i reformen från planekonomi till marknadsekonomi var att inleda samarbete med marknadsekonomierna i väst, främst EU³. Integrationen mellan EU och Tjeckoslovakien inleddes 1991 då parterna tecknade ett associationsavtal. Syftet med avtalet var att förbereda Tjeckoslovakien för ett framtida medlemskap i EU. En viktig pelare i avtalet var handel och handelsrelaterade frågor, därför tecknades ett separat interimsavtal för dessa frågor. Interimsavtalet trädde i kraft i mars 1992 och innebar att det efter en tioårsperiod skulle ha skapats ett frihandelsområde för industrivaror. När Tjeckoslovakien splittrades fortsatte integrationen på samma väg mellan EU och Tjeckien. Tjeckien övertog interimsavtalet vilket senare inkluderades i associationsavtalet mellan Tjeckien och EU som trädde i kraft i februari 1995. Handelsliberaliseringen påbörjades i mindre skala år 1992 men tog inte fart förrän i slutet av år 1996 då EU:s importtullar på industrivaror skulle vara helt avlägsnade. I maj

¹ MFN = Most Favoured Nation

² GATT/WTO (1996), s.1

³ Formellt var det Europeiska Gemenskapen (EG) och dess medlemsstater som slöt avtalet om frihandel. När Europeiska Unionen (EU) skapades tog EU över som avtalspart och när man idag i dagligt tal syftar på EG säger man vanligtvis EU. Med anledning av detta använder vi förkortningen EU i hela uppsatsen.

2004 blev Tjeckien, tillsammans med nio andra länder, varav merparten är östeuropeiska länder, fullvärdig medlem i EU.

Det primära syftet med denna uppsats är att undersöka hur associationsavtalet har påverkat handeln mellan Tjeckien och EU. Vi analyserar integrationen ur ett handelsalstrings- och handelsomfördelningsperspektiv. Vi undersöker om integrationens nettoeffekt har varit positiv eller negativ i termer av handelsalstring och handelsomfördelning, det vill säga om den totala handeln har ökat eller minskat mellan Tjeckien och EU samt Tjeckien och omvärlden. Vi undersöker även integrationens effekter på den tjeckiska specialiseringen. Har Tjeckien specialiserat sin produktion och i så fall inom vilka industrier? Ett sekundärt syfte med uppsatsen är att diskutera hur handeln mellan Tjeckien och EU kan tänkas påverkas av Tjeckiens medlemskap i EU.

Uppsatsen är indelad i sju kapitel. Efter detta inledande kapitel ges i kapitel två en kortfattad bakgrundsbeskrivning av Tjeckien och dess handelsmönster under kommunisttiden och fram till dess att associationsavtalet tecknades. I kapitel tre beskrivs associationsavtalet mellan Tjeckien och EU. Det fjärde kapitlet presenterar ekonomisk teori för integration, handel och specialisering. Det femte och sjätte kapitlet utgör huvuddelen av uppsatsen, nämligen den empiriska undersökningen. Handelsutvecklingen under åren mellan interimsavtalets ikraftträdande och år 1995 presenteras kortfattat för att ge en heltäckande bakgrundsbeskrivning. I vår empiriska studie har vi valt år 1995 för att representera tiden innan de mer omfattande handelsliberaliseringarna. Det är således utgångspunkten för vår studie. År 1998 representerar tiden mitt under de omfattande handelsliberaliseringarna och år 2003 representerar den period då frihandelsområdet skulle vara helt utvecklat. I kapitel fem presenteras handelsutvecklingen i stora drag samt på aggregerad sektorsnivå. I kapitel sex presenteras handelsutvecklingen på disaggregerad sektorsnivå samt på faktorbasis. Detta för att kunna utläsa inom vilka branscher Tjeckien har specialiserat sig. I det avslutande kapitlet presenterar vi slutsatserna av vår studie över associationsavtalets effekter på handeln. Dessutom diskuteras mer kortfattat effekterna av Tjeckiens medlemskap i EU.

2. BAKGRUNDSINFORMATION

2.1. Tjeckien under kommunisttiden

Tjeckoslovakien var innan andra världskriget ett av världens mest industrialiserade länder. Då Europa delades i Öst- respektive Västeuropa till följd av andra världskriget blev Tjeckoslovakien en statsstyrd planekonomi och nästan alla produktionsfaktorer övergick till att vara statsägda. Den internationella handeln begränsades kraftigt och endast ett fåtal statsägda företag stod för import respektive export. Marknadskrafter styrde således inte resursallokering och produktion. Ekonomins struktur bestämdes av staten och var sådan att Tjeckoslovakien tillhandahöll industrivaror, såsom maskiner och transportutrustning, till övriga CMEA⁴-länder. Som mest utgjorde handeln med CMEA-länderna 80 % av Tjeckoslovariens totala handel. Sovjetunionen var Tjeckoslovariens absolut viktigaste handelspartner. Tjeckoslovariens export till CMEA-länderna bestod främst av industriprodukter medan exporten till marknadsekonomierna i väst främst bestod av råvaror och intermediära varor⁵. Landet importerade framför allt råmaterial och bränsle. Sådan var situationen fram till 1989. I november 1989 inträffade den så kallade ”velvet revolution” vilken ledde till att Tjeckoslovakien påbörjade en rad omfattande ekonomiska reformer. 1990 övergavs planekonomin och transformationen till marknadsekonomi påbörjades.⁶

2.2. Tjeckien efter kommunisttiden

Som tidigare nämnt påbörjades de ekonomiska reformer som ledde Tjeckoslovakien och Tjeckien fram till en marknadsekonomi i slutet av 1980-talet. Efter avskaffandet av planekonomin blev det lättare att genomföra ekonomiska reformer och under 1990 och 1991 genomfördes en rad förändringar. Dessa förändringar byggde alla på att låta marknaden styra ekonomin i stället för staten. Den statliga priskontrollen avskaffades för omkring 85 % av alla varor och tjänster, det statliga monopolet på utrikeshandeln upplöstes och en rad handelsliberaliserande åtgärder vidtogs. Vidare minskades kontrollen av växelkursen och restriktivare penning- och finanspolitik infördes. Sovjetunionens fall och kollapsen av CMEA

⁴ CMEA=Council for Mutual Economic Assistance. Medlemmar: Bulgarien, Kuba, Mongoliet, Polen, Rumänien, fd. Sovjetunionen, fd. Tjeckoslovakien och Ungern. Andra länder tillkom och föll bort som medlemmar under tiden som CMEA existerade men ovan nämnda är de ”ordinarie” medlemmarna. Källa: Encarta Encyclopedia Standard Edition 2004.

⁵ Intermediära varor är varor som vidareanvänds i produktionen eller sammansättningen av andra varor.

⁶ GATT/WTO (1996), s.45

tillsammans med de efterföljande ekonomiska reformerna medförde förändringar i landets handelsmönster, både geografiska samt produktmässiga. En viktig byggsten i detta förändringsarbete var det ökade samarbetet med de västeuropeiska marknadsekonomierna i EU som i december 1991 ledde fram till tecknandet av ett associationsavtal mellan Tjeckoslovakien och EU. I väntan på att detta avtal skulle ratificeras tecknades ett så kallat interimsavtal mellan parterna vilket trädde i kraft i mars 1992. När Tjeckoslovakien i januari 1993 upplöstes och ersattes av de två självständiga republikerna Tjeckien och Slovakien fortsatte detta förändringsarbete i Tjeckien vars ekonomi öppnades ytterligare mot väst. Tjeckien var år 1994 medlem i sex regionala handelsavtal vilket medförde att 80 % av Tjeckiens totala handel skedde inom dessa olika avtal. Således gällde de tjeckiska MFN-tullarna endast 20 % av Tjeckiens totala handel. De samarbeten som Tjeckien var medlem i år 1994 var följande: tullunion med Slovakien, Associationsavtal med EU, The Central European Free Trade Agreement (CEFTA)⁷, frihandelsavtal med The European Free Trade Area (EFTA)⁸, frihandelsavtal med Slovenien och frihandelsavtal med Rumänien. Tjeckien var från början ett relativt öppet land i jämförelse med många andra östeuropeiska länder. Trots att den största delen av handeln skedde inom diverse regionala samarbetsavtal så var de tjeckiska MFN-tullarna relativt låga. Den genomsnittliga MFN-tullen var år 1995 8 %, detta inklusive jordbrukssektorn där den genomsnittliga MFN-tullen var hela 15,6 %. Den genomsnittliga MFN-tullen inom industrisektorn var 5,7 %. Tjeckien blev medlem i WTO i december 1994 till en följd av ratificeringen av Uruguay-rundan. I januari 1996 sänktes MFN-tullarna ytterligare, även detta till följd av Uruguay-rundan. År 2001 var den genomsnittliga MFN-tullen sänkt till 6,1 %. Tullarna inom jordbrukssektorn var fortfarande betydligt högre än de inom andra sektorer. Den genomsnittliga MFN-tullen för jordbruksprodukter var samma år 12 % medan den genomsnittliga MFN-tullen för industriprodukter var 4,5 %. Tjeckien har under transitionsperioden genomgående sänkt sina importtullar. Det faktum att MFN-tullarna under hela transitionsperioden har varit relativt låga, och dessutom sänkts, medför att risken för handelsomfördelning i och med integrationen är liten. Tjeckiens tullar gentemot EU har under hela perioden legat under MFN-tullarna men glappet mellan dem har ökat till följd av associationsavtalet. År 1995 var den genomsnittliga importtullen mot EU 5,5 % och år 2001

⁷ Medlemmar i CEFTA: Tjeckien, Slovakien, Polen och Ungern.

Källa: GATT/WTO (1996), s.22

⁸ Medlemmar i EFTA 1994: Island, Liechtenstein, Norge, Schweiz, Sverige, Norge och Österrike. De tre senare lämnade EFTA 1995 då de blev EU-medlemmar.

Källa: Encarta Encyclopedia Standard 2004.

hade den sjunkit kraftigt till 2,3 %. Glappet har även ökat mellan tullarna för GSP-länderna⁹ och tullarna för EU. Även detta till följd av associationsavtalet. Totalt sett har tullarna till alla preferenstilldelade länder sjunkit. Tjeckiens olika importtullar presenteras i tabellen nedan. EU: s genomsnittliga tullar låg år 2000 generellt högre än Tjeckiens tullar. EU: s genomsnittliga tull år 2000 var 6,7 %. Genomsnittstullen för jordbrukssektorn var så hög som 16,7 % och den för industrisektorn var 4,1 %. Detta innebär en ökad risk för handelsomfördelning till följd av Tjeckiens medlemskap i EU.

Tabell 2-1
Tjeckiens tullar år 1995 och år 2001

Tull	Genomsnitt		Industri		Jordbruk	
År	1995	2001	1995	2001	1995	2001
MFN	8,0 %	6,1 %	5,7 %	4,5 %	15,6 %	12,0 %
EU	5,5 %	2,3 %	n/a	0,0 %	n/a	11,0 %
GSP	6,8 %	5,1 %	n/a	3,3 %	n/a	11,8 %

Källa: GATT/WTO (1995) och (2001)

Not: n/a=tullsatsen ej tillgänglig.

Det faktum att Tjeckoslovakien var en ekonomi i princip helt avskuren från omvärlden medför att det tar relativt lång tid, i jämförelse med de öppnare västländerna, för reformer att få fäste och ge effekter. Detta gäller inte minst de åtgärder som tagits i samband med förberedandet för EU-medlemskap. Med anledning av detta har Tjeckien haft en längre väg till EU-medlemskap än tidigare ”nya” medlemmar bland de västeuropeiska länderna. I maj 2004 blev Tjeckien slutligen medlem i EU.

⁹ GSP = Genereal System of Preferences. EU:s system med allmänna tullförmåner för utvecklingsländer.

3. EU OCH TJECKIEN – HANDELSPOLITISK UTVECKLING

3.1. Europaavtalets bakgrund och syfte

Vid 1990-talets början inledde EU ett arbete med att anpassa sig till samt svara på de reformer i Central- och Östeuropa som var resultatet av Sovjetunionens fall.¹⁰ Protektionismen gentemot dessa länder avtog avsevärt. För att skapa stabila och varaktiga relationer till Central- och Östeuropa började man teckna associationsavtal, även kallade Europaavtal, med dessa länder. Dessa avtal tecknades med länder som visade prov på att vilja genomgå omfattande ekonomiska och politiska reformer. Först ut var Tjeckoslovakien, Ungern och Polen. Avtalen med de olika länderna liknar varandra till strukturen men är ändå skraddarsyddade för att passa varje lands specifika behov. Man kan se två övergripande mål med dessa Europaavtal. Det första var att hjälpa de berörda länderna framåt i sin ekonomiska och politiska utveckling. Det andra målet var att stärka banden mellan EU och de aktuella länderna så att ett framtida EU-inträde kunde göras så smidigt som möjligt. Länderna uttryckte nämligen en direkt önskan om att dessa avtal skulle följas av ett medlemskap i EU. Avtalen resulterade efter övergångsperiodens slut i frihandelsområden för industriprodukter mellan EU och de associerande länderna. Handeln med jordbruksprodukter liberaliserades däremot inte i någon större grad. Då Tjeckiens, före detta Tjeckoslovariens, andel jordbruksprodukter av den totala handeln med EU inte var så betydande påverkades inte Tjeckien lika starkt av denna begränsade liberalisering som övriga länder. Däremot kan man tänka sig att de missade vinsterna av en eventuell specialisering var betydande. Detta eftersom handeln hade kunnat ökas avsevärt samt det faktum att marknadsekonomin drev fram mer effektiva jordbruk i Tjeckien. Tanken med associationsavtalen var även att EU finansiellt skulle stödja landet för att reformerna skulle lyckas. På grund av EU:s ekonomiska, strukturella samt politiska styrka i jämförelse med de associerande länderna utformades avtalen asymmetriskt. Den av GATT reglerade transitionsperioden på tio år är till för att avtalsparterna skall hinna genomföra nödvändiga förändringar för att anpassa sig. Under den första fasen av denna period skulle EU till stor del avveckla sina handelshinder med det associerande landet, medan detta framför allt skulle genomföra sina förändringar under andra och sista fasen. Vid slutet av transitionsperioden skulle ett frihandelsområde för industriprodukter ha utvecklats. För att klassificera produkterna i associationsavtalen utgår

¹⁰ All information rörande avtalet i kapitel 2 kommer direkt ifrån associationsavtalet om inte annat anges.

man ifrån den kombinerade nomenklaturen där det anges vad som skall innefattas i gruppen industriprodukter och så vidare.

Tjeckiens associationsavtal som undertecknades i oktober 1993 och trädde i kraft i februari 1995 ersätter det associationsavtal som i december 1991 tecknades mellan EU och Tjeckiska och slovakiska federativa republiken.¹¹ Detta till följd av Tjeckiska och slovakiska federativa republikens upplösning samt skapandet av Tjeckien och Slovakien, vilket krävde separata avtal med respektive land. Tjeckiens avtal består av nio avdelningar vilka rör de centrala delarna i integrationsprocessen såsom till exempel politisk dialog, fri rörlighet för varor, tjänster, arbetskraft och kapital, samt ekonomiskt samarbete. Avtalet består även av ett antal bilagor och protokoll vilka specificerar de regler som gäller för undantagen och dessutom beskriver ursprungsreglerna. Avdelningen om fri rörlighet för varor är den av primärt intresse för vår del. I denna anges gemensamma regler för handel med alla varor, dock främst för industriprodukter. Specialregler har utvecklats för jordbruksprodukter samt fiskerinäringen vilka anses vara särskilt känsliga varför de behandlas annorlunda. Liberaliseringen av dessa sektorer är inte särskilt omfattande. Det har även utformats specialregler för handeln mellan Tjeckien samt Spanien och Portugal vad gäller vissa levande djur och animaliska produkter. Vidare finns i avtalet en slags skyddsklausuler som ger möjlighet att frånga liberaliseringsåtagandena i händelse av att särskilda intressen, såsom nationell säkerhet, befolkningens hälsa och liknande, behöver skyddas. Dessutom finns möjlighet att fritt vidta åtgärder för att skydda jordbruksmarknaden om denna kan anses skadas allvarligt av avtalets implikationer. För den del av avtalet som rör handel och handelsrelaterade frågor tecknades ett separat avtal, ett så kallat interimsavtal, vilket trädde i kraft i mars 1992.¹² Detta i väntan på att associationsavtalet mellan Tjeckoslovakien och EU skulle ratificeras. Detta interimsavtal togs över av både Tjeckien och Slovakien då före detta Tjeckoslovakien löstes upp. Avtalet integrerades sedan i respektive lands associationsavtal.

Tullavvecklingen enligt associationsavtalet sammanfattas i Tabell 3-1. I följande delkapitel presenteras tullavvecklingen mer i detalj.

¹¹ GATT/WTO (1996), s.19

¹² GATT/WTO (1996), s.19

Tabell 3-1**Tullavveckling enligt associationsavtalet**

	EU	TJECKIEN
1992	Merparten importtullar avskaffas. Kolprodukter tullfritt (slutet av 1992).	Vissa importtullar avskaffas.
1995	Stålprodukter tullfritt (slutet av 1995).	
1996	Industriprodukter tullfritt (slutet av 1996).	
1997	Textilier och kläde tullfritt (vissa kvoter kvar till 1998).	Merparten av importtullar avskaffade.
2000		Kemiska produkter, textilier, vissa plaster och nya bilar tullfritt.

3.2. EU: s åtaganden enligt avtalet

Huvudprincipen för EU: s åtaganden var att alla importtullar samt kvantitativa import- och exportrestriktioner på produkter med ursprung i Tjeckien skulle avskaffas vid avtalets ikraftträdande¹³, dock med undantag för känsliga produkter och sektorer (jordbruk, textilier och kläde). Vad gäller industriprodukter i allmänhet så skulle tullarna fasas ut under fyra etapper för att vara helt borta i slutet av år 1996. Merparten av produkterna skulle dock som sagt handlas tullfritt redan från avtalets ikraftträdande, mars 1992. För vissa mineralprodukter, kemiska råmaterial samt vissa metaller skulle bastullsatserna sänkas med 50 % vid avtalets ikraftträdande för att sedan i slutet av 1992 vara helt avskaffade. För de känsliga sektorer som berördes av EU: s tullkvoter eller tulltak gällde fri import inom ramen för kvoterna och taken från avtalets ikraftträdande. Tullkvoterna eller tulltaken skulle dessutom gradvis ökas så att de efter tre år, 1995, skulle vara helt avskaffade och import från Tjeckien skulle kunna ske helt utan begränsning. För de kvantiteter som översteg kvoterna skulle bastullsatsen gälla vilken skulle sänkas gradvis med 15 % årligen för att sedan helt ha avskaffats efter tre år. Generellt sett handlar det här om sektorer som tillverkar lågteknologiska produkter, med relativt standardiserade och arbetsintensiva produktionsteknologier. Produkter såsom mineralprodukter, plast- och gummivaror, kläde, mekaniska redskap samt vissa fordon är exempel på denna typ av produkter. Vidare skulle kvantitativa restriktioner på import och export samt andra åtgärder med motsvarande verkan avskaffas helt för samtliga berörda produkter vid avtalets ikraftträdande. Specialregler finns

¹³ Med avtalets ikraftträdande menas interimsavtalets ikraftträdande, det vill säga mars 1992.

även för produkter som ingår i Kol- och stålunionen samt textilier och kläde. Vad gäller stålprodukter skulle handel ske utan begränsning från EU: s sida i slutet av 1995. Kolprodukter skulle handlas tullfritt redan i slutet av 1992. Vad gäller EU: s importtullar på textilier och kläde skulle dessa fasas ut för att den 1 januari 1997 vara helt borttagna. Kvoterna för dessa produkter skulle dessutom dubblas för att vara helt eliminerade 1 januari 1998. Detta är innan det sista datum som beslutats under Uruguay-rundan då det beslutades att Multifiberavtalet skulle avvecklas. Sammanfattningsvis kan man säga att handel med industriprodukter med vissa undantag som exempelvis textilprodukter, skulle ske helt utan begränsningar från EU: s sida i slutet av 1996.

Handeln med jordbruksprodukter blev som tidigare nämnt inte lika avreglerad i avtalet som den med övriga produkter eftersom denna typ av produkter klassades som känsliga. Liberaliseringen var mycket begränsad och selektiv, dock av större omfattning än den liberalisering som skedde inom ramen för ”GSP-preferenserna”.¹⁴ EU skulle vid avtalets ikraftträdande avskaffa kvantitativa importrestriktioner på vissa produkter. Detta gäller dock långt ifrån alla jordbruksprodukter. Särskilt skyddade är bär, frukt och grönsaker samt kött. Liberaliseringen för dessa produkter skulle innefatta en begränsad sänkning av importtullarna eller avgifterna inom ramen för EU: s kvoter. Vad gäller fiskerinäringen, vilken också ansågs vara extra känslig, skulle tullarna tas bort på ett mycket begränsat antal produkter, nämligen sötvattensfisk samt rom, lever och mjölke.

3.3. Tjeckiens åtaganden enligt avtalet

För Tjeckiens del är åtaganden inte närmelsevis lika omfattande som de för EU. Här finns ingen huvudprincip om att alla importtullar skulle avskaffas vid avtalets ikraftträdande. I stället anges det för olika typer av produkter vad som gäller. För produkter med ursprung i EU såsom vissa mineralprodukter, skinn, kläde, pärlor samt vapen och ammunition skulle importtullarna avskaffas helt vid avtalets ikraftträdande. Merparten av importtullarna skulle dock vara avskaffade först den 1 januari 1997. För produkter som till exempel vissa kemiska produkter, plaster, textilier och kläde, glas- och pappersvaror samt produktion relaterad till nya bilar skulle en gradvis sänkning av tullarna ske för att i slutet av år 2000 vara helt avskaffade. Huvudprincipen avseende kvantitativa restriktioner på import samt åtgärder med motsvarande

¹⁴ GATT/WTO (1995)

verkan var att de skulle avskaffas helt vid avtalets ikraftträdande med undantag för bland annat olika former av uran för vilka importlicens krävs. Kvantitativa restriktioner gällande dessa produkter skulle avskaffas gradvis under övergångsperioden. Vidare skulle alla kvantitativa restriktioner på export till EU avskaffas vid avtalets ikraftträdande med undantag för produkter såsom vissa oljor, bensin samt elektrisk energi för vilka exportrestriktionerna skulle avskaffas först efter fem år. Vad gäller jordbruksprodukter är endast angivet att Tjeckien skulle avskaffa alla kvantitativa restriktioner på sin import från EU.

3.4. Gemensamma åtaganden enligt avtalet

Med avseende på industriprodukter gäller att alla avgifter med motsvarande verkan som importtullar skulle avskaffas vid avtalets ikraftträdande. Dessutom skulle alla exporttullar samt avgifter med motsvarande verkan avskaffas efter fem år. Vidare fick inga nya tullar eller avgifter med motsvarande verkan införas efter avtalets ikraftträdande.

3.5. Ursprungsreglerna enligt avtalet

I associationsavtalet mellan Tjeckien och EU, definieras vad som avses med ”ursprungsprodukter”. Med ursprungsprodukter avses produkter med ursprung i EU/Tjeckien som helt framställts inom dess territorium samt produkter vars materiella innehåll delvis består av icke-ursprungsmaterial (importerat material) som har genomgått tillräcklig bearbetning eller förädling och därmed fått ursprungsstatus. Med produkter som är ”helt framställda” inom ett visst område avses i avtalet framför allt naturliga råvaror av olika slag som utvunnits inom det området. Till dessa naturliga råvaror räknas exempelvis malm, grödor och timmer. I avtalets delpunkt för kumulering¹⁵ anges det att allt material med ursprung i Tjeckien anses vara material med ursprung i EU. Det samma gäller för material med ursprung i EU, som alltså anses vara material med ursprung i Tjeckien. Använda material som anses vara ursprungsmaterial får enligt ursprungsreglerna användas utan något krav på bearbetning eller behandling. Vad som anses som ”tillräcklig förädling” är olika för olika produkter. Villkoren definieras för varje produkt i en förteckning i anslutning till ursprungsreglerna.

¹⁵ Kumulering används här i bemärkelsen av kumulering av ursprung. Enligt Frihandelshandboken betyder detta att det vid bevisningen av att en vara är en ursprungsvara, åberopa att ett använt material är ursprungsmaterial.

1997 infördes viktiga ändringar i ursprungsreglerna i avtalen med ett flertal länder som EU hade frihandel med.¹⁶ Ändringar med verkan från den 1 januari 1997 gällde bland annat frihandeln mellan Tjeckien och EU. Dessa ändringar skulle göra det möjligt att tillämpa en ”pan-europeisk” kumulation i frihandeln med andra europeiska länder som ingick i detta samarbete.¹⁷ I alla avtal mellan EU och de länder som ingick i, vissa ingår även fortfarande, detta gemensamma arbete, existerar regler som innefattar att EU tillsammans med dessa länder utgör det ”Pan-europeiska frihandelsområdet”. Meningen med detta är enligt Frihandelshandboken att man utan begränsningar skulle kunna använda produkter med ursprung i ett land som hör till detta frihandelsområde, och att ”varor med ursprung i vilket som helst av länderna i fråga kan reexporteras till ett av de övriga länderna med möjligheten att åtnjuta de tullförmåner som gäller i handeln mellan varans ursprungsland och detta land”. Detta är gångbart oavsett i vilket skick varan levereras vidare i: i bearbetat skick eller i oförändrat skick. Inom detta frihandelsområde tillåts det alltså inte en kumulation av bearbetning, utan en kumulation av ursprung, det vill säga att det vid styrkandet av att en vara är en ursprungsvara redogöra för att ett använt material i dess produktion är ett ursprungsmaterial. När dessa justeringar var utförda skulle alla medlemmar konstitueras ett frihandelsområde där ursprungsvarorna inte kunde förlora sin ursprungsstatus. Det ansågs att kravet för att kunna fullgöra den pan-europeiska kumuleringen, var en identisk utformning av ursprungsreglerna i alla de berörda avtalen.¹⁸

Syftet med denna mekanism har varit att ytterligare underlätta handeln.

3.6 Skillnader mellan associationsavtal och EU-medlemskap

Associationsavtalet innebar skapandet av ett frihandelsområde för industriprodukter. Handelsliberaliseringen inom andra sektorer var begränsad, så även rörligheten för produktionsfaktorer och tjänster. Associationsavtalet innefattade även ett visst politiskt samarbete inom andra områden. Övergången till EU-medlemskap innebar i teorin deltagande i en gemensam marknad med fri rörlighet för produktionsfaktorer, varor och tjänster. Den gemensamma marknaden har ännu inte utvecklats fullt ut. I verkligheten handlar det snarare

¹⁶ Frihandelshandboken, ändring nr.33 till Frihandelshandboken (1997).

¹⁷ Tjeckien, Slovakien, Bulgarien, Rumänien, Slovenien, Island, Norge, Schweiz, Polen, Ungern, Lettland, Litauen och Estland.

¹⁸ Frihandelshandboken (1997), ändring nr.33.

om en tullunion med fri handel för varor. I och med medlemskapet i EU fokuseras liberaliseringen mer på icke-tarriфера handelshinder. Detta eftersom tullarna till stor del var avskaffade redan i och med associationsavtalet. Utöver detta finns ett relativt djupt politiskt och ekonomiskt samarbete mellan medlemsländerna. Övergången innebär även att ursprungsreglerna i frihandelsavtalet avskaffas. Ursprungsregler är karaktäristiskt för frihandelsområden men kan inte användas i djupare former av integration, exempelvis tullunion. Avskaffandet av ursprungsregler kan medföra minskad risk för handelsomfördelning, detta bör dock ställas mot andra handelsomfördelande effekter i en tullunion.

4. TEORI OM EKONOMISK INTEGRATION OCH DESS FORMER

4.1. Ekonomisk integration

Ekonomisk integration är en process, samt resultatet av denna process, som leder till att två skilda enheter, nationer eller sammanslutningar av nationer, förenas.¹⁹ Det finns olika syften med denna integration. Det finns dels ekonomiska mål såsom ökad konkurrens, förbättrad resursallokering, utnyttjande av stordriftsfördelar, dels icke-ekonomiska mål såsom främjande av fred, ökad förhandlingsstyrka med mera. Beroende på vilka mål som är relevanta finns olika former av integration med början med den enklaste och vanligaste formen av integration nämligen frihandelsområde upp till den djupaste formen av integration nämligen ekonomisk union. Man skiljer även på negativ respektive positiv integration. Negativ integration innebär enbart handelsliberalisering, det vill säga ett avskaffande av handelshinder och diskriminerande åtgärder som negativt påverkar handeln. Exempel på negativ integration är frihandelsområden. Positiv integration däremot handlar om att gå ett steg längre i integreringsprocessen vilket innebär skapandet av nya institutioner för att integrera samt införandet av gemensam politik för ett större antal frågor såsom till exempel handelspolitik, säkerhetspolitik och miljöpolitik. Tullunion med en gemensam handelspolitik är exempel på positiv integration i sin enklaste form. EU jobbar i dag främst med frågor som rör positiv integration och har kommit förhållandevis långt. Man har dock inte nått hela vägen till att bilda en ekonomisk union. Det man idag har avtalat om är en gemensam marknad (som i verkligheten snarare fungerar som en tullunion) samt för flertalet medlemmar även en monetär union. Då de nya medlemmarna för år 2004 innan inträdet hade så kallade associations- eller europaavtal med EU är det relevant att studera teorin för frihandelsområden. Inträdet i EU innebar för dessa länder en övergång till en fördjupad integration, nämligen tullunionen och den gemensamma marknaden. Detta gör det relevant att även studera teorin för tullunioner.

4.1.1. Frihandelsområde

Ett frihandelsområde är en integrationsform där de deltagande ländernas/regionernas inbördes tullar avskaffas för att underlätta handel, men där varje land behåller olika handelspolitik utåt. Varje medlemsland behåller således sina tullar utåt mot tredjeland.

¹⁹ Teorin presenterad i detta kapitel är hämtad från Robson, P. (1998) s.1f om inte annat anges. f står för följande sidor och innebär att det hänvisas till hela det följande stycket eller kapitlet.

Ett frihandelsområde är en typ av negativ integration, d.v.s. samarbetet sträcker sig endast till att avskaffa handelshinder och diskriminerande åtgärder mellan medlemsländerna. Det är därför också den enklaste och vanligaste integrationsformen. Varför denna integrationsform kan föredras beror till stor del på syftet med den regionala integrationen; i detta fall att underlätta handel mellan medlemsländerna och det faktum att det för bildandet av frihandelsområde, inte krävs någon större grad av homogenitet bland de olika deltagande länderna vad gäller ekonomisk struktur. Ett frihandelsområde syftar därmed inte till en högre integrationsgrad eftersom det då övergår till djupare samarbete med väsentligt högre krav.

Inom ett frihandelsområde utformas så kallade ursprungsregler för att undvika handelskrökning, det vill säga billigare import från tredjeland till det medlemsland med lägst tullar och sedan tullfri vidareexport inom frihandelsområdet. Ursprungsreglerna reglerar därför klassificeringen av så kallade ursprungsmaterial, inhemsk bearbetning samt förädlingsvärde av material och produkter före export. Inom frihandelsområdet är det endast fritt tillträde för produkter med ursprungsstatus. Med detta avses produkter som inom området är helt tillverkade av ursprungsmaterial, samt produkter som delvis består av importerade insatsvaror och som har genomgått en tillräcklig grad av inhemsk bearbetning. Inom ett frihandelsområde går det därför inte att avskaffa gränskontroller eftersom det måste kontrolleras att ursprungsreglerna följs. Det komplicerade systemet av ursprungsregler försvårar en vidareutveckling av integrationen men också nya inträden av länder i det regionala samarbetet eftersom det kräver omformuleringar av ursprungsreglerna.

Det finns olika teorier för hur effekterna av integrationen kan analyseras. På 1950-talet bidrog Jacob Viner med teorierna om handelsalstring och handelsomfördelning som två möjliga effekter av integration, såväl för frihandelsområden som för tullunioner.²⁰ Handelsalstring innebär ökad import från medlemsländerna för att ersätta inhemsk ineffektiv produktion och möta en större inhemsk efterfrågan. Handelsomfördelning innebär att import från medlemsländerna ersätter import från tredjeland så att det sker en skiftning i importen från externa lågkostnadskällor, tredjeland, till högkostnadskällor, partnerland/länder. Denna effekt kan ses som en konsekvens av protektionismen för varorna som produceras inom integrationsområdet. För att analysera effekten av integrationen kan eventuell handelsalstring

²⁰ Ibid. s. 8-9

jämföras med handelsomfördelning. Om handelsalstringen är större än handelsomfördelning är nettoeffekten positiv. Det omvända gäller för om handelsomfördelning är större än handelsalstringen. De faktorer som påverkar storleken på handelsalstring och handelsomfördelning är exempelvis storleken på integrationsområdet. Ju större storleken på integrationsområdet är desto större är chanserna för handelsalstring. Tullnivån före och efter integrationen påverkar också välfärdseffekterna, lägre tullar innan integrationen minskar risken för handelsomfördelning. Utbuds- och efterfrågeelasticiteter, graden av handel som fördes mellan medlemsländerna före integrationen och graden av handel mellan medlemsländerna och tredjeland före integrationen är ytterligare faktorer som påverkar välfärdseffekterna av ett integrationsområde. Ju mer handel som fördes mellan medlemsländerna före integration, men mindre mellan dem och tredjeland, desto mindre blir risken för handelsomfördelning och desto större blir utrymmet för handelsalstring.

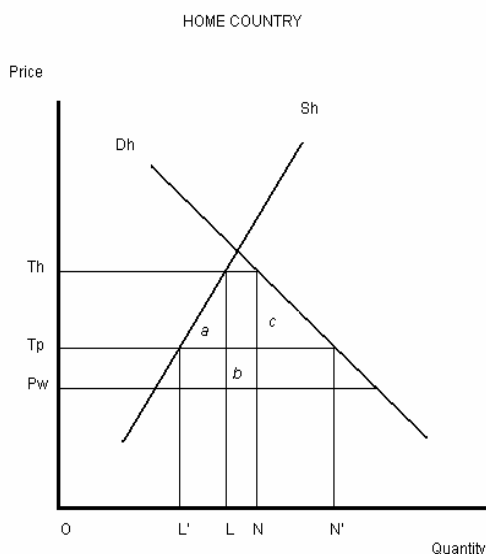
Denna modell är en grov förenkling av hur de ekonomiska effekterna vid frihandel och tullunion kan se ut och har därmed också brister. I denna modell råder det exempelvis perfekt konkurrens, homogena produkter, och den bortser både från skalekonomier (ofullständig konkurrens) och från dynamiska effekter såsom ackumulering och innovation.

För att på ett överskådligt sätt visa effekterna av frihandelsområdet har vi valt att i en partiell jämviktsanalys jämföra ett land, Partner, som innan integrationen hade prohibitiva tullar, med ett land, Home, som handlade med omvärlden före integrationen.

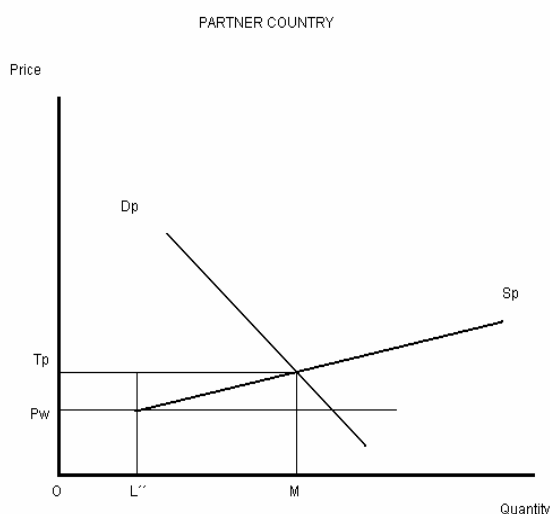
Det mest verklighetstroga, hade varit att utgå från två initialt handlande länder. Detta ger dock en något invecklad analys och tillhörande grafiska illustration blir för komplicerad för att ge en överskådlig bild av det vi önskar visa. Effekterna blir nu något annorlunda, men det viktigaste i vår presentation är att beskriva och visa hur handelsalstring och handelsomfördelning uppstår, vilket görs lika bra oavsett om det ena landet hade prohibitiva tullar eller inte före integration.

Världsmarknadspriset ges av P_w och före integration har Partner tullen T_p som ger ett totalpris på $P_w T_p$, vilket illustreras med T_p i figur 4-1 och 4-2. I figur 4-1 representerar a och c handelsalstringen, där c kan specificeras som konsumtionseffekt, och b representerar handelsomfördelningen. Vi antar att båda länder har samma efterfrågan, men Partner är den mest effektiva producenten. Före det att ett frihandelsområde formas, konsumerar Partner

Figur 4-1
Effekter av ett frihandelsområde i Home



Figur 4-2
Effekter av ett frihandelsområde i Partner



kvantiteten M till priset T_p , med en prohibitiv tull som stänger ute all import. Home konsumerar däremot N , men lyckas endast producera L . Skillnaden mellan L och N importeras från den lägsta kostnadskällan, tredjeland. Inom ett frihandelsavtal skulle Partner tillgodose Home's marknad med $L'N'$ (motsvarande $L''M$ i Partner) till priset T_p , som lämnar den resterande utbudskvantiteten OL'' för Partners hemmamarknad med en efterfrågan på $L''M$, som importeras från tredjeland till priset P_w . Med hjälp av figur 4-1 går det att se att land Home's handelsalstring är area a , c och area b är handelsomfördelningen. Denna vägs upp av handelsalstringen, area a och c , och visar att det i detta fall inte uppstår någon välfärdsförlust. I Partner produceras det och konsumeras det till samma pris som förut men staten får i och med frihandel med land Home en ny inkomstkälla motsvarande arean $L'N'$.

Det är svårt att dra allmängiltiga slutsatser om frihandelsområden och dess välfärdseffekter. Ur statisk välfärdssynpunkt anses ett frihandelsområde vara mindre skadligt för tredjeland än en tullunion. Detta exempelvis eftersom det trots ursprungsregler kan uppstå indirekt handelskrökning. Detta innebär att ett medlemslands efterfrågan inte kan tillfredsställas av de andra medlemsländerna produktion vilket innebär att även import från tredjeland behövs för att tillfredsställa efterfrågan. Ett frihandelsområdes effekter på välfärden beror som nämnt ovan på storleken på handelsalstringen i förhållande till storleken på handelsomfördelningen.

Ur politisk-ekonomisk synvinkel kan ett frihandelsområde vara sämre eftersom det finns möjligheter för lobbying av ursprungsreglerna och därmed också möjligheter till att skapa privilegier för vissa producentgrupper.

Vad gäller integrationen mellan Tjeckien och EU förutspår ekonomiskt teori en positiv nettoeffekt, det vill säga en handelsalstring som är större än handelsomfördelningen. Detta förklaras av en rad aspekter. Det faktum att före detta Tjeckoslovakien i princip var en autarki fram till Sovjetunionens fall innebär att risken för handelsomfördelning är minimal. Dessutom finns alla möjligheter till handelsalstring eftersom planekonomin i f.d. Tjeckoslovakien och Tjeckien troligtvis hindrade en effektiv resursallokering. Ökad handel medför chans till specialisering och effektivare resursallokering. Tjeckien kan då specialisera sig på sin mest effektiva produktion och importera andra produkter. Tjeckiens tullnivå (både för medlemmar i preferensgivande avtal och för "MFN-länder") gentemot omvärlden är relativt låg vilket även det minskar risken för handelsomfördelning. Slutligen är det frihandelsområde som skapas i och med integrationen relativt stort vilket ökar chanserna för handelsalstring. Sammanfattningsvis kan man således tala om en handelsalstrande integration.

4.1.2. Tullunion

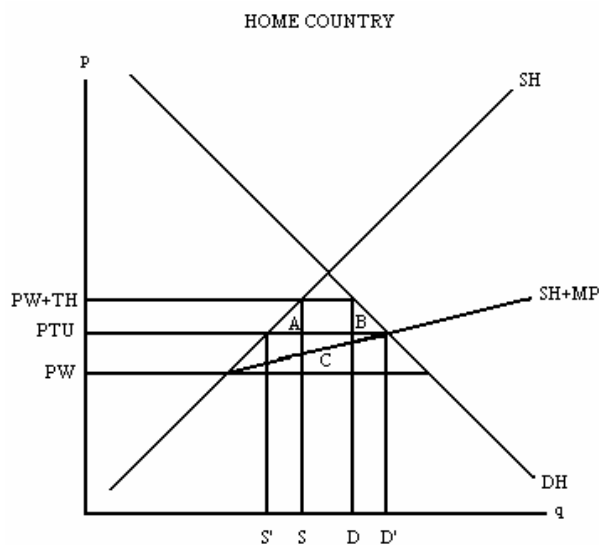
Tullunion utgör tillsammans med frihandelsområde de två vanligaste formerna av ekonomisk integration.²¹ I en tullunion går man dock ett steg längre i integrationsprocessen än vid ett frihandelsområde. Inbördes tullar avskaffas och en gemensam yttre tullmur på import från tredjeland införs. Den gemensamma tullen kan sättas som ett genomsnitt av medlemsländernas tullar och tullintäkterna fördelas mellan medlemsländerna enligt avtal. För att analysera effekterna av en tullunion kan man även här använda sig av Viners begrepp handelsalstring samt handelsomfördelning. Vi har tre länder: Home, Partner och RoW. Home och Partner ingår i tullunion medan RoW stannar utanför. RoW representerar resten av världen. Det finns två utgångspunkter för denna analys. Antingen antas att både Home och Partner hade prohibitiva tullar innan integrationen eller så antas att både Home och Partner hade icke-prohibitiva tullar innan integrationen. Då den senare utgångspunkten är mer realistisk, både i allmänhet och för det fall vi studerar, är det endast effekterna av denna som kommer redovisas här.

²¹ Teorin presenterad i detta kapitel är hämtad från Robson, P. (1998) s.17f om inte annat anges.

Figur 4-3 nedan visar grafiskt effekterna i Home av en tullunion. Här antas att Partner är det större landet av de två som ingår i tullunionen. Att handelshindren länderna emellan tas bort och marknaderna därmed öppnas upp medför att utbudet i Home ökar betydligt från SH till SH+MP. Detta medför i sin tur att priset sjunker från PW+TH till PTU vilket leder till att efterfrågan ökar från D till D' medan det inhemska utbudet sjunker från S till S'. Detta resulterar i en ökad import nämligen avståndet S'D' jämfört med den tidigare importen motsvarande avståndet SD. Importen kommer numera från Partner i stället för från tredjeland. Trianglarna A och B motsvarar det som Viner betecknar effektiv handelsalstring. Detta representerar välfärdseffekterna av den ökade totala handeln tack vare tullunionen. Rektangeln C motsvarar det Viner kallar handelsomfördelning. Det är den del av importen som tidigare kom från tredjeland men som nu i stället importeras från Partner. Dessa förlorade tullintäkter eftersom importen nu kommer från Partner.

Figur 4-3

Effekter av ett frihandelsområde i Home



Beroende på en rad faktorer såsom storleken på tullunionen, tullnivån före och efter integrationen, storleken på handeln mellan medlemsländerna före integrationen samt utbuds- och efterfrågeelasticiteter påverkas storleken på handelsalstringen respektive handelsomfördelningen. Det kan till och med uppstå fall med ren handelsalstring alternativt ren handelsomfördelning. Generellt kan man säga att risken för handelsomfördelning är större i en tullunion än i ett frihandelsområde. För att nettoeffekten av en tullunion skall vara positiv, det vill säga att handelsalstringens storlek skall överstiga handelsomfördelningens storlek, krävs ett stort antal medverkande länder av betydande storlek, låga tullar innan integrationen

samt konkurrerande industrier med skillnader i produktivitet. Även effekterna på tredjeland beror på handelns omfattning och tullarna innan integrationen. Ju mindre omfattningen var och ju högre tullarna var innan integrationen desto mindre kommer tredjeland skadas av integrationen och en eventuell handelsomfördelning. Generellt sett kan man säga att även här är frihandelsområde att föredra då riskerna för handelsomfördelning där är mindre.

4.2. Övergång från frihandelsområde till tullunion

I detta stycke kommer effekterna, i termer av handelsalstring och handelsomfördelning, av en övergång från frihandelsområde till tullunion att diskuteras. Det är svårt att dra några specifika slutsatser om hur storleken på handelsalstring och handelsomfördelning påverkas av en övergång från frihandelsområde till tullunion. Storleken beror, som nämnts i kapitel 4.1.1. *Frihandelsområde* och 4.1.2. *Tullunion*, på en rad olika omständigheter specifika för varje integration. Det som kan göras är att mer generellt diskutera hur chanserna för handelsalstring och riskerna för handelsomfördelning påverkas i och med en övergång från frihandelsområde till tullunion. Man bör även ha i åtanke att om det mest konkurrenskraftiga landet ur prissynpunkt tillhör integrationen så är risken för handelsomfördelning minimal.

Vanligtvis är frihandelsområde ur statisk välfärdssynpunkt mindre skadligt för tredje land jämfört med tullunion. Detta eftersom ett frihandelsområde framför allt stimulerar handel mellan medlemsländerna vilket torde resultera i en mer eller mindre kraftig handelsalstring. Ländernas handelspolitik gentemot tredje land förblir normalt sett oförändrad. Detta kan minska riskerna för handelsomfördelning i jämförelse med en tullunion där risken finns att handelsbarriärer mot tredje land blir högre efter integrationen än innan. Ju lägre exempelvis tullarna var innan medlemskap i en tullunion desto större är risken att den gemensamma tullen inom unionen är högre än landets egen tull innan medlemskapet. Detta ökar risken för handelsomfördelning. I ett frihandelsområde påverkar utformningen av ursprungsregler storleken på handelsomfördelningen. Ju strängare ursprungsreglerna är desto större är riskerna för handelsomfördelning. I en tullunion finns inga ursprungsregler vilket gör att den effekten på handelsomfördelningen försvinner och chanserna till handelsalstring ökar. I en tullunion gäller normalt sett frihandel inom alla sektorer vilket inte nödvändigtvis är fallet i ett frihandelsområde. Detta innebär att riskerna för handelsomfördelning är större i en tullunion än i ett frihandelsområde eftersom det är möjligt att fler produkter handlas tullfritt inom unionen. Detta kan även innebära att de handelsalstrande effekterna blir större. En tullunion

medför vanligtvis en högre grad av handelsliberalisering vilket i sig medför ökad chans till handelsalstring. Denna handelsalstring får sedan sättas i relation till de handelsomfördelande effekterna av en tullunion.

Vi påpekar än en gång mängden av faktorer som påverkar storleken på handelsalstring och handelsomfördelning. För att kunna dra säkra slutsatser huruvida en tullunion är bättre eller sämre för tredjeland jämfört med ett frihandelsområde är det således av vikt att studera de specifika omständigheterna för de integrationer man är intresserad av. Nettoeffekten beror till stor del på om den mest effektiva producenten är medlem i integrationen eller ej.

4.3. Specialisering

Det finns idag flertalet teorier om varför länder handlar med varandra. De klassiska teorierna baseras på att det finns olikheter, såsom till exempel olika faktortillgång eller produktionsteknologi, länder emellan som skapar möjligheter till specialisering inom en viss typ av produktion. Länderna specialiserar sig på den produktion där de har komparativ fördel, det vill säga lägst alternativkostnad. I dag används den klassiska teorin för att förklara så kallad interindustriell handel, det vill säga handel med varor från skilda industrier såsom till exempel vin och skodon. Länder med relativt god tillgång på kapital förväntas specialisera sig på produktion av kapitalintensiva produkter. På samma sätt förväntas länder med relativt god tillgång på arbetskraft specialisera sig på produktion av arbetsintensiva produkter. Handeln kan således antas öka med ökade skillnader i teknologi och relativa faktortillgångar. Idag består den största delen av världshandeln av så kallad intraindustriell handel, det vill säga handel mellan relativt likartade länder och med varor från samma typ av industri. Denna typ av handel kan inte förklaras med hjälp av klassisk handelsteori. Modernare handelsteori kompletterar den klassiska teorin och förklarar den intraindustriella handeln. Denna moderna handelsteori tar hänsyn till produktdifferentiering, stordriftsfördelar och olika former av imperfekt konkurrens (till exempel monopol). Det är nämligen just dessa fenomen som ligger bakom uppkomsten av intraindustriell handel.²²

Handel skapar förutsättningar för specialisering. Ekonomisk integration förändrar förutsättningarna för handel och därmed även förutsättningarna för specialisering. Frågan är om välfärdseffekten av integrationen är positiv eller negativ. Specialisering innebär en

²² Markusen, J., Melvin, J., Kaempfer, W., Maskus, K. (1995)

omallokering av resurser. Effekterna av ekonomisk integration beror på dess påverkan på bland annat resursallokeringen och den internationella specialiseringen vilket i sin tur påverkar välfärden. Effekterna av ekonomisk integration på resursallokeringen kan analyseras i termer av handelsalstring och handelsomfördelning. Som tidigare nämnt innebär handelsalstring ett skift i inhemsk konsumtion från produkter från inhemska högkostnadskällor till produkter från lågkostnadskällor i partnerlandet. Detta innebär att partnerlandet kan specialisera sig på att producera den varan de producerar mest effektivt vilket medför en mer effektiv resursallokering. Handelsomfördelning innebär ett skift i importen, från produkter från lågkostnadskällor i tredjeland till produkter från högkostnadskällor i partnerlandet. Detta medför ökad produktion och specialisering hos högkostnadskällan. Produktionen hos den mest effektiva producenten minskar i stället och medför en mindre effektiv allokering av resurserna. Om den ekonomiska integrationen totalt sett är handelsalstrande har den medfört en förbättring av resursallokeringen i och med att den mest effektiva producenten tillåts specialisera sig och öka produktionen. Handelsomfördelning däremot resulterar i en mindre effektiv resursallokering på grund av att en högkostnadsproducent tillåts öka sin produktion. Ju kraftigare den handelsalstrande effekten är i förhållande till den handelsomfördelande effekten desto mer effektiv blir resursallokeringen då handeln ökar specialiseringen. Huruvida en integration är handelsalstrande eller handelsomfördelande är tidigare diskuterat i kapitel 4.1.1. *Frihandelsområde* och 4.1.2. *Tullunion*. Specialiseringen kan vara horisontell eller vertikal. Horisontell specialisering innebär att ett land specialiserar sig på att producera en viss produkt eller viss typ av produkter. Vertikal specialisering innebär att specialisering sker i olika skeden av produktionsprocessen. Detta hänger samman med att den alltmer långtgående integrationen av världsekonomin har gjort så kallad outsourcing lönsam för företagen i och med att handeln blir mer och mer liberaliserad och transportkostnaderna sjunker. Outsourcing innebär att produktionsprocessen fragmenteras så att produktionen av den aktuella produkten är utspridd över världen. Vanligast är att multinationella företag från västländer förlägger arbetsintensiv produktion i länder där arbetskraften är billig, ofta mindre ekonomiskt utvecklade länder som exempelvis de Öst- och Centraleuropeiska länderna.

5. TJECKIENS HANDELSMÖNSTER OCH EFFEKTER AV INTEGRATIONEN PÅ AGGREGERAD NIVÅ

I detta kapitel presenteras utvecklingen av Tjeckiens handel under transitionsperioden 1992-2003. Den ekonomiska situationen kort innan det att frihandelsavtalet slöts med EU beskrivs kortfattat för att ge en helhetsbild. Inledningsvis redogörs därför för Tjeckiens handelsmönster innan 1992. Efter detta beskrivs handelsutvecklingen under transitionsperioden 1992-2003. Vår empiriska studie sträcker sig över tidsperioden 1995-2003, detta av anledningar som redogjorts för i inledningen. Handelsutvecklingen under åren 1992-1994 beskrivs därför mer kortfattat och endast på aggregerad nivå. Sedan ges en mer detaljerad redogörelse över hur både export och import mellan Tjeckien och EU har utvecklats på aggregerad nivå under perioden, 1995-2003. Detta görs med hjälp av FN:s SITC-klassificering av handelsdata. Enligt denna klassificering finns tio huvudgrupper vilka benämns som den aggregerade ”ensiffriga” nivån. Under dessa huvudgrupper finns undergrupper ner till en sexsiffrig nivå vilka benämns som den disaggregerade nivån. I denna studie analyseras förändringarna av handelsmönstret mellan Tjeckien och EU till och med den tresiffriga nivån (se kapitel 6. *Tjeckisk specialisering och handelseffekter på disaggregerad nivå*). Den sammanställning som redovisas är baserad på handelsstatistik från OECD som sedan har bearbetats.

5.1. Tjeckiens handelsmönster innan 1992

Under Sovjetunionens välde, det vill säga fram till och med 1989, handlade Tjeckien främst med de övriga medlemmarna i CMEA²³ och bland dessa var före detta Sovjetunionen den viktigaste handelspartnern. I slutet av 1980-talet började de centraleuropeiska ländernas, däribland Tjeckoslovakiens, handelsmönster att förändras. Marknaderna i de västeuropeiska länderna, framför allt EU, började öppnas upp för handel med dessa centraleuropeiska länder. Avtal slöts som bland annat gjorde att EU:s import från dessa länder endast beskattades med MFN-tullar. Detta ledde till exporttillväxt hos de centraleuropeiska länderna. Efter Sovjetunionens fall startade en lång och omfattande förändringsperiod.²⁴ Som en följd av kommunismen fall upplöstes CMEA år 1991, två år därpå splittrades Tjeckoslovakien och två

²³ CMEA=Council for Mutual Economic Assistance. Medlemmar: Bulgarien, Kuba, Mongoliet, Polen, Rumänien, fd. Sovjetunionen, fd. Tjeckoslovakien och Ungern. Andra länder tillkom och föll bort som medlemmar under tiden som CMEA existerade men ovan nämnda är de ”ordinarie” medlemmarna. Källa: Encarta Encyclopedia 2004.

²⁴ Lauter, P., Rehman, S. (1999)

separata nationer föddes; Tjeckien samt Slovakien. Dessa omfattande ekonomiska och sociala förändringar ledde i Tjeckien till sjunkande BNP, förlust av traditionella exportmarknader samt omfattande strukturella förändringar i både produktions- och handelsmönster. Handelspolitiken var under denna period väldigt liberal i jämförelse med andra forna kommunistländer. Exportmarknaden och den inhemska efterfrågan anpassade sig inte tillräckligt snabbt till den nya situationen vilket medförde underskott i handelsbalansen under 1990-talets första år. Gemensamt för alla transitionsländer i början av denna ekonomiska transition var deras ofta undervärderade valuta vilken fungerade likt importrestriktioner.²⁵ Tack vare detta kunde Tjeckien klara sig undan allt för stora handelsbalansunderskott. I takt med att Tjeckiens ekonomi växte och utvecklades ändrades handelsmönstret och Tjeckien gick från att tidigare främst ha handlat med andra östländer och forna kommunistländer till att handla mer och mer med i-länderna i väst, framför allt EU.

5.2. Tjeckiens handelsmönster från och med 1992

Under perioden, 1992-2003, har det tjeckiska handelsmönstret genomgått betydande förändringar. Det finns flera olika empiriska undersökningar som utifrån en gravitationsmodell studerar den potentiella handelsutvecklingen för CEEC²⁶-länderna. Dessa studier visar att EU på lång sikt kommer att vara den största handelspartnern för CEEC-länderna. Flertalet av dessa har visat sig underskatta handelsutvecklingen, vilket kan tyda på att den kritik associationsavtalen ibland fått om att vara för protektionistiska för att omorientera CEEC-ländernas handel inte är befogad.²⁷

Såsom tidigare nämnts ökade den tjeckoslovakiska exporten kraftigt redan i slutet av 1980-talet. Denna trend bröts 1992 och exporten minskade något. Till detta finns en rad förklaringar, både externa och interna. Ekonomisk recession i Västeuropa minskade efterfrågan därifrån och därmed också exporten dit. Bland de interna förklaringarna finns diverse effekter av den ekonomiska transitionen såsom privatiseringar och företagsrekonstruktioner.²⁸ Dessa första år under transitionsperioden karaktäriserades framför allt av inhemska ekonomiska reformer. När de ekonomiska reformerna genomförts och den Västeuropeiska ekonomin återhämtat sig tog även exporttillväxten fart. Denna ”andra period”

²⁵ Janda, K., Münich, D. (2004)

²⁶ CEEC = Central and Eastern European Countries.

²⁷ Winters, A., Wang, Z. (1994) och Jakab, Z., Kovács, M., Oszlay, A. (2001)

²⁸ Lauter, P., Rehman, S. (1999)

började under år 1994 och sträckte sig fram till 1997. Under 1994 och 1995 växte den tjeckiska ekonomin i termer av BNP vilket medförde en ökad inhemsk efterfrågan som delvis möttes av ökad import. Detta medförde växande handelsbalansunderskott eftersom exporttillväxten inte alls var lika betydande som importtillväxten. År 1993 var importtillväxten 5,4 % vilket hade ökat till 28,6 % år 1995. Motsvarande siffror för exporten var år 1994 6,6 % och år 1995 10,6 %.²⁹

Tabell 5-1 Procentuell uppdelning av tjeckisk export och import på regioner för 1995, 1998 och 2003.

HANDELSPARTNER	EXPORTANDELAR			IMPORTANDELAR		
	1995	1998	2003	1995	1998	2003
EU15	55%	64%	70%	56%	64%	59%
EUROPA	29%	24%	20%	21%	17%	16%
CMEA	25%	19%	16%	17%	12%	12%
ÖVRIGA	15%	12%	10%	22%	20%	25%

Källa: OECD. Egna beräkningar

EU15=Belgien, Danmark, Finland, Frankrike, Grekland, Irland, Italien, Luxemburg, Nederländerna, Portugal, Spanien, Storbritannien, Sverige, Tyskland, Österrike.

Europa= Europeiska länder vilka inte är medlemmar i EU.

CMEA= Bulgarien, Kuba, Mongoliet, Polen, Rumänien, Slovakien, Ungern. Data för f.d. Sovjetunionen finns ej att tillgå. **Observera att länderna även ingår i antingen Europa eller Övriga.**

Övriga= Världen, bortsett från de länder som nämns ovan.

EU är utan tvekan Tjeckiens främsta handelspartner. Handeln med EU motsvarade år 2003 omkring två tredjedelar av Tjeckiens totala handel, vilket framgår av tabell 5-1 ovan. EU: s andel av Tjeckiens handel har ökat avsevärt under den studerade tidsperioden, 1995-2003. År 1995 var EU mottagare för 55 % av Tjeckiens totala export. Denna andel har sedan ökat stadigt under transitionsperioden för att år 2003 nå närmare 70 % vilket innebär en ökning med hela 15 procentenheter. Denna ökning har skett på bekostnad av exporten till övriga länder. Alla studerade regioner, Europa, CMEA samt Övriga, har tappat exportandelar. Vad gäller importen så har EU: s andel även här växt, dock ej lika markant som för exporten. Under den aktuella tidsperioden har den växt från 56 % till 59 %. EU: s ökade importandel innebar minskade importandelar för övriga handelspartner. Anmärkningsvärt är det faktum att "Övriga" har ökat sin importandel från 20 % till 25 % mellan 1998 och 2003. Vad detta beror på är svårt att avgöra. I övrigt är handelsutvecklingen inte särskilt oväntad eftersom Tjeckien har omorienterat sin handel från "utvecklingsländer", där inkluderat CMEA-länderna och

²⁹ Janda, K., Munich, D. (2004)

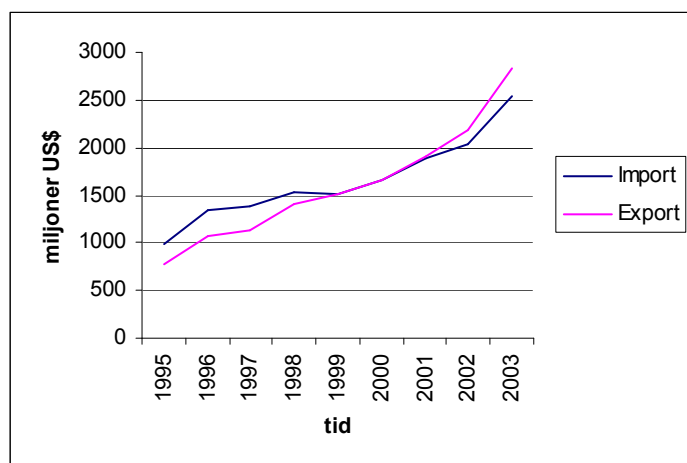
övriga östländer, till de rikare i-länderna i takt med att Tjeckiens ekonomi har växt vilket har medfört förändringar i den inhemska efterfrågan. Denna omorientering beror även på kommunismens fall vilket medförde att tidigare viktiga exportpartners försvann. Om man bortser från USA och Kanada är det få länder av ekonomiskt betydande storlek som ingår i regionerna utöver EU. Eftersom Tjeckiens handel med USA och Kanada inte tidigare var särskilt betydande är det inte oväntat att den inte heller nu nämnvärt påverkar studien. Således kan man dra slutsatsen att de som tappat andelar framför allt är ”utvecklingsländerna” medan de som vunnit andelar är i-länderna, i detta fall representerade av EU. Det faktum att Tjeckien och EU under den studerade perioden utvecklade ett frihandelsområde har självfallet påverkat denna utveckling positivt. Man bör dock ha i åtanke att en viss omorientering av handeln troligtvis hade skett även utan associationsavtalet. Detta eftersom tidigare exportpartners försvann eller genomgick ekonomiska svårigheter i och med kommunismens fall. Dessutom var handeln under kommunisttiden helt styrd av staten vilket innebär att CMEA-länderna inte nödvändigtvis var Tjeckoslovakiens ”naturliga” handelspartners.

Denna omorientering av handeln är kraftigare än hos många andra central- och östeuropeiska transitionsekonomier. Detta kan bero på att Tjeckien redan innan Sovjetunionens fall var mer ekonomiskt utvecklat och hade en högre levnadsstandard än de andra kommunistländerna, således hade Tjeckien inte lika lång väg till omstrukturering och marknadsekonomi som övriga östeuropeiska länder. En annan tänkbar förklaring är också att västländerna kan vara mer ”naturliga” handelspartners än de forna CMEA-länderna.

Figur 5-1

Tjeckiens export- respektive importutveckling för handeln med EU.

Källa: OECD. Egna beräkningar



Med tanke på associationsavtalets asymmetriska utformning vore det naturligt att vänta sig att Tjeckiens export till EU skulle öka kraftigare än importen under de första åren av transitionsperioden. År 1997 skulle handel med industriprodukter ske helt utan begränsningar från EU: s

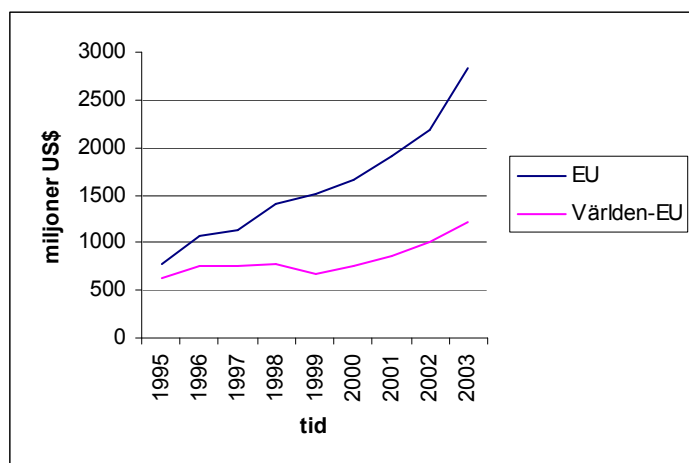
sida. Då Tjeckiens liberalisering enligt avtalet skulle vara långsammare än EU: s borde Tjeckiens export således öka kraftigare än importen i början av den aktuella perioden. Så är dock inte fallet vilket dels beskrivits tidigare i detta kapitel, dels åskådliggörs i figur 5-1. Man kan förvisso utläsa en ökning av exportens tillväxttakt under de första åren men denna borde ha varit kraftigare. Att exporten ökar kraftigare än importen under den andra halvan av perioden så som här är fallet är således något oväntat. Under den perioden borde det snarare vara så att importen ökar kraftigare än exporten men det är till och med så att importen tappar andelar under denna andra halva av transitionsperioden. Denna utveckling kan bero på en rad olika faktorer. Dels kan man tänka sig att den beror på associationsavtalets utformning; långsam handelsliberalisering av de produkter och sektorer där Tjeckien hade komparativa fördelar, bland andra textilier och kläde samt stål- och kolprodukter.³⁰ En exportbaserad tillväxt borde bygga på just dessa sektorer vilka behandlas såsom känsliga i avtalet och därför liberaliseras långsammare. Dels kan den bero på faktorer som hänger samman med de strukturella förändringar som ägde rum i Tjeckien med start vid Sovjetunionens fall. Dessutom led de västeuropeiska länderna av svag ekonomi vilket medförde minskad exportefterfrågan därifrån. Även Tjeckien drabbades så småningom av minskad ekonomisk tillväxt. För att förbättra det ekonomiska läget i Tjeckien vidtogs en rad åtgärder, såsom restriktiv budgetpolitik.³¹ Dessa förändringar tillsammans med västländernas förbättrade ekonomi resulterade slutligen i en positiv handelsbalans med EU och kan även förklara minskningen av EU: s importandelar efter 1998.

³⁰ Lauter, P., Rehman, S. (1999)

³¹ Janda, K., Munich, D. (2004)

Figur 5-2:

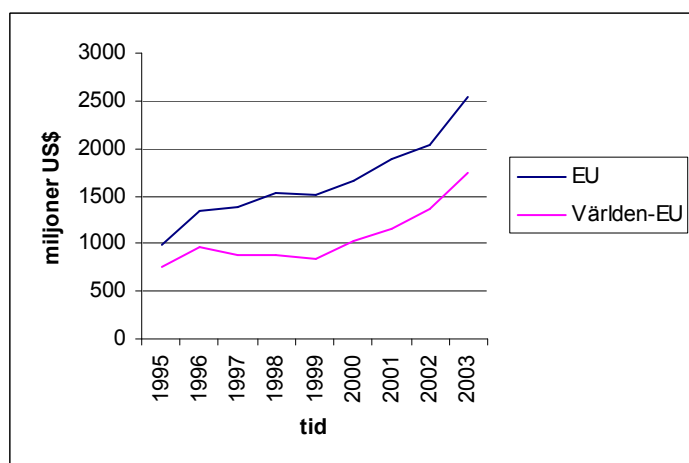
Tjeckiens exportutveckling till EU och övriga världen



Källa: OECD. Egna beräkningar

Figur 5-3:

Tjeckiens importutveckling från EU och övriga världen



Källa: OECD. Egna beräkningar

Det är även tydligt att Tjeckiens export respektive import till EU har utvecklats kraftigare än handeln med övriga världen under den studerade tidsperioden. Det ökande glappet mellan EU och övriga världen illustreras i figur 5-2 samt figur 5-3. Tjeckiens export till EU ökar väsentligt mycket kraftigare än exporten till övriga världen. Importen från EU ökar något kraftigare än importen från övriga världen under den första delen av perioden. Därefter växer importen i ungefär samma takt både för EU och för övriga världen.

5.2.1. Handelsmönster på aggregerad sektorsnivå

Under den studerade tidsperioden ökar handeln mellan EU och Tjeckien markant. Det är, med tanke på de stora strukturförändringar som ägt rum i Tjeckien under och i anslutning till transitionsperioden, troligt att betydande förändringar i handelsmönstret har skett under denna period. Därför analyserar vi i denna avdelning vilka sektorer som främst ligger bakom handelsökningen genom att analysera utvecklingen av de tio SITC-huvudgrupperna.

5.2.1.1. Exportutveckling

Tjeckiens export till EU har under den studerade tidsperioden ökat mycket kraftigt, från 55 % till 70 % av Tjeckiens totala export.

Tabell 5-2

Tjeckisk export till EU representerad av SITC-gruppernas andel av total EU-export

SITC-nr.	Varugrupp	Andel 1995	Andel 1998	Andel 2003	Förändring 95-03
0	Livsmedel och levande djur	2,5%	1,3%	1,3%	↓
1	Drycker och tobak	0,4%	0,4%	0,3%	↓
2	Råmaterial exklusive bränsle	7,9%	4,8%	3,2%	↓
3	Mineralbränslen, smörjmedel och besläktade material	3,9%	2,5%	1,6%	↓
4	Animaliska och vegetabiliska oljor, fetter och vax	0,1%	0,1%	0,0%	↓
5	Kemikalier och besläktade material	7,4%	5,4%	3,9%	↓
6	Industriprodukter av baskaraktär	30,6%	25,4%	20,9%	↓
7	Maskiner och transportutrustning	28,4%	44,3%	54,4%	↑
8	Övriga industriprodukter	17,4%	15,0%	13,6%	↓
9	Särskilda transaktioner	1,4%	1,0%	0,8%	↓

Källa: OECD. Egna beräkningar. Egen översättning av SITC-gruppernas namn, från engelska till svenska.

Inledningsvis, år 1995, är det SITC6 *Industriprodukter av baskaraktär* som är den största gruppen inom tjeckisk export till EU. Denna grupp utgör ensam hela 30,6 % av den tjeckiska exporten. Efter SITC6 är det framför allt grupperna SITC7 *Maskiner och transportutrustning* och SITC8 *Övriga industriprodukter* som har betydande andelar av den tjeckiska exporten till EU. Dessa tre grupper, SITC6, SITC7 och SITC8, utgör tillsammans 76,4 % av den tjeckiska exporten. Resterande grupper har således mindre betydande andelar av den tjeckiska exporten till EU.

År 1998 har situationen ändrats något. Gruppernas inbördes placering är inte speciellt annorlunda än 1995, däremot har klyftorna mellan grupperna ökat. Vissa produktgrupper har

ökat sin andel av handeln medan andra har minskat sina andelar. För många av grupperna är förändringen mellan 1995 och 1998 av mindre betydelse, det kan röra sig om endast några tiondels procentenheter. Detta är tydliga tecken på specialisering av Tjeckisk produktion. I kapitel 6. *Handelsmönster på disaggregerad nivå* utreds vidare vilka produktgrupper som Tjeckien specialiserat sig på att producera.

Värt att poängtera är att de varugrupper inom vilka det finns det som i avtalet klassas som känsliga produkter och sektorer tappar andelar vartefter tiden går. Detta beroende på att dessa sektorer och produkter till stor del var undantagna från liberaliseringen eller genomgick en mer restriktiv avreglering. Med känsliga sektorer och produkter avses jordbruksprodukter, textil- och klädesindustrin samt vissa mineral- och metallprodukter. Dessa produkter återfinns främst inom SITC0 *Livsmedel och levande djur*, SITC5 *Kemikalier och besläktade material* och SITC6 *Industriprodukter av baskaraktär*. SITC0 har tappat andelar från 2,5 % till 1,3 %. SITC5 har minskat från 7,4 % till 5,4 % och SITC6 har sjunkit från 30,6 % till 25,4 % under perioden 1995-1998. Dessa tre känsliga grupper utgör år 1998 32,1 % av Tjeckiens export till EU att jämföra med andelen 1995 som var 40,5 %.

Den grupp som ensam ligger bakom den totala exportökningen är SITC7 *Maskiner och transportutrustning*. Detta är inte oväntat då avtalet framför allt liberaliserade handeln med industriprodukter och det i denna grupp inte återfinns en stor del känsliga produkter. SITC7 har alltså till fullo kunnat dra nytta av den handelsliberalisering som skett och har under perioden 1995 till 1998 ökat från 28,4 % till 44,3 %. Tjeckien verkar med andra ord specialiserat sig på att producera produkter inom SITC7.

SITC8 *Övriga industriprodukter* är en av de större grupperna under hela den studerade tidsperioden. Mellan 1995-1998 minskar denna grupps andel från 17,4 % till 15,0 %. Det är dock svårt att dra några generella slutsatser om denna grupp då den innehåller relativt heterogena produkter, allt från vissa textilier till möblemang.

Nästa period, 1998-2003, kommer egentligen inte med några större nyheter. Återigen är det de känsliga SITC-grupperna som tappar andelar eller har en stagnerande utveckling. SITC0 *Livsmedel och levande djur* ligger kvar på 1,3 %. SITC5 *Kemikalier och besläktade material* tappar ytterligare andelar och minskar från 5,4 % till 3,9 %. SITC6 *Industriprodukter av baskaraktär* minskar från 25,4 % till 20,9 %. Dessa känsliga grupper utgör nu endast 26,1 %

av den tjeckiska exporten till EU och har således tappat ytterligare andelar, närmare bestämt totalt 14,4 procentenheter.

Även denna andra period av transitionsperioden är det SITC7 *Maskiner och transportutrustning* som ligger bakom den totala exportökningen. SITC7 har nu ökat från 44,3 % till 54,4 %. Totalt under hela perioden 1995-2003 har denna grupp ökat sin exportandel med hela 26 procentenheter. Detta är ytterligare tecken på att Tjeckien specialiserat sin produktion på produkter inom SITC7. SITC8 *Övriga industriprodukter* har under denna period ytterligare förlorat andelar från 15,0 % till 13,6 %.

Sammanfattningsvis kan man säga att det är industriprodukter, nämligen SITC7 *Maskiner och transportutrustning*, som ligger bakom den exportökning som har skett från Tjeckien till EU under studerade tidsperioden. Detta är som tidigare nämnt inte oväntat då det är just handeln med industriprodukter som liberaliserats i associationsavtalet. Exporttillväxten inom SITC7 *Maskiner och transportutrustning* är tecken på att Tjeckien har specialiserat sig inom dessa denna typ av produktion. Vidare är det grupperna SITC0 *Livsmedel och levande djur*, SITC5 *Kemikalier och besläktade material* och SITC6 *Industriprodukter av baskaraktär* vilka innehåller så kallade känsliga sektorer och produkter, som tappar mark eller stagnerar i utvecklingen. SITC8 *Övriga industriprodukter* utgör under hela perioden en relativt betydande andel av exporten till EU men har under perioden tappat andelar. Som vi tidigare nämnt är det svårt att dra några generella slutsatser om denna grupp då den innehåller relativt heterogena produkter. Övriga SITC-grupper är av mindre betydande storlek varför deras utveckling inte är av större intresse.

5.2.1.2. Importutveckling

Den tjeckiska importen från EU har under perioden 1995-2003 ökat från 56 % till 59 % av Tjeckiens totala import. Denna ökning skedde enbart under den första halvan av perioden, 1995-1998, medan importen minskade i andel under den andra halvan, 1998-2003. Tänkbara anledningar till denna utveckling finns diskuterade i kapitel 5.2. *Tjeckiens handelsmönster från och med 1992*. Detta verkar dock inte beröra SITC-gruppernas inbördes placering.

Tabell 5-3

Tjeckisk import från EU representerad av SITC-gruppernas andel av total EU-import

SITC-nr.	Varugrupp	Andel 1995	Andel 1998	Andel 2003	Förändring 95-03
0	Livsmedel och levande djur	5,3%	3,9%	3,2%	↓
1	Drycker och tobak	0,8%	0,7%	0,6%	↓
2	Råmaterial exklusive bränsle	2,2%	2,0%	1,6%	↓
3	Mineralbränslen, smörjmedel och besläktade material	1,1%	1,3%	1,3%	↑
4	Animaliska och vegetabiliska oljor, fetter och vax	0,3%	0,3%	0,3%	→
5	Kemikalier och besläktade material	12,1%	12,6%	11,7%	↓
6	Industriprodukter av baskaraktär	20,5%	20,7%	20,9%	↑
7	Maskiner och transportutrustning	43,8%	46,0%	47,4%	↑
8	Övriga industriprodukter	13,6%	11,9%	12,3%	↓
9	Särskilda transaktioner	0,4%	0,5%	0,3%	↓

Källa: OECD. Egna beräkningar. Egen översättning av SITC-gruppernas namn, från engelska till svenska.

SITC7 *Maskiner och transportutrustning* är utan tvekan den största gruppen inom tjeckisk import från EU år 1995. Denna grupp utgör ensam hela 43,8 % av den tjeckiska importen detta år. Efter SITC7 är det framför allt grupperna SITC5 *Kemikalier och besläktade material*, SITC6 *Industriprodukter av baskaraktär* och SITC8 *Övriga industriprodukter* som har betydande andelar av den tjeckiska importen från EU. Dessa tre grupper utgör tillsammans 45,7 % av den tjeckiska importen. Andelarna för de resterande grupperna är således av mindre storlek och betydelse.

1998 ser situationen inte speciellt annorlunda ut än 1995. Den förändring som skett ändrar i princip inte gruppernas inbördes placering utan ökar bara de skillnader mellan grupperna som redan fanns 1995. För många av grupperna är förändringen mellan 1995 och 1998 dessutom minimal.

Även för importen är det så att det är de huvudgrupper inom vilka det finns så kallade känsliga produkter och sektorer som framför allt tappar andelar eller utvecklas långsamt under perioden. Det rör sig som sagt om grupperna SITC0 *Livsmedel och levande djur*, SITC5 *Kemikalier och besläktade material* och SITC6 *Industriprodukter av baskaraktär*. SITC0 har tappat andelar från 5,3 % till 3,9 %. SITC5 har ökat marginellt från 12,1 % till 12,6 % och SITC6 har också ökat marginellt från 20,5 % till 20,7 % under perioden 1995-1998. År 1995 utgjorde dessa känsliga grupper 37,9 % av den tjeckiska importen från EU medan motsvarande siffra år 1998 var 37,2 %.

Även här är det grupp SITC7 *Maskiner och transportutrustning* som till största del ligger bakom importökningen under perioden 1995-1998. Eftersom associationsavtalet framför allt innebar en handelsliberalisering av industrivaror är denna utveckling inte oväntad eftersom det i denna grupp inte heller återfinns en stor del känsliga produkter. Således har gruppen fullt ut kunnat tillgodogöra sig den handelsliberalisering som skett och har under perioden ökat från 43,8 % till 46,0 %.

SITC8 *Övriga industriprodukter* är även för importen en av de större grupperna. Mellan 1995-1998 minskar denna grups andel från 13,6 % till 11,9 %. På grund av gruppens heterogena innehåll är det svårt att dra några generella slutsatser.

Den utveckling som har ägt rum under den första halvan av perioden fortsätter på samma spår under den andra halvan av perioden, 1998-2003. De känsliga SITC-grupperna tappar mark eller stagnerar i sin utveckling. SITC0 *Livsmedel och levande djur* tappar ytterligare andelar och går från 3,9 % till 3,2 %. SITC5 *Kemikalier och besläktade material* tappar denna gång andelar och minskar från 12,6 % till 11,7 %. SITC6 *Industriprodukter av baskaraktär* ökar marginellt från 20,7 % till 20,9 %. Dessa känsliga grupper utgör nu 35,8 % av den tjeckiska importen från EU och har således tappat ytterligare andelar.

SITC7 *Maskiner och transportutrustning* är fortfarande den grupp som främst ligger bakom den totala importökningen. SITC7 har nu ökat från 46,0 % till 47,4 %. SITC8 *Övriga industriprodukter* har under denna period hämtat igen några av de tidigare förlorade andelarna och har ökat från 11,9 % till 12,3 % men har totalt sett minskat under hela den studerade perioden.

Likt utvecklingen på exportsidan är det även på importsidan industriprodukter, framför allt SITC7 *Maskiner och transportutrustning*, som förklarar den totala ökningen av importen från EU. Detta tack vare associationsavtalets utformning. Ökningen av SITC7 kan möjligtvis även förklaras med att i takt med att Tjeckiens ekonomi mer och mer utvecklats mot en marknadsekonomi har behovet av väl fungerande infrastruktur och liknande ökat vilket ökat behovet av industriprodukter. I dag är det mycket vanligt med intraindustriell handel mellan länder med väl utvecklade marknadsekonomier. Det faktum att SITC7 är den största gruppen både inom Tjeckisk import och inom export betyder att den intraindustriella handeln är omfattande. Detta eftersom den ökade specialiseringen av Tjeckisk produktion på produkter

och delar inom SITC7 kräver ökad import av liknande produkter och delar. SITC7-gruppens ökning har skett på bekostnad av SITC-grupperna 0, 5 och 6, vilka innehåller de så kallade känsliga sektorerna och produkterna. Dessa grupper har totalt tappat andelar eller haft en stagnerad utveckling. SITC6 har i och för sig ökat sin andel från 20,5 % till 20,9 % men detta är så pass lite att det får anses som en stagnerad utveckling. SITC8 *Övriga industriprodukter* utgör även här en relativt betydande andel av importen till EU men har under perioden som helhet tappat andelar. Resterande SITC-grupper är av mindre betydande storlek och väntas därför inte nämnvärt ha påverkat importens totala utveckling.

5.2.2. Handelsalstring och handelsomfördelning för Tjeckiens totala handel och för aggregerad sektorsnivå

Såsom vi tidigare har visat har Tjeckiens handelsmönster genomgått betydande förändringar under transitionsperioden, 1992-2003. Från att tidigare främst ha handlat med socialistländer (CMEA) är det nu i-länderna, framför allt EU, som är den främsta handelspartnern. När preferensgivande avtal, såsom till exempel Europaavtalet mellan Tjeckien och EU, skapas finns en risk för handelsomfördelning, det vill säga att tredjeland förlorar på denna typ av avtal. Vi ska därför i detta stycke analysera fallet Tjeckien-EU ur ett handelsalstrings- och handelsomfördelningsperspektiv.

Handeln har under den studerade perioden ökat totalt sett mellan Tjeckien och omvärlden. Exporten från Tjeckien till EU står för den mest markanta ökningen, från 55 % till 70 %. Exporten har ökat under hela den studerade tidsperioden. Övriga studerade regioner; *CMEA*, *Europa* och *Övriga*, har förvisso tappat handelsandelar men ändå haft en positiv handelsutveckling. Importen har under perioden som helhet ökat, dock har ökningen inte varit fullt så betydande som för exporten. Importen från EU har ökat från 56 % till 59 %. Importen ökade under den första delen av perioden för att sedan tappa något. Som tidigare nämnt växte exporten inte så kraftigt som man kunde vänta sig under den första delen av perioden utan exporten och importen utvecklades i ungefär samma takt. Detta kan bero på en rad faktorer. Associationsavtalets utformning; långsam handelsliberalisering av de produkter och sektorer där Tjeckien har komparativa fördelar, bland andra textilier och kläde samt stål- och kolprodukter, inverkar negativt på exporttillväxten.³² En exportbaserad tillväxt borde nämligen bygga på just dessa sektorer vilka behandlas såsom känsliga i avtalet och därför

³² Lauter, P., Rehman, S. (1999)

liberaliseras långsammare. Dessutom växte den tjeckiska ekonomin kraftigt omkring år 1994-1995 vilket medförde ökad inhemsk efterfrågan och då framför allt en ökad efterfrågan på mer sofistikerade varor. Denna efterfrågan kunde dock inte mötas av den inhemska produktionen vilken inte hann ställa om vare sig till den ökade efterfrågan eller till den förändrade strukturen på efterfrågan.³³ Detta innebar ökad import och ökat underskott i handelsbalansen eftersom exporten inte växte på motsvarande sätt. Under 1990-talets första halva led dessutom många västländer av svag ekonomisk tillväxt vilket påverkade Tjeckiens export negativt. Den ekonomiska tillväxten i Tjeckien mattades under mitten av 90-talet av. Från och med 1997 arbetade Tjeckien aktivt för att förbättra sin ekonomiska situation och sin handelsbalans bland annat med hjälp av en restriktiv budgetpolitik.³⁴ Dessa åtgärder medförde ökad export och minskad import. Dessutom förbättrades det ekonomiska läget bland västländerna vilket ökade exporten dit. Sammantaget resulterade detta slutligen i en positiv handelsbalans med EU. Detta kan även förklara minskningen av EU:s importandelar efter 1998. Importutvecklingen för de andra studerade regionerna är inte enhetlig. Övriga har ökat sin importandel från 20 % till 25 % medan *Europa* och *CMEA* har minskat sina respektive importandelar. Trots att dessa två regioner har tappat importandelar har den totala importen från omvärlden ökat under den studerade tidsperioden. Detta visar att integrationen mellan Tjeckien och EU har varit handelsalstrande och att de handelsomfördelande effekterna har varit små.

På aggregerad sektorsnivå ser man tydligt att det är SITC7 *Maskiner och transportutrustning* som främst står bakom handelsalstringen. Detta gäller både för exporten och för importen även om utvecklingen för exporten är mer markant än den för importen. Detta visar att Tjeckien har specialiserat sig på produktion av produkter inom SITC7, och att det handlar om så kallad vertikal specialisering eftersom den intraindustriella handeln är betydande. Det faktum att liberaliseringen fokuserat på industrisektorn där tullarna initialt var relativt låga jämfört med andra sektorsers tullar, exempelvis jordbruket, indikerar att de handelsomfördelande effekterna borde vara begränsade. Vidare finns risk för att ursprungsreglerna kan resultera i handelsomfördelning eftersom de har som effekt en ökad import från EU för att uppfylla reglerna/kvoterna för lokalt innehåll. EU:s många

³³ Janda, K., Munich, D. (2004)

³⁴ Ibid

preferensavtal med utvecklingsländer har däremot en begränsande effekt på eventuell handelsomfördelning.³⁵

Sammanfattningsvis kan man tala om en nettoeffekt i form handelsalstring för integrationen, frihandelsområdet, mellan Tjeckien och EU. Någon betydande handelsomfördelning verkar inte förekomma.³⁶ I detta fall är handelsalstringen dessutom så pass kraftig att den negativa effekt en handelsomfördelning kan ha haft på tredjeland vägs upp av de positiva effekterna av handelsalstringen. Handelsalstringen leder till ökad ekonomisk tillväxt vilket medför ökad efterfrågan. Därmed ökar också den potentiella handeln med tredjeland. Tredjeland bör således inte drabbas så negativt av en full handelsliberalisering mellan EU och Tjeckien. Man bör dock ha i åtanke att det är möjligt att handeln med tredjeland hade varit än mer omfattande idag om frihandelsområdet mellan Tjeckien och EU inte funnits. På så sätt kan tredjeland indirekt ha drabbats negativt, i form av minskad handelsökning, av integrationen.

³⁵ Wilhelmsson, F. (2004)

³⁶ Wilhelmsson, F. (2004)

6. TJECKISK SPECIALISERING OCH HANDELSEFFEKTER PÅ DISAGGREGERAD NIVÅ

För att kunna avgöra på vilka produktgrupper Tjeckien har specialiserat sig presenteras i detta kapitel Tjeckiens handelsmönster på disaggregerad sektorsnivå och handelns faktorinnehåll under perioden 1995-2003. På tresiffrig nivå tittar vi närmare på huvudgruppen SITC7 eftersom det verkar som om det främst är inom denna grupp som Tjeckien har specialiserat sig. På tresiffrig nivå blir det nämligen än tydligare vilken produktion Tjeckien har specialiserat sig på.

6.1. Handelsmönster på disaggregerad tvåsiffrig sektorsnivå

Handelsmönstret på disaggregerad tvåsiffrig nivå analyseras genom att titta på de tio största undergruppernas utveckling inom både export och import. Detta för att ge en tydligare bild av på vilka produktgrupper Tjeckien specialiserat sig.

6.1.2. Exportutveckling

I tabellerna 6-1 och 6-2 visas de tio mest betydelsefulla produktgrupperna på två-siffrig SITC-nivå. Varje produktgrupp anges tillsammans med sin respektive andel av den totala exporten till EU.

Tabell 6-1

Topp tio för tjeckisk EU-export på tvåsiffrig SITC-nivå med andelar, uttryckta i %, av total export år 1995 och 1998

SITC-nr	Varugrupp	Andel 1995	SITC-nr	Varugrupp	Andel 1998
77	Elektriska apparater och maskiner	7,48	78	Motorfordon	16,86
69	Metaller	7,07	77	Elektriska apparater och maskiner	10,07
78	Motorfordon	7,04	69	Metaller	7,10
67	Järn och stål	7,01	74	Andra industrimaskiner och delar	5,90
66	Icke-metall och mineraltillverkning	5,26	67	Järn och stål	4,43
84	Kläde och konfektionstillverkning	5,21	89	Tillverkning av blandade industriprodukter	4,10
65	Textilier, garn och relaterade produkter	4,65	65	Textilier, garn och relaterade produkter	4,00
89	Tillverkning av blandade industriprodukter	4,21	66	Icke-metall och mineraltillverkning	3,98
74	Andra industrimaskiner och delar	4,05	82	Möblemang och delar därav	3,65
72	Specialiserade maskiner	3,76	72	Specialiserade maskiner	3,50

Källa: OECD. Egna beräkningar. Egen översättning av SITC-gruppernas namn, från engelska till svenska.

De tio viktigaste produktgrupperna för exporten år 1995 tillhör huvudgrupp 6 *Industriprodukter av baskaraktär*, huvudgrupp 7 *Maskiner och transportutrustning*, och huvudgrupp 8 *Övriga industriprodukter*.

SITC67 *Järn och stål*, SITC69 *Metaller*, SITC66 *Icke-metall och mineraltillverkning*, SITC84 *Kläde och konfektionstillverkning* och SITC65 *Textiler, garn och relaterade produkter* innehåller alla produkter vars handelsliberalisering var begränsad.

SITC77 *Elektriska apparater och maskiner*, SITC78 *Motorfordon*, SITC74 *Andra industrimaskiner och delar* och SITC72 *Specialiserade maskiner* tillhör alla huvudgruppen SITC7 som på aggregerad nivå ensam stod för handelsökningen mellan Tjeckien och EU. År 1995 utgör dessa fyra undergrupper 22,33 % av exporten till EU.

De tio viktigaste exportgrupperna år 1995 utgjorde 55,74 % av total export till EU. År 1998 utgör de tio produktgrupperna tillsammans 63,59 % av den totala EU-exporten och har därmed ökat 7,85 procentenheter i förhållande till de tio största produktgrupperna år 1995. Detta är tecken på att den Tjeckiska produktionen har genomgått förändringar och nu är mer specialiserad.

Det har även skett vissa förändringar bland de tio största exportgrupperna. SITC77 *Elektriska apparater och maskiner*, SITC78 *Motorfordon*, SITC74 *Andra industrimaskiner och delar* har kraftigt ökat sina andelar av tjeckisk export till EU. Att dessa tre produktgrupper så kraftigt ökat sina andelar är tydliga tecken på att Tjeckien har specialiserat sin produktion på just dessa produkter. Tillsammans med SITC72 *Specialiserade maskiner* utgör nu dessa undergrupper till SITC7 hela 30,43 % av exporten till EU, vilket är en betydande ökning jämfört med år 1995.

Alla de så kallade känsliga sektorerna har tappat andelar, vissa undergrupper finns kvar på tio i topp-listan medan andra har lämnat den. SITC84 *Kläde och konfektionstillverkning*, som fanns med 1995, har försvunnit och SITC65 *Textiler, garn och relaterade produkter* har tappat andelar. Handeln med textiler och kläde var inte helt liberaliserad förrän just år 1998 vilket förklarar att dessa grupper tappat andelar. SITC67 *Järn och stål* och SITC66 *Icke-metall och mineraltillverkning* har också tappat andelar vilket också förklaras med långsammare handelsliberalisering.

Tabell 6-2

Topp tio för tjeckisk EU-export på tvåsiffrig SITC-nivå med andelar, uttryckta i %, av total export år 1998 och 2003.

SITC-nr	Varugrupp	Andel 1998	SITC-nr	Varugrupp	Andel 2003
78	Motorfordon	16,86	78	Motorfordon	16,49
77	Elektriska apparater och maskiner	10,07	77	Elektriska apparater och maskiner	10,67
69	Metaller	7,1	74	Andra industrimaskiner och delar	8,11
74	Andra industrimaskiner och delar	5,9	69	Metaller	6,29
67	Järn och stål	4,43	75	Kontorsmaskiner och automatiska databehandlings maskiner	6,04
89	Tillverkning av blandade industriprodukter	4,1	89	Tillverkning av blandade industriprodukter	4,53
65	Textiler, garn och relaterade produkter	4	76	Telekom och inspelningsapparatur	4,27
66	Icke-metall och mineraltillverkning	3,98	65	Textiler, garn och relaterade produkter	3,47
82	Möblemang och delar därav	3,65	71	Energigenererande maskinutrustning	3,46
72	Specialiserade maskiner	3,5	82	Möblemang och delar därav	3,43

Källa: OECD. Egna beräkningar. Egen översättning av SITC-gruppernas namn, från engelska till svenska.

År 2003 utgjorde de tio viktigaste exportgrupperna 66,76 % av total export till EU vilket innebär en ökning med totalt 11,02 procentenheter under hela den studerade perioden. Detta visar på ytterligare specialisering av den tjeckiska produktionen.

Vi ser nu att strukturen på tio i topp-listan ändrats ytterligare. SITC77 *Elektriska apparater och maskiner*, SITC78 *Motorfordon* fortfarande befinner sig i toppen med relativt oförändrade andelar. SITC78 *Motorfordon* är en produktgrupp som under förloppet av 8 år hela tiden har befunnit sig bland de största inom de tio mest betydelsefulla produktgrupperna. Den har ökat sin andel av den totala exporten till EU från 7,04 % år 1995, till 16,49 % år 2003. Detta tyder på en etablerad bilindustri i Tjeckien. Bilindustrin tillhör även de industrier som är starkt vertikalt integrerade. SITC74 *Andra industrimaskiner och delar* har ytterligare ökat sin andel av exporten. SITC72 *Specialiserade maskiner* har fallit ur tio i topp-listan och har ersatts av SITC71 *Energigenererande maskinutrustning*, SITC75 *Kontorsmaskiner och automatiska databehandlings maskiner* och SITC76 *Telekom och inspelningsapparatur*. Som exempel kan nämnas att SITC76 utökade sin andel från 0,61 % år 1995 till 4,27 % år 2003. SITC75 hade också under denna period en nämnvärd utveckling från en andel på 1,03 % år 1995 till 6,04 % år 2003. Huvudgruppen SITC7 har nu sex av de tio platserna på listan. Dessa sex undergrupper utgör nu 32,55 % av den totala exporten till EU, ytterligare en ökning jämfört

med år 1998. Det är tydligt att det är inom SITC7 som Tjeckien har specialiserat sin produktion. Vissa av undergrupperna har tappat andelar, framför allt SITC72, vilket visar att det endast är vissa produkter som Tjeckien har specialiserat sig på. Eftersom undergrupperna på tvåsiffrig nivå fortfarande är heterogena är det svårt att se exakt vilka produkter det rör sig om men det verkar som om det handlar om relativt avancerad och kapitalintensiv produktion.

SITC65 Textiler, garn och relaterade produkter, SITC67 Järn och stål och SITC66 Icke-metall och mineraltillverkning tillhör de produkter vars handel liberaliserats långsammare och har därför tappat andelar. De två sistnämnda finns inte längre kvar på topp tio-listan.

Kompositionen på exporten från östeuropeiska länder till EU har tidigare i största del bestått av mat, dryck och industridelar, men har med tiden efter handelsliberaliseringarnas start ändrat sammanställning för att slutligen mer likna den export som kommer från EU. Den intraindustriella handeln har med andra ord ökat. Det finns således en överensstämmelse mellan import och export, detta eftersom det ofta krävs stor import av delar för att kunna utöka produktionen och exporten.

6.1.3. Importutveckling

Som det tidigare har nämnts så ökade importen från EU totalt sett under perioden, 1995-2003. Ökningen sker under perioden 1995-1998, medan importen under perioden 1998-2003 tappar andelar. De största huvudgrupperna inom importen är desamma som inom exporten.

I tabell 6-3 och 6-4 visas de tio viktigaste importsektorerna på två-siffrig SITC-nivå. Varje produktgrupp visas med sin andel av den totala EU importen.

Tabell 6-3

Topp tio för tjeckisk EU-import på tvåsiffrig SITC-nivå med andelar, uttryckta i %, av total export år 1995 och 1998.

SITC-nr	Varugrupp	Andel 1995	SITC-nr	Varugrupp	Andel 1998
77	Elektriska apparater och maskiner	10,82	77	Elektriska apparater och maskiner	11,69
78	Motorfordon	9,15	78	Motorfordon	10,03
74	Andra industriella maskiner och delar	7,89	74	Andra industriella maskiner och delar	7,81
72	Specialiserade maskiner	6,81	89	Tillverkning av blandade industriprodukter	4,79
89	Tillverkning av blandade industriprodukter	5,14	72	Specialiserade maskiner	4,57
69	Metaller	4,32	69	Metaller	4,43
65	Textilier, garn och relaterade produkter	4,21	65	Textilier, garn och relaterade produkter	4,34
67	Järn och stål	3,62	67	Järn och stål	3,56
75	Kontorsmaskiner och automatiska databehandlingsmaskiner	2,86	71	Energigenererande maskinutrustning	3,27
87	Vetenskapliga instrument	2,79	75	Kontorsmaskiner och automatiska databehandlingsmaskiner	3,04

Källa: OECD. Egna beräkningar. Egen översättning av SITC-gruppernas namn, från engelska till svenska.

De tio mest betydelsefulla produktgrupperna utgjorde år 1995 57,61 % av den totala importen. 1998 hade denna andel sjunkit marginellt till 57,53 %. De produktgrupper som utgör de tio största undergrupperna inom importen har inte varierat något nämnvärt.

Huvudgruppen SITC7 är den huvudgrupp som har störst andel av den totala importen från EU under den studerade perioden. År 1995 fanns fem undergrupper till SITC7 på tio i topp-listan. Dessa utgjorde en andel på 37,53 % av importen. År 1998 hade antalet undergrupper ökat till sex och deras andel av importen till 40,41 %. Detta visar att den tjeckiska importen är något mer koncentrerad till produkter inom huvudgrupp SITC7 än tidigare. Nykomling är SITC71 *Energigenererande maskinutrustning* som ligger på nionde plats och har ökat sin andel från 1,91 % år 1995 till 3,27 % år 1998. SITC77 *Elektriska apparater och maskiner*, SITC78 *Motorfordon* och SITC74 *Andra industriella maskiner och delar* är störst bland tio i topp produktgrupperna inom importen, precis som inom Tjeckiens tio viktigaste produktgrupper för export till EU. De har däremot inte ökat lika betydligt inom importen som inom exporten mellan åren 1995 och 1998. Eftersom den tjeckiska industrin verkar ha specialiserat sig på produktion inom huvudgrupp SITC7 är det inte helt oväntat att importen av liknande produkter ökar. Importen stödjer uppbyggnaden av exportindustrin, de importerade produkterna kan till exempel vara delar som används i produktionen.

SITC65 *Textiler, garn och relaterade produkter* som tillhör de känsliga sektorerna ökar något oväntat sin importandel under perioden 1995-1998. Under perioden som helhet tappar den dock andelar.

Tabell 6-4

Topp tio för tjeckisk EU-import på tvåsiffrig SITC-nivå med andelar, uttryckta i %, av total export år 1998 och 2003.

SITC-nr	Varugrupp	Andel 1998	SITC-nr	Varugrupp	Andel 2003
77	Elektriska apparater och maskiner	11,69	78	Motorfordon	12,67
78	Motorfordon	10,03	77	Elektriska maskiner och apparater	11,68
74	Andra industriella maskiner och delar	7,81	74	Andra industriella maskiner och delar	7,66
89	Tillverkning av blandade industriprodukter	4,79	89	Tillverkning av blandade industriprodukter	5,30
72	Specialiserade maskiner	4,57	69	Metaller	5,03
69	Metaller	4,43	72	Specialiserade maskiner	4,17
65	Textiler, garn och relaterade produkter	4,34	75	Kontorsmaskiner och automatiska databehandlingsmaskiner	3,82
67	Järn och stål	3,56	67	Järn och stål	3,55
71	Energigenererande maskinutrustning	3,27	65	Textiler, garn och relaterade produkter	3,52
75	Kontorsmaskiner och automatiska databehandlingsmaskiner	3,04	71	Energigenererande maskinutrustning	2,93

Källa: OECD. Egna beräkningar. Egen översättning av SITC-gruppernas namn, från engelska till svenska.

Under perioden 1998-2003 minskar den tjeckiska importen från EU något. De tio produktgrupperna har däremot inte varierat något utan är alla desamma som år 1998. Deras andel av den totala importen från EU har däremot ökat, från 57,53 % år 1998 till 60,33 % år 2003. Detta tyder på att den tjeckiska importen från EU är mer koncentrerad än tidigare. Importandelarna för undergrupperna till huvudgrupp SITC7 som ligger på tio i topp-listan har ökat från 40,41 % år 1998 till 42,93 % år 2003. Som exempel kan nämnas att SITC78 *Motorfordon* fram till år 2003 har haft en stadig ökning från 9,15 % till 12,67 % av den totala importen från EU. Utvecklingen av undergrupperna till SITC7 stödjer som tidigare nämnt den tjeckiska produktionens specialisering inom just denna huvudgrupp. Bilindustrin är dessutom speciellt karaktäriserad av så kallad vertikal specialisering, vilket betyder att den intraindustriella handeln blir betydande.

De känsliga sektorernas import verkar inte ha påverkats nämnvärt utan undergrupperna som innehåller känsliga produkter, exempelvis SITC65 *Textilier, garn och relaterade produkter* och SITC67 *Järn och stål*, importeras i mer eller mindre konstanta andelar från 1995 till 2003.

6.2. Handelsalstring på disaggregerad tvåsiffrig sektorsnivå

Handelsalstringen för integrationen mellan Tjeckien och EU är som tidigare nämnt tydlig. Det är inom exporten från Tjeckien till EU som den största handelsalstringen kan utläsas. Detta är tecken på att Tjeckien kraftigt har specialiserat sin produktion under den studerade tidsperioden. De tio största produktgrupperna inom både exporten och importen till och från EU är i princip desamma. Det är framför allt undergrupper till huvudgruppen SITC7 som står för de största andelsökningarna. Inom exporten är det SITC74 *Andra industriella maskiner och delar*, SITC75 *Kontorsmaskiner och automatiska databehandlingsmaskiner*, SITC76 *Telekom och inspelningsapparat*, SITC77 *Elektriska apparater och maskiner* och SITC78 *Motorfordon* som innehar de största andelarna och som ökar mest. Detta visar att det är dessa undergrupper som ligger bakom handelsalstringen vilket innebär att det är på denna typ av produktion som Tjeckien har specialiserat sig. Denna typ av produktion: motorfordon, kontorsmaskiner och telekomutrustning, är generellt sett relativt sofistikerad industriproduktion som kräver utnyttjande av skalekonomi, innovation och produktdifferentiering för att effektivt kunna utvecklas och exporteras i stor skala.³⁷ Integrationen mellan Tjeckien och EU har således varit ideal för utvecklandet av denna typ av produktion. Importen har ökat inom i princip samma undergrupper vilket är tecken på ökad intraindustriell handel. Detta är vanligt vid produktdifferentiering, vertikal specialisering och utnyttjande av skalekonomier.

6.3. Faktorintensitet på disaggregerad tvåsiffrig sektorsnivå

Eftersom SITC-grupperna inte är homogena i sin sammansättning har vi valt att undersöka faktorintensiteten hos de produkter som Tjeckien handlar mest med EU. Genom att omgruppera SITC-grupperna på tvåsiffrig nivå efter produkternas faktorintensitet (se appendix 1) kan man således se vilken typ av produktion som Tjeckien främst har utvecklat under den studerade perioden. Detta kan även tolkas som den produktion som landet har komparativa fördelar i och därför specialiserat sig på i samband med integrationen. Vi har i tidigare kapitel sett att Tjeckien har specialiserat sig på produktion av produkter inom SITC7 *Maskiner och transportutrustning*, exempelvis motorfordon, kontorsmaskiner och telekomutrustning. Dessa produkter är generellt sett relativt sofistikerade och kapitalintensiva. Genom att studera faktorinnehållet i handeln med EU, främst exporten, hoppas vi kunna

³⁷ Markusen, J., Melvin, J., Kaempfer, W., Maskus, K. (1995), s.12

bekräfta det vi tidigare kommit fram till. I tabell 6-5 nedan finns exportens respektive importens faktorsammansättning illustrerad dels för år 1995 dels för år 2003. Fokus ligger främst på exporten eftersom det är där man kan utläsa vilken typ av produktion som Tjeckien har specialiserat sig på. Importen presenteras kortfattat för att ge en mer heltäckande bild. De olika faktorgrupperna är naturtillgångar, jordbruksprodukter, kapitalintensiva produkter, arbetsintensiva produkter samt kunskapsintensiva produkter.

Tabell 6-5

Tjeckisk EU-export och EU-import efter faktorintensitet på tvåsiffrig SITC-nivå år 1995 och 2003.

EXPORT	1995	2003
Kapitalintensiva produkter	39,48%	44,50%
Arbetsintensiva produkter	28,81%	26,61%
Kunskapsintensiva produkter	7,19%	15,43%
Naturtillgångar	18,59%	8,38%
Jordbruksprodukter	1,02%	0,55%
IMPORT	1995	2003
Kapitalintensiva produkter	40,96%	45,10%
Arbetsintensiva produkter	26,37%	25,30%
Kunskapsintensiva produkter	17,81%	15,99%
Naturtillgångar	1,26%	0,83%
Jordbruksprodukter	6,70%	6,58%

Källa klassificering: Mogren, R. (2001) Se appendix. Källa handelsdata: OECD. Egna beräkningar

Tjeckien har initialt fördelar i arbetsintensiv produktion eftersom löneläget är lågt i förhållande till EU. Dessutom är arbetskraften relativt välutbildad vilket har gett Tjeckien fördelar inom elektronik och IT.³⁸ Likt de flesta andra öst- och centraleuropeiska länder har Tjeckien inledningsvis brist på finansiellt kapital och teknologisk kunskap. Detta innebär att Tjeckien enligt klassisk handelsteori borde specialisera sig på arbetsintensiv produktion och sedan utöka den exporten medan importen av kunskapsintensiva och kapitalintensiva produkter borde öka. Så har dock inte riktigt varit fallet. I tabell 6-5 ovan syns tydligt att det är kapitalintensiva produkter och kunskapsintensiva produkter som har ökat sina andelar av Tjeckiens export till EU. De andra tre grupperna, naturtillgångar, jordbruksprodukter och arbetsintensiva produkter har däremot tappat andelar. Kunskapsintensiva produkter har ökat

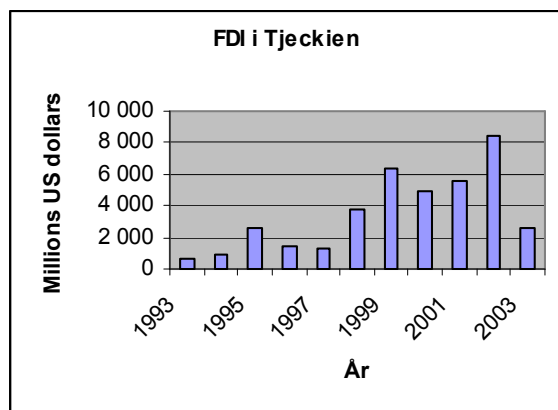
³⁸ Björk, M. (2004)

kraftigast, från 7,19 % av total export till EU år 1995 till 15,43 % år 2003. Även kapitalintensiva produkter har ökat sin andel av total export till EU, från 39,48 % år 1995 till 44,50 % år 2003. Det är med andra ord tydligt att Tjeckien har specialiserat sig på produktion av kunskapsintensiva produkter och kapitalintensiva produkter. Detta trots att man enligt den klassiska teorin kunde förvänta sig motsatsen, minskad produktion av dessa produkter och i stället ökad import.

Utvecklingen kan förklaras med det kraftiga flöde av utländska direktinvesteringar som Tjeckien varit mottagare för under perioden 1995-2003. År 1993 var den totala summan utländska direktinvesteringar i Tjeckien 653 miljoner dollar. År 2002 nådde inflödet av utländska direktinvesteringar sitt maximum med 8483 miljoner dollar. Bilindustrin är en av de huvudsakliga mottagarna av de utländska direktinvesteringarna, detta kommer att diskuteras vidare i stycket 6.4. *Handelsutvecklingen på disaggregerad tresiffrig nivå*. Utvecklingen under perioden 1993-2003 visas grafiskt i figur 6-1 nedan.

Figur 6-1

Inflöde av utländska direktinvesteringar till Tjeckien år 1993-2003



Källa: OECD. Egna beräkningar

Det är tydligt att inflödet av utländskt kapital har ökat kraftigt. Detta har medfört att den brist på finansiellt kapital och teknologisk kunskap som initialt karakteriserade Tjeckien inte längre är betydande. Denna typ av produktion har således haft stora möjligheter att utvecklas. Detta har tagit sig uttryck i ökade andelar kapitalintensiva produkter samt kunskapsintensiva produkter i Tjeckiens EU-export. Det vi tidigare konstaterat, att Tjeckien specialiserat sig på just kapitalintensiv och kunskapsintensiv produktion, verkar således stämma. Det faktum att de arbetsintensiva produkterna har tappat andelar (från 28,81 % till 26,61 %) har därför att

göra med specialiseringen och omstrukturering av produktionen mot en mer avancerad och kapitalintensiv produktion. Vidare är det naturtillgångar och jordbruksprodukter som förlorat andelar av den totala exporten till EU. Detta kan även bero på associationsavtalets utformning. Jordbruksprodukter och de naturtillgångar som Tjeckien har gott om (framför allt kol, stål och icke-metalliska mineraler) är mer eller mindre exkluderade från handelsliberaliseringen. Handeln med dessa produkter har därför inte kunnat utvecklas i samma takt som handeln med industriprodukter. Därför har det heller inte funnits anledning att utveckla den typen av produktion.

Den ovan beskrivna utvecklingen stämmer väl överens med de enskilda produktgruppernas utveckling på tvåsiffrig disaggregerad nivå. År 1995 fanns naturtillgångar med på listan över de tio största exportvarugrupperna, nämligen SITC 66 *Icke-metall och mineraltillverkning*. Denna grupp har sedan fallit bort år 2003. Det som räknas som jordbruksprodukter har aldrig varit med på listan med de tio största varugrupperna. Detta är inte särskilt förvånande med tanke på att denna typ av produkter endast står för omkring en procent av den totala exporten både år 1995 och år 2003. Undergrupper som räknas som arbetsintensiva, till exempel SITC77 *Elektriska apparater och maskiner*, SITC 65 *Textilier, garn och relaterade produkter*, håller sig kvar på listan över de tio största exportvarugrupperna. År 1995 fanns fyra arbetsintensiva grupper med på listan och år 2003 var antalet oförändrat, inte heller placeringarna har förändrats nämnvärt. Detta stämmer helt överens med utvecklingen av de arbetsintensiva produkternas andel som har minskat något men ändå inte i större omfattning. De kunskapsintensiva produkterna har en SITC-grupp (SITC 72) på tio i topp-listan år 1995. År 2003 har dessa produkters andel ökat och det är två grupper på tio i topp-listan (SITC75, SITC76), dessa grupper har dessutom högre placering än vad SITC 72 hade år 1995. Vad gäller de kapitalintensiva produkterna har de år 1995 fyra SITC-grupper på listan med de tio största exportgrupperna, denna siffra är oförändrad till år 2003. Däremot har dessa SITC-gruppers placeringar ändrats och deras totala andel har ökat markant från 25,17 % av den totala exporten till 34,35 %. Det kan än en gång poängteras att det är tydligt vilken typ av produktion som Tjeckien har specialiserat sig på, nämligen kunskapsintensiva och kapitalintensiva industriprodukter tillhörande huvudgrupp SITC7.

Vad gäller faktorintensiteten för importen skiljer den sig inte särskilt mycket från den för exporten. Detta tyder på stor del intraindustriell handel vilket är ytterligare tecken på att specialisering skett, särskilt vertikal specialisering. Ökad produktion kräver ofta import av

liknande produkter som kan fungera som delar i produktionen. På en mer specificerad klassificeringsnivå syns förmodligen skillnader i importen och exporten. Tjeckien importerade främst kapitalintensiva produkter redan 1995 och denna andel har ökat till år 2003, från 40,96 % till 45,10 % av den totala importen från EU. De arbetsintensiva produkternas andel har minskat något från 26,37 % till 25,30 %. Även de kunskapsintensiva produkternas andel har minskat (från 17,81 % till 15,99 %) vilket kan förklaras med den stora ökningen utländska direktinvesteringar. Detta har medfört att importbehovet har minskat eftersom mer produktion nu sker i Tjeckien. Även import av naturtillgångar och jordbruksprodukter har minskat i andel, detta kan förklaras (liksom för exporten) med att dessa sektorer till stor del är exkluderade från handelsliberaliseringen.

6.4. Handelsutvecklingen på disaggregerad tresiffrig nivå

Detta avsnitt kommer att behandla utvecklingen av huvudgruppen SITC7 och dess fem största undergrupper på tresiffrig nivå, både inom importen och inom exporten. Denna produktgrupp har varit en stark drivande kraft bakom Tjeckiens exportutveckling och det är inom denna produktgrupp som Tjeckien har specialiserat sin produktion. För att ytterligare analysera specialiseringen har vi valt att titta närmare på huvudgrupp SITC7 *Maskiner och transportutrustning*.

6.4.1. Export

Tabell 6-6

Topp fem för exporten av huvudgrupp SITC7 Maskiner och transportutrustning på tresiffrig nivå år 1995 och 2003, uttryckta i andelar av gruppens totala export.

Fem största undergrupperna inom exporten 1995

781 personbilar, stationsvagnar, m.m.	12,56%
784 delar o tillbeh till motorfordon	8,04%
772 strömställare, kontakter, reläer, m.m.	7,28%
773 tråd, kablar o d., för eldistribution	7,10%
716 generatorer, elmotorer, roter omform	5,66%

Fem största undergrupperna inom exporten 2003

784 delar o tillbeh till motorfordon	14,51%
781 personbilar, stationsvagnar, m.m.	13,91%
752 ADB maskiner	8,94%
778 andra elektr maskiner för särskilda ind.	5,90%
772 strömställare, kontakter, reläer, m.m.	5,83%

Källa: OECD. Egna beräkningar. SCB: s översättning av SITC-gruppernas namn, från engelska till svenska.

1995 utgör de fem största undergrupperna 40,64 % av huvudgrupp SITC7: s export till EU. De två största, SITC781 *Personbilar, stationsvagnar, m.m.* och SITC784 *Delar o tillbeh till motorfordon* av dessa fem tillhör bilindustrin och är förmodligen relaterade till varandra i produktionen. År 1995 utgjorde de 20,6 % av huvudgruppen SITC7: s totala export till EU. SITC772 *Strömställare, kontakter, reläer, m.m.* och SITC773 *Tråd, kablar o d., för eldistribution* kan också vara relaterade till varandra inom någon produktion eller sammansättning av olika produkter.

År 2003 ser det annorlunda ut på uppställningen av de fem största produkterna. Detta år utgör de hela 49,09 % av huvudgruppen SITC7: s totala export. Detta är tecken på ökad specialisering eftersom samma antal undergrupper utgör en större andel av exporten. SITC773 *Tråd, kablar o d., för eldistribution* och SITC716 *Generatorer, elmotorer, roter omform* har försvunnit från listan och ersatts av SITC752 *ADB maskiner* och av SITC778 *Andra elektr maskiner o apparater*. Detta verkar vara en omställning av produktionen mot en mer avancerad industriproduktion. Framför allt är det inom de två största undergrupperna som man kan se tydliga tecken på specialisering. SITC781 *Personbilar, stationsvagnar, m.m.* och SITC784 *Delar o tillbeh till motorfordon* är som tidigare nämnt undergrupper som tillhör bilindustrin. De har år 2003 ökat sin andel av huvudgruppen SITC7: s export från 20,6 % till 28,42 %. Detta tyder på att Tjeckien har specialiserat sig på produktion av delar inom bilindustrin, så kallad vertikal specialisering. Denna typ av produktion kräver finansiellt kapital och teknologisk kunskap. Bilindustrin i Tjeckien är en av de sektorer som tar emot mest utländska direktinvesteringar vilket har förenklat specialiseringen eftersom tillgången på kapital och den teknologiska kunskapen har ökat. Bilindustrin är en industri där vertikal integration och internationell fragmentering av produktionen är vanlig. Inom denna typ av produktion är det dessutom vanligt med intraindustriell handel. Dessa fenomen utvecklas lättare då ett land integreras i världsekonomin likt Tjeckien. Internationaliseringen av bilindustrin och den ökade globala handeln med industrivarudelar, kan därför vara en av förklaringarna till varför SITC784 och SITC778 är två av de fem största produktgrupperna inom exporten för huvudgrupp SITC7 och dessutom har ökat sina andelar.³⁹

³⁹ Internationaliseringen berör även industrier relaterade till produktionen av elektriska maskiner, TV, radio receptorer, etc. Kaminski, B. and Ng., F. (2001), s. 2

Forna Tjeckoslovakien hade redan under kommunisttiden en etablerad bilindustri med produktionen av bilen Skôda, som också såldes i väst men utan någon större framgång. Detta tyder på att Tjeckoslovakien tidigt hade komparativa fördelar inom denna industri. I samband med transitionen till marknadsekonomi ägde en omstrukturering av bilindustrin rum. Denna omstrukturering tillsammans med öppnandet av den tjeckiska ekonomin ledde till en mer betydande roll för bilindustrin inom handeln med EU. Tillsammans med fyra andra östeuropeiska länder⁴⁰ utgjorde Tjeckiens bilexport år 1998 hela 99,6 % av all export av bilar från denna region. Samtidigt stod samma länder för ungefär 95 % av exporten och importen av delar, respektive komponenter för produktionen av bilar.⁴¹

6.4.2. Import

På importsidan för huvudgrupp SITC7: s fem största undergrupper för perioden, 1995- 2003, ser strukturen på importen annorlunda ut än den för exporten.

Tabell 6-7

Topp fem för importen av huvudgrupp SITC7 Maskiner och transportutrustning på tresiffrig nivå år 1995 och 2003, uttryckta i andelar av gruppens totala import.

Fem största undergrupperna inom importen 1995

781 personbilar, stationsvagnar, m.m.	8,85%
772 strömställare, kontakter, reläer, m.m.	7,71%
778 andra elektriska maskiner o apparater	5,98%
728 andra maskiner för särskilda ind	5,51%
764 tele- o radiomateriel, delar o tillb	4,70%

Fem största undergrupperna inom importen 2003

784 delaro tillbeh till motorfordon	13,22%
772 strömställare, kontakter, reläer, m.m.	7,99%
781 personbilar, stationsvagnar, m.m.	7,45%
776 elektronrör, halvled, mikrokretsar o d	4,75%
778 andra elektr maskiner o apparater	4,49%

Källa: OECD. Egna beräkningar. SCB: s översättning av SITC-gruppernas namn, från engelska till svenska.

Tillsammans uppgår dessa fem undergrupper till hela 37,60 % av huvudgrupp SITC7: s totala import år 2003 och har ökat med 4,85 procentenheter från 1995 till 2003. Detta visar på en specialisering av produktionen inom denna huvudgrupp.

⁴⁰ Ungern, Polen, Slovakien och Slovenien.

⁴¹ Kaminski, B. and Ng., F. (2001), s. 34

År 1995 består importen av diversifierade produkter som kan ingå i olika produktionssektorer. De fem undergruppernas andel av hela gruppens import 1995 är 32,75 %. SITC781 *Personbilar, stationsvagnar, m.m.* återfinns även inom importen. Detta kan vara relaterat till den import som krävs för exportens produktion. Dess andel 1995 är dock mindre än den inom exporten. För SITC772 *Strömställare, kontakter, reläer, m.m.* kan det i stället utläsas en större importandel i jämförelse med samma undergrupps andel av exporten.

År 2003 ersätts de två undergrupperna SITC728 *Andra maskiner för särskilda ind.* och SITC764 *Tele- o radiomateriel, delar o tillb.* av SITC784 *Delar o tillb till motorfordon* och SITC776 *Elektronrör, halvled, mikroretsar o d.* SITC784 har, trots att den är nykomling, den största importandelen med 13,22 %. Den är nästan lika stor inom importen som inom exporten. Detta är som tidigare nämnts ytterligare tecken på vertikal specialisering inom bilindustrin och intraindustriell handel. SITC781 *Personbilar, stationsvagnar, m.m.* har genomgått en minskning på 1,4 procentenheter och förflyttar sig därmed från första plats 1995 till tredje plats 2003. Precis som SITC781, så har SITC778 *Andra elektr maskiner o apparater* importandel sjunkit för att hamna sist bland de fem största. SITC772 däremot befinner sig fortfarande på andra plats med en något större andel av importen år 2003. Detta tyder på ökad tjeckisk produktion av produkter inom SITC781 *Personbilar, stationsvagnar, m.m.* och SITC778 *Andra elektr maskiner o apparater* samt minskad produktion av SITC772 *Strömställare, kontakter, reläer, m.m.* eftersom ökad inhemsk produktion ersätter import och tvärtom. Detta stämmer väl överens med det vi kommit fram till på exportsidan.

6.5. Handelsalstring på disaggregerad tresiffrig sektorsnivå

Vi har tidigare visat att handelsalstringen inom huvudgrupp SITC7 har varit kraftig. Exporten har ökat mer än importen.

Inom exporten är det produkter som är relaterade till bilindustrin eller telekomutrustning som står för handelsökningen. Detta innebär att Tjeckien har specialiserat sig på produktion av dessa produkter och handelsalstringen förklaras med en ökning av exporten av dessa produkter. Från tabellerna ovan, som visar exporten till EU, kan ses att handelsalstringen är tydlig inom de nya grupperna som finns på listan för år 2003, det vill säga SITC752 *ADB maskiner* och SITC778 *Andra elektr maskiner o apparater*, som detta år har andelar på 8,94 %, respektive 5,90 % av hela SITC7: s export. Bland de grupper som återfinns på listan från

1995, finns både SITC784 *Delar o tillb till motorfordon* och SITC781 *Personbilar, stationsvagnar, m.m.* som också ökat i andel och därmed ligger bakom handelsalstringen. Denna utveckling är tydligast inom SITC784, en undergrupp inom bilindustrin, som nästan fördubblat sin andel av exporten under den studerade tidsperioden. Det är således tydligt att det främst är på produktion relaterad till bilindustrin som Tjeckien har specialiserat sig och som ligger bakom handelsalstringen.

Importutvecklingen bekräftar att Tjeckien har specialiserat sig på produktion relaterad till bilindustrin och telekomutrustning. Inom bilindustrin är det vanligt med vertikal specialisering vilket har medfört att SITC784 även har ökat sin importandel. I övrigt är det i princip de undergrupper som har minskat inom exporten som har ökat inom importen.

6.6. Faktorintensitet på disaggregerad tresiffrig nivå

Eftersom huvudgruppen SITC7, likt de andra grupperna, inte är homogen i sin sammansättning behandlas i detta avsnitt faktorintensiteten för produkterna i denna grupp. Detta tydliggör vilken typ av produktion som har utvecklats kraftigast i Tjeckien under den studerade tidsperioden, 1995-2003. Såsom tidigare nämnt kan detta användas för att utläsa landets komparativa fördelar och specialisering. I tabell 6-8 illustreras exportens respektive importens faktorsammansättning dels för år 1995, dels för år 2003. Fokus ligger främst på exporten eftersom det är där man främst kan utläsa vilken typ av produktion som Tjeckien har specialiserat sig på. För att ge en mer heltäckande bild presenteras även importens faktorsammansättning, dock endast kortfattat. Undergrupperna har grupperats enligt FN: s klassificeringssystem. De olika faktorgrupperna som används här är *manufactures with high skill and technology intensity*, *manufactures with medium skill and technology intensity* och *manufactures with low skill and technology intensity*. I klassificeringen finns även *primary commodities* och *labour-intensive and resource-based manufactures* men ingen av undergrupperna på topp fem-listan finns med i någon av dessa grupper.

Tabell 6-8

Tjeckisk EU-export och EU-import efter faktorintensitet på tresiffrig SITC-nivå år 1995 och 2003.

EXPORT	1995	2003
Manufactures with high skill and technology intensity,	8,26%	20,29%
Manufactures with medium skill and technology intensity	75,70%	71,88%
Manufactures with low skill and technology intensity	5,85%	2,35%
IMPORT	1995	2003
Manufactures with high skill and technology intensity,	13,29%	17,78%
Manufactures with medium skill and technology intensity	74,19%	70,34%
Manufactures with low skill and technology intensity	2,30%	2,08%

Källa klassificering: United Nations (2002). Källa handelsdata: OECD. Egna beräkningar.

Det är utan tvekan *manufactures with medium skill and technology intensity* som står för den största delen av Tjeckiens export både år 1995 och år 2003 även om dess andel sjunkit något. År 1995 stod denna produkttyp för 75,70 % av Tjeckiens export till EU inom SITC7 *Maskin- och transportutrustning* medan andelen 2003 hade sjunkit till 71,88 %. En kraftig ökning av andelar finns att utläsa hos produktgruppen *manufactures with high skill and technology intensity* som har ökat från 8,26 % år 1995 till hela 20,29 % år 2003. Denna grups kraftigt positiva handelsutveckling har skett på bekostnad av de andra två gruppernas utveckling, vilken under perioden har varit negativ. Den minsta produkttypen, *manufactures with low skill and technology intensity*, stod år 1995 för 5,85 % av exporten inom SITC7 från Tjeckien till EU. Denna andel hade år 2003 sjunkit till 2,35 %. Detta är tydliga tecken på att Tjeckien har specialiserat sig på produkter klassade som *manufactures with high skill and technology intensity*. En bakomliggande orsak till detta kan vara ökningen av utländska direktinvesteringar i Tjeckien under den studerade tidsperioden. Dessa medför att mängden kapital ökar i landet, vilket framför allt gynnar den kapitalintensiva produktionen. Dessutom finns spillover-effekter i form av ökad kunskap, både hos arbetarna och hos företagsledningen, och ökad tillgång till mer avancerade produktionsteknologier. Detta kan öka produktiviteten överlag och gynnar den kunskapsintensiva produktionen.

Denna utveckling stämmer däremot inte överens med de fem största enskilda gruppernas handelsutveckling på tresiffrig nivå inom SITC7. År 1995 tillhör fyra av dessa fem grupper produkttypen *manufactures with medium skill and technology intensity* och utgör 28,05 % av

SITC7-gruppens totala export från Tjeckien till EU. Den femte gruppen tillhör år 1995 produkttypen *manufactures with high skill and technology intensity*, och utgör 4,70 % av Tjeckiens export av SITC7-produkter till EU. År 2003 är det fortfarande fyra av de fem grupperna som tillhör produkttypen *manufactures with medium skill and technology intensity*, och utgör detta år 30,45 % av den tjeckiska SITC7-exporten till EU. Denna gång är den femte gruppen utan klassificering. Eftersom produkttypen *manufactures with medium skill and technology intensity* under hela perioden är den produkttyp med den överlägset största exportandelen är det inte så konstigt att denna tar topp fem-placeringarna. Det är förmodligen så att om faktorintensiteten skulle studeras neråt i placeringarna skulle ett uppsving upptäckas för de grupper som klassificeras som *manufactures with high skill and technology intensity*.

Utvecklingen för importens faktorintensitet skiljer sig inte nämnvärt från den för exporten. Som väntat är utvecklingen på importsidan inte lika kraftig som på exportsidan eftersom importen inte ökat närmelsevis lika kraftigt som exporten. Att det även inom importen är *manufactures with high skill and technology intensity* som ökat sina andelar medan de andra grupperna tappat andelar är tecken på en betydande intraindustriell handel mellan Tjeckien och EU. Ökad intraindustriell handel kan vara tecken på ökad vertikal integration vilket vi funnit i Tjeckiens fall. Kraftig exporttillväxt kräver ofta en ökad importtillväxt för att förse exportproduktionen med delar. Även på importsidan är det därför produktgruppen *manufactures with medium skill and technology intensity* som har den överlägset största andelen av den tjeckiska SITC7-importen från EU under den studerade tidsperioden. År 1995 var andelen 74,19 % och hade år 2003 minskat till 70,34 %. Importen av produkttyp *manufactures with high skill and technology intensity* har under perioden ökat från 13,29 % (1995) till 17,78 % (2003). Denna ökning är därmed inte lika dramatisk som samma gruppas ökning på exportsidan. Produkttypen *manufactures with low skill and technology intensity* har under perioden minskat sin importandel från 2,30 % (1995) till 2,08 % (2003).

7. SLUTSATSER

Expansionen av den Europeiska Unionen har varit central för processen av reintegration till den globala ekonomin av många ekonomier i Öst- och Centraleuropa, däribland Tjeckien. Kraven för EU-medlemskap är i förkortad form en fungerande och konkurrenskraftig ekonomi samt fungerande demokratiska institutioner. Tjeckien var under nittioalet ett av de länder som utmärkte sig för sin ansträngning att utvecklas marknadsekonomiskt och var, tillsammans med vissa andra kandidatländer, ledande inom de liberaliseringar som krävdes.

Förändringsprocessen vid ekonomisk integration i allmänhet, och så även vid denna transition, medför förändringar på många plan, både ekonomiska och icke-ekonomiska. I denna uppsats har vi fokuserat på de ekonomiska effekterna, i form av handelsalstring och handelsomfördelning. Dessa studeras genom att analysera förändringar i handelsmönstret. Enligt ekonomisk teori kunde man för frihandelsområdet mellan Tjeckien och EU förvänta sig en positiv nettoeffekt, eller med andra ord en handelsalstrande effekt som var större än den handelsomfördelande effekten. Genom vår empiriska studie fann vi två övergripande typer av förändringar i det tjeckiska handelsmönstret: en *geografisk omställning* till ökad handel med väst, främst EU, och en *produktmässig omställning* till ökad handel med mer avancerade industriprodukter. Vår empiriska undersökning visar att Tjeckiens handel med EU utvecklades kraftigare än handeln med övriga världen. EU:s andel av Tjeckisk handel, både export och import, var betydligt större än övriga regioners handelsandelar. Detta gjorde EU till Tjeckiens klart viktigaste handelspartner. I termer av handelsalstring och handelsomfördelning fann vi att handelsalstringen var kraftig medan de handelsomfördelande effekterna verkade vara av mindre omfattning. Varugrupper inom vilka det finns det som i avtalet klassas som känsliga produkter och sektorer tappar andelar vartefter tiden går. Anledningen till denna utveckling var att dessa produkter till stor del var undantagna från liberaliseringen eller genomgick en mer restriktiv avreglering. Till dessa produkter och sektorer räknas jordbruksprodukter, textil- och klädesindustrin samt vissa mineral- och metallprodukter.

Vad gäller specialiseringen av tjeckisk produktion är det mycket tydligt att det var den tjeckiska industrin som utvecklades mest och därmed låg bakom handelsalstringen. Huvudgruppen SITC7 *Maskiner och transportutrustning*, som tillhör tillverkningsindustrin, uppvisade kraftigt växande exportandelar. I studien av SITC-undergrupperna fann vi att det

främst var inom bilindustrin och produktionen av telekomutrustning som Tjeckien hade specialiserat sig. Bilindustrin är en av de industrier där vertikal specialisering och produktionsdefragmentering är vanlig. Detta gör att utländska direktinvesteringar är vanligt förekommande i denna bransch. Tjeckien är, bland de Öst- och Centraleuropeiska länderna, det land som mottagit den största mängden utländska direktinvesteringar på en per capita-basis.⁴² Utländskt ägda företag inom industrin stod år 2004 för nästan en tredjedel av sysselsättningen inom sektorn, och för nästan hälften av all industriell output, därmed också för en stor del av den industriella exporten (70 %).⁴³ Att mängden utländska direktinvesteringar i Tjeckien var (och är) betydande märks även i vår studie av faktorintensiteten i den tjeckiska exporten. Det är tydligt att det var inom kapitalintensiv och kunskapsintensiv produktion som Tjeckien specialiserade sig. Faktorintensiteten inom exporten och importen skiljde sig inte mycket åt. Detta är tecken på intraindustriell handel och vertikal specialisering.

Tjeckiens medlemskap i EU innebar flera betydelsefulla förändringar. Landet blev i stället medlem i en tullunion vilket innebar att handelspolitiken blev gemensam. Eftersom EU:s MFN-tull år 2000 var något högre än Tjeckiens (och man kan anta att den relationen kvarstod) finns enligt ekonomisk teori risk för handelsomfördelande effekter. Däremot kan man tänka sig att handeln mellan Tjeckien och EU innan medlemskapet var så pass omfattande och handeln med övriga världen så pass liten att den negativa effekten av högre tullar blir minimal. Eftersom frihandelsområdet liberaliserade handeln med industriprodukter, vilket medförde en kraftig handelsalstring, kan man vänta sig att effekten av medlemskapet på handeln med industriprodukter kommer att vara begränsad. Däremot finns chans till handelsalstring för jordbruksprodukter och inom servicesektorn. Man bör dock ha i åtanke att EU:s jordbrukspolitik kan hindra en marknadsstyrd, och effektiv, allokering av resurserna. Vidare är det den fria rörligheten för arbetskraft i unionen som kan tänkas påverka den tjeckiska ekonomin. Tjeckien har i förhållande till merparten av de ”gamla” medlemsländerna billig arbetskraft. Detta medför lokalisering fördelar för multinationella företag. Man kan därför förvänta sig ytterligare ökning av mängden utländskt kapital i Tjeckien. Eftersom den tjeckiska bilindustrin redan tidigare mottog en stor del av de utländska direktinvesteringarna

⁴² IMF Public Information Notices(PINs), (2004)

⁴³ The Economist London, Mar 5, 2005. s.70.

kan man tänka sig att bilindustrin fortsätter att växa och ta emot utländskt kapital. Denna utveckling verkar dessutom redan ha börjat.

Under första halvåret av år 2005 har det skett stora investeringar som bland annat medfört nya produktionsetableringar av bilföretagen Peugeot, Citroën och Toyota i Tjeckien. De första investeringarna av den här typen i Öst- och Centraleuropa, och däribland främst i Tjeckien och Slovakien, gjordes till en början för att kunna möta den inhemska efterfrågan på bilar men har med tiden utvecklats till en större produktion som i dagens läge exporterar bilar som är ekonomiska i drift till Västeuropa. Den största anledningen till denna förflyttning av bilindustrin har varit de låga arbetskostnaderna i Öst- och Centraleuropa som konkurrerar med de högre arbetskostnaderna i Västeuropa. Produktionskostnaden för en bil består idag till 70 % av kostnader för inköpta bildelar från leverantörer från andra delar av världen, varför många av dagens bilproducenter med produktion i Öst- och Centraleuropa även försöker locka sina leverantörer att flytta dit. I dagens läge, 2005, finns det redan 24 fabriker för sammansättning av bilar i Öst- och Centraleuropa och antalet fabriker förväntas öka. På kortare sikt väntas de fabriker som producerar bildelar vara de som först förflyttar sin produktion till dessa länder. På längre sikt, med anledning av svårigheter vid beslut om fabriksnedläggningar i Västeuropa, väntas även själva bilproduktionen kunna förflyttas.⁴⁴ Vad detta kommer att ha för effekter i Västeuropa, både ekonomiska och sociala, är svårt att förutspå.

Under tiden som vår uppsats har utvecklats har vi stött på många intressanta områden med möjligheter att fördjupa sig vidare i vad gäller regional integration och dess problematik om anpassning och harmonisering av olika ekonomiska strukturer.

Vi undrar bland annat hur mycket utländska investeringar Tjeckien ”klarar av” rent kunskapsmässigt och i produktionskapacitet? Behövs det möjligtvis strukturella reformer som påverkar kunskapsnivå och produktionskapacitet för att kunna tillgodogöra sig samma eller en större nivå av utländska direktinvesteringar? Hur skulle industrier som bilindustrin påverkas av denna typ av utveckling och hur kommer den produktionen att se ut i framtiden? Hur kommer handeln att se ut om några år? Vilken typ av handel kommer att utvecklas mest: handel med ”hela” produkter, intraindustriell handel och/eller handel med produktdelar i form

⁴⁴ Ibid. The Economist London

av produktionsdefragmentering? Vilken produktion och export kommer Tjeckien att specialisera sig på?

Många av dessa frågor tror vi kan vidareutvecklas och användas för ännu en uppsats om Tjeckien och dess ekonomiska utveckling ett par år efter övergången från frihandelsområde till tullunion. Effekterna, både positiva och negativa, kan bara bli tydligare med tiden. Spekulationerna om fördelarna med att integreras med så många ekonomier kommer då antingen att godtas eller förkastas.

KÄLLFÖRTECKNING

- Björk, M. (2004), "EU-medlemskap lyft för Tjeckien", Dagens Industri 18/4 2005.
- Europeiska gemenskaperna (1994), "Europeiska gemenskapernas officiella tidning-Svensk specialutgåva område 11 volym 36", Byrån för Europeiska gemenskapernas officiella publikationer, Luxembourg.
- GATT/WTO (1995), *Trade Policy Review – European Union*, General Agreement on Tariff and Trade, Geneva
- GATT/WTO (1996), *Trade Policy Review – Czech Republic*, General Agreement on Tariff and Trade, Geneva
- GATT/WTO (2001), *Trade Policy Review – Czech Republic*, General Agreement on Tariff and Trade, Geneva
- IMF (2004), *IMF concludes 2004 Article IV Consultation with the Czech Republic*, IMF Public Information Notices(PINs)
- Jakab, Z., Kovács, M., Oszlay, A. (2001), "How Far Has Trade Integration Advanced? An Analysis of the Actual and Potential Trade of Three Central and Eastern European Countries.", *Journal of Comparative Economics*, vol. 29(2), pp. 276-292.
- Janda, K., Münich, D. (2004), "The Intra-Industry Trade of the Czech Republic in the Economic Transition", *Emerging Markets Finance and Trade*, vol. 40, no.2, pp. 27-50.
- Kaminski, B., Ng. F. (2001), *Trade and Production Fragmentation: Central European Economies in EU Networks of Production and Marketing*, World Bank, Washington D.C.
- Kombinerade Nomenklaturen 2004 –
www.tulli.fi/se/05_Utrikeshandelsstatistik/03_KN_nomenklaturen/index.jsp besökt: 3/12-2004
- Lauter, P., Rehman, S.(1999), "Central and East European Trade Orientation and FDI Flows: Preparation for EU Membership", *The International Trade Journal*, Vol. 13, no.1, pp35-53
- Markusen, J., Melvin, J., Kaempfer, W., Maskus, K. (1995), *International Trade – Theory and Evidence*, McGraw Hill, New York
- Microsoft Corporation (2004), "Encarta Encyclopedia Standard 2004"
- Mogren, R. (2001), "Polen och EU- handel och specialisering", Nationalekonomiska institutionen, Lunds Universitet

- OECD (2004), “*ITCS International Trade by Commodities Statistics*”, SITC rev.3 vol.2004 release 01. (www.sourceoecd.org)
- OECD (2005), “*OECD Factbook 2005*” (www.sourceoecd.org)
- Robson, P. (1998), *The Economics of International Integration*, Routledge, London
- Sveriges Exportråd, *Frihandelshandboken*, ändring nr.33 (1997), Stockholm.
- The Economist London (2005), *Driving out of the east: European carmakers*: Mar 5, . Vol. 374, p.70
- United Nations (2002), “*Trade and Development Report, 2002*”, United Nations, New York and Geneva.
- Wilhelmsson, F. (2004), “*Trade Creation, Diversion and Displacement of the EU Enlargement Process*”, Department of Economics, Lund University.
- Winters, A., Wang, Z. (1994), “*Eastern Europe’s International Trade*”, Manchester University Press, Manchester

APPENDIX

1. Varugrupper indelade efter faktorintensitet på tvåsiffrig SITC-nivå

SITC-nr.	Varugrupp
Naturtillgångar	
21	Hides, skins and furskins, raw
24	Cork and wood
26	Textiles, fibres and their wastes
27	Crude fertilizers other than division 56, and crude minerals
28	Metalliferous ores and metal scrap
32	Coal, coke and briquettes
33	Petroleum, petroleum products and related materials
34	Gas, natural and manufactures
63	Cork and wood manufactures (excluding furniture)
66	Non metallic mineral manufactures
68	Nonferrous metals
Kapitalintensiva produkter	
23	Crude rubber (including syntethic and reclaimed)
25	Pulp and waste paper
51	Organic chemicals
52	Inorganic chemicals
53	Dyening, tanning and colouring materials
55	Essential oils for perfume materials and cleaning products.
56	Fertilizers other than group 272
57	Plastics in primary forms
58	Plastics in nonprimary forms
59	Chemical materials and products
64	Paper and paper manufactures
67	Iron and Steel
69	Manufactures of metal
71	Power generating machinery and equipment
73	Metal working machinery
74	Other industrial machinery and parts
78	Road vehicles
79	Other transport equipment
Jordbruksprodukter	
00	Live animals other than animals of division 03
01	Meat and meat preparations
04	Cereals and cereal preparations
22	Oil seedes and oleaginous fruits
29	Crude animal and vegetal materials

Arbetsintensiva produkter	
26	Textiles, fibres and their wastes
61	Leather, leather manufactures and dressed furskins
65	Textile yarn and related products
77	Electrical machinery
81	Prefabricated buildings, sanitary, heating and lightning fixtures
82	Furniture and parts thereof
83	Travel goods, handbags etc.
84	Articles of apparel and clothing accessories
85	Footwear
89	Miscellaneous manufactures articles
Kunskapsintensiva produkter	
54	Medicinal and pharmaceutical products
72	Specialized machinery
75	Office machines and automatic dataprocessing machines
76	Telecommunications and sound recording apparatus
87	Professional and scientific instruments
88	Photoapparatus, optical goods, watches and clocks

⁴⁵

⁴⁵ Källa: Mogren, R. (2001). Varugrupper hemmahörande i SITC9, Särskilda transaktioner, är exkluderade då de inte kan uttryckas i termer av faktorintensitet.