



**EKONOMI
HÖGSKOLAN**
Lunds universitet

Nationalekonomiska institutionen

Kandidatuppsats 10 poäng

Långtidsarbetslöshet och ekonomisk återhämtning – lika för alla?

Författare: Fanny Hemmingsson

Handledare: Inga Persson

Framlagd: 2007-06-01

Sammanfattning

Den strukturella arbetslösheten har legat på 2% under hela perioden 1940-1990. Även efter lågkonjunkturen i början på 1980-talet gick den tillbaka till denna nivå. Dock ökade långtidsarbetslösheten, vilket tyder på att många av de personer som blev arbetslösa under lågkonjunkturen hade problem att ta sig tillbaka in på arbetsmarknaden, trots ökad efterfrågan. Efter 1990-talskrisen ökade både den strukturella arbetslösheten och långtidsarbetslösheten kraftigt. Om den ökade långtidsarbetslösheten beror på låg efterfrågan på långtidsarbetslösa eller på att arbetsmarknaden är ogynnsam för alla grupper är oklart. Med hjälp av arbetsmarknadsdata utförs en empirisk studie över långtidsarbetslöshetens utveckling under perioden 1990-2004. Fokus ligger på att undersöka hur långtidsarbetslösheten utvecklades jämfört med den totala arbetslösheten under återhämtningen efter 1990-talskrisen. Därefter görs en fördjupning under en kortare period (januari 2005 till mars 2007) för att utreda vilka som drabbas av långtidsarbetslöshet. Skillnader studeras främst mellan utrikes och inrikes födda, men även mellan kvinnor och män samt mellan olika åldersgrupper. Syftet är även att undersöka om dessa gruppers situation förändras likvärdigt då konjunkturen varierar. Som teoretisk bakgrund diskuteras dels teorier kring hysteresis/persistens i arbetslöshet, dels teorier som förklarar varför vissa specifika samhällsgrupper har svårare att få arbete. Den empiriska undersökningen visar att antalet korttidsarbetslösa efter återhämtningen i absoluta tal hade ökat mer än antalet långtidsarbetslösa, vilket tyder på att arbetsmarknaden är ogynnsam för alla grupper. Dock återhämtades långtidsarbetslösheten med några års fördröjning jämfört med korttidsarbetslösheten. Detta beror på att inflödet till arbetslöshet minskar när efterfrågan ökar men kan också ha sin grund i att de korttidsarbetslösa generellt får arbete före de långtidsarbetslösa då efterfrågan ökar. Om detta i sin tur beror på s.k. negativt varaktighetsberoende, att de långtidsarbetslösa har blivit bortsorterade för att de är mindre produktiva eller att vissa blir återanställda hos tidigare arbetsgivare är inte möjligt att avgöra i denna studie. Undersökningen visar även att utrikes födda hade en mycket högre andel långtidsarbetslösa än inrikes födda. Utrikes födda och ungdomar verkar vara mer känsliga för konjunkturförändringar då deras långtidsarbetslöshetsnivå varierade mer över tiden.

Nyckelord: arbetslöshet, långtidsarbetslöshet, konjunktursvängningar, återhämtning, utrikes födda

Innehållsförteckning

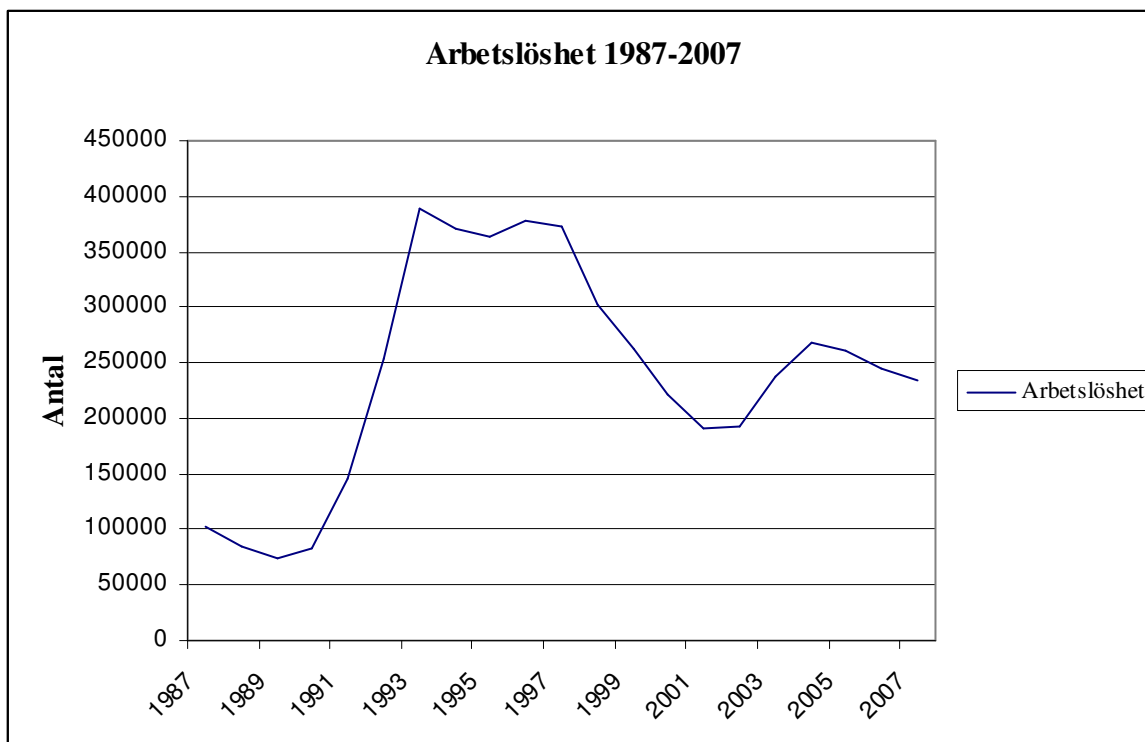
1	INLEDNING	4
1.1	INTRODUKTION	4
1.2	SYFTE	6
1.3	METOD, MATERIAL OCH AVGRÄNSNINGAR.....	6
1.4	DEFINITIONER	8
1.5	DISPOSITION	9
2	TEORI	10
2.1	LÅNGTIDSARBETSLÖSHET	10
2.1.1	<i>Varaktighetsberoende</i>	10
2.1.2	<i>Sortering</i>	11
2.1.3	<i>Förändringar på arbetsmarknaden</i>	12
2.2	ETNICITET, ÅLDER OCH KÖN	13
2.2.1	<i>Etnisk bakgrund</i>	14
2.2.1.1	<i>”Sverigespecifikt” humankapital</i>	14
2.2.1.2	<i>Diskriminering</i>	14
2.2.1.3	<i>Informella nätverk</i>	16
2.2.2	<i>Ålder</i>	16
2.2.3	<i>Män/kvinnor</i>	17
3	EMPIRISK UNDERSÖKNING	18
3.1	LÅNGTIDSARBETSLÖSHET UNDER LÅGKONJUNKTUR OCH ÅTERHÄMTNING	18
3.1.1	<i>Utveckling av långtidsarbetslöshet 1990-2004</i>	18
3.1.2	<i>Långtidsarbetslöshet under ekonomisk återhämtning</i>	20
3.2	SKILLNADER MED AVSEENDE PÅ LÅNGTIDSARBETSLÖSHET MELLAN INRIKES OCH UTRIKES FÖDDA.....	24
4	ANALYS OCH SLUTSATSER.....	30
5	REFERENSFÖRTECKNING.....	36

1 Inledning

1.1 Introduktion

Stora förändringar skedde på den svenska arbetsmarknaden från tidigt 1990-tal och framåt. Arbetsmarknadssituationen ser i högsta grad annorlunda ut efter denna period jämfört med tidigare år. Lågkonjunkturen i början på 1990-talet innebar att arbetslösheten ökade till nivåer långt högre än vad den hade legat på tidigare. Sedan dess har vi haft två återhämtningsperioder på den svenska arbetsmarknaden. Som figur 1 visar pågick den första mellan 1997 och 2001 och den andra från 2005 fram till idag efter att en mindre lågkonjunktur ägde rum runt 2004 (Konjunkturinstitutet). Trots att arbetslösheten har minskat då ekonomin har stabiliserats efter 90-talskrisen, ligger den kvar på en högre nivå än före krisen. Den strukturella arbetslösheten låg på ca 2% under perioden 1940-1990 och hade år 2000 ökat till ca 4% (Fregert & Jonung 2005 s. 191).

Figur 1. Antal arbetslösa 1987-2007



Källa: Konjunkturinstitutet (uppgifterna för år 1987-2004 är omräknade enligt den nya AKU-definitionen 2005)

Anm: Egna beräkningar

Den ökade arbetslösheten från 1990-talets början har även inneburit en kraftig ökning av långtidsarbetslösheten. Många menar att den stora andelen långtidsarbetslösa i själva verket är den tyngsta orsaken till den persistens i arbetslösheten som har varit trots uppgång i konjunkturen (Harkman 1999 s. 1). Persistens innebär att arbetslösheten efter en chock mycket långsamt återgår till jämviktsarbetslöshet. Hysteresis är en extrem form av persistens där arbetslösheten permanent hamnar på en ny högre nivå (Bergström & Boije 2005:4 s. 33).

Det faktum att personer har svårt att ta sig ur långtidsarbetslöshet är ett problem ur samhällsekonomisk synvinkel då det innebär ett resursslöseri (Harkman 1999 s. 7) och medverkar till att landets totala arbetslöshet blir högre och mer permanent (Fregert och Jonung 2005 s. 194). Det är givetvis också ett stort problem för den enskilde som hamnar i långtidsarbetslöshet. Förutom den negativa ekonomiska effekten kan tillståndet vara socialt och psykiskt påfrestande (Gonäs m.fl 2006 s. 95). Dessa samhällsekonomiska och sociala effekter gör långtidsarbetslöshet till ett ytterst viktigt och intressant område att studera.

Bourdet och Persson (1990) undersökte långtidsarbetslösheten under perioden 1980-1988 i Sverige. Syftet var att se hur långtidsarbetslösheten utvecklades då ekonomin återhämtades från lågkonjunkturen under början på 1980-talet. Bourdet och Persson kom fram till att långtidsarbetslösheten började minska efter en betydande tidsfördröjning i jämförelse med den totala arbetslösheten. De fann både en tillfällig och en permanent så kallad hysteresiseffekt. Trots att arbetslösheten 1988 gått tillbaka till samma nivå som den låg på 1980 befann sig långtidsarbetslösheten vid samma tidpunkt på en högre nivå. Denna effekt var mest påtaglig bland äldre (Bourdet & Persson 1990 s. 59-60).

Långtidsarbetslöshet tenderar att drabba olika grupper i samhället olika mycket. Risken för en individ att hamna i arbetslöshet och att sedan ha svårt att ta sig in på arbetsmarknaden igen varierar med bakgrund och egenskaper (SOU 2000:7 s. 156). Utrikes födda drabbades särskilt hårt av 90-talskrisen och arbetslöshetssiffrorna för denna kategori har varit mycket höga sedan dess (Eriksson 2007 s. 19). Den höga ungdomsarbetslösheten i Sverige och övriga Europa har diskuterats flitigt den senaste tiden. Dock tenderar ungdomar att ha kortare varaktighet i arbetslöshet än medelålders och äldre (Quintini & Martin 2006 s. 13). Den åldersgrupp som har svårast att hitta ett nytt arbete då de blivit arbetslösa är äldre, dvs. personer i 60-årsåldern (Harkman 1999 s. 37).

1.2 Syfte

I ljuset av ovan beskrivna arbetsmarknadssituation är avsikten att genom att använda arbetsmarknadsdata för 1990-2007 undersöka om man kan urskilja samma mönster för denna period som Bourdet och Persson fann under 1980-talet. Det centrala är alltså att utreda hur långtidsarbetslösheten har utvecklats under de perioder som ekonomin har varit i återhämtning och arbetslösheten i stort har minskat. En fördjupning genomförs även i den senare perioden (januari 2005 till mars 2007) som fokuseras på särskilt utsatta grupper på arbetsmarknaden. Intresset ligger framförallt på vilka skillnader som finns i långtidsarbetslöshetsnivåer mellan inrikes och utrikes födda invånare, men även mellan män och kvinnor och mellan olika åldersgrupper. Syftet med detta är att klarlägga hur förutsättningar på arbetsmarknaden skiljer sig åt för dessa grupper samt att undersöka hur deras situation tenderar att förändras i takt med att konjunkturen varierar.

1.3 Metod, material och avgränsningar

För att empiriskt undersöka hur långtidsarbetslösheten har utvecklats under återhämtningsperioderna användes arbetsmarknadsdata från AKU för perioden 1990-2004. Med hjälp av dessa data har andelen långtidsarbetslösa av arbetskraften, andelen korttidsarbetslösa av arbetskraften samt andelen långtidsarbetslösa av alla arbetslösa beräknats för olika åldersgrupper, kön samt totalt. Dessa beräkningar presenteras i form av linjediagram. Sambandet mellan andelen långtidsarbetslösa av alla arbetslösa och andelen arbetslösa av arbetskraften beräknades även vilket visas i ett antal trenddiagram. Som utgångspunkt användes teorier kring hysteresis/persistens i arbetslöshet, framförallt teorin om negativt varaktighetsberoende och teorin om sortering. För att belysa skillnader mellan olika samhällsgrupper bearbetades data för januari 2005 till mars 2007 från AMS. Här beräknades andelen långtidsarbetslösa av arbetskraften, andelen korttidsarbetslösa av arbetskraften, andelen långtidsinskrivna av arbetskraften samt andelen långtidsarbetslösa av alla arbetslösa för olika kön, åldersgrupper samt för inrikes respektive utrikes födda. Dessa beräkningar redovisas i ett antal linjediagram. Som teoretisk bakgrund användes teorier som söker förklarar varför arbetslöshetsnivån skiljer sig mellan olika samhällsgrupper, bland annat

diskrimineringsteorier samt teorin om "nationsspecifikt" humankapital som förklarar arbetsmarknadssituationen för invandrare.

De data som används i uppsatsen är, som tidigare nämnts, hämtade från två olika källor. En längre uppföljning utförs där årsdata för åren 1990-2004 från Statistiska centralbyråns (SCB) arbetskraftsundersökningar (AKU) används. Arbetskraftsundersökningarna är en urvalsundersökning där ett antal personer (18000 personer före 1996 och 17 000 personer 1996 och framåt) intervjuas varje månad. Målpopulationen är personer 16-64 år som är folkbokförda i Sverige. Eftersom uppgifterna bygger på intervjuundersökningar innehåller de en viss statistisk osäkerhet. Uppgifterna som används i denna undersökning är beräknade på årsgenomsnitt (SCB 2007). Information om arbetslöshet efter arbetslöshetens längd uppdelat på kön och åldersgrupper samt arbetskraft (arbetslösa + sysselsatta från befolkningen) uppdelat på kön och åldersgrupper har hämtats i form av tabeller från AKU. Därefter har omfattande bearbetningar av materialet utförts som presenteras i form av diagram.

2005 förändrades mätmetoderna i AKU med syftet att anpassa sig efter EU-harmoniserade mått. Detta medför att senare statistik inte är jämförbar med den före 2005 (SCB 2005). Av denna orsak och på grund av att det är ett glapp under 2005 där det inte finns data på arbetslösa efter arbetslöshetstid används istället arbetsmarknadsdata från Arbetsmarknadsstyrelsens (AMS) statistikenhet från 2005 och framåt i denna uppsats. Data från denna period används för att göra en mer fördjupad månatlig undersökning där fler undergrupper används. AMS redovisar statistik på alla som är inskrivna på arbetsförmedlingen (AMS 2007). Därför är denna statistik bättre lämpad att bryta ner i mindre grupper. I denna uppsats används data på totalt antal arbetslösa samt utrikes födda arbetslösa uppdelat på kön och åldersgrupper. Informationen har sedan bearbetats och sammanförts i ett antal diagram. Då statistiken inte är säsongrensad uppkommer små variationer som inte har med konjunkturen att göra utan beror på att arbetslöshetsnivån normalt varierar över årets säsonger. AMS redovisar inte data på antalet utrikes födda långtidsarbetslösa förrän november 2003 varför jämförelser längre bak i tiden inte var möjliga (Ibid.). AKU införde inte denna kategori förrän februari 2006 (SCB 2007). Då AMS:s statistik inte innefattar arbetskraften användes data på denna kategori från AKU. Problemet är dock att dessa databaser inte använder samma åldersgrupper. Skillnaden är att AKU räknar den yngsta gruppen från 16-24 år, medan AMS räknar från 18-24 år. Detta innebär att arbetskraften kommer att vara något för hög och därmed andel arbetslösa respektive långtidsarbetslösa av arbetskraften något för

låg. Skillnaden bör emellertid inte vara alltför stor då det är väldigt få personer i åldern 16-17 år i Sverige som inte studerar. Då AKU inte redovisar arbetskraften för varje månad förrän april 2005 och framåt (SCB 2007), utan endast årsgenomsnittet före dess, kommer redovisningen i många av de diagram som presenteras att börja först vid denna tidpunkt.

En nackdel med att endast beräkna långtidsarbetslösa är att denna kategori inte innefattar personer som befinner sig i arbetsmarknadspolitiska program. Många växlar mellan dessa program och arbetslöshet under långa perioder, men kategoriseras ändå inte som långtidsarbetslösa. Den reella arbetslösheten är därför egentligen större än vad som redovisas. Antal personer i arbetsmarknadspolitiska program kan dessutom variera beroende av politiska beslut, vilket även innebär att antal arbetslösa varierar. AMS har av hänsyn till dessa problem sedan en tid tillbaka börjat registrera personer inom kategorin långtidsinskrivna (AMS 2007). Ett diagram som visar nivåerna av denna kategori presenteras i uppsatsens senare empiriska avsnitt för att ge en fördjupad bild av situationen.

De diagram som bygger på bearbetade data från AMS respektive AKU är inte jämförbara med varandra. Detta beror på att definitionen av långtidsarbetslösa ungdomar inte är densamma och, som tidigare nämndes, på att olika åldersgrupperingar används.

1.4 Definitioner

Flera av uppsatsens centrala begrepp har relativt oklara betydelser och då definitionen av dessa har en avgörande betydelse för resultatet följer här en noggrannare förklaring av dessa. Ett sådant viktigt begrepp är *arbetslöshet*, vilket kan definieras på många olika sätt. I denna framställning används den definition som används av AKU och AMS då det material som uppsatsen bygger på är hämtat därifrån. Enligt dessa är de personer arbetslösa som inte har ett arbete men vill och kan arbeta och har sökt arbete under de senaste fyra veckorna. Även personer som avvaktar nytt arbete som börjar inom fyra veckor räknas in i samma kategori. Heltidsstuderande som söker arbete räknas inte som arbetslösa (SCB 2007, AMS 2007).

Vad gäller *långtidsarbetslöshet* används olika definitioner i de olika empiriska delarna på grund av att olika definitioner används i de källor som arbetsmarknadsdata är hämtad från.

AMS preciserar långtidsarbetslöshet som en period av ”öppen” arbetslöshet som varar i minst sex månader. För ungdomar under 25 år används en lägre gräns på hundra dagar (Harkman 1999 s. 25). I den statistik som används från AKU utnyttjas samma tidsperioder med undantag av att samma gräns används för definitionen av långtidsarbetslösa ungdomar som för de andra åldrarna, dvs. sex månader (SCB 2007). I den fördjupade empiriska undersökningen, där data från AMS används, redovisas även utvecklingen av kategorin ”långtidsinskrivna”, vilket innefattar personer som varit arbetslösa eller har deltagit i arbetsmarknadspolitiskt program och som inte har haft mer än högst en månads arbete de två senaste åren (AMS 2007).

Ytterligare ett begrepp med oklar definition är *invandrare*. I teoriavsnittet i denna framställning används olika litteraturkällor där definitionen av invandrare varierar. Här används dock definitionen utrikes födda, dvs. svenska invånare som är födda i ett annat land, då det är denna kategori som används i de arbetsmarknadsdata som hämtats från AMS (AMS 2007). I många sammanhang definieras invandrare som personer med utländsk bakgrund, dvs. personer som antingen är födda utomlands eller vars båda föräldrar är födda utomlands (se t.ex. Eriksson 2007 s. 7). Dessa definitionsskillnader bör emellertid inte göra någon skillnad för framställningen då teorierna i högsta grad är relevanta även för utrikes födda enbart.

1.5 Disposition

Efter detta inledande kapitel följer en genomgång av teorier som är relevanta för uppsatsens ämne. I detta kapitel beskrivs först teorier kring persistens/hysteresis i arbetslöshet och sedan behandlas olika teorier som syftar till att förklara varför det märks stora skillnader i långtidsarbetslöshetsnivåer mellan olika grupper. Därpå följer en empirisk undersökning, som inledningsvis ägnas åt att studera hur långtidsarbetslösheten har utvecklats över tid och framförallt under återhämningsperioden under 1990-talet. I den andra delen av den empiriska undersökningen sker en fördjupning där skillnader i långtidsarbetslöshetsnivå mellan inrikes och utrikes födda, mellan kön samt mellan olika åldersgrupper utreds. Avslutningsvis analyseras och diskuteras de empiriska resultaten utifrån de teorier som presenteras i teoriavsnittet.

2 Teori

Teoriavsnittet är uppdelat i två delar: den första behandlar teorier som söker förklara varför långtidsarbetslöshet uppstår och varför det kan vara svårt för individer att ta sig ur långtidsarbetslösheten när de hamnat där. Den andra delen består av teorier som försöker klargöra orsaker till varför vissa grupper i befolkningen har högre arbetslöshet och långtidsarbetslöshet än andra. Då uppsatsens fokus ligger på skillnader mellan utrikes och inrikes födda tillämpas teorier som förklarar varför utrikes födda har svårt att komma in på arbetsmarknaden. Skillnader mellan kvinnor och män och mellan olika åldersgrupper behandlas även relativt kortfattat.

2.1 Långtidsarbetslöshet

Som tidigare nämnts har arbetslösheten i Sverige tenderat att stanna kvar på höga nivåer efter en tillfällig nedgång i efterfrågan på arbetskraft. Detta trots att konjunkturen sedan har vänt och efterfrågan på arbetskraft har ökat. Många anser att en väsentlig orsak till denna så kallade hysteresiseffekt är att långtidsarbetslösheten har ökat (Harkman 1999 s. 4). Orsakerna till att den höga långtidsarbetslösheten ligger kvar på en hög nivå kan förklaras av ett antal teorier som utgår från både arbetsgivarsidan och arbetstagersidan.

2.1.1 Varaktighetsberoende

Teorin om varaktighetsberoende innebär att det finns ett negativt samband mellan tid i arbetslöshet och sannolikheten att hitta ett nytt arbete. Detta betyder att ju längre tid en individ har varit arbetslös desto svårare blir det för denne att bli anställd igen. Negativt varaktighetsberoende kan bero på flera omständigheter.

För det första kan motivationen att söka arbete minska för personer som varit arbetslösa under en längre tid. Efter en tids sökande kan den arbetslöse känna sig uppgiven då hon/han inte har fått något arbete och uppleva att det i princip är omöjligt att hitta ett arbete. Därför ägnar

personen mindre energi åt jobbsökande och således minskar sökaktiviteten (Harkman 1999 s. 25).

En annan betydande faktor är att de arbetslösa förlorar en del av sitt humankapital under tiden de är arbetslösa vilket medför att de blir mindre attraktiva inför arbetsgivarna. Detta bygger på antagandet att det inte är möjligt att lönedifferentiera. Under den tid den arbetslöse inte arbetar upprätthåller denne varken sina kunskaper eller lär sig nya färdigheter. Detta medför att arbetsgivarna hellre anställer sökande med mer aktuell arbetslivserfarenhet eller som kommer direkt från en utbildning. Ju längre tid en person är arbetslös, desto mer kunskaper förlorar denne och desto svårare blir det att hitta ett nytt jobb (Bourdet - Persson 1990 s. 53).

Ytterligare en faktor som kan förklara varaktighetsberoende är signalering. En arbetsgivares val av vem han/hon ska anställa karaktäriseras av imperfekt information. Arbetsgivaren känner inte till vilka av de sökande som är mest produktiva då alla deras egenskaper inte är observerbara. Därför gör oftast arbetsgivaren sitt val efter de karaktäristika som kan observeras, vilket kan vara utbildning, arbetserfarenhet samt sysselsättningsstatus. Om en arbetssökande är arbetslös finns risken att personen har blivit uppsagd av tidigare arbetsgivare på grund av låg produktivitet. Även om endast en liten del av de arbetslösa är lågpresterande diskriminerar arbetsgivaren hela gruppen då hon/han inte har möjlighet att urskilja vilka som är produktiva (Eriksson 2002 s.132-134). Detta trots att större delen av de långtidsarbetslösa har samma humankapital och karaktäristika som de anställda (Bourdet - Persson 1990 s. 53-54). På detta sätt fungerar sysselsättningsstatus som en signal om produktivitet till arbetsgivarna och långtidsarbetslösheten får i sig en självförstärkande effekt.

2.1.2 Sortering

Sortering är en annan mekanism som, liksom varaktighetsberoende, leder till att arbetslösa får svårare att ta sig tillbaka in på arbetsmarknaden ju längre tid de är arbetslösa. Denna teori går ut på att de som blir arbetslösa har olika karaktäristika och de med mest konkurrenskraftiga egenskaper är de som i första hand får jobb. De mindre konkurrenskraftiga individerna har mindre lätt att få jobb och när man väl hamnat i arbetslöshet blir det med tiden svårare och svårare att konkurrera om anställningarna. Efter en tid är det de mest kompetenta personerna

som har fått jobb medan de minst kvalificerade är kvar i arbetslösheten. En sorteringseffekt av de arbetslösa har skett där de med sämst förutsättningar hamnar i långtidsarbetslöshet. Sannolikheten för individerna i en grupp som blir arbetslösa att hamna i långtidsarbetslöshet är alltså olika och beror på dessa personers individuella karaktäristika (Bourdet & Persson 1990 s. 54). Det finns dock en annan ”sorteringseffekt” som man bör ta hänsyn till och det är att en stor del av de arbetslösa blir återanställda hos en tidigare arbetsgivare. Detta beror på att efterfrågan på arbetskraft fluktuerar med konjunktur och säsong inom vissa företag och branscher och att det finns kostnadsfördelar för arbetsgivarna att anställa tidigare anställda då de slipper rekryterings- och upplärningskostnader. De som blir återanställda har i regel kortare arbetslöshetsperioder och efter en tid är chansen att bli återanställd mycket lägre. Detta leder till att möjligheten att få arbete ser ut att avta kraftigt efter en period av arbetslöshet trots att det inte beror på negativt varaktighetsberoende eller sortering (Harkman 1999 s. 27-29).

2.1.3 Förändringar på arbetsmarknaden

En annan teori bakom långtidsarbetslöshet är att de arbetslösa saknar den kompetens som krävs för de lediga jobben på grund av att efterfrågan på välutbildad arbetskraft har ökat (Harkman 1999 s. 31-32). De senaste decenniernas strukturomvandling har inneburit att lågkvalificerade arbeten inom exempelvis industrin minskat kraftigt, medan servicearbeten har professionaliserats och avancerad teknik har fått större betydelse. Därmed har kraven på hög formell utbildning och kommunikativ kompetens ökat (Eriksson 2007 s. 83-85). Dock har även tillgången på välutbildad arbetskraft ökat de senaste årtiondena och dessutom har arbetslösheten ökat ungefär proportionerligt bland alla utbildningsgrupper, vilket delvis talar emot denna förklaring (Harkman 1999 s. 31-32).

Sammanfattningsvis finns det alltså flera, både utbuds- eller efterfrågeorienterade, teorier som förklarar hur långtidsarbetslöshet uppstår och varför vissa stannar kvar i arbetslöshet. Det är även viktigt att notera att flera av dessa förklaringar kan verka samtidigt och även påverka varandra. Exempelvis kan det finnas personer som inte har de kompetenser som efterfrågas samtidigt som dessa personer tappar motivationen att söka arbete (Harkman 1999 s. 7). I vilken utsträckning dessa processer verkar beror även på de rådande ekonomiska förhållandena. Till exempel är det rimligt att anta att arbetsgivare väljer bort sökande som

varit arbetslösa länge i högre grad i lågkonjunktur då fler är arbetslösa och arbetsgivaren har fler sökande att välja mellan, vilket i sin tur leder till att dessa blir kvar ännu längre i arbetslöshet och förlorar ännu mer av sitt humankapital. På motsvarande sätt är det sannolikt att arbetsgivare diskriminerar långtidsarbetslösa och sorterar bort lågproduktiva arbetstagare i mindre utsträckning under återhämtning då efterfrågan på arbetskraft ökar. Det är dock troligt att de minst konkurrenskraftiga är de som får arbete i sista hand (Bourdet & Persson 1990 s. 55-56).

2.2 Etnicitet, ålder och kön

Som tidigare nämnts drabbar långtidsarbetslöshet vissa grupper i större utsträckning än andra. Detta kan förklaras av olika omständigheter som både har med arbetstagarsidan, det vill säga med det egna beteendet att göra, samt med arbetsgivarsidan och sortering i rekryteringsprocessen att göra. Då en arbetsgivare väljer vem som ska bli anställd tar han/hon hänsyn till alla faktorer som kan påverka de sökandes produktivitet. Vissa egenskaper, som utbildning och arbetslivserfarenhet, är direkt observerbara. Dock finns andra kvaliteter som påverkar förmågan, som motivation och social kompetens, som inte är lika okomplicerade att se. Därför kan det hända att arbetsgivare istället går efter andra typer av observerbara egenskaper som de upplever kan ha samband med de icke-observerbara egenskaperna. Exempel på sådana karaktäristika är ålder, kön och etnisk bakgrund. Skillnader i observerbara egenskaper hos individen kan således på olika sätt påverka chansen att få arbete, trots att dessa egenskaper inte alltid inverkar på produktiviteten hos den enskilde individen (Eriksson 2007 s. 44-45). Nedan beskrivs teorier som förklarar varför arbetslöshetsnivåerna skiljer sig mellan individer med olika etnisk bakgrund, ålder och kön.

2.2.1 Etnisk bakgrund

2.2.1.1 "Sverigespecifikt" humankapital

Det finns flera teorier som försöker förklara varför invandrare har svårare att komma in på arbetsmarknaden än andra. En sådan är teorin om "nationssspecifikt" humankapital (i detta fall "Sverigespecifikt" humankapital), vilken innebär att kulturella skillnader orsakar svårigheter för personer födda utomlands att få arbete (Århammar 2004 s. 95). Med "Sverigespecifikt" humankapital menas kunskaper i svenska språket och kännedom om svenska normer och om hur landet fungerar (Eriksson 2007 s. 67). Detta innebär att utrikes föddas brist på sådan kunskap skulle leda till att de har lägre produktivitet än andra invånare. Om det då inte är möjligt att anpassa lönen efter personens produktivitet leder avsaknaden på det "Sverigespecifika" kapitalet till högre arbetslöshet bland utrikes födda invånare (Schröder & Vilhelmsson 1998 s. 600). Många menar att den strukturomvandling som skett i Sverige där lågkvalificerade industrijobb minskat kraftigt har drabbat invandrare extra hårt. Förändringarna har medfört att hög formell utbildning samt språkkunskaper och annan "Sverigespecifikt" kunskap har blivit allt viktigare för att få arbete (se t.ex. Bevelander 2000 och Broomé 1996 i Eriksson 2007 s. 83-85).

2.2.1.2 Diskriminering

Att invandrare generellt har svårare att få arbete kan även bero på ren diskriminering. I den nationalekonomiska teorin beskrivs flera typer av diskriminering. *Preferensbaserad diskriminering* innebär att olika parter på arbetsmarknaden värderar olika gruppers arbete olika mycket på grund av fördomar. Preferensbaserad diskriminering brukar delas in i tre olika kategorier utifrån vem som diskriminerar. Den första är *arbetsgivardiskriminering*, vilken går ut på att arbetsgivaren har fördomar mot en grupp, exempelvis invandrare, och därför upplever att värdet av individerna i gruppens arbete är lägre än infödda invånares. Arbetsgivaren agerar som att det vore dyrare att anställa en invandrare än en infödd svensk. Detta medför att det uppstår löneskillnader mellan invandrare och infödda svenskar trots att precis samma jobb utförs. Enligt teorin leder detta även till segregering på arbetsmarknaden eftersom de fördomsfulla rekryterarna endast anställer svenskar, medan de fördomsfria

rekryterarna enbart anställer invandrare, då dessa på grund av andras fördomar är billigare att anställa. Om det inte är möjligt att lönedifferentiera blir istället utfallet högre arbetslöshet för invandrare eller yrkessegregering, dvs. att invandrare respektive infödda svenskar samlas inom olika yrkesområden (Borjas 2005 s. 359-362).

Den andra typen av preferensbaserad diskriminering är *arbetstagar*diskriminering. I detta fall är det de andra anställda som på grund av fördomar, exempelvis mot invandrare, har en ovilja mot att arbeta tillsammans med invandrare. Dessa upplever att deras lön är lägre på grund av detta och måste bli kompenserade med högre lön för att attraheras av tjänsten. Då det blir dyrare för arbetsgivaren att integrera olika grupper på en arbetsplats leder detta till segregerade arbetsplatser (Ibid. s.366-368).

Den tredje typen av diskriminering baserad på preferenser är *kund*diskriminering, där det istället är kunder som har fördomar mot vissa grupper, exempelvis invandrare. Kunderna upplever då att varorna eller tjänsterna som säljs är dyrare än vad de egentligen är. Även om arbetsgivaren inte själv har några fördomar kan han/hon ändå diskriminera vissa grupper då kundernas fördomar innebär att efterfrågan minskar på varor och tjänster som säljs av invandrare. Detta medför antingen att arbetsgivaren väljer att låta invandrare arbeta där de inte är synliga för kunderna eller, om detta inte är möjligt, att de betalar sämre lön till invandrare för att kompensera förlusten (Ibid. s. 368-369).

En annan teori som ofta diskuteras i litteraturen om arbetsmarknadsdiskriminering är *statistisk* diskriminering. Denna baseras på att arbetsgivare har bristfällig information om arbetstagarnas arbetsförmåga. Då arbetsgivaren inte har tid och resurser att ta reda på den enskildes kapacitet väljer denne istället att bedöma varje person efter den genomsnittliga produktiviteten hos den grupp personen anses tillhöra (tex. etnisk grupp eller kön). Enligt denna teori är det ekonomiskt rationellt för en arbetsgivare som är verksam inom en konkurrerande marknad att agera på detta sätt även om hon/han är helt fri från fördomar. Dock drabbar denna typ av diskriminering ofta arbetssökande orättvist då det finns stor variation inom varje grupp och många inom den diskriminerade gruppen kan vara mer lämpade för jobbet än ett stort antal inom den andra gruppen (le Grand & Szulkin 1999 s. 93-94).

2.2.1.3 Informella nätverk

Ytterligare en anledning till att invandrare har svårare att ta sig in på arbetsmarknaden är betydelsen av informella nätverk. Då en arbetsgivare skall anställa ny personal vet han/hon inte särskilt mycket om denna persons lämplighet förutom de formella meriter som utbildning och referenser från tidigare arbetsgivare som den sökande har. Om arbetsgivaren istället anställer någon hon/han känner kan han/hon vara mer säker på arbetstagarens faktiska skicklighet. En stor del av de lediga jobb som finns annonseras inte ens utan arbetsgivarna rekryterar direkt genom informella kanaler, vilket innebär att individens bekantskapskrets kan spela en mycket stor roll för möjligheten att få arbete. Detta är givetvis en klar nackdel för de som mycket väl kan vara dugliga för jobbet men som varken har ett stort kontaktnät eller meriter från tidigare arbeten. Denna situation kännetecknar framförallt invandrare och ungdomar, som båda är nya på den svenska arbetsmarknaden (Harkman 1999 s. 39-40).

2.2.2 Ålder

Arbetsmarknaden är en komplicerad marknad där vakanser och arbetslöshet alltid förekommer, dvs. det finns s.k. sökarbetslöshet även på en arbetsmarknad som karaktäriseras av fri konkurrens. Därtill kommer att det ofta även kan finnas arbetslöshet som har sin bakgrund i olika slags avvikelser från frikonkurrensmodellen. Bland dessa kan nämnas kollektiva löneavtal, minimilöner (i andra länder) och effektivitetslöner. Vissa strukturer lägger också hinder i vägen för de som är nya på arbetsmarknaden. En sådan struktur kan beskrivas av *insider-outsider-modellen* vilken innebär att de som är redan är inne på arbetsmarknaden har större inflytande över löner, utformningen av avtal och organisation. De tenderar då att skydda dem som har arbete på bekostnad av dem som står utanför arbetsmarknaden (Åslund m.fl. 2006 s. 27-30). Fasta anställningskostnader såsom rekryteringskostnader, upplärningskostnader och uppsägningskostnader kan leda till att arbetsgivare drar sig för att nyanställa och därmed försvåra för arbetslösa att få arbete (Edin & Holmlund SOU 1993 s. 1042). Enligt en studie från OECD (2004) medför omfattande arbetsmarknadsregleringar (lagen om anställningsskydd (LAS) i Sverige) att färre avskedas vid lågkonjunktur samtidigt som färre anställs under högkonjunktur. Arbetsgivarna vågar inte anställa ny personal i särskilt stor utsträckning trots att de har råd och behov då regleringarna

hindrar dem från att avskeda personal när det går sämre. Regleringarna tryggar alltså individens anställning när denne fått arbete, men får dock även till följd att färre nya anställs, vilket försvårar för arbetslösa och de som är nya på arbetsmarknaden att få arbete. Omfattande regleringar kan även ha gett upphov till att antal tillfälliga anställningar har ökat och dessa typer av arbeten är mycket vanliga bland unga (OECD Policy Brief 2004 s. 3). Ovanstående stycke beskriver alltså varför ungdomar, som ännu inte är etablerade på arbetsmarknaden, kan ha svårt att ta sig in, men gäller även invandrare, som är nya på den svenska arbetsmarknaden, eller personer som har varit utan arbete ett tag.

Det faktum att äldre som har blivit arbetslösa i regel har svårare att komma in på arbetsmarknaden kan bero på flera faktorer. Bland annat kan det bero på att arbetsgivare föredrar unga människor med aktuell utbildning och nya idéer. Å andra sidan kan den långa erfarenhet och kunnighet som äldre besitter värderas högre ibland. De äldre kan även ha svårt att få arbete på grund av att de har för kort tid kvar i arbetslivet för att det ska vara lönande för arbetsgivare att lära upp dem. Därtill är det möjligt att sökmotivationen minskar när man blir äldre (Harkman 1999 s. 38).

2.2.3 Män/kvinnor

Vad gäller skillnader mellan kvinnor och män på arbetsmarknaden kan dessa till viss del kopplas till diskriminering, på samma sätt som för invandrare. Mycket av skillnaderna beror dock förmodligen på yrkessegregeringen mellan kvinnor och män, även kallad *horisontell* segregering. De flesta yrken är dominerade av antingen kvinnor eller män. Detta gäller även sektorer då betydligt många fler män arbetar inom den privata sektorn än kvinnor (Boschini m.fl. 2005 s. 38). Då arbetslöshet ofta drabbar olika yrkesgrupper och sektorer olika mycket, bör den således slå olika hårt mot män och kvinnor i genomsnitt.

Sammanfattningsvis kan skillnader i sysselsättning mellan olika grupper i samhället både bero på samhällliga strukturer, såsom exempelvis arbetsmarknadsregleringar och minimilöner, på skillnader i individers egenskaper och produktivitet samt på diskriminering. Utrikes födda och ungdomar har det gemensamt att de är nya på arbetsmarknaden och därmed inte har haft samma möjlighet att knyta kontakter och få referenser. Diskriminering kan riktas mot en rad olika grupper, såsom exempelvis invandrare, äldre eller kvinnor.

3 Empirisk undersökning

I följande avsnitt redovisas resultat från empiriska undersökningar av långtidsarbetslöshetens utveckling i Sverige samt dess fördelning mellan olika grupper i samhället. Kapitlet är uppdelat i två delar. Den första ger en relativt långsiktig bild av hur långtidsarbetslösheten utvecklats från 1990 till 2004 med fokus på återhämtningen efter 1990-talskrisen. I den andra delen ges en mer fördjupad bild av långtidsarbetslösheten från 2005 till mars 2007. Det centrala är att jämföra långtidsarbetslöshetsnivån mellan olika grupper samt att undersöka om förekommande skillnader förändras under den mindre återhämtningsperiod som har varit mellan dessa år.

3.1 Långtidsarbetslöshet under lågkonjunktur och återhämtning

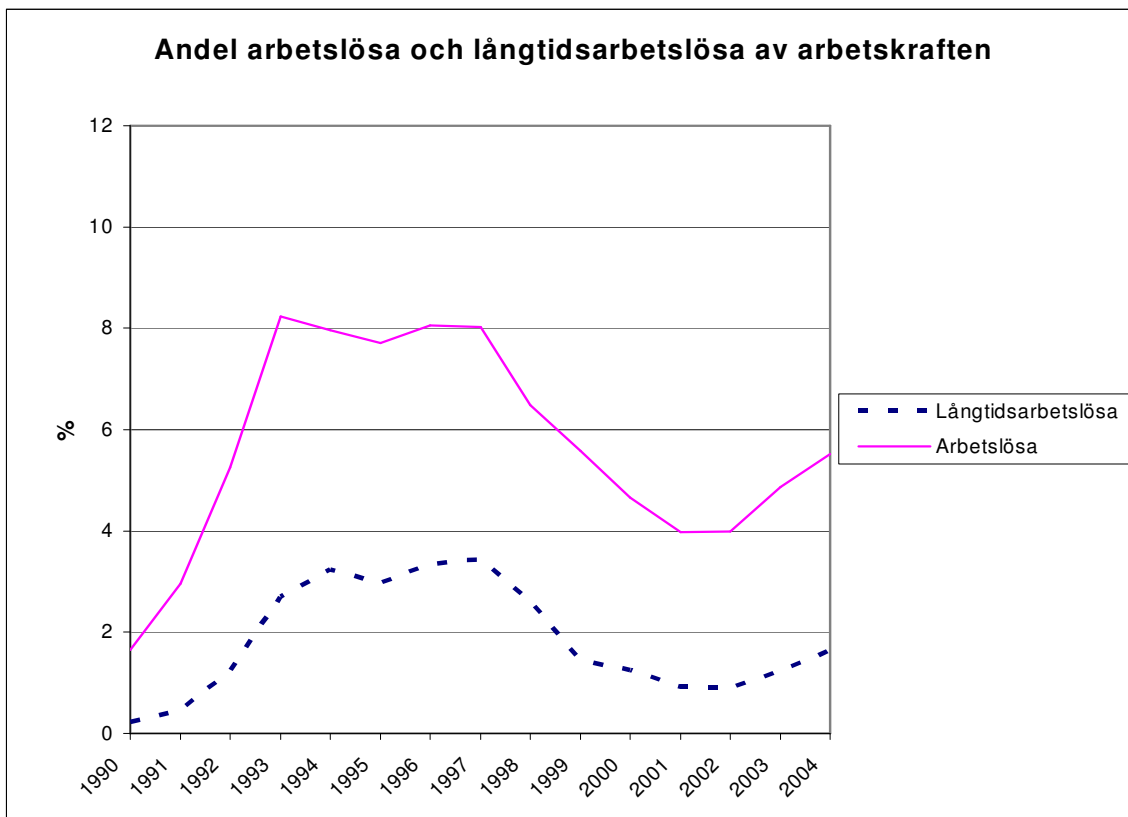
I detta avsnitt används data från AKU för att undersöka långtidsarbetslöshetens utveckling från 1990 till 2004. Denna period innefattar lågkonjunkturen i början på 1990-talet, samt återhämtningen efter denna samt en mindre nedgång i konjunkturen i 2000-talets början. Fokus i presentationen ligger på att studera hur nivån på långtidsarbetslösheten rörde sig i jämförelse med den totala arbetslösheten under återhämtningsperioden för att på så sätt se om det funnits någon tendens till så kallad persistens eller hysteresis.

3.1.1 Utveckling av långtidsarbetslöshet 1990-2004

Figur 2 visar utvecklingen av arbetslöshet och långtidsarbetslöshet i procent av arbetskraften mellan 1990-2004. Både arbetslösheten och långtidsarbetslösheten steg kraftigt efter 90-talskrisen och började inte avta förrän i slutet på 1990-talet. Arbetslösheten ökade på bara några år från ca 2% till över 8% i 1990-talets början. Långtidsarbetslösheten ökade från nästan ingenting 1990 till att ligga runt 3% i mitten på 1990-talet. Den totala arbetslösheten gick ner till 4% år 2001-2002, vilket är ca 2 procentenheter högre än vad den låg på före krisen under 1990-talets början. Sedan vände konjunkturen och arbetslösheten började öka igen och låg år 2004 över 5%. Långtidsarbetslösheten följer i stort samma mönster fast med

mindre rörelser. Dock ligger den högsta nivån för långtidsarbetslösheten några år senare än för den totala arbetslösheten.

Figur 2. Andel arbetslösa av arbetskraften och andel långtidsarbetslösa av arbetskraften i % 1990-2004

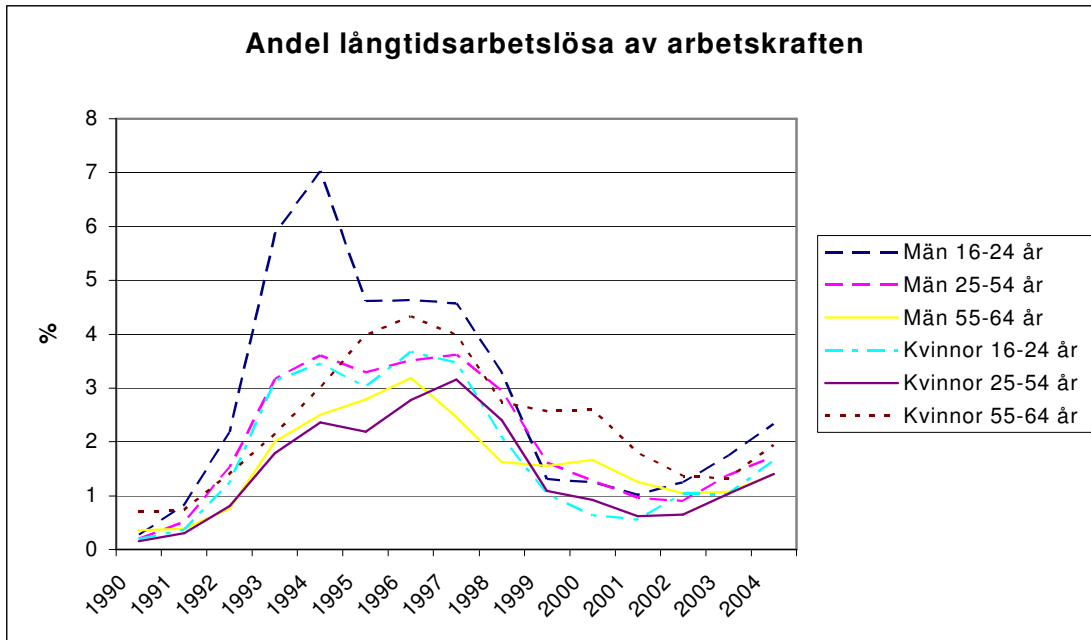


Källa: SCB:s arbetskraftsundersökningar

Anm: Egna beräkningar

Figur 3 åskådliggör hur långtidsarbetslösheten fördelade sig mellan kön och åldersgrupper. Unga män visar mest variation och deras långtidsarbetslöshet låg långt över de andra gruppernas runt 1994, men minskar sedan kraftigt. Äldre kvinnor och män har en topp några år senare, runt 1996. Långtidsarbetslösheten minskade för alla grupper mellan 1997 och 2001 och började sedan öka 2002 och framåt. De grupper som i snitt hade lägst långtidsarbetslöshet är kvinnor 25-54 år och män 55-64 år, medan män 16-24 år och kvinnor 55-64 år i allmänhet hade högst långtidsarbetslöshet. Man kan alltså inte se några tydliga totala skillnader mellan åldersgrupperna. Generellt hade kvinnor en aning lägre långtidsarbetslöshet än män.

Figur 3. Andel långtidsarbetslösa av arbetskraften i % 1990-2004, uppdelat på kön och åldersgrupper

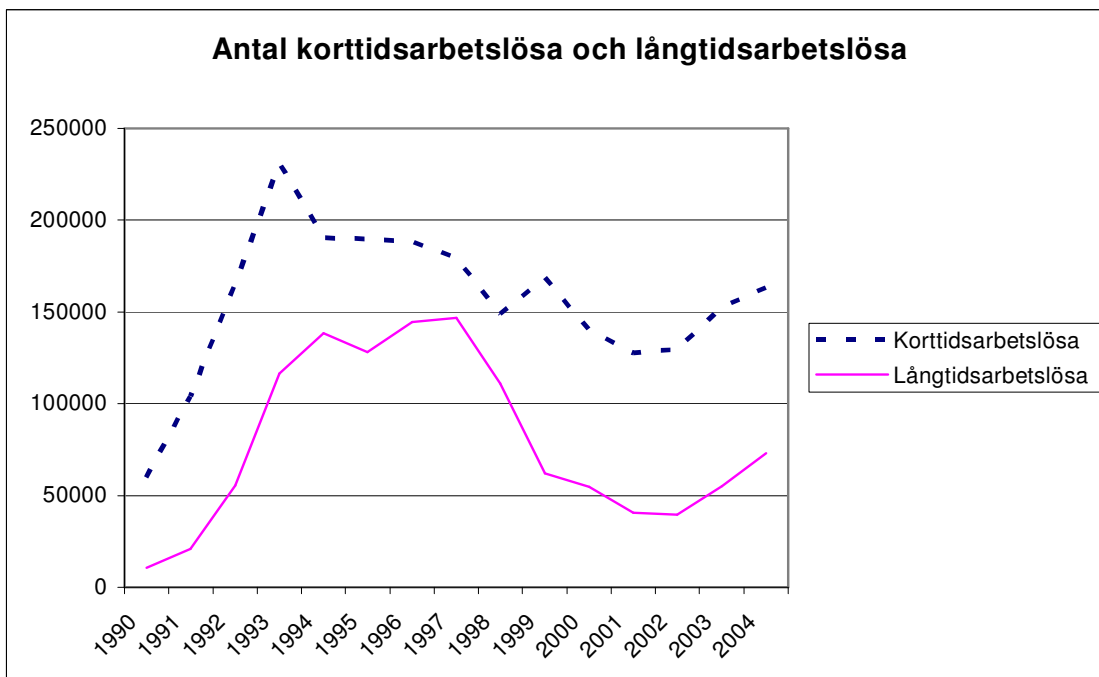


Källa: SCB:s arbetskraftsundersökningar

Anm: Egna beräkningar

3.1.2 Långtidsarbetslöshet under ekonomisk återhämtning

Figur 4. Antal korttidsarbetslösa och långtidsarbetslösa i % 1990-2004

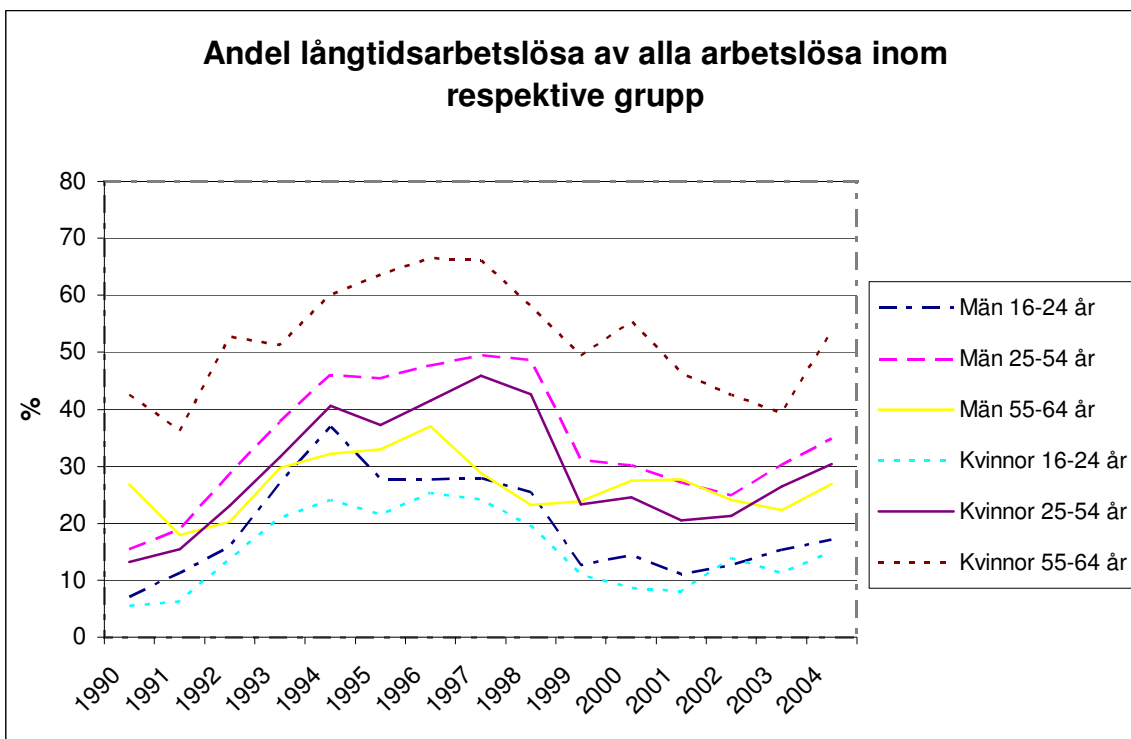


Källa: SCB:s arbetskraftsundersökningar

Anm: Egna beräkningar

I figur 4 är den totala arbetslösheten uppdelad på korttidsarbetslösa och långtidsarbetslösa, det vill säga mellan dem som varit arbetslösa mer respektive mindre än sex månader. Detta ger en tydligare bild av hur långtidsarbetslösheten har utvecklats under återhämtningen på 90-talet under den period som korttidsarbetslösheten minskade. Då man, som tidigare i figur 2, jämför långtidsarbetslöshet med den totala arbetslösheten, är långtidsarbetslösheten inkluderat i arbetslösheten och skillnaderna jämnas därför till viss del ut. I figur 4 kan man tydligt urskilja att långtidsarbetslösheten började avta långt senare än korttidsarbetslösheten. Korttidsarbetslösheten nådde sin topp 1993 då antalet korttidsarbetslösa var 230 600 och efter detta började den minska och gjorde så ända fram till 2003, med ett litet undantag 1999. Långtidsarbetslösheten fortsatte dock att växa fram till 1997 då den låg på 146 700 och började först därefter att avta. Det skedde alltså en tidsfördröjning på fyra år innan långtidsarbetslösheten började återhämta sig efter lågkonjunkturen jämfört med korttidsarbetslösheten.

Figur 5. Andel långtidsarbetslösa av alla arbetslösa inom respektive grupp i %, uppdelat på kön och åldersgrupper



Källa: SCB:s arbetskraftsundersökningar

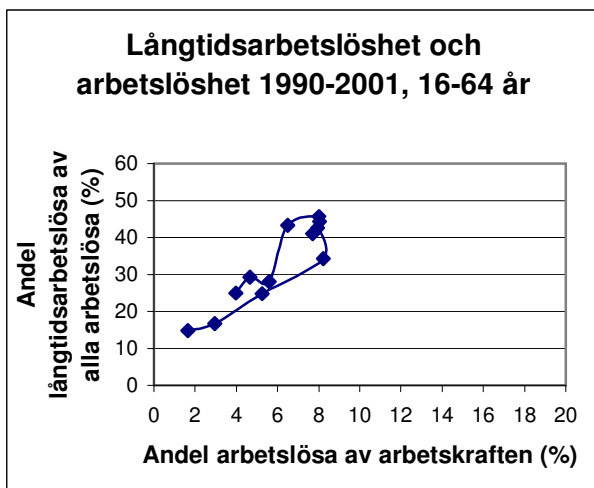
Anm: Egna beräkningar

Ett annat sätt att se hur långtidsarbetslösheten rört sig i jämförelse med total arbetslöshet är att undersöka andelen långtidsarbetslösa av alla arbetslösa totalt, som i figur 5 ovan. Där kan

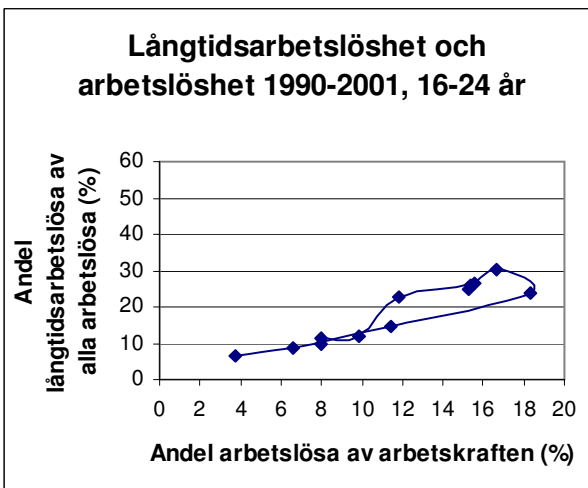
man utläsa att andelen långtidsarbetslösa av alla arbetslösa generellt var störst mellan 1994 och 1998. Som figur 4 visade avtog korttidsarbetslösheten under denna period medan långtidsarbetslösheten fortfarande ökade, varför en allt större andel av den totala arbetslösheten kom att bestå av långtidsarbetslösa. I figur 5 kan också utläsas skillnader i arbetslöshetens sammansättning mellan olika grupper. Utmärkande är att kvinnor 55-64 år hade en betydligt större andel långtidsarbetslösa av gruppens totala antal arbetslösa än de andra. 1996 bestod ungefär 66,5% av långtidsarbetslösa inom denna grupp, medan männen i samma åldersgrupp endast bestod av ca 37% långtidsarbetslösa av alla arbetslösa. De grupper som uppvisade lägst andel långtidsarbetslösa av alla arbetslösa är unga, både kvinnor och män. Grupperna rörde sig enligt ungefär samma mönster under perioden förutom att män 16-24 år hade sin högsta topp av andel långtidsarbetslösa av alla arbetslösa år 1994, vilket är 2-3 år tidigare än övriga grupper. Dessutom rör sig den äldsta gruppen för båda könen i motsatt riktning jämfört med övriga grupper under 1990-talets första år, dvs. deras andel minskar. Generellt verkar det som om andelen långtidsarbetslösa ökat över perioden och stannar kvar på en högre nivå efter återhämtningen än vad den låg på 1990, före krisen.

I figur 6-9 nedan beskrivs sambandet mellan andel långtidsarbetslösa av alla arbetslösa och andel arbetslösa av arbetskraften under perioden 1990-2001. Denna period är intressant då den innefattar nedgången av konjunkturen i början på 1990-talet samt återhämtningen av densamma innan den nya lågkonjunkturen börjar ta fart. Den lägsta punkten längst till vänster i varje diagram markerar år 1990 varpå punkterna som följer betecknar varje år fram till 2001.

Figur 6.



Figur 7.

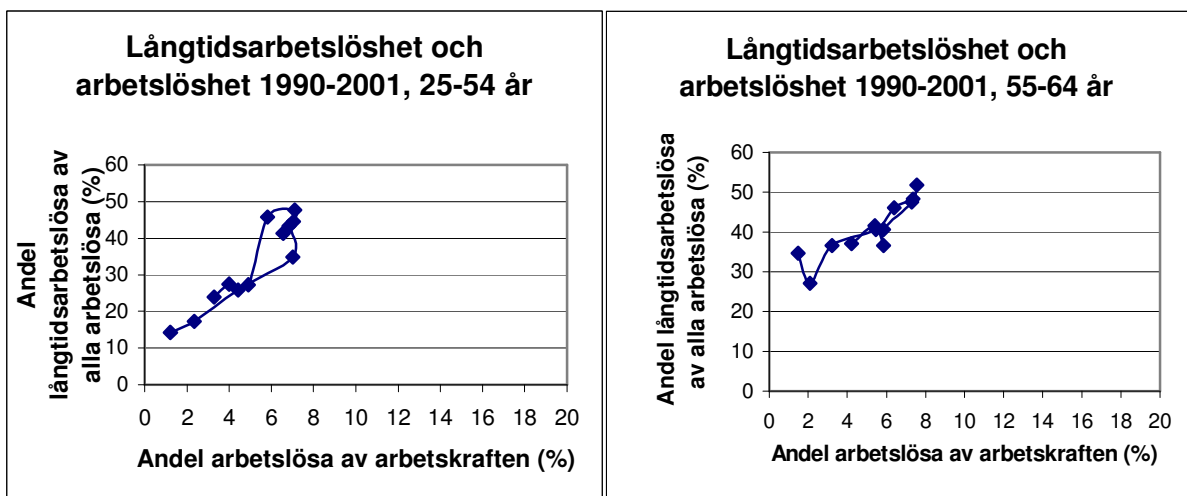


Källa: SCB:s arbetskraftsundersökningar
 Anm: Egna beräkningar

Figur 6 visar att sambandet under 1990-talet formar sig som en krok. Både andelen långtidsarbetslösa och arbetslösa ökade fram till 1993 då andelen arbetslösa började avta långsamt. Andelen långtidsarbetslösa fortsatte dock att öka och därför bildas ett krokliknande mönster. Först efter 1997 minskade andelen långtidsarbetslösa av alla arbetslösa. Andelen arbetslösa gick tillbaka till ca 4% år 2001, vilket är ungefär 2 procentenheter högre än före krisen. Andelen långtidsarbetslösa av alla arbetslösa har vid slutet av perioden ökat med ca 10 procentenheter jämfört med 1990.

Figur 8.

Figur 9.



Källa: SCB:s arbetskraftsundersökningar

Anm: Egna beräkningar

Figur 7-9 klagör att väsentliga skillnader kunde urskiljas denna period mellan olika åldersgrupper. För den yngsta gruppen steg arbetslösheten kraftigt i början på 1990-talet (16-25 år) och låg 1993 över 18%. Andelen långtidsarbetslösa var däremot relativt låg. Den ökade under perioden, men inte lika mycket som för de andra åldersgrupperna. Åldersgruppen 25-54 visar ett mönster liknande det för den totala gruppen medan den äldsta gruppen (55-64 år) visar en annorlunda bild. Andelen långtidsarbetslösa av alla arbetslösa var mycket hög redan 1990, men rörde sig mer upp och ner under perioden varför ett mer otydligt och mindre krokformat mönster skapas. Andelen långtidsarbetslösa gick 2001 ner till nästan samma, visserligen redan höga, nivå som den låg på 1990, medan arbetslösheten hamnade på en närapå 3 procentenheter högre nivå.

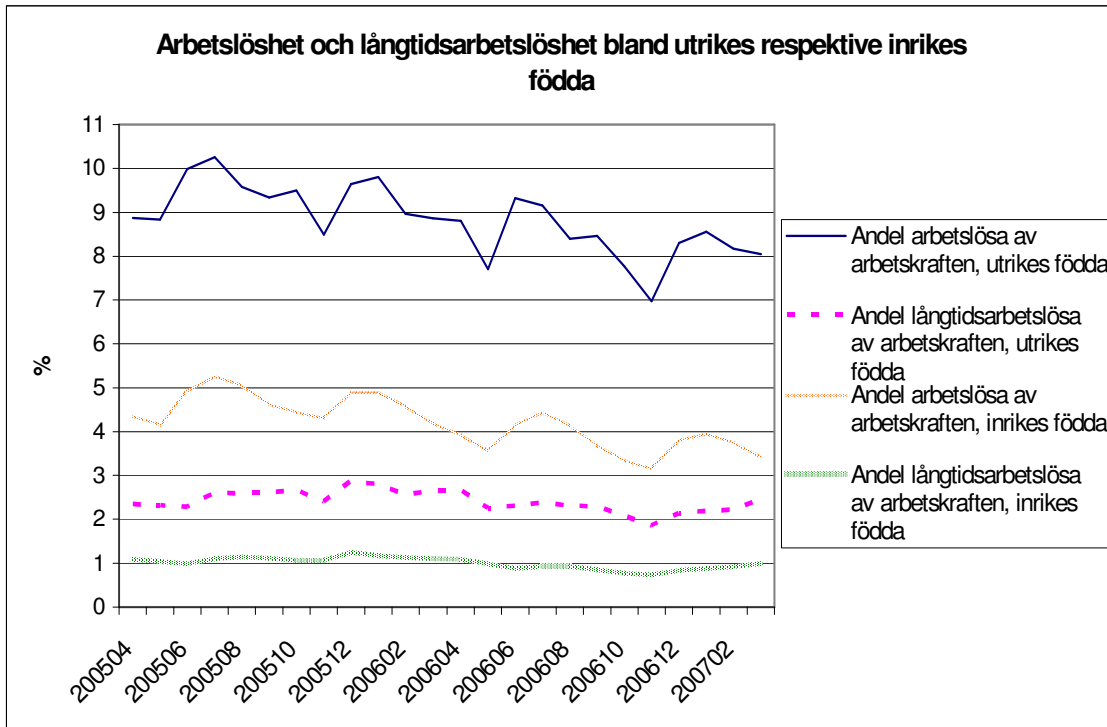
Sammanfattningsvis påverkade återhämtningen efter lågkonjunkturen på 1990-talet långtidsarbetslösheten med några års tidsfördröjning jämfört med den totala arbetslösheten. Varken arbetslösheten eller långtidsarbetslösheten gick under den period som ekonomin återhämtades från 1990-talskrisen tillbaka till samma nivå som före krisen, utan permanentades på en högre nivå.

3.2 Skillnader med avseende på långtidsarbetslöshet mellan inrikes och utrikes födda

I denna del av det empiriska avsnittet används arbetsmarknadsdata (ej säsongrensad) från AMS för perioden januari 2005 till mars 2007 för att undersöka skillnader i långtidsarbetslöshetsnivå mellan olika grupper på den svenska arbetsmarknaden. I undersökningen fokuseras på att jämföra situationen mellan inrikes och utrikes födda invånare. Dessa två kategorier bryts även ner på kön och åldersgrupper för att skapa en grundligare jämförelse. Avsikten är även att jämföra förändringar över tiden mellan dessa grupper för att se om det kan finnas några skillnader i hur de har reagerat på återhämtningen av den mindre lågkonjunkturen kring 2004.

Figur 10 nedan visar arbetslöshet respektive långtidsarbetslöshet av arbetskraften för inrikes och utrikes födda. Skillnaderna mellan inrikes- och utrikes födda är tydliga. Den relativa arbetslösheten för utrikes födda låg mer än 4 procentenheter över de inrikes föddas under hela perioden och var i snitt mer än dubbelt så hög. Även långtidsarbetslösheten var högre för utrikes födda, med mellan 1-1.5 procentenhet. Medan arbetslösheten generellt minskade under perioden för båda grupperna var utvecklingen inte lika tydlig för långtidsarbetslösheten. För inrikes födda låg den stilla under 2005 och minskade långsamt fram till november 2006 då den började öka något. För utrikes födda har långtidsarbetslösheten varierat mer, men följer genomsnittligt ett mönster som liknar de inrikes föddas.

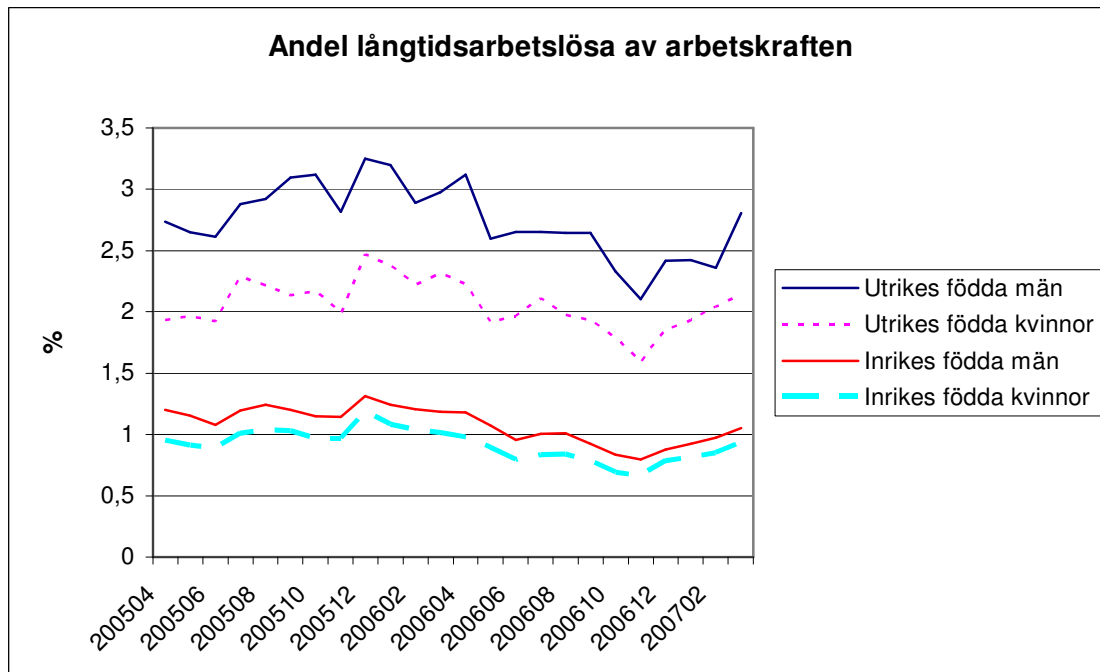
Figur 10. Andel arbetslösa av arbetskraften och andel långtidsarbetslösa av arbetskraften i % 200504–200703, uppdelat på utrikes respektive inrikes födda



Källa: AMS hemsida

Anm: Egna beräkningar

Figur 11. Andel långtidsarbetslösa av arbetskraften i % 200504–200703, uppdelat på kön och på utrikes respektive inrikes födda

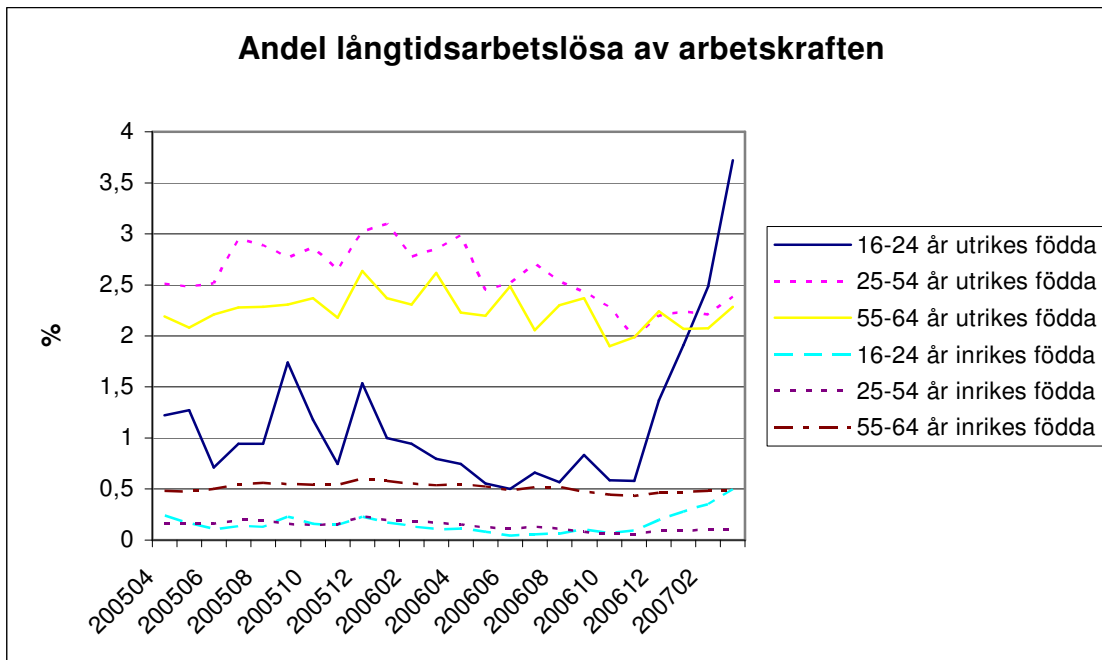


Källa: AMS hemsida

Anm: Egna beräkningar

Figur 11 visar andelen långtidsarbetslösa av arbetskraften för utrikes födda män och kvinnor samt inrikes födda män och kvinnor. Männerna hade högre långtidsarbetslöshet än kvinnorna både för utrikes och inrikes födda. Skillnaderna mellan könen var dock avsevärt högre för utrikes födda. Liksom i diagrammet ovan uppvisar detta diagram större variation för utrikes födda, men trenderna rör sig i samma riktningar för samtliga grupper.

Figur 12. Andel långtidsarbetslösa av arbetskraften i % 200504–200703, uppdelat på åldersgrupper och på utrikes respektive inrikes födda

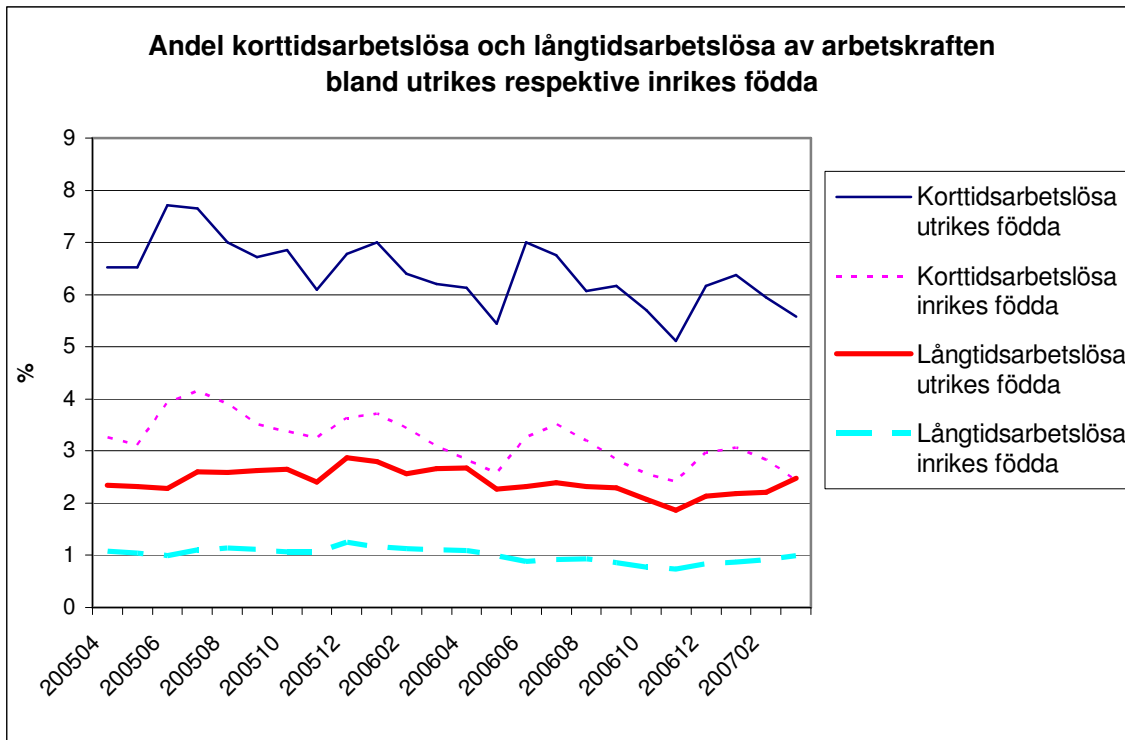


Källa: SCB:s arbetskraftsundersökningar, AMS hemsida samt kompletterande data erhållet direkt från AMS

Anm: Egna beräkningar

Figur 12 beskriver skillnader i långtidsarbetslöshet mellan inrikes och utrikes födda indelade i åldersgrupper. Först och främst kan konstateras att utrikes födda hade en långt högre andel långtidsarbetslösa inom samtliga åldersgrupper samt uppvisade större variation över tiden. För den inrikes födda gruppen hade de äldsta i särklass högst långtidsarbetslöshet, medan åldersgruppen 25-54 hade högst långtidsarbetslöshet bland utrikes födda. Den yngsta åldersgruppen varierade mer över tiden än andra åldersgrupper inom samma kategori. Extra märkbart är detta för utrikes födda från slutet på år 2006 och framåt där långtidsarbetslösheten för ungdomar stiger oerhört mycket. Även för inrikes födda ungdomar ökar långtidsarbetslösheten åtskilligt under denna period. Denna kraftiga ökning beror dock på att många arbetsmarknadspolitiska program togs bort vid denna tidpunkt, vilket innebar att fler räknades som långtidsarbetslösa. Detta förklaras mer ingående i analysen.

Figur 13. Andel korttidsarbetslösa av arbetskraften och andel långtidsarbetslösa av arbetskraften i % 200504–200703 för inrikes respektive utrikes födda



Källa: SCB:s arbetskraftsundersökningar, AMS hemsida

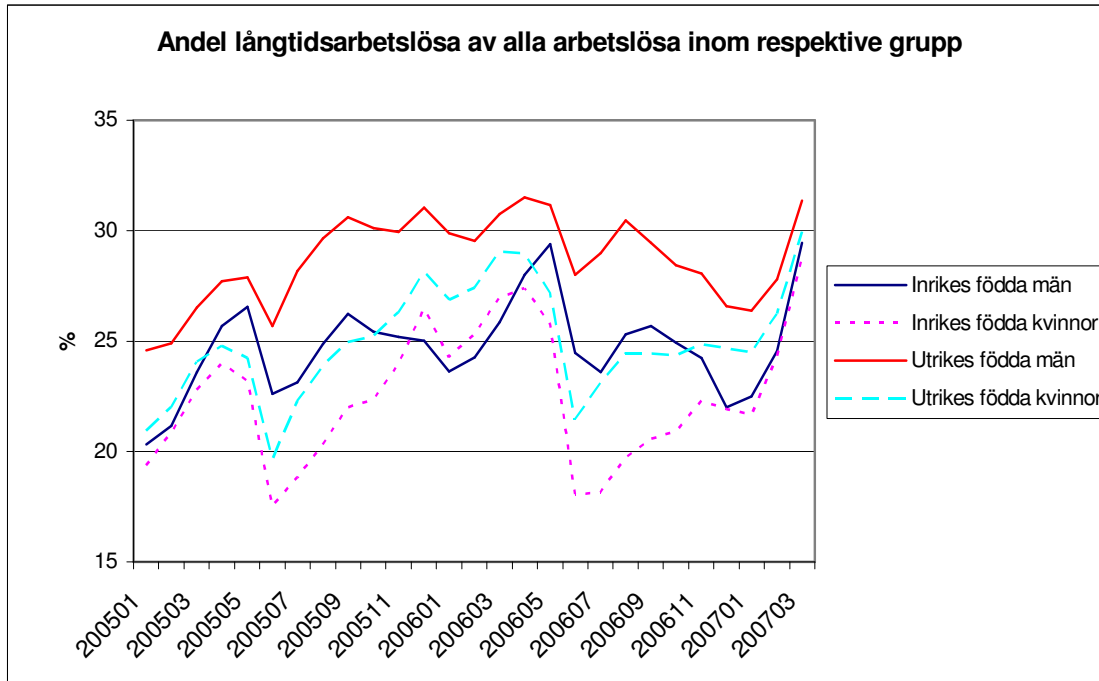
Anm: Egna beräkningar

I figur 13 visas skillnader mellan korttidsarbetslöshet respektive långtidsarbetslöshet mellan inrikes respektive utrikes födda. Genom denna uppdelning kan man tydligare särskilja hur långtidsarbetslösheten har utvecklats då den totala arbetslösheten har minskat. I diagrammet kan utläsas att korttidsarbetslösheten minskade stadigt, bortsett från säsongsvariationer, under den undersökta perioden. I snitt minskade den med mer än ½ procentenhet för båda grupper. Långtidsarbetslösheten ökade däremot under 2005 för både inrikes- och utrikes födda och började inte minska förrän i början av 2006. Långtidsarbetslösheten började således återhämta sig med en tidsfördröjning i jämförelse med korttidsarbetslösheten. I slutet på 2006 ökade den igen för båda grupper.

Figur 14 belyser andelen långtidsarbetslösa av alla arbetslösa för inrikes födda män och kvinnor samt för utrikes födda män och kvinnor. Denna bild överensstämmer med den som visades i figur 12. Kvoten långtidsarbetslösa av alla arbetslösa ökade i snitt under 2005 då långtidsarbetslösheten ökade samtidigt som antalet övriga arbetslösa minskade. Denna ökning avtog under 2006 och andelen minskar under andra halvan av året. Under 2007 ökade kvoten

dock kraftigt för alla grupper som ett resultat av att långtidsarbetslösheten ökade samtidigt som den totala arbetslösheten minskade. Männerna förefaller generellt att ha haft en högre andel långtidsarbetslösa av alla arbetslösa, i synnerhet de utrikes födda. Kvinnornas andel har varierat mer både över årssäsonger och över hela den undersökta perioden i snitt.

Figur 14. Andel långtidsarbetslösa av alla arbetslösa inom respektive grupp i % 200501–200703, uppdelat på kön samt på utrikes respektive inrikes födda

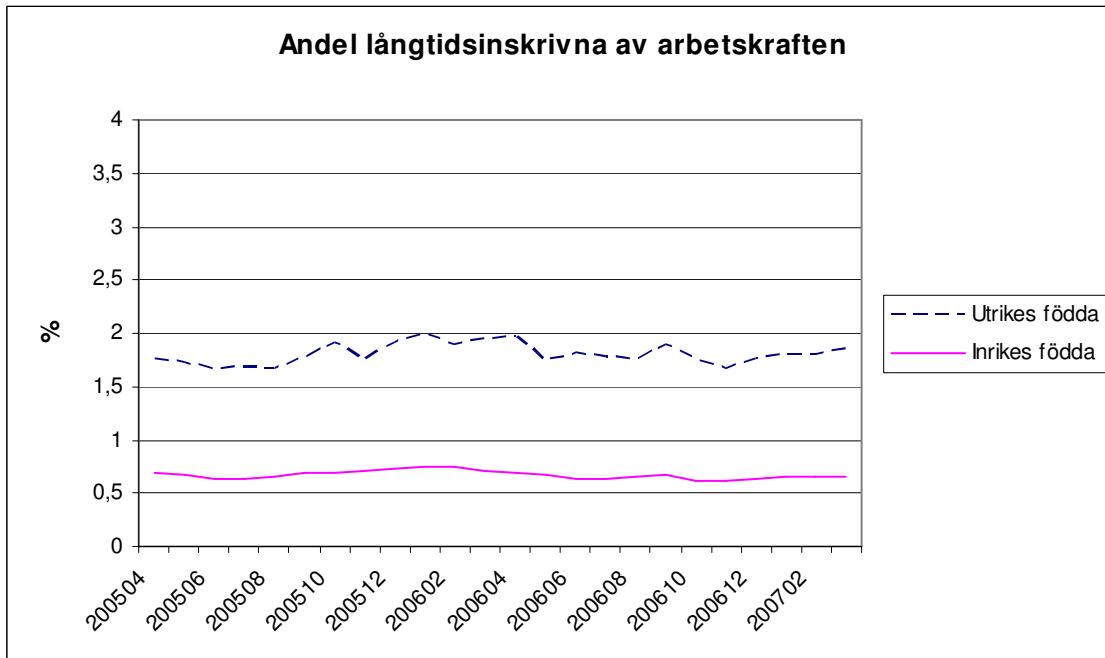


Källa: AMS hemsida samt kompletterande data erhållen direkt från AMS

Anm: Egna beräkningar

I figur 15 jämförs andel långtidsinskrivna av arbetskraften mellan inrikes och utrikes födda. Nivån för utrikes födda låg mer än 1 procentenhet högre än den för inrikes födda under hela perioden. Den visade även större variation över perioden. För båda grupper liknar mönstret över perioden det för långtidsarbetslösa av arbetskraften, dvs. nivån ökade under 2005, minskade under 2006 och ökade något från slutet av 2006 och framåt. Dock var rörelserna mindre. Nivån varierade mellan ca 1.66% och 2% för utrikes födda och endast mellan 0.62% och 0.75% för inrikes födda. Skillnaderna mellan inrikes och utrikes födda var i princip lika stora för långtidsinskrivna som för långtidsarbetslösa.

Figur 15. Andel långtidsinskrivna av arbetskraften i % 200504–200703 för utrikes respektive inrikes födda



Källa: SCB:s arbetskraftsundersökningar, AMS hemsida samt kompletterande data erhållen direkt från AMS.

Anm: Egna beräkningar

Sammanfattningsvis visar diagrammen att utrikes födda under perioden 2005 till mars 2007 låg på en väsentligt högre långtidsarbetslöshetsnivå i alla ålderskategorier samt för båda könen än vad inrikes födda gjorde. Män visar generellt högre nivåer av långtidsarbetslöshet än kvinnor. Skillnader mellan åldersgrupper varierar, men ungdomar hade över lag lägre långtidsarbetslöshet. Deras nivå varierade mer än övriga åldersgrupper och likaså varierade de utrikes föddas nivå mer än de inrikes föddas nivå. Långtidsarbetslösheten återhämtade sig med en tidsfördröjning jämfört med den totala arbetslösheten.

4 Analys och slutsatser

I följande kapitel jämförs inledningsvis uppsatsens resultat med de som Bourdet och Persson redovisade baserat på data från 1980-talet. Därpå analyseras de empiriska resultaten utifrån de nationalekonomiska teorier som beskrevs i teoriavsnittet. De olika teoriernas förklaringskraft diskuteras och slutsatser dras i den mån det är möjligt. Avslutningsvis resoneras kortfattat kring materialets begränsningar samt kring ytterligare faktorer som kan ha påverkat utfallet.

Både 1980-talet och 1990-talet inleddes med djupa lågkonjunkturer med höga arbetslöshets- och långtidsarbetslöshetsnivåer som följdes av en förbättrad konjunktur under slutet av respektive årtionde. Bourdet och Persson beskrev relationen mellan andel arbetslösa av arbetskraften och andel långtidsarbetslösa av alla arbetslösa för perioden 1980-1988. De fann att långtidsarbetslösheten började sin återhämtning två år senare än den totala arbetslösheten. I figurform antog sambandet mönstret av en krok. Vid slutet av perioden hade arbetslösheten gått tillbaka till samma nivå som den låg på vid periodens början medan andelen långtidsarbetslösa hamnat på en högre nivå (Bourdet och Persson 1990 s. 59). På samma sätt visade sambandet mellan arbetslösa och långtidsarbetslösa under 1990-talet, som beskrevs i den empiriska undersökningen ovan, ett krokliknande mönster. Långtidsarbetslösheten började återhämta sig med några års fördröjning. En stor skillnad mellan dessa årtionden var dock att arbetslösheten under 1990-talet aldrig återvände till samma nivå som den låg på före krisen. Den strukturella arbetslösheten ökade för samtliga åldersgrupper. Andelen långtidsarbetslösa av alla arbetslösa ökade också mycket under 1990-talet, betydligt mer än vad den gjorde under 1980-talet.

Bourdet och Persson fann även att mönstret skiljde sig åt mellan olika åldersgrupper. För unga (16-24 år) ändrades inte andelen långtidsarbetslösa nämnvärt över tiden, utan låg på en relativt låg nivå under hela den undersökta perioden, varför ett tydligt krokmönster inte bildades. För de äldsta (55-64 år) ökade andelen långtidsarbetslösa under 1980-talet mest och vände dessutom efter en längre tidsfördröjning (Bourdet och Persson 1990 s. 60). Under 1990-talet ökade däremot andelen långtidsarbetslösa av alla arbetslösa för unga och ett krokmönster bildades. Långtidsarbetslösheten ökade dock inte i samma utsträckning som för de övriga grupperna och liksom under 1980-talet var det framförallt andelen arbetslösa av arbetskraften som ökade för denna kategori. För de äldre kan inte ett tydligt krokmönster

urskiljas under 90-talet. Det ser snarare ut som om långtidsarbetslösheten och arbetslösheten började återhämta sig ungefär samtidigt.

Gemensamt för lågkonjunkturerna på 1980- och 1990-talen var att långtidsarbetslösheten både i absoluta tal och som andel av alla arbetslösa ökade och sedan aldrig återvände till den nivå som den låg på före kriserna. Att långtidsarbetslösheten ökade under 1990-talet behöver dock inte betyda att de långtidsarbetslösa har blivit mindre eftersökta. Då den totala arbetslösheten också ökade kan det ha inneburit försämrade möjligheter för alla grupper att få arbete. Det behöver således inte vara så att långtidsarbetslösheten i sig gör att det blir svårare och svårare att bli anställd (så kallat negativt varaktighetsberoende, som beskrevs i teoriavsnittet).

Det faktum att långtidsarbetslösheten började minska med några års fördröjning under återhämtningen kan bero på två faktorer. För det första minskar inflödet till arbetslöshet då efterfrågan på arbetskraft ökar. Då inflödet avtar minskar korttidsarbetslösheten, men inte långtidsarbetslösheten. Hur stor betydelse denna faktor har är dock inte möjligt att avgöra här då det krävs tillgång till longitudinella data över arbetslösa på individnivå. Tidsfördröjningen kan även tyda på att de med kortare arbetslöshetsperioder fick arbete i första hand då efterfrågan började öka igen. Om detta i sin tur beror på negativt varaktighetsberoende, på sortering av mer och mindre kompetenta arbetstagare eller på att många blir återanställda på sin tidigare arbetsplats är dock svårt att urskilja genom denna undersökning. Det är mycket möjligt att alla dessa faktorer har betydelse i olika grad.

Antagandet att den stora andelen långtidsarbetslösa skulle vara den tyngsta orsaken till persistens i den totala arbetslösheten bekräftas inte av denna studie. Visserligen har, som figur 4 visade, andelen långtidsarbetslösa av alla arbetslösa ökat. Dock ökade korttidsarbetslösheten i absoluta tal mer än vad långtidsarbetslösheten gjorde under 1990-talet, vilket visades i figur 3. Antalet korttidsarbetslösa var 59 800 år 1990 och hade år 2001 ökat till 127 800, vilket innebär en ökning på 68 000. Antalet långtidsarbetslösa låg år 1990 på 10 500 och år 2001 på 40 600, vilket är ökning på 30 100. Runt 1997, då långtidsarbetslösheten ännu inte vänt men korttidsarbetslösheten hade minskat i viss omfattning, kan man däremot säga att långtidsarbetslösheten utgjorde en betydande del av arbetslösheten och var en tung orsak till att den totala arbetslöshetsnivån var mycket hög. Följande år minskade dock långtidsarbetslösheten mycket mer än vad korttidsarbetslösheten gjorde.

Långtidsarbetslösheten kan därför inte sägas vara den viktigaste anledningen till att arbetslösheten klamrat sig fast vid höga nivåer under 1990-talet och början av 2000-talet.

Ett tydligt mönster som urskiljdes i diagrammen i kapitel 3.2 var att andelen långtidsarbetslösa var mycket högre för utrikes födda än för inrikes födda för både kvinnor och män i alla åldersgrupper. Det är uppenbart att utrikes födda har svårare att ta sig in på arbetsmarknaden. Detta kan bero på att utrikes födda saknar ”Sverigespecifikt” humankapital, i huvudsak kunskaper i svenska språket. Genom arbete övas man ofta i svenska språket och lär sig svenska normer och hur svenska arbetsplatser fungerar. För de som inte får arbete tar denna process rimligtvis längre tid vilket innebär att det tar ännu längre tid innan de får arbete. Om det dessutom är så att chansen att bli anställd av olika orsaker minskar ju längre tid man har varit arbetslös (negativt varaktighetsberoende) är det inte överraskande att fler utrikes födda än inrikes födda hamnar i långvarig arbetslöshet.

Det kan också vara så att informella nätverk, som behandlades i teoriavsnittet, har en mycket stor betydelse när det gäller chansen att få arbete. De som inte bott i Sverige särskilt länge har rimligtvis inte hunnit skapa lika mycket kontakter som de som har bott här hela livet och därför är möjligheterna att få arbete inte lika stora. Det är dock inte orimligt att tro att många av de långtidsarbetslösa utrikes födda har bott i Sverige en längre tid och därmed tillskansat sig ”Sverigespecifikt” humankapital och ett större kontaktnät, men ändå har svårare att få arbete på grund av olika typer av diskriminering. Hur stor betydelse var och en av dessa förklaringar har är inte möjligt att avgöra genom denna studie då det kräver tillgång till andra data. Flera olika vidare undersökningar och tester måste göras för att man ska kunna bedöma hur stor förklaringskraft de olika teorierna har. Dessutom har inte hänsyn tagits till skillnader i utbildning mellan inrikes och utrikes födda i denna jämförelse. Tidigare forskning visar dock att den genomsnittliga utbildningsnivån inte skiljer sig nämnvärt mellan utrikes och inrikes födda (se t.ex. Rooth & Åslund 2006 s. 10-12).

Förändringar på arbetsmarknaden som har medfört att efterfrågan på högutbildad arbetskraft har ökat kan vara en möjlig förklaring till att de lågutbildade långtidsarbetslösa har svårt att ta sig in på arbetsmarknaden. Som syntes i den empiriska undersökningen hade utrikes födda en mycket hög andel långtidsarbetslösa och att dessa förändringar drabbat utrikes födda extra hårt är mycket rimligt. Då dessa förändringar innefattar ökade krav på kunskaper i svenska och annat ”Sverigespecifikt” humankapital försämras möjligheterna för denna grupp.

Vad gäller skillnad mellan könen visade undersökningen att män generellt har högre långtidsarbetslöshet än kvinnor både bland inrikes och utrikes födda. Det är troligt att detta beror på en omfattande yrkessegregering på den svenska arbetsmarknaden och att män har dominerat i många av de branscher där arbetslösheten har varit högre. Skillnaderna är ganska små mellan inrikes födda män och kvinnor men större för utrikes födda män och kvinnor. Detta kan vara en följd av att utrikes födda män har varit extra dominerande i exempelvis lågkvalificerade industriarbeten där arbetslösheten varit hög, men det finns förmodligen fler orsaker.

Unga (16-25 år) hade lägre andel långtidsarbetslösa av alla arbetslösa än de andra kategorierna. Detta beror i stor utsträckning på att många unga väljer att studera istället för att fortsätta vara arbetslösa under lågkonjunktur. Konjunkturons variationer påverkar i hög grad hur fort arbetsmarknadsinträdet sker för ungdomar (Åslund m.fl. s. 134). Det var svårt att se några andra tydliga generella skillnader mellan åldersgrupperna då andelen långtidsarbetslösa varierade mellan könen och mellan inrikes och utrikes födda. Kvinnor 55-64 år hade en markant stor andel långtidsarbetslösa av alla arbetslösa kvinnor under hela perioden. I absoluta tal märktes dock inga väsentliga skillnader jämfört med de andra kategorierna.

Då undersökningen av skillnader i långtidsarbetslöshet mellan inrikes och utrikes födda endast sträcker sig över ca två år är det svårt att dra några allmängiltiga slutsatser om hur de olika kategorierna förändras då konjunkturen varierar. Det är dock möjligt att se vissa tendenser och att ana några mönster vad gäller skillnader mellan de olika kategorierna. Det ser ut som om långtidsarbetslösheten, efter den mindre lågkonjunkturen runt 2004, inte började återhämta sig lika snabbt som den totala arbetslösheten gjorde. Som figur 10 visade minskade arbetslösheten långsamt men stadigt under perioden april 2005 till mars 2007. Långtidsarbetslösheten ökade däremot under 2005 och började inte minska förrän i början på 2006, vilket tyder på en persistenseffekt. Hur utfallet av återhämtningen i själva verket blir på längre sikt är emellertid inte möjligt att se ännu.

I diagrammen ovan framgår att långtidsarbetslöshetsnivån varierar mer för utrikes än för inrikes födda, vilket skulle kunna tyda på att de drabbas mer av svängningar i ekonomin. Det kan också delvis bero på osäkerhet i skattningarna på grund av att de är få i grupperna. Det verkar emellertid generellt vara utrikes födda som först blir av med arbetet när konjunkturen

sjunker och som gynnas sist vid konjunkturuppgångar. De förefaller regelmässigt hamna sist i en sorteringsprocess.

Ungdomar visar generellt också större variation över tiden än äldre åldersgrupper både för inrikes och utrikes födda. Detta skulle kunna bero på att de inte har en lika fast förankring på arbetsmarknaden som äldre. Många unga kommer direkt från studier och dessutom har de i större utsträckning tillfälliga anställningar, som nämndes i kapitel 2.2.2. Ungdomar skyddas i mindre omfattning av lagen om anställningsskydd (LAS) än vad äldre gör och drabbas därför hårdare vid lågkonjunktur. Detta är även fallet för utrikes födda då gruppen innehåller fler som är nya på den svenska arbetsmarknaden. Liksom ungdomar är utrikes födda som grupp mindre förankrade på arbetsmarknaden och drabbas därför hårdare när efterfrågan minskar.

I slutet på 2006 och framåt ökade långtidsarbetslösheten för alla grupper. Ökningen var iögonfallande snabb framförallt för utrikes men även för inrikes födda långtidsarbetslösa ungdomar. Detta beror emellertid inte på att efterfrågan minskade vid denna tid utan har att göra med politiska förändringar. Med start i oktober 2006 började många arbetsmarknadsprogram att avvecklas (AMS 2007). Detta innebar att många som tidigare räknades som sysselsatta nu räknas som arbetslösa. Att detta drabbat ungdomar särskilt kan bero på att många ungdomsprogram och Komvux-platser har försvunnit. Att detta har fått störst effekt på utrikes födda ungdomar kan orsakas av att många från just denna grupp deltog i dessa program och läste på Komvux. Ungdomar, och då särskilt utrikes födda ungdomar, är en relativt liten grupp vilket också sannolikt bidragit till att just dessa gruppers ökning fått ett extra stort utslag i diagrammet. I absoluta tal är skillnaderna förmodligen inte fullt lika uppseendeväckande.

Andra politiska beslut, t.ex. regler kring förtidspensionering och sjukskrivningar, kan givetvis också ha påverkat antalet arbetslösa och långtidsarbetslösa under den period som undersöks, om än inte lika påtagligt. Förutom politiska beslut kan arbetsmarknaden påverkas av ytterligare faktorer, exempelvis variationer i hur stor arbetskraften är. Med hjälp av det material som används i denna studie mäts arbetslöshet och långtidsarbetslöshet enligt de officiella definitioner som vanligtvis används i Sverige. Om det ger en bra mätning av hur omfattande problemet egentligen är kan diskuteras. För att ge en mer fullständig beskrivning av problemet bör alltså fler faktorer tas hänsyn till, vilket kräver ytterligare forskning samt tillgång till andra data.

Inledningsvis ställdes frågan hur långtidsarbetslösheten har utvecklats under de perioder som ekonomin har varit i återhämtning från 1990-talet och framåt. Resultatet visar att långtidsarbetslösheten under 1990-talet började återhämtas med några års tidsfördröjning jämfört med den totala arbetslösheten och att den inte har gått tillbaka till samma nivå som den låg på före 90-talskrisen. Vi ser alltså en hystereseffekt liknande den som Bourdet och Persson (1990) redovisade baserat på data från 1980-talet. Det föreligger dock en stor skillnad mellan 1980-talet och 1990-talet i och med att den totala jämviktsarbetslösheten ökade under 1990-talet. Ökningen av jämviktsarbetslösheten beror både på att långtidsarbetslösheten och korttidsarbetslösheten har ökat. Långtidsarbetslösheten kan därför inte sägas vara den viktigaste anledningen till att arbetslösheten klamrat sig fast vid höga nivåer under 1990-talet och i början av 2000-talet. Det är således inte enbart efterfrågan på långtidsarbetslösa som har minskat. Dock verkar de korttidsarbetslösa generellt få arbete före de långtidsarbetslösa då efterfrågan på arbetskraft ökar. Även efter den mildare lågkonjunkturen som nådde sin lägsta punkt kring 2004 syns antydningar till persistens i långtidsarbetslösheten. I inledningen ställdes också frågan hur långtidsarbetslöshetsnivån skiljer sig mellan olika samhällsgrupper (framförallt mellan inrikes och utrikes födda) med syftet att diskutera särskilt utsatta gruppers förutsättningar på arbetsmarknaden. De resultat som framkom i undersökningen tyder på att utrikes födda som grupp under perioden 2005 till april 2007 hade en betydligt högre långtidsarbetslöshet än inrikes födda och av olika orsaker har svårare att ta sig in på arbetsmarknaden. Utrikes födda och ungdomar tenderade att reagera starkare på konjunkturförändringar än övriga grupper. Detta tyder på att de generellt prioriteras senare än inrikes födda respektive äldre åldersgrupper och drabbas mest när efterfrågan på arbetskraft är låg.

5 Referensförteckning

Publicerade källor:

Bergström, Villy och Boije, Robert 2005. "Peningpolitik och arbetslöshet". *Penning och valutapolitik*. Nr 4.

Borjas, George 2005. *Labor Economics*. Third edition. McGraw-Hill/Irwin, New York.

Bourdet, Yves och Persson, Inga 1990. "Long-Term Unemployment in a Recovering Economy". *Labour – Review of Labour Economics and Industrial Relations*, volym 4, nr 2.

Edin, Per-Anders och Holmlund, Bertil 1993. *Bilaga: Effekter av anställningsskydd*. SOU 1993:2 s. 1033-1072.

Eriksson, Stefan 2002. *The Persistence of Unemployment: Does Competition between Employed and Unemployed Job applicants Matter?* Uppsala Universitet, Uppsala.

Eriksson, Stefan 2007. *Arbetsutbud och sysselsättning bland personer med utländsk bakgrund. En kunskapsöversikt*. Ds 2007:4. Regeringskansliet, Stockholm.

Fregert, Klas och Jonung, Lars 2005. *Makroekonomi. Teori, politik och institutioner*. Andra upplagan. Studentlitteratur, Lund.

Gonäs, Lena, Hallsten, Lennart och Spånt, Roland 2006. *Uppsagdas och arbetslösas villkor och hälsa - en översikt av forskningen 1995-2005*. Arbetslivsinstitutet, Stockholm.

le Grand, Carl och Szulkin, Ryszard 1999. "Invandrarnas löner i Sverige: Betydelsen av vistelsetid, invandrarland och svensk skolgång". *Arbetsmarknad & Arbetsliv*, årg 5, nr 2.

Harkman, Anders 1999. *Om långtidsarbetslöshetens orsaker*. Ura 1999:11 Arbetsmarknadsstyrelsen, Gnesta.

Rooth, Dan-Olof och Åslund, Olof 2006. *Utbildning och kunskaper i svenska. Framgångsfaktorer för invandrare?* SNS Förlag, Stockholm.

Schröder, Lena och Vilhelmsson, Roger 1998. ”Sverigespecifikt’ humankapital och ungdomars etablering på arbetsmarknaden”. *Ekonomisk Debatt*, årg 26, nr 8, s. 595-601

SOU 2000:7. *En arbetsmarknad för alla?* LU 1999/2000 s. 149-171.

Quentini, Glenda och Martin, Sébastien 2006. *Starting Well or Losing their Way? The Position of Youth in the Labour market in OECD Countries*. OECD, Paris.

Århammar, Annika 2004. *Migration och integration – om framtidens arbetsmarknad*. Bilaga 4 till Långtidsutredningen 2003/2004. SOU 2004:73. Stockholm.

Åslund, Olof, Eriksson, Robert, Nordström Skans, Oskar och Sjögren, Anna 2006. *Fritt inträde? Ungdomars och invandrades väg till första arbetet*. Valfördrådets rapport. SNS, Stockholm.

Elektroniska källor:

AMS. Statistik 2007. Hämtat den 12:e april 2007.

http://www.ams.se/admin/Documents/ams/arbdata/arblos/2007/adata_riket0704.xls

Konjunkturinstitutet. Statistik 2007. Hämtat den 10:e maj 2007. <http://www.konj.se/am02.xls>.

SCB. AKU-definitioner och förklaringar för perioden 1987–mars 2005. Hämtat den 3:e maj 2007. http://www.scb.se/templates/Standard____131801.asp

SCB:s arbetskraftsundersökningar 2007. Hämtat den 20:e april 2007. http://www.scb.se/templates/Product____23262.asp

SCB. Statistikdatabasen 2005. Hämtat den 17:e april 2007.

<http://www.ssd.scb.se/databaser/makro/maintable.asp?omradekod=AM&omradetext=Arbetsmarknad&lang=1&langdb=1&xu=C9233001&yp=tansss>