

LUNDS UNIVERSITET  
Ekonomisk-historiska institutionen  
Box 7683

Kandidatuppsats, EKH 460  
Ht 2004, 18 jan 2005

Magnus Bohman  
Östervärnsgatan 4  
212 18 Malmö  
tfn 040-930216

**Produktion och försäljning av havre i Skåne 1800-1860**  
En studie i hur gods och bönder reagerar på ändrade  
marknadsförutsättningar

Handledare: Patrick Svensson och Mats Olsson  
Ekonomisk-historiska institutionen

## Innehåll

1	Inledning.....	3
1.1	Syfte.....	3
1.2	Uppsatsens disposition.....	3
1.3	Bakgrund.....	3
1.4	Metod.....	4
1.5	Material.....	4
2	Jordbruk och spannmålshandel i Skåne under 1800- talet.....	5
2.1	Tidigare forskning; spannmålsexporten 1850-1880 enligt Fridlitzius.....	5
2.2	Jordbruk, jordägande och skiften.....	7
2.3	Skånsk storgodsdrift.....	9
3	Bondestudien.....	11
3.1	Metod och material.....	11
3.2	Resultat.....	12
3.3	Diskussion av resultatet.....	16
4	Godsstudien.....	17
4.1	Metod och material.....	17
4.2	Resultat.....	18
4.3	Diskussion av resultatet.....	23
4.3.1	Maltesholm.....	23
4.3.2	Löberöd.....	23
4.3.3	Svaneholm.....	24
5	Diskussion.....	25
6	Sammanfattning.....	27
	Käll- och litteraturförteckning	
	Appendix: Sammanställning av rådata	

# 1 Inledning

## 1.1 Syfte

Mitt syfte är att studera om ett urval gods och socknar med självägande bönder i Skåne anpassade sin havreproduktion efter de ändrade förutsättningarna för att bedriva spannmålsexport under de frihandelsår som inföll under 1800-talets senare hälft. Havrens andel av utsädet (och även av det tröskade och sålda spannmålet samt utfodringen för godsen) används som en värdeämätare på producenternas kommersiella beteende. Jag vill även studera om det geografiska läget har betydelse (bland annat avståndet till exporthamnarna i Helsingborg, Landskrona, Malmö och Ystad) och om gods och bönder i sydvästra Skåne var mer benägna och effektiva att anpassa sig efter den internationella spannmålsmarknaden än sina respektive i de östra delarna av landskapet. En förväntning är att producenter i sydväst (på Söderslättis goda odlingsjordar och nära de viktigaste utskeppningshamnarna) i högre grad uppvisar ett kommersiellt beteende och medvetenhet än i öst.

Uppsatsen är också tänkt som en mikrostudie att jämföra med de slutsatser Gunnar Fridlitzius dragit utifrån sina undersökningar av den svenska spannmålshandeln under samma period. En jämförelse görs också mellan gods och bönder för att se om liknande geografiska förhållanden skapar samma mönster eller om man inriktar sin produktion olika.

För att ge en inramning till studien, vill jag med uppsatsen även presentera de bakomliggande orsakerna till det ändrade handelsläget och vilka förhållanden och förutsättningar som förelåg för att producera och bedriva handel med spannmål under främst 1800-talets andra hälft.

## 1.2 Uppsatsens disposition

I inledningen presenteras de huvudsakliga frågeställningarna och hur de ska angripas. Gunnar Fridlitzius tidigare forskning utgör en viktig bakgrund och presenteras därför under egen rubrik. I kapitel 2 berättas också närmare om det ändrade handelsläget och vilka förutsättningarna var för den skånska spannmålshandeln.

Då uppsatsen består av två olika studier, en godsstudie och en bondestudie, ägnas dessa varsitt kapitel med separata metod och materialavsnitt bland annat för att karaktären och bearbetningen av källorna skiljer sig åt. Därför får även de båda delstudierna egna resultatpresentationer och diskussionsavsnitt. Slutligen följer en sammanfattande diskussion där de båda studierna jämförs och sätts i samband med tidigare forskning och uppsatsen avslutas med en sammanfattning av de huvudsakliga resultaten.

Då de ”rådata” som utgör underlaget är för omfattande att redovisas i texten, utgör en sammanställning av dem ett appendix där värden som ligger till grund för diagram och tabeller återfinns.

## 1.3 Bakgrund

Problemformuleringen till uppsatsen uppkom under tidigare agrarhistoriska studier. Under en kurs i ämnet presenterades ett påstående att det under det sena 1800-talet fanns bönder på Söderslätt i Skåne som gjorde stora vinster på att exportera havre till bland annat England, ett fenomen som jag i min kandidatuppsats ville försöka påvisa med hjälp av bevarat källmaterial. Vid närmare efterforskningar visade det sig att det tidigare har skrivits om den svenska spannmålsexporten under ”frihandelseran”, särskilt värd att uppmärksamma är den tidigare nämnde Gunnar Fridlitzius. Dessa studier har dock sitt ursprung i statistik rörande nationell

export och uppgifter om den totala spannmålsproduktionen i Sverige, så vad jag vill tillföra ämnet och undersöka är hur enskilda producenter (i detta fall gods och socknar med självägande bönder) anpassade sin produktion efter marknadens ändrade förutsättningar. En sådan utgångspunkt anser jag är viktigt att då det i slutänden är summan av enskilda aktörers ageranden som tillsammans ger en bild av det fenomen som bland annat Fridlitzius beskrivit. Vad den bilden dock inte beskriver är de variationer som kan förekomma i och med att de som låg bakom spannmålsproduktionen, må vara en storgodsägare eller en självägande bonde, hade olika ambitioner, kunskaper och förutsättningar att anpassa sig till en omkringliggande marknad.

## 1.4 Metod

Uppsatsen består av två separata och jämförande studier, en godsstudie och en bondestudie. Havrens andel används som värdeämätare på kommersiellt beteende eller medvetenhet. Den viktigaste utgångspunkten för studien i sin helhet är att försöka påvisa om havren spelade en särskild roll under perioden cirka 1840 till 1870, där 1846 är en viktig brytpunkt då England detta år avskaffade sina importtullar på spannmål. De tre godsen och nio socknarna har delats upp i tre grupper (se fig. 2.1 sid. 3), med ett gods och tre socknar i varje som representerar tre geografiska områden. För bondestudien jämförs socknarna inom grupperna som också ställs mot varandra för att se om det finns ett mönster som kan kopplas till de förväntningar som tidigare angivits. Socknarna jämförs även med det närliggande godset och godsen med varandra. Med utgångspunkt i vad Fridlitzius skrivit om spannmålsexportens sammansättning från de skånska hamnarna görs en jämförelse om den bilden stämmer överens med de uppgifter om produktionen på omkringliggande landsbygd som framkommit i uppsatsen.

## 1.5 Material

En mer ingående presentation med kritik och trovärdighetsbedömning av källorna ges i delstudiernas respektive kapitel. För socknarna är uppgifter om utsädet från åren 1802-1821 taget från det så kallade ”tabellverket” som är baserat på prästernas inrapporteringar. Uppgifter för åren 1866-79 är hämtat ur BiSOS (bidrag till Sveriges offentliga statistik). För godsstudien har räkenskapsböcker använts ur vilka uppgifter om utsäde, tröskad och såld spannmål samt utfodring hämtats. På litteraturlistan finns verk av Fridlitzius<sup>1</sup> som använts för bakgrundsstudien och Mats Olssons<sup>2</sup> arbeten ökar förståelsen för godsproduktionen. Patrick Svenssons avhandling<sup>3</sup> tillför kunskap om faktorer av betydelse för bönders entreprenörsbeteende och Carl-Johan Gadd<sup>4</sup> bidrar med källkritik.

---

<sup>1</sup> Fridlitzius 1957, ”Swedish corn export in the free trade era”

<sup>2</sup> Olsson 2002, ”Storgodsdrift”

<sup>3</sup> Svensson 2001, ”Agrara entreprenörer”

<sup>4</sup> Gadd, Carl-Johan, ”Präster och landshövdingar rapporterar. Allmän jordbruksstatistik 1802-1864”, i Jorner, U (red) svensk jordbruksstatistik 200 år.

## 2 Jordbruk och spannmålshandel i Skåne under 1800-talet

### 2.1 Tidigare forskning; spannmålsexporten 1850-1880 enligt Fridlitzius

Betydande för utformandet av uppsatsen har särskilt Gunnar Fridlitzius "Swedish corn export in the free trade era" varit. Den belyser betydelsen av svensk spannmålsexport under 1800-talet som för vissa perioder uppgick till värden i samma storleksordning som för mer traditionella näringar såsom järn- och skogsproduktionen.

Valet av havre som mått på kommersiellt beteende gjordes med hänvisning till Fridlitzius som pekar på dess betydelse jämfört med övriga sädesslag. Havrens andel av spannmålsexporten under perioden 1831-1850 varierar mellan 50- 70 procent<sup>5</sup> och skulle bli ännu mer betydelsefull under de två kommande decennierna. En viktig orsak var att havreproduktionen snabbt skapade ett permanent överskott som bestod även under dåliga skördeår och det faktum att Sverige under 1830- och -40-talen gick från att vara importberoende till att bli exportör av spannmål åsyftar främst överskottet av havre och i viss mån korn.<sup>6</sup>

De länder som Sverige exporterade havre till var i synnerhet England men även Danmark, Frankrike och Belgien. I England ökade efterfrågan på spannmål på grund av den industriella revolutionens verkningar som fick följderna att jordbruksproduktionen gick tillbaka på grund av den framväxande industrins konkurrens. Priserna på inhemskt spannmål steg därför vilket gjorde det omöjligt att konkurrera med produktionspriserna i de icke-industrialiserade länderna i Norden och Östeuropa. Därav skapades en kraft som verkade för sänkta importtullar som ledde fram till 1846 års borttagande av importrestriktionerna.

En uppdelning av spannmålsproduktionen verkar ha skett i Sverige som enligt Fridlitzius är svår att förklara då den inte verkar ha samband med agrikulturella eller geografiska förhållanden. Sammanhängande områden som uppvisar vitt skilda förutsättningar (klimattyp, skogsbygd, slättbygd etcetera) specialiserar sig på en viss spannmålstyp och exempelvis havrens andel av utsädet var år 1820 mycket högre i västra delarna av Sydsverige än i övriga delar (även Skåne).<sup>7</sup> För Malmöhus län ska dock en ökning på 58 procent skett i havrens utsädesandel mellan åren 1820 och 1850<sup>8</sup> vilket skulle ha sin förklaring i länets gynnsamma läge i förhållande till de nya marknaderna efter 1846 års omdaningar.



Figur 2.1. Havrens andel av utsädet år 1820.

<sup>5</sup> Fridlitzius 1957, se tabell sid. 41

<sup>6</sup> Fridlitzius 1957, sid. 42

<sup>7</sup> Fridlitzius 1957, se fig. 3 sid. 45

<sup>8</sup> Fridlitzius 1957, se tabell 7 sid. 45

Spannmålshandeln karakteriserades av snabba prisvariationer och var därför en mycket osäker exportverksamhet att bedriva. Stora förluster kunde drabba såväl köpare som producenter och exportfirmor. Osäkerheten var stor men de stora vinsterna fanns att göra i England. Viktigt att ha i åtanke är att mer omfattande långväga handel inte kom igång förrän 1850-talet då de olika aktörerna hunnit samordna sig och mer effektiva förvarings- och torkningslokaler för spannmål tillkommit. Skåne var gynnat genom sitt läge och goda produktion men hamnanläggningarna vid den grunda, sandiga kusten var under 1800-talets början dåligt rustade och utbyggda varför det dröjde fram till mitten av seklet innan regionen intog en dominerande ställning.

Skåne var först ut att bli överskottsproducent av spannmål i Sverige och när en större exportmarknad öppnades upp efter 1846 hade man redan länge sålt spannmål till övriga delar av Sverige, främst korn men även havre och i viss utsträckning råg. Störst del av havreexporten skulle Landskrona komma att stå för och anledningen att Malmö stod för en mindre del var att korn var stapelgröda i de omkringliggande områdena. (Landskrona hade vid tiden en av Sydsveriges bäst utrustade hamnar). Både korn och havre hade länge odlats kring Ystad och grödorna stod för ungefär lika stor del av exporten från staden. För Helsingborg dominerade havre när spannmålsexporten därifrån tog fart i slutet av 1840-talet men stadens sämre hamnanläggningar gjorde att man till en början stod för en förhållandevis liten del, vilket dock skulle komma att ändras vilket ses i tabell 2.1 nedan. Mot slutet av frihandelseran var Helsingborg den viktigaste exportören i Skåne av havre som förutom närområdet även kom från producenter i närheten av Eslöv och i Småland.

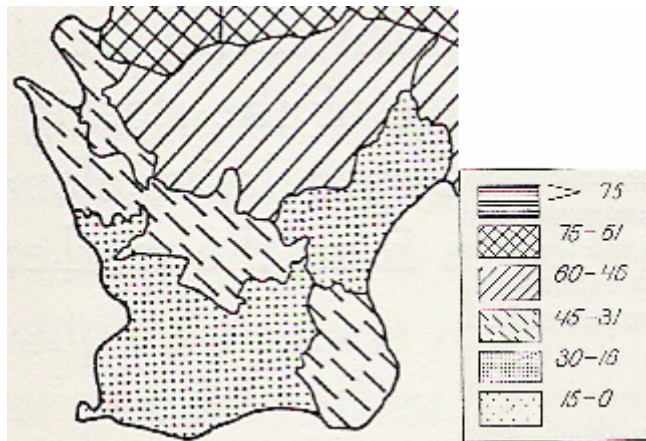
Tabell 2.1. Medelvärden av havreexporten från skånska hamnar, femårsperioder 1831/35-1846/50 (tusen tunnor).

Period	Landskrona	Helsingborg	Malmö	Ystad
1831-35	14	-	11	2
1836-40	7	1	5	1
1841-45	17	11	7	7
1846-50	39	23	23	15
1851-55	42	45	19	18
1856-60	50	140	38	42
1864-65	71	231	72	88
1866-70	93	363	141	127
1871-75	131	380	162	126
1876-80	105	338	129	138

Havreexport var en viktig men kortvarig företeelse i Sveriges utrikeshandel. De mycket höga exportsiffrorna under 1870-talets andra hälft blev kulmen men under 1880-talen krympte de snabbt och vid sekelskiftet hade de blivit så låga att man därefter inte kan benämna Sverige som ett havreexporterande land.

Tvärtemot mot vad man kan tro var det inte en minskande efterfrågan på havre som blev början till slutet för exporten då England fortsatte att öka sin import fram till 1900-talets första år. Orsaken är istället en kombination av nya aktörer och handelsrestriktioner, produktionsomläggningar och relativa prisförändringar.<sup>9</sup> Havrens relativa betydelse jämfört de andra sädeslagen bestod och ökade faktiskt på vissa håll vilket ses i figurerna 2.1 och 2.2. Bland annat USA intog en ledande roll som havreexportör till England och för Sverige gick havren negativ pristutveckling till mötes samtidigt som bättre pristutveckling blev fallet för kött- och mejeriprodukter (särskilt smör).

<sup>9</sup> Fridlitzius 1957, sid. 271ff.



Figur 2.2. Havrens andel av utsädet år 1905.

## 2.2 Jordbruk, jordägande och skiften

Stora omvälvningar skedde inom den agrara sektorn från 1700-talets mitt fram till 1800-talets slut. Den tidigare rådande ordningen med bygemenskap och kollektivt brukande övergick till ett alltmer effektivt, kapitalistiskt brukande med stärkta äganderätter och ökade möjligheter till privata initiativ. Den institutionella förändringen av jordbruket framdrevs av nya möjligheter i och med de ändrade demografiska, ekonomiska och äganderättsliga strukturerna. För att förstå de här processerna som är en viktig bakgrund till uppsatsen, har främst Svenssons avhandling "Agrara entreprenörer"<sup>10</sup> använts.

Jordbruksomvandlingen i Skåne kom tidigt i jämförelse med övriga landet, i synnerhet skiftena men man var även banbrytande med en tidig form av växelbruk och en snabb framväxt av kreditmarkanden. Intressant och karakteristiskt för Skåne var uppdelningen av ägandet då både gods och självägande bönder innehade stora delar av jorden, en potentiell drivkraft för privat initiativ fanns alltså i två olika läger.

Ändrade brukningssätt och introducerandet av nya grödor bröt det gamla systemet som förlitade sig på ett samspel mellan åker, äng, träda och boskapsgödsling. Nya växter i odlingsföljden gav foder så att kreaturen kunde utfodras i ladugården och vissa arters förmåga att fixera luftens kväve och därmed tillföra marken näring, tog bort behovet av träda. Mer mark kunde användas till åker och avkastningen därifrån ökade således både genom intensifiering och extension.

Det fanns olika drivkrafter bakom de omfattande förändringarna eller "den agrara revolutionen" om man vill kalla det så. Förutom de tillkommande innovationerna vill bland annat Gadd visa på betydelsen av omvandlingen av egendoms- och beskattningsförhållandena som gav jordbrukarna såväl möjligheten som motivationen att öka sin produktion.<sup>11</sup> Det tidigare kollektiva brukningssättet innebar riskspridning och litet risktagande, en strategi med målet att garantera en viss minimiavkastning till priset av att de stora vinsterna och insatserna samt de privata initiativen uteblev. Svensson menar på att en tilltagande kommersialisering och en framväxande marknad ökade incitamenten för vissa bönder att söka nya möjligheter och inkomster genom specialisering och försäljning av den egna produktionen.<sup>12</sup>

Vägen mot skiftena och de nya ägandestrukturerna var lång med många milstolpar. En tidig och viktig sådan var 1600-talets reduktion och tillkomst av indelningsverket som medförde en mer fastslagen beskattning av skattebönderna och skatten betalades dessutom ofta direkt till den soldat man skulle underhålla. Visserligen kunde skatten höjas men då inte relaterat till de

<sup>10</sup> Svensson 2001.

<sup>11</sup> Svensson 2001, sid. 15

<sup>12</sup> Svensson 2001, sid. 16

enskilda gårdarnas produktionsutveckling. Det med tiden alltmer klargjorda skattesytsemet i kombination med inflationens skatteurholkningseffekt och förbättringarna av produktionen, medförde att skattebönderna kunde producera ett överskott man fick behålla. Tidigare hade överskottsproduktionen gått till skatt men nu fanns alltså möjligheten till kapitalackumulering och återinvestering i produktionen. En liknande utveckling kan ses för kronbönderna men för frälsebönderna ändrades räntan eller dagsverken så att ett överskott blev svårare att ackumulera. De ändrade möjligheterna för de olika grupperna medförde att inkomsterna kom att variera dem mellan vilket på sikt innebar en ekonomisk skiktning av bondeklassen.

Det har flitigt diskuterats vem som var tongivande och pådrivande i den agrara omvandlingsprocesserna i Skåne; godsens eller bönderna? Svensson presenterar några olika ståndpunkter<sup>13</sup>, däribland Heckschers syn på godsens ledande och bondeklassen som en konservativ kraft. Produktionshöjningen i de bondedominerade områdena skulle enligt Heckscher ha sin förklaring i nyodling. En alternativ syn presenteras av bland andra Fridlitzius och Herlitz som betonar de självägande böndernas ledande roll i utvecklingen, bland annat med utgångspunkt i att skiftena och anammandet av nya tekniker kom snabbare i regioner och socknar dominerade av självägande bönder än i godssocknar. Visserligen genomfördes omfattande omstruktureringar av godsens från och med 1840-talet som svar på den stegrade efterfrågan på spannmål, men då hade de grundläggande förändringarna av jordbruket redan skett.

Enskiftet medförde att brukarens jord samlades till en eller ett fåtal enheter vilket innebar att den enskilde bonden inte längre var bunden till kollektivet när det kom till hur och när jorden brukades. I kombination med att den fysiska närheten minskade i och med att byarna sprängdes bröts även byrådets makt till förmån för en individuell betstämmanderätt. Progressiva bönder fick ett övertag över mer konservativa bönder i och med enskiftets förordning att hela byar skulle skiftas samtidigt även om initiativet bara kom från ett fåtal med resultatet att omvandlingen spreds snabbt. Samma genomslag blev dock inte fallet på frälsejorden i de fall där godsherren hade en mer konservativ uppfattning. Genom sin fulla beslutsrätt, som kvarstod även efter enskiftesförordningen, kunde denne inte tvingas till skifte.

Olika orsaker till att skiftena kom just då de gjorde, från och med mitten av 1700-talet och under 1800-talet, anses vara befolkningsökningen under perioden, social differentiering, överskottsproduktion och kreditmarknadens utbyggnad.<sup>14</sup> Fler munnar att mätta krävde ökad livsmedelsproduktion som åstadkoms genom nyodling eller intensifiering. I en artikel<sup>15</sup> belyser Fridlitzius den eventuella effekt skiftena kan ha haft på befolkningstillväxten då det i vissa bondesocknar sker en snabb ökning efter att byar skiftats. Utvecklingen i godssocknarna har dock inte studerats i samma utsträckning. En åsikt är att skiftena genomfördes då möjligheterna till nyodling var uttömda och en annan att ett skifte var nödvändigt för att man överhuvudtaget skulle kunna införa och ta till sig de nya innovationerna inom jordbruket. Nya tekniker och grödor kan också ses som en anledning till att behovet av en riskminsknings- och riskspridningsstrategi minskade och att det kollektiva brukningssättet därmed upplöstes. En social differentiering tillsammans med befolkningsökningen gjorde också att arbetskraft fanns att tillgå utanför kollektivets ram vid arbetstoppar under odlingssäsongen.

Ett skifte krävde ekonomiska resurser vars tillgång kunde bestämmas av olika exogena faktorer. Den ökade spannmålsförsäljningen var en potentiell inkomstkälla och man kunde även låna det kapital som krävdes men då var naturligtvis realräntan av stor betydelse. Vid kraftig inflation, vilket var fallet under till exempel Napoleonkriget, minskade realräntan och lånen blev därigenom gynnsammare.

---

<sup>13</sup> Svensson 2001, sid. 18ff.

<sup>14</sup> Svensson 2001, sid. 24f.

<sup>15</sup> Fridlitzius 1979, sid. 24



Under 1800-talet skedde en klyvning av jorden men även en konsolidering. Förklaringen är att mindre bönder klöv sin jord medan större köpte upp de delar som klyvits med en ekonomisk och social differentiering som följde. Det uppstod alltså storjordbruk som var potentiella kapitalistiska aktörer, samtidigt som mindre jordägare och jordlösa kunde syssla med alternativa verksamheter eller sälja sin arbetskraft, en utveckling som är förbunden med godsexpansionen under perioden.

### 2.3 Skånsk storgodsdrift

Utgångspunkten till bakgrundsstudien av godsdriftens historia i Skåne är i huvudsak Mats Olsson avhandling "Storgodsdrift".<sup>16</sup>

Det skånska jordägandet skilde sig från det i övriga Sverige och godsen satte en tydlig prägel på regionen. Efter reduktionen på 1680-talet utgjorde frälsejorden omkring en tredjedel av Sveriges totala mantal och andelen var som störst i Mälardalen och i Skåne. En viktig skillnad emellan var dock att andelen helt skattebefriat frälse (så kallat ypperligt frälse) var mer än dubelt så stor i Skåne. Viktigt var också ägandekonzentrationen; i Sverige som helhet ägde varje adlig person i medeltal 2,6 mantal, i Mälardalen 3,4 och i Skåne 6,1 mantal där adeln alltså var mycket förmögen men fåtalig.<sup>17</sup>

En strävan efter att hålla godsen intakta efter generationsskiftena medförde att inrättandet av fideikommiss blev vanligt under 1700-talet. Skåne var det landskap i Sverige där flest fideikommiss bildades (ivrigt understött särskilt av personer med mycket omfattande egendomar såsom exempelvis Christina Piper i början av 1700-talet) vilket bidrog till att bevara de skånska godsens starka ägarkonzentration.<sup>18</sup>

Alltsedan 1500-talet har det funnits en strävan från godsens sida att utvidga sina domäner på bondebrukets bekostnad. De geografiska betingelserna satte gränserna för hur stort ett enskilt storjordbruk kunde bli och samtidigt måste ett visst antal arbetskyldiga bondgårdar finnas kvar i närområdet för att försörja domänen med arbetskraft. Godsdriften hade sin grund i en feodal arbetsorganisation och dagsverken var en feodal jordränta. I Skåne bestod det ursprungliga danska dagsverkssystemet, hoveri, fram till mitten av 1800-talet. Seklet dessförinnan ökade antalet dagsverken i princip i takt med produktionsökningen men allteftersom 1800-talet fortskred blev det vanligare med en ny, till en början kompletterande, arbetskraftskälla i form av lönearbete.

Under 1800-talet fullbordades vid många gods en utveckling mot total dominans för domäninkomsterna men mekansimerna skilde sig från tidigare sekel. De tidigare begränsningarna kunde överskridas genom två samtida processer, vars bakomliggande orsaker delvis beskrivits i föregående kapitel. Den första är kopplad till den stigande produktiviteten på böndernas egna jordbruk under godsen som möjliggjorde att en ökad arbetsränta kunde tas ut från en oförändrad åkerareal. Den andra processen som möjliggjorde expansion var att driften blev alltmer oberoende av landbornas arbetskraft genom att produktionspersonal anställdes.<sup>19</sup> Den sociala differentieringen och det ökade antalet jordlösa banade således väg för lönearbete inom jordbruket.

Utvidgningen i praktiken kunde ske genom att huvudgårdsjorden expanderade med bland annat avhysningar av bondgårdar som följde men också genom anläggandet av plattgårdar och ladugårdar, alltså nya former av produktionsenheter (som figurerar i källmaterialet till denna uppsats). Vid upprättandet av plattgårdarna fanns det ibland inga arbetsbönder kvar i dess

---

<sup>16</sup> Olsson 2002.

<sup>17</sup> Olsson 2002, sid. 68

<sup>18</sup> Olsson 2002, sid. 69

<sup>19</sup> Olsson 2002, sid. 349

anslutning och därmed var godset hänvisat till "experiment" med en ny arbetsorganisation som öppnade upp för lönearbete.

Den tidigare ordningen att landbon ofta var knuten till godset på livstid luckrades upp under 1800-talet då det blev allt vanligare med mer tidsbegränsade arrendekontrakt. Ett tidsenligt kontrakt kunde ange arrendet i tunnor spannmål då de ökade priserna och efterfrågan under perioden gjorde att detta mindre inflationskänsliga betalningsmedel föredrogs.

Nya innovationer och en tilltagande kommersialisering (och med tiden minskade inkomstmöjligheter för spannmål på exportmarknaden) öppnade upp för nya produktionsinriktningar. Exempel på sådana kunde vara vidareförädling av jordbruksprodukter i mejerier och brännerier men även torvbrytning och skogsbruk.

Svaneholms gods är föga oväntat ett av de mest omskrivna vad gäller ekonomi och arbetsorganisation, vilket till stor del beror på Rutger Mackleans reformer. De tre mest uppmärksammade av dessa är enskiftet, hoveriets avskaffande och omskapandet av herrgårdsbruket. Svaneholm strax före Macklean var ett i jämförelse dåligt skött gods med tanke på potentialen och dess storlek. Introducerandet av de nya idéerna underlättades då den nya godsherren ägde så gott som hela Skurups socken.

Svaneholm är det enda av studiens tre gods där det i räkenskaperna inte förekommer uppgifter om plattgårdar vilket har sin förklaring i godsets egen historia.<sup>20</sup> År 1787 indelades säteriets åkrar på ett nytt sätt i enheter om 40-50 tunnland då Macklean ansåg den storleken som optimal. Dessa sex satellitenheter (plattgårdar, även kallade farmer) styckades ut från herrgårdsjorden och därtill brukades även sex hemman direkt under huvudgården. Den totala domänen utgjordes alltså under den tiden av tolv separata enheter som styrdes av Macklean själv, hans inspektorer och hans ladugårdsfogdar. Enligt traditionell litteratur var dessa enheter mönsterjordbruk där det experimenterades med nymodigheter inom grödor, arbetsorganisation etcetera men aktuell forskning om Svaneholm visar inte på någon exceptionellt högre avkastning för dessa enheter än för liknande på annat håll i Skåne (vilket dock skulle kunna ha sin förklaring i att bruken låg på sämre brukningsjord).<sup>21</sup>

Vid arvsskiftet efter Mackleans död avstyckades stora delar av godset och delades ut mellan hans syskonbarn samtidigt som delar av bruken arrenderades ut och skildes från huvudgården. Allteftersom 1800-talet framskred strävade man efter att expandera och återigen lägga den utarrenderade jorden under godset men då inte som delvis självstyrande enheter såsom plattgårdarna varit, utan som en sammanhållen brukningsenhet.<sup>22</sup> Svaneholm förvandlades därmed till ett gods som definitivt förlitade sig på den egna stordriften.

1800-talet kännetecknades alltså av expansion och ökad storgodsdrift. Kommunikationernas utveckling, bland annat järnvägarnas utbyggnad, betydde nya möjligheter för godsens näringar från mitten av seklet och flera sydska godsets förenades i järnvägsprojekt för att knyta ihop sina verksamheter med handelscentra och hamnar.<sup>23</sup> Då godsägarna bidrog till finansieringen kunde de påverka såväl banans dragning som stationernas läge i hörhållande till godset. Tilltagande urbanisering och befolkningstillväxt (och avfolkning av landsbygden) skapade nya konkurrerande näringar till den tidigare dominerande jordbruksnäringen men utbyggnaderna av hamnarna i Malmö, Helsingborg, Landskrona, Trelleborg, Ystad, Simrishamn och Åhus blev till stor nytta och öppnade upp för ökad handel med jordbrukets produkter.

---

<sup>20</sup> De undersökta godsen presenteras i kap. 4

<sup>21</sup> Olsson 2002, sid. 170

<sup>22</sup> Olsson 2002, sid. 176f.

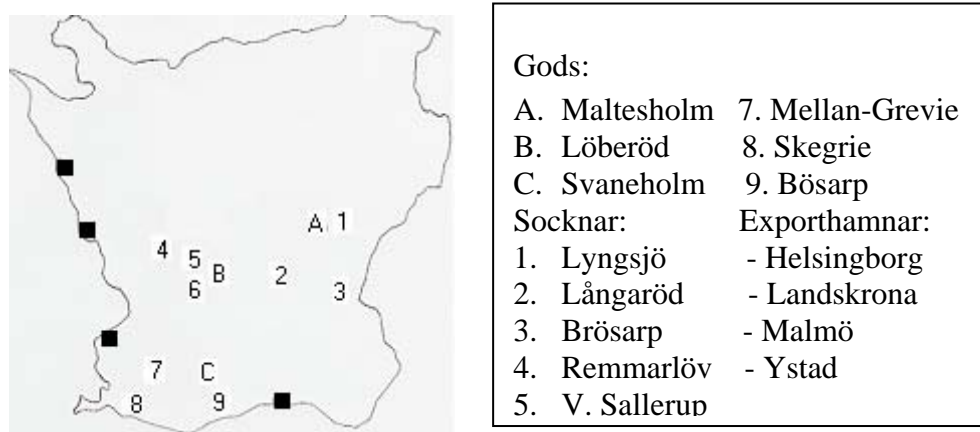
<sup>23</sup> Lönnäng 2003, sid. 15f.

### 3 Bondestudien

#### 3.1 Metod och material

Studien omfattar nio socknar (se figur 3.1), vilka har valts ut för den geografiska närheten till de tre godsena och för att samtliga domineras av självägande bönder. Syftet är alltså att undersöka om bönderna lade om sin havreproduktion och om utvecklingen går att koppla till godsens.

Figur 3.1. Gods, socknar och exporthamnar



Materialet för perioden 1802-1821 är baserat på prästernas rapporteringar till tabellverket och för perioden 1866-1879 på BiSOS, bidrag till Sveriges offentliga statistik. Det är dessa perioder som nedan refereras till som "första perioden" och "andra perioden" vid presentationen av resultaten. Uppgifter om utsäden för vete, råg, korn och havre har summerats och ur de totala utsädesmängderna har havrens procentandel beräknats. En ökande andel skulle kunna tyda på en överskottsproduktion av grödan för försäljning eller ett ökat behov av foder.

Eftersom perioden cirka 1822-1665 inte täcks in av materialet, är det alltså en uppskattning av havrens betydelse före och i slutskedet av den eventuella "boomen" som görs. Anledningen till "glappet" (som för övrigt noggrant bör observeras i diagrammen nedan, markerat med en streckad linje) är att statistikinsamlandet genomgick många viktiga förändringar under 1800-talet, något som bland andra Carl-Johan Gadd<sup>24</sup> skrivit om.

Kritiken mot det använda materialet har sin förklaring i jordbruksstatistikens tillkommande och historia. Alltsedan 1749 hade prästerskapet stått för insamlandet av data för den befolkningsstatistik som brukar kallas tabellverket (namnet syftar inte på ett statligt ämbetsverk utan snarare på själva sammanställningen av statistiken). Mot slutet av århundradet växte dock den statliga ambitionen att skapa ett mer mångfacetterat material och följden blev att prästerna mellan åren 1802-1820 även fick uppgiften att rapportera in jordbruksstatistiska uppgifter från sina församlingar. Trovärdigheterna hos det insamlade materialet, i alla fall de absoluta talen, har av en rad forskare bedömts som låg och det är i regel nästan alltid frågan om en grov underskattning av produktionen och åkerarealen. Förklaringen ligger bland annat i en skepsis från böndernas sida gentemot myndighetspersoner (man misstänkte att syftet var att öka beskattningen) och det faktum att prästens lön eller ersättning var beroende av böndernas produktion vilket kunde få

<sup>24</sup> Gadd 1999

konsekvensen att man uppgav lägre tal än de korrekta (då jag i uppsatsen valt att arbeta med relativa tal istället för absoluta kan detta problem till stor del kringgås, vilket överensstämmer med Gadd). Kunskaps- och ambitionsnivån hos insamlaren och uppgiftslämnaren skapar också osäkerhet.

På 1820-talet befrias prästerna från dessa plikter som istället åläggs den statliga byråkratin och resultatet i tryckt form blev de landshövdingensberättelser som började komma ut under 1820-talet.<sup>25</sup> Statistik började även insamlas av lantbruksakademien och hushållningssällskapen som till en början bedrev beskrivande verksamhet som så småningom alltmer övergick till ambitionen att utveckla och sprida information inom lanterbruken.<sup>26</sup> Under 1800-talet skedde kontinuerliga och stora förändringar av jordbruket i och med skiftesrörelser, nya odlings- och brukningstekniker etcetera, vilket ställde krav på en mer sofistikerad statistik. Bildandet av Statistiska centralbyrån ledde till att landshövdingensberättelserna från och med perioden 1856-1860 integrerades med den offentliga statistiken och ur detta uppkom BiSOS. Det förefaller som om det medförde en skärpning av kraven för insamlandet av data och jämförandet med andra uppgifter (bland annat från lantmäterier) gav mer trovärdiga uppgifter om åkerareal och -produktion.<sup>27</sup>

Det är en praktisk övervägning som ligger bakom att tabellverket och BiSOS utgör källmaterial här, då övriga källor är mer svårtillgängliga.

### 3.2 Resultat<sup>28</sup>

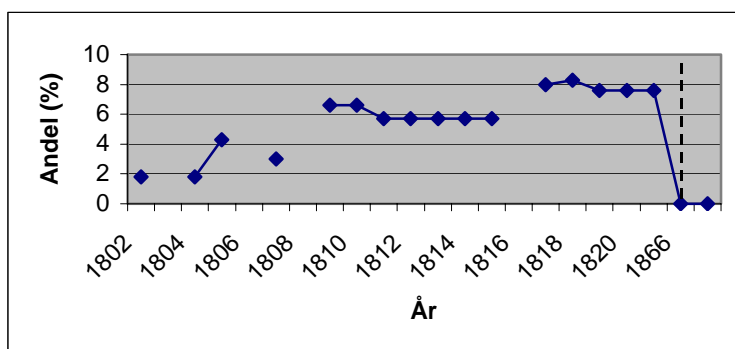


Diagram 3.1.  
Havrens andel av utsädet i **Lyngsjö** socken, 1802-21, 1866-67

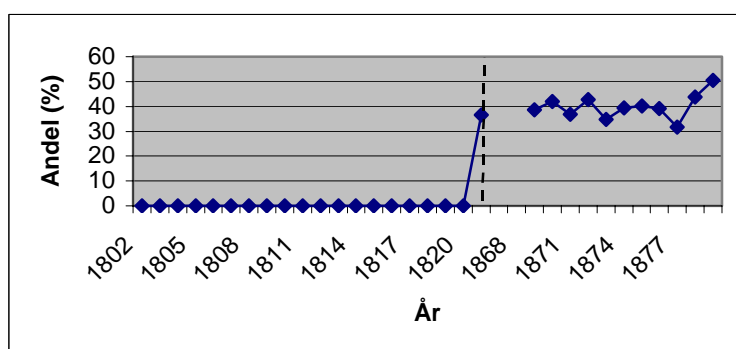


Diagram 3.2.  
Havrens andel av utsädet i **Långaröd** socken, 1802-20, 1866-79

<sup>25</sup> Gadd 1999, sid. 37

<sup>26</sup> Gadd 1999, sid. 34ff.

<sup>27</sup> Gadd 1999, sid. 40

<sup>28</sup> Observera den streckade linjen i diagrammen som markerar glappet i tidsserien.

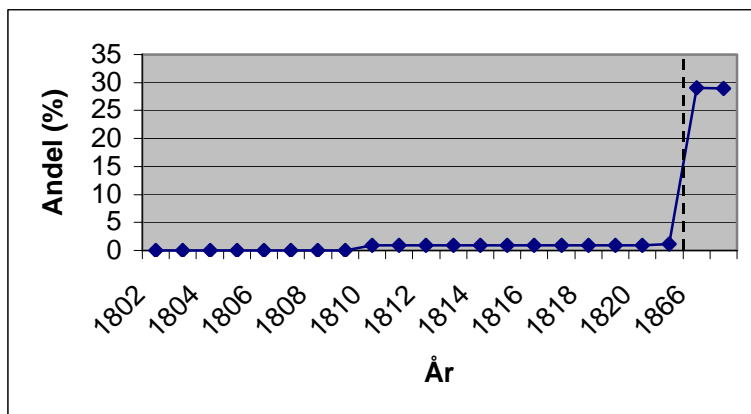


Diagram 3.3.  
Havrens andel av  
utsädet i **Brösarp**  
socken, 1802-21,  
1866-67

Lyngsjö, Långaröd och Brösarp är belägna i östra Skåne med närhet till Maltesholm. Av de nio undersökta socknarna har de störst avstånd till exporthamnarna och Ystad är närmast belägen av dessa. I diagram 3.1 ses att havren till en början spelat en liten roll i Lyngsjö socken. Den ökning som dock inträffar, infaller före den förväntade perioden och efter 1866 visar två observationer att ingen havre överhuvudtaget såddes ut på åkrarna. Långaröd uppvisar den största ökningen i medelvärden mellan perioderna vilket ses i tabell 3.1. Från att inte ha odlats alls första perioden, utgör havren under den andra runt 40 procent av utsädet och ökar till över 50 procent år 1879. I Brösarp odlades enligt uppgifterna ingen havre alls fram till 1809 för att därefter utgöra en marginell del (runt 1 procent av utsädet fram till 1821). Två observationer, 1866 och 1867, anger att havrens andel uppgår till närmare 30 procent vilket är en anmärkningsvärd ökning.

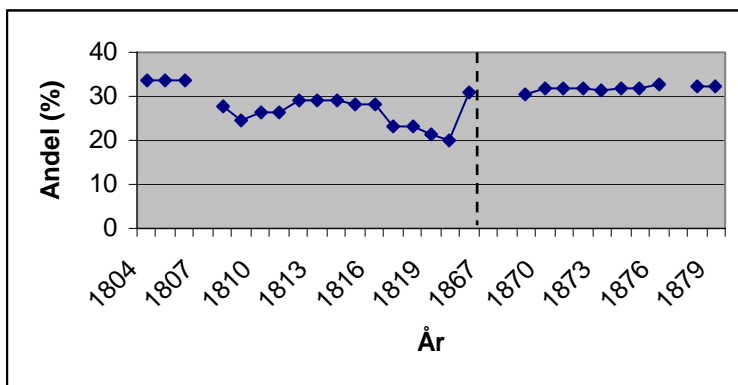


Diagram 3.4.  
Havrens andel av  
utsädet i  
**Remmarlöv** socken,  
1804-20, 1866-79

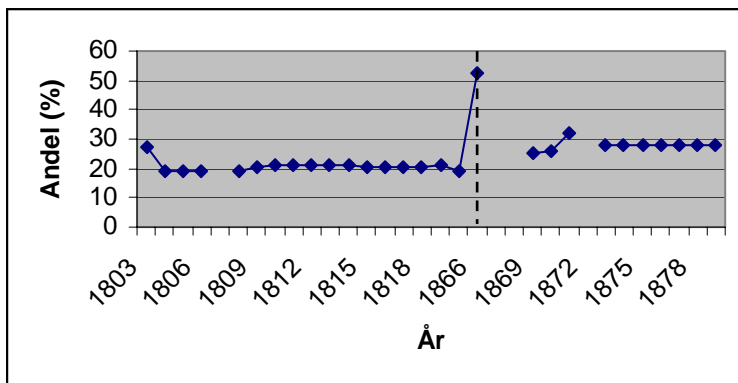


Diagram 3.5.  
Havrens andel av  
utsädet i **V.**  
**Sallerup** socken,  
1803-20, 1866-79

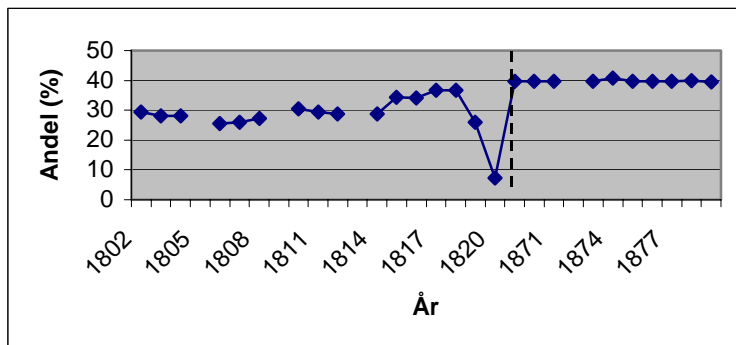


Diagram 3.6.  
Havrens andel av utsädet i **Sandby** socken, 1802-20, 1869-79

Remmarlöv är en av de tre socknarna i "mellanbygden" i Löberöds närhet. Närmaste hamn är antingen Landskrona eller Malmö. I Remmarlöv är utvecklingen över tiden ganska jämn och havrens andel varierar mellan 20-30 procent. För andra perioden ligger den strax över trettio. Medelvärdena skiljer sig inte särskilt och ökningen är inte särskilt kraftig. I Västra Sallerup ligger andelen jämnt kring 20 procent under första perioden. Observationen för år 1866 (52,2 procent) sticker ut men andelen minskar, efter ett glapp i serien på två år, till en nivå som ändå antyder en ökning jämfört med period 1. För Sandby ses en ökning men observationen för år 1820 (7,3 procent) sticker ut. Medelvärdena visar en ökning på uppåt 10 procentenheter mellan perioderna.

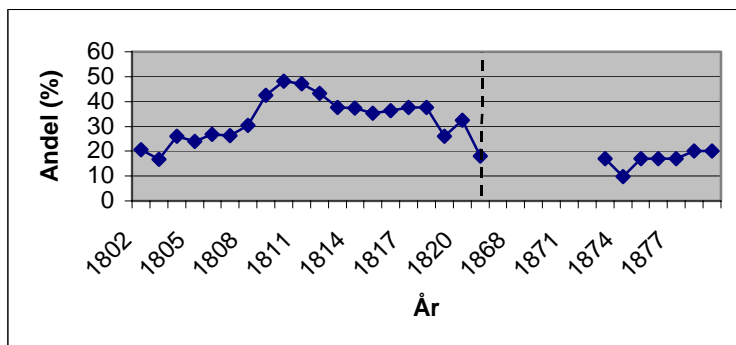
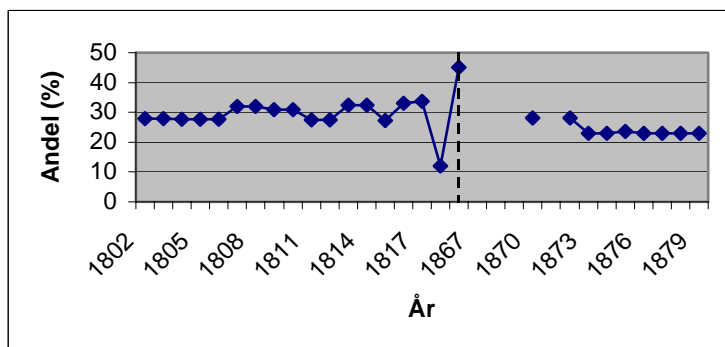


Diagram 3.8.  
Havrens andel av utsädet i **Skegrie** socken, 1802-18, 1866-79



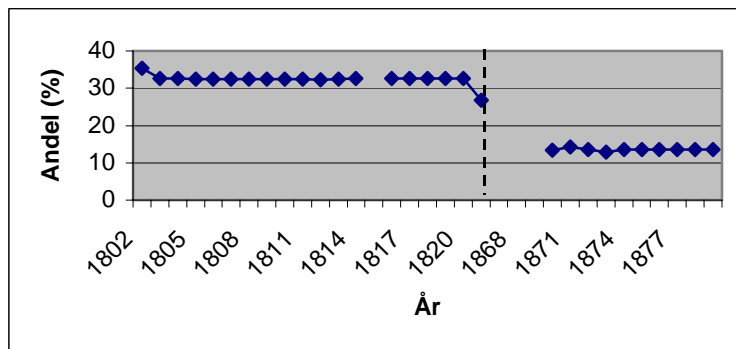


Diagram 3.9.  
Havrens andel av utsädet i **Bösarp** socken, 1802-20, 1866-79

Följande tre socknar är belägna på Söderslätt, i närheten ligger Svaneholm och närmast belägna exporthamnar är Malmö och Ystad. För Mellan-Grevie syns en minskning mellan perioderna och medelvärdena visar på att havrens andel var betydligt större under första perioden. Också för Skegrie ses en minskande trend och medelvärdet för andra perioden befinner sig strax under det för första. Bösarp uppvisar en tydlig minskning där andelen mer än halveras mellan perioderna. Andra perioden inleds med observationen 26,7 procent och efter en lucka i serien på tre år har andelen minskat till en nivå som under 1870-talet ligger runt 14 procent.

Sammanfattningsvis minskar havrens andel mellan perioderna i alla tre socknar på Söderslätt och ökar i "mellanbygden" tre. De tre östliga socknarna skiljer sig från varandra då man i Lyngsjö inte alls odlar havre under andra perioden medan man för Brösarp och i synnerhet Långaröd ser en anmärkningsvärd ökning där havren under andra perioden utgör upp mot en tredjedel av det totala utsädet. De tre socknar där havren hade störst andel av utsädet åren 1800-1821, ligger samtliga på Söderslätt. De socknar med lägst andel är de tre östliga och övriga placerar sig däremellan. Jämfört med andra perioden, 1866-69, sker en ändring av ordningen och nu är det i stället de tre mellersta socknarna som havrens andel är störst tillsammans med "uppstickaren" Långaröd mer österut. Bösarp går från att under första perioden tillhört en av de tre socknarna med störst andel till att ha lägst under den andra. För Brösarp är utvecklingen den motsatta; från att ha haft lägst andel blir man istället den socken med femte största andelen under andra perioden.

Tabell 3.1. Medelvärden för havrens andel av utsädet.

Socken	Period	Andel (%)	Socken	Period	Andel (%)
Lyngsjö	1802-21	5,7	Sandby	1802-20	28,5
	1866-67	0		1866-67	39,8
Brösarp	1802-21	0,5	Mellan-Grev.	1802-20	33,2
	1866-67	29		1866-79	17
Långaröd	1802-20	0	Skegrie	1802-18	28,8
	1866-79	39,7		1866-79	26,3
Remmarlöv	1802-20	27,3	Bösarp	1802-20	32,7
	1866-79	31,8		1866-79	14,7
V. Sallerup	1802-20	20,7			
	1866-79	29,9			

### 3.3 Diskussion av resultatet

Problemet med underskattningar av den totala produktionen förekommer i tabellverket och i viss mån även BiSOS, vilket här kan kringgå då resultaten baseras på havrens andel av de totala utsädet om man antar att de inbördes relationerna mellan sädesslagen är korrekta.

Resultaten för perioden 1802-1821 skulle kunna tolkas som ett mönster som stämmer överens med förväntningen att socknarna i sydväst är mer kommersiellt medvetna än de östliga som har större avstånd till kust och utskeppningshamnar. Dessa år hamnar dock utanför ramen för den period som är aktuell för i uppsatsen, cirka 1840-1880. Som jag ser det skulle havrens höga andel av utsädet på Söderslätt under dessa inledande decennier av 1800-talet kunna kopplas till ett stort behov av foder till dragare som behövdes för att bearbeta den tunga lerjorden och möjligen en ökad försäljning i samband med Napoleonkrigen.

Det mönster som iakttas för åren 1866-1879 skiljer sig från det förväntade. I socknarna på Söderslätt, med bra odlingsbetingelser och närhet till de viktigaste hamnarna, minskar havrens andel jämfört med perioden innan vilket skulle kunna tala emot att man skulle ha ökat sin försäljning av grödan. Eftersom uppgifter om försäljning saknas kan man bara spekulera och det kan ändå vara så att man på Söderslätt ökade havreförsäljningen och att andelsminskningen beror på att behovet av foder till jordbrukets dragkraft minskade i och med bättre brukningstekniker, särskilt i och med utvecklandet av en mindre energikrävande och mer effektiv plog.

Förväntningen att de östliga socknarna agerar mindre kommersiellt (om man utgår från havrens andel av utsädet som värdemätare) kan stämma för Lyngsjö där man till och med upphörde att odla havre. Brösarp och Långaröd förvånar dock och den kraftiga ökningen mellan den första och andra perioden skulle kunna tyda på en produktionsomläggning för att kunna öka havreförsäljningen, om man utgår från att behovet av foder skulle ha minskat. Utan uppgifter om försäljning går det inte att dra några slutsatser om vart eller hur mycket man sålde. Närmaste exporthamn är Ystad men Malmö är inte mycket längre bort. Spekulerar man om en potentiell lokal marknad, kan man ha i åtanke att man i närbelägna Lyngsjö inte alls odlade havre vid denna tid, något som skulle kunna tyda på att behovet tillgodosågs av närliggande socknar.

De mellanliggande socknarna har likartad utveckling och här ökar andelen havre mellan perioderna och under andra perioden utgör man tillsammans med Långaröd i öst de fyra socknar med störst andel. Närmaste exporthamn är Landskrona som enligt Fridlitzius stod för den största exporten av havre<sup>29</sup> något som talar för att det var mellanbygdens bönder som specialiserade sig på havre för att göra vinster på försäljning. Varför iakttas då inte samma utveckling på Söderslätt? För Skegrie är andelen havre i stort sett densamma mellan perioderna och om man kopplar detta till att foderbehovet minskade, skulle det kunna tyda på att man därmed fick ett överskott av havre som kunde säljas. Förvånande är dock att andelen halveras i Mellan-Grevie och Börsarp. Malmö var enligt Fridlitzius den största exportören av spannmål i Skåne men att havrens betydelse här var mindre och att det istället var korn som var stapelgrödan i omkringliggande områden, vilket talar för att man istället specialiserade sig på den grödan.<sup>30</sup>

---

<sup>29</sup> Fridlitzius 1957, sid. 55

<sup>30</sup> Fridlitzius 1957, sid. 55



## 4 Godsstudien

### 4.1 Metod och material

Tre gods (se karta s. 3) har valts för att de, liksom socknarna, representerar olika delar av Skåne och för att bevarade räkenskaper finns att tillgå.<sup>31</sup>

Precis som i bondestudien är det havrens andel som undersöks och som antas vara en mätare på kommersiellt beteende. Syftet är att undersöka om de västliga godsen, bland annat genom sin närhet till exporthamnarna, i större utsträckning än i öst inriktar sin produktion och försäljning mot havre under perioden cirka 1840-1870. Det undersöks även om godsens utveckling i samma avseende är jämförbart med den för de självägande bönderna i deras närhet.

De variabler som studeras är utsädet, tröskad säd, såld spannmål och utfodring. Av särskilt intresse är uppgifterna om utsäde och naturligtvis försäljning. Uppgifter om den tröskade säden används för att skapa en bild av vad som ”utvinns” från åkrarna och utfodringen för att visa på havrens status som foder. Det används också för att se om havrens andel av fodret varierar på ett sätt som kan kopplas till försäljningen, alltså om foderandelen minskar när försäljningsandelen ökar. Uppgifterna för vete, råg korn och havre har adderats och ur detta har havrens andel beräknats.

Ett sammandrag av källmaterialet redovisas som appendix till uppsatsen. Materialet är hämtat från godsens räkenskaper och eftersom de har tillkommit för godsens eget bruk kringgås mycket av den källkritik som riktas mot uppgifterna som berör böndernas produktion (se kapitel 3.1). Oklarheter kan dock uppstå eftersom räkenskaperna skötts med skiftande kvalitet och en annan viktig faktor är hur plattgårdarnas, alltså de övriga enheterna under huvudgården, produktion bokförts. Periodvis redovisas uppgifter om plattgårdarnas produktion och vissa år anges bara uppgifter för huvudgården. En förklaring kan vara att uppgifter finns enbart för de år plattgårdarna legat under huvudgårdens drift eller att det sammanställts separata räkenskaper (några sådana återfanns dock inte förutom något enstaka exemplar för Christinelunds gård under Maltesholm) för de olika enheterna vissa år. Det kan också bero på inkonsekvens i bokföringsarbetet och att man vissa år summerar samtliga enheters produktion och redovisar dem under huvudgården medan man andra år skriver ut för samtliga enheter. Något som talar för det är om man till exempel ser till det totala utsädet vid Maltesholm som inte varierar nämnvärt, trots att det för åren 1839/40-1841/42 bara redovisas uppgifter för en enhet (huvudgården) medan det för åren 1842/43-1846/47 redovisas uppgifter för även tre eller fyra av plattgårdarna. Jag har valt att följa en strategi där jag använder mig av samtliga år, oavsett om plattgårdar redovisas eller inte, och summerar alla uppgifter. Plattgårdarnas produktion är för betydande för att räknas bort varför jag inte valde en alternativ strategi att enbart använda uppgifter för huvudgården.

Bokföringsåret kan antingen vara inordnat efter odlingssäsong (juli till juni månad året därefter) eller efter kalenderår (1 januari till 31 december). I första fallet baseras uppgifter om utsädet på summan av höstsådden och vårsådden året därpå och i andra fallet är det summan av vår- och höstsådd från samma år som utgör utsädestalet.

---

<sup>31</sup> Materialet för Maltesholm är nyinkommet till Landsarkivet och har tidigare inte undersökts.

## 4.2 Resultat

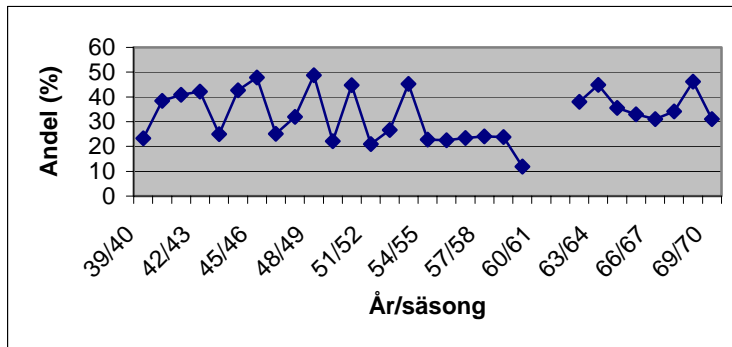


Diagram 4.1. Havrens andel av utsädet. Maltesholm med plattgårdar, 1839/40-1869/70

Tabell 4.1. Medelvärden för havrens andel av utsädet

Period	Medelvärde (%)
1939/40-1849/50	35,3
1850/51-1859/60	26,6
1862/63-1869/70	36,7

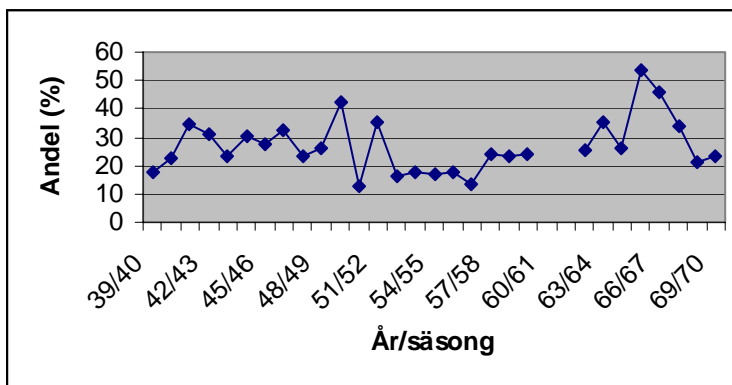


Diagram 4.2. Havrens andel av tröskad säd. Maltesholm med plattgårdar, 1839/40-1869/70

Tabell 4.2. Medelvärden för havrens andel av tröskad säd

Period	Medelvärde (%)
1839/40-1849/50	28,3
1850/51-1859/60	20,1
1860/61-1869/70	33

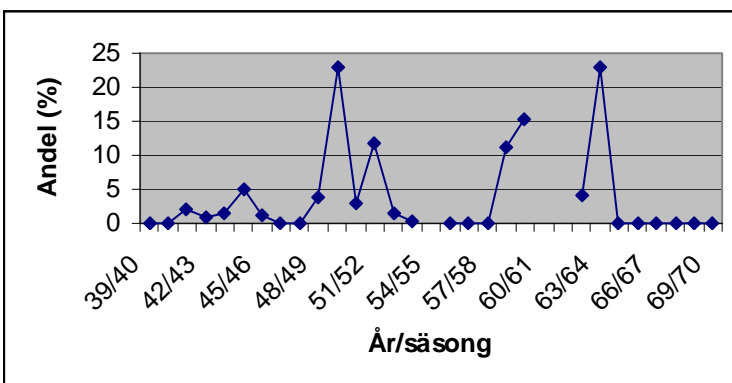


Diagram 4.3. Havrens andel av såld spannmål. Maltesholm med plattgårdar, 1839/40-1869/70

Tabell 4.3: Medelvärden för havrens andel av såld spannmål

Period	Medelvärde (%)
1839/40-1849/50	3,4
1850/51-1859/60	4,8
1860/61-1869/70	0,3

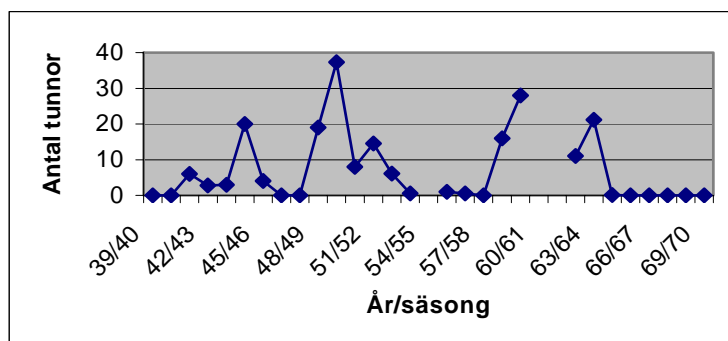


Diagram 4.4. Antal tunnor såld havre. Maltesholm med plattgårdar, 1839/40-1869/70

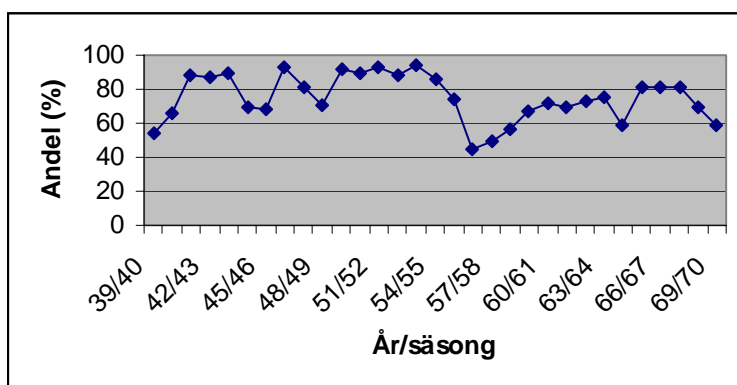


Diagram 4.5. Havrens andel av utfodringen. Maltesholm med plattgårdar, 1839/40-1869/70

Maltesholm är det gods som ligger längst österut och har längst avstånd till exporthamnarna. De tre plattgårdar som förekommer i räkenskaperna är Christinelund, Axeltorp och Borrestad. Havrens andel av utsädet varierar på ett sådant sätt att det inte tycks kunna kopplas till det faktum att antalet enheter det i materialet redovisas uppgifter för varierar. Dessutom verkar plattgårdarnas förekomst i räkenskaperna följa ett mönster; de figurerar inte slumpartat utan uppgifter redovisas under en sammanhängande period och därefter omnämns de inte mer. Uppgifter om försäljning för Maltesholm (liksom för de två andra godsena) redovisas genomgående enbart för huvudgården. Övriga diagram baseras på enheternas summerade produktion.

I diagram 4.1 visas havrens andel av utsädet. Variationerna kan delvis ha sin förklaring i växtföljdens skiftningar. Det är anmärkningsvärt att havrens andel stundtals uppgår till närmare hälften. Medelvärdena i tabell 4.1 visar att havrens betydelse minskar under 1850-talet för att öka igen under 1860-talet men då till en nivå som bara är något högre än 1840-talets.

För andelen av den tröskade säden iakttas ett liknande mönster som för utsädet där några observationer runt 50 procent är anmärkningsvärda. Medelvärdena (se tabell 4.2) är låga under 1850-talet men ökar under 1860-talet men däremot bara till en nivå något över 1840-talets, alltså samma utveckling som för utsädet.

Medelvärdena i tabell 4.3 visar att havren i regel utgjorde en ytterst marginell del av den spannmål som såldes från Maltesholm. I appendix återfinns de totala volymerna som visar att Maltesholms årliga försäljning uppgick till hundratals tunnor och ibland mer än tusen.

Havrens del av den totala försäljningen (se diagram 4.4) är i jämförelse vanligtvis mycket liten men ett fåtal observationer är anmärkningsvärda där havrens försålda volymer är tillräckligt stora för att man kan tala om en större kommersiell verksamhet kring grödan. Tidpunkten för de här höga observationerna sammanfaller med de år då försäljningsandelen är hög.

I diagram 4.5 ses hur stor andel av utfodringen som utgjordes av havre och hur betydelsefull grödan var för detta ändamål. Det går inte att urskilja något samband mellan utfodringens variationer och de för försäljning eller tröskning.

Tabell 4.4. Förteckning över enheter som förekommer i räkenskaperna för Löberöd

Enhet/plattgård	Förkortning
Löberöd (huvudgården)	L
Christinetorp	C
Lönshult	Lö
Vestraby	V
Mossarp	M
Lassarp	La
Utteröd	U
Marianelund	Ma

Tabell 4.5. Havrens andel av utsädet, Löberöd med plattgårdar

År/säsong	Havrens andel (%)	Angivna enheter
1842 (1/11-31/12)	60,7	L, C, Lö
1847-48 (1/10-30/9)	35,4	L, Lö
1848-49 (1/10-30/9)	23,8	L, Lö, V
1850-51 (1/10-30/9)	28,8	L, Lö, V, M
1851-52 (1/9-31/8)	37,4	L, Lö, V, M
1852-53 (1/9-31/8)	31,2	L, Lö, V, M
1853-54 (1/9-31/8)	35,4	L, Lö, V, M, Ma
1855-56 (1/9-31/8)	54,6	L, Lö, V, N, Ma, La, U

Tabell 4.6. Havrens andel tröskad säd, Löberöd med plattgårdar

År/säsong	Havrens andel (%)	Angivna enheter
1842 (1/11-31/12)	44,1	L, C, Lö
1847-48 (1/10-30/9)	41,3	L, Lö
1848-49 (1/10-30/9)	27,9	L, Lö
1850-51 (1/10-30/9)	19,6	L, Lö, V,
1851-52 (1/9-31/8)	18,3	L, Lö, V, M
1852-53 (1/9-31/8)	31,9	L, Lö, V, M
1853-54 (1/9-31/8)	23,4	L, Lö, V, M, La
1855-56 (1/9-31/8)	20,4	L, Lö, Ma, La, U

Tabell 4.7. Havrens andel av såld spannmål samt, Löberöd med plattgårdar

År/säsong	Havrens andel (%)
1842 (1/11-31/12)	60,1
1847-48 (1/10-30/9)	90,5
1848-49 (1/10-30/9)	0
1850-51 (1/10-30/9)	0
1851-52 (1/9-31/8)	0
1852-53 (1/9-31/8)	0
1853-54 (1/9-31/8)	0
1855-56 (1/9-31/8)	0

Tabell 4.8. Antal tunnor såld spannmål, Löberöd med plattgårdar

År/säsong	Såld spannmål totalt (tunnor)	Såld havre (tunnor)
1842 (1/11-31/12)	400	240,2
1847-48 (1/10-30/9)	199,4	180,8
1848-49 (1/10-30/9)	21,2	0
1850-51 (1/10-30/9)	46,8	0
1851-52 (1/9-31/8)	27,8	0
1852-53 (1/9-31/8)	133,1	0
1853-54 (1/9-31/8)	203,3	0
1855-56 (1/9-31/8)	523,3	0

Tabell 4.9. Havrens andel av utfodringen, Löberöd med plattgårdar

År/säsong	Havrens andel (%)	Angivna enheter
1842 (1/11-31/12)	75,6	L
1847-48 (1/10-30/9)	94,7	L
1848-49 (1/10-30/9)	74	L
1850-51 (1/10-30/9)	61,8	L, Lö, V
1851-52 (1/9-31/8)	64	L, V
1852-53 (1/9-31/8)	64,8	L, Lö, V, Mo
1853-54 (1/9-31/8)	52,8	L, Lö, V, Mo, La, U
1855-56 (1/9-31/8)	50,6	L, Lö, Ma, La, U

Löberöd är beläget i mellanbygden med ungefär lika stort avstånd till hamnarna i Landskrona och Malmö. De plattgårdar som omnämns i räkenskaperna presenteras i tabell 4 och resultaten som presenteras är summeringar av samtliga enheters produktion. För perioden 1840-1870 fanns uppgifter för åtta år att tillgå. Det verkar inte som om variationerna för havrens andel av utsädet kan knytas till att plattgårdarnas produktion vissa år anges och andra inte men det är svårt att veta säkert utifrån så få observationer.

Havrens andel av utsädet (se tabell 4.5) är inledningsvis hög men minskar kraftigt mot slutet av 1840-talet. Under 1850-talet ökar den något och 1852 utgör havren återigen över hälften av utsädet.

Andelen av den tröskade säden (tabell 4.3) är liksom för utsädet inledningsvis hög men minskar sedan för att hålla sig kring cirka 20 procent med undantag för 1852-53 då den ökar till närmare en tredjedel.

I tabell 4.8 ses att spannmålsförsäljningen vanligtvis räknas i hundratal tunnor förutom för åren 1848-49, 1850-51 och 1851-52 då den var betydligt lägre. Havrens del av försäljningen, både andelen och antalet tunnor, är anmärkningsvärt hög 1842 (60,1 procent, 240,2 tunnor)

och i synnerhet 1947-48 (90,5 procent, 180,8 tunnor) men därefter säljs ingen havre även om den totala försäljningen spannmål fortsatt är hög.

Havrens andel av utfodringen är hög, särskilt vid huvudgården. De år uppgifter från fler enheter redovisas, ser man dock att andelen minskar men aldrig till en nivå under 50 procent.

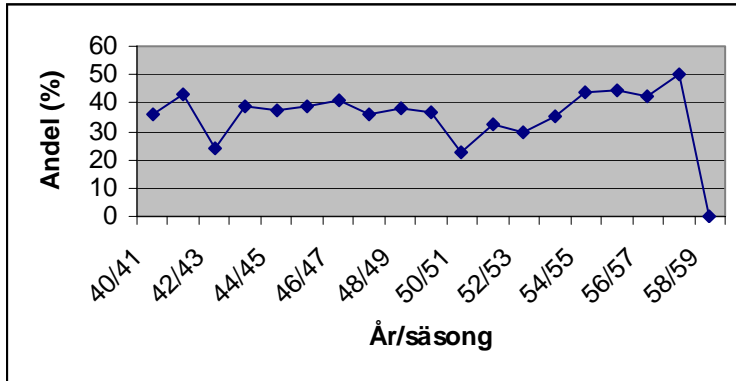


Diagram 4.6. Havrens andel av utsädet. Svaneholm, 1840/41-1858/59

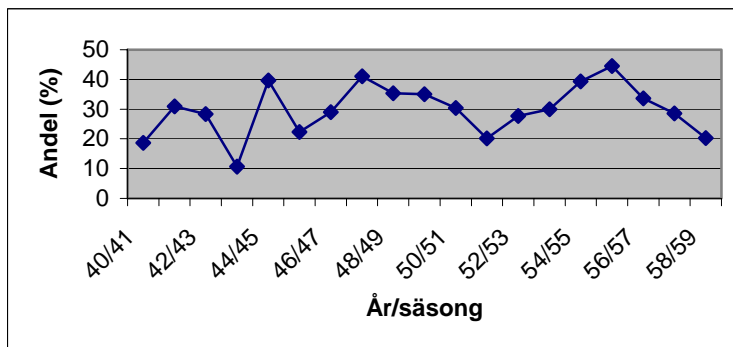


Diagram 4.7. Havrens andel av tröskad säd. Svaneholm, 1840/41-1858/59

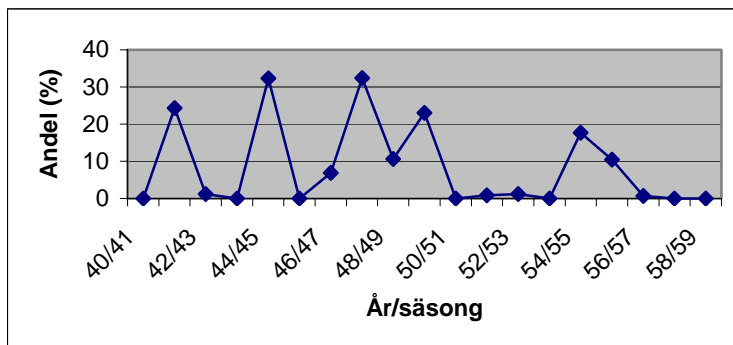


Diagram 4.8. Havrens andel av såld spannmål. Svaneholm, 1840/41-1858/59

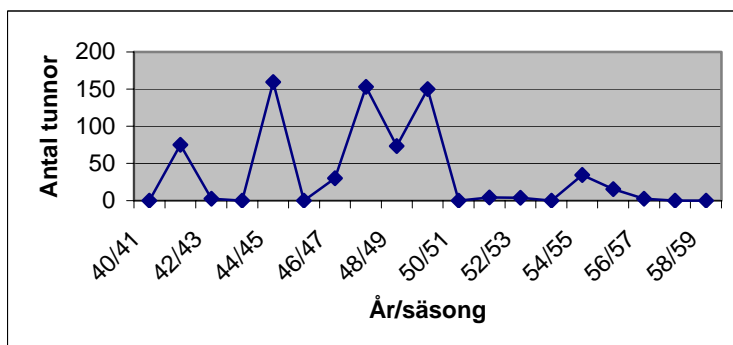


Diagram 4.9. Antal tunnor såld havre. Svaneholm, 1840/41-1858/59

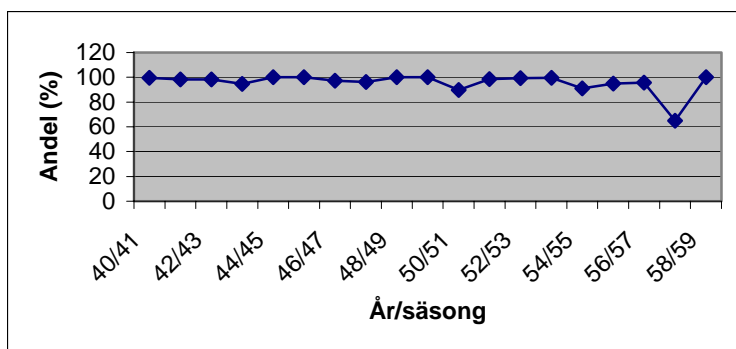


Diagram 4.10. Havrens andel av utfodringen. Svaneholm, 1840/41-1858/59

Svaneholm har goda odlingsbetingelser och närhet till de viktigaste exporthamnarna. Inga plattgårdar förekommer i räkenskaperna.

Havrens andel av utsädet (se diagram 4.6) är vanligtvis hög och ligger inledningsvis runt 40 procent. Under 1850-talets första hälft minskar den för att under andra halvan öka till uppåt 50 procent. Observationer för den tröskade havrens andel varierar kraftigt, vanligtvis mellan 20-40 procent och mönstret överensstämmer inte med det för utsädet.

Försäljningen av havre skedde under 1840-talet vanligtvis i stora volymer, över hundra tunnor per år, vilket ses i diagram 4.9. Anmärkningsvärt är att två toppar inträffar före 1846. Under 1850-talet sker en kraftig minskning av volymerna med undantaget 1854/55 då försäljningen uppgick till 34,3 tunnor. Under 1840-talet verkar ett mönster kunna urskiljas där två år med liten eller ingen försäljning förflyter mellan de år man säljer stora volymer.

I diagram 4.10 redovisas havrens andel av utfodringen som visar dess stora betydelse då andelen vanligtvis uppgår till närmare 100 procent.

### 4.3 Diskussion av resultatet

#### 4.3.1 Maltesholm

Att havrens andel av utsädet stundtals är så hög kan tala för att man planerade sin produktion för ökad havreförsäljning, något som uppgifterna om försäljningen dock talar emot. Det kan vara så att man istället odlade mer för att tillgodose ett ökande foderbehov eller att variationerna beror på växtföljdens skiftningar.

Uppgifterna om tröskad säd går att koppla till utsädet. Således tröskas lite havre under till exempel 1850-talet då havrens andel av utsädet också var lågt. Man kan tänka sig att de år man tröskar mycket havre också ökar försäljningen, alltså att man sålde de år man hade ett tänkbart överskott men återigen talar försäljningsuppgifterna emot att så var fallet.

Uppgifterna om såld havre visar att betydelsen av havren för kommersiella syften vanligtvis var mycket låg vid Maltesholm. De år försäljningsandelen är hög sammanfaller inte med år då foderandelen är anmärkningsvärt låg. Enligt räkenskaperna utgjordes utfodringen inte enbart av spannmål utan även av bland annat arter men uppgifter om sådan odling har inte tagits med i beräkningarna.

#### 4.3.2 Löberöd

Havrens andel av den tröskade säden och av utsädet är höga de år man säljer som mest vilket skulle kunna tyda på en medveten inriktning av produktionen mot ökad försäljning av havre. Förvånande är den höga försäljningsandelen år 1842 som alltså inträffar före 1846 års brytpunkt, något som talar för en inhemsk eller mer regional efterfrågeökning. Att man 1847-48 i jämförelse säljer exceptionellt mycket havre, skulle kunna ha ett direkt samband med det

ändrade handelsläget. Övriga observationer talar däremot för att en ökad havreförsäljning för export från Löberöd, om det överhuvudtaget förekom någon, var en mycket kortvarig företeelse.

Åren 1842 och 1847-48 är havrens andel av utsädet relativt hög och de åren är de enda man enligt uppgift säljer och dessutom i stora volymer. Att havrens andel uppgår till hela 90,5 % av det sålda spannmålet kan tyda på ovanligt höga priser eller kraftig efterfrågan på just havre vid tillfället, antingen lokalt eller på världsmarknaden. Något som talar för detta är att man därefter slutar sälja havre trots att den övriga spannmålsförsäljningen är fortsatt hög.

Havrens betydelse som foder var stor på Löberöd och de särskilt höga andelarna sammanfaller med de år då andelen av utsädet och den tröskade säden också var hög. Det är intressant att foderandelen minskar över tiden vilket innebär att vete, råg och korn i större utsträckning användes som foder. Uppgifter om övriga foderväxter har inte medtagits i resultatberäkningarna.

### **4.3.3 Svaneholm**

Det faktum att inga plattgårdar förekommer i räkenskaperna underlättar analysen och höjer tillförlitligheten i resultaten. Att enbart huvudgården figurerar har sin förklaring i de omorganiseringar som genomfördes under den undersökta perioden vilket närmare presenteras i kapitel 2.

Havrens vanligtvis höga andel av utsädet ger ett tänkbart utrymme för försäljning men man bör observera havrens betydelse som foderväxt som medför att en stor produktion måste upprätthållas. Under 1850-talets andra hälft ökar andelen av utsädet (och likaså andelen av tröskad säd) men det kan troligen inte kopplas till att man odlade för en ökad försäljning då denna var mycket låg med enstaka undantag.

Inledningsvis varierar andelen av tröskad säd kraftigt medan utsädesandelen är jämn. Förklaringen torde vara att havreskördens kvalitet var låg eller komplikationer under odlingssäsongen som medförde dålig avkastning.

Anmärkningsvärt är att två av försäljningstopparna infaller före 1846. Eftersom Söderslätt genom sina gynnsamma odlingsbetingelser är en stor spannmålsproducent kan man misstänka att det redan fanns en utvecklad regional handel som utgick från området. Närheten till de viktiga exporthamnarna öppnar upp för en mer närbelägen marknad i exempelvis Köpenhamn. Det kan alltså vara så att 1846 års omdaningar inte påverkade Svaneholms primära intressesfär nämnvärt. En topp i försäljningen observeras 1847/48 som skulle kunna sättas i samband med förändringarna 1846 men därefter krymper havreförsäljningen snabbt till en förhållandevis mycket låg nivå under 1850-talet



## 5 Diskussion

Förväntningen att de självägande bönderna i östra Skåne till en början inte alls eller i mycket liten utsträckning odlade havre stämmer överens med förväntningen om en ”mindre kommersiell medvetenhet”. Avståndet till exporthamnarna var långt och produktionen var mer inriktad på djurhållning och skogsbruk. Svensson skriver i sin avhandling att sockenstämman i Brösarp röstade ned förslaget att bygga ett spannmålsmagasin (en förutsättning för att kunna samla upp och förvara spannmål med syftet att senare sälja) eftersom många av traktens bönder var ”mindre förmögna” och dessutom årligen måste köpa spannmål från andra orter.<sup>32</sup> Man skulle alltså inte ha producerat tillräckligt för att kunna sälja, men förslaget om att bygga ett magasin berättar i alla fall om en medvetenhet om potentiella vinster. Åmark har studerat sockenmagasinens framväxt och deras betydelse för uppsamling och försäljningen av spannmål.<sup>33</sup> Att havren inledningsvis utgjorde ingen eller mycket liten del av utsädet i de tre östliga socknarna talar för att man troligen köpte in grödan utifrån.

Anmärkningsvärd är den omordning som sker under 1860-talet, då havrens andel av utsädet ökar till 30-50 procent (Långaröd och Brösarp). Ökningen sammanfaller med havreexportens ökning Ystad från och med 1860-talet (se tabell 2.1) Att man i Lyngsjö upphör att odla havre kan bero på att man övergick till att köpa grödan från grannsocknarna och inriktade sig på annan produktion. Ökningen i Långaröd och Brösarp talar för förbättrade möjligheter att producera spannmål vilket kan kopplas till den modernisering som skedde i jordbruket under perioden. Enligt Fridlitzius bedrevs ingen exporthandel från Skånes ostkust men Lönnäng<sup>34</sup> talar ändå om att utbyggnaderna av hamnarna i Åhus och Simrishamn fick stor betydelse för traktens jordbruksnäring och öppnade upp för nya marknader. Det framgår dock inte när de i så fall skulle ha skett.

Hanssen, författare till ”Österlen” talar om betydelsen av spannmålsproduktionen i området. Det var den huvudsakliga inkomstkällan och den viktigaste handelsvaran man hade för att byta till sig varor utifrån.<sup>35</sup> Försäljningen skulle dock huvudsakligen skett direkt till uppköpare i städerna (för vidare distribution inom eller utanför landets gränser). Spannmålshandlare (med de rätta faciliteterna såsom magasin etcetera) återfanns i städerna och de gånger direkt försäljning förekom på lokala marknadsplatser eller dylikt var det i så fall i mycket små mängder.<sup>36</sup>

I de mellanliggande socknarna sker inte samma exceptionella ökning av havrens andel av utsädet som i Långaröd. Däremot minskar havreandelen i socknarna på Söderslätt vilket medför att mellanbygden sår ut störst andel havre av de nio undersökta socknarna från och med 1860-talet. Den förändringen är mest intressant och avviker från förväntningarna att man skulle vara mer kommersiellt inriktade i sydväst än i inlandet, baserat på att havren används som värdemätare vill säga. Man kan tänka sig att det i mellanbygden till en början, liksom på Österlen, saknades ambition och underlag för att bygga ut den kommersiella verksamheten kring spannmålshandeln men att det skedde en ”catch-up” och att man framåt 1860-talet i större utsträckning anslöt sig till handeln. Närmaste hamn är Landskrona som dessutom beskrivs som den mest välutrustade och den stegrande ökningen av havreexporten därifrån (se tabell 2.1) sker just från och med 1860-talet.

På Söderslätt, med de bästa odlingsbetingelserna, genererades tidigt ett spannmålsöverskott och man sålde också stora kvantiteter. Studier av Bjurling visar att man av skörden på Gessie gård (enskiftat år 1808) under perioden 1801-05 sålde så mycket som 39 procent av

---

<sup>32</sup> Svensson 2001, sid. 73

<sup>33</sup> Åmark 1915, sid. 320-337

<sup>34</sup> Lönnäng 2003, sid. 15f.

<sup>35</sup> Hanssen 1977, sid. 176

<sup>36</sup> Hanssen 1977, sid. 180

skörden.<sup>37</sup> Under därpå följande femårsperioder ökar andelen och 1821-25 såldes hela 45 procent. Med de talen i åtanke och det nära avståndet till kusternas städer och exporthamnarna, kan man utgå från att Söderslätts bönder tidigt utvecklade sin kommersiella verksamhet och spannmålshandel.

Eftersom möjligheterna att producera och handla med spannmål under 1800-talet blev allt bättre, är det troligt att det skedde en regional specialisering av produktionen mellan socknarna. Variationerna i havrens andel av utsädet över tiden talar för det och likaså att det från Malmö exporterades korn i större utsträckning än i Landskrona där havren dominerade.

Maltesholm odlade havre i betydligt större uträkning än de närliggande självägande bondesocknarna. Försäljningen räknad i tunnor är dock låg jämfört med Löberöd och Svaneholm och man kan tänka att de primära köparna var det omkringliggande bondesocknarna eftersom produktionen här var låg.

Löberöd odlade havre i stor utsträckning vilket stämmer överens med produktionen i de närliggande och självägande bondesocknarna. Försäljning av havre verka dock inte ha skett överhuvudtaget, bortsett från två observationer från 1840-talet.

Svaneholm säljer mest spannmål av de tre godsena och den höga andelen havre av utsädet stämmer överens med de omkringliggande socknarnas. Försäljningen av havre upphör däremot nästan helt under 1850-talet (utsädesandelen är dock fortsatt hög) vilket stämmer med utvecklingen i bondesocknarna om man antar att minskningen i utsädet beror på minskad produktion för försäljning.

---

<sup>37</sup> Bjurling 1947, se tabell sid. 25

## 6 Sammanfattning

Under 1800-talet skedde en rad förbättringar inom jordbruket som skapade ett växande spannmålsöverskott. Ändrade handelsförhållanden på den internationella spannmålsmarknaden cirka 1840-1880 skapade en efterfrågan av främst havre som kunde tillgodose av bland annat skånska producenter.

De skånska godsens innehade en viktig position både som producenter och säljare av spannmål men i och med de förbättrade odlingsteknikerna kunde även de självägande bönderna generera ett växande överskott och göra försäljningsvinster. Resultaten i uppsatsen talar för att man på Söderslätt var först med att skapa ett överskott och därmed snabbast utvecklade en kommersiell verksamhet kring spannmålshandeln. Med tiden verkar det även som om man i mellanbygden ”kom ifatt” under andra halvan av 1800-talet. Avståndet till exporthamnarna, varav de viktigaste är belägna på västkusten, verkar även ha spelat en viktig roll då försäljningen var större från sydväst än i öst. Såväl gods som självägande bönder i väst verkar ha haft högre produktion och försäljning än i öst.

Resultaten och studien av Österlen talar för att det fanns en kommersiell medvetenhet men att förutsättningarna för kommersiell verksamhet, med avseende på produktions- och handelstekniska faktorer, var sämre och kom senare än i väst. Maltesholms gods sålde visserligen spannmål men i betydligt mindre volymer än Löberöd och Svaneholm. Eftersom böndernas produktion på Österlen till en början antagligen var låg, är det rimligt att anta att Maltesholms överskott avsattes där.

Trots att godsens under 1800-talet expanderar och alltfler bönder antingen överger eller kompletterar sin egen produktion med lönearbete på godsens, växer en ny grupp av kapitalistiska bönder fram som ett alternativ till den tidigare dominerande godsnäringen. Hur detta avspeglar sig på produktion, försäljning och den regionala uppdelningen av jordbruksnäringens verksamheter hade varit intressanta forskningsområden. Uppsatsens fokus på havre uppvisar ju en föränderlig och varierande bild som talar för att skillnader finns även inom andra områden.

Jämfört med tidigare forskning, särskilt Fridlitzius, visar uppsatsen på en mer varierad bild av försäljningen och produktionen av spannmål i Skåne. Att havre använts som mätare av kommersiellt beteende har sin grund i att Fridlitzius framhäver dess betydelse, bland annat att en anmärkningsvärd ökning av utsädesandelen (58 procent) skulle ha skett i Malmöhus län mellan 1820 och 1850.<sup>38</sup> De stora variationerna i havrens betydelse som visas i uppsatsen talar emot bilden att ”alla skulle ha börjat odla havre” under frihandelseran på 1800-talet och skillnaderna är påtagliga mellan olika geografiska områden och över tiden. Havrens andel verkar vara en initial mätare men resultaten för Söderslätt från och med 1860-talet talar för att ett annat mått borde användas. Dessutom inriktar de självägande bönderna och godsens sin produktion olika, även när likartade förhållanden och förutsättningar råder. Framtida forskning kunde fokusera särskilt på hur böndernas överskottproduktionskapacitet av spannmål utnyttjades och framväxten av det kommersiella ramverket kring spannmålshandeln. Likaså nätverkens och kommunikationsflödets mönster är av stort intresse för att förstå helheten.

---

<sup>38</sup> Se sid. 5

## Käll- och litteraturförteckning

### Litteratur

Bjurling, Oscar: *Oxie härads sparbank 1847-1947. Minnesskrift med anledning av sparbankens 100-års jubileum*. Malmö 1947.

Fridlitzius, Gunnar: *Population, Enclosure and Property Rights, Economy and History* vol. XXII:1, 1979

Fridlitzius, Gunnar: *Swedish corn export in the free trade era*. Lund 1957.

Gadd, Carl-Johan: *Präster och landshövdingar rapporterar. Allmän jordbruksstatistik 1802-1864*, i Jorner, U (red) svensk jordbruksstatistik 200 år. Halmstad 1999.

Hanssen, Börje: *Österlen. Allmoge, köpstafolk & kultursammanhang vid slutet av 1700-talet i sydöstra Skåne*. Östervåla 1977.

Lönnäng, Ragnar: *Handbok för resor till Skånska slott*. Simrishamn 2003.

Olsson, Mats: *Storgodsdrift. Godsekonomi och arbetsorganisation i Skåne från dansk tid till mitten av 1800-talet*. Lund 2002.

Svensson, Patrick: *Agrara entreprenörer. Böndernas roll i omvandlingen av jordbruket i Skåne 1800-1870*. Lund 2001.

Åmark, Karl: *Spannmålshandel och spannmålspolitik i Sverige 1719-1830*. Stockholm 1915.

### Övriga källor

GODSARKIV, Landsarkivet i Lund (LLA)

Löberöds godsarkiv

Maltesholms godsarkiv

Svaneholms godsarkiv

TABELLVERKET, Landsarkivet i Lund (LLA)

Färs, Gärds, Albo, Harjagers, Frosta, Torna, Skytts och Oxie härader

BiSOS (Bidrag till Sveriges offentliga statistik)