



**LUNDS**  
UNIVERSITET

Nationalekonomiska institutionen

Ekonomihögskolan

Magisteruppsats, 10 p

Februari 2007

## **Jordbruk i Indien och Kina**

– En litteraturstudie om politik och fattigdom på landsbygden

Handledare:

Alia Ahmad

Oskar Askfelt

## Sammanfattning

Majoriteten av världens extremt fattiga bor i rurala områden och 300 miljoner av dem i Indien och Kina. Trots att länderna kommit en bit på vägen i sin strukturella omvandling arbetar fortfarande runt hälften av befolkningen på landsbygden inom jordbruket. De direkta och indirekta effekterna som den primära sektorn skapar har visat sig viktiga av olika anledningar. Hur detta kommer sig undersöks närmare i denna uppsats som är en litteraturstudie om rural fattigdom och jordbrukssektorn roll för att minska denna i Indien och Kina. Dessutom kommer även den makroekonomiska politik som förts i länderna samt andra jordbruksspecifika faktorerers inverkan på sektorn att granskas. Några av uppsatsens viktigaste slutsatser är att Indien och Kinas utvecklingsstrategier har inneburit att icke-jordbrukssektorn fått bättre förutsättningar än jordbrukssektorn. I Kina har en mer framgångsrik jordbrukspolitik förts och denna kan vara en orsak till att landet har ett lägre antal extremt fattiga i rurala områden än Kina. Dock har gini-koefficienten i Kina ökat samtidigt som den minskat i Indien. Av de jordbruksspecifika faktorerna kan investeringar i stärkta äganderätter, vägbyggen, jordbruksforskning och undervisning lyftas fram som de kanske viktigaste för att öka sektorns produktivitet och bekämpa extrem fattigdom. De direkta och indirekta effekterna från jordbrukssektorn de senaste 20 åren har haft betydelse för att antalet extremt fattiga i rurala områden, vilken har minskat från 50 procent till 24 procent i Indien och från 33 procent till 11 procent i Kina, enligt siffror från Världsbanken.

**Nyckelord:** jordbruk, fattigdom, Indien, Kina och rural.

### Valuta

1 krona = 5,89 rupier<sup>1</sup>

1 dollar = 43,07 rupier<sup>2</sup>

1 krona = 1,07 yen<sup>3</sup>

1 dollar = 7,61 yen<sup>4</sup>

---

<sup>1</sup> Forex (2007).

<sup>2</sup> Världsbanken (2006b), sidan i.

<sup>3</sup> Forex (2007).

<sup>4</sup> Ibid.

<b>1. INTRODUKTION .....</b>	<b>5</b>
<b>2. FORMALIA .....</b>	<b>6</b>
2.1 SYFTE OCH FRÅGESTÄLLNING .....	6
2.2 METOD .....	6
2.3 AVGRÄNSNINGAR .....	8
2.4 DISPOSITION .....	8
2.5 DEFINITIONER .....	8
<b>3. TEORI.....</b>	<b>10</b>
3.1 FAKTORER SOM PÅVERKAR JORDBRUKETS UTVECKLING .....	10
3.1.1 Makroekonomiska faktorer.....	11
3.1.1.1 Budget, jordbruks- och finanspolitik.....	12
3.1.1.2 Penningpolitik och växelkurs.....	13
3.1.1.3 Handelspolitik.....	14
3.1.2 Jordbruksspecifika faktorer.....	16
3.1.2.1 Äganderätt.....	16
3.1.2.2 Kredit.....	16
3.1.2.3 Infrastruktur.....	16
3.1.2.4 Marknader.....	17
3.1.2.5 Forskning och utbildning.....	17
3.2. LÄNKAR .....	18
<b>4. INDIEN .....</b>	<b>20</b>
4.1 BAKGRUND .....	20
4.2.1 MAKROEKONOMISKA FAKTORER.....	22
4.2.1.1 Budget, jordbruks- och finanspolitik.....	22
4.2.1.2 Penningpolitik och växelkurs.....	25
4.2.1.3 Handelspolitik.....	25
4.2.2 JORDBRUKSSPECIFIKA FAKTORER OCH INDIEN .....	26
4.2.2.1 Äganderätter.....	26
4.2.2.2 Kredit.....	27
4.2.2.3 Infrastruktur.....	28
4.2.2.4 Marknaden.....	28
4.2.2.5 Forskning och utbildning.....	29
4.3 LÄNKAR I INDIEN .....	30
<b>5. KINA .....</b>	<b>32</b>
5.1 BAKGRUND .....	32
5.2.1 MAKROEKONOMISKA FAKTORER.....	34
5.2.1.1 Budget, jordbruks- och finanspolitik.....	34
5.2.1.2 Penningpolitik och växelkurs.....	38
5.2.1.4 Handelspolitik.....	39
5.2.2 JORDBRUKSSPECIFIKA FAKTORER OCH KINA.....	39
5.2.2.1 Äganderätt.....	39
5.2.2.2 Kredit.....	40
5.2.2.3 Infrastruktur.....	41
5.2.2.4 Marknaden.....	42
5.2.2.5 Forskning och utbildning.....	43
5.3 LÄNKAR I KINA .....	44
<b>6. ANALYS OCH JÄMFÖRELSE.....</b>	<b>45</b>
6.1. MAKROEKONOMISKA FAKTORER I INDIEN OCH KINA.....	45
6.2. JORDBRUKSSPECIFIKA FAKTORER I INDIEN OCH KINA.....	49
6.3. JORDBRUK OCH LÄNKEFFEKTER I INDIEN OCH KINA .....	51
<b>7. SLUTSATS .....</b>	<b>52</b>
<b>8. KÄLLFÖRTECKNING .....</b>	<b>55</b>

8.1 ARTIKLAR .....	55
8.2 BÖCKER.....	57
8.3 ELEKTRONISKA KÄLLOR.....	57
<b>BILD 1. INDIENS STATER .....</b>	<b>59</b>
<b>BILD 2. KINAS STATER .....</b>	<b>60</b>
<b>TABELL 1. EKONOMISK TILLVÄXT I INDIEN .....</b>	<b>61</b>
<b>TABELL 2. RURAL FATTIGDOM OCH FÖRÄNDRING AV GINI-KOEFFICIENTEN I INDIEN .....</b>	<b>62</b>
<b>TABELL 3. INDIENS BNP.....</b>	<b>63</b>
<b>TABELL 4. JORDBRUKSSEKTORNS UTVECKLING I INDIEN .....</b>	<b>63</b>
<b>TABELL 6. EXTREM FATTIGDOM I KINA .....</b>	<b>64</b>
<b>TABELL 7. FÖRÄNDRING AV GINI-KOEFFICIENTEN I KINA.....</b>	<b>65</b>
<b>TABELL 8. RURAL FATTIGDOM I KINA .....</b>	<b>66</b>
<b>TABELL 9. KINAS BNP.....</b>	<b>67</b>
<b>TABELL 10. JORDBRUKSSEKTORNS UTVECKLING I KINA .....</b>	<b>67</b>
<b>FIGUR 1. RURAL FATTIGDOM I INDIEN OCH KINA .....</b>	<b>68</b>
<b>FIGUR 2. JORDBRUKSPRODUKTIONENS UTVECKLING I INDIEN OCH KINA.....</b>	<b>68</b>
<b>FIGUR 3. JORDBRUKSPRODUKTIVITETENS UTVECKLING I INDIEN OCH KINA .....</b>	<b>69</b>

# 1. Introduktion

Av världens extremt fattiga människor bor tre fjärdedelar, eller 1,2 miljarder, på landsbygden.<sup>5</sup> Vardagslivet för dessa personer kan vara väldigt besvärligt och de tvingas ta itu med problem som människor i OECD-länder inte har varit utsatta för på länge. En skillnad mellan de redan utvecklade länderna och utvecklingsländerna är deras respektive jordbrukssektorer. I redan utvecklade länder har den strukturella omvandlingen minskat jordbrukets bidrag till BNP som i genomsnitt är lägre än fem procent och antalet personer den sysselsätter.<sup>6</sup> För flertalet utvecklingsländer är dock den agrara sektorn fortfarande viktig då en väsentlig del av befolkningen får sin inkomst från den samtidigt som den kan leda till att mat tillgången säkras och bidrar till BNP.

Speciellt viktig är jordbrukssektorn alltså för majoriteten av de extremt fattiga eftersom de på ett eller annat sätt är aktiva inom den. En framgångsrik primär sektor kan leda till att matpriserna sänks vilket förbättrar situationen för den nyss nämnda gruppen människor eftersom föda är en stor del av deras levnadskostnader.<sup>7</sup> Att behjälpa jordbruket innebär alltså att väsentliga steg tas för att nå FN:s millenniemål, som bland annat går ut på att reducera extrem fattigdom och hunger till hälften år 2015.<sup>8</sup> Om detta skall kunna genomföras så måste insatser göras för att identifiera de personers behov som befinner sig lägst ner på inkomstskalan. Två länder som har gjort betydande framsteg när det gäller att bekämpa fattigdom är Indien och Kina, som tillsammans har minskat den totala mängden extremt fattiga från 29,6 procent till 23,2 procent mellan 1990 och 1999. Trots detta befinner sig fortfarande runt 300 miljoner personer i denna prekära situation i Indiens och Kinas rurala områden.<sup>9</sup> Skillnaderna i olika avseenden som inkomst och levnadsstandard mellan landsbygd och stadsområden blir större, trots att storleken på de båda ländernas ekonomiska tillväxt inte har haft någon tidigare historisk motsvarighet. Därför kan det vara intressant att studera vilken typ av politik som har bedrivits i de här två länderna med hänsyn till jordbrukssektorn utveckling och hur har den bidragit till landets BNP.

Det finns ekonomisk forskning som påvisar att tillväxt inom jordbruk effektivt minskar fattigdom genom direkta och indirekta effekter.<sup>10</sup> De direkta effekterna är att den skapar arbete och därmed leder till en inkomst. De indirekta effekterna är att jordbrukssektorn

---

<sup>5</sup> IFAD (2001), sidan 1.

<sup>6</sup> Byerlee et al (2005), sidan 1.

<sup>7</sup> Thirtle et al. (2003), sidan 1960.

<sup>8</sup> FN (2006), sidorna 4-5.

<sup>9</sup> Gulati et al. (2005), sidan 5.

<sup>10</sup> Lanjouw och Lanjouw (1995), sidan 5

genom länkar med icke-jordbrukssektorn genererar ytterligare tillväxt. Förutsättningarna för att skapa länkar beror på olika faktorer, bland annat vilken typ av politik som har förts. Därför kan det vara intressant att utreda hur sambandet mellan tillväxt inom jordbruket och fattigdomsminskning ser ut i Indien och Kina.

## **2. Formalia**

### **2.1 Syfte och frågeställning**

Denna uppsats huvudsyfte är att närmare studera rural fattigdom i Indien och Kina. Dessa två nationer har båda bedrivit utvecklingsstrategier som snabbt skulle modernisera ländernas industrier, en typ av politik som var väldigt omfattande och påverkade alla ekonomins sektorer. En konsekvens utav den kan vara att vissa sektorer fått mer stöd än andra, något som också gäller för olika regioner.<sup>11</sup> Jordbruket, en del som varit väldigt betydande för den rurala populationen, var också en bricka i utvecklingsstrategin och har klart färgats av regeringens ansatser att industrialisera nationen. Jordbruk kan skapa tillväxt och reducera rural fattigdom på två sätt: för det första direkt genom att den frambringar arbetstillfällen och bidrar till BNP men också indirekt då den genom länkar med de sekundära och tertiära delarna av ekonomin, det så kallade icke-jordbruket, genererar ytterligare tillväxt. Detta sker exempelvis då ökad produktivitet leder till högre inkomster inom den primära sektorn vilket innebär mer konsumtion av varor producerade av icke-jordbrukssektorn, fler investeringar och högre privat sparande, samt bättre tillgång till insatsvaror och arbetskraft för andra industrier. Uppsatsens två underliggande syften är således att studera hur respektive lands utvecklingsstrategier har påverkat jordbruket samt att fördjupa sig i hur jordbruksutvecklingen har fortskridit i förhållande till icke-jordbruksektorn samt till fattigdomsminskning. Uppsatsens syften leder fram till följande frågeställningar:

1. Hur har Indiens och Kinas utvecklingsstrategier, med fokus på makroekonomiska och jordbruksspecifika faktorer, influerat den primära sektorn i Indien och Kina?
2. Hur har jordbrukets utveckling, genom direkta och indirekta effekter, påverkat den indiska och den kinesiska ekonomin samt extrem fattigdom på landsbygden?

### **2.2 Metod**

För att kunna besvara frågeställningarna är det nödvändigt att redogöra för relevant teori angående hur makroekonomiska och jordbruksspecifika faktorer påverkar jordbruksektorn i

---

<sup>11</sup> Byerlee et al. (2005), sidan 36.

utvecklingsländer samt hur denna direkt påverkar landets ekonomi. De makroekonomiska faktorerna som kommer att presenteras något mera ingående är de som rör budget, jordbruks- och finanspolitik, penningpolitik och växelkurs, samt handelspolitik. De jordbruksspecifika faktorerna som står i centrum är äganderätter, kredit, infrastruktur, marknaden samt forskning och utbildning. Sedan kommer teorin om länkar från jordbrukssektorn till icke-jordbrukssektorn att presenteras på ett sätt som gör det möjligt att övergripande förstå deras funktion. Efter detta kommer en sammanställning av lämpliga empiriska fakta om Indien och Kina att inkluderas. Olika trender inom jordbruket kommer att uppvisas så som regionala och nationella nivåer utav fattigdom, tillväxt av jordbrukets produktion och produktivitet. Därefter illustreras hur den makroekonomiska politiken bedrivits, utvecklingen av de jordbruksspecifika faktorerna presenteras övergripande och sedan tas forskning angående länkeffekterna upp för respektive land. Alltså innebär detta att uppsatsen huvudsakligen kommer att ha en kvalitativ metod eftersom dess syfte är att öka förståelsen för rural fattigdom och beskriva hur den relaterar till jordbrukssektorn.

Dessutom kommer också en komparativ metod att användas genom att jordbruket i Indien och Kina beskrivs med samma utgångspunkter, en bakgrund, makroekonomiska och jordbruksspecifika faktorer samt länkar till andra sektorer, skapas en struktur som gör att det senare blir lättare att jämföra de två länderna. Anledningarna till att en komparativ metod används är för att fler likheter, mönster och skillnader framgår genom att ställa de två objekten mot varandra och då kan man bättre förstå ekonomins nyckelelement.<sup>12</sup> Länderna är väldigt olika och har annorlunda nationella och unika beskafterheter men de står ändå inför samma problem, i det här fallet att skapa tillväxt som gynnar alla och på så vis bekämpa fattigdom. Fördelarna med att använda denna typ av metod kan vara många, en av dem är att man kan urskilja fel som gjorts och ta lärdom av dessa för att på så vis slippa att upprepa misstag och betala de kostnader de innebär.

Kritik måste riktas mot sammanställningen av empiriska data som inte alltid är komplett. Eftersom en stor mängd information eftersträvats har detta lett till att flera olika källor har kombinerats för att försöka få ihop ett fullständigt material. Denna arbetsprocess har varit väldigt komplicerad då det i många fall varit svårt att hitta överensstämmande fakta, vilket har gjort att det inte alltid är fallet att fullt jämförbar data har påträffats för båda länderna, vilket gör det svårare att bedöma, analysera och dra slutsatser. Ett exempel är information angående länkeffekter i Kina för vilken tyvärr endast en undersökning påträffats.

---

<sup>12</sup> Kryzaneck (2004), sidorna X-XI.

## **2.3 Avgränsningar**

I avsnittet om teori och empiri över hur de markoekonomiska faktorerna hänger ihop och påverkar jordbruket i Indien och Kina kommer endast en enkel genomgång av sambanden att göras eftersom länderna storlek gör att det annars hade blivit en väldigt omfattande uppsats. Att utreda var och en av faktorerna till fullo ligger utanför ramen för denna uppsats av den orsaken att det handlar om ett så komplicerat system och därför kommer presentationen vara ytterst kortfattad och generell. Varför endast de delar som är direkt relevanta för jordbruket kommer att inkluderas. I teoriavsnittet om handelspolitik tas det kortfattat upp hur redan utvecklade länders jordbrukspolitik kan påverka utvecklingsländernas förutsättningar. Detta kommer inte att utredas senare eftersom det är ett allt för vidsträckt område och vidrörs endast för att det har en stor påverkan på utvecklingsländerna.

De ekonometriska modeller som används för att räkna ut storleken på multiplikator- och länkeffekten kommer inte redovisas utan endast deras resultat. Om läsaren önskar att bättre förstå eller kunna härleda modellerna rekommenderas hon att läsa Delgado et al. (1998) sidorna 9 till 17 eller Haggblade et al. (1991) sidorna 361 till 373.

## **2.4 Disposition**

Uppsatsens disposition är som följer, i del 3 kommer uppsatsens teoretiska ramverk att presenteras, vilket är uppdelat i två stycken. Den första delen förklarar kortfattat hur de direkta effekterna från jordbruket uppstår samt hur utvecklingsstrategin påverkat den agrara sektorn genom makroekonomisk politik (3.1.1) och andra jordbruksspecifika faktorer (3.1.2). Den andra delen behandlar hur de indirekta effekterna som uppstår inom den primära sektorn (3.2). För att kunna förstå och sedan jämföra rural fattigdom och jordbrukssektorerna i Indien och Kina kommer en studie av ekonomisk litteratur att genomföras och resulterande information att sammanställas. Först för Indien (del 4) och sedan för Kina (del 5). I den analytiska delen (del 6) kommer utvecklingsstrategiernas påverkan på jordbrukssektorn samt de möjligheter som den indiska och den kinesiska jordbrukssektorn erbjuder för att reducera fattigdom att jämföras och analyseras. Uppsatsen avslutas med en slutsats och förslag på vidare forskning (del 7).

## **2.5 Definitioner**

**Extrem fattigdom** - Absolut fattigdom innebär att en person är fattig när han eller hon har mindre än något objektivt definierat minimum som är kopplat till den lägsta inkomsten en person kan ha och ända kunna tillgodose sina fysiska behov, så som kaloriintag och andra



nödvändigheter, för att överleva.<sup>13</sup> Det kan vara relevant att koppla begreppet fattigdom till någon indikator för att tydligt åskådliggöra vad det innebär och kunna göra jämförelser, som exempelvis personlig inkomst, konsumtion eller vilka möjligheter en person har i livet. Världsbankens mått på den internationella fattigdomslinjen kommer främst att användas för extrem fattigdom, vilket innebär att om en person lever på under en dollar om dagen räknas hon till kategorin. Att det finns variationer i den statistik som redovisas beror på att olika länder själva väljer att skatta hur mycket inkomst som behövs för att leva på existensminimum. Den kinesiska staten har satt tröskelvärdet för extrem fattigdom på motsvarande 0,66 dollar om dagen och den indiska regeringens motsvarar i princip en dollar om dagen.<sup>14</sup> Om något av dessa används står det utskrivet.

**Rural** - Den traditionella synen på livet i rurala och urbana områden är att man har olika sätt att försörja sig på som innebär olika livsstilar och därför behöver man två olika begrepp för rurala och urbana delar.<sup>15</sup> Det vanligaste sättet att definiera termen rural är att ange när ett antal personer i olika grupper och bosättningar i ett visst område samtidigt når upp till ett specifikt gränsvärde och att denna grupp har jordbruk som vanligaste försörjningskälla.<sup>16</sup> Ett vanligt exempel på ett mått är att populationen inom ett visst område skall understiga 5000 invånare som alla huvudsakligen sysslar med jordbruk.<sup>17</sup> Om antalet personer överstiger denna gräns räknas området som urbant. I denna definition bestämmer alltså var man bor och hur man tjänar sin inkomst vilken kategori man tillhör. Andra indikatorer som använts för att skilja de två typerna av område åt är befolkningstäthet, avstånd till bebyggelse, vilken legal eller administrativ status området har.

**Jordbruk** - Inom jordbruk så ingår traditionella aktiviteter som att ha med åkerbruk, boskap, fiske eller jakt att göra. Hur många som sysselsätter sig inom jordbruket är en siffra som varierar beroende på olika faktorer och dess relativa vikt för utvecklingsländer varierar. För det stora flertalet i rurala områden innebär ofta jordbruket det primära sättet att förvärva inkomst. Detta benämns också den primära sektorn.

---

<sup>13</sup> Hagens et al. (1988), sidan 212

<sup>14</sup> Gulati et al. (2005), sidan 3.

<sup>15</sup> Population Density and Urbanization (2005).

<sup>16</sup> Lanjouw och Lanjouw (1995), sidan 6.

<sup>17</sup> IFAD (2001), sidan 17.

**Icke-jordbruk** - Icke-jordbrukssektorn inkluderar alla ekonomiska aktiviteter förutom jordbruk, fiske, kreatursbesättning och jakt.<sup>18</sup> I engelsk litteratur benämns sektorn som ”non-farm” eller ”non-agriculture”. Exempel på aktiviteter som räknas till sektorn är tillverkning av varor hemma eller i industrier, handel, byggnation, transport och andra typer av service.<sup>19</sup> En ytterligare uppdelning är den sekundära sektor som innefattar tillverkningsindustrin och den tertiära som inbegriper service sektorn.

### 3. Teori

#### **3.1 Faktorer som påverkar jordbrukets utveckling**

Jordbrukssektorn kan fortfarande vara en central del av ekonomin för många utvecklingsländer eftersom den direkt bidrar till BNP och skapar arbetstillfällen.<sup>20</sup> Dessutom är den också viktig ur ett dynamiskt perspektiv. Jordbrukssektorn är av betydelse för ekonomisk tillväxt och de är sammankopplade på två sätt: för det första kan jordbrukssektorn inte växa snabbt och effektivt under längre tidsperioder om inte makroekonomisk politik drivs med syftet att snabbt och effektivt skapa tillväxt i resten av landets ekonomi.<sup>21</sup> För det andra kan en sund och dynamisk jordbrukssektor ha stor betydelse för att påskynda tillväxten inom icke-jordbruket och bidra till att den blir mer rättvis.

Jordbrukssektorn är också viktig eftersom det i denna ingår omfattande delar av matproduktionen. Att säkerställa tillgången till mat är ju i sig ett viktigt mål för utvecklingsländer. På mikroekonomisk nivå leder matbrist till att arbetskraftens produktivitet och investeringar i humankapital minskar.<sup>22</sup> På makroekonomisk nivå kan avsaknad av tillräckligt med näring åt befolkningen skapa både politisk och ekonomisk instabilitet. En väl fungerande jordbrukssektor kan också vara av betydelse då detta bidrar till att matpriserna stabiliseras och blir lägre. Härnäst följer en beskrivning av hur markoekonomiska och andra jordbruksspecifika faktorer och den primära sektorn relaterar till varandra.

---

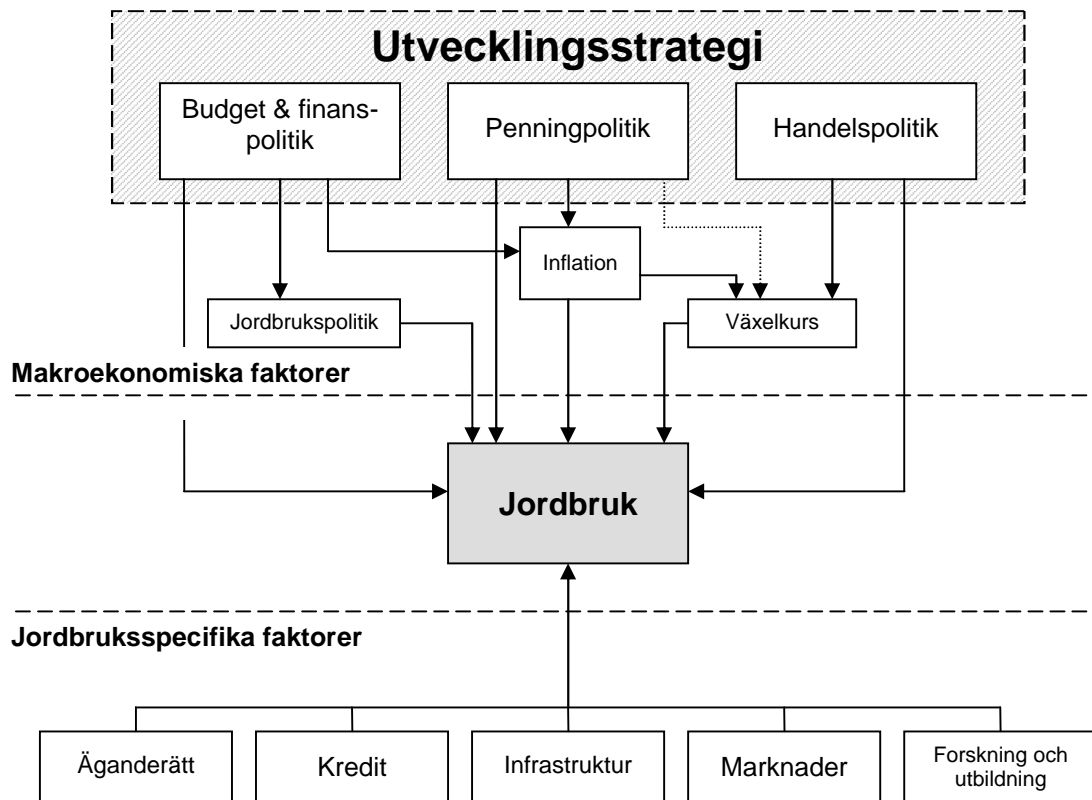
<sup>18</sup> Lanjouw och Lanjouw (1995), sidan 5

<sup>19</sup> Ravallion (2002), sidan 14

<sup>20</sup> Timmer (1998), sidan 187.

<sup>21</sup> Ibid (1998), sidan 187.

<sup>22</sup> Ibid (1998), sidan 205.



### 3.1.1 Makroekonomiska faktorer

De villkor som jordbruket har att ta hänsyn till härstammar från den nationella regeringens val gällande makroekonomisk politik samt hur landet påverkas av internationella faktorer.<sup>23</sup> På många sätt är det regeringen genom sin finanspolitik och lagstiftande, samt riksbanken genom sin penningpolitik som bestämmer spelreglerna för landets ekonomi och därigenom också över jordbruket. Lagar skapar olika incitament som påverkar jordbrukets prestation eftersom de bestämmer hur beslut tas på mikronivå av producenter, konsumenter och andra aktörer. På lång sikt påverkar makroekonomisk politik tillväxtstakten för både urbana och rurala områden. Hur tillväxten sprids blir också ett resultat av denna och påverkar exempelvis vilken typ av arbete som skapas och vilken den resulterande inkomstfördelningen blir. Något som också brukar nämnas i sammanhanget med makroekonomisk politik och jordbruk är matprisdilemmat.<sup>24</sup> Det uppstår nämligen en konflikt när en regering påverkar matpriset: om priset hålls lågt gynnas konsumenterna eftersom de kan köpa tillräckligt mycket mat samtidigt som producenternas inkomst blir lägre; om priset hålls högt gynnas producenterna genom högre inkomst och får på så vis incitament att öka produktiviteten, emedan konsumenternas levnadskostnader stiger.<sup>25</sup> Det kan vara svårt att förutspå vilka effekterna blir när man väljer

<sup>23</sup> Falcon et al. (1983), sidan 218.

<sup>24</sup> Som på engelska heter "food price dilemma".

<sup>25</sup> Timmer (1998), sidan 192.

att använda sig av makroekonomisk politik för att påverka en vis del av landets ekonomi då den också får följder i andra delar av ekonomin. Många utvecklingsländer strävar eller har strävat efter att skynda på industrialiseringen av sin ekonomi och detta har inneburit att de implementerat någon typ av moderniseringspolitik.

### **3.1.1.1 Budget, jordbruks- och finanspolitik**

Innehållet i ett lands budget bestäms inte enbart av ekonomiska faktorer utan tar även hänsyn till andra nationella aspekter som exempelvis landets säkerhet och social välfärd. Den används för att bedriva statens finanspolitik som innehåller allt från vägbygge till att finansiera handelshinder. Storleken på budgeten bestäms av totala skatteintäkter och storleken på ett eventuellt underskott eller överskott.<sup>26</sup> Om offentlig konsumtion överstiger skatteintäkterna skapas ett budgetunderskott. Detta underskott kan antingen finansieras av privat sparande, utlandsskulder eller genom att riksbanken trycker mer pengar.<sup>27</sup>

Inom budgeten ryms jordbrukspolitiken och denna kan definieras som de beslut tagna av en regering som påverkar de priser som jordbrukare möter på marknaden och sedan avgör deras inkomst.<sup>28</sup> I utvecklingsländer bestämmer jordbrukspolitiken i stor utsträckning jordbrukarens inkomst eftersom den påverkar intäkter och kostnader för produktionen.<sup>29</sup> Utformningen och genomförandet av specifika program och projekt som finansieras med statliga medel inom mat och jordbrukssektorn kan till stor del påverka hur resurser allokeras.<sup>30</sup> Exempel på detta är subventioner åt konsumenter eller producenter. De kan avgöra huruvida olika inkomstsegment lyckas få ett tillräckligt intag av kalorier, om jordbruksproducenter väljer att använda teknologi som leder till mer eller mindre arbetskraftintensiva metoder och så vidare.

Många utvecklingsländer har försökt att påskynda industrialiseringsprocessen med hjälp av de instrument som regeringen har till sitt förfogande genom olika utvecklingsstrategier. I sin strävan att snabbare modernisera industrin har en politik förts som gynnat den sekundära sektorn på bekostnad av den primära, något som ofta också resulterat i att urbana regioner har fått större stöd än rurala. Skillnaderna mellan stad och landsbygd har blivit stora och delvis kan detta spåras till den industrialiseringspolitik som förts, där man försökte hålla den urbana befolkningens levnadskostnader låga och försåg dem med mat till reducerade priser genom olika matprogram, antingen från en subventionerad inhemsk sektor

---

<sup>26</sup> Falcon et al. (1983), sidan 222.

<sup>27</sup> Timmer (1998), sidan 190.

<sup>28</sup> Bates et al. (1999), sidan 234.

<sup>29</sup> Chen et al. (2005), sidan 1.

<sup>30</sup> Timmer (1998), sidan 190.

eller genom import från utlandet. Denna politik har lett till att det skapats större produktivitetsoökningar i urbana regioner och därmed har också löneökningarna där blivit större. Det hela har resulterat i en process där stadsområden utvecklas allt fortare och landsbygden tenderar att stagnera.

Ett extremt exempel på hur moderniseringspolitik i utvecklingsländer kan leda till en kedjereaktion av oönskade händelser kan statueras med produktionen av ris. Denna kan ske på olika sätt: antingen genom moderna metoder som är kapitalintensiv eller på traditionellt manér med arbetskraftsintensiva metoder.<sup>31</sup> Om den första typen av metod används innebär detta en högre kapitalkostnad men den leder också till att större volymer produceras med mindre spill och mindre arbetskraft. Att producera på traditionellt sätt innebär att färre maskiner behövs, större spill men samtidigt skapas fler arbetstillfällen. Vilken typ av metod som bonden kommer att använda bestäms av en mängd faktorer så som förväntad inkomst men också av vilken typ av makroekonomisk politik som bedrivs. Om regeringen bidrar med subventioner till investeringar i traktorer eller andra maskiner som används inom produktionen av ris, något som inte varit ovanligt i utvecklingsländer som vill påskynda industrialiseringsprocessen, gör detta att jordbrukaren kanske väljer det kapitalintensiva alternativet.

Alltså blir följden av att priset på insatsvaror till jordbruket är snedvridet att färre arbetstillfällen skapas och att en grupp människor som skulle kunna ha fått arbete och därmed en inkomst, som skulle generera ytterligare efterfrågan, inte får det. För att undvika svält måste regeringen kompensera invånarna genom olika typer matprogram. Ett exempel kan vara att kostnaderna för viktiga basvaror hållas nere. När priset på ris hålls lågt för att hjälpa konsumenterna blir inte investeringar som skulle ha höjt effektiviteten inom jordbruket lika attraktiva för producenten och om de inte företas kan följden bli att produktiviteten inom sektorn avstannar.<sup>32</sup> Politik som skapar snedvridningar av priser och annat leder till att möjligheterna för ekonomisk tillväxt delvis förstörs. Exempel på sådana kan vara en övervärderad valuta eller alltför protektionistisk handelspolitik. Mer om hur detta påverkar jordbruket kan man läsa härefter.

### **3.1.1.2 Penningpolitik och växelkurs**

Riksbanken, som kan vara oberoende av landets regering, bestämmer över penningpolitiken och i denna ingår att styra räntenivån, ansvara för det monetära utbudet samt om landet har en fast växelkurs att reglera dess värde. Som tidigare nämnts har vissa utvecklingsländer fört en

---

<sup>31</sup> Timmer (1998), sidan 198-199.

<sup>32</sup> Ibid, sidan 199.

penningpolitik där man för att finansiera budgetunderskott trycker mera pengar och resultatet kan bli hög inflation. Inflation är en generell prisökning på varor och tjänster i ett land.<sup>33</sup> Inflation kan också vara resultatet av en överhettad ekonomi eller härstamma från kostnadschocker, det vill säga att prishöjningar på vissa nyckelvaror så som olja leder till att den aggregerade prisnivån ökar.<sup>34</sup> Beroende på hur inhemsk inflationen uppstår påverkar den jordbrukssektorn på olika sätt. Om landet har fast växelkurs kan den leda till att landets import blir mindre kostsam och exportintäkterna blir minskar.<sup>35</sup>

Ett lands växelkurs avgör hur mycket av den nationella valutan man måste betala för att köpa ett annat lands valuta.<sup>36</sup> Växelkursen bestämmer alltså värdet på import och export. Växelkursen kan hjälpa till att skapa ett gynnsamt ekonomiskt klimat för vissa sektorer. Om värdet av ett lands växelkurs ligger högt relativt andra länder blir det landets export dyrare för andra länder samtidigt som kostnaderna minskar för att importera från utlandet. De flesta utvecklingsländer väljer därför att ha en övervärderad valuta för att gynna den inhemska industrin och på så vis sänka kostnaden för kapitalvaror vilket underlättar utvecklingsprocessen.<sup>37</sup> Detta kallas importsubstitution. Att påverka växelkursen på detta sätt kan få effekten att andra typer av politiska åtgärder som regeringen har utfört för andra sektorer, exempelvis jordbrukssektorn, tas ut.<sup>38</sup>

Om landet har en övervärderad valuta blir det mindre kostsamt att köpa andra länders valutor och därför blir priset på importen lägre. För att detta skall vara möjligt krävs att landet på något sätt reglerar sin växelkurs, exempelvis genom att ha valuta- och importrestriktioner, tullar och så vidare.<sup>39</sup> När ett land har en övervärderad valuta blir varor som i vanliga fall skulle antingen ha importerats eller exporterats undervärderade. Således fungerar detta system som en skatt på jordbruk. Priset på den inhemska marknaden blir lägre och en konsekvens är att urbana konsumenter gynnas på rurala producenters bekostnad. Regeringen kan också minska storleken på sin budget eftersom de tidigare matprissubventionerna nu betalas av jordbruksproducenterna.

### **3.1.1.3 Handelspolitik**

Att bedriva protektionistisk handelspolitik kan rättfärdigas av olika anledningar. I utvecklingsländer är det vanligt att använda sig av olika handelshinder för att skydda inhemska

---

<sup>33</sup> Timmer (1998), sidan 189.

<sup>34</sup> Loungani et al. (2001). Sidan 3.

<sup>35</sup> Timmer (1998), sidan 193.

<sup>36</sup> Falcon et al. (1983), sidan 230

<sup>37</sup> Timmer (1999), sidan 193.

<sup>38</sup> Cheng et al. (2005), sidan 1.

<sup>39</sup> Timmer (1998), sidan 193.

industri, påskynda industrialisering eller få större intäkter till statskassan. Om ett land ägnar sig åt att driva den här typen av politik kan det påverka växelkursen och bibehålla den övervärderad.<sup>40</sup>

Det finns också exempel på politiska åtgärder som tidigare gjort så att industrin har blivit förfördelad av regeringens handelspolitik.<sup>41</sup> Många utvecklingsländer har använt sig av importsubstitution för att åstadkomma industrialisering. Målet för den här utvecklingsstrategin är att sluta importera vissa strategiska varor eller att skydda så kallade ”infant industries”.<sup>42</sup> För att se till så att den inhemska industrin utvecklas och börjar producera vissa varor, vanligtvis skor eller hushållsapparater, används statliga subventioner samtidigt som utländska varor hölls utanför den inhemska marknaden genom handelshinder. Ofta blir processen ackompanjerad av en övervärderad valuta för att göra det mindre kostsamt att importera kapitalvaror. Resultaten av importsubstitution blev inte sällan ofördelaktiga för utvecklingsländer, med industrier som använde sig av mer kapitalintensiva metoder och som sedan aldrig växte upp och en primär sektor som inte kunde konkurrera på världsmarknaden efter det att exportpriserna blåsts upp.

En viktig orsak till att jordbrukssektorn i utvecklingsländer har svårt att expandera är att redan utvecklade länder har stängt tillträdet till sina marknader genom olika typer av handelshinder. Dessa kan bestå av tullar, jordbrukssubventioner och så vidare.<sup>43</sup> Förutom att möjligheterna för utvecklingsländernas jordbrukssektorer hålls tillbaka, begränsas även möjligheterna för skapandet av framlänges produktionslänkar eftersom olika tullsatsar på råvaror och förädlade varor gör att det skapas incitament att exportera den första. En annan negativ konsekvens av utvecklade länders val av jordbrukspolicy är att de resulterar i snedvridna varupriser och påverkar efterfrågan i andra länder. Eftersom vissa stora OECD-länder har valt olika typer av stöd till sina jordbruk leder detta till att det produceras för mycket där, då marknadsmekanismerna åsidosatts och därmed sänks priserna på världsmarknaden.<sup>44</sup> För utvecklingsländer leder detta till att deras inhemska marknader ibland fungerar som avsättningsmarknader för överskottet av redan utvecklade länders jordbruksproduktion. Detta riskerar att slå ut de inhemska producenterna eftersom de i många fall inte längre kan konkurrera med de låga priserna på de importerade jordbruksprodukterna, som dessutom ofta kommer i form av bistånd.

---

<sup>40</sup> Hur detta fungerar står utförligt i Timmer (1998), sidan 194.

<sup>41</sup> Rains (1990), sidan 152.

<sup>42</sup> Todaro och Smith (2003), sidan 562.

<sup>43</sup> Byerlee et al. (2005), sidan 35.

<sup>44</sup> Timmer (2005), sidan 25.

### **3.1.2 Jordbruksspecifika faktorer**

Viktiga steg för att förbättra jordbrukets potential är de förutsättningar som finns för äganderätt, kredit, infrastruktur, marknader samt forskning och utbildning. Varför detta är fallet förklaras nedan.

#### **3.1.2.1 Äganderätt**

I många utvecklingsländer är äganderätter dåligt utvecklade. Detta kan bero på en mängd olika faktorer som till exempel att det saknas ett enhetligt och fungerande system för äganderätter rörande land och andra tillgångar.<sup>45</sup> Problemet med bristfälliga äganderätter leder till många problem. Ett av dessa är att många människor i rurala områden inte har något att använda sig av som säkerhet då de skall ta lån. Ett annat kan vara att det leder till osäkerhet för den som brukar jorden och att benägenheten att investera minskar vilket kan hämma produktivitetsökningar.<sup>46</sup>

#### **3.1.2.2 Kredit**

Det är regeringen som har till uppgift att stifta lagar rörande kapitalmarknaden och se till så att det skapas institutioner som ser till underhållet och funktionen av det finansiella systemet. Dessa finansiella institutioner brukar vara mer utvecklade i urbana och mer välbärgade rurala regioner.<sup>47</sup> Därför kan tillgången till kredit vara minimal eller obefintlig för jordbrukare i många rurala områden. Kredit är en viktig komponent i en framgångsrik ekonomi som bidrar till att verksamheter startas och växer.<sup>48</sup> Då tillgången till dito kan vara sällsynt i rurala regioner gör detta att priset för kredit blir dyrare än i urbana områden eftersom det bland annat ofta utkrävs högre riskpremium för lånen. Dessutom ingås kontrakt via en informell marknad, vilket skapar mer osäkerhet då man tvingas stå utanför den formella lagen. Istället tvingas invånarna till stor del lita på informella strukturer och tvistlösningsmekanismer.

#### **3.1.2.3 Infrastruktur**

Investeringar i infrastruktur kan ha många fördelar för jordbrukssektorn. De direkta fördelarna som kan komma den rurala befolkningen till del är att vardagen blir lättare eftersom kommunikationsmöjligheter förbättras, tillgång till elektricitet säkerhetsställs och så vidare.<sup>49</sup> Därför kan det vara av stor vikt för landsbygden att utveckla infrastrukturen och därmed

---

<sup>45</sup> De Soto (2000), sidorna 16-21.

<sup>46</sup> Världsbanken (2005), sidan 80.

<sup>47</sup> Falcon et al. (1983), sidan 236.

<sup>48</sup> I USA använder sig 70 procent av alla nya företag av lån, där tillgångar används som säkerhet, för att finansiera sin verksamhet. De Soto (2000), sidan 84.

<sup>49</sup> Fan et al. (2002), sidan 1038.



sänka transaktionskostnaderna som underutvecklade transportsystem innebär.<sup>50</sup> Indirekta effekter av investeringar i infrastruktur är tillväxt inom jordbruket och icke-jordbruket som skapar fler arbetstillfällen och möjligheter att få en inkomst, samt lägre priser på mat och andra varor.<sup>51</sup>

#### **3.1.2.4 Marknader**

Att skapa välfungerande och utvecklade marknader kan vara av vikt för utvecklingsländer eftersom effektiva marknader kan leda till lägre transaktionskostnader och ökade inkomster för producenter då konsumenter lägger en större andel av sin inkomst på jordbruksprodukter när tillgången förbättras.<sup>52</sup> Konsumenter gagnas också av möjligheten att kunna köpa produkter till ett lägre pris och även de får lägre transaktionskostnader. Om marknaden inte regleras innebär detta att jordbrukarna baserar sina beslut rörande resursallokering och marknadsföring beroende på de signaler som de marknadsmässiga priserna sänder ut. På en oreglerad jordbruksmarknad blir statens roll att främja marknadens funktionalitet och effektivitet och möjligtvis intervensera för att undvika alltför stora prisförändringar.<sup>53</sup>

#### **3.1.2.5 Forskning och utbildning**

En anledning till statliga satsningar på jordbruksforskning i utvecklingsländer kan vara befogade är att inkompleta och ineffektiva äganderätter för innovationer leder till marknadsmisslyckande i form av att forskare och finansiärer inte kan skatta den faktiska avkastningen av sina efterforskningar.<sup>54</sup> Utan statliga interventioner kan resultatet bli att det investeras för lite i jordbruksforskning. Jordbruksforskningen syfte i utvecklingsländer har främst varit att öka produktiviteten inom sektorn genom att framställa nya typer av grödor som ger större skördar och att öka grödornas tålighet och resistens så att det går att odla på platser där det tidigare inte var möjligt.<sup>55</sup>

Utbildning gör så att personer blir läskunniga, lär sig räkna och förbättrar sitt språk.<sup>56</sup> Investeringar i utbildning leder till att arbetskraftens humankapital förbättras och att dess produktivitet ökar.<sup>57</sup> Fördelar för individen är exempelvis att hon sedan har bättre förutsättningar att få ett arbete i icke-jordbrukssektorn, högre lön, att man vet mer om sina rättigheter som konsument, etc. Från samhällets synpunkt leder en bättre utbildad befolkning

---

<sup>50</sup> Zhu et al. (2006), sidan 17.

<sup>51</sup> Fan et al. (2002), sidan 1038.

<sup>52</sup> Nyberg och Rozelle (1999), sidan 35 och Zhu et al. (2006), sidan 17.

<sup>53</sup> Ibid, sidan 35.

<sup>54</sup> Alston och Pardy (2006), sidan 12.

<sup>55</sup> IFAD (2001), sidorna 6-7.

<sup>56</sup> Todaro och Smith (2003), sidan 383.

<sup>57</sup> Bossiere (2004), sidan 2.

till att demokratiska värderingar sprids och att hälsan förbättras. Utbildning kan också leda till att produktiviteten förbättras inom jordbruk, förutsatt att metoderna inte är allt för traditionella.<sup>58</sup> Nästa stycke behandlar hur jordbrukssektorn bidrar indirekt till ekonomisk tillväxt genom länkar till icke-jordbrukssektorn via konsumtion, produktion och arbetsmarknaden.

### **3. 2. Länkar**

Jordbruk kan genom indirekta effekter skapa tillväxt i andra delar av ekonomin. Givet antagandet att jordbruksproduktivitet ökar genom exogena faktorer så som teknologiska och organisatoriska förändringar finns det fyra typer som rör rurala regioner och har potential att skapa tillväxt som härstammar från jordbruket: den första är framlänges konsumtionslänkar, den andra typen är baklänges produktionslänkar, den tredje är framlänges produktionslänkar och den fjärde är länkar via arbetsmarknaden.<sup>59</sup>

Framlänges konsumtionslänkar uppkommer när jordbruksinkomsten ökar, vilket kan leda till att efterfrågan på andra varor och tjänster än de som kommer från jordbrukssektorn ökar.<sup>60</sup> Det vill säga inkomstökningar inom jordbruket leder till ökad efterfrågan av konsumentvaror och tjänster. Denna efterfråga kan sedan resultera i nya rurala länkar eller så tillgodoses den av produktion från urbana regioner eller från utomlandet.<sup>61</sup> Hur efterfrågan tillgodoses beror av hur stort utbud av lokalt producerade varor det finns att tillgå. Styrkan på länkeffekten beror på jordbruksproduktionens storlek, hur mycket den relaterade inkomsten har växt och hur inkomsten är fördelad.

Baklänges produktionslänkar fungerar genom jordbrukets insatsvaror och leder till att bönders efterfrågan av exempelvis nya grödor, plogar och maskiner ökar.<sup>62</sup> Efterfrågan förhåller sig positivt till de exogena produktivitetsförändringarna. Jordbrukaren väljer vad hon skall odla och hur hon skall göra det, vilket sedan bestämmer utseendet på den resulterande efterfrågeökningen. Efterfrågan påverkas också av makroekonomiska faktorer som exempelvis snedvridna faktorpriser, handelshinder och så vidare.<sup>63</sup> Dessa faktorer bidrar till att fastställa priset på olika alternativa kombinationer av insatsvaror. Styrkan av länkarna beror alltså av hur den makroekonomiska omgivningen ser ut

---

<sup>58</sup> Boissiere (2004), sidan 8.

<sup>59</sup> Ranis (1990), sidan 143.

<sup>60</sup> Ibid, sidan 143.

<sup>61</sup> Ibid, sidan 144.

<sup>62</sup> Lanjouw och Lanjouw (1995), sidan 20.

<sup>63</sup> Ranis (1990), sidan 144.

Framlänges produktionslänkar leder till att en färdig vara från en verksamhet senare kan användas som insatsvara i en annan produktionsprocess. Varorna som produceras inom jordbruket blir alltså insatsvaror för andra industrier och kan på så vis stimulera skapandet av nya verksamhetsanläggningar som sedan använder dessa.<sup>64</sup> Framlänges produktionslänkar uppkommer eftersom det finns behov att förädla jordbruksprodukter och därför etableras nya företag som tar hand om denna aktivitet. På detta vis kan ökad jordbruksproduktion leda till att andra verksamheters produktion också tilltar. Exempel på sådana processer är mjölproduktion av vete, textiltillverkning av bomull, etc.<sup>65</sup>

Dessutom finns det en fjärde länk från jordbrukssektorn till icke-jordbrukssektorn som uppkommer via arbetsmarknaden.<sup>66</sup> Ökad produktivitet inom jordbrukssektorn kan leda till att arbetskraft frigörs och därmed blir tillgänglig för andra sektorer. Ökande löner inom jordbruket sätter press uppåt på alternativkostnaden för arbetskraft inom icke-jordbruket. Detta leder i sin tur kan till ett skifte i sammansättningen av icke-jordbrukssektorn från en arbetskraftintensiv sektor med låg produktivitet till aktiviteter som kräver mer färdigheter och som skapar ett högre mervärde. Alltså kan produktivitetsökningar inom jordbrukssektorn leda till en strukturell omvandling inom rurala icke-jordbrukssektorn.

De här fyra olika länkarna, som går från jordbrukssektorn till icke-jordbrukssektorn, kompletteras av de länkar som går från icke-jordbrukssektorn tillbaka jordbrukssektorn. De uppstår när tillväxt inom icke-jordbrukssektorn genererar ytterligare tillväxt inom jordbrukssektorn genom lägre kostnader för insatsvaror, mer investeringar inom jordbruket och teknologiska förändringar. Resultat kan vara att produktionen av vägar ökar, bättre marknadsföringsmöjligheter och så vidare. Den ökade stimulansen kan göra jordbruksproducenter mer villiga att utöka sin verksamhet.<sup>67</sup> Ytterligare en effekt av denna länk rör införandet av nya typer av konsumtionsvaror som kan leda till att minska riskaversionen hos jordbrukarna som då blir mer intresserade av och tillmötesgående mot ny produktionsteknologi. Dessutom skapas nya investeringsmöjligheter i rurala områden som gör så att jordbrukare kan vänja sig vid tanken att det kan löna sig att satsa på nya typer av verksamhet och att man inte enbart behöver lita på familjen som källa för finansiering. Denna process kan ta tid men när den väl är igång så kan det få positiva resultat som att investeringar i utbildning och liknande företas. De stora behållningarna med länkar från icke-jordbruk till jordbruk är alltså att de gör så att jordbrukare blir mer vana vid konceptet risk och att

---

<sup>64</sup> Perkins et al. (2001), sidan 103.

<sup>65</sup> Lanjouw och Lanjouw (1995), sidan 20.

<sup>66</sup> Haggblade och Hazell (1990), sidan 15.

<sup>67</sup> Ranis (1990), sidan 146.

implementera innovationer. Tillsammans kan länkarna göra så att tillväxt inom jordbruksektorn och icke-jordbrukssektorn förstärker varandra, vilket kan leda till att inkomster och antalet arbetstillfällen ökar.<sup>68</sup>

Ett vanligt sätt att mäta länkeffekter är genom en multiplikator, om det gäller exempelvis konsumtionslänkar innebär det att man mäter effekten som uppstår från inkomstökningar från jordbruk, denna är definierad som värdeökningen i en viss sektor som härstammar från en värdeökning inom jordbruket.<sup>69</sup> Exempelvis om man studerar att det i Indien sker en teknologisk förändring inom jordbruksproduktionen som ökar dess inkomst med en rupie så mäter man sedan hur stor förändring av inkomst inom icke-jordbruket detta genererar. Empiriskt mäter man länkeffekter genom att dela upp ekonomiska aktiviteter i bytbara och icke-bytbara efter dess möjligheter att idka handel med resten av landets ekonomi och med utlandet.<sup>70</sup>

## 4. Indien

### 4.1 Bakgrund

I Indien bor runt 1,1 miljarder människor och runt 35 procent av dem lever på under en dollar om dagen, det vill säga befinner sig under den internationella fattigdomslinjen.<sup>71</sup> Under de senaste åren har Indiens tillväxt varit högre än fem procent och denna har främst varit koncentrerad till landets moderna sektorer så som service och tillverkning.<sup>72</sup> Andelen fattiga i landet minskar men fortfarande så lever stora delar av landets befolkning på väldigt knappa medel: nästan 81 procent av befolkningen lever på under två dollar per dag.<sup>73</sup> 2004 var BNI per kapita 620 dollar.<sup>74</sup>

Närmare 70 procent eller 800 miljoner av Indiens befolkning på landsbygden.<sup>75</sup> Trenden i Indien sedan 1950-talet, då över 80 procent bodde på landsbygden, har varit att färre personer är bosatta i rurala områden än tidigare. Den rurala fattigdomen är främst koncentrerad till staterna Bihar, Orissa, Västbengalen, Madhya Pradesh och Uttar Pradesh (för en karta över alla Indiens stater se sidan 59).<sup>76</sup> I de här staterna räknas mer än 24 procent av den rurala befolkningen som fattig, vilket motsvarar nästan 200 miljoner människor. Runt

---

<sup>68</sup> Lanjouw och Lanjouw (1995), sidan 20.

<sup>69</sup> Haggblade och Hazell (1990), sidan II.

<sup>70</sup> Haggblade et al. (1991), sidan 362.

<sup>71</sup> Enligt 1999-2000 års siffror. Världsbanken (2006a), sidan 278.

<sup>72</sup> Se tabell 1.

<sup>73</sup> Världsbanken (2006a), sidan 278.

<sup>74</sup> Ibid, sidan 292.

<sup>75</sup> World Urbanization Prospects (2005).

<sup>76</sup> Gulati et al. (2005), sidan 60.

1980 befann sig varannan person på landsbygden i extrem fattigdom.<sup>77</sup> Sedan 1970-talet har den rurala fattigdomen kontinuerligt minskat i majoriteten av i Indiens stater.<sup>78</sup> Den genomsnittliga årliga reduceringen fram till millennieskiftet var nästan en procent.<sup>79</sup> Dock har storleken av fattigdomsminskningen varierat staterna emellan och i två stater, Assam och Bihar, har fattigdomen ökat. Fram till slutet av 1980-talet ökade ojämlikheten i inkomster, mätt med gini-koefficienten, på den indiska landsbygden men efter 1987 har den minskat med runt två procent till år 1994. Gini-koefficienten för Indien år 1999-2000 var 0,33.<sup>80</sup>

Den rurala ekonomin är tätt sammanlänkad i Indien, jordbrukssektorns resultat har tidigare bestämt villkoren i stor utsträckning för icke-jordbrukssektorn. 2001 var drygt 58 procent av Indiens befolkning sysselsatta inom jordbruket.<sup>81</sup> Det indiska jordbruket har mellan 1950 till 2000 ökat sitt bidrag till BNP från att ha varit 867 miljarder rupier till att 2741 miljarder och den genomsnittliga årliga tillväxten har varit runt 2,5 procent.<sup>82</sup> Utvecklingen inom jordbruket skiljer sig åt mellan de olika staterna men den genomsnittliga jordbruksproduktiviteten i Indien är 22 procent. De regionala variationerna är betydande och framgångsrika jordbruksstater (Punjab och Kerala) har en produktivitet som är tio gånger så hög som de staterna som har lägst (Jharkhand och Bihar).<sup>83</sup> Den nationella trenden för landets produktivitet och produktion kan beskrivas som svagt ökande från 1970 och framåt.<sup>84</sup>

De sekundära och tertiära sektorerna har växt med runt sex procent årligen. Värdet av den tertiära sektorns produktion har varit större än jordbrukssektorns sedan 1980-talet och industriproduktionens värde är snart lika stort. Huvudsysselsättningarna inom icke-jordbruket i Indien är handel, olika typer av service och småskalig tillverkningsindustri som främst erbjuder dessa till konsumenter på den lokala marknaden.<sup>85</sup> Mycket av icke-jordbruksproduktionen består av varor som säljs till jordbrukssektorn och detta sker främst på landsbygden. Exempel på detta är tillverkning, reparering och underhåll av olika insatsvaror, som enklare maskiner, etc.<sup>86</sup>

För den rurala befolkningen står icke-jordbrukssektorn för runt 34 procent av deras inkomst och sysselsätter en tredjedel av Indiens befolkning på heltid.<sup>87</sup> Att icke-

---

<sup>77</sup> Gulati et al. (2005), sidan 3.

<sup>78</sup> Se figur 1.

<sup>79</sup> Se tabell 2.

<sup>80</sup> Världsbanken (2006a), sidan 280.

<sup>81</sup> Gulati et al. (2005), sidan 4.

<sup>82</sup> Se tabell 1 och 3.

<sup>83</sup> Se tabell 4

<sup>84</sup> Se figur 2 och 3.

<sup>85</sup> Haggblade och Hazell (1990), sidan 1.

<sup>86</sup> Ibid, sidan 8.

<sup>87</sup> Byerlee et al. (2005), sidan 28 och Haggblade och Hazell (1990), sidan 2.

jordbruksarbetet ofta är säsongsbetonat, sker på deltid och ofta av kvinnor hemifrån gör att dess betydelse för ekonomin statistiskt sett ofta är mindre än den verkliga.<sup>88</sup>

## **4.2.1 Makroekonomiska faktorer**

### **4.2.1.1 Budget, jordbruks- och finanspolitik**

Indiens utvecklingsstrategi har i hög utsträckning fokuserat på att få igång de sekundära och tertiära sektorerna genom att först börja prioritera makroekonomiska reformer och sådana som rör icke-jordbruket.<sup>89</sup> Socialistiska värderingar har styrutvecklingen i Indien och landet har fungerat som en blandekonomi. Jordbruket har varit reglerat och staten har kontrollerat både marknaden och handeln med jordbruksprodukter.<sup>90</sup> Två konsekvenser av det statliga ingripandet har blivit att tillväxten inom jordbruket minskat och incitamenten för att diversifiera till andra grödor och effektivisera sektorn har trubbats av.<sup>91</sup> Först runt 1990 började landet att försöka omstrukturera jordbrukssektorn. Perioden fram till 1990 domineras av den gröna revolutionen som innebar mattillgången säkrades och att den extrema fattigdomen minskade.<sup>92</sup>

Under perioden efter 1947 då Indien fick sin självständighet fokuserades jordbrukspolitiken på att förbättra den rurala infrastrukturen, främst inom konstbevattnings, och på olika typer av landreformer.<sup>93</sup> Den indiska staten satsade främst på tung industri och jordbrukspolitiken var konstruerad för att främja den urbana befolkningen som arbetade inom tillverkning och service. Priserna på jordbruksprodukter hölls låga eftersom dessa utgjorde stora utgiftsposter för befolkningen i stadsområden och dessutom så infördes restriktioner på jordbruksexport. Förbudet mot internationell handel inbegrep princip alla jordbruksprodukter förutom cashewnötter, te, kaffe och kryddor.<sup>94</sup> De produktionsökningar som skedde inom jordbrukssektorn fram till 1966 räckte inte till för att föda landets invånare då befolkningsökningen var snabbare. Därför fick Indien importera spannmål, främst genom bistånd från USA.<sup>95</sup> Förutom den snabba befolkningsökningen var landet också med i två krig och hade två svåra torkperioder som förvärrade situationen under samma period. För att minska sin utsatthet och sitt biståndsberoende inleddes en mängd initiativ för att bli självförsörjande vad gäller livsmedel under den gröna revolutionen som började 1966.

---

<sup>88</sup> Haggblade och Hazell (1990), sidan 3.

<sup>89</sup> Gulati et al. (2005), sidan vii.

<sup>90</sup> Byerlee et al. (2005), sidan 19.

<sup>91</sup> Ibid, sidan 22.

<sup>92</sup> Gulati et al. (2005), sidan 26.

<sup>93</sup> Ibid, sidan 26.

<sup>94</sup> Landes och Gulati (2003), sidan 3.

<sup>95</sup> Gulati et al. (2005), sidan 27.

De största förändringarna som infördes var det minimipris som kallades Minimum Support Price (MSP), och ett system för uppköp och distribution av produktionen som kallades Public Distribution System (PDS) samt att införa grödor som gav större skördar. Ett av syftena med PDS var att omfördela inkomster genom att tillhandahålla mat och andra viktiga varor till reducerade priser för den fattiga delen av befolkningen.<sup>96</sup> Bättre incitament och nya grödor, tillsammans med jordbruksforskning, investeringar i rural infrastruktur, ledde till att den totala produktionen av spannmål ökade med 40 procent till 1972 och Indien blev självförsörjande och slutade nästan helt att importera.<sup>97</sup> Tack vare den höga tillväxten inom jordbruket började även icke-jordbrukssektorn att växa. De nya grödorna subventionerades av staten för att de skulle kunna användas på bred front och sedan slutet på 1960-talet har statligt stöd åt jordbruket genom mindre kostsamma insatsvaror blivit ett permanent och betydande inslag i statsbudgeten. Produktionsökningen som den gröna revolutionen innebar att priserna på jordbruksprodukter minskade vilket ledde till att mindre bemedlade personers situation förbättrades. Detta och andra insatser gjorde så att antalet rurala fattiga minskade från att ha varit 64 procent 1967 till att 1973 vara 56 procent.<sup>98</sup>

Under åren från 1973 fram till 1980 ökade staten sina subventioner för insatsvaror åt jordbruket på grund av att externa faktorer, som torka och oljepriscocker, hade gjort så att priset på konstgödning stigit. Tillsammans med konstbevattning, lagerhållning av spannmål för PDS och generösa uppköpspriser av jordbruksproduktionen innebar de stora kostnader för den indiska regeringen.<sup>99</sup> 1980 var jordbrukssubventionerna fyra procent av BNP, vilket motsvarande 33 miljarder rupier.<sup>100</sup> Den odlade arealen i Indien utökades också eftersom det med ny teknologi blev möjligt att nå områden som tidigare inte tagits i bruk. Jordbruksvolymerna ökade och mattillgången gjorde så att andelen fattiga på landsbygden minskade till 50 procent.<sup>101</sup> Under 1980-talet utökades den odlade arealen samtidigt som jordbrukssubventionerna fortsatte att öka vilket ledde till att jordbruksproduktionen blev större. Under hela perioden för den gröna revolutionen som slutade i början av 1990 så reglerades jordbrukssektorn i stor utsträckning.

Efter 1991 började den indiska regeringen att företa ett antal olika politiska förändringar som berörde både makroekonomiska så väl som strukturella åtgärder. Detta gjordes på inrådan av IMF eftersom Indien tagit lån för att undvika en stundande ekonomisk

---

<sup>96</sup> Landes och Gulati (2003), sidorna 4 och 7.

<sup>97</sup> Gulati et al. (2005), sidan 29.

<sup>98</sup> Ibid, sidan 29.

<sup>99</sup> Landes och Gulati (2003), sidorna 5-6.

<sup>100</sup> Till 1993-94 års priser. Gulati et al. (2005), sidan 30

<sup>101</sup> Ibid, sidan 31.

kris då nationen bland annat hade hög inflation, en sinande valuta-reserv och ett stort budgetunderskott.<sup>102</sup> Mellan 1991 och 1995 hade Indien en inflation på över tio procent men eftersom de bedrev sundare finanspolitik genom att bland annat minska den offentliga konsumtionen kunde den kontrolleras.<sup>103</sup> Dessutom minskades antalet marknadsregleringar för att öka effektiviteten och reducera antalet snedvridningar i ekonomin. De här strukturella förändringarna rörde främst den industriella sektorn och gjorde bland annat att det blev lättare att investera i Indien, att inträdeshinderna för att komma in på marknaden fler färre och att det blev enklare att erhålla licenser. Den indiska regeringen började också öka möjligheterna för internationell handel och gjorde växelkursförändringar. Detta gjordes under en period då priserna på den internationella jordbruksmarknaden var låga till följd av den asiatiska krisen 1997.<sup>104</sup> För jordbrukssektorn skedde förändringar främst som ett resultat av indirekta effekter från den sekundära sektorn då ökad tillväxt och inkomst där ledde till ökad efterfråga på mat och en diversifiering mot basvaror av lite dyrare art som kött och frukt blev mer populära.<sup>105</sup> Dessutom förbättrades jordbrukssektorns handelsvillkor gentemot den industriella sektorn vilket ökade lönsamheten och med den tilltog också de privata investeringarna. Den minskade offentliga konsumtionen innebar nedskärningar av utgifter ämnade åt de ruralt fattiga och fortsatt fokusering på icke-jordbruket ledde till att fattigdomsminskningen stagnerade på nivåer runt 35 procent i mitten på 1990-talet.<sup>106</sup>

Efter 1994 nåddes även jordbrukssektorn av reformer, främst av förändringar av handelspolitiken vilket resulterade i nya exportmarknader.<sup>107</sup> Jordbruket hade fortfarande kvar det statliga stöd i form av MSP, subventionerade insatsvaror och upphandlingssystem som 2001 tillsammans kostade den indiska staten 14 miljarder rupier, en siffra som motsvarar 22 procent av jordbruksproduktionens värde.<sup>108</sup> Offentliga och privata investeringar i jordbrukssektorn motsvarande år var 3,8 miljarder rupier. De som främst tjänat på det indiska jordbruksstödet och bättre exportvillkor är bönderna och deras intressegrupper, vars inkomster ökat. 1993 spenderades åtta procent av regeringens budget på insatser inom jordbruket, vilket då motsvarade 8 miljarder rupier.<sup>109</sup>

---

<sup>102</sup> Gulati et al. (2005), sidan 78.

<sup>103</sup> Indiens regering (2003).

<sup>104</sup> Gulati et al. (2005), sidan 39.

<sup>105</sup> Landes och Gulati. (2003), sidan 3.

<sup>106</sup> Gulati et al. (2005), sidan 36.

<sup>107</sup> Ibid, sidorna 37-39.

<sup>108</sup> Landes och Gulati (2003), sidan 6.

<sup>109</sup> I 1960/61 års priser. Fan et al. (1999), sidan 8.



#### 4.2.1.2 Penningpolitik och växelkurs

Från 1950-talet fram till början av 1970-talet var den indiska rupien knuten till det engelska pundets värde. Från 1975 knöts rupiens värde istället till en valutakorg bestående av valutor från sina största handelspartners men förändringar av värdet kontrollerades. Undersökningar visar att den indiska rupien var övervärderad från 1980-talet fram till mitten av 1990-talet och därefter har växelkursens värde hållit sig nära jämviktspriset.<sup>110</sup> Under denna period har den övervärderade valutan fungerat som en skatt på jordbruk.<sup>111</sup> Fram till 1991 användes i Indien olika mekanismer för att kontrollera rupiens värde. Därefter började man verkställa reformer som skulle leda till att marknadsanpassa valutakursens värde och man införde ett tvådelat system, en kurs för inhemska transaktioner och en för internationella.<sup>112</sup> Två år senare så införde man ett system med en enad växelkurs som kan beskrivas som ett ”managed float” och året efter så blev växelkursen knuten till bytesbalansen och rupien blev konvertibel.<sup>113</sup>

#### 4.2.1.3 Handelspolitik

Indiens jordbrukspolitik har haft som mål att uppnå självförsörjning av matvaror samt att tillhandahålla mat till rimliga priser för konsumenterna.<sup>114</sup> Handelspolitiken har därför varit ett centralt element för att komma fram till målen och landet har använt sig av olika tariffära och icke-tariffära handelshinder så som kvantitativa restriktioner, importlicenser, kontroll av inhemska priser och marknader, samt exportrestriktioner.<sup>115</sup> Först 1994 när Indien undertecknade WTO:s avtal under Uruguayrundan började handeln med jordbruksprodukter att delvis öppnas, exempelvis påbörjades en process att avlägsna de kvantitativa restriktionerna som senare avslutades 2001. Förändringarna blev inte så omfattande eftersom det statliga jordbruksstödet fick vara kvar då det ansågs behövas för att se till så att fattiga invånare har tillgång till mat.<sup>116</sup> De genomsnittliga tullsatserna och kvantitativa restriktionerna minskade men de ersattes andra tariffära och icke-tariffära handelshinder för att skydda de inhemska producenterna.

Export av indiska jordbruksprodukter har tidigare reglerats hårt, bland annat har restriktionerna från regeringens sida tillsammans med importrestriktioner, en övervärderad rupie och höga tullar gjort att förutsättningarna för export har snedvridits.<sup>117</sup> Efter 1991

---

<sup>110</sup> Cheng et al. (2005), sidan 68.

<sup>111</sup> Ibid, sidan 69.

<sup>112</sup> Ibid, sidan 12.

<sup>113</sup> Ibid, sidan 12.

<sup>114</sup> Mullen et al.(2004), sidan 4.

<sup>115</sup> Ibid, sidan 4.

<sup>116</sup> Landes och Gulati (2003), sidorna 4-5.

<sup>117</sup> Mullen et al.(2004), sidan 5.

började situationen te sig mer fördelaktig för det indiska jordbruket, sett ur exportsynpunkt, då antalet restriktionerna sänktes för att 2001 endast omfatta lök och basmatiris. Detta innebar att efter Uruguayrundan fram till 2003 fick det indiska jordbruket större avsättningsmarknad för sina produkter då statliga restriktioner försvann och det blev tillåtet att börja exportera flera olika varor som ris och vete samtidigt som de handelshinder som skyddade sektorn fanns kvar. Totalt sett har dock Indiens protektionistiska handelspolitik fungerat som en skatt på jordbruk då det sammanlagda statliga stödet tagits ut av de handelshinder som gjorde så att kostnaden för import av insatsvaror till industrin hölls lågt.<sup>118</sup>

## **4.2.2 Jordbruksspecifika faktorer och Indien**

### **4.2.2.1 Äganderätter**

Sedan 1950-talet har Indiens stater haft rätt att genomföra landreformer så som de anser lämpligt och sedan dess har det genomförts en mängd försök med varierande innehåll och resultat.<sup>119</sup> Huvudsakligen finns fyra typer av kategorier rörande landreformer: att förbättra markrättigheterna för dem som hyr, att avskaffa det system med mellanhänder som arbetade för feodalherrar för att extrahera delar av inkomsten, att omfördela land till personer som inte äger någon mark eller att slå samman osammanhängande mark.<sup>120</sup>

De reformer som har haft störst framgång när det gäller att minska fattigdom var att stärka rättigheterna för dem som arrenderar mark och att systemet med mellanhänder avskaffades.<sup>121</sup> Dessa förändringar har gjort så att fattiga jordbrukares förhandlingskraft har ökat och deras äganderätt förstärkts. När de gällde de två andra typerna av reformer hade inte dessa några märkbara effekter när det gällde att minska fattigdom.<sup>122</sup> Försök där mark direkt delades ut fick ofta inte önskat resultat då de tenderades att bli blockerade av ägarelliten. I stater där flest landreformer skett har varit mer effektiva när det gäller att reducera fattigdom, oavsett tillväxtnivå.<sup>123</sup> Samtidigt visade det sig också att stater som genomfört flest landreformer hade också lägst tillväxt. Överlag har landreformer i Indien inte fått så stor genomslagskraft för landlösa.

Ett exempel på en framgångsrik landreform som implementerats i Västbengalen och gick under namnet Operation Barga. Den genomfördes i slutet på 1970-talet och täppte till många av de kryphål som fanns i den tidigare lagstiftningen som tillät jordägare att exploatera

---

<sup>118</sup> Landes och Gulati (2003), sidan 2.

<sup>119</sup> Besley et al. (2005), sidan 25.

<sup>120</sup> Ibid, sidan 25.

<sup>121</sup> Ibid, sidan 26.

<sup>122</sup> Ibid, sidan 26.

<sup>123</sup> Gulati et al. (2005), sidan 48.

arrendatorerna.<sup>124</sup> Genom att åka runt i byar och informera folk om lagen samtidigt som tjänstemän registrerade arrendatorerna hade man 1993 lyckats få ihop 65 procent av över två miljoner arrendatorer. I genomsnitt så resulterade de stärkta rättigheterna genom Operation Barga i att jordbruksproduktiviteten höjdes med 28 procent i Västbengalen.<sup>125</sup>

#### 4.2.2.2 Kredit

I Indien insåg man att möjligheterna att få tillgång till kredit kan hjälpa till att stärka jordbruket eftersom bristen av denna var påtaglig. 1977 lagstiftades det att för varje kontor en bank ville öppna i ett urbant område var den tvungen att öppna ytterligare fyra i rurala områden och på så vis ökades spridningen av kredittillgång och såg till att även invånarna på landsbygden kunde ta lån.<sup>126</sup> Anledningen till detta initiativ var att bristen på möjligheter att skaffa kredit ansågs ha en dämpande effekt på rural tillväxt eftersom den bromsade entreprenörer och hindrade att nya projekt startades. Projektet prioriterade områden där det tidigare inte funnits banker genom att öronmärka 40 procent av lånen åt småföretagare, jordbrukare samt speciellt utsatta grupper så som kastlösa. Detta projekt övergavs 1990 och ledde till att uppförandet av nya banker i rurala områden minskade. Mellan 1961 och 2000 startades över 30000 rurala bankkontor och 80 procent av dessa öppnades under perioden då 1:4 regeln fanns. Utvecklingen under projektets livstid var goda då det under perioden 1977 till 1990 öppnades fler bankkontor på landsbygden och sänkte ration mellan antalet invånare per bankkontor än tidigare och efter projektet.<sup>127</sup>

En utvärdering av projektet visar att spridningen av bankkontor till mer avlägsna rurala delar minskade fattigdomen där tack vare ökat sparande och tillgång till kredit men lämnade den urbana nivån opåverkad.<sup>128</sup> Likaså visade det sig att lönerna för jordbrukare ökade när fler bankkontor öppnades. En möjlig orsak till löneökningen är att fler arbetstillfällen i icke-jordbrukssektorn gjorde så att arbetskraftsutbudet minskade och satte press uppåt på lönerna i jordbrukssektorn. Detta blev alltså en indirekt effekt av ökad tillgång till kredit som gynnar de allra fattigaste även om de inte har några förehavande ihop med banken. Ett annat resultat av initiativet var att icke-jordbrukssektorns produktion ökade

---

<sup>124</sup> Banerjee et al. (2002), sidan 242.

<sup>125</sup> Ibid, sidan 276.

<sup>126</sup> Burgess et al. (2005), sidan 781

<sup>127</sup> Ibid, sidan 781.

<sup>128</sup> Ibid, sidan 792.

emedan jordbrukssektorns inte gjorde det.<sup>129</sup> Antalet öppnade bankkontor var positivt korrelerade med fattigdomsminskning.<sup>130</sup>

#### 4.2.2.3 Infrastruktur

För att kunna hjälpa till med att stärka jordbruket i Indien kan regeringen satsa mer på offentlig konsumtion inom den rurala infrastrukturen, det vill säga vägar, elektricitet och så vidare.<sup>131</sup> I en undersökning av Fan et al. (2000), där de studerar hur olika typer av offentlig konsumtion mellan åren 1970 till 1993 (forskning, konstbevattning, konservering av mark och vatten, sjukvård, utbildning, utbyggnad av elnätet, rural utveckling och vägbygge) påverkar rural fattigdom och ekonomisk tillväxt, visades det att den viktigaste investeringen som den indiska regeringen kan göra är i vägbyggen. Byggandet av vägar minskar fattigdom och för varje miljon rupier som används till detta ändamål gör så att 124 personer lyfts ur fattigdom.<sup>132</sup> Vägbygge var den investering som genererar mest fattigdomsminskning och ökad produktivitet per rupie av de faktorerna som jämförde. Att bygga vägar minskar fattigdom genom att den ökar jordbruksproduktiviteten, skapar fler arbetstillfällen inom icke-jordbrukssektorn och ökar arbetsersättningen.<sup>133</sup>

Investeringar i elektricitet var den av faktorerna som hade minst effekt när det gällde att minska fattigdom av de som undersöktes.<sup>134</sup> En investering på en miljon rupier ledde till att 4 personer höjdes ur extrem fattigdom. En anledning till detta kan vara att regeringen redan har investerat mycket i elnätet på landsbygden så att marginalnyttan från ytterligare investeringar är låg. 1993 var investeringar rörande elektricitet 50 procent större än den delen av budgeten som gick till vägbyggen. Konstbevattning hade också en positiv effekt på fattigdomsminskning, om än inte lika stor som vägbygge, drygt 10 personer höjdes ur extrem fattigdom per miljon investerade rupier. Konstbevattning bidrar mer effektivt till att höja faktorproduktiviteten än att minska fattigdom.

#### 4.2.2.4 Marknaden

Marknaden för jordbruksprodukter i Indien har styrts av regeringen genom att de köpt upp produktionen genom sitt upphandlingssystem PDS och använt sig av allt för höga minimipriser, samt att de subventionerat insatsvaror till jordbruket så som energi, vatten och

---

<sup>129</sup> Burgess et al. (2005), sidan 793.

<sup>130</sup> Besley et al. (2005), sidan 28.

<sup>131</sup> Haggblade och Hazell (1990), sidan 47.

<sup>132</sup> Fan et al. (2000), sidan 1048.

<sup>133</sup> Ibid, sidan 1048.

<sup>134</sup> Ibid, sidan 1049.

konstgödsel.<sup>135</sup> Detsamma har gällt för icke-jordbrukssektorn som också varit hårt reglerad och syftet med detta var att skydda konsumenter och främja arbetskraftsintensiva metoder i industrin.<sup>136</sup> Dessa åtgärder har dock förvrängt incitamenten i jordbrukssektorn då marknadssignaler har varit frånvarande. Sedan 1990-talet har åtgärder för att liberalisera marknaden bedrivits med syftet att öka investeringar i infrastruktur som behövs för att förbättra dess funktion. Exempel är att licenskrav inom vissa industrier förenklats, att handel med jordbruksvaror inom olika regioner av landet nu är möjlig, minskade handelsrestriktioner och att priskontroll försvunnit på olika varor.<sup>137</sup>

#### 4.2.2.5 Forskning och utbildning

Humankapital, eller bristen av, ses som ett hinder mot tillväxt och fattigdomsbekämpning i Indien.<sup>138</sup> 2001 var den genomsnittliga läskunnigheten i Indien 64 procent i genomsnitt, för kvinnor var den runt 54 procent.<sup>139</sup> 1999 spenderades motsvarande fyra procent av BNP, cirka 400 miljarder rupier på utbildning i Indien och andelen som spenderas av regeringen minskar.<sup>140</sup> Utbildningsnivån varierar mellan stater och i regel har invånare i förmögna staterna bättre möjligheter och skillnaderna mellan urbana och rurala delar skiftar också på samma vis. Exempelvis för män låg läskunnigheten i Bihar runt 50 procent och i Kerala var den 93 procent; för kvinnor var den 20 procent i Uttar Pradesh och i Kerala var den drygt 84 procent. Ansvaret för utbildningsväsendet i Indien ligger på de enskilda staterna och att skillnaderna i läskunnighet är ansevärd beror till stor del på att insatserna riktade mot skolan har varierat dem emellan.<sup>141</sup> En annan skillnad mellan staterna är vilket utgångsläge de har haft. I Kerala var läskunnigheten redan hög innan britterna kom till Indien och i Uttar Pradesh har tillgången på lärare varit sviktande. I Indien går eleverna i genomsnitt 3,9 år i skolan om de bor i rurala områden och 7,8 år om de bor i urbana områden.<sup>142</sup>

I en studie, utförd av Trivedi (2002) för 15 stater i Indien mellan 1965 och 1992, undersöktes kopplingen mellan inkomstnivåer och utbildningsnivå. Ett av resultaten var att en högre utbildningsnivå hade en positiv påverkan på både inkomst per capita och tillväxt.<sup>143</sup> Trivedi kritiserar också att den indiska regeringen delvis har försummat utbildningsväsendet eftersom den förutom att öka inkomst och tillväxt dessutom leder till att öka människors

---

<sup>135</sup> Gulati et al. (2005), sidan 54.

<sup>136</sup> Landes och Gulati (2003), sidan 10.

<sup>137</sup> Ibid, sidan 10.

<sup>138</sup> Besley et al. (2005), sidan 29.

<sup>139</sup> Indiens regering (2001).

<sup>140</sup> Shariff et al. (2002), sidan 6.

<sup>141</sup> Besley et al. (2005), sidan 29

<sup>142</sup> Världsbanken (2006a), sidan 284.

<sup>143</sup> Trivedi (2002), sidan 21.

kompetens och förbättrar deras möjligheter i olika avseenden, som till exempel arbetsutsikter.<sup>144</sup>

Den indiska regeringen spenderade 1994 1,2 miljarder rupier på jordbruksforskning, vilket nästan var en procent av den totala budgeten.<sup>145</sup> Undersökningen utförd av Fan et al. (2000) visade att jordbruksforskning var den faktor som näst mest minskade rural fattigdom i Indien. En investering på ytterligare en miljon rupier ledde till att nästan 85 personer höjdes ur fattigdom.<sup>146</sup> Efter forskning kom utbildning i rankingen av de faktorer som mest kostnadseffektivt minskade fattigdom och för varje miljon rupier som investerades lyftes 41 personer ur extrem fattigdom. Utbildning leder till minskad fattigdom genom att den ökar möjligheterna att få arbete i icke-jordbrukssektorn samt att den höjer arbetsersättningen. Av alla de faktorer som undersöktes var jordbruksforskning den som ökade produktiviteten mest. Eftersom den huvudsakliga effekten från forskning gick via produktivitetsökningar, som främst påverkar inkomster från jordbruksproduktionen, leder den till mindre fattigdomsminskning än vägbygge.

### **4.3 Länkar i Indien**

Enligt en studie, gjord av Haggblade et al. (1990), av sex stater i Indien som kännetecknas av olika hög produktivitet inom jordbruket (högproduktiva är Punjab och Haryana, mellanproduktiva är Karnataka och Gujarat och lågproduktiva är Bihar och Madhya Pradesh) tros konsumtionslänkarna mellan jordbruk och icke-jordbruk vara starkast i de stater med hög produktivitet, där lönen inom jordbrukssektorn är nästan dubbelt så hög som den är i staterna med låg produktivitet och därför gynnas icke-jordbrukssektorn desto mer än i de andra staterna.<sup>147</sup> Denna studie visar också på en multiplikatoreffekt som för varje ökning på 100 rupier i jordbruksinkomst genererar ytterligare inkomst värd 64 rupier inom det rurala icke-jordbruket.<sup>148</sup>

Genom att använda en annan ekonometrisk modell, som gör det möjligt att jämföra val av produktion samt påverkan på olika sektorer (primära, sekundära och tertiär) och data framkommer att det finns en multiplikatoreffekt från en ökad jordbruksinkomst på 100 rupier från konstbevattnade områden som genererar 219 rupier inom icke-jordbrukssektorn (105 rupier inom tillverkningsindustrin och 114 inom den tertiära sektorn).<sup>149</sup> De producenter som

---

<sup>144</sup> Trivedi (2002), sidorna 21-22.

<sup>145</sup> Evenson et al. (1999), sidan 8.

<sup>146</sup> Fan et al. (2000), sidan 1049.

<sup>147</sup> Haggblade och Hazell (1990), sidan 26.

<sup>148</sup> Ibid, sidan 29.

<sup>149</sup> Haggblade och Hazell (1990), sidan 43.

brukar traditionella jordbruksmetoder, det vill säga som inte använder sig av konstbevattning, har i genomsnitt fem till tio procent lägre konsumtionslänkar med icke-jordbrukssektorn eftersom de använder sig av mindre lokalt inköpta insatsvaror än de producenter som använder sig av konstbevattning. Konsumtionslänken summerar till 205 rupier. När denna ekonometriska modell används blir inkomstmultiplikatorn från jordbruket till tillverkningssektorn 0,39, till den tertiära 0,96 och till jordbruk där produktionen konsumeras lokalt 0,48.<sup>150</sup> Länkarna från moderna jordbruk var 20 till 25 procent större än från traditionella. Konsumtionslänkarna drev i större utsträckning än produktionslänkar tillväxten i icke-jordbrukssektorn och stod för 82 procent av den när konstbevattning användes och 94 procent när man använde sig av traditionella metoder.<sup>151</sup> Produktionslänkarna stod alltså för 18 procent respektive sex procent av tillväxten.

I en annan undersökning, utförd av Haggblade et al. (1989) i delar av Indien och Malaysia. Modellen som användes kunde skilja mellan olika typer av utsädd, storlek av risodlingar som använde antingen konstbevattning eller traditionella metoder. Det visade sig att för varje dollar som det producerades bytbara varor inom jordbruk så genererades ytterligare mellan 0,38 till 0,74 dollar genom konsumtionslänkar inom den regionala produktionen av icke-bytbara varor.<sup>152</sup> Den största multiplikatoreffekten fanns inom jordbruk som var konstbevattnade, 0,56 dollar, och minst inom traditionellt jordbruk som frambringade 0,38 dollar. Storleken på jordbruken hade också betydelse och det visade sig att medelstora jordbruk, de skapade 0,74 dollar extra för varje dollar producerad, frambringade störst länkeffekt då de spenderade störst del av sin inkomst på den lokala marknaden. Mellan 85 procent till 90 procent av länkeffekten kom producenter aktiva inom icke-jordbrukssektorn tillgodo.

I en studie, gjord av Datt et al. (1996), av konsumtion i rurala och urbana delar av Indien mellan 1951 och 1991 fanns stöd för att rural konsumtionstillväxt leder till minskad fattigdom, både i rurala och urbana områden, på samma gång som den även skapade en mer rättvis fördelning. Urban tillväxt minskade fattigdomen enbart i just dessa områden och ledde till en mer ojämn inkomstfördelning.<sup>153</sup> Dessutom kan den rurala sektorn hjälpa till med att skapa arbetstillfällen för att göra det möjligt att absorbera en växande arbetsstyrka och därmed

---

<sup>150</sup> Haggblade och Hazell (1990), sidan 44.

<sup>151</sup> Ibid, sidan 44.

<sup>152</sup> Haggblade och Hazell, (1989), sidan 357.

<sup>153</sup> Datt och Ravallion (1996), sidan 19.

minska rural-urban migration, undvika överbefolkning, bidra till BNP samt en mer rättvis inkomstfördelning.<sup>154</sup>

Delgado visar att för Indien och Malaysia är konsumtionslänkarna fyra till fem gånger så viktiga när det gäller att skapa tillväxt jämfört med produktionslänkarna.<sup>155</sup> Om man inte skulle ta med dessa tillväxtlänkar överhuvudtaget när man gör investeringskalkyler missar man runt 40 procent av den potentiella tillväxten. Han menar också på att inkomstmultiplikatorn från jordbruk till icke-jordbruk är av storleken 1,8.<sup>156</sup>

Besley et al. (2005) kom i sin undersökning fram till att det är de sekundära och tertiära sektorerna som överlag har bidragit mest till att minska fattigdomen i Indien sedan 1965.<sup>157</sup> Det finns stater, Assam, Bihar, Gujarat, Punjab och Västbengalen, där den primära sektorn har varit stark bidragande till fattigdomsminskningen men även där har den oftast överträffats av icke-jordbrukssektorn.

## 5. Kina

### 5.1 Bakgrund

Kina är för närvarande världens tredje största ekonomi och har under de senaste decennierna haft en tillväxtökning av sällan skådat slag. Mellan 1978 till 2002 har den kinesiska ekonomin i genomsnitt ökat med över åtta procent årligen.<sup>158</sup> Många av landets 1,3 miljarder invånare har fått ta del av denna tillväxtökning genom förhöjd levnadsstandard men ännu har inte landets framgångar nått alla invånare, precis som i Indien, även om resultatet av fattigdomsbekämpningen i Kina haft bra resultat.<sup>159</sup> Från att ha haft en befolkning där 33 procent av befolkningen befann sig i extrem fattigdom 1978 till att ha en befolkningsandel på runt 16,6 procent, eller tre procent om det kinesiska måttet på extrem fattigdom används, 2001 är en unik företeelse.<sup>160</sup> Minskningen av rural fattigdom har fortskridit olika långt i olika delar av landet och regionala jämförelser visar på stora skillnader. Andelen extremt fattiga har minskat med över 32 procent i Henan men ökat med 24 procent i Hunan mellan 1988 och 1995.<sup>161</sup> Dessutom har fattigdomsbekämpningen i vissa provinser stagnerat och två exempel på detta är Qinghai och Gansu där 69 procent respektive 58 procent av befolkningen var

---

<sup>154</sup> Lanjouw och Lanjouw (1995), sidan 2

<sup>155</sup> Delgado et al. (1998), sidan 15.

<sup>156</sup> Ibid, sidan 16.

<sup>157</sup> Besley et al. (2005), sidan 22.

<sup>158</sup> Se tabell 5.

<sup>159</sup> Denna siffra gäller för 2003. Sida (2003), sidan 4.

<sup>160</sup> 2001 års siffror. Gulati et al (2005), sidan 3 och Världsbanken (2006a), sidorna 278.

<sup>161</sup> Se tabell 6.



extremt fattiga 1995. 2004 var landets BNI per kapita 1300 dollar.<sup>162</sup> Gini-koefficienten för den kinesiska ekonomin var 2001 0,45 alltså i närheten av länder som Jamaica (0,42), Kenya (0,44) och Elfenbenskusten (0,45).<sup>163</sup> 1978 var gini-koefficienten 0,21 för Kina men har ökat successivt med över två procent per år sedan dess.<sup>164</sup>

Av Kinas 1,3 miljarder människor bor runt 800 miljoner eller 60 procent i rurala områden.<sup>165</sup> Dock minskar andelen eftersom trenden sedan 1950-talet, då nästan 90 procent av landets befolkning bodde på landsbygden, har varit neråtgående. Det finns regionala skillnader i inkomst mellan olika delar av Kina, i vissa rurala områden är 31 procent extremt fattiga jämfört med vissa urbana där runt 1 procent är det.<sup>166</sup> De östra delarna av Kina (Hebei, Liaoning, Shandong, Jiangsu, Jilin, Heilongjiang, Zhejiang, Fujian, Guandong, och Guangxi) är de som är mest utvecklade vad gäller humankapital och infrastruktur.<sup>167</sup> Dessutom finns där också de bästa förutsättningarna klimatmässigt för att bedriva jordbruk. De västra delarna (Xinjiang, Tibet, Qinghai, Gansu, Ningxia, Shaanxi, Sichuan, Yunnan och Guizhou) är de som är fattigast och de har få naturtillgångar till sitt förfogande. De centrala delarna av Kina (Shanxi, Inre Mongoliet, Anhui, Jiangxi, Henan, Hubei och Hunan) befinner sig mitt emellan de två andra delarna när det gäller ekonomiska förutsättningar. För en karta över de kinesiska provinserna se sidan 60. Fattigdomsminskningen i rurala regioner har varit blandad men överlag framgångsrik. Mellan 1988 och 1996 minskades där antalet extremt fattiga med hälften, från 14 procent till sex procent, och endast i Xianjiang har den ökat.<sup>168</sup> Den nationella trenden har varit neråtgående sedan 1980-talet.<sup>169</sup> Enligt Världsbanken så fanns år 2000 runt 100 miljoner extremt fattiga på landsbygden.<sup>170</sup>

I Kina står inkomsterna från jordbruket för mellan 32 procent till 64 procent av den totala inkomsten för familjer i rurala områden.<sup>171</sup> För många familjer är alltså jordbruk den viktigaste eller näst viktigaste inkomstkällan. Jordbrukets bidrag till BNP under perioden 1996 till 2000 var runt 20 procent vilket kan jämföras med att den mellan 1952 och 1956 stod för nästan hälften.<sup>172</sup> Sedan 1991 då 350 miljoner människor arbetade inom sektorn har

---

<sup>162</sup> Världsbanken (2006a), sidan 292.

<sup>163</sup> 2001 års siffror. Ibid, sidorna 280-281.

<sup>164</sup> Se tabell 7 och Fan et al. (2002), sidan 12.

<sup>165</sup> World Urbanization Prospects (2005).

<sup>166</sup> De Haan och Lipton (1998), sidan 148.

<sup>167</sup> Beijing, Tianjin och Shangai inkluderas ej då deras rurala områden och population är nästintill obefintlig.

Hainan räknas till Guandong. Fan et al. (2002). Sidan 43.

<sup>168</sup> Detta är det kinesiska måttet på extrem fattigdom. Se tabell 8.

<sup>169</sup> Se figur 1.

<sup>170</sup> Gulati et al. (2005), sidan 5.

<sup>171</sup> Siffran 32 procent är från Byerlee (2005), sidan 28 och 64 procent kommer från Fan (2002) sidan 29.

<sup>172</sup> Se tabell 9.

antalet aktiva inom jordbrukssektorn minskat.<sup>173</sup> I dagsläget är runt hälften av befolkningen på landsbygden sysselsatta inom jordbruket.<sup>174</sup> För både jordbrukets produktion och produktivitet har en kontinuerlig ökning skett sedan mitten på 1960-talet.<sup>175</sup> Jordbrukssektorns produktion har ökat med mer än 4,5 procent i perioden mellan 1979 och 1997.<sup>176</sup> Störst ökning var det i Ningxia, 6,8 procent, och i Xinjiang, 6,7 procent. Sektorns genomsnittliga produktivitetsökningar under motsvarande period var runt tre procent. De olika regionernas årliga produktivitetsökningar spänner från nästan två procent i Qinghai till sex procent i Guangxi.

Icke-jordbrukssektorns betydelse för den rurala ekonomin har ökat och under perioden 1978 till 1997 växte andelen sysselsatta på landsbygden inom denna sektor från sju procent till 29 procent.<sup>177</sup> Dess bidrag till BNP har också växt: 1997 stod den för en fjärdedel från att tjugo år tidigare varit näst intill obefintlig. Icke-jordbrukssektorn står för mellan 36 procent till 68 procent av inkomsterna för människor i rurala områden.<sup>178</sup> Efter de stora jordbruksreformerna 1979 då produktivitetsökningar och inkomstökningar ökade den rurala efterfrågan och gjorde så att det blev ett överskott på arbetskraft samt att det fanns tillgång till kapital att investera underlättade den rurala icke-jordbrukssektorn tillväxt.<sup>179</sup> Samtidigt började också den kinesiska staten också att stimulera de så kallade ”Township, Village, and Private Enterprises” (TVP), det vill säga de verksamheter som tidigare drivits som kommunala bolag. Den bredaste definitionen av TVP-sektorn är att den omfattar alla aktiviteter ur icke-jordbrukssektorn i rurala områden och nära små städer.<sup>180</sup> Under 1990-talet fick TVP:erna mer självbestämmanderätt och ägarstrukturen kunde ändras från statlig till privat.<sup>181</sup> Redan tidigare hade de rurala företagen blivit mer konkurrenskraftiga än de statligt ägda företagen och var den mest dynamiska delen av den kinesiska ekonomin.<sup>182</sup>

## **5.2.1 Makroekonomiska faktorer**

### **5.2.1.1 Budget, jordbruks- och finanspolitik**

Politiken som har bedrivits i Kina har varit fylld av tvära kast och stora förändringar för att få igång ekonomisk utveckling, skapa en rättvis fördelning av rikedomar och för att bli en

---

<sup>173</sup> Nyberg och Rozelle (1999), sidan 11.

<sup>174</sup> Gulati (2005), sidan 4.

<sup>175</sup> Se figur 2 och 3.

<sup>176</sup> Se tabell 10.

<sup>177</sup> Fan et al. (2002), sidan 8.

<sup>178</sup> Siffran 36 procent är från Fan (2002), sidan 8 och 68 procent kommer från Byerlee (2005), sidan 28.

<sup>179</sup> Gulati et al. (2005), sidan 19.

<sup>180</sup> Byrd och Qingsong, (1990), sidan 3

<sup>181</sup> Fan et al. (2002), sidan 9.

<sup>182</sup> Gulati et al. (2005), sidan 19.

självförsörjande nation. Ekonomisk tillväxt har för det mesta prioriterats högst och enligt många har detta lett till att de urbana delarna har utvecklats mer än de rurala och att de är dåligt integrerade med varandra.<sup>183</sup> Kinas ekonomiska politik kan delas upp två perioder de senaste femtio åren: först mellan 1952 till 1977 då politiken som bedrevs var realsocialistisk med starkt fokus på industri och tillverkning; och sedan efter 1977 då en gradvis övergång till marknadsekonomi företogs och insatser för att reformera jordbruket prioriterades tillsammans med fortsatt industriell utveckling.<sup>184</sup> Under hela perioden har resurser förts från rurala till urbana regioner via satsningar på dess industri i form av kapital, matvaror, råvaror och i mindre utsträckning arbetskraft.<sup>185</sup> Investeringarna i urbana områden och industrier var högre än motsvarande i rurala områden och på jordbruk.<sup>186</sup>

Under den första perioden bedrevs en isolationistisk politik både ur ekonomiskt och internationellt perspektiv och fokus lades på att utveckla den sekundära sektorn. Ett problem var hur jordbruksproduktionen skulle kunna ökas för att tillgodose det växande matbehovet från de snabbt expanderande industrierna i urbana områden.<sup>187</sup> För att underlätta denna utveckling subventionerades priserna på jordbruksproduktionen så att stadsområdena skulle kunna få tillgång till mat till förmånliga priser och sänka sina levnadskostnader. Dessutom påbörjades en omfattande registrering, som kallades ”hukou”, som innebär att det blev obligatoriskt för familjer att skriva in sig i sin födelsestad för att tillgången på arbetskraft skulle vara tillräcklig för att producera de mängderna mat som efterfrågades i urbana områden. Den politik som fördes har lett till att det fortfarande finns betydande skillnader i inkomst och levnadsstandard mellan urbana och rurala områden.<sup>188</sup> Innan 1978 hade man i Kina planekonomi som innebar att man arbetade efter mål uppsatta i planer och att staten eller kollektivet ägde produktionsmedlen. Staten bestämde över produktionen genom att bestämma mål för jordbruket efter område, typ av gröda och så vidare.<sup>189</sup> Sedan var jordbrukarna tvungna att leverera de bestämda kvoterna som köptes upp av staten till ett förbestämt pris. Arbetarnas lön bestämdes också centralt och det var inte säkert att den motsvarade den arbetsinsats som krävdes.

---

<sup>183</sup> Nyberg och Rozelle (1999), sida 7.

<sup>184</sup> Fan et al. (2002), sida 3 och Gulati et al. (2005), sidan vii.

<sup>185</sup> Nyberg och Rozelle (1999), sida 7.

<sup>186</sup> Song (2005), sidan 21.

<sup>187</sup> Gulati et al. (2005), sidan 7.

<sup>188</sup> Fan et al. (2002), sidan 3.

<sup>189</sup> Gulati et al. (2005), sidan 7.

Innan 1952 kan ägandestrukturen i Kina beskrivas som feodal och cirka 70 procent till 80 procent av marken ägdes av en grupp som bestod av tio procent av populationen.<sup>190</sup> Mark arrenderades ut av ägarna till bönder som ibland fick betala betydande summor för att bruka jorden. 1949 började staten att konfiskera mark och dela ut den till jordbrukare. 1952 var reformen genomförd. Efter detta följde en period då den kinesiska staten drev igenom lagar att jordbruk skulle bedrivas i stor skala på kollektiv basis av 200 familjer. En del av marken uppläts åt varje hushåll och det som odlades där fick säljas. 1958 beslutades att de kollektiva jordbruken också skulle slås ihop till kommunala odlingar som brukades av upp till 5000 hushåll. Perioden 1957 till 1960 kallas för det stora språnget framåt.<sup>191</sup> Eftersom jordbrukarnas inkomst fortsatte att vara baserad på andra faktorer än arbetsinsats innebar denna reform ingen produktivitetsökning. Samtidigt förbjöds också de privata odlingarna. Under den tid detta system var på plats minskade både produktionen med sex procent och produktiviteten i det kinesiska jordbruket med fem procent.<sup>192</sup> 1959 drabbade både svår torka och översvämningar Kina och närmare 30 miljoner människor dog av den svält som följde. Efter den stora svälten så beslöt den kinesiska staten att man skulle dela upp de kommunala odlingarna i mindre enheter som kallades produktionslag, bestående av 20 till 30 hushåll.<sup>193</sup> Resultatet av denna reform blev att produktiviteten ökade med nästan fem procent och produktionen med nio procent.<sup>194</sup>

Perioden 1966 till 1976 går under benämningen kulturrevolutionen och inom loppet av denna period återinfördes många av de restriktioner som tidigare varit på plats för jordbruket. Bland annat blev produktionslagen hårdare kontrollerade av regeringen, de fick inte själva sälja något av sin produktion, man kunde inte göra några marktransaktioner och så vidare. Dessa restriktioner gjorde så att incitamenten för att förbättra produktionen försvann och resultatet blev ett mer ineffektivt jordbruk.<sup>195</sup>

Under 1978 gjorde den kinesiska regeringar ansträngningar för att förbättra jordbruket och under åren som följer genomförs det stora reformer för att nå detta syfte.<sup>196</sup> De satsade på att decentralisera produktionssystemet och att sluta kontrollera priserna på insatsvaror och färdiga varor. Nu fick bönderna individuella jordbruk och de kunde återigen sälja det de

---

<sup>190</sup> Fan et al. (2002), sidan 5.

<sup>191</sup> På engelska "The Great Leap Forward". Gulati et al. (2005), sidan 9.

<sup>192</sup> Fan et al. (2002), sidan 6.

<sup>193</sup> Lin (1992), sidan 37.

<sup>194</sup> Fan et al. (2002), sidan 7.

<sup>195</sup> Ibid, sidan 7.

<sup>196</sup> Gulati et al. (2005), sidorna 11-12.

producerat på sin privata mark.<sup>197</sup> Systemet innebar att varje hushåll var ansvarigt för produktionen och syftet var att förbättra jordbrukarnas incitament att öka produktionen.<sup>198</sup> Bönderna fick själva välja produktionsmetoder så länge de uppfyllde kvoterna som regeringen bestämt och marken ägdes fortfarande kollektivt men man kunde byta markrättigheter med varandra, något som gjorde så att arbetsinsatsen knöts an bättre till den resulterade avkastningen. Både produktionen och produktiviteten ökade under perioden 1979 till 1984 med nästan sju procent per år och produktiviteten med runt sex procent per år.<sup>199</sup> 1984 lyckades nationen också säkerställa mattillgången.<sup>200</sup> Denna periods reformer var de mest framgångsrika av alla den kinesiska regeringens om man ser till fattigdomsminskning och siffror pekar på att på sex år minskade antalet extremt fattiga från 260 miljoner till 89 miljoner.<sup>201</sup> Samtidigt minskade jämlikheten bland den kinesiska befolkningen då det egalitära ägandesystemet förändrades.

Innan 1984 hade nästan alla jordbruksprodukter köpts och sålts via statens upphandlingssystem och från att ha inkluderat 113 varor reducerades antalet till 34 stycken.<sup>202</sup> Systemet hade successivt höjt inköpspriset, något som gjorde att böndernas inkomst ökade, så att de länge låg över det pris som varorna sedan såldes för. Gradvis började den kinesiska ekonomin att öppna sig och närma sig en marknadsekonomi. 1993 såldes 90 procent av jordbruksproduktionen till marknadspriser.<sup>203</sup> Främst försökte man att få företag att expandera och öka det lokala självstyret samt minska planernas betydelse och inflytande.<sup>204</sup> Kina fick tillgång till utländskt kapital som hjälpte till att finansiera omstruktureringen av ekonomin. Denna innebar bland annat att de statligt ägda företagen blev utsatta för konkurrens och att det blev tillåtet att starta privata företag, både inhemska och utländska. Vid den här tiden började också de subventioner som den urbana befolkningen åtnjöt i form av lägre priser på mat dras in eftersom de innebar en stor påfrestning för budgeten. Anledningen till detta var att konsumentpriset legat still på samma nivå emedan det priset staten betalade till producenterna ökat kontinuerligt.<sup>205</sup> Statsapparaten decentraliserades och gjorde så att staterna fick mer ansvar för de lokala besluten, vilket innebar att de fick bättre incitament för att utveckla regionen. 1997 riktade den kinesiska regeringen 19 procent av budgeten till de rurala delarna

---

<sup>197</sup> Lin (1992), sidan 34-36.

<sup>198</sup> På engelska kallas det "household-responsability system". Gulati et al. (2005), sidan 12.

<sup>199</sup> Gulati et al. (2005), sidan 14.

<sup>200</sup> Ibid, sidan 17.

<sup>201</sup> Här används det kinesiska måttet på extrem fattigdom. Ibid, sidan 15.

<sup>202</sup> Fan et al. (2002), sidan 7.

<sup>203</sup> Ibid, sidan 8.

<sup>204</sup> Ibid, sidan 4.

<sup>205</sup> Gulati et al (2005), sidan 17.

av landet trots att runt 69 procent av befolkningen bodde där.<sup>206</sup> Drygt hälften av Kinas BNP skapas i den rurala ekonomin.

### 5.2.1.2 Penningpolitik och växelkurs

1949 gavs yenen ut efter det att kommunisterna tagit över Kina. Man använde sig av en fast växelkursen och denna var länge en del av Kinas isolationistiska handelspolitik.<sup>207</sup> 1979 inleddes en politik som i steg skulle öppna den kinesiska valutamarknaden mot utlandet och göra dess värde mer realistiskt.<sup>208</sup> Man införde ett tvådelat växelkurssystem med en intern växelkurs som bara var användbar för inhemska transaktioner och den officiella växelkursen som användes för internationella transaktioner.<sup>209</sup> När yenen fixerades så låste man den till ett övervärderat värde. För att yenen skulle närma sig sitt riktiga värde genomförde den Kinesiska Riksbanken flera devalveringar fram till 1994 då man enade valutorna till en enda och knöt värdet till dollarn.<sup>210</sup> Det system som hade växt fram sedan 1979 fungerar som ”managed float”. För att göra internationell handel enklare startades en swapmarknad för utländsk valuta.<sup>211</sup> Där kunde exportörer fritt använda det överskott som uppstod efter sina transaktioner för att handla med valuta och de kunde göra detta till pris som bestämdes av efterfråga och utbud emedan den officiella kursen fortfarande bestämdes av den Kinesiska Riksbanken. Eftersom nästan 80 procent av alla transaktioner utfördes på swapmarknaden, som bättre speglade yenens riktiga pris, underminerades det officiella systemet som var fyllt av restriktioner för valutahandeln och påskyndade enandet av valutan.<sup>212</sup>

Dock blev och är yenen ännu inte fullt konvertibel eftersom man endast kopplat internationella transaktioner till bytesbalansen men inte till kapitalbalansen.<sup>213</sup> Från mitten på 1950-talet fram till 1980-talet har den kinesiska yenen varit övervärderad och fungerat som en skatt på jordbruk.<sup>214</sup> Kina har inte direkt haft stora problem med hög inflation trots ekonomins höga tillväxt men mellan 1988 till 1989 och 1993 till 1995 var den tvåsiffrig och nådde som högst 24 procent under den sista perioden innan den kunde kontrolleras.<sup>215</sup>

---

<sup>206</sup> Fan et al. (2002), sidan 50.

<sup>207</sup> Zhang (2000), sidan 80.

<sup>208</sup> Cheng et al. (2005), sidan 14.

<sup>209</sup> Lardy (2005), sidan 43.

<sup>210</sup> Ibid, sidan 43.

<sup>211</sup> Gulati et al. (2005), sidan 20.

<sup>212</sup> Zhang (2000), sidan 81-82.

<sup>213</sup> Poleg (2003).

<sup>214</sup> Zhang (2000), sidan 80 och 91.

<sup>215</sup> Burdekin (2000)

#### **5.2.1.4 Handelspolitik**

Sedan kommunisterna tog över Kina i slutet på 1940-talet har landets tilltro till marknadsmekanismer varit låg. Detta har resulterat i att även handelspolitik har varit påverkad av denna princip vilket har lett till att i stort har landet varit en sluten ekonomi, speciellt vad gäller jordbruket.<sup>216</sup> För att stänga ekonomin och begränsa utländsk handel av jordbruksprodukter använde sig Kina av importtariffer, kvantitativa restriktioner, import och export licenser samt marknadsrestriktioner.<sup>217</sup> Denna process underlättades av att den kinesiska regeringen kontrollerar näst intill alla produktionsfaktorer och företagen i landet.

Det statliga monopolet på handel, nationell och internationell, med jordbruksprodukter har från slutet av 1980-talet gradvis försvunnit förutom på vissa strategiska varor och landet har öppnats upp mer för internationell handel.<sup>218</sup> Kinas handelshinder för jordbruksprodukter minskade vilket gällde både tariffära och icke-tariffära.<sup>219</sup> En effekt av detta resulterade i att priserna på jordbruksprodukter på den kinesiska marknaden inte låg så långt över världsmarknadspotentialen längre. Exportsektorn har tack vare reformerna växt och handeln har ökat med 18 procent i genomsnitt per år mellan 1978 till 2002 då den bidrog med 60 procent av BNP-tillväxten.<sup>220</sup> 2001 gick Kina med i WTO.

Att Kina har öppnats mer för internationell handel trots ha gynnat arbetskraftsintensiv produktion av olika slag, exempelvis trädgårdsodling och kreatursbesättning; samtidigt som exporten av olika spannmål, vars produktion tar mycket mark i anspråk, har gått tillbaka. Detta har inneburit att områden där stora delar av befolkningen befinner sig i extrem fattigdom missgynnats eftersom de ofta är involverade i produktionen av spannmål och har svårare att få arbete inom icke-jordbrukssektorn då deras utbildningsnivåer är låga.<sup>221</sup>

### **5.2.2 Jordbruksspecifika faktorer och Kina**

#### **5.2.2.1 Äganderätt**

Som tidigare nämnts började den kinesiska regeringen att konfiskera mark i slutet på 1940-talet för att sedan dela ut den till bönderna. De nyblivna markägarna var inte tillåtna att sälja, hyra ut eller på annat sätt upplåta sin jordlott.<sup>222</sup> Mellan 1978 och 1982 företogs lagändringar som gjorde så att böndernas äganderätt ytterligare stärktes, ett exempel på detta är när systemet med produktionslag byttes ut mot att hushållens ansvar för produktionen

---

<sup>216</sup> Mullen et al. (2004), sidan 4.

<sup>217</sup> Ibid, sidan 4.

<sup>218</sup> Gulati et al. (2005), sidan 21.

<sup>219</sup> Ibid, sidorna 21 och 55.

<sup>220</sup> Ibid, sidan 21

<sup>221</sup> Ibid, sidan 23.

<sup>222</sup> Världsbanken (2005), Sidan 80.

utvidgades.<sup>223</sup> Mark privatiserades dock aldrig utan fortsatte att vara i kollektiv ägo men tiden som bönderna hade rätt till att bruka jorden förlängdes.<sup>224</sup> Från början hade bönderna rätt till marken under tre år och sedan fick de förlängt till 15 år.<sup>225</sup> Idag har jordbrukarna i vissa fall rätt till marken i 30 år för att uppmuntra till långsiktiga investeringar och öka produktiviteten inom sektorn.<sup>226</sup> I en undersökning av Lin (1992) påvisas att runt 49 procent av produktionsökningarna inom jordbruket som skedde mellan åren 1978 till 1984 härstammar från att äganderätterna stärktes för bönderna och att hushållen blev ansvariga för produktionen.<sup>227</sup>

I Kina är de fattiga på landsbygden gynnade av att staten genomdrev landreformerna på 1940- och 1950-talet och att det för hushållen sedan dess existerar landrättigheter som garanterat att tillgången till mark är rättvis.<sup>228</sup> Detta gör att det praktiskt taget inte finns några arbetare som står utan jordegendomar i rurala områden. Resultatet av detta är att fattiga i Kina tjänar mer på höga priser på jordbruksvaror eftersom de då får större intäkter för sin produktion och således tjänar en högre inkomst. Att det råder en så rättvis fördelning av mark och att det nästan inte finns några bönder som inte äger den mark de brukar är något som är unikt för Kina.<sup>229</sup> Detta gör att de fattiga på landsbygden själva kan producera delar av sitt kaloriintag och slipper svälta trots låg inkomst.

#### 5.2.2.2 Kredit

I Kina är det fortfarande staten som kontrollerar den finansiella sektorn och använder denna för att stödja utvecklingen av statliga företag och andra viktiga politiska mål.<sup>230</sup> Stundtals reglerar den utlåningen av krediter för att kontrollera inflationen samtidigt som de försöker sanera andelen utestående lån.<sup>231</sup> Detta har lett till att den finansiella marknaden är hårt reglerad och kontrollen av nystartade kreditinstitutioner är rigorösa. Marknadsanpassningen av den finansiella sektorn har gått mer långsamt än liberaliseringen av andra sektorer. Detta har inneburit att möjligheterna att få kredit för jordbrukare i Kina kan variera beroende på vilken del av landet man tillhör, storlek på jordbruket och så vidare.<sup>232</sup> Till exempel är det lättare för företag att få tillgång till kredit i rika områden och i mindre bemedlade områden är

---

<sup>223</sup> Lin (1992), sidan 37 och Världsbanken (2005), sidan 80.

<sup>224</sup> Världsbanken (2005), sidan 80.

<sup>225</sup> Burgess (2001), sidan 5.

<sup>226</sup> Brandt et al. (2002), sidan 68.

<sup>227</sup> Lin (1992), sidan 46.

<sup>228</sup> Fan et al. (2002), sidan 41.

<sup>229</sup> Burgess (2001), sidan 2.

<sup>230</sup> Brandt et al. (2003), sidan 3.

<sup>231</sup> Nyberg och Rozelle. (1999), sidan 25.

<sup>232</sup> Brandt et al. (2003), sidorna 10-11.



det vanligare att hushåll får lån. Möjligheterna för fattiga i rurala områden har varit knappa eftersom det ofta krävs någon form av säkerhet för att få ta ett lån. Kostnaden för lånen blir också högre på grund att rurala omgivningen är riskfylld och för att transaktionskostnaderna är höga.<sup>233</sup>

1994 började man tillåta nya mikrokreditinstitutioner att operera på den kinesiska landsbygden som har extremt fattiga människor som målgrupp.<sup>234</sup> Problemen för dessa har bland annat varit att de förordningar och lagar de måste uppfylla har varit väldigt hårda (exempelvis så hålls räntan låg av den Kinesiska Centralbanken och institutioner som erbjuder kreditmöjligheter måste hålla sig till den officiella räntan), att det saknas kompetent personal och att lokala intressegrupper utövar påtryckningar. Tidigare har den kinesiska regeringen erbjudit fattiga delar av populationen subventionerade lån men dessa försök misslyckades eftersom målgruppen inte nåddes och återbetalningsgraden var låg. Sedan 1997 har den kinesiska regeringen gradvis satsat mer på mikrokrediter istället för subventionerade lån, även om huvuddelen av mikrokreditinstitutionerna inte är statligt ägda utan drivs av inhemska eller utländska organisationer.<sup>235</sup> Ett problem som är specifikt för Kina är hur frågan med säkerhet skall lösas eftersom mark ägs kollektivt i Kina. Lönsamheten för mikrokreditinstitutionerna är fortfarande låg och de hårda restriktionerna som reglerar den finansiella marknaden minskar incitamenten för nyetablering. Dessutom konkurrerar institutionerna med informella långgivare som har en väldigt utbredd verksamhet. Sedan 1999 har man utvidgat försöken med mikrokrediter ytterligare och den Kinesiska Centralbanken släppt på sina restriktioner av räntan i åtta provinser.<sup>236</sup> Dessutom har en marknad mellan banker växt fram som gör det möjligt för kapital att skifta emellan regioner.

### 5.2.2.3 Infrastruktur

Fram tills mitten av 1980-talet var rural infrastruktur inget som den kinesiska staten prioriterade när det gällde att utveckla jordbruksproduktionen och skapa arbetstillfällen.<sup>237</sup> Därefter har dock betydande investeringar gjorts för att bygga vägar, utöka elnätet och förbättra telekommunikationen. Kinas topografi gör att många delar av landet är naturligt isolerade och därför är vägbygge av stor vikt för befolkningen i dessa delar. Kina har kommit en bit på vägen när det gäller att koppla ihop landet med vägar: 1953 fanns 13 700 mil vägar och 1997 var siffran 122 600 mil. Runt 70 procent av vägarna är byggda i rurala delar och

---

<sup>233</sup> Nyberg och Rozelle (1999), sidan 31.

<sup>234</sup> Ibid, sidan 31.

<sup>235</sup> Ibid, sidan 31.

<sup>236</sup> Brandt et al. (2003), sidan 22.

<sup>237</sup> Fan et al. (2002), sidan 23.

deras kvalit  brukar vara s mre  n v gar i urbana omr den. 1997 spenderades 10,7 miljarder yen i detta syfte.<sup>238</sup> Det rurala eln tet i Kina  r relativt v lutbyggt fr n att ha varit n stintill obefintligt 1953 har numera 95 procent av de rurala familjerna elektricitet. Den kinesiska regeringen spenderade 1997 runt 14 miljarder yen p  att ut ka det rurala eln tet. I Kina  r konstbevattning ingen ny f reteelse utan d r har man en erfarenhet som str cker sig flera tusen  r tillbaka eftersom det i vissa delar av landet endast faller regn under monsunperioden. 1997 var 53 procent av all odlingsbar mark konstbevattnad och 23,4 miljarder yen av den offentliga konsumtionen gick till detta  ndam l.<sup>239</sup> Vanligast med konstbevattning  r de i de v stra delarna av Kina.

Totalt sett  r investeringar i infrastruktur viktiga eftersom f r varje placering staten g r i antingen v gbyggen (runt tre personer per 10 000 yen), el (cirka tv  personer per 10 000 yen), telekommunikation (omkring tv  personer per 10 000 yen) och konstbevattning (ungef r en person per 10 000 yen) s  bidrar dessa att hj lpa kineser ur extrem fattigdom.<sup>240</sup> V gbygge var den enskilda komponent som var mest betydande f r fattigdomsminskning.

#### **5.2.2.4 Marknaden**

Som tidigare beskrivits har den kinesiska staten sedan l nge kontrollerat den inhemska marknaden f r jordbruksprodukter. Under de senaste 50  ren har jordbruket beh vt f lja diverse regleringar vad g ller produktionsmetoder, de har s lt sin produktion till centralt best mda priserna och s  vidare. F r flera produkter har liberaliseringsprocessen p g tt sedan 1980-talet. I vissa fall har processen g tt fram t f r att sedan  terigen regleras.<sup>241</sup> I andra fall, som med varor med kort h llbarhet som k tt och frukt, har liberaliseringen g tt fortare sedan reformerna inleddes och i viss m n har ocks  det statliga monopolet p  uppk p av produktionen f rsvunnit och ersatts av privata agenter.<sup>242</sup> Problemen f r f rskvarumarknaden  r att infrastrukturen  r begr nsad, att staten har restriktioner f r sina uppk p mellan regioner och att informationstillg ngen  r exklusiv f r staten som anv nder den f r politiska  ndam l, inte f r att  ka marknadseffektiviteten.<sup>243</sup>

Handel med spannm l  r fortfarande kontrollerad av staten och detta till h ga kostnader och de st rsta posterna  r lagerh llning samt uppk p av jordbrukskvoterna. Den genomsnittliga kostnaden f r uppk p och f rvaring av spannm l per ton  r cirka 380 yen och

---

<sup>238</sup> Fan et al. (2002), sidan 19.

<sup>239</sup> Ibid, sidan 21.

<sup>240</sup> Ibid, sidan 45.

<sup>241</sup> Nyberg och Rozelle (1999), sidan 35.

<sup>242</sup> Gulati et al. (2005), sidan 14.

<sup>243</sup> Nyberg Rozelle (1999), sidorna 36 samt 40.

den kinesiska regeringen hade 130 miljoner ton lagrade, vilket resulterar i en kostnad på nästan 50 miljarder yen.<sup>244</sup> Reformen på mitten på 1990-talet innebar överlag att marknaden blev mer liberaliserad samt att konkurrenskraften, integrationen och effektiviteten ökade.<sup>245</sup> Transaktionskostnaderna förblev dock höga. 1998 genomdrev staten en ny reform som återreglerade marknaden och staten blev än en gång ansvarig uppköpare och försäljare av spannmålsproduktionen. De negativa effekter som förutspås om den kinesiska regeringen fortsätter att hålla sig med stora och kostsamma reserver är att vetepiserna för konsumenter kommer att höjas för att finansiera systemet, vilket minskar efterfrågan och den disponibla inkomsten för många.<sup>246</sup> Något som är genomgående för de kinesiska jordbrukarna är att deras kunskap om marknadens funktioner är väldigt begränsad och begreppet mervärde är obetydligt eftersom staten länge har varit uppköpare och försäljare.<sup>247</sup>

#### **5.2.2.5 Forskning och utbildning**

Kina är det land av utvecklingsländerna som spenderar mest på jordbruksforskning, och står för ungefär 18 procent av den totala summan för dessa länder.<sup>248</sup> 1997 spenderades 2,1 miljarder yen av den offentliga konsumtionen på olika instanser som är engagerade i forskning inom detta område. För nuvarande så investeras årligen runt en halv procent av statens totala utgifter i jordbruksforskning.<sup>249</sup> Investeringar i jordbruksforskning beräknas ha stått för 20 procent av produktionsökningarna mellan åren 1965 fram till 1993. Forskning är en av de viktigaste utgifterna för staten när det gäller att minska fattigdom. För varje 10 000 yen som spenderas i detta syfte blir i genomsnitt sju personer upplyfta ur extrem fattigdom.<sup>250</sup> Om man bara ser till vilket bidrag forskning har för fattigdomsminskning i de västra delarna av Kina blir resultatet för varje 10 000 yen som investeras lyfts 33 personer ur extrem fattigdom.<sup>251</sup> Forskning är den viktigaste posten i den kinesiska offentliga konsumtionen när det gäller att öka jordbruksproduktionen och dess bidrag till BNP.

Fram till 1956 satsade Kina på skolan genom att använda sig av metoder liknande de Sovjetunionen använt sig av, nämligen att satsa på högre utbildning för att skapa viss spjutspetskompetens istället för att bredda utbildningen och minska analfabetismen.<sup>252</sup> Under perioden för det stora språnget framåt och kulturrevolutionen prioriterades inte investeringar

---

<sup>244</sup> Nyberg och Rozelle (1999), sidan 38.

<sup>245</sup> Ibid, sidorna 36-37.

<sup>246</sup> Ibid, sidan 40-41.

<sup>247</sup> Ibid, sidan 40.

<sup>248</sup> Fan et al. (2002), sidan 18.

<sup>249</sup> Ibid, sidan 19.

<sup>250</sup> Ibid, sidan 45.

<sup>251</sup> Ibid, sidan 46.

<sup>252</sup> Fan et al. (2002), sidan 22.

för att förbättra utbildningsväsendet men grundskolan öppnades och tog emot fler elever med arbetar- och jordbrukarbakgrund.<sup>253</sup> 1976 hade andelen inskrivna ökat från 43 procent till 97 procent.<sup>254</sup> Med denna reform minskades antalet analfabeter från att 1970 ha inbegripit nästan hälften av befolkningen till att omfatta tio procent 1997. Av utbildningsväsendets tre nivåer i Kina är det grundskolan som får större delen, runt 60 procent, av anslagen vilket gjort att även personer med låg eller ingen inkomst kan gå i skolan.<sup>255</sup>

Ökningen av humankapital gjorde bönder mer villiga att använda sig av ny teknik inom jordbruks- och icke-jordbrukssektorn. Kina spenderade runt två procent av BNP eller 41 miljarder yen på utbildningsväsendet 1997 och eftersom delar av undervisningen i rurala delar finansieras av kommunen så är siffran i själva verket lite högre. Av dessa insatser är det inte alla som når de fattigaste delarna av landet, i de västra skrivs runt 55 procent av barnen in i grundskolan och läskunnigheten kan fortfarande vara så låg som 35 procent bland befolkningen.<sup>256</sup> Det visar sig att rikare provinser får mer statliga anslag att spendera på undervisning än fattiga och rurala, det kan skilja upp till 50 procent i anslag och av detta följer att undervisningens kvalitet varierar på ett liknande sätt.<sup>257</sup> Den rurala delen av befolkningen går inte lika länge i skolan som personer i urbana områden genomsnittet för de två är 5,2 år respektive 8,5 år.<sup>258</sup> För människor på landsbygden innebär utgifter för undervisning en större del av de totala levnadskostnaderna relativt andelen i urbana områden. Detta gör att delar av de fattigaste inkomstsegmenten inte har råd att gå i skolan. Undervisning har visat sig vara den viktigaste posten av den offentliga konsumtion när det gäller att föra folk ur extrem fattigdom.<sup>259</sup> Dessutom visade undervisning sig viktig när det gäller att öka jordbruksproduktionen, avkastningsnivån på icke-jordbruk samt total rural produktion. För varje 10 000 yen som investeras i utbildning förs i genomsnitt nio personer ur extrem fattigdom.

### **5.3 Länkar i Kina**

Enligt en undersökning, utförd av Ravallion (2002), för fyra kinesiska provinser (Guandong, Guangxi, Guizhou och Yunnan) mellan åren 1985 till 1990 är jordbruket en av de viktigaste sektorerna när det gäller att skapa länkar och externa effekter.<sup>260</sup> Där jordbruk initialt sett är

---

<sup>253</sup> Hossain (1997), sidan 3.

<sup>254</sup> Fan et al. (2002), sidan 22.

<sup>255</sup> Mellan 1982 till 1993. Hossain (1997), sidan 4.

<sup>256</sup> Fan et al. (2002), sidan 23.

<sup>257</sup> Hossain (1997), sidorna 5-7.

<sup>258</sup> Världsbanken (2006a), sidan 284.

<sup>259</sup> Fan et al. (2002), sidan 44.

<sup>260</sup> Hans definition av jordbruk exkluderar jakt, fiske och kreatursbesättning. Ravallion (2002), sidan 22.

utbrett får länkar till icke-jordbrukssektorn större effekt och har en positiv påverkan på konsumtion, inkomst och antal industrier.<sup>261</sup> Om jordbruksinkomsten ökar med 100 yen så ökar tillväxten av konsumtion med nästan två procent.<sup>262</sup> Undersökningen visar också att högre inkomstnivåer för personer aktiva inom jordbruk kan ha påverkan på inkomsterna inom icke-jordbrukssektorn förutsatt att jordbrukarna är aktiva inom jakt, fiske och kreatursbesättning.<sup>263</sup> Ökningar av inkomst för producenter inom jordbruksaktiviteter så som odling av olika typer av spannmål leder till att andra delar av jordbrukssektorn, än en gång jakt, fiske och kreatursbesättning, får ökad arbetsersättning. Inkomstökningar i icke-jordbrukssektorn hade ingen signifikant påverkan på inkomster inom jordbrukssektorn. De slutsatser som dras är att jordbruket genom länkar har en positiv inverkan på andra sektorer. Om inte de här effekterna tas upp vid cost-benefitberäkningar kan man misslyckas med att uppskatta den fulla nyttan av jordbrukssatsningar som också innebär inkomstökningar i andra sektorer och konsumtionstillväxt.<sup>264</sup>

## 6. Analys och jämförelse

### 6.1. Makroekonomiska faktorer i Indien och Kina

Indiens jordbrukspolitik, sett ur en utvecklingskontext, har från 1950-talet fram till 1990-talet inriktats på att understödja icke-jordbrukssektorn och producera tillräckligt mycket mat för att föda nationen. Matpriserna hölls låga för att understödja den urbana industrialiseringen. Sedan kom den gröna revolutionen med satsningar på modern jordbruksteknologi och stöd för bönderna genom både subventionerade insatsvaror och ett statligt reglerat minimipris för att lyckas nå produktionsvolymerna som innebar att landet blev självförsörjande vad gällde mat. Stödet till jordbruket blev sedan en stor och permanent del av Indiens statsbudget och olika intressegrupper gör så att de förblir på plats och fortsätter vara en börda för skattebetalarna. Staten skapade alltså en apparatur runt jordbruket som hårt kontrollerade det, vilket ledde till att sektorn inte började marknadsanpassas förrän i början på 1990-talet. Samtidigt företogs också en öppnare handelspolitik som i viss mån gynnade jordbruket tillsammans med de indirekta positiva effekter den industriella tillväxten hade skapat. Genom att studera utvecklingen av de olika sektorernas tillväxtökningar och bidrag till BNP de senaste 50 åren står det klart att den tertiära sektorn är den viktigaste för den indiska ekonomin och givet

---

<sup>261</sup> Ravallion (2002), sidorna 20-21.

<sup>262</sup> Ibid, sidan 16.

<sup>263</sup> Ibid, sidan 17.

<sup>264</sup> Ibid, sidan 22.

fortsatta tillväxtökningar av samma storlek kommer den sekundära sektorn att även den snart passera jordbruket.

Fast endast ökad tillväxt är inget som garanterar att fattigdom minskas men eftersom gini-koefficienten har minskat något så innebär det att ojämlikheten i inkomstfördelningen också blivit mindre. Genom att ha studerat Indiens utvecklingsstrategi kan det konstateras att villkoren för jordbrukssektorn inte varit lika fördelaktiga som för den sekundära och tertiära sektorn. Takten av fattigdomsminskningen har sedan 1970-talet varierat men sett till snittet har den reducerats med runt en procent årligen. Om en annan utvecklingsstrategi hade anammats kanske fattigdomsminskning blivit ännu större och gini-koefficienten varit lägre, detta eftersom det finns flera studier som påvisat flera positiva effekter av produktionsökningar inom jordbrukssektorn, som exempelvis en rättvisare inkomstfördelning och minskad fattigdom. Teorin säger att för flera av de olika typerna av länkeffekter som härstammar från den primära sektorn är det till stor del makroekonomisk politik som bestämmer hur stora efterfrågeökningarna som i slutändan genereras. Då den indiska regeringen sedan 1950 har påverkat jordbrukssektorn genom olika reformer så som handelspolitik med importsubstitution och övervärderad växelkurs har kanske inte förutsättningarna funnits för att fullt ut utnyttja den potential jordbrukssektorn kan innebära. Jordbruksstödet kan ha lett till att produktivitetsoökningarna inte blivit så stora som de kunde och att diversifiering av grödor uteblivit. Trots att jordbrukssektorns betydelse minskar om sektorn studeras med hänsyn till tillväxtökningar men är ändå av stor betydelse då den bidrar med en fjärdedel av BNP, sysselsätter över 50 procent av invånarna i rurala regioner och står för 66 procent av deras inkomster.

Kinas utvecklingsstrategi mellan åren 1950 till 2000 inleddes med att initialt stänga landets gränser för att kunna utveckla en konkurrenskraftig ekonomi baserad på ett väl fungerande jordbruk. Detta skulle säkra matillgången för att underlätta utvecklingen för industrin i urbana områden. Stora, kollektiva jordbruk skulle producera tillräckligt stora volymer, vilka bestämdes och köptes upp centralt genom förutbestämda planer. I slutet på 1970-talet hade inte denna strategi producerat önskat resultat och därför initierades stora reformer för att marknadsanpassa jordbruket genom att införa bättre och mer tydliga incitament för bönderna. Så gradvis skar den kinesiska regeringen ner antalet interventioner inom jordbrukssektorn samtidigt som befolkningen skulle vänja sig vid privat handel, prismetanismer och andra marknadsinslag. Detta gav resultat och stärkte jordbruket samtidigt som det reducerade antalet extremt fattiga. Jordbrukarnas ökade inkomster lade grunden för att den rurala icke-jordbrukssektorn började växa. Senare påbörjades makroekonomiska och

strukturella reformer som gjorde att den kinesiska ekonomin öppnades mot omvärlden när väl de nödvändiga institutionerna var på plats och detta innebar att utländska företag kunde etablera sig och öka konkurrensen på marknaden.

Utvecklingsstrategin har dock prioriterat tillverknings- och servicesektorerna, som nu båda har större andelar av BNP än jordbrukssektorn. Detta kan ha lett till att regionala skillnader inom landet uppstått. För vissa provinser, som Qinghai, Ningxia och Xinjiang, där den rurala populationen är liten och troligen också jordbrukssektorn har fattigdomsminskningen varit lägre än för stater som har en stor andel rural befolkning, som Henan, Guangxi och Shandong, även om det också är andra faktorer så som geografiska förutsättning också bidragit. Exempel på att jordbrukssektorn har kommit lite i andra hand är den övervärderade valutakursen som länge beskattade jordbruksproducenterna, handelshinder som skyddade tunga industrier vars importkostnader av insatsvaror sänktes och en högre andel investeringar. Ett stöd för urbana regioner var att matpriserna hölls låga för deras arbetare. Eftersom de innebar en stor del av de totala omkostnaderna för familjer i både urbana och rurala områden men som främst produceras i rurala, vilket leder till att jordbruksproducenterna fick sämre betalt för sina insatser. En trend som inleddes ungefär samtidigt som den kinesiska ekonomin började marknadsanpassas var att gini-koefficienten ökade kontinuerligt. Trots att tillväxten steg inom de tre sektorerna innebar detta att inkomstfördelningen blev mer skev och att klyftan mellan rika och mindre bemedlade ökade. I Kina är den rurala icke-jordbrukssektorn en av de mest dynamiska delarna av ekonomin och dess ursprung går att spåra till produktivitetsökningarna inom jordbruket. Utvecklingen av den primära sektorn i Kina är alltså precis som Indiens en viktig angelägenhet för fortsatt fattigdomsbekämpning även om dess roll som ekonomins motor kanske är förlegad. Jordbrukets betydelse har minskat i takt med att den strukturella omvandlingen fortskridit. Fortfarande får hälften av den arbetsföra befolkningen på landsbygden sin inkomst huvudsakligen från jordbruket, den bidrar till 20 procent av BNP, externa effekter och att mattillgången är säkrad.

På sätt och vis började Indien och Kina i olika åndar när det gällde att utveckla sina respektive ekonomier och genomföra sin strukturella omvandling. I Kina började man med att stödja jordbruket, även om priserna hölls låga för att stödja den urbana industrin, för att sedan avveckla stödet till sektorn och liberalisera marknaden. När jordbrukssektorn fungerade så ledde detta till att resurser därifrån kom icke-jordbrukssektorn tillgodo och med denna skapades ytterligare en ekonomisk drivkraft I Indien valdes en mer ensidig fokusering på att prioritera industri- och servicesektorn. Tillväxt från denna sektor spred sig till andra delar av

ekonomin, som nämnt också till jordbruket. Resultatet blev också att jordbrukssektorn i Indien överlevt delvis genom stöd från andra sektorer genom de olika typerna av bidrag sektorn mottagit av staten. Ansatser till att reformera jordbruket startades på 1990-talet i Indien, alltså senare än i Kina som börjat redan på 1970-talet, och var följden av att landet var tvunget att sanera sin ekonomi för att undvika en ekonomisk kris. Den makroekonomiska politik som fördes gynnade främst icke-jordbruket, även jordbruket som fick tillgång till nya avsättningsmarknader. Både Indien och Kina hade hög inflation under korta perioder på 1990-talet, den innebar dock inte sådana svårigheter som den orsakat i andra utvecklingsländer. Generellt innebär makroekonomisk politik som har syftet att minska statens utgifter att några av de första utgiftsposterna som minskar är de som har med samhällets sociala omsorg att göra. Detta innebär att den del av befolkningen som redan har det svårt fick det svårare då omfattningen av den indiska statens insatser riktade åt dem minskade. En annan del av politiken är att ekonomin öppnades upp för internationell handel, innan jordbrukssektorn genomgått strukturella anpassningar och därför ansågs den behöva fortsatt beskydd. De ansatser som den kinesiska regeringen satte i verket var mer långtgående än de i Indien som de facto inte fick så stor effekt för jordbruket. Om man jämför trenderna för produktion och produktivitetsökningar inom det kinesiska och indiska jordbruket tydliggörs att den kinesiska presterat bättre i båda avseendena. Fattigdomsminskningen har också varit mer framgångsrik i rurala områden i Kina både om man ser till antal och andelar. I Kina finns runt 100 miljoner fattiga på landsbygden emedan det i Indien finns runt 200 miljoner. Om man använder ländernas officiella mått på extrem fattigdom har andelen i Kina minskat från 33 procent 1980 till runt 3 procent år 2000, på samma tid har rural fattigdom minskat från drygt 50 procent till runt 24 procent i Indien. Detta kan vara ett resultat av att Indien prioriterat icke-jordbrukssektorn istället för som Kina där en något mer balanserad utveckling främjats.

Trots detta så påminner de två ländernas jordbrukspolitik mycket om varandra. Båda ländernas grundvärderingar som vägledde utvecklingsstrategierna var socialistiska, även om den i Kina var mer extrem till sin natur. Indien och Kina införde också mekanismer, så som centrala uppköp av produktionen, priskontroller, exportrestriktioner, för att säkra den inhemska tillgången till mat och minska prisfluktuationer. Två goda principer att värna om men när de väl genomfördes blev resultatet att jordbruket i viss mån undslapp att effektiviseras då de inte behövde följa marknadssignaler och på så vis upprätta balans mellan efterfråga och utbud. I Kina avvecklades stora delar av detta system även om det fortfarande är på plats för vissa jordbruksprodukter men omfattningen är inte längre densamma som i Indien, där jordbruksstödet ännu är betydande. Det är inte orealistiskt att tänka att på grund av



det höga jordbruksstödet har kanske investeringar i sektorn, till exempelvis forskning, infrastruktur och teknologi, trängts undan. Dessutom kan snedvridna priser på insatsvaror leda till att de används för hög utsträckning, vilket i fallet med konstbevattning och gödning kan få allvarliga miljökonsekvenser.

Reformer som var viktiga för Kinas jordbruksproduktion och fattigdomsminskning var skiftandet från kollektivt brukande av jorden till individuellt genom hushållsansvar och höjningen av jordbrukspriserna samt öppnande av marknaden. Mellan 1980 och 2000 minskade, beroende på vilket mått man använder, extrem fattigdom i Kina från att ha varit 33 procent till 11 procent. Betydelsefulla åtgärderna för Indien var de under den gröna revolutionen då jordbrukssektorn moderniserades, även om det också ledde till ekonomiska snedvridningar, samt att landet öppnades upp mot omvärlden. Effekterna av reformerna dämpades av att nya restriktioner infördes. Sedan den gröna revolutionen har fattigdomsminskningens takt slagits av. Att den indiska regering minskade sin offentliga konsumtion för att sanera landets ekonomi samtidigt som internationella omständigheter försvårade situationen kan också ha haft en avtrubbade effekt för fattigdomsminskningen. I Indien minskade fattigdomen mellan 1980 från 50 procent till runt 35 procent år 2000, eller 24 procent om man använder den indiska statens beräkningar.

## **6.2. Jordbruksspecifika faktorer i Indien och Kina**

Både Indien och Kina har tidigare haft feodala strukturer på plats för jordägande. Efter 1950-talet initierades jordreformer i båda länderna fast med olika utseende. I Indien var det upp till de olika staterna att omfördela marken och eftersom den tidigare eliten, som varit de jordägande klasserna, fortfarande var inflytelserik kunde den minska reformernas omfattning. Det finns exempel på stater som Västbengalen som har kommit längre med sina landreformer och detta har lett till att deras jordbruksproduktivitet ökat men över lag har resultaten varit begränsade. I Kina tog staten över all mark och omfördelade den sedan. Det starka centralstyret gjorde därmed så att landreformen blev mer effektiv och omfattande. Att landreformerna blev så genomgripande har lett till att det i Kina knappt finns några landlösa, vilket innebär att denna grupp som tenderar att vara fattig bättre kan klara sig då de själva kan producera mat och har rätt till någon typ av tillgång. I båda länderna visade det sig att genom att stärka äganderätterna i rurala områden har både reducerat fattigdom och ökat produktionen. Alltså är höga jordbrukspriser bra för fattig i Kina emedan de är mindre bra för fattiga i Indien då de inte äger mark i lika stor utsträckning.

Indien insåg tidigare än Kina att det var viktigt att möjligheten fanns att få tillgång till kredit även i rurala områden. Urbana områden brukar generellt ha bättre tillgång till kontor än vad landsbygden har men detta försökte den indiska regeringen ändra på genom att införa sin 1:4 regel. Projektet gav också frukt för den rurala populationen i form av fler bankkontor, minskad fattigdom och en starkare icke-jordbrukssektor. 1:4 regeln i Indien är ett bra sätt på hur regeringen lyckades komma tillrätta med ett marknadsmisslyckande och ökade kreditmöjligheterna på landsbygden. Det kan statuera ett exempel på en del av Indiens utvecklingsstrategi som hade kunnat få bra effekter för rurala områden i Kina. Längre var kreditmöjligheterna i Kina förbehållna statliga företag men subventionerade lån erbjöds senare till fattiga segment av befolkningen. Målgruppen för den här typen av lån blev dock en annan än den det var tänkt för och personer som redan hade bra inkomster var de som huvudsakligen lånade. En behållning av detta misslyckande kan vara vetskapen att subventionerade lån kan locka fel typ av kunder och därför kan det vara bättre att skapa möjligheter för mikrokredinstitutioner. Fast då uppstår ett annat problem för befolkningen på landsbygden eftersom de inte har någon säkerhet att tillgå eftersom marken ägs kollektivt. En möjlighet som kan vara värd att utforska är att använda sig av andra typer av säkerheter som exempelvis att ta lån på kollektiv basis där hela gruppen är borgenärer.

Undersökningar för Indien visar att vägbygge är en jordbruksspecifik faktor som effektivt reducerar fattigdom, på samma gång som den också ökar jordbruksproduktiviteten. I Kina är produktionen av vägar en av de jordbruksspecifika faktorer som minskar fattigdom mest. Därför borde staten flytta upp vägbygge i sina prioriteringar när de fastlägger innehållet i budgeten och i det indiska fallet värdera det högre än att utöka elnätet som inte minskar fattigdom i lika stor utsträckning. Även de andra typerna av infrastruktur så som konstbevattning och telekommunikation hade också positiva effekter när det gällde att minska rural fattigdom.

Utvecklingsstrategierna som har använts i Indien och Kina har starkt begränsat möjligheten för skapandet av effektiva nationella marknader för jordbruksprodukter. Båda länderna köper fortfarande upp delar av jordbruksproduktionen, främst spannmål, och kostnaden för systemen är stora. I Kina lade staten ner runt 50 miljarder yen ur budgeten på spannmålsreserver 1997 och samma år investerades något mer än två miljarder på jordbruksforskning. Om de båda ländernas regeringar hade lättat på regleringarna av marknaden hade detta kunnat få tilltalande effekter för både producenter och konsumenter som båda hade fått lägre transaktionskostnader. Lägre kostnader talar ju för att människor i extrem fattigdom som lägger stora delar av sina inkomster på den här typen av varor kan få mer över

till annan konsumtion. Dock talar de två nationernas storlek och att inte allt för långt tillbaka i tiden hade problem med matförsörjningen för att systemen kommer att vara på plats ett tag till framöver.

Andelen analfabeter skiljer sig markant åt mellan Indien där runt 40 procent är det och Kina där drygt tio procent inte kan läsa. Att skillnaden är så stor kan ha gett upphov till en del av den skillnad i jordbruksproduktivitet som finns mellan länderna. Skillnaden inom olika regioner av Indien kan säkert förklara en del av variationen i produktivitet inom det nationella jordbruket också. I Bihar och Uttar Pradesh, två stater med låg genomsnittlig läskunnighet var jordbruksproduktiviteten 8400 respektive 17900 rupier per arbetare emedan i Kerala, där läskunnigheten är hög, var den 71700 rupier per arbetare. De just nämnda skillnaderna kan bero på att man valt olika prioriteringar inom länderna. I Indien är det staterna som bestämmer hur skolväsendets utformning och budget. Detta innebär att rikare stater som har mer medel att spendera på utbildning har skolor som är i världsklass och i de fattigare där budgetarna är mer begränsade får utbildning mindre ekonomiska resurser. I Kina däremot har regeringen istället valt att fokusera på grundskolan så att alla når en viss undervisningsnivå. Dessutom går folk i genomsnitt längre tid i skolan i Kina, 5,2 år i rurala områden, än i Indien, där snittmängden är 3,9 år. Utbildning har också den effekten att den minskar antalet extremt fattiga, en effekt som är verifierad för både Indien och Kina, på samma gång som den ökar produktiviteten inom jordbruket.

Jordbruksforskningen visade sig vara den jordbruksspecifika faktor som mest ökade produktiviteten och var dessutom näst mest effektiv när det gällde att minska antalet fattiga på landsbygden av de faktorerna som undersöktes. Historiskt sett har forskning haft stor betydelse för att Indien och Kina kunde säkra att tillgången på mat blev tillräckligt stor för att föda hela nationen. Mest känd är den gröna revolutionen som medförde omfattande förändringar för det indiska jordbruket.

### **6.3. Jordbruk och länkeffekter i Indien och Kina**

Resultaten av de olika undersökningarna är något ambivalenta men det stora flertalet bekräftar att jordbrukssektorn har haft en viktig roll för ländernas modernisering och fattigdomsminskning. De indirekta effekterna från jordbrukssektorn har också lett till ökad tillväxt inom icke-jordbrukssektorn, vilket gäller för både Indien och Kina. Betydelsen av länkarna varierar från att generera ytterligare 219 rupier för varje 100 rupier inom jordbrukssektorn till 0,38 dollar för varje dollar intjänad inom jordbrukssektorn. Jordbruk som använder mer moderna metoder alstrar mer tillväxt inom icke-jordbrukssektorn eftersom de

har större behov av att köpa insatsvaror. Överlag verkar konsumtionslänkarna vara viktigare än produktionslänkarna. I Kina påvisades också att inkomstökningar inom icke-jordbrukssektorns inte hade någon signifikant påverkan på jordbrukssektorn. Att identifiera storleken av länkeffekter kan vara viktigt för utvecklingsländernas regeringar eftersom annars finns en risk att jordbrukets nytta underskattas vilket kan leda till underinvesteringar. Den makroekonomiska politik som förts i Indien och Kina har varit omfattande på så vis att den inneburit snedvridningar i ekonomin och enligt vad teorin säger kan detta dämpa länkeffekterna från jordbrukssektorn. Exempelvis kan handelshinder och de statliga upphandlingssystemen ha lett till att förutsättningarna för att skapa länkar hämmats. Om inte de här snedvridningarna hade varit på plats kanske fattigdomsminskningen i Indien och Kina varit större. Att Kina började släppa på antalet regleringar för jordbruksmarknaden tidigare än Indien och att de varit mer framgångsrika med att reducera fattigdom kan tolkas som att den primära sektorn via länkar med icke-jordbrukssektorn bidragit till att reducera antalet fattiga.

## 7. Slutsats

Majoriteten av världens extremt fattiga bor i rurala områden och många utav dem försörjer sig inom jordbruket. Ökad kunskap om den agrara sektorns funktion och restriktioner kan således göra det möjligt att utforma framgångsrika strategier som ökar den rurala befolkningens inkomst. Genom att studera Indiens och Kinas utvecklingsstrategier under de senaste 50 åren kan man särskilja en del mönster hur de påverkat sina respektive jordbrukssektorer. Båda länderna har fört en makroekonomisk politik som inneburit att resurser från rurala områden förts över till urbana i form av låga priser på jordbruksprodukter, större investeringar och dylikt i syfte att påskynda moderniseringen av ekonomin, säkra tillgången till mat och förbättra levnadsstandarden. Detta har inneburit att jordbruket strikt har styrts genom en myriad av olika regleringar. Båda länderna införde statliga upphandlingssystem som innebar att regeringen hade total kontroll över hela jordbruksproduktionen. I slutändan verkar det som om avsaknaden av marknadssignaler gjorde så att den statliga jordbruksapparaten svälde och effektiviteten minskade, vilket innebar att dess kostnader blev ansenliga. Det hade antagligen kunnat leda till stora vinster för länderna om de kunde omfördela stödet till jordbrukarna emot produktiva investeringar i jordbruksspecifika faktorer så som vägbyggen, utbildning och jordbruksforskning.

Handelspolitiken som bedrevs var protektionistiskt och gynnade i högre utsträckning den sekundära sektorn än den primära genom fördelaktiga priser på importvaror. Penningpolitiken som bedrevs innebar att länderna under längre perioder hade en

övervärderad valuta som medförde att jordbrukssektorn beskattades. Kina började i slutet på 1970-talet och Indien i början på 1990-talet att introducera en politik som skulle leda till en omstrukturering av landets ekonomi och detta innebar att den skulle marknadsanpassas. En skillnad länderna emellan var att Indiens omvandling av jordbrukssektorn till viss del kom av sig eftersom den inte konkurrensanpassades då reformerna inte fick några reella effekter. Tillsammans med Indiens fortsatta fokusering på reformer inom icke-jordbruket kan det ha lett till att deras reducering av antalet fattiga inte nått samma nivåer som i Kina, där både jordbruket och icke-jordbruket reformerades. Dock har gini-koefficienten i Kina ökat till 0,45 emedan den har minskat i Indien till 0,33 vilket påvisar att Indiens utveckling har lett till en mer rättvis inkomstfördelning.

Alla de jordbruksspecifika faktorerna har influerat jordbrukssektorn på sitt sätt. Båda länderna har infört bra och mindre bra åtgärder för jordbrukssektorns utveckling. Att äganderätten stärkts och möjligheterna att få kredit i rurala områden ökat i både Indien och Kina har lett till att fler långsiktiga investeringar företas och kan vara två av orsakerna som bidragit till att produktiviteten ökat. Kina var mer framgångsrik när det gäller att utvidga äganderätter än Indien och detta kan också ha lett till att fler personer tagit sig ur extrem fattigdom. Vägbygge, utbildning och jordbruksforskning har visat sig vara tre betydelsefulla faktorer för den primära sektorns produktivitet och för att minska antalet extremt fattiga på landsbygden. Att utbildningsväsendets kvalitet varierar mellan olika delar av Indien kan vara ett exempel på hur jordbruksspecifika faktorer leder till regionala skillnader vad gäller produktivitet och fattigdomsminskning. Den långsamma och begränsade framväxten av marknader kan ses som ett exempel på en mindre bra politisk åtgärd.

När det gäller jordbrukssektorns utveckling för den indiska och kinesiska ekonomin kan det konstateras att de fortfarande är och har varit betydelsefulla. Deras bidrag till BNP har minskat till mellan 20 och 25 procent men trots detta är den en inkomstkälla för hälften av den rurala befolkningen. Dessutom har produktivitetsökningar inom sektorn gjort så att matpriserna blivit lägre, vilket gjort att grupper av mindre bemedlade människor fått en drägligare tillvaro. Generellt har fattigdomsbekämpningen på landsbygden varit framgångsrik och i Indien har nivån minskat med 10 procent och i Kina med runt 16 procent, från 1990 till 2000. De indirekta effekterna som jordbrukssektorn genererat har också gynnat personer som befinner sig i den lägre delen av inkomstskalan samtidigt som framväxten av icke-jordbrukssektorn underlättats av länkarna från den. Den ekonomiska forskningen är dock inte entydig i detta avseende. Risken finns också att den makropolitiska politik som förts i både

Indien och Kina kan ha hämmat förutsättningarna för jordbrukssektorn att utnyttja sin fulla potential när det gäller att skapa länkar till icke-jordbrukssektorn.

Fler empiriska undersökningar som uppskattar den kinesiska jordbrukssektorns länkeffekter hade kunnat vara värdefulla för att öka kunskapen om dess totala bidrag till ekonomisk utveckling och på så vis få ett bättre underlag för beslut rörande exempelvis offentlig konsumtion. Ett annat förslag på vidare forskning är de effekter som ländernas jordbrukspolitik innebär för miljön. Genom att de sänka kostnaderna för vissa viktiga insatsvaror så som vatten, konstgödning och energi har kanske jordbrukspolitiken fått till följd att produktionsprocesser är på plats som leder till miljöförstöring. Ett annat område som också hade varit intressant att belysa är i hur stor utsträckning de redan utvecklade länders jordbrukspolitik påverkat utvecklingsländernas jordbruk.

## 8. Källförteckning

### 8.1 Artiklar

- Alston, Julian och Pardey, Philip (2006). Developing-Country Perspectives on Agricultural R&D: New Pressures for Self-Reliance?. Sidorna 11-28. Ur Pardey, Philip, Alston, Julian och Piggott, Roley (2006). *Agricultural R&D in the Developing World: Too Little, Too Late?*. IFPRI, Washington, D.C.
- Banerjee, Abhijit, Gerler, Paul och Ghatak, Maitreesh (2002). "Empowerment and Efficiency: Tenancy Reform in West Bengal". *Journal of Political Economy* vol 110:2. Sidorna 239-280.
- Bates, Robert (1999). "The Political Framework for Agricultural Policy Decisions". Sidorna 234-239. Ur Eicher, Carl och Staatz, John (1998). *International Agricultural Development*. The Johns Hopkins University Press, Baltimore. Tredje upplagan.
- Besley, Tim, Burgess, Robin och Esteve-Volart, Berta (2005). "Operationalising Pro-Poor Growth: Indian Case Study". Department of Economics, London School of Economics.
- Bossiere, Maurice (2004). "The Rationale for Public Investments in Primary Education for Developing Countries". Världsbanken, *Background Paper*.
- Brandt, Loren, Huang, Jikun, Li, Guo och Rozelle, Scott (2002). "Land Rights in Rural China: Facts, Fiction and Issues". *The China Journal*, nummer 47. Sidorna 67-97.
- Brandt, Loren, Park, Albert och Sangui, Wang (2003). "Are China's Financial Reforms Leaving the Poor Behind?". Ur Huang, Yasheng, Saich, Anthony & Steinfeld, Edward (2004). *Financial Sector Reform In China*. Cambridge, Harvard East Asian Press.
- Byerlee, Derek, Diao, Xinshen och Jackson, Chris (2005). "Agriculture, Rural Development, and Pro-poor Growth". Världsbanken, *Agriculture and Rural Development Paper*, nummer 21, Washington.
- Burgess, Robin och Pande, Rohini (2005). "Do Rural Banks Matter? Evidence From the Indian Social Banking Experiment" *American Economic Review*, volym. 95:3. Sidorna 780-795.
- Burgess, Robin (2001). "Land and Welfare: Theory and Evidence From China". London School of Economics.
- Cheng, Fuzhi och Orden, David (2005). "Exchange Rate Misalignment and Its Effect On Agricultural Producer Support Estimate: Empirical Evidence From India and China". *MTID Discussion Paper*, nummer 81.
- Datt, Gustav och Ravallion, Martin (1996). "How Important to India's Poor Is the Urban-Rural Composition of Growth". Världsbanken, *Policy Research Working Paper*, nummer 1399.
- De Haan, Arjan och Lipton, Michael (1998). "Poverty in Emerging Asia: Progress, Setbacks, and Log-jams". *Asian Development Review*, nummer 16:2. Sidorna 135-176.
- Evenson, Robert, Pray, Carl och Rosegrant, Mark (1999). "Agricultural Research and Productivity Growth in India". IFPRI, *Research Report*, nummer 109.
- Fan, Shenggen, Hazell, Peter och Thorat, Sukhadeo (1999). "Linkages Between Government Spending, Growth, and Poverty in India". IFPRI, *Research Report*, nummer 110.
- Fan, Shenggen, Hazell, Peter och Thorat, Sukhadeo (2000). "Government Spending, Growth and Poverty in Rural India". *American Journal of Agricultural Economics*, nummer 82:4. Sidorna 1038-1051.
- Fan, Shenggen och Zhang, Xiaobo (2001). "Production and Productivity Growth in Chinese Agriculture: New National and Regional Measures". *Economic Development and Cultural Change*, volym 50:4. Sidorna 819-838.

- Fan, Shenggen, Zhang, Linxiu och Zhang, Xiaobo (2002). "Growth, Inequality, and Poverty in Rural China: The Role of Public Investments". *IFPRI Research Report 125*.
- FN (2006). "The Millennium Goals Development Report 2006".  
Förenade Nationerna, *Rapport*.
- Gulati, Ashok, Fan, Shenggen och Dalafi, Sara (2005). "The Dragon and the Elephant: Agricultural and Rural Reforms in China and India". *MTID Discussion Paper*, nummer 87.
- Hagenaars, Aldi och de Vos, Klaas (1988). "The Definition and Measurement of Poverty", *Journal of Human Resources*, volym 23:2. Sidorna 211-222
- Haggblade, Steven och Hazell, Peter (1989). "Agricultural Technology and Farm-Nonfarm Growth Linkages". *Agricultural Economics* 3, sidorna 345-364.
- Haggblade, Steven & Hazell, Peter (1990). "Rural-Urban Growth Linkages in India".  
Världsbanken, *Background Paper*, Washington
- Haggblade, Steven, Hammer, Jeffrey och Hazell, Peter (1991). "Modelling Agricultural Growth Multipliers". *American Journal of Agricultural Economics*, volym 73:2. Sidorna 361-374.
- Hossain, Shaikh (1997). "Making Education Equitable and Efficient".  
Världsbanken, *Policy Research Paper*, nummer 1814.
- Landes, Rip och Gulati, Ashok (2003). "Policy Reform and Farm Sector Adjustment in India". IFPRI, Washington, D.C., Mimeo.
- Lanjouw, Jean och Lanjouw, Peter (1995). "Rural Nonfarm Employment: A Survey".  
Världsbanken, *Policy Research Working Paper 1463*, Washington.
- Lardy, Nicholas (2005). "Exchange Rate and Monetary Policy in China".  
*Cato Journal*, volym 25:1. Sidorna 41-47.
- Lin, Justin (1992). "Rural Reforms and Agricultural Growth In China".  
*The American Economic Review*, volym 82:1. Sidorna 34-51.
- Loungani, Prakash och Swagel, Phillip (2001). "Sources of Inflation in Developing Countries". *IMF Working Papers*, 01/198.
- Mullen, Kathleen, Sun, Dongsheng, Orden, David och Gulati, Ashok (2004). "Producer Support Estimates For Agriculture in Developing Countries: Measurement Issues and Illustrations from India and China". *MTID Discussion Paper*, nummer 74.
- Piazza, Alan och Li, Julia (2000). "China: Overcoming Rural Poverty".  
Världsbanken, rapport nummer 21105-CHA.
- Ranis, Gustav (1990). "A View of Rural Development – 1980s Vintage"  
Ur Khan, Azizur (1990). *Trade, Planning, and Rural Development, Essays in Honor of Nurul Islam*. Basingstoke, Macmillian.
- Ravallion, Martin (2002). "Externalities in Rural Development – Evidence for China".  
Världsbanken, *Policy Research Working Paper*, nummer 2879.
- Shariff, Abusaleh, Ghosh, Prabir och Mondal, Samir (2002). "Indian Public Expenditures on Social Sectors and Poverty Alleviation Programmes during the 1990's". NCAER, *Working Paper*, nummer 169.
- Sida. 2003. "China".  
*Sida Country Report 2003*.
- Song, Lina (2005). "Policy Initiatives on Inequality in China".  
China Policy Institute, *Discussion Paper*, nummer 3.
- Thirtle, Colin, Lin, Lin, Piesse, Jenny (2003). "The Impact of Research-Led Agricultural Productivity Growth on Poverty Reduction in Africa, Asia, and Latin America". *World Development*, volym 31:12. Sidorna 1959-1975.
- Timmer, Peter (1998). "The Macroeconomics of Food and Agriculture".



- Sidorna 187-211. Ur Eicher, Carl och Staats, John (1998). *International Agricultural Development*. The Johns Hopkins University Press, Baltimore. Tredje upplagan.
- Timmer, Peter (2005). "Agriculture and Pro-Poor Growth: An Asian Perspective". Center For Global Development. *Working paper no 63*.
- Trivedi, Kamakshya (2002). "Educational Human Capital and Levels of Income: Evidence From States in India, 1965-1992". *Discussion Paper Series no 97*, Department of Economics, Oxford University.
- Zhang, Zhichao (2000). "Real Exchange Rate Misalignment in China: An Empirical Investigation". *Journal of Comparative Economics*, nummer 29:1. Sidorna 80-94.
- Zhu, Nong & Luo, Xubei (2006). "Nonfarm Activity and Rural Income Inequality: A Case Study of Two Provinces in China". Världsbankens *Policy Research Working Paper 3811*.

## 8.2 Böcker

- Byrd, William och Quingsong, Lin (1990). *China's Rural Industry: Structure, Development, and Reform*. Oxford University Press, New York.
- De Soto, Hernando (2000). *The Mystery of Capital*. Basic Books, New York.
- Delgado, Christopher, Hopkins, Jane & Kelly Valerie (1998). *Agricultural Growth Linkages in Sub-Saharan Africa*. International Food Policy Research Institute, Washington.
- IFAD (2001). *Rural Poverty Report 2001: The Challenge of Ending Rural Poverty*. Oxford University Press, New York.
- Kryzaneck, Michael (2004). *Comparative Politics: A Policy Approach*. Westview Press, Boulder.
- Nyberg, Albert och Rozelle, Scott (1999). *Accelerating China's Rural Transformation*. Världsbanken, Washington, D.C.
- Perkins, Dwight, Radelet, Steven, Snodgrass, Donald, Gillis, Malcom och Roemer, Michael (2001). *Economics of Development*. W.W. Norton & Company, Inc, New York. Femte upplagan.
- Falcon, Walter, Pearson, Scott och Timmer, Peter (1983). *Food Policy Analysis*. The Johns Hopkins University Press, Baltimore.
- Todaro, Michael och Smith, Stephen (2003). *Economic Development*. Pearson Education Limited, Essex. Åttonde upplagan.
- Världsbanken (2006a). *World Development Report 2006: Equity and Development*. Oxford University Press, New York.
- Världsbanken (2006b). *India Inclusive Growth and Service Delivery: Building on India's Success*. Oxford University Press, New York..
- Världsbanken. (2005). *World Development Report 2005: A Better Investment Climate For Everyone*. Oxford University Press, New York.

## 8.3 Elektroniska källor

- Burdekin, Richard (2000). "Ending Inflation in China: From Mao to the 21<sup>st</sup> Century". *Cato journals*. <http://www.allbusiness.com/management/3586415-1.html>, 24 januari 2007.
- Forex (2007). Valutaomvandlare. <http://www.forex.se>, 25 januari 2007.
- Indiens regering (2001). "Literacy as seen in 2001 census". <http://indiabudget.nic.in/es2001-02/chapt2002/chap106.pdf>, 20 januari 2007.
- Indiens regering (2003). "Prices and Food Management". Sidan för unionens budget och ekonomiska undersökningar. <http://indiabudget.nic.in/es2003-04/chapt2004/chap51.pdf>, 16 januari 2007.
- Poleg, D. 2003. "China Currency: Trade, Revaluation, and Exchange Rate".

Danwei. 09/04/03. [http://www.danwei.org/china\\_information/china\\_currency\\_trade\\_revaluati.php](http://www.danwei.org/china_information/china_currency_trade_revaluati.php), 10 januari 2007.

Population Density and Urbanization (2005).

<http://unstats.un.org/unsd/demographic/sconcerns/densurb/densurbmethods.htm#D>, 15 december 2006.

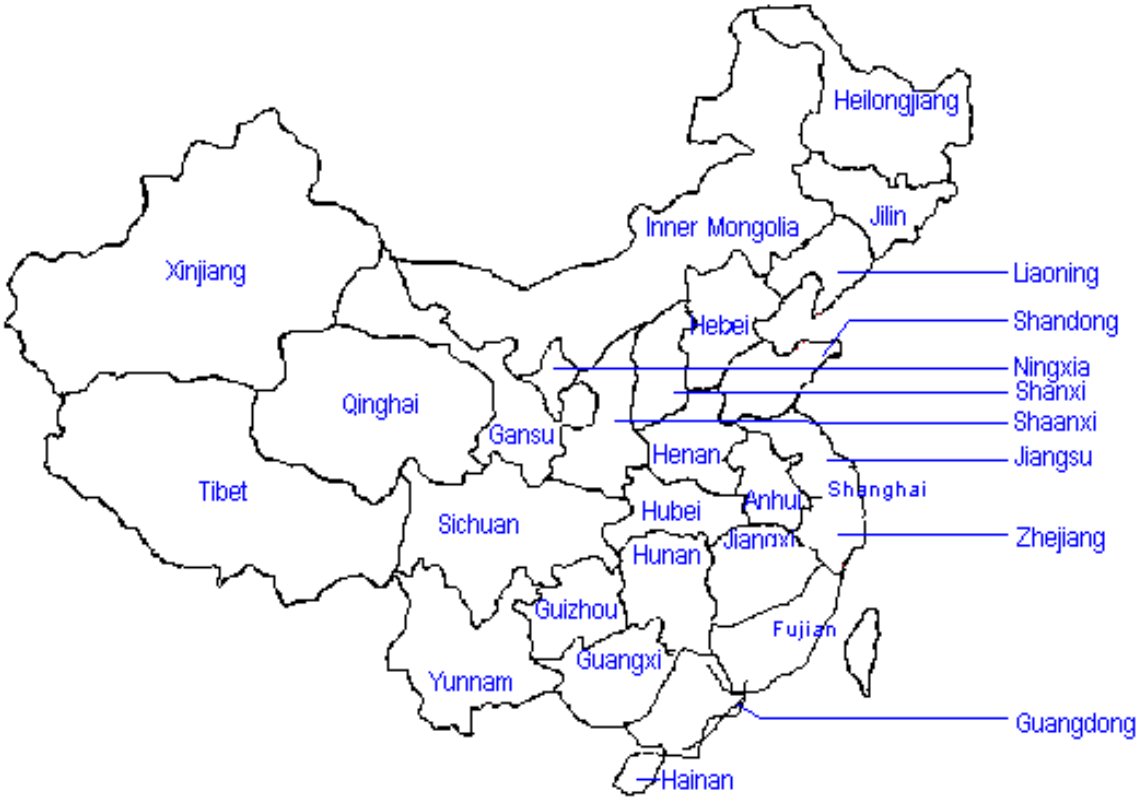
World Urbanization Prospects (2005). The 2005 Revision Population Database.

<Http://esa.un.org/unup/index.asp?panel=1>, 5 januari 2007.

**Bild 1. Indiens stater**



**Bild 2. Kinas stater**



## Tabell 1. Ekonomisk tillväxt i Indien

**Tillväxt/BNP per år för Indien mellan 1950-2004 (%)**

<b>Tidsperiod</b>	<b>Totalt</b>	<b>Jordbruk</b>	<b>Industri</b>	<b>Service</b>
<b>1950-51 till 1959-60</b>	3,6	2,7	5,8	4,4
<b>1960-61 till 1969-70</b>	3,2	1,5	5,0	4,8
<b>1970-71 till 1979-80</b>	3,4	1,7	5,0	4,3
<b>1980-81 till 1989-90</b>	5,2	2,9	7,3	6,3
<b>1991-92 till 1996-97</b>	6,5	4,1	8,7	7,1
<b>1997-98 till 2003-04</b>	5,4	2,0	4,9	7,1

Källa: Gulati et al. (2005), sidan 35

Tabell 2. Rural fattigdom och förändring av gini-koefficienten i Indien

Rural fattigdom i olika stater 1970-2000

Stat	Förändring (%)				Förändring av Gini-koefficienten		
	1970-83	1983-87	1987-94	1994-00	1970-83	1983-87	1987-94
Andhra Pradesh	-19,5	-4,03	-5,03	-5,17	0,47	1,20	-2,00
Assam	-3,00	-1,94	4,73	3,19	0,91	1,81	-3,77
Bihar	3,29	-13,5	7,06	3,69	-2,50	-1,02	-2,54
Gujarat	-26,6	3,40	-7,24	-7,00	-1,73	4,73	-6,59
Haryana	-13,62	0,21	8,11	-6,09	-6,92	1,50	2,23
Jammu & Kashmir	1,30	2,52			-0,06	5,45	
Karnataka	-19,60	1,47	-5,18	-8,04	3,61	-1,42	-2,01
Kerala	-34,50	-4,04	-8,59	-15,7	2,96	0,94	-4,75
Madhya Pradesh	-10,80	1,31	-8,99	-2,11	-3,07	2,04	-3,68
Maharashtra	-14,10	-0,64	-6,10	-3,10	1,63	1,16	0,67
Orissa	-9,44	-11,8	-6,07	-2,11	-2,11	0,34	-2,78
Punjab	-14,3	2,17	-2,93	-3,72	-1,58	1,82	-2,30
Rajasthan	-19,9	-3,34	1,87	-9,28	-0,92	-4,29	-3,82
Tamil Nadu	-14,8	-10,2	-8,04	-6,48	2,21	-2,44	0,78
Uttar Pradesh	-8,99	-8,50	-5,38	-4,54	0,13	1,24	-2,53
Väst-bengalen	-10,90	-15,1	-6,83	-10,90	3,72	-4,56	1,14
Indien	-13,47	-3,88	-3,24	-5,16	0,02	0,57	-2,13

Källa: Besley et al. (2005), tabell 1 sidan 52.

Tabell 3. Indiens BNP

**BNP/ år för Indien mellan 1950-2000\***

Tidsperiod	Totalt	Jordbruk	Industri	Service
1950-1955	1505	867	166	471
1956-1960	1802	982	223	595
1961-1965	2218	1110	321	786
1966-1970	2560	1162	405	993
1971-1975	3042	1345	498	1199
1976-1980	3671	1514	640	1509
1981-1985	4456	1723	831	1903
1986-1990	5757	1961	1182	2614
1991-1995	7504	2342	1603	3559
1996-2000	10235	2741	2294	5200

\* miljarder rupier, 1993-94 års priser

Källa: Gulati et al. (2005) sidan 35

Tabell 4. Jordbrukssektorns utveckling i Indien

**Jordbruksutveckling**

Stat	Produktivitet*	Årlig tillväxt av produktionen (%)	
	2000/01	1985/86 till 1994/95	1995/96 till 2002/2003
Jharkhand	7,9		5,1
Bihar	8,4		4,6
Chhattisgarh	10		-3,1
Madhya Pradesh	13,9		-2,1
Orissa	14	0,6	-0,7
Rajasthan	16,3	4,5	-2,2
Tamil Nadu	16,5	5,5	0,3
Maharashtra	16,6	5,8	1,2
Uttar Pradesh	17,9		1,8
Gujarat	18,9	4,0	-3,9
Karnataka	19,8	4,0	3,2
Andhra Pradesh	20,3	4,3	3
Assam	22,9		0,4
Uttaranchal	23,3		1,2
Västbengalen	34,4	5,4	3
Haryana	39,5	4,6	1,6
Kerala	71,7	4,9	-3,2
Punjab	78,3	4	2,2
Indien	22,2	3,4	1,8

\* 1000 Rupier per arbetare.

Källa: Världsbanken (2006b), tabell 8.2 sidan 129-130.

Tabell 5. Ekonomisk tillväxt i Kina

**Tillväxt av BNP per år för Kina mellan 1952-2002 (%)**

Tidsperiod	Totalt	Jordbruk	Industri	Service
1952-1956	8,4	6,6	13,5	6,9
1957-1962	-3,4	-3,6	-3,9	-2,8
1963-1965	17,7	14,1	21,2	18,4
1966-1977	6,8	4,4	10,3	5,0
1978-1984	9,8	6,3	10,3	11,9
1985-1993	8,8	11,2	6,8	9,7
1994-2002	8,8	4,9	9,2	11,3

Källa: Gulati et al. (2005), sidan 16

Tabell 6. Extrem fattigdom i Kina

**Andelar och förändring av extremt fattiga i Kina**

Provins	Andel (%)		Förändring
	1988	1995	1988-95
Hebei	29,9	22,7	-7,2
Shanxi	51,9	49,5	-2,4
Inre Mongoliet			
Liaoning	27	21,9	-5,1
Jilin	41,5	18,3	-23,2
Heilongjian			
Jiangsu	27,8	4,7	-23,1
Zhejiang	5,8	4	-1,8
Anhui	35,6	19,8	-15,8
Fujian			
Jiangxi	25,7	27	1,3
Shandong	28,3	19,3	-9,0
Henan	52,5	20,1	-32,4
Hubei	20,3	25	4,7
Hunan	13,1	37,5	24,4
Guangdong	4,8	5,2	0,4
Guangxi			
Sichuan			
Guizhou	32,5	43,1	10,6
Yunnan	58,3	61,8	3,5
Tibet	47,3	45,6	-1,7
Shaanxi			
Gansu	59,9	58	-1,9
Qinghai	69,7	69	-0,7
Ningxia			
Xinjiang			
Kina	35,1	28,6	-6,5

Källa: Fan et al. (2002), tabell 2.4 sidan 16.



## Tabell 7. Förändring av gini-koefficienten i Kina

### Årlig förändring av andelen fattiga och gini-koefficienten i Kina

År	Förändring av andel fattiga (%)	Förändring av Gini (%)
1978-84	-16,59	3,43
1985-89	1,03	2,74
1990-97	-9,35	2,00

\*Åren 1990-95

Källa: Fan et al. (2002), tabell 2.3 sidan 12

## Tabell 8. Rural fattigdom i Kina

Andel extremt fattiga i rural områden i Kina (%)

Provins	1988	1991	1996	Rural population*
Hebei	14,0	13,4	3,9	53,2
Shanxi	22,1	17,0	7,5	22,8
Inre Mongoliet	17,3	13,7	9,3	14,2
Liaoning	8,0	4,4	2,9	22,2
Jilin	8,8	8,7	4,7	14,4
Heilongjian	13,6	14,3	6,7	18,4
Jiangsu	4,5	4,1	0,1	53,1
Zhejiang	2,8	3,6	0,1	35,9
Anhui	10,3	27,8	2,7	49,8
Fujian	3,9	1,4	0,5	26,4
Jiangxi	8,5	0,3	0,7	32,0
Shandong	9,4	4,1	1,9	71,0
Henan	25,0	21,7	4,3	77,5
Hubei	11,0	9,0	2,7	40,3
Hunan	7,9	3,1	1,5	53,2
Guangdong	2,7	0,3	0,2	57,5
Tibet	32,3	11,6	10,1	2,1
Guangxi	24,1	7,0	6,4	39,0
Sichuan	16,7	11,2	7,0	93,9
Guizhou	23,0	23,5	12,8	29,8
Yunnan	23,8	17,3	22,9	33,5
Shaanxi	24,9	18,0	17,5	27,5
Gansu	38,4	29,0	22,7	19,7
Qinghai	22,4	17,8	17,7	3,3
Ningxia	24,7	22,7	18,5	3,7
Xinjiang	22,3	16,3	27,4	8,8
Kina	13,9	10,4	6,3	919,4

\* 1996 (miljoner  
invånare)

Källa: Piazza och Li (2000), tabell 1.2 sidan 4. Det kinesiska måttet för extrem fattigdom används.

## Tabell 9. Kinas BNP

### BNP per år för Kina mellan 1952-2000\*

Tidsperiod	Totalt	Jordbruk	Industri	Service
1952-1956	318	146	77	94
1957-1962	450	146	167	138
1962-1965	449	174	152	122
1966-1970	635	444	155	196
1971-1975	921	513	276	258
1976-1980	1213	556	409	342
1981-1985	1872	748	636	600
1986-1990	3077	956	1118	1124
1991-1995	5899	1177	2109	1711
1996-2000	7814	1442	3807	2600

\* miljarder yen, 2002 års priser

Gulati et al. (2005), sidan

16

## Tabell 10. Jordbrukssektorns utveckling i Kina

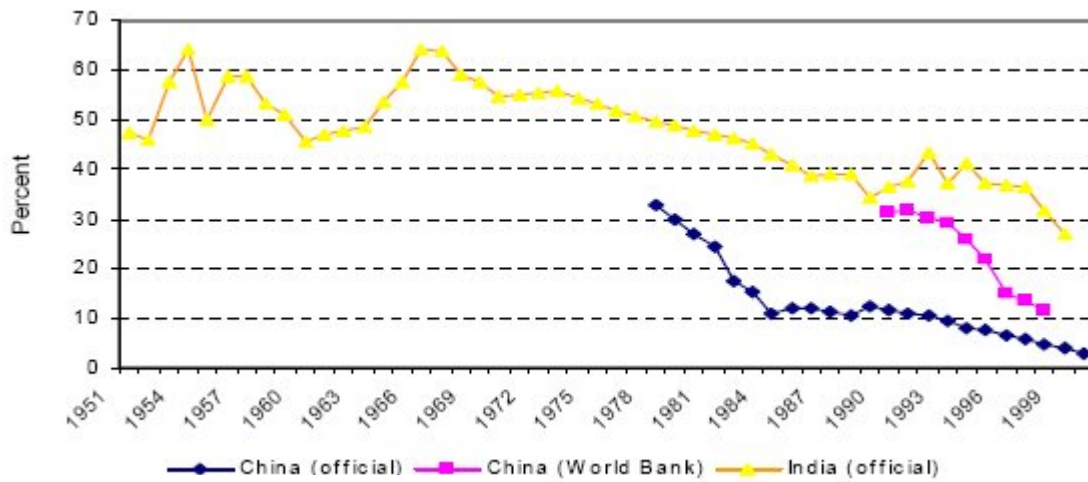
### Förändringar inom jordbruket mellan 1979-97

Provins	Produktivitet (%)*	Produktion (%)
Hebei	3,76	5,23
Shanxi	2,43	3,32
Inre Mongoliet	5,03	7,27
Liaoning	3,97	4,49
Jilin	1,87	3,54
Heilongjian	3,33	4,6
Jiangsu	3,94	4,41
Zhejiang	3,37	3,18
Anhui	3,34	5
Fujian	4,59	5,6
Jiangxi	3,54	4,79
Shandong	3,84	4,75
Henan	3,05	4,88
Hubei	3,45	4,33
Hunan	2,72	3,49
Guangdong	5,68	5,95
Guangxi	6,02	7,87
Sichuan	2,57	3,44
Guizhou	1,88	4,12
Yunnan	3,49	5,59
Shaanxi	2,36	3,94
Gansu	2,79	4,77
Qinghai	1,67	2,61
Ningxia	4,4	6,84
Xinjiang	4,94	6,66
Kina	3,28	4,57

\* total faktorproduktivitet (ouput/input)

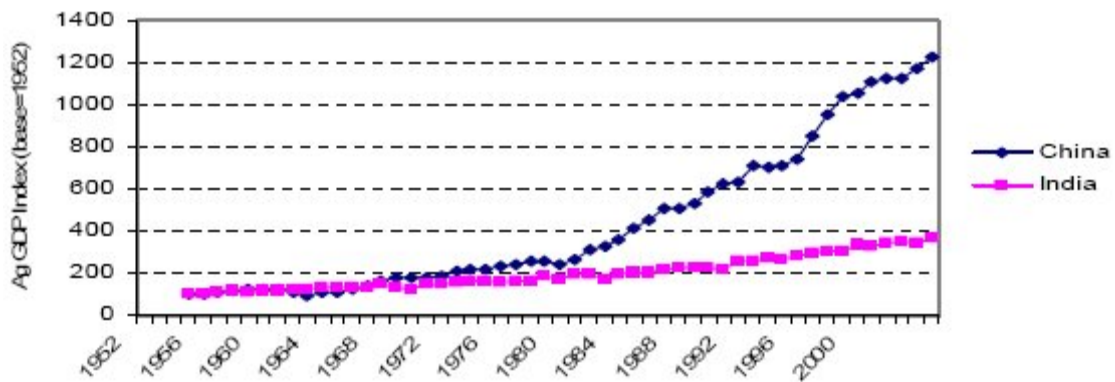
Källa: Fan och Zhang (2001), tabell 6 sidan 834  
och tabell 2 sidan 827

Figur 1. Rural fattigdom i Indien och Kina



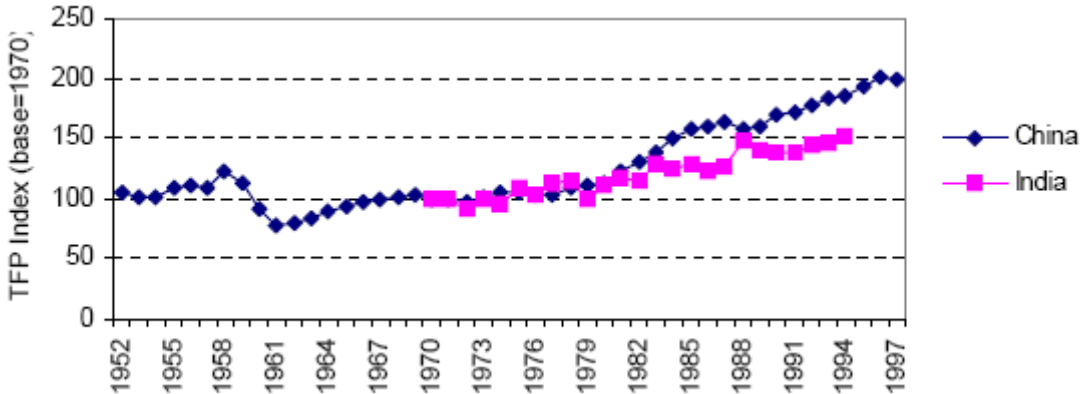
Källa: Gulati et al (2005), sidan 3.

Figur 2. Jordbruksproduktionens utveckling i Indien och Kina



Källa: Gulati et al (2005), sidan 8.

Figur 3. Jordbruksproduktivitetsens utveckling i Indien och Kina



Källa: Gulati et al (2005), sidan 8.

## **Abstract**

The majority of people that encounter themselves in extreme poverty live in rural areas, and 300 million of them in China and India. Half of the rural population in the two countries is employed in the agricultural sector. This thesis will survey the literature on rural poverty and agriculture in the two countries just mentioned. It includes macroeconomic policy and other agricultural-specific factors, and how these may have affected the primary sector. Also light will be shed on the direct and indirect contributions of agriculture to poverty reduction. The main conclusions of the paper are that both countries have implemented development strategies that have been biased in favour of the non-agricultural sector. The agricultural policies of China have been more successful than the ones in India, which can probably explain some of the difference in rural poverty reduction. Although the Gini coefficient has increased in China and fallen in India.

**Keywords:** agriculture, China, India, rural, and poverty.