



**EKONOMI
HÖGSKOLAN**
Lunds universitet

Nationalekonomiska institutionen

Magisteruppsats 10 poäng

Deltidsarbete bland kvinnor i Sverige – vad påverkar val av arbetstid?

Författare: Åsa Ljungwall

Handledare: Inga Persson och Mårten Walleto

Framlagd: 2007-04-20

Sammanfattning

Deltidsarbete är ett vanligt förekommande fenomen som klart domineras av kvinnor på den svenska arbetsmarknaden. Syftet med den här uppsatsen är att undersöka vad som påverkar kvinnors val av arbetstid. De teoretiska ansatserna utgörs av en tidsallokeringsmodell och en familjemodell. Genom dessa ges insikter om centrala bestämningsfaktorer såsom arbetsproduktivitet (både i hemmet och på marknaden), preferenser och komparativa fördelar. Utbildningsnivå, familjesituation, ålder och arbetets kvalifikationsgrad är exempel på konkreta faktorer som speglar dessa teoretiska aspekter. En översiktlig beskrivning med hjälp av aggregerad data över en knapp 20-årsperiod visar också just på att sådana faktorer verkar skilja sig mellan kvinnor som arbetar hel- respektive deltid.

Uppsatsens huvudsakliga egna empiriska resultat utgörs av vad den ekonometriska analysen implicerar. Baserat på individdata för åren 1996-2003 från Statistiska Centralbyråns Arbetskraftsundersökningar, visar skattningar av probitmodeller att sannolikheten för en kvinna att arbeta deltid ökar om hon är gift, har små barn eller är sambo och har barn. Vidare tyder resultaten på att inom vilken bransch en kvinna är anställd samt kvalifikationsgrad på arbetsuppgifterna utgör centrala faktorer. Det är främst lågutbildade kvinnor på lägre positioner som arbetar deltid, vilket innebär att många kvinnor kan tänkas vara begränsat ekonomiskt självständiga om dessa arbeten kan antas vara relativt lågavlönade. Databearbetningen tyder också på att valet av grad av deltid (så kallad kort eller lång) och mäns val av arbetstid följer ett något annorlunda mönster och skulle behöva en mer nogsam analys.

Empiri tyder förvisso också på att män och kvinnor har närmat sig varandra något vad gäller arbetstid och typ av arbetsuppgifter med tiden, men likväl är det fortfarande kvinnor som står för en klart dominerande del av det deltidarbete som genomförs i Sverige. Trots att flertalet reformer som har gett förväntad effekt har genomförts (exempelvis expanderad barnomsorg, förändrad föräldraförsäkring och införd särbeskattning) och kvinnors både utbildnings- och lönenivå stigit verkar alltså både just familj och arbetsrelaterade faktorer spela väsentlig roll. Löneskillnader och värderingar diskuteras som tänkbara och viktiga förklaringar och därmed även som angelägna insatsområden.

Nyckelord: arbetstidsmönster, arbetsutbud, kvinnor, deltidarbete, tidsallokeringsmodell, familjemodell, förklaringsfaktorer, sannolikhetsmodeller.

Innehåll

Sammanfattning	sidan 2
Innehåll	3
Kapitel 1 – Inledning	4
1.1 Bakgrund	4
1.2 Behov av uppdaterad kartläggning	5
1.3 Syfte	6
1.4 Avgränsningar	7
1.5 Metod och data	7
1.6 Disposition	8
Kapitel 2 – Beskrivande statistik och utveckling	9
2.1 Utveckling över tiden	9
2.2 Tvärsnittjämförelse	11
2.2.1 Näringsgren och sektor	11
2.2.2 Utbildning	13
2.2.3 Moderskap	14
2.2.4 Frivilligt och ofrivilligt	15
2.3 Kort kapitelsammanfattning	17
Kapitel 3 – Teoretisk bakgrund	18
3.1 Inledning	18
3.2 Tidsallokeringsmodell (Gronau 1977)	19
3.2.1 Olika aktiviteter och val av tidsallokering	19
3.2.2 Konsekvenser av högre lön	22
3.3 Familjemodell (Becker 1991)	23
3.3.1 Specialisering och komparativa fördelar	23
3.3.2 Invändningar och alternativa modeller	25
3.4 Kort sammanfattning av implikationerna från teorierna	26
3.5 Empiri förklarad med ekonomisk teori	27
Kapitel 4 – Tidigare studier och forskning som underlag	30
4.1 Kraftig ökning av deltidarbete	30
4.2 Orsaker till deltidarbete	32
Kapitel 5 – Empirisk undersökning av bestämningsfaktorerna till valet om arbetstid ...	34
5.1 Modellval och data	34
5.2 Variabeluppsättning	36
5.3 Sannolikhetsmodeller och resultat	38
5.3.1 Sannolikheten att arbeta deltid	38
5.3.2 Sannolikheten att arbeta kort deltid	44
Kapitel 6 – Slutsatser och diskussion	47
6.1 Resultaten i sammanfattande form	47
6.2 Diskussion	49
6.2.1 Löneskillnader och beroende	49
6.2.2 Flexibilitet och nya villkor	51
6.2.3 Förändrad samhällssyn	52
6.2.4 Avslutning	53
Referenser	55
Appendix	58

Kapitel 1 – Inledning

1.1 Bakgrund

I det svenska samhället har männen traditionellt svarat för den övervägande delen av marknadsarbetet. Sett ur ett tidsperspektiv på knappt hundra år har emellertid allt fler kvinnor också börjat ta del av arbetsmarknaden i takt med att samhället har blivit allt mer industrialiserat och tekniskt utvecklat. Samtidigt har en jämställdhetsdebatt fått allt mer utrymme, och den traditionella bilden av ett hushåll där mannen förvärvsarbetar och kvinnan tar hand om hemmet ogillas nu i allt större utsträckning och alternativa fördelningsmönster uppmuntras.

Jämställdhet är ett politiskt begrepp som bland annat inkluderar att män och kvinnor ska ha samma möjligheter till ekonomiskt oberoende och utveckling i arbetet (Nationalencyklopedin). Då det knappast kan ses som ekonomiskt oberoende att överlåta allt förvärvsarbete åt en part i hushållet, står det klart att jämställdhet nödvändigtvis innebär att den traditionella bilden av ett hushåll inte håller. Kvinnors inträde på arbetsmarknaden har varit ett steg i riktningen mot ökad jämställdhet och ekonomiskt oberoende. Det skedde till stor del genom deltidsarbete, något som kan ses som en logisk och successiv övergång från hushållsarbete till marknadsarbete. Än idag – efter mer än 50 år av etablerat bidrag från kvinnor på arbetsmarknaden – är dock deltidsarbete ett vanligt förekommande fenomen bland kvinnor på den svenska arbetsmarknaden. Det kan ifrågasättas huruvida detta är förenligt med ekonomiskt oberoende, särskilt då det skönjs ett materialistiskt konsumtionssamhälle som samhällsnorm.

För att bevara den välfärd som stadigt byggts upp i Sverige det senaste århundradet betonas arbete allt mer som en viktig faktor, och den ekonomiska politiken bygger i allt högre grad på att sätta människor i arbete och minska beroendet av bidrag och socialförsäkringar. När

möjligheten att få hjälp och inkomst från staten och offentliga källor minskar, är det uppenbart att vikten av att marknadsarbete blir mer påtaglig, i synnerhet om individen vill öka sin konsumtion. För att kunna bibehålla samma levnadsstandard är det möjligt att det krävs att den enskilda individen arbetar fler timmar.

Huruvida en individ arbetar hel- eller deltid behöver inte direkt vara varken positivt eller negativt. En uppenbar individuell kostnad till följd av deltidarbete är den lägre inkomsten. Till följd av mindre erfarenhet innebär också deltidarbete enligt grundläggande humankapitalteori en sämre löneutvecklingsprofil, och således lägre inkomster resten av det arbetsverksamma livet. Det i sin tur påverkar pensionen och därmed också konsumtionen livet ut. Om en människa ändå känner att hon har råd och vill arbeta mindre till förmån för andra aktiviteter såsom fritid, låter det rimligt att tillåta sig att arbeta deltid. Innebär deltidarbete däremot att den ekonomiska självständigheten upphör, blir deltidarbete istället negativt. Huruvida deltidarbete är positivt eller negativt beror således på situationen, och det är därför intressant att undersöka hur mönstret på den svenska arbetsmarknaden ser ut.

Jämställdhet är ett flerdimensionellt begrepp och handlar inte enbart om ekonomiska förhållanden och arbetssituation. I den här uppsatsen är det likväl just begreppet ekonomisk självständighet som utgör främsta fokus, och det kommer att analyseras genom att studera arbetstidsmönster för kvinnor på den svenska arbetsmarknaden. I strävan att möjliggöra ekonomiskt oberoende för alla individer är det viktigt att känna till vad som orsakar deltidarbete så att policys kan verka i rätt riktning. För att få en uppfattning om detta är det värdefullt att försöka kartlägga vilka kvinnor som arbetar deltid, var de finns och att ta reda på vilka faktorer som ligger bakom valet att arbeta deltid. På så vis skapas en sammantagen bild av de orsakande faktorerna.

1.2 Behov av uppdaterad kartläggning

År 1987 publicerades en avhandling med titeln "A Study in the Growth of Part-Time work in Sweden" (Sundström 1987). Den handlar just om deltidarbetande kvinnor i Sverige och är ett omfattande arbete där data från främst 60- och 70-talen används. Meningen var att försöka hitta källan till den stora ökningen i deltidarbete och en av huvudslutsatserna i avhandlingen är att

det i huvudsak berodde på ett nettoinflöde av kvinnlig arbetskraft på arbetsmarknaden. Till följd av samhällsutvecklingen hade helt enkelt fler kvinnor börjat förvärvsarbete, och som nämndes i inledningen torde detta vara något positivt ur jämställdhetssynpunkt. Det framgår också i avhandlingen att deltidsarbete främst, åtminstone till en början, var en fråga om utbud; det var alltså kvinnorna själva som begränsade arbetstiden snarare än att arbetsgivarna inte var villiga att erbjuda längre arbetsveckor.

Sundströms avhandling (tillsammans med en något senare uppföljning därav) ger en bra bild över situationen och flödet på den kvinnliga arbetskraften för perioden 1960-90-talen. Därefter har dock en hel del förändringar, som kan tänkas ha påverkat mönstret för kvinnors arbetsutbud, skett på den svenska arbetsmarknaden. Till exempel har de kvinnor som antrår arbetsmarknaden idag generellt sett en högre utbildningsnivå än vad de kvinnor hade som Sundströms studie är baserad på. Det är också tänkbart att inställningen till arbete har förändrats. Idag är det en självklarhet för många kvinnor att de ska arbeta på marknaden, medan det tidigare var vanligare att kvinnorna arbetade hemma. Även ytterligare utbyggnad och förändringar inom föräldraförsäkringen och barnomsorgen har skett under den senaste 25-årsperioden, vilket kan tänkas ha förändrat kvinnors incitament att förvärvsarbete. Studier har förvisso gjorts på flera olika enskilda områden, men vad gäller en helhetsbild över deltidsarbete och vilka kvinnor som detta berör är litteraturen mer knapphändig. Den här uppsatsen består av en studie där relativt uppdaterad data används för att skapa en sannolikhetsfunktion där flertalet förklarande variabler inkluderas. Förhoppningen är att bidra med en bra helhetsbild.

1.3 Syfte

Baserat på data från 1996 till 2003 är syftet med uppsatsen att analysera vad som bestämmer kvinnors deltidsarbete. Uppsatsen antar ett helhetsperspektiv och ämnar presentera en modell för arbetsutbud där sannolikheten för att en kvinna arbetar deltid förklaras av ett flertal bakomliggande faktorer.

1.4 Avgränsningar

Uppsatsen fokuserar på deltidsarbete. Det finns emellertid även andra så kallade atypiska anställningsformer, till exempel tidsbegränsade anställningar, som ligger nära deltidsarbete, och det kan finnas ett samband mellan utvecklingen av dessa olika former. I den här uppsatsen bortses likväl från detta.

Det arbete som gjorts i samband med uppsatsen består i enlighet med syftet i första hand av att utveckla en utbudsmodell där sannolikheten att en kvinna arbetar deltid förklaras av en rad bakomliggande faktorer. Arbetsmarknaden består emellertid inte enbart av en utbudssida, utan även efterfrågan kan tänkas påverka förekomsten av en viss typ av anställningsform. Likväl är det på utbudssidan som den huvudsakliga studien genomförs. Resultatet är dessutom en helhetsbild där fenomenet deltidsarbete bland kvinnor utreds från ett mångdimensionellt perspektiv. De befintliga studier som fokuserar på varje enskild del i den utbudsmodell som presenteras i den här uppsatsen är naturligtvis mer detaljerade och behandlar det ifrågavarande området djupare. Av naturliga skäl är det omöjligt att inkludera lika omfattande information om varje påverkande variabel i en uppsats som syftar till att presentera ett helhetsperspektiv, och om intresse finns för något specifikt område finns det alltså möjlighet att fördjupa sig i sådan läsning vid sidan av den här uppsatsen.

1.5 Metod och data

Den empiriska undersökningen består i huvudsak av två delar. Först används aggregerad data för att ge en inledande beskrivning av situationen på arbetsmarknaden och hur denna har utvecklats över tiden. Därefter används individdata för att skapa en utbudsmodell med hjälp av ekonometrisk analys. Detta resulterar i ett par olika probitmodeller; inledningsvis en gemensam där information om både män och kvinnor utnyttjas, därefter en modell där enbart information om kvinnor behandlas, och slutligen skattas en sannolikhetsmodell för graden av deltidsarbete (så kallad lång eller kort deltid) för kvinnor. Förhoppningsvis ger dessa modeller tillsammans en bra helhetsbild över de underliggande bestämningsfaktorerna.

Den data som används i både den beskrivande inledande delen och i den ekonometriska delen kommer från Statistiska Centralbyråns (SCB) regelbundet återkommande Arbetskraftsundersökningar (AKU). Dessa baseras på den svenska befolkningen i åldrarna 16-64 år. De undersökningar som genomförs i den här uppsatsen utförs på huvudgruppen som är definierad som sysselsatt. Dit räknas alla de som utfört något arbete – som avlönad eller som egen företagare – samt de som har ett arbete men av någon anledning varit tillfälligt frånvarande (SCBa), och merparten av statistiken bygger på information om de som är anställda och alltså utgör en undergrupp till de sysselsatta. Bland kvinnor är skillnaden mellan antal sysselsatta och antal anställda ungefär fem procent, medan den för män är större, cirka fjorton procent.¹ De som inte är anställda är företagare och medhjälpande familjemedlemmar. De sysselsatta utgör tillsammans med gruppen arbetslösa den totala arbetskraften, medan övriga av befolkningen 16-64 år utgör gruppen ej i arbetskraften. Studenter, värnpliktiga, pensionärer och hemarbetande är exempel på personer som inte ingår i arbetskraften (SCBa).

1.6 Disposition

Efter den här inledningen följer i nästa kapitel en beskrivning av hur situationen på den svenska arbetsmarknaden ser ut idag och hur den har utvecklats de senaste 20 åren. I enlighet med uppsatsens syfte är det deltidsarbete och kvinnor som står i fokus, och förhoppningen är att ge en översiktlig och intressant bakgrund till resten av uppsatsen. Kapitel 3 består av ekonomisk teori. Där behandlas en tidsallokeringsmodell och en familjemodell, och kapitlet avser att på ett teoretiskt sätt förklara individers val att ägna tid åt olika arbetssektorer. Efter presentation av teorierna används insikterna från dem för att kortfattat förklara några av de tendenser som synliggjorts i kapitel 2. I kapitel 4 presenteras ett par tidigare studier på temat deltidsarbete bland svenska kvinnor. Det som framkommit från såväl den inledande beskrivningen, kapitlet om den ekonomiska teorin och presentationen av dessa tidigare studier används sedan för att specificera och sedan skatta ett par olika sannolikhetsmodeller som förklarar kvinnors deltidsarbete idag. Dessa skattningar utgör uppsatsens huvudsakliga egna empiriska resultat och presenteras i kapitel 5. Det sista kapitlet består först av en sammanfattning av resultaten och slutsatser därav, och därefter följer en avslutande diskussion om närliggande och relevanta ämnen.

¹ Se tabell 1 i kapitel 2.

Kapitel 2 - Beskrivande statistik och utveckling

2.1 Utveckling över tiden

I det här avsnittet presenteras tidsserier över hel- och deltidsarbete för perioden 1987 till 2004. Valet av tidsperiod är delvis gjort efter tillgänglighet, men en period om nästan 20 år ger också en bra möjlighet till en bild av utveckling och förändring. Datamaterialet är hämtat från SCB:s offentliga databank, Sveriges statistiska databaser (SSB).

Inledningsvis är det intressant att jämföra mäns och kvinnors aktivitet på arbetsmarknaden. I AKU delas gruppen sysselsatta in i undergrupperna heltid och deltid. Heltid definieras som 35 timmars arbetsvecka eller mer, medan deltid är en arbetsvecka kortare än 35 timmar. Deltid delas i sin tur in i undergrupperna kort och lång deltid. Kort deltid innebär upp till och med 19 arbetade timmar i veckan och lång deltid är en arbetsvecka på 20-34 timmar. (Nyberg 2003 s. 2)

Av diagram 1 framgår att mönstret för deltidsarbete skiljer sig åt mellan könen. Då män respektive kvinnor i alla åldrar får utgöra en och samma grupp är andelen av alla anställda män respektive kvinnor som arbetar deltid betydligt större bland kvinnor än bland män (och andelen kvinnor som arbetar heltid är därmed betydligt lägre).² Utvecklingen över tiden tyder på att andelen deltidsarbetande kvinnor har minskat. Av alla anställda kvinnor år 1987 arbetade

² Då det totala antalet anställda män och kvinnor inte skiljer sig betydligt, gäller att även det absoluta antalet deltidsarbetande skiljer sig markant mellan könen. Det innebär således att även antalet kvinnor som arbetar deltid är väsentligt fler än antalet män som arbetar deltid.

40,4% lång deltid, 6,9% kort deltid och 52,7% heltid. Motsvarande siffror för 2004 var 29,6% för lång deltid, 7,3% för kort deltid och 63,1% för heltid. Bland män anas det motsatta mönstret, fast det är inte alls lika framträdande.³

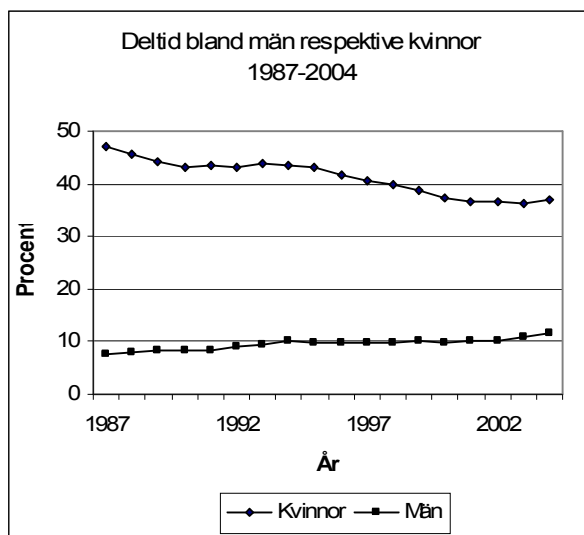


Diagram 1. Deltidsarbete bland män och kvinnor år 1987-2004. Andel av antal anställda män respektive kvinnor. Källa: SSBa.

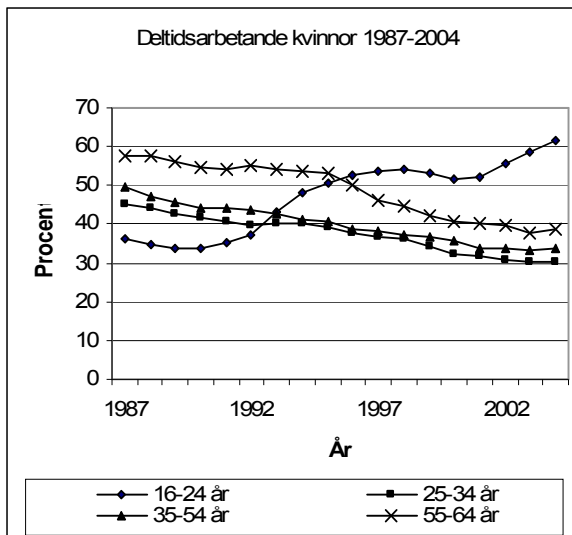


Diagram 2. Deltidsarbete bland kvinnor per åldersgrupp år 1987-2004. Andel av antal anställda. Källa: SSBa.

I syfte att försöka utreda vad som ligger bakom valet (frivilligt eller ofrivilligt) av arbetstid är det i ett nästa steg intressant att närmare studera vilka kvinnor det är som svarar för de olika graderna av förvärvsarbete. Diagram 2 illustrerar utvecklingen av andelen (av alla anställda) deltidarbetande kvinnor uppdelat på åldersgrupper. Med undantag för den yngsta åldersgruppen (16-24 år) gäller att andelen deltidarbetare sjunkit över tiden, även om något av en inbromsning verkar ha skett alldeles mot slutet av undersökningsperioden. En förklaring till att de yngsta kvinnorna uppvisar en motsatt utveckling i jämförelse med övriga skulle kunna vara den strukturförändring som kan tänkas ha ägt rum inom utbildningsområdet under perioden som undersöks. Till att börja med har gymnasieutbildningens utbredning och längd expanderat så att fler, och en större andel, deltar i gymnasieundervisning mot slutet av perioden. Dessutom har antalet studerande vid högskola och universitet ökat under perioden. Dessa två faktorer skulle tillsammans kunna förklara varför andelen 16-24-åringar som arbetar deltid har ökat; studenter arbetar deltid vid sidan om studierna för att dryga ut studiekassan. Utvecklingen av heltidsarbete är av naturliga skäl en spegelbild av deltidarbetet, och andelen heltidsarbetande 16-24-åringar är därmed klart minskande. Information gällande år 2005 om

³ Se tabell A1 och A2 i appendix för redovisning av statistiken.

studier bekräftar resonemanget ovan såtillvida att antalet kvinnliga studenter som också är sysselsatta är fler än antalet manliga, både i fråga om heltids- och deltidstudier, och genomsnittligt faktiskt arbetade timmar motsvarar deltidarbete.⁴ (SSBb) Sammanfattningsvis arbetar totalt sett en lägre andel kvinnor deltid nuförtiden, men inträdet på arbetsmarknaden har senarelagts, eventuellt till följd av längre studier.

2.2 Tvärsnittsjämförelse

Det här avsnittet består av jämförelser mellan år 1987 och 2004 för ett antal faktorer som kan tänkas ha ett samband med valet att arbeta hel- eller deltid. Genom jämförelse ges en indikation om utvecklingen under perioden.

2.2.1 Näringsgren och sektor

En faktor som kan vara av intresse i strävan att försöka kartlägga vad som bestämmer deltidarbete är i vilken bransch personen arbetar, och huruvida personen jobbar inom privat eller offentlig sektor. Statistik rörande detta visar flera olika intressanta, men inte helt oväntade, tendenser som pekar på att kvinnors och mäns arbetstidsmönster skiljer sig åt.⁵

Som redan illustrerats i diagram 1 ovan är andelen kvinnor som arbetar deltid större än andelen män. Detta gäller för samtliga näringsgrenar (indelad på grov nivå enligt SNI 2002). En jämförelse mellan 1987 och 2004 visar emellertid att den deltidarbetande andelen kvinnor sjunkit, medan andelen män som arbetar deltid däremot har ökat. Detta bekräftar vad som redan tidigare nämnts, och tendensen gäller för samtliga näringsgrenar, med undantag för forskning, utveckling och utbildning där andelen deltidarbetande män sjunkit i stället för att ha ökat. I enlighet med utvecklingen i andelen deltidarbete har följaktligen också motsatt utveckling skett för heltidsarbete. Förändringarna varierar förvisso mellan de olika

⁴ Valet att använda information från år 2005 i det här fallet beror helt enkelt på tillgänglighet. Se appendix (tabell A4) för redovisning av siffror.

⁵ För att underlätta läsningen presenteras inte statistiken i mer detalj här i den löpande texten, utan endast de mest intressanta resultaten läggs fram. Sammanfattande tabell finns i appendix (tabell A3).

näringsgrenarna, men generellt sett verkar det ha skett en utveckling mot mer lika arbetstidsmönster för män och kvinnor.

Uppgifter om hur de sysselsatta är fördelade på arbetsmarknaden informerar också om vilka näringsgrenar som absorberar kvinnors och mäns arbetskraft, och bekräftar i allmänhet den allmänna uppfattningen om arbetsmarknaden. Det är tydligt att vård och omsorg är den största näringsgrenen bland kvinnor, både vad gäller deltids- och heltidsarbete. Av alla kvinnor som arbetade inom denna näringsgren jobbade 44,9% deltid (38,9% lång och 6% kort deltid) år 2004. Vård och omsorg är därmed den näringsgren som har den högsta andelen deltidsarbetande, och följaktligen också den lägsta andelen heltidsarbetande, kvinnor. Inte helt oväntat är handel- och kommunikationer en näringsgren som också karaktäriseras av en stor andel deltidsarbetande. Båda dessa branscher lämpar sig väl för deltidsarbete. Utbildning och finansiell verksamhet verkar vara näringsgrenar som expanderat bland kvinnorna sedan 1980-talet, och då i huvudsak genom heltidstjänster. Dessa näringsgrenar är nu de största efter vård och omsorg.

För män är mönstret något annorlunda. Antalet som arbetar inom vård och omsorg samt forskning, utveckling och utbildning är betydligt lägre, och istället dominerar näringsgrenar som byggindustri, tillverkning, utvinning och handel. Samtidigt arbetar en väsentligt större andel av männen som ändå finns inom hälso- och sjukvården och utbildning heltid, även om ingen annan näringsgren bland män heller karaktäriseras av en högre andel deltidsanställda än vård och omsorg (24,1%). I likhet med för kvinnorna har finansiell verksamhet ökat i omfattning mellan 1987 och 2004.

Tabell 1 redovisar uppdelningen mellan sektorer för kvinnor och män, och denna har naturligtvis ett samband med vad som presenterades ovan om näringsgrenar; inom vilken sektor en person är anställd beror åtminstone till viss del på inom vilken näringsgren personen arbetar. Även statistik över sektorsfördelningen bekräftar allmänt rådande uppfattningar om var på arbetsmarknaden kvinnor och män återfinns. För det första tenderar kvinnor i betydligt större utsträckning att vara anställda inom den kommunala sektorn; av alla anställda kvinnor arbetade nästan 45% kommunalt år 2004, medan motsvarande siffra för männen var drygt 12%. Detta hör naturligtvis samman med vad som nämndes ovan; vård och omsorg är den dominerande näringsgrenen bland kvinnor och en stor del av denna verksamhet bedrivs

kommunalt. För män är däremot den privata sektorn den helt dominerande med 81% av de anställda år 2004.

	KVINNOR				MÄN			
	Antal (100-tal)		Procent*		Antal (100-tal)		Procent*	
Sektor**	1987	2004	1987	2004	1987	2004	1987	2004
Statlig	1722	1144	8,8	6,0	2340	1221	12,0	6,5
Kommun	9514	8592	48,5	44,7	2717	2318	13,9	12,4
Privat	8360	9473	42,6	49,3	14436	15183	74,0	81,0
Företagare + Medhjälpande familjemedlem***	1117	1044	5,4	5,2	2938	3123	13,1	14,3

Tabell 1. Anställda efter sektor samt sysselsatta som företagare. *=Egna beräkningar: andel av totalt antal anställda för respektive kön samt andel företagare av alla företagare och anställda. Källa: **=SSBc. ***=SSBd.

I likhet med huvudresultaten från kartläggningen med utgångspunkt i näringsgren, antyder även tabell 1 att kvinnors och mäns sektorsmönster har närmast sig varandra något; i jämförelse med år 1987 arbetade år 2004 en mindre andel kvinnor inom den kommunala och en större andel inom den privata sektorn. Tabell 1 belyser ytterligare en könsskillnad i agerandet på arbetsmarknaden; antalet företagare är betydligt färre bland kvinnor än bland män, och beträffande detta har inte mycket förändrats sedan 1987.

Sammanfattningsvis tyder statistik utifrån näringsgren och sektor tillsammans på att även om ett visst närmande har skett de senaste 20 åren, så skiljer kvinnors och mäns arbetsmönster sig ändå fortfarande åt både vad gäller fördelningen mellan olika näringsgrenar och sektorer, och fördelningen inom dem.

2.2.2 Utbildning

Även utbildningsnivå kan tänkas vara en intressant faktor för antalet arbetade timmar. Statistik över medelarbetstid per vecka för kvinnor fördelat efter utbildningens nivå indikerar att antalet timmar stiger med utbildning. För år 2005 var veckomedelarbetstiden för en kvinna med förgymnasial utbildning 30,8 timmar, för en kvinna med gymnasial utbildning 34,6 timmar och

för en kvinna med eftergymnasial utbildning 36,7 timmar.⁶ (SSBe) Det skulle kunna antyda att lägre utbildade kvinnor är benägna att arbeta deltid i större utsträckning än kvinnor med högre utbildning, men skulle också kunna bero på en mindre efterfråga av lägre utbildad arbetskraft, eller naturligtvis en kombination av både och. Hursomhelst kan det sägas tala för minskad ekonomisk självständighet för deltidsarbetande kvinnor eftersom yrken som kräver lägre utbildning oftast är lägre avlönade. Samtidigt kan det också innebära att inkomsterna mellan olika grupper skiljer sig markant; de som får en högre lön till följd av högre utbildning arbetar också fler timmar, och motsatt resonemang gäller för det omvända förhållandet.

Intressant nog är mönstret inte helt detsamma för män. Mellan förgymnasial och gymnasial utbildning ökar det genomsnittliga antalet arbetade timmar med en och en halv timma, men män med eftergymnasial utbildning har en kortare arbetsvecka än de med gymnasial utbildning.

2.2.3 Moderskap

Att bli förälder påverkar en individs livsstil på flera olika sätt, och eftersom förvärvsarbete upptar en relativt stor del av tiden i arbetsför ålder är det inte konstigt att just arbetet påverkas när det finns små barn i hushållet. Traditionellt sett är det främst kvinnan som tagit det största ansvaret för barnen, och moderskap skulle därför kunna vara en förklarande faktor till att många kvinnor arbetar deltid. Förändrad föräldraförsäkring och expanderad barnomsorg skulle kunna vara faktorer som underlättat för kvinnor att bibehålla kontakten med arbetsmarknaden även under åren som småbarnsföräldrar, och skulle också kunna fungera som (delvis) förklaring till att unga män ökat sitt deltidsarbete de senaste 20, och särskilt kraftigt de senaste fem, åren.

För att få en uppfattning om hur moderskap tycks påverka kvinnors deltagande på arbetsmarknaden är det intressant att undersöka hur medelarbetstiden per vecka ser ut för kvinnor med barn under sju år i jämförelse med för kvinnor i allmänhet. För kvinnor i alla åldrar var veckomedelarbetstiden år 2004 nästan 33 timmar, medan den för kvinnor med barn

⁶ Återigen används statistik från år 2005 här på grund av att det är vad som finns att tillgå. Se appendix (tabell A5) för redovisning av statistiken.

under sju år var 30,7 timmar, det vill säga 2,3 timmar mindre. Detta är en minskning i jämförelse med 1986 då skillnaden var 3,5 timmar (SSBf), och skulle kunna tala för att utbyggd barnomsorg fått den förväntade effekt på kvinnors förvärvsarbete som nämndes ovan.⁷ Motsvarande uppgifter om fäder saknas, men då mäns genomsnittliga arbetsvecka samtidigt blivit kortare över åren, är det möjligt att det också är en effekt av att männen nu tar ett större ansvar för hem och familj. Likväl verkar småbarn fortfarande ha en effekt på arbetstiden för kvinnor.

2.2.4 Frivilligt och ofrivilligt

Det är också intressant att studera hur fördelningen mellan ofrivilligt och frivilligt deltidsarbete ser ut. I AKU-materialet finns en variabel som benämns undersysselsättning, vilket definieras som arbete kortare tid än vad individen önskar på grund av arbetsmarknadsskäl (SCBa). Variabeln kan därmed sägas representera ofrivilligt deltidsarbete.

Det är tydligt att kvinnor är överrepresenterade bland de undersysselsatta. Totalt för alla åldersgrupper var 73% av dem som ofrivilligt arbetade deltid kvinnor år 1987 och nästan 66% år 2004.⁸ (SCBb och SCBc) Den bakomliggande statistiken visar att både andelen undersysselsatta som en del av det totala antalet sysselsatta och antalet undersysselsatta i absoluta tal steg mellan 1987 och 2004. Det är främst män som står för ökningen. Andelen undersysselsatta män i alla åldrar ökade från 2,6 till 4,1%, medan motsvarande förändring för kvinnor var mindre än en procentenhet. Det motsvarar en ökning av antalet undersysselsatta män med 56%, och för kvinnor med endast 8%. För både män och kvinnor gäller att den yngsta åldersgruppen står för de största förändringarna; från nästan 7 till 13% för män och från knappt 15 till 21% för kvinnor. Även om kvinnor år 2004 var klart överrepresenterade bland dem som ofrivilligt arbetar deltid, har alltså en liten utjämning skett mellan 1987 och 2004.

⁷ Observera att medelarbetstid avser faktiskt arbetad tid och därmed gäller den undergrupp till sysselsatta som är i arbete. Tillfälligt frånvarande på grund av exempelvis semester, sjukdom och föräldraledighet är således uteslutna. Uppgifter om situationen år 1987 finns inte i den officiella databasen. Därför används 1986 som jämförelse istället. Statistiken redovisas i appendix (tabell A6).

⁸ Se appendix, tabell A7.

Det är värt att notera att undersysselsättning, som alltså är mer utbrett bland kvinnor än bland män, inte ingår som en del av den officiella statistiken över arbetslöshet. Vad gäller heltidsarbetslöshet är denna däremot högre bland män, och det är också heltidsarbetslösheten som i allmänhet står i fokus för regeringens mål och handlingsplaner och den arbetslöshet som diskuteras avser oftast heltidsarbetslöshet. Detta rör alltså den arbetslöshet där män är överrepresenterade. (Nyberg 2003 s. 8-10) För deltidsarbetslöshet finns varken någon officiell statistik eller någon direkt definition (Forssell 2003 s. 1). Om undersysselsättning accepteras som mått på deltidsarbetslöshet innebär det att fler kvinnor än män totalt sett är arbetslösa. Detta innebär i sin tur att kvinnors arbetslöshet till en icke oväsentlig del försvinner i den statistik som vanligen presenteras. Tabell 2 med statistik från år 2005 ger ett exempel på detta. Det framgår att heltidsarbetslösheten är högre för män och undersysselsättningen är högre för kvinnor. När dessa två typer av arbetslöshet slås ihop blir procentsatsen högre för kvinnor än för män.

	KVNNOR	MÄN
Heltidsarbetslöshet (1000-tal)**	122,5	147,8
Procent**	5,7	6,2
Undersysselsättning (1000-tal)***	158,6	89
Procent (av antal sysselsatta)*	7,8	4,0
Procent (av antal i arbetskraften)*	7,3	3,8
Heltidsarbetslösa + undersysselsatta (1000-tal)*	281,1	236,8
Procent (av antal i arbetskraften)*	13,0	10,0

Tabell 2. Sammanlagd arbetslöshet. År 2005. *=Egna beräkningar.
Källa: **=SSBh. ***=SSBg.

Undersysselsättning utgör en aspekt av huruvida deltidsarbete är frivilligt eller ofrivilligt; som redan nämnts är det rimligt att anta att en person som anser sig vara undersysselsatt arbetar deltid ofrivilligt. Det är emellertid värt att notera att ofrivilligt deltidsarbete inte nödvändigtvis innebär undersysselsättning då det kan vara så att sociala normer också spelar in och påverkar vad som uppfattas som frivilligt och ofrivilligt. En person som anser sig arbeta deltid frivilligt kanske gör det för att hon förväntas ta ett större ansvar för hem och familj och därför inte har tid att arbeta mer än deltid. Det kan då ifrågasättas hur frivilligt valet egentligen är. Samtidigt är det å andra sidan kanske just den självupplevda situationen som spelar roll. Det här är både en intressant och inte oviktig diskussion, men på grund av uppsatsens begränsade omfattning

utreds den inte närmare här. Det får räcka med att konstatera att ”valet att arbeta deltid” innefattar både rent personlig frivillighet, men eventuellt också en frivillighet som är skapad av samhället genom förväntningar och olika sociala normer och roller.

2.3 Kort kapitelsammanfattning

I det här kapitlet presenterades beskrivande statistik rörande deltidsarbete bland svenska kvinnor. Det kan konstateras att deltidsarbete är klart vanligare bland kvinnor än bland män, men också att kvinnors deltidsarbete minskat mellan år 1987 och 2004 så att mäns och kvinnors arbetstidsmönster närmade sig varandra något även om stora skillnader fortfarande kvarstår. Den näringsgren som absorberar kvinnors arbetskraft i klart störst utsträckning är föga förvånande vård och omsorg, och här arbetar nästan hälften av kvinnorna deltid. Bland kvinnor är fördelningen ungefär lika mellan kommunal och privat sektor, medan den privata är betydligt större bland män. Då utbildning delas in på grov nivå (förgymnasial, gymnasial och eftergymnasial) verkar det som att antalet arbetade timmar stiger med utbildningsgrad. Vidare arbetar mödrar till barn under sju år i genomsnitt färre timmar än kvinnor utan barn. Slutligen är det värt att notera att kvinnor i allmänhet är överrepresenterade bland de undersysselsatta/deltidsarbetslösa, vilket är ett fenomen som lätt försvinner i den offentliga debatten.

Det finns alltså ett flertal skillnader mellan män och kvinnor vad gäller arbetstid, och det finns också flera faktorer som verkar bidra till skillnader mellan kvinnor. Många av dessa mönster är inte särskilt förvånande utan har en rimlig förklaring. I nästa kapitel presenteras ekonomisk teori som resulterar i flera sådana förklaringar.

Kapitel 3 – Teoretisk bakgrund

3.1 Inledning

Den beskrivande statistik som presenterades i föregående kapitel tyder alltså på att kvinnors och mäns arbetstidsmönster skiljer sig åt, och också på att det finns olika mönster kvinnor emellan. I syfte att analysera bestämningsfaktorerna till att en kvinna (mer eller mindre frivilligt) bestämmer sig för att arbeta deltid är det en naturlig utgångspunkt att studera teoretiska modeller för hur en individ väljer att fördela sin tid på olika aktiviteter. I den här uppsatsen används två olika modeller; en tidsallokeringsmodell och en familjemodell. En tidsallokeringsmodell tar sin utgångspunkt i en individs tillgängliga tid och syftar till att förklara hur denna tid används för olika aktiviteter. Inom ekonomisk teori finns det flera olika varianter av sådana tidsallokeringsmodeller, och den modell som används här är en elementär version som finns presenterad i flertalet grundläggande läroböcker i arbetsmarknadsekonomi (se t.ex. kapitel 2 och 3 i Borjas 1996 och kapitel 5 i Polachek 1993) och följer i huvudsak Reuben Gronaus (1977) arbete. I fråga om kvinnors deltidsarbete är det värdefullt att komplettera analysen med en familjemodell som förklarar hur olika typer av arbete delas upp inom hushållet. Nobelpristagaren Gary Becker har ägnat en stor del av sitt arbete åt familjeekonomi och var en av pionjärerna vad gällde att applicera ekonomisk teori på nya områden såsom familjen. Familjemodellen som beskrivs i detta kapitel bygger väsentligen på hans idéer, och modellvalet är till stor del gjort utifrån applicerbarheten hos teorin. Det bör emellertid nämnas att det finns andra modeller som har vissa positiva drag som Beckers teori saknar (se t.ex. Lundberg och Pollak 1996 samt Lommerud 1997). De har dock nackdelen att inte vara lika enkla att tillämpa, och därför har de nästintill bortsetts från i uppsatsen.

I de kommande två avsnitten presenteras tidsallokerings- och familjemodellen i mer detalj, och därefter följer ett avsnitt där kunskaperna från dessa två modeller används för att förklara delar av vad som visades i kapitel 2 med aggregerat datamaterial från SCB.

3.2 Tidsallokeringsmodell (Gronau 1977)

3.2.1 Olika aktiviteter och val av tidsallokering

Utgångspunkten för Gronaus (1977) modell är att individens begränsade tid fördelas på tre olika aktiviteter; marknadsarbete, hushållsarbete och fritid.⁹ Skillnaden mellan hushållsarbete och fritid definieras som huruvida individen skulle vilja att någon annan utförde aktiviteten i fråga eller inte, det vill säga huruvida det finns ett nära substitut på marknaden. Till exempel kan städning tänkas vara möjligt att utföras av någon utomstående och därmed klassificeras som hushållsarbete, medan pianospel inte skulle fylla samma funktion om någon annan utförde det och därmed är mer av en fritidsaktivitet.

Marknadsarbete och hushållsarbete resulterar i varor och tjänster som ger individen nytta och som tillsammans med fritid ingår i nyttofunktionen. Problemet för individen är att fördela sin tid på ett sådant sätt att den individuella nyttan maximeras, vilket formellt kan skrivas

$$\max U = f(F, M, H)$$

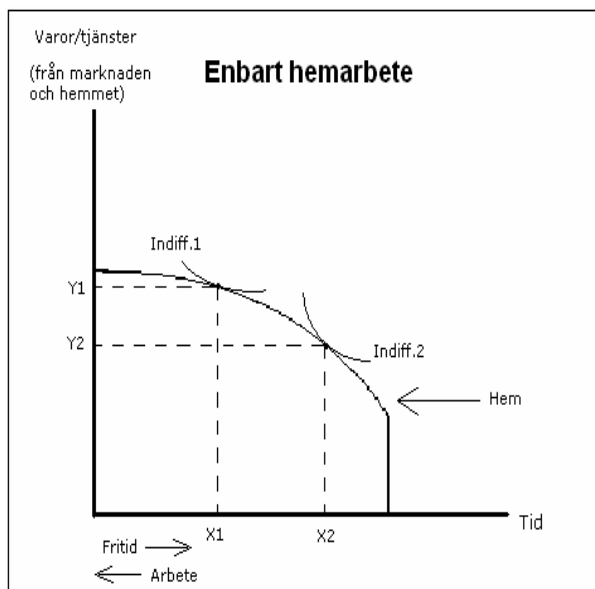
där U står för nytta och F , M och H står för respektive fritid, varor och tjänster införskaffade med hjälp av marknadsarbete och varor och tjänster producerade i hemmet.

Olika individer har olika preferenser, och de olika aktiviteterna kan därmed generera olika stora relativa nyttor; en individ kan värdesätta sin fritid högt och därmed få större nytta av att lägga tid på fritidsaktiviteter, medan en annan individ kanske inte är villig att avstå lika mycket varor och tjänster för mer fritid. Detta speglar sig i olika utseende på individernas indifferenskurvor.

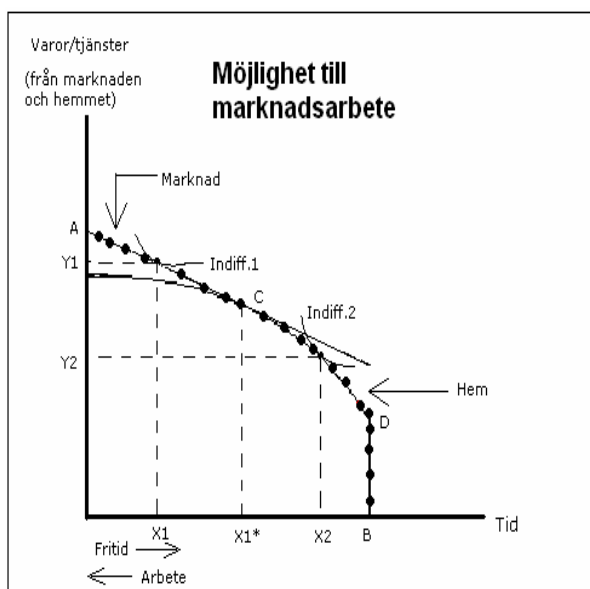
⁹ Avsnittet bygger i första hand på Gronaus (1977) artikel. Övriga referenser ges löpande i texten.

Nyttomaximeringen utsätts för två begränsningar; en tidsrestriktion och en budgetrestriktion. Mer tid än vad som finns tillgänglig (vanligen 16 vakna timmar per dygn) kan inte användas, och inkomsterna måste täcka utgifterna för de marknadsinköpta varorna.

Tidsallokeringsmodellen kan nu illustreras i följande figurer:



Figur 1. Tidsallokering mellan arbete i hemmet och fritid för individer med olika preferenser. Efter figur 3.1 s. 34 i Persson (1993).



Figur 2. Tidsallokering mellan marknadsarbete, arbete i hemmet och fritid för individer med olika preferenser. Efter figur 3.2 s. 35 i Persson (1993).

Om det saknas möjlighet att förvärvsarbeta (figur 1) kan varor och tjänster införskaffas enbart genom produktion i hemmet, och budgetrestriktionen symboliseras då av linjen ”Hem” som också utgör möjlighetsfronten. Den lodräta delen av Hemlinjen representerar inkomster som kommer varken från hem- eller marknadsproduktion, såsom till exempel bidrag och avkastning på förmögenhet. Produktionsmöjlighetskurvan i hushållsproduktionen kan se olika ut för olika individer beroende på olika produktiviteter. Tidsrestriktionen illustreras av avståndet från origo till dess att produktionsmöjlighetskurvan möter x-axeln. Denna tid är vad som finns tillgänglig och ska fördelas mellan fritid och arbete i hemmet.

Individens optimala val sker där indifferenskurvan tangerar konsumtionsmöjlighetskurvan, det vill säga då den marginella substitutionskvoten mellan varor och fritid är lika stor som marginalproduktiviteten i hushållsproduktionen. Beroende på en individs preferenser kommer indifferenskurvan att ha olika lutning och resultera i olika kombinationer av arbete och fritid, illustrerat av indifferenskurva 1 och 2 i figur 1. I sin optimala tidsallokering kommer individ 1

att ha mindre fritid – från origo till X1 – och en större mängd varor och tjänster – från origo till Y1. På liknande vis kommer individ 2 att ha fritid som representeras av utrymmet från origo till X2 och en varumängd mellan origo och Y2.

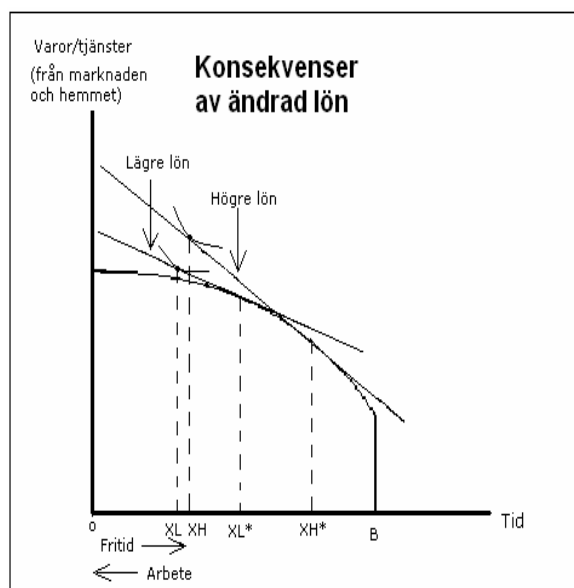
Om individen även har tillgång till möjligheten att marknadsarbete innebär det att konsumtionsmöjligheterna ökar, representerat av linjen ”Marknad” i figur 2. Större lutning på lönekurvan än kurvan för hushållsarbete innebär att en ytterligare timme marknadsarbete genererar mer varor och/eller tjänster än en timme ytterligare hushållsarbete. Om varor som produceras i hemmet och på marknaden innebär lika mycket nytta, alltså om de är fullständiga substitut, är det således mer värt för individen att välja att marknadsarbete i ett sådant läge. Möjlighetsfronten representeras således då av en kombination av linjerna ”Hem” och ”Marknad”, illustrerat av linjen med prickar i figuren; från A till B via C och D.

Återigen, beroende på hur en individs preferenser ser ut, kommer möjligheten till marknadsarbete att påverka tidsallokeringen på olika sätt. För en individ med preferenser som indifferenskurva 2 i figur 1 och 2, påverkar möjligheten inte det optimala valet alls, och individen kommer fortfarande välja att ha fritid från origo till X2 och att arbeta i hemmet från X2 till B. En individ med indifferenskurva 1 kommer däremot att uppnå högst nytta genom att tillbringa en del av sin tid på arbetsmarknaden. Tiden kommer att fördelas så att timmarna från origo till X1 läggs på fritid, tiden från X1 till X1* avvaras till förvärvsarbete, och resterande tid (från X1* till B) läggs på arbete i hemmet.

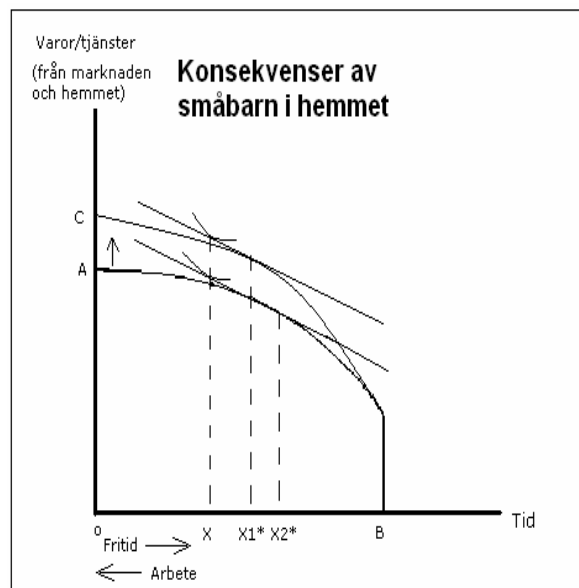
Preferenser över hur fritid och varor/tjänster värderas, icke arbetsrelaterade inkomster samt produktiviteten i hemarbetet och på marknaden är alltså avgörande faktorer för hur en individ kan förväntas välja att fördela sin tid. Preferensernas härkomst utreds inte närmare utan ses som givna utifrån. Det är emellertid intressant att fundera kring dessa och till exempel huruvida det skulle kunna vara så att preferenserna över fritid och varor/tjänster skiljer sig emellan könen och i så fall skulle kunna bidra till olika tidsallokeringar för män respektive kvinnor. En sådan diskussion ligger dock utanför ramen för den här uppsatsen. I nästa stycke analyseras däremot olika produktiviteterna i både marknads- och hemarbete.

3.2.2 Konsekvenser av högre lön och småbarn

Med fokus på kvinnor på arbetsmarknaden är det intressant att analysera vad förändringar i marknadslön respektive familjesammansättning kan ha för konsekvenser för tidsallokeringen. I terminologin från modellen som presenterats ovan innebär det att möjlighetsfronten ändras. Figur 3 och 4 illustrerar sådana förändringar.



Figur 3. Konsekvenser av förändrad förvärvsinkomst. Efter figur 2 s. 1108 i Gronau (1977).



Figur 4. Konsekvenser av förändrad produktivitet i hemarbete. Efter figur 5.8 s. 111 i Polachek (1993).

Lutningen på marknadslinjen beror på timlönen. När lönen ökar genererar en timme marknadsarbete fler varor och tjänster i jämförelse med tidigare, och lutningen på lönekurvan blir brantare. Konsekvensen av en högre lön blir att den tid som läggs på marknadsarbete och/eller fritid ökar på bekostnad av arbete som utförs i hemmet. I figur 3 läggs tiden från 0 till XL på fritid, från XL till XL* på förvärvsarbete och resterande tid på arbete i hemmet vid den lägre marknadslönen. Detta kan jämföras med tiden som läggs på hemarbete vid en högre lön; avståndet mellan XH* och B i figuren. Högre lön medför alltså mindre hemarbete (Polachek 1993 s. 109), medan huruvida fritid ökar, minskar eller förblir oförändrad däremot inte är entydigt utan är individuellt och beroende på preferenser. Även effekten på marknadsarbete är oklar beroende på preferenser och inkomst- och substitutionseffekter, men rimligtvis är sannolikheten hög för att marknadsarbete ökar åtminstone i viss grad (Polachek 1993 s. 110).

Det är också intressant att undersöka vad förändringar i familjesammansättning innebär. När familjen utökas är det en naturlig följd att uppgifterna i hemmet ökar. I modellen skulle det

kunna representeras av förändrad produktivitet i hemarbetet eftersom en ytterligare timme hemarbete nu resulterar i mer varor och/eller tjänster i jämförelse med tidigare (Polachek 1993 s. 110-111). På liknande sätt som ändrad lön innebär en ny lutning på marknadskurvan, innebär förändrad produktivitet i hemmet en hemkurva med annan lutning, illustrerad av kurvan CB i figur 4. Som framgår av figuren kan detta innebära att marknadsarbetet minskar; från $o - X2^*$ till $o - X1^*$ när hemproduktionskurvan skiftar från AB till CB. Det här kan således tänkas förklara varför många småbarnsmammor minskar sitt marknadsarbete eller helt lämnar arbetsmarknaden.

Den tidsallokeringsmodell som presenterats i det här avsnittet antar ett individperspektiv och tar ingen hänsyn till att en individs beslut också kan påverkas av hur andra, närstående personers förhållanden ser ut. Till exempel är det rimligt att tänka sig att två människor som tillsammans utgör ett hushåll tar gemensamma tidsallokeringsbeslut och anpassar sina individuella val efter den andres situation. Hushållet kan dela på varor och tjänster införskaffade via marknaden och via hemproduktion, och det blir därför möjligt att genom utbyte och specialisering få tillgång till varor och tjänster från marknaden utan att själv vara aktiv där. I syfte att studera kvinnors arbetsutbudsmönster och söka förklaringar därtill, är detta en betydelsefull invändning, och en familjemodell som fokuserar just på denna interaktion fyller därmed en viktig funktion. En sådan kompletterande teori presenteras i nästa avsnitt.

3.3 Familjemodell (Becker 1991)

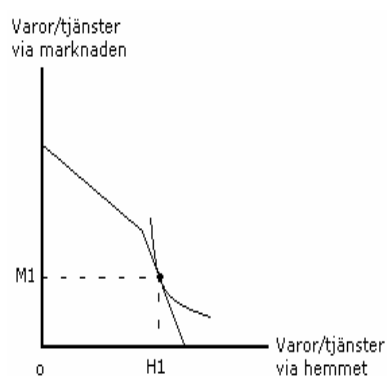
3.3.1 Specialisering och komparativa fördelar

Utan att närmare diskutera hur en familj definieras kan i uppsatsens syfte två eller flera individer som lever tillsammans och samarbetar i hushållet sägas utgöra en familj i vid mening.¹⁰ Den enklaste formen av en familj består av två individer. Även om den mest traditionella konstellationen är en man och en kvinna som väljer att leva tillsammans en relativt lång period, är det ur ekonomisk analysynpunkt inte väsentligt hur dessa individer är relaterade till varandra; det är huvudsakligen av intresse att de tillsammans delar ett hushåll. En

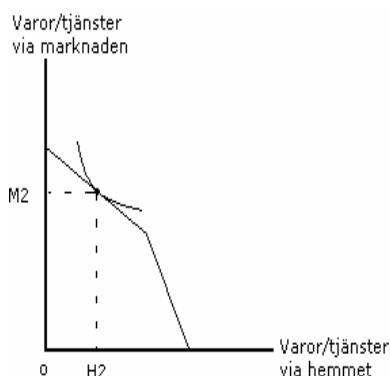
¹⁰ Det här avsnittet bygger framförallt på kap. 2 i Becker (1991). Om inte andra referenser är givna, är idéerna hämtade härifrån.

familjemodell kan alltså appliceras på alla gemensamma hushåll, även om individerna som utgör hushållet inte formar en familj i faktisk mening. För enkelhetens och klarhetens skull kommer likväl en man och en kvinna som lever tillsammans i ett delat hushåll att användas som exempel i den modell som presenteras nedan.

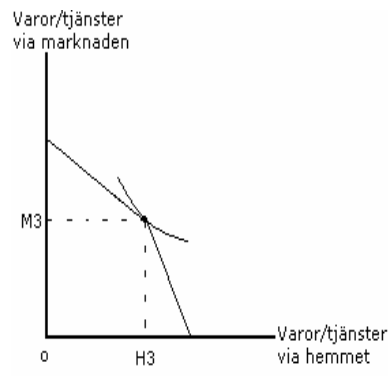
Familjemodellen fokuserar på att förklara hur olika typer av arbete fördelas inom ett hushåll, och i likhet med tidsallokeringsmodellen i föregående avsnitt skiljer den mellan arbete på marknaden och i hemmet. Familjen antas maximera en gemensam nyttofunktion där varor och tjänster införskaffade via marknaden och via hemproduktion ingår. I maximeringsprocessen tas den andres förutsättningar, kunskaper och humankapital i beaktande. Utifrån den klassiska teorin om komparativa fördelar är det givet att specialisering kan leda till effektivitetsvinster för båda parter. På liknande sätt som två länder tjänar på att specialisera sin produktion och handla med varandra, kan två individer vinna på att specialisera sig på den typ av arbete där han/hon är relativt sett mer effektiv. Ökad produktivitet bidrar till en större komparativ fördel och därmed till specialisering, och för att uppnå största möjliga avkastning på investeringar i humankapital, följer det också att en individ kan förväntas investera i den typ av humankapital som är användbart i det arbete där han/hon har en komparativ fördel. Arbetsfördelningen inom ett hushåll kan i enlighet med den här teorin illustreras i följande figurer (efter Borjas 1996 figur 3.9 s. 92):



Figur 5a. Dessa preferenser resulterar i fullständig specialisering i hemarbete för ena parten och fördelad tid mellan marknads- och hemarbete för den andra.



Figur 5b. Fullständig specialisering i marknadsarbete för ena parten och fördelad tid mellan båda sektorerna för den andra.



Figur 5c. Fullständig specialisering där ena parten ägnar sig helt åt marknadsarbete och den andre helt åt hemarbete.

Figurerna visar konsumtionsmöjlighetsfronten för ett gemensamt hushåll bestående av två individer vars produktiviteter i marknads- och hemarbete skiljer sig – därav den förändrade lutningen på kurvan. Den gemensamma fronten är alltså en sammanslagning av två

underliggande separata fronter, och beroende på preferenser över varor och tjänster producerade i hemmet och på marknaden väljer hushållet olika arbetsfördelningar. I figur 5a resulterar preferenserna i relativt mycket hemproducerade varor (o – H1). Den person som har en komparativ fördel i hemarbete ägnar sig till fullo åt detta, och den andre lägger en del av sin tid åt marknadsarbete. Om mer marknadsproducerade varor önskas är den optimala gemensamma tidsallokeringen att den individ som är mest produktiv på marknaden använder så mycket som möjligt av sin tid till att förvärvsarbeta. Figur 5c representerar fullständig specialisering då preferenserna resulterar i att den ena enbart ägnar sig åt hemarbete och den andra enbart åt marknadsarbete. Önskas än mer marknadsproducerade varor krävs att även den relativt lågproduktiva förvärvsarbetaren bidrar med marknadsarbete, som i figur 5b. Ökad produktivitet för ena parten i till exempel hemproduktionen skulle förskjuta möjlighetsfronten och förstärka specialiseringsmönstret. (Borjas 1996 s. 89-93) I sin renaste form föreslår alltså familjeteorin att specialiseringen är fullständig och att inte mer än en av hushållsmedlemmarna ägnar sig åt både hem- och marknadsarbete. Således spelar marknadslönen – som anses spegla produktivitet – en stor roll. Så länge en individ tjänar mer än sin partner är det enligt modellen effektivt att denne främst ägnar sig åt förvärvsarbete och den andra hushållsmedlemmen tar större ansvar för hemarbetet, och ju större löneskillnaden är, desto starkare är de ekonomiska incitamenten att ha en specialiserad arbetsfördelning.

3.3.2 Invändningar och alternativa modeller

Den familjemodell som presenterats ovan kan tyckas drastisk och resultera i en mycket traditionell bild av ett hushåll där kvinnan till fullo ägnar sig åt hushållsarbete och mannen förvärvsarbetar. Det finns flera anledningar till att en människa inte skulle specialisera sig till hundra procent. Exempelvis kan det tänkas finnas ett egenvärde i att dela på båda uppgifterna och även i att besitta båda typerna av humankapital. Det gör människan till en mindre ensidig varelse och innebär att en man och en kvinna får mer delade intressen. Vidare är det inte förutbestämt vem, om någon överhuvudtaget, en individ kommer att leva med, och därför är det inte givet vilken typ av arbete som kommer att bli ens komparativa fördel. Därmed är det inte heller givet vilken typ av humankapital som individen bör investera i.

Dessutom, som framgår av presentationen ovan, är utgångspunkten i Beckers teori att hushållet maximerar en gemensam nyttofunktion. Modellen bygger också på gemensamma

budgetrestriktioner vilket resulterar i att det inte spelar någon roll vem av individerna i hushållet som bidrar med tid och inkomst för det ena eller andra (Lundberg och Pollak 1996). Detta kan ifrågasättas, och empiriska undersökningar tyder på att det visst spelar roll för beslut om till exempel konsumtionsmönster och humankapitalinvesteringar vem av mannen och kvinnan som står för inkomsten (Lundberg och Pollak 1996). Till följd av detta har alternativa modeller, som av en del anses ge en bättre bild av verkligheten, utvecklats. Dessa utgår istället från att individerna har separata, individuella nyttofunktioner och analyserar hur beslut tas inom hushållet med hjälp av spelteori. Kortfattat innebär exempelvis den så kallade förhandlingsmodellen att individerna i hushållet har varsin individuell nyttofunktion som de maximerar, och det finns också en gräns, den så kallade hotpunkten, för när en individ inte längre anser det värt att samarbeta. Hur deras respektive nyttonivåer ser ut i hotpunkten kommer att påverka besluten i familjen. (Lundberg och Pollak 1996 s. 146) Då utrymmet i den här uppsatsen är begränsat presenteras inte dessa alternativa modeller i mer detalj här.

De spelteoretiska modellerna utgör alltså alternativ till Beckers teori och tillför en del intressanta och kanske viktiga aspekter. I princip pekar de på att individerna i ett gemensamt hushåll kan ha motiv för att ha egna inkomster och inte specialisera sig alltför ensidigt i hushållsarbete. De kommer dock inte till något lika tydligt resultat som Beckers modell, och ger egentligen inte något klart besked om hur arbetsfördelningen skulle se ut i hemmet. Därför kan de vara lite svårare att använda, och trots de svagheter och invändningar som finns mot Beckers teori är de huvudsakliga principerna och resultaten i hans familjemodell av intresse och förklarar faktiskt en del av de mönster som empiri tyder på.

3.4 Kort sammanfattning av implikationerna från teorierna

Sammanfattningsvis förutsäger alltså de teoretiska modellerna att högre relativ produktivitet leder till specialisering. Detta gäller både ur ett individ- och ett hushållsperspektiv. Tidsallokeringsmodellen förutspår att en högre marknadslön, som alltså sägs spegla produktivitet på marknaden (vilket förvisso kan ifrågasättas), allt annat lika, resulterar i mindre hemarbete men i och för sig inte nödvändigtvis mer marknadsarbete då förändringar i fritid också spelar in. Familjemodellen visar att en högre nytta kan uppnås om en medlem med högre lön ägnar sig mer åt marknadsarbete. På liknande sätt innebär ökad eller relativt högre

produktivitet i hemarbete det omvända. Småbarn i hemmet kan därför förväntas leda till minskat arbete på marknaden och mer tid i hemmet för den person vars produktivitet påverkas mest av den förändrade familjesammansättningen, vilket ofta är kvinnan i ett hushåll bestående av en man och en kvinna.

I nästa avsnitt kopplas den ekonomiska teorin som presenterats i det här kapitlet samman med den beskrivande statistiken från föregående kapitel. Meningen är att försöka förklara några av de utvecklingar som skett.

3.5 Empiri förklarad med ekonomisk teori

Flera av de tendenser som visade sig i den beskrivande statistiken i kapitel 2 kan förklaras med hjälp av de två modeller som har presenterats i det här kapitlet. Till att börja med är det övergripande resultatet av teorierna att en kvinna ägnar mindre tid åt förvärvsarbete – till följd av lägre lön och eventuellt andra preferenser i tidsallokeringsmodellen och på grund av en komparativ fördel i familjemodellens termer – synligt i statistiken (se diagram 1 och 2). En större andel kvinnor än män arbetar fortfarande deltid, men det tycks som att en utjämning skett under perioden 1987 till 2004 så att allt färre kvinnor och allt fler män arbetar deltid. Dessutom har heltidsarbete bland kvinnor blivit vanligare med åren. Denna utveckling skulle kunna förklaras i termer av tidsallokeringsmodellen genom högre marknadslöner, ändrade preferenser samt billigare och bättre substitut till varor som tidigare producerades i större utsträckning i hemmet.

Ett annat samband från kapitel 2 som verifierar de teoretiska modellerna är att hälsosektorn är en sådan stor näringsgren bland kvinnor, och dessutom arbetar nästan hälften av kvinnorna inom den här branschen deltid (se avsnittet om näringsgren och sektor samt tabell A3 i appendix). Inom vård och omsorg ryms i och för sig många olika yrkeskategorier och utbildningsnivåer, men trots det går det att argumentera att många (särskilt kvinnor) har en låg utbildning, och lönenivån för många är också låg. I termer av allokeringsmodellen skulle det innebära en relativt flack marknadskurva och därmed är det inte oväntat att färre timmar läggs på marknadsarbete.

Datamaterialet som ligger till grund för uppsatsen innehåller förvisso inte uppgifter om löner, och därför går det egentligen inte säga att dessa stigit och att det finns ett samband mellan högre lön och fler arbetade timmar. Däremot finns det uppgifter om utbildning, och eftersom det kan antas att lön och utbildning är korrelerat, kan utbildningsnivån säga något intressant om sambandet istället. Som framgår i kapitlet om den beskrivande statistiken ökar också antalet arbetade timmar med utbildning (se avsnittet om utbildning i kapitel 2 och tabell A5 i appendix). Även om teorin inte föreslår en entydig effekt av ökad produktivitet på arbetsmarknaden, är det likväl föga förvånande att kvinnor har ökat sin aktivitet på arbetsmarknaden då utbildningsnivån bland dem har ökat kraftigt.

Ytterligare ett exempel på hur teorin kan appliceras på verkligheten och förklara tendenser som syns i statistiken är hur mönstret ser ut för kvinnor med små barn i jämförelse med andra kvinnor. Enligt vad modellerna förutsäger innebär små barn i hushållet att tiden i hemmet blir värd mer än tidigare. I tidsallokeringsmodellen innebär det att färre timmar ägnas åt förvärvsarbete, och i familjmodellen leder småbarn till att kvinnans komparativa fördel i hemarbete ökar så att specialisering blir (mer) lönsamt. Empirin bekräftar den här tendensen; kvinnor med barn under sju år arbetar i genomsnitt färre timmar än andra kvinnor (se avsnittet om moderskap i kapitel 2 och appendix tabell A6).

Slutligen, som nämnts tidigare, är det en stor uppgift i sig att försöka utröna vad som ligger bakom preferenser och det kommer inte heller att göras ett sådant försök här. Rent spekulativt skulle det emellertid kunna vara så att den jämställdhetsdebatt som pågått och pågår, med varierande intensitet, skulle kunna ha påverkat många kvinnors preferenser så att de nu värderar marknadsarbete högre. På så vis kan sociala normer tas med i beräkningen via preferenserna, och skulle kunna förklara en del av det ökade deltagandet bland kvinnor på arbetsmarknaden i tidsallokeringsmodellen och även en tendens mot minskad specialisering enligt familjeteorin. Dessutom har den gängse familjesammansättningen till viss del förändrats de senaste 20 åren. Skilsmässor, enmanshushåll och att vara ensamförsörjare har blivit vanligare och skulle kunna ha medfört att vikten av en egen inkomst har ökat. En tydlig arbetsfördelning i hemmet ökar risken för ekonomiska svårigheter om det gemensamma hushållet skulle upphöra. Detta är ett exempel där den kort nämnda förhandlingsmodellen skulle kunna fylla en funktion som analytisk förklaring. Ökad risk för separation ändrar hotpunkten och därmed beslut om arbetsfördelning i ett gemensamt hushåll.

Flera av de tendenser som synliggjordes med empiri i kapitel 2 kan alltså förklaras med hjälp av ekonomisk teori. Denna hjälper till att förstå vad som ligger bakom utvecklingen, och kan därmed också ge en antydning om hur olika insatser skulle kunna påverka situationen. För att få en mer heltäckande och sammansatt förklaring till hur deltidsarbete kan förklaras och hur de olika faktorerna hänger samman, vilket är syftet med uppsatsen, kommer en ekonometrisk modell att utvecklas i kapitel 5. Innan dess är det emellertid värdefullt att ta del av tidigare forskningserfarenheter inom området, vilket sker i nästa kapitel. Svenska kvinnors arbetstidsmönster har varit i fokus för ett omfattande forskningsarbete, och kapitlet gör därför inget anspråk på att på något sätt vara komplett. I stället presenteras i huvudsak två studier som är övergripande och särskilt relevanta för den här uppsatsen, och som till stor del har legat till grund för uppsatsens empiriska och ekonometriska undersökningar.

Kapitel 4 – Tidigare studier och forskning som underlag

4.1 Kraftig ökning av deltidarbete

Som nämndes redan i inledningen presenterades i slutet av 1980-talet en avhandling (Sundström 1987) där den stora ökningen i deltidarbete under 60- och 70-talen hade studerats. Studien behandlar både arbetsutbudsteori och teori om hur efterfrågan på arbetskraft påverkas från arbetsgivarsidan, och består till stor del av flödesanalyser som beskriver hur arbetskraften rört sig mellan olika delar av arbetsmarknaden. Den huvudsakliga slutsatsen är att orsaken till ökningen i deltidarbete var inträde på arbetsmarknaden av tidigare icke-anställda kvinnor – och därmed utbudsstyrt (s. 170-171). Som en del av analysen presenteras också statistik över hur kvinnorna är fördelade på arbetsmarknaden efter bland annat utbildning, familjeförhållanden och ålder. Som väntat deltog kvinnor med högre utbildning i förvärvsarbete i större utsträckning (s. 82), mödrar till barn under sju år tenderade att arbeta mer deltid (s. 99), och bland kvinnor utan barn var det åldersgruppen 45-64 år som hade större benägenhet att arbeta deltid (s. 83). Vidare visar studien på att höjda reallöner, främst för låg- och medelutbildade kvinnor, har haft en positiv inverkan på kvinnors förvärvsarbete (s. 88).

Perioden som står i fokus för studien karaktäriseras av en rad förändringar vad gäller sociala försäkringar och samhällliga policys; till exempel infördes särbeskattning år 1971, arbetsveckan förkortades, barnomsorgen expanderades kraftigt under 70- och 80-talen och föräldraförsäkringen genomgick ett flertal reformer. Effekterna av dessa förändringar utvärderas också, och det föreslås att exempelvis barnomsorgen gjort att färre kvinnor nu lämnar arbetskraften i samband med barnafödande. I stället arbetar de deltid, och reformen kan

därmed sägas vara en bidragande faktor till ökad förekomst av deltidsarbete (s. 99 och 109). Vidare konstateras det att den mer generösa föräldraförsäkringen har medfört att heltidsarbete bland kvinnor blivit vanligare (s. 108) och att införandet av särbeskattning sannolikt ökade kvinnors förvärvsarbete avsevärt (s. 119-120). Samtidigt poängteras att deltidsarbete premierats eftersom marginalskatterna varit betydligt lägre för personer som arbetar deltid (s. 120 och 171). Det innebär att incitamenten att börja förvärvsarbete varit starka, men heltidsarbete har inte uppmuntrats i lika stor utsträckning.

I början av 1990-talet gjordes en uppföljning av ovan presenterade studie där data från åren 1983-90 användes (Sundström 1992). Resultaten visar att deltidsarbetet nu började minska medan heltidsarbetet ökade bland svenska kvinnor under perioden. Källan anses vara att antalet som ökade sin arbetstid från deltid till heltid var större än det omvända flödet samt att det blev vanligare att gå från arbetslöshet till heltid än till deltid. Då småbarnsmammor stod för den största förändringen dras slutsatsen att förändringar i föräldraförsäkringen antagligen hade en avsevärd påverkan. Även skattereformen 1983 som innebar gradvis sänkta marginalskatter för heltidsarbetande, medan marginalskatten för deltidsarbete höjdes, lyfts fram som en förklaring. Som framgår av teorikapitlet behöver ökad arbetsinkomst förvisso inte nödvändigtvis medföra ökat arbetsutbud på grund av inkomsteffekten, men det verkar ändå som att så var fallet i Sverige den här perioden. Då arbetslösheten dessutom var rekordlåg föreslås det även finnas en förklaring på efterfrågesidan. På grund av begränsad information i datamaterialet kunde dock inga egentliga test rörande effekterna av skatter och efterfråga genomföras, utan föreslås bara som möjliga påverkande faktorer.

I korthet kan alltså ökningen i deltidsarbete bland svenska kvinnor på 1960- och 70-talen förklaras med ett nettoinflöde av deltidsarbetare på arbetsmarknaden och minskat utflöde till följd av reformer som uppmuntrat kvinnor att både träda in och stanna kvar på arbetsmarknaden. Tendensen mot ökat heltidsarbete och minskat deltidsarbete det efterföljande decenniet förklaras av förändringar rörande inkomstbeskattning och föräldraförsäkring, och eventuellt också en ökad efterfråga. Studierna är en bra kartläggning över hur den kvinnliga arbetskraften rört sig mellan olika arbetstider och hur det verkar sammanfalla med förändringar i familjepolitiken. Upptäckterna stämmer i allmänhet överens både med teorin och med den beskrivande statistiken som presenterades i kapitel 2.

4.2 Orsaker till deltidarbete

En avhandling från Stockholms universitet (Båvner 2001) med titeln ”Half Full or Half Empty?” behandlar också deltidarbete bland kvinnor på den svenska arbetsmarknaden, och tar särskilt upp hälsoaspekter och utvecklingen under 1990-talets kris i svensk ekonomi. Dessutom görs en internationell jämförelse mellan Sverige, Tyskland och USA. Den inledande delen är emellertid en analys av bestämningsfaktorerna till att kvinnor arbetar deltid, och ger en bra överblick som är relevant för den här uppsatsen. Oddskvoter, baserade på en underliggande logitmodell med hel/deltid som beroende variabel, för diverse påverkande variabler presenteras. I studien används data från SCB:s undersökningar om levnadsnivå och levnadsförhållanden från år 1991, och analysen utgår enbart från samboende kvinnor – gifta och ogifta – i åldrarna 25-54 år. I korthet dras följande slutsatser:

Oddsens för att arbeta deltid är signifikant mindre än 1 – mindre sannolikt – för ogifta samboende i jämförelse med gifta och i takt med utbildningens längd. Likaså minskar ett kvalificerat arbete sannolikheten för deltidarbete. Ett arbete inom offentlig sektor visar inte på någon signifikant skillnad jämfört med privat sektor, och ålder, allt annat lika, verkar inte ha någon betydelsefull påverkan (s.56).

Oddsens för att arbeta deltid är signifikant större än 1 – mer sannolikt – om kvinnan har barn, och som väntat än större om barnen är yngre. Ett fysiskt krävande arbete ökar sannolikheten för deltidarbete (s. 56), och lönen i sig verkar inte ha en entydig effekt utan olika påverkan beroende på arbetets karaktär. Sannolikheten för att arbeta deltid för en kvinna som arbetar med fysiskt tunga uppgifter ökar med högre lön – inkomsteffekten dominerar alltså substitutionseffekten – medan högre lön i allmänhet annars minskar sannolikheten för deltidarbete (s. 51). En liknande effekt verkar gälla för lågkvalificerade tjänster och lön. För lågkvalificerade arbetsuppgifter ökar sannolikheten för deltidarbete när lönen ökar, medan högre lön för arbetsuppgifter med högre kvalifikationsgrad tenderar att öka arbetstiden. Fenomenet förklaras med arbetstagarens syn på sitt arbete som främst instrument eller också som egenvärde (s. 56-57).

Trots det begränsade urvalet där en stor andel kvinnor uteslutits ur undersökningen är dessa resultat i allmänhet i linje med vad som förväntas, och stämmer också överens med den

introducerande statistiken som presenterades i kapitel 2. Båvner fortsätter analysen med att fokusera på hur olika hälsoaspekter är fördelade mellan kvinnor som arbetar deltid respektive heltid, och i det stora hela är effekterna på självupplevt hälsotillstånd positiva av att arbeta deltid, och en av studiens huvudslutsatser är ett försvar av deltidsarbete. Emellertid är det enbart att något dåligt – såsom till exempel arbetslöshet, fattigdom och dålig hälsa – ska inträffa som undersökts, och aspekter såsom exempelvis karriärmöjligheter och jämställdhet behandlas inte alls, vilket också påpekas i det avslutande avsnittet (s. 167). Då analyserna av och diskussionerna kring effekterna på och av hälsa, utvecklingen under den ekonomiska krisen i början av 1990-talet och jämförelsen med Tyskland och USA förvisso är intressanta, men inte ger några direkta insikter för den empiriska studie som utgör huvuddelen av den här uppsatsen, lämnas en närmare redogörelse för dessa aspekter därhän. Ett par av insikterna tas upp och refereras till i diskussionen i det avslutande kapitlet.

De studier som presenterats ovan är alltså på grund av sina teman och uppslag särskilt relevanta för den här uppsatsen, och har till viss del fungerat som utgångspunkt för den empiriska undersökningen och modellbyggandet. Samtidigt är de två exempel på att de teoretiska modeller som finns tillhands har visat sig kunna förklara en väsentlig del av empiriska tendenser, och mycket av den utveckling som har skett är således inte särskilt uppseendeväckande. Som framgår ovan gäller dock de presenterade studierna den allra första början av 1990-talet som senast och det urval med enbart samboende kvinnor i åldrarna 25-54 år som Båvner använder sig av är dessutom tämligen speciellt och begränsat. Med den inledande beskrivande statistiken i kapitel 2 och teorin i kapitel 3 tillsammans med en sammanfattande redogörelse av dessa två studier om kvinnors arbetstidsmönster, är det därför nu intressant att se vad relativt aktuell data indikerar om sambandet mellan olika bestämningsfaktorer och valet att arbeta deltid. I nästa kapitel redogörs för den ekonometriska analysen som är utförd i samband med uppsatsen.

Kapitel 5 – Empirisk undersökning av bestämningsfaktorerna till valet om arbetstid

5.1 Modellval och data

I fokus står alltså huruvida en individ arbetar hel- eller deltid – en variabel som är kvalitativ och binär. De vanligaste modellerna för den typen av data är probitmodellen och logitmodellen (Verbeek 2004 s. 191) och beskriver sannolikheten för att $y = 1$, vilket i det här fallet är kodat så att 1 betyder deltid. Detta kan skrivas

$$\Pr(y = 1 | X) = F(X'\beta)$$

och betyder att sannolikheten att $y = 1$ beror på en rad olika x , som i det här fallet alltså är de olika bestämningsfaktorerna såsom exempelvis familjesituation, utbildning och typ av arbete. Beroende på antagande om fördelningen av funktionen som beskriver sannolikheten (det vill säga $(X'\beta)$) blir resultatet en probit- eller logitmodell. I probitmodellen antas normalfördelning och i logitmodellen logistisk fördelning som skiljer sig från den normala genom att ha fler observationer i svansarna. Då fördelningarna är snarlika genererar de två modellerna ofta mycket lika resultat (Verbeek 2004 s. 191), och eftersom detta också visar sig vara fallet i de modeller som presenteras nedan, föll valet på att använda en probitmodell och alltså anta normalfördelning.

Koefficienterna som ges i en probitmodell (eller logitmodell) kan till skillnad från i en linjär regression inte tolkas rakt av. Tecknet på koefficienten anger vilken riktning effekten går i, men för att mäta storleken på den krävs en vidare beräkning (Verbeek 2004 s. 191). Följande uttryck beskriver marginaleffekten (Eviews s. 634):

$$\frac{\partial E(y_i | x_i, \beta)}{\partial x_{ij}} = f(-x_i' \beta) \beta_j$$

vilket alltså är partialderivatan av det förväntade värdet av y för en viss given förklarande variabel (Verbeek 2004 s. 191).

Det är ekonometri av det slag som beskrivits ovan som ligger till grund för den empiriska undersökningen.¹¹ Datamaterialet som används är individdata och kommer från SCB:s återkommande Arbetskraftsundersökningar. Det innehåller information om anställda i åldrarna 16-64 år och är insamlat halvårsvis mellan 1996 och 2003. Samma individ kan finnas representerad i datasetet upp till fyra gånger, och materialet har därmed vissa paneldataegenskaper. Eventuellt skulle det därför vara möjligt att skatta en binär paneldatamodell där behållningen av att kunna följa en och samma individ används, och möjligheterna att ta hänsyn till individuella skillnader förbättras (se ex. Verbeek 2004 s. 342-343). Alternativet är att lägga ihop alla uppgifter och helt enkelt bortse från att det är samma individ som tillfrågats vid mer än ett tillfälle. I allmänhet är skattningar gjorda på paneldata effektivare (Verbeek 2004 s. 343), men även en modell där den individspecifika informationen inte används ger konsistenta resultat (Wallette 2004 s. 154). Eftersom en och samma individ tillfrågats maximalt fyra gånger – och den individspecifika informationen som skulle vara möjlig att använda därmed är begränsad – används inte materialet som en panel i den här studien. Antagligen och förhoppningsvis går inte alltför mycket information och effektivitet förlorad genom att bortse från eventuella oobserverade individuella skillnader.

Genomgången i kapitel 2, den ekonomiska teorin och tidigare publicerade studier ger en uppfattning om vilka variabler som kan väntas vara av central betydelse för tidsallokeringen

¹¹ Den ekonometriska analysen är genomförd inom ramen för projektet "A Latent Labour Supply? Studies of Part-Time Jobs, Underemployment, and Temporary Jobs in Sweden" vid Nationalekonomiska institutionen i Lund.

och därför bör inkluderas i en sannolikhetsmodell för arbetstid. Dessa variabler, och vilka effekter som kan förväntas av dem, presenteras kort i nästa avsnitt.

5.2 Variabeluppsättning

De variabler som inkluderas som bestämningsfaktorer i modellerna kan i stort sett delas in enligt upplägget i kapitel 2 i grupperna ålder, familj, utbildning samt näringsgren och sektor. Därtill kommer ett par variabler som snarare rör efterfrågesidan och inte direkt har behandlats i uppsatsen.

Presentationen i kapitel 2 indikerar att det verkar finnas en ålderseffekt på valet av arbetstid. I synnerhet verkar det som om åldersgruppen 16-24 år skiljer sig från övriga, och den äldsta åldersgruppen tycks också arbeta deltid i något större utsträckning än kvinnor i åldern 25-54 år. Att tillhöra åldersgruppen 25-54 år kan därför förväntas ha en negativ effekt på sannolikheten att arbeta deltid.

De teoretiska modellerna som presenterades i kapitel 3 förutsäger att både ett delat hushåll och barn i hemmet påverkar valet av arbetstid, och därför inkluderas variabler för just barn och civilstånd (ensamstående, sambo eller gift). Om produktiviteten i hemmet ökar för kvinnor med små barn, förväntas i enlighet med resonemanget i tidsallokeringsmodellen en ökad sannolikhet för deltidsarbete för mödrar med små barn. Att vara gift eller sambo ökar möjligheterna till specialisering. Huruvida effekten på arbetstid av ett delat hushåll är positiv eller negativ kan därmed tänkas spegla huruvida det finns en komparativ fördel i marknadsarbete eller hemarbete. Kvinnan har ofta en komparativ fördel i hemarbete, vilket skulle innebära ökad sannolikhet att arbeta deltid. Det behöver emellertid inte alltid vara så.

Utbildningsnivå inkluderas i modellerna genom dummys för grundskole-, gymnasie- respektive högskoleutbildning. Arbetets kvalifikationsgrad, som kan tänkas ha ett starkt samband med utbildning, representeras genom indelning i fem olika grupper; arbetare med mindre respektive mer än två års utbildning, lägre tjänstemän, tjänstemän på mellannivå samt allmänna och högre tjänstemän med ledande befattningar. Om dessa variabler speglar produktiviteten på marknaden och därmed marknadslönen, är det enligt

tidsallokeringsmodellen oklart hur det påverkar tiden som läggs på marknadsarbete. Som redan nämnts är det dock rimligt att förvänta sig mer marknadsarbete i takt med ökad lön, och därmed eventuellt också i takt med högre utbildning och kvalifikationsgrad. Personalutbildning är en annan typ av utbildning som inte berörts tidigare i uppsatsen. Även personalutbildning ökar en arbetstagares humankapital och bör således ha samma effekter för individen som annan utbildning. Vidare kan facktillhörighet tänkas fånga en del av skillnaderna i utbildningsnivå eftersom valet av fack ofta baseras på akademisk bakgrund och vilken typ av arbetsposition som innehas. Det kan därför förväntas att sannolikheten för deltidsarbete är lägre bland exempelvis SACO-medlemmar än LO-medlemmar.

Översikten i kapitel 2 visar att det är särskilt vanligt med deltidsarbete i vissa näringsgrenar, och i vilken sektor verksamheten bedrivs har ofta ett samband med näringsgren. Därför inkluderas dummys för huruvida individen är anställd kommunalt, statligt, privat eller inom landstinget, samt för vilken näringsgren som individen är anställd inom. Näringsgrenarna är indelade efter SNI 92 på grov nivå. Orsaken till att deltidsarbete är mer vanligt förekommande inom vissa branscher skulle kunna vara att arbetskraften i stor utsträckning är relativt lågutbildad, kvalifikationsgraden på många arbetsuppgifter är låg och lönerna är ofta också låga. I sannolikhetsmodellerna bör dock en stor del av dessa effekter fångas av andra variabler. Återstoden av effekten är därför inte given, men det är tänkbart att efterfrågerelaterade orsaker också har en viss inverkan. Därför kan det fortfarande förväntas att näringsgrenar som vård och omsorg, handel och till viss del även utbildning, ökar sannolikheten för deltidsarbete. En annan närliggande aspekt som kan tänkas påverka arbetstiden är hur slitsamma arbetsuppgifterna är. Det kan väntas att arbete inom näringsgrenar som i allmänhet karaktäriseras av fysiskt krävande uppgifter (återigen många yrken inom vård, omsorg och restaurang) ökar sannolikheten för deltidsarbete.

Slutligen inkluderas även variabler för företagets storlek, arbetslöshetsnivå och anställningsform i modellerna. Dessa variabler kan sägas komma från efterfrågesidan snarare än utbudssidan. Eftersom dessa aspekter inte berörts i uppsatsen presenteras inte några förväntningar utifrån teori här, utan det konstateras bara att de rimligen kan tänkas ha en påverkan på arbetstiden.

Med ovan presenterade förväntningar är det intressant att se hur effekterna förhåller sig till varandra och hur de faktiskt visar sig falla ut i sannolikhetsmodeller. Resultatet av

modelleringsarbetet är i synnerhet tre olika specifikationer (probitmodeller) som presenteras i det följande. Först skattas en inledande modell där information om både män och kvinnor används. Det ger en övergripande bild av eventuella skillnader mellan könen vad gäller valet av arbetstid. För att på bästa sätt försöka finna en förklaring till vad som påverkar kvinnors deltidsarbete presenteras därefter en modell där enbart information om kvinnor inkluderas. Slutligen redovisas en modell där fokus fördjupas till att inkludera enbart deltidsarbetande kvinnor för att undersöka om det finns några särskilda faktorer som påverkar att en kvinna arbetar kort eller lång deltid. Detta gör det därmed också möjligt att undersöka huruvida det är samma faktorer som ligger bakom valet att arbeta kort eller lång deltid och valet att arbeta del- eller heltid.

5.3 Sannolikhetsmodeller och resultat

Nedan presenteras de tre modeller som tillsammans ger en översiktlig bild över situationen på arbetsmarknaden och vad som påverkar valet att arbeta deltid. I tabell 3 på sidan 41 redovisas ett urval av marginaleffekterna. För mer information om skattningarna hänvisas till appendix, tabell A8-A10.

5.3.1 Sannolikheten att arbeta deltid

I den första modellen inkluderas information om både män och kvinnor för att ge en inledande uppfattning om vilka faktorer som påverkar valet av arbetstid och hur dessa eventuellt skiljer sig mellan män och kvinnor. Som redan nämnts är det en probitmodell som används, och i det här fallet är den av typen:

$$\text{Modell 1: } \Pr(y = 1) = \beta_0 + \beta_1 * \textit{kvinn} + \beta_2 * X + \beta_3 * \textit{kvinn} * X$$

där X representerar en rad olika karaktäristika som består av de olika variablerna som presenterades i föregående avsnitt och alltså enligt teori bör ha en påverkan på valet av arbetstid. Den här modellen ger möjlighet till både olika utgångslägen (olika intercept, β_1) och olika effekter av de påverkande faktorerna (olika lutningar, β_3) för män och kvinnor

(Wooldridge 2003 s. 234). Effekten av ett visst x för en kvinna består alltså av summan (eller differensen) av β_2 och β_3 , och teststatistiken för β_3 indikerar huruvida det råder en statistiskt säkerställd skillnad i effekt för män och kvinnor (Wooldridge 2003 s. 235), medan den skattade sannolikheten för en kvinna ges av att även addera β_0 och β_1 (Wooldridge 2003 s. 233). Modellens referensperson är en ensamstående man utan barn i åldern 16-24 år. Han är grundskoleutbildad, kategoriserad som lägre tjänsteman, är inte medlem i något fackförbund och fast anställd i ett medelstort tillverkningsföretag inom den privata sektorn. I jämförelse med detta indikerar modellen följande relevanta och intressanta effekter (se tabell 3).¹²

För en man med barn minskar sannolikheten för att arbeta deltid, medan sannolikheten för kvinnor med barn ökar. Att vara gift verkar inte påverka männens arbetstid, medan sannolikheten att arbeta deltid för en gift kvinna ökar signifikant. Förklaringen till dessa effekter skulle kunna vara ökad produktivitet för kvinnan i hemarbete när familjesammansättningen förändras, ökad specialisering vid giftermål, och att kvinnor i genomsnitt verkar ha sin komparativa fördel i hemarbetet. Effekterna av att vara sambo skiljer sig något mot att vara gift. Sannolikheten för deltidsarbete minskar för både män och kvinnor, men mer för män. En förklaring skulle kunna vara att då samboende ofta är ett försteg till äktenskap kan det vara så att sambos inte specialiserat sig i lika hög grad som gifta par. Det

¹² En mer detaljerad redovisning av skattningen med alla koefficienter, standardfel och signifikans återfinns i appendix, tabell A8.

Som redan nämnts används datamaterialet inte som paneldata och alla observationer (oberoende av insamlingsår) används sammanslaget. Det skulle kunna vara ett problem att använda observationer från olika tidpunkter som likställda, eftersom det skulle kunna finnas en tidseffekt på sannolikheten att arbeta deltid. När dummyvariabler för samtliga insamlingspunkter (14 olika halvår) inkluderas i modell 1 (och likaså i modell 2 och 3) visar de sig emellertid i allmänhet bli insignifikanta. Ett Wald-test för gemensam signifikans av variablerna för tid i modell 2 föreslår dessutom att nollhypotesen förkastas. Detta kan tolkas som att det inte skiljer sig nämnvärt vilken del av undersökningsperioden (1996-2003) som uppgifterna är lämnade. Det verkar alltså inte finnas någon strukturell skiljelinje vilket motiverar att materialet bör kunna användas sammanslaget, vilket därför har gjorts i samtliga modeller.

En annan invändning mot modell 1 skulle kunna vara att flera av variablerna, särskilt de som tillhör β_3 , visar sig bli individuellt insignifikanta. Detta är åtminstone delvis beroende på modellens konstruktion med många interagerande variabler eftersom β_1 och β_3 är korrelerade (Wooldridge 2003 s. 235). Genom att genomföra ett test för att alla $\beta_3 = 0$ testas huruvida de båda grupperna (män och kvinnor) följer samma förklaringsmönster. Ett sådant test på den aktuella modellen förkastar nollhypotesen att alla koefficienter är lika med noll och föreslår således att effekterna för de olika inkluderade variablerna skiljer sig mellan män och kvinnor. Samma svar fås då β_1 utsluts ur testet, vilket också förkastar nollhypotesen att det bara är lutningarna som skiljer sig (Wooldridge 2003 s. 239).

LM test på den ursprungliga modellen tyder på heteroskedasticitet och därför används robusta kovarianser (Huber/White) istället. Skillnaden mot att använda en modell utan denna typ av robusta varianser visar sig vara mycket marginell, och detsamma gäller om standardfelen beräknas med hänsyn till antaganden som ligger till grund för generaliserade linjära modeller (GLM).

kan också vara så att en gift man tar ett större ansvar för hemmet än en man som är sambo, och därför är effekten tydligare för sammanboende än gifta män. För en samboende kvinna är effekten endast marginell, men det är intressant att en interaktionsterm mellan att ha små barn och att vara sambo däremot ger ett markant utslag för kvinnor till skillnad från för män. För en samboende kvinna med barn är effekten på arbetstid snarlik den för en gift kvinna. Utan att i detalj gå in på alla samband, verkar familjen hursomhelst vara en viktig bestämningsfaktor till valet av deltidsarbete och skiljer sig mellan könen. Vad gäller ålder stämmer resultaten överens med förväntningarna och sannolikheten för deltid är betydligt lägre för åldrarna 25-54 år i jämförelse med för den yngsta åldersgruppen. Skillnaden för den äldsta åldersgruppen är samtidigt mindre påtaglig.

Modellen påvisar också det förväntade sambandet mellan utbildning och arbetstid. I jämförelse med att vara grundskoleutbildad minskar sannolikheten för deltidsarbete med tre till fyra procent om gymnasieutbildning har fullgjorts. Marginaleffekten av högskoleutbildning är ungefär densamma för kvinnor, och kanske något förvånande positiv (om än insignifikant och mycket liten) för män. Eftersom mäns arbetstidsmönster inte undersökts närmare är det svårt att säga huruvida det är ett rimligt resultat, men tendensen påminner om vad som anades i den aggregerade datan om utbildning i kapitel 2. Där visade sig genomsnittsarbetstiden för högskoleutbildade män vara kortare än för gymnasieutbildade.

Eftersom gymnasie- och högskoleutbildningar kan vara tämligen heterogena och leda till mycket varierande arbetsuppgifter är det intressant att komplettera analysen av utbildningseffekterna med arbetets kvalifikationsgrad. Ju mer kvalificerat ett jobb är, desto mindre är sannolikheten för deltidsarbete för kvinnor enligt modellen – en tendens som stämmer överens med resultatet i Båvners (2001) studie över samboende kvinnor. Modellen tyder också på att tendensen i stort sett verkar gälla även män. Möjligen ger skillnaden mellan att vara arbetare med kortare eller längre än två års utbildning mindre effekt för kvinnor än för män, medan steget från att vara arbetare till att vara tjänsteman har en större effekt för kvinnor.

Effekterna av fackförbundstillhörighet är i enlighet med förväntningarna så att sannolikheten för deltidsarbete är minst bland SACO- medlemmar och därefter bland TCO- medlemmar och sedan LO-medlemmar (bortsett från dem som är anslutna till övriga fackförbund). Störst är sannolikheten för deltid bland dem som inte tillhör något fack alls. Ordningen på effekterna speglar antagligen nivå på inkomst och utbildning. Skillnaden mot att inte vara fackansluten

alls skulle kunna ha att göra med att de som inte är väletablerade på arbetsmarknaden också i högre grad väljer att inte vara med i något fack. Hit kan deltidstuderande, nyutbildade och unga tänkas höra – grupper som arbetar deltid i större utsträckning än andra. Effekten av personalutbildning är som väntat negativ för deltidarbete, och effekten är större om utbildningen är längre. Enligt modellen skiljer sig inte dessa effekter betydligt mellan könen.

	Modell 1		Modell 2	Modell 3
	KVINNOR	MÄN		
25-34 år	-0,075*	-0,913***	-0,083***	-0,060***
35-44 år	-0,064**	-0,091***	-0,070***	-0,088***
45-54 år	-0,075	-0,090***	-0,087***	-0,085***
55-64 år	0,003*	0,022**	0,020**	-0,071***
Gift	0,075***	-0,002	0,010***	0,012**
Sambo	-0,014**	-0,034***	-0,021***	-0,001
Barn	0,054***	-0,029*	0,088***	-0,031***
Barn*sambo	0,076***	0,017	0,100***	-
LO	-0,037	-0,044***	-0,055***	-0,075***
TCO	-0,026	-0,056***	-0,071***	-0,058***
SACO	-0,068	-0,083***	-0,101***	0,009
Kort personalutbildning	-0,035	-0,042***	-0,045***	-0,047***
Lång personalutbildning	-0,082	-0,080***	-0,108***	-0,063***
Gymnasieutbildning	-0,031	-0,037***	-0,038***	-0,016/-0,05°***
Högskoleutbildning	-0,033***	0,008	-0,042***	0,005
Arbetare < 2 år utb.	0,074***	0,050***	0,128***	0,015**
Arbetare > 2 år utb.	0,013***	-0,030***	0,017	-0,044***
Tjänstemän mellan	-0,061	-0,060***	-0,104***	-0,016
Tjänstemän hög/ledare	-0,090	-0,105***	-0,149***	-0,035**
Handel	0,077***	0,004	0,110***	0,024***
Vård och omsorg	0,095	0,075**	0,139***	0,058***
Personliga tjänster	0,102*	0,108***	0,124***	0,064***
Utbildning	0,061***	0,104***	0,090***	0,060***
Vård/omsorg*arb.>2 år	0,062***	0,167***	0,082***	0,003
Vård/oms.*tj.man mellan	0,050	0,090**	0,061***	-0,047***
Barn*arb < 2 år	-	-	-0,080***	0,032***
Barn*tj.man mellan	-	-	0,042***	0,000
Barn*tj.man hög/ledare	-	-	0,060***	0,011

Tabell 3. Marginaleffekter för ett urval av variabelerna. Se appendix (tabell A8-A10) för mer detaljer. *=signifikant på 10%-nivå, **=signifikant på 5%-nivå, ***=signifikant på 1%-nivå. I modell 1 för kvinnor gäller signifikansnivån skillnaden, d.v.s. β_3 , och inte den totala effekten. ° =gymnasium 1-2 respektive 3-4 år. – indikerar att variabeln inte ingår i modellen.

Vidare indikerar modellen att branschtillhörighet i allmänhet är en signifikant bestämningsfaktor för valet av arbetstid. Effekterna för män och kvinnor verkar skilja sig främst inom särskilt mansdominerade näringsgrenar såsom jordbruk och byggverksamhet. I övrigt bekräftas vad som väntas. Sannolikheten för deltidarbete ökar för anställda inom de flesta branscher i jämförelse med tillverkningsindustrin och i synnerhet inom de näringsgrenar som rör utbildning, vård och omsorg samt hotell och restaurang. Även effekten av ett arbete inom handel är påtaglig för kvinnor.

Sammantaget verkar det alltså som att de olika faktorerna kan ha olika påverkan på mäns och kvinnors val av arbetstid – i vissa fall vad gäller storleken av effekten och för en del variabler även riktningen på effekten. Om det är ett giltigt resultat, är det en viktig insikt då policys och förändrade incitament därmed kan tänkas få olika effekt för kvinnor och män, vilket rimligen bör tas med i beräkningen. Samtidigt innebär det att ett värdefullt komplement till den här undersökningen om kvinnors val av arbetstid skulle kunna vara en liknande studie där fokus istället riktas mot mäns motsvarande val. I denna studie förstärks nu istället fokus mot just kvinnor, och för att ytterligare undersöka bestämningsfaktorerna bakom kvinnors deltidarbete skattas en modell av typen:¹³

$$\text{Modell 2: } \Pr(y = 1) = \beta_0 + \beta_1 * X$$

I likhet med den förra modellen är det en probitmodell, men nu är det enbart kvinnor som inkluderas i skattningen, och modellen är som synes mindre komplex. Referenspersonen i det här fallet är en kvinna bosatt i Stockholm med i övrigt samma bakgrund och i samma situation som referensmannen i modell 1. I likhet med föregående modell bekräftar även modell 2 förväntningarna om ålder, utbildning och facktillhörighet. Effekterna av familjesituation är liknande i båda modellerna även om storleken varierar något. Att vara gift, ha barn eller att vara sambo och ha barn ökar sannolikheten för deltid med åtta till tio procent enligt modellen.

I jämförelse med att arbeta inom tillverkningsindustrin är sannolikheten för deltidarbete större inom samtliga andra näringsgrenar (undantaget verkstadsindustri), och som redan givits en antydning om i kapitel 2, är sannolikheten störst inom vård och omsorg samt inom den gren som inkluderar hotell och restaurang. Dragen är således desamma som i modell 1, men modell 2 indikerar starkare effekter och förutsäger en ökad sannolikhet för deltidarbete på 11-13% för flera näringsgrenar. Vad gäller kvalifikationsgraden på arbetsuppgifterna är de i enlighet med vad som kan väntas. Sannolikheten att arbeta deltid är signifikant lägre (10-15%) bland tjänstemän än bland dem som kategoriseras som arbetare, och sannolikheten är dessutom lägst för högt uppsatta tjänstemän. En interaktionsterm mellan kvalifikationsgrad på arbetet och barn i avseende att särskilja inkomst- och substitutionseffekter indikerar att sannolikheten att arbeta deltid skulle öka för kvinnor med barn som har mer kvalificerade arbetsuppgifter, vilket

¹³ Se tabell A9 i appendix för redovisning av skattningen.

innebär dominans av inkomsteffekten – kvinnor på högre positioner har råd att minska sin arbetstid när barnen är små. Det är samma resultat som Båvner (2001 s. 55-56) finner, och en rimlig förklaring som han använder är att kvinnor med lägre kvalificerade uppgifter inte har ekonomisk möjlighet att arbeta mindre, och även att de ofta redan har en relativt kort arbetsvecka. Det är troligt att det rör sig om en tillfällig arbetstidsminskning som föräldraförsäkringen ger rätt till. På så vis kan den del av föräldraförsäkringen som ger rätt till att arbeta deltid under småbarnsåren för att sedan återigen börja arbeta heltid främst gynna högre utbildade kvinnor på högre positioner.

I modellen är det svårt att få variabeln för den kommunala sektorn signifikant, vilket innebär att huruvida en individ är kommunalt anställd inte verkar påverka arbetstiden. Det kan kanske tyckas förvånande eftersom kommunalanställning ofta förknippas med deltidsarbete, men skulle kunna ha att göra med de olika åtgärdsprogram som införts inom kommun och landsting de senaste åren i syfte just att öka arbetstiden för de anställda. Som redan nämnts tyder samtidigt skattningen däremot på att arbete inom hälso- och sjukvård har en negativ effekt på antal arbetade timmar. Eftersom en stor del av den verksamheten bedrivs kommunalt, skulle det kunna tolkas som att det är själva arbetet som påverkar arbetstiden och inte vem som är arbetsgivare.¹⁴

Till skillnad mot modell 1 inkluderades regionvariabler i modell 2 för att ta hänsyn till eventuella geografiska skillnader. I jämförelse med att bo i Stockholm verkar sannolikheten att arbeta deltid vara större i samtliga övriga regioner, men storleken på effekten skiljer sig mellan olika län. Att slå samman närliggande län ger däremot inte någon signifikant effekt. Det tyder

¹⁴ Trots att resultatet om en insignifikant effekt av kommunalt arbete kan tyckas lite förvånande finns stöd i vissa andra studier och rapporter. Inte heller i Båvners studie ger arbete i offentlig sektor någon signifikant påverkan (Båvner 2001 s. 50-52), och dessutom nämns i en presentation av tidigare forskning på området att deltidsarbete minskat betydligt i den kommunala sektorn mellan 1999 och 2002 (Forsell och Jonsson 2005 s. 39). Förutom detta tillhör dessutom många arbeten inom både handel och hotell- och restaurangbranschen den privata sektorn, och detta är näringsgrenar där deltidsarbete också är mycket vanligt (se diskussionen om näringsgren i kapitel 2 och tabell A3 i appendix). Deskriptiv statistik på datamaterialet som används i den ekonometriska analysen visar att av alla kvinnor som är anställda kommunalt arbetar 41% deltid. Motsvarande siffra för den privata sektorn är 34%, och den här skillnaden ger alltså inte något signifikant utslag när hänsyn har tagits till andra faktorer. Det kan dock vara värt att påpeka att sektor anses vara en viktig förklaringsfaktor för undersysselsättning (Forsell och Jonsson 2005 s.39), men eftersom inte allt deltidsarbete är undersysselsättning behöver inte sektoreffekten vara densamma. Det kan också nämnas att då modell 2 skattas med undersysselsättning som beroende variabel istället för deltidsarbete, tyder resultatet just på en betydligt högre signifikans för sektorn och antyder att sannolikheten för undersysselsättning skulle vara högre för kommunalanställda. Även om en riktig analys av undersysselsättning kräver en betydligt mer omfattande studie (och eventuellt också en modifierad förklaringsmodell) som inte ligger helt inom ramen för den här uppsatsen ligger alltså resultatet av en sådan modell och ett sådant enkelt test i linje med vad som kan förväntas utifrån befintlig kunskap.

på att län förvisso skiljer sig åt, men att det inte finns någon entydig struktur i hur skillnaderna ser ut, varken vad gäller del av landet eller typ av region. Det är ett resultat som har konstaterats även av andra studier, däribland en av statens offentliga utredningar (SOU 1999:27 s. 140-141) och en uppföljning därav (Nyberg 2003 s. 27-29). Mot bakgrund av insignifikansen för kommunvariabeln som diskuterades ovan, kan det i sammanhanget också nämnas att signifikansen för variabeln för att vara kommunalanställd ökar betydligt då regionvariablerna exkluderas. Det skulle kunna tyda på ett samband mellan region och sektor.

I allmänhet återkommer de flesta av effekterna alltså i både modell 1 och 2. Sammantaget tyder de på att familjeförhållanden och typ av arbete (näringsgren och kvalifikationsgrad) är av central betydelse för valet av arbetstid. Interaktionstermer indikerar dessutom att dessa två faktorer interagerar.

Slutligen kan det också nämnas att en skattning av modell 2 för män istället för kvinnor genererar ett tämligen annorlunda resultat, vilket också kan förväntas efter att ha studerat modell 1. Även om det inte är att rekommendera att stirra sig blind på signifikansvärden och teststatistiker, skulle det högre värdet på McFadden R^2 och lägre värden på Akaike- och Schwartzkriterierna i modellen för män kunna tolkas som att kvinnors arbetsutbud är svårare att förklara och att orsakerna till att kvinnor arbetar deltid möjligen är mer heterogena än de är för män. Det här är en idé som även förts fram i andra studier (se referenser i Forssell och Jonsson 2005 s. 3-4) och verkar därför som ett rimligt resultat. Eftersom fokus för den här uppsatsen inte är män och deras arbetstidsmönster så kommenteras och presenteras inte den här modellen i mer detalj (regressionen återfinns dock i appendix, som en del av tabell A9). I stället presenteras en modell där bestämningsfaktorerna för kort respektive lång deltid undersöks.

5.3.2 Sannolikheten att arbeta kort deltid

Den beroende variabeln är i grunden binär och kan anta värdena hel- och deltid, men grad av aktivitet kan också preciseras något mer och delas upp på heltid samt lång och kort deltid. För att undersöka om det finns några särskilda faktorer som påverkar graden av deltidsarbete, och om det är samma faktorer som ligger bakom valet att arbeta kort eller lång deltid respektive del- eller heltid, skattas en sannolikhetsmodell liknande modell 2 fast med kort deltid som

beroende variabel. Givet att en individ är kvinna och arbetar deltid förklaras då sannolikheten att hon arbetar kort deltid. Modell 3 är i övrigt av samma typ som modell 2 och referenspersonen är också densamma.

Till att börja med är det intressant att notera att en modell som inkluderar exakt samma variabler som modell 2 inte ger ett alls lika bra resultat vad gäller signifikansnivå.¹⁵ Det skulle kunna implicera att det är andra faktorer och samband som förklarar valet av kort eller lång deltid. De variabler som på grund av insignifikans plockas bort är regionvariablerna och de variabler som representerar storleken på företaget. De är alltså faktorer som inte tycks ha en väsentlig påverkan på huruvida en individ arbetar kort eller lång deltid. Dessutom antyder en jämförelse av resultaten från modell 2 och 3 några intressanta skillnader.

Sannolikheten för kort deltid är mindre för samliga åldersgrupper i jämförelse med 16-24-åringarna. Det är således de allra yngsta kvinnorna som ofta arbetar kort deltid. Som nämdes i kapitel 2 skulle studier kunna vara en förklaring, men även undersysselsättning är mer utbrett i den yngsta åldersgruppen och skulle därför kunna utgöra en del av ålderseffekten som antyds i modellen.

I jämförelse med valet att arbeta hel- eller deltid verkar familjeförhållanden ha svagare, och delvis även andra, effekter på sannolikheten att arbeta kort eller lång deltid. Enligt modellen minskar sannolikheten att arbeta kort deltid om en kvinna har barn under sju år, vilket skulle kunna ha en ekonomisk förklaring. Civilstånd har liknande påverkan som i tidigare modeller, men effekterna verkar vara betydligt svagare. Utbildning, kvalifikationsgrad och näringsgren följer också i stort sett samma mönster som tidigare, men även här gäller att effekterna verkar vara svagare och i vissa fall även insignifikanta.

Interaktionstermerna mellan barn och kvalifikationsgrad skiljer sig något från resultatet i modell 2 och kan vara värda en kommentar. Modell 3 indikerar att sannolikheten för kort deltid är större bland dem som är kategoriserade som arbetare och har barn än bland dem som är tjänstemän och har barn. Förklaringen att småbarnsmammor med mer kvalificerade arbetsuppgifter har råd att minska sin arbetstid verkar alltså inte hålla på samma sätt som i modell 2.

¹⁵ Se den högra kolumnen benämnd ”Modell 2b” i tabell A9 i appendix. Där redovisas detta resultat.

Att de inkluderade variablerna i allmänhet har en mindre effekt på valet mellan kort och lång deltid i jämförelse med effekterna på valet av del- eller heltid skulle kunna innebära antingen att huruvida en kvinna arbetar kort eller lång deltid till stor del påverkas av andra faktorer som inte inkluderats, alternativt av faktorer från efterfrågesidan i större utsträckning. Det skulle kunna vara så att valet mellan deltid och heltid i större grad utgörs av ett eget val, medan valet mellan kort och lång deltid är mindre frivilligt och beror på vad som finns att tillgå. Sjukdom och hälsa samt en eventuell bisyssla är faktorer som skulle kunna tänkas ligga bakom valet av graden av deltidsarbete. För att få en klarare bild över vilka kvinnor som arbetar kort deltid och bestämningsfaktorerna därtill skulle en fördjupad undersökning med starkare fokus mot just grad av deltid behövas. Modell 3 synliggör förvisso en del tendenser, men en jämförelse med modell 2 indikerar också att valet mellan kort och lång deltid respektive del- och heltid möjligen görs på delvis skilda grunder.

Hursomhelst, modell 1, 2 och 3 ger tillsammans en bra översikt över läget för kvinnor på den svenska arbetsmarknaden, och flera intressanta tendenser har synliggjorts. Möjligen skulle det vara önskvärt att inkludera lön i modellerna, och kanske även en eventuell partners inkomst. Utbildning och kvalifikationsgrad representerar förvisso den aspekten, men dessa faktorer behöver inte nödvändigtvis alltid speglas i lönen. Ekonomiska incitament spelar troligen en inte oväsentlig roll. Som redan nämnts i samband med modell 3 är en ytterligare faktor som kan tänkas vara intressant, men som likväl har exkluderats, något slags hälsomått. Det skulle kunna vara så att en sämre hälsa sätter begränsningar för arbetstiden och skulle kunna vara en intressant faktor för samtliga modeller. Trots att modellerna skulle kunna utvidgas och inkludera ännu fler variabler, ger de resultat som modellerna genererat en bra helhetsbild. Nästa kapitel består först av en sammanfattning av resultaten, och därefter följer en avslutande diskussion om några närliggande aspekter.

Kapitel 6 – Slutsatser och diskussion

6.1 Resultaten i sammanfattande form

Riktningarna på effekterna av de variabler som inkluderats i modellerna som presenterades i föregående kapitel är i huvudsak vad som kan förväntas enligt både ekonomisk teori och andra studier på området. Sannolikheten för deltidsarbete bland kvinnor är störst för åldersgrupperna 16-24 år och 55-64 år. Att vara gift, ha barn under sju år, alternativt vara sambo och ha småbarn, ökar också sannolikheten betydligt. Vad gäller utbildning minskar enligt modellen sannolikheten att arbeta deltid med 3-4% om gymnasie- eller högskoleutbildning fullföljts. Det är förvisso en verkan i förväntad riktning, men effekten är i förhållande till både familjeeffekterna och även effekterna av kvalifikationsgrad, som närmar sig 10 och även 15%, jämförelsevis små. Kanske kan det i och för sig vara svårt att nå en högre arbetsposition utan formell utbildning, men det skulle kunna tolkas som att det är arbetspositionen och inte utbildningen i sig som främst påverkar arbetstiden. Vidare verkar personalutbildning enligt modellerna ha en större påverkan på arbetstiden än akademisk utbildning. Återigen är det så klart kanske svårt att komma långt i karriären utan formell utbildning, men vad som händer på arbetsplatsen efter en utbildning i skolbänken tycks spela stor roll. Att vara anställd inom branscher (som till stor del är traditionellt kvinnodominerade) såsom vård och omsorg, hotell och restaurang, handel samt utbildning verkar också öka sannolikheten för deltidsarbete med 10-15%. Faktorer från efterfrågesidan och slitsamma arbetsuppgifter skulle kunna vara en del av förklaringen. Slutligen tyder också modell 2 på att det finns regionala skillnader ifråga om sannolikhet att arbeta deltid, men dessa är inte systematiska och entydiga. Att vara tidsbegränsat i jämförelse med fast anställd, vilket är en aspekt som inte behandlats särskilt utförligt i uppsatsen, verkar också ha avsevärd effekt.

Undersökningen visar dessutom att faktorerna som förklarar mäns och kvinnors deltidarbete skiljer sig åt. Att vara man och ha barn verkar till exempel snarare minska sannolikheten för att arbeta deltid. Vidare ges också en indikation om att bestämningsfaktorerna till valet om hel- och deltid respektive kort och lång deltid eventuellt skiljer sig. Det skulle därför vara idé att rikta fokus mot graden av deltid i en särskild undersökning.

Resultaten tyder alltså på att sannolikheten att arbeta deltid för kvinnor med lägre utbildning och arbetsuppgifter med lägre kvalifikationsgrad är avsevärt större än för andra kvinnor. Om det kan antas att dessa kvinnor har arbeten som ger en relativt låg inkomst, är detta en viktig insikt för att det troligen innebär att deltidarbete ofta inte innebär ekonomisk självständighet. Många av de deltidarbetande är antagligen beroende av inkomst någon annanstans ifrån, antingen från en partner eller genom bidrag och socialförsäkringar från staten. Som nämndes i inledningen är deltidarbete inte ovillkorligen negativt, men resultaten från undersökningarna i den här uppsatsen tyder på att en stor del av det deltidarbete som förekommer bland svenska kvinnor inte är av den positiva typen där individer unnar sig mindre arbete för att de har en bra välfärd. Kvinnor med högre utbildning och som arbetar på högre uppsatta positioner, och som möjligen skulle kunna ha råd att minska sin arbetstid och tillåta sig mer fritid, verkar arbeta heltid i väsentligt högre utsträckning än andra kvinnor. Ett undantag är att småbarnsmammor med mer kvalificerade arbetsuppgifter verkar tendera att minska sin arbetstid mer än mammor på mer lågkvalificerade positioner.

Det huvudsakliga resultatet är således att familjeförhållanden och typ av arbete, samt interaktion mellan dessa, verkar vara avgörande faktorer för valet om arbetstid, och en slutsats som kan dras därav är att möjligheterna för ekonomiskt oberoende bland deltidarbetande kvinnor troligtvis är något begränsade. Åtgärder som påverkar nyss nämnda faktorer torde också påverka kvinnors arbetstidsmönster. Barnomsorg, socialförsäkringar och nettolöneläge är områden där lämpliga förändringar kan tänkas ge genomslag. Det kan emellertid ifrågasättas om sådana åtgärder är tillräckliga och det är intressant att fundera kring varför kvinnor fortfarande väljer att arbeta deltid i så pass stor utsträckning. Nästa avsnitt består av en diskussion kring aspekter som knyter an till detta.

6.2 Diskussion

6.2.1 Löneskillnader och beroende

Den här uppsatsen har belyst utbredningen av deltidsarbete bland kvinnor i Sverige, och det kan konstateras att deltidsarbete fortfarande är vanligt förekommande. Samtidigt kan det också konstateras att kunskapen om arbetsmarknaden och kvinnors arbetstidsmönster är relativt stor, och att det finns en teori som kan förklara många av de tendenser som syns i verkligheten. Om strävan är ekonomiskt oberoende för alla kan det med tanke på detta tyckas något märkligt att deltidsarbete fortfarande är så pass vanligt och att kvinnor dessutom är klart överrepresenterade bland deltidsarbetarna. Samtidigt bör det hållas i minnet att mycket har gjorts inom barnomsorg och föräldraförsäkring för att underlätta mer förvärvsarbete bland kvinnor – åtgärder som enligt resultaten i uppsatsen torde vara ändamålsenliga. Det har förvisso fått önskade och förväntade effekter, och har bidragit till att höja kvinnors förtjänst av att arbeta. Fortfarande verkar likväl kvinnor i allmänhet överlämna en stor del av marknadsarbetet till männen. De ekonomiska incitamenten att bibehålla en sådan arbetsfördelning kommer att förbli starka så länge kvinnan tjänar mindre, vilket hon trots ovan nämnda positiva effekter fortfarande ofta gör.

År 2005 var den genomsnittliga månadslönen (alla åldrar, alla yrken och sektorer) för män 26 400 kronor, medan den var 22 100 kronor för kvinnor (SSBi), vilket resulterar i en lönekvot (män/kvinnor) rakt över på 119%. Det visar på kvinnors relativt sämre ekonomiska situation och löneskillnader uppmuntrar som redan nämnts till bibehållen situation på arbetsmarknaden med en stor andel deltidsarbetande kvinnor. Ju större löneskillnaderna är, desto starkare är incitamenten att specialisera sig. Minskade löneskillnader torde därför vara av central betydelse för ökat ekonomiskt oberoende. En närliggande aspekt av detta är den segregerade arbetsmarknaden; män och kvinnor arbetar med olika saker. Det innebär att löneskillnaderna som finns inte behöver betyda diskriminering, utan snarare speglar typ av arbete och det blir svårare att jämföra och utjämna lönerna. En mer uppblandad arbetsmarknad skulle troligen åtminstone delvis öka jämställdheten.

Det enkla exemplet ovan om löneskillnader kan kopplas samman med Båvnerns internationellt jämförande studie (Båvner 2001 kap. 5) som indikerar att många kvinnor i Sverige är beroende

av bidrag. Studien visar att många kvinnor lyfts ut ur fattigdom (definierat som en inkomst som är 50% eller mindre av medianinkomsten) med hjälp av bidrag, och andelen fattiga i Sverige är avsevärt lägre än i både Tyskland och USA (Båvner 2001 s.138-139). Det är positivt att vårt välfärdssystem lyckas hjälpa ett så stort antal, men i termer av ekonomiskt oberoende är det inte lika positivt. Även om svenska kvinnor alltså klarar sig relativt bra på egen hand och inte är lika beroende av en annan enskild individ och dess inkomst, är beroendet av staten istället betydligt större. Det kan ifrågasättas om det verkligen är bättre. Möjligen går det argumentera att risken att bli lämnad av staten är mindre, men det är likväl ett beroende som minskar den ekonomiska friheten strikt talat. Därför är det viktigt att ta reda på vem som arbetar deltid och varför. Den här uppsatsen är ett försök till detta. En fortsättning skulle kunna vara att relatera deltidsarbete till inkomst via bidrag, i syfte att belysa just den typen av beroende. Det skulle kunna vara så att beroendet till staten egentligen inte är så stort som det vid en första anblick kan tyckas, utan mer en lösning som många använder för att det finns möjlighet.

Vad gäller löneskillnader är det nettolönen som är intressant då en individ avgör huruvida det löner sig att öka arbetstiden. Eftersom det svenska skattesystemet och flera av våra samhällspolicys gynnar deltidsarbete kan det tyckas som en plausibel åtgärd att på något sätt sänka marginalskatter och minska friheten till förändrad arbetstid för att uppmuntra kvinnor att öka sin arbetstid. Ändrade skatter och subventioner är ett indirekt sätt att påverka löneskillnader och skulle kunna användas i syfte att uppnå större ekonomisk självständighet för kvinnor. Det bör dock poängteras att sådana insatser eventuellt också för med sig andra mindre positiva följder. Internationella jämförelser visar att flödet från heltid till att inte arbeta alls är betydligt större i USA där sambeskattnings råder och där villkoren både för att arbeta deltid och att temporärt minska sin arbetstid är sämre än i Sverige (Sundström 1987 s. 111-112). På liknande sätt kommer Båvner (2001) fram till att andelen sammanboende kvinnor är betydligt högre i USA, och andelen fattiga (återigen definierat som en inkomst som är 50% eller mindre av medianinkomsten) är väsentligt jämnare spridd mellan olika civilstånd i Sverige (s. 137-138). Det skulle kunna tolkas som att även om attityden på arbetsmarknaden skulle hårdna i syfte att stärka kvinnors andel bland heltidstjänsterna, behöver det inte minska det ekonomiska beroendet. Om alternativet till att arbeta deltid är att inte förvärvsarbeta alls, torde ändå deltidsarbete vara något positivt på liknande sätt som det kan argumenteras att ökningen i deltidsarbete var positiv på 1960-talet när kvinnorna gjorde entré på arbetsmarknaden. Utmaningen är att inte fastna i deltidsarbete så att lösningen också blir ett problem.

6.2.2 Flexibilitet och nya villkor

Då familjeförhållanden verkar utgöra en viktig bestämningsfaktor för kvinnors arbetstid, kan det låta som en rimlig insats att försöka underlätta kombinationen av förvärvsarbete och familj. Som redan nämnts är barnomsorg och föräldraförsäkring exempel på områden där förändringar genomförts i just detta syfte. Ett möjligt komplement är att också anpassa arbetsschemat efter de individuella behoven. Försök där personalen själv får lägga sitt tidschema har genomförts i flera kommunala verksamheter där kvinnor dominerar i arbetskraften. Responsen har i allmänhet varit positiv, både från arbetsgivarna och arbetstagarna. (Tullberg 2003) Den här typen av individuell schemaläggning bidrar till en flexibilitet som ur ett individperspektiv kan upplevas som något positivt. Om det är negativt att mäns och kvinnors arbetstidsmönster skiljer sig och att män och kvinnor dessutom återfinns inom olika branscher, kan det dock ifrågasättas huruvida den här typen av flexibilitet ovillkorligen faktiskt är positiv. Som diskuteras i Tullberg (2003) är det möjligt att det enbart bidrar till att bibehålla befintliga uppfattningar om mäns och kvinnors respektive uppgifter i samhället och befintlig arbetsfördelning.

Flexibilitet kan också tolkas utifrån ett arbetsgivarperspektiv. En möjlig förklaring till att deltidsarbete fortfarande är relativt vanligt skulle kunna vara att kraven på effektivitet inom företag har ökat, och i skenet härav skulle arbetsgivare kunna tänkas vinna på att ha en flexibel arbetsstyrka. Deltidanställda kan tänkas vara mer villiga att öka sin arbetstid och arbeta extra när det finns behov av att kortsiktigt öka tillgången på personal, och arbetsgivaren slipper dessutom betala ut övertidsersättning (SOU 1999:27 s. 127). Ytterligare en aspekt som knyter an till förändrade villkor på marknaden till följd av ökad konkurrens är rollen av strukturella faktorer i vissa branscher. Många arbeten där deltid är särskilt vanligt lämpar sig helt enkelt bra för deltidstjänster på grund av efterfrågan på produkten. Både vård, omsorg och handel karaktäriseras av en under dagen ojämnt fördelad efterfråga. I stället för en heltidstjänst med en inte särskilt uppskattad paus på flera timmar då arbetsuppgifterna är färre, delar flera personer på arbetspassen. Den ekonomiska förlusten för arbetsgivaren för att inte fylla en heltidstjänst med arbetsuppgifter är alltför stor.

Förutom att deltidsarbete kan ses som en kortsiktig lösning på tillfällig personalbrist ur en individuell arbetsgivares perspektiv, finns det en liknande kapacitet ur ett vidare perspektiv. Om mer arbetskraft behövs – till följd av en åldrande befolkning och stora pensionsavgångar –

finns det en stor potential i den här gruppen, förutsatt att den typ av kompetens och arbetskraft som karaktäriserar den här gruppen är vad som behövs. Utmaningen är i så fall att skapa förutsättningar och miljöer för att denna grupp ska vilja öka sin arbetstid, och då är det värdefullt att förstå vilka faktorer som är viktiga.

6.2.3 Förändrad samhällssyn

En möjlig förklaring till att arbetsmarknaden fortfarande ser ut som den gör skulle kunna vara att trots att kännedom om effekter av en hel del policys finns, så är det svårt att införa sådana som ändrar de underliggande faktorerna. Som redan nämnts har mycket gjorts för att uppmuntra kvinnor att förvärvsarbeta – särbeskattning, utbyggd barnomsorg och mer omfattande föräldraförsäkring är bara ett par exempel som har fått de positiva effekter som kan förväntas. Men måhända kan inte förändrade ekonomiska incitament påverka till en hur stor grad som helst; fortfarande dominerar kvinnorna bland dem som arbetar deltid och fortfarande tar kvinnorna det största ansvaret för familjen och hemarbetet. Kanske behövs även underliggande värderingar och sociala normer som rimligen också påverkar valet att fördela sin tid förändras, och detta är svårare att ändra på än ekonomiska incitament. Så länge mannens tid i hemmet värderas lägre än kvinnans (och kvinnans tid värderas lägre än mannens på marknaden) kommer den nuvarande arbetsfördelningen att bestå. För att en ändring ska ske på det området är kanske inte utbyggd barnomsorg och mer generös föräldraförsäkring tillräckligt. Vidare är det kanske inte heller helt enkelt och oproblemiskt att generellt minska löneskillnader. Kanske krävs ett nytt samhällsperspektiv med något annorlunda värderingar. Det är möjligt att både den pågående jämställdhetsdiskussionen och debatten om klimatförändringar och behov av förändrad livsstil för att uppnå en *hållbar* samhällsutveckling kommer att föra med sig ett sådant förändrat samhällsperspektiv.

Det är också värt att notera att en möjlig konsekvens av ökat heltidsarbete bland kvinnor skulle kunna vara ett förändrat arbetstidsmönster även för män. Ett hushåll och en familj kräver en viss tidsinsats, och någon måste stå för den tiden. Om samma mängd arbete fortfarande ska utföras i hemmet måste mannen ta över en del av detta, alternativt är en överhängande risk med att få allt fler kvinnor att arbeta heltid att det resulterar i dubbel arbetsbörda för dem. Det innebär att ökat deltidsarbete bland män inte nödvändigtvis behöver ses som något negativt,

utan som ett steg i riktningen mot ökad ekonomisk jämlikhet. För att avgöra huruvida så är fallet krävs naturligtvis en ordentlig kartläggning av vilka män som ändrar sitt arbetstidsmönster och varför.

En del av arbetet som utförs i hemmet kan förvisso köpas på marknaden, och både barnomsorg, städhjälp och förbättrad hushållsteknik är exempel på att utvecklingen har gått mot allt fler marknadssubstitut. Det är emellertid inte rimligt att tänka sig att mer eller mindre allt hemarbete kan köpas; att vårda sina barn, sköta ett hem och en familj är också en del av livet och vardagen. Dessutom är inte alla marknadssubstitut perfekta. Att till exempel tillbringa något mer tid i hemmet med någon av sina föräldrar istället för på förskola i institutionell och organiserad miljö kan vara positivt för barnet och medföra positiva effekter på sikt som inte går att uppskatta idag.

Om det vore vanligare bland män att frivilligt, naturligt och utan tvekan ta ett större ansvar för hem och familj, är det möjligt att processen mot ökad jämställdhet skulle underlättas. Inställning och värderingar kan tänkas ha en stor påverkan även vad gäller detta, och det är inte enbart männen, utan även kvinnorna, som eventuellt skulle behöva ändra uppfattning om vilka roller olika individer förväntas inta.

6.2.4 Avslutning

Det finns alltså flera åtgärder som skulle kunna öka många kvinnors arbetstid och därmed öka deras ekonomiska oberoende. Minskade löneskillnader, ökat och förbättrat utbud av marknadssubstitut till hemarbete och förändrade värderingar är exempel som kortfattat har diskuterats i det här kapitlet. Löneskillnader, en traditionell samhällssyn och ökade krav på effektivitet på varumarknaden kan också lyftas fram som potentiella förklaringar till varför deltidsarbete bland kvinnor fortfarande är så vanligt. Att öka kvinnors deltagande på arbetsmarknaden har dock inte en enkel lösning utan utgör en invecklad ekvation som måste lösas. Att till exempel öka lönen för arbeten med låg kvalifikationsgrad som utförs av lågutbildad arbetskraft skulle möjligen ha en positiv effekt på arbetstiden och arbetsfördelningen i hushåll där en part innehar ett sådant arbete, men samtidigt skulle det bidra till en lägre avkastning på utbildning och svagare incitament att skaffa sig en utbildning. Det i sin tur skulle knappast öka möjligheterna till en mindre segregerad arbetsmarknad där

män och kvinnor ägnar sig åt samma typ av arbete. Samhället är ett dynamiskt system och det är viktigt att försöka förstå hur en åtgärd eller effekt påverkar närliggande system. Det krävs alltså ett omfattande arbete och en kartläggning som även sträcker sig utanför själva området för deltidsarbetande kvinnor som behandlats i den här uppsatsen. Kanske kan det som presenterats här utgöra en liten del av det enorma arbetet, och förhoppningsvis har förståelsen för och kunskapen om vilka faktorer som är viktiga för valet av arbetstid ökat.

Referenser

Böcker och artiklar:

- Becker, G 1991. *A Treatise of the Family*. Utökad upplaga. Cambridge, Massachusetts: Harvard University press.
- Borjas, G 1996. *Labor Economics*. New York: McGraw-Hill.
- Båvner, P 2001. *Half Full or Half Empty? Part-time Work and Well-being among Swedish Women*. Stockholm: Institutet för Social Forskning Dissertation Series nr. 49.
- Forssell, J 2003. *Deltidsarbetslöshet – en forskningsöversikt utifrån aktuell forskning och statliga utredningar*. Stockholm: Arbetslivsinstitutet HELA-projektet Working Paper 2003:2.
- Forssell, J och Jonsson, I 2005. *Deltidsarbetslöshet och deltidarbete i Europa. Förklaringsmodeller och statistik*. Stockholm: Arbetslivsinstitutet HELA-projektet Working Paper 2005:6.
- Gronau, R 1977. Leisure, Home Production and Work – the Theory of the Allocation of Time Revisited. *The Journal of Political Economy* 85:6, s. 1099-1124.
- Lommerud, K.E 1997. Battles of the Sexes: Non-cooperative Games in the Theory of the Family. I Persson, I och Jonung, C (ed.) *Economics of the Family and Family Policies*. London: Routledge.
- Lundberg, S och Pollak, R 1996. Bargaining and Distribution of Marriage. *Journal of Economic Perspectives* 10:4, s. 139-158.
- Nyberg, A 2003. *Deltidsarbete och deltidarbetslöshet – en uppföljning av DELTA-utredningen*. Stockholm: Arbetslivsinstitutet HELA-projektet Working Paper 2003:1.
- Persson, I 1993. *Svenska kvinnor möter Europa*. Bilaga 16, Långtidsutredningen 1992. Stockholm: Allmänna Förlag.
- Polachek, S 1993. *The Economics of Earnings*. Cambridge: Cambridge University Press.
- SCBb. AKU Grundtabeller. Årsmedeltal 1987. Tabell 34.
- SCBc. AKU Grundtabeller. Årsmedeltal 2004. Tabell 34.
- SOU 1999:27. *DELTA – Utredningen om deltidarbete, tillfälliga jobb och arbetslöshetsersättning*. Stockholm: Näringsdepartementet.
- Sundström, M 1987. *A Study in the Growth of Part-time Work in Sweden*. Stockholm: Arbetslivscentrum Forskningsrapport nr. 56.

Sundström, M 1992. *The Growth in Full-time Work among Swedish Women in the 1980s*. Stockholms Universitet: Stockholm Research Reports in Demography nr. 67.

Tullberg, M 2003. *Flexibel arbetstid – en ny kvinnofälla?* GRI-rapport 2003:4. Göteborg: Gothenburg Research Institute.

Verbeek, M 2004. *A Guide to Modern Econometrics*. 2:a upplagan. Chichester : John Wiley & Sons Ltd.

Wallette, M 2004. *Temporary Jobs in Sweden. Incidence, Exit and On-the Job Training*. Lund: Nationalekonomiska Institutionen: Lund Economic Studies nr. 120.

Wooldridge, J 2003. *Introductory Econometrics: a Modern Approach*. 2:a upplagan. Mason, Ohio: Thomas South-Western.

Elektroniska källor:

Nationalencyklopedin. Hämtat 2007-03-21 från www.ne.se

SCB. AKU Beskrivning av Statistiken 2002. Tillgängligt 2007-03-20 på http://www.scb.se/templates/pongDescriptionOfStatisticsContainer_23274.asp#1947

SSBa. AKU Tabell ”Anställda efter kön, ålder hel/deltid och veckoarbetstid”. Tillgängligt 2006-11-01 på <http://www.ssd.scb.se/databaser/makro/Produkt.asp?produktid=AM0401>

SSBb. AKU Tabell ”Sysselessatta som studerar efter hel/deltidsstudier, kön, ålder och tid” samt ”Sysselessatta som studerar – genomsnittligt antal arbets-/studietimmar per vecka samt antal sysselessatta efter kön, ålder och tid”. Tillgänglig 2006-11-15.

SSBc. AKU Tabell ”Sysselessatta efter kön, näringsgren och yrkesställning/sektor”. Tillgänglig 2006-11-01.

SSBd. AKU Tabell ”Sysselessatta efter kön, ålder och anknytningsgrad till arbetsmarknaden”. Tillgänglig 2006-11-01.

SSBe. AKU Tabell ”Medelarbetstid (överenskommen) per vecka för sysselessatta 16-64 år. Timmar efter utbildningsnivå, kön och tid”. Tillgänglig 2006-11-15.

SSBf. AKU Tabell ”Medelarbetstid per vecka efter kön och ålder. Kvartal”. Tillgänglig 2006-11-15.

SSBg. AKU Tabell ”Outnyttjat arbetskraftsutbud, antal personer och timmar för arbetslösa, undersysselessatta och latent arbetssökande fördelade efter kön och ålder”. Tillgänglig 2007-02-19.

SSBh. AKU Tabell ”Befolkningen 16-64 år efter kön, ålder, arbetskraftstillhörighet, tid och typ”. Tillgänglig 2007-03-07.

SSBi. Lönestrukturstatistik. Tabell ”Genomsnittlig grund- och månadslön samt kvinnors lön i procent av mäns lön efter region, sektor, yrke och kön”. Tillgänglig 2007-03-09.

SSBj. AKU Tabell ”Sysselsatta efter arbetskraftstillhörighet, kön och näringsgren SNI2002 (SNI1992)”. Tillgänglig 2006-11-01.

SSBk. AKU Tabell ”Sysselsatta efter kön, ålder och anknytningsgrad till arbetsmarknaden. År 1987-2004”. Tillgänglig 2007-03-30.

Övrigt:

Eviews 5 Users Guide.pdf. Qualitative Micro Software LLC, USA.

Appendix

På de följande sidorna redovisas det underliggande arbetet som refererats löpande i uppsatsen.

Tabellförteckning:

A1: Kort och lång deltid för anställda kvinnor i olika åldrar år 1987-2004.

A2: Kort och lång deltid för män år 1987-2004.

A3: Antal sysselsatta män och kvinnor per näringsgren år 1987 och 2004.

A4: Studier och sysselsättning för kvinnor och män år 2005.

A5: Utbildning och medelarbetsid för kvinnor och män år 2005.

A6: Veckoarbetstid för kvinnor och män samt kvinnor med barn under sju år.
År 1986 och 2004.

A7: Undersysselsättning bland kvinnor och män år 1987 och 2004.

A8: Redovisning av den ekonometriska analysen. Modell 1.

A9: Redovisning av den ekonometriska analysen. Modell 2.

A10: Redovisning av den ekonometriska analysen. Modell 3.

KVINNOR

År	1987	1988	1989	1990	1991	1992	1993	1994	1995	1996	1998	1999	2000	2001	2002	2003	2004
Kort deltid 100-tal																	
16-24 år	393	440	461	472	473	440	399	443	487	504	486	516	533	607	612	658	677
25-34 år	238	219	237	227	223	218	240	243	236	247	243	257	238	233	220	247	247
35-54 år	464	400	363	351	353	356	341	342	330	314	311	288	304	301	280	280	288
55-64 år	248	229	192	193	187	197	182	181	175	166	145	128	148	160	172	187	191
Totalt 16-64 år	1343	1288	1253	1243	1236	1211	1162	1209	1228	1231	1185	1189	1223	1301	1284	1372	1403
Lång deltid 100-tal																	
16-24 år	810	738	701	661	620	550	519	535	543	476	509	491	496	506	545	564	553
25-34 år	1833	1843	1770	1779	1704	1597	1503	1466	1461	1381	1299	1241	1199	1173	1121	1044	1016
35-54 år	4035	3993	3988	3930	3941	3844	3679	3502	3437	3312	3121	3118	3037	2929	2946	2895	2889
55-64 år	1245	1252	1214	1215	1210	1173	1113	1062	1078	1058	1000	1014	1040	1088	1147	1146	1216
Totalt 16-64 år	7923	7826	7673	7585	7475	7164	6814	6565	6519	6227	5929	5864	5772	5696	5759	5649	5674
Anställda 100-tal																	
16-24 år	3304	3385	3445	3359	3089	2663	2132	2037	2033	1863	1840	1892	1987	2130	2090	2079	1993
25-34 år	4602	4650	4710	4782	4734	4587	4352	4260	4330	4294	4262	4369	4447	4441	4373	4268	4184
35-54 år	9100	9302	9480	9683	9706	9645	9371	9279	9301	9305	9200	9293	9399	9519	9550	9484	9367
55-64 år	2593	2578	2510	2582	2584	2495	2397	2321	2357	2452	2566	2719	2923	3108	3325	3511	3651
Totalt 16-64 år	19599	19915	20145	20406	20113	19390	18252	17897	18021	17914	17868	18273	18756	19198	19338	19342	19195
Andel kort deltid*																	
16-24 år	11,9	13	13,4	14,1	15,3	16,5	18,7	21,7	24	27,1	26,4	27,3	26,8	28,5	29,3	31,6	34
25-34 år	5,2	4,7	5	4,7	4,7	4,8	5,5	5,7	5,5	5,8	5,7	5,9	5,4	5,2	5	5,8	5,9
35-54 år	5,1	4,3	3,8	3,6	3,6	3,7	3,6	3,7	3,5	3,4	3,4	3,1	3,2	3,2	2,9	3	3,1
55-64 år	9,6	8,9	7,6	7,5	7,2	7,9	7,6	7,8	7,4	6,8	5,7	4,7	5,1	5,1	5,2	5,3	5,2
Totalt 16-64 år	6,9	6,5	6,2	6,1	6,1	6,2	6,7	6,8	6,8	6,9	6,6	6,5	6,5	6,8	6,6	7,1	7,3
Andel lång deltid*																	
16-24 år	24,5	21,8	20,3	19,7	20,1	20,7	24,3	26,3	26,7	25,6	27,7	26	25	23,8	26,1	27,1	27,7
25-34 år	39,9	39,6	37,6	37,2	36	34,8	34,5	34,4	33,7	32,2	30,5	28,4	27	26,4	25,6	24,5	24,3
35-54 år	44,3	42,9	42,1	40,6	40,6	39,9	39,3	37,7	37	35,6	34	33,6	32,3	30,8	30,8	30,5	30,8
55-64 år	48	48,6	48,4	47,1	46,8	47	46,4	45,8	45,7	43,1	39	37,3	35,6	35	34,5	32,6	33,3
Totalt 16-64 år	40,4	39,3	38,1	37,2	37,2	37	37,3	36,7	36,2	34,8	33,2	32,1	30,8	29,7	29,8	29,2	29,6

Tabell A1. Redovisning av underliggande statistik. Kort och lång deltid för anställda kvinnor i olika åldrar 1987-2004. *=Egna beräkningar: av alla anställda arbetar så många kort respektive lång deltid. Källa: SSBa.

MÄN

År	1987	1988	1989	1990	1991	1992	1993	1994	1995	1996	1997	1998	1999	2000	2001	2002	2003	2004
Lång deltid 100-tal																		
Totalt 16-64 år	1078	1155	1227	1217	1172	1198	1185	1223	1219	1191	1180	1182	1224	1207	1301	1303	1424	1499
Kort deltid 100-tal																		
Totalt 16-64 år	392	405	462	480	480	468	451	507	504	529	533	536	579	614	606	639	641	702
Anställda 100-tal																		
Totalt 16-64 år	19498	19813	20121	20320	19826	18553	17106	17005	17369	17364	17275	17695	18068	18502	18892	18854	18842	18714
Andel kort deltid*																		
Totalt 16-64 år	2	2	2,3	2,4	2,4	2,5	2,6	3	2,9	3	3,1	3	3,2	3,3	3,2	3,4	3,4	3,8
Andel lång deltid*																		
Totalt 16-64 år	5,5	5,8	6,1	6	5,9	6,5	6,9	7,2	7	6,9	6,8	6,7	6,8	6,5	6,9	6,9	7,6	8

Tabell A2. Redovisning av underliggande statistik. Kort och lång deltid för män 1987-2004. *=Egna beräkningar: av alla anställda arbetar så många procent kort respektive lång deltid.
Källa: SSBA.

KVINNOR

	Totalt antal		Lång deltid				Kort deltid				Deltid totalt				Andel kvinnor inom näringsgrenen**	
	100-tal		100-tal		Procent*		100-tal		Procent*		100-tal		Procent*			
N	1987	2004	1987	2004	1987	2004	1987	2004	1987	2004	1987	2004	1987	2004	1987	2004
Ä 1	494	188	149	43	30,2	22,9	88	27	17,8	14,4	237	70	48	37,2	28,4	20,9
R 2	2770	1807	806	311	29,1	17,2	119	70	4,3	3,9	925	381	33,4	21,1	27,7	25,4
I 3	233	184	78	40	33,5	21,7	27	15	11,6	8,2	105	55	45,1	29,9	8,1	7,6
N 4	3559	3001	1413	913	39,7	30,4	326	339	9,2	11,3	1739	1252	48,9	41,7	53,6	47,7
G 5	1634	1846	554	472	33,9	25,6	194	318	11,9	17,2	748	790	45,8	42,8	58,1	54,4
S 6	1574	2479	498	500	31,6	20,2	127	164	8,1	6,6	625	664	39,7	26,8	46,6	42,1
G 7	1202	1313	391	224	32,5	17,1	24	20	2	1,5	415	244	34,5	18,6	50,5	50,8
R 8	2167	3715	907	854	41,9	23	122	147	5,6	4	1029	1001	47,5	26,9	68,3	72,5
E 9	7079	5724	3198	2228	45,2	38,9	335	344	4,7	6	3533	2572	49,9	44,9	86,8	84

MÄN

	Totalt antal		Lång deltid				Kort deltid				Deltid totalt			
	100-tal		100-tal		Procent*		100-tal		Procent*		100-tal		Procent*	
N	1987	2004	1987	2004	1987	2004	1987	2004	1987	2004	1987	2004	1987	2004
Ä 1	1244	710	62	56	5	7,9	44	47	3,5	6,6	106	103	8,5	14,5
R 2	7246	5307	322	258	4,4	4,9	76	80	1	1,5	398	338	5,5	6,4
I 3	2661	2241	52	76	2	3,4	10	33	0,4	1,5	62	109	2,3	4,9
N 4	3083	3296	190	388	3,8	7,8	129	253	2,6	5,1	319	641	10,3	19,4
G 5	1179	1548	89	184	7,5	12	74	164	6,3	9,8	163	348	13,8	22,5
S 6	1802	3406	68	246	3,8	7,2	31	150	1,7	4,5	99	396	5,5	11,6
G 7	1176	1273	62	86	5,3	7,5	8	154	0,7	2,3	70	240	6	18,9
R 8	1008	1408	120	127	11,9	8,8	34	26	3,4	4	154	153	15,3	10,9
E 9	1072	1090	115	194	10,7	17,6	28	57	2,6	6,5	143	251	13,3	23

Tabell A3. Sysselsättning per näringsgren. Koder för näringsgrenar (SNI 2002) 1: jordbruk, skogsbruk, jakt, fiske, 2: Utvinning och tillverkning, 3: Byggindustri, 4: Handel och kommunikationer, 5: Personliga och kulturella tjänster, 6: Finansiell verksamhet, företagstjänster, 7: Offentlig förvaltning m.m., 8: Forskning och utveckling, utbildning, 9: Hälso- och sjukvård, socialtjänst. *=Egna beräkningar: av alla av respektive kön som är anställda inom respektive näringsgren arbetar så många procent kort respektive lång heltid. **=Egna beräkningar: andel av alla anställda inom respektive näringsgren som är kvinnor. Källa: SSBj.

KVINNOR MÄN

Sysselsatta heltidsstuderande		
1000-tal		
16-24 år	54,5	33,4
25-54 år	40,6	25,1
Totalt 16-64 år	95,8	58,6
Sysselsatta deltidstuderande		
1000-tal		
16-24 år	7,1	4,3
25-54 år	47,7	23,9
Totalt 16-64 år	60,9	30
Genomsnittligt faktiskt arbetade timmar bland studerande sysselsatta		
16-24 år	12,2	14
25-54 år	20,6	24,9
55-64 år	31,6	33,8
Totalt 16-64 år	17,8	20,4

Tabell A4. Studier och sysselsättning. År 2005. Källa: SSBb.

KVINNOR MÄN

Utbildning		
Förgymnasial	30,8	38,9
Gymnasial	34,6	40,4
Eftergymnasial	36,7	39,8
Totalt	34,9	39,9

Tabell A5. Medelarbetstid (överenskommen) för sysselsatta efter utbildningsgrad. År 2005. Källa: SSBc.

År	KVINNOR		KVINNOR med barn under sju år		MÄN	
	1986	2004	1986	2004	1986	2004
Medelarbetstid/vecka						
<i>Kvartal 1</i>	31,9	32,7	28,5	30,1	40,3	38,6
<i>Kvartal 2</i>	32,3	32,1	29,3	30,1	40,9	37,8
<i>Kvartal 3</i>	32,7	34,1	28,8	31,8	40,8	40,1
<i>Kvartal 4</i>	32,3	33	28,6	30,8	40,7	39,1
Årsgenomsnitt*	32,3	33	28,8	30,7	40,7	38,9

Tabell A6. Arbetstid och moderskap. År 1986 och 2004. *=Egna beräkningar. Källa: SSBf.

År	KVINNOR		MÄN	
	1987	2004	1987	2004
Undersysselsatta 1000-tal**				
16-24 år	49,6	42,8	23,7	26,8
25-34 år	29,8	40,8	15,9	27,2
35-54 år	71,1	69,8	15,9	27,6
55-64 år	10,2	20,4	2,6	8,8
Totalt 16-64 år	160,7	173,8	58,1	90,4
Totalt kvinnor och män	218,8	264,2		
Andel undersysselsatta kvinnor*				
16-24 år	67,7%	61,5%		
25-34 år	65,2%	60%		
35-54 år	81,6%	71,7%		
55-64 år	79,1%	69,9%		
Totalt 16-64 år	73,4%	65,8%		
Totalt antal sysselsatta 1000-tal***				
16-24 år	335	204,1	343,3	208,5
25-34 år	480,1	433,9	526,1	487,6
35-54 år	973	996,2	1058,2	1068,1
55-64 år	284,1	392,7	316,3	421,7
Totalt 16-64 år	2072,2	2026,9	2243,9	2185,9
Andel undersysselsatta av antalet sysselsatta*				
16-24 år	14,8%	21%	6,9%	13%
25-34 år	6,2%	9,4%	3%	5,6%
35-54 år	7,3%	7%	1,5%	2,6%
55-64 år	3,6%	5,2%	0,8%	2,1%
Totalt 16-64 år	7,8%	8,6%	2,6%	4,1%
Totalt kvinnor och män	5,1%	6,3%		

Tabell A7. Undersysselsättning år 1987 och 2004. *=Egna beräkningar. Källa: **=SCBb för 1987 och SCBc för 2005. ***=SSBk.

MODELL 1 $y = 1 =$ deltid (1-34 timmar)

Variabel (x)	Skattad koefficient		Marginal-effekt	KVINNA * X		Marginal-effekt
				Skattad koefficient		
Kvinna	0,120	(0,077)	0,028			
25-34 år	-0,392	(0,030)***	-0,091	0,068	(0,040)*	0,016
35-44 år	-0,392	(0,035)***	-0,091	0,116	(0,044)**	0,027
45-54 år	-0,387	(0,035)***	-0,090	0,066	(0,044)	0,015
55-64 år	0,0958	(0,037)**	0,022	-0,084	(0,047)*	-0,020
Barn	-0,123	(0,063)*	-0,029	0,354	(0,069)***	0,082
Gift	-0,007	(0,032)	-0,002	0,331	(0,038)***	0,077
Sambo	-0,145	(0,031)***	-0,034	0,084	(0,039)**	0,019
Övrigt fack	-0,098	(0,062)	-0,023	-0,271	(0,107)**	-0,063
LO	-0,188	(0,025)***	-0,044	0,031	(0,033)	0,007
SACO	-0,358	(0,044)***	-0,083	0,065	(0,054)	0,015
TCO	-0,239	(0,030)***	-0,056	0,042	(0,037)	0,010
Gymnasieutbildning	-0,159	(0,023)***	-0,037	0,025	(0,029)	0,006
Högskoleutbildning	0,036	(0,032)*	0,008	-0,178	(0,041)***	-0,041
Kommunalt anställd	-0,074	(0,043)***	-0,017	0,124	(0,051)**	0,030
Landstingsanställd	-0,346	(0,080)***	-0,080	0,411	(0,086)***	0,096
Statligt anställd	0,017	(0,053)	0,004	-0,189	(0,066)***	-0,044
Personalutbildning<5 dagar	-0,179	(0,022)***	-0,042	0,029	(0,026)	0,007
Personalutbildning>5 dagar	-0,342	(0,041)***	-0,080	-0,010	(0,048)	-0,002
Arbetare<2 år utbildning	0,205	(0,032)***	0,048	0,113	(0,040)***	0,026
Arbetare>2 år utbildning	-0,128	(0,038)***	-0,030	0,185	(0,053)***	0,043
Tjänstemän mellannivå	-0,253	(0,036)***	-0,059	-0,009	(0,044)	-0,002
Tjänstemän högre/ledare	-0,452	(0,042)***	-0,105	0,068	(0,052)	0,016
Ftg < 10 anställda	0,090	(0,036)**	0,021	0,154	(0,047)***	0,036
Ftg 10-49 anställda	-0,120	(0,030)***	-0,028	0,249	(0,038)***	0,058
Ftg 50-99 anställda	-0,133	(0,041)***	-0,031	0,205	(0,051)***	0,048
Ftg 250-499 anställda	0,013	(0,043)	0,003	-0,132	(0,056)**	-0,031
Ftg 500-999 anställda	0,031	(0,042)	0,007	0,019	(0,052)	0,004
Ftg >999 anställda	0,016	(0,029)	0,004	-0,010	(0,036)	-0,002
Jordbruk, skogsbruk	-0,362	(0,076)***	-0,084	0,427	(0,128)***	0,099
Verkstadsindustri	-0,096	(0,037)***	-0,022	-0,085	(0,055)	-0,020
Byggverksamhet	-0,352	(0,049)***	-0,082	0,523	(0,084)***	0,122
Handel o kommunikation	0,016	(0,032)	0,004	0,313	(0,044)***	0,073
Fin. verksamhet, ftg.tjänster	0,163	(0,037)***	0,038	0,004	(0,050)	0,001
Utbildning o forskning	0,449	(0,053)***	0,104	-0,188	(0,066)***	-0,044
Vård och omsorg	0,321	(0,148)**	0,075	0,089	(0,157)	0,021
Pers. o kult. tjänster	0,463	(0,040)***	0,108	-0,100	(0,053)*	-0,023
Offentlig verksamhet	0,171	(0,062)***	0,040	-0,024	(0,078)	-0,006
Tillfällig anställning	0,647	(0,024)***	0,151	-0,260	(0,030)***	-0,060
Regionsarbetslöshet	-0,004	(0,005)	-0,001	0,039	(0,006)***	0,009
Barn*gift	0,021	(0,070)	0,005	-0,001	(0,077)	0,000
Barn*sambo	0,074	(0,074)	0,017	0,252	(0,083)***	0,059
Vård o omsorg*arb.<2 år utb.	0,569	(0,152)***	0,132	-0,519	(0,159)***	-0,121
Vård o omsorg*arb.>2 år utb.	0,719	(0,158)***	0,167	-0,454	(0,167)***	-0,106
Vård o omsorg*tj.män mellan	0,386	(0,159)**	0,090	-0,175	(0,166)	-0,041
Vård o omsorg*tj.män högre	0,154	(0,173)	0,036	-0,238	(0,184)	-0,055
Konstant	-0,894	(0,061)				

Mc Fadden R^2 : 0,2276 Akaike info kriterium: 0,8336 Schwartz kriterium: 0,84252

Antal inkluderade observationer: 97932 st. Robusta standardfel (Huber/White) inom parentes.

*=signifikant på 10%-nivå, **=signifikant på 5%-nivå, ***=signifikant på 1%-nivå.

Marginal-effekterna är beräknade som medelvärde av de individuella effekterna.

Tabell A8. Resultat från skattningen av modell 1. Arbetet är genomfört i Eviews. Observera att den totala marginaleffekten för en kvinna består av summan av de två marginaleffekterna som redovisas i tabellen.

MODELL 2 $y = 1 =$ deltid (1-34 timmar)

MODELL 2b
 $y = 1 =$ kort deltid

Variabel	KVINNOR		Marginal- effekt	MÄN		KVINNOR	
	Skattad koefficient			Skattad koefficient		Skattad koefficient	
25-34 år	-0,265	(0,026)***	-0,083	-0,402	(0,031)***	-0,362	(0,044)***
35-44 år	-0,224	(0,028)***	-0,070	-0,396	(0,035)***	-0,540	(0,051)***
45-54 år	-0,279	(0,027)***	-0,087	-0,387	(0,035)***	-0,512	(0,049)***
55-64 år	0,060	(0,029)**	0,019	0,094	(0,037)**	-0,409	(0,053)***
Barn	0,282	(0,037)***	0,088	-0,211	(0,082)***	-0,141	(0,084)*
Gift	0,318	(0,023)***	0,099	-0,018	(0,032)	0,093	(0,047)**
Sambo	-0,066	(0,024)***	-0,021	-0,145	(0,031)***	0,038	(0,044)
Övrigt fack	-0,395	(0,090)***	-0,123	-0,088	(0,063)	-0,308	(0,145)**
LO	-0,176	(0,021)***	-0,055	-0,190	(0,025)***	-0,480	(0,035)***
SACO	-0,324	(0,032)***	-0,101	-0,354	(0,044)***	0,057	(0,070)
TCO	-0,229	(0,022)***	-0,071	-0,231	(0,030)***	-0,380	(0,044)***
Gymnasieutbildning	-0,123	(0,018)***	-0,038	-0,160	(0,023)***	-0,190	(0,029)***
Högskoleutbildning	-0,134	(0,025)***	-0,042	0,038	(0,033)	0,025	(0,045)
Kommunalt anställd	0,024	(0,027)	0,007	-0,073	(0,043)*	-0,248	(0,052)***
Landstingsanställd	0,035	(0,033)	0,011	-0,350	(0,080)***	-0,213	(0,071)***
Statligt anställd	-0,188	(0,040)***	-0,058	0,017	(0,053)	-0,418	(0,096)***
Personalutbildning<5 dagar	-0,144	(0,014)***	-0,045	-0,180	(0,023)***	-0,299	(0,031)***
Personalutbildning>5 dagar	-0,348	(0,025)***	-0,108	-0,340	(0,041)***	-0,407	(0,075)***
Arbetare<2 år utbildning	0,412	(0,028)***	0,128	0,188	(0,037)***	0,102	(0,048)**
Arbetare>2 år utbildning	0,053	(0,042)	0,017	-0,230	(0,044)***	-0,290	(0,072)***
Tjänstemän mellannivå	-0,334	(0,032)***	-0,104	-0,260	(0,043)***	-0,102	(0,066)
Tjänstemän högre/ledare	-0,479	(0,040)***	-0,149	-0,427	(0,050)***	-0,243	(0,091)***
Ftg < 10 anställda	0,220	(0,030)***	0,069	0,109	(0,038)**	-0,040	(0,051)
Ftg 10-49 anställda	0,112	(0,024)***	0,035	-0,100	(0,031)***	-0,017	(0,043)
Ftg 50-99 anställda	0,057	(0,031)*	0,018	-0,112	(0,042)***	-0,002	(0,059)
Ftg 250-499 anställda	-0,121	(0,036)***	-0,038	0,034	(0,043)	-0,158	(0,080)**
Ftg 500-999 anställda	0,037	(0,031)	0,011	0,051	(0,043)	-0,099	(0,066)
Ftg >999 anställda	-0,003	(0,022)	-0,001	0,037	(0,031)	-0,083	(0,043)*
Jordbruk, skogsbruk	0,068	(0,102)	0,021	-0,381	(0,077)***	-0,241	(0,194)
Verkstadsindustri	-0,186	(0,041)***	-0,058	-0,103	(0,037)***	-0,279	(0,097)***
Byggverksamhet	0,185	(0,067)***	0,058	-0,355	(0,049)***	0,227	(0,112)**
Handel o kommunikation	0,355	(0,030)***	0,110	0,009	(0,032)	0,150	(0,058)***
Fin. verksamhet, ftg.tjänster	0,213	(0,034)***	0,0662	0,159	(0,037)***	0,368	(0,065)***
Utbildning o forskning	0,290	(0,039)***	0,090	0,442	(0,054)***	0,389	(0,077)***
Vård och omsorg	0,446	(0,052)***	0,139	0,304	(0,149)**	0,372	(0,114)***
Pers. o kult. tjänster	0,399	(0,035)***	0,124	0,461	(0,040)***	0,417	(0,063)***
Offentlig verksamhet	0,191	(0,047)***	0,060	0,169	(0,063)***	0,549	(0,101)***
Tillfällig anställning	0,384	(0,018)***	0,120	0,649	(0,024)***	0,513	(0,029)***
Regionsarbetslöshet	0,032	(0,005)***	0,010	0,009	(0,007)	-0,001	(0,010)
Barn*gift	-0,014	(0,033)	-0,004	0,030	(0,070)	-0,066	(0,073)
Barn*sambo	0,317	(0,036)***	0,099	0,061	(0,074)	-0,107	(0,077)
Vård o omsorg*arb.<2 år utb.	0,066	(0,047)	0,020	0,581	(0,153)***	-0,086	(0,104)
Vård o omsorg*arb.>2 år utb.	0,264	(0,055)***	0,082	0,714	(0,158)***	0,022	(0,118)
Vård o omsorg*tj.män mellan	0,196	(0,048)***	0,061	0,404	(0,161)**	-0,310	(0,117)***
Vård o omsorg*tj.män högre	-0,107	(0,063)*	-0,033	0,169	(0,174)	-0,488	(0,201)**

Fortsättning på nästa sida.

MODELL 2 *y = 1 = deltid (1-34 timmar)*

Variabel	KVINNOR		Marginal- effekt	MÄN		KVINNOR	
	Skattad koefficient			Skattad koefficient		Skattad koefficient	
Barn*arb.<2 år utb.	-0,258	(0,035)***	-0,080	0,076	(0,063)	0,219	(0,070)***
Barn*arb.>2 år utb.	-0,019	(0,041)	-0,061	0,314	(0,069)***	0,302	(0,088)***
Barn*tj.män mellan	0,136	(0,038)***	0,042	0,022	(0,071)	-0,011	(0,091)
Barn*tj.män högre	0,192	(0,049)***	0,060	-0,054	(0,078)	0,082	(0,124)
Uppsala län	0,226	(0,035)***	0,070	0,041	(0,050)	-0,003	(0,068)
Södermanlands län	0,194	(0,039)***	0,060	0,067	(0,060)	-0,143	(0,078)*
Östergötlands län	0,214	(0,034)***	0,067	-0,072	(0,051)	-0,074	(0,069)
Jönköpings län	0,380	(0,035)***	0,118	-0,097	(0,054)*	0,057	(0,064)
Kronobergs län	0,424	(0,042)***	0,132	0,136	(0,058)**	-0,094	(0,075)
Kalmar län	0,261	(0,039)***	0,081	0,079	(0,057)	-0,086	(0,076)
Gotlands län	-0,038	(0,072)	-0,012	0,070	(0,099)	-0,381	(0,166)**
Gävleborgs län	0,142	(0,040)***	0,044	-0,189	(0,062)***	-0,106	(0,087)
Blekinge län	0,268	(0,045)***	0,084	0,074	(0,066)	-0,301	(0,095)***
Dalarnas län	0,272	(0,038)***	0,085	-0,009	(0,057)	-0,005	(0,077)
Kristianstads län	0,230	(0,025)***	0,072	-0,016	(0,038)	-0,065	(0,051)
Hallands län	0,487	(0,036)***	0,152	-0,050	(0,059)	0,062	(0,066)
Göteborg o Bohus län	0,184	(0,022)***	0,057	0,053	(0,033)	-0,035	(0,045)
Värmlands län	0,253	(0,037)***	0,079	-0,114	(0,059)*	0,001	(0,071)
Örebro län	0,172	(0,038)***	0,054	-0,100	(0,059)*	-0,046	(0,075)
Västmanlands län	0,083	(0,039)**	0,026	-0,159	(0,061)***	-0,188	(0,082)**
Västernorrlands län	0,144	(0,039)***	0,045	-0,116	(0,063)*	0,042	(0,077)
Jämtlands län	0,282	(0,045)***	0,088	0,113	(0,068)*	-0,051	(0,088)
Västerbottens län	0,159	(0,037)***	0,050	0,027	(0,056)	-0,243	(0,081)***
Norrbottens län	0,034	(0,043)	0,011	-0,117	(0,069)*	-0,107	(0,089)
Konstant	-0,988	(0,051)		-0,939	(0,068)	-0,495	(0,097)
<i>Antal inkluderade observationer:</i>	50839 st.			47093 st.		21202 st.	
<i>Mc Fadden R²:</i>	0,12760			0,18655		0,19286	
<i>Akaike info kriterium:</i>	1,14298			0,48743		0,65544	
<i>Schwarz kriterium:</i>	0,15514			0,50045		0,68172	

*=signifikant på 10%-nivå, **=signifikant på 5%-nivå, ***=signifikant på 1%-nivå,

Robusta standardfel (Huber/White) inom parentes,

Marginal-effekterna är beräknade som medelvärde av de individuella effekterna.

Tabell A9. Resultat av skattningen av modell 2. Modell 2b utgör grunden för modell 3 och har därför en annan beroende variabel. Enbart kvinnor som arbetar deltid (kort eller lång) är inkluderade. Skattad i Eviews.

MODELL 3 $y = 1 =$ kort deltid (1-19 timmar)

Variabel	Skattad koefficient		Marginal-effekt
25-34 år	-0,394	(0,045)***	-0,600
35-44 år	-0,579	(0,051)***	-0,088
45-54 år	-0,556	(0,050)***	-0,085
55-64 år	-0,463	(0,050)***	-0,071
Barn	-0,205	(0,065)***	-0,031
Gift	0,081	(0,035)**	0,012
Sambo	-0,004	(0,036)	-0,001
Övrigt fack	-0,323	(0,148)**	-0,049
LO	-0,492	(0,033)***	-0,075
SACO	0,058	(0,069)	0,009
TCO	-0,383	(0,042)***	-0,058
Kommunalt anställd	-0,289	(0,047)***	-0,044
Landstingsanställd	-0,263	(0,067)***	-0,040
Statligt anställd	-0,453	(0,093)***	-0,069
Personalutbildning<5 dagar	-0,309	(0,030)***	-0,047
Personalutbildning>5 dagar	-0,415	(0,074)***	-0,063
Gymnasieutbildning<2 år	-0,103	(0,034)**	-0,016
Gymnasieutbildning>2 år	-0,317	(0,038)***	-0,048
Högskoleutbildning	0,031	(0,044)	0,005
Arbetare<2 år utbildning	0,099	(0,048)**	0,015
Arbetare>2 år utbildning	-0,287	(0,072)***	-0,044
Tjänstemän mellannivå	-0,102	(0,068)	-0,016
Tjänstemän högre/ledare	-0,225	(0,092)**	-0,035
Jordbruk, skogsbruk	-0,252	(0,166)	-0,038
Verkstadsindustri	-0,290	(0,101)***	-0,044
Byggverksamhet	0,231	(0,114)**	0,036
Handel o kommunikation	0,158	(0,060)***	0,024
Fin. verksamhet, ftg.tjänster	0,381	(0,066)***	0,058
Utbildning o forskning	0,395	(0,079)***	0,060
Vård och omsorg	0,378	(0,113)***	0,058
Pers. o kult. tjänster	0,420	(0,064)***	0,064
Offentlig verksamhet	0,556	(0,100)***	0,085
Tillfällig anställning	0,517	(0,028)***	0,079
Vård o omsorg*arb.<2 år utb.	-0,093	(0,102)	-0,014
Vård o omsorg*arb.>2 år utb.	0,017	(0,116)	0,003
Vård o omsorg*tj.män mellan	-0,307	(0,118)***	-0,047
Vård o omsorg*tj.män högre	-0,493	(0,191)***	-0,075
Barn*arb.<2 år utb.	0,207	(0,070)***	0,032
Barn*arb.>2 år utb.	0,284	(0,088)***	0,043
Barn*tj.män mellan	0,000	(0,092)	0,000
Barn*tj.män högre	0,071	(0,122)	0,011
Konstant	-0,537	(0,074)	

Mc Fadden R^2 : 0,19150

Akaike info kriterium: 0,65389

Schwartz kriterium: 0,66966

Antal inkluderade observationer: 21202 st.

Robusta standardfel (Huber/White) inom parentes.

*=signifikant på 10%-nivå, **=signifikant på 5%-nivå, ***=signifikant på 1%-nivå.

Marginal-effekterna är beräknade som medelvärde av de individuella effekterna.

Tabell A10. Resultat från skattningen av modell 3. Genomfört i Eviews.