

MKV 313:3
**Avdelningen för medie-
och kommunikationsvetenskap**
Sociologiska institutionen
Lunds universitet
VT 2004

*”Så länge man kan gå hem varje dag
så funderar man inte så mycket”*
- En studie i riskkommunikation
bland byggnadsarbetare på NCC

Författare:
Caroline Westergren

Handledare:
Jesper Falkheimer

Examinator:
Fredrik Miegel

Abstract

Författare: Caroline Westergren

Titel: *”Så länge man kan gå hem varje dag så funderar man inte så mycket”* – En studie i riskkommunikation bland byggnadsarbetare på NCC.

Ämne: Medie- och kommunikationsvetenskap, Lunds universitet

År: 2004

Syfte: Syftet med uppsatsen är att undersöka hur byggnadsarbetare på NCC har tolkat ett visst riskmeddelande, samt vilka kommunikationsstrategier företaget eventuellt kan använda sig av för att sprida informationen från riskrapporten.

Frågeställningar: – På vilket sätt tolkade byggnadsarbetarna riskmeddelandet? Vilka faktorer påverkade deras uppfattning?

– Vilka reaktioner gav riskmeddelandet upphov till inom NCC? Vilka kommunikationsstrategier skulle kunna användas för att hantera situationen?

Tillvägagångssätt: Jag har utgått från en kvalitativ forskningsmetod och gjort intervjuer med 15 byggnadsarbetare samt två anställda från personalsidan på NCC. Genom att jämföra dessa intervjuer med olika teorier om risker och riskkommunikation har jag fått en bred överblick över problemområdet.

Slutsatser: Byggnadsarbetarna tolkade riskmeddelandet utifrån en mängd subjektiva faktorer, till exempel upplevd självkontroll och association till det gamla och välbekanta. Man visade även på en stark tendens att underskatta sin egen sårbarhet inför risken, mycket beroende på att man befinner sig i en miljö som dagligen för med sig andra fysiska risker. Det nya riskmeddelandet kom därför inte som någon direkt ”chock”, och byggnadsarbetarna såg ingen anledning till att förändra sitt arbetssätt.

Ett annat problem var att forskarna bakom studien befann sig på ett stort sociokulturellt avstånd från byggnadsarbetarna. Om forskarna hade varit direkt knutna till byggbranschen hade deras budskap kanske blivit mer accepterat av yrkesgruppen. Riskmeddelandet upplevdes även som mycket diffust, vilket gjorde att man hade svårt att ta det till sig.

Hur byggnadsarbetarna tolkade riskmeddelandet var till stor del även en generationsfråga. De som hade lång arbetslivserfarenhet var mycket bundna till ett invariant beteende, vilket medförde att de ogärna ville godta informationen och ändra på sina rutiner. De yngre byggnadsarbetarna, som var nya i branschen, visade på en större öppenhet.

Riskmeddelandet har ännu inte gett upphov till några större reaktioner inom NCC. Detta beror bland annat på att man vill skaffa sig mer information om risken innan man uttalar sig, samt att man är orolig över att gå ut med ”skrämselpropaganda” innan man utarbetat lämpliga skyddsåtgärder.

En möjlig kommunikationsstrategi som man skulle kunna använda sig av i spridandet av riskrapporten är ”ambassadörsstrategin”. Denna går ut på att man väljer ett antal representanter från arbetsplatserna som specialutbildas om risken, och som får uppgiften att sprida denna information till sina kollegor. Genom att sprida informationen via sociala nätverk är sannolikheten större att byggnadsarbetarna verkligen tar till sig informationen.

Innehållsförteckning

1) Inledning	1
1.1) Syfte	1
1.2) Problemformulering	2
1.3) Urval och avgränsningar	2
2) Tillvägagångssätt	3
2.1) Vetenskapsteoretisk utgångspunkt	3
2.2) Val av intervjuformer	3
2.3) Intervjupersonernas bakgrund	4
2.4) Genomförandet av intervjuerna	5
2.5) Tillvägagångssätt i analysen	6
3) Risker och riskkommunikation	7
3.1) Vad är egentligen en risk?	7
3.1.1) Den objektiva risken	7
3.1.2) Subjektiv riskuppfattning	8
3.1.3) Risk som en social konstruktion	9
3.2) Varför gör experter och allmänheten så olika riskbedömningar?	10
3.2.1) Den objektiva experten och den subjektiva allmänheten	10
3.2.2) Mediernas roll	11
3.3) Om sannolikheter och jaget som risktagare	12
3.3.1) Att underskatta den egna sårbarheten	12
3.3.2) The Extended Parallel Process Model	13
3.4) Vad är effektiv riskkommunikation?	15
3.4.1) En trovärdig sändare	15
3.4.2) Envägskommunikation eller dialog?	16
4) Analys av intervjuresultat	18
4.1) Hur väl kände byggnadsarbetarna till studien om byggdammet?	18
4.2) Har den objektivt kalkylerade risken väckt mottagarnas intresse?	19
4.3) Subjektiva faktorer som har påverkat riskbedömningen	20
4.4) Den socialt konstruerade risken	21

4.5) Riskmeddelandets trovärdighet	22
4.6) Underskattandet av den egna sårbarheten	24
4.7) Användandet av riskinformationen utifrån The Extended Parallel Process Model	25
4.8) Hur ska man lösa den första “informationskrisen”?	27
4.9) Vilken kommunikationsstrategi ska man välja?	28
5) Slutdiskussion	31
7) Källförteckning	33
8) Bilagor	

1) Inledning

Vi människor i västvärlden lever idag i ett informationsamhälle, där vi ständigt konfronteras av nya budskap och ny information. Den snabba utvecklingen inom naturvetenskapen leder dessutom till att en ökad mängd *riskrapporter* publiceras och diskuteras i medierna. Vi varnas för allt från genmanipulerade livsmedel till cancerframkallande kemikalier och strålning från mobiltelefoner. Men hur stor betydelse tillskriver vi egentligen den här typen av vetenskapliga undersökningar? Är de tillräckliga för att få oss att ta riskerna på allvar?

Ett exempel på den här typen av hälsoriskmeddelande publicerades tisdagen den 24 februari 2004 i Sydsvenska Dagbladet (se bilaga 1). Artikelns rubrik löd: ”Ökad risk för Kol bland byggarbetare”. Artikeln refererar till en forskningsstudie av alternativa orsaker till sjukdomen KOL (kronisk obstruktiv lungsjukdom) genomförd av forskare i Umeå, Sundsvall och Göteborg mellan åren 1971 och 1999. I undersökningen, som är den största av sitt slag, jämförde forskarna 200 000 personer som utsattes för byggdamm, avgaser och rök på sina arbetsplatser med 116 000 personer som inte gjorde det. Resultaten visade att ovan nämnda ämnen (och annat oorganiskt material på byggarbetsplatser) kan ge upphov till KOL även hos personer som inte röker. Under tidsperioden då undersökningen genomfördes avled 523 byggnadsarbetare i KOL, vilket innebär att risken för att drabbas av sjukdomen är mer än fördubblad då man arbetar i den här typen av miljöer. Dessa upptäckter florerade under samma tidpunkt även i nyheterna på TV, radio och i Sveriges byggnadsförbunds facktidning, *Byggnadsarbetaren*.

Denna nyhet fick mig att fundera – har byggnadsarbetarna tagit till sig informationen om risken? Om detta inte är fallet, vad beror det på? Vad är det egentligen som gör att vi tar till oss vissa riskmeddelanden, medan andra passerar förbi helt obemärkta?

1.1) Syfte

Jag har valt att studera riskkommunikation ur ett mottagarperspektiv genom att granska ett specifikt exempel, närmare bestämt byggnadsarbetare på NCC. Jag har för avsikt att undersöka hur byggnadsarbetarna, i egenskap av yrkesgrupp, uppfattat riskmeddelandet om KOL och vilka faktorer det är som avgjort om de tagit till sig informationen eller inte. Vidare är jag intresserad av att ta reda på vilka möjliga kommunikationsstrategier NCC kan/kommer att använda sig av i spridandet av denna riskrapport.

1.2) Problemformulering

Utifrån mitt syfte har jag valt att koncentrera mig på följande två problemområden:

- På vilket sätt tolkade byggnadsarbetarna riskmeddelandet? Vilka faktorer påverkade deras uppfattning?
- Vilka reaktioner gav riskmeddelandet upphov till inom NCC? Vilka kommunikationsstrategier skulle kunna användas för att hantera situationen?

1.3) Urval och avgränsningar

Till att börja med har jag valt att inrikta mig på riskkommunikation ur ett mottagarperspektiv, eftersom den huvudsakliga problematiken inom riskkommunikation berör hur mottagarna tolkar och använder sig av tillgänglig information. I det här fallet definierar jag samtliga anställda på NCC som mottagare, då riskmeddelandet mer eller mindre rör hela organisationen. Även informatören och arbetsmiljöingenjören som intervjuats ser jag alltså som mottagare, även om de i sin tur har en sändarfunktion inom företaget.

Det finns flera anledningar till att jag valde att använda mig av exemplet med byggdamm som ger upphov till KOL. För det första är forskningsrapporten som larmet bygger på väldigt omfattande, den största som någonsin gjorts om just detta ämne. För det andra publicerades detta riskmeddelande ganska nyligen (i skrivande stund för ca tre månader sedan), vilket gör att det förhoppningsvis är färskt i mottagarnas medvetanden. Slutligen anser jag att exemplet är intressant eftersom det berör en specifik yrkesgrupp, vilket även gör det möjligt att studera.

Skälet till att jag slutligen valde NCC är att företaget enligt min uppfattning är ett av de mer väletablerade i byggbranschen, med en separat och omfattande personalenhet, vilket gav mig möjlighet att undersöka mottagandet av riskmeddelandet inom olika grenar av företaget.

Jag har således valt att intervjua både byggnadsarbetare och anställda från personalsidan på NCC. Till att börja med intervjuade jag en grupp byggnadsarbetare på Norra Fäladen i Lund. Vidare har jag intervjuat NCCs arbetsmiljöingenjör samt företagens informatör, båda verksamma i region syd. Tanken med att intervjua arbetsmiljöingenjören var förstås att riskerna med byggdammet är en del av hans ansvarsområde. Jag ville intervjua informatören för att få ett mer kommunikativt perspektiv på problemområdet, och därigenom få en uppfattning om eventuella kommunikationsstrategier som använts för att sprida budskapet i företaget.

2) Tillvägagångssätt

Eftersom jag hade för avsikt att undersöka hur NCCs anställda har tolkat riskmeddelandet, valde jag att använda mig av en kvalitativ forskningsmetod. Kvalitativa intervjuer ger upphov till skildringar av den intervjuades verklighet, vars mening sedan tolkas av forskaren (Kvale, 1997).

2.1) Vetenskapsteoretisk utgångspunkt

Rolf Hedquist (2002:54) skriver att ”Det som karakteriserar risk- och kriskommunikation är att det finns ett uttalat emotionellt inslag”. Denna uppfattning återkommer ständigt i den litteratur som använts för uppsatsen (även om t.ex. myndigheters riskkommunikation betraktas som mer ”objektiv”). För att kunna tolka och analysera dessa emotionella aspekter av byggnadsarbetarnas föreställningsvärld har jag valt att låta min vetenskapsteoretiska utgångspunkt vara hermeneutisk. Inom hermeneutiken är just känslor och upplevelser centrala begrepp (Thurén, 1993).

2.2) Val av intervjuformer

Då ett av huvudsyftena med uppsatsen var att undersöka mottagarnas reaktioner på riskmeddelandet i egenskap av yrkesgrupp, ansåg jag det lämpligt att använda mig av en fokusgrupp. Gruppen bestod i det här fallet av ett av NCCs arbetslag på 15 personer från Norra Fälåden i Lund.

Varje fredag har gruppen kafferast tillsammans och ofta tas ett visst tema upp t.ex. ”första hjälpen”. Det var under ett av dessa tillfällen som jag blev erbjuden att hålla i en gruppdiskussion. Gruppen var alltså van vid att diskutera olika ämnen sinsemellan, vilket jag betraktade som en stor fördel. Detta medförde även att jag beslutade mig för att intervjua gruppen i sin helhet (se bilaga 2 för intervjuguide).

Lämpligt antal gruppmedlemmar i en fokusgrupp har av olika forskare definierats som allt från 4-6 personer till 4-16 personer (Wibeck, 2000). Enligt Obert och Forsell (2000), som har specialiserat sig på fokusgrupper som undersökningsmetod, är just 15-16 personer ett lagom antal att arbeta med om detta urval representerar en större målgrupp. Detta stämmer bra i mitt fall, eftersom jag intervjuade byggnadsarbetarna som representanter för sin yrkesgrupp.

En nackdel med gruppens storlek var att den riskerade att ha en hämmande effekt på somliga gruppmedlemmar, som möjligtvis kände sig obekväma med att tala inför de

andra. Rådande gruppnormer kan ha gjort att personer med motstridiga åsikter inte vågade uttrycka sig fritt. Något som dock kan ha underlättat detta är det faktum att fokusgruppens sammansättning redan existerade, vilket vanligtvis gör det lättare för gruppmedlemmar att falla in i diskussionen (Wibeck, 2000).

Gruppen som intervjuades var för övrigt *homogen* i de flesta avseenden, vilket gör att utbytet av information underlättas (ibid). En annan stor fördel med gruppdiskussioner är att intervjupersonerna kan sporra varandra till att prata mer. Samspelet mellan intervjupersonerna i gruppintervjuer gör att åsikter och värderingar spontant formas och utvecklas, och det finns även en möjlighet att bygga vidare på andra personers resonemang (Bengtsson et al, 1998; Kvale, 1997).

Arbetsmiljöingenjören och informatören valde jag att intervjua enskilt (se bilaga 3 och 4 för intervjuguider). Anledningen till detta är att båda dessa personer arbetar mer ”individuellt”. Arbetsmiljöingenjören är dessutom högsta ansvarig för vilken information som ska sändas ut till de anställda i t.ex. riskfrågor. Därför kändes det mer naturligt att genomföra dessa intervjuer var för sig. Enskilda intervjuer fungerar ofta som ett bra komplement till fokusgrupper, genom att bredda studiens perspektiv (Wibeck, 2000). Intervjun med fokusgruppen gav mig även en bra överblick över vilka frågor som kunde vara relevanta att ställa i de enskilda intervjuerna.

2.3) Intervjupersonernas bakgrund

Kvale (1997) menar att man kan dela in intervjupersoner i två kategorier, *informanter* och *representanter*. En informant är ett sanningsvittne som redogör för fakta, medan en representant är en intervjuperson som representerar ett kollektiv. I det här fallet kan man alltså säga att jag intervjuade arbetsmiljöingenjören och informatören som informanter, vilka gav mig en saklig skildring av hur riskmeddelandet tagits emot på NCCs personalsida. Byggnadsarbetarna själva hade rollen av representanter och gav mig en bild av hur yrkesgruppen som helhet reagerat på informationen.

De byggnadsarbetare från NCC som utgjorde fokusgruppen visade på en ganska stor variation i ålder och arbetslivserfarenhet. En person hade endast arbetat i 6 månader, medan en annan hade varit verksam som byggnadsarbetare i nästan 40 år. Intervjupersonernas arbetslivserfarenhet kan ha betydelse i den mening att personer som jobbat länge med samma sak inte gärna ändrar på invanda beteenden. Detta fick jag även bekräftat vid intervjutillfället. Hade alla intervjupersonerna varit nya i branschen hade de kanske varit mer öppna för nya

idéer och även för nya varningar. Det kan även vara så att personer med lång arbetslivserfarenhet är de som påverkar gruppnormerna mest, vilket i så fall gör att resultaten framför allt representerar den äldre generationen byggnadsarbetare. Vid intervjutillfället märkte jag dock inte av någon "hierarki" av det här slaget, men det är förstås svårt att bedöma efter endast ett möte.

Såväl arbetsmiljöingenjören som informatören på NCC har mångårig erfarenhet av branschen och företaget. Arbetsmiljöingenjören har arbetat för NCC sedan 1970, till en början som platschef på olika byggarbetsplatser och sedan 1980 på sin nuvarande post. Även informatören har arbetat för NCC i ca 35 år och har, förutom sin nuvarande yrkesroll, även varit verksam som arbetsledare, platschef, produktionschef och affärschef. Vid intervjutillfället fick jag veta att informatören huvudsakligen sysslar med företagets externa kommunikation, men han hade ändå en mycket bred kunskap om hur den interna kommunikationen ser ut på NCC. En god förståelse och insikt i företaget och dess anställda är förstås en stor fördel i en intervjusituation, både ur trovärdighetssynpunkt och rent kunskapsmässigt.

2.4) Genomförandet av intervjuerna

Som en förberedelse inför det första intervjutillfället med fokusgruppen skrev jag, på begäran av arbetsledaren, ett kort brev till arbetslaget på Norra Fäladen där jag återigen presenterade mig själv och min studie. Jag gav även exempel på frågor jag skulle kunna tänkas ställa till dem, för att ge dem en chans att förbereda sig och tänka sig in i ämnet. Slutligen skickade jag med en artikel från facktidningen *Byggnadsarbetaren*, där forskningsstudien om byggdamm och KOL togs upp. Genom att presentera denna information innan intervjun kan man visserligen invända att jag "påverkade" mina egna resultat. Här vill jag dock påpeka att mitt syfte främst var att undersöka hur riskmeddelandet *tolkats*, och inte när och var respondenterna först tagit del av informationen.

Gruppdiskussionen var förlagd till byggnadsarbetarnas personalrum. En positiv aspekt av att intervjua personer i deras naturliga arbetsmiljö är att intervjupersonerna kan känna sig mer avslappnade och trygga, än om man befunnit sig på en för dem okänd plats (Bengtsson et al, 1998; Wibeck 2000). Jag valde att låta intervjun vara ostrukturerad, i den mening att jag försökte uppmuntra intervjupersonerna till att i största möjliga mån föra en spontan diskussion med varandra för att på så sätt få en uppfattning om vilka normer och värderingar som råder i gruppen (Wibeck, 2000).

Sandberg (2000) skriver att det oftast är en fördel om intervjuaren är så lik den intervjuade som möjligt. Detta gällde inte i mitt fall – jag befann mig i en mansdominerad miljö, de flesta intervjupersonerna var av en äldre generation och kanske även med en annan social bakgrund än jag själv. Sandberg förklarar vidare att risken med att vara väldigt olik intervjupersonerna är att man kanske inte blir tagen på allvar. I början av intervjun upplevde jag just att byggnadsarbetarna inte kände någon större motivation till att öppna sig för mig, men detta förbättrades redan efter några minuter då vi hade ”brutit isen”. Jag har redan nämnt att gruppens storlek kan ha haft en hämmande effekt på vissa personer vilket kan ha varit en orsak till att samtalet gick trögt i början. En annan anledning till att en del var mer tysta kan dock vara att de faktiskt inte hade någon direkt åsikt i ämnet, då riskmeddelandet hade gått många förbi helt obemärkt. Sammanfattningsvis anser jag ändå att jag fick en mycket god bild av gruppens värderingar och attityder gentemot riskmeddelandet.

Som redan nämnt intervjuades arbetsmiljöingenjören och informatören var för sig, den förstnämnda på NCCs kontor i Lund, medan mötet med den senare var förlagt till kontoret i Malmö. Dessa intervjuer var mer strukturerade än intervjun med fokusgruppen, då intervjupersonen av naturliga skäl inte hade någon annan än mig själv att ”bolla” idéer med. Vid dessa tillfällen hade jag även fått en bättre grund för vilka aspekter av riskkommunikationsprocessen som jag ville få deras synpunkter på, då jag redan fått en bild av den rådande situationen genom samtalet med fokusgruppen.

2.5) Tillvägagångssätt i analysen

I analysen kommer jag att utgå ifrån det insamlade empiriska materialet, för att sedan jämföra dessa resultat med de teorier som redovisas i teorikapitlet. Utifrån denna jämförelse kommer jag sedan att försöka dra vissa slutsatser om hur byggnadsarbetarna har mottagit riskmeddelandet, varför situationen ser ut som den gör samt vilka strategier som skulle kunna användas för att sprida rapporten ytterligare.

Denna analys bygger endast på *ett* undersökt företag och är således en form av fallstudie. Detta gör att det är osäkert om resultaten är representativa för andra byggföretag än just NCC. Enligt Arvidson (2000) är det dock inte bara möjligt utan även önskvärt med en generaliseringstanke i kvalitativa studier. Enligt intervjupersonerna, både från personalsidan och ”ute på fältet”, är byggbranschen trots allt ganska homogen. Min förhoppning är därför att resultaten till stor del ska vara applicerbara på andra fall än det undersökta (t.ex. på andra byggföretag) även om vissa variationer kan förekomma.

3) Risker och riskkommunikation

Begreppet *riskkommunikation* kan definieras på en mängd olika sätt. En definition som stämmer väl överens med syftet för den här studien är följande: ”Hur man hanterar förmedling av en välkänd eller plötsligt uppkommen risk till en eller flera avgränsade målgrupper på det ekonomiskt och resultatmässigt effektivaste sättet” (Breck, 2002:18).

I detta kapitel kommer jag att presentera olika teorier som berör riskkommunikation. Dessa teorier kommer sedan att tillämpas på det empiriska material som samlats in från NCC. Min avsikt i detta kapitel är att till viss del kritiskt utvärdera de olika teorierna, men framför allt att skapa en bred grund för den kommande analysen.

3.1) Vad är egentligen en risk?

Inom riskforskning kan man finna en mängd olika perspektiv på vad en risk faktiskt är. Detta har förstås även betydelse för hur man definierar effektiv riskkommunikation. I detta kapitel kommer jag att kortfattat presentera tre av dessa teorier: Det objektiva, det subjektiva, samt det socialkonstruktivistiska perspektivet. I analysen kommer jag att argumentera för att det objektiva perspektivet inte är tillräckligt i kommunikationssammanhang, och att det krävs att man tar hänsyn till subjektiva och socialkonstruktivistiska aspekter då man kommunicerar om olika risker.

3.1.1) Den objektiva risken

Den objektivistiska synen på risk har tydliga naturvetenskapliga influenser, vilket innebär att risker betraktas som fullt kalkylerbara. En risk definieras helt enkelt som sannolikheten för att en ofördelaktig händelse ska inträffa. Om risken är objektiv i denna mening existerar den alltså vare sig vi människor vet om den eller inte (Jarlbros, 2004). Risken anses dessutom vara helt oberoende av det sociala sammanhanget, vilket innebär att den alltid kommer att uppfattas på samma sätt, även av personer från olika kulturer (Breck, 2002).

Begreppet *acceptabel risk* nämns ofta i dessa sammanhang. Bakom detta finns ett objektivistiskt *cost-benefit*-tänkande, där man väger en viss aktivitets fördelar mot dess nackdelar för att sedan avgöra om fördelarna är tillräckligt stora för att väga upp eventuella risker som denna aktivitet för med sig (Fischhoff et al, 1979). Detta kan sammanfattas i frågan: ”Hur säkert är tillräckligt säkert?”. Dessa tankegångar bygger på en idé om att vi människor är förståndiga, ekonomiskt tänkande enheter som i varje situation gör rationella val efter att ha vägt positiva aspekter mot negativa (Breck, 2002).

Enligt min uppfattning är det visserligen av stor betydelse att göra den här typen av matematiska sannolikhetsberäkningar, men ur kommunikationssynpunkt är detta inte tillräckligt. Problemet är att vi människor är mycket mer komplicerade än så. Man kan inte matematiskt kalkylera hur människor kommer att reagera på olika typer av riskinformation, och på så vis bortse från betydelsen av den enskilda människans föreställningsvärld. För att utveckla detta resonemang kommer jag i följande kapitel att diskutera ett antal subjektiva faktorer som bidrar till hur vi människor bedömer risker.

3.1.2) Subjektiv riskuppfattning

Den amerikanske riskforskaren Paul Slovic (1987) menar att de flesta medborgare, till skillnad från experter, förlitar sig på intuitiva riskbedömningar istället för teknologiskt sofistikerade analysmetoder. Vidare förklarar Slovic att oliktankande i riskfrågor mellan experter och lekmän inte kan förväntas upphöra i ljuset av olika bevis. Starka grunduppfattningar är väldigt svåra att förändra, då de influerar hur all efterföljande information tolkas av individen. Nya bevis upplevs som betryggande och informativa om de stämmer överens med personens tidigare uppfattningar, medan bevis som motsäger dessa bortförklaras som felaktiga och missvisande.

Den danske riskteoretikern Thomas Breck har sammanfattat Slovics teorier i ett diagram:

	<i>Mindre riskupplevelse</i>	<i>Större riskupplevelse</i>
Kännedom och förtroendet	gammal, välkänd, förtrogen med	ny, okänd, inte förtrogen med
Inflytande och kontroll	frivillig, kontrollerbar, självvald	ofrivillig, inte kontrollerbar, påtvingad av andra
Nytta och rättvisa	personlig fördel, nyttig, rättvis	ingen personlig fördel, onyttig, orättvis
Verkan och konsekvens	Fördröjd, kronisk, ej dödlig	Omedelbar, katastrofal, Dödlig

Bild 1: Slovics riskteori (Breck, 2002:42)

En annan intressant aspekt av riskupplevelser som Slovic tar upp, är att de flesta människor tycks villiga att utsätta sig för stora risker om aktiviteterna som ger upphov till riskerna uppfattas som positiva och berikande. Detta kan jämföras med begreppet acceptabel risk (se kapitel 3.1.1), där man väger fördelar och nackdelar mot varandra, och sedan bedömer hur villig man är att utsätta sig för risken.

Sammanfattningsvis kan man alltså säga att vanliga medborgare kompletterar experternas kvantitativa riskbedömningar med ett antal subjektiva, kvalitativa faktorer (Breck, 2002). Diagrammet talar för sig självt – en risk som har att göra med något välkänt och kontrollerbart som kan ge vissa personliga fördelar och endast visar på fördröjda effekter upplevs inte som lika farligt som något okänt och ofrivilligt med snabba, katastrofala följder.

För att illustrera dessa teorier med ett exempel från verkligheten, kan man nämna galna ko-sjukan (Creutzfeld-Jakobs sjukdom), som gav upphov till ”masshysteri” mycket på grund av de faktorer som tas upp av Slovic. Sjukdomen var ju för de flesta något nytt och okänt, som var mycket svårt att kontrollera och med katastrofal utgång för den som drabbades. Riskupplevelsen blev därmed mycket stor i det här fallet.

3.1.3) Risk som en social konstruktion

Den engelska antropologen Mary Douglas (1992) har fört fram en något annorlunda syn på vad en risk faktiskt är. Hon menar att risker är en social konstruktion, något som definieras i samspelet mellan olika individer beroende av dessa individers sociala och kulturella kontext. Olika kulturer definierar alltså risker på olika sätt.

Douglas förklarar att det är missvisande att betrakta allmänhetens riskuppfattningar som individuella faktabedömningar utan att ta hänsyn till människors rådgöranden, trosuppfattningar och påtryckningar sinsemellan. Hon menar vidare att en vanlig anledning till att lekmän bortser från experters riskbedömningar inte beror på att lekmännen saknar förståelse för budskapet, utan att experterna glömmer bort att inkludera andra faktorer i riskbedömningen som kan vara av stor betydelse för allmänheten.

Vidare anser Douglas att det är fel att applicera frågan om det rationella valet (i samband med riskbedömningar) på individer – detta måste istället förstås utifrån de olika institutioner som individen är en del utav. Det är dessa institutioner som engagerar människor att ta ställning i olika riskfrågor.

Douglas teorier har varit väldigt inflytelserika inom riskforskning men har även kritiserats av många forskare, bl.a. för att utesluta det individuella valet samt för att ha en alltför enkel syn på de invecklade mekanismer som utgör människors riskuppfattning (Breck,

2002). Självt anser jag att Douglas har en mycket viktig poäng – precis som Slovic understryker hon de subjektiva faktorernas inverkan på våra riskbedömningar. Kanske kan det låta lite starkt att påstå att vårt tänkande på det här sättet är ”institutionaliserat”, men visst är det sant att vi påverkas väldigt starkt av den miljö vi befinner oss i: ”*Consciousness is influenced by the transmission of the dominant ideology to the extent that society’s powerful institutions can infiltrate thinking and affect human action*” (Lull, 2000:29). Det ligger mycket i det här påståendet – hur skulle vi kunna undvika att på något sätt forma våra tankar efter de värderingar och attityder som ständigt kommuniceras i samspel med vår omgivning?

3.2) Varför gör experter och allmänheten så olika riskbedömningar?

Många olika studier världen över har visat att experter rangordnar risker på ett väldigt annorlunda sätt än ”gemene man” (Jarlbros, 1993). Ett par forskares förklaringar till detta har redan diskuterats i föregående kapitel. I detta avsnitt vill jag gå närmare in på hur detta kommer sig. Är det verkligen så att vi ”vanliga” människor inte förstår vikten av de budskap som sänds ut, eller är det kanske så illa att vi faktiskt inte *litar* på experter?

3.2.1) Den objektiva experten och den subjektiva allmänheten

Jarlbros (2004) förklarar att en vanlig uppfattning inom riskforskning är att experter kalkylerar objektiva riskbedömningar, medan allmänheten har en mer subjektiv, godtycklig riskuppfattning. Ur detta perspektiv kan syftet med riskkommunikation beskrivas som ett försök att få allmänheten att godta experternas ”korrekta” riskbedömningar, för att sedan vidta de skyddande åtgärder som situationen kräver. Ett vanligt problem inom riskkommunikation är dock att den specifika målgruppen man riktar sig till kan ha problem med att förstå både den process och de data som de blir informerade om (Lundgren & McMakin, 1998). Detta visar återigen på bristerna med ett objektivistiskt synsätt på riskkommunikation. Därför är det väldigt viktigt att anpassa sig till målgruppens språk och sätt att kommunicera (se kapitel 3.4).

I vårt moderna samhälle har vetenskapen på många sätt tagit över religionens roll som sanningsförmedlare, och så även när det gäller riskbedömningar (Boholm & Ferreira, 2002). Breck (2002) menar dock att även om experter har vetenskapliga bevis för sina riskbedömningar är dessa trots allt bara sanna under vissa betingelser, då de i sin tur baseras på vissa rena antaganden om verkligheten. Därför är det alltid möjligt för allmänheten att ifrågasätta om experternas slutsatser är korrekta.

Ett problem som ofta uppstår är att experter definierar en risk som mycket stor, medan allmänheten reagerar med total likgiltighet inför informationen (Lundgren & McMakin, 1998). Detta kan ofta avhjälpas genom att experterna och riskkommunikatörerna gör en grundligare målgruppsanalys. Om man på socialkonstruktivistiskt vis försöker förstå målgrupperna utifrån deras specifika situation kan man få en bättre förståelse för hur man bör fånga dessa personers intresse.

En anledning till att människor inte tar till sig nya varningar kan kanske även grunda sig i ett slags ”information overload” – vi orkar helt enkelt inte ta till oss alla budskap som sänds ut. Ofta förefaller olika rapporter även motsäga varandra, vilket t.ex. har varit fallet med de eventuella risker som mobiltelefonanvändande för med sig. Instabiliteten och bristen på konsekvens hos all den information som når ut till allmänheten gör det väldigt komplicerat för oss mottagare att urskilja vad som är rätt och fel (ibid). Om inte ens experterna kan komma överens, hur ska då allmänheten kunna bedöma hur stort hot olika risker utgör?

3.2.2) Mediernas roll

En stor påverkansfaktor som ofta nämns i de här sammanhangen är medierna och deras roll som informationsspridare. Precis som vetenskapen har även medierna på många sätt fått rollen som sanningsförmedlare i dagens samhälle. Lundgren & McMakin (1998) menar att det finns fyra olika sätt för medierna att rapportera om risker: (1) rapportera om nu existerande information, (2) influera hur en viss fråga porträtteras, (3) oberoende av intressenter öka eller minska publikens kännedom om en viss fråga, och (4) föreslå lösningar inom riskrelaterade beslutsprocesser genom att anta en viss ståndpunkt i en fråga.

Det är givetvis mycket svårt för mottagarna att urskilja olika mediala institutioners syften bakom riskrapporteringen. Dessutom kan man som mottagare aldrig vara riktigt säker på om risken framställs på ett ”rättvist” sätt, eller om vissa aspekter överdrivs för att skapa större rubriker. Menar experterna verkligen att risken är så stor som medierna utger den för att vara? Om medierna väljer att sakligt rapportera om nu existerande information är sanningshalten i meddelandet förmodligen hög. Samtidigt är chansen kanske inte lika stor att det då skapas en debatt kring frågan vilket förmodligen skulle öka människors intresse för ämnet (på gott och ont).

Enligt en svensk undersökning som genomfördes under åren 1993-1999 är människors riskbedömningar starkt kulturellt präglade (Jarlbros, 2004). I undersökningen granskades människors inställningar till olika risker, och det framkom att det fanns ett samband mellan framför allt *kvällstidningsläsande* och riskbedömningar. Personer som

uppgav att de ofta läser kvällstidningar tenderade att värdera risker som högre. Däremot fann man inga samband mellan riskbedömningar och hur ofta man läser morgontidningar eller ser på nyheter på TV. Kanske beror detta på att kvällstidningar har en mer sensationsartad journalistik, där budskap medvetet förmedlas på ett mer dramatiskt sätt än i morgontidningar?

Undersökningen visade även att risker genomgår olika ”storhetstider”. 1993 upplevde en hel del att aids var en stor risk, medan kemikalier i livsmedel oroade många under 1994 och 1995. Även dessa resultat hänvisas till den exponering ämnena hade i medierna vid dessa tidpunkter. Ämnen som det rapporteras flitigt om i medierna hamnar förstås med stor sannolikhet även högt på den ”personliga agendan”, vilket gör att intresset för mer information blir ständigt ökande.

3.3) Om sannolikheter och jaget som risktagare

Inom kommunikationsforskning talas det ofta om den s.k. ”tredje person-effekten”, vilket innebär att vi människor har en tendens att överskatta effekten av masskommunikationsbudskap på *andra* människors attityder och beteende (Severin & Tankard, 2001). Kanske kan man säga att det samma gäller för risker? Vi ser oss själva som ”immuna” och tänker allt som oftast att ”det där händer inte mig”.

Nedan kommer jag att diskutera olika sannolikhetsberäkningar som vi människor utför, mer eller mindre medvetet, då vi bedömer vår utsatthet inför olika risker. Detta har förstås betydelse för hur vi tar till oss riskinformation, och därmed även för hur sändare bör utforma sina riskmeddelanden för att bäst nå olika målgrupper.

3.3.1) Att underskatta den egna sårbarheten

En mycket vanlig mänsklig uppfattning, som kan fungera som ett hinder för riskbudskap, är att förändring är något negativt. Människor ändrar ogärna på invanda beteenden, även vid de tillfällen då det visar sig att dessa beteenden faktiskt innebär stora risker (Lundgren & McMakin, 1998). Detta blir således ett vanligt hinder för kommunikation i och med att folk kan vara ovilliga att ta del av ny kunskap, samt omsätta denna i praktiken.

En forskningsstudie av Rothman, Klein och Weinstein från 1996 visade att vi människor har en tendens att *överskatta* vår sårbarhet inför olyckor som är *mindre* sannolika att inträffa, och *underskatta* risker som är *mer* troliga att äga rum (Stephenson & Witte, 2001). Vidare fann forskarna att vi konsekvent överskattar riskerna att något ska inträffa *andra*, då vi jämför med vår egen utsatthet. En orsak till detta tros vara att vi känner att vi själva kan

kontrollera och skydda oss mot risker i vår omgivning, t.ex. aids eller hudcancer, medan vi inte är lika säkra på att andra utövar den här formen av kontroll. Enligt en svensk undersökning av allmänhetens uppfattning och rangordning av risker (genomförd av SOM-institutet år 1999) värderar vi t.ex. risker för våld och övergrepp som mycket höga, medan risker för skador i arbetslivet endast hamnade på 13:e plats i listan (Jarlbros, 2004). Förmodligen grundar sig även detta i en upplevelse av självkontroll - människor är mer rädda för övergrepp, som står utom ens egen kontroll, än arbetsmiljöskador som man upplever att man själv kan hantera.

Jarlbros (1993) delar in riskkommunikationens primära målgrupper i två kategorier: optimister och pessimister. Ur kommunikationssynpunkt handlar detta helt enkelt om att få optimisterna att inse risken genom att öka den subjektiva riskupplevelsen, samtidigt som man vill hindra pessimisterna från att bryta ut i panik. Detta kan ses som ytterligare ett skäl till varför man bör utforma sina kommunikationsstrategier efter målgruppens individuella förutsättningar.

Då man blir informerad om en ny risk finns det alltså en mängd strategier att använda sig av för att hantera riskmeddelandet. En möjlig strategi är att direkt vidta åtgärder för att skydda sig mot risken. En annan strategi kan vara att skaffa sig mer information om risken, och utifrån den ökade kunskapen sedan möjligtvis förändra sitt beteende i den av experter rekommenderade riktningen.

Dessa antaganden, att vetskapen om risken fungerar som motivation till att vidta åtgärder och söka vidare information om ämnet, har fungerat som en utgångspunkt för många kommunikationsforskare. Men forskningsresultaten i sin tur har ofta visat på motsatta resultat – vetskapen om risken har i många fall inte lett till någon beteendeförändring överhuvudtaget (Rimal, 2001). Vad krävs det då för att vi människor ska ta till oss riskinformation, och använda oss av den långsiktigt? I nästa kapitel tar jag upp en modell som illustrerar denna problematik.

3.3.2) The Extended Parallel Process Model

1992 publicerade Kim Witte *The Extended Parallel Process Model – EPPM* (Stephenson & Witte, 2001). Modellen utgår från att ett nytt riskmeddelande till en början ger upphov till två typer av responser: För det första uppskattar individen hur stort hot risken innebär, och hur sårbar man själv är inför detta hot (perceived threat). För det andra bedömer individen hur stor möjligheten är att skydda sig mot risken (perceived efficacy). Det upplevda hotet bestämmer styrkan i responsen, medan den upplevda möjligheten att skydda sig avgör responsens natur.

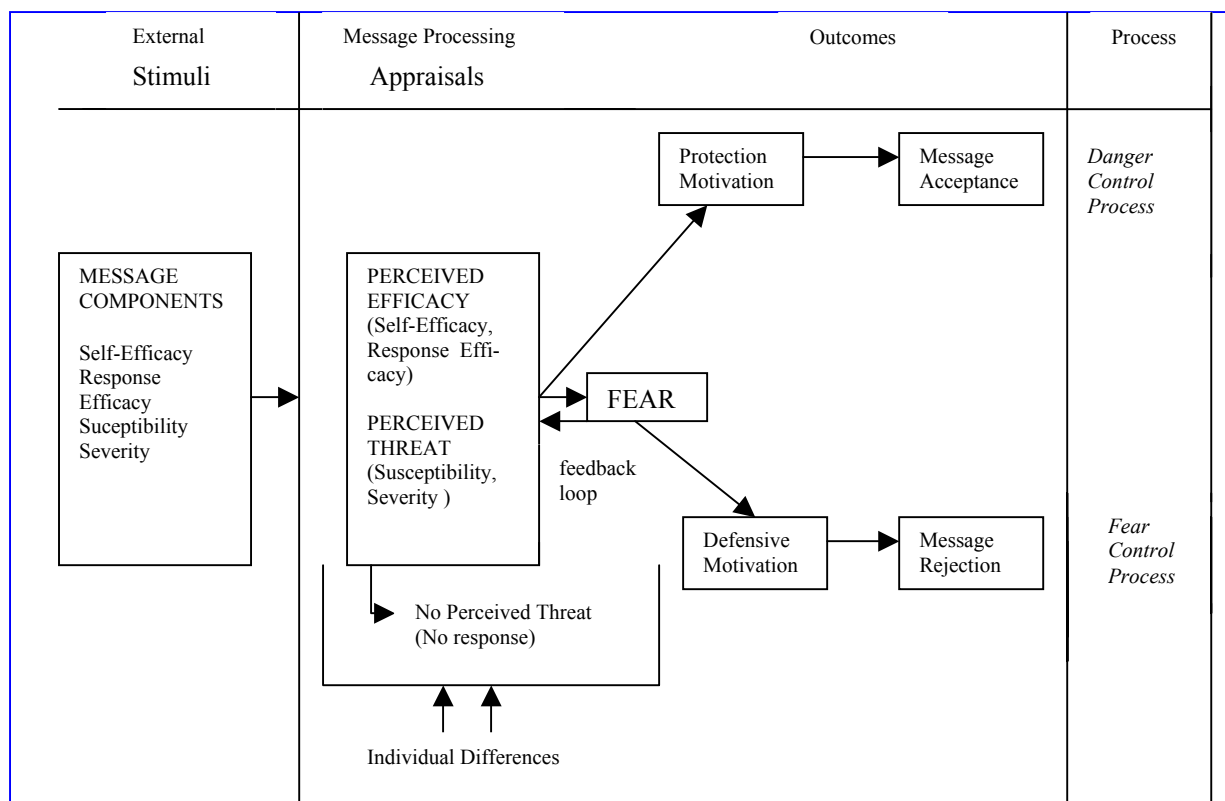


Bild 2: EPPM (Stephenson & Witte, 2001:95)

Om risken inte uppfattas som ett hot sker förstås inga beteendeförändringar. Om risken däremot upplevs som en fara finns det återigen två strategier för individen att ”välja” mellan: Antingen motiveras man till att söka skydd mot risken (*protection motivation*), eller så försöker man förneka riskens personliga relevans (*defensive motivation*). Vilken av dessa strategier man väljer är alltså starkt bunden till hur stor kontroll och möjlighet att skydda sig som man upplever att man faktiskt har.

Stephenson & Witte tar upp exemplet med att använda sig av solskydd för att förhindra hudcancer för att illustrera EPPM-modellen. Risken för hudcancer är idag väldigt hög i delar av världen (risken är ett stort hot), vilket dock lätt kan förmildras genom användandet av solskydd (möjligheten att skydda sig mot risken är stor). Detta leder därför i de flesta fall till ”*protection motivation*”, vilket i sin tur leder vidare till ”*danger control*”, genom att folk faktiskt väljer att använda sig av solskydd (exempel på beteendeförändring).

Om man istället tar exemplet med rökare som känner till de stora risker som användningen av tobak för med sig (risken är ett stort hot) men som ändå inte vill/kan sluta röka (ingen motivation till att skydda sig mot risken), har vi istället en form av ”*defensive*

motivation". Detta leder till "*fear control*" genom att rökaren på sätt och vis förnekar risken att själv drabbas av lungcancer och andra tobaksrelaterade sjukdomar.

3.4) Vad är effektiv riskkommunikation?

Efter att ha tagit upp olika faktorer som påverkar hur människor bedömer risker vill jag avsluta detta kapitel genom att diskutera vad det är som utgör effektiv riskkommunikation.

Till att börja med kommer jag att ta upp en mycket avgörande faktor som påverkar hur vi människor tar till oss information – sändarens trovärdighet. I efterföljande delkapitel tar jag upp möjliga kommunikationsstrategier man kan använda sig av då man kommunicerar om risker.

3.4.1) En trovärdig sändare

För att vi människor ska kunna ta till oss budskap är det viktigt att vi upplever sändaren bakom budskapet som trovärdig. Vi tar helt enkelt varningar på större allvar om dessa förmedlas genom vederhäftiga källor (Jarlbros, 1993). Exakt vilka sändare som upplevs som trovärdiga varierar från fall till fall, beroende på vilken typ av risk det handlar om. Då man kommunicerar om olika hälsorisker, som t.ex. byggdammet, är det extra viktigt att involvera målgrupperna i informationsprocessen under ett tidigt stadium för att skapa bättre relationer till mottagarna. Om mottagarna upplever att de inte har möjlighet till insyn i informationsarbetet kan detta ge upphov till rädsla och irritation, vilket försämrar sändarens trovärdighet (Lundgren & McMakin, 1998).

Det är också viktigt att ta hänsyn till vilken relation mottagaren haft till sändaren *innan* det rapporterats om risken. Om man är negativt inställd till en viss myndighet, spelar det ingen roll om denna är den största auktoriteten på området – det budskap som myndigheten sänder ut kommer med största sannolikhet ändå att betraktas med misstänksamhet (Jarlbros, 1993).

"Tilliten är bara till låns" skriver Breck (2002:76). Han menar även att trovärdigheten och auktoriteten hos argument som vilar på naturvetenskapliga bevis har minskat under de senaste decennierna. När det t.ex. handlar om genmodifierade livsmedel har det visat sig att allmänheten är mer benägen att tro på rekommendationer från icke regeringsanknutna organisationer, t.ex. Svenska Naturskyddsföreningen, än statliga myndigheters bedömningar (ibid). Myndigheterna behöver ta till andra strategier än vetenskapliga argument för att vinna befolkningens förtroende.

Finns det då något slags allmängiltig norm för hur man som sändare skapar förtroende? Till att börja med är det viktigt att ta hänsyn till de olika konventioner mottagarna har för kommunikation (Hedquist, 2002). Vi uttrycker oss helt enkelt olika. En fackman som använder sig av fackliga termer och begrepp i kommunikation med andra utomstående grupper kan uppfattas som nonchalant och respektlös av mottagarna, som inte har möjlighet att följa med i resonemangen (ibid). Samtidigt är det viktigt för trovärdigheten att mottagarna inte upplever att sändaren ”talar ner” till dem (Lundgren & McMakin, 1998). I hälsorisk-sammanhang är det betydelsefullt att målgruppen får ta del av all den information som finns, även om den är komplicerad och fylld av krångliga begrepp. Det är då presentationen som ska anpassas efter mottagarna - inte innehållet i sig. Olika detaljer i informationen kan krävas för att mottagarna ska kunna fatta ett väl grundat beslut om hur man bör skydda sig (ibid).

3.4.2) Envägskommunikation eller dialog?

Kommunikationsforskning har gång på gång visat att osäkerhet skapar en snabb efterfrågan på information (Nohrstedt & Nordlund, 1993). I en risksituation kan detta till en början ge upphov till en viss ”informationskris”, eftersom klyftan mellan utbud och efterfrågan på information blir snabbt växande. Förutom informationskrisen kan dessa situationer även skapa stora dilemman mellan att å ena sidan snabbt förmedla den tillgängliga informationen, och å andra sidan ta tid för att kontrollera de nya uppgifternas korrekthet (ibid).

En traditionell envägsmodell för kommunikation, där experten delger allmänheten sina bedömningar genom ett visst medium, verkar inte alltid vara den mest effektiva. Man kan möjligtvis inspireras av reklamvärlden genom att utforma sin kommunikationsstrategi utifrån en målgruppsanalys, och därmed grunda budskapet i målgruppens förutsättningar (Breck, 2002). En variant på Douglas socialkonstruktivistiska teori är den *mentala modellen*. Enligt denna teori måste sändaren börja med att bestämma målgruppen, för att sedan utforska målgruppens mentala utgångsläge innan kommunikationen kan äga rum (Eriksson, 2003). Innan man börjar informera/kommunicera om risken är det av stor vikt att först ta reda på vad publiken redan har för inställning till denna, annars kommer kommunikationen troligen att misslyckas (Lundgren & McMakin, 1998).

Dessa tankegångar stämmer väl överens med de teorier jag har argumenterat för i föregående kapitel. Det objektivistiska synsättet på riskupplevelser förefaller helt enkelt inte vara särskilt produktivt i verkligheten. Olika människor drivs av olika subjektiva faktorer, som även påverkar villigheten att ta till sig ny information. Även inom en målgrupp som på många sätt är homogen (t.ex. byggnadsarbetare) har människor förstås individuella förut-

sättningar för bearbetning av ny riskinformation. Det är visserligen näst intill omöjligt att anpassa riskinformationen efter varje enskild individ, men det kan vara värt att ha dessa åtskillnader i åtanke då man utformar sitt budskap.

Om man på socialkonstruktivistiskt vis betraktar risken som kulturellt ”skapad”, bör riskkommunikation inte enbart överlåtas till vetenskapliga experter. Idealet blir här istället dialog och nätverkskommunikation, där de olika aktörerna gemensamt skapar välfungerande, förtroendefulla relationer, och därmed även en gemensam förståelse för olika risker (ibid).

En fördel i riskkommunikationssammanhang kan vara om själva kommunikationsaktiviteten och målsättningen med denna finns hos mottagarna (Jarlbro, 1993). Informatören eller myndighetens uppdrag blir i detta fall att hjälpa till att sprida kunskaper om ämnet, samt skapa goda förutsättningar för den kommunikativa aktiviteten. Mottagarna måste förstås vara motiverade att ta till sig ny information för att denna information ska få genomslag. Därför framstår just dialog och nätverkskommunikation som en god lösning. Det som gör nätverkskommunikation så effektiv är att kunskaper och förhållningssätt sprids via olika sociala nätverk som målgruppen ingår i, t.ex. på arbetsplatsen (Breck, 2002). Forskning har genom åren visat att nya innovationer inte sprids uppifrån och ner, utan istället just via olika sociala nätverk, då människor ofta har en större tillit till personer i sin direkta omgivning. ”Hellre än att se målgruppens representanter som tomma kärl som skall fyllas med kunskap eller förmås att ändra inställning eller beteende bör målgruppen ses som part i en ömsesidig dialogprocess”, menar Breck (ibid: 117).

Som exempel på den här typen av nätverkskommunikation kan man nämna den så kallade ”ambassadörsstrategin” (Falkheimer & Heide, 2003). Detta innebär att man väljer ut ett antal representanter från målgruppen som specialutbildas inom diverse kunskapsfält, där man upplever att man tidigare inte helt nått fram. Dessa ambassadörer får sedan uppdraget att sprida informationen till sina arbetskamrater, förslagsvis på en mer informell nivå. I analyskapitlet som följer kommer jag att argumentera för varför det här även vore en bra lösning i fallet med byggnadsarbetarna.

4) Analys av intervjuresultat

I detta kapitel kommer inslag från samtliga intervjuresultat att vävas samman med de teorier som presenterats i föregående kapitel. Genom att jämföra och analysera dessa hoppas jag kunna besvara de frågeställningar som formulerats i början av uppsatsen.

4.1) Hur väl kände byggnadsarbetarna till studien om byggdammet?

Vid intervjutillfället med de 15 byggnadsarbetarna fick jag redan efter några minuter intrycket att riskmeddelandet om byggdammet inte hade fått någon större genomslagskraft i gruppen. Det visade sig till och med att ett flertal av personerna inte hade hört talas om denna risk överhuvudtaget innan vår gruppdiskussion ägde rum. ”Ja, det hade man ju ingen aning om, att det var så många som dött av det ju. Nä... där blev man tagen på sängen.” Mitt syfte var visserligen inte att ta reda på exakt i vilken utsträckning byggnadsarbetarna kände till riskmeddelandet, men den låga kännedomen visar ändå att man inte är särskilt angelägen att ta till sig ny information.

Informationen om den nya riskrapporten cirkulerade i medierna, och facktidningen Byggnadsarbetaren, ca två månader före intervjutillfället, under endast ett par dagar. Rapporten hade med andra ord en väldigt kort ”livstid” på medieagendan. Detta är säkerligen en av de stora förklaringarna till rapportens låga genomslagskraft. De som hade läst om risken hade för övrigt inte fäst särskilt stor uppmärksamhet vid den. Studien som diskuterades i kapitel 3.2.2 visade ju att särskilt kvällstidningar har förmågan att skapa stora diskussioner kring olika risker. Rapporten om byggdammet nämndes visserligen i bland annat Aftonbladet och Expressen, men endast kortfattat och utan någon större sensationsvinkling. Tidningarna valde att rapportera sakligt om den existerande informationen, och tog ingen som helst ställning i frågan. Om det hade förekommit en större diskussion kring riskmeddelandet i medierna, hade detta förmodligen även bidragit till att öka byggnadsarbetarnas kännedom och uppmärksamhet inför risken.

NCCs arbetsmiljöingenjör i region syd var inne på samma tema och menade att det finns en hel del forskningsresultat med viktiga rön som inte får genomslagskraft, eftersom de inte anses vara tillräckligt intressanta för medierna att skriva om. Han berättar hur han vid

ett utbildningstillfälle, dagen innan vår intervju, tagit upp just det här riskmeddelandet och frågat hur många som kände till det. Svaret var att inte en enda person hade hört talas om det! På frågan om hur hans intryck från företaget som helhet ser ut svarade arbetsmiljöingenjören att man förmodligen inte har tagit till sig informationen överhuvudtaget: *”Jag tror inte att man har gjort det alls. Det tror jag inte. Nej, det är nog dåligt. Man har ju börjat att informera lite grann, men det beror på hur mycket man saluför det ifrån myndighetssidan, vilka krav man ställer och vad tidningarna skriver. Då som först kan det bli effekt, men att jag går ut och säger ”du, du får ha det här, för du kan få KOL” ... då tittar de på en som om man inte vore klok ... i princip”*. Utgångsläget för riskkommunikationen är med andra ord ganska komplicerat. Det är ingen lätt sak att vinna byggnadsarbetarnas uppmärksamhet och förtroende.

4.2) Har den objektivt kalkylerade risken väckt byggnadsarbetarnas intresse?

Är det då tillräckligt att kalkylera riskens sannolikhet att inträffa och sedan förmedla denna riskinformation till målgruppen, för att dessa personer ska ta till sig informationen? I det undersökta fallet anser jag att den ”objektivt” förmedlade risken (informationen som spridits via diverse tidningsartiklar) *inte* nådde fram helt till byggnadsarbetarna, åtminstone hade den inte det vid den tidpunkt då gruppdiskussionen ägde rum.

Enligt undersökningen kan arbetsmiljöer där man utsätts för byggdamm och andra oorganiska ämnen fördubbla riskerna för att drabbas av KOL. I gruppdiskussionen med byggnadsarbetarna framgick det dock att de flesta inte upplever denna risk som ett särskilt stort hot. Byggnadsarbetarna betraktar alltså risken som ”tillräckligt säker” utifrån den information de delgivits, vilket innebär att risken anses vara ”acceptabel”. *”Så länge man kan gå hem varje dag så funderar man inte så mycket”*, menade en av gruppmedlemmarna. Många andra i gruppen uttryckte sig på det här sättet.

Jag frågade dem vidare om de skulle vara intresserade av att ta del av ytterligare information om studien och på så sätt få en bättre överblick över dess resultat. Intresset för detta var ganska varierande i gruppen: *”Ja, om nån kommer och presenterar vad det är för nåt, så...”*, tyckte en av byggnadsarbetarna. *”Ja, det är ju alltid bra att veta mer om det ju”*, ansåg en annan person. Det fanns alltså en viss nyfikenhet bland byggnadsarbetarna trots allt. Något som bekräftar detta var att jag mitt under diskussionen plötsligt blev ombedd av några personer att berätta lite mer om vad jag själv kände till om risken. Jag letade fram ett par artiklar jag hade tagit med mig, och många började läsa och skicka runt dem till sina arbets-

kamrater kring bordet. Efter den här lilla episoden lade jag märke till att många plötsligt blev mer villiga att ta en aktiv del i diskussionen.

Sammanfattningsvis tror jag att det skulle kunna skapas en god diskussion kring denna nya riskinformation, eftersom det trots allt finns en viss nyfikenhet inför ämnet. Det kommer dock krävas mer än ett par artiklar, med en objektivt förmedlad risk, för att fånga byggnadsarbetarnas uppmärksamhet. *”Det enda man läser om såna grejer, det är ju i byggnadstidningen. Men sen bara rinner det ut i sanden”*, menade en av gruppmedlemmarna. Att bara ”rada upp” informationen, utan någon större anpassning till målgruppen och deras sätt att hantera den här typen av meddelanden, har alltså visat sig vara en ineffektiv strategi.

4.3) Subjektiva faktorer som påverkat riskbedömningen

Om man utgår från Slovics teorier (se bild 1) om vilka faktorer det är som påverkar vår riskuppfattning kan man finna slående likheter med hur byggnadsarbetarna tolkat riskmeddelandet och dess relevans. Till att börja med kan man se hur tidsfaktorn har spelat in i deras riskbedömning. Även om man inte känt till exakt hur skadligt byggdammet är förrän nu, har risken förstås existerat tidigare. Risken är alltså associerad med något gammalt och välkänt, nämligen de dagliga sysslor man utför i arbetet. Hade risken berört ett plötsligt uppkommet fenomen hade man förmodligen reagerat starkare. Vanans makt är alltså stor i det här fallet och många har svårt att se faran i risker som hittills inte har realiserats för dem själva eller någon i deras direkta omgivning.

För att fortsätta på Slovics linje utgår jag från att man har valt att arbeta som byggnadsarbetare frivilligt. Den långa arbetslivserfarenhet som de flesta i gruppen har leder till att man upplever ett stort självförtroende och en bra kontroll över sina göromål på arbetsplatsen. Detta innebär att många även känner att de kan ”kontrollera” risken. Under gruppdiskussionen framgick det dock att många av byggnadsarbetarna känner till att de slarvar en hel del med skyddsutrustningen. Enligt de själva beror detta mycket på tidspress: *”Sen är det ju mycket det här med stressen på byggen ju. [...] Vi springer inte och hämtar det och det... det tar bara en liten stund, det går snabbt”*. Man känner alltså till att man skulle kunna skydda sig bättre, men känslan av kontroll verkar få många att intala sig att de klarar sig ändå. (I kapitel 4.6 analyserar jag underskattandet av den egna sårbarheten närmare).

Slovic menar vidare att en risk bedöms som mindre om den associeras med något som är nyttigt, rättvist och ger personliga fördelar. I det här sammanhanget kan man anta att detta även gäller för hur byggnadsarbetarna ser på sitt eget arbete.

KOL, som byggdammet kan leda till, är dessutom en sjukdom som utvecklas på lång sikt. Enligt Slovic blir vi mer skrämda av risker för plötsliga, katastrofartade sjukdomar och andra olyckor. Byggnadsarbetarna menade ju att de inte oroar sig särskilt mycket, så länge de kan gå hem för dagen utan några större men. Man låter sig alltså inte skrämmas alltför mycket av sjukdomar som inte ger effekter förrän senare i livet. En del menade dock att det finns vissa arbetsmoment som har gett upphov till en del oro, och som just kan vara ett tecken på att allt inte står rätt till med lungorna: *”Man har ju alltid undrat om isoleringen... för där har man ju hostat som fan... alltså när man har isolerat... där har man ju undrat i många år ju”*. Men att oroa sig och att verkligen ta itu med problemen är uppenbarligen inte riktigt samma sak. I kapitel 4.9 kommer jag att diskutera hur man möjligtvis kan avhjälpa detta genom en viss typ av nätverkskommunikation.

4.4) Den socialt konstruerade risken

Mary Douglas menar att risker är socialt konstruerade på så sätt, att den kulturella och sociala kontext vi befinner oss i till stor del bestämmer vilken betydelse vi tillskriver olika riskmeddelanden. Jag har tidigare argumenterat för att det är viktigt att ta hänsyn till dessa faktorer då man kommunicerar om risker. I fallet med byggdammet kan man verkligen se hur dessa element har spelat en stor roll. För det första befinner man sig i en miljö som innebär en stor mängd andra fysiska risker: *”Vi är ju allmänt exponerade, är det inte isoleringar så är det lösningsmedel, eller så... kan man trilla ner, och så kan man säga sig, så...”*. Upptäckten av en ny risk kommer därför inte som någon direkt ”chock” och bidrar inte till någon större hysteri hos yrkesgruppen.

De byggnadsarbetare som hade varit verksamma en längre tid förklarade även att de inte gärna ändrar på sina invanda beteenden: *”Det är ju ingenting som går att ändra på va... för vi har alltid gjort så, och då gör vi så...[...] När vi var unga var det ju inte fråga om varken hörselskydd, eller... när nån sprang omkring med hörselskydd, då tänkte man att vad är det där för en dåre!”* Många instämde i dessa påståenden. *”Och när man skulle ha nånting för munnen, då var man ju helt knäckt ju”*, skrattar en annan gruppmedlem. En del menar till och med att skyddsutrustningen kan ha negativa effekter: *”Det blir det, att man andas ju lite tyngre när man har munskydd också... så drar man in ännu mer kanske”*. Jag har redan diskuterat betydelsen av den upplevda självkontrollen, vilket gör att man ofta slarvar med skyddsutrustningen. Men det är alltså inte bara slarv som gör att man ”glömmer” utrustningen, utan framför allt för att man helst bara vill fortsätta som man alltid gjort. Det är helt enkelt svårt ”att lära gamla hundar sitta”!

Sammanfattningsvis kan man återigen relatera till Douglas idéer om att skillnaderna mellan experter och lekmäns riskbedömningar inte nödvändigtvis beror på att lekmännen saknar förståelse för budskapet, utan att experterna inte alltid tar hänsyn till sociala och kontextuella faktorer som påverkar hur mottagarna tar till sig information. Om man utgår från den institution (byggbranschen) som mottagarna är en del utav och den miljö dessa befinner sig i dagligen, kan man få ett annat perspektiv på målgruppens utgångsläge. Den mentala modellen, där man ser till mottagarnas förförståelse och rådande attityder gentemot risken, speglar det här på ett bra sätt.

4.5) Riskmeddelandets trovärdighet

Stämmer det som Boholm och Ferreira uttryckte det, att vetenskapen på många sätt har tagit över religionens roll som sanningsförmedlare? Kanske kan det vara så att sanningshalten i vetenskapliga budskap för det mesta anses vara hög, utan att detta nödvändigtvis betyder att man tar till sig detta budskap personligen? Under gruppdiskussionen förekom det en hel del olika åsikter i ämnet, men ingen av de närvarande ifrågasatte öppet riskmeddelandets sanningshalt. Det som märktes var att gruppen inte verkade känna sig särskilt "träffade" av informationen personligen, och många ansåg att det hela var ganska överdrivet.

Arbetsmiljöingenjören anser att det kan ha betydelse, i byggnadsarbetarnas fall, att de flesta inte har någon högre akademisk utbildning. Han menar att personer som själva har ägnat sig åt vetenskapligt tänkande kan ha lättare att ta till sig den här typen av information: *"Det betyder rätt mycket, att man ser det på ett annat sätt. Man vet hur man har plockat fram de här resultaten, och vilket jobb det ligger bakom en studie egentligen. Men de som aldrig har gjort nånting, de tror ju att man bara sitter och hittar på allt detta"*.

På frågan om hur stort förtroende han uppskattar att byggnadsarbetarna har för experterna bakom studien menar arbetsmiljöingenjören att det är ganska skiftande, men att de flesta överlag är tveksamma. Han förklarar att de hade en liknande situation för ett antal år sedan, då forskare gjorde upptäckten att asbest, som varit flitigt använt i flera år, var mycket hälsovådligt att handskas med. *"Jag tror att det är mycket skeptiskt. Det är ju likadant med asbest, som är så vederhäftigt idag va. [...] De senaste fyra-fem åren har man börjat observera detta, så nu jobbar man inte med detta längre. Men det är nog en 15 år sen vi fick föreskriften mot asbest, och nu tio år efter har man börjat inse att det är nog ganska farligt att använda det"*. Detta är alltså ett bra exempel på hur långsam förändringsprocessen är i branschen, och hur ofta och länge man faktiskt måste informera byggnadsarbetarna innan det sker någon omställning.

Under gruppdiskussionen kom det även fram att många såg det hela som en generationsfråga: *”Men sen tror jag också att yngre människor idag, ni är nog mer mottagliga för sånt här. Vi då 40-talister, och speciellt byggnadsarbetare, är ju konservativa så... så att det smäller om det va”*. En av de yngre männen ansåg just att *”vi som är unga, vi har ju verkligen chansen att påverka nu. Ska man vara i detta länge så får man ju se till att skydda sig redan nu”*.

Även arbetsmiljöingenjören anser att åldern och generationen har en stor betydelse: *”Men jag tror nog att det ligger mycket i det ändå... att den yngre generationen är mycket mer lyhörd för sånt här [...] Unga människor som kommer ut i branschen, de är ju helt annorlunda. De lyssnar ju direkt, och tar till sig och använder det som finns, utan att man måste vara ”pappa” eller ”förälder”, som man många gånger känner sig som [skratt] [...] Ni lever ju i en annan datorvärld också, får mycket mer information att hämta”*.

Informatören delar också åsikten att yngre människor är mer uppmärksamma inför nya risker: *”Jag tror framför allt att de yngre människorna som kan påverka under längre tid, de är mer nyfikna, och de tar nog såna här vetenskapliga väldokumenterade undersökningar på större allvar [...] Tror du inte att det är så, med allting, att människor som har jobbat på ett visst sätt, de har ett visst beteende, de har gått i det här och tycker liksom att det här har inte gjort mig nånting, det berör mig inte i princip, det är överdrift och så vidare, och kan helt enkelt inte se faran i det på samma sätt, medan de yngre kanske är lite mer vakna helt enkelt, och vill inte utsätta sig för risk som kan betyda negativa saker för dem längre fram i livet”*.

Eftersom dessa idéer cirkulerade i olika grenar av företaget kan man anta att sanningshalten i påståendena är stor. Att de lite äldre byggnadsarbetarna kan erkänna detta inför sig själva och andra kan ju dessutom ses som en bra utgångspunkt i kommunikations-sammanhang – när människor är medvetna om sina egna ”spärrar” underlättar det kanske för både mottagarna och sändarna på så sätt att man gemensamt lägger ”ribban” för hur man bör kommunicera.

Rolf Hedquist (se kapitel 3.4.1) menar att det är mycket viktigt ur trovärdighets-synpunkt, att ta hänsyn till mottagarnas konventioner för kommunikation. Vilka är då dessa konventioner i byggnadsarbetarnas fall? Om man går efter den information som erhöles vid intervjutillfällena kan man våga påstå att experterna hade verkat mer trovärdiga, om de själva varit verksamma i byggbranschen, och på så sätt befunnit sig på ett närmare ”sociokulturellt” avstånd till mottagarna. Arbetsmiljöingenjören förklarade att byggnadsarbetarna ofta talar om expertuttalanden som *”nåt som nån i Stockholm har suttit och skrivit”*. Man har svårt att

relatera till dessa vetenskapsmän, och ser inte hur deras expertis skulle vara så mycket större än den man själv besitter genom sin långa arbetslivserfarenhet. Den stora mängden varningar som man ständigt möter, bland annat genom medierna, gör också att man har svårt att ta detta specifika riskmeddelande på allvar: *”Ja, ska man rätta sig efter alla varningar, då fick man ju låsa in sig där hemma väl!”*

Ytterligare en faktor som verkar ha haft betydelse för varför man inte riktigt tagit till sig riskinformationen är att experterna bakom studien inte gett några direkta riktlinjer för hur man kan skydda sig, eller i vilken utsträckning byggdammet är farligt. På frågan varför man inte vidtagit några åtgärder för att skydda sig, trots att man nu känner till risken, svarade en av byggjobbarna: *”Men det är ju för att det inte är konkret. Jag menar, vore det konkret, typ si och så många minuter kan du hålla på med det och det, då kan man ju tillämpa det...Det här är ju så diffust! [...] Om de till exempel säger att vid 145 decibel skadar det dig, och vid det här arbetsmomentet då är det 150, då måste du ha hörselskydd, då är det ju lätt. Men hur mycket damm ska jag andas in innan...? ”*. En annan person drog en parallell till ett annat riskmeddelande: *”Det är precis som när de säger att det är ju farligt att dricka Coca Cola va... Jag menar, hur många liter ska man dricka då?”*. Om riskrapporten hade innehållit fler konkreta råd om hur man ska skydda sig, hade det förmodligen underlättat en hel del för byggnadsarbetarna, och informationen hade fått mer praktisk användning för gruppen. Nu drunknade rapporten istället bland alla andra riskmeddelanden de konfronteras med dagligen.

4.6) Underskattandet av den egna sårbarheten

Vi människor har en stor förmåga att intala oss att risker inte kommer att drabba oss själva. I fallet med byggdammet visade det sig att de flesta av byggnadsarbetarna kände sig relativt säkra, medan de trodde att det förmodligen fanns större risker för andra människor att drabbas av KOL: *”Det är väl andra branscher som är mer utsatta, typ de här som håller på med rivningar och saneringar och den biten. De är nog mer utsatta än vad vi är”*. En annan person påpekade att *”det är väl mest rökare som drabbas också väl?”*. Det stämmer visserligen att det främst är rökare som riskerar att drabbas av KOL, men studien visade likväl att risken är fördubblad även för byggnadsarbetare.

Arbetsmiljöingenjören menar att det här är en väldigt vanlig reaktion på riskmeddelanden: *”Ja, man har ju en tendens att, ser man nåt så här otäckt budskap så vänder man bort ansiktet, som en struts som gömmer sig i sanden.”* En av intervjupersonerna med mångårig arbetslivserfarenhet uttryckte sig just på det här sättet: *”Men det är väl lite det här att blundar man så syns man inte va. Man lever lite grann i den”*. Informatören instämmer i

dessa påståenden: *”Det är väl klart att har man mer eller mindre deltagit i något man vet kan förorsaka skada eller risk eller så, så är man kanske lite förnekande, att man vill liksom inte höra talas om det. Det är precis som människor som blir allvarligt sjuka, de förnekar ju hela tiden att de är allvarligt sjuka, det är obehagligt, en väldigt obehaglig sanning”*. Återigen fick jag intrycket att det inte är trovärdigheten som är den främsta bristen i riskmeddelandet, utan oförmågan att få mottagarna att tillskriva informationen någon personlig relevans. Man är medvetna om att det slarvas en hel del med skyddsutrustning och annat, men samtidigt har man föreställningen att man själv kommer att klara sig undan otäcka sjukdomar som slarvet kan leda till, i det här fallet KOL.

På frågan om hur man ser på möjligheten att skydda sig mot byggdammet i framtiden, menade en av byggnadsarbetarna att *”det blir nog ingen revolution om man säger så”*. En annan gruppmedlem förklarar: *”Ja, oftast blir det ju inte förrän då... när man börjar känna att nånting är konstigt...”*. Under intervjutillfället upplevde jag dock att många svarade väldigt ”urskuldande” på mina frågor, och en del verkade nästan förolämpade när jag ifrågasatte deras värderingar och attityder till riskmeddelandet. Jag lade märke till att många intog en försvarsinställning, vilket var något jag inte riktigt hade räknat med. Detta var väldigt intressant och bekräftar på sätt och vis att många faktiskt känner ett visst dåligt samvete över att de inte tänker ta tag mer i problemet.

För att generalisera en aning kan man säga att de flesta av byggnadsarbetarna kan klassificeras som optimister, i den mening som togs upp i kapitel 3.3.1. Genom kommunikation är det nu viktigt att öka dessa personers subjektiva riskupplevelse, för att på så sätt skapa motivation till praktiska förändringar i form av skyddsåtgärder.

4.7) Användandet av riskinformationen utifrån The Extended Parallel Process Model

Innan jag går in på möjliga kommunikationsstrategier vill jag sammanfatta det jag kommit fram till hittills genom att använda mig av The Extended Parallel Process Model (EPPM). Modellen visar hur innehållet i ett riskmeddelande ger upphov till två olika typer av responser, upplevt hot samt möjlighet till ”självförsvar”, som i sin tur bestämmer vilken strategi man kommer att använda sig av i bearbetningen av riskmeddelandet (se bild 2, kapitel 3.3.2).

I byggnadsarbetarnas fall kan man till en början konstatera att riskmeddelandet inte gav upphov till någon större hotupplevelse (*perceived threat*). Risken uppfattades snarare som en i mängden, och de som hade läst/hört om den hade valt att inte fästa någon större uppmärksamhet vid den. Den upplevda möjligheten till ”självförsvar” och självkontroll

(*perceived efficacy*) är däremot ganska hög. Byggnadsarbetarna menar att deras sätt att arbeta och skydda sig har fungerat väl i så många år, så varför skulle de förändra sitt arbetssätt nu?

Det som ändå märktes vid intervjutillfället var att ju mer vi diskuterade risken, desto mer nyfikenhet väcktes hos intervjupersonerna. I kapitel 4.2 berättade jag om hur jag blev ombedd att skicka runt tidningsartiklar och berätta mer om vad jag själv kände till om risken. Eftersom en hel del började ställa den här typen av frågor om vad KOL egentligen innebär och vad det faktiskt är som är mest skadligt i sammanhanget, kan man inte påstå att risken ignoreras totalt. Då vi diskuterade faran med byggdammet menade en av byggnadsarbetarna att *"det tänkte jag på precis, nu när jag stod och blanda bruket, ja det ryker ju så fruktansvärt upp där så... det är nog stor risk det, för det ryker ju kraftigt..."*. En viss rädsla, om än väl dold, kunde trots allt anas bland intervjupersonerna.

Denna rädsla leder oss in till nästa steg i EPPM – det mer eller mindre omedvetna valet av strategi för att hantera riskmeddelandet. Ska man acceptera riskmeddelandet helt för att sedan vidta de skyddande åtgärder som krävs (*protection motivation*)? Eller ska man ta till sig informationen, men ändå intala sig själv att man är "immun" mot risken (*defensive motivation*)? Med andra ord, kommer man att ingå i en *danger control process* eller en *fear control process*?

Jag har redan kommit fram till att byggnadsarbetarna, precis som de flesta andra människor, har en tendens att underskatta sin egen sårbarhet inför olika risker. De som har läst och förstått innehållet i riskmeddelandet menar ändå att de tänker fortsätta som förut på arbetsplatsen. Man hänvisar ofta till att andra branscher är mer utsatta, och att det faktiskt ändå oftast är rökare som drabbas av KOL. Det är alltså tydligt att man använder sig av *defensive motivation* genom att intala sig själv att risken är något som drabbar andra, men inte en själv, grundat i den självkontroll man upplever att man har över risken. På så vis har man också gått över i nästa steg, *message rejection* – man har alltså inte tagit till sig informationen helt och hållet. Just nu befinner sig de flesta byggnadsarbetarna (de som har tagit del av riskinformationen) i en *fear control process*, där man på olika sätt bearbetar den numera kända risken att drabbas av Kol, utan att vidta några skyddande åtgärder.

Här är det dock viktigt att poängtera att kännedomen om denna risk är väldigt ny och att det ännu har funnits väldigt lite tid för byggnadsarbetarna att sätta sig in i riskmeddelandet. Man kan inte förvänta sig en total attitydförändring över en natt. Arbetsmiljöingenjören menar att *"det tar ju en generation eller två innan man kan dra igenom nånting"*. Det viktigaste är dock ändå att människor känner en nyfikenhet inför att ta del av mer information. Kanske är det den första kommunikationsprocessen som är den

svåraste – att få igång en bra diskussion inom yrkesgruppen och på så sätt skapa inspiration till förändringar och motivation till att lära sig mer om ämnet.

4.8) Hur ska man lösa den första ”informationskrisen”?

På sätt och vis kan man säga att NCC just nu lider av en lätt ”informationskris” (se kapitel 3.4.2). Studien om byggdammet och KOL har publicerats helt nyligen, och den information som finns att hämta är ganska bristfällig, åtminstone i praktisk mening. Precis som byggnadsarbetarna tog upp under vår diskussion finns det inga konkreta råd om hur man ska skydda sig, eller hur länge man ska ha exponerats för de skadliga ämnena innan man behöver börja oroa sig – detta har uppenbarligen lett till att man har svårt att ta undersökningen helt på allvar och känna någon motivation till att förändra sitt arbetssätt. Man hade heller ingen uppfattning om hur stor vikt ledningen hade tillskrivit riskmeddelandet. *”Jag vet inte, de har inte reagerat så mycket på det hela...”*, förklarade en av gruppmedlemmarna.

Arbetsmiljöingenjören menar att man måste vara lite skeptisk i början när nya rön har publicerats och att det är viktigt att ha lite mer ”kött på benen” innan man uttalar sig om hur stor risken är i byggbranschen: *”Går man ut med någonting så måste man ju ha det ganska mycket underbyggt, samtidigt som man inte ska skrämman människor. Det är ju farligt, skriver man att nu så få ni cancer allihopa va, på grund av allt byggdamm... det kanske gör att många blir himla oroliga och tar åt sig på det sättet. Man får ju vara väldigt försiktig”*.

Under gruppdiskussionen ställde jag den känsliga frågan om någon av de närvarande kände till någon kollega som drabbats av KOL, på det sätt som beskrivits i artikeln (utan att den personen varit någon rökare). På den här frågan valde de flesta att titta bort, och som svar fick jag mest ett lågt mummel. Stämningen förändrades hastigt och många såg genast lite dystra ut. Det märktes att byggnadsarbetarna innerst inne kan se allvaret i risken, även om de gärna pratar bort det hela. Kanske blir det verkligare när de föreställer sig att någon av deras egna kollegor skulle kunna drabbas. Det visar samtidigt att arbetsmiljöingenjören har rätt i att man kan få fel effekt, om man går ut med budskapet för ”hårt” och endast skrämmer folk. Då måste man vara förberedd på att besvara folks frågor om hur man ska gå till väga för att skydda sig, och denna information har ännu inte helt utarbetats på NCC eller i byggbranschen överhuvudtaget. Om man skrämmer någon, utan att samtidigt komma med konkreta råd, är det nog många som väljer att ignorera budskapet helt och hållet.

Precis som EPPM visar, är kombinationen av att förstå allvaret i risken, samtidigt som man förstår hur man kan åtgärda det hela, mycket viktigt för att man ska ta till sig informationen.

Utgångsläget för de informationsansvariga på NCC är med andra ord inte det lättaste. Hur ska man, med hjälp av kommunikation, få byggnadsarbetarna att ta till sig riskmeddelandet för att sedan omsätta nya skyddande åtgärder i praktiken? Ska man behöva gå så långt som att tvinga folk att börja använda ny utrustning, utan att de egentligen känner sig motiverade? Just så resonerade en av de intervjuade byggnadsarbetarna: *”Det dröjer nog tills arbetsledningen säger att ni ska använda skydd. Innan dess är det nog inget förändrat tror jag”*. En av hans kollegor höll inte riktigt med, utan menade att *”det kan ju vara tvärtom också, att det är vi som säger att vi vill ha det, men de säger att det inte är lönt. Kan det inte vara på det viset också?”*. Det senaste citatet speglar en viss misstro till ledningens bedömningsförmåga i riskfrågan. *”De har ju sagt att det ska vara ofarligt”* förklarade en annan av byggnadsarbetarna med en viss bitterhet i rösten. Ett bristande förtroende och samförstånd med överordnade kan naturligtvis fungera som ett hinder för kommunikationen. Åsikterna om just detta var dock ganska varierande, vilket visar på vikten av att bemöta folk på olika sätt, beroende på deras ursprungliga attityder i sammanhanget. Återigen är det viktigt att tänka utifrån den mentala modellen och på så sätt visa hänsyn och förståelse för byggnadsarbetarnas redan existerande åsikter i ämnet.

Informatörens uppfattning om hur snabba byggnadsarbetarna är att ta till sig ny information skiljer sig en del från arbetsmiljöingenjörens (som menade att det tar lång tid för yrkesgruppen att ta till sig ny information): *”Jag tror att byggnadsarbetarna är oerhört noga och oerhört engagerade i allt, det ligger liksom i sakens natur, som medför nån hälsorisk på ett eller annat sätt. Jag tror man är oerhört medveten ute på fältet, och märker man det allra minsta som skulle vara fel, så slår man larm [...] Och jag menar, jag är helt övertygad om att de fackliga, de killarna ute på fältet, de går ju också och tar tag i det här via sin fackliga organisation, sina skyddsombud, för att se om detta är ett stort problem. Kommer man fram till att det är det, hur ska vi då lösa det, hur ska vi hantera det? För det är ju allas angelägenhet”*. Detta speglar även de olika perspektiv som arbetsmiljöingenjören och informatören har på mottagarna. Informatören, som mestadels sysslar med extern kommunikation får kanske inte samma inblick i byggnadsarbetarnas föreställningsvärld som arbetsmiljöingenjören. Samtidigt har han själv varit verksam ute på fältet i många år, och har därför en god insikt i hur den här typen av processer fungerar. Förmodligen har båda ”rätt”, på sina egna vis, men det kan vara värt att personer i ledningen diskuterar detta utgångsläge innan man börjar utforma sina kommunikationsstrategier.

4.9) Vilken kommunikationsstrategi ska man välja?

Jarlbro (1993) skriver att det är en fördel om själva kommunikationsaktiviteten och målsättningen med denna finns hos mottagarna. Vid tidpunkten för gruppdiskussionen berättade byggnadsarbetarna att de inte har diskuterat riskmeddelandet sinsemellan överhuvudtaget, även om ett antal hade kännedom om den. Hur ska man då få folk att kommunicera om någonting som de helst av allt vill undvika att tänka på? Det har ju visat sig att byggnadsarbetarna för det första inte gärna ändrar på sina invanda arbetsrutiner, för det andra att de av olika anledningar inte helt litar till riskmeddelandets budskap och för det tredje att de som faktiskt tillskriver riskmeddelandet en hög sanningshalt ändå förtränger att de själva kan drabbas av sjukdomen. Hur i hela världen ska man då kunna nå dessa personer?

Till att börja med kan man titta på de kommunikationskanaler som nu finns tillgängliga att använda sig av. Informatören berättar att hälsorisker behandlas i regionledningen till att börja med, och sedan använder man sig främst av direktkontakt och interna nyhetsblad för att kommunicera om dessa. Man har också en tidning, *Regionnytt*, som når varje anställd ute på fältet. Förutom dessa kanaler har man även ett intranät som alla tjänstemän och yrkesarbetare har tillgång till. På lite större arbetsplatser har man ofta en särskild dator, där personalen i sitt fikarum kan se vad som händer på företaget och ta del av färska nyheter. Alla dessa kanaler är förstås en god förutsättning för spridandet av riskrapporten, men för att vara säker på att byggnadsarbetarna faktiskt lyssnar och förstår är det förmodligen bäst att använda sig av interpersonell kommunikation i form av direktkontakt. Kanske fick en del upp ögonen för risken redan under gruppdiskussionen?

Arbetsmiljöingenjören förklarar att NCCs regionchef reagerade direkt då han hörde nyheten om byggdammet och KOL och menade att det var viktigt att göra någonting åt saken. Han berättar vidare: *”Ja, vi får ju hoppas att våra chefer blir intresserade av det, då kan det ju hända saker. Men är man inte intresserad från företaget, eller från ledningens sida, då hjälper det ju inte att vi går ner på marknivån och ... sparkar för detta, då händer det inte mycket. Sen ska [...] det ju vara mottagligt, och det är ju där egentligen som den stora svårigheten finns, att ska man nyttja den här utrustningen, ska man ta på sig den... Man ska göra om arbetsmomenten, kanske göra om materialen, att de inte dammar så...”*

Av den här informationen kan man konstatera att det faktiskt inte bara är byggnadsarbetarna ute på fältet som måste ta till sig informationen, utan även ledningen. Ledningen bär ett stort ansvar, genom att ”välja ut” vilken information som man ska satsa på att sprida i företaget, även om det förstås också är upp till individen att vara lyhörd inför nya

larm och varningar. Arbetsmiljöingenjören förklarar att det trots allt är *”ett mycket tidigt skede att diskutera KOL tror jag, tillsammans med de rön som man gjort. Det behövs nog mycket mer övertygelse, om 5-10 år skulle jag kunna tänka mig att det finns mer förståelse för det”*.

Informatören anser att det förmodligen är just de stora företagen som NCC, som har den bästa kapaciteten att hantera den här typen av problem. Han menar att det kan vara svårare för de mindre byggföretagen att bedriva effektiv riskkommunikation: *”Ja, du har ju en utvecklad organisation, en etablerad organisation, som sköter såna saker, så är det ju bara [...] Medan Johnsson och Persson där ute bryr sig kanske inte fullt så mycket om det här. Sen är ju stora företag mycket mer påpassade också”*. Även arbetsmiljöingenjören menar att NCC har den kompetens som krävs för att ta tag i problemet, även om det kan vara svårt att rätta sig efter alla regler i verkligheten: *”Vi har ju en organisation där vi har chefer som har gått utbildningar, och vi har ju skyddsombud på alla arbetsplatser där det krävs och så här... vår skyddsorganisation i företaget är ju väl utvecklad. Det är den. Men sen är det också att man ska ju efterleva alla bestämmelser och... där är vi sämre”*.

Arbetsmiljöingenjören anser själv att det är genom information och utbildning som man kan lösa problemet, men även att man är aktiv från myndighetssidan genom att ställa högre krav på att personalen använder sig av den skyddsutrustning som finns. Det krävs med andra ord en kombination av information/kommunikation och hårdare krav för att praktiskt kunna tillämpa nya regler och hållningar.

Om man utgår från den typen av nätverkskommunikation som jag har argumenterat för är det faktiskt just *”marknivån”* man först och främst ska satsa på. Detta kommer förmodligen att vara mycket tidskrävande men samtidigt mer effektivt i längden. Istället för att bara informera *”uppifrån och ner”* kunde det vara väl värt att göra ett försök med en mer dialogorienterad strategi. I kommunikationssyfte bör man, enligt min åsikt, utveckla ett bättre samarbete mellan experter och målgrupp, som förhoppningsvis även kan leda till ett samförstånd om hur man kan bearbeta risken på bästa sätt. En kombination av experternas teoretiska kunskaper och byggnadsarbetarnas praktiska kunskaper kunde förmodligen leda till en hel del förtjänstfulla lösningar.

Ett bra sätt att sprida experternas teoretiska kunskaper på vore att använda sig av ambassadörsstrategin, som togs upp i kapitel 3.4.2. Detta är alltså en form av nätverksstrategi, där man väljer ut ett antal ambassadörer som specialutbildas om risken, dess konsekvenser och eventuella skyddsåtgärder. Dessa personer skulle sedan kunna sprida kunskaperna till sina arbetskamrater på en mer informell nivå. Då skulle informationen inte längre vara *”nåt som nån i Stockholm har suttit och skrivit”*, utan något som kommer från den egna sociala sfären.

Förmodligen är det lättare att ta till sig information från ens egna kollegor, än information från olika artiklar och nyhetsbrev. På det här sättet får man alltså igång en bra diskussion om risken, samtidigt som det finns utrymme för att bemöta folk på olika sätt beroende på deras grundläggande attityder. Kanske behöver det då inte dröja så länge som tio år innan det sker några praktiska förändringar?

5) Slutdiskussion

Överlag kan man alltså fastställa att experternas objektivt kalkylerade risk inte nådde fram helt till byggnadsarbetarna. För många var riskmeddelandet till och med totalt okänt. En anledning till detta kan vara att riskmeddelandet hade en väldigt kort "livslängd" på medieagendan. Eftersom byggnadsarbetarna dagligen befinner sig i en miljö som för med sig stora fysiska risker blev man inte heller särskilt förvånad över att ännu en risk "dök upp".

Byggnadsarbetarna tolkade för övrigt riskmeddelandet utifrån ett antal subjektiva faktorer, som till exempel upplevd självkontroll och association till det gamla och välbekanta. Riskbedömningen grundades därför inte i någon matematisk sannolikhetsberäkning, utan i den kunskap och erfarenhet man själv upplever att man har som yrkesarbetare.

Hur byggnadsarbetarna tolkade riskmeddelandet visade sig dessutom till stor del vara en generationsfråga. Enligt både byggnadsarbetarna själva och de personer som intervjuats från personalsidan på NCC har den yngre generationen lättare att ta till sig ny information. Detta kan bero på att de yngre, som har mindre arbetslivserfarenhet, inte är lika bundna till ett invariant beteende och invanda värderingar. En annan möjlig orsak är att den yngre generationen har vuxit upp i ett mer "informationsinriktat" samhälle, vilket kan göra att de har lättare att ta till sig ny kunskap.

En anledning till att byggnadsarbetarna tillskrev riskmeddelandet en ganska låg trovärdighet kan vara att källan, d.v.s. experterna bakom studien, befann sig på en annan sociokulturell nivå än de själva. Om man hade blivit informerad om risken av någon som var mer knuten till just byggbranschen, är det möjligt att man hade accepterat informationen i större utsträckning. Ett annat problem som minskar sannolikheten för riskmeddelandets genomslagskraft är att det upplevdes som väldigt diffust av byggnadsarbetarna. Om forskarna bakom riskmeddelandet hade beskrivit orsakerna till risken på ett mer konkret sätt, i kombination med konkreta råd för hur man ska skydda sig, hade detta förmodligen underlättat.

Byggnadsarbetarna visade för övrigt på en stark tendens att underskatta sin egen sårbarhet, vilket gjorde att de inte ville tillskriva riskmeddelandet någon personlig relevans. De flesta menade att andra branscher är mer utsatta, och att KOL faktiskt huvudsakligen är en sjukdom som drabbar rökare. Många påpekade att om man inte kunnat påvisa några symptom än så länge så lär det inte hända i framtiden heller.

Riskmeddelandet har hittills inte gett upphov till några större reaktioner inom NCC. Från personalsidan har man ännu inte gjort några konkreta försök att sprida informationen eller utveckla särskilda skyddsåtgärder. En anledning till detta är att man vill skaffa sig lite mer ”kött på benen” innan man uttalar sig om exakt hur stor risken med byggdammet är. Man är även noga med att inte gå ut med skrämselfpropaganda, innan man kan svara på exakt hur byggnadsarbetarna bör skydda sig mot risken.

Det råder en viss oenighet inom NCC angående vem det är som ska ”ta tag i problemet” och hur detta ska gå till rent praktiskt. En del tror att det krävs att ledningen och myndigheterna formulerar nya lagar och bestämmelser om hur skyddsutrustning ska användas, medan andra inte tror att det sker någon förändring förrän byggnadsarbetarna själva kräver det.

Ett bra sätt att kommunicera om risken inom företaget vore att använda den så kallade ambassadörsstrategin. Genom att specialutbilda ett antal personer, som sedan får sprida informationen till sina arbetskamrater genom en form av nätverkskommunikation, kan informationen förmodligen få en bättre genomslagskraft än den hittills fått genom nyhetsbrev och artiklar. Byggnadsarbetarna var trots allt ganska nyfikna på forskningsstudien, och om den rätta möjligheten gavs skulle nog de flesta vilja lära sig mer om det hela. Det som är mycket positivt i sammanhanget är att NCC är ett stort och väletablerat företag som därmed har gott om resurser och kompetent personal som skulle kunna genomföra den här typen av dialogprojekt.

Denna fallstudie är ett första försök att få insikt i problemområdet. Ett möjligt sätt att bygga vidare på studien vore att använda ett fler antal fokusgrupper och intervjuer, även inom andra grenar av företaget, för att på så sätt få en sammanhängande bild av hur personalen ser på risken och dess eventuella åtgärder. Man borde även involvera andra byggföretag i studien, eftersom risken självfallet rör hela byggbranschen. För att få ett annat perspektiv på problemet skulle man även kunna göra en enkätundersökning där byggnadsarbetarnas attityder mäts på ett mer positivistiskt och statistiskt gångbart sätt. En undersökning av det här slaget skulle kunna komplettera den kvalitativa studien genom att bidra med en annan form av kunskap.

Källförteckning

Litteratur

- Arvidsson, P.** (2000). "Måste vi läsa metod?". I G. Jarlbro (Red.), *Vilken metod är bäst – ingen eller alla? Metodtillämpning i medie- och kommunikationsvetenskap* (pp. 12-29). Lund: Studentlitteratur.
- Bengtsson, C., Hjorth, M., Sandberg, H., Thelander, Å.** (1998). *Möten på fältet – Kvalitativ metod i teori och praktik*. Lund: Sociologiska institutionen.
- Boholm, Å., Ferreira, C.** (2002). *Osäkerhetens representationer*. I Å. Boholm, S-O. Hansson, J. Persson, M Peterson (Red), *Osäkerhetens horisonter – Kulturella och etiska perspektiv på samhällets riskfrågor* (pp. 29-52). Nora: Nya Doxa
- Breck, T.** (2002). *Risikkommunikation – Dialog om det osäkra*. Stockholm: Natur och Kultur.
- Douglas, M.** (1992). *Risk and Blame – Essays in cultural theory*. New York: Routledge
- Eriksson, M.** (2003). *Från ingenjörskonst till informatörskonst – Studier av PR och risikkommunikation* (avhandling för doktorsexamen, Örebro universitet).
- Falkheimer, J., Heide, M.** (2003). *Reflexiv kommunikation: Nya tankar för strategiska kommunikatörer*. Malmö: Liber.
- Fischhoff, B., Slovic, P., Lichtenstein S.** (1979). *Weighing the Risks: Which Risks Are Acceptable?* I P. Slovic (Red), *The Perception of Risk* (pp. 121-133). London: Earthscan Publications.
- Hedquist, R.** (2002). *Trovärdighet – en förutsättning för förtroende*. Stockholm: Styrelsen för psykologiskt försvar.
- Jarlbro, G.** (1993). *Krisinformation ur ett medborgarperspektiv – En kunskapsöversikt*. Stockholm: Styrelsen för psykologiskt försvar.
- Jarlbro, G.** (2004). *Krisjournalistik eller journalistik i kris? En forskningsöversikt om medier, risker och kriser*. Stockholm: Krisberedskapsmyndigheten
- Jarlbro, G.** (2004). *Risker*. *Forskning & Framsteg*, 3, 52-55.
- Kvale, S.** (1997). *Den kvalitativa forskningsintervjun*. Lund: Studentlitteratur.

- Lull, J.** (2000). *Media, Communication, Culture – A Global Approach*. Cambridge: Polity Press.
- Lundgren, R., McMakin, A.** (1998). *Risk Communication: A Handbook for Communicating Environmental, Safety and Health Risks*. Columbus: Battelle Press.
- Nohrstedt, S-A., Nordlund, R.** (1993). *Medier i kris – En forskningsöversikt över mediernas roll vid kriser*. Stockholm: Styrelsen för psykologiskt försvar.
- Obert, C., Forsell, M.** (2000). *Fokusgrupp – ett enkelt sätt att mäta kvalitet*. Höganäs: Kommunlitteratur.
- Rimal, R.N.** (2001). *Perceived Risk and Self-Efficacy as Motivators: Understanding Individuals' Long-Term Use of Health Information*. *Journal of Communication*, 51, (4), 633-653.
- Sandberg, H.** (2000). *Varför kommer inte mina intervjupersoner i tid? I G . Jarlbro (Red.), Vilken metod är bäst – ingen eller alla? Metodtillämpning i medie- och kommunikationsvetenskap (pp. 174-197)*. Lund: Studentlitteratur.
- Severin, W., Tankard, J.** (2001). *Communication Theories – Origins, Methods and Uses in the Mass Media*. Austin: Addison Wesley Longman, Inc.
- Slovic, P.** (1987). *Perception of Risk*. I P. Slovic (Red), *The Perception of Risk*. London: Earthscan Publications.
- Stephenson, M.T., Witte, K.** (2001). *Creating Fear in a Risky World: Generating Effective Health Risk Messages*. I R.E. Rice & C.K. Atkin (Red.), *Public communication campaigns (pp. 88-102)*. Thousand Oaks: Sage Publications.
- Thurén, T.** (1993). *Vetenskapsteori för nybörjare*. Stockholm: Runa Förlag.
- Wibeck, V.** (2000). *Fokusgrupper – Om fokuserade gruppintervjuer som undersökningsmetod*. Lund: Studentlitteratur.

Tidningsartiklar

Ökad risk för kol bland byggarbetare. (2004, 24 februari). *Sydsvenska Dagbladet*, s 4.

Bilaga 2: Intervjuguide, byggnadsarbetarna

- Hur länge har ni jobbat här tillsammans?
- Hur länge har ni (var och en) varit verksamma i byggbranschen?
- Kan ni berätta om er första spontana reaktion på riskmeddelandet?
- Genom vilken kanal fick ni först reda på det?
- I vilken utsträckning kände ni till dessa risker förut?
- Hur skulle ni värdera risken med byggdammet jämfört med andra risker ni utsätter er för på arbetsplatsen?
- Kan ni berätta hur ni känner inför forskarna bakom studien i rollen som experter? (Tror ni, utifrån egen erfarenhet, att deras bedömning/slutsats är rimlig?)
- Hur tror ni att andra människor i branschen har reagerat på riskmeddelandet?
- Har ni diskuterat riskerna med byggdammet med andra kollegor? Hur såg dessa diskussioner i så fall ut?
- Hur känner ni inför möjligheten att ta del av mer information om forskningsstudien? Känns detta viktigt/relevant?
- Har vetskapen om riskerna gett upphov till praktiska förändringar? Har ni vidtagit några särskilda åtgärder för att skydda er mot byggdammet?

Bilaga 3: Intervjuguide, arbetsmiljöingenjören

- Kan du berätta lite om dina arbetsområden/uppgifter?
- Vad var din spontana reaktion på riskmeddelandet?
- Hur har du uppfattat de anställdas reaktion på riskmeddelandet?
- I vilken utsträckning upplever du att byggnadsarbetarna har tagit till sig informationen?
- Har vetskapen om riskerna med byggdammet gett upphov till någon ny form av policy gällande arbetsmiljön?
- Upplever du ett ökat behov av information/kommunikation från de anställdas sida angående riskerna med byggdammet?
- Vilka faktorer talar, enligt din mening, *för* respektive *emot* att byggnadsarbetarna ska uppfatta riskmeddelandet som trovärdigt?
- Har du någon uppfattning om hur branschen i övrigt har uppfattat riskmeddelandet?

Bilaga 4: Intervjuguide, informatören

- Kan du berätta lite om din spontana reaktion på riskmeddelandet?
- Har ni på informationsavdelningen vidtagit några särskilda åtgärder för att sprida budskapet?
- Har ni någon allmän policy gällande spridandet av nya riskrapporter?
- Hur har du uppfattat de anställdas reaktion på riskmeddelandet?
- Upplever du ett ökat behov av information/kommunikation från de anställdas sida angående riskerna med byggdammet?
- I vilken utsträckning upplever du att byggnadsarbetarna har tagit till sig informationen?
- Vilka faktorer talar, enligt din mening, *för* respektive *emot* att byggnadsarbetarna ska uppfatta riskmeddelandet som trovärdigt?

Ökad risk för kol bland byggarbetare

FRÅN TT

STOCKHOLM. Den dödliga lungsjukdomen kol drabbar inte bara rökare.

Dålig arbetsmiljö gör att även ickerökande byggnadsarbetare drabbas, visar en studie gjord av forskare i Umeå, Sundsvall och Göteborg.

Enligt studien dog 523 byggnadsarbetare som arbetat i miljöer med mycket damm, avgaser och ångor i kronisk obstruktiv lungsjukdom, kol, mellan 1971 och 1999. Motsvarande siffra för de byggnadsarbetare som hade kunnat undvika sådana miljöer var 200.

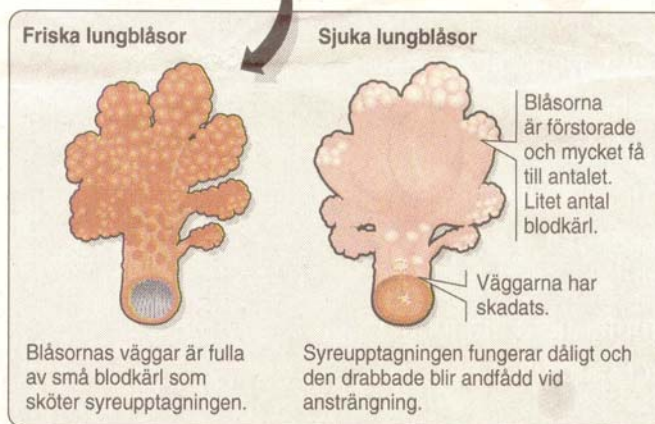
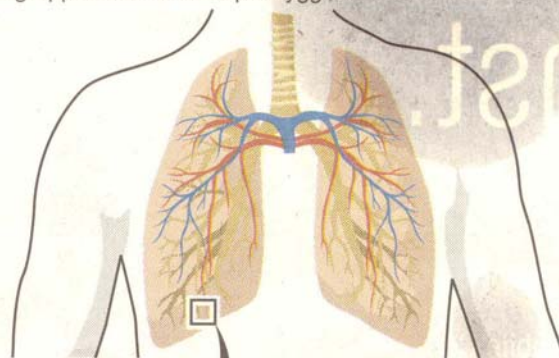
För de ickerökare som ingått i studien var risken att dö i kol mer än fördubblad om de utsatts för farliga ämnen, skriver Dagens Nyheter.

– Det viktigaste är att poängtera att kol i grunden är tobaksrelaterad, men att även yrkesexponering kan utlösa sjukdomen, säger Kjell Torén, docent på Arbets- och miljömedicin på Sahlgrenska universitetssjukhuset och en av de ansvariga för studien.

Forskarna har i nästan 30 år följt mer än 317 000 personer,

Kronisk obstruktiv lungsjukdom – kol

Kol drabbar främst rökare men kan även drabba vissa yrkesgrupper som till exempel byggarbetare.



svenska grafikbyrå/TT

och jämfört omkring 200 000 personer som utsattes för byggdamm, avgaser och rök på sina arbetsplatser med cirka 116 000 personer som inte gjorde det. Undersökningen är den hittills största i sitt slag i världen.

Enligt studien är de farligaste ämnena att utsättas för rök från bränt trä och damm från betong, cement, mineralfibrer, sten och annat oorganiskt material. Det innebär att alla yrkeskategorier som utsätts för damm löper risk att utveckla kol.

För att kunna diagnosticera

kol krävs en mätning av lungfunktionen, därför är det viktigt att exempelvis byggarbetare kommer på regelbundna hälsokontroller, anser Kjell Torén.

År 1993 försvann Bygghälsan, branschens arbetsgivarägda företagshälsovård.

–Vårt stora bekymmer är att cirka 40 procent av medlemmarna inte ens kallas, trots att det är reglerat i avtal att de ska skickas på hälsokontroll vart tredje år, säger Kjell Johansson, arbetsmiljöombudsman på Byggnads. ■■■