

Lunds universitet
Socialhögskolan
SOL 066 - vt 01

Författare: Monica Axelsson och Åsa Persson
Handledare: Agneta Hedblom



Delad stad

Om etnisk boendesegregation i Halmstad

FÖRORD	3
1. INLEDNING	4
PROBLEMDISKUSSION.....	4
SYFTE OCH CENTRALA FRÅGESTÄLLNINGAR.....	5
2. METOD	6
OM AVGRÄNSNINGAR.....	6
<i>Andersberg-Tylösand/Frösakull</i>	6
OM URVAL.....	8
OM INTERVJUERNA.....	8
OM TRANSKRIBERING OCH ANALYS.....	9
OM RESULTATETS TILLFÖRLITLIGHET.....	10
FORTSATT FRAMSTÄLLNING.....	11
3. BEGREPPSDEFINITIONER	12
OM SEGREGATIONSBEGREPPET.....	12
OM VÅR DEFINITION.....	13
OM BEGREPPET INTEGRATION.....	14
OM BEGREPPET INVANDRARE.....	15
4. BOSTADSPOLITIK	16
OM BOSTADSPOLITIK I HISTORIEN.....	16
OM BOSTADSPOLITIK IDAG.....	18
5. INVANDRARPOLITIK	19
OM DEN LÅNGSIKTIGA INTEGRATIONEN.....	19
6. PRESENTATION AV RELEVANT FORSKNING	20
OM SVENSK FORSKNING.....	22
TEORETISK ANSATS.....	23
7. PRESENTATION AV EMPIRISKT MATERIAL	26
OM HALMSTAD SOM EN SEGREGERAD STAD.....	26
OM DEN POLITISKA DISKUSSIONEN.....	26
OM STATENS ROLL I BOSTADSPOLITIKEN.....	27
OM ANDRA AKTÖRER PÅ BOSTADSMARKNADEN.....	28
OM PLANERING.....	29
<i>Policyplan</i>	29
<i>Översiktsplan</i>	29
OM ÅTGÄRDER MOT BOENDESEGREGATION.....	31
OM ORSAKER TILL ETNISK BOENDESEGREGATION?.....	32
OM FRAMTIDEN.....	34
8. ANALYS	35
DET RUMSLIGT -MATERIELLA FÄLTET.....	35
DET POLITISKT -IDEOLOGISKA FÄLTET.....	36
DET DISKURSIVA FÄLTET.....	39
THEORY OF RESIDUALIST CONVERSION OF SOCIAL PROBLEMS.....	41
SAMMANFATTNING.....	43
9. SLUTDISKUSSION	44
KÄLLFÖRTECKNING	46
BILAGA 1.....	48

FÖRORD

Efter ett mycket gott och givande samarbete är vår uppsats om etnisk boendesegregation i Halmstad slutförd.

Vi vill tacka vår handledare Agneta Hedblom för god hjälp på vägen.

Vi vill även tacka Kersti Good på Socialförvaltningen och Lars Johansson på statistikavdelningen på stadskontoret för deras vänlighet och engagemang.

Slutligen vill vi tacka vår korrekturläsare, kaffekokare och allt i allo, Henrik Williamsson.

Tack alla!

Åsen, en solig eftermiddag i maj 2001

Monica & Åsa

1. INLEDNING

Problemdiskussion

Halmstad är en delad stad. Nissan delar Halmstad i två delar, öster och väster. Redan vid förra sekelskiftet märktes skillnader mellan stadshalvorna. Öster var ett mer utpräglat arbetarområde och den tunga industrin blev placerad där. Än i dag finns en betydande skillnad mellan den östra och den västra sidan av staden när det gäller socio-ekonomiska faktorer (Nilsson, 1987). Ur stadskontorets statistik går det att utläsa att medelinkomsten är lägre på öster än i de västra stadsdelarna. 83% av det totala antalet socialbidragstagare i staden bor på den östra sidan (Halmstad stadskontor, 2000).

Halmstad har som andra svenska städer i alla tider tagit emot invandrare. Av olika skäl kom många av invandrarna att bosätta sig i de östra stadsdelarna, där det fanns arbete och lediga bostäder. Ett av de bostadsområden som tagit emot ett stort antal invandrare är Andersberg. Andersberg är byggt under miljonprogrammet, mellan åren 1961 - 1970 och har haft problem med bristande kvalitet främst när det gäller den yttre miljön. Andersberg har även under lång tid haft ett dåligt rykte hos befolkningen i Halmstad, och blivit förknippat med hög kriminalitet och mycket sociala problem (Herrström & Mars, 1998).

I januari 2001 fastställde socialnämnden i Halmstad en omvärldsanalys där det konstaterades att *"koncentrationen av andelen hushåll med socialbidrag samt andelen invandrare till vissa områden tyder på en långtgående segregering av boendet i Halmstad."* (Socialnämnden, omvärldsanalys, 2001, s 5) Det konstateras vidare att det krävs förvaltningsövergripande insatser för att kunna bromsa och motverka segregationen i kommunen.

Omvärldsanalysen resulterade i att fokus ska ställas på integrationsprocessen och hur socialnämnden kan bidra till en god integration. Som ett led i en förbättrad integrationsprocess ska samarbetet med arbetsmarknadsenheten ökas. Invandrarenheten ska flyttas till arbetsmarknadsenheten för att underlätta integrationen till arbete i stället för socialbidrag (ibid.).

Under de senaste åren har det nästan inte byggts några nya hyreslägenheter i Halmstad. I dag är Halmstad en av de svenska städer med störst nybyggnation, men det som byggs är främst bostadsrätter och då företrädesvis på den västra sidan av staden.

I socialnämndens verksamhetsplan förutspås det att efterfrågan på bostäder kommer att vara fortsatt hög och att efterfrågan inom flera områden kommer att överstiga utbudet.

Socialnämnden menar att den rådande bostadsmarknaden riskerar att förstärka en redan långt gången boendesegregation inom kommunen. (Socialnämndens verksamhetsplan, 2000)

I inledningsskedet av vår uppsats hade vi tankar på att studera etnisk boendesegregationen på ett individplan. Vi tänkte intervjua personer som bor på Andersberg och fråga dem om vilka faktorer som var avgörande för att de bosatte sig i området. Efterhand började vi dock fundera över om politikerna i Halmstad upplever den etniska boendesegregationen som ett problem, om det finns någon diskussion och om det görs något för att motverka segregationen. Vi bestämde oss för att det var på detta plan vi ville lägga vår undersökning. Vi tror att det på det strukturella planet finns makt att formulera vad som är ett problem och makt att välja hur man vill lösa detta.

Syfte och centrala frågeställningar

Vi vill undersöka hur den politiska diskussionen förs när det gäller den etniska boendesegregationen i Halmstad. Vi vill även se om det finns några övergripande mål för att motverka etnisk boendesegregation samt se om det vidtas några konkreta åtgärder för att motverka denna.

- ❖ Diskuteras etnisk boendesegregation som ett problem inom kommunen?
- ❖ Finns det några övergripande planer för att motverka denna?
- ❖ Vad görs konkret för att motverka etnisk boendesegregation?
- ❖ Vilka förklaringsmodeller till uppkomsten av etnisk boendesegregation förekommer i den lokalpolitiska diskussionen?
- ❖ Vilken roll har den statliga bostadspolitiken spelat för kommunens handlingsutrymme?

2. METOD

För att kunna nå vårt syfte och besvara våra frågeställningar har vi valt en kvalitativ metod. Genom intervjuer vill vi få fram olika uppfattningar och attityder hos våra intervjupersoner (Holme & Solvang, 1991). För att bättre kunna belysa skillnader mellan olika områden kommer vi även att redovisa kvantitativa data i form av befolkningsstatistik för Andersberg respektive Tylösand/Frösakull.

Om avgränsningar

I början av vår uppsatsprocess var vi intresserade av segregation i allmänhet, men vi insåg ganska snart att en avgränsning var absolut nödvändig. Vi har därför valt att lägga tonvikten på den etniska boendesegregationen i Halmstad. Vi tror att den etniska- och den socio-ekonomiska boendesegregationen ofta sammanfaller och att detta påverkar individens handlingsutrymme på bostadsmarknaden.

I och med detta val har vi kommit in på ytterligare en avgränsning, nämligen invandrare. Visserligen bär det oss emot att betrakta invandrare som en homogen grupp, när det i själva verket rör sig om individer med skilt ursprung och skilda erfarenheter. Men när man söker kunskap om specifika fenomen är det ibland nödvändigt att använda sig av sådana, i bland lite stelbenta kategorier.

När vi använder begreppet invandrare talar vi om första och andra generationens invandrare, vilket vi mer utförligt diskuterar i uppsatsens avsnitt om begreppsdefinitioner. Fördelen med att använda den definition vi valt är att det rent statistiskt underlättar för oss eftersom det är denna definition som Halmstad kommun använder i sin befolkningsstatistik. Nedan kommer en kort presentation av vår rumsliga avgränsning.

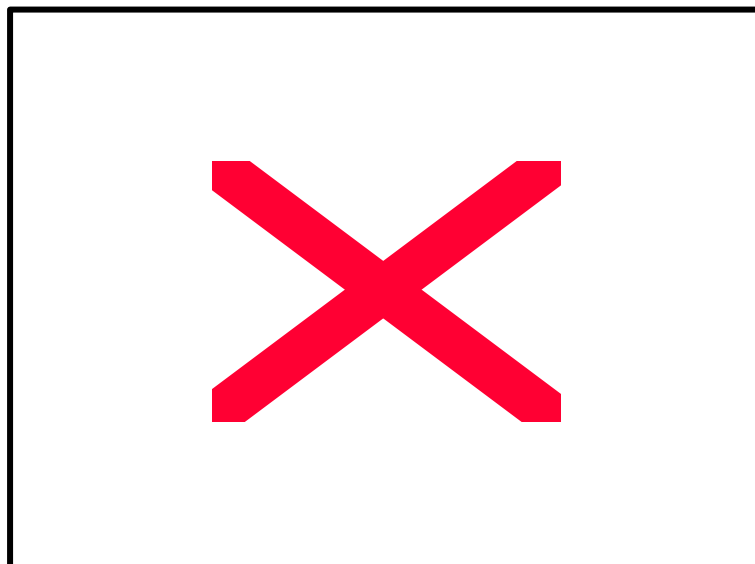
Andersberg-Tylösand/Frösakull

I Halmstad finns det flera olika bostadsområden. Vi har valt att undersöka Andersberg eftersom detta är ett område med hög andel invandrare och en låg medelinkomst. På Andersberg finns det cirka 1900 lägenheter. Husen ägs av Halmstad kommun och förvaltas av HFAB (Halmstad Fastighets AB).

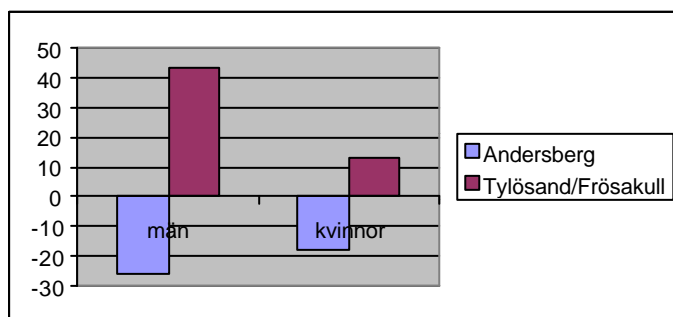
Segregationsforskaren, Mikael Stigendal framhåller att ett enskilt område inte kan sägas vara segregerat, utan att det handlar om relationer mellan olika områden. Således menar han att det krävs en motpol för att man ska kunna tala om boendesegregation (Stigendal, 1998). En motpol till Andersberg kan sägas vara Tylösand/Frösakull, där medelinkomsten är hög och andelen invandrare mycket låg.

Nedan redovisar vi statistiska data som vi anser kunna ge en bild av skillnader mellan de båda områdena.

Figur 1. Jämförelse mellan Andersberg och Tylösand/Frösakull avseende andel med utländsk härkomst, andel förvärvsarbetande samt andel socialbidragstagare (Halmstad stadskontor, 2000).



Figur 2. Inkomstnivå i relation till Halmstads genomsnittliga inkomstnivå, index=0, på Andersberg respektive Tylösand/Frösakull (Halmstad stadskontor, 2000).



Om urval

Vi har valt att intervjua kommunråden i Halmstad eftersom vi tror att de sitter i en position där man har inflytande i staden. Sammanlagt har vi gjort nio stycken intervjuer.

Vi har intervjuat samtliga kommunråd i Halmstad, det vill säga en representant vardera från socialdemokraterna, moderaterna, miljöpartiet, vänsterpartiet och centern. Undantag har gjorts för folkpartiet och kristdemokraterna då de ej har något kommunråd och då vi anser att vi någorlunda kunnat täcka in de båda blocken ändå.

När det gäller mandatfördelningen mellan partierna så har det röda blocket dvs. s, v och mp ett mandats övervikt jämfört med det borgerliga blocket. Tanken med att intervjua en representant från respektive parti var att kunna urskilja eventuella skillnader i synsätt när det gäller etnisk boende segregation.

Vidare har vi intervjuat två representanter från det kommunala bostadsbolaget HFAB. HFAB innehar det största hyreslägenhetsbeståndet inom Halmstad kommun samt äger lägenheterna på Andersberg. Vi har också gjort en intervju med Halmstads socialchef, eftersom socialnämnden i sin omvärldsanalys lyft fram att det skett en ökning av boendesegregationen i staden. Slutligen har vi intervjuat chefen för stadsbyggnadskontoret då vi tror att han kan ha ett stort inflytande över stadens planering.

Vi har valt att använda titel och partitillhörighet när vi refererar till politiker och tjänstemän inom kommunen. Då de är offentliga personer har vi inte skyddat deras anonymitet, dock har vi varit noggranna med att poängtera för intervjupersonerna att materialet kommer att användas i vår uppsats. När det gäller de två intervjupersonerna på HFAB har vi valt att kalla dessa för X och Y för att försäkra deras anonymitet, då de ej är att betrakta som offentliga personer (Holme & Solvang, 1991).

Om intervjuerna

För att undvika att påverka intervjusvaren har vi använt oss av en intervjuguide med öppna svarsalternativ. Frågorna har varit indelade i olika teman med underliggande huvudfrågor för att täcka in de områden vi anser vara viktiga för vår undersökning. Under intervjuerna har vi varit noggranna med att lämna stort spelrum för intervjupersonerna. Det har lämnats rikligt med plats för följdfrågor, vilket är mycket viktigt eftersom det då ofta framkommer viktig

information. Denna information riskerar man att missa om man alltför strikt håller sig till en färdigkonstruerad intervjumall

Vi har valt att inte precisera vilken form av boendesegregation vi avser i intervjufrågorna, för att på detta sätt bättre kunna belysa den diskussion som förs inom kommunen. Genom detta tillvägagångssätt hoppades vi på att lättare kunna se vilka frågor som prioriteras och problematiseras i den kommunala diskussionen (Holme & Solvang, 1991).

Under samtliga intervjuer har vi använt oss av bandspelare. Detta för att under intervjun kunna koncentrera oss på själva samtalet och intervjuprocessen. Intervjuerna har varit ungefär en och en halv timme långa. Vi har under samtliga intervjuer med undantag för en, varit två personer, en som har intervjuat och en som suttit bredvid och lyssnat. Vi anser att detta har varit mycket bra eftersom man som intervjuare ofta har en tendens att fokusera på själva intervjuprocessen och på hur man ska ställa nästa fråga. Risken finns då att man missar något av betydelse under intervjuns gång. Denna effekt har vi kunnat minska genom att den andre suttit bredvid och kunnat snappa upp eventuella lösa trådar samt ställa relevanta följdfrågor (ibid.). Att banda intervjuerna kan i bland påverka intervjun i negativ riktning, det kan bli stelt och onaturligt. I våra intervjuer upplever vi inte att detta har haft så stor inverkan på själva intervjusituationen. Det har överlag blivit avslappnade och naturliga intervjuer. Däremot har intervjusvaren säkerligen påverkats i olika utsträckning av det faktum att de spelats in och att resultatet kommer att användas i en uppsats (ibid.).

Om transkribering och analys

Intervjuerna skrevs ut i nära anslutning till intervjun för att fortfarande ha samtalet färskt i minnet. Vi valde att skriva ner intervjuerna ordagrant. Vid användning av citat har vi i stor utsträckning använt dem utan redigering och endast i undantagsfall ändrat ordföljden för att få bättre flyt i texten.

I inledningsskedet av analysen bestämde vi oss för olika huvudteman som vi ansåg vara viktiga för vårt undersökningssyfte. Det underlättade för oss att vi redan vid intervjuerna delat in frågorna under olika teman. Dessa teman fick vi dock revidera något vid analysen eftersom vi bestämde oss för att ta hjälp av Irene Molinas (Molina, 1997) modell för hur man kan förstå etnisk boendesegregation. Med hjälp av Molinas fyra olika fält; det rumsligt-materiella, det politiska, ideologiska samt det diskursiva fältet, samt våra teman, organiserade vi sedan materialet. För att kunna göra en diskursanalys gick vi igenom materialet och markerade citat

som visade hur intervjupersonerna uttryckte sig för att sedan sammanställa dessa under det diskursiva fältet. Mer om Molinas modell finns under avsnittet om relevant forskning.

Om resultatets tillförlitlighet

När det gäller giltigheten i vår undersökning finns det en risk att resultaten inte kan anses belysa hela den politiska diskussionen eftersom vi endast intervjuat enstaka representanter från de olika partierna och inte ett stort antal politiker. För att kunna göra denna undersökning med den begränsade tid som stått till vårt förfogande har vi dock valt att använda oss av dessa nyckelpersoner.

Som vi påpekat under rubriken intervjuer finns det alltid en risk att svaren i större eller mindre mån tillrättalagts i en intervjusituation. Därmed finns det en risk att detta påverkar tillförlitligheten genom att svaren i allt för stor utsträckning blir tillrättalagda och politiskt korrekta (Holme & Solvang, 1991). Detta är speciellt relevant i vår undersökning eftersom vi har intervjuat politiker.

Vi är medvetna om att vår förförståelse kan ha påverkat utgången av undersökningen. Det är omöjligt att helt och hållet frigöra sig från sina förutfattade meningar. Vad man kan göra är att vara medveten om dessa och på detta sätt undvika att låta detta påverka undersökningen i allt för stor utsträckning.

Vid undersökningens början försökte vi att inhämta så mycket information som det var möjligt inom vårt ämnesområde. Ur detta material vaskade vi fram källor som var relevanta för just etnisk boendesegregation och även litteratur rörande bostadspolitik. Vi har haft ambitionen att täcka in flera olika auktoriteter inom detta forskningsområde för att även kunna ta del av motstridiga uppfattningar. Vi har gjort ett urval när det gäller tidsenlighet och försökt att i första hand använda aktuell forskning. Offentliga källor i form av SOU -rapporter och propositioner har också fungerat som underlag för vårt arbete.

Fortsatt framställning

I den fortsatta framställningen kommer vi att i avsnitt 3 diskutera segregationsbegreppet samt begreppen integration och invandrare.

I avsnitt 4 går vi igenom bostadspolitik i ett historiskt perspektiv samt en kort beskrivning av dagens bostadspolitik.

I avsnitt 5 ger vi en kort översikt över dagens invandrapolitik.

I avsnitt 6 ges en genomgång av tidigare forskning och viktiga tankegångar som finns/funnits när det gäller boendesegregation och etnisk boendesegregation.

I avsnitt 7 presenterar vi vårt intervjumaterial som vi valt att redovisa utifrån olika teman. Vi har i stor utsträckning valt att presentera intervjuerna i form av citat, för att senare i framställningen göra en diskursanalys.

I avsnitt 8 kommer vi att analysera vårt empiriska material samt anknyta till relevant forskning.

I avsnitt 9 avslutar vi vår framställning med en slutdiskussion.

3. BEGREPPSDEFINITIONER

Om segregationsbegreppet

”Segregation är en institutionaliserad form av social distans manifesterad i fysisk separation.” (Kuper i Olsson Hort, 1992)

Sven Olsson Hort (1992) har gjort en genomgång av svenska segregationsstudier och menar att segregationsbegreppet på allvar introducerades i svensk samhällsvetenskap först i slutet av 60-talet. Begreppet kom att bli en del av den växande kritiken mot ojämlikheterna och bristerna i välfärdssamhället (ibid.).

Inom den svenska segregationsforskningen var en av förgrundsgestalterna sociologen Harald Swedner. Swedner banade väg för en samhällskritisk debatt gällande de nya förorterna och städernas socio-ekonomiska uppbyggnad. Först i början av 1990-talet var begreppet tillräckligt etablerat för att hamna på ett omslag till en av statens offentliga utredningar (ibid.).

När man talar om segregation skiljer man vanligen mellan tre typer:

- ❖ **Etnisk segregation** innebär en rumslig åtskillnad mellan individer som tillhör olika kulturer, folkgrupper och religioner.
- ❖ **Socio-ekonomisk segregation** innebär *”en distans och åtskillnad mellan individer som tillhör olika social-, inkomst- eller yrkesgrupper det vill säga att segregation är ett uttryck för skillnader mellan olika sociala skikt och klasser.”* (ibid.)
- ❖ **Demografisk segregation** innebär att den rumsliga åtskillnad främst i termer av ålder och kön. Man kan även tala om olika hushållstyper (ibid.).

Olsson Hort (1995) diskuterar även hur begreppet segregation inrymmer mer än enbart människors åtskillnad i rummet. Han menar att det i allmänhet innebär en viss grad av social hierarki mellan olika befolkningskategorier. *”Segregation definierar i alla händelser gränser mellan grupper, placerar grupperna i en makthierarki och bestämmer mönstret för deras samverkan.”*(Olsson Hort, 1995, s 2)

Mikael Stigendal (1999) menar att segregation uppstår när sociala och geografiska skillnader sammanfaller. Det räcker inte med fattigdom och klasskillnader, inte heller att ett område har en hög andel invandrare behöver vara det samma som segregation. Segregation kan man först tala om när den sociala skiktningen kommer till uttryck även geografiskt. *"En stad kan sägas vara segregerad när socialt avgränsade grupper lever sina liv i geografiskt avgränsade områden."*(ibid., s 28)

Stigendal hävdar också att man inte kan peka ut enskilda områden som segregerade utan att det handlar om relationer mellan olika områden. Det är *"bara när motsatta sociala förhållanden råder i geografiskt åtskilda områden kan vi tala om segregation. Enskilda områden är inte segregerade i sig själva. Segregation uppstår genom motpoler, vilka var för sig är socialt sett tämligen homogena."* (ibid., s 28)

I slutbetänkandet från statens invandrarpolitiska kommitté (SOU, 1996:55) definieras boendesegregation som *"en geografisk åtskillnad i en ort eller bygd av två eller fler grupper av individer som inbördes delar något bestämt socialt kännetecken men där grupperna sinsemellan inte delar detta kännetecken."* (ibid, s 108)

I slutbetänkandet beskrivs två dimensioner som bygger upp segregationsbegreppet: geografisk närhet/distans samt social närhet/distans. Dessa båda dimensioner är analytiskt och metodiskt svåra att hantera eftersom både det geografiska och sociala rummet i omfattande utsträckning är kontinuerligt. -Det finns en vid skala av nivåer av inkomster och resurser vilket gör att det är svårt att tala om vad som är socialt lika. Samma problem dyker upp om man vill analysera den geografiska dimensionen. *"Med vilka geografiska måttstockar ska segregering och/eller integrering mätas?"* (ibid., s 108)

-Ska man titta på stadsdelsnivå, bostadsområdesnivå, kvartersnivå eller trappuppgångsnivå? Segregering finns på alla dessa nivåer. Man kan däremot inte säga att det är samma slags segregering och konsekvenserna behöver inte bli desamma (SOU, 1996:55).

Om vår definition

När vi talar om etnisk boendesegregation avser vi en rumslig åtskillnad mellan individer som tillhör olika kulturer, folkgrupper och religioner (Olsson Hort, 1992).

Vi använder oss även av begreppet boendesegregation och utgår då ifrån Stigendals definition av begreppet, dvs att boendesegregation uppstår när sociala och geografiska skillnader

sammanfaller. Vi tycker att Stigendals resonemang om att segregation kräver motpoler är viktigt, vi anser att segregation berör hela samhällen och inte enstaka delar.

I uppsatsen har vi använt oss av båda dessa ovanstående begrepp. Begreppet segregation har varit problematiskt att använda eftersom det används på olika sätt både i litteratur och talspråk. I bland inbegriper boendesegregation både socio-ekonomisk- och etnisk segregation och ibland gör det inte det. I uppsatsen har vi valt att använda begreppet "etnisk boendesegregation" när det är den formen av segregation som avses. Dock talas det även om andra former av segregation. Våra intervjuer gjordes under premissen att tala om segregation i allmänhet -vi ville undvika en styrning av intervjuriktningen för att på så sätt komma åt den faktiska politiska diskussionen.

Om begreppet integration

Man kan se segregation och integration som olika sidor av samma fenomen. Om begreppet segregation ofta är förknippat med förhållanden på samhällets bakgård kan integration ses som segregationstankens solside (Öresjö, 1996). Begreppet integration är ett svårt begrepp att förhålla sig till. Integreras till vad? Till att bli svensk? Att ha lika rättigheter? Till jämlikhet? Betyder det att uppnå en delaktighet i det svenska samhället men ändå få behålla sin ursprungskultur?

Ordet integrera betyder enligt svenska akademins ordlista att förena, sammanföra till en helhet, att fullständiga (SAOL, 1994). Margareta Popola frågar sig om det är möjligt att "förena olika delar till en helhet utan att de enskilda delarna försvinner eller uppgår i en större helhet." (red Magnusson, 2001, s 184) Popola framhåller att integration kan ses som en medelväg för att minska negativa effekter av den polarisering som växer fram mellan olika befolkningsgrupper. Individerna ska både behålla sin kultur och anpassa sin kultur utan att mista värdegemenskapen med den egna befolkningsgruppen. Detta är enligt Popola ett synsätt som försöker att skapa en "tulipanos" genom att sträva efter att bevara och ändra på samma gång (ibid.).

I slutbetänkandet från statens invandrapolitiska kommitté (SOU, 1996:55) fastställs att politik och åtgärder som syftar till integration ska vara liktydigt med att ge hela befolkningen

lika rättigheter och möjligheter samt utforma åtgärder som syftar till jämlikhet - med friheten att vara olik.

Om begreppet invandrare

Begreppet invandrare är som många andra benämningar på människor, en social konstruktion. Man kan diskutera huruvida man ska använda detta begrepp eller inte. Ordet invandrare har i Sverige kommit att utgöra en stämpel som svårligen överger de människor som klassas som sådana (Molina, 1997).

När det gäller begreppet invandrare så har det sin största betydelse när det gäller statistiska uppgifter. Vad begreppet gör är att det beskriver om en person är född i ett annat land och för en kortare eller längre tid har flyttat till ett annat land.

Begreppet har kommit att användas som en permanent benämning på en person snarare än ett tillfällig beskrivning. På senare tid har man börjat att använda begreppet invandrare även på barn till invandrade föräldrar. Med denna definition inkluderas även personer som inte skulle se sig själva som invandrare (red Magnusson, 2001).

Det finns många motståndare till begreppet invandrare eftersom det på något sätt vill säga att invandrare är en homogen grupp, vilket det långt ifrån är. Men å andra sidan kan det vara oförnuftigt att ta bort benämningen eftersom det pekar på de skillnader som finns mellan de som invandrat och de är födda i landet (ibid.).

I vår studie har vi valt att använda oss av den statistiskt vedertagna definitionen av invandrare, dvs personer som är utlandsfödda och/eller utländska medborgare samt de som har minst en förälder som är född utomlands. Vi inräknar alltså både första och andra generationens invandrare.

För att kunna förstå dagens bostadspolitiska situation kommer vi i följande avsnitt ge en kort presentation av hur bostadspolitiken har utvecklats under 1900-talet.

4. BOSTADSPOLITIK

I ett svenskt folkhemsperspektiv har begreppet integration stått för det välordnade och trygga. Det har stått för en rättvis fördelning av välfärden och en gemenskap och sammanhållning i samhället. Det har funnits en tanke med att öka förståelsen mellan olika grupper genom att människor med olika inkomst och yrken bor nära varandra.

Trots att denna integrationstanke är djupt förankrad i svenska tankegångar var det först i miljonprogrammets slutskede som frågan blev riktigt aktuell. Från och med 1974 års bostadspolitiska proposition har ett av de viktigaste målen för den statliga bostadspolitiken varit att främja en allsidigare hushållssammansättning

I dagens politiska situation inom det social- och bostadspolitiska området kan man säga att vi står mitt emellan drömmen om det integrerade samhället och en verklighet där områden i städernas utkanter är mer segregerade än de var för 20 år sedan (Öresjö, 1996).

I ljuset av Folkhemstanken skapar detta ett politiskt och socialt trauma. Det byggs alldeles för lite för att kunna lösa problematiken och dessutom är det som byggs för exklusivt och nästan uteslutande bostadsrätter. Detta i sig kan förstärka de pågående polariseringen av våra städer (ibid).

Om bostadspolitik i historien

På 30-talet hade Sverige lägre boendestandard än andra europeiska länder. Makarna Myrdal tillsammans med flera andra gick i spetsen för en lösning av problemen med den låga boendestandarden. De största problemen var små lägenheter, hög hyra och låg standard. Bostäderna ansågs vara en sanitär olägenhet. Den nya bostadspolitiken blev en produkt av argumenten för förbättrad hälsa. Boendet och dess kvalitet övergick till att bli samhällets angelägenhet från att tidigare ha varit en fråga för individen (Nygren & Rosenlind, 1997). Resultatet av denna politik var de så kallade "Myrdalhusen" vilka var bostäder för familjer med låga inkomster och många barn. "Myrdalhusen" ägdes för det mesta av allmännyttiga bostadsföretag (Olsson Hort, 1995).

Under efterkrigstiden tog en social ingenjörskonst form inom bostadssektorn.

Bostadspolitiken blev en viktig faktor i uppbyggnaden av en allmän välfärdspolitik.

Någon särskild social dvs. med fattigstämpel -bostadssektor skulle inte få utvecklas i Sverige. De tillfälliga åtgärderna som införts under krigsåren, till exempel hyresregleringen, förlängdes som en del i en allmän kontroll av bostadsmarknaden. Markanvändningen, eller ett faktiskt planmonopol, ingick i stadsplaneringen, för vilken kommunen bar ansvaret. (ibid., s 12)

Man kan se en skillnad i bostadspolitiken som före kriget lade tonvikten på bostäder för fattiga och barnfamiljer medan det på efterkrigstiden byggdes för en allmän marknad. Man satsade på ett allmänt ingripande i stället för selektiva åtgärder (ibid.).

Under efterkrigstiden skedde det också en förändring i tekniken för bostadsbyggande. Man gick från hantverk till ett industrialiserat byggande och staten utformade ett bostadsfinansieringssystem som understödde ett storskaligt byggande (red Magnusson, 2001). I mitten av 70-talet fastslog riksdagen att bostadspolitiken skulle ligga till grund för människors frihet att välja den boendeform som passade deras familjetyp och livsmönster. I syfte att främja en valfrihet på bostadsmarknaden utjämnades kostnaderna för bostäder av olika typer och åldrar.

De statliga subventionerna för produktion av nya bostäder differentierades, och för första gången infördes skatteavdrag i subventionssystemet för att skapa neutralitet mellan olika upplåtelseformer sett utifrån hushållens ekonomiska perspektiv. En sådan neutralitet betraktades också som ett sätt att förebygga boendesegregation. (Olsson Hort, 1995)

Mellan år 1965 och 1974 tillkom det sedermera utskälda miljonprogrammet, vilket gick ut på att bygga en miljon nya lägenheter på tio år. Detta för att tillgodose en snabbt ökande efterfrågan på bostäder. I slutet av 70- talet sviktade efterfrågan på hyresrätter och byggnationen av småhus tog över.

Effekterna av ett storskaligt byggande kunde man se i slutet av 80-talet och fram till mitten på 90-talet då det blev många tomma lägenheter i miljonprogrammen. Det var främst i de allmännyttiga bostadsområdena som de tomma lägenheterna fanns. Lägenheterna var av en god standard men byggda i en torftig miljö. Det var här många av de nyanlända invandrarna kom att bosätta sig (red Magnusson, 2001). *”Till den socio-ekonomiska segregationen som varit ett inslag i det svenska bosättningsmönstret sedan gammalt, med arbetarstadsdelar och trädgårdsstäder för tjänstemännen, kom nu också en etnisk segregation.”* (ibid., s 14)

På 80-talet gjordes omfattande renovering och ombyggnad av miljonprogramsområdena, vilket möjliggjordes av statligt subventionerade ombyggnadslån. Detta för att öka

attraktiviteten i områdena och locka till sig fler resursstarka hushåll. Dessa ombyggnader kom att kallas "turn around" -ombyggnader. Senare forskning har visat att dessa ombyggnader inte varit effektiva. Dels var de ofta mycket kostsamma och ökade inte attraktiviteten i tillräcklig utsträckning, dels tenderade de bara att förflytta de resurssvaga hushållen till närliggande områden (Öresjö, 1996).

Om bostadspolitik idag

Under de senaste åren har bostadspolitikern förändrats. Bostadssubventionerna har avvecklats och skillnader i priser mellan olika regioner har ökat liksom skillnader mellan olika delar inom städerna. Krav på kommunal bostadsförmedling har tagits bort liksom krav på kommunal planering av bostadsförsörjningen. Utvecklingen har gått från att vara en del i den sociala politiken till ett allt större inslag av marknadsekonomi. Den allt större avregleringen av bostadspolitikern har lett till att kommunerna har förlorat inflytande över bostadsproduktionen (Molina, 1997).

I regeringens vårproposition 2001 föreslog regeringen att det ska avsättas 2,5 miljarder under en femårsperiod för att stödja byggande av hyresrätter. Investeringsbidraget är tänkt att underlätta byggande av hyresrätter till en rimlig kostnad med särskild hänsyn till ungdomar och mindre hushålls behov. Det ska även krävas att lägenheterna förmedlas via den kommunala bostadsförmedlingen eller i samarbete med kommunen (Regeringskansliet, faktablad, 2001).

I kommande avsnitt ges en kort genomgång av den nya integrationspolitiken och dess målsättningar.

5. INVANDRARPOLITIK

Befolkningssammansättningen i Sverige har förändrats över tid och kan i dag betraktas som mångkulturell. Den nya befolkningssammansättningen har resulterat i en ny politik - invandrapolitiken har övergått till en integrationspolitik. Målet för integrationspolitiken är att uppnå ett integrerat samhälle där alla behandlas likvärdigt oavsett bakgrund och ursprung (Prop., 1997/98: 16). Målsättningen är att det endast ska vara en kort introduktionsperiod för en invandrad person, därefter ska det inte vara någon särbehandling utan den generella politiken ska gälla. ”*Den egna försörjningen, delaktighet och medansvar i samhällslivet oavsett etnisk kulturell och social bakgrund ska prioriteras.*” (ibid., s 111)

Invandrare bör endast i undantagsfall särbehandlas, exempelvis när det gäller lågutbildade eller arbetslösa samt personer som bor i bostadsområden med många socialbidragstagare. Socialbidrag ska inte bli en försörjningskälla och det föreslås att det istället ska utgå en beskattningsbar introduktionsersättning.

Ett annat mål är att komma bort från ett omhändertagande som passiviserar. Man vill att den enskilde invandraren tillsammans med den mottagande kommunen ska utarbeta en introduktionsplan som ska vara bindande för de båda parterna.

Den nya invandrapolitiken har som syfte att stärka nyinvandrade personers möjlighet att själva försörja sig och att få så bra förutsättningar till ett bra liv i Sverige (ibid.).

Om den långsiktiga integrationen

Ett av integrationspolitikens mål är att sträva efter en samhällsgemenskap med samhällets mångfald som grund. Den mångkulturella vardagen måste fungera utan diskriminering och marginalisering. ”*Ansvar för den långsiktiga integrationen och för att vissa grupper i ett mångkulturellt samhälle inte ställs utanför vilar på alla aktörer i samhället.*” (Prop., 1997/98: 16, s 112)

Inom den statliga sfären ska respektive myndighet beakta befolkningens nya sammansättning i sitt agerande. I Prop.1997/98:16 föreslås en genomgripande översyn av olika förordningar för att säkerställa ett framtida jämlikt bemötande.

I följande avsnitt kommer vi att ge ett urval av tidigare forskning gällande boendesegregation, såväl socio-ekonomisk som etnisk.

6. PRESENTATION AV RELEVANT FORSKNING

Segregation är i sig inget nytt fenomen utan växte fram i samband med kapitalismen och den moderna staden. I de snabbväxande städerna i slutet av 1800-talet bosatte sig människor med lika social bakgrund inom samma områden vilket bidrog till uppkomsten av nya typer av samhällsklyftor. Detta fenomen blev påtagligt i det snabbt framväxande Chicago där man redan i början av 1900-talet började studera segregation som ett forskningsfält (Stigendal, 1999). Forskare studerade storstadens sociala struktur och de drivkrafter som låg bakom uppdelningen av människor och aktiviteter i olika bestämda rum (Olsson Hort, 1992). Sedan 1920-talet har, **Chicagoskolan**, även benämnd som socialekologi, dominerat forskningsfältet. Inom Chicagoskolan utgår man ifrån människan när man försöker att förklara segregation. Skolan menar att den ständiga kampen för tillvaron inte bara gäller djur och växter utan även går att applicera på de mänskliga samhällena. Om man överför detta på stadens organisering så innebär detta att människorna med sina ekonomiska resurser konkurrerar om stadens bästa områden (Molina, 1997). Segregation betraktades som ett normaltillstånd som fanns i alla fungerande samhällen och det ansågs vara naturligt att de svagare individerna skulle anpassa sig efter de starkare (Stigendal, 1999).

Molina (Molina, 1997) beskriver Roderick Mc Kenzie som den forskare som först anses ha introducerat segregationsbegreppet. Han menade att den vanligaste formen av rumslig åtskillnad går att hänföra till befolkningens inkomstskillnader. Faktorer som "ras", kultur och språk kunde i Mc Kenzies perspektiv ses som sekundära.

I Chicagoskolan utvecklades olika teorier om hur stadsstrukturer utvecklades. En av dessa utvecklades av Ernest Burgess (red Magnusson, 2001) som delade in staden i koncentriska zoner. Hushållens ekonomiska- och sociala resurser utgjorde grunderna för uppdelningen. Nyinflyttade till staden bosatte sig centralt då där fanns billiga bostäder. Efterhand flyttade de successivt ut från centrum och gav plats till nyanlända. Tanken bakom detta var att invandrarna i dessa invandrarenklaver efterhand integrerades i det övriga samhället. Chicagoskolan har blivit kritiserad bland annat för att se människan som en homo-economicus, en människa som är fullt informerad och har möjlighet att agera ekonomiskt och

rationellt. Den har även blivit kritiserad för bristande empiri, då endast ett fåtal av studierna har baserats på vad som verkligen händer i bostadsområdena samt de boendes egna preferenser (ibid.).

I Magnusson beskrivs en annan inriktning när det gäller segregationsforskningen, den **marxistiska**. Inom den marxistiska inriktningen menar man att det är den sociala klasstillhörigheten som är orsak till uppdelningar i samhället. Man riktar inte in sig specifikt på kultur, etnicitet eller religion utan detta ses som en del i den sociala klasstillhörigheten. Människan anses vara styrd av kapitalets intressen och ses inte som en egen aktör på arenan (ibid.).

Den **neoweberianska** ansatsen utgår ifrån att konkurrensen om de befintliga bostäderna är det som ger upphov till boendesegregation. De ekonomiska resurserna är en av de faktorer som skiljer människor åt på bostadsmarknaden. Men även kognitiva resurser i form av individernas utbildning och kunskaper har en påverkande effekt. Andra faktorer är de politiska resurserna, människors makt att påverka och de sociala resurserna exempelvis i form av kontakter på bostadsmarknaden (ibid.).

Molina (1997) presenterar David Harveys hypoteser om den segregerade staden. "*Han hävdar att segregationen speglar de i kapitalismen inbyggda motsättningarna, som tar sig uttryck i ojämlikhet och klasskillnader.*" (ibid., s 47) I segregationen sker det samtidigt en process som reproducerar de sociala relationerna i form av befolkningens värderingar, vanor, förväntningar och möjligheter, vilka kommer att präglas av var i staden man bor.

Inom den **beteendeorienterade** forskningen betonar man däremot individens eget val och beslutsfattande i uppkomsten av boendesegregation. I beslutsfattandet betonar man individuella skillnader samt position i livscykel. Det finns en diskussion mellan de som betonar individens eget val och de som menar att omgivningens restriktioner spelar stor roll vid uppkomsten av boendesegregation (red Magnusson, 2001).

Managerialismen är en gren som betonar betydelsen av de aktörer som har makt att styra bostadsfördelningen. Exempel på sådana aktörer kan vara fastighetsmäklare, fastighetsägare eller finansieringsinstitut (ibid.). Sassen och Clark ser segregationens mönster som ett resultat av en dynamisk interaktion mellan olika strukturer på olika plan. Faktorer som påverkar

hushållets bostadssituation är samspelet mellan hushållens resurser och preferenser och bostadsmarknaden (ibid.).

Om svensk forskning

Roger Andersson (red Magnusson, 2001) beskriver boendesegregationen som en process och delar in denna i olika faser. I den första fasen flyttar svenskarna ut och invandrare in, detta benämner han som *segregationsgenererande flyttningar*. Detta blir främst aktuellt när områdets invandrarantal överstiger stadens genomsnitt. Nästa fas, de *segregationsgenererade flyttningarna* uppstår när ett område som genomgår en utglesning av svenskfödda utsätts för olika stigmatiseringsprocesser. Exempel på detta är negativa omnämningar om området i folkmun eller i pressen. Dessa flyttningar uppkommer som en följd av segregering. Andersson beskriver vidare *institutionsgenererade flyttningar* som har att göra med de institutionella och de ekonomiska faktorerna i samhället. Det kan till exempel handla om olika typer av bostadspolitik som direkt eller indirekt kan påverka individens beslut att flytta. En fjärde typ av flyttningsprocesser är de *nätverksgenererade flyttningarna* vilka påverkas av i vilken utsträckning man bosätter sig nära släktingar och vänner. Detta gäller såväl invandrare som svenskar.

Andersson menar vidare att man inte bara kan inrikta sig på minoritetsgruppernas handlande utan även fokusera på majoritetsbefolkningens handlande. Det handlar inte bara om skapandet av segregerade områden utan det handlar i lika stor utsträckning om svensktäta egnahem områden. Andersson konstaterar att man inte utifrån nuvarande kunskapsläge kan säga att den etniska boendesegregationen är ett resultat av fria val och inte heller att den skulle betingas av kulturella faktorer. Han menar att boendesegregation kan vara ett resultat av de svenska hushållens bättre resurser och större valmöjligheter på bostadsmarknaden (ibid.).

Mikael Stigendal menar att det föreligger en bristfällig forskning när det gäller segregation.

”Ordet segregation känner säkert flera till, med begreppet segregation saknar som jag ser det än så länge en genomarbetad och välgrundad teori.” (Stigendal, 1999, s 33)

Stigendal anser att man måste ta hänsyn till flera dimensioner för att mäta segregation och inte använda en endimensionell måttstock.

Skillnaderna mellan segregerade områden mäts på en skala från bra till dåligt. Segregation kan anses vara liktydigt med splittring av samhället och för absolut inget gott med sig. Samhället undermineras av segregation. Därför stämplas

ofta invandrantäta områden med höga socialbidragsberoenden som problem.
(ibid., s 32)

Stigendal förslår att man ska analysera boendesegregation utifrån sju dimensioner: Varför finns stadsdelen och dess invånare? Hur finns stadsdelen? Vem bor i stadsdelen? Vad gör stadsdelarna? Vilka resurser har stadsdelarna? Vad är meningen med livet i stadsdelen? Vem vill förändra och vad?

Sven Olsson Hort (1992) har gjort en genomgång av svensk forskning när det gäller boendesegregation. Han menar att segregationen i de mest utsatta områdena inte bara är socio-ekonomisk utan även etnisk. Olsson Hort konstaterar vidare att forskningen om den etniska boendesegregationen inte är särskilt omfattande. Han menar att i de studier som gjorts kan man endast till en del förklara den etniska boendesegregationen med inkomstskillnader eftersom invandrare som hade ekonomiska möjligheter att flytta i högre grad stannade kvar i hyresrätt jämfört med svenskar med samma inkomstnivå. Han menar att en förklaring till detta kan vara att man väljer att bo nära sina landsmän.

Teoretisk ansats

I vårt arbete har vi valt att huvudsakligen utgå ifrån Irene Molina (1997) samt Jamrozik & Nocella (1998) eftersom vi tycker att dessa är speciellt relevanta, då vi valt att studera den etniska boendesegregationen i Halmstad utifrån ett strukturellt perspektiv.

Jamrozik och Nocellas (Jamrozik & Nochella, 1998) teori *residualist conversion of social problems* beskriver hur sociala problem uppstår som en rest av samhällets strävan mot dominerande värderingar och intressen. Om man utgår ifrån att sociala problem speglar samhället, visar de på stabiliteten eller förändringen i samhällets normer och värderingar och motsvarar dess strävan mot olika mål.

När man försöker lösa, dämpa eller kontrollera dessa sociala problem, försöker stat och kommun att lösa dem på ett sätt som legitimerar maktstrukturens intressen och värderingar. Dilemmat är att de professionella hjälparna ibland ingriper i människors eller grupper liv för att försöka lindra de negativa effekterna av ett särskilt politiskt förfaringssätt, och kan på det viset medverka till att legitimera politiken. Detta främjar en omvandling av sociala problem till ett problem för personer med vissa egenskaper, vilka uppfattas som orsaken till problemet.

Om man däremot bevarar ett kollektivt perspektiv, då kan synen på ett problem bibehållas som en fråga för politisk och administrativ handling.

Jamrozik och Nocella menar att eftersom sociala problem uppstår ur en strukturell ordning i samhället, är de till sin natur politiska. Beroende på uppfattning av problemens natur på den politiska och den administrativa nivån kan eventuella åtgärder ta sig olika uttryck. Åtgärder kan eventuellt gälla ny lagstiftning, ett nytt departement eller en offentlig kampanj. På den operativa nivån kan åtgärderna vara åtagande från hjälpprofessionerna vilka erbjuder samtal, terapi eller andra åtgärder på ett individplan (ibid). Hur problemet hanteras av maktstrukturen beror även på vilken makt och inflytande den aktuella gruppen har i samhället. Gäller det en grupp med ett stort inflytande, som har möjlighet att göra sin röst hörd, är det mindre troligt att problemet kommer att betraktas som ett personligt problem. En faktor som också kan påverka utgången är om gruppen i fråga har en stark intressegrupp som kan föra dess talan (ibid).

Irene Molina (Molina, 1997) redovisar en analysmodell för hur man kan förstå segregation. Man kan studera de processer, strukturer och mekanismer som påverkar segregationen i Sverige utifrån fyra olika fält. Det *ideologiska fältet* beskriver studiet av hur bostadsfrågor belysts i ett historiskt perspektiv. Vika ideologiska grundvalar vilar bostadspolitiken på? Molina menar att man exempelvis måste ta folkhemstanken, socialhygienismen samt idéer om ”De Andra” i beaktande. När Molina talar om ”De Andra” menar hon de människor som vi idag och historiskt betraktat som avvikande. I detta sammanhang är det invandrare som uppfattas som annorlunda och därmed avviker från den svenska identiteten.

Bostadspolitiken analyseras i det *politiska fältet* där man ser hur bostadspolitiken sedan efterkrigstiden har påverkat bostadssegregationen. Exempel på en sådan påverkan är ett starkt subventionerat småhusbyggande och boende. Detta har gynnat vissa samhällsgrupper som haft resurser att utnyttja statens olika förmåner. Molina menar vidare att större bostadsbolag aktivt hänvisat invandrare till områden där svenskar har valt att flytta ifrån. Denna hänvisning har inte varit någon politisk strävan men fått som konsekvens att familjer anvisats vissa bestämda bostadsområden. Molina menar att en passiv hållning hos myndigheterna har haft en stor roll i segregeringsprocessen.

I det *diskursiva fältet* ser man på hur ”vardagsspråket speglar maktrelationer i samhället, samtidigt som språket kan skapa och återskapa dessa maktrelationer.” (ibid., s 222) Fältet innehåller idéer om andra människor och om processer och relationer i samhället. En sådan

idé som breder ut sig i massmedier och i vardagsspråket är idén om att invandrare själva skapar segregation genom att de strävar efter att bosätta sig i miljonprogramsområden för att bevara sin egen kultur. Dessa idéer legitimerar enligt Molina ordningen när det gäller bostadsfrågan. Studier som gjorts nyanserar bilden av invandrarnas eget val och visar att dessa invandrare ofta inte haft så mycket att välja mellan. Deras boendepreferenser kan inte sägas skiljas från andra samhällsinvånare.

Molina menar vidare att även bostadsområden ryms i det diskursiva fältet. Olika omnämningar som invandrarområden, problemområden och miljonprogramsområden överförs via media och i vardagsspråket. Det är inte bara gruppen invandrare som schabloniseras utan även de områden dessa personer koncentreras till. Molina menar att dolda och ofta omedvetna diskriminerande språkliga representationer kan leda till och även upprätthålla segregation då områden och de människor som bor där stigmatiseras.

Det *rumsligt-materiella* fältet innehåller det konkreta rumsliga uttrycket av segregation, vilket innebär en överrepresentation av en viss grupp i ett område och därmed underrepresentationen av en annan tillsammans med de konsekvenser detta får. Invandrarhushåll står ofta att finna i de områden som redan innan präglades av en låg socio-ekonomisk status och dominans av hyreshus. Andra aspekter på boendet som ryms inom detta fält är den omgivande miljön och vilka möjligheter det finns till möten med andra människor (ibid.).

Irene Molina talar om en rasifiering av staden. Hon menar att begreppet ras är en social konstruktion som har påverkat materiella villkor för människor världen över. Molina anser att det är nödvändigt att använda "ras", även om detta är kringgärdat av olika starka känslor, för att medvetandegöra att det i det svenska samhället finns rasistiska föreställningar som är djupt rotade i vår tankevärld. När Molina talar om rasifiering av staden menar hon att boendesegregation är ett resultat av en uppsättning diskriminerande mekanismer som verkar på olika nivåer i samhället (ibid.).

I följande avsnitt kommer vi att presentera vårt empiriska material. Vi har valt att i stor utsträckning använda oss av citat för att ge läsaren en bild av den politiska diskussion som förs.

7. PRESENTATION AV EMPIRISKT MATERIAL

Om Halmstad som en segregerad stad

Flertalet av respondenterna ser Halmstad som en boendeselegerad stad. Däremot är det få som är direkt oroad över situationen. Till exempel så påpekar miljöpartiets kommunråd att han inte anser segregationen vara någon överhängande fara för Halmstad. Vänsterns kommunråd beskriver uppdelningen av Halmstad på följande vis: *”Det finns en boendesegregation här i Halmstad, här som på många andra ställen. Nissan delar staden. Det antas att de välbesuttna bor på väster och att proletariatet bor på öster.”*

Om den politiska diskussionen

I intervjumaterialet framkommer att etnisk boendesegregation inte ges något större utrymme i den kommunala debatten. Exempelvis så tycker chefen för stadsbyggnadskontoret inte att det finns någon diskussion. *”Det diskuteras inte, det diskuteras att det finns olika områden men jag upplever inte att det uppfattas som ett problem.”*

Den politiska diskussion som förekommer när det gäller boendesegregation rör främst den rådande bostadsbristen avseende hyresrätter samt att det endast byggs bostadsrätter. Det finns även en diskussion om boendesegregation när det gäller äldre, ungdomar och handikappade. Moderaternas kommunråd är bekymrad över att det inte byggs en mix av hyresrätter och bostadsrätter. Särskilt betonar han sin oro över att ungdomar har så svårt att komma in på bostadsmarknaden. Socialdemokraternas kommunråd framhåller att det dock finns en diskussion om boendesegregation när det gäller handikappade. Däremot talas det väldigt lite om den etniska boendesegregationen.

Nybyggnationen av bostadsrätter sker främst på den västra sidan av staden vilket förstärker skillnaden mellan de olika delarna. Flertalet av våra respondenter har betonat vikten av att försöka att höja statusen på den östra delen av staden. Exempel på åtgärder som redan vidtagits är placering av högskolan och den nya simhallen på öster.

Socialchefen i Halmstads kommun ser inte heller att det finns någon politisk diskussion när det gäller etnisk boendesegregation. Inom socialnämnden blev frågan aktuell när de arbetade med en omvärldsanalys. I samband med detta konstaterades att det byggs mycket bostadsrätter, och detta på väster.

Det är klart att kommunen blir glad av att det byggs eftersom det är bostadsbrist, men när det då inte finns möjlighet att bygga annat än äldreboendestäder, studentbostäder och bostadsrätter av finansieringsskäl, är det klart att man köper det och inte tänker vidare.

I socialnämndens diskussion berörs även skolsegregationen. Kommunen har omorganiserat gymnasieskolorna för att minska könsuppdelningen då olika program tidigare fanns på olika skolor. Nu går man i allmänhet på den skola som ligger närmast bostaden vilket i förlängningen kan leda till en mer segregerad skola. Socialchefen påpekar att när gymnasiefrågan var aktuell för debatt ”*var det nästan enda gången vi diskuterat något kring segregation. Det är ett område som är kringgärdat med dålig kunskap och mycket tyckande.*”

På Halmstads kommunala fastighetsbolag, HFAB förs det en viss diskussion när det gäller etnisk boendesegregation. Tjänsteman X på HFAB menar att frågan diskuteras internt inom företaget men inte med företrädare från kommunen. På HFAB har man verksamhetsplaner där man följer områdets sammansättning och utveckling. Planerna kan till exempel innehålla faktorer som gäller andelen första och andra generationens invandrare samt inkomstnivå.

Om statens roll i bostadspolitiken

Statens roll har visat sig vara en viktig faktor när det gäller kommunens handlingsutrymme för att motarbeta boendesegregation. Det faktum att man tagit bort de statliga räntesubventionerna anser samtliga respondenter vara en faktor som påverkat nybyggnationen. Åsikterna är däremot delade när det gäller hur man ska få fart på byggnationen av hyresrätter.

Det vänsterpartistiska kommunrådet påpekar att lagar som varit utmärkta redskap för att upprätthålla en social bostadsmarknad har upphävts. Exempel på sådana är kommunala bostadsförsörjningsprogram och obligatorisk bostadsförmedling. Han tror att nedläggningen av den kommunala bostadsförmedlingen kan ha bidragit till en ökning av

boendesegregationen i staden. Vidare önskar han en ökad statlig styrning när det gäller boendefrågor, exempelvis att man återigen subventionerar byggande av hyreslägenheter.

Även om det kan smaka lite illa att man stoppar pengar i byggkapitalets hals är det nog viktigt för att folk ska kunna efterfråga en bra bostad igen. Parollen bostaden som en social rättighet måste resas igen, det var en av arbetarrörelsens viktigaste paroller då på 40-talet till 70-talet, men på 90-talet har det varit alldeles kass. Det är marknaden som styr.

Även det socialdemokratiska kommunrådet anser att det behövs en ökad styrning av bostadspolitiken. Detta för att undvika att man får en sådan bostadsbrist att man måste upprepa miljonprogramsbyggandet. Hon är även orolig över att bostadspolitiken blir allt mer selektiv, exempelvis att man endast bygger för äldre eller för ungdomar - och tycker att det är viktigt att frågan lyfts upp på en statlig nivå.

Socialchefen är av samma åsikt och betonar vikten av en medveten statlig finansieringspolitik för att kunna bygga områden med blandad bebyggelse, där olika människor kan bo på lika villkor. Han uttrycker även en oro över att vi i Sverige kommer att få s.k. gated communities (slutna samhällen för rika människor) som man har i USA, och menar att det är viktigt att människor lever nära varandra för att kunna få ett stabilt och hållbart samhälle.

Moderaternas kommunråd tycker däremot att man inte bör ha något subventionerat bostadsbyggande, utan ser hellre att man sänker moms och skatter för att detta i förlängningen påverkar hyreskostnaderna. Detta resonemang för även chefen för stadsbyggnadskontoret, som menar att man kunde se över kommunens avgifter för bygglov och inspektioner, vilka styrs av en statlig lag.

Om andra aktörer på bostadsmarknaden

I vårt intervjumaterial har det framkommit några andra aktörer som kan påverka förekomsten av etnisk boendesegregation. Exempel på sådana aktörer kan vara bostadsbolagen som i vissa fall kan styra bostadsförmedlingen samt privata hyresvärdar som kan ha en selektiv attityd i sitt val av hyresgäster.

Moderaternas kommunråd tycker att man borde ta upp en diskussion med de privata hyresvärdarna.

Invandrare blir placerade på Andersberg eller Vallås, men vi måste ta kontakt med privata hyresvärdar och tala om vikten av och värdet av att upplåta lägenhet åt dem som inte är svenska eller utomnordiska. Men de säger då att de kan göra det om ni tar hand om eller kan garantera att dessa människor uppträder på rätt sätt. Och det är klart att det är lite jobbigt för en kommun kan ju inte gå omkring och vara vakthundar för att se till att folk inte slår hål i väggar eller hittar på lite andra konstigheter.

Även vänsterpartiets kommunråd pekar på de privata hyresvärdarnas roll och menar att de inte gärna vill ta emot invandrare. Han tycker att det är bra att man i Halmstad har ett kommunalt bostadsbolag men ser ett hot i att moderaterna vill sälja ut HFAB. Han ser en risk i att en sådan utförsäljning kan komma att öka den etniska boendesegregationen.

Tjänsteman Y berättar att HFAB har fått ta emot många flyktingar. ”Då flyttar de in där det finns lägenheter lediga. Så är det i nästan hela Sverige och då är det ofta de kommunala bolagen som får ställa upp.”

Om planering

Policyplan

I vår undersökning kan vi konstatera att det i Halmstads kommun inte finns någon policyplan för att motverka boendesegregation. De flesta av de tillfrågade ansåg inte heller att en sådan var något eftersträvänsvärt.

X på HFAB berättar att kommunen har en policy när det gäller miljö och handikapp, men inte när det gäller segregation. Hon betonar att det kan finnas en risk för stigmatisering av invandrare om man har en policyplan inom detta område.

Även socialdemokraternas kommunråd pekar på detta och tror att en policyplan skulle kunna öka ”vi och de känslan”.

I så fall skulle hon föredra en handlingsplan. Hon är själv väldigt engagerad i handikappfrågor och detta är ett område där Halmstad har en handlingsplan. Halmstads kommun har fått ett nationellt pris för sitt stora engagemang när det gäller handikappsfrågor.

Översiktsplan

Halmstads kommun har nyligen utarbetat ett förslag till en ny översiktsplan. Planen beskriver hur kommunens utbyggnad planeras ske på lång sikt samt hur olika kvalitéer och resurser bör

tas till vara och utvecklas. Översiktsplanens syfte är bland annat att medverka till en god resurshushållning samt ett ekonomiskt, socialt och miljömässigt uthålligt samhälle.

Planen tar upp en punkt som direkt behandlar boendesegregation: *”Ökade planeringsåtgärder skall genomföras avseende komplettering och förnyelse av befintliga stadsdelar och bostadsområden för att främja en positiv utveckling och motverka segregation.”*

(Översiktsplan, Halmstads kommun, 2000, s 22)

Planen tar också upp att man ska arbeta för att kunna erbjuda *”största möjliga valfrihet av boendialternativ, med samtidig utbyggnad i östra och västra delarna.”* (ibid.) Planen påbjuder även att man ska sträva efter en blandad bebyggelse. *”I varje ort eller större bebyggelseområde skall, med hänsyn till ortens/områdets karaktär, eftersträvas ett varierat utbud av lägenhetsstorlekar, hustyper och upplåtelseformer.”* (ibid.)

Chefen på stadsbyggnadskontoret menar att översiktsplanen är till för att skapa förutsättningar för att kunna bo i alla delar av staden. Men han påpekar att det finns en stark styrning från fastighetsmäklarna och bostadsföretagen, det byggs där det är mest lönsamt att bygga. *”Detta kan vara en slags segregation, men det är vad marknaden vill ha.”*

Flertalet politiker menar att man i en översiktsplan kan verka för en blandad bebyggelse när det gäller olika upplåtelseformer. Komplettering av redan befintlig bebyggelse för att undvika att bygga stora komplex samt för att blanda olika boendeformer är en åtgärd som kan vidtas. Dock är det ingen av intervjupersonerna som tror att översiktsplanen avser etnisk boendesegregation, utan när det talas om segregation gäller detta demografisk segregation. Syftet är att verka för en blandad åldersfördelning, dvs inte endast äldre människor eller barnfamiljer inom ett område.

Kommunråden för mp och v pekade på att kommunen har planmonopol och skulle kunna styra planeringen mer, både när det gäller var bostäderna ska ligga och vilken typ av bostäder man bör bygga. Kommunrådet från miljöpartiet menar att:

Man borde kunna säga till HFAB att bygga hyresrätter men det är inte alltid kommunen kan säga till styrelsen på HFAB vad de ska bygga. Men HFAB vill inte bygga hyresrätter för det är för dyrt. Man kan tvinga dem politiskt om man vill det. Vill inte styrelsen det så får man byta styrelse. Men kommunen vill inte detta.

När det gäller nybyggnation inom kommunen säger tjänsteman X på HFAB att det förr fanns en mycket större styrning när det gäller nybyggnation jämfört med hur det ser ut idag. Hon poängterar vikten av att kommunen har tillsyn över nybyggnationen för att undvika en alltför ensidig bebyggelse. ”... idag är det mycket initiativ från privata entreprenörer som föreslår förändringar ...”

På HFAB hoppas man att den pågående nybyggnationen av bostadsrätter i alla fall ska sätta igång flyttkedjor som i bästa fall kan medverka till en uppluckring av segregationen. Tanken är att det ska uppstå en rotation när de som bor i de befintliga lägenheterna söker sig till nyare lägenheter och att det på så vis blir billiga lägenheter lediga i slutändan.

Om åtgärder mot boendesegregation

I Halmstad har man tidigare haft en låg byggnation och det har knappt byggts några nya hyresrätter. Det är först under de senaste åren som det har börjat byggas, men då i stort sett enbart studentbostäder och bostadsrätter. Flertalet av de intervjuade politikerna menar att brist på nybyggnation är en anledning till varför det inte utförts så många konkreta åtgärder för att motverka boendesegregation i Halmstad.

Chefen på stadsbyggnadskontoret klarlägger att det inte görs så mycket när det gäller att motverka boendesegregation.

Vi har inget antiprogram mot segregation, utan det är mer många bäckar små och jag upplever att det är mer ett konstaterande att där bor vissa och där bor andra. Det är som i många svenska städer, man vill ge en valfrihet, som styrs av den egna ekonomin och det ligger utanför mitt revir.

Det som faktiskt har gjorts är att man under de senaste åren har gjort en upprustning på Andersberg. En tjänsteman på HFAB berättar att företaget satsat på att stötta det lokala samarbetet i form av projektet Bryggan. Detta som en följd av att man konstaterat att det finns ett högt ohälsotal på området. Bryggan är en samverkan mellan bland annat boservicekontor, kvarterspolis, skolan och de olika föreningarna för att sedan agera gemensamt för en bättre boendemiljö.

Moderaternas kommunråd påpekar att det varit jobbigt för Halmstads kommun eftersom Andersberg har haft en sådan negativ stämpel på sig.

Man har sagt att det är socialfall och arbetslösa samt folk som inte visar respekt för samhällets normer och regler som blir placerade där. Detta måste man ändra på. Det har man gjort genom att fastighetsbolaget har renoverat fasader, öppnat upp grönområdena, fixat färgsättning av husen för att göra det mer attraktivt. Men nu är det så att vissa människor som kommer hit har inte riktigt kunnat inordna sig i den kulturen som vi har i Sverige. Vi måste på något sätt hjälpa dessa människor. Jag tror inte att det är ren illvilja som gör att de steker kyckling i badkaret, men det är sånt som har hänt därute. Man borrar hål i parkettgolvet och så sitter man och grillar där eller borrar hål i väggen mellan två lägenheter och har gemensam telefon.

Även det socialdemokratiska kommunrådet tar upp Andersbergs dåliga rykte och att det bland Halmstadbor är svårt att tvätta bort stämpeln. Detta är något som kan ta lång tid och kräver mer drastiska åtgärder. Vidare framhåller hon att det ibland skulle kunna vara önskvärt att inte sätta tio olika kategorier av invandrare på samma ställe och att HFAB har en viktig roll i att försöka att få en etnisk spridning på dem som söker lägenhet.

Det miljöpartistiska kommunrådet pekar även på vikten av en trivsam boendemiljö. *”Jag vet inte om jag kan påstå att kommunen gör något just nu men vi har beslutat att det ska avsättas lite pengar för att förnya parker på öster för att göra det mer trivsamt.”*

Om orsaker till etnisk boendesegregation?

Det finns olika förklaringar till den etniska boendesegregationen i Halmstad. Vi kan se att nästan samtliga av våra intervjupersoner anser att orsaken till att det bor många invandrare på Andersberg är att dessa väljer att bo nära sina släktingar och landsmän.

Chefen för stadsbyggnadskontoret kommenterar invandrares eget val när det gäller boendet: *”På Andersberg bor det många invandrare, men man väljer att bo där för man vill bo tillsammans med andra invandrare.”*

Moderaternas kommunråd menar att man skulle kunna komma till rätta med problemet att det samlas för många invandrare inom ett och samma område genom att man ”sätter” dem på olika områden. Men han poängterar att han inte tror att detta kommer att hjälpa eftersom de i stor utsträckning väljer att bo tillsammans med sin vänner. Han drar en parallell till egna erfarenheter av hur vi svenskar beter oss när vi flyttar utomlands.

I Marbella bor svenskarna för sig och har sina drinkaftnar, de blandar sig inte med spanjorerna. Det är likadant med de som kommer hit från ett annat land, de har ju svårt för att blanda sig om inte vi öppnar oss och talar om för dem vad som gäller och försöker att acceptera att de ska inordna sig i seder och vanor. Och då får vi det här problemet att vi får särskilda människor som går omkring med hucklen och turbaner på huvudet, och ja, på något vis. Det är ju deras kultur, det får vi acceptera, men vi ska ju kunna umgås med dem på rätt sätt och inte vända dem ryggen.

Även socialdemokraternas kommunråd tror att den viktigaste förklaringen till att det bor många invandrare på Andersberg är att de själva väljer att bo där.

Jag brukar säga så här när man säger att vi har en segregation ute på Andersberg. Ja, det har vi men hur var det inte när vi svenskar åkte över till USA, vi gjorde ju svenskbyar. Det är inte lätt. Vi har sagt så här att människor får bo där de själva vill.

Tjänsteman Y på HFAB anser även han att invandrare i hög utsträckning vill bo tillsammans med sina landsmän och berättar att HFAB ” har försökt att få ut invandrare och flyktingar i beståndet. Men att de efter två veckor ringer de och undrar vad de har gjort för ont när de inte får bo med sina kompisar.”

Han menar att man tvingar ut dem i områden där de egentligen inte vill bo och att den etniska boendesegregationen är en ”ganska tydlig frivillig segregation.”

Andra förklaringar som respondenterna ger angående den etniska boendesegregationen i staden är att ekonomin begränsar valfriheten och att det funnits tillgängliga lägenheter på Andersberg.

Vänsterpartiets kommunråd tror att det är bristen på ekonomiska resurser som gjort att många invandrare bor på Andersberg snarare än att det skulle röra sig om ett fritt val. Han tror att flesta invandrare vill komma in i det svenska samhället. När det gäller diskussionen om att invandrare söker sig till varandra menar han ”att det här är en slags skenargument för att komma ifrån en besvärlig fråga.”

Tjänsteman X på HFAB tror inte heller på frivillighet när det gäller boendeval som huvudsaklig förklaring utan menar att boendesegregationen mer har att göra med att invandrare blir anvisade lägenheter.

Om framtiden

Flera av våra respondenter påpekade att etnisk boendesegregation är ett mycket svårt ämne och att det inte finns några enkla lösningar. Men när det gäller framtiden är de flesta överens om att en viktig faktor för att stävja den är att minska arbetslösheten. Man hoppas på att situationen ska förändras genom att fler får arbete och därmed ges större ekonomiska möjligheter att välja sitt boende.

I Halmstad har man tagit ett beslut att flytta flyktingenheten till arbetsmarknadsenheten som ett led i integrationen. Socialdemokraternas kommunråd menar att ett sätt att motarbeta boendesegregationen är att underlätta för invandrare att få arbete:

*Vi tror att arbetsgivare kan ha samma syn som de kan ha på en funktionshindrad person, man är lite rädd.
-Nu kommer han den där. Vad gör han för något? Kan vi lita på honom? Det är också en kampanj ut till våra arbetsgivare. Detta är bra arbetskraft, de är ju otroligt plikttrogna våra invandrare.*

Avslutningsvis så säger miljöpartiets kommunråd att: *”Just nu känns det som att man håller på att öka segregationen i Halmstad snarare än att minska den. Så länge man inte försöker att göra något åt det så är det i den riktningen det går. Man måste komma på de kloka åtgärderna.”*

8. ANALYS

Vi har valt att börja med att analysera vårt material utifrån Irene Molinas (1997) analysmodell för hur boendesegregation kan förstås.

Molina identifierar fyra olika fält, inom vilka de strukturer och mekanismer som skapar boendesegregation verkar.

- ❖ Det rumsligt-materiella fältet
- ❖ Det politiska fältet
- ❖ Det ideologiska fältet
- ❖ Det diskursiva fältet

Dessa olika fält är relaterade till varandra och påverkar varandra i ett dynamiskt förhållande. Det diskursiva fältet löper som en viktig länk genom de tre andra fälten.

Vi kommer att analysera vårt intervjumaterial utifrån dessa olika fält. Här väljer vi dock att foga samman det politiska och det ideologiska fältet då vi anser att dessa tangerar och inbegriper varandra.

Senare i framställningen kommer vi att relatera vårt material till Jamrozik och Nocellas teori ”*residualist conversion of social problems*”. Löpande kommer vi även att koppla till viss tidigare forskning utöver ovan presenterade teoretiska utgångspunkter.

Det rumsligt-materiella fältet

Halmstad är historiskt sett en delad stad. I den östra delen har de tunga industrierna och arbetarbostäderna funnits medan den västra sidan har präglats av bostadsrätter och villabebyggelse. I den östra delen av staden ligger Andersberg som är ett miljonprogramsområde. Halmstad har liksom många andra svenska städer tagit emot många invandrare och man kan se en tydlig tendens att en stor del av dessa flyttat till Andersberg. Molina beskriver hur ”*invandrade hushåll huvudsakligen koncentreras till områden som redan före deras ankomst präglades av låg socio-ekonomisk status och en stark dominans av hyreshus.*” (Molina, 1997, s 226)

I intervjuerna talas det ofta om att Andersberg är ett segregerat område. Stigendal (1998) påpekar dock att man inte kan betrakta ett enskilt område som segregerat, utan att segregationen avser en hel stad. Stigendal menar att det måste finnas motpoler för att segregation ska kunna uppstå.

Andersbergs motpol i Halmstad kan anses vara Tylösand/Frösakull. I kommunens befolkningsstatistik kan man se stora skillnader mellan områdena. Exempelvis kan man se en skillnad när det gäller inkomstnivåer, där manliga inkomstagare som bor i Tylösand/Frösakull tjänar nästan dubbelt så mycket som manliga inkomstagare som bor på Andersberg. Andelen socialbidragstagare är på Andersberg är 36% jämfört med 2% i Tylösand/Frösakull. På Andersberg är hälften av invånarna invandrare jämfört med 5% i Tylösand/Frösakull.

Även om dessa siffror belyser två ytterligheter ger detta ge en bild av vilka stora skillnader det finns inom Halmstad.

Det politiskt-ideologiska fältet

I intervjumaterialet framkommer att flertalet av våra respondenter upplever att det finns en etnisk boendesegregation i staden, men få anser att detta är ett problem. Det finns idag en bostadsbrist i Halmstad trots att det här byggs mest i hela landet. Det som byggs är nästan uteslutande bostadsrätter, äldreboistäder samt studentbostäder.

Flera av de tillfrågade politikerna ansåg det vara bekymmersamt att det inte byggs några hyresrätter samtidigt som de konstaterade att det är en svårlöst situation eftersom det inte är ekonomiskt lönsamt att bygga hyresrätter.

Det faktum att det enbart byggs bostadsrätter och detta i den västra delen av staden kan ge en förstärkning av boendesegregationen i staden. Detta då det inte ges några nya alternativ till de hyreslägenheter som redan finns.

Segregationsforskaren Roger Andersson diskuterar vikten av att inte glömma tillgången på bostäder när man talar om boendesegregation.

Man kan bara flytta till bostäder som planerats och byggs och alla beslut om bostadsbyggande kommer att påverka förutsättningarna för hushållens rörlighet och bosättningen under lång tid. Många aktörer i samhället påverkar utformningen av en stad och bostadsmarknadens karaktär.” (red Magnusson, 2001, s 119)

Statens avreglering av bostadspolitiken har påverkat bostadssituationen i kommunen. Under många år har det funnits statliga räntesubventioner för byggande. Under de senaste åren har dock dessa räntesubventioner fasats ut, vilket har lett till att det blivit mycket dyrt att bygga. Byggföretagen vill få tillbaka sina investeringar snabbt vilket leder till att de väljer att bygga bostadsrätter framför hyresrätter. Chefen för Halmstads stadsbyggnadskontor berättar att det idag finns en stark styrning från marknaden, exempelvis från bostadsföretag, som bygger där det är mest lönsamt att bygga.

Staten har även tagit bort kraven på obligatorisk bostadsförmedling och kommunala bostadsförsörjningsprogram. Ett resultat av detta kan man se i Halmstad som inte längre har någon bostadsförmedling. Vänsterpartiets kommunråd menar att nedläggningen av denna kan ha medverkat till en förstärkning segregationen i staden.

Ur intervjumaterialet kan man utläsa en tydlig ideologisk skillnad när det gäller hur bostadspolitiken bör vara utformad. Det borgerliga blocket vill exempelvis inte ha några räntesubventioner och förespråkar en fri marknad. De föredrar en momssänkning på byggande samt att få ner byggkostnaderna för att få fart på byggandet av hyreshus.

Vänsterns och socialdemokraternas kommunråd vill däremot ha tillbaka en ökad statlig styrning av bostadspolitiken.

I intervjuerna har det framkommit att det skett en viss styrning av invandrare till Andersberg, samtidigt som en viktig faktor har varit att det funnits lediga lägenheter där.

Molina (1997) beskriver hur större bostadsföretag i bland aktivt välkomnat nya invandrare och andra grupper med litet handlingsutrymme på bostadsmarknaden till vissa bestämda områden som svenskar håller på att flytta ifrån. Vidare menar hon att hänvisningen till dessa områden inte direkt varit ett politiskt syfte utan snarare blivit en konsekvens av brist på långsiktig planering. Molina anser att detta kunde ha motverkats av en mer offensiv bostadspolitisk strategi, vilken kunde ha bidragit till att öppna upp möjligheter till en större variation av boendialternativ för invandrare.

När det gäller långsiktig planering inom Halmstads kommun finns det inget handlingsprogram eller någon speciell policyplan när det gäller boendesegregation. I den ännu inte antagna översiktsplanen rörande utbyggnad av staden, berörs segregationen i en punkt, vilken i intervjuerna visade sig syfta till den demografiska segregationen.

Planen tar även upp vikten av att sträva efter en blandad bebyggelse. Detta är dock långsiktiga planer och kan inte anses ha någon effekt i nuläget då det inte byggs några nya hyresrätter.

En annan komponent som påverkar processen som formar den etniska boendesegregationen är enligt Molina *”myndigheternas passiva accepterande av bostadsmarknadens villkor och dess konsekvenser för olika gruppers positioner på denna marknad.”* (Molina, 1997, s 225)

Vi kan se att det finns en sådan passivitet även inom Halmstads kommun. Exempelvis så pekar tjänsteman X på HFAB på vikten av en ökad kommunal styrning för att motverka en enhetlig bebyggelse. Hon menar att kommunen förr styrde mer med byggplaner men att det i dag ofta är *”initiativ från privata entreprenörer som föreslår förändringar.”*

Även i intervjuerna med politikerna framkommer att kommunen skulle kunna öka styrningen av bostadsbyggandet om det hade funnits en politisk vilja. Exempelvis menar kommunråden för miljöpartiet och vänsterpartiet att man skulle kunna be HFAB att bygga fler hyresrätter men att kommunen inte gör detta.

Den politiska passiviteten berör inte bara den fysiska planeringen av bostäder utan även avsaknaden av en levande politisk diskussion när det gäller den etniska boendesegregationen. Vi kan även konstatera att det utförs mycket få motverkande åtgärder. Det som intervjupersonerna har lyft fram som ett led i att motverka den etniska boendesegregationen är att man satt in åtgärder för att rusta upp Andersberg, ökat servicen och gjort det trevligare där. Miljöpartiets kommunråd belyser situationen på följande vis. *”Jag vet inte om jag kan påstå att kommunen gör något just nu, men vi har beslutat att det ska avsättas lite pengar för att förnya parker på öster för att göra det mer trivsamt.”*

Att det inte finns någon diskussion kan möjligen bero på att den etniska boendesegregationen bland flertalet av våra respondenter inte uppfattas som ett allvarligt problem. Chefen för stadsbyggnadskontoret belyser situationen ganska väl. *”Det diskuteras inte. Det diskuteras att det finns olika bostadsområden, men jag upplever inte att det uppfattas som ett problem.”*

Det diskursiva fältet

Det diskursiva analysen utgår ifrån att idéer om andra människor, "De Andra", samt processer och relationer i samhället formas och återspeglas i vardagsspråket. *"Vardagsspråket speglar maktrelationer i samhället, samtidigt som språket kan skapa och återskapa dessa maktrelationer."* (Molina, 1997, s 222)

I vår undersökning har det framkommit att den mest utbredda förklaringen till att det finns en etnisk boendesegregation i Halmstad är att invandrare själva valt att bo på Andersberg.

Molina menar att invandrare ofta beskylls för att själva skapa segregation genom att sträva efter att bosätta sig i miljonprogrammets betonghus tillsammans med andra invandrare. Det råder delade meningar om betydelsen av egna val för uppkomsten av boendesegregation. Sven Olsson Hort (1992) beskriver hur invandrare med ekonomiska möjligheter att flytta, i högre grad stannar kvar i hyresrätt jämfört med svenskar med samma inkomstnivå. Han menar att en förklaring till detta kan vara att man väljer att bo nära sina landsmän.

Molina (1997) menar däremot att detta snarare bygger på föreställningar om invandrare och inte på faktisk kunskap. Hon menar vidare att invandrares boendepreferenser inte skiljer sig från övriga svenskar. *"Med andra ord, om de kunde ha valt skulle de förmodligen i stort sett följt samma mönster som "helt vanliga svenskar" uppvisar."* (ibid., s 223)

Inte heller segregationsforskaren Roger Andersson anser att man kan sätta individens val i centrum när det gäller bosättningsfrågor.

Ett fokus på flyttningsbeslut får inte bygga på förutsättningen att människor alltid anses ha ett fritt val. I vissa fall, inte minst när det gäller studier av invandrade personers bosättning, är det nödvändigt att i stället uppmärksamma den brist på reellt inflytande som kännetecknar flyttningsbesluten. Bristande makt över de egna livsvalen beror ofta på resursbegränsningar, det vill säga att man saknar ekonomiska, politiska och sociala resurser. (red Magnusson, 2001, s 120)

Ett sätt att skapa sig en uppfattning om hur andra människor tänker och handlar är att utgå ifrån sig själv. Kommunrådet, s, menar att vi svenskar sökte oss till varandra när vi utvandrade till USA. Kommunrådet, m, drar paralleller till hur svenskar lever i Marbella:

...I Marbella så bor svenskarna för sig och har sina drinkaftnar, de blandar sig inte med spanjorerna och det är likadant med de som kommer hit från annat land, de har ju svårt för att blanda sig om inte vi öppnar oss och talar om för dem vad som gäller och försöker att acceptera att de ska inordna sig i seder och vanor...

Ett gammalt talesätt säger att om man upprepar något tillräckligt många gånger så blir det sant. Ett exempel på detta kan vara när tjänsteman Y på HFAB berättar att *"vi har försökt att få ut invandrare och flyktingar i beståndet. Men efter två veckor ringer de och undrar vad de har gjort för ont när de inte får bo med sina kompisar. Man tvingar ut dem i områden där de egentligen inte ville bo. Invandrardelen är en ganska tydlig frivillig segregation."*

Ovanstående citat belyser en händelse som senare under intervjun visade sig ha skett en enda gång.

Molina gör gällande att föreställningen om att invandrare söker sig till varandra sprids i vardagspråket och i massmediadebatten. *"Den kulturalistiska diskursen om invandrarna, om De Andra, legitimerar således ordningen när det gäller bland annat bostadsfrågan."* (Molina, 1997, s 222)

I delar av intervjumaterialet finns det en tendens att tala om invandrare -om De Andra -som objekt och inte som människor. I intervjuerna är det inte ovanligt att man pratar om "dem" på följande sätt:

"...inte mer än tio kategorier invandrare på samma ställe."

"...placera dem..."

"...sätt några här och några där."

"...man ska sprida dem..." osv.

Detta kan ge en bild av en distans i förhållande till denna grupp och kan tyda på att man ser dem som objekt i en homogen grupp och inte som individer med högst olikartade önskemål och behov.

Kommunrådet, s, belyser detta genom tala om gruppen invandrare som bra arbetskraft och dessutom dra en intressant parallell till handikappade.

Vi tror att arbetsgivare kan ha samma syn som de kan ha på en funktionshindrad person, man är lite rädd.

-Nu kommer han den där. Vad gör han för något? Kan vi lita på honom? Det är också en kampanj ut till våra arbetsgivare. Detta är bra arbetskraft, de är ju otroligt plikttrogna våra invandrare.

Moderaternas kommunråd talar vidare om vikten att De Andra inordnar sig i svenska seder och bruk, vilket visar på tendenser till assimilationstankegångar.

Och då får vi det här problemet, att vi får särskilda människor som går omkring med hucklen och turbaner på huvudet, och ja, på något vis. Det är ju deras kultur, det får vi acceptera, men vi ska ju kunna umgås med dem på rätt sätt och inte vända dem ryggen.

Här kan det vara på sin plats att kommentera ovanstående med att integrationspolitikens mål är att sträva efter en samhällsgemenskap med samhällets mångfald som grund. Den mångkulturella vardagen måste fungera utan diskriminering och marginalisering. ”Ansvaret för den långsiktiga integrationen och för att vissa grupper i ett mångkulturellt samhälle inte ställs utanför vilar på alla aktörer i samhället.”(Prop. 1997/98:16, s 112)

Föreställningar om De Andra kan, som vi nämnt ovan, återspegla sig både i massmedia och i vardagsspråket. Följande citat från intervjun med moderaternas kommunråd belyser detta:

...Men nu är det så att vissa människor som kommer hit inte riktigt kunnat inordna sig i den kulturen som vi har i Sverige. Vi måste på något sätt hjälpa dessa människor. Jag tror inte att det är ren illvilja som gör att de steker kyckling i badkaret, men det är sånt som har hänt därute. Man borrar hål i parkettgolvet och så sitter man och grillar där eller borrar hål i väggen mellan två lägenheter och har gemensam telefon.

Intressant nog så fann vi ett liknande påstående i Bengt Af Klintbergs bok *Råttan i pizzan* (Af Klintberg, 1988). Med andra ord är moderaternas kommunråd inte ensam om denna föreställning om De Andra. Af Klintberg skildrar hur invandrarskrönor sprids i det vardagliga språket. Af Klintberg berättar att dessa historier fanns redan invandrarvägen på 60-talet, men då handlade de om glesbygdsbor som flyttade in till stan.

Den allra vanligaste invandrarsägnen är den som anges här ovan: att de bryter upp parkettgolv, lägger in jord och odlar potatis. Den är känd i praktiskt taget varje nybyggt bostadsområde där det finns invandrare. Ytligt sätt kan en sådan historia te sig som vardagligt skvaller, men vid närmare påseende framträder dess symboliska karaktär. Parkettgolvet symboliserar en förfinad högborgerlig kultur. När det bryts upp och jord läggs in, så innebär det en vägran att anpassa sig till ett civiliserat liv. Invandrarna visar att de är oförmögna att lösgöra sig från sina primitiva, efterblivna ursprungsmiljö. (ibid., s 79)

Theory of residualist conversion of social problems

En fråga vi ställt oss under uppsatsens gång är: Varför konstaterar socialnämnden i sin omvärldsanalys att boendesegregationen är allvarlig och att man är orolig för att den kommer att förstärkas, medan politikerna inte anser den vara något problem?

Vi har under undersökningens gång insett att boendesegregation är ett mycket komplext fenomen som påverkas av många olika faktorer. Det inbegriper allt från bostadspolitik till miljonprogrammets uppförande samt allt från diskriminerande processer till individuella

preferenser. Det finns inga enkla lösningar och heller inga enkla och självklara orsakssammanhang.

Men Jamrozik och Nocellas (1998) teori, ”residualist conversion of social problems” kan ha ett förklaringsvärde, när det gäller frågan om varför den etniska boendesegregationen i Halmstad inte uppfattas som ett problem av politikerna.

Teorin beskriver hur sociala problem uppstår som en rest av samhällets strävan mot dominanta värden och intressen. Jamrozik och Nocella menar att sociala problem uppstår ur en strukturell ordning och därmed är politiska. Om man relaterar denna teori till boendesituationen i Halmstad skulle denna kunna vara en konsekvens av följande:

- ❖ Att man mer eller mindre aktivt hänvisat invandrare till miljonprogramsområdet Andersberg.
- ❖ Att den statliga bostadspolitiken, exempelvis genom neddragning av räntesubventioner, medfört en minskad byggnation av hyreslägenheter.
- ❖ Att marknaden har styrt byggnationen i riktning mot bostadsrätter då detta är mer ekonomiskt lönande.

Men, genom att se på boendesegregation som en konsekvens av individens eget val skulle kommunens passiva förhållningssätt och accepterande av marknadens styrning legitimerats. När man vidtar några åtgärder, görs dessa inom närområdet exempelvis genom projektet Bryggan eller upprustning av bostäder. Eller på individplan, genom att hoppas att situationen löses genom att individen får arbete och därmed kan få större valmöjlighet i sitt boendeval. Åtgärderna ligger inte, åtminstone inte i nuläget, på ett strukturellt plan, då det knappt finns någon diskussion om den etniska boendesegregationen och heller inga konkreta planer för att motverka den.

Jamrozik och Nocella menar att om en grupp som är bärare av ett socialt problem har starka påtryckningsmedel eller har en stark intresseorganisation som kan föra dess talan är det oftast lättare att problemet lyfts upp på en mer strukturell nivå. Här kan nämnas att handikappsorganisationen i Halmstad är en grupp som framgångsrikt har lyckats att få gehör för sina önskemål. Denna grupp har inflytelserika personer som bevakar deras intressen. En av dessa personer är vår respondent, socialdemokraternas kommunråd.

Här kan man ställa sig frågan om ett personligt engagemang för frågan om den etniska boendesegregationen skulle kunna lyfta upp frågan till diskussion i den kommunala debatten?

Sammanfattning

Avslutningsvis kan vi konstatera att den politiska diskussionen i Halmstad gällande etnisk boendesegregation är mycket begränsad. Intervjupersonerna anser att det finns en boendesegregation i staden, men få upplever detta som ett allvarligt problem. Det finns inga övergripande planer för att motverka den etniska boendesegregationen och de enda konkreta åtgärder som vidtagits är upprustning av Andersberg samt projektet Bryggan.

Kan det vara så att avsaknaden av en levande politisk diskussion har sin förklaring inom de tidigare redovisade fälten?

- ❖ Att den etniska boendesegregationen förklaras med att invandrare söker sig till varandra av fri vilja och har därmed gjort ett aktivt val.
- ❖ Att den statliga bostadspolitiken nedmonterat ett subventionerat bostadsbyggande samt krav på kommunal bostadsförmedling och krav på kommunalt bostadsförsörjningsprogram.
- ❖ Att kommunen förhållit sig passiv gentemot marknadens styrning av nybyggnationen.
- ❖ Att den östra delen av Halmstad av tradition haft en låg status och att det därför varit naturligt att invandrare flyttat/hänvisats dit.
- ❖ Att det bland politikerna inte finns något personligt engagemang när det gäller frågan om etnisk boendesegregation.

9. SLUTDISKUSSION

Inledningsvis kan vi konstatera att frågan om boendesegregation, precis som socialchefen uttryckte det, är en fråga som är omgiven med väldigt mycket tyckande och väldigt lite kunskap.

Arbetet med vår uppsats har naturligtvis genererat många nya frågor. Vid det här laget är vi till exempel mycket intresserade av att få veta vilka valmöjligheter invånarna på Andersberg själva anser sig ha haft när de valde bostad. Vi hoppas att någon framöver vill göra en sådan undersökning.

Vi undrar även över hur man ska kunna arbeta mot etnisk boendesegregation när kommunen inte identifierar den som ett problem. Vi tror att det finns en fara i att inte föra upp frågan på dagordningen och tro att etnisk boendesegregation bara kan bli ett problem i en storstad. Vi tror att den kan bli ett minst lika stort problem i en mindre stad som Halmstad, om man inte arbetar för att stävja den i tid.

Ett kommunalt beslut där man kunde önskat att segregationsglasögonen var på plats, är beslutet om omorganiseringen av gymnasieskolorna. Tidigare fanns en uppdelning mellan olika slags program, de tekniska utbildningarna var på en skola och de samhällsvetenskapliga programmen på en annan skola osv. Av den goda viljan att minska den därav uppkomna könsuppdelningen, blev resultatet en ökad invandrartäthet på Sannarpsskolan, dvs den skola som ligger närmast Anderberg, då man numera går på den skola som ligger närmast bostaden. Detta föranleder oss att gå vidare med tanken om att det krävs nämndövergripande samarbeten för att kunna motverka etnisk boendesegregation. Som det är i dagsläget är det socialnämnden som uppmärksammat frågan och det är viktigt att den inte endast blir en social fråga utan att den aktualiseras av samhällets alla aktörer.

En annan fråga som vi har funderat på är hur en eventuell utförsäljning av HFAB kan komma att påverka en framtida utveckling av den etniska boendesegregationen i Halmstad. Kan detta ytterligare inskränka valmöjligheterna för personer med begränsat handlingsutrymme på bostadsmarknaden? Frågan är relevant att ställa sig då en utförsäljning av allmännyttan har skett i många andra städer, exempelvis Stockholm. I Halmstad har moderaterna uttryckt en

liknande önskan och detta kan komma att bli aktuellt redan vid nästa kommunalval, då det borgerliga blocket ligger under med endast ett mandat.

För att belysa det politiska dilemma att se till allas intressen, vill vi avrunda med en liten anekdot. I en av våra intervjuer frågade vi socialdemokraternas kommunråd om det inte var viktigt att ha "segregationsglasögonen" på sig vid kommunalt beslutsfattande. Kommunrådet replikerade då att man även måste ha handikappglasögonen, miljöglasögonen, ekonomiglasögonen, jämlikhetsglasögonen osv. För vårt inre såg vi hur politiker sitter med jättelika tubglasögon på sig när de diskuterar olika samhällsfrågor. Frågan är bara hur fokuseringen blir till slut. Här kan man ju själv fundera på vilka brytningsfel som eventuellt kan uppstå.

Avslutningsvis vill vi återigen anknyta till Prop. 1997/98:16 där det bland annat föreskrivs att integrationspolitiken bör sträva efter:

- ❖ Att uppnå en samhällsgemenskap med samhällets mångfald som grund.
- ❖ Att den mångkulturella vardagen måste fungera utan diskriminering och marginalisering
- ❖ Att det ska ges lika rättigheter för alla oavsett etnisk och kulturell bakgrund.

*"Ansvaret för den långsiktiga integrationen och för att vissa grupper i ett mångkulturellt samhälle inte ställs utanför vilar på **alla aktörer i samhället**."*(ibid, s 112)

KÄLLFÖRTECKNING

Af Klintberg, Bengt (1988) *Råttan i pizzan. Folksägner i vår tid*. Stockholm: Norstedts förlag AB.

Herrström, Per, Mars, Birgitta (1998) *Hälsan och stödjande miljöer i bostadsområdet Andersberg. Rapport 1998-3*. Halmstad: Landstinget Halland.

Holme, Idar M, Solvang, Bernt K (1991) *Forskningsmetodik. Om kvalitativa och kvantitativa metoder*. Lund: Studentlitteratur.

Jamrozik, Adam, Nocella, Luisa (1998) *The sociology of social problems*. Cambridge: University press.

Magnusson, Lena (2001) Segregation och etnicitet i stadsbygden, i Franzen, M., Molina, I., Andersson, E., Borgegård, L-E., Fransson, U., Andersson, R., Strömblad, P., Popoola, M., Öberg, S., red,: *Den delade staden*. Umeå: Borréa bokförlag.

Molina, Irene (1997) *Stadens rasifiering. Etnisk boendesegregation i folkhemmet. Geografiska regionstudier nr 32*. Uppsala: Kulturgeografiska institutionen, Uppsala universitet.

Nilsson, Sven A (1987) *Halmstads historia del 3*. Halmstad: Bulls tryckeri AB.

Nygren, Linus, Rosenlind, Mirja (1997) *Miljonprogrammet. Bostadssociala konsekvenser tillskrivna miljonprogrammet. C- uppsats*. Lund: Socialhögskolan.

Olsson Hort, Sven E (1992) *Segregation. Ett svenskt dilemma? Socialpolitiska och sociologiska synpunkter. Bilaga 9 till LU 92*. Stockholm: Fritzes förlag.

Olsson Hort, Sven E (1995) *Boendesegregation. En diskussion om segregationen i Sverige*. Karlskrona: Boverket.

Proposition (1997/98:16) *Sverige, framtiden och mångfalden. Från invandrapolitik till integrationspolitik*. Regeringskansliets hemsida. <http://www.regeringen.se/propositioner/sou/index.htm>

Socialnämnden (010124) *Omvärldsanalys 2001-2004*. Halmstad: Socialnämnden.

Socialnämnden (000308) *Verksamhetsplan 2000*. Halmstad: Socialnämnden.

SOU 1996:55 *Sverige, framtiden och mångfalden*. Stockholm: Fritzes förlag.

SOU 2000:37. *Välfärdens förutsättningar. Arbetsmarknad, demografi och segregation*. Stockholm: Fritzes förlag.

Stadskontoret (2000) *Områdesdata 1999*. Halmstad: Stadskontoret.

Stadsbyggnadskontoret (2000) *Översiktsplan 2000. Inriktning - utbyggnad*. Halmstad: Stadsbyggnadskontoret.

Stigendal, Mikael (1999) *Sociala värden i sociala världar*. Lund: Studentlitteratur
Svenska Akademin (1986) *Svenska Akademiens ordlista*. Stockholm: Norstedts tryckeri AB.

Turner, Bengt, Vedung Evert (1997) *Bostadspolitik för tjugohundratalet. Återtåg och nya värden*. Gävle: Meyer information & förlag.

Öresjö, Eva (1996) *Att vända utvecklingen. Kommenterad genomgång av aktuell forskning om segregation i boendet*. Rapport 57 från SABO utveckling. Stockholm: SABO utveckling.

Bilaga 1

INTERVJUGUIDE

Namn

Yrke

Arbetsuppgifter

DISKUSSION INOM KOMMUNEN

- 1 **A** Diskuteras boendesegregation som ett problem inom Halmstads kommun?
 - B** Finns det en levande politisk diskussion när det gäller frågan om boendesegregation?
 - C** När man diskuterar boendesegregation, görs detta i termer av konkreta åtgärder? (När man diskuterar boendesegregation, hur diskuterar man?)
 - D** När man fattar beslut inom kommunen, tar man då hänsyn till tänkbara konsekvenser som gäller boendesegregation?
 - E** I så fall, kan du ge något exempel på när man har tagit hänsyn till boendesegregation i ett kommunalt beslut?

PARTIPOLITIK

- 2 **A** Finns det någon policyplan för hur boendesegregationsfrågor skall hanteras inom partiet?
 - B** Bör man motverka boendesegregation? (Är boendesegregation negativ eller/ och positiv?)
 - C** I så fall varför/varför inte?
 - D** Hur uppstår och bibehålls boendesegregation?
 - E** Vilka faktorer kan bidra till en förstärkning av boendesegregationen?
 - F** Finns det grupper i samhället som har svårare att påverka sitt val av boende?

LÅNGTGÅENDE PLANERING

- 3 **A** Känner du till någon policyplan för Halmstad kommun för att motverka boendesegregation?
 - B** Iså fall, vet du vad det står i policyplanen?
 - C** Om inte, anser du att det skulle behövas? Vad skulle du tycka vara viktigt att en sådan policyplan innehöll?

4 A Känner du till att det står något i översiktsplanen för Halmstad kommun som behandlar boendesegregation?

B I så fall, vet du vad det står det i översiktsplanen?

C Om inte, anser du att det skulle behövas? Vad skulle du tycka vara viktigt att en sådan översiktsplan innehöll?

D Om kännedom om översiktsplan, vad innebär:

1. Största möjliga valfrihet av boendialternativ?

2. Utbyggnad av bostäder i alltför stora etapper skall undvikas bl a av sociala skäl. Vad menas?

3. Ökade planeringsåtgärder skall genomföras avseende komplettering och förnyelse av befintliga stadsdelar och bostadsområden för att främja en positiv utveckling och motverka segregation. Vad innebär detta? På vilket sätt motverkar det segregation?

4. Har man utvärderat om förnyelse av gamla befintliga lägenheter är ett effektivt medel för att motverka boendesegregation? (Halmstad?)

KONKRETA ÅTGÄRDER FÖR ATT MOTVERKA SEGREGATION

5 A Vad har gjorts inom Halmstad kommun under de senaste 5 åren för att motverka boendesegregation?

B Vad görs i dagsläget för att motverka boendesegregation?

C Vad kan man inom kommunpolitiken göra för att i framtiden motverka boendesegregation?

STATENS ROLL

6 A Har bostadspolitikens förändring påverkat kommunens handlingsutrymme när det gäller boendesegregation? (räntesubventioner, generell – selektiv politik)

B Vilka åtgärder från statens sida skulle vara välkomna för att underlätta kommunens arbete mot minskad segregation?

C Hur ser du på framtiden när det gäller boendesegregationen i Halmstad?