

Lunds Universitet  
Socialhögskolan  
SOL 064  
Höstterminen 2001

# **”Historien är inristad i våra kroppar”**

**Pierre Bourdieu**

**- en studie om ungdomars framtidssyn**

**Författare:** Karin Bjerefeldt  
Lovisa Demegård

**Handledare:** Torbjörn Hjort

## **ABSTRACT**

The aim of this research was to study how adolescents view their future and to illuminate how family circumstances, class belonging, ethnicity and school influence this view.

Our main questions was as follows:

- How do the adolescents family circumstances look like?
- What importance has family and friends for the adolescents?
- How does the adolescents choice of upper secondary school look like?
- How do the adolescents view their future working situation?
- How do the adolescents think that their lifesituation look like in ten years?

The research was based on a quantative method since we made an inquiry. Apart from this we also used previous reasearch. As an theoretical perspective we used the theories of Bourdieu and the theory of the socialization process.

The parents level of education and working situation influence the adolescents view of the future.

The parents profession and living situation indicates a class difference between the adolescents. No conclusions can be drawn from our research if class belonging has an impact on the adolescents view of the future.

Many of the youth are optimistic about their future working situation. The future aims of the participants are similar and are focused on work, education and family life.

INNEHÅLLSFÖRTECKNING	sid
<b>FÖRORD</b>	<b>5</b>
<b>1. INLEDNING</b>	<b>6</b>
<b>1.1 Problemformulering</b>	<b>6</b>
<u>1.1.1 Hur Rosengård och Limhamn-Bunkeflo kan knytas till vår uppsats</u>	7
<b>1.2 Syfte och frågeställningar</b>	<b>7</b>
<b>1.3 Metod och urval</b>	<b>7</b>
<u>1.3.1 Metod</u>	8
<u>1.3.2 Urval</u>	8
<u>1.3.3 Tillvägagångssätt</u>	9
<u>1.3.4 Tillförlitlighet i metod och resultat</u>	9
<u>1.3.5 Analys av enkäterna</u>	11
<u>1.3.6 Källkritik</u>	11
<u>1.3.7 Etiska överväganden</u>	12
<b>1.4 Begreppsdefinitioner</b>	<b>12</b>
<b>1.5 Fortsatt framställning</b>	<b>15</b>
<b>2. TIDIGARE FORSKNING</b>	<b>15</b>
<b>2.1 Familjeförhållanden</b>	<b>16</b>
<u>2.1.1 Föräldrars utbildning</u>	16
<u>2.1.2 Barn till ensamstående föräldrar</u>	16
<u>2.1.3 Skilsmässor</u>	16
<u>2.1.4 Familjens ekonomiska situation</u>	17
<b>2.2 Klass</b>	<b>17</b>
<b>2.3 Etnicitet</b>	<b>17</b>
<b>2.4 Sammanfattning</b>	<b>18</b>
<b>2.5 Utbildningssystemet</b>	<b>18</b>
<u>2.5.1 Skolan som institution</u>	18
<u>2.5.2 Dagens gymnasieskola</u>	19
<b>2.6 Sammanfattning</b>	<b>20</b>
<b>2.7 Ungdomars framtidssyn</b>	<b>21</b>
<b>3. TEORETISKA PERSPEKTIV</b>	<b>22</b>
<b>3.1 Pierre Bourdieus teorier och begrepp</b>	<b>22</b>
<b>3.2 Socialisationsprocessen</b>	<b>23</b>
<b>4. PRESENTATION AV DET EMPIRISKA MATERIALET</b>	<b>24</b>
<b>4.1 Familjeförhållanden</b>	<b>25</b>
<u>4.1.1 Utländsk bakgrund</u>	25
<u>4.1.2 Boendesituation</u>	25
<u>4.1.3 Föräldrarnas utbildning</u>	26
<u>4.1.4 Föräldrarnas arbetssituation</u>	27
<u>4.1.5 Föräldrars och vänners betydelse</u>	29
<b>4.2 Framtidssyn</b>	<b>31</b>
<u>4.2.1 Gymnasieval</u>	31
<u>4.2.2 Arbetssituation</u>	32
<u>4.2.3 Livsmål</u>	32

<b>5. ANALYS</b>	<b>33</b>
<b>5.1 Familjeförhållanden</b>	<b>33</b>
<u>5.1.1 Föräldrars utbildning och yrke</u>	<b>33</b>
<u>5.1.2 Föräldrastöd</u>	<b>34</b>
<b>5.2 Klasskillnader</b>	<b>35</b>
<b>5.3 Etnicitet</b>	<b>36</b>
<b>5.4 Framtidssyn</b>	<b>36</b>
<u>5.4.1 Gymnasieval</u>	<b>36</b>
<u>5.4.2 Arbetsituation</u>	<b>38</b>
<u>5.4.3 Livsmål</u>	<b>40</b>
<b>6. RESULTATSAMMANFATTNING</b>	<b>41</b>
<b>7. SLUTDISKUSSION</b>	<b>42</b>
<b>8. KÄLLFÖRTECKNING</b>	<b>44</b>
<b>9. BILAGA</b>	<b>46</b>
<b>9.1 Enkätundersökning – ungdomars framtidssyn</b>	<b>46</b>

## **FÖRORD**

Vi vill tacka alla elever i Rosengård och Limhamn-Bunkeflo som medverkat i vår enkätundersökning, utan Era svar och tankar hade vi inte kunnat genomföra denna studie.

Vi är även tacksamma för den hjälp som vi fått av rektorer, assistenter och ansvariga klasslärare på respektive skola. Tack vare Er fick vi möjligheten att besöka Apelgårdsskolan och Örtagårdsskolan i Rosengård samt Linnéskolan i Limhamn-Bunkeflo.

Vi vill dessutom rikta ett tack till vår handledare Torbjörn Hjort för stöd under uppsatsarbetets gång. Med din hjälp fick vi nya perspektiv på vårt problemområde och nya idéer om hur uppsatsen kunde utvecklas.

Lund 2001-12-19

Karin Bjerefeldt & Lovisa Demegård

## 1. INLEDNING

Inledningsvis redogör vi för varför vi valt aktuellt ämnesområde. I denna del redogör vi även för vår problemformulering och vårt syfte.

### 1.1 Problemformulering

Under 1900-talet har omfattande samhällsförändringar ägt rum. Tidigare generationers förutsättningar såg annorlunda ut än vad de gör för dagens ungdom. Bilden av ungdomstiden är mångfacetterad med både positiva och negativa aspekter. Jämfört med tidigare generationer har ungdomar idag större möjligheter att själva välja vad de vill göra med sina liv. En del väljer att studera, en del att arbeta och andra att resa runt i världen, alla med det gemensamma målet att förverkliga sina drömmar. Samtidigt talar de höga arbetslöshetssiffrorna bland ungdomar sitt tydliga språk. Försämringarna på arbetsmarknaden har lett till att ungdomars inkomster minskat och att antalet unga socialbidragstagare ökat avsevärt. Ungdomar flyttar av ekonomiska skäl hemifrån något senare idag jämfört med 1990-talets början. Utvecklingen i samhället har även medfört att dagens ungdomar bildar familj allt senare (Ungdomsstyrelsen, 1998).

De positiva aspekterna av samhällsförändringarna är tillgängliga för flertalet av ungdomarna i det svenska samhället. Vi tror dock inte att alla ungdomar har samma faktiska och/eller upplevda möjligheter. De faktorer som påverkar individens möjligheter kan vara socialt, kulturellt och ekonomiskt betingade. Varje ungdom har sin specifika historia som både medvetet och omedvetet påverkar honom eller henne. Det finns olika bakomliggande omständigheter som gör att människor utvecklas på skilda sätt och att deras framtida mål skiljer sig från andra individers. Utifrån detta resonemang har vårt intresse för ungdomars perspektiv på framtiden väckts.

Vi anser att uppväxtmiljön i hög grad påverkar individers tankar och värderingar. Tankar om framtiden formas på olika sätt beroende på var man bor, vilken skola man går till och vilket arbete man har. Vi själva har vuxit upp på mindre orter och har därmed gått i relativt små skolor. Vi har diskuterat om vi hade haft andra värderingar och en annorlunda framtidssyn om vi istället vuxit upp i storstadsmiljö. Kan det vara så att ungdomars framtidssyn skiljer sig om man utgår från olika bostadsområden som erbjuder olika möjligheter?

### 1.1.1 Hur Rosengård och Limhamn-Bunkeflo kan knytas till vår uppsats

I Malmö finns tydliga skillnader mellan de tio olika stadsdelarna. Rosengård och Limhamn-Bunkeflo är två av dessa stadsdelar som socialt, kulturellt och ekonomiskt sett skiljer sig från varandra (Stigendal, 1998a, 1998b).

Den mångkulturella stadsdelen Rosengård har 21 027 invånare varav 84 % har utländsk bakgrund. I Limhamn-Bunkeflo bor 30 613 invånare varav andelen invånare med utländsk bakgrund uppgår till 11 %. Den ekonomiska aspekten visar sig dels i skillnader vad gäller boendeform, dels i invånarnas medelinkomst. Den vanligaste boendeformen för Rosengårdsinvånarna är lägenhet medan majoriteten av invånarna i Limhamn-Bunkeflo bor i villa. Barnfamiljerna i Rosengård har det ekonomiskt sett sämre då deras medelinkomst ligger på 159 000 kronor per år jämfört med barnfamiljerna i Limhamn-Bunkeflo som har en genomsnittlig årsinkomst på 300 000 kronor. Skillnader beträffande medelinkomst påverkas av arbetslöshet och socialbidragstagande, dessa andelar är betydligt högre i Rosengård än i Limhamn-Bunkeflo. Flertalet av Rosengårds invånare tillhör arbetarklassen medan majoriteten av invånarna i Limhamn-Bunkeflo tillhör medel- eller överklass (Stigendal, 1998a, 1998b & Malmö, 2002).

## **1.2 Syfte och frågeställningar**

*Syftet med vår studie är att studera ungdomars framtidssyn samt belysa på vilket sätt familjeförhållanden, klasstillhörighet, etnicitet och skola påverkar denna.*

Våra centrala frågeställningar är:

- Hur ser ungdomarnas familjeförhållanden ut?
- Vilken betydelse har föräldrar och vänner för ungdomarna?
- Hur ser ungdomarnas gymnasieval ut?
- Hur ser ungdomarna på sin framtida arbetssituation?
- Hur tror ungdomarna att deras livssituation ser ut om tio år?

## **1.3 Metod och urval**

I detta avsnitt kommer vi att presentera val av metod, urvalsgrupp, arbetssätt, enkätfrågornas utformning och betänkligheter vi haft under arbetets gång.

### 1.3.1 Metod

Både kvalitativ och kvantitativ metod syftar till att ge en ökad förståelse för ett visst fenomen. Kvalitativ metod bygger på en öppen och flexibel intervjuteknik. Den ger en djup förståelse för det säregna hos intervjupersonen, vilket leder till svårigheter i jämförelsen av olika intervjuer. Kvantitativ metod är mer strukturerad som exempelvis enkätundersökningar med fasta svarsalternativ. Styrkan hos den kvantitativa metoden blir därmed att jämförelser och generaliseringar av resultat är möjligt (Holme & Solvang, 1997).

Vi har valt att i vår studie använda oss av kvantitativ metod då vi genomfört en enkätundersökning. Syftet med vår studie är att studera ungdomars framtidssyn samt belysa på vilket sätt familjeförhållanden, klasstillhörighet, etnicitet och skola påverkar denna. I vår undersökning anser vi den kvantitativa metoden vara lämplig, då den ger oss en bred och generell bild. Genom analys av vårt material kan vi med hjälp av den kvantitativa metoden göra generaliseringar av upptäckta fenomen samt urskilja mönster och samband. Användandet av den kvantitativa metoden ger oss en möjlighet att fråga ett stort antal elever. Vår förhoppning är att resultatet är representativt för en större andel ungdomar än de som deltagit i vår undersökning.

Utöver de primärdata som enkätundersökningen ger oss har vi använt oss av sekundärdata i form av aktuell litteratur inom problemområdet. Användandet av sekundärdata är nödvändigt för att kunna ge en bred bild.

Som teoretiskt perspektiv använder vi oss av Bourdieus begrepp om kapital och habitus samt teorin om socialisationsprocessen.

### 1.3.2 Urval

Vi har valt att genomföra vår enkätundersökning med elever i årskurs nio. Dessa ungdomar kommer från stadsdelarna Rosengård och Limhamn-Bunkeflo. Ungdomarna har valts ut genom ett icke-slumpmässigt urval, dvs vi har av följande anledningar ansett just denna grupp vara lämplig. Rosengård och Limhamn-Bunkeflo är två stadsdelar i Malmö som socialt, kulturellt och ekonomiskt skiljer sig från varandra. Av den anledningen anser vi det vara intressant att göra en komparativ studie med ungdomar från dessa stadsdelar. Vi har valt att genomföra undersökningen med elever i årskurs nio eftersom vi anser att ungdomar i den åldern är på väg in i en ny livsfas där stora emotionella och psykiska förändringar äger rum. En annan anledning är att ungdomar i årskurs nio snart ska välja gymnasieprogram, ett val som hänger samman med val av framtida yrke och andra framtida valmöjligheter.



I vår undersökning deltog totalt 145 elever. Antalet elever från Rosengård fördelas på två skolor, 47 elever från Apelgårdsskolan och 18 elever från Örtagårdsskolan. Elevantalet från Limhamn-Bunkeflo uppgår till 80 stycken och eleverna kommer från Linnéskolan.

### 1.3.3 Tillvägagångssätt

Vår önskan var att göra en komparativ studie mellan Rosengård och Limhamn-Bunkeflo vilket kräver ett relativt jämt fördelat urval i de två stadsdelarna. Från början kontaktade vi Linnéskolan och Apelgårdsskolan för att genomföra studien. Det visade sig att skolorna i Rosengård har färre klasser och klasserna har ett lägre elevantal jämfört med Limhamn-Bunkeflo. För att få den önskade fördelningen mellan stadsdelarna beslöt vi därmed att även kontakta Örtagårdsskolan där vi fick möjlighet att träffa ytterligare en klass.

Efter att vi per brev kontaktat respektive skolas rektor fick vi möjlighet att besöka dessa tre skolor. Studien genomfördes i klassrumsmiljö där förutom ungdomarna och vi själva även ansvarig lärare var närvarande.

I det första skedet av uppsatsarbetet föreställde vi oss att det skulle gå relativt problemfritt att genomföra enkätundersökningen i skolorna. Det visade sig tyvärr att vi hade fel angående detta. Flertalet av de högstadieskolor som vi kontaktade tackade nej på vår förfrågan om att få träffa elever i årskurs nio. Anledningen till att skolorna inte önskade att delta i undersökningen var för det första att de tidigare medverkat i flera enkätundersökningar. För det andra fick eleverna inte störas i det pågående skolarbetet som ska vara färdigt innan juluppehållet. Efter att vi genomfört enkäterna på de tre aktuella skolorna fick vi dock en känsla av att både lärare och elever hade uppskattat enkäterna.

Bortfallsfrekvensen i vår studie är relativt låg. Andelen bortfall på enstaka frågor varierar och den vanligaste orsaken till bortfall är att eleven valt att inte besvara just den frågan. Enstaka bortfall har även tillkommit då eleven svarat något som varit av sådan karaktär att vi bedömt det som påhittat och således sett det som bortfall, exempelvis har en elev angett att fadern arbetar som kung. Av nämnda anledning har vi valt att räkna en elevs samtliga svar som bortfall.

### 1.3.4 Tillförlitlighet i metod och resultat

Den kvantitativa metoden har tidigare ansetts vara den vetenskapliga metod som ger den objektiva sanningen. Medvetenheten om den kvantitativa metoden har på senare år ökat och man börjar således inse metodens begränsningar. En kombination av både kvantitativ och

kvalitativ metod är önskvärd då dessa metoder på ett lämpligt sätt kompletterar varandra (Holme & Krohn/Solvang, 1997).

Valet av kvantitativ metod är inte självklart eftersom viss kritik kan riktas mot det kvantitativa tillvägagångssättet. Genom användning av fasta svarsalternativ ges en möjlighet att jämföra svar från en grupp ungdomar. Denna strukturering begränsar dock ungdomarnas svar (ibid.). Oftast är det svårt att svara enbart ja eller nej på en fråga som ställs. Av egen erfarenhet vet vi att man istället för att svara ja eller nej gärna vill skriva "kanske" eller skriva en längre förklaring i marginalen.

Skapandet av en enkät kan tyckas vara enkelt men det finns många fallgropar på vägen. En undersökning som bygger på en kvantitativ metod är beroende av att enkätfrågorna från början utformas på lämpligt sätt. Eftersom urvalsgruppen endast kontaktas vid ett tillfälle och de medverkande har rätt att vara anonyma kan inga ändringar eller förtydliganden göras i efterhand. Fyller inte frågorna sin funktion faller därmed hela undersökningen. Här kan den kvalitativa metodens flexibla intervjusituation saknas (ibid.).

Förförståelsen hos en forskare påverkar givetvis undersökningen. Det är utifrån förförståelsen ett intresse för det observerbara fenomenet skapas. Faktorer som intresse, värderingar och andras åsikter spelar en central roll i forskningsarbetets början. Utbildningsbakgrund påverkar också sättet att närma sig ett problem eftersom olika forskare har olika kunskaper med sig redan i studiens inledningsskede (ibid.). Vi anser det vara viktigt att vara medveten om sin egen förförståelse och på vilket sätt den ger sig i uttryck. Genom att vara kritiska i arbetet med syfte, frågeställningar, enkätfrågor och analysavsnitt undviker vi att styra resultatet så att det passar just vår önskan.

Reliabilitet innebär graden av tillförlitlighet i en undersökning (Rosengren & Arvidsson, 1992). Tillförlitligheten i en undersökning minskar om bortfallet är stort och/eller om enkätfrågorna missuppfattas (Trost, 1994). Vi har haft ett relativt litet bortfall vilket gör att den faktorn inte minskar tillförlitligheten i vår undersökning. Det är däremot svårt att uttala sig om ungdomarna i vår studie missuppfattat någon av frågorna eftersom något sådant inte kunnat utläsas av enkätsvaren. Vi har även diskuterat på vilket sätt ungdomarna besvarar frågorna. Det kan vara så att en del av ungdomarna i undersökningen har besvarat vissa frågor med ett svar som de vet anses vara "korrekt" enligt den samhälleliga normen. Vad gäller exempelvis frågan om föräldrarna hjälper till med läxor kan elever tänka att föräldrarna borde hjälpa dem och därmed skriver att de får hjälp oavsett om de får det eller inte.

Vi är kritiska inför hur mycket man egentligen kan generalisera och dra slutsatser utifrån en relativt småskalig undersökning. Kan vårt resultat vara representativt för den totala andelen

ungdomar i Rosengård och Limhamn-Bunkeflo? I de fall där resultatet överensstämmer med tidigare forskning inom området ökar tillförlitligheten. När resultatet märkbart skiljer sig från vad tidigare forskare konstaterat skulle ytterligare en undersökning med ett större urval vara lämpligt att genomföra och först då skulle det kunna konstateras om skillnader verkligen finns. Det är viktigt att hela tiden försöka inta en kritisk ställning till materialet och att inte se resultatet som en "sanning". Vårt resultat är ett av alla de sätt som vårt problemområde kan skildras på.

Den kvantitativa metoden ger stor möjlighet till analyserande av material. Detta kräver dock kunskap om hur en lämplig databas, i vårt fall SPSS 11.0, används (Aronsson, 1997). Eftersom våra kunskaper inom detta område är begränsade är vi medvetna om att större statistiska kunskaper hade kunnat utveckla vårt resultat ytterligare.

### 1.3.5 Analys av enkäterna

Vid utformningen av enkäterna försökte vi ge dem en lämplig struktur, dels för att underlätta för de medverkande och dels för att underlätta för oss själva i fråga om själva analysarbetet. För att genomföra detta har vi använt oss av Trost (1994) och Holme & Krohn/Solvang (1997) som teoretiskt beskriver hur en enkät utformas. Genom tidigare forskning inom vårt problemområde har vi fått idéer om hur enkätfrågor kan formuleras.

Vår enkät omfattar totalt 22 frågeställningar. Första delen av enkäten berör ungdomarnas familjeförhållanden där frågorna rör bland annat föräldrarnas sysselsättning, utbildning och boende. I enkätens andra del ställs frågor om ungdomars framtidssyn utifrån faktorer som utbildning, arbete och familjebildning.

När vi genomfört enkätundersökningen strukturerades materialet genom kodning. Detta underlättade nästa steg i arbetet, nämligen införande av datamaterialet i SPSS 11.0. Materialet framställdes sedan med hjälp av tabeller, diagram och text. Vi har därefter analyserat detta och försökt finna likheter och skillnader samt mönster och samband. Därefter har resultatet analyserats utifrån Bourdieus teorier och socialisationsprocessen. Vi har även jämfört vårt material med tidigare forskning inom området.

### 1.3.6 Källkritik

Flertalet forskare har riktat viss kritik mot Bourdieus teorier. Eftersom Bourdieu skriver om det franska samhället kan hans begrepp vara svåra att använda vid studier av svenska samhällsfenomen (Lalander, 1992). Kritikerna upplever vidare att Bourdieus människobeskrivning är alltför teoretisk, vilket gör hans språk svårbegripligt (Carlbom,

1997). Vi anser kritiken vara berättigad till viss del men tycker trots detta att vår tolkning av Bourdieus teorier är användbar i vår undersökning.

Utöver Bourdieus teori använder vi oss av kompletterande litteratur som möjliggör en fördjupning av vårt problemområde. Huvuddelen av de fakta som vi använder oss av är tagna ur Statens offentliga utredningar och Ungdomsstyrelsens undersökningar. Det finns risker med att använda sig av tidigare forskning då den kan vara bristfällig. Vi menar dock att de utredningar och undersökningar vi använt oss av är tillräckligt utförliga för att resultatet ska vara tillförlitligt.

Mycket av den tidigare forskning som vi har använt oss av bygger på statistiska uppgifter. Vi är medvetna om att tillvägagångssättet vid framställningen av kvantitativ data har betydelse för hur läsaren kommer att uppfatta texten. Det innebär att begrepp som exempelvis ungefär och nära kan tolkas på olika sätt beroende på läsaren, vilket kan leda till att de faktiska uppgifterna feltolkas. I och med vår medvetenhet om denna problematik har vi i tolkningen av statistiska uppgifter varit så noggranna vi kunnat.

### 1.3.7 Etiska överväganden

Rektorer och lärare på skolorna vi besökte gav sitt godkännande till genomförandet av vår enkätundersökning. Lärarna för de klasser vi besökte tyckte inte att vi störde deras undervisning utan var både positiva och intresserade av vår studie. Eftersom intresset för uppsatsen visade sig vara stort kommer vi att skicka den färdiga uppsatsen till respektive skola.

Vid undersökningstillfället informerade vi ungdomarna om deras rätt till anonymitet och om att undersökningen baserades på frivillighet.

Enkätformuläret är noga genomarbetat och innehåller inte några frågor av känslig karaktär.

## **1.4 Begreppsdefinitioner**

I detta avsnitt tar vi upp begrepp och definitioner som vi anser är relevanta för vår studie.

- *Ungdomar* - Begreppet är komplext vilket gör det svårdefinierbart. Enligt Olsson och Swärd (1994) kan begreppet ungdom ses som en åldersmässigt avgränsad levnadsfas mellan barndom och vuxenhet. I dagens samhälle finns inga klara gränser för när ungdomstiden påbörjas och avslutas. Många forskare menar att den sträcker sig från elva års ålder upp till 20-25 års ålder. Begreppet ungdom är nära förknippat med tonåring, pubertet och adolescens.

När vi i studien använder begreppet ungdomar menar vi de elever i årskurs nio som

ingår i vår studie.

- *Framtid* – Med framtid menar vi dels ett närliggande perspektiv som exempelvis berör ungdomarnas gymnasieval, dels ett tidsperspektiv på tio år framåt i tiden.
- *Framtidssyn* – I vår uppsats används framtidssyn som en benämning för den syn ungdomarna har på sin framtid. För att belysa framtidssynen utgår vi från faktorer som exempelvis utbildning, arbete och familjebildning.
- *Samhällsklass* – Begreppet kan sägas vara en benämning på uppdelning av samhällsmedborgare efter ekonomiska och sociala kriterier (Nationalencyklopedin, 1995).

Egidius (1997) ser samhällsklass som en grupp i samhället vilken kännetecknas av vissa utmärkande drag såsom viss ställning i samhället, vissa typer av arbeten, vissa privilegier eller brist på sådana etc. Dessa grupper har också ofta gemensamma attityder, värderingar, intressen och levnadsmönster.

Enligt Erikson och Jonsson (SOU 1993:85) definieras samhällsklass utifrån individens yrkesposition. I praktiken innebär det att en uppdelning görs mellan jordbrukare, företagare, arbetare och tjänstemän.

Statistiska Centralbyrån definierar klass utifrån individers yrke och utbildning. Denna klassindelning bygger på hur lång utbildningstid som normalt krävs för yrket (Stigendal, 1998b).

Klass delas ofta in i under-, medel- och överklass. Enligt Salonen (1994) innebär ett underklassperspektiv att det finns tydliga skiktningar i samhället. Att tillhöra en underklass ökar risken att hamna i svåra situationer på grund av livsstilen och de sämre förutsättningar som underklassen har i jämförelse med andra mer välbärgade klasser. Överklass är en benämning på samhällets bäst situerade grupper (Nationalencyklopedin, 1995).

När vi i vår uppsats talar om samhällsklasser använder vi begreppen arbetar-, medel- och överklass. I vissa fall används även begreppen arbetar-, tjänstemanna- och akademikerhem. Vid användandet av dessa begrepp utgår vi från yrke, utbildning samt ekonomiska och sociala kriterier.

- *Tjänsteman* – När vi i vår uppsats delar in yrken i kategorin ”tjänsteman” menar vi ett yrke som kräver en universitetsexamen och/eller att yrkespositionen har en hög samhällelig status.

- *Arbetare* – Kategorin ”arbetare” använder vi som en benämning på de yrken som inte kräver en högre utbildning och/eller har lägre samhällslig status än kategorin ”tjänsteman”.
- *Etnicitet* – Det finns många olika sätt att definiera etnicitet eftersom det är ett komplext begrepp. För att beskriva en etnisk grupp används ofta någon eller några av variablerna gemensam religion, kultur och språk, gemensamt nationellt eller geografiskt ursprung samt gemensamma yttre fysiska kännetecken (Soydan, 1999).

Utöver dessa gemensamma kännetecken menas ofta att den etniska gruppen bildar en social gemenskap. Denna medför att gruppens medlemmar får en vi-känsla och känner lojalitet gentemot gemensamma värderingar och symboler (Nationalencyklopedin, 1995).

- *Invandrare och personer med utländsk bakgrund* – Begreppet invandrare är mångtydigt och leder ofta till problem när den gruppen ska redovisas statistiskt. Nationalencyklopedin (1995) menar med invandrare en person som har flyttat från ett land till ett annat för att bosätta sig där en längre tid. Enligt folkbokföringen i Sverige innebär detta att personen skall ha varit bosatt i Sverige under minst ett år. Statistiska Centralbyrån (SCB, 2001) definierar utländsk bakgrund med personer vilka är födda utomlands och som själva invandrat samt personer födda i Sverige med minst en förälder som är född i annat land.

Stigendal (1998b) definierar begreppet på liknande sätt. Han menar att personer med utländsk bakgrund är födda i utlandet eller är barn under 18 år som är födda i Sverige men har minst en förälder som är född i annat land.

I uppsatsen använder vi begreppen invandrare och personer med utländsk bakgrund synonymt och då med hjälp av Statistiska Centralbyråns definition av personer med utländsk bakgrund.

- *Social snedrekrytering* – Begreppet innebär att barn från skilda samhällsklasser i olika utsträckning rekryteras till högre utbildning. Graden av social snedrekrytering kan uttryckas genom att visa sambandet mellan social bakgrund och utbildning (SOU 1993:85).
- *Socialisation* – Nationalencyklopedins (1995) definition av begreppet innebär den process som en individ genomgår när denne växer in i samhället och finner sin sociala roll.

- *Internaliserar* – Begreppet förklaras av Nationalencyklopedin (1995) med att en individ införlivar omgivningens eller samhällets normer, värderingar, livsideal och liknande i den egna personligheten.

Båda begreppen socialisation och internalisera används i vår uppsats utifrån Nationalencyklopedins definition.

### **1.5 Fortsatt framställning**

I kapitel två belyses den tidigare forskning som finns inom vårt problemområde. Huvuddelen handlar om orsaker till den sociala snedrekryteringen inom utbildningssystemet. Detta tema åskådliggörs utifrån familjens påverkan, klass- och etnisk tillhörighet samt utbildningssystemet. Tidigare forskning om ungdomars framtidssyn berörs i slutet av detta kapitel.

I kapitel tre redogörs för de två teorier som analysarbetet bygger på. Här finns nyckelbegrepp såsom kulturellt kapital, habitus samt primär och sekundär socialisation. I kapitel fyra presenteras vårt empiriska material. Här återkommer teman som familjeförhållanden, utbildning och framtidssyn. Materialet presenteras i form av tabeller, diagram och text.

Analysen kommer i kapitel fem där vi knyter samman tidigare forskning och vårt teoretiska perspektiv med vår egen undersökning. Våra nyckelteman familj, utbildning och framtidssyn återfinns även i denna del.

I kapitel sex sammanfattar vi vårt resultat. Här belyser vi våra mest framträdande iakttagelser utifrån tidigare forskning, teorier och vårt empiriska material.

Kapitel sju avslutar uppsatsarbetet med en slutdiskussion. Här speglas våra egna reflektioner och tankar som uppkommit under uppsatsarbetet.

## **2. TIDIGARE FORSKNING**

Den tidigare forskning som finns inom vårt problemområde berör främst bakomliggande orsaker till den sociala snedrekryteringen till utbildningar. Vi anser denna forskning vara ändamålsenlig för vår studie eftersom barn under sin uppväxt tillbringar en stor del av sin tid i skolan. När elever i årskurs nio väljer program till gymnasiet påverkar det valet i hög grad deras fortsatta liv, vilket har till följd att de faktorer som påverkar den sociala snedrekryteringen även påverkar ungdomars tankar om framtiden och deras framtida livssituation.

## **2.1 Familjeförhållanden**

### 2.1.1 Föräldrars utbildning

Den viktigaste faktorn till den sociala snedrekryteringen är skillnader vad gäller föräldrars utbildning (Murray, 1994). Utbildningsfaktorn verkar redan i den primära socialisationen mellan föräldrar och barn. Föräldrar med en akademisk utbildning stimulerar sina barn mer intellektuellt, är mer undervisande när de umgås med sina barn och överför oftare studiefrämjande egenskaper till sina barn, som exempelvis det abstrakta tänkandet. Både barn och föräldrar vill upprätthålla familjens studietradition (Ungdomsstyrelsen, 2000).

Föräldrastödet är en viktig resurs i skolan och välutbildade föräldrar har större möjlighet att hjälpa barnen med skolarbetet, förmedla studieintresse samt uppmuntra dem till fortsatta studier (SOU 1994:73). Studier visar att lågutbildade föräldrar som saknar stimulans i sina arbeten kan bli passiviserade och uttröttade, vilket i sin tur kan leda till att de vare sig har tid eller ork för att stötta sina barn i skolan (SOU 1993:85).

Enligt Ungdomsstyrelsens studie om ungdomars vägval så har inte föräldrarnas utbildning någon betydelse för om eleverna påbörjar en gymnasieutbildning eller inte. Däremot blir skillnaderna mellan val av program stora. Elever med lågutbildade föräldrar påbörjar i mycket mindre omfattning något av de studieförberedande programmen, såsom det naturvetenskapliga eller samhällsvetenskapliga (Ungdomsstyrelsen, 2000). Ungdomar som kommer från hem där utbildningstraditioner saknas väljer också i mindre utsträckning universitetsstudier (Erikson & Jonsson, 1997).

### 2.1.2 Barn till ensamstående föräldrar

Tidigare forskning kring hur barn påverkas av att växa upp med bara en förälder är mycket begränsad. Det finns studier som har kunnat visa att barn till ensamma mödrar i mindre utsträckning än andra barn väljer någon längre utbildning. Kritik har riktats mot dessa studier eftersom det är omöjligt att avgöra om det är företeelsen att modern är ensamstående som är den enda påverkande faktorn till barnets studieprestationer. Faktumet att modern är ensamstående behöver inte ha någon betydelse alls för detta utan istället kan det vara faktorer som exempelvis moderns låga utbildning och hennes klasstillhörighet som påverkar (SOU 1993:85).

### 2.1.3 Skilsmässor

Högstadiееlever som växer upp i ett hem där föräldrarna ofta grälar påverkas negativt av detta, vilket gör att dessa elever ofta presterar sämre i skolan. Studier har visat att det inte är



skilsmässan i sig som påverkar barnet negativt utan det är frånvaron av en lugn och stabil uppväxt som är det avgörande. Att ha växt upp i ett konfliktfyllt hem förklarar endast en mycket liten del av den sociala snedrekryteringen (SOU 1993:85).

#### 2.1.4 Familjens ekonomiska situation

I nuläget är kunskapen om hur ekonomiska hemförhållanden påverkar barnens insatser i skolan bristfälliga. Forskning visar att ekonomin inte är den mest betydelsefulla faktorn när det gäller den sociala snedrekryteringen. Enligt Härnqvist (SOU 1993:85) har föräldrarnas utbildning och klasstillhörighet mer betydelse.

Erikson och Jonsson (1997) anser att familjens ekonomiska situation troligtvis har större betydelse vid övergången från gymnasiet till högskola eller arbete än vid övergången från grundskolan till gymnasiet.

## **2.2 Klass**

Forskning visar att klasstillhörigheten har stor betydelse för hur det går för barnen i skolan och vilka framtida val de gör (SOU 1993:85). Majoriteten av dem som fortsätter till högre studier kommer från akademikerhem trots att övervägande delen av Sveriges befolkning har arbetarbakgrund (Ungdomsbarometern, 1999). Bland ungdomar utan gymnasieutbildning är barn till arbetare, jordbrukare, barn från splittrade hem och barn från hem som saknar studietradition överrepresenterade (Murray, 1994).

Ogbu påvisar i sin forskning att om arbetarklassen uppfattar sig som underordnad eller förtryckt av medel- eller överklassen får det negativa följder för barnets skolresultat. Detta innebär att skolgången påverkas av arbetarklassens förhållningssätt till de högre klasserna (SOU 1997:61).

## **2.3 Etnicitet**

Dagens forskning belyser i liten omfattning om etnicitet som enskild faktor påverkar barns utbildningschanser. Det finns flera internationella studier som visar att etnicitet inte påverkar barnets utbildning negativt (SOU 1993:85).

Ungdomsstyrelsens utredning visar att elever med utländsk bakgrund i mindre utsträckning påbörjar en gymnasieutbildning och av dessa ungdomar är det bara hälften som fullföljer sina gymnasiestudier (Ungdomsstyrelsen, 2000).

Orsaken till att ungdomar med utländsk härkomst i mindre utsträckning går vidare till universitetsstudier är inte deras etniska ursprung utan beror nästan enbart på att dessa ungdomar kommer från arbetarklasshem (SOU 1997:61).

Sjögren (1998) menar att invandrare många gånger ses som en homogen grupp. Dessa individer har utifrån tilldelats en identitet, oberoende av sina egenskaper. Många invandrare blir påtvingad en ny etnisk gruppering, exempelvis jugoslav eller chilinare, vilken aldrig eller sällan aktualiserats i hemlandet. Invandrare som flyttar till Sverige har med sig ett kulturellt kapital från sitt hemland, vilket här förlorar sitt värde. Det tar lång tid att erhålla ett nytt kulturellt kapital som är anpassat efter svenska normer och värderingar. Innebörden för invandraren blir att skapandet av en ny personlighet är nödvändigt för att integreras i det svenska samhället.

Sjögren (1998) menar vidare att ungdomar som är uppfostrade i Sverige men har utlandsfödda föräldrar ofta får stämpeln som barn med invandrarbakgrund. Detta medför att en gräns byggs upp mellan dem och andra svenska ungdomar.

## **2.4 Sammanfattning**

Ovannämnd text har belyst på vilket sätt ett barn påverkas av familjeförhållanden. Föräldrars utbildning är den faktor som främst påverkar barns skolinsatser. Föräldrars stöd såväl i hemmet som i skolan är en viktig resurs för barnet. Skilsmässor och familjens ekonomiska situation påverkar barnets skolprestationer men inte i lika hög utsträckning som föräldrars utbildningsnivå och klasstillhörighet. Tidigare forskning är bristfällig angående etnicitetens påverkan på barns utbildningsambitioner. Etnisk bakgrund är dock starkt kopplad till klasstillhörighet vilken i sin tur påverkar barnet.

I följande avsnitt belyses skolan som en påverkande faktor och hur dagens gymnasieskola är uppbyggd.

## **2.5 Utbildningssystemet**

### 2.5.1 Skolan som institution

Redan på 1940-talet riktade Boalt (SOU 1993:85) kritik mot skolan. Han ansåg att arbetarklassbarnens svårigheter i skolan berodde på skolans inriktning mot en medelklasskultur. Det faktum att lärarna själva kommer från medelklassen gör att de lättare förstår elever från samma samhällsklass och än viktigare är det faktum att medelklassbarnen med hjälp av sitt kulturella kapital har lättare att förstå lärarna.

Förutsättningarna att lyckas i skolan skapas inte enbart i elevernas hemmiljö utan även i deras skolmiljö, eftersom skolan har en viktig del i formandet av barnets identitet (Beckne, 1995).

Skolor blir idag ofta indelade i låg- och högstatusskolor beroende på skolans egenskaper. En skola med hög status kännetecknas av goda ekonomiska resurser vilket gör att skolan har många lärare med lång erfarenhet och därmed en hög social stabilitet. Den goda ekonomin leder även till bra materiella resurser. Skolans lärarresurser och höga materiella standard möjliggör att elevernas enskilda behov lättare tillgodoses. Det är inte konstigt att en lärare med goda meriter som har möjlighet att välja söker sig till lugna skolor i trygga områden. Skolornas skiftande sociala anseende leder till att dagens svenska skola inte kan ge alla elever samma möjligheter (SOU 1997:61).

Jonsson och Lundbom (2000) anser att skolan har en socialiserande, kvalificerande och en sorterande roll. Socialisationen innebär att elever skall fostras till demokratiska samhällsmedborgare. Den kvalificerande rollen går ut på att utbilda elever så att de kan möta arbetsmarknadens krav. Betygssystemet förbereder elever för olika positioner i samhällshierarkin och genom det blir skolans sorterande funktion tydlig.

Skillnader vad gäller elevers kunskapsnivå och förutsättningar att kunna tillgodose sig undervisningen blir tydligare i takt med stigande ålder. Kan inte lärare möta behovet hos elever med olika kunskapsbakgrund och förutsättningar riskerar duktiga elever att hämmas och de svagaste elever att inte klara av skolan. Att vissa elever inte klarar av skolarbetet kan ha olika förklaringar såsom begåvningshandikapp, inlärningssvårigheter och sociala hinder. Bristande baskunskaper som grundats under flera år kan försvåra eller förhindra gymnasiestudier, framtida utbildning och kommande arbete (Beckne, 1995).

### 2.5.2 Dagens gymnasieskola

År 2000 fanns det sjutton olika gymnasieprogram, 44 olika inriktningar och flera tusen olika gymnasieskolor i Sverige (Ungdomsstyrelsen, 2000). Samma år läste 98 % av eleverna i nionde klass vidare till gymnasiet medan endast ca 80 % av dessa slutförde sina gymnasiestudier (Barnombudsmannen, 2001).

Idag finns det egentligen inga alternativ till gymnasieskolan för elever i årskurs nio eftersom arbetsmarknaden kräver välutbildad personal. För att möta arbetsmarknadens krav genomfördes en gymnasiereform 1991, vilken innebar att i stort sett alla program blev behörighetsgrundande till högskola och universitet (Ungdomsbarometern, 1999). Från att tidigare ha varit en skola för vissa utvalda elever är dagens gymnasieskola istället en skola för

alla elever. Kommunen är enligt lag skyldig att erbjuda alla ungdomar som slutat grundskolan en treårig gymnasieutbildning (Ungdomsstyrelsen, 1996).

För de elever som inte klarar av att studera på ett teoretiskt gymnasieprogram finns det så kallade individuella programmet som ger dessa elever möjlighet att praktisera samtidigt som de läser enstaka ämnen i skolan (Ungdomsstyrelsen, 2000). Andelen elever som väljer det individuella programmet ökar för varje termin och år 2000 valde 7 % att studera på detta program (Barnombudsmannen, 2001).

Generellt sett väljer elever inte program för att hamna på någon speciell skola eller för att deras vänner har valt det programmet. De flesta elever väljer att läsa samhällsvetenskaplig eller naturvetenskaplig inriktning och då av den anledningen att de programmen ger störst möjlighet att få ett välbetalt arbete i framtiden. Lite mer än 25 % av eleverna i nionde klass väljer utbildning av rent intresse trots att de vet att de kan få stora problem på arbetsmarknaden (Ungdomsbarometern, 1999 & Barnombudsmannen, 2001).

De ungdomar som inte vill fortsätta på gymnasiet hamnar i en problematisk situation då de varken efterfrågas av arbetsmarknaden eller känner att de passar in i skolsystemet. Flertalet av dessa ungdomar anser att anledningen till deras avbrutna skolgång är skoltrötthet. Deras skoltid präglades av problem med läsning, skrivning, räkning, idrott, lärarkontakter och vänskapsrelationer (Murray, 1994).

## **2.6 Sammanfattning**

Skolan har en mångskiftande roll i samhället. Tillsammans med föräldrarna spelar skolan en central roll för barnets utveckling. Ovan kan urskiljas att barn har olika förutsättningar i skolan beroende på deras skiftande bakgrund.

Den svenska gymnasieskolan har ett brett utbud av program för att täcka de flesta elevers behov. För de elever som inte väljer att studera vidare på gymnasiet finns idag inte något direkt alternativ vilket leder till att majoriteten av elever i årskurs nio går vidare till gymnasiet.

Nedan följer en inblick i vad tidigare forskning belyst i fråga om ungdomars framtidssyn. Materialet är främst hämtat ur Ungdomsstyrelsen undersökningar och Statens offentliga utredningar.

## 2.7 Ungdomars framtidssyn

I Ungdomsstyrelsens enkätundersökning<sup>1</sup> planerar 55 % av ungdomarna att ha genomgått en akademisk utbildning innan de fyllt 35 år. I studien framkommer även att dessa ungdomar, oftare än andra, anser att det är viktigt att ha hunnit se sig om i världen. Undersökningen visar att 90 % av ungdomarna mellan 16-29 år har intresse av att under minst ett halvår bo utomlands. Mer än en femtedel av ungdomarna har konkreta planer på att flytta utomlands. Bland ungdomar som är födda utomlands är denna andel mer än en tredjedel (Ungdomsstyrelsen, 1998).

En optimistisk framtidssyn dominerar bland alla ungdomar som medverkat i Ungdomsstyrelsens enkätundersökning men den är mest utbredd bland ungdomar som planerar att genomgå en akademisk utbildning eller som redan har vidareutbildat sig (Ibid.). I Statistiska Centralbyråns studie<sup>2</sup> framkommer att 61 % av ungdomarna har oroat sig för att bli arbetslösa och denna oro är störst bland arbetare, invandrare och lågutbildade. Trots detta är en majoritet av ungdomarna även i denna studie optimistiskt inställda till framtiden. (SOU 1994:73)

Ungdomsstyrelsen kom, efter analys av sin enkätundersökning, fram till att skillnader i framtidssyn också beror på skillnader vad gäller ungdomarnas familjer och deras resurser. En pessimistisk framtidssyn är vanligare bland ungdomar med arbetarklassbakgrund än bland ungdomar som vuxit upp i ett medel- eller överklasshem (Ungdomsstyrelsen, 1998).

I Ungdomsstyrelsens enkätundersökning framkom att målet vid 35 års ålder är centrerat kring familj, barn, eget boende, självförverkligande och fast anställning. Denna uppfattning delas av en majoritet av ungdomarna i studien. Fritid, resor och en hög levnadsstandard kommer i andra hand. Ungefär hälften av ungdomarna anser att detta är viktigt att ha uppnått vid 35 års ålder (ibid.).

Karriärmöjligheter betonas också oftare av ungdomar med höga utbildningsambitioner. Ungdomar som inte planerar att läsa på högskola/universitet lägger istället tonvikten på att ha hunnit med att bilda familj (ibid.).

Eget boende är för många ungdomar något som prioriteras. Mer än hälften av ungdomarna i ungdomsstyrelsens enkätundersökning tror att de, innan de fyllt trettio år, kommer att äga en villa eller ett radhus (ibid.).

---

<sup>1</sup> Ungdomsstyrelsen gjorde 1997 en studie om ungdomars värderingar och framtidstro. Enkätundersökningen bygger på svar från 4000 personer varav 3300 är mellan 16-29 år (Ungdomsstyrelsen, 1998).

<sup>2</sup> 1993 gjorde Statistiska Centralbyrån (SCB) en enkätundersökning angående ungdomars värderingar och framtidstro. Enkätundersökningen bygger på svar från 4000 personer varav 3300 är mellan 16-29 år (SOU 1994:73)

### 3. TEORETISKA PERSPEKTIV

I detta avsnitt belyser vi de teorier vi använder oss av i vår analys. Vi utgår från Bourdieus teori och teorin om socialisationsprocessen.

#### 3.1 Pierre Bourdieus teorier och begrepp

De teorier och begrepp som Bourdieu använder sig av är ett lämpligt redskap vid studier av grupper i samhället, speciellt när en jämförelse görs mellan grupper med olika social bakgrund. Vi anser att några av Bourdieus teorier och begrepp är användbara i vår studie och finner det därför angeläget att redogöra för de mest centrala begreppen.

Kapital är ett vanligt förekommande begrepp i Bourdieus teorier. En ungefärlig översättning av termen är värden, tillgångar eller resurser som människor tillägnar sig i livet. De vanligaste kapitalarterna är symboliskt kapital, kulturellt kapital, socialt kapital och ekonomiskt kapital (Carlbom, 1997).

Symboliskt kapital är det mest grundläggande begreppet i Bourdieus sociologi. Det symboliska kapitalet är ett generellt begrepp som Bourdieu förklarar med det som tillerkänns värde av sociala grupper (Broady, 2000). Det symboliska kapitalet har alltid ett kulturellt eller socialt ursprung (Månsson, 1998).

Det kulturella kapitalet är en underavdelning till det symboliska kapitalet. Att inneha ett stort mått av kulturellt kapital innebär att individen förfogar över symboliska tillgångar som av majoriteten av befolkningen anses vara betydelsefulla, såsom att ha ett bildat språk och att vara bekant med den så kallade "finkulturen" (Broady, 2000). Enligt Bourdieu används därmed kulturellt kapital som ett slags verktyg att dominera över andra människor (Lalander, 1992). Bourdieu anser att det kulturella kapitalet är rörligt och föränderligt. Det ärvs till stor del av föräldrarna men fortsätter att utvecklas livet ut, då främst under skolåren (Broady, 2000). I skolan omformas individens kulturella kapital till utbildningskapital vilket innebär de betyg och examina som elever erhåller efter avslutade studie (Bourdieu, 1993).

Det sociala kapitalet kan sägas vara de tillgångar en individ har i form av exempelvis föräldra-, släkt- och vänskapsrelationer. Bourdieu anser att utan ett socialt kapital är det inte säkert att en individ gör karriär trots hög examina (Broady, 2000).

Det ekonomiska kapitalet är de pengar, kapital och materiella tillgångar som en individ förfogar över (Månsson, 1998).

Bourdies olika former av kapital förutsätter ett habitus. Bourdieu anser att värderingar och idéer om skola, utbildning och yrken går i arv från generation till generation, det reproduceras därmed istället för att produceras (Egidius, 1997). En individs habitus är ett

förhållningssätt, ett sätt att handla, tänka, uppfatta och värdera sin omgivning. Habitus formas under uppväxttiden och styr individens framtida beteende. En viktig del i Bourdieus teori om habitus är att en individs handlingar alltid är sociala och kollektiva till sin karaktär. När en individ vistas i olika sociala miljöer tillägnar hon sig nya habitus. Skillnader vad gäller individers sociala ursprung gör att vissa individer har lättare att utveckla ett nytt habitus jämfört med andra. Anledningen till detta är att det kapital som de ärvt av sina föräldrar gör det lättare för dem att tillägna sig nytt kapital (Månsson, 1998). Människor har friheten att handla, tänka och värdera men endast utifrån de ramar som skapas i mötet mellan deras habitus och de omgivande sociala sammanhangen (Sjögren, 1998).

En av de väsentligaste aspekterna av utbildningssystemets sätt att fungera är att lärare förmedlar samhällets dominerande värde- och normsystem, som är av betydelse för att nå en högre social position. Hur elever lyckas med att tillgodose sig och omforma denna kunskap beror alltså på vilken social bakgrund eleven har (Månsson, 1998). Bourdieu ser därmed utbildningssystemet i första hand som ett socialt system som upprätthåller det existerande klassamhället (Broady, 1985).

### **3.2 Socialisationsprocessen**

För att förstå vad som påverkar en individs framtidssyn är det viktigt att ha kunskap om socialisationsprocessens funktion i en individs utveckling.

Socialisationsprocessen innebär att en individ internaliserar samhällets vedertagna normer, regler, värden och beteendemönster vilket formar individens identitet. Denna process börjar redan i spädbarnsåldern och pågår därefter under hela livet. De mest betydelsefulla förmedlarna av socialisationen är familjen, skolan, kamratgruppen, yrkeslivet och massmedia (Nationalencyklopedin, 1995).

Socialisationsprocessen som begrepp används för att förklara hur den samhälleliga ordningen bevaras och hur klassklyftor och kulturella skillnader mellan olika grupper i samhället reproduceras (ibid.).

Maria von Wright förklarar socialisationsprocessen på följande sätt, ”socialisationen utgör en dynamisk livslång interaktionsprocess mellan den sociala, kulturella och den materiella omgivningen och den mänskliga organismen i sin helhet, inbegripen kropp, psyke, känslor och intellekt” (von Wright, 1997, s12)

Socialisationsprocessen delas upp i två olika stadier, den primära och den sekundära socialisationen. Den primära socialisationen förekommer i de grupper som kännetecknas av närhet, som exempelvis relationen mellan föräldrar och barn. Ett barn övertar en stor del av

sina föräldrars normer, värderingar och beteende. Föräldrars uppfattningar är därför i hög grad betydelsefulla för vilka uppfattningar som deras barn anser vara riktiga. Den sekundära socialisationen sker däremot i andra grupper där relationerna mellan individerna inte är lika personliga, exempelvis relationen mellan lärare och elever (Olsson & Olsson, 2000).

Socialpsykologen Denick anser att barn idag utsätts för en, vad han benämner, dubbel socialisation. Tidigare var barn huvudsakligen hemma till dess att de började första klass, vilket bidrog till att deras primära socialisation redan etablerats innan den sekundära socialisationen tog vid i och med skolstarten. Idag däremot möter barn tidigt båda socialisationsnivåerna eftersom de flesta barn numera börjar på dagis i tidig ålder. Om föräldrarnas och dagispersonalens norm- och värderingssystem skiljer sig kan en känslomässigt svår situation för barnet skapas. Detta leder till att de regler som gäller i hemmet inte stämmer överens med de regler som finns på dagis (ibid.).

#### **4. PRESENTATION AV DET EMPIRISKA MATERIALET**

Resultatet som presenteras i detta avsnitt bygger på en enkätundersökning med 145 elever från årskurs nio. Eleverna kommer från två av Malmös stadsdelar, Rosengård och Limhamn-Bunkeflo. Frågorna i enkäten rör ungdomarnas familjeförhållanden, föräldrar och vänner inflytande och ungdomens syn på sin framtida livssituation. I redovisningen framställs ett urval av sammanställningen av enkäterna.

Fortsättningsvis kommer vi att ange svarsfördelningen i procent eftersom vi har fler medverkande ungdomar från stadsdelen Limhamn-Bunkeflo, 80 ungdomar jämfört med 65 ungdomar från Rosengård.

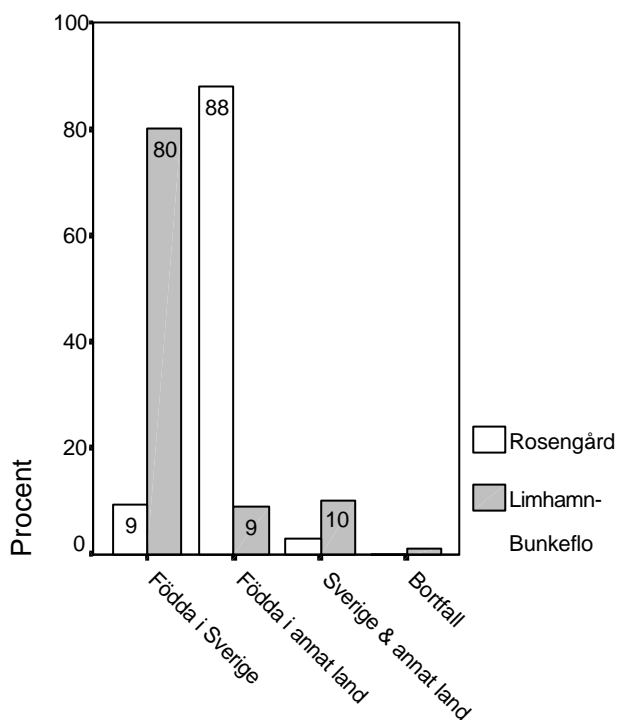


## 4.1 Familjeförhållanden

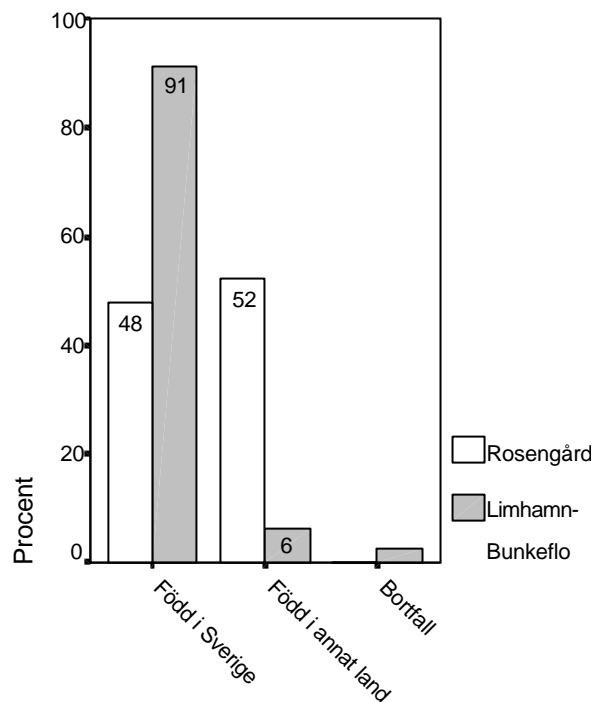
### 4.1.1 Utländsk bakgrund

Ungdomarnas bakgrund skiljer sig kulturellt vilket tydligt framgår i tabellerna nedan.

4:1 Diagrammet visar föräldrarnas födelseland



4:2 Diagrammet visar ungdomarnas födelseland



I studien framkommer att 88 % av ungdomarna som är bosatta i Rosengård har föräldrar som båda är födda i annat land medan endast 9 % av ungdomarna från Limhamn-Bunkeflo har utlandsfödda föräldrar. I Limhamn-Bunkeflo har 80 % av ungdomarna två svenskfödda föräldrar, motsvarande andel i Rosengård är 9 %.

I undersökningen kan även skillnader vad gäller ungdomarnas födelseland urskiljas. I Limhamn-Bunkeflo är 91 % av ungdomarna födda i Sverige gentemot Rosengård där endast 48 % av ungdomarna är födda i Sverige.

### 4.1.2 Boendesituation

I undersökningen framkommer skillnader i fråga om hur ungdomarna och deras familjer bor. Den vanligaste boendeformen i Limhamn-Bunkeflo är villa medan familjerna i Rosengård till största delen bor i lägenhet.

4:3 Tabellen visar de boendeformer som förekommer

*bland ungdomarna och deras familjer*

	Rosengård (%)	Limhamn-Bunkeflo (%)
Villa	6	59
Radhus	2	17
Lägenhet med 2-3 rum och kök	40	15
Lägenhet med 4-6 rum och kök	52	9
Totalt	100	100

För att göra framställningen av ungdomarnas familjestruktur mer överskådlig har vi gjort en gruppering av resultatet. Resultatet visar att ungdomarna i Limhamn-Bunkeflo mestadels, 73 %, bor tillsammans med mamma, pappa och upp till två syskon. Denna familjestruktur är även vanligast bland ungdomarna i Rosengård där andelen uppgår till 58 %. I Limhamn-Bunkeflo lever 12 % av ungdomarna tillsammans med en ensamstående förälder medan endast 5 % av ungdomarna i Rosengård gör det. En familj som består av en ensamstående förälder och ett till tre barn förekommer bland 8 % av ungdomarna i Limhamn-Bunkeflo, vilket är vanligare i Rosengård där andelen är 17 %.

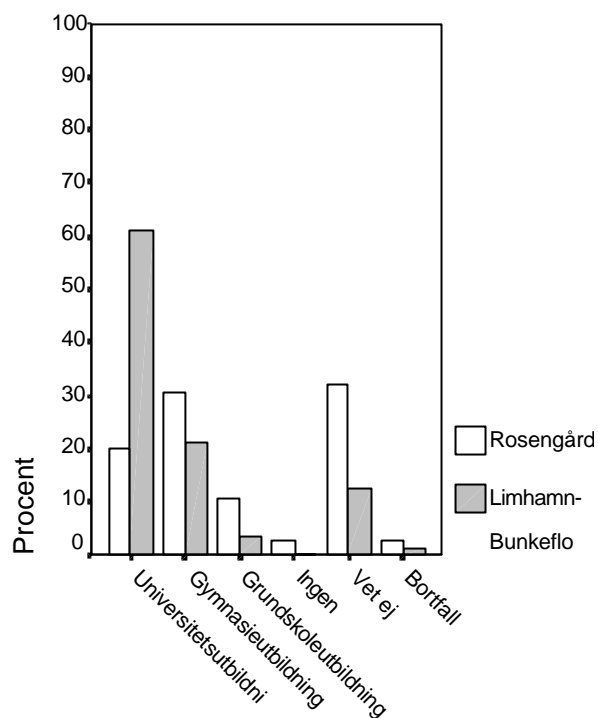
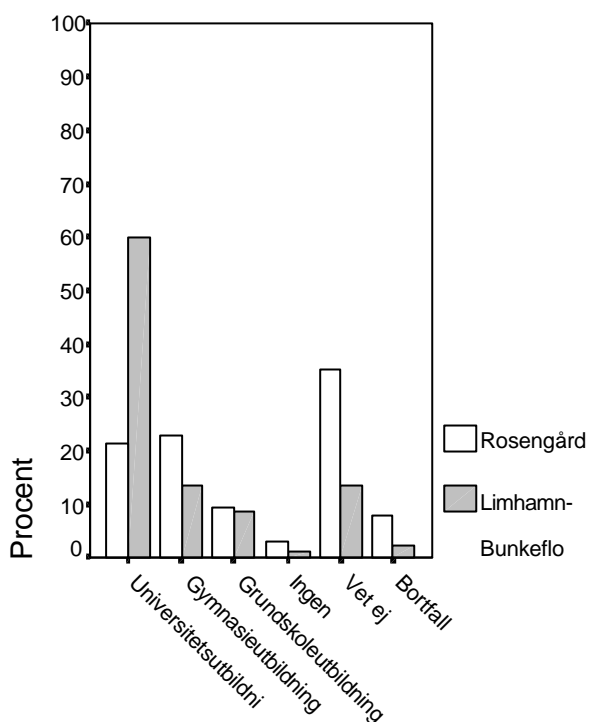
Större familjer finns i högre utsträckning i Rosengård än i Limhamn-Bunkeflo. Mamma, pappa samt tre till sju barn förekommer i 13 % av Rosengårdsungdomarnas familjer där motsvarande andel i Limhamn-Bunkeflo är endast 1 %. Familjer med sju till tolv barn förekommer inte i Limhamn-Bunkeflo och andelen bland ungdomarna från Rosengård uppgår enbart till 3 %. Familjestrukturerna, ensamstående med tre till fem barn och föräldrar som lever i samboförhållanden med ett till fyra barn, förekommer i stort sett inte alls bland de medverkande i enkätundersökningen.

#### 4.1.3 Föräldrarnas utbildning

Ungdomarna ombads att i enkäten ange sina föräldrars utbildningsnivå. Har föräldrarna gymnasieutbildning förutsätter det att de även har grundskolekompetens, likaså förutsätter en universitetsutbildning grundskole- och gymnasiekompetens.

*4:4 Diagrammet visar faderns utbildningsnivå*

*4:5 Diagrammet visar moderns utbildningsnivå*



Ungdomarnas vetskap om sina föräldrars utbildningsbakgrund varierar. 33 % av ungdomarna i Rosengård och 13 % av ungdomarna i Limhamn-Bunkeflo vet inte vilken utbildning deras mödrar har. Motsvarande andel angående faderns utbildning är i Rosengård 38 % och i Limhamn-Bunkeflo 14 %. I Rosengård har ungefär en femtedel av föräldrarna en universitetsutbildning, denna andel är i Limhamn-Bunkeflo cirka tre femtedelar. Av Rosengårdsungdomarnas mödrar är 32 % gymnasieutbildade och 25 % av fäderna, motsvarande andel bland mödrarna i Limhamn-Bunkeflo är 22 % och bland fäderna 14 %. Andelen föräldrar som saknar utbildning eller som har grundskolekompetens är låg i båda stadsdelarna även om andelen är något högre bland Rosengårdsungdomarnas föräldrar, vilket framkommer i diagrammen, 4:4 och 4:5, ovan.

#### 4.1.4 Föräldrarnas arbetssituation

Ungdomarna ombads att i enkäten redogöra för föräldrarnas arbetssituation genom att ange om de arbetar eller inte samt deras yrke.

*4:6 Tabellen visar moderns arbetssituation*

*4:7 Tabellen visar faderns arbetssituation*

	Rosengård (%)	Limhamn-Bunkeflo (%)
Arbetar	65	98
Arbetar inte	34	1
Bortfall	1	1
Totalt	100	100

	Rosengård (%)	Limhamn-Bunkeflo (%)
Arbetar	60	93
Arbetar inte	32	5
Bortfall	8	2
Totalt	100	100

Tabell 4:6 och 4:7 visar föräldrarnas arbetssituation i de två stadsdelarna. Tabellerna visar att i stort sett alla föräldrar i Limhamn-Bunkeflo arbetar. I Rosengård däremot arbetar drygt tre femtedelar av föräldrarna.

Eftersom vi på frågan angående föräldrarnas arbetssituation enbart hade svarsalternativen arbetar eller arbetar inte, presenteras studerande föräldrar ej i en separat variabel. Fem av ungdomarna i undersökningen har i marginalen skrivit att föräldrarna studerar istället för att arbeta, dessa svar är placerade i svarsgruppen ”arbetar inte”<sup>3</sup>.

Frågan angående föräldrarnas yrke gav många olika svar. För att ge en överblick av materialet har följande yrkeskategoriseringar gjorts; båda föräldrarna är tjänstemän, båda föräldrarna är arbetare, båda föräldrarna är arbetslösa, en förälder är tjänsteman och en förälder är arbetare, en förälder är tjänsteman och en förälder är arbetslös och slutligen en förälder är arbetare och en förälder är arbetslös.

Kategorin ”tjänsteman” innebär att förälderns yrke kräver en universitetsexamen och/eller att yrkespositionen har en hög samhällelig status, som exempelvis läkare, chef, lärare, socionom etc. Innebörden av ”arbetarkategorin” är de yrken som inte kräver en högre utbildning och/eller har lägre samhällelig status än föregående kategori, såsom snickare, undersköterska, buss- och taxichaufför, ledsagare osv. Några av ungdomarna i studien har uppgett att föräldrarna inte arbetar och dessa ingår i gruppen ”arbetar inte”.

Definitionerna av dessa tre kategorier var komplicerad att göra. Vi har studerat tidigare forskning och Statistiska Centralbyråns hemsida samt diskuterat med professionella för att få en bild av hur kategoriseringar kan göras. Det visade sig dock inte existera någon allmän kategorisering vilket gjorde vårt indelningsarbete problematiskt.

#### 4:8 Tabellen visar föräldrarnas yrken

<sup>3</sup> Av dessa fem har en elev angett att båda föräldrarna studerar svenska för invandrare, SFI. De andra fyra eleverna har angett att föräldrarna går i skolan men inte vad de studerar. Samtliga av dessa fem ungdomar kommer från Rosengård.

	Rosengård (%)	Limhamn-Bunkeflo (%)
Båda föräldrar är tjänstemän	1	53
Båda föräldrar är arbetare	20	16
Båda föräldrar är arbetslösa	15	0
En förälder är tjänsteman och en förälder är arbetare	17	23
En förälder är tjänsteman och en förälder är arbetslös	4	4
En förälder är arbetare och en förälder är arbetslös	23	2
Bortfall	20	2
Totalt	100	100

#### 4.1.5 Föräldrars och vänners betydelse

Ungdomarna ombads att i enkäten besvara följande fyra påståenden; hur de uppfattar att föräldrarna hjälper dem med läxor, går på föräldramöten, visar intresse för skolresultat och uppmuntrar ungdomen att studera vidare.

4:9 Tabellen visar ungdomarnas upplevelse av föräldrarnas stöd

		Rosengård (%)	Limhamn-Bunkeflo (%)
Ungdomarna får läxhjälp av sina föräldrar	Ja	80	92
	Nej	20	8
Föräldrar visar engagemang genom att gå på föräldramöten	Ja	87	87
	Nej	13	13
Föräldrar är intresserade av ungdomens skolresultat	Ja	98	100
	Nej	2	0
Föräldrar vill att ungdomen ska studera vidare efter gymnasiet	Ja	100	97
	Nej	0	3

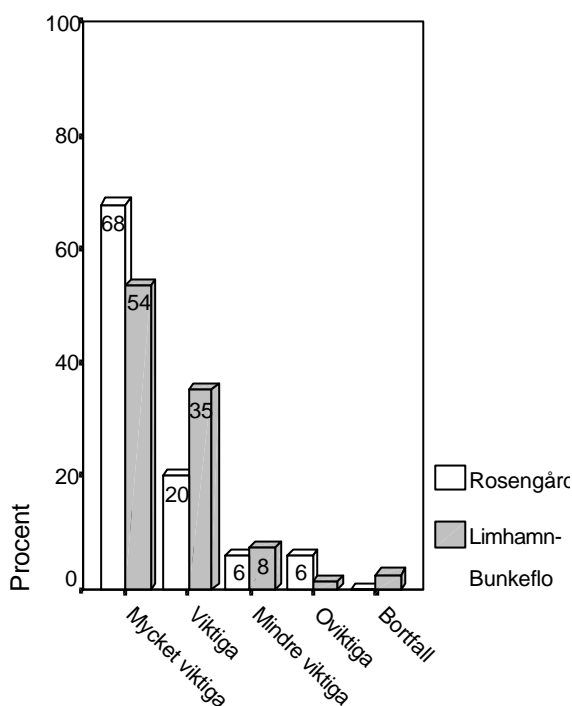
I Limhamn-Bunkeflo upplever nästan alla ungdomar att de får läxhjälp medan motsvarande andel i Rosengård är något lägre. I båda stadsdelarna upplever flertalet av ungdomarna att deras föräldrar visar engagemang i skolan genom att gå på föräldramöten. Majoriteten av ungdomarna i Rosengård och Limhamn-Bunkeflo anser att deras föräldrar både är intresserade av vad de presterar i skolan och vill att de ska vidareutbilda sig.

I undersökningen framkommer att föräldrars och vänners åsikter är betydelsefulla för flertalet av ungdomarna.

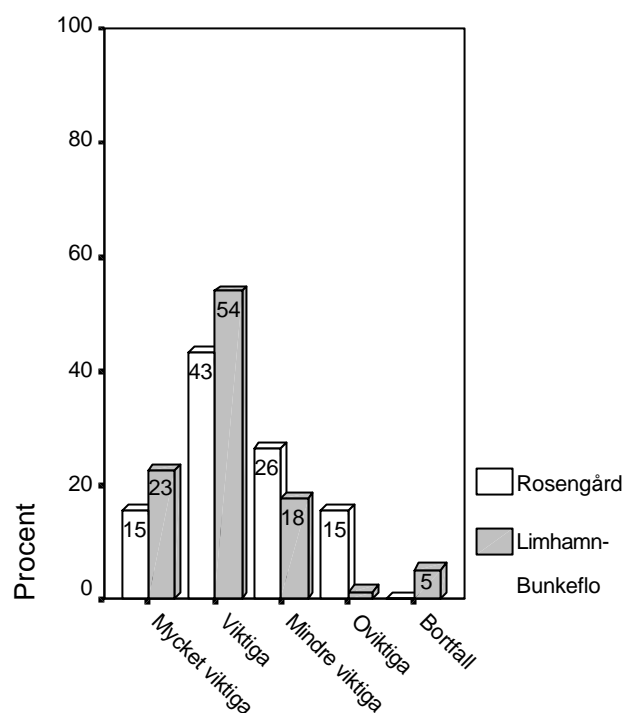
4:10 Tabellen visar hur viktiga ungdomarna

4:11 Tabellen visar hur viktiga ungdomarna

anser att deras föräldrars åsikter är.



anser att deras kompisars åsikter är.



Andelen ungdomar som i Rosengård anser att deras föräldrars åsikter är mycket viktiga uppgår till 68 % medan jämförlig andel i Limhamn-Bunkeflo är 54 %. En femtedel av Rosengårdsungdomarna har angett att föräldrarnas åsikter är viktiga för dem, denna uppfattning delas av ungefär en tredjedel av ungdomarna i Limhamn-Bunkeflo.

Vad gäller betydelsen av vänners åsikter visar studien att 15 % av ungdomarna i Rosengård anser att dessa åsikter är mycket viktiga vilket 23 % anser i Limhamn-Bunkeflo. Ungefär hälften av deltagarna i undersökningen anser att deras vänners åsikter är viktiga. För 26 % av Rosengårdsungdomarna och 18 % av ungdomarna från Limhamn-Bunkeflo är vännernas åsikter mindre viktiga.

## 4.2 Framtidssyn

### 4.2.1 Gymnasieval

Enkätundersökningen visar att alla medverkande ungdomar, förutom en elev som ej besvarat frågan, vill läsa vidare på gymnasiet.

Av de 17 gymnasieprogram som finns i Sverige har en indelning gjorts i två olika grupper, studieförberedande program och yrkesförberedande program. Den förstnämnda gruppen består av det samhällsvetenskapliga och naturvetenskapliga programmet. Bland de program

som innefattas i gruppen yrkesförberedande program finns bland annat det estetiska programmet, omvårdnadsprogrammet, hotell och restaurang, elprogrammet samt barn och fritid.

45 % av ungdomarna i Rosengård kommer att välja ett studieförberedande program medan andelen i Limhamn-Bunkeflo uppgår till 71 %. Andelen som kommer att välja ett yrkesförberedande program är i Rosengård 35 % och i Limhamn-Bunkeflo 23 %. En femtedel av Rosengårdsungdomarna vet fortfarande inte vad de vill läsa på gymnasiet medan endast 5 % av ungdomarna i Limhamn-Bunkeflo är osäkra.

Det finns flera olika faktorer som påverkar ungdomens gymnasieval. En av enkätfrågorna berör några av dessa faktorer, vilket resovisas i tabell 4:12.

4:12 Tabellen visar orsaker till ungdomarnas val av gymnasieprogram

	Rosengård (%)	Limhamn-Bunkeflo (%)
Intresse	73	77
Föräldrar anser det	3	0
Vänner har valt det	0	1
Intresse och föräldrar anser det	11	10
Intresse och kommer ej in på ett annat program	3	1
Intresse och programmet ger en bred grund att stå på	0	5
Intresse, programmet ger en bred grund att stå på och föräldrar anser det	2	4
Intresse och specifikt mål med valet	2	1
Vill tjäna pengar	2	0
Vet ej	4	1
Totalt	100	100

Studien visar att tre fjärdedelar av ungdomarna väljer gymnasieprogram av intresse. Vänners och föräldrars inflytande på ungdomens val av gymnasieprogram har i studien visats vara oansenligt.

#### 4.2.2 Arbetssituation

En av enkätfrågorna berör ungdomarnas drömyrken där de ombads fylla i vilket drömyrke de har och ifall de tror sig arbeta med det i framtiden. Journalist, bilförsäljare, artist, snowboardproffs, läkare och behandlingsassistent är ett fåtal av alla de drömyrken ungdomarna nämnt. 72 % av Rosengårdsungdomarna ser sig arbeta med sitt drömyrke i framtiden medan 17 % inte ser sig göra det. Motsvarande andel i Limhamn-Bunkeflo är tre femtedelar respektive en femtedel.

#### 4.2.3 Livsmål

I de två sista frågorna i enkäten ombads ungdomarna att blicka tio år framåt i tiden. Först fick ungdomarna besvara frågan om hur de tror att deras livssituation ser ut om tio år. De kunde kryssa i ett eller flera alternativ där varje kryss motsvarar ett poäng. Resultatet som redovisas nedan i tabell 4:13 anger andel ungdomar som tror att deras livssituation stämmer överens med nämnd variabel.

4:13 Tabellen visar vilken livssituation som ungdomarna tror att de befinner sig i om tio år

	Rosengård (%)	Limhamn-Bunkeflo (%)
Är singel	9	23
Är sambo	25	58
Är gift	45	3
Har barn	46	6
Reser runt i världen	23	33
Studerar på universitet/högskola i Sverige	32	25
Studerar på universitet/högskola utomlands	14	25
Arbetar i Sverige	60	35
Arbetar utomlands	12	25
Vet ej	5	6

Den andra frågan består av liknande variabler men där ungdomarna istället ombads gradera svarsalternativen från ett till tre efter vad de anser vara viktigast om tio år. En etta motsvarar vad ungdomen anser är viktigast och är värd tre poäng. Näst viktigast har ungdomen värderat med en tvåa vilket ger två poäng. Den variabel som ungdomen har gett en trea är värd ett poäng. Dessa resultat redovisas i andelar av den totala poängsumman som uppnåtts i varje stadsdel, vilket framkommer i tabell 4:14.

4:14 Tabellen visar de må ungdomarna anser vara viktigast att ha uppnått om tio år

	Rosengård (%)	Limhamn-Bunkeflo (%)



Vara gift/sambo	12	12
Ha barn	8	3
Ha ett arbete	26	20
Ha en universitets-/högskoleutbildning	17	15
Göra karriär	10	12
Hunnit resa och se sig om i världen	2	11
Ha gott om pengar	13	14
Ha mycket fritid	1	4
Ha ett eget hus/lägenhet	11	8
Bortfall	0	1
Totalt	100	100

## 5 ANALYS

I detta avsnitt analyserar vi vårt material utifrån Bourdieus begrepp habitus och kulturellt kapital samt teorin om socialisationsprocessen. I analysarbetet använder vi oss även av tidigare forskning

### 5.1 Familjeförhållanden

#### 5.1.1 Föräldrars utbildning och yrke

I undersökningen framkommer tydliga skillnader i vilken utsträckning ungdomarnas föräldrar är utbildade. Universitetsutbildning förekommer nästan tre gånger så ofta bland föräldrarna i Limhamn-Bunkeflo jämfört med föräldrarna till ungdomarna i Rosengård. Bland de sistnämnda föräldrarna är istället gymnasiekompetens vanligast. Värt att kommentera är att andelen ungdomar som är osäkra på sina föräldrars utbildning är betydligt högre i Rosengård. Vi reserverar oss för det faktum att alla ungdomar kanske inte känner till vilken typ av utbildning föräldrarna har och kan därför ha angett ett svarsalternativ som inte stämmer överens med föräldrarnas faktiska utbildning. Vid genomgången av enkäterna har vi sett tendenser till att en del svar på utbildningsfrågan inte verkar stämma överens med vad föräldrarna arbetar med. En del föräldrar verkar vara överkvalificerade för det arbete som angetts medan en del föräldrar helt enkelt saknar den universitetskompetens som krävs för det nämnda yrket. En av ungdomarna har exempelvis angett att fadern är universitetsutbildad och arbetar som taxichaufför och en annan har svarat att fadern har en gymnasieutbildning och arbetar som civilingenjör.

Andelen förvärvsarbetande föräldrar varierar mellan de två stadsdelarna. I stort sett alla föräldrar i Limhamn-Bunkeflo arbetar medan situationen är sämre för Rosengårdsföräldrarna,

där cirka en tredjedel är arbetslösa. Mer än hälften av ungdomarna i Limhamn-Bunkeflo har föräldrar som båda är tjänstemän medan arbetaryrken är vanligare i Rosengård. Att den ena föräldern är tjänsteman och den andre är arbetare är ungefär lika vanligt förekommande i båda stadsdelarna. I vår studie har vi kunnat urskilja ett samband mellan föräldrarnas utbildningsnivå och yrke. Detta blir tydligt i det faktum att många av föräldrarna i Limhamn-Bunkeflo har en universitetsutbildning och ett tjänstemannayrke medan flertalet av Rosengårdsungdomarnas föräldrar har lägre utbildningsnivå och arbetaryrken.

### 5.1.2 Föräldrastöd

Tidigare forskning har påvisat att föräldrar med akademisk utbildning har lättare att stödja barnet i dess skolarbete, har större möjlighet att överföra studiefrämjande egenskaper samt i högre utsträckning uppmuntrar sina barn till fortsatta studier (SOU 1993:74). Denna utbildningsfaktor verkar redan i tidig ålder genom den primära socialisationen då barnet exempelvis övertar föräldrarnas beteendemönster och studieförmåga (Ungdomsstyrelsen, 2000). I socialisationsprocessen spelar även skolan en central roll eftersom den, tillsammans med föräldrarna, fostrar barnen till att passa in i det svenska samhällssystemet (Olsson & Olsson, 2000). Hur skolorna hanterar denna roll är beroende av vilka resurser som finns i form av exempelvis ekonomisk situation, klasstorlek och lärarförmågor. Skolornas olika karaktär leder till att elever på olika skolor har olika förutsättningar att uppnå de samhälleliga målen. Istället för att se skolans och föräldrarnas roll som oberoende variabler är det av betydelse att utnyttja den stora resurs som finns i ett väl fungerande samarbete dem emellan. Föräldrars delaktighet är en viktig resurs för både ungdomar och skola.

Dras paralleller till vår studie kan vi inte urskilja några tendenser till ett samband mellan föräldrarnas utbildningsnivå och det stöd ungdomarna upplever att deras föräldrar ger dem. Trots att utbildningsnivån hos föräldrarna från de olika stadsdelarna nämnvärt skiljer sig, finns tydliga likheter i ungdomarnas upplevda föräldrastöd beträffande skolarbetet. Faktum är att nästan alla ungdomar som medverkade i enkätundersökningen upplever att deras föräldrar är engagerade i skolarbetet.

### **5.2 Klasskillnader**

Genom en jämförelse mellan de två stadsdelarna vill vi belysa klassperspektivet. Vi har tidigare nämnt skillnader mellan stadsdelarna vad gäller föräldrarnas utbildningsnivå och yrke samt belyst hur dessa faktorer påverkar ungdomarna. Klasstillhörighet definieras ofta utifrån just yrke och utbildning, vilket kan mätas i andelen arbetande respektive arbetslösa (Stigendal, 1998b). Vår studie visar att ungefär en tredjedel av Rosengårdsungdomarnas

föräldrar inte arbetar medan motsvarande andel i Limhamn-Bunkeflo endast uppgår till några få procent. Detta styrks även av Stigendals uppgifter om att arbetslösheten är hög i Rosengård respektive låg i Limhamn-Bunkeflo (ibid.). Utifrån detta resonemang kan vi dra slutsatsen att majoriteten av ungdomarna i Rosengård tillhör arbetarklassen medan flertalet av ungdomarna i Limhamn-Bunkeflo har medel- eller överklassbakgrund.

Dessa klasskillnader visar sig även i ungdomarnas och deras familjers boendesituation. Enligt Stigendal (1998b) har invånarna i Limhamn-Bunkeflo en högre standard på boendet medan boendestandarden för invånarna i Rosengård är lägre. Även i vår undersökning påvisas denna skillnad. Ungdomarna i Limhamn-Bunkeflo bor mestadels i villa medan den vanligaste boendeformen för Rosengårdsungdomarna är lägenhet.

Vår studie har inte belyst familjernas faktiska ekonomiska situation. Föräldrarnas yrken och familjernas boendesituation påvisar dock med stor sannolikhet att familjerna i Limhamn-Bunkeflo har en bättre ekonomisk situation jämfört med Rosengårdsfamiljerna, vilket stämmer överens med den bild av de båda stadsdelarna som Stigendals (1998a, 1998b) undersökning ger.

Vilken roll spelar skolan som institution för upprätthållandet av dessa klasskillnader? Flera forskare har riktat kritik mot skolan då denna anses ha en inriktning mot medelklasskulturen. Detta gör att elever och lärare med samma klasstillhörighet lättare förstår varandra (SOU 1993:85). Enligt Bourdieu är utbildningssystemet en viktig förmedlare av samhällets värde- och normsystem. Elevers möjlighet att ta emot denna kunskap är beroende av deras sociala bakgrund. Bourdieu ser därmed utbildningssystemet som ett socialt system som upprätthåller klassamhället (Broady, 1985). Utifrån tidigare forskning drar vi därmed slutsatsen att skolan spelar en central roll i bevarandet av klasskillnaderna i samhället.

Generellt sett skiljer sig olika klassers värderingar, normer och beteendemönster. Enligt socialisationsprocessen internaliserar barnet dessa genom föräldrarelationen (Nationalencyklopedin, 1995). Ett sådant resonemang kan innebära att ungdomarna i vår enkätundersökning har lärt sig skilda värderingar, normer och beteenden då de tillhör olika samhällsklasser. Om så är fallet bör skillnader i fråga om ungdomarnas framtidssyn kunna urskiljas mellan stadsdelarna. Vår studie visar vissa skillnader beträffande vilket gymnasieprogram ungdomarna väljer, däremot finns det inga nämnvärda skillnader vad gäller deras livsmål. Därmed kan inte några direkta slutsatser dras om klasstillhörigheten påverkar ungdomars framtidssyn.

### **5.3 Etnicitet**

En jämförelse mellan de medverkande ungdomarna i vår studie visar klara skillnader beträffande deras kulturella bakgrund. Flertalet av Rosengårdsungdomarnas föräldrar kommer från ett annat land. För ungdomarna i Limhamn-Bunkeflo är förhållandet det motsatta, då en klar majoritet av föräldrarna till dessa ungdomar är födda i Sverige. Resultatet överensstämmer med Stigendals uppgifter om stadsdelarnas totala andel invånare som är födda i ett annat land. I Rosengård har 84 % av invånarna utländsk bakgrund medan andelen i Limhamn-Bunkeflo enbart uppgår till 11 % (Stigendal, 1998a, 1998b).

Tidigare forskning visar att etnicitet inte som enskild faktor har någon inverkan på ungdomars framtida val (SOU 1993:85). Resultatet från vår studie kan inte heller påvisa att faktorn etnicitet enskilt påverkar ungdomars framtidssyn.

## **5.4 Framtidssyn**

### **5.4.1 Gymnasieval**

Som vi tidigare nämnt har alla medverkande i enkäten, förutom en, angett att de planerar att läsa vidare på gymnasiet. Detta stämmer väl överens med en nationell jämförelse då 98 % av eleverna som gick i nionde klass år 2000 valde att studera på gymnasiet (Barnombudsmannen, 2001). Förklaringen bakom den höga andel elever som väljer att ta studenten är att samhället inte erbjuder några egentliga alternativ. Dagens gymnasieskola har ett brett utbud av program som alla är behörighetsgrundade till universitet eller högskola (Ungdomsbarometern, 1999).

Bourdieu menar att ungdomar som kommer från ett akademikerhem har ett större kulturellt kapital jämfört med ungdomar som har lågutbildade föräldrar. Att förfoga över ett stort kulturellt kapital är till stor hjälp vid tillgodogörandet av kunskap. Det kulturella kapitalet omvandlas i skolan till vad Bourdieu benämner utbildningskapital, det vill säga avgångsbetyg. Bourdieu anser även att värderingar angående skola, utbildning och yrke går i arv mellan generationer vilket leder till att ungdomen vill hålla familjens studietraditioner vid liv. För ett barn från ett akademikerhem blir fortsatta studier därmed en naturlig utveckling (Månsson, 1998).

Andra forskare har också betonat vikten av föräldrars utbildningsnivå, då deras studier visat att denna har betydelse för vilket gymnasieprogram ungdomarna väljer. Ungdomar som har en akademikerbakgrund väljer i större omfattning något av de studieförberedande gymnasieprogrammen jämfört med ungdomar som kommer från hem som saknar studietraditioner (Ungdomsstyrelsen, 2000).

Även i vår studie kan vi urskilja ett samband mellan föräldrarnas utbildningsnivå och det gymnasieprogram som ungdomarna kommer att välja. Genom att jämföra föräldrarnas

utbildning och ungdomarnas gymnasieval kan vi urskilja utbildningsfaktorns betydelse. Vår studie stämmer överens med tidigare forskning angående det faktum att majoriteten av de ungdomar som har minst en universitetsutbildad förälder väljer ett studieförberedande program. Vi har även sett tendenser till skillnader mellan vår undersökning och tidigare studier. Forskare menar att ungdomar med lågutbildade föräldrar i högre grad väljer ett yrkesförberedande program (ibid.). Vårt resultat visar däremot att ungdomar med minst en gymnasieutbildad förälder väljer studieförberedande program ungefär i samma utsträckning som yrkesförberedande. Vi är kritiska till ovannämnda skillnader då vår studie har ett begränsat urval vilket kan ge ett snedfördelat resultat. Dessutom är bortfallsfrekvensen hög på de enkätfrågor som berör föräldrars utbildning och ungdomars gymnasieval.

Vilka är de faktorer som främst påverkar ungdomars gymnasieval? I vår undersökning har vi belyst några av de tänkbara faktorer som kan påverka valet till gymnasiet. Ungdomarna gavs möjligheten att välja mellan en eller flera av dessa faktorer för att beskriva orsaken till deras val av gymnasieprogram. Svaresresultatet visar att majoriteten av ungdomarna väljer gymnasieprogram efter intresse. Föräldrars och vänners åsikter angående programval verkar i stort sett sakna betydelse. Jämför vi detta med resultatet från frågan där ungdomarna ombads att allmänt beskriva betydelsen av föräldrars och vänners åsikter ger den istället bilden av att föräldrars och vänners åsikter är av stor betydelse för ungdomen. För att förstå motsägelsefullheten i detta resultat är det intressant att belysa på vilket sätt ett intresse för något skapas. Vi anser att det finns olika påverkande faktorer men att det är föräldrars och vänners intressen som har störst inverkan på ungdomens intressen. Utifrån dessa tankegångar kan ett intresse ha sin utgångspunkt i föräldrars och vänners åsikter, vilket individen i sin tur skapar till "sitt" intresse. Detta resonemang kan förklara den höga andel som angett att gymnasievalet är oberoende av vad föräldrar och vänner anser.

I Bourdieus teori om habitus kan vi få stöd för ovannämnda resonemang. Ett habitus är ett förhållningssätt gentemot omgivningen som individen ärver från tidigare generationer. En individ utvecklar olika habitus genom umgänget med nya människor. Förmågan att utveckla ett nytt habitus är lättare för ungdomar med ett rikt kulturellt kapital. Enligt Bourdieu utvecklas individens ursprungliga förhållningssätt i relationen med föräldrarna medan andra sociala miljöer, såsom vänner och skola, påverkar utvecklingen av nya habitus (Månsson, 1998).

#### 5.4.2 Arbetsituation

Resultatet visar att en klar majoritet av de medverkande ungdomarna är optimistiskt inställda till sin framtida arbetssituation. Detta visar sig i den höga andel ungdomar som tror att de i framtiden kommer att ha ett arbete och att detta arbete dessutom är deras drömyrke. Hur kommer det sig att så stor andel av ungdomarna tror sig arbeta med sitt drömyrke i framtiden? Vi anser att det kan finnas olika förklaringar till detta. För det första kan det förklaras utifrån teorin om socialisationsprocessen där föräldrar, vänner och skola spelar en central roll (Olsson & Olsson, 2000). Ungdomarnas syn på framtiden kan vara påverkad av att deras föräldrar och vänner har en optimistisk framtidssyn eller att dessa personer lyckats bra i livet. Föräldrar och vänner kan på så vis fungera som positiva förebilder för ungdomarna. Även skolan kan ha en positiv inverkan på ungdomarna genom stöd och uppmuntran i skolarbetet. Eleverna får därmed en positiv inställning till sin egen studieförmåga vilket underlättar de fortsatta studier som krävs för drömyrket. Media kan, genom sin skildring av ungdomars möjligheter, både ha en positiv och en negativ inverkan på ungdomars framtidssyn. Massmedia är en av de mest betydelsefulla förmedlarna av socialisationen utöver familj, vänner och skola (Olsson & Olsson, 2000). Genom att ge en bild av exempelvis ungdomar som har lyckats och en ljus framtida arbetsmarknad förmedlar media en positiv framtidssyn till ungdomarna. En negativ inverkan får media om de istället ger en mörk bild av hur dagens ungdomar får det i framtiden. Vi har dessutom en känsla av att media ger en bild av att det är svårare för ungdomar som bor i invandrartäta förorter, som exempelvis Rosengård, vilket påverkar dessa ungdomar negativt.

Förutom socialisationsprocessen vill vi även belysa en annan möjlig förklaring till ungdomarnas positiva inställning vad gäller deras framtida arbetssituation. Kan det vara så att ungdomarnas naivitet medför att de inte ser alla framtida hinder? De flesta femtonåringar har fram till årskurs nio levt i en relativt trygg värld där ansvaret lagts på föräldrarna. Efter grundskolan ska plötsligt ungdomarna ta eget ansvar och själva ta vara på sina möjligheter. Vi anser att ungdomarnas syn på deras drömyrke med stor sannolikhet kommer att förändras inom en femårsperiod. Efter avslutat gymnasieprogram ställs ungdomarna inför ett beslut om de ska studera vidare eller inte. Majoriteten av ungdomarnas drömyrken fordrar en lång och krävande studietid vilket kanske inte alla ungdomar är medvetna om. När en individ får mer livserfarenhet förändras hennes syn på drömyrket och hon får en ökad medvetenhet om de eventuella hinder hon måste ta sig över för att nå dit.

Det finns en stor variation bland svaren till varför de ungdomar som svarat nej inte tror sig arbeta med sitt drömyrke i framtiden. En femtedel av ungdomarna i Limhamn-Bunkeflo tror

inte att de kommer att arbeta med sitt drömyrke. Hård konkurrens är ett vanligt förekommande tema bland förklaringarna till varför, vilket följande citat ger uttryck åt:

*"Inget jag ska satsa på bara 1/1000 000 chans att man lyckas, fast jag har förutsättningarna"* (Drömyrke: musikstjärna)

*"Svår utbildning, tar lång tid innan man är klar, det är många som vill ha det så det kommer inte direkt bli så att världen behöver fler advokater"*  
(Drömyrke: advokat)

Av de 17 % i Rosengård som svarat nej är förklaringen till detta oftast att de inte tror sig klara av de krav som ställs eller för att de har för dåliga betyg. På följande sätt uttrycker sig några av dessa ungdomar:

*"För jag har inte betygen för naturprogrammet och jag orkar inte studera i tio år"* (drömyrke: läkare)

*"För att jag inte klarar av de kraven som ställs"* (drömyrke: businesswoman)

Ett annat mönster som kan urskiljas är att ett par av ungdomarna tycks ha tagit på sig en roll av hopplöshet, vilket följande kommentarer illustrerar:

*"Det är svårt för en svartskalle"* (drömyrke: pilot)

*"Jag vet inte, jag kommer väl inte att göra det. Jag kan bli det men livet är inte så schysst"* (drömyrke: brandman eller pilot)

Intressant här är att se om det kan finnas ett samband mellan ungdomarnas kommentarer och socialisationsprocessen. Kan det vara så att ungdomarna genom den primära socialisationen erhållit denna pessimistiska inställning eller är det snarare den sekundära socialisationen som påverkat ungdomen? En påverkande faktor är vilket förhållningssätt föräldrarna har gentemot utbildning och det svenska samhällssystemet eftersom barnet till viss del övertar föräldrarnas värderingar. Individens formas även av välfärdsstatens olika institutioner, som exempelvis skolan (Olsson & Olsson, 2000). Det är svårt att avgöra vilket led i socialisationsprocessen som är mest avgörande, det handlar snarare om en kombination av olika påverkande faktorer.

Kan det vara så att ungdomarnas kommentarer speglar deras klasstillhörighet? Av de ungdomar som inte tror sig arbeta med sitt drömyrke i framtiden kan vi urskilja olika mönster mellan de båda stadsdelarna. I Limhamn-Bunkeflo verkar den hårda konkurrensen vara det

hinder som ungdomarna betonar medan det för Rosengårdsungdomarna handlar om för höga krav, för dåliga betyg och en känsla av uppgivenhet. Ungdomarna i Limhamn-Bunkeflo ser något mer positivt på situationen, de verkar tro på sig själva samtidigt som de är medvetna om konkurrensen. En jämförelse mellan ungdomar från medel- eller överklass och ungdomar från arbetarklass visar att ungdomarna har olika utgångslägen. Detta innebär att det finns skillnader vad gäller familjers sociala och ekonomiska situation, föräldrars utbildningsnivå och yrke. Som tidigare nämnts är medel- och överklassen bättre situerad än arbetarklassen (Stigendal, 1998b). Vi menar därmed att de olika mönster som vi urskiljer kan botts i ungdomarnas olika utgångslägen.

#### 5.4.3 Livsmål

I vår undersökning kan vissa skillnader och likheter urskiljas i fråga om hur ungdomarna tror att deras livssituation ser ut om tio år. Den mest framträdande skillnaden gäller synen på familjebildning. Nära hälften av ungdomarna från Rosengård tror sig vara gifta och ha barn om tio år medan endast ett fåtal av ungdomarna i Limhamn-Bunkeflo tror sig vara i den situationen. Ungdomarna från Limhamn-Bunkeflo föredrar istället sambolivet.

Undersökningen visar att en hög andel av ungdomarna tror sig arbeta eller studera om tio år, dock påvisar studien skillnader i fråga om var detta ska ske. Många av Rosengårdsungdomarna vill i första hand studera och/eller arbeta i Sverige medan förhållandet i Limhamn-Bunkeflo är det motsatta.

När ungdomarna i Ungdomsstyrelsens undersökning (1998) ombads prioritera mellan olika framtida omständigheter var målen centrerat kring familj och arbete medan resor kom i andra hand. När ungdomarna i vår studie ombads att prioritera mellan olika företeelser, som exempelvis att utbilda sig, bilda familj, ha ett eget hus, göra karriär, ha gott om pengar etc, visade sig inte några framträdande skillnader utan ungdomarna verkar ha liknande prioriteringar.

Även i vår studie kan vi se tendenser till att resande ges mindre prioritet. En viss skillnad mellan de olika stadsdelarna kan urskiljas här, då ungdomarna från Limhamn-Bunkeflo i högre utsträckning anser att det är viktigt att ha hunnit resa och se sig om i världen. Endast ett fåtal ungdomar från Rosengård ger detta en viss prioritet.

De flesta människor strävar efter att uppnå de av samhället uppsatta målen som exempelvis utbildning, arbete och familjebildning. Det är därför inte konstigt att de mål som prioriteras främst av ungdomarna i vår studie, inte nämnvärt skiljer sig mellan de olika stadsdelarna. Nämnade resultat kan därmed förklaras utifrån socialisationsprocessen som kortfattat innebär



att en individ internaliserar samhällets normer, värderingar och beteendemönster (Nationalencyklopedin, 1995). De medverkande ungdomarna har således anpassats till det svenska systemet.

Det är dock möjligt att den faktiska bilden kommer att se annorlunda ut. Förmodligen skulle fler skillnader kunna urskiljas om vi om tio år träffar dessa ungdomar igen.

## **6. RESULTATSAMMANFATTNING**

I följande avsnitt presenteras en sammanfattning av vad vi i vår undersökning kommit fram till angående ungdomars framtidssyn samt faktorer som påverkar denna.

I vår undersökning framkommer tydliga skillnader vad gäller föräldrarnas utbildning. Universitetsutbildning förekommer i högre utsträckning bland föräldrarna i Limhamn-Bunkeflo. Vår studie påvisar skillnader beträffande föräldrarnas arbetssituation. Nästan alla föräldrar i Limhamn-Bunkeflo arbetar och flertalet av dessa har tjänstemannayrken. Bland Rosengårdsungdomarnas föräldrar är en tredjedel arbetslösa. Av dem som arbetar är traditionella arbetaryrken vanligast.

Föräldrarnas utbildningsnivå och arbetssituation påverkar ungdomarnas framtidssyn. I vår undersökning kan ett samband mellan föräldrarnas utbildningsnivå och ungdomarnas val av gymnasieprogram urskiljas. Majoriteten av de ungdomar som har minst en universitetsutbildad förälder väljer ett studieförberedande program.

Vi har däremot inte kunnat utläsa ett samband mellan föräldrarnas utbildningsnivå och det stöd ungdomarna upplever att de får av sina föräldrar. I stort sett alla ungdomar upplever att föräldrarna stödjer dem i skolarbetet. Av ungdomarnas svar har vi förstått att föräldrars och vänners åsikter är av stor betydelse för dem.

Föräldrarnas yrke och boendesituation påvisar att det finns en klasskillnad mellan ungdomarna. Majoriteten av ungdomarna från Limhamn-Bunkeflo tillhör medel- eller överklass medan de flesta av Rosengårdsungdomarna tillhör arbetarklassen. Av vår undersökning har vi inte kunnat dra några direkta slutsatser om huruvida klasstillhörigheten påverkar ungdomarnas framtidssyn.

Många ungdomar är optimistiska inför sin framtida arbetssituation, då majoriteten tror att det kommer att ha ett arbete i framtiden och att detta dessutom är deras drömyrke. Bland de ungdomar som inte tror sig komma att arbeta med sitt drömyrke kan olika mönster urskiljas i fråga om varför de inte tror sig arbeta med detta yrke. Detta kan botten i ungdomarnas olika utgångslägen.

Ungdomarnas framtida mål är liknande och är centrerade kring utbildning, arbete och familjebildning.

## 7. SLUTDISKUSSION

I denna del redogör vi för några tankar och reflektioner som uppkommit under arbetet med uppsatsen.

Många tankar har väckts under uppsatsarbetets gång och diskussionerna kring ämnesområdet har varit många. Skillnader i människors villkor/förutsättningar har varit ett genomgående tema i våra diskussioner. I Sverige finns en målsättning att ge alla medborgare lika rättigheter och lika möjligheter i livet. Vi anser att det förstnämnda uppfylls men att alla människor tyvärr inte har samma möjligheter att nå sina livsmål i det svenska samhället. Intressant är att många människor, trots olika förutsättningar, har liknande drömmar. Även om drömmarna kanske inte uppfylls är det viktigt att ha visioner om framtiden. En hoppfull framtidssyn kan urskiljas bland ungdomarna i vår studie vilket är positivt både för de enskilda individerna och för samhället i stort.

Vårt urval, ungdomar i nionde klass, är en intressant grupp av samhällsmedlemmar. Det har varit spännande att få möjlighet att ta del av deras tankar om framtiden. Vi önskar dock att vi haft mer tid och resurser vilket förmodligen skulle ge undersökningen ett större djup.

Vi har även diskuterat kring möjligheten att göra en uppföljningsstudie. Det vore intressant att se hur de medverkande ungdomarnas livssituation ser ut om tio år. Har de lyckats uppfylla sina drömmar? Har de fortfarande en optimistisk framtidssyn? Vilka faktorer påverkar deras kommande livssituation?

Vår undersökning har gjort oss än mer medvetna om skolans centrala roll i barns utveckling. Bland de tre skolor som vi besökt har vi kunnat urskilja skillnader angående skolmiljön. En av skolans uppgifter är enligt oss att överbrygga kunskapsklyftor och minska sociala och kulturella skillnader. Frågan är om dagens svenska skolor lyckas med detta? Ges ungdomar i Rosengård och Limhamn-Bunkeflo samma möjligheter? En känsla som vuxit fram under uppsatsarbetets gång är att så inte är fallet. Vi tror att de två olika stadsdelarnas sociala, kulturella och ekonomiska skillnader i många sammanhang skapar gynnsammare förutsättningar för flertalet av ungdomarna från Limhamn-Bunkeflo.

Vi har också fört en diskussion om hur svårt det är att bryta familjers studietraditioner. Kommer ungdomen från ett hem med lång akademikertradition kan det vara svårt att inte välja fortsatta studier. Likaså kan det vara svårt att välja högre studier för de ungdomar som kommer från en familj där flera generationer har tillhört arbetarklassen.

Avslutningsvis vill vi föra ett resonemang kring vår förförståelse. Det fanns en bakomliggande tanke med vårt urval. Rosengård och Limhamn-Bunkeflo är två stadsdelar som på olika sätt skiljer sig. I Rosengård kommer flertalet av invånarna från ett annat land och det är idag ett faktum att invånarna blir alltmer segregerade, vilket visar sig i de höga arbetslöshets- och socialbidragssiffrorna. Vi trodde att det i Limhamn-Bunkeflo råder motsatta förhållanden. Massmedia har på senare tid återigen belyst ”problemet” Rosengård varvid tonvikten lagts på Rosengårdsskolornas bristande resurser och vilka konsekvenser detta får för ungdomar i denna stadsdel. Detta väckte vårt intresse för att undersöka huruvida framtidssynen hos ungdomar från två så olika stadsdelar skiljer sig från varandra. Analysen av vårt material överraskade oss positivt. Det visade sig att ungdomarna trots olika bakgrund har en liknande hoppfull framtidssyn.

## **8. KÄLLFÖRTECKNING**

### **Litteratur**

Aronsson, Åke (1997) *SPSS för Windows 95 – en introduktion*. Lund: Studentlitteratur.

Beckne, Rolf (1995) *Studieavbrott i svensk skola*. Stockholm: HLS förlag.

- Bourdieu, Pierre (1993) *Kultursociologiska texter*. Stockholm: Brutus Östlings symposium AB, fjärde upplagan.
- Broady, Donald & Palme, Mikael (1985) "Pierre Bourdieus kultur- och utbildningssociologi – en introduktion" i Broady, Donald (red.): *Kultur och utbildning – om Bourdieus sociologi*. Skriftserie 1985:4 UHA FOU. Stockholm: Liber AB
- Broady, Donald (2000) "Kapitalbegreppet som utbildningssociologisktverktyg" i Bjerg, J (red.): *Pedagogik – grundbok*. Stockholm: Liber AB.
- Carlbom, Aje (1997) "Pierre Bourdieu (1930-)" i Lindberg, C (red.): *Antropologiska porträtt 2. Sociologiska institutionen*, Lunds Universitet.
- Egidius, Henry (1997) *Psykologilexikon*. Stockholm: Natur och kultur, andra utgåvan.
- Erikson, Robert & Jonsson, Jan-Ove (1997) "Social snedrekrytering i svensk skola" i Levnadsförhållanden rapport 1997:91: *Välfärd och ojämlikhet i 20-års perspektiv 1975-1995*. Stockholm: Statistiska Centralbyrån.
- Holme, Idar Magne & Krohn Solvang, Bernt (1997) *Forskningsmetodik – om kvalitativa och kvantitativa metoder*. Lund: Studentlitteratur.
- Jonsson, Britta & Lundbom, Therese (2000) *Ungdomar, skola, arbetsliv – om skolans arbetsförberedande funktioner och unga vuxnas övergångar från skola till arbetsliv*. Institutionen för individ, omvärld och lärande, Stockholms Lärarhögskola.
- Lalander, Philip (1992) *Livsstil – 92, ett försök till förståelse av gymnasieungdom med Pierre Bourdieus teorier som bakgrund*. Samhällvetenskapliga institutionen, Växjö Högskola.
- Murray, Åsa (1994) *Ungdomar utan gymnasieskola. En uppföljningsstudie från 13 till 24 års ålder*. Stockholm: Almqvist & Wiksell International.
- Månsson, Per (1998) *Moderna samhällsteorier*. Stockholm: Rabén Prisma, femte reviderade upplagan.
- Nationalencyklopedin (1995) Höganäs: Bokförlaget Bra Böcker
- Ohlsson, Lars & Swärd, Hans (1994) *Ungdom som samhällsproblem*. Lund: Studentlitteratur.
- Olsson, Birgitta & Olsson, Kurt (2000) *Utveckling, livsvillkor och socialisation*. Falköping: Liber AB.
- Rosengren, Karl-Erik & Arvidson, Peter (1992) *Sociologisk metodik*. Falköping: Almqvist & Wiksell förlag AB, fjärde upplagan.
- Salonen, Tapio (1994). *Välfärdens marginaler*. Stockholm: Fritze.
- Sjögren, Annick (1998) "Kulturens roll i identitetens byggande" i Ahmadi, N (red.): *Ungdom, kulturmöten, identitet*, Arlöv: Liber AB.

Soydan, Haluk (1999) ”Att förstå etnisk mångfald är inte lätt” i Soydan, H *Socialt arbete med etniska minoriteter – en litteraturöversikt*. Eskilstuna: Liber AB.

Stigendal, Mikael (1998a) *Sociala värden i olika sociala världar delrapport sju – Limhamn-Bunkeflo*. Levnadsundersökningen.

Stigendal, Mikael (1998b) *Sociala värden i olika sociala världar delrapport nio – Rosengård*. Levnadsundersökningen.

Trost, Jan (1994) *Enkätboken*. Lund: Studentlitteratur.

Ungdomsbarometern (1999) *Utbildning och arbetsliv*. Stockholm: Ungdomsbarometern AB.

Ungdomsstyrelsens utredningar 6 (1996) *Krokig väg till vuxen. En kartläggning av ungdomars livsvillkor*. Västervik: Ungdomsstyrelsen.

Ungdomsstyrelsens utredningar 10 (1998) *Ny tid – nya tankar?* Stockholm: Ungdomsstyrelsen.

Ungdomsstyrelsens utredningar 18 (2000) *Ungdomars vägval – en studie om utbildning och arbetslivets början*. Huddinge: Ungdomsstyrelsen.

Von Wright, Maria (1997) *Socialisationsprocessen – metaforer och synsätt hos blivande lärare*. Pedagogiska institutionen, Stockholms Lärarhögskola

### **Officiella tryck**

SOU 1993:85. *Ursprung och utbildning - social snedrekrytering till högre studier*. Stockholm: Fritze.

SOU 1994:73 *Ungdomars välfärd och värderingar*. Stockholm: Fritze

SOU 1997:61 *Att växa upp bland betong och kojor*.

### **Internet**

Barnombudsmannens hemsida (2001) <http://www.bo.se>

Statistiska centralbyråns hemsida (2001) <http://www.scb.se>

Malmö stads hemsida (2002) <http://www.malmo.se>

## **9. BILAGA**

### **9.1 Enkätundersökning – ungdomars framtidssyn**

1) Är Du man?  kvinna?

2) När är Du född? 19\_\_\_\_

- 3) Är Du född i Sverige? Ja   
Nej
- 4) Var är Dina föräldrar födda? Sverige   
(Kryssa i ett eller två alternativ) Utlandet
- 5) Vilka bor Du tillsammans med? (Kryssa i ett eller flera av alternativen)
- Mamma
  - Pappa
  - Syskon  I så fall hur många? \_\_\_\_\_
  - Annan  I så fall vem? \_\_\_\_\_
- 6) Hur bor Du och Din familj?
- Villa
  - Radhus
  - Lägenhet  Antal rum? \_\_\_\_\_
  - Annat  I så fall vad? \_\_\_\_\_
- 7) Vilken utbildning har Dina föräldrar? (Kryssa i ett eller flera av alternativen)
- |                                    | Mamma                    | Pappa                    |
|------------------------------------|--------------------------|--------------------------|
| • Ingen                            | <input type="checkbox"/> | <input type="checkbox"/> |
| • Grundskola                       | <input type="checkbox"/> | <input type="checkbox"/> |
| • Gymnasieutbildning               | <input type="checkbox"/> | <input type="checkbox"/> |
| • Universitets-/Högskoleutbildning | <input type="checkbox"/> | <input type="checkbox"/> |
| • Vet ej                           | <input type="checkbox"/> | <input type="checkbox"/> |
- 8) Arbetar Dina föräldrar? Mamma Ja  Nej   
Pappa Ja  Nej
- 9) Om Du svarat ja vid fråga 8,
- Vad arbetar din mamma med? \_\_\_\_\_ (precisera ditt svar)
  - Vad arbetar din pappa med? \_\_\_\_\_ (precisera ditt svar)
- (Exempelvis kassörska på Konsum, lärare på mellanstadiet etc.)
- 10) Tycker Du att följande påståenden stämmer överens med Dina föräldrar?
- |  | Ja                       | Nej                      |
|--|--------------------------|--------------------------|
| • De hjälper mig med mina läxor                              | <input type="checkbox"/> | <input type="checkbox"/> |
| • De är engagerade i skolan genom att gå på föräldramöten    | <input type="checkbox"/> | <input type="checkbox"/> |
| • De är intresserade av mina skolresultat                    | <input type="checkbox"/> | <input type="checkbox"/> |
| • De vill att jag ska studera vidare på högskola/universitet | <input type="checkbox"/> | <input type="checkbox"/> |
- 11) Hur viktiga är följande personers åsikter för Dig?
- |             | Mycket viktiga           | Viktiga                  | Mindre viktiga           | Oviktiga                 |
|-------------|--------------------------|--------------------------|--------------------------|--------------------------|
| • Föräldrar | <input type="checkbox"/> | <input type="checkbox"/> | <input type="checkbox"/> | <input type="checkbox"/> |
| • Kompisar  | <input type="checkbox"/> | <input type="checkbox"/> | <input type="checkbox"/> | <input type="checkbox"/> |
- 12) Kommer Du att läsa vidare på Gymnasiet efter att Du slutat årskurs nio? Ja

Nej

13) Om Du svarat ja vid fråga 12, Vilket program kommer Du att välja?

\_\_\_\_\_ (exempelvis samhällsvetenskapliga programmet, medieprogrammet osv.)

14) Varför kommer Du att välja just det programmet?

(kryssa i ett eller flera alternativ)

- Av intresse
- Mina föräldrar tycker det
- Mina vänner har valt det
- Kommer inte in på något annat
- Annan orsak  I så fall vilken? \_\_\_\_\_
- Vet ej

15) Varför väljer Du att **inte** läsa vidare på gymnasiet?

(kryssa i ett eller flera alternativ)

- Är inte intresserad
- Mina föräldrar tycker inte det
- Mina vänner vill inte läsa vidare
- Kommer inte in på något program
- Annan orsak  I så fall vilken? \_\_\_\_\_
- Vet ej

16) Vad kommer Du att göra istället för att läsa vidare på gymnasiet? \_\_\_\_\_

17) Vilket är Ditt drömyrke? \_\_\_\_\_

18) Tror Du att Du kommer att arbeta som/med det? Ja

Nej

19) Om nej på fråga 18, varför inte? \_\_\_\_\_

20) Vad tror Du att Du gör om tio år? (Flera svarsalternativ går bra)

- Är singel
- Är sambo
- Är gift
- Har barn
- Reser runt i världen
- Studerar vid högskola/Universitet  Sverige  Utomlands

- Arbetar  Sverige  Utomlands
- Vet ej

21) Välj ut de 3 alternativ som är viktigast för Dig och rangordna dem från 1-3, där 1 på skalan är det Du anser är allra viktigast.

- Är gift/sambo
- Skaffat barn
- Har ett arbete
- Har en universitets-/högskoleutbildning
- Gör karriär
- Har hunnit resa och se dig om i världen
- Har gott om pengar
- Har mycket fritid
- Har ett eget hus/lägenhet

22) Har Du ytterligare synpunkter att tillägga så skriv dem gärna här:

---

---

---

---

---

---

TACK FÖR DIN MEDVERKAN!!!