



c-uppsats 2003-12-27

Avdelningen för Rättssociologi  
Sociologiska Institutionen

# Från Trollpackor till Bedragerskor

-en studie i varför den kvinnliga brottsligheten synes öka från och med mitten av 1970-talet och framåt.

**Författare:**  
**Madeleine Ejdesjö**

**Handledare:**  
**Lars Ericsson**

# Innehållsförteckning

<b>1. Inledning</b>	<b>3</b>
1.1 Introduktion	3
1.2 Frågeställning	3
1.3 Syfte	4
<b>2. Historik</b>	<b>4</b>
<b>3. Teori och metod</b>	<b>6</b>
3.1 Tidigare teoretiska utgångspunkter	6
3.2 Könrollsteorin	6
3.3 Deltagarteorin	7
3.4 Narkotika	8
3.5 Foucaults disciplinerande maktperspektiv	9
3.6 Metod	10
<b>4. Brottslighet</b>	<b>11</b>
4.1 Faktisk brottslighet	11
4.2 De typiskt kvinnliga respektive manliga brottskategorierna	11
4.3 Den kvinnliga brottslingen	15
<b>5. Analys och avslutning</b>	<b>17</b>
5.1 Analys	17

5.2 Avslutning	24
<b>6. Referensförteckning</b>	<b>26</b>

# 1. Inledning

## 1.1 Introduktion

Kvinnors brottslighet ökar vilket har börjat uppmärksammas alltmer. Däremot så är det främst de manliga brottslingarna som under lång tid har fått första prioritet. Det finns antagligen många orsaker till detta, bland annat på grund av att de manliga brottslingarna har varit många och setts som ett direkt samhällsproblem. Genusforskningen om kvinnor som aktörer på den kriminella arenan och också som brottsoffer växer fram från mitten av 1970-talet och var en del av den kvinnorörelse som då gjorde sig gällande. En del forskare förutspådde att emancipationen skulle leda till en explosionsartad ökning av den kvinnliga brottsligheten. De senaste 30 åren har det förekommit en hel del forskning på området, men då främst gällande kvinnor som brottsoffer. I Sverige samt i de övriga nordiska länderna finns det inte speciellt många studier gjorda som utgår ifrån kvinnan såsom förövaren.

”Brott och straff finns i varje samhälle . Med ”brott” avses, i ungefärliga ordalag, att någon bryter mot samhällets regler, och med ”straff ett lidande som tillfogas honom eller henne därför att han eller hon har brutit mot reglerna”.<sup>1</sup>

## 1.2 Frågeställning

Hur förklarar man då kvinnors kriminalitet? I detta sammanhang har fokus funnits på framförallt två frågeställningar. Varför begår kvinnor så få brott? Jämfört med männen så är de mer laglydiga. Varför blir kvinnor kriminella eller kanske mer specifikt, varför har den kvinnliga brottsligheten ökat sedan mitten av 70-talet och kvinnorna således blivit mindre laglydiga?

Det verkar enligt mitt förmenande svårt att finna en och samma teori som kan

---

<sup>1</sup> Jareborg och Zila 2000:15

förklara mekanismerna dels till varför den kvinnliga brottsligheten är lägre än männens, samt även samtidigt förklarar varför den kvinnliga brottsligheten ökar. Därmed inte sagt att det är uteslutet, men för att försöka bringa någon ordning i det hela så bör man nog separera de ovan nämnda frågeställningarna och försöka besvara dem var och en för sig. Jag har inriktat mig på frågan om varför den kvinnliga brottsligheten ökar.

### 1.3 Syfte

Mitt syfte är att undersöka och försöka förstå vilka mekanismer som ligger bakom den ökande kvinnliga brottsligheten.

## 2. Historik

I domboken skrevs 1642 att Elin i Kvissle, en ogift kvinna var ”beryktad för trolldom”. Följande saker hade hittats i hennes kista: svart mjöl, en liten kaka av kornmjöl ihopknådat av den första kvigmjölken med hår, vilket skulle hjälpa sjukt folk och boskap. Bland sakerna fanns också ett ormskinn och en ormskalle. Detta bevismaterial ansågs graverande, och det hjälpte inte att Elin sturskt försvarade sig med att ingen någonsin kunde övertyga henne att någon skulle ha dött av sådant. Elin dömdes 1642 av häradsrätten efter lagens bokstav att brännas på bål. Rannsakingen med domen skickades till hovrätten för det slutliga avgörandet, men domen verkställdes inte./../ Av de kvinnor som utpekades tycks det framförallt ha varit de ensamstående, änkorna eller de ogifta, som så småningom dömdes för brottet. Dessa kvinnor var ofta inblandade i något bråk och drog sig inte själva från att använda sig av rätten. Möjligen var de på något sätt ”marginaliserade” i bygden.<sup>2</sup> Detta fall är väl mest att betrakta som kuriosas. Men det är enligt mitt förmenande ändå tänkvärt vilken typ av kvinnor som i dessa sammanhang utpekades som förövare i Sverige i mitten av 1600-talet.

Cesare Lombroso och Guglielmo Ferrero hävdade i en studie 1893 att de kriminella var ett mellanting mellan civiliserade människor och gorillor (atavister), samt att

---

<sup>2</sup> Taussi Sjöberg 1996:128-129

dessa var utrustade med mycket primitiva impulser. De kriminella ansågs stå långt ner på evolutionsstegen. De kvinnliga brottslingarna var än mer primitiva och deras hjärnor liknade mer mäns än normala kvinnors, dessutom vägde deras hjärnor mindre. Kontentan var att kriminalitet var nedärvt. Prostitution ansåg de var ett kvinnligt substitut för brott. I början av 1900-talet kommenterades i samband med den svenska kriminalstatistiken att ”Kvinnans väsen var finare än mannens”. Hon var mer moralisk och begick därför färre brott. Å andra sidan var hon mer svekfull och listig, vilket innebar att när hon väl begick brott skedde det i lönnmord, exempelvis i form av giftmord.” Det fanns också ett tag under 1800-talet en särskild kategori för giftmord i brottsstatistiken med avseende på dessa giftmörderskor. Det kvinnliga psyket och den kvinnliga fysiologins betydelse för kvinnors brottslighet har sysselsatt många. Speciellt har samband med den sexuella reproduktionen vid flera tillfällen dykt upp som förklaringar. För inte allt för länge sedan spekulerades det om menstruation som en slags brottsorsak. Andra föreställningar har varit havandeskapet samt övergångsåren och dess inverkan på brott.<sup>3</sup>

Varför har jag då valt att nämna Lambroso och hans tankegångar? Det intressanta är att den biologiska tankegången lämnades successivt och man började intressera sig mer för socialpsykologiska förklaringar och sociologiska förklaringar såsom hur samhället är organiserat, fattigdom etc. men hela tiden har det när det gäller kvinnors kriminalitet har det funnits en mycket större förankring i det som har med kroppen att göra, det biologiska. En tendens att patologiskt etikettera kriminella kvinnor. Perspektivet när det gäller kvinnorna har varit mer individorienterat. Men perspektivet när det gäller männen har sett mer till ekonomiska och sociala aspekter. Mäns kriminalitet har förklarats mer instrumentellt.

Så länge som vi har haft kriminalstatistik i Sverige har det funnits färre kvinnliga brottslingar än manliga, det gäller historiskt och även idag. Men om vi går tillbaka och ser på slutet av 1800-talet så var kvinnornas andel faktiskt ganska stor. Den var en femtedel, nästan upp till en fjärdedel av den totala brottsligheten. Detta förhållande ändrades dock drastiskt vid sekelskiftet och den kvinnliga andelen brottslingar minskade markant. Detta var ett resultat av att vid denna tiden

---

<sup>3</sup> Knutsson i BRÅ rapport1990:1, Kvinnor och brott:12-13

avkriminaliserades en hel del sedlighetsbrott såsom hor- och äktenskapsbrott. Vad som också sker under 1900-talet är liberaliseringen vad gäller fosterfördrivningen, som har försvunnit i och med att vi har fått legala möjligheter till abort.<sup>4</sup>

Under 1900-talet så ser vi en nedåtgående tendens om vi bortser från krigsåren. Men så inträffar någonting i mitten av 1970-talet, då börjar nämligen kvinnobrottsligheten att öka

### **3. Teori och metod**

#### **3.1 Tidigare teoretiska utgångspunkter**

Det finns främst två förklaringsmodeller som kan urskiljas. I den ena diskuterar man spärrar och kriminalitet. Vad är det för genusspecifika mekanismer som kan förklara kvinnors kriminalitet. Den andra förklaringsmodellen ser till bakomliggande drivkrafter vilka kan förklara varför brottsligheten bland kvinnor ökar. Dessa två motstridande förklaringsmodeller, å ena sidan spärrar och å andra sidan drivkrafter, är tankegångar som man finner långt tillbaka i den kriminologiska litteraturen, men man har inte speciellt mycket behandlat frågor rörande kvinnliga kriminella. Det är ungefär samma tankegångar som existerar i nutid som förklaringar, vilka handlar om könsroller, att vara utsatt för den informella sociala kontrollen, primärkontrollen, inom familjen, släkten etc.

#### **3.2 Könsrollsteorin**

Enligt könsrollsteorin har kvinnorna socialiserats på ett annat sätt än männen. De förväntningar vilka ligger i könsrollerna, internaliseras och påverkar därigenom vårt agerande. Är det förändringar i könsrollerna som kan förklara varför fler kvinnor blir kriminella? En del menar att det är så och hävdar att kvinnollen har förändrats så pass mycket. Kvinnor är i högre grad ute på arbetsmarknaden, de är inte längre kvar i hemmet på samma sätt som tidigare. Detta skulle då förklara varför kvinnor begår fler brott. Andra menar att kvinnans roll egentligen inte har förändrats

---

<sup>4</sup> Knutsson i BRÅ rapport 1990:1 Kvinnor och brott:16

nämnvärt, kvinnas huvudansvar för hemmet etc. kvarstår fortfarande i hög grad så detta då inte kan vara förklaringen till fenomenet. Man har i dessa sammanhang även tittat på den informella sociala kontrollen.<sup>5</sup> Frågan är om det är de förväntningar som ligger i könsrollerna som sådana vilka skulle kunna förklara den ökade kvinnliga brottsligheten. Analogt med detta resonemang borde man då kanske även kunna se en förändring av männens brottslighet?

### 3.3 Deltagarteorin

Kvinnorna har varit begränsade, det är svårare att begå brott när man befinner sig i hemmet uppbunden till barn, med familj och grannar som kontrollerar dem. Allteftersom kvinnornas aktionsradie har vidgats så har möjligheterna att begå brott ökat. Detta har också varit omdebatterat. Det är svårt att finna en teori som entydigt kan förklara den kvinnliga kriminaliteten. Deltagarteorin säger helt enkelt att möjligheterna att begå brott blir mycket större när man rör sig ut från hemmet och ut på arbetsmarkanden. Om man tittar på arbetsmarknadsstatistiken och brottslighetsstatistiken för kvinnor så stiger brottsligheten samtidigt som kvinnorna gör sitt stora intåg på arbetsmarknaden. Då kan man undra om det är könsrollen som i och med detta förändras eller är det därför att nu har man möjlighet att begå brott. Det skulle då ligga i själva deltagandet. Den förklaringen har fått stor genomslagskraft.<sup>6</sup>

Deltagarteorin kan kanske förklara en del. Men om man samtidigt tar frigörelsetesen i beaktande så är det många kvinnor som är universitetsutbildade och har uppnått positioner i samhället. Det är dock inte huvudsakligen bland dessa som kriminaliteten utgör ett problem. Det är inte främst dessa kvinnor som döms för snatteri, förskingring och andra brott. Här är det något som inte stämmer. Resonemanget kan också delvis verka besynnerligt för när man förklarar mäns kriminalitet skulle den vara en följd av arbetslöshet och att de inte har någon plats på arbetsmarknaden. När det gäller kvinnors kriminalitet däremot skulle den då bero på att de befinner sig på just densamma arbetsmarknaden. De kvinnor som begår brott är dessutom ofta de som inte har något arbete, med de problem som det

---

<sup>5</sup> Høigård och Snare 1993:40-45

<sup>6</sup> Høigård och Snare 1993:47-48



medför, ekonomiska osv. Tesen ”tillfället gör tjuven”, vi begår brott för att vi beredes möjlighet därtill, håller inte hela vägen heller. Det är inget som säger att bara för att man är anställd inom t.ex. kommunen och har tillgång till datorer och kontonummer så skulle det vara liktydigt med att man otillbörligen kommer att tillskansa sig medel för egen räkning. Att ges möjlighet betyder inte att man verkligen kommer att utnyttja den.

### **3.4 Narkotika**

En annan infallsvinkel har varit att ökat narkotikamissbruk bland kvinnor skulle vara en orsak till ökad brottsbenägenhet. Men detta resonemang innehåller många olika bottenar. Vad är hönan och vad är ägget? Antagligen kan själva narkotikamissbruket ha förevarits av annan typ av problematik såsom någon form av upplevt utanförskap etc. som i sin tur resulterat i att man sökt sig till droger eller till kretsar av individer där narkotika används. Jag anser därför inte att det går att dra likhetstecken mellan ökad narkotikaanvändning och ökad kriminalitet. I en studie gjord av Leif Lenke och Böje Ohlsson om narkotikabruk och narkotikakontroll i Europa, har man funnit ett starkt samband mellan tungt narkotikamissbruk och ökad arbetslöshet. De länder som tidigast började med ”den nya ekonomiska politiken” och försökte bekämpa hög inflation genom att låta arbetslösheten öka, var de som tidigast fick ett omfattande heroinproblem. Holland, England och Danmark tas här upp som exempel. I Sverige ökar nu heroinmissbruket samtidigt som vi har en hög ungdomsarbetslöshet.<sup>7</sup>

Sambandet mellan narkotikamissbruk och stölder har ofta överdrivits i debatten. Här har man då utgått ifrån antalet gripna injektionsmissbrukare, beslagtagna narkotika och en beräkning av hur mycket de varit tvungna att stjäla för att finansiera narkotikainköpen. Detta leder oundvikligen till felaktiga slutsatser. För det första så är injektionsmissbrukare inte representativa för den stora gruppen narkotikamissbrukare, dessa är cannabissmissbrukare utan egentlig brottsbelastning, vilka främst finansierar narkotikan genom egna inkomster, sjukpenning, lön eller socialbidrag m.m. Injektionsmissbrukare finansierar framförallt detta genom försäljning av narkotika till andra missbrukare och inte genom att begå

---

<sup>7</sup> Ekbom, Engström och Göransson 1999:100

förmögenhetsbrott.<sup>8</sup> Vad kvinnorna beträffar så är min egen erfarenhet som kriminalvårdare att dessa inte helt sällan finansierar sitt narkotikamissbruk genom prostitution, vilket i sig inte utgör något brott överhuvudtaget i Sverige idag. Detta torde då inte, åtminstone inte direkt, påverka brottsstatistiken.

### 3.5 Foucaults disciplinerande maktperspektiv

Den teori jag har valt att använda mig av är Foucaults disciplinerande maktperspektiv.

Enligt Foucault handlar det framförallt om vad som är normalt respektive onormalt. I de olika typerna av disciplin ser man normens makt framträda. Makt är förknippat med kunskap att fixera det normala. Den är inte endast nedbrytande utan också produktiv. Makten är diffus men ständigt närvarande. Det hela leder även till att vi disciplinerar oss själva. Men överallt där vi finner denna disciplin så finner vi även ett motstånd mot att fixera definitionerna av världen.<sup>9</sup> Det är utifrån detta perspektiv egentligen ganska ointressant var någonstans makten finns placerad, vilken individ som har makt eller inte, *”utan hur de som underordnas faktiskt drabbas av makten”*.<sup>10</sup>

Foucault utgår ifrån fängelseväsendets framväxt när han gör sin framställning. Men han avser egentligen en mer generell omvandlingsprocess i det framväxande kapitalistiska samhället. Det är en allomfattande disciplinär makt, som sträcker sig igenom hela samhället. Denna makt existerar inte endast bakom fängelsemurarna, utan även i skolorna, företagen, sjukhusen etc. Överallt ser Foucault hur individer utskiljs från kollektivet och utsätts för olika disciplinära tekniker. Betecknande för denna disciplinära makt är den hierarkiska översynen och den normaliserande sanktionen. Men han framhåller att disciplineringen inte enbart fungerar negativt och nedbrytande. Den är i själva verket mycket produktiv.<sup>11</sup>

---

<sup>8</sup> Ekblom, Engström och Göransson 1999:92

<sup>9</sup> Clegg 1998:150-178

<sup>10</sup> Foucault 1993:XV

<sup>11</sup> Andersen och Kaspersen 1999:354-356

Den producerar förutom den kriminelle som en ny människokategori även den lydige militären, den användbare arbetaren och det fostrade och skolade barnet. Syftet med denna disciplinära teknologi är oavsett var dess institutionella förankring finns, att forma fogliga kroppar, dugliga individer som kan användas, omvandlas och utvecklas. Foucault för också fram temat om makt/vetande och han förbinder denna nya form av övervakande social kontroll med kapitalismens uppkomst. Han menar också att styrningspraktiken i västvärlden uppvisar en stark tendens till politisk överhöghet i form av en reglering av samtliga individer. I den moderna välfärdsstaten ingår en sanktionsbaserad kontroll av sociala hot och en modellering av hur det är önskvärt att individerna lever sina liv.<sup>12</sup> Det skapas en ny form av självmedvetande och människan förändras härigenom som subjekt. Denna subjektiveringsprocess utgör ett av Foucaults huvudteman. I detta sammanhang betyder begreppet subjekt människa, person, individ, men samtidigt också undersåte, underkastad, utsatt för. *”Det är den underkastelse som följer av att man är utsatt för ett historiskt nytt vetande, med därtill hörande sociala praktiker, som formar den moderna människan”*. Det är ett triangeldrama där de ingående komponenterna utgörs av vetandet, subjektet och makten.<sup>13</sup>

### 3.6 Metod

Det material som legat till grund för studien utgörs av befintlig dokumentation. Tillgängliga statistiska uppgifter har inhämtats från SCB, BRÅ samt kriminalvårdens officiella statistik. Materialet berör i huvudsak mitten av 1970-talet till det tidiga 2000-talet. Valet av material har säkert i viss mån påverkats av mina egna förkunskaper, stereotyper och bias ej heller att förglömma. Min förhoppning är dock att detta endast är marginellt och inte har påverkat uppsatsens kvalitet.

---

<sup>12</sup> Andersen och Kaspersen 1999:354-356

<sup>13</sup> Andersen och Kaspersen 1999:351-352

## 4. Brottslighet

### 4.1 Faktisk brottslighet

När man tolkar kriminalstatistik bör man ha i åtanke att den endast redovisar den del av verkligheten som består av brott som anmälts till polisen. Dagligen begås brott som inte anmäls och därmed inte kommer till polisens kännedom. Det kan finnas många olika förklaringar till varför den polisanmälda brottsligheten ökar. Att den faktiska brottsligheten ökar är endast en av dessa möjliga förklaringar. Anmälningsbenägenheten för olika typer av brott påverkas också av sådana faktorer som rådande värderingar och i vad mån brottet uppmärksammas av massmedia, politiker och olika myndigheter. Den brottslighet som kommer till polisens kännedom kallas för synlig brottslighet. Den brottslighet som däremot inte kommer till polisens kännedom och därigenom inte registreras kallas dold brottslighet. Kvoten mellan den synliga och faktiska brottsligheten utgör mörkertalet. Om mörkertalet inte förändras över tid så spelar det inte så stor roll om det är stort eller litet, eftersom den polisanmälda brottsligheten då följer samma utveckling som den faktiska. Om mörkertalet däremot förändras över tid så ger den anmälda brottsligheten en missvisande bild av den faktiska brottsligheten.<sup>14</sup>

### 4.2 De typiskt kvinnliga respektive manliga brottskategorierna

Om man ser till vilken typ av brott som kvinnor begår så är de mindre uppseendeväckande än männens. Stöld är det absolut vanligaste brottet för både män och kvinnor, men förmögenhetsbrotten är mer dominerande bland kvinnorna än bland männen. För männens del utgör misshandel, rattfylleri och skadegörelse, sexualbrott, biltillgrepp, rån och andra våldsbrott de vanligaste brottskategorierna. De typiska kvinnobrotten är däremot snatteri, förfalskning, förskingring och bedrägeri. Av de stora brottskategorierna stöld och trafikbrott utgör stöld ett drygt dubbelt så stort inslag av kvinnors brottslighet än av mäns. Trafikbrotten däremot visar det motsatta förhållandet och utgör ett dubbelt så stort inslag bland mäns

---

<sup>14</sup> [www.bra.se/web/statistik/faktisk/](http://www.bra.se/web/statistik/faktisk/) 2003-11-04:1-2

brottslighet. En annan märkbar skillnad mellan kvinnors och mäns brottsmönster är att kvinnors brottsmönster över statistiken för misstänkta är samlad till ett mindre antal brottstyper. Männens brottsmönster är mer differentierat. Kvinnor är underrepresenterade när det gäller våldsbrotten (misshandel, rån, sexualbrott, våld mot tjänsteman samt det närliggande brottet olaga hot.) se tabell 1.<sup>15</sup>

Man bör ha i åtanke att det är mycket små bastal det är fråga om när man diskuterar kvinnlig kriminalitet. En ökning från en till två är en 100 procentig ökning, därför ser kriminalitetens ökning för kvinnornas del väldigt dramatiskt ut när man ser till den procentuella andelen. Om man däremot ser till ökningen i absoluta tal så är det fortfarande männens kriminalitet som ökar mera. Men relativt sett så ökar kvinnornas brottslighet betydligt fortare än männens.

---

<sup>15</sup> BRÅ rapport 1999:15:22-23

Tabell 1. Studerade brottskategorier med deras beteckning i statistiken och här använd beteckning. Andel av misstänkta kvinnor som begått respektive brott och andel kvinnor av samtliga misstänkta för respektive brott. Åren 1975-1994.

Beteckning i statistiken	Beteckning här	Andel av samtliga misstänkta kvinnor som misstänkts för respektive brott	Andel kvinnor av samtliga misstänkta för respektive brott
Samtliga brott	Samtliga brott		15,2
Mord, dråp, och misshandel med dödlig utgång (BrB 3:1-3,5-6)	Mord	0,2	9,5
Misshandel, ej med dödlig utgång BrB 3:5-6)	Misshandel	4,2	6,4
Vållande till annans död (BrB 3:7)	Vållande till annans död	0,2	10,6
Brott mot frihet och frid (BrB 4)	Olaga hot	3,7	8,5
Ärekränkning (BrB 5)	Ärekränkning	0,6	26,6
Sexualbrott (BrB 6)	Sexualbrott	0,1	1,2
Inbrottsstöld, ej av skjutvapen, sprängämnen o.d. (BrB 8:1,2,4)	Inbrottsstöld	3,3	5,7
Övrig stöld, snatteri m.m. (BrB 8:1-4)	Stöld	48,0	29,1
Rån, grovt rån (BrB 8:5-6)	Rån	0,4	6,7
Tillgrepp av ej motordrivet fordon (BrB 8:1-4, 8)	Cykelstöld	0,5	6,5
Tillgrepp av motordrivet fordon (BrB 8:7-8)	Bilstöld	1,6	4,1
Bedrägeri, grovt bedrägeri, bedrägligt beteende (BrB 9:1-3)	Bedrägeri	12,6	22,5
Häleri, häleriförseelse (BrB 9:6-7)	Häleri	3,9	13,0
Förskingringsbrott o a trolöshet (BrB 10)	Förskingring	2,9	16,7
Brott mot borgenärer (BrB 11)	Borgenärsbrott	0,7	9,2
Skadegörelsebrott (BrB 12)	Skadegörelse	3,8	6,5
Allmänfarlig vårdslöshet (BrB 13:6)	Allmänfarlig vårdslöshet	0,4	17,0
Förfalskningsbrott (BrB 14)	Förfalskning	2,0	21,0
Mened, falskt åtal mm (BrB 15)	Osant intygande	1,6	23,4
Brott mot allmän ordning (BrB 16)	Brott mot allmän ordning	0,3	13,5
Våld mm mot tjänsteman (BrB 17:1-2, 5)	Våld mot tjänsteman	1,5	8,5
Trafikbrottslagen	Trafikbrott	15,8	7,5
Brott mot varusmuggningslagen	Smuggling	2,1	12,9
Brott mot narkotikastrafflagen	Narkotikabrott	5,8	14,3
		100%	

Här har inte alla typer av brott medtagits. Ambitionen har varit att göra en klassificering som särskiljer brott som förefaller mest intressanta av teoretiska och/eller aktualitetsskäl. Exempel på hur tabellen ska läsas: 47,99 procent av samtliga misstänkta kvinnor har misstänkts för stöldbrott. Av samtliga som misstänkts för stöldbrott (dvs. både män och kvinnor) utgör kvinnorna 29,1 procent.

Utvecklingen av det manliga och det kvinnliga våldet varierar mycket mellan olika typer av våld. Männerna som misstänks för våldsbrott har ökat mer än antalet kvinnor, men under perioden 1975-1995 så har andelen kvinnor av samtliga som

misstänkts för våld ökat med cirka 60 procent från cirka 5,5 till cirka 8,5 procent. Ser man till skillnaderna mellan könen när det gäller omfattningen på våldet så ökar kvinnors våldsbrottslighet mest. Antalet kvinnor som är misstänkta för mord är däremot så pass få att det är svårt att göra någon bedömning av utvecklingen. Antalet kvinnor misstänkta för misshandel och våld mot tjänsteman har ökat cirka 2,5 gånger under perioden.<sup>16</sup>

Olaga hot är ett brott som brukar kunna användas som indikator på våldsbenägenheten ute i samhället. Ökningen av olaga hot har varit mycket stark och ganska kontinuerlig under perioden, både vad gäller kvinnor och män. Men medan antalet misstänkta män har ökat tre gånger ( från 1600 till 4800) har kvinnornas antal ökat åtta gånger ( från knappt 40 till drygt 300).<sup>17</sup>

Ökningen av kvinnors våldsbenägenhet är inte begränsad till flickvåld som debatten i media huvudsakligen gjort gällande. Bland samtliga kvinnor som misstänktes för våldsbrott (exklusive olaga hot) har ålders gruppen 30-49 år ökat allra mest samt även kontinuerligt under perioden. Gruppen 15-17 åriga flickor har också ökat starkt. Skillnaden mellan könen är när det gäller fördelningen mellan bekanta och obekanta offer inte speciellt stor, även om männens misshandel något oftare sker utomhus än kvinnornas. Anmärkningsvärt är kanske att lika stor andel av kvinnornas som männens misshandel klassificeras som grov. Kvinnors misshandel riktar sig däremot avsevärt oftare mot barn, även om männen står för den största delen även av barnmisshandeln. Om man ser till förhållandet misstänkta för andra typer av våldsbrott så verkar det som såväl misstänkta för hustru- och mansmisshandel inte har ökat speciellt mycket under de senaste 15 åren. Detta kan kanske vara anmärkningsvärt eftersom det är just för den här typen av våld som man väntat sig se effekter till följd av den utökade åtalsplikten. När det gäller våld mellan vuxna inom familjen samt barnmisshandel så finns det all anledning att förmoda att mörkertalet är stort, trots den utökade åtalsplikten.<sup>18</sup>

---

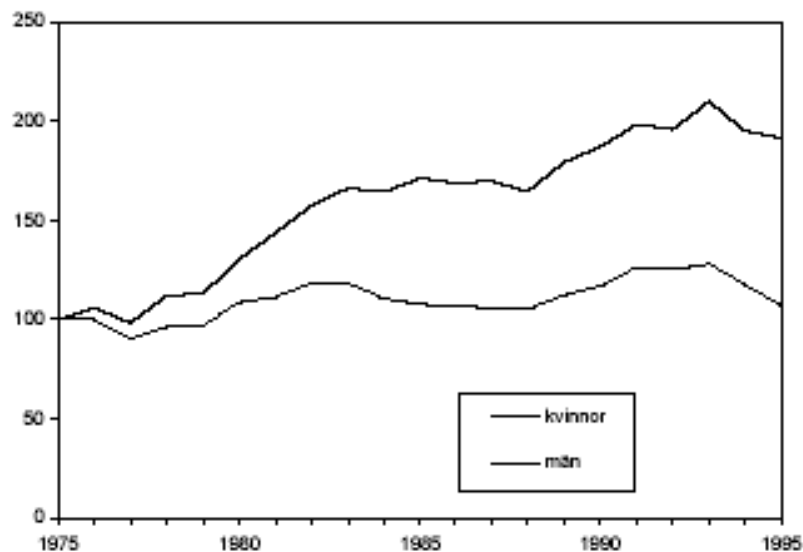
<sup>16</sup> BRÅ rapport 1999:15:33

<sup>17</sup> BRÅ rapport 1999:15:34

<sup>18</sup> BRÅ rapport 1999:15:34,37

### 4.3. Den kvinnliga brottslingen

Under 1900-talet så har vi sammantaget haft en nedåtgående tendens när det gäller den kvinnliga brottsligheten. Men under 1970-talet inträder en förändring och kvinnobrottsligheten börjar då att öka. Enligt figur.1 har antalet misstänkta kvinnor i princip fördubblats vid slutet av perioden 1975-1995. samtidigt som antalet misstänkta män ökat i betydligt mindre grad relativt sätt. Trots att utgångsvärdet för kvinnorna är lågt, vilket innebär att även en mindre antalsmässig förändring åstadkommer en stor procentuell förändring, så visar fördubblingen ändå på att något har inträffat. Om man ser till den antalsmässiga ökningen av misstänkta för brott, så utgör antalet kvinnor 9000 år 1975 jämfört med 18000 år 1994. Antalet män som misstänks för brott har under perioden ökat från 72000 till 84000.<sup>19</sup>



Figur 1. Antalet misstänkta kvinnor och män, åren 1975-1995. Index.

Det är dock en större andel än om man tittar på antalet lagförda. Ju längre in man sedan tränger i rättsväsendet desto lägre andel utgörs av kvinnor. Ser man till antalet

<sup>19</sup> BRÅ rapport 1999:15:27



fängelsedömda så är andelen kvinnor nere i cirka 5 procent.<sup>20</sup> Det verkar som om kvinnorna i vissa fall undkommer en del av de rättsliga konsekvenserna ?

Enligt en undersökning gjord i Finland avseende kvinnor dömda till fängelse för sina brott (91 kvinnor 1983-1984) så kunde man se vissa mönster bakom de begångna brotten. Förutsättningarna på arbetsmarknaden var för dessa kvinnor marginell, de flesta var arbetslösa eller hade arbete endast sporadiskt. Många hade bristande yrkeskunskaper eller ingen tidigare arbetserfarenhet överhuvudtaget. De hade stora ekonomiska problem med att få sin vardag att fungera, såsom att skaffa pengar till mat, hyra, skötsel av barn m.m. De kvinnor som var ensamförsörjande till t.ex. en alkoholiserad arbetslös man måste även i sista hand försörja även dem. Det ekonomiska bistånd de fick räckte inte till, om de fick något alls. När så möjligheter inte längre syntes stå till buds att på ”laglig” väg lösa de ekonomiska problemen så försökte man lösa dem genom att begå brott. Kvinnor begick inte endast brott för att lösa ekonomiska problem. Parametrar såsom omsorg och ansvar för andra människor märktes tydligt, speciellt när det gällde brott mot liv. Brotten hade nästan undantagsvis utförts inom familjen, mot en person som förövaren stod i ett nära förhållande till. Kvinnorna beskrev brottet som ett desperat försök att lösa en fullständigt hopplös situation, ett barns hopplösa situation utan framtid, ett våldsamt parförhållande, även på det sexuella området osv. Dessa problem hade kvinnorna genomgående försökt lösa på andra sätt tidigare, bl.a. med hjälp av psykiatrisk- och social rådgivning och stödåtgärder, utan att lyckas med detta. Problemen kvarstod därför som deras privata och lösningarna deras eget ansvar.<sup>21</sup>

Kvinnorna berättade om ”ett välfärdstatens dilemma”. De kvinnor som berättade de mest tragiska historierna var de som mest försökt få hjälp. En av förklaringarna de lämnade till detta var att stödet resulterade i ett slags kontroll. Enligt dessa kvinnor så hade deras ekonomiska problem tolkats som livsstilsproblem, främst då inom socialvården, och skulle snarare ha att göra med oförmåga att sköta hushåll, dåliga alkoholvanor, slösaktighet och dåligt leverne i övrigt. I stället för ekonomiskt stöd hade de erbjudits moraliska, närmast kontrollerande åtgärder och en noga avvägd

---

<sup>20</sup> Kriminalvårdens Officiella Statistik 2002:61

<sup>21</sup> Pösö i BRÅ rapport 1990:1:42-47

ekonomisk hjälp. Problem inom familjen och i kvinnornas parförhållanden tolkades som ett problem med kvinnornas personliga resurser ”(det är kvinnans eget fel om hon blir misshandlad, kanske tigger hon om det)”. Kvinnornas definition av problemen var helt andra och hjälpen upplevdes som totalt missriktad. Kvinnorna framhöll också att de levde under ett ständigt hot om att socialvården slutligen skulle anse att de var otillräckliga som uppfostrare och omhändertar deras barn. Ett hot om omhändertagande, eller att möjligheten ens förelåg, visade sig i denna undersökning vara ett effektivt sätt att kontrollera kvinnorna på.<sup>22</sup>

## 5. Analys och avslutning

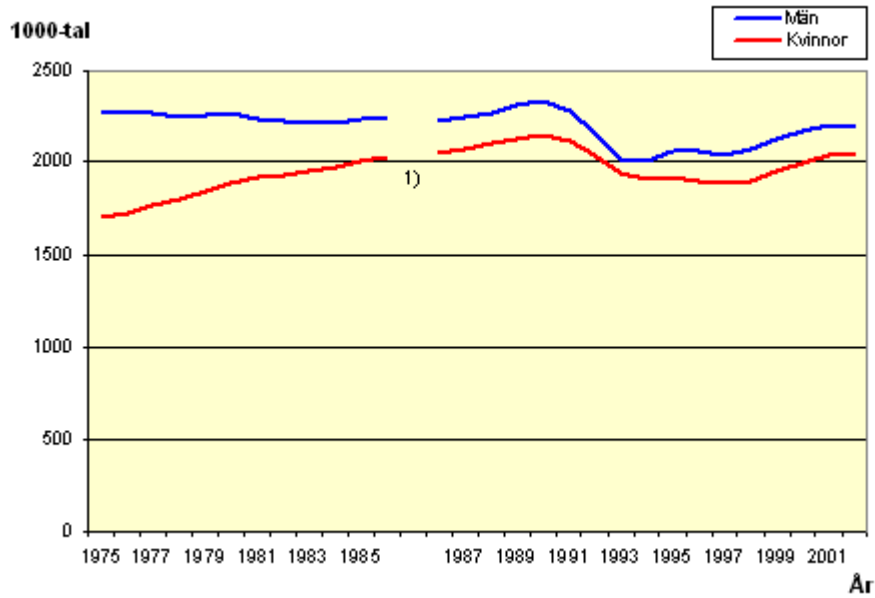
### 5.1 Analys

Varför ökar då den kvinnliga brottsligheten? Under 70-talet så börjar uppmärksamheten alltmer riktas mot den kvinnliga kriminaliteten. Man intresserar sig för och fokuserar även på kvinnan som förövare och inte endast såsom offer vilket tidigare varit den främsta utgångspunkten. Detta är en del av den framväxande emancipationen och man vill synliggöra kvinnorna mer i olika sammanhang vilka tidigare varit ”förbehållna” männen. Detta sker samtidigt som kvinnorna i större utsträckning rör sig ut på arbetsmarknaden och deras aktionsradie vidgas. Eftersom detta trots allt är en stor förändring som sker, så kan det vara intressant att se närmare på förhållandet ökad sysselsättningsgrad respektive ökad kriminalitet.

---

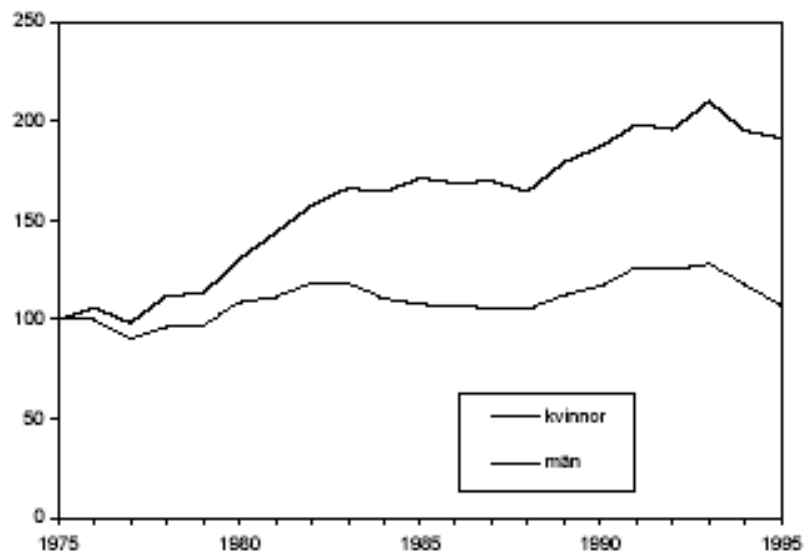
<sup>22</sup> Pösö i BRÅ rapport 1990:1:42-47

## Sysselsatta efter kön 1975-2002



1) Justerade värden med hänsyn tagen till förändringar i metod m.m. som ägt rum fr.o.m. 1987

Källa: SCB<sup>23</sup>



Figur 1. Antalet misstänkta kvinnor och män, åren 1975-1995. Index.

24

<sup>23</sup> www.scb.se

<sup>24</sup> BRÅ rapport 2002:27

Vid en jämförelse av de ovanstående diagrammen kan man tydligt se att ökningen av kvinnor på arbetsmarknaden, respektive ökningen av antalet kvinnor misstänkta för brott, ganska så väl följer varandra från mitten av 70-talet fram till början av 90-talet. 1991 ser man däremot att arbetsmarknaden viker och att antalet förvärvsarbetande minskar för såväl män som kvinnor, vilket var ett resultat av den kraftiga lågkonjunktur som då rådde under ett antal år. Här är trenden uppenbarligen den motsatta, minskad andel kvinnor på arbetsmarknaden samtidigt som kriminaliteten tilltar ytterligare. Detta är samma mönster som gäller för männen. De kvinnor som främst begår brott, eller åtminstone synliggörs i sammanhanget, är inte de kvinnor som befinner sig på arbetsmarknaden. Brotten begås huvudsakligen av sämre bemedlade kvinnor.

Vad är det då i mitten av 70-talet som inträffar samtidigt som kvinnorna ökar i antal på arbetsmarknaden, vilket kan förklara förändringen av den kvinnliga kriminaliteten? Kan den ökande kriminaliteten för kvinnornas del ha något samband med själva synliggörandet som sådant att göra? Utifrån Foucaults maktperspektiv ter detta sig inte helt omöjligt eftersom han menar att: *"Den disciplinära makten gör sig osynlig; i gengäld tvingar den dem som underkastar sig att vara synliga. I det disciplinära samhället är det undersåtarna som skall synas. Den belysning de utsätts för befäster det grepp makten har om dem. Det är det förhållande att den disciplinära individen ständigt syns, att han alltid kan iakttagas, som håller honom kvar i hans beroende."*<sup>25</sup>

*"I verkligheten är makten produktiv: den producerar en verklighet, den producerar ämnesområden och sanningsritualer. Individen och den kännedom man kan förvärva om honom tillhör denna produktion."*<sup>26</sup>

Foucault menar att disciplin är en makt som specificerar normer och konstruerar tekniker för att särskilja och korrigera de individer som avviker från dessa normer. Men att detta förutsätter och befrämjar en ny typ av kunskaper, detaljerade kunskaper, om människan, hur hon beter sig, hur man kan studera detta beteende

---

<sup>25</sup> Foucault 1993:219

<sup>26</sup> Foucault 1993:227

samt hur man kan ändra detsamma. Denna kunskap, vetande hänger ihop med den disciplinära makten som härigenom producerar vedertagna sanningar.

Skulle då den nya kunskapen, det nya vetandet, vilket skapats i samband med synliggörandet av kvinnan ha varit av någon betydelse för den ökade kvinnliga brottsligheten? Eller närmare bestämt har vi på detta sätt ”producerat” den ökade kvinnliga brottsligheten? Eftersom Foucault menar att vetande hänger ihop med makt-disciplin aspekter som bestämmer vår verklighet och de sanningar som därtill hör, så kan det te sig fullt möjligt. Individerna är ett resultat av och föremål för makt och ett resultat av och ett föremål för vetande.<sup>27</sup>

Makten producerar på detta sätt sanningar och den kunskap man kan erhålla om samhällets individer tillhör då denna produktion. Det finns nätverk av institutioner och vetenskaplig expertis som utgör en av förutsättningarna för produktionen. *”Vi befinner oss i läraren - domarens, läkaren -domarens, uppfostraren -domarens, socialarbetaren -domarens samhälle; alla dessa låter det universellt normativa råda; och var och en av dem , på den punkt han befinner sig, låter kroppen, rörelserna, beteendet, uppförandet, färdigheterna och prestationerna lyda under normerna”*.<sup>28</sup> Det vetande och de kunskaper som producerar dessa sanningar om oss formar våra föreställningar om oss själva, vi formas kort och gott av detta vetande.

Man straffar inte längre bara själva förbrytelsen såsom lagen definierar den, t.ex. en bestämd våldshandling, utan också karaktärsdraget aggressivitet. Det är inte endast lagöverträdelsen som sådan som omfattas utan även individernas karaktärsdrag och egenskaper, inte endast vad de har gjort utan hur de är och kan komma att bli. Det är inte bara en fråga om vad för straff förbrytelsen stipulerar i lagen. Man ser också till vilka myndighetsåtgärder som kan leda till en förbättring av förbrytaren och därigenom resultera i att vederbörande blir till ”nytta” och inte fortsatt kommer att vara en belastning för samhället.<sup>29</sup>

---

<sup>27</sup> Foucault 1993:225

<sup>28</sup> Foucault 1993:354

<sup>29</sup> Foucault 1993:25-29

Samhällets individer formas i och av denna normaliseringsmakt. I ljuset av emancipationen och kvinnornas ökade andel av förvärvsarbete, har normerna för hur kvinnor ska vara för att vara till ”nytta” och inte en belastning för samhället förskjutits och förändrats? Fallor individen utanför normerna sker en disciplinering helt enkelt för att öka fogligheten och ”nyttan” hos individen.

Under rubriken brott och lagöverträdelser dömer man alltjämt juridiska objekt som är definierade av lagtexten, men samtidigt dömer man passioner, instinkter, anomalier, lyten, missanpassningar, verkningar av miljö eller arv; man dömer aggressioner men genom dem dömer man också aggressiviteten. På detta kan man svara att det inte är dem man dömer och att man enbart åberopar dem för att bättre kunna förklara de handlingar som skall dömas och för att avgöra hur pass mycket den ansvariges vilja deltog i brottet. Det är ett otillfredsställande svar. Ty det är verkligen dessa skuggor, som skymtar bakom fakta i målet, som döms och bestraffas.<sup>30</sup>

När individer uppvisar egenskaper och beteende som avviker från normen på ett sådant sätt att dessa är onyttiga och kanske medför kostnader eller andra olägenheter för systemet (att ej vara yrkesverksam, missbrukare m.m.) så ska de disciplineras. Och i vissa fall behövs även att de visas upp som varnande exempel.

I stället för att konstatera att fängelset inte har lyckats avskaffa brotten, bör man kanske framföra hypotesen att fängelset mycket väl har lyckats producera kriminalitet, en särskild typ av laglöshet, en politisk och ekonomiskt mindre farlig och eventuellt rent av användbar form för laglöshet;./../ Vi har sett hur fängelset har ersatt lagöverträdaren med ”förbrytaren” och dessutom utökat den rättsliga verksamheten med en hel horisont av möjliga kunskaper. Denna process som skapar kriminaliteten som objekt hänger emellertid intimt samman med den politiska verksamhet som spaltar upp de olika formerna för laglöshet och isolerar kriminaliteten från de övriga.<sup>31</sup> Fängelsestraffet skulle alltså framställa en sluten, åtskild och nyttig laglöshet – därav förmodligen dess livskraft.<sup>32</sup>

---

<sup>30</sup> Foucault 1993:25-26

<sup>31</sup> Foucault 1993:322

<sup>32</sup> Foucault 1993:323

Individen är alltså ett resultat av och ett föremål för makt och ett resultat av och ett föremål för vetande. Om detta vetande förändras så förändras också de normativa föreställningarna. Men dessa förändringar bör kanske ses något över tid. Detta skulle då kunna relateras till hur kvinnornas brottsmönster ser ut. Om man ser till de brott kvinnorna begår så är de i regel mindre uppseendeväckande än männens. Som tidigare nämnts är främst stöld det vanligaste brottet och i övrigt är förmögenhetsbrotten mer framträdande bland kvinnorna än bland männen. När man ser till kvinnornas brottsmönster så är statistiken för misstänkta samlad till ett antal färre brottstyper. Samtidigt som männens brottsmönster är mer differentierat. När det gäller våldsbrotten så är kvinnorna klart underrepresenterade. På senare tid kan man dock se en tendens till ökad våldsbenägenhet även bland kvinnorna. Utifrån Foucaults perspektiv skulle man kunna säga att de normativa föreställningarna avspeglas i kvinnornas brottsmönster. Framförallt är det beaktansvärt att de brott kvinnorna begår i regel är mindre uppseendeväckande än männens, men att här finns ett trendbrott som pekar på högre andel våldsbrott bland kvinnorna.

Den normativa makten fixerar således föreställningarna om vad som är normalt respektive onormalt men överallt där vi finner sådan disciplin så finner vi även ett motstånd mot att fixera dessa definitioner.

Makten ska inte uppfattas som en egenskap eller en egendom utan en strategi.../ som är resultatet av mått, steg, manövrer, taktiska grepp, tekniker och mekanismer; att man i denna makt urskiljer ett nät av spända relationer, snarare än ett privilegium som man skulle kunna inneha; att man snarare jämför den med en ständig kamp.../ Man måste kort sagt inse att denna makt är något man utövar snarare än besitter, att den inte är ett av den härskande klassen erövrat eller bevarat "privilegium", utan den samfälliga verkan av dess positioner – en verkan som kommer till synes i de underlydandes ställning och som denna ibland bidrar att förlänga. Å andra sidan tillämpas inte denna makt utan vidare som ett tvång eller ett förbud, gentemot dem "som inte har den". Den omger dem, den sprids

genom dem, den stöder sig på dem, liksom de själva i sin kamp mot makten i sin tur tar spjärn mot de grepp den har om dem.<sup>33</sup>

Vad gäller den finska studien avseende kvinnor dömda till fängelse så var deras definition av verkligheten en annan än de socialarbetare de mötte, varför de ansåg att de var tvungna att lösa situationen efter eget gottfinnande. Detta inkluderade då även att begå brott. *"There are no relations of power without resistances; the latter are the more real and effective because they are formed right at the point where relations of power are exercised"*.<sup>34</sup> En av de utmärkande faktorerna var att deras förutsättningar på arbetsmarknaden var mycket begränsad. De hade bristande yrkeskunskaper eller ingen arbetserfarenhet alls. Deras ekonomi var så pass ansträngd att de nödgades ansöka om ekonomiskt bistånd, vilket de inte ansåg sig ha erhållit i den utsträckning som de hade behövt. När de ansökte om sådan hjälp upplevde kvinnorna att det ansågs att de levde på ett icke önskvärt sätt, samt att de utsattes för kontrollerande åtgärder för att korrigera detta icke önskvärda leverne.

När man ser till dessa parametrar skulle en invändning kunna vara att det endast är ett fåtal av de kvinnor som misstänks för att ha begått något brott som de facto döms till fängelse som påföljd. Eller att det endast skulle vara dessa kvinnor som visar på ovan nämnda problematik. Men jag anser att man även kan vända på resonemanget och hävda att det är ett tillräckligt stort antal och att det därför skulle vara ett misstag att negligera den information dessa kvinnors berättelser har att tillföra diskussionen. Det är antagligen också så att det finns bättre förutsättningar att göra den här typen av intervjuer när kvinnorna väl befinner sig på inne på en anstalt, än att fånga upp dem innan och ställa dessa frågor.

Här framkommer den sociala övervakande kontroll som Foucault visar på samt den normaliserande sanktionen. Dessa kvinnor avviker från det från de normativa föreställningar om hur de ska leva sina liv. De är antagligen inte speciellt "nyttiga" för samhället eftersom de befinner sig i en situation där de bl.a. måste söka ekonomiskt stöd. De befinner sig inte i någon större utsträckning ute på arbetsmarknaden och dess produktion.

---

<sup>33</sup> Foucault 1993:36-37

<sup>34</sup> Hunt och Wickman 1994:17



”Det är en fråga om att lagen är gjord för vissa och drabbar andra. Den förpliktigar i princip alla men drabbar främst de minst upplysta. Det är en social kategori som dömer och försöker upprätthålla ordningen, de som befinner sig på de dömdas sida och svarar för oordningen tillhör en helt annan social kategori.”<sup>35</sup> ”Vad gäller lagen och rättvisan så existerar det således enligt Foucault en ”oundviklig klassmässig asymmetri”.<sup>36</sup>

## 5.2 Avslutning

Vad som är brottsligt beteende varierar över tid och rum i och med att de normativa föreställningarna förändras, vad som fixeras som normalt kontra onormalt och ”onyttigt”. Avvikelse från det normala är ju trots allt inte alltid att betrakta som ”onyttiga”, arbetsnarkomani kan kanske utgöra en sådan avvikelse. I mitten av 1600-talet dömdes Elin i Kvissle och andra kvinnor för trolldom. I slutet av 1800-talet utgjordes de kvinnliga brotten av bland annat hor- och äktenskapsbrott. I dag består den största andelen av stöld, snatteri och andra förmögenhetsbrott. Man skulle kunna uttrycka det som att de normativa föreställningar som råder, via bl.a. media, myndigheter, politiker och brottsbalken ”bestämmer” antalet kvinnliga brottslingar. ”*The discipline is to be found ”on the underside of the law”. The result is that all the institutions of incarceration , prisons, asylums and, by extension, factories and schools, operate in such a way to punish at the same time as they “legalise” the technical power to discipline. This produces the “great continuum” which functions through an ongoing “communication between the power of discipline and the power of law”.*<sup>37</sup> Brott är alltid något som är konstruerat och dessa skapas genom politiska beslut. ”Naturen känner inga brottslingar”.

Disciplineringen skapar dock ”nyttiga” individer och är därför i själva verket mycket produktiv. Men överallt där vi finner denna disciplin kommer det också att fortsätta att existera ett motstånd mot att fixera definitionerna av världen.

---

<sup>35</sup> Foucault 1993:320-321

<sup>36</sup> Foucault 1993:321

<sup>37</sup> Hunt och Wickman 1994:46

”En god karaktär kallar man hos ett barn dess tendens till bundenhet vid det befintliga; först genom att ställa sig på de ofria andarnas sida betygar de sin vakande gemenskapskänsla; men med det som grundval blir de längre fram till nytta för sin stat eller klass.”<sup>38</sup>

Synliggörandet av kvinnor i de nya sammanhangen resulterar i att kvinnornas verklighet har omdefinierats. De kunskaper som förvärvas om dessa individer förändras härigenom också. Som en följd av detta skapas även en ny form av självmedvetande och individerna förändras härigenom även som subjekt. Detta är en produkt av det ständigt pågående triangeldramat makten, vetandet och subjektet.

”Det är inte brottet som gör individen till en främling i samhället utan att brottet snarare beror på att individen lever som en främling i samhället”.<sup>39</sup>

---

<sup>38</sup> Nietzsche 2000:144

<sup>39</sup> Foucault 1993:320

# Referensförteckning

## Litteratur

Andersen, A och Kaspersen (1999) B ”*Klassisk och modern samhällsteori*”. Lund: Studentlitteratur

Clegg, S R (1998) ”*Frameworks of Power*”. London: SAGE Publications

Ekbohm, S, Engström, G och Göransson, B (1999) ”*Brott, Straff och Kriminalvård*” Stockholm: Bokförlaget Natur och Kultur

Foucault, M (1993) ”*Övervakning och straff*”. Lund: Studentlitteratur

Høigård, C och Snare, A (1993) ”*Kvinnens Skyld*”. Oslo: Pax Forlag A.s

Hunt, A och Wickman, G (1994) ”*FOUCAULT and LAW Towards a Sociology of Law as Governance*”. London: Pluto Press

Jareborg, N och Zila, J (2000) ”*Straffrättens påföljdslära*” Upplaga 1:1. Stockholm: Norstedts Juridik AB

Knutsson, J i BRÅ rapport 1990:1 (1990) ”*Kvinnor och brott*”. Stockholm: Gotab

”*Kriminalvårdens Officiella Statistik*” (2002) Norrköping: Kriminalvårdsstyrelsen, Förlaget

Nietzsche, F (2000) ”*Samlade skrifter*”. Band, 3 Stockholm/Stehag: Östlings bokförlag

Pösö, T i BRÅ rapport 1990:1 (1990) ”*Kvinnor och brott*”. Stockholm: Gotab

Taussi Sjöberg, M (1996) *"Rätten och Kvinnorna, Från släktmakt till statsmakt i Sverige på 1500- och 1600-talen"* Stockholm: Atlantis Förlag AB

## **Elektroniska källor**

[www.bra.se](http://www.bra.se) BRÅ-rapport 1999:15 (1999) *"Kvinnors Brottslighet"*. (2003-11-04)

[www.bra.se/web/statistik/faktisk/](http://www.bra.se/web/statistik/faktisk/) (2003-11-04)

[www.scb.se](http://www.scb.se) (2003-11-27)