

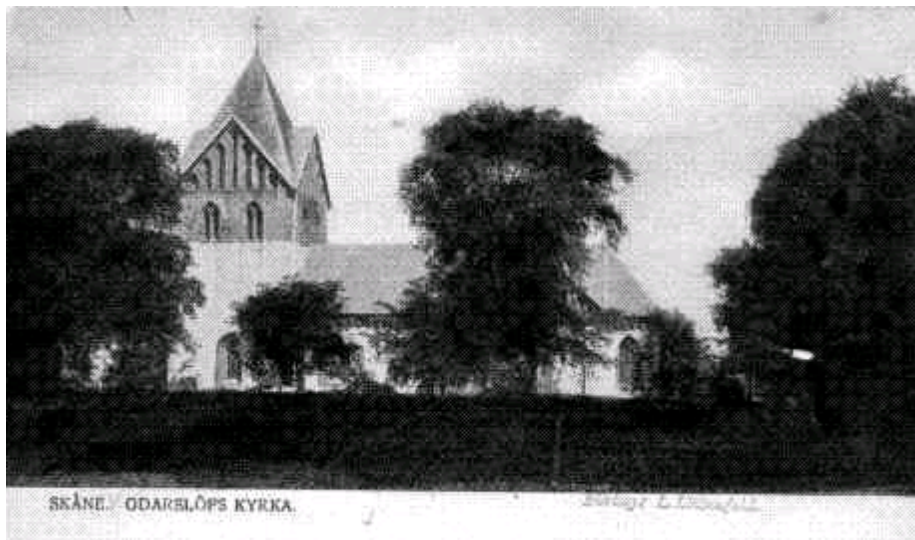
”Övertalighetsproblematiken” och

Odarslövs kyrka

– En ”övertalig” kyrkas framtid –

Mastersuppsats i Historisk arkeologi

Staffan Löfberg vt 2009



Handledare Professor Jes Wienberg
Institutionen för arkeologi och antikens historia
Lunds universitet

Abstract

The church of Odarslöv is a partly medieval church just outside Lund. It is one of six churches in the parish of Torn which is small in number. Since 1990 the church has been closed due to damage by subsidence and danger of collapse, and is since 2002 officially cancelled. The parish does not need the church and is not willing to pay the vast amount that is needed to restore the church. The problem of church redundancy is common and increasing all over Western Europe. But the problem does not necessarily mean that the parishioners don't want their church. There are some solutions to the problem, such as demolition, selling or leaving the church with a minimum of upkeep. 2007 the new church of Maglarp, outside Trelleborg, was torn down. This was something quite unusual due to the restrictive laws in Sweden. If the same can happen to the church of Odarslöv is uncertain. Compared to the new church of Maglarp, from 1908, the church of Odarslöv has many benefits. Medieval churches are considered better constructed and more important to keep than churches from the Gothic Revival. Besides antiquarian authorities strive to prevent church decline and similar cases as Maglarp. But at the same time the two churches were protected by the same law.

It isn't possible to exclude that the church of Odarslöv will be torn down. But if it happens, it will mean a change of Swedish culture care. If instead the church remains standing, someday it might be needed again.

Innehållsförteckning

Inledning.....	4
Behov av kyrkobyggnaden i historiskt perspektiv	6
1800-talet och landsortskyrkan	6
Det sena 1800-talet och stadskyrkan	7
1900-talet och nya synen på bevarande	7
2000-talet och övertalighetsproblematiken.....	9
Vad kan hända med kyrkligt övertaliga kyrkor?.....	11
Maglarps nya kyrka, den moderna kyrkorivningen.....	11
Allhelgonakyrkan på Ven och profan användning av kyrkor	15
Allhelgonakyrkan i Lund från rivningshot till upprustning.....	17
Synen på kyrkobyggnaderna.....	19
Den antikvariska värderingen av kyrkobyggnader.....	19
Kyrkans åsikt om kyrkobyggnaderna	21
Odarslövs kyrka	22
Lunds gräns- och befolkningsförändringar i historiskt perspektiv	27
Diskussion.....	31
Slutsats.....	37
Referenser	38

Inledning

Mellan åkrarna i Odarslöv nordöst om Lund ligger Odarslövs kyrka. Den vitputsade kyrkan är en ganska typisk skånsk landsortskyrka uppförd på 1100-talet, påbyggd under medeltiden och ombyggd på 1800-talet av C. G. Brunius. Kyrkan är en av sex medeltida kyrkor i Torns församling. Den är så kallat ”övertalig”. Det finns inget kyrkligt behov av den. Sedan 1990 har kyrkan varit stängd på grund av rasrisk och sedan 2002 är Odarslövs kyrka avlyst. Den är inte längre kyrkorum. Kyrkogården används ännu, medan kyrkan står öde i väntan på framtiden. Debatten om avlysning och rivning av kyrkor har varit het de senaste åren. Två stora händelser på senare tid är rivningen av Maglarps nya kyrka 2007 och 33-miljonreoveringen av den tidigare utdömda och rivningshotade Allhelgonakyrkan i Lund 2005-07. Idéer om rivning har kommit upp även i fråga om Odarslövs kyrka. En parallell kan även dras till Allhelgonakyrkan på Ven som genom sin försäljning och omdaning till museum är lite av ett mellanting mellan de andra två exemplen.

Problematiken kring Odarslövs kyrka är inte säregen. Den är istället uttryck för något mycket större med övertaliga kyrkor över hela Västeuropa. Om det skulle bli så att man river Odarslövs kyrka får vi däremot betrakta det som ett ganska unikt fall. Vad är det då som avgör en kyrkas öde? Jag hoppas genom tre exempel och en omfattande historisk redogörelse staka ut en eller flera möjligheter för Odarslövs kyrka. För detta är vetskapen om det stora sammanhanget lika motiverad som vetskapen om den enskilda kyrkan. En djupare förståelse av det stora sammanhanget uppnås också genom utblickar då problematiken ses i ett mer internationellt perspektiv. Valet av de jämförande exemplen motiveras av att de alla finns i samma stift som Odarslöv och kontrolleras av samma länsstyrelse. Detta ser jag som en lagom stor begränsning av undersökningens storlek. Vid senare arbete på området skulle exempelvis en jämförelse i övertalighet mellan medeltida kyrkor i hela landet kunna göras.

Utvecklingen har i Sverige på flera områden gått otroligt snabbt och förändrat möjligheter och vänt upp och ned på förhållanden de senaste seklen. Vad som händer i framtiden kan därför ses som ovisst men är då också av så mycket större intresse.

Anledningen till valet av uppsatsämnet är dels ett personligt intresse för restaureringsideologi i stort och dels ett intresse för övertalighetsproblematiken och då i synnerhet Odarslövs medeltida kyrka med sin närhet till Lund.

Frågorna jag ska besvara är:

- Vilken möjlig framtid har Odarslövs kyrka?
- Är det rättsligt genomförbart i Sverige idag att riva en 1100-talskyrka?
- Hur ser problemet med Odarslövs kyrka och andra jämförbara fall ut i ett större perspektiv?

Arbetet är upplagt med Odarslövs kyrka som undersökningsobjektet. Genom den grundläggande historiska genomgången och de tre exemplen på kyrkor får man ett helhetsintryck av övertalighetsproblematiken. Vidare görs en genomgång av vad de två stora makterna, kyrkan och staten, säger i frågan och hur de förhåller sig till det allmänna kyrkorummet och Odarslövs kyrka. Vidare görs en djupare redovisning av fallet Odarslöv och sist före diskussionen ges en kort redogörelse för Lunds stads expansiva historia. I diskussionen som sedan följer besvaras frågeställningen.

Övertalighetsproblematiken har främst uppmärksammats i forskning de senaste två decennierna. I Svenska kyrkans två utredningar *Fädernas kyrkor – till varje pris?* och *Fädernas kyrkor – och framtidens* utreddes övertalighetsproblemet, kyrkans roll i samhället och lösningar på problemet (Nilsson 1992; Nilsson 1996). Vidare togs problemet upp i tidskrifter, bland andra ett temanummer i serien Kulturmiljövård 1993 (Åman m fl 1993). Vid denna tid låg en del av forskningsfokus på den kommande relationsändringen mellan kyrkan och staten. År 2000 genomfördes projektet ”Övertaliga kyrkor” som resulterade i Henrik Widmarks rapport *Femton kyrkor i Skåne, en modell för kulturhistorisk värdering av kyrkobyggnader*. Den omfattar uteslutande Skåne (Widmark 2000). 2008 kom *Kyrkorummet – kulturarv och gudstjänst* som i ett brett perspektiv, både genom olika expertinriktningar och genom europeiska jämförelser, tar upp Svenska kyrkans situation. Och här har övertalighetsproblemet en central plats (Bexell m fl 2008).

Om kyrkobyggandets historia finns de ambitiöst sammanställda ”*ett Herranom värdigt Tempel*” från 1982 av Siegrun Fernlund och *Kyrka mitt i byn* av Gösta Johannesson från 1989 (Fernlund 1982; Johannesson 1989) Alla de uppräknade skrifterna använder jag i min undersökning.

Behov av kyrkobyggnaden i historiskt perspektiv

1800-talet och landsortskyrkan

Mellan åren 1700 och 1900 närmare fyrdubblades Malmöhus läns befolkning. Denna enorma folkökning ägde främst rum på landsbygden där 90 % av länets befolkning bodde fram till 1800-talets mitt. Störst var folkökningen mellan 1800 och 1850 då befolkningen ökade med 78,2 %, mest med grund i minskande dödlighet bland bondesamhällets lägst ställda med ökande sociala skillnader som resultat (Hellspong & Löfgren 1977:27f 33; Fernlund 1982:11; Granberg 1984:13; Johannesson 1989:249). Då kyrkogång inte var något frivilligt skulle de skånska kyrkorna klara att inrymma den växande befolkningen, och för att detta skulle vara möjligt krävdes större kyrkor (Fernlund 1982:11; von Knorring 1991:45). På många platser hade folkökningen resulterat i överfulla kyrkor vid söndagsgudstjänsterna men även i överfulla kyrkogårdar och kyrkgolv där liken trängdes, i flera fall med en förfälig stank som följd. 1805 förbjöds begravningar inne i kyrkorna men detta följdes inte alltid (Fernlund 1982:30-40).

1800-talet innebar stora förändringar för Skånes många medeltida landsortskyrkor. Under seklet revs mer än en tredjedel av medeltidskyrkorna och så gott som alla resterande restaurerades mer eller mindre kraftigt, till exempel genom tillbyggnad vars omfattning ofta idag är svårbestämd (Fernlund 1982:7, von Knorring 1991:45). Flera av medeltidskyrkorna hade så rejäla murar så de inte kunde rivas utan fick sprängas bort (Jansson 6/2-2009). I vissa fall lämnades den medeltida kyrkan kvar som ödekyrka eller blev spannmålsmagasin när någon som motsatte sig rivning lyckades få den räddad eller när man ansåg att den nya kyrkan behövde en bättre placering än den gamla hade (Wienberg 2006: 64; Alftberg & Eriksson 2008:13). Det akuta behovet av ökad plats löstes i början genom endast utbyggnad av kyrkorna, men kring 1840 tog rivningarna och nybyggena istället fart. I flera fall revs kyrkor som byggts ut tidigare under 1800-talet. I de rivna kyrkornas ställe byggdes nya rymliga kyrkor i mer eller mindre medeltidshärmande stil (Fernlund 1982:7), en form av nyklassicism eller i undantagsfall tidig nygotik (von Knorring 1991:47). Dessa kunde dels inrymma den stora befolkningen och dels med sin värdighet, rymd, renhet och symmetri enligt 1800-talets syn symbolisera paradiset på jorden (Åman 1993:7) vilket de små, skeva och smutsiga medeltidskyrkorna inte gjorde (Widmark 2000:9). I en tid av hotande frikyrkor och hemmaceremonier blev kyrkobyggnaden viktig som religiös symbol. En påkostad och fin kyrka, helst nybyggd, skulle hålla kvar församlingen. Vilhelm Flensburg, biskop i Lund 1865-97 menade att kyrkans skönhet skulle göra betraktaren religiös (Fernlund 1982:62; von

Knorring 1991:46). Frikyrkornas hot mot kyrkan var delvis verkan efter skiftesreformerna som mellan 1800 och 1860 splittrade kyrkbyarna, då gårdar flyttats ut från bygatan till centrum av sin nya mark och då kyrkans roll inte längre var lika central och rumsligt nära i människors liv. Dessutom hade läskunnigheten ökat efter folkskolans införande 1842 vilket gjorde att fler på egen hand kunde ta till sig religiösa skrifter, kanske istället för att gå i kyrkan (Fernlund 1982:62; Johannesson 1989:247-263). Kring 1880 slutade den allra mest intensiva perioden av kyrkobyggnad i Malmöhus län. Vid samma tid gick nygotiken förbi nyklassicismen som den dominerande stilen. Även nu gillades nybyggen men dessa förekom inte i samma utsträckning på landsbygden längre (von Knorring 1991:47).

Det sena 1800-talet och stadskyrkan

Vid 1800-talets senare del började städerna växa procentuellt gentemot landsbygden. Folkökningen hade till dess främst berört landsbygden. Med industriernas uppgång lockades många att flytta in från landsbygden, inte minst den stora gruppen fattiga och egendomslösa. Kring industrierna i städerna stärktes arbetarrörelsen som medförde en antikyrklig inställning bland allt fler. Vid sekelskiftet började landsbygdens befolkningsantal att minska. Denna urbanisering accelererade under 1900-talet så att det 1950 kom att bo mer än 63 % av Malmöhus läns befolkning i städerna och idag ca 90% (Hellspong & Löfgren 1977:21f, 37; Johannesson 1989:263f; von Knorring 1991:47). På landsbygden drogs järnvägen vitt och brett varför det under 1800-talets senare del uppkom en mängd nya stationssamhällen ofta på andra ställen än de gamla byarna och sockenkyrkorna. Placeringen avgjordes istället av platsegenskaper lämpliga för industri och kommunikation. De nya samhällena tog i många fall över rollen som befolkningscentra på landsbygden (Johannesson 1989:264). Med en ökande stadsbefolkning blev församlingarna ofta för stora, varför dessa fick delas upp och nya kyrkor byggas (Johannesson 1989:264). Vid denna tid koncentreras kyrkobyggnaden i Malmöhus län just till städerna och området kring Malmö och mellan Lund och Trelleborg (von Knorring 1991:49). Maglarps nya kyrka var den sista stora landsortskyrkan som byggdes i Skåne (Wienberg 2006:65).

1900-talet och nya synen på bevarande

Det omfattande kyrkobyggnaden fick ett abrupt slut under 1900-talets första decennier. Befolkningsantalet krävde inte längre nybyggnad och samtidigt ökade intresset för de

medeltida kyrkorna. Det sena 1800-talets främsta praktstil nygotiken blomrade över och arkitekterna letade nya stilideal (von Knorring 1991:49) Dessutom var krisen under och efter första världskriget ekonomiskt hämmande (Malmström 1993:48f).

Strax efter sekelskiftet 1900 kom en ny syn på bevarande av ”finare” historisk bebyggelse. Istället för omskapandet av kyrkorna gick arbetet ut på att i byggnaderna visa upp historiens gång mer korrekt än tidigare. Man brydde sig om fler perioder än kyrkans äldsta. Detta ibland genom ”återställande” ombyggnationer som idag ofta ses som för omfattande (Edman 1999:39-43, 62). Många medeltida kyrkor som sedan 1800-talet stått öde rustades vid denna tid upp och togs i bruk (Wienberg 2006:65; Sjöström 2007:11).

Med de nya restaureringsvärderingarna följde en stark kritik mot 1800-talets rivningar och omfattande omgestaltande restaureringar, så kallade stilrestaureringar. På samma sätt ogillades många 1800-talsbyggnader som i flera fall ersatt det historiskt äkta. Detta ogillande av 1800-talet och i synnerhet nygotiken har levt kvar ända till modern tid. Det är först de senaste decennierna nygotiken börjat uppskattas och idag verkligen gör det. De nygotiska kyrkorna ansågs ha låg konstnärlig kvalitet (Fernlund 1982:7; Malmström 1993:47) och synen på stilen förbättrades säkert inte av att de nygotiska materialen i vissa fall inte hade så lång livslängd. Exempelvis började delar av Uppsala domkyrkas fasader att lossna och trilla ned en tid efter Helgo Zettervalls omfattande stilrestaurering. Zettervall – en av nygotikens främsta – använde ibland ickebeprövade material lite väl vågat. Dagens experter menar att nygotiska kyrkor i jämförelse med romanska kyrkor har mindre marginal mot dagens normkrav (Hansson, N 25/2-2009).

I *Lunds stift i ord och bild* från 1947 nämns den relativt sent uppförda och vid tiden för bokens skrivande ointressanta Maglarps nya kyrka med en dryg rad medan Maglarps gamla kyrka tar upp halva sidan. Vidare markeras nygotikens låga konstnärliga värde genom att den regelmässigt kallas ”gotikefterbildande stil”, pastisch (Anselm 1947:600).

I *Kyrkan bygger* från 1961 presenteras anledning och omfattning av den kyrkobyggnadsperiod som då nyligen inletts. Man menade då att kyrkobesökarnas antal ökade och att behovet av nya kyrkor fanns, inte minst som ersättning för provisoriska lokaler. Men den viktigaste orsaken till behov av nykyrkobyggande i Stockholm – och andra storstadsregioner – utgjordes av tillkomsten av nya stora bostadscentra i ytterområdena som då inrymde en allt större grupp människor. De helt nya förorterna behövde kyrkor (Ridderstedt 1961:180). En motsvarighet till stockholmsförorterna är Klostergården i Lund som på 1960-talets början nyanlades på åkermark söder om staden. Precis som i Stockholm

fanns här behov av fler bostäder och precis som i Stockholms förorter byggdes på Klostergården en stor kyrka, invigd 1968 (Folkbiblioteken i Lund, hemsida, 13/2-2009).

Men att det byggdes nytt i förorterna innebar inte att kyrkobyggnader på andra platser inte kunde bli onödiga. 1957 skrev ärkebiskop Yngve Brilioth om ”1800-talets väldiga gudstjänstrum, en gång behövliga, nu ofta en börda och ett problem för både präst och församling” (Ridderstedt 1961:4). Detta verkar vara en av de första gångerna diskussionen om kyrkor som inte behövs kommer upp (Bexell 2008:155).

2000-talet och övertalighetsproblematiken

Runt om i Sverige är det problem med för små och ekonomiskt utsatta landsortsförsamlingar till följd av landsbygdsavfolkning. Detta åtgärdas genom församlingssammanslagningar med resultat att flera löner sparas in och den kyrka den nya församlingen använder fylls mer än tidigare. Mellan 2000 och 2007 minskade antalet församlingar i Svenska kyrkan genom sammanslagningar med 28%. Mest genomgripande förändringar har gjorts i Lunds stift. Problemet är att de nya och större församlingarna, som egentligen bara behöver en kyrka, ofta har många kyrkor att underhålla, vilket är tufft ekonomiskt. En eller flera kyrkor kan därför betraktas som övertaliga (Romberg, remissyttrande 19/4-2001; Sjöström 2007:11f; Alftberg & Eriksson 2008:17). En kritik som uppkommit mot församlingssammanslagning är att makten flyttas iväg från kyrkans gamla församling till en större grupp som inte har samma känslomässiga band till kyrkobyggnaden; se exemplen Maglarps nya kyrka och Odarslövs kyrka.

Det aktuella övertalighetsproblemet är ganska nytt i Sverige (Bexell 2008:155). Samtidigt är det inte något nytt att kyrkor rivs, inte används – ödekyrkor – eller att kyrkor får ny användning – medeltida kyrkor som vid byggandet av nya kyrkor blev spannmålsmagasin. Det moderna övertalighetsbegreppet är vagt och mycket omdiskuterat. Riksantikvarieämbetet poängterar att ”det som betecknas som kyrklig övertalighet, det vill säga att kyrkan används i marginell omfattning eller inte alls för kyrkliga handlingar, innebär inte att kyrkan betraktas som övertalig i församlingens eller allmänhetens ögon”. Och i en attitydundersökning som genomfördes och publicerades i kyrkobyggnadsutredningen ”Fädernas kyrkor – och framtidens” (1996), framkom att kyrkorna som kulturhistoriska miljöer hade så starkt stöd i det svenska samhället att det i allmänhetens ögon knappast finns någon övertalighet i meningen att kyrkor kan läggas ned eller avvecklas. Därför bör enligt utredningen inte heller

Svenska kyrkan arbeta i en riktning som skulle kunna innebära att ett antal kyrkor riskerar att förklaras för överflödiga (Nilsson 1996:52-63; Pm Raä 10/10-2006).

Men i stort minskar antalet medlemmar i Svenska kyrkan med resultat inte bara att färre går i kyrkan utan särskilt att kyrkans ekonomi försämras. Mängden medlemmar har sedan 1972 till idag sjunkit från 95,2% till ca 75% och utvecklingen förväntas fortsätta i samma riktning (Nilsson 1992:7f; Sjöström 2007:10f). Detta gör att övertalighetsproblemen inte nödvändigtvis bara kan finnas på landsbygden. Innestadsförsamlingar i kyrkor där nästan ingen bor kan också få problem. Övertalighetsproblemet som idag är relativt stort och främst omfattar landsbygden befaras kommande år öka, även i städerna (Sjöström 2007:11f).

Sedan ”relationsändringen med staten” 2000 har Svenska kyrkan ansvaret att förvalta det kyrkliga kulturarvet och tillgänglighetshålla det. Då underhållet av kyrkobyggnaderna kostar stora pengar och inte bara kan belasta Svenska kyrkan instiftades vid relationsändringen ett statligt ekonomiskt stöd, den kyrkoantikvariska ersättningen, (pm Raä 10/10-06; Sjöström 2007:10f) som fördelas av stiftet och söks av de olika församlingarna. Ersättningen är för närvarande nästan en halv miljard kr per år (Sjögren 2008:170).

På flera platser ser vi att utvecklingen gått tvärt emot 1800-talets utveckling. Detta genom att den medeltida kyrkan som stod öde och blev spannmålmagasin eller liknande när församlingen behövde en större kyrka på 1800-talet idag är kyrkan som församlingen värnar om. Idag är det istället de ”nyare” kyrkorna som väljs bort i den utsträckning att samband finns att se mellan övertalighet och att sekelskiftets stil (nygotiken) inte har varit omtyckt (Malmström 1993:47f). Dagens syn på de medeltida kyrkorna är att deras existens idag bevisar att de är gediget byggda och enligt många är grunden i vår kultur och gruppidentitet. Speciellt på landsbygden, där relationen till förfädernas kyrka i många fall är stark och kyrkan är byns suveränitetssymbol (Åman 1993:59).

Krister Malmström menar att sockenkyrkans värde hos den egna församlingen, inte minst som sammanbindare av bygd och släkt, inte är mindre för att kyrkan är 100 år gammal och inte 500 år (Malmström 1993:51).

Problemet med övertaliga kyrkor hanteras på olika sätt. Både Svenska kyrkan och kulturminnesvården finner att problemet minskar om man ampassar kyrkorummen. Antingen så att man, där problemet är för många kyrkor, delar upp aktiviteter mellan kyrkorna eller, där problemet är en för stor kyrka, delar av kyrkorummet mellan olika verksamheter. När beslut fattas om att kyrkobyggnaden inte längre ska användas för kyrklig verksamhet, är de olika lösningarna att riva den, sälja den till ickekyrklig användning eller låta den stå i väntan på framtiden, i ”malpåse”. Hittills är det ytterst få kyrkor i Sverige under 1900-talet som rivits

eller fått en ny profan funktion. Detta har undvikits genom stark lagstiftning och medveten inställning från kyrkan (Sjöström 2007:8, 10-12). Men med ökande kyrklig övertalighet ökar även antalet drastiska och omfattande lösningar (Sjöström 2007:11).

Övertalighetsproblemet är inte något unikt för Sverige utan pågår i hela Västeuropa (Bexell 2008:156). Sverige ligger snarare efter i utvecklingen jämfört med exempelvis England och Tyskland där problemen funnits flera decennier längre (Sjögren 2008:169; Lewis 2008:136).

I England och Tyskland är det framför allt kyrkorna i städerna och i synnerhet kyrkorna i 50-talets nya stadsdelar som är problemen. Behovet av dem finns inte längre. I båda länderna sker därför stora ombyggnationer, för ändrat kyrkligt ändamål eller till profan verksamhet som bostäder, pubar eller gallerior. De kyrkor som fortfarande bara är kyrkor är oftast gamla och kulturskyddas därför. Dessa ofta medeltida kyrkobyggnader med kyrkogård tål inte samma kraftiga förändringar som 1950-talets kyrkor. På landsbygden är problemet mindre än i städerna och liknar mycket problemet på Sveriges landsbygd (Bexell 2008:158; Sjögren 2008:171-173).

Vad kan hända med kyrkligt övertaliga kyrkor?

Maglarps nya kyrka, den moderna kyrkorivningen

Att en kyrka rivs i dagens Sverige är unikt. Rivningen av Maglarps nya kyrka 2007 föder därför frågor om rivningar i framtiden kommer att bli vanligare.

År 1870-talet kom man i Maglarp på, precis som i övriga Malmöhus län, att man behövde en ny kyrka. Den gamla kyrkan var byggd mot slutet av 1100-talet i tegel, ändrad under årens lopp och slutligen utbyggd med en korsarm 1806. Året därefter skiftades markerna i Maglarp så den gamla kyrkans placering väsentligt försämrades. Efter enskiftet var inte kyrkan längre central (Widmark 2000:85-87; Alftberg & Eriksson 2008:8).

Vid biskopsvisitationen 1871 poängterade biskop Flensburg att den gamla kyrkan var trång och oprydlig varför en ny kyrka kunde vara på sin plats. Redan året efter kom ritningar på en ny kyrka men tvister, obeslutsamheter och ekonomiska betänkligheter förhalade kyrkbygget. Trots att man uppmärksammat ett minskande invånarantal 1893 fortsatte kyrkbyggnadsplanerna. Men först 1902 kunde församlingen efter långvariga oenigheter enas om den nya kyrkans placering. Vid denna tid var det tidigare kyrkförslaget förkastat och året efter presenterades nya ritningar till den nya kyrkan ritade av Harald Boklund. 1907-08

uppfördes den nya kyrkan i nygotik med inslag av romanik, jugend och nationalromantik. När den nya kyrkan byggdes slutade man helt att använda den gamla kyrkan som lämnades öde, dock med mindre underhåll för att hålla anständigt skick, något som är ganska ovanligt (Widmark 2000:87f; Sjöström 2007:13; Alftberg & Eriksson 2008:7f)

Redan när den nya kyrkan byggdes var nygotiken på väg att blomma över och kritiken mot stilen på väg. Detta menar Henrik Widmark, i rapporten till projektet övertaliga kyrkor 2000, vara anledningen till att nygotiken i kyrkan så att säga inte är ren utan uppblandad med bland annat nationalromantik. Att kyrkan byggdes i nygotikens slutskede innebar också att de tidigare experimenterande, och inte alltid så lyckade, metoderna med nya materialformer såsom maskinslaget tegel vid sekelskiftet 1900 var väl utprovade (Widmark 2000:89-92).



Fig. 1. Maglarps gamla kyrka

Men redan 1917, sju år efter färdigställandet av kyrkan fick man om än tillfälligt återgå till att bruka den gamla kyrkan. På grund av bränslebrist under första världskriget gick det inte att använda den nya kyrkans moderna värmesystem. Vid denna tid började också intresset för de medeltida kyrkorna att öka. 1920 skrev riksantikvarien Sigurd Curman och i goda ordalag föreslog en insamling till den gamla kyrkans restaurering. Sex år senare iordningställdes kyrkan utvändigt. Vid denna tid hade den nya kyrkan redan några år tidigare krävt en del fasadunderhåll. I det utsatta läget hade väggarna börjat vittra. Med fortsatt minskande

befolkning och skuldavbetalning på kyrkobygget vidtog kritiken mot nya kyrkan och gillandet av den gamla (Widmark 2000:87-89f; Alftberg & Eriksson 2008:9).

1932 hölls av biskopen en jubileumsgudstjänst i den gamla kyrkan. Valet av kyrka var en markering från stiftets sida att den gamla kyrkan var den som borde kostas på. Det var också till det gudstjänstens kollekt gick, och samtidigt skrev tidningarna nedlåtande om den nya kyrkan. Detta var första gången den gamla kyrkan användes sedan första världskriget. Man hade även sedan en tid konstaterat att den nya kyrkan var för stor för församlingen och att man verkligen inte var i behov av två kyrkor (Widmark 2000:89; Sjöström 2007:13; Alftberg & Eriksson 2008:9f).



Fig. 2. Maglarps nya kyrka

1938 föreslogs att den nya kyrkan skulle kapas av till ett mindre kapell. Detta kom aldrig att göras men diskussionerna om att sluta underhålla den nya kyrkan och istället satsa på den gamla fortsatte. Man menade att den gamla kyrkan var kulturhistoriskt värdefull i motsats till den nya. Och att man valde att satsa på den gamla kyrkan innebar i praktiken att man slutade lägga pengar på den nya. 1970-71 tog man åter den gamla kyrkan i bruk. Då var den nya underhållsmässigt eftersatt sedan flera år. 1976 hölls sista gudstjänsten i nya kyrkan och det satte definitivt stop för underhållet av kyrkan. Kyrkogården fortsatte dock att brukas och

vårdas (Widmark 2000:90f; Sjöström 2007:13; Alftberg & Eriksson 2008:10). Knappt tio år senare kom frågan om rivning upp seriösare men ytterliggare fem år senare utredde församlingen istället möjligheten att iståndsätta kyrkan efter krav från byggnadsnämndskontoret. Följande år diskuterades också försäljning innan man 1993 bland annat efter undersökning av vad församlingsborna ville på kyrkostämman bestämde sig för att satsa på den nya kyrkan och för detta samla in pengar. Trots löfte om att få arbetskostnaden betald från Länsarbetsnämnden föll projektet på att Hammarlövs kyrkliga samfällighet ansåg att materialkostnaden var för dyr (Widmark 2000:91; Alftberg & Eriksson 2008:10f). 1996 beslutade samfälligheten mot Maglarps församlings vilja att söka rivningstillstånd. 2002 slogs samfällighetens sju församlingar ihop till en församling. Länsstyrelsen avslög rivningsansökan, på grund av kyrkans kulturhistoriska värde, men när ärendet slutligen efter flera avslag nådde regeringsrätten medgavs rivning 2005 med motivering av den förmodade 31 miljonkronorsrenoveringen av kyrkan inte var rimlig med tanke på församlingens ekonomi och ickebehov av kyrkan. Förutom Maglarps nya kyrka har Hammarlövs församling (tidigare samfällighet) ytterligare sju kyrkor att ta hand om. Henrik Widmark skrev i rapporten till projektet övertaliga kyrkor 2000 att skicket på Maglarps nya kyrka var gott med tanke på hur länge den stått utan underhåll. Riksantikvarieämbetets bedömning var ”att kyrkan är värd att bevara i nuvarande skick står utom all diskussion”. Hösten 2007 revs slutligen Maglarps nya kyrka. Någon påföljd för brott mot kulturminneslagen, att kyrkan fick förfalla tills den inte ansågs vara värd att rädda kom aldrig. Det är heller inte säkert att rivningsansökan som samfälligheten gjorde mot församlingens vilja 1996 överensstämde med dåtidens lagstiftning (Widmark 2000:91-93; Sjöström 2007:13; Alftberg & Eriksson 2008:5 12).

Flera år innan kyrkan revs började området Stavstensudde att planeras, ett nytt Trelleborgsbostadsområde i anslutning till kyrkan. Området var menat till att ampassas och tillsammans med kyrkan bilda en kyrkby med historisk förankring med byar före skiftesreformerna som förebilder. Kyrkan var menad att vara ett historiskt landmärke i byn. I planen skulle byns skola läggas vid kyrkan. Kyrkan skulle då kunna användas som samlingslokal både för skolan och för hela området (Alftberg & Eriksson 2008:14). Stiftsantikvarien i Lunds stift Aina Mandahl förklarade Svenska kyrkans vilja till rivning med att om det skulle behövs en kyrka i området, skulle det inte vara Maglarps nya kyrka utan en nybyggd kyrka (Aina Mandahl 19/2-2009).

Allhelgonakyrkan på Ven och profan användning av kyrkor

Att använda kyrkobyggnader till uteslutande profan verksamhet, oftast detsamma som att sälja byggnaden, är en ovanlig företeelse i Sverige. Senaste åren har en handfull kyrkor sålts och en av dem är Allhelgonakyrkan på Ven i Landskrona kyrkliga samfällighet (Widmark 2000:7; Sjöström 2007:8 14).

Kraftig folkökning och blomstrande industri på Ven födde strax efter 1800-talets mitt ett stigande behov av en ny kyrka. Den gamla kyrkan rymde en tiondel av öbefolkningen och låg dåligt till för många. Dessutom tyckte Lunds biskop Flensburg att kyrkan inte var värdig, det vill säga den var trång, ful och sliten. Kyrkbygget kom dock att dröja och under tiden fanns motsättningar om det skulle bli någon ny kyrka över huvud taget (Widmark 2000:9f; Sjöström 2007:15).

1898-99 byggdes till slut Allhelgonakyrkan mitt på ön. Till förargelse för många tog man de sista stenarna från Tycho Brahes slott Uranieborgs grundmur till den nya kyrkans grundmur. Detta gör det idag kanske är extra lämpligt med nyanvändningen som museum över Tycho Brahe. Speciellt lämpligt fasadtegel beställdes och skeppades till kyrkbygget. Någon kyrkogård anlades aldrig vid den nya kyrkan. Istället fortsatte man använda den gamla kyrkogården, medan den gamla kyrkan efter nybygget lämnades att förfalla som ödekyrka (Widmark 2000:10-12; Sjöström 2007:14f).



Fig. 3. Vens gamla kyrka

Men några år efter sekelskiftet 1900 började man i Sverige värna om medeltidskyrkorna, däribland Vens gamla kyrka. Den renoverades och undersöktes och kunde återinvigas 1938 som en extrakyrka, för speciella tillfällen. Trots att den nya kyrkan fortfarande var huvudkyrka användes den mindre och mindre efter 1938. Det föll sig så att industriernas och befolkningens storhetstid slutade vid samma tid som den gamla kyrkan återinvigdes, med följd att befolkningen minskade på ön (Widmark 2000:12f; Sjöström 2007:13-15). I *Lunds stift i ord och bild* från 1947 står ingående om den gamla kyrkan. Den nya kyrkan nämns bara som en parentes: att den gamla klarade sig trots att man byggde en ny i ”gotikefterbildande” stil (Anselm 1947:620). Tiden hade inga höga tankar om nygotiken.

Med allt mindre behov av den nya kyrkan stängdes den till slut 1996 och togs ur bruk 1998. Kyrkan var mycket välbevarad vid stängningen, välhållen och nästan oförändrad i motsats till många andra nygotiska kyrkor (Widmark 2000:13f, Sjöström 2007:14).



Fig. 4. Allhelgonakyrkan på Ven.

2002 köpte Statens fastighetsverk kyrkan med tillstånd att använda lokalen som museum över Tycho Brahe på Ven. Nyanvändningen föreföll ganska naturlig och underlättades helt klart av

att det inte finns någon kyrkogård att ta hänsyn till, men trots det uppkom en del problem (Jansson 2005:94; Sjöström 2007:14f). Ett gällde inredning och inventarier som länsstyrelsen ogärna flyttade men som man från museet menade inte kunde vara kvar i byggnaden. Länsstyrelsen ville att så lite som möjligt skulle ändras så att kyrkan också kunde vara museum över sig själv. Speciellt när så lite var ändrat tidigare. 2005 invigdes dock museet tömt på kyrkliga inventarier (Sjöström 2007:15f).

Ingrid Sjöström, projektledare för sockenkyrkoprojektet (ett rikstäckande Raä-projekt som syftar till att öka kunskapen om landets kyrkobyggnader och kyrkomiljöer) tror att nyanvändningen av kyrkor kommer att öka i hela landet inom en snar framtid. Hon tror främst på möjligheten för annan stilla men profan verksamhet kan ta över kyrkolokaler såsom konsertsal, konsthall, bibliotek och liknande. Detta är givetvis lättare i och kring städer än det är i glesbyggd då även andra verksamheter än kyrkliga kräver närvarande människor. Hon och andra ser också möjligheten att variera användningen även inom kyrklig verksamhet, exempelvis genom att ha vissa kyrkorum till enbart konserter eller endast för sommarbruk (Widmark 2000:3; Sjöström 2007:19; Raä, hemsida, sockenkyrkoprojektet) Och det är denna kyrkliga användning som man förespråkar så långt som möjligt.

Allhelgonakyrkan i Lund från rivningshot till upprustning

Ett exempel på en rivningshotad kyrka som man till slut valde att restaurera för stora summor pengar är Allhelgonakyrkan i Lund.

Vid samma tid som Odarslövs kyrka ansågs vara i bästa skick 1974 (Grandien 1974:385) var Allhelgonakyrkan i Lund istället föremål för livliga rivnings- och avyttringsdiskussioner.

Redan 1861 fick den nytillträdda domkyrkoarkitekten Helgo Zettervall i uppdrag av domkyrkorådet att rita en ny kyrka i Lund. Lund var en växande stad och domkyrkan blev snabbt för liten. 1856, hade Lund fått järnväg vilket bidrog till modernisering och industrialisering. Vidare ansågs behovet av ny kyrka vara stort, men man prioriterade ändå att restaurera domkyrkan före nybygget. När domens restaurering 1876 nästan var avslutad togs frågan om ny kyrka upp igen. Och året efter var både ritningar till den nya kyrkan och valet av dennas plats färdiga. Zettervall var vid denna tid en av landets mest firade arkitekter (Modéer 2007:13-16), något som inte skulle hålla i sig många decennier.

1887 sattes första stenen till nya kyrkan och då var behovet stort. Sedan 1879 hade det hållits dubbla högmässor i domkyrkan för att alla skulle rymmas. När Allhelgonakyrkan med

plats för 2000 besökare invigdes 1891 talade biskop Flensburg. Han lovordade det nya templet med dess värdighet, rymd och skönhet. Flensburg gillade som bekant nybyggda kyrkor. Men med tidvis sviktande besöksantal märktes det att Allhelgonakyrkan bara var en annexkyrka till domkyrkan. Först 1962 blev Allhelgonakyrkan en egen församling (Modéer 2007:16-34). I kontrast mot att Allhelgonakyrkan i boken *Lunds stadsbild* år 1968 klassas som omistlig var underhållet eftersatt och kyrkan under förfall (Ingemanson 1968:254; Ståhl 2006). En konsultfirma kom 1975 fram till att en renovering skulle kosta 4-6 miljoner kronor (Modéer 2007:48).



Fig. 5. Allhelgonakyrkan i Lund

1976 skrevs i tidningarna att man nog inte tänkte satsa på kyrkan och att det därför var troligt att kyrkan skulle rivas. Och det fanns förespråkare för denna tanke. Martin Lind, sedermera biskop i Linköpings stift, framhöll att verksamheten var viktigare än byggnaden. Tidens experter menade att det skulle bli billigare att riva och bygga en ny och att "Eslövsgotiken" skulle ha varit dåligt byggd från början. Under 1980-talet var kyrkan i strängt behov av restaurering. Med mögelproblem och en allt för liten besökarkrets diskuterade man bland

annat att sälja kyrkan för en krona till universitetet och använda den som filial till universitetsbiblioteket. Kyrkan får då betraktas som övertalig. Samtidigt skrev tidningarna om renoveringskostnader på 60 miljoner kronor (Modéer 2007:48-62).

Här kan en parallell dras till både Ven och Maglarp där man även här valde bort den nygotiska kyrkan för en medeltida. 1990 renoverades det mest akuta: taket och tornet. Riksantikvarieämbetet lät det också framgå att kyrkan var ett av Zettervalls bäst bevarade verk (Modéer 2007:48-62). I *Nygotiska kyrkor i Skåne* från 1991 skriver Ove Hidemark att Allhelgonakyrkan i Lund är ”den mest virtuost behärskade av dem alla” när han syftar på ”den sannolikt finaste exempelsamling på högbyren, medveten nygotik som vi överhuvudtaget kan peka på här i landet.” (Hidemark 1991:7). I motsats till de flesta nygotiska kyrkor hade kyrkan knappast ändrats alls, delvis tack vare det eftersatta underhållet. 2004 beslutade kyrkofullmäktige att kyrkan skulle restaureras. 2005-07 restaurerades insidan. 2006 var kostnaden uppe i 33 miljoner kr och arbetet inte avslutat än. Innan restaureringen påbörjades utreddes skadornas omfattning och arbetet utfördes sedan med hänsyn till kyrkans kulturhistoriska värde (Bjelke 2007:81-83).

Synen på kyrkobyggnaderna

Den antikvariska värderingen av kyrkobyggnader

Det står i lagen om kulturminnen mm. kapitel 4 2§ att ”Kyrkobyggnader och kyrkotomter skall vårdas och underhållas så att deras kulturhistoriska värde inte minskas och deras utseende och karaktär inte förvanskas”. (Lag 1999:304, 13/2-09). Kulturminneslagen är ett uttryck för samhällets uppfattning att kyrkornas värde är omistligt. Som viktig del i kulturlandskapet visar kyrkorna delar av historien och lär oss förstå landskapsutveckling och bebyggelsehistoria medan de är centra i bygderna och karaktäristiska landmärken. Deras kulturvärde är därför jämförbart med andra fornlämningars (Dahlberg 2008:177). Dessutom är konst- och kulturskatten som kyrkorna innehar så omfattande att motsvarighet inte finns på några museer. Dessa generella värden hos kyrkorna ligger bakom att lagskyddet är generellt, i motsats till profanbebyggelse där en utvald grupp skyddas som byggnadsminnen. Att kyrkorumen används till dess kyrkliga verksamhet är en viktig del av dess kulturhistoriska värde och både Svenska kyrkan och kulturminnesvården är överens om att i princip hela det kyrkliga beståndet ska bevaras och användas för sitt ursprungliga syfte (Sjöström 2007:11; Dahlberg 2008:177-182).

I Sverige är kulturminneslagstiftningen starkare än i många andra länder med ett skydd för alla kyrkor äldre än 1940 som i praktiken gör att tillstånd krävs för alla åtgärder utom för rent underhåll. I fråga om övertalighet anser Riksantikvarieämbetet att det är ”olyckligt om uppkomsten av övertalighetssituation styrs av slumpen eller enbart praktiska eller ekonomiska faktorer. I långsiktig förvaltning och användning måste kulturhistoriska bedömningar på ett tidigt stadium vara tungt vägande” (Pm Raä 10/10-2006). Förutom att det antikvariska värdet skiljer sig mellan olika kyrkor skiljer sig församlingarnas situation och behov varför individuell bedömning alltid krävs. Situationen skiljer sig exempelvis mellan stad och landsbygd (Sjöström 2007:11; Dahlberg 2008:183). Axel Unnerbäck skriver allmänt om bebyggelsebevarande om vikten av medvetenhet om till exempel kyrkors kulturhistoriska värde: ”en i och för sig ambitiös restaurering som inte utgår från en klart preciserad bevarandemålsättning kan således skada eller helt utplåna just de kvaliteter som varit avgörande när byggnaden valdes ut för bevarande”(Unnerbäck 2002:17).

I fall då förändring av kyrkorum inte medgivs kan ett funktionsmässigt alternativ till ombyggnad vara att kyrkans användningsområde nischas att till exempel bara vara som vigselkyrka eller sommarkyrka. I andra fall kan kyrkan helt eller delvis byggas om efter funktionskraven (Pm Raä 10/10-2006). 2005 var det bara 1% av länsstyrelsens 1700 behandlade ansökningar om förändring av kyrkorum som avslogs. Den kyrkoantikvariska ersättningen ska enligt Markus Dahlberg, antikvarie på Riksantikvarieämbetet, också förstås som kompensation till Svenska kyrkan för inskränkningar i förfoganderätten som kulturminneslagen innebär (Dahlberg 2008:183f).

I fråga om att ta en kyrka ur bruk poängterar Riksantikvarieämbetet värdet av en konsekvensanalys där hela situationen för kyrkomiljön efter förändringen utreds (pm Raä 10/10-2006). Den starka lagstiftningen tillsammans med inställningen hos den svenska allmänheten ligger bakom att några kyrkor inte rivits i Sverige under modern tid med undantag för Maglarps nya kyrka (Sjöström 2007:11f). Och för att undvika att Maglarpsfallet upprepas ska man aktivt arbeta för att kyrkor inte ska få förfalla, det som föranledde rivningsdomen. Riksantikvarieämbetet menar också att man ska arbeta för att upprätthålla församlingarnas eget intresse för det egna kulturarvet, den största resursen för fortsatt användning och bevarande (Pm Raä 10/10-2006; Dahlberg 2008:184).

I frågan Maglarps nya kyrka menar Petter Jansson, antikvarie i kyrkoantikvariska frågor, att domen inte var grundad på klara fakta. Man kan dels inte helt lita på uppskattningar om vad renoveringar kostar och dels ska man vara medveten om att renoveringskostnaderna kan variera mycket beroende på vilket skick man vill få kyrkan i. Domen grundade sig på en

förmodad totalt omfattande renovering. En mindre omfattande renovering hade kunnat kosta en tiondel av de uträknade 31 miljoner kronorna (Petter Jansson 19/2-2009).

Kyrkans åsikt om kyrkobyggnaderna

En inställning som tidigare figurerat och i viss mån fortfarande finns bland präster och kyrkligt aktiva är att kyrkobyggnadens egentligt enda värde är som lokal för den kyrkliga verksamheten. Kyrkobyggnaden har då inte något egenvärde och får inte bli självändamål utan är bara ett medel för att föra ut förkunnelsen. Det har för somliga varit en dygd att inte värdesätta materiella värden i kyrkan. Den vanliga uppfattningen är dock den motsatta, där man värdesätter och ofta högt älskar ”kyrkan mitt i byn”. Den egna kyrkobyggnaden fungerar som ett emotionellt centrum såsom den gjort genom århundraden (Jan Löfberg 10/2-2009).

Sockenkyrkan har haft ett starkt symbolvärde och en viktig roll i byns centrum sedan medeltiden (Sjöström 2007:10). Och i fråga om förändring är inte sällan församlingsborna mer negativa än och värderar de kulturhistoriska värdena högre än kyrkans representanter (Unnerbäck 1993:28).

Aina Mandahl är stiftsantikvarie i Lunds stift och en inomkyrklig resurs i antikvariska och kulturhistoriska frågor. Hon kan vid behov företräda församlingar gentemot länsstyrelsen. Hon anser, i en tid av ökande övertalighet av kyrkor, att det på sikt är ohållbart att underhålla ett stort antal kyrkor som det inte finns något behov av. Hon menar även att kyrkan utan inre verksamhet är ett dött hus – ett museum – och poängterar att man från antikvariskt håll inte alltid värnar om det kulturhistoriska värdet av en nödvändig förändring av kyrkorummet för att möjliggöra användningen. Härigenom skapas nya kulturvärden, menar hon. I båda fallen, Maglarps nya kyrka och Odarslövs kyrka, förespråkar hon rivning i stället för profanering eller att kyrkan står öde. I både Maglarps och Odarslövs fall var/är annan användning inte möjlig, skicket var/är dåligt och behovet av kyrkan som gudstjänstlokal saknas. Det lär inte heller öka då antalet kyrkor som inte kan användas men kostar stora summor i underhåll istället kommer att öka. I fallet Maglarps nya kyrka menar hon att en kostsam renovering skulle ha varit orimlig, och om det i framtiden kommer att finnas behov av en ny kyrka i området är det bättre att bygga en ny kyrka. Inte minst genom anpassning av kyrkorummen måste vår tid få representeras, och i de fall det inte rör sig om nationella värden, såsom till exempel Dalby kyrka eller S:t Olofs kyrka, är också rivning av vissa kyrkor troligen ofrånkomlig (Mandahl 19/2, 16/3-09).

Gunnar Nordanskog, stiftsantikvarie i Linköpings stift, menar att den antikvariska sidan behöver få bättre förståelse för verksamhetens behov, medan kyrkan måste förstå att kyrkobyggnaden har ett kyrkligt värde genom kulturell förankring och kontinuitetsvärde. Kyrkan har inte bara det pastorala behovet utan har också eget intresse i att bevara kulturarvet. Kyrkobyggnaderna är den kanske enskilt viktigaste faktorn för Svenska kyrkans förankring hos befolkningen som en verklig folkkyrka och inte bara som ett religiöst samfund bland andra (Nordanskog 19/2, 11/3-2009).

Kyrkans eget försök att undvika övertalighetsproblematiken resulterar sällan i försäljning eller rivning utan oftast i förändrad kyrklig användning. I stora kyrkolokaler händer det att andra kyrkliga verksamheter vid sidan av gudstjänstverksamheten inryms, ibland genom att koret delas av från långhuset. Man kan genom att koncentrera all aktivitet till kyrkobyggnaden rationalisera bort och sälja andra kostsamma byggnader. Detta får snarast ses som ett värnande av kyrkobyggnaden. I fall där en församling efter sammanslagning kanske har flera kyrkor kan de olika kyrkliga aktiviteterna fördelas på de olika kyrkorna så en kyrka till exempel enbart används som konsertlokal eller bara om sommaren (Sjöström 2007:11; Lewis 2008:139). Det senare exemplet innebär mindre förändring av kyrkorna och passar därför bättre till kulturhistoriskt värdefull bebyggelse. I Skåne är det inte ovanligt att gudstjänstaktiviteterna cirkulerar i de församlingarna där man har mer än en kyrka.

Lars Göran Lönnermark f.d biskop i Skara poängterar värdet hos våra äldre kyrkor då de är de enda äldre byggnader som fortfarande används för sitt ursprungliga ändamål. Han betraktar detta som en rikedom och menar samtidigt att kyrkorummet behöver kunna förnyas för att bevaras och han påvisar värdet av att kyrkor brukas samtidigt som detta kan kräva att lokalen ampasas till dagens behov (Lönnermark 2005:98-100).

Odarslövs kyrka

I ett landsbygdsdominerat Skåne byggdes i Odarslöv vid 1100-talets slut en stenkyrka, precis som i så många andra byar vid den tiden. Kyrkan var av ganska typiskt utförande med långhus, kor och absid i murad natursten. Senare på medeltiden valvslogs kyrkan och försågs med vapenhus. Kanske så sent som vid reformationen tillbyggdes ett västtorn. När vet man inte (Widmark 2000:95).

Vid 1800-talets början påpekas att kyrkan behöver repareras. Skicket förvärras kommande år och först 1820 är kyrkan åter i försvarbart skick. Problemet återkommer med

tiden och 1840 behövs ny reparation. Vid denna tid beskrivs kyrkan som liten och trång med ett flertal läktare för att alla ska få plats. Odarslövs kyrka var tillsammans med grannbyn Igelösa kyrka patronatskyrkor till det närbelägna godset Svenstorp. Det var emellertid Igelösa kyrka som var godsets huvudkyrka; där fanns dess gravkor. Odarslövs kyrka var mest till för allmogen (Widmark 2000:98f; Gyllenkrok 31/3-2006). Efter lyckat enskifte och god avkastning från arrendebönder ansåg sig patronus Gyllenkrok på Svenstorp villig att bygga ut Odarslövs kyrka, detta säkert på grund av stora utrymmesbehov under folkökningen. Gyllenkrok kände till professorn C. G. Brunius sedan tidigare, varför denne anlätades för jobbet.

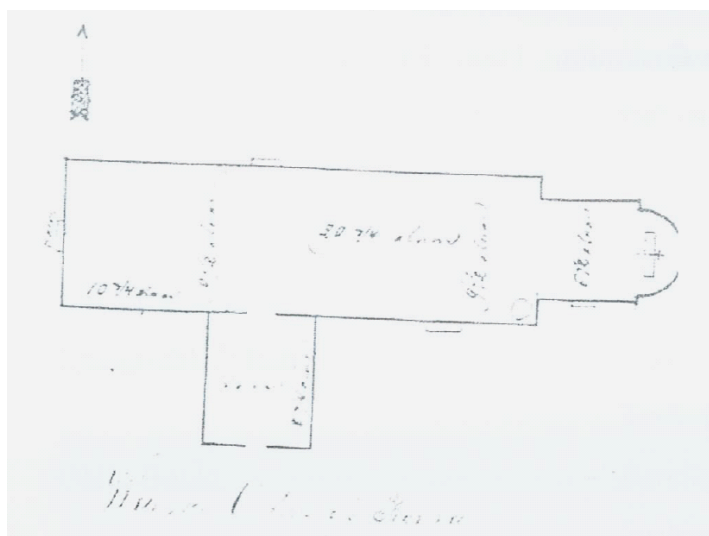


Fig. 6. Brunius uppmätningsskiss av Odarslövs kyrka 1849.

Vid utbyggnationen 1861-62 nedrevs koret och tornets övre del. Därefter uppfördes vid den gamla triumfbågen ett nytt tvärskepp med två korsarmar och ett tresidigt kor så kyrkan fick den grekiska korsformen, en av de rätta formerna enligt medeltidsbeundraren Brunius (Grandien 1974:383; Widmark 2000:99f). Vidare byggdes tornet på med synligt tegelavslut i gotik och kyrkan fick stora gotiska fönster med stort ljusinsläpp i enlighet med Brunius ideal. Valv slogs i de nybyggda delarna och taken nykonstruerades. Kyrkan anpassades genom ombyggnaden till 1800-talets liturgi, bland annat med sakristia i absiden. 1863 invigdes Odarslövs nya kyrka och hade då kostat patronus 18000 riksdaler riksmünt. Detta är svårt att jämföra med dagens kronor, men det bör röra sig om miljonbelopp. Innan patronatsrätten upphävdes 1921 lät Gyllenkrok installera en orgel i kyrkan 1903-5. Det var patronus sista stora bidrag och kyrkans första orgel. Att orgeln togs bort från kyrkan ett sekel senare är nog därför inte någon katastrof. Efter 1921 var församlingen själv ansvarig för kyrkans underhåll och 1938 utfördes åter en renovering. Arkitekten Eiler Graebe anlätades och förutom mindre

underhållsåtgärder var renoveringen främst estetisk och praktisk. Vid sida av att bänkarna gjordes mer bekväma städades en del 1800-tal bort. 1958 installerades eluppvärmning i kyrkan (Widmark 2000:100-102).

1964 rapporteras att i Odarslövs kyrka upptäckts svåra fuktproblem på insidan av ytterväggarna. För att dölja detta sattes eternitplattor upp på väggarnas insidor. På utsidan uppsattes hänggrännor och stuprör samtidigt som kyrkan putsades (Berggren: Pm, maj 1964; Widmark 2000:103). Vid 1970-talets början reparerades kyrkan och i Bo Grandiens avhandling *Drömmen om medeltiden* från 1974 om C. G. Brunius står att Odarslövs kyrka ”är ett mycket prydligt och välhållet exempel på de av Brunius ombyggda kyrkorna” (Grandien 1974:385). Då Brunius byggde om ca femtio skånska landsortskyrkor får det ses som ett gott betyg (Löfberg 2007:16).



Fig. 7. Odarslövs kyrka. Sedd från söder.

1975 upptäcktes sprickor i kyrkans väggar, valv och valvbågar (K-Konsult: Pm 5/12-1975). Man kom fram till att det var den extremt varma sommaren som torkat ut leran som kyrkan står på varefter kyrkan satt sig. Efter att skadorna upptäckts stängde kyrkan (Skånska dagbladet 29/9-1976). Byggnadsstyrelsen tyckte dock att kyrkan borde ha varit med om extrema väderförhållanden tidigare och att andra orsaker till sprickorna inte kunde uteslutas (Bergvall 19/10-1976). En åtgärd man vidtog var dock att minska verkan av befintlig

dränering samt att göra en betongförstärkning av grunden (K-Konsult: Pm nr 2 24/2-1976; Skånska dagbladet 29/9-1976). Det finns inga uppgifter om när dräneringen genomfördes, men den bör senast ha gjorts vid renoveringen i början av 1970-talet för att lösa fuktproblemen. 1990 upptäcktes nya sprickor i väggarna, varför kyrkan åter stängdes för allmänheten, även denna gång efter en varm sommar. Ännu 1995 var läget oförändrat (Nilsson, Creacon 7/6-1995). Som man ser på bilden nedan är skadorna i kyrkan nästan uteslutande i 1800-talsdelarna av byggnadskroppen.

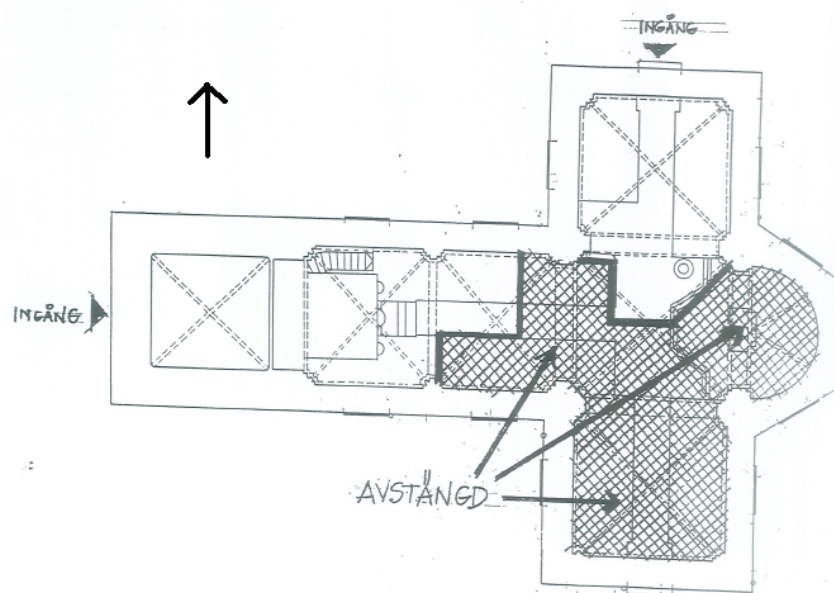


Fig. 8. Odarslövs kyrka. Omfattning av skador efter sprickbildningen 1990

Sedan 1990 har kyrkan varit stängd för allmänheten på grund av skador i murarna och rasrisk. 1991-92 bildades Tornes församling norr om Lund som ett resultat av sex sammanslagna församlingar, däribland Odarslöv. Församlingen har sammanlagt knappt 2000 medlemmar på 1100 sittplatser i sina sex kyrkor, där ca 30 sittplatser används aktivt. De stora kostnaderna, 1996 beräknade till fyra miljoner, för att iståndsätta Odarslövs kyrka i kombination med bristen på behov av den låg bakom att den prioriterades bort av Lunds kyrkliga samfällighet, pengarna behövs till annat (Moritz 3/10-1996).

I en artikel 1996 föreslog kyrkoherden att kyrkan skulle bli ruin, ”friluftskyrka” genom att väggarna togs av på två meters höjd. I motsats till den nya församlingen var Odarslövs gamla församling det vill säga byalaget, emot rivning och ville satsa på kyrkan och värna om sin historia. (Moritz 3/10-1996; Widmark 2000:105; Romberg: meddelande 19/2-2001; Borgström Gyllenkrok 5/4-2006). Vid denna tid diskuterades rivning fram och åter och man

menade från Lunds kyrkliga samfällighet att sprickbildningen skulle motivera en rivning (Romberg 13/2-2009). Dessa tankar ledde aldrig fram till någon ansökan.

2001 inkom till länsstyrelsen förslag på att ta kyrkan ur bruk och avlysa den. 7 miljoner ansågs en iståndsättning kosta då (Romberg: meddelande 19/2-2001). Vid denna diskussion efterlyste länsstyrelsen att orsaken till sättningssskadorna skulle utredas och erbjöd sig betala detta, men undersökningen blev inte av. Länsstyrelsen skrev samtidigt att kulturminneslagen fortsatt kommer att omfatta Odarslövs kyrka och att ”Lunds kyrkliga samfällighet bör därför verka för att finna annan användning för Odarslövs kyrka, en användning som inte minskar eller förvanskar de kulturhistoriska värdena” (Romberg: remissyttrande 19/4-2001). I november 2002 avlystes kyrkan officiellt och står sedan dess öde.

Rivningsförslag och liknande diskuteras inte längre idag (2009). Istället har länsstyrelsen och Lunds kyrkliga samfällighet en överenskommelse om att hålla kyrkan i sådant skick att kyrkan inte förstörs och lagen inte bryts. Fönster och tak ska vara hela, vilket avvärjer det största hotet mot kyrkans existens. Kyrkan hindras invändigt från att frysa med hjälp av en fläkt och kyrkogården som används tas hand om (Romberg 13/2-2009). 2009 är ett mindre renoveringsprojekt på gång på Odarslövs kyrka av Lunds kyrkliga samfällighet. Det är i nuläget problem med torntaket och dess trästomme och föreslagna åtgärder har presenterats i februari 2009 för länsstyrelsen. Kyrkan ska genom så små underhållsåtgärder som möjligt säkras för framtiden så att existensen inte äventyras. Om de stora riskerna med läckande tak och eventuella trasiga fönster åtgärdas, är restaureringsingenjören Niclas Hanssons bedömning att kyrkan håller hur länge som helst (Hansson, N 13/2-2009).

På länsstyrelsen menar Olof Martinsson, som handhar Odarslövs kyrka, att bara förhållandet att det idag inte finns idéer om rivning omöjliggör inte att idén åter aktualiseras i framtiden från församling eller samfällighet. Han menar också att det statliga stödet, den kyrkoantikvariska ersättningen som stiftet disponerar, utnyttjas dåligt av samfälligheten. Dessa pengar skulle kunna bekosta den undersökning av sättningssskadornas orsak som länsstyrelsen erbjöd sig bekosta 2001 (Martinsson 15/2-2009). För att den kyrkoantikvariska ersättningen ska gå att söka måste det finnas en vård- och underhållsplan för kyrkan, och om den är uppgifterna motstridiga. Vissa menar att en sådan plan kostar 150 000 att sammanställa och därför inte görs av avlysta kyrkor. Samfälligheten menar att den är färdig men fastnade hos stiftet på väg till länsstyrelsen (Olsson, B 19/2-2009). Stiftsantikvarien Aina Mandahl säger att vård- och underhållsplanerna planeras att göras (Mandahl 19/2-2009). Fortfarande (februari 2009) är alltså inte orsaken till sättningssskadorna utredda.

Lunds kyrkliga samfällighet tycker att Odarslövs kyrka är ett stort bekymmer. Den kostar pengar, är omöjlig att använda och är dessutom ful (Martelius 18/2-2009; Hansson, N-B 19/2-2009). Henrik Widmark skriver i utredningen *femton kyrkor i Skåne* att Odarslövs kyrka är den sista kulturhistoriska länk som finns kvar till socknens medeltida historia. Den är av stort kulturhistoriskt värde, utan den tar byn allvarlig skada. Men det är också som en Bruniuskyrka – ett av hans stils finaste uttryck – som kyrkan är bevarandevärd (Widmark 2000:107). Torns församlings kyrkoherde Klas Olsson står fast vid idén om att göra ruin av kyrkan. Idag är kyrkan ful, och det är bättre att riva den än att låta den sakta förfalla menar han (Olsson, K 24/2-2009). Tills vidare står Odarslövs kyrka obrukbar, på landsbygden strax nordöst om Lund, och ses knappast som en resurs.

Lunds gräns- och befolkningsförändringar i historiskt perspektiv

Jag har inte för avsikt att göra någon stor utredning om Lunds framtida utformning utan istället att med en lätt historisk tillbakablick och en blick på tendenser till framtida förändring visa att förändring sker snabbare än många tror. Lunds stadsgräns har de senaste 150 åren fått ge vika för en växande stad. Ännu 1860 fanns både betes- och åkermark inom Lunds stadsgräns och staden existerade då knappt utanför sina medeltida vallar (Kristiansen 2004:104). När Allhelgonakyrkan byggdes 1890 låg denna strax utanför staden, halvt på landet. I samma veva utbyggdes området kring kyrkan. (Kristiansen 2004:102). Den nya kyrkans placering måste åtminstone delvis ha motiverats av den sedan några decennier existerande norra kyrkogården, ännu en bit längre bort från staden. (fig. 10)

Vid sekelskiftet 1900 åts byn Lilla Råby i sydöst upp av staden. Omkring 1970 kringgärdades byn Östra Torn av stadsbebyggelse och efter det har staden vuxit fram till både Nöbbelöv och Värpinge. I norr växer staden nu mot Stångby och i söder mot Stora Råby vars tidigare bymarker är dagens Linero (Lewan 2008).

På kartan till översiktsplanen (fig. 11) över Lund från 1998 som gäller till 2010 syns dels stadens enorma expansion jämfört med kartan från 1878 (fig. 10) och dels vilka områden som man nu satsar på. Utbyggnaden av orter sker främst längs kollektivtrafikstråken, bland annat Stångby stationsby. Lunds kommun skriver att kommunens läge är gynnsamt i Skåne och i kanske Nordens mest intressanta tillväxtregion (Uppföljning upl-98 2007:5f). Även om det kan vara sådant som kommuner vanligen skriver om sig är det intressant att se att Lunds kommun har goda förhoppningar och verkar vara på gång att satsa. Som syns på kartan ligger

Odarslöv utanför detaljplanerat område och kommer då av Lunds kommun inte att bebyggas inom överskådlig framtid. Det finns också starka politiska viljor som inte vill att den bästa åkermarken ska bebyggas (Hellström 27/2-09), och som syns på skissen över Lunds utbyggnad (fig. 9) hör Odarslöv till det område som avses.

Men även neutronforskningsanläggningen ESS som Lunds universitet planerar inte långt från Odarslöv (ESS, hemsida, 16/3-2009) kan, om den blir av, få fart på utbyggnaden av området nordöst om Lund och föra staden närmare Odarslöv.

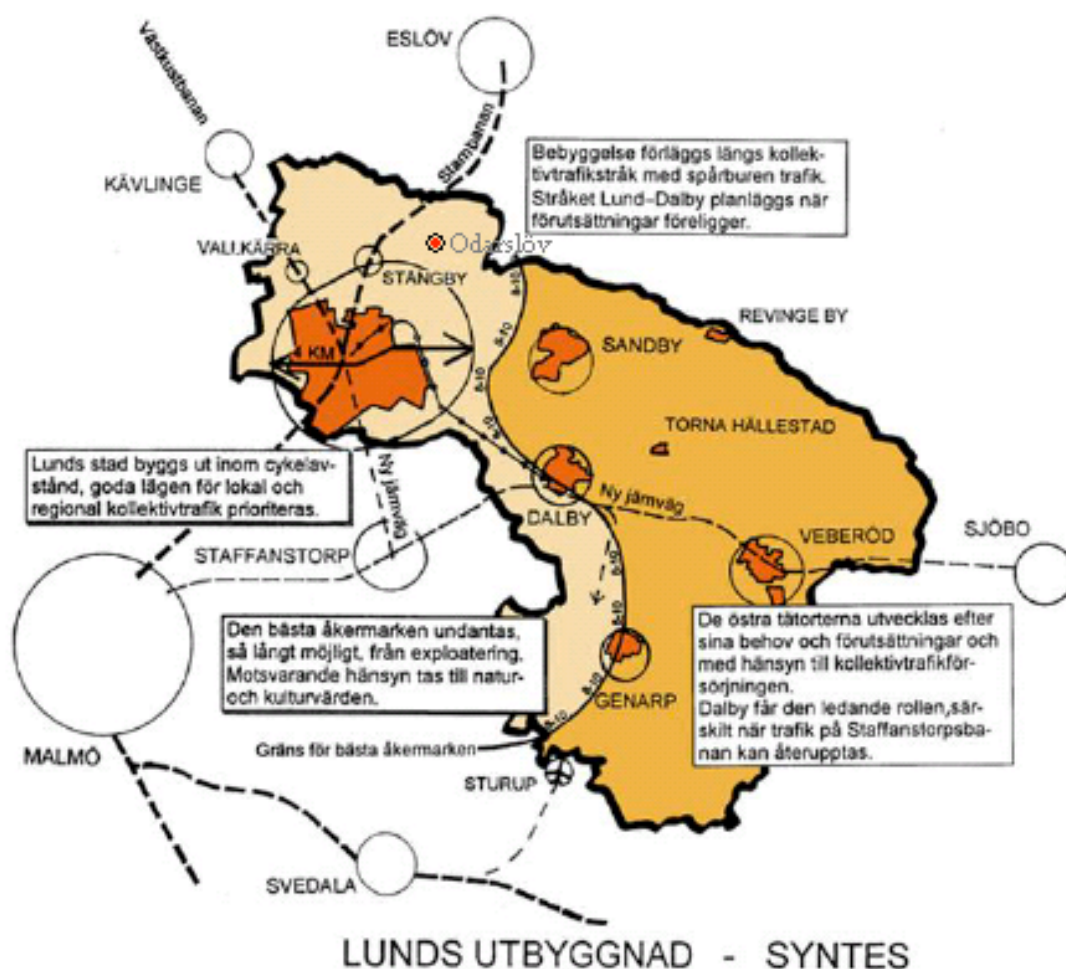


Fig. 9. Skiss över Lunds utbyggnad Öpl -98.

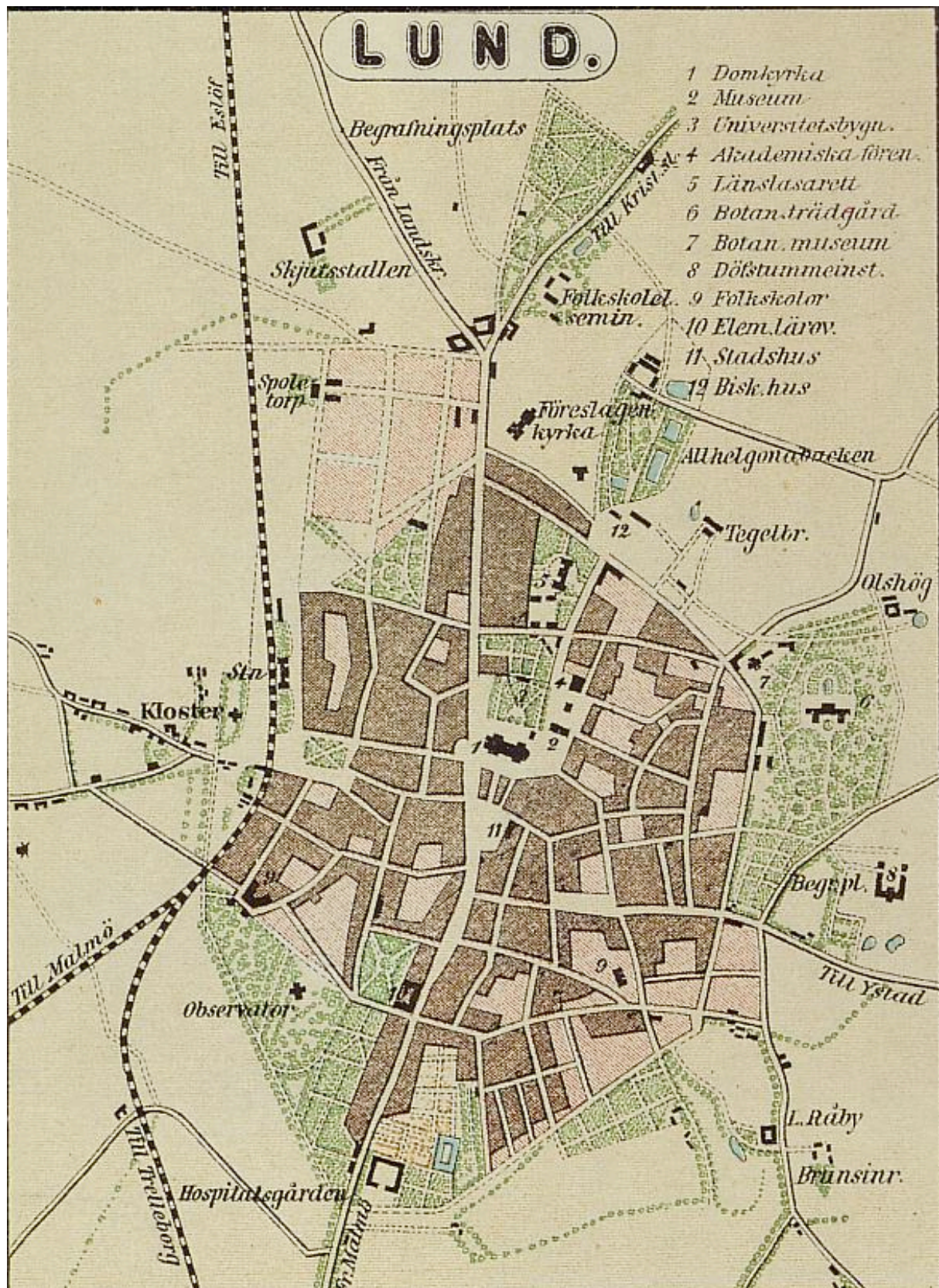


Fig. 10. Karta över Lund från 1878

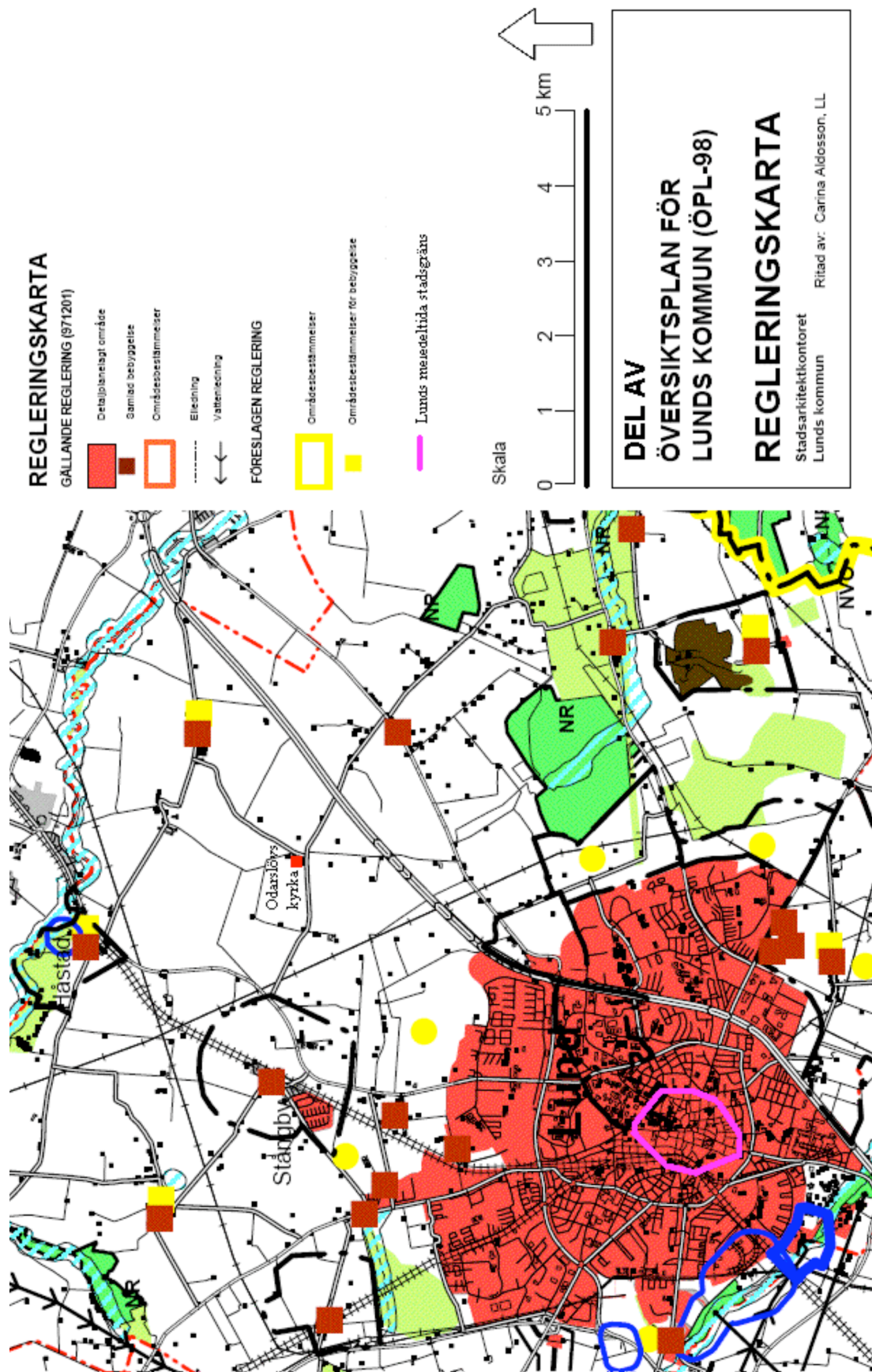


Fig. 11.

Diskussion

Idén som föranledde denna uppsats handlar om de olika öden som drabbar övertaliga kyrkor och vad som då kan komma att hända med Odarslövs övertaliga kyrka. Det är stor kontrast mellan å ena sidan att lägga en stor summa pengar på upprustning, å andra sidan göra om kyrkan till något profant och å tredje sidan riva kyrkan.

Det har i Odarslöv aldrig varit aktuellt att välja mellan en medeltida kyrka och en 1800-talskyrka. I byns enda kyrka finns flera olika tider representerade. Detta betyder visserligen att Odarslövs kyrka är mindre äkta medeltid än Vens och Maglarps gamla kyrkor men om man ska tro det Malmström säger ovan (sid 10) spelar det ingen roll för församlingen om kyrkan är hundra eller femhundra år gammal, bara det är församlingens älskade kyrka. I Maglarp och på Ven är det den gamla kyrkan man tyckte om. Där lyckades aldrig de nya kyrkorna ta de gamlas plats fullt ut innan de för sin stil blev nationellt ogillade.

I dagsläget är det inte aktuellt att riva Odarslövs kyrka. Om det är länsstyrelsen och Lunds kyrkliga samfällighet överens. Men som vi minns från Maglarp kan en idé om rivning snabbt aktualiseras och vinna gehör. I båda fallen var/är den gamla församlingen emot att riva kyrkan, medan samfälligheterna och stiftet är mer positiva. Att den nya församlingen (bildad genom sammanslagning) vill riva är en förutsättning för rivning. Lika idéer om ombyggnad till ruin/kapell har funnits för båda kyrkorna. Om den nu (2009) planerade renoveringen av Odarslövs kyrka rinner ut i sanden, är läget ganska likt 1990-talets försök till istandsättning i Maglarp, som istället hastigt ersattes med rivningsplaner. Det enda som egentligen garanterar en kyrkas existens är att den används som kyrka.

Bland Torns församlings sex kyrkor var det bara otur som gjorde att just Odarslövs kyrka blev den övertaliga och valdes bort eftersom just den drabbades av sättningsskador. Man skulle kunna mena att Odarslövs kyrka lättare än församlingens andra kyrkor kunde tas ur bruk eftersom den inte angränsar till bybebyggelse. Jag tror inte så utan istället att kyrkans gamla församling värnar lika mycket om kyrkan trots att bybebyggelsen är en bit bort från kyrkan. Vi har tidigare sett att den gamla församlingen aktivt kämpat för att behålla sin kyrka.

Det bör påpekas att sättningsskadorna aldrig blivit utredda. De uppkom första gången 1975 strax efter att kyrkan renoverats och dränerats. Den varma sommaren då marken torkades ut och sättningsskadorna uppkom hade kanske inte orsakat några skador om inte dräneringen gjorts. Och det är just sättningsskadorna och den på sättningsskadorna beroende rasrisken som man stött sig på när man diskuterat att riva kyrkan. Man vill alltså riva kyrkan på grund av sättningsskador som man sannolikt själv bär skulden till. Detta ligger samtidigt

inte jättelångt ifrån Maglarpsfallet där man fick rivningstillstånd av kyrkan på grund av förfall som berodde på eftersatt underhåll som man själv låg bakom. Det eftersatta underhållet var dessutom brott mot lagen om kulturminnen m.m., men det kan man inte säga att den eventuellt felgjorda dräneringen i Odarslöv var, förutsatt att den var just otur.

Ett sätt att undvika att Maglarpsfallet upprepas i Odarslöv är att orsaken till sättningskadorna utreds. Detta skulle, exempelvis som del i en vård- och underhållsplan, ge en grund för djupare ställningstaganden om kyrkans skick och nödvändiga åtgärder. Utredningen skulle till exempel kunna göras i samband med den konsekvensanalys som Riksantikvarieämbetet efterlyser inför att kyrkor ska tas ur bruk, och som inte är gjord för Odarslövs kyrka. Att en vård- och underhållsplan finns för kyrkan är en förutsättning för att ekonomiska medel från den kyrkoantikvariska ersättningen ska kunna sökas för kyrkans vård. Frågan är sedan vad det innebär för Odarslövs kyrka att hon som handlägger den kyrkoantikvariska ersättningen, stiftsantikvarien Aina Mandahl, själv förespråkar rivning av kyrkan.

Det finns flera faktorer som gör Maglarps nya kyrka till ett särfall och som troligen inte upprepas i Odarslöv. Myndigheterna arbetar för att liknande vanvård inte ska ske på andra kyrkor efter Maglarps nya. Och det som i slutändan motiverade rivningsbeslutet av Maglarps nya kyrka var Hammarlövs församlings (där Maglarp ingår) dåliga ekonomi. Eftersom Lunds kyrkliga samfällighet (där Odarslöv ingår) inte har dålig ekonomi, skulle inte en så uteslutande ekonomisk motivering vara möjlig i rivningsfrågan om Odarslövs kyrka. Och något lika tungt motiv till rivning som det ekonomiska i frågan om en dyr kyrka som inte används förekommer väl knappast.

Det är nog svårare att riva en medeltida kyrka än en nygotisk kyrka, så även här. Detta trots att Maglarps nya kyrka och mer än hälften av Odarslövs kyrka är ganska samtida (1908 och 1862) och omfattas av samma lagstiftning. Till problemet hör också att de delar som Brunius tillbyggde på Odarslövs kyrka anammar den gotiska ornamentformen men har byggnadssätt i medeltidens romanik. Då gotiken inte var utskild ur utan ännu en del i romaniken när Odarslövs kyrka uruppfördes, får den betraktas som romansk. Men Brunius tillskott som avviker från romaniken i kyrkan, exempelvis de stora gotiska fönstren, borde kallas nygotiska. Nygotik förekom redan på 1860-talet. Till dilemmat om rivning av Maglarps nya kyrka och Odarslövs kyrka kommer alltså problemet att de till stora delar är ganska samtida och byggda i ”nygotik”. Den nystil som Brunius byggde i på Odarslövs kyrka är emellertid inte samma, tidvis ogillade, nygotik som i Maglarps nya kyrka. Det är denna senare nygotik som jag i fortsättningen avser med benämningen ”nygotik”.

Frågan kvarstår då varför man kan riva en medeltidsnystil och inte en annan. För det första är Odarslövs kyrka till hälften äkta medeltid som värnas om högre än 1900-talsbyggnader. För det andra är Odarslövs kyrkas nybyggda delar byggda med romansk ”robusthet”. Åtminstone ser de ut att vara det. Men vi ska också komma ihåg att det är i 1800-talsdelarna som sättningskadorna uppkommit. Motpart till denna ”robusthet” utgör Maglarps nya kyrka vars nygotiska stil inte längre anses ful men fortfarande av många anses vara dåligt fuskbygge. Stilen är även vanlig i övertalighetssammanhang. I många fall kan man säkert säga att de medeltida kyrkorna som fortfarande står, gör det för att de är ordentligt byggda. Många medeltidskyrkor som revs på 1800-talet var väldigt svårriivna. Det går inte att uttala sig tvärsäkert om beständigheten hos nygotiska kyrkor. Visst finns det exempel som varit dåliga från början, men även exempel som inte varit det. På Ven importerades specialsten till fasaden och i Maglarp ansågs nya kyrkan vara bra byggd i nygotikepokens slut och i förvånansvärt bra skick år 2000 med tanke på det eftersatta underhållet.

Enligt restaureringsingenjören Niclas Hansson har medeltida kyrkor i regel bättre marginal till dagens normkrav jämfört med nygotiska kyrkor. Han menar också att Odarslövs kyrka kan stå hur länge som helst och att rasrisken är överdriven (Hansson, N 13/2-2009). Och ser vi på historien har Odarslövs kyrka varit i behov av underhåll förr utan att det resulterat i rivning. Det bör också tilläggas att Brunius som byggde om Odarslövs kyrka byggde med ”äkta” medeltidsmetoder på ett sätt som nygotiken aldrig kom i närheten av. Detta innebär att nygotiken är mindre medeltidshärmande än många andra nystilar. Dessa har istället för medeltidshärmande uppfattats som äkta medeltid. Det är väl det man idag insett när nygotiken inte längre betraktas som okonstnärlig pastisch. En anledning till att nygotiken ogillades var att den ofta ersatte äkta medeltid, fast det har de nybyggda delarna på Odarslövs kyrka också gjort. Men det är ju inte möjligt att bara välja bort 1800-talsdelarna av Odarslövs kyrka, eftersom kyrkans olika delar skyddas lika starkt av lagen. Kyrkan värderas dessutom antikvariskt högt som ”Bruniuskyrka”. Kanske till och med högre än som medeltida kyrka.

Den risk Svenska kyrkans vilja till förändring kan innebära, motiverar det starka lagskyddet. Kanske speciellt om Svenska kyrkans ledning vill förändra mer än dess medlemmar, vilket vi ser öka när makten genom församlingssammanslagningar flyttas iväg från församlingsborna och kyrkor som befolkningen inte betraktar som övertaliga betraktas som övertaliga av kyrkan. Svenska kyrkan ser i många fall annorlunda på kyrkors kulturvärde än antikvarierna gör, varför kulturvården måste värna om det som gör byggnader värda att bevara och som ofta enkelt kan råkas tas bort vid en restaurering. Men även inom Svenska kyrkans ledning verkar synen på byggnaderna vara splittrad.

Trots det starka lagskyddet är det få av ansökningarna om förändring (1 % 2005) som avslås, och då ska man vara medveten om att rivningen av Maglarps nya kyrka klassades som en ”ändring”, vars ansökan dessutom avslogs flera gånger (Raä, yttrande 19/3-2007). Men utan viss mån av förändring kommer många kyrkor att ha sin huvudkaraktär från 1800-talet med slutresultatet låst i senaste restaureringens årtionde. I Odarslövs fall är just huvudkaraktären 1800-tal med viss påverkan av restaureringen vid 1900-talets mitt. Men i en orestaurerad kyrka kan helheten vara bevarandevärd. Exempelvis ville länsstyrelsen bevara den nästintill orörda inredningen i Allhelgonakyrkan på Ven.

Många förändringar som genomförs av kyrkor verkar även vara emot Svenska kyrkans vilja. Till följd av ekonomiska trångmål och för stort antal kyrkor måste kyrkobyggnader tas ur bruk. I bevarandevärda fall skulle det väl vara i Svenska kyrkans intresse att istället för att ta en kyrka ur bruk få ekonomisk hjälp genom kyrkoantikvarisk ersättning att fortsätta använda den. Dagens kyrkoantikvariska ersättning är troligen för låg för att detta ska fungera i någon stor skala. Det kanske visar sig i framtiden, när övertalighetsproblemet ökar, att staten, som ställer bevarandekraven, måste skjuta till ytterligare pengar.

Jämfört med profan bebyggelse är kyrkobyggnader mycket starkt lagskyddade. Det kan ses som ojämnt att lagskyddet för kyrkor är generellt medan det för profan bebyggelse bara omfattar ett urval. Detta innebär att kyrkor från 1800-talet värderas lika högt som medeltida kyrkor. Fast här återkommer problemet att det är svårt att avgöra i vilken grad en medeltida kyrka verkligen är medeltida.

Precis som med Allhelgonakyrkan i Lund kom i Maglarp idén upp att det är billigare att bygga en ny kyrka än att göra i ordning den gamla. Denna fråga skulle knappast diskuteras om en medeltida kyrka. Vi inte bara åter stöter på uppfattningen att medeltida kyrkor är bättre byggda än 1800-talets nygotiska kyrkor utan ser också medeltida kyrkor som allmänt mer bevarandevärda. Vi väljer i så mycket större omfattning bort 1800-1900-talskyrkor att ett samband finns mellan dem och övertalighet. Här gynnas bevarandelinjen för Odarslövs kyrka av att de delar som inte är medeltida ändå ser medeltida ut.

Det kan inte bli fråga om ickekyrklig användning i Odarslövs fall, eftersom kyrkan är byggd före år 1805 och därmed troligen har gravar i kyrkgolvet (inte minst eftersom delar av kyrkobyggnaden nybyggdes på kyrkogårdsmark 1862). Där finns även en aktiv kyrkogård som ytterligare försvårar profan användning. En annan användning av Odarslövs kyrka som länsstyrelsen efterlyser ovan i samband med avlysningen måste alltså vara kyrklig. Genom sin gravplats är Odarslövs kyrka också viktigare för samhället än en kyrka utan gravplats.

Stiftet genom Aina Mandahl vill fortfarande idag riva Odarslövs kyrka, eftersom den inte används och enligt dem inte är speciellt bevarandevärd. Men nu när rivning inte verkar vara möjligt kan vi fråga oss varför man överhuvudtaget då väljer att avlysa kyrkan, och vem det gagnar. Avlysningen tycks vara en markering för att visa att det aktuella praktiska kyrkliga behovet är det enda som ska avgöra vad som är en kyrka. Samtidigt ser vi både på Ven och i Maglarp att man enkelt kunde bortse från de decennier de medeltida kyrkorna stod öde när man åter ville ha dem som kyrkor. Idag verkar det dock omöjligt att en församling med fem andra kyrkor, som egentligen bara behöver en kyrka, skulle lägga flera miljoner på att renovera och ta i bruk en kyrka till. Men det är inte heller omöjligt att Odarslövs kyrka efter årtal som ödekyrka behövs igen, och precis som Maglarps gamla kyrka hålls med underhåll under ödetiden. Eller kommer vi i framtiden när övertalighetsproblematiken ökar och kanske fler 1100-talskyrkor blir kyrkligt övertaliga tvingas börja riva 800 år gamla kyrkor?

Sedan 1800-talets slut har Lund växt i alla riktningar. Fortsätter det så här – vilket skånska politiker menar – är det inte så långt kvar till Odarslöv. Odarslövs kyrka kan vara det enda som idag garanterar Odarslövs bys existens och det som bibehåller byns gruppidentitet och lokalhistoriska medvetande. Speciellt vid expansion från Lund då byn utan kyrka kanske blir en lika obetydlig stadsdel som den gamla byn Lilla Råby. Precis som Allhelgonakyrkan i Lund kan Odarslövs kyrka gå från att ligga utanför den egentliga stan till att successivt växa in i stan. Allhelgonakyrkan visade sig också när ogillandet av nygotiken lagt sig vara välbehövlig. Precis som 1960-talets nybyggande kan det i de kommande byggda stadsdelarna behövas kyrkor. Och vi ser att kyrkorna i områden där det bor människor i alla fall inte ännu drabbats av övertalighetsproblemet, till skillnad från exempelvis Tyskland där det är just förortskyrkorna som inte används.

Det kan säkert i Sverige mer och mer komma in profan verksamhet i kyrkorna som samsas med den kyrkliga, exempelvis konserter, i takt med att övertaligheten ökar. Vi såg i Maglarp idén om nya byar som anknöt till tiden före skiftena, där Maglarps nya kyrka för första gången hade behövts om man inte rivit den istället. På motsvarande sätt skulle en by kunna nyskapas kring Odarslövs kyrka. Detta skulle underlättas av att kyrkan idag inte angränsar till bybebyggelse. Då skulle kyrkan kunna bli en kulturell grund och tillgång för den nya byn i främjandet av en levande landsbygd nära, men utanför stan. Precis som föreslogs i Maglarp skulle då kyrkan kunna användas bredare än bara till kyrka, som samlingslokal för hela bygden. Detta skulle också kringgå problemet ovan att Odarslövs kyrka inte skulle kunna användas till ickekyrklig verksamhet. Odarslövs läge är inte heller något typiskt glesbygdsläge och borde därför ha bättre möjlighet än övertaliga kyrkor längre från

städer. Och det är väl inte heller i de bebodda områdena närmast städerna som övertaligheten ökar, inte än så länge? Mot möjligheten för Odarslöv att bli en modern by eller en del av Lund står politiska intressen som värnar om kanske Nordeuropas bästa matjord i västra Skåne, till exempel i Odarslöv.

Samtidigt visar fallen Maglarps nya kyrka och Allhelgonakyrkan i Lund att det är omöjligt att säga något säkert om framtiden. Det finns inga solklara anledningar till att det blev så att den ena revs och den andra restaurerades och inte tvärt om.

Det har visat sig genom historien att beslut som tidigare generationer tagit omprövas och ofta fördöms. Under 1900-talet har 1800-talets stilrestaureringar fördöms och idag ifrågasätts 1900-talets iordningställande av historien. Vi ser både på Ven och i Maglarp att man efter en tid valde att ta den gamla kyrkan i bruk vilket möjliggjordes av den tillfällighet att de bevarats på grund av sitt dåliga läge. Saker ändras med tiden och på bara några år kan mycket hända. 1974 när Odarslövs kyrka var i bästa skick var det Allhelgonakyrkan i Lund som inte behövdes och riskerade att rivas, nu är det tvärt om. Det är idag många som ifrågasätter rivningen av Maglarps kyrka och i fallet Odarslöv skulle en kyrkorivning nog kritiseras ytterligare eftersom det finns ett större intresse för medeltida kyrkor än för 1900-talskyrkor, inte minst på grund av åldern, kulturvärdet anses vara högre hos medeltidskyrkor.

Man kan tänka vilket otroligt kulturvärde det skulle ge att göra en arkeologisk slutundersökning av en medeltida kyrka, det vill säga plocka ned den sten för sten. Det är inte ofta den typen av undersökningar görs med moderna metoder. Den undersökningen skulle arkeologiskt vara många gånger så värdefull som dokumentationen vid rivningen av Maglarps kyrka, som till viss del byggde på arkivstudier och etnologiska studier och dessutom behandlade 1900-talet. Men än så länge är det inte aktuellt att riva Odarslövs kyrka. Med dagens bevarandesyn prioriteras ännu att byggnaden står kvar framför att få tillgång till informationen om den.

Det återstår att se vad som kommer att hända med Odarslövs kyrka. En mer eller mindre omfattande rivning är svårförenad med svensk lagstiftning. Det var visserligen rivningen i Maglarp också, enligt länsstyrelsen i Skåne omöjlig.

Slutsats

Det är svårt att säga säkert vad som kommer att hända med Odarslövs kyrka. Utifrån många olika värden sitter nog en rivning av en medeltida kyrka längre inne än rivningen av en 1900-talskyrka. Fast då regeringsrätten gick emot all antikvarisk expertis när rivningen av Maglarps nya kyrka tilläts kanske något liknande resonemang skulle kunna tillåta att Odarslövs kyrka rivs. Exakt samma motivering, den ekonomiska, skulle inte gå igenom. En mindre renovering ser ut att garantera Odarslövs kyrka närmaste tiden. Men att kyrkan inte används är en ständig risk för den. Det har genom historien visat sig vara icke lönsamt att vara allt för drastisk i avgörande beslut. Framtiden omprövar i takt med att tiderna förändras. Vi kan aldrig utesluta att Odarslövs kyrka kommer att rivas, men om den gör det kommer det nog att innebära en historisk vändning i svensk kulturvård. Om kyrkan istället får stå kanske den en dag åter behövs.

Referenser

Tryckta källor

Anselm, G. 1947. Stiftets kyrkor. Sid.295-675. Herrlin, G. (red). *Lunds stift i ord och bild*. [Bd 1]. Stockholm.

Bexell, P. 2008. Alldeles för många kyrkor. Ett europeiskt perspektiv. Sid.155-168. Bexell, P & Weman, G. (red). *Kyrkorummet – kulturarv och gudstjänst. En samtalsbok om ett förändringsskede*. Skellefteå.

Dahlberg, M. 2008. Kyrkorna och det offentliga byggandet. Kyrka och stat som bärare av kulturarv. Sid.177-186. Bexell, P & Weman, G. (red). *Kyrkorummet – kulturarv och gudstjänst. En samtalsbok om ett förändringsskede*. Skellefteå.

Edman, V. 1999. *En svensk restaureringstradition. Tre arkitekter gestaltar 1900-talets historiesyn*. Stockholm

Fernlund, S. 1982. "ett Herranom värdigt Tempel", kyrkorivningar och kyrkobyggen i Skåne 1812-1912. Lund

Granberg, J. 1984. *Gården i den förindustriella staden*. Stockholm

Grandien, B. 1974. *Drömmen om medeltiden. Carl Georg Brunius som byggmästare och idéförmedlare*. Nordiska museets handlingar 82. Lund

Hellspong, M & Löfgren, O. 1977. *Land och stad. Svenska samhällstyper och livsformer från medeltid till nutid*. Lund

Hidemark, O. 1991. Vem älskar nygotiken? Sid.7-44. Antell, O. (red). *Nygotiska kyrkor i Skåne. Utveckling i form, material och konstruktion 1840-1910*. Konsthögskolans Arkitekturskola. Borås.

Ingemanson, H (red). 1968. *Lunds stadsbild*. Lund

- Jansson, P. 2005. Övertaliga kyrkor, finns de? Sid.91-96. Arcadius, K. (red). *Skånsk kulturmiljövård – 30 år senare*. Skånes hembygdsförbund, årsbok 2005. Kristianstad.
- Johannesson, G. 1989. *Kyrka mitt i byn. Skånskt kyrkoliv under tre sekler*. Förlagssort saknas.
- Lewan, N. 2008. Byar (på väg att) uppslukas av staden. Sid.2. Ståhl, S. (red). *Gamla Lund-Nytt*. Nr 2 2008.
- Lewis, P. 2008. Hantering av överflödiga kyrkobyggnader. Erfarenheter från England. Sid.135-145. Bexell, P & Weman, G. (red). *Kyrkorummet – kulturarv och gudstjänst. En samtalsbok om ett förändringskedde*. Skellefteå.
- Lönnermark, L-G. 2005. Brukas för att bevaras – om sockenkyrkan. Sid.97-103. Arcadius, K. (red). *Skånsk kulturmiljövård – 30 år senare. Skånes hembygdsförbund, årsbok 2005*. Kristianstad.
- Knorring, P. von. 1991. Det nygotiska kyrkobyggandets bakgrund och omfattning i Skåne. Sid.45-56. Antell, O. (red). *Nygotiska kyrkor i Skåne. Utveckling i form, material och konstruktion 1840-1910*. Konsthögskolans Arkitekturskola. Borås.
- Kristiansen, D. 2004. *Då och nu, en bildvandring genom Lund*. Föreningen Gamla Lund – årsbok 86 – 2004. Lund
- Malmström, K. 1993. Sexhundra kyrkor. Svenska kyrkans nybyggen 1860-1920 – problem eller tillgång? Sid.47-51. Antell, E. (red). *Kyrkorna – heligt rum och levande museum. Kulturmiljövård 1/1993*.
- Martelius, E. 2009. Kan inte användas, får inte rivas, måste skötas. *Sydsvenskan*, 18/2 2009.
- Modéer, K-Å & Bjelke Holtermann, B. 2007. *Härlighet och frid. Om Allhelgonakyrkan i Lund och dess församling*. Lund
- Moritz, I. 1996. Stängd kyrka kan bli ruin redan nu. *Sydsvenskan*, 3/10 1996.

Nilsson, C. 1992. *Fädernas kyrkor – till varje pris?* Diskussionsbetänkandet avgivet av 1990 års kyrkobyggnadsutredning. Stockholm

Nilsson, C. m.fl. 1996. *Fädernas kyrkor – och framtidens*. Betänkande av 1993 års kyrkobyggnadsutredning. Svenska kyrkans utredningar 1996:1. Uppsala

Pressurklipp. 1976. Nu börjar arbetet på kyrkan i Odarslöv. *Skånska dagbladet*, 29/9 1976.

Ridderstedt, L. 1961. Vi bygger vidare... Krönika om kyrkobygget i Stockholms stift och verksamheten inom Kyrkfrämjandet. Sid.180-190. Ridderstedt, L. (red). *Kyrkan bygger*. Kyrkfrämjandets årsbok 1961-1961. Stockholm.

Sjögren, T. 2008. Så många kyrkor! Hur hanterar vi dem? Sid.169-176. Bexell, P & Weman, G. (red). *Kyrkorummet – kulturarv och gudstjänst. En samtalsbok om ett förändringsskede*. Skellefteå.

Sjöström, I. 2007. ”Kyrkobyggnad till salu” – ”Kyrkorum att hyra”. Ny användning för gamla kyrkor? Sid.8-20. *Bebyggelsehistorisk tidskrift* 53.

Ståhl, S. 2006. Allhelgonakyrkan – från förfall till juvel. Sid.1. Ståhl, S. (red). *Gamla Lund-Nytt*. Nr 5 2006

Unnerbäck, A. 1993. Ett nationellt kulturarv. Sid.24-29. Antell, E. (red). *Kyrkorna – heligt rum och levande museum. Kulturmiljövård* 1/1993.

Unnerbäck, A. 2002. *Kulturhistorisk värdering av bebyggelse*. Riksantikvarieämbetet. Uppsala

Wienberg, J. 2006. Kirke, kulturarv og konflikt – Mårup på klinten. Sid. 61-76. Höjbjerg (red). *Hikuin* 33 2006.

Åman, A. 1993. Kyrkobygget i det långa perspektivet. Sid. 2-11. Antell, E. (red). *Kyrkorna – heligt rum och levande museum. Kulturmiljövård* 1/1993. S.

Otryckta källor

Alftberg, Å & Eriksson, L. 2008. *Gör en kyrka någon skillnad? – ett dokumentationsprojekt med anledning av rivningen av Maglarps nya kyrka*. Dokumentation, 2007. Rapport 2008:3. Regionmuseet Kristianstad. Landsantikvarien Skåne.

Berggren, A. *PM betr. Odarslövs kyrka, Lunds stift, Malmöhus län*. Maj 1964. Arkivhandling, Regionmuseet, Lund.

Bergvall, B. *Betr. Odarslövs kyrka, Lund*. 19/10 1976. Arkivhandling, Regionmuseet, Lund.

K-Konsult. *Odarslövs kyrka. PM över sprickbildningar*. 5/12 1975. Arkivhandling, Regionmuseet, Lund.

K-Konsult. *Odarslövs kyrka. PM nr 2 över sprickbildningar*. 24/2 1976. Arkivhandling, Regionmuseet, Lund.

Löfberg, S. 2007. *Brunius, Zettervall och Graebe – ett jämförande studium av tre domkyrkorestaureringar*. C/D-uppsats i historisk arkeologi. Institutionen för arkeologi och antikens historia. Lunds universitet.

Nilsson, U. Creacon consult AB. *Odarslövs kyrka*. 7/6 1995. Arkivhandling, Regionmuseet, Lund.

PM angående långsiktigt hållbar förvaltning och differentierad användning av kyrkor. Riksantikvarieämbetet. 10/10 2006.

Romberg, T. Meddelande. *Odarslövs kyrka, ang förslag till att ta kyrkan ur bruk, Lunds kommun*. Länsstyrelsen Skåne län. 19/2 2001.

Romberg, T. Remissyttrande. *Avlysning av Odarslövs kyrka, Lunds kommun, Skåne län*. Länsstyrelsen Skåne län. 19/4 2001.

Uppföljning och utvärdering av översiktsplanen öpl-98. Textversion 11/12 2007
Stadsbyggnadskontoret i Lund.

Yttrande: *Angående dokumentation vid rivning av Maglarps nya kyrka, Trelleborgs kommun.*
Riksantikvarieämbetet. 19/3 2007.

Widmark, H. 2000. *Femton kyrkor i Skåne. En modell för kulturhistorisk värdering av kyrkobyggnader.* Rapport från projektet övertaliga kyrkor. Länsstyrelsen Skåne.

Mail

Hansson, Niclas, restaureringsingenjör, Ramböll, Lund. 25/2 2009
Nordanskog, Gunnar, stiftsantikvarie i Linköpings stift, 11/3-2009).

Muntliga källor

Borgström Gyllenkrok, Cecilia, f.d. kyrkorådsordförande i Odarslöv, 5/4 2006.
Gyllenkrok, Nils, slottsherre på Svenstorps slott, 31/3 2006.
Hansson, Niclas, restaureringsingenjör, Ramböll, Lund. 13/2 2009.
Hansson, Nils-Bertil, kanslichef, kyrkoförvaltningen, Lunds kyrkliga samfällighet, 19/2 2009.
Hellström, Åke, översiktsplanechef, Lunds kommun, 27/2 2009.
Jansson, Petter, antikvarie i kyrkoantikvariska frågor, regionmuseet, Lund 6/2, 19/2 2009.
Löfberg, Jan, praktisk filosof och teologidocent, 10/2 2009.
Mandahl, Aina, stiftsantikvarie i Lunds stift, 19/2, 16/3 2009.
Martinsson, Olof, byggnadsantikvarie, länsstyrelsen, Skåne, 15/2 2009.
Nordanskog, Gunnar, stiftsantikvarie i Linköpings stift, 19/2 2009.
Olsson, Börje, fastighetsansvarig, kyrkoförvaltningen, Lunds kyrkliga samfällighet, 19/2 2009
Olsson, Klas, kyrkoherde i Torns församling, 24/2 2009.
Romberg, Thomas, länsantikvarie, länsstyrelsen, Skåne, 13/2-09 2009.

Internet

Folkbiblioteken i Lund: www.lund.se/templates/Page_____54689.aspx 13/2 2009
Lag (1999:304): www.notisum.se/rnp/sls/LAG/19880950.htm 13/2 2009
Riksantikvarieämbetet, sockenkyrkoprojektet:
www.raa.se/cms/extern/kulturarv/byggnader/sockenkyrkoprojektet.html

ESS: <http://sydsvenskan.se/opinion/aktuellafragor/article127049/quotESS-bor-placeras-i-Lundquot.html>

Bildreferens

Utsida. *Odarslövs kyrka fotograferad från söder.*

http://www.kms.raa.se/cocoon/bild/object_list_simple?parish=1318&showthumbnails=true

Fig. 1 www.hagen.web.surftown.se/Maglarp%204.jpg

Fig. 2 www.kms.raa.se/cocoon/bild/raa-image/16001000003730/normal/1.jpg

Fig. 3 <http://flickr.com/photos/bjornman/167872765/>

Fig. 4 www.panoramio.com/photos/original/1517290.jpg

Fig. 5 <http://www.panoramio.com/photo/16052635>

Fig. 6 Widmark, H. 2000. *Femton kyrkor i Skåne. En modell för kulturhistorisk värdering av kyrkobyggnader*. Rapport från projektet övertaliga kyrkor. Länsstyrelsen Skåne.

Fig. 7 <http://img295.imageshack.us/img295/9951/odarslvskyrkaxr0.jpg>

Fig. 8 Odarslövs skadebild. Nilsson, U. Creacon consult AB. Odarslövs kyrka. 7/6-95

Fig. 9 Uppföljning och utvärdering av översiktsplanen öpl-98. Textversion 11/12 2007

Stadsbyggnadskontoret i Lund.

Fig. 10 André, A. & Högstedt, C. 1990. *Kartornas Lund*. Lund. Sid. 78.

Fig. 11 <http://www.lund.se/upload/Stadsbyggnadskontoret/PDF-filer/%C3%B6pl98/Karta%202.pdf>