

”Vi är alla lika!!”

En enkätundersökning vars ändamål har varit att kartlägga socialsekreterares kunskapsbildning gällande HBT-personers levnadsförhållanden.

Av: Caroline Degerfeldt

Vt-09



Handledare: Carina Tigervall

Abstract

Author: Caroline Degerfeldt

Title: "We're all the same!!" A survey with the purpose of looking in to what knowledge Social welfare secretaries have about the living conditions of GLBT-people.

Supervisor: Carina Tigervall

Assessor: Olle Frödin

The aim for this study was to examine in what extent Swedish social welfare secretaries have knowledge about the living conditions of GLBT-people (Gay, Lesbian, Bisexual, Transgender/transsexual) to find out if they have knowledge to live up to the standards of the Swedish Social Services Act chapter 3, paragraph 1. Earlier research points out that Social Services can't live up to this Social Work curricula if no further education is given. Due to statistics and earlier research showing us that hate crimes toward GLBT-people exists, how organisations of Social Work tend to maintain heteronormative assumptions as a matter of routine and how people in general tend to assume that all people are heterosexual and that all people identify themselves with the gender that was ascribed them at birth, it becomes essential to look into what knowledge there is about the living conditions of GLBT. To gather information for the report, earlier research and questionnaires was used and the body of information was analyzed using analytical software SPSS, together with Queertheory, theory of organisations and earlier research on the topic of GLBT. *I found* that experience from life, work experience and on one's own initiative were the source of knowledge. No further education on the organisations initiative was found. The social workers focused on pointing out how all people should be treated the same. They focused on the legislation which forbids Social Workers to deny anyone help due to their sexual orientation and some of them seemed to overlook the fact that the living situations of GLBT-people should be taken in consideration while deciding what help that is most useful for the individual client. This result was analyzed as lack of knowledge and also that some of the Social Welfare secretaries are unaccustomed with this topic in discussions of embracing knowledge about GLBT-peoples living conditions. Further education seems to be important to make sure that relevant help is given to GLBT-clients.

Key words: GLBT, Heteronormativity, Homosexuality, Queer, Sexuality.

Innehållsförteckning

1. Inledning	1
PROBLEMFÖRMULERING	1
SYFTE	2
FRÅGESTÄLLNINGAR	2
DISPOSITION	2
BEGREPPSDEFINITIONER	3
2. Metod	3
VAL AV METOD	3
METODENS BEGRÄNSNINGAR	4
URVAL	5
TILLVÄGAGÅNGSSÄTT VID HANTERING OCH ANALYS AV EMPIRI	5
BORTFALLSANALYS	5
TILLFÖRLITLIGHET (RELIABILITET, VALIDITET)	6
Reliabilitet	6
Validitet	7
FÖRFÖRSTÄELSE	8
3. Etiska överväganden	8
4. Bakgrund	9
HBT-PERSONERS RÄTTSLIGA UTRYMME	9
HATBROTT	9
RELATIONSVÅLD	10
5. Tidigare forskning	10
PERSONLIGA ATTITYDER OCH ETISKA FÖRPLIKTELSER	11
ADOPTIONSPRÖVNING	12
HETERONORMATIVITETENS INVERKAN PÅ HBT-PERSONER	13
HETERONORMATIVITETSPRINCIPEN	13
SEXUALITET SOM KULTUR	14
RÄTT INSATSER FÖR RÄTT UPPFATTAD PROBLEMATIK	15
SOCIALHÖGSKOLANS KUNSKAPSFÖRMEDLING	17
6. Teoretiska referensramar	18
QUEERTEORI	18
Vad gör Queerteori?	18
Heteronormativitetens konsekvenser	19
Den butlerska genusteorin	19
Heteronormativitetens förtryck	20
ORGANISATIONSTEORETISKT PERSPEKTIV – DET SYMBOLISKA PERSPEKTIVET	21
7. Redovisning och analys av empiri	21
DEN UNDERSÖKTA GRUPPEN	22
ENKÄTRESULTAT MED KVALITATIVT KATEGORISERADE TEMAN	24
Grundutbildningens kunskapsförmedling	24
Behov av kunskap	29
Arbetsplatsens kunskapsförmedling	31
Medvetna/omedvetna fördomar	33
En problematisk heteronormativitet?	37
SAMMANFATTNING AV EMPIRI OCH ANALYS	41
8. Avslutande diskussion	42
9. Referenslista	46

Bilagor _____ 50

BILAGA 1. ENKÄTMISSIV	50
BILAGA 2. ENKÄT AVSEENDE SOCIALSEKRETERARE	51
BILAGA 3 FREKVENSTABELLER OCH KORSTABELLER MED HYPOTESPRÖVNING	54

Förord

Jag vill här ta tillfället i akt att tacka de socialsekreterare som tagit sig tid till att besvara min enkät och därtill bidragit till att den här undersökningen möjliggjorts. Jag vill även tacka min handledare Carina Tigervall som bidragit med användbara perspektiv i diskussioner kring mitt valda ämne samt litteraturtips som varit till stor hjälp under hela processen.

Caroline Degerfeldt

1. Inledning

Problemformulering

I Socialtjänstlagen skildras Socialtjänstens skyldighet att göra sig väl förtrogen med individers levnadsförhållanden inom kommunen och främja deras förutsättningar genom att svara för omsorg och service, råd, stöd och vård, ekonomisk hjälp och bistånd till enskilda och familjer (Lag (2001:453a)). Att vara homosexuell eller bisexuell medför för många ett behov av råd och stöd gällande frågor om barnhavandeskap i en samkönad relation. Hedersrelaterat våld samt psykisk och fysisk misshandel mot HBT-personer (Homosexuella, Bisexuella och Transpersoner) har konstaterats genom tidigare forskning och hatbrottsstatistik. Själv mord har begåtts med anledning av en känsla av "skam" att inte vara heterosexuell och frågor gällande könsidentitet är något som kan uppkomma hos olika individer. Dessa faktorer skildrar vad som kan utgöra och/eller kan komma att utgöra HBT-personers levnadsförhållanden och vad som kan kräva kunskap hos de yrkespersoner som handhar ärenden inom socialt arbete (HomO, 2004).

Då jag själv engagerar mig i frågor som rör HBT-personer sedan några år tillbaka så har det inte varit främmande för mig att undersöka hur tjänstemän i organisationer behandlat frågor som rör just dessa personer. I diskussioner på min arbetsförlagda praktikplats genom socionomutbildningen rörande frågor om hur respektive handläggare skulle reagera om det framkom att klienten var homosexuell, bisexuell eller transperson framgick ett i det närmaste identiskt svar: "*Mig skulle det inte göra något, alla är lika för mig*". Nöjd över det svaret blev jag i den mån att någon homofobi inte framgick, men det var inte riktigt de svaren jag önskat att höra från en myndighetsperson. Jag förstår att de socialsekreterare som yttrade sig ville framföra sina personliga värderingar att de inte hyste några negativa fördomar gentemot HBT-personer, vilket är ett gott resultat i sig. Men genom att hävda att "alla är lika" i sin roll som myndighetsperson kan man tyckas bortse från det faktum att HBT-personer inte lever under samma förutsättningar som heterosexuella och att de ofta osynliggörs i en rådande heteronormativitet i samhället. Heteronormativiteten innebär ett grundantagande att alla människor är sexuellt och emotionellt intresserade av det motsatta könet och även att det kön man tilldelats vid födseln är det man identifierar sig med (Rosenberg, 2006). De ovan nämnda bestämmelser fastställda i Socialtjänstlagen 3 kap 1§ kräver att Socialtjänsten besitter kunskap, färdigheter och förhållningssätt gällande människors levnadsförhållanden för att kunna uppfylla de lagfästa kriterierna. Tidigare forskning framhåller i sin tur resonemang om

hur Socialtjänsten inte kan leva upp till de krav som Socialtjänstlagen 3 kap 1§ ställt upp om inte utbildning på området uppgraderas (HomO, 2004).

Syfte

Mitt syfte med uppsatsen är att lyfta fram i vilken omfattning socialsekreterare har kunskap gällande HBT-personers livsvillkor. Detta görs för att få reda på om de besitter kunskap gällande HBT-personers levnadsförhållanden för att yrkesutövande i enlighet med Socialtjänstlagens stadga 3:1 skall kunna äga rum inom det sociala arbetets organisationer.

Frågeställningar

- Hur kan man, utifrån tidigare forskning och teori, motivera varför det finns ett behov av kunskap om HBT-personers levnadsförhållanden?
- Uppmärksammas HBT-personers levnadsförhållanden på socialsekreterarnas arbetsplats och i sådana fall hur?
- I vilken grad/mån anser socialsekreterarna att det finns ett behov av ökad kunskap gällande HBT-personers levnadsförhållanden?

Disposition

För att besvara frågeställningarna har en enkätundersökning utförts med ett urval bestående av 100 socialsekreterare i medelstora städer i mellan- och SydSverige. Genom en introduktion av tidigare forskning avseende Socialtjänstens yrkesutövning gentemot HBT-personer samt en redogörelse för teorier som betraktar heteronormativitet och organisatoriska mönster önskar studien först undersöka om socialt arbete kan betecknas som heteronormativt. I samband med detta framställs hur tidigare forskning, hatbrottsstatistik samt teorier belyser HBT-personers levnadsförhållanden för att påvisa situationer då en persons sexuella läggning och/eller könsuttryck kan ha betydelse för bemötande inom Socialtjänsten. Allt detta görs för bringa underlag till undersökningens första frågeställning och därigenom ge er läsare fyllnad till den information som redan getts i problemformuleringen. För att besvara den tredje frågeställningen bör man vid analys kunna motivera varför ett behov av kunskap finns och därför har den första frågeställningen utformats. Studien redogör vidare för det empiriska materialet i form av socialsekreterarnas enkätsvar i en analys tillsammans med de teorier, den tidigare forskning och statistiska resultat som beskrivits ovan i dispositionen. Avslutningsvis följer en slutdiskussion där samtliga frågeställningarna besvaras.

Begreppsdefinitioner

Med vetskap om att ett flertal tolkningar finns för de begrepp som används i undersökningen vill jag redogöra för hur begreppen används i just denna undersökning.

Kunskap - tolkas i studien som medvetande om rådande levnadsförhållanden gällande HBT-personer och en medvetenhet om människors egna personliga värderingar gällande sexualitet och könsidentitet.

Normativitet – vidmakthåller normer och innehåller krav på att människor följer regler som andra har beslutat om.

Heteronormativitet - förutsätter att alla människor är sexuellt och emotionellt intresserade av det motsatta könet och även att det kön man tilldelats vid födseln är det man identifierar sig med (Rosenberg, 2006). Heterosexuell praktik är inte detsamma som heterosexuella normer (Butler, 2006). Heterosexuella normer är vad som kritiskt bevakas genom denna studie.

Heterosexuell - är en person som är sexuellt och/eller känslomässigt intresserad av personer av det motsatta könet.

Homosexuell - är en person som är sexuellt och/eller känslomässigt intresserad av personer av samma kön.

Bisexuell – är en person som är sexuellt och/eller känslomässigt intresserad av någon oavsett om det är en man eller kvinna.

Transperson - är ett samlingsbegrepp som avser individer vars könsidentitet och/eller könsuttryck tidvis eller alltid skiljer sig från normen för det kön som registrerades vid födseln. Transpersoner kan vara antingen homo-, bi- eller heterosexuella. De betraktar sin sexualitet utifrån de kön de upplever sig ha eller utifrån det kön samhället anser att de har. Transsexuella, transvestiter, dragqueens och dragkings ingår bland annat i gruppen. Transsexualism är primärt en fråga om könstillhörighet och inte en sexuell läggning.

HBT - är ett samlingsbegrepp för Homosexuella, Bisexuella samt Transpersoner.

Homofobi - individuella attityder mot HBT-personer till skillnad från heteronormativitet som refererar till ideologier på samhällsnivå (Röndahl, 2005).

2. Metod

Val av metod

För att besvara frågeställningarna har valet fallit på en metodansats i form av en enkätundersökning. Valet beror av det faktum att man genom detta tillvägagångssätt, att ställa frågor till ett representativt urval av individer, främjar möjligheten att studera stora

populationer (Levin, 2008). Att en enkätundersökning blir användbar beror även på att vissa av de utformade frågorna är av privat karaktär (ex socialsekreterarens egen sexuella identitet) och en enkät kan då vara att föredra för att erhålla högre svarsprocent vid enskilda frågor än vid personliga intervjuer (Halvorsen, 1992). Genom den standardisering som en enkätundersökning innebär så får samtliga informanter samma fråga formulerad på samma sätt vilket bidrar till att om de uttrycker skilda svar på samma fråga så beror variationerna på en påtaglig åsiktsskillnad. Man frångår då påverkan av vilken kontext en intervju har ägt rum och på vilket sätt man har ställt frågan från gång till gång (May, 2001). Extra vikt bör därför läggas vid att texten är noggrann och lättförståeligt formulerad för att minska risken för missuppfattning och uteblivna svar orsakat av detta (Körner & Wahlgren, 2005). Ytterligare fördelar med metoden är att informationsmängden reduceras till just det som är av intresse (Halvorsen, 1992). Svaren i en enkät blir lätta att bearbeta med anledning av de slutna svarsalternativ som undersökningen innebär och genom att erbjuda informanten utrymme för egna kommentarer har man fått kodningsbart material för att få ytterligare förklaringar till de värderingar, attityder och val som eventuellt framgår i undersökningen (Egelund, 2008). I en metodtriangulering som detta kan likställas med innebär möjligheter till att fördjupa de svar som, i en renodlad enkätundersökning med enbart fasta svarsalternativ, skulle gå förlorad (Halvorsen 1992).

Metodens begränsningar

Begränsningar med att göra en enkätundersökning i denna form är att man inte kan övertala de tveksamma att låta sig delta om en osäkerhet skulle infinna sig och jag kan därför ha tappat flertalet potentiella respondenter vilket påverkar det externa svarsbortfallet. En annan fördel med intervjuer som man går miste om vid en enkät är att svar på tidigare frågor inte kan påverkas av de frågor som kommer senare (Halvorsen, 1992). Den personliga närvaron vid en intervju skulle även underlätta respondentens förståelse av vissa frågor då man direkt kan reda ut missförstånd och att svaren kan fördjupas med följdfrågor (Halvorsen, 1992). Detta skulle ge en högre meningsekvivalens mellan min avsikt med undersökningen och respondentens avsikt (May, 2001). Vid hantering av materialet har jag ibland fått erfara den här bristfälligheten. Detta har gett till följd att resultaten som den här undersökningen visar får ses som en påminnelse om vilket behov som finns avseende vidareutbildning inom ämnet, då flertalet respondenter leder tankarna bort från undersökningens syfte att kartlägga kunskap avseende HBT-personers levnadsförhållanden till att fokusera till likabehandling utifrån deras beslutsfattande.

Urval

Ett strategiskt urval har ägt rum då urvalet består av 100 st socialsekreterare i medelstora städer i mellan- och SydSverige vars yrkesutövning innebär omsorg och service, råd och stöd och/eller ekonomisk hjälp och bistånd till enskilda och familjer. Denna urvalsmetod kan försvaras med att det fyller sitt syfte att undersöka just den del av en population som utgör socialsekreterare då det är socialsekreterares yrkesutövning som skall läggas under lupp.

Tillvägagångssätt vid hantering och analys av empiri

100 enkäter delades ut samt sändes iväg samma datum. Från dagen då enkäten sändes gav man respondenterna en vecka tillgodo att besvara och returnera enkätsvaren i ett bifogat svarskuvert. Respondenterna har fått kryssa i slutna svarsalternativ och har då inte behövt formulera några egna svar. Utrymme har dock getts till motiveringar av det kryssade svarsalternativet på fråga 8-10 samt fråga 12 och 13.

Datorprogrammet SPSS för statistisk analys har använts vid analys av det empiriska materialet och frekvenstabeller samt korstabeller har varit till hjälp vid analyseringen. Vid hypotesprövning för att se om resultatet visar på en verklig åsiktsskillnad kan nollhypotesen förkastas då p-värdet är mindre än 5 %. Om så är fallet så är skillnaden statistiskt signifikant och resultatet beror inte på en slumpmässig avvikelset (Wahlgren, 2005). De motiveringar som inkommit har kodats kvalitativt och redogörs inom varje utställd enkätfråga som i sin tur analyseras i tur och ordning. Vid utförande av korstabeller för att jämföra olika frågor med varandra har inte någon statistiskt säkerställd åsiktsskillnad kunnat bevisas då antalet respondenter inte utgör en tillräckligt stor mängd för att en sådan analys ska kunna möjliggöras mellan de variabler som valts ut. Detta innebär att skillnaderna kan vara slumpmässiga. Undersökningen skall därför inte betraktas som en renodlad statistisk undersökning utan enbart som en enkätundersökning med syfte att visa på tendenser utifrån korstabellernas resultat tillsammans med de motiveringar som lämnats.

Bortfallsanalys

Svarsprocenten i datainsamlingsprocessen är 57 % av 100 utskickade enkäter. Det finns inte någon norm för hur hög svarsprocenten minst måste vara (Halvorsen, 1992). Orsaken till att samtliga enkäter inte returnerats kan i fallet av socialsekreterare vara frånvaro från jobb på grund av sjukdom och att sista datum för returnering kan ha gått ut innan personen i fråga hunnit ta del av materialet då enkäten skickats till respondenternas jobbadress. Tidsbrist kan vara en annan faktor som spelar in då de socialsekreterare som urvalet bestod av kan ha glömt

bort enkäten bland brådskande ärenden och prioriterat sitt yrkesutövande framför ett deltagande. Då uteblivna svar på enskilda frågor i de enkäter som returneras är få dras slutsatsen att enkätens frågor är formulerade på ett sådant sätt att de är lättförståeliga. Svarsprocenten bör därför inte ha påverkats anmärkningsvärt av enkätens formalia. Att respondenterna ombedes definiera sin egen sexuella läggning kan enligt May (2001) skapa motstånd att delta i studien då ämnet kan vara av känslig art, men i och med att svarsalternativet "vill ej besvara frågan" finns som valmöjlighet bör inte frågeställningen ha påverkat det externa bortfallet i betydande utsträckning. Genom att socialsekreterare slumpmässigt valts ut utan någon förundersökning om vilka som önskar delta kan det dock vara så att enkätens syfte inte har väckt intresse hos alla. Det kan med den anledningen te sig att något vidare engagemang inte visats då det i presentationsbrevet framgår att deltagandet är frivilligt. Samtliga ovan nämnda faktorer kan ha orsakat bortfallet och för att analysera om de som inte svarat skiljer sig väsentligt från dem som har besvarat enkäten kan man återigen nämna det faktum att de som inte funnit ämnet av intresse inte heller valt att delta. Studien kan därigenom ha gått miste om attityder och vetskap som kunnat vara av värde för undersökningen, då man vill lyfta upp så många aspekter som möjligt för att få en övergripande bild av kunskapsläget.

Tillförlitlighet (reliabilitet, validitet)

Reliabilitet

En undersökning är reliabel om det är möjligt att utföra undersökningen på nytt och få ett resultat som stämmer överens med den första undersökningen (May, 2001). Då resultaten inte kunnat säkerställas på statistisk väg kan därför undersökningens reliabilitet ifrågasättas. När frågor kan upplevas som känsliga eller integritetskränkande kan risken för svarsbortfall vara stor. Man kan anta att vissa då bidrar med felaktiga, ofullständiga och slarviga svar på frågorna, vilket ger en låg reliabilitet (Körner & Wahlgren, 2005). May (2001) ger ett exempel på hur frågor om sexualitet kan leda till oärliga svar vilket i sin tur ger stora systematiska fel och därför inte är lämpliga att ställa i en postenkät. Då studien huvudsakligen består av frågor gällande sexualitet har man ändå valt att formulera en fråga kring socialsekreterarens sexuella läggning för att nå ett resultat kring om skillnad gällande kunskap om HBT-frågor kan skönjas därigenom, likväl om attityder skiljer sig åt. Informanten erbjuds att fylla i svarsalternativet "vill inte besvara frågan" och garanteras anonymitet i redogörelsen vilket kan minimera risken internt och externt svarsbortfall. Tidigare studier har visat att

många socialarbetare inte integrerar stadgar om förbud mot diskriminering i sina egna värderingar (Swank & Raiz, 2007). För att nå ett så gott resultat som möjligt som visar på sanningsenliga svar utan anpassning till vad yrkesrollen kräver så anser jag att en enkät är att föredra än ett möte i form av en personlig intervju. Vid analys av det inkomna materialet tas ändå i beaktning att informanten kan i sitt utförande av enkäten ändå agera politiskt korrekt i sina uttalanden. Detta med anledning av att jag upplevt att det idag är på tapeten att bekänna sin tolerans gentemot olika sexualiteter.

Validitet

Validitet är ett mått på överensstämmelsen mellan vad enkäten avser att mäta och vad enkäten faktiskt mäter. Vid en enkätundersökning kan detta ifrågasättas enligt Körner & Wahlgren (2005). Vid hantering av det insamlade materialet har man lagt märke till hur till exempel begreppet fördom kan ha tolkats olika av olika respondenter, men genom att vara medveten om detta vid analys av materialet så ter sig ändå resultatet kunna visa på resultat som mäter det man avsett med studien. Att en metodansats i form av postenkäter kan innebära en låg svarsfrekvens och att man inte har någon kontroll över att det är de respondenter man önskar ska fylla i enkäten som gör det (May, 2001) har också tagits i beaktning vid analys av materialets tillförlitlighet. Informanten antas vara en trovärdig leverantör av objektiv information kring sina attityder, trosuppfattningar och värderingar inom undersökningens område och Egelund (2008) framställer hur en enkätundersökning med kvalitativa inslag önskar skönja en förbindelse mellan vad intervjuaren säger och vad han eller hon känner eller upplever inom sig. Utrymme för motiveringar har därför getts som ger en bredare metodansats än om enbart kvantitativa mått kan göras vilket ökar validiteten. Jag är dock medveten om att den bristande möjligheten att följa upp om föreställningar motsvarar handlingar dock kan innebära att svaren kan ha låg validitet (ibid.), men så länge jag beaktar detta i min analys så är metoden, enligt mig, ändå försvarbar.

Vid tal om validitet kan valet av litteratur nämnas som har svarat för den teoretiska grunden samt tidigare forskning som ska sammanstråla med vad enkäten avsett att mäta och vad undersökningen avser att ta reda på. Databasen, Social Services Abstract (CSA) med hänvisning till peer-reviewed artiklar har använts för att hitta relevant tidigare forskning. Sökord har varit: Heteronormativity, heterosexism, GLBT (Gay, Lesbian, Bisexual, Transgender-transsexual) samt Homosexuality. Hemsidor av relevans har varit www.Brå.se, www.HomO.se, www.Socialstyrelsen.se, www.mia.eu, www.adoptionscentrum.se samt

www.rfsl.se för statistik och erhållande av information. Vid användande av hemsidor som HomO.se, adoptionscentrum samt rfsl.se har jag förhållit mig extra källkritisk då sidorna utgör vad man kan kalla lobbyorganisationer. Övrig litteratur har inhämtats tack vare det tidigare intresset som funnits för ämnet då aktuella namn och begrepp ofta varit känt för mig redan innan starten av uppsatsarbetet.

Förförståelse

Då jag själv engagerar mig inom HBT-frågor har jag tidigare funnit mycket material som talar om att heteronormativitet får konsekvenser i mötet med klienten. Jag har även en förförståelse påverkad av personliga erfarenheter då jag själv identifierar mig som homosexuell och stundtals gånger fått erfara ett kränkande bemötande orsakat av heteronormativa antaganden i kontakt med olika myndigheter. Vid diskussion gällande min egen position som forskare kan man lyfta fram idén om hur mina grundläggande antaganden om vad något är, vad som behöver förklaras, vad som anses vara ett problem samt vad som betraktas som relevant i sammanhanget vilar i mina formulerade forskningsfrågor, ett fenomen som Blom, Morén & Nygren (2006) också poängterar.

3. Etiska överväganden

För att uppfylla etikens informationskrav har ett missiv (bilaga 1) bifogats enkäterna (bilaga 2) med information gällande vem som utför undersökningen och hur, samt enkätens syfte i relation till uppsatsen. Informanterna underrättas även att materialet som insamlas enbart kommer att behandlas i syfte för den uppsats som de informerats om, att deltagandet är frivilligt samt att anonymitet förutsätts. Att informanterna returnerar ifyllda enkäter har i detta fall tolkats som ett lämnande av samtycke. Dessa ovan nämnda faktorer uppfyller kriterierna för samtyckes-, konfidentialitets-, samt nyttjandekravet. (Vetenskapsrådet, 2002).

En enkät kan beskrivas innehålla frågor med bundna svarsalternativ där det inte ges utrymme för öppna svar eller egna reflektioner. Informantens svar kvantifieras därför, bearbetas statistiskt och kan jämföras med andras svar på samma frågeformulär. Genom mitt val av utrymme för egna kommentarer i enkätformuläret frångås vad som kan kallas en låst struktur för respondenterna och en ökad känsla av individuell delaktighet önskas infinna sig. Slutligen vill jag delge att en avvägning har gjorts gällande forskning som kan innebära en risk i form av negativa konsekvenser för uppgiftslämnaren. Jag anser att det förväntade kunskapstillskottet som denna undersökning kan komma att innebära enbart är av god art med förhoppning att synliggöra medvetna och omedvetna antaganden samt att förbättra

människors hälsa och livsvillkor genom att socialarbetare redogör för den kunskap eller brist på kunskap de har gällande det aktuella ämnet (Vetenskapsrådet, 2002). Ur ett etiskt perspektiv ger det, enligt min mening, hög relevans till varför studien kan utföras.

4. Bakgrund

HBT-personers rättsliga utrymme

Homosexuella handlingar avkriminaliserades i Sverige år 1944 och år 1979 strök Socialstyrelsen homosexualitet ur sina förteckningar över sjukdomar (Avrahami, 2007). Denna reform kom ur den ockupation som utfördes under frigörelseveckan, augusti samma år, i Socialstyrelsens trappuppgång i Stockholm (rfsl.se, 2006a). År 1987 infördes förbud i Brottsbalken mot att diskriminera homosexuella (Lag (1987:610)), samt lagen om homosexuella sambor (Rosenberg, 2006). Från och med 1995 var det för homosexuella möjligt att ingå partnerskap och från år 2002 ingår homosexuella i hetslagstiftningen och får även prövas som adoptivföräldrar (ibid.). Adoptionscentrum i Sverige som har auktorisation av MIA (Myndigheten för internationella adoptionsfrågor) har för närvarande ingen utlandskontakt som accepterar samkönade par (www.adoptionscentrum.se). Lagen om registrerat partnerskap avskaffades då Sveriges äktenskapslag blev könsneutral 1 maj år 2009 vilket möjliggjort för samkönade par att i stället ingå äktenskap likställt med heterosexuella (rfsl.se, 2009).

Hatbrott

I en rapport utförd av Brottsförebyggande rådet (Brå) går att utläsa resultat från polisanmälningar i Sverige år 2006 med hatbrottsmotiv. För att ett hatbrott ska betraktas som homofobiskt krävs, enligt Brå, dels att gärningspersonen uppfattar den utsatta som tillhörande HBT-gruppen, dels att gärningspersonen själv är heterosexuell. Rapporten kartlägger 684 anmälningar av hatbrott med homofobiskt motiv vilket innebär en ökning med 21 % jämfört med året innan. Ökningen förklaras i rapporten i relation till ett förändrat mörkertal och anmälningsbenägenhet samt eventuellt en faktisk ökning av de homofobiska hatbrotten. (Brårapport, 2007:17). Genom en sammanställning av anmälningar under år 2007 uppvisas 725 anmälningar av hatbrott med homofobiskt motiv vilket visar på en ökning på 6 % sedan år 2006. Diagrammet nedan visar antal och andel anmälningar med homofobiska motiv efter huvudbrottskategori, åren 2004-2007 (Brårapport, 2008:15).

Tabell 18. Antal och andel anmälningar med homofobiska motiv efter huvudbrottskategori, åren 2004–2007.

Brottskategori	År								Skillnad 2006– 2007
	2004		2005		2006		2007		
	Antal	%	Antal	%	Antal	%	Antal	%	%
Våldsbrott*	146	24	124	22	160	23	182	25	14
Olaga hot/ofredande	233	38	235	42	277	40	288	40	4
Ärekränkning	129	21	92	16	138	20	130	18	-6
Skadegörelse	39	6	42	7	31	5	56	8	81
Klotter	30	5	24	4	28	4	46	6	64
Hets mot folkgrupp	20	3	21	4	33	5	13	2	-61
Olaga diskriminering	11	2	15	3	11	2	5	1	-55
Övriga brott	6	1	10	2	6	1	3	0	-50
Summa	614	100	563	100	684	100	723	100	6

*I våldsbrott ingår följande brottskategorier: dödligt våld, misshandel och våld mot tjänsteman.

Det vanligaste homofobiska hatbrottet under år 2007 är likväl som under 2006, olaga hot eller ofredande, följt av våldsbrott och ärekränkning (Brårappport, 2008:15). I rapporten från 2007 framgår även att i 7 procent av anmälningarna utsätts personen av en närstående. Det kan till exempel vara en före detta partner, en familjemedlem eller en vän, vilket man menar är en hög andel jämfört med övriga hatbrott (Brårappport, 2008:15).

Relationsvåld

En rapport vid namn ”Våldsamt lika och olika – om våld i samkönade relationer” utförd av Carin Holmberg och Ulrica Stjernqvist visar hur en fjärdedel av Sveriges HBT-personer någon gång har utsatts för våld av sin partner. I före detta relationer utgör lesbiska kvinnor den största gruppen och en anledning till det höga antalet i just den gruppen uppges vara att dessa kvinnor tidigare har haft heterosexuella relationer med män (rfs.se, 2006b).

5. Tidigare forskning

I följande redogörelse skildras tidigare forskning på områden som rör det sociala arbetets, sjukvårdens samt Socialhögskolors hanterande av frågor rörande sexualitet och könsidentitet. Med metodansatser avsett att undersöka personliga upplevelser likväl som organisatoriska företeelser ämnar samtliga att klargöra heteronormativitetens existens och konsekvenser. Genom att återge dessa resultat önskas även synliggöra varför ett behov av kunskap gällande HBT-personers levnadsförhållanden finns som en del av svaret på undersökningens första frågeställning. Knutagård (2007) lyfter fram frågan om varför man ska ta upp sexualitet i socialt arbete överhuvudtaget och hävdar att med anledning av sexualitetens huvudsakliga del i människors strävan att skapa ett socialt och hälsosamt liv så kan det anses ha en inflytelserik

roll i sociala problem. Socialarbetare möter såväl ungdomar som vuxna i deras sexuella utveckling, oavsett om det gäller en komma-ut-process eller ej. Den sexuella utvecklingsprocessen pågår nämligen enligt Knutagård (ibid.) hela livet i en aktiv dialog med det omgivande samhället.

Personliga attityder och etiska förpliktelser

Eric Swank & Lisa Raiz (2007) vill med sin studie redogöra för hur 748 studenter från 12 amerikanska högskolor, som står inför en framtida yrkesroll som socialarbetare, upplever kontakt med homosexuella och ämnet homosexualitet. Arbetet utfördes genom en surveyundersökning. Författarna skildrar i sin artikel de etiska koder i USA som fastställer att socialarbetare inte skall utföra, ha överseende med, främja eller samarbeta med någon form av diskriminering som rör sexuell läggning (ibid.), likväl som i Sverige i enlighet med 1 kap. 1§ Socialtjänstlagen (Lag (2001:453b)) och Regeringsformen 1 kap. 2§ (Lag (2002:903)). Swank & Raiz (2007) lyfter fram tidigare forskning som visat att inte alla socialarbetare integrerar dessa principer med sina egna värderingar. Detta får enligt författarna till följd att relevant hjälp och ett gott bemötande går förlorad avseende homosexuella klienter. I sina slutreflektioner belyser författarna hur HBT-personer ofta möter fördomar av negativ art som pekar på emotionell instabilitet, promiskuöst leverne, själviskhet och obeslutsamhet och i studien framgår av slutresultatet att ursprung, kön eller uppväxt på landsbygden inte framhäver större grad av negativa attityder som tidigare hade antagits. Författarna drar istället slutsatsen att de som hyser negativa attityder gentemot homosexuella har lite kontakt med homosexuella och umgås i kretsar av homofobiska vänner och familjemedlemmar. De som privat umgås med HBT-personer frångår lättare dessa stereotypier och för att analysera sitt eget material belyser författarna det redan framforskade resultatet att homosexuell personal inom socialt arbete tenderar att diskutera konsekvenser av att antas vara heterosexuell och framhäver information till sina medarbetare.

Vad som ytterligare framgår av Swank & Raiz (2007) slutresultat är att ett lågt antal av studenterna uppger sig ha negativa attityder gentemot homosexuella. Författarna analyserar dessa låga siffror som en form av önsketänkande hos studenterna på de amerikanska Socialhögskolorna. Det kan vara så att de väljer att, enligt författarna, framstå ur det etiskt korrekta förhållningssättet och undertrycker sina personliga värderingar. Om dessa tankar gällande konflikter mellan personliga attityder och etiska förpliktelser resonerar även Gerd Røndahl (2005) som med sin avhandling vill uppnå syftet att spegla homosexuellas situation i

en sjukvårdsmiljö. Hon gör detta genom att studera sjukvårdspersonals samt studenters attityder gentemot homosexuella, homosexuell sjukvårdspersonals upplevelser av arbetsmiljön samt homosexuella patienters och partners upplevelser av bemötande inom sjukvården. Hon belyser begreppet *Social desirability* och förklarar det som en inomstående konflikt mellan en individs personliga övertygelse och det "rätta" sociala tänket och hon liknar det vid en sjuksköterska vars fördomar mot homosexuella samtidigt måste anpassas till hennes etiska förpliktelser inom yrkesrollen.

Nick Mulé (2006) genomförde en komparativ studie i Canada, USA samt England med utgångspunkt ur ländernas internationella normer avseende frågor rörande sexuell läggning i det sociala arbetets etiska koder och policy. Han betonar likväl som Swank & Raiz (2007) och Röndahl (2006) hur socialarbetare bör granska sina privata attityder gentemot homosexuella likväl som deras professionella ställningstaganden. Vad han tillägger är att de bör göra detta oavsett vilken sexuell läggning de själva har. Han argumenterar för att vad som blir värdefullt i klientarbetet är om socialarbetaren besitter en omfattande kunskapsbas gällande frågor som rör sexuell läggning och integrerar denna kunskap med de etiska koderna för arbetet.

Adoptionsprövning

Vid prövning som adoptionsförälder/föräldrar gör en socialsekreterare en hemutredning som utgör en del av den rapport som eventuellt ger medgivande enligt SoL 6 kap 12§. Man träffas ett antal gånger och går igenom faktorer som uppväxt, äktenskap/samlevnad, ekonomi, tro- och livsåskådning, motiv till adoption samt erfarenhet av barn (www.mia.eu). En engelsk studie utförd på personer som står inför prövning som foster-, eller adoptivföräldrar visar hur socialarbetare undviker frågor rörande sexuell läggning vilket resulterar i att de sökande själva har fått uppge sin sexuella läggning och själva informera socialarbetaren avseende frågor rörande homosexualitet och livsföring (Charnley & Langley, 2007). Något motsvarande resultat i svensk forskning har inte framkommit men värt att lyfta fram i relation till könsroller i samkönade förhållanden blir här ett resonemang framfört av Elisabeth Martinell Barfoed (2001) som framställt D-uppsatsen *Kön och adoption*. Begreppet "barnets bästa" som blir aktuellt för socialsekreteraren att begrunda i utredningen fylls, med stöd av författarens åsikter, med olika innehåll beroende på vilken position man som socialsekreterare intar i diskussionen om homosexuella adoptivföräldrar. Att sympatisera med kärnfamiljens/hetero- diskurs innebär att man tycker att mannen och kvinnan är olika och har olika roller gentemot barnet medan medhåll av den alternativa familje/homo-diskursen

innebär att man anser att föräldrarnas kön i sig inte har någon eller liten betydelse i barnuppfostran och att skillnader mellan könen är konstruerade (ibid.).

Heteronormativitetens inverkan på HBT-personer

Röndahl (2005) betonar i sin avhandling tidigare forskning som visat att homosexuella patienter är rädda för intolerans om de avslöjar sin läggning. Känslor av obehag, osäkerhet och rädsla för fientlighet och fysisk skada har framkommit hos patienter. En minoritet inom svensk sjukvårdspersonal uppger sig i Röndahls (2005) undersökning ha negativa attityder gentemot homosexuella. Men enligt informanterna (de homosexuella patienterna) användes ett heteronormativt språk och ett beteende som i sin tur upplevdes som okänsligt, kränkande och förnedrande. Ett konservativt bemötande uttrycktes av flertalet informanterna i studien och mer än sällan förekom påståenden att personalen tagit för givet att man är heterosexuell tills man själv bevisat motsatsen. Informanterna kände att deras egna val av ord anpassades med hänsyn till heterosexuellas känslighet för homosexuella frågor och författarens reflektion över sjukvårdspersonalens svarsresultat ter sig vara att de kanske gett de svar som önskas ur deras yrkesprofession. I likhet med Swank & Raiz (2007) uppfattning redogör även Röndahl (2005) för hur de som personligen känner sig obekväma i närhet av homosexuella personer inte heller kan ge rättvis vård. Vad Swank & Raiz (2007) med liknande slutsats vill framföra är att man aldrig kan vara säker på hur varje individuell persons uttalade värderingar sammanfaller med deras interaktion med HBT-personer. Författarna vill därför framhäva att socialt arbete måste utgöra mer än att man frångår homofobiska tendenser. Socialarbetare bör känna igen, bekräfta och stödja identiteter, erfarenheter och rättigheter för HBT-klienter för att främja ett gott bemötande.

Heteronormativitetsprincipen

I relation till hur Röndahls (2005) informanter uppgett att heteronormen kommunicerar i väntrum, på informationsblad och blanketter med personuppgifter kan Dina Avrahamis (2007) avhandling nämnas. I syfte att klarlägga invandrande lesbiska kvinnors levnadsförhållanden i ett heteronormativt Sverige har Avrahami valt att intervjua 21 st lesbiska invandrarkvinnor. Hon använder begreppet heteronormativitetsprincipen och beskriver det som en maktutövning då heterosexualiteten alltid fungerar som en normerande och strukturerande princip. Författaren betonar, med hjälp av de intervjuade kvinnornas berättelser, synsättet att se på heterosexualitet som ett organisationssystem där heterosexualitetsideologin med sin kontroll över kommunikationsverktygen tvingar de förtryckta grupperna att ta till sig de erfarenheter och normer som den dominerande kulturen

förespråkar. Erfarenheter och normer ligger inbäddade i institutionaliserade regler och rutiner och konsekvenserna av detta blir enligt författaren ett osynliggörande, ett formande av stereotyper och utanförskap. Av kvinnornas berättelser i Avrahamis (ibid.) avhandling går att urskilja fler fall där kvinnor ansökt om uppehållstillstånd i Sverige med anledning av förtryck i hemlandet på grund av sin lesbiskhet. Deras liv har varit i fara på grund av deras sexuella läggning. Med den beslutsmotiveringen fick de avslag, men när de registrerat partnerskap med sina dåvarande svenska flickvänner fick de uppehållstillstånd på grund av anhöriganknytning. Författaren betonar här hur heteronormen skönjas inom migrationsmyndigheter och i den svenska lagstiftningen då lesbiska kvinnor i detta fall osynliggörs då de inte får asyl när de befinner sig i en livshotande situation på grund av sin lesbiskhet, och när en heteronormativ patriarkalisk syn om det centrala värdet av äktenskap dominerar som mer väsentligt.

Sexualitet som kultur

Helen M. Charnley & Jackie Langley (2007) har granskat forskning avseende socialt arbete och sexuell läggning med syfte att kartlägga begränsningar som utgör Englands genomförande av förändring i bemötandet av homosexuella och bisexuella klienter. Författarna belyser tidigare forskning som visat hur socialt arbete har förlorat sin effektivitet i att känna igen heteronormativiteten och i att hindra dess medverkan i yrkesutövningen även fast det sociala arbetet har öppnats upp för en ökad förståelse avseende sexualitet. När man talar om kulturell kompetens fokuserar man enligt författarna vanligtvis till ras och etnicitet och de lyfter i sin artikel fram en tes som avser sexualitetens minoritet som en kultur. I likhet med Avrahamis (2007) resonemang och Queerteoretiska resonemang (Ambjörnsson, 2006) poängterar författarna hur medborgarskapets förutsättningar historiskt sett har byggts upp utifrån heteronormativa värderingar på civilrättslig, politisk samt socialt plan. Det krävs därför ytterligare engagemang från det sociala arbetets organisationer och dess yrkesutövare för att frånga den heteronormativa praktiken (Charnley & Langley, 2007). De levnadsförhållanden som HBT-personer befinner sig i innebär att kulturell kompetens inom det sociala arbetets organisationer därför inte enbart kan relatera till respekt för olikheter och mångfald. Man bör även besitta kunskap avseende förståelse för de processer som pågår i samhället där minoritetsgruppen osynliggörs och marginaliseras samt vad dessa processer har för inverkan på individens självkänsla och självaktning (ibid.).

Rätt insatser för rätt uppfattad problematik

I Sverige fick Socialstyrelsen i september 2003 i uppdrag från regeringen att kartlägga vilken betydelse en persons sexuella läggning kan ha för bemötande inom Socialtjänsten (Socialstyrelsen, 2004). Då rapporten behandlar exempel på situationer som stöd till ungdomar, familjerådgivning, familjehemsplaceringar, adoptions- och vårdnadsutredningar, stöd till brottsoffer och invandrare så blir den aktuell för denna studie vars fokus vilar på socialsekreterare vars arbetsområden kan innefatta något av dessa områden.

Kartläggningen visar att bristande observans samt ett heteronormativt grundantagande att klienten lever ett heterosexuellt liv är orsaker till att homo- och bisexuella erfar ett dåligt bemötande inom Socialtjänsten. Många berättar inte om sin sexuella läggning och har därför inte något problem med kontakterna inom Socialtjänsten, men att undanhålla sin homo- eller bisexualitet kan i vissa fall innebära att man får höra kommentarer som kan upplevas som kränkande (Socialstyrelsen, 2004), ett resultat jämförbart med vad Røndahls (2005) informanter (de homosexuella patienterna) uppgett. Orsakerna till ett diskriminerande och dåligt bemötande inom Socialtjänsten kan enligt kartläggningen bero på brister i de generella systemen. Det kan exempelvis gälla lagstiftningen eller grundutbildningarna. Socialtjänstens arbetsformer kan också vara en bidragande faktor i utformning av blanketter, rutiner, policydokument och möjlighet till vidareutbildning. Även personalens egna attityder kan ha sin grund i diskrimineringen (Socialstyrelsen, 2004). Slutresultatet pekar därmed på de faktorer som tidigare nämnd forskning också har poängterat (Swank & Raiz, 2007 & Avrahami, 2007 & Røndahl, 2005).

Socialstyrelsens rapport markerar hur rätt insatser för rätt uppfattad problematik ställer krav på socialarbetaren då någon form av behandling, vård eller omsorg och service skall tillhandahållas. Om man inte ser behoven riskerar insatserna att bli felaktiga. Det kan t ex handla om att ge skydd och boende för män och kvinnor som utsätts för våld i samkönade relationer, att stödja ungdomar som far illa eller riskerar att fara illa på grund av sin homo- eller bisexuella läggning. I fall av familjerådgivning har man uppmärksammat fall då ungdomars homo- och bisexualitet inte accepteras av föräldrarna och då ungdomar uppmanats att ha förståelse för föräldrarna för att få familjen att fungera. Rapportens slutsats hänvisar i likhet med Charnley & Langleys (2007) tankegång att det bör finnas lättillgänglig kunskap om vad det innebär att vara homo- eller bisexuell i ett heterosexuellt samhälle och Socialtjänstens personal ska kunna känna till de situationer då den sexuella läggningen har

stor betydelse. Rapporten understryker dock att det dåliga bemötande snarare handlar om okunskap och ovana än om ovilja hos de undersökta socialarbetarna (Socialstyrelsen, 2004). Vad som framgår av rapporten är att enskilda familjerådgivare tillägnat sig kunskap om homo- och bisexualitet av eget intresse, snarare än genom grundutbildning eller på arbetsgivarens initiativ (Socialstyrelsen, 2004).

Ett seminarium för diskrimineringskommittén arrangerades år 2005 av riksdagens HBT-grupp tillsammans med RFSL (Riksförbundet för Sexuellt Likaberättigande) och Transvestitföreningen FPE-S (Full Personality Expression- Sverige). Seminariets sammanställda kompendium (2005) *Transpersoner och diskriminering* syftar till att framhålla information om transpersoners behov och eventuella livssituationer, med exempel för att åskådliggöra situationer som uppstått inom det sociala arbetets praktik. I seminariets sammanställda kompendium exemplifieras då unga transpersoner kan komma att tvångssocialiseras i ett kön som inte känns rätt. En ung kvinna-till-man-transperson illustreras som enligt LVU har omhändertagits och placerats på paragraf 12 hem för flickor eller i fosterhem utefter det kön han tilldelats vid födseln. Hans beteende kan då lätt uppfattas som motsträvt och asocialt istället för en signal om att inte känna tillhörighet med sitt könsuttryck. Enligt tidigare undersökning, i syfte att bringa material till seminariet, har det förekommit att en man-till-kvinna-transperson i en skilsmässoprocess förklarats som icke lämplig för vårdnad av parets gemensamma barn med könsrollsöverskridandet som motivering. I kompendiet (2005) framgår hur den process att själv förändra uttryck och identitet över tid samtidigt som andra människor bedömer, ser och tror sig veta vad de ser, innebär för transpersoner vitt skilda behov och livssituationer. Icke att förglömma, enligt upphovsmakarna av seminariet, är att även transpersoners anhöriga berörs av situationen som denne person befinner sig i. Många människor uppfattar det sociala könet som likställt med det biologiska och grundantaganden att alla antingen är män eller kvinnor genomsyrar kunskap i samhället idag. För att exemplifiera då svårigheten av kön i juridiska termer blir uppenbar belyser man en man-till-kvinna-transvestit som identifierar sig som kvinna de 3 dagar i veckan hon lever som kvinna och som identifierar sig som man de resterande dagarna. I kompendiet betonar man att det idag inte är klarlagt vad som avses med kön i lagstiftningen i svensk rätt, europarätt eller folkrätt (ibid.).

Socialhögskolans kunskapsförmedling

I Mulés (2006) kanadensiska delstudie skönjas att Socialhögskolan behandlar vad man kallar förtryckta grupper som kvinnor, ras, kultur och handikapp men några kurser avseende frågor gällande den sexuella minoriteten framkommer inte ur slutresultatet. En undersökning avseende de svenska socionomutbildningarnas kunskapsförmedling på området HBT-frågor har också utförts. Med Socialstyrelsens rapport *Sexuell läggning och bemötande inom Socialtjänsten*, som nyligen redogjorts för, som bakgrund, ville HomO (Ombudsmannen mot diskriminering på grund av sexuell läggning) år 2004 kartlägga av, om och hur Sveriges socionomutbildningar lyckas förse studenter med kunskaper, färdigheter och förhållningssätt om Homo- och Bisexuellas levnadsförhållanden samt aktuell diskrimineringslagstiftning. Metodansatsen utgick från 7 st Socialhögskolor i Sverige där man utförde en kvantitativ innehållsanalys av socionomutbildningarnas kursplaner samt en enkätundersökning riktad till 726 st socionomstudenter där 430 enkäter besvarats vilket gav en svarsfrekvens på 59 %. Någon enhetlig förmedling av kunskaper på socionomutbildningen avseende homo- och bisexuellas livssituation framgår inte ur studien. Studenterna menar att de inte fått någon kunskap om att bemöta homo och bisexuella men att de inte heller anse sig vara i behov av det med motiveringar som *“vi lär oss att bemöta alla typer av människor, varför bemöta någon annorlunda beroende på vad de väljer för kön att samleva med?”* (HomO, 2004:50) och vanligt förekommande bland de 6 lärosätena som ingår i studien är att hänvisa till en likabehandlingsplan av studenter i högskolan när det frågas om en eventuell plan för hur frågor rörande homo och bisexuellas livssituation ska behandlas i utbildningen. Ett av lärosätena uppgav att homosexualitet behandlades under en 5-poängskurs om ”avvikande beteende”.

Det [heterosexualitet] är fortfarande det mest dominerande levnadssättet och därav är det rätt naturligt att man utgår från det. Ex. många människor är allergiska men man förutsätter inte det utan personen själv brukar säga till i relevant situation (HomO, 2004:51)

Ovanstående citat kunde utläsas vid en enkätfråga om man ansåg det vara ett problem att Socialtjänsten förutsätter att klienten lever ett heterosexuellt liv. De slutsatser som dras utifrån enkätresultatet är att de som känner någon som är homosexuell eller bisexuell tenderar att se mer av problematiken gällande de heteronormativa antagandena än de som inte känner någon. Det egna initiativet till inhämtning av kunskap är stort och då studenterna framhåvt begreppet

likabehandling så har man resonerat att rätten till lika behandling inte alltid innebär att man ska behandla alla lika utan hänsyn till livssituation. Vad utbildningen enligt kartläggningen bör göra är att synliggöra konsekvenser av strukturell diskriminering och slentrianmässig myndighetsutövning och om inte utbildningen uppgraderas anser man att Socialtjänsten inte kan leva upp till de krav som Socialtjänstlagen 3 kap 1§ ställt upp (HomO, 2004).

6. Teoretiska referensramar

Queerteori

I följande redogörelse kommer Queerteorins syfte som teoretisk utgångspunkt klargöras. Då detta är en undersökning som berör heteronormativitet inom det sociala arbetet blir Queerteorin här av väsentlig art, detta med anledning av att den kritiskt granskar de normerande principer som utgör heteronormativitet med ett ifrågasättande av sexualitetsskillnader samt heteronormativa köns-/genusidentiteter (Rosenberg, 2006). Den blir väsentlig för att undersökningen inledningsvis vill studera heteronormens existens och uttrycksform, för att senare med hjälp av det empiriska materialet kunna kartlägga vilken kunskap som finns om HBT-personers levnadsförhållanden i ett samhälle som antas vara fyllt av heteronormativa antaganden. Queerteori är ett mångfacetterat område utan enhetlig skolbildning då olika forskare och aktivister bidrar med sin egen tolkning över tid och jag har själv valt att använda mig av Judith Butler (2006), Tiina Rosenberg (2006) samt Fanny Ambjörnssons (2006) tolkningar av de Queerteoretiska perspektiven.

Vad gör Queerteori?

Vad Queerteorin gör är att genom en blandning av studier kritiskt ifrågasätta de normerande principer som utgör heteronormativitet. Det heteronormativa avser de institutioner, strukturer, relationer och handlingar som bevarar heterosexualiteten som en enhetlig, naturlig och överordnad sexualitet, vilket innebär att man tar för givet att alla människor lever ett heterosexuellt liv. Kön/genusidentiteter definieras också utefter det heteronormativa antagandet om en binär könsuppfattning, det vill säga att det kön man tilldelats vid födseln är det kön man identifierar sig med (Rosenberg, 2006). Utifrån ett socialkonstruktivistiskt perspektiv hävdar Queerteorin till exempel att ”man” och ”kvinna” inte enbart existerar som biologiska kön, utan att kvinnlighet och manlighet är socialt skapade, det är alltså inte givet av naturen hur kvinnor och män är eller bör agera (Ambjörnsson, 2006). Normbrytningar syns som tydligast när ett feminint uttryck inte automatiskt knyts till en kvinnokropp eller

maskulinitet till en manskropp och studier av transidentiteter blir därför av betydande karaktär för queerforskning (Rosenberg, 2006).

Ambjörnsson (2006) beskriver hur Queerteorin uppmanar människor att tänka bortom uppdelningar istället för att kämpa för att likställa homosexualitet med heterosexualitet. Man bör bortse från antaganden om normala och onormala sätt att vara en sexuell man eller kvinna i syfte att ifrågasätta samhällets givet antagna heteronormativa sanningar om genus och sexualitet. Vad Queerteorin här vill undersöka är hur normsystemet gynnar ett visst sätt att organisera livet (ibid.). Man söker därför inom Queerteorin inte någon ursprungssexualitet då man uppfattar sexuella skillnader som socialt, historiskt och geografiskt konstruerade, vilket innebär att den heterokulturella dominansen betraktas som en *förtrycksmekanism* (Rosenberg, 2006). Kritiker ställer sig här frågan hur huruvida analyser om makt och förtryck kan omfattas av queerteori. Man menar att identiteter må vara hur socialt konstruerade som helt, men i den rådande politiska och sociala verkligheten är de nödvändiga (ibid.).

Heteronormativitetens konsekvenser

Det som faller utanför de heteronormativa definitionerna betraktas som avvikande och till följd av detta genereras marginalisering, osynliggörande, stereotypisering, kulturell dominans, homofobi, fysiskt våld och i vissa fall även fängelsestraff mot de individer som utgör den grupp som anses som avvikande (Rosenberg, 2006). Ambjörnsson (2006) noterar dock att människors erfarenheter och upplevelser inte nödvändigtvis är heteronormativa bara för att samhällssystemet är heteronormativt. Hon beskriver hur den heteronormativa kulturen inte är så enhetlig som den många gånger framställs som att vara men då många fostras sedan barnsben att enbart se heterosexualiteten så osynliggörs HBT-personer.

Den butlerska genusteorin

Den butlerska genusteorins upphovsmakare Judith Butler (2006) tar stöd hos Queerteorin i sina resonemang och hävdar att när det sociala arbetets praktik utgörs av normer och normaliserande principer så är de vanligen outtalade och skönjas tydligast i de effekter som de skapar. När heteronormativa maktrelationer reglerar världen med uppfattningar om vad som ska räknas som sanning och vad som inte ska göra det så skapas enligt Butler ett givet kunskapsfält. Hon frågar då vad som händer när en person börjar bli det som det inte ges utrymme för inom den givna sanningsregimen? (Butler, 2006) till exempel en homosexuell ung flicka som inte ännu kommit ut, som i samhällets bemöts av ett språk som förutsätter heterosexualitet.

Vad innebär det att leva, andas och försöka älska som vare sig helt negerad eller helt erkänd som ett vara?" (Butler, 2006:73).

Genom att normerande kategorier kan ha uteslutit dem (de icke-heterosexuella) som borde verka inom ramarna för mänskligt liv så räcker det inte enligt Butler (2006:219) att känna till de grundläggande fakta om det mänskliga för att främja mänskligt liv. Hon menar att man måste framhålla homosexualitetens verklighet med tydliga och offentliga begrepp, något som betraktas som en av de viktigaste uppgifterna i kampen för homosexuellas internationella rättigheter. Butler (2006) analyserar de två begreppen överklig och förtryckt. Hon hävdar att man genom att bli kallad överklig blir förtryckt, men hon vill ta begreppet till en djupare nivå och hävda att man som förtryckt är uppfattad som ett subjekt, man är begriplig av omvärlden. Men att som överklig betraktas vara en omöjlighet av kulturen och språkets lagar, får det till följd att man upptäcker att man inte fått tillträde till det mänskliga. Inom lagen, psykiatri och social och litteraturvetenskaplig teori bör man enligt Butler (2006) utveckla ett nytt, legitimerande språk som ger utrymme för olika genusmöjligheter. Inom socialt arbete innebär detta en språkförändring som ger utrymme för skillnader av sexualitet när man inte vet klientens sexuella läggning. Till exempel att man vid ett första möte frågar klienten om han/hon har någon partner istället för att använda flickvän/pojkvän som referens.

Heteronormativitetens förtryck

Rosenberg (2006) framhåller att förtryck inte enbart skapas då människor delas in i kollektiv och kategorier utan också då samhällets sociala processer skiljer ut olika grupper. Följden av detta blir att vissa bemöts med förakt och stöts ut. Gruppindelningarna i sig behöver inte vara förtryckande. Rosenberg hävdar att man genom att namnge sociala grupper och företeelser i sin tur synliggör dem och vidgar gränserna för vad som är kulturellt begripligt. Hon kritiserar därigenom de Queerteoretiska tankesätt (därigenom den butlerska genusteorin) som vill förneka existensen av sociala grupper. Vad som krävs är att institutioner istället erkänner och respekterar de skillnader som finns mellan olika sociala grupper. Rosenberg (ibid.) beskriver dock hur det i sin tur inte alltid är en självklarhet att man som homosexuell uppfattar sig som medlem av en social grupp. Ambjörnsson (2006) talar om förtryck som en produkt av då kunskap inte omprövas, när ett svar anses rimligt och sant av maktfulla grupper. Det är i de institutionaliserade rutiner av normer, sedvanor och symboler som aldrig ifrågasätts som ett strukturellt förtryck uppstår (Rosenberg, 2006) och då de dominerande grupperna, i det här

fallet den heterosexuella majoriteten, kontrollerar kommunikations- och informationsverktyg så framställs det allmängiltiga utifrån en heterocentrisk tolkningstradition (Rosenberg, (2006). Istället för att definiera förtryck som ett resultat av några få människors avsikter eller politik kan man i detta sammanhang beskriva det som något strukturellt, enligt Rosenberg (2006) då man i ett välmenande liberalt samhälle följer vardagliga och ”normala” regler och beteenden.

Organisationsteoretiskt perspektiv – Det symboliska perspektivet

Ett organisationsteoretiskt perspektiv framställs i denna undersökning med anledning av att socialsekreterarna tillhör en organisation i form av Socialtjänsten och det symboliska perspektivet är vad som framställs nedan. Perspektivet behandlar åsikter, värderingar och inhämtande av kunskap inom organisationer och blir därför väsentligt för denna undersökning.

Bolman & Deal (2003) beskriver det symboliska perspektivets antagande om organisationskultur vilket innebär att människor samlas kring gemensamma värderingar och övertygelser, vilket håller samman organisationen. Varje organisation utvecklar med tiden egna åsikter, värderingar och mönster som uttrycks av organisationens individer på ett omedvetet plan och de kan även många gånger tas för givna. Kulturen definieras som ett mönster av delade grundantaganden som fungerat tillräckligt bra under en tid av organisationens yrkesutövning för att betraktas som giltiga. Nyanställda inom organisationen får därför ta del av denna kunskap för att kulturen ska upprätthållas. Ritualer är ett av det symboliska perspektivets nyckelbegrepp och enligt Bolman & Deal (2003) skapar människor både egna och gemensamma ritualer. De för begreppet vidare till att förklara hur nyanställda initieras av veteraner som bär med sig visdom som kommer ur erfarenhet. Veteranernas uppgift är att förmedla gamla värderingar och sätt samtidigt som nyanställda förväntas föra med sig nya idéer och perspektiv i syfte att reformera organisationen.

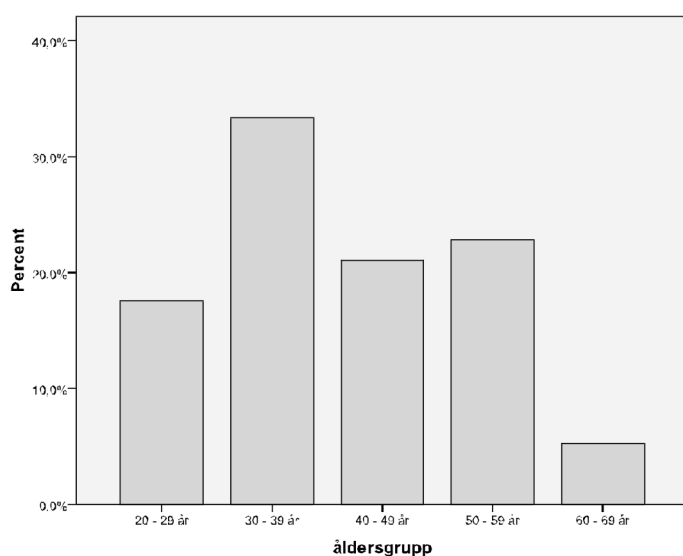
7. Redovisning och analys av empiri

Som framgått i avsnittet om metod och urval delades 100 enkäter via brev ut till socialsekreterare i medelstora städer i mellan och SydSverige. I följande redogörelse benämns de även som respondenter. Någon jämförelse mellan organisationer i olika delar av landet är inte syftet med uppgiften. Vad studien vill visa är enskilda socialsekreterares ställningstagande och i kommande redogörelse skildras först enkätundersökningens resultat för fråga 1-7 samt fråga 11. Vid dessa frågor har inte något utrymme för motivering getts och behandlas som en presentation av den undersökta gruppen. Korstabeller har utförts för att

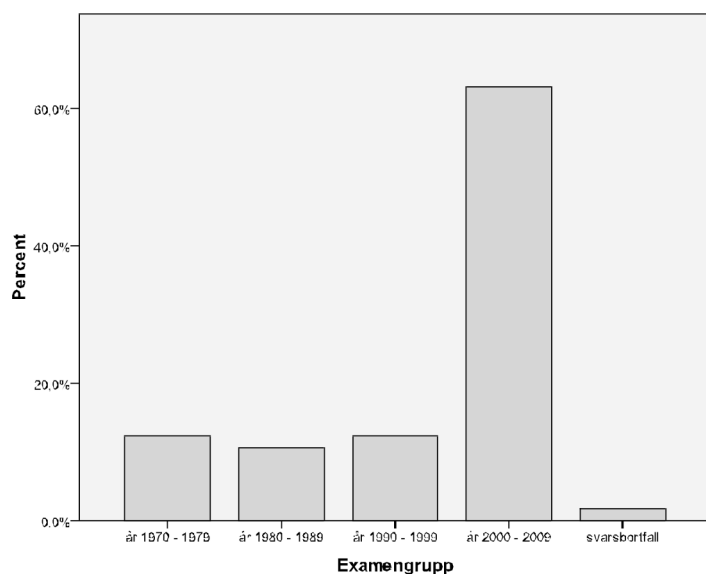
finna samband mellan olika svarsalternativ i olika frågor. Samtliga frekvenstabeller och korstabeller med hypotesprövningar bifogas som bilaga (Bilaga 3).

Den undersökta gruppen

57 enkäter av 100 returnerades varvid 52 st av respondenterna var kvinnor och 5 st män, vilket utgör procentandelar om 91 % kvinnor resp 9 % män. Någon jämförelse av kön kommer inte att redovisas då den ojämna könsfördelningen inneburit att inte några statistiskt säkerställda skillnader mellan kön kunnat påvisas. Vid hantering av de åldrar som utgör deltagarna har man gjort en åldersgruppsindelning. Åldersgrupperna är 20-29 år, 30-39 år, 40-49 år, 50-59 år samt 60-69 år. Procentfördelningen framgår av figuren nedan.



Respondenterna har fått uppge examinationsår på enkätens 3:e fråga. Ett internt svarsbortfall finns och tolkning av detta är att personen inte har examinerats eller att frågan rentav har glömts bort bland de övriga då man kan se att respondenten fyllt i samtliga av de resterande frågorna. Grupper om examinationsår har utförts vilket avser examinationer under 1970,- 80,- och 90-talet samt 2000-talet. Figuren nedan visar procentfördelningen där examinationsgrupp år 2000-2009 utgör den största gruppen.



Av respondenterna uppger 87,7 % att de definierar sig som heterosexuella, 7,0 % som bisexuella samt 3,5 % som homosexuella. En respondent har valt att inte uppge sin sexuella läggning och har därför valt svarsalternativ ”vill inte besvara frågan”. Respondenterna fick i enkäten även svara på frågor om de känner någon som de vet är homo-, bi- eller transperson. Resultatet visar att 94,7 % av respondenterna känner någon som de vet är homo- eller bisexuell och 24,6 % av respondenterna uppger att de känner någon som de vet är transperson. För att redogöra för kunskap gällande begreppet HBT ställdes i fråga 4 frågan om man, innan denna enkätundersökning kom på tal, visste vad begreppet stod för. Av svaren framgår att 73,7 % visste begreppets betydelse varvid 26,3 % inte gjorde det.

Respondenterna har även fått tycka till gällande om och hur det talas om HBT-personer på arbetsplatsen utöver handläggning av ärenden i fråga 11. 49,1 % uppger att det pratas om HBT-personer i positiv anda. 22,8 % anger en både positiv och negativ anda, 10,5 % vet ej medan 17,5 % uppger att det aldrig talas om HBT personer på arbetsplatsen utöver ärenden. Inte någon av respondenterna uppger att det talas om HBT-personer i endast negativ ton. En motivering som gjorts (trots att utrymme för det inte getts i förväg) bedöms som relevant för analys för att påvisa tendenser av inhämtande av kunskap. En respondent som definierat sig som homosexuell och som uppgett svarsalternativ ”nej aldrig” uppger följande:

Jag har aldrig hört homo- eller bisexualitet diskuteras, dock transfrågan ibland t ex skillnad mellan transsexuell och transvestit. Jag är öppen med min sexuella läggning på jobbet, så om homo- bisexualitet diskuteras kanske det sker när jag inte är där.

I motiveringen framgår att respondentens kolleger sökt kunskap gällande begrepp som rör transidentiteter. Det senare påståendet tolkas som ett antagande över om och hur homo- och bisexualitet diskuteras på arbetsplatsen och vi kan inte veta om det stämmer överens med verkligheten.

Enkätresultat med kvalitativt kategoriserade teman

Av enkätens 13 frågor fick respondenterna möjlighet att motivera sitt svar på 5 frågor. Dessa frågor utgör fråga 8–10 samt fråga 12 och 13. Av de 57 socialsekreterare som har besvarat enkäten har 50 st valt att motivera en eller flera frågor. I följande redogörelse skildras därför kvalitativt kategoriserade teman för att synliggöra respondenternas motiveringar på varje fråga som i sin tur analyseras i den löpande texten.

Grundutbildningens kunskapsförmedling

När socialsekreterarna har tyckt till i fråga 8 avseende påståendet att grundutbildningen gett en bra grund för kunna bemöta HBT-personer professionellt framgår det av resultatet att 15,8 % håller med helt och hållet, 24,6 % håller med till viss del, 24,6 % håller inte riktigt med och 33,3 % håller inte med alls. Ett svarsbortfall finns där respondenten istället nyttjat utrymmet för motivering för att poängtera sin åsikt vilket redogörs för bland motiveringarna. Till fråga 8 har tre teman gått att urskilja ur de 38 motiveringarna som lämnats. Benämningarna på dessa teman är: ”inte alls eller mycket lite”, ”på annat håll” samt ”som alla andra”.

”inte alls eller mycket lite”

Till detta tema har 17 motiveringar från respondenterna hänvisats. Valet av temat betyder att i de motiveringar som tillhör denna kategori visas åsikter om att utbildningen gett mycket liten eller ingen grund alls för att man som socialsekreterare ska kunna bemöta HBT-personer professionellt. Exempel på motiveringar hämtade från respondenternas svar är:

Alldeles för lite.

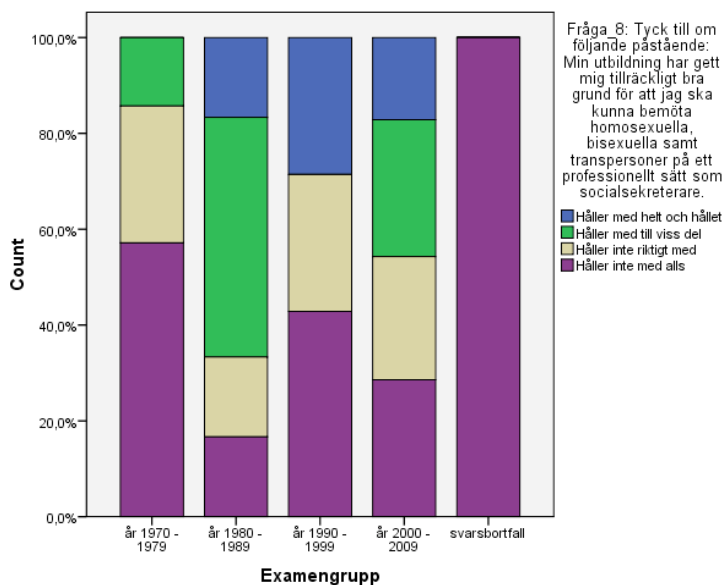
HBT-gruppen och deras eventuella behov ingår inte alls i utbildningen.

Diskuterades, mej veterligt, inte på Socialhögskolan. Stor brist i utbildningen.

Utbildningen ger bra grund att möta många ”minoritetsgrupper” men ej spetskompetens.

Motiveringarna ”alldeles för lite” samt ”Diskuterades mig veterligt, inte på Socialhögskolan. Stor brist i utbildningen” är de motiveringar som betraktas tillföra ny information till frågeställningen då man ser en normativ värdering i svaren. Intressant för analysen i denna undersökning blir att påståendet ”håller inte med alls” har fått störst svarsfrekvens. Det blir här aktuellt att analysera svaret på denna fråga tillsammans med svaret på fråga 9. Om man i fråga 8 anser att utbildningen *inte* har gett någon bra grund för bemötande av HBT-personer, har man då någon gång upplevt ett behov av *mer* kunskap i sin yrkesroll som socialsekreterare? Lite mer än hälften av dem som uppgett att de inte önskat mer kunskap utgör dessutom den del som valt svarsalternativen ”håller inte riktigt med” och ”håller inte med alls”. Resultatet kan vara slumpmässigt då p-värde visar på $0,896 > 5\%$. Tolkning av detta resultat görs istället med hjälp av tendenser som skönjas i kommande teman att socialsekreterarna antingen har införskaffat sig kunskap på annat håll än just under utbildningen, eller att man anser att man inte behöver mer kunskap om denna grupp.

Grupperna 1970-tal, 1980-tal, 1990-tal samt 2000-tal har skapats för att möjliggöra en jämförelse mellan hur respondenterna uppfattat grundutbildningen beroende på när i tiden de genomgått den. Viktigt att betona innan man iakttar och analyserar korstabellen är att se till frekvenstabell 3 (Bilaga 3) över hur många som ingår i varje grupp. Korstabellens diagram visar hur många procent *inom* varje examensgrupp som valt de olika svarsalternativen och slutsatser dras alltså utifrån varje enskild examinationsgrupp.



P- värde $0,627 > 5\%$ tyder på att nollhypotesen inte kan förkastas på statistiskt säkerställd väg. Skillnaderna kan vara slumpmässiga vilket antas bero på det faktum att examensgrupp är

2000-2009 utgör en så stor majoritet. I analysen belyser man därför tendenser. Inom den grupp som examinerats mellan år 1970 – 1979 framgår att majoriteten inte håller med i påståendet om att utbildningen gett dem en bra grund. Av de 35 socialsekreterare som utgör examinationsgruppen år 2000 – 2009 visas en jämnare fördelning över samtliga påståenden än hos de andra examinationsgrupperna. En tolkning av detta är att i och med att denna grupp är fler till antalet än de andra så skönjas även fler åsikter. En annan tolkning kan te sig vara att ju längre tillbaka i tiden man examinerats desto säkrare kan man hävda att utbildningen inte behandlade HBT-frågor alls. Motiveringen ”*Ingick ej i utbildningen på 70-talet*” får stödja detta påstående likväl som ”*1975-78 fanns det inte alls med i utbildningen*”. Någon större skillnad gällande examinationsår tycks inte gå att urskilja då samtliga grupper till viss del uppger att utbildningen inte har behandlat detta område. Man kan inte heller utifrån respondenternas utsagor se några tendenser som visar att Socialhögskolans utbildning genomgått någon större förändring över tid avseende kunskapsinhämtning på området. Med stöd av HomO:s (2004) kartläggning utförd under 2000-talets mitt kan här poängteras hur tidigare forskning konstaterat att dagens socionomutbildningar inte förmedlar någon enhetlig kunskap gällande HBT-personers levnadsförhållanden.

”På annat håll”

Detta tema har tilldelats 9 st av respondenternas motiveringar på fråga 8 där den gemensamma nämnaren utgör att kunskap gällande HBT-personer har erhållits på annat håll än just under grundutbildningen. I denna kategori sorteras den socialsekreterare som utgör det interna bortfallet. Exempel på motiveringar hämtade från respondenternas svar är:

Det beror på vad man själv är intresserad av. Man samlar den informationen man vill.

Till viss del under utb. men även på arbetsplatsen, exempelvis vid frågan om partner och inte utgå från att partnern är av det andra könet.

Som så mycket annat inom socialt arbete har man inte rustats för denna målgrupp inom grundutbildningen. Erfarenheterna i det verkliga livet och kontakten m. klienterna har dock efter 6 år givit en någorlunda bra grund att stå på.

Kunskaper jag har, har erhållits genom kontakter i privatliv och yrkesroll.

Vi hade inte någon del/kurs i ämnet på Socialhögskolan, dock skrev jag själv en 5 p uppsats som berörde ämnet och fick en del kunskap genom det.

Det egna initiativet att ta reda på information gällande HBT-frågor, kontakt med HBT-personer utanför yrkesrollen samt arbetslivserfarenhet har enligt vissa varit vägen till kunskap. Ett mönster som tydliggörs hos samtliga examinationsgrupper och åldersgrupper är att framställa livserfarenhet som kunskapskälla. En respondent tillhörande examensgrupp år 1970-1979 skriver *"Livserfarenhet är den bästa läromästaren i dessa sammanhang"* vilket anses vara jämförbart med den respondent tillhörande examensgrupp år 1990-1999 som angett följande: *"Vi läste inget om detta men jag är så gammal så jag har lärt av livet. Livet lär!"*. Arbetslivserfarenhet uttrycks av respondenter i samtliga examensgrupper och i de flesta åldersgrupper och ju närmare i tiden vi kommer desto mer kan man anta att ämnet behandlats i viss grad i grundutbildningen, men att stor vikt läggs vid eget initiativ till fördjupning. Denna tolkning görs med stöd av en motivering gjord av en respondent tillhörande examinationsgrupp år 2000-2009 och åldersgrupp 30-39 år:

HBT-personer är individer precis som alla andra och i utbildningen fick jag kunskaper om professionellt bemötande. Utifrån eget intresse har jag studerat sexologi 15 hp och därigenom fått ytterligare kunskaper om bl a just HBT. Jag tror dock att man alltid måste arbeta med/diskutera etc ett professionellt bemötande för att utvecklas i sin yrkesroll.

När man framhåller arbetslivserfarenhet som kunskapskälla faller mina tankar till Bolman & Deals (2002) teorier om utbyte av kunskap och nytillkommen kunskap i och med nyanställningar. Då tidigare forskning visat på heteronormativa antaganden i bemötandet inom Socialtjänsten (Socialstyrelsen, 2004), vilket utbyte utav kunskap är det då som sker? Och om HBT-frågor fortfarande inte behandlas i utbildningen idag, vad innebär det för de nyanställda? En aspekt är att de nyanställda införlivas med de normerande principer som utgör yrkesutövningen och kravet blir därför stort att eget initiativ gällande intagande av kunskap om HBT-personers livsvillkor har tagits för att reformera yrkesutövandet. I motiveringar framgår bland annat en respondent som önskar information från någon kunnig inom ämnet något som skulle kunna förutsätta att kunskap lärs ut som inte har färgats av antaganden som i sin tur kan ha färgats av heteronormativa föreställningar inom organisationen. När jag närmar mig mitt empiriska material med hjälp av det symboliska perspektivet är det med en medvetenhet att perspektivet kan tyckas antyda att socialsekreterarens agerande är mer eller mindre determinerat av en organisationskultur. När jag diskuterar detta är jag samtidigt medveten om att socialsekreterare i stora organisationer

som Socialtjänsten har olika kunskaper och attityder gällande HBT-personer, vilket jag anser att mitt empiriska material visar, och att bemötandet även beror på vilka personliga attityder och inställningar som socialsekreteraren för in i sitt handlingsutrymme.

Den respondent som utgör det interna bortfallet på fråga 8 har lämnat en motivering som betraktas visa en åsikt om frågans utgångspunkt. *”Tror att det inte handlar om just utbildningen. Man har nog med sitt förhållningssätt sedan tidigare”*. En analys av detta blir att respondenten kan tänkas syfta till att vad än utbildningen erbjuder så har alla ändå en egen uppfattning om homosexuella, bisexuella samt transpersoner vilket influerar bemötandet oavsett. Om respondenten syftar till uppfattningar av positiv och/eller negativ art framgår inte. Tidigare forskningsresultat som poängterar hur man bör granska sina personliga attityder kan här göra sig gällande för att främja ett professionellt bemötande (Swank & Raiz, 2007; Röndahl, 2006; Mulé, 2006).

”Som alla andra”

12 av socialsekreterarnas motiveringar vid fråga 8 återfinns under detta tema. Vad som är gemensamt med beskrivningarna är att socialsekreterarna lyfter fram att grundutbildningen förberett dem inför ett professionellt bemötande. Exempel på dessa motiveringar är:

Utbildningen ”lä” oss att bemöta människor utifrån förutsättningar och behov, man behöver inget särskilt bemötande utifrån sexuell läggning.

Jag bemöter de som alla andra.

Utifrån att man ska bemöta alla människor m. respekt. Men nej, utifrån process där den enskilde befinner sig.

När man hävdar att det är utbildningen i sig som utgår från att lära ut ett professionellt bemötande i stort så står det i analyseringen av materialet i vissa fall oklart om socialsekreterarna själva anser att HBT-personer ska bemötas som alla andra. Av rättsäkerhetsskäl ska klienter behandlas lika och vid analys av motiveringarna tas i beaktning att det kan vara det som respondenten menar. En annan tanke gällande likabehandling som uppstår är att om man behandlar alla lika i själva mötet så innebär det ofta att man utgår från att alla är heterosexuella, vilket minskar det professionella bemötandet avsevärt, en tanke i likhet med HomO:s (2004) kartläggning. Genom att likt respondenterna i enkätundersökningen hävda att alla är lika kan en ytterligare tolkning vara att man vill undvika att kategorisera individer i grupper, likt HBT-grupper. En fråga som då uppkommer

är om det är möjligt att utesluta indelning av sociala grupper när tidigare forskning uppger att samhället är uppbyggt utefter heterocentriska tolkningstraditioner. I likhet med Rosenbergs (2006) Queerteoretiska resonemang vill en analysering betona ett behov av sociala grupper för att främja ett synliggörande av gruppernas förutsättningar och behov, som i sin tur blir en kamp mot att synliggöra och motarbeta heteronormativiteten. Gruppindelningen i sig behöver alltså inte vara förtryckande som Rosenberg (2006) betonar.

Den förstnämnda respondent, på föregående sida, som menar att man lär sig bemöta människor utifrån förutsättningar och behov uppfattas tangeras det som är denna undersöknings essens. HBT-personer ska precis som alla andra bemötas utifrån sina förutsättningar och behov, som socialsekreteraren kan tyckas hävda, men vilka förutsättningar och behov har en HBT-person i dagens samhälle? Har man kunskap om detta när man som denna respondent i samma mening menar att den sexuella läggningen inte kräver ett särskilt bemötande? En tolkning av resultatet är att respondenten menar att klienten inte söker Socialtjänstens hjälp med den sexuella läggningen som orsak utan att det till exempel endast rör sig om ekonomiska frågor. Med stöd av tidigare forskning som hävdar att socialarbetare bör känna till de situationer då den sexuella läggningen har betydelse och känna igen identiteter, erfarenheter och rättigheter (Swank & Raiz, 2007; Charnley & Langley, 2007; Socialstyrelsen, 2004) kan man framföra ett behov av ett bemötande utifrån sexuell läggning då handläggning av ekonomiskt bistånd till exempel kräver uppdatering om klientens civilstånd för att kartlägga eventuella medsökande. Under den kommande rubriken ”den problematiska heteronormativiteten” förs en mer djupgående analytisk diskussion kring varför den sexuella läggningen kan te sig relevant. En respondent vars motivering är att utbildningen ger god grund utifrån att man ska bemöta alla människor med respekt men inte utifrån den process där den enskilde befinner sig visar på den tolkningsskillnad som kan analyseras i denna kategori. Denne respondent pekar på det som många av de andra motiveringarna tyder på, att man lär sig bemöta alla människor med respekt, men respondenten betonar även hur utbildningen inte tar upp de processer som HBT-personer kan gå igenom, alltså de förutsättningar och behov som kan komma att vara aktuella för just denna grupp.

Behov av kunskap

73,7% av respondenterna uppger på fråga 9 att de inte upplevt något behov av mer kunskap gällande HBT-personers levnadsförhållanden. Vid hantering av data och vid kritisk granskning av metodansatsen uppkommer nu frågan om formuleringen av frågan borde ha

varit annorlunda. Frågan som formulerad kan tolkas som att den avser homosexualitet och bisexualitet som sexuell läggning och det kan hända att socialsekreteraren förbigår tolkningen att det är HBT-personers levnadsförhållanden som kunskap man frågar efter och inte kunskap avseende den sexuella läggningen i sig. Vid vidare analys av materialet tar man i beaktning att svaren kunnat te sig annorlunda om frågan formulerats som följer "[...] gällande homosexuella, bisexuella och/eller transpersoners levnadsförhållanden." Av motiveringarna till fråga 9 har 2 st teman gått att urskilja ur de 13 motiveringar som lämnats. Benämningarna på temana är: "behov" och "inget behov ännu".

"Behov"

I följande tema platsar 8 st motiveringar vid fråga 9 som framställer konkreta situationer gällande exempelvis transidentiteter, könsbyte, HIV, AIDS samt homosexualitet där mer kunskap önskats samt de motiveringar som understryker ett behov av kunskap gällande HBT-frågor i stort. Någon uppger en osäkerhet vid samtal medan andra uppger att de skaffat kunskap efter att en konkret situation inträffat.

Kan känna mig osäker på hur jag ska ställa frågor osv.

I början av min yrkeskarriär när jag hade kontakt med en flicka (15 år) som var av uppfattningen att hon "egentligen var en pojke". Familjen var i stor kris.

Ja, men fick denna kunskap till stor del i samtalet med klienten.

För att kunna besvara frågor kring hur könsbyte går till, jag har fått information nu.

Det finns en stor okunskap. Framförallt gällande HIV pos, AIDS sjukdomar.

Jag tror på behovet av större vakenhet för att alla inte är heterosexuella behövs. Ordval är viktigt. Ej fråga efter flickvän t ex istället välja ordet partner etc.

Man kan här se att heteronormativiteten ifrågasätts av några respondenter. Den respondent som pekar på att en vakenhet för att alla inte är heterosexuella behövs tycks beröra det som det Queerteoretiska perspektivet vill framföra, nämligen behovet av att synliggöra heteronormativa antaganden (Rosenberg, 2006, Ambjörnsson, 2006, Butler, 2006) och då främst Rosenbergs (2006) resonemang att man bör synliggöra sociala grupper likt HBT-grupper för att bli medveten om och motarbeta heteronormen. Den respondent som nämner den 15-åriga flickan som upplevde sig själv vara en pojke belyser även det som poängterats i tidigare forskning att även familjen påverkas av situationer som rör transidentiteter inom

familjen (Kompendium, 2005) då respondenten uppger att familjen var i stor kris. En jämförelse i form av korstabeller har gjorts för att synliggöra om det finns några skillnader om vilket behov av kunskap man upplevt sig ha haft och om man känner någon privat som är homo-, bi- eller transperson. Av resultatet framgår att 13,3 % av dem som uppger att de *inte* känner någon som är homosexuell eller bisexuell har känt ett behov av mer kunskap. 60 % av dem som *inte* känner någon som är transperson (75,4% av respondenterna) har även angett ett behov av kunskap. Åsiktsskillnaderna är inte statistiskt säkerställda då p-värde = 0,103 resp 0,106 > 5 %.

”Inget behov ännu”

Temat behandlar 5 motiveringar där socialsekreterare har uttryckt att något särskilt behov inte ännu har funnits. Exempel på motiveringarna är:

Har inte varit i den situationen ännu, men den kommer säkert!

Har ej till mitt vetande haft denna typ av klient.

Viktigt att låta individen beskriva sin situation oavsett vad det gäller.

De två första motiveringar som redovisas ovan speglar situationer som tolkas som att respondenten inte har haft en HBT-klient som själv berättat om sin homo- eller bisexualitet och/eller transidentitet. Det kan även vara så att man faktiskt inte haft någon klient ännu som utgör denna grupp. Den sistnämnda motiveringen belyser ett positivt förhållningssätt som med analytiska ögon förutsätter att socialsekreteraren i sin tur inte utgår från heteronormativa antaganden då klienten ska beskriva sin situation. En respondent inom detta tema uppger sig jobba med missbrukare och meddelar sig fokusera på missbruksproblemet istället för sexualiteten. Intressant för analysen blir här att nämna den motivering gjord av en annan respondent som upplevt sig varit i behov av mer kunskap då *”dold homosexualitet kan vara ett icke bejakat problem som leder till missbruk ”utanförskap”.* Respondentens motivering tolkas tangerar det Socialstyrelsens (2004) kartläggning vill poängtera: rätt insatser för rätt uppfattad problematik där den sexuella läggningen i den här exemplifieringen har en betydande roll i missbruksproblemet.

Arbetsplatsens kunskapsförmedling

Vid fråga 10 har respondenterna kryssat för ett eller flera av de alternativ där HBT-personers levnadsförhållanden har uppmärksammats inom yrket. Av de sex valmöjligheter som finns

har alternativet ”har inte behandlats alls” valts flest gånger med en svarsfrekvens på 56,3% av 64 utförda. Övriga svarsfrekvenser redogörs nedan i kronologisk ordning:

Frågan har tagits upp på initiativ av oss socialsekreterare:	17,2%
Vid intern och/eller extern handledning:	10,9%
Annat:	10,9%
Särskild temadag:	3,1%
I rekommenderad litteratur av t ex enhetschef:	1,6%

Till fråga 10 erbjöds socialsekreterarna ett öppet svarsalternativ som namngavs som ”Annat”. 7 respondenter har tagit detta tillfälle i akt. De kunde där uppge något sammanhang där HBT-personers levnadsförhållanden uppmärksammats, som inte uppgavs bland de fasta svarsalternativen. Exempel på dessa öppna svar är:

Vi har inte haft någon situation där detta behövs diskuterats utifrån enskilda ärenden. Men å andra sidan behövs det sällan utifrån den aspekten du efterfrågar.

Arbetsplatsträff

Jag har bjudit in/haft kontakt med HBTre.

Föreläsningar i ämnet ex utifrån hedersproblematik etc...

Utöver ”har inte behandlats alls” kan man av procentandelarna se en tendens av att ämnet berörts mest av socialsekreterarna själva än på organisatorisk nivå då rekommenderad litteratur och temadagar är minst förekommande och Socialstyrelsen (2004) påvisar också hur det egna initiativet hos socialarbetarna har varit större än arbetsgivarens. Intressant är den formulering där respondenten menar att kunskap gällande HBT-personers levnadsförhållanden avseende områden som diskrimineringslagstiftning, brottsofferproblematik eller i familjerättssammanhang sällan behövs. En tolkning är att denne socialsekreterare, som tillhör examinationsgruppen år 2000-2009:s senare del inte medvetet haft någon klient vars problematik legat i just dessa frågor ännu. Av motiveringarna skildras även ett eget initiativ till att bjuda in sakkunniga från HBTre (Resurscentrum för säkrare sex och HBT-kompetens) samt föreläsningar som behandlat ämnet utifrån hedersproblematik. Hedersrelaterat våld gentemot pojkar och flickor som växer upp i homofientliga familjer är

något som har påvisats genom tidigare forskning (HomO, 2004) och att det då genom denna undersökning visat sig ha berörts anses som positivt. En respondent som angett att ämnet inte tagits upp alls har motiverat sitt svar som följer ”Fast jag har tagit upp behovet av kunskap kring HBT-personers situation (på t.ex APT-möten)” (APT: Arbetsplatsträffar). Om respondenten missat det svarsalternativ som tyder på att initiativ tagits från socialsekreterarna själva står oklart vid analys. Men motiveringen anses vara värd att framföra då den tyder på en uppfattning om att ett behov av kunskap finns och att initiativ till kunskapsförmedling tagits.

Att HBT-personers levnadsförhållanden inte har behandlats alls på arbetsplatsen är det mest förekommande valet av svarsalternativen blir intressant att jämföra med att 73,7% av respondenterna på fråga 9 uppger att de inte upplevt något behov av kunskap om HBT-personers levnadsförhållanden. I detta fall tolkas det som att i och med att HBT-personers levnadsförhållanden inte uppgetts ha diskuterats och behandlats i större utsträckning på organisatorisk nivå så tycks vissa socialsekreterare i sin tur uppleva att något större behov inte finns. Resultatet anses vara jämförbart med hur studenterna i HomO:s (2004) kartläggning menar att de inte har fått någon kunskap genom utbildningen, men att de inte heller anser sig vara i behov av det och att det enligt HomO (2004) kan antas bero på att det som inte utbildningen tar upp som väsentligt ställer allt högre krav på det egna initiativet för att kunskap ska inhämtas.

Medvetna/omedvetna fördomar

Den kartläggning som utfördes av HomO (2004) avsåg bland annat ta reda på om studenter på socionomutbildningar ansåg sig själva ha fördomar som kunde komma att återspeglas i deras framtida yrkesroll. En likadan fråga valdes därför till den här undersökningen för att kunna redogöra för hur färdigutbildade socialsekreterare skulle svara på den frågan. Av resultatet framgår att 22,8% av de 57 socialsekreterare som svarat på enkäten anser sig ha fördomar mot HBT-personer. Viktigt vid analys av frågan är att uppmärksamma om respondenterna uppfattat begreppet fördom på samma sätt. Till skillnad från HomO:s (2004) undersökning gavs här utrymme för socialsekreteraren att motivera sitt svar och tack vare detta har man kunnat urskilja en skillnad. Begreppet fördomar kan man se har tolkats olika av olika respondenter då några tolkar det som negativa attityder medan andra även vill lyfta fram att en fördom inte behöver vara av negativ art. Motiveringarna ”*alla har väl fördomar – även om de är positiva*” och ”*förförståelse har man alltid men inte fördomar*” urskiljer åsikter som

bekräftar detta. En tolkning av den låga svarsfrekvensen av fördomar är att respondenterna kan ha tolkat begreppet fördom som negativa attityder och att neka förekomsten av sådana kan enligt tidigare forskning bero på två saker, antingen att man har granskat sina värderingar och kommit fram till att man helt enkelt inte hyser negativa attityder eller att man vill framstå ur det etiskt rätta tänkandet, slutsatser i likhet med Røndahls (2005) och Swank & Raiz (2007) studier. 29 socialsekreterare har valt att motivera sina ställningstaganden på fråga 12 och teman utgår från kategorierna ”inga alls eller få” ”medvetna/omedvetna” samt ”spelar ingen roll”.

”Inga alls eller få”

Inom temat återfinns de motiveringar vid fråga 12 där socialsekreterarna uppger att de inte har några fördomar alls eller få gentemot HBT-personer. Exempel på dessa är:

Eftersom jag inte har det i mitt privatliv har jag det inte yrkesmässigt heller.

Min bror är homo.

Nej, är själv bisexuell.

Samtliga ovan nämnda motiveringar betraktas i analysen syfta till att man inte hyser *negativa* fördomar. Att någon betonar sin frånvaro av fördomar genom att nämna en bekantskap som är homosexuell, skådas som en faktor som i enlighet med Swank & Raiz (2007) slutresultat kan bidra till att man hyser minde negativa attityder än de som inte har någon kontakt alls med HBT-personer privat.

”medvetna/omedvetna”

I följande tema inkluderas de 13 motiveringar vid fråga 12 som betraktas som socialsekreterarnas påståenden över sina fördomar av medveten eller omedveten art.

Alla har fördomar. Men att vara medveten om det är en bra början och kan hjälpa en att reflektera över synsätt så att ej bemötandet blir felaktigt.

Angående transsexuella/transvestiter har jag nog det.

Det har jag säkert även om jag inte kan spegla detta nu. Men fördomarna behöver inte yttra sig negativt, mer utifrån egna antaganden isåfall tänker jag.

Människan har alltid fördomar om det man ej känner till, ej har kunskap om.

Finns säkert omedvetna idéer som kan påverka, men hoppas inte.

Oavsett vad man själv tror man tycker har man alltid mer eller mindre, medvetna eller omedvetna fördomar om avvikande personer.

Vad som förespråkas av flertalet är medvetenhet om sina fördomar avseende sexualitetsskillnader och könsidentiteter och den tredje nämnda motiveringen ovan, med uttryck för att fördomar kommer utifrån egna antaganden önskas sammanstråla med Bolman & Deals (2003) resonemang att människor skapar egna "ritualer" i yrkesutövningen utifrån egna grundantaganden. Respondenten som tror sig ha fördomar gentemot transsexuella/transidentiteter känner inte någon privat som är transperson enligt lämnade uppgifter. Det blir därför intressant att analysera detta tillsammans med Swank & Raiz (2007) studie vars forskningsresultat visar hur personer med liten kontakt med HBT-personer lättare skapar stereotypifierade fördomar, ibland av negativ art. Vi kan dock inte vara säkra på om respondenten syftar till negativa fördomar i sin motivering. Man kan därför endast anta att fördomarna i det här fallet beror på bristande kunskap inom området och om vad det innebär att leva som transperson.

En respondent hävdar att man alltid mer eller mindre har fördomar om avvikande personer och väsentligt för analysen blir att stanna upp vid begreppet avvikande. För att diskutera detta begrepp kan teorier om heteronormativitet göra sig gällande. Ett upprätthållande av heteronormativa principer skapar vad man kan kalla avvikande grupper och samhällets sociala processer skiljer ut olika grupper (Rosenberg, 2006). Med rådande begreppsanvändning (avvikande) hos respondenten blir därmed Mulés (2006) resonemang återigen relevant som pekar på ett behov av att socialarbetare bör granska sina egna värderingar och attityder för att i det här fallet ta reda på vilken värdering man lägger i begreppet avvikande. Tycker man själv att HBT-personen är avvikande eller syftar man till att andra kan tänkas tycka det? Socialstyrelsen (2004) hävdar att det heteronormativa bemötandet inom Socialtjänsten främst bero på ovana och okunskap snarare än ovilja. Motiveringar i denna undersökning belyser också främst okunskap och ovana: *"Isåfall utifrån okunskap el obetänksamhet"* och *"Människan har alltid fördomar om det man ej känner till, ej har kunskap om"*. I respondenternas utsagor framgår inte någon ovilja men att tänka steget längre torde vara att okunskap och ovana kan bero på ovilja att ta till sig kunskapen.

"spelar ingen roll"

Under följande tema har de motiveringar kategoriserats som förklarar att man ska utgå från individen och inte från sexualitet i yrkesutövningen. De flesta har på frågan om de har några fördomar svarat nej. Att dessa motiveringar inte hamnar under kategorin ”inga alls eller få” har att göra med att respondenterna hävdar att i och med att de inte utgår från klientens sexualitet i beslutstagande så spelar det inte någon roll vad deras personliga uppfattning är. Likabehandling är nyckelordet.

Fördomar har väl alla. Man måste se utifrån individ, inte sexualitet.

För mig är mina klienter människor som behöver min hjälp utifrån sina behov och förutsättningar och inte utifrån etnicitet, sexualitet osv.

Gör ingen skillnad, vad jag, i hanterandet av ärendet grundat i klientens sexuella läggning.

Vi är alla lika!!

Har nog ett naivt synsätt kring svårigheter som HBT-personer ställs inför i samhället. Ser det som en självklarhet att alla skall bli behandlade lika oavsett sexuell läggning eller könsidentitet.

Brå:s redogörelse av hatbrottstatistik (Rapport, 2007:17 & Rapport, 2008:15) önskas i analysen relateras till det som den sistnämnda respondenten kallar ”svårigheter som HBT-personer ställs inför i samhället.” Man kan se hos de övriga motiveringarna att man där tycks syfta till likabehandling utifrån socialsekreterarens roll som beslutsfattare rättsäkerhetsmässigt och vid analys av den andra nämnda motiveringen ovan vill man anta att respondenten inte utgår från att sexualitet kan utgöra ett socialt problem för klienten. Enkätresultatet anses vara jämförbart med Homo:s (2004) kartläggning då respondenternas fokus ligger, likväl som studenternas, vid att framföra likabehandling och människors lika värde och rätt till kärlek och identitet. Analys av dessa motiveringar grundar sig i en uppfattning om att respondenterna relaterar till sina personliga värderingar att HBT-personer i deras ögon likställs och att någons sexualitet eller könsidentitet inte ska påverka utgången i ett ärende. Detta med anledning av att diskriminering i enlighet med Brottsbalken 16:9 förbjuder näringsidkare att diskriminera någon på grund av dennes homosexuella läggning (Lag (1987:610)). Vad analysen här vill betona är att inställningen är helt rätt ur medmänsklig-, beslutsfattande-, och rättsäkerhetssynpunkt. Men vad som är viktigt att ha i åtanke är att alla samhällsmedlemmar inte delar samma uppfattning vilket påverkar HBT-personers

levnadsförhållanden avsevärt. Det är denna kunskap som i det långa loppet bedöms bli väsentlig då likabehandling ska utgå från individuella behov och förutsättningar.

En problematisk heteronormativitet?

Då tidigare forskning kartlagd av Socialstyrelsen (2004) visat att Socialtjänsten i de flesta klientmöten utgår från att alla lever ett heterosexuellt liv har respondenterna i denna undersökning fått svara på frågan om de ser det som ett problem. Det interna svarsbortfallet representerar en respondent som valt att kryssa i både ja och nej som svarsalternativ, men som lämnat en motivering som därför redogörs för under temat ”övrigt”. 42,1% av respondenterna anser att det *inte* är ett problem att Socialtjänsten utgår från att klienten lever ett heterosexuellt liv. 5 st av de 7 icke-heterosexuella respondenterna anser att det är ett problem att Socialtjänsten utgår från att klienten är heterosexuell. Tidigare forskning visar hur icke-heterosexuell personal inom socialt arbete tenderar att diskutera konsekvenser av att antas vara heterosexuell och framhäver information till sina medarbetare (Swank & Raiz, 2007) något som ej kunnat utläsas från denna undersökning då respondenterna inte uppgett sig har fört vidare någon kunskap. Man kan därför endast anta att detta sker. 36 st socialsekreterare har valt att motivera sitt ställningstagande på fråga 13. De teman som valts ut för att kategorisera de olika motiveringarna är ”*ett problem*”, ”*inget problem*” samt ”*övrigt*”.

”Ett problem”

De 23 st motiveringar vid fråga 13 som kategoriseras till detta tema handlar om varför respondenterna anser att det är ett problem att Socialtjänsten utgår från att alla lever ett heterosexuellt liv. Några exempel på dessa motiveringar är:

Det är klart att det är ett problem för klienten om man utgår från något som inte är utifrån klientens situation.

Kommer faktiskt på mig själv med att också göra det ibland. Heteronormen är stark!

Ex. svårigheter att ge stödinsatser i ärenden där man blivit utsatt för våld av en man som han är i relation med. Grundar detta på att alla insatser är utformade efter att män utsätter kvinnor för våld.

Konsekvenser som missförstånd, minskat förtroende samt försämrat stöd då man missar viktig information är samtliga förslag som framkommer ur respondenternas motiveringar. Någon större skillnad bland dem som uppger sig känna någon som är homo- eller bisexuell och som inte gör det kan inte påvisas på statistiskt signifikant väg då p-värdet är $0,732 > 5\%$. Men en

redogörelse för resultatet görs ändå tillsammans med antaganden av orsak. Resultatet visar att det är fler av dem som *inte* känner någon som ser det som ett problem än de som uppger sig känna någon. HomO:s (2004) slutsats att man genom att känna någon lättare ser problematiken i att Socialtjänsten utgår från heteronormativa antaganden, kan därför inte antas lika lätt vad gäller den här undersökningen. Intressant för analysen blir istället att tolka varför 43,4 % av respondenterna som känner någon som är homo- eller bisexuell i sin tur inte ser det som ett problem att Socialtjänsten utgår från att klienten lever ett heterosexuellt liv. En tolkning av detta kan vara att respondenterna riktar fokus till att en klients sexuella läggning inte ska ha betydelse i utgången av ett ärende, något som diskuterats innan i analysen, och man förbiser faktorer som osynliggörande och kränkning som enligt tidigare forskning (Avrahami, 2007 & Rödahl, 2005) kan uppkomma då klienten antas vara något den inte är.

En av socialsekreterarna som i fråga 7 identifierat sig själv som homosexuell uppger sig själv kunna fastna i de heteronormativa antagandena ibland och betonar hur stark heteronormen är. Denna observation stödjer Mulés (2006) påstående att man oavsett vilken sexuell läggning man själv har bör granska sitt förhållningssätt gentemot HBT-personer. Vidare berör den sistnämnda motiveringen det som bland annat behandlas av Butler (2006) och Charnley & Langley (2007), att samhället är utformat efter heteronormativa antaganden. Respondenten betonar hur det endast finns stödinsatser för männens våld mot kvinnliga partners och även tidigare forskning belyser en uppmärksammas bristfällighet på området av åtgärder vid våld i samkönade relationer (rfsi.se, 2006b). Att inte utgå från vad som är klientens situation kan även bidra till att rätt analyser går förlorade med hänvisning till den situation där en kvinnatill-mans-persons beteende misstolkats (Kompendium, 2005). Uppfattningen om rätt hjälp för rätt uppfattad problematik lånas här av Swank & Raiz (2007) för att belysa hur viktig medvetenhet om civilstånd samt kunskaper om eventuella könsskillnader är för att erbjuda klienter den hjälp som behövs.

Att kartlägga kunskap avseende HBT-personers levnadsförhållanden blir betydelsefullt i ett samhälle där tidigare forskning visat på att heteronormativa antaganden är en del av ett rutinemässigt yrkesutövande och socialt bemötande. Då organisatoriska rutiner och sedvanor i enlighet med Bolman & Deals (2003) symboliska perspektiv kan komma att upprätthålla grundläggande antaganden, kan det komma att motsvara Socialtjänstens upprätthållande av heteronormativiteten. Något som alltså i sin tur blir en del av det som påverkar livsvillkoren för HBT-personer. HBT-personers levnadsförhållanden kan alltså även komma att inkludera

Socialtjänstens bemötande då levnadsförhållandet i dessa fall utgör ett osynliggörande. Med osynliggörande menas sådana fall då en kubansk kvinnas liv var i fara pga hennes lesbiskhet och att det inte kunde gälla som beslutsmotivering att beviljas uppehållstillstånd, men att ett äktenskap var giltigt nog (Avrahami, 2007), sådana fall då blanketter förutsätter heterosexualitet (Röndahl, 2005) och sådana fall då klienter som inte likt Röndahls (2005) informanter vågar stå upp mot heteronormen och hävda sin sexuella läggning, utan döljer sin verklighet. Inför varje nytt möte kräver de heteronormativa antagandena från omvärlden att personen själv bevisar motsatsen för att hävda sin identitet. Att slippa dessa antaganden om att exempelvis vara heterosexuell när man i själva verket lever i ett samkönat förhållande eller att man alltid identifierar sig med det kön man tillskrivits vid födseln kan för många vara av stor betydelse.

”Inget problem”

Till denna kategori har 12 st av socialsekreterarnas motiveringar vid fråga 13 delats in. Motiveringarna handlar om att man inte ser det som problematiskt att man inom Socialtjänsten utgår från att klienten lever ett heterosexuellt liv.

Även om systemen utgår från heterosexuella är vi som arbetar medvetna om olikheter och öppna för detta.

Sexuell läggning bör inte påverka beslut i någon riktning. Därför bör det rimligtvis inte vara något problem även om handläggaren skulle utgå från att sökande är hetero.

De flesta lever ju faktiskt i ett heteroförhållande.

Inte om man likställer HBT-personers liv med övrigas. Anser att problemet uppstår när man behandlas annorlunda och förvägras samma rättigheter som heterosexuella t ex adoptionsfrågan. Det största problemet för regnbågsfamiljer är samhällets fördomar.

Vad som genomsyrar motiveringar tycks vara att alla ska behandlas lika i samtliga socialsekreterares ärendegång. Det vill säga att den sexuella läggningen inte ska vara avgörande för rätt till hjälp. En respondent nämnd ovan som menar att så länge homosexuella jämställs med heterosexuella så uppstår inte något problem. Denna motivering önskar man här i analysen återigen ställa i kontrast till hur tidigare forskning (Seminarie, 2005 & Socialstyrelsen, 2004) visat hur heteronormativiteten och homofobi utesluter vissa personer från social och rättslig jämställdhet och även brottsstatistiken som visar en ojämställdhet i

samhället då det handlar om rätten att vara den man är utan att råka ut för våld och/eller hot om våld (Rapport 2007:17 & Rapport 2008:15).

Aktuellt blir i detta skede att framföra Charnley & Langleys (2007) forskningsresultat att Socialtjänsten visar en ökad förståelse gällande sexualitet men att man förlorat sin effektivitet att känna igen heteronormativitet och i att hindra dess medverkan i yrkesrollen. En förståelse för sexuella skillnader uppges hos respondenterna men vad som kvarstår är frågan om man känner igen heteronormativiteten om man är en del av ett system (exempelvis blanketter och organisatoriska grundantaganden (Röndahl, 2005)) som utgår från heterosexualitet. Den respondent som hävdar att man är öppna för olikheter även fast systemet utgår från heterosexuella framför inte någon information om att det påstådda systemet borde ändras, men får ändå framstå i analysen som någon som öppnat upp ögonen för heteronormativiteten och som ett argument för att alla inte kan antas vara en del av det heteronormativa systemet. Detta argument betonas med hjälp av Ambjörnsson (2006) som hävdar att alla inte utgör det heteronormativa bara för att samhällssystemet är heteronormativt. Den tredje nämnda motiveringen på föregående sida används dock i denna studie för att exemplifiera hur man med sådana påståenden bevarar heterosexualiteten som den dominerande sexualiteten. Man bevarar heteronormativiteten. Respondenten som lämnat den motiveringen har på tidigare frågor i enkäten uppgett sig känna någon som är homo- eller bisexuell samt någon som är transperson och man tolkar det som att de kontakter respondenten har inte har talat om och/eller varit med om någon negativ upplevelse av att antas vara heterosexuell när man inte är det.

”övrigt”

Inom detta kategoriserade tema placeras den motivering som tillhör den respondent som utgör det interna bortfallet i fråga 13.

Det är inte bra om msk:or känner sig ”ovanliga”, ”konstiga” pga sin sexuella läggning, men samtidigt är det så samhället ser ut – att de flesta är heterosexuella. Man förutsätter t ex inte att ngn är kristen heller utan det kommer ju i så fall fram i vidare samtal, precis som HBT-personer.

Motiveringen uttrycker åsikter som tolkas som att man vill framföra att ingen bör behöva känna sig avvikande men att det råder en heterosexuell majoritet i samhället idag och att

information om annan sexualitet får framkomma i vidare samtal. Det här är något som med analytiska ögon i sin tycks kräva att socialarbetaren inte påverkas av heteronormen. Av de övriga slutresultaten inom ovan nämnda teman framgår även motiveringar där socialsekreterare förklarar att de frågat klienten själv om de har undrat något. Den vägen till kunskap anses vara av god art då man inkluderar klienten i arbetet och visar intresse och engagemang. Men vad analysen vidare vill poängtera är de situationer då klienten själv inte är fullt medveten om sin könsidentitet och/eller sin sexuella identitet. Alla HBT-personer är kanske inte själva medvetna om sin egen identitet eller sexualitet och att då framställas ur ett heteronormativt perspektiv kan i vissa fall få dem att känna sig uteslutna utan att riktigt veta varför den känslan uppstår. De får, som Judith Butler (2006) skulle ha uttryckt det inte utrymme i det språkliga när normerande kategorier reglerat vad som är verkligt. Socialtjänsten vars uppdrag är att göra sig väl förtrogen med kommunens invånares levnadsförhållanden betraktas därför innebära att med väl förtrogen kunskap vissa gånger även kunna bidra med information till klienten utan att använda klienten själv som informationskälla.

Sammanfattning av empiri och analys

Ur slutresultatet framgår att den kunskap som tenderar ha eftersökts mest är kunskap gällande transidentiteter och begrepp som rör transpersoner, vilket kan tänkas bero på den lilla andel av respondenter som uppgett sig känna någon transperson privat. Majoriteten av respondenterna uppger att utbildningen inte har gett någon spetskompetens inom området HBT-frågor oavsett vilken examinationsgrupp man tillhört och fokus uppges ha legat vid att lära sig ett professionellt bemötande oavsett sexuell läggning. 73,7 % av respondenterna uppger dessutom att de heller inte har varit i behov av mer kunskap, ett resultat i likhet med HomO:s (2004) kartläggning där studenterna inte upplever sig vara i behov av mer kunskap samtidigt som de hävdar att utbildningen inte berört HBT-frågor. Eget initiativ, livserfarenhet samt arbetslivserfarenhet anges som kunskapskällor men någon enhetlig kunskapsbildning kan inte utläsas av slutresultatet. Någon vidareutbildning på organisatorisk nivå uppges inte i större utsträckning då svarsalternativet ”har inte behandlats alls” har fått störst svarsfrekvens gällande hur frågan tagits upp på arbetsplatsen. Vidare anser 42,1% av respondenterna att det inte är ett problem att Socialtjänsten utgår från att klienten lever ett heterosexuellt liv vilket betraktas som att respondenterna inte anser att den sexuella läggningen har betydelse i ärendegången. Få uttalar sig om det studien berör, de levnadsförhållanden som kan komma att utgöra en HBT-klients tillvaro, då återkommande motiveringar som att ”vi är alla lika” tycks

betona likabehandling med rättssäkerheten som framtoning. Detta betraktas som ovana att diskutera de situationer då klientens sexuella läggning och/eller könsidentitet kan ha betydelse i mötet med socialsekreterare. Några har uppmärksammat heteronormativa ordval och förslags ges att man bör fråga klienten om en eventuell partner när man inte vet, vilket ger klienten utrymme att själv beskriva sin situation utan att behöva bekräfta sig mot heteronormativa antaganden.

8. Avslutande diskussion

Med föregående genomgång av det empiriska materialet med analytiska jämförelser med tidigare forskning och teorier önskar nu detta avsnitt bidra till att slutligen besvara frågeställningarna för undersökningen. Detta utförs med avsikt att ge svar på undersökningens syfte att ta reda på i vilken omfattning socialsekreterare besitter kunskap gällande HBT-personers levnadsförhållanden för att i enlighet med SoL 3:1 göra sig väl förtrogen om detta. Tidigare forskning och teorier används även här tillsammans med det empiriska materialet men denna gång med utgångspunkt i vad jag som analytiker anser bör förändras eller bevaras i socialsekreterares yrkesutövning för att de ska kunna leva upp till Socialtjänstlagens 3 kap 1 § krav om att göra sig väl förtrogen med klientens levnadsförhållanden.

Med tanke på den uppmärksammade andelen respondenter som uppgett sexualitetens oväsentlighet vill jag med stöd av Knutagård (2007) understryka det behov som finns av medvetenhet om hur sexualitet kan ha en stor roll i sociala problem. Faktorer jag då vill belysa är bland annat den evigt pågående komma-ut-processen inför nya bekantskaper, hatbrottsstatistik och samhällets normerande principer. Den sexuella problematiken tydliggörs till exempel också då Avrahamis (2007) informanternas erfarenhet av invandrarskap och ett nytt liv i Sverige ofta samverkar med erfarenheter som har med deras sexuella läggning att göra. Att besitta kunskap i form av en medvetenhet om att dessa faktorer kan utgöra en klients levnadsvillkor med den sexuella läggningen och/eller könsidentiteten som orsak ställer krav på socialsekreterare så att relevant stöd för rätt uppfattad problematik ges. Att dessutom granska vilka egna värderingar och attityder man lägger vid exempelvis adoptionsfrågor (Martinell Barfoed, 2001) eller sexuella skillnader och skillnader för könsuttryck i stort (Swank & Raiz, 2007) blir relevant för att kunna bidra med ett gott bemötande grundat på de etiska förpliktelserna för yrket. Enligt mig finns det tendenser som till viss del visar på att socialsekreterarna har förutsättningar för att göra sig väl förtrogna med HBT-personers levnadsförhållanden i enlighet med Socialtjänstlagen kap 3 § 1. Att flertalet tycks välja att

pläderna likabehandling och rättsäkerhet istället för att betona de behov och förutsättningar som HBT-personer har i ett samhälle som av tidigare forskning uppfattas som heteronormativt, tyder dock på att HBT-personers levnadsförhållanden bör tas upp till diskussion oftare. Frågan om resten av samhället pläderar likabehandling på social och rättslig nivå bör diskuteras, likväl HBT-personers upplevelser av kränkande bemötande av att antas vara något man inte är. Det bör göras för att uppnå kunskap om det som undersökningens första frågeställning handlar om, nämligen varför det finns ett behov av kunskap gällande HBT-personers levnadsförhållanden. Det är här jag upptäcker brister med mitt metodval då jag hade velat ställa följdfrågor till mina respondenter som i sin tur kanske visat på mer nyanserade svar gällande socialsekreterarnas uppfattning om varför det finns ett behov av kunskap.

Det återkommande begreppet förförståelse som används av respondenterna när det frågas om eventuella fördomar tolkar jag som att det finns ett behov av ytterligare kunskap för att frånga förförståelse för att få förståelse. Att kunskap om HBT-personers levnadsförhållanden uppges tas in på annat håll än på Socialhögskolan tack vare eget initiativ och tack vare livserfarenhet är en stor byggsten till kunskap och får utgöra det huvudsakliga svaret på undersökningens andra frågeställning om och hur HBT-personers levnadsförhållanden uppmärksammas på arbetsplatsen. Men de respondenter som uppger livserfarenhet som kunskapskälla har dock inte heller uppgett sig vara i något större behov av mer kunskap och min tanke leder därmed till frågan om livserfarenhet verkligen kan ersätta vidareutbildning? Man bör, som Charnley & Langley (2007) betonar, inte enbart relatera till respekt för olikheter och mångfald, som de flesta respondenter gör, då det som Butler (2006) hävdar kan vara så att normerande kategorier kan ha uteslutit HBT-personer från sociala och rättsliga rättigheter. Man bör även besitta kunskap avseende förståelse för de processer som pågår i samhället där minoritetsgruppen osynliggörs och marginaliseras, samt vad dessa processer har för inverkan på individers självkänsla och självaktning. Att man genom vidareutbildning får kunskap om vad behoven och förutsättningarna i samhället är för HBT-personer så innebär det att man i sin tur kan göra sig väl förtrogen med HBT-personers levnadsförhållanden. En uppfattning jag har efter 6 terminer på Socialhögskolans socionomutbildning samt efter min tid ute i det sociala arbetets praktik är att många socionomer tycks tro att verklig kunskap finns ”där ute” och inte i utbildningens innehåll. Denna tendens tycker jag mig kunna relatera till de respondenter som uttrycker sig om livserfarenhet och arbetslivserfarenhet och för att besvara

undersökningens tredje frågeställning vill jag betona detta då undersökningen inte tycks skönja någon större uppfattning om behov av mer kunskap i form av vidareutbildning.

För att förhindra att Socialtjänsten utgör en del av HBT-personers negativa levnadsförhållanden bör en språklig förändring utföras när man till exempel inte vet klientens sexuella läggning. Att man istället för att fråga om flickvän/pojkvän istället frågar om en eventuell partner, när man inte vet, är något som flera respondenter i undersökningen poängterat i sina motiveringar. Detta bör bevaras och utökas för att gynna klientens möjlighet att förklara sin egen situation utan att osynliggöras av heteronormativa antaganden. I och med motiveringar som antytt diskussioner gällande transidentiteter så borde ett förändringsarbete där bestå av vidareutbildning inom området för att klargöra begrepp och processer i form av t ex ett könsbyte. Detta för att som socialsekreterare i ett direkt möte med en transperson som lever ut sin könsidentitet vara förberedd på eventuella frågor och framtida situationer som till exempel process av könsbyte, utan att alltid använda klienten själv som informationskälla. Jag anser att dessa tillvägagångssätt bör genomsyra samtliga socialsekreterares bemötande. Oavsett om man jobbar med ekonomiskt bistånd, familjeutredningar, missbruksproblematik etc. bör ett professionellt bemötande innebära att man inte framställer klienten ur heteronormativa antaganden. Även om klienten i första hand inte har sökt Socialtjänstens hjälp med den sexuella läggningen eller könsidentiteten som orsak, så bör man heller inte utesluta att det kan komma att utgöra en del av klientens problematik. Våld i samkönade relationer, hedersrelaterat våld på grund av familjemedlemmens sexuella läggning eller könsidentitet och/eller missbruk orsakat av en identitetskris är social problematik som, enligt min mening med stöd av tidigare forskning, kan synliggöras om en medvetenhet om att det förekommer ökar. Detta ökar chansen att rätt hjälp ges till rätt uppfattad problematik.

Så min uppmaning till socialsekreterare är att ta vara på det egna initiativet som vissa framfört i undersökningen och föra upp ämnet på organisatorisk nivå för att möjliggöra utbildningstillfällen som omfattar så många socialsekreterare som möjligt. Ett citat hämtat från respondenternas motiveringar får verka som ett avslut. ” [Jag] har nog ett naivt synsätt kring svårigheter som HBT-personer ställs inför i samhället. Ser det som en självklarhet att alla skall bli behandlade lika oavsett sexuell läggning eller könsidentitet.” Om det är fler socialsekreterare som känner igen sig i denna motivering så är det på tiden att konfrontera det som respondenten ovan kallar ”naiva synsättet” och göra sig väl förtrogen med de situationer som HBT-personer ställs inför i samhället. I ett första skede bör man alltså tillämpa

Queerteoretiska perspektiv som innebär att kritiskt studera de rådande heteronormativa principerna (Ambjörnsson, 2006) för att sedan i nästa steg, utanför Queerteorin, utmana dem både inom och utanför organisationen.

9. Referenslista

Adoptionscentrum.se ”Adoptionsmöjligheter” (elektronisk)

<http://www.adoptionscentrum.se/portal/page/portal/Adoptionscentrum/14_adoption/Adoptionsmojligheter> (09-04-15)

Ambjörnsson, Fanny (2006) *Vad är queer?* Stockholm: Natur & Kultur.

Avrahami, Dina (2007) *Vi dansar inte på bordet - Lesbiska invandrarkvinnor i Sverige: stigmatisering & stolthet.* Stockholm: Pickabook Förlag.

Blom, Björn & Morén Stefan & Nygren, Lennart (2006) *Kunskap i socialt arbete – Om villkor, processer och användning.* Stockholm: Natur & Kultur.

Bolman G. Lee & Deal E. Terrence (2003) *Nya perspektiv på organisation och ledarskap.* Lund: Studentlitteratur.

Brå. Rapport 2007:17 - *Hatbrott 2006 en sammanställning av anmälningar med främlingsfientliga, islamofobiska, antisemitiska och homofobiska motiv.*

(pdf-fil)

<http://www.bra.se/extra/measurepoint/?module_instance=4&name=Hatbrott%202006.pdf&url=/dynamaster/file_archive/070628/e2e092219bcfcb377a4ea056da25cf03/hatbrott%255flgupplst070626.pdf> (09-04-13).

Brå. Rapport 2008:15 - *Hatbrott 2007 en sammanställning av anmälningar med främlingsfientliga, islamofobiska, antisemitiska och homofobiska motiv .*

(pdf-fil)

<http://www.bra.se/extra/measurepoint/?module_instance=4&name=Hatbrott_2007_webb.pdf&url=/dynamaster/file_archive/080716/6141d937f1ed069853de33f15d209d28/Hatbrott%255f2007%255fwebb.pdf> (09-04-13).

Butler, Judith (2006) *Genus ogjort. Kropp, begär och möjlig existens.* Nordstedts Akademiska Förlag.

Charnley, M Helen & Langley, Jackie (2007) - *Developing Cultural Competence as a Framework for Anti-heterosexist Social Work Practice: Reflections from the UK*. Journal of Social Work.

Egelund, Tine (2008) ”Vinjettstudier” i: Anna Meuwisse, Hans Swärd, Rosmari Eliasson-Lappalainen & Katarina Jacobson, (red.) *Forskningsmetodik för socialvetare*. Stockholm: Natur & Kultur.

Eliasson, Annika (2006) *Kvantitativ metod från början*. Lund: Studentlitteratur.

Halvorsen, Knut (1992) *Samhällsvetenskaplig metod*. Lund: Studentlitteratur.

HomO (2004) - Ombudsmannen mot diskriminering på grund av sexuell läggning - *”Alla är lika för mig!” en kartläggning av hur socionomutbildningar tar upp sexuell läggning*

Knutagård, Hans (2007) *Sexuell normalitet i normer och normalitet i socialt arbete i: Svensson, Kerstin (red) 2007 Lund: studentlitteratur.*

Kompendium (2005) *Transpersoner och diskriminering*. Seminarium för diskrimineringskommittén arrangerat av riksdagens HBT-grupp tillsammans med RFSL (Riksförbundet för Sexuellt Likaberättigande) och Transvestitföreningen FPE-S.

Körner, Svante & Wahlgren, Lars (2005) *Statistiska metoder*. Lund: Studentlitteratur.

Lag (1987:610). Brottsbalken, kapitel 16 paragraf 9. Svensk författningssamling.

Lag (2001:453a). Socialtjänstlagen, kapitel 3 paragraf 1. Svensk författningssamling.

Lag (2001:453b). Socialtjänstlagen, kapitel 1 paragraf 1. Svensk författningssamling.

Lag (2002:903). Regeringsformen, kapitel 1 paragraf 2. Svensk författningssamling.

Levin, Claes (2008) ”Att undersöka det sociala – några ingångar” i: Anna Meuwisse, Hans Swärd, Rosmari Eliasson-Lappalainen & Katarina Jacobson, (red.) *Forskningsmetodik för socialvetare*. Stockholm: Natur & Kultur.

Martinell Barfoed, Elisabeth (2001) *Kön och adoption* (d-uppsats) Lunds Universitet.

May, Tim (2001) *Samhällsvetenskaplig forskning*. Lund: Studentlitteratur.

mia.eu. ”Myndigheten för internationella adoptionsfrågor” (elektronisk), MIA, officiell hemsida <<http://www.mia.eu/>> (09-04-15).

Mulé, Nick (2006) *Equity vs. Invisibility - sexual orientation issues in social work curricula*

Vetenskapsrådet (2002) *Forskningsetiska principer inom humanistisk-samhällsvetenskaplig forskning*. (pdf-fil) Stockholm : Vetenskapsrådet.

rfs.se (2006a) ”Ockupationen av Socialstyrelsen 1979” (elektronisk), Riksförbundet för sexuellt likaberättigande <<http://www.rfs.se/?p=987>> (09-04-15).

rfs.se (2006b) ”Var fjärde hbt-person har utsatts för partnervåld” (elektronisk), Riksförbundet för sexuellt likaberättigande <<http://www.rfs.se/?p=3815&aid=9962>> (09-05-13).

rfs.se (2009) ”Äktenskap / registrerat partnerskap” (elektronisk), Riksförbundet för sexuellt likaberättigande <<http://www.rfs.se/?p=420>> (09-05-02).

Rosenberg, Tiina (2006) *Queerfeministisk agenda*. Stockholm: Författaren & Bokförlaget Atlas.

Röndahl, Gerd (2005) *Heteronormativity in a Nursing Contest - Attitudes toward Homosexuality and Experiences of Lesbians and Gay Men*. Uppsala: Acta Universitatis Upsaliensis

Socialstyrelsen (2004) *Sexuell läggning och bemötande i socialtjänsten*.

Swank, Eric & Raiz, Lisa (2007) *Expalining Comfort With Homosexuality Among Social Work Students: The Impact of Demographic, Contextual, and Attitudinal Factors*. United States: Council on Social Work Education, Alexandria VA

Wahlgren, Lars (2005) *SPSS steg för steg*. Lund: Studentlitteratur.

Bilagor

Bilaga 1. Enkätmissiv

Hej!

Mitt namn är Caroline Degerfeldt och jag studerar på socionomutbildningens sjätte termin på Lunds Universitet, Campus Helsingborg. Jag läser just nu kursen Självständigt arbete, 15 hp, vilket innebär att jag nu står inför uppgiften att skriva en c-uppsats, något jag har sett fram emot under en lång tid.

Det är med anledning av att jag riktar min studie till socialsekreterare som just du läser detta dokument. I Socialtjänstlagen skildras socialtjänstens skyldighet att göra sig väl förtrogen med individers levnadsförhållanden inom kommunen (SoL 3:1). Mitt syfte med uppsatsen är att undersöka i vilken omfattning socialsekreterare besitter kunskap gällande HBT-personers (Homosexuella, Bisexuella samt Transpersoner) levnadsförhållanden för att likabehandling i enlighet med Socialtjänstlagens stadgar skall kunna äga rum inom det sociala arbetets organisationer.

Genom min enkät ges du som socialsekreterare en chans att, genom total anonymitet, beskriva dina yrkesprofessionella samt personliga kunskaper och åsikter gällande HBT-personer. Det material som insamlas kommer *enbart att behandlas i syfte för min uppsats*. Jag och min handledare Carina Tigervall är de som kommer att ha tillgång till materialet för enkätundersökningen. Alla uppgifter behandlas *konfidentiellt* och resultaten kommer att redovisas på ett sådant sätt att ingen enskild individ kan identifieras.

Deltagandet är *frivilligt* och en ifylld returnerad enkät betraktas som ett samtycke för användning.

Jag ser fram emot att få Ditt svar senast fredagen den 24 april. Var god och använd bifogat frankerat svarskuvert. Vid intresse av att få ta del av slutresultatet kontakta mig på mailadress: caroline.degerfeldt.100@student.lu.se

Jag svarar gärna på eventuella frågor och ni når mig även på nr: 073-570 07 74. Min handledare Carina Tigervall finns också tillgänglig för eventuella frågor på nr: 040-41 22 38.

Ett stort tack på förhand för din värdefulla medverkan!

Vänliga hälsningar

Caroline Degerfeldt

Bilaga 2. Enkät avseende socialsekreterare

De begrepp som benämns i enkäten redogörs för nedan:

HBT - är en förkortning för Homosexuella, Bisexuella samt Transpersoner.

Heterosexuell - är en person som är sexuellt och/eller känslomässigt intresserad av personer av det motsatta könet.

Homosexuell - är en person som är sexuellt och/eller känslomässigt intresserad av personer av samma kön.

Bisexuell - är en person som är sexuellt och/eller känslomässigt intresserad av någon oavsett om det är en man eller kvinna.

Transperson - är ett samlingsbegrepp som avser individer vars könsidentitet och/eller könsuttryck tidvis eller alltid skiljer sig från normen för det kön som registrerades vid födseln (exempelvis transvestiter, transsexuella, dragqueens/dragkings, intergender). Transpersoner kan vara antingen homo-, bi- eller heterosexuella.

Personuppgifter

1. Kön: _____

2. Ålder: ____ år.

3. Examinationsår: _____

Kryssa för det svarsalternativ som gäller för dig

4. Visste du vad förkortningen HBT stod för innan denna enkätundersökning?

Ja

Nej

5. Känner Du någon som Du vet är homosexuell eller bisexuell?

Ja

Nej

6. Känner Du någon som Du vet är transperson?

Ja

Nej

7. Du identifierar dig själv som

Homosexuell

- Bisexuell
- Heterosexuell
- Vill inte besvara frågan

8. Tyck till om följande påstående: Min utbildning har gett mig en tillräckligt bra grund för att jag ska kunna bemöta homosexuella, bisexuella samt transpersoner på ett professionellt sätt som socialsekreterare.

- Håller med helt och hållet
- Håller med till viss del
- Håller inte riktigt med
- Håller inte med alls

Motivera gärna Ditt svar: _____

9. Har du någon gång i ett möte med en klient (i din yrkesroll som socialsekreterare) önskat att du hade mer kunskap gällande homosexualitet, bisexualitet och/eller transpersoners levnadsförhållanden?

- Ja
- Nej

Om *ja*, beskriv gärna den situationen: _____

10. Hur har frågan om HBT-personers levnadsförhållanden tagits upp under din yrkesverksamma tid som socialsekreterare? Exempel på frågor kan vara gällande diskrimineringslagstiftning, brottsofferproblematik eller i familjerättssammanhang.

- | | |
|------------------------------------------------------------------|--------------------------------------------------------------------------------------|
| <input type="checkbox"/> Vid intern och/eller extern handledning | <input type="checkbox"/> I rekommenderad litteratur av t. ex enhetschef |
| <input type="checkbox"/> Särskild temadag | <input type="checkbox"/> Frågan har tagits upp på initiativ av oss socialsekreterare |
| <input type="checkbox"/> Det har inte behandlats alls | <input type="checkbox"/> Annat: _____ |

11. Händer det att man pratar om homosexualitet, bisexualitet och/eller transpersoner på din arbetsplats utöver handläggning av ärenden (t ex i fikarum)?

- Ja, i positiv anda
- Ja, både i positiv och negativ anda
- Ja, i negativ anda
- Nej, aldrig
- Vet ej

12. Anser Du dig ha, medvetna eller omedvetna, fördomar mot HBT-personer som kan komma att återspeglas i din yrkesroll?

- Ja
- Nej

Motivera gärna Ditt svar: _____

13. Tidigare forskning visar att Socialtjänsten i många kontakter utgår från att klienten lever ett heterosexuellt liv. Ser du det som ett problem?

- Ja
- Nej

Motivera gärna Ditt svar: _____

Om det är något Du funderar över, får Du mer än gärna kontakta mig på nr: 073-570 07 74.

Tack för din värdefulla medverkan!

Vänliga hälsningar

Caroline Degerfeldt
socioinomstudent

Bilaga 3 Frekvenstabeller och korstabeller med hypotesprövning

Frekvenstabell 1

		Kön			
		Frequency	Percent	Valid Percent	Cumulative Percent
Valid	Kvinna	52	91,2	91,2	91,2
	Man	5	8,8	8,8	100,0
	Total	57	100,0	100,0	

Frekvenstabell 2

		åldersgrupp			
		Frequency	Percent	Valid Percent	Cumulative Percent
Valid	20 - 29 år	10	17,5	17,5	17,5
	30 - 39 år	19	33,3	33,3	50,9
	40 - 49 år	12	21,1	21,1	71,9
	50 - 59 år	13	22,8	22,8	94,7
	60 - 69 år	3	5,3	5,3	100,0
	Total	57	100,0	100,0	

Frekvenstabell 3

		Examensgrupp			
		Frequency	Percent	Valid Percent	Cumulative Percent
Valid	år 1970 - 1979	7	12,3	12,3	12,3
	år 1980 - 1989	6	10,5	10,5	22,8
	år 1990 - 1999	7	12,3	12,3	35,1
	år 2000 - 2009	36	63,2	63,2	98,2
	svarsbortfall	1	1,8	1,8	100,0
	Total	57	100,0	100,0	

Frekvenstabell 4

Fråga_7: Du definierar dig själv som:

		Frequency	Percent	Valid Percent	Cumulative Percent
Valid	Homosexuell	2	3,5	3,5	3,5
	Bisexuell	4	7,0	7,0	10,5
	Heterosexuell	50	87,7	87,7	98,2
	Vill inte besvara frågan	1	1,8	1,8	100,0
	Total	57	100,0	100,0	

Frekvenstabell 5

Fråga_5: Känner Du någon som Du vet är homosexuell eller bisexuell?

		Frequency	Percent	Valid Percent	Cumulative Percent
Valid	Ja	54	94,7	94,7	94,7
	Nej	3	5,3	5,3	100,0
	Total	57	100,0	100,0	

Frekvenstabell 6

Fråga_6: Känner Du någon som Du vet är transperson?

		Frequency	Percent	Valid Percent	Cumulative Percent
Valid	Ja	14	24,6	24,6	24,6
	Nej	43	75,4	75,4	100,0
	Total	57	100,0	100,0	

Frekvenstabell 7

Fråga_4: Visste du vad förkortningen HBT stod för innan denna enkätundersökning?

		Frequency	Percent	Valid Percent	Cumulative Percent
Valid	Ja	42	73,7	73,7	73,7
	Nej	15	26,3	26,3	100,0
	Total	57	100,0	100,0	

Frekvenstabell 8

Fråga_11: Händer det att man pratar om homosexualitet, bisexualitet och/eller transpersoner på din arbetsplats utöver handläggning av ärenden (t ex i fikarum)?

		Frequency	Percent	Valid Percent	Cumulative Percent
Valid	Ja, i positiv anda	28	49,1	49,1	49,1
	Ja, både i positiv och negativ anda	13	22,8	22,8	71,9
	Ja, i negativ anda	0	0	0	0
	Nej, aldrig	10	17,5	17,5	89,5
	Vet ej	6	10,5	10,5	100,0
	Total	57	100,0	100,0	

Frekvenstabell 9

Fråga_8: Tyck till om följande påstående: Min utbildning har gett mig tillräckligt bra grund för att jag ska kunna bemöta homosexuella, bisexuella samt transpersoner på ett professionellt sätt som socialsekreterare.

		Frequency	Percent	Valid Percent	Cumulative Percent
Valid	Håller med helt och hållet	9	15,8	16,1	16,1
	Håller med till viss del	14	24,6	25,0	41,1
	Håller inte riktigt med	14	24,6	25,0	66,1
	Håller inte med alls	19	33,3	33,9	100,0
	Total	56	98,2	100,0	
Missing	System	1	1,8		
	Total	57	100,0		

Frekvenstabell 10

Fråga_9: Har du någon gång i ett möte med en klient (i din yrkesroll som socialsekreterare) önskat att du hade mer kunskap gällande homosexualitet, bisexualitet och/eller transpersoners levnadsförhållanden? Om ja, beskriv gärna den situationen:

		Frequency	Percent	Valid Percent	Cumulative Percent
Valid	Ja	15	26,3	26,3	26,3
	Nej	42	73,7	73,7	100,0
	Total	57	100,0	100,0	

Frekvenstabell 11

Fråga_12: Anser Du dig ha, medvetna eller omedvetna, fördomar mot HBT-personer som kan komma att återspeglas i din yrkesroll?

		Frequency	Percent	Valid Percent	Cumulative Percent
Valid	Ja	13	22,8	22,8	22,8
	Nej	44	77,2	77,2	100,0
	Total	57	100,0	100,0	

Frekvenstabell 12

Fråga_13: Tidigare forskning visar att Socialtjänsten i många kontakter utgår från att klienten lever ett heterosexuellt liv. Ser Du det som ett problem?

		Frequency	Percent	Valid Percent	Cumulative Percent
Valid	Ja	32	56,1	57,1	57,1
	Nej	24	42,1	42,9	100,0
	Total	56	98,2	100,0	
Missing	System	1	1,8		
Total		57	100,0		

Korstabeller

Korstabell 1

		Fråga_4: Visste du vad förkortningen HBT stod för innan denna enkätundersökning?		Total
		Ja	Nej	
Fråga_7: Du definierar dig själv som:	Homosexuell	4,8%	0%	3,5%
	Bisexuell	9,5%	0%	7,0%
	Heterosexuell	83,3%	100%	87,7%
	Vill inte besvara frågan	2,4%	0%	1,8%
	Summa procent	100%	100%	100%
	Antal socialsekreterare	42	15	57

Hypotesprövning 1

Chi-Square Tests

	Value	df	Asymp. Sig. (2-sided)
Pearson Chi-Square	2,850 ^a	3	,415
Likelihood Ratio	4,616	3	,202
Linear-by-Linear Association	1,416	1	,234
N of Valid Cases	57		

a. 6 cells (75,0%) have expected count less than 5. The minimum expected count is ,26.

Korstabell 2

		Fråga_11: Händer det att man pratar om homosexualitet, bisexualitet och/eller transpersoner på din arbetsplats utöver handläggning av ärenden (tex i fikarum)?				Total
		Ja, i positiv anda	Ja, både i positiv och negativ anda	Nej, aldrig	Vet ej	
Fråga_7: Du definierar dig själv som:	Homosexuell	3,6%	,0%	10%	,0%	3,5
	Bisexuell	10,7%	,0%	10%	,0%	7
	Heterosexuell	85,7%	,0%	80%	,0%	87,7
	Vill inte besvara frågan	,0%	,0%	0	100%	1,8
	Summa procent	100%	100%	100%	100%	100
	Antal socialsekreterare	28	13	10	6	57

Hypotesprövning 2

Chi-Square Tests

	Value	df	Asymp. Sig. (2-sided)
Pearson Chi-Square	7,473 ^a	9	,588
Likelihood Ratio	8,546	9	,480
Linear-by-Linear Association	,002	1	,964
N of Valid Cases	57		

a. 12 cells (75,0%) have expected count less than 5. The minimum expected count is ,11.

Korstabell 3

		Fråga_9: Har du någon gång i ett möte med en klient (i din yrkesroll som socialsekreterare) önskat att du hade mer kunskap gällande homosexualitet, bisexualitet och/eller transpersoners levnadsförhållanden?		Total
		Ja	Nej	
Fråga_8: Tyck till om följande påstående: Min utbildning har gett mig tillräckligt bra grund för att jag ska kunna bemöta homosexuella, bisexuella samt transpersoner på ett professionellt sätt som socialsekreterare.	Håller med helt och hållet	13,3%	17,1%	16,1%
	Håller med till viss del	26,7%	24,4%	25,0%
	Håller inte riktigt med	26,7%	24,4%	25,0%
	Håller inte med alls	33,3%	34,1%	33,9%
	Summa procent	100%	100%	100%
	Antal socialsekreterare	15	41	56

Hypotesprövning 3

Chi-Square Tests

	Value	df	Asymp. Sig. (2-sided)
Pearson Chi-Square	,143 ^a	3	,986
Likelihood Ratio	,146	3	,986
Linear-by-Linear Association	,018	1	,894
N of Valid Cases	56		

a. 3 cells (37,5%) have expected count less than 5. The minimum expected count is 2,41.

Korstabell 4

		Examengrupp					Total
		år 1970 - 1979	år 1980 - 1989	år 1990 - 1999	år 2000 - 2009	svarsbortfall	
Fråga_8: Tyck till om följande påstående: Min utbildning har gett mig tillräckligt bra grund för att jag ska kunna bemöta homosexuella, bisexuella samt transpersoner på ett professionellt sätt som socialsekreterare.	Håller med helt och hållet	0 ,0%	1 16,7%	2 28,6%	6 17,1%	0 ,0%	9 16,1%
	Håller med till viss del	1 14,3%	3 50,0%	0 ,0%	10 28,6%	0 ,0%	14 25,0%
	Håller inte riktigt med	2 28,6%	1 16,7%	2 28,6%	9 25,7%	0 ,0%	14 25,0%
	Håller inte med alls	4 57,1%	1 16,7%	3 42,9%	10 28,6%	1 100,0%	19 33,9%
Total		7 100,0%	6 100,0%	7 100,0%	35 100,0%	1 100,0%	56 100,0%

Hypotesprövning 4

Chi-Square Tests

	Value	df	Asymp. Sig. (2-sided)
Pearson Chi-Square	9,874 ^a	12	,627
Likelihood Ratio	12,499	12	,407
N of Valid Cases	56		

a. 16 cells (80,0%) have expected count less than 5. The minimum expected count is ,16.

Korstabell 5

		Fråga_9: Har du någon gång i ett möte med en klient (i din yrkesroll som socialsekreterare) önskat att du hade mer kunskap gällande homosexualitet, bisexualitet och/eller transpersoners levnadsförhållanden?		Total
		Ja	Nej	
Fråga_5: Känner Du någon som Du vet är homosexuell eller bisexuell?	Ja	86,7%	97,6%	94,7%
	Nej	13,3%	2,4%	5,3%
	Summa procent	100%	100%	100%
	Antal socialsekreterare	15	42	57

Hypotesprövning 5

Chi-Square Tests

	Value	df	Asymp. Sig. (2-sided)	Exact Sig. (2-sided)	Exact Sig. (1-sided)
Pearson Chi-Square	2,659 ^a	1	,103		
Continuity Correction ^b	,916	1	,339		
Likelihood Ratio	2,274	1	,132		
Fisher's Exact Test				,166	,166
Linear-by-Linear Association	2,612	1	,106		
N of Valid Cases	57				

a. 2 cells (50,0%) have expected count less than 5. The minimum expected count is ,79.

Korstabell 6

		Fråga_9: Har du någon gång i ett möte med en klient (i din yrkesroll som socialsekreterare) önskat att du hade mer kunskap gällande homosexualitet, bisexualitet och/eller transpersoners levnadsförhållanden? Om ja, beskriv gärna den situationen:		Total
		Ja	Nej	
Fråga_6: Känner Du någon som Du vet är transperson?	Ja	40%	19%	24,6%
	Nej	60%	81%	75,4%
	Summa procent	100%	100%	100%
	Antal socialsekreterare	15	42	57

Hypotesprövning 6

Chi-Square Tests

	Value	df	Asymp. Sig. (2-sided)	Exact Sig. (2-sided)	Exact Sig. (1-sided)
Pearson Chi-Square	2,619 ^a	1	,106		
Continuity Correction ^b	1,610	1	,204		
Likelihood Ratio	2,460	1	,117		
Fisher's Exact Test				,161	,104
Linear-by-Linear Association	2,573	1	,109		
N of Valid Cases	57				

a. 1 cells (25,0%) have expected count less than 5. The minimum expected count is 3,68.

b. Computed only for a 2x2 table

Korstabell 7

		Fråga_5: Känner Du någon som Du vet är homosexuell eller bisexuell?		Total
		Ja	Nej	
Fråga_13: Tidigare forskning visar att Socialtjänsten i många kontakter utgår från att klienten lever ett heterosexuellt liv. Ser Du det som ett problem?	Ja	56,6%	66,7%	57,1%
	Nej	43,4%	33,3%	42,9%
	Summa procent	100%	100%	100%
	Antal socialsekreterare	53	3	56

Hypotesprövning 7

Chi-Square Tests

	Value	df	Asymp. Sig. (2-sided)	Exact Sig. (2-sided)	Exact Sig. (1-sided)
Pearson Chi-Square	,117 ^a	1	,732		
Continuity Correction ^b	,000	1	1,000		
Likelihood Ratio	,120	1	,729		
Fisher's Exact Test				1,000	,608
Linear-by-Linear Association	,115	1	,734		
N of Valid Cases	56				

a. 2 cells (50,0%) have expected count less than 5. The minimum expected count is 1,29.

b. Computed only for a 2x2 table