

NEKM01 Examensarbete – magisternivå, 15 ETCS  
Nationalekonomiska institutionen, Lunds Universitet

# **Frivilligarbete i Sverige**

## **En studie av bestämningsfaktorer och omfattning**

Författare: Johanna Svensson  
Handledare: Inga Persson och Mårten Wallete

01-06-2009

# Innehållsförteckning

Innehållsförteckning.....	2
1. Bakgrund.....	3
1.1 Vad är frivilligarbete och varför är det intressant? .....	3
1.2 Syfte .....	4
1.3 Metod och data.....	5
1.4 Disposition .....	5
2. Vad förklarar ideellt arbete? Teoretiskt ramverk.....	6
2.1 Frivilligarbete som konsumtionsvara.....	7
Inre motivationsfaktorer.....	7
Yttre motivationsfaktorer .....	8
Det relationella motivet för frivilligarbete .....	8
Frivilligarbete som samvetsvara.....	9
2.2 Frivilligarbete som humankapitalinvestering.....	10
2.3 Allokering av tid och pengar.....	11
Tidens alternativkostnad .....	11
Frivilligarbete och ekonomiskt givande.....	13
Frivilligarbete – beslut på hushållsnivå?.....	14
2.4 Slutsatser utifrån det teoretiska ramverket.....	14
3. Översikt av tidigare forskning.....	16
3.1 Om metoder.....	17
3.2 Om resultat .....	18
3.3 Den svenska forskningen .....	19
4. Empiriskt underlag – studien av frivilligarbete i Sverige .....	20
5. Vem frivilligarbetar? Deskriptiv statistik.....	22
6. Empirisk analys.....	26
6.1 Modellspecifikation.....	26
6.2 Resultat.....	30
Frivilligarbetets bestämningsfaktorer.....	30
Omfattningen på det frivilliga arbetet .....	33
Separata skattningar av frivilligarbetets bestämningsfaktorer .....	36
7. Diskussion.....	45
Referensförteckning.....	48

Det datamaterial som används i uppsatsen tillhör Enheten för forskning om det civila samhället vid Ersta Sköndal Högskola. Jag vill rikta ett stort tack till professor Lars Svedberg och Ersta Sköndal Högskola som låtit mig använda deras datamaterial i min analys.

# 1. Bakgrund

I ideella föreningar, till exempel bostadsrättsföreningar, kyrkor och fotbollsklubbar runtom i Sverige, frodas ett ideellt engagemang där tusentals timmar av arbete utförs, frivilligt och obetalt, varje vecka. Internationellt sett är Sverige ett av de länder i världen där störst andel av befolkningen utför ideellt arbete, i Europa hamnar Sverige högst upp på samma lista. Av Sveriges befolkning deltar 59 % i någon typ av frivilligt arbete enligt en undersökning från 1999 (Hackl et al 2007, s 78). Detta kan jämföras med medeltalet i Europa som låg på 31 % av befolkningen. Trots de värden som skapas inom föreningslivet har företeelsen ideellt arbete inte intresserat nationalekonomer i Sverige i någon större utsträckning.

## ***1.1 Vad är frivilligarbete och varför är det intressant?***

Frivilligt arbete är en viktig del av civilsamhället, en förutsättning för att en stor del av Sveriges föreningar ska kunna finnas. Utan att människor frivilligt gjort insatser hade vi inte sett det utbud av körer, pensionärsaktiviteter och nattvandrare vi har idag, för att nämna några exempel. Då delar eller aspekter av civilsamhället undersöks (som till exempel idrottsrörelsen eller jämställdhet i föreningslivet), är ideellt arbete en självklar variabel att ta hänsyn till. Det är dock inte så vanligt att det frivilliga arbetet som sådant hamnar i fokus. Det datamaterial som ligger till grund för den empiriska delen i denna uppsats definierar frivilligt arbete som just arbete utfört på fritiden, frivilligt och utan betalning. Frivilligt arbete och ideellt arbete är begrepp som i uppsatsen kommer att användas synonymt och avser de insatser som görs i organiserad form inom ramen för föreningar och dylikt. Det görs en analytisk distinktion mellan frivilligarbete och informellt frivilligarbete där det senare avser insatser för till exempel grannar, släktingar eller vänner där hjälpen inte organiserats inom en förening. Det informella frivilligarbetet är vanligtvis av hushållsnära karaktär som barnvakt, skjutsande, städning, snöskottning med mera, medan det organiserade frivilligarbetet innebär ett brett spektrum av aktiviteter.

Det är vanligt att tänka på ideellt engagemang som något odelat positivt; begreppet ger oss associationer till goda människor som delar ut mat till hemlösa eller samlar in

pengar till fattiga i andra länder och vi tänker gärna på föreningar som en demokratiskola som fostrar ansvarstagande medborgare. I denna uppsats är det frivilliga arbetet dock inte nödvändigtvis lika med det goda arbetet, då det frågeformulär som utgör grunden för datamaterialet inte definierar begreppet utifrån värderande kriterier. Det kan lika gärna röra sig om engagemang i Hells Angels som i Röda Korset, lika gärna om vandaliserande djurrättsaktiviteter som om telefonjour på Bris. I Sverige handlar dock det mesta av engagemanget om organiserade fritidsaktiviteter, främst inom idrottsrörelsen men även olika kultur-, friluft- och hobbyföreningar. Denna värderingsfria definition av frivilligarbete ger en bred ansats där befolkningens olika obetalda insatser ringas in.

Ideellt arbete är givetvis intressant av många skäl, inte minst för att det är så utbrett. Frågor om vem som ägnar sig åt ideellt arbete och varför kan belysa socioekonomiska strukturer i samhället och vara av intresse för bland andra ledare inom föreningslivet och politiker. Alla de timmar som läggs på arbete utan ersättning i den ideella sektorn motsvarar dessutom betydande ekonomiska värden. I Sverige är värdet på det frivilliga arbetet inte skattat, men undersökningar från USA visar att om frivilligarbetet varit betalt hade sektorn stått för cirka 1,3 – 1,5 % av löneutbetalningarna vilket är i samma storleksordning som jordbrukssektorn och gruvsektorn tillsammans (Pho 2008, s 220). De värden som produceras i föreningslivet har dessutom ofta positiva externaliteter. En idrottsklubb är inte bara av värde för dem som är medlemmar – genom att producera bättre hälsa för medlemmarna genereras en positiv effekt för resten av samhället eftersom sjukvården i stor utsträckning är offentligt finansierad.

## **1.2 Syfte**

Syftet med uppsatsen är att närmare undersöka vem det är som ägnar sig åt frivilligt arbete i Sverige och varför de gör det. Frågan om vem som väljer att engagera sig i frivilligt arbete angrips genom att undersöka bestämningsfaktorer för frivilligarbete i Sverige. Varför individer väljer att arbeta ideellt är en komplex fråga. Jag kommer därför att lägga tyngdpunkten på de teorier som förklarar frivilligarbete. Efter det följer en mer översiktlig inblick i hittillsvarande forskning i ämnet. I den empiriska delen skattar jag dels bestämningsfaktorer för deltagande i frivilligarbetet, dels vad

som påverkar hur mycket tid individen lägger ner på sitt engagemang givet deltagande.

### **1.3 Metod och data**

Den empiriska analysen är utförd på datamaterialet ”Frivilligarbete i Sverige”, framtaget år 2005 av Ersta Sköndal Högskola. Då jag utgår från ett redan befintligt datamaterial och inte själv har formulerat frågorna i den survey som genererat datamaterialet begränsas min analys till de variabler jag faktiskt har tillgång till. Det är å andra sidan ett omfattande datamaterial med ett stort antal bakgrundsvariabler av olika slag. Givet detta finns alltså goda möjligheter att undersöka vilka faktorer som har ett positivt (eller negativt) samband med frivilligarbete. Det är dock inte samma sak som att fastställa varför svenskar frivilligarbetar. Detta beror dels på att enkäten inte frågar respondenterna speciellt uttömmande om deras motiv och dels på att den värderingsfria definitionen av ideellt arbete gör att motiven till frivilligarbete förmodligen spretar för mycket för att det skulle gå att se tydliga mönster även om motiven hade efterfrågats. Frågan om varför man arbetar ideellt är därför huvudsakligen adresserad i teoriavsnittet. I den empiriska analysen använder jag mig av binär logistisk regression och vanlig linjär regression. I uppsatsen har jag riktat in mig på det organiserade frivilliga arbetet. Det informella frivilligarbetet finns med som jämförelse och variabel i analysen, men teoretiskt såväl som ekonometriskt ligger tyngdpunkten på det organiserade frivilligarbetet.

### **1.4 Disposition**

Sammanfattningsvis har uppsatsen två huvuddelar, en teoretisk och en empirisk. Den teoretiska delen börjar i kapitel två med det teoretiska ramverk som ligger till grund för analysen. I kapitel tre ges en översikt av tidigare forskning, både internationell och svensk sådan. Den empiriska analysen omfattar kapitel fyra till sex. Kapitel fyra beskriver datamaterialet, i kapitel fem ges deskriptiv statistik. Kapitel sex innehåller modellspecifikation och resultat. I kapitel sju finns en avslutande diskussion vilken utgår från både den teoretiska delen och den empiriska analysen.

## 2. Vad förklarar ideellt arbete? Teoretiskt ramverk

För att förstå vad som motiverar människor att utföra ideellt arbete kan det vara intressant att börja fundera på vad en människa får ut av ideellt arbete, det vill säga vad hon får för nytta av det. Man kan även fråga sig varför just *arbete* ger den nytta – varför skänka tid och energi istället för pengar? Detta angreppssätt är vanligt inom nationalekonomin. Förstår vi individens preferenser och känner till dennes resurser (både tid, pengar och humankapital) så kan vi öka vår förståelse för mänskligt beteende såsom beslut rörande hur tid och pengar ska spenderas och kunskaper och talanger användas. Vilka teorier har då utvecklats för att söka förklara ideellt arbete? Grundläggande antaganden som till exempel att människor vill ha lön för utfört arbete och därmed inte arbetar om de inte får lön fungerar inte för att förklara frivilligarbete då människor bevisligen arbetar utan lön och utan krav på lön. Man kan även fråga sig om inte nyttoperspektivet blir för snävt; kan inte osjälvisk altruism vara en möjlig förklaring? Då frivilligt arbete är en beteckning för en mängd olika aktiviteter med olika syften finns det knappast en förklaringsmodell som kan gälla för allt frivilligarbete.

En aspekt då vi undersöker motiv är att vi inte kan förutsätta att de är oföränderliga. Motivet att börja frivilligbeta kan mycket väl se ut på ett sätt men ändras med tiden. På samma sätt kan det ibland vara svårt att fastställa vad som är orsak och verkan. Arbetar jag ideellt inom en humanitär organisation för att jag bryr mig om andra eller formas jag av mitt ideella engagemang till att bry mig allt mer om andra? Det finns med andra ord många svårigheter då man vill undersöka motiv för frivilligarbete empiriskt. Som tidigare nämnts är frågan komplex; jag kommer nedan att ge en genomgång av de teorier som finns angående varför en individ väljer att arbeta utan monetär ersättning. De går att kategorisera och kan oftast härledas till två huvudkategorier: ideellt arbete som konsumtionsvara eller humankapitalinvestering. Jag kommer även att ta upp teorier om allokering av tid och andra resurser för att belysa frågan om hur mycket individen väljer att arbeta ideellt.

## **2.1 Frivilligarbete som konsumtionsvara**

### **Inre motivationsfaktorer**

Människor som engagerar sig frivilligt menar ofta att det ger dem mycket tillbaka – det är roligt, gemenskapen är viktig, de mår bra av att få bidra eller att göra något gott för andra och så vidare. Då vi tänker oss frivilligarbete som en konsumtionsvara är det just dessa känslor som ”konsumeras” – betalningen är tid och energi. Altruism är en intern motivationsfaktor som faller in under denna kategori. Den kan vara antingen ren eller oren, så kallad ”warm-glow generating” (Andreoni 1989). Ren altruism handlar om att den nytta individen får av det ideella arbetet är lika med nyttan för den/de personer som gynnas av arbetet. Dessas ökade välbefinnande är då den enda motivation för att arbeta frivilligt som behövs. ”Warm-glow” (oren altruism) är ett uttryck för den varma, trevliga känsla som en person kan få av att göra något gott för andra; en ”nytta” som den frivilligarbetande själv får genom sitt engagemang.

Rent språkligt kan benämningen oren altruism tyckas märklig då det kan indikera att den skulle vara sämre eller mindre värd än den rena altruismen. När ekonomer började bygga modeller kring ekonomiskt givande till välgörenhet antog de helt enkelt att altruism var den enda motivationen (Andreoni 1989). En effekt av detta är att individens givande till välgörenhet helt kan substitueras av att någon annan, till exempel staten, finansierar välgörenheten. Då den rena altruismen indikerar att individen själv inte får någon nytta av att ge innebär det att det från givarens sida inte spelar någon roll vem det är som finansierar så länge som någon finansierar. Välgörenheten är i denna modell en kollektiv nyttighet. Empiriskt stämde dock inte denna teori helt och ekonomer började se välgörenhet som en privat nyttighet, det vill säga något som individen delvis gör även för sin egen skull – ”oren” altruism. Gary Becker talade om ”taste for giving” (1974) i relation till fördelning av inkomster och altruism inom familjen och James Andreoni utvecklade 1989 en modell för ekonomiskt givande till välgörenhet som inkluderade både ren och oren altruism (Andreoni 1989). I grova drag går det att överföra detta resonemang till ideellt arbete. Det är troligtvis rimligt att frivilligarbete ofta är en privat nyttighet - inte på grund av själviskhet bland frivilligarbetande – utan då givandet i form av arbete gör att givaren blir personligen involverad i projektet. Själva interaktionen i sig gör att

frivilligarbetaren ”får något tillbaka” och det är troligt att detta influerar beslut rörande engagemanget.

### **Yttre motivationsfaktorer**

Det finns även externa motivationsfaktorer, i huvudsak av två slag; materiella förmåner och högre anseende i andras ögon. Det finns många exempel på materiella förmåner. Den som arbetar ideellt för en musik- eller kulturförening kan till exempel få gratis inträde på konserter och evenemang som föreningen anordnar, för dem som jobbar på någon av nationerna i Lunds studentvärld finns gratis fester som tack för insatsen. En mindre monetär ersättning för frivilligarbete kan förekomma, men detta gör inte frivilligarbetet till avlönat arbete då ersättningen inte är en marknadsmässig lön. Högre anseende kallas olika saker i litteraturen, till exempel ”reputational concern” och ”image-motivation” (Carpenter och Myers 2007 samt Ariely et al. 2007). Tanken är att människors beteende delvis motiveras av hur de vill att andra ska uppfatta dem, samt att ideellt arbete uppfattas som något positivt av de flesta. Den som frivilligarbetar får alltså ett gott rykte och blir väl sedd av omgivningen. En förälder som väljer att vara klassmamma/pappa blir sedd som en engagerad förälder. En artist eller företagsledare kan generera PR och goodwill genom att offentligt arbeta för välgörande ändamål. Högre anseende är en motivationsfaktor som per definition kan komma i fråga när det frivilliga engagemanget är synligt, offentligt. En monetär ersättning riskerar då att tränga undan en del av engagemanget. Om alla vet om att det finns en materiell förmån som belöning för en viss uppgift inom den ideella sektorn blir det inte längre lika tydligt att uppgiften signalerar osjälvisk godhet; utförandet av denna uppgift kan även signalera att personen ”gör det för belöningens skull”. De två kategorierna av externa motivationsfaktorer överlappar ibland varandra; blodgivare som får en t-shirt är ett exempel på detta. Den representerar både en materiell belöning och ett sätt att signalera den goda gärningen till omvärlden (Ariely et al. 2007).

### **Det relationella motivet för frivilligarbete**

Föreningar och organisationer erbjuder ofta ett socialt sammanhang både för dem som engagerar sig och för vanliga medlemmar. Frivilligarbetet är ofta organiserat ur ett gemenskapsperspektiv – att vårstäda föreningens lokaler blir mera tilltalande om det



görs av flera samtidigt med en efterföljande grillfest än om det faller på en persons lott att göra det. Gemenskapen kan i civilsamhället både vara ett uttryck för föreningens värdegrund och en morot för engagemang. Det är troligt att många söker just ett socialt sammanhang då de väljer att arbeta ideellt. Återigen är det svårt att empiriskt belägga denna teori om det frivilliga arbetets motiv. Prouteau och Wolff (2008) undersöker frågan genom att skatta bestämningsfaktorer för att uppge ett relationellt motiv till ideellt arbete i en enkätundersökning.

Organisationer inom den ideella sektorn betonar gärna eller bygger på värderingar av olika slag; religiösa, politiska eller moraliska. Det är därför rimligt att anta att värderingar spelar en roll i individens beslut att frivilligbeta. Gränsen mellan teorier om värderingar, det relationella motivet och inre motivation till ideellt arbete är flytande. Individen kan ha preferenser för att bidra med arbete och övergripande värderingar som fungerar som en drivkraft till beslutet att frivilligbeta och sedan söka upp en organisation eller en verksamhet som stämmer överens med mer specifika värderingar.

### **Frivilligarbete som samvetsvara**

Richard Freeman fann 1997 i amerikanska data att den enskilt största förklarande faktorn bakom frivilligarbete var att bli tillfrågad. Vidare fann han att de som blivit tillfrågade skiljer sig systematiskt från dem som inte blivit tillfrågade; de som ombads göra insatser i den ideella sektorn har karaktäristika som indikerar en högre alternativkostnad för sin tid. De har familj, högre utbildning och högre inkomst (Freeman 1997, s 162-163). Alltså blir redan produktiva individer tillfrågade i större utsträckning.

Ser vi de värden som produceras i den ideella sektorn som en kollektiv nytthet finns det en möjlighet till freeriding. Freeriding innebär att utnyttja en kollektiv nytthet utan att betala för sig, det klassiska exemplet är att tjuvåka på bussen. Med andra ord – en stor del av samhället kanske värdesätter att det finns ett vitalt föreningsliv som skapar aktiviteter för barn och hjälper utsatta. Samtidigt vill en del (freeriders) helst inte ägna sin lediga tid till att jobba inom detta föreningsliv, utan tänker ”någon annan kan göra jobbet”. Här fungerar själva tillfrågandet som ett sätt att komma undan

freeridingproblematiken. Det är troligtvis betydelsefullt att det finns ett visst mått av social press för att en del av det frivilliga arbetet ska bli utfört. Denna teori kan även belysa varför fler frivilligarbetar i mindre städer. Det blir helt enkelt lättare att känna ett gemensamt ansvar för de värden som produceras i föreningslivet i ett mindre, mer överblickbart geografiskt och socialt sammanhang. På samma sätt kan man föreställa sig att det blir svårare att säga nej eller tänka att "någon annan får göra det" i mindre städer än i storstäder. Relaterat till "samvetsaltruismen" finns även vad Freeman kallar "ömsesidig altruism" (Freeman 1997, s 164). Detta innebär att individer kan antas vilja utföra frivilligarbete i större utsträckning om detta samtidigt gynnar dem eller deras familj. Ett exempel på detta är föräldrar som engagerar sig i sina barns fritidsaktiviteter.

## **2.2 Frivilligarbete som humankapitalinvestering**

Inom arbetsmarknadsekonomi antas personer utbilda sig för att öka sin produktivitet, vilket i sin tur belönas med högre lön. Andra sätt att öka sitt humankapital och bli mer produktiv är att skaffa sig arbetslivserfarenhet eller kombinera erfarenhet med utbildning i "on the job training". Investeringar i humankapitalet sker i huvudsak då personen är ung, ju närmre pensionen en person är desto kortare tid finns det kvar att få avkastning på investeringen. Det är lätt att tänka sig frivilligarbete som en typ av humankapitalinvestering. "Investeringens" värde beror på typen av utförda insatser – kaffekokning är troligtvis inte lika meriterande som styrelseuppdrag eller utbildningsarbete. Att individen frivilligarbetar antas ge henne/honom högre kompetens då han/hon lär sig nya färdigheter och får samarbeta under andra former än i arbetslivet. Att en individ arbetar ideellt signalerar även positiva egenskaper som exempelvis samarbetsförmåga, prestigelöshet och initiativförmåga till arbetsgivare på den betalda arbetsmarknaden, vilket i förlängningen kan leda till befordran, anställning och/eller högre lön.

Det finns i flera studier (se till exempel Hackl et al. 2007) ett observerbart positivt samband mellan inkomst och beslutet att frivilligarbeta. Detta innebär dock inte ett odelat stöd för teorin om frivilligarbete som humankapitalinvestering. Det finns ett kausalitetsproblem då vi undersöker inkomst och frivilligarbete; är det ideellt arbete som påverkar vilken lön en individ får eller är lönen en av många socioekonomiska

bestämningsfaktorer för en individs ideella engagemang? Teoretiskt såväl som ekonometriskt kan det vara svårt eller omöjligt att avgöra. En tänkbar anledning till att välutbildade i större utsträckning frivilligarbetar kan vara att de exponeras på fler arenor och därmed har tillgång till större nätverk. En välutbildad och väletablerad individ är sannolikt attraktiv även inom föreningslivet (Olsson et al. 2005 s 23). En intressant parallell kan dras till det som Olsson et al. kallar en ”professionaliseringsprocess” av organisationer i Sverige (2005, s 32). Frivilligarbete kan alltså vara meriterande samtidigt som det i allt fler fall krävs meriter för att frivilligarbete.

### **2.3 Allokering av tid och pengar**

Det ideella arbetet har ovan beskrivits som en konsumtions- eller investeringsvara som efterfrågas av individen. Samtidigt är det ett utbud av arbetskraft från samma individ. I detta avsnitt ses frivilligarbetet ur ett utbudsperspektiv. Fokus ligger på individens beslut att tillhandahålla arbete, inte på samhällets utbud av möjligheter till frivilligarbete. Omfattningen på det frivilligarbete individen utför påverkas av kostnaden för att frivilligarbete, korspriselasticiteten på ekonomiskt givande (vi antar här att dessa beslut är relaterade) och statlig policy som rör antingen de sektorer frivilligarbetet finns inom eller individens inkomster (Menchik och Weisbrod 1987, s 160).

#### **Tidens alternativkostnad**

Undersöker vi en vanlig konsumtionsvara, till exempel skor, antar vi normalt att ju högre inkomst personen har desto fler par skor efterfrågar han eller hon. Då vi ser frivilligarbete som en konsumtionsvara utgör tid och energi betalningen och analogt skulle man kunna tänka sig att ju mer (fri) tid och energi en person har desto mer kommer den personen att frivilligarbete. Tiden är en resurs som är jämlikt fördelad i befolkningen, alla har 24 timmar varje dygn. Vi talar om tiden som en resurs eftersom den har en alternativkostnad, nämligen allt annat vi kan tänkas vilja ägna den åt. I monetära värden är tidens alternativkostnad den lön individen erhåller eller skulle kunna erhålla på den betalda arbetsmarknaden. Individen antas utifrån detta välja hur han eller hon fördelar sin tid mellan förvärvsarbete och fritid. Detta val antas bero på

individens lön och preferenser. Skulle individen få högre lön ger detta två effekter på ”konsumtionen” av fritid; en inkomsteffekt och en substitutionseffekt. En löneförhöjning är samma sak som att priset på fritid har ökat (då alternativkostnaden blir högre). Detta ger en substitutionseffekt: då priset ökar efterfrågar individen mindre fritid. Samtidigt får vi en inkomsteffekt; lönehöjningen gör att individen tjänar mer pengar och därför har råd med (och efterfrågar) mer fritid. Vilken av dessa effekter som dominerar, det vill säga om individen kommer att jobba mer eller mindre, beror på dennas preferenser.

Modellen kan byggas på med hushållsproduktion. Då kommer individens relativa produktivitet på arbetet jämfört med i hemmet in som ytterligare en faktor som bestämmer tidsallokeringen. Hushållsproduktionen är likt frivilligarbetet obetalt, men skillnaden är givetvis att arbetet utförs i det egna hemmet, för individens/individens familjs egen skull. Den tid som en individ väljer att lägga på frivilligt arbete får alltså vägas mot tiden som läggs på förvärvsarbete, hushållsproduktion samt fritid. Då en person väljer att frivilligarbete kan vi på sedvanligt vis anta att första timmen frivilligarbete ger större nytta än förvärvsarbete, fritid eller hushållsproduktion samt att individen sedan fortsätter att frivilligarbete tills marginalnyttan av den sista timmen ägnad åt ideellt arbete har samma marginalnytta som förvärvsarbete, hushållsarbete eller fritid. Individens preferenser är okända och vi kan heller inte veta om inkomst- eller substitutionseffekten kommer att dominera. Detta gör det svårt att uttala sig om vad som händer med utbudet av frivillig arbetskraft när lönen på den betalda arbetsmarknaden höjs.

Ovanstående resonemang – att personer med lägre alternativkostnad på sin tid (allt annat lika) i allmänhet borde vara mer benägna att arbeta ideellt – stämmer inte överrens med den bild som den deskriptiva statistiken ger. Ser vi till mönster över livscykeln, vilket jag återkommer till nedan, verkar det som om individer med högre alternativkostnad på tid frivilligarbetar mer. Förklaringen till detta kan för det första ligga i att allt annat inte är lika. Högre alternativkostnad på tid är sammankopplat med olika variabler som sammanlagt ger ett annat socioekonomiskt sammanhang. Det är även troligt att ett antal icke observerbara variabler påverkar beslutet om frivilligarbete – variabler vi alltså inte kan konstanthålla i en funktion. För det andra kan det vara så att proportionerna spelar roll då vi jämför frivilligarbete med

förvärvsarbete, fritid och hushållsarbete. Fastän svenskar ägnar mycket tid åt ideellt arbete (internationellt sett) så är det dock i storleksordningen 14 timmar per månad, vilket kan jämföras med de 160 timmar förvärvsarbete per månad som utgör en heltidstjänst. Då vi gör modeller över tidsallokering kan det också vara en fråga om strukturen i allokeringsbeslutet. Är till exempel tid ägnad åt frivilligarbete substitut för andra fritidsaktiviteter? Kan det vara så att individen först tar ställning till hur tiden ska fördelas mellan förvärvsarbete och fritid och i nästa steg tar ställning till hur fritiden ska spenderas? Möjligtvis vägs arbetet i föreningslivet mot annat deltagande i föreningslivet snarare än mot beslutet om förvärvsarbete. Det är troligt att det finns något slags struktur i allokeringen av tid mellan olika aktiviteter även om den inte är medvetet formulerad.

### **Frivilligarbete och ekonomiskt givande**

Om ideellt arbete ses som en konsumtionsvara och oren altruism, ”warm-glow”, är vad individerna efterfrågar, kan man tänka sig att ekonomiskt givande i viss mån är ett substitut till frivilligarbete. Vi förväntar oss då att personer med högre inkomst ger pengar, eftersom de har relativt mycket av det, medan de med lägre inkomst ger av sin tid vilken har en relativt låg alternativkostnad (Freeman 1997, s 147). Precis som för det frivilliga arbetet är det frivilliga ekonomiska givandet dels ett beslut om att ge pengar över huvud taget och dels en fråga om hur mycket pengar som ges, givet att personen donerar till välgörande ändamål. Datamaterialet jag använder i denna uppsats ger mig ingen möjlighet att undersöka sambandet mellan frivilligarbete i allmänhet och ekonomiskt givande, men studier från bland annat USA (Freeman 1997, s 148) visar att det finns ett positivt samband mellan frivilligarbete och ekonomiskt givande. Samtidigt visar Freemans studie att inom den grupp som både frivilligarbetar och donerar pengar finns ett visst substitutionsmönster – de med högre inkomst ger mer pengar i förhållande till den tid de ägnar åt frivilligarbete och vice versa (Freeman 1997, s 158). Det finns politiska åtgärder som kan stimulera givandet till välgörenhet. I USA är sådana donationer avdragsgilla vilket i praktiken sänker priset på att ge pengar relativt priset på att ge tid. Frågan om ideellt arbete och ekonomiskt givande är komplement eller substitut till varandra blir då aktuell eftersom en åtgärd för att stimulera den ena kan sänka eller höja nivån på den andra (Menchik och Weisbrod 1987, s 160).

## **Frivilligarbete – beslut på hushållsnivå?**

De könsskillnader som finns i det ideella engagemanget ger ett behov av förklarande teorier. Genom att se beslutet att engagera sig i frivilligarbete som ett beslut som fattas på hushållsnivå istället för på individnivå kan vi kanske komma närmare ett svar. A priori tänker vi oss här att den person som har lägst alternativkostnad för sin tid ägnar sig åt frivilligarbete, medan makan/maken med högre inkomst lägger mer tid på förvärvsarbete. Det är inte möjligt för mig att undersöka eventuella substitutionsmönster inom familjen då det material jag använder mig av inte innehåller data på familjenivå utan endast på individnivå. Denna typ av undersökning har dock Richard Freeman utfört på amerikanska data. Han fann då att en frivilligarbetande make/maka ökade sannolikheten att frivilligbeta. Dessutom fann Freeman att individer i ett par där båda frivilligarbetar var och en för sig lade mer tid på frivilligarbete än individer vars partner inte arbetade ideellt (1997, s 147). Vi får dock vara försiktiga med att jämföra Sverige rakt av med USA. Till skillnad från Sverige frivilligarbetar kvinnor i USA i större utsträckning än männen. I USA finns även en lite annorlunda samhällsstruktur med långt fler kvinnor som står utanför arbetsmarknaden och ägnar sig åt hemarbete helt och hållet. Det är dock intressant att se att det inte finns några tydliga substitutionsmönster på hushållsnivå i USA – tvärt om verkar makarnas ideella arbete vara komplementära aktiviteter – då det stärker tesen om att beslutet att frivilligbeta har mindre att göra med tidens alternativkostnad än med andra faktorer.

## ***2.4 Slutsatser utifrån det teoretiska ramverket***

Ovan har jag tecknat bilden av frivilligarbete som en vara som efterfrågas av individer och som ett obetalt arbetskraftsutbud. Att tala om frivilligt arbete som en vara, eller snarare en varugrupp, har sina förtjänster. ”Varan” har drag av både privat och kollektiv nyttighet. Frivilligarbete utförs både som konsumtion av den nytta det ger individen och andra samt som en investering i karriären. Individens beslut om deltagande i ideellt arbete samt omfattningen på engagemanget antas bestämmas av individens preferenser och alternativkostnaden på tiden. Denna alternativkostnad är den faktor vi lättast kan mäta i form av lönen. Internationella undersökningar pekar dock mot att lönen eller inkomsten inte förklarar individens frivilligarbete i så stor

utsträckning. Detta öppnar för att det är preferenser och eventuella hittills uteslutna variabler som mest påverkar beslutet om engagemang och engagemangets omfattning.

Observerbara samband mellan ideellt arbete och socioekonomiska faktorer ger upphov till frågor om motivation till frivilligarbete. Preferenser kan vi inte mäta på ett enkelt och precist sätt, men det är rimligt att anta att de skiljer sig mellan olika människor. Alla kanske inte har smak för den nytta som frivilligarbetet ger eller ens vill bidra till föreningslivet för andra människors skull. Är socioekonomiskt väletablerade individer då mer benägna att frivilligbeta för att de har preferens att ge till ideella ändamål genom arbete? Viljan att vara generös med sin tid varierar knappast med socioekonomiska faktorer. Istället kan vi se frivilligarbete som ett "experience good". Detta innebär att preferenserna för en vara ändras av konsumtionen av denna vara. Med andra ord upptäcker de som testat frivilligarbete att de mer och mer efterfrågar den nytta som kommer av själva frivilligarbetet. När vi räknar in tidigare konsumtion som en faktor som påverkar individens preferenser gör detta att den generösa grundinställningen kan vara jämnt fördelad i befolkningen medan den tar sig olika uttryck beroende på individens erfarenheter. Att en person börjar frivilligbeta överhuvudtaget beror sannolikt på att andra i personens omgivning gör det. Exponering på olika sociala arenor, och en frivilligarbetande familj ökar sannolikheten att en individ frivilligbetar. Vi blir i olika grad insocialiserade i en tradition av frivilligarbete. Ytterligare en tänkbar anledning är olika tillgång till information. Givet samma "generösa grundinställning" kan olika personer ge olika mycket tid och pengar beroende på att den som börjat engagera sig får bättre tillgång till information om till exempel vilka behov som finns i en förening och vilken nytta arbete eller pengar gör (Freeman 1997 s 148). En annan möjlig förklaring är att de socioekonomiska faktorerna även indikerar en hög produktivitet. Detta kan i sin tur leda till att de individer som är produktiva och har ett stort nätverk (eller många kontaktytor mot samhället) efterfrågas av föreningslivet i större utsträckning. Ett engagemang verkar hur som helst leda till ytterligare engagemang. Givande till ideella ändamål och frivilligt arbete är snarare komplementära varor än substituerande, och det samma gäller för makars frivilligarbete. Faktum är att en företeelse som frivilligarbete kan ha nätverksexternaliteter. Då frivilligt arbete är vanligt förekommande i befolkningen är det fler och fler som börjar arbeta ideellt för

att de inte ska gå miste om detta nätverk. Med andra ord kan det i ett givet socialt sammanhang finnas en kostnad för att stå utanför föreningslivet.

I den empiriska analysen förväntar jag mig att faktorer som teoretiskt kan väntas innebära eller sammanfalla med exponering på sociala arenor också kommer att visa ett positivt samband med deltagande i frivilligarbete. Här tror jag även att individens föräldrars engagemang är en viktig bestämningsfaktor då det säger något om den kultur av ideellt arbete som individen socialiserats in i. Vad gäller omfattningen väntar jag mig att föräldraskap ska visa sig öka tiden lagd på frivilligt arbete då barn innebär att föräldrarna har ytterligare personers (utöver sina egna) fritidsintressen att engagera sig i. Jag väntar mig även att de som deltar i religiösa och fackliga organisationer ska frivilligbeta mer; dels då medlemskapet gör dem mer benägna att arbeta inom samma organisation och dels då dessa folkrörelser har en tradition av att betona frivilligt arbete, givande och solidaritet. Utöver detta slags variabler inkluderar jag även det självskattade allmänna hälsoläget i modellen, då det säger något om individens restriktioner – mycket dålig hälsa borde, allt annat lika, innebära mindre engagemang. När jag gör separata skattningar uppdelat på kön, ålder och utbildning väntar jag mig att se en skillnad i vilka faktorer som påverkar deltagandet.

### **3. Översikt av tidigare forskning**

Detta kapitel ger en kort översikt av den hittillsvarande forskningen om frivilligarbetet och dess bestämningsfaktorer. Jag börjar med internationella forskarrapporter för att sedan redogöra för den forskning som finns i Sverige, och mer specifikt, på det datamaterial jag använder mig av. Jag gör inga anspråk på att översikten är heltäckande. Under avsnittet ”Om metoder” ger jag belysande exempel på olika sätt att undersöka det frivilliga arbetet. Avsnittet ”Om resultat” redogör sedan för resultat från valda internationella undersökningar vilka använt ungefär samma metod som den jag kommer att använda här. Efter att sedan kort ha gått igenom den svenska forskningen kommenterar jag de skillnader och likheter vi hittills kan iaktta mellan Sverige och omvärlden vad gäller ideellt arbete.



### **3.1 Om metoder**

Vanligast är givetvis att utgå ifrån enkätundersökningar av olika slag. Registerdata över frivilligarbete finns inte och eftersom det inte är en marknad för varor, tjänster och arbetskraft så kan man inte heller utgå från statistik över löner eller andra ekonomiska transaktioner. Utöver enkätundersökningar finns även laboratorieexperiment där människors beteende undersöks i vissa valsituationer.

Meier and Stutzer (2006) undersöker frivilligarbete som en konsumtionsvara och mer specifikt den motivation som kommer av arbetet i sig. De använder sig av data från Tyskland före och efter återföreningen för att undersöka sambandet mellan frivilligarbete och graden av tillfredsställelse med livet. Det östtyska civilsamhällets infrastruktur förändrades dramatiskt i och med kommunismens fall och återföreningen med Västtyskland. Bland annat förlorade många östtyskar möjligheten att frivilligbeta. Återföreningen blir därför ett naturligt experiment. Metoden är en regression med grad av tillfredsställelse som beroende variabel. Datamaterialet de använder kommer från German Socioeconomic Panel och är ett omfattande och regelbundet genomfört enkätmaterial. Författarna finner att ideellt arbete gör individer mer tillfreds med livet. De finner också att de som främst motiveras av interna faktorer (såsom altruism, "warm-glow" känslor) får mer tillfredsställelse av det frivilliga arbetet än de som främst motiveras av yttre faktorer (materiella förmåner, det ideella arbetet som humankapitalinvestering med mera).

Ariely et al. (2007) riktar in sig på de yttre, externa fördelarna individen kan få genom ekonomiska donationer. De utför ett experiment kallat "Click for Charity" där författarna själva lovar donera pengar om deltagarna klickar på vissa datortangenter (summan beror på hur många klick deltagaren gör). Experimentet utformades så att en andel (slumpmässigt valda) fick veta att deras handlingar i experimentet var offentliga för andra deltagare. De andra deltagarna fick göra experimentet anonymt. Dessutom fanns ett belöningsystem (även det slumpmässigt fördelat) för vissa av deltagarna proportionerligt till klickerna på datorn. Resultatet visade att de deltagare som gjorde experimentet anonymt klickade fram mindre pengar än de som visste att andra skulle se deras resultat. Förekomsten av ett belöningsystem gjorde dock att de som deltog anonymt klickade fram mycket mer pengar. För dem som deltog offentligt gav

belöningssystemet istället en liten (icke-signifikant) minskning av antalet klick. Författarna drar slutsatsen att monetära (och andra externa) kompensationer för donationer är mer effektiva för anonyma aktiviteter än för offentliga då kompensationen kan undergräva den ”image-value” som fås genom det frivilliga arbetet (Ariely et al. 2007, s 17).

Frivilligt arbete som en investering i humankapital undersöks av Hackl et al. (2007). De använder sig av tvärsnittsdata från Österrike och mäter frivilligarbetet i tre dimensioner; som en binär variabel (deltagande i frivilligt arbete eller inte), antal timmar individen ägnar åt frivilligt arbete samt hur många organisationer individen engagerar sig i. För att underlätta skattningarna utförs de endast på personer som förvärvsarbetar och vars hushåll endast har en inkomst. Modellen undviker viss endogenitet genom att kontrollera för omvänd kausalitet; det vill säga möjligheten att inkomsten är en av de faktorer som påverkar frivilligarbetet samt self-selection; det vill säga möjligheten att de som frivilligarbetar skiljer sig systematiskt från dem som inte gör det. Hackl et al. (2007) drar slutsatsen att det finns ett samband mellan inkomst och frivilligarbete. Eftersom författarna ekonometriskt kontrollerat för omvänd kausalitet och self-selection ger undersökningen stöd åt teorin om frivilligarbete som en investering i humankapital.

### **3.2 Om resultat**

Perry et al. (2008) undersöker hur religiös aktivitet, föräldrars grad av engagemang och erfarenheter av frivilligarbete som ung påverkar beslut rörande engagemanget. De använder sig av surveydata från USA och inkluderar även variablerna utbildning och inkomst i modellen. Religiös aktivitet och erfarenheter av frivilligarbete som barn/unga befanns ha en statistiskt signifikant, positiv påverkan på antalet timmar individen läde på frivilligarbete.

Pho (2008) använder sig också av surveydata från USA i sin undersökning av frivilligarbetets bestämningsfaktorer. Författaren finner ett positivt samband mellan deltagandet i frivilligarbete och variablerna ålder, inkomst och utbildning. Att vara kvinna, gift, vit, ha barn, anställd i tjänstesektorn och att vara ”white-collar worker” var andra faktorer som var för sig gav högre sannolikhet att frivilligbeta jämfört

med sina motsatser. Pho fann även geografiska mönster; individer från ”metropolitan areas” och de nordöstra staterna frivilligarbetade i mindre utsträckning (Pho 2008, s 234-235).

Hackl et al. (2007) undersöker även bestämningsfaktorer i samma undersökning (och samma urval) som de testat det ideella arbetet som en humankapitalinvestering i. De kommer fram till att kvinnor, individer boende i storstad och individer med maka/make/sambo är mindre benägna att frivilligarbeta. Om partnern däremot frivilligarbetar ökar det sannolikheten att individen också gör det. Sannolikheten att frivilligarbeta stiger med åldern. Att ha arbetat ideellt som barn/tonåring gav också signifikant högre benägenhet att göra det som vuxen (Hackl et al. 2007, s 91).

### **3.3 Den svenska forskningen**

Flera forskare har menat att det ideella engagemanget minskat i Sverige under de senaste tio till femton åren, men Olsson, Svedberg och Jeppsson Grassmans (2005, s 5) undersökning visar på motsatsen. Över den tidsperiod som studerats (1992-2005) har engagemanget varit påfallande stabilt (Olsson et al 2005 s 16). De olika forskningsresultaten beror troligtvis till stor del på *hur* frivilligarbete undersöks. Olsson et al. (2005) visar till exempel att medlemskap i föreningar – en traditionell indikator för engagemang – har minskat över den undersökta perioden. Därmed kan det vara så att vi ser folkrörelsekulturen på tillbakagång men inte engagemanget i ideellt arbete som sådant (Olsson et al 2005 s 17).

Det ideella engagemanget är inte jämnt fördelat i befolkningen (Olsson 2007, s 8). Istället är det kopplat till socioekonomiska faktorer och undersökningar från Sverige såväl som från andra länder visar att de socioekonomiskt väletablerade arbetar ideellt i större utsträckning än de socioekonomiskt svaga. Kopplingen mellan dessa socioekonomiska variabler och frivilligarbetet kan dessutom se lite olika ut beroende på om vi ser på hela befolkningen eller skiljer på män och kvinnor. Olsson et al. (2005, s 30) undersökte det organiserade frivilligarbetets bestämningsfaktorer genom en diskriminantanalys på ett antal variabler från 2005 års undersökning. Variablerna utbildning, inkomst, informellt frivilligarbete, respondentens föräldrars engagemang samt ålder befanns signifikant påverka frivilligarbetet.

Det frivilliga engagemanget i Sverige skiljer sig på många punkter från det i andra länder. Här har vi till exempel en oerhört stark idrottsrörelse; det är den föreningstyp som samlar flest engagerade i landet. Det sociala och omsorgsinriktade frivilligarbetet har i Sverige inte samma vikt som i länder med ett mindre utbyggt socialt skyddsnät. Intressant att påpeka är även att män frivilligarbetar i högre utsträckning än kvinnor i Sverige, medan det omvända gäller i till exempel USA. I viss utsträckning beror detta på Sveriges starka idrottsrörelse som engagerar många män.

#### **4. Empiriskt underlag – studien av frivilligarbete i Sverige**

Mina empiriska analyser baseras på datamaterialet ”Frivilligarbete i Sverige”, framtaget av SCB på beställning av Ersta Sköndal Högskola under åren 1992, 1998 och 2005. Materialet bygger på intervjuer med ett slumpmässigt urval på 2000 individer i Sverige. I denna uppsats används undersökningen från 2005. Svarefrekvensen var år 2005 70 %, vilket innebär 1393 respondenter. Svartsbortfallet på drygt 600 personer förklaras av att ca 250 personer inte var anträffbara, lika många angav att de inte deltar i undersökningar eller inte hade tid, ca 50 personer hade för dålig hälsa för att kunna intervjuas och ca 20 individer kunde på grund av språksvårigheter inte genomföra intervjun. Metod för datainsamlingen är besöksintervju år 1992 och 1998 samt telefonintervju år 2005 (Olsson et al 2005, s 7). Urvalet kan antas vara representativt för befolkningen, dock bör påpekas att de 20 personer som inte kunde intervjuas på grund av språksvårigheter eventuellt kan innebära att första generationens invandrare är underrepresenterade i undersökningen. Av respondenterna har 175 angivit att de inte är födda i Sverige. På samma sätt kan vi anta att människor med svåra hälsoproblem är underrepresenterade då 50 personer inte kunde intervjuas på grund av dålig hälsa. Det är svårt att jämföra dessa 50 med någon urskiljbar grupp i urvalet, men som exempel kan nämnas att 72 av respondenterna har angett ”dåligt” eller ”mycket dåligt” då de ombetts beskriva sitt allmänna hälsotillstånd.

Fokus för frågorna är individens engagemang i och syn på civilsamhället. I materialet finns även ett stort antal bakgrundsfaktorer medtagna för att ge en så bred bild av

svenskarnas engagemang som möjligt. Tidsperspektivet i frågorna är ”de senaste 12 månaderna”.

Frivilligarbete i Sverige är den första undersökningen i sitt slag då den just undersöker det frivilliga arbetet. Tidigare har delar av det frivilliga engagemanget undersökts, såsom folkrörelser, eller specifika perspektiv, såsom ideellt arbete som demokratiskola. I ”Frivilligarbete i Sverige” läggs ingen värdering i begreppet frivilligt arbete – urvalet är helt enkelt arbete utfört på frivillig grund, utan betalning, på fritiden. När civilsamhället undersöks genom att belysa det arbete som utförs där gratis får vi möjlighet att fånga in nya aspekter av engagemanget. Det digra materialet är indelat i 5 olika block: frågorna riktar in sig på det organiserade frivilliga arbetet, informellt frivilligarbete, sociala nätverk, bakgrundsfaktorer, samt hälsa, funktionsförmåga och utsatthet. På detta sätt fångar materialet in det frivilliga arbetet (både det organiserade och det informella), individens tillgång till och aktiva deltagande i sociala nätverk, en ryggrad av bakgrundsfaktorer samt variabler som specifikt indikerar utsatthet och utanförskap i civilsamhället (Olsson et al 2005, s 4). Med tanke på materialets omfattning kommer den empiriska delen att begränsas till att främst behandla variabler från frågorna om organiserat frivilligt arbete, bakgrundsfaktorer och i viss mån hälsa, funktionsförmåga och utsatthet.

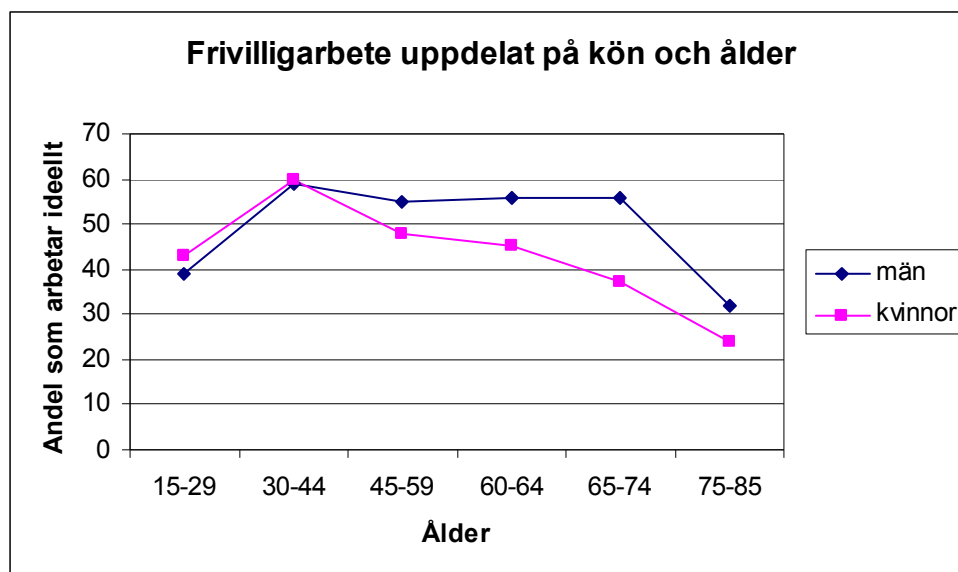
Frågeformuläret är strukturerat utifrån vilken/vilka ideella organisationer individen är engagerad i. Begreppet ideell organisation är i datamaterialet uppdelat på 32 underkategorier efter övergripande inriktning på verksamheten som till exempel humanitära organisationer, idrottsrörelsen och studentföreningar. Organisationer kan alltså överlappa varandra i fråga om verksamhet och ändå hamna i olika kategorier. Man har även variabeln ”typ av insatser” som med fem olika svarsalternativ beskriver individens insatser inom den aktuella organisationen. Det överordnade perspektivet som mest ingående beskrivs är därmed organisationstyp. För den enskilda individen som engagerar sig ideellt genom att ordna pensionärsträffar innebär det kanske endast en mindre skillnad om detta sker i regi av en pensionärsförening, församling eller en kulturförening.

Jag har kodat om vissa variabler om någon av svarskategorierna innehöll för få respondenter eller inte var relevant utifrån teorin. I frågan om högsta avslutade

utbildning fanns fem svarsalternativ. Jag slog ihop kategorierna grundskola med flickskola/realskola och gymnasium med fackskola. Tillsammans med kategorin universitet/högskola fick jag tre kategorier som lämpade sig bättre för analysen. Vad gäller antal timmar ägnat åt frivilligarbete rensade jag bort tre värden som var orimligt stora då de indikerade att respondenten frivilligarbetat cirka 18, 23 samt 25 timmar/dygn.

## 5. Vem frivilligarbetar? Deskriptiv statistik

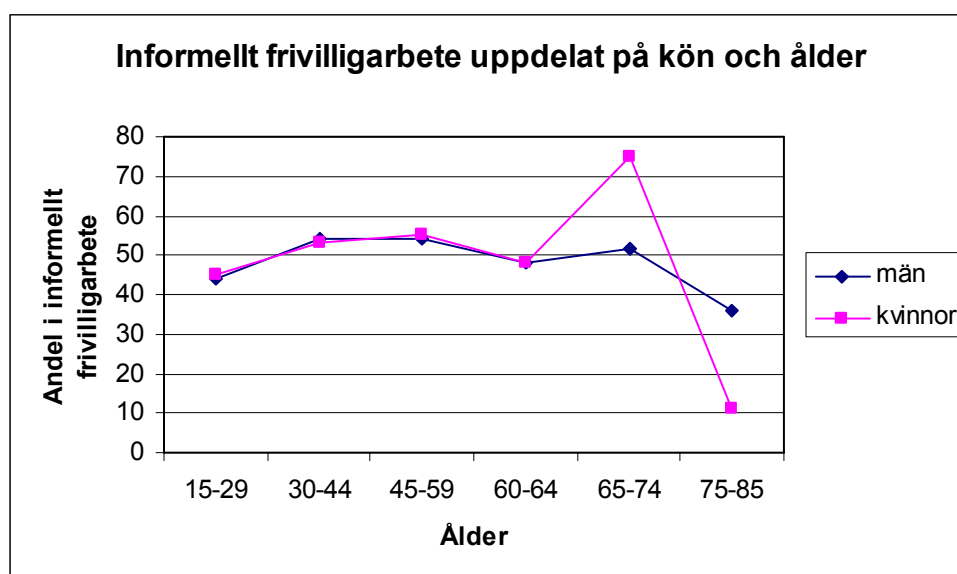
Som bakgrund till mina ekonometriska skattningar presenterar jag i detta kapitel några belysande deskriptiva analyser. Här används samma datamaterial som i de ekonometriska skattningarna och fokus för den deskriptiva statistiken ligger på de variabler som inkluderas i skattningarna.



Figur 5.1

Att studera det ideella arbetet över livscykeln är intressant då engagemanget uppvisar ett mönster som varierar med ålder och kön. Från figur 5.1 framgår att det fram till tidig medelålder är ungefär lika stor andel av kvinnorna som av männen som arbetar ideellt, därefter är en mindre andel kvinnor engagerade i frivilligarbete än männen. Hur ser då ålders- och könsskillnader ut då vi ser till det informella frivilliga arbetet? I figur 5.2 visas andelen engagerade i informellt frivilligarbete uppdelat på ålder och

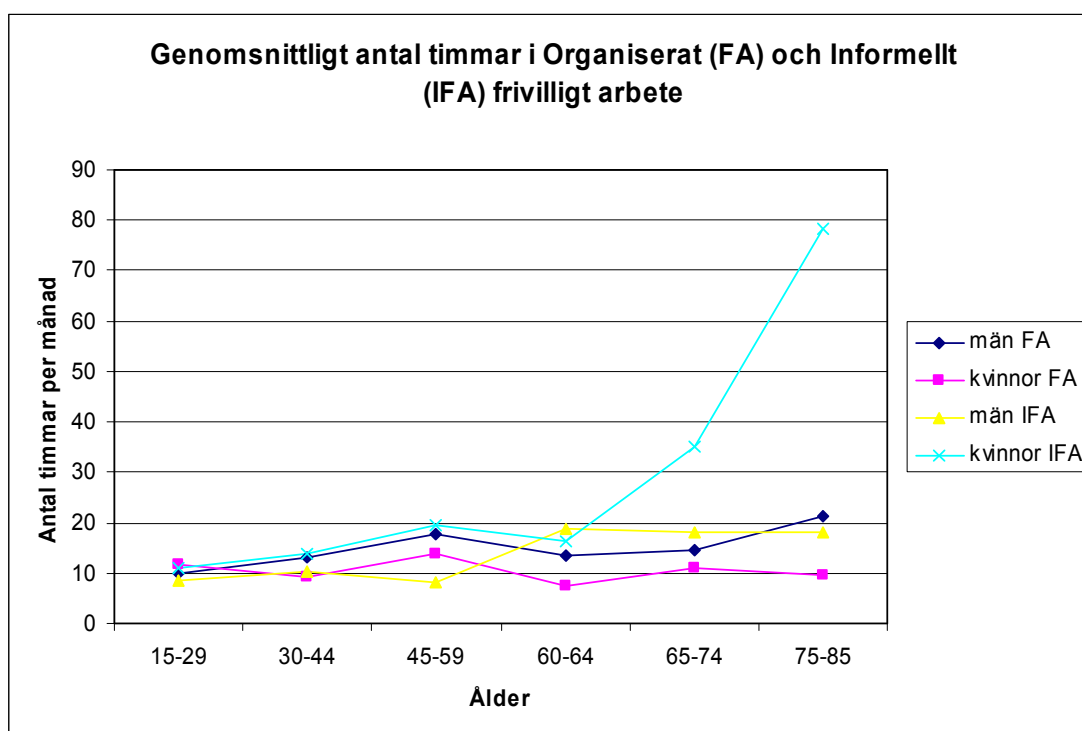
kön. I lägre åldrar finns en påfallande likhet i mäns och kvinnors deltagande i såväl organiserat som informellt frivilligarbete. Med tvärsnittsdata som detta är det svårt att veta om det mönster vi ser beskriver ett mönster över livscykeln eller om det är en kohorteffekt. Det är med andra ord inte nödvändigtvis en sanning för all framtid att kvinnor frivilligarbetar i mindre utsträckning än männen efter medelåldern. Tvärsnittsdata berättar inte i vilken utsträckning den kohort som vid undersökningens tidpunkt var i 60-årsåldern frivilligarbetade då de var 30. På samma sätt vet vi inte hur engagemanget för dagens 30-åringar kommer se ut om 30 år – de kan mycket väl ha en annan livsstil och andra ideal än dagens 60-åringar som påverkar deras frivilligarbete.



Figur 5.2

Som vi ser i figur 5.3 ökar omfattningen på det informella frivilliga arbetet i högre åldrar; för män ökar det efter 60-årsåldern medan kvinnors lägger ner mycket tid under medelåldern för att sedan öka markant efter 65. Egentligen ägnar kvinnorna över 75 i datamaterialet ännu mer tid åt informellt frivilligarbete än vad som framgår av figur 5.3. För att inte göra y-axeln för lång och grafen otydlig tog jag bort en respondent i den ålderskategorin som ägnar 564 timmar per månad åt informellt frivilligt arbete. Med denna respondent hade kvinnor 75-85 lagt i genomsnitt 115,6 h/månad på att hjälpa släkt, vänner och grannar. En tänkbar förklaring till kvinnors informella frivilligarbete är att vård och hjälp till anhöriga ger detta mönster. Medelålders hjälper sina åldrande föräldrar och gamla har kanske en maka/make eller

annan anhörig som behöver mycket vård och hjälp. Då kvinnor ofta överlever sina män kan vård av äldre och sjukare make förklara varför gamla kvinnor i snitt lägger så mycket tid på informellt frivilligt arbete. Den drastiska förändringen vid just 65 års ålder kan bero på att kvinnor (i den åldersgruppen och i allmänhet) står för det mesta av hushållsarbetet men samtidigt förvärvsarbetar i hög utsträckning. Före pensionen fylls tiden av förvärvsarbete och hemarbete vilket gör att mycket tid ”frigörs” i och med pensionen.



Figur 5.3

Frivilligarbetet är som tidigare nämnt associerat med vissa socioekonomiska variabler. I tabell 5.1 nedan ges deskriptiv statistik över de variabler som kommer att inkluderas i modellerna i nästa avsnitt. Kolumnen med andel frivilligarbetande (inom varje kategori) är i de flesta fall beräknad på hela urvalet, då respondenter angett ”vet ej” eller ”vägrar” som svar har dessa kodats som ”system missing”. Kolumnen till höger visar genomsnittligt antal timmar (i ideellt arbete) per månad *givet* frivilligarbete. Ett antal av dem som angivit att de frivilligarbetar har dock angivit att de gör det 0 timmar per månad. Eftersom jag bara räknar med dem som ägnar tid åt frivilligarbete gör detta att endast 45 % av befolkningen ägnar en timma eller mer åt frivilligarbete medan 49 % anger att de frivilligarbetar.



Tabell 5.1 Andel (%) som utövar frivilligt arbete samt genomsnittligt antal timmar/månad givet frivilligarbete.

Variabel	Kategori	Andel	h/månad
Hela urvalet		49	12,64
Kön	Man	51,2	14,31
	Kvinna	46,8	10,84
Civilstånd	Ensamstående	43,6	13,54
	Gift/Sambo	51,7	12,27
Barn	Har barn under 19 år	58,9	12,87
	Har inte barn under 19 år	43,5	12,47
	Har barn under 7 år	52	9,58
	Har inte barn under 7 år	48,5	13,2
Storlek på boendeort	På landsbygden	50,2	13,09
	I samhälle med minst 500 invånare	48,8	8,7
	I småstad upp till 10 000 invånare	53	15,88
	Mellanstor stad	49,2	13,51
	Storstad (Stockholm, Göteborg, Malmö)	45,6	12,28
Inkomst (sammanlagt under 2004)	<120 tkr	35,3	13,48
	120-200 tkr	48,9	12,88
	200-250 tkr	48,5	11,15
	250-300 tkr	64	14,39
	300-375 tkr	59,3	10,08
	375-500 tkr	65,6	15,46
	>500 tkr	73	10,96
Utbildningsnivå	Grundskola	35,7	13,02
	Gymnasium	51,9	12,08
	Högskola/Universitet	58,5	13,14
Sysselsättning	Yrkesarbetar	56,9	12,42
	Yrkesarbetar inte	37,9	13,11
Etnicitet	Född i Sverige eller inom Norden	50,4	12,83
	Född i europeiskt eller utomeuropeiskt land	35	9,74
Fackföreningsmedlemskap	Medlem	56,5	12,67
	Ej medlem	39,1	12,59
Religiositet	Går till kyrka eller motsvarande > 1 gång per månad	68,9	16,34
	Går till kyrka eller motsvarande < 1 gång per månad	46,9	12,05
Allmänt Hälsotillstånd	Mycket bra	57	12,63
	Bra	50,6	11,46
	Någorlunda	37,1	14,47
	Dåligt	21,8	27,9
	Mycket Dåligt	23,5	21,75
Informellt frivilligarbete	Utövar	55,6	13,02
	Utövar inte	42,7	12,17
Föräldrars frivilligengagemang	I stor utsträckning	59,9	14,07
	I viss utsträckning	55,9	11,24
	I liten utsträckning	50,1	13,11
	Inte alls	35,7	12,53

Frivilligarbetets paradox är att det verkar som om de som främst ägnar sig åt ideellt arbete är de som redan har mycket att göra. Förvärvsarbetande småbarnsföräldrar frivilligarbetar i ganska stor utsträckning medan arbetslösa frivilligarbetar i mindre utsträckning fastän de senare rimligen borde ha fritid under fler av dygnets timmar och lägre alternativkostnad på sin tid. Denna enkla observation stärker teorin om att ett större socialt nätverk – en större kontaktyta mot samhället - främjar frivilligarbete.

## 6. Empirisk analys

### 6.1 Modellspecifikation

Syftet med de ekonometriska skattningarna är att hitta faktorer som signifikant påverkar deltagandet i, och omfattningen på det frivilliga engagemanget. Detta utförs i två separata skattningar; en med den binära variabeln ”utför frivilligt arbete” som beroende variabel och den andra med ”antal timmar i frivilligarbete” som beroende variabel. Jag gör även separata skattningar av bestämningsfaktorer på män respektive kvinnor samt på de tre utbildningskategorierna och olika åldrar. Jag gör detta för att se om det finns någon skillnad i vilka faktorer som påverkar beslutet att frivilligbeta då det inte är säkert att till exempel föräldraskap eller boendeort påverkar män och kvinnor på samma sätt. Jag vill återigen betona att den beroende variabeln endast är det organiserade frivilligarbetet. Det informella frivilligarbetet finns däremot med som en förklarande variabel.

Modellen för att undersöka bestämningsfaktorer skattar frivilligarbete som en funktion av kön, ålder, inkomst, civilstånd, barn, små barn, utbildning, fackföreningsmedlemskap, sysselsättning, boendeort, religiositet, hälsotillstånd, etnicitet, informellt frivilligarbete och föräldrarnas deltagande i föreningslivet. Ekvationen ser, förenklat, ut som följer:

$$\text{Frivilligarbete} = \alpha + \beta X + u \quad (1)$$

Där  $X$  representerar en vektor av förklarande (kategori-) variabler. Utifrån den förenklade ekvationen (1) använder jag mig mer specifikt av en binär logistisk

regression som metod. Anledningen till metodvalet är att den beroende variabeln är en kategorivariabel med två möjliga utfall. Den binära logistiska regressionen ger en oddskvot som beskriver förändringen i sannolikheten att individen ska frivilligbeta<sup>1</sup>.

Nedan följer en lista över de förklarande variabler jag inkluderat i mina skattningar samt i vissa fall en kommentar till varför de kan tänkas påverka beslutet om frivilligarbete.

- *Kön* Män frivilligarbetar i större utsträckning och i större omfattning än kvinnor enligt den deskriptiva statistiken. Jag tar med variabeln kön för att se om kvinnors engagemang signifikant skiljer sig från mäns då vi konstanthåller för inkomster och andra faktorer som kan antas variera med kön.
- *Ålder* Variabeln inkluderas i kategoriform och varje ålderskategori jämförs med 30-44 -åringar.
- *Civilstånd* Variabeln har två utfall; gift/sammanboende eller ensamstående.
- *Barn* Variabeln avser om individen har hemmaboende barn under 19 år.
- *Barn under 7 år* Jag tar med huruvida individen har barn under 7 år som en variabel då så små barn troligtvis kräver mer tid av föräldrarna än äldre barn.
- *Utbildningsnivå* Avser högsta avslutade utbildningsnivå, tre kategorier.
- *Inkomst* Variabelns kategorier följer de som fanns i frågeformuläret.
- *Yrkesarbetande* Avser om respondenten förvärvsarbetar (kan vara deltid och/eller i kombination med studier) eller ej.
- *Storlek på samhälle respondenten bor i* Jag förväntar mig att se att boende i storstäder frivilligarbetar i mindre utsträckning än de som bor i små och medelstora städer.
- *Medlem i fackförening* Tabell 5.1 visar att fler av dem som är fackmedlemmar frivilligarbetar än av dem som inte är fackmedlemmar. Som i fallet med variabeln kön vill jag se om fackmedlemskap ger en ökad sannolikhet för frivilligarbete även då man konstanthåller för till exempel utbildning och sysselsättning.

---

<sup>1</sup> För en fördjupad beskrivning av den binära logistiska regressionen se till exempel ”*Essentials of Econometrics*” av Damodar N Gujarati, New York: McGraw-Hill 2006

- *Religiositet* Variabeln är binär och mäter om individen deltar i gudstjänster eller dylikt mer än en gång per månad. Gudstjänstdeltagande är alltså inte ett frivilligt arbete utan deltagande i en aktivitet arrangerat av en (religiös) förening. Variabeln är inkluderad för att få ett mått på religionens sociala snarare än nominella innebörd.
- *Allmänt hälsotillstånd* Självskattad hälsa. Rimligtvis borde sämre hälsa leda till mindre frivilligarbete, allt annat lika. Möjligtvis kan frivilligarbete leda till att individen mår bättre och därför skattar sin hälsa högre, men jag har här inte möjlighet att kontrollera för endogenitet.
- *Etnicitet* Variabeln som beskriver var respondenten är född valdes för att fånga in etnicitet. Jag gjorde två kategorier; född i Sverige/Norden eller född i europeiskt/utomeuropeiskt land, då jag väntar mig att en person född inom Norden (nära Sverige i språk och kultur) påverkas mindre av sin etnicitet vad gäller beslut om frivilligarbete än en person född utanför Norden.
- *Informellt frivilligarbete* Variabeln beskriver om individen regelbundet hjälper släktingar, vänner eller grannar. Intressant nog signalerar informellt frivilligarbete att individen har preferenser för att ge av sin tid genom arbete. Variabeln kan påverka benägenheten att frivilligbeta positivt eller negativt – det beror på om organiserat och informellt frivilligarbete är komplement eller substitut till varandra.
- *Individens föräldrars deltagande* I frågeformuläret finns en fråga om i vilken grad respondentens föräldrar varit engagerade i föreningslivet. Variabeln är inkluderad för att fånga in socialisering in i föreningslivet och det frivilliga arbetet.

Med genomgående kategorivariabler som oberoende variabler väljs alltid en av kategorierna som referenskategori. ”Referensindividen” beskrivs av de referenskategorierna jag valt på de olika variablerna. Då vi i analysen konstanthåller alla andra variabler och ser på effekten av en enda variabel är det just i referenskategorierna som de andra variablerna hålls konstant. För att underlätta för jämförelse mellan skattningarna har jag försökt utforma referensindividen på samma sätt.

Det kan finnas problem med variablernas validitet. I vissa fall är variablerna valda som en approximation för ett svårsmått värde. Med etnicitet vill vi kanske fånga in en hypotes om att olika kulturell bakgrund spelar roll för deltagande. Då kan födelseland som approximation för etnicitet mycket väl vara missvisande i flera fall; variabeln beskriver inte hur länge individen bott i Sverige eller hur väl integrerad individen är.

Analysen innefattar även en regression på hur många timmar i månaden som läggs på organiserat frivilligt arbete (givet att individen alls arbetar ideellt). Metoden är en vanlig linjär regression med antalet timmar i frivilligarbete (en kontinuerlig variabel) som beroende variabel. De förklarande variablerna är alla kategorivariabler och läggs därför in som dummyvariabler. I denna skattning används annars samma förklarande variabler som användes i skattningen av deltagandets bestämningsfaktorer.

$$(\text{Antal timmar frivilligarbete} \mid \text{deltagande}) = \alpha + \beta D + u \quad (2)$$

Där  $D$  representerar den vektor av förklarande variabler i dummy-form som inkluderats.

I ekvation (1) antas implicit att påverkan av en variabel är samma för alla kategorier i de andra (konstanthållna) variablerna. Det finns ju dock goda skäl att tro att till exempel yngre individers frivilligarbete inte påverkas på samma sätt som äldre av högsta avslutade utbildning. I den yngre gruppen har inte denna variabel samma tyngd som socioekonomisk indikator då många unga ännu inte avslutat sin utbildning. Jag har valt att dela upp populationen och göra separata skattningar för män och kvinnor, för olika åldersgrupper och för olika utbildningsgrupper. Då jag skattar separata bestämningsfaktorer använder jag mig återigen av en binär logistisk modell. Beroende variabel blir alltså frivilligt arbete (eller inte) inom den aktuella kategorin; kvinnor, unga, gymnasieutbildade och så vidare.

$$(\text{frivilligarbete} \mid \text{Kön}=\text{kvinnor}) = \alpha + \beta X + u \quad (3)$$

Där  $X$  står för samma vektor av förklarande variabler som i ekvation (1) förutom den variabel som utgör ett filter i vänster led.

## 6.2 Resultat

### Frivilligarbetets bestämningsfaktorer

Tabell 6.1 redovisar resultatet för skattningen av ekvation (1). Värdena tolkas genom att jämföras med referenskategori inom varje variabel. B-koefficienten och dess standardfel (se) redovisas i tabellen, men det är  $\text{Exp}(B)$  som är av intresse då vi tolkar resultaten. Då modellen är logistisk ger B-värdet förändringen i log-oddsen jämfört med referenskategori. Den logistiska funktionen är inte linjär i parametrarna, därmed ger B ingen information att grunda en analys på.  $\text{Exp}(B)$ , eller  $e^B$  visar förändringen i oddskvoten att  $y=1$  (det vill säga att individen ska frivilligbeta). Om värdet på  $\text{Exp}(B)$  ligger mellan noll och ett innebär det att individer i den aktuella kategorin är mindre benägna att frivilligbeta – allt annat lika – än individer i referenskategori. Det omvända gäller om  $\text{Exp}(B)$  är större än ett; det visar på en större benägenhet att frivilligbeta. I kolumnen för standardfelet visas om variabeln är signifikant skild från noll, där \* = signifikant på 10 % nivån, \*\* = signifikant på 5 % nivån och \*\*\* = signifikant på 1 % nivån. N är antalet observationer som inkluderats i analysen.

Tabell 6.1 Det organiserade frivilligarbetets bestämningsfaktorer

Variabel	Kategori	B	(se)	Exp(B)
Kön	Man			Referenskategori
	Kvinna	-0,206	0,135	0,814
Civilstånd	Ensamstående	0,063	0,153	1,065
	Gift/Sambo			Referenskategori
Barn	Har barn under 19 år	0,532	***0,177	1,702
	Har inga barn under 19 år			Referenskategori
	Har barn under 7 år	-0,678	***0,227	0,508
	Har inga barn under 7 år			Referenskategori
Storlek på boendeort	På landsbygden	0,017	0,189	1,017
	I samhälle med minst 500 invånare	0,019	0,177	1,019
	I småstad upp till 10 000 invånare	0,237	0,215	1,267
	Mellanstor stad			Referenskategori
	Storstad (Stockholm, Göteborg, Malmö)	-0,044	0,175	0,957
Syssetsättning	Yrkesarbetar	-0,084	0,183	0,919
	Yrkesarbetar inte			Referenskategori
Ålder	15-29	-0,210	0,220	0,811
	30-44			Referenskategori
	45-59	-0,343	*0,191	0,710
	60-64	-0,160	0,273	0,852
	65-74	0,052	0,283	1,053
	75-85	-0,503	0,347	0,605
Inkomst (sammanlagt under 2004)	<120 tkr	-0,345	*0,203	0,708
	120-200 tkr			Referenskategori
	200-250 tkr	-0,330	*0,194	0,719

	250-300 tkr	0,303	0,225	1,354
	300-375 tkr	-0,020	0,248	0,980
	375-500 tkr	0,153	0,330	1,165
	>500 tkr	0,617	0,428	1,853
Utbildningsnivå	Grundskola	-0,367	**0,165	0,693
	Gymnasium	Referenskategori		
	Högskola/Universitet	-0,050	0,153	0,951
Fackförenings- medlemskap	Medlem	Referenskategori		
	Ej medlem	-0,429	***0,144	0,651
Född i	Sverige eller nordiskt land	Referenskategori		
	Europeiskt eller utomeuropeiskt land	-0,582	**0,239	0,559
Religiositet	Går till kyrka eller dylikt > 1 gång/månad	1,442	***0,238	4,227
	Går till kyrka eller dylikt < 1 gång/månad	Referenskategori		
Allmänt Hälsotillstånd	Mycket bra	0,175	0,137	1,191
	Bra	Referenskategori		
	Någorlunda	-0,433	**0,185	0,649
	Dåligt	-0,933	**0,373	0,393
	Mycket Dåligt	-0,763	0,768	0,466
Informellt frivilligarbete	Utövar	Referenskategori		
	Utövar inte	-0,324	***0,124	0,724
Respondentens föräldrars frivilligengagemang	I stor utsträckning	Referenskategori		
	I viss/liten utsträckning	0,244	0,156	1,276
	Inte alls	-0,415	***0,152	0,661
Intercept		0,757	0,279	2,131
N				1287
Cox & Snell R <sup>2</sup>				0,149
Nagelkerke R <sup>2</sup>				0,199

Beroende variabel är Frivilligarbete; 1 = utövar, 0 = utövar inte

För att beskriva hur mycket av variationen som förklaras av modellen används pseudo R<sup>2</sup>. Det finns ingen enkel regel för vad som är ett ”bra” R<sup>2</sup>. Generellt sett ger tvärsnittsdata alltid låga R<sup>2</sup> (jämfört med till exempel tidsseriedata). Förklaringsgraden får därmed jämföras med andra sätt att specificera modellen för det givna urvalet. I detta sammanhang är 0,149 eller 0,199 (beroende på mätmetod) att betrakta som ”bra” värden.

#### Slutsatser från tabell 6.1

- Att ha hemmaboende barn påverkar deltagandet precis som väntat. I allmänhet är de som har barn hemma mer benägna att frivilligbeta undantaget de som har barn under 7 år – de är mindre benägna att frivilligbeta. Detta beror sannolikt på att mindre barn tar mycket tid medan äldre barn klarar sig själva så mycket att det ger föräldrarna utrymme för eget engagemang. De äldre

barnen har mer fritidsaktiviteter som förutsätter föräldrarnas frivilliga engagemang vilket troligtvis förklarar varför de frivilligarbetar i större utsträckning än dem utan hemmaboende barn.

- 45-59 -åringar har lägre sannolikhet att frivilligbeta än 30-44-åringarna. Detta resultat är inte förvånande då vi såg i figur 5.1 att flest frivilligarbetar i åldern 30-44.
- Två av kategorierna för inkomst är signifikanta på 10 % nivån. Det blir intressant att se om detta mönster finns kvar i de separata skattningarna.
- Fackföreningsmedlemskap, religiositet (regelbundet deltagande i gudstjänst eller liknande) och informellt frivilligt arbete är livsstils/värderings variabler som ger signifikant utslag. De ger alla en större benägenhet att frivilligbeta. Varför det förhåller sig på detta vis är öppet för tolkning – en är att de kan fånga in en värdegrund eller preferens för att ge av sin tid. Fackföreningar och religiösa organisationer (här företrädesvis kristna) har en tradition av att uppmuntra till ideellt arbete – informellt frivilligarbete innebär att individen redan ger tid och kraft till någon annan. Intressant nog är religiositet och informellt frivilligarbete variabler som indikerar att en del av individens (fria) tid redan används åt något annat än frivilligarbete. Man skulle då kunna tro att individen blir mindre benägen att frivilligbeta eftersom alternativkostnaden på resten av tiden stiger. Dock visar det sig här att deltagande i gudstjänster och hjälp till släktingar, vänner och grannar är en aktivitet som ökar sannolikheten att frivilligbeta.
- Utbildningsvariabeln visar att det är mindre sannolikt att individer med lägre utbildning (grundskola jämfört med gymnasium) deltar i frivilligarbete. Utifrån teoriavsnittet var detta ett väntat resultat då sannolikheten att frivilligbeta antas stiga med utbildning (en av faktorerna bakom produktivitet och ”socioekonomisk etablering”).
- Även den självskattade hälsan ger förväntad påverkan på deltagandet i frivilligarbete. De som uppger att de mår ”någorlunda” eller ”dåligt” är mindre benägna att frivilligbeta. Att må ”mycket dåligt” ger inget signifikant utfall, det kan nämnas att det är mycket få individer i denna kategori.
- Att vara född i ett land utanför Norden minskar sannolikheten att delta i frivilligarbete. En möjlig tolkning är att då Sverige har ett internationellt sett



starkt föreningsliv har utomlands födda i genomsnitt inte samma tradition av att frivilligarbete. En annan tolkning är att utomlands födda inte har samma kunskap om det svenska samhället vilket utgör ett slags hinder till frivilligarbete. Det är viktigt att minnas att kategorin ”födda utanför Norden” innehåller människor i olika åldrar som bott olika länge i Sverige – därmed är de i olika grad integrerade i det svenska samhället. Vi återkommer nedan till denna variabel.

- Föräldrars deltagande i föreningslivet är den variabel som kan väntas fånga upp den tradition av frivilligarbete som kommer med modersmjölken. Som väntat ser vi att de respondenter vars föräldrar inte alls varit engagerade själva är mindre benägna att frivilligarbete.
- Även icke-signifikanta koefficienter är ett resultat att reflektera över. Varken kön, civilstånd, sysselsättning eller storlek på boendeort befanns signifikant påverka sannolikheten att arbeta ideellt. Återigen är detta en skattning på hela materialet, det kan mycket väl hända att någon av dessa variabler blir signifikanta i de separata skattningarna.

### Omfattningen på det frivilliga arbetet

Resultatet då vi skattar omfattningen på det frivilliga arbetet enligt ekvation (2) visas i tabell 6.2. Då detta är en vanlig regression tolkas B som förändringen i antalet timmar per månad då x ändras med en enhet. De förklarande variablerna är alla dummies och jämförs därför som i tabellen ovan med sin referenskategori. Även här indikeras eventuell signifikansnivå i kolumnen för standardfelet.  $R^2$  och ”adjusted  $R^2$ ” används som mått på modellens förklaringsgrad istället för pseudo  $R^2$ .

Tabell 6.2 Antal timmar ägnat åt frivilligt arbete (givet deltagande i frivilligarbete)

Variabel	Kategori	B	(se)
Kön	Man	referenskategori	
	Kvinna	-5,656	***1,465
Civilstånd	Ensamstående	referenskategori	
	Gift/Sambo	-2,341	1,667
Barn	Har barn under 19 år	2,698	1,842
	Har inga barn under 19 år	referenskategori	
	Har barn under 7 år	-2,783	2,272
	Har inga barn under 7 år	referenskategori	
Storlek på boendeort	På landsbygden	-0,225	2,027
	I samhälle med minst 500 invånare	-4,815	**1,925

	I småstad upp till 10 000 invånare Mellanstor stad Storstad (Stockholm, Göteborg, Malmö)	2,384 referenskategori -0,635	2,207 1,892
Sysselsättning	Yrkesarbetar Yrkesarbetar inte	-0,360 referenskategori	2,131
Ålder	15-29	-3,057	2,522
	30-44	referenskategori	
	45-59	4,324	**1,890
	60-64	0,496	2,914
	65-74	0,557	3,146
	75-85	1,609	4,010
Inkomst (sammanlagt under 2004)	<120 tkr	2,610	2,409
	120-200 tkr	referenskategori	
	200-250 tkr	-2,565	2,147
	250-300 tkr	-0,177	2,225
	300-375 tkr	-5,762	**2,532
	375-500 tkr >500 tkr	-1,058 -5,789	3,144 3,795
Utbildningsnivå	Grundskola	-0,331	1,932
	Gymnasium	referenskategori	
	Högskola/Universitet	1,978	1,554
Fackföreningsmedlemskap	Medlem	0,985	1,569
	Ej medlem	referenskategori	
Född i	Sverige eller nordiskt land	-2,329	2,830
	Europeiskt eller utomeuropeiskt land	referenskategori	
Religiositet	Går till kyrka eller dylikt > 1 gång/månad	4,257	**2,010
	Går till kyrka eller dylikt < 1 gång/månad	referenskategori	
Allmänt Hälsotillstånd	Mycket bra	1,570	1,434
	Bra	referenskategori	
	Någorlunda	2,891	2,131
	Dåligt	16,528	***5,323
	Mycket Dåligt	8,118	8,341
Informellt frivilligarbete	Utövar	1,072	1,338
	Utövar inte	referenskategori	
Respondentens föräldrars frivilligengagemang	I stor utsträckning	referenskategori	
	I viss utsträckning	-2,196	1,770
	I liten utsträckning	-0,811	1,822
	Inte alls	-1,560	2,010
Intercept		17,364	4,795
N			626
R <sup>2</sup>			0,104
Adjusted R <sup>2</sup>			0,054

#### Slutsatser från tabell 6.2

- Vi ser här att det är en del faktorer som påverkar frivilligarbetets omfattning som inte påverkar deltagandet i frivilligarbete och tvärt om. Kvinnor lägger mindre tid på ideellt arbete än män. Detta resultat är i linje med statistiken i

tabell 5.1 där vi ser att män i snitt ägnar 14,31 och kvinnor 10,84 timmar per månad åt frivilligarbete.

- Storleken på hemorten visar sig också ha betydelse – gruppen boende i mindre samhällen ägnar signifikant mindre tid åt ideellt arbete. Detta kan bero på att det inte finns ett så stort utbud av möjligheter till engagemang i det lilla samhället jämfört med den mellanstora staden.
- Ålder, inkomst (de som har lite högre alternativkostnad på tiden ägnar mindre tid åt frivilligarbete) och regelbundet deltagande i gudstjänster påverkar också omfattningen på engagemanget i den riktning vi utifrån tabell 5.1 kan vänta oss. Det faktum att religiositet positivt påverkar antalet timmar lagda på frivilligarbete kan tolkas som att individer som deltar i en förenings aktiviteter har bättre tillgång till information. Givet att individer har preferenser att frivilligbeta (vilket vi vet att de har då beroende variabel förutsätter frivilligarbete) kan tillgång till information påverka omfattningen. Det är mycket möjligt att denna effekt går att generalisera till andra typer av föreningar – att spela fotboll i korpen eller gå på föredrag anordnade av Amnesty hade troligen haft liknande effekt som regelbundet deltagande i gudstjänster.
- Att dålig hälsa har en så starkt positiv effekt på antalet timmar kan dock verka märkligt. Endast 10 av 55 personer som angett att de mår dåligt frivilligbetar. Dessa 10 individer frivilligbetar i genomsnitt 27,9 timmar per månad men medianen ligger på 11,5. Sämre hälsa innebär emellertid inte bara en restriktion. Det finns ett stort antal patient- och handikappföreningar som i större utsträckning engagerar individer med aktuell sjukdom/handikapp snarare än helt friska individer. Vad gäller påverkan på tiden lagd på frivilligarbete kan förtidspensionering, eller sjukersättning frigöra tid för individen. Det finns dessutom många typer av insatser som även individer med lägre självskattad hälsa kan utföra. Därmed finns det ingen entydig effekt på frivilligarbete i stort av sämre hälsa; snarare kommer vissa typer av föreningar och vissa typer av insatser missgynnas medan andra föreningar och insatser gynnas av förändrat hälsoläge.
- I tabell 5.1 ser vi även en stor skillnad i hur mycket de frivilligt engagerade arbetar beroende på om de har barn under sju år eller inte. I skattningen ovan

är det dock ingen signifikant variabel. Det kan bero på att referenskategori för kön är män. Det är möjligt att omfattningen på kvinnors frivilligarbete signifikant skulle påverkas av små barn.

### Separata skattningar av frivilligarbetets bestämningsfaktorer

Då ekvation (1) skattas separat för könen (se tabell 6.3) blir det tydligt att det finns en skillnad i vilka faktorer som påverkar mäns och kvinnors sannolikhet att delta i ideellt arbete. Resultaten i tabell 6.3-5 tolkas på samma sätt som i tabell 6.1.

Tabell 6.3 Frivilligarbetets bestämningsfaktorer för män respektive kvinnor

Variabel	Kategori	Män			Kvinnor		
		B	(se)	Exp(B)	B	(se)	Exp(B)
Civilstånd	Ensamstående	0,062	0,228	1,063	0,191	0,219	1,211
	Gift/Sambo	Referenskategori			Referenskategori		
Barn	Har barn under 19 år	0,321	0,253	1,379	0,690	***0,260	1,994
	Har inga barn under 19 år	Referenskategori			Referenskategori		
	Har barn under 7 år	-0,548	0,335	0,578	-0,807	**0,316	0,446
	Har inga barn under 7 år	Referenskategori			Referenskategori		
Storlek på boendeort	På landsbygden	-0,136	0,278	0,873	0,098	0,268	1,103
	I samhälle med minst 500 invånare	0,186	0,256	1,205	-0,200	0,256	0,819
	I småstad upp till 10 000 invånare	0,356	0,308	1,428	0,059	0,315	1,060
	Mellanstor stad	Referenskategori			Referenskategori		
	Storstad (Stockholm, Göteborg, Malmö)	-0,038	0,258	0,962	-0,121	0,253	0,886
Syssetsättning	Yrkesarbetar	Referenskategori			Referenskategori		
	Yrkesarbetar inte	-0,452	0,298	0,636	0,103	0,242	1,109
Ålder	15-29	-0,206	0,318	0,814	-0,251	0,318	0,778
	30-44	Referenskategori			Referenskategori		
	45-59	-0,249	0,271	0,779	-0,451	0,278	0,637
	60-64	-0,062	0,388	0,940	-0,212	0,404	0,809
	65-74	0,901	**0,441	2,462	-0,563	0,411	0,569
	75-85	-0,132	0,508	0,876	-0,810	0,520	0,445
Inkomst (sammanlagt under 2004)	<120 tkr	-0,301	0,351	0,740	-0,316	0,264	0,729
	120-200 tkr	Referenskategori			Referenskategori		
	200-250 tkr	-0,556	*0,314	0,574	-0,217	0,257	0,805
	250-300 tkr	0,096	0,332	1,101	0,463	0,336	1,589
	300-375 tkr	-0,123	0,354	0,884	-0,094	0,411	0,911
	375-500 tkr	-0,002	0,431	0,998	0,355	0,633	1,426
	>500 tkr	0,479	0,504	1,614	1,006	1,204	2,736
Utbildningsnivå	Grundskola	-0,424	*0,229	0,655	-0,371	0,251	0,690
	Gymnasium	Referenskategori			Referenskategori		
	Högskola/Universitet	-0,287	0,235	0,751	0,129	0,213	1,138
Fackförenings-medlemskap	Medlem	Referenskategori			Referenskategori		
	Ej medlem	-0,544	***0,199	0,580	-0,320	0,219	0,726
Född i	Sverige eller nordiskt land	Referenskategori			Referenskategori		
	Europeiskt eller utomeuropeiskt land	-0,777	**0,360	0,460	-0,496	0,329	0,609

Religiositet	Går till kyrka eller dylikt > 1 gång/månad Går till kyrka eller dylikt < 1 gång/månad	1,476 ***0,426 4,374	1,421 ***0,297 4,143
		Referenskategori	Referenskategori
Allmänt Hälsotillstånd	Mycket bra Bra Någorlunda Dåligt Mycket Dåligt	0,181 0,196 1,199 Referenskategori -0,526 *0,276 0,591 -1,155 **0,579 0,315 -1,863 1,489 0,155	0,173 0,200 1,188 Referenskategori -0,363 0,258 0,695 -0,747 0,507 0,474 -0,405 0,953 0,667
Informellt frivilligarbete	Utövar Utövar inte	Referenskategori -0,397 ***0,179 0,672	Referenskategori -0,326 *0,182 0,722
Respondentens föräldrars frivillig- engagemang	I stor utsträckning I viss utsträckning I liten utsträckning Inte alls	Referenskategori -0,256 0,265 0,774 -0,380 0,254 0,684 -0,745 ***0,270 0,475	Referenskategori -0,075 0,250 0,928 -0,193 0,257 0,824 -0,598 **0,261 0,550
Intercept		1,388 0,437 4,007	0,571 0,416 1,770
N		640	647
Cox & Snell R <sup>2</sup>		0,156	0,163
Nagelkerke R <sup>2</sup>		0,208	0,218

### Slutsatser från tabell 6.3

- Med små barn minskar sannolikheten att kvinnorna ska frivilligbeta medan lite äldre barn ökar sannolikheten. Barnvariablerna är dock inte signifikant skilda från 0 för män. Detta resultat beror troligtvis på att kvinnorna tar större ansvar i hemmet.
- Män är – allt annat lika - mer benägna att frivilligbeta i åldern 65-74 jämfört med män i åldern 30-44 år. Att gå i pension frigör tid för att ägna sig åt annat än förvärvsarbete vilket troligtvis kan förklara denna effekt. Kvinnors pensionering verkar dock inte ge samma effekt då variabeln inte är signifikant för dem. Utifrån en jämförelse med figur 5.2 och 5.3 ser vi att det är det informella frivilligarbetet som ökar för kvinnorna då de går i pension. Det förefaller alltså som att både kvinnor och män frivilligbetar mer efter 65 men medan männens frivilligarbete sker inom föreningslivet är kvinnornas arbete en informell hjälp till släktingar, vänner, grannar med flera. Här upprepas det traditionella könsmonstret av att män i större utsträckning verkar på offentliga arenor medan kvinnor verkar i en informell, hushållsnära sfär.
- Religiositet, informellt frivilligarbete och respondentens föräldrars engagemang påverkar sannolikheten att arbeta ideellt för båda könen och i samma riktning som för skattningen på hela urvalet i tabell 6.1.

- Män som tjänar 200 – 250 tusen kronor är mindre benägna att frivilligarbete än de män som tjänar 120 – 200 tusen kronor. Resultatet förefaller märkligt då vi utifrån teori och andra undersökningar väntar oss ett positivt samband mellan inkomst och frivilligarbete. Troligtvis speglar resultatet påverkan av faktorer som inte syns i materialet, uteslutna variabler.
- Fackföreningsmedlemskap, att vara född utanför Norden och sämre hälsa påverkar deltagandet i frivilligarbete enligt det mönster som kan ses i tabell 6.1 men endast männens engagemang påverkas. Varför är dessa bestämningsfaktorer inte signifikanta för kvinnor? Jämför vi skattningarna för män och kvinnor ser vi att utöver religiositet, informellt frivilligarbete och föräldrars engagemang (även signifikanta bestämningsfaktorer för mäns deltagande) är det endast barn som signifikant påverkar kvinnornas sannolikhet att frivilligarbete. Kanske är det så att kvinnornas traditionellt sett större ansvar inom familjen gör att barnen och hemmet överskuggar andra faktorer som kan tänkas påverka beslut om frivilligarbete

För att skattningen på ålder inte ska bli för otymplig har jag använt mig av tre istället för fem ålderskategorier. Separata skattningar görs alltså på 15-29 -åringar, 30-59 -åringar samt 60-75 -åringar. Respondenter äldre än 75 undersöks inte. 60-75 -åringarna befinner sig i pensionsåldern men är fortfarande friska och resursstarka vilket gör dem till en intressant grupp.

#### Slutsatser från tabell 6.4

- I åldersgruppen 60-75 är kön en signifikant variabel. Äldre kvinnor deltar i frivilligarbete i lägre utsträckning än äldre män. Denna variabel är inte signifikant i de lägre åldersgrupperna vilket väcker frågan om det är ett livscykelmönster eller en kohorteffekt vi ser. Jämför här med diskussionen ovan om skillnader i kvinnors och mäns engagemang efter pensionen.
- Naturligt nog är barnvariablerna signifikanta för 30-59 -åringar men inte för yngre och äldre. Majoriteten av gruppen föräldrar med hemmaboende barn torde finnas bland 30-59 -åringarna. Överhuvudtaget representerar denna åldersgrupp individer som är etablerade med avslutad utbildning, jobb, familj och bostad. Det är inom detta åldersspann som inkomst bäst kan antas

reflektera investeringar i humankapital och produktivitet. 15-29 -åringarna studerar fortfarande i stor utsträckning, en del bor hemma och en del har tillfälliga jobb. I gruppen 60-75 är flertalet pensionerade (därmed lägre inkomstnivå) och har utflugna barn. Det är därför föga förvånande att variabeln för utbildning endast är signifikant för gruppen 30-59 -åringar och fackföreningsmedlemskap är signifikant för 15-59 -åringar.

- Två kategorier för boendeort är signifikanta på 10 % nivån för unga. Jämfört med unga i mellanstora städer är de i små städer mer benägna att frivilligarbete och de i storstäder mindre benägna att frivilligarbete. En tolkning är att detta stöder teorin om att frivilligarbete är en samvetsvara och att den mindre stadens högre grad av ”social kontroll” främjar föreningslivet. En annan möjlig tolkning är att utbudet av fritidsaktiviteter ger utslag i skattningen. Unga som studerar och ännu inte har bildat familj kan troligtvis ägna mer av sin tid till frivilliga aktiviteter av olika slag. Utbudet av aktiviteter som idrott, nöjen, föreningsliv, caféer med mera kan då spela roll för vad de gör med sin tid. I stora städer tenderar detta utbud vara mycket större och därmed finns fler aktiviteter (än frivilligt arbete) som konkurrerar om uppmärksamheten jämfört med den lilla staden. Äldre boende på landsbygden är signifikant mindre benägna att frivilligarbete än äldre boende i mellanstora städer. Även för dem kan ovanstående resonemang om frivilligarbete som samvetsvara och mindre utbud av fritidsaktiviteter gälla som förklaring.
- Att vara utrikes född ger endast en signifikant lägre sannolikhet att frivilligarbete för äldre. Som tidigare nämnts innehåller variabeln inte någon information om hur länge de utrikes födda bott i Sverige. Då skattningen utförs med ålder som ett filter vet vi dock per definition att de utrikes födda i gruppen 15-29 kom till Sverige före 30 års ålder. Då utbildning och förvärvsarbete kan vara en god utgångspunkt för integration i det svenska samhället kan detta förklara varför variabeln inte är signifikant bland 15-29 och 30-59 -åringar.

Tabell 6.4 Bestämningfaktorer givet ålder

Variabel/Kategori	15-29 år		30-59 år		60-75 år	
	B	Exp(B) (se)	B	Exp(B) (se)	B	Exp(B) (se)
Man						
Kvinna	0.064	1.066 referenskategori 0.297	-0.248	0.781 referenskategori 0.194	-0.731	0.482 referenskategori **0.353
Ensamstående	0.293	1.340 referenskategori 0.362	0.000	1.000 referenskategori 0.218	0.068	1.070 referenskategori 0.415
Gift/Sambo	-0.025	0.976 referenskategori 0.559	0.641	1.898 referenskategori ***0.201	0.500	1.648 referenskategori 0.961
Har barn under 19 år	-0.898	0.408 referenskategori 0.755	-0.437	0.646 referenskategori *0.233	-1.871	0.154 referenskategori 2.992
Har inga barn under 19 år						
Har barn under 7 år						
Har inga barn under 7 år						
Bor på landsbygden	0.168	1.183 referenskategori 0.472	0.224	1.250 referenskategori 0.257	-0.882	0.414 referenskategori *0.495
I samhälle med minst 500 invånare	-0.642	0.526 referenskategori 0.433	0.131	1.140 referenskategori 0.245	0.011	1.011 referenskategori 0.446
I småstad upp till 10 000 invånare	0.990	2.690 referenskategori *0.515	0.025	1.026 referenskategori 0.296	-0.161	0.852 referenskategori 0.546
Mellanstor stad	-0.727	0.483 referenskategori *0.375	0.119	1.126 referenskategori 0.246	0.317	1.373 referenskategori 0.478
Storstad (Stockholm, Göteborg, Malmö)						
Yrkesarbetar						
Yrkesarbetar inte	0.169	1.184 referenskategori 0.380	-0.395	0.674 referenskategori 0.265	-0.215	0.807 referenskategori 0.442
Inkomst <120 tkr	-0.530	0.588 referenskategori 0.448	-0.232	0.793 referenskategori 0.361	-0.843	0.430 referenskategori *0.462
Inkomst 120-200 tkr						
Inkomst 200-250 tkr	-1.440	0.237 referenskategori **0.594	-0.127	0.881 referenskategori 0.258	-0.427	0.653 referenskategori 0.472
Inkomst 250-300 tkr	-0.676	0.509 referenskategori 0.690	0.143	1.154 referenskategori 0.289	1.527	4.603 referenskategori **0.639
Inkomst 300-375 tkr	1.069	2.913 referenskategori 1.034	0.063	1.065 referenskategori 0.307	-1.117	0.327 referenskategori 0.746
Inkomst 375-500 tkr						
Inkomst >500 tkr						
Grundskola	-0.188	0.846 referenskategori 0.380	-0.764	0.466 referenskategori **0.250	-0.086	0.918 referenskategori 0.410
Gymnasium						
Högskola/Universitet	-0.483	0.617 referenskategori 0.415	-0.035	0.965 referenskategori 0.194	0.492	1.636 referenskategori 0.483
Medlem i fackförening						
Ej medlem i fackförening	-0.861	0.423 referenskategori **0.370	-0.584	0.558 referenskategori ***0.202	0.175	1.191 referenskategori 0.341
Född i Sverige eller nordiskt land						
Född i Europeiskt eller utomeuropeiskt land	-0.275	0.760 referenskategori 0.402	-0.492	0.611 referenskategori 0.342	-2.321	0.098 referenskategori **0.933
Går till kyrka eller dylikt > 1 gång/månad	1.082	2.951 referenskategori *0.575	1.510	4.528 referenskategori ***0.396	2.528	12.525 referenskategori ***0.637
Går till kyrka eller dylikt < 1 gång/månad						



Tabell 6.4 Fortsättning 15-29 år 30-59 år 60-75 år

Variabel/Kategori	15-29 år		30-59 år		60-75 år	
	B	(se)	B	(se)	B	(se)
Mår mycket bra	0.311	0.305	0.156	0.187	0.424	0.383
Mår bra	0.655	0.485	referenskategori	referenskategori	referenskategori	referenskategori
Mår någorlunda	-22.025	40192.970	-0.193	0.269	-1.232	***0.440
Mår dåligt			-0.531	0.507	-1.140	0.731
Mår mycket dåligt		för få observationer	0.963	1.091	-2.160	1.562
Utövar informellt frivilligarbete		referenskategori	referenskategori	referenskategori	referenskategori	referenskategori
Utövar inte informellt frivilligarbete	-0.298	0.287	-0.469	***0.171	-0.133	0.326
Föräldrar frivilligarbetade i stor utsträckning		referenskategori	referenskategori	referenskategori	referenskategori	referenskategori
Föräldrar frivilligarbetade i viss utsträckning	-0.546	0.392	-0.233	0.240	0.364	0.570
Föräldrar frivilligarbetade i liten utsträckning	-0.857	**0.393	-0.302	0.238	0.318	0.529
Föräldrar frivilligarbetade inte alls	-1.589	***0.449	-0.691	***0.254	0.156	0.502
Intercept	1.426	0.671	0.844	0.361	0.406	0.637
N		273		683		249
Cox & Snell R <sup>2</sup>		0.189		0.13		0.291
Nagelkerke R <sup>2</sup>		0.254		0.175		0.388

- Variabeln inkomst ger ett intressant resultat. Inkomstkategorier högre än referenskategori är signifikanta för både unga och äldre fast de påverkar deltagandet i olika riktning. Individer 15-29 år som tjänar 200 – 250 tusen kronor är mindre benägna att frivilligbeta än de som tjänar 120 – 200 tusen kronor. De äldres sannolikhet att frivilligbeta påverkas på ett mera väntat sätt där högre inkomst ökar sannolikheten och vice versa. Det är dock vid närmre eftertanke inte så konstigt att de olika inkomstkategorierna kan påverka yngre och äldres ideella arbete i olika riktningar. 15-29 -åringar vars inkomst ligger mellan 200 – 250 tusen kronor har en relativt hög inkomst (jämfört med andra jämnåriga). Denna inkomstkategori kan därför signalera att individen prioriterar karriären över det frivilliga engagemanget. För många av de yngre består inkomsten av studiemedel och lön från extrajobb. Ett fast arbete innebär då högre inkomst men kanske även en egen bostad och mindre flexibla arbetstider. Sammantaget kan detta ge en mindre benägenhet att frivilligbeta.
- Variabler som visar påverkan av religiositet och självsattad hälsa tecknar ett bekant mönster. Regelbundet gudstjänstdeltagande har dock den lägre signifikansnivån, 10 % i yngre åldrar.
- Att utföra informellt frivilligbeta ger större sannolikhet att även utföra organiserat frivilligbeta bland 30-59-åringar. Det är intressant att notera ett sådant samband även då vi konstanthåller för arbete och familjeförhållanden.
- Till sist ser vi att föräldrars engagemang påverkar individerna mindre ju äldre de blir. Det är logiskt att det är så – för äldre var det länge sedan deras föräldrar uppfostrade dem och de har dessutom ett helt liv av påverkan från andra håll än föräldrarna.

Slutligen har även bestämningsfaktorer skattats för de tre olika nivåerna på utbildning (se tabell 6.5). De variabler som är signifikanta i tabell 6.5 påverkar benägenheten att frivilligbeta i samma riktning som i tidigare skattningar. Få bestämningsfaktorer är signifikanta för dem med grundskola och universitet/högskola som högsta avslutade utbildning. I dessa grupper finns heller inte så många individer som i gruppen gymnasieutbildade vilket kan bidra till att ge färre signifikanta variabler.

Variabel/Kategori	Grundskola			Gymnasium			Universitet/Högskola		
	B	(se)	Exp(B)	B	(se)	Exp(B)	B	(se)	Exp(B)
Man		referenskategori			referenskategori			referenskategori	
Kvinna	-0.476	*0.275	0.621	-0.209	0.214	0.811	0.057	0.275	1.059
Ensamstående	-0.150	0.305	0.861	0.359	0.244	1.431	-0.105	0.305	0.901
Gift/Sambo		referenskategori			referenskategori			referenskategori	
Har barn under 19 år	-0.149	0.417	0.862	0.522	*0.277	1.685	0.549	0.339	1.731
Har inga barn under 19 år		referenskategori			referenskategori			referenskategori	
Har barn under 7 år	0.050	0.648	1.051	-0.534	0.328	0.586	-1.087	**0.415	0.337
Har inga barn under 7 år		referenskategori			referenskategori			referenskategori	
Bor på landsbygden	-0.207	0.394	0.813	-0.215	0.289	0.806	0.389	0.397	1.475
I samhälle med minst 500 invånare	0.190	0.321	1.209	-0.390	0.287	0.677	0.423	0.382	1.527
I småstad upp till 10 000 invånare	0.684	*0.405	1.982	0.362	0.342	1.436	-0.469	0.449	0.626
Mellanstor stad		referenskategori			referenskategori			referenskategori	
Storstad (Stockholm, Göteborg, Malmö)	0.314	0.426	1.369	-0.135	0.266	0.873	-0.185	0.312	0.831
Yrkesarbetar		referenskategori			referenskategori			referenskategori	
Yrkesarbetar inte	-0.270	0.453	0.763	-0.074	0.266	0.929	-0.222	0.385	0.801
15-29 år gammal	-0.062	0.657	0.940	-0.541	*0.316	0.582	-0.434	0.431	0.648
30-44 år gammal		referenskategori			referenskategori			referenskategori	
45-59 år gammal	-0.830	0.557	0.436	-0.480	*0.287	0.619	-0.018	0.338	0.982
60-64 år gammal	-0.337	0.640	0.714	-0.667	0.511	0.513	-0.038	0.483	0.963
65-74 år gammal	-0.055	0.658	0.946	-0.151	0.482	0.860	-0.123	0.599	0.884
75-85 år gammal	-0.607	0.706	0.545	-0.894	0.623	0.409	-0.613	0.911	0.542
Inkomst <120 tkr	-0.608	0.383	0.544	-0.051	0.307	0.950	-0.574	0.481	0.563
Inkomst 120-200 tkr		referenskategori			referenskategori			referenskategori	
Inkomst 200-250 tkr	-0.124	0.405	0.883	-0.587	**0.293	0.556	-0.254	0.404	0.776
Inkomst 250-300 tkr	0.069	0.527	1.072	0.203	0.345	1.225	0.327	0.441	1.387
Inkomst 300-375 tkr	0.046	0.598	1.047	0.308	0.404	1.361	-0.478	0.446	0.620
Inkomst 375-500 tkr	-0.628	1.354	0.533	0.340	0.545	1.405	0.052	0.516	1.053
Inkomst >500 tkr	0.380	1.396	1.462	1.035	0.762	2.816	0.671	0.640	1.955
Medlem i fackförening		referenskategori			referenskategori			referenskategori	
Ej medlem i fackförening	-0.265	0.315	0.767	-0.686	***0.221	0.503	-0.110	0.289	0.896
Född i Sverige eller nordiskt land		referenskategori			referenskategori			referenskategori	
Född i Europeiskt eller utomeuropeiskt land	0.010	0.573	1.010	-0.632	*0.333	0.532	-0.907	*0.481	0.404

Variabel/Kategori	Grundskola			Gymnasium			Universitet/Högskola		
	B	(se)	Exp(B)	B	(se)	Exp(B)	B	(se)	Exp(B)
Går till kyrka eller dylikt > 1 gång/månad	1.638	***0,461	5.146	1.102	***0,380	3.011	1.775	***0,492	5.899
Går till kyrka eller dylikt < 1 gång/månad		referenskategori			referenskategori			referenskategori	
Mår mycket bra	0.115	0.297	1.122	0.377	*0,209	1.458	-0.058	0.263	0.943
Mår bra		referenskategori			referenskategori			referenskategori	
Mår någorlunda	-0.711	**0,335	0.491	-0.195	0.301	0.823	-0.481	0.393	0.618
Mår dåligt	-0.767	0.594	0.464	-0.787	0.543	0.455	-0.544	1.376	0.590
Mår mycket dåligt	-20.706	212,49.484	0.000	-0.255	1.192	0.775	-0.548	1.277	0.578
Utvär informellt frivilligarbete		referenskategori			referenskategori			referenskategori	
Utvär inte informellt frivilligarbete	0.012	0.258	1.012	-0.598	***0,196	0.550	-0.233	0.244	0.792
Föräldrar frivilligarbetade i stor utsträckning		referenskategori			referenskategori			referenskategori	
Föräldrar frivilligarbetade i viss utsträckning	0.161	0.400	1.175	-0.124	0.275	0.883	-0.383	0.338	0.682
Föräldrar frivilligarbetade i liten utsträckning	-0.130	0.381	0.878	-0.183	0.281	0.833	-0.467	0.330	0.627
Föräldrar frivilligarbetade inte alls	-0.554	0.368	0.574	-0.587	**0,298	0.556	-0.699	*0,367	0.497
Intercept	0.770	0.746	2.160	1.199	0.454	3.318	1.047	0.582	2.849
N			369			552			366
Cox & Snell R <sup>2</sup>			0.157			0.155			0.162
Nagelkerke R <sup>2</sup>			0.215			0.208			0.219

### Slutsatser från tabell 6.5

- Bland grundskoleutbildade frivilligarbetar kvinnor i signifikant mindre utsträckning än män.
- Ingen av barnvariablerna är signifikant för grundskoleutbildade. Däremot ger små barn väntad effekt för högskoleutbildade, liksom barn för gymnasieutbildade.
- Grundskoleutbildade är mer benägna att frivilligbeta om de bor i en småstad jämfört med om de bor i en mellanstor stad.
- Ålder påverkar gymnasieutbildades frivilligarbete i linje med resultaten i tabell 6.1.
- Inkomst något högre än referenskategori påverkar gymnasieutbildade på samma sätt som det påverkade unga i tabell 6.4. De som tjänar 200 – 250 tusen kronor är mindre benägna att frivilligbeta än de som tjänar 120 – 200 tusen kronor.
- Religiositet ger – som i de andra skattningarna – en signifikant högre sannolikhet att frivilligbeta oberoende av utbildningsnivå.

Gruppen som har grundskola som högsta avslutade utbildning, är troligtvis en heterogen grupp med många unga som ännu inte avslutat gymnasiet och många äldre som utbildade sig innan det blev vanligt att gå i gymnasiet.

## 7. Diskussion

Syftet med denna uppsats har varit att undersöka vem det är som ägnar sig åt frivilligt arbete i Sverige och varför de gör det. Med utgångspunkt i tidigare forskning har jag i den teoretiska delen beskrivit de teorier och modeller som nationalekonomer använder sig av då de undersöker det ideella arbetet. Frågan om varför individer frivilligbeta och vad som påverkar sannolikheten att de ska frivilligbeta är komplex. Även då vi har teorier är det svårt att hitta mätmetoder för att testa dem på ett robust sätt. Givetvis finns en möjlighet att svaren påverkas av enkätfrågornas utformning, speciellt då frågorna handlar om något så abstrakt som motivation. Jag har inte ägnat frågan om datamaterialets tillförlitlighet någon större uppmärksamhet i uppsatsen då jag själv inte formulerat frågorna i enkäten. Då det är svårt eller omöjligt att fånga in en del av

de variabler som kan tänkas påverka beslut rörande frivilligarbetet och dess omfattning blir mer konkreta variabler kvar. En variabel som till exempel inkomst har troligtvis hög validitet då den återger vad respondenten faktiskt tjänar. Det kan dock vara svårt att i förväg förutsäga i vilken riktning inkomst påverkar benägenheten att frivilligbeta då funktionens andra förklarande variabler hålls konstanta. De faktorer som inte finns representerade i modellen genom en variabel (till exempel preferenser) påverkar trots allt resultatet, vilket kan vara bra att minnas då man tolkar skattningarna.

En empirisk analys möjliggjordes av att jag fick tillgång till ett datamaterial över frivilligarbete i Sverige. De variabler som användes för att förklara deltagandet i och omfattningen på frivilligarbetet var dels ett antal socioekonomiska variabler och dels variabler som ger en bild av individens sociala och kulturella sammanhang. I kapitel 6 redogörs för resultaten av skattningarna samt de slutsatser som jag drar utifrån dem. Variablerna visade överlag den påverkan på sannolikheten att frivilligbeta som kunde förväntas utifrån teori och deskriptiv statistik, både i skattningen av deltagandets bestämningsfaktorer och omfattningen på engagemanget. De separata skattningarna av bestämningsfaktorer uppdelat på kön och ålder gav insikt i att olika faktorer påverkar vår benägenhet att frivilligbeta på olika sätt och olika mycket beroende på om vi är män eller kvinnor och vilket stadium av livet vi befinner oss i. Kvinnors sannolikhet att frivilligbeta påverkas till exempel av föräldraskap medan män påverkades av en del förvärvsarbetsrelaterade variabler som inkomst, utbildning och fackföreningsmedlemskap. Traditionella könsmönster är starkare för äldre än vad de är för unga och medelålders. Inom den ideella sektorn utför äldre kvinnor mer av det informella frivilligarbetet och äldre män mer av det organiserade. Hur kommer könsmönstren att se ut då dagens 15-30-åringar går i pension? Vi kan inte veta säkert, men jag misstänker att könsmönstren inte kommer vara lika starka i den kohort som är ung idag då de blir gamla. Kvinnors allt högre förvärvsarbetsfrekvens och avancemang i arbetslivet borde placera dem i ett socioekonomiskt sammanhang där de efterfrågas i föreningslivet i allt högre utsträckning. Skattningarna för de olika åldersgrupperna har ännu mer att säga om bestämningsfaktorer i ett livscykelperspektiv. För unga (men inte för äldre) är deras föräldrars frivilligarbete en bestämningsfaktor medan äldres (men inte yngres) sannolikhet att frivilligbeta påverkas av deras hälsa. Familje- och arbetsrelaterade faktorer påverkar signifikant

deltagandet för 30-59-åringar. Lägre utbildning ger i skattningen på hela materialet en signifikant lägre benägenhet att frivilligbeta. Från skattningarna uppdelade på avslutad utbildning framträdde dock inget mönster lika tydligt som det för kön och ålder. Min tolkning av detta är att svenskars frivilligarbete påverkas av vilket stadium av livet de befinner sig i (i termer av familj och deltagande i kulturella/politiska/religiösa sfärer som fackföreningar och kyrkor) snarare än produktivetsrelaterade faktorer som utbildning. Bland de inkluderade socioekonomiska faktorerna ligger betoningen med andra ord på det sociala snarare än det ekonomiska.

Än finns det mycket forskning kvar att göra om det frivilliga arbetet i Sverige för nationalekonomer. Datamaterialet erbjuder fler möjligheter till analys än vad jag hade utrymme till i denna uppsats. I framtiden hoppas jag även få se nya undersökningar som möjliggör mer sofistikerade analyser av till exempel frivilligarbete som humankapitalinvestering eller hur ekonomiskt givande och frivilligarbete förhåller sig till varandra.

## Referensförteckning

Ariely, Dan – Bracha, Anat – Meier, Stephan (2007) ”Doing Good or Doing Well? Image Motivation and Monetary Incentives in Behaving Prosocially” IZA: Discussion Paper No 2968

Andreoni, James (1989) “Giving with Impure Altruism: Applications to Charity and Ricardian Equivalence” *Journal of Political Economy* 1989 97:6, s. 1447-1458

Becker, Gary S (1974) “A Theory of Social Interactions” *Journal of Political Economy* 1974 82:6, s. 1063-1093

Carpenter, Jeffrey – Myers Knowles, Caitlin (2007) “Why volunteer? Evidence on the role of altruism, reputation and incentives” IZA Discussion Paper No 3021

Freeman, Richard B (1997) “Working for Nothing: The Supply of Volunteer Labor” *Journal of Labor Economics* 1997 15:1, s. 140-166

Hackl, Franz - Halla, Martin – Pruckner, Gerald J. (2007) “Volunteering and Income – the Fallacy of the Good Samaritan?” *Kyklos* 2007 60:01, s. 77-104

Meier, Stephan – Stutzer, Alois (2006) “Is volunteering rewarding in itself?” *Economica* 2008:75, s. 39-59

Menchik, Paul L – Weisbrod, Burton A (1987) “Volunteer Labor Supply” *Journal of Public Economics* 1987:32, s. 159-183

Olsson, Lars-Erik (2007) “Ett delvis ensamt liv. En studie av människor som inte deltar i föreningslivet” Ersta Sköndal Högskola: Forskningsavdelningens Arbetsrapportserie nr. 52



Olsson, Lars-Erik – Svedberg, Lars – Jeppson Grassman, Eva (2005) “Medborgarnas insatser och engagemang i civilsamhället – några grundläggande uppgifter från en ny befolkningsstudie” Ersta Sköndal Högskola: Rapport till Regeringskansliet

Perry, James L – Brudney, Jeffrey L – Coursey, David – Littlepage, Laura (2008) “What Drives Morally Committed Citizens? A Study of the Antecedents of Public Service Motivation” *Public Administration Review* 2008 68:3, s. 445-458

Pho, Yvon H (2008) “The Value of Volunteer Labor and the Factors Influencing Participation: Evidence for the United States from 2002 through 2005” *Review of Income and Wealth* 2008 54:2, s. 220-236

Prouteau, Lionel – Wolff, Francois-Charles (2008) “On the Relational Motive for Volunteer Work” *Journal of Economic Psychology* 2008 29:3, s. 314-335

Datamaterialet “Frivilligarbete i Sverige” tillhör Enheten för forskning om det civila samhället vid Ersta Sköndal Högskola.