



LUNDS UNIVERSITET  
Ekonomihögskolan

# Är det möjligt att utvärdera Kriminalvården?

– En kritisk granskning ur ett nationalekonomiskt perspektiv

Examensarbete på kandidatnivå  
Nationalekonomiska Institutionen  
Helena Björkholm, Augusti 2009  
Handledare: Jerker Holm

## SAMMANFATTNING

Syftet med denna uppsats var att undersöka huruvida ett nationalekonomiskt perspektiv, genom kostnads-intäktsanalys, kan bidra till att bredda diskussionen om Kriminalvården och dess effektiviseringsarbete. De mått som idag används för att beskriva fängsvårdens effektivitet utgörs av bl.a. återfallsbrottslighet, påbörjade samt avslutade behandlingsprogram och antalet rymningar från anstalt. Ingen ekonomisk aspekt som exempelvis kostnadseffektivitet har återfunnits i verksamhetens rapporter. I samband med uppsatsen gjordes en mindre enkätstudie (49 respondenter), vilken syftade till att undersöka betalningsviljan för olika straffrättsliga påföljder. Enkäten bestod av en brottsvinjett och sex olika påföljdsalternativ (Fängelsestraff 3 år, Fängelsestraff 1 år, Elektronisk fotboja 1 år, Behandling 12 gånger à 3 timmar, Samhällstjänst 6 månader samt Inget straff). Hypotesen som testades var: *Information om kostnaden för olika straffalternativ påverkar respondentens val av straff så att de dyrare (hårdare) straffen väljs i mindre utsträckning än de billigare (mildare)*. De hårdare straffen utgjordes i studien av de båda fängelsestraffen och de mildare av resten av svarskategorierna. Två grupper, Alpha och Beta, inkluderades i studien där enbart grupp Beta fick information om priset för varje straffrättslig påföljd. Resultatet visade att respondenterna i grupp Beta i högre utsträckning valt de billigare och mildare straffalternativen än de i grupp Alpha. Detta kontrollerades genom ett Chi<sup>2</sup>-test (samt ett Fisher's Exact Test för mindre urvalsgrupper), vilka båda visade ett signifikant samband på en 1 procents signifikansnivå (där  $p_{\text{Fisher's Exact Test}} = 0,0096$ ).

Information om hur allmänheten, i monetära termer, värderar fängelsestraff i förhållande till andra brottspreventiva åtgärder (exempelvis olika typer av behandlingsstrategier, fotboja, yrkesskola, förebyggande arbete i skolan etc.) kan tänkas vara intressant för både svenska regeringen och för Kriminalvården att ha kunskap om. Detta framför allt eftersom det är skattebetalarnas pengar som finansierar verksamheten: "If politicians' misreading of public sentiment has led to the adoption of more expensive policy alternatives than the public actually wants, tax dollars are likely being wasted on policies that are costly and possibly ineffective, and that also may be less popular than is widely assumed". Oavsett vilken riktning den svenska kriminalpolitiken kommer att gå mot, kommer kostnads-intäktsanalys och andra metoder med vilka man kan fatta väl underbyggda beslut, vara en nyckel till en mer ekonomisk brottsbekämpning.

# INNEHÅLLSFÖRTECKNING

<b>1.</b>	<b>INLEDNING.....</b>	<b>4</b>
1.1.	Bakgrund.....	4
1.2.	Syfte, frågeställning och avgränsning.....	5
1.3.	Disposition.....	8
<b>2.</b>	<b>KOSTNADS-INTÄKTSANALYS (KI-ANALYS).....</b>	<b>9</b>
2.1.	Teoretisk grund till KI-analys.....	9
2.2.	Exempel: Fängelsestraffet.....	14
2.3.	Alternativa metoder?.....	16
2.4.	KI-analys: En problematisering.....	18
2.5.	KI-analys som ett verktyg inom Kriminalvården idag.....	19
2.6.	Att mäta fördelar med enkät och Willingness-to-Pay.....	22
<b>3.</b>	<b>TIDIGARE FORSKNING.....</b>	<b>25</b>
3.1.	Ett ekonomiskt perspektiv på bestraffning.....	25
<b>4.</b>	<b>METODOLOGI.....</b>	<b>28</b>
4.1.	Enkätundersökningen.....	28
4.2.	Metodologiska problem.....	30
<b>5.</b>	<b>RESULTAT FRÅN ENKÄTSTUDIEN.....</b>	<b>32</b>
5.1.	Sammanställning av enkätsvar.....	32
5.1.1.	Grupp Alpha.....	33
5.1.2.	Grupp Beta.....	34
5.2.	En jämförelse av svarsalternativens medelvärden och spridning.....	34
5.3.	Resultatets signifikans.....	37
<b>6.</b>	<b>ANALYS.....</b>	<b>39</b>
6.1.	Prioriteringar inom Kriminalvården.....	39
6.2.	Ett samhällsekonomiskt perspektiv på bestraffning.....	41
<b>7.</b>	<b>SAMMANFATTANDE DISKUSSION.....</b>	<b>43</b>
	<b>REFERENSER.....</b>	<b>46</b>
	<b>BILAGA.....</b>	<b>49</b>
	Enkät: Grupp Alpha.....	49
	Enkät: Grupp Beta.....	50
	Bild 1: Cost-Benefit Matrix.....	51
	Bild 2: Public Sentencing Policies and Attitudes Across the World.....	52

# 1. Inledning

## 1.1. Bakgrund

Idag finns det 31 häkten, 55 anstalter och 34 frivårdskontor i Sverige. Dessa institutioner är en del av den svenska kriminalvården och alla lyder under regeringen. Då kriminalvården är statligt finansierad är det regeringen som bestämmer de ekonomiska ramarna för verksamheten.<sup>1</sup> Under år 2008 uppskattades c:a 5000 personer sitta fängslade i Sveriges 55 anstalter, och genomsnittsbeläggningen på anstalterna uppgick till c:a 95% under samma år. Denna procentandel utgör också den maxgräns som Kriminalvården har nämnt som önskvärd.<sup>2</sup> Det har dock under senare år, framför allt i politisk debatt, argumenterats för att antalet fängelseplatser bör utökas. Även Kriminalvården framhåller att detta är nödvändigt för att kvaliteten på de olika institutionerna skall kunna hållas på en jämn och tillfredsställande nivå. Med kvalitet syftar man exempelvis på hur god den fysiska miljön är (vad gäller byggnader, säkerhetssystem etc.) och hur stor personalstyrkan är per fånge (övervakning).<sup>3</sup> Kriminalvårdens generaldirektör Lars Nyhlén skriver i förordet till Kriminalvårdens budgetunderlag år 2010 att, trots att många nya fängelseplatser skapats under en relativt kort tidsperiod, är behovet fortfarande stort och väntas öka ytterligare fram till år 2012.<sup>4</sup> Detta eftersom den fulla effekten av de ändringar som gjorts inom den svenska rättskedjan, exempelvis gällande beslut om upphävd halvtidsfrigivning (vilken i dagarna då denna uppsats skrivs fått stark kritik av bl.a. Vänsterpartiet), straffskärpningar för vissa typer av brott samt minskade möjligheter att utdöma rättspsykiatrisk vård, först då kommer att kunna observeras i sin helhet.<sup>5</sup> En förskjutning från kortare till längre verkställighetstider för fångarna kommer att leda till ett ökat platsbehov.<sup>6</sup> Forskare utomlands talar om en s.k. ”*carceral hyperinflation*”, en explosionsartad ökning av antal intagna i fängelser världen över.<sup>7</sup> Detta faktum och ovanstående politiska beslut gör följaktligen att kostnaderna för kriminalvården troligtvis kommer att fortsätta öka.

Argumentet för ett utökat antal fängelseplatser verkar också ha fått stöd i den allmänna opinionen. I media utmålas med jämna mellanrum bilden av att svenska folket generellt

---

<sup>1</sup> Information hämtad från Kriminalvårdens hemsida: [www.kriminalvarden.se](http://www.kriminalvarden.se).

<sup>2</sup> Kriminalvårdens budgetunderlag för 2010, s. 22.

<sup>3</sup> Se t.ex. Kriminalvårdens årsredovisning 2008, s.15.

<sup>4</sup> Kriminalvårdens budgetunderlag för 2010, s.3.

<sup>5</sup> SOU-rapport 2008:71, s.7.

<sup>6</sup> Ekström & Plunkett (2002).

<sup>7</sup> Se bl.a. van Kesteren (2009), s.25.

tenderar att förespråka hårdare, snarare än mildare, straffrättsliga påföljder. Med hårdare straff menas här vanligtvis t.ex. längre tid i fängelse och med mildare syftas på delaktighet i olika typer av behandlingsprogram eller verkställighet med fotboja. Politiker tenderar att rättfärdiga de ökade utgifterna med argumentet att brottsligheten i samhället blir allt grövre och att den sjunker ner i åldrarna. Kriminologerna försöker ofta tona ned detta påstående och tar stöd i brottsstatistik (offerrapporteringar, anmälningsbenägenhet etc.) när de önskar framföra en mer objektiv bild på brottslighetens omfattning i Sverige. En stor del kriminologisk forskning pekar på att brottsligheten i Sverige (om man talar om den *genomsnittliga brottsligheten* och inkluderar olika brottskategorier<sup>8</sup>) faktiskt legat relativt stabil under de senaste decennierna.<sup>9</sup> Följdfrågan blir då om ökningen i efterfrågan av hårdare straff är rimlig, då ”utbudet” av brott hävdas ligga på en relativt konstant nivå? Kanske är det istället så att efterfrågan har uppstått som en konsekvens till att hårdare och längre straff, såsom fängelsestraffet, är mer effektiva än kortare straff med mer förebyggande eller rehabiliterande inslag. Eller är det så? Förmodligen inte, då det i stor utsträckning saknas studier som kan ge belägg åt effektiviteten av de olika straffen. Hur skall politiker och allmänheten kunna bilda sig en uppfattning om Kriminalvårdens insatser och fatta rätt investeringsbeslut? Svaret på denna fråga anser jag ligga i begreppet utvärdering, ett begrepp som fått en ökad betydelse och användning under senare år. Men kan man egentligen utvärdera insatser inom Kriminalvården? Detta är nyckelfrågan i min uppsats, en frågeställning som ytterligare redogörs för i stycke 1.2. nedan.

## **1.2. Syfte, frågeställning och avgränsning**

Den totala kostnaden för Kriminalvården har uppvisat en konstant ökning under senare år och på hemsidan får man en överblick på hur kostnaden utvecklats från år 2004 till 2008.

Totalkostnaden år 2004 beräknades till 5372 miljoner kronor och samma siffra uppgick till 6549 miljoner kronor för verksamhetsåret 2008 (en kostnadsökning på 1177 miljoner kr eller på 21,9 procent). Den genomsnittliga inflationen under denna tid var c:a 1,58%.<sup>10</sup> I

Kriminalvårdens årsredovisningar redogörs årligen för effektiviteten inom verksamheten.

Under de senare år har denna effektiviseringsaspekt vägt extra tungt, då ökade krav på redogörelser för hur man planerar effektivisera verksamheten ställts. Bland annat skapades år 2003 en handlingsplan för effektiviseringsarbetet, som syftade till besparingar på mer än 500

---

<sup>8</sup> Såsom våldsbrottslighet, stöld, inbrott, rån, sexualbrott, ekonomisk brottslighet, hatbrott etc.

<sup>9</sup> För en vidare diskussion kring detta, se bl.a. BRÅ-rapport 2008:23.

<sup>10</sup> Enligt statistik hämtat från Statistiska Centralbyrån på: [www.scb.se/Pages/TableAndChart\\_33831.aspx](http://www.scb.se/Pages/TableAndChart_33831.aspx).

miljoner kronor innan år 2005.<sup>11</sup> Denna siffra utgör ungefär en tiondel (9,3%) av Kriminalvårdens totala kostnader under verksamhetsåret 2004. Effektiviseringskraven uppkommer givetvis som en naturlig följd av de kostnadsökningar som kunnat observeras inom verksamhetens olika områden och som tidigare översiktligt omnämnts. Frågan har ansetts så betydelsefull att regeringen i februari förra året tillsatte en särskild utredning inom justitiedepartementet i syfte att kontrollera för effektiviseringsarbetet. Utredningen gick under namnet *Utredningen kriminalvårdens effektivitet* (Ju 2008:02) och generaldirektör Ann-Marie Begler sattes som huvudansvarig. Uppdraget var att granska och utvärdera effektiviseringsarbetet och följa upp handlingsplanen från 2003.<sup>12</sup> Det finns dock ett tydligt problem då man använder sig av begreppet effektivisering. Det är svårt att kvantifiera och mäta skillnaden mellan före, respektive efter en åtgärd är genomförd. Vilken enhet väljer man: Kronor, arbetstimmar, antalet rymningar, antalet fängvaktare? Och vilken effektivisering syftas på: Bättre kommunikation mellan Kriminalvårdens olika instanser, snabbare beslutsfattande, en förbättring av den fysiska miljön i anstalter och häkten?

I de flesta återrapporteringar av detta slag läggs stor tonvikt vid de kostnader som är direkt kopplade till verksamheten. Exempel på detta kan vara storleken på personalen och dess lön, vilka investeringar som gjorts för att öka säkerheten i anstalterna eller hur höga lokalkostnaderna är. Alla dessa kostnader är mer eller mindre synliga och kan analyseras ur ett företagsekonomiskt perspektiv. *Men kan man räkna ut vad olika former av straff kostar samhället och ställa dessa siffror i kontrast till storleken på de fördelar som dessa för med sig? Vilken sida väger tyngst?* Målet med denna uppsats är alltså att försöka förstå om och hur ett nationalekonomiskt perspektiv på kostnader (såväl som fördelarna med Kriminalvården) kan bidra till att bredda diskussionen om Kriminalvården och dess effektiviseringsarbete.

<p style="text-align: center;"><b>Är det möjligt, och finns det ett behov av, att utvärdera Kriminalvårdens insatser från ett nationalekonomiskt perspektiv?</b></p>
--

Frågeställningen i denna uppsats kan anses vara aktuell och kan dessutom sannolikt komma att ha en fortsatt stor betydelse i framtiden. Detta eftersom beslutsfattare i större utsträckning,

---

<sup>11</sup> Statskontoret, enheten för styrningsfrågor, rapport 2003:20.

<sup>12</sup> SOU-rapport 2008:71.

och i takt med att kostnaderna för Kriminalvården stiger, ställer ökade krav på redovisning av hur pengarna inom Kriminalvården används.

Förutom ett teoretiskt resonemang kring hur stor vikt allmänheten (de som betalar skatt) lägger vid kostnadsaspekten på straff och om denna påverkar huruvida mildare eller hårdare straff generellt föredras som påföljd, har uppsatsen kompletterats med en mindre enkätundersökning. I denna undersöks om och hur kostnadsaspekten på straff påverkar respondenten i hans eller hennes val av straff för ett visst brott. Undersökningen, och problem som kan tänkas uppstå i samband med denna, redogörs mer detaljerat för under uppsatsens metodavsnitt. Information om hur allmänheten, i monetära termer, värderar fängelsestraff i förhållande till andra brottspreventiva åtgärder (exempelvis olika typer av behandlingsstrategier, fotboja, yrkesskola, förebyggande arbete i skolan etc.) bör vara intressant för både regering och Kriminalvård att ha kunskap om. Man kan vidare argumentera för att denna typ av information också borde användas som en del i det beslutsunderlag Kriminalvården använder sig av när de resursallokerar. Detta eftersom det är skattebetalarnas pengar som finansierar verksamheten. Den övergripande målsättningen skulle alltså exempelvis kunna vara att, med hjälp av bl.a. kostnads-intäktsanalys, ifrågasätta rådande svensk kriminalpolitik och försöka finna de brottspreventiva åtgärder som är kostnadseffektiva: ”The challenge is to identify policies that can make a positive contribution at the margin by preventing or reducing crime at a reasonable human and financial cost. It is a challenge for which policy-oriented economists are especially well suited, all the more if they begin by rethinking deterrence”.<sup>13</sup>

I uppsatsen har jag valt att göra en del avgränsningar. Dessa har varit nödvändiga då ämnesvalet är förhållandevis brett och kan belysas ur olika perspektiv. Avgränsningarna återfinns under dispositionen nedan. Det övergripande syftet med uppsatsen är alltså att resonera kring huruvida ett nationalekonomiskt perspektiv, vilket i detta fall ges uttryck genom kostnads-intäktsanalys, kan ge en mer nyanserad bild av diskussionen kring Kriminalvården, dess storlek och effektivitet.

---

<sup>13</sup> DiIulio (1996), s.15.

### 1.3. Disposition

För att besvara frågeställningen är uppsatsen upplagd enligt följande modell:

Först diskuteras kostnads-intäktsanalys som en nationalekonomisk utvärderingsmetod. Efter detta redogörs för Willingness-to-Pay som en hjälpmetod för att fastställa fördelarna i analysen. Den engelska termen används genomgående för denna metod då ingen etablerad svensk översättning funnits. Önskan är att läsaren skall få en förståelse för tillvägagångssättet samt fördelarna och nackdelarna med att använda denna typ av analysinstrument. Detta följs sedan av en metoddiskussion där enkätundersökningen står i fokus och hur man kan använda sig av denna för att ta reda på allmänhetens betalningsvilja för olika typer av straff. En redogörelse för hur min enkät utformats följer därefter med syftet att öka transparensen i enkätstudien och de problem och etiska aspekter som kan tänkas följa denna diskuteras sedan i en separat punkt. Efter metoddiskussionen redovisas de resultat som framkommit av enkätundersökningen. Under analysavsnittet diskuteras sedan resultatet från ett kostnads-intäktsperspektiv och Kriminalvården från ett samhällsekonomiskt perspektiv. Uppsatsen avrundas slutligen genom en sammanfattande diskussion.

Några av de avgränsningar som gjorts är följande:

- I uppsatsen diskuteras nästan enbart kring kostnads-intäktsanalys som utvärderingsmetod. Att utvärdera något är dock komplext och då det finns andra sätt att väga för- och nackdelar mot varandra, kan man tänka sig att olika utvärderingsmetoder passar bra för olika situationer. Ett par alternativa utvärderingsmetoder diskuteras kortfattat under punkt 2.3., men utöver detta ligger uppsatsens fokus på KI-analys, vilket förtydligas vidare under samma stycke.
- Även under avsnittet om Willingness-to-Pay (punkt 2.6.) förs en begränsad diskussion kring de metoder som kan användas för att uppskatta denna och istället framför allt fokusera på den metod som *dessutom legat till grund för enkätundersökningen*.
- Rent metodologiskt skulle man också kunnat utvidga diskussionen till att inkludera olika sätt att mäta förändring, t.ex. genom tidsserie- eller metaanalys. Det har dock ansetts att man med denna typ av fokus skulle riskera att förlora det mer övergripande, och i huvudsak teoretiska, perspektivet på utvärdering av Kriminalvården. Om en egen utvärdering gjorts, hade metodvalet dock givetvis varit ett huvudfokus i uppsatsen.



## 2. Kostnads-intäktsanalys (KI-analys)

### 2.1. Teoretisk grund till KI-analys

I alla verksamheter, oavsett organisationsstruktur eller finansieringskälla, krävs noggrant underbyggda beslut om vilken produktion (varor och tjänster) som skall prioriteras. Detta är nödvändigt eftersom man har en begränsad budget att förhålla sig till. För att maximera sin output givet en viss input är det alltså intressant att veta vilka åtgärder som är mest effektiva per spenderad krona. Därför bör, enkelt uttryckt, fördelarna med en viss tagen åtgärd ställas i förhållande till kostnaderna av att genomföra denna åtgärd. Det är denna grundtanke som ligger bakom utvärderingsverktyget som kallas för *kostnads-intäktsanalys* (KI-analys, eller *Cost-Benefit Analysis* på engelska). Målet med KI-analys är att erbjuda ett konkret verktyg att mäta och ranka alternativa projekt i termer av deras nettofördelar. Man kan dock tänka sig att de fördelar och kostnader som inkluderas i en KI-analys kommer att variera beroende på vilket projekt, eller vilka varor och tjänster, som analyseras. Detta diskuteras nedan.

Hur kan de varor och tjänster som Kriminalvården erbjuder bäst beskrivas? Inom nationalekonomin delas dessa ibland in i två av följande fyra kategorier: *Rivaliserande, icke-rivaliserande, exkluderbara och icke-exkluderbara*.<sup>14</sup> En tjänst som både är icke-rivaliserande och icke-exkluderbar omnämns ofta som *kollektiv*. Ett skolboksexempel på en kollektiv tjänst är det svenska försvaret, som erbjuds och kan nyttjas av alla på samma gång. På liknande sätt kan man hävda att Kriminalvården också bidrar med en kollektiv tjänst i form av brottsprevention. Det finns dock olika typer av brottspreventiva insatser vilket gör att man kan ifrågasätta tjänsten och konstatera att det beror på från vems perspektiv man väljer att se den. Exempelvis kan man tänka sig att deltagandet i ett behandlingsprogram är en tjänst som de intagna kan nyttja utan att betala för det (då andra betalar för detta) och som flera intagna (i en grupp) kan få nytta av samtidigt. Man kan påstå att tjänsterna varierar i karaktär beroende på vem man anser nyttjar dem, de intagna eller resten av den svenska befolkningen. Oavsett hur man väljer att se på Kriminalvårdens tjänster kan man dock konstatera att dessa erbjuds i syfte att förbättra landets interna säkerhet och finansieras genom skattemedel. Det kan därför anses vara relevant att diskutera kring denna typ av tjänsters kostnader och fördelar ur ett samhällsekonomiskt perspektiv. I en KI-analys kan det därför tänkas vara lämpligt att tala i termer av totala samhällsliga fördelar (TSF) och totala samhällsliga kostnader (TSK).

Regeringen borde, i teorin, sträva efter att maximera de samhällsliga nettofördelarna kopplade

---

<sup>14</sup> För en definition av dessa begrepp, se bl.a. Boardman et. al (2006), s.321.

till de kollektiva varor och tjänster som Kriminalvården erbjuder. Detta maximeringsproblem kan exempelvis ställas upp enligt ekvationen nedan:

Max [NNV (TSF-TSK)] m.a.p. en specificerad restriktion (t.ex. en budget)

Enligt ett teoretiskt resonemang kan man alltså hävda att man bör sträva efter att maximera nettonuvärdet av differensen mellan de totala samhällseliga fördelarna och kostnaderna (de samhällseliga nettofördelarna) kopplade till Kriminalvården och dess brottspreventiva åtgärder. I verkligheten skiljer sig dock teori från praktik, t.ex. i det avseendet att Kriminalvården är tvungen att förhålla sig till ett antal, samhällseligt betingade, restriktioner. Dessa restriktioner behöver nödvändigtvis ej enbart vara av ekonomisk karaktär utan kan exempelvis utgöras av de lagar och förordningar som finns inom landet (och som förbjuder vissa former av brottspreventiva åtgärder). Ekvationen bör bl.a. av detta skäl enbart betraktas som ett förtydligande exempel och inte som en allmängiltig regel.

Att mäta och tolka fördelar och kostnader på en samhällselig nivå kan antas vara mer komplext än att göra detsamma för produktionen inom ett enskilt bolag.<sup>15</sup> Det är dock nödvändigt, eftersom marknaden till stor del (och speciellt i Sverige) består av s.k. ”*Not-for-Profit (NFP) Sectors*”.<sup>16</sup> Företag som är verksamma under denna sektor måste, vid en kostnads-intäktanalys, ta hänsyn till olika typer av kostnader och fördelar som kan tänkas uppstå med verksamheten. Dessa inkluderas bl.a. av kostnader och fördelar som är *indirekta*, *alternativa*, *tangibla* eller *intangibla*.<sup>17</sup> De direkta kostnaderna och fördelarna uttrycks ofta i monetära termer medan de indirekta istället uttrycks i andra mått, t.ex. i form av föroreningsgrad eller free-riderproblem. De varor och tjänster som Kriminalvården erbjuder kan tänkas vara förknippade med andra kostnader och fördelar än de som direkt kan knytas till verksamheten. Därför skulle man kunna likna denna vid ett NFP-företag och konstatera att en KI-analys i detta sammanhang bör inkludera flera olika typer av kostnader och fördelar. Dessa bör beaktas då man strävar efter att uppnå en så sanningsenlig bild och rättvis analys av Kriminalvården som möjligt. Förutom att det kan tänkas finnas en variation i de direkta straffkostnader som läggs ut för varje brottsling kan man t.ex. också tänka sig att olika typer

---

<sup>15</sup> Eftersom enskilda bolag oftast kalkylerar med direkta kostnader och fördelar som kan mätas monetärt.

<sup>16</sup> Keating & Keating. (2009), s.370.

<sup>17</sup> En indirekt kostnad/fördel är en sådan som uppkommer till följd av en annan kostnad och som inte kan hänvisas till en specifik kostnadsbärare. En kostnad/fördel är tangibel om den mäts i monetära termer och tvärtom intangibel om den inte har något monetärt värde, t.ex. smärta eller oro. Med alternativkostnad syftas ofta på vilka projekt företaget hade kunnat genomföra istället (och möjligtvis till en högre vinst/med större fördelar).

av brottslighet orsakar olika stora samhällsekonomiska kostnader. Forskaren DiIulio (1996) diskuterar effekten av att fängsla personer som han betecknar ”*drug-only offenders*”. Han menar att det inte blir speciellt lönsamt att sätta personer dömda för narkotikabrott i fängelse om man jämför med exempelvis gärningsmän inom andra brottskategorier, t.ex. våldsbrottslighet.<sup>18</sup> Ett fängslande av dessa skulle endast erbjuda en marginell förbättring i tryggheten i samhället. Detta eftersom en person som blivit dömd för narkotikabrott snabbt kommer att ersättas av en annan då efterfrågan fortfarande är lika stor. Därför kan man argumentera för att fördelarna med fängelsestraffet är olika stora för gärningsmän inom olika brottskategorier.

Att uppskatta kostnader och fördelar kopplade till i huvudsak statligt finansierade projekt medför dock vissa problem. På en privat och helt konkurrensutsatt marknad finns det, i alla fall inom mikroekonomisk teori, automatiska prisreglerande faktorer som styr vad marknadspriset på en vara eller tjänst kommer att landa på.<sup>19</sup> Dessa mekanismer existerar inte inom den publika, eller privata men ej vinstdrivande, sektorn. Ibland kan det t.o.m. vara så att det inte finns några priser att förhålla sig till eller att de avgifter (t.ex. skattesummor) som krävs felaktigt representerar det marginella värdet av varan eller tjänsten som erbjuds.<sup>20</sup> Nationalekonomer löser detta problem genom att skapa ett *proxy* (eller en matematiskt härledd uppskattning) som används som substitut till marknadsvärdet. Om proxyvärdet är tillräckligt stort och överstiger ett eventuellt marknadsvärde kan detta tänkas ge stöd till en utökning av verksamheten. På liknande sätt kan man anta att ett litet värde som istället understiger marknadspriset indikerar att en nedskärning av verksamheten är att föredra. Dessa uppskattade priser för åtgärder inom svensk kriminalvård skulle m.a.o. också potentiellt kunna underlätta vid regeringens beslutsfattande gällande en expansion eller reduktion av en viss typ av åtgärd. Det kommer dock ej att i uppsatsen redovisas för hur dessa proxies skulle kunna beräknas, då författarinnan för nuvarande saknar den matematiska kunskapen att göra detta.

Beslutsreglerna för om ett projekt är värt att anta eller ej är illustrerad nedan, där man, enkelt uttryckt, bör genomföra ett projekt om de beräknade fördelarna med projektet överstiger

---

<sup>18</sup> DiIulio (1996), s.19.

<sup>19</sup> Det andra välfärdsteoremet, se bl.a. Varian (2006), s.586.

<sup>20</sup> Keating & Keating (2009), s.375.

kostnaderna som detta projekt medför. I denna beräkning inkluderas även de framtida kostnaderna och fördelarna med projektet, alla diskonterade med en bestämd räntesats.<sup>21</sup>

$$\frac{\text{FÖRDELAR}}{\text{KOSTNADER}} > 1 \quad \left| \quad \frac{\text{FÖRDELAR}}{\text{KOSTNADER}} < 1$$

Detta är dock en väldigt generell regel. Fördel-/kostnadskvoter kan ibland vara förvirrande och abstrakta och bör jämföras med nettofördelarna av ett projekt.

Exempel<sup>22</sup>: Anta att vi skall genomföra ett projekt och att vi kan välja mellan två olika: A och B. Vi erhåller följande information:

Projekt	Kostnader	Fördelar	Nettofördelar	$\frac{\text{Fördelar}}{\text{Kostnader}}$
PROJEKT A	1	10	9	10
PROJEKT B	10	30	20	3

Vi vet att projekt A har en intäkt-kostnadskvot på 10, jämfört med projekt B som har en kvot på 3. Om vi enbart erhållit denna information hade vi förmodligen valt att genomföra projekt A. När vi får ytterligare information om storleken av nettofördelarna för respektive projekt blir det tvärt emot tydligt att dessa är större för projekt B än för projekt A (20>9). Därför bör vi istället, enligt regel, välja att genomföra projekt B.<sup>23</sup> Skälet att nettofördelarna är större för projekt B kan t.ex. tänkas vara att de olika projekten är av olika storlek, där B är större än A i omfattning. Kostnaderna bör, enligt ett välfärdsteoretiskt resonemang, baseras på hur mycket förlorarna vill ha som kompensation för sina förlorade resurser, medan fördelarna baseras på hur stor den samhälleliga betalningsviljan är. Det förstnämnda skulle enligt detta argument exempelvis kunna illustreras genom den brottsofferkostnad som uppstår, d.v.s. vilket värde som brottsoffret tillskriver sin förlust (i finansiell såväl som psykisk eller annan form). Fördelarna, vilka är svårare att uppskatta, skulle kunna reflekteras genom betalningsviljan vilken mäts genom metoden kallad Willingness-to-Pay (punkt 2.6.). I bilagan till denna uppsats finns ett exempel som illustrerar diskussionen ovan. Exemplet utgörs av en mall som

<sup>21</sup> En kortfattad diskussion om vilken räntesats som kan användas följer i stycke 2.4. Utöver denna hänvisas till Brent (1996), kapitel 11.

<sup>22</sup> Boardman et. al. (2006), s.29.

<sup>23</sup> Ibid.

på ett relativt enkelt sätt visar hur ett enskilt företag praktiskt skulle kunna använda sig av KI-analys. I denna är det tänkt att man skall räkna ut och fylla i nuvärdet av de fördelar och nackdelar för olika kategorier av människor som påverkas av deras projekt.<sup>24</sup> Mallen är horisontellt uppdelad av alla berörda av projektet i olika kategorier (*deltagare, skattebetalare, frivilliga, övriga medborgare och hela samhället*).<sup>25</sup> Tanken är att man för varje delaktig grupp av människor skall räkna ut nuvärdet av de kostnader respektive fördelar som projektet för med sig. Denna information skall användas vid en slutlig kalkylering av nettofördelarna med projektet och sedan redovisas nederst i mallen. Enligt beslutsregeln ovan bör projektet genomföras om dessa är positiva och tvärtom inte genomföras om de är negativa.

I mallen har man använt en räntesats på 5% vid diskonteringen av fördelarna och nackdelarna med projektet. Denna procentsats varierar dock beroende på vilken typ av projekt det handlar om och inom vilken bransch det genomförs. Ofta används en s.k. ”*Social Discount Rate*” när man diskonterar publika varor eller tjänster. Denna varierar dock beroende på vilken bransch man räknar med. Inom hälsosektorn finns exempelvis riktlinjer, utformade i England av *National Institute for Health and Clinical Excellence (NICE)* om att man bör använda 3,5% som räntesats.<sup>26</sup> Trots att den procentsats som väljs är av stor betydelse för resultatet, är det dock själva argumentet bakom diskonteringen som jag anser att man inom Kriminalvården bör lägga vikt vid. Inom nationalekonomin brukar man differentiera mellan *short run* och *long run* costs och benefits. Kostnaderna varierar över tiden, t.ex. då vissa utgifter är fasta och andra rörliga, och detta nämns frekvent i mikroekonomisk kurslitteratur. Något som oftast inte nämns annat i samband med KI-analys är att detsamma kan tänkas gälla för fördelarna. För att diskonteringen inte skall bli logiskt inkonsekvent bör därför både kostnaderna och fördelarna med ett projekt diskonteras.<sup>27</sup> Det är viktigt att kalkylera och använda sig av nuvärden eftersom kostnader och fördelar ofta sträcker sig in i framtiden. Tidsosäkerheten (värdet av investeringen om 1, 2..., n år) blir därmed ett riskmoment som ekonomiskt och matematiskt måste korrigeras för.

Men till vilken ränta skall kostnaderna och fördelarna diskonteras? Räntan är direkt kopplad till den tidsram man valt att arbeta inom och den representerar den period för vilken vi skall

---

<sup>24</sup> Bilden är hämtad från Keating & Keating (2009), s. 397.

<sup>25</sup> Min översättning.

<sup>26</sup> Morris et. al. (2007), s.325.

<sup>27</sup> Ibid.

beräkna kostnader och fördelar knutna till projektet. Det är därför viktigt att utgå från detta när man skall välja räntesats. Om man t.ex. väljer en liten räntesats, kommer detta att innebära att man lägger en större vikt vid framtida händelser. Nuvärdet av kostnader och fördelar som inträffar i framtiden kommer alltså att bli mindre än om man valt en större räntesats. Teorin bakom SDR bygger på detta resonemang, där t.ex. formeln för ett projekt som har negativa fördelar idag (dvs. en kostnad) kan ge en positiv avkastning i framtiden (vilket skulle kunna uttryckas som:  $NPV = -C_0 + [B_1/(1+i)]$ ).<sup>28</sup> Att använda en SDR och att diskontera såväl offentligt- som privatfinansierad projekt (men då till marknadsränta), är viktigt. Detta eftersom att projekt inom den offentliga sektorn annars kommer bli undervärderade jämfört med projekt inom den privata sektorn och då locka färre investerare, eftersom dessa vet att de får en högre avkastning genom att istället investera i ett privat projekt.

Inom Kriminalvården saknas idag en uträknad räntesats för diskontering av olika projekt. Då myndigheten har en rad olikartade projekt och straffrättsliga påföljder kan man tänka sig att det då istället skulle vara bättre att använda en serie av räntor och genom sensitivitetsanalys bestämma vilken ränta som verkar vara lämplig till vilken åtgärd.<sup>29</sup> Man kan t.ex. tänka sig att ett behandlingsprogram kommer att ge störst fördelar efter det är genomfört, medan ett fängelsestraff kanske snarare bidrar med störst fördelar och kostnader under tiden för avverkandet av straffet.<sup>30</sup> Detta eftersom den sammanlagda kunskap som behandlingsprogrammet förmedlat kan tänkas gälla efter programmet är avslutat medan den kanske största fördelen med fängelset, inkapaciteringen, ju försvinner då fången släpps fri. För att läsaren skall få en uppfattning om hur man ur ett nationalekonomiskt perspektiv skulle kunna resonera kring bestraffning, kommer fördelar och kostnader med fängelsestraffet (ej tidsspecificerat) att diskuteras nedan.

## 2.2. Exempel: Fängelsestraffet

De generella fördelarna med att straffa en person som begått ett brott har tidigare uttryckts som: "The outputs from a criminal being sentenced are: (i) rehabilitation (the modification of the convicted criminal's behaviour); (ii) incapacitation (the removal of an offender from society); and (iii) deterrence (the threat of punishment to would-be criminals). All three outputs produced reductions in the number of crimes that would take place. They were then valued by the cost that these crimes have avoided. In this way account was

<sup>28</sup> Brent (1996), s.269.

<sup>29</sup> Genom att variera de variabler som inkluderas respektive utesluts i beräkningen kommer forskaren att kunna avgöra vilka variabler som varierar resultatet och hur. Detta görs i en s.k. sensitivitetsanalys.

<sup>30</sup> Detta är ett eget resonemang som ej bygger på forskning kring effekten av olika straff.

taken of the harm that a particular crime may cause".<sup>31</sup> Men vilka av dessa fördelar kan kopplas direkt till fängelsestraffet och inte bara till ett straffande i allmänhet? Bl.a. DiIulio (1996) har diskuterat fördelarna med fängelset som institution. Han nämner alla ovanstående fördelar med fängelset (rehabilitering, inkapacitering och avskräckning) men lägger till vedergällning (*retribution*) som ytterligare en aspekt på fängelsestraffet.<sup>32</sup> I verkligheten, trots att dessa fördelar alla identifierats, är det oftast enbart en inkapaciteringseffekt som mäts. Detta eftersom denna enklast går att kvantifiera genom att t.ex. analysera hur många brott som förhindras i.o.m. att den intagna inte kan begå brott. Frågan av intresse kan då vara: "Do the Social Benefits of Imprisonment, measured only as an incapacitation tool, exceed the social costs?".<sup>33</sup> Kanske är det så att den genomsnittliga fängelsekostnaden är mindre än den genomsnittliga alternativkostnaden som uppstår till följd av potentiellt begångna brott och att fängelsestraffet därför lönar sig.

Vad gäller kostnaderna för fängelsestraffet finns även här olika aspekter på vilka som bör inkluderas och ej. Som tidigare nämnt delas kostnader ofta upp i olika kategorier, bl.a. de direkta och indirekta kostnaderna. De direkta kostnaderna är ofta de synliga, de som kan räknas i valutatermer. Enligt Kriminalvårdens hemsida ligger den dagliga kostnaden för en svensk fånge i öppen anstalt på 1600 kronor och i slutna anstalt på 2400 kronor. I genomsnitt, en siffra som också hämtats från hemsidan, kostar en svensk fånge i fängelse 2000 kronor.<sup>34</sup> Vi vet sedan tidigare att c:a 5000 personer sitter på svenska anstalter idag och att det går 365 dagar på ett år (om det inte är skottår). En enkel beräkning kan sedan göras för att uppskatta storleken på den direkta kostnaden för inkapacitering av svenska fångar under ett års tid. Enligt dessa siffror skulle inkapaciteringen av svenska fångar under ett år kosta samhället 2000 kr x 5000 fångar x 365 dagar = 3 650 000 000 kronor (3,65 miljarder kronor). I denna siffra är kostnaden för intagna på häkten och inom frivården inte inkluderade. Den direkta kostnaden kan tyckas vara stor men kan lätt bli abstrakt om man inte ställer den i proportion med något annat. 3,65 miljarder kronor utgör nästan 12 procent av budgeten för hela svenska rättsväsendet under år 2007.<sup>35</sup> Man kan dock ställa sig frågan om hur kostnaderna för olika distrikt i Sverige ser ut; varierar de eller är de likvärdiga? Och om de är av varierande storlek,

---

<sup>31</sup> Brent (1997), s.193.

<sup>32</sup> DiIulio (1996) s.18.

<sup>33</sup> Ibid.

<sup>34</sup> Kostnadsskillnaden mellan de intagna på öppen respektive slutna anstalt beror enligt Kriminalvården framför allt på den högre personalnärvaro som krävs i de slutna anstalterna.

<sup>35</sup> (3,65/30,6≈0,12): [www.regeringen.se/sb/d/10924](http://www.regeringen.se/sb/d/10924).

vad beror detta på? Denna information saknas i Kriminalvårdens årsredovisningar men kan tänkas vara intressant eftersom stora variationer i kostnader mellan exempelvis svenska anstalter skulle kunna tyda på att Kriminalvårdens kostnadskommunikation mellan dessa borde förbättras.

Den direkta kostnaden kan upplevas som stor, men hur ser egentligen den indirekta kostnaden ut? Det finns många aspekter på vilka indirekta kostnader som kriminaliteten orsakar. Ett av de största argumenten för brottsbekämpning i allmänhet är den kostnad som kan härledas till brottsoffren. Hur stor kompensation är det rimligt att dessa skall få? Kompensationen bör ställas i jämförelse med det lidande som offren blivit utsatta för. En hög kriminalitet kan också orsaka en försämrad ekonomisk utveckling inom ett land, då den föder misstänksamhet och korruption. När man talar om indirekta kostnader av fängelsestraffet blir diskussionen dock annorlunda eftersom man då talar om kostnader som orsakas av straffet och inte av brottet. En kostnad som kan tas upp i samband med denna är den potentiella arbetskraft som samhället förlorar då en person exkluderas från arbetsmarknaden. En följdfråga till detta argument är dock huruvida de kriminella faktiskt arbetar och i så fall med vad. Man kan tänka sig att en stor del av dem som är intagna i svenska fängelser har haft problem med att förvärvsarbeta och att argumentet om förlorad arbetskraft därför blir mindre viktigt. Dessutom har synen på sysselsättning inom fängsvården har förändrats i takt med industrisamhällets utveckling, vilket inneburit att fångarna i större utsträckning får arbeta under sitt straff. Vissa menar dessutom att arbete är en viktig aspekt vid fångarnas återanpassning till samhället.<sup>36</sup> I detta stycke har fördelar och kostnader med fängelsestraffet diskuterats för att läsaren skall få en ökad förståelse för vilka dessa kan tänkas vara. Det finns dock andra metoder än KI-analys som syftar till att kvantifiera indirekta faktorer. Ett par av dessa metoder diskuteras nedan.

### **2.3. Alternativa metoder?**

Förutom KI-analys finns även två andra utvärderingsmetoder; Kostnads-effektivitetsanalys (KEA eller på engelska *Cost-Effectiveness Analysis*) och kostnads-nyttoanalys (KNA eller på engelska *Cost-Utility Analysis*). Dessa metoder är mer specifika än KI-analys i bemärkelsen att fördelarna, istället för att uttryckas i monetär vinst, anges som en given effekt (effektmått)

---

<sup>36</sup> Se t.ex. Kriminalvårdens egen arbetsförmedling, företaget KrimProd: [www.kriminalvarden.se/KrimProd](http://www.kriminalvarden.se/KrimProd).



eller som uppskattad nytta (nyttomått). I och med att något monetärt värde inte knyts till fördelarna tillåts dessa vara något mer abstrakta. Detta kan anses vara både positivt och negativt. Metoderna möjliggör en validitetsförbättring, då man i större utsträckning faktiskt mäter det man syftar till att mäta. Samtidigt kan det tänkas bli svårare att jämföra de uppskattade fördelarna med kostnaden, vilken fortfarande oftast uttrycks i valutatermer. Båda förhållningssätten är dock vanliga inom hälsoekonomisektorn. KEA används t.ex. när man önskar observera den relativa skillnaden i effekt mellan olika läkemedel. Då mäter man en förändring i kostnad mellan två olika läkemedel och dividerar denna med den förändring i effekt som kan observeras mellan de två läkemedlen så att man får fram kvoten  $\Delta C/\Delta E$ . KNA används istället då man vill jämföra skillnaden mellan kostnaderna för två åtgärder, t.ex. behandlingssätt, med skillnaden i patientens upplevda nyttoskillnad mellan dessa,  $\Delta C/\Delta U$ . Effekten av en åtgärd och den upplevda nyttan skiljer sig alltså åt och de olika metoderna skulle därför kunna fungera som ett komplement till varandra.

Det främsta skälet till att dessa två förhållningssätt inte diskuteras ytterligare i denna uppsats är för att KI-analys är den metod som vanligtvis använts inom de få (främst amerikanska), tidigare utvärderingar som gjorts inom kriminalvård och som ingått i den litteratur jag tagit del av. Detta var något som jag ifrågasatte i början: varför använda KI-analys (istället för KEA) om man är intresserad av att utvärdera *effekten* av olika straff och ställa dessa i proportion till vad de kostar? Svaret på frågan är förmodligen av metodologisk karaktär och med detta syftas på svårigheten att uppskatta effekten av en straffrättslig påföljd. Vilket eller vilka effektmått bör man i så fall använda? Inom hälsosektorn kan forskare och andra experter göra en bedömning av patientens förbättrade eller försämrade hälsotillstånd, och utifrån detta (samt annan information) dra slutsatser om ett läkemedels kostnadseffektivitet. Denna möjlighet existerar inte på samma sätt inom Kriminalvården där de effektivitetsmått som används bl.a. utgörs av återfallsbrottslighet, antalet rymningar från anstalt och häkten eller antalet påbörjade, respektive avslutade, behandlingsprogram. Man skulle då t.ex. istället behöva utforma en kalkyl över hur mycket risken för återfallsbrottslighet varierar beroende på vilket straff gärningsmannen avverkat, för att sedan jämföra denna skillnad med variationen i kostnad för de olika insatserna. Svårigheten att utforma en sådan kalkyl skulle förmodligen vara stor, speciellt med tanke på de generaliseringar man måste göra (bl.a. vid indelning av kategorier av brottslighet och påföljder man skapat). Man skulle också kunna resonera kring hur bra återfallsbrottsligheten egentligen speglar kriminalvårdens effektivitet, är det ett bra

mått eller finns det kanske andra, mellanliggande faktorer som inverkar på återfallsbenägenheten?<sup>37</sup>

Kostnads-intäktsanalys är dock heller ej en problemfri metod då den bl.a. kräver en kvantifiering av de fördelar som straffen kan tänkas bidra till. Därför kan det anses vara viktigt att belysa vilka problem som metoden kan tänkas föra med sig.

#### **2.4. KI-analys: En problematisering**

Alla utvärderingar är förknippade med en viss kostnad. Det tar tid att utvärdera. Ibland kan tidspressen vara så stor då vissa beslut måste fattas snabbt. Detta innebär att det kanske inte är vare sig möjligt eller lönt att analysera verksamheten och dess effektivitet.

De flesta, och största, problemen med KI-analys är dock inte relaterade till tidsbrist utan snarare till metodologi. En svaghet med KI-analys, är risken att felbedöma de uppskattningar man gör och att mäta med fel enheter. Detta blir extra synbart om man exempelvis räknar med olika räntor då man diskonterar, något vilket nämndes tidigare. En väldigt liten skillnad i räntesats kan orsaka väldigt stora differenser i de värden som uppskattats (speciellt om man räknar över en längre tidsperiod). Att använda sig av uppskattningar medför också vissa problem, då de är baserade på antaganden som kan vara mer eller mindre realistiska. Som inom all forskning är det därför viktigt att vara extra tydlig när man redogör för *hur* man gått tillväga när man gjort dessa. Om KI-analys åtföljs av en sådan transparens, kan slutprodukten istället anses vara något positivt eftersom fler och i större utsträckning tvingas redogöra för de beslut de fattar.

Målet med en KI-analys är, som tidigare nämnts, att kunna avgöra vilket eller vilka projekt som ett företag skall satsa på att genomföra. Det finns dock fall där denna avvägning är omöjlig, nämligen då nettofördelarna med de projekt som är inkluderade i analysen är lika stora (s.k. *Non-Mutually Exclusive Projects*). Ett exempel följer nedan:

”Consider, for example, projects dealing with the goal of outfitting prisoners: project A – new prison uniforms and project B – a uniform repair center. Projects A and B are too closely related to a single goal and cannot be separated for cost-benefit analysis. Similarly, cost-benefit analysis cannot work when a continuous choice must be made. For example, it cannot provide insight to the appropriate size of a new prison”.<sup>38</sup>

---

<sup>37</sup> För en vidare diskussion kring detta, se Statskontoret, enheten för styrningsfrågor, rapport 2003:20, s.15.

<sup>38</sup> Keating & Keating (2009), s.386.

När två olika projekt med samma målsättning, i detta fall en maximering av antalet fånguniformer på ett specifikt fängelse, får samma utfall (i termer av fördelar) är det m.a.o. onödigt att skapa två separata analyser, utan man bör istället direkt kunna jämföra kostnaderna med varandra. KI-analys kan heller ej, enligt exemplet, användas för att bestämma storleken av ett projekt (t.ex. hur stort ett nybyggt fängelse skall vara), utan det får beslutsfattarna avgöra efter det att de analyserat kostnaderna och fördelarna med att bygga ett nytt fängelse i staden. Detta är negativt eftersom det krävs annan analys för att se om företaget exempelvis har stordriftsfördelar i sin produktion. I KI-analys görs dessutom heller ej någon skillnad mellan privata och samhällliga fördelar. Detta skulle t.ex kunna innebära att ett statligt projekt som har en uträknat positiv intäkts-kostnadskvot, i längden kommer att orsaka en nedgång i vinst för ett motsvarande projekt som är privatfinansierat.<sup>39</sup> Huruvida denna slutgiltiga effekt är Pareto-optimal (marknadseffektiv) eller ej analyseras alltså inte, vilket skulle kunna leda till att de totala samhällliga kostnaderna överstiger de samhällliga fördelarna ( $TSK > TSF$ ) i slutändan.

Ett till potentiellt problem med KI-analys kan vara att kostnaderna och fördelarna inte alltid är konstanta, utan istället varierar med samhällets utveckling och med oförutsedda händelser. Det kan därför bli problematiskt att påstå att en uträknad KI-analys skulle vara giltig för alltid, trots att man inkluderat framtida kostnader och fördelar och diskonterat dessa. Man bör därför förmodligen kontrollera och korrigera regelbundet för de siffror som räknats ut i analysen.

Trots att det finns ett flertal problem kopplade till KI-analys, vilka man måste vara medveten om och ta med i beräkningarna, har metoden hittills fungerat som ett bra verktyg för många beslutsfattare inom områden som miljö, hälsovård och försvarsmakt, framför allt i utlandet. Tillvägagångssättet är dock fortfarande ovanligt inom kriminalpolitiken. Nagin et. al. (2006:8) skriver: "Generally speaking, crime policy is seldom formulated on the basis of careful assessments of the economic costs and benefits of different policy options or by taking into account their relative value to the public (...). Increasingly, however, legislators want to know whether the economic benefits, measured in dollar terms, of a given policy outweigh its actual costs". Detta påstående resoneras vidare kring i stycke 2.5 nedan.

---

<sup>39</sup> Ibid. s.387.

## 2.5. Kostnads-intäktsanalys som ett verktyg inom Kriminalvården idag

Eftersom Kriminalvården är en offentlig myndighet, finns majoriteten av de rapporter och granskningar som berör verksamhetens arbete att ladda ner eller beställa via dess hemsida ([www.kriminalvarden.se](http://www.kriminalvarden.se)), alternativt från regeringens hemsida ([www.regeringen.se](http://www.regeringen.se)). De dokument som jag använt för att bilda mig en uppfattning om hur organisationens utvärderingsmetoder ser ut idag utgörs av bl.a. Kriminalvårdens årsredovisningar, budgetpropositioner och budgetunderlag för perioden 2006-2009. De rapporter som hämtats från regeringens hemsida har till största delen handlat om Kriminalvårdens (bristande) resursutnyttjande. Vid ett flertal tillfällen har olika utvärderare fått i uppdrag av regeringen att granska Kriminalvårdens effektivitet och komma med förslag till förbättringar. År 1998 genomfördes en av dessa granskningar av Kriminalvårdens resursutnyttjande och resultaten redovisades sedan i den 229 sidor långa rapport 27, *Effektivare kriminalvård – en hinderanalys*, år 1999. I rapporten skrivs bl.a. (s.10) att: ”Ifråga om ekonomistyrning konstaterar vi att kriminalvården har ett mindre väl fungerande system för planering, budgetering och uppföljning av verksamheten. Kriminalvårdsstyrelsen gör i sina planeringsdirektiv inga egna prioriteringar, vilket på nästa nivå leder till regionala skillnader i synen på vad som är väsentligt att satsa resurserna på. Vidare är budgetdirektiven från Kriminalvårdsstyrelsen otydliga och motstridiga. Det finns olika uppfattningar om den regionala och lokala nivåns informationsbehov som försvårar uppföljningen av verksamheten”.

Trots att rapporten som skrevs med syfte att hjälpa Kriminalvården att effektivisera sin verksamhet är från år 1999, kan den problematik som uttrycks kortfattat i citatet fortfarande tänkas gälla än idag.<sup>40</sup> I en handlingsplan från regeringen år 2003 var det tänkt att utredarna skulle observera besparingseffekterna för varje tagen åtgärd, men i SOU-rapporten från 2008 konstateras att detta vara omöjligt p.g.a. ständiga omstruktureringar inom Kriminalvården. Istället gjordes en produktivetsberäkning genom att jämföra prestationsvolymen, vilket i huvudsak antas kunna mätas genom antalet vård dygn, med de totala kostnaderna (i fasta priser).<sup>41</sup> De uppskattade m.a.o. effektiviteten genom att, under en viss tidsperiod, jämföra hur många vård dygn som Kriminalvården totalt producerat med den totala kostnaden för verksamheten. Eftersom de enbart inkluderar fasta kostnader innebär detta att t.ex. löne- eller prisökningar under perioden ej tagits med i beräkningen. Beläggningen på vissa anstalter är dock mycket högre än på andra och varierar över tid. Därför har den slutgiltiga jämförelsen i produktivitet gjorts mellan årtal där beläggningsgraden har varit ungefär lika.<sup>42</sup> Trots att man

<sup>40</sup> Med stöd i annan litteratur på området, se bl.a. SOU-rapport 2008:71, s.39.

<sup>41</sup> SOU-rapport 2008:71, s.11.

<sup>42</sup> Ibid.

har tagit hänsyn till variationen av beläggning mellan olika anstalter, kan ett problem med denna typ av redovisning tänkas vara jämförelsen mellan genomsnittskostnaderna (totalkostnaderna/antalet platser på anstalt,  $TC/Q$ ) på anstalterna. Detta är ett problem bl.a. därför att, och som tidigare nämnts, variationen i beläggning, men också i vårdkvalitet, kan tänkas variera ganska mycket mellan anstalterna. Istället kan man tänka sig att mer relevant information skulle kunna inhämtas med hjälp av marginalkostnaden (kostnaden för att införa en extra anstaltsplats,  $MC(q) = \Delta c(q)/\Delta q$ ), då detta t.ex. skulle kunna visa hur många fler platser vi, med en fixerad summa, skulle kunna få på en anstalt jämfört med en annan. Vilket mått man väljer att använda sig av bör dock baseras på vad man egentligen vill mäta.

De dokument som finns har alltså grundat sig i olika effektivitetsmått för verksamheten som bl.a. inkluderat analys av säkerheten på anstalterna, beläggningsgraden, antalet rymningar etc. Alla mått har ställts i förhållande till kostnaderna för vidtagna åtgärder inom respektive område. Denna typ av mer företagsekonomisk analys är m.a.o. genomgående vid de utvärderingar som gjorts av Kriminalvårdens olika verksamhetsområden. Inga samhällsekonomiska aspekter på Kriminalvården har dock funnits i utvärderingarna, och följaktligen heller ej någon diskussion kring KI-analys. Detta bör förmodligen i sammanhanget ej heller vara förvånande då man förmodligen utgått från de data som funnits tillgängliga och byggt analysen kring dessa. Ingen kritik riktas mot detta förhållningssätt, rapporterna är fullkomligt relevanta för verksamheten. Det som diskuteras i denna uppsats är dock huruvida en mer generell analys av de samhälleliga fördelar och kostnader kopplade till Kriminalvården skulle kunna bidra med en ökad förståelse för verksamheten och dess effektivitet i ett helhetsperspektiv.

Sammanfattningsvis kan man konstatera att KI-analys, trots att den idag används i många verksamhetsgrenar bl.a. i miljösammanhang, inte existerar inom svensk kriminalvård. Kostnaderna för vidtagna åtgärder inom svensk kriminalvård är dock oftast angivna (trots att det nyss påpekats att det finns tydliga brister i återrapporteringen om kostnaden för enskilda insatser). Fördelarna med dessa åtgärder är dock mer komplexa att sätta ett monetärt värde på. Ett av de tillvägagångssätt som kan användas för att uppskatta fördelarna med svensk kriminalvård är den s.k. ”*Willingness-to-Pay*” (WTP). Denna metod diskuteras nedan.

## 2.6. Att mäta fördelar med enkät och Willingness-to-Pay (WTP)

Detta stycke syftar dock till att: 1) förklara valet av att i uppsatsarbetet inkludera en kvantitativ undersökning i form av en enkätstudie samt att 2) kortfattat redogöra för Willingness-to-Pay och verktyget *Discrete Choice* för att läsaren skall få en förståelse för den teori som ligger bakom mitt enkätutformande.<sup>43</sup>

Valet att i uppsatsen inkludera en kvantitativ studie istället för en kvalitativ, t.ex. i form av en intervju beror till största del på ett intresse att inkludera så många personer som möjligt i undersökningen. Många hävdar att det är enklare att med en kvantitativ undersökning dra generella slutsatser om en större population (under förutsättning att urvalet är representativt och tillräckligt stort) än vad det är att generalisera från ett kvalitativt perspektiv. ”När det gäller kvantitativa innehållsanalyser försöker man få fram regelbundenheter eller mönster i innehållet genom att analysera frekvenser, och vid kvalitativa innehållsanalyser (...) betonar man texten som helhet och där innehållet utgör en tolkningsgrund för att förstå kulturen”.<sup>44</sup> Trots att man genom en kvalitativ undersökning skulle kunna få en mer djupgående bild av hur betalningsviljan ser ut för olika individer, finns det också många fördelar med att anta ett mer empiriskt förhållningssätt. Ett problem är dock att vi genom vår enkätundersökning inte direkt kan observera respondentens verkliga beteende och därmed heller ej veta med säkerhet att den påstådda betalningsviljan är lika med den sanna. Man brukar i forskningssammanhang därför skilja mellan s.k. *Revealed* respektive *Stated Preferences*.<sup>45</sup> För att få reda på respondentens verkliga preferenser, eller revealed preferences, använder man sig ofta av laboratorieliknande experiment. Detta innebär t.ex. att forskaren observerar hur personen väljer i verkligheten, exempelvis vilka varor en konsument köper i den lokala matbutiken. Detta tillvägagångssätt är vanligt inom marknadsföringen, där det ofta handlar om konkreta produktval. Att använda denna metod för att observera den verkliga betalningsviljan för en kollektiv vara eller tjänst, t.ex. kriminalvårdens olika insatser, är dock omöjligt. Därför används istället stated preferences och personer ombeds istället att, teoretiskt, ange hur mycket pengar de är villiga att betala för en viss typ av tjänst.

När man önskar undersöka respondenternas betalningsvilja, i form av stated preferences, finns ett flertal metodologiska tillvägagångssätt att tillgå. Dessa metoder går dock alla under samlingsnamnet *Willingness-to-Pay (WTP)* och används exempelvis för att mäta de

<sup>43</sup> Discrete Choice kan översättas till svenskans ”diskreta val”. Det engelska begreppet är dock mer etablerat, även inom svenskan, och kommer därför fortsättningsvis att användas i uppsatsen.

<sup>44</sup> May (1997), s.230.

<sup>45</sup> Morris et. al (2007), s.266.

samhälleliga fördelarna med ett projekt: "Benefits are the sums of the maximum amounts that people are willing to pay to gain outcomes that they view as desirable; costs are the sums of the maximum amounts that people would be willing to pay to avoid outcomes that they view as undesirable".<sup>46</sup> Namnet har sitt ursprung inom företagsekonomi och marknadsföring men har även använts mycket inom miljöforskning, vilket nämdes tidigare.<sup>47</sup> Att metoden möjliggör en kvantifiering av fördelarna kopplade till ett projekt gör att man lättare kan jämföra dessa med kostnaderna, då de båda uttrycks i monetära termer. Några kritiker menar dock att vissa kostnader och fördelar varken går eller bör mätas och jämföras. Andra avviker i denna åsikt och menar istället att: "The identification of incommensurate and intangible items is context specific and refers to problems of measurement, not to the item itself. Measurement techniques improve. It is increasingly possible to place plausible money values on items once regarded as incommensurate, and many items once regarded as intangible – such as pain and suffering – can now be quantified".<sup>48</sup> Om det i ökad utsträckning går att uttrycka t.ex. ett brottsoffers lidande i valutatermer, borde denna aspekt då inte inkluderas i en diskussion om kostnaderna för Kriminalvården?<sup>49</sup> Denna typ av frågeställning är kontroversiell och kan anses vara etiskt problematisk, något som diskuteras under nästkommande punkt. Det finns dock ett flertal olika sätt att genom stated preferences få en bild av hur stor betalningsviljan för något är. Intresset ligger i att finna den nytta som en vara eller en tjänst innebär för en enskild individ,  $i$ . Nyttan för individen  $i$  formuleras ofta i teorin som:  $U_i = V_i + \varepsilon_i$  där  $U_i$  är den sanna nyttan som ej är direkt observerbar. Denna antas i sin tur bestå av de två komponenterna  $V_i$ , den systematiska komponenten eller den observerbara nyttan samt  $\varepsilon_i$ , den slumpmässiga komponenten eller felkällan.<sup>50</sup> Genom att minska felkällan (exempelvis genom att populationen går mot oändligheten,  $n \rightarrow \infty$ ) antar vi således att den sanna nyttan är lika med den observerbara ( $U_i = V_i$ ) och att stated och revealed preferences är ekvivalenta. Om och när man har uppskattat den genomsnittliga betalningsviljan för en enskild individ är tanken att man sedan bör kunna uppskatta ett ungefärligt värde på den aggregerade betalningsviljan i samhället. Exempel: Om den genomsnittlige skattebetalaren är villig att betala ytterligare 1000 kronor i skatt varje år för en viss åtgärd, och det finns c:a 6 miljoner skattebetalande personer i Sverige, skulle detta innebära att den årliga betalningsviljan för denna åtgärd på en statlig nivå är c:a 6 miljarder kronor. Beslutsfattarna kan sedan jämföra denna siffra med de uppskattade kostnaderna för projektet och på så vis få en uppfattning om storleken på intäkts-kostnadskvoten.

---

<sup>46</sup> Boardman et. al. (2006), s.70.

<sup>47</sup> Morris et. al. (2007), s.266.

<sup>48</sup> Morris et. al, s.243.

<sup>49</sup> Speciellt med tanke på att man t.o.m. har utvecklat metoder för att räkna ut värdet av ett statistiskt liv (VSL).

<sup>50</sup> Boardman et. al. (2006), s.48.

När ekonomer talar i termer av WTP brukar de ofta nämna två olika typer av mätningar: *ex ante* och *ex post*. Som namnen antyder, innebär en *ex ante*-undersökning att forskaren mäter betalningsviljan för ett projekt innan det genomförs, medan *ex post* analys görs efter projektet genomförts. Inom KI-analys är förhållningssättet *ex ante* vanligast förekommande, då det främsta intresset ligger i att, baserat på nettofördelarna, avgöra om ett projekt bör genomföras eller ej. Om man bestämt sig för att genomföra en analys *ex ante*, måste man sedan avgöra hur man skall gå tillväga för att kvantifiera betalningsviljan. Med detta syfte finns ett flertal olika metoder. Ibland strävar man efter att få information om det maximala, eller minimala, pris som en individ är villig att betala för att få tillgång till fördelarna med ett projekt.<sup>51</sup> Ofta används då en metod kallad för *the contingent valuation method* (CVM). Denna metod är dock förknippad med, enligt min mening, ett ganska stort problem då det kan tänkas vara en utmanande uppgift att uppge sin betalningsvilja för komplexa och kanske rentav okända varor eller tjänster (i synnerhet publika).<sup>52</sup> Då betalningsviljan för olika typer av svensk fångvård, en publik vara, önskas undersökas valdes CVM därför bort. En annan metod som används för att undersöka hur respondenterna gör trade-offs, eller väljer mellan olika attribut, är *Conjoint Analysis* (CA). Med denna metod kan man få en bild av hur respondenten prioriterar eftersom alternativen (de olika attributen) måste rankas. Detta gäller även för metoden *Discrete Choice*, där respondenten måste välja mellan olika, fasta svarsalternativ.<sup>53</sup> Ofta anges t.ex. ett pris på varje alternativ: "In contrast to directly asking respondents for their WTPs, they can be presented product profiles with a price assigned and be asked to indicate whether they would purchase the good at that price. (...) it is cognitively easier for a respondent to decide whether a specific price for a product is acceptable, than to directly assign a price".<sup>54</sup> I min enkätstudie är svarsalternativen fasta och kan därför argumenteras vara utformade enligt *discrete choice*. Till skillnad från den alternativa metoden *Conjoint Analysis*, där betalningsviljan uppskattas genom beräkningar på individnivå, uppskattas betalningsviljan genom denna metod för en enskild individ på urvalsnivå (eller för en hel population).

I denna uppsats ligger fokus på metoden kostnads-intäktsanalys. Detta avsnitt (punkt 2.) började med en allmän information om bl.a. tillvägagångssättet och de beslutsregler som gäller för att anta eller förkasta ett projekt. Ett par alternativa metoder, kostnads-effektsanalys

---

<sup>51</sup> Se t.ex. "the psychological price method" utvecklad av Stoetzel år 1954.

<sup>52</sup> Det finns även andra, stora, problem med denna metod bl.a. något som kallas för "Anchoring" (starting point bias), se Boardman et. al. (2006), s. 386.

<sup>53</sup> Ben-Akiva et. al (2008), s. 48.

<sup>54</sup> Bredert (2006), s.45.



och kostnads-nyttoanalys, diskuterades sedan kortfattat och åtföljdes av en problematisering och ett ifrågasättande av KI-analys och dess kvantifiering av indirekta kostnader och fördelar. I punkt 2.5. konstaterades det att metoden ej använts tidigare inom den svenska kriminalvården och att de effektmått som istället användes inte alltid kunnat bidra till en adekvat analys av verksamheten. Diskussionen om KI-analys avrundades i sista stycket genom att nämna delmetoden Willingness-to-Pay som bl.a. möjliggör en kvantifiering av fördelarna kopplade till ett projekt. I nästa avsnitt avhandlas en del av den forskning som försökt värdera eller kritisera fängvård och straffsystem utifrån användandet av ovan nämnda metoder.

### 3. Tidigare forskning

De tidigare studier som fokuserat på betalningsviljan för olika straff är framför allt gjorda i USA och i Storbritannien. Kriminalvården i båda dessa länder har i större utsträckning än i Sverige privatiserats, vilket innebär att privata aktörer fått tillgång till industrin och att fängvården alltså ej enbart är statligt finansierad.<sup>55</sup> Ländernas straffsystem skiljer sig också ganska markant från det i Sverige vilket gör att man kan ifrågasätta huruvida paralleller, mellan exempelvis amerikansk och svensk betalningsvilja för straff, kan göras. Efter en grundlig litteraturgenomgång är det dock min uppfattning att betalningsviljan för straff hos den svenska befolkningen fortfarande är outforskad.

#### 3.1. Ett ekonomiskt perspektiv på bestraffning

I en artikel i tidskriften *European Journal of Crime Policy Research* (2009) diskuteras sambandet mellan attityder till straff och olika variabler på makronivå. En av variablerna som visat sig ha en signifikant betydelse för denna är inkomstskillnader mellan befolkningsgrupper (uppskattad genom Gini-koefficienten). Länder med en ojämn och ojämlig inkomstfördelning har i större utsträckning en befolkning med en högre benägenhet att förespråka hårdare straff.<sup>56</sup> Trots att uppsatsens undersökning varken utformats som en meta-analys eller tar några makroekonomiska faktorer med i beräkning, kan denna information fortfarande vara viktig att beakta då den visar att det faktiskt går att dra paralleller mellan straffande och andra, t.ex. socioekonomiska faktorer. Författaren John Van Kesteren skriver: "The interpretation that opinions have genuinely become less punitive is supported by the finding that since 2000, respondents in most

---

<sup>55</sup> För en intressant diskussion om detta, läs "Crime Control as Industry" av Nils Christie (2000).

<sup>56</sup> Van Kesteren (2009), s.45.

developed countries have been less often victimized by crime, are less fearful of crime and more satisfied with their local police. (...) Reduced support for imprisonment can be interpreted as part of a broader new trend towards reduced public concern about crime”.<sup>57</sup> Han förklarar alltså ett minskat intresse för kriminalpolitik och ett bristande stöd för hårdare straff med att de individer som lever i bl.a. Sverige, efter millennieskiftet har upplevt samhället som mindre otryggt än under föregående år. Van Kesteren diskuterar dock ej kring betalningsviljan för straff i artikeln, men man kan mellan raderna utläsa vissa mikroekonomiska ekonomiska aspekter på straffandet. Ett exempel är att personer med en lägre utbildning i undersökningen tenderat vara mer benägna att förespråka hårdare straff (och vice versa).<sup>58</sup> Hans resultat diskuteras vidare under analysavsnittet (punkt 6.).

I en artikel skriven av Nagin et. al. (2006) undersöktes publika preferenser för både ”(...) punitively and non-punitively oriented juvenile justice policies” i Pennsylvanien, USA.<sup>59</sup> Preferenserna undersöktes genom betalningsviljan för olika typer av åtgärder, genom användandet av WTP och CVM. Resultatet visade att betalningsviljan översteg kostnaderna för både inkapacitering och behandling (vilket var de två huvudkategorierna som undersöktes), men att den varit betydligt större för den sistnämnda åtgärden: \$23,4 per spenderad dollar för rehabilitering jämfört med \$3,87 per spenderad dollar för fängelse.<sup>60</sup> Utifrån detta resultat drogs sedan följande slutsats: ”Given the respondents willingness to pay more for the same reduction in crime achieved via rehabilitation as that achieved through incarceration, it seems safe to presume that even if crime reduction is the largest perceived benefit of rehabilitation, other type of benefits such as social productivity of increased employment, individual welfare of affected youths likely contribute as well”.<sup>61</sup> Två viktiga aspekter bör dock, enligt min mening, tilläggas (och ifrågasätta) detta citat: 1) Nagin et. al har tillhandahållit respondenterna information där de skall välja mellan två, väldigt skilda brottspreventiva insatser. Att dessa hypotetiskt påstås ha en lika stor brottsförebyggande effekt kan ifrågasättas. 2) Man bör ha i åtanke att denna slutsats gäller för ungdomsbrottsligheten och att resultatet därför kan se annorlunda ut för andra typer av brottslighet. Denna typ av studie har dock utförts på flera håll av olika forskare. Marsh et. al. (2009) har undersökt den relativa ekonomiska kostnaderna och fördelarna för vad han kallar ”alternativa” straff.<sup>62</sup> Han konstaterar följande om resultaten från de kostnads-intäktsanalyser

<sup>57</sup> Van Kesteren (2009), s.29-30.

<sup>58</sup> Ibid. s. 38.

<sup>59</sup> Abstract i Nagin et. al. (2006).

<sup>60</sup> Nagin et. al (2006), s.21.

<sup>61</sup> Ibid. s.18.

<sup>62</sup> Med ”alternativa” syftas på alla straff förutom fängelsestraffet.

han valt att analysera och inkludera i sin artikel: "To summarize the existing cost-benefit analysis suggests that prison is an inefficient sentencing option. However, where the analysis differentiates between offender types, it suggests that prison may be efficient for more serious offenders".<sup>63</sup> Detta reflekterar till viss del hans egen åsikt, men han modifierar påståendet och påpekar att det fortfarande finns några fördelar med fängelset (generell avskräckning samt vedergällning) som forskarna misslyckats kvantifiera. Att inkludera dessa i analysen, menar Marsh, skulle kunna förändra intäkts-kostnadskvoten för straffet och därmed också tidigare resultat.

Även forskaren Mark A. Cohen har skrivit ett flertal artiklar om kostnadseffektivitet i samband med amerikansk kriminalvård. Han konstaterar, likt van Kesteren, att fängelset är av olika värde för olika personer men menar dock att det inte finns något signifikant samband mellan *risken* att bli utsatt för brott och viljan att lägga mer pengar på kriminalvård. Risken att bli utsatt för brott bör dock inte misstolkas som *rädslan* för att bli utsatt för brott. Både van Kesteren och Cohen har funnit att de som upplever sig som mindre trygga, t.ex. tidigare brottsoffer och äldre personer, ansett det vara viktigare att lägga ner större resurser på fängelserna.<sup>64</sup> Cohen fann dessutom att personer som tidigare (under ett eller ett flertal tillfällen) blivit arresterade valde att lägga resurser på behandlingsprogram och förebyggande åtgärder istället för på fängelserna.<sup>65</sup> I min undersökning gjordes ingen skillnad mellan olika socioekonomiska faktorer såsom kön, ålder, inkomst, utbildning etc. I många likartade analyser har dock män visat sig vara generellt mer straffande än kvinnor. Attityden till straffande har också konstaterats variera med t.ex. ålder. Som ett andra eller tredje steg i denna typ av undersökning skulle det vara intressant att, i Sverige, undersöka eventuella samband mellan olika socioekonomiska faktorer (kön, ålder, inkomst, utbildning, etnicitet etc.) och tendensen att förespråka hårdare straff beroende på vilken information man erhåller. Med detta skulle man också kunna testa inferens med hjälp av multipel regressionsanalys och Ordinary Least Squares (OLS) där den beroende variabeln är grad av straffande och de oberoende variablerna utgörs av olika socioekonomiska faktorer.

De forskningsresultat som diskuterats i denna punkt är enbart ett litet axplock från de många olika försök som, framför allt i USA och Storbritannien, gjorts för att kvantifiera och uttala sig om fängvård och olika former av bestraffning. Men är resultaten giltiga även för svenskt

---

<sup>63</sup> Marsh et. al (2009), s.149.

<sup>64</sup> Van Kesteren (2009), s.38.

<sup>65</sup> Cohen (2006), s.330-331.

vidkommande? Denna uppsats inkluderas av en mindre enkätstudie i syfte att undersöka betalningsviljan för olika former av straff. Metoden och bakgrunden till denna följer nedan.

## 4. Metodologi

### 4.1. Min enkätundersökning

Som ett delsteg i att besvara min frågeställning har jag valt att, genom en mindre enkätstudie, undersöka hypotesen: Information om kostnaden för olika typer av straff kommer att påverka respondentens val av straff så att de dyrare (hårdare) straffen kommer att väljas i mindre utsträckning än de billigare (mildare) alternativen.<sup>66</sup>

I undersökningen skapades två olika enkätformulär till två olika grupper av respondenter, Alpha och Beta.<sup>67</sup> Enkäternas utformning var likartad och de inleds med ett kort stycke innehållande information om att undersökningen ingår i ett examensarbete vid nationalekonomiska institutionen vid Lunds Universitet samt att alla svar kommer att vara anonyma.<sup>68</sup> Respondenten får sedan ta del av en *brottsvinjett* och sedan välja mellan *sex olika påföljdsalternativ*. De två enkätformulären är inkluderade i uppsatsens bilaga.

Enkäterna delades ut till ett slumpmässigt urval onsdagen den 17 juni år 2009 (mellan klockan 13.00 och 18.00) på ett av torgen inne i Täby Centrum. Totalt erhöles 49 svar (plus en enkät som räknades till bortfallet i grupp Beta, vidare diskussion kring detta under analysavsnittet). Samma slumpmässiga urvalsprincip gällde för grupp Alpha såväl som för grupp Beta. En målsättning var att få ungefär lika många svar på respektive enkät. Cirka 60% av respondenterna i grupp Alpha var kvinnor, medan motsvarande siffra var 58% i grupp Beta. Samtliga respondenter var dessutom över 18 år. Denna åldersgrupp valdes avsiktligt då dessa bättre skulle kunna relatera till bl.a. straffskalor och skattekostnader. I enkätundersökningens resultat görs dock varken skillnad mellan respondenternas kön eller ålder. Skälet till detta är att intresset vid undersökningens början enbart var att undersöka ovanstående hypotes utan att differentiera för olika socioekonomiska faktorer.

Brottsvinjetten var densamma för båda grupperna och beskriver ett väpnat (med kniv) rån av en närbutik i Haninge Centrum. Gärningsmannen Peter, 21 år gammal, har tidigare

---

<sup>66</sup> För en definition av 'hårdare' straff hänvisas till s. 4 i denna uppsats.

<sup>67</sup> Bl.a. baserat på ett resonemang som framförs i Cohen (2006), s. 320.

<sup>68</sup> Detta anses ofta som obligatorisk information att delge respondenten, se Nachmias & Nachmias (1996), s.266.

brottserfarenhet, vilken beskrivs kortfattat. Syftet med vinjetten var att den skulle vara så reell och trovärdig som möjligt. 1) Gärningsmannen är man eftersom detta är vanligast i brottsstatistiken och därför blir mer trovärdig för respondenten, 2) Han är 21 år gammal eftersom det är ungt men ändå över myndighetsålder och att han därför bör betraktas som vuxen, 3) Han har tidigare begått brott. Trots att dessa kan kategoriseras som mindre allvarliga kan repeterad kriminalitet tyda på att Peter kan begå brott igen.

Efter vinjetten fick respondenten frågan om vilken straffrättslig påföljd som Peter bör erhålla. Målet med straffalternativen, liksom för brottsvinjetten, var att dessa skulle vara så verklighetsanknutna som möjligt och därför också lätta för respondenterna att relatera till. Alternativen anges enligt följande ordning: *Fängelsestraff (3 år)*, *Fängelsestraff (1 år)*, *Elektronisk fotboja*<sup>69</sup> (*1 års straff i hemmet*), *Behandlingsprogram (12 sessioner\*3 timmar)*, *Samhällstjänst (6 månader)* samt *Inget straff*. Svarskategorierna och dess rangordning utformades med viss hjälp av en juridikstuderande väninna, men är i huvudsak baserad på en studie gjord av Van Kesteren (2009). Denna studie syftade till att undersöka hur människor med olika socioekonomisk bakgrund från olika länder rangordnar straffrättsliga påföljder utifrån hur allvarliga de anses vara (enligt en s.k. *Scaling of Severity*). I uppsatsens bilaga (Bild 2.) finns ett diagram som på ett bra sätt återspeglar denna rangordning och som till viss del förklarar tanken bakom enkätens indelning i ”mildare” respektive ”hårdare” straff.<sup>70</sup> Respondenterna i de båda grupperna ombeds sedan att ranka svarsalternativen från ett (bäst) till sex (sämst). Svarsalternativen, vilka är samma för båda grupperna, ingår gemensamt i något som brukar kallas för *the Universal Choice Set* (som kan betecknas med C). Normalt sett brukar varje sådant set bestå av ett antal attribut (ofta med beteckning J).<sup>71</sup> I enkät Alpha ingår inga element i detta, alternativen är attributlösa.<sup>72</sup> I enkät Beta har varje alternativ dock ett attribut i form av en prisuppgift.

Straffkostnaderna (direkta kostnader) för fängelsealternativen i enkät Beta är uppskattade med hjälp av information från Kriminalvårdens hemsida. Kostnaderna för de övriga straffen är mindre än för dessa två och har baserats på ett antal antaganden då kostnadsuppgifter för

---

<sup>69</sup> Också kallat för intensivövervakning (IÖV).

<sup>70</sup> Hämtad från Van Kesteren (2009), s. 33. Skalan ser dock annorlunda ut för de utvecklingsländer som inkluderats i studien. Där anses t.ex. böter vara ett värre straff än ett kort fängelsestraff. Se ibid. s.31.

<sup>71</sup> Ben-Akiva et. al (2008), s.165.

<sup>72</sup> Svarsalternativen består alltså enbart av den straffrättsliga påföljden.

dessa saknats. Kostnaden för fotboja under ett år antas vara markant mindre än för det lika långa fängelsestraffet (vilket uppgick till 730 000 kronor). Man betalar i huvudsak för den elektroniska övervakningen (tekniken) men även för viss personalkostnad. Då fången ofta avsitter sitt straff hemmavid och i vissa fall tillåts arbeta (och därmed betala för sitt eget uppehälle), kan man tänka sig att dessa kostnader bortfaller. Jag har skattat denna siffra till 75 000 kronor. Alternativet fotboja är intressant att inkludera eftersom det kan anses vara mildare än ett vanligt fängelsestraff, men ändå hårdare än de övriga alternativen. Kostnaden för samhällstjänst, vilken skattats väldigt lågt till 1000 kronor, antas vara begränsad till kostnaden för klädsel och för vissa personalkostnader (övervakning, ledarskap, planering). Skälet till denna låga skattning baseras på att fången utför kostnadsfritt arbete för staten och att detta därför kan anses ge motvikt åt den direkta kostnaden för arbetet han eller hon utför. Kostnaden för behandling, 12 sessioner á 3 timmar (25 000 kronor), grundades på en uppskattning av lokalhyra och löner till socionomer, psykologer, psykiater som håller i programmen. Denna siffra delades sedan på ett ungefärligt antal gruppdeltagare (c:a 15 stycken). Det sista alternativet, inget straff, antas vara ett kostnadsfritt alternativ som dessutom tillåter respondenten att behålla sina skattepengar. Jag är väl medveten om att priserna i enkäten kunde ha beskrivits mer utförligt, men p.g.a. Kriminalvårdens begränsade information om kostnaderna för enskilda åtgärder, har dessa varit svåra att skatta. Man bör därför istället se till den relativa storleksordningen på kostnaderna, d.v.s. vilka straff som kostar mer, respektive mindre, än andra.<sup>73</sup>

Alla undersökningar, oavsett kvantitativa eller kvalitativa, är dock förknippade med vissa metodologiska problem. Under punkten nedan diskuteras en del av den problematik som kan tänkas vara specifik för min undersökning.

#### **4.2. Metodologiska problem**

Min enkät delades ut till ett s.k. random sample av respondenter i Täby, en norrförort till Stockholm. Detta innebär troligtvis att de flesta som svarat på frågorna har varit bosatta i närområden till Täby.<sup>74</sup> Man kan i detta sammanhang t.ex. diskutera huruvida det finns ett samband mellan politisk åskådning och rangordningen på de straff respondenten väljer. Generellt förespråkas en hårdare straffskala av alliansen och en mildare av de rödgröna

<sup>73</sup> Boardman et. al. (2006), s. 49.

<sup>74</sup> *Random sample*: Att alla individer i populationen har en lika stor sannolikhet att komma med i urvalet. Se bl.a. Boardman et. al. (2006), s.375.

partierna. En majoritet av de röstande invånarna i Täby kommun röstade på Moderaterna i senaste kommunalvalet. Detta skulle kunna innebära att fängelsestraff i större utsträckning väljs i Täby framför t.ex. behandling och samhällstjänst och att resultatet därmed blir påverkat åt detta håll. Storleken på urvalet, 49 respondenter, var dessutom relativt litet. Dessa skäl gör att man kan ifrågasätta huruvida man kan dra generella slutsatser kopplade till resten av den svenska befolkningen. Mitt urval är m.a.o. sannolikt inte helt representativt för resten av populationen. Storleken på en eventuell skillnad i resultat mellan grupperna bör alltså ej baseras på det begränsade urvalet. Riktningen på sambandet kan dock fortfarande ge en uppfattning om hur kostnaderna faktiskt påverkat respondenterna i sitt val av straffrättslig påföljd. Bristen på representativitet eller generaliserbarhet behöver därför inte utgöra ett större problem vid denna typ av studie eftersom resultatet fortfarande kan ge en *indikation* på åt vilken riktning som sambandet verkar gå mot.

När man skall undersöka något med hjälp av en enkätstudie är det viktigt att frågorna formuleras så att de mäter det de avser att mäta (genom en korrekt operationalisering av begrepp etc.) samt att de är lättförståeliga för respondenten. Vid större enkätstudier testas därför ofta enkätmaterialen genom en pilotstudie, där man genom bl.a. fokusgruppsintervjuer kan få en uppfattning om enkäten är i behov av korrigering.<sup>75</sup> En sådan korrigering skulle i samband med min enkätundersökning t.ex. ha kunnat minimera risken att de respondenter som angett alternativ ”Inget straff” som bäst, förstått detta som ”Övrigt straff”. Då straffen inte specificerats i någon större utsträckning finns det en risk att alla valbara straffalternativ kan ha missuppfattats eller misstolkats. Det finns dock andra problem kopplade till enkätens utformning, vilka inte kan lösas med hjälp av en förstudie. Ett exempel är oseriös ifyllning av svarsalternativ, som kan tänkas uppstå om respondenterna t.ex. har uppfattat enkätfrågan som kontroversiell eller stötande.

Ytterligare en aspekt som ofta diskuteras i samband med studier i betalningsvilja, är huruvida respondenten ser frågan som ett hypotetiskt exempel och därmed uppger en annan betalningsvilja än vad som varit aktuell i en verklig situation.<sup>76</sup> Detta är en begränsning även i min undersökning, då de angivna svaren kanske sett olika ut om situationen haft en praktisk anknytning. En annan begränsning som är viktig att framhålla är att respondentens

---

<sup>75</sup> May (1997), s.128.

<sup>76</sup> Breidert (2006), s.45.

betalningsvilja inte nödvändigtvis är konstant. Detta innebär att svaren möjligt skiftar över tid, då respondenten ju kan ändra uppfattning om vilka straff som är mer eller mindre lämpliga för Peter. En attitydförändring till brott eller straff mellan mättillfällena kan exempelvis bero på en uppseendeväckande händelse som utmålats i medierna.

I enkät Beta finns ett problem som kan kopplas till prisuppgifterna för varje straff. Dessa uppgavs som totalsummor per år. Risken med att detta är att respondenterna får svårighet att sätta uppgifterna i ett verklighetsanknutet sammanhang. Det hade varit önskvärt att i enkäten delge information om hur en tänkt åtgärd skulle ha påverkat respondentens månatliga inkomst. Då hade frågan *”Hur mycket måste jag betala extra i skatt för att samhället skall kunna betala för denna åtgärd?”* lättare kunnat besvaras. Skälet till att jag valt att använda en totalsumma är att jag inte funnit något lämpligt sätt att skatta rimliga siffror som hade kunnat appliceras på individnivå. I enkäten fanns heller ej någon restriktiv budget som respondenten kunde förhålla sig till, eller jämförelse mellan kostnader i en annan, statligt finansierad verksamhetsgren (t.ex. kostnaden för sjukvård). Om sådana uppgifter inkluderats i enkäten hade det dock varit rimligt att ge respondenten möjligheten att kombinera olika straffalternativ samt att kommentera på de prisuppgifter som angetts. Detta hade inneburit att jag hade fått en större mängd information att arbeta med och analysera. Huvudsyftet med undersökningen var istället att få en uppfattning om i vilken ordning respondenten rangordnat straffen, något som uppnåts genom en enklare enkätutformning. Man kan inte avgöra om respondenterna hade spenderat mer eller mindre på varje straffalternativ, men man kan få en bild av svarsalternativens relativa ordning.<sup>77</sup> Man bör därför, bl.a. av ovan nämnda skäl, vara medveten om att svaren hade kunnat se annorlunda ut om enkäten istället hade utformats annorlunda.

Under avsnitt 4. har utformningen av och problemen med uppsatsens enkätstudie diskuterats. Nedan följer en redovisning av undersökningens resultat.

## 5. Resultat från enkätstudien

### 5.1. Sammanställning av enkätsvar

Under denna punkt har respondenternas svar inledningsvis sammanställts i två olika stapeldiagram. Då det svarsalternativ som respondenten ansett vara bäst markerats med en etta

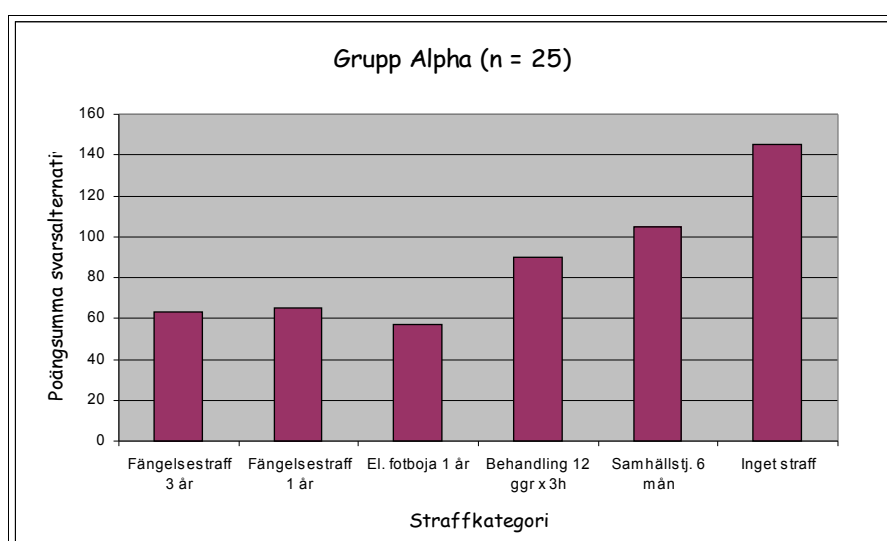
---

<sup>77</sup> Nachmias & Nachmias (1996), s.260.



(och sämst med en sexa) innebär detta att diagrammen måste läsas omvänt. De alternativ som enligt respondenterna är mer fördelaktiga har alltså fått en lägre stapel och vice versa. Då en observation saknas i Beta-gruppen (24 svar istället för 25) bör stapeldiagrammen under punkt 5.1.1. och 5.1.2. inte jämföras. Istället hänvisas till punkt 5.2. där ett gemensamt linjediagram för medelvärdena i båda grupperna redovisas. I resultatavsnittets sista punkt 5.3. inkluderas även ett signifikanstest för att utesluta att skillnaden mellan gruppernas resultat enbart kan hänvisas till slumpen.<sup>78</sup>

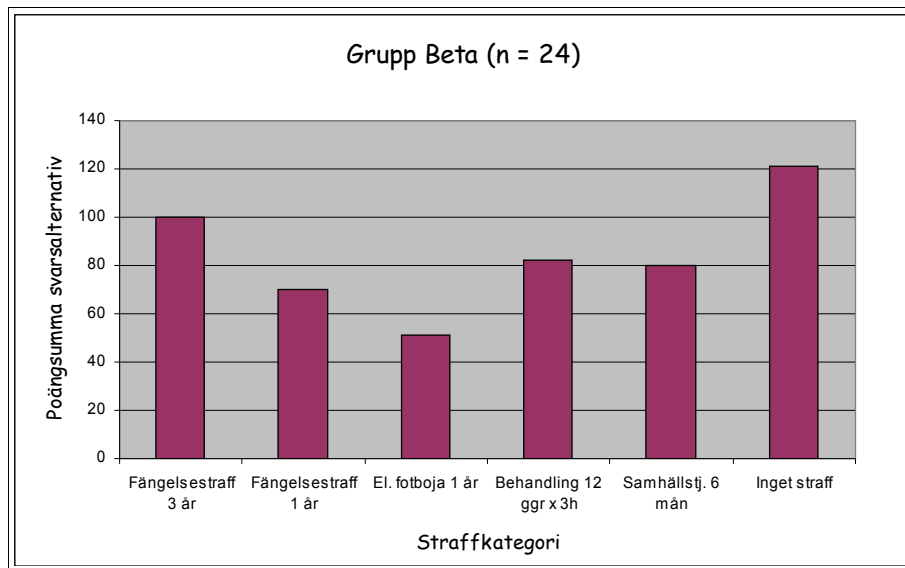
### 5.1.1. Grupp Alpha



Grupp Alpha inkluderades av totalt 25 respondenter. Bland dessa ansåg flest personer att fotboja är den påföljd som passar bäst för Peter. Strax därefter valdes de båda fängelsestraffen om ett, respektive tre år, där ett år fick marginellt fler poäng. Som sämsta svarsalternativ valdes kategorin 'inget straff'. Behandlingsalternativet valdes framför samhällstjänsten, men båda alternativen ansågs vara mindre passande för Peter. I rangordning valdes alltså straffen enligt följande: 1) Fotboja, 1 år, 2) Fängelsestraff, 3 år, 3) Fängelsestraff, 1 år, 4) Behandling, 12 ggr\*3h, 5) Samhällstjänst, 6 månader, 6) Inget straff.

<sup>78</sup> Djurfeldt et. al. (2003), s.226.

### 5.1.2. Grupp Beta



Grupp Beta bestod, liksom grupp Alpha, av 25 respondenter. Dock var här ett bortfall av en person som inte hade förstått rangordningssystemet utan enbart markerat ett kryss för kategorin samhällstjänst. Detta formulär räknades alltså inte in i resultatet, vilket gav 24 svar. Det är dock en fördel att analysera ett resultat där bortfallet ändå varit relativt lågt (en enkät). Detta skulle eventuellt kunna tolkas som att respondenterna upplevt enkäten som lättförståelig. Som bästa svarsalternativ valdes, precis som för grupp Alpha, fotboja under ett års tid. Därefter skiljer sig svaren åt och rangordningen ser istället ut enligt följande: 1) Fotboja, 1 år, 2) Fängelsestraff, 1 år, 3) Samhällstjänst, 6 månader, 4) Behandling, 12 ggr\*3h, 5) Fängelsestraff, 3 år 6) Inget straff. Grupp Betas svar skiljer sig alltså till viss del från grupp Alphas då respondenterna i denna kategori i större utsträckning valt de ”mildare” (och mindre kostsamma) straffen.

### 5.2. En jämförelse av svarsalternativens medelvärden och spridning

Denna punkt inleds med en redovisning av och kort diskussion om medelvärdena och spridningen för varje svarsalternativ. Därefter jämförs medelvärdena i ett linjediagram och sedan resoneras kring skillnaden mellan dessa.

Medelvärdet för varje straffalternativ har beräknats enligt formeln till höger. Utöver detta rapporteras spridningen för poängen vid

$$\bar{x} = \frac{1}{N} \sum_{i=1}^N x_i$$

respektive svarsalternativ.<sup>79</sup> En större spridning tyder på en ökad osäkerhet på hur respondenterna sammantaget värderat straffet. Därför är spridningsmättet ett bra komplement till medelvärdet och de båda ger en mer nyanserad bild av resultatet. Värdena är illustrerade i tabellen nedan till höger, där medelvärdena är avrundade till två decimaler. Över lag var spridningen väldigt stor (vilket också tyder på en hög varians), där t.ex. kategorin

*Samhällstjänst, 6 månader* var den enda kategori som inte röstats på som förstahandsval av någon av respondenterna. Spridningen var dock störst för kategorierna *Fängelsestraff, 3 år* samt *Inget straff* som respondenterna både röstat på som bästa och sämsta alternativ. Dessa kategorier erhöll också det näst lägsta, respektive högsta medelvärdet (2,4 samt 5,56). Sammantaget pekar den höga spridningen på att man inte bör använda medelvärdena som indikatorer på hur respondenterna valt att lägga sina röster. Istället bör man kanske snarare bilda sig en uppfattning om grupp Alphas prioritering genom att jämföra de totala poängsummor som räknats ut i stapeldiagrammet ovan.

Straffrättslig påföljd	Medelvärde	Spridning
Fängelsestraff, 3 år	2,4	1-6
Fängelsestraff, 1 år	2,52	1-5
Elektronisk fotboja, 1 år	2,24	1-4
Behandling, 12 ggr à 3 timmar	3,44	1-5
Samhällstjänst, 6 månader	4	2-5
Inget straff	5,56	1-6

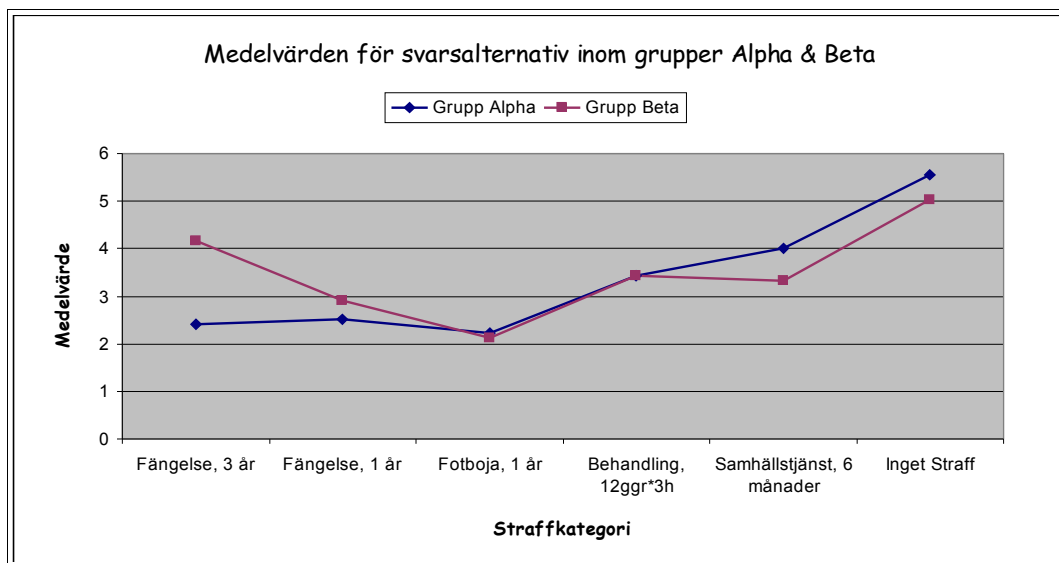
I tabellen t.h. visas medelvärdena och spridningen för varje straffalternativ för grupp Beta. Medelvärdena är avrundade till två decimaler. Precis som för grupp Alpha är spridningen för de olika påföljdsalternativen stor. I tre av sex svarskategorier (*Fängelsestraff, 3 år*; *Behandling 12 ggr à 3 timmar*; *Inget straff*) valdes straffet som bästa och sämsta alternativ. Alternativet samhällstjänst valdes i större utsträckning som

Straffrättslig påföljd	Medelvärde	Spridning
Fängelsestraff, 3 år	4,17	1-6
Fängelsestraff, 1 år	2,92	1-5
Elektronisk fotboja, 1 år	2,13	1-4
Behandling, 12 ggr à 3 timmar	3,42	1-6
Samhällstjänst, 6 månader	3,33	1-5
Inget straff	5,04	1-6

<sup>79</sup> Spridningen rapporteras som den skillnad i ranking av svarsalternativen som respondenterna gjort. Detta är en mer lättförståelig variant till variansmättet som egentligen också skulle kunna användas i detta syfte.

förstahandsval i grupp Beta jämfört med i grupp Alpha, där ingen valt detta i första hand. Sammantaget sjönk medelvärdena för alla svarsalternativ förutom för de båda fängelsestraffen, där medelvärdet ökade.

I diagrammet nedan har medelvärdet för respektive svarsalternativ sammanställts. Det blir i detta tydligt att grupperna prioriterat olika typ av bestraffning. Precis som i stapeldiagrammen ovan har de alternativ som enligt respondenterna varit mer fördelaktiga alltså fått ett lägre medelvärde och vice versa.



Förstahandsvalet var lika för båda grupper, där fotboja under ett års tid ansågs vara den mest lämpliga påföljden (medelvärden A: (2,24) och B:(2,13)). Detta är intressant av minst två olika skäl. Det första skälet är att straffalternativet är relativt nytt i förhållande till de andra mer etablerade straffen. Med detta menar jag att det, efter dess införande i svensk kriminalvård år 1994, uppmärksammats och fått en ökad användning som ett alternativ till fängelsestraffet.<sup>80</sup> Man skulle kunna tänka sig att många, p.g.a. osäkerhet, därför inte skulle förespråka detta straff. Istället verkar det som om respondenterna föredragit ett straff som kan anses lindrigare än ett vanligt fängelsestraff (men också hårdare än de övriga alternativen). Det kan givetvis också vara så att tidsaspekten, straffets verkställighetstid under ett år, varit den avgörande faktorn i beslutet. Det andra skälet till varför förstahandsvalet är intressant är kostnadsaspekten på straffet. Fotbojan har varit det tredje dyraste straffet av sex alternativ och kan därför, ur ett prisperspektiv, potentiellt blivit ett ”lagom”-alternativ.<sup>81</sup>

<sup>80</sup> Se statistiken på Kriminalvårdens hemsida: [www.kriminalvarden.se/sv/Statistik/Fotboja](http://www.kriminalvarden.se/sv/Statistik/Fotboja).

<sup>81</sup> För en diskussion kring psykologiska faktorer och ordningsföljden av svarsalternativ se Nachmias & Nachmias (1996), s.262.

Det är intressant att jämföra resultaten mellan de båda fängelsestraffen. I grupp Alpha var det en marginell skillnad mellan det tre år långa och ettåriga fängelsestraffet (medelvärden 2,4 mot 2,52). I grupp Beta var skillnaden mer markant, där respondenterna i större utsträckning förespråkade det ett år långa straffet (som erhöll ett medelvärde på 2,92 jämfört med medelvärde 4,17 för det treåriga straffet). I grupp Beta valdes dock alternativen *Samhällstjänst* (S) och *Behandling* (B) framför det tre år långa fängelsestraffet. I enkät Alpha fick alternativen följande medelvärden: S (4) och B (3,44). I enkät Beta var motsvarande siffror: S (3,33) och B (3,42). I grupp Beta har dessa straffalternativ, trots dess olikhet i både karaktär och pris, alltså ansetts vara ungefär likvärdiga, något som möjligtvis talar emot den uppställda hypotesen. Kanske har valen istället baserats på den relativa kostnadsskillnaden mellan de hårdare och mildare straffen så att de likställts *i jämförelse med* ett fängelsestraff. Kategorin *Inget straff* ansågs som sämsta svarsalternativ av respondenterna i båda grupperna med medelvärden A:(5,56) och B:(5,04). Man skulle kunna tolka detta som att respondenterna i grupp Beta valde alternativet i högre utsträckning då de hellre ville behålla sina skattepengar istället för att använda dem till något av de övriga straffalternativen.

Enkätundersökningen verkar sammantaget visa på en differens mellan grupp Alpha och Beta gällande rangordningen av straffrättsliga påföljder. Respondenterna i grupp Beta, som erhållit information om kostnaderna för varje straffalternativ, tenderade i större utsträckning att välja mildare straffalternativ än respondenterna i grupp Alpha. Huruvida denna tendens kan anses vara signifikant eller ej undersöks i nedanstående stycke.

### 5.3. Resultatets signifikans

Då urvalet i studien varit relativt litet och spridningen relativt stor ökar risken för att den uppmätta skillnaden mellan grupperna skall vara icke signifikant och därmed ogiltigt.<sup>82</sup> För att utesluta att svarsskillnaden mellan respondenter i grupper Alpha och Beta berott på slumpen gjordes därför ett Chi<sup>2</sup>-test. Chi<sup>2</sup>-analys bör dock ej användas då något förväntat cellvärde understiger fem (eller för frekvenstabeller större än (2x2): Om mer än 20 procent av cellerna innehåller fem observationer eller färre).<sup>83</sup> I min tabell understeg inget av värdena fem, men då Chi<sup>2</sup>-testet egentligen är bäst lämpat för studier med större urval än mitt kompletterades p-värdet med ett ytterligare signifikansvärde erhållet genom det s.k. *Fisher's Exact Test*. Detta

---

<sup>82</sup> Djurfeldt et. al. (2003), s.203.

<sup>83</sup> Djurfeldt et. al. (2003), s.229.

test används vid mindre och ojämnt fördelade urval (samt på frekvenstabeller av storlek 2x2 rutor) och ger ett, som namnet antyder, exakt p-värde.<sup>84</sup> Tillvägagångssättet och de erhållna värdena finns nedan.

Först formulerades en nollhypotes och en mothypotes:

$H_0$ : *Ett oberoende råder mellan variablerna, d.v.s. det finns ingen skillnad mellan grupp Alpha och grupp Betas val av straffrättslig påföljd.*

$H_1$ : *Beroende råder mellan variablerna, d.v.s. det finns en faktisk skillnad mellan grupp Alpha och grupp Betas val av straffrättslig påföljd.*

Efter detta delades de olika straffalternativen upp i två grupper: Den första gruppen inkluderade de dyrare straffen, de båda fängelsestraffen (tre respektive ett år långa) och den andra gruppen inkluderade kategorierna fotboja, behandling och samhällstjänst. Alternativet inget straff uteslöts eftersom detta saknade ett pris.

Observed Frequencies for Rows, Columns

	Column 1	Column 2	Totals
Row 1	6	19	25
Row 2	15	9	24
Totals	21	28	49

Syftet var att undersöka hur många av

respondenterna från varje grupp som i enkäten valt *alla* de tre billigare alternativen som alternativ 1-4. Exempel: Om respondenten angett fotboja som förstahandsval, behandling som tredjehandsval och samhällstjänst som fjärdehandsval hade han/hon kommit med i denna kategori. I grupp Alpha hade det sammanlagt 6 personer av 25 svarat på detta vis. I grupp Beta bestod gruppen istället av 15 respondenter av 24. Chi<sup>2</sup>-testet bygger på att man jämför de observerade frekvenserna med de förväntade frekvenserna i frekvenstabellen (vilken visas ovan t.h.). Chi<sup>2</sup>-värdet beräknas med en frihetsgrad (d.f.=1, då studien enbart innehåller två kategorier) enligt formeln t.h. där  $O_i$  står för observerat värde och  $F_i$  för förväntat värde. De

$$\chi^2 = \sum \frac{(O_i - F_i)^2}{F_i}$$

förväntade frekvenserna (F) för en enskild cell i korstabellen räknas ut genom  $E =$

$(kolumnsumma * radsumma) / totalsumma$ .<sup>85</sup> Uträkningen av Chi<sup>2</sup>-värdet gjordes dock ej för

hand utan istället användes statistikprogrammet StatView vid kalkylering och

sammanställning av resultatet från signifikanstestet. Chi<sup>2</sup>-värdet beräknades då till 7,411 och dess p-värde till 0,0065 (7,411 överstiger det kritiska värdet på 6,63490 på en 1 procents signifikansnivå vilket gör att nollhypotesen kan förkastas).<sup>86</sup>

<sup>84</sup> Ibid. s.229.

<sup>85</sup> Djurfeldt et. al. (2003), s.227.

<sup>86</sup> Se Table A-4: *Upper percentage points of the  $\chi^2$  distribution* i Gujarati (2006), s.526-527.

För att få reda på undersökningens signifikans genom Fisher's Exact Test, räknar man ut den

$$P_{\text{cutoff}} = \frac{(R_1! R_2! \dots R_m!)(C_1! C_2! \dots C_n!)}{N! \prod_{i,j} a_{ij}!}$$

betingade sannolikheten för att få den faktiska matrisen (med siffror 6, 19, 15 och 9 i frekvenstabellen ovan) genom formeln t.v.<sup>87</sup> Det värde som räknas ut jämförs sedan med de uträknade värdena ( $P_{\text{cutoff}}$ ) för de andra matriser där rad- och kolumnsummorna adderat till 25, 24, 21 och 28. Summan av alla sannolikheter skall enligt regel adderas till 1 (då observationerna antas vara oberoende). Om summan av de p-värden som är mindre eller lika med ( $\leq$ ) det uträknade p-värdet för den ursprungligt uppställda matrisen understiger 0,01 innebär detta att det finns en signifikant skillnad mellan grupperna (på en 1 procents signifikansnivå). Vid kompletteringen med Fisher's Exact Test (med uträkningen gjord i StatView) erhöles värdet  $p = 0,0096$ . Detta värde understiger, likt p-värdet för Chi<sup>2</sup>-testet,  $p = 0,01$  och kan därför också antas vara signifikant på lägre än en procents signifikansnivå.

*Dessa resultat gör att man med större säkerhet kan konstatera att resultatet gett ett visst stöd åt den tidigare uppställda hypotesen. Information om kostnaden för olika typer av straff påverkar alltså respondentens val av straff så att de dyrare (hårdare) straffen väljs i mindre utsträckning än de billigare (mildare) alternativen. Nedan följer en analys av resultatet kopplat till tidigare diskussion om forskning och kostnads-intäktsanalys.*

## 6. Analys

### 6.1. Prioriteringar inom Kriminalvården

Det är lätt att ha en allmän åsikt om att mer resurser bör läggas på brottsförebyggande arbete och på svensk kriminalvård, något som opinionsundersökningar tidigare visat. Ofta är detta svar återkommande också när kriminalvård byts ut mot bl.a. svensk sjukvård, äldreomsorg och skola. Det är först då respondenterna fått en referensram att förhålla sig till som man, genom denna typ av undersökningar, kan få en inblick i hur det svenska folket prioriteringar verkligen ser ut. Denna referensram kan t.ex. utgöras av en budget och prisuppgifter kopplade till varje verksamhetsområde. I denna uppsats undersökning visades det att man genom att addera ett extra attribut till svarsalternativen (i detta fall kostnaden för varje straff) faktiskt kan påverka respondenternas prioriteringar. Det resultat som framkommit i enkätundersökningen har gett en indikation på att personer tenderar att omvärdera de mildare

<sup>87</sup> Där R = rader, C = kolumner och a = antal observationer. För en mer specificerad beskrivning hänvisas till: [www.mathworld.wolfram.com/FishersExactTest.html](http://www.mathworld.wolfram.com/FishersExactTest.html).

och mindre kostsamma straffen när dessa ställs i förhållande till priset för varje tagen åtgärd. Dessa väljs då i större utsträckning än om straffen inte förknippats med en prisuppgift. Van Kesterens tidigare nämnda konstaterande (vilket diskuterades på s. 21 i uppsatsen) om att människor i allmänhet och sedan millennieskiftet upplevt sig som mindre otrygga, talar emot mycket tidigare litteratur på området. Ur enkätsynpunkt är detta påstående intressant eftersom man, enligt detta resonemang, rimligtvis borde ha fått färre enkätsvar från framför allt respondenterna i grupp Alpha där fängelsestraffen valts som första och andrahandsval. På liknande sätt blir det en motsättning mellan resultaten från enkätstudien och Van Kesterens argument om att de med lägre utbildning generellt tenderar att förespråka hårdare straff och vice versa. En kortare utbildning, eller ingen utbildning alls, brukar i allmänhet (dock med vissa undantag) ge en lägre inkomst. Därför kan man tänka sig att kostnadsaspekten blir viktig att beakta eftersom hårdare straff vanligtvis är dyrare än mildare, men att de som generellt förespråkar dessa antas vara mindre "köpstarka". Om regeringen t.ex. (i ett progressivt skattesystem) bestämmer att kriminalvården skall få ökade resurser innebär detta att den enskilde höginkomsttagarens förlust kommer att vara större än låginkomsttagarens.<sup>88</sup> Det är enligt min mening och med utgångspunkt i min enkätundersökning alltså mycket möjligt att Van Kesterens resultat hade ändrats om hans respondenter, både med höga och låga inkomster, hade fått information om kostnaden för varje straff.

Kostnadsutvecklingen inom Kriminalvården har, i förhållande till kriminaliteten i Sverige och enligt tidigare resonemang visat en uppåtgående trend under senare år. Detta har inneburit att regeringen vid ett flertal gånger tillsatt utredningar i syfte att förbättra resursanvändandet inom verksamheten. Vad kan då resultatet från min undersökning ha för mening i förhållande till Kriminalvården och dess effektivitet? Kriminalvården tillhandahåller en kollektiv tjänst som finansieras av skattebetalarna. Mellan verksamheten och skattebetalarna råder dock en sorts asymmetrisk information om kostnaden för tjänsten. Detta eftersom skatten betalas i en klumpsumma och finansierar andra verksamheter utöver brottsförebyggande arbete. Som skattebetalare har du alltså ingen exakt kunskap om vad du får för kriminalvård för dina pengar. Inom kriminalvården har man också bristfällig information om effektiviteten av olika former av bestraffning. Inte ens genom det vanligaste effektivitetsmättet, återfallsbrottslighet, kan de med säkerhet fastställa vilka straff som verkar vara mest effektiva. Detta eftersom

---

<sup>88</sup> Boardman et. al. (2006), s.495.



effekten av straffen bl.a. kan tänkas variera beroende på gärningsman.<sup>89</sup> Därför kan man konstatera att skattepengarna finansierar en verksamhet vars fördelar är relativt osäkra. Den fördel som man lättast kan identifiera och relatera till kan tänkas vara inkapaciteringen. Inkapacitering, genom fängelsestraff, är dock en oerhört kostsam åtgärd. Kostnaden för denna överstiger många andra straffalternativ, bland annat behandling, fotboja och samhällstjänst, alternativ som användes i uppsatsens enkätstudie. Om man, exempelvis genom användandet av kostnads-intäktsanalys, kunde få ett alternativ till de idag existerande effektivitetsmått inom Kriminalvården, skulle möjligheten att utvärdera dessa straff (och dess fördelar) öka. I min studie valdes t.ex. alternativet fotboja som förstahandsval inom båda grupperna. Vad finns det t.ex. för möjlighet att införa detta straffalternativ i en ökad utsträckning inom Kriminalvården? Givetvis måste man beakta att respondenterna i min undersökning, precis som den genomsnittlige skattebetalaren, förmodligen inte är insatt i detta straffalternativ och vid vilken typ av brottslighet som detta straff är bäst lämpat. Dessutom är det så att straffet hittills till största del varit en del i fängelsestraffet (som ofta verkställs ett halvår innan frigivning). Trots detta bör man, enligt min mening, fortfarande väga in allmänhetens betalningsvilja för de straff som tillhandahålls. Fram till den dag då man kan uppvisa konkreta resultat på effekter mellan olika former av bestraffning, kanske man borde försöka minimera utgifterna och istället satsa dessa på andra brottsförebyggande åtgärder eller till brottsofferstöd. Kanske är det också så att den svenska rättskedjan och Kriminalvården i större utsträckning bör se över hur fängelsestraffet används och vilka fångar som är bäst lämpade att erhålla denna påföljd? Risken blir annars att statliga resurser slösas bort på straff som är ineffektiva både i förhållande till gärningsman och ur ett nationalekonomiskt perspektiv.

## **6.2. Ett samhällsekonomiskt perspektiv på bestraffning**

I början av denna uppsats formulerades, i ett illustrativt syfte, en ekvation där den teoretiska målsättningen var att maximera nuvärdet av de samhälleliga nettofördelarna kopplade till Kriminalvården och dess verksamhet. Att de samhälleliga kostnaderna och fördelarna bör användas i analysen motiverades bl.a. genom konstaterandet att Kriminalvården i huvudsak erbjuder en kollektiv tjänst i form av inkapacitering av kriminella. Man bör dock ställa sig frågan om huruvida det finns andra aspekter än inkapacitering som också täcks in av vår betalningsvilja för den svenska fångvården? De alternativa fördelarna med fängelsestraffet

---

<sup>89</sup> Se diskussionen om ”*drug-only offenders*” på s.9 i uppsatsen.

(rehabilitering, avskräckning och vedergällning) diskuterades kort under punkt 2.2. Om och hur dessa värderas kan egentligen tänkas bero på hur man ser på fängelsets roll i samhället. De flesta som forskat inom detta område menar att alla tänkbara fördelar med fängelsestraffet bör inkluderas i en kostnads-intäktsanalys.<sup>90</sup> Analysen skulle dock, även om alla tänkbara aspekter lyckas kvantifieras, fortfarande behöva modifieras för olika typer av gärningsmän. Bl.a. kan man tänka sig att rehabilitering fungerar olika bra på olika typer av kriminalitet eller att avskräckningseffekten eventuellt skulle kunna vara större för brott som förknippas med längre fängelsestraff. Som tidigare nämnts är de alternativa fördelarna med straffet dessutom svåra att mäta, vilket oftast gör att de helt utesluts ur KI-analys.

Men varför är det egentligen viktigt att diskutera bestraffning ur ett samhällsekonomiskt perspektiv? Under stycke 2.6. diskuterades kring betalningsvilja och intresset i att finna den nytta som en vara eller en tjänst innebär för en enskild individ,  $i$ . I samhället kan man tänka sig att det finns  $i = 1, 2, \dots, n$  individer som alla har en nytta,  $U_i$ . Samhällets välfärd ( $V$ ) beror på de enskilda individernas välfärd så att den samhälleliga välfärdsfunktionen kan uttryckas som:  $V = F(U_1, U_2, \dots, U_n)$ . Funktionen kan modifieras genom att olika vikter kopplas till de nyttorna (om man anser att vissa personers nytta väger tyngre än andra). Nyttan för Kriminalvårdens tjänster kommer, enligt tidigare resonemang, till uttryck genom individernas betalningsvilja. Denna kan i sin tur tänkas vara större för mildare än hårdare straffrättsliga påföljder. Enligt ovanstående enkla välfärdsresonemang kan man därför hävda att den totala nyttan för individerna kommer att öka om det sker en förskjutning från hårdare till mildare påföljder.<sup>91</sup> Man skulle alltså kunna argumentera att en sådan förskjutning skulle vara mest fördelaktig ur ekonomisk synpunkt (då kollektiva tjänster, som kriminalvård, ofta orsakar mikroekonomiska marknadsimperfectioner). Välfärdsteorin säger oss dock inget om huruvida denna kan anses som rättvis eller ej. Det är därför svårt att i praktiken diskutera kring en maximering av samhällsnyttan av kriminalvård. Regeringen bör, trots detta, ha målsättningen att finna långsiktiga, brottsförebyggande lösningar som reducerar antalet brott till en låg monetär, såväl som human, kostnad.

I uppsatsen har metoden kostnads-intäktsanalys diskuterats som en möjlighet att kunna bidra med extra information om Kriminalvården och dess resursutnyttjande. Läsaren kanske

---

<sup>90</sup> Se bl.a. Marsh et. al. (2009), s.155.

<sup>91</sup> Observera dock att detta i så fall enbart gäller för det brott som uttryckts i vinjetten och alltså *inte* för brott i allmänhet.

fortfarande undrar om och hur man egentligen, på samhällsnivå, kan jämföra kostnader och fördelar med olika former av bestraffning? Trots att några försök har gjorts och i framtiden kommer att göras i syfte att kvantifiera och jämföra fördelar och kostnader med och inom fångvården, kommer komplexiteten och osäkerheten i dessa moment förmodligen alltid att vara stor. Resultaten kommer konstant att ifrågasättas, vilket är bra men som i för stor utsträckning kan innebära att man egentligen inte kommer att kunna använda kostnads-intäktsanalys som beslutsunderlag inom denna sektor. Analyser av detta slag är dock idag frekvent förekommande både inom kriminalvård och rättsväsenden i utlandet såväl som inom andra samhällssektorer i Sverige, t.ex. sjukvården. Nationalekonomisk teori tenderar dessutom i allmänhet att kritiseras med argument om att samhällsfenomen i för hög utsträckning generaliseras. En modell är dock inte en modell om man skall beskriva allt i minsta detalj. Trots att KI-analyser inte alltid är genomförbara väcker de teoretiska antagandena bakom denna metod ändå frågor om t.ex. vilken funktion vi vill att Kriminalvården skall ha i samhället.

Det är, enligt min mening, bra att våga ifrågasätta rådande praxis och se samhällsfenomen med nya ögon. Frågeställningen i denna uppsats bygger på ett ifrågasättande av resursallokeringen inom det straffrättsliga systemet. Det är förmodligen möjligt, om än mycket komplext, att utvärdera brottsförebyggande insatser inom Kriminalvården. Frågor rörande en effektivisering av svensk kriminalvård bör dock inte angripas från ett enbart nationalekonomiskt perspektiv. Dessa bör snarare, på initiativ av regeringen och som ett led i att ta reda på vad folket anser om straff och kostnaderna för dessa, granskas från flera håll av bl.a. folkvetare, ekonomer, statistiker och kriminologer. Oavsett om kostnads-intäktsanalys är den metod som är bäst lämpad för denna typ av utvärderingar kan man tänka sig att beslutsfattare i större utsträckning faktiskt bör använda sig av nationalekonomisk teori och metod för att minska risken att samhällets resurser används för att finansiera en ineffektiv fångvård.

## **7. Sammanfattande diskussion**

Målet med denna uppsats har varit att undersöka huruvida utvärderingar av brottspreventiva åtgärder inom svensk kriminalvård skulle kunna kompletteras med, eller inkludera, ett nationalekonomiskt perspektiv i form av kostnads-intäktsanalys. Det hypotetiska antagandet att *information om kostnaden för olika straffalternativ påverkar respondentens val av straff*

*så att de dyrare (hårdare) straffen väljs i mindre utsträckning än de billigare (mildare)* undersöktes också genom en enkätstudie. Två grupper, Alpha och Beta, inkluderades i studien där enbart grupp Beta fick information om priset för varje straffrättslig påföljd. Resultatet visade att respondenterna i grupp Beta i högre utsträckning valt de billigare och mildare straffalternativen än de i grupp Alpha. Detta kontrollerades genom ett Chi<sup>2</sup>-test (samt ett Fisher's Exact Test för mindre urvalsgrupper), vilka visade ett signifikant samband på en 1 procents signifikansnivå. Skillnaden i valda straffalternativ mellan grupperna Alpha och Beta kan därmed inte antas vara slumpmässig. Istället verkar det ge ett visst stöd åt den ursprungligt uppställda hypotesen. Kostnadsaspekten på straff bör därför inte underskattas.

Kriminologer, sociologer, politiker med flera har ofta visat sig sakna kvantitativa och metodologiska färdigheter för att besvara frågeställningar om vilka åtgärder som är samhällseffektiva.<sup>92</sup> I verkligheten krävs det dock att man, även inom Kriminalvården, gör avvägningar mellan olika projekt och relaterar dessa till en begränsad budget. Därför menar jag att nationalekonomin med olika konkreta verktyg som bl.a. kostnads-intäktsanalys kan tänkas bidra med ett nytt, kvantitativt, perspektiv på svensk kriminalvård. Detta trots att det kanske kan kännas etiskt orimligt att låta den ekonomiska aspekten få alltför stort utrymme i denna typ av diskussion. Man bör dock ta hänsyn till att det som är tillämpligt i teorin inte alltid är tillämpligt i praktiken. Oavsett vilka siffror man får fram måste ett beslut givetvis fattas baserat på andra faktorer än nettofördelar och effektivt resursutnyttjande. Jag menar dock att det i en demokrati är nödvändigt att 1) tydliggöra vad folket får för sina skattepengar och 2) undersöka vilka åtgärder folket vill lägga sina pengar på.

Vissa forskare menar att det är ekonomiska krafter som tvingar fram en expansion av fängelsesystemet och att denna är ett naturligt led i samhällsutvecklingen. ”Ett lands ekonomiska förhållanden inverkar i hög utsträckning på kriminalpolitiken. Den behandlingsinriktade ideologin betonades vid den fortgående översynen av fängsvården i en allt stabilare välfärdsstat på 1950-talet. Välfärdsstatens ekonomiska villkor och allmänna standard utgjorde härigenom måttet för de svenska fängelsernas förbättrade villkor. När befolkningen fick höjd levnadsstandard blev det kriminalpolitiskt motiverat att även rusta upp fängelserna och vid landets ekonomiska tillbakagång blev likaledes en mer restriktiv kriminalpolitik aktuell”.<sup>93</sup> Man kan jämföra innehållet i detta citat med det positiva samband man funnit mellan 1) hur mycket pengar människor lägger ned på hälso- och sjukvård i olika länder och 2) hur stor landets

<sup>92</sup> Bl.a. DiIulio (1996), s.17 och Marsh et. al. (2009), s.146.

<sup>93</sup> Petersson Hjelm (2002), s.252.

BNP per capita är. Ju rikare ett land är, desto större är dess efterfrågan på hälso- och sjukvård.<sup>94</sup> Detta är en diskussion kopplad till den ekonomiska resonemang jag har fört fram i denna uppsats och den väcker många följdfrågor. Kan fängvård likt sjukvård anses vara en lyxvara så att ju rikare vi blir, desto mer pengar vill vi lägga ner på den? Och är detta i så fall etiskt rimligt? Tjänsten kan inte garantera full säkerhet men den kanske potentiellt kan öka vår upplevda känsla av trygghet. Kanske passerar vi snart gränsen för hur många fängelseplatser som kan erbjudas av statliga aktörer. Det är möjligt att fängvården i framtiden kommer att expandera ut till den privata marknaden, en övergång som vi bl.a. observerat i USA sedan 1980-talet. Oavsett vilken riktning den svenska kriminalpolitiken kommer att gå mot, kommer kostnads-intäktsanalys och andra metoder med vilka man kan fatta väl underbyggda beslut, vara en nyckel till en mer ekonomisk brottsbekämpning. Kriminalvården bör alltså sträva efter att identifiera effektiviteten av olika brottsförebyggande åtgärder, och ställa denna effektivitet mot kostnaden för dessa. Speciellt eftersom åtgärderna i stor utsträckning finansieras genom statliga medel, via medborgarna: "If politicians' misreading of public sentiment has led to the adoption of more expensive policy alternatives than the public actually wants, tax dollars are likely being wasted on policies that are costly and possibly ineffective, and that also may be less popular than is widely assumed".<sup>95</sup>

Jag vill avsluta denna uppsats med ett par ord från Henrik Tham, min f.d. handledare tillika professor i kriminologi vid Stockholms Universitet, då jag hoppas på att nationalekonomer och kriminologer i större utsträckning kan arbeta tillsammans i framtiden:

"Den nationalekonomiska forskningen om brott och straff är viktig för kriminologin. (...) Den ekonomiska forskningen kan kanske kritiseras för ett begränsat perspektiv men här ligger också dess styrka. Modellerna kan i princip prövas och komma i konflikt med empirin. (...) Ekonomerna och kriminologerna bör också kunna mötas i forskning om vad som – under givna förutsättningar – utgör ett rationellt och framåtriktat beteende".<sup>96</sup>

---

<sup>94</sup> Morris et. al (2007), s.55.

<sup>95</sup> Nagin et. al. (2006), s.6.

<sup>96</sup> Tham (2006), s.15.

## REFERENSER

Ben-Akiva, M; Bierlaire, M; Bolduc, D; Walker, J (2008): *Discrete Choice Analysis*. Draft Version, May 28, 2008. En uppdatering av boken: *Discrete Choice Analysis: Theory and Application to Travel Demand*. MIT Press, Cambridge, Massachusetts.

Boardman et. al. (2006): *Kostnads-intäktsanalys. Concept and Practice*. Third edition, Prentice Hall.

Breidert, Christoph (2006): *Estimation of Willingness-to-Pay: Theory, Measurement, Application*. Deutscher Universitäts-Verlag, Wirtschaftsuniversität, Wien.

Brent, J. Robert (1996): *Applied Kostnads-intäktsanalys*. Edward Elgar Publishing Limited, Cheltenham, England.

BRÅ-rapport 2008:23: *Brottsutvecklingen i Sverige fram till år 2007*.

Cohen, A. Mark (1990): *A Note on the Cost of Crime to Victims*. Urban Studies, Vol. 27, No. 1, s. 139-146.

Cohen, A. Mark; Trust, T. Roland; Steen, Sara; Tidd, T. Simon (2004): *Willingness-to-Pay for Crime Control Programs*. Journal of Criminology, Vol. 42, No. 1.

Cohen A. Mark; Rust T. Roland; Steen Sara (2006): *Prevention, Crime Control or Cash? Public Preferences Towards Criminal Justice Spending Priorities*. Justice Quarterly, Vol. 23, No. 3, September 2006.

DiIulio, J. John (1996): *Help Wanted: Economists, Crime and Public Policy*. The Journal of Economic Perspectives, Vol. 10, No. 1 (Winter, 1996), s.3-24, American Economic Association.

Djurfeldt, Göran; Larsson, Rolf; Stjärnhagen, Ola (2003): *Statistisk verktygslåda – samhällsvetenskaplig orsaksanalys med kvantitativa metoder*. Studentlitteratur, Lund.

Ekström, Louise; Plunkett, Arletta (2002): *Längre strafftider orsakar ökad trängsel*. Apropå 2002, Brottsförebyggande rådet.

Hjelm Pettersson, Ann-Christine (2002): *Fängelset som välfärdsbygge. Tre studier om behandlingstanken i svensk fångvård*. Universitetsstryckeriet, Ekonomikum, Uppsala.

Gujarati, N. Damodar (2006): *Essentials of Econometrics*. 3:rd international edition, McGraw-Hill, Singapore.

Keating, P. Barry; Keating, O. Maryann (2009): *Microeconomics for Public Managers*. John Wiley & Sons Ltd, England.

Kriminalvårdens årsredovisning 2008.

Kriminalvårdens budgetunderlag för 2010.

Marsh, Kevin; Fox, Chris; Hedderman, Carol (2009): *Do You Get What You Pay for? Assessing the Use of Prison from an Economic Perspective*. The Howard Journal, Vol. 48, No.2, May 2009, s.144-157.

May, Tim (1997): *Samhällsvetenskaplig forskning*. Studentlitteratur, Lund.

Morris, Stephen; Devlin, Nancy; Parkin, David (2007): *Economic Analysis in Health Care*. John Wiley & Sons Ltd, Chichester, England.

Nachmias Frankfort, Chava; Nachmias, David (1996): *Research Methods in the Social Sciences*. 5<sup>th</sup> edition, St Martin's Press, Inc, London.

Nagin, S. Daniel; Piquero, R. Alex; Scott, S. Elizabeth; Steinberg, Laurence (2006): *Public Preferences for Rehabilitation versus Incarceration of Juvenile Offenders: Evidence from a Contingent Valuation Survey*. University of Virginia Law School, Paper 28.

SOU-rapport 2008:71: *Uppföljning av kriminalvårdens effektiviseringsarbete*.

Statskontoret, enheten för styrningsfrågor: rapport 2003:20.

Tham, Henrik (2006): *Nationalekonomer som kriminologer*. Särtryck 120 ur Ekonomisk Debatt Nr.5, s.5-16. Kriminologiska institutionen, Stockholms universitet.

Van Kesteren, John (2009): *Public Attitudes and Sentencing Policies Across the World*. European Journal of Criminal Policy, No. 15, s.25-46.

Varian, R. Hal (2006): *Intermediate Microeconomics*. 17:th Edition, W.W. Norton & Company, New York.

Internetkällor:

[www.scb.se/Pages/TableAndChart\\_33831.aspx](http://www.scb.se/Pages/TableAndChart_33831.aspx).

[www.kriminalvarden.se](http://www.kriminalvarden.se)

[www.kriminalvarden.se/sv/Statistik/Fotboja](http://www.kriminalvarden.se/sv/Statistik/Fotboja)

[www.kriminalvarden.se/KrimProd](http://www.kriminalvarden.se/KrimProd)

[www.regeringen.se](http://www.regeringen.se)

[www.regeringen.se/sb/d/10924](http://www.regeringen.se/sb/d/10924)

[www.mathworld.wolfram.com/FishersExactTest.html](http://www.mathworld.wolfram.com/FishersExactTest.html)



## **BILAGA TILL BJÖRKHOLM (2009): ”Är det möjligt att utvärdera den svenska Kriminalvården? – En kritisk granskning ur ett nationalekonomiskt perspektiv”.**

### **ENKÄT: GRUPP ALPHA**

Denna enkätstudie görs i samband med ett uppsatsskrivande på kandidatnivå vid nationalekonomiska institutionen i Lund. Dina svar kommer att behandlas helt anonymt. Enkäten består av en fråga, där Du, efter att ha tagit del av informationen nedan skall välja mellan fem olika alternativ.

Peter, 21 år gammal, åkte fast för polisen i början av juni år 2009, då han ertappades råna en närbutik i Haninge Centrum. Vid detta tillfälle hade Peter redan varit i kontakt med Polisen, då han under två tillfällen under tidigare år (2006 och 2008), varit inblandad i snatteri respektive gängslagsmål. Rånet av närbutiken är dock det första brott där Peter skall erhålla en straffrättslig påföljd.

Det är nu Din uppgift att välja vilken straffrättslig påföljd som Peter skall dömas till. Nedanstående straff är valbara och jag vill nu att Du skall rangordna dem utifrån vilken påföljd som Du anser vara bäst respektive sämst, där bäst lämpade straff markeras med en 1:a och sämst med en 6:a. Det går *inte* att kombinera straff i denna frågeställning.

Peter bör dömas till...

Fängelsestraff i tre år. \_\_\_\_\_

Fängelsestraff i ett år. \_\_\_\_\_

Elektronisk fotboja, ett års straff i hemmet. \_\_\_\_\_

Behandlingsprogrammet 'Ung och Fri från Brott'.  
12 sessioner à 3 timmar. \_\_\_\_\_

Samhällstjänst i sex månader. \_\_\_\_\_

Inget straff. \_\_\_\_\_

Tack för Din medverkan!

## ENKÄT: GRUPP BETA

Denna enkätstudie görs i samband med ett uppsatsskrivande på kandidatnivå vid nationalekonomiska institutionen i Lund. Dina svar kommer att behandlas helt anonymt. Enkäten består av en fråga, där Du, efter att ha tagit del av informationen nedan skall välja mellan fem olika alternativ.

Peter, 21 år gammal, åkte fast för polisen i början av juni år 2009, då han ertappades råna en närbutik i Haninge Centrum. Vid detta tillfälle hade Peter redan varit i kontakt med Polisen, då han under två tillfällen under tidigare år (2006 och 2008) varit inblandad i snatteri respektive gängslagsmål. Rånet av närbutiken är dock det första brott där Peter skall erhålla en straffrättslig påföljd.

Det är nu Din uppgift att välja vilken straffrättslig påföljd som Peter skall dömas. Olika straff kostar olika mycket, därför kommer ett pris att sättas på varje straffalternativ. Siffrorna är genomsnittliga totalkostnader för straffen och är ungefärliga (och uträknade genom uppgifter hämtade från Kriminalvårdens hemsida). Eftersom det är Du som skattebetalare som delfinansierar Kriminalvården vill jag att Du skall välja straff med din egen betalningsvilja i åtanke.

Nedanstående straff är valbara och jag vill att Du skall rangordna dem utifrån vilken påföljd som Du anser vara bäst respektive sämst lämpade för Peter, där bäst lämpade straff markeras med en 1:a och sämst med en 6:a. Det går *inte* att kombinera straff i denna frågeställning.

Peter bör dömas till...

Fängelsestraff i tre år. Kostnad: 1,4 miljoner kronor.

\_\_\_\_\_

Fängelsestraff i ett år. Kostnad: 730 000 kronor.

\_\_\_\_\_

Elektronisk fotboja, ett års straff i hemmet.

Kostnad: 200 000 kr.

\_\_\_\_\_

Behandlingsprogrammet 'Ung och Fri från Brott'.

12 sessioner à 3 timmar. Kostnad: 10 000 kronor.

\_\_\_\_\_

Samhällstjänst i sex månader. Kostnad: 1000 kronor.

\_\_\_\_\_

Inget straff, jag behåller hellre mina skattepengar.

\_\_\_\_\_

Tack för Din medverkan!

Bild 1, hämtad från Keating & Keating (2009), s. 397.

<i>Cost-benefit matrix framework</i>		<i>0.05 discount rate</i>				
		<i>Participants</i>	<i>Donors/ taxpayers</i>	<i>Volunteers</i>	<i>Other citizens</i>	<i>All society</i>
<b>PV of costs</b>						
Salaries and benefits		a.				
Supplies and services		b.				
Facility use					c.	
Volunteer time				d.		
User cost	e.					
Opportunity cost of time	Positive					Positive
<b>PV of benefits</b>						
Participant income	f.					
Products sold					g.	
Reduced social Services					h.	
Enjoyment	Positive					Positive
Satisfaction		Positive	Positive			Positive
<b>PV of transfers</b>						
Stipends	i.	i.				
Tax payments	j.					j.
Total benefit						
Total cost						
Net benefit						
Net qualitative benefit		Pos. or neg.	Positive	Positive		

Bild 2, hämtad från Van Kesteren (2009), s.33.

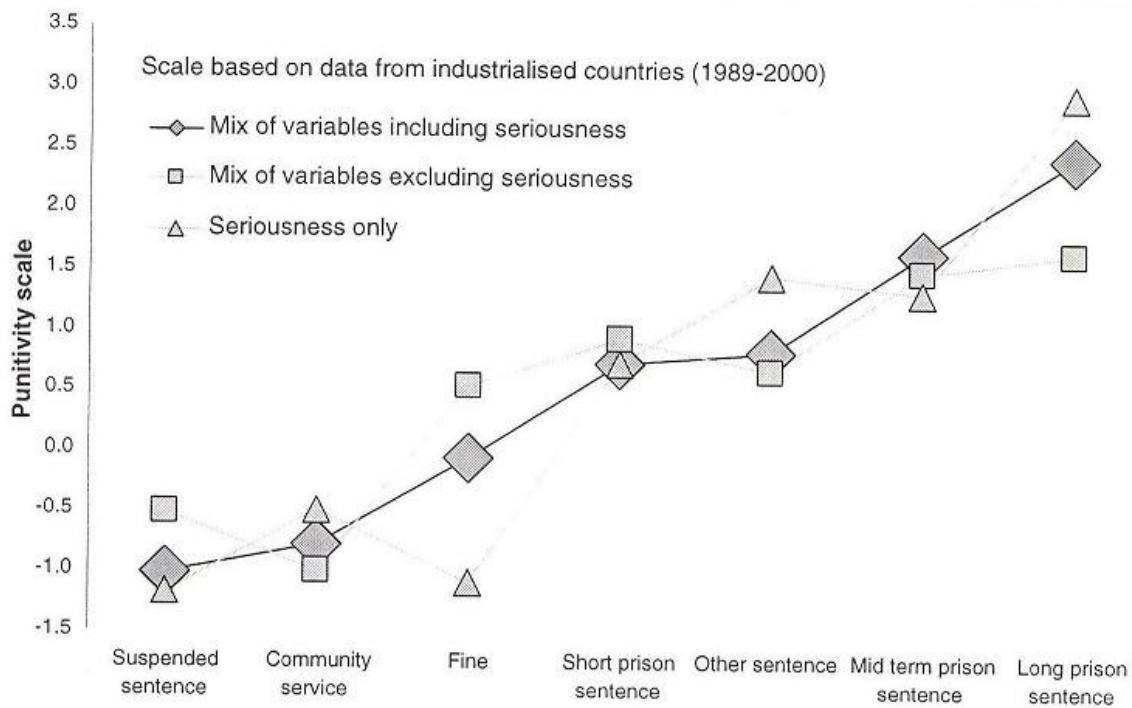


Fig. 4 Result of the quantification of the type of sentence using a regression analysis with optimal scaling (CATREG). Data from the 1989–2000 ICVS in industrialised countries