

Lunds Universitet
Sociologiska Institutionen

”Implementering av medling vid brott i Hultsfreds kommun”

Författare: Christina Rendahl-Turesson
Kandidatuppsats Soc K01, 61 – 90 p
Vårterminen 2009
Handledare: Birgitta Ericson

ABSTRACT

Författare: Christina Rendahl-Tuvesson

Titel: Implementering av medling vid brott i Hultsfreds kommun

Handledare: Birgitta Ericson

Kandidatuppsats Soc K01, 61 – 90 p

Sociologiska institutionen, vårterminen 2009

Problem/bakgrund: Jag jobbar inom socialtjänsten i Hultsfreds Kommun som fältassistent och medlare. 2006 började vi starta upp medlingsverksamheten i Hultsfreds kommun. Min känsla har varit att det har känts svårt att implementera medling vid brott i Hultsfreds kommun och därför ville jag undersöka hur implementeringen har lyckats. Detta, för att se om kommunen följer de lagar och riktlinjer som finns.

Syfte: Uppsatsens har två syften. Det ena är att få en bättre förståelse för hur implementeringen av medling vid brott i Hultsfreds kommun har fungerat samt hur teori, lagar, riktlinjer och föreskrifter påverkat implementeringen av medling vid brott i Hultsfreds kommun. Det andra syftet är att se vad som är bra nu och vad som kan göras bättre för framtiden, genom att lyfta frågan.

Slutsats/Resultat: Resultatet visar att det som beslutats i regeringen gällande medling, i detta fall att flytta ansvaret för medling från BRÅ (brottsförebyggande rådet) till Socialstyrelsen, påverkar hur implementeringen ser ut på brukarnas nivå (Hultsfred kommun). Det går också att se att det som beslutas på högre nivå, när det gäller lagar och riktlinjer, inte implementeras som det är tänkt på brukarnas nivå. Lagen säger att alla upp till 21 år ska bli erbjudna medling, men resultatet visar att så inte är fallet, detta kan kallas en offentlig lögn. Resultatet visar också att när riktlinjer från beslutande nivå inte implementeras ner till brukarnivå blir det svårt att hitta rutiner för medling. Rutinerna blir ofta personbundna.

Nyckelord: Medling vid brott, implementering, verklighetsnivå, reformnivå, reparativ rättvisa, offentlig lögn samt Hultsfreds kommun.

Innehållsförteckning

1. INLEDNING	4
1.1 BAKGRUND.....	5
1.2 FRÅGESTÄLLNING.....	5
1.3 HYPOTES	5
1.4 SYFTE	5
1.5. AVGRÄNSNING	6
2. TIDIGARE FORSKNING OM IMPLEMENTERING OCH MEDLING	6
3. TEORI.....	7
3.1 INLEDNING	7
3.2 GESSERS TEORI.....	8
3.2.1 REFORM OCH VERKLIGHET	8
3.2.2 ATTITYD OCH BETEENDE	10
3.2.3 DISSONANSTEORIN	10
3.3 ZEHRS TEORI	10
4. LAGSTIFTNING OCH RIKTLINJER	11
4.1 LAGEN (2002:445) OM MEDLING MED ANLEDNING AV BROTT	11
4.2 SOCIALTJÄNSTLAGEN (1980:100).....	12
5. METOD, URVAL OCH TILLVÄGAGÅNGSÄTT	12
6. VALIDITET OCH RELIABILITET	14
7. DISKUSSION OM VÄRDERINGAR	15
8. ANALYS OCH RESULTAT.....	15
8.1 EMPIRIN.....	15
8.2 INFORMANTERNAS BAKGRUND	16
8.2.1 MYNDIGHETSPERSONER.....	16
8.2.2 UNGDOMAR	16
8.3 REFORMNIVÅ, BRÅ OCH SOCIALSTYRELSEN	17
8.4 LAGAR OCH FÖRESKRIFTER OCH RIKTLINJER.....	18
8.4.1 IMPLEMENTERING AV LAGAR FÖRESKRIFTER OCH RIKTLINJER.....	19
8.4.2 LAGEN ATT ALLA SKA BLI ERBJUDNA MEDLING	19
8.5 VERKLIGHETSNIVÅ	21
8.5.1 RUTINER	21
8.5.2 INSTÄLLNING TILL MEDLING VID BROTT	23
8.5.3 IMPLEMENTERING I HULTSFRED	24
8.6 RESULTAT	25
8.6.1 HUR HAR MEDLING VID BROTT IMPLEMENTERAS I HULTSFREDS KOMMUN	25
8.6.2 HYPOTES.....	26
8.7 DISKUSSION OCH TOLKNING UTIFRÅN RESULTAT	27
8.7.1 REFORMNIVÅ.....	27
8.7.2 VERKLIGHETSNIVÅ	27
8.7.3 OFFENTLIG LÖGN	29
9. AVSLUTNING	29
REFERENSLISTA	31
BILAGOR.....
BILAGA 1:ÖVERSIKTSBILD FRÅN REFORMNIVÅ TILL VERKLIGHETSNIVÅ	32
BILAGA 2:LAG (2002:445) OM MEDLING MED ANLEDNING AV BROTT	33
BILAGA 3:MEDLING VID BROTT	35
BILAGA 4:INTERVJU GUIDE FÖR UNGDOMAR	37
BILAGA 5:INTERVJUGUIDE FÖR MYNDIGHETSPERSONER.....	38

1. Inledning

1.1 Bakgrund

Jag har valt att skriva en uppsats om ”Implementering av medling vid brott i Hultsfreds kommun”. Medling är en fråga som engagerar mig. Medling vid brott innebär att brottsoffret och förövaren får en chans att träffas och hitta en förståelse för varandra och det som skett samt gå vidare med nya värderingar och kunskaper i livet. Jag tror, att det kan vara en bra metod för att inte göra brott igen.

Jag jobbar inom socialtjänsten i Hultsfreds kommun i fält- och behandlingsgruppen. Jag är anställd som fältassistent och har under många år jobbat med uppsökande och förebyggande verksamhet med ungdomar 13-18 år. Sedan ett halvår tillbaka jobbar jag med behandling av ungdomar. Dessutom jobbar jag som medlare vid brott. Jag gick BRÅs (brottsförebyggande rådet) utbildning till medlare i juni och augusti 2006. Under hela 2007 fick vi pengar av BRÅ för att bygga upp medlingsverksamheten i Hultsfreds kommun. Detta för att vi skulle vara beredda att kunna erbjuda medling fr.o.m. 1 januari, 2008, när det blev lagstadgat. Jag tycker det är svårt, organisatoriskt, att få medling vid brott implementerat i Hultsfreds kommun.

Idag jobbar två personer med medlingsverksamheten i Hultsfreds kommun. Dessa två jobbar med behandling i socialtjänstens öppenvård men har även fått medlingsverksamheten tillagd i sin tjänst. Till arbetsgruppen har det inte tillkommit några extra resurser utan medlingen ska hinnas med inom den ordinarie verksamheten. Utifrån det skulle jag vilja titta på, om vi som grund har den reparativa rättvisan i vår medlingsverksamhet. Reparativ rättvisa är ett begrepp inom kriminologin och är en teori som inriktar sig på den skada som skett och försöker hitta vägar till att reparera skadan. Jag vill också se om kommunen följer det som socialtjänstlagen säger samt Socialstyrelsens riktlinjer.

Min känsla är att så länge BRÅ var ansvarig för medling, var det ett större engagemang inom medlingsverksamheten. BRÅ fick regeringens uppdrag 1998 att genomföra försöksverksamheter med medling vid brott i ett antal kommuner. Detta utvärderades och ledde fram till medlingslagen som kom år 2002. År 2003 fick BRÅ

ett nytt uppdrag från regeringen som var att implementera medling vid brott i samtliga kommuner för att verksamheten framöver skulle finnas i hela landet. BRÅ fick också i uppdrag att ansvara för utbildning samt metod- och kvalitetsutveckling. BRÅ var mycket aktivt med detta och många rapporter om medling finns att läsa på BRÅ: s hemsida (<http://bra.siteseeker.se/?q=medling+vid+brott>). På regeringens uppdrag lämnade BRÅ över ansvaret i dessa frågor till Socialstyrelsen 2008. (BRÅ, 2005)

Jag tyckte, att det fanns tydliga riktlinjer för vad medling vid brott är och hur det skulle utformas när BRÅ var ansvarig. Det fanns en utbildning som var samma över hela landet. Efter att Socialstyrelsen tog över kändes det som om luften gick ur medling. Frågan tystnade och det kändes som implementeringen avstannade. Jag såg, att dyra utbildningar dök upp, med skiftande kvalitet. Min känsla är att man kan bli erbjuden olika medlingar, beroende på var man bor. Jag anser det viktigt att se om vi i Hultsfred har den reparativa rättvisan som grund och följer de lagar och riktlinjer som finns inom medlingsverksamheten.

1.2 Frågeställning

Hur har medling vid brott implementerats i Hultsfreds kommun?

1.3 Hypotes

Att implementeringen av medling vid brott avstannade när BRÅ lämnade ifrån sig uppdraget till Socialstyrelsen.

1.4 Syfte

- Att få en bättre förståelse för hur implementeringen av medling vid brott i Hultsfreds kommun är och hur teori, lagar, riktlinjer och föreskrifter påverkar implementeringen av medling vid brott i Hultsfreds kommun?
- Att se vad som är bra nu och vad som kan göras bättre för framtiden genom att lyfta frågan.

1.5 Avgränsning

För att kunna besvara frågeställningen är avgränsningen att titta på medling vid brott och hur implementeringen fungerat i Hultsfreds kommun. Åldersmässigt gäller medlingslagen förövare upp till 21 år. Jag kommer att titta på medling vid brott utifrån tre indelningar: upp till 15 år, 15-18 år och 18-21 år.

2. Tidigare forskning om implementering och medling

Jag har inte hittat särskilt mycket forskning om implementering och framförallt inget om implementering av medling i enskilda kommuner. BRÅ har en del forskning kring medling men den berör vilken effekt medling har för brottsoffer och gärningsman. Det finns rapporter skrivna om implementering och medling vid brott av BRÅ. På Socialstyrelsens hemsida kan man läsa följande ”Evidensstyrka granskningen beräknas preliminärt vara klar under 2009”. ”Effekter anges då granskningen är genomförd.” (se <http://www.Socialstyrelsen.se/evidensbaseradpraktik/insatser/barnochfamilj/medlingvidbrott> (2009-10-11, kl. 19.52), eller som bil.3)

Forskning om implementering och medling är ganska unga fenomen.

Implementeringsforskningen började, enligt Roselius & Sundell, under 1960-talet och kopplades till de insatser som utvecklades i USA i ”kriget mot fattigdomen”. Denna samhällssatsning visade på komplexiteten och svårigheten med att omsätta nya metoder i praktisk verksamhet. (Roselius & Sundell, 2008).

Målet med implementeringsvetenskap var att närma forskning och praktik till varandra för att skynda på utvecklingen av effektiva behandlingsmetoder och öka användningen av sådana metoder. I en genomgång av forskning om implementering av evidensbaserade metoder fanns uppgifter om hur implementering hade gått till enbart i var åttonde studie. I mindre än var tionde studie beskrevs vad som ökade möjligheten att en förändring blev bestående över tid. (Roselius & Sundell).

Enligt Socialstyrelsens hemsida är medling vid brott en verksamhet som, som bäst håller på att implementeras utan att ha klara resultat vad gäller evidensbaserat.

Däremot finns en lag som ska implementeras.

Det jag hittade som belyser just implementering i bl.a. socialtjänsten är Roselius & Sundells bok *Att förändra socialt arbete Forskare och praktiker om implementering*. I denna bok presenteras flera fall av implementering av olika, nya metoder inom socialt arbete.

3. Teori

3.1 Inledning

Som teoretisk grund för min frågeställning kommer Gessers resonemang kring reform och verklighet vara utgångspunkt för min analys och diskussion. Detta för att få förståelse för hur processen ser ut, från att man beslutar om en sak tills den förs ner genom systemet, alltså hur medling vid brott har implementerats från beslut ner till brukare och hur det ser ut organisatoriskt kring implementeringsprocessen. Gesser använder termerna reformnivå och verklighetsnivå i sin teori för att beskriva nivå där beslut fattas samt nivå där brukarna befinner sig. (Gesser, 1985)

Valet av Gesser beror på att han har en teori som går att överföra på frågeställningen och där man får en helhetsbild ända från regeringsnivå, där beslutet fattades, och ner till verklighetsnivå, som brukare av reformen. Denna teori kan man även använda för att spegla hur implementeringen ser ut på lokalnivå. Jag har valt bort Roselius & Sundells diskussion om implementering då jag ansåg att de förde sin diskussion på endast en nivå och då missade helheten. Jag har även haft Vedung (1998) som ett alternativ för utgångspunkt i min uppsats. Hans teori skulle man kunna jobba vidare med när man väl har fått förståelsen för hur en lag vandrar från beslut till brukare och vad som påverkar.

Teorin om reparativ rättvisa (Zehr, 2002) kommer att ge förståelse för att man inte bara beslutar om en lag som ska implementeras i samhället utan också ett nytt tankesätt. Vi är vana, i vårt samhälle, att vi har en bestraffande syn på gottgörelse för brott. Nu ska, helt plötsligt, en lag implementeras inom t.ex. polis, åklagare och frivård, med en teori som inte bygger på bestraffning utan som mer fokuserar på den skada som har skett och som försöker finna vägar till att reparera den skadan. Jag anser därför att teorin är viktig att ta med och redogöra för. Jag vill även titta på om den har någon påverkan på Gessers teori och se om den har implementeras rätt från beslutsfattarnivå till brukarnivå.

I avsnitten ”Resultat” och ”Diskussion och tolkning utifrån resultat” kommer analys, frågeställning, syfte och hypotes att knytas ihop med Gessers teori om reformnivå och verklighetsnivå samt Zehrs teori om reparativ rättvisa. Teorikapitlet utgör underlaget för resultatet och för den avslutande diskussionen i den här studien.

Gessers resonemang kan hjälpa mig i analysen att strukturera materialet för att få en förståelse för vad som hör hemma på verklighetsnivå, reformnivå samt vad som hör till lagar och riktlinjer. Kunskapen om reparativ rättvisa gör att jag, i resultatet, utifrån analysen kan utläsa om medling vid brott har den reparativa rättvisan som grund.

3.2 Gessers teori

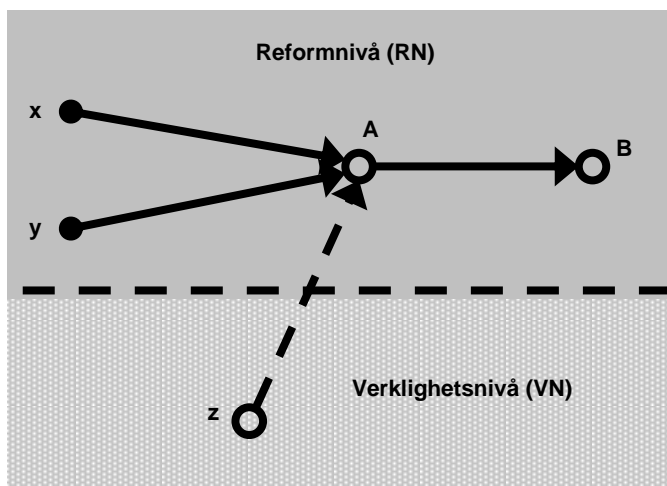
3.2.1 Reform och Verklighet

I detta kapitel kommer en redogörelse utifrån Gesser och hans resonemang kring reform och verklighet. Gesser utgår i sin diskussion från Malinowski som har arbetat fram en ganska enkel modell för kulturanalys. Malinowski definierar en social institution genom att urskilja olika delar så som kontrakt, personal, normer, materiell apparat, aktivitet samt funktion. Gesser ser denna modell som en tröghet, framför allt den tröghet som de materiella förutsättningarna utgör i ett socialt system. Gesser ser det mer som att systemet har sin egen grad av självständighet och inte kan förändra sig ifrån vilket håll som helst.

Gesser skiljer på två nivåer i relation till planerad social förändring. Dessa nivåer kallar han för verklighetsnivå och reformnivå. I verklighetsnivån sker det som sker. Reformnivån är ganska autonom med redan existerande materiella apparater, verktyg som man har till förfogande, befintlig personal och tidigare fattade beslut. Med verktyg menar Gesser att man till sitt förfogande har exempelvis ett organisationsteoretiskt sätt att tänka, datorer, nätverksplanering etc. Gesser menar att dessa verktyg blir på visst sätt styrande för reformaktiviteterna. Gessers syn på personal är att de tenderar att ha jämförelsevis likartad bakgrund. Beroende på att de har gemensamma utbildningserfarenheter vid universitet och högskola. Gesser tror att intellektuella eller professionella grupper i Sverige kännetecknas av att en stor andel av dem är anställda på eller verkar som experter på reformnivå. Därigenom kommer de att ingå i det som kanske kan kallas reformnivåns egen logik. Gesser har en tanke/hypotes om att reformnivån tycks vara konstruerad så att den avskärmar från verklighetens eller rättare, andras verklighet. Därför bildas en speciell reformkultur.

Gessers hypotes är att dessa nivåer många gånger är jämförelsevis orelaterade till varandra. Därför kan något sägas vara förändrat eller reformerat utan att de inblandade märker något. Gesser ser det så att de på reformnivå tycker ofta att något är åtgärdat när man har en reform och skrivit lag och författningstext. Han menar att de som har planerat förändringen lever i den behagliga världen att man har reformerat bort problemen men de som ska arbeta utifrån reformerna har inte fått någon tydlig information om förändringen. Gesser anser att det är i denna klyfta mellan reformnivå och verklighetsnivå som den offentliga lögnen uppstår. Han menar även att det är här som fenomen som politiker- och byråkratförakt uppstår.

Gessers hypotes kan förklaras med bilden nedan att reformnivå (RN) har ett slags inneboende logik – ett eget vägnät. När en åtgärd, A, planeras kan utgångspunkten vara något som har hänt på verklighetsnivå (VN), z, men vid planering tar man enligt Gessers hypotes stor och kanske större hänsyn till tidigare åtgärder x, y (administration, lagstiftning, auktoritetsstruktur osv.) än till vad som ägt rum och sker på verklighetsnivå (VN). Faktorererna x, y kan alltså påverka reformens – förändringens utseende och effekter mer än z, vilket kan leda till att z på verklighetsnivån (VN) ändrar karaktär på reformnivå (RN) – från A till B. Denna hypotes är formulerad om händelser. Rätteligen borde den ha gällt processer.



(Gesser)

3.2.2 Attityd och beteende

Gesser ser hypotesen som ett förhållande mellan attityd och beteende med det nästan självklara ifrågasättandet av attityder som orsak till beteendet. Det Gesser hävdar är att det kanske inte finns något orsaksförhållande som gör att en åtgärd på reformnivå får effekter på verklighetsnivå. Däremot kan det hända att händelser på verklighetsnivå får effekter på reformnivå utan att en återkoppling till verklighetsnivå följer.

3.2.3 Dissonansteorin

Enligt dissonansteorin tycker Gesser det är viktigt att nämna att den inte utsäger något om vilken riktning ett orsaksförhållande tar sig. Det som sägs är att det som är lättast att förändra, förändras. Gesser menar att det föreligger en motsättning, en dissonans, mellan ett förhållande på verklighetsnivå (VN) och ett på reformnivå (RN), vilket innebär att det inte är självklart vilket av dessa (eller båda) förhållanden som kommer att förändras. Det dissonansteorin säger är att förändring tenderar att leda till harmoni mellan de båda förhållandena. Enligt den formuleringen tolkar Gesser det som att det bara är i perioden av motsättning som fenomen av typ ”den offentliga lögnen” uppstår.

3.3 Zehrs teori

Medling ingår i filosofin om reparativ rättvisa. Reparativ rättvisa innebär att man fokuserar på den skada som skett och försöker finna vägar till att reparera skadan (Oden, Wahlin, Lind & Carling, 2007). Zehr (2002) är en centralgestalt inom den reparativa rättvisan. Zehr anser att det finns två sorters rättvisa, den bestraffande rättvisan och den reparativa rättvisan. Han menar att i den bestraffande rättvisan är brottet en brottslig handling mot staten medan i den reparativa rättvisan är brottet ett angrepp som en person har gjort mot en annan individ.

I det svenska traditionella rättssystemet använder vi oss av termen retributivt, det vill säga det straffande rättssystemet. Förenklat kan man säga att gärningspersonens skuld ska bevisas och straff utmätas utifrån vissa givna påföljdsbestämmelser (Oden et al.). Skillnaden mellan de två systemen är att i det straffande rättssystemet är de olika parterna, brottsoffer, gärningsperson och samhälle, skilda åt. I den reparativa rättvisan för man samman delarna till en helhet. En grundläggande princip för reparativ rättvisa

är att ge brottsoffret och gärningsmannen en chans att söka försoning och ett känslomässigt avslut på brotts handlingen i stället för att straffa gärningsmannen på traditionellt vis. Teorin har även inslag av att vilja stärka närsamhället och individers lokala inflytande genom att ”ta ned” rättsskipningen till en lägre nivå – man menar att felaktiga beteenden i högre utsträckning borde korrigeras på ett mer informellt sätt via en lokalt förankrad social kontroll. (BRÅ rapport, 2000:8). Teorierna om reparativ rättvisa började växa fram under 1960- och 1970- talen.

4. Lagstiftning och riktlinjer

I detta kapitel sammanfattas de viktigaste lagar och riktlinjer som styr medling vid brott för att få en förståelse hur lagar kan påverka implementeringen. Medling vid brott styrs av Lagen (2002:445) om medling med anledning av brott, Socialtjänstlagen (2001:453) och av sekretesslagen, när det gäller samarbete över förvaltningsgränser (Bergstrand, 2006). Lagen (1964:167) med särskilda bestämmelser om unga lagöverträdare (LUL) styr bland annat när det gäller polisförhör med ungdomar under 15 år. Rikspolisstyrelsen och kriminalvården har också föreskrifter som påverkar. Riktlinjer från Socialstyrelsen har inte kommit än. På Socialstyrelsen hemsida Medling vid brott kan man läsa om medling. Denna presentation bygger på BRÅ: s riktlinjer och har utgångspunkt i lagtexten ovan. I och med att den bygger på lagtexten, kommer jag inte att presentera den här, utan den finns att läsa på Socialstyrelsens hemsida, se <http://www.Socialstyrelsen.se/evidensbaseradpraktik/insatser/barnochfamilj/medlingvidbrott/> 2009-10-11, kl. 19.52), eller som bil.3.

4.1 Lagen (2002:445) om medling med anledning av brott

I slutet av 1990- talet tillsattes en statlig utredning (SOU, 2002:105) för att utreda medlingens roll i rättssystemet. Utredningen ledde till en särskild lag om medling år 2002 (Lagen 2002:445 om medling med anledning av brott). Lagen om medling med anledning av brott är en så kallad ramlag. Det innebär att den inte detaljreglerar verksamheten utan endast anger syften och förutsättningar för att medlingen ska kunna ske. (Oden et al.).

Sammanfattning av de viktigaste punkterna i Lagen (2002:445) om medling med anledning av brott:

- Gärningsman och målsägare möts inför en medlare för att tala om brottet och följderna av detta (2 §)

- Medling skall ske i båda parterns intresse. Målet skall vara att minska de negativa följderna av brottet. Medling skall syfta till att gärningsmannen får ökad insikt om brottets konsekvenser och att målsäganden ges möjlighet att bearbeta sina upplevelser (3 §).
- Medlaren ska vara kompetent och opartisk (4 §).
- Deltagandet i medling är frivilligt. Gärningen ska vara polisanmäld och erkänd (5 §).
- Medlingsförfarandet ska genomföras skyndsamt (6 §). § 6-8 handlar om förberedelser
- Medlingsmöte kan utmynna i ett avtal (10 §). § 9-10 handlar om medlingsmötet.

(Nordström & Thunved, 2007)

Hela lagen 2002:445 finns som bilaga 2.

4.2 Socialtjänstlagen (2001:453)

5 kap 1c § SoL Kommunen skall sörja för att enligt lagen (2002:445) om medling med anledning av brott kan erbjudas när brottet har begåtts av någon som är under 21 år.

(Nordström & Thunved)

5. Metod, urval och tillvägagångssätt

För att svara på frågeställningen om hur medling har implementerats i kommunen ansåg jag att den kvalitativa forskningen var den mest lämpade metoden, framför den kvantitativa. Den kvantitativa metoden bygger på siffror och tal, medan den kvalitativa bygger på egenskaper hos någonting och yttrandet sker med ord och inte siffror. (Backman, 2008; Widerberg, 2002) I den kvalitativa forskningen var det fallstudier som var mest lämpliga att använda för frågeställningen. Fallstudier kan definieras som ett kvalitativt tillvägagångssätt som undersöker en företeelse i sin verkliga miljö eller sitt sammanhang, där gränser mellan fenomen och kontext inte är givna. Det är inte ovanligt att det rör sig om förståelse- och processfrågor. Fallstudier försöker exempelvis förklara, förstå eller beskriva stora företeelser, organisationer eller system. Vidare kan fallstudier ha olika avsikter, t.ex. beskrivande, förklarande och undersökande. (Backman)

I och med att frågeställningen undersöker ett fenomen i en realistisk miljö och i en kontext, nämligen medling vid brott är fallstudien en lämplig metod, anser jag. Frågeställningen är både en förståelsefråga och en processfråga. Ett syfte är, att få en bättre förståelse för hur

medling är implementerad i Hultsfreds kommun. Man kan även se uppsatsen som en utvärdering i var kommunen befinner sig i implementeringsprocessen just nu .

För att besvara frågeställningen tycker jag att intervjuer lämpar sig bäst, i och med att jag vill undersöka ett fenomen som bäst beskrivs med ord och inte siffror. För att svara på frågeställningen, ”Hur är medling vid brott implementerad i Hultsfreds kommun”? Var intervjuer att föredra framför enkät på grund av att man kunde få ut mer av varje fråga. Jag kunde komplettera med följdfrågor och genom personlig kontakt få en högre svarsfrekvens än genom enkäter som, exempelvis skickades ut.

Det finns tre olika intervjuformer ostrukturerad, strukturerad och halvstrukturerad intervju.(Johannessen & Tufte, 2003) Utifrån intervjuform kan data som samlas in vara olika och kan därför ge olika resultat. För att besvara frågeställningen anser jag att den halvstrukturerade intervjuformen är bäst att använda då man kan få en röd tråd i intervjuerna men ändå lämna öppet för den jag intervjuar att komma med egna tolkningar.

För att besvara frågeställningen finns två intervjuguider, en för myndighetspersoner och en för ungdomar. Myndighetspersonerna innefattar socialtjänst, polis, medlare och frivård. Intervjuguide finns på bil. 5. Ungdomarna är uppdelade i ålderskategorierna (-15 år, 13-18år, 18-21år). I intervjuerna med ungdomarna behöver man inte gå lika djupt in på frågeställningarna som jag anser att man behöver i intervjuerna med myndighetspersonerna. Det som var intressant i intervjuerna med ungdomarna var mer att se om de har blivit erbjudna medling, så som lagen säger. I intervjuerna med myndighetspersonerna ville jag ta reda på om de var insatta i de lagar och riktlinjer som finns kring medling vid brott och hur pass medling är implementerat i kommunen. Intervjuguide finns i bil. 4.

Tillvägagångssättet var att höra av sig till myndighetspersoner. Urvalet var att kontakta 1:a socialsekreterare på socialförvaltningens utredningsgupp, närpolischefen i Hultsfred, medlaren i medlingsverksamheten i Hultsfred, en åklagare som jobbar med ungdomsärenden och en inspektör inom frivården. I första läget informerades om uppsatsen och tillfrågades om de vill vara med. Alla var positiva, det var endast åklagaren som inte hade tid och möjlighet. Tid bokades och platsen för intervjun blev på myndighetspersonernas kontor. Det informerades innan intervjuerna, att det skulle vara svårt att hålla personen helt anonym eftersom det inte finns mer än en på varje tjänst i Hultsfred. Det var helt okej för

informerarna. Intervjuerna bandades och skrevs rent. En del frågor behövde kompletteras så ny kontakt togs med informanterna. Medlingsverksamheten hjälpte till med ungdomarnas namn, för att inte intervjuaren skulle bli partisk och välja dem som var lättast att prata med. Ungdomarna kunde utlovas anonymitet och de som var under 18 år fick godkännande av målsman för att intervjuas. Ungdomarna var i Fält- och behandlingsgruppens lokaler eller på fritidsgården. Intervjuerna bandades och skrevs rent. Några frågor behövde kompletteras så ny kontakt togs med informanterna. Intervjuerna sammanställdes genom att de skrevs rent och informanterna fick läsa igenom dem.

Analysformen utgick från ett empiriskt förhållningssätt. Tematisering användes där jag hämtade teman från det empiriska materialet (Wiberg, 2002). Wiberg skriver att man kan tematisera materialet med olika metoder. Jag valde en kombination av två metoder där man, i den ena väljer teman utifrån intervjun och i den andra väljer teman efter teoretiska begrepp.

Materialet spreds ut på golvet och markerades med överstrykningspennor. Huvudteman var utifrån teorin och underrubrikerna var utifrån intervjun. Materialet sorterades så, att det som var gemensamt kunde sättas under samma tema, t.ex. reformnivå, lagar och verklighetsnivå. Det innebar att citaten från intervjuerna samlades under olika teman. Därefter valdes det ut som var relevant för frågeställningen och analysen skrevs med text och citat. Detta kopplades sedan till frågeställningen i resultatet och i diskussionen.

6. Validitet och reliabilitet

Validitet och reliabilitet vid kvalitativ inriktning ska bedömas, till viss del, på ett på annat sätt än studier med kvantitativ inriktning. Med validitet menas att man mäter det som man avser att mäta i sammanhanget. Med reliabilitet menas att man mäter på ett pålitligt vis. Man bör alltid sträva efter hög validitet och reliabilitet. Inom kvalitativ forskning kan man inte bedöma tillförlitligheten med siffror. Validitet och reliabilitet i studier med kvalitativ inriktning handlar om att kunna beskriva att man har samlat in och bearbetat data på ett systematisk och hederligt sätt. (<http://www.infovoice.se/fou/>, 2009-10-11, kl. 20.12)

”Hur har medling vid brott implementerats i Hultsfred?” För att kunna kvalitetssäkra frågeställningen bygger trovärdigheten/validiteten på att i inledningen beskrivs forskarens egen relation och förståelse till frågeställningen. Det har även beskrivits hur datainsamlingen

gick till, vilket urval som gjordes och hur analysprocessen beskrevs. Det skulle kunna ha kvalitetssäkrats, genom att någon annan också hade analyserat svaren. Citaten har noga studerats, varit öppet för olika tolkningar men valt det som anses som det mest relevanta för frågeställning. I och med att interjuver finns bandade och utskrivna kan man om så önskas följa forskarens tankebanor. Det har varit feedback med informanterna om det varit oklarheter. När det gäller validitet i en kvalitativ studie definierar inte forskaren/författaren generaliserbarheten utan presenterar vägen och de fynd som gjorts vid slutet av vägen. Läsaren avgör sedan generaliseringen. (www.infovoice.se)

För att få en hög reliabilitet/pålitlighet har jag vid dessa tillfällen använt bandspelare för att kunna säkerställa informationen. Forskarens egen förståelse finns redovisad. Däremot kan reliabiliteten påverkas av förmågan att göra intervjuer men i och med att det är halvt strukturerade frågor finns en röd tråd, anser jag. Jag har funderat på om frågorna verkligen har gett svar på det jag skulle undersöka. Jag använder ett lätt språk utan förkortningar, inte för mycket paragrafer och förtydligande och har varit noga med att hålla ramen för frågeställning för att reliabiliteten ska bli så hög som möjligt. Det är viktigt att vara noggrann med datainsamlingen, vilket jag anser att jag har varit, det påverkar reliabiliteten. (www.infovoice.se)

7. Diskussion om värderingar

När det handlar om värderingsperspektivet, försöker jag som undersökare hålla mig neutral. Men jag är väl medveten om att undersökningen sker i ett sammanhang. Jag finns med, mina värderingar och normer styrs av mina tidigare erfarenheter, etc. Mina föresatser är att vara neutral men jag kan ändå ha influerats av mina värderingar som har kunnat få fäste i designen av frågor, tolkning och analys.

8. Analys och Resultat

8.1 Empirin

I analysen kommer det empiriska materialet presenteras för att i resultat och diskussion kunna kopplas till Gessers teori om verklighet och reform samt se hur lagar och den reparativa rättvisan transporteras genom systemet. Empirin är uppbyggd för att i kapitlet ”bakgrund” redogöra för vilka informanterna är. Därefter är kapitlen uppbyggda efter Gessers modell med reformnivå, lagar, riktlinjer, föreskrifter och verklighetsnivå som huvudrubriker för att få ett

sammanhang där början sker på reformnivå och vidare till lagarnas betydelse för att komma ner till verklighetsnivå.

8.2 Informanternas bakgrund

8.2.1 Myndighetspersoner

Sammanställningen av de åtta informanterna visar att fyra av dem är. Bara genom att titta på presentationen för medlingsverksamheten ges en fingervisning om vilken plats medling får ta i organisationen. Informanterna från gruppen myndighetspersoner kommer från följande myndigheter och har titlarna:

- 1:e socialsekreterare i utrednings- och familjerättsgruppen, socialnämnden
- Fältsekreterare i Fält - och behandlingsgruppen, socialnämnden

"Fältsekreterare men också som medlare.

Man skulle kunna säga fältsekreterare/medlare?

Ja det skulle man kunna. Men utåt får jag bara använda fältsekreterare. Om jag skriver brev och inbjudningar skriver jag socialtjänsten och medlingsverksamheten och ingen titel."

- Polisteamchef i Hultsfred, polisen
- Frivårdsinspektör inom kriminalvården

Utifrån sammanställningen av vad polisteamchefen, fältsekreteraren (medlare), 1:e socialsekreteraren och frivårdsinspektören gör ser man att de har väldigt många olika arbetsuppgifter som ligger på dem och medling är ytterligare en sak som har lagts på allt annat.

"Ja jag kan inte tala om allt för då slutar jag inte i dag." (polis)

Medling har inte ens nämnts när de räknar upp arbetsuppgifterna. Till och med fältsekreteraren (medlaren) glömmer sin uppgift som medlare när hon berättar om allt hon jobbar med i sin ordinarie tjänst. Hon klämmer in den uppgiften efter en följdfråga.

"Något mer du jobbar med?"

"Ja jobbar sen med medling då."

8.2.2 Ungdomar

De intervjuade ungdomarna var en flicka och tre pojkar i olika ålderskategorier

- En i gruppen upp till 15 år

- Två i gruppen 15-18 år
- En i gruppen 18-21 år

8.3 Reformnivå, BRÅ och Socialstyrelsen

Från den 1 januari -08 blev Socialstyrelsen ansvarig för medlingsverksamheten och länsstyrelsen blev tillsynsmyndighet. Dessförinnan var det BRÅ som hade uppdraget av regeringen. Informanterna i myndighetsgruppen hade svårt att svara på vem som är ansvarig för medlingsfrågan. Det var bara medlingsverksamheten som visste vem som är ansvarig och vem som är tillsynsmyndighet.

”De som är ansvariga idag för medlingsverksamheten och är utsedda av riksdagen är ju Socialstyrelsen. Tidigare var det BRÅ men de har ju upphört så nu är det numera Socialstyrelsen som har övergripande ansvar. Och så är det länsstyrelsen som är en tillsynsmyndighet mot kommunerna.”

Polisen, frivården och utredningsgruppen visste inte.

”Vem fan är det, det var dåligt att inte veta kan det vara BRÅ?”(polis)

På frågan ”Märkte du någon skillnad på när det byttes ansvarig myndighet 1 januari -08?” verkar informanterna vara eniga om att Socialstyrelsen är anonym medan BRÅ var mer aktiv i medlingsfrågorna. Medlaren tyckte att Socialstyrelsen är ganska passiv och medan BRÅ var aktiv.

”De är ganska lama, Socialstyrelsen, de håller sig ganska passiva. När BRÅ hade det här var de väldigt aktiva och var noga med att det skulle vara en ganska likartad verksamhet i hela landet, och det här med utbildning och fortbildning och de skickade mycket information och, ja, BRÅ var aktiva för att få upp den här verksamheten, medlingsverksamheten.”

”. Som för våran del fanns en kvinna i Kalmar som jobbade med medling i BRÅ, men också var medlare i Kalmar. Hon var duktig på att sprida information.”

” Socialstyrelsen känns ganska så anonyma. De har inte anammat det här. De vet, de möten jag har varit på, nätverksmöten, så har man inte, tror jag, riktigt gjort upp hur man ska ha de här rutinerna.”

Socialsekreteraren hade hört talas om frågan på radion och att luften gick ur medlingen när Socialstyrelsen tog över.

”Jag hörde på radion att det inte funkar eller är inte lika, liksom luften gick ur när Socialstyrelsen tog över från BRÅ.”

8.4 Lagar, föreskrifter och riktlinjer

Under intervjun med myndighetspersonerna märkte jag en osäkerhet när jag kom fram till frågan om lagar, föreskrifter och riktlinjer. Medlingsverksamheten har dock kännedom om lagar, föreskrifter och riktlinjer:

”Ja, det finns ju lagar, dels lagar för de som är under 15 år där socialtjänsten kan använda polisen till hjälp för att få fram mer information om brottet och få ett erkännande. Eftersom polisen oftast inte förhör förbrytare under 15år. Där finns en lag i socialtjänstlagen som styrker det. De som jobbar i utrednings- och familjerättsgruppen kan använda den lagen för att få ett erkännande via ungdomen och polisen.

Mm

Sen styrs vi också av de här sekretessbestämmelserna som finns, styr ju också i medling.

Mm

Riktlinjer och föreskrifter hänger ju lite ihop med lagstiftningen (hummar) men i medlingsverksamheten följer vi de riktlinjer och föreskrifter som finns och följer de lagar som finns vid medling. Det gör vi.

Är det socialtjänstlagen, sekretesslagen och medlingslagen?

Ja, det är det ju, sen har medlingsverksamheten riktlinjer. BRÅ har ju en liten handbok som man också ska följa kring medling just.”

Polisen har lagar som de ska följa, men det ser lite olika ut beroende på var man bor.

”Ja, det finns lag om den här medlingen som vi ska följa. I den här myndigheten är det lite olika. Kalmar har man poliser som sysslar med detta. Speciellt under 15 år. Polisen ska inte delta i medling mellan 15-18 år, egentligen, men man kan vara en slags kontaktman kan man säga.”

Socialtjänsten hade svårt att redogöra för de lagar, föreskrifter och riktlinjer som finns

”Nej, jag vet inte, jag läste för lite sen men det försvann, men nej jag vet inte.”

Kriminalvården har klara riktlinjer uppifrån om hur de ska jobba och dessa finns sammanställda i deras verksamhetsberättelse

”Där står det att vi ska veta vad som gäller vid medlings medverkan.”

”Det står att medling ska bedrivas och utvecklas utifrån den lagen som kom till 2008, första januari, så det finns med i planen. Sen tror jag att rutinerna ser lite olika ut på olika ställen det är mer eller mindre utarbetat. Men det finns med, vi skall inte men bör. Vi är inte skyldiga egentligen Men vi bör informera om att kommunerna är skyldiga att erbjuda medling om parterna vill. Det gäller ju de som är mellan 18-21år.”

8.4.1 Implementering av lagar föreskrifter och riktlinjer

Informanterna från myndighetsgruppen är inte så insatta i hur lagar, föreskrifter och riktlinjer påverkar implementeringen av medling vid brott i Hultsfreds kommun. Två i gruppen visste inget om detta och två visste lite. De personer som var verksamma inom medlingsverksamheten sa att de följer de lagar, föreskrifter och riktlinjer som finns, i stort, och att de är väldigt fyrkantiga. De skapar ingen egen ”Hultsfredsmodell”.

“Ja, vi har följt de riktlinjer som vi fick på utbildningen och tagit tillvara på de paragrafer som styr medling, hur man ska agera och hur man ska veta vilka rutiner man ska ha vid medling. Det har vi anammat och varit väldigt fyrkantiga i Hultsfreds kommun.”

”Nej, ingen Hultsfredsmodell.”

Intervju personen inom Frivården uttrycker att deras riktlinjer har gjort att de påverkar implementeringen genom att hon, i sin tjänst, har koll på medling. Hon har namn på de medlare som finns i kommunerna inom sitt upptagningsområde. På så sätt kan hon förmedla och hjälpa klienter vidare.

”Riktlinjer har påverkat implementeringen tror jag att jag är mån om i min tjänst. Att kolla av de kommuner som ingår i vårt distrikt om det finns medling eller inte.”

”Vi har namn på medlare i varje kommun.”

8.4.2 Lagen att alla ska bli erbjudna medling

Lagen säger att alla ungdomar upp till 21 år ska bli erbjudna medling. När det gäller ungdomarna skiftar svaren i frågan om vem som erbjud dem medling. Två ungdomar säger att de blev erbjudna via socialtjänsten, en säger medlingsverksamheten och en blev erbjuden via en kompis.

”Mamma pratade med någon på socialen och de pratade om medling.” (Ungdom 1)

”... Det var socialen som erbjud mig men det blev inget.

Blev inget?

Nej, jo.

Jag vet att du har varit i kontakt med frivården i och med att du är över 18 år.

Ja.

Har du blivit erbjuden medling via dem?

Nej, det blev jag inte.

Nej, vet du om åklagaren pratar om medling?

Nej, det gjorde han inte.

Polisen vid polisförhör?

Nej, inget sådant" (ungdom 2)

"Ja, medlingsverksamhet någonting." (ungdom 3)

"Det var han som misshandlade som sa det.

Som du misshandlade?

Ja, han hade fått brev tror jag." (ungdom 4)

När det gäller myndighetspersonerna är alla överens om att det kan slå fel med att alla upp till 21 år blir erbjudna medling, som lagen säger. Detta beror på att rutinerna inte är förankrade, och att det har varit många informationsmöten, lathundar samt informationsbroschyrer. Det har också varit hög personalomsättning och det framgår att organisationen är personbunden och att det inte är förankrat uppåt i organisationerna. Det framgår också att man inte vet vad den andre gör, vilket leder till att ungdomar faller mellan stolarna.

Medlingsverksamheten säger att när det gäller ungdomar mellan 18-21 år har de knappt inte fått några ärenden. Medlaren tror att det beror på en polislag som säger att man inte får lämna ut personerna utan samtycke. När det gäller 12-15 år tror medlaren inte heller att de får alla ärenden på grund av att inte rutinerna på socialkontoret fungerar kring det här med medling. När det gäller 15-18 år tror medlaren att det kan glömmas bort, på grund av vilken polis det är. En del tänker på det och andra inte. Medlaren menar också att när socialsekreteraren gör ett åklagaryttrande, glöms det bort.

"De som är myndiga det finns en polislag som säger att polisen inte har rätt att lämna ut om inte personen ger sitt samtycke till det. Och där är det i stort sätt inte någon. Det är ett fåtal som ger sitt samtycke. Vi har fått ett och det var från en annan kommun."

Mellan 12-15 år - får ni alla de ärendena till er?

"Troligtvis inte! Och det handlar nog om handläggarna, rutinerna på socialkontoret inte är riktigt i fas just nu. Vi hade en fas då rutinerna funkade väldigt bra men som det är nu är det de som ramlar i mellan. De får vi inte."

Då har vi dem mellan 15-18 år?

Det är nog även så där, att en del kanske det finns säkert de som inte kommer till oss, beroende på vilken polis som utreder. Den som är ansvarig chef i vårt område, han gör i alla fall vad han kan för att det ska komma ärenden.

Blir det åklagaryttrande som lämnas till socialkontoret så glöms det även där. "

Polisen är också osäker, men tanken är att alla ska bli erbjudna medling.

"... Tanken är att de ska det men jag kan inte svara på om alla blir det, vet jag inte."

1:a socialsekreteraren är också tveksam till om alla blir erbjudna medling.

"Det är jag lite tveksam till om vi fångar upp alla. Det är jag tveksam till. Tror inte det."

Frivården har inte det uppdraget att erbjuda medling utan de informerar att kommunerna är skyldiga att erbjuda detta.

"Inte av oss blir de inte erbjudna medling. De informeras av att kommunen är skyldiga att erbjuda medling."

8.5 Verklighetsnivå

8.5.1 Rutiner

Rutinerna är oklara mellan de olika myndigheterna. Man vet inte vem som ska göra vad och vilka rutiner som finns i de olika myndigheterna, eller i sin egen. Här påverkas man av personalomsättningar och att det är personbundet. Arbetssättet och riktlinjer tycks inte vara förankrat i organisationen utan insikten har man på tjänstemannanivå. Endast kriminalvården har tydliga riktlinjer. Kriminalvården har en egen broschyr som lämnas ut till klienten och de har med i sina dokument att erbjuda medling.

"Riktlinjer där har vi ju olika dokument där vi gör personutredningar. Där finns det med i vårt dokument att vi ska tänka på det här med medling och erbjuda informationen. Det är ju en speciell broschyr som är utarbetad av kriminalvården, som heter just medling, som vi lämnar ut just i personutredningsstadiet.

Mm är det den? (Håller upp en broschyr)

Ja, det är den. Så sen om klienten döms, så då träffas man efter domen. Blir det en frivårdspåföljd så upprättar man en verkställningsplan så i det mötet, det första, så tar man upp det igen."

Medlingsverksamheten i Hultsfred har tydliga rutiner hur de vill att det ska fungera. De har dock inte lyckats förankra verksamheten, trots att de haft många informationsmöten.

Rutinerna är så att medlaren går till polisen, hämtar förundersökningar och ser om det finns ett erkännande. Om det finns erkännande, kallas förövare, med målsman, och brottsoffer per brev. Först hålls ett förmöte med var och en för sig, där det informeras om medling och där förövaren tar ställning till om han/hon vill möta brottsoffret och tvärtom. Om båda vill träffas

blir nästa steg ett medlingsmöte. Medlarna jobbar två och två och om de blir opartiska i något ärende lämnas det över till grannkommunen. Medlingsmötena äger rum i Fält- och behandlingsgruppens lokaler.

När det gäller samarbetet med utrednings- och familjerättsgruppen tycker medlaren att dessa rutiner inte fungerar just nu, på grund av att det inte finns någon speciell handläggare som jobbar med ungdomar, och att det inte finns några rutiner förankrade.

Medlingsverksamheten har haft träffar med frivården och gett information, men de får inga ärenden därifrån.

En annan samarbetspartner är åklagarkammaren där medlaren kan ha kontakt med åklagare både före och efter medling. Kontakten före medling tas för att se så det inte ska påverka utredningsarbetet eller rättegången. Efter medlingsmötet faxas en blankett till åklagaren som berättar om ungdomens inställning till medling.

Medlaren känner att det hela tiden måste uppdateras och påminnas hos alla inblandade, annars glöms medling bort.

”Rutinerna är så idag att en gång i veckan så går jag och min kollega till polisstationen där har vi en postkorg där alla förundersökningsprotokoll läggs.”

”Därefter så går vi igenom de förundersökningsprotokoll vi har och ser om det finns ett erkännande från förövaren. Finns det så skickar vi brev, först till förövaren och sen till brottsoffret och målsman. Vi har förmöte var för sig där vi informerar och ser om de vill medla så det inte kan bli något kränkande. Vi försöker arbeta två och två beroende på att när det närmar sig medlingsmötet är det ofta flera personer från varje familj som är närvarande. Då har vi sett fördelar med att vara två medlare. Är det personer vi känner och blir partiska lämnar vi det till våra samarbetspartner i Vimmerby kommun.”

”Vi har gjort en speciell medlingsfolder som vi använder och skickar med. Och sen har de här personerna möjlighet att kontakta oss. Och förmöte och medlingsmöte har vi i de lokaler som vi annars arbetar i.”

”Vi har även en korg nere på socialkontoret så handläggarna kan lägga till oss. Vi har haft rutiner men de har fått ge vika på grund av att personalen slutar i omgångar i den gruppen. Så därför har inte den myndighetsgruppen bra rutiner för att jobba med ungdomar vid brott. Men vi hoppas det blir klart under våren med nyanställning.”

”Där har vi väl inte alltså några naturliga. Vi har haft träffar med frivården och informationsmöten och de har varit med på träffar med Vimmerbys medlare. Men vi får inga ärenden från frivården.

Mm

Vi har inga bra rutiner. Man kan säga, vi har inga rutiner som fungerar i dag.

Ni har haft träffar, har de broschyrer?

Ja, frivården har broschyrer.

Men inga ärenden?

Nej.

Så rutinerna fungerar inte idag?

Nej, det gör de inte.”

”Har du något samarbete med åklagarmyndigheten?

Ja, men därifrån får vi inga ärenden.

Men vi har samarbete, jaja, absolut. När vi har haft förmöte eller har haft kontakt med förövaren. När förövaren har sagt ja eller nej till medling så skickar vi en blankett till åklagare med ungdomens inställning. Det här handlar om ungdomar som är straffmyndiga, 15 år, där brottet inte varit upp i tingsrätten.

Mm

Då faxar vi inställningen till medling och så är det också att vi kan kontakta åklagaren innan vi har medling och fråga om det är okej om vi kör medling eller vi ska avvakta till tingsrätten för ibland kan det vara kanske ett hinder.”

”Vi märker det att vi måste påminna hela tiden och uppdatera ständigt för att någonting inte ska glömmas bort.

När det gäller rutiner hos polisen säger polisteamchefen att de skickar alla ärenden, samtidigt som han även säger att de kanske glömmar ibland.

”Ja, vi skickar allt sådant där. Jag är medveten om det klickar ibland, att vi glömmar skicka iväg ibland.

1: a socialsekreteraren upplevde att det blev rörigt i och med att brottsundersökningarna hamnade hos medlingsverksamheten och inte i utrednings- och familjerättsgruppen. Socialsekreterarna behöver uppdateras på vilka rutiner som finns anser informanten och säger:

”Från början fick vi information som jag minns den, att polisen hade en någon liten låda på polisstationen som var ämnad för medlare. Att de la aktuella ärenden där i. Och sen fördelade ni det till oss som information. Jag tror allting kom till er, därför blev det lite rörigt där.”

”Vet inte rutinerna nu, måste uppdateras.”

8.5.2 Inställning till medling vid brott.

Här är alla överens om att det är bra och viktigt, men att det lätt hamnar i skymundan av andra arbetsuppgifter som anses som viktigare.

Samtliga fyra ungdomar skulle kunna tänka sig medling om de hamnade i nya situationer och även rekommendera sina kompisar att genomgå medling, beroende på vad som hänt.

"Jag kan tänka mig att rekommendera och medla själv om det är oklarheter eller missförstånd, ångrar mig. Men ej om det är något jobbigt att prata om som jag inte kan förklara." (ungdom 1)

Fält- och behandlingsgruppen tycker att medlingsverksamheten är bra, tror medlaren, men upplever att det inte får ta någon tid och inga extra resurser har tillkommit till arbetsgruppen.

"Vår arbetsplats tycker säkert det är positivt men det känns inte riktigt av när vi har ärende fördelning så glömmar man ständigt bort att man jobbar med medling. Ja, medling finns, det är bra men just att det tar tid och det räknas inte på samma sätt som man jobbar med andra ärenden. Det är en känsla jag har. Det ska helst inte ta utrymme från något annat, så känns det."

"Inom befintlig budget, inget tillskott. Det visar återigen det är bra att det finns men.."

1: a socialsekreteraren och frivårdsinspektören svarar att deras arbetsgrupper är positiva till medlingsverksamhet.

"De är positivt inställda."

När det gäller polisen har de direktiv att det ska jobbas med medling vid brott.

"Chefernas tanke är..., att det ska jobbas för att det finns medlingsverksamhet i alla kommuner och att polisen ska medverka till att det finns. På vissa ställen har man den kommunala medlingsverksamheten i huset, typ i Kalmar och Oskarshamn, tror jag."

8.5.3 Implementering i Hultsfred

Medlaren anser att personerna inom medlingsverksamheten har jobbat väldigt aktivt för att implementera medling i Hultsfreds kommun. De har haft informationsmöten med inblandade samverkanspartners, gjort lathundar till de olika organisationerna, delat ut broschyrer, samarbetat med annan kommun samt varit med i nätverket för Kalmar län. Personerna inom medlingsverksamheten säger sig ha följt de riktlinjer om hur medling ska fungera, utifrån vad de lärde sig på utbildningen som BRÅ höll i. Medlaren säger att frågan inte har drivits av cheferna inom socialförvaltningen utan det är en fråga som medlarna själva har fått driva. Medling är inte förankrad inom IFO, socialförvaltningens individ- och familjeromsorg, anser medlaren, och att det

inte prioriteras. Medling ska finnas, men inga extra resurser tillsätts och frågan glöms lätt bort, anser medlaren.

”Asch, vi började ju med att ha informationsmöte, flera stycken med polis, med utredningsgrupp med våra egna kollegor med frivården.”

” Plus att vi har haft ett samarbete med Vimmerbys medlare. Dessutom har vi varit på nätverksträffar i Kalmar län.”

”Nätverksträffarna fungerade mycket bra så länge BRÅ var huvudman där det var väldigt klart och tydligt. Sen kom länsstyrelsen i Kalmar län in som tillsynsmyndighet och vet inte så mycket överhuvudtaget.”

”Vad som är mindre bra är den här responsen från övriga IFO. Man prioriterar inte, man pratar inte så mycket om medling man pratar mer om ärenden och insatser. Men medling... Man ser inte så mycket på det. Ja, ja, det finns där men man lägger inte så stor vikt på det. Inom IFO det är mindre bra, plus att vi inte fått utökade resurser och mindre bra är ju även flödet av ärenden kan man ju säga.

Driver cheferna frågan?

Nej, vi driver den själva.”

1: a socialsekreteraren tycker att det borde finnas ett system med säkrare rutiner. Ledarskapet har inte fungerat och det har inte funnits någon diskussion mellan grupperna inom IFO, anser socialsekreteraren. Hon vill att utrednings- och familjerättsgruppen ska vara mer uppdaterad i frågan och vill att de ska tänka på medling och inte bara tro att någon annan sköter det.

”Det borde vara på något sätt ett system på.... själva underrättelsen.”

”Vi är mer uppdaterade, att vi mer vet mer, att vi vet mer om det, att vi gör upp, ni har säkert rutiner, som vi inte missar då behöver vi känna till dem på något sätt.

Beror på att vi har haft dåligt med chefer här. Ledarskapet har inte riktigt fungerat.

Och vi har inte resonerat, inte om det här. Mellan grupperna heller egentligen.”

”Kan vara någonting som är lagvis så klart, att vi ska ha det, men sen när vi gör utredningar t.ex. är det inte det första vi tänker på. Vi tror att den delen har ni redan skött om, så att säga, för det är ju inte med självklarhet vi vet att det förekommit någon medling.”

8.6 Resultat

8.6.1 Hur har medling vid brott implementeras i Hultsfreds kommun

Resultatet utifrån frågeställning, ”Hur har medling vid brott implementerats i Hultsfreds kommun? ” Utgår från Gessers teori som innebär att implementeringen har påverkats av vad som hänt på reformnivån. I bilaga nr. 1 går det att se hur medlingsverksamheten påverkats från reform- till verklighetsnivå både före och efter det att Socialstyrelsen blev huvudman.

Implementeringen påverkas av vem som är huvudman och vilken organisation medling vid brott ligger på. Det avspeglar sig på kommunen. Resultatet visar, att det är svårt att bibehålla ett ursprungligt syfte genom dess förändring från reformnivåns lagstiftning ner till genomförandet på verklighetsnivå. Det som syns på verklighetsnivå är att tjänstemännen som jobbar med medling saknar resurser, tid och, i vissa fall, utbildning för att kunna genomföra det som är ålagt dem. Medlingen formas då av den befintliga organisationen med mål, organisation, materiella apparater, personal etc. Detta leder till att det har blivit en annan utformning av medling vid brott i Hultsfred än vad som var tänkt från reformnivå. Resultatet visar också att man arbetar mycket på verklighetsnivå/tjänstemannanivå när det gäller medling och att detta leder till att det är svårt att hitta rutiner som gör att implementeringen av medling går framåt i Hultsfred. Man är inte medveten, på verklighetsnivå, i Hultsfred vilka lagar, föreskrifter och riktlinjer som finns.

Utifrån Gessers teori om den offentliga lögnen, kan vi konstatera att kommunen skall sörja för att enligt lagen 2002:445 om medling med anledning av brott kan erbjudas när brottet har begåtts av någon som är under 21 år. (Nordström & Thunved) Analysen visade att inte alla ungdomar under 21 år blir erbjudna medling. På reformnivå utgår man från att alla ungdomar under 21 år har rätt att bli erbjudna medling, vilket inte sker på verklighetsnivå. Detta visar, att Hultsfred inte har lyckas implementera lagen till fullo och här av kan man kanske förmoda att det kan utvecklas ett misstroende mellan allmänhet och beslutsfattare.

En offentlig lögn kan i framtiden uppstå genom, att medling vid brott bygger på reparativ rättvisa men att det i praktiken kommer att ingå i det bestraffande rättsystemet. Analysen visar att åklagaren vill veta ungdomens inställning till samt om de har genomfört medling. Risker finns att ungdomar i framtiden inte genomför medling av egen fri vilja utan för att få sänkt straff. Implementerar Hultsfreds kommun reparativ rättvisa som är tanken från reformnivå eller har man på verklighetsnivå skapat något som går att använd i redan ett existerande system?

8.6.2 Hypotes

Min hypotes är att implementering av medling vid brott avstannade när BRÅ lämnade ifrån sig uppdraget till Socialstyrelsen. Analysen visar, att när BRÅ var ansvarig för medling var frågan mer levande. När Socialstyrelsen tag över tystnade frågan. Utifrån bil.1 kan man se hur BRÅ och Socialstyrelsen med sina olika uppdrag påverkade implementeringen i Hultsfred.

BRÅ var ansvarig för att implementera en verksamhet i hela landet, medan Socialstyrelsen är huvudman för att skriva riktlinjer utifrån lagar som ska fungera på verklighetsnivå. På verklighetsnivå upplevde man att frågan behandlades annorlunda när den flyttade från en organisation till en annan. Frågan upplevdes som att den tystnade i den nya organisationen, som hade andra mål, materiella apparater, organisation etc.

8.7 Diskussion och tolkning utifrån resultat

I detta kapitel kommer jag att diskutera och tolka det resultat jag har kommit fram till. Som hjälp för att förstå min diskussion är bil. 1 bra att ha med sig i tanken.

8.7.1 Reformnivå

När jag tolkar materialet utifrån reformnivån fick BRÅ i uppdrag att implementera medling vid brott i ett antal kommuner, vilket gjordes 1998. Detta utvärderades och utifrån det kom medlingslagen 2002:45. BRÅ fick fortsatt uppdrag att implementera medling vid brott i samtliga kommuner samt ansvar för metod- och kvalitetsutveckling. 2008 kom lagen 5 kap 1c § SoL Kommunen skall sörja för att enligt lagen 2002:445 om medling med anledning av brott kan erbjudas när brottet har begåtts av någon som är under 21 år. (Nordström & Thunved) Nytt i denna lag var att alla ska erbjudas medling. Åldern för medling höjdes från 18 år till 21 år. Samtidigt flyttades ansvaret för medling vid brott över från BRÅ till Socialstyrelsen. Den tolkning jag har, är att BRÅ hade ett annat uppdrag än Socialstyrelsen. BRÅ skulle implementera en lag och en verksamhet. BRÅ jobbade mycket med att hålla frågan levande genom information, kurser, material, pengar etc. När frågan flyttades över till Socialstyrelsen, som hade ett annat organisationsteoretiskt sätt att tänka, andra mål med sin verksamhet och befintlig personal med andra arbetsuppgifter, upplevde informanterna att frågan tystnade. Flertalet visste inte längre vem som var huvudman för medling vid brott.

8.7.2 Verklighetsnivå

Som jag ser det, speglas verklighetsnivån av hur det är på reformnivå. När ett beslut fattas på reformnivå och transformeras ner på verklighetsnivå där t.ex. lagar och riktlinjer möter en annan organisation, i detta fall Hultsfreds kommun, med andra mål, redan existerade materiella apparater och befintlig personal med andra arbetsuppgifter. Utförandet på verklighetsnivå påverkas av hur det ser ut på reformnivå. Min tolkning är att BRÅ hade en organisation med ett uppdrag som tjänstemännen på verklighetsnivå lättare kunde ta till sig

och lättare kunde implementera i verksamheten. Tjänstemännen kände att BRÅ var aktiva. När ansvaret flyttades över till Socialstyrelsen, som har en annan organisation, blev det svårare att ta till sig lagar och föreskrifter på verklighetsnivå. Tjänstemännen upplevde, att frågan tystnade. Min tolkning är, att implementering av medling vid brott i Hultsfred utifrån ovanstående resonemang blev svårare.

Analysen visar, hur svårt det är, att få en reform som har beslutats på reformnivå att fungera på verklighetsnivå, som i detta fall när en reform (medling vid brott) ska implementeras i en redan existerande organisation (kommunen). Analysen visar, att organisationen redan har många andra arbetsuppgifter och medling är ytterligare en arbetsuppgift som har lagts på organisationen. Det avsätts inte någon tid eller ges inga extra resurser för att jobba med medlingen utan det ska ske i befintlig budget. Tjänstemännen fick utbildning i medling vid brott när BRÅ höll utbildningar gratis. Detta är en bidragande orsak till, att det ursprungliga syfte genom dess transformering från lagstiftning ner till tjänstemän på verklighetsnivå formades efter hur det ser ut i Hultsfreds kommun. Det är beroende av vilka resurser som finns och vilken personal som finns. Detta, tror jag, gör att det är svårt att implementera medlingen i Hultsfred och att det har formats till den verksamhet som finns idag. Kommunens tjänstemän har en vilja att implementera medling men får inga extra resurser. Detta gör att frågan inte blir förankrad. Medlingsverksamheten är personbunden på tjänstemannanivå. När en anställd slutar så försvinner rutinerna kring medling vid brott. Trots detta får man inte glömma att det finns en medlingsverksamhet i Hultsfred som får ärenden och som följer medlingslagen (2002:445). Gärningsman och målsägare träffas och får prata om brottet och dess konsekvenser. Medlaren ser båda parter intresse. Medlaren är kompetent och opartisk, medlingen är frivillig, brottet ska vara polisanmält, erkänt, genomföras skyndsamt och det kan leda till ett avtal mellan parterna.

När jag ser på analysen kan jag se att det bara är kriminalvården som har lyckats få sina riktlinjer implementerade från reformnivå ner till verklighetsnivå. Polisen har föreskrifter och riktlinjer (RPSFS 2008:5, FAP 483-1) från Rikspolisstyrelsen, som inte är förankrade i Hultsfred.

Utredningsgruppen och medlingsverksamheten har ännu inte fått några riktlinjer från Socialstyrelsen. De utgår från BRÅ:s riktlinjer, vilket inte utredningsgruppen har fått till sig.

Det jag ser är att polisen och socialtjänsten utmärks av att de inte vet vilka riktlinjer som finns på reformnivå. De vet inte vad som har ålagts dem. När det är klara riktlinjer från reformnivå ner till verklighetsnivå, som inom kriminalvården, är tjänstemännen insatta i vad som gäller och då finns det också rutiner för att följa riktlinjerna.

8.7.3 Offentlig lögn

Jag ser som en offentlig lögn att ungdomar upp till 21 år ska bli erbjudna medling eftersom det på reformnivå har bestämts, men det är inte förankrat på verklighetsnivå. Lagtexten säger, att kommunen ska erbjuda alla ungdomar upp till 21 år medling. I polisens riktlinjer står tydligt ”Gärningsmannen ska alltid tillfrågas om han eller hon vill bli kontaktad av medlingsverksamheten” (RPSFS 2008:5, FAP 483-1). Vad min analys visar, är att inte alla ungdomar blivit erbjudna medling, trots dessa riktlinjer. Myndighetspersonerna var medvetna om att det ramlade mellan stolarna ibland.

Jag ser det även som att i framtiden kan användandet av begreppet reparativ rättvisa bli en offentlig lögn. Har teorin om reparativ rättvisa fått en förskjutning från grunden och lagstiftningen den bygger på? Teorin säger, att det är personens egen vilja som räknas. Man ser i analysen att åklagaren vill veta ungdomarnas inställning till medling efter förmötet och medlingsmötet. Jag ser det som en fara att åklagaren väger in inställningen i straffet och på så sätt kan domen bli mildare. Detta kan leda till att ungdomar genomför medling för att få ett mildare straff. Tittar man utifrån den reparativa rättvisan ska medlingen ske av egen vilja och ligga på individnivå och inte vara något som domstolen styr över. Jag anser, att om det blir så finns inte den reparativa rättvisan som en del i rättväsendet utan man har gjort om den för att passa in i det brottsystem vi har i dag med bestraffning. Jag ser, att detta är ett exempel på hur svårt det är att implementera något nytt i ett redan befintligt system. Det som planerades på reformnivå transformerades till att bli något helt annat. Vi är inte där ännu, men jag ser det som ett möjligt scenario i framtiden.

9. Avslutning

Jag har två syften med min uppsats. Det ena är, att få en bättre förståelse för hur implementeringen av medling vid brott i Hultsfreds kommun är och att se hur teori, lagar, riktlinjer och föreskrifter påverkar implementeringen av medling vid brott i Hultsfreds kommun. I Gessers teori om reformnivå, verklighetsnivå och offentlig lögn, får jag en helhet i

hur det påverkas från högsta beslutsfattare ner till brukare, se bil. 1. Tidigare tyckte jag, att det var lättare att fastna på verklighetsnivå och inte se hela kopplingen. Syftet är uppnått i och med att jag genom Gesser teori kan se hur teori, lagar, riktlinjer och föreskrifter påverkar implementeringen av medling vid brott i Hultsfreds kommun.

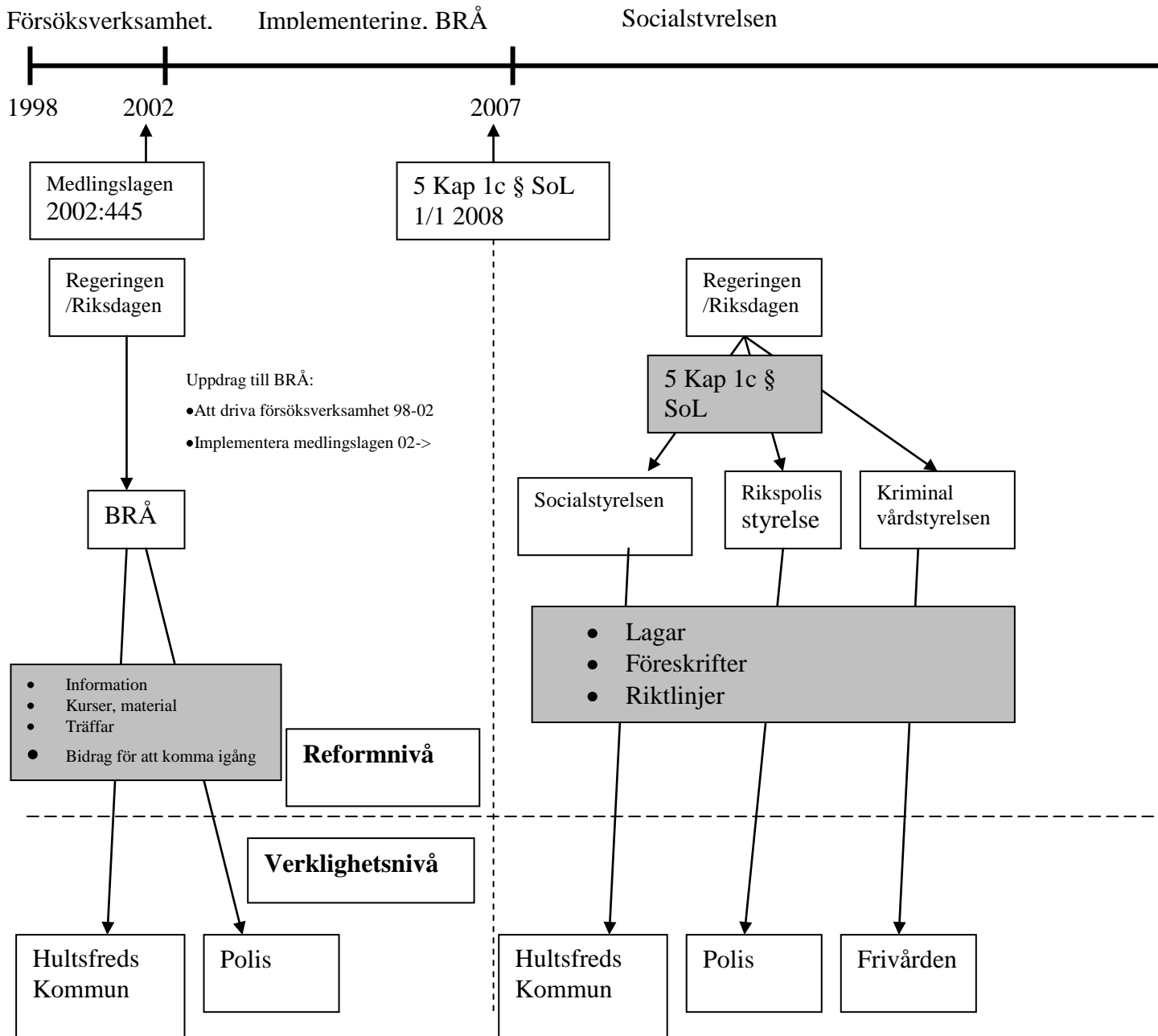
Det andra syftet är, att lyfta frågan för att se vad som är bra nu och vad som kan göras bättre för framtiden. Detta syfte tycker jag, att jag har uppnått då jag har fått en helhetsbild där jag ser att reformnivån påverkar verklighetsnivån. Tjänstemän får inte bara titta på verklighetsnivån och försöker skapa något där, utan måste också se vad som finns för lagar och riktlinjer som styr uppifrån. Det Gesser påpekar, när han talar om dissonansteorin, att det bara är i denna period som den offentliga lögnen uppstå. Detta stämmer med vad Sundell & Roselius säger, att implementering tar långt tid. Medlingsverksamheten i Hultsfred är inne på sitt tredje år nu. Med tiden och med mer kunskap, från bland annat denna uppsats som är en fallstudie men också en utvärdering kring hur medling vid brott har implementerats i Hultsfreds kommun, hoppas jag att vi till slut kommer att ha en bra implementerad medlingsverksamhet i Hultsfreds kommun. Jag tror, att om jag hade valt en annan kommun i Sverige, hade jag kunnat se liknande slutsatser utifrån mitt resonemang om reformnivå och verklighetsnivå och hur de påverkar varandra. Några frågor som skulle vara intressant att forska vidare på är ”Hur har medling vid brott implementerats i landets kommuner?” ”Ser det olika ut i större och mindre kommuner?” ”Ser det olika ut på grund av var i organisationen medlingsverksamheten finns?” En annan frågeställning skulle kunna vara att välja ut en av de offentliga lögnerna och forska vidare på ”Blir alla erbjudna medling vid brott?” ”Vilket rättssystem bygger medling vid brott på, den reparativa rättvisan eller den bestraffande?”

Referenslista

- Backman, J. (1998). *Rapporter och uppsatser*. Lund: Studentlitteratur.
- Bergstrand, B-O och Bergstrand. J (2006) *Socialsekretessen*. Helsingborg: Kommunlitteratur AB
- Gesser, B. (1985). *Utbildning Jämlikhet Arbetsfördelning*, Lund: studentlitteratur
- Brå, Rapport: 2000:8, *Medling vid brott- slutrapport från en försöksverksamhet*. Stockholm
- Brå. Rapport: 2005:14, *Medling vid brott i Sverige under 2000-talet*. Stockholm.
- Johannessen, A. och Tuft P-A. (2003). *Introduktion till samhällsvetenskaplig metod*. Malmö:Liber.
- Gustavson, L. (2008). *Rikspolisstyrelsens författningssamling 2008:5, FAB 483-1*
- Norström, C och Thunved, A. (2007). *Nya sociallagarna*, Solna: Nordstedts juridik.
- Oden N, Wahlin L, Lind E och Carling E. (2007). *Medling vid brott en handbok*. Västerås: Edita Norstedts.
- Roselius, M och Sundell, K. (2008) *Att förändra socialt arbete Forskare och praktiker om implementering*. Mölnlycke: Gothia Förlag.
- Vedung, E. (1998) *Utvärdering i politiken och förvaltningen*. Lund: Studentlitteratur.
- Widerberg, K. (2002). *Kvalitativ forskning i praktiken*, Lund: Studentlitteratur.
- Zehr, H.(2002). *The little book of restorative justice*. , Good books.
- www.Socialstyrelsen.se
- www.infovoice.se
- www.bra.se

Bilaga 1

Från reformnivå till verklighetsnivå



Bilaga 2

Lag (2002:445) om medling med anledning av brott

Tillämpningsområde och syfte

1 § Denna lag gäller medling som anordnas av staten eller av en kommun med anledning av brott.

2 § Med medling avses i denna lag att en gärningsman och en målsägande möts inför en medlare för att tala om brottet och följderna av detta.

3 § Medling skall ske i bägge parterns intresse. Målet skall vara att minska de negativa följderna av brottet. Medlingen skall syfta till att gärningsmannen får ökad insikt om brottets konsekvenser och att målsäganden ges möjlighet att bearbeta sina upplevelser.

4 § Till medlare skall en kompetent och rättrådig person utses. Medlaren skall vara opartisk.

Förutsättningar för medling

5 § Medling skall vara frivillig för både gärningsman och målsägande. Det brott som medlingen avser skall vara anmält till polisen. Dessutom skall gärningsmannen ha erkänt gärningen eller delaktighet i denna.

Medling får endast ske om det med hänsyn till samtliga omständigheter framstår som lämpligt. Om gärningsmannen är under tolv år får medling ske endast om det finns synnerliga skäl.

Förberedelser

6 § Medlingsförfarandet skall genomföras skyndsamt.

Medlaren skall samråda med förundersökningsledaren om medling avses äga rum innan förundersökningen har avslutats. Om medling avses äga rum därefter, men innan det finns en lagakraftvunnen dom, skall medlaren samråda med åklagaren.

7 § Både gärningsman och målsägande skall informeras om vad medlingen innebär och på annat sätt förberedas i den omfattning som behövs.

8 § Vårdnadshavare för gärningsman och målsägande skall ges tillfälle att närvara vid medlingsmötet, om det inte finns särskilda skäl mot det. Även andra personer kan ges tillfälle att närvara vid medlingsmötet, om det är förenligt med syftet med medlingen och det i övrigt kan anses lämpligt.

Medlingsmötet

9 § Vid medlingsmötet skall målsäganden ges möjlighet att berätta om sin upplevelse av brottet och dess följder. Gärningsmannen skall få möjlighet att berätta varför gärningen kom att begås och ge sin syn på sin situation. Målsäganden kan också framställa önskemål om gottgörelse, och gärningsmannen kan framföra en ursäkt för sitt handlande.

10 § Medlaren skall medverka till att avtal om gottgörelse träffas endast om det är uppenbart att innehållet i avtalet inte är oskäligt.

Om det framkommer att gärningsmannen inte uppfyller ett avtal som har träffats mellan parterna, skall medlaren se till att åklagaren genast underrättas om detta, om det inte är obehövt. (Norström & Thunved.)

Från Socialstyrelsens hemsida <http://www.Socialstyrelsen.se/NR/exeres/A51BCE0D-A477-4399-AC92-65284973A430%2Cframeless.htm?NRMODE=Published>

Bilaga 3

Medling vid brott

Medling vid brott är ett möte där gärningsmannen och brottsoffret möts tillsammans med en opartisk medlare för att tala om brottshändelsen och konsekvenserna av denna. Medling bygger på filosofin om reparativ rättvisa (engelska: restorative justice) där brott i första hand ses som en handling riktad mot individer och/eller juridiska personer och sekundärt som en överträdelse mot staten. I stället för att utkräva straff skall man söka repararera den skada som uppstått på grund av brottet. Teorierna om reparativ rättvisa började växa fram under 1960- och 1970- talen. Medling vid brott har förekommit i Sverige sedan slutet av 1980-talet då ett par lokala initiativ startade. Verksamheten bedrivs i Sverige sedan 2002 utifrån den så kallade medlingslagen: ”lag 2002:445 om medling med anledning av brott”. Sedan årsskiftet 2007/2008 är alla kommuner i Sverige skyldiga att erbjuda alla lagöverträdare under 21 år medling. Medling vid brott är en del av rättssystemet, men är ingen påföljd och ska användas som komplement till det rådande rättssystemet.

Målgrupp

Medling kan erbjudas till alla lagöverträdare men är främst tänkt att användas till lagöverträdare under 21 år samt berörda brottsoffer. Om gärningsmannen är under tolv år får medling ske endast om det finns synnerliga skäl. Någon övre åldersgräns finns inte i lagstiftningen.

Syfte

Målet med medling är att minska de negativa följderna av brottet. Medlingen ska syfta till att gärningsmannen får ökad insikt om brottets konsekvenser och ges möjlighet att ta ansvar för gärningen gentemot brottsoffret. Målsättningen är att gärningsmannen genom detta påverkas till att inte återfalla i nya brott. Brottsoffret skall ges en möjlighet att bearbeta brottshändelsen och möjlighet till någon form av gottgörelse. Båda målsättningarna väger lika tungt.

Beskrivning

Medling vid brott utgår ifrån ett möte mellan gärningsman och brottsoffer.

Tillsammans med en opartisk medlare talar man om brottet och följderna av detta.

Medling ska vara frivilligt för både gärningsman och brottsoffer och ska endast genomföras om det framstår som lämpligt.

Det brott som medlingen avser ska vara anmält till polisen och gärningsmannen ska ha erkänt gärningen eller delaktighet i denna.

Om gärningsmannen erkänt ett brott, och tackat ja till att få information om medling, skickas ärendet till den lokala medlingsverksamheten av i första hand polisen. Men andra instanser som till exempel socialtjänsten, åklagaren eller kriminalvården kan också förmedla ärendet till medlingsverksamheten. Medlaren tar sedan kontakt med gärningsman och brottsoffer.

Finns ett intresse av att delta i ett medlingsmöte träffar medlaren gärningsman och brottsoffer separat, vid ett eller flera tillfällen (så kallade förmöten), för att förbereda dem inför medlingsmötet.

Vid medlingsmötet träffas gärningsman, brottsoffer och medlare för att diskutera brottshändelsen och följderna av denna. Medlaren ansvarar för att båda parter får lämna sina berättelser och uttrycka sina uppfattningar. Medlingsmöten kan avslutas

genom att gärningsman och brottsoffer ingår ett muntligt eller skriftligt avtal, som kan innehålla löfte om framtida beteende, ekonomiskt ersättning till brottsoffer eller gottgörelse genom arbete. Vid såväl förberedande möte som medlingsmöte kan vårdnadshavare och/eller annan stödperson för båda parter delta.

Medling internationellt

Internationellt finns olika former av medling och så kallade **restorative justice-program**, där mål, syften och form kan variera.

Bland annat förekommer gruppmöten där grupper av gärningsmän som begått likartade brott möts tillsammans med brottsoffer som lidit skada av samma typ av brott. Det förekommer även medling med ”surrogatbrottsoffer” för de fall det riktiga brottsoffret inte vill eller kan delta. Med surrogat menas riktiga brottsoffer och gärningsmän men de är inte kopplade till samma brott. Internationellt sett kan det också skilja sig åt vilka som förutom gärningsman och brottsoffer tillåts delta i medlingsmötet samt hur aktiva dessa personer tillåts vara. Det förekommer även familjerådslag där hela familjen, släkten eller delar av lokalsamhället deltar.

Omfattning och intensitet

Ett eller flera separata förmöten med gärningsman och brottsoffer samt ett medlingsmöte.

Utbildning

Det finns i dag inga formella krav på utbildning även om detta rekommenderas i förarbetet till medlingslagen.

Medlaren kan vara lekman eller tjänsteman och skall enligt medlingslagen vara opartisk, kompetent och rättrådig. Brottsförebyggande rådet anordnade kortare medlarutbildningar under de år som myndigheten innehade ett regeringsuppdrag om medling (2003-2007). Från och med 2008 finns ingen myndighet eller samhällelig instans som anordnar utbildningar, utan detta sker enbart lokalt eller via privat konsultverksamhet.

Evidensstyrka

Granskningen beräknas preliminärt vara klar under 2009.

Effekter

Anges då granskningen är genomförd.

Referens

Brottsförebyggande rådet. (2005). Medling vid brott i Sverige på 2000-talet. Stockholm: Brottsförebyggande rådet.

Brottsförebyggande rådet. (2007). Medling vid brott. En handbok. Stockholm: Brottsförebyggande rådet.

Brottsförebyggande rådet. (2008). Medling vid brott. En sammanfattning av Brå:s femåriga

Regeringsuppdrag. Stockholm: Brottsförebyggande rådet.

Bilaga 4

Intervjuguide för ungdomar

”Implementering av medling vid brott i Hulstfreds kommun”

1. Är du flicka eller pojke?
2. Vilken åldersgrupp tillhör du är du upp till 15år, 15-18 år eller 19-21 år?
3. Har du hört talas om medling vid brott innan du begick ett brott?
4. Vad vet du om medling vid brott?
5. Av vem har du blivit erbjuden medling av brott?
6. Har du läst Hulstfreds kommun informationsbroschyr? Vad tyckte du?
7. Har du genomfört ett förmöte i medling?
(Hur var det? Varför inte? Bra/Dåligt)
8. Har du genomfört ett medlingsmöte?
(Hur var det? Varför inte? Bra/Dåligt)
9. Hur upplevde du medlingen?
10. Kommer du att rekommendera medling för en kompis om den gör ett brott?
Varför? /Varför inte?
11. Synpunkter och kommentarer

Bilaga 5

Intervjuguide för myndighetspersoner

”Implementering av medling vid brott i Hultsfreds kommun”

1. Vilken myndighet eller liknande tillhör du?
2. Vad är din titel?
3. Kan du i stort beskriva vad du jobbar med?
4. Känner du till medling?
Om ja, vad vet du i stort?
5. Har din myndighet några lagar, föreskrifter, riktlinjer som du/ni måste eller bör följa när det gäller medling vid brott? Vilka? Följs de? varför/varför inte?
6. Finns det lagar, föreskrifter, riktlinjer eller annat som har påverkat implementering av medling vid brott i Hultsfreds kommun?
7. Hur fungerar rutinerna kring medling vid brott på din arbetsplats?
8. Vilken inställning har du/din myndighet till medling vid brott?
9. Blir alla ungdomar upp till 21 år som er myndighet kommer i kontakt med erbjudna medling vid brott när det har erkänt brott?
10. Hur upplever du implementering av medlingen vid brott i Hultsfred?
Vad är bra?
Vad är mindre bra?
Vad går att göra bättre?
11. Vet du vilken myndighet som är ansvarig för medlingen? Om ja vilken?
12. Märkte du någon skillnad på när det byttes ansvarig myndighet 1/1-08. Om ja, vad i så fall?
13. Egna synpunkter och reflektioner!