

Lunds Universitet
Ekonomiskhistoriska institutionen
EKH 480
Magisteruppsats

2010-02-25

Skilsmässor, ekonomi och demografi

*En modell för att förklara variationer i antalet skilsmässor i Sverige på
medellång sikt 1920 - 2008*

Daniel Bennheden

Handledare: Martin Dribe

Abstract

Under perioden 1920 till 2008 har antalet skilsmässor ökat kraftigt i Sverige. Förändringstakten har dock inte varit jämn, utan utvecklingen har skett språngvis fram till 1970-talet och sedan dess har skilsmässorna pendlat upp och ned omkring en jämn nivå. Målet med min uppsats är att undersöka variationerna i antalet skilsmässor på kort och medellång sikt, hur antalet skilsmässor tycks röra sig upp och ned omkring en trend, genom att sätta dem i relation till ekonomiska och demografiska variabler. En modell som teoretiskt framför allt bygger på New home economics och Richard Easterlins teorier testas med hjälp av linjär regression. Resultaten visar på att kortsiktiga variationer inte kan förklaras tillfredsställande med hjälp av modellen, men att den medelsiktiga variationen kan förklaras. För tidsperioden 1920-1974 kan variationer i skilsmässor förklaras av relativlönen för kvinnor i jämförelse med män, arbetslöshet och storleken på den kohort som befinner sig i typåldern för att gå igenom en skilsmässa. Under perioden 1975-2008 tappar arbetslöshet och relativ kohortstorlek statistisk signifikans och förändringar i antalet skilsmässor förklaras framför allt av förändringar i relativlönen mellan kvinnor och män.

Innehållsförteckning

1. Inledning	1
1.2 Syfte och frågeställning.....	2
1.3 Disposition	2
2. Bakgrund.....	3
2.1 En historisk översikt av skilsmässornas historia.....	3
2.2 Teori.....	7
2.2.1 <i>New Home Economics</i>	7
2.2.2 <i>Relativ kohortstorlek</i>	10
2.3 Tidigare forskning.....	11
2.3 Hypoteser	13
3. Data	15
Skilsmässor.....	15
Fertilitet, total fertility rate	15
Relativlöner	16
BNP per capita.....	19
Vakanser	19
Relativ kohortstorlek	20
4. Metod	22
5. Resultat.....	24
5.1 Skilsmässor och avvikelser från trenden med avseende på kortsiktiga variationer..	24
5.2 Skilsmässor och avvikelser från trenden på medellång sikt	27
6. Avslutande diskussion	44
7. Referenser.....	46
8. Appendix.....	49

Förteckning över tabeller och figurer

<i>Figur 2:1 Skilsmässor årligen 1831-2008.....</i>	<i>6</i>
<i>Figur 3:1 Skilsmässor per 1000 gifta 1920-2008.....</i>	<i>15</i>
<i>Figur 3:2 Total fertility rate 1920-2008.....</i>	<i>16</i>
<i>Figur 3:3 Kvinnors löner relativt mäns löner inom industrisektorn 1920-2008.....</i>	<i>18</i>
<i>Figur 3:4 Kvinnors löner relativt mäns löner inom tjänstesektorn 1920-2008.....</i>	<i>18</i>
<i>Figur 3:5 BNP per capita 1920-2008.....</i>	<i>19</i>
<i>Figur 3:6 Antal vakanser 1920-2008.....</i>	<i>20</i>
<i>Figur 3:7 Relativ kohortstorlek (30-39/15-64) 1920-2008.....</i>	<i>21</i>
<i>Figur 5:1 Skilsmässor skattad linjär trend och avvikelser från trend 1920-2008.....</i>	<i>28</i>
<i>Figur 5:2 BNP per capita, skattad linjär trend och avvikelser från trend 1920-2008.....</i>	<i>28</i>
<i>Figur 5:3 Avvikelser från linjär trend skilsmässor och BNP per capita 1920-2008.....</i>	<i>29</i>
<i>Figur 5:4 Relativ kohortstorlek skattning av linjär trend och avvikelser från trend 1920-2008.....</i>	<i>30</i>
<i>Figur 5:5 Avvikelser från trend för relativ kohortstorlek och skilsmässor 1920-2008.....</i>	<i>30</i>
<i>Figure 5:6 Andelen gifta under året, skattad linjär trend och avvikelser från trend 1920-2008.....</i>	<i>31</i>
<i>Figur 5:7 Avvikelser från linjär trend Skilsmässor och antalet gifta 1920-2008.....</i>	<i>31</i>
<i>Figur 5:8 Relativlöner för kvinnor i jämförelse med män inom industrisketor. Skattning av linjär trend och avvikelser från trend 1920-2008.....</i>	<i>32</i>
<i>Figur 5:9 Skilsmässor och relativlöner för kvinnor i jämförelse med män för industriarbetare logaritmerade avvikelser från trend 1920-2008.....</i>	<i>33</i>
<i>Figur 5:10 Relativlöner för kvinnor i jämförelse med män för tjänstemän 1920-2008.....</i>	<i>34</i>
<i>Figur 5:11 Skilsmässor och relativlöner för tjänstemän, kvinnors löner i förhållande till mäns löner logaritmerade avvikelser från trend 1920-2008.....</i>	<i>34</i>
<i>Figur 5:12 Total fertility rate skattning av linjär trend och avvikelser från trend 1920-2008.....</i>	<i>35</i>
<i>Figur 5:13 Skilsmässor och TFR logaritmerade avvikelser från linjär trend 1920-2008.....</i>	<i>36</i>
<i>Figur 5:14 Vakanser skattning av linjär trend och avvikelser från trend 1920-2008.....</i>	<i>37</i>
<i>Figur 5:15 Skilsmässor och vakanser logaritmerade avvikelser från linjär trend 1920-2008.....</i>	<i>37</i>
<i>Tabell 5-1 Regression för skilsmässor på kort sikt.....</i>	<i>25</i>
<i>Tabell 5-2 Sammanfattning av regressioner på kort sikt för tre perioder.....</i>	<i>26</i>
<i>Tabell 5-3 Regression för skilsmässor på medellång sikt.....</i>	<i>38</i>
<i>Tabell 5-4 Skattade β-koefficienter för regression på medellång sikt.....</i>	<i>39</i>
<i>Tabell 5-5 Regressioner för skilsmässor på medellång sikt uppdelat på två perioder mellan 1920-1974 och 1974-2008.....</i>	<i>39</i>

1. Inledning

Våren 2009 debatterades skilsmässor i svensk dagspress. En utlösande faktor var när Linda Skugge, som tidigare hållit sig framme som en förespråkare för äktenskapet, kärnfamiljen och traditionella värderingar angående dessa institutioner, skilde sig. Händelsen rapporterades i sig som en nyhet bland annat i Expressen, men lyftes också fram av Gudrun Schyman som en viktig symbolisk händelse på debattforumet newsmill.se. Schyman menade att Skugges skilsmässa var ett hälsotecken i tiden och kunde ses som en symbol för att kärnfamiljen som norm blivit svagare och att de traditionella värderingar som Skugge gjort sig en ivrig förespråkare för inte längre var lika dominerande i samhället. Skugge var snabb med att svara att hon nu kunde konstatera att äktenskapet är en kvinnofälla, men att hon inte i övrigt varit tvungen att överge sina värderingar. Flera reagerade på debatten som försågs med rubriken "Har skilsmässan blivit trendig?" på newsmill.se genom att beklaga och även fördöma att skilsmässor uppenbarligen blivit moderna. Inge Göransson, demograf på SCB, försökte i stället för att ta ett moraliskt ställningstagande i förhållande till skilsmässor, besvara rubrikens fråga genom att konstatera att antalet skilsmässor pendlat omkring en konstant nivå sedan toppnoteringarna för skilsmässor i Sverige i mitten på 70-talet och att de i alla fall inte verkade bli vanligare. Magnus Viksten, professor vid Umeå universitet, påpekade i en intervju för tidningen Metro att antalet skilsmässor kan väntas öka då ekonomin går in i en lågkonjunktur eftersom det finns en koppling mellan arbetslöshet och skilsmässor, så skilsmässor kan ur det perspektivet ses som något som ligger i tiden. (Schyman 2009, Skugge 2009, Göransson 2009, Metro 2009-03-09)

Trots att skilsmässor idag skapar tidningsrubriker och betraktas som en moraliskt laddad fråga, kan en studie av skilsmässans historia börja långt tillbaka i tiden. Skilsmässan spelade en roll i reformationen då Luther inte delade den katolska kyrkans syn på hur skilsmässor skulle hanteras och kunde acceptera skilsmässor under vissa omständigheter. Den katolska kyrkans syn präglades av ett absolut förbud mot skilsmässor och än idag kan religionstillhörighet och grad av sekularisering användas för att förklara skillnader i risken för skilsmässa mellan olika grupper. Samtidigt som principerna för hur skilsmässor skulle hanteras och äktenskapets status som heligt sakrament eller världsligt kontrakt behandlades på 1500-talet var andelen äktenskap som slutade i skilsmässa mycket liten. Äktenskap varade i regel tills döden skilde makarna åt. Så sent som under 1800-talet var det endast ett tiotal par som skilde sig i Sverige årligen. Det är i stället under modern tid som skilsmässor har blivit ett fenomen som kan ses i vardagen och idag förväntas 45 % av alla äktenskap som ingås sluta i skilsmässa. För hundra år sedan skilde sig 506 par och år 2008 valde 21 377 par att gå skilda vägar. Skilsmässor har inte bara blivit vanligare utan även mer accepterade i samhället. Att skilja sig innebär inte längre på samma sätt ett socialt stigma. (Phillips 1988, SCB)

Flera studier har gjorts för att förklara skilsmässornas utveckling fram till idag och även om mycket hänt med lagstiftning och förordningar så tycks de spela en

mindre roll för att förklara utvecklingen av antalet skilsmässor över tid. Lagar har införts under perioder då skilsmässorna i samhället har ökat och istället för att ses som en orsak till utvecklingen kan de förstås som ett svar på utvecklingen (Phillips 1988). I stället har olika ekonomiska och psykologiska faktorer lyfts fram som bakomliggande faktorer till den utveckling som skett. Utbildning, religion men också ekonomiska variabler som inkomster, framför allt relationen mellan kvinnors och mäns inkomstmöjligheter inom ett äktenskap har visats kunna förklara utvecklingen (till exempel Ruggles 1997).

Trenden för skilsmässor är uppåtgående så länge vi kan följa den, men ökningstakten har inte varit helt jämn, utan under vissa perioder har antalet skilsmässor ökat mer än under andra.

Frågan för den här uppsatsen är om dessa perioder av ökande skilsmässor sammanfaller med perioder av positiv eller negativ utveckling för faktorer som har visat sig förklara utvecklingen på längre sikt, framför allt om skilsmässorna på medelfristig sikt kan förklaras av ekonomiska variabler.

1.2 Syfte och frågeställning

Jag avser att undersöka om det finns ett samband mellan skilsmässor och ekonomiska samt demografiska variabler på kort och medelfristig sikt.

Om ett samband finns: har det alltid sett ut på samma sätt, ser det ut på samma sätt före och efter reformen 1974?

1.3 Disposition

Uppsatsen inleds med en kort historisk översikt över skilsmässor i Sverige. Sedan följer en presentation av teorier som använts för att förklara skilsmässor inom ekonomisk litteratur och en genomgång av tidigare forskning. En metoddel beskriver undersökningens upplägg. Resultaten presenteras sedan och kommenteras.

2. Bakgrund

2.1 En historisk översikt av skilsmässornas historia

Skilsmässornas historia i Västeuropa har präglats av den romerskkatolska synen på skilsmässor. Grundsynen är att äktenskapet är livslångt och skilsmässor förbjudna. Äktenskapet är inte ett kontrakt som andra, utan ett heligt sakrament som inte kan brytas. Utvecklingen historiskt kan beskrivas som successiva avsteg från denna doktrin mot en mera liberal hållning (Phillips 1988).

Protestantismen ifrågasatte den katolska kyrkans syn på äktenskapet och med reformationen infördes möjlighet till skilsmässor under vissa omständigheter i protestantiska länder. Utvecklingen har sedan dess präglats av en rörelse bort från den katolska doktrinen och mot en liberalisering.

Den första lagen som reglerar skilsmässor i Sverige kom 1572. Den var inspirerad av tysk lagstiftning och Olaus Petri hade lett reformarbetet med kyrkolagstiftningen. Grundsynen var att äktenskapet var ett kontrakt som andra och inte ett sakrament. Skilsmässor borde enligt detta synsätt inte hanteras av kyrkan utan via samhällets sekulariserade rättsskipning. Phillips (1988) menar att det var byråkratiska och praktiska skäl som gjorde att den svenska kyrkan kom att hantera skilsmässor, då de hade en stor kompetens inom lagstiftningen som reglerade äktenskapet. Även om skilsmässor i princip var tillåtna så sågs de som en sista utväg och kunde först vara aktuella då alla försök att rädda äktenskapet misslyckats. Par uppmanades i första hand att bättra sig och kunde tilldömas olika straff om de inte fullgjorde sina plikter som make eller maka. Grunden för skilsmässa var äktenskapsbrott och egenvilligt övergivande, vilket innebär att en make eller maka utan skäl överger den andre för att aldrig återvända för att leva tillsammans igen. I första hand skulle den skyldige tvingas att återvända och återgå till äktenskapet, men i de fall där den skyldige flytt utomlands kunde en skilsmässa beviljas efter en tidsperiod på mellan fem och sju år. Ett undantag var om maken deserterat. Då detta var ett brott som straffades med döden, skulle äktenskapet upplösas av döden utifall att maken återvände och då gjordes ett undantag där skilsmässa kunde beviljas utan en tidsfrist. De skilda kunde tillåtas gifta om sig och det gällde även part som gjort sig skyldig till skilsmässan om den bosatte sig i en annan del av landet än den oskyldige. Skulle en försvunnen make återvända och kunna bevisa att han varken kunnat förhindra sin frånvaro eller meddela sin maka gick skilsmässan tillbaka, äktenskapet återupprättades och makans eventuella nya äktenskap ogiltigförklarades (Phillips 1988, Hafström 1974).

Från 1600-talets mitt började skilsmässor beviljas genom dispens från kungen utöver de skilsmässor som beviljades av de kyrkliga myndigheterna. Philips (1988) menar att detta inte innebar ett avsteg från de lutheranska principer som lagstiftningen vilade på och dispens beviljades i fall där bevis kanske inte höll formellt på alla plan, men brott ändå ansågs vara styrkt. Med tiden kom dock dispens att beviljas även i fall utöver äktenskapsbrott och övergivande vid

extrema svårigheter. Detta innebar i praktiken att lagstiftningen liberaliserades genom prejudikat som gav en mer liberal praxis.

Lagstiftningen kring skilsmässor ändrades nästa gång 1686. De skäl som tidigare berättat en skilsmässa behölls, men nu kunde skilsmässa även beviljas av skälet att paret var inkompatibelt. Om ett äktenskap präglades av disharmoni skulle nu församlingen gripa in för att verka för försoning. Om detta inte hjälpte skulle de lämnas över till myndigheterna där de bland annat kunde dömas till fängelse för en kortare tid. Om detta inte ledde till en förbättring av förhållandet, kunde kyrkodomstolen ta upp fallet igen och döma paret till hemskillnad. Domstolen kunde dock inte döma till skilsmässa, det var i dessa fall endast möjligt genom kunglig dispens. Den kungliga dispensen fastslogs härmed som procedur i lagstiftningen. Lagändringen var ett avsteg från reformationens centrala tankegångar och speglade snarare upplysningens ideal enligt Phillips (1988).

Under 1700-talet kunde skilsmässa beviljas genom kunglig dispens på grund av missbruksproblem och om det rådde hat och bitterhet mellan makarna. Andra skäl var om en av makarna dömdes för allvarliga brott eller om någon av makarna drabbats av en allvarlig sjukdom som spetälska eller obotlig sinnessjukdom. Den kungliga dispensen gav dock inte någondera i det upplösta äktenskapet rätten att gifta om sig, till skillnad från skilsmässorna som beviljades av kyrkan.

Med Sveriges Rikes lag 1734 övergick domsrätten i skilsmässor från de kyrkliga myndigheterna till världslig domstol. Efter domstolens utslag skulle dock domkapitlet högtidligen avkunna skilsmässan eller utfärda skiljebrev. De kyrkliga myndigheterna ansvarade också för ett omfattande varnings- och förlikningsförfarande och medling mellan makarna. Lagstiftningen behöll de tidigare lagstadgade skälen för skilsmässa, övergivande och äktenskapsbrott. Den etablerade ett förfarande för disharmoniska äktenskap. Först gavs paret en varning för att bättra sig. Om inte detta förbättrade äktenskapet kunde en andra varning delas ut följt av böter i två omgångar. Om situationen inte förbättrades kunde paret dömas till hemskillnad. Det krävdes dock en dispens från kungen för att omvandla hemskillnaden till en skilsmässa. Skilsmässor genom kunglig dispens var ovanliga och bara ett tiotal beviljades årligen under 1700-talet, enstaka på grund av fängelsevistelse och några fler på grund av sjukdomar (Phillips 1988, Hafström 1974).

Den franska revolutionen påverkade den svenska lagstiftningen för skilsmässor genom Jean-Baptiste Bernadotte som när han valdes till Kung Karl Johan snabbt valde att reformera den svenska lagstiftningen genom ett förslag som godkändes 1810. Lagen slog fast att äktenskapet var ett förbund som bygger på ömsesidig respekt. Skilsmässa kunde genom denna lag beviljas med anledning av övergivande, äktenskapsbrott, landsförvisning, mordförsök, livstids fängelse och obotlig sinnessjukdom som varat mer än tre år. Den kungliga dispensrätten fick nu också ett uttryckligt erkännande i författningstexten och kunde upplösa äktenskap på grund av dödsdomar, misskötsel av egendom, alkoholism, grymhet,

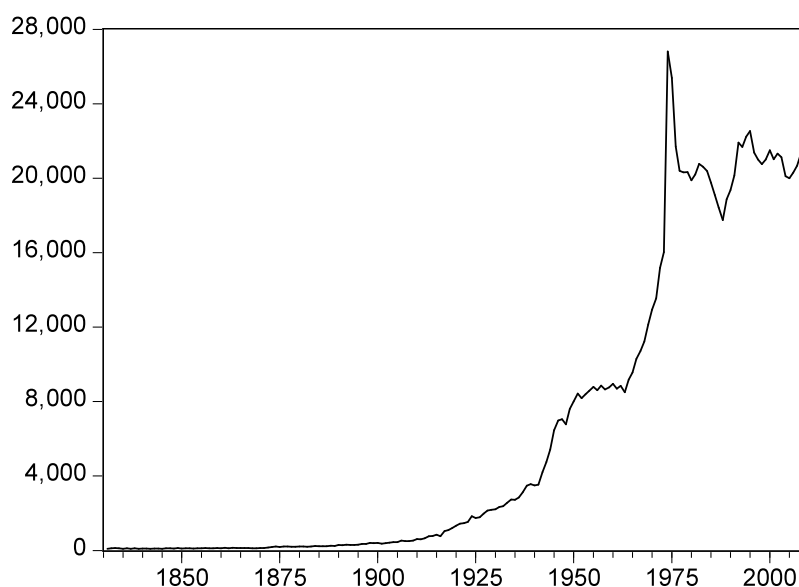
och situationer där ömsesidiga motsättningar övergått i aversion och hat (Phillips 1988).

1915 gjordes en förändring av lagstiftningen med syfte att avskaffa skilsmässor genom kunglig dispens. Därför tillfördes flera av de skäl som varit grund för kunglig dispens till lagstadgade skäl för skilsmässa. En annan avsikt var att harmonisera lagstiftningen mellan de nordiska länderna. En viktig nyhet med lagen 1915 var att den innehöll paragrafer av så kallad no-fault typ. Detta innebar ett nytt sätt att betrakta skilsmässan, då den inte kräver några skäl till att bryta äktenskapet, annat än att någon av de gifta önskar att bryta kontraktet. Om äktenskapet präglades av "långvarig och permanent söndring" kunde ett års separation beviljas med krav på deltagande i medling utförd av församling eller domare som motprestation. Efter ett år kunde paret ansöka om en permanent skilsmässa. Hade paret redan levt på skilda håll i mer än tre år kunde en permanent skilsmässa beviljas utan ett års väntetid. Lagen fastslog också att hushållets resurser skulle fördelas jämt mellan makarna och att rätten kunde fastställa underhåll om någondera av makarna inte klarade av att själv försörja sig (Phillips 1988, Hafström 1974, Sandström 2009).

1973 började en ny lagstiftning gälla som helt baseras på no-fault-principen. Lagen innebar en grundläggande förändring då de olika skäl som tidigare lagstiftning fastslagit för att legitimera en skilsmässa tagits bort ur lagstiftningen. Med den nya lagstiftningen ska inte några speciella skäl anges för att begära en skilsmässa, utan de har ersatts av en liberal princip som endast kräver att någon av makarna begär skilsmässa. Kontraktet gäller tills det att någon av makarna vill bryta det. Den enda lagmässiga begränsningen för skilsmässa är att par med barn under 16 inte kan få skilsmässan verkställd förrän efter sex månaders betänketid, förutsatt att båda från början inte är överens (Phillips 1988).

Officiell Statistik över skilsmässor finns från 1831. Fram till 1909 bygger den på de skilsmässor där domkapitel utfärdat skiljebrev vilket inte omfattar alla skilsmässor. Den utökas 1910 med skilsmässor där vigseln förrättats av präst inom främmande trossamfund eller borgerlig vigsel. Från och med 1914 bygger statistiken på uppgifter från domstolar och justitiedepartementet och kan därefter betraktas som fullständig (Statistiska centralbyrån, Befolkningsutvecklingen under 250 år).

Figur 2:1 Skilsmässor årligen 1831-2008



Källa: SCB Statistikdatabasen

Antalet skilsmässor varje år har i stort sett ökat under hela perioden 1831 till 2008, vilket är den period som det finns data tillgängliga för. Ökningstakten är dock inte jämn. Vid periodens början skilde sig omkring 100 per år och vid sekelskiftet runt 400. Antalet ökade sedan med tilltagande takt fram till 1950-talet då antalet skilsmässor efter en kraftig ökning under 40-talet låg på en mera jämn nivå mellan 8000 och 9000. Under 60-talet ökade antalet skilsmässor kraftigare igen från år till år för att sedan öka explosivt under 70-talet. 1970 skilde sig omkring 13000 och redan 1974 hade antalet skilsmässor fördubblats till 26800. Bakom den kraftiga ökningen låg den reformerade lagstiftningen 1973. Reformen gjorde processen för att få tillstånd en skilsmässa kortare. De skilsmässor som skedde 1974 kan antas ha skett både mellan par som redan före reformen låg i skilsmässa och par som mer nyligen bestämt sig för att skilja sig. Då väntetiden förkortades tillgodosågs ett uppdämt behov av skilsmässor och redan efter något år sjönk antalet skilsmässor igen. De som väntat på en skilsmässa under den äldre lagstiftningen har då hunnit gå igenom processen och de som skiljer sig är i stället par som tagit ett beslut om skilsmässa efter reformen. Reformen kan förklara hur antalet skilsmässor ökade explosivt under 1974 och 75, men det är mer tveksamt om den ska ses som orsak till att skilsmässorna ökade. Antalet skilsmässor hade ökat kraftigt från 60-talets början och att reformen genomfördes under en period med ett kraftigt ökande antal skilsmässor kan förklara hur den kraftiga ökningen föll tillbaka genom att reformen koncentrerade ett antal par som bestämt sig att gå skilda vägar under en längre tidsperiod inom en kortare tidsrymd. Sedan 70-talets mitt har skilsmässorna pendlat omkring en nivå på 20000 per år. (Statistiska centralbyrån 1995, Sandström, 2009)

2.2 Teori

Teorier om skilsmässor kan ses som en spegelbild av teorier om varför människor väljer att gifta sig (Norberg-Schönfeldt 2007). Saknar man skäl för att vara gift, har man enligt detta resonemang skäl att skilja sig. Denna idé verkar fullt rimlig med en syn på äktenskapet som en union mellan två individer som agerar utifrån att vissa saker i livet kan tillgodoses bättre just som ett gift par. Denna tolkning stämmer också bra överens med äktenskapet så som det ser ut idag. Det kan dock ställas i kontrast till den klassiska katolska innebörden av äktenskapet där det som ett heligt sakrament har ett större värde än de båda makarnas individuella nytta. Skilsmässors förekomst genom historien har getts olika tolkningar. En är att förändringar i samhället påverkat människors möjlighet att vara lyckliga inom äktenskapet och äktenskapets stabilitet som institution. En annan tolkning är att hinder för skilsmässor har lett till att olyckligt gifta har stannat kvar inom äktenskapet och att den positiva trenden historiskt inte tyder på att färre vill leva inom äktenskapet idag, utan att fler har möjlighet att avsluta misslyckade äktenskap (Phillips 1988). Dåliga tider kan utsätta ett förhållande för stress och öka risken för skilsmässa, men dåliga tider kan också göra det svårare att hantera de kostnader som en skilsmässa innebär, vilket kan tvinga ett olyckligt par att hålla ihop.

En viktig teori om skilsmässor som bygger på ekonomisk teori finns inom new home economics. Ett alternativ till new home economics är en teori som sätter skilsmässor i förhållande till demografiska variabler, Richard Easterlins relativa inkomst-hypotes.

2.2.1 New Home Economics

Gary S. Becker beskriver skilsmässor som ett fenomen som i första hand beror på bristfällig information om partnern när äktenskapet inleds. Motiveringen bakom detta är att de flesta skilsmässor sker snart efter giftermålet och att kostnaderna för en skilsmässa borde överväga vinsterna av ett så kort äktenskap. Upplevs dock kostnaderna som låga för en skilsmässa, kan det vara ett fullt rationellt beteende att gifta sig och nöja sig med ett äktenskap som är bättre än att vara ensam, men inte en perfekt matchning, i väntan på att hitta en bättre partner. Osäkerheten är viktig för analysen, eftersom den öppnar möjligheten dels för att skilsmässor är en del av en planerad nyttomaximerande strategi, eller ett svar på oförutsedda händelser.

Män med högre inkomster är mer attraktiva på äktenskapsmarknaden menar Becker, vilket förklarar att de gifter sig vid yngre åldrar och snabbare kan gifta om sig vid en skilsmässa. En ökad inkomst för en man verkar stabiliserande på äktenskapet, då den ökar vinsterna med själva äktenskapet. Ökade inkomster för kvinnor har dock motsatt effekt. Detta beror dels på att deras chans att skaffa barn minskar, vilket i sig tur är destabiliserande för äktenskapet. Gemensamma barn innebär en stor kostnad vid en skilsmässa och har därför en stabiliserande effekt. Dels minskar effektiviteten av en traditionell och könsbetingad arbetsfördelning inom äktenskapet, där kvinnor specialiserar sig på arbete inom hemmet och reproduktion och mannen specialiserar sig på arbete utanför hemmet. (Becker 1991)

I Beckers modell är alla inom familjen altruistiska och väljer det som är det gemensamma bästa. Sociologisk teori som utgår från Blood och Wolf utgår i stället från en maktkamp där den med mest makt inom äktenskapet kan lämna hushållsarbete till den andre. Resurser som utbildning och inkomst ger personer makt att styra arbetsdelningen inom äktenskapet (Stanfors 2007).

Förutsättningen för att ett par ska skiljas i Beckers modell är att deras gemensamma välstånd är större när paret är skilt än deras gemensamma välstånd som ett gift par. En individ kommer att acceptera en skilsmässa i de fall då hennes välstånd eller nytta är högre som skild än som gift. Becker antar att kostnaden för att förhandla fram en skilsmässa mellan ett par i regel är låg. Om en part gör en vinst på skilsmässan samtidigt som den andre gör en förlust, kan den vinnande parten kompensera den andres förlust i de fall där den enes vinst är större än den andres förlust. Det är därför parets gemensamma välstånd som kommer att avgöra om de fortsätter vara gifta eller skiljs. Paret kommer att skiljas om båda makarnas välstånd är större som skilda eller om den enes vinst är så stor att den kan kompensera den andres förlust. De kommer att fortsätta vara gifta om bådas välstånd är större som gifta än skilda, eller om den enes förlust av att skiljas är större än den andres vinst. Resonemanget är enligt Becker en variant på Coase-teoremet (Becker 1991).

Ett alternativ till den altruistiska modell av ett äktenskap som Becker presenterar ges i Manser och Brown(1980), och även McElroy och Horney (1981). De beskriver äktenskapet som en process där två individer agerar för att maximera var sin nyttofunktion. Med hjälp av spelteori kan resultaten av olika förhandlingsprinciper visas och Manser och Brown visar på att utifrån jämviktsprinciper enligt Nash och Kalai och Smorodinsky, kan förhållandet mellan relativa inkomster och risken för skilsmässa inte kan förväntas följa ett enkelt linjär samband, utan risken för skilsmässa kan minska och öka om vartannat samtidigt som relativlönen förändras kontinuerligt. Beckers specifikation av en gemensam nyttofunktion för hushållet kritiserats av Manser och Brown, som menar att den inte kan härledas enbart genom att de två personernas nyttofunktioner är ömsesidigt beroende av varandra, utan den beror också på en implicit förhandlingsregel att endast den ene personens nyttofunktion maximeras.

Becker, Landes och Michael (1977) tar upp omgifte som en viktig valmöjlighet för den teoretiska analysen. En gift man eller kvinna ställs inte endast inför två valmöjligheter vad gäller äktenskapet, att fortsätta vara gift eller inte vara gift, utan kan även gifta om sig med en ny partner. Denna möjlighet är viktig menar Becker och övriga. En förbättring av mannens inkomst borde generellt betyda att äktenskapet stabiliseras, eftersom den kan förväntas höja välståndet inom äktenskapet mer än den skulle höja välståndet för mannen som ensamstående. Möjligheten att gifta om sig kan dock ge mannen en ny möjlighet att byta partner mot en partner som inte varit tillgänglig tidigare då han hade en lägre inkomst, han får en möjlighet att byta upp sig mot en bättre partner. Är vinsten i det nya äktenskapet så stor att den kan kompensera förlusten för den partner som lämnats, kan en inkomstökning i stället leda till att äktenskapet destabiliseras.

Specifikt kapital från tidigare äktenskap kan dock verka destabiliserande på senare. Barn från tidigare äktenskap kan till exempel vara en källa till friktion. En skild person kan också ha investerat i generellt kapital framför specifikt då den förutsett en skilsmässa och detta kan verka destabiliserande även för senare äktenskap (Becker, Landes och Michael, 1977).

Om skilsmässor blir vanligare över tiden innebär detta i sig en ökad risk för skilsmässor, eftersom det avskräcker par att investera i kapital knutet till äktenskapet, som att specialisera sig på hemarbete eller att skaffa barn. En ökning av skilsmässor kan också innebära en förbättring av marknaden för omgifte genom att öka utbudet av partners och den har därmed en självförstärkande effekt.

Kvinnors ökande deltagande på arbetsmarknaden kan därför både ha orsakats av och bidragit till äktenskapets instabilitet menar Becker, Landes och Michael (Becker, Landes och Michael 1977 s. 1142).

En anledning till att gifta sig är enligt Becker att äktenskapet tillåter familjemedlemmarna att specialisera sig på olika arbetsuppgifter och investera i sitt kapital knutet till sina respektive uppgifter och tillsammans bli effektivare genom arbetsdelning. Detta är grunden till den traditionella arbetsdelningen i en familj där maken specialiserar sig på arbete utanför hemmet som ger en inkomst och hustrun specialiserar sig på arbete inom hemmet och reproduktion. Genom att specialisera sig inom var sitt område kan ett par genom äktenskapet höja sin gemensamma effektivitet jämfört med vad som varit möjligt för dem som individer. Då arbetsdelningen inom äktenskapet blir mindre effektiv ökar risken för skilsmässor. Detta medför att risken för skilsmässor ökar som en följd av att kvinnors inkomster, eller möjlighet till inkomster ökar i förhållande till mäns. En förändrad balans mellan inkomstmöjligheterna där kvinnors position stärks leder också till att kvinnor i mindre utsträckning väljer att investera i kapital knutet till hemarbete och reproduktion, och kan på sikt vara en självförstärkande mekanism (Becker 1991).

En kritik mot hypotesen om att kvinnligt oberoende leder till en ökad skilsmässofrekvens är att den inte tar hänsyn till positiva effekter av att ha två försörjare, en total högre inkomst för familjen måste i sig vara positivt då familjen fortfarande har fördelar av stordrift och kollektiva varor inom familjen. Att dela på försörjningsbördan kan också ses som ett sätt att sprida risker och lindra konsekvenserna av att en partner drabbas av arbetslöshet eller går bort. Ett annat argument är att då båda arbetar lever de inte i olika världar på samma sätt, utan har mer gemensamt vilket borde vara positivt för parets relation. (Oppenheimer 1997).

Enligt Evelyn L. Lehrer kan ett äktenskap betraktas som ett partnerskap där målet är att möjliggöra och koordinera både produktion och konsumtion. En av de viktigaste varorna är här gemensamma barn. Genom att dela upp arbete mellan parterna kan man möjliggöra specialisering och öka makarnas sammanlagda produktivitet. Man kan också dela risker, till

exempel för att bli arbetslös, dra nytta av skalfördelar, ett typexempel är att det är billigare att bo gemensamt i en stor bostad jämfört med var för sig i två små. Man kan väntas använda och producera offentliga varor (public goods) inom äktenskapet, till exempel konst i det gemensamma hemmet, och det kan finnas positiva externaliteter då man gör saker tillsammans, det kan till exempel vara roligare att se en film tillsammans än var för sig. (Lehrer 1993, s.56)
Vinsten av att ingå ett äktenskap är enligt Lehrer en ökad konsumtion såväl som en ökad produktion.

Lehrer betonar liksom Becker att det är relativt kostsamt att hitta en partner, varpå man kan vänta sig att alla äktenskap inte är perfekta. Om endera eller båda parter upptäcker att partnern inte lever upp till respektive förväntningar om partnern eller om förutsättningarna förändras och kostnaderna är tillräckligt små kan äktenskapet upplösas.

Ross och Sawhill (1979) delar upp effekten av kvinnors inkomst på risken för skilsmässa i två effekter. Dels en inkomsteffekt, en högre inkomst för familjen är positiv för familjen då större inkomster minskar påfrestningar och ökar dess möjligheter till konsumtion. Inkomsteffekten verkar stabiliserande på äktenskapet. Dels finns det en oberoendeeffekt som verkar destabiliserande. Denna innebär att vinsterna av en könsbunden arbetsdelning inom äktenskapet blir mindre effektiv och att kvinnan får lättare att lämna ett olyckligt äktenskap.

En hypotes utifrån Beckers teori om äktenskapet som ett verktyg för specialisering är att ju mindre skillnaden mellan mäns och kvinnors inkomster är, desto mindre är de effektivitetsvinster som äktenskapet ger genom specialisering och desto större är risken för skilsmässa.

2.2.2 Relativ kohortstorlek

En annan teori som kan användas för att förklara skillnader i skilsmässor över tiden är Richard Easterlins teori, den relativa inkomst-hypotesen, som förklarar skillnader i skilsmässofrekvens med hjälp av vilken ålderskohort de gifta tillhör. Centralt i teorin är att den standard mot vilken vi mäter vårt välstånd är den i föräldrahemmet. Ett par från en liten ålderskohort har lätt att leva upp till uppställda förväntningar. De har relativt bra inkomster, de är säkra på sina ekonomiska utsikter och känner sig trygga i att gifta sig och bilda familj. Ett par som kommer från en stor ålderskohort å andra sidan är ekonomiskt trängda, de är mer konkurrensutsatta och tjänar relativt mindre och upplever en större arbetslöshet. De skjuter därför upp giftermål och familjebildande och förväntar sig som en följd av detta inte att skaffa lika många barn. Männerna har svårt att leva upp till rollen som familjeförsörjare, vilket dels tvingar kvinnor att återvända till förvärvsarbete då de skaffat barn och paret kommer inte att kunna skaffa så många barn som de förväntat sig. Detta leder i sin tur till att mannen känner skuld och kvinnan kan anklaga mannen för att han inte lever upp till sin roll som försörjare. Detta ger direkta skäl till att skilsmässofrekvensen ökar, och den kommer även att öka som en följd av att de skaffar färre barn; barn verkar stabiliserande i ett förhållande, och av att kvinnor i större utsträckning arbetar utanför hemmet, vilket ger dem ett ekonomiskt oberoende (Easterlin 1987).

Samuel Preston (1985) har argumenterat för att kohortstorleken kan leda till fördelar för större kohorter. Större kohorter har relativt större politisk makt och kan driva igenom reformer som gynnar dem. Detta skulle kunna påverka dem positivt och motverka den ökade konkurrens de utsätts för enligt Easterlins resonemang. Till exempel skulle de kunna driva igenom förbättringar av barnomsorgen som avlastar familjen och gör det möjligt att bilda familj. Detta skulle minska den risk för skilsmässa som en senareläggning av familjebildandet innebär. Det skulle också kunna innebära att stora kohorter känner att de har samhällets stöd, medan mindre kohorter känner sig utsatta då de resurser de behöver monteras ned till förmån för andra.

Att födas i en stor kohort kan alltså samtidigt innebära en ökad utsatthet för konkurrens och svårigheter att leva upp till sina förväntningar, vilket leder till en ökad risk för skilsmässa och till ett större politiskt inflytande, som kan användas till att tillgodogöra sig resurser för tillgodose behov som är gemensamma för åldersgruppen och eventuellt också kompensera de nackdelar som en ökad konkurrensutsatthet innebär. Möjligheten att utnyttja politisk makt behöver inte vara konstant över tiden. Den offentliga sektorn var större vid 1900-talets slut än vid 1900-talets början och möjligheten för stora ålderskohorter att med politiska medel skaffa sig fördelar vid 1900-talets slut kan därför ha varit större jämfört med 1900-talets början.

En hypotes för hur risken för skilsmässa skiljer sig mellan olika stora ålderskohorter utifrån Easterlins relativa inkomsthypotes är att den som tillhör en stor ålderskohort har en större risk att skiljas. De flesta skilsmässor sker strax efter att äktenskapet inletts och ju större den ålderskohort som har passerat typåldern för giftermål är, desto större är risken för skilsmässa.

2.3 Tidigare forskning

Inkomster och relationen mellan mäns och kvinnors löner

Becker, Landes och Michael (1977) testar olika förklaringar till skilsmässofrekvensen på tvärsnittsdata baserade på intervjuer. De kommer fram till att högre inkomster för män har en stabiliserande effekt på äktenskapet. För kvinnor gäller det motsatta sambandet, när lönerna ökar, ökar också risken för skilsmässa. De gör en uppdelning mellan förväntade och oförutsedda inkomster där oförutsedda inkomster får en positiv men icke signifikant effekt på skilsmässorisen.

Att kvinnlig relativlön har ett positivt samband med risken för skilsmässa får även stöd i en studie av Mathijs Kalmijn (2007) som undersöker hur skillnader i skilsmässofrekvens mellan olika europeiska länder under 1990-talet kan förklaras med makrovariabler.

Steven Ruggles konstaterar att relationen mellan mäns och kvinnors deltagande på arbetsmarknaden har ett positivt samband med antalet skilsmässor (Ruggles 1997).

Stacy Rogers (2004) finner ett linjärt samband mellan kvinnors löner och skilsmässor i en studie gjord i USA. Hon tolkar det som att ekonomiskt oberoende underlättar för kvinnor som vill skilja sig och att kvinnor med högre inkomster, oavsett mannens inkomst, har lättare att skilja sig än andra. När det gäller relativlönen, kvinnans lön som en andel av familjens inkomster, så finner hon ett andragradssamband, där funktionen är konkav. Som högst är risken för skilsmässa då kvinnans del av inkomsterna är runt 60 procent av familjens inkomster. Detta tolkar Rogers som att ett ömsesidigt beroende ökar äktenskapets stabilitet. Ett äktenskap är mer stabilt där en partner tjänar mer än den andre, oavsett om den som tjänar mer är mannen eller hustrun (Rogers 2004). Dessa studier ger stöd åt Beckers hypotes, men andra har haft svårt att visa på sambandet mellan relationen mellan inkomster och skilsmässor. Kristian Bolin (1996) testar i en studie på mikronivå hur olika faktorer påverkar skilsmässofrekvensen bland gifta par. Han visar att de ekonomiska förutsättningarna, inkomst och relativlön, för ett par som gifter sig påverkar äktenskapets förväntade längd. Däremot kan inte förändringar i relativlön visas påverka risken för skilsmässa. En möjlig förklaring till detta, menar Bolin, är att relativlöner anges i heltidslöner och inte som relationen mellan parens faktiska inkomster som också måste ta hänsyn till deras arbetstid. Kan de dessutom inte välja sin arbetstid själva, reflekterar lönen inte kompensation för en möjlighet att byta fritid mot arbetstid. Då kan inte komparativa fördelar användas för att förklara allokering av tid eller risker för skilsmässa. Arbetstid per vecka som förklarande variabel påverkade risken för skilsmässa negativt. Arbetstid per vecka visar sig vara en signifikant variabel för att bestämma risken för skilsmässa för kvinnor. Kvinnor som arbetar fler timmar löper en större risk för skilsmässa (Bolin s. 141). Bolin drar slutsatsen att manliga såväl som kvinnliga löner varit relativt oviktiga för äktenskapets stabilitet. Magdalena Norberg-Schönfeldt (2007) kommer fram till att högre inkomster verkar stabiliserande för äktenskapet, både när det gäller mäns och kvinnors inkomster.

Även om inte alla studier visar på att relationen mellan mäns och kvinnors löner påverkar risken för skilsmässa använder jag hypotesen att förändringar i kvinnors löner relativt mäns löner har ett positivt samband med skilsmässor.

Arbetslöshet

Arbetslöshet har delvis visat sig vara en förklarande faktor i studien av Kalmijn (2007). För OLS-skattningar på skillnader mellan länder gav arbetslöshet en negativ effekt på skilsmässofrekvensen, men då han använde materialet som paneldata kunde ingen effekt påvisas. En annan variabel som mäter social instabilitet, självmord, visade sig i stället bättre kunna förklara skilsmässofrekvensen.

Gunnar Andersson (1995) konstaterar risken för skilsmässa bland omgifta kvinnor tycks varieras med konjunkturen, speciellt förändringar i arbetslösheten, snarare än att ha en tydlig trend över tid.

Marika Jalovaara (2003) konstaterar också i en studie av risker för skilsmässa i Finland 1991-1993 att arbetslöshet medför en ökad risk för skilsmässa. Risken

är högre för skilsmässa om maken blir arbetslös jämfört med då maken blir det. Är båda arbetslösa ökar risken ytterligare och är maken hemmafru är risken för skilsmässa större om mannen blir arbetslös, än om maken hade arbetat. Magdalena Norberg-Schönfeldt (2007) ser ingen signifikant skillnad i risk för skilsmässa för arbetslösa. Hon inkluderar variabeln om paren får socialbidrag vilket ger en signifikant och stor destabiliserande effekt och arbetslöshet verkar inte påverka risken för skilsmässa när också socialbidrag tas med som förklarande variabel. Hon tolkar det som att den sociala utsatthet som det innebär att stå utanför arbetsmarknaden ökar risken för skilsmässa. Det är dock möjligt att de krav som ställs på mottagare av socialbidrag och deras partners kan påverka incitament för att begära skilsmässa. En rimlig hypotes är att risken för skilsmässa påverkas positivt av andelen arbetslösa.

Fertilitet

Becker, Landes och Michael (1977) konstaterar att ett ökat antal gemensamma barn minskar risken för skilsmässa. Det är dock inte entydigt hur kausalsambandet mellan de två variablerna ser ut, gemensamma barn är en gemensam investering som kan medföra stora kostnader vid skilsmässa och borde därför verka stabiliserande för äktenskapet. Ett samband i motsatt riktning verkar dock lika rimligt, att ett minskande antal gifta par leder till det föds färre barn. Ett undantagsfall är barn från tidigare äktenskap som verkar destabiliserande för det aktuella äktenskapet.

Magdalena Norberg-Schönfeldt (2007) visar att risken för skilsmässa inte påverkas signifikant om paret har ett enstaka barn yngre än tre år. Har paret däremot flera barn yngre än tre år minskar risken för skilsmässa signifikant. En rimlig hypotes är därför att risken för skilsmässa påverkas negativt om antalet barn som föds ökar.

Relativ kohortstorlek

Easterlin 1987 presenterar stöd för den relativa inkomsthypotesen med stöd av Preston och McDonald (1979) som konstaterar att för ett par, påverkar makens ekonomiska situation relativt brudens fars ekonomiska situation, risken för skilsmässa negativt.

En hypotes som grundar sig på Easterlins resonemang är, för förändringar i antalet skilsmässor över tid, att ju större ålderskohort den grupp som tillhör typåldern för skilsmässor är, desto större kommer antalet skilsmässor att vara.

2.4 Hypoteser

En modell för hur skilsmässor varierar på över tid på medellång och kort sikt är att variationer i antalet skilsmässor kan bestämmas av variationer i relativlön för kvinnor, arbetslöshet, relativ kohortstorlek för dem som befinner sig i typåldern för skilsmässa, fertilitet och BNP.

Den teoretiska bakgrunden till de val av faktorer som kan påverka skilsmässor i samhället utgår ofta från en bild av familjen, där individer reagerar på yttre

omständigheter. Förändringar på samhällsnivå är å ena sidan summan av individerna som utgör samhället. Om fler blir arbetslösa kommer fler äktenskap att utsättas för den stress det innebär att vara arbetslös. Individer är å andra sidan inte okänsliga för vad som händer i samhället och förändringar i arbetslöshet kan påverka fler individer än de som faktiskt blir arbetslösa. Att dåliga tider råder kan i sig utgöra en grund för att förändra sitt beteende och risken för att bli arbetslös ökar för fler än dem som faktiskt blir arbetslösa.

Jag utgår från en modell där jag förklarar antalet skilsmässor per gifta med BNP per capita, vilket beskriver den ekonomiska konjunkturen, TFR vilket är ett mått på hur många barn som föds, relativlöner vilket anger kvinnors löner i förhållande till mäns löner, vakanser vilket är ytterligare en konjunkturindikator som pekar på hur arbetsmarknaden ser ut och relativ kohortstorlek, som kan användas för att testa Richard Easterlins relativa inkomsthypotes.

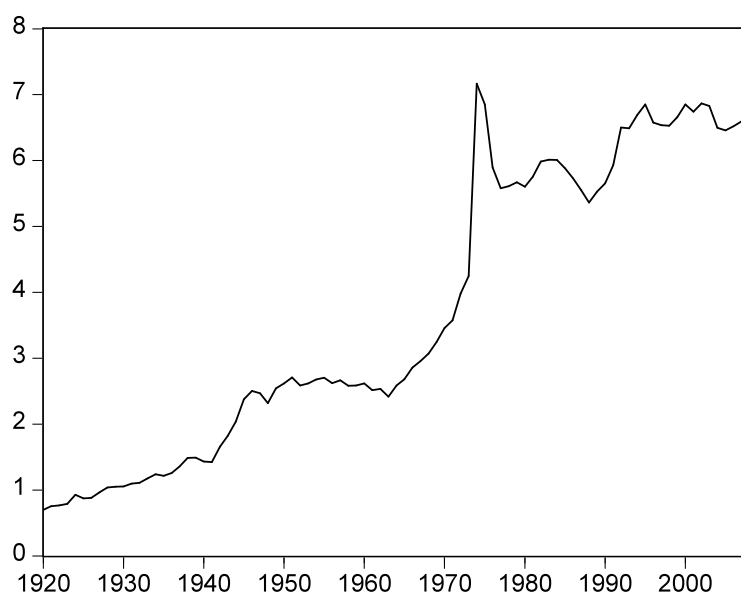
3. Data

Mina data bygger på Sveriges officiella statistik som tillhandahålls av Statistiska centralbyrån (SCB).

Skilsmässor

Statistiska centralbyrån tillhandahåller statistik över skilsmässor årligen. Jag kommer att använda en kvot mellan antalet skilsmässor och antalet gifta. Eftersom det rör sig om små andelar varje år är det lämpligt att presentera serien som antalet skilda per gifta i tusental.

Figur 3:1 Skilsmässor per 1000 gifta 1920-2008



Källa: SCB, Statistikdatabasen, Statistisk årsbok.

En kraftig ökning av antalet skilsmässor skedde från år 1973 till 1974. I januari 1974 liberaliserades lagstiftningen för skilsmässor och en betänketid på sex månader ersatte en tidigare hemskillnad. Om paret saknade barn under 16 krävdes heller ingen betänketid. Detta förklarar de höga skilsmässotalen för 1974 och 1975 (SCB Befolkningsutvecklingen under 250 år).

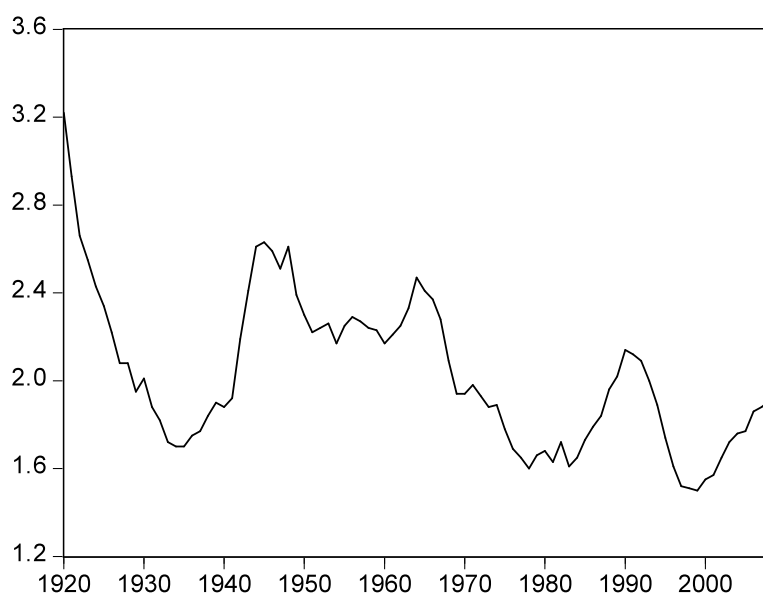
Fertilitet, total fertility rate

Fertiliteten som råder i samhället kan vara av betydelse för skilsmässofrekvensen, eftersom barn inom äktenskapet har visat sig vara en stabiliserande faktor i flera undersökningar.

Under 1920-talet där min undersökning tar sin början, befinner sig befolkningen i slutet av en förändring av samhällets demografiska struktur som kallats den demografiska transitionen och fertiliteten uppvisar sedan ett cykliskt mönster (Stanfors 2003).

TFR, total fertility rate, är ett mått på fertiliteten. TFR är summan av åldersspecifika fruktsamhetstal för en syntetisk ålderskohort bestående av kvinnor mellan 15 och 49 år under perioden. Det anger många barn en kvinna skulle få i genomsnitt under den reproduktiva delen av livet om hon levde i en ålderskohort med de fruktsamhetstal som observerats det aktuella året. Stanfors 2003 gör en modell för att beskriva den cykliska variationen i TFR och visar hur den kan skattas med reallöner för män, kvinnors löner relativt mäns löner, kohortstorlek, vakanser och industrins investeringskvot.

Figur 3:2 Total fertility rate 1920-2008



Källa: SCB Statistikdatabasen, Stanfors 2003

Relativlöner

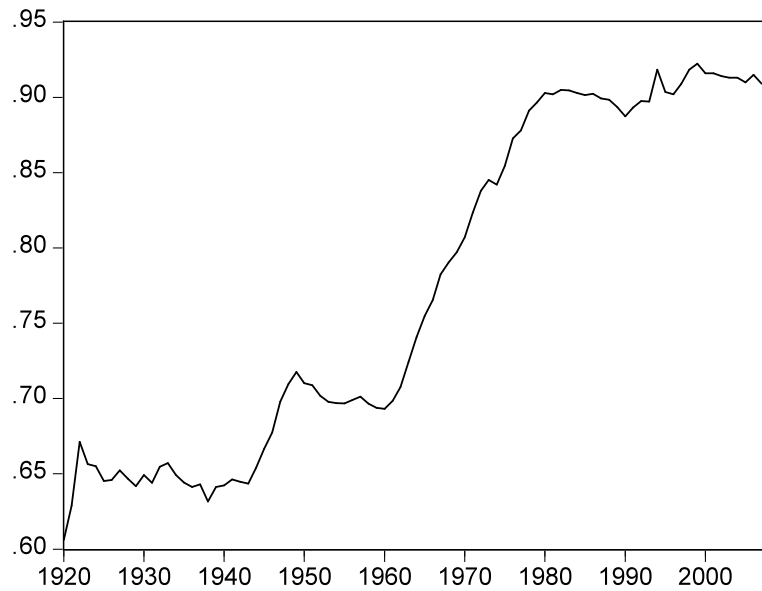
Relativlönerna för kvinnor med avseende på mäns löner¹ har en positiv trend för hela tidsperioden. Utvecklingen präglas av att skillnaderna har minskat i språng för att sedan ligga stabilt i perioder och även gå tillbaka. Perioderna av utjämning är koncentrerade till slutet på 1920-talet, 1940-talet och från mitten av 1960-talet och genom 1970-talet. Mönstret ser ut på samma sätt för industriarbetare som för anställda inom tjänstesektorn, men de kvinnliga lönerna inom tjänstesektorn ligger på en lägre nivå relativt männens löner.

¹ Jag vill framföra ett tack till Maria Stanfors som låtit mig använda beräkningar av kvinnors löner relativt mäns löner i tjänste respektive industrisektor (Stanfors 2007).

Andelen kvinnor inom industrisektorn har sjunkit, 1960 var cirka 30 procent av industriarbetarna kvinnor, motsvarande andel var 10 procent i mitten av 1990-talet (Stanfors 2007). Orsakerna till ökningen i relativlön skiljer sig också mellan de olika tidsperioderna. Före 1960 berodde löneutjämnningen på förändringar i sysselsättningsstrukturen, att andelen män och kvinnor förändrades mellan olika sektorer. Kvinnor lämnade jordbruk och hushållsarbete för handel och offentlig sektor. Efter 1960 berodde förändringarna i stället på att lönestrukturen förändrades. Genomsnittslönerna mellan olika sektorer utjämnades och kvinnor som befann sig i låglönesektorer kom därför närmare männen i snittlön. Detta berodde dels på att utbildningsväsendet byggts ut och att kvinnor fick tillgång till högre utbildning och på den offentliga sektorns utbyggnad. Löneskillnaderna minskade också generellt under 1960- och 70-talen vilket gynnade kvinnor som oftast arbetade i låglöneyrken. (Stanfors 2003, 2007). Från och med 1980-talet ökade löneskillnaderna igen mellan låg- och höglönesektorer, men relativlönerna stabiliserades, då kvinnor samtidigt rörde sig från låg- till höglönesektorer.

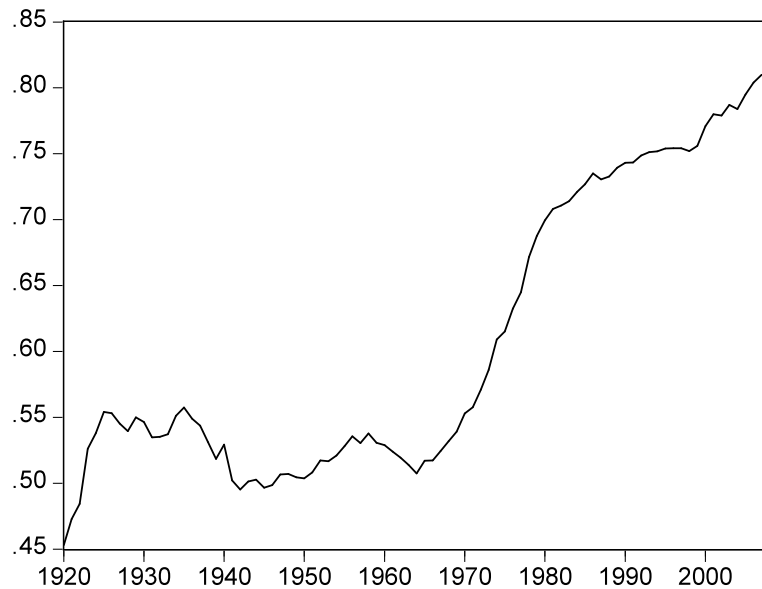
En förklaring till att relativlönerna har ökat och skillnaderna minskat är att fackföreningar i Sverige har haft en relativt stark position och kunnat driva på utvecklingen mot lika löner. En alternativ förklaring, som föreslagits av Lars Svensson (1995), är att det under perioder har rått brist på arbetskraft inom kvinnodominerade branscher, vilket har drivit upp lönerna. Svensson visar också på hur relativlönernas utveckling kan relateras till en modell för ekonomisk tillväxt och utveckling på lång sikt som utvecklats på Ekonomisk-historiska institutionen vid Lunds universitet. Modellen bygger på generaliseringar av cykliska mönster i ekonomiska variabler över tid. Tidsperioder karaktäriseras av antingen effektivitetsökningar eller strukturell förändring. En lång cykel på cirka 40 år inleds med en period av strukturell förändring som präglas av spridning av innovationer som är centrala för perioden, oftast inom områdena kraft och kommunikationer. Den strukturella förändringen påverkar inte bara produktion och infrastruktur, utan till omvandlingsperioden hör också nya institutioner och omformulering av ekonomisk politik. Efter transformationen av ekonomin följer en period av strukturell stabilitet och ökad konkurrens leder till att investeringar fokuserar på mer kortsiktiga rationaliseringar av den etablerade produktionen. Den strukturella omvandlingen kan sägas präglas av ett positivt omvandlingstryck, medan den strukturella rationaliseringen präglas av ett negativt omvandlingstryck. Då möjligheterna till rationalisering är uttömda kulminerar rationaliseringsfasen i en omfattande strukturell kris. Krisen är inte bara skadlig för ekonomin, utan har en positiv funktion då den friställer resurser inför en ny period av strukturell omvandling. Processen kan kallas kreativ förstörelse, ett begrepp som myntades av Joseph Schumpeter. Skillnader i löner tenderar att öka under omvandlingsfasen då spridningen av nya tekniker ofta kräver en speciell expertis, medan rationaliseringsfasen präglas av en utjämning av skillnader i lön mellan olika grupper då produktionen standardiseras och förenklas. (Svensson, 1995, Schön, 2000). Svensson argumenterar för att en stor del av utvecklingen av kvinnors relativlöner kan förklaras genom att studera tillgång och efterfrågan på kvinnlig arbetskraft. Efterfrågan på arbetskraft har varierat med strukturcykeln och därför har utvecklingen av relativlöner skett språngartat under strukturcykelns rationaliseringsfas.

Figur 3:3 Kvinnors löner relativt mäns löner inom industrisektorn 1920-2008



Källa: Beräkningar av Maria Stanfors, Stanfors Maria (2007)

Figur 3:4 Kvinnors löner relativt mäns löner inom tjänstesektorn 1920-2008

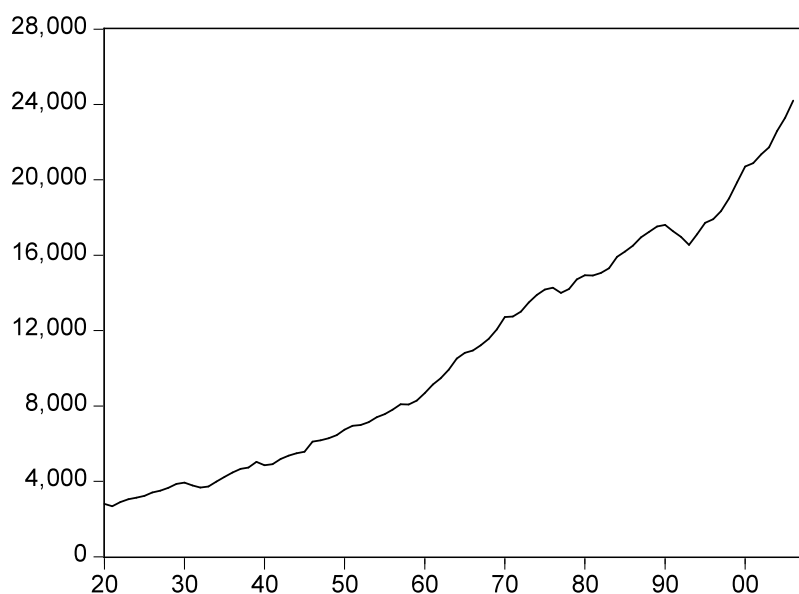


Källa: Beräkningar av Maria Stanfors, Stanfors Maria (2007)

BNP per capita

Som ett mått på den ekonomiska konjunkturen har jag valt att använda BNP per capita.

Figur 3:5 BNP per capita 1920-2008



Källa: BNP per capita: Maddison 2008

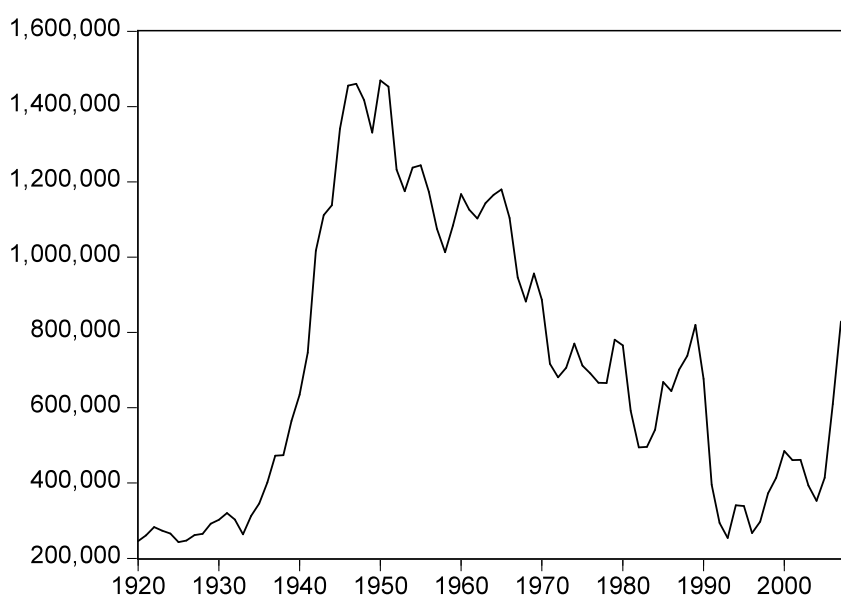
Vakanser

Mitt material vad gäller vakanser består av de jobbtillfällena som registrerats genom offentlig arbetsförmedling. Detta är inte oproblematiskt, alla arbeten förmedlas till exempel inte via arbetsförmedlingen. Statistiken skiljer sig också mellan olika tidsperioder då man arbetat med olika definitioner. Efter 1988 är till exempel jobb med kortare varaktighet än 10 dagar exkluderade ur statistiken.

Det främsta skälet att använda vakanser som en indikator på konjunkturen på arbetsmarknaden är att alternativet, arbetslöshet, historiskt sett har ännu sämre statistik. Den dokumenterade statistiken bygger på arbetare anslutna till fackförbund fram till 1957, arbetare anslutna till a-kassor mellan 1956-1967 och från 1963 finns officiell statistik genom arbetskraftsundersökningar. Denna statistik är inte heltäckande, före 1963 finns inte kvinnor representerade i statistiken och den ger en indikator som inte representerar hela arbetsmarknaden. Därför använder jag i stället vakanser som en sorts spegelbild av arbetslösheten. Då goda tider råder på arbetsmarknaden är antalet vakanser stort och arbetslösa få, när dåliga tider råder är antalet vakanser få och många är arbetslösa (Stanfors 2003).

Den dramatiska ökningen av vakanser under mitten av 1930-talet berodde inte bara på att ekonomin återhämtade sig efter depressionen, utan också på att arbetsmarknadens institutioner förändrades. Privata alternativ till den offentliga arbetsförmedlingen som fanns under 20-talet försvann och utbudet av jobb koncentrerades under 30-talet till den offentliga arbetsförmedlingen vilket slår igenom i statistiken. Under 50-, 60- och 70-talen kunde arbetsförmedlingen och olika arbetsmarknadspolitiska åtgärder effektivt förmedla stora mängder arbeten, vilket minskade antalet annonserade arbetstillfällen, vilket kan förklara nedgången från och med 50-talet. Under 80-talet etablerade sig alternativ till den offentliga arbetsförmedlingen, vilket förklarar den senare nedgången (Stanfors 2003).

Figur 3:6 Antal vakanser 1920-2008



Källa: SCB statistikdatabasen, Statistisk årsbok.

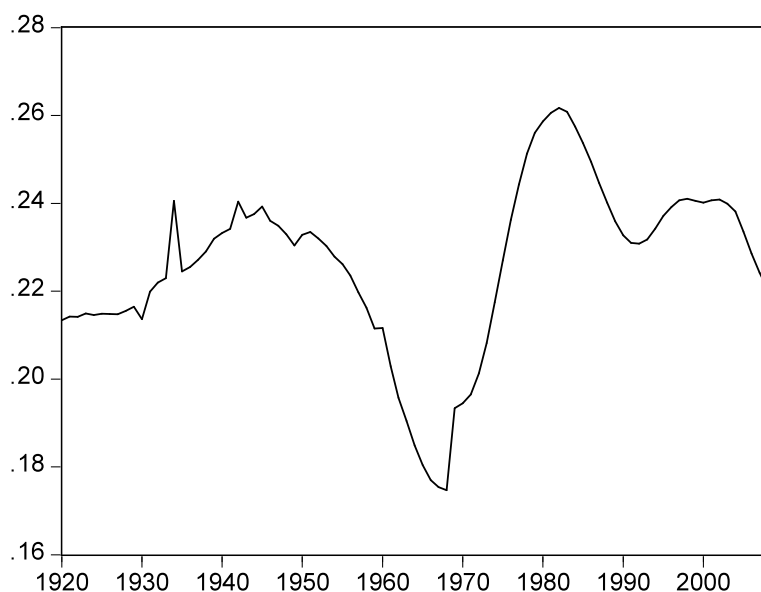
Relativ kohortstorlek

Jag har konstruerat en relativ kohortstorlek där befolkningen i åldern 30 till 39 år anges som en andel av befolkningen i åldern 15-64 år.

Anledningen till att jag valt åldersgruppen 30-39 år är att typålder för par som skiljer sig varit strax över 30 års ålder under perioden. Meningen är att testa om de som befinner sig i den ålder där risken för skilsmässa är som störst är utsatta för en större risk om de är födda i en stor kohort än om de är födda i en mindre. Den relativa kohortstorleken kan användas som en indikator på relativ inkomst. Relativ inkomst är definierad efter Easterlin och jämför de ekonomiska villkor för en födelsekohort relativt den ekonomiska standard som deras föräldrar upplevde. En liten kohort har det relativt bättre än en stor kohort och en stor kohort upplever sig mer trängd och skaffar färre barn än en mindre. Ett exempel är att de födelsekohorter som föddes under 1920-talet var relativt små och blev föräldrar till de stora kohorter som föddes på 1940-talet (Stanfors 2003).

Preston (1985) har argumenterat för en motsatt slutsats jämfört med Easterlin. Stora kohorter kan driva frågor och politiska beslut som gynnar dem själva. Stora kohorter har en större politisk makt och gynnas i detta hänseende av sin storlek.

Figur 3:7 Relativ kohortstorlek (30-39/15-64) 1920-2008



Källa: SCB statistikdatabasen, Befolkningsrörelsen.

En annan effekt av att många är i typåldern för skilsmässa som också kan tänkas påverka antalet skilsmässor är att många precis har passerat typåldern för att gifta sig. Då de flesta skilsmässor sker bara några år efter giftermålet, innebär det att många nygifta bland samhällets gifta par bör innebära en ökad risk för skilsmässor. Detta leder till att den relativa kohortstorleken kan ha en indirekt effekt på antalet skilsmässor via andelen nygifta, vilket inte är önskvärt då intentionen med att ta med relativ kohortstorlek som en förklarande variabel i modellen är att testa Richard Easterlins relativa inkomst-hypotes. För att försöka kringgå problemet tar jag därför även med andelen nygifta som en förklarande variabel. Den effekt som andelen nygifta har på antalet skilsmässor skattas då med en variabel och den relativa kohortstorleken bör då ange den ytterligare risk som det innebär att tillhöra en stor kohort.

4. Metod

Målet med undersökningen är att studera hur antalet skilsmässor har förändrats i ett medelsiktigt och kortsiktigt tidsperspektiv. Skilsmässorna har ökat mycket kraftigt under perioden 1920-2008, men ökningstakten har inte varit konstant, under vissa perioder har antalet skilsmässor ökat kraftigare och under andra perioder har de stagnerat. För att kunna bortse från tidsperiodens långsiktiga trend skattar jag trenden för de olika tidsserierna men enkel linjär regression. Regressionsmodellen som används är $Y_t = \beta_0 + \beta_1 t + \varepsilon_t$, där $\beta_0 + \beta_1 t$ beskriver den långsiktiga trenden för år t och termen ε_t innehåller medelsiktig och kortsiktig variation i förhållande till den långsiktiga trenden för år t och en felterm som innehåller slumpmässiga variationer. Jag använder termen ε_t som en skattning av medelsiktiga förändringar. Ett alternativ hade varit att skilja den medelsiktiga variationen från den kortsiktiga genom att skatta den med till exempel en MA()-parameter, men jag väljer att i stället undvika att manipulera materialet mer än nödvändigt. Den medelsiktiga variationen skattas således med avvikelser från materialets linjära trend.

Den kortsiktiga variationen skattas med ett liknande förfarande där den lång- och medelsiktiga variationen beräknas med ett Hodrick-Prescott filter som specificerats för årliga data. Den kortsiktiga variationen är de variationer som sker inom tidsramen av några år. Förändringarna kan jämföras med de årliga variationer i BNP som vardagligt brukar kallas för den ekonomiska konjunkturen.

De bearbetade tidsserierna presenteras sedan grafiskt. De olika variablerna som kan förväntas förklara variationer i skilsmässor visas var för sig och tillsammans med förändringar i skilsmässor för att möjligen kunna säga något om relationen emellan dem.

I nästa steg använder jag en regressionsmodell där de förklarande variablerna används tillsammans för att förklara förändringar i antalet skilsmässor. Modellen är en linjär regressionsmodell som skattas med OLS. För att testa om det förekommer någon statistiskt signifikant skillnad i sambanden mellan skilsmässor och de oberoende variablerna för tidsperioderna före och efter 1974 använder jag mig av en dummyvariabel med värdet 0 för 1920-1974 och 1 för 1975-2008. Multiplicerad med en ny koefficient för respektive oberoende variabel bildar den en interaktionskoefficient som kan användas för att testa om sambandet mellan den oberoende variabeln och skilsmässor skiljer sig mellan de olika tidsperioderna. Modellen specificeras som en log-log-modell där både beroende och oberoende variabler används i logaritmerad form. Fördelen med denna form är att de skattade koefficienterna kan tolkas som skattad elasticitet mellan beroende och oberoende variabler. Detta är en standardiserad variabel och de olika koefficienterna blir på så sätt direkt jämförbara med varandra. Log-log-modellen har även fördelen att den ofta kan avhjälpa problem med residualerna har en större spridning vid tidsseriens början eller slut, vilket är ett vanligt problem när tidsserier analyseras (Ramanathan, 2000).

Regressionsmodellen ser ut på följande sätt:

$$Y = \alpha_1 + \alpha_2 D + \beta_1 X_1 + \dots + \beta_k X_k + \beta_{k+1} DX_1 + \dots + \beta_{k+k} DX_k + \varepsilon$$

Min undersökning bygger på kvantitativa metoder. Hypotetiska samband mellan olika mätbara variabler testas med hjälp av ekonometriska metoder. Givet att materialet uppfyller vissa kriterier kan sannolikheten för att resultaten inte är slumpmässiga beräknas. Därför är det relativt enkelt att ta ställning till undersökningens reliabilitet. Karl Popper argumenterade för att hypoteser aldrig kan bekräftas, utan endast falsifieras med tester i vetenskapliga sammanhang. Denna princip är tydlig, men det är tyvärr inte alltid möjligt att avgöra när en hypotes är motbevisad, då hypoteser måste operationaliseras för att testas med statistiska metoder. Gary Beckers hypoteser om kvinnors oberoende och äktenskaplig stabilitet och fertilitet har fått stöd i flera undersökningar på aggregerad (makro) nivå, både över tid och i tvärsnittsstudier mellan olika grupper. Vid studier på mikronivå, där enskilda individer kan användas som undersökningsenhet har det däremot varit svårare att påvisa dess statistiska signifikans (Oppenheimer 1997). De olika typerna av studier utgår från samma hypoteser, men använder olika metoder för att testa dem. Att de ger olika resultat kan dels bero på att en av metoderna är felaktiga, Oppenheimer nämner ekologisk korrelation som en felkälla, men också på att de efter att ha operationaliserat Beckers teoretiska resonemang testat olika hypoteser.

Jag använder aggregerade data och ställer upp hypoteser för hur olika samband ser ut på aggregerad nivå. Det kan vara rimligt att tolka resultaten främst som makrofenomen.

5. Resultat

I resultatdelen presenterar jag resultaten för min undersökning uppdelat i två sektioner efter tidsperspektiv. Först visar jag resultaten för kortsiktiga variationer i skilsmässor och sedan för variationer på medelfristig sikt.

5.1 Skilsmässor och avvikelser från trenden med avseende på kortsiktiga variationer

De kortsiktiga variationerna runt trenden beräknas som skillnaden mellan ett Hodrick-Prescott-filter och dataserien. Jag använder serierna i logaritmerad form eftersom koefficienterna i en regression då är skattningar av elasticiteten mellan den oberoende variabeln och skilsmässor.

Om man studerar avvikelserna mellan skilsmässor och de oberoende variablerna var för sig i diagram är det allmänt svårt att läsa ut tydliga samband mellan förändringar i skilsmässor och mina förklarande variabler på kort sikt. Enstaka kraftiga avvikelser från trend sker samtidigt under 40- och slutet på 90-talet för skilsmässor och BNP, relativlöner, TFR och vakanser samvarierar med skilsmässor under 50- 60- och slutet på 90-talet, men ingen av de förklarande variablerna tycks samvariera med antalet skilsmässor längre perioder. Diagram som visar kortsiktiga förändringar i antalet skilsmässor och förklarande variabler finns i apendix.

För att bygga en modell där olika ekonomiska variabler bestämmer antalet skilsmässor är det nödvändigt att överväga tidsförloppet. Det har alltid funnits olika mekanismer och regler som gör skilsmässoprocessen trög, ett par som har bestämt sig för att skiljas kan inte få en skilsmässa direkt utan att först gå igenom olika procedurer. Från 1974 infördes en betänketid på sex månader för de par som ville skiljas och hade barn under 16 år, för övriga finns det dock inga hinder. Tidigare, med 1915 års lag var väntetiden ett år och krävde att paret gick igenom medlingsprocesser innan skilsmässa kunde beviljas. Därför är det rimligt att misstänka att laggade variabler bör användas, en modell där antalet skilsmässor år t exempelvis förklaras av oberoende variabler vid år $t-1$.

En jämförelse av olika modeller med olika laggar visar också att modellen med ett års lagg får bättre testvärden, ett högre R^2 värde och lägre p -värde, än de andra modellerna.

Jag använder en dummyvariabel för att skilja perioden efter 1974 från perioden före. Lagändringen markerar också en skillnad mellan den tidigare perioden där trenden var positiv, där utvecklingen gick mot fler skilsmässor för varje år som gick, till en period där trenden inte säkert har en riktning utan verkar ligga på samma nivå. Med hjälp av variabler som skiljer de olika perioderna åt kan skillnaden mellan de olika perioderna skattas. Metoden ger ett test för om det sker en förändring i sambanden mellan de olika variablerna och skilsmässor

mellan tidsperioden 1920-1973 och 1974-2008. Som ett komplement har jag valt att även skatta de olika tidsperioderna var och för sig för att testa hur väl variablerna fungerar som förklaringar i var period för sig.

Regressionsmodellen för hela tidsperioden ger ett p-värde som är inte är statistiskt signifikant, 0,059 och endast en av de förklarande variablerna ger ett signifikant t-test, koefficienten för TFR får ett p-värde på 0,016. Modellen vinner på att utesluta de första 20 åren av perioden och se till åren mellan 1940 och 2008.

Tabell 5-1 Regression för skilsmässor på kort sikt

Variable	Coefficient	Std. Error	t-Statistic	Prob.
C	-0,004	0,005	-0,739	0,463
BNP(-1)	-1,015	0,390	-2,605	0,012
NYGIFTA(-5)	0,183	0,231	0,792	0,432
RCS(-1)	-0,058	0,428	-0,134	0,894
RELWAGE(-1)	-1,130	1,053	-1,073	0,289
RELWAGETJM(-1)	-1,365	0,908	-1,504	0,139
TFR(-1)	0,699	0,202	3,460	0,001
VACANCIES(-1)	0,116	0,115	1,005	0,320
D1974	0,001	0,006	0,091	0,928
D1974*BNP(-1)	0,682	0,538	1,267	0,211
D1974*NYGIFTA(-5)	-0,281	0,242	-1,159	0,252
D1974*RCS(-1)	-0,705	0,963	-0,732	0,468
D1974*RELWAGE(-1)	3,051	1,173	2,601	0,012
D1974*RELWAGETJM(-1)	2,277	1,161	1,961	0,056
D1974*TFR(-1)	-0,587	0,269	-2,182	0,034
D1974*VACANCIES(-1)	-0,162	0,122	-1,327	0,191
R ²	0,420	F-statistic		2,361
Adjusted R ²	0,242	Prob(F-statistic)		0,012

Nedan följer en sammanfattning av tre skattningar för de tre tidsperioderna jag använt var för sig.

Tabell 5-2 Sammanfattning av regressioner på kort sikt för tre perioder.

	1925-1940	1940-1973	1973-2008
BNP(-1)	-0.108 (0.791)	-1.015 (0.021)	-0.218 (0.634)
NYGIFTA(-5)	-0.739 (0.048)	0.182 (0.439)	-0.119 (0.128)
RELWAGE(-1)	1.554 (0.277)	-1.101 (0.211)	1.967 (0.001)
RELWAGETJM(-1)	-0.719 (0.355)	-1.365 (0.034)	0.922 (0.238)
TFR(-1)	-0.175 (0.748)	0.704 (0.001)	0.166 (0.328)
VACANCIES(-1)	-0.002 (0.990)	0.111 (0.305)	-0.051 (0.237)
R ²	0.087	0.341	0.095
Prob(F-statistic)	0.370	0.007	0.212

På kort sikt är det svårt att hitta några samband mellan avvikelser från konjunkturen för skilsmässor och övriga variabler före 1945. I regressionen för perioden 1925-1940 får koefficienten för andelen nygifta (-0,74) ett signifikant p-värde, men modellen sammantaget ger ett icke signifikant testvärde. Det är möjligt att skilsmässor under denna period var en så pass omständlig process att gå igenom att det krävs längre perioder än den korta konjunkturcykeln för att ge tydliga mönster i skilsmässofrekvensen. Då det också ställdes krav på motprestationer i form av medling mellan paret är det inte säkert att alla par som skildes hade en lika lång väntetid från det att de bestämde sig för att skiljas tills det att skilsmässan vunnit laga kraft. Skilsmässor blev vanligare under perioden. Under perioden mellan 1920 och 1945 ökande antalet skilsmässor i snitt med 6,7 procent per år.

Modellen för de senare tidsperioderna ger statistiskt signifikanta koefficienter för BNP och TFR. Elasticiteten mellan BNP och skilsmässor är -1,0 för perioden 1940-1973. Detta innebär att andelen skilsmässor faller när konjunkturen stiger, att fler skiljer sig i lågkonjunktur. Den skattade elasticiteten mellan TFR och skilsmässor är 0,70 och statistiskt signifikant för tidsperioden 1940-1973. Detta betyder att fler skilde sig samtidigt som fler barn föddes. Modellen med dummyvariabler ger signifikant förändring till perioden efter 1974 för TFR. Skattningen visar att elasticiteten sjunker till 0,11 med ett p-värde på 0,03. Då perioden efter 1974 skattas för sig ger inte TFR en statistiskt signifikant koefficient (0,17 med 0,33 i p-värde). Fertilitet verkar därför spela en mindre roll med avseende på skilsmässor efter 1973. För BNP ger dummyvariabeln inte

någon signifikant skillnad mellan de olika perioderna, vilket kan tolkas som att elasticiteten är densamma under båda perioder. Å andra sidan ger modellen för 1975-2008 inte någon signifikant koefficient för BNP, testvärdet för hela modellen är också för högt 0,21 för att modellen ska kunna betraktas som statistiskt signifikant.

För perioden 1940-2008 ger dummyvariablerna för relativlöner för industriarbetare såväl som tjänstemän signifikanta koefficienter, 1,92 för industriarbetare och 0,91 för tjänstemän.

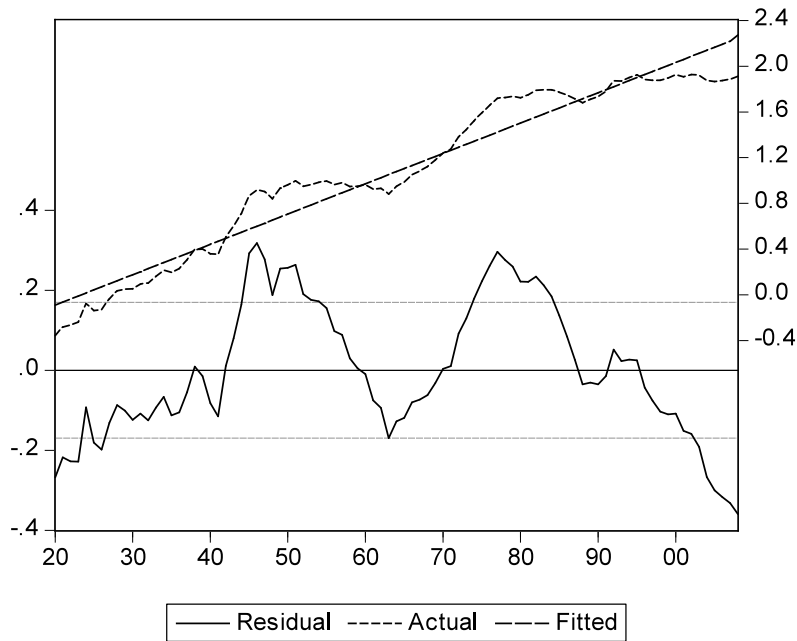
I grova drag kan man säga att skilsmässor under perioden 1940-1973 bäst förklaras av BNP, med en elasticitet på -1,0, och TFR, med en elasticitet på 0,7. Under perioden 1975-2008 verkar inte BNP och TFR vara av samma betydelse, utan här är det i stället förändringar i relativlöner som leder utvecklingen av skilsmässor.

Ett alternativ är modellen som baseras på enbart vakanser med dummyvariabler för 1974 och 1995.

5.2 Skilsmässor och avvikelser från trenden på medellång sikt

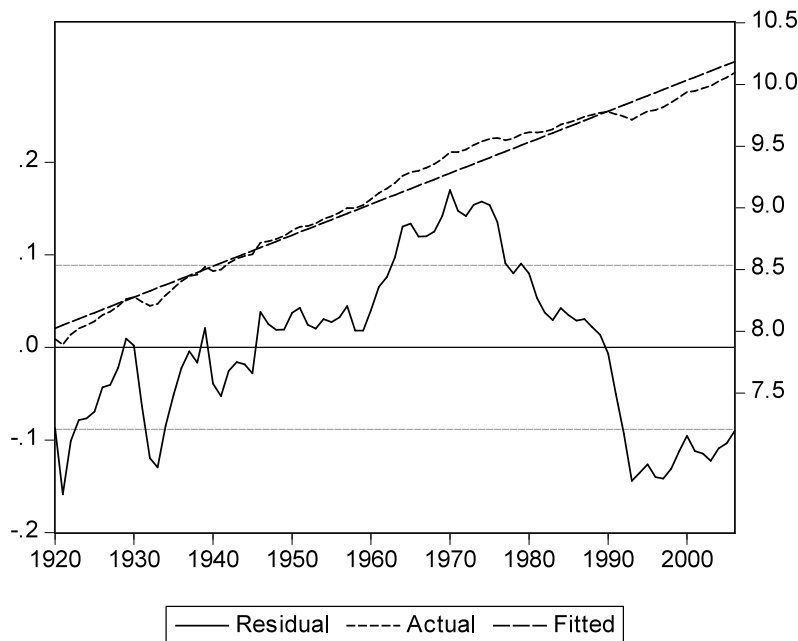
För att skatta utvecklingen på medellång sikt har jag använt en linjär regression för att beskriva den långsiktiga trenden över tidsperioden. Skillnaden mellan respektive skattade långsiktig trend och tidsserie ger en uppskattning av variationer på medellång sikt. För skilsmässor innebär detta att perioder av kraftigare ökning ger en positiv lutning och perioder där ökningstakten är långsammare får en negativ lutning. För skilsmässor har jag valt att ersätta åren 1974 och 1975 med en linjär funktion mellan 1973 och 1976. Åren utgör en kraftig toppnotering för antalet skilsmässor för hela perioden och ger vid en skattning av den medellångsiktiga variationen en mycket kraftig positiv avvikelse. Problemet är här att den sannolikt orsakades av den förändring i lagstiftning som trädde i kraft 1973, men vad jag vill undersöka är sambandet mellan skilsmässor och olika ekonomiska och demografiska variabler. Att behålla de två värdena vore att anpassa regressionen så att de förklarande variablerna bäst förklarar även den kraftiga ökning som skedde till följd av lagstiftningen, vilket är orimligt.

Figur 5:1 Skilsmässor, skattad linjär trend och avvikelser från trend 1920-2008

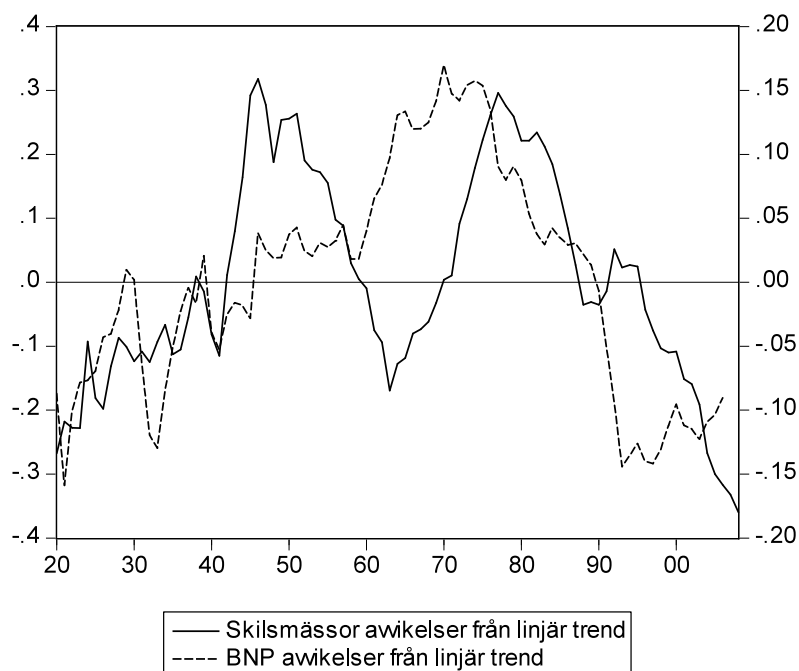


Andelen skilsmässor har en klart positiv trend. De kraftigaste ökningarna skedde under 40-talet och från mitten på 60-talet till 70-talets mitt.

Figur 5:2 BNP per capita, skattad linjär trend och avvikelser från trend 1920-2008

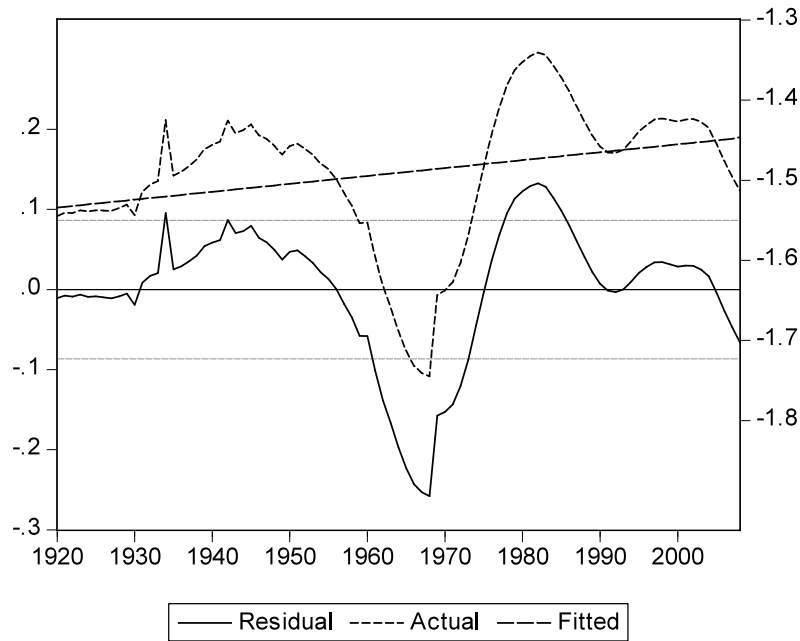


Figur 5:3 Avvikelser från linjär trend, skilsmässor och BNP per capita 1920-2008

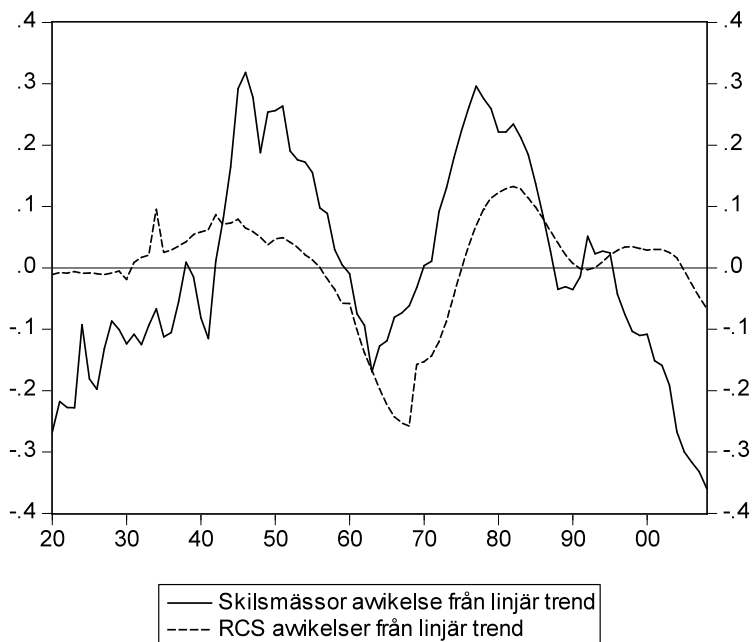


BNP avviker positivt från trenden under 60- och 70-talen och negativt under periodens början och slut. Mönstret liknar det för skilsmässor, men då andelen skilsmässor har två perioder av positiva avvikelser under periodens mitt har BNP i stället en sammanhängande period av positiva avvikelser, ett tiotal år före skilsmässornas andra peak.

Figur 5:4 Relativ kohortstorlek, skattning av linjär trend och avvikelser från trend 1920-2008

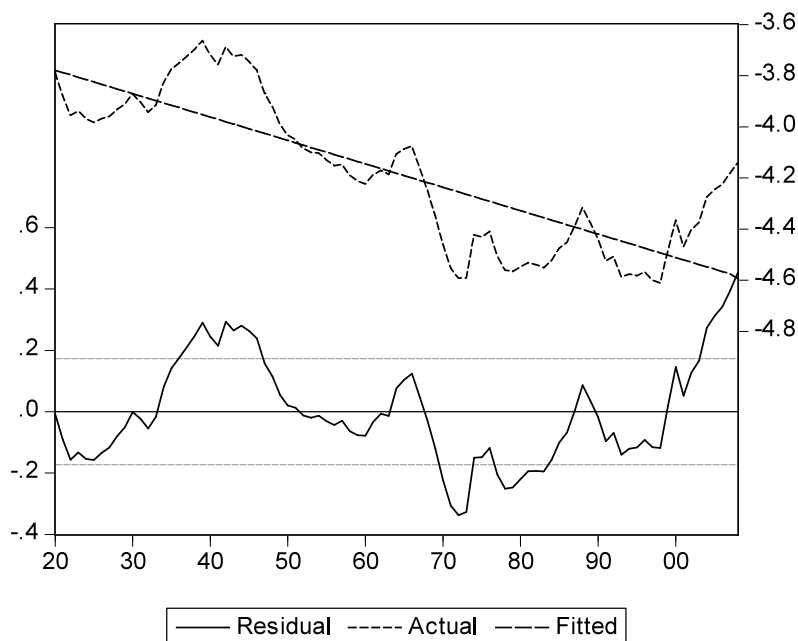


Figur 5:5 Avvikelser från trend för relativ kohortstorlek och skilsmässor 1920-2008

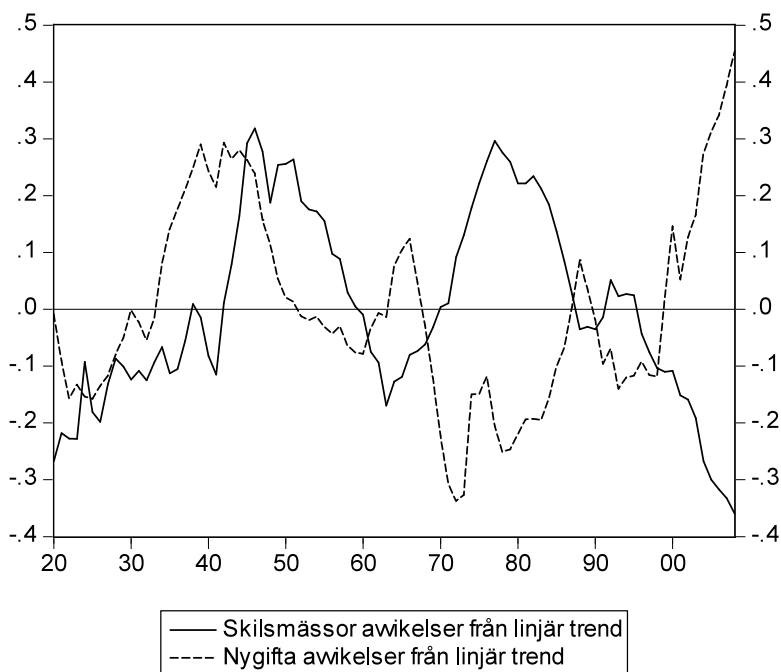


De båda kurvorna ser ut att följa varandra åt, vilket tyder på ett positivt samband mellan kohortstorlek och antal skilsmässor. Detta är som väntat enligt Easterlins hypotes om relativ inkomst.

Figure 5:6 Andelen gifta under året, skattad linjär trend och avvikelser från trend 1920-2008

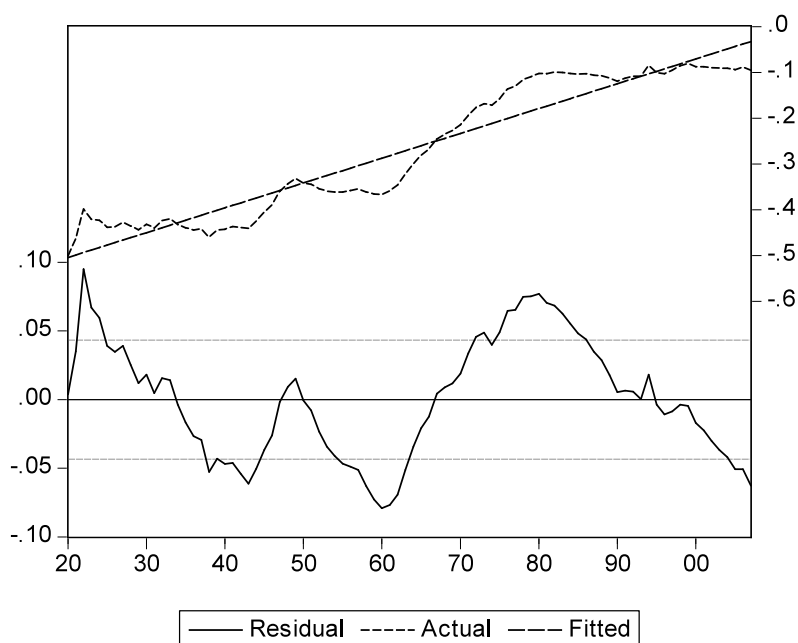


Figur 5:7 Avvikelser från linjär trend, skilsmässor och antalet gifta 1920-2008

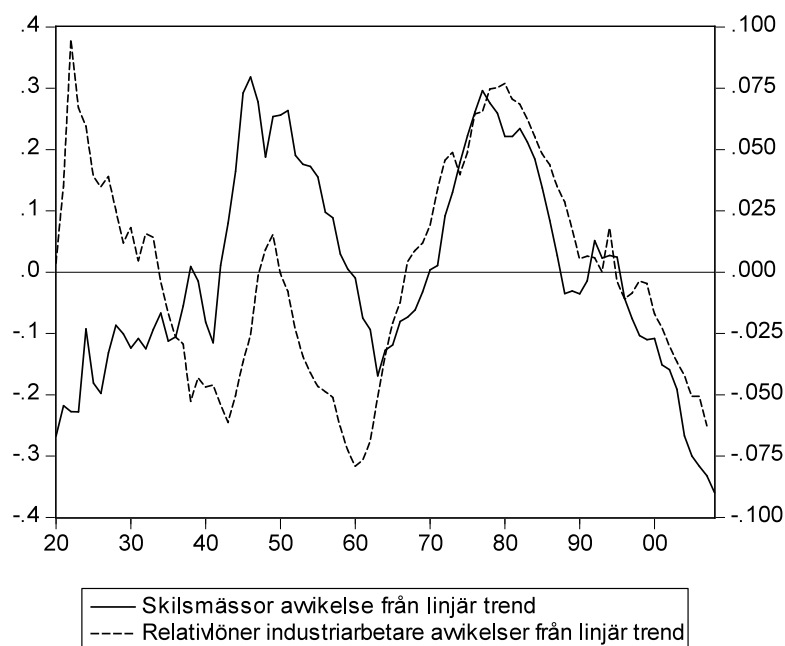


Andelen nygifta ökar i förhållande till trenden under 30- och 40-talen och ökningen sker ett antal år före det att skilsmässorna ökar, vilket är det väntade resultatet. De flesta skilsmässorna inträffar i äktenskapets början, så är andelen nygifta av alla gifta hög, borde också risken för skilsmässor öka. För perioden från 70-talet och framåt ser dock inte detta samband ut att gälla längre, utan samtidigt som andelen nygifta sjunker stiger skilsmässorna. För perioden från 80-talet och framåt faller skilsmässorna i förhållande till trenden samtidigt som andelen nygifta ökar.

Figur 5:8 Relativlöner för kvinnor i jämförelse med män inom industrisektor. Skattning av linjär trend och avvikelser från trend 1920-2008

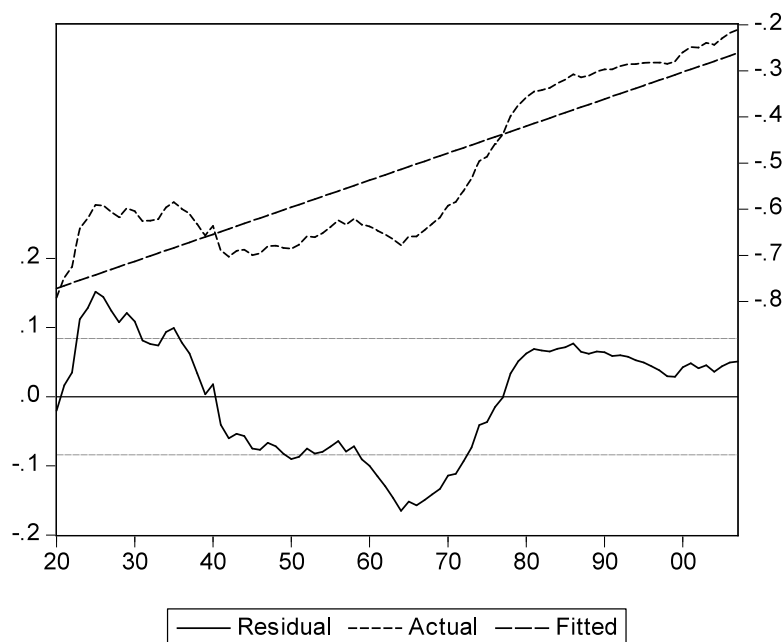


Figur 5:9 Skilsmässor och relativlöner för kvinnor i jämförelse med män för industriarbetare, logaritmerade avvikelser från trend 1920-2008

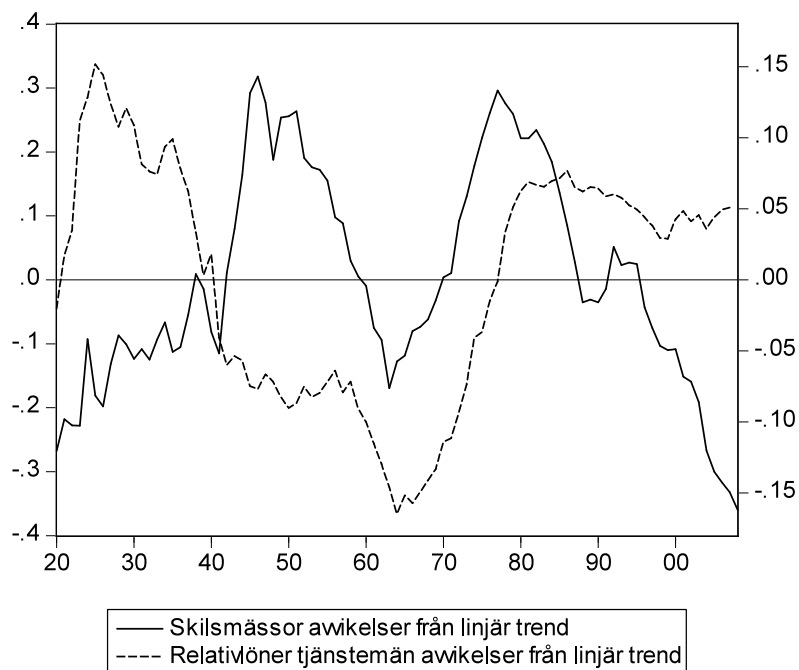


Tidsperiodens första 15 år undantaget, rör sig de två tidsserierna i samma riktning, vilket tyder på att det råder ett positivt samband mellan relativlöner och skilsmässor. Att de samvarierar är också det väntade resultatet utifrån new home economics. En ökande relativlön innebär att kvinnors löner ökar i relation till mäns löner, vilket i Beckers modell för äktenskaplig specialisering medför en effektivitetsförlust. Detta betyder att färre kvinnor, eller att kvinnor i mindre utsträckning, specialiserar sig på arbete inom hemmet och reproduktion, för att i stället specialisera sig på avlönat arbete. Äktenskapet blir ett mindre användbart redskap för effektivisering och det blir lättare för kvinnor att lämna ett icke fungerande äktenskap.

Figur 5:10 Relativlöner för kvinnor i jämförelse med män för tjänstemän 1920-2008

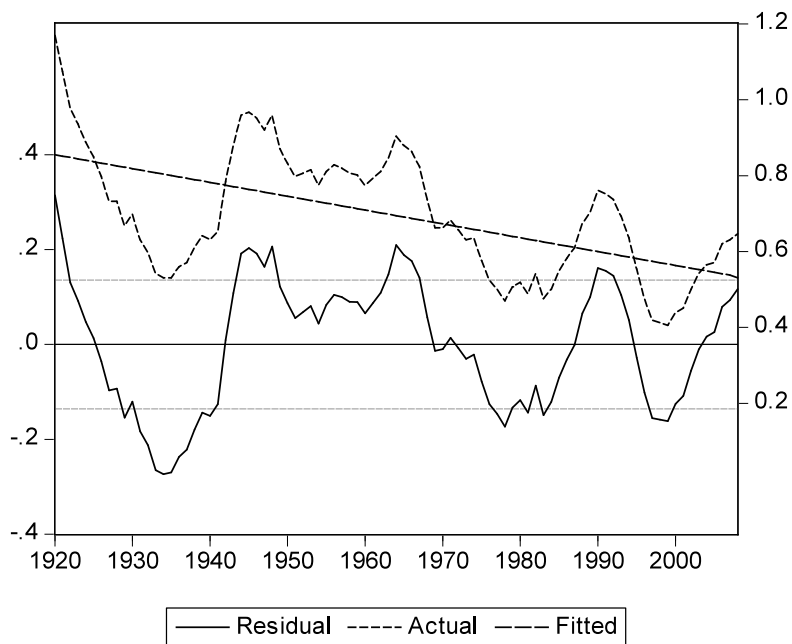


Figur 5:11 Skilsmässor och relativlöner för tjänstemän, kvinnors löner i förhållande till mäns löner, logaritmerade avvikelser från trend 1920-2008

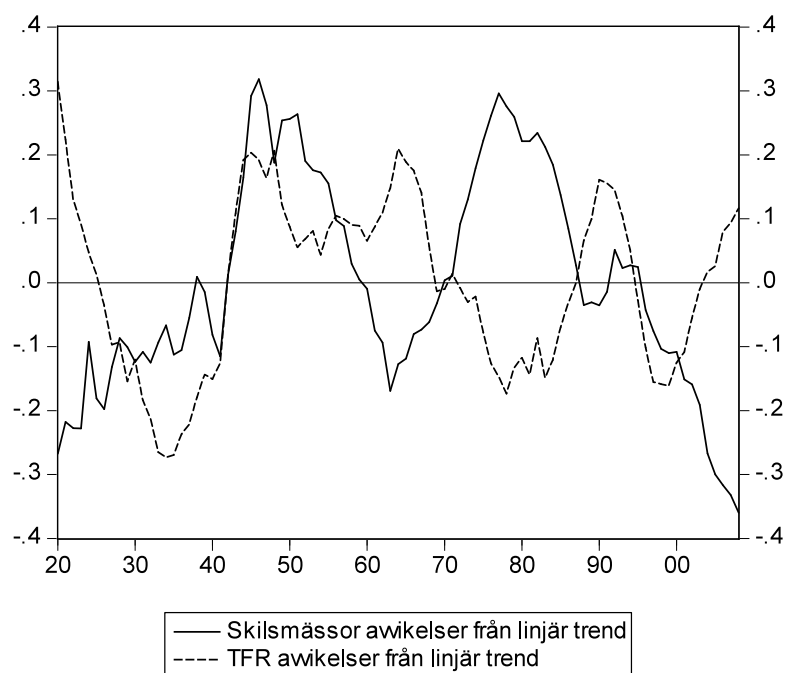


Under 60- och 70-talet rör sig de båda serierna i samma positiva riktning i förhållande till trenden, men fram till 60-talet ser de inte ut att avvika åt samma håll, utan när relativlönen rör sig negativt i förhållande till trenden ökar skilsmässorna.

Figur 5:12 Total fertility rate skattning av linjär trend och avvikelser från trend 1920-2008

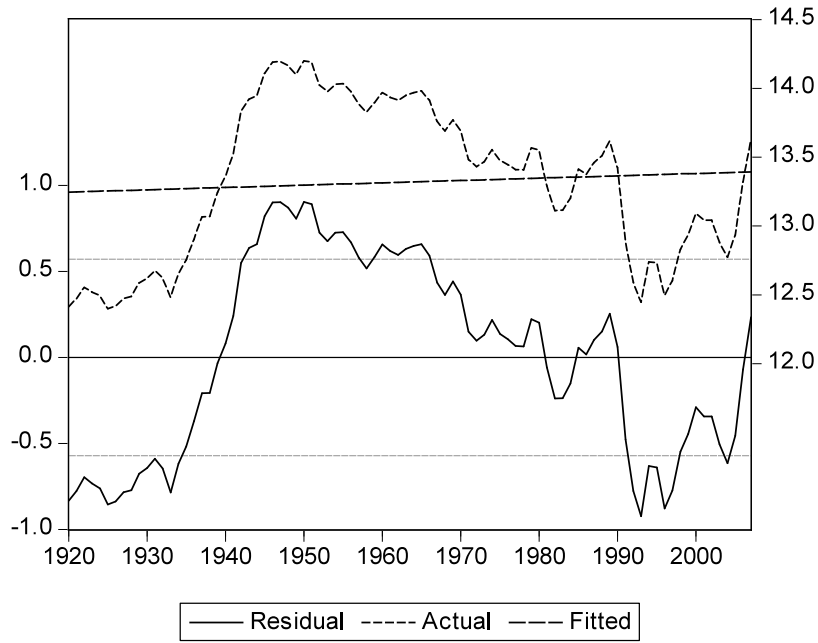


Figur 5:13 Skilsmässor och TFR, logaritmerade avvikelser från linjär trend 1920-2008

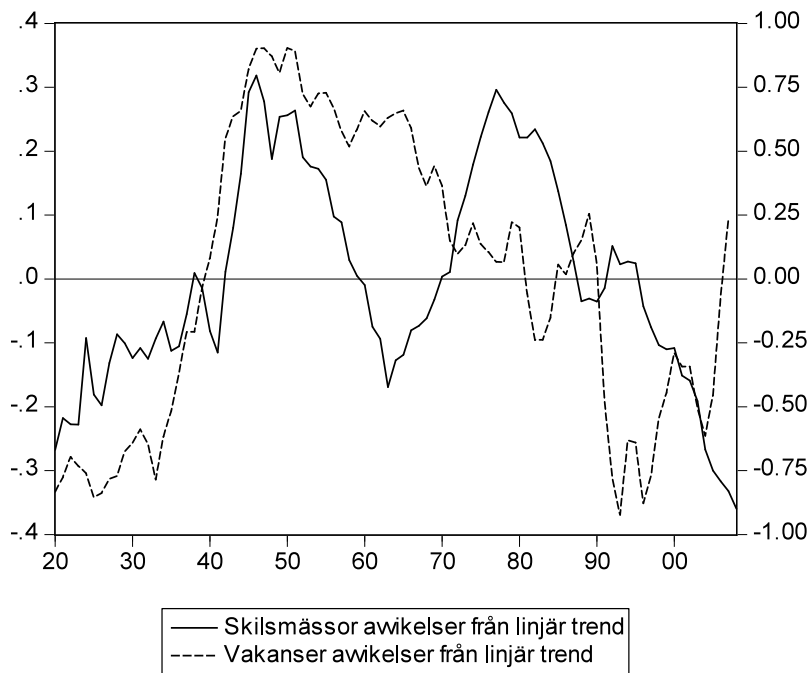


Det förväntade sambandet mellan TFR och skilsmässor är att de går åt motsatt håll, då barn har visat sig vara en stabiliserande faktor för äktenskap. Detta förhållande kan ses råda under perioden 1960-1990, men det finns också perioder när de båda serierna följer varandra åt, som under 40-talet och 90-talet.

Figur 5:14 Vakanser, skattning av linjär trend och avvikelser från trend 1920-2008



Figur 5:15 Skilsmässor och vakanser, logaritmerade avvikelser från linjär trend 1920-2008



Skilsmässor och vakanser ser ut att följa varandra då de båda serierna gör en stor positiv rörelse i förhållande till trenden under 40- och 50-talet. Att skatta trenden för vakanser för perioden från 1920 till 2008 med en linjär trend kan dock vara problematiskt då de kraftiga förändringarna på längre sikt inte bara har grund i förhållanden på arbetsmarknaden, utan också beror på den offentliga arbetsförmedlingens roll, hur stor andel av jobbtillfällena som förmedlades via den och även hur andra arbetsmarknadsprogram påverkat antalet anmälda vakanser.

Sambandet mellan skilsmässor och de olika förklarande variablerna testas även på medellång sikt med en linjär regression med dummyvariabler för att testa en skillnad före och efter lagändringen 1974.

Tabell 5-3 Regression för skilsmässor på medellång sikt.

Variable	Coefficient	Std. Error	t-Statistic	Prob.
C	0,026	0,011	2,366	0,021
BNP	0,453	0,240	1,885	0,062
NYGIFTA(-5)	-0,249	0,103	-2,407	0,019
RCS	1,460	0,273	5,341	0,000
RELWAGE	2,058	0,328	6,276	0,000
RELWAGETJM	-0,387	0,468	-0,828	0,411
TFR	0,053	0,122	0,439	0,662
VACANCIES	0,203	0,078	2,595	0,012
D1974	-0,083	0,025	-3,302	0,002
D1974*BNP	-0,189	0,384	-0,492	0,624
D1974*NYGIFTA(-5)	0,183	0,126	1,454	0,151
D1974*RCS	-1,731	0,658	-2,630	0,012
D1974*RELWAGE	2,551	0,582	4,381	0,000
D1974*RELWAGETJM	-0,122	0,924	-0,132	0,895
D1974*TFR	-0,022	0,220	-0,101	0,920
D1974*VACANCIES	-0,344	0,087	-3,942	0,000
R ²	0,930 F-statistic			58,750
Adjusted R ²	0,914 Prob(F-statistic)			0,000

En sammanfattning av elasticiteterna för de olika variablerna de olika perioderna ser ut på följande sätt:

Tabell 5-4 Skattade β -koefficienter för regression på medellång sikt.

	1920-1974	1975-2006
BNP	0.453 (0.021)	0.265 (0.624)
Nygifta	-0.249 (0.062)	-0.066 (0.151)
RCS	1.460 (0.000)	-0.271 (0.012)
Relativlöner industri	2.058 (0.000)	4.608 (0.000)
Relativlöner tjänstemän	-0.387 (0.411)	-0.510 (0.895)
TFR	0.053 (0.662)	0.031 (0.920)
Vakanser	0.203 (0.012)	-0.142 (0.000)

Tabell 5-5 Regressioner för skilsmässor på medellång sikt uppdelat på två perioder mellan 1920-1974 och 1974-2008.

	1920-1974	1975-2006
BNP	0.453 (0.062)	0.239 (0.492)
Nygifta(-5)	-0.249 (0.019)	-0.070 (0.388)
RCS	1.46 (0.000)	-0.236 (0.716)
Relativlöner industri	2.058 (0.000)	4.612 (0.000)
Relativlöner tjänstemän	-0.387 (0.544)	-0.518 (0.553)
TFR	0.053 (0.657)	0.040 (0.840)
Vakanser	0.203 (0.012)	-0.140 (0.004)
R ²	0.869	0.960
P-värde	0.000	0.000

Sambandet mellan skilsmässor och BNP skattas till 0,45 för perioden före 1974 med ett p-värde på 0,06. Sambandet är inte statistiskt signifikant på 95 %-nivå, men väl med 94 % marginal. Någon statistiskt signifikant skillnad kan inte påvisas för perioden efter 1974. När tidsperioden bryts ned i tre delar och var period skattas var och för sig, kan endast ett signifikant samband skattas för perioden fram till 1940, där koefficienten är 0,47.

Det går att visa på ett samband mellan vakanser och skilsmässor på medellång sikt, vakanser och skilsmässor har ett statistiskt signifikant samband under hela tidsperioden. Före 1974 råder ett positivt samband 0,2 vilket betyder att fler skilde sig när tiderna var goda och få arbetslösa. En tolkning av detta är att par som överväger att separera håller ihop när den ekonomiska osäkerheten är stor. Ett annat sätt att uttrycka detta är att äktenskapet fungerar som en sorts försäkring där makarna är skyldiga att ta hand om varandra vid dåliga tider. Något händer emellertid med tiden och efter 1974 råder i stället ett negativt samband med en elasticitet på -0,14. Detta innebär att risken för skilsmässor efter 1974 i stället har varit större under dåliga tider, vid dåliga tider skiljer sig

fler och vid goda tider håller fler ihop. Detta kan tolkas som att äktenskap idag inte klarar stress lika bra, att dåliga tider på arbetsmarknaden då arbetslösheten i landet är hög har en större negativ inverkan på risken för skilsmässa 1974. En annan aspekt är att välfärdsstaten har byggts ut och svarar idag för flera tjänster som tidigare producerades inom familjen, till exempel barnomsorg. Detta innebär att samhället avlastar de enskilda familjerna med kostnader som nu istället finansieras kollektivt. En familj med traditionell arbetsdelning krävs inte på samma sätt för att tillhandahålla barnomsorg då den produceras i offentlig regi, vilket minskar kostnaderna för par med barn att skilja sig. Stressen av en lågkonjunktur påverkar äktenskapet negativt, men olyckliga par tvingas inte längre att hålla ihop för att själva producera barnomsorg, utan de kan försörja sig som enskilda hushåll. Detta bör även ha underlättats med utbyggnad av socialbidrag och a-kassa. I och med att det blivit vanligare att kombinera arbete och familj för kvinnor ställs inte kvinnor inför problemet att vara tvungna att skaffa ett arbete för att kunna skilja sig på samma sätt som tidigare. Effekterna av förändringar på arbetsmarknaden för skilsmässor är dock liten och var det såväl före som efter 1974. En elasticitet på $-0,14$ innebär att en fördubbling av antalet vakanser inte medför mer än att antalet skilsmässor minskar med 14 procent.

Den relativa kohortstorleken ger ett positivt samband före 1974, med en elasticitet på $1,46$, vilket ger stöd åt det samband mellan relativ kohortstorlek och skilsmässor som kan härledas till Richard Easterlins relativa inkomsthypotes. Efter 1974 förändras dock sambandet. Interaktionsvariabeln ger ett signifikant samband och pekar på att elasticitet, sjunker till $-0,27$. Skattas de olika perioderna var och för sig, fås ett liknande resultat för den första perioden, men efter 1974 är p-värdet för högt för att elasticiteten ska betraktas som statistiskt signifikantskild från 0. Det verkar alltså vara så att relativ kohortstorlek påverkar antalet skilsmässor före 1974, men att sambandet sedan bryts och efter 1974 påverkas inte antalet skilsmässor av om stora kohorter befinner sig i den ålder där man vanligen gifter sig eller skiljer sig. Före 1974 är elasticiteten positiv, då andelen 30-39-åringar ökar med en procent ökar skilsmässorna med $1,46$ procent. Detta samband ger stöd åt Easterlins relativa inkomsthypotes. Easterlin (1987) har argumenterat för att vi använder våra föräldrars välstånd som referens till vår egen ekonomiska situation. Stora kohorter har svårare att leva upp till den standard de upplevde i sina föräldrahem då de är mer utsatta för konkurrens och får svårare att uppfylla sina mål. Detta innebär en negativ stress som ökar risken för skilsmässor, och den leder också att stora kohorter senarelägger familjebildandet och väntar med att skaffa barn, vilket ytterligare ökar risken för skilsmässa, då barn har en stabiliserande effekt på äktenskap. Att större kohorter skjuter upp familjebildandet bekräftas av Stanfors (2003) och för tidsperioden 1920-1974 tycks det innebära en ökad risk för skilsmässa att tillhöra en större födelsekohort. Sambandet mellan relativ kohortstorlek och skilsmässor verkar dock inte gälla för perioden 1974-2008 när andra variabler tas med i modellen. Preston (1984) har argumenterat för att det kan vara en fördel att vara född i en stor kohort, eftersom den politiska makten över de intressen man delar med sina generationskamrater ökar med kohortstorleken. Under perioden 1920-2008 har den offentliga produktionen, såväl som konsumtionen växt och flera tjänster som

tidigare skötes inom familjen tillhandahålls idag av samhället, barnomsorg är ett exempel. Det är därför möjligt att kohortstorlek som en politisk styrka kommit att spela en större roll under perioden efter 1974 än före 1974. Genom att utnyttja sin storlek som politisk makt kan stora kohorter utnyttja samhällets resurser effektivare än mindre kohorter och därigenom kompensera för att de utsätts för en större konkurrens och har högre ställda krav på standard att leva upp till. Regressionsmodellens resultat ger dock inte ett statistiskt signifikant negativt samband mellan relativ kohortstorlek och skilsmässor, utan visar bara på att det positiva samband som rådde före 1974 bryts. När perioden skattas för tiden efter 1974 är koefficienten för relativ kohortstorlek statistiskt insignifikant, p-värdet är 0,72, och även om koefficienten är negativ (-0,24) är det mer rimligt att tolka resultatet som att det inte finns något samband mellan relativ kohortstorlek och skilsmässor efter 1974. Detta kan dels bero på att de två föreslagna sambanden baserade på Easterlins och Prestons resonemang tar ut varandra, eller att de förutsättningar under vilka ett samband uppstod före 1974 förändrats. Dels kan samhällutvecklingen ha gjort det lättare för stora kohorter att uppfylla de krav som ställs på ett idealt äktenskap. Kostnader har till exempel förändrats då barnomsorg produceras av offentlig sektor i stället för inom familjen vilket, då denna är subventionerad, kan ha påverkat försörjningsbördan. En annan möjlighet är också att själva idealbilden för äktenskapet förändrats.

Sammansättningen av dem som skiljer sig för första gången och dem som har skiljt sig förut bör också ha förändrats mellan perioden 1920-1973 och 1974-2008 i takt med att skilsmässor har blivit ett vanligare fenomen. Att tidigare ha skilt sig är en faktor som ökar risken för att skilja sig igen (Becker 1991, Norberg-Schönfeldt 2007) och förändringar i sammansättning av gruppen gifta i avseende på dem som varit gifta tidigare och dem som är gifta för första gången kan ha medfört att de som befinner sig i störst risk för skilsmässa i förhållande till när de gifte sig tillhör en mindre åldersmässigt homogen grupp i perioden 1975-2008 i jämförelse med 1920-1974, vilket också kan bidra till att förklara att relativ kohortstorlek inte ger ett statistiskt signifikant samband för tidsperioden efter 1974.

Andelen nygifta ger en negativ koefficient, -0,25, vilket inte är ett väntat resultat då de flesta skilsmässor inträffar under äktenskapets första år och en större andel nygifta därför borde innebära en ökad risk för skilsmässa generellt. Interaktionsvariabeln visar inte på någon förändring till nästa period och då den skattas för sig ges inte ett statistiskt signifikant samband. Att regressionsmodellen inte skattar ett positivt samband är förvånande speciellt för perioden före 1974 då de båda variablerna ser ut att avvika på samma sätt, vilket framgår i figur 5.7. I regressionsmodellen förklaras dock variationen bättre av andra variabler, varpå andelen som gifte sig för fem år sedan får en mindre koefficient. Detta styrker dock tolkningen av Easterlins relativa inkomsthypotes för perioden före 1974. Hade ett samband mellan kohortstorlek och skilsmässor i första hand berott på att många nyligen gift sig då stora kohorter befinner sig i typåldern för skilsmässa, borde denna effekt skattas bättre direkt med andelen nygifta.

Relativlöner för kvinnliga industriarbetare ger ett positivt samband med skilsmässor, 2,06 för perioden 1920-1974 och 4,61 för perioden 1974-2008. Detta ger stöd åt Beckers hypotes som bygger på att äktenskapet blir mindre effektivt då uppdelningen av manligt lönearbete och kvinnligt hemarbete blir mindre tydlig. Ju större delen kvinnor som arbetar blir, desto mindre blir incitamentet för kvinnor att investera i kapital bundet till rollen som hemmafru. Då äktenskapen blir mindre specialiserade genom arbetsdelning minskar den effektivitetsvinst som fås genom att vara gift jämfört med ensamstående och skillnaden mellan två individers gemensamma välstånd som ett gift par och som två ensamstående individer blir mindre. Detta leder till att fler par som inte är nöjda med sina äktenskap kommer att skiljas, då de har mindre att förlora på att gå skilda vägar. Det går också att argumentera för andra skäl till att skilsmässor kan påverkas av relativlönen, men inte direkt härleds till resonemanget där äktenskapet används som ett verktyg för effektivitetsvinster. Ett exempel är att om fler kvinnor är aktiva på arbetsmarknaden ökar risken för skilsmässa, eftersom det är lättare för kvinnor som redan är etablerade på arbetsmarknaden att skilja sig, jämfört med kvinnor som inte är etablerade på arbetsmarknaden, förutsatt att de måste kunna försörja sig för att skilja sig. Omställningen mellan hemarbete och arbetsmarknad är en ytterligare kostnad för dem som inte arbetar utanför hemmet.

Relativlönerna för de kvinnor som jobbar inom tjänstesektorn visar inte på något statistiskt signifikant samband med antalet skilsmässor. Bolin (1996) konstaterar att det förväntade sambandet mellan relativlöner och skilsmässor uteblev och föreslog att en tänkbar förklaring är att lönerna anges i heltidslöner och inte tar hänsyn till den tid som faktiskt arbetas. Kan de som arbetar inte själva styra sin arbetstid kan relativlönen mellan kvinnor och män vara en underskattning av inkomstskillnaderna mellan kvinnor och män i det fall där kvinnor jobbar deltid i större utsträckning än män. Det går inte att visa på ett signifikant samband mellan TFR och skilsmässor för någon av perioderna. Fertilitet visar sig vara en bättre indikator på kort sikt än medellång sikt.

Regressionen för hela perioden har ett Durbin-Watson-värde på 1,31, vilket ligger inom de kritiska värdena, 1,24 och 2,08, vilket innebär att testet varken kan visa på att autokorrelation föreligger eller inte föreligger. För perioden 1974 – 2008 ger Durbin-Watson-testet ett värde på 1,76 vilket ligger inom gränsvärdena 0,99 och 1,99. Resultatet är detsamma som för hela perioden, testet kan varken bekräfta eller förkasta autokorrelation. För perioden 1920 – 73 ger skattningen av modellen ett Durbin-Watson värde på: 1,19 vilket är under gränsvärdena 1,21 och 1,88. Detta betyder att autokorrelation föreligger.

Problemet med autokorrelation är framför allt att variansen riskerar att underskattas, vilket leder till att t-test för signifikansen av skattade koefficienter och F-test för hela regressionsmodellen inte är pålitliga. Skattningen av R^2 riskerar också att vara en överskattning. Autokorrelation uppstår då de residualer som beskriver skillnaden mellan modellens skattade värden och de observerade värdena inte är slumpmässigt fördelade omkring noll. Vanliga

orsaker till autokorrelation är att modellen är felspecificerad genom att utelämna en förklarande variabel, eller att den beskriver ett icke-linjärt samband mellan variablerna med en linjär term. (Ramanathan 2002). Residualerna är kraftigt negativa runt år 1939, en tid då antalet skilsmässor föll, och det är möjligt att de världspolitiska händelserna vid andra världskrigets utbrott påverkat antalet skilsmässor mer än de förklarande variablerna. Social oro har visat sig vara en signifikant variabel för att förklara skillnader i skilsmässor mellan olika länder av Kalmijn (2007). Kalmijn operationaliserade social oro genom att använda skillnader i andelen självmord mellan olika länder, men jag ser inte någon möjlighet att använda andra världskrigets utbrott som en variabel i regressionsmodellen för att testa om det kan förklara skillnader i andelen skilsmässor, eller om problemen med autokorrelation vore mindre med hänsyn taget till krigsutbrottet. Möjligheten att testa om problemen med autokorrelation skulle kunna lösas genom att använda andragsuttryck för att skatta icke-linjära samband för de oberoende variablerna begränsas i min undersökning, då alla variabler är skattade som avvikelser från trend och därmed innehåller både positiva och negativa observationer. En blandning av förstgrads- och andrags-funktioner kan inte användas då de negativa observationsvärdena får fel tecken då andragsstermer används. Det är å andra sidan inte säkert den regressionsmodell som helt eliminerar autokorrelation är den bästa modellen; ett krav kan i stället vara att regressionsmodellen ska ge goda förutsägelser (Ramanathan 2000).

6. Avslutande diskussion

I huvudsak visar sig tre faktorer vara av betydelse för att bestämma antalet skilsmässor under perioden 1920-1974: relativ kohortstorlek, kvinnlig relativlön och vakanser. Av dessa faktorer är antalet skilsmässor mest känsligt för förändringar i relativlön, i andra hand för förändringar av kohortstorleken för de åldrar som har högst risk för att skilja sig och i minst utsträckning för förändringar i antalet vakanser. För perioden efter 1974 spelar den relativa kohortstorleken en obetydlig roll och känsligheten för förändringar i relativlöner för kvinnor gentemot män ökar. Tendensen att skilja sig i högkonjunktur då många vakanser ligger ute och arbetslösheten är låg har förändrats och det är i stället fler som skiljer sig då få arbetstillfällen utlyses och arbetslösheten är hög.

Med undantag för att det skedde små förändringar i antalet skilsmässor under 1920-talet kan skilsmässor liksom relativlöner placeras in i ett ekonomiskt sammanhang genom en generaliserad modell för ekonomisk tillväxt som fokuserar på den ekonomiska utvecklingens växelverkan mellan rationalisering och omvandling. De perioder då antalet skilsmässor har ökat snabbare, har varit samma perioder som relativlönen har ökat snabbare, vilket sammanfaller med perioder då ekonomin har präglats av rationalisering. Under dessa perioder har det funnits ett underskott på kvinnliga arbetare vilket lett till att de kvinnliga relativlönerna pressats upp. En stor efterfrågan på kvinnliga arbetare bör göra det lättare för kvinnor att öka sitt deltagande på arbetsmarknaden, vilket kan vara en förutsättning för skilsmässa i de äktenskap där mannen i huvudsak arbetar utanför och kvinnan inom hemmet. Att kvinnors ekonomiska oberoende ökar innebär enligt Becker att äktenskapet försvagas då det blir mindre effektivt som ekonomisk institution och förändringen kan vara självförstärkande då marknaden för omgifte blir större och incitament för att investera i kapital som tillhör rollen som hemmafru minskar. Rationaliseringsperioderna har också präglats av förändringar i både den politik och kultur som präglar samhället (Schön 2000).

Problem med autokorrelation, främst under perioden 1920-1974, gör det motiverat att angripa ämnet med andra tekniker för att studera statistiska samband, till exempel cointegration.

Gruppen som studeras, den del av Sveriges befolkning som är gift, har också förändrats under 1900-talet i och med att sammanboende blivit allt vanligare och färre därmed väljer att gifta sig. Skiljer sig de två grupperna åt vad gäller risken för skilsmässa, kan också förändringen i sammansättning mellan de två grupperna påverka risken för skilsmässa för gruppen gifta. Ett bättre alternativ hade varit att inte bara studera de som väljer att gifta sig, utan alla som lever ihop, men de som lever i samboförhållanden utan barn är svåra att spåra i statistiken. Generellt har dock de som är sammanboende högre risk för att gå skilda vägar än de som lever i äktenskap (Statistiska Centralbyrån 1995, Norberg-Schönfeldt 2007). Det är möjligt att en stor del av den grupp som idag väljer att leva ihop utan att gifta sig under de betingelser som rådde vid 1900-

talets början i stället hade ingått i den grupp som är gifta, eftersom sammanboende inte var en accepterad levnadsform på samma sätt. Grupperna samboende och gifta kan antas ha olika värderingar angående äktenskap, och det är möjligt att de reagerar olika på omständigheter som kan få dem att gå skilda vägar. Det är därför möjligt att möjligheten till sammanboende som utvecklats under 1900-talet också kan ha påverkat sannolikheten för att gifta par skiljer sig.

Sammantaget verkar relativlöner mellan män och kvinnor vara den faktor som speglar utvecklingen för skilsmässor på medellång sikt för hela perioden.

7. Referenser

Andersson, Gunnar, "Divorce-risk trends in Sweden 1971-1993", *European Journal of Population/Revue Européenne de Démographie*, Volym:11, Nummer:4 December, Sida:293-311.

Becker, Gary S., (1991) *A Treatise on the Family*, Enlarged edition, Cambridge Mass. Harvard University Press.

Becker, Gary, Landes, Elizabeth M. Och Michael, Robert T. (1977) "An Economic Analysis of Marital Instability." *Journal of Political Economy*, 85 (6), sida; 1141-87.

Bolin, Kristian (1996) *An Economic analysis of Marriage and divorce*, Lund, Nationalekonomiska institutionen vid Lunds universitet.

Chiappori, Pierre-Andre, Murat Iyigun, Yoram Weiss (2005), *Gender Inequality, Spousal Careers and Divorce*, opublicerad, <http://stripe.colorado.edu/~iyigun/ciw083105.pdf>

Easterlin, Richard A. (1987) *Birth and fortune : the impact of numbers on personal welfare* Chicago, Univeristy of Chicago Press

Göransson, Inge (2009), "Skilsmäsoepidemin tillhörde 70-talet", Publicerad: 2009-03-10, Uppdaterad: 2009-03-12, <http://www.newsmill.se/artikel/2009/03/10/skilsmassoepidemin-tillhorde-70-talet>

Hafström, Gerhard (1974) *Den svenska familjerättens historia* Lund, Juridiska föreningen i Lund

Jalovaara, Marika (2003) " The joint effects of marriage partners' socioeconomic positions on the risk of divorce", *Demography* Volym:40, Nummer:1, Sida:67-81

Kalmijn Matthijs (2007) " Explaining cross-national differences in marriage, cohabitation, and divorce in Europe, 1990-2000" *Population Studies*, Volym: 61, Nummer: 3, Sida: 243-263.

Lehrer, Evelyn L. (2003) " The Economics of Divorce" i red. Grossbard-Shechtman Shoshana A. *Marriage and the Economy: theory and evidence from advanced industrial societies*, Cambridge, Cambridge University Press.

Norberg-Schönfeldt, Magdalena (2007) *The phase-out of the nuclear family: empirical studies on the economics and structure of modern Swedish families*, Umeå, Umeå universitet, Institutionen för nationalekonomi.

Oppenheimer, Valerie Kincade (1997) "Women's Employment and the Gain to Marriage: The Specialization and Trading" *Annual review of Sociology*, Volym:23, Nummer:1, sida: 431-453

Phillips, Roderick (1988) *Putting asunder: a history of divorce in western society*, Cambridge, Cambridge University Press.

Preston Samuel H. och John McDonald (1979) "The Incidence of Divorce Within Cohorts of American Marriages Contracted Since the Civil War" *Demography*, Volym:16, Nummer:1 (Feb., 1979), sida: 1-25

Preston, H. B. (1984), "Children and the elderly: Divergent Paths for America's Dependents" *Demography* Volym:21, Nummer:4, sida: 435-457

Ramanathan, Ramu (2002), *Introductory econometrics with applications*, Fort Worth : Harcourt College Publishers, cop.

Roger, Stacy J. (2004), "Dollars, Dependency, and Divorce: Four Perspectives on the Role of Wives' Income", *Journal of Marriage and the Family*, Volym: 66, Nummer: 1, Sida: 59-74

Ruggles, Steven (1997), "The Rise of Divorce and Separation in the United States, 1880-1990", *Demography*, Volym: 34, Nummer: 4 (Nov., 1997), sida: 455-466

Sandström, Glenn (2009), "Time-Space Trends in Swedish Divorce Behavior 1911-1974". Paper submitted to the World Economic History Congress in Utrecht, the Netherlands, August 3-7, 2009

Schön, Lennart (2000), *En modern svensk ekonomisk historia: Tillväxt och omvandling under två sekel*, andra upplagan, Stockholm, SNS förlag.

Schyman, Gudrun (2009), "Skugges skilsmässa ett hälsotecken i tiden", Publicerad: 2009-03-05, Uppdaterad: 2009-09-01, <http://www.newsmill.se/artikel/2009/03/05/schyman-skugges-skilsmassa-ett-halsotecken-i-tiden>

Skugge, Linda (2009) "Så insåg jag att äktenskapet är en kvinnofälla", Publicerad: 2009-03-06, Uppdaterad: 2009-08-14, <http://www.newsmill.se/artikel/2009/03/06/xx>

Stanfors, Maria (2003), *Education, labor force participation and changing fertility patterns : a study of women and socioeconomic change in twentieth century Sweden*, Stockholm : Almqvist & Wiksell. '

Stanfors, Maria (2007), *Mellan arbete och familj: ett dilemma för kvinnor i 1900-talets Sverige*, Stockholm, SNS förlag.

Statistiska Centralbyrån (1995) *Skilsmässor och separationer: Bakgrund och utveckling*, Örebro, Statistiska centralbyrån (SCB)

Svensson, Lars, (1995), *Closing the Gender Gap: Deterinants of Change in the Female-toMale Blue Collar Wage Ratio in Swedish Manufacture 1913-1990*, Lund : Ekonomisk-historiska föreningen

Sköld, Jenny (2009), "Fler gör som Linda Skugge I lågkonjunktur". Metro, Uppdaterad 2009-03-11,
<http://www.metro.se/2009/03/11/66917/fler-gor-som-linda-skugge-i-lagkonjun/>

Datakällor

SCBs Statistikdatabas,
<http://www.ssd.scb.se/databaser/makro/start.asp>

SCB (1920 och framåt) *Statistisk årsbok för Sverige*, Stockholm, SCB

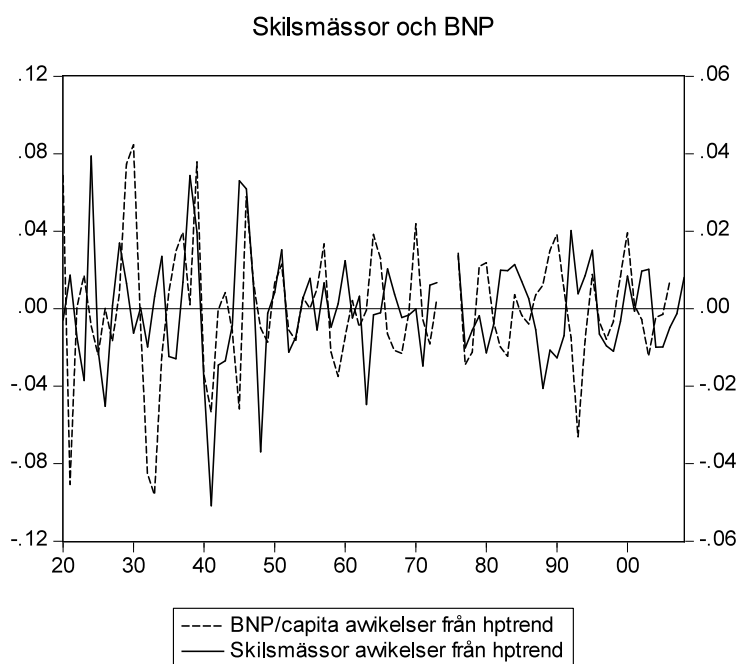
SCB (1920 och framåt) *Befolkningsrörelsen*, Stockolm, SCB

MaddisonAgnus (2008),
<http://www.ggd.net/maddison/>

8. Appendix

Nedan följer diagram som visar skattad variation på kort sikt med kommentarer och även testade regressionsmodeller för förändringar i skilsmässor på kort sikt.

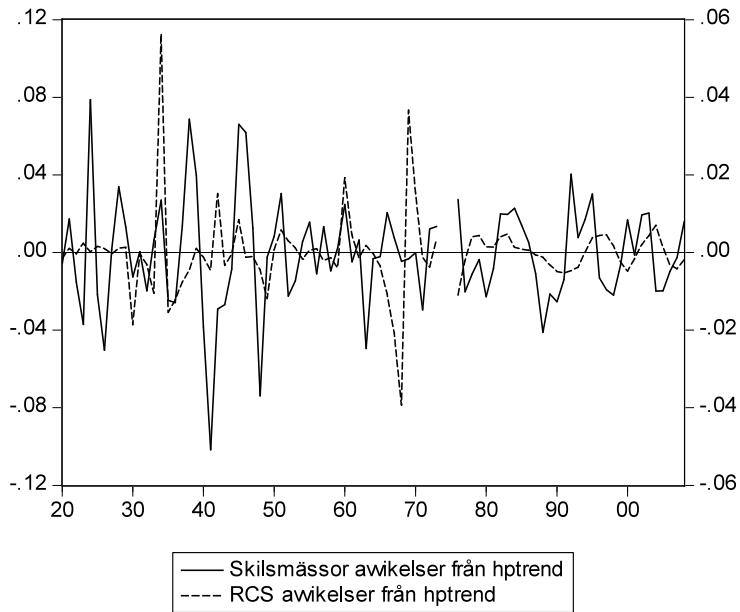
Skilsmässor och BNP



Även om vissa toppar och dalar sammanfaller kan jag inte läsa något tydligt mönster eller samband mellan de kortsiktiga avvikelserna från trenden mellan BNP och skilsmässor.

Skilsmässor och relativ kohortstorlek

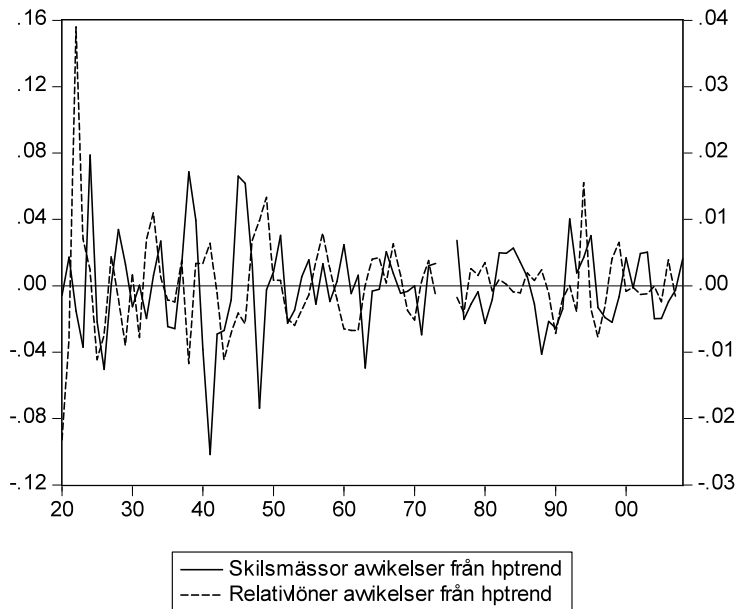
Skilsmässor och relativ kohortstorlek



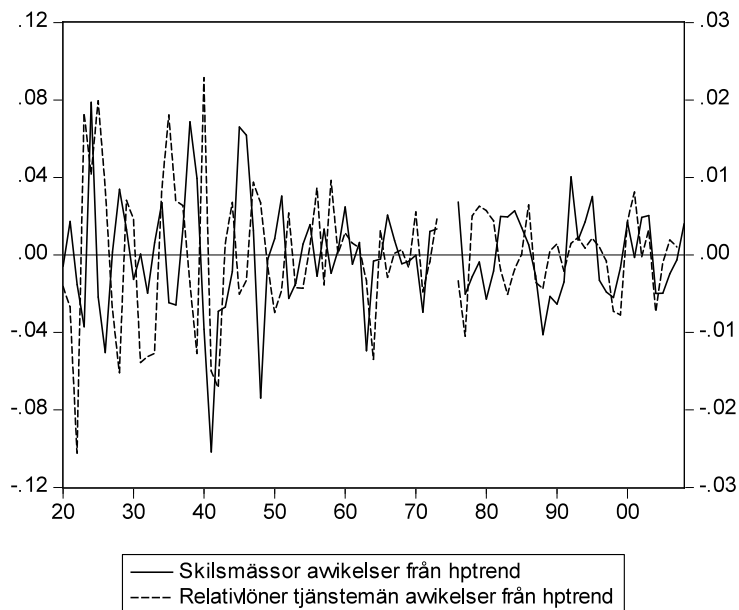
På kort sikt ser jag inte något samband mellan skilsmässor och relativ kohortstorlek, vilket är väntat då kohortstorleken inte kan förväntas variera från år till år.

Skilsmässor och relativlön

Skilsmässor och relativlöner industri



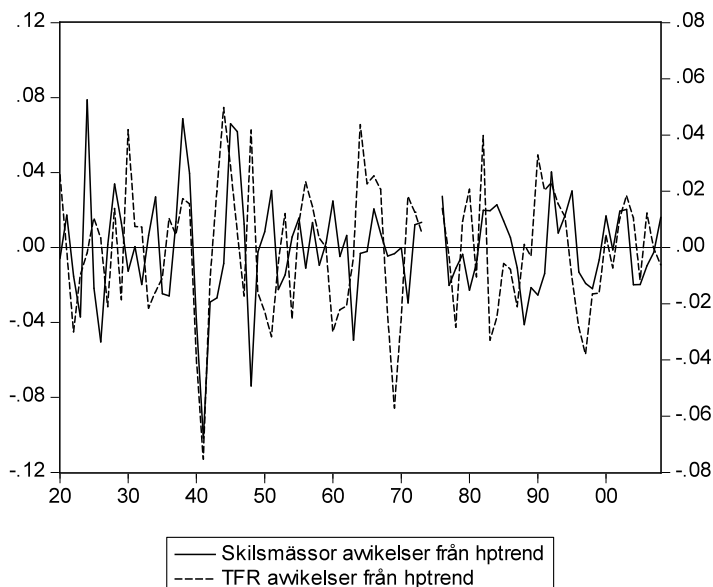
Skilsmässor och relativlöner tjänstemän



Skilsmässor och relativlöner, framförallt för tjänstemän följer varandra vissa perioder som till exempel 60- och 90-talet, men det är svårt att skatta ett samband, då det inte är stabilt för längre perioder.

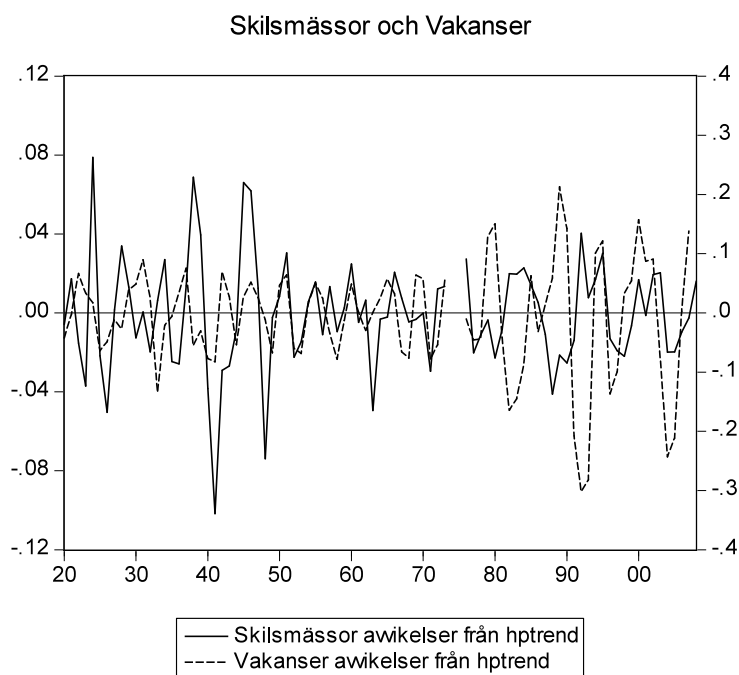
Skilsmässor och fertilitet

Skilsmässor och TFR



Vad gäller skilsmässor och TFR så syns inget tydligt samband mellan de två serierna för stora delar av perioden. De präglas dock båda av ett kraftigt brott 1940 och följer sedan varandra under de sista 20 åren, i början med en viss eftersläpning av skilsmässorna.

Skilsmässor och vakanser



Skilsmässor och vakanser ser ut att samvariera under olika perioder. För perioden före 1945 finns det inget tydligare samband, men fram till lagändringen 1974 avviker residualerna oftast åt samma håll. Från mitten av 70-talet fram till mitten av 90-talet råder omvänt förhållande, de avviker åt olika håll, för att sedan följas åt under det senaste tiotålet år. En enkel linjär regression med dummyvariabler kan användas för att visa på trendbrott.

Perioden mellan 1920-1945 verkar inte ge något statistisk samband och jag utesluter helt enkelt den ur modellen för att kunna titta på övriga perioder.

Skilsmässor och vakanser

Dependent Variable: LOGDIFDIVORCE

Method: Least Squares

Date: 06/05/09 Time: 10:44

Sample (adjusted): 1945 2007

Included observations: 61 after adjustments

	Coefficient	Std. Error	t-Statistic	Prob.
C	0.002349	0.004052	0.579706	0.5645
VAKANSER	0.212718	0.081272	2.617350	0.0114
D1974	-0.004621	0.006503	-0.710556	0.4804
D1974*VAKANSER	-0.291276	0.088520	-3.290522	0.0017
D1995	0.000684	0.007911	0.086453	0.9314
D1995*VAKANSER	0.159492	0.058580	2.722623	0.0087

R-squared	0.217303	Mean dependent var	0.000634
Adjusted R-squared	0.146149	S.D. dependent var	0.023611
S.E. of regression	0.021818	Akaike info criterion	-4.719028

Sum squared resid	0.026180	Schwarz criterion	-4.511401
Log likelihood	149.9304	Hannan-Quinn criter.	-4.637657
F-statistic	3.053973	Durbin-Watson stat	1.639778
Prob(F-statistic)	0.016714		

Modellen ger ett signifikant p-värde, liksom koefficienterna för vakanser och interaktionsvariablerna, vilket stödjer att de samvarierar under vissa perioder. Modellen har dock ett lågt R² värde, vilket tyder på att endast en liten del av variationen i skilsmässor kan förklaras med hjälp av variationer i vakanser.

Dependent Variable: DIVORCE

Method: Least Squares

Date: 10/08/09 Time: 14:44

Sample (adjusted): 1925 2007

Included observations: 80 after adjustments

White Heteroskedasticity-Consistent Standard Errors & Covariance

	Coefficient	Std. Error	t-Statistic	Prob.
C	-0.001086	0.004398	-0.246914	0.8058
BNP(-1)	-0.351310	0.284254	-1.235901	0.2210
NYGIFTA(-5)	-0.186941	0.182800	-1.022651	0.3103
RCS(-1)	-0.108893	0.219485	-0.496128	0.6215
RELWAGE(-1)	-0.427085	0.892874	-0.478326	0.6340
RELWAGETJM(-1)	-0.986429	0.637199	-1.548069	0.1265
TFR(-1)	0.451055	0.181784	2.481274	0.0157
VACANCIES(-1)	0.069609	0.105769	0.658123	0.5128
D1974	-0.001908	0.005314	-0.359036	0.7208
D1974*BNP(-1)	0.017946	0.458916	0.039105	0.9689
D1974*NYGIFTA(-5)	0.088915	0.196130	0.453347	0.6518
D1974*RCS(-1)	-0.653932	0.865908	-0.755198	0.4529
D1974*RELWAGE(-1)	2.348681	1.024438	2.292652	0.0252
D1974*RELWAGETJM(-1)	1.899067	0.949042	2.001037	0.0496
D1974*TFR(-1)	-0.339628	0.250726	-1.354580	0.1803
D1974*VACANCIES(-1)	-0.115669	0.112626	-1.027012	0.3083

R-squared	0.293299	Mean dependent var	-0.001799
Adjusted R-squared	0.127666	S.D. dependent var	0.027401
S.E. of regression	0.025592	Akaike info criterion	-4.316200
Sum squared resid	0.041918	Schwarz criterion	-3.839794
Log likelihood	188.6480	Hannan-Quinn criter.	-4.125195
F-statistic	1.770779	Durbin-Watson stat	1.583352
Prob(F-statistic)	0.059175		

Dependent Variable: DIVORCE

Method: Least Squares

Date: 10/08/09 Time: 14:43

Sample (adjusted): 1940 2007

Included observations: 65 after adjustments

White Heteroskedasticity-Consistent Standard Errors & Covariance

	Coefficient	Std. Error	t-Statistic	Prob.
C	-0.003510	0.004747	-0.739386	0.4632
BNP(-1)	-1.015478	0.389839	-2.604865	0.0121
NYGIFTA(-5)	0.182912	0.231020	0.791757	0.4323
RCS(-1)	-0.057518	0.428037	-0.134377	0.8937
RELWAGE(-1)	-1.129893	1.052965	-1.073058	0.2885
RELWAGETJM(-1)	-1.364709	0.907599	-1.503648	0.1391
TFR(-1)	0.698574	0.201912	3.459790	0.0011
VACANCIES(-1)	0.115728	0.115203	1.004557	0.3200
D1974	0.000516	0.005655	0.091236	0.9277
D1974*BNP(-1)	0.682114	0.538261	1.267256	0.2111
D1974*NYGIFTA(-5)	-0.280937	0.242345	-1.159246	0.2520
D1974*RCS(-1)	-0.705307	0.963222	-0.732237	0.4675
D1974*RELWAGE(-1)	3.051489	1.173214	2.600966	0.0123
D1974*RELWAGETJM(-1)	2.277348	1.161326	1.960989	0.0556
D1974*TFR(-1)	-0.587147	0.269095	-2.181931	0.0339
D1974*VACANCIES(-1)	-0.161787	0.121906	-1.327152	0.1906
R-squared	0.419507	Mean dependent var		-0.002972
Adjusted R-squared	0.241805	S.D. dependent var		0.026693
S.E. of regression	0.023242	Akaike info criterion		-4.475932
Sum squared resid	0.026470	Schwarz criterion		-3.940698
Log likelihood	161.4678	Hannan-Quinn criter.		-4.264748
F-statistic	2.360737	Durbin-Watson stat		1.668900
Prob(F-statistic)	0.012158			