

**Den svenska arbetslöshetsförsäkringen – går det att påvisa
effekter av förändringarna i arbetslöshetsförsäkringen**

C-uppsats

VT-2010

Författare: Marwin Nilsson

Handledare: Inga Persson

Nationalekonomiska institutionen

Lunds universitet

Den svenska arbetslöshetsförsäkringen – går det att påvisa effekter av förändringarna i arbetslöshetsförsäkringen

av

Marwin Nilsson

Sammanfattning

Under 2007 genomfördes en rad förändringar i den svenska arbetslöshetsförsäkringen. Det övergripande syftet med förändringarna var att förbättra arbetsmarknadens funktionssätt via en förbättrad lönebildning och starkare incitament för de arbetslösa att snabbt finna ett arbete. Syftet med den här uppsatsen är att undersöka om det går att påvisa om förändringarna i arbetslöshetsförsäkringen har haft någon effekt på arbetslösheten och de arbetslösa. Fokus läggs på de tre större förändringarna i arbetslöshetsförsäkringen: den stegvis sänkta ersättningsnivån, den begränsade ersättningsperioden och den förändrade finansieringen av arbetslöshetsförsäkringen. Med hjälp av Mortensens teorimodell och den monopolistiska fackföreningsmodellen härleds en rad hypoteser kring väntade effekter av de tre större förändringarna. Resultaten visar att den högre sökaktiviteten bland de arbetslösa troligtvis är en följd av förändringarna i arbetslöshetsförsäkringen. Resultaten visar också att fler kvinnor än män valde att lämna försäkringen till följd av den högre medlemsavgiften, men några andra tydliga effekter av förändringarna i arbetslöshetsförsäkringen går inte att påvisa.

Nyckelord: Arbetslöshetsförsäkring; sök teori; sökbeteende och arbetslöshet

Innehållsförteckning

1 Inledning	4
1.1 Syfte och frågeställning	5
1.2 Metod	5
1.3 Uppsatsens uppbyggnad	7
2 Den svenska arbetslöshetsförsäkringen	8
2.1 De tre större förändringarna i den svenska arbetslöshetsförsäkringen	8
2.1.1 Sänkningen av ersättningsnivån.....	9
2.1.2 Den begränsade ersättningsperioden.....	9
2.1.3 Den förändrade finansieringsformen.....	9
2.2 Regeringens motiv till förändringarna i den svenska arbetslöshetsförsäkringen ..	10
3 Teoretiskt ramverk	11
3.1 Val av teorimodeller	11
3.2 Mortensens teorimodell	12
3.2.1 Ersättningsnivåns påverkan på den arbetslöses acceptanslön och utflöde från arbetslöshet.....	13
3.2.2 Ersättningsperiodens längd.....	14
3.3 Den monopolistiska fackföreningsmodellen	16
4 Tidigare forskning	18
4.1 Tidigare forskning kring ersättningsnivåns effekter på arbetslösheten.....	19
4.2 Tidigare forskning kring sambandet mellan ersättningens varaktighet och tid i arbetslöshet.....	20
4.3 Tidigare forskning kring fackföreningars lönekrav.....	21
4.4 Sammanfattning av tidigare forskning.....	22
5 Teoretiskt förväntade effekter av förändringarna i den svenska arbetslöshetsförsäkringen	23
5.1 Förväntade effekter enligt Mortensens teorimodell.....	23
5.2 Förväntade effekter enligt den monopolistiska fackföreningsmodellen.....	24
5.3 Sammanfattning av förväntade effekter.....	25
6 Empiriska resultat och analyser	26
6.1 Hur har förändringarna i arbetslöshetsförsäkringen påverkat arbetslösheten	27
6.1.1 Arbetslöshetens utveckling.....	27
6.1.2 Förändringarnas tänkbara effekter på den långsiktiga jämviktsarbetslösheten – en teoretisk diskussion.....	30
6.2 Hur har förändringarna i arbetslöshetsförsäkringen påverkat de arbetslösa	34
6.2.1 Påverkan på de arbetslösas sökaktivitet.....	34
6.2.2 Påverkan på de arbetslösas tid i arbetslöshet.....	36
6.2.3 Påverkan på vakanstiden.....	38
6.2.4 Medlemsförlusten –hur många och vilka har lämnat arbetslöshetsförsäkringen.....	40
7 Avslutande diskussion	45
Referensförteckning	47
Appendix	50

1 Inledning

Det finns få begrepp som är så politiskt såväl som ideologiskt laddade som begreppet arbetslöshetsförsäkringen.¹ Detta är inte förvånande när man inser vilken stor roll arbetslöshetsförsäkringen spelar i arbetsmarknadspolitiken och för den enskilde individen.

Det grundläggande syftet med arbetslöshetsförsäkringen är att skydda den enskilde individen från alltför stora inkomstförluster vid en eventuell framtida arbetslöshet. Men försäkringen har också en stabiliserande roll i ekonomin, då den säkerställer att individens privata konsumtion inte faller alltför mycket vid arbetslöshet.

Om man blickar tillbaka i historien så ser man vilken viktig roll arbetslöshetsförsäkringen spelat. Den stora depressionen på 1930-talet ledde till en massiv utslagning på arbetsmarknaden och medföljande fattigdom. Krisen under 1990-talet i Sverige ledde också till massarbetslöshet men tack vare arbetslöshetsförsäkringen blev tiden i arbetslöshet mer uthärdlig för individen.

Hur en optimalt utformad arbetslöshetsförsäkring bör se ut har alltid diskuterats bland såväl forskare som politiker. Diskussionen har ofta förts kring vilken effekt ersättningsnivån och ersättningsperiodens längd kan tänkas ha för effekter på de arbetslösas tid i arbetslöshet och deras möjligheter att finna ett arbete. Utgångspunkten för diskussionen är att en alltför generöst utformad arbetslöshetsförsäkring kan minska den arbetslöses incitament att söka och finna ett nytt arbete. Men om arbetslöshetsförsäkringen är alltför restriktiv utformad så kan den för individen och samhället medföra ödesdigra konsekvenser, i form av alltför stora inkomstförluster, samtidigt som dess roll som stabiliserande faktor i ekonomin urholkas.

¹ I politiska debatter och nyhetsartiklar används oftast uttrycket a-kassan. Men i den här uppsatsen kommer uttrycket arbetslöshetsförsäkring att användas.

1.1 Syfte och frågeställning

Uppsatsens syfte är att undersöka hur förändringar i den svenska arbetslöshetsförsäkringen påverkat arbetslösheten och de arbetslösa.

Min avsikt är att försöka besvara följande frågeställning:

- Vad var syftet med förändringarna i den svenska arbetslöshetsförsäkringen och hur har dessa förändringar påverkat arbetslösheten och de arbetslösa?

I avsikt att försöka besvara ovanstående frågeställning görs följande avgränsningar:

- Eftersom det ständigt sker förändringar i arbetslöshetsförsäkringen så kommer utgångspunkten att vara föreslagna – och genomförda – förändringar från och med den 1 januari 2007.
- Fokus läggs på de tre större förändringarna i arbetslöshetsförsäkringen: (i) Den stegvis sänkta ersättningsnivån under ersättningsperioden, (ii) den begränsade ersättningsperioden samt (iii) den förändrade finansieringsformen. Avsikten är att inte bara finna syftet med förändringarna i regeringens propositioner utan att även med hjälp av väl lämpad teorimodell härleda hypoteser kring förändringarnas förväntade effekter på arbetslösheten och de arbetslösa.

1.2 Metod

I ett försök att besvara vilka eventuella effekter förändringarna i arbetslöshetsförsäkringen haft på arbetslösheten och på de arbetslösa kommer både en teoretisk och empirisk analys och diskussion att föras.

Den teoretiska analysen avser att besvara vilka effekter, enligt ekonomisk teori, de tre valda förändringarna i arbetslöshetsförsäkringen väntas medföra. De teorimodeller som är bäst lämpade att använda är Mortensens teorimodell och den monopolistiska fackföreningsmodellen.

Mortensens teorimodell kommer att användas för att härleda väntade effekter av den stegvis sänkta ersättningsnivån och den begränsade maximalt tillåtna ersättningsperioden, medan den

monopolistiska fackföreningsmodellen kommer att tillämpas för att härleda väntade effekter av den förändrade finansieringsformen av arbetslöshetsförsäkringen.

Den empiriska redovisningen avser att redovisa och analysera eventuella effekter på arbetslösheten och de arbetslösa sedan förändringarna i arbetslöshetsförsäkringen genomfördes.

För att försöka påvisa om förändringarna i arbetslöshetsförsäkringen har haft en påverkan på arbetslösheten kommer säsongrensad data på arbetslösheten att redovisas tillsammans med statistik på antalet nyanmälda lediga platser till Arbetsförmedlingen. Avsikten med att även tillämpa Arbetsförmedlingens statistik på lediga platser är att försöka avgöra om arbetslöshetens utveckling kan förklaras av förändringarna i arbetslöshetsförsäkringen eller om den var av konjunkturell art, det vill säga en följd av förändringar i efterfrågan på arbetskraft.

I avsikt att försöka belysa vilka förväntade effekter förändringarna i arbetslöshetsförsäkringen kan förväntas ha på den långsiktiga jämviktsarbetslösheten kommer Konjunkturinstitutets KIMOD-modell att tillämpas. Fördelen med KIMOD-modellen är att den tar hänsyn till arbetslöshetsförsäkringens påverkan på lönebildningen och på de arbetslösas sökbeteende, vilket är en av flera faktorer som påverkar den långsiktiga jämviktsarbetslösheten.

För att försöka besvara hur reformerna har påverkat de arbetslösa så kommer fokus att ligga på de arbetslösas sökaktivitet, tid i arbetslöshet, vakanstidens utveckling samt arbetslöshetskassornas medlemsutveckling sedan förändringarna i arbetslöshetsförsäkringen genomfördes.

Hur de arbetslösas sökaktivitet har utvecklats kommer att undersökas med hjälp av Arbetsförmedlingens statistik på de arbetssökandes sökaktivitet. Även i detta avsnitt kommer Arbetsförmedlingens statistik på antalet nyanmälda lediga platser att användas, detta för att försöka avgöra om sökaktivitetens utveckling, sedan de tre större förändringarna i arbetslöshetsförsäkringen implementerades, kan tänkas vara en följd av förändringarna i arbetslöshetsförsäkringen eller beror på hur efterfrågan på arbetskraft (nyanmälda lediga platser till Arbetsförmedlingen) har utvecklats under tidsperioden.

De arbetslösas tid i arbetslöshet och vakanstidens utveckling kommer att redovisas med hjälp av data från Arbetsförmedlingens datalager. Båda måtten kan indikera om förändringarna i arbetslöshetsförsäkringen har påverkat arbetsmarknadens funktionssätt. De arbetslösas tid i arbetslöshet kommer att redovisas tillsammans med ett mått på arbetsmarknadens täthet, vilket är ett mått som redovisar antalet lediga jobb per arbetslös.

Syftet med detta är att försöka analysera om utvecklingen av de arbetslösas genomsnittliga tid i arbetslöshet är en följd av förändringarna i arbetslöshetsförsäkringen eller kan tänkas bero på hur många lediga jobb det finns att söka per arbetslös.

Medlemsförlusten är intressant ur den aspekten att ta reda på vilka som har valt att lämna försäkringen. För att undersöka detta kommer data på arbetslöshetskassornas medlemsutveckling från IAF (Inspektionen för arbetslöshetsförsäkringen) att redovisas. I detta avsnitt ämnas det att försöka redovisa om medlemsförlusten skiljer sig åt mellan män och kvinnor och om det går det att finna vilka som har valt att lämna sin arbetslöshetsförsäkring utifrån ålder, inkomst och utbildning.

1.3 Uppsatsens uppbyggnad

Andra delen av uppsatsen går igenom de tre större förändringarna i arbetslöshetsförsäkringen och vilka motiv regeringen hade bakom förändringarna. Tredje delen är uppsatsens teoriavsnitt. Här presenteras och motiveras de teorimodeller som kommer att användas i uppsatsen. I uppsatsens fjärde del redovisas en del av resultaten från tidigare relevant forskning. I uppsatsen femte del tillämpas de valda teorimodellerna för att analysera förväntade effekter av de tre större (valda) förändringarna i arbetslöshetsförsäkringen. Sjätte delen av uppsatsen är uppsatsens resultat- och analysdel. Här presenteras resultaten och i detta avsnitt kommer även frågeställningen att försöka besvaras.

2 Den svenska arbetslöshetsförsäkringen

I detta avsnitt kommer de tre, tidigare nämnda, större genomgripande förändringarna i arbetslöshetsförsäkringen att beskrivas närmare.² Därefter kommer motiven bakom, de tre större förändringarna i arbetslöshetsförsäkringen, att försöka besvaras med hjälp av regeringens propositioner.

2.1 De tre större förändringarna i den svenska arbetslöshetsförsäkringen

Den svenska arbetslöshetsförsäkringen är, till skillnad från i många andra länder, inte obligatorisk. Detta innebär att det är upp till individen om han/hon vill ansluta sig till arbetslöshetsförsäkringen.

Den svenska arbetslöshetsförsäkringen består av två delar: En allmän grundförsäkring och en frivillig inkomstbortfallsförsäkring som baseras på individens tidigare inkomst. Den allmänna grundförsäkringen omfattar alla som är arbetslösa och uppfyller grund och arbetsvillkoret, oavsett om den arbetslöse är medlem i en arbetslöshetskassa eller inte.³ För att få ersättning från den frivilliga inkomstbortfallsförsäkringen är kravet att man inte bara uppfyller grund och arbetsvillkoret utan att man även varit medlem i en arbetslöshetskassa i minst 12 månader innan arbetslöshet, och på så vis uppfyller det s.k. medlemsvillkoret. Ersättningen från grundförsäkringen uppgår till maximalt 320 kronor per dag och från inkomstbortfallsförsäkringen till maximalt 680 kronor per dag. (Arbetsförmedlingen 2009 s.74)

Ersättningstaket, dvs. den högsta ersättning en arbetslös kan uppbära per månad före skatt är 14 960 kr.⁴ När ersättningsnivån är 80 procent motsvarar det en månadslön på 18 700 kr före skatt, vilket också är arbetslöshetsförsäkringens inkomsttak. Inkomster över inkomsttaket ersätts således inte av arbetslöshetsförsäkringen vid eventuell arbetslöshet (KI 2009 s. 101).

² För genomgång av samtliga förändringar och ytterligare regelvillkor i arbetslöshetsförsäkringen fr.o.m. den 1 januari 2007 se Arbetsförmedlingen (2009) s. 75 f.

³ För en detaljerad beskrivning av villkoren för grund och arbetsvillkoret se Arbetsförmedlingen (2009) s. 74 f.

⁴ Högsta möjliga dagpenning är 680 kr och en genomsnittlig månad har 22 dagar.

2.1.1 Sänkningen av ersättningsnivån

Sänkningen av ersättningsnivån består av två delar: avskaffandet av möjlighet till högre dagpenning under de första 100 dagarna samt en successiv sänkning av ersättningsnivån under ersättningsperiodens längd. Avskaffandet av möjlighet till högre dagpenning innebär att individen inte kan få förhöjd ersättning på högst 730 kronor per dag under de 100 första dagarna i arbetslöshet, utan maximalt 680 kronor per dag⁵. Den stegvisa sänkningen av ersättningsnivån har följande utseende:

- Från dag 1-200 är ersättningsnivån 80 procent.
- Från dag 201- 300 är ersättningsnivån 70 procent.⁶
- Från dag 301 hamnar den arbetslöse i en jobb- och utvecklingsgaranti med en ersättningsnivå på 65 procent. För föräldrar med barn under 18 år sker sänkningen från 70 till 65 procent först vid dag 451 (Arbetsförmedlingen 2009 s. 76).

2.1.2 Den begränsade ersättningsperioden

Arbetslöshetsförsäkringen betalas ut i maximalt 300 dagar och den tidigare möjligheten att förlänga sin arbetslöshetsförsäkring med ytterligare 300 dagar avskaffades. För föräldrar med barn under 18 år ges dock möjlighet till förlängning med ytterligare 150 dagar (Arbetsförmedlingen 2009 s. 76).

2.1.3 Den förändrade finansieringsformen

Den förändrade finansieringsformen (benämnd den förhöjda finansieringsavgiften) innebär att medlemsavgiften för respektive kassa reflekterar risken för arbetslöshet. En kassa med medlemmar inom ett verksamhetsområde med hög risk för arbetslöshet får en högre medlemsavgift (dock ej för medlem som redan är arbetslös) än en kassa med medlemmar inom ett verksamhetsområde med låg risk för arbetslöshet (Arbetsförmedlingen 2009 s. 74f).

Under 2008 ersattes den förhöjda finansieringsavgiften av en s.k. arbetslöshetsavgift. Det nya regelverket innebär att respektive arbetslöshetskassa betalar en avgift till staten

⁵ Den förhöjda dagpenningen innebar att de arbetslösa som hade en inkomst som vid 80 procent ersättning översteg 680 kr per dag kunde i det tidigare regelverket få en förhöjd ersättning på högst 730 kr per dag. (IFAU Arbetsmarknadspolitisk översikt 2006, sid. 20)

⁶ Sänkningen av ersättningsnivån till 70 procent påverkar endast de arbetslösa med en tidigare månadsinkomst lägre än 21 371 kr. (AMS 2009 s.76)

motsvarande 33 procent av den inkomstrelaterade arbetslöshetsersättning som respektive arbetslöshetskassa betalat ut under den gångna månaden (Arbetsförmedlingen 2009 s. 74). Den nya finansieringen av arbetslöshetsförsäkringen, den så kallade arbetslöshetsavgiften, innebär att principen om att nivån på arbetslösheten inom respektive arbetslöshetskassa styr storleken på varje arbetslöshetskassas medlemsavgift kvarstår.

2.2 Regeringens motiv till förändringarna i den svenska arbetslöshetsförsäkringen

I proposition 2006/07:15 motiverar regeringen med att ersättningsnivån stegvis bör sänkas ”för att ge den som är arbetslös incitament att så snabbt som möjligt återgå i arbete och för att ge arbetsförmedlingarna motiv till att bidra till detsamma.” (prop. 2006/07:15 s.25)

Den begränsade ersättningsperioden motiveras med att ”arbetslöshetsförsäkringen är en omställningsförsäkring som skall ge ersättning under kortare perioder av omställning mellan arbeten. Ersättningsperioden bör därför vara sammanlagt längst 300 dagar.”(prop. 2006/07:89 s. 57)

Enligt regeringen fanns det främst två faktorer som motiverade en förändrad finansieringsform av arbetslöshetsförsäkringen. Den första faktorn var att statsbidraget till kassorna över tid successivt hade ökat. Statsbidraget används för att betala en del av ersättningarna men också för att utjämna differensen mellan medlemsavgifterna till de olika arbetslöshetskassorna. Kassor med hög arbetslöshet fick således mer statsbidrag. Den andra var att det i det tidigare systemet inte fanns någon koppling mellan antalet arbetslösa inom en kassa och medlemsavgiften, vilket innebar att en ytterligare arbetslös inte medförde några ekonomiska konsekvenser för den enskilda kassan (prop. 2006/07:15 s. 29f).

Den förändrade finansieringsformen syftade till att skapa en tydligare koppling mellan antalet arbetslösa inom en kassa och kassans medlemsavgift. I budgetpropositionen för 2008 motiverar regeringen införandet av den s.k. arbetslöshetsavgiften på följande sätt:

Syftet är att åstadkomma ett tydligare samband mellan avgifterna till arbetslöshetsförsäkringen och arbetslösheten. Detta kommer att bidra till att förbättra arbetsmarknadens funktionssätt och därmed leda till en ökad sysselsättning. (prop. 2007/08:1 s. 21)

Vidare i budgetpropositionen 2008 utvecklar regeringen sitt resonemang kring en förändring av avgifterna till arbetslöshetskassan via den s.k. arbetslöshetsavgiften:

Kostnaden som är förknippad med att driva igenom oansvarsfulla löneökningar som leder till ökad arbetslöshet och därmed högre utgifter för arbetslöshetsförsäkringen kommer på så vis att bli tydligare, såväl för enskilda kassor som för arbetsmarknaden som helhet. Reformen påverkar lönebildningen och arbetslöshetskassornas beteende på ett sådant sätt att sysselsättningen bedöms bli varaktigt högre. (prop. 2007/08:1 s. 31)

3 Teoretiskt ramverk

3.1 Val av teorimodeller

En teori är ett viktigt verktyg för att kunna förklara och analysera väntade effekter av förändringar av något slag. Vilka effekter kan vi tänka oss att en sänkt ersättningsnivå har på den arbetslöses tid i arbetslöshet? Detta är en frågeställning som kan analyseras med hjälp av en lämplig teorimodell.

Det är dock viktigt att inse att en teori alltid bygger på förenklingar av verkligheten, vilket är nödvändigt då verkligheten är komplex och svår att infoga helt i teorin. Att kunna se både fördelar och nackdelar med vald teorimodell, och teorier i allmänhet, är således viktigt för att dels kunna förklara de förändringar som skett och överensstämmer med teorin, men även för att kunna förklara de förändringar som inte överensstämmer med teorin.

För att kunna analysera förväntade effekter av förändringarna i arbetslöshetsförsäkringen så kommer Mortensens teorimodell att användas. Mortensen var först med att analysera hur en tidsbegränsad ersättning kan tänkas påverka de arbetslösa och deras tid i arbetslöshet, vilket är en fördel då begränsad ersättningsperiod är en av de tre större förändringarna i den svenska arbetslöshetsförsäkringen. Teorimodellen är även lämplig för att visa hur en förändrad ersättningsnivå och längd på ersättningsperioden påverkar de arbetslösas sökbeteende, acceptanslön och därmed möjligheter att finna ett arbete.⁷ Mortensens teorimodell kan därför

⁷ I litteraturen används ofta benämningen *reservationslön*. Men i det här sammanhanget är *acceptanslön* ett bättre uttryck. Nivån på individens reservationslön avgör om individen ger sig in på arbetsmarknaden till rådande marknadslöner. Individens acceptanslön avgör om individen väljer att tacka ja till ett jobberbjudande (Borjas 2008 s. 499).

anses vara väl lämpad att visa förväntade effekter av förändringarna i den svenska arbetslöshetsförsäkringen.

Den tredje stora förändringen i den svenska arbetslöshetsförsäkringen, den förändrade finansieringsformen, och dess förväntade effekter kan inte analyseras med hjälp av Mortensens teorimodell, då modellen inte beaktar vilka möjliga effekter förändringar av finansieringen av arbetslöshetsförsäkringen kan tänkas ha. En teorimodell som är lämpad för att analysera den förändrade finansieringsformen och dess tänkbara effekter är den monopolistiska fackföreningsmodellen. Den monopolistiska fackföreningsmodellen kan nämligen användas för att analysera vilka effekter en förändrad finansieringsform av den svenska arbetslöshetsförsäkringen kan tänkas ha på fackföreningarnas lönekrav och därmed på arbetslösheten.

3.2 Mortensens teorimodell⁸

Som redan har nämnts försöker Mortensen i sin teorimodell belysa betydelsen av den arbetslöses ersättningsnivå samt den maximalt tillåtna ersättningsperioden i arbetslöshetsförsäkringen.

Mortensens modell bygger på en rad antaganden (se närmare Mortensen, 1977) men grundläggande är att den arbetslöses optimala strategi är att bestämma sökaktivitet och acceptanslön i syfte att maximera nuvärdet av förväntad nytta samt att acceptera första jobb som erbjuder en lön som är högre än hans/hennes acceptanslön. Vilken nytta individen upplever av sin arbetslöshetsförsäkring är således avgörande för när individen väljer att lämna arbetslöshet och träda in på arbetsmarknaden.

Med hjälp av individens nyttofunktion, så som den är formulerad i Mortensen (1977), kan man se att individens nytta ökar respektive minskar när storleken på individens ersättning höjs respektive sänks. Även den kvarstående längden på ersättningsperioden påverkar individens nytta, vilken minskar när ersättningsperiodens längd går mot sitt slut. Ju högre ersättning respektive återstående längd på ersättningsperioden, desto mindre är sannolikheten att individen får ett erbjudet jobb som överstiger nyttan av att vara fortsatt arbetslös.

⁸ Allt i kapitel 3.2 har hämtats från Mortensen (1977).

3.2.1 Ersättningsnivåns påverkan på den arbetslöses acceptanslön och utflöde från arbetslöshet

I Mortensens modell antas kostnaden för att söka jobb vara värdet på den tid till mindre fritid som individen får. Fritid och inkomst ses som komplement till varandra. Alternativkostnaden för att söka jobb beror på den ersättning man får från arbetslöshetsförsäkringen. Om den arbetslöses ersättning ökar så minskar alternativkostnaden för att vara fortsatt arbetslös, vilket leder till ökad efterfrågan på fritid, om fritid och inkomst är komplement.

Sannolikheten att den som är arbetslös finner ett jobb beror på två saker: nivån på individens acceptanslön och sökaktiviteten. Sannolikheten att finna ett arbete ökar med högre sökaktivitet och lägre acceptanslön och minskar med högre acceptanslön och lägre sökaktivitet. Utflödet från arbetslöshet kan uttryckas med följande uttryck:

$$q = \infty s [1 - f(w)] \quad (1)$$

∞s = antal erbjudna jobb givet en viss sökaktivitet.

$1 - f(w)$ = sannolikheten att ett jobberbjudande accepteras givet individens acceptanslön, w . (Mortensen, 1977 s.510)

För att kunna analysera hur förändringar i arbetslöshetsförsäkringen påverkar individens acceptanslön och sannolikheten att acceptera ett jobberbjudande så använder Mortensen sig av villkoret att individens upplevda nytta av att marknadsarbeta till sin acceptanslön måste vara lika med individens upplevda nytta av sin arbetslöshetsförsäkring (se närmare Mortensen, 1977 s. 511). Med hjälp av detta villkor kan man analysera vilka effekter nivån på ersättningen och ersättningsperiodens återstående längd har på den arbetslöses acceptanslön och sökaktivitet.

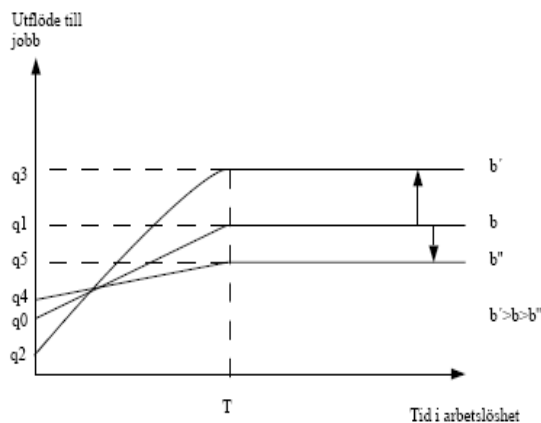
Om ersättningsnivån ökar (givet allt annat lika) så minskar alternativkostnaden av att vara fortsatt arbetslös, vilket ökar den arbetslöses acceptanslön (ej för de i slutet på ersättningsperioden) och efterfrågan på fritid. Med andra ord så leder en höjd ersättningsnivå till en minskad inkomstdifferens mellan arbete och arbetslöshet, vilket leder till att den arbetslöse kräver en högre lön för att acceptera ett jobberbjudande. En högre acceptanslön minskar den arbetslöses sannolikhet att få ett jobberbjudande (givet oförändrad sökaktivitet) som erbjuder en högre lön än hans/hennes acceptanslön, vilket därmed påverkar utflödet från arbetslöshet till arbete, se uttryck 1.

En höjd ersättningsnivå kan också, enligt Mortensen teorimodell, leda till sänkt acceptanslön hos den arbetslöse. För den arbetslöse som befinner sig i slutet av

ersättningsperioden leder en höjd ersättningsnivå till en dels ökad upplevd nytta av sin försäkring vid eventuell framtida arbetslöshet samtidigt som den ökar den arbetslöses nytta av att vara fortsatt arbetslös. För de arbetslösa i slutet av sin ersättningsperiod (och därmed riskerar att bli utförsäkrad) dominerar den första effekten, dvs. det blir mer attraktivt att finna ett arbete och således sänker den arbetslöse sin acceptanslön, vilket leder till ett högre utflöde till arbete. Detta förklarar varför en höjd ersättningsnivå minskar utflödet till arbete hos de i inledningen av sin tid i arbetslöshet, men ökar utflödet till arbete för de i slutet på sin ersättningsperiod, se figur 1. På likartat sätt kan man analysera hur en sänkt ersättningsnivå påverkar den arbetslöse acceptanslön och utflöde till arbete.

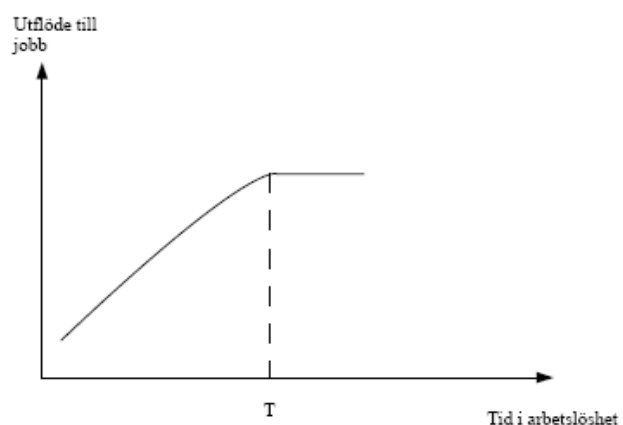
Den arbetslöses acceptanslön påverkas också av återstående tid innan utförsäkring. När den arbetslöse närmar sig utförsäkring sänker han/hon sin acceptanslön för att undvika att stå utan någon form av ersättning. Således kan det förväntas att utflödet till jobb ökar med tiden i arbetslöshet och är som störst precis innan utförsäkring, se figur 2

Figur 1. Ersättningsnivåns påverkan på utflödet till jobb



Källa: Katz & Meyer (1990) s. 49
 T = Arbetslöshetsförsäkringens varaktighet
 Anm. Bearbetat ursprunglig figur för att illustrera hur utflödet till jobb förändras vid en sänkt respektive höjd ersättningsnivå.

Figur 2. Relationen mellan utflöde till jobb och tid i arbetslöshet



Källa: Mortensen (1977) s. 512
 T = Arbetslöshetsförsäkringens varaktighet

3.2.2 Ersättningsperiodens längd

I Mortensens modell finns det två parametrar som påverkar de arbetslösas beteende. Den första parametern, ersättningsnivån, och dess effekt på de arbetslösas acceptanslön redovisades i föregående avsnitt. Den andra parametern är ersättningsperiodens varaktighet.

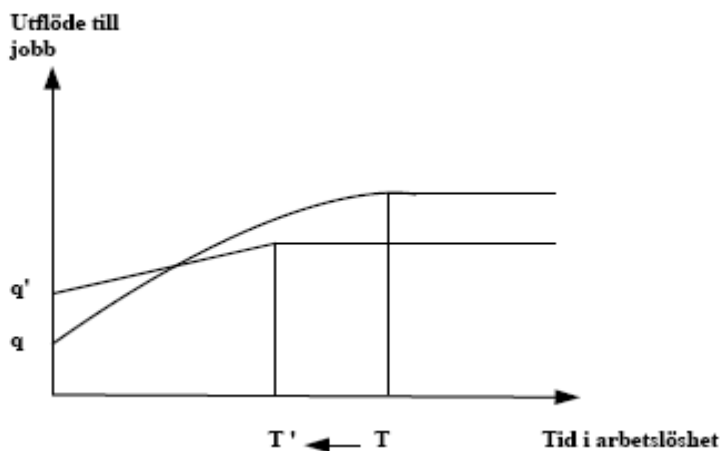
Genom att förändra maximal tillåten längd på ersättningsperioden så påverkas individens nytta av att vara arbetslös.

På samma sätt som för ersättningsnivån kan man visa hur individens nytta förändras av att ersättningsperiodens längd begränsas eller förlängs.

Enligt Mortensens teorimodell ökar utflödet till arbete med tiden i arbetslöshet. Detta förklaras av att den arbetslöse sänker sin acceptanslön och ökar sin sökaktivitet när utförsäkring närmar sig. Således kan det förväntas att en arbetslös som får sin arbetslöshetsförsäkring ytterligare tidsbegränsad (givet allt annat lika), sänker sin acceptanslön och ökar sin sökaktivitet vilket ökar sannolikheten att få ett acceptabelt jobberbjudande och därmed sker ett ökat utflöde från arbetslöshet till arbete, se figur 3.

Den begränsade ersättningsperiodens påverkan på den arbetslöses sökaktivitet kan förklaras genom att tänka sig att den arbetslöse måste söka ett visst antal jobb för att få ett jobberbjudande som överstiger upplevd nytta i arbetslöshet. Om maximal längd på ersättningsperioden sänks måste således individens sökaktivitet öka.

Figur 3. Relationen mellan längd på ersättningsperioden och utflöde till jobb



Källa: L.F Katz & B.D Meyer (1990) s. 49

Anm. I ursprunglig figur illustreras effekten av förlängd ersättningsperiod enligt Mortensens teorimodell. För att anpassa figuren till innehållet så visas här effekten av begränsad/förkortad ersättningsperiod. Figuren kan även användas för att illustrera en förlängd ersättningsperiod (T' till T) och dess effekter på utflödet till jobb.

Med hjälp av Mortensens teorimodell kan man dra följande slutsatser: För det första, individens acceptanslön sjunker i takt med att utförsäkring närmar sig. För det andra, storleken på ersättningen från arbetslöshetsförsäkringen påverkar individens acceptanslön. En lägre ersättningsnivå ger en lägre acceptanslön, medan en högre ersättningsnivå ger en högre acceptanslön. För det tredje, en begränsad ersättningsperiod utan möjlighet till förlängning kan väntas påverka individens tid i arbetslöshet genom att en lägre acceptanslön och högre sökaktivitet ökar sannolikheten att bli erbjuden ett jobb som överstiger nyttan i arbetslöshet.

3.3 Den monopolistiska fackföreningsmodellen

Enligt nationalekonomisk teori kan en fackförening påverka sysselsättningen genom sina lönekrav. Höga löner ger lägre sysselsättning medan lägre löner ger högre sysselsättning. Detta kan tolkas som att fackföreningen har en valmöjlighet mellan lön och sysselsättning. Vad som avgör fackföreningens lönekrav förklaras av Calmfors på följande sätt:

Man brukar tänka sig att facket strävar efter en lönenivå vid vilken värdet av att höja lönen för de sysselsatta (på marginalen) exakt uppvägs av den välfärsförlust som uppkommer när arbetslösheten till följd härav ökar. (Calmfors 1993 s.430)

Den monopolistiska fackföreningsmodellen antar att fackföreningen har monopol på lönebildningen men inte kan påverka sysselsättningen, vilken bestäms av företagets efterfrågan på arbetskraft. (Borjas 2008 s. 423)

Utifrån den förändrade finansieringen av arbetslöshetsförsäkringen, som innebär att fackföreningens medlemmar får ta en större del av kostnaderna för arbetslösheten, är Oswalds nyttofunktion den som är bäst lämpad att analysera tänkbara effekter på fackföreningens lönekrav. Oswald gjorde antagandet att fackföreningens upplevda nytta är summan av alla dess medlemmars sammanlagda nytta, vilket uttrycks med följande nyttofunktion:

$$u = Nu(w) + (M-N)u(b)^9 \quad (2)$$

N = antal av fackföreningens medlemmar som är anställda till lön w .

$M - N$ är antal arbetslösa medlemmar.

$U(b)$ = ersättningsnivå + arbetsmarknadspolitik + finansieringskostnader. (Oswald, 1982, s. 584)

Utseendet på fackföreningens nyttofunktion implicerar att fackets lönekrav styrs av tänkbara konsekvenser för dess medlemmar. Om fackföreningen noterar att dess medlemmar som blir arbetslösa inte drabbas så hårt (omfattande arbetsmarknadsåtgärder, generös arbetslöshetsförsäkring m.m.) så blir välfärsförlusten, i form av högre arbetslöshet, inte lika

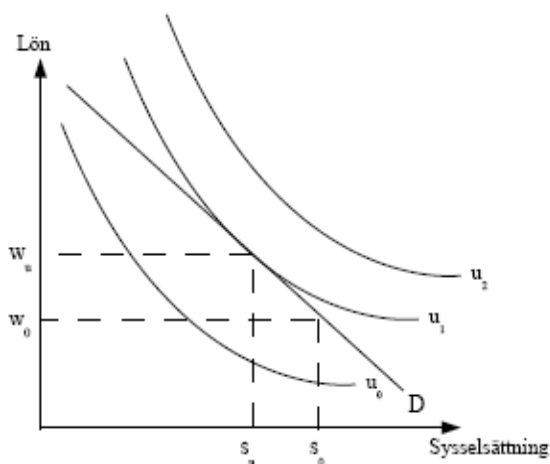
⁹ Oswald antar att $u(b)$ enbart beror på den ersättningsnivå den arbetslösa medlemmen uppbär. Det tillägg som gjorts till nyttofunktionen är att även arbetsmarknadspolitikens omfattning och arbetslöshetsförsäkringens finansieringsform bör påverka fackmedlemmens upplevda nytta och därmed även fackföreningens upplevda nytta.

kännbar för individen och fackföreningen tenderar då att välja högre lön på bekostnad av lägre sysselsättning bland dess medlemmar.

Således kan förändringar i arbetslöshetsförsäkringens ersättningsnivå och finansiering förväntas påverka fackföreningens upplevda nytta och lönesättning. Vid höga ersättningsnivåer är alternativkostnaden för att vara arbetslös lägre, vilket gör fackföreningen mer benägen att välja högre lön framför högre sysselsättning. Även arbetslöshetsförsäkringens finansieringsform kan tänkas påverka fackföreningens lönekrav. En finansiering av arbetslöshetsförsäkring som inte synliggör kopplingen mellan antalet arbetslösa medlemmar i en arbetslöshetskassa och kassans medlemsavgift tenderar att få fackföreningen att välja högre lön framför högre sysselsättning, då ytterligare en arbetslös inte belastar fackföreningens enskilda medlemmar i form av högre medlemsavgifter (Calmfors 1993 s. 430ff).

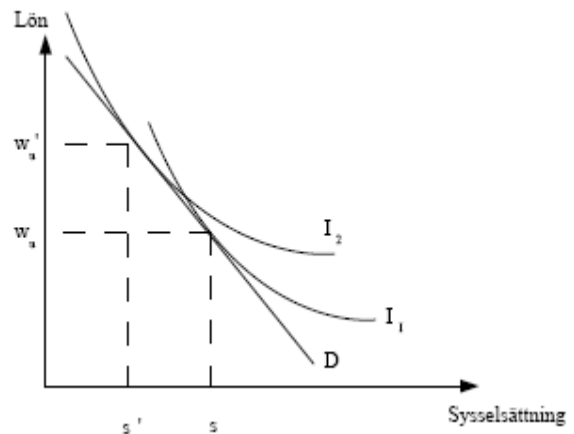
Enligt nationalekonomisk teori kan arbetsmarknadspolitiken påverka fackföreningens lönekrav på två olika sätt. Dels kan en omfattande arbetsmarknadspolitik få fackföreningen att kräva högre löner för dess medlemmar, då en omfattande arbetsmarknadspolitik antas öka sannolikheten att den arbetslöse snabbare kommer in i arbete (en effekt benämnd ”indirekt undanträngningseffekt”). Arbetslösheten blir därmed inte lika kännbar för vare sig fackföreningen eller dess enskilda medlem. Men en omfattande arbetsmarknadspolitik kan också ha motsatt effekt på fackföreningens lönekrav (den s.k. ”konkurrens-effekten”). En effektiv arbetsmarknadspolitik som stärker de arbetslösas konkurrenskraft, kan leda till att fackföreningens medlemmar får svårare att konkurrera på arbetsmarknaden vid eventuell arbetslöshet och kan därmed tänkas få fackföreningen att bli mer återhållsam i sitt lönekrav (Forslund et al 2001 s. 5f).

Figur 4. Fackföreningens indifferenskurvor och efterfrågan på arbetskraft



Källa: Ehrenberg et al (2000) s. 481

Figur 5. Fackföreningens lönekrav och dess effekter på sysselsättningen



Källa: Oswald (1982) s.586

Figur 4 illustrerar hur fackföreningen väljer en lönenivå där fackföreningens indifferenskurva tangenter efterfrågekurvan på arbetskraft. Indifferenskurvans form förklaras av att fackföreningen blir kompenserad om antingen lönen blir lägre (kompenseras av högre sysselsättning) eller sysselsättningen bland dess medlemmar sjunker (kompenseras av högre lön). I frånvaro av fackföreningens förhandlingsstyrka så antas det, i teorin, att den individuella lönesättningskurvan skulle generera en lägre lön för individen men högre sysselsättning för kollektivet, se w_0 respektive s_0 i figur 4. (Ehrenberg et al 2000 s. 481)

Figur 5 illustrerar fackföreningens avvägning mellan valet högre lön eller högre sysselsättning. Som exempel skulle en generösare ersättningsnivå i arbetslöshetsförsäkringen eller en mer omfattande arbetsmarknadspolitik göra fackföreningen mer benägen att sätta en högre lön på sysselsättningens bekostnad, se I_2 i figur 5.

4 Tidigare forskning

Arbetslöshetsförsäkringens utformning har intresserat ekonomer under lång tid. Det är främst två aspekter av arbetslöshetsförsäkringen som har intresserat forskarna, den första är ersättningsnivån och den andra är ersättningsperiodens längd (Harkman 1997 s. 39).

Antalet svenska studier kring hur en sänkning av ersättningsnivån i arbetslöshetsförsäkringen påverkar arbetslösheten är få. Dock kan man utifrån de svenska

studier (Harkman och Carling) som finns och deras resultat säga att det råder konsensus kring sambandet mellan ersättningsnivåns storlek och utflödet till arbete. Forskningen visar att även ersättningsperiodens maximalt tillåtna varaktighet har en positiv inverkan på den arbetslöses tid i arbetslöshet.

Den tredje stora reformen, förändrad finansieringsform, är inte lika utforskad. De relevanta studier som finns studerar om fackföreningen anpassar sina lönekrav efter rådande situation på arbetsmarknaden.

4.1 Tidigare forskning kring ersättningsnivåns effekter på arbetslösheten

Harkman (1997) undersökte vilken effekt sänkningen av ersättningsnivån, den 1 juli 1993, från 90 till 80 procent hade på arbetslösheten. Sänkningen av ersättningsnivån gav möjligheten att göra en jämförelse i utflödet från arbetslöshet mellan kontrollgruppen som bestod av arbetslösa utan ersättning respektive experimentgruppen som bestod av arbetslösa med arbetslöshetsersättning. Resultatet visar att sänkningen av ersättningsnivån ledde till en 7-procentig (elasticitet -0,7) ökning av utflödet från arbetslöshet hos experimentgruppen. Om vi enbart ser på utflödet till arbete ligger effekten på 6 procent (elasticitet -0,6). Harkman påpekar dock att skattningarna i studien genomgående har ganska stora konfidensintervall och det är troligare att effekten ligger någonstans i intervallet -0,1 till -0,7. Carling et al (2001) undersökte vilka effekter sänkningen av ersättningsnivån, den 1 januari 1996, från 80 till 75 procent hade på utflödet till arbete. Alla arbetslösa påverkades inte av den sänkta ersättningsnivån p.g.a. försäkringens inkomsttak, vilket gav möjligheten att genomföra en difference-in-differences skattning mellan de arbetslösa som påverkades (experimentgruppen) respektive de arbetslösa som inte påverkades av den sänkta ersättningsnivån (kontrollgruppen). Studiens resultat visar att sänkningen av ersättningsnivån ledde till att utflödet från arbetslöshet till arbete ökade med ungefär 10 procent hos experimentgruppen.

Även internationella studier visar upp liknande resultat. OECD (2006) visar i rapporten "*Employment Outlook 2006*" att det genomsnittliga OECD-landet (detta ska inte tolkas som att alla OECD-länder får samma resultat) skulle minska sin jämviktsarbetslöshet med 1,2 procent om ersättningsnivån i respektive OECD-lands arbetslöshetsförsäkring sänktes med 10 procent. Katz och Meyer (1990) använde sig av CWBH (Continuous Wage and Benefit History) data omfattande totalt 3 365 män från 12 olika amerikanska delstater under perioden

1978-83. CWBH-datat visade variationer mellan delstaternas utformning av arbetslöshetsförsäkringen i form av skillnad i ersättningsnivå, ersättningsperiodens tillåtna varaktighet och de arbetslösas tid i arbetslöshet under tidsperioden, som man sedan använde för att bland annat skatta väntade effekter av en sänkning av ersättningsnivån. Deras studie visar att en sänkning av ersättningsnivån med 10-procent minskar förväntad tid i arbetslöshet med 8,2 procent. Med andra ord leder en sänkning av ersättningsnivån till ett snabbare utflöde från arbetslöshet till arbete, enligt Katz och Meyer.

Det finns dock studier som inte kan påvisa en positiv effekt av en sänkning i ersättningsnivån. Under 1980-talet genomfördes en rad förändringar i arbetslöshetsförsäkringen i Väst-Tyskland. Bland annat fick arbetslösa utan barn en sänkt ersättningsnivå medan resterande arbetslösa fick behålla sin ersättning oförändrad. Hunt (1995) genomförde i sin studie en difference-in-differences skattning mellan dessa två grupper men fann ingen signifikant skillnad i ökat utflöde från arbetslöshet hos gruppen med sänkt ersättningsnivå.

4.2 Tidigare forskning kring sambandet mellan ersättningsperiodens varaktighet och tid i arbetslöshet

Carling et al (1996) undersökte med hjälp av data från AMS (datamaterialet utgjordes av registrerade arbetslösa hos AMS under februari, maj och augusti år 1991) hur utflödet från arbetslöshet varierade under ersättningsperiodens längd. Resultaten visar att under de fyra sista veckorna av ersättningsperiodens längd så ökar utflödet från arbetslöshet till arbete med cirka 170 procent. Även Harkman (1997) finner i sin studie att utflödet vid ersättningsperiodens slut ökar med ca 30 procent de sista 10 veckorna, ett resultat som ligger i linje med Carlings studie, även om effekten är betydligt mindre. Harkman tolkar resultatet som att en begränsad ersättningstid borde leda till att de arbetslösa söker mer intensivt och/eller sänker sin acceptanslön för att undvika att stå utan inkomst vid utförsäkring.

Internationella studier kring vilken effekt ersättningsperiodens längd har på tid i arbetslöshet visar upp liknande resultat. Moffitt (1985) använde sig av CWBH data (från 1978 till 1983) för att undersöka hur en förlängd ersättningsperiod påverkade tiden i arbetslöshet. Hans studie visar att en förlängd ersättningsperiod med 1 vecka i genomsnitt skulle leda till en förlängd tid i arbetslöshet med 0,15 veckor. Även Katz och Meyer (1990) finner i samma studie som

beskrivits i avsnitt 4.1 ovan att en förlängd ersättningsperiod med 1 vecka i genomsnitt ökar tiden i arbetslöshet med ca 0,16-0,20 veckor och att en sänkning i ersättningsperiodens tillåtna varaktighet från 39 till 26 veckor i genomsnitt ger 2,1 veckor kortare tid i arbetslöshet.

4.3 Tidigare forskning kring fackföreningars lönekrav

Det finns stöd i de studier som har gjorts kring fackföreningars beteende och lönebildning för att fackföreningarna beaktar lönebildningens tänkbara konsekvenser på sysselsättningen.

Hersoug et al (1986) visar, med hjälp av norsk data över reallöneutvecklingen och nivån på arbetslösheten under perioden 1962-1982, att utvecklingen av den norska arbetslösheten hade effekt på fackföreningarnas lönekrav i kommande avtalsrörelser. Deras resultat, för perioden 1962-1980, visar att en 1-procentig ökning av arbetslösheten medförde ett lägre lönekrav från fackföreningarnas sida i nästkommande avtalsrörelse med 3,8 %. För perioden 1981-82 halverades effekten på fackens lönekrav. Vilket författarna förklarar med att år 1981 och den väldigt höga arbetslösheten under det året, trots allt inte hade någon större påverkan på fackföreningarnas lönekrav i kommande avtalsrörelse.

Forslund et al (2000) studerade lönebildningen i det svenska näringslivet (dvs. den privata sektorn) under åren 1960-97. Han använde sig av tre olika ekonometriska modeller (för att se om resultaten skilde sig åt) för att skatta effekten av arbetslöshetens påverkan på lönebildningen. Resultaten visar att nivån på arbetslösheten påverkade lönebildningen under den perioden. Elasticiteten skattas till ett värde mellan -0,026 och -0,051, vilket innebär att en 10 procent högre arbetslöshet reducerar lönetrycket på mellan 2,6 till 5,1 procent. Forslund et al undersöker också vilken påverkan ersättningsnivån i arbetslöshetsförsäkringen och arbetsmarknadspolitiken hade på lönebildningen under samma period. Forslund et al finner dock i sin studie varken stöd för att ersättningsnivån eller arbetsmarknadspolitiken (data från AMS 1960-97) gav ett högre lönetryck, vilket går emot teoribildningen på respektive område.¹⁰ Resultatet kan tolkas som att de fackliga organisationerna tar hänsyn till arbetslösheten och därmed till sina medlemmars intressen via sina lönekrav.

¹⁰ Forslund använde sig av ackommodationskvoten för att definiera hur omfattande arbetsmarknadspolitiken varit under den aktuella tidsperioden. Ackommodationskvoten är kvoten mellan antal deltagare i ett arbetsmarknadspolitiskt program och summan av öppet arbetslösa och programdeltagare. Angående ersättningsnivåns påverkan på lönekraven finner Forslund i en av sina tre skattade ekonometriska modeller att ersättningsnivån har en signifikant effekt uppåt på lönetrycket.

4.4 Sammanfattning av tidigare forskning

Regeringens förändringar av ersättningsnivån, ersättningsperiodens längd och finansieringsform i arbetslöshetsförsäkringen får stöd av den empiriska forskningen.

Tidigare forskning visar att utformningen av arbetslöshetsförsäkringen har en effekt på utflödet till arbete. Sänkt ersättningsnivå har i ett antal studier visat sig öka utflödet från arbetslöshet. Även studier kring ersättningsperiodens maximalt tillåtna varaktighet har visat sig påverka de arbetslösas tid i arbetslöshet. Den tredje stora reformen av arbetslöshetsförsäkringen; den förändrade finansieringsformen, har stöd av tidigare forskning som visar att fackföreningarna beaktar sina medlemmars intressen och således tar ansvar för sina lönekrav.

Hur starka effekter man kan vänta sig av dessa förändringar råder det delade meningar om. Ett flertal studier visar att förändringarna har en effekt på de arbetslösas tid i arbetslöshet, men hur stark denna effekt är råder det ingen samsyn kring.

Att forskningen visar upp olika resultat kan tänkas ha flera olika förklaringar. Dels kvalitén på datamaterialet i form av vilka bakgrundsvariabler som redovisas avgör hur avancerade skattningar som tillåts att göras, vilket självklart kan påverka slutresultatet. Difference-in-differences skattningar (som ett flertal studier använder sig av) har fördelen, med rätt data, att man kan göra en före/efter-jämförelse mellan jämförbara individer. Nackdelen kan dock vara att andra faktorer än arbetslöshetsförsäkringens utformning kan påverka den effekt man ämnar påvisa (se Harkman 1997 s. 40). Även skillnader mellan olika länders omfattning av arbetsmarknadspolitik, hur deras arbetslöshetsförsäkring utformats när det gäller ersättningsnivå, tillåten längd på ersättningsperioden och högsta dagpenning är faktorer som kan tänkas påverka resultaten, vilket även gör det svårt att jämföra internationella studier med varandra.

Vid tolkning av olika studiers resultat kring effekter av en begränsad ersättningsperiod är det viktigt att även tänka på att resultaten kan spegla en selektionseffekt. Med detta menas att det kraftiga utflödet i slutet på ersättningsperioden som ett flertal studier påvisar inte får tolkas som att alla går in i arbete, en hel del kan tänkas övergå till en arbetsmarknadspolitisk åtgärd som utbildning eller praktik, vilket är en aspekt Harkman uppmärksammade i sin studie (se Harkman 1997 s.50).

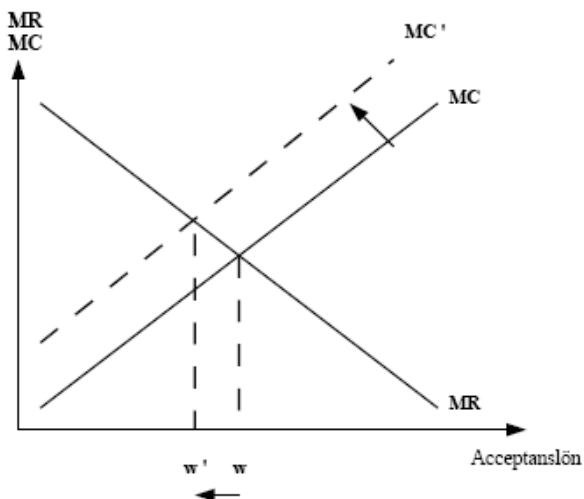
5 Teoretiskt förväntade effekter av förändringarna i den svenska arbetslöshetsförsäkringen

I avsnitt 3 presenterades det teoretiska ramverket. I det här avsnittet kommer de valda teorimodellerna att användas för att analysera och härleda förväntade effekter av de tre större förändringarna i den svenska arbetslöshetsförsäkringen.

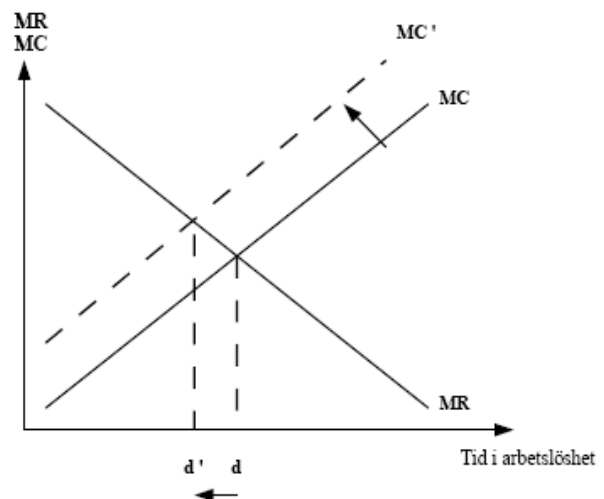
5.1 Förväntade effekter enligt Mortensens teorimodell

I avsnitt 3 förklarades hur den arbetslöse individen uppbringar en viss nytta av sin arbetslöshetsförsäkring, samt att det finns en kostnad förknippad med att vara arbetslös. Individens nytta av att vara arbetslös beror på ersättningen vid arbetslöshet och ersättningsperiodens varaktighet. Vilken kostnad som finns förknippad med att vara arbetslös beror på storleken på individens ersättning. En stegvis sänkning av ersättningsnivån under den arbetslöses tid i arbetslöshet leder till en högre alternativkostnad för att vara fortsatt arbetslös, vilket illustreras med skiftet i MC-kurvan i figur 6 och 7.¹¹

Figur 6. Lägre ersättningsnivå och dess påverkan på acceptanslönen



Figur 7. Lägre ersättningsnivå och dess påverkan på tid i arbetslöshet

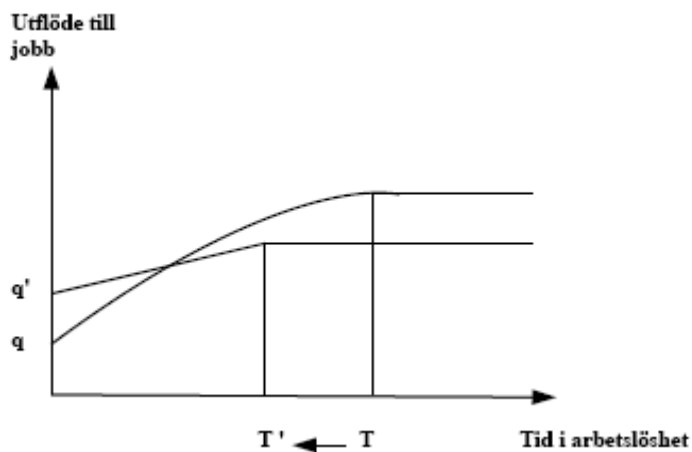


¹¹ MC-kurvan illustrerar kostnaden för fortsatt jobbsökande. Högre kostnad för fortsatt jobbsökande illustreras med ett skift uppåt i MC-kurvan. MR-kurvan visar marginalintäkten för fortsatt sökande. MR är avtagande p.g.a. ju bättre löneerbjudande desto mindre att vinna på fortsatt jobbsökande. Källa: Borjas 2008 s. 500

Enligt Mortensens modell kan det därför förväntas att den stegvis sänkta ersättningsnivån och avskaffandet av möjligheten till förhöjd dagpenning de 100 första dagarna i arbetslöshet får den arbetslöse att sänka sin acceptanslön, från w till w' i figur 6. En lägre acceptanslön ökar sannolikheten att den arbetslöse får ett acceptabelt jobberbjudande. Således kan vi förvänta oss att den lägre acceptanslönen leder till kortare tid i arbetslöshet, från $d \rightarrow d'$ i figur 7.

En begränsad ersättningsperiod väntas, enligt Mortensens teorimodell, öka utflödet från arbetslöshet och väntas därmed ha positiva effekter på sysselsättningen. Figur 8 visar hur det förväntade utflödet till jobb förväntas variera beroende på ersättningsperiodens tillåtna varaktighet.

Figur 8. Relationen mellan längd på ersättningsperioden och utflöde till jobb



Källa: L.F Katz & B.D Meyer (1990) s. 49

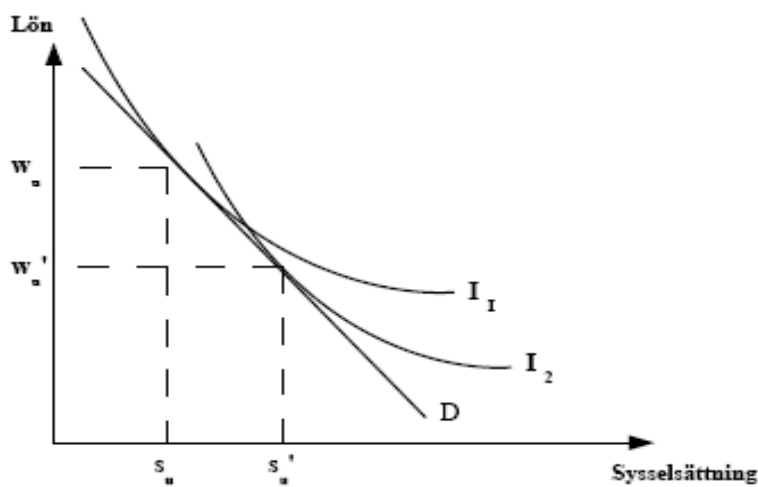
T illustrerar en arbetslöshetsförsäkring med möjlighet till förlängning av ersättningsperioden med ytterligare 300 dagar (det tidigare regelsystemet) och T' visar en arbetslöshetsförsäkring med en ersättningsperiod på högst 300 dagar. Enligt teorin så påverkar en begränsad ersättningsperiod den arbetslöses acceptanslön och sökaktivitet så att utflödet till jobb är högre vid inledningen av tiden i arbetslöshet, se q' jämfört med q i figur 8.

5.2 Förväntade effekter enligt den monopolistiska fackföreningsmodellen

Den förändrade finansieringsformen av den svenska arbetslöshetsförsäkringen kommer, enligt den monopolistiska fackföreningsmodellen, att leda till att fackföreningarna blir mer restriktiva i sina lönekrav. När arbetslöshetsförsäkringens finansiering, via differentierade

medlemsavgifter, tydliggör kopplingen mellan arbetslöshet och medlemsavgiftens storlek så förväntas fackföreningarna att bli mer restriktiva i sina lönekrav (från I_1 till I_2 i figur 9). Även den stegvis sänkta ersättningsnivån har samma effekt på fackföreningarnas lönekrav då den sänkta ersättningsnivån ökar inkomstdifferensen mellan att marknadsarbeta och vara arbetslös för fackföreningarnas medlemmar, vilket får fackföreningen att välja högre sysselsättning framför högre lön för dess medlemmar.

Figur 9. Den förändrade finansieringsformens förväntade effekter på fackföreningens lönekrav



5.3 Sammanfattning av förväntade effekter

Genomgången av förväntade effekter av förändringarna i arbetslöshetsförsäkringen enligt Mortensens teorimodell och den monopolistiska fackföreningsmodellen ger följande hypoteser: (I) den arbetslöses acceptanslön sänks, (II) sökaktiviteten hos de arbetslösa ökar, (III) ökat utflöde till arbete, dvs. de arbetslösas tid i arbetslöshet kortas ner och (IV) fackföreningarnas lönekrav blir mer restriktiva, vilket enligt teorin, har en positiv effekt på sysselsättningen.

6 Empiriska resultat och analyser

I detta avsnitt genomförs ett antal empiriska analyser av hur reformerna i arbetslöshetsförsäkringen påverkat arbetslösheten och de arbetslösa.

Den bästa metoden för att isolera ”effekter” av förändringar i arbetslöshetsförsäkringen är att göra en s.k. difference-in-differences skattning. Med detta menas att man med hjälp av individdata skapar en experimentgrupp respektive kontrollgrupp innehållandes jämförbara individer (ålder, utbildning, tid i arbetslöshet etc.) och mäter tiden på avslutade arbetslöshetsperioder före respektive efter förändringarna i arbetslöshetsförsäkringen.¹² Då någon sådan data inte har varit tillgänglig kommer istället annat relevant empiriskt material att användas för att försöka besvara vilka effekter förändringarna i arbetslöshetsförsäkringen har haft på arbetslösheten och de arbetslösa.

För att i så stor utsträckning som möjligt försöka avgöra om utvecklingen av de valda variablerna beror på förändringar i efterfrågan på arbetskraft eller förändringarna i arbetslöshetsförsäkringen kommer även annan relevant data som statistik kring nyanmälda lediga platser till Arbetsförmedlingen, arbetsmarknadens täthet och data på antalet arbetslösa att tillämpas.

Avsnittet består av två delar. Den första delen av avsnittet kommer att behandla arbetslöshetens utveckling sedan reformerna i arbetslöshetsförsäkringen genomfördes. Därefter förs en teoretisk diskussion kring tänkbara effekter av reformerna på den långsiktiga jämviktsarbetslösheten utifrån Konjunkturinstitutets KIMOD-modell. Fördelarna med KIMOD-modellen är att den beaktar både lönebildningen och de arbetslösas sökbeteende vid skattningen av den långsiktiga jämviktsarbetslösheten, faktorer som enligt teorin påverkas av de genomförda förändringarna i arbetslöshetsförsäkringen.

Den andra delen av avsnittet behandlar förändringarnas eventuella effekter på de arbetslösa. Mortensens teorimodell gav oss ett antal hypoteser som nu undersöks. Hypotesen om att de arbetslösas acceptanslöner påverkas av förändringarna i arbetslöshetsförsäkringen går inte att undersöka, då ingen data kring detta finns att tillgå.¹³ Även när det gäller hypotesen att

¹² Vilken metod man använder för difference-in-differences skattningen kan te sig olika åt. Till exempel kan experimentgruppen bestå av de arbetslösa som påverkas av den sänkta ersättningsnivån, medan kontrollgruppen då består av de arbetslösa som inte berörs av den sänkta ersättningsnivån (se Carling 2001). En annan metod är att kontrollgruppen består av arbetslösa utan inkomstgrundande ersättning och experimentgruppen består av arbetslösa med inkomstgrundande ersättning, en metod som Harkman (1997) använde sig av.

¹³ Det finns dock studier kring ersättningsnivåns påverkan på de arbetslösas acceptanslöner. Bland annat Harkman visar i en studie att ersättningsnivån i arbetslöshetsförsäkringen har en signifikant säkerställd effekt på de arbetslösas acceptanslön. Den skattade elasticiteten är 0,4, dvs. en sänkning av ersättningsnivån med 10

fackföreningarnas lönekrav kommer att bli mer restriktiva av reformerna i arbetslöshetsförsäkringen går det inte att dra någon slutsats kring i nuläget. För att mäta en sådan effekt måste ett antal lönerörelser ha kunnat undersökas.

6.1 Hur har förändringarna i arbetslöshetsförsäkringen påverkat arbetslösheten

6.1.1 Arbetslöshetens utveckling

Regeringens första förändringar i arbetslöshetsförsäkringen implementerades den 1 januari 2007 (bl.a. den förhöjda medlemsavgiften och borttagandet av den förhöjda dagpenningen). De två andra stora förändringarna, som enligt teorin förväntas ha störst påverkan på de arbetslösa; den stegvis sänkta ersättningsnivån och begränsade ersättningsperioden infördes i mars respektive juli 2007.

Således kan det förväntas att effekterna av förändringarna i arbetslöshetsförsäkringen på arbetslösheten avspeglas från kvartal 1 2007 och framåt. Carling tar dock upp aspekten kring att förändringar i arbetslöshetsförsäkringen kan tänkas påverka de arbetslösa och deras sökbeteende redan innan förändringarna implementeras (på engelska kallas denna effekt för ”anticipatory effects”). Han fann bland annat bevis för att sänkningen av ersättningsnivån från 80 till 75 procent 1996 hade effekt på de arbetslösas sökbeteende flera månader innan förändringen implementerades. (Carling et al 2001, s.784) Det är därför viktigt att beakta att förändringar i de arbetslösas sökbeteende kan avspegla sig månader innan förändringar i arbetslöshetsförsäkringen genomförs.

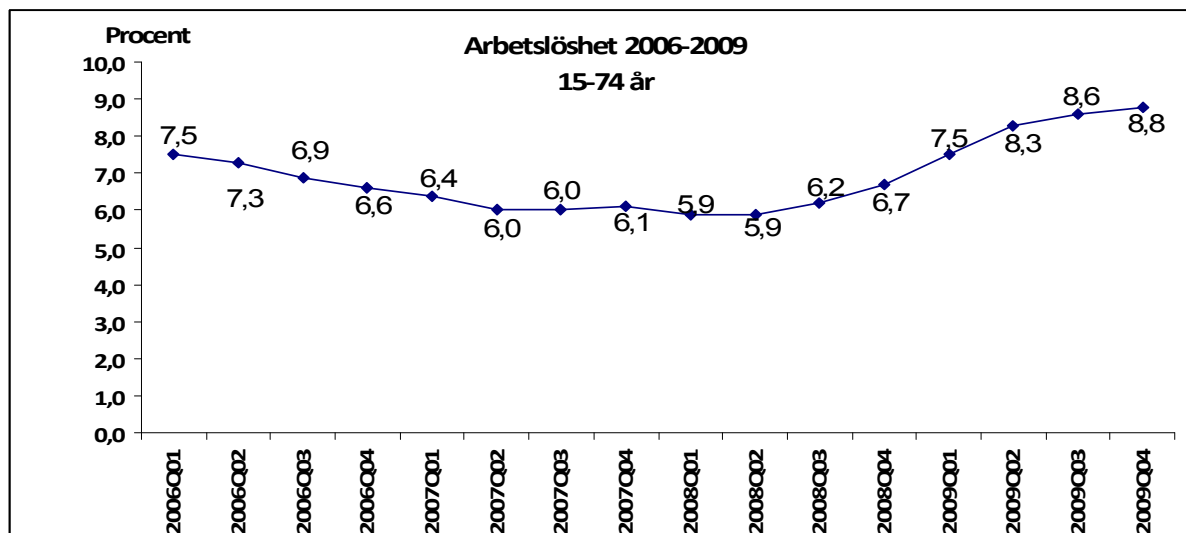
Regeringens syfte med förändringarna i arbetslöshetsförsäkringen var att minska arbetslösheten och öka sysselsättningen genom att förbättra arbetsmarknadens funktionssätt. Det teoretiska ramverket gav ett antal hypoteser om förväntade effekter på den arbetslöses acceptanslön och sökaktivitet.¹⁴ Detta är i sin tur faktorer som väntas öka sannolikheten att

procent sänker den arbetslöses acceptanslön med 4 procent. Se Harkman (1997) sid. 67-77, för en mer ingående beskrivning.

¹⁴ Även fackföreningarnas lönekrav förväntas påverkas av förändringarna i arbetslöshetsförsäkringen. Men detta är något som främst avspeglas i den långsiktiga jämviktsarbetslösheten. (KI ”Lönebildningsrapporten 2008” s.61)

den arbetslöse blir erbjuden ett acceptabelt jobberbjudande. Med andra ord kan man förvänta sig att förändringarna i arbetslöshetsförsäkringen har positiva effekter på arbetslösheten.

Diagram 1: Arbetslöshetens utveckling i Sverige, kv 1 2006 – kv 4 2009



Källa: Eurostat

Anm. Säsongrensade siffror, vilket innebär att säsongarbetslöshetens effekter på arbetslösheten rensats bort. Arbetslösheten avser den andel av arbetskraften som enligt ILO:s definitioner uppfyller kriterierna som arbetslös.

Som framgår av Eurostat statistik i diagram 1 så minskar arbetslösheten från kvartal 1 2006 fram till kvartal 2 2008. Från kvartal 2 2008 börjar arbetslösheten stiga till 8,3 % kvartal 2 2009. Från kvartal 2 2009 fortsätter arbetslösheten att stiga, men i en avtagande takt.

Har förändringarna i arbetslöshetsförsäkringen påverkat arbetslösheten

Arbetslöshetens utveckling under år 2006-2009 kan ha tre tänkbara förklaringar:

- Förändringarna i arbetslöshetsförsäkringen har, i linje med Mortensens teori, haft en påverkan på de arbetslösas sökbeteende och acceptanslöner vilket lett till ett utökat utflöde från arbetslöshet till arbete, vilket avspeglas i en sjunkande arbetslöshet fram tills den finansiella krisen och lågkonjunkturen påverkade den svenska arbetsmarknaden.
- Utvecklingen av arbetslösheten under tidsperioden kan förklaras av konjunkturella faktorer som förändringar i efterfrågan på arbetskraft. Med andra ord så är det konjunkturen och inte förändringarna i arbetslöshetsförsäkringen som förklarar utvecklingen av arbetslösheten.

- En kombination av förändringarna i arbetslöshetsförsäkringen och konjunkturella fluktuationer under tidsperioden förklarar arbetslöshetens utveckling. Med andra ord så blev arbetslösheten lägre under tidsperioden än vad den annars hade blivit utan förändringarna i arbetslöshetsförsäkringen.

Antalet nyanmälda platser till Arbetsförmedlingen är en bra indikator på hur efterfrågan på arbetskraft utvecklats ut under en viss period.¹⁵ Ett högre antal anmälda lediga platser till Arbetsförmedlingen implicerar en högre efterfrågan på arbetskraft, vilket ökar sannolikheten att de arbetslösa finner ett arbete genom att det finns fler arbeten att söka.

Om utvecklingen av arbetslösheten under tidsperioden visar sig korrelera med antalet nyanmälda platser till Arbetsförmedlingen så kan detta tyda på att arbetslöshetens utveckling de gångna åren till största del berott på konjunkturförloppet och inte på förändringarna i arbetslöshetsförsäkringen.

Tabell 1: Nyanmälda platser till Arbetsförmedlingen, per kvartal 2005-2009

År	2005	2006	2007	2008	2009
Helår	414 296	610 316	828 785	609 641	409 090
Kv1	125 315	173 977	245 907	220 690	145 143
Kv2	109 766	148 902	222 762	171 299	96 247
Kv3	85 315	138 554	179 339	119 194	79 640
Kv4	93 900	148 883	180 777	98 458	88 060

Källa: Arbetsförmedlingen

Anm: Nyanmälda lediga platser till Arbetsförmedlingen med mer än 10 dagars varaktighet

Enligt diagram 1 minskar arbetslösheten med 1 procent mellan kvartal 3 2006 och kvartal 2 2008. Antalet nyanmälda platser minskar kvartal 3 2008 (jämfört med samma kvartal föregående år) vilket även är den period som arbetslösheten ökar enligt diagram 1. Genom att jämföra arbetslöshetens utveckling med antalet nyanmälda platser så ser man en korrelation under år 2006-2009. Detta är inte förvånande och är något som i ekonomisk teori illustreras av Beveridgekurvan.

Att avgöra om arbetslöshetens utveckling enbart har konjunkturella förklaringar eller också kan förklaras av förändringarna i arbetslöshetsförsäkringen går inte att avgöra utifrån diagram 1. Arbetslösheten ökade och minskade i korrelation med antalet lediga platser under tidsperioden, vilket kan tolkas som att utvecklingen av arbetslösheten till största del var

¹⁵ Det är viktigt att påpeka att alla lediga platser inte anmäls till Arbetsförmedlingen. Men arbetsförmedlingens statistik över antalet anmälda lediga platser kan ändå anses vara en bra indikator på efterfrågan på arbetskraft.

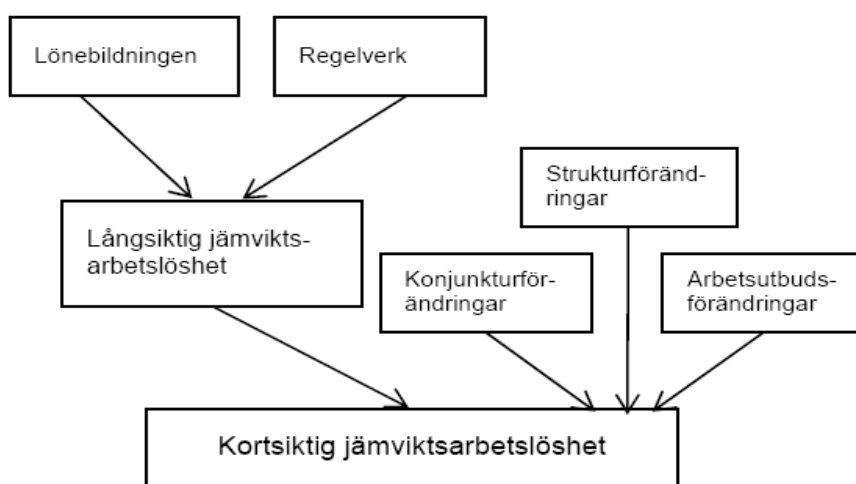
konjunkturberoende, dvs. den berodde på det höga antalet nyanmälda platser och inte på att förändringarna i arbetslöshetsförsäkringen förbättrat matchningen på arbetsmarknaden. Men å andra sidan går det inte att göra det påståendet heller, då ingen vet hur arbetslösheten skulle ha utvecklats utan förändringarna i arbetslöshetsförsäkringen.

6.1.2 Förändringarnas tänkbara effekter på den långsiktiga jämviktsarbetslösheten – en teoretisk diskussion

Konjunkturinstitutet brukar i sina analyser göra en distinktion mellan den kortsiktiga respektive långsiktiga jämviktsarbetslösheten. Den kortsiktiga jämviktsarbetslösheten definieras – för Sverige - som den arbetslöshet som på några års sikt är förenlig med 2 procents inflation. Den långsiktiga jämviktsarbetslösheten är den nivå på arbetslösheten som en ekonomi strävar mot på lång sikt, vid givna regler och institutioner (KI, 2004 s.15). Jämviktsarbetslösheten kan tolkas som ett mått på hur väl arbetsmarknaden fungerar på längre sikt, dvs. ett mått på arbetsmarknadens funktionssätt (Johansson 1999, 23).

De faktorer som styr den kortsiktiga –respektive långsiktiga jämviktsarbetslösheten illustreras i figur 10.¹⁶

Figur 10. Vad bestämmer nivån på den kortsiktiga –respektive långsiktiga jämviktsarbetslösheten



Källa: KI, 2004 s. 16

¹⁶ För en mer detaljerad beskrivning av vad som styr den kortsiktiga jämviktsarbetslösheten, se Konjunkturinstitutets Lönebildningsrapport, 2004

Som framgår av figur 8 så styrs den långsiktiga jämviktsarbetslösheten av lönebildningen och relevanta regelverk. Med regelverk syftar i det här fallet på arbetslöshetsförsäkrings- och skattesystemets utformning, den aktiva arbetsmarknadspolitiken samt lagstiftade arbetsmarknadsregleringar som exempelvis anställningsskydd. (KI 2007 s. 20)

Lönebildningen syftar på lönebildningens institutioner, dvs. fackföreningar och arbetsgivareorganisationer.

Utgångspunkten är att en generösare arbetslöshetsförsäkring och ett mindre progressivt skattesystem verkar mot högre löner och därmed högre långsiktig jämviktsarbetslöshet. Den aktiva arbetsmarknadspolitiken anses påverka jämviktsarbetslösheten genom en effektivare matchning på arbetsmarknaden. Lönebildningens institutioner kan påverka den långsiktiga jämviktsarbetslösheten genom ett ökat samarbete mellan olika fackförbund samt ökat samarbete mellan fackförbund och arbetsgivareorganisationer, vilket skapar förutsättningar för att sluta löneavtal som främjar högre sysselsättning och lägre långsiktig jämviktsarbetslöshet. (KI 2007 kap 6.)

Hur påverkar förändringarna i arbetslöshetsförsäkringen den långsiktiga jämviktsarbetslösheten enligt KIMOD-modellen

KIMOD-modellen antar att inte bara arbetsmarknadens lönebildning och regelverk påverkar den långsiktiga jämviktsarbetslösheten utan att även matchningseffektiviteten på arbetsmarknaden har en avgörande betydelse för nivån på den långsiktiga jämviktsarbetslösheten. Konjunkturinstitutet definierar matchningseffektiviteten och dess betydelse för jämviktsarbetslösheten på följande sätt:

Matchningseffektiviteten, som mäter i vilken utsträckning antalet vakanser och antalet arbetslösa kan paras ihop till anställningar, är av avgörande betydelse för jämviktsarbetslösheten. Ju flera arbetslösa som söker bland tillgängliga vakanser och ju fler vakanser som finns tillgängliga för arbetslösa att söka desto fler anställningar kan uppkomma i varje tidsperiod. (KI 2007 s.30)

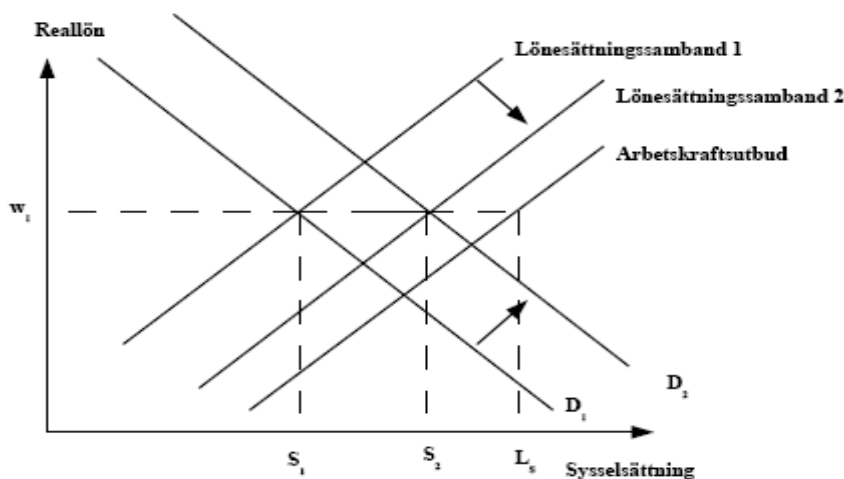
En effektiv matchning förväntas därför minska den långsiktiga jämviktsarbetslösheten medan motsatt effekt uppstår vid en försämrad matchning på arbetsmarknaden (KI 2006b s.15)

Förändringarna i arbetslöshetsförsäkringen kommer – enligt nationalekonomisk teori – att öka flexibiliteten på den svenska arbetsmarknaden, vilket skapar förutsättningar för att pressa ner jämviktsarbetslösheten. Den stegvis sänkta ersättningsnivån och begränsade ersättningsperioden kommer att generera en högre sökaktivitet och en lägre acceptanslön (enligt Mortensens teorimodell) hos de arbetslösa vilket skapar förutsättningar för en förbättrad matchningseffektivitet på arbetsmarknaden. En högre sökaktivitet hos de arbetslösa ökar sannolikheten för att en matchning mellan den sökande och en ledig vakans uppstår. Den lägre acceptanslönen kan tänkas få den arbetslöse att acceptera ett jobberbjudande som han/hon tidigare hade valt att avvisa. Även den differentierade medlemsavgiften till de olika arbetslöshetskassorna kan tänkas skapa en flexiblare arbetsmarknad genom att omallokera delar av arbetskraften från branscher med hög arbetslöshet och därmed hög medlemsavgift mot branscher med lägre arbetslöshet och lägre medlemsavgifter (en tanke som även har utvecklats av Calmfors i DN-debatt 2006-11-06).

I KIMOD-modellen lutar den individuella arbetsutbudskurvan uppåt vilket innebär att med stigande reallön är det fler som är beredda att träda in på arbetsmarknaden och söka arbete, arbetsutbudet ökar med andra ord. Vid rådande reallön är arbetsutbudet L_s i figur 9. Lönesättningskurvan antas ligga ovanför den individuella arbetskraftsutbudskurvan (som är lönesättningskurvan vid perfekt konkurrens och individuella löneavtal) då fackföreningarna antas ha stort inflytande över lönesättningen, vilket illustreras av lönesättnings samband 1 i figur 11.

Den långsiktiga jämviktsarbetslösheten påverkas således av pris –och lönebildningen och av hur effektiv matchningen på arbetsmarknaden fungerar.

Figur 11: Förändringarna i arbetslöshetsförsäkringen och dess förväntade effekter på den långsiktiga jämviktsarbetslösheten via en förbättrad matchning



$L_S - S_1 =$ Ursprunglig långsiktig jämviktsarbetslöshet

För att lättare illustrera hur förändringarna i arbetslöshetsförsäkringen förväntas påverka den långsiktiga jämviktsarbetslösheten görs antagandet att reallönen hålls konstant och därmed att även arbetskraftsutbudet inte ändras.¹⁷

I KIMOD-modellen görs antagandet att företagens sökkostnader (upplärnings- och rekryteringskostnader etc.) påverkar efterfrågan på arbetskraft. Om matchningseffektiviteten på arbetsmarknaden förbättras så kommer företagens sökkostnader efter ny arbetskraft att minska, vilket antas stimulera efterfrågan på arbetskraft hos företagen, vilket får arbetskraftsefterfrågan att skifta från D_1 till D_2 i figur 11 (KI 2004 s. 19).

Som tidigare beskrivits antas förändringarna i arbetslöshetsförsäkringen leda till att matchningseffektiviteten på arbetsmarknaden förbättras. Den förbättrade matchningseffektiviteten förväntas leda till kortare rekryteringstider vilket kan få företagen att betala lägre löner men ändå locka till sig arbetskraft (vid motsatt situation; försämrad matchning och långa rekryteringstider, antas företagen tvingas betala högre löner, se KI 2004 s.19). Även den förändrade finansieringsformen i arbetslöshetsförsäkringen förväntas påverka lönebildningen genom att fackföreningarna blir mer återhållsamma i sina lönekrav. I figur 11 illustreras den förbättrade matchningen och den mer restriktiva lönebildningen av att lönesättningssamband 1 skiftar till lönesättningssamband 2. Den nya långsiktiga jämviktsarbetslösheten blir därmed $L_S - S_2$ jämfört med tidigare $L_S - S_1$, dvs. den långsiktiga jämviktsarbetslösheten har minskat.¹⁸

¹⁷ Även i KI:s illustration av en försämrad matchning på arbetsmarknaden påverkas inte reallönen. (se KI 2004, s.19). Detta antagandet får stöd av att vi har ett lagstiftat inflationsmål som tvingar Riksbanken att hålla ett inflationsmål på 2 procent, samt att en lägre jämviktsarbetslöshet skapar förutsättningar för ökade företagsinvesteringar och skattesänkningar vilket verkar mot högre reallöner som kan tänkas kompensera den restriktivare lönebildningens effekter på reallönerna. KI gör dock bedömningen att 1 procent lägre jämviktsarbetslöshet på lång sikt minskar reallönenivån med 0,4 procent. (se KI 2008 s. 61-66)

¹⁸ I Konjunkturinstitutets rapport "Konjunkturläget - december 2006" görs bedömningen, med hjälp av beräkningar i KIMOD-modellen, att jämviktsarbetslösheten minskar med 0,2 % till följd av förändringarna i ersättningsnivån i den svenska arbetslöshetsförsäkringen (KI 2006a s.19)

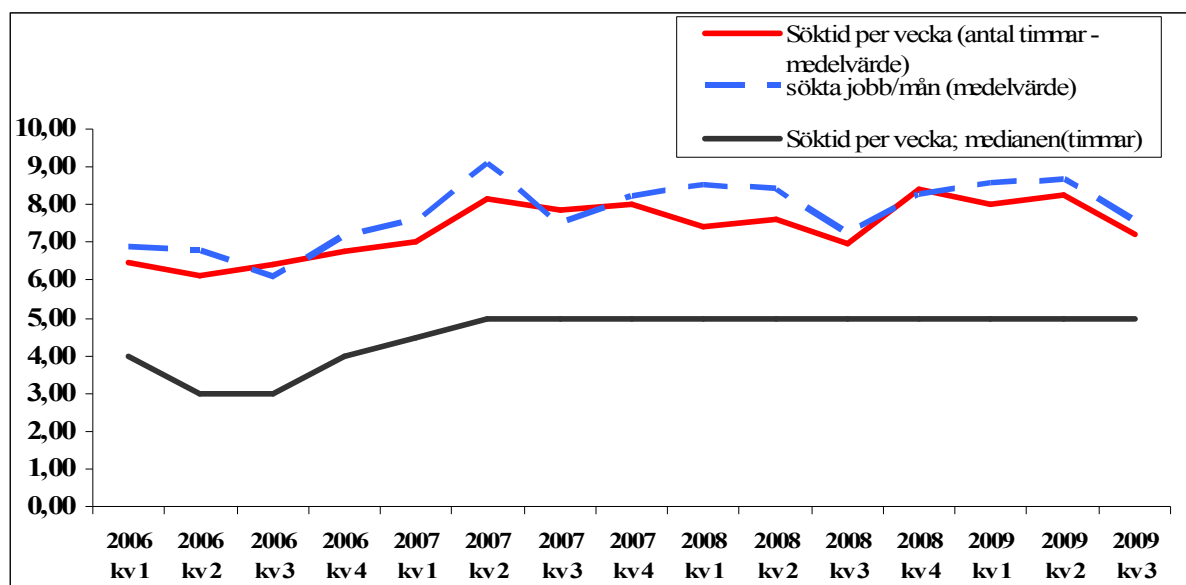
6.2 Hur har förändringarna i arbetslöshetsförsäkringen påverkat de arbetslösa

6.2.1 Påverkan på de arbetslösas sökaktivitet

Mortensens teorimodell gav hypotesen att den förändrade ersättningsnivån och begränsade ersättningsperioden i den svenska arbetslöshetsförsäkringen skulle leda till en högre sökaktivitet hos de arbetslösa.

Det är Arbetsförmedlingen som för statistik kring de arbetslösas sökaktivitet. Med arbetslösa avses inskrivna arbetslösa på arbetsförmedlingen och de som är med i ett arbetsmarknadspolitiskt program med aktivitetsstöd. Statistiken redovisas i antal i genomsnitt sökta arbeten per månad, genomsnittlig söktid (timmar) per vecka samt söktid per vecka; medianen.

Diagram 2: Sökaktivitet – hos inskrivna arbetslösa på Arbetsförmedlingen, kv 1 2006 – kv 3 2009



Källa: Arbetsförmedlingen.

Anm. I Arbetsförmedlingen (2009) s. 44, redovisas sökaktiviteten för 2003 – 2009 kv 3.

Som framgår av diagram 2 så ökade alla de tre redovisade indikatorerna i samband med förändringarna i arbetslöshetsförsäkringen. Söktiden per vecka ökade från kvartal 1 2007 med cirka 1 timme. Även antal sökta jobb ökade från kvartal 1 2007 från i genomsnitt 7, 58 till

9,13 sökta jobb per månad. Det lägre medianvärdet (jämfört med det genomsnittliga värdet) visar att det finns stora variationer mellan de arbetslösas sökaktivitet.

Att sökaktiviteten ökar under kvartal 1 2007 kan tänkas ha två förklaringar:

- Förändringarna i arbetslöshetsförsäkringen gav upphov till en ökad sökaktivitet hos de arbetslösa
- Den högre sökaktiviteten beror på den höga efterfrågan på arbetskraft som visade sig i ett högt antal nyanmälda lediga platser till Arbetsförmedlingen. Detta kan tänkas ha skapat incitament för de arbetslösa att söka mer intensivt då sannolikheten att finna ett arbete ökar med antalet lediga vakanser.

Det som talar för att den högre sökaktiviteten hos de arbetslösa är en effekt av den starka efterfrågan på arbetskraft är att antalet anmälda lediga platser till Arbetsförmedlingen under kvartal 1 och 2 år 2007 (se tabell 1) var högt. Även under år 2006 anmäldes ett stort antal lediga platser till Arbetsförmedlingen, vilket kan tänkas innebära att den högre sökaktiviteten under 2006 berodde på den höga efterfrågan på arbetskraft och inte på de aviserade förändringarna i arbetslöshetsförsäkringen.

Det finns ett par faktorer som talar för att sökaktiviteten ökat till följd av förändringarna i arbetslöshetsförsäkringen. Att sökaktiviteten ökade redan under kvartal 3 2006, dvs. redan innan förändringarna i arbetslöshetsförsäkringen genomfördes kan tyda på att de aviserade förändringarna i arbetslöshetsförsäkringen gav upphov till ett förändrat sökbeteende hos de arbetslösa innan förändringarna genomfördes (s.k. ”anticipatory effects” som Carling fann i sin studie). Men att sökaktiviteten visar sig vara fortsatt hög även när efterfrågan på arbetskraft försvagats tyder på ett mer varaktigt förändrat sökbeteende.

Under år 2008 anmäldes totalt 609 641 lediga platser till Arbetsförmedlingen, vilket är en minskning med 219 000 platser jämfört med 2007 (se tabell 1). Det minskade antalet nyanmälda platser till Arbetsförmedlingen visar på en avtagande efterfrågan på arbetskraft, vilket kan tänkas få de arbetslösa att minska sin sökaktivitet då sannolikheten att finna ett jobb försämrats. Trots detta var sökaktiviteten under 2008 i stort sett oförändrad jämfört med 2007. År 2008 sökte en arbetslös i genomsnitt 8,08 jobb per månad jämfört med 8,10 under år 2007 respektive 6,71 år 2006. Antalet timmar som i genomsnitt lades ner på att söka jobb var 7,60 timmar per vecka år 2008. Motsvarande siffra för år 2007 var 7,77 respektive 6,44 för år 2006.

Att sökaktiviteten i genomsnitt ökat relativt mycket från år 2006 till år 2007 kan förklaras av en starkare efterfrågan på arbetskraft. Men en fortsatt hög sökaktivitet under år 2008 och

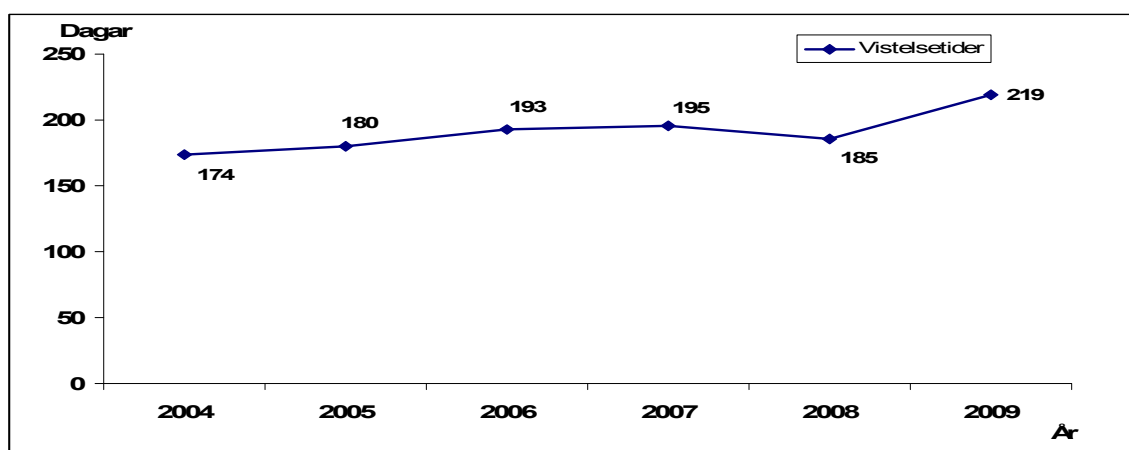
även 2009 trots en svagare efterfrågan på arbetskraft indikerar ett varaktigt förändrat sökbeteende hos de arbetslösa som kan tänkas bero på förändringarna i arbetslöshetsförsäkringen.

6.2.2 Påverkan på de arbetslösas tid i arbetslöshet

Hur den genomsnittliga tiden i arbetslöshet för de arbetslösa utvecklats sedan förändringarna i arbetslöshetsförsäkringen är en indikator på om förändringarna i arbetslöshetsförsäkringen förbättrat matchningen på arbetsmarknaden. Som tidigare nämnts kan det förväntas att förändringarna i arbetslöshetsförsäkringen skapar incitament för de arbetslösa att snabbt finna ett arbete, och därmed korta ner sin tid i arbetslöshet. I föregående avsnitt redovisades att sökaktiviteten ökat sedan kvartal 3 2006 och sedan varit fortsatt hög, vilket enligt Mortensens teorimodell ökar sannolikheten att finna ett arbete, vilket borde avspeglas i den arbetslöses genomsnittliga tid i arbetslöshet.

Vistelsetiden i arbetslöshet kan ses som ett mått på arbetsmarknadens funktionssätt, det vill säga på hur väl arbetsmarknaden fungerar.¹⁹ Vistelsetiden mäter den genomsnittliga tiden på avslutade arbetslöshetstillfällen för en kohort under ett visst tidsintervall. Måttet kan också förklaras som den genomsnittliga tiden i arbetslöshet för en slumpmässigt vald individ som blir arbetslös under tidsperioden (Arbetsförmedlingen 2009 s. 20).

Diagram 3: Vistelsetider (antal dagar) i arbetslöshet 2004-2009



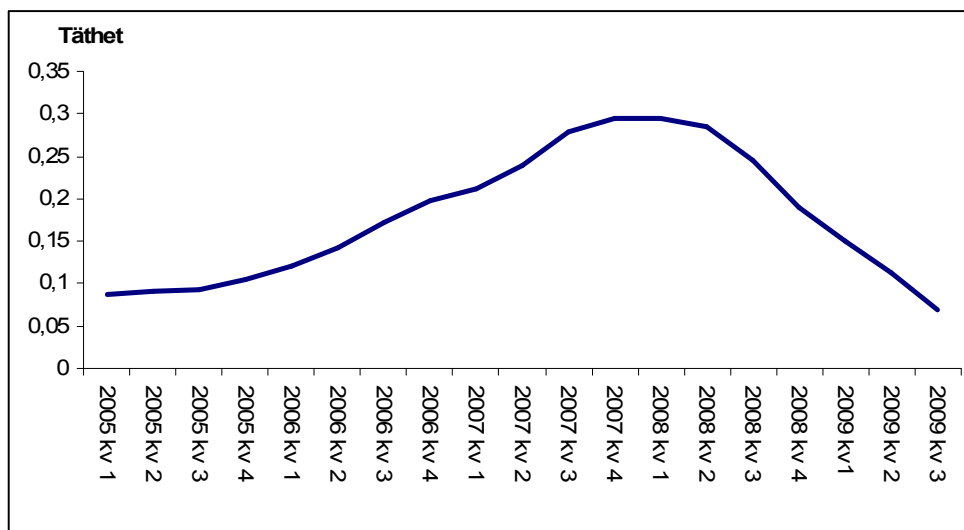
Källa: Arbetsförmedlingen (2009) sid. 21

¹⁹ Ett annat begrepp för att redovisa arbetslöshetstider är att använda sig av tvärsnittstiden. Tvärsnittstiden anger fram till mätillfället den genomsnittliga arbetslöshetstiden för de som är arbetslösa. (Johansson 1999 s.39 f) Skillnaden mellan måtten kan förklaras på följande sätt: Tvärsnittstiden kan jämföras med en befolknings genomsnittliga ålder medan vistelsetiden är befolkningens genomsnittliga livslängd. Nackdelen med tvärsnittstiden är att de som är långtidsarbetslösa lätt blir överrepresenterade, vilket påverkar måttets kvalitet.

Diagram 3 visar hur vistelsetiden i arbetslöshet utvecklats under 2004 till 2009. Under perioden 2004 till 2007 ökar vistelsetiden för varje år. År 2008 går vistelsetiden ner för att sedan stiga igen 2009. Den successiva ökningen av vistelsetider från 2004 till 2007 kan vara ett tecken på ett strukturellt problem på arbetsmarknaden.

Under år 2008 faller den genomsnittliga tiden i arbetslöshet till i genomsnitt 185 dagar. Denna förändring kan vara av konjunkturell karaktär då den sammanfaller med en stark arbetsmarknad och hög efterfrågan på arbetskraft, vilket illustreras i tabell 1. Förändringen kan också bero på en förbättrad matchning – via en effekt av förändringarna i arbetslöshetsförsäkringen - mellan de arbetslösa och de lediga jobben. En tredje förklaring till den lägre vistelsetiden under 2008 kan vara att många arbetslösa under de två föregående åren fått jobb, vilket leder till att antalet lediga platser per arbetssökande var relativt högt under delar av 2008, se diagram 4. Utvecklingen under 2008 kan således vara ett resultat av en sjunkande arbetslöshet under föregående år som minskade konkurrensen om jobben på arbetsmarknaden vilket i sin tur återspeglade sig i snabbare rekryteringsprocesser som ledde till en lägre vistelsetid under 2008.

Diagram 4: Arbetsmarknadens täthet, kv 1 2005 – kv 3 2009



Källa: Arbetsförmedlingen

Anm. Motsvarande figur för år 1992-2009 finns i Arbetsförmedlingens ”Arbetsmarknadsrapport 2009:2” sid. 62. Arbetsmarknadens täthet mäts som kvoten mellan antalet lediga platser (hos Arbetsförmedlingen) delat med antalet arbetssökande inskrivna hos Arbetsförmedlingen.

Det är dock svårt – utifrån den statistik som finns tillgänglig – att dra någon slutsats kring om förändringarna i arbetslöshetsförsäkringen har haft någon effekt på vistelsetiderna i arbetslöshet. Det som talar för att förändringarna i arbetslöshetsförsäkringen har haft en effekt

(som främst visat sig år 2008) är, som tidigare redovisats, en ökad sökaktivitet under 2007 och framåt, vilket enligt teorin borde korta ner de arbetslösas tid i arbetslöshet.

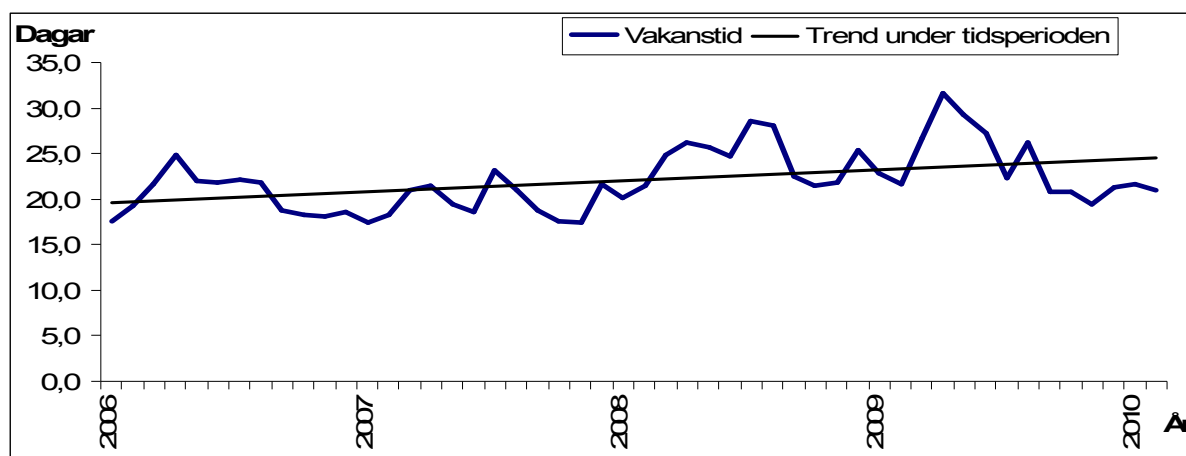
6.2.3 Påverkan på vakanstiden

Vakanstiden visar hur lång tid det tar innan en ledig plats blir tillsatt av en sökande, dvs. när det sker en matchning. Vakanstiden kan som mått ses som en indikator på matchningseffektiviteten på arbetsmarknaden.

Det är dock viktigt att beakta att måttet i sig är behäftat med en del brister. Det redovisar inte vakanstiden för alla vakanser på arbetsmarknaden, då alla vakanser inte anmäls till Arbetsförmedlingen. Ett annat problem är att lediga platser registrerade hos Arbetsförmedlingen kan bli tillsatta utan att den lediga platsen avrapporteras med en gång, vilket då snedvrider värdet. Vakanstiden som mått kan trots dess brister vara värdefullt att redovisa då det kan antyda om matchningseffektiviteten på arbetsmarknaden förbättrats eller försämrats över en längre tidsperiod (se Johansson 1999 s.45 f, för ytterligare diskussion).

Företagens rekryteringstider påverkas över en konjunkturcykel. En stark konjunktur och låg arbetslöshet gör det svårare att hitta kompetent arbetskraft, vilket tenderar att förlänga vakanstiderna. Det motsatta gäller vid lågkonjunktur och hög arbetslöshet, då det är relativt lättare att hitta arbetskraft. Som jämförelsepunkt kan man ha att i högkonjunkturer tar det cirka 3,5 veckor och i lågkonjunkturer cirka 2 veckor för en ledig plats att tillsättas hos Arbetsförmedlingen (KI 2007 s. 31).

Diagram 5: Vakanstidens längd för lediga platser rapporterade till Arbetsförmedlingen, månadsvis januari 2006 - februari 2010



Källa: Arbetsförmedlingen. Se bifogad data

Som illustreras av diagram 5 så präglas vakanstiderna av stora fluktuationer. Längst är vakanstiderna under sommarmånaderna. Den långsiktiga trenden tyder på att vakanstiderna har blivit längre sedan år 2006, vilket även framgår i tabell 2.

Som tidigare redovisats så ökar de arbetslösas sökaktivitet från kvartal 3 2006 och framåt. Den högre sökaktiviteten torde leda till en förbättrad matchning som kortar ner vakanstiderna. Den långsiktiga uppåtgående trenden, trots högre sökaktivitet hos de arbetslösa, kan tyda på strukturförändringar i arbetskraftsefterfrågan som gett en försämrad matchningseffektivitet på arbetsmarknaden under tidsperioden.

Tabell 2: Vakanstidens genomsnittliga längd 2002-2009

År	Antal dagar i genomsnitt	Antal veckor i genomsnitt	Antal arbetslösa i genomsnitt
2002	23,8	3,4	185 801
2003	24,3	3,5	222 982
2004	22,1	3,2	239 163
2005	20,5	2,9	241 393
2006	20,4	2,9	210 833
2007	19,6	2,8	169 487
2008	24,2	3,5	150 284
2009	24,2	3,5	236 828

Källa: Arbetsförmedlingen, egna beräkningar
Anm. Arbetslösa 16-64 år

Med hjälp av tabell 2 kan en jämförelse göras med Konjunkturinstitutets uppskattning av en genomsnittlig vakanstid i en högkonjunktur respektive lågkonjunktur. Som illustreras i tabell 2 så ökar vakanstiden från år 2007. Enligt ovan förda resonemang så är det inte konstigt att den genomsnittliga vakanstiden ökade under år 2008, då antalet arbetslösa i genomsnitt är lägre än 2007, vilket försvårar för företagen att hitta kompetent arbetskraft. Att trenden även består under år 2009 är däremot mer förvånande, då antalet arbetslösa i genomsnitt är fler (jämfört med 2008) vilket borde underlätta företagens rekrytering.

Det finns dock skäl att tolka vakanstidens utveckling med viss försiktighet. Som tidigare beskrivits finns det en del brister med måttet, men utvecklingen under år 2009 förstärker det resonemang som förts tidigare att förändringarna i arbetslöshetsförsäkringen inte verkar ha haft någon märkbar effekt på vakanstiden de senaste åren.

6.2.4 Medlemsförlusten –hur många och vilka har lämnat arbetslöshetsförsäkringen

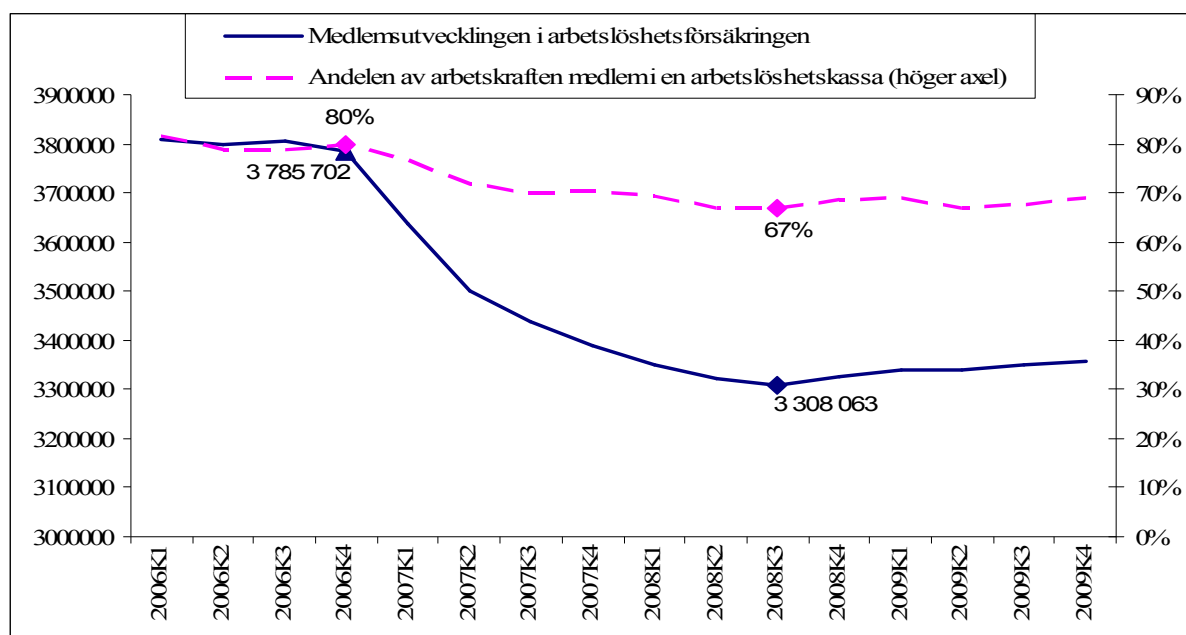
Att undersöka hur många och vilka som lämnat arbetslöshetsförsäkringen och vilka konsekvenser det medfört är intressant ur flera aspekter. För det första är medlemsförlusten hos de olika arbetslöshetskassorna under en så kort tidsperiod unik. För det andra så var medlemsförlusten förmodligen inget regeringen förväntade sig när man införde den förändrade finansieringsavgiften. Av alla remissinstanser förslaget gick ut till så var det bara LO (Landsorganisationen i Sverige) som varnade för att den förändrade finansieringen skulle riskera att få löntagare att välja att stå utanför arbetslöshetsförsäkringen (Prop. 2006/07:15 s.33). För det tredje så är det intressant att se om man redan nu kan se några konsekvenser av medlemsförlusten i arbetslöshetskassorna.

Hur många har lämnat arbetslöshetsförsäkringen

Den förändrade finansieringen av arbetslöshetsförsäkringen med förhöjd medlemsavgift som följd infördes den 1 januari 2007. Mellan kvartal 4 2006 och kvartal 1 2007 minskade det totala medlemsantalet med 3,9 procent. Medlemsminskningen började i samband med införandet av den förhöjda medlemsavgiften. Från och med den siste december 2006 till september 2008 (då medlemsminskningen upphör) minskade det totala antalet medlemmar med 477 769 medlemmar, vilket motsvarar en minskning i antalet medlemmar med 13 procent.

Under kvartal 4 2008 ökade antalet medlemmar i arbetslöshetskassorna med 0,5 procent. Utvecklingen sedan dess visar på en svag, positiv, utveckling av medlemsantalet. En tänkbar förklaring till att medlemsantalet ökar under kvartal 4 är att den förhöjda finansieringsavgiften ersattes av den s.k. arbetslöshetsavgiften under kvartal 3 2008 (se avsnitt 2.1.3). Det ledde till att 23 arbetslöshetskassor kunde sänka sina medlemsavgifter, vilket kan ha fått fler att vilja kvalificera sig för arbetslöshetsförsäkringen igen. (IAF:s nyhetsbrev 2008-09-24)

Diagram 6: Medlemsutvecklingen i arbetslöshetskassorna, kv 1 2006 – kv 4 2009



Källa: IAF (Inspektionen för arbetslöshetsförsäkringen) och SCB (Statistiska Centralbyrån), egna beräkningar
Anm. Arbetskraften avser personer 15-74 år. SCB:s AKU-statistik

Vilka har lämnat arbetslöshetsförsäkringen

I föregående avsnitt beskrevs hur medlemsutvecklingen påverkats av förändringarna i arbetslöshetsförsäkringens finansiering. Att undersöka vilka som har valt att lämna arbetslöshetsförsäkringen är intressant ur flera aspekter. Om det till exempel visar sig att det är mestadels individer i branscher med hög risk för arbetslöshet kan det tänkas ge betydligt större konsekvenser när arbetslösheten stiger än om det visar sig vara individer med liten risk för arbetslöshet som lämnat försäkringen.

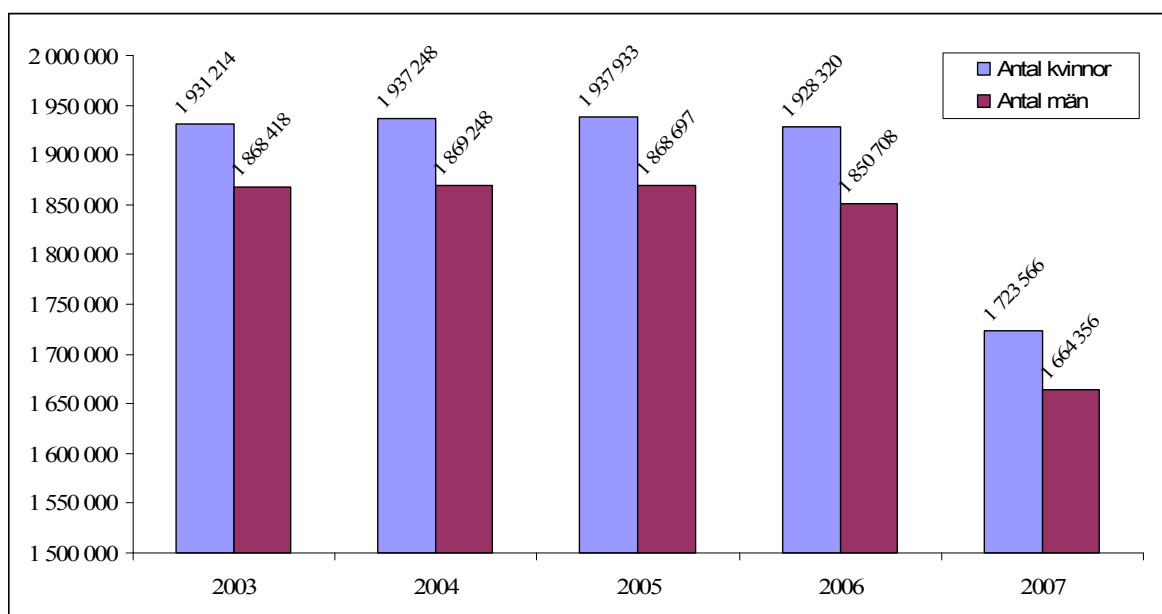
IAF gjorde en granskning av arbetslöshetskassornas redovisade uppgifter om vilka som lämnat sin försäkring sedan 2007 och fann att:

- De flesta som lämnat försäkringen befann sig i åldersgruppen 60-64 år.
- Relativt få unga (under 24 år) valde att lämna försäkringen.
- De som lämnat angav den förhöjda medlemsavgiften som orsak.
- Antalet inträden till arbetslöshetskassan minskade med cirka 20 procent under de första åtta månaderna 2007 jämfört med samma period föregående år.
- En del försäkringstagare valde att gå till en arbetslöshetskassa med lägre medlemsavgift (IAF 2007 s.14 ff).

SO (Arbetslöshetskassornas samorganisation) redovisade i sin undersökning, september 2007, att de som i störst utsträckning valt att lämna sin arbetslöshetsförsäkring var:

- Äldre personer med liten risk att bli arbetslösa.
- Personer i branscher med låg arbetslöshet.
- De med normal eller hög risk för arbetslöshet och med låg inkomst och/eller små chanser att uppfylla arbetsvillkoret som t.ex. deltidsarbetande, sjukskrivna och studerande (SO 2007 s. 6).

Diagram 7: Medlemsutvecklingen fördelat på kön, år 2003-2007



Källa: IAF (Inspektionen för arbetslöshetsförsäkringen)

Diagram 7 visar hur medlemsutvecklingen för män och kvinnor förändrats under perioden 2003-2007. Som framgår av diagrammet var det fler kvinnor (204 754 eller 10,6 procent) än män (186 352 eller 10,1 procent) som lämnade arbetslöshetsförsäkringen under år 2007. Då det är betydligt vanligare att kvinnor än män arbetar deltid kan den förhöjda medlemsavgiften och det skärpta arbetsvillkoret vara förklaringen till att fler kvinnor än män valde att lämna arbetslöshetsförsäkringen.²⁰

²⁰ Det skärpta arbetsvillkoret innebär att det krävs 80 (tidigare 70) timmars arbete per månad under 6 månaders tid, alternativt 480 (tidigare 450) timmar under en sammanhängande tid av 6 månader med minst 50 (tidigare 45) timmar förvärvsarbete inom ramtiden för att få rätt till inkomstgrundande ersättning. (IFAU 2007 s. 48) Som exempel var det i januari 2007 190 000 kvinnor resp. 105 000 män (i åldern 16-64 år) som var undersysselsatta, dvs. som inte arbetade i den utsträckning de önskade. (SCB 2007 s.51 f)

Konsekvenser till följd av medlemsförlusten

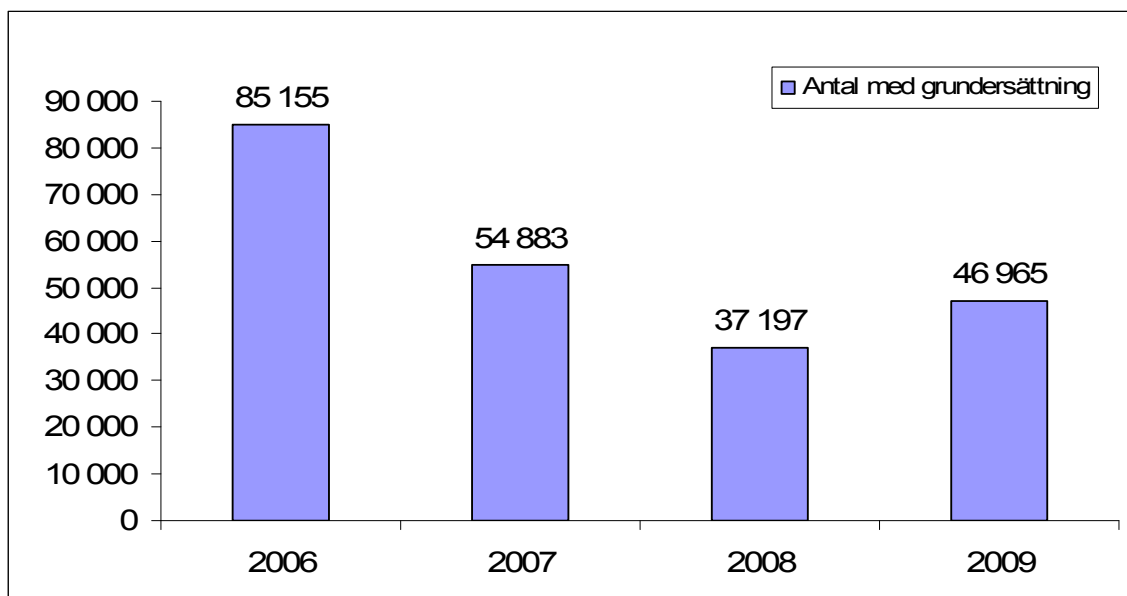
Förändringarna i arbetslöshetsförsäkringen är förmodligen inte den enda förklaringen till medlemsförlusten i arbetslöshetsförsäkringen. Förändringarna i arbetslöshetsförsäkringen genomfördes i en tid med stark efterfrågan på arbetskraft och sjunkande arbetslöshet, vilket förmodligen bidrog till att fler valde att lämna sin arbetslöshetskassa än vad som hade skett i en lågkonjunktur.

Frågan är om man kan se några tänkbara konsekvenser av medlemsförlusten nu när efterfrågan på arbetskraft under en period varit svag.

Ett ökat inträde till arbetslöshetskassorna under kvartal 4 2008, som sammanföll med en lägre medlemsavgift för de flesta arbetslöshetskassor, är förmodligen en första effekt av medlemsförlusten. Många som valde att lämna sin försäkring under 2007 valde att åter träda in när de flesta arbetslöshetskassor kunde sänka sina medlemsavgifter i samband med införandet av den s.k. arbetslöshetsavgiften.

En annan tänkbar effekt av medlemsförlusten är det ökade antalet arbetslösa med enbart grundbeloppet (högst 320 kr/dag) som ersättning under 2009. Som framgår av diagram 8 har antalet arbetslösa med enbart grundbeloppet som ersättning vid arbetslöshet minskat sedan 2006 för att sedan öka under 2009.

Diagram 8: Utvecklingen av antalet arbetslösa med grundersättning, år 2006-2009



Källa: IAF (Inspektionen för arbetslöshetsförsäkringen)

Det minskande antalet med grundbelopp under 2006 till 2008 beror förmodligen främst på avskaffandet av studerandevillkoret, men även på en sjunkande arbetslöshet.²¹ Under delar av 2008 och hela 2009 ökar arbetslösheten, vilket även leder till en ökning av antalet arbetslösa med grundbelopp under 2009.

Förutom den stigande arbetslösheten finns det två andra tänkbara förklaringar till att antalet arbetslösa med grundbelopp ökar under 2009:

- En del av de som drabbades av arbetslöshet under 2009 har aldrig tidigare varit med i en arbetslöshetskassa eller valde att lämna sin arbetslöshetsförsäkring i samband med den högre medlemsavgiften och fick då enbart grundbeloppet som ersättning när de drabbades av arbetslöshet under 2009.
- Det ökade medlemsantalet i arbetslöshetsförsäkringen under 2008 sammanföll med en svagare arbetsmarknad. Det är troligt att många av dem som tidigare valt att lämna arbetslöshetsförsäkringen valde att gå med igen när arbetslösheten steg, men lyckades inte uppfylla villkoren för inkomstgrundande ersättning när de själva drabbades av arbetslöshet.²²

Således ligger det nära till hands att dra slutsatsen att den största effekten av medlemsförlusten är att många av dem som lämnade sin arbetslöshetsförsäkring nu är en del av det ökade antalet arbetslösa som inte uppfyller kraven för inkomstgrundande ersättning under 2009.

²¹ Studerandevillkoret innebar att de studerande hade rätt att få arbetslöshetsersättning som grundades på studierna och inte på arbetade timmar. (IAF "Effekterna av förändringarna i arbetslöshetsförsäkringen 2007:8 s.9) Avskaffandet av studerandevillkoret (1:a jan 2007) är nog den största förklaringen till det minskade antalet arbetslösa med grundbelopp; under 2006 grundade var tredje ungdom sin arbetslöshetsersättning på studerandevillkoret. (AMS arbetsmarknadsrapport 2009:2 s. 76)

²² Kravet för att få inkomstgrundande ersättning, förutom att uppfylla grund- och arbetsvillkoret, är att individen varit medlem i en arbetslöshetskassa minst 12 månader. Fr.o.m. 1:a juli 2009 sänktes kravet tillfälligt till 6 månader. Fr.o.m. 2010 är medlemskravet åter 12 månader. (AMS 2009 s.75)

7 Avslutande diskussion

Syftet med denna uppsats har varit att undersöka om förändringarna i arbetslöshetsförsäkringen har haft någon påverkan på arbetslösheten och de arbetslösa. Mortensens teorimodell och den monopolistiska fackföreningsmodellen har använts för att härleda ett antal hypoteser av vilka effekter de tre större förändringarna i arbetslöshetsförsäkringen, enligt ekonomisk teori, kan väntas ha.

Uppsatsens frågeställning har inte kunnat besvaras fullt ut. Utifrån uppsatsens empiriska resultat är det de arbetslösas högre sökaktivitet som troligtvis är en följd av förändringarna i arbetslöshetsförsäkringen. Detta var även en av de hypoteser som härleddes med hjälp av Mortensens teorimodell. När det gäller arbetslöshetskassornas medlemsutveckling så visar resultatet att det var fler kvinnor än män som valde att lämna försäkringen i samband med den förändrade finansieringsformen. Några andra slutsatser går inte att dra utifrån de resultat som presenterats.

Det finns främst tre faktorer som gör den här uppsatsens frågeställning komplicerad att finna svar på. För det första, avsaknaden av data som möjliggör en difference-in-differences skattning, vilket i sin tur gör det komplicerat att isolera effekter till följd av förändringarna i arbetslöshetsförsäkringen. Ett genomgående problem man ställdes inför (i resultat och-analysdelen) var att försöka avgöra hur stor del av till exempel arbetslöshetens utveckling som kan tänkas bero på förändringarna i arbetslöshetsförsäkringen? För det andra så är den korta tidsaspekten, sedan de större förändringarna i arbetslöshetsförsäkringen implementerades, en faktor som begränsar möjligheten att finna svar. Tidsaspektens betydelse visar sig bland annat i svårigheten att svara på hur lönebildningen och den långsiktiga jämviktsarbetslösheten kommer att påverkas av förändringarna i arbetslöshetsförsäkringen. För att utvärdera hur lönebildningen eventuellt har påverkats av förändringarna i arbetslöshetsförsäkringen behövs ett antal lönerörelser kunna studeras. Hur mycket den långsiktiga jämviktsarbetslösheten påverkas av förändringarna i arbetslöshetsförsäkringen kan förmodligen ingen svara på i dagsläget, då förändringarna kan förväntas påverka en anpassningsprocess på arbetsmarknaden som tar tid innan den ger avtryck i den långsiktiga jämviktsarbetslösheten. Den tredje faktorn är kvalitén på en del av de data som har använts. Som tidigare har nämnts så finns det en del tänkbara brister med data på vakanstiden, vilket gör att man får tolka vakanstidens utveckling med en viss försiktighet. Även data, eller snarare bristen på data, på medlemsutvecklingen i arbetslöshetsförsäkringen har lett till att det inte gick att helt svara på

vilka som valde att lämna försäkringen. Avsikten var ju att ta reda på vilka som valde att lämna försäkringen utifrån variablerna kön, ålder, utbildning och inkomst. Med tillgänglig data (för allmänheten) var det bara variabeln kön som gick att redovisa fullt ut. I den här frågan spelar säkerligen även tidsaspekten en viktig roll. Jag är tämligen säker på att i framtiden kommer data på vilka som valde att lämna arbetslöshetsförsäkringen (utifrån inkomstnivå, ålder etc.) att bli tillgänglig för forskning. Den framtida forskningen borde således intressera sig för den här aspekten av arbetslöshetsförsäkringen, då det kan avslöja vilka mer specifikt, som väljer att träda ur arbetslöshetsförsäkringen när försäkringsvärdet (det upplevda värdet av individen) förändras av politiska beslut.

Enligt ekonomisk teori är sökaktiviteten en viktig faktor som påverkar sannolikheten för den arbetslöse att finna ett arbete. Sökaktiviteten har, som tidigare redovisats, även ökat under aktuell tidsperiod. Men egentligen borde man ifrågasätta hur stor betydelse sökaktiviteten har för den arbetslöses sannolikhet att finna ett arbete. Måttet i sig säger inget om kvalitén i ansökningarna, utan visar bara på kvantiteten. Det är uppenbart att Mortensen teorimodell har satt sin prägel inte bara på samhällsdebatten utan även inriktningen på en del forskning och framstående ekonomer. Om sökaktiviteten i sig var så avgörande för de arbetslösas möjlighet att finna ett arbete borde detta avspeglas i både de arbetslösas genomsnittliga tid i arbetslöshet och på vakanstiden, vilken den inte gör. Det stora fokus på de arbetslösas sökaktivitet som präglar både teorin och samhällsdebatten kan tolkas som en svaghet, då det finns en rad andra faktorer (ålder, utbildning, efterfrågan på arbetskraft) som också påverkar den arbetslöses sannolikhet att finna ett arbete.

Referensförteckning

- Arbetsförmedlingen (2009). ”Arbetsmarknadsrapport 2009:2”, Arbetsförmedlingen, Stockholm.
- Borjas, George J (2008). *Labor economics*. 4th edition. McGraw-Hill, International edition, Boston.
- Calmfors, Lars (1993). ”Arbetslöshetsförsäkringen – hur bör den utformas”, *Ekonomisk debatt*, årg 21 nr 5, sid 429-439
- Calmfors, Lars ”Slopa höjd a-kasseavgift och minska jobbvadraget”, *DN-debatt* 2006-11-06.
- Carling, Kenneth, Edin, Per-Anders, Harkman, Anders & Holmlund, Bertil (1996). ”The unemployment duration, unemployment benefits and labor market programs in Sweden”, *Journal of Public Economics*, vol 59, sid 313-334.
- Carling, Kenneth, Holmlund, Bertil & Vejsiu, Altin (2001). ”Do benefit cuts boost job finding? Swedish evidence from the 1990s”, *The Economic Journal*, Vol 111 sid 766-790.
- Ehrenberg, Roland & Smith, Robert (2000). *Modern Labor Economics. Theory and Public policy*. 7th edition. Addison Wesley, Reading.
- Forslund, Anders & Kolm, Ann-Sofie (2000). ”Aktiv arbetsmarknadspolitik och reallöner – svenska erfarenheter”, IFAU forskningsrapport 2000:10, Institutet för arbetsmarknadspolitisk utvärdering (IFAU), Uppsala.
- Forslund, Anders & Kolm, Ann-Sofie (2001). ”Lönebildning, arbetslöshet och arbetsmarknadspolitik”, IFAU stencilserie 2001:3, Institutet för arbetsmarknadspolitisk utvärdering (IFAU), Uppsala.
- Harkman, A (1997). ”Arbetslöshetsersättning och arbetslöshetstid – vilken effekt hade sänkningen från 90 till 80 procents ersättningsnivå?” I A. Harkman, F Jansson, K Källberg och L Öhrn, *Arbetslöshetsersättningen och arbetsmarknadens funktionssätt*, Ura 1997:1, Arbetsmarknadsstyrelsen, Stockholm.
- Hersoug, Tor, Kjaer, Knut & Rodseth, Asbjorn (1986). ”Wages, taxes and the utility-maximizing trade union: A confrontation with norwegian data”, *Oxford Economic Papers*, vol 38, sid 403-423.
- Hunt, Jennifer (1995). ”The effect of unemployment compensation on unemployment duration in Germany”, *Journal of Labor Economics*, Vol 13 sid. 88-120.
- IAF (2007a). ”Effekter av den förhöjda finansieringsavgiften”, Rapport 2007:23, Inspektionen för arbetslöshetsförsäkringen (IAF), Katrineholm.
- IAF (2007b). ”Effekterna av förändringarna i arbetslöshetsförsäkringen”, Rapport 2007:8, Inspektionen för arbetslöshetsförsäkringen (IAF), Katrineholm.

IAF: nyhetsbrev 2008-09-24. "Arbetslöshetskassornas medlemsminskning har planat ut under 2008". Publicerat den 24 september 2008. Hämtat från URL: <http://www.iaf.se/iaftemplates/NewsPage.aspx?id=1260>. Inspektionen för arbetslöshetsförsäkringen (IAF), Katrineholm.

IFAU (2007). "Arbetsmarknadspolitisk översikt 2006", Rapport 2007:27, Institutet för arbetsmarknadspolitisk utvärdering (IFAU), Uppsala.

IFAU (2008) "Arbetsmarknadspolitisk översikt 2007", Rapport 2008:21, Institutet för arbetsmarknadspolitisk utvärdering (IFAU), Uppsala.

Johansson, Sten, Lundborg, Per & Zetterberg, Johnny (1999). *Massarbetslöshetens karaktär och vägarna till full sysselsättning*. Stiftelsen Fackföreningsrörelsens Institut för Ekonomisk Forskning (FIEF), 2: a reviderade upplagan.

Katz & Meyer (1990). "The impact of the potential duration of unemployment benefits on the duration of unemployment", *Journal of Public Economics*, vol 41, sid 45-72.

KI (2004). "Lönebildningen – Samhällsekonomiska förutsättningar i Sverige 2004" Konjunkturinstitutet (KI), Stockholm.

KI (2006a). "Konjunkturläget – December 2006", Konjunkturinstitutet (KI), Stockholm.

KI (2006b). "Kan arbetsmarknadens parter minska jämviktsarbetslösheten? Teori och modellsimuleringar", Working paper No.99, Konjunkturinstitutet (KI), Stockholm.

KI (2007). "Den svenska jämviktsarbetslösheten: En översikt av kunskapsläget", Specialstudier, nr 11, Konjunkturinstitutet (KI), Stockholm.

KI (2008). "Lönebildningsrapporten 2008", Konjunkturinstitutet (KI), Stockholm.

KI (2009). "Konjunkturläget – Mars 2009", Konjunkturinstitutet (KI), Stockholm

Moffitt, Robert (1985). "Unemployment insurance and the distribution of unemployment spells", *Journal of Econometrics*, vol 28 sid 85-102.

Mortensen, Dale T. (1977). "Unemployment insurance and job search decision", *Industrial and Labor Relations Review*, Vol.30, No. 4, sid 505-517

OECD (2006). "Employment Outlook 2006" Organisation for Economic Development, Paris.

Oswald, Andrew (1982). "The microeconomic theory of the trade union", *The Economic Journal*, vol 92 sid. 576-596.

Proposition (prop) 2006/07:15. "En arbetslöshetsförsäkring för arbete", regeringens proposition 2006/07:15, överlämnad till riksdagen 16 november 2006

Proposition (prop) 2006/07:89. "Ytterligare reformer inom arbetsmarknadspolitiken m.m.", regeringens proposition 2006/07:89, överlämnad till riksdagen 15 mars 2007

Proposition (prop) 2007/08:1. "Budgetpropositionen för 2008", regeringens proposition 2006/07:89, överlämnad till riksdagen 20 september 2007

SCB (2007) "Arbetskraftsundersökningen i januari 2007", Statistiska Centralbyråns (SCB:s) Arbetskraftsundersökning (AKU), Stockholm

SO (2007). "Konsekvensanalys – Avseende förändringar av a-kassornas finansiering och medlemsavgifterna", Arbetslöshetskassornas samorganisation (SO), Stockholm

Appendix

Bifogad data på vakanstiden

Datum	Antal platser	Antal dagar	Dagar snitt per plats
2006-01	33456	586059	17,5
2006-02	44843	863852	19,3
2006-03	64950	1410391	21,7
2006-04	56573	1406762	24,9
2006-05	58280	1282525	22,0
2006-06	51607	1122687	21,8
2006-07	31131	690690	22,2
2006-08	44402	972064	21,9
2006-09	56945	1073230	18,8
2006-10	54090	983571	18,2
2006-11	51171	928813	18,2
2006-12	47671	889602	18,7
2007-01	52981	927045	17,5
2007-02	67235	1223948	18,2
2007-03	91686	1928135	21,0
2007-04	84875	1826940	21,5
2007-05	84688	1641426	19,4
2007-06	72937	1358878	18,6
2007-07	46653	1079608	23,1
2007-08	62047	1305021	21,0
2007-09	68672	1283567	18,7
2007-10	68576	1205102	17,6
2007-11	65292	1134482	17,4
2007-12	52225	1128951	21,6
2008-01	50586	1015531	20,1
2008-02	65995	1416871	21,5
2008-03	77109	1922389	24,9
2008-04	70980	1859281	26,2
2008-05	68388	1754601	25,7
2008-06	53860	1330691	24,7
2008-07	31564	902170	28,6
2008-08	42167	1186158	28,1
2008-09	46364	1040903	22,5
2008-10	41756	895043	21,4
2008-11	34473	749995	21,8
2008-12	29543	750234	25,4
2009-01	28057	642461	22,9
2009-02	37954	823358	21,7
2009-03	54642	1460680	26,7
2009-04	44679	1412584	31,6
2009-05	39114	1145666	29,3
2009-06	35290	960447	27,2
2009-07	19810	443336	22,4
2009-08	25935	678313	26,2
2009-09	31169	646577	20,7
2009-10	31236	649052	20,8
2009-11	29329	570920	19,5
2009-12	27357	580974	21,2
2010-01	27274	592006	21,7
2010-02	47022	986391	21,0

Källa: Arbetsförmedlingens datalager, data erhållet via Arbetsförmedlingens statistikenhet