



Kristianstad Arena och nya Söder

Ett attraktivare Kristianstad

På Söder, invid idrottshallen, ska Kristianstad få en arena som lever upp till framtidens krav på en modern anläggning för idrott, konserter och mässor. Arenan är en av Kristianstads kommuns största investeringar hittills. Den är strategiskt viktig för att öka Kristianstads attraktivitet för kommuninvånare, företagare och besökare.

Kristianstad Arena utformas som en så kallad multiarena med ett brett användningsområde. Arenan blir en tillgång först och främst för idrottsutövare på alla nivåer. Skolelever, motionärer, föreningar och elitidrottare får betydligt fler träningstider. Klubbarna disponerar en modern anläggning med utrymme

och teknik som gör det möjligt att arrangera stora nationella och internationella evenemang. Arenan gör det också möjligt att arrangera stora konserter och kulturevenemang som hittills gått Kristianstad förbi. Arenan erbjuder tillräcklig publikkapacitet och uppfyller alla moderna krav som artister och arrangörer ställer på logistik, ljud, komfort och tillgänglighet.

För alla som bor och verkar på Söder blir det samtidigt en upprustning av miljön. Utanför arenan anläggs ett torg som blir en samlingsplats för hela området. Nya gång- och cykelvägar byggs liksom en stadsdelspark med lekplats.

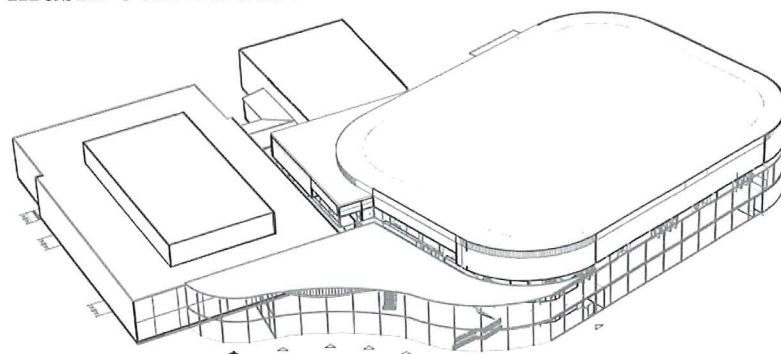


Flexibel arena med multifunktion

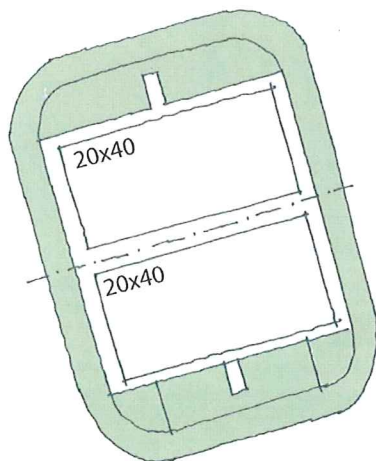
Kristianstad Arena har utvecklats för att snabbt och lätt kunna anpassas till olika aktiviteter. Det kan bedrivas skolidrott på två planer under dagen, spelas en handbollsmatch på kvällen och dagen efter ställas om till en större konsert eller mäsä. Hallen blir flexibel och kan delas av genom ridåväggar upphängda i taket och flyttbara läktarsektioner för att utöka golvytan.

Mångsidigheten gör att arenan blir en tillgång för Kristianstad på många områden. Den tillför årligen ytterligare cirka 3 500 tränings- och tävlingstimmar, cirka 2 400 skolidrottstimmar och 400 timmar för övriga arrangemang. Anläggningen uppfyller därmed vardagsidrottens behov av en modern tränings-

och tävlingshall och ger goda förutsättningar för lag som siktar på elitnivå. Dessutom blir det möjligt att genomföra större nationella och internationella arrangemang inom idrott, musik och kultur.



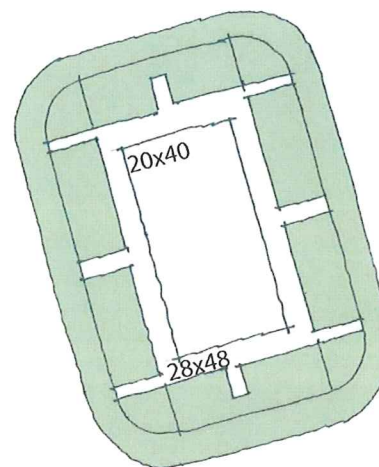
Kristianstad Arena byggs i direkt anslutning till idrottshallen och bollhallen, något som ytterligare ökar flexibiliteten. De tre anläggningarna får en gemensam entré.



Träning och cuper

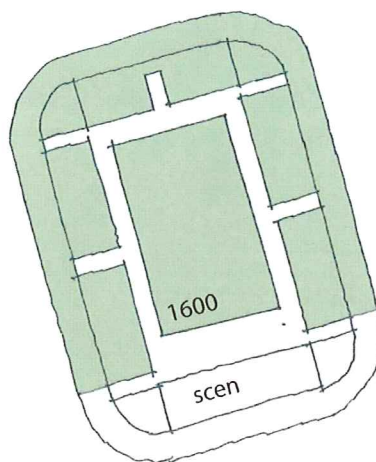
Dubbel träningshall

– det vanligaste sättet att använda arenan för skol-idrott och föreningslivets vardagsidrott.



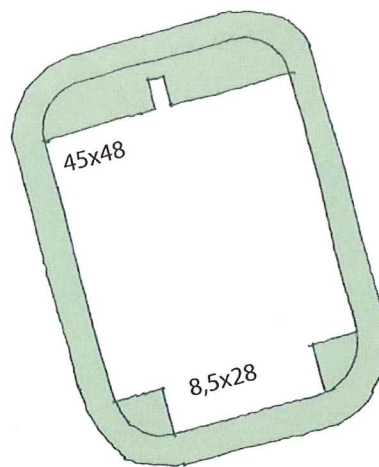
Matcher och tävlingar

Med drygt 4 500 sittplatser runt hela spelytan skapas närhet till det som händer på planen.



Konserter

Den stora scenen är placerad på kortsidan med närhet till artistloger. Totalt ryms cirka 5 000 sittplatser varav 1 600 är stolar placerade på golvet.



Mässor, arrangemang

Stora fria golvytor skapar fina förutsättningar för mässor och utställningar.

Upplevelse, komfort och närhet

I Kristianstad Arena kommer publiken in i en välkomnande och rymlig foajé. Via korridorstråket runt arenahallen tar sig publiken ut till läktarna och slår sig ner på bekväma stolar. Hallens utformning och ljudanläggning bidrar till en positiv totalupplevelse.

Arenan får sportrestaurang med 160 sittplatser, två snabbmatställen, kiosker, tillfälliga försäljningsställen och restaurang för 300 gäster. Arenan är utformad och utrustad för att vara fullt tillgänglig för funktionshindrade med exempelvis ett 30-tal välplacerade platser för rullstolsburna och tre hissar. Mediernas arbete underlättas med ändamålsenliga utrymmen och modern teknik.

Läget på Söder gör arenan lätt att nå för bilister via motorvägen och den nya cirkulationsplatsen på Snapphanevägen.

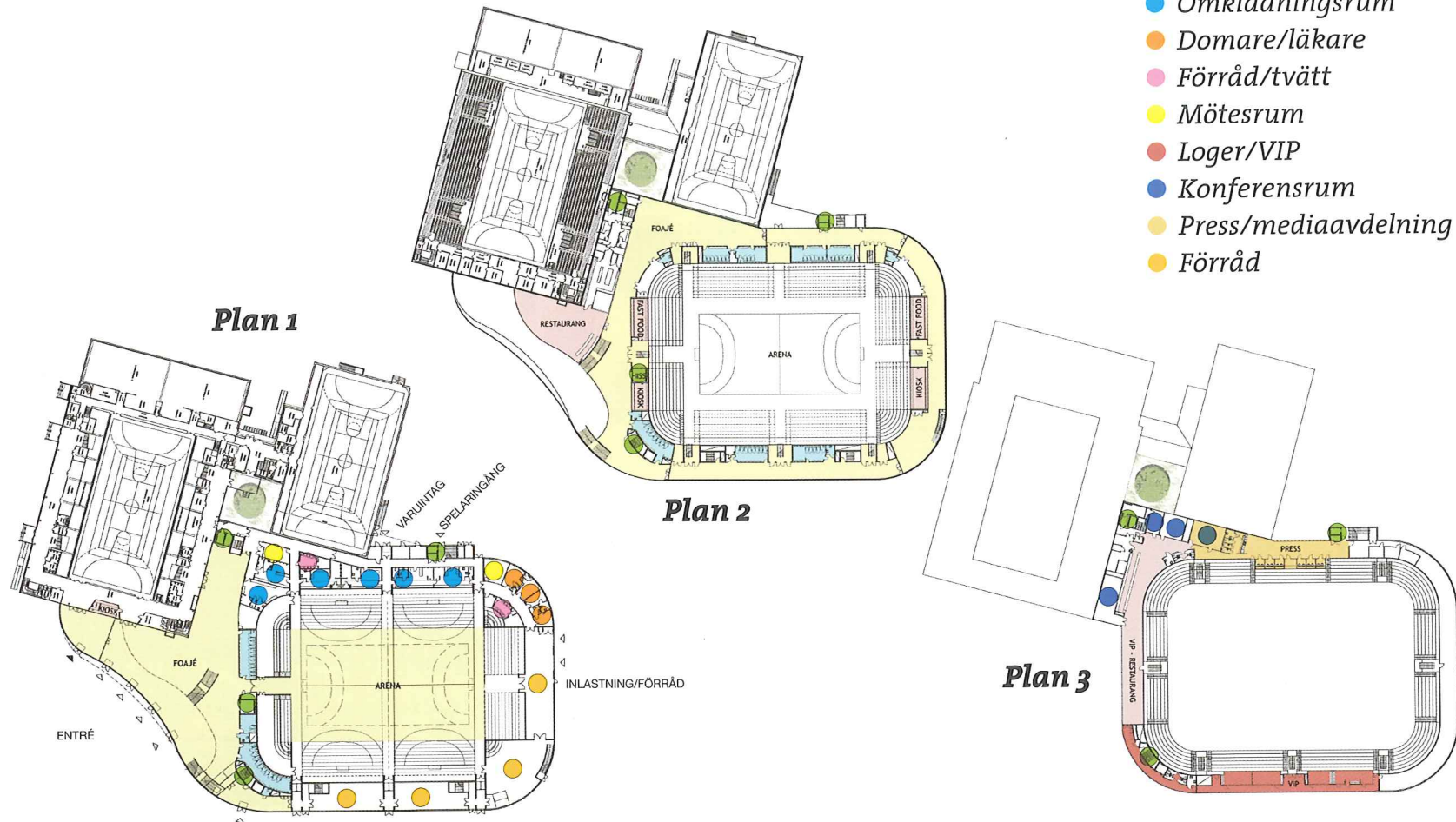
Närheten till centrum underlättar för åskådare och idrottsutövare som reser med allmänna kommunikationer. Det går säkert och snabbt att ta sig till arenan från Resecentrum och järnvägstationen.

Läget har också andra fördelar. Skolorna i centrum får lokaler för idrottslektionerna. Mässor och kongresser kan samordnas med Yllan. Stadens attraktionskraft för turister och besökare stärks. Arenans besökare kan också passa på att handla, gå på restaurang eller bo på hotell.



Fakta om arenan

- Toaletter
- Restaurang/servering
- Hiss
- Omklädningsrum
- Domare/läkare
- Förråd/tvätt
- Mötesrum
- Loger/VIP
- Konferensrum
- Press/mediaavdelning
- Förråd



**Kapacitet/år**

Cirka 3 500 tränings- och tävlingstimmar

Cirka 2 400 skolidrottstimmar

Cirka 400 arrangemangstimmar

Yta

12 063 kvadratmeter fördelat på tre plan

Publikkapacitet

Cirka 4 500 vid match

Cirka 5 000 vid konsert

Etage 2: 2 300 sittplatser

Etage 3: 2 200 sittplatser inklusive vip-platser

Restaurangplatser

Etage 2: 160

Etage 3: ca 300

Försäljningsställen

2 fast food, 2 kiosker samt flera mobila

Logeplatser

4-6 loger med totalt 60 stolar

Medieservice

Fyra TV-plattformar

Fem kommentatorsbås

Cirka 30 platser för journalister

Separat presskonferensutrymme

Anslutningar förberedda för TV-sändningar

Förberett för belysningskrav för HD-TV

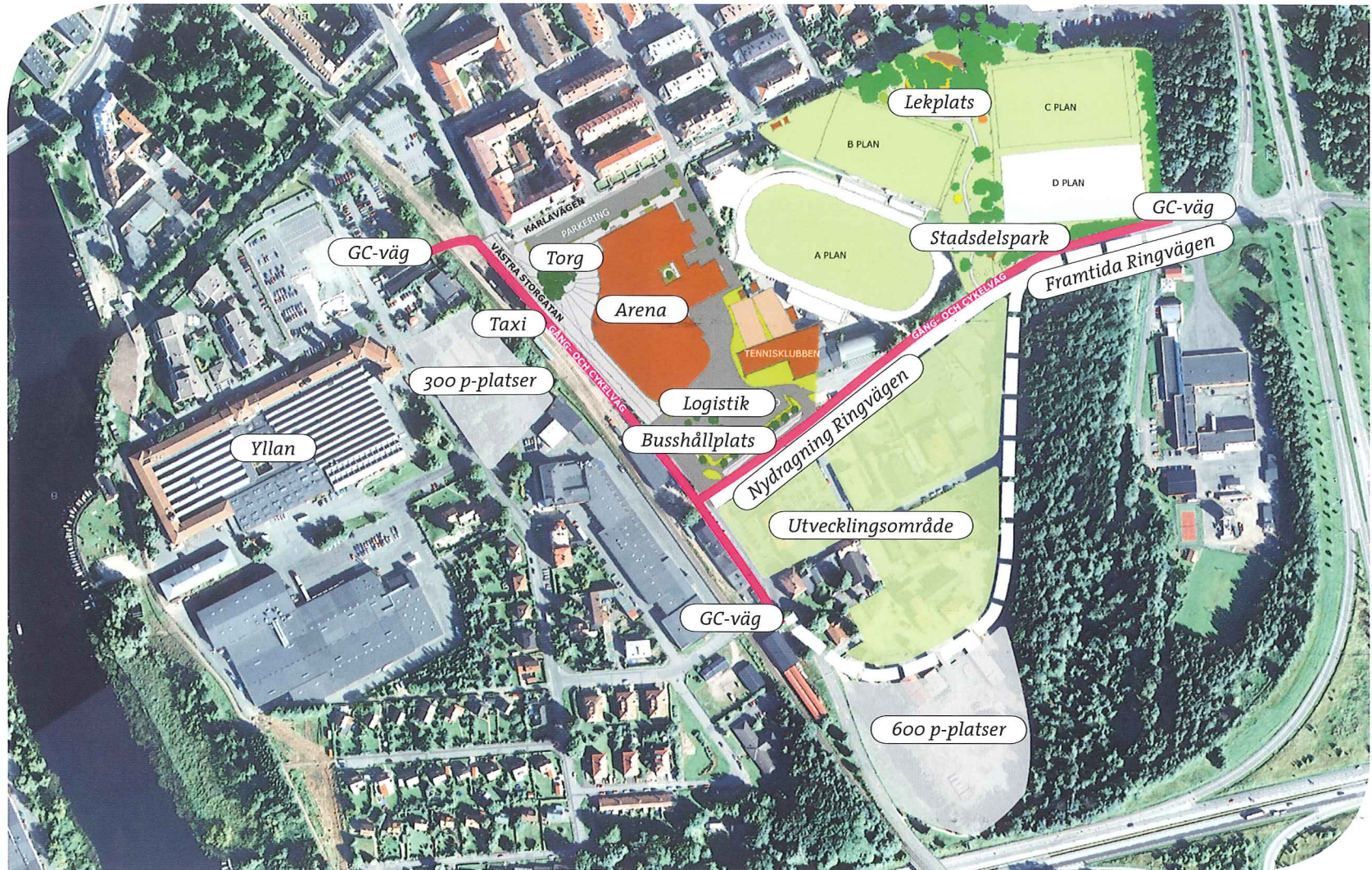
Nya Söder växer fram

Utöver själva arenan satsar Kristianstads kommun samtidigt på en upprustning av Söder. Nya gång- och cykelvägar anläggs längs Västra Storgatan och Ringvägens nuvarande dragning, det blir också en ny cykelövergång över järnvägen vid Södra station. Parkeringsbristen kring centrum avhjälpas med nära tusen p-platser.

Söder får en ny stadsdelspark som även fungerar som en gång- och cykelförbindelse från centrum till Björket och Ica Maxi. I parken anläggs också en ny lekplats, enligt önskemål från boendegruppen på Söder.

Torget vid arenans entré har alla förutsättningar att bli en trivselpunkt för hela Söder. Torget utformas för att kunna ta emot en stor publik vid utsläpp från större evenemang. De befintliga träden sparas och torget får en beläggning av betongsten med stråk av svart granit.

I förlängningen kan det bli aktuellt att bygga nya bostäder på Söder och att utveckla idrottsanläggningarna utomhus. På sikt kommer den slitna miljön söder om Ringvägen att få nya användningsområden och Söders stadsbild förändras.



Vad kostar arenan?

Kalkylerna för arenan visar att själva arenaområdet kostar ungefär 330 miljoner kronor att bygga, uträknat i 2010 års prisnivå.

Det kommunala fastighetsbolaget AB Kristianstadsbyggens dotterbolag AB Allön ansvarar för bygget och hyr ut till kommunen.

När arenan står klar kommer kommunen att få betala drygt 35 miljoner kronor om året i hyra för byggnaden och driften.

Kommunfullmäktige har i sitt beslut satt ett absolut utgiftstak för arenabygget och stadsförnyelsen på Söder, som sammanlagt får kosta högst 437,8 miljoner kronor.

Utgifter för arenan (i miljoner kr)

Arena	260
Logistikområde med p-platser:	6
Entrétorg	14
Byggnadskreditiv, indexuppräknings och budgetreserv	50
Totalt	330

Vad kostar nya Söder?

Kristianstads kommun har successivt köpt upp tomter i det gamla industriområdet mellan bebyggelsen på Söder och naturområdet längs Hammarsjön. Fastighetsägarna har erbjudits mer ändamålsenliga tomter på andra håll i kommunen. En stor del av markköpen är genomförda före 2008. Utgifterna för anläggningen av vägar, parkeringsplatser och liknande kommer att spridas ut över minst fem års tid. En boendegrupp på Söder har deltagit i kommunens planarbete för området.

Utanför projektet ligger saneringen av gasverkstomten, som måste genomföras med eller utan utvecklingsplaner. Längre fram kommer också den gamla idrottshallen att rustas upp.

Utgifter för stadsutveckling på Söder (i miljoner kr)

<i>Markförvärv och rivning</i>	55
<i>Parkeringsplatser</i>	15
<i>Park, lekplats, planteringar</i>	6
<i>Tennisbanor</i>	2
<i>Vägar, gång- och cykelstigar, rördragning och ledningar</i>	19
<i>Byggherrekostnader och oförutsedda utgifter</i>	6
Totalt	103

Framtida utgifter utanför projektet (i miljoner kr)

<i>Sanering av äldre miljöskada på gasverkstomten</i>	25
<i>Upprustning av gamla idrottshallen</i>	40
Totalt	65

Vägen till beslut

Vägen fram till beslut om arenan har varit lång med många överväganden. Redan 2003 togs de första stegen.

Elit- och breddidrott

Två stora problem för idrottsrörelsen gav utgångspunkten:

- Bristen på träningstider hindrar föreningarna att ta emot alla som vill idrotta.
- Kristianstad får inte längre några landslagsmatcher eller större idrotts-evenemang, eftersom idrottshallen inte uppfyller förbundens och mediernas krav.

Slutsatsen blev att Kristianstad behöver en anläggning för både elit- och breddidrott:

- Elittävlingar skapar uppmärksamhet och intresse för idrotten.
- Arrangemang av stora matcher ger föreningarna inkomster till ungdomsverksamheten.

Konsert och evenemang

En annan brist är att Kristianstad saknar en scen för stora konserter och evenemang. Publiken finns, men utrymmet saknas.

- Utomhuskonserter samlar mer än 4 000 besökare, men vid inomhuskonserter rymmer befintliga lokaler inte alla som vill köpa biljetter.
- Artister väljer bort Kristianstad för att de stora lokaler som finns är för svåra att ställa i ordning.

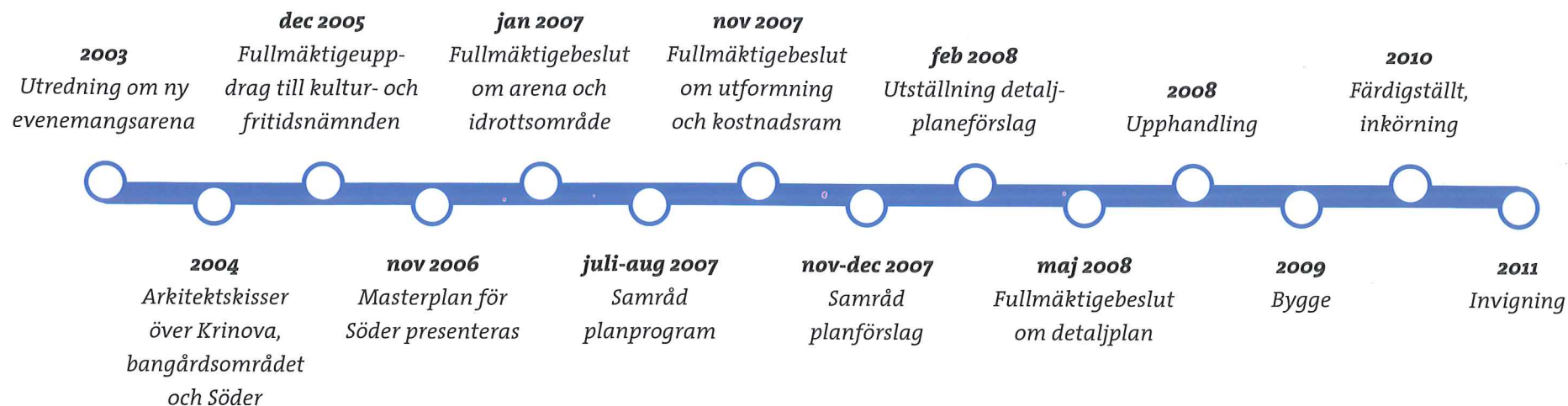
Kristianstad behöver alltså en större scen för evenemang och mässor.

- En musik- och nöjesscen ökar stadens attraktivitet.
- En multiarena blir en tillgång för idrotten, invånarna, näringslivet och kommunen.

Åtkomligt och centralt

Flera placeringar har diskuterats under utredningstiden, bland annat N. Åsum, Näsby och Hammar. Arkitektskisser gjordes för alternativen vid Krinova, bangårdsområdet och Söder. Valet föll på området vid idrottshallen av flera skäl:

- Söder går enkelt och tryggt att nå med buss, tåg, bil, cykel och till fots.
- Skolor i centrum behöver lokaler för lektioner.
- Kopplingen till idrottshallen och Yllan ger samordningsvinster och möjliggör stora cuper och mässor.
- Upprustning av Söder kan göras parallellt. Centrumnära parkeringar tillförs handelsstaden.
- Turismen och besöksnäringen förstärks av en arena nära centrum.



Uppräknade kalkyler

Under planeringsarbetet har löpande ekonomiska kalkyler gjorts i takt med att planerna vidgats och preciserats. När fullmäktigebeslutet fattades i januari 2007 gällde antagandet att utgifterna för arenabygget skulle bli ca 250 miljoner kr i dåvarande penningvärde.

Utvidgade krav på byggnaden i form av restaurangytor, tillgänglighetsanpassning, miljöanpassning och indexuppräkningsförändringar förde med sig ändringar av kalkylen. I början av hösten 2007 meddelades att utgifterna troligen skulle hamna på ca 330 miljoner kr.

Den fullständiga kalkyl som låg till grund för fullmäktiges slutliga beslut innefattar 260 miljoner kr i byggutgifter för arenan och ca 70 miljoner kr för torgområdet och kringkostnader. Samtidigt redovisades utgifter för stadsförnyelsen på Söder om ca 100 miljoner kr.

Om Kristianstad Arena

Sedan Kristianstads kommunfullmäktige i bred majoritet fattade beslut om en arena på Söder i Kristianstad har många inlägg hörts i debatten. Med denna broschyr vill Kristianstads kommun ge en tydlig presentation av arenan med fakta, överväganden och kostnader. På så vis får alla invånare en chans att skapa sig en klar bild av det stora och viktiga projekt som kommunen står inför. Ett utvecklingsprojekt bland flera, som har avsikten att skapa ett attraktivt och växande Kristianstad för medborgare, besökare och näringsliv.

Ytterligare information finns på www.kristianstad.se.

Ingvar Lökvist, kommundirektör



KRISTIANSTAD

KRISTIANSTADS KOMMUN