

# Bränder och stenkastning i Herrgården

En studie i betydelse av kollektiv förmåga

Manne Gerell

# Abstract

The purpose of this thesis is to demonstrate how the theory of collective efficacy can be used to increase our understanding of why boys and young men attack the police and construct fires in arson attacks under riot like circumstances in the subarea Herrgården of Rosengård in the city of Malmö, Sweden. The theory is applied through a comparative case study where a total of 62 interviews were performed in Herrgården and another subarea of Rosengård, Törnrosen. The result is an indication of a low degree of collective efficacy in Herrgården that can help explain why the violence takes place there. Residents of Herrgården express fear and frustration over the situation, feeling that they themselves, the police and society in general is powerless to deal with the problem. To improve the situation this thesis argues that society must show a greater commitment to resolve the problems, with improvement in housing and police relation building being two of the main suggestions.

*Nyckelord:* Rosengård, collective efficacy, våld, anlagda bränder, stenkastning

*Antal ord:*

19679

# Innehållsförteckning

<b>1</b>	<b>Inledning</b> .....	<b>1</b>
1.1	Syfte, frågeställning och undersökningsdesign.....	2
1.2	Disposition .....	3
1.3	Bakgrundsinformation.....	4
1.3.1	Rosengård.....	4
1.3.2	Herrgården.....	6
1.3.3	Törnrosen .....	6
1.3.4	Bränder och stenkastning i Rosengård.....	6
<b>2</b>	<b>Teoriavsnitt</b> .....	<b>8</b>
2.1	Putnam, Socialt kapital och våld.....	8
2.2	Kollektiv förmåga som en dimension av socialt kapital .....	9
2.3	Ungdomar, våld och kollektiv förmåga.....	11
2.4	Förklaringar till nivå av kollektiv förmåga .....	12
2.5	Sammanfattning teori .....	15
<b>3</b>	<b>Metod</b> .....	<b>17</b>
3.1	Validitet och reliabilitet för bränder och stenkastning som våld .....	17
3.2	Kollektiv förmåga i Herrgården .....	18
3.2.1	Val av fall och variabler .....	19
3.2.2	Operationalisering av kollektiv förmåga och övriga intervjufrågor.....	21
3.2.3	Val av respondenter.....	21
3.2.4	Genomförande av intervjuer.....	23
3.2.5	Kvalitativ analys som verktyg.....	24
3.3	Statistiska mått och data samt material från Sydsvenska Dagbladet .....	25
3.4	Sammanfattning metod .....	25
<b>4</b>	<b>Analys</b> .....	<b>27</b>
4.1	Våld i Törnrosen och Herrgården.....	27
4.1.1	Anlagda bränder .....	27
4.1.2	Angrepp mot polis .....	29
4.1.3	Sammanfattning .....	31
4.2	Förväntningar på kollektiv förmåga i Törnrosen och Herrgården .....	32
4.2.1	Fattigdom .....	32
4.2.2	Demografi.....	33
4.2.3	Sammanfattning för förväntningar på kollektiv förmåga.....	34
4.3	Kollektiv förmåga i Herrgården och Törnrosen.....	35

4.3.1	Herrgården jämfört med Törnrosen.....	35
4.3.2	Skillnader mellan Von Rosens väg och Ramels väg i Herrgården .....	36
4.3.3	Sammanfattning kollektiv förmåga i Herrgården jämfört med Törnrosen.....	37
4.4	Berättelser från Herrgården och Törnrosen.....	38
4.4.1	Rädsla och desperation på Ramels väg .....	39
4.4.2	Sammanfattning berättelser från Herrgården och Törnrosen.....	41
4.5	Vägar till förändring - att stärka den kollektiva förmågan.....	42
4.5.1	Fattigdom och boende som orsak till låg kollektiv förmåga.....	42
4.5.2	Rädsla och frustration som orsak till låg kollektiv förmåga .....	43
4.5.3	Sammanfattning för vägar till förändring.....	44
<b>5</b>	<b>Slutsats .....</b>	<b>46</b>
<b>6</b>	<b>Bilagor.....</b>	<b>49</b>
6.1	Tabeller.....	49
6.1.1	Tabell kollektiv förmåga utifrån ålder .....	49
6.1.2	Tabell Herrgården svar avseende kollektiv förmåga.....	49
6.1.3	Tabell Törnrosen avseende kollektiv förmåga.....	50
6.2	Statistik från Polisen.....	51
6.2.1	Kartor med våldsbrott Herrgården .....	51
6.2.2	Kartor med våldsbrott Törnrosen samt Örtagården.....	53
6.2.3	Statistik våldsbrott mot polis Herrgården.....	55
6.2.4	Statistik våldsbrott mot polis i Törnrosen och Örtagård .....	56
6.3	Frågeformulär kollektiv förmåga .....	57
6.4	Fältanteckningar .....	58
6.4.1	Fältanteckning 2010-04-13 .....	58
6.4.2	Fältanteckning 2010-04-14 .....	59
6.4.3	Fältanteckning 2010-04-15 .....	62
6.4.4	Fältanteckning 2010-04-21 .....	64
6.4.5	Fältanteckning 2010-04-26 .....	64
6.4.6	Fältanteckning 2010-05-03 .....	65
6.4.7	Fältanteckning 2010-05-05 .....	66
6.4.8	Fältanteckning 2010-05-06 .....	68
6.4.9	Fältanteckning 2010-05-09 .....	69
6.4.10	Fältanteckning 2010-05-14 .....	71
6.4.11	Fältanteckning 2010-05-17 .....	72
<b>7</b>	<b>Executive summary.....</b>	<b>75</b>
<b>8</b>	<b>Referenser.....</b>	<b>78</b>

# 1 Inledning

Rosengård som stadsdel är ökad i Sverige som en plats fylld av sociala problem med fattigdom, gängkriminalitet och upplopp. Sedan 2008 har området varit omskrivet för anlagda bränder och kravaller med polisen i något som ibland beskrivs som krigsliknande situationer (Expressen 100429; Sydsvenskan 081219). Som boende ett stenkast från området är det lätt att förundras över hur denna negativa bild kan samexistera med den närmast idylliska verklighet som framstår vid passage under järnvägen och in i Rosengård. Paradoxen mellan det ökända Rosengård och den bild jag får som besökande har givetvis många förklaringar. En förklaring är att medias rapportering från Rosengård tenderar att fokusera på kriminalitet och problem på ett sätt som kritiserats för att vara onyanserat och förenklat (Sandström 2004: 105ff). En annan viktig förklaring är att det finns stora skillnader mellan delområden inom stadsdelen Rosengård. De problem med stenkastning och anlagda bränder som blivit så uppmärksammade är i huvudsak koncentrerade till en del av Rosengård, särskilt till området kring Ramels väg i delområdet Herrgården (Sydsvenskan 090509; Sydsvenskan 090724). Ytterligare en förklaring till paradoxen är att båda bilderna kan vara sanna. Herrgården är oftast ett levande område med en trevlig och vänlig atmosfär, men det är också ibland ett område med en hotfull och våldsamt atmosfär på kvällar och nätter.

I fokus för denna uppsats ligger frågan om varför just Herrgården är så drabbat av stenkastning och anlagda bränder. Det finns givetvis många olika förklaringar till fenomenet beroende på perspektiv och analysnivå, och flera av dessa kommer att presenteras i en kommande forskningsrapport från Malmö högskola (Hallin et al 2010). När politiker eller polis uttalar sig om orsakerna till bränder och stenkastning ges ofta svepande förklaringar om utanförskap, fattigdom och trångboddhet. Hur den typen av strukturella faktorer hänger samman med våld diskuteras sällan, och det är en lucka i den samhälleliga debatten som jag vill bidra till att fylla.

Anlagda bränder och stenkastning studeras i denna text på en övergripande och kollektiv nivå utifrån ett socialt perspektiv. Jag söker med andra ord inte huvudförklaringen hos enskilda individer eller utomstående aktörer, och inte heller fokuserar jag på ekonomiska eller politiska perspektiv. Fokus ligger i stället på hur den övergripande sammanhållningen och förväntningar om att gemensamt agera för att lösa kollektiva problem i ett område kan bidra till att förklara mängden våld, och mer specifikt hur det kan hjälpa till att förklara sambandet mellan bakomliggande förklaringar som fattigdom och våld i ett område. Enligt teorier kring social kontroll och kollektiv förmåga är risken större för våld i ett område där potentiella förövare inte förväntar sig att någon ska agera eller ansöka om att anmäla saken till polis, vilket i sin tur är vanligare i områden präglade av fattigdom, utflyttning och liknande. I denna uppsats kommer jag att undersöka om

detta är applicerbart på Herrgården samt vad det i så fall beror på och vad som kan göras för att förbättra situationen.

## 1.1 Syfte, frågeställning och undersökningsdesign

Med min uppsats vill jag bidra till att förklara varför bränder och stenkastning blivit så vanligt i Herrgården, och i förlängningen också hur det går att motverka våld. En orsak som ofta nämns för att förklara att det händer i just Herrgården är att det är ett socialt utsatt område med hög fattigdom, många nyinflyttade och många barn (Sydsvenskan 100430; Sydsvenskan 090320; Sydsvenskan 081220; Hallin et al 2010: 94). Det är faktorer som utan tvekan har inverkan, men det denna uppsats vill bidra med är att genom det teoretiska perspektivet av kollektiv förmåga förklara varför t ex många nyinflyttade leder till mer våldsamheter, vilket annars inte är helt självklart. Kollektiv förmåga är ett begrepp som handlar om boendes förväntningar om kollektivt samarbete för att upprätthålla ordning eller för att nå andra mål. Eftersom Herrgården är socialt utsatt kan vi rent teoretiskt förvänta en lägre nivå av kollektiv förmåga i området som en betydande förklaring till problemen. En jämförande studie med ett närliggande område genomförs för att få ett empiriskt material att applicera teorin på. Båda dessa områden bör teoretiskt ha en låg grad av kollektiv förmåga, men i Herrgården förväntas den vara lägre på grund av en lägre socioekonomisk nivå och en historia av våldsamheter. Genom att genomföra ett 30-tal intervjuer i respektive område fås ett material som ger en enkel indikation på områdenas relativa kollektiva förmåga och ett material av mer kvalitativ karaktär om hur boende i respektive område reflekterar kring sin situation och kring kollektiv förmåga. Mitt fokus ligger på hur kollektiv förmåga som mellanliggande variabel kan bidra till vår förståelse av fenomenet med stenkastning och anlagda bränder, och problemet kan därmed formuleras: *Kan stenkastning och bränder i Herrgården förklaras utifrån kollektiv förmåga och vilka implikationer får det i så fall för hur problemet kan hanteras?*

Hypotesen är att den kollektiva förmågan i Herrgården är lägre än i andra områden och att det därmed kan bidra till att förklara fenomenet. Med en design där två områden jämförs kan inte några definitiva slutsatser dras, men däremot en teoretiskt väl underbyggd hypotes med empiriska belegg som pekar i riktning mot att teorin stämmer. Den övergripande frågeställningen kan i sin tur brytas ner i delfrågor som tillsammans ska bidra till ett svar.

- Vad är kollektiv förmåga och hur är det relaterat till våld? (Kap 2 Teori)
- Hur kan graden av kollektiv förmåga förklaras? (Kap 2 Teori)

- Hur kan jag operationalisera och analysera kollektiv förmåga för fallet Herrgården? (Kap 3 Metod)
- Hur stor är skillnaden mellan Herrgården och Törnrosen avseende operationaliseringen av våld? (Kap 4.1 Analys)
- Vilka teoretiska förväntningar på kollektiv förmåga i Herrgården får vi från strukturella variabler? (Kap 4.2 Analys)
- Stämmer hypotesen att den kollektiva förmågan är låg i Herrgården i relation till ett jämförbart område? (Kap 4.3 Analys)
- Hur beskriver de boende i områdena omständigheter som kan inverka på kollektiv förmåga? (Kap 4.4 Analys)
- Vad kan göras för att öka graden av kollektiv förmåga i Herrgården? (Kap 4.5 Analys)

Förutom att bidra till vår kunskap om hur kollektiv förmåga kan användas för att förklara den stora mängden våld i Herrgården är min förhoppning att denna uppsats också ska kunna ge viss insikt i hur det går att arbeta för att motverka problemen i Herrgården. Den här uppsatsen kommer inte att komma med några mirakelkurer för samhällsförbättring, men kanske kan den så ett frö till framtida forskning som kan leda till mer konkreta resultat med idéer om hur våldsamma konflikter och liknande kan motverkas.

## 1.2 Disposition

I detta inledande kapitel av uppsatsen har en kort bakgrund till motivationen bakom uppsatsen och dess syfte presenterats. Till det första kapitlet hör också den nedan följande bakgrundsinformation med en kort sammanfattning av bakgrundsfakta kring Herrgården och Rosengård samt kring de anlagda bränder och stenkastning som där tagit plats.

I det andra kapitlet avhandlas det teoretiska ramverk som uppsatsen bygger på. Efter en kort inledning sammanfattas först kort Putnams teori kring socialt kapital innan Sampson teorier kring kollektiv förmåga som utgör uppsatsens teoretiska huvudfokus presenteras. Efter en grundläggande beskrivning av teorin diskuteras mer specifikt kring relationen mellan våld och kollektiv förmåga följt av vilka faktorer som inverkar på den kollektiva förmågan. Slutligen sammanfattas kapitlet med svar på frågeställningarna samt ett par infallsvinklar för kritik mot Sampson.

Det tredje kapitlet avhandlar metodfrågor, och inleds med ett resonemang kring den beroende variabeln, stenkastning mot polis respektive anlagda bränder, i relation till teorins mer övergripande våldsbegrepp. Därefter följer ett resonemang kring att studera kollektiv förmåga i fallet Herrgården och val av jämförelsefall enligt en mest lika fall-design. Sedan behandlas själva insamlingen av information

med hjälp av intervjuer indelat i en del som gäller representativitet, svarsfrekvens och liknande utifrån en kvantitativ syn på materialet samt en del utgående från en mer kvalitativ syn på materialet med de intryck och känslor som förmedlats under fältstudierna. Sist följer så en kort diskussion kring övrigt material i uppsatsen innan metoddelen avslutas med en sammanfattning där kapitlets frågeställning besvaras.

I det fjärde kapitlet följer så själva analysen. I den första delen av analysen analyseras skillnaden mellan Herrgården och Törnrosen avseende den beroende variabeln våld. I den följande delen jämförs Herrgården och Törnrosen utifrån statistiska indikatorer. Där behandlas variablerna fattigdom, utflyttning och andel utlandsfödda eller med båda föräldrarna utlandsfödda. I den tredje delen presenteras resultaten från min mätning av kollektiv förmåga i de båda områdena. Tillsammans ger den andra och tredje delen en teoretiskt underbyggd indikation på graden av kollektiv förmåga i Herrgården relativt Törnrosen och i viss mån relativt Malmö stad som helhet. I den fjärde delen analyserar jag de delar av intervjumaterialet och mina fältanteckningar som är av mer kvalitativ karaktär och fördjupar här bilden genom att visa på sociala processer med koppling till den kollektiva förmågan. Den femte delen tar avstamp i de variabler som fått oss att förvänta en lägre nivå av kollektiv förmåga i Herrgården och de sociala faktorer som framkommit i det föregående kapitlet för en analys kring vad som skulle kunna göras för att stärka den kollektiva förmågan.

I det femte kapitlet följer så en slutsats där uppsatsens frågeställning besvaras tillsammans med ett fortsatt resonemang kring hur den kollektiva förmågan kan stärkas som ett medel att minska våldsamheter och förbättra levnadssituationen generellt.

Efter slutsats följer bilagor, där jag infogat det frågeformulär jag använt vid intervjuerna, allmänna anteckningar från min tid i Herrgården och Törnrosen då jag genomfört intervjuerna samt statistik och redovisande kartor.

## 1.3 Bakgrundsinformation

Under denna rubrik kommer jag att presentera korta fakta kring stadsdelen Rosengård samt de båda delområdena Herrgården och Törnrosen. I slutet av delen följer också en enkel analys av bränder och stenkastning i Rosengård för att ge en introduktion till det fenomen som ligger i fokus för uppsatsen.

### 1.3.1 Rosengård

Rosengård är en stadsdel i den östra delen av Malmö som huvudsakligen består av hyreshus byggda under 60- och 70-talen och har cirka 22 000 folkbokförda invånare. Befolkningen är väldigt ung, cirka 35% är under 20 år, och till en väldigt stor del bestående av individer födda i utlandet eller med båda föräldrarna



födda i utlandet. Stadsdelen är indelad i delområdena Törnrosen, Örtagården, Herrgården, Kryddgården, Persborg och Västra kattarp. De två sistnämnda, Persborg och Västra kattarp har en lite annorlunda prägel med flerfamiljshus eller villor byggda under 40- och 50-tal (Hallin et al 2010: 23). I resterande områden är hyresrätter dominerande, till stor del förvaltade av MKB, och det finns också cirka 300 studentlägenheter. Trångboddhet är vanligt förekommande generellt och för barn ungefär tre gånger så vanligt som i övriga Malmö. Utflyttningen från stadsdelen är också väldigt stor, mellan 2002 och 2006 byttes nästan halva befolkningen ut på grund av utflyttning. Den genomsnittliga inkomsten och antalet förvärvsarbetande är klart lägre än i övriga Malmö medan antalet socialbidragstagare är klart högre. Brottsligheten har under den senaste tiden varit nedgående men är fortsatt på en hög nivå, särskilt avseende skadegörelse, anlagda bränder och våldsamt upplopp (Malmö stad 2010a; Närpolis Öst 2010).



Karta 1. Rosengård och dess delområden. Källa Malmö stad 2010, hämtad från Halin et al 2010.

### 1.3.2 Herrgården

I fokus för denna uppsats finns Herrgården som är Rosengårds och Malmös mest socialt belastade område, till exempel har 66% av invånarna över 16 år socialbidrag<sup>1</sup> och endast 16% av den arbetsföra befolkningen förvärvsarbetar (Malmö stad 2008e). Herrgården ligger längst in i Rosengård, på den östra sidan av Rosengård centrum. Det består i huvudsak av två vägar, Von Rosens väg i den västra delen och i den östra delen Ramels väg. De boende har huvudsakligen sitt ursprung i Irak, Libanon, Afghanistan, Jugoslavien och Somalia som tillsammans står för cirka tre fjärdedelar av befolkningen (Malmö stad 2008e) .

### 1.3.3 Törnrosen

Törnrosen är den första delen av Rosengård som en besökare möts av längs cykelvägen från centrum, och vidare längs cykelvägen följer sedan Örtagården och Rosengård centrum på en rak linje som fortsätter till Herrgården (se karta 1). Liksom i Herrgården har en stor majoritet av invånarna sitt ursprung i andra länder; Jugoslavien, Bosnien-Hercegovina, Irak, Libanon och Afghanistan (Malmö stad 2008f). Området är inte lika fattigt som Herrgården men betydligt fattigare än genomsnittet för Malmö (ibid; Malmö stad 2008d).

### 1.3.4 Bränder och stenkastning i Rosengård

Fenomenet att anlägga bränder för att locka till sig polis som sedan kan angripas med stenkastning förekommer också på andra platser i och utanför Sverige, men är i en svensk kontext ovanligt ofta förekommande i Herrgården. Stenkastning har förekommit i Rosengård åtminstone sedan slutet av 1990-talet, men eskalerade till högre nivåer under senare år med våren 2007 som en viktig brytpunkt. Under flera dagar i april 2007 anlades bränder i soprum och bilar med efterföljande sten- och äggkastning mot polis och räddningstjänst enligt samma mönster som sedan förekommit med ojämna mellanrum bland annat i december 2007, juli 2008, december 2008, mars-maj 2009, och november 2009 (Hallin et al 2010: 15ff). Därefter följde en period av relativt lugn fram till april 2010 då oroligheterna och skrivierna återupptod.<sup>2</sup> Under 2010 har antalet bränder i Rosengård hittills minskat jämfört med år 2009 enligt preliminär statistik, även om antalet

---

<sup>1</sup>Socialbidrag benämns numer försörjningsstöd, men i Malmö stads statistik används fortfarande termen socialbidragstagare varför jag gör detsamma.

<sup>2</sup> I maj har också Herrgårdens förskola stängts pga att personalen upplevt hot vilket behandlas som en arbetsmiljöfråga. En representant för stadsdelsfullmäktige uttalade då att det berodde på att kriminella gäng försöker ta över området (sydsvenskan 100426; sydsvenskan 100429b).

fortfarande är stort. I april månad rapporterades 36 anlagda bränder jämfört med cirka 100 i samma månad 2009 (Sydsvenskan 100511).

Förövarna utgörs i princip uteslutande av unga män och pojkar, och motiven verkar ofta vara en kombination av spänningssökande samt frustration med samhället i allmänhet och polis i synnerhet (Hallin et al 2010: 47; 51ff; Sydsvenskan 090825; Sydsvenskan 080616). Ofta startar en våg av bränder och stenkastning med att polisen griper någon eller på annat sätt agerar så att en ilska uppstår bland ungdomar i området vilket tjänar som en tändande gnista (Hallin et al 2010: 53, 102; Sydsvenskan 100430; Sydsvenskan 100429a). I en kommande rapport från Malmö högskola av PO Hallin et al (2010) presenteras också andra delförklaringar till stenkastning och bränder i Herrgården. En förklaring är den bristande sociala kontroll som ofta finns i socialt utsatta områden. En relaterad förklaring från ett annat perspektiv är den stora koncentrationen av barn och unga kombinerat med trångboddheten och bristen på fritidsaktiviteter. På en mer psykosocial nivå nämns alienationsprocesser och frustration över samhället i allmänhet och polisen i synnerhet som ibland omvandlas till aggression. (Hallin et al 2010: 125). De ungdomar som själva deltar i oroligheterna lyfter fram spänningssökande eller helt enkelt att ha kul kombinerat med aversion mot polisen som anledningar (Hallin et al 2010: 50ff). Vilken förklaring som passar bäst beror på analysnivå och perspektiv. I denna uppsats analyseras problemet på en kollektiv nivå med fokus på hur samarbete för att uppnå gemensamma målsättningar som mellanliggande variabel kan bidra till en förklaring, och vi ska nu titta närmare på det teoretiska ramverk som ligger till grund för analysen.

## 2 Teoriavsnitt

Tanken med denna uppsats är att studera hur kollektiva sociala processer kan bidra till att förklara varför Herrgården är så drabbat av stenkastning, anlagda bränder och liknande. En intressant utgångspunkt är teoribildningen kring socialt kapital enligt vilken graden av social interaktion inom ett område förväntas korrelera med mängden våld och kriminalitet (Putnam 2001: 324). Enkelt uttryckt förväntas det mer våld i ett område med lite social interaktion mellan invånarna. Det är dock en teori som är något förenklad och behöver nyanseras, och vid en närmare studie av olika dimensioner på socialt kapital blir bilden tydligare.

De frågor som ska besvaras i detta kapitel är vad kollektiv förmåga är och hur det relateras till våld samt hur nivån av kollektiv förmåga i ett område kan förklaras utifrån andra variabler. Inledningsvis behandlas därmed kollektiv förmåga som en oberoende variabel för den beroende variabeln våld, medan kollektiv förmåga behandlas som beroende variabel i relation till en rad socioekonomiska och sociala variabler när den andra delfrågan ska besvaras. I denna teoridel kommer teorin kring kollektiv förmåga presenteras efter en kort bakgrund med teorin kring socialt kapital som kollektiv förmåga kan sägas vara en utveckling av.<sup>3</sup> Efter en inledande presentation av huvuddragen i teorin kommer relationen mellan kollektiv förmåga och våld att diskuteras i mer detalj. Slutligen redovisas de teorier som finns kring vad som inverkar på graden av kollektiv förmåga i ett område innan jag kort sammanfattar mina fynd och besvarar frågeställningarna i en slutsats där också viss kritik mot teoribildningen nämns.

### 2.1 Putnam, Socialt kapital och våld

Begreppet socialt kapital har förekommit i åtminstone 90 år, men fick sitt stora genomslag med Putnams verk *Making democracy work* som kom ut 1992 (Putnam 2001: 7, 18-19). Putnam et al (1992) definierar socialt kapital som ”förekomster av social organisation, såsom nätverk, normer och förtroende, som underlättar koordinering och samarbete för gemensam nytta”. Det ska jämföras med fysiskt kapital och humankapital, där fysiskt kapital utgörs av föremål såsom en hammare, och humankapital utgörs av kunskap och utbildning, t ex förmågan

---

<sup>3</sup> Kollektiv förmåga är också tydligt besläktat med teorier kring social kontroll och social desorganisation.

att snickra ihop ett bord. I det sammanhanget skulle socialt kapital kunna motsvaras av att känna någon som vill ha ett bord tillverkat, eller att känna en målare som kan måla bordet och därmed öka dess värde (jfr Putnam 2001: 18ff; Rothstein 2004: 113ff). Socialt kapital bidrar till att öka såväl individens som samhällets produktivitet och effektivitet genom att skapa ett bättre flyt med fler utbyten till lägre transaktionskostnader eftersom aktörerna i systemet har en relation och tillit till varandra (Rothstein 2004: 80-81). Socialt kapital är på många sätt en grundläggande faktor för att mäta ett samhälles eller en individs välmående.

Om vi vänder på det hela så finns det tydliga belägg för att en brist på socialt kapital innebär ökad sannolikhet för olika negativa effekter. Däribland finns, åtminstone i USA, en ökad risk för våldsbrott bland ungdomar och sämre studieresultat (Putnam 2001: 312). Dessa samband är tydliga även efter att statistiken har korrigerats för fattigdom, etnisk sammansättning, föräldrars utbildningsbakgrund och andra variabler som kan tänkas ha betydelse. Familjestruktur och socialt kapital i närsamhället har mycket större betydelse än fattigdom och andra faktorer för att förklara våld bland elever (ibid: 317). Motsvarande gäller också att mordfrekvensen i USAs delstater har ett väldigt starkt samband med graden av socialt kapital, men också med fattigdom, urbanisering och etnisk sammansättning (Ibid: 324-325). Generellt har en hög grad stöd från grannskapet eller staten en mildrande effekt på mängden kriminalitet i ett område (Bunge 2006: 23). Enligt teorin har alltså socialt kapital en stor betydelse för mängden våld, och bör kunna bidra till att förklara varför Herrgården varit så drabbat av bränder och stenkastning. Men hur kan det sociala kapitalet ha den effekten? Och kanske än viktigare, hur stämmer det överens med den bild av starka sociala nätverk i Herrgården som finns (Hallin et al 2010: 40)? Vi ska nu gå vidare och diskutera en mer specifik teori kring sambandet mellan våld och socialt kapital.

## 2.2 Kollektiv förmåga som en dimension av socialt kapital

Socialt kapital är ett samlingsbegrepp för flera olika typer av sociala relationer som samverkar. Det går att dela socialt kapital i mindre beståndsdelar på flera olika sätt, särskilt vid utgångspunkt i Putnams breda definition (Putnam 2001; Rothstein 2004: 95-98). Socialt kapital kan studeras på individ-, stads- eller nationsnivå, men i den här uppsatsen är det stadsdel och grannskap som är i fokus (Sampson & Graif 2009: 1579; Rothstein 2004: 112; Putnam 2001: 20).

Sampson & Graif (2009) har utifrån en studie i Chicago delat in socialt kapital i fyra olika dimensioner; kollektiv förmåga ("collective efficacy")<sup>4</sup>, organisering, nätverk och normer. Organisering i ett område kan ses som ett uttryck för institutionaliserat social kapital. Lokala organisationer bidrar till att gemensamma mål kan uppnås genom att institutionalisera handlingsförmågan i ett område då människor samarbetar tillsammans (Ibid: 1582). Normer beskriver syn på ungdomsbrottslighet och är tänkt att vara ett mått på juridisk cynism i ett område, det vill säga hur hög tilltro det finns kring samhällets lagar (Ibid: 1583). Nätverk handlar om graden av informell social kontakt mellan individer i området, genom vänner, familj och bekanta där information och andra resurser delas och fördelas (Ibid: 1581). Kollektiv förmåga är skilt från den faktiska sociala kontakten mellan individer i området, och behandlar istället delade förväntningar och uppfattningar om att ingripa för det allmännas bästa och upprätthålla en ömsesidig social kontroll (ibid: 1581-1582). Distinktionen mellan nätverk och kollektiv förmåga är betydelsefull eftersom det finns områden med hög grad av kollektiv förmåga men låg grad av social interaktion (Sampson & Graif 2009: 1581; Sampson & Wikström 2007: 8). Hypotetiska exempel kan till exempel vara ett svenskt innerstadsområde där många inte ens känner sina grannar samtidigt som det finns en förväntning om social kontroll och samarbete, eller ett område som Herrgården där det finns väl utbyggda nätverk och en hög grad av interaktion mellan grannar samtidigt som den sociala kontrollen eventuellt är mindre tydlig (jfr Sampson & Wikström 2007: 7; Putnam 2001: 333).

I ett område med hög grad av kollektiv förmåga finns ett förtroende mellan invånarna som också förväntar sig att andra griper in om det behövs. Det finns med andra ord en hög grad av social kontroll, eller snarare en hög grad av förväntningar på social kontroll. Social kontroll ska här inte förstås som ett påtvingat element av kontroll, utan som upprätthållandet av gemensamma värderingar eller målsättningar (Sampson et al 1997: 918; Sampson & Wikström 2007: 6). Detta kollektiva uppfyllande av gemensamma målsättningar är dessutom effektivare än ett samhälle där målsättningarna uppfylls genom ett upprätthållande av tvång genom polis och rättsväsende (Putnam 2001: 143). Mängden kriminalitet är mindre i ett samhälle där alla förväntas hjälpa och kontrollera varandra än i ett samhälle där var och en förväntas klara sig själv (Bunge 2006: 26). Här är det på sin plats att notera en skillnad mot Putnams argument att det sociala kapitalet i sin helhet har en effekt på mängden våld, något som också Putnam (2001: 330) själv påpekar. Enligt Sampsons undersökning är sociala nätverk i sig inte av större betydelse för våld och kriminalitet (Sampson 2004: 109). Därmed inte sagt att Putnam har helt fel, sociala nätverk uppvisar ju en korrelation med kollektiv förmåga, och sambandet mellan socialt kapital och våld finns, även om det är svagare och mindre exakt än sambandet med kollektiv förmåga (Ibid; Sampson & Graif 2009: 1582). Fenomenet kollektiv förmåga härrör från en gammal tradition inom sociologin/kriminologin där social desorganisering/social kontroll

---

<sup>4</sup> Kollektiv förmåga är en översättning som valts på förslag av PO Hallin vid Malmö högskola. Mig veterligen existerar ingen allmänt vedertagen översättning till svenska, men kollektiv styrka har också föreslagits.

behandlats som viktiga variabler för att förklara våld och kriminalitet (Wells et al 2006: 526; Sampson & Wikström 2007: 6-7). Vi ska nu gå vidare för att mer specifikt betrakta denna dimension, kollektiv förmåga i relation till våld.

## 2.3 Ungdomar, våld och kollektiv förmåga

Förekomsten av våld på en plats kan sägas förklaras av tre olika faktorer: motiverade angripare, möjliga måltavlor och frånvaron av ordning eller kontroll (Sampson & Wikström 2007: 5). Just den tredje aspekten är i fokus här, att en plats med en låg grad av social kontroll eller övervakning också riskerar att bli en arena för våldsbrottslighet. Kopplingen till social kontroll är tydlig ur många olika synvinklar. Det har sedan länge varit känt att brottslighet och våld är som vanligast bland ungdomar och unga vuxna. Det förklaras med att den sociala kontrollen över ungdomar är svag, när steget tas från barndom släpper föräldrar och andra på den sociala kontrollen och ett utrymme skapas för tonåringen att själv ta kontrollen (Bunge 2006: 18). Bland ungdomar är brottslighet och våld vanligare förekommande i socioekonomiskt mer utsatta förhållanden samt bland pojkar (Estrada 2007: 35). Brottslighet och våld är beroende av såväl individuella som kollektiva sociala förhållanden, och en ungdom med bra familjeförhållanden är alltså mer benägen att begå brott om han bor i ett socialt utsatt område (Estrada 2007: 37). Det sambandet visade Sampson et al (1997) i en artikel där en tydlig relation mellan hög kollektiv förmåga och minskat våld mätt på stadsdels- eller grannskapsnivå uppmättes i en stor kvantitativ studie i Chicago. Kollektiv förmåga är en intervenerande variabel som är tänkt att skapa en länk från de bakomliggande variablerna fattigdom, heterogenitet och stabilitet till förekomsten av våld (Sampson 2006: 41). Begreppet hjälper oss med andra ord besvara frågan om hur dessa variabler leder till mer våld. Alla tre variablerna uppvisar en korrelation med våld, men en stor del, ungefär hälften, av denna korrelation försvinner när kollektiv förmåga introduceras som kontrollerande variabel. I studien kunde 75% av variationen i våld förklaras av fattigdom, stabilitet, andel immigranter och kollektiv förmåga med kollektiv förmåga som den viktigaste variabeln (Sampson et al 1997: 921-922).<sup>5</sup> I ett område där regler och normer är oklara, eller där förtroendet mellan invånarna är lågt är benägenheten att ingripa mot våld lägre, vilket i sin tur skapar ett klimat som är mer tillåtande mot våld (ibid: 918-919). Samma fynd bekräftades också i en jämförande studie med Stockholm liksom i en studie från Brisbane (Sampson & Wikström 2007; Mazerolle, Wickes & Bronn 2010). Sambandet mellan kollektiv förmåga och våld

---

5 Två standardavvikelse skillnad på kollektiv förmåga innebar en minskning av risken att en individ utsattes för våld med 30% och mord med 40% (Sampson et al 1997: 922).

är därmed överlag väl belagt med studier från tre olika världsdelar som ger påfallande lika resultat.<sup>6</sup>

Operationaliseringen av kollektiv förmåga är väldigt explicit i Sampsons undersökning. Kollektiv förmåga består av de två delmängderna sammanhållning/förtroende och gemensamma förväntningar om att agera, eller uttryckt på ett annat sätt social kontroll utifrån socialt förtroende (Sampson 2004: 3). Kontroll operationaliseras av Sampson & Graif (2009) utifrån fem frågor om ingripande vid olika typer av oordning eller våld ställda till invånarna i områden som studeras.<sup>7</sup> Motsvarande fem påståenden att ta ställning till för sammanhållning handlar framför allt om förtroende och pålitlighet.<sup>8</sup> I båda dessa dimensioner fick de svarande välja en siffra mellan 1 och 5 som indikerade i hur hög grad påståendet eller frågan motsvarade en hög grad av social kontroll eller sammanhållning. Dessa operationaliseringar har uppvisat en imponerande användbarhet i Sampsons undersökningar, men alternativa operationaliseringar har presenterats av andra forskare (Se Wells et al 2006: 528-529 för exempel).<sup>9</sup> I den jämförande studie som genomfördes i Stockholm användes endast två av fem operationaliseringar för såväl kontroll som sammanhållning.<sup>10</sup> När vi så konstaterat att tydliga samband finns mellan kollektiv förmåga och våld är det dags att titta på vad som leder till kollektiv förmåga.

## 2.4 Förklaringar till nivå av kollektiv förmåga

Socialt kapital i allmänhet, och kollektiv förmåga i synnerhet, har ofta kopplats samman med tre variabler; fattigdom<sup>11</sup>, stabilitet och etnisk heterogenitet (Sampson & Graif 2009: 1583; Wells et al 2006: 535). Ojämlig fördelning och

---

<sup>6</sup> Det finns också andra studier, här nämns bara tre exempel.

<sup>7</sup> "1. Om en grupp barn i grannskapet skolkar och hänger vid ett gathörn, hur troligt är det då att dina grannar skulle göra något åt det? 2. Om några barn sprayar graffiti på en byggnad i grannskapet, hur troligt är det då att dina grannar skulle göra något åt det? 3. Om ett barn är respektlöst mot en vuxen, hur troligt är det att dina grannar skulle säga ifrån? 4. Om det var ett slagsmål framför ditt hus och någon får stryk eller blir hotad, hur troligt är det att dina grannar skulle försöka ingripa? 5. Anta att kommunens budget minskar så att biblioteket eller brandstationen i ert område måste stängas. Hur troligt är det att invånarna i grannskapet skulle organisera sig för att förhindra stängningen?" (Sampson & Graif 2009: 1587-1588)

<sup>8</sup> 1. "Det här är ett sammansvetsat grannskap 2. Folk i grannskapet är beredda att hjälpa sina grannar 3. Folk i grannskapet kommer generellt överens med varandra 4. Folk i grannskapet går att lita på 5. Folk i grannskapet delar samma värderingar" (Sampson & Graif 2009: 1588)

<sup>9</sup> Sammanhållning fick enligt Sampson & Graif (2009: 1588) reliabilitet på .92 och kontroll på .87, vilket indikerar hög trovärdighet. Reliabiliteten av värdet för ett område är bestämd av den proportion av den totala variansen som är mellan områden snarare än inom områden (ibid: 1602).

<sup>10</sup> Den andra och fjärde av ovan nämnda frågor för både kontroll (spraya och slagsmål) och sammanhållning (lita på och hjälpa till) utnyttjades då (Sampson & Wikström 2007: 12).

<sup>11</sup> Denna variabel benämns "concentrated disadvantage" på engelska, men används som synonym till fattigdom och jag har därför valt den översättningen. Notera dock att concentrated disadvantage ibland operationaliseras med mer sammansatta mått (se fotnot 12).



*fattigdom* genererar missnöje med den sociala ordningen, medför ofta bristande resurser och institutioner för lokal stabilitet och kan skapa ett klimat av rädsla och misstro som förhindrar kollektiv förmåga även när det finns starka personliga nätverk i ett område (ibid 1584; Wells et al 2006: 534; Bunge 2006: 22). Sambandet mellan fattigdom och låg grad av kollektiv förmåga är starkt belagt med studier från USA, Sverige och Storbritannien som uppvisar tydliga resultat (Sampson & Wikström 2007; Sampson & Graiph 2009: 1601). Fattigdom har operationaliserats på olika sätt, med andel bidragsberoende och andel personer som hör till den fattigaste femtedelen av stadens befolkning som två möjliga varianter, men ofta också inkluderande andel ensamstående mödrar eller andel arbetslösa (Sampson & Wikström 2007: 13; Wells et al 2006: 534).<sup>12</sup> Etnisk *heterogenitet* kan inverka negativt på den kollektiva förmågan beroende på skillnader i språk och kultur som försvårar kommunikation och samarbete, men det är den minst betydelsefulla variabeln av dessa tre (Sampson et al 1997: 920). En sammansatt variabel för *stabilitet* som utgjordes av andel boende som funnits på platsen i minst fem år kombinerat med andelen som ägde sin bostad uppvisade i en studie en stark korrelation med kollektiv förmåga. Detta samband var dessutom starkare i Stockholm än i Chicago, och får därför anses användbart i en svensk kontext (Sampson & Wikström 2007: 17). Det ska dock nämnas att stabilitet operationaliserat som tid människor bor kvar i ett område i en studie visade sig sakna någon större inverkan på kollektiv förmåga, men väl på sociala nätverk och normer (Sampson & Graif 2009: 1600). Även om ägarskap av bostad är starkt korrelerat med fattigdom är det två skilda fenomen, särskilt betraktat på en kollektiv nivå. I ett område är sällan alla fattiga, men två områden med liknande grad av fattigdom kan skiljas åt på så sätt att de som är mindre fattiga i det ena området äger sina bostäder men inte i det andra. I siffror har det visat sig att fattigdom och stabilitet kan förklara närmare 60 % av variationen i kollektiv förmåga, och om även andel immigranter läggs till blir siffran 70% (Sampson et al 1997: 921).

Hur ska då resterande 30-40% av variationen i kollektiv förmåga förklaras? Vi får då lämna de strukturella variablerna och istället vända oss mot sociala processer. Av stor betydelse kan tid och rum ha. Sett över tid kan en historia av våld och kriminalitet i ett område innebära att en lägre grad av kollektiv förmåga kan förväntas (Sampson 2004: 108). Det beror på att våld och kriminalitet skapar rädsla och misstänksamhet som ger en ogynnsam grund för kollektiv handling generellt och mer specifikt kan leda till att folk blir rädda att ingripa (Wells et al 2006: 536). Det kan leda till en ond cirkel där våld minskar kollektiv förmåga som därmed öppnar fältet för mer våld (Sampson 2006: 41). Rumsligt har omkringliggande områdets kollektiva förmåga stor betydelse. Ett område som gränsar till områden med låga nivåer av kollektiv förmåga förväntas uppvisa lägre nivåer av kollektiv förmåga än övriga strukturella variabler pekar på (Sampson

---

<sup>12</sup>I Sampsons ursprungliga studie användes ett sammansatt mått av fattigdomsrelaterade variabler som också inkluderade huruvida det var en ensamstående kvinna som ledde hushållet och antal barn förutom de mer uppenbara variablerna under fattigdomsstrecket, bidragsberoende och arbetslös (Sampson et al 1997: 920).

2006: 42ff). Detta är också intuitivt en rimlig slutsats, de distinkta gränser som dras mellan områden för att skapa ett kollektiv i den här typen av teorier är normalt sett inte fullt lika distinkta i verkligheten.

Ytterligare en viktig social variabel är sociala nätverk, om det finns starka vänskaps- och/eller släktband i ett område ökar det sannolikheten för en stark kollektiv förmåga (Sampson et al 1997: 223). Sampson (2004: 109-11) argumenterar också för att organisationer bidrar till att öka kollektiv förmåga genom att institutionalisera sociala nätverk och bidra till att skapa förtroende. Organisationer som verkar inom ett specifikt område utgör närmast definitionsmässigt ett exempel på kollektiv förmåga på en lägre nivå då individer från området arbetar tillsammans för att uppnå kollektiva målsättningar. En hög grad av lokala organisationer kan förutspå en högre grad av kollektiv förmåga efter kontroll för andra variabler (ibid; Sampson et al 1997: 922-923). Liksom organisationer och nätverk har också lokal samhällsservice ett inflytande även om det inte har lika stark inverkan som de två variablerna (Sampson et al 1997: 923).

En annan faktor som kan ha betydelse är hur det omgivande samhället agerar, och sett i relation till våld kan särskilt polisens agerande vara av betydelse. I USA har det varit vanligt med noll-tolerans från polisens sida i fattiga områden med mycket kriminalitet utifrån en teori om att en ökad grad av allmän ordning också innebär en minskad risk för grov brottslighet och våld. Det är ett ifrågasatt samband men visade sig korrelera med nivåer av våld i den undersökning från Stockholm som nämnts ovan (Sampson & Wikström 2007; jfr Sydsvenskan 090509)<sup>13</sup>. Det är dock problematiskt när polis visiterar människor utan anledning och arresterar eller bötfäller folk för små förseelser då det kan leda till ett minskat förtroende för polisen, något som visat sig ha ett negativt samband med ett samhälles eget samarbete för att skydda sig. Ett grannskap under hård press från polisen riskerar att tappa sin förmåga till kollektiv förmåga efter att grunden för samarbete eroderats (Sampson 2004: 110). Studier från Chicago och Boston har visat på hur samarbetsinitiativ från polisen där invånare får en möjlighet till delaktighet har resulterat i en högre grad av samarbete också inom ett område. I Boston har också en sjunkande brottslighet kunnat påvisas efter att lokala präster gått in som medlare mellan invånarna i stadsdelar och poliser som av invånarna uppfattats som rasistiska och våldsamma (Ibid: 111-112). I relation till det fenomen som är i fokus för denna studie, anlagda bränder och stenkastning mot polis, är dessa fynd än intressantare. Om ett samarbete med polisen kan leda till en minskad brottslighet över huvud taget framstår det som en rimlig hypotes att ett samarbete med polisen torde kunna leda till en ännu tydligare minskning av den brottslighet som utgörs av våld mot poliser.

Givetvis finns många fler möjliga variabler som inverkar på graden av kollektiv förmåga, och inte minst kan rimligtvis enskilda initiativ eller individer göra en stor skillnad. Den bild som här tecknats ger dock en preliminär bild av vilka indikatorer som kan förutspå nivå av kollektiv förmåga i ett område.

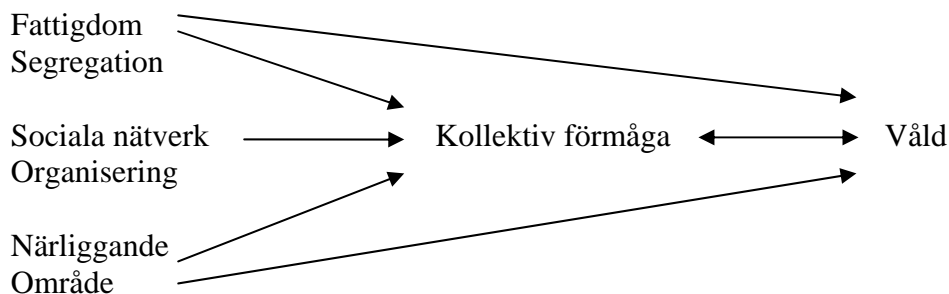
---

<sup>13</sup> Sampson (2004: 110) hävdar i en artikel att det finns en indikation på att sambandet till stora delar är spuriöst.

## 2.5 Sammanfattning teori

Det finns tydliga samband mellan mängden socialt kapital och mängden våld i ett område. En delmängd av socialt kapital, kollektiv förmåga, som är ett mått på individers förtroende för- och förväntningar om att grannar ska ingripa mot våld och oordning uppvisar en än tydligare och bättre belagd bild av samband med grad av våld och kriminalitet. Genom att studera graden av kollektiv förmåga i ett område kan vi därmed också få en indikator på hur stor sannolikhet det är för höga nivåer av våld. Kollektiv förmåga beror i sin tur till stor del på fattigdom och boendestabilitet, men också på heterogenitet, sociala nätverk, organisering, omkringliggande områdets kollektiva förmåga samt historia av våld. Fattigdom samt närliggande områdets karaktär gällande våld och kollektiv förmåga är två variabler som inverkar såväl direkt som indirekt på mängden våld. En enkel figur över sambanden finns i Figur 1 nedan. I figuren som är lite förenklad är boendestabilitet ej inkluderat, men den ger en översiktlig bild av sambanden. Det innebär också att det kan förväntas att ett område åtminstone på sikt kan förväntas få lägre nivåer av våld om fattigdom minskas, boendestabiliteten ökas, antalet lokalt verksamma organisationer ökas och sociala nätverk stärks. När det gäller historia av våld respektive kollektiv förmåga i angränsande områden, blir sambanden något mer komplicerade men likafullt viktiga.

Figur 1. Kollektiv förmåga och relaterade variabler. Omarbetat från Sampson 2006: 44).



En kritik mot teorin är att kollektiv förmåga i en undersökning inte visat sig ha någon påvisbar inverkan på den faktiska viljan att ingripa då ingripande operationaliserades utifrån formaliserade handlingar som att kontakta polisen (Wells et al 2006: 540-541). Det är inte avgörande för teorin som behandlar förväntningar om ingripande snarare än faktiskt ingripande, men är ändå en intressant infallsvinkel. Att förväntningarna inte resulterar i faktisk handling är något förvånande, men som författarna till den studien skriver går det inte att dra någon definitiv slutsats utifrån deras fynd (Wells et al 2006: 20-21). En möjlig kritik mot teorin kring kollektiv förmåga är också riktningen på kausalitet. När det gäller fattigdom presenteras ett övertygande argument för att det genererar lägre kollektiv förmåga genom att oväntade öknings av fattigdom visat sig generera minska kollektiv förmåga över tid (Sampson 2004: 109). När det gäller våld noterar Sampson att historia av våld har en inverkan på kollektiv förmåga, och det

finns alltså kausalitet i båda riktningarna. För normalfallet har kollektiv förmåga en större inverkan på våld än vice versa. Frågan är om det gäller också i extrema fall där nivåerna av våld är väldigt höga. Våld verkar ha en negativ inverkan på kollektiv förmåga, och detta är något som diskuteras mer i denna uppsats analysdel (Analys 4.4; Sampson 2004: 108).

## 3 Metod

Den här uppsatsen studerar anlagda bränder i Herrgården som en delmängd av våld utifrån en teori om kollektivt socialt handlande. I detta kapitel kommer jag att diskutera metodologiska överväganden av betydelse för uppsatsen. Den viktigaste fråga som ska besvaras i denna del är hur kollektiv förmåga för fallet Herrgården kan operationaliseras och analyseras. Det handlar till stor del om hur en teori som utvecklats med kvantitativa metoder kan användas i en mindre skala som är genomförbar inom ramen för en masteruppsats. När det inte är möjligt att genomföra tusentals intervjuer försvinner också möjligheten att göra rent statistiska jämförelser och uppmäta exakta samband. Istället inleder jag med att försöka påvisa vilka förväntningar på kollektiv förmåga vi kan få från teorin genom att jämföra Herrgården, Törnrosen och Malmö stad utifrån fattigdom, instabilitet, och heterogenitet. Denna inledande analys utgör sedan en grund för en analys av mitt intervjumaterial där jag studerar indikationer på kollektiv förmåga och vilka sociala processer som kan bidra till att förklara den kollektiva förmågan i Herrgården. Uppsatsen använder i huvudsak teorin för att förklara verkligheten, men får också i de senare delarna en viss teoriutvecklande ambition då teorin saknar vissa element som jag uppfattar som viktiga. I min analys kombinerar jag en enkel kvantitativ analys med en mer kvalitativ analys för att försöka få både bredd och djup i undersökningen. Genom att kombinera kvalitativa och kvantitativa angreppssätt är tanken att uppsatsen ska kunna ge en mer nyanserad bild än vad som varit möjligt med bara det ena eller det andra perspektivet. I denna metoddel kommer jag nedan att först redogöra för metodologiska problem relaterade till applicering av teorin för att därefter gå in på val av fall, insamling av material och metodologiska överväganden relaterade till kvalitativ analys med intervjuer och fältanteckningar.

### 3.1 Validitet och reliabilitet för bränder och stenkastning som våld

En grundläggande och avgörande metodologisk fråga är huruvida en generell teori kring våld och kriminalitet verkligen går att applicera på en specifik form av våld. Fokus för denna uppsats är varför Herrgården varit skådeplats för så många anlagda bränder med efterföljande stenkastning mot polis, vilket bara utgör en delmängd av den totala mängden våld i området. Denna invändning tappar dock betydelse eftersom denna studie inte söker upprätta exakta kvantitativa samband mellan olika variabler. Att endast mäta en delmängd av våld hade kunnat vara problematiskt om målsättningen varit att göra utfästelser om hur stor del av våldet

som kunnat förklaras i relation till kollektiv förmåga, men inte för att förklara varför Herrgården uppvisar en obestämd men betydande större mängd våld än ett jämförbart område. Däremot kan mina fynd sägas få mindre betydelse för teorin eftersom min typ av fall där en specifik delmängd av våld studeras inte överensstämmer helt med teorin, och teoriutvecklande generaliseringar måste därför behandlas med stor försiktighet (George & Bennet 2005: 110). Det finns däremot ett stöd i relaterad forskning för att en delmängd av våld kan studeras som en konsekvens av strukturella faktorer och kollektiv förmåga. Sampson et al (2003; se också Sampson et al 2005) visar i en studie att en grövre form av våld normalt sett föregås av också en mildare form av våld, och därmed är en förenkling möjlig att genomföra. Av de åtta våldstyper som studerades i ovan nämnda artikel räknas stenkastning som den näst mildaste våldstypen medan en anlagd brand räknas som den sjätte mildaste (Sampson et al 2003: 187). Validiteten för den beroende variabeln är därmed tillfredsställande utifrån den ambitionsnivå som finns i denna uppsats där stenkastning och anlagda bränder betraktas ur en mer kvalitativ synvinkel som ett närmast binärt tillstånd där det antingen finns mycket av det eller inte (George & Bennet 2005: 85).<sup>14</sup>

När det gäller reliabiliteten finns flera fördelar med att studera dessa typer av våld eftersom de rent statistiskt kan förväntas vara relativt tillförlitliga. Just den typ av våld som studeras i denna uppsats uppvisar en relativt hög statistisk tillförlitlighet. En anlagd brand som är allvarlig nog att föranleda en brandkårsutryckning syns i statistiken, och angrepp mot polis räknas som en arbetsmiljörisk och rapporteras därför också ofta. Andra typer av våld, förutom mord som generellt genererar väldigt tillförlitlig statistik, är däremot behäftade med en hög grad av osäkerhet med mörkertal som aldrig rapporteras och syns i statistiken, något som möjligen accentueras av att språkproblem och utbredd misstro mot polisen i Herrgården kan innebära en lägre benägenhet till att anmäla brott (Sampson et al 2003: 175-176). Den statistik som används för anlagda bränder respektive angrepp mot polis är hämtad direkt från Räddningstjänsten Syd via Brandingenjör Dadi Thorsteinsson respektive närpolisområde Öster i Malmö via biträdande chef Mattias Sigfridsson.

## 3.2 Kollektiv förmåga i Herrgården

Den kanske mest grundläggande metodologiska frågan för denna uppsats är hur kollektiv förmåga kan mätas. Kollektiv förmåga är ett begrepp som epistemologiskt utgår från att vi kan mäta fenomenet genom att fråga individer om deras uppfattning kring social kontroll och sammanhållning och sedan aggregera resultatet till ett kollektiv mått inom ett område som kan definieras som ett grannskap i en stadsdel och som kan ställas i relation till andra grannskap och

---

<sup>14</sup> För en studie med tydligare kvantitativ inriktning behöver dock teorin utvecklas om en så begränsad operationalisering av den beroende variabeln ska användas.

stadsdelar. Att Herrgården i sammanhanget kan sägas utgöra ett grannskap i stadsdelen Rosengård känns rimligt. I Sampsons ursprungliga undersökning bestod ett grannskap av i snitt 8000 invånare och en stadsdel 37000 invånare, vilket stämmer överens med Herrgårdens ca 5000 och Rosengårds ca 25000. Vid undersökningarna i Chicago och Stockholm har ett stort antal respondenter inom många olika grannskap och stadsdelar tillfrågats varpå materialet har behandlats kvantitativt. Den typen av storskalig kvantitativ undersökning är inte möjlig att genomföra inom ramen för min masteruppsats. Jag måste därför hitta ett annat sätt att få en indikation på om den kollektiva förmågan i Herrgården skiljer sig åt från andra områden och därmed kan vara en bidragande förklaring till att området drabbas av våld och konflikter med polis. Å andra sidan är jag heller inte intresserad av att studera skillnader inom Malmö generellt på det sätt som gjorts vid undersökningarna i Chicago, Stockholm och Brisbane. Det är Herrgården som fall som är av intresse, och jag kan därför fokusera min ansträngning mer. Jag har valt att genomföra ett mindre antal intervjuer i Herrgården samt i ett närliggande område att jämföra med. Intervjuerna är strukturerade med givna frågor som ställs på samma sätt och till större delen med angivna svarsresultat (Denzin & Lincoln 2000: 649ff; se mer om detta under ”genomförande av intervjuer” nedan). Genom att använda mig av en mest lika fall-design där de studerade områdena ska vara så lika som möjligt avseende oberoende variabler men skilja sig gällande utfall av beroende variabel, våld, kan jag försöka falsifiera hypotesen att den kollektiva förmågan är lägre i Herrgården än jämförbara områden och att detta kan bidra till att förklara våldsamheterna. Eftersom jag inte använder samma metod som användes i Chicago, Stockholm och Brisbane kan jag inte göra direkta jämförelser med resultaten i dem studierna. De metodologiska skillnaderna är helt enkelt för stora, och den enda jämförelse jag i detta läge kan göra är mellan de områden jag själv väljer att undersöka.

### 3.2.1 Val av fall och variabler

För att uppnå en mest lika fall-design har jag undersökt grundläggande statistik över delområden<sup>15</sup> i Malmö avseende medelinkomst, utflyttning, andel barn, andel socialbidragstagare, andel bostadsrätter samt andel invandrare. Dessa variabler valdes för att de enligt teorin (Teori 2.3 och 2.4) kan förväntas inverka på nivå av våld. I enlighet med en mest lika fall design bör det valda jämförelsefallet vara så likt Herrgården som möjligt avseende alla oberoende variabler utom kollektiv förmåga (George & Bennet 2005: 50). För en uppställning av några områden som delar en del karakteristika med Herrgården se Tabell 1 nedan. Jag har valt att använda mig av Törnrosen som jämförelseobjekt. Örtagården uppvisar en närmare likhet med Herrgården, men är problematiskt att jämföra med eftersom det gränsar till Herrgården. Såväl kollektiv förmåga som nivåer av våld har påvisats delvis

---

<sup>15</sup>Delområde är en del av stadsdel. I Malmö finns tio stadsdelar och totalt 134 delområden varav 106 har mer än 50 invånare. I Rosengård finns 7 delområden (Malmö stad 2008).

bero på angränsande områden, och Örtagården blir därför olämpligt att jämföra med eftersom det kan väntas vara starkt påverkat av att ligga i direkt anslutning till Herrgården (Teori 2.4). Örtagården uppvisar också mycket riktigt en betydligt större likhet avseende den beroende variabeln.<sup>16</sup>

Tabell 1. Fakta delområden. Källa: Malmö stad 2008a; 2008b; 2008c; 2008d; 2008e; 2008f

Delområde	Andel barn	Utflyttning	Medelinkomst	Ägd bost.	Social	Invandr. <sup>17</sup>
Herrgården	47	19	161000	0	66	96
Örtagården	40	15	186000	0	29	92
Törnrosen	36	18	171000	0	27	93
Lindängen	25	15	182000	47	14	60
Södra Sof.	22	25	146000	31	23	60

I övrigt kan konstateras att Herrgården framför allt sticker ut avseende andel socialbidrag, och i något mindre mån andel barn<sup>18</sup>. Fallen är därmed långt ifrån identiska avseende oberoende variabel, men de är så lika som det går att få, vilket med andra ord ger en mest lika design. Idealiskt skulle fallen varit mer lika så att en kontrollerad jämförelse kunnat genomföras, men det är inte möjligt att uppnå sådana omständigheter för jämförelsen (George & Bennet 2005. 151ff). Viktigt att notera här är att Herrgården rent teoretiskt förväntas ha en lägre nivå av kollektiv förmåga än Törnrosen baserat på högre fattigdom och utflyttning. I min analys kommer jag att mer utförligt resonera kring dessa skillnader och vad det innebär för förväntad kollektiv förmåga.

En skillnad mellan områdena som är värd att notera är att det i Törnrosen är MKB Fastighet AB, det kommunala fastighetsbolaget i Malmö, som förvaltar samtliga bostäder, medan det i Herrgården också finns privata förvaltare. Den del av Herrgården där bostäderna förvaltas av MKB, von Rosens väg, ger generellt ett intryck av att vara mindre problematiska än de delar som förvaltas av privata företag, se analysdelen för ett resonemang kring detta.

I analysdelen kommer jag att jämföra Herrgården, Törnrosen och Malmö stad som helhet utifrån en del av dessa variabler för att påvisa hur vi kan förvänta oss att dessa tre geografiska enheter förhåller sig till varandra gällande kollektiv förmåga rent teoretiskt. Jag har där alltså valt att inkludera Malmö stad som fall för att ha en referenspunkt i min analys.

<sup>16</sup> Anlagda bränder ej i byggnad ungefär 50% vanligare i Örtagården än i Törnrosen 2007-2008 (Räddningstjänsten Syd 2010; se också t ex Sydsvenskan 100415).

<sup>17</sup> Inkluderar födda utomlands och båda föräldrarna födda utomlands.

<sup>18</sup> Andelen barn kan förväntas leda till högre nivåer av den typ av våld som här behandlas eftersom det är vanligare förekommande bland ungdomar (Se pp9). Det är teoretiskt kopplat till social kontroll och social disorganisation, men används inte i direkt relation till kollektiv förmåga varför det inte kommer att behandlas vidare i denna uppsats.



### 3.2.2 Operationalisering av kollektiv förmåga och övriga intervjufrågor

För att försöka få en indikation på kollektiv förmåga och andra sociala faktorer av betydelse har jag som metod valt att genomföra enklare intervjuer med personer boende i respektive område. En avgörande fråga blir då hur kollektiv förmåga ska operationaliseras, vilka frågor som ska ställas till respondenterna. Jag har valt att utgå från tidigare forskning för att hantera den frågan. I Chicago operationaliserades kollektiv förmåga med tio frågor/påståenden, men i Stockholm användes endast fyra av dessa och min inställning är att använda samma som i Stockholm då dessa visat sig användbara i en svensk kontext. Respondenten får gradera från 1 till 5 hur troligt det är att någon skulle ingripa eller hur mycket de instämmer med följande frågor/påståenden:

- Om några ungdomar sprayar graffiti på en byggnad i grannskapet, hur troligt är det då att dina grannar skulle göra något åt det?
- Om det var ett slagsmål framför ditt hus och någon får stryk eller blir hotad, hur troligt är det att dina grannar skulle försöka ingripa?
- Folk i grannskapet är beredda att hjälpa sina grannar
- Folk i grannskapet går att lita på

För att sätta frågorna kring kollektiv förmåga i ett sammanhang och skapa en mer naturlig intervjusituation har också några bakgrundsfrågor med relevans för teorin lagts till. Frågorna är hur respondenten trivs i området, hur många nära vänner eller släktingar som bor i området som en operationalisering av nätverksaspekten på socialt kapital, samt vad som är bäst respektive sämst med området. Genom att fråga om vad som är bäst respektive sämst med området ges respondenterna en möjlighet till mer nyanserade svar där såväl positiva som negativa sidor lyfts fram. Detta var en medveten strategi för att minska risken att frågorna blir för negativt laddade vilket skulle kunna leda till defensiva svar (Fontana & Frey 2000: 650). Det har dessutom visat sig vara en fråga där respondenterna kommit med många intressanta berättelser och perspektiv på kollektiv förmåga. Den sista frågan är en öppen fråga om huruvida respondenten hade något annat att tillägga eller säga, och användes för att ge en naturlig avslutning på intervjun (se bilagt frågeformulär). Sammantaget ger intervjufrågorna mig ett material som kan användas såväl för en kvantitativ inriktad analys av hur mycket kollektiv förmåga som finns i Herrgården jämfört med Törnrosen som för en kvalitativ analys av hur dessa skillnader kan förstås.

### 3.2.3 Val av respondenter

När det gäller själva genomförandet av intervjuer finns flera svårigheter. Den mest grundläggande är att brist på tid och resurser omöjliggör en så storskalig undersökning att kvantitativ analys kan genomföras. Dessutom tillkommer svårigheter specifikt kopplade till området Herrgården, där portar är låsta vilket försvårar dörknackning och där många inte pratar svenska. Min metod för att

finna respondenter till intervjuer har varit enklast möjliga, att promenera ett varv runt området och fråga de jag mött. Endast personer som gav intryck av att vara myndiga tillfrågades i enlighet med teorin, och efter hand slutade jag också fråga arbetare i området eftersom dessa tenderade att komma utifrån. Det innebär att endast de personer som vistats i området under dagtid kunnat besvara frågorna, och urvalet är därför ej representativt. Eftersom en nyckelfaktor i det studerade fenomenet är förväntningar om ingripande utgör också de som rör sig i området och därmed har möjlighet att ingripa en intressant grupp. Denna effekt förtas dock av att mina intervjuer är uteslutande genomförda dagtid medan bränder och stenkastning huvudsakligen förekommer kvälls- och nattetid. Till stor del kan respondenterna antas vara arbetslösa personer som befinner sig i området under dagarna. Det innebär att jag endast når en ganska begränsad andel av populationen med alla de effekter det får för generaliserbarhet. Samtidigt används samma metod i båda fallen med de urvalseffekter det får, och jämförbarheten mellan de båda delområdena torde därför vara på en acceptabel nivå.

I herrgården tillfrågades totalt 72 personer (39 män och 33 kvinnor), varav 33 svarade.<sup>19</sup> De 33 svaren bestod av 18 män och 15 kvinnor med en relativt jämn åldersfördelning; 11 i åldern 18-30, 9 i åldern 31-43, 8 i åldern 44-56 samt 5 i åldern 56+. Den vikande andelen svarande med ökande ålder förklaras troligen åtminstone delvis av språkkunskaper. I den yngsta gruppen var det väldigt få som svarade att de inte förstod medan det var som vanligast bland de äldsta.<sup>20</sup> I Törnrosen tillfrågades 95 personer varav 30 svarade, en av dessa boendes i en annan stadsdel och därmed 29 respondenter för undersökningen. Svarsfrekvensen blev cirka 31 % vilket är betydligt lägre än i Herrgården vilket det inte finns någon uppenbar förklaring till. Könstilldelningen i Törnrosen var 16 kvinnor och 13 män vilket är likvärdigt med fördelningen i Herrgården. Åldersfördelningen i Törnrosen blev däremot något ojämnare; 14 i åldern 18-30, 7 i åldern 31-43, 3 i åldern 44-56 och 5 i åldern 56+. En möjlig förklaring till det är att arbetslösheten är klart mindre i Törnrosen och att en större andel individer i åldersspannet 31-55 därför var på jobb när intervjuerna genomfördes. Skillnaden är relativt liten för tre av kategorierna, men för åldersspannet 44-56 är skillnaden betydande med 10.3% av de svarande i Törnrosen jämfört med 24,2% av de svarande i Herrgården. En kontroll av resultaten för hela populationen indelat på ålder visar dock att skillnaden mellan åldersgrupperna är relativt liten för kollektiv förmåga. Det lägsta snittet finns i gruppen 56+ med 3.23 medan det högsta finns i gruppen 31-43 på 3.44 (Se Bilaga 6.1.1). Generellt är genomsnittet likartade inom de åldersgrupper som finns på respektive halva av åldersfördelningen, de båda yngre åldersgrupperna med 3.38 och 3.44 medan de båda äldre åldersgrupperna ligger på 3.27 och 3.23. I Törnrosen utgör den äldre halvan 38.1% av de svarande medan det i Herrgården är 39.4%, och betraktat på det sättet är de båda populationerna

---

<sup>19</sup>Antalet svar var egentligen 35, men två av dessa var boendes i helt andra delar av Malmö och exkluderades därför. Ytterligare två svarande som inkluderades hade parallellt boende i annan stadsdel men en tydlig koppling som boende i området varför de inkluderades.

<sup>20</sup>Eftersom jag inte kunde fråga nej-sägare hur gamla de var gjorde jag heller inga noteringar om deras ålder, jag har därför ingen systematisk data på ålder hos de som valt att inte ställa upp som respondenter.

väldigt snarlika. En eventuell inverkan av den sneda åldersfördelningen ska därmed beaktas utan att överdrivas då den är relativt liten sett till det låga antalet respondenter i respektive urvalsgrupp och då effekten i princip försvinner helt om populationen delas i två delar istället för fyra. Det totala antalet respondenter per område, 33 respektive 29, kan jämföras med ett intervall på mellan 45 och 78 svarande per område för en annan studie (Wells et al 2006: 532).<sup>21</sup> Då respondenterna ej är slumpmässiga går inga säkra statistiska slutsatser att dras, och resultaten får betraktas som en osäker indikation på eventuella skillnader.

### 3.2.4 Genomförande av intervjuer

Den största mängden information kommer från respondenter som intervjuats, och jag har utgått från den intervjumetodik som presenteras av Fontana & Frey (2000: 645ff). Intervjuerna är uppbyggda utifrån en strukturerad modell, men med tre öppna frågor (bäst med området, sämst med området, något annat du vill tillägga). I praktiken har dock intervjusituationerna avvikit något från den strukturerade modellen, främst avseende två aspekter. För det första har många respondenter i anslutning till de fyra frågorna om kollektiv förmåga ofta refererat tillbaka till vad som är bäst och sämst med området, återberättat anekdoter av relevans för frågorna eller på annat sätt delgivit information av mer kvalitativ karaktär än de fem svarsalternativ som finns. Den typen av information har jag generellt antecknat under de öppna frågorna även om den inte givits i direkt anslutning till dessa, och intervjun har därmed i vissa fall fått ett något mindre strukturerat resultat än vad frågeformuläret kan ge sken av. För det andra har jag som intervjuare inte upprätthållit en strikt policy av att inte omformulera frågor eller improvisera. Detta beror på de språkproblem som varit vanligt förekommande i intervjusituationer, där jag ofta fått förklara frågorna för att respondenterna ska förstå. För att få kontakt med respondenterna har jag generellt inlett med den enkla ”hej, kan jag få ställa några frågor till dig” och försökt ha en tillmötesgående framtoning. Som Rossman & Rallis (2003: 148) säger handlar det om att lyckas charma respondenterna till samarbete. Många vill veta mer om vad jag ska fråga om, varför jag vill veta det, och på vems uppdrag jag genomför min undersökning. Jag har använt mig av en enkel sammanfattning av min undersökning för att presentera mitt arbete på ett ärligt men förenklat sätt så att respondenterna känner sig trygga med att ge sina svar (jfr Rossman & Rallis 2003: 149-150).<sup>22</sup> Jag har endast uppgett en del av målsättningen med min studie och inte särskilt lyft fram kopplingen mellan mina frågor och stenkastning eller anlagda bränder eftersom det skulle kunna riskera att leda till att jag påverkar

---

<sup>21</sup>Vilken stad det rör sig om i den studien uppges ej, men det handlar om en stad med ca 125.000 invånare i ett område med 300.000 invånare där bilindustri, myndigheter och utbildning utgör den huvudsakliga ekonomiska basen (Wells et al 2006: 546).

<sup>22</sup>Sammanfattningen lyder så här: ”Jag undersöker hur man trivs i sitt bostadsområde och hur grannar samarbetar och hjälps åt för att lösa problem. Det är ett skolarbete för en uppsats jag gör på Lunds universitet.”

respondenterna (ibid: 154). I mina förberedelser innan jag började genomföra intervjuerna gjorde jag flera besök till områdena för att bilda mig en uppfattning om dem. Jag har också noterat allmänna intryck från områdena i mina fältanteckningar för att sätta respondenternas svar i ett sammanhang och för att spegla mitt eget deltagande på fältet även om det bara är som en slags åskådare (ibid: 150-151).

### 3.2.5 Kvalitativ analys som verktyg

Med hjälp av intervju och observation som metod kan jag nyansera den bild som fås från den kvantitativa analysen. Där den kvantitativa analysen bidrar med att visa på ett samband mellan kollektiv förmåga och våld, kan den kvalitativa analysen öka vår förståelse för hur detta samband ser ut (Denzin & Lincoln 2000: 8). Det kvalitativa material som samlas in har en stor bredd eftersom jag använder mig av ett relativt stort antal respondenter kombinerat med allmänna observationer. Relativt det kvantitativa materialet har det dock snarast karaktären av att ge djup till min analys, och det kan därför beskrivas som att jag söker en balans mellan bredd och djup i min datainsamling. Den data jag samlar in är till stor del förutbestämd genom de frågor jag ställer till respondenterna som i sin tur är bestämda från teorin. Det innebär att den tydliga teorikoppling jag har i studien har fått företräde framför en bredare förklarande inställning där olika aspekter på problemet kunnat hanteras. Den blandning av metoder jag använder för kvalitativ analys är i huvudsak intervjuer som kompletteras med begränsade observationer. (Rossman & Rallis 2003: 174ff). Mina intryck efter varje besök i de undersökta områdena har skrivits ned i direkt anslutning till besöket i fältanteckningar som jag sedan använder för att referera till. Fältanteckningarna är indelade i en beskrivande del där jag anger vad jag sett och vilka jag intervjuat samt en mer resonerande del där jag diskuterar mina intryck från intervjuerna (ibid: 196-197). Jag har valt att lägga alla mina intervjuintryck under en rubrik snarare än att dela in den i en faktadel och en reflekterande del eftersom den del av datan som inte är kvantitativ är svår att behandla som ren fakta i vilket fall. Dessa fältanteckningar kompletteras av de enkla anteckningar jag fört på intervjuformulären och bildar tillsammans det material jag utgår från i min analys. Det är viktigt att här notera att fältanteckningar och intervjuanteckningar ger uttryck för hur jag uppfattat intervjuer och observationer. Av stor vikt för hur jag insamlar, systematiserar och tolkar data från intervjuer och observationer är min egen förförståelse, kunskap och relation till det område jag studerar och människorna däri. Att vara helt objektiv är inte möjligt, och de förväntningar om att finna mer problem i Herrgården som jag från började hade har en möjlig inverkan på min materialansamling och analys. Det är något som jag försökt ha i åtanke och reflektera kring i min analys, och som återkommer i mina fältanteckningar (Fältanteckning 0506).

### 3.3 Statistiska mått och data samt material från Sydsvenska Dagbladet

Stora delar av uppsatsen bygger på statistik från framför allt Malmö stad, Räddningstjänst Syd och polisen. Den statistik från Malmö stad som används är huvudsakligen från 2008, och täcker alltså information från 2007 eller 2006. Jag har efter direkt kontakt med statistikkontoret (Kenneth Hvarvenius 100408) fått tillgång till en del statistik från 2009 som ännu ej publicerats i sin helhet, men eftersom jag inte har tillgång till all statistik från det året har jag ändå valt att använda den äldre statistiken. Den nyare statistiken skiljer sig heller inte i någon väsentlig del från den äldre. Statistiken från räddningstjänst syd är från 2009 och behandlar år 2008. Också i det fallet fanns viss statistik tillgänglig för den senare perioden som jag valt att inte använda för att enklare kunna göra jämförelser. Det kan möjligen ses som problematiskt att mina data från Malmö stad är ett år äldre (två år avseende medelinkomst och inkomst per capita) än datan från räddningstjänsten. Men å andra sidan utgör den äldre datan oberoende variabler som är tänkta att vara kausalt kopplade till den beroende variabeln med nyare data. Det känns inte orimligt att data för den oberoende variabeln predaterar data för den beroende sett i det ljuset. Den statistiska datan behandlas dessutom närmast kvalitativt, antingen är det mycket eller lite av något, och eventuella skillnader får därför ingen betydelse om de inte är väldigt stora.

Ytterligare en viktig källa till information för uppsatsen är Sydsvenska Dagbladet varifrån ett större antal artiklar och krönikor använts som källor. Det gäller framför allt två typer av information. Dels handlar det om rena fakta kring inträffade händelser, såsom när och var olika händelser med anlagda bränder och stenkastning varit. Det handlar till stor del också om citat från olika personer som jag använder för att ge en bild om uppfattning kring Herrgården och händelserna där. Att jag använt just Sydsvenskan beror på att de har en god täckning av nyheter i Malmö, men jag är medveten om att det är en svaghet att jag inte också använt mig av uppgifter från andra massmedier i högre utsträckning.

### 3.4 Sammanfattning metod

Den viktigaste frågan för detta metodkapitel har varit hur kollektiv förmåga kan operationaliseras och analyseras för fallet Herrgården. Jag kommer att analysera kollektiv förmåga utifrån två infallsvinklar. Den första analysen utgår från en jämförelse av statistiska indikatorer som teoretiskt är kopplade till kollektiv förmåga: fattigdom, boendestabilitet, heterogenitet och våld. Jag jämför då

Herrgården och ett jämförbart område, Törnrosen, samt Malmö stad som helhet för att få ett referensobjekt. Resultatet av den analysen utmynnar i vilka förväntningar vi kan ha på kollektiv förmåga i Herrgården relativt Törnrosen respektive Malmö stad. För att fördjupa min analys och få en mer empirisk indikation har jag valt att genomföra ett begränsat antal intervjuer i Herrgården och Törnrosen. Kollektiv förmåga operationaliseras på samma sätt som vid en större undersökning i Stockholm med två variabler för dimensionen av social kontroll och två variabler för dimensionen av sammanhållning (Sampson & Wikström 2007). För att ge mig ett bredare material att analysera har jag dessutom lagt till frågor relaterade till sociala nätverk, trivsel och vad som uppfattas som positivt och negativt med bostadsområdet. Den insamlade datan analyseras dels kvantitativt för att få en indikation på skillnader i kollektiv förmåga och dels kvalitativt för att öka förståelsen för de sociala processer som bidrar till denna skillnad. Genom att kombinera ett kvantitativt och ett kvalitativt synsätt får jag en tydligare bild av situationen i området. Det innebär att jag lägger en grund för det avslutande resonemanget i uppsatsen kring vad som inverkar på den kollektiva förmågan i Herrgården och därmed också på områdets utsatthet avseende stenkastning och bränder.

## 4 Analys

I detta kapitel kommer jag att analysera det empiriska material som samlats in genom intervjuer i Herrgården och Törnrosen samt statistik från Räddningstjänsten, Polisen och Malmö stad. Kapitlet är indelat i fem delar. I den första delen visar jag med hjälp av statistik från Räddningstjänsten och Polisen att Herrgården har en väldigt hög nivå av våld utifrån operationaliseringen. I den andra delen fortsätter jag med att jämföra Herrgården, Törnrosen och Malmö stad avseende ekonomiska och demografiska faktorer i en enkel analys kring hur nivån av kollektiv förmåga kan förväntas vara i Herrgården relativt Törnrosen och Malmö som helhet. Jag genomför inte någon statistisk analys baserat på de strukturella indikatorerna utan nöjer mig med att skissa en grov bild av hur det kan förväntas se ut. Malmö stad har tagits med i denna del av analysen för att ge en referenspunkt som sätter statistiken i ett sammanhang. I den tredje delen jämför jag intervjudata för att etablera en indikation på om hypotesen att det finns en skillnad i kollektiv förmåga stämmer. Det resonemanget fördjupar jag i den fjärde delen genom att med utgångspunkt i en kvalitativt inriktad analys av fältanteckningarna visa på hur de sociala processerna kring kollektiv förmåga verkar fungera i området. I det femte avsnittet slutligen analyserar jag möjliga vägar att gå för att stärka den kollektiva förmågan med utgångspunkt i resultaten från del två och fyra.

### 4.1 Våld i Törnrosen och Herrgården

Tidigare i uppsatsen har det hänvisats till höga nivåer av våld i Herrgården utan att dessa höga nivåer har preciserats mer noggrant. Under denna rubrik kommer statistik från Räddningstjänsten och Polisen att presenteras för att ge en tydligare bild av skillnaderna på den beroende variabeln våld. Den frågeställningen som ska besvaras är hur stor skillnad för operationaliseringen av våld det finns mellan Herrgården och Törnrosen. Det våld som studeras är de kravallliknande situationer där bränder anlagts och polisen angripits, och operationaliseringen utgörs därför av data över bränder och angrepp mot polis. Nedan följer nu ett avsnitt om anlagda bränder, ett om våld mot polis och slutligen en sammanfattning där frågeställningen besvaras.

#### 4.1.1 Anlagda bränder

Anlagda bränder generellt är betydligt vanligare i Herrgården än på andra ställen (se Tabell 3). De bränder som framför allt är intressanta i denna kontext är dock *brand ej i byggnad* vilket är räddningstjänstens benämning på bränder som inte inträffar i byggnader. Det handlar om brinnande soptunnor, bilar, släpvagnar och liknande som brinner i det fria, medan den andra kategorin i räddningstjänstens statistik *brand i byggnad* behandlar bränder i byggnader (Telefonsamtal Dadi Thorsteinsson 100520). Det fenomen som studeras särskilt är de anlagda bränder som kombineras med stenkastning mot polis och räddningstjänst, och de utgörs regelmässigt av vad räddningstjänsten definierar som *brand ej i byggnad*. Somliga anlagda bränder i byggnad kan också vara av intresse, t ex bränder i garage som blivit vanliga under våren 2010, men validiteten blir högre vid användning av endast *brand ej i byggnad*.

Tabell 4.1. Anlagda bränder i Malmö, Herrgården, Törnrosen 2007-2008. Källa Räddningstjänsten Syd 2010.

Delområde /område	Befolkning 2008	Brand i byggnad (per tusen invånare)	Brand ej i byggnad (per tusen invånare)	Bränder totalt (per tusen invånare)
Herrgården	4878	44 (9,02)	100 (22,55)	154 (31,57)
Törnrosen	3053	45 (14,74)	18 (5,90)	63 (20,63)
Malmö stad	286535	355 (1,24)	1084 (3,78)	1439 (5,02)

Skillnaden jämfört med Malmö som helhet är stor för båda typerna av bränder.<sup>23</sup> När det gäller anlagda bränder ej i byggnad som är av störst intresse här är det proportionellt till befolkning vanligare i Törnrosen än i Malmö som helhet, men den skillnaden, 56 %, är i det närmaste obetydlig i jämförelse med skillnaden mellan Malmö och Herrgården på 596 %. Vi kan alltså se en stor skillnad avseende denna typ av bränder där Herrgården sticker ut väldigt mycket. Anlagd *brand ej i byggnad* är en företeelse som generellt är koncentrerad till det stråk genom Rosengård som börjar österifrån med Törnrosen, följs av Örtagården och slutar med Herrgården på den västra sidan. När det pratas om anlagda bränder i Rosengård är det normalt i dessa områden det händer, och absolut vanligast är det som sagt i Herrgården (Se Karta 2). I Örtagården är det vanligare än i Törnrosen, men fortfarande långt ifrån Herrgårdens nivåer.<sup>24</sup>

<sup>23</sup> Anlagda bränder i byggnad är vanligare i Törnrosen än i Herrgården, det är något som jag inte har någon förklaring till och inte heller av större betydelse för undersökningen eftersom denna typ av bränder inte är ett lika bra mått på den typ av våld jag här är intresserad av.

<sup>24</sup> För området Örtagården som ligger mitt emellan Herrgården och Törnrosen är *brand ej i byggnad* betydligt vanligare per capita än i Törnrosen, men fortfarande långt ifrån Herrgården. *Brand i byggnad* är 39 (8,29) och *brand ej i byggnad* 37(7,87).





Karta 2. Bränder i Malmö respektive Rosengård 2008 med räddningstjänstinsats. Brand ej i byggnad. (Säkerhet & Beredskap, Malmö stad 2009 från Hallin et al 2010: 13).

#### 4.1.2 Angrepp mot polis

I detta stycke ska vi kort titta på hur situationen ser ut avseende den andra delmängden av våld som studeras, angrepp mot polis. Som diskuterats tidigare utgörs våld mot polis framför allt av att ungdomar kastar sten, flaskor eller andra föremål mot polisen, men statistiken är inte preciserad på det sättet och vi studerar därför alla anmälda fall av angrepp mot polisen. Enligt biträdande närpolischef Mattias Sigfridson (telefonsamtal 100518) täcks alla anmälda incidenter av stenkastning och angrepp mot polis av brotten våldsamt upplopp, våld mot tjänsteman samt hot eller förgripelse mot tjänsteman, polis. Eftersom hot eller förgripelse mot tjänsteman är en bred kategori presenterar jag nedan en kort sammanfattning av statistiken uppdelad på respektive kategori.

Uppgifterna från Törnrosen och Örtagården är sammanslagna i statistiken (Bilaga 6.2.2; Bilaga 6.2.4). Adresser är angivna för de flesta händelser, och med hjälp av den grafiska översikten kan händelserna placeras in på ett av de båda områdena (Se karta 3 nedan för år 2009 som exempel). Under perioden 2008-2010 har det i Herrgården upprättats anmälan om våldsamt upplopp tio gånger medan motsvarande siffra för Törnrosen är en gång (2010). För våld mot

tjänsteman eller förgripelse mot tjänsteman finns 33 incidenter i Herrgården och 10 incidenter på Törnrosen under samma period. Nedbrutet på våld mot tjänsteman, polis är det bara tre incidenter i Törnrosen mot 23 i Herrgården, vilket innebär att motsvarande skillnad avseende hot eller förgripelse mot tjänsteman är något mindre med 10 incidenter i Herrgården och 7 i Törnrosen. Totalsiffran för alla tre brottstyperna är 43 i Herrgården jämfört med 11 i Törnrosen. Av större intresse än absoluta tal är dock statistik utslaget per invånare, och skillnaderna blir då något mindre. I Herrgården har under tidsperioden 8.82 fall av våld mot polis per tusen invånare anmälts medan det i Törnrosen har anmälts 3.6 fall per tusen invånare.<sup>25</sup>

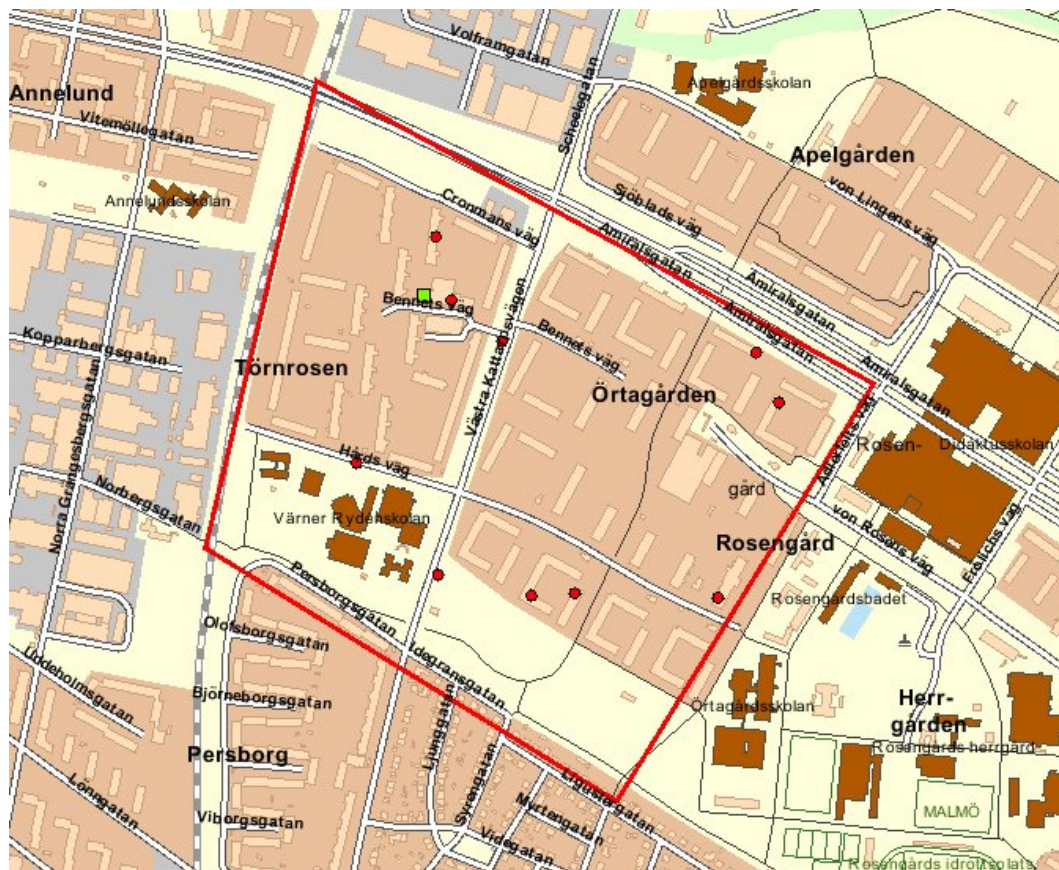
En majoritet av incidenterna i Törnrosen inträffar längs med cykelvägen in från centrala Malmö vid det lilla centrum som finns i mitten av området med en matbutik, snabbmatsrestaurang och en vårdcentral. Det är möjligt att det har en betydelse för varför en så stor mängd rapporter om hot eller förgripelse mot tjänsteman finns i statistiken. När det gäller Herrgården kan vi notera att 25 incidenter finns registrerade på Ramels väg mot 10 på Von Rosens väg. Trenden pekar dessutom på en ökning för Ramels väg relativt Von Rosens väg. År 2008 var det nio incidenter på Ramels väg mot fem på Von Rosens väg, år 2009 registrerades 14 på Ramels väg mot 4 på Von Rosens väg och hittills i år finns det två registrerade på Ramels väg mot en på Von Rosens väg (Se mer om skillnader mellan vägarna i Kapitel 4.2.3 och 4.4). Att det hittills i år bara registrerats tre incidenter i Herrgården kan innebära att ökningen har stoppats, men å andra sidan är det ovanligt med våldsamma händelser under vintermånaderna.

Sammanfattningsvis är såväl de två allvarligare våldstyperna som det totala antalet högre i Herrgården utslaget per antal invånare medan den tredje våldstypen, hot eller förgripelse, är något vanligare i Törnrosen. Våldsamt upplopp är dock en storskaligare händelse som innebär ett flertal gärningsmän, och kan sannolikt ofta likställas med ett flertal mindre allvarliga brott. Även om det är möjligt att hot eller förgripelse som kategori är något bredare än vad som avsetts i denna operationalisering bör totalsiffran för anmälda fall av våld mot polis ge en god bild av situationen, och det kan därmed konstateras att denna typ av våld är mer än dubbelt så vanlig i Herrgården (8.82 kontra 3.6).

Karta 3. Anmälda fall av våld mot polis i Törnrosen och Örtagården 2009. Närpolis öst 2010.

---

<sup>25</sup> För "hot eller förgripelse mot tjänsteman, polis" är nivån något högre i Törnrosen än i Herrgården sett i relation till antal invånare med 2.29 per tusen invånare i Törnrosen och 2.05 per tusen invånare i Herrgården.



### 4.1.3 Sammanfattning

Sammanfattningsvis kan frågeställningen för denna avdelning besvaras med att våld som det operationaliseras i denna uppsats uppvisar betydligt högre nivåer i Herrgården än i Törnrosen. Anlagda bränder ej i byggnad är nästan fyra gånger så vanligt medan våld mot polis är mer än dubbelt så vanligt. Avseende våld mot polis är möjligen den faktiska skillnaden än större eftersom det i fallet Herrgården innefattar en stor andel våldsamt upplopp som kan tänkas innefatta flera händelser medan det avseende Törnrosen huvudsakligen handlar om kategorin hot eller förgripelse som möjligen är något en något bredare operationalisering än nödvändigt.

Att vi hittar stöd för mer våld i Herrgården är inte förvånande relativt teorin eftersom Herrgården uppvisar en betydligt högre fattigdom än Törnrosen vilket leder till förväntningar om mer våld. Att skillnaden är så stor är dock något förvånande, men kan kanske delvis förklaras av att våld som variabel är såväl en effekt av som en orsak till kollektiv förmåga. Att våld föder våld är en välkänd devis, men det är inte något vi kan tillmäta alltför stor effekt i detta sammanhang då ett cirkelresonemang av den typen blir svårt att studera. Det är också en möjlig tanke att just dessa typer av våld får en större variation än våld generellt.

## 4.2 Förväntningar på kollektiv förmåga i Törnrosen och Herrgården

I denna del av analysen kommer jag att göra en översiktlig analys av skillnader avseende strukturella variabler som teoretiskt är kopplade till såväl kollektiv förmåga som direkt till våld i enlighet med teorin (Se Teori pp 11). Att just Herrgården, och särskilt Ramels väg, är så drabbat av anlagda bränder och stenkastning eller andra angrepp mot polis anses allmänt bero på att det är ett socialt väldigt utsatt område: "[...]området i Rosengård med den sämsta standarden, högst andel nyinflyttade, högst andel unga, högst andel arbetslösa och så vidare." (Bengt Hersler, närpolischef Rosengård citerad i Sydsvenskan 100430). Detta stämmer också väl överens med det teoretiska ramverket för denna uppsats som anger boendestabilitet (vilket till stor del utgörs av utflyttning), fattigdom och heterogenitet som orsaker till våld såväl direkt som indirekt via kollektiv förmåga som mellanliggande variabel. I detta avsnitt kommer variablerna framför allt diskuteras som relaterade till den kollektiva förmågan, men vi ska ha i åtanke att kollektiv förmåga inte är den enda kausala kopplingen.<sup>26</sup>

Den fråga som ska besvaras är vilka förväntningar dessa strukturella variabler kan ge oss på graden av kollektiv förmåga i Herrgården. Frågan besvaras genom att jämföra Herrgården med dels Törnrosen och dels Malmö stad som helhet. Tanken är att jämförelsen med Malmö stad ska ge en indikation på vad som är "normalt" som en referenspunkt medan jämförelsen med Törnrosen ska ge en förväntning på hur Herrgården sticker ut jämfört med andra socioekonomiskt belastade områden. Jag går först igenom ekonomiska och sedan demografiska variabler av betydelse för undersökningen innan jag avslutningsvis sammanfattar avdelningen och besvarar frågeställningen.

### 4.2.1 Fattigdom

Helt klart är att Herrgården är ett område som sticker ut på många sätt. Rent ekonomiskt har såväl Herrgården som Törnrosen en låg inkomst jämfört med Malmö som helhet, både baserat på medelinkomst per hushåll och inkomst per capita. Medelinkomst är dock ingen bra indikation på fattigdom, och intressantare är då att titta på andel förvärvsarbetande samt andel hushåll med socialbidrag. Här framträder en tydlig bild av Törnrosen som ett avsevärt fattigare område än Malmö stad, och Herrgården i sin tur som avsevärt fattigare än Törnrosen. Siffrorna för Herrgården är milt uttryckt slående, två tredjedelar av invånarna över

---

<sup>26</sup> Kollektiv förmåga förklarar ungefär halva kopplingen mellan dessa tre variabler och våld. Den andra halvan är rimligtvis också relaterade till mellanliggande variabler av mer social karaktär, men kommer här att behandlas som en direkt koppling.

16 år har socialbidrag och bara var sjätte i arbetsför ålder arbetar. Skillnaden i procentenheter är ungefär lika stor mellan Malmö och Törnrosen som mellan Törnrosen och Herrgården. Det är stora skillnader som rent teoretiskt bör ge ett genomslag på den kollektiva förmågan, och då fattigdom är den enskilt viktigaste variabeln för att förklara kollektiv förmåga är detta en indikation på att vi kan förvänta oss en lägre kollektiv förmåga i Herrgården än Törnrosen.

Tabell 4.2. Ekonomiska faktorer. Herrgården, Törnrosen, Malmö stad. Uppgifter från 2008.

Delområde /område	Medelinkomst 2006	Inkomst/capita 2006	Socialbidrag <sup>27</sup>	Arbetande <sup>28</sup>
Herrgården	161000	52527	66%	16%
Törnrosen	171000	67055	27%	40%
Malmö stad	226140	131082	8%	64%

Källor: Malmö stad 2008d, Malmö stad 2008e, Malmö stad 2008f.

#### 4.2.2 Demografi

Utflyttningen är hög i både Herrgården och Törnrosen jämfört med Malmö som helhet, och det handlar ofta om personer som flyttar från Rosengård till andra delar av Malmö. År 2008 utgjorde 72 % av de som flyttade från Herrgården och 75 % av de som flyttade från Törnrosen flytt inom kommunen (Malmö stad 2010b). Många bor endast en kort period i området innan de flyttar vidare (Hallin et al 2010: 30). Det finns ingen tillgänglig information om vilka det är som flyttar, men en möjlighet som inte känns orimlig är att det kan handla om relativt resursstarka individer som flyttar ut för att flytta till ett område med högre status eller standard (Hallin et al 2010: 40; Fältanteckning 0517).<sup>29</sup> Då Herrgården är ett område med extremt låg status är det i alla fall rimligen få som flyttar från Herrgården till ett område med lägre status, vilket också kan förklara varför området för många är en plats som endast bebos temporärt (jfr Hallin et al 2010: 39). När resursstarka individer flyttar ut dräneras området på socialt kapital och den kollektiva förmågan försvagas (Sampson 2004: 113). Att de som flyttar kan

<sup>27</sup> Andel 16 år och uppåt med socialbidrag.

<sup>28</sup> Andel förvärvsarbetande i åldrarna 20-64.

<sup>29</sup> Om så är fallet skulle det kunna vara en intressant förklaring till varför utflyttning från ett fattigt område kan leda till lägre kollektiv förmåga medan samma effekt inte är lika viktig i områden med högre status. I en av Sampsons undersökningar visade sig ju sambandet mellan antal år som boende på samma plats och kollektiv förmåga vara svagt. Det skulle inte vara så konstigt om hypotesen stämmer att (relativt sett) resursstarka individer flyttar ifrån områden med låg kollektiv förmåga medan de som flyttar från områden med högre kollektiv förmåga kan vara såväl mer som mindre resursstarka.

ses som relativt resursstarka ekonomiskt sett finns det belägg för, men huruvida dessa också är resursstarka avseende socialt kapital och bidrar till en försvagning av sociala nätverk, socialt kapital och kollektiv förmåga får framtida forskning utvisa. Utflyttningen ligger på ungefär samma nivå i Herrgården som i Törnrosen och bör inte resultera i någon större skillnad i kollektiv förmåga, och detsamma gäller andelen ägda bostäder som är noll i båda områdena. Jämfört med Malmö stad som helhet kan vi däremot förväntas finna en lägre kollektiv förmåga i Herrgården och Törnrosen eftersom det där finns såväl en lägre utflyttning som en högre andel ägda bostäder (Se Tabell 4).

Samma slutsats kan dras av andelen invandrare som är likartad i Törnrosen och Herrgården med en betydande skillnad mot Malmö stad som helhet. Denna variabel är dock av mindre vikt för den kollektiva förmågan även om den kan förtjäna ett omnämmande. Andelen barn slutligen förtjänar ett snabbt omnämmande. Det är en stor skillnad mellan Malmö stad och Törnrosen, och en något mindre men fortfarande betydande skillnad mellan Törnrosen och Herrgården. Teorin kring kollektiv förmåga tar inte direkt upp andelen barn eller ungdomar som en variabel och det kommer därför inte att analyseras noggrannare här och nu, men det är ändå av ett visst intresse eftersom det finns ett etablerat samband mellan andelen ungdomar och viss typ av brottslighet (Bunge 2006: 18).

Tabell 4.3. Demografiska faktorer.

Delområde /område	Andel barn	Utflyttning	Ägd bostad <sup>30</sup>	Invandrare <sup>31</sup>
Herrgården	47%	19%	0%	96%
Törnrosen	36%	18%	0%	93%
Malmö stad	20%	12% <sup>32</sup>	53%	37%

#### 4.2.3 Sammanfattning för förväntningar på kollektiv förmåga

<sup>30</sup> Inkluderar bostadsrätt och äganderätt (villor).

<sup>31</sup> Inkluderar personer födda i utlandet samt personer med båda föräldrarna födda i utlandet. Källa Malmö stad 2008c..

<sup>32</sup> Utflyttning för Malmö är konstruerat genom att addera utflyttning för delområden och sedan dividera med totalbefolkningen för Malmö stad. Källa Malmö stad 2008b. Den siffra som anges för Malmö som helhet i den vanliga statistiken, 6%, är en total utflyttning från kommunen som inte inkluderar flytt inom kommunen, se Malmö stad 2008d.

Utifrån de statistiska indikatorer som förväntas inverka på graden av kollektiv förmåga i ett område kan vi därmed dra slutsatsen att det bör finnas en stor skillnad mellan Törnrosen och Herrgården å ena sidan och Malmö stad som helhet å andra sidan. I den fortsatta analysen lämnar vi nu Malmö stad därhän efter att ha konstaterat att förhållandena är klart bättre för Malmö som helhet än för de båda fall vi studerar avseende de bakomliggande variablerna fattigdom, boendestabilitet och heterogenitet. Utifrån den statistik som presenterats kan vi förvänta oss en låg nivå av kollektiv förmåga i Herrgården jämfört med Törnrosen, och en betydligt lägre kollektiv förmåga i båda dessa områden än i Malmö stad som helhet. Fokus ligger fortsättningsvis på att studera skillnaderna mellan Herrgården och Törnrosen rent empiriskt. Enligt teorin föreligger ett tydligt samband mellan de strukturella variabler vi tittat på och våld med kollektiv förmåga som mellanliggande variabel. Än så länge vet vi dock ingenting om den faktiska kollektiva förmågan i Herrgården, vi har bara en teoretisk indikation utifrån strukturella variabler. Vi ska nu gå vidare och se på det intervjumaterial som samlats in i området för att få en empirisk indikation på eventuella skillnader i kollektiv förmåga mellan Herrgården och Törnrosen.

### 4.3 Kollektiv förmåga i Herrgården och Törnrosen

Under totalt elva dagar i april och maj gjorde jag besök i Herrgården och Törnrosen för att genomföra intervjuer med de boende. Resultaten varierade väldigt stort mellan olika dagar, generellt kan sägas att det var lättare att hitta respondenter på soliga och varma dagar, under eftermiddagar snarare än förmiddagar och i Herrgården snarare än Törnrosen. I detta avsnitt kommer jag att redogöra för de resultat jag fått avseende de fyra frågor som operationaliserar kollektiv förmåga, och i följande avsnitt kommer sedan en analys av delar av det övriga materialet från intervjuerna. Den fråga som ska besvaras är huruvida det stämmer att Herrgården har en lägre kollektiv förmåga än Törnrosen.

#### 4.3.1 Herrgården jämfört med Törnrosen

Skillnaden mellan Herrgården och Törnrosen redovisas i Tabell 2. För det sammansatta snittet på kollektiv förmåga skiljer det 0.5 på en skala från 1-5 vilket motsvarar 16 % skillnad. Det är en tydlig skillnad även om den vid en första anblick kan verka liten. På det begränsade material jag utgår från är det bara en indikation på att en skillnad kan finnas, men samtidigt kan det jämföras med att variationen mellan områden var 21 % vid Sampsons ursprungliga undersökning i Chicago (Sampson et al 1997: 921). Törnrosen har generellt högre nivåer på alla fyra indikatorerna för kollektiv förmåga, men intressant är att den klart största skillnaden finns avseende de båda operationaliseringarna på just social kontroll.

För frågorna om grannar skulle göra något åt sprayande på hus respektive slagsmål är skillnaden betydligt större. Svaren från Törnrosen är 27% högre avseende ingripande mot spray och 31% högre avseende ingripa mot slagsmål, något som delvis kan bero på en rädsla för repressalier som finns på Ramels väg i Herrgården vilket diskuteras i nästa avsnitt.

Tabell 2. Herrgården och Törnrosen sammanställning av genomsnitt kollektiv förmåga

Delområde	Spray	Slagsmål	Hjälpa	Lita på	Totalt
Herrgården	2,72	2,81	3,93	2,88	3,09
Törnrosen	3,48	3,69	4,10	3,10	3,59
Genomsnitt Herrgården/Törnrosen	3.1	3.25	4,02	2,99	3,07

En intressant aspekt att ha i åtanke här är den indikation på stor skillnad även inom Herrgården som jag visar i nästa avsnitt där Ramels väg ger ett intryck av att ha betydligt lägre värden än Von Rosens väg. Om det intrycket är korrekt så innebär det att en jämförelse mellan Ramels väg och Törnrosen skulle uppvisa en betydligt större skillnad än de 16 % som skiljer mellan Törnrosen och Herrgården som helhet. Då min undersökning inte varit upplagd för att hantera en sådan skillnad finns det en väldigt stor osäkerhet i ett sådant resonemang, men som vi ska se i nästa avsnitt finns det ett visst stöd för en skillnad mellan Ramels väg och Von Rosens väg i de berättelser och intryck som kommunicerats av de boende som intervjuats.

#### 4.3.2 Skillnader mellan Von Rosens väg och Ramels väg i Herrgården

Under genomförandet av intervjuerna i Herrgården noterade jag en intressant skillnad som jag inte var förberedd på. Det visade sig finnas tydliga indikationer på skillnader inom Herrgården, mellan de båda vägarna som dominerar området. På Von Rosens väg verkade den kollektiva förmågan vara betydligt högre än på Ramels väg. Jag hade inte insett att det fanns så stora skillnader inom Herrgården, och det ligger lite utanför det teoretiska ramverkets fokus eftersom det handlar om skillnader inom ett delområde snarare än mellan delområden. Samtidigt är det ett väldigt intressant fynd som kan öka förklaringskraften i min studie, och jag har därför valt att inkludera det. Då min undersökning inte var designad för att studera skillnader inom ett område har jag inte systematiskt efterfrågat var i Herrgården folk har bott, men när så har uppgetts har jag ändå noterat det. I Tabell 4.4 finns informationen indelad på väg.



Tabell 4.4. Kollektiv förmåga på Ramels väg och Von Rosens väg.

Adress	Antal	Spray <sup>33</sup>	Slagsmål	Hjälpa	Lita på	Totalsnitt
Ramels väg	6	2,00	2,17	3,83	2,83	2,71
Von Rosens väg	7	4,14	2,86	4,57	3,86	3,75
Okänd adress	20	2,55	2,85	3,88	2,70	2,98

Den bild som ges är alltså ganska tydlig även om det är ett väldigt litet urval att dra någon slutsats från. Den kollektiva förmågan framstår som klart högre på Von Rosens väg än på Ramels väg. Att så är fallet har också rapporterats vid oroligheter 2009 då boende på Von Rosens väg ingrep i högre utsträckning än boende på Ramels väg (Sydsvenskan 090822). Därmed inte sagt att det inte finns några problem på Von Rosens väg. Så sent som den 16e maj rapporterades det till exempel om en källarbrand (Sydsvenskan 100516). Området är jämfört med andra delar av Malmö ganska utsatt, men det som är av intresse här är att det relativt Ramels väg framstår i bättre dager. En möjlig anledning till denna skillnad är att bostäderna på Von Rosens väg sedan 2006 förvaltas av MKB Fastighet AB, det kommunala fastighetsbolaget i Malmö. Huruvida det faktiskt beror på MKB eller inte går inte att säga säkert, men helt klart är att MKB i hela Rosengård har genomfört positiva åtgärder och det finns indikationer på att det har fått effekt (Sydsvenskan 090424; Sydsvenskan 090822; Fältanteckning 0414). Datan från Von Rosens påminner i stort mer om Törnrosen än om Ramels väg, även om urvalet är mycket litet och skillnaderna kan bero på slump. Om skillnaderna mellan Ramels väg och Von Rosens väg är så stora som det kan verka får det en intressant effekt på jämförelsen mellan Herrgården och Törnrosen som vi kommer att diskutera nedan.

#### 4.3.3 Sammanfattning kollektiv förmåga i Herrgården jämfört med Törnrosen

Sammanfattningsvis ger det material som insamlats en relativt tydlig indikation om lägre kollektiv förmåga i Herrgården än Törnrosen, 16 %. De båda populationerna uppvisar vissa skillnader, men överlag bör de vara relativt jämförbara. Det finns också en tydlig men väldigt svagt belagd indikation på en stor skillnad mellan Ramels väg och Von Rosens väg som båda ligger inom Herrgården. Antalet respondenter med en säkert angiven väg är väldigt lågt, men om denna indikation stämmer kan en väldigt stor del av skillnaden mellan Herrgården och Törnrosen visa sig bero på en skillnad mellan Ramels väg och övriga områden. Det skulle i så fall också innebära att skillnaden mellan Ramels

---

<sup>33</sup> Endast genomsnitt anges för dessa variabler.

väg och övriga områden är betydligt större än de 16 % skillnad som funnits mellan Herrgården och Törnrosen i denna undersökning. Den potentiellt stora skillnaden mellan Ramels väg och övriga delar av de undersökta områdena är något vi kommer att ha i åtanke när vi nu går vidare till en mer kvalitativt inriktad studie för att fördjupa vår förståelse för de sociala processer som bidrar till konstruerandet av kollektiv förmåga.

## 4.4 Berättelser från Herrgården och Törnrosen

I denna avdelning kommer den data av mer kvalitativ karaktär som samlats in under fältstudien att diskuteras. Den fråga som ska besvaras är hur de boende i områdena beskriver omständigheter som kan inverka på den kollektiva förmågan.

För en diskussion kring bristande kollektiv förmåga som förklaring till anlagda bränder och stenkastning är det intressant att också titta på vad befolkningen anser om det. Rent hypotetiskt skulle bränder och stenkastning kunna vara ett uttryck för känslor som delas av befolkningen i allmänhet och uppfattas som positiva handlingar i grannskapet. Det skulle då vara en indikation på en stark kollektiv förmåga snarare än en svag dito. Något stöd för en sådan hypotes finns dock över huvud taget inte i materialet. Ingen jag pratade med beskrev stenkastning eller anlagda bränder som något positivt, och endast någon enstaka försökte över huvud taget nyansera bilden kring det hela. Istället beskrevs framför allt bränder, skadegörelse och ungdomar som ställer till med bråk under kvällar och nätter som stora problem (Fältanteckning 0414; Fältanteckning 0413). När respondenterna ombads svara på vad som var sämst med deras bostadsområde var de klart vanligaste svaren just bråkande ungdomar och skadegörelse eller anlagda bränder. Det gäller särskilt de respondenter som bor på Ramels väg, men liknande tendenser ses också från Von Rosens väg och Törnrosen. Generellt för både Herrgården och Törnrosen är att bråkande ungdomar och skadegörelse ses som ett problem som behöver åtgärdas, och vi ska nu titta vidare på upplevda svårigheter kring detta.

En variabel som enligt teorin kan ha viss inverkan på den kollektiva förmågan är ett områdes etniska heterogenitet, även om det är av mindre vikt än fattigdom och utflyttning. Det är en variabel som jag inte fokuserat särskilt på i denna uppsats eftersom de valda fallen uppvisar en likartad heterogenitet. Misstro och skuldbeläggande av andra etniska grupper är dock något som har framkommit under mina intervjuer, och även om det inte kan förklara skillnader mellan Herrgården och Törnrosen förtjänar det ett omnämnande. I Herrgården var det relativt vanligt att folk uttryckte uppfattningar om vilka folkgrupper som står för skadegörelse, våld och kriminalitet. Sällan pekades den egna folkgruppen ut, utan det är *de andra* som är skyldiga. Vilka folkgrupper som pekas ut beror därmed på vem som tillfrågas, men klart är att det för många uppfattas finnas en etnisk dimension som förklaring till problemen i området (Fältanteckning 0414;

Fältanteckning 0415). I Törnrosen var den typen av resonemang inte lika vanliga, kanske beroende på att problemen där inte är lika allvarlig och behovet av att diskutera skuld därmed mindre. Resonemang med en etnisk dimension togs dock upp av några respondenter, t ex en äldre man från före detta Jugoslavien som kommit till landet som arbetskraftsinvandrare på 70-talet och var kritisk till de invandrargrupper som kommit under senare tid (Fältanteckning 0517). Hur betydelsefull den etniska heterogeniteten kan vara för kollektiv förmåga i Herrgården och Törnrosen kan jag inte säga något om, men det är åtminstone en faktor som av boende uppfattas ha betydelse. Att den dimensionen är betydligt mer diskuterad i Herrgården innebär dock inte en indikation på att det är en orsak till låg kollektiv förmåga eftersom områdena har en likartad etnisk sammansättning. Däremot är en möjlig hypotes att ett områdes etniska heterogenitet får ökad betydelse i ett samhälle under press såsom Herrgården där den kollektiva förmågan och generella sammanhållningen redan är låg. Det är en intressant infallsvinkel som dock behöver studeras närmare innan det går att säga något bestämt om det.

#### 4.4.1 Rädsla och desperation på Ramels väg

Ett tydligt intryck från flera av de intervjuade, framför allt bland boende på Ramels väg, är att det finns en rädsla för repressalier från ungdomsgäng som hämmar viljan till ingripande hos individen såväl som förväntningar på andra om att ingripa. Att få sin bild uppbränd, sina fönster krossade och sina barn hotade eller slagna är exempel på vad en del boende tror kan bli resultatet om man försöker ingripa när ungdomar ställer till med besvär (Fältanteckning 0414; Fältanteckning 0415). En kvinna nämnde att hon inte vågade anmäla att hennes balkongdörr blivit sönderslagen eftersom ”de” då kanske skulle komma till henne och fråga varför hon pratat med polisen. (Fältanteckning 0414) Denna rädsla för att ingripa eller ens kontakta polisen har en direkt och tydligt effekt på den kollektiva förmågan i området, och en del respondenter har jämfört det med ett laglöst samhälle där den starkes rätt råder.

Flera respondenter uttrycker också en stark frustration över att inte polisen och samhället gör mer för att komma till rätta med problemen, något som också rapporterats i media (Fältanteckning 0414; Sydsvenskan 090824). En uppfattning finns om att polisen vet vilka som är de största källorna till oro i området men ändå inte gör något, en uppfattning som också bekräftas från andra håll (Hallin et al 2010: 48 Sydsvenskan 090509; Sydsvenskan 081220). Att polisen inte gör mer verkar också för somliga leda till en minskad förväntning på kollektiv förmåga: ”när inte ens polisen kan göra något, hur ska då jag kunna göra något” (Fältanteckning 0414). Situationen i området beskrevs av en respondent som ett gangstervälde där det inte längre är staten som bestämmer (Fältanteckning 0415). Ungdomar och ungdomsgäng i området utövar en informell social kontroll över somliga invånare byggd på våld, eller åtminstone på en rädsla för våld. Statens våldsmonopol i området uppfattas som urholkad, och det går att ifrågasätta om det finns någon suverän stat som styr över området när det för många invånare finns

(minst) två maktstrukturer att förhålla sig till. Det kan också relateras till det godkännande jag fick att vistas i Rosengård av ett gäng ungdomar, som även om det gjordes på ett vänligt sätt ändå sänder signaler om ett visst inflytande över territoriet (Fältanteckning 0506).<sup>34</sup> Under min tid i Törnrosen och Herrgården såg jag aldrig någon polis, och för boende som konfronteras med bråkiga ungdomar men sällan ser till polis annat än efter anlagda bränder eller liknande kan ifrågasättandet av maktstrukturerna förstås. Kombinationen av maktlöshet hos delar av invånarna och frustration över att samhället också framstår som maktlöst i förhållande till bråkiga ungdomar resulterar hur som helst i en klart minskad förmåga för invånarna som kollektiv att hantera problem. För många saknas det stöd som behövs såväl internt från lokalsamhället som externt från det omgivande samhället.

Även i Törnrosen efterfrågade en del respondenter en högre polisen närvaro, men det kombinerades där såvitt jag kunde bedöma inte med den rädsla och frustration över situationen som i Herrgården (Fältanteckning 0505). I Törnrosen fick jag snarare intrycket att det skulle vara bra om det fanns mer poliser än att det var nödvändigt (Fältanteckning 0509; Fältanteckning 0517). Samtidigt uppgav också några respondenter att grannar inte skulle våga ingripa mot skadegörelse eller slagsmål och att de inte kända sig säkra i området (Fältanteckning 0503; Fältanteckning 0505). Generellt relaterades problem med kriminalitet i Törnrosen mer till skadegörelse, cykelstölder, narkotika och nedskräpning än till våld (Fältanteckning 0503; Fältanteckning 0509). En respondent angav också polisens uppträdande som negativt med att bo i Törnrosen (Fältanteckning 0503). Det är möjligt att jag utifrån min förståelse och mina förväntningar har värderat svaren annorlunda i Törnrosen än i Herrgården vilket kan inverka på min tolkning. Samtidigt är berättelserna så pass olika i sin ton att eventuella tolkningsfel hos mig inte borde kunna förklara hela skillnaden. I Törnrosen var uttryckt för rädsla och desperation betydligt mildare och mindre vanliga än bland boende på Ramels väg i Herrgården.

Generellt för båda områdena är mitt intryck att rädsla och frustration över situationen är betydligt vanligare bland de som inte bott så länge i området medan de som uttrycker att de bott i området en längre tid ofta inte beskriver situationen som fullt lika allvarlig.<sup>35</sup> Det är en rent intuitivt rimlig tanke i och med att en person som bott länge i området rimligen har ett starkare socialt nätverk och en tydligare bild av sin roll i lokalsamhället och vilka normer som gäller vilket bör kunna skapa ett större utrymme för handling. Det stämmer också väl överens med teorin om att boendestabilitet inverkar på kollektiv förmåga där en lägre grad av kollektiv förmåga förväntas medfölja vid låg boendestabilitet (Sampson &

---

<sup>34</sup> Här ska det dock poängteras att den händelsen var i Örtagården, inte i Herrgården, varför inga större slutsatser kan dras ifrån det i detta sammanhang.

<sup>35</sup> Jag hade inte tagit med hur länge respondenterna bott på platsen i frågeformuläret och har därför inte systematiskt samlat in den informationen. I många fall har jag dock antecknat den i de fall där en respondent funnits länge i området eftersom de då ofta direkt sagt det. Typfallet är ungefär såhär:

(Jag) - "Bor du här i området?"

(Respondent) - Ja, på Von Rosens väg (alternativt "Ja, där!" och pekade på hus/gård). Har bott här i 23 år!

Wikström 2007: 17). Bland en del av de som uppgav att de bott i området en längre tid framställdes också problemen som mindre allvarliga, med förväntningar om en starkare kollektiv förmåga och en betydligt mindre rädsla för repressalier. Ett par respondenter boende på Ramels som själva uppgav att de skulle gripa in reflekterade över huvud taget inte över möjliga repressalier (Fältanteckning 0414).

Diskrepansen avseende rädsla för repressalier kan sannolikt delvis förklaras utifrån tre faktorer. För det första är kanske den faktiska risken för repressalier inte så stor. Det som betyder något i detta sammanhang är dock inte hur stor den faktiska risken är, utan hur stora förväntningar om repressalier som finns. På samma sätt som ett terrordåd kan sätta skräck i ett helt land kan några få förekomster av repressalier innebära en stor rädsla för att det ska återkomma. En andra delförklaring kan finnas i att de som bott länge i området har en så stark position inom lokalsamhället att det finns en mindre risk att de ska drabbas av repressalier genom sin status eller sina nätverk. En tredje förklaring kan vara att det finns en variation inte bara mellan Von Rosens väg och Ramels väg, utan också mellan olika gårdar på Ramels väg (Fältanteckning 0415). En äldre dansk man som jag intervjuade gav till exempel uttryck för uppfattningen att det runt hans trappuppgång inte accepterades något bråk (Fältanteckning 0414). Samma uppfattning uttrycktes efter en av de senaste garagebränderna på Ramels väg av Ortman Ramadanovic i *Sydsvenskan* (100507). Rent intuitivt känns det rimligt att skillnader kan finnas inte bara mellan områden utan också inom områden, även om det ligger utanför det teoretiska perspektivet där stadsdel och delområde är i fokus så länge vi accepterar den rent administrativa indelningen i delområde. För framtiden kan det vara intressant att notera att det avseende Herrgården kanske skulle vara bäst att betrakta Ramels väg respektive Von Rosens väg som delområden i delområdet, med överlappande identiteter, som i sin tur innefattar än mindre delområden (jfr Sampson et al 2002: 445; Wells et al 2006: 531; Fältanteckning 0413).

#### 4.4.2 Sammanfattning berättelser från Herrgården och Törnrosen

Från intervjuer med boende i Herrgården och Törnrosen har framkommit att bråkande ungdomar, skadegörelse, bränder och bråk uppfattas som stora problem bland de boende. Problemen beskrivs som värst på den halva av Herrgården som ansluter till Ramels väg, medan boende på Von Rosens väg eller i Törnrosen verkar uppleva problemen som mindre allvarliga. Bland en del boende finns en vilja att göra något åt problemen, men samtidigt en rädsla för repressalier som dämpar denna vilja, särskilt på Ramels väg. Repressalier är en faktor som inverkar på den kollektiva förmågan i området även om denna faktor varierar i betydelse mellan olika personer och/eller delar av Herrgården. Det stämmer också väl in på den data för kollektiv förmåga som presenterades i föregående avsnitt där den största delen av skillnaden i kollektiv förmåga låg just på operationaliseringen av social kontroll med ingripande mot sprayande eller slagsmål. Att människor är rädda för att ingripa samtidigt som förväntningarna om att andra ska ingripa är låga har rimligtvis ett samband. Det riskerar därmed att bli en ond cirkel där en

låg kollektiv förmåga innebär en högre risk för våld som i sin tur resulterar i en än lägre grad av kollektiv förmåga. Problemen beskrivs ibland ur en etnisk synvinkel där skulden för problemen läggs på en annan etnisk grupp än den egna, något som kan vara en del av den onda cirkeln med en ökad misstro och mindre samarbete. För att bryta sig ur en sådan ond cirkel krävs sannolikt stora insatser från såväl lokalsamhälle som det omgivande samhället. Vi ska nu gå vidare till att titta på vad teorin och empirin tillsammans kan visa på för vägar till förbättring.

## 4.5 Vägar till förändring - att stärka den kollektiva förmågan

Vi har alltså sett att det är mer våld och bränder där den kollektiva förmågan är låg. Utifrån teorin vet vi att kollektiv förmåga är den viktigaste variabeln för att förutsäga våld (Teori 2.3). För att ta nästa steg är det då dags att vända oss mot den sista delfrågan: Vad kan göras för att öka graden av kollektiv förmåga i Herrgården?

Det innebär att vi tar ett steg mot en mer konstruktiv diskussion med kollektiv förmåga som en normativ utgångspunkt. Rent teoretiskt vet vi att kollektiv förmåga tenderar att öka (samt våld minska) med bland annat minskad fattigdom och utflyttning, ökad grad av sociala nätverk och organisering (Teori 2.3). Vi ska nu utgå från de resultat som framkommit i kapitel 4.2 och 4.4 för att avgöra vilka faktorer det kan vara intressant att rikta in sig på. Enligt statistiken i kapitel 4.1 sticker Herrgården framför allt ut avseende fattigdom. För fattigdom noterade vi en väldigt låg andel arbetande men en väldigt hög andel socialbidragstagare. I kapitel 4.4 kunde vi konstatera att rädsla för repressalier och frustration över samhället och polisen framstod som viktiga faktorer i de boendes ögon. Såväl fattigdom som rädsla och frustration uppvisar en betydande skillnad mot det jämförda objektet Törnrosen och det framstår därmed som rimligt att fokusera på dessa.

### 4.5.1 Fattigdom och boende som orsak till låg kollektiv förmåga

En möjlig åtgärd för att förbättra människors levnadssituation generellt och stärka den kollektiva förmågan mer specifikt blir då att försöka minska fattigdomen. Det kan göras genom utbildnings- och arbetsförmedlingsinsatser som på sikt får fler i arbete och bort från bidragsberoende. En mer konkret idé kan fås genom att snegla på den förändring av Von Rosens väg som följt på MKBs övertagande av fastigheterna där med påföljande upprustning. Innan MKB 2006 tog över fastigheterna på Von Rosens väg och investerade stora summor pengar och engagemang i området för att rusta upp det var det mycket skadegörelse och

anlagda bränder i området, men de senaste åren har dessa problem istället flyttats till Ramels väg (Hallin et al 2010: 36). Statusen på området har höjts, och boende där uttrycker en stor tillfredsställelse och stolthet med sin gård (Fältanteckning 0415). En rimlig hypotes är att den höjda statusen och trivseln innebär att färre flyttar ut, vilket ju i sig förväntas innebära ett stärkande av den kollektiva förmågan. Att färre flyttar ut kan också förväntas minska fattigdomen i området eftersom det finns belägg för att det i stor utsträckning är de med tillräcklig ekonomi för att flytta som gör det (Hallin et al 2010). Även om det inte går att teckna några säkra kausala samband framstår det som en rimlig hypotes att MKBs insatser för att rusta upp husen därmed har lett minskad fattigdom och utflyttning vilket i sin tur inverkar positivt på den kollektiva förmågan. Bostadsstandard är en variabel som inte tas upp av Sampson i teoribygget kring kollektiv förmåga, men det känns som en intressant infallsvinkel. MKB har dessutom lagt mycket energi på att engagera de boende för att tillsammans förbättra sitt område (Hallin et al 2010). Det är ett typiskt exempel på hur organisering i området kan stärka den kollektiva förmågan genom att uppmuntra samarbete och kollektivt handlande (Teori 2.4).

#### 4.5.2 Rädsla och frustration som orsak till låg kollektiv förmåga

Av vikt verkar vara att det bland en del boende upplevs som att samhället inte gör tillräckligt, alternativt inte har tillräckligt med makt för att göra något. Det är en frustration som bygger på den känsla av rädsla och utsatthet som finns i området. Att ungdomar som anlägger bränder och kastar sten i princip aldrig lagförs ses som ett tecken på samhällets maktlöshet (Fältanteckning 0414; Hallin et al 2010). Samhällets maktlöshet leder i sin tur också till en rädsla eftersom det uppfattas som att stöd och skydd från samhället saknas. Det skulle därför kunna ge positiva effekter om polisen kunde uppvisa större framgång när det gäller att lagföra de mest aktiva bråkmakarna för att visa att samhället inte är maktlöst. Det är givetvis lättare sagt än gjort, men att det endast lagförts en person under de senaste tre åren med återkommande upplöpsliknande situationer, mängder av anlagda bränder och angrepp mot polisen lämnar rimligen utrymme för förbättring (Hallin et al 2010). Att boende i området ibland upplever det som att samhället är maktlöst är sett i det ljuset förståeligt. Samtidigt är det viktigt att mana till viss försiktighet. Det finns en känslighet för polisiära misstag i området, och om något går fel kan det få stora negativa konsekvenser. Uppfattningar om polisens agerande fungerar ofta som antändande gnista för oroligheter i området, efter att rykten spridits om övervåld, rasism eller okänslighet från polisens sida. Om polisen utökar pressen finns också som nämnts en risk att möjligheterna till en stark kollektiv förmåga urholkas genom den ökade press på lokalsamhället som kan bli resultatet (Teori 2.4).

Känslan av att samhället inte gör något skulle också kunna motverkas genom att öka polisens synlighet. Under min tid i områdena såg jag aldrig till någon polis och boende nämnde också detta som ett problem (Fältanteckning 0414). Det borde

kunna vara fruktsamt med utökad regelbunden fotpatrullering av områdena med uniformerad personal för att öka synligheten. I USA har positiva effekter uppnåtts av att fotpatrullera i ett område rutinmässigt ("the beat") med relationsbyggande och synlighet. Genom att stanna till och småprata längs med rutten har poliser där lyckats bygga upp förtroendefulla relationer med boende i utsatta områden. (Sampson 2004: 111). Stärkta relationer och utökad samarbete mellan polis och boende i området kan stärka den kollektiva förmågan samtidigt som misstron och frustrationen mot polisen minskar såsom visats vid försök i Boston (Sampson 2004: 110ff; Wells et al 2006: 525). Ansträngningar i den riktningen har redan gjorts av Malmöpolisen med målsättningen att öka förståelsen mellan polis och ungdomar (Sydsvenskan 091211). Enligt biträdande närpolischef Mattias Sigfridson (telefonsamtal 100520) görs dock inga särskilda åtgärder för att bygga relationer i Herrgården utan arbetet görs på samma sätt i hela närpolisområdet även om mer kraft läggs på områden där problemen är stora som Herrgården. Han betonar också att förebyggande arbete är högt prioriterat för polisen i området. Insatser där polisen försöker bygga relationer har lyfts fram som uppskattade av boende som intervjuats i media (Sydsvenskan 090724). Samtidigt menar polisen att det är svårt att bygga relationer, delvis på grund av kommunikationsproblemen också på grund av den stora personalomsättningen inom Rosengårdspolisen som gör relationsbyggande svårt (Hallin et al 2010: 98). Om problemen i Herrgården, och framför allt då på Ramels väg, kvarstår kan det kanske vara på sin plats med mer riktade åtgärder för relationsbyggande i området. Om fokus läggs på relationsbyggande minskar också risken för negativa konsekvenser som kan uppstå om en mer konfrontativ strategi istället anläggs.

#### 4.5.3 Sammanfattning för vägar till förändring

Utifrån teorin vet vi att en minskning av fattigdom, en ökning av boendestabilitet och ökad social interaktion eller organisering bör ge förbättrad kollektiv förmåga liksom en minskad mängd våld. I denna uppsats har två skillnader mellan de jämförda områdena som kan bidra till att förklara skillnaderna i kollektiv förmåga noterats; fattigdom samt rädsla och frustration. En fruktbar väg att gå bör vara att försöka arbeta med dessa faktorer för att stärka den kollektiva förmågan. Hur det ska åstadkommas är inte lika lätt att säga något om. Två möjligheter som delvis ligger utanför det teoretiska ramverket har diskuterats i denna avdelning av uppsatsen, fastighetsförvaltarens roll och polisens roll. För fallet Herrgården finns indikatorer på att dessa aktörer kan ha en viktig roll. Gällande fastighetsförvaltare verkar MKBs övertagande av fastigheterna på Von Rosens väg ha fått effekt genom ett höjande av statusen för boende med positiva bieffekter. När det gällande polisen finns en tydlig frustration hos boende över att inte mer görs. Den känsla av att vara övergiven i ett maktvakuum som en del invånare på framför allt Ramels väg ger uttryck för är sannolikt ogynnsam för området generellt och för den kollektiva förmågan i området mer specifikt. En möjlig väg att angripa det problemet är genom förstärkta polisinsatser. Samtidigt finns givetvis en risk att utökade insatser från polisens sida leder till en känsla av repression från staten där



boende i området känner sig utsatta och angripna vilket eroderar kapaciteten för kollektiv förmåga (Teori 2.4). Oroligheterna i området börjar också ofta med att polisen uppfattas ha agerat otillbörligt på något sätt (Hallin et al 2010). Dessa risker kan till stor del undvikas om fokus från polisen läggs på relationsbyggande och förtroendeskapande åtgärder som kan bidra till att minska frustrationen och känslan av utsatthet i området. Det verkar också vara den inställning som finns hos polisen i nuläget, även om det inte är några särskilda insatser i Herrgården.

Ett stärkande av den kollektiva förmågan behöver dock inte nödvändigtvis ske utifrån de variabler som i denna uppsats identifierats som skillnaden mellan Törnrosen och Herrgården. Från kommunens har det lyfts fram att det behövs en upprustning av bostäderna i Rosengård samt att det behövs mer fritidsgårdar (Sydsvenskan 090320). Att skapa mötesplatser för människor kan vara en fruktbar väg genom att det kan bidra till att stärka den sociala interaktionen. Med starkare sociala nätverk kan vi förvänta oss att den kollektiva förmågan också stärks på sikt (Teori 2.4; jfr Fältanteckning 0509).

## 5 Slutsats

Uppsatsens frågeställning är *Kan stenkastning och bränder i Herrgården förklaras utifrån kollektiv förmåga och vilka implikationer får det i så fall för hur problemet kan hanteras?* Det korta svaret på den första delen av frågeställningen är att det finns en indikation på att kollektiv förmåga kan förklara varför stenkastning och bränder är så vanligt i Herrgården. Mer forskning behövs för att säkerställa fyndet statistiskt, men den kollektiva förmågan i området framstår som lägre än i det närliggande och relativt likartade området Törnrosen. Det korrelerar med betydligt högre nivåer av våld vilket enligt teorin också är ett kausalt samband där låg kollektiv förmåga ger mer våld. Även om den kollektiva förmågan i sin tur beror av en rad bakomliggande variabler innebär detta fynd att vi kan fördjupa vår förståelse för varför Herrgården och särskilt Ramels väg är så drabbat av anlagda bränder och angrepp på polis. Den delmängd av den kollektiva förmågan som uppvisar störst skillnad är social kontroll, och belägg finns för att det är relaterat till en rädsla för repressalier vid ingripande, särskilt på Ramels väg där situationen verkar vara värre än på Von Rosens väg. Det finns med andra ord flera konkurrerande maktstrukturer i området, där stat och myndigheter är en auktoritet och de boende själva och deras kollektiva handlande ytterligare en som dock är försvagad. Den tredje auktoriteten i området verkar vara ungdomsgång som utövar en informell social kontroll på de boende i området genom en utspridd rädsla för repressalier. En till staten parallell maktstruktur som bygger på våld och har intressen som inte stämmer överens med statens är givetvis ett stort problem både socialt och politiskt. Att det till största delen handlar om oorganiserade grupper av ungdomar snarare än någon uppbyggd organisation är måhända av intresse rent politiskt, men för de boende i området är det av akademisk betydelse. Rädslan och obehaget finns där och inverkar på människors vardag.

För att besvara den andra delen av frågan har jag gjort en enkel analys av möjliga vägar för att stärka den kollektiva förmågan. På lång sikt behöver segregationen brytas och den socioekonomiska verkligheten för boende förbättras för att området på egen hand ska kunna stärkas. Kombinerat med en upprustning av den fysiska miljön skulle det också kunna minska utflyttningen från området. Genom MKB har kommunen också redan genomfört en stor förändring av boendemiljön på Von Rosens väg såväl fysiskt som socialt, vilket har medfört starka positiva effekter. Detta har varit mycket kostsamt, men frågan är om det inte ändå är en samhällsekonomiskt lönsam investering med tanke på de stora kostnader som situationen i Herrgården medför genom vandalisering och bränder samt inte minst de stora insatser från polis och räddningstjänst som blivit nödvändiga.

På kortare sikt går det att arbeta mer med sociala processer. En lyhördhet för invånarnas behov från myndigheter och förvaltningar, inklusive polis, i ett utsatt

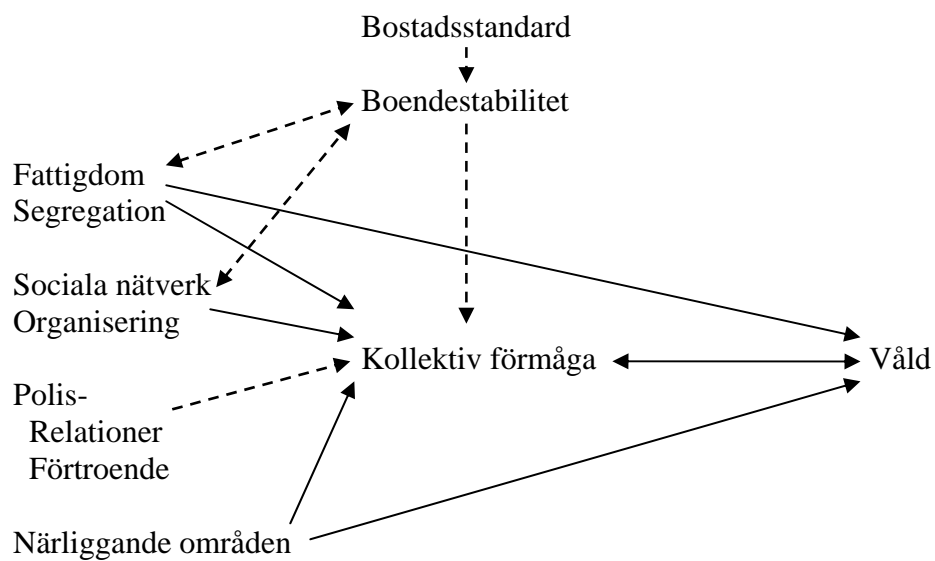
område har visats generera positiva effekter, däribland minskad utsatthet för våld (Wells et al 2006: 541). Polisen har en nyckelroll, och den trend som finns att polisen endast tjänstgör ett år i området och sedan flyttar till ett annat område är sannolikt olycklig för möjligheterna att bygga långsiktiga och förtroendefulla relationer (Hallin et al 2010: 98). Rutinmässig patrullering ger en ökad synlighet i området och kan bidra till att bygga relationer längs patrullrutten såsom visats i USA. Många boende i området efterfrågar också att polisen intar en mer aktiv roll och lagför de som ligger bakom oroligheterna i området. Att i stort sett ingen lagförts för de omfattande kravaller och den stora mängd anlagda bränder som funnits i området har fungerat som ett avskräckande exempel för boende som uppfattar det som att bråkiga ungdomar och ungdomsgång nästan står över lagen. Samtidigt är det inte någon helt enkel fråga då utökade polisinsatser också riskerar att medföra händelser där polisens agerande får negativa konsekvenser. Utbrott av våldsamheter är ofta kopplade till att ungdomar uppfattat det som att polisen använt övervåld, varit främlingsfientlig eller liknande. Den kollektiva förmågan i området kan också erodera om polisinsatserna leder till för stora ingrepp i den lokala vardagen.

Även om det är komplicerat så har ändå polisen en nyckelroll som samhällets främsta representant för att lösa problemen i de boendes ögon. Kombinerat med fastighetsförvaltaren framstår de som nyckelaktörer, och vi kan därmed blicka tillbaka på det förenklade schema över kausala riktningar som visades i teoridelen och utöka det för att bättre beskriva hur min analys av området ser ut. Jag har infört boendestabilitet som variabel här utifrån teorin, och dessutom lagt till bostadsstandard och relation till polis som två nya variabler. Det är teoretiskt väl belagt att boendestabilitet medför högre kollektiv förmåga, vilket införts i schemat. Ett fattigt och segregerat område riskerar att präglas av en låg boendestabilitet där många resursstarka individer flyttar till ett område med högre status. Fattigdom leder på det sättet till mindre bostadsstabilitet. När resursstarka individer flyttar innebär det i sin tur att fattigdom ökar, och kausaliteten finns därför i båda riktningarna mellan fattigdom och boendestabilitet. På samma sätt är starka sociala nätverk en positiv aspekt på ett samhälle som bör leda till att färre flyttar. När folk flyttar ut urholkar det å andra sidan existerande sociala nätverk och kausaliteten är därför också här dubbel. Boendestabilitet kan alltså ses som en variabel med inverkan på flera olika sätt, och boendestabilitet bör i sin tur delvis bero av bostadsstandard. När en upprustning av standarden på bostäder sker är det rimligt att folk väljer att också bo kvar längre med de positiva effekter detta i sin tur kan medföra. Min hypotes är att det är en sådan process som medförts av att MKB tagit över och rustat upp fastighetsbeståndet på Von Rosens väg i Herrgården. I det fallet kan dessutom en pil tänkas från bostadsstandard och direkt till nätverk/organisering då MKB försökte organisera de boende till att själva ta tag i sin boendesituation. Mer forskning behövs för att något säkert ska kunna sägas om huruvida bostadsstandard är en betydelsefull variabel, men det framstår som en rimlig tanke.

Den andra variabel av vikt jag infört är polis med förtroende och relationer till lokalsamhället, vilket är en variabel som redan finns med i det teoretiska ramverket om än något mindre betonad än fattigdom och boendestabilitet. Mitt

intryck från intervjuer på Ramels väg är att de boende har ett stort behov av att känna ett stöd från omkringliggande samhälle, och särskilt då från polisen. En delmängd av det är att somliga efterfrågar hårdare tag eller åtminstone att en del av de ungdomar som anlägger bränder och kastar sten kan straffas för det. Den typen av åtgärder är dock problematiska eftersom det finns en risk för negativa bieffekter om något går fel. Jag har därför valt att inte inkludera det i mitt schema nedan utan istället fokusera på relations- och förtroendeskapande åtgärder generellt.

Figur 2. Kollektiv förmåga och relaterade variabler; utökat med boendestabilitet, bostadsstandard och polis.



Sammanfattningsvis kan jag bara konstatera att det behövs mer forskning kring vilken typ av insatser som kan fungera bäst för att stärka ett kraftigt utsatt områdes kollektiva förmåga. De generella samband som finns mellan diverse variabler och kollektiv förmåga kanske ser annorlunda ut om bara områden med extrema nivåer av fattigdom, invandring och våld studeras. Dessutom kompliceras bilden av att kausala samband mellan flera variabler går i båda riktningarna, vilket särskilt kan tänkas vara problematiskt avseende relationen mellan våld och kollektiv förmåga. Den här uppsatsen väcker några frågor och pekar ut två möjliga riktningar att fokusera mer studier. Huruvida sen bostadsstandard eller polisens roll visar sig vara av vikt eller inte får framtiden utvisa.

## 6 Bilagor

### 6.1 Tabeller

#### 6.1.1 Tabell kollektiv förmåga utifrån ålder

Ålder	Antal	Spray	Slagsmål	Hjälpa	Lita på	Totalsnitt
18-30	25	2,84	3,24	4,28	3,16	3,38
31-43	16	3,31	3,75	4,01	2,63	3,44
44-56	11	3,09	2,73	4,00	3,27	3,27
56+	10	3,30	2,90	3,20	3,50	3,23

#### 6.1.2 Tabell Herrgården svar avseende kollektiv förmåga

Fråga	1	2	3	4	5	Medel	Median
Ingripa spray	9	7	7	4	6	2,72	2,5
Ingripa slagsmål	9	5	8	5	6	2,81	3
Hjälpa grannar	1	3	5	12	12	3,93	4
Lita på grannar	7	4	11	8	3	2,88	3
Totalt	26	19	31	29	27	3,10	3

### 6.1.3 Tabell Törnrosen avseende kollektiv förmåga

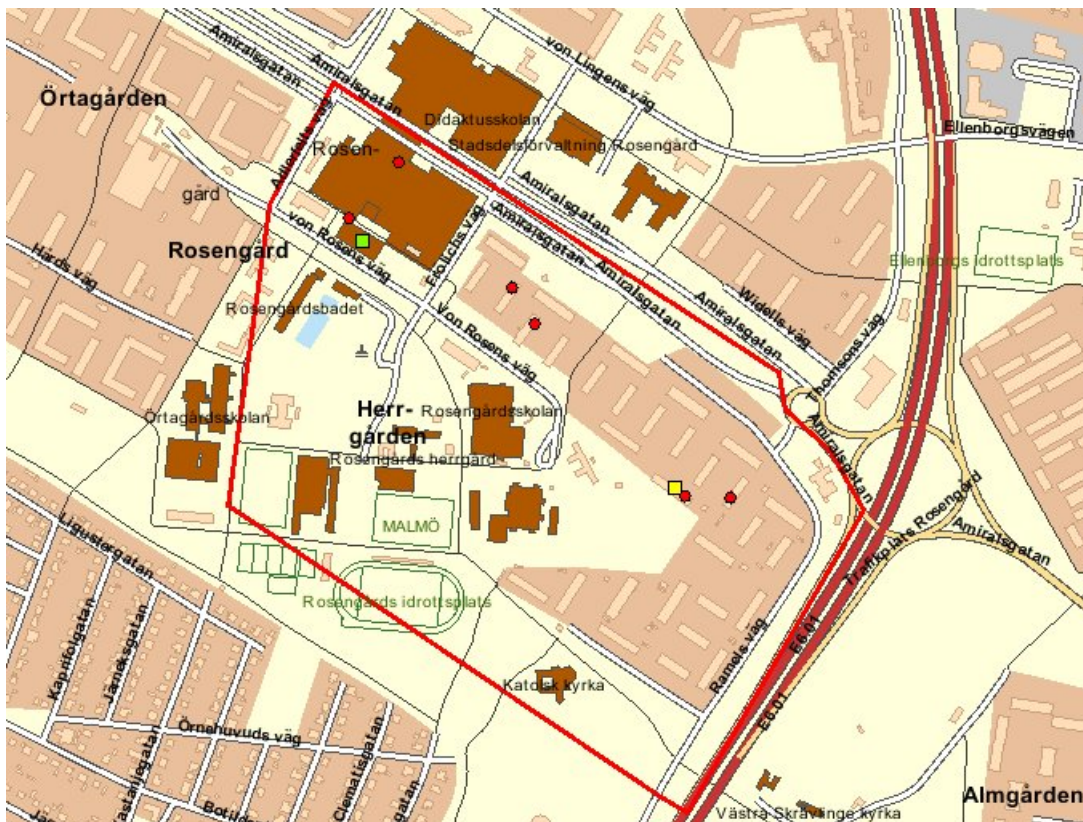
Fråga	1	2	3	4	5	Medel	Median
Ingripa spray	6	1	5	7	10	3,48	4
Ingripa slagsmål	3	3	6	5	12	3,69	4
Hjälpa grannar	0	2	4	12	11	4,10	4
Lita på grannar	6	2	8	9	4	3,10	3
Totalt	15	8	23	33	37	3,59	3

## 6.2 Statistik från Polisen

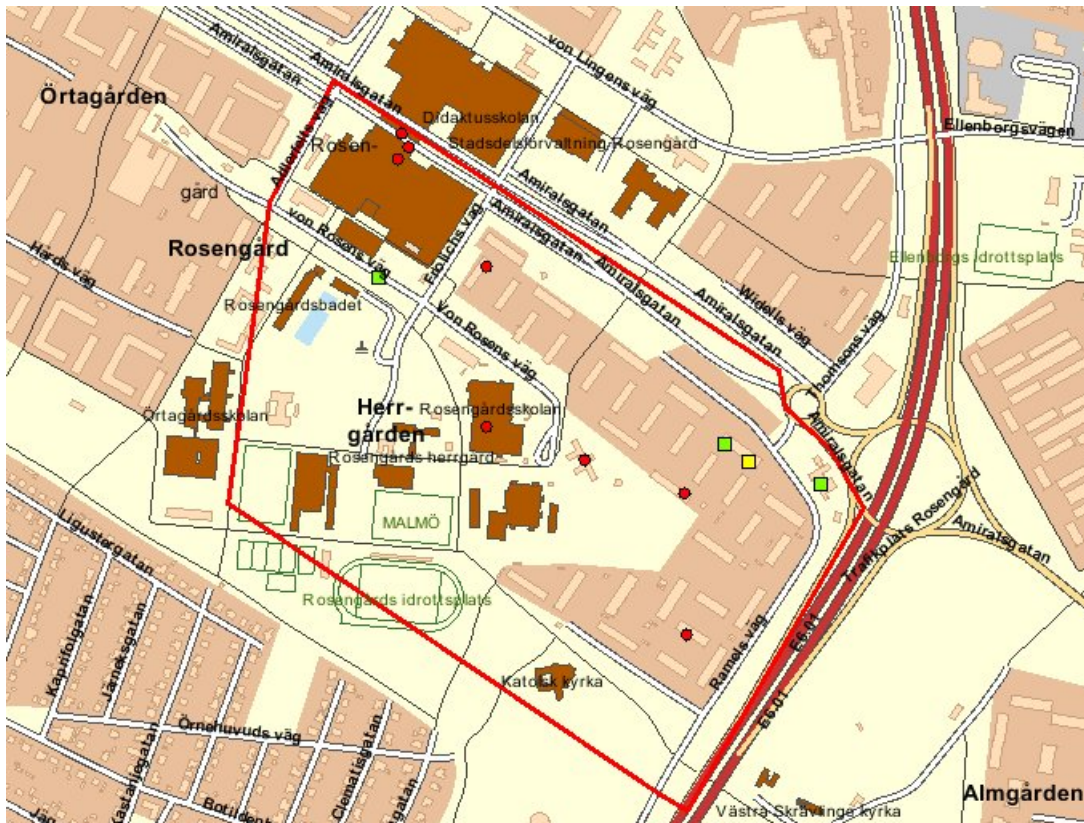
### 6.2.1 Kartor med våldsbrott Herrgården

**RÖD PRICK – ETT BROTT**  
**GRÖN KVADRAT – 2-5 BROTT**  
**GUL KVADRAT – 6-10 BROTT**

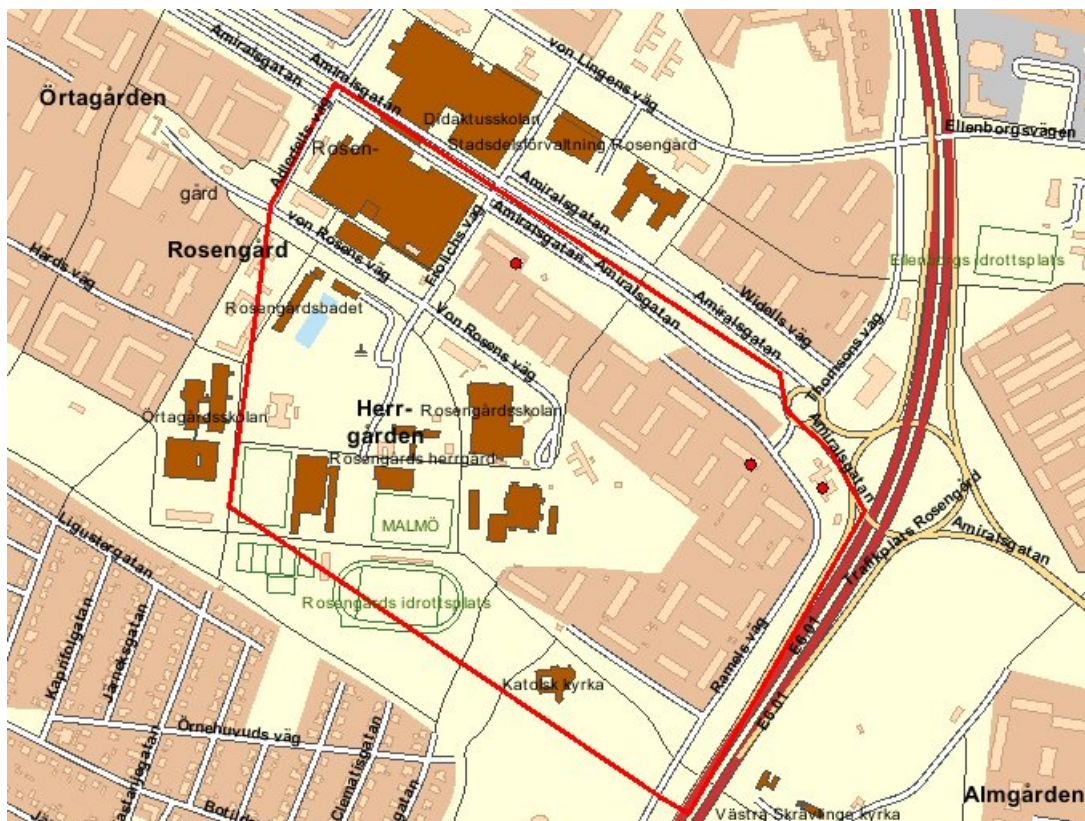
2008



2009



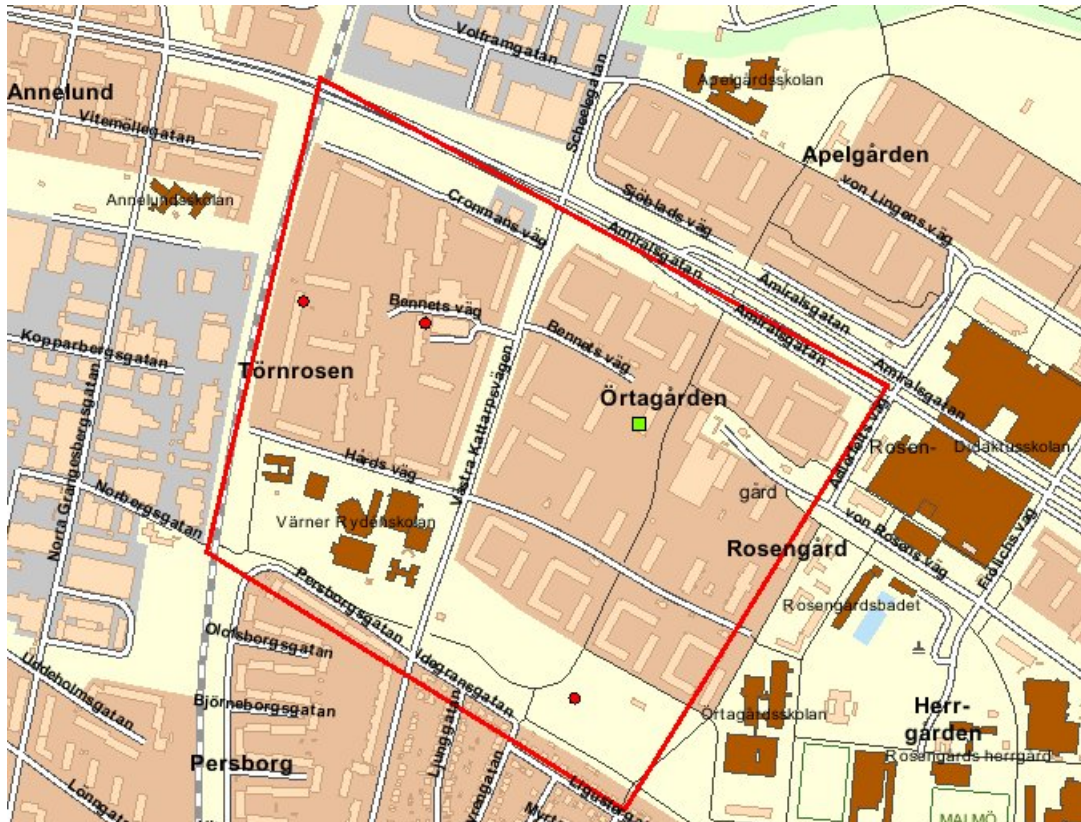
2010 till och med 18 maj



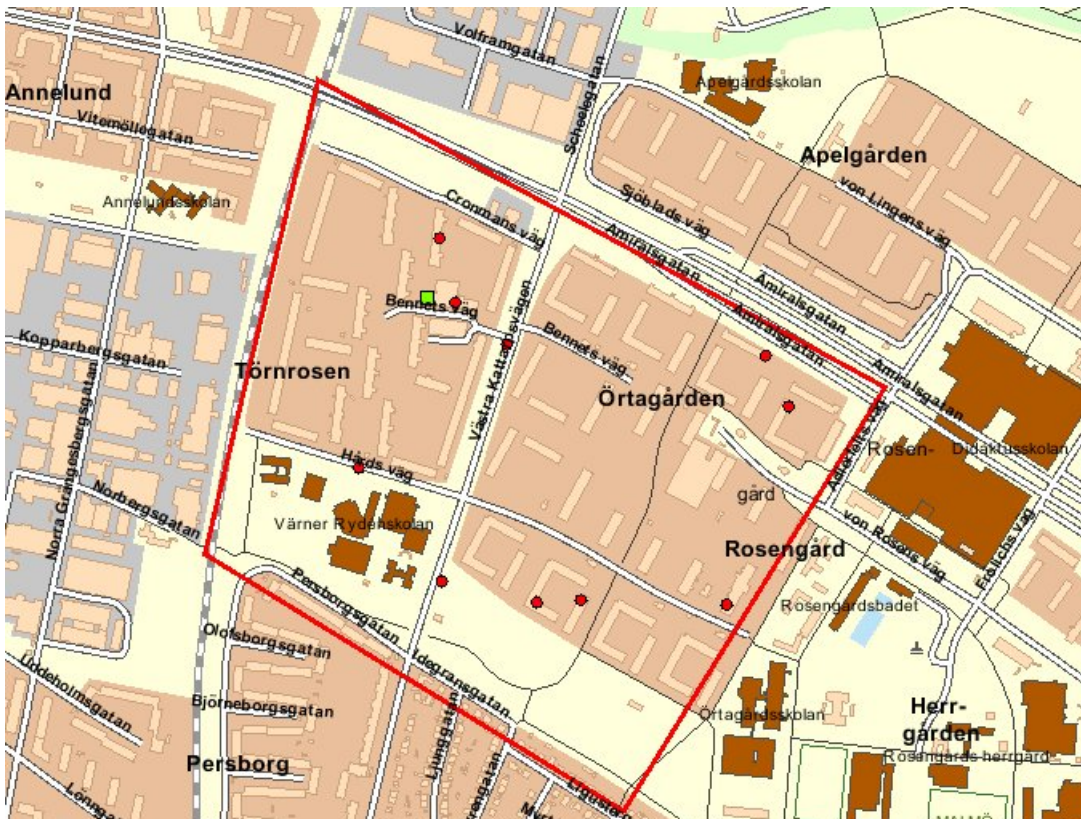


## 6.2.2 Kartor med våldsbrott Törnrosen samt Örtagården

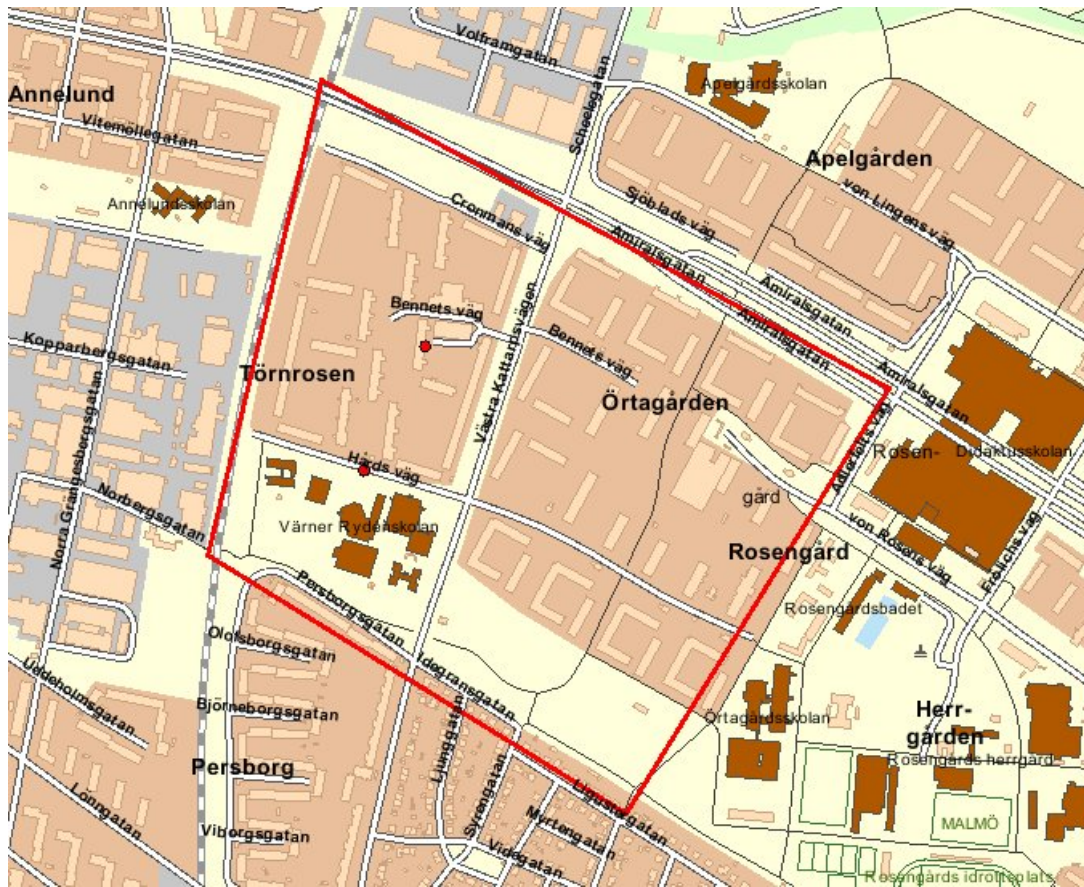
2008



2009



2010 till och med 18 maj



## 6.2.3 Statistik våldsbrott mot polis Herrgården

### 2008

Gata	Nr	Brottskod klartext	Antal	Brottsdatum tid fr.o.m	Brottsdatum tid t.o.m
RAMELS VÄG	41	Väld mot tjänsteman, mot polisman	1		2008-12-16 23:30 (tisdag)
RAMELS VÄG	59	Väldsamt upplopp	1	2008-12-19 20:05 (fredag)	
DICKSONS VÄG	3	Väld mot tjänsteman, mot polisman	1	2008-12-18 23:30 (torsdag)	2008-12-18 23:35 (torsdag)
VON ROSENS VÄG	68	Väldsamt upplopp	1	2008-12-19 22:00 (fredag)	
VON ROSENS VÄG	60	Väldsamt upplopp	1		2008-12-19 22:30 (fredag)
VON ROSENS VÄG	42	Väld mot tjänsteman, mot polisman	1		2008-07-16 22:35 (onsdag)
RAMELS VÄG	41	Hot eller förgripelse mot tjänsteman	1	2008-12-16 00:30 (tisdag)	2008-12-16 01:00 (tisdag)
VON ROSENS VÄG	42	Väld mot tjänsteman, mot polisman	1		2008-07-16 22:05 (onsdag)
RAMELS VÄG	41	Väld mot tjänsteman, mot polisman	1		2008-12-15 23:50 (måndag)
RAMELS VÄG	41	Väld mot tjänsteman, mot polisman	1		2008-12-15 18:00 (måndag)
DICKSONS VÄG		Hot eller förgripelse mot tjänsteman	1	2008-10-06 11:30 (måndag)	2008-10-06 11:40 (måndag)
VON ROSENS VÄG	42	Väld mot tjänsteman, mot polisman	1	2008-07-16 22:00 (onsdag)	2008-07-16 22:10 (onsdag)
VON ROSENS VÄG	42	Väld mot tjänsteman, mot polisman	1	2008-07-16 22:00 (onsdag)	2008-07-16 22:10 (onsdag)
RAMELS VÄG	41	Väldsamt upplopp	1	2008-12-15 18:23 (måndag)	2008-12-15 18:25 (måndag)
RAMELS VÄG	41	Väldsamt upplopp	1	2008-12-16 (tisdag)	2008-12-16 23:20 (tisdag)
RAMELS VÄG	41	Väld mot tjänsteman, mot polisman	1	2008-12-15 (måndag)	2008-12-15 17:45 (måndag)
RAMELS VÄG	43	Väldsamt upplopp	1	2008-12-19 23:00 (fredag)	

### 2009

Gata	Gatunummer	Brottskod klartext	Antal	Brottsdatum tid fr.o.m	Brottsdatum tid t.o.m
RAMELS VÄG	55	Väld mot tjänsteman, mot polisman	1		2009-04-11 15:50 (lördag)
VON ROSENS VÄG		Väld mot tjänsteman, mot polisman	1		2009-09-12 20:30 (lördag)
RAMELS VÄG	43	Väldsamt upplopp	1	2009-07-01 23:30 (onsdag)	2009-07-02 04:00 (torsdag)
VON ROSENS VÄG		Väld mot tjänsteman, mot polisman	1		2009-10-12 21:10 (måndag)
VON ROSENS VÄG	52	Väld mot tjänsteman, mot polisman	1		2009-12-27 17:30 (söndag)
RAMELS VÄG	101	Hot eller förgripelse mot tjänsteman	1		2009-08-07 18:35 (fredag)
RAMELS VÄG	55	Väldsamt upplopp	1		2009-03-20 20:10 (fredag)
RAMELS VÄG	51	Väld mot tjänsteman, mot polisman	1	2009-03-17 19:50 (tisdag)	2009-03-17 21:20 (tisdag)
RAMELS VÄG	70	Hot eller förgripelse mot tjänsteman	1	2009-05-26 18:30 (tisdag)	2009-05-26 19:30 (tisdag)
RAMELS VÄG	55	Hot eller förgripelse mot tjänsteman	1		2009-12-18 23:28 (fredag)
ROSENGÅRD CENTRUM		Hot eller förgripelse mot tjänsteman	1	2009-07-24 (fredag)	2009-07-24 18:45 (fredag)
RAMELS VÄG	70	Väld mot tjänsteman, mot polisman	1		2009-08-24 23:45 (måndag)
FRÖLICHS VÄG		Hot eller förgripelse mot tjänsteman	1		2009-05-04 13:30 (måndag)
RAMELS VÄG	55	Väld mot tjänsteman, mot polisman	1	2009-09-23 18:35 (onsdag)	2009-09-23 18:40 (onsdag)
RAMELS VÄG	50	Väld mot tjänsteman, mot polisman	1	2009-05-13 22:20 (onsdag)	2009-05-13 22:20 (onsdag)
VON ROSENS VÄG	43	Hot eller förgripelse mot tjänsteman	1	2009-01-09 09:00 (fredag)	2009-01-09 11:00 (fredag)
RAMELS VÄG	55	Väldsamt upplopp	1		2009-04-16 21:40 (torsdag)
RAMELS VÄG	55	Väld mot tjänsteman, mot polisman	1		2009-11-22 22:50 (söndag)
RAMELS VÄG	55	Väld mot tjänsteman, mot polisman	1		2009-07-31 23:35 (fredag)
RAMELS VÄG	55	Väld mot tjänsteman, mot polisman	1		2009-06-28 01:20 (söndag)
VON ROSENS VÄG	82	Väld mot tjänsteman, mot polisman	1	2009-04-10 (fredag)	2009-04-10 20:50 (fredag)
DICKSONS VÄG		Hot eller förgripelse mot tjänsteman	1		2009-04-25 15:00 (lördag)
RAMELS VÄG	55	Väld mot tjänsteman, mot polisman	1	2009-06-16 21:30 (tisdag)	2009-06-16 21:50 (tisdag)

### 2010

Gata	Nr	Brottskod klartext	Antal	Brottsdatum tid fr.o.m	Brottsdatum tid t.o.m
RAMELS VÄG	55	Väldsamt upplopp	1	2010-04-28 21:20 (onsdag)	2010-04-28 23:45 (onsdag)
RAMELS VÄG	70	Hot eller förgripelse mot tjänsteman	1		2010-05-02 11:00 (söndag)
VON ROSENS VÄG	58	Väld mot tjänsteman, mot polisman	1	2010-05-13 (torsdag)	2010-05-13 21:00 (torsdag)

## 6.2.4 Statistik våldsbrott mot polis i Törnrosen och Örtagård

### 2008

Gata	Gatunummer	Brottskod klartext	Antal	Brottsdatum tid t.o.m
BENNETS VÄG	49	Våld mot tjänsteman, mot polisman,	1	2008-12-20 (lördag)
ROSENGÅRDSFÄLTET		Hot eller förgripelse mot tjänsteman	1	2008-07-20 20:35 (söndag)
BENNETS VÄG	11	Hot eller förgripelse mot tjänsteman	1	2008-11-25 20:05 (tisdag)
BENNETS VÄG	49	Våldsamt upplopp	1	2008-12-20 (lördag)
HÅRDS VÄG	2	Våld mot tjänsteman, mot polisman,	1	2008-08-23 22:40 (lördag)

### 2009

Gata	Gatunummer	Brottskod klartext	Antal	Brottsdatum tid t.o.m
HÅRDS VÄG	58	Våld mot tjänsteman, mot polisman,	1	2009-10-04 19:58 (söndag)
BENNETS VÄG		Våld mot tjänsteman, mot polisman,	1	2009-08-19 16:30 (onsdag)
BENNETS VÄG	8	Hot eller förgripelse mot tjänsteman	1	2009-06-22 14:00 (måndag)
BENNETS VÄG	8	Hot eller förgripelse mot tjänsteman	1	2009-01-27 17:20 (tisdag)
V KATTARPSVÄGEN		Våld mot tjänsteman, mot polisman,	1	2009-12-28 23:20 (måndag)
HÅRDS VÄG	59	Våldsamt upplopp	1	2009-06-16 19:00 (tisdag)
BENNETS VÄG	8	Hot eller förgripelse mot tjänsteman	1	2009-08-29 16:15 (lördag)
CRONMANS VÄG	9	Hot eller förgripelse mot tjänsteman	1	2009-12-05 11:30 (lördag)
BENNETS VÄG	8	Hot eller förgripelse mot tjänsteman	1	2009-01-27 17:20 (tisdag)
VON ROSENS VÄG	32	Våld mot tjänsteman, mot polisman,	1	2009-10-31 12:55 (lördag)
ADLERFELTS VÄG	3	Våld mot tjänsteman, mot polisman,	1	2009-09-26 14:21 (lördag)
HÅRDS VÄG		Hot eller förgripelse mot tjänsteman	1	2009-10-29 23:10 (torsdag)
HÅRDS VÄG	49	Våld mot tjänsteman, mot polisman,	1	2009-09-17 22:30 (torsdag)

### 2010

Gata	Gatunummer	Brottskod klartext	Antal	Brottsdatum tid t.o.m
BENNETS VÄG	11	Hot eller förgripelse mot tjänsteman	1	2010-03-29 11:25 (måndag)
HÅRDS VÄG		Våldsamt upplopp	1	2010-05-16 23:00 (söndag)

## 6.3 Frågeformulär kollektiv förmåga

### Frågeformulär kollektiv förmåga

#### 1. Område

---

#### 2. Kön

Man	Kvinna
-----	--------

#### 3. Ålder

18-30	31-43	44-56	56+
-------	-------	-------	-----

#### 4. Hur trivs du med att bo i ditt grannskap/bostadsområde?

1	2	3	4	5
Väldigt dåligt	Dåligt	Sådär	Bra	Väldigt bra

#### 5. Har du många nära vänner eller släktingar i området?

0	1-3	4-6	7-9	10+
---	-----	-----	-----	-----

#### 6. Vad är bäst och sämst med att bo här?

---

#### 7. Om några ungdomar sprayar graffiti på en byggnad i grannskapet, hur troligt är det då att dina grannar skulle göra något åt det?

1	2	3	4	5
Inte alls troligt	Troligen inte	Kanske	Troligen	Absolut

#### 8. Om det var ett slagsmål framför ditt hus och någon får stryk eller blir hotad, hur troligt är det att dina grannar skulle försöka ingripa?

1	2	3	4	5
Inte alls troligt	Troligen inte	Kanske	Troligen	Absolut

#### 9. Folk i grannskapet är beredda att hjälpa sina grannar

1	2	3	4	5
Inte alls	Ett fåtal/Sällan	Ibland/Somliga	Dom flesta/Ofta	Absolut

#### 10. Folk i grannskapet går att lita på

1	2	3	4	5
Inte alls	Ett fåtal/Sällan	Ibland/Somliga	Dom flesta/Ofta	Absolut

#### 11. Är det något mer du vill tillägga eller har du några kommentarer om frågorna?

---

## 6.4 Fältanteckningar

### 6.4.1 Fältanteckning 2010-04-13

#### **Allmänt och generella intryck**

Jag anlände Herrgården vid 12 och var på plats i strax över en timme. Tillfrågade 10 personer varav 6 svarade. Av dom svarande var en man inte från Herrgården, utan från närliggande Von trolls väg, som dock är ett område med betydligt mindre problem. Övriga fem var fyra kvinnor och en man. Dom som inte svarade uppgav ”inte tid” i två fall och förstår inte svenska i ett fall. I två av fallen var det två respektive tre kvinnor i grupp som svarade, där en person hade bäst svenska kunskaper men där dom tydligt diskuterade frågorna sinsemellan på arabiska. Samtliga tillfrågade var på ramels väg. Språkförbistringen var generellt mindre allvarlig än jag väntat mig, även om dom flesta pratade långt ifrån perfekt svenska. Ett undantag fanns dock, frågan ”om det går att lita på folk” hade dom allra flesta väldigt stora problem med att förstå. Jag ska försöka fixa en skriftlig översättning av den frågan till arabiska inför morgondagens besök för att underlätta processen.

Området var i allmänhet ganska lugnt, men jämfört med många andra områden satt folk, företrädesvis kvinnor, och hängde framför husen på ett sätt som inte känns lika vanligt utanför Rosengård. Många arbetande rörde sig i området, brevburare, byggnadsarbetare och vaktmästare eller liknande. Det gav en känsla av att stora insatser läggs ner på att förbättra området för mig, särskilt med tanke på det stora antalet personer som verkade vara vaktmästare eller liknande. Ytterligare en skillnad mot andra områden var att flera hundar av kamphundskaraktär fanns. Jag såg fyra bara på Ramels väg, vilket känns som en ganska hög koncentration.

#### **Intryck från intervjuer och mina observationer**

Vid flertalet fall utmynnade mina korta frågor i lite längre samtal kring situationen i området. Många verkade känna ett behov av att prata, möjligen delvis beroende på att det kvällen innan hade varit stenkastning i området igen för första gången på en längre tid, något som jag dock var omedveten om just då. Flera hade svårt att säga något positivt om området över huvud taget, men någon lyfte fram språket, att flertalet pratar arabiska som positivt, och en annan ansåg att kvinnor, barn och äldre står för en väldigt trevlig social miljö.

Fyra av sex svarande gav en väldigt likartad syn på områdets problem; ungdomar som bråkar, skriker och hotar på kvällar och nätter samt anlagda bränder. En nämnde också att ett problem är ett gäng ungdomar/unga män som hänger framför ett specifikt hus och trakasserar unga kvinnor och flickor är ett problem. Samma kvinna lyfte också upp problemet med attackhundar och berättade att hennes dotter hade fått en hund bussad på sig. På frågor om man förväntade sig att grannar skulle ingripa vid sprayning/bråk uttryckte ett par av kvinnorna att det beror på om man känner förövarna eller inte och gjorde klart att man inte skulle våga säga ifrån till några man inte känner.

En svarande, som var i en grupp med tre kvinnor, gav ett annorlunda svar. Hon (dom) menade att det inte fanns några problem i området och att dom aldrig upplevt något bråk under sina 17 år i Herrgården. Samtidigt gjorde hon dock också en stor sak av att hon och hennes familj aldrig är utanför hemmet efter sex på kvällen. Hennes barn får leka en timme efter skolan och sedan håller dom sig hemma tills det är dags för skola igen morgonen efter. Hon uttryckte helt klart en positiv bild av området och var kritisk till medias rapportering, men implikationen av att aldrig visa sig utanför lägenheten på kvällstid utgjorde för mig en nyansering av den bilden.

Den enda mannen som svarade gav en något annorlunda bild. Han uttryckte inte alls lika mycket negativa känslor kring området även om han nämnde oroligheterna och bråkandet som problem. Den förväntning om ingripande endast mot förövare man känner som några kvinnor också angav nyanserade han genom att berätta om en stark sammanhållning per gård, men inte för området som helhet. Enligt honom så känner alla varandra som bor på samma gård, man har en väldigt stark sammanhållning, och kan lita på varandra. Däremot finns inte motsvarande känslor för området som helhet, och han uttryckte det som att han kan lita till 100% på alla från hans gård, men absolut inte skulle lita på någon från en annan gård. Det speglade sig också i hans svar på ingripande, där han menade att grannar absolut skulle ingripa om några barn från hans gård sprayade på ett hus där, men absolut inte om det var barn från en annan gård. När det gällde ingripande mot bråk svarade han dock att ett ingripande skulle ske även om det var folk från en annan gård inblandade.

Den sista svarande var en man från Von trolls väg som alltså inte ligger i Herrgården utan i ett område med betydligt högre socioekonomisk status och betydligt mindre problem (osäker på om det hör till apelgården eller kryddgården). Hans svar var påfallande positiva jämfört med den generella bilden från svarande i Herrgården, förutom att han absolut inte förväntade sig att någon skulle gripa in vid ett bråk.

## 6.4.2 Fältanteckning 2010-04-14

### **Allmänt och generella intryck**

Jag anlände strax efter elva, och gick ett varv runt Herrgården där jag frågade dom som jag kunde fråga. Varvet tog ungefär 1.5 timme och jag var färdig strax innan ett. Fick en dålig start med väldigt få som ville svara, men det blev bättre allt eftersom. Av 26 tillfrågade fick jag 12 svar varav 11 Herrgården och ett svar från en arbetare från Åkarp. Vid ett par tillfällen använde jag mig av den arabiska översättningen av "lita på grannar", men generellt var det inte en fullt lika hög andel arabiskspråkiga idag, och jag fick också ganska många som hänvisade till språkproblem så att dom inte kunde svara. Återvände sedan efter en kort paus för en ny vända, denna gång mellan cirka klockan 13 och 14. Fick denna gång 5 svar.

Totalt för dagen fick jag 17 svar på 38 tillfrågade. Totalt för båda dagarna 23 svar (varav två från personer utanför Herrgården) och 25 nej. Av dom som nekat

är könsfördelningen än så länge relativt jämn, och språkproblem är vanligast med 12 tillfällen, följt av inte tid med 6 tillfällen och resterande fördelade mellan bor inte här och bara ett nej eller inget svar alls.

Skillnad mot dagen innan var att inga kamphundar syntes till, annars ungefär samma. Hyfsat med folk i rörelse, huvudsakligen kvinnor eller äldre män. Precis som dagen innan mycket byggnadsarbetare och vaktmästare eller liknande, tydligt att mycket arbete genomförs för att förbättra området.

Vid den andra vändan i området var det tydligt att barn och ungdomar hade börjat komma hem från dagis eller skola. En väldigt stor andel av alla som rörde sig i området var för unga för att vara av intresse för min undersökning. Färre vuxna rörde sig i området och jag fick därför färre att fråga. Efter ett började också flera mopedåkande ungdomar åka runt i området.

### **Intryck från intervjuer och mina observationer**

Fick en hel del svar som påminde om det jag hörde dagen innan, där de positiva saker som lyftes fram ofta relaterades till nära vänner i området och möjlighet att prata språk, men där många också hade svårt att nämna något positivt över huvud taget. När det gäller negativa saker lyfte återigen många fram bråk och stök på kvällarna, några nämnde bränder och stenkastning mot polis. Mopedåkning sent på nätterna kom upp, och flera refererade också till fotbollsmatcher med mycket skrikande som ett problem. Flera jag pratade med var också väldigt besvikna på samhället och särskilt polisen, och menade att det var laglöst i området med ungdomsgäng som ansåg sig äga området och stå över lagen. Hårdare lagar och ingripande från polisen efterfrågades av ett par. Flera uttryckte också en stor frustration över att situationen nu är sådan att man inte kan säga ifrån till ungdomar som bråkar eller stökar eftersom man då riskerar att få sina fönster krossade, sin bil uppeldad, sina barn hotade eller slagna och liknande. Samma sak nämndes som en risk om man ringde polisen, om någon får veta skulle det kunna innebära att man blir hotad av "ungdomarna" som var den vanligaste termen för den klick av bråkiga ungdomar som står för det mesta av stöket i området. Ett par olika respondenter uttryckte sig närmast identiskt i sin frustration och rädsla, "när inte ens polisen kan göra något, hur ska jag då kunna ingripa?" En kvinna berättade att "dom" kastat sten på hennes balkongdörr så att den gått sönder, men att hon inte vågade anmäla för att hon var rädd att dom då skulle komma och fråga henne varför hon pratar med polisen. En respondent tog upp ett exempel med en bekant som hade sagt ifrån när "killarna" (han var palestiniere, och översatte sannolikt det arabiska ordet "shebab" som betyder grabbarna/killarna och exempelvis används för att beteckna grupper av stenkastande ungdomar på ockuperade palestinska territorier) kastade sten mot polis varpå han hade blivit av med båda sina bilar. Enligt en man har också många kriminella ungdomar pistoler och andra vapen som dom inte tvekar att hota med om man lägger sig i vad dom håller på med.

Det var ganska gripande vid flera tillfällen att konfronteras med den rädsla och känsla av total laglöshet och utsatthet som flera respondenter uttryckte. För mig förde det tankarna till en gangsterfilm eller liknande snarare än till Sverige – ett samhälle där en liten grupp ungdomar tar över och åtminstone av somliga



uppfattas stå över lagen så att man inte kan säga ifrån till dom eller ens anmäla dom till polisen av rädsla för att bli utsatt för repressalier.

Tre respondenter gav dock en annan bild på denna punkt, och gemensamt för dessa tre är att dom gav intryck av att vara sådana som faktiskt säger ifrån. En kvinna refererade till sin man som ofta försöker säga ifrån, och även om hon erkände att ungdomarna inte alltid lyssnade så verkade hon inte ha några upplevelser av represalier eller hot. En man berättade om hur han alltid säger ifrån och ingen vågar göra något dumt när han är där, men när han är borta härjar ungdomarna. Också han verkade orädd för eventuella represalier, även om han nämnde att det kunde förekomma. Slutligen var en 68årig dansk som bott 35 år i samma trappuppgång och aldrig upplevt några problem. Han menade att i hans trappuppgång hade dom bott länge, kände varandra väl, samarbetade bra och hade tydligt uppsatta normer för vad som är okej och inte. Han pratade länge om att det inte var okej att spela musik efter elva men att man kunde ha fester, och det intryck jag fick var att han är en man med stor pondus som folk verkligen lyssnar på. En ledargestalt, även om det kanske kan kännas lite paradoxalt med tanke på att han är en av rätt få danskar i området och därför borde ha problem med kommunikation och liknande. Han uttryckte att det också fanns andra uppgångar där folk bott länge och där det inte var några problem. Han gav ett intryck av att vara orädd och inte det minsta tveksam till att säga ifrån.

En möjlig slutsats att dra från dessa tre är att det kan finnas stora lokala variationer på kollektiv styrka även inom Herrgården som område. Det känns åtminstone inte orimligt att trappuppgångar och gårdar internt kan ha en väldigt hög kollektiv styrka delvis baserad på att dom bott länge i området och/eller på enskilda individer som tar på sig ett stort ansvar. En annan tolkning som känns möjlig är att det är rädslan för eller förväntningar om hot och repressalier som gör att folk är rädda för att gripa in även om den faktiska risken för att något sådant händer för den som tar för sig och griper in kanske inte är fullt så stor som den upplevs för andra. Det är i så fall också rimligen relaterat till aktörens sociala status och position, en person som bott i området många år och har ett starkt socialt nätverk kan tänkas ha en betydligt starkare och säkrare position att agera från t ex, där risken för repressalier är mindre än den skulle vara för en person med en svagare utgångsposition.

En annan aspekt som togs upp från lite olika vinklar av några respondenter var folk som kom utifrån och förstörde. En man berättade tvärsäkert att folk från hela malmö kommer och dumpar sina sopor i området vilket är anledningen till att det är så skräpigt. Han menade att han har varit i kontakt med hyresvärden om detta men att denne säger att det inte finns något att göra mer än att sätta upp en skylt om att nedskräpning är förbjudet. Han var även väldigt upprörd över att bilar kör omkring inne på gårdarna där dom inte ska vara, och verkade delvis anse att det var folk utifrån även om det rimligtvis till den absolut största delen bör vara folk från området. En annan man ansåg att de ungdomar som bråkar och anlägger bränder kommer från andra områden av Rosengård till stor del. Ytterligare en man

verkade anse att problemen var dom vänsteraktivister som vid ett par tillfällen varit på plats i området och kravallat.

En positiv sak som nämndes av några respondenter var att det verkligen verkar utföras en del arbete med upprustning av området, något som ju också jag lagt märke till i och med alla byggnadsarbetare och liknande i området. Men det nämndes mer i förbifarten, ungefär ”det är väldigt dåligt här, nu städar dom kanske upp lite och renoverar, men det är ändå dåligt”.

Slutligen ska jag bara nämna också att det en tydligt etnisk dimension finns när det gäller uppfattningar om vilka som står för bråk och kriminalitet. En irakier jag pratade med ansåg att det är palestinier och zigenare som står för all kriminalitet, med vapen och knark och bråk. En bosnier pratade mer svepande om att många araber inte skötte sig, även om han även ville nämna att det fanns många andra araber som skötte sig. En kvinna nämnde ”dåliga araber här, och dåliga somalier där borta”. Några andra antydde mer implicit att araber och/eller zigenare utgör en huvuddel av de mindre önskvärda elementen.

### 6.4.3 Fältanteckning 2010-04-15

#### **Allmänt & generella intryck**

Jag provade idag att vara på plats lite tidigare och anlände runt halv tio. Det var med facit i hand ett misstag då det var betydligt färre människor i omlopp. Ett varv runt området tog mig bara cirka 40 minuter och genererade bara fyra svar. Vid den här tiden då så få människor var i omlopp var arbetare i området (byggnadsarbetare, renovering, städning/vaktmästare etc) i klar majoritet, och dessa tillfrågar jag inte eftersom dom inte verkar bo i området.

Efter förmiddagens vända är jag totalt uppe i 25 svarande från Herrgården (27 totalt) samt totalt 32 nej. Jag fick en ny anledning till nej idag, en man som såg ut att vara ungefär i 50års åldern svarade något i stil med ”nej, du går ju bara till polisen” och skyndade sedan vidare. Vet inte riktigt varför han hade fått för sig det eller om han bara var förvirrad.

När jag återvände vid 12 var det betydligt mycket mer liv och rörelse. Den första gården på Von rosens väg var full med folk, och jag fick där direkt fyra svar. Noterbart är att svaren här var överväldigande positiva, något som ofta verkar vara fallet på von rosens väg. Den positiva bilden som gavs i svaren kändes också rimlig då jag var där, det var massor med folk på gården som alla verkade umgås tillsammans. En yngre arabisk kvinna bjöd den äldre danska kvinnan på en kopp te helt oombedd. En öppen och trevlig atmosfär rådde som närmast kan beskrivas som en gårdsfest eller liknande, även om det här bara var en vanlig torsdag klockan tolv på dagen och så vitt jag kunde förstå i alla fall inget speciellt tillfälle. Jag ångrar verkligen att jag inte på alla svar har noterat vilken väg det handlar om då jag uppfattar det som att det är en väldigt stor skillnad mellan Ramels väg och Von Rosens väg. En annan sak att notera är att jag fick min första reaktion om ”forskningströtthet”, en dansk kvinna som var upprörd över att det

genomförs så mycket undersökningar och studier i området så att hon tyckte det kändes som att dom var någon slags försökskaniner eller så.

Efter eftermiddagens svarande är totalen 32 för herrgården (34 totalt) samt totalt 37 nej.

### **Intryck från intervjuer och mina observationer**

Två av dom fyra jag pratade med under förmiddagen idag nämnde stora ytor, grönområden eller lekparkar som positiva saker med området, något som jag inte hört så mycket om förut. Annars brukar ofta den fysiska miljön lyftas fram som negativ i bemärkelsen att det är stökigt och skräpigt. Annars blev det inga längre samtal av dom fyra personer jag pratade med, och jag har därför inte så mycket att rapportera. En intressant sak är dock att en kvinna och man i samma ålder (21år) gav väldigt olika svar på frågorna. Mannen svarade tvärsäkert ja på om någon skulle ingripa vid klotter och slagsmål medan kvinnan gav ett lika tvärsäkert nej. Det kan möjligen delvis bero på skillnader relaterade till olika upplevelser för unga män och kvinnor, men skulle också kunna ha att göra med att dom bor på olika gårdar. En annan möjlighet är givetvis att frågorna tolkas på olika sätt. Jag får ibland en känsla av att svaren som ges beror på hur frågorna förstås. Det här är inget jag kan säga säkert, men en känsla är att respondenter tenderar tro att folk säger ifrån till ungdomar dom känner men inte till ungdomar dom inte känner, och frågan lämnar detta öppet för tolkning.

Dom båda 21åringarna gav däremot samma svar på frågan om man hjälper sina grannar (absolut) respektive kan lita på folk (ibland/somliga).

En kvinna fortsatte lite på samma tema som jag nämnde i gårdagens anteckningar med en etnisk dimension om att araber och somalier bråkar mycket. Hon utvecklade dock inte resonemanget. Hon menade också att området för tio år sen varit mycket bra och att hon då varit upprörd över att media gett en så dålig bild av området. Nu tycker hon dock att det känns otryggt, lite som att medias bild till slut också har blivit sann.

Under eftermiddagen fick jag som sagt flera väldigt positiva svar från von rosens väg, och sedan ett par mer negativa svar från Ramels väg. Noterbart är här att en svarande på Ramels väg gjorde en koppling till Chicago och gangstervälde i sin beskrivning av Ramels väg, något som jag ju resonerade kring i gårdagens fältanteckningar. Han var synnerligen pessimistisk, kunde inte säga någonting positivt om området alls, ansåg inte att man kunde lita på folk i området alls, och att det var otroligt att någon skulle gripa in vid bråk eller skadegörelse. Det står som nämnts ovan i stark kontrast till den väldigt idylliska bild som gavs från gården på Rosens väg.

Jag tycker mig kunna identifiera två variabler som har stor betydelse för svaren men som jag tyvärr inte systematiskt har noterat, även om jag i många fall har antecknat det. Den första är den redan nämnda stora skillnaden mellan von rosens väg och Ramels väg där folk på Ramels väg generellt verkar ha mindre förväntningar på att deras grannar ska ingripa och rent allmänt har betydligt mycket mer berättelser om negativa upplevelser, bråk, hot och våld. Det är

egentligen inte förvånande eftersom problemen är ganska koncentrerade till området runt Ramels väg.

Den andra är att dom som bott länge i området generellt verkar ha en mycket högre förväntning om ingripande från grannar och hyser en högre tilltro till sina medmänniskor. Detta ligger helt i linje med teorin, och är därför inte heller särskilt förvånande.

Dessa två variabler påverkar givetvis också varandra. En av anledningarna till att von rosens väg verkar ha en högre nivå av kollektiv styrka är rimligtvis att fler har bott en längre tid där medan Ramels väg har en högre andel nyinflyttade.

#### 6.4.4 Fältanteckning 2010-04-21

##### **Allmänt och generella intryck**

Detta var tänkt att vara min första dag med intervjuer i Törnrosen. Tyvärr var vädret väldigt dåligt med kyla och regn, och jag fick inte fram några svar över huvud taget. Jag anlände vid elva och stannade en timme innan jag gav upp. Det var betydligt mycket mindre folk i omlopp än normalt, något som troligen åtminstone delvis berodde på vädret.

Jag hann tillfråga sex personer, men ingen ville/kunde svara på några frågor. Några var pga språkförobstringen, och gällande övriga fick jag en känsla av att folk var mindre benägna att stanna och prata i det dåliga vädret. Av de tillfrågade var 4 kvinnor och två män. Tre uppgav språk som anledning, två uppgav tid och en uppgav ingen anledning.

Området skiljer sig från Herrgården på så sätt att det är större hus och betydligt större ytor mellan husen, som också är mycket grönare med stora gräsmattor och träd. Det var påfallande rent, med nästan inget skräp alls på marken. Betydligt färre byggnadsarbetare och liknande rörde sig i området, eventuellt kan det dock ha att göra med vädret också till en liten del. En annan tydlig skillnad mot Herrgården är att många människor passerar genom Törnrosen. Cykelvägen från centrum till Rosengård går via Törnrosen och sedan Örtagården till Rosengård centrum till skillnad från Herrgården som ligger längst ut i Rosengård med få uppenbara anledningar till genompassering. Jag försökte inte tillfråga personer som tog sig fram längs cykelvägen in mot Rosengård centrum.

##### **Intryck från intervjuer och mina observationer**

Eftersom jag aldrig lyckades prata med någon har jag här inte mycket att säga. Jag fick en positiv känsla av ett par personer som dock ej pratade svenska alls. I övrigt fick jag en något fientlig känsla, med folk som inte ville svara på frågor, men det är möjligt att det berodde på det ogästvänliga vädret.

#### 6.4.5 Fältanteckning 2010-04-26

### **Allmänt och generella intryck**

Bättre väder denna dag, men ändå inte mycket folk i omlopp i Törnrosen. Skillnaden mot senaste besöket var framför allt att fler arbetare (städning, bygg) var i rörelse. Inledningsvis också trögt med att få folk att svara, men efter en stund fick jag i alla fall ihop 5 svar på 12 tillfrågade. Samtliga svarande var kvinnor, och totalt var 9 av 12 tillfrågade också kvinnor. En av de svarande var dock boende i Herrgården och har därför införlivats i materialet från Herrgården. Hon var boende på Rosens väg sedan 15 år och hade en något positivare bild än snittet i Herrgården.

### **Intryck från intervjuer och mina observationer**

De fyra intervjuade kvinnorna från Törnrosen var överlag positiva. Endast ett svar av totalt 16 för de fyra olika frågorna relaterade till kollektiv förmåga var under tr. Genomsnittet för dessa fyra svarande var strax över fyra (Herrgården uppvisar hittills ett snitt på 3.09) Det enda lägre svaret var en kvinna som uppgav det som otroligt att någon skulle ingripa vid slagsmål. Som anledningar till det angav hon dels att det skulle vara riskabelt och dels att Securitas uppmanat boende att inte ingripa. Bland de saker som lyftes fram som positiva i området var att det är rent och städat, att det känns tryggt och att många är från samma kultur eller pratar samma språk. En delmängd av det sistnämnda som lyftes fram av en kvinna (hon nämnde inte kultur/språk mer övergripande utan endast denna delmängd) var att hon kunde bära slöja i detta området utan att bli uttittad. Det var den enda sak hon kunde komma på som svar på vad som var bäst med området. Samma kvinna nämnde den stämpel det medför att bo i Rosengård som det mest negativa med att bo i området. En annan kvinna angav skadegörelse som negativt med området, men menade att det har blivit bättre sista halvåret med upprustning och generell förbättring.

## 6.4.6 Fältanteckning 2010-05-03

### **Allmänna intryck**

Anlände vid 13 och stannade ungefär en timme. Det var kallt och ruggigt väder, men åtminstone inget regn. Flera trädgårdsarbetare eller liknande ute som underhåller gårdarna, ett par av dom pratade jag med efter att dom blivit nyfikna på vad jag frågade folk om. Dom bodde inte i området men uppfattade det som att folk generellt trivs och har få klagomål. Om något går sönder på gårdarna så lagas det direkt, och det är städat och fint enligt arbetarna. Jag fick ihop tre svar och sju nej.

### **Intryck från intervjuer och mina observationer**

Två av de svarande var pessimistiska till chansen att någon granne skulle ingripa vid sprayning eller slagsmål, och den ena av dom hänvisade också uttryckligen till att ingen skulle våga göra något. De var i liknande ålder men av olika kön och boende på olika gårdar. Det skiljer sig lite från de tidigare svar jag fått och innebär att jag får en lite större spridning på svaren. Alla tre som svarade

var däremot optimistiska kring grannars hjälpsamhet och i något mindre utsträckning pålitlighet. De två svarande som var pessimistiska till att någon skulle ingripa lyfte båda fram vandalisering som det sämsta med området, den ena av dem nämnde också cykelstölder och liknande. De hade också gemensamt att de hade lite problem att komma på något särskilt att säga som var ”bäst” med att bo i området. Killen sa till slut att det är ganska lugnt och bra, men inte annorlunda från något annat område. Tjejen svarade att det bästa var att hon hade bott i området så länge, utan att precisera det på något sätt. Den tredje svarande var mer positiv, och trodde absolut att grannar skulle ingripa. Hon lyfte fram sina syskon som det bästa med området (syskonen bodde alltså i samma område) och polisen som det sämsta med området, men medan hon berättade om jobbiga poliser kom det också fram att bråkande ungdomar kunde vara negativt med området.

Generellt var intrycken från denna dag som sagt lite mer negativa än tidigare, men det känns bra eftersom det rimligtvis måste finnas en spridning av åsikter inom området. Fint också att jag fick en man att svara till slut, även om svarsfrekvensen för män i Törnrosen fortfarande är under 10% vilket är en bedrövlig siffra.

#### 6.4.7 Fältanteckning 2010-05-05

##### **Allmänt och generella intryck**

En solig dag även om det inte var jättevarmt med relativt mycket folk i omlopp. Jag anlände vid klockan ett och stannade ungefär en timme. Ganska blandade åldrar med både barn, äldre och medelålders eller unga vuxna. Jag tillfrågade cirka 15 och fick fem svar. Av de fem svarande var fyra män vilket innebär att svarsfrekvensen för män nu inte är fullt lika bedrövlig. Också idag rätt många trädgårdsarbetare eller liknande i rörelse som krattar, bygger och fixar.

##### **Intryck från intervjuer och mina observationer**

Bland det första som hände var att en ung kille som satt vid en lekpark vinkade mig till sig. Jag hade inte tänkt gå fram till honom eftersom han såg rätt ung ut, men tog nu chansen och frågade hur läget var. Han svarade glatt att det var bra och undrade hur det gick med undersökningen, det visade sig att han är boende i Herrgården och redan blivit intervjuad av mig. Jag kände igen honom när han sa det, men hade inte kunnat placera honom innan. Han agerade nu som ett slags portöppnare till mig (som man kan läsa om i metodböckerna om fältstudier typ Rossman & Rallis) genom att säga åt sin kompis att svara på mina frågor. Det resulterade i att också någon lite äldre släkting till kompisens svarade och jag fick därmed direkt två män med svar och en positiv känsla för dagen. De satt ner och hängde och jag lät dem fylla i formulären själva snarare än att ställa frågorna som jag oftast gör när folk är i rörelse och stannar till för att svara på några frågor. Båda lyfte (oberoende av varandra, dom diskuterade ingenting sinsemellan) fram vänner som positivt med området. Den yngre killen kunde inte komma på något negativt medan den äldre angav säkerhet som negativt, något som också tydligt

speglades i deras svar på frågorna kring kollektiv förmåga. Den äldre (30-40 år) gav 1,3,2,1 på de frågorna vilket är en synnerligen låg nivå medan den yngre (21år) angav 4,5,4,2 vilket är ungefär i paritet med genomsnittet för Törnrosen. Efter att de hade lämnat tillbaka pappren till mig diskuterade dom säkerheten kort sinsemellan. Den äldre ansåg att man inte kunde känna sig säker när man gick ut medan den yngre sa att han känner alla och inte hade kunnat vara säkrare. Jag fick, eller kanske snarare tog, aldrig chansen att diskutera detta med dom eftersom jag inte tittade på svaren förrän senare, men det är ganska intressant att deras syn på området verkade skilja sig så mycket åt trots att de bodde på samma gård och kände varandra väl.

Jag fick ytterligare två svar från män under dagens runda vilket innebär att svarsfrekvensen för män nu tog ett rejält skutt uppåt och inte längre är fullt lika bedrövlig, jag har nu 5 svar på 19 tillfrågade eller cirka 25%. De båda männen hade båda bott relativt länge i området och var överlag positiva.

Att området är lugnt, att man känner området och de som bor där lyftes fram som positiva aspekter, och en nämnde också den låga hyran som positivt, något som jag inte kan erinra mig ha hört någon nämna förut. Den ena av de två männen, en busschaufför på väg till jobbet av hans klädsel att döma, var väldigt talför. Han pratade länge om hur visserligen samhället och systemet i Sverige fungerar mycket dåligt med lagar som är svaga från första början och som dessutom inte upprätthålls men menade att det ändå till 70% är familjerna som måste sköta om sina barn och ungdomar och att det är där ansvaret ligger. Han förstod inte hur man kan låta tolvåringar vara ute till tolv på natten och härja och var glad över att det bodde väldigt få barn i just hans trappuppgång. Det han menade var hans största problem med området var dock inte ungdomar, det verkar mer vara ett allmänt problem, utan den dåliga servicen. Han menade att han hade fyllt i blanketter till MKB med klagomål på servicen men att det fortfarande inte händer något om man ringer och anmäler att något är fel eller trasigt. Liknande tankegångar kom från en kvinna jag intervjuade som tyckte att det sämsta med området var att det var smutsigt, orent och skadegörelse. Det står i kontrast till min känsla av att området ser väldigt välskött ut, och där man hela tiden ser en massa arbetare som ser till att hålla det städat och fint. Kvinnan var i övrigt också ganska negativ till området och skulle snart flytta därifrån.

Ett par intressanta händelser kom också från folk som jag inte fick några svar från. En lite lustig situation kom när jag tillfrågade en äldre man som satt på en parkbänk. Han nickade glatt när jag frågade om jag kunde ställa några frågor. När jag frågade vilket område han var ifrån nickade han glatt, jag följde upp med att fråga om han menade att han bodde i detta område och fick en ny nick. Eftersom han alldeles uppenbart var äldre än 55 fyllde jag i det utan att svara och gick istället direkt på att fråga hur han trivdes i området. När jag fick en nick igen så insåg jag att han kanske inte riktigt förstod vad jag menade. Något som bekräftades av en ny nick på min fråga om han inte förstod mig.

En mindre lustig situation kom på samma gård, den gård där Zlatan court ligger. Två män i 50års åldern satt vid en bänk och pratade på ett för mig obekant språk (inte arabiska, kanske något jugoslaviskt). Jag frågade om dom kunde svara på några frågor och fick en ganska positiv första reaktion från den ena mannen

som dock snabbt kom fram till att hans svenska inte var bra nog. Han föreslog då hans kompis istället, och verkade berätta för kompiserna vad det handlade om på deras språk. Svaret från kompiserna blev bara en bister nick, och jag fick tacka för mig men hade ändå fått intrycket att mannen med lite dålig svenska var väldigt tillmötesgående och positiv. Tio meter längre bort kom en kvinna gående som jag tillfrågade, och hon började svara på frågorna. Efter ett par frågor sa dock den ”positiva” mannen från situationen innan något till henne varpå hon direkt sa att hon inte kunde svara mer. Mannen kom sedan bort och hämtade upp henne och ledsagade henne bort. Det kändes lite olustigt att han så uppenbart sa åt henne att inte svara på frågor, och särskilt efter att han själv först hade verkat så tillmötesgående. Jag vet inte riktigt vad det berodde på, men tänkte att det kunde vara relevant att skriva ner eftersom jag faktiskt inte haft särskilt många sådana upplevelser tidigare.

#### 6.4.8 Fältanteckning 2010-05-06

##### **Allmänt och generella intryck**

Anlände vid 14 och stannade strax över en timme. Det märktes att det var lite senare på dagen då huvudsakligen barn och ungdomar rörde sig i området vilket ledde till att det fanns få att fråga. Flera fall av ungdomar som passade barn kunde ses i det fina vädret. Frågade totalt endast fem och fick bara ett svar.

##### **Intryck från intervjuer och mina observationer**

En intressant händelse kom när jag tog en kort paus för att köpa kaffe på ett café i Örtagården (området som ligger mellan törnrosen och herrgården). På plats när jag anlände var ett ungdomsgäng som drack smoothies och hängde runt. De var mellan 5-7 personer, varierande för att de kom och gick lite, och verkade känna café-innehavaren rätt väl. När jag satte mig ner med min kaffe kom en av dom fram till mig:

-Är du civilare?

-Va?

-Vad gör du här?

-Jag är student och håller på med en undersökning i Törnrosen, och nu tog jag en liten kaffepaus

-Var bor du?

-Annelund

-Ok, mannen det är lugnt. Du kan stanna

Sedan sa de något om mig som jag inte uppfattade och skrattade, men det kändes inte direkt som något negativt riktat mot mig. Det kändes heller aldrig hotfullt, och han var väl inte helt allvarlig när han sa att jag kunde stanna. Jag drack lugnt upp min kaffe medan ungdomarna fortsatta hänga och prata. Även om situationen inte ska överskattas är det intressant att tanken på att han hade kunnat säga åt mig att jag inte fick stanna rimligen hade fått mig att gå och känna mig tveksam till att återvända. Ett godkännande kanske inte behövs för att vistas i området, men ett faktiskt underkännande av min rättighet att vistas i området hade fått en betydelse



för min känsla av trygghet. Det kan jämföras med den känsla av att man inte kan sätta sig upp mot gängen genom att säga ifrån eller ens meddela polisen som en del respondenter givit uttryck för, framför allt på Ramels väg. Den faktiska risken att något ska hända är säkerligen liten, men rädslan för att det ska hända kan ändå få stor betydelse. För mig känns det definitivt inte orimligt att säga att statens suveränitet i viss mån är urholkad i dessa områden där istället en annan auktoritet till viss del har tagit över. Därmed inte sagt att staten saknar auktoritet, den är fortfarande utan tvekan den största auktoriteten, men till skillnad från hur jag uppfattar många andra delar av Sverige finns det här också konkurrerande maktstrukturer som bygger på möjligheten att använda våld. Samtidigt ska jag inte förneka att den tolkningen av det hela är helt och hållet beroende på min förförståelse av läget i området. Om exakt samma händelse hade inträffat någon annanstans hade jag inte uppfattat det på samma sätt. Situationen kändes ju som sagt inte alls hotfull, det enda som gör att jag drar den typen av slutsatser om det hela är den uppfattning jag fått från media, och framför allt från mina intervjuer i området där folk uttrycker en rädsla för våld. Det är viktigt att jag försöker förhålla mig till hur mina tolkningar av situationer och berättelser färgas av min förförståelse. Den här typen av slutsatser är av vikt för undersökningen, men samtidigt får jag inte glömma att förhålla mig kritisk till hur jag tolkar informationen så att jag inte övertolkar.

#### 6.4.9 Fältanteckning 2010-05-09

##### **Allmänt och generella intryck**

Jag anlände till Törnrosen vid 11.45 och stannade bara ungefär 40 minuter då det var väldigt lite folk ute. Vädret var annars fint och jag har ingen direkt förklaring till varför det var så lite folk. Jag lyckades bara tillfråga tre personer varav en valde att svara. Många arbetare som satt och åt lunch vid bänkar och lekplatser som jag dock ej tillfrågade eftersom de sällan är boende i området.

Jag återvände till Törnrosen vid kvart över ett, med soligt men aningen kallt väder. Som vanligt mer folk i omlopp vid denna tid och jag fick också snabbt flera svarande. Jag var i området ungefär en timme och fick bara fyra nej men sju ja. Av de sju svarande var dock en boende i Augustenborg och kommer därför inte användas i jämförelsematerialet. När hon väl hade börjat svara så kändes det onödigt att avbryta bara för att hon bodde ett stenkast bort och jag genomförde därför intervjun ändå. Totalt är jag nu uppe i 20 svarande från Törnrosen och 41 nej, och svarsfrekvensen är därmed på ungefär 33% vilket är lägre än jag hade i Herrgården. Av de svarande är 10 män och 10 kvinnor. Åldermässigt är det en övervikt på den yngre halvan. 8 svarande är 18-30 och 7 svarande 31-43 medan bara 2 respektive 3 hör till grupperna 43-55 och 55+. Genomsnittet för alla fyra variablerna kopplat till kollektiv förmåga ligger efter dagens svarande på 3.625 vilket är ungefär .6 högre än i Herrgården.

##### **Intryck från intervjuer och mina observationer**

Den enda svarande på förmiddagen var väldigt positiv till det lugna och trevliga området. Han kunde egentligen inte komma på något negativt, men nämnde att det kommer folk (ungdomar gissar jag, men det sa han inte) som inte bor i området och åker runt på motorcyklar. Han uppgav sig ha massor av vänner i området och ansåg att grannar absolut skulle ingripa om något hände. Han gav överlag ett väldigt stabilt intryck och kändes väldigt trovärdig i sin beskrivning av hur han uppfattar området som mycket lugnt och bra. I övrigt lyckades jag som sagt bara fråga två andra – det fanns en del andra i omlopp i området men de rörde sig så att jag bara såg dom på sikt och liknande. Den ena av de två som ej ville svara hade ett nytt sätt att säga nej på. Hon sa ingenting, utan bara blängde på mig. Det var första gången jag råkat ut för det, annars brukar folk åtminstone skaka på huvudet. Kändes lite obehagligt till och med...

På eftermiddagen fick jag som sagt in sex svarande från Törnrosen. Dessa gav en ganska blandad syn på området, men var relativt samstämmiga i att det bästa med området är att det är lugnt och fint medan det sämsta verkar vara olika varianter på stökigt/skräpigt/ostädat (dålig trappstädning, skräp i rabatterna etc). Två svarande stack ut genom att ha bött häpnadsväckande 38 respektive 40 år i området. En av dessa två fick jag dessutom intrycket var infödd svensk då hon inte hade någon brytning alls eller så, alla andra svarande från såväl törnrosen som herrgården har jag fått intrycket varit invandrare (oftast från östeuropa, arabländer eller danmark).

Hon och en annan kvinna var ganska negativa på frågorna rörande kollektiv förmåga. Något som dock slog mig är att de mer konstaterade att de inte trodde att någon skulle gripa in eller så. Det kändes inte som att de la någon särskild värdering i det eller att det var några särskilda känslor kopplade till det. Det är en stark kontrast till den rädsla, frustration och uppgivenhet som många svarande i Herrgården (främst ramels väg) med likartade värdering av huruvida grannar skulle ingripa gav uttryck för. De båda kvinnorna på Törnrosen verkade inte tycka att det fanns något problem, de konstaterade bara faktum. På Ramels väg var det dock väldigt tydligt att somliga uppfattade det som ett stort problem att man inte vågar/vill gripa in. Jag är inte säker på vad det här har för betydelse, men det känns som en ganska viktig skillnad.

De båda kvinnorna som gav dessa svar hade en del olikheter (svensk kontra arabisk, 65 kontra 28 år, boendes på två olika gårdar) men dom hade också ett par likheter. Förutom att båda var ganska negativa på kollektiv förmåga (2-3-3-4 för den yngre kvinnan och 1-1-2-1 för den äldre) så hade dom gemensamt att ingen av dom kände någon i området och uppgav att de inte alls umgicks med grannar. Det känns inte orimligt att anta att det finns ett samband mellan bristen på kontakt med andra och de låga värdena på kollektiv förmåga, vilket ju också teorin förutsäger att vi ska kunna hitta en koppling mellan. Däremot fanns det en stor skillnad avseende anledningen till detta. För den äldre svenska kvinnan framstod det som självvalt. Hon berättade att de aldrig brukar vistas på gården, innan hennes barn blev vuxna brukade dom åka iväg till andra platser när barnen skulle leka och liknande, ”så dom har aldrig blivit indragna i några gäng eller så och har alltid haft sysselsättning med studier och jobb”. Det verkade som en medveten

strategi att inte beblanda sig med andra boende i området, och anledningen till att de bodde där var att det var så låg hyra.

Den yngre kvinnan däremot verkade besviken och förvånad över att hon inte hade fått några vänner och bekanta i området. Hon utvecklade det inte närmare, men jag fick ett intryck av att hon hade haft högre förväntningar på socialt liv i området när hon flyttade till området för två år sedan, och nu ville hon i alla fall flytta vidare.

Oavsett anledningarna till social isolation i bostadsområdet så verkar i alla fall dessa två personer stödja en tes om att en låg grad av social interaktion missgynnar förväntningar på kollektiv förmåga.

#### 6.4.10 Fältanteckning 2010-05-14

##### **Allmänt och generella intryck**

Jag anlände till Törnrosen vid 14.30 och stannade ungefär en timme. Vädret var lite småkallt och blåsigt, men det regnade åtminstone inte. Det märktes att det var eftermiddag med många barn ute, och likaså märktes det att det är klämdag då jag inte såg till några trädgårds- eller byggnadsarbetare som vanligtvis är ett tydligt inslag i utemiljön. Jag tillfrågade sju personer och fick bara två svar.

##### **Intryck från intervjuer och mina observationer**

Den första som besvarade mina frågor var en kvinna som uppgav att hon hade mer än 20 släktingar i området och massor av vänner. Hon menade att törnrosen är ett område man kan känna sig trygg i och uppgav att hon trivs hyfsat. När det gällde negativa aspekter på området hade hon mycket att säga. Hon tyckte inte att det fanns så mycket negativt med området utan var generellt positiv, men det hon lyfte fram som negativt var att det är för lite "svenskhet" i området. Andelen invandrare har blivit för stor och hon saknade att det inte riktigt kändes som en riktig del av sverige. Hon oroade sig för vad det skulle kunna innebära för hennes barn som kanske inte skulle lära sig så bra svenska och "svensk kultur". Hon var välutbildad och välartikulerad, och vi diskuterade en del efter att själva intervjun var genomförd. Jag tycker det var lite slående att hon använde sig av uttryck som jag generellt kopplar till sverigedemokrater och liknande som "svenskhet" och "svensk kultur". Hon pratade dessutom om att hon inte ville att fler araber skulle flytta in, och argumenten liknar lite sverigedemokraternas i och med att hon inte verkade vara negativ till invandrare som sådana (hon var själv invandrare), men snarare till att så många samlas på en plats. Samtidigt förstår jag vad hon menar. Andelen invandrare (räknat som första och andra generationens) ligger ju klart över 90% och det kan säkerligen få effekter på områdets sociala struktur. När vi pratade vidare och hon förstod ungefär vad min undersökning handlar om lyfte hon fram ett exempel med hur en pedofil som bosatt sig i området hade fått att flytta genom en gemensam insats av boende i området. Det såg hon som ett exempel på att grannar samarbetar på att försöka göra sitt område bättre, och parallellen till kollektiv förmåga är inte helt orimlig även om det knappast var den

typen av handling som Sampson ursprungligen hade i åtanke. Hon var även upprörd över att den typen av handlingar och händelser som hon menade är positiva inte får mer genomslag i media, och tyckte att mediabilden av Rosengård är alldeles för ensidig och bara fokuserar på våld, kriminalitet och negativa händelser i allmänhet. Till det kopplade hon också hur allmänheten ser på folk som bor i Rosengård och nämnde ett exempel från hennes studier när en professor hade varit dissig mot Rosengård och boende i området. Det hade fått henne att känna sig väldigt utpekad och hon tyckte att han borde ha frågat om någon kom ifrån Rosengård innan han var så kritisk.

Det var en intressant kvinna att prata med eftersom hon hade mycket åsikter, och inte minst för att mycket av det hon sa påminde mycket om en sverigedemokratisk retorik som man kanske normalt sett inte förväntar sig att hitta bland invandrare boende i ett invandrat område. Efter lite eftertanke så tycker jag dock inte att det är så förvånande. I Malmö eller Sverige som helhet är invandrare fortfarande en minoritet, och sverigedemokraternas prat om att "värna svenskhet och svensk kultur" känns inte lika aktuell i en sådan kontext som i ett område där 93% av invånarna antingen är födda i utlandet eller har föräldrar som är det.

Den enda andra svarande jag fick idag var en ung kvinna som gav positiva svar på kollektiv förmåga (4,5,5,4) och lyfte fram blandningen av folk från olika platser som positivast samt bråkande ungdomar som negativast. Två av de som inte ville svara på frågorna förtjänar också omnämnande. Båda sa direkt att dom inte trivs i området, men ville inte svara på mer frågor om det hela. Av de övriga nekanden jag fick var tre pga språk och två som bara sa nej.

#### 6.4.11 Fältanteckning 2010-05-17

##### **Allmänt och generella intryck**

Jag anlände till Törnrosen vid 14.15 och lämnade strax efter 16. Det var väldigt fint väder med mycket folk, särskilt barn, ute på gårdarna. Det var inte så många arbetare som jag vant mig vid, möjligen för att det var lite senare på dagen. En trevlig atmosfär rådde med vuxna som satt på parkbänkar och fikade eller bara hängde och barn som lekte på områdets otaliga lekplatser. Jag räknar till ett tiotal lekplatser fördelade på fyra gårdar i Törnrosen, och även om många av dem bara består av en gunga, en sandlåda och något liten gungbräda eller liknande är det ändå en imponerande mängd med platser för barnen att leka på. Totalt tillfrågades 21 personer varav sju svarade, en svarsfrekvens för dagen på 33% vilket ungefärligen motsvarar den svarsfrekvens jag tidigare uppnått i Törnrosen. Tre svarande var män och fyra kvinnor, fyra var i det yngsta åldersspannet medan två var i det äldsta och den sista i åldern 43-55. För första gången fick jag idag ett par svarande som var för unga för att svara på mina frågor. Det har tidigare inte hänt att någon jag frågat har uppgett sig vara yngre än 18 år, men att det hände nu är kanske inte så konstigt eftersom många tonåringar passar sina yngre syskon eller släktingar och i den rollen som barnpassare lätt kan misstas som äldre än dem är.

### **Intryck från intervjuer och mina observationer**

Dagens respondenter var överlag positiva till området och samtliga svarade bra eller väldigt bra på hur de trivdes i området. De positiva saker som lyftes fram var delvis saker jag känner igen från tidigare, att det är lugnt och att folk är trevliga och respektfulla. Två stycken lyfte mer specifikt fram folket som bor i området som det bästa, utan att hänvisa till att folk sköter sig eller liknande utan bara att folket är väldigt bra i området. Det kändes som en väldigt positiv sak att lyfta fram, att folket var bra i sig, inte bara för att folket medför positiva effekter. Det mångkulturella nämndes också som en fördel, att det kunde vara väldigt berikande med så många olika kulturer. En äldre man med rötter i latinamerika berättade om en liten fest hans trappuppgång hade haft i helgen med folk från danmark, somalia, libanon och indien som hade varit väldigt trevlig just för att de var från så många olika länder. En kvinna tyckte också att det absolut bästa med området var att det finns så många lekplatser, något som jag själv inte kunde undgå att tänka på.

På den negativa sidan var det idel bekanta saker som lyftes fram. Nedskräpning nämndes av en, men nyanserades genom att gälla på helger vilket kan förklara varför jag själv inte lagt märke till någon nedskräpning. Att ungdomar inte har något att göra lyftes fram som negativt av en respondent, och ett liknande svar gavs av en annan som dock menade att det bara var ungdomar från andra områden som ställde till med problem. En kvinna tog upp en likartad problematik med att ”somliga inte accepterar vissa regler”, och pratade vagt om ungdomar men utan att precisera sig. Två respondenter lyfte fram polisen som det mest negativa med området, och då i bemärkelsen att det inte är nog med poliser eller att dom åtminstone inte gör tillräckligt. En man menade att han tycker området är väldigt lugnt och trevligt men att det är konstigt att han aldrig någonsin sett en polis i området på dagen trots att folk ibland säljer knark och liknande. Han berättade att det finns folk i röda jackor som går runt på kvällarna, och att det kanske är bra även om han verkade skeptisk, men att det hade behövts poliser. Han verkade dock inte egentligen tycka att det var några särskilt överhängande problem som polisen av absolut nödvändighet behövde ta itu med, utan mer att det skulle kunnat vara bättre om polisen tagit tag i saker och ting istället för att bara låta allt fortgå. En liknande kommentar togs upp från en annan respondent som menade att polisen inte gör något. Det var samma man som hade lyft fram att det bara var ungdomar från andra områden som ställer till med besvär, och han var tydligt irriterad över att det kommer folk utifrån och bråkar utan att polisen gör något åt det. Den mannen hade mycket att säga i övrigt också, och hade bott i området i 30 år. Han menade att det hade varit ett paradiset förut, men att det blivit sämre de sista tio åren. Det förklarade han dels generellt med att de som nu flyttade till Sverige var lite annorlunda i sin inställning än vad han och många med honom var när dom kom som arbetskraftsinvandrare från jugoslavien på 70-talet. Men rent personligt för honom själv menade han också att det hade blivit en väldigt stor förändring i och med att det tidigare hade varit en väldigt tät social samvaro bland alla som bott där, men att de nyinflyttade inte hade lyckats fylla luckan efter dom som flyttats ut. Han menade att han inte över huvud taget kände någon som hade flyttat in dom senaste åren, inte ens på nivån att han sa hej till

dom. För honom var problemen i området (som han i och för sig menade berodde på utomstående som kom dit och bråkade) beroende på att området hade blivit sämre genom att sammanhållningen och det sociala livet hade blivit sämre när hans gamla grannar hade flyttat till finare områden. När han pratade använde han långt ifrån de begrepp som jag använder när jag skriver min uppsats, men mycket av det han sa ekade teorier kring socialt kapital och kollektiv förmåga ändå. Det känns lite som att ett återkommande tema från mina intervjuer är intrycket att hur länge man bott i sin bostad har väldigt stor betydelse. Enligt en av Sampsons undersökningar var det sambandet väldigt svagt, men han undersöker å andra sidan en hel stad med väldigt stor variation i anledningar till att folk flyttar och liknande. I fattiga områden med hyresrätter i rosengård är det möjligt att folk i hög utsträckning flyttar för att söka sig ett bättre liv, till ett område där det kanske är lugnare, högre status eller högre standard på bostäderna. Och de som gör en sådan flytt kanske kan antas ha en högre status och en högre inverkan på socialt kapital och kollektiv förmåga än vad en genomsnittlig utflyttande har i ett rikare område där folk flyttar ut av fler olika anledningar. Det är inget jag har några belegg för, men det känns som en rimlig hypotes som kanske borde undersökas någon gång i framtiden.

## 7 Executive summary

The area of Rosengård in the city of Malmö, Sweden is infamous for being poor and ridden with violence. Recurrent incidents where young men and boys construct fire in arson attacks, attack firemen deployed to still the fire and subsequent rioting against the police have been reported in the media. The area is sometimes described as a warzone, but the bulk of incidents are concentrated to a relatively small proportion of the area called Herrgården which is also in focus for this study. Herrgården is an area with very high levels of poverty and proportion of immigrants in a Swedish comparison. Only 16% of the adult population has a job and 97% are born abroad or have two parents who are. When the problem is discussed by politicians, police and media it is typically described as being a symptom of underlying causes such as widespread poverty, unemployment, large proportion of youth, subpar housing and a high turn over in population. How those underlying causes are connected to outbreaks of violence is rarely discussed however, and the aim of this thesis is to supply a possible link between the underlying causes and the resulting violence. A secondary aim of this study is to apply the understanding we gain from the causes of the problem to suggest possible venues of addressing the problem.

The linkage between underlying causes and outbreaks of violence is investigated through the theory of collective efficacy as presented by Robert J. Sampson and associates (1997). Collective efficacy theory is developed from theories of social control and social desorganisation and is also related to social capital theory. Collective efficacy has two parts; social cohesion and their willingness to intervene on behalf of the common good. The basic premise is that cohesion, trust and expectations of action to achieve a common good within a community will foster an environment where less crime and violence takes place. Collective efficacy is to a large degree derived from concentrated disadvantage, population turn over and ethnic heterogeneity. Those three variables account for about 70% of the variance in collective efficacy, and combining all four variables makes it possible to account for about 75% of differences in violence between neighborhoods, with collective efficacy being the most important indicator.

To investigate the feasibility of collective efficacy to explain the problems in the area of Herrgården a comparative study with another part of Rosengård called Törnrosen is made. Törnrosen differs from Herrgården in having significantly less poverty as measured by reliance on social welfare and employment, but is nevertheless the most similar case appropriate for this investigation. The difference with respect to arson and attacks on police between the two areas is also large. In this thesis collective efficacy is operationalized through using four out of the ten indicators that Sampson et al (1997) originally used in accordance with how a

subsequent research project operationalized the concept (Sampson & Wikström 2007). A total of 62 interviews were performed in Herrgården and Törnrosen during the months of april and may 2010 where respondents were asked a series of questions relating to collective efficacy and social capital.

The results of the investigation shows a 16% difference in collective efficacy between Herrgården and Törnrosen. It is an indication of a difference although more research is needed. There is also an indication of large differences between the two streets that make up most of Herrgården. The street of Ramels väg appears to have significantly lower collective efficacy than the street of Von Rosens väg. This difference is very uncertain however since data was not systematically collected on streetaddress for respondents. In Herrgården, and especially on Ramels väg, many residents expressed a high degree of fear for repercussions if they were to intervene against disorderly youths. There was also a significant expression of disappointment and frustration over the perceived powerlessness of the surrounding society in general and the police in particular.

One possible explanation for the difference both between Törnrosen and Herrgården and within Herrgården between the roads of Ramel and Von Rosen is ownership of housing. On Von Rosens väg the municipal real estate company has been the owner since 2006 and has invested heavily to increase the housing standard of the area, and the same company is the owner of all buildings in Törnrosen. There are some indications that the efforts of the company has led to an improved collective efficacy, although the evidence is far from compelling. If indeed an increase of collective efficacy in the area has come from the efforts of the real estate owner it is hypothesized that this is due to an increase in satisfaction living in the area resulting in a lower resident turn over and an increase in more resourceful individuals opting not to move and thus to a decrease of the relative poverty in the area. Reduced resident turn over and relative poverty in turn are important indicators of collective efficacy.

Another explanation of the differences is how the history violence impacts on collective efficacy. With some residents in Herrgården and especially on Ramels väg expressing a reluctance to intervene because of fear for repercussions such as having their car burnt up, windows broken or kids threatened it feels reasonable to suggest a connection to the lower degree of collective efficacy in their surroundings. This can also be combined with the perceived powerlessness of the police, which some respondents compared to a lawless society or one ruled by gangsters above the law. To overcome this problem a possible solution may be increased focus on building trust and relationships between police and the local community. A greater visibility of the police and attempts to get some of the worst troublemakers sentenced may also help alleviate the feeling of a powerless society that some residents feel, but that may be a somewhat risky venture as increased pressure on the local society may serve to erode the capacity for collective efficacy.



In summary the evidence suggests that there is a lower collective efficacy in Herrgården than in Törnrosen that can partly explain why the area is so ridden with violence. Possibly the main difference lies within Herrgården rather than between the two areas however, but this needs to be further investigated. The reasons for Herrgården to have a lower collective efficacy is likely tied to concentrated disadvantage, including housing conditions, and to the violence in the area that over the last few years may have eroded the capacity for collective efficacy. To improve the conditions there is a need for an over all strengthening of the socioeconomic situation in the area. The society, and especially the police, also needs to show a greater commitment in addressing the issues in the area through building relations and cooperation with residents. Housing conditions is an interesting variable to further investigate that may have a big impact on collective efficacy as well.

## 8 Referenser

- Bunge, Mario, 2006, "A systemic perspective on crime", i *The explanation of crime: Context, Mechanisms and Development* redigerad av Wikström, Per-Olof & Sampson, Robert J., Cambridge university press, Cambridge, sid 8-30
- Denzin, Norman K. & Lincoln, Yvonna S., 2000 (eds), *Handbook of qualitative research, 2<sup>nd</sup> ed*, Sage publications, Thousand Oaks, California, US
- Estrada, Felipe, 2007, "Ungdomsbrottslighetens utveckling, omfattning och struktur", i *Den svenska ungdomsbrottsligheten* redigerad av Estrada, Felipe & Flyghed, Janne, 2007, Studentlitteratur, pp 23-56
- Expressen 100429, "Rosengård spärrat – efter brandinferno", åtkomst via [expressen.se 100429](http://expressen.se/100429)
- Fontana, Andrea & Frey, James H., 2000, "The interview: From structured questions to Negotiated text", i Denzin, Norman K. & Lincoln, Yvonna S., 2000 (eds), *Handbook of qualitative research, 2<sup>nd</sup> ed*, Sage publications, Thousand Oaks, California, US
- George, Alexander L., & Bennet, Andrew, 2005, *Case studies and theory development in the social sciences*, Harvard university, Cambridge Massachusetts
- Hallin, PO; Jashari, Alban; Listerborn, Karin; Poopola, Margareta, 2010 (kommande), *Det är inte stenarna som gör ont – röster om bränder och stenkastning*, Malmö Publikationer i Urbana Studier (MAPIUS)
- Lieberman, Akiva, *Adolescents, Neighbourhoods and violence: Recent findings from the project on Human Development in Chicago Neighborhoods*, [http://www.wjh.harvard.edu/soc/faculty/sampson/NIJ\\_ResearchInBriefSept07.pdf](http://www.wjh.harvard.edu/soc/faculty/sampson/NIJ_ResearchInBriefSept07.pdf)
- Malmö stad, 2008a, *Definitioner och källor för Malmö 2008*, åtkomst via [malmo.se/Kommun--politik/Om-oss/Statistik-om-Malmo/C-Omradesfakta-for-Malmo/100418](http://malmo.se/Kommun--politik/Om-oss/Statistik-om-Malmo/C-Omradesfakta-for-Malmo/100418)
- Malmö stad 2008b, *Flyttningar för stadsdelar 2008*, åtkomst via <http://www.malmo.se/Kommun--politik/Om-oss/Statistik-om-Malmo/09.-Stadsdelar/Flyttningar.html> 100517
- Malmö stad 2008c, *Malmöbor med utländsk bakgrund*, åtkomst via <http://www.malmo.se/Kommun--politik/Om-oss/Statistik-om-Malmo/02.-Utländsk-bakgrund/Malmo-bor-med-utländsk-bakgrund.html> 100517
- Malmö stad 2008d, *Områdesfakta Malmö*, åtkomst via <http://www.malmo.se/Kommun--politik/Om-oss/Statistik-om-Malmo/C-Omradesfakta-for-Malmo/Omradesfakta-2008-rev.-areal--och-biluppgifter/Malmo-08/pagefiles/04.Malmo.pdf> 100517

- Malmö stad 2008e, *Områdesfakta Herrgården*, åtkomst via <http://www.malmo.se/Kommun--politik/Om-oss/Statistik-om-Malmo/C-Omradesfakta-for-Malmo/Omradesfakta-2008-rev.-areal--och-biluppgifter/Rosengard-08/pagefiles/190.Herrgarden.pdf> 100517
- Malmö stad 2008f, *Områdesfakta Törnrosen*, åtkomst via <http://www.malmo.se/Kommun--politik/Om-oss/Statistik-om-Malmo/C-Omradesfakta-for-Malmo/Omradesfakta-2008-rev.-areal--och-biluppgifter/Rosengard-08/pagefiles/186.Tornrosen.pdf> 100517
- Malmö stad 2010a, *Fakta om stadsdelen Rosengård*, åtkomst via <http://www.malmo.se/Kommun--politik/Om-oss/Stadsdelar/Rosengard/Fakta-om-Rosengard.html> 100517
- Malmö stad 2010b, *Statistik avseende delområden Rosengård 2009*, Skickat från Kenneth Hvarvenius 100408
- Mazerolle, Lorraine; Wickes, Rebecca & McBroom, James, 2010, Collective Efficacy in Comparative context, *Journal of Research in Crime and Delinquency* 2010; 47, Sage publications, åtkomst via [googlescholar.com](https://scholar.google.com/)
- Närpolis Öst 2010, *Statistik för Örtagården/Törnrosen respektive Herrgården avseende åren 2008-2010*, från biträdande närpolischef Mattias Sigfridson i Rosengård via mail 100519 och 100524
- Räddningstjänst Syd 2010, *Statistik för Törnrosen, Örtagården, Herrgården avseende anlagda bränder 2007-2008*, från Dadi Torsteinsson via mail 100422
- Putnam, Robert J., 2001, *Den ensamme bowlaren: Den amerikanska medborgarandans upplösning och förnyelse*, SNS Förlag, Stockholm
- Raudenbush, Stephen W., Johnson, Christofer, Sampson, Robert J., 2003, "A multivariate, multilevel Rasch model with application to self-reported criminal behavior", *Sociological Methodology*, vol. 33, sid 169-211
- Rothstein, Bo, 2003, *Sociala fällor och tillitens problem*, SNS förlag, Stockholm
- Sandström, Lasse, 2004, *Rosengård i medieskugga: Om medier som medel och hinder för integration*, Stiftelsen institut för mediestudier i samarbete med Sellin & Partner, Stockholm
- Sampson, Robert J., 2004, "Neighborhood and Community: Collective Efficacy and Community Safety", *New Economy*, vol. 11 pp 106-113  
[http://www.wjh.harvard.edu/soc/faculty/sampson/articles/2004\\_NewEc.pdf](http://www.wjh.harvard.edu/soc/faculty/sampson/articles/2004_NewEc.pdf)
- Sampson, Robert J., 2006, "How does community context matter? Social mechanisms and the explanation of crime rates" i *The explanation of crime: Context, Mechanisms and Development* redigerad av Wikström, Per-Olof & Sampson, Robert J., Cambridge university press, Cambridge, sid 31-60
- Sampson, Robert J. & Graif, Corina, 2009, "Neighbourhood social organization as Differential Social Organization: Resident and leadership dimensions", *American Behavioral Scientist*, vol. 52, nr. 11, 2009 Sage Publications  
[http://www.wjh.harvard.edu/soc/faculty/sampson/articles/2009\\_ABS\\_Neighborhood\\_Social\\_Capital.pdf](http://www.wjh.harvard.edu/soc/faculty/sampson/articles/2009_ABS_Neighborhood_Social_Capital.pdf)
- Sampson, Robert J., Morenoff, Jeffrey D., Gannon-Rowley, Thomas, 2002, "Assessing neighborhood effects: Social processes and new directions in research", *Annual review of sociology* , 28: 443-478

- Sampson, Robert J., Morenoff, Jeffrey D., Raudenbush, Stephen, 2005, "Social anatomy of racial and ethnic disparities in violence", *American Journal of Public Health*, vol. 95, nr. 2,
- Sampson, Robert J., Raudenbush, Stephen W., Earls, Felton, 1997, "Neighborhoods and violent crime; A multilevel study of collective efficacy", *Science magazine*, vol. 277, sid 918-924
- Sampson, Robert J. & Wikström, Per-Olof, 2007, "The social order of violence in Chicago and Stockholm neighborhoods: A comparative enquiry", i *Order, Conflict and Violence* av Shapiro, Ian; Kalyvas, Stathis & Masoud, Tarek, Cambridge University press
- Schneider, Cathy Lisa, 2008, *Police power and Race riots in Paris*, Politics & Society vol. 36, pp 133-159, Sage publications åtkomst via ELIN
- Sydsvenskan 080616, "Brandmännen får polisskydd", åtkomst via sydsvenskan.se 100517
- Sydsvenskan 081219, "Ohelig allians i Rosengård", åtkomst via sydsvenskan.se 100517
- Sydsvenskan 081220, "Utanförskap ingen ursäkt att tillgripa våld", åtkomst via sydsvenskan.se 100517
- Sydsvenskan 090802, "Ett politiskt gisslandrama", åtkomst via sydsvenskan.se 100517
- Sydsvenskan 090822, "En rosenröd framtid?", åtkomst via sydsvenskan.se 100517
- Sydsvenskan 090824, "Vandaler drog fram när polisen försvann", åtkomst via sydsvenskan.se 100517
- Sydsvenskan 090320, "Integrationsfrustration", åtkomst via sydsvenskan.se 100517
- Sydsvenskan 090424, "Rosengård kan få nytt ungdomshus", åtkomst via sydsvenskan.se 100517
- Sydsvenskan 090509, "Fixa fönstren", åtkomst via sydsvenskan.se 100517
- Sydsvenskan 090724, "Miljonerna ska lugna Rosengård", åtkomst via sydsvenskan.se 100517
- Sydsvenskan 090825 (SIC! Ska rimligtvis vara 080825), "Bara machismon blev reclaimad, åtkoms via sydsvenskan.se 100517
- Sydsvenskan 091209, "Polis bygger dialog i Rosengård", åtkomst via sydsvenskan.se 100517
- Sydsvenskan 100415, "Fyra bilar i brand i Malmö", åtkomst via sydsvenskan.se 100416
- Sydsvenskan 100429a, "Upplopp kan vara hämnd mot polisen", åtkomst via sydsvenskan.se 100517
- Sydsvenskan 100429b, "Det här ska inte kunna hända igen", åtkomst via sydsvenskan.se 100517
- Sydsvenskan 100430, "Detta är kriminella ungdomar men inte gäng, åtkomst via sydsvenskan.se 100517
- Sydsvenskan 100507, "Flera bilbränder på Ramels väg", åtkomst via sydsvenskan.se 100507

- Sydsvenskan 100511, "Färre bränder i Rosengård", åtkomst via [sydsvenskan.se](http://sydsvenskan.se)  
100517
- Sydsvenskan 100515, "Pojkar kastade sten mot polisbil", åtkomst via  
[sydsvenskan.se](http://sydsvenskan.se) 100517
- Sydsvenskan 100516, "Källarbrand på Von Rosens väg", åtkomst via [sydsvenskan.se](http://sydsvenskan.se)  
100517
- Wells, William; Schafer, Joseph A., Varano, Sean P. & Bynum, Timothy S., 2006,  
"Neighborhood Residents production of Order: The Effects of collective  
efficacy on Responses to Neighborhood problems", *Crime delinquency* 2006;  
52; 523, åtkomst via [jstor.org](http://jstor.org)