

Lunds Universitet
Institutionen för
arkeologi och
antikens historia
ARKK01

Fredrik Hansson
810413-4013

Lunds domkyrkas föregångare

Abstract

Forskarnas åsikter och rekonstruktioner av Lunds domkyrkas föregångare skiljer sig. Carl Georg Brunius, Otto Rydbeck, Sten G. Anjou, Ragnar Blomqvist, Erik Cinthio och Anders Andrén har alla olika versioner av domkyrkans föregångare och vill göra gällande att just deras är den riktiga. För att bilda sig en uppfattning av problemet måste man sätta sig in i källäget och granska de arkeologiska fynden. Hur har de resonerat när rekonstruktionerna blivit till och vad är de grundade på? Uppsatsen kommer att presentera de olika forskarnas versioner och hur de har resonerat kring frågorna om domkyrkans föregångare. Efter denna presentation granskas de skriftliga källorna i form av notiser från nekrologiet. Här görs egna tolkningar av de för rekonstruktionerna relevanta notiserna. Jag går även igenom de mest omstridda arkeologiska fynden och tolkar även dessa. Därefter framför jag kritik där forskarnas metoder och perspektiv granskas. Jag har använt mig av Anders Andréns bok *Mellan ting och text* där han beskriver hur man kan använda sig av dialogen mellan skriftliga källor och materiellkultur för att skapa en kontext. Jag tar med mig idéer från de olika rekonstruktionerna för att slutligen skapa min egen. De forskare som har den mest rimliga rekonstruktionen utifrån de arkeologiska fynden och de skriftliga källorna är den jag använder mig mest utav.

Innehållsförteckning	Sida
Abstract.....	1
Innehållsförteckning.....	2
1. Inledning.....	3
1.1 Frågeställningar.....	4
2. Metod.....	4
3. Analys av forskarnas ståndpunkter.....	5
3.1 Carl Georg Brunius.....	5
3.2 Otto Rydbeck.....	6
3.3 Sten G. Anjou.....	8
3.4 Ragnar Blomqvist.....	10
3.5 Erik Cinthio.....	11
3.6 Anders Andréén.....	14
4. Källorna.....	14
4.1 De skriftliga källorna.....	14
4.2 De arkeologiska fynden.....	17
5. Metodisk granskning av forskarnas rekonstruktioner.....	18
5.1 Metodisk granskning II.....	23
6. Rekonstruktion.....	26
7. Slutdiskussion och sammanfattning.....	29
Litteratur- och källförteckning.....	32
8. Bilagor.....	33

1. Inledning

Lunds domkyrka har fascinerat mig ända sedan jag började läsa i Lund för snart fyra år sedan. Jag har varit inne många gånger och varje gång slås jag av dess storlek och dess arkitektur. Då jag tidigare i en B-uppsats skrivit om Otto Rydbecks, Erik Cinthios och Sten G. Anjous rekonstruktioner av domkyrkans föregångare vill jag med min kandidatuppsats fördjupa mig än mer och göra en närmare granskning av det material som legat till grund för dessa. Jag har studerat källorna och gjort en kartläggning av vad det finns belägg för och vad som är författarnas skapelser. Utifrån detta ska jag ge mig på en egen rekonstruktion vilken kan vara lik någon av de redan existerande teorierna. Granskningen kommer att vara kronologiskt ordnad där jag inleder med Carl Georg Brunius som mellan 1833-1859 genomförde byggnadsarbeten på själva domkyrkan. Han granskade i samband med detta de skriftliga källorna och presenterade ett skeende för domkyrkans föregångare. Efter Brunius granskas Otto Rydbeck. Han grävde under första halvan av 1900-talet i och kring kyrkan. Han lanserade tidigt en rekonstruktion av domkyrkans föregångare som blev vetenskapligt erkänd. Sten G. Anjou arbetade med Rydbeck men gjorde på 1920-talet en egen rekonstruktion som skilde sig från Rydbecks. Anjou använde jämförelser med Dalby kyrka för att skapa sin version. Denna var i konflikt med Rydbecks tolkning. Trots kritiken av Anjou, gjorde Rydbeck nya arkeologiska fynd under 1940-talet som innebar att hans version fortfarande sågs som gällande. Detta förstärktes av att Blomqvist använder sig av Rydbecks resultat i sina böcker *Lunds historia* och *Tusentalets Lund*. Blomqvist håller i stort sett med om Knut den heliges kyrkas utseende men erkänner att en alternativ planlösning är möjlig. Erik Cinthio publicerade under 1950-talet en version som gick stick i stäv med Rydbecks. Cinthio baserade sin rekonstruktion på andra arkeologiska fynd. Cinthio gjorde senare en revidering av sin rekonstruktion då han ändrat sin tolkning av de skriftliga källorna. Denna revidering gjorde att han närmade sig Rydbecks version angående kyrkans utseende men ville, olikt Rydbeck, placera en annan, tidigare kyrka på platsen. Anders Andrén anser att de andra har fel och kommer under 1980-talet fram till att den inte såg ut som varken Cinthios eller Rydbecks versioner.

Med uppsatsen vill jag granska källäget, de arkeologiska fynden och tidigare rekonstruktioner. Utifrån dessa granskningar ska jag skapa en egen rekonstruktion som fungerar med både de arkeologiska fynden och de skriftliga källorna. Den kommer att behandla kyrkans kronologi med de olika kyrkorna på platsen utifrån källorna och göra ett försök till rekonstruktion om hur de kan ha sett ut. Uppsatsen kommer inte att ge en detaljerad

stratigrafisk analys av murkonstruktioner i kyrkan utan baseras på tidigare forskning som granskas med nya ögon.

1.1 Frågeställningar

1. Vad säger de samtida skriftliga och arkeologiska källorna om den/de tidigare kyrkan/kyrkorna på platsen för dagens domkyrka?
2. Ger källorna fog för kritik av de tidigare rekonstruktionerna av kyrkan/kyrkorna och i så fall på vilket sätt?
3. Efter granskande av de olika författarna, vilka kritiska slutsatser kan dras om deras rekonstruktioner?
4. Hur skulle jag kunna använda källorna och de tidigare rekonstruktionerna som grund för en egen tolkning av kyrkan? Går det att göra en rekonstruktion av kyrkan med de skriftliga källorna och de arkeologiska fynden som finns till hands som kan kallas vetenskapligt belagd?

2. Metod

Med hjälp av Anders Andréns bok *Mellan ting och text* ska jag visa hur de skriftliga källorna och det arkeologiska materialet kan appliceras i en rekonstruktion, för att en förståelig och överskådlig bild av detta komplexa problemområde ska kunna ges. Genom de skriftliga källorna får vi reda på att en byggnad har funnits men dess läge och utseende är inte klarlagt. Genom de arkeologiska och skriftliga källorna i en kombination finns en möjlighet att skapa en rekonstruktion av domkyrkans föregångare. Hur denna kommer att se ut beror på hur man resonerar och vad man lägger vikt vid i sin granskning. Tillskriver man de skriftliga källorna större värde än de arkeologiska fynden skulle rekonstruktionen säkerligen se annorlunda ut än om man gjorde tvärtom. Studier av den historiska topografin inom medeltidsstäder går ofta ut på att just placera nu rivna kyrkor och är aktuellt för min frågeställning (Andrén 1997, s. 127). Jag har använt mig av Andréns för att kunna besvara frågeställningen och påvisa strategier för hur man kan relatera materiell kultur och skriftliga källor med varandra. Det finns inga enkla svar på detta förhållande då det råder brist på samstämmighet om hur dessa bör uppfattas (Andrén 1997, s. 150). Andréns använder sig av fem olika strategier för att kunna skapa kontexter mellan ting och text. Det är korrespondens med sina tre undergrupper, *klassificering*, *identifiering* och *korrelation*. De två andra är *association* och *kontrast*. Att använda flera av dessa är relevant för min frågeställning och ger mig ledning och motiv bakom reduceringen av rimliga rekonstruktioner. I ett så komplext problem som uppsatsen

ställs inför med sin frågeställning är förväntningen att dessa strategier ska hjälpa mig att finna brister i forskarnas rekonstruktioner.

3. Analys av forskarnas ståndpunkter

3.1 Carl Georg Brunius

Carl Georg Brunius var professor i grekiska i Lund men blev istället främst ihågkommen för sina arkitektoniska arbeten med domkyrkan i Lund. Brunius var självlärd arkitekt och arbetade med kyrkan mellan 1833-59 (SBL 1926, 6, s. 506-510). Han ville återskapa den medeltida kyrkan och gick inte lika hårdhänt fram som sin efterträdare Helgo Zettervall men kyrkan fick ändå lida för 1800-talets medeltidssvärmeri. Det romanska skulle framhävas på bekostnad av senare byggnadsepoker och gjorde kyrkan mer medeltida än den någonsin varit (Carelli 2007, s.137). När Brunius bok *Nordens äldsta metropolitan kyrka* publicerades 1834 hade i det närmaste inga utgrävningar gjorts med frågeställningar kring dess föregångare. Författare som ville utreda kyrkans tidiga historia hade inget annat val än att enbart förlita sig på de skriftliga källorna. Då källorna inte beskriver kyrkans utseende ger Brunius rekonstruktion inte utrymme för hur den tidigare kyrkan såg ut eller dess exakta plats i rummet. Han förklarar istället skrifternas källmässiga värde och utifrån dessa beskriver han ett möjligt skeende där kyrkans tillkomst förklaras (Brunius 1836, s. 23-24). Huvudsyftet med boken var dock inte att förklara dess tidigaste historia utan att redogöra för kyrkans byggnadsstil och dess underhållshistoria. Brunius ansåg det nödvändigt att redogöra detta för att kyrkan skulle kunna fortsätta att vara i ett funktionsdugligt skick (Brunius 1836, s. 24).

Brunius avfärdar att domkyrkan skulle ha blivit byggd 1011/12 som Saxo Grammaticus påstår. Den dåvarande kungen var alltför rovlysten för att bygga den och härjade okristligt i England vid denna tid. Brunius vill istället förlägga grundandet av den äldsta domkyrkan efter 1050. Då kungen vid denna tid (Sven Estridsen) hade intresse av att uppföra en kyrka. Ett gammalt Laurentiuskloster hade funnits i Lund innan Knut den helige fick funderingar på att bygga ett nytt under 1080 talet. Dessa kloster förenades med varandra och sedan med kyrkan (Brunius 1836, s. 28-30).

Exakt vad Brunius menar med *gammalt* kloster, att klostren förenades med varandra och sedan dessa i sin tur med kyrkan är osäkert. Min tolkning är att han med ett gammalt kloster menar den kyrkobyggnad som fick fungera som domkyrka innan Knut lät bygga sin kyrka. Denna tillsammans med Knut den heliges kyrka uppgick senare i Askers kyrka.

För att bygga en metropolitankyrka efter 1103 då Lund blev ärkebiskopssäte krävdes gåvor och donationer för att få kyrkan färdig (Brunius 1836 s. 38-40). Brunius ser att

influenserna till den nuvarande domkyrkan måste ha kommit från England då de danska kungarna hade varit där i stor utsträckning. Brunius åsikt var att även Askers kyrkas, den nuvarande domkyrkans byggherre Donatus kommit härifrån (Brunius 1836, s. 46). Av förklarliga skäl är Brunius stora intresse Askers kyrka och går inte närmare in på dess föregångare än vad som här behandlats. Ett intressant stycke handlar dock om kryptan. Han behandlar här kryptans arkitektur med dess valv och altare men hela tiden med den inställningen att den byggdes i samband med uppförandet av Askers kyrka. Brunius frågeställning handlar om varför man slutade bygga kryptor och hur dessa ter sig (Brunius 1836 s. 64).

Brunius har i boken *Skånes konsthistoria* från 1850 berört ämnet om domkyrkans föregångare i något enstaka fall som visar på hans rekonstruktion. Han skriver att på grund av den ansenliga kyrkan i Dalby bör man ha börjat bygga en dylik i Lund. Knut den helige grundlade kyrkan och donerade den till Lund. (Brunius 1850 s. 64). Brunius roll i domkyrkans historieskrivning handlar till stora delar om hans goda iakttagelseförmåga för arkitektur i en ännu inte renoverad kyrka. När Brunius började sin renovering av kyrkan var den i ett bedrövligt skick, vilket framkommer när Brunius frågar sig hur byggnaden utan järnkrampor kunde uppbära sin vikt överhuvudtaget (Brunius 1861, s. 12). En intressant iakttagelse görs angående den västligaste muren i kryptan som verkar vara i ett uselt skick. Denna verkar ha vittrat sönder mer än de andra murarna i kryptan, vilket kommer att ha betydelse för min rekonstruktion i diskussionen (Brunius 1861, s. 4-5).

3.2 Otto Rydbeck

Otto Rydbeck var professor i förhistorisk och medeltidsarkeologi och den författare som gjort flest arkeologiska undersökningar i och kring domkyrkan (SBL 2000-2002, 31, s. 1-2). 1923 publicerade han boken *Lunds domkyrkas byggnadshistoria* där han genom sina observationer, de skriftliga källorna och utgrävningar under tidigt 1900-tal gett sig på att rekonstruera domkyrkans föregångare. Tillsammans med Sten G. Anjou utförde han utgrävningar vid Dalby kyrka på 1910 talet och de erfarenheter han fick där tog han med sig i sin tolkning av domkyrkans föregångare.

Rydbeck lägger mindre vikt på den tidigaste biskopskyrkan i Lund från cirka 1060 då han anser denna legat på annan plats än dagens domkyrka. När Lund blev biskopssäte 1060 var det mest troliga scenariot att biskopen inrättat sig i en redan befintlig kyrka vid torget strax söder om dagens domkyrka (Rydbeck 1923, s. 20). Först cirka tjugo år senare skulle bygget av Lunds mer ansenliga domkyrka, Knut den heliges kyrka påbörjats. Han förklarar

Knut den heliges och Askers kyrkas tillkomst på följande sätt. Strax efter Knuts trontillträde 1080 lät han starta bygget av en kyrka i Lund som var tillägnad S:t Laurentius. Enligt gåvobrevet var denna 1085 ännu inte fullbordad. Knut den heliges kyrka var alltså bara till viss del färdig när kungen dog 1086. På grund av dess anseliga storlek drog kyrkobygget ut på tiden. Rydbeck ser det som självklart att Knuts kyrka skulle byggas mycket större än den 20 år äldre klosterkyrkan i Dalby. Stenbyggarkonsten var inte utvecklad och missväxt med svåra tider som följd gjorde att bygget inte kunde ses som klart förrän 1103 då den avslutas provisoriskt i väster. Den provisoriska avslutningen hade med Lunds utnämning till ärkebiskopssäte att göra. I och med utnämningen 1103 var inte Knuts kyrka stor nog. Pengar, en kung som var intresserad av företaget och en driftig ärkebiskop (som hette Asker, därav namnet Askers kyrka) fanns, vilket gjorde att en ny och mer anseilig plan för kyrkan togs fram. Kyrkan om- och tillbyggdes med både krypta och ny absid. Långhuset fick sin fulla längd och kyrkan blev försedd med torn. Kyrkan fick ett helt nytt utseende vilket förklarar varför man talar om två grundare i necrologiet. Knut grundade den första kyrkan omkring 1080. I början på 1100-talet förändrades kyrkan så radikalt i och med ärkebiskopssätetsutnämningen att den nygrundas i Askers namn (fig.1) (Rydbeck 1923, s. 27-28).

Denna rekonstruktion väcker frågor vilket jag återkommer till men ett speciellt problem mötte Rydbeck ifråga om kryptan. Det första altaret i kryptan invigdes 1123. Skulle man kunna bygga en krypta under ett redan befintligt kor och tvärskepp? På bilden av Rydbecks konstruktion kan man tydligt se att Knut den heliges kyrka upptar området över dagens krypta. Enligt experter som Rydbeck rådfrågat skulle det vara vanskligt att bygga en krypta under en redan befintlig kyrka men författaren vågar ändå påstå att så var fallet. Han utesluter dock inte att det fanns en mindre krypta redan under Knuts kyrka.

Då Helgo Zettervall skulle bygga om den östligaste valvtravén i långhuset kommenterade Zettervall att dessa var alltför klena för konstruktionen. Zettervall benämnde den tidigare valvtravén som *den primitiva anordningen* (fig. 6). Zettervall ritade en skiss av denna anordning i byggnadsjournalen och Rydbeck har tolkat att valvtravén ursprungligen var anpassad för ett platt trätak och inte valv. Denna valvtravé skulle vara rester efter Knuts kyrka. Genom en vidare analys av pelarna i travén tycker sig Rydbeck se en förändring i byggnadsstilen vilket skulle styrka hans teori om den provisoriska avslutningen i väster. Med detta kan man påvisa avbrott i byggandet mellan det plantäckta takets tid och valvslagningen (Rydbeck 1923, s 37-43).

Under tidigt 1940-tal var Rydbeck med och restaurerade kryptan. På grund av problem med översvämning behövde man dränera marken kring kryptan. I samband med detta arbete ser Rydbeck arkeologiska bevis för sin teori om Knuts kyrkas förhållande till den nuvarande. De arkeologiska fynden som hittas var enligt Rydbeck så pass övertygande att frågorna kring kyrkans förflutna enligt honom nu definitivt är lösta (Rydbeck 1942, s. 146). Under grävningen påträffades murklackar i hörnet mellan sidoskepp och tvärskepp både i norr och söder. Kring absiden hittades grundmursrester. Fynden gjorde att Rydbeck ansåg sig ha fog för att göra detta påstående (Rydbeck 1942, s. 79-88). Murklackarna tolkades som grund till tvärskeppet i Knut den heliges kyrka. Rydbecks tolkning grundade sig på att murklackarna saknade förtagning med den nuvarande domkyrkans murverk och borde därför inte höra till denna utan en tidigare kyrka (Rydbeck 1942, s. 100). Grundmurarna kring absiden ville Rydbeck relatera till Knuts kyrka. Han menar att det funnits en tidigare absid som var smalare och djupare men i samband med den nya kyrkans grundande överbyggs denna av dagens absid (fig. 7) (Rydbeck 1942 s. 88-89).

3.3 Sten G. Anjou

Sten G. Anjou arbetade tillsammans med Rydbeck under tiden för utgrävningen vid Dalby kyrka under 1910-talet och fann här likheter med Knut den heliges kyrka. Redan 1920 framlade Anjou en uppsats där ett rekonstruktionsförsök gjordes av Lunds domkyrkas föregångare (Anjou 1930, s. 6). Flera frågor lämnades dock olösta och först 1930 publicerades boken *Heliga korsets kyrka i Dalby* där han behandlar de äldsta kyrkorna i Lund, Roskilde och Odense.

Anjous version av Lunds domkyrkas föregångare ser ut som följande: Den första domkyrkan var en redan befintlig kyrka i Lund på en annan plats än den nuvarande (Anjou 1930, s. 115-116). Det var först Knut den heliges kyrka som var en för ändamålet byggd domkyrka. Det som beskrevs som *vår kyrka* i en notis i necrologiet beskrev inte en byggnad utan den kyrkliga institutionen (Anjou 1930, s. 116). Jag återkommer till denna notis senare. Knut den heliges kyrka byggdes under dennes regeringstid (1080-1086) men var inte fullbordad 1085 enligt gåvobrevet. På grund av dess mindre storlek, jämfört med Rydbecks rekonstruktion, blev den dock färdig strax efter kungens död 1086 (fig. 4). Kyrkan var placerad väster om triumfbågen i dagens kyrka och det var rester av koret som Zettervall beskrev som *den primitiva anordningen*. Koret var rakslutet då man annars inte hade hittat rester i triumfbågspelarna. Genom dessa hållpunkter kan man räkna ut att koret var 10 x 11 meter. Till dessa mått måste man antaga att kyrkan varit treskeppig. Inget tvärskepp fanns.

Dess ålder gör att ett basilikalt tvärsnitt använts och byggnaden har varit täckt av ett plant trätak eller ett sadeltak med öppna takstolar. Kyrkan blev fullbordad men då Lund blev ärkebiskopssäte ca 1103 ansåg man att kyrkan inte var tillräckligt stor. Man började bygga Askers kyrka kring Knuts kyrka. Knuts kyrka användes till 1131 då relikerna förflyttades från Knuts kyrka till den nya kyrkan. Anjous tolkning löser problemet med kryptans tillkomst, då Knuts kyrka inte sträcker sig över kryptan. Rydbeck menar att Askers kyrka byggdes från öster till väster medan Anjou menar att långhusets murar redan i ett första stadium restes i sin fulla längd. Då Knuts kyrka användes ända till 1131 medför detta att kyrkan måste ha haft smalare sidoskepp än dagens domkyrka för att inte bygget skulle störa de kyrkliga aktiviteterna (Anjou 1930, s. 142-146).

Anjou såg likheter i långhusets pelarsystem i Dalby med den skiss som Zettervall hade gjort innan han ändrat pelarna i Lunds domkyrkas långhus, den s.k. *primitiva anordningen*. Anjou drog slutsatsen att på grund av dess utformning måste *den primitiva anordningen* vara rester av Knut den heliges kyrka. Detta är en central tanke i Anjous rekonstruktion av Knuts kyrka. Denna anordning skulle alltså vara en rest som inte blev påverkad vid bygget av 1100-tals kyrkan. I necrologiet som nämner två grundare kan man med *den primitiva anordningen* i bakhuvudet förklara detta motsägande uttryck. Kyrkan blev så kraftigt ombyggd att det i princip blev en ny kyrka och tanken på en ny grundare var befogad. Den nya kyrkan kallades Askers kyrka och Knuts kyrka fanns inuti murarna på denna. Detta antagande presenterade Anjou för Rydbeck som genast höll med. Rydbeck fick denna idé från Anjou och applicerade denna till sin rekonstruktion. Däremot finns det flera frågor som inte besvaras med detta påstående. Frågan om huruvida Knuts kyrka blev fullbordad lämnade Anjou öppen då han presenterade denna tanke för Rydbeck under 1920-talet (Anjou 1930, s. 125-126). Rydbeck publicerade sin teori 1923 och Anjou ansåg att den på flera sätt var felaktig. Han samlade sin kritik i sex punkter där han förklarar det orimliga i Rydbecks framställning i boken *Heliga korsets kyrka i Dalby*. Han såg sådana brister att han kände sig manad att göra en egen rekonstruktion med kritiken i åtanke. Bland dessa punkter förklaras att den av Zettervall kallad *den primitiva anordningen* inte är en säker utgångspunkt. Rydbeck antog felaktigt, enligt Anjou, att pelarna alltid hade varit just pelare. Det kan inte uteslutas att de istället har varit rester av murar från Knuts kyrka som blivit omgjorda till pelare. Inget öster om triumfbågen kan med säkerhet sägas komma från Knut den heliges kyrka och därmed ansåg Anjou att Rydbecks absid och tvärskepp på Knuts kyrka inte existerat. En annan avgörande punkt för Anjou är frågan om huruvida kryptan kunde byggas under en befintlig kyrka. Han anser det orimligt att detta skulle skett och hänvisar till de

experter som avrådde Rydbeck från en sådan teori. *Den primitiva anordningen*, kryptans tillkomst och Anjous tvivel kring resterna av Knuts kyrka öster om triumfbågen resulterade i en rekonstruktion av kyrkans sträckning (fig.4) (Anjou 1930, s. 129-139).

3.4 Ragnar Blomqvist

Ragnar Blomqvist var en författare och forskare som skrivit flera böcker om Lunds historia. Blomqvist har inte en egen rekonstruktion när det gäller domkyrkans föregångare utan använder sig av Rydbecks forskning och rekonstruktion. Däremot är han påverkad av andra författares åsikter, exempelvis Anjou. Detta märks när han lägger fram alternativa lösningar på problematiken kring domkyrkans föregångare.

Blomqvist menar att när Lund blev biskopssäte 1060 var förhållandena provisoriska. Det byggdes inte någon domkyrka vid denna tid, biskopen blev anvisad till en redan befintlig kyrka. En domkyrka som var avsedd för ändamålet började byggas först 20 år senare under Knut den heliges tid. Den gamla kungsgården som fanns i norra delen av kvarteret Laurentius blev residens för biskopen (Blomqvist 1941, s. 53-55, 84). Knut den heliges kyrka började byggas efter 1080 då Knut kom till makten. Blomqvist erkänner Rydbecks rekonstruktion med några anmärkningar. Kyrkan var treskeppig med absid och hade tvärskepp. Den ska också ha avslutats provisoriskt i väster och aldrig varit färdigställd såsom var tänkt innan bygget med ärkebiskopskyrkan kom igång på 1100-talet (Blomqvist 1941, s. 60).

Blomqvist grundar sin åsikt om de provisoriska omständigheterna kring Lunds biskopskyrka 1060 på vad som står i necrologiet. Där står att Sven Estridsen byggde en kyrka i Dalby men insatserna i Lund bestod i att han skänkt 2½ bol, ett i Arendala, ett i Rörum och ett halvt i Torn. Sven byggde alltså ingen kyrka i Lund men donerade istället land. I och med att Knut 20 år senare byggde en kyrka så menar Blomqvist att det inte är troligt att Sven byggde en. Ytterligare ett exempel som delvis stödjer detta antagande är att 1080 dog Harald Hein, Sven Estridsens efterföljare och son. Han begravdes i Dalby vilket visar att det inte fanns någon kyrka i Lund värdig en kunglig begravning (Blomqvist 1951, s. 53-55). Något som ytterligare stärker Blomqvist i sin övertygelse är det faktum att i gåvobrevet står det att den mark som domkyrkan står på tillhört Epe Thorbjörnsson innan den bötades till Knut den helige. Då marken ägdes av en privatperson verkar det osannolikt att en kyrka funnits på platsen innan Knuts kyrka.

Om kyrkans utseende hänvisar Blomqvist till Rydbeck och hans utgrävningar under 1940-talet i och kring domkyrkan. Han gör dock en del intressanta anmärkningar angående de arkeologiska fynden som hittades under denna tid. Den första absiden, som enligt Rydbeck

fanns, var djupare och snävare än den nuvarande absiden baserat på de murrester som hittats kring denna. Blomqvist menar att dagens absid kan vara den ursprungliga. De murar som grävdes fram kan ha varit grundmurar åt denna absid. Blomqvist nämner också den möjligheten att Vreta kyrka i Östergötland kan ha haft Knut den heliges kyrka som förebild. I fig. 5. kan man se att absiden går inom gränsen för koret på den nuvarande kyrkan och tvärskeppets murar går i linje med dem i Rydbeck's version. Han går inte in djupare på förhållandet mellan Vreta kyrka och Knut den heliges kyrka. Jämförelsen mellan kyrkan i Vreta gjordes först av Erik Lundberg och Blomqvist ser den som sannolik. De framgrävda murklackarna anser Blomqvist säkert tillhöra Knuts kyrka på grund av dess material. Stenmaterialet skiljer sig avsevärt från det material som användes vid domkyrkans ombyggnad på 1100-talet (Blomqvist 1951, s. 60-61).

3.5 Erik Cinthio

Erik Cinthio är pensionerad professor i medeltidsarkeologi. Han har arbetat på historiska museet i Lund i många år och skrivit åtskilliga artiklar och böcker om Lunds domkyrka. Cinthio har varit aktiv på många olika sätt med domkyrkan, särskilt under renoveringen på 1950-60-talen. Genom murverk, stensulptur och arkitekturanalyser av domkyrkan kunde Cinthio 1957 lägga fram sin doktorsavhandling som hette *Lunds domkyrka under romansk tid*. Den väckte stor uppmärksamhet då den skiljde sig starkt från den rådande tolkningen av domkyrkans byggnadsförlopp och påvisade Knut den heliges läge med arkeologiska belägg i det norra sidoskeppet. Cinthios tolkning från 1957 ser ut på följande sätt. 1060 blir Lund biskopssäte och biskopen blir hänvisad till en redan befintlig kyrka. Vilken kyrka detta skulle ha varit finns inte omnämnt i de skriftliga källorna och därför lämnar Cinthio denna fråga. Istället koncentrerar han sig på den för ändamålet byggda domkyrkan under Knut den heliges tid (Cinthio 1957, s. 13). Knut den heliges kyrka påbörjas under Knuts regeringstid (1080-1086) men var inte färdig när gåvobrevet skrevs 1085. I en notis från 1097 omtalas en kyrka vilket tyder på att den fullbordats (Cinthio 1957, s. 13). Kyrkan användes fram till 1131 då relikerna flyttades över till den nya ärkebiskopskyrkan. Knuts Kyrka låg innanför murarna till den nuvarande domkyrkan i dess norra sidoskepp (fig. 2). Knuts kyrka har haft sin östliga avslutning i höjd med västmuren i högkoret i den nya kyrkan. Knuts kyrka har Cinthio rekonstruerat med hjälp av ett proportionssystem, det gyllene snittet. Influenserna ser Cinthio komma från anglosaxiskt håll vilket stämmer överens med de rådande politiska förhållandena vid 1000-talets andra hälft (Cinthio 1957, s. 42). Knuts kyrka var inte en byggnad som uppgått i den nuvarande utan var en egen byggnad. Den blev färdigställd men revs till förmån

för den nya kyrkan. Däremot finns fortfarande fragment av denna kyrka kvar i form av grundmurar och murrester i norra sidoskeppet.

Cinthio inleder sitt avsnitt i avhandlingen om Knut den heliges kyrka med att gå igenom var Rydbeck har varit bristfällig i sina undersökningar. Han menar att Rydbeck har utgått ifrån en redan förutsatt ungefärlig plan istället för att förutsättningslöst försökt rekonstruera kyrkan. Cinthios rekonstruktion skapades delvis med de fynd som Rydbeck använt men också med hjälp av nya arkeologiska fynd på norra sidoskeppsvinden (Cinthio 1957, s. 18-23). Cinthio är kritisk mot de arkeologiska metoder och slutsatser som Rydbeck använt vid sin rekonstruktion. Flera platser där Rydbeck påstår sig ha hittat säkra bevis för en tidigare kyrka, har framkommit med metoder som knappast kan ses som vetenskapliga. Exempelvis stöttes järnstänger in i en fog för att avgöra om det fanns en äldre mur innanför. När det tog emot med järnstången ansåg han att det var rester efter Knut den heliges kyrkas murar han hade stött emot (Cinthio 1957, s. 22).

De arkeologiska fynden från norra sidoskeppsvinden har aldrig tidigare varit föremål för analys. Fynden består av en mur som enligt Cinthio är en rest av Knuts kyrkas östligaste avslutning. Muren är avgörande för hans rekonstruktion där han utifrån denna kunnat avgöra dess läge och storlek. Muren ifråga består av sandstenskvadrar som verkar ha varit en tidigare yttermur. I muren kan man se att den har legat i förband med en annan västgående mur på grund av att varannan sten har slagits av för att passa konstruktionen för 1100-tals kyrkan (fig. 8). Hans långtgående slutsatser av murresterna beror på att det saknas motsvarande på den södra sidoskeppsvinden (Cinthio 1957, s. 23-25). Hans övertygelse att kyrkan hade anglosaxiska influenser gör att motsvarigheter söks i engelska kyrkor där det gyllene snittets proportionssystem har tillämpats.

Revideringen i Ale 1990

Cinthio skriver en kort artikel i tidskriften Ale där han gör en vändning i frågan om domkyrkans föregångare. Här beskriver han att ett alternativt byggnadsförlopp skulle vara möjligt. I artikeln påstår Cinthio att den kyrka som han placerar i norra sidoskeppet inte skulle vara Knut den heliges kyrka utan Sven Estridsens domkyrka (Cinthio 1990, s. 4). Sven Estridsens kyrka blev den första domkyrkan i Lund. Kring denna började Knuts kyrka att byggas på 1080-talet. Det är rester efter Sven Estridsens kyrka man har hittat på vinden. Med denna revidering närmar sig Cinthio Rydbecks tolkning i fråga om Knuts kyrkas utformning, däremot vill han även placera Svens kyrka på platsen (Cinthio 1990, s. 7).

Följande byggnadsförlopp skulle ha ägt rum. Sven Estridsen bygger en kyrka i Lund cirka 1050. Denna var placerad i dagens norra sidoskepp. Kring Svens enskeppiga kyrka påbörjar man bygget av en krypta omkring 1080. Grundmurar byggs i den nya kyrkans hela sträckning, kring den gamla kyrkan och kryptan reser sig den nya kyrkan, Knut den heliges Laurentius kyrka. Sträckningen på kyrkan motsvarar ungefär dagens kyrka med några undantag. Absidens utformning var snävare och djupare och eventuellt skulle det ha funnits trapporn som lett upp till emporkvåningar vid hörnet mellan transept och långhus både i norr och söder. På grund av dess ansevärd storlek hann Knuts kyrka inte bli färdig innan 1103 då kyrkan skulle bli en ärkebiskopskyrka. 1104 förändrades byggnadsplanerna och en ny kyrka med annan Absid och större krypta skulle ta form. Dagens kyrka bygger på murar från Knut den heliges kyrka (fig. 3) (Cinthio 1990, s. 8-10).

Cinthio har inga nya arkeologiska belegg för sin revidering utan grundar den istället på en omtolkning av de skriftliga källorna. I en påvlig bulla från 1053 nämns Laurentius på ett sådant sätt att Cinthio antar att en Laurentius kyrka eller stiftelse existerar vid denna tid, mest sannolikt i Lund. I necrologiet den 28 april står att han skänkte 2 ½ bol till *vår kyrka*, det vill säga till kanikernas kyrka som bevisligen är Laurentius kyrkan. Beskrivningen av Sven Estridsen i necrologiets säger att han ska ihågkommas för sin nit för den kristna tron och byggandet av kyrkor (Cinthio 1990, s. 4-5). Varför Estridsen kan tillskrivas att ha byggt en kyrka med Laurentius som skyddshelgon förklaras med hans vasallliknande förhållande till kejsaren. Han imiterade kejsarens sakralpolitiska agerande att med helgonens hjälp få stöd för ett rikssamlade (Cinthio 1990, s. 6-7). Förhållandet mellan helgon och maktutövande förklaras av Cinthio men jag behöver inte gå in djupare på det i detta sammanhang.

Dagens domkyrka uppvisar spår efter två skilda byggnadsetapper. Den äldsta präglas av influenser från främst området kring engelska kanalen. Till det första skedet tillskrivs en enkel absid, de lägre transeptarmarna och grundmursklackar i norr och söder i hörnet mellan transept och långhus. Grundmursklackarna bör ha varit använda för trapporn. Detta ska alltså vara resterna efter Knut den heliges kyrka. Det andra skedet innebar modifieringar av den till stora delar redan uppförda byggnaden. I det andra byggnadsskedet förändrades absiden och byggnaden fick skulptural utsmyckning och dessutom utbyggdes kryptan till dagens storlek trots en befintlig kyrka ovanför (Cinthio 1990, s. 8).

3.6 Anders André

Andréns version är egentligen ingen rekonstruktion utan snarare ett konstaterande. Detta konstaterande kommer till under andra omständigheter än de andra forskarnas som koncentrerat sig enbart på kyrkan. André nämner olika omständigheter kring domkyrkan i en stadsrapport från Lund 1980 i ett projekt som hette *Medeltidsstaden*. Intressant nog har han kort sammanfattat vad som skrivits om olika institutioner, byggnader och andra viktiga topografiska anläggningar vilka redovisas i kapitlet om källorna nedan. Han gör en kort redogörelse av forskningsläget där Anjou, Rydbeck och Cinthios rekonstruktioner nämns. André anser att både Cinthio och Rydbeck har fel men att Anjou och Rydbeck ligger närmare sanningen angående Knuts kyrka. Andréns kyrka ritas ut schematiskt på en stadskarta men belyser inte problematiken särskilt väl och bilden ger inte några svar mer än att den 1085 påminner om Askers kyrka. Kartbilden är för allmänt hållen och den schematiska skissen så liten att det inte går att analysera vidare. Den påminner dock om Cinthios reviderade version från 1990. André avsägar sig vidare forskning om domkyrkan i stadsrapporten med motiveringen att domkyrkan kommer att behandlas närmare i ett annat sammanhang. Detta har han inte gjort ännu, 30 år senare (André 1980, s. 69-70).

Det bör tilläggas att år 1980 hade Cinthio inte publicerat sin reviderade tolkning och Andréns konstaterande att Cinthio har fel baserar sig på dennes rekonstruktion från 1957. Om André hade gjort en närmare undersökning av domkyrkan anser jag att i och med Cinthios närmande Rydbeck, skulle både Cinthio och André komma att ha liknande åsikter. Jag baserar denna åsikt på den lilla schematiska bild som André hänvisade till i stadsrapporten. Detta får vi inte veta förrän André gör ett nytt och förhoppningsvis mer utvecklat uttalande om domkyrkans historia.

4. Källorna

4.1 De skriftliga källorna

På grund av diskussionen i uppsatsen tänker jag utgå från *Necrologium Lundense* utgiven av Lauritz Weibull. I *Necrologium Lundense* analyserar Weibull dess notiser och utvärderar dess källmässiga värde. Dessutom har boken legat till grund för de rekonstruktioner som kommit till efter 1923 då boken utgavs. Därmed anser jag att denna bok är en bra start när jag nu genom denna diskussion ska reducera antalet rekonstruktioner som verkar troliga och skapa min egen. Genom boken får jag ledning för ett vetenskapligt utnyttjande av texten. För bästa möjliga översikt i detta komplexa ämne går jag igenom de skriftliga källorna som enligt mig är relevanta i kronologisk ordning.

När man granskar de skriftliga källor som används av ovannämnda författare vid dateringen av kyrkorna används särskilt två minnesböcker, vilkas notiser nämner domkyrkan och dess föregångare. Dessa är *Necrologium Lundense* och *Liber Daticus*. De äldsta anteckningarna är från 1100-talets första hälft. Necrologiet är en källa som består av tre delar med flera olika aspekter på Lund och Skandina viens historia. Texterna handlar till stor del om domkapitlets privilegier men innehåller också till exempel Knut den heliges gåvobrev från 1085.

Liber Daticus känd som den *äldre gåvoboken* är en handskrift som dagligen användes i 300 år. Den egentliga texten handlar om levnadsbeskrivningar av de helgon som firades respektive dag. Det var först senare som Knut den heliges levnadsbeskrivning fördes in. Det var en skrift som sekundärt anpassades för danskt bruk (Weibull 1923 s. V).

Saxo Grammaticus var en dansk historieskrivare från 1200-talet och används av författarna som behandlas i uppsatsen, men man bör undvika att helt förlita sig på honom då han bevisligen misstagit sig om vissa händelser. För att använda Saxo bör man komplettera med en annan källa (Rydén 1995, s. 18). Redan Brunius var medveten om detta. Saxo används inte av mig men bör nämnas i sammanhanget.

I dessa källor kan man läsa att den skånska kyrkan var underställd danska biskopar och Hamburg Bremens ärkebiskopssäte fram till 1060 då kung Sven Estridsen tillsatte två biskopar i Skåne, en i Lund och en i Dalby. Redan 1066 avlider biskopen i Dalby, de två stiftet slås ihop och Lund blir ensamt biskopssäte (Rydbeck 1923, s. 15-16).

I och med att Lund antingen 1103 eller 1104 (osäkert vilket) blir ärkebiskopssäte blev Lund på ett helt annat sätt knutet till kontinenten. Lund blev centrum för en kyrkoprovins som omfattade Danmark, Sverige, Norge, Island, Grönland, Färöarna, Orkney- och Shetlandsöarna, Hebriderna och Isle of Man. Detta ses som det första organiserade uttrycket för begreppet Norden.

Då Lund redan 1060 blev biskopssäte behövde staden en domkyrka. Tyvärr finns det få skriftliga och arkeologiska belägg för denna kyrka. De få skriftliga källor som finns är dock samstämmiga och säger att det fanns en *Laurentiuskyrka* i Lund ca 1053. Den danske kungen Sven Estridsen ska ha gjort donationer till Lundakanikernas kyrka. Det är alltså den kyrkan som kom att bli domkyrka 1060 i Lund då Skåne blev stiftindelad (Weibull 1923, s. 69). De flesta är ense om att Knut den helige grundlade en biskopskyrka i Lund. De skriftliga källorna säger oss detta, men ska man även lägga till det arkeologiska materialet, att rekonstruera den och dess exakta placering går meningarna isär.

Nedan har jag sammanställt de mest relevanta notiserna för rekonstruktionerna. Jag har lagt till egna kommentarer och tolkningar för att visa mitt tankesätt. Då tiden för vissa notisers tillkomst är omtvistad är dessa märkta med vilken period som de troligen skrevs.

1048-1054: I en påvebulla bannlyses de som plundrat gods tillhörande kyrkorna S: t Peter och S: t Laurentius i Frankrike och Danmark (DD 1 I 493). S: t Laurentius benämns på ett sådant sätt att man kan tänka sig att en kyrka funnits. Med tanke på helgonet Laurentius kan det röra sig om en kyrka i staden Lund. Detta stämmer också in på Estridsens sakralpolitiska influenser från kejsaren vid denna tid. Bullan kan inte exakt placeras i tiden, men mellan 1048 och 1054 har Estridsen bevisligen kontakt med kejsaren (Cinthio 2006, s. 72). Jag skulle vilja placera bullan i tiden efter 1050. 1047 blir Sven Estridsen kung, med tanke på tiden det tar för att Sven skulle bli påverkad av det sakralpolitiska tänkandet av kejsaren bör några år ha passerat.

1047- 1074 28/4: Sven Estridsen förlänade gårdar till ”vår kyrka”. Vad som menas med kyrka är osäkert. Det kan syfta både på en kyrkobyggnad men också på kyrkoorganisationen. Här utesluts inte av det ovannämnda att en kyrka finns på platsen (Weibull 1923, s. 69).

Då Sven uppenbarligen har kontakt med kejsaren och säkerligen inte är främmande för nya metoder för maktutövning, anser jag att Sven möjligen kunde varit intresserad av att bygga en kyrka i Lund kring 1050. Kopplingen mellan Sven och Laurentius synes rimlig då Laurentius var ett vanligt förekommande helgon på kontinenten. Min åsikt är dock att Sven inte byggde en kyrka i Lund. Detta återkommer jag till.

1085 21/5: År 1085 utfärdades ett gåvobrev av Knut den helige till ”den helige Laurentius visserligen ej fullbordade kyrka i Lund”. (DD 1 II 21). Weibull ansåg att gåvobrevet som vi har idag är en avskrift och inte i sin ursprungliga gestalt. Gåvobrevet består av tre avdelningar där en av dessa spelar speciellt stor roll för domkyrkans föregångare nämligen den första avdelningen. De ändringar och rasurer som avskriften innehåller gäller främst den andra och tredje avdelningen och är därför av underordnad betydelse för min frågeställning (Weibull 1923, s. XX-XXI). I första avdelningen i Knut den heliges gåvobrev förlänade denne egendomar till S: t Laurentii ”ännu ej fullbordade kyrka”. Den rådande uppfattningen är att det handlar om Knut den heliges kyrka som fanns på samma plats som dagens domkyrka men var inte färdigställd. Dessa ord har gett forskarna ett spelrum i tid där tolkningarna varit högst varierande ifråga om dess färdigställande. Jag anser att orden ger vid handen att kyrkan nästan

är klar, annars borde man ha använt sig av andra ord som exempelvis påbörjad eller under uppförande.

1123 30/6: ”Huvudaltaret i kryptan i den nuvarande domkyrkan invigs. Asker, den heliga Lundakyrkans och alla Daners första ärkebiskop, har invigt altaret i kryptan i S: t Laurentius i Lund till Johannes döparen och alla patriarker och profeter. Reliker lades in (i altaret)” (DD 1 II 46). Nu kan man dra slutsatsen att en krypta finns och här kommer genast flera frågor upp. Fanns det en kyrka ovanför kryptan? Eller har kryptan byggts till utanför murarna för att senare införlivas med den nya kyrkan? Denna källa ger inte svar på denna fråga. Anjou kritiserar Rydbecks teori angående hur en kyrka uppfördes under medeltiden. Rydbeck menar att den uppfördes genom ett kontinuerligt byggande från öster till väster (Anjou 1930, s.140). Jag är benägen att hålla med Rydbeck när det gäller byggnadsförfarandet av Knuts kyrka. Jag återkommer om detta i den metodiska granskningen.

1131 11/1: Överfördes vid invigningen av kryptans södra sidoaltare relikerna ”från det gamla klostrets altare”. Asker den helige Lundakyrkans ärkebiskop har invigt det högra altaret i kryptan (i Lund) till S: t Blasius och S:t Egidius. Ett antal relikerna förvaras i detta, överfört från den gamla helgedomen (DD 1 II 54). Denna notis har skapat frågeställningar kring vilken kyrka man förflyttade relikerna ifrån. Detta nämns inte, men enligt mig förflyttades relikerna från en kyrka som i och med att kryptans södra sidoaltare blev färdigt hade spelat ut sin roll som innehavare av dessa. ”Det gamla klostrets altare” tolkar jag som en tidigare kyrka. Slutsatsen jag drar är likadan som Anjous, att Knuts kyrka används fram till detta datum då den officiellt ersätts.

1145: Den nuvarande domkyrkans högaltare invigs (DD 1 II 89)

4.2 De arkeologiska fynden

Under tidigt 1940-tal gjorde Rydbeck arkeologiska utgrävningar i och kring domkyrkan där de mest omtalade fynden är grundmurarna kring absiden och murklackarna i hörnen mellan sidoskeppen och transepterna (fig.7). Absidens grundmur sträcker sig ungefärligen längs den nuvarande absiden. Vid undersökningen visade det sig dock att dessa grunder inte helt följer dagens absid. Åt öster är måttet cirka 1 ½ meter utanför absiden, i norr och söder ¾ meter. Grundmurarna är alltså inte koncentriska med dagens absid. Dessa grunder når inte heller lika långt åt väster som dagens absid. Grundmurarna och absiden har ungefär samma

djup men grunden är 1 ½ meter bredare. I norr och söder övergår grunderna i kraftiga fundament. Det norra fundamentet mäter 2½ meter norr till söder och 3 meter väster till öster. Motsvarande i det södra fundamentet är 3 respektive 4 ½ meter. Rydbecks tanke kring dessa fundament var att de tillkommit i samband med utbyggnad av sakristior eller trapptorn (Rydbeck 1942, s. 247-250).

Murklackarna som hittades i hörnet mellan tvärskepp och sidoskepp tolkades av Rydbeck som grundmurar till Knut den heliges tvärskepp. De saknar förtagning med den omkringliggande grunden och borde därför inte tillhöra den nuvarande kyrkan. Den norra murklacken likt den södra sträcker sig in i sidoskeppsmuren (Rydbeck 1942, s. 268-270).

Cinthio analyserade en aldrig tidigare granskad mur på norra sidoskeppsvinden. Vindens östligaste mur var enligt Cinthio rester av Knuts kyrkas östligaste parti. Den visar spår av stenar som slagits av för att passa den nya kyrkans konstruktion. De avslagna stenarna antyder en mur som skulle ha haft en öst-västlig sträckning (fig. 8) (Cinthio 1957, s. 24-25).

5. Metodisk granskning av forskarnas rekonstruktioner

Som kategorier skiljer sig ting och text. Texten representerar det talade språket och utgörs av de skriftliga källorna som exempelvis notiserna i necrologiet. Ting, det vill säga materiell kultur, är en samlingsterm av mer varierad art. Här handlar det om kyrkor, men begreppet kan i princip omfatta all materiell kultur. Här uppträder ett problem då man i realiteten exempelvis inte kan likställa en karpdamm med en kyrka. En karpdamm kan säga mycket om ekonomi och matvanor, men en kyrka kan stå för så mycket mer, som trosföreställningar, liturgi och konst. Ting är också de arkeologiska fynd som hittats kring kyrkan exempelvis grundmurar från en påstått tidigare kyrka. För att kunna förhålla sig till den materiella kulturen på ett rimligt vis måste man gå djupare och inte likställa alla former av ting utan nyansera dess relevans (Andrén 1997, s. 151-152).

Som förmedlare av kulturella uttryck anser Andrén att ting respektive text kan vara lika goda informationsförmedlare men ur olika aspekter. Genom att tillskriva både ting och text samma källvärde är det därför orimligt att bortse från arkeologiska fynd eller texter som inte kan passas in. Enda gången man kan avfärda källor är om de är oäkta eller bevisligen inkorrekta. De skriftliga källorna beskriver vanligen handlingar medan de arkeologiska fynden är ett resultat av dessa handlingar.

Textens innehåll kan tolkas olika men i detta fall är den gemensamma nämnaren att de beskriver handlingar. Varför och vad resultatet var av handlingen i dessa notiser är omstridd. Det behövs därmed att man kompletterar med arkeologiska fynd.

Med detta tankesätt kan jag börja med att avfärda Brunius rekonstruktion. Brunius tidiga rekonstruktion tillkom redan i samband med reoveringen av domkyrkan innan arkeologiska utgrävningar hade ägt rum. Avsaknaden av arkeologiska fynd gör att Brunius rekonstruktion i det närmaste enbart bygger på skriftliga källor. Han gör heller inte några försök till en arkitektonisk framställning av domkyrkans föregångare. Något förhållande mellan ting och text har inte kunnat upprättas. Istället förklarar han ett skeende med de handlingar som är beskrivna i nekrologiet. Han beskriver enbart ett skeende utifrån de handlingar som har kunnat utläsas i de skriftliga källorna. Brunius förklaring av skeendet har jag behandlat men det jag tar med mig till min rekonstruktion är hans övertygelse av att en kyrka existerade kring 1050. Ett *gammalt Laurentius* kloster hade funnits i Lund innan Knut den helige fick funderingar på att bygga ett nytt under 1080-talet. Dessa kloster förenades med varandra och sedan med kyrkan. Brunius har, kanske tursamt, ansett påvebullan från 1048-1054 som äkta och menade att man talade om en kyrka istället för en kyrklig institution.

Jag har här påtalat avsaknaden av materiell kultur, så är inte fallet för Rydbecks rekonstruktion. Rydbeck har gjort flera utgrävningar i och kring kyrkan och har på så sätt upprättat ett förhållande mellan ting och text. Detta gör att jag får gå djupare för att jag ska kunna motivera att jag delvis avfärdar Rydbeck och sekundärt även Blomqvist, då Blomqvist har använt sig av Rydbecks rekonstruktion. Då texter är uppbyggda för att representera det talade språket för människorna som levde för tiden när notiserna i Necrologiet nerskrevs var innebörden självklar och gav inte mycket utrymme för tolkning. Däremot när det gått närmare tusen år blir dess innehåll ibland svårt för oss att förstå. Det kan vara svårt att visualisera sig de ting och den verklighet som representeras av texten, därför behövs det kompletterande arkeologiska uppgifter för att tolka en text (Andrén 1997, s. 153). De arkeologiska lämningarna är viktiga därför att de är tredimensionella, inte linjära i tid och inte begränsade av bokstäver. De är inte skapade för att återge det talade ordet (Andrén 1997, s. 154). Materiell kultur kan därför i många fall tolkas på fler sätt än text. Exempelvis de murklackar som har hittats i hörnet mellan transept och långhus är exempel på materiell kultur som fått flera tolkningar. Jag tolkar inte dessa murklackar som någon rest efter Knuts kyrka utan istället en konstruktion för Askers kyrka för att motverka sättningar. Murklackarna ligger inte i förtag med den nuvarande domkyrkans murverk. Rydbeck skriver att på grund av detta skulle de vara en rest efter Knuts kyrka. Jag menar att det är tvärtom. Just därför är de inte en rest efter Knuts kyrka. Hade de legat i förtag med dagens murar skulle de motverka sitt syfte som är att motverka sättningar. Jag uppfattar att Rydbeck inte sett till de arkeologiska fyndens bevisvärde utan de har istället passats in i en redan klar rekonstruktion. Cinthio beskriver

Rydbecks rekonstruktion på samma sätt och jag kan bara instämma. I flera fall har Rydbecks metoder för att påvisa förhållanden varit utsatta för kritik. Till sin rekonstruktion har Rydbeck gjort följande förklaring till sin bild: ”De helstreckade partierna äro utgrävda, de helpunkterade säkra, de punktkonturerade osäkra bevis för en äldre kyrka” (fig. 1) (Rydbeck 1942, s. 88). Det stora flertalet av murarna är mycket riktigt utgrävda, men ett undantag är den sydgående murdelen söder om trappan. Den betecknas med några odefinierbara prickar. Öster om detta parti, under trappan till transeptet finns en del som betecknas som utgrävd.

”Utgrävningen” bestod i att Rydbeck såg till att järnstänger stöttes in i fogen i murklacken utifrån till ett bestämt motstånd kändes. Genom denna övning var han säker på att Knut den heliges kyrkas murar var påträffade. Jag anser att det är rimligt att ifrågasätta dessa metoder som använts för att skapa denna rekonstruktion. Det är som synes uppenbart att Rydbeck genom ett traditionellt perspektiv tillskrivit de skriftliga källorna större värde och använt dessa som den givna utgångspunkten (Andrén 1997, s. 160). Rydbeck har passat in alla sina arkeologiska fynd efter en rekonstruktion som till sin merpart kommit från de skriftliga källorna. När han under 1940 talet gjorde utgrävningar påträffade han flera fynd som borde associeras annorlunda. Både grundmurarna kring absiden och murklackarna passades in i hans redan färdiga skeende. Jag vänder mig också emot förläggandet av Knuts kyrkas tvärskepp där Rydbeck förlägger den. Den nuvarande kyrkans tvärskepp går in i gaveln på Knuts kyrkas tvärskepp vilket för mig verkar märkligt (fig.1). Varför skulle man bygga på detta sätt? Det är omständligt och extra arbetskrävande. Istället för att förlänga, förstärka och höja de gamla tvärskeppen bygger man istället nya murar som går igenom de gamla? Murklackarna skulle också kunna vara rester efter grunder till trapphus som Cinthio vill göra gällande.

Enligt Anjou skulle Knut den heliges kyrkas murrester finnas i pelare som förändrades under arbetena med kyrkan under 1800-talet. Då hans teori är baserad på icke synliga arkeologiska fynd är det extra olyckligt om denna rekonstruktion skulle vara riktig. Stora delar av Knuts kyrkas utseende är baserat på en ritad skiss av Zettervall. Samtidigt är det ett logiskt tänkande som ligger till grund för Anjous idé vilket som gör den intressant. Man måste ha i åtanke att Anjou gjorde sin rekonstruktion cirka tolv år före Rydbecks fynd av murklackarna och grundmurarna kring absiden och hans version kan därmed inte ses som annat än en motvikt till dem som tror på en absid på Knuts kyrka. Hans resonemang är intressant ifråga om tolkningarna av de skriftliga källorna. Anjou har för Lunds första domkyrka förlitat sig helt på text. Han anser att den första domkyrkan funnits på annan plats än Knuts kyrka och dagens domkyrka. Den första kyrkan faller därför utanför ramarna för rekonstruktionen som behandlas här. Anjou skriver att ”vår kyrka” i notisen från 1047- 1074

syftar till den kyrkliga institutionen och inte på en existerande kyrka. Biskopen skulle istället inhysts i en kyrka på annan plats.

Anjou använder liksom Brunius och Rydbeck ett perspektiv där texten uppfattas som den givna utgångspunkten för tolkning (Andrén 1997, s. 160). Detta har varit nödvändigt för Anjou då de materiella lämningarna för hans rekonstruktion av Knuts kyrka skulle finnas inuti pelartravéerna i långhuset fram till triumfbågen (fig. 4). De materiella lämningarnas existens har inte kunnat bevisas eller motbevisas. För att kunna skapa en välgrundad rekonstruktion bör en historisk arkeologisk kontext upprättas mellan ting och text. Detta sker genom att inte bara definiera dessa utan att undersöka hur dialogen mellan ting och text ter sig (Andrén 1997, s. 158). Anjou har använt sig av ett logiskt resonemang blandat med kritik av Rydbeck och en skiss av Zettervall av *den primitiva anordningen*. Om Anjous skeende visar sig vara riktigt är mitt avvisande av honom olyckligt. Jag anser däremot att det finns rester av Knuts kyrka i dagens domkyrka men inte i pelartravéerna. Jag menar att ett kontextuellt möte mellan ting och text går att skapa. Anjou har sammanfattningsvis inte upprättat en kontext mellan materiella lämningar och skrift. Han avvisar alla bevis för Knuts kyrka öster om triumfbågen då han ser det som orimligt att uppföra en krypta under en redan befintlig kyrka. Detta är en tanke som jag tar med mig till min egen rekonstruktion. Skissen av Zettervall används av Anjou för att placera Knuts kyrka. Enligt mig visar skissen enbart en tidigare utformning av 1100-tals kyrkans långhus (fig. 6).

I en rekonstruktion söker man efter likheter mellan ting och text. Man söker efter analogier (Andrén 1997, s. 161). De vaga, eller närmast obefintliga beskrivningarna av domkyrkans föregångares utseende i de skriftliga källorna gör att man måste gå till de materiella lämningarna för både placering och utseende. I och med Anjous svårtillgängliga belegg för Knuts kyrka avfärdar jag hans sträckning och placering av Knuts kyrka.

Blomqvist använder sig av Rydbecks rekonstruktion och därmed blir kritikens art given. De metoder som Rydbeck använt har i vissa fall varit tvivelaktiga och har behandlats ovan och en upprepning är därför inte nödvändig.

Uppförandet av Knuts kyrka kan ha fått en avgörande roll för stilideal för kyrkobyggande. Blomqvist har inspirerats av Erik Lundbergs hypotes om att Vreta kyrka i Västergötland skulle ha byggts med Knuts kyrka som förebild. På grund av dess placering och brist på arkeologiska fynd i dessa områden i kyrkan blir analogin svår att bevisa (jämför fig. 5 och 7). Blomqvist utvecklar tyvärr inte likheten mellan Vreta kyrka och Knuts kyrka trots de påstådda likheterna. Han nöjer sig med att analogin skulle kunna vara riktig. Jag avskriver därför analogin med Vreta kyrka för att få fram Knuts kyrkas sträckning. Blomqvist

berör inte problematiken angående absidens tillblivelse men menar att den nuvarande absiden skulle kunna vara den ursprungliga.

Avslutningsvis kommer jag till Cinthios rekonstruktion. Jag delar upp hans versioner i två då han reviderade sin tidigare tolkning 1990. Cinthio har upprättat ett förhållande mellan ting och text på ett intressant vis. Intressant då nya materiella fynd på sidoskeppsvinden gjorde hans tolkning av Knuts kyrkas utseende sannolik. Användandet av ting och text har resulterat i ett trovärdigt skeende där Knuts kyrka ligger i anslutning till de nya fynden på sidoskeppsvinden. Jag kallar den trovärdig då jag ser att inte enbart skriftliga källor utgjort utgångspunkt. Materiella fynd och skriftliga källor har likställts med varandra. Jag tillskriver Cinthios tolkning från 1957 större värde än Brunius, Rydbeck, Anjou och Blomqvist. Jag blev därför lite förvånad när jag läste Cinthios reviderade version från 1990. Han gör en vändning i frågan om vilken som var den första kyrkan på platsen och ändrar utseendet på Knuts kyrka så att han närmar sig Rydbecks tolkning (fig. 3). Denna vändning baserar sig till stor del på en omtolkning av notisen från 1047- 1074 och då främst orden *vår kyrka*. Cinthio lägger stor vikt vid Sven Estridsens relation till kejsaren och menar att Sven byggde en kyrka på platsen för dagens norra sidoskepp. Knuts kyrka fick ett utseende som påminner om dagens domkyrka. Cinthio menar att den nya versionen är ett alternativ till hans tidigare tolkning. Enligt mig är det en sämre version då vändningen i frågan i det närmste enbart baseras på en omtolkning av skriftliga källor. Huvudfrågan är vilken kyrka som resterna på sidoskeppsvinden kommer ifrån. Om man kunde bevisa att resterna kom ifrån Svens kyrka vore Cinthios revidering rimlig, förhållandet mellan ting och text skulle då vara upprättat. Det finns dock vissa omständigheter som talar emot detta förhållande. Sven Estridsen är inte nämnd med namn i samband med Laurentiuskyrkan. Däremot kan han kopplas till Laurentius via kejsaren. Frågan är till vilken grad kejsaren hade inflytande på Sven.

När nu Cinthio har närmat sig Rydbecks uppfattning drabbas Cinthio av samma problem som denne. Problemen med dateringen av grundmursresterna kring absiden och murklackarna, vilken kyrka hör de till?

Cinthio skriver att de skriftliga källorna stämmer väl överens med hans revidering och jag är benägen att hålla med, de två grundarna Asker och Knut, invigningen av kryptan, skeendet stämmer med texten. En fråga dyker dock upp och det faktum at Harald Hein, Sven Estridsens efterföljare och son, begravdes i Dalby. Varför begravdes han inte i Lund om nu en domkyrka fanns? Kungarna begravdes vanligen i Roskilde senare under medeltiden men att Lund som biskopssäte måste ha varit viktigare för kungen än Dalby är en rimlig tanke. Detta

bevis bekräftar inte min hypotes om att Sven aldrig byggde en kyrka men visar det rimliga i min tanke.

5.1 Metodisk granskning II

I min fortsatta analys har jag reducerat antalet rimliga rekonstruktioner till två. Gemensamt för dessa är att det finns ett förhållande mellan ting och text som använts för att skapa en kontext. Min tanke är att nu applicera Andréns fem olika typer av kontexter för dialogen mellan materiell kultur och skriftliga källor. Den första är *korrespondens* som har tre nivåer. Det är *klassificering, identifiering och korrelation*. Klassificering föregår vanligen identifiering och korrelation, vilket gör att jag börjar med denna. Med klassificering menas att man söker likheter mellan föremål/materiella mönster med text. Klassificering är en konstruktion där man försöker göra texten och tingen så jämförbara som möjligt genom att kompensera för deras respektive svagheter. Textbeskrivningar kan vara otillräckliga för att ensamma förklara en byggnads utseende men tillräckliga för att parallelliseras med befintliga materiella lämningar. På detta vis kan en kontext uppstå, tingens respektive textens svagheter uppvägs. Det finns en risk att texten ger föremålen felaktiga funktioner på grund av att klassificeringen över tid har förändrats. Detta gäller särskilt forskning om domkyrkans föregångare som har förändrats övertid. Klassificering ger föremål egenskaper. De skriftliga källorna förklarar handlingar som i sin tur förklarar de arkeologiska fynden (Andréns 1997, s. 162-166). En identifiering av ett objekt är i sig ointressant. Först när man kan använda det som förbindelselänk mellan ting och text blir en identifiering intressant. Därigenom kan den utgöra ett medel för en ny kontext. Identifieringen av byggnader vilket lett till skapandet av kronologier är centralt för uppsatsens problematik. Man har använt händelser för att identifiera kyrkor och dess förhållande till dagens domkyrka. Det kan låta enkelt men att identifiera en kyrka kan vara svårt. Ibland är det diffusa begrepp som används och svårt att avgöra om det avser en plats eller exempelvis en organisation (Andréns 1997, s. 167- 168).

Korrelation baseras till stor del på vår uppfattning för rimlighet som definieras av forskningstradition (Andréns 1997, s. 171). Korrelationen rör moderna analytiska begrepp, exempelvis ekonomi. Man kan exempelvis korrelera kyrkobyggande med materialåtgång och på så sätt få en ny kontext. Detta åskådliggörs bäst med ett exempel. Man kan korrelera en rekonstruktion med den tidens byggnadssätt med ekonomi genom att granska murarna av kyrkan. I en tegelkyrka är detta tydligt där teglet kan påvisa olika omgångar av leveranser och tillfälliga byggnadsstopp. Detta förutsätter en klassificering och identifiering. De sista två strategierna är *association* och *kontrast*. Association eller anknytning innebär att öppna

studieobjekten för så många sammanhang som möjligt. Man kan exempelvis se på objektets funktion och relation till en byggnad (Andrén 1997, s. 173). Kontrast fungerar som en negativ korrespondens, ett sökande efter skillnader. Man vill åstadkomma ett problematiserande av skriftliga källor utifrån materiell kultur. Genom detta sökande efter skillnader kan man undvika den historiska arkeologins textberoende (Andrén 1997, s. 176). Användningen av kontrasten hör främst till de senaste årtiondenas forskare för att bryta med mer textdominerande traditioner (Andrén 1997, s. 177). Därför är det svårt att kunna se en användning av kontraster i samband med forskarna i denna uppsats. Då jag personligen inte varit i kontakt med de arkeologiska fynden skulle ett användande av kontrast resultera i ett spekulerande. Därför är kontrast en strategi som inte använts.

Man ställs inför två olika forskningstraditioner när man jämför Rydbeck och Cinthio. Deras strategi för klassificering skiljer sig. Rydbeck står för den traditionella strategin där utgångspunkten är de skriftliga källorna. Utifrån dessa passas de arkeologiska fynden in i skeendet. Tyngdpunkten hamnar på skrift och tingen får anpassas för att skapa en fungerande kontext. Denna typ av klassificering har kritiserats. Kritikerna menar att denna typ av klassificering är ett förenklat sätt att harmonisera förhållandet mellan ting och text. Hur det förhåller sig med Rydbecks klassificering kunde man se 1942 då han publicerar sina fynd av murrester och murklackar. Murklackarna blev snabbt och enkelt grundmurar som härstammade från Knuts kyrka. Detta sågs som självklart och nu kunde alla tvivel skingras i frågan om kyrkas utformning. Detta påstående stämde helt enkelt med en redan uppgjord rekonstruktion med text som utgångspunkt, en förenklad harmonisering. Kanske med prestige som motiv då han redan blivit kritiserad av Anjou och kände sig tvungen att försvara sin tolkning.

1990 gör Cinthio enligt min uppfattning en liknande klassificering. Hans omtolkning av domkyrkans föregångare görs i princip enbart med hjälp av skrift. Enligt mig var tolkningen från 1957 bättre avvägd mellan ting och text där dessa tillskrevs lika värde. 1990 ändrar han förvisso utformningen på Knuts kyrka då han omtolkat källorna men det har varit en övervikt för skriftliga källor. Han revidering får ses som möjlig, inte trolig.

Identifieringen av Svens kyrka som enligt Cinthios reviderade tolkning legat på platsen för dagens domkyrka är ett bra exempel på problematiken som medföljer en identifiering. Identifieringen av *vår kyrka* från notisen i nekrologiet är intressant. Här skiljer sig åsikterna mellan Rydbeck och Cinthios reviderade version. Cinthio identifierar *vår kyrka* som en fysiskt existerande kyrka. Rydbeck identifierar *vår kyrka* som en existerande kyrka men på annan plats. En så diffus referens som *vår kyrka* gör det oklart om det ens rör sig om

en kyrka eller den kyrkliga organisationen. Jag vill mena att *vår kyrka* snarare för tankarna till en organisation. Det är inte bara kyrkans existens som är osäker från notisen. Notisen kan inte med säkerhet placeras i tid. Det är en differens på 27 år mellan uppfattningarna (1047-1074). Då denna notis inte kommer att ge mig så mycket mer måste jag se om det finns något annat som kan bringa ljus i frågan. Det finns det. Marken som dagens domkyrka står på ägdes av Epe Thorbjörnsson innan marken bötades till kung Knut (DD 1 II 21). Att Sven skulle ha byggt en kyrka på denna plats utan att marken var hans verkar orimligt.

Korrelation liksom identifiering förutsätter grundläggande klassificeringar för att kunna påvisa samband mellan ting och text. I det föregående exemplet med *vår kyrka* är sambandet mellan ting och text en given relation både vad gäller klassificering och identifikation. Korrelation är en inte lika given relation. Korrelation är ett sökande efter likartade strukturer eller mönster i ting respektive text. Korrelationen rör moderna analytiska begrepp som exempelvis ekonomi (Andrén 1997, s. 170). Detta är aktuellt för min frågeställning och berör frågan hur domkyrkans föregångare byggdes och då indirekt mitt ställningstagande för vilken rekonstruktion som jag finner mest rimlig. Rydbecks uppfattning om Knuts kyrkas uppförande i ett stegvis byggande från öster till väster kan korreleras till den tidens byggnadssätt och ekonomi. Cinthios tolkning talar för ett byggande av kyrkan både från öster och väster samtidigt kan korreleras då en redan befintlig stenkyrka finns på platsen. För Knuts kyrka anser jag därför Rydbeck har en korrekt version för hur byggnadsförloppet gick till. Däremot anser jag Rydbecks rekonstruktion av kyrkan som felaktig. För Askers kyrka anser jag Cinthio ligger närmare sanningen. Det medeltida kyrkobyggandet är nära kopplat till ekonomin. Pengar och tillgång till sten var avgörande faktorer. Ett exempel på hur beroende bygget var av ett jämnt flöde pengar kan ses i Tensta kyrka, förvisso en tegelkyrka men omständigheterna är desamma. Där kan man se tydligt i muren när en ny omgång tegel användes och bygget kunde fortsätta. Teglet är olika i färgen i vissa områden på muren då omgångarna tegel brändes olika (Bonnier 1987, s. 163). Kronologiska korrelationer söker efter likartad periodicitet i materiell kultur och skrift. Detta kan yttra sig såsom kronologiska brott eller som konjunkturer (Andrén 1997, s. 171). Genom korrelationen blir murverket ett sätt att se ekonomiska svängningar.

Återigen kan nämnas de murklackar som Rydbeck hittade. Hans association eller snarare brist på det, resulterade i tolkningen att det var grundmursrester efter Knuts kyrka. Hade han haft en diskussion om murklackarna hade kanske andra funktioner eller anknytningar kunnat göras. Cinthio associerade murklackarna till grunder för trapptorn som ledde till en empurvåning. I hög grad beroende av forskningstradition och perspektiv är

associationen inte given. Associationens möjligheter ligger i att förnya och utvidga kontexten för både ting och text. Då associationen bygger på rimlighet krävs klar medvetenhet om begreppens möjligheter och begränsningar. Man bör tillägga att associationer inte ska ses som absoluta utan som troliga utifrån de belägg som kan uppvisas. Cinthio ändrade sin uppfattning om murklackarnas tillkomst från att 1957 ha ansett att de inte uteslutande kunde ha härstammat från 1100-tals kyrkan till möjliga trapptorn till Knuts kyrka 1990. Min slutsats är att både murklackarna och grundmuren från absiden inte kan uteslutas vara från 1100-tals kyrkan. Någon säker datering har inte kunnat presenteras som motbevisar detta.

6. Rekonstruktion

Jag har en fördel gentemot alla de forskare som behandlat problemet före mig genom att ha tillgång till alla deras perspektiv och tankar i de publicerade verken under ca 175 års tid. Mitt bidrag är främst baserat på Erik Cinthios rekonstruktion från 1957 av ovan nämnda orsaker. Jag redovisar här skeendet som enligt mig är det mest rimliga. Efter detta redovisar jag mina belägg för rekonstruktionen.

När Lund blev biskopssäte cirka 1060 var förhållandena provisoriska och biskopen blev anvisad till en redan befintlig kyrka. Denna kyrka låg placerad på annan plats än dagens domkyrka. Det har diskuterats huruvida den tidigaste domkyrkan skulle kunna varit stavkyrkan S:t Drotten i Kattesund. Jag går inte in närmare på detta men det skulle kunna förhålla sig på detta sätt (Mårtensson 1976, s. 124). Sven Estridsen byggde aldrig någon kyrka i Lund. Däremot gjorde han insatser för den kyrkliga institutionen, främst i form av donationer. De provisoriska förhållandena höll i sig, närmare tjugo år. Knut den helige blir kung 1080 och några år senare påbörjas ett kyrkobygge på tomten för dagens domkyrka. Knuts kyrka var enskeppig, hade östtorn och en plan som påminde om de engelska kyrkorna vid denna tid. Dess placering var i den nuvarande domkyrkans norra sidoskepp (fig. 2). Knuts kyrka saknade krypta. 1085 var den ännu inte fullbordad. Kyrkan blev färdig under de närmaste åren efter 1085. 1103/04 blev Lund utnämnt till ärkebiskopssäte och Knuts kyrka blev otillräcklig. Tiden närmast efter utnämmandet gjordes en ansenlig plan för hur den nya kyrkan skulle se ut. Den skulle byggas kring Knuts kyrka för att få så lite störningar i den kyrkliga verksamheten som möjligt. Den nya kyrkan skulle vara treskeppig, ha krypta, absid och tvärskepp. Kryptan förlades alldeles öster om Knuts kyrka. Kryptan var tillsammans med grunden de delar av kyrkan som först började byggas. Huvudaltaret i kryptan i den nuvarande domkyrkan invigs 1123 och kyrkobygget hade kommit igång ordentligt. Hela kyrkans sträckning är klar och nu bygger man på höjden, kryptan blir därför klar först. 1131 invigs

kryptans södra altare och de sista resterna av Knuts kyrka rivs då ett nytt fungerande kyrkorum fanns. 1145 invigdes huvudaltaret i den nuvarande domkyrkan.

Detta skeende är baserat på följande skriftliga och arkeologiska fynd. Mitt påstående att Sven aldrig byggde någon kyrka i Lund baserar jag på det faktum att Knut bara drygt 25 år senare skulle ha byggt en ny kyrka. Att ersätta en kyrka efter bara 25 år är orimligt. Ett exempel som stödjer detta antagande är att 1080 dog kungen Harald Hein, Sven Estridsens efterföljare och son. Han begravdes i Dalby vilket tyder på att det inte fanns någon kyrka i Lund värdig en kunglig begravning. Något som ytterligare stärker min övertygelse är det faktum att i gåvobrevet står det att den mark som domkyrkan står på tillhört en Epe Thorbjörnsson innan den bötades till Knut den helige. Då marken ägdes av en privatperson verkar det osannolikt att en domkyrka funnits på platsen innan Knuts kyrka. Vidare vill jag göra gällande att *vår kyrka* i notisen från 1047-1074 syftar på den kyrkliga institutionen. Dels ordvalet men även ovan nämnda argument för att Sven inte byggde en kyrka stödjer detta. Jag är medveten om mitt beroende av de skriftliga källorna då de arkeologiska beläggen är få. Däremot väljer jag att se avsaknaden av materiella fynd som en form av belägg för att Sven inte byggde en kyrka. Min rekonstruktion av detta skeende får ses som den del som har svagast belägg och får tyvärr en karaktär av spekulation.

Jag kommer nu in på hur det förhåller sig med Knuts kyrka. Denna benämns i gåvobrevet som *ännu icke fullbordad*. Ordet *fullbordad* är ett uttryck jag skulle använda om något som nästan är färdigt. Den oansenliga kyrkans storlek gör att några års byggtid får ses som tillräckligt. Därför placerar jag dess byggnadsstart till ca 1081-1082 för att 1085 benämnas som *ännu icke fullbordad* men blir fullbordad något år därefter. För kyrkans sträckning använder jag Cinthios belägg för denna på norra sidoskeppsvinden och ett proportionssystem baserat på det gyllene snittet som var vanligt för den tidens kyrkor i England. Det faktum att det saknas liknande spår i södra sidoskeppsvinden stärker beläggen för kyrkans placering. Dess placering är också ideal för att kunna bygga en ny kyrka kring denna. Dess placering gör att arbetet med dagens domkyrka kunde flyta på utan att störas. Placeringen av Knuts kyrka har jag också baserat på Brunius iakttagelser angående västmuren i kryptan. Denna mur skulle ha varit i bedrövligt skick när han inspekterade den under sin tid som domkyrkoarkitekt. Detta kan ha att göra med att muren förut har belastats med Knuts kyrkas östligaste parti för att sedan blivit en del av kryptan. Jag är medveten om att översvämningarna troligen gjorde sitt för att förstöra muren men Brunius skriver att den var i ”synnerligen” dåligt skick. Rester av Knuts kyrkas grunder kan finnas inuti kryptans västmur.

Mitt påstående att Knuts kyrka saknar krypta baserar jag på att inga arkeologiska fynd kan stödja påståendet om en krypta i det norra sidoskeppet. Denna del av kyrkan har varit föremål för utgrävningar och inte man har funnit några spår av en krypta.

Efter utnämmandet till ärkebiskopssäte gjordes planer för en ny kyrka. Man började med kryptan som nu enkelt kunde byggas öster om Knuts kyrka. Kryptans placering tillsammans med fynden på sidoskeppsvinden tyder på en byggnad direkt väster om kryptan. Att ange 1131 som det år då Knuts kyrka rivs baseras på att relikerna från det gamla klostrets altare förflyttas till den nya kyrkans krypta. Slutsatsen jag drar är likadan som Anjous, att den gamla kyrkan används fram till detta datum då den officiellt ersätts. Tidpunkten kan också verka rimlig då man kommit så långt i kyrkobygandet att Knuts kyrka nu kan ersättas av ett nytt kyrkorum. Grundmursrester som hittats kring absiden antyder att en snävare och djupare absid funnits tidigare. Jag påstår dock att dagens absid från 1100-tals kyrkan är den ursprungliga. Grundmursresterna kan inte bevisligen härröra från en tidigare kyrka. Den utformning som grundmurarna har som legat till grund för påståendet om en tidigare absid har jag en alternativ förklaring på. Grundmurarnas utformning är ett måste för att absiden inte ska rasa. Dessa fungerar som ett tryck på absiden, som en underjordisk strävpelare. Det som Cinthio och Rydbeck har tolkat som rester efter en tidigare, snävare absid menar jag är en form av kilkonstruktion för att hålla absiden på sin plats. Grundmurarnas sträckning visar att den är som tjockast åt öster. Här behövs också mest stöd då absidens utformning kräver detta. De fundament som grundmurarna övergår till i norr och söder har med lutningen av marken att göra, moränleran sluttar svagt åt söder. Det södra fundamentet är därmed också kraftigare för att motverka sättningar (fig. 7).

Murklackarna i hörnen mellan långhuset och tvärskeppen kan inte bevisligen tillskrivas Knuts kyrka. De kan möjligen ha varit grunder till trapporn men detta kommer jag inte vidare i utan att svaret blir spekulativt.

Genom att själv granska notiserna och ta ställning till de arkeologiska fynden anser jag att denna rekonstruktion uppfyller kraven på en vetenskaplig studie. Genom likställande av ting och text har jag undvikit att skapa en tolkning med övervikt på de skriftliga källorna. För att kunna förhålla sig till den materiella kulturen på ett rimligt vis måste man gå djupare och inte likställa alla former av ting utan nyansera dess relevans. Textens innehåll kan tolkas olika men i detta fall är den gemensamma nämnaren att de beskriver handlingar. Varför och vad resultatet var av handlingen i dessa notiser är omstridd. Det behövs därmed att man kompletterar med arkeologiska fynd. Fynden på norra sidoskeppsvinden är av central betydelse. Genom ett logiskt resonemang kring skeendet har inte de skriftliga källorna bara

passats in. De skriftliga källorna tillsammans med de materiella har istället fungerat som riktlinjer där ett troligt skeende passar in. Ett skeende som är mer än troligt kommer antagligen aldrig att publiceras men med mitt bidrag hoppas jag att diskussionen förs vidare och uppsatsen kan fungera som en forskningsöversikt för andra.

7. Slutdiskussion och sammanfattning

Min frågeställning:

1. Vad säger de samtida skriftliga källorna och de byggnadsarkeologiska om den/de tidigare kyrkan/kyrkorna på platsen för dagens domkyrka?
2. Ger källorna fog för kritik av de tidigare rekonstruktionerna av kyrkan och på vilket sätt?
3. Efter granskande av de olika författarna, vilka kritiska slutsatser kan dras om deras rekonstruktioner?
4. Hur skulle jag kunna använda källorna och de tidigare rekonstruktionerna som grund för en egen tolkning av kyrkan? Går det att göra en rekonstruktion av kyrkan med de skriftliga källor och de arkeologiska fynden som finns till hands och som kan kallas vetenskapligt belagd?

Jag går igenom och besvarar frågorna utifrån resultaten i min analysdel. Fråga ett måste jag dela upp i två svar. De skriftliga källorna säger ingenting om kyrkornas utseende, de beskriver istället handlingar som berör viktiga årtal i kyrkornas historia. Den mest centrala urkunden är gåvobrevet från 1085 som faktiskt bekräftar en kyrkas existens. De arkeologiska fynden pekar åt olika håll beroende på vilken forskare man frågar. Min åsikt är att den enda av de här redovisade fynden som fungerar som bevis för en tidigare kyrka är muren på sidoskeppsvinden. De avhuggna stenarna har anpassats för 1100-tals kyrkan. I södra sidoskeppsvinden saknas motsvarande. Det finns inga exakta regler för hur mycket belägg man behöver för att kunna göra trovärdiga påståenden. Det handlar i stor utsträckning om rimlighet. Jag bedömer sidoskeppsvindens mur som en rest efter Knuts kyrka som rimlig.

Då fråga två och tre går in i varandra besvaras dessa ihop. Alla rekonstruktioner är i olika utsträckning baserade på påståenden och tolkningar. Det gör det tacksamt att vara kritisk. Det genomgående i uppsatsens granskning av forskarna är att forskarperspektivet är avgörande för tolkningen av källorna, skriftliga som materiella. Beroende på forskarens värdering och utgångspunkt i antingen de skriftliga, materiella eller båda kan man få fram olika tolkningar av samma källor. Min utgångspunkt var att utgå från att forskarna skapar troliga scenarion utefter sina förutsättningar och inte se deras rekonstruktioner som sanning.

Naturligtvis kunde de rekonstruktioner som innehöll både arkeologiska fynd och skriftliga källor som belägg ge en mer detaljerad framställning. Detta ökar mitt ansvar som granskare av deras arbete samtidigt som deras trovärdighet ökar. Kritikens natur av hur forskarna har tolkat källorna är beroende av forskningstradition. Något som är lättare att kritisera är metoderna som Rydbeck använt sig av för att skapa sin rekonstruktion. Brunius borde ha kunnat skapa sig en bättre uppfattning med tanke på hans arbete med kyrkan. Kritiken av rekonstruktionerna har baserats på forskarnas förhållande mellan ting och text och den kontext de skapat. Min kritik har mestadels bestått av att forskarna felaktigt har tolkat de materiella fynden samt att de har haft en övervikt på de skriftliga källorna. Förhållandet kring den första domkyrkan gör att man är hänvisad till de skriftliga källorna men forskarna har även tillämpat detta på Knuts kyrka. Min uppfattning är att det finns rester av Knuts kyrka klart synliga på norra sidoskeppsvinden. Kritiken av de forskare som inte har tagit med dessa rester i sin rekonstruktion har därmed varit given. Anjou och Cinthios tidigare version påpekar problemet med absidens tillblivelse under en redan befintlig kyrka. Tankar som dessa har jag tagit med i min egen rekonstruktion. Samtidigt har jag skapat mig en egen uppfattning av de skriftliga källorna och format egna slutsatser kring de arkeologiska fynden. Skisser av utgrävningar kring domkyrkan har jag använt för att avfärda en tidigare absid. Mätningar har gjort att mina slutsatser kring absiden skiljer sig från både Rydbecks version och Cinthios reviderade tolkning. Mina tolkningar av de skriftliga källorna gjorde att jag anslöt mig till Cinthio 1957 års version. Tolkningarna som Cinthio gjorde var förankrade i de materiella fynden vilket var viktigt för att rekonstruktionen skulle vara vetenskapligt belagd. Med Cinthios 1957 års version som utgångspunkt visade jag på ett troligt skeende, samtidigt utvecklade jag en hypotes kring varför det inte funnits en tidigare absid. Jag likställde skriftliga och materiella källor och försökte att förutsättningslöst skapa min rekonstruktion. Denna passar in både med de skriftliga och materiella fynden. På fråga fyra blir svaret ja, med risk för att det blir spekulativt. För att minska det spekulativa använde jag en tidigare belagd version som utvecklades, nämligen Cinthios från 1957.

För vidare forskning i ämnet vore en arkeologisk undersökning av kryptans västmur intressant. Här borde enligt mig finnas rester efter Knuts kyrkas östligaste grunder kunna påvisas. Samtidigt borde forskning kring den första domkyrkan återupptas för att kunna placera den. Jag måste påpeka att en undersökning i kryptans västmur mycket väl skulle kunna omkullkasta min hypotes kring den första kyrkan i Lund. Detta ser jag inte som något negativt, tvärtom, det skulle istället ge ny glöd åt diskussionen kring Lunds domkyrkas föregångare.

Litteratur- och källförteckning

- Andrén, Anders 1980: *Lund*. Projekt Medeltidsstaden nr 26, Rapport/Riksantikvarieämbetet och Statens historiska museer. Stockholm
- Andrén, Anders 1997: *Mellan ting och text. En introduktion till de historiska arkeologierna*. Serie: Kulturhistoriskt bibliotek. Eslöv
- Anjou, Sten G. 1930: *Heliga korsets kyrka i Dalby: samt de äldsta kyrkorna i Lund, Roskilde och Odense*. Göteborg
- Blomqvist, Ragnar 1951: *Lunds historia. Medeltiden*. Lund
- Blomqvist, Ragnar 1941: *Tusentalets Lund*. Skrifter utg. Av föreningen det gamla Lund. Lund
- Bonnier, Ann Catherine, 1987: *Kyrkorna berättar: Upplands kyrkor 1250-1350*, Upplands fornminnesförening, Uppsala
- Brunius, Carl Georg 1861: *Berättelse om förbättringar å Lunds domkyrka under sistförflutna tre årtionden*. Serie: Byggnadskonst och ingenjör-vetenskap. Stockholm
- Brunius, Carl Georg 1836: *Nordens äldsta metropolitan kyrka eller Historisk och arkitektonisk beskrifning öfver Lunds domkyrka*. Lund
- Brunius, Carl Georg 1850: *Skånes konsthistoria för medeltiden*. Lund
- Carelli, Peter 2007: *Det medeltida Skåne*. En arkeologisk guidebok. Lund
- Cinthio, Erik 1990: Lunds domkyrkas förhistoria, S:t Laurentiuspatrociniet och Knut den heliges kyrka än en gång. *Ale, Historisk tidskrift för Skåneland* 2/1990, Lund
- Cinthio, Erik 1957: *Lunds domkyrka under romansk tid*. Acta Archaeologica Lundensia, Series in 8° Nr 1. Bonn/ Malmö
- Cinthio, Erik 2006: *Minnen från Lund och Dalby*. Lund
- Mårtensson, Anders W: *Uppgrävt förflutet för PK-banken i Lund: en investering i arkeologi*. Archaeologica Lundensia, 7, Lund
- Rydbeck, Otto 1923: *Lunds domkyrkas byggnadshistoria*. Lund
- Rydbeck, Otto: Knut den heliges Laurentiuskyrka, *Meddelanden från Lunds universitets historiska museum* 1942. Lund
- Rydén, Thomas & Lovén, Björn 1995: *Domkyrkan i Lund*. Malmö
- Svenskt Biografiskt Lexikon* 1923, volym 6, Stockholm
- Svenskt Biografiskt Lexikon* 2000-2002, volym 31, Stockholm

Tryckta urkundssamlingar

- Diplomatarium danicum*, Række 1 Volym 1 (789-1052), Köpenhamn, 1975
- Diplomatarium danicum*, Række 1 Volym 2 (1053-1169), Köpenhamn, 1963
- Necrologium Lundense* (Lunds domkyrkas nekrologium), Lauritz Weibull. Lund, 1923

6. Bilagor

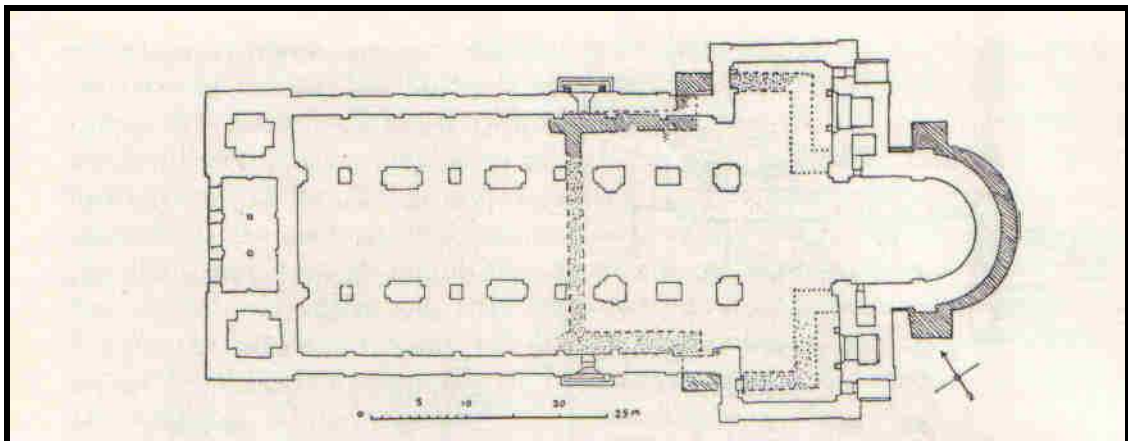


Fig. 1. Rydbeck's rekonstruktion av Knut den heliges kyrka och dess läge i förhållande till dagens domkyrka
(Rydbeck 1942, s. 88)

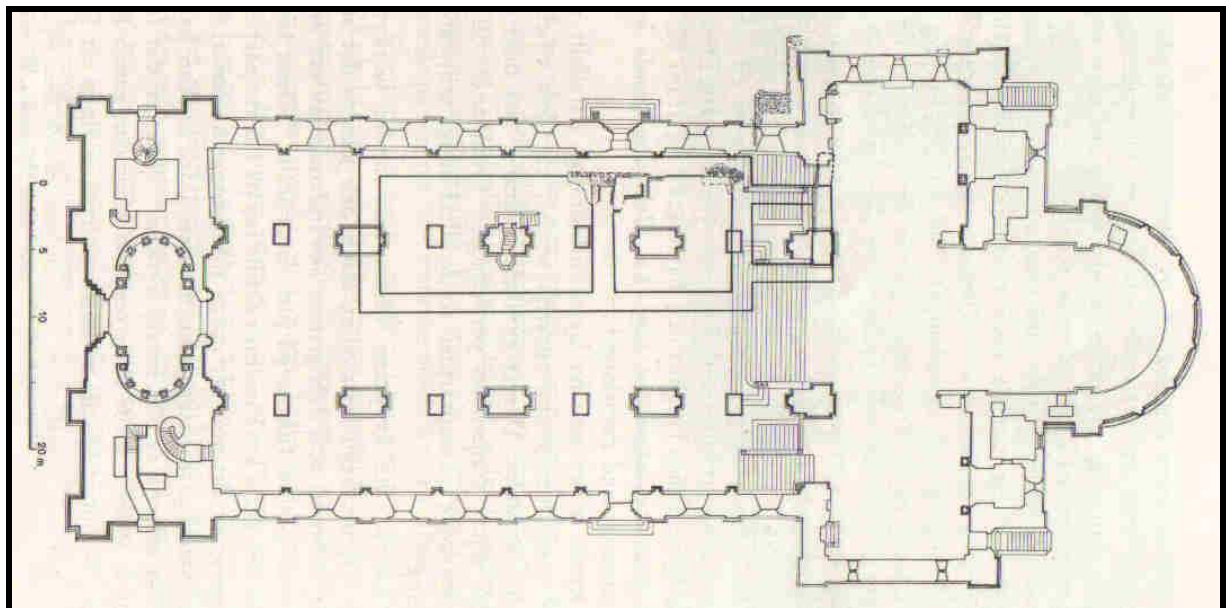


Fig. 2. Cinthios rekonstruktion av Knut den heliges kyrka och dess läge i förhållande till dagens domkyrka
(Cinthio 1957, s. 28)

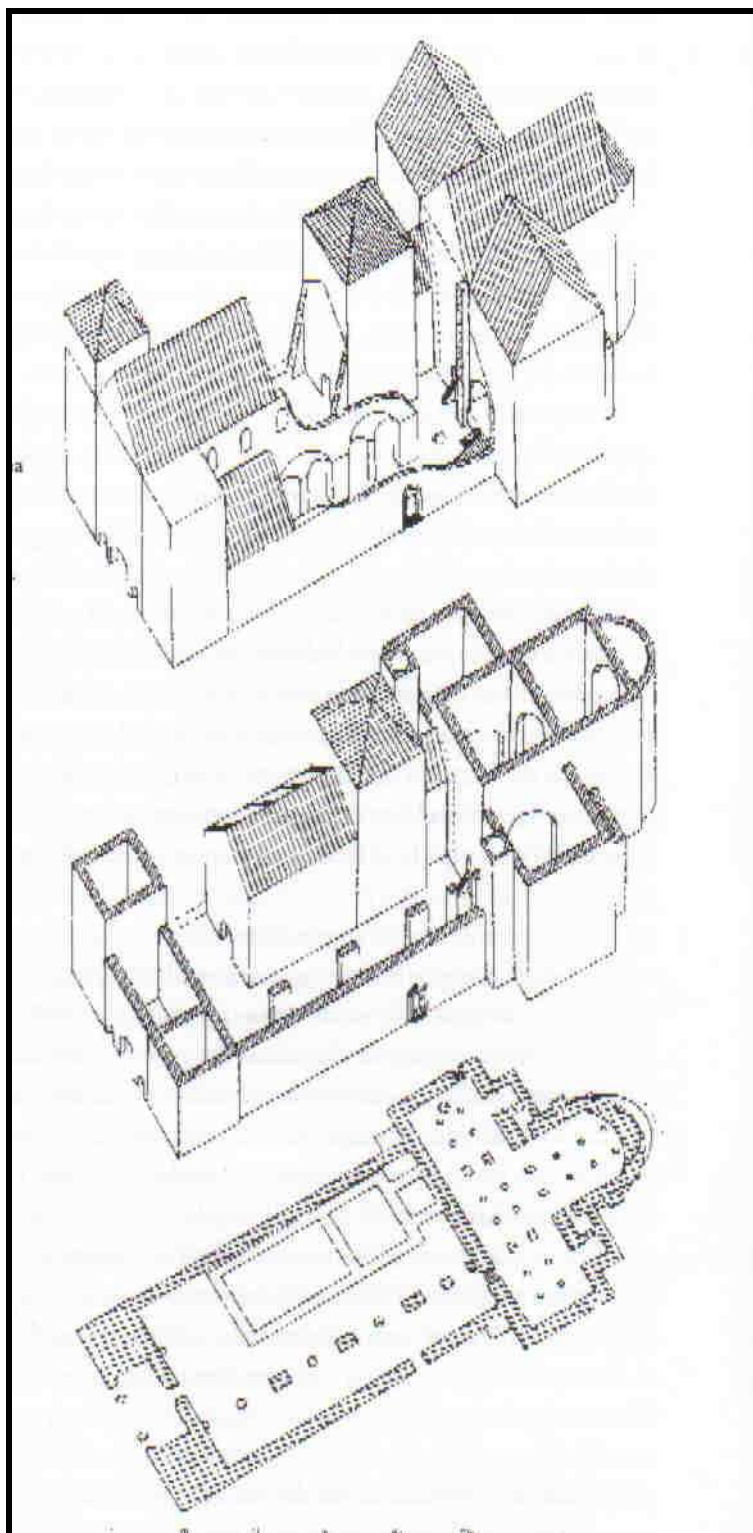


Fig. 3. Den översta bilden visar tillståndet cirka 1131 innan resterna av Svens kyrka rivs. Ärkebiskopskyrkans östparti har förändrats i förhållande till Knut den heliges kyrka genom att absiden har breddats, trappornen har försvunnit och transeptarmarna höjts. Mellersta bilden visar Knut den heliges planerade och påbörjade kyrkobygge kring den äldre stenkyrkan. Kryptans och absidens första utformning visas. Nedersta bilden visar ärkebiskopskyrkans plan skrafferat. Ej ifyllda sträckningar visar Sven Estridsens kyrka och Knut den heliges kyrka (absid och trapporn)

(Cinthio 2006, s. 74)

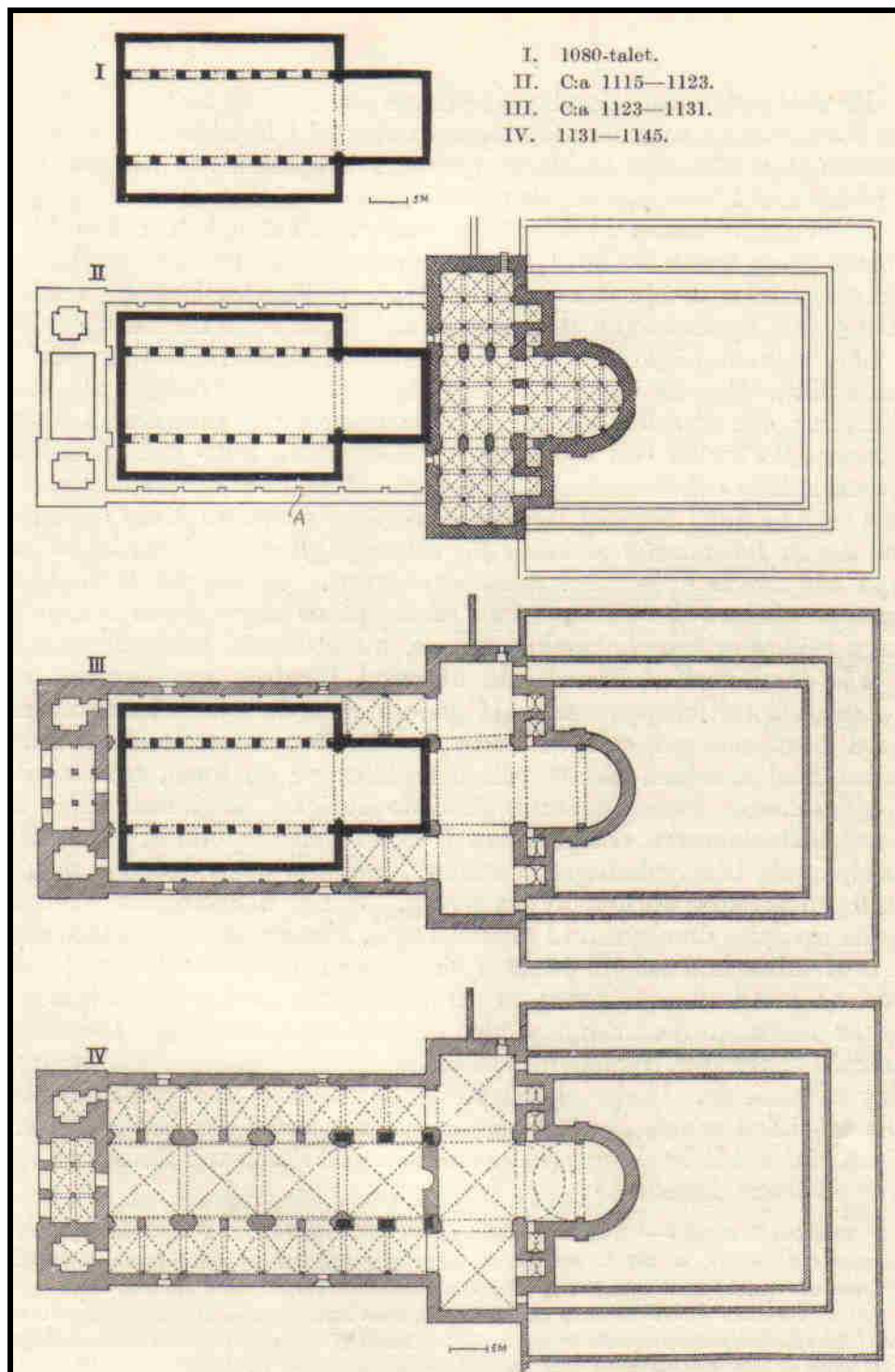


Fig. 4. Knut den heliges kyrka i förhållande till byggandet ärkebiskopskyrkan. Överst visas förhållandena kring 1080. Andra ovanifrån visar tiden 1115-1123. Tredje ovanifrån 1123-1131. Knuts kyrka står fortfarande kvar men rivs kort därefter. Den nedersta bilden visar var resterna av Knuts kyrka finns (Anjou 1930, s. 147)

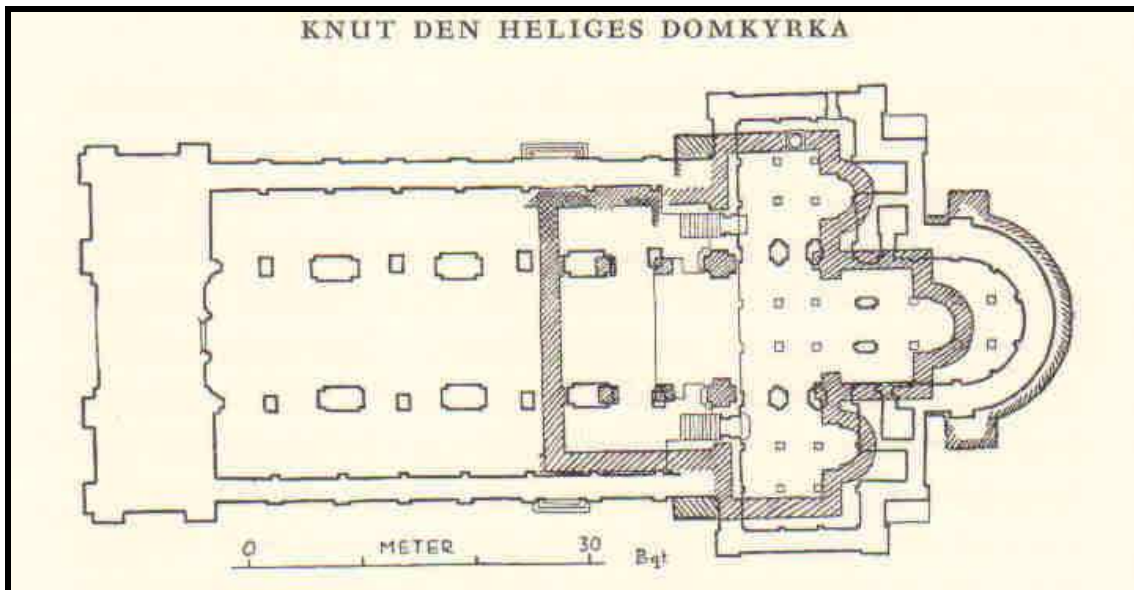


Fig. 5. Vreta kyrkas sträckning i jämförelse med dagens domkyrka. Vreta kyrka skulle ha haft Knut den heliges kyrka som förebild
(Blomqvist 1951, s. 61)

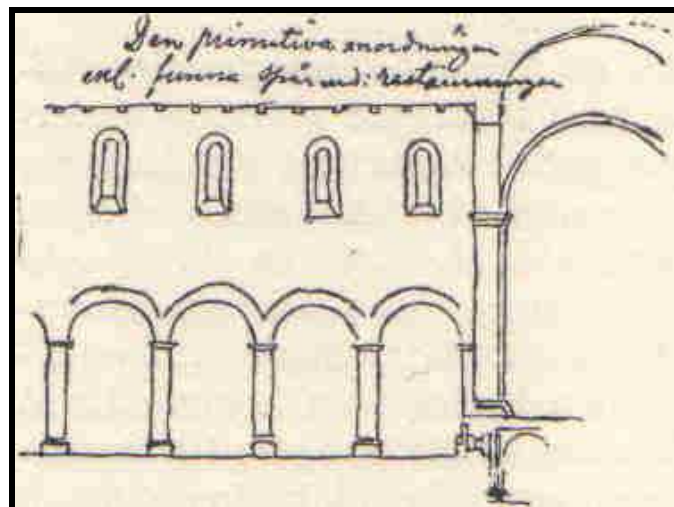


Fig. 6. Zettervalls skiss av *den primitiva anordningen* i långhuset.
(Anjou 1930, s. 124)

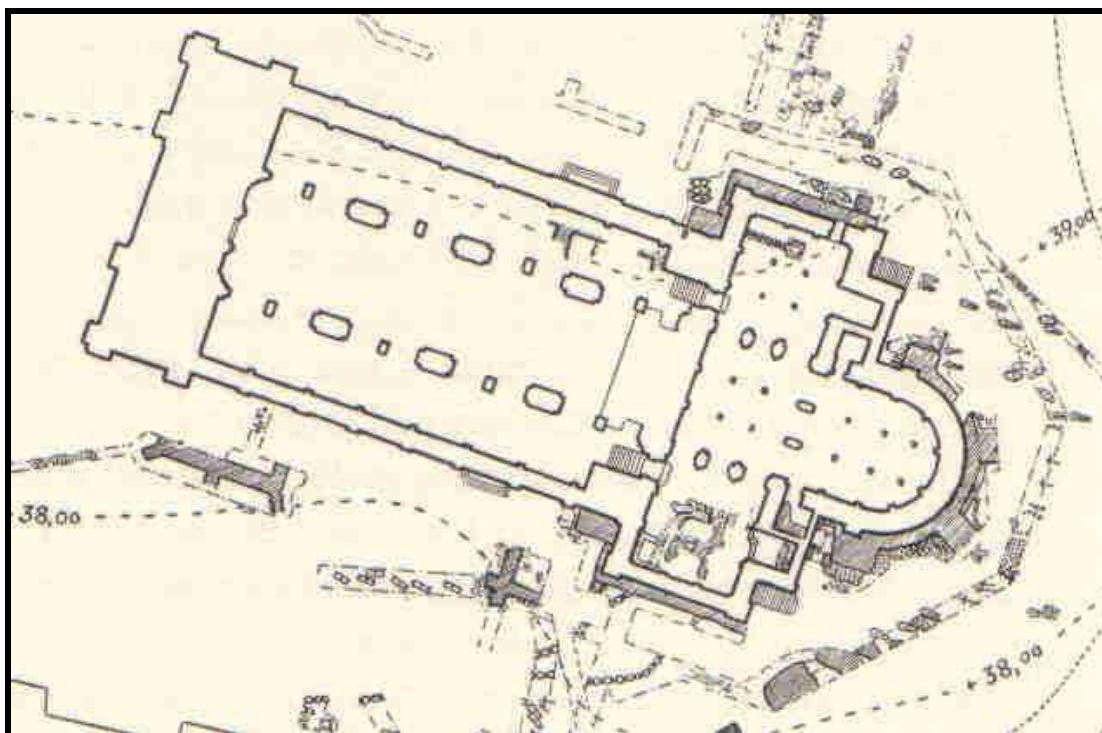


Fig. 7. Plan av området kring domkyrkan med påträffade murar och gravar. Siffrorna till höger antyder att marken sluttar mot sydväst (Blomqvist 1951, s. 58)

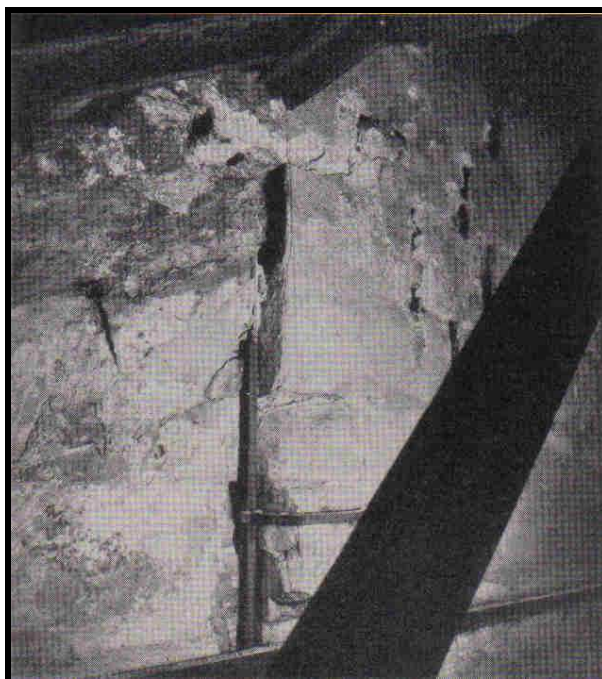


Fig. 8. Bilden visar norra sidoskeppsvindens östmur som legat till grund för Cinthios rekonstruktioner. Man kan se att varannan kvadersten avslagits för att passa den nya kyrkans konstruktion (Cinthio 1957, s. 25)