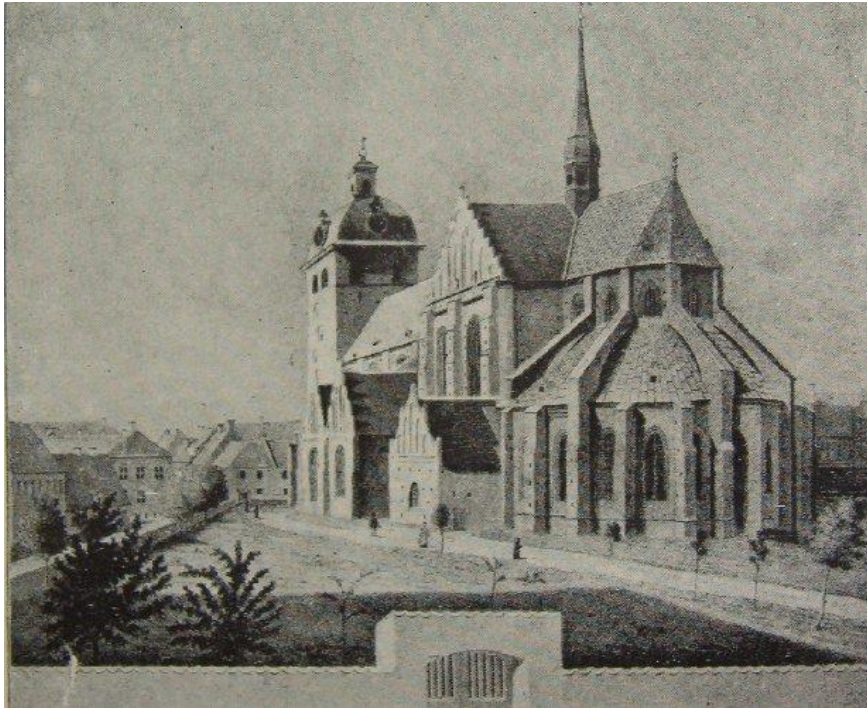


# Uppåt väggarna!

## Byggnadshistoria och förändringar i Malmös S:t Petri kyrka



Figur 1. S:t Petri kyrka från sydost. Litografi av J Deshington 1842.  
Bild från Wåhlin 1919, s. 16

*Hur många gånger när du går runt i Malmö city lämnar din blick gatuplanet för att utforska allt det otroliga som husfasaderna högt däruppe erbjuder? Och ändå sitter mycket av vår historia bokstavligen uppåt väggarna. (Rosborn 2002, s.62)*

## **Abstract**

Den här uppsatsen handlar om byggnadshistoria och förändringar i S:t Petri kyrka i Malmö. Kyrkan byggdes under 1300-talet och är stadens äldsta byggnad. Genom historien har den oundvikligen mött en rad förändringar, påverkad av samtida stilideal och funktioner. Dessa förändringar blir därför intressanta då man talar om hur en medeltidskyrka har bevarats. Några frågor för uppsatsen är:

När och varför byggdes S:t Petri kyrka i Malmö?

Vad har byggnadens olika delar för stil och funktion och varför har vissa delar ändrats under tidens gång?

Hur mycket av den ursprungliga kyrkan finns kvar idag?

Fokus ligger på arkitektur och måleri och några konkreta delar av kyrkan är utvalda för närmare undersökning. Hur S:t Petri kyrkas byggnadshistoria ser ut och hur den har skildrats i litteratur och bilder från olika epoker, jämförs med hur kyrkan ser ut idag.

## Innehållsförteckning

1. Inledning.....	4
1.1 Presentation av ämne .....	4
1.2 Problemställning.....	4
1.3 Metod.....	5
1.4 Tidigare forskning .....	5
1.5 Disposition och avgränsning .....	6
2. Bakgrund .....	7
2.1 Kyrkobyggnadens utformning idag .....	7
2.2 Malmö stad växer fram.....	8
2.3 De gotiska idealen .....	9
2.4 Gotik som byggnadsteknik .....	10
3. S:t Petri kyrka.....	11
3.1 S:t Petri Kyrkas tidiga skede .....	11
3.2 En del av en tradition.....	12
3.3 När byggdes S:t Petri kyrka? .....	13
3.4 Där allt började .....	15
3.5 Tornet .....	16
3.6 Kapell och tillbyggnader .....	19
3.7 Krämarekapellet .....	22
3.8 Kyrkorummet .....	25
4. Sammanfattande slutdiskussion .....	27
4.1 När och varför byggdes S:t Petri kyrka i Malmö?.....	27
4.2 Vad har kyrkans delar för stil och funktion och varför har vissa delar förändrats under tidens gång?.....	28
4.3 Hur mycket av den ursprungliga kyrkan finns kvar idag? .....	29
4.4 Slutligen.....	30
5. Litteratur och källförteckning.....	31

# 1. Inledning

## 1.1 Presentation av ämne

Uppsatsens tema kretsar kring byggnadshistoria och förändringar i en kyrkobyggnad. Som studieobjekt är S:t Petri kyrka i Malmö vald, där arkitektur och måleri från olika epoker undersöks. Kyrkan är byggd i början av 1300-talet i tegelgotisk stil, den är även Malmös nu äldsta byggnad och anses vara mycket väl bevarad. Det som gör denna kyrka intressant är att den har funnits med under Malmö stads framväxt och har därmed mött en rad olika stilideal, vilket har skapat den kyrka vi ser idag.

## 1.2 Problemställning

En medeltida kyrka har nästan alltid genomgått en rad byggnadsmässiga förändringar vilket kan spåras i dess arkitektur och måleri. Ursprungligen är en byggnad skapad ur ett visst stilideal, typiskt för just den epoken. Detta kan därefter ha förändrats med tiden, då nya ideal och funktioner tar vid och utvecklar utseendet. En byggnad med en så pass hög ålder som S:t Petri kyrka kan omöjligt ha överlevt ända till idag utan förändringar och underhåll av olika slag. Med vetskap om detta kan S:t Petri kyrka ge en bild av hur samtidens normer återges i en och samma byggnad.

På Malmö stads hemsida ([www.malmo.se](http://www.malmo.se)) kan man läsa om stadsplanering och arkitektur. Här beskrivs S:t Petri kyrka kortfattat. När jag i början av mitt arbete med uppsatsen läste texten, så uppmärksammade jag meningen: *Kyrkan är idag synnerligen välbevarad*. Jag undrar då, vad är det som är välbevarat i S:t Petri kyrka? Detta påstående verkar därför som en utgångspunkt för den här uppsatsen.

Några frågor för uppsatsen är:

- När och varför byggdes S:t Petri kyrka i Malmö?
- Vad har kyrkans delar för stil och funktion och varför har vissa delar förändrats under tidens gång?
- Hur mycket av den ursprungliga kyrkan finns kvar idag?

### 1.3 Metod

Fördelen med historisk arkeologi är att kunna använda olika källor för att klargöra bilden av S:t Petri kyrka. Det konkreta materialet, alltså byggnaden, används som studiematerial i kombination med skriftliga källor och bilder. Uppsatsen inleds med bakgrundshistoria om Malmö stads framväxt eftersom S:t Petri kyrka här har en central roll. Då kyrkan är i gotisk stil finns en presentation av gotiken.

Undersökningen sker genom att ta reda på kyrkans byggnadshistoria utifrån litteratur från 1800-talets mitt fram till idag. Redogörelserna skiljer sig därför en del och ger en mångsidig bild av S:t Petri kyrka. Byggnaden studeras på plats, med utvändig uppbyggnad, utsmyckning och material samt invändig konstruktion och måleri. Äldre skriftliga källor och avbildningar av kyrkan jämförs med hur kyrkan ser ut idag, för att tolka konkreta skillnader.

### 1.4 Tidigare forskning

Tre viktiga aktörer finns i studien om S:t Petri kyrka, som tidsmässigt tar vid efter varandra. Därmed kan olika tankesätt inom arkitektur och byggnadsvård avläsas, vilket ger samtida skildringar av kyrkan.

Carl Georg Brunius (1793-1869) var en Lundbaserad arkitekt, byggnads- och konsthistoriker. Han kom att bli betydande för många kyrkorenoveringar i Skåne under 1800-talet och där ibland S:t Petri kyrka. I *Skånes konsthistoria för medeltiden* från 1850 beskriver Brunius själv sina tankar och arbeten kring kyrkor och restaurering.

Theodor Wåhlin (1864-1948) var verksam arkitekt vid kyrkans renovering i början av 1900-talet. Detta beskrivs i artikeln från 1905, *Petrikyrkan i Malmö och de nyfunna kalkmålningarna*. Från 1919 finns Wåhlins *Malmö S:t Petri kyrka: kortfattad historik och vägledning för besökande*, det mest utförliga enskilda verk jag funnit om S:t Petri kyrka.

Sven Rosborn (1949-) är medeltidsarkeolog, utbildad vid Lunds universitet. Han är nu verksam vid Fotevikens museum i Skåne. Han figurerar i flera skildringar av Malmös historia och har länge ägnat sig åt S:t Petri kyrka. Rosborn arbetar för att få en ny bok utgiven om kyrkans byggnadshistoria och en del av hans texter om kyrkan finns publicerat på internet. Inför mitt arbete med uppsatsen har Sven Rosborn visat mig runt i S:t Petri kyrka och berättat om sådant som inte finns att tillgå i tryckta källor.

## 1.5 Disposition och avgränsning

Fokus ligger på konkreta exempel i S:t Petri kyrka, där några byggnadsmässiga delar är utvalda för att studera funktion och förändringar:

- Kyrkans nordöstra del och exteriör utsmyckning
- Västtornets byggnadsförlopp där olika händelser har förändrat utseendet
- Kapell och tillbyggnader som tillkommit under olika tidsperioder
- Kyrkorummets tak och väggar med restaureringsarbeten

De olika delarnas byggnadshistoria presenteras var för sig enligt en tidskronologisk ordning. Till varje del tillkommer också diskussioner och observationer i frågan om stil- och funktionsmässiga förändringar. Uppsatsen avslutas med en sammanfattning utifrån de tre huvudfrågorna.

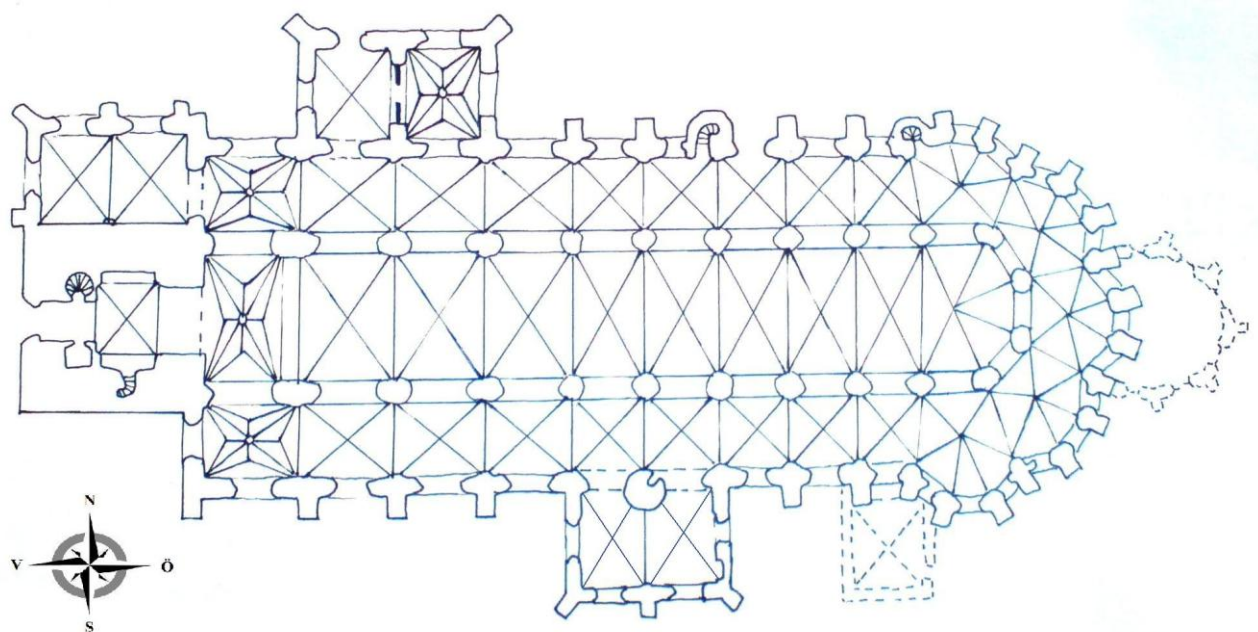
Kyrkan har en del fasta inventarier och inredning från olika epoker som också bidragit till kyrkorummets förändring. Några är altaruppsatsen och dopfunten, golvets många gravstenar som vid tillfällena flyttats, förstörts och murats över. Detta kan mycket väl vara relevant i uppsatsfrågan. Inredningen har dock valts bort och kommer inte att analyseras här. Intresset ligger i förändringar i de byggnadsmässiga strukturerna och kyrkans måleri.

Uppsatsen handlar om vad som hänt uppåt väggarna!

## 2. Bakgrund

### 2.1 Kyrkobyggnadens utformning idag

S:t Petri kyrka är byggd med rött tegel som huvudmaterial. Inslag av gult tegel och svart glaserat tegel förekommer också. Vissa partier är även tämligen nedsmutsade då teglet är svart. Kyrkan är idag 74,5 meter lång i östvästligt läge och har en valvhöjd på cirka 25 meter (Schlyter & Helander 1965, s. 4). I väst finns det höga tornet som nu fungerar som huvudentré. Tornet och övrigt tak är beklätt i kopparplåt. Byggnaden omges av strävbågar, nord och syd sidorna har fem stycken var och koromgången har sex stycken.



Figur 2. Planritning av S:t Petri kyrka. Teckning: Jenny Öhlund, efter de Fine Licht 1976, s. 35

Byggnadstypen kallas basilika och har ett högt mittskepp och två lägre sidoskepp på var sida (fig. 2). Väggar och innertaket är idag vitmålade och golvet är stenlagt, delvis med äldre gravstenar i kalksten. Mittskeppet har, med koret inräknat, tio valv. De två sidoskeppen har sex valv var som ansluter på var sida till tvärskeppets två valv. Tvärskeppet korsar kyrkorummet i nordsydlig riktning och i anslutning ligger koret i öst. Runt om koret finns ett ambulatorium, koromgång, som gör det möjligt att runda altarplatsen. Detta binder samman sidoskeppen via tvärskeppet. Koromgången består av fem mindre kapellutbyggnader.

Kyrkan har idag tre dubbelkapell som nås från insidan av kyrkan (fig. 2). I nordvästligt läge i anslutning till tornet ligger Krämarekapellet, som ett undantag från den i övrigt vita kyrkointeriören, är försedd med måleri. Längs norra långsidan finns vapenhuset och öster om det Jungfru Maria kapell. Vid södra långsidan finns S:ta Annas kapell.

S:t Petri kyrka ligger centralt i Malmö inte långt ifrån Stortorget och centralstationen. Ett mindre torg och parkområde finns runt om och gatorna som omger kyrkan är Görän Olsigatan, Själbodgatan, Mäster Nilsgatan och Sankt Petrigången.

## 2.2 Malmö stad växer fram

Malmö är en kuststad där området periodvis har varit mycket sankt. Med höga sandrevlar mellan östersjön och de tidigare sjöarna Rörsjön och Västersjön, bildades ett naturligt område för bebyggelse. Dagens Västergatan- Adelgatan- Östergatan, i närheten av kyrkan, är en av stadens äldsta och centrala delar (Billberg 1993, s. 116).

Det äldsta skriftliga belägget för Malmö härleds till åren kring 1170. Vid den tiden nämnd som en landsby i Lunds domkapitels minnesbok *Necrologium Lundense* - ”I Malmö en sjundedel mindre än ett halvt bol, givande fjorton örtugar”. Här visar benämningen bol på en enhetlig indelning av ett bysamhälle. Malmö var mer troligt en by i storlek under 1100-talet och ännu inte en stad (Tomner 1971, s. 180, Rosborn 1984, s. 8).

Ett senare belägg är *Hakonarsagan* från 1259, en isländsk text där den norske kungen Håkon Håkonssons flotta skildras. Under tiden liggandes i Köpenhamn lät han sitt folk inta en kogge i Öresund kallad *Malm-hauga*. Namnet är alltså rimligtvis den isländska motsvarigheten till Malmö, där *malm* betecknar sand eller grus i nordiska ortsnamn och *haugar* betyder högar. Alltså härleds namnet till den topografiska bilden av området (Tomner 1971, s. 181).

Vidare finns uppgifter från år 1269. Den förmögne diakonen Erland Erlandsen lät donera två mark pengar till kyrkan i övre Malmö och fyra mark pengar till kyrkan i nedre Malmö (Rosborn 1984, s.8). Malmö tros ha expanderat till en kyrkby där nedre Malmö skulle vara området vid kusten. 1260 berättar *Erikskrönikan* om danska prinsessan Sofia och svenske kungen Valdemar Birgerssons giftermål. I gåva fick Sofia köpstäderna Malmö och Trelleborg. Krönikan är dock nedtecknad runt 1330, vilket försvagar dess trovärdighet (Tomner 1971, s. 181f).



Att Malmö nu sannolikt har en betydande tillväxt styrks då borgare börjar omtals. Biskop Peder av Roskilde gav vid år 1275 tullfrihet för de borgare som seglade mellan Köpenhamn och Malmö. Vid 1284- 85 nämner Kung Valdemar Birgersson av Sverige vår stad, *nostrae uille*, Malmö. Detta förtydligar att kungamakten vid tiden gör anspråk på staden, där invånarna nu kategoriseras som stadsbor (Andrén 1985, s. 165, Larsson 2006, s. 25).

Tullfriheten nämns åter 1322 då Kristoffer II gav borgarna från området vid dagens Halmstad tullfrihet med hänsyn till Skånemarknaden och Malmö (Rosborn 1984, s.8). Ett flertal städer ingick i Skånemarknaden och sillfisket. Under 1300-talets andra hälft framträder Malmö som ledande ort. Handeln härleddes till bebyggelseämningar med strandnära lerbottnar längs dagens Västergatan- Adelgatan- Östergatan. Dessa tillkom under 1100-talet och kan ha varit en platsmarkering för verksamheten kring fiskhandeln då spår av fiskrens funnits, funktionen är dock omdiskuterad. Tillväxten av marknaden ledde successiv till fastare bebyggelse och gatunät och lerbottnarna verkar helt försvunna vid 1300-talets början (Ersgård 2006, s. 53ff).

Kommersen bör ha lockat till sig köpmän och hantverkare vilket kom att få inverkan på bygget av S:t Petri kyrka. Östra delen runt kyrkan har en lång tradition av hantverksmässig aktivitet. Gatunätet framträder annorlunda under 1300-talet, jämfört med den västra delens rätvinkliga system hade gatorna runt kyrkan T-korsningar. Detta visualiserar områdets institutionella byggnader. Detta tolkas i sin tur som att staden kan ha varit indelad i olika sociala zoner där den östra delen var en ekonomisk maktmanifestation (Mårald 2006, s. 98f).

### **2.3 De gotiska idealen**

Gotiken härleddes till tidig medeltid i Frankrike. Termen var emellertid inte ett samtida begrepp, utan eftermedeltida. En förklaring brukar vara den sydeuropeiska uppfattningen om stilen bortom Alperna som ansågs vara barbarisk och nämndes efter de germanska goterna (Piltz 1996, s. 9). Ända in på 1700-talet beskrivs gotiken nedsättande. Med 1800-talets medeltidsromantiska vurm börjar gotiken på nytt betraktas positivt. Paradoxalt nog bidrog 1800-talets idéer kring medeltiden till uttraderande kyrkoreoveringar (Wienberg 1993, s. 34).

Med 1800-talets önskan om att kategorisera tidsmässiga uttryck, kom medeltidsarkitekturen att delas i två stilar – romansk rundbågsstil och gotisk spetsbågsstil. Urskiljande är formen av bågar och valv. I Sverige var Carl George Brunius den första att behandla ämnet, i 1850 års *Skånes konsthistoria för medeltiden* presenterar han sina iakttagelser (Wienberg 1993, s. 32f).

Brunius föreställer sig en övergångsperiod mellan rundbågsstilen och spetsbågsstilen som i Norden ska ha infallit vid sekelskiftet 1300, då S:t Petri kyrka byggs (Brunius 1850, s. 23f). Arkitektoniska ideal har generellt infallit senare i Norden än i södra Europa.

Den nya arkitekturen uppstod runt år 1140 vid Ile de France i Paris vid ombyggnad av kyrkan S:t Denis. Att en ny stil uppstått kan gott härledas till S:t Denis, vilket anas i samtida referenser - *opus modernum* (modern stil) och *opus francigenum* (fransk stil). Stilen sågs redan på medeltiden som signifikant med ett bestämt ursprungsområde (Janson 2007, s. 385f).

En stilmässig förändring hittas även i andra områden utöver arkitekturen (Wienberg 1993, s. 33). Den nya rörelsen skolastiken verkade under högmedeltiden för att tolka och förklara den kristna undervisningen. I ett försök till mer logik och begriplighet började en inventering av det man ansåg flertydigt i kristendomen, skolastiken var en tro på absolut klarhet (Piltz 1996, s.13). Denna klarhet verkar vidare kopplas samman med gotikens rumsliga luftighet.

## **2.4 Gotik som byggnadsteknik**

Byggnadsmässiga framsteg är tydliga i den skelettliknande gotiken. Spetsbågens flexibla variation är en förutsättning för en hög byggnadssfär. Trycket dämpas och förs åt olika punkter, istället för rundbågens fördelning över hela ytan. Ett yttre strävbågssystem från olika punkter leder takets tyngd längs utsidans strävpelare. Kyrkotypen kallas ofta basilika, med ett mittskepp och lägre sidoskepp på var sida. Det finns en geometrisk struktur och pelare och fönster är ofta smala och höga (Ullén 1996, s. 37, Janson 2007, s. 387f).

Gotiken är ett konkret uttryck, likväl en efterkonstruktion av ett medeltida stilideal. Att skapa begrepp för att kategorisera förfluten tid kan verka praktiskt. Konsthistoriska och allmänna skildringar ter sig dock ibland ensidiga. Medeltidsarkeologen Jes Wienberg sammanfattar gotikens mångsidighet i *Den gotiske labyrinth*:

Ett formalistiskt perspektiv belyser form och funktion i karaktäristiska delar som spetsbågar, strävpelare, och höga fönster. 1800-talets teknologiska definition av utvecklingen från den tunga romanska stilen till gotikens lätthet. Ett rumsligt perspektiv visar gränser, proportioner och geometriska idéer där ljus och rymd ger rummet en metaforisk betydelse för gränslöshet. En ikonologisk betydelse illustrerar det himmelska, arkitekturen tar an religiösa, filosofiska och politiska värderingar. Arkitekturen får en andlig mening (Wienberg 1993, s. 34f).

### 3. S:t Petri kyrka

#### 3.1 S:t Petri Kyrkas tidiga skede

Att Malmö från tiden 1269 indelades i övre och nedre Malmö återfinns 1303 i ett originalbrev där prästen Nicolaus i ”Malmoghe ofra” nämns (Tomner 1971, s. 182). Vad övre och nedre Malmö innebar i stadsplanen har ett samband med hur S:t Petri kyrka nämns i skriftliga källor. Med placeringen i den nya staden och att den faktiska byggnaden finns kvar i dag, fungerar kyrkan som ett riktmärke för lokaliseringen av övre och nedre Malmö. Begreppet kommer åter 1346 i lundakanikerns Niels Bunkeflos testamente. Här nämns en mängd gåvor till Petri och Pauli kyrka i nedre Malmö invid havet (Tomner 1971, s. 184).

*”ecclesia beatorum Petri & Pauli apostolorum in Malmöghe inferiore iuxta mare”  
apostlarna Petri & Pauli kyrka i nedre Malmö vid havet* (Tomner 1971, s. 255).

Detta citat ger en tydlig förklaring till lokaliseringen av nedre Malmö. Det är en form av riktlinje för kyrkans tidsmässiga etablering i staden då kyrkan och skyddshelgonen första gången nämns i skrift. Donationen, år 1269, är med all säkerhet till kyrkan vid havet som dock inte nämns vid namn. Att donationen är dubbel till kyrkan i nedre än i övre Malmö kan ha olika innebörder. Kyrkan vid havet kunde ha varit mer betydande än den i övre Malmö, även att donatorn ville hjälpa till att färdigställa kyrkobygget (Reisnert 1993, s. 144).

Det bör ha varit en mindre romansk kyrka som nämns 1269. En sådan kyrka, med havet i förgrunden, finns avbildad på stadens äldsta sigill. Sigillet fungerade som samhällets juridiska kännetecken då läskunnighet inte var självklart. Om detta visar en sanningsenlig bild av en föregående kyrka vet ingen. Att en kyrka funnits intill havet under 1200-talet bör vara riktigt. Kring dagens kyrka visar arkeologiska undersökningar att bearbetning av sten har förekommit tiden innan 1278-79, en ledtråd till den romanska kyrkans läge (Reisnert 1993, s. 145f).

Malmös utveckling kopplas samman med handel och byggande längs vattnet. Hur skriftliga källor berättar om de nedre och övre delarna, samt kyrkan i nedre Malmö är ett tecken på urban utveckling. Man kan sannolikt bestämma tiden för Malmö som stad till mitten av 1200-talet och med all säkerhet från 1285. Byggandet av S:t Petri kyrka sker vid 1300-talets början. Det kopplas till ekonomisk tillväxt då Malmö på kort tid blev en betydande handelsplats i Öresundsregionen (Rosborn 1984, s. 13). Vid tiden nämns ju de borgerliga aktörerna allt mer i skriftliga källorna, något som också förknippas med stadens tillväxt.

### 3.2 En del av en tradition

De första gotiska kyrkorna var byggda i huggen sten. I norra Europa kom däremot teglet att dominera (Ullén 1996, s. 38). Tegel är ett lätthanterligt byggnadsmaterial som kan masstillverkas i olika former vilket ger byggandet omväxling. Tillämpningen av materialet kan alltså anknytas till regionens ekonomiska och byggnadsmässiga tillväxt, då byggnadsmaterial behövdes i större utsträckning (Wåhlin 1919, s. 21).

Östersjöns Hansastäder blev högkvarteret för stilen som brukar kallas Baltisk tegelgotik med kustnära kyrkor. Stilen har sin början i slutet av 1200-talet och kulminerar i slutet av 1400-talet. (de Fine Licht 1976, s. 39, Ullén 1996, s. 102). Några exempel är S:t Maria kyrkorna i tyska Lübeck, Helsingborg och Ystad. S:t Nikolaj kyrkorna i Halmstad och Nakskov i Danmark. Danska Roskilde har också varit en central plats. Med över 15 romanska och gotiska kyrkor finns idag 4 kvar (de Fine Licht 1976, s. 33f).



Figur 3. S:t Petri kyrka sedd från sydöst. Foto: Jenny Öhlund 2010-04-10

Utmärkande för arkitekturen är trappgavlar som ofta avslutar kortsidor och kapell. De verkar som en utsmyckning där mönsterläggning i glaserat tegel är frekvent. S:t Petri kyrkas trappgavlar återfinns på kapellen, tvärskepp och tornet (Fig. 3). En påfallande utbredning av tegelgotiska kyrkor finns i Skåne med S:t Petri kyrka som den främsta. Samtidigt med Malmös stadskyrka byggdes också systerkyrkan Vor Frue kirke i Köpenhamn, som dock brann ned 1728 (de Fine Licht 1976, s. 36).

### 3.3 När byggdes S:t Petri kyrka?

S:t Petri kyrka omnämns första gången i skriftliga källor år 1346. Kyrkan bör då sannolikt vara etablerad, men om byggnaden stod färdig är omdiskuterat. Enligt ett brev av ärkebiskop Birger Gunnarsen daterat till den 29 maj 1514, nämns etablerandet av tre kyrkor i Skåne där S:t Petri kyrka är en. Brevet är en avskrift från 1700-talet, då originalet är förlorat är äktheten omtvistad. Grundläggandet av S:t Petri kyrka hänvisas här till år 1319. Samma år nämns också Borrie romanska kyrka, vilken anses vara sent byggd för tiden (Anglert 1989, s. 232).

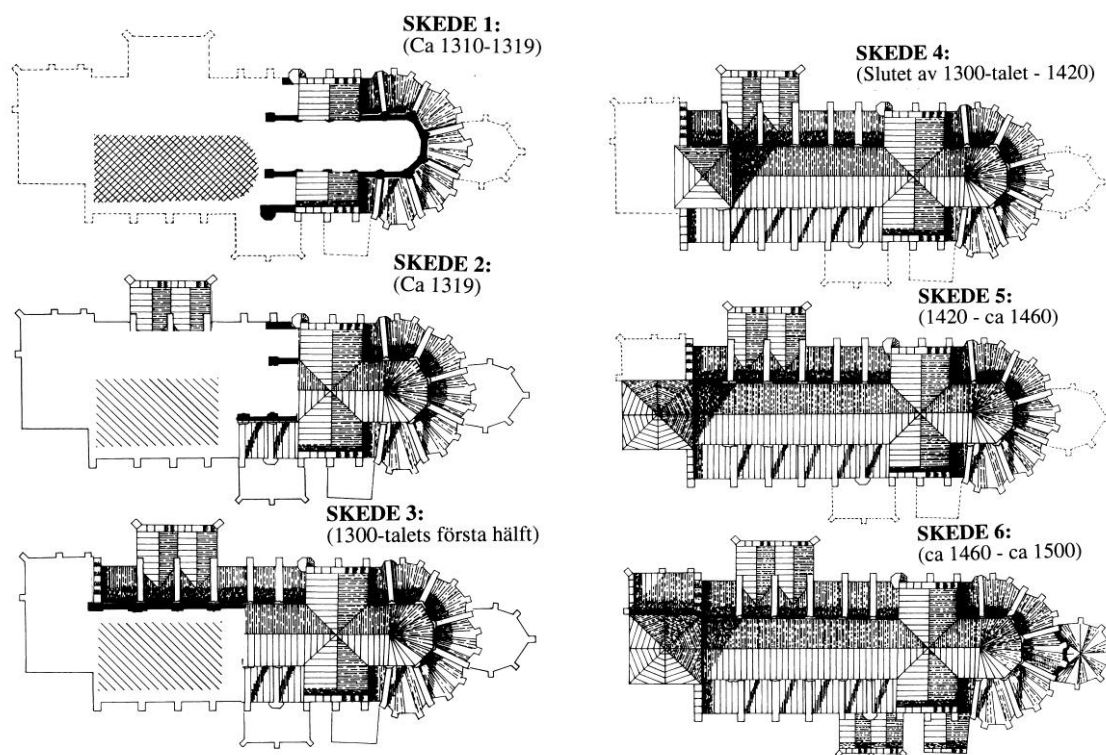
Lauritz Weibull diskuterar det här brevet i en artikel för *Historisk tidskrift för Skåneland 1908-1909*. Det formella språket, i den uttalade avskriften av Birger Gunnarsens brev, tycks saknas för att ge skildringen trovärdighet (Weibull 1908-1909, s. 229). En viss förbrylelse finns kring varför Borrie kyrka är romansk, i en tid då gotiken gjorde intåg i Skåne. Borrie präglades ännu av en inhemsk arkitektur medan S:t Petri möter upp med den, för området nya, gotiska stilen under samma epok (Weibull 1908-1909, s. 226). Detta gör kyrkorna intressanta i en medeltidsarkeologisk studie.

Byggnadsarkeologiska undersökningar vid de båda kyrkorna visar emellertid överensstämmelse med uppgifterna i det omtvistade brevet (Anglert 1989, s. 232). En parallell kan ju dras till Brunius idé om övergångsperioden mellan rundbågsstilen och spetsbågsstilen. Då Borrie och S:t Petri alltså är byggda vid samma tid, framträder den här stilmässiga övergången konkret i dessa kyrkor från tidigt 1300-tal.

Att år 1319 nämns som grundläggning menar Rosborn vara året för invigning av det nya koret, då relikerna från den gamla kyrkan fördes över till den nya. Bygget av S:t Petri kyrka borde rimligtvis påbörjas under 1310-talet (Rosborn 2010-04-14).

Det förmodas emellertid ha blivit utdraget. En orsak till bygnadsstagnation kan vara digerdöden runt 1350-talet. Rosborn tror att kyrkan ska ha stått klar till det nordiska kyrkomötet som hölls i S:t Petri kyrka under 1380-talet (Rosborn 1984, s. 17, [www.foteviken.se/malmo/m019/htm](http://www.foteviken.se/malmo/m019/htm)).

Som så många andra medeltidskyrkor byggdes det östra partiet först. Troligen lät man den romanska kyrkan stå kvar på plats för att brukas in i det sista (fig. 4). Under uppförandet av Lübecks Mariakyrka, sent 1200-tal, var det så man byggde och den romanska kyrkan fick möta den nya gotiska arkitekturen (Bager 1971, s. 262). Hur som helst torde invigningen av kyrkan vara den 29 juni, på S:t Petri och S:t Pauli dag (Schlyter & Helander 1965, s. 4).



Figur 4. S:t Petri kyrkas bygnadskronologi. Sven Rosborns bilder från: [http://sv.wikipedia.org/wiki/Sankt\\_Petri\\_kyrka,\\_Malmö](http://sv.wikipedia.org/wiki/Sankt_Petri_kyrka,_Malmö) (2010-04-09)

### 3.4 Där allt började

Genom att se på S:t Petri kyrkas nordöstra del finns ledtrådar till dess ursprung. Till en början verkar byggnadens grund ha sjunkit. Det märks bland annat på de utvändiga socklarna som löper på olika nivåer. Närheten till kusten medför att marken runt kyrkan är sank, och troligen har byggnaden under arbetets gång satt sig. Man vet efter en arkeologisk undersökning att tvärskeppets port i norr ursprungligen har varit högre, då en del av den återfunnits under dagens markyta. Portöppningen är också byggnadens mest detaljerade och sannolikt har den varit kyrkans första ingång (Rosborn 2010-04-14).

Koromgången har en lätt böjning mot söder (fig. 2), möjligen som ett minne om korsfästelsen och Jesus huvud vilandes mot ena axeln (Schlyter & Helander 1965, s.5). Efter observation tolkar Brunius korets böjning på ett annat vis:

*De östliga pelarne och hela koromgången har fått en ganska stor dragning åt söder, och afdelningarne hvar för sig röja betydliga skefheter (Brunius 1850,s. 278).*

Sven Rosborn har studerat kyrkans invändiga uppbyggnad runt koret. Han konstaterar att de bärande pelarna är exakt satta i förhållande till varandra och noga uträknade runt koret. Då valvslagningen påbörjades ska tvärskeppet ha rasat i söder där böjning alltså finns. Så frågan är om böjningen är medveten eller inte. Kyrkans strävbågar ska efter raset ha tillkommit som stöd för vidare byggnation (Rosborn 2010-04-14).

I den norra delen av koromgångens utvändiga takfot finns en tegeldekor med ett antal djurhuvuden som mäter cirka 15 cm (fig. 5). De är formade i den fuktiga leran innan de bränts till tegel. På ett av huvudena finns det inristat ”AD 1\_\_”, där AD står för Anno Domine – I herrens år. Detta tolkas som en datering och kanske året då kyrkans första stenar lades. Hela årtalet finns dock inte då en hantverkarens finger gjort avtryck i den våta leran. Om det finns en funktion för dessa djurhuvuden, kan de vara en symbol för att jaga bort de onda krafter som under medeltiden allmänt känt kom norr ifrån (Bager 1971, s. 264, Rosborn 2002, s. 62f).

I norra delen av koret finns också en inbyggd trappa i muren. Rimligtvis är det kyrkans första trappa då den har utgjort en del av den fortgående byggnationen för att successivt komma upp på högre höjder, ungefär som en infogad byggnadsställning (Rosborn 2010-04-14).



Figur 5. Några av djurhuvudena i koromgångens norra takfot. Foto: Jenny Öhlund 2010-04-10

Om man rundar koret från norr åt sydöst har takfoten samma form, men djurhuvuden finns endast i norr och verkar ha bestått så genom kyrkans historia. Denna utsmyckning kan alltså ses som Malmös äldsta bevarade konstverk och om inskriptionen varit synlig kanske den hade gett en viktig ledtråd till kyrkans byggnadshistoria.

### 3.5 Tornet

S:t Petri kyrkas torn reser sig i väst och är idag kyrkans huvudentré. Det är 96 meter högt (Schlyter & Helander 1965, s. 6) och betydligt högre än kyrkans originaltorn. Ursprungligen har ett torn funnits ovan västvalven (fig. 4, skede 4) då det tillkom under 1300-talets slut. Detta ska dock ha rasat år 1420. Under den tiden låg Malmös rådhus direkt norr om kyrkan och från stadsskrivarens anteckningar har händelse skildrats:

*”År 1420. Ack hur hastigt nedstörtade inte kyrkans torn!”* (Rosborn 2002, s. 59f).

Tornet har störtat åt nordväst vilket syns i de grundrester som finns kvar ovan valven. En markant spricka finns i det sydöstra murpartiet där konstruktionen gav vika. Kyrkans västvalv förstördes vid raset och länge har man trott att de tre stjärnvalv som finns här är byggda efter 1420 års ras. Att pelare och valv är kraftigare tolkades som en förstärkning efter det nedstörtade tornet (Bager 1971, s. 262) och att ett nytt torn ska ha återuppbyggts på samma grund (Wåhlin 1905, s. 1).

Den västliga delen av kyrkan var från början plats för dopkapell. Rosborn menar därför att stjärnvalven ska ha verkat som markerande för det här ceremoniella utrymmet och därmed vara från det första byggnadsskedet. Detta, menar han, styrks då Jungfru Maria kapell i norr från kyrkans första byggnadsskede (fig. 2; fig. 4, skede 2), också är försett med ett likadant stjärnvalv (Rosborn 2010-04-14).



Ett nytt torn byggdes således på dagens plats efter 1420 års ras. Detta hann emellertid inte bli färdigbyggt utan störtade åter igen. I Malmö stads medeltida minnesbok, Registrum ville Malmøyghe, finns anteckningar om händelsen den 6 oktober 1442 (Ljungberg 1937, s. 21). Efter denna händelse ska tornkroppen ha färdigställts så som vi ser den idag. Att tornet byggdes på ny mark har vidare gjort att kyrkan är något längre med dagens mått. I syd kan man se de gamla och nya tegelmurpartier, som en bit upp binds samman med diagonalt lagda kvaderhuggna granitblock (fig. 6). Tornet har också en grund av cirka 1/2 meters höga granitblock, resten av kyrkan saknar dessa markerade block. Rosborn menar att de har tillkommit under Brunius renovering i mitten av 1800-talet (Rosborn 2010-04-14).



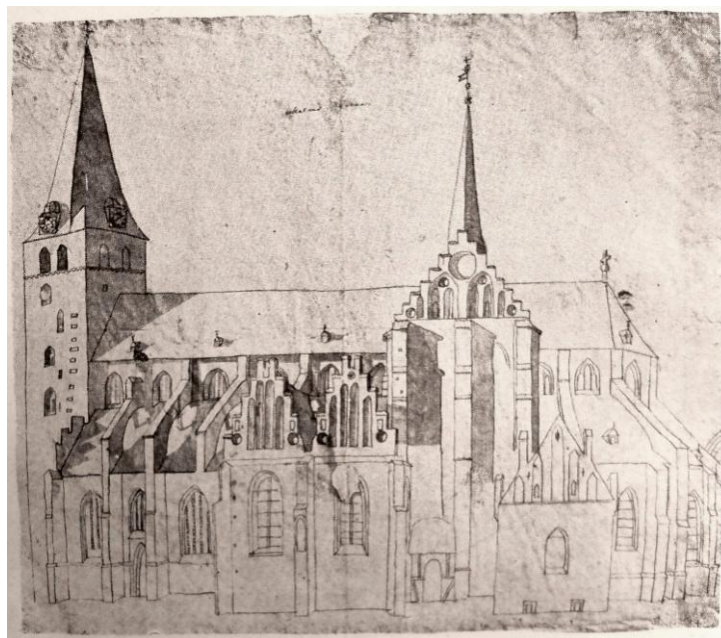
Figur 6. Tornets sydsida. Foto: Jenny Öhlund

Fler granitblock löper upp i sydvästra hörnet och intill Krämarekapellet i nordväst. Om tanken var att de också skulle förstärka muren, väcks gärna frågan om varför sådana förstärkningar skulle göras i ett nyuppsbyggt torn? Det är nödvändigtvis inte så att kvaderhuggna granitblock skulle verka stärkande, utan kan mycket väl vara en byggnadsdekoration. Kanske ville man försäkra sig om att det nya tornet skulle hålla för framtiden och inte rasa igen? Hörnstenarna kan vara ett skydd för en utsatt del av byggnaden, då tegel inte är lika motståndskraftigt (Rosborn 2010-04-14).

Hur tornspiran har sett ut i begynnelsen är svårt att säga. Genom att studera tidiga avbildningar av Malmös stadsbild kan man ana hur tornet sett ut. Tornspiran har under historien alltså ändrat utseende. Den 29 oktober 1560 slog blixten ned i tonspiran som fattade eld. Försök att släcka branden verkade meningslöst och en ny tornspira byggdes (Rosborn 2002, s.65), vilken kan ses i ett flertal avbildningar från 1600- och 1700-talen. Här har två bilder valts ut (fig. 7; fig. 8).



Figur 7. Del av en teckning där kyrkan ses från sjösidan. Erik Dahlberg 1658. Bild: Wählin 1919, s. 10



Figur 8. Teckning av kyrkan sedd från söder. Alexander Kastman ca 1750. Bild: Wählin 1919, s. 12

I figur 7 är kyrkan återgiven med en mycket hög tornspira jämfört med den i figur 8, där tornets höjd är betydligt lägre trots att det är samma spira som återgivits. Troligen visade sig papperet vara för litet för tecknaren till figur 8. Detta bekräftas då det östra kapellet som fanns fram till 1792, inte finns avbildad längst till höger i teckningen. De här bilderna kan därför endast ge en hint om hur tornet kan ha sett ut från slutet av 1500-talet till slutet av 1700-talet.

En stilförändring sker i tornet under 1700-talet. Spiran hade blivit uttjänad och behövde bytas. Den togs bort 1784 och ska till en början ha ersatts med ett provisoriskt brädtak (Wåhlin 1905, s.2). År 1792 fick tornet en huv i barock utformning och tornet blev nu betydligt lägre än innan (fig. 1). Kyrkan hade under en längre tid haft ekonomiska problem och det höga tornet hade lidit hårt av väder och vind. Huvten kan ses som både en ekonomisk och praktisk lösning då konstruktionen blev lägre och fick ett utseende i stil med tiden (Isberg 1919, s. 30).

Tornet som byggdes efter raset 1442 har mer eller mindre bestått fram till idag:

*Själftva stenkroppen i detta torn stod oförändrad kvar till år 1890, då den genom en missriktad och fullkomligt onödig "restaurering" blef totalt beröfvad sin äkta medeltida prägel* (Wåhlin 1919, s. 11f).

Barockhuvten ska hela tiden ansetts som främmande och vanprydande för kyrkan. Tornkroppen beskrivs också ha tillkommit under en tid då den gotiska stilen började mattas av. Fönsteröppningarna ansågs vara disharmoniskt placerade vilket justerades vid 1890 års restaurering (Isberg 1919, s. 53f). Tornet fick också infällda klöverformade fyrpassfriser (fig. 6), något som tidigare inte funnits på denna del av kyrkan (Wåhlin 1919, s. 26). Är man uppmärksam så ser man förändringarna tydligt i teglets nyans- och strukturskillnader över hela tornet. Maskinslaget tegel var i slutet av 1800-talet ett aktuellt material och att använda det var medvetet för att åtskilja tornets olika byggnadsperioder (Isberg 1919, s. 57f).

### **3.6 Kapell och tillbyggnader**

Under senmedeltiden hade borgarna fått stort inflytande på stadens byggverksamhet. Vid 1400- och 1500-talen fick kyrkan fler tillbyggnader. Behovet av avskilda andaktsrum för skrå- och gillesmedlemmar är en förklaring till investeringen i arkitekturen (Fernlund 1980, s. 128). Som mest har fem tillbyggnader funnits i anslutning till kyrkan, idag återstår tre (fig. 2).

I norr finns vapenhuset och Jungfru Maria kapell, båda ifrån kyrkans första byggnadsskede (fig.4, skede 2). Dessa har utvändigt mönstermurning i gult och rött tegel, där det gula bör vittna om material från den föregående romanska kyrkan (fig. 9). Denna del verkade tidigare som huvudingång i anslutning till ett större torg. Ett blickfång för besökaren som man lade ned lite extra arbete på utsmyckning (Bager 1971, s. 266, Rosborn 1985, s. 13)



Figur 9. Jungfru Maria kapell och Vapenhuset. Foto: Jenny Öhlund 2010-04-10

Att mönstermurningen endast finns i den övre delen har en praktisk förklaring. Den här delen av kyrkan började troligen byggas i det skede som den romanska kyrkan revs (fig. 4, skede 3) vilken man tog vara på teglet ifrån. Man började bygga där Jungfru Maria kapell idag möter den övriga kyrkan. Här bildar teglet en bredare typ av mönster, Rosborn menar att man upptäckte att det gula teglet inte skulle räcka, så man fortsatte göra mönstret smalare, så som resten av byggnationen visar. Tidigare fanns en mur runt om kyrkan (fig. 1) som ska ha haft den höjd som mönstermurningens motsvarar. Teglet i den nedre delen skulle alltså inte ha syns från andra sidan muren (Rosborn 2010-04-14).

Under renoveringen 1904-06 inrättades sakristian i Jungfru Maria kapell och utrymmet avstängdes ifrån vapenhuset (Wåhlin 1919, s. 37). Funktionen har alltså gått från att vara huvudentré till förvaringsutrymmen och plats för kyrkans besökstoalletter idag. Utvändigt påminner byggnationen om den tidigare betydelsen, inte minst i mönstermurningen. Trappgavlarna är också rikt utsmyckade med klöverformade fyrpassfriser (Bager 1971, s. 264) och vissa fält är vitmålade som en kontrast till teglet. Partiet är fortfarande ett blickfång då man passerar förbi och man kan ana dess betydelse under kyrkans första skede.

I koromgången, som en utvidgning åt öst, fanns tidigare ett kapell (fig. 2) uppfört av myntmästare Henrik Dringenberg. Det Dringenbergska kapellet omtalas första gången 1479 som helgat till *de helige tre konger*. Det fungerade som bibliotek, *Dringenbergska liberiet*, och som gravvalv åt dess släkt. Efter en tids förfall revs kapellet 1792 (Bager 1971, s. 264).

Strax söder om koromgången fanns tidigare sakristian, troligen uppfört runt år 1500. Kapellet revs under Brunius renovering 1852 (Grandien 1974, s. 438). Rester av ett gravvalv ska senare ha påträffats vid en grävning 1949 (Bager 1971, s. 264). Den gamla sakristian var försedd med trappgavel och kan ses i äldre avbildningar av kyrkan (fig. 1; fig. 8).

I söder finns S:ta Annas kapell uppfört någon gång efter 1483 (Bager 1971, s. 264). Valvens enkelhet kan ge en tidsmässig uppskattning, då kyrkans valv tenderar att bli enklare ju senare de byggts (Rosborn 2010-04-14). Kapellet ska ha varit skilt från kyrkan fram till renoveringen 1904-06 (Wåhlin 1919, s. 37). Här finns fyra fönster som är kyrkans enda glasmålade. Motiven är bland annat kyrkans skyddshelgon Paulus och Petrus. S:ta Anna finns avbildade med årtalen; MDCCCLXXXV och MCMXIV – 1885 och 1914. Åren tyder på att fönstren är relativt moderna.

Under den efterreformatoriska tiden led kyrkan av ekonomiska problem. Förslag fanns att riva norra och södra sidans tillbyggnader och sälja materialet för att införskaffa inkomst. Tanken med att byggnationerna skulle verka som ett stöd för övriga kyrkan var en orsak till att de fick kvarstå (Isberg 1919, s. 36).

### 3.7 Krämarekapellet

Krämarekapellet ligger i kyrkans nordvästra del och är känt vid olika namn genom tiderna - Kledebokapellet efter Klädesbod och Vantsnydarekapellet från vant och snyde som betyder tyg och skära. Med andra ord klädesskärare eller detaljhandlare vilket begreppet krämare har sitt ursprung ifrån. De olika namnen grundas alltså i samma betydelse (Wåhlin 1905, s. 18). Idag används utrymmet som kyrkans dopkapell.

Krämarekapellets uppkomst har direkt koppling till det befintliga västtornets uppbyggnad, då kapellet ligger i anslutning till detta. Kapellet byggdes i slutet av 1400-talet och nämns första gången i skrift år 1473 (Bager 1971, s. 264). Byggandet sker därför någon gång mellan 1442 och 1473. De västra och norra väggarna är därmed det som byggdes till, för det nya utrymmet.

Kapellets östvägg är från början kyrkans västparti där det ursprungligen funnits ett fönster. Idag är det öppet här mellan kyrkorummet och kapellet, så som det var då kapellet byggdes och fönstrets bröstpanel togs bort. Men under en tid mellan 1500-talet fram till 1900-talets början har partiet blivit igensatt, man vet med säkerhet inte när. Kapellet användes 1780 som förvaring för stadens brandförsvar och 1868 blev det eldstadsplats för kyrkans värmeledning (Wåhlin 1905, s. 18). Idag finns den ursprungliga fönsterprofilen kvar i valvet. Även spår av måleri syns sedan partiet var öppet då kapellet nyligen byggts.



Figur 10. Yttre västpartiet i Krämarekapellet med förändringar i murningen. Foto: Jenny Öhlund 2010-04-10

I väst, ut mot gatan, fanns ett fönster som senare blev portingång då kapellet utnyttjades av brandförsvaret (Wåhlin 1905, s. 20). Idag är porten igenmurad och partiet har åter ett fönster, förändringen syns i byggnadsstrukturen (fig. 10). Invändigt är profilerering av tegelsten och puts annorlunda direkt under fönstret. Utvändigt skiljer sig teglets utseende under och runt om fönstret till skillnad mot partiets övriga tegel. Längs basen finns också olika stora naturstenar oregelbundet inmurade, något som funnits med sedan kapellets ursprung. Under fönstret är det däremot nya stenar som murats in, förmodligen för att återskapa hur det sett ut från början (Rosborn 2010-04-14).



Figur 11. Krämarekapellets valv med måleri. Foto: Jenny Öhlund 2010-04-10

Krämarekapellet är kyrkans enda utrymme som har måleri kvar. Det är slingrande växtlighet och allegoriska motiv i en mångsidig färgskala och grönt som dominerande kulör. Målningarna har en renässans karaktär, för samtiden högaktuella (fig. 11). Förmodligen har de tillkommit strax efter kapellets uppförande (Rosborn 2010-04-14) och vid 1500-talets första

10-20 år och troligen utfört av flera utländska målare. I västvalvet finns motiv av sköldar med skrå- och hantverksvapen och säkert var det just hantverksgrupper som bekostade måleriet (Rydbeck 1904, s. 150, Bager 1971, s. 266). Bager har också konstaterat att motivet av S:t Görän och draken har en direkt förlaga i Albrecht Dürers träsnitt med samma motiv från 1505 (Bager 1977, s. 91f), vilket kan bekräfta kontakten med utländska målare.

Målningarna vitkalkades troligen vid reformationen, efter 1530-talet, och var följaktligen synliga under en ganska kort period. De återupptäcktes vid 1904-06 års renoveringsarbete i ledning av Theodor Wählin. Han uppmärksammade en viss skillnad mellan tecknandet av motiven i södra väggpartiet och valven (Wählin 1905, s. 24f). Detta påvisar möjligheten att måleriet tillkommit under olika perioder och av olika målare. Kapellet visar en intressant stilblandning då kryssvalven är typiskt gotiska, medan måleriet är i renässans stil (fig. 11).

Utvändigt är Krämarekapellet smyckat med 11 kritstensskulpturer (fig. 12). Dessa togs ned under 1990-talet, då de med tiden blivit slitna. Man gjorde avgjutningar som sattes upp istället och originalen förvaras idag i kyrkans tornrum. En intressant observation är att stenskulpturen av Jungfru Maria är dubbelt så stor som de övriga. Placeringen av denna utvändiga skulptur motsvarar vidare placeringen av det målade motivet av Jungfru Maria inne i Krämarekapellet. Motivet är även förstärkt med röd bakgrundsfärg för att verka som ett blickfång. I kapellet fanns tidigare ett Vår Fru altare som var ett av de viktigaste under medeltiden och kanske en förklaring till utsmyckningens betydelse (Rosborn 2010-04-14).



Figur 12. Några av kritstensskulpturerna i Krämarekapellets västra parti Foto: Jenny Öhlund 2010-04-10



### 3.8 Kyrkorummet

S:t Petri kyrkas inre upplevs ofta som gotiken beskrivs: ljus och rymlig lätthet, med en imponerande takhöjd och vitmålade ytor (fig. 13). Men kyrkorummet har inte alltid sett ut så. 1850 beskriver Carl George Brunius i *Skånes konsthistoria för medeltiden* att kyrkan är berövad på egendom och illa underhållen allt sedan reformationen. Han beskriver det så här:

*Omgifningsmurarne ha genom vittring lidit och flera sträfpelare äro mycket bristfällige och de tvenne östligaste äro borthuggne. Spännbågarne, hvilka sönderbrustit och nedsjunkit, äro med stockar understödda. Det är således naturligt, att flera takhvalf på ett betänkligt sätt remnat. (...) Sex stora fönsteröppningar äro igenmurade (...). Alla pelare och de flesta pilastrarne äro mer eller mindre förderfvade genom avhugning (s. 279)*

Vidare berättar Brunius om vägg- och takmålningar (1850 s. 606- 614) där det medeltida måleriet beskrivs som oansenligt, jämfört med konsten efter 1500-talets reformation. Han beskriver bibliska scener som återfunnits under vitkalkningen i Skånska kyrkor - figurerna har grova fel i teckning, proportion och perspektiv, de saknar ledighet, riktiga dagar och skuggor och färgerna är skärande. Han menar dock att man har ett eget begrepp om renlärighet och saknar konstintresse då man har överkalkat målningar som dessa.

S:t Petri kyrka var i dåligt skick och genomgick 1845 en besiktning. Brunius fick i uppdrag att presentera förslag för renovering av de delar som var i dåligt skick. Arbetet beskrivs som omfattande men kyrkan ansågs sakna medel (Brunius 1850, s. 280). Av ekonomiska skäl ville man vänta med åtgärder, men Brunius ansåg att kyrkan var i stort renoveringsbehov - ett fullständig återställande till kyrkans ursprungliga skick krävdes. Restaureringen pågick mellan 1847-53, arbetet mötte kritik från flera håll och Brunius kvalifikationer ifrågasattes. Ett ingrepp gjordes i öst då sidoskeppens och koromgångens tak behövde repareras. Taket sänktes också med cirka 1 meter för att, enligt Brunius, återfå den ursprungliga höjden (Grandien 1974, s. 437f).

Den här förändringen syns tydligt i äldre avbildningar av S:t Petri kyrka jämfört med hur partiet ser ut idag (fig. 1; fig. 3). Fönstren runt korets tak är därför högre idag och bidrar till ett rikare ljusinsläpp över altarplatsen (fig. 13).



Figur 13. Kyrkorummets tak sett från väst. Foto Jenny Öhlund 2010-04-10

Kyrkans inre har tidigare haft måleri. Troligen var innermurarna fogade och försedda med vitkalk som sedan motivmålades. Möjligen målades motiv i hela kyrkan i samband med Krämarekappellets bygge. I sådana fall upplevdes utsmyckningen i kyrkorummet under en ganska kort period, då de doldes under ytterligare ett lager vitkalk från år 1555. Ytterligare en restaurering i ledning av Brunius gjordes 1858-59. Då vintervädret hindrade arbetarna från utomhusjobb, knackades interiören ren från vitkalk. Samtidigt ska underliggande motiv ha knackats bort och blev aldrig undersökta eller avbildade (Grandien 1974, s. 441).

Grandien menar att renoeringen, eller snarare storstädningen, under Brunius ledning genomgicks av tekniska, ideologiska och estetiska skäl (Grandien 1974, s. 438). Som förklaring används bland annat Brunius egna beskrivning av det medeltida måleriet.

Från mitten av 1500-talet finns en ekonomisk redovisning som tyder på ett grundligt förarbete, innan vitkalkningen skedde. En smed ska ha ”skärpt” hantverkarnas skrapjärn inte mindre än 43 gånger under arbetet (Bager 1977, s. 90). Brunius menade att det medeltida måleriet stod lägre än efterkommande tiders måleri, men att det inte helt saknade konstnärligt värde. Kanske ansågs måleriet vara i så dåligt skick, på grund av den tänkbara renskrapningen på 1500-talet, att man vid Brunius renoveringen inte lade ned större vikt på bevarande eller restaurering.

Idag är kyrkorummets vägg och takytor smutsiga och längs fönsterväggarna i sidoskeppen är ytorna närmast mer svarta än vita. På många ställen finns sprickor och putsen har också börjar släppa och blotta tegelstommen.

#### **4. Sammanfattande slutdiskussion**

Malmö stads hemsidas beskrivning av S:t Petri kyrka - *Kyrkan är idag synnerligen välbevarad*, har varit en utgångspunkt för den här uppsatsen. Mycket av byggnadshistorian och idén om en bevarad kyrka har redan diskuterats i texten. För att återknyta till inledningen så sammanfattas den här uppsatsen slutligen utifrån de tre huvudfrågorna.

##### **4.1 När och varför byggdes S:t Petri kyrka i Malmö?**

För att förstå ursprunget till Malmö S:t Petri kyrka har en presentation av stadens framväxt gjorts, vilken kan följas i skriftliga belägg tidigast från 1170-talet. Kyrkobygget har ett samband med att Malmö vid mitten av 1200-talet ses som en etablerad stad. Ökande handel i Östersjöområdet tros ha haft inflytande på nybygget som började på 1310-talet och tros ha stått klar vid 1380-talet. S:t Petri kyrka nämns första gången i skrift 1346, då bör kyrkan vara etablerad. Området runt kyrkan har en tidig tradition av hantverk och betydande institutionella byggnader. Allt sedan etablerandet av S:t Petri kyrka har platsen alltså varit central i Malmö.

En arkitektonisk övergång sker i Norden vid 1300-talets början, då den gotiska spetsbågsstilen möter den romanska rundbågsstilen. Ämnet har berörts i uppsatsen för att förtydliga S:t Petri kyrkas stilmässigt aktuella uttryck. Kyrkan byggdes alltså i en högaktuell stil för området under 1300-talet, med tegel som huvudsakligt material. Ett lätthanterligt material med snabb tillverkningsprocess, passande för byggnadsexpansionen i området. S:t Petri kyrka blev således en del av traditionen med gotiska tegelkyrkor i Östersjöområdet.

#### **4.2 Vad har kyrkans delar för stil och funktion och varför har vissa delar förändrats under tidens gång?**

Frågan om varför en kyrkas ursprungsidé har omformats under olika epoker, har undersökts genom utvalda byggnadsmässiga förändringar sett ur ett tidskronologiskt perspektiv. S:t Petri Kyrka är byggd i gotisk stil, vilken ofta uppträder som ett byggnadsmässigt framsteg. Gotiken kan också ses som en rumslig idé där arkitekturens luftighet har en andlig mening. Dessa idéer framträder ännu i den höga och rymliga S:t Petri kyrkan.

Den romanska och gotiska stilen konstaterades under 1800-talet då den medeltida arkitekturen åter uppmärksammades. 1800-talets idéer om medeltiden har lämnat spår i kyrkans utseende då bland annat koromgångens tak sänktes för att återfå den ursprungliga höjden. Brunius idé om att ge ett bättre ljusinsläpp i kyrkorummet motsvarar gotikens tanke om klarhet. Att förändra en byggnad så pass, ser jag samtidigt som en eskalerande medeltidsromantisering.

Tornet är kanske den del som bidragit till mest byggnadsmässig dramatik i S:t Petri kyrkas historia. Två gånger under 1400-talet har det rasat och dagens placering har bidragit till att kyrkans längd har ökat. Tornets yttermurar vittnar om förändringar, där delar från uppbyggandet efter det första raset med granitblock binds samman med det befintliga tornet.

Tornets avslut har också bytt skepnad, bland annat då 1700-talets barockhuv byttes ut till den nuvarande spiran år 1892. Trots förändringarna verkar ändå dagens tornslut mer enhetligt med kyrkans gotiska utseende, än om barockhuvven ännu skulle vara kvar. 1892 gjordes också en omstrukturering av tornets medeltida oregelbundet placerade fönsteröppningar och portingången förnyades. Detta syns tydligt i det maskinslagna teglets klara kulör och släta yta, som medvetet användes för att markera tornets tidsmässiga utveckling.

Jag vill gärna kalla S:t Petri kyrkas torn för ett arkitektoniskt lapptäcke, där olika epokers idéer kring konstruktion och materialval tydligt framträder. Förändringarna kan måhända motarbeta tanken om en bevarad kyrka, men bidrar likaväl till en intressant byggnadshistoria.

Kyrkan har som mest haft fem tillbyggnader där tre återstår idag. De påminner alla om samma stil med utvändiga trappgavlar, men dess tidsmässiga ursprung är olika. Vapenhuset och Jungfru Maria kapell är den äldsta delen och ska ursprungligen ha varit kyrkans huvudentré. Idag är det i huvudsak förvaringsutrymme, vilket visar på en funktionell förändring i kyrkan.

Kapellbyggandet var ofta privatfinansierat under senmedeltid, vilket Krämarekapellet och det rivna Dringenbergska kapellet minner om. Krämarekapellet visade sig vara anmärkningsvärt i fråga om funktion och förändring och fick därför en större del i uppsatsen. Kapellet tillkom under en tid då gotiken möter renässansen, vilket de spetsbågiga valven i kombination med måleriets renässanskaraktär visar. Kapellet funktion har varit olika under tidens gång. Från att ha varit ett utsmyckat kapell med ett Vår Fru altare, kom målningarna under reformationen att överkalkas. Utrymmet byggdes om under 1700-1800-talen och nyttjades av brandförsvaret. Idag är det dopkapell och med måleriet i behåll ses det som en av kyrkans höjdpunkter.

### **4.3 Hur mycket av den ursprungliga kyrkan finns kvar idag?**

S:t Petri Kyrka ligger centralt i Malmö och är stadens äldsta byggnad. Enligt skriftliga källor tyder lokaliseringen på en ursprungligt central plats i den framväxande staden under 1200-talet. Vad kan då kallas för ursprung och hur mycket ursprung finns kvar i kyrkan?

Nordöst ses som det äldsta partiet och enligt tradition började kyrkan byggas här. Utvändigt utsmyckning med djurhuvuden har en sannolik datering som tyvärr försvunnit under tegelproduktionen. Djurhuvudena finns endast i norra koromgången och kanske finns en symbolisk tanke med dem, som beskydd för den nya kyrkan. I nordöst finns också kyrkans äldsta trappa, som antagligen haft en praktisk funktion under byggnationen. Här tycks alltså S:t Petri kyrka vara relativt opåverkad, om något så verkar den sankta marken ha gjort att byggnaden sjunkit en aning.

I norr finns vapenhuset och Jungfru Maria kapell, där gult tegel från den föregående romanska kyrkan ska vara återanvänt i mönstermurningen. Detta räknas till kyrkans äldsta byggnadsskede i början av 1300-talet. Krämarekapellet och S:t Anna kapell är ifrån slutet av 1400-talet och är alltså byggda nästan 200 år senare än kyrkans ursprung. 200 år är en relativt lång period för en 700 årig byggnad och bör således inte räknas till den ursprungliga kyrkan.

Wåhlins arbete i S:t Petri kyrka under tidigt 1900-tal bidrog bland annat till att Krämarekapellets måleri återfanns. Att det finns bevarat bidrar gärna till tanken om ett genuint ursprung, som egentligen inte är fel då måleriet är särskilt för kapellet i sig. Men i frågan om en ursprunglig kyrka som helhet, kommer Krämarekapellet alltid att vara en tillbyggnad.

Det arbete som Brunius gjorde i S:t Petri kyrka kallas ofta för en storstädning i senare skildringar, där ett återställande till kyrkans ursprungliga skick verkar som huvudargument. Ett argument som kan återkopplas till idén om gotikens ljushet. Att kyrkorummet skulle återskapas enligt den principen, härleds bland annat till sänkningen av korets tak och den fortsatta vitkalkningen, som tillsammans skapar det ljusa kyrkorum vi ser idag. Paradoxalt nog bidrog alltså 1800-talets idéer kring medeltida arkitektur till uttraderande reoveringar.

Enligt Brunius genomgick kyrkan en nödvändig besiktning och reovering, då den allt sedan reformationen hade förfallit. Men han ska kanske inte få hela skulden för att kyrkorummets måleri har försvunnit, då källor tyder på att ytorna förvanskats långt tidigare.

#### **4.4 Slutligen**

S:t Petri kyrka som idag är ganska exakt 700 år gammal, kan omöjligt ha stått i så pass bra skick utan mer eller mindre korrekta insatser. Byggnadsmässiga åtgärden måste vidare förekomma i framtiden, med kännedom om kyrkans historia och vad som hittills har skett. Men även att förstå tidigare epokers idéer, om än förvånande ibland, kring nyttjandet av en kyrka som S:t Petri, kan göra en byggnad intressant och levande.

Endast en del av kyrkans byggnadshistoria har presenterats här. I de valda byggnadsdelarna har bara några exempel tagit upp från historiens gång. Att byggnadsmässiga förändringar har skett har helt klart konstaterats. Avgränsningen är medveten för att få en relativt bred presentation av kyrkans byggnadshistoria, till omfattningen av den här uppsatsen.

Slutligen vill jag tacka Sven Rosborn som tog sig tid att visa mig runt i kyrkan och berätta om sådant som varit svårt att finna i tryckta källor. Under arbetets gång har det stundtals varit svårt att finna relevant fakta om S:t Petri kyrka, då uppgifterna är väldigt spridda och föga uppdaterade i litteraturen. Å andra sidan har litteraturen från 1800-talet och 1900-talets början gjort undersökningen intressant i frågan om samtida tankar kring S:t Petri kyrka.

Resultatet av den här uppsatsen är en faktafylld text om S:t Petri kyrkas framväxt, med fokus på de förändringar som byggnaden mött genom historien. Det förvånar mig att Malmös äldsta byggnad inte har fått mer uppmärksamhet. Den här uppsatsen kan därför verka som ett bidrag till intresset kring kyrkan och förståelse för hur byggnaden har formats under tidens gång.

- Vidare borde ytterligare djupdykningar göras - uppåt väggarna i Malmös S:t Petri kyrka.

## 5. Litteratur och källförteckning

Anglert, Mats, 1989. Den kyrkliga organisationen under äldre medeltid. *By, huvudgård och kyrka: studier i Ystadsområdets medeltid*. Andersson, Hans & Anglert, Mats (red.) Lund studies in medieval archaeology 5. Stockholm.

Andrén, Anders, 1985. *Den urbana scenen: städer och samhälle i det medeltida Danmark*. Acta archaeologica Lundensia series in 8°. Nr 13. Lund.

Bager, Einar, 1971. Malmö byggnadshistoria till 1820. *Malmö stads historia. D. 1*. Bjurling, Oscar m.fl (red). Malmö.

Bager, Einar 1977. Albrecht Dürer och Krämarekapellet i S:t Petri. *Strövtåg i tid och rum: Malmöhistoriska skisser*. Malmö.

Billberg, Ingmar, 1993. Malmö under 1200-talet: Det reglerade marknadsområdet. *Elbogen* 1993. Malmö.

Brunius, Carl Georg, 1850. *Skånes konsthistoria för medeltiden*. Lund.

de Fine Licht, Kjeld, 1976. Øresundsmotiver. *Nationalmuseets arbejdsmark* 1976. København.

Ersgård, Lars 2006. Lerbottnar och det tidigmedeltida samhället. *Liljan: om arkeologi i en del av Malmö*. Larsson, Stefan (red.). Stockholm.

Fernlund, Siegrun 1980. *Kyrkor i Skåne: en kulturhistoria*. Lund.

Grandien, Bo 1974. *Drömmen om medeltiden: Carl Georg Brunius som byggmästare och idéförmedlare*. Uppsala.

Isberg, Anders 1919. *Malmö stads 600-årsjubileum 1319-1919: illustrerad jubileumsskrift*. Malmö.

Janson, Horst Woldemar, 2007. *Janson's history of art: the western tradition*. 7th ed. Upper Saddle River.

Larsson, Stefan (red.) 2006. Stadsarkeologiska synsätt. *Liljan: om arkeologi i en del av Malmö*. Stockholm.

Ljungberg, Leif m.fl (red.) 1937. *Registrum ville Malmøyghe: Malmö stads medeltida minnesbok*. Malmö.

Mårald, Ingvar 2006. Hållplatser på vägen till köpstaden. *Liljan: om arkeologi i en del av Malmö*. Larsson, Stefan (red.). Stockholm.

Piltz, Anders, 1996. Himlastormande och jordnära. *Signums svenska konsthistoria. [Bd 4], Den gotiska konsten*. Augustsson, Jan-Erik (red.) Lund.

Rosborn, Sven, 1984. *Malmö: [den medeltida staden och dess omland]*. Rapport, Riksantikvarieämbetet och Statens historiska museer. Medeltidsstaden, 67. Stockholm.

Rosborn, Sven, 2002. *En vandring i historien: med Sven Rosborn genom gamla Malmö*. Malmö

Rydbeck, Otto 1904. *Medeltida kalkmålningar i Skånes kyrkor*. Lund.

Schlyter, Herman & Helander, Olle 1965. *S:t Petri kyrka och kyrkligt liv i Malmö under gången tid*. Malmö.

Tomner, Lennart, 1971. Malmö stads historia för 1500. *Malmö stads historia. D. 1*. Bjurling, Oscar m.fl (red). Malmö.

Ullén, Marian, 1996. Gotikens kyrkobyggande. *Signums svenska konsthistoria. [Bd 4], Den gotiska konsten*. Augustsson, Jan-Erik (red.). Lund.

Weibull, Lauritz, 1909. Ärkebiskop Birgers brev om Stora Herrestad och Borrie. *Historisk Tidskrift för Skåneland III*. Lund.

Wienberg, Jes, 1993. *Den gotiske labyrint: Middelalderen og kirkerne i Danmark*. Lund Studies in Medieval Archaeology 11. Stockholm.

Wåhlin, Theodor, 1905. Petrikyrkan i Malmö och de nyfunna kalkmålningarna. *Teknisk tidskrift*. 35(1905:1,2). Arkitektur och dekorativ konst.

Wåhlin, Theodor, 1919. *Malmö S:t Petri kyrka: kortfattad historik och vägledning för besökande*. Malmö.

### **Internet**

Malmö stads hemsida:

<http://www.malmo.se/Medborgare/Stadsplanering--trafik/Stadsplanering--visioner/Malmos-stadsmiljo/Arkitektur-i-Malmo/St-Petri-kyrka.html>. 2010-03-17.

Rosborn Sven, Fotevikens museums hemsida:

<http://www.foteviken.se/malmo/m019/htm>. 2010-03-15.

### **Muntlig uppgift**

Rosborn, Sven. Medeltidsarkeolog, Fotevikens museum. Malmö 2010-04-14.