

Revision av ledningssystem för brandskydd

Marie Lundqvist
Katja Månsson

Department of Fire Safety Engineering
Lund University, Sweden

Brandteknik
Lunds tekniska högskola
Lunds universitet

Report 5206, Lund 2006

**Revision av ledningssystem
för brandskydd**

**Marie Lundqvist
Katja Månsson**

Lund 2006

Titel

Revision av ledningssystem för brandskydd

Title

Audit of fire protection management system

Av/By

Marie Lundqvist & Katja Månsson

Report 5206

ISSN: 1402-3504

ISRN: LUTVDG/TVBB--5206--SE

Number of pages: 102

Illustrations: Marie Lundqvist & Katja Månsson.

Keywords

Risk management, Civil protection Act, fire safety management system, audit system, intern audit, evacuation drill.

Sökord

Ledningssystem, Lag om skydd mot olyckor, systematiskt brandskyddsarbete, revisionsmetodik, intern revision, utrymning.

Abstract

The aim of this project is to investigate the requirements of intern audit of fire safety management systems. The project started out with a literature survey followed by a case study at the warehouse Gekås in Ullared, Sweden. As a complement to the literature survey, representatives from a couple of different Swedish municipalities were interviewed. The goal with the case study was to find out whether an evacuation drill can correspond to a method for intern audit. The result of this project is that the authors recommend that the audit is divided into two parts; one administrative and one practical part. An evacuation drill can then be seen as the practical part of the intern audit in premises.

Språk/Language: Svenska/Swedish

Författarna svarar för innehållet i rapporten.

© Copyright: Brandteknik, Lunds tekniska högskola, Lunds universitet, Lund 2006.

Brandteknik
Lunds tekniska högskola
Lunds universitet
Box 118
221 00 Lund

brand@brand.lth.se
<http://www.brand.lth.se>

Telefon: 046 - 222 73 60
Telefax: 046 - 222 46 12

Department of Fire Safety Engineering
Lund University
P.O. Box 118
SE-221 00 Lund
Sweden

brand@brand.lth.se
<http://www.brand.lth.se/english>

Telephone: +46 46 222 73 60
Fax: +46 46 222 46 12

Sammanfattning

Sedan Lag om skydd mot olyckor (LSO) trädde i kraft har ansvarsfördelningen avseende brandskydd förtydligats samt krav på systematiskt brandskyddsarbete (SBA) införts. Detta har inneburit att arbetet med SBA kommit igång på bred front. Då ett fungerande SBA bedrivs kräver detta indirekt att ett ledningssystem används. För att ett ledningssystem skall fungera krävs dock att det kontinuerligt uppdateras och revideras. I detta examensarbete har därför olika metoder för internrevision, behov av revision samt vilka krav myndigheterna idag ställer på den interna revisionen av ett sådant ledningssystem studerats.

Den huvudsakliga frågeställningen har varit om en utrymningsövning kan sägas motsvara en metod för intern revision av SBA för publika lokaler. För att kunna svara på denna fråga har litteratur i ämnet studerats, personer i branschen intervjuats och en fallstudie har genomförts. I samband med utrymningsövningen utfördes även två enkätstudier. Detta underlag har sedan analyserats, diskuterats och slutsatser har dragits utifrån detta.

Som komplement till den teori som tagits fram i ämnet gjordes intervjuer med representanter från sju olika räddningstjänster, Räddningsverket och Svenska Brandskyddsföreningen. Dessa intervjuades för att få veta mer om vilka krav som ställs på den interna revisionen och vad de har för syn på denna revision. En annan frågeställning var om räddningstjänsten informerar den enskilde om vikten av att revidera sitt SBA. Intervjuerna indikerade på att den interna revisionen diskuteras med den enskilde, men det verkar inte ges så hög prioritet. Det verkar exempelvis inte informeras om hur viktigt det är att utföra den interna revisionen. Det ska dock påpekas att det finns skillnader både i informationen som ges ut samt på hur en tillsyn utförs, både mellan olika kommuner och olika tillsynsförare.

Utifrån intervjustudien framkom vissa krav på den interna revisionen. De krav som ansågs rimliga att ställa på den interna revisionen var att den bör:

- Genomföras regelbundet.
- Säkerställa att dokumentationen är uppdaterad.
- Säkerställa att aktuella lagkrav följs.
- Säkerställa att egenkontroller utförs på brandtekniska installationer samt att det är rätt egenkontroller som genomförs, rätt personer som genomför dem, rätt intervall på kontrollerna o.s.v.
- Sammanställa incident- och felrapporter och åtgärda de brister som framkommer.
- Säkerställa att eventuella om- och tillbyggnationer inte har ändrat förutsättningar för det byggnadstekniska brandskyddet, d.v.s. säkerställa brandskyddet efter förändringar.

Slutligen tillfrågades de intervjuade om deras syn på utrymningsövningen som metod för intern revision av SBA för publika lokaler. Alla tillfrågade var överens om att utrymningsövningar är viktiga i publika lokaler, men ställde sig tveksamma till att utrymningsövningen skulle vara en heltäckande metod för intern revision då den inte kontrollerar de brandtekniska installationerna.

För att ytterligare utreda denna fråga genomfördes en utrymningsövning på Gekås varuhus i Ullared. Syftet med denna övning var att se vilka parametrar i ledningssystemet som kan kontrolleras vid en utrymningsövning. Övningen dokumenterades med hjälp av uppmonterade videokameror och enkäter som delades ut till både personal och kunder. Några funktionärer utrymde dessutom tillsammans med kunderna för att observera utrymningsförloppet och personalens beteende.

Övningen visade att man kan kontrollera många av de faktorer som kommer att påverka utrymningsförloppet, exempelvis larmorganisation, utrymningsorganisation samt vissa av de byggnadstekniska delarna. Det finns dock viktiga delar som ingår i den praktiska utrymningsövningen. Exempel på detta är genomgång av egenkontrollerna av brandtekniska installationerna och sammanställning av incidentrapporter. Det är bland annat dessa delar som kan missas om en utrymningsövning genomförs som intern revisionsmetod.

För att en revision ska uppfylla sitt syfte och leda arbetet framåt, likt PDCA-cykeln förespråkar, är det viktigt att alla delar kontrolleras vid en revision. Av denna anledning förespråkar författarna en uppdelning av den interna revisionen i två delar; en praktisk och en administrativ revision. En administrativ revision skulle då innehålla följande delar; kontroll av att dokumentationen överensstämmer med verkligheten och är uppdaterad, kontroll av att lagstiftningen uppfylls, genomgång av att rätt egenkontroller genomförs och genomförs på rätt sätt, genomgång av rapporterade brister och incidentrapporter samt en kontroll av eventuella förändringar av byggnadens brandskydd eller förutsättningar för att brandskyddet ska fungera.

Med den administrativa delen som grund ska sedan en praktisk revision säkerställa de praktiska kraven för en byggnad. För publika lokaler, där det främsta skyddsmålet är personsäkerhet, bör den praktiska revisionen utgöras av en utrymningsövning. Genom att utföra en utrymningsövning kontrolleras att larmorganisation och utrymningsorganisation fungerar enligt rutinerna. Författarna anser att det på detta sätt genomförs en heltäckande intern revision.

Slutligen har en av frågeställningarna varit hur olika ambitionsnivåer bör hanteras. I dagsläget är detta upp till varje kommun att hantera och det kan konstateras att det ännu inte finns någon enad syn för hur det ska göras. Författarna anser dock att det krävs att objektet har en intern revision för att de ska anses ha ett fungerande SBA. När ett objekt har ett fungerande SBA, d.v.s. utför interna revisioner regelbundet, anser författarna vidare att detta bör premieras. Detta genom att perioden mellan tillsynsbesöken bör bli längre och därmed kostnaderna lägre.

Summary

Since the Civil Protection Act (CPA) was introduced the responsibility, when it comes to fire protection, have become clear. New requirements considering Fire Safety Management System (FSMS) have also been introduced. When a functioning FSMS is pursued it resembles to a management system. In order to make a management system work it demands continuous update and audit. In this masters thesis different methods for intern audit, the need of audit and the current authority requirements on intern audit of such a management system have been studied.

The main purpose was to investigate if an evacuation drill can represent a method for intern audit of premises, e.g. warehouses. To be able to answer this question literature was studied, people of the trade have been interviewed and a case study has been carried out. In connection to the case study two questionnaire studies were also performed. This material has been analysed, discussed and conclusions have been drawn.

As a complement to the literature study, interviews were carried out with representatives from seven different fire and rescue services, the Swedish Rescue Services Agency and the Swedish Fire Protection Association. The aim of the interviews were to find out more about the requirements of the intern audit and their opinion about it. Another issue was if the fire and rescue service provides enough information about the importance of the intern audit of FSMS to the individual clients. The interviews indicated that the intern audit is discussed with the clients but it doesn't seem to be given a high priority. For an example they don't seem to inform about the importance of the intern audit. It should be noticed that there are differences in both the information handed out and how supervisions are carried out, both between municipalities and between supervisors.

On the basis of the interviews there were certain requirements that emerged on the intern audit. The following requirements were considered reasonable. It should:

- Be carried out regularly.
- Make sure that the documents are updated.
- Make sure that current laws are fulfilled.
- Make sure that the technical installations for fire protection are controlled and that these controls are the proper ones.
- Put together incident- and failure reports and make sure that the proper actions are taken.
- Make sure that no alterations has changed the conditions for the fire protection measures that are taken in the building, i.e. make sure that the fire protection is legitimate after the rebuilding.

Finally the interviewed were asked about their opinion on whether an evacuation drill can be a method for intern audit of FSMS in premises. All of the representatives concluded that evacuation drills are important in premises, but they were hesitant if an evacuation drill could be an exhaustive method for intern audit since it doesn't verify the fire protection installations.

To further investigate this question an evacuation drill was carried out in Gekås warehouse in Ullared, Sweden. The aim of the evacuation drill was to see which parameters in the management system that could be controlled. The evacuation drill was documented by cameras and questionnaires. The questionnaires were handed out to both customers and staff. Some functionaries evacuated along with the customers to observe the course of events and the staff's actions towards the customers.

The evacuation showed that it's possible to control the factors that are going to influence the evacuation, for example the alarm organization, the organization for evacuation and some of the technical details belonging to the fire protection of the building. Thus there are important parts that are not included in the unannounced evacuation. Example of this is control of some of the technical installations and the compilation of different reports. These are examples of things that can be missed if an evacuation drill is used as a method for intern audit of the FSMS.

To make an audit fulfil its aim and lead to improvements, as the PDCA-cycle recommend, it's important that all parts of the management system are checked at the audit. Because of this, the authors recommend that the audit should be divided into two parts; one administrative and one practical part. An administrative audit should then make sure that: the document is updated, the current laws are fulfilled, the right inspections are performed, the reports of incidents and other failures are compiled, and the fire protection is legitimate after an alteration.

With the administrative audit as a basis, a practical audit will be performed to make sure that the practical requirements of the building are fulfilled. For premises, where the main goal is to assure the safety of the people, the practical audit should consist of an evacuation drill. By performing an evacuation drill it's verified that the alarm organization and the evacuation organization works according to the routines. It is the authors' opinion that this partition of the audit in two parts makes sure that the intern audit will be exhaustive.

The final question has been how different levels of ambition of the FSMS should be handled. Today it is up to each municipality to handle that and it can be stated that there aren't yet any united view on the subject. The authors' opinion is that an intern audit is demanded to have a functioning FSMS. When one has a functioning FSMS it should be rewarded. That could be done by extending the periods between the supervisions, which will lead to lower costs for one with higher ambitions.

Förord

Vi vill tacka Gekås ledning för att vi fick möjligheten att vara med och genomföra utrymningsövningen. I arbetet med övningen har vi fått stor hjälp av Boris Carlsson, säkerhetsansvarig på Gekås. Ett stort tack även till personalen på Gekås samt alla de funktionärer som ställde upp under övningen. Vi vill även tacka de personer som intervjuats under arbetets gång.

Ett stort tack till vår handledare Håkan Frantzich som har bidragit med mycket hjälp och stöd under arbetets gång.

Slutligen ett tack till våra pojkvänner, Andreas och Johan för deras ständiga stöd.

Trevlig läsning!

Marie Lundqvist

Katja Månsson

Innehåll

1	INLEDNING	1
1.1	BAKGRUND	1
1.2	FRÅGESTÄLLNINGAR	1
1.3	SYFTE	2
1.4	MÅL	2
1.5	MÅLGRUPP	2
1.6	AVGRÄNSNINGAR	3
1.7	DISPOSITION	3
2	METODER OCH TEKNIKER.....	5
2.1	LITTERATURSTUDIE	5
2.2	INTERVJUSTUDIE	5
2.3	FALLSTUDIE	6
2.4	ENKÄTSTUDIE	6
2.5	TILLFÖRLITLIGHET OCH KÄLLKRITIK	7
3	TEORI.....	9
3.1	LAGKRAV	9
3.1.1	<i>Lag om skydd mot olyckor</i>	<i>9</i>
3.1.2	<i>Arbetsmiljölagen</i>	<i>11</i>
3.2	RISKHANTERING	12
3.2.1	<i>International Electrotechnical Commissions riskhanteringsmodell.....</i>	<i>12</i>
3.2.2	<i>Demings cirkel.....</i>	<i>13</i>
3.3	LEDNINGSSYSTEM	14
3.3.1	<i>Systematiskt brandskyddsarbete – ett ledningssystem för brandskydd.....</i>	<i>14</i>
3.4	REVISION	16
3.4.1	<i>Metoder för internrevision.....</i>	<i>16</i>
3.4.2	<i>Kontroll av internrevision.....</i>	<i>17</i>
3.4.3	<i>Extern revision</i>	<i>19</i>
3.5	ANALYS AV TEORI	20
4	INTERVJUSTUDIE.....	23
4.1	BAKGRUND	23
4.1.1	<i>Räddningstjänsten</i>	<i>23</i>
4.1.2	<i>Räddningsverket.....</i>	<i>23</i>
4.1.3	<i>Svenska brandskyddsföreningen</i>	<i>23</i>
4.2	SAMMANSTÄLLNING AV INTERVJUSTUDIE	25
4.2.1	<i>Räddningstjänsten.....</i>	<i>25</i>
4.2.2	<i>Räddningsverket.....</i>	<i>25</i>
4.2.3	<i>Svenska brandskyddsföreningen.....</i>	<i>26</i>
4.3	ANALYS AV INTERVJUSTUDIE	27
5	FALLSTUDIE.....	29
5.1	INFORMATION OM GEKÅS	29
5.1.1	<i>Säkerhetsarbetet på Gekås.....</i>	<i>29</i>
5.2	UTFÖRANDE	31
5.3	SAMMANSTÄLLNINGAR	33
5.3.1	<i>Funktionärers observationer</i>	<i>33</i>
5.3.2	<i>Observationer från videokameror</i>	<i>33</i>
5.3.3	<i>Enkätstudie</i>	<i>34</i>
5.4	ANALYS AV FALLSTUDIE	37
6	DISKUSSION.....	39

8	FÖRSLAG TILL VIDARE STUDIER	45
9	REFERENSER.....	47
	BILAGOR	49

1 Inledning

1.1 Bakgrund

En av intentionerna när Lag om skydd mot olyckor (LSO) utformades, var att ansvaret för brandskyddet skulle förtydligas /1/. När LSO /2/ trädde i kraft tydliggjordes av denna anledning ansvarsfördelningen för brandskyddet, vilket innebär att framförallt fastighetsägarnas ansvar lyfts fram tydligare än tidigare. Ägare eller nyttjare av byggnader har enligt lagen ansvaret för att ett fungerande brandskydd finns i byggnaden. För att leva upp till detta bör ett systematiskt brandskyddsarbete (SBA) bedrivas under byggnadens användningstid /3/.

Många företag och organisationer har nu infört SBA i sin verksamhet. Framöver kommer den stora utmaningen ute i kommunerna att ligga i att få företag att arbeta aktivt med sitt SBA. Uppgiften kommer följaktligen att gå från att få företag och organisationer att införa SBA till att få dem att arbeta systematiskt med det. För att arbetet skall fungera bra och vara systematiskt krävs det ett ledningssystem, det vill säga ett system som med hjälp av rutiner och kontroller bidrar till att göra en verksamhet effektivare med avseende på att nå företagets uppställda mål.

Ledningssystem finns även inom andra områden såsom kvalitet och miljö. Inom dessa områden har det vuxit fram riktlinjer för hur ledningssystemen skall revideras. Vid exempelvis miljöcertifiering enligt ISO 14001 finns angivet att regelbunden revision är en viktig del i miljöledningssystemet /4/, samtidigt som en extern revision är en förutsättning för att certifikatet skall erhållas och förnyas. Någon certifiering finns ännu inte inom SBA, vilket gör den interna revisionen än viktigare. Det systematiska brandskyddsarbetet, vilket också inbegriper den interna revisionen, skall kontrolleras vid den kommunala tillsynen. Då tillsynen nu på många objekt dessutom genomförs med längre eller oregelbundna intervaller så kommer detta i många fall inte att bli någon kontinuerlig process, vilket gör att betydelsen av att den interna revisionen fungerar blir ännu viktigare.

I publika lokaler är det primära skydds målet, i många fall, personsäkerheten. Att säkerställa utrymning är därför en viktig del i objektens SBA. För att undersöka om utrymningsövningar kan fungera som intern revisionsmetod för publika lokaler har en fallstudie genomförts i samarbete med Gekås i Ullared. Med publik lokal avses i detta examensarbete speciellt varuhus.

1.2 Frågeställningar

Efter en första litteraturgenomgång fastställdes de frågeställningar som examensarbetet går ut på att besvara. I Räddningsverkets allmänna råd om SBA anges att intern revision skall utföras men vidare instruktioner om tillvägagångssätt eller omfattning anges inte. Med detta som grund blev de huvudsakliga frågeställningarna:

- Kan utrymningsövningar fungera som en intern revisionsmetod för publika lokaler eller behandlar den bara delar av det systematiska brandskyddet?
- Vad riskerar man att missa om utrymningsövningen används som intern revisionsmetod?
- Vilka krav kan ställas på den interna revisionen vid arbete med SBA? Förekommer det i dagsläget tillräcklig information (från räddningstjänsten till den enskilde) om vikten av att revidera sitt systematiska brandskyddsarbete?
- Hur hanteras de olika ambitionsnivåer som kan finnas på olika objekt när det gäller SBA?

1.3 Syfte

Syftet med detta examensarbete är att det ska vara en hjälp för ägare av publika lokaler i arbetet med utförandet av intern revision. Det skall även vara en hjälp till räddningstjänsten vid tillsynen, då objektets interna revision skall kontrolleras. Verifiering eller falsifiering av att utrymningsövningen är en tillfredsställande revisionsmetod för publika lokaler kommer även att ske.

Med anledning av det som nämnts ovan i avsnitt 1.1 *Bakgrund* har en fallstudie utförts med syftet att uppdaga problem och fördelar med denna interna revisionsmetod. Det skall dock kommenteras att det fanns fler avsikter med denna övning. Gekås eget syfte med utrymningsövningen var först och främst att öva sin personal. Att övningen gick bra var dock viktigt då de måste beakta sitt varumärke. Vidare var övningen en chans för Falkenbergs Brandförsvaret att bilda sig en uppfattning om vad de skulle mötas av vid en brand eller annat tillbud som resulterar i utrymning av hela varuhuset. Brandtekniks syfte var att dokumentera och betrakta övningen. Då detta är den största utrymningsövning som dokumenterats i Sverige var det, för Brandteknik, av vikt att ta vara på så mycket kunskap som möjligt. Att det enligt ovan finns skilda syften med utrymningsövningen är viktigt att ha i beaktande vid utformandet av exempelvis frågor i enkäter.

1.4 Mål

I detta examensarbete studeras olika metoder för internrevision, behov av revision samt vilka krav myndigheterna idag ställer på den interna revisionen. Med detta som grund ska det konstateras om en utrymningsövning möjligtvis kan vara en komplett revisionsmetod för publika lokaler.

1.5 Målgrupp

Den målgrupp som examensarbetet riktar sig till är i första hand fastighetsägare, men även nyttjare av publika lokaler, då dessa ansvarar för att en revision utförs av deras systematiska brandskyddsarbete.

En förhoppning är också att själva diskussionen om revision och kontroll av det systematiska brandskyddsarbetet skall kunna vara till nytta för räddningstjänsten då delar av detta berör deras utbildnings- och tillsynsverksamhet.

1.6 Avgränsningar

Företag har olika riskbilder och använder sig av olika metoder för att arbeta med sin säkerhet. Detta examensarbete avgränsas till att undersöka objekt med publika lokaler. Då utrymningsövningen har utförts på ett varuhus är det främst denna typ av publika lokaler som avses. Avgränsningen grundar sig på att dessa lokaler ofta har en liknande riskbild, och därmed liknande krav på säkerhetsarbetet, eftersom personsäkerheten utgör det främsta skyddsmålet.

Fallstudien omfattar endast den utrymningsövning som genomförts på Gekås. Ytterligare kommentarer om hur detta kan påverka resultat och slutsatser återfinns i kapitel 2 *Metoder och tekniker*.

I teoriavsnittet behandlas endast grundläggande modeller inom riskhantering. Syftet med detta är att lägga en grund, framförallt för de läsare som inte är insatta i ämnet. De modeller som tas upp är dock viktiga för ett fungerande säkerhetsarbete i publika lokaler.

En del av examensarbetet beskriver kopplingen mellan SBA och ledningssystem. Ledningssystem kan behandla en rad olika områden, här är det dock ledningssystem för brandskydd som kommer att diskuteras.

1.7 Disposition

Detta avsnitt kommer förhoppningsvis att hjälpa läsaren att ta till sig innehållet i detta examensarbete. Efter denna inledning av arbetet beskrivs metoder och tekniker i kapitel 2. Därefter kommer kapitel 3 som behandlar teori, nämligen lagstiftning, riskhantering, ledningssystem och revision. Kapitel 4 består av en intervjustudie för att följa upp teoridelen. Dessa delar ligger till grund för den fallstudie som sedan presenteras i kapitel 5. I slutet av kapitel 3-5 analyseras respektive kapitel med tanke på examensarbetets frågeställningar. Dessa analyser vävs ihop i diskussionen, kapitel 6, för att mynna ut i slutsatserna i kapitel 7. Slutligen ges förslag till vidare studier i kapitel 8.

2 Metoder och tekniker

För att praktiskt kunna genomföra detta examensarbete har val av metod samt teknik gjorts. Ejvegård /5/ beskriver skillnaden mellan en metod och en teknik. Han säger att metoden är det vetenskapliga sätt som används för att närma sig det ämne som det skall skrivas om och hur ämnet behandlas. Tekniken däremot är det sätt som materialet samlas in. I detta examensarbete har två metoder använts; den deskriptiva, d.v.s. den beskrivande delen, samt en fallstudie. För att skapa en kunskapsgrund inleds examensarbetet med den deskriptiva delen för att skildra relevant lagstiftning, riskhantering och revision av riskhanteringen. För att kunna genomföra denna deskriptiva del har framför allt litteraturstudie använts som teknik, men även en intervjustudie har genomförts. Då en kunskapsgrund skapats utfördes en fallstudie som en kompletterande metod till den deskriptiva delen. I samband med fallstudien har enkätstudier använts som teknik för att fånga upp medverkandes subjektiva åsikter. Stora delar av detta examensarbete grundar sig på det traditionella angreppssättet för rapportskrivning som Backman /6 / beskriver, där en objektiv syn av verkligheten framställs. I samband med fallstudien kommer dock, som nämnts ovan, en del av fokus ligga på individers subjektiva bedömningar.

2.1 Litteraturstudie

Examensarbetet inleddes med litteratursökning på flera olika bibliotek. Efter hand litteratur påträffats har även dess källförteckning använts för vidare litteratursökning. Även bibliotekets databaser har använts. Sökord för litteraturstudien har exempelvis varit; ledningssystem, Lag om skydd mot olyckor, systematiskt brandskyddsarbete, revisionsmetodik, intern revision och audit-system. Sökning har delvis också gjorts i internationella databaser. För att fallstudie, intervjustudie samt enkätstudie skulle utföras på bästa sätt har även litteratur angående utrymning samt ovan nämnda tekniker undersökts. Speciellt LSO med tillhörande allmänna råd har studerats noga.

2.2 Intervjustudie

För att komplettera examensarbetets teoridel genomfördes en intervjustudie med räddningstjänster i Sverige. Anledningen till att räddningstjänsterna intervjuades var att dessa fungerar som kravställare från respektive kommun för företag och organisationer /7/. Intervjuer gjordes totalt med de sju räddningstjänsterna; Räddningstjänsten Syd, Helsingborgs Räddningstjänst, Landskronas Räddningstjänst, Falkenbergs Brandförsvär, Räddningstjänsten Höga Kusten-Ådalen, Södertörns Brandförsvärsförbund och Räddningstjänsten Dala Mitt. Urvalet baseras på deras geografiska lägen, kommuner finns representerade från norr till söder, samt på deras storlek, både små och stora kommuner är representerade. Med anledning av avståndet skedde de flesta intervjuerna via telefon. För att inga missförstånd eller felaktigheter skulle ske kompletterades intervjuerna i efterhand via e-postkontakt då intervjuade personer fick chans att läsa och korrigera sin intervju. För att öka tillförlitligheten ytterligare ställdes samma frågor, och i samma ordning, vid alla intervjuer. För dessa intervjuer se bilaga 1. Vidare intervjuades även Räddningsverket samt Svenska brandskyddsföreningen. Ungefär samma frågor ställdes till dessa för att på detta sätt kunna jämföra svaren från räddningstjänsterna. För dessa intervjuer se bilaga 2 och 3.

2.3 Fallstudie

Syftet med fallstudien var att skapa en generell bild av verkligheten. I detta examensarbete har dock endast en fallstudie utförts. Ett fall kan aldrig fullt ut representera verkligheten men kan likväl ge möjlighet att identifiera och svara på flera frågor. Generella slutsatser har dock dragits med försiktighet från fallstudien.

Fallstudien som genomförts är en utrymningsövning på varuhuset Gekås i Ullared. Utrymningsförloppet dokumenterades med videokameror. Dessa videoband har i efterhand studerats för maximal lärdom av utrymningsövningen. För noggrannare dokumentation av övningen placerades dessutom fem funktionärer inne i varuhuset för att observera förloppet. När kunder och personal kom ut ur varuhuset ombads de att besvara en enkät med frågor angående utrymningen. För mer detaljerad beskrivning av utrymningsövningen se planeringen i bilaga 4.

Anledningen till att fallstudien är en viktig del i detta examensarbete är att det inte tidigare utförts en så stor utrymningsövning, som blivit lika noggrant dokumenterad, i Sverige. Dessutom är arbetet med SBA relativt nystartat och kopplingar till exempelvis utrymningsssäkerhet har ännu inte dokumenterats i någon större utsträckning. Detta medför att den litteratur som finns tillgänglig främst behandlar de enskilda begreppen var för sig. Olika revisionssystem för säkerhet finns framtagna, men dessa behandlar framförallt industrier och verksamheter med farligt gods. Det är svårt att använda dessa då publika lokaler har en annan riskbild, och därmed annat skyddsmål, än industrier. Därmed behövs även fler studier på kopplingarna mellan ett fullgott SBA och utrymningsövningar i publika lokaler.

2.4 Enkätstudie

I detta examensarbete har två enkätstudier genomförts, en för kunderna som deltog i utrymningsövningen och en för personalen som arbetade den aktuella dagen. Som nämnts i avsnitt 1.3 *Syfte* finns flera intressenter i denna utrymningsövning, detsamma gäller för enkätstudien som därför blivit ett samarbete mellan författarna till detta examensarbete och Brandteknik. I enkäten till kunderna fanns endast ett fåtal frågor som var av intresse för detta examensarbete, medan de flesta frågorna i personalenkäten var av vikt för att kunna undersöka organisationen.

Kundenkäten delades ut och samlades in i samband med att kunderna hade utrymt från Gekås. Syftet med kundenkäten var dels att undersöka kundernas uppfattning om personalens agerande dels att undersöka hur individer som ofrivilligt blev del av en utrymningsövning reagerade. För att se kundenkäten, se bilaga 5.

Personalenkäten delades även den ut i samband med utrymningsövningen. Detta för att få varje individs egna åsikter. Författarna misstänkte att om enkäterna delats ut vid ett senare tillfälle så skulle möjligtvis fler personal delta i undersökningen, men då hade de haft en större chans att diskutera övningen innan de fyllde i sina åsikter, vilket antagligen skulle medföra att det skulle bli mer gemensamma åsikter från stora grupper. Dessutom misstänkte också författarna att en utdelning vid senare tillfälle skulle ge en sämre svarsfrekvens, d.v.s. att en större del av personalen skulle få en enkät men en större del skulle också ignorera att fylla i den. Syftet med denna enkät var att undersöka personalens attityd till utrymningsövningen samt även deras uppfattning om hur utrymningsövningen fortlöpte. Syftet med detta var att visa på att företag och organisationer kan hitta brister som behöver korrigeras i säkerhetsarbetet genom att utföra utrymningsövningar. Även att visa på en positiv inställning från personal som får öva på detta vis var av vikt för detta examensarbete. För att se personalenkäten, se bilaga 6.

Båda enkäterna var kvalitativa undersökningar som endast undersökte personalens och kundernas subjektiva uppfattningar. För att undersökningen skulle bli representativ gjordes ansträngningar för att dela ut många enkäter, men framför allt gjordes ansträngningar för att se till att få tillbaka svaren från så många som möjligt. Utdelningen av enkäter till kunderna har gjorts slumpvis efter hand som de utrymt. I övningen beräknas 800 kunder ha deltagit och 221 enkäter delades ut. 183 kunder svarade, vilket motsvarar en svarsfrekvens på drygt 83 %. Under övningen medverkade också cirka 240 personal. Till personal delades 134 enkäter ut och 108 samlades in igen, vilket motsvarar en svarsfrekvens på drygt 80 %. Idag anses en svarsfrekvens på 50-75 % vara godtagbart /8/. Vid sammanställningen har några enkäter sällats bort. Detta har gjorts antingen om den i hög grad varit ofullständig, d.v.s. om det interna bortfallet varit högt, samt i de fall där man tydligt kan se att enkäten fyllts i oseriöst, d.v.s. kryssat i varenda ruta på hela enkäten och inte angett någon anledning till detta. Vidare information om svaren samt det interna bortfallet ges i bilaga 7 och 8.

Standardiseringen blev, på grund av att situationen var samma för alla individer, mycket hög. För att förenkla för deltagande individer och få ett högt deltagande, samt för att skapa en strukturerad enkät, var alla svar försedda med svarsalternativ. Dock med undantag från sista frågan där personerna hade möjlighet att själv skriva eventuella kommentarer de ville framföra. Detsamma gäller för båda enkäterna med undantag av att personalenkäten avslutades med två öppna frågor. Då designen har visat sig ha viss betydelse /8/ för hur stor svarsprocent enkäter får har en person /9/ utbildad i grafisk design rådfrågats.

2.5 Tillförlitlighet och källkritik

För att enkäter och övriga tekniker som använts i examensarbetet skulle kunna användas till att dra generella slutsatser krävs det att teknikerna har reliabilitet och validitet. Validiteten innebär att det som skulle mätas också har mätts. Detta betyder att rätt frågor har ställts under enkät- samt intervjustudier. För att uppnå detta har handledare och författare diskuterat vad som skall mätas och vilka frågor som mäter detta. Vidare har enkäterna kontrollerats av handledare.

Reliabiliteten i arbetet innebär att alla mätmetoder varit stabila och inte påverkats av slumpen. Detta betyder att en mätning kan utföras av olika personer vid olika tillfällen och ge samma resultat. Det innebär vidare att frågor vid enkät- och intervjustudier uppfattas på det sätt som är menat med frågan och att inga yttre faktorer påverkar svaren. Detta har uppnåtts genom att ett antal böcker /8, 10/ studerats i ämnet enkäter och intervjuer. Under upprättandet av enkäterna har dessa dessutom blivit testade på bekanta för att kontrollera att frågorna uppfattas rätt. Vid enkätstudierna fanns därtill funktionärer till hands att fråga om något var oklart.

För att resultaten från enkätstudierna skulle vara stabila delades det ut ett stort antal enkäter. Att svarsalternativen är fasta ökar också stabiliteten i enkäten. I intervjustudien ökar reliabiliteten av att kontakt har tagits med folk från räddningstjänster runtom i Sverige, som inte vanligtvis samarbetar. På detta sätt fås en bild från både storstäder och små kommuner, från norr till söder.

Även objektiviteten är viktig genom hela examensarbetet. Detta innebär att genom att utgå från flera källor undvika att enskilda personer eller publikationer får för stor vikt. I detta arbete har därför flera böcker lästs i de aktuella ämnena. Litteraturen har också lästs kritiskt för att försäkra sig om att publikationen är seriös och sanningsenlig. Tyvärr blir objektiviteten drabbad i fallstudien då endast en utrymningsövning genomförts. Detta är författarna dock medvetna om och har därför, enligt ovan, varit försiktiga med att dra generella slutsatser från denna. För att styrka resultaten skulle därför vidare arbete krävas.

3 Teori

3.1 Lagkrav

I detta kapitel kommer de delar av lagstiftningen som är relevant för detta examensarbete att diskuteras. Nedan följer en kort beskrivning av de olika begrepp som används inom lagstiftningsområdet.

Lagar är de tvingande rättsregler som skall följas av alla fysiska och juridiska personer i samhället. Brott mot dessa är straffsanktionerat. Förslagen till lagarna kommer oftast från regeringen i form av en proposition, men stiftas sedan av riksdagen. /11/

Förordningen däremot beslutas av regeringen. Detta kan ske på två sätt, antingen genom att de har stöd av ett bemyndigande i lagen eller att innehållet i förordningen faller inom regeringens kompetensområde. Detta kompetensområde tydliggörs i regeringsformen. Förordningen är på samma sätt som lagarna tvingande. /12/

Föreskrifter och de allmänna råden skrivs av de statliga myndigheter som är ansvariga inom respektive område. Syftet med de allmänna råden är att förtydliga vad som kan göras för att leva upp till de lagar som finns inom området /13/. De allmänna råden är inte tvingande i sig, men kan många gånger behöva efterlevas beroende på tillsynsmyndighetens tolkningar av lagen. Föreskrifterna är till skillnad mot de allmänna råden tvingande/14/.

3.1.1 Lag om skydd mot olyckor

Den tidigare Räddningstjänstlagen /15/ fokuserade främst på kommunernas och statens ansvar för att utöva Räddningstjänst. Lag om skydd mot olyckor (LSO) som ersatt Räddningstjänstlagen är betydligt bredare än så, vilket antyds redan i propositionen /1/ där man i bakgrunden anger att: ”Det måste bli färre som dör, färre som skadas och mindre som förstörs.”

En övergång från detaljstyrning till målstyrning är ytterligare en stor förändring med LSO /2/. Målstyrningen innebär att nationella mål anges för att ambitionsnivån inte skall bli för låg i kommunerna. Detta skall enligt propositionen /1/ även medföra att den kommunala verksamheten har god möjlighet att anpassa sin organisation efter de lokala förutsättningarna.

I LSO betonas framförallt ansvarsfördelningen mellan olika aktörer, inte bara mellan kommun och stat, utan också mellan kommun och den enskilde. Den enskilde omfattar både fysiska och juridiska personer vilket innebär att alla omfattas av lagen. Den enskildes ansvar blir tydligare samtidigt som en ny bestämmelse införts som ger kommunerna ansvaret för att underlätta för den enskilde att ta sitt ansvar enligt lagen. Detta ställer höga krav på att kommunerna har en fungerande dialog med de olika aktörerna inom kommunen.

I lagen anges även att fastighetsägare eller nyttjare av en fastighet enligt 2 kap 2 § LSO är ansvariga för att det finns ett tillfredsställande brandskydd i byggnaden. Åtgärder kan vara av teknisk karaktär, men även organisatoriska åtgärder kan vara nödvändiga vilket inte skall glömmas bort. För att nå upp till kraven i lagstiftningen har Räddningsverket, i sitt allmänna råd /3/, angett att det bör arbetas systematiskt och kontinuerligt med brandskyddet under byggnadens hela användningstid. Detta innebär att det bör upprättas och bedrivs ett SBA i nästan alla byggnader och anläggningar. Det kan konstateras att alla publika lokaler omfattas av detta. Se nedan under rubriken *Systematiskt brandskyddsarbete, Allmänna råd och kommentarer*.

Många verksamheter omfattas även av ett krav på skriftlig redogörelse av brandskyddet som skall skickas in till kommunen (2 kap 3 §). Vad som gör att många publika lokaler omfattas av detta krav är att det exempelvis gäller samlingslokaler. Detta är bara ett exempel på vilka som omfattas, fler finns i bilagan till föreskriften om skriftlig redogörelse /16/.

Den skriftliga redogörelsen och det systematiska brandskyddsarbetet skall ligga till grund för tillsynen som ersatt den tidigare brandsynen. Detta medför att tillsynen inte fokuserar på detaljer på samma sätt som tidigare. Denna förändring gör att perioden mellan tillsynsbesöken kan bli längre för de enskilda aktörer som har ett väl fungerande SBA /7/.

Systematiskt brandskyddsarbete, Allmänna råd och kommentarer

Med anledning av de krav som ställs i LSO /2/ har Räddningsverket gett ut allmänna råd och kommentarer för SBA /3/. Räddningsverket menar nämligen att det inte går att värdera brandskyddet hos ett objekt med utgångspunkt i enskilda brandskyddsåtgärder, utan en helhetssyn krävs för att ägare och nyttjare av byggnader ska förstå hur åtgärderna bidrar till att minska risker i verksamheten. Enstaka kontroller av brandskyddet är inte heller tillräckligt för att ge besked om hur brandskyddet är mellan kontrollerna. Istället krävs att brandskyddet bedrivs systematiskt i en byggnad för att uppnå ett gott brandskyddsarbete. Det systematiska brandskyddsarbetet skall dessutom omfatta både förebyggande åtgärder och åtgärder i händelse av brand. Utvärdering av brandskyddet bör således omfatta byggnadens och verksamhetens samtliga brandskyddsåtgärder vägda mot de brandrisker som finns.

Vidare står i rådet /3/ att brandskyddet bör dokumenteras i byggnader med brandskydd som inte enkelt beskrivs, för verksamheter som medför stor risk samt där organisationen kräver det (enligt citat).

”För de byggnader och anläggningar där verksamhetens brandskydd bygger på en organisation där flera personer är engagerade i utformning och upprättande av det systematiska brandskyddsarbetet, där det förutsätts ett aktivt deltagande av personalen vid brand eller tillbud eller där brandskyddet till stor del är beroende av ett fungerande samarbete mellan personalen bör det finnas skriftlig dokumentation av brandskyddet.” /3/

Detta innebär att publika lokaler även går under detta krav eftersom det, i sådana lokaler, förutsätts ett agerande av personalen vid brand eller annat tillbud. Innehållet i denna dokumentation kommer att skilja sig åt beroende på verksamhet och typ av lokaler. I de allmänna råden ges en vägledning om vad som bör finnas med i dokumentationen:

- Beskrivning av byggnad.
- Beskrivning av organisationen och dess risker.
- Ansvarsfördelning.
- Tekniska brandskyddsåtgärder.
- Plan för utbildning samt redan genomförd utbildning (även övningar).
- Plan för agerande i händelse av brand.
- Underhålls- och kontrollplaner.
- Genomförda kontroller.
- Rutiner för information till hantverkare, besökare m.fl.
- Tillstånd.
- Planerade förändringar i byggnad och organisation.
- Revision.

Det som anges gällande revision är att det skall framgå av dokumentationen hur, av vem och med vilka intervaller som dokumentationen skall revideras, ingen vidare vägledning ges.

3.1.2 Arbetsmiljölagen

Syftet med arbetsmiljölagen (AML) är att förebygga ohälsa och olycksfall i arbetet samt att verka för goda förhållanden i arbetsmiljön. Generellt gäller denna lag alla verksamheter där en arbetstagare utför arbete för arbetsgivares räkning, det vill säga i princip alla arbetsplatser /17/. Denna lag omfattar följaktligen samtliga publika lokaler och samlingslokaler då dessa är arbetsplatser på ett eller annat sätt. Något att tänka på är dock att det i arbetsmiljölagen fokuseras på de anställdas säkerhet.

Enligt 2 kap 2 § AML anges att: ”arbete skall planläggas och anordnas så, att det kan utföras i en sund och säker miljö” /17/. Detta är en övergripande paragraf som omfattar hela det område som även behandlas i ett SBA.

I Arbetsmiljöverkets författningssamling om arbetsplatsens utformning /18/ finns detaljerade krav på utrymningssäkerheten. Denna författningssamling behandlar de flesta delar som berör en arbetsplats exempelvis belysning, buller, inredning och liknande. Inom ramen för det som regleras i denna författningssamling är även utrymningssäkerheten en väsentlig del. Inom detta område finns bland annat krav på utrymningssvägarnas utformning, skyltning av utrymningssvägar och en rad andra aspekter som är viktiga för att säkerställa en bra och trygg utrymning.

Arbetsmiljölagen betonar, även den, vikten av att arbeta med utrymningssäkerheten på ett systematiskt sätt. Stor vikt läggs vid att arbetsgivare skall bedriva ett systematiskt arbetsmiljöarbete enligt 3 kap 2a § AML. Arbetsgivaren skall enligt detta ”systematiskt planera, leda och kontrollera verksamheten på ett sätt som leder till att arbetsmiljön uppfyller föreskrivna krav på en god arbetsmiljö” /19/. Att verksamheten skall kontrolleras ställer också krav på egenkontroll och till viss del även intern revision. I denna paragraf ingår även att fortlöpande undersöka riskerna i verksamheten och vidta de åtgärder som krävs för att dessa risker skall minskas eller elimineras. Detta moment kan ses som viktigt inom både det systematiska brandskyddarbetet och det systematiska arbetsmiljöarbetet. Då liknande krav finns för detta område både i AML och i LSO, bör detta arbete samordnas. Om det efter en genomgång av lagarna visar sig att den ena har högre krav än den andra, bör den lagen efterlevas för att objektet på det sättet uppfyller båda lagarna.

3.2 Riskhantering

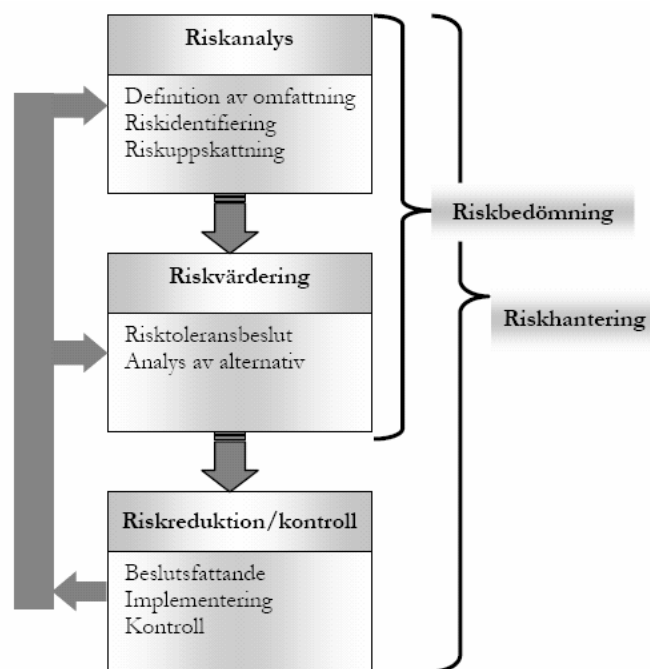
Alla företag och organisationer är omgivna av risker. Det är dock upp till varje organisation hur de vill hantera dessa, så länge de når upp till de minimikrav som ställs i lagstiftningen. Det kan nämligen konstateras att om en organisation vill arbeta med en komplett hantering av alla dess risker innebär detta ett mycket stort och komplext arbete. Ett sådant arbete berör nämligen ett antal områden, t.ex. säkerhet, juridik, politik, finans, produktion och information. Hantering av risker kan göras på olika sätt, med olika modeller och olika metoder. I denna rapport kommer endast grundläggande modeller och metoder för riskhantering att redogöras för. De risker som ledning och ägare enligt lagkraven är bundna att arbeta med utgörs av risker som berör säkerhet och hälsa på företag. Det bör påpekas att för olika typer av företag är det givetvis olika lagstiftningar som är aktuella. Då detta examensarbete endast berör publika lokaler begränsas riskhanteringen till de grundläggande krav som beskrivs i avsnitt 3.1 *Lagkrav*.

Som nämnts ovan kan riskhanteringen beröra många olika typer av risker. I detta examensarbete behandlas risker med avseende på personsäkerhet i publika lokaler. För sådana lokaler arbetas det lämpligast med modellerna för riskhantering som presenteras nedan genom att använda sig av ett ledningssystem.

3.2.1 International Electrotechnical Commissions riskhanteringsmodell

IEC:s riskhanteringsmodell /20/ är den som i många sammanhang har satt normen för vad riskhantering är och hur begreppet definieras. Modellen beskrivs grafiskt i figur 1.

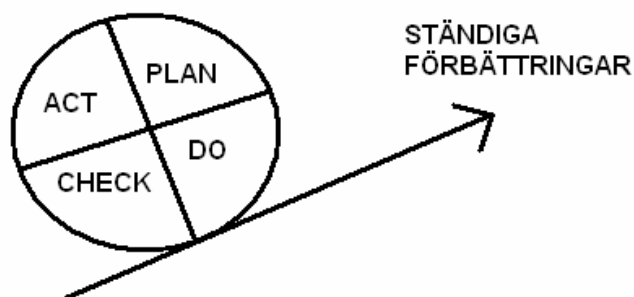
Riskhantering kan enligt denna modell delas in i de tre delarna; riskanalys, riskvärdering och riskreduktion/kontroll. Den inledande riskanalysen syftar till att identifiera faror och analysera hur stor risk liv, egendom och/eller miljö är utsatta för. Den andra delen består av en värdering av riskerna, d.v.s. beslut om en risk är tolerabel eller ej. Den sista delen av riskhantering innebär att någon, med hjälp av de tidigare stegen fattar beslut om vilka riskreducerande åtgärder som skall implementeras och vad som skall kontrolleras vidare. I denna del av riskhantering ingår nämligen även övervakning och kontroll av redan påträffade samt eventuella framtida risker.



Figur 1 IEC:s riskhanteringsmodell /20/.

3.2.2 Demings cirkel

En modell, som på många sätt påminner om IEC:s riskhanteringsmodell, men som tydligare syftar till att resultera i ständiga förbättringar är Demings cirkel, eller med annat namn PDCA-cykeln, se figur 2. I processen ingår fyra delar: planera (plan), utföra (do), kontrollera (check) och agera (act).



Figur 2 Demings cirkel eller PDCA-cykeln /21/.

Första delen består av planering av arbetet. I denna del kontrolleras dagsläget och mål för vad som vill uppnås utstakas. I andra delen ska detta arbetet utföras, d.v.s. resurser ska avsättas, det ska informeras och utbildas samt slutligen ska planerade åtgärder införas. I tredje delen ska systemet kontrolleras så att arbetet går åt rätt håll och målen uppnås. I sista delen ska det ageras efter de resultat man får från kontrollerna, d.v.s. utvärdera och korrigera eventuella svagheter.

Som synes i figuren symboliseras denna cykel av ett hjul. Hjulet skall ständigt röra sig upp mot ständiga förbättringar. Detta innebär att processen ska pågå fortlöpande för att uppnå ständiga förbättringar. Konstateras kan dock att de fyra faserna inte måste utföras i turordning utan sensmoralen från PDCA-cykeln bör vara att alla faserna ska genomföras regelbundet /21/.

IEC:s modell och PDCA-cykeln kan båda sägas vara grunden till ett ledningssystem. Detta beroende på att dessa modeller uppmuntrar ett ständigt pågående arbete där man hela tiden strävar efter att verksamhetsområdet skall utvecklas och bli bättre.

3.3 Ledningssystem

Ett ledningssystem är ett instrument för systematiskt arbete med styrning av företagets säkerhet, hälsa, miljö och/eller kvalitet. Att arbeta med ledningssystem innebär att företaget ständigt arbetar efter policy, mål, rutiner och instruktioner för det område som ledningssystemet avser. En policy anger företagets övergripande syn och mål inom området, medan rutinerna anger vad som ska göras och i allmänhet också när, var, hur och av vem. Vid behov innehåller rutinerna i ledningssystemet även noggrannare instruktioner. /22/

Ett fungerande ledningssystem kan ses som en riskhanteringsmetod där det arbetas efter PDCA-cyklens modell för att uppnå en tillfredsställande riskhantering. De fyra delarna planera, utföra, kontrollera och agera kan konstateras vara viktiga grundstenar i arbetet för att ledningssystemet ska fungera tillfredsställande. Planeringen är viktig för att kunna ta fram policy samt målsättningar. Utföra det som sägs i policyn görs genom att införa rutiner och instruktioner som styr arbetet. Kontrollera om målsättningarna uppnås är viktigt för att kunna fastställa att företaget arbetar med rätt rutiner och instruktioner. Agera är av vikt för att exempelvis dåliga rutiner ska förändras snabbt. På detta sätt uppnår ett företag ständiga förbättringar. Agera innebär således att företaget arbetar aktivt med revidering av sitt ledningssystem.

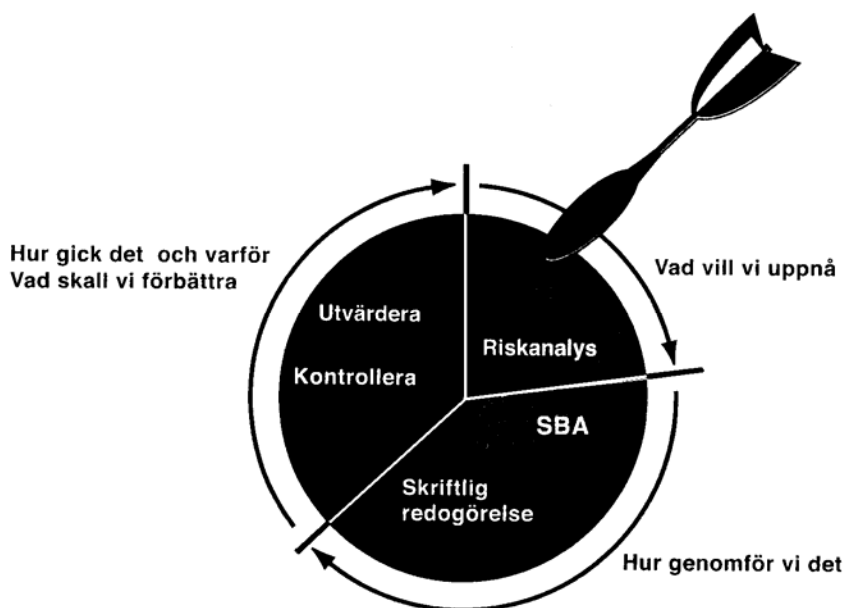
Som nämnts ovan arbetas det med ledningssystem inom olika delar av företaget. I Sverige är det dessutom vanligt att företag certifierar sig. Detta kan innebära att företaget arbetar efter krav på ledningssystemet, ställda av International Organizations for Standardizations (ISO), och blir så kallat ISO-certifierade /23/ inom ett speciellt område. Just ISO-certifieringen är en av de vanligaste certifieringarna i Sverige. För att bli certifierade krävs att en extern besiktningsman kontrollerar företagets ledningssystem mycket grundligt. Ännu finns dock ej möjlighet att certifiera sitt ledningssystem för brandskydd, d.v.s. sitt SBA.

Det bör konstateras att detta examensarbete endast beskriver den riskhantering, och det ledningssystem, som berör brandskydd. Att arbeta med ledningssystem för brandskydd är ett sätt att arbeta med sitt SBA och därmed uppnå de lagkrav som finns i LSO.

3.3.1 Systematiskt brandskyddsarbete – ett ledningssystem för brandskydd

I det allmänna rådet för SBA /3/ beskrivs syftet med det systematiska brandskyddsarbetet som att det bidrar till en bättre helhetssyn, det ger en fingervisning om hur brandskyddet fungerar mellan tillsynsbesöken samt att kunskaperna om brandskydd underhålls och utvecklas inom verksamheten. För att det systematiska brandskyddsarbetet ska fungera krävs en kontinuerlig process. Tanken är att en sådan process ska skapa en säkrare och mer medveten organisation där det arbetas rutinmässigt med brandsäkerheten så att brandskydds-nivån hålls på en god och konstant nivå /7/. För att SBA ska fungera i praktiken krävs en kontinuerlig process, vilket gör det nödvändigt att strukturera arbetet med hjälp av ett ledningssystem /24/.

I Hermelins beskrivning /7/ av LSO illustreras den enskildes utvecklingsprocess, se figur 3. Även denna figur över en utvecklingsprocess visar på att ett systematiskt arbete, såsom ett ledningssystem, måste bedrivas för att den enskildes ska uppfylla kravet och därmed fullgöra sitt ansvar. Utvecklingsprocessen är en kontinuerlig process där riskanalysen ligger till grund för arbetet med SBA och skriftlig redogörelse. För att sedan veta hur arbetet bör fortgå är utvärderingar och kontroller nödvändiga. På samma sätt som PDCA-cykeln visar figuren på en ständigt pågående process.



Figur 3 Utvecklingsprocessen vid arbete med SBA /7/.

Ett fungerande ledningssystem är dessutom ett sätt att minska sårbarheten i en organisation. Detta därför att ett fungerande ledningssystem medför att inte enbart nyckelpersoner innehar all viktig kunskap. Ledningssystemet ska nämligen innehålla en tydlig ansvarsfördelning, beskrivande rutiner och noggrann dokumentation som medför att arbetet kan utföras även då nyckelpersonerna inte är på plats.

Utöver en tydlig ansvarsfördelning skall det systematiska brandskyddsarbetet innehålla andra rutiner, både organisatoriska och tekniska /3/. Detta innebär bland annat klara rutiner för utbildning av personalen, agerande vid tillbud, rapportering av tillbud, hur en utrymning skall ske och hur organisationen skall agera vid utrymning. Förutom den organisatoriska delen skall det systematiska brandskyddsarbetet även säkerställa befintliga tekniska brandskyddsåtgärder. Alla brandtekniska installationer skall kontrolleras och funktionen skall säkerställas regelbundet. För att kontrollera att säkerheten är tryggad finns därför den så kallade egenkontrollen som ska utföras månadsvis eller kvartalsvis och består av utvalda kontrollpunkter. Driften av SBA kan konstateras bestå av att rutiner tas fram för det organisatoriska och tekniska brandskyddet. Genom att följa dessa rutiner och revidera dem regelbundet uppnås på så sätt ett fungerande SBA.

För att ledningssystemet ska fungera finns dessutom grundförutsättningar som ej nämnts ovan. En av dessa är en engagerad ledning som ger fullt stöd i form av resurser och engagemang. Av vikt är även att skapa engagemang i hela organisationen, vilket bland annat kräver utbildning i säkerhetsfrågor. För att kontrollera att kraven på ledningssystemet uppnås krävs också regelbunden internrevision av arbetet /22/. Följande kapitel kommer att behandla revision för att fördjupa kunskapen inom området.

3.4 Revision

Revisionen är en genomgång av ledningssystemet, där det skall kontrolleras att systemet fungerar. En revision bör kontrollera policy, mål och rutiner. För att arbeta vidare med revisionen definieras först begreppet:

”Revision av arbetsmiljö- och säkerhetsarbete är en systematisk, dokumenterad, och oberoende undersökning för att avgöra om aktiviteter och resultat överensstämmer med företagets policy och planer, samt lagar, föreskrifter och åtaganden.” /25/

I en revision bör det undersökas att rutinerna i ledningssystemet följs samt att rätt rutiner finns i ledningssystemet för att uppnå företagets målsättningar. För att kontrollera ett ledningssystem finns två sorters revisioner. Den första är den interna revisionen som vanligtvis genomförs årsvis och ska kontrollera hela systemet. Den andra är den externa revisionen som utgörs av myndighet eller certifieringsorgan med ca 1-4 års intervall /26/. I detta examensarbete skall främst internrevisionens roll granskas vidare.

Syftet med internrevision av ett företags säkerhetsarbete är att stämna av att det hittills utförda arbetet faktiskt utförts på det sätt som företagets riktlinjer samt externa krav fordrar. Externa kravställare kan vara myndigheter, kunder, underleverantörer, försäkringsbolag med flera /26/. Viktigt med den interna revisionen är också att årligen kontrollera att företaget har ett relevant säkerhetsarbete med relevanta egenkontroller med tanke på dess riskbild /24/.

Den största anledningen till att det finns krav på internrevision och interna kontrollprocesser i det allmänna rådet för SBA /3/ är för att betona ägarens och/eller nyttjanderättshavarens ansvar. Detta ansvar innebär att själv se över sin verksamhet och aktivt arbeta med att identifiera och kontrollera risker samt förebygga olyckor och minimera konsekvensen av dessa när de inträffar /27/.

En annan anledning till att revision måste genomföras är att nya lagar införs. Då detta sker måste rutiner ses över så att lagkraven fortfarande är uppnådda.

3.4.1 Metoder för internrevision

Internrevision kan utföras på olika sätt. I dagsläget är en av de vanligaste metoderna för internrevision av SBA att göra en grundligare genomgång av befintlig dokumentation /26/. På detta sätt kan det konstateras om dokumentationen överensstämmer med verkligheten och uppdatera den där det behövs. Genom att kontrollera dokumentationen kan det dessutom konstateras om allt som skulle ha gjorts under året har gjorts, om rutinerna fungerat ute i organisationen, vilka tillbud som skett etc.

Svenska Brandskyddsföreningen (SBF) arbetar i Sverige för att göra landets brandsäkerhet bättre. SBF har i sitt arbete, redan innan LSO trädde i kraft, tagit fram en metod för SBA, kallad intern brandskyddskontroll (IBK) /28/. Numera bygger IBK på Räddningsverkets allmänna råd för SBA. IBK är ett sätt att generera ett ledningssystem för brandsäkerheten i en organisation. I denna metod ingår en punkt för uppföljning, som motsvarar den interna revisionen av ledningssystemet. Metoden för internrevision i IBK består av en sammanställning av interna och externa kontroller, d.v.s. egenkontroller samt externa kontroller av exempelvis handbrandsläckare och andra delar av brandskyddet som ej bör kontrolleras av interna resurser. Vidare behandlas tillbudsrapporter och orsaker till tillbud noteras och inventeras. Efter detta inventeras vilka interna samt externa rutiner och dokument som skall följas upp och av vem. Slutligen genomförs en ”revision” av hela organisationen genom en färdig bilaga som kan sägas fungera som en slags

checklista. De brister som upptäckts under revisionen tilldelas en ansvarig och ges ett datum då de ska vara korrigerade och kunna redovisas. En sådan revision baseras därför på nivån på det aktuella företagens SBA.

Ett annat system för intern revision är Administrativ SHM-revision /29/. Detta system bygger på att en mängd frågor har ställts för att kunna utvärdera skyddet hos företaget. Administrativ SHM-revision kan användas både för extern- och internrevision. Genom att besvara en mängd frågor utvärderas således aktiviteterna inom företaget och hamnar på en nivå som skildrar hur arbetet fortgår. Rekommendationer för att höja nivån ges också vid framställningen av revisionen. Metoden passar användare som framförallt vill revidera sina administrativa system, dock är systemet främst utvecklat för företag inom kemiindustrin samt processindustrin i övrigt.

Häkkinen diskuterar i sin artikel ”Risk reduction within companies by a better understanding of safety” /30/ revisionssystemets roll i riskhantering. Han anser att revisionssystem enbart tittar på nutid, varken historia eller framtid. Detta tycker Häkkinen att man löser genom att kombinera riskanalyser, incidentrapporter och revisionssystem. Dessa tre komponenter ingår i ett lednings-system vilket belyser fördelarna med användning av ett sådant system.

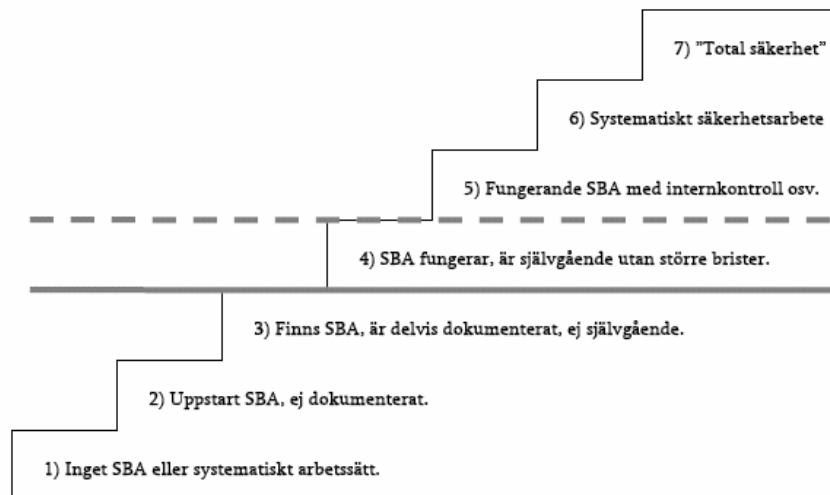
Slutligen kan det konstateras att det går att finna metoder för internrevision, t.ex. Administrativ SHM-revision. Dock anser författarna att många är överdimensionerande för publika lokaler. Många av metoderna syftar nämligen till att användas i företag där det finns stora risker i vardagen. I publika lokaler är riskerna i allmänhet inte stora, däremot beräknas konsekvenserna bli stora om en olycka inträffar och utrymningen inte fungerar tillfredställande. Den stora faran i publika lokaler är att ett stort antal människor befinner sig på samma plats. Även i dessa lokaler är det dock ett krav, se avsnitt 3.1 *Lagkrav*, att revidera sitt SBA. Hur, av vem, hur ofta, o.s.v. ges det dock ej någon vidare vägledning för. Det kan därför konstateras att den enda revisionsmetod som författarna hittat, som kan anses vara en konkret hjälp för ägare och nyttjare av publika lokaler, skulle vara ovan nämnda IBK-metoden.

3.4.2 Kontroll av internrevision

Då räddningstjänsten är de kommunala tillsynsförriktarna av SBA är det de som är ansvariga för att kontrollera att internrevision sker av ett objekts SBA. Detta ska ske i samband med deras tillsynsverksamhet. Tillsynen ska innebära att tillsynsförriktaren får en redovisning av brandskyddet och därefter gör stickprovskontroller, utifrån detta skall det sedan bedömas om SBA uppfyller en rimlig nivå /31/. Som nämnts ovan finns två sorters kontroller för att säkerställa ett ledningssystem, den interna och den externa. Då tillsynen utförs av utomstående person, anser somliga att denna tillsyn utgör en extern revisionen. Författarna till detta examensarbete hävdar dock att tillsynen ej uppfyller de krav som finns på en extern revision, för kraven se nedan i avsnitt 3.4.3 *Extern revision*. Tillsynen kan snarare utgöra en tredje kontroll av ledningssystemet för brandskydd. Exempel på krav som ska uppfyllas av en extern revision som ej kan sägas uppfyllas av tillsynen är att den ska ske regelbundet, ca 1 gång/år och vara fullständig.

Som nämnts i avsnitt 3.1 *Lagkrav* ändrar LSO räddningstjänstens brandsyn till att bli en mindre detaljstyrd tillsyn. Detta innebär att tillsynen blir behovsstyrd och kommunerna får själv styra vilka objekt det finns behov att gå tillsyn på. Kommunernas resurser kan därmed utnyttjas på ett bättre sätt eftersom de kan koncentreras på objekt som är angelägna ur brandskyddssynpunkt /26/. Bedömning av behovet av tillsyn bör, enligt Räddningsverket, grunda sig på risken för brand på objektet och nivån samt underhållet av brandskyddet /32/. Enligt Statens haverikommission /31/ ska prioriteringen baseras på inskickad skriftlig redogörelse samt på räddningstjänstens kännedom om riskbilden och andra lokala förhållanden.

Bedömningen om vilken nivå själva tillsynen ska ske på är en annan fråga för räddningstjänsten. För många fastigheter är SBA fortfarande så nytt att en tillsyn av internrevision inte är möjlig ännu. Andersson och Håkansson menar därför i sitt examensarbete /27/ att tillsynsförvärdaren bör anpassa nivån på tillsynen efter hur långt objektet har kommit i sitt SBA, d.v.s. beroende på mognadsgraden av deras SBA. De har resonerat sig fram till en mognadstrappa som räddningstjänsten skulle kunna ha som grund i sin bedömning, se figur 4.



Figur 4 Principskiss av mognadstrappa för SBA och skydd mot olyckor /26/.

I figuren utgör den heldragna linjen en gräns för vad som kan sägas utgöra grundkravet för en verksamhet. Den streckade linjen utgör den nivå som verksamheter bör sträva efter att komma över när man vill ha ett fungerande och kontinuerligt ledningssystem /27/. Utifrån figuren skulle det kunna resoneras fram till var revisionen kommer in i processen. Någonstans vid nivå 4-5 bedöms därmed även gränsen gå för var internrevisionen börjar fungera. Detta innebär att räddningstjänsten inte har någon internrevision att kontrollera förrän arbetet med SBA har kommit relativt långt. Det innebär också att företagen inte har något fungerande SBA innan man har gjort en intern revision. Figuren visar att för att SBA ska anses godkänt måste företagen börja arbeta med interna revisioner.

Författarna anser därför att tillsynsmyndigheterna måste trycka mer på vikten av att utföra interna revisioner, för att på så sätt få företagen att förstå vikten av ett systematiskt arbete. Statens haverikommission /31/ stärker också detta i sin utredning av en brand i ett hotell i Borgholm:

”Om en myndighet inte är tydlig i sin kommunikation om vad som är råd och vad som är krav finns det stor risk att ägaren inte uppfattar vilka skyldigheter som åvilar honom eller henne.”

Vid denna utredning ifrågasätter också kommissionen om Räddningsverket gett tillräckligt med rådgivning för att den lokala tillsynsmyndigheten ska kunna skapa en kvalitetskontroll av den egna tillsynsverksamheten. De menar också att en skäligen nivå på brandskyddet är formellt odefinierad och att den centrala tillsynsmyndigheten, d.v.s. Räddningsverket, borde hjälpa den lokala tillsynsmyndigheten med riktlinjer för de avvägningar som skall göras vid tillsynerna.

3.4.3 Extern revision

Som nämnts ovan i avsnitt 3.3 *Ledningssystem* är det vanligt med certifiering av ledningssystem. När ett företag exempelvis miljöcertifierar sig enligt ISO-krav /33/ krävs både intern- och extern revision. En extern revision bör kontrollera hela ledningssystemet regelbundet och grundligt. Grundligt innebär inte enbart att det skall kontrolleras att alla egenkontroller samt internrevision är utförd, utan även att det är rätt egenkontroller som utförs i det dagliga arbetet. Som också nämnts ovan är det i dagsläget inte möjligt att certifiera sitt ledningssystem för brandskydd. En extern revision behöver dock inte ske i samband med certifiering eller av ett certifieringsorgan. Det kan även finnas krav från andra, exempelvis kunder, att ett företag ska genomföra externa revisioner av sitt ledningssystem. Av vad författarna har kunnat uttyda så finns dock idag ingen som utför sådana externa revisioner på SBA. Det som kan sägas ligga närmst en extern revision är tillsynen som ovan konstaterades utgöra en tredje kontroll av ledningssystemet.

Då författarna anser att informationen om vad som faktiskt kontrolleras vid själva tillsynen runt om i landet är bristfällig, har vidare undersökningar gjorts. Räddningstjänsten, som fungerar som kommunens tillsynsutövare, Räddningsverket, som är den aktuella statliga myndighet, samt Svenska Brandskyddsföreningen, som länge har varit ett steg framför räddningstjänsterna i sitt arbete med SBA, har därför intervjuats, se kapitel 4 *Intervjustudie*.

3.5 Analys av teori

Den teori som presenterats analyseras nedan för att kunna tydliggöra vilka krav som går att finna i litteraturen. Teorin utgörs av både lagstiftning, riskhantering, ledningssystem samt revision.

Vad krävs då enligt lagstiftningen?

- 2 kap 2§ LSO ligger till grund för det systematiska brandskyddsarbetet. Enligt denna paragraf är fastighetsägare eller nyttjare ansvarig för att det finns ett skäligt brandskydd i byggnaden.
- Brandskyddet bör dokumenteras i större publika lokaler då brandskyddet inte enkelt kan beskrivas, men framförallt p.g.a. att personer i dessa lokaler troligen behöver hjälp av personalen vid ett brandtillbud. I det allmänna rådet ges även rekommendationer om vad dokumentationen bör innehålla.
- I arbetsmiljölagen och arbetsmiljöverkets författningssamlingar kan man hitta ytterligare krav på säkerhetsåtgärder, främst gällande utrymningssäkerheten. Här kan grundläggande säkerhetskrav påträffas, då majoriteten av de publika lokalerna räknas som arbetsplatser.

När det gäller intern revision av SBA finns det angivet i det allmänna rådet /3/ att det av dokumentationen skall framgå hur, av vem och med vilka intervall som dokumentationen skall utvärderas, följas upp och revideras. Någon vidare ledning om vad som kan anses som skäligt angående omfattning och intervaller ges dock inte. Det är då upp till kommunen, i detta fall räddningstjänsten, att sätta en rimlig standard för vad som kan anses som skäligt. Kritik för att vidare vägledning inte ges av Räddningsverket har getts från Statens haverikommission.

För att bedriva ett effektivt arbete på arbetsplatsen är det viktigt att inse likheterna i SBA och det systematiska arbetsmiljöarbetet för att undvika dubbelt arbete. I det systematiska arbetsmiljöarbetet ingår nämligen också arbete med utrymningssäkerheten.

För att företag ska bli säkra arbets- och besöksplatser krävs att de arbetar med riskhantering. En lämplig metod för att arbeta med riskhantering är att använda sig av ett ledningssystem för brandskydd. På detta sätt uppfylls också lagkravet som kräver att företag arbetar med SBA. Ett fungerande ledningssystem för brandskydd kan nämligen sägas utgöra ett bra SBA. Som hörs på namnet "Systematiskt brandskyddsarbete" skall detta arbete vara systematiskt, d.v.s. ett ständigt pågående arbete. I teorin kunde det också konstateras vilka parametrar som ska beskrivas av detta SBA. Enkelt beskrivet ska ledningssystemet säkerställa två parametrar:

- Att det organisatoriska brandskyddet är tydligt angivet och fungerar.
- Att det tekniska brandskyddet, de brandtekniska installationerna, kontrolleras och funktionen säkerställs.

För att det systematiska brandskyddsarbetet ska fortsätta vara aktuellt konstaterades det att det krävs olika typer av revisioner, bland annat den interna revisionen. Från avsnitten 3.3 *Ledningssystem* och 3.4 *Revision* kan följande krav för den interna revisionen urskiljas:

- Den ska ske kontinuerligt.
- Den ska säkerställa att verksamheten följer aktuella lagkrav och bestämmelser.
- Den ska garantera att dokumentationen är aktuell och uppdaterad.

Det finns ytterligare två viktiga parametrar för att ledningssystemet ska fungera och utvecklas.

- Att det finns en engagerad ledning som ger fullt stöd i form av resurser och engagemang.
- Att personalen är engagerad i säkerhetsfrågorna.

Om den interna revisionen bidrar positivt till dessa parametrar är det mycket bra, dock är det svårt att mäta dessa mål och därmed också svårt att ställa krav på att de uppnås av en revision. Det kan konstateras att det generellt är svårt att ställa krav på den interna revisionen då det har visat sig att det är oklart vad den innebär.

Trots försök att hitta olika metoder för intern revision har endast en metod, som skulle kunna passa publika lokaler, påträffats. Framförallt för publika lokaler, d.v.s. de lokaler som detta examensarbete är riktat mot, har det visat sig finnas brister i beskrivande metoder för internrevision. De flesta metoder som har påträffats är istället lämpliga för processindustrin.

Utöver detta problem kan det dessutom konstateras att det troligen finns brister med den andra typen av revision, den externa revisionen. Eftersom det inte finns något certifieringsorgan som certifierar SBA utförs troligen ingen regelrätt extern revision av ledningssystemet för brandskydd.

Det kan därför konstateras att den interna revisionen är mycket viktig för att objektets SBA ska nå upp till en bra nivå. Som konstateras med hjälp av mognadstrappan (figur 4), kan ett objekt inte sägas ha ett fungerande SBA förrän man utfört interna revisioner. Detta blir dessutom extra viktigt om det är som det misstänks vara, att en extern revision ej sker.

4 Intervjustudie

4.1 Bakgrund

Som konstaterats ovan så ger lagstiftningen inom området en begränsad vägledning till dem som skall utföra intern- och externrevision samt tillsyn av SBA. Med anledning av detta kompletteras den inledande teorin med en intervjustudie.

4.1.1 Räddningstjänsten

I Sverige fungerar, enligt ovan, räddningstjänsten som tillsynsförrättare av brandskyddet, vilket även innebär tillsynsförrättare av ledningssystemet för brandskydd. Då det systematiska brandskyddsarbetet ej går att certifiera, är denna tillsyn det som kommer närmst en extern revision av ledningssystemet.

Då bilden av vad räddningstjänsterna runt om i landet kräver vid sina tillsyner och utbildningar är väldigt oklar och av anledning av att författarna ännu ej funnit specifika krav på den interna revisionen, har en intervjustudie genomförts. Denna har genomförts med sju räddningstjänster i Sverige. Frågorna som ställts under intervjuerna är:

- Pratar ni om intern revision av SBA vid rådgivning/utbildning? Om ja, vad rekommenderar ni?
- Kontrollerar ni vid era tillsyner objektens interna revision?
- Vad ställer ni för krav på internrevisionen när ni gör er tillsyn? Frekvens? Omfattning?
- Har ni några speciella rekommendationer till publika lokaler?
- Vad anser du om att använda en utrymningsövning som intern revisionsmetod?

En sammanfattning från de sju intervjuerna redovisas i avsnitt 4.2 *Sammanställning av intervjustudie*. För att läsa varje intervju se bilaga 1.

4.1.2 Räddningsverket

Räddningsverket är en statlig myndighet som arbetar förebyggande för att minska antalet olyckor och därigenom skapa ett säkrare samhälle /34/. Räddningsverket är också den myndighet som ger ut föreskrifter och allmänna råd som berör verkets myndighetsområde, d.v.s. det är de som har gett ut det allmänna rådet om SBA /3/. Av denna anledning intervjuades även Räddningsverket. Syftet med att intervju dem var att få höra hur ansvarig myndighet ser på tillsyn av, samt utbildning om, den interna revisionen. För att kunna jämföra med räddningstjänsternas uppfattning har i stort samma frågor som ovan ställts. En sammanfattning av intervjun redovisas i avsnitt 4.2 *Sammanställning av intervjustudie*. Hela intervjun går att läsa i bilaga 2.

4.1.3 Svenska brandskyddsföreningen

Svenska Brandskyddsföreningen (SBF) är en ideell organisation som arbetar för ett brandsäkrare Sverige. Genom information, utbildning och rådgivning ska de hjälpa människor, företag och organisationer att ta eget ansvar för sitt brandskydd. De samverkar med myndigheter och organisationer på olika nivåer i samhället och de medverkar i standardisering, normarbete och är remissorgan inom brand och räddning /35/. Som nämnts i avsnitt 3.4.1 *Metoder för internrevision*,

har de redan tidigt, innan LSO trädde i kraft arbetat med en typ av SBA som de kallar för intern brandskyddskontroll.

Med tanke på SBF:s långa erfarenhet av något som liknar SBA, har dessa också intervjuats. Då SBF arbetar både med utbildningar av företag och organisationer samt mot räddningstjänsten med rådgivning och utbildning, var det också av intresse att undersöka deras åsikter om frågorna som angavs ovan. Frågorna som ställts är därför i stort de samma som ställdes till räddningstjänsterna. En sammanfattning av intervjun presenteras i avsnitt 4.2 *Sammanställning av intervjustudie*. För att se hela intervjun, se bilaga 3.

4.2 Sammanställning av intervjustudie

4.2.1 Räddningstjänsten

Alla som blivit intervjuade anger att de pratar om intern revision vid rådgivning och utbildning. I en del kommuner kallas det ”ärlig revision”, i någon kommun kallas det ”systemrevision”. Oavsett vad den interna revisionen kallas, är författarnas intryck att räddningstjänsterna i landet undervisar objekten till att de ca en gång om året ska gå igenom sin dokumentation och kontrollera att den fortfarande stämmer överens med verksamheten. Inom namnet intern revision är det även någon som inkluderar sammanställning av egenkontroller samt tillbudsrapporter. Detta innebär att dessa ska sammanställas och arbetas igenom för att hitta eventuella systemfel.

Både vid utbildning samt vid tillsyn har vissa räddningstjänster en checklista av något slag som de följer för att inte missa något. Tillsynsförrättarna är dock inte eniga, från kommun till kommun, om hur den interna revisionen ska kontrolleras vid tillsynerna. Någon menar att om uppgifterna i pärmen kontrolleras och är aktuella så är det tillräckligt för att se om den interna revisionen fungerar eller ej. Detta medan andra menar att det bör kontrolleras att internrevisionen finns med som en egen rutin och att det på något sätt ska markeras i dokumentet när det blivit reviderat senast. De flesta verkar dock vara överens om att den interna revisionen lämpligen sker ca en gång per år, möjligen tätare i början av arbetet med SBA. Någon menar att intervallen ska vara självreglerande, d.v.s. om det inte finns något att revidera behöver inte genomgången utföras med lika täta intervaller.

På frågan om de hade några speciella rekommendationer till publika lokaler lyftes vikten av utrymningsorganisation fram av ett par stycken. Övriga tillfrågade hade inget speciellt att rekommendera.

Slutligen frågades rakt ut vad de ansåg om att använda en utrymningsövning som intern revisionsmetod. På denna fråga fick vi ett enat svar. En av de intervjuade påpekade att själva grundtanken med SBA är att det ska göras kontroller på det byggnadstekniska brandskyddet. Alla var överens om att en övning är väldigt viktig i arbetet med SBA, speciellt för publika lokaler, men att den skulle vara en heltäckande kontroll anser ingen. Däremot menar Jens Christiansson från Falkenberg's Brandförsvär, som deltog vid övningen vid Gekås, att utrymningsövningen kan användas som en tillsyn.

”Jag tycker absolut att en utrymningsövning fungerar som en tillsyn. När vi såg hur bra utrymningen flöt på under övningen på Gekås så fick vi ett kvitto på att vi inte behöver göra någon tillsyn där i år. Däremot ser jag att en intern revision innehåller så mycket mer än bara det som sågs under utrymningsövningen.”

Tillsynsmyndigheternas uppgift är att kontrollera dokumentation av brandskyddet samt om verksamheten har genomfört tillräckliga åtgärder för att uppnå skäligt brandskydd. Problemen kommer om fastighetsägare eller nyttjare ifrågasätter vad som är skäligt. Många av dem som blivit intervjuade anger t.ex. att utrymningsövningar borde vara skäligt i publika lokaler men i lagstiftningen har de inget konkret stöd om de blir ifrågasatta.

4.2.2 Räddningsverket

Vid rådgivning och utbildning som ges av Räddningsverket läggs stor vikt på egenkontroll och uppföljning av SBA. De rekommendationer Räddningsverket har rörande tillsyn är endast övergripande för hela tillsynsprocessen. Det innebär också att de inte har några specifika

rekommendationer rörande tillsyn av objektens interna revision. Generellt anser de att det är svårt att ge några specifika svar då lagen och de allmänna råden skrivits väldigt generella för att passa så många objekt och verksamheter som möjligt.

När det gäller utförandet av intern revision (frekvens och omfattning) är det upp till tillsynsför rättaren att bedöma vad som kan anses vara rimlig nivå. Detta beror till stor del på vilket objekt det rör sig om.

Räddningsverket har tagit fram en broschyr för samlingslokaler som hyrs ut. Denna broschyr innehåller information om ansvarsfördelningen vid uthyrning. I övrigt finns inga speciella rekommendationer till publika lokaler. Utrymningsövningar ser de som en viktig del i att kontrollera att de olika rutinerna fungerar. Om kunder/allmänheten kan inkluderas i detta är det väldigt bra, men även om detta inte går att genomföra är det viktigt för personalen att få träna i rätt miljö.

Slutligen så ser Räddningsverket en fara med att tillsynsför rättarna vid tillsynen blir alltför fokuserad på det systematiska brandskyddsarbetet i pappersformat, då detta kan ta bort fokus från det som egentligen skall efterlevas (2 kap 2§ LSO).

4.2.3 Svenska brandskyddsföreningen

De utbildningar som hålls av Svenska brandskyddsföreningen om SBA bygger på IBK-metoden, se avsnitt 3.4.1 *Metoder för internrevision*. Denna metod bygger på en strategi för SBA i flera steg där sista steget heter uppföljning och innehåller den interna revisionen.

Angående frågorna om tillsyn anser SBF att det är ett problem att det ej finns någon ”röd tråd” angående hur tillsynerna går till ute i landet. På grund av detta problem har SBF planerat att bege sig ut på ett ”korståg” i kommunerna för att skapa en enhetlig tolkning av ordet ”tillsyn”. Då är det tänkt att de ska träffa tillsynsför rättarna och diskutera tanken med den nya lagen. SBF har också funderat på möjligheten att skapa en checklista för tillsynsför rättarna då en generell sådan ännu ej finns. Något fokus på intern revision är dock ej planerad.

Beträffande den interna revisionen ansåg SBF att en sådan bör utföras på alla objekt cirka en till två gånger per år. Till publika lokaler anser SBF att budskapet är tydligt ”organisationen är viktigt, speciellt vid utrymning”. Även rutiner för nödutrustning o.s.v. är mycket viktigt för sådana lokaler. För att SBF ska få fram viktiga budskap arbetas det speciellt med riktade projekt, mot exempelvis hotell och butiker. Där arbetas utbildningspaket och foldrar fram för hur just dessa verksamheter bör arbeta. För varuhus finns ännu ingen sådan folder.

Slutligen konstateras att SBF ställer sig tveksamma till att använda en utrymningsövning som metod för intern revision. En sådan bör inte täcka hela det systematiska brandskyddet, dock fungerar det bra till att testa sin larmorganisation.

4.3 Analys av intervjustudie

Vid kontakt med olika räddningstjänster har det visat sig att de inte går särskilt djupt in på hur en intern revision ska gå till i sina utbildningar eller vid sina tillsyner. De kommuner som är tydligast i sin information är, i författarnas tycke, de som har skapat en checklista för vad som skall arbetas igenom i den interna revisionen. Angående vilka krav som ställs på innehållet i den interna revisionen är de punkter som följer nedan en sammanställning av vad de olika räddningstjänsterna nämnde i sina respektive intervjuer:

- Det kontrolleras att brandskyddet uppfyller skälig nivå.
- Det kontrolleras om rätt egenkontroller utförs på de byggnadstekniska installationerna.
- Inkomna incident- och tillbudsrapporter sammanställs och eventuella systemfel åtgärdas.
- Inkomna felrapporter från egenkontrollerna sammanställs, åtgärdas och eventuella systemfel hanteras.
- Vid eventuella om- och tillbyggnationer ska funktionen av det byggnadstekniska brandskyddet kontrolleras så att brandskyddet är acceptabelt.

Genom denna analys av vad som krävs av den interna revisionen av SBA, kan det konstateras att det finns en del punkter som skall uppfyllas av en intern revision. Intrycket är dock att t.o.m. uppfattningen av vad en intern revision är skiljer sig åt bland de olika tillsynsutövarna i landet. Svenska brandförsvärsföreningen uppgav att de ska sätta in resurser för att utbilda räddningstjänster runt om i landet om hur tillsynen bör göras och vad den bör innehålla, dock verkade den interna revisionen inte vara prioriterad här heller.

Slutligen kan det konstateras att inte heller Räddningsverket hade några specifika krav på internrevisionens utförande eller hur ofta den sker. Räddningsverket överlämnar denna bedömning helt till tillsynsförärtarna, till synes utan vidare vägledning. Möjligtvis är detta en fråga som är något lägre prioriterad eftersom SBA fortfarande är relativt nytt och ej har kommit särskilt långt runt om i Sverige. Det Räddningsverket däremot redan nu anser vara mycket viktigt för tillsynsförärtare att ha i åtanke är att det är lagen som skall uppfyllas och att det skall arbetas systematiskt med brandskyddet. Fokus måste därför behållas på att det är en skälig nivå på brandskyddet så att det inte övergår till enbart granskning av pappersprodukten.

Till sist kan det konstateras att alla som intervjuats är överens om att utrymningsövningar är viktiga. De anser dock att en övning ej kan motsvara en heltäckande intern revisionsmetod då det saknas kontroller av en del komponenter i ledningssystemet för brandskyddet, exempelvis kontrolleras ej egenkontroller och felrapporter. För att undersöka om denna uppfattning stämmer genomfördes en fallstudie i form av en utrymningsövning på Gekås i Ullared som presenteras i nästa kapitel.

5 Fallstudie

Syftet med fallstudien var att undersöka om en utrymningsövning kan utgöra revisionsmetod för det systematiska brandskyddsarbetet i publika lokaler. I teoriavsnittet har krav tagits fram för vad som bör kontrolleras vid en intern revision. Erfarenheter från övningen jämförs mot dessa krav och utifrån detta kommer frågan ovan att besvaras. Fallstudien har utförts på Gekås i Ullared den 18 juni 2006.

5.1 Information om Gekås

Gekås i Ullared är ett välkänt varuhus som tar emot flera tusen besökare om dagen. Gekås är 20 000 m² stort och där säljs allt från kläder till elektronik. Varuhuset är i två plan. I markplanet finns de största butiksytorerna och i källarplanet finns en mindre elektronikavdelning. Källarplanet inhyser även lager och personalutrymmen.

Gekås har tillstånd att maximalt ta in 4000 kunder åt gången i lokalerna. I och med detta är det främsta skyddsmålet i händelse av brand, eller andra typer av hot, personsäkerheten. Den riskbild som finns på Gekås är framförallt brand och olika typer av hot som exempelvis rån. Hotbilden mot Gekås har stärkts i och med en ökande frekvens av värdetransportrån samt övrig grov brottslighet. Utrymning på grund av brandtillbud har aldrig inträffat, däremot har varuhuset för ett tiotal år sedan utrymmts till följd av bombhot. Utrymningen gick i det fallet lugnt tillväga och det var främst de ordinarie in- och utgångarna som användes då varuhuset tömdes på kunder /36/.

Läget i Ullared, 3,5 mil från Falkenberg som är den större staden i närheten, medför att Gekås har en annorlunda situation än många andra svenska varuhus. I händelse av brand kan Ullareds deltidstyrka tillkallas, men kommer förmodligen inte vara framme förrän tidigast 10 minuter efter larm. Den närmaste heltidstyrkan finns i Falkenberg, ungefär 30 minuters körtid bort. Detta innebär att varken brandförsvaret i Ullared eller Falkenberg har möjlighet att göra någon insats när det gäller själva utrymningsskedet. Av denna anledning medverkade inte räddningstjänsten i övningen på annat sätt än som observatörer och funktionärer. Som observatörer kunde de då få en bild av tidsaspekten vad gäller utrymning samt att bli medvetna om ungefär hur det kommer att kunna se ut när de skulle komma till platsen i ett skarpt läge.

5.1.1 Säkerhetsarbetet på Gekås

Säkerhetsarbetet på Gekås anses, utifrån det som kunde observeras vid platsbesök, vara strukturerat. Enligt författarnas tycke är kunskapen angående byggnaden och det byggnadstekniska brandskyddet bra, åtminstone hos ledningen. Checklistor har sammanställts och vaktarna genomför kontroller av den tekniska utrustningen vid den dagliga rondan. En stor del av informationen som krävs för den dagliga driften förvaras i vaktlokalen som bemannas av de vaktare som är i tjänst. Detta är en fördel då den information som krävs för den dagliga driften finns tillgänglig och är inte låst till en person.

Under högsäsong är det inte ovanligt att det kommer åtskilligt mer folk än vad Gekås får ta in i lokalerna. Länsstyrelsen har godkänt ett personantal på 4000 i butikslokalerna. Detta är ett problem som man sällan eller aldrig träffar på i andra varuhus och kräver naturligtvis noggrann hantering. Ett system för räkning av kunder finns därför monterat vid ingång och utgång för att ha uppsikt över hur många personer som finns i byggnaden. Detta är inget exakt räkningssystem men anses vara det bästa alternativet i dagsläget /36/. Det är följaktligen detta system som styr

när varuhuset tillfälligt stänger/begränsar insläppet. Våktarna sköter även detta insläpp av kunder och övervakar personantalet. Gekås har inte som ambition att ta in maximalt antal, eftersom kunderna då kan känna obehag och i och med detta handlar mindre. Ledningen har därför satt en gräns på 3500 personer.

För utrymnings säkerhetens skull är det viktigt att utrymningsvägarna går att ta sig ut genom och inte begränsas av varor eller andra föremål. För att delvis förebygga detta finns ett säkerhets-system som innebär att om inte utrymningsvägarna är upplåsta så går inte ljuset att tända i kassadelen. De tider som utrymningsvägarna skall vara upplåsta är dörrarna dock larmade för att upprätthålla stöldskyddet. Detta medför dock inga garantier att dörrar inte blockeras på andra sätt. Kontroll av utrymningsvägarna tillsammans med noggrann och systematisk kontroll av detektorer samt väl utbildad personal anser författarna vara viktiga parametrarna för att upprätthålla en hög säkerhetsstandard.

Vid nyanställning av personal ges en introduktion till arbetet bland annat genom ett häfte där säkerhetsrutinerna finns med. Personalen ges även introduktionsdagar innan de kommer till avdelningen. Fast personal skall dessutom genomgå utbildning med respektive arbetsledare två gånger om året. Varje år utbildas 200 medarbetare i bland annat brandkunskap och handbrandsläckning under en halv dag. I dagsläget innebär detta att varje anställd får denna utbildning vart fjärde år.

5.2 Utförande

Initiativet till övningen togs av Gekås ledning. De kontaktade Räddningsverket i Karlstad, vilka i sin tur hänvisade dem till Brandteknik, Lunds Tekniska Högskola. Gekås ville framförallt ha hjälp med planering och dokumentation av övningen. Den huvudsakliga planeringen, se bilaga 4, har utförts av författarna till detta examensarbete samt Boris Carlsson, säkerhetsansvarig Gekås.

I inledningsskedet av planeringen hölls ett möte med representanter från Gekås ledning, Brandteknik, Brandförsvaret i Falkenberg samt personal från ambulansen. Även polisen var inbjuden till detta möte men hade inte möjlighet att delta. Vid detta möte diskuterades syfte och mål med övningen samt vilka resurser som kunde behövas. En väsentlig del av mötet kom också att handla om Gekås rykte och hur en övning på bästa sätt genomförs utan att stöta sig med kunderna. Det var en viktig aspekt för företaget att det skulle bli en positiv upplevelse för de inblandade för att på så sätt också ha möjlighet att stärka sitt varumärke.

Gekås hade planerat att denna dag skulle vara som en ”öppet-hus-dag” i Ullared. Olika företag från orten hade bjudits in och fanns på plats utanför Gekås. Det bjöds på underhållning av olika slag exempelvis modevisning, fiskdamm och möjlighet att åka häst och vagn. Eftersom övningen ägde rum en söndag, då Gekås vanligtvis har stängt, annonserades de speciella öppettiderna lokalt i Falkenberg och Varberg. Även på hemsidan fanns information om detta. Gekås har aldrig tidigare annonserat på detta sätt, vilket gjorde det svårt att förutse hur många kunder som skulle sluta upp den aktuella dagen.

Det konstaterades att ett stort antal funktionärer skulle behövas för att genomföra övningen. Redan från start meddelade både Falkenbergs Brandförsvaret samt Räddningsverket i Revinge att det fanns ett intresse att delta som funktionär vid övningen.

Det konstaterades även att fler kameror skulle behövas för att dokumentera övningen. Till vardags har Gekås videoövervakning av affärens känsliga punkter. Detta innebär att kassorna, platser där tjuvar skulle kunna stå och stoppa på sig varor samt platser där stölder förekommer från kunderna (exempelvis vid fiken) är övervakade. Totalt 21 st kameror har Gekås uppmonterade vid sådana platser. Under utrymningsövningen kompletterades därför varuhuset med 13 st kameror från Brandteknik. Dessa kameror monterades upp på platser där det misstänktes att det kunde finnas mycket kunder och personal i samband med utrymningsövningen. Kamera-placeringen återfinns i bilaga 9. Totalt sett var utrymningsövningen bevakad av 34 st kameror. En sammanfattning av vad som iaktogs av personalens agerande på dessa filmer ges nedan, se avsnitt 5.3 *Sammanställningar*. En noggrannare genomgång, kamera för kamera, återfinns i bilaga 10.

Författarna och ansvarig från Gekås fanns på plats dagen innan för att kunna montera upp de extra kamerorna som användes för att dokumentera övningen. Detta gjordes efter stängning då städning och övning av modevisningen pågick. En sista genomgång utfördes om hur arbetet den kommande dagen skulle läggas upp.

En timme innan övningen skulle börja träffades alla funktionärer på brandstationen i Ullared för genomgång och utdelning av enkäter m.m. Vissa funktionärer fick speciella uppgifter, vilket innebar att fem funktionärer placerades inne i varuhuset med uppgift att agera kunder och observera personalens agerande. Vid mötet blev de informerade om sin förutbestämda placering inne i varuhuset (nedre plan, området vid utgång 7, området vid utgång 2 och 4, herravdelning respektive barnavdelningen) samt vad de skulle observera under utrymningen. Funktionärerna ombads, som nämnts ovan, att studera hur personalen agerade under hela utrymningsförloppet. Följande punkter uppmanades funktionärerna att observera extra noggrant:

- Se hur personalen agerar vid förmeddelandet (*"Förvarning, personal med särskilda uppgifter gå till anvisade platser."*).
- Se hur personalen agerar vid utrymningslarmet (*"Viktigt meddelande – viktigt meddelande. Vi har ett brandtillbud..."*).
- Uppsöker personalen kunderna och informerar? Eller uppsöker kunderna personalen?
- Verkar personalen veta sin roll i utrymningen?

Innan larmet aktiverades startades alla de kameror som monterats dagen innan. Enligt planeringen skulle larmet startas runt 12-tiden. Detta genomfördes som ett kvartalsprov av brandlarmsanläggningen för att få testa en så stor del av brandskyddet som möjligt. En detektor utlöstes i taket i den sydvästra delen av byggnaden kl. 12.13. Mindre än en minut senare kom två väktare till platsen för att kontrollera larmet. Väktarna informerades om att de skulle agera som om de upptäckt en brand. De vidarebefordrade då tillbaka till väktarrummet om deras "upptäckt". Strax därefter startades förmeddelandet. Syftet med förmeddelandet är att förvarna personalen för en kommande utrymning.

Ungefär 3 minuter senare startades utrymningslarmet och kunderna började, med personalens hjälp, utrymma. När övningen var i planeringsstadiet befarades kundvagnarna bli ett stort problem. Detta visade sig dock vara en överdriven farhåga, då personalen organiserade vagnarna så att de inte stod i vägen vid respektive utgång. Det kan likväl konstateras att det, en vanlig dag, finns många fler kundvagnar i varuhuset än det gjorde under utrymningsövningen. Om personalen engagerar sig i att flytta kundvagnar som är i vägen för utrymmande personer tros detta ej bli något större problem vid en eventuell skarp utrymning.

Eftersom varuhuset inte varit öppet mer än en dryg timme då utrymningen startade så var antalet kunder relativt lågt, ca 800 personer. Detta innebar även att majoriteten av dessa kunder befann sig i den östra delen av byggnaden. Den östra delen av varuhuset motsvarar därför i större utsträckning en vanlig dag.

När kunderna tagit sig ut genom närmaste utgång möttes de av funktionärer som informerade om övningen. Både kunder och personal tillfrågades om de kunde tänka sig att fylla i enkäter. Det hela förflöt på ett lugnt och snabbt sätt. De flesta var på bra humör och det var inte många som verkade irriterade över att tillfälligt behöva lämna varuhuset. Detta kan delvis bero på att det var mycket bra väder ute.

Tiden från det att utrymningslarmet startades till dess att varuhuset konstaterades vara tomt klockades till ca 6 minuter. Därefter släpptes samtliga kunder in i varuhuset igen, i samband med detta samlades enkäterna också in. Ingen skadades under övningen och SOSAB fick inte in några samtal från oroliga kunder.

5.3 Sammanställningar

5.3.1 Funktionärers observationer

Under förmeddelandet såg funktionärerna ungefär samma agerande från personalen vid sina olika placeringar. Personalen intog positioner vid utgångarna på respektive avdelning. Någon såg hur utrymningsdörrar öppnades och hur även övrig personal samlade ihop sig i små grupper. Det observerades också att trots att inga kunder försökte utrymma så verkade en höjd beredskap infinna sig hos en del av kunderna och somliga placerade sig t.o.m. vid utrymningsdörrarna. En funktionshindrad kund verkade på förhand vara informerad av sin ledsagare om att en utrymning kunde vara aktuell.

När utrymningslarmet ljud öppnades de dörrar som inte öppnats tidigare. Personalen som samlats vid utgångarna hjälpte kunderna ut och ställde undan deras kundvagnar så att de ej skulle hindra utrymningen. Detta observerades speciellt vid utgång 19, se ritning i bilaga 9. Det uppges även att det fanns en hel del personal ute i butiken som vid utrymningslarmet började ta kontakt med kunder och bad dem att utrymma, även funktionärerna blev ombudda att utrymma och blev dirigerade mot närmaste utgång. En av funktionärerna (herravdelningen) upplevde dock personalens agerande lite blandat:

”På de flesta håll slussar personalen likt flygvärdinnor folk mot utgången. Personalen höll koll på avdelningen men ingen större information utöver vägvisning erhöles”.

I källarplanet angavs att en i personalen stannade vid kassan medan övrig personal visade på utrymningsvägarna. När det var tomt i källaren låstes kassan och sedan utrymde denna personal sist av alla.

Generellt ansåg funktionärerna att personalen var aktiv, agerade bra och tog kontakt med kunderna. Det konstaterades dock att under förmeddelandet blev många kunder oroliga och då kontaktade de personalen. Alla funktionärerna ansåg att personalen mycket väl visste sina roller. Någon frågade sig t.o.m. om personalen precis haft en övning. Det kunde åtminstone konstateras att personalen var insatt i att övningen skulle ske denna dag då två av funktionärerna hörde hur olika delar av personalen diskuterade övningen innan den startade.

Funktionären i källarplan har förutom observationerna ovan gjort en vidare reflektion. Hon kommenterade att personalen, efter att de utrymt, stod kvar utanför utgången och undrade vad de skulle göra. Funktionären frågade sig därför om de visste vad de skulle göra efter utrymning vid en verklig händelse.

5.3.2 Observationer från videokameror

Nedan följer en resumé av de observationer som gjorts med hjälp av videokamerorna. För mer detaljerad redovisning se bilaga 10.

De kameror som var riktade mot en utrymningsväg visade i många fall hur en eller ett par från personalen tog plats vid dörrarna när förmeddelandet startade. De som placerade sig vid utgångarna avvaktade sedan på platsen tills utrymningslarmet startade, då öppnade de dörrarna. När de öppnat dörrarna stod de kvar och visade på utrymningsvägen tills det var tomt i angränsande avdelning. Det kan påpekas att de kameror som ej var riktade mot en nödutgång generellt ej visade någon aktivitet vid förmeddelandet.

När utrymningslarmet startade syntes i många kameror hur delar av personalen gick runt och ”hämtade” kunderna. Det syntes även hur personalen anvisade platser för kundvagnar, pekade mot utrymningsvägar samt hjälpte kunder med barn o.s.v. På många av filmerna syntes också hur personalen gick runt och kontrollerade att det var tomt innan de själv utrymde. I samband med att denna del av personalen utrymde, gjorde även den personal som stått placerad vid dörrarna det. Personalen syntes, i många fall, utrymma i samlade grupper. Sist av allt syntes på en del av filmerna hur en av väktarna gick runt och kontrollerade att butiken var tom. Denna rond av väktaren sker dock ej om sikten är för dålig eller om andra omständigheter gör det för riskabelt /36/.

Överlag verkade personalens strategi gå ut på att de skulle placera sig strategiskt vid dörrar och andra platser för att visa på närmaste utrymningsväg. Vid exempelvis kamera 15 (se bilaga 9) fanns det relativt mycket kunder och här kan det urskönjas att personalen placerade sig på ett sådant sätt att de skapade en ”väg” mot närmaste utrymningsväg, denna ”väg” fylldes snabbt med kunder. Även vid andra utgångar verkade det som att det räckte för personalen att placera sig rätt för att kunderna skulle utrymma genom närmsta utgång.

5.3.3 Enkätstudie

Nedan redogörs i grova drag vad enkätstudien som genomfördes med Gekås personal (bilaga 6) samt med närvarande kunder (bilaga 5), i samband med utrymningsövningen, visade på. För mer information om sammanställningen av enkäterna se bilaga 7 och 8, där enkätstudierna redovisas mer detaljrikt.

Med personal

I enkätstudien för personalen deltog 108 st, varav 80 kvinnor och 28 män. Vilket kan ses som representativt för hur fördelningen av Gekås personal ser ut. Enkätstudien som genomfördes hade en svarsfrekvens på drygt 80 %.

Av de 108 hade 86 st fått brand- och sjukvårdsutbildning under sin tid på Gekås. Av dessa har 94 % angett att de fått utbildning de fyra sista åren. Då personalen skall få utbildning vart fjärde år indikerar denna procentsats att så också är fallet. Några från personalen hade även fått brand- och sjukvårdsutbildning från annan arbetsplats och några hade även varit med vid tidigare utrymningsövningar. Ett fåtal hade varit med vid en ”riktig” utrymning vid tidigare tillfälle.

Det visade sig att personalen var relativt säkra på sina roller. Hela 95 % av de svarande kände sig säkra på vad de skulle göra vid förmedlandet och 99 % ansåg att personalen agerade enligt förutbestämda rutiner vid förmedlandet. Ännu säkrare kände sig personalen när själva utrymningslarmet gick. När larmet startade kände sig 96 % säkra på vad de skulle göra och 100 % ansåg att de agerade enligt rutinerna vid utrymningslarmet. Dock påpekade en del att det kanske skulle ha varit svårare, och mer likt en vanlig dag, om det skulle ha varit fler kunder i butiken. Detta hade möjligtvis också inverkat på deras egen bedömning av sin del i utrymningen, endast 9 st angav att de själv sökte upp kunder och berättade var de skulle gå. Angående hur aktivt personalen söktes upp av kunder angav 24 st att de blev uppsökta av några få (färre än 10) kunder medan resten inte haft någon kontakt med kunderna.

För att beskriva personalens känsla vid utrymningslarmet har följande matris ställts upp:

	Ingen	Liten	Stor
Osäkerhet	67 (64%)	37 (35%)	1 (1%)
Stresskänsla	73 (70%)	32 (30%)	0
Rädsla	87 (84%)	17 (16%)	0
Fysiskt obehag – illamående	100 (97%)	3 (3%)	0

Detta visar generellt på ett relativt stort lugn hos personalen. Detta grundar sig troligen i att många i personalen visste att utrymningsövningen skulle ske.

Övningen har stärkt personalen då 92 % säger sig känna sig tryggare inför en framtida utrymning och 96 % tror att övningen medför att utrymningssäkerheten har ökat. Alla (100 %) i personalen anser att det är viktigt med utrymningsövningar.

Sist i enkäten fick personalen möjlighet att påpeka brister samt delge andra synpunkter från övningen. Det visade sig då att några från personalen, som var placerade där en trappa utgjorde del av utrymningsvägen, ställde sig frågande hur de skulle kunna lösa en utrymning av funktionshinder. En annan från personalen påpekade att larmet knappt hördes på lagret medan ytterligare några andra reflekterade över att larmet också borde läsas på engelska då alla kunder inte pratar svenska. Utöver dessa reflektioner var det mestadels positiva tankar från dem som skrev ner någon kommentar.

Påpekars kan slutligen att Gekås verkar vara en arbetsplats där personalen rapporterar brister när de upptäcker sådana. Hela 90 % av personalen angav nämligen att de känner tillräckligt förtroende för ledningen för att meddela dem när det upptäcker fel.

Med kunder

I detta examensarbete är det, som tidigare nämnts, endast en del frågor från kundenkäten som anses vara relevanta för frågeställningen. De frågor som anses kunna visa på övningens roll som internrevisionsmetod är fråga 6, 10, 11, 12, 14, 15, 16 och 18 (för att se alla frågor se bilaga 5). Därmed är det endast dessa frågor som redovisas nedan samt som redovisas mer detaljrikt i bilaga 7.

I samband med utrymningsövningen deltog 183 kunder i enkätstudien och svarsfrekvensen var ca 83 %. Vid utrymningen bestämde sig de flesta kunderna för att utrymma efter att de lyssnat på utrymningsmeddelandet (53 %). Bland övriga uppgav 19 % att personalen meddelat att de skulle utrymma och 19 % förstod redan när förmeddelandet spelades upp att de skulle utrymma.

På frågan om vad som fick dem att välja väg ut svarade de flesta att de tog den väg de annars skulle ta ut. Många gick även åt det håll alla andra gick.

Av de utrymmande kunderna hade 60 % sett skyltar som markerade vägen ut. Dock hade hela 40 % uppgett att de inte sett några skyltar. Vissa har i anslutning till denna fråga angett att de inte varit uppmärksamma på skyltar då de visste vilken väg de skulle gå.

På frågan om hur man upplevde personalens agerande svarade de flesta att det var genomtänkt, säkert, tydligt, vänligt och effektivt. Endast enstaka kunder har angett negativa upplevelser av personalens agerande.

Alla utom en kund ansåg att det var bra att Gekås genomför denna typ av övningar tillsammans med kunder. Samma kund uppgav även att synen på Gekås kommer att förändras till det negativa efter detta. Bland övriga uppgav ca 40 % att intrycket av Gekås kommer att vara oförändrat och 60 % att synen kommer att förändras till det positiva. Denna fråga är svårtolkad då det saknas information om hur de som uppges att synen på Gekås kommer att vara oförändrad såg på Gekås innan övningen. Hade de redan innan övningen en positiv bild av företaget så kanske detta bara gjorde att de har en fortsatt positiv bild.

Av de tillfrågade kunderna uppgav 97 % att de kommer att gå tillbaka in och handla färdigt. Vid utgången har de som svarat att de inte kommer att gå in igen även uppgett i anslutning till frågan att de redan handlat färdigt. Vid övriga utgångar gick kunderna in via samma utgång de utrymt genom.

Övergripande synpunkter från kunderna var att meddelandet av vissa uppfattats som otydligt, men även att det kunde behövas ett meddelande på engelska. Det har även kommenterats att det borde göras en övning en vanlig dag då det är fler kunder i varuhuset och ingen är förvarnad. Överlag är dock kunderna positiva till övningen och upplever att det gått bra och att personalen agerat på ett mycket bra sätt.

5.4 Analys av fallstudie

Utrymningsövningen som genomfördes på Gekås kan sägas skedd med mycket gott resultat. Med detta menas att utrymningen var klar väldigt snabbt och att ytterst få kunder blev besvärade på något sätt. Att utrymningen gick så snabbt kan delvis ha sin grund i att det var färre kunder än en vanlig dag samt att många i personalen visste om övningen i förhand. Förhoppningsvis hade övningen fått ett lika positivt resultat även med fler kunder i varuhuset men utrymningen hade naturligtvis tagit lite längre tid. Det kan även tänkas att fler kunder hade gjort att personalen hade agerat ännu mer, nu gick utrymningen mycket bra trots att alla i personalen inte aktivt behövde agera för att utrymma kunderna. Nu när en första mindre övning genomförts med gott resultat finns det alla möjligheter att öka på svårighetsgraden till nästa övning.

Vilka parametrar kunde då kontrolleras under övningen? Tanken med att larmet startades som ett kvartalsprov av brandlarmsanläggningen var att även få en genomgång av att detta fungerade. Vaktarna fick då gå igenom sina rutiner för att kvittera larmet och undersöka orsaken. Då både förmeddelande och utrymningslarm aktiverades som vid ett verkligt tillbud fick personalen agera enligt sina speciella uppgifter och placera sig som de har i uppdrag att göra vid ett förmeddelande. Då samtliga utrymningsvägar bemannas vid förmeddelandet och öppnas vid utrymningslarmet säkerställdes även att utrymningsvägarna var tillgängliga. Även om personalen visste om övningen så innebär det en konkret genomgång inne i varuhuset. Det var värdefullt för personalen att, även om det var mindre kunder än en vanlig dag, få öva på att informera kunderna på ett lugnt och sakligt sätt. Bristerna i detta agerande och övriga synpunkter kunde även upptäckas genom videodokumentationen, funktionärernas observationer samt genom kundenkäterna. Personalen fick dock ett väldigt bra betyg av kunderna när det gällde deras agerande vid utrymningen.

De parametrar som kunde testas var:

- Larmorganisation.
- Brandtekniska åtgärder i form av kvartalsprov av automatiskt brandlarm, hur många kunder som uppmärksammat vägledande markeringar och liknande.
- Personalens agerande undersöktes med hjälp av kundenkäterna, observatörerna inne i varuhuset samt videodokumentation.
- Svagheter och/eller brister vid utrymningen. Exempelvis kan flaskhalsar upptäckas med hjälp av videodokumentation.

En parameter som inte kunde testas var möjligheten till utrymning av funktionshindrade. På Gekås är detta extra viktigt på grund av att många av utrymningsvägarna leder till trappor. De två fall som observerades under övningen visade inte så mycket som hade kunnat önskas. Den rullstol som observerades kördes av ett barnbarn till den funktionshindrade kvinnan. Barnbarnet jobbar på Gekås och visste att övningen skulle ske. På filmerna har författarna också observerat att personal visar en förälder med barnvagn mot en annan utgång än de andra för att de skulle komma ut direkt i markplan istället för vid en trappa. Detta utspelar sig dock i anslutning till den ordinarie utgången vilket gör det hela lättare. Det är författarnas åsikt att varje anställd på Gekås bör ha testat att dra en rullstol i en utrymningstrappa för att vara medveten om vad som kan krävas i händelse av brand.

I personalenkäten framkom också vissa brister. Även här upplevdes det som ett problem med utrymningen av funktionshindrade i de fall då personalen inte skulle ha möjlighet att dirigera dessa till entrén. Att larmet skulle behövas på engelska har påpekats av både kunder och personal i enkäterna. Det fanns även vissa oklarheter om var personalen skall samlas efter en utrymning.

Ytterligare en fråga som var av vikt för att utvärdera organisationen var om personalen känner att de kan rapportera fel och brister utan att känna sig som en belastning. Denna fråga är angelägen

utifrån det perspektivet att personalen inom en organisation måste ha möjlighet att rapportera brister som observeras till vardags, för att företaget skall kunna jobba med ständiga förbättringar. Detta medför en bra säkerhetskultur inom företaget eller organisationen. Denna fråga ställdes i personalenkäten, och det visade sig att de flesta känner att de kan rapportera fel och brister.

I denna typ av lokaler krävs en del resurser för att arrangera en utrymningsövning, både i form av ekonomiska medel samt den tid som läggs på planering och förberedelser. Detta är förmodligen den huvudsakliga anledningen till att det inte genomförs fler utrymningsövningar i liknande lokaler. Det som kan konstateras från denna övning är att om övningar utförs på ett bra sätt ökar chanserna att förbättra företagets rykte och på så sätt få tillbaka en del av kostnaderna i form av goodwill. Då detta var en diskussion innan övningen var det intressant att undersöka hur kunderna upplevde det faktum att de blev föremål för en utrymningsövning. Detta upplevdes som positivt av de flesta vilket också medför att Gekås kan ta detta med sig vid planering av framtida övningar.

Det är viktigt att de brister som framkommer under och efter övningen åtgärdas. Övningen kan sägas motsvara ”check”-stadiet i PDCA-cykeln. Detta innebär att uppföljning av de uppmärksammade bristerna, men även implementering av de åtgärdsförslag som framkommer, är nödvändigt för att ständiga förbättringar skall uppnås. Då mycket resurser satsats på utrymningsövningen är detta av stor vikt för att få så stor behållning som möjligt.

Dokumentation av en utrymningsövning är viktig för att i efterhand kunna analysera och dra lärdomar av övningen. Det kan dock tänkas att dokumentationsbehovet kan variera beroende på typ av lokaler, syfte med övningen och liknande parametrar. Att våga testa sin organisation för att på så sätt kunna dra dessa lärdomar är en viktig del i PDCA-cykeln och därmed också i ledningssystemet.

6 Diskussion

I detta examensarbete har lagstiftning, teori om riskhantering samt intervjuer legat till grund för att ta fram de krav som kan ställas på den interna revisionen vid arbete med SBA. Med detta som grund undersöktes det om en utrymningsövning svarade upp mot kraven som finns för publika lokaler, d.v.s. om en utrymningsövning kan fungera som en intern revisionsmetod för publika lokaler eller om den bara behandlar delar av det systematiska brandskyddsarbetet. Av denna anledning utfördes följaktligen en utrymningsövning för att observera vilka krav som uppfylldes och vad som kan missas om utrymningsövningen används som revisionsmetod.

I arbetet med att ta fram kraven konstaterades tidigt att det fanns stora luckor i informationen om den interna revisionen från lagstiftarens sida. Trots att det finns ett allmänt råd angående SBA som tydligt beskriver syfte och idé med SBA, anges inte vad som krävs av den interna revisionen. Det som nämns står i en bilaga till det allmänna rådet där det definieras vad dokumentationen bör innehålla:

- ”Revision av dokumentation. Av dokumentationen bör framgå hur, av vem och med vilka intervaller dokumentationen utvärderas, följs upp och revideras.”

Ingen vidare vägledning för *hur* den ovan nämnda utvärderingen och uppföljningen ska göras eller vad den skall innehålla ges i det allmänna rådet. Det kan därmed bekräftas att LSO ställer krav på att det ska arbetas med SBA, samt vilka delar som skall ingå i detta arbete (se avsnitt 3.5 *Analys av teori*). Det allmänna rådet behandlar sedan SBA vidare, dock ej den interna revisionen mer än vad som visats ovan. Hur, av vem och med vilka intervaller den interna revisionen ska utföras tolkar författarna därför vara upp till tillsynsmyndigheterna och den enskilde. Att räddningsverket inte ställer några detaljerade krav framkom även i intervjun som gjordes med dem.

På grund av bristen på specifika krav på intern revision i lagstiftningen gjordes intervjuer med några kommuners tillsynsförare och kravställare, det vill säga räddningstjänsten. Hur en intern revision bör gå till verkade dock ingen kunna svara på. Det föreföll så att många ansåg det tillräckligt om företaget kontrollerat sin dokumentation och uppdaterat uppgifterna och datumet i den. Dock visade det sig att det i vissa kommuner och av vissa tillsynsförare ställs lite högre krav på vad som skall utföras i den interna revisionen. Följande punkter skall då ha utförts i den interna revisionen:

- Kontrollerat att brandskyddet uppfyller skälig nivå.
- Kontrollerat om rätt egenkontroller utförs.
- Sammanställt och hanterat inkomna felrapporter.
- Sammanställt och hanterat inkomna incident- och tillbudsrapporter.
- Kontrollerat att eventuella om- och tillbyggnationer inte har ändrat förutsättningar för det byggnadstekniska brandskyddet, d.v.s. säkerställa brandskyddet efter förändringar.

I teorin har även ett antal krav på den interna revisionen framkommit.

- Den ska ske regelbundet (gärna 1 ggr/år).
- Den ska säkerställa att verksamheten följer aktuella lagkrav och bestämmelser.
- Den ska garantera att dokumentationen är aktuell och uppdaterad.

För att skapa en överskådlig bild av vad den interna revisionen bör inbegripa föreslår författarna att revisionen delas upp i två delar; en administrativ revision samt en praktisk revision. Den

administrativa revisionen skulle då bestå av ett grundligt pappersarbete. Detta innebär att dokumentationen av ledningssystemet skulle kontrolleras och uppdateras, inkomna felrapporter samt incident- och tillbudsrapporter skulle kontrolleras och åtgärdas och eventuella brister skulle åtgärdas. I denna genomgång skulle det också kontrolleras att verksamheten fortfarande följer lagstiftningen, d.v.s. kontrollera eventuella uppdateringar av lagstiftning. Slutligen är det av vikt att kontrollera att rätt egenkontroller utförs och att de görs på rätt sätt. För att kunna behandla denna punkt krävs en genomgång av hela objektet. Följaktligen en inventering av om alla brandtekniska installationer kontrolleras vid egenkontrollerna, om de kontrolleras med lagom intervaller, av rätt person, o.s.v.

Vad den praktiska revisionen består av bör grundas på vilken slags objekt revisionen utförs på. I publika lokaler är det, som nämnts tidigare, det stora personantalet som utgör den största risken. Dessutom är det primära skyddsmålet personsäkerheten. Detta innebär att det är av stor vikt att larm- och utrymningsorganisation fungerar bra. Av denna anledning är författarnas förslag att den praktiska revisionen, för publika lokaler, ska bestå av en utrymningsövning som noggrant dokumenteras och genomarbetas.

Denna uppfattning stärktes också av utrymningsövningen på Gekås. Där visade det sig snabbt att övningen var en bra metod för att säkerställa larmorganisation och utrymnings säkerheten. Även personalens agerande kunde iakttas och deras observationer av eventuella brister kunde samlas upp. Likaså kunde eventuella brister bli upptagna av funktionärer eller av de videokameror som användes för dokumentation av övningen. En förutsättning för att utrymningsövningen skall fungera som praktisk revision är nämligen att övningen noggrant dokumenteras och brister som upptäcks åtgärdas. Organisationen kommer då att utvecklas enligt PDCA-cykeln och gå mot ständiga förbättringar.

Enligt författarnas tycke bör det också konstateras att, även om revisionen inte är komplett utan någon av de två ovan angivna delarna, så är just den praktiska revisionen ytterst viktig i publika lokaler. För att en utrymning ska gå snabbt och effektivt krävs nämligen att larm- och utrymningsorganisation ska fungera. Detta kontrolleras dock ej vid de vanliga egenkontrollerna på samma sätt som exempelvis de brandtekniska installationerna kontrolleras. För att kunna kontrollera det organisatoriska brandskyddet krävs således att personalen får medverka i en utrymningsövning.

I kapitel 4 *Intervjustudie* konstaterades att alla ansåg att utrymningsövningen är viktig. De var även överrens om att övningen ej skulle vara tillräckligt omfattande för att använda den som intern revisionsmetod. Författarna anser dock att med ovan nämnda uppdelning av revisionen blir den totala revisionen heltäckande för ledningssystemet. På detta sätt revideras både den tekniska samt den organisatoriska delen av SBA.

Under detta examensarbets gång har det dessutom visat sig att utrymningsövningen kan ha flera funktioner. Då det finns krav på en bra utrymnings säkerhet i AML kan alltså även delar av det systematiska arbetsmiljöarbetet förbättras genom att utföra utrymningsövningar. Enligt Falkenbergs Brandförsvär fungerade också utrymningsövningen (tillsammans med tidigare kunskap om objektet) som en kvittens på att brandskyddet uppfyllde skäligen nivå. De ansåg t.o.m. att utrymningsövningen kunde användas som tillsyn. Detta då utrymnings säkerheten utgör stora delar av riskbilden för lokaler som Gekås. Vidare kan det nämnas att utrymningsövningen på ett mycket bra sätt kan bidra till ett ökat engagemang för säkerhetsfrågorna i organisationen, vilket var önskvärt enligt resonemanget i avsnitt 3.5 *Analys av teori*. Det är också ett bra tillfälle att öva sin personal i den rätta miljön.

I förarbetet till övningen var Gekås ledning oroliga för att övningen skulle göra kunderna irriterade och därmed skada företagets rykte. Detta visade sig dock vara en obefogad farhåga. Det bör framhävas att 60 % av kunderna angav att synen på Gekås förändrades till det positiva efter övningen. Endast en enda kund angav att synen nu förändrades till det negativa. Denna person är också vara den enda (av dem som ännu inte handlat klart) som inte gick tillbaka in efter att övningen var klar. Det visade sig således att företagets goodwill snarare ökade av att utföra denna övning. Vidare konstaterades från personalenkäten att hela 92 % av personalen känner sig tryggare inför en eventuell utrymning i framtiden och hela 96 % tror att utrymningssäkerheten har ökat efter övningen. Dessutom bör det påpekas att alla (100 %) av både personal och kunder ansåg att utrymningsövningar är viktiga.

I detta examensarbete har även andra frågor bearbetats, bland annat frågan om hur man ska hantera olika ambitionsnivåer i företags SBA. I lagens 2 kapitel står det att den enskilde har skyldighet att upprätta ett skäligt brandskydd:

”2 § Ägare eller nyttjanderättshavare till byggnader eller andra anläggningar skall i skälig omfattning hålla utrustning för släckning av brand och för livräddning vid brand eller annan olycka och i övrigt vidta de åtgärder som behövs för att förebygga brand och för att hindra eller begränsa skador till följd av brand.”

Ett problem med detta är dock att ingen definierat vad som är skäligt. Detta stöds även av statens haverikommission som anser att det krävs tydligare riktlinjer från Räddningsverket i denna fråga. Samma problem finns för den interna revisionen. Enligt mognadstrappan som beskrivs i avsnitt 3.4.2 *Kontroll av internrevision* kan det konstateras att företag ligger på olika nivåer i sitt SBA. Räddningstjänsten måste därför vara beredd att arbeta på alla nivåer, både med företag som vill klättra på trappan samt med dem som vill ligga kvar på miniminivå.

Först bör det dock, utifrån intervjustudien, konstateras att SBA nivån runt om i kommunerna, i regel, ännu inte har kommit till det steg i mognadstrappan där den interna revisionen ska ske. Författarna anser dock att det är hög tid att vikten av denna revision förs fram, då den interna revisionen annars troligtvis blir den som släpar. Precis som i PDCA-cykeln är det nämligen av största vikt att alla delar är med i ett ledningssystem, annars rör sig ledningssystemet ej framåt.

När ett företag så småningom kommer igång med sina interna revisioner bör räddningstjänsten, enligt författarna, premiera företaget för detta. Detta stärks även av mognadstrappan där det konstateras att SBA är väl fungerande då intern revision sker på objektet. Författarna anser därför att om internrevisionen fungerar kan tillsynen minska i frekvens och därmed kosta mindre för företagen. Detta bör göra att ledningen i företaget blir mer positivt inställda till att investera i sitt SBA. Detta skulle även kunna motivera företag med lägre motivationsnivåer att höja sitt säkerhetsarbete.

Slutligen bör det diskuteras om de metoder och tekniker som använts i detta examensarbete har validitet och reliabilitet. Författarna anser att validiteten har uppnåtts på ett tillfredställande sätt då alla frågeställningar kunnat besvaras med hjälp av de olika metoderna och teknikerna. Detta visar på att rätt frågor har ställts i de olika teknikerna. Reliabilitet i examensarbetet anses också ha uppnåtts genom ett noggrant förarbete inför arbetet med de olika teknikerna, exempelvis inför enkät- och intervjustudier. Författarna anser därmed att slutsatserna nedan kan ses på med tillförlitlighet

7 Slutsats

Med analyserna samt diskussionen ovan som grund, har slutsatser angående examensarbetets frågeställningar kunnat dras.

Kan utrymningsövningar fungera som en intern revisionsmetod för publika lokaler eller behandlar den bara delar av det systematiska brandskyddet?

Om den interna revisionen sägs bestå av de två delarna, administrativ revision samt praktisk revision, kan utrymningsövningen sägas utgöra den praktiska revisionen. Genom att utföra dessa två delar anser författarna att man får en heltäckande bild av företagets systematiska brandskyddsarbete.

Som beskrivs i inledningen till detta examensarbete är det primära skyddsmålet i en publik lokal personsäkerheten och denna säkerställs endast om tillfredsställande larm- och utrymningsorganisation finns. Det kan därför konstateras att den praktiska revisionen, i publika lokaler, är en väldigt viktig del i revisionen. Detta eftersom funktionen av utrymningsorganisationen, som är mycket viktig för att säkerställa personsäkerheten, inte kontrolleras i en vanlig egenkontroll. Detta kan, och görs förhoppningsvis, av de delar som revideras i den administrativa revisionen. För att kontrollera utrymnings- och larmorganisation kan det därför konstateras att en utrymningsövning måste ske.

Vad riskerar man att missa om utrymningsövningen används som intern revisionsmetod?

Den interna revisionen kan egentligen inte sägas vara fullständig utan någon av de två ovan nämnda delarna. Utan den administrativa delen skulle inte dokumentationen bli uppdaterad, vilket i sin tur skulle kunna medföra problem i den dagliga driften angående egenkontroller, felrapporter, lagstiftning o.s.v. Om den praktiska revisionen inte skulle genomföras riskeras dock stora förluster vid ett eventuellt brandtillbud.

Om endast utrymningsövningen används som intern revisionsmetod är det därför just den administrativa revisionen som skulle kunna missas. Det är av den anledningen som uppdelningen, enligt ovan, är att föredra. På detta sätt blir skillnaden tydlig och därmed inses förhoppningsvis även vikten av att behandla båda delarna i en internrevision. Om båda delarna genomförs anser författarna alltså att också de delar som räddningstjänsten ansåg missas, vid en utrymningsövning, blir kontrollerade.

Vilka krav kan ställas på den interna revisionen vid arbete med systematiskt brandskyddsarbete?

Som nämnts ovan har författarna inte hittat några krav på den interna revisionen i lagstiftningen. Under examensarbetets gång har dock författarna själv bildat sig en uppfattning om vilka krav som bör ställas på den interna revisionen av SBA. Dessa krav är att den interna revisionen ska:

- Säkerställa att verksamheten följer aktuella lagkrav och bestämmelser.
- Utföras kontinuerligt, ca 1 gång/år.
- Säkerställa att SBA-dokumentationen är uppdaterad.
- Säkerställa att brandskyddet uppfyller skäligen nivå, både det tekniska och det organisatoriska.
 - För det tekniska brandskyddet skall det kontrolleras att rätt egenkontroller utförs på byggnadstekniska installationerna.

- För det organisatoriska brandskyddet skall det kontrolleras att larm- och utrymningsorganisation fungerar.
- Säkerställa att inkomna incident- och tillbudsrapporter sammanställs och eventuella systemfel åtgärdas.
- Säkerställa att inkomna felrapporter från egenkontrollerna sammanställs, åtgärdas och eventuella systemfel hanteras.
- Säkerställa att det byggnadstekniska brandskyddet kontrolleras och ändras vid eventuella om- och tillbyggnationer.

Förekommer det i dagsläget tillräcklig information (från räddningstjänsten till den enskilde) om vikten av att revidera sitt systematiska brandskyddsarbete?

Det har under detta examensarbets gång visat sig att arbetet med att införa SBA på företagen fortfarande upptar det mesta av räddningstjänstens krafter. De räddningstjänster som blivit intervjuade angav att de informerar om internrevision vid sina utbildningar. De angav dock att den interna revisionen ännu inte blivit utförd på de flesta objekten. Författarna anser det därmed vara troligt att det inte förekommer tillräcklig information från räddningstjänsten om vikten av att revidera sitt SBA. Detta stärktes även i intervjuerna där det gavs ett intryck av att den interna revisionen inte ens är aktuell att kontrollera vid tillsyn. Det som konstaterats är dessutom att kraven är vara olika i landet, beroende på vilken räddningstjänst och vilken tillsynsutövare som utför tillsynen. Detta kan bero på att det systematiska brandskyddsarbetet är så tidigt i sin utveckling att det inte börjat arbetas med den interna revisionen ännu.

Hur hanteras de olika ambitionsnivåer som kan finnas på olika objekt när det gäller SBA?

Författarnas förslag är att tillsynen skall göras med längre intervaller på ett företag med väl fungerande SBA, d.v.s. som även har en väl fungerande internrevision. På detta sätt slipper dessa företag kostnaden för tillsyn och ”sparar pengar” på att ha en högre ambitionsnivå. Detta skulle också kunna medföra att företag höjer sin ambitionsnivå.

8 Förslag till vidare studier

I detta arbete har endast en fallstudie utförts. Enligt avsnitt 2.5 *Tillförlitlighet och källkritik* är detta inte tillräckligt för att dra generella slutsatser från fallstudien. Ett förslag till vidare studier skulle därmed kunna vara att utföra fler fallstudier för att verifiera eller falsifiera resultatet från denna rapport. I ett sådant arbete skulle också vidare arbete kunna göras för att ta fram en metod för hur företag på ett enkelt sätt arbetar fram en utrymningsövning. Om en sådan metod skulle finnas är det möjligt att fler företag vågar utföra utrymningsövningar.

Tillsynen kan nu se ut på olika sätt. I detta examensarbete har det kommit fram att Falkenbergs Brandförsvaret anser att utrymningsövningen skulle kunna användas som en tillsyn. Författarna frågar sig om detta är en uppfattning som skulle delas av räddningstjänsten runt om i landet och av Räddningsverket. Vad säger expertisen? Vad ska en tillsyn egentligen innehålla? Ska den motsvara den externa revisionen av ett ledningssystem? Vad talar för och vad talat emot att använda utrymningsövningen som tillsyn? Möjligtvis behövs ett arbete för att arbeta fram en checklista vad som skall ingå i en tillsyn då bilden av detta verkar skifta från räddningstjänst till räddningstjänst ute i landet. Detta skulle också vara intressant ur en annan synvinkel, nämligen att säkerställa att kraven på den interna revisionen är likvärdiga över hela landet.

Då det inte tidigare funnits ett uttalat krav på intern revision kan det vara bra att undersöka i hur stor omfattning detta arbete kommit igång på objekten. Sker den över huvud taget? På de objekt där en intern revision har blivit utförd skulle det vara intressant att undersöka vilken metodik som använts samt vilka fördelar/nackdelar som upplevs ute på objektet efter revisionen. Möjligtvis skulle en sådan undersökning kunna mynna ut i att en bra och samtidigt enkel metod för intern revision arbetas fram. Framförallt för publika lokaler anser författarna att en sådan idag saknas. Det skulle i så fall vara att föredra att denna fanns tillgänglig i samtliga kommuner för att verka för ett likvärdigt skydd i hela landet.

Slutligen anser författarna att det bör arbetas vidare angående frågan om prioritering av tillsynsobjekten. Möjligtvis skulle ett sådant arbete bygga vidare på mognadstrappan som nämnts i detta arbete. Önskvärt vore då att göra det tydligt var den interna revisionen kommer in i modellen. På detta sätt skulle ett objekt med en fungerande intern revision kunna bli föremål för tillsyn mindre frekvent. Vilket i sin tur skulle kunna bidra till att företag blir mer motiverade att skapa ett fungerande SBA då detta skulle skapa ekonomiska fördelar.

9 Referenser

- /1/ Reformerad Räddningstjänstlagstiftning, Regeringens proposition, 2002/03:119.
- /2/ SFS 2003:778, *Lag om skydd mot olyckor*.
- /3/ SRVFS 2004:3, *Allmänna råd och kommentarer om systematiskt brandskyddsarbete*. Statens Räddningsverk, Karlstad, 2004.
- /4/ www.iso14000.nu, Vad är miljöledningssystem, Hämtad: 2006-12-06.
- /5/ Ejvegård R., *Vetenskaplig metod*, Studentlitteratur, Lund, 2003.
- /6/ Backman J., *Rapporter och uppsatser*, Studentlitteratur, Lund, 1998.
- /7/ Hermelin et al., *Lagen om skydd mot olyckor -beskrivningar & kommentarer*, Svenska Brandskyddsföreningen, Stockholm, 2004.
- /8/ Trost J., *Enkätboken*, Studentlitteratur, Lund, 2001.
- /9/ Lina Sandqvist, Grafisk ingenjör, muntligt, 2006-05-20.
- /10/ Ejlertsson G., *Enkäten i praktiken – En handbok i enkätmetodik*, Studentlitteratur, 1996.
- /11/ <http://www.ne.se>, Sökord: Lag som juridiskt begrepp, Hämtad: 2006-11-16.
- /12/ <http://www.ne.se>, Sökord: förordning, Hämtad: 2006-05-24.
- /13/ http://www.srv.se/RSDoc/SRVFS_2004-4.pdf, Hämtad: 2006-11-05
- /14/ <http://www.skatteverket.se/rattsinformation/foreskrifter2006/om.4.18e1b10334ebe8bc80003959.html>, Hämtad: 2006-11-05.
- /15/ SFS 1986:1102, *Räddningstjänstlagen*.
- /16/ http://www.srv.se/RSDoc/SRVFS_2003-10.pdf, Hämtad: 2006-05-02.
- /17/ <http://www.av.se/lagochratt/aml/Kapitel01.aspx>, Hämtad: 2006-05-10.
- /18/ AFS 2000:42, *Arbetsplatsens utformning*. Arbetsmiljöverket, Stockholm, 2000.
- /19/ AFS 2001:1, *Systematiskt arbetsmiljöarbete*. Arbetsmiljöverket, Stockholm, 2001.
- /20/ International Electrotechnical Commission (IEC), *International standard 60300-3-9, Dependability management – Part 3: Application guide – Selection 9: Risk analysis of technological systems*, Genève, 2002.
- /21/ Akselsson R., *Människa, teknik, organisation och riskhantering*, Institutionen för Designvetenskaper, Lunds tekniska högskola, Lund, 2005.

- /22/ *Integrerat ledningsystem för säkerhet, hälsa och miljö. En handbok, med rutiner, om SHM-ledningsystem*, Kemikontoret, Stockholm, 1997.
- /23/ <http://www.iso.org/iso/en/aboutiso/introduction/index.html>, Hämtad: 2006-11-02.
- /24/ Frantzich H., Brandteknik, LTH, muntligt, 2006-04-06.
- /25/ Harms-Ringdahl L., *Riskhantering och ledningsystem för säkerhet, hälsa och miljö*, Institutet för Riskhantering och Säkerhetsanalys AB, Stockholm, 1995.
- /26/ Andersson B-G., Räddningstjänsten Syd, mail, 2006-04-06.
- /27/ Andersson S. & Håkansson P., *Kommunal tillsyn enligt lagen om skydd mot olyckor – förslag till strukturerat arbets sätt*, rapport 5151, Brandteknik, Lunds tekniska högskola, Lund, 2004.
- /28/ *Intern brandskyddskontroll*. Svenska Brandskyddsföreningen, Stockholm, 200?.
- /29/ *Administrativ SHM-Revision (Riskhantering 1)*, Kemikontoret, Stockholm, 1996.
- /30/ Häkkinen Kari, *Risk reduction within companies by a better understanding of safety*, Technology, Law and insurance, 1999, 4, pg 51-54.
- /31/ Brand i Hotell Borgholm, Statens haverikommission, Rapport RO 2006:03, 2006.
- /32/ Gullstrand J., mail, 2006-11-13.
- /33/ International Organization for Standardization, *Miljöledningssystem – krav och vägledning (ISO 14001:2004)*, 2004.
- /34/ http://www.srv.se/templates/SRV_news____16427.aspx, Hämtad: 2006-11-04.
- /35/ <http://www.svbf.se/>, ”Om oss”, Hämtad: 2006-11-04.
- /36/ Carlsson B., Säkerhetsansvarig Gekås, muntligt, 2006-04-19.

Bilagor

Bilaga 1 – Intervjuer med räddningstjänsten

**Bo-Göran Andersson,
Räddningstjänsten Syd**

**Pratar ni om intern revision av SBA vid rådgivning/utbildning?
Om ja, vad rekommenderar ni?**

Ja, visst pratar vi om intern revision, men inom Rsyd har vi valt att översätta begreppet intern revision med *årlig uppföljning av brandskyddet*. Inte för att den nödvändigtvis endast behöver genomföras årligen, utan det är snarare rådande omständigheter som avgör intervallet. Som en parallell kan nämnas att det inom det systematiska arbetsmiljöarbetet (SAM) ställs krav på intern revision vid större förändringar, olycksfall och dödsfall. Minst en gång per år bör den dock genomföras för att säkerställa att brandskyddet och dess rutiner fungerar så som det är tänkt.

Den årligen återkommande uppföljningen av brandskyddet finns med som ett delmoment under rubriken *Kontroll och Uppföljning* i våra nedladdningsbara mallar som finns att hämta på Rsyds hemsida. Mallen följer en 7-stegsmodell som inbegriper de olika delområdena i det systematiskt brandskyddsarbetet – så som Rsyd ser det. Under rubriken *Kontroll och Uppföljning* är avsikten att beskriva samtliga kontrollsystem inom brandskyddets ramar. Med andra ord är det viktigt för verksamheten att tänka igenom vad som skall kontrolleras, när, hur och vem som skall utföra kontrollerna. Vad som också är viktigt är att klargöra hanteringen av resultatet av den genomförda kontrollen/uppföljningen. Syftet med uppföljningen är att förbättra systemet, vilket i slutändan leder fram till en tryggare och säkrare vardag för de som berörs av arbetet.

Det bör poängteras att varje verksamhet som bedriver ett systematiskt brandskyddsarbete själv väljer vilken struktur och nomenklatur just de skall använda i sitt arbete. Kanske har de redan ett etablerat ledningssystem i verksamheten och där hela eller delar av brandskyddsarbetet kan integreras. Det viktiga är att det fungerar för dem och att de uppnår ett skäligt brandskydd i förhållande till verksamhet och riskbild. Det är där räddningstjänstens myndighetsutövning kommer in i bilden genom tillsynsverktyget. Det faktum att arbetet kan bedrivas och dokumenteras på vitt skilda sätt ställer stora krav på flexibilitet och vidsynthet hos den enskilde tillsynsför rättaren – inte i sin kravställning utan i förmågan att känna av om det redovisade arbetet är i proportion till faktorerna byggnad, verksamhet och organisation, alltså genom att ställa de rätta frågorna kompletterat med de för verksamheten rätta stickprovskontrollerna.

Kontrollerar ni vid era tillsyner objektens interna revision?

Det kan nog variera, jag tycker det är viktigt att kontrollera att det finns uppföljningsrutiner och spinner sedan vidare på den information som redovisas för mig. Följdfrågorna beror sedan på vilken typ av verksamhet det gäller.

Rsyd har, för att förenkla denna uppföljning, tagit fram en enkel checklista som innefattar de viktigaste frågeställningarna för respektive steg i 7-stegsmodellen. Det finns dock inget krav på att använda den eller, om man väljer att använda den strikt måste följa den. Även denna finns nedladdningsbar på Rsyds hemsida.

Dokumentationen av det systematiska brandskyddsarbetet kan delas upp i två delar;

- *Styrande dokument*
- *Redovisande dokument*

Till de *styrande dokumenten* hör alla de riktlinjer och förhållningssätt som finns angivna i dokumentationen – alltså policys, rutiner, instruktioner etc. Alltså de dokument som i skrift beskriver *VAD* som skall göras och *HUR*.

Till de *redovisande dokumenten* hör checklistor, utbildningsregister, uppföljningsrapporter, olika protokoll etc. d.v.s. de dokument som beskriver och redogör för vad som faktiskt gjorts.

Tillsynen avser en kontroll av bägge delarna.

Vad ställer ni för krav på internrevisionen när ni gör er tillsyn? Frekvens? Omfattning?

Idag finns inget uttalat krav på frekvens eller omfattning. Däremot förväntar vi oss att verksamheten har gått igenom dokumentationen och uppdaterat den inför tillsynen. Det i sig är ju en form av årlig uppföljning. Som tidigare nämnts bör en övergripande genomgång av systemet genomföras åtminstone en gång/år. Det bör också någonstans i dokumentationen, framgå när senaste uppföljningen genomfördes. Det behovet ökar i takt med systemets omfattning.

Omfattningen av själva uppföljningen bör vara systemövergripande, dvs att samtliga områden i systemet går igenom för att se att allt arbete genomförts som planerat oavsett område och att dokumentationen stämmer överens med verkligheten.

Har ni några speciella rekommendationer till publika lokaler?

Inte i form av annorlunda krav på den årliga uppföljningen. Det är det samma som gäller för dem som för övriga andra verksamheter, nämligen att se över såväl de ”hårda” (byggnad/teknik) som ”mjuka” (administration/organisation) delarna i systemet.

Men självklart ligger ett starkt fokus på organisationen som förväntas kunna agera om någonting skulle inträffa. Känner personalen till vilken uppgift de har och vilka rutiner som gäller i händelse av brand och/eller utrymning, och har personalen kännedom om var släckutrustningen finns placerad och funktionen av densamma? Genomförs utrymningsövningar och följs dessa upp muntligt och skriftligt är ytterligare några frågor.

Vad anser du om att använda en utrymningsövning som intern revisionsmetod?

Att använda sig av utrymningsövningar som instrument för den årliga uppföljningen av det systematiska brandskyddsarbetet i publika lokaler anser jag inte är fullt tillräckligt, med hänvisning till svaren i föregående frågeställningar. Detta då utrymningsövningen som sådan och resultatet av den endast utgör en del av den totala helheten. Däremot är det en viktig förutsättning som måste fungera i systemet, särskilt i publika lokaler, och där det bästa sättet att kontrollera att rutinerna fungerar är just genom en regelbundet återkommande praktisk övning. Omedelbart efter övningen bör en muntlig genomgång ske för att fånga upp positiva och negativa reaktioner dessutom bör resultatet från övningen dokumenteras för att senare användas just vid den *årligen uppföljningen av brandskyddet* – det som i andra sammanhang vanligtvis brukar kallas intern revision.

**Christiansson Jens,
Falkenbergs Brandförsvär**

Pratar ni om intern revision av SBA vid rådgivning/utbildningar? Om ja, vad rekommenderar ni?

Ja vi går igenom "SBA-snurren" och pratar om vikten av att ha en rutin som säkrar att en årlig revision genomförs. I år satsar vi i Falkenberg speciellt på samlingslokaler så till dem har vi skrivit ihop ett informationsmaterial (ett PM), se nedan, om vilka krav vi tycker är skäligt att ställa på deras SBA arbete. Detta informationsmaterial delas ut till objekten.

Kontrollerar ni vid er tillsyn objektens interna revision?

Ja vi kontrollerar att de har en rutin för intern revision. Vi går även igenom deras dokumentation och ser så att uppgifterna stämmer, d.v.s. om de är uppdaterade efter ändringar o.s.v. På så sätt kan vi se att dokumentationen blivit reviderad, vi ser dessutom gärna en notering i arbetet när det blev reviderat senast. De bör nämligen skrivas in i SBA dokumentationen att allt är kontrollerat samt vad resultatet av kontrollen blev.

Vad ställer ni för krav på den? Frekvens? Omfattning?


Vi ställer krav att de ska revidera sitt SBA varje år. Egenkontrollerna ska göras oftare men den stora genomgången bör ske varje år.

Har ni några speciella rekommendationer till "publika lokaler"?

Att de ska göra egenkontroller en gång per år och att dokumentet vid denna genomgång ska överrensstämma med verkligheten.

Vad anser du om att använda en utrymningsövning som intern revisionsmetod?

Jag tycker absolut att en utrymningsövning fungerar som en tillsyn. När vi såg hur bra utrymningen flöt på under övningen på Gekås så fick vi ett kvitto på att vi inte behöver göra någon tillsyn där i år. Däremot ser jag att en intern revision innehåller så mycket mer än bara det som sågs under utrymningsövningen.

	Falkenbergs Brandförsvär Förebyggandeavdelningen 0346-88 63 00	Systematiskt brandskyddsarbete samlingslokaler PM 06:04
Upprättad av: 2006-06-09/ TH	Reviderad 2006-06-16/TH	Målgrupp: Extern
Granskad av:		

Räddningsverket har beslutat om ett s.k. allmänt råd till 2 kap. 2§ i lagen om skydd mot olyckor, SFS 2003:778. Enligt denna lagstiftning *ska ägare eller nyttjanderättshavare av byggnader vidtaga åtgärder för att förebygga brand och för att hindra eller begränsa skador till följd av brand.* Rådet tydliggör det ansvar som ligger på ägare/nyttjanderättshavare att på eget initiativ, utan åtgärder från Räddningstjänsten, vidta förebyggande åtgärder. Den aktuella lagparagrafen och rådet gäller alla verksamheter.

Syftet med att införa systematiskt brandskyddsarbete är att ägare/innehavare och all personal ska förstå vikten av ett brandskydd, hur det förebyggande brandskyddet fungerar och att alla ska kunna åtgärda eventuella fel och brister som upptäcks.

Detta PM vänder sig till ägare/nyttjanderättshavare av samlingslokaler där det får vistas 150 personer eller fler. Syftet är att informera och ge tips och råd på hur man praktiskt bedriver ett systematiskt brandskyddsarbete i sådana lokaler. Styckena nedan är de huvudsakliga punkterna som bör ingå i ett systematiskt brandskyddsarbete.

Ansvar och organisation

För varje verksamhet ska en brandskyddsansvarig utses. Vem den brandskyddsansvariga är ska dokumenteras på lämpligt ställe. Skriv även ner vilka uppgifter och befogenheter den brandskyddsansvarige har. Som brandskyddsansvarige har man det övergripande ansvaret för lokalens brandskydd och verksamhetens systematiska brandskyddsarbete. Vid ett tillsynsbesök är det den brandskyddsansvarige som Räddningstjänsten vill träffa. I vissa fall kan inte den brandskyddsansvarige utföra alla kontroller då kan det vara lämpligt att utse en eller flera brandskyddskontrollanter. Vilka dessa är och vilka arbetsuppgifter de har ska också dokumenteras.

Den brandskyddsansvarige ska ha kompetens för att kunna driva ett systematiskt brandskyddsarbete. Den brandskyddsansvarige bör gå någon typ av formell SBA-utbildning.

Utbildning

Alla som arbetar i verksamheten ska kunna agera korrekt i händelse av en brand och även känna till vilka brandrisker som är förknippade med verksamheten. I de fall lokalen hyrs ut är det viktigt att den som hyr ut förvissas sig om att hyresgästerna vet vad de ska göra om det börjar brinna.

Om det börjar brinna:

- Se till så att alla tar sig ut så fort som möjligt.
- Larma Räddningstjänsten på 112.
- Om det är möjligt försök släcka branden.
- Stäng dörren till brandrummet.
- Gå ut och möt upp Räddningstjänsten.

Alla i verksamheten bör gå någon typ av allmän brandkunskapsutbildning som uppdateras minst vart 4:e år, för vissa personalgrupper kanske det behövs oftare. Utbildningsbehovet är

beroende av vilken roll personalen har vid en utrymning och vilka risker som finns i verksamheten. För att hålla koll på vilka i personalen som har utbildats och när ska det är dags att uppdatera den här utbildningen ska det finnas en utbildningsplan. Utbildningsplanen ska beskriva vilken utbildning olika personalkategorier ska ha och hur ofta utbildningen ska uppdateras.

För att säkerställa att all personal vet hur de ska agera är det viktigt att även tillfällig personal som sommarvikarier får en grundläggande brandutbildning. Den kan anordnas av verksamheten själv och bestå i att man går igenom följande:

- Agerande om det börjar brinna.
- Hur brandlarmet fungerar.
- Var utrymningsvägarna finns och vikten av att de hålls fria.
- Var släckutrustning finns och hur den ska användas.
- Hur många som får vistas i lokalerna.

Även den här interna utbildningen ska dokumenteras med innehåll och vilka som deltagit och när.

Regler och rutiner

I en samlingslokal vistas det ofta mycket människor med varierad lokalkännedom. För att brandskyddet ska hålla en skälig nivå krävs det att det finns vissa regler och rutiner som alla som vistas i lokalen ska följa. Kanske hyrs lokalen ut, exempelvis en bygdegård, eller fungerar som tillfällig övernattningslokal. Vid all uthyrningsverksamhet finns det vissa regler som hyresgästen ska följa. Ett bra sätt att förmedla dessa regler är att skriva ihop ett dokument med alla regler, även brandskyddsregler, som gäller för att få hyra lokalerna. I samband med utkvittering av nycklarna ska hyresgästen ta del av dessa regler. Reglerna ska även finnas tillgängliga i lokalen. Vid tillfällig övernattning ska man kontakta brandförsvaret i god tid.

Informera om:

- Brandskyddsregler t ex rökförbud, hur man hanterar levande ljus och hur många som får vistas i lokalerna.
- Var utrymningsvägarna finns och att de ska vara öppna och oblockerade.
- Var brandsläckarna finns.
- Hur brandlarmet fungerar. Om det är kopplat till Räddningstjänsten eller bara är ett internt utrymningslarm. Börjar det brinna ring alltid 112.

Det är extra viktigt att all personal som arbetar i en samlingslokal vet vad de ska göra om det börjar brinna. Skriv ner korrekt agerande på ett anslag som finns på strategiska platser i lokalen t ex vid telefonen, i baren, vid centralapparaten.

Andra brandskyddsregler som rökförbud, vad som gäller för levande ljus mm ska också finnas skriftligt och lättillgängligt för all personal.

Dokumentation

Brandskyddsorganisationen med brandskyddsansvarig och brandskyddskontrollanter, samt deras uppgifter och befogenheter ska dokumenteras. Vilken verksamhet som bedrivs ska dokumenteras övergripande samt vem som ansvarar för verksamheten och lokalen. Hur många som får vistas i lokalen ska framgå klart och tydligt i både lokalen och dokumentationen. Lokalerna bör dokumenteras i form av ritningar där olika brandskyddsinstallationer som rökluckor, brandcellsgränser, detektorer mm framgår. Dessa

ritningar kan sedan fungera som ett hjälpmedel vid kontrollerna. Om man inte har ritningar med brandskyddsinstallationerna ska de istället dokumenteras i text. Detta för att man ska veta var alla brandskyddsinstallationer finns när de sedan ska kontrolleras.

På brandförsvarets hemsida hittar du exempel på dokumentationer av systematiskt brandskyddsarbete. Hemsidan hittar du under www.falkenberg.se klicka på kommunalservice och därefter på brandförvar. All information som rör systematiskt brandskyddsarbete hittar du om du klickar på systematiskt brandskyddsarbete under brandskyddsinformation ungefär mitt på sidan.

Kontroller, drift- och underhållsrutiner

Alla brandskyddsinstallationer (t ex släckutrustning, brandcellsgränser, utrymningsskyltar och brandlarm) ska kontrolleras med jämna mellan rum. Hur ofta är beroende på hur ofta det bedrivs verksamhet i lokalerna och vilken verksamhet som bedrivs. Ett bra intervall kan vara att kontrollera alla brandskyddsinstallationer var 3:e månad. Om man inte har gjort några ombyggnationer, elinstallationer eller dylikt räcker det att man kontrollerar brandcellsgränserna en gång om året.

Det är viktigt att utrymningsvägarna kontrolleras varje dag som det bedrivs verksamhet i lokalerna. Kontrollera så att de är olåsta och inte blockeras av möbler eller dylikt. Alla brister som upptäcks i kontrollerna ska åtgärdas när de upptäcks.

För att kontrollerna ska bli av och inget ska glömmas bort bör det upprättas checklistor över kontrollerna. Tips på checklistor finns på brandförsvarets hemsida.

Uppföljning

Det är viktigt att man gör en årlig uppföljning för att se så att checklistor efterlevs och fungerar. Är det någon särskild punkt som brukar få anmärkning? Vad kan vi göra för att förbättra det? Syftet med uppföljningen är att verksamhetens brandskydd ska bli lite bättre för varje år samtidigt som det ska snappa upp om det har tillkommit några nya risker eller punkter som bör kontrolleras. För att inte glömma bort denna årliga uppföljning är det lämpligt att försöka skapa någon typ av rutin för när man genomför uppföljningen. Exempelvis att man gör uppföljningen i samband med den årliga revisionen eller inventeringen.

**Elofsson Anna,
Landskrona Räddningstjänst**

Pratar ni om intern revision av SBA vid rådgivning/utbildningar?

På våra utbildningar pratar vi om SBA som ett arbete i 8 steg. Steg 7 heter *Kontroll och uppföljning* och steg 8 heter *Utveckling av brandskyddet*. På steg 8 sägs:

En gång per år ska verksamheten gås igenom för att se om man ytterligare kan höja nivån för att inte enbart ligga på miniminivå.

Om ja, vad rekommenderar ni?

Under utbildningen säger vi inte hur denna genomgång ska utföras. Däremot säger vi att de i sitt SBA ska beskriva en rutin för hur de ska göra sin revidering. För oss på Landskrona Räddningstjänst så är det självklart att detta ska ingå i objektens SBA.

Kontrollerar ni vid er tillsyn objektens interna revision?

När vi gör tillsynen frågar vi om de har gått igenom verksamheten enligt punkt 8. Vi ställer frågan, men än så länge vet jag inte om det är någon som gjort det. Det finns alltså med som en punkt i vårt tillsynsprotokoll, däremot säger vi inget om sättet det ska göras på.

Vad ställer ni för krav på den? Frekvens? Omfattning?

En gång per år ska hela dokumentationen gås igenom och ses över om man kan höja standarden på något sätt. När det gäller revision av utrymningssäkerheten så är det svårt för oss att ställa krav på att göra utrymningsövningar skarpt. Däremot ställer vi krav på att personalen ska veta sin roll.

Har ni några speciella rekommendationer till ”publika lokaler”?

Nej inget speciellt.

Vad anser du om att använda en utrymningsövning som intern revisionsmetod?

Det kan vara ett bra sätt, men man får ju inte med alla bitar. Det beror på vilken verksamhet det är. Om allt man vill säkerställa är utrymningen är det ok men jag måste säga att det känns lite tunt.

**Eriksson Hans,
Räddningstjänsten Dala-Mitt**

Pratar ni om intern revision av SBA vid rådgivning/utbildning?

Om ja, vad rekommenderar ni?

Vi pratar mer om olika sätt att bedriva det systematiska brandskyddsarbetet och hur man på ett smidigt sätt journalför sina uppgifter. Ofta kan underlaget vara dåligt och uppgifter vi söker vid tillsyn kan vara bristfälliga. Då försöker vi snarare att ge tips om bättre sätt att handskas med dokumentation och liknande för att hjälpa fastighetsägaren.

Kontrollerar ni vid era tillsyner objektens interna revision?

Det vi kan kontrollera är att de uppgifter vi söker finns i materialet. Då vi ska vara en stödjande myndighet skall vi främst se att det finns ett systematiskt arbete och snarare försöka ge stöd för att hjälpa dem en nivå högre än de redan är.

Vad ställer ni för krav på internrevisionen när ni gör er tillsyn? Frekvens? Omfattning?

Vi kan egentligen inte ställa några krav på den interna revisionen mer än att de uppgifter vi vill se skall finnas. Det är ju sedan upp till fastighetsägaren att ta sitt ansvar enligt lagen. Naturligtvis försöker vi ge råd och tips som vi ser att de kan behöva.

Har ni några speciella rekommendationer till publika lokaler?

Vid tillsyn av publika lokaler vill jag gärna se att man har en nödlägesplan med återsamlingsplatser och klara tankar om vad man skall göra om olyckan är framme. Att man dessutom har personal med bra kompetens i förhållande till deras ansvar. Om man säger att det byggnadstekniska brandskyddet är en grundläggande del i arbetet så blir det ytterligare en nivå i publika lokaler nämligen brandskyddsorganisationen.

I samlingslokaler finns ofta inhyrda ordningsvakter. Vid dessa vakters utbildning ser vi till att vara med för att vara säkra på att personalen få tillräcklig kunskap i ämnet. Att det finns rutiner för att gå igenom utrymningsvägarna innan arrangemanget börjar och även att kolla detta löpande under evenemangets gång.

Vad anser du om att använda en utrymningsövning som intern revisionsmetod?

Det är i de flesta fall svårt att använda sig av utrymningsövningar i publika lokaler då det är svårt att komma upp i de personantal som lokalen är avsedd för. Det är i många fall lättare för oss att istället få en uppfattning om säkerheten genom att prata med personalen och försöka bedöma deras kunskapsnivå.

**Hermansson Fredric,
Helsingborgs Brandförsvar**

Pratar ni om intern revision av SBA vid rådgivning/utbildning? Om ja, vad rekommenderar ni?

Ja vi pratar om det, men i praktiken är det få som har utfört någon revision av större omfattning. Eftersom SBA trots allt är relativt ”nytt” är det få verksamheter som haft omfattande ändringar i verksamheten sedan de byggde upp sitt SBA. Ordet revision nämns dock vid utbildningar och tillsyner etc. och det betonas att det är viktigt att arbetet genomgår årliga revisioner i framtiden (när arbetet väl kommit igång).

Kontrollerar ni vid era tillsyner objektens interna revision?

Så här har jag uppfattat läget: När lagen om skydd mot olyckor var ny lades mycket kraft på att *informera* om SBA vid tillsynerna om inte objekten hade fått information om detta tidigare. (Det fanns ett allmänt råd från SRV angående SBA innan LSO kom. Beroende på vilken brand-synefrist man hade (1, 2 eller 4 år) kan det hända att man som objektsägare fått information om SBA tidigare. Det stora flertalet hade dock ej någon aning om vad SBA handlade om när LSO trädde i kraft.)

Så vid ”tillsynsbesök 1” informerades om SBA

Vid ”tillsynsbesök 2” (som nu ägt rum vid vissa objekt) kontrolleras att arbetet har kommit igång. Det är inte direkt så att man kan anse att de gjort revisioner, de flesta har fortfarande fullt upp att komma igång. För dem som har kommit igång påtalas bland annat att revision skall ske årligen. Vid ”tillsynsbesök 3” (som kan dröja flera år för många objekt) förväntas att de flesta har ett fungerande SBA, och då skall revisioner ha ägt rum.

Vad ställer ni för krav på internrevisionen när ni gör er tillsyn? Frekvens? Omfattning?

Man talar om en årlig revision. Det finns en enkel checklista angående årlig revision, som vi fått från Malmö brandkår, som brandinspektörerna hänvisar till som ett hjälpmedel för verksamhetsutövarna och fastighetsägarna (se nedan). Vi har ingen mall för att *bedöma* revisionen vid de objekt som verkligen genomfört en revision, det är upp till tillsynsförvärdaren att bedöma om uppgiften lösts på ett skäligt sätt.

Har ni några speciella rekommendationer till publika lokaler?

Dessa lokaler hör till dem där det är ”extra” viktigt att SBA fungerar. Det finns ingen speciell rekommendation till dem, dock kanske det kontrolleras extra noga att de sköter sitt SBA på ett bra sätt och därmed bland annat utför revisioner.

Vad anser du om att använda en utrymningsövning som intern revisionsmetod?

Många har med utrymningsövning i sitt SBA. De flesta har fört in utrymningsövning under rubriken *utbildning* eller *rutiner* där man också anger hur ofta den skall hållas. Det är en definitionsfråga om man skall kalla den ”revisionsmetod”.

Enligt mig utgör utrymningsrutiner endast en del i det totala arbetet med SBA. Det finns många andra viktiga bitar som också måste fungera och som skall behandlas i den totala revisionen. Spontant tänker jag mig inte utrymningsövningen som en revisionsmetod.

Om utrymningsövningen inte skulle fungera så bra bekräftar det att man har brister i sitt SBA. Om utrymningsövningen däremot fungerar bra så innebär det inte med automatik att det systematiska brandskyddsarbetet är bra. Det kan finnas många och stora brister inom andra delar ett företags SBA, men fångar man även upp de bitarna inom övningen har jag inget emot att kalla utrymningsövningen för revisionsmetod (även om jag spontant inte ser det som en revisionsmetod, men det kanske är en definitionsfråga). I en stor samlingssal / publika lokaler är utrymningen mycket viktig i säkerhetsarbetet och en utrymningsövning är då ett bra sätt att testa att organisationen för utrymning fungerar. En sådan övning kan då vara ett sätt att utvärdera om utrymningsstrategin i deras SBA fungerar.

CHECKLISTA

ÅRLIG SYSTEMREVISION

Följande checklista kan användas vid årlig genomgång av systemdokumentationen. Vid genomgången skall samtliga steg i systemet ses över för att garantera dess riktighet.

Kontrolldatum: Kontrollant:

	<u>OK</u>	<u>ANM</u>	<u>KOMMENTAR</u>	<u>ÅTGÄRD DATUM</u>
1. ANSVAR				
a) Är ansvaret tydliggjort?	<input type="checkbox"/>	<input type="checkbox"/>
b) Finns utsedd brandskyddsansvarig?	<input type="checkbox"/>	<input type="checkbox"/>
c) Finns brandskydds/säkerhetspolicy?	<input type="checkbox"/>	<input type="checkbox"/>
2. ORGANISATION				
a) Finns brandskyddsorganisation?	<input type="checkbox"/>	<input type="checkbox"/>
b) Är organisationen tillräcklig eller behövs fler funktioner?	<input type="checkbox"/>	<input type="checkbox"/>
c) Är organisationen tydligt och riktigt beskriven?	<input type="checkbox"/>	<input type="checkbox"/>
3. UTBILDNING				
a) Finns utbildningsplan?	<input type="checkbox"/>	<input type="checkbox"/>
b) Följs planen?	<input type="checkbox"/>	<input type="checkbox"/>
c) Har dokumentation förts över utbildad personal?	<input type="checkbox"/>	<input type="checkbox"/>
d) Har organisationen tillräcklig kompetens?	<input type="checkbox"/>	<input type="checkbox"/>
4. INSTRUKTIONER OCH RUTINER				
a) Finns rutiner för heta arbeten, rökning, ordning och reda etc.	<input type="checkbox"/>	<input type="checkbox"/>
b) Räcker dessa eller behöver de kompletteras?	<input type="checkbox"/>	<input type="checkbox"/>
c) Finns andra dagliga rutiner?	<input type="checkbox"/>	<input type="checkbox"/>
d) Är instruktionerna/rutinerna tydliga?	<input type="checkbox"/>	<input type="checkbox"/>
5. DOKUMENTATION				
a) Stämmer verksamhetsbeskrivningen?	<input type="checkbox"/>	<input type="checkbox"/>
b) Finns byggnadsteknisk beskrivning/planritningar och är dessa aktuella?	<input type="checkbox"/>	<input type="checkbox"/>
c) Finns utrymningsplaner och stämmer dessa med verkligheten?	<input type="checkbox"/>	<input type="checkbox"/>
d) Är larminstallationerna beskrivna?	<input type="checkbox"/>	<input type="checkbox"/>
e) Finns särskilda risker att ta hänsyn till?	<input type="checkbox"/>	<input type="checkbox"/>

6. DRIFT OCH UNDERHÅLL			
a) Finns rutiner för kontroll/underhåll av byggnadstekniskt brandskydd?	<input type="checkbox"/>	<input type="checkbox"/>
b) Utförs intern/extern kontroll/besiktning enligt dokumentationen?	<input type="checkbox"/>	<input type="checkbox"/>
7. KONTROLL/UPPFÖLJNING/TILLBUD.			
a) Finns kontrollsystem för egenkontroll?	<input type="checkbox"/>	<input type="checkbox"/>
b) Finns kontrollplan?	<input type="checkbox"/>	<input type="checkbox"/>
c) Genomförs kontrollerna enligt plan?	<input type="checkbox"/>	<input type="checkbox"/>
d) Fungerar kontrollerna tillfredställande?	<input type="checkbox"/>	<input type="checkbox"/>
e) Är checklistan verksamhetsanpassad?	<input type="checkbox"/>	<input type="checkbox"/>
f) Åtgärdas och arkiveras checklistorna?	<input type="checkbox"/>	<input type="checkbox"/>
g) Genomförs uppföljning?	<input type="checkbox"/>	<input type="checkbox"/>
h) Finns system för tillbudsrapportering?	<input type="checkbox"/>	<input type="checkbox"/>
i) Dokumenteras tillbudsrapporterna?	<input type="checkbox"/>	<input type="checkbox"/>
j) Finns punkten brandskydd/säkerhet med på dagordningen för avdelnings-/ledningsmöten?	<input type="checkbox"/>	<input type="checkbox"/>

* Checklistan har "gått i arv" från andra kommuner. Enligt uppgift har den erhållits från Malmö Brandkår.

**Johansson Roger,
Södertörns Brandförsvarsförbund**

Pratar ni om intern revision av SBA vid rådgivning/utbildningar?

Vi har ett policydokument (arbetsdokument) som vi arbetar efter när vi håller utbildningar och när vi gör tillsyner. Detta dokument utgår från IBK:s sju steg och här finns revidering av SBA med på flera ställen.

Om ja, vad rekommenderar ni?

I vårt policy dokument är som sagt revideringen nämnd flera gånger. Under punkt noll *Generellt* står det om revideringen av underlaget för SBA:

Det bör även finnas en rutin för regelbunden genomgång/kontroll och vid behov uppdatering/revidering av det skriftliga underlaget för SBA t ex vid ombyggnad, förändrad verksamhet, när nya regler som berör objektet eller verksamheten träder i kraft eller för att teknisk utveckling och forskning medför att nya kunskaper eller ny teknik som kan påverka säkerhetsarbetet på ett företag framkommer.

Det ska också stå i dom befattningsbeskrivningar eller motsvarande som hör till beskrivningen av brandskyddsorganisationen vem som ansvarar för revidering av SBA-rutinerna.

Vidare behandlas den interna revisionen i sammanställningens nummer sju *Uppföljningsrutiner*. Här pratas det om att resultaten av regelbundet utförda kontroller på något sätt ska sammanställas överskådligt för att kunna följas upp. Samma sak gäller för Tillbuds- och incidentrapporter som också skall sammanställas och följas upp.

De brister eller risker man upptäcker vid dessa sammanställningar ska leda till förändringar i rutiner (ändringar i kontrollintervall, nya regler, annan utbildning, förändringar i det byggnadstekniska brandskyddet etc). Som jag ser det är det "själva vitsen" med SBA. Att företagen, förutom att säkerställa den löpande driften av det byggnadstekniska brandskyddet, själva kan ta kontroll över sin säkerhet.

Kontrollerar ni vid er tillsyn objektens interna revision?

Vi följer det som jag nämnde tidigare, vårt policydokument, i både utbildning samt vid tillsyner. Vi är dock en stor organisation med många medarbetare som säkert gör lite olika. Det finns inget bestämt för hur vi ska göra tillsyn i Södertörn, men jag brukar åtminstone prata med fastighetsägare/nyttjare om deras sammanställningar av kontroller. Jag kontrollerar däremot inte att det står någonstans att hela deras SBA skall kontrolleras årligen.

Vad ställer ni för krav på den? Frekvens? Omfattning?

Oavsett vad det är för verksamhet som jag går tillsyn på så kräver jag att alla sju steg finns med i objektets SBA. Om det är ett mindre komplext objekt krävs dock endast ett väldigt enkelt SBA. Vårt policydokument är dock fortfarande ett "arbetsex", vilket innebär att vi inte har kommit så långt att vi kan säga att vi har en 100%-igt enad syn inom Sbff om vilka krav vi ska ställa när det gäller SBA.

När det gäller frekvens på sammanställningar av kontroller eller tillbudsrapporter så ska detta vara självreglerande. Om företaget börjar med att sammanställa exempelvis tillbuden en gång i

månaden men sedan upptäcker att de endast får in två rapporter på denna tid så får de själva reglera frekvensen. Lämpligt att börja med relativt hög frekvens för att sedan kunna minska den.

Har ni några speciella rekommendationer till ”publika lokaler”?

Nej det har vi inte. Vårt policydokument är avsett att redovisa Södertörns brandförsvarsförbunds syn på hur SBA ska bedrivas, men detta är skrivet så att det ska vara allmängiltigt.

Vad anser du om att använda en utrymningsövning som intern revisionsmetod?

Jag anser absolut inte att det är en heltäckande metod. Grunden i SBA är trots allt att det ska göras kontroller på det byggnadstekniska. Jag anser dock att utrymningsövningar bör göras och det står också med i vår policy. Enligt arbetsmiljölagen heter det att det skall utföras utrymningsövningar om det inte är ”uppenbart onödigt”.

**Åkerlind Magnus,
Räddningstjänsten Höga Kusten – Ådalen**

Pratar ni om intern revision av SBA vid rådgivning/utbildning?

Ja, det ingår i det systematiska brandskyddsarbetet.

Om ja, vad rekommenderar ni?

Vi skiljer mellan checklistor och systemrevision. Checklistorna används för egenkontroll av drift och liknande. Vid systemrevisionen skall hela systemet gås igenom.

Kontrollerar ni vid era tillsyner objektens interna revision?

Vi förväntar oss att alla utför systematiskt brandskyddsarbete. Vid tillsyner används ett protokoll med 9-10 punkter vilket vi utgår ifrån. Vid tillsyner är det nu en helhetssyn vi är ute efter jämfört med de tidigare mer detaljerade brandsynerna.

Vad ställer ni för krav på internrevisionen när ni gör er tillsyn? Frekvens? Omfattning?

Vi gör en bedömning utifrån verksamheten och hur deras systematiska brandskyddsarbete verkar fungera. Om det finns ett systematiskt brandskyddsarbete används ju redan checklistorna. Vi rekommenderar sedan att systemrevisionen utförs en gång om året.

Har ni några speciella rekommendationer till publika lokaler?

Nej det kan jag inte säga. Beroende på lokaler och vilken verksamhet som bedrivs så krävs det att man har en organisation som fungerar. Denna bit blir viktigare ju större lokaler/fler personer det handlar om. Men det handlar om samma grund för alla.

Vad anser du om att använda en utrymningsövning som intern revisionsmetod?

Tycker egentligen inte om det som enda åtgärd. Att göra utrymningsövningar är naturligtvis bra, men det är lätt att bara fokusera på denna del och glömma resten av händelseschemat i händelse av en brand. Larmning, släckning och liknande komponenter är minst lika viktiga. Följden kan annars bli att det vid en mindre brand som lätt hade kunnat släckas, inte blir av, då alla bara övat på att springa ut den närmaste vägen. Detta kan, i värsta fall, göra att branden får värre konsekvenser än nödvändigt.

Bilaga 2 – Intervju med Räddningsverket

Gullstrand Josefin

Pratar ni om intern revision av SBA vid rådgivning/utbildning?

Nej, vi använder inte ordet revision i ordets egentliga betydelse eftersom att det inte finns någon certifieringsmodell för SBA. Däremot bygger ett fungerande SBA på att man arbetar med egenkontroll och uppföljning av sitt brandskydd på ett systematiskt sätt. Vilken ambitionsnivå objekten behöver ha på olika delar i sitt SBA beror på typ av verksamhet, byggnad och organisation. Vid objekt som har stora och komplexa system för att hantera sitt brandskydd kan det vara aktuellt att ta ett samlat grepp, exempelvis någon gång om året, för att se över hela SBA:t och hur det fungerar, d.v.s. en form av intern revision. Vid mindre komplexa SBA kan det räcka att man någon gång per år övergripande tittar igenom hur saker och ting fungerar och rättar till det som kan fungera bättre, men det behöver inte ske genom någon formell genomgång eller revision.

Hur rekommenderar ni att tillsyn av objektets interna uppföljning skall ske?

Kommunen ska göra tillsyn över huruvida objekten lever upp till kraven i Lagen om skydd mot olyckor, det vill säga bland annat att byggnaden har ett skäligt gott brandskydd. För att ha ett gott brandskydd behöver ett systematiskt brandskyddsarbete bedrivas. Verksamheten ska kunna redovisa hur de kvalitetssäkrar ett gott brandskydd. Syftet med SBA är ju att kvalitetssäkra att brandskyddet hålls på en kontinuerligt god nivå och för detta behövs egenkontroll och uppföljning. Räddningsverket har dock inga detaljerade rekommendationer eller föreskrifter kring hur tillsynens olika delar ska gå till.

Tidigare var tillsynen mer av detaljkaraktär, dvs man tittade enbart på hur det faktiska brandskyddet såg ut. Nu är ambitionen att tillsynen ska vara mer av en systemtillsyn, dvs att den dessutom ska fokusera på hur objektet bedriver sitt brandskyddsarbete med rutiner, egenkontroller och liknande. Bara för att denna förändring har skett innebär det inte att den tekniska delen ska släppas helt. Stickprover ska ändå göras för att kontrollera att uppgifterna stämmer.

Tillsynen bör alltså dels utgöras av en bedömning av hur brandskyddsnivån ligger till i byggnaden, och dels en bedömning av hur det systematiska brandskyddsarbetet bedrivs. Oftast finns det även behov av att dokumentera delar av SBA:t och i förekommande fall ska sådan dokumentation kunna uppvisas. Hur den interna uppföljningen sker på objektet blir en naturlig del av tillsynen. Det går dock inte att ställa generella krav på exakt hur den interna uppföljningen ska gå till, det beror på behoven utifrån det aktuella objektet. Därför går det heller inte att ge några detaljerade rekommendationer kring hur tillsynen över den interna uppföljningen ska ske.

Ett lämpligt sätt att göra tillsyn kan vara att först ”intervjua” ägare och innehavare kring hur de arbetar med sitt SBA, titta på upprättad dokumentation och så vidare och att sedan göra stickprov för att se att planer och rutiner som finns också följs ute i verksamheten. Detta kan exempelvis ske genom att gå runt i verksamheten och titta på brandskyddsinstallationer, göra ”mini intervjuer” med personal o.s.v. Då framkommer som en naturlig del också huruvida den interna uppföljningen fungerar.

Vad ställer ni för krav på den interna revisionen? Frekvens? Omfattning?

Återigen använder vi som sagt inte begreppet revision och det går heller inte att säga något generellt om hur uppföljningen ska gå till. Beror mycket på vilken typ av lokaler och vilken verksamhet det gäller. Se fråga 1. I slutänden är det upp till tillsynsför rättaren att bedöma om objektet har ett tillfredsställande brandskydd och ett fungerande systematiskt brandskyddsarbete.

Har ni några speciella rekommendationer till publika lokaler?

Ja, Räddningsverket har gett ut en broschyr med rekommendationer och råd kring brandskyddet vid tillfällig uthyrning av samlingslokaler. Informationen riktar sig både till den som äger samlingslokalen och till den som hyr den.

Bland de viktigaste delarna i brandskyddet är att säkerställa utrymning av människor. I begreppet publik lokal framgår att vem som helst kan vistas där och då måste brandskyddet utformas och hanteras därefter. Organisation, rutiner, utbildning och övning kring utrymning är naturligtvis därför en särskilt viktig del i brandskyddet vid denna typ av lokaler. Det finns däremot inga speciella föreskrifter för publika lokaler (utöver att sådana oftast också omfattas av kravet att lämna en skriftlig redogörelse över brandskyddet till kommunen). Lagen om skydd mot olyckor och det allmänna rådet om systematiskt brandskyddsarbete är generellt skrivna eftersom de måste kunna appliceras på olika verksamheter och olika behov.

Vad anser du om att använda en utrymningsövning som intern revisionsmetod?

För de verksamheter, exempelvis vid publika lokaler, där utrymningssäkerheten är en särskilt viktig del i brandskyddet är det naturligtvis en värdefull metod. Genom att köra en utrymningsövning skarpt kontrolleras att tänkta rutiner fungerar och samtidigt övas personalen. Övningen kan ju sedan göras mer eller mindre fullskaliga beroende på vilket syftet är med övningen.

Bilaga 3 – Intervju med Svenska Brandskyddsföreningen

Svensson Peter

Pratar ni om intern revision av SBA vid rådgivning/utbildningar?

Ja vi håller SBA-utbildningar där vi lär ut IBK-metoden (intern brandskyddskontroll). IBK-metoden består av ett hjul med 9 delar. Dessa 9 delar är *Brandskyddspolicy, Brandskyddsorganisation och ansvarsfördelning, Riskhantering och nödlägesberedskap, Utbildningsplanering, Byggnads- och verksamhetsbeskrivning, Brandskyddsbeskrivning, Kontrollsystem, Regler och rutiner* samt *Uppföljning*. Under *Uppföljning* kommer vi in på att företagen måste revidera sitt arbete regelbundet.

Hur rekommenderar ni att tillsyn av objektens interna revision ska ske?

I dagsläget finns ingen röd tråd bland räddningstjänsterna ute i landet. Vi ska därför snart bege oss ut på ett ”korståg” i kommunerna för att diskutera tillsynsprocessen, t.ex. att tillsyn och tillsynsbesök inte är samma sak. Då är det tänkt att vi ska träffa tillsynsföräldrarna. Vid dessa möten har vi planerat att trycka på att de ska göra samordnade tillsynsbesök tillsammans med de andra som ska göra tillsynsbesök på objekten. Vi har också funderat på möjligheten att skapa en checklista för tillsynsföräldrarna då en sådan ännu ej finns. Något som också är viktigt för oss att trycka på är att man måste träffa rätt person. Istället för att träffa en vaktmästare vid tillsynsbesöket behöver man nu träffa de ansvariga.

Vad ställer ni för krav på den interna revisionen? Frekvens? Omfattning?

När det gäller kontrollen av allt som en enhet, d.v.s. den totala interna revisionen, vill vi att detta ska göras ca 1-2 ggr/år. Nybörjare i att arbeta med SBA kan dock gärna ha lite tätare intervaller. Generellt gäller det att man känner sig för.

Har ni några speciella rekommendationer till ”publika lokaler”?

Nej inget speciellt riktat, inga produkter. Däremot är budskapet tydligt ”organisationen är viktigt, speciellt vid utrymning”. Självklart måste de också ha sina rutiner för nödutrustning o.s.v.

Vi har däremot speciella projekt mot t.ex. hotell, där vi tar fram utbildningspaket samt foldrar för hur man bör arbeta, som bygger på Haverikommissionens rapport om hotellbranden i Borgholm. Dessa projekt försöker vi göra tillsammans med branschorganisationerna. Detta har vi upplevt fungera väldigt bra då branschorganisationerna fungerar som kanaler rakt ut i verksamheten.

Vad anser du om att använda en utrymningsövning som intern revisionsmetod?

Jag känner mig tveksam. Kan inte tänka mig att detta ska fungera för hela SBA:et. Alltså, det blir svårt att stämma av sitt SBA men javisst till att testa sin larmorganisation.

Bilaga 4 – Planering av utrymningsövning på Gekås

Syfte

Syftet med utrymningsövningen är att kontrollera att alla rutiner fungerar som man tänkt sig. Vidare att larm, organisation och utrymningsvägar fungerar tillfredsställande. Övningen fungerar som ett träningsstillfälle för den personal som arbetar den aktuella dagen. Dessutom verkar övningen förhoppningsvis till att Gekås personal blir trygga i att utrymningsorganisationen fungerar och att utrymningen sker på ett betryggande sätt för kunder. Resultaten kommer att ligga till grund för examensarbete som syftar till att undersöka övning som intern revisionsmetod av företagets SBA.

Genomförande

Inledning

Övningen kommer att genomföras vid lunchtid söndagen den 18 juni. Hela Ullared kommer att sjudas av aktiviteter av olika slag denna dag. De andra företagen i Ullared är också inbjudna att medverka i de utställningar och aktiviteter som kommer att pågå under dagen. Gekås håller i vanliga fall stängt på söndagar vilket gör denna dag väldigt speciell. Annonseringen kommer att ske lokalt vilket gör att dagen framförallt är till för de boende i regionen. Man räknar med att cirka 5000 personer kommer att befinna sig på Gekås under dagen. Varuhuset kommer att öppna 11.00 och utrymningsövningen kommer startas drygt en timme senare.

Brandlarm och utrymningslarm kommer att aktiveras, varvid kunderna med personalens hjälp skall evakueras från lokalerna. De övervakningskameror som finns i varuhuset kommer användas för att dokumentera utrymningsförloppet. Då dessa kameror inte är heltäckande för varuhuset kommer kompletterande videokameror monteras inför övningen.

Då kunderna utrymms får de vänta utanför tills hela varuhuset är tomt. Under tiden kommer kunderna tillfrågas om de vill besvara en enkät med frågor angående utrymningen. Enkäterna kommer att delas ut med hjälp av funktionärer från Räddningsverket och Brandförsvaret Falkenberg. När varuhuset är tomt kommer kunderna att släppas in igen via den utgång de utrymt genom. I samband med detta kommer alla kunder som deltagit i övningen tilldelas en Sverigelott som tack för hjälpen.

Försöksledare är Marie Lundqvist och Katja Månsson, studenter vid Brandteknik. Håkan Frantzich deltar som handledare och observatör från Brandteknik. Funktionärer kommer främst från Räddningsverkets skola i Revinge samt från Brandförsvaret Falkenberg. Ansvarig från Gekås är säkerhetschefen Boris Carlsson.

Innan utrymningsövningen

Under kvällen den 17:e juni kommer videokameror att monteras på utvalda platser i lokalerna för att dokumentera utrymningsförloppet. Detta sker efter stängning av varuhuset. Skylt som upplyser om att varuhuset är kameraövervakat finns sedan tidigare monterade då kameraövervakning redan sker i delar av varuhuset.

En timme innan övningen träffas all försökspersonal på Brandstationen i Ullared för en genomgång av försöket. Här fördelas enkäter, överdragströjor och övrig utrustning.

I god tid innan försöket startas skall funktionärerna bege sig till respektive plats. Några av funktionärerna kommer inledningsvis att agera ”kunder” och skall utrymma tillsammans med övriga kunder. Dessa personer förses med fjärrkontroller för att kunna manövrera de tillfälligt

monterade kamerorna. För att dessa personer skall smälta in i sina roller som kunder skall överdragströjan användas först när de kommit ut i det fria då de övergår till att agera funktionärer. Alla funktionärer bör försöka agera som vanlig kund i anslutning till varuhuset fram tills försöket inleds.

En ambulans kommer under hela övningen att finnas på baksidan av Gekås. I händelse av eventuella skador tillkallas ytterligare ambulans från Ullared eller Falkenberg. Ambulansen på plats kommer att fungera som ledningsambulans, d.v.s. att de inte kommer att lämna övningen innan den är över.

Boris Carlsson meddelar SOSAB om att övning genomförs och att det automatiska brandlarmet kommer att aktiveras då det kan inkomma mobiltelefonsamtal till 112.

Innan försöket startas videokamerorna. Aktivering av detektor sker med hjälp av en anläggnings-skötare efter bekräftelse om att samtliga videokameror är igång.

Utrymningsövningen

Övningen inleds med att det automatiska brandlarmet aktiveras genom rök i en detektor, varvid förmedlandet går ut i högtalarna. Väktaren som tar emot larmet blir informerad om övningen och någon minut senare startas utrymningslarmet. Denna fördröjning simulerar undersöknings-tiden. Med hjälp av personalen skall då besökarna i varuhuset evakueras.

Då kunderna börjar komma ut ur varuhuset skall de omgående informeras om att det är en övning. Denna information sker muntligt av försökspersonal. I samband med detta delas även enkäter ut till ett antal kunder vid varje utgång. Försökspersonalen kommer även att samla in enkäterna i samband med att kunderna återvänder in i varuhuset. Kunder hindras från att återvända in i varuhuset innan försöket avslutats.

När varuhuset är helt tomt är försöket avslutat. Varuhuset förutsätts vara tomt när den sista personalen utrymt genom respektive nödutgång. När försöksledningen anser att övningen är avslutad och att kunderna fått tillräcklig tid för att fylla i enkäterna stängs utrymningslarmet av. Först när utrymningslarmet stängts av kan kunderna återvända in i varuhuset via den dörr de utrymt genom.

Efter utrymningsövningen

Då övningen konstaterats avslutad meddelas SOSAB om att de kan övergå till normalt övervakningsläge för Gekås. Detta görs av Boris Carlsson.

När kunderna åter är i byggnaden informeras de om övningen via högtalarsystemet. Alla videokameror skall stängas av. Hela försökspersonalen samlas åter i Gekås personalmatsal för återlämning av enkäter och övrig utrustning. Därefter återgår ambulanspersonalen och videokameror monteras ner.

Rollfördelning vid övning på Gekås

Placering	Namn
Försöksledare	Katja Månsson
	Marie Lundqvist
Utgångar	
Utgång 2	Falkenberg 2 pers
Utgång 4	1 LTH
	1 Revinge
Utgång 7	2 Revinge
Utgång 15	2 Revinge
Utgång 19	Falkenberg 2 pers
Utgång 20	Falkenberg 2 pers
Utgång 21	Falkenberg 2 pers
Utgång 28	2 Revinge
Utgång 27	Falkenberg 2 pers
Entré + utgång 33 (trappa från källare)	Falkenberg 6 pers
	1 LTH
Utgång	1 LTH
	1 Revinge
Inne	
Nedre Plan	Revinge
Utgång 2 eller 4	Revinge
Utgång 7 (där det är lågt tak)	SRV
Utgång 19 eller 20	LTH
Utgång 21 eller 28	Revinge

- Daniel Nilsson startar kamerorna.
- Boris Carlsson samt anläggningsskötare finns vid tablå. Kontrollerar när det är tomt på övre plan.
- Marie Lundqvist kontrollerar när det är tomt på källarplanet.
- Håkan Frantzich och Katja Månsson finns på cykel runt huset.

Bilaga 5 – Kundenkät

Enkät till kunder som utrymt från Gekås

Denna undersökning utförs av Avdelningen för Brandteknik vid Lunds tekniska högskola i samarbete med Gekås. Utrymningsövningen Du just varit en del av har till syfte att kontrollera hur den organisation som finns på varuhuset fungerar i händelse av brand. För att kunna utvärdera hur utrymningen kan förbättras behöver vi Din hjälp. Genom att svara på frågorna nedan kan Du hjälpa oss att förbättra brandsäkerheten på Gekås samt även främja forskningen inom ämnet i Sverige! Vi beräknar att det tar ca 5 minuter för Dig att svara på hela enkäten. Vid eventuella frågor tveka inte att fråga funktionärer, iklädda västar. Tack på förhand för din hjälp!

1. Är Du:

Man

Kvinna

Ålder: _____

2. Var Du på Gekås tillsammans med någon?

Familj

 antal vuxna: _____

 antal barn: _____

Vänner

Ensam

3. Har Du varit på Gekås förut?

Ja

Nej

4. Anser Du att du hittar i lokalerna?

Ja

Nej

5. Då Du förstod att något inte var som det skulle, vad gjorde Du då? Markera det Du först gjorde (sätt en 1:a i rutan), och sedan nästa aktivitet (sätt 2:a, 3:a osv i rutorna)

___ Lyssnade på meddelandet i högtalarna

___ Letade efter anhöriga

___ Letade efter en utgång

___ Letade efter personal att fråga

- Talade med andra besökare
 - Letade efter en brandsläckare
 - Ringde på mobiltelefonen
 - Försökte ta reda på orsaken till larmet (var det brann)
 - Letade efter rök
 - Gick mot en utgång/startade utrymningen
 - Vände tillbaka mot ingången igen
 - Fortsatte handla och titta på varor
 - Annat: _____
-

6. Hur bestämde Du dig för att utrymma byggnaden? (Det är tillåtet att kryssa i flera alternativ)

- Personalen sa till mig
 - Någon annan sa till mig att utrymma
 - Jag såg andra som utrymde
 - Jag lyssnade på utrymningsmeddelandet
 - Jag förstod att vi skulle utrymma redan när förmeddelandet hördes
 - Jag hörde andra som berättade att vi skulle utrymma
 - Något annat fick mig att utrymma nämligen: _____
-

7. Hörde Du något utrymningsmeddelande ("*Viktigt meddelande – viktigt meddelande. Vi har ett brandtillbud...*")?

- Ja
- Nej

Om ja, var vänlig besvara fråga 8 och 9. Om nej kan Du gå direkt till fråga 10.

8. Tyckte Du att detta meddelande var tydligt?

- Ja
- Nej

9. Blev Du osäker på vad du skulle göra när Du hörde meddelandet?

- Ja
- Nej

Om ja, vad gjorde dig osäker? _____

10. Varför gick Du åt det håll du gjorde? Vad fick Dig att välja väg? (Det är tillåtet att kryssa i flera alternativ)

- Det var den väg jag annars skulle gå
- Jag tog den närmaste vägen ut
- Jag gick dit alla andra gick
- Jag gick dit personalen sa till mig att gå
- Jag gick dit utrymningsskyltarna pekade
- Jag visste innan att där fanns en utgång
- Annat: _____

11. Såg Du några markeringar/skyltar som visade vart du skulle gå?

- Ja
- Nej

12. Hur upplevde Du personalens agerande? (Det är tillåtet att kryssa i flera alternativ)

- Genomtänkt
- Säkert
- Osäkert
- Oorganiserat
- Tydligt
- Vänligt
- Ovänligt
- Effektivt
- Ineffektivt

Annat: _____

13. Hur skulle Du vilja beskriva dina känslor i situationen då du skulle välja utgång?

	Ingen alls	Liten	Stor	Mycket stor
Osäkerhet	<input type="checkbox"/>	<input type="checkbox"/>	<input type="checkbox"/>	<input type="checkbox"/>
Stresskänsla	<input type="checkbox"/>	<input type="checkbox"/>	<input type="checkbox"/>	<input type="checkbox"/>
Rädsla	<input type="checkbox"/>	<input type="checkbox"/>	<input type="checkbox"/>	<input type="checkbox"/>
Fysiskt obehag -illamående	<input type="checkbox"/>	<input type="checkbox"/>	<input type="checkbox"/>	<input type="checkbox"/>

14. Tycker Du att det är bra att Gekås genomför denna typ av övningar tillsammans med Dig som kund?

- Ja
 Nej
-

15. Min syn på Gekås kommer att förändras efter detta:

- Inte alls
 Till det positiva
 Till det negativa
-

16. Kommer Du att gå tillbaka in och fortsätta handla när övningen är klar?

- Ja
 Nej
-

17. Ange ungefär var Du befann dig när Du förstod att du skulle utrymma. Skriv eller markera på skissen som du finner längst bak i detta frågeformulär.

18. Är det något som Du vill berätta eller har synpunkter på?

Tack så mycket för Din tid och hjälp. Vi vore tacksamma om Du nu vill lämna Din ifyllda enkät till funktionärerna. När övningen är klar är du välkommen att återvända till varuhuset genom samma väg du utrymde. Återigen, tack för Din hjälp!

Bilaga 6 – Personalenkät

Enkät till personal som jobbade under utrymningsövningen

Denna undersökning utförs av Avdelningen för Brandteknik vid Lunds tekniska högskola i samarbete med Gekås. Utrymningsövningen Du just varit en del av har till syfte att kontrollera hur den organisation som finns på varuhuset fungerar i händelse av brand. För att kunna utvärdera hur utrymningen kan förbättras behöver vi Din hjälp. Genom att svara på frågorna nedan kan Du hjälpa oss att förbättra brandsäkerheten på Gekås samt även främja forskningen inom ämnet i Sverige! Vi beräknar att det tar ca 5 minuter för dig att svara på hela enkäten. Vi kan försäkra att Du är helt anonym i allt du skriver i denna enkät.

Tack på förhand för din hjälp!

1. Är Du:

Man

Kvinna

Ålder: _____

2. Hur länge har Du jobbat på Gekås? _____

3. Har Du genomgått någon brand- eller sjukvårdsutbildning på Gekås?

Ja

Nej

Om ja, vilket år? _____

4. Har Du genomgått någon brand- eller sjukvårdsutbildning på annan arbetsplats?

Ja

Nej

Om ja, vilket år? _____

5. Har Du någon gång tidigare varit med om en utrymningsövning någonstans?

Ja

Nej

Om ja, vilket år? _____

6. Har Du någon gång varit med om en "riktig" utrymning (d.v.s. vid ett verkligt tillbud) någonstans?

Ja

Nej

Om ja, vilket år? _____

7. Kände Du dig säker på vad Du skulle göra när förmedlandet ("Förvarning, personal med särskilda uppgifter gå till anvisade platser.") startade?

- Ja
 Nej

Om nej, vad gjorde Dig osäker? _____

8. Anser Du att Du och Dina kollegor agerade enligt befintliga rutiner när förmedlandet började spelas upp?

- Ja
 Nej
-

9. Kände Du dig säker på vad Du skulle göra när utrymningslarmet ("Viktigt meddelande – viktigt meddelande. Vi har ett brandtillbud...") startade?

- Ja
 Nej

Om nej, vad gjorde Dig osäker? _____

10. Anser Du att Du och Dina kollegor agerade enligt befintliga rutiner när utrymningslarmet startade?

- Ja
 Nej
-

11. Hur skulle Du vilja beskriva dina känslor i situationen under utrymningen?

	Ingen alls	Liten	Stor	Mycket stor
Osäkerhet	<input type="checkbox"/>	<input type="checkbox"/>	<input type="checkbox"/>	<input type="checkbox"/>
Stresskänsla	<input type="checkbox"/>	<input type="checkbox"/>	<input type="checkbox"/>	<input type="checkbox"/>
Rädsla	<input type="checkbox"/>	<input type="checkbox"/>	<input type="checkbox"/>	<input type="checkbox"/>
Fysiskt obehag -illamående	<input type="checkbox"/>	<input type="checkbox"/>	<input type="checkbox"/>	<input type="checkbox"/>

12. Var det många kunder som vände sig till Dig för att fråga om vad de skulle göra?

- Nej nästan ingen
 Några få kunder (under 10 kunder)
 Många kunder (över 10 kunder)
 Jag sökte själv upp kunder och berättade för dem vad de skulle göra
-

13. Anser Du att utrymningen fungerade bra under övningen? (Den del av övningen som du såg/medverkade i.)

- Ja
 Nej
-

14. Känner Du Dig tryggare avseende en eventuell utrymning i skarpt läge efter övningen?
- Ja
- Nej
-

15. Anser Du att det är viktigt med utrymningsövningar?
- Ja
- Nej
-

16. Tror Du att detta kommer att medföra att utrymningssäkerheten ökar framöver?
- Ja
- Nej
-

17. Om Du upptäcker brister, känner Du då förtroende för de ansvariga så att Du skulle rapportera bristerna utan att Du ses som "en belastning"?
- Ja
- Nej
-

18. Märkte Du några brister under övningen? Vilka?

19. Skriv gärna om Du har några synpunkter på övningen, något som var extra bra eller som kan göras bättre!

Tack så mycket för Din tid och hjälp. Vi vore tacksamma om Du nu vill lämna Din ifyllda enkät till funktionärerna. Gekås säkerhetsavdelning och Brandteknik är väldigt tacksamma för ett högt deltagande i denna enkätundersökning! Vi tackar Dig därför återigen för Din hjälp!

Bilaga 7 - Sammanställning kundenkät

Frågor	Entré	Utgång	2	4	7	15	19	20	21	28	33
6. Hur bestämde du dig för att utrymma byggnaden?											
-Personalen sa till mig	3	5	1	10	4	7	5	3	12	1	2
-Någon annan sa till mig att utrymma	0	0	0	0	2	0	0	0	0	0	0
-Jag såg andra som utrymde	5	2	1	1	0	4	0	1	4	0	0
-Jag lyssnade på utrymningsmeddelandet	33	21	4	12	13	9	8	19	23	3	1
-Jag förstod att vi skulle utrymma redan när förmedlandet hördes	6	9	0	5	7	4	4	8	8	2	0
-Jag hörde andra som berättade att vi skulle utrymma	2	1	0	0	1	0	0	0	0	0	0
10. Varför gick Du åt det håll du gjorde? Vad fick dig att välja väg?											
-Det var den väg jag annars skulle gå	3	8	0	0	0	1	0	1	1	0	0
-Jag tog den närmaste vägen ut	29	17	1	7	7	9	4	14	18	2	1
-Jag gick dit alla andra gick	4	1	0	1	1	3	0	0	4	1	0
-Jag gick dit personalen sa till mig att gå	6	3	4	11	9	4	4	4	9	2	2
-Jag gick dit utrymningsskyltarna pekade	5	0	0	2	3	5	2	6	9	0	0
-Jag visste att där fanns en utgång	4	8	0	2	1	0	0	3	0	1	0
11. Såg du några markeringar/skyltar som visade vart du skulle gå?											
-Ja	18	10	4	10	12	10	5	15	21	1	2
-Nej	14	15	0	9	4	8	4	6	6	4	1
12. Hur upplevde du personalens agerande?											
-Genomtänkt	13	6	1	10	3	8	2	5	12	5	2
-Säkert	20	9	4	13	10	15	6	12	16	4	1
-Osäkert	0	0	0	0	1	0	0	2	0	0	0
-Organiserat	0	0	0	0	1	0	0	1	0	0	0
-Tydligt	18	11	1	8	8	7	8	11	10	3	2
-Vänligt	18	16	2	10	10	12	7	13	18	3	1
-Ovänligt	0	0	0	0	0	0	0	0	0	0	0
-Effektivt	19	8	0	7	6	6	6	11	8	4	1
-Ineffektivt	0	0	0	0	0	0	0	0	0	0	0
14. Tycker Du att det är bra att Gekås genomför denna typ av övningar tillsammans med Dig som kund?											
-Ja	34	27	4	19	15	18	8	20	27	5	3
-Nej	0	0	0	0	0	0	1	0	0	0	0

15. Min syn på Gekås kommer att förändras efter detta:											
-Inte alls	12	10	3	7	6	9	4	7	10	1	1
-Till det positiva	21	17	1	12	8	9	5	11	15	4	2
-Till det negativa	0	0	0	0	0	0	0	0	1	0	0
16. Kommer du att gå tillbaka in och fortsätta handla när övningen är klar?											
-Ja	32	22	4	19	15	18	9	18	25	5	3
-Nej	1	3	0	0	0	0	0	0	1	0	0
18. Är det något du vill berätta eller har synpunkter på?	*	*	*	*	*	*	*	*	*		*

* se nedan

18. Är det något du vill berätta eller har synpunkter på?

Dörr 4

- Allt fungerade efter ett noggrant inövat mönster. Bra!

Dörr 7

- Mycket bra! Dagens ros till Gekås med personal!!
- Är hörselskadad och hörde inte meddelandet. Mitt barnbarn som är anställd på Gekås körde mig i rullstol och hon visste vad som skulle hända.

Dörr 15

- Gekås är bra
- Bara att det var bra

Dörr 20

- Ännu tydligare meddelande och gärna på engelska.
- Idag såg jag det som ett trevligt inslag men jag kan tänka mig att vid ett normalt tillfälle då det är mer packat med folk kanske man hade blivit mer stressad.
- Väldigt bra med övning. Tack för inslaget. Kommer att upplevas som en bra händelse även om olyckan skulle vara framme.
- Ett meddelande på engelska vore bra.

Dörr 19

- Bra att personalen pekade mot utgången.
- Uppmärksamma besökarna vid entrén att de ska ta reda på nödutgångarna!
- Lätt att skapa panik om det är mycket människor.

Dörr 21

- Kanonbra! Gekås är proffsigt, bra effektiv övning!
- Meddelande i högtalaren tyckte jag var otydligt. Höras bättre till nästa gång.
- Bra initiativ.
- Som sagt, fixa någon som inte bräker på skånska till att tala in nytt utrymningsmeddelande.

Dörr 28

- Väldigt bra genomförd övning och trevlig och hjälpsam personal.
- Kanske kan ändra på meddelandet, först kommer en förvarning till personalen sedan kommer glad trevlig musik för att sedan avbrytas av meddelandet att kunder skall bege sig till närmaste utgång. Musiken tar bort lite av realismen och gör att man lugnar ner sig från 1=personal till 2=kunder.

Entré

- Mycket bra att varuhuset tänker på vår säkerhet. Hur går det med utrymningen en vanlig dag? Kanske bra att prova.
- Gekås är bra på allt!
- Borde göras en "så kallad vanlig dag".
- Gekås är bäst!
- Det skulle vara bra med vilobänkar på fler ställen.
- Det borde vara brandsläckare överallt. Nödutgångarna skulle vara tydligare utmärkta.
- Gekås är en mycket bra affär!

Utgång

- Det finaste varuhuset i hela världen.
- Öva med ljuset av nästa gång.
- Bra övning.
- Utrymningsmeddelandet bör vara på flera språk
- Att på något sätt ta hand om kunderna på utsidan & inte bara låta dem stå. Möjligen utmärka uppsamlingsplatser på skiss. Gör övningen mer realistisk för personalen (uppsamlingsplatser, inräkning)
- Skulle dock ha varit mer folk, synd att så många var förvarnade och visste att det var övning.

Övriga kommentarer i enkäterna

Fråga 10:

- Blev utkörd i markplan.
- Jag såg en öppen dörr.
- Jag visste bara om den stora utgången och såg ingen annan markering (var på damavdelningen).

Fråga 11:

- Tänkte inte på det eftersom jag var nära utgången, visste var utg var.

Fråga 12:

- Tyckte att de kunde ha "spelat med" mer!
- De såg inte ut att ta det på allvar!
- Personalen hade sina uppgifter som de skulle genomföra (U).
- Hade inget med personalen att göra, stod rätt nära utgång.
- Lugnt, vet ej

Fråga 16:

- Svarade nej eftersom jag redan handlat färdigt.

Bortfall

Dörr 15: 2 enkäter som inte räknats eftersom de bara var delvis ifyllda

Dörr 20: Har tagit bort en kundenkät eftersom den var ofullständig.

Dörr 7: En enkät borträknad på grund av att den var uppenbart oseriöst ifylld.

Internt bortfall:

Entré

- Fråga 12, 15, 16 saknar ett svar.
- Fråga 11 saknar 2 svar.

Utgång

- Fråga 12 saknar ett svar.
- Fråga 11, 16 saknar två svar.

Utgång 20

- Fråga 14 saknar ett svar
- Fråga 15, 16 saknar tre svar.

Utgång 21

- Fråga 15,16 saknar ett svar.

Utgång 7

- Fråga 14, 16 saknar ett svar.
- Fråga 15 saknar två svar.

Övriga utgångar hade inget internt bortfall.

Bilaga 8 - Sammanställning personalenkät

Frågor	Entré	Utgång	2	4	7	15	20	21	27
1. Är du:									
- Man	7	1	1	5	2	1	0	4	8
- Kvinna	6	18	3	14	25	4	5	5	1
2. Hur länge har du jobbat på Gekås?									
- 1-4 år	5	13	0	6	12	2	1	7	3
- 5-9 år	4	3	2	7	8	2	2	1	2
- 10-14 år	4	2	0	2	1	0	0	1	1
- 15-19 år	0	1	1	1	3	0	2	0	2
- mer än 20 år	0	0	1	3	3	1	0	0	1
3. Har Du genomgått någon brand- eller sjukvårdsutbildning på Gekås?									
- Ja	10	13	4	16	24	5	4	8	4
- Nej	3	5	0	3	3	0	1	1	5
4. Har Du genomgått någon brand- eller sjukvårdsutbildning på annan arbetsplats?									
- Ja	4	3	0	3	4	1	1	2	3
- Nej	5	15	4	16	21	4	4	7	6
5. Har Du någon gång tidigare varit med om en utrymningsövning någonstans?									
- Ja	7	8	0	4	10	1	1	4	3
- Nej	6	11	4	15	17	4	4	5	6
6. Har Du någon gång varit med om en ”riktig” utrymning (d.v.s. vid ett verkligt tillbud) någonstans?									
- Ja	1	3	0	0	7	0	0	1	0
- Nej	11	16	4	19	20	5	5	8	9
7. Kände Du dig säker på vad Du skulle göra när förmedlandet startade?									
- Ja	13	18	4	15	25	5	5	9	9
- Nej	0	1	0	4	0	0	0	0	0
8. Anser Du att Du och Dina kollegor agerade enligt befintliga rutiner när förmedlandet började spelas upp?									
- Ja	13	17	4	19	27	5	5	9	9
- Nej	0	1	0	0	0	0	0	0	0
9. Kände Du dig säker på vad Du skulle göra när utrymningslarmet startade?									
- Ja	13	18	4	17	26	5	5	9	9
- Nej	0	1	0	2	1	0	0	0	0

10. Anser Du att Du och Dina kollegor agerade enligt befintliga rutiner när utrymningslarmet startade?									
- Ja	13	19	4	19	27	5	5	9	9
- Nej	0	0	0	0	0	0	0	0	0
11. Hur skulle Du vilja beskriva dina känslor i situationen under utrymningen? ¹	(I) (L)	(I) (L)	(I) (L)	(I)(L)(S)	(I) (L)	(I) (L)	(I) (L)	(I) (L)	(I) (L)
- Osäkerhet	9 4	11 7	4 0	11 7 1	16 10	3 1	4 1	5 4	6 3
- Stresskänsla	9 5	12 6	3 1	13 6 0	21 5	2 2	2 3	8 1	4 4
- Rädsla	11 1	15 3	4 0	16 3 0	21 6	4 0	4 1	9 0	5 3
- Fysiskt obehag	12 0	16 2	4 0	18 1 0	26 0	4 0	5 0	9 0	8 0
12. Var det många kunder som vände sig till Dig för att fråga om vad de skulle göra?									
- Nej nästan ingen	10	12	4	11	25	2	4	5	6
- Några få kunder (under 10 kunder)	2	4	0	7	3	2	1	4	1
- Många kunder (över 10 kunder)	0	0	0	0	0	0	0	0	0
- Jag sökte själv upp kunder och berättade för dem vad de skulle göra	2	3	0	1	0	1	0	0	2
13. Anser du att utrymningen fungerade bra under övningen?									
- Ja	13	19	4	19	27	5	5	9	9
- Nej	0	0	0	0	0	0	0	0	0
14. Känner Du Dig tryggare avseende en eventuell utrymning i skarpt läge efter övningen?									
- Ja	10	17	3	15	27	5	5	9	9
- Nej	2	1	1	4	0	0	0	0	0
15. Anser Du att det är viktigt med utrymningsövningar?									
- Ja	13	18	4	19	27	5	5	9	9
- Nej	0	0	0	0	0	0	0	0	0
16. Tror Du att detta kommer att medföra att utrymningssäkerheten ökar framöver?									
- Ja	11	15	4	19	27	5	5	9	9
- Nej	1	1	0	0	0	0	0	0	0
- Vet ej	0	2	0	0	0	0	0	0	0

17. Om Du upptäcker brister, känner Du då förtroende för de ansvariga så att Du skulle rapportera bristerna utan att Du ses som "en belastning"?									
- Ja	9	14	4	18	24	3	5	9	9
- Nej	3	4	0	1	3	0	0	0	0
18. Märkte Du några brister under övningen? Vilka?	*	*	-	*	*	-	*	*	-
19. Skriv gärna om Du har några synpunkter på övningen, något som var extra bra eller som kan göras bättre!	*	*	-	*	*	*	-	*	*

¹ Svartalternativen på frågorna: (I) - ingen, (L) - liten, (S) - stor

* se nedan

18. Märkte Du några brister under övningen? Vilka?

Entré

- Nej, det fungerade utmärkt!
- Det fanns de som inte förstod svenska.

Utgång

- För låg volym på utropet, kunderna uppfattade inte meddelandet.
- Fällorna i nedre kassorna blir lätt blockerade med kundvagnar.
- Kunder som ej vill lämna ifrån sig varorna.
- Inget att jämföra med, tråkigt att personal visste om det! Blir inte samma grej.
- Kunderna lyssnar ej på meddelandena.
- Det funkade bra!

Dörr 4

- För lite kunder i butiken. (2 st)
- Hörde inte förmeddelandet ute på lagret.

Dörr 7

- Nja, visste inte riktigt vilken väg vi skulle gå.

Dörr 20

- Vi diskuterade innan övningen om rullstolsbundna, vilka utgångar som finns.

Dörr 21

- Om vi ej är tillräckligt med personal kan vi då bemanna alla dörrar? Var ska vi samlas efteråt? Verkade oklart.
- Kunderna hör personalens förlarm och blir oroliga.

19. Skriv gärna om Du har några synpunkter på övningen, något som var extra bra eller som kan göras bättre!

Entré

- Det var lite lite folk så det var svårt att få det trovärdigt, de flesta gick och handlade en stund till.
- Bra att få göra det i verkligheten, inte bara på campingen utan i varuhuset med kunderna.

Utgång

- Det måste vara mer kunder i varuhuset, kändes inte som att det var på riktigt.
- Gör om det när personalen inte vet något.
- Skall det vara övning borde personalen gå till anvisad uppsamlingsplats, ej ha sådant ”jippo” utanför.

Dörr 4

- Mer kunder så blir det som högsäsong. (3 st)

Dörr 7

- Ej så många kunder i butiken.
- Svårt att bedöma hur smidigt det skulle gå om det vore betydligt fler.
- Övning med mer folk vore bra.
- Allt gick väldigt smidigt. Upplevde inga direkt oroliga/rädda kunder. Fungerade mycket bra. Det var kull!

Dörr 15

- Bra med övning - ger trygghet inför framtiden! (vid ev. riktigt tillbud)

Dörr 21

- Handikappade, vet alla var de lättast utrymmer?
- Utrymningsgångarna är på tok för smala och trapporna är för branta och för smala om det utbryter panik och kaos.

Dörr 27

- Lugnt
- Det fungerade bra, jag tror att det var nyttigt.

Övrig information från personalenkäten

Utbildning

De som har svarat på när de gick brand- och sjukvårdsutbildning på Gekås (fråga 3) har svarat enligt följande tabell:

År	1989	2001	2002	2003	2004	2005	2006
Antal	1	1	1	12	17	31	21

Bortfall

Som konstaterats i sammanställningen av personalenkäten finns bortfall på vissa frågor. Här nedan följer en sammanställning på vilka frågor detta gäller.

Entré:

- Fråga 4 saknas 4 svar
- Fråga 6, 14, 16, 17 saknas 1 svar

Utgång 7:

- Fråga 4 saknar 2 svar
- Fråga 7 saknar 2 svar

Utgång 15:

- Fråga 11 saknar 1 svar
- Fråga 17 saknar 2 svar

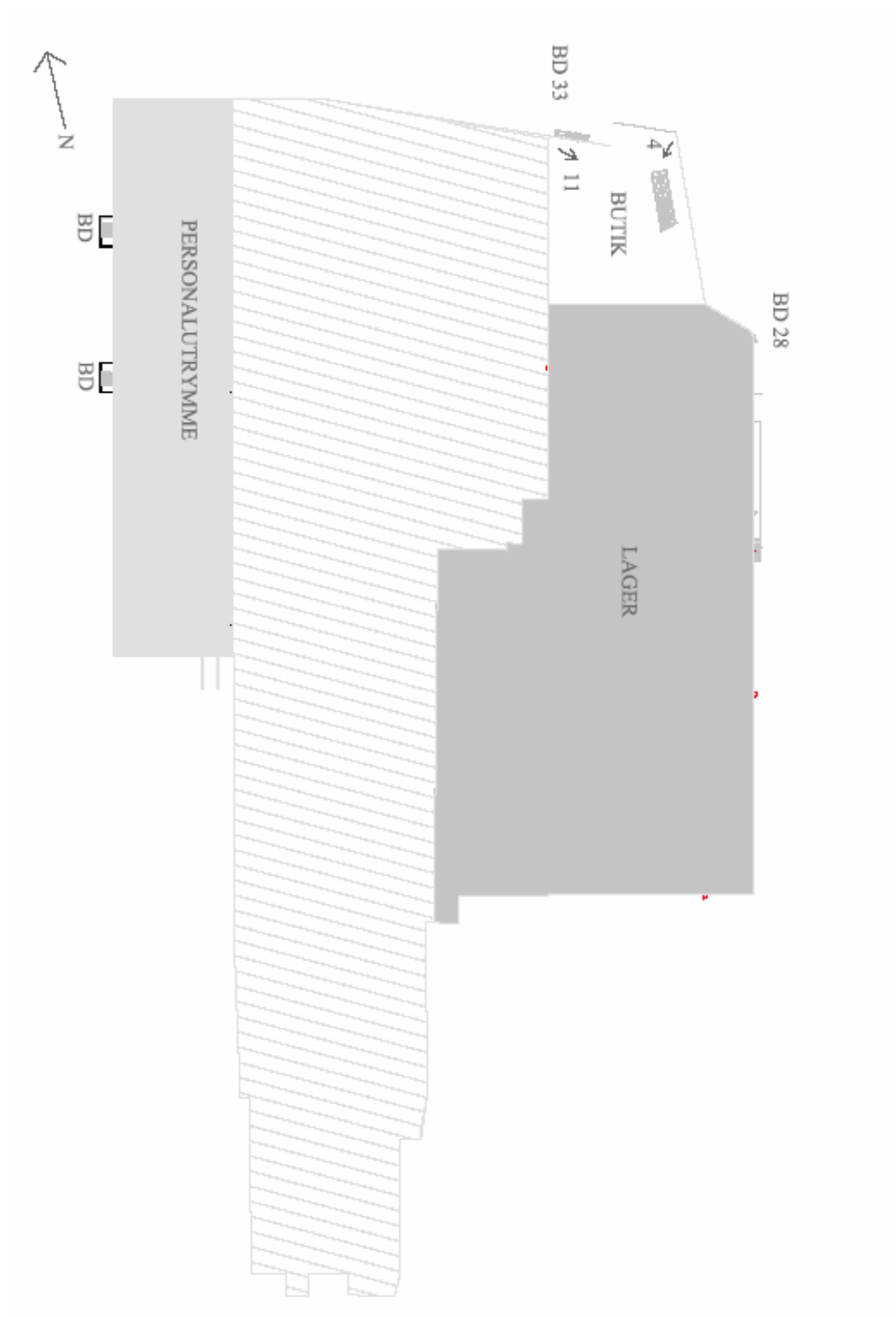
Övriga utgångar har inget internt bortfall.

Bilaga 9 – Placering av extra kameror

Bottenplan



Källarplan



Bilaga 10 – Sammanställning av kameraobservationer

Gekås övervakningskameror

Kassa 1 mot butik

Förmeddelande – Personal bemannade utrymningsvägen.

Utrymningslarm – Den del av personalen som bemannade utrymningsvägen stod kvar tills det var tomt innanför. Andra från personalen gick runt och kontrollerade att det var tomt på avdelningen.

Kassa 1-3

Förmeddelande – Personal placerade sig vid nödutgången och öppnade dörren.

Utrymningslarm – Personalen visade utrymningsvägen samt gick och ”hämtade” kunder.

Kassa 2-4

Såg inget mer än ”kassa 1-3”.

Kassa 5-6

Förmeddelande – Såg inget speciellt ske vid förmeddelandet.

Utrymningslarm – Personal stannade ”kund med kundvagn” och visade var vagnen skulle lämnas. Personalen följde kunderna ut. En ur personalen kom gående tillsammans med ”kund med barnvagn” och visade troligen denna kund mot utgången (för att slippa trappor) och de andra visades åt höger (närmaste utgång).

Kassa 5-7

Förmeddelande – Såg inget speciellt ske vid förmeddelandet.

Utrymningslarm – Ingen personal i kassorna, däremot framför kassorna syntes ett par från personalen som sökte upp kunder och visade dem mot nödutgång. Sist såg man personal som gick runt och kontrollerade att det var tomt. (Såg väldigt få av både personal och kunder.)

Kassa 7-8

Såg ingen personal.

Kassa 9-11

Förmeddelande – Personal som satt i kassorna fortsatte att ta betalt och ta hand om kunder.

Utrymningslarm – När larmet gick reste sig kassörskorna och utrymde tillsammans med kunderna. I den ena kassan hjälpte kassörskan en kund att packa ner de sista varorna, sedan går de tillsammans ut.

Kassa 10-12

Förmeddelande – En kassörskan syntes, hon satt kvar utan att, till synes, reagera på meddelandet.

Utrymningslarm – Kassörskan utrymde samtidigt som personal från ”kassa 9-11” (dessa kassor ligger framför kassa 10-12).

Kassa 12-10

Förmeddelande – Såg inget speciellt ske vid förmeddelandet.

Utrymningslarm – Personalen följde strömmen, men efter kunderna.

Kassa 13 mot butik

Såg ingen personal.

Barnavdelningen

Förmeddelande – Såg inget speciellt ske vid förmeddelandet.

Utrymningslarm – Personal stod inledningsvis och pekade. Vissa gick ut med kunderna medan andra verkade gå runt och kontrollera att det är tomt. Några från personalen stannade kvar tills alla andra var ute.

Bakom rullband 1 (nere)

Såg ingen personal.

Bakom rullband 2 (nere)

Förmeddelande – En personal ställde sig vid utrymningsdörren.

Utrymningslarm – Efter att kunderna gått ut gick han en runda för att kontrollera att det var tomt. Sist gick han samt några till från personalen ut.

Blå fika

Förmeddelande – Såg inget speciellt ske vid förmeddelandet.

Utrymningslarm – Såg både kunder och personal, personalen verkade dock inte behöva säga till kunderna att utrymma. Slutligen gick personalen en runda och kontrollerade att det var tomt, innan de gick ut i samlad trupp.

Lastingång 3 (ute)

Förmeddelande – Personal öppnade dörr och stod kvar där ett tag.

Utrymningslarm – Personalen som öppnat dörren följde efter ett tag strömmen ner för trappan.

Ridsport

Förmeddelande – Personal ställde sig vid utrymningsdörren.

Utrymningslarm – Kunder dirigerades mot denna utgång. Såg hur en kund troligen letade efter sitt barn, en från personalen hjälpte till. Personalen gick ut sist.

Röd fika 1

Förmeddelande – Såg inget speciellt ske vid förmeddelandet.

Utrymningslarm – Såg ingen personal. Kunderna ”strömmade” förbi och de som satt och fikade följde, efter ett ögonblick, med strömmen.

Röd fika 2

Förmeddelande – Såg inget speciellt ske vid förmeddelandet.

Utrymningslarm – Två barn satt och väntade på sin mamma. En från personalen gick fram och pratade med barnen samtidigt som mamman kom fram. Personalen hjälpte mamman och lyfte över det ena barnet till henne, det andra barnet bar personalen.

Utgången (riktad mot förbutik)

Såg ingen personal

Utgång

Förmeddelande – En väktare ställde sig vid dörröppningen.

Utrymningslarm – En väktare stod kvar vid dörren, en annan väktare gick runt och kontrollerade läget i närheten. Övrig personal utrymde i slutet. Väktarna stannade inne vid sin disk under hela utrymningslarmet. En verkar som han gick runt och kontrollerade att det var tomt.

Varubyte

Såg ingen personal.

Brandtekniks tillfälligt uppmonterade kameror

Kamera 1 (damavdelning)

Förmeddelande – Såg hur tre stycken från personalen tar plats vid en utrymningsdörr.

Utrymningslarm – När larmet gick stod två kvar och den tredje gick och ”hämtade” kunder (här fanns dock väldigt få kunder). Hon gick sedan en större runda och kontrollerade att det var tomt, sist gick alla tre från personalen ut. Efter detta kom en man från personalen, gick en runda och gick sedan ut genom samma nödutgång. Allra sist kom en väktare förbigående.

Kamera 2 (lilla utgången)

Förmeddelande – Personal bemannade utgången, en på varje sida.

Utrymningslarm – Personalen vid utgången stod kvar. Övrig personal utrymde tillsammans med kunderna, i slutet kom grupper med personal.

Kamera 4 (nere vid rullbandet)

Förmeddelande – Såg inget speciellt ske vid förmeddelandet.

Utrymningslarm – Många av kunderna gick direkt upp för rullbandet när larmet startade. En från personalen kom gående och pekade ut närmaste utrymningsväg, de kunder som var kvar nere valde sedan denna väg. Personalen kontrollerade slutligen att det var tomt innan han också utrymde genom samma utrymningsväg.

Kamera 5 (vanliga utgången)

Förmeddelande – En väktare bemannade utgången, ingen annan personal syntes.

Utrymningslarm – Väktaren vid utgången stod kvar, en annan väktare går runt. Övrig personal utrymde tillsammans med kunderna, i slutet kom grupper med personal. Väktarna utrymde aldrig.

Kamera 6 (framför provrummen)

Förmeddelande – Såg inget speciellt ske vid förmeddelandet.

Utrymningslarm – Inledningsvis syntes ingen personal men kunderna började utrymma till närmaste nödutgång direkt. Såg en kund som sprang in i affären istället för ut från den, hon kom dock strax tillbaka med ett barn i handen. Samtidigt kom en från personalen med ett annat barn i handen. Sist syns en väktare som kom förbigående.

Kamera 8 (damavdelningen)

Förmeddelande – Såg inget speciellt ske vid förmeddelandet.

Utrymningslarm – Såg ingen personal under utrymningen (väldigt få kunder också) men när det var tomt på kunder syntes hur några från personalen kom gående.

Kamera 9 (i det stora stråket vid gräns mellan herr- och barnavdelning)

Förmeddelande – Såg inget speciellt ske vid förmeddelandet.

Utrymningslarm – Såg ingen personal inledningsvis men när larmet har gått och utrymningen startat syntes hur personalen kom upp till det stora stråket och ”hämtade” kunder. Såg senare flera från personalen som kontrollerade att lokalen var tom.

Kamera 10 (mat)

Förmeddelande – Såg inget speciellt ske vid förmeddelandet.

Utrymningslarm – Såg mest kunder som utrymde själv. Såg dock en personal som pekade till kund. Slutligen syntes fyra stycken från personalen som kontrollerade att det var tomt.

Kamera 11 (videoavdelning i nedre plan)

Förmeddelande – En från personalen intog plats vid nödutgången.

Utrymningslarm – När larmet gick ”hämtade” han ut en kund, sedan gick han och tittade efter fler kunder och visade dem rätt väg ut. Slutligen kontrollerade han att det var tomt innan han och en personal till utrymmer.

Kamera 12 (mot kassor och utgång)

Förmeddelande – Såg inget speciellt ske vid förmeddelandet.

Utrymningslarm – Såg hur kunderna utrymde genom kassorna. Såg en personal som lotsade kunderna ut.

Kamera 13 (bindor och kundtjänst)

Förmeddelande – Såg inget speciellt ske vid förmeddelandet.

Utrymningslarm – Kunderna slussades ut genom nödutgång. När folkströmmen upphörde kontrollerade en från personalen att det var tomt och gick sedan själv ut (här fanns relativt många kunder).

Kamera 14 (smink)

Förmeddelande – Såg inget speciellt ske vid förmeddelandet.

Utrymningslarm – Personal agerade mest övervakande. En från personalen visade kunder mot nödutgång. Några från personalen gick runt och kontrollerade att det var tomt.

Kamera 15 (herr, vid mannekängen)

Förmeddelande – Såg inget speciellt ske vid förmeddelandet.

Utrymningslarm – Inledningsvis syntes inte personalen, dock syntes att kunderna började röra sig i rätt riktning. När det började tömmas av syntes att några av personalen hade placerat sig strategiskt och visade därmed närmsta väg ut (här fanns relativt många kunder).