



LUNDS UNIVERSITET
Ekonomihögskolan

Den politiska konjunkturcykeln

En studie om ekonomins påverkan på
väljarstödet i Sverige och Norden 1972-2007

Författare: Martin Hurtig

Handledare: Klas Fegert

2010-10-15

Kandidatuppsats

Nationalekonomiska institutionen

Lunds Universitet

Innehåll

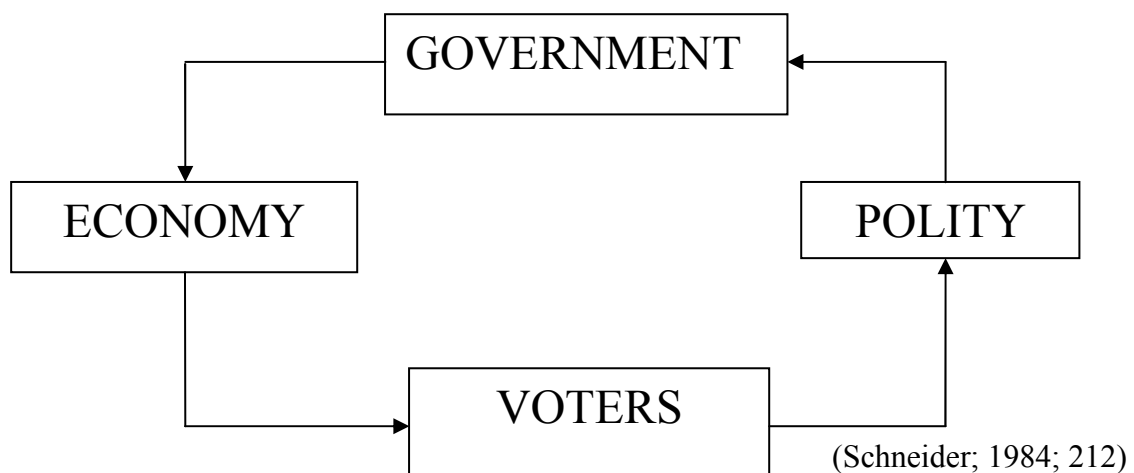
1. Introduktion.....	3
1.1. Bakgrund	4
1.2. Syfte och Frågeställning	9
1.3. Avgränsningar	9
1.4. Disposition.....	9
2. Tidigare forskning.....	11
2.1. Den politiska konjunkturcykeln.....	11
2.2. Popularitets- och valfunktioner	12
3. Teori	16
3.1. Väljarbeteende.....	16
4. Modell och data.....	17
4.1. Modell.....	17
4.2. Makroekonomiska variabler (Data).....	20
4.2.1. Arbetslöshet.....	20
4.2.2. Inflation	21
4.2.3. BNP tillväxttakt.....	22
5. Resultat.....	24
6. Slutsatser	29
7. Referenser.....	30

1. Introduktion

Den ekonomiska utvecklingen i samhället har i de flesta fall en avgörande påverkan för hur individers livssituation ser ut. Om t.ex. arbetslösheten skjuter i höjden kommer många förlora inkomst, vilket i sin tur kan leda till att dessa individer och familjer måste vända och vrida på varje krona för att klara vardagen. När medborgarna totalt sätt får det sämre ekonomiskt skapas ett missnöje mot de som mot tror är ansvariga för utvecklingen av ekonomin d.v.s. politikerna. En stigande eller hög arbetslöshet skulle innebära att populariteten för den regering som har ansvaret för att arbetslösheten hålls på en låg nivå minskar. Denna teori brukar kallas för *the responsibility hypothesis* och är den teori som är förhärskande inom forskningen om popularitets- och välfunktioner (Paldam; 1981; 288).

Det är framförallt i representativa demokratier som denna hypotes är aktuell, eftersom det endast är i den typ av styre som väljarna kan visa sitt gillande eller missnöje med den förda politiken. I Figur 1. beskrivs relationen mellan ekonomi, politik, regering och väljare.

Figur 1. Politico-economic system with two actors: voters and government



Figur 1. visar på hur kända ekonomiska faktorer som inflation och arbetslöshet kan påverka väljarnas förtroende för regeringen och den förda politiken. En positiv utveckling i ekonomin bör enligt teorin öka väljarnas förtroende för den sittande regeringen. I Sverige har vi år 2010

haft riksdagsval där den sittande regeringen fick förnyat förtroende trots att man förlorat sin majoritet av mandaten och trots att det ekonomiska läget inte var helt optimalt. Moderaterna som är det största partiet i regeringskoalitionen och det parti som innehar statsministerposten, gick fram med 3,83 procentenheter (valmyndigheten) vilket inte går hand i hand med teorin, men som gör det intressant att undersöka. Analysen kommer inte endast ha sin utgångspunkt i Sverige, utan även innefatta grannländerna Norge, Finland och Danmark.

Den metod som används i analysen är ekonometrisk och bygger på uppskattningar i en linjär regression. Undersökningen består av två delar, där den första analyserar ekonomins påverkan på svenska regeringars popularitet i en s.k. popularitetsfunktion. Den andra delen av analysen är en valfunktion där ekonomins påverkan på nordens regeringars valresultat analyseras. Den period som är aktuell för analys i denna uppsats är 1972-2007 och de makroekonomiska storheter som används i de oberoende variablerna är arbetslöshet, inflation och bruttonationalprodukt (BNP).

Slutsatsen av analysen är att väljarna i viss mån håller den sittande regeringen ansvarig för den ekonomiska utvecklingen. Stödet för regeringarna i Norden har under denna period påverkats av hur arbetslösheten och inflationen har utvecklats, vilket har visat sig i valresultatet. För svenska regeringar har tillväxtakten i BNP påverkat populariteten i opinionsmätningarna, medan arbetslösheten och inflationen inte uppvisar några tecken för påverkan.

1.1. Bakgrund

Parlamenten i de nordiska länderna är förhållandevis lika varandra i dess viktigaste funktioner. Sedan Danmark 1953 och Sverige 1971 avskaffat tvåkammerssystemet är även de nordiska parlamentens arbetssätt i många avseenden lika (Petersson, 2005; 24f). I parlamentariska system är det parlamentet som utser regering och som sitter kvar så länge man har stöd från majoriteten av representanterna i parlamentet (Wennerström, 1999; 25).

Den största skillnaden mellan ländernas politiska system är vem som innehar titeln statsöverhuvud. Sverige, Norge och Danmark är konstitutionella monarkier vilket innebär att det är konungen eller drottningen som är statschef. Statschefens inflytande varierar något

mellan länderna, men i huvudsak saknar statscheferna i de tre länderna reell politisk betydelse. Finlands statsöverhuvud är den folkvalda presidenten men statskicket kan trots det idag betraktas som ett parlamentariskt system, precis som de övriga nordiska länderna (Petersson, 2005; 23,80).

Regeringarna i de nordiska länderna har sedan 70-talet varit stabila med undantag för Finland. Finland hade inte mindre än fem olika regeringar mellan 1975- 79 även om skillnaderna mellan dessa var små. De flesta regeringarna i Finland mellan perioden 1966-87 bestod av centern, socialdemokraterna, folkdemokraterna och mittenpartierna, men efter valet 1983 ingick även landsbygdspartiet i regeringen för första gången. Efter valet 1987 bildade samlingspartiet (som varit i opposition), socialdemokraterna, svenska folkpartiet och landsbygdspartiet regering. Fram till valet 1991 bestod regeringarna av majoritetskoalitioner med både s.k. vänster och högerpartier, men efter valet 91 bestod endast regeringen av borgliga partier med Centerpartiets Aho som statsminister (Petersson, 2005; 86f).

Tabell 1. Finlands regeringar 1972-2007

Valår	Statsminister	Partier i Regeringen					
1972	Sorsa	SD	Cen	Sfp			L
1975	Sorsa	SD	Cen	Sfp	DFFF		L
1979	Koivisto	SD	Cen	Sfp	DFFF		
1983	Sorsa	SD	Cen	Sfp			Lbp
1987	Holkeri	SD		Sfp		Saml	
1991	Aho		Cen	Sfp		Saml	KD
1995	Lipponen	SD		Sfp	VA	Saml	G
1999	Lipponen	SD		Sfp	VA	Saml	G
2003	Vanhanen	SD	Cen	Sfp			
2007	Vanhanen	SD	Cen	Sfp			G

(SD) Socialdemokraterna; (Cen) Centerpartiet; (Sfp) Svenska folkpartiet; (DFFF/VA) Demokratiska förbundet för Finlands folk/Vänsteralliansen; (Saml) Samlingspartiet; (G) Gröna; (KD) Kristdemokraterna; (L) Folkdemokraterna. I de perioder som där förekommit fler än en regering mellan valen har endast den regering med längst mandatperiod utmärkts. Partiet i fetstil representerar partiet som innehar statsministerposten.

Källor: Arter, 1999; 236: Statsradet.fi

Till skillnad mot Finlands många blocköverskridande regeringskoalitioner har det i Norge aldrig förekommit regeringsarbeten över blockgränserna. Mellan 1973-81 innehade Arbeiderpartiet regeringsmakten som en minoritetsregering med stöd från andra partier i stortinget. Valet 1981 vanns av den borgliga sidan med Høyre, Senterpartiet och Kristerlig folkeparti som regeringspartier. I valet 1985 minskade dock de borgligas stöd och man blev beroende av stöd från Fremskrittspartiet och året därpå avgick man efter en voteringsförlust i stortinget. Den borgerliga regeringen ersattes av Arbeiderpartiet som bildade en minoritetsregering. Samma historia skulle upprepa sig efter valet 89, en borgerlig regering bildades för att sedan avgå och ersättas av Arbeiderpartiet som sedan skulle inneha regeringsmakten fram till valet 1997 då tre mittenpartier kunde bilda en regeringskoalition. Denna regeringskoalition föll 2000 och ersattes återigen av Arbeiderpartiet som sedan förlorade valet 2001 då de borgerliga partierna kunde bilda en minoritetsregering som i sin tur förlorade valet 2005 och ersattes av Arbeiderpartiet (Pettersson, 2005; 88: www.regjeringen.no).

Tabell 2. Norges regeringar 1973-2005

Valår	Statsminister	Partier i Regeringen			
1973	Bratteli	Arb			
1977	Nordli	Arb			
1981	Willoch	H	Krf	Sp	
1985	Brundtland	Arb			
1989	Brundtland	Arb			
1993	Brundtland/Jagland	Arb			
1997	Bondevik	Krf		Sp	V
2001	Bondevik	H	Krf		V
2005	Stoltenberg	Arb			

(Arb) Arbeiderpartiet; (H) Høyre; (Krf) Kristerlig folkeparti; (Sp) Senterpartiet; (V) Venstre. I de tidsperioder där det förekommit fler än en regering mellan valåren är endast den som har den längsta mandatperioden utmärkt. Partiet i fetstil representerar partiet som innehar statsministerposten.

Källor: Arter, 1999; 205:Regjeringen.no

Regeringsbildningarna i Danmark och Sverige har varit av liknande karaktär som de varit i Norge. Danmark skiljer sig från de andra i avseendet att socialdemokratin har haft en svagare

ställning än sina motsvarigheter i Sverige och Norge. Detta resulterade i att det 1972-75 och 1982-93 var borgerliga regeringar och sedan 2001 har det liberala Venstre och Konservative ingått i en koalitionsregering.

Tabell 3. Danmarks regeringar 1973-2007

Valår	Statsminister		Partier i Regeringen			
1973	Hartling	V				
1975	Jørgensen		SD			
1977	Jørgensen		SD			
1979	Jørgensen		SD			
1981	Schlüter	V	C	D	Q	
1984	Schlüter	V	C	D	Q	
1987	Schlüter	V	C	D	Q	
1988	Schlüter	V	C			B
1990	Schlüter	V	C			
1994	P. Rasmussen		SD			B
1998	P. Rasmussen		SD			B
2001	A. Rasmussen	V	C			
2005	A. Rasmussen	V	C			
2007	A. Rasmussen	V	C			

(V) Venstre; (SD) Socialdemokratiet; (C); Konservative; (D); Centrum Demokraterne; (Q) kristeligt Folkeparti; (B) Radikale Venstre. Partiet i fetstil representerar partiet som innehar statsministerposten.
Källor: Arter, 1999; 202: Statministeriet.dk

Regeringsmakten i Sverige har sedan efterkrigstiden mestadels bestått av socialdemokratiska minoritetsregeringar men valet 1976 lyckades en borgerlig koalition bestående av Moderaterna, Centerpartier och Folkpartiet få en majoritet i riksdagen vilket innebar att Socialdemokraterna tvingades lämna ifrån sig statsministerposten för första gången på 44 år. Trots en regeringskris i frågan om kärnkraften lyckades de borgerliga åter vinna valet 1979 och ny koalition mellan Moderaterna, Centerpartiet och Folkpartiet fick ansvar för regeringsmakten. Efter valet 1982 återtog socialdemokratin statsministerposten och regeringsansvaret och skulle inneha makten fram till valet 91. 1994 återtogs regeringsmakten av socialdemokratin och den skulle man inneha fram till valet 2006 då en ny borgerlig

koalition bestående av Moderaterna, Centerpartiet, Folkpartiet och Kristdemokraterna kunde bilda regering (Hadenius, 2003; 165-169, 203: www.riksdagen.se)

Tabell 4. Sveriges regeringar 1973-2006

Valår	Statsminister	Partier i regeringen				
1973	Palme	SD				
1976	Fälldin		C	Fp	M	
1979	Fälldin		C	Fp	M	
1982	Palme	SD				
1985	Palme/Carlsson	SD				
1988	Carlsson	SD				
1991	Bildt		C	Fp	M	Kd
1994	Persson	SD				
1998	Persson	SD				
2002	Persson	SD				
2006	Reinfeldt		C	Fp	M	Kd

(SD) Socialdemokraterna; (C) Centerpartiet; (Fp) Folkpartiet; (M) Moderaterna; (Kd) Kristdemokraterna. I de perioder där det förekommit fler än en regering mellan valåren är endast den regering som haft längst mandatperiod utmärkt. Partiet i fetstil representerar partiet som innehar statsministerposten.

Källor: Arter, 1999; 207; Riksdagen.se; Hadenius, 2003; 282f)

De skandinaviska länderna har haft relativt stabila regeringar i jämförelse med Finland där regeringsskiftena varit frekventa. I många fall har partier som ingått i den föregående regeringen även plats i den tillträdande, vilket gör det svårt att se vilket ansvar vart parti har haft för den ekonomiska utvecklingen. Olika många partier i regeringarna har gjort att skillnaden i väljarstöd mellan länderna från och till är påtagligt stora, vilket kan påverka de ekonometriska uppskattningarna i analysen. Det har också i länderna förekommit både minoritets- och majoritetsregeringar som också påverkar hur stort väljarstödet är. T.ex. har Socialdemokraterna i Sverige mer eller mindre regelbundet varit i regeringsposition utan att ha inneha över femtio procent av mandaten.

1.2. Syfte och Frågeställning

I Sverige, liksom utomlands, är den makroekonomiska utvecklingen en vanligt uppmärksammat företeelse. I försök att påverka politiska krafter har demonstrationer och ibland även upplopp varit förekommande runt om i den industrialiserade världen sedan finanskrisen slog till 2008. Syftet med denna analys är att undersöka om makroekonomiska skeenden kan påverka de styrandes chanser att behålla sin ställning i demokratiska stater. Utifrån denna utgångspunkt är frågeställningen:

Har den makroekonomiska utvecklingen någon påverkan på regeringars stöd från väljarna?

1.3. Avgränsningar

Jag har i uppsatsen delat in undersökningen i två delar. Den första delen undersöker de svenska regeringarnas popularitet och är begränsad till perioden 1972 till 2007. Anledningen till denna begränsning är att opinionsundersökningarna som utförts av Statistiska centralbyrån (SCB) påbörjades 1972.

I den andra delen undersöker jag valresultaten för Sverige, Norge, Danmark och Finland mellan perioden 1972 och 2007. Varför just det är dessa årtal beror på att jag inte har funnit några data för arbetslösheten som sträcker sig längre tillbaka än 1972 för samtliga länder, vilket gör att 1972 får bli startåret för undersökningen.

1.4. Disposition

Uppsatsens disposition är följande: Kapitel två behandlar tidigare forskning och kapitel tre teori. I teoridelen går public choice och den rationelle väljaren som håller den sittande regeringen ansvarig för den ekonomiska utvecklingen igenom. Det fjärde kapitlet beskriver modellen som används samt redogör för den data som ligger till grund för undersökningen.

Kapitel fem inleder med resultatet från popularitetsfunktionen där de svenska regeringarnas popularitet undersöks och avslutas med valfunktionen där resultaten från Sverige, Norge, Danmark och Finland redovisas. Det avslutande kapitlet presenterar de slutsatser som kan dras från undersökningarna.

2. Tidigare forskning

2.1. Den politiska konjunkturcykeln

Den politiska konjunkturcykeln kan även beskrivas som det ekonomisk-politiska kretsloppet eftersom som det den behandlar de politiska och ekonomiska systemen. När man talar om det politiska systemet menar man den författning och statskick som landet i fråga har och i de nordiska länderna består även det politiska systemen av väljare, parlament och regering samt landets offentliga förvaltning (Fregert & Jonung, 2003, 441).

Det ekonomiska systemet utgörs i de aktuella länderna av marknaden och de som interagerar på. Förändringar i ekonomin som kan bero av politiska åtgärder påverkar medborgarna i deras roller som agenter på marknaden som i sin tur håller sittande regering ansvarig för den ekonomiska utvecklingen. Medborgarna kan i rollen som väljare ta del av ekonomiska rapporter som arbetslösheten, inflationstakten och Bruttonationalprodukten genom olika medier och där besluta sig för att antingen straffa eller belöna en sittande regering genom att antingen vara lojal eller lägga sin röst på oppositionen. Därmed har regeringen incitament att försöka styra den makroekonomiska utvecklingen genom att föra en s.k. stabiliseringspolitik för att påverka väljarna i deras bedömning av regeringens arbete (Fregert & Jonung, 2003, 441,448).

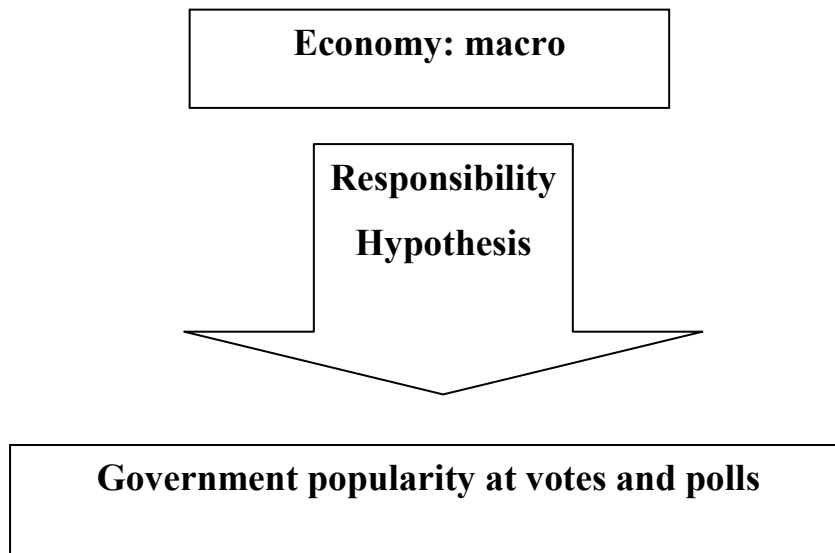
Förhållandet mellan väljarbeteende och stabiliseringspolitik kan motiveras med den keynesianska konjunkturteorin som säger att konjunkturen både kan och bör styras med stabiliseringspolitiska åtgärder. Om man skall nämna någon som forskat på området är det Johan Åkerman (1896-1962) man skall belysa. Åkerman var professor i Lund under mitten av 1900-talet och betraktas som en pionjär i forskningen kring den politiska konjunkturcykeln. Han och hans kollegers forskning hade sin tyngdpunkt i historiska beskrivningar och enklare statistiska uträkningar. Trots att Åkerman redan under 40-talet publicerat forskning på området fick inte disciplinen sitt internationella genombrott förens de ekonometriska metoderna utvecklades på 70-talet. Dagens undersökningar om sambandet mellan ekonomisk politik och konjunkturförändringar kan delas in i tre grupper. Den första gruppen, och den grupp som den här uppsatsen kan räknas till, behandlar hur valutslag påverkas eller hur

regeringars popularitet påverkas av makroekonomiska konjunkturer. Undersökningarna om valutslag brukar beskrivas som *valfunktionen* och de som behandlar regeringars popularitet kallas *popularitetsfunktionen* (Fregert & Jonung, 2003, 442ff).

2.2. Popularitets- och valfunktioner

Val- och popularitetsfunktioner kan förkortas till VP- funktioner och förklarar en regerings väljarstöd som en funktion av ekonomiska och politiska variabler. V och P funktionerna som introducerats på 70-talet av Kramer och Mueller hämtar sin teoretiska utgångspunkt i den s.k. ansvarighetshypotesen (the responsibility hypothesis) som innebär att väljarna håller regeringen ansvarig för den ekonomiska utvecklingen i landet. Hypotesen säger att om den ekonomiska utvecklingen är gynnsam borde regeringens väljarstöd också vara gynnsam (Nannestad & Paldam, 1994; 214f).

Figur 2. The responsibility hypothesis



Källa: Nannestad & Paldam, 2000; 125

Nannestad och Paldam beskriver fem relativt robusta resultat från tidigare forskning om VP-funktionen:

1. Medborgarna håller den sittande regeringen ansvarig för den ekonomiska utvecklingen. Detta är en beskrivning av den s.k. ”responsibility hypothesis” eller ansvarighetshypotesen som är det teoretiska fundamentet i val- och popularitetsfunktionen,
2. De två viktigaste variablerna i val- och popularitetsfunktionen är arbetslösheten och inflationen (”the big two”),
3. Effekterna av förändringar i ekonomiska variabler på väljarnas val av parti har en kort tidshorisont,
4. Väljarna är bakåtblickande, och
5. En regerings popularitet eroderar med tiden oavsett den ekonomiska utvecklingen (Nannestad & Paldam, 1994; 214-217).

Syftet med att studera VP- funktioner är att visa hur den ekonomiska sektorn påverkar den politiska sektorn och är en måttstock på hur stor chans den sittande regeringen har att bli omvald. Om regeringen är medveten om ekonomis påverkan på väljarstödet kommer regeringen att försöka förbättra den ekonomiska situationen strax före ett kommande parlamentsval för att på så vis öka chanserna att bli omvald. VP- funktionen kan även användas av andra för att förutspå framtida val, det förutsätter dock att det finns tillförlitlig information om hur ekonomin kommer utvecklas i framtiden (Frey & Schneider, 1980; 47f).

En VP- funktion är oftast i form av linjära modeller och kan vara i form av antingen nivå eller förändring. Skillnaden mellan nivå och förändring är att förändrings funktionen har en grekisk delta- symbol (Δ) som innebär att man subtraherar nuvarande nivå med föregående periods nivå: $\Delta X = X_t - X_{t-1}$. Hur de politiska variablerna är utformade kommer jag inte gå närmare in på eftersom det inte är aktuellt i denna analys. Dessa funktioner brukar ha ett R^2 - värde omkring 0,2 – 0,3, vilket betyder att de ekonomiska faktorerna kan förklara mellan 20 och 30 procent av variationen i populariteten (Nannestad & Paldam, 1994; 218f).

Forskning om den politiska konjunkturcykeln har i Sverige gjorts av bl.a. Lars Jonung & Wadensjö (1979). Deras analys undersöker hur det socialdemokratiska partiets, som var i regeringsställning under större delen av den undersökta perioden och visade att Socialdemokraternas popularitet påverkades av arbetslöshet, inflation och tillväxten i disponibel inkomst. Henrik J. Madsen (1980) gjorde en liknande undersökning på Sverige, Norge och Danmark och kom fram till att valresultaten i Sverige i högre grad påverkades av ekonomiska fluktuationer än vad valresultaten gjorde i Danmark och Norge. En annan undersökning av popularitetsfunktionen i Sverige gjordes 1985 av Lybeck och han använde

sig av data som sträckte sig över perioden 1970 till 1982. Hans resultat visade att den enda ekonomiska variabeln som påverkade valresultaten var arbetslöshet. Andra svenska undersökningar har gjorts av Henrik Jordahl (2002) och Mikael Elinder (2010). De här två använder förändringen av valresultatet istället för nivåformen i den beroende variabeln. Teoretiskt sett är det ingen skillnad mellan att använda nivå eller förändring, eftersom nivåformen implicerar förändringsformen. Det kan dock ha ekonometriska fördelar att använda antingen den ena eller den andra formen. Elinder menar på att eftersom det skiljt mycket i väljarstöd mellan olika regeringar i Sverige är det lämpligare att använda förändringsformen (Elinder; 2010; 8). I Norge visade Sörensen (1987) att det fanns ett samband mellan ekonomiska variabler och regeringars popularitet i Norge, även den generella påverkan var svag. I Danmark kom Schneider & Paldam (1980) fram till att val- och popularitetsfunktionen inte var stabil över tiden men man kunde visa att inflationen och disponibel inkomst påverkade regeringens popularitet. I Finland har Mattila undersökt popularitetsfunktionen mellan perioden 1983-93 och han kom fram till att endast arbetslösheten av de undersökta variablerna påverkade regeringens popularitet. Mattila har även 1996 gjort en undersökning där han studerar de nordiska länderna Sverige, Norge, Danmark och Finland mellan perioden 1983 - 1993 och han kommer fram till att landets ekonomiska tillstånd påverkar regeringarnas popularitet och valresultat.

Tabell 5. Några modellspecifikationer för ekonomiska variabler i tidigare forskning i Norden

Författare	Modellspecifikation	Period/Land	Datafrekvens
Henrik J. Madsen (1980)	$Val = \alpha + TBNPC * \beta_1 + A * \beta_2 + I * \beta_3$	1920-1975/Danmark, Norge och Sverige	Årlig
Jonung och Wadensjö (1979)	$Pop = \alpha + \Delta DI_{t-1} * \beta_1 + \Delta A_{t-1} * \beta_2 + \Delta I_{t-1} * \beta_3$	1967-1978/ Sverige	Månatlig
Jordahl (2001)	$\Delta Val = \alpha + \Delta TBNP * \beta_1 + \Delta A * \beta_2 + \Delta I * \beta_3$	1985-1994/ Sverige	Årlig
Mattila (1996)	$Pop = \alpha + Pop_{t-1} * \beta_1 + \Delta A_{t-1} (log) * \beta_2 + \Delta I_{t-1} (log) * \beta_3 + TBNP * \beta_4$	1983-1993/ Sverige, Norge, Finland och Danmark	Kvartalsvis
Elinder (2010)	$\Delta Val = \Delta TBNP * \beta_1 + \Delta A * \beta_2$	1982-2002/ Sverige	Årlig

Lybeck (1985)	$\text{Pop} = \alpha + \beta_1 * \text{Pop}_{t-1} + \beta_2 * A + \beta_3 * I + \beta_4 * \Delta DI$	1970-1982/ Sverige	Månatlig
Sörensen (1987)	$\text{Pop} = \alpha + \beta_1 * A + \beta_2 * I + \beta_3 * TDI$	1963-1986/ Norge	Månatlig
Paldam och Schneider (1980)	$\text{Pop} = \alpha + \beta_1 * \text{Pop}_{t-1} + \beta_2 * \Delta A_{t-1} + \beta_3 * \Delta I_{t-1} + \beta_4 * \Delta RL_{t-1} + \Delta BB_{t-1}$	1957-1978/ Danmark	Kvartalsvis
<p>Pop = Popularitet, TBNPC = Tillväxttakt i BNP per capita, A = Arbetslöshet, I = Inflation, TBNP = Tillväxttakt i BNP, DI = Disponibel inkomst, TDI = Tillväxt i disponibel inkomst, RL = Real lön, BB = Bytesbalans</p>			

3. Teori

3.1. Väljarbeteende.

I public choice teorin är det grundläggande antagandet om människans natur att människan är egoistisk, rationell och nytto-maximerare (mueller;1979;1). Det är rimligt att anta att individer uppmärksammar egna erfarenheter snarare än den allmänna erfarenheten. Anledningen till man trots detta antagande studerar det allmänna är att den individuella ekonomiska erfarenheten är korrelerad med den allmänna. Den variabel som troligen är den bästa indikatorn på det ekonomiska tillståndet är arbetslösheten, eftersom när arbetslösheten stiger kommer en stor del av samhällets hushåll att förlora sina inkomster. Det är inte lika uppenbart hur uppmärksamma individer är på inflationen i samhället, men det är inget tvivel om att individer föredrar stabila priser eller en stabil inflationstakt framför snabbt stigande priser. (Nordhaus; 1975; 171f). I sin utvärdering av regeringens verksamhet tar individerna den ekonomiska och politiska utvecklingen den gångna perioden i beaktning. Väljarna grundar sina beslut på information som är enkel att ta till sig, såsom inflationstakt och arbetslöshet (Schneider; 1984; 213).

Resonemanget ovan utmynnar i den s.k. *responsibility hypothesis*. Hypotesen är att väljarna håller regeringen ansvarig för den ekonomiska utvecklingen i landet. Om ekonomin i landet har en gynnsam utveckling torde även regeringens popularitet vara gynnsam. På det sätt som hypotesen är utformad är det endast det ekonomiska utfallet som spelar roll, vilken ekonomisk policy som regeringen har saknar påverkan om man skall tro denna teori (Nannestad & Paldam; 1994; 215f). The responsibility hypothesis passar utmärkt till ett två- parti system där det är enkelt att se vem som är ansvarig för utvecklingen av ekonomin. I ett flerparti system som är fallet i norden är det inte lika enkelt att veta vilket ansvar respektive parti har som ingår i det styrande blocket (Lewis-Beck & Paldam; 2000; 115).

Att medborgarna väljer parti med hänsyn till deras ekonomiska politik är en teori som brukar kallas ”plånboksröstning”. Den innebär att man som människa drivs av ett egenintresse vilket skulle innebära att man röstar på samma sätt som man gör när man handlar i snabbköpet, d.v.s. man väljer det alternativ som ger en mest nytta (Jordahl, 2002; 2).

4. Modell och data

4.1. Modell

Mot bakgrund av ovanstående teori är min hypotes att regeringens valresultat och popularitet påverkas av arbetslösheten, inflationen och förändringar i tillväxten i Bruttonationalprodukten (BNP). Regeringens förändrade valresultat och popularitet kan därmed uttryckas som en funktion av förändringar i arbetslöshet, inflation och tillväxt i BNP.

$$\text{Regeringens popularitet} = \alpha + \beta_1 * \text{arbetslöshet} + \beta_2 * \text{inflation} + \beta_3 * \text{tillväxttakten i BNP} + \varepsilon$$

$$\text{Regeringens valresultat} = \alpha + \beta_1 * \text{arbetslöshet} + \beta_2 * \text{inflation} + \beta_3 * \text{tillväxttakten i BNP} + \varepsilon$$

Den översta funktionen är en s.k. popularitetsfunktion och den nedre är en valfunktion. Skillnaden mellan dessa är som tidigare nämnt endast att den beroende variabeln i popularitetsfunktionen baseras på opinionsundersökningar och valfunktionen på valresultat. Fördelen med att använda sig av opinionsundersökningar är att man får fler observationer att bygga sin analys på än vad man får när man endast studerar valresultat. Fördelen med valresultat gentemot opinionsundersökningar är att de återger en mer exakt siffra på vilket förtroende de styrande faktiskt har.

En hög tillväxt i BNP bör ha en positiv inverkan på en regerings popularitet eftersom BNP är ett mått på landets ekonomiska standard, och om medborgarna får det bättre ekonomiskt kommer populariteten öka enligt teorin om att medborgarna håller regeringen ansvarig för den ekonomiska utvecklingen. En hög eller stigande inflation eller arbetslöshet är tecken på att landets ekonomiska utveckling inte är gynnsam vilket i teorin bör ha en negativ effekt på populariteten.

Tabell 6. Förväntade tecken för de uppskattade parametrarna

Variabel	Förväntat tecken
Bruttonationalprodukt	+
Inflation	-
Arbetslöshet	-

Den ekonometriska metod som används här är Ordinary least squares (OLS), som är en teknik som estimerar parametrarna i en linjär funktion så att summan av de kvadrerade residualerna minimeras (Barreto och Howland; 2006; 755).

I syfte att besvara min frågeställning ämnar jag att studera de nordiska regeringarnas valresultat från 1972 fram till 2007 då de senaste valen ägde rum i Norge, Danmark, Sverige och Finland. Vad gäller regeringens popularitet kommer jag att använda mig av opinionssiffror från endast Sverige. Även här är perioden som undersöks 1972 till 2007.

Opinionsundersökningarna är hämtade från Partisymptatiundersökningen (PSU) som utförs av Statistiska centralbyrån två gånger vart år.

”Två gånger om året, i maj och november, sedan november 1972 genomförs Partisymptatiundersökningen (PSU). Undersökningen finansieras av riksdagen. Statistiskt vetenskapliga metoder och urvalets storlek garanterar hög kvalitet i de redovisade skattningarna. Genom undersökningen möjliggörs unika studier av väljarflöden liksom redovisningar för ett stort antal delgrupper i väljarkåren”(Demokratistatistik rapport 8, s88).

Eftersom PSU genomförts två gånger om året kommer jag att använda mig av medelvärdet av de två som årets väljarstöd. I partiundersökningen saknas det data för 1982-1983. För dessa år kommer jag istället använda valresultatet för 1982 och medelvärdet av 1982 och 1984 års data från PSU som substitut för 1983.

I valet av de oberoende variablerna har jag som ovan nämnt valt arbetslöshet, inflationstakt och tillväxttakt i BNP. De två första variablerna är de variabler som återkommer oftast i undersökningar av popularitets och valfunktioner och i tidigare studier visats spela en betydande roll och kallas ofta *The big two*. Tillväxttakten i BNP har jag valt för att det speglar medborgarnas finansiella situation. Måttet för BNP är i fasta priser med år 2000 som basår.

Popularitetsfunktion och valfunktionen har delats in i vars fyra modellspecifikationer som påminner om hur man i Sverige och övriga Norden har ställt upp sina funktioner. Första modellen, Modell 1, påminner om Mikko Mattilas funktion (se sid 7) där jag använder den naturliga logaritmen av förändringen av arbetslöshet (ΔA) och inflation (ΔI) från föregående år. I ett antal tidigare studier används eftersläpande variabler, vilket inte kommer vara fallet här. Anledningen till att man eftersläpar variabler är att det kan ta tid för medborgarna att ta till sig information om de aktuella variablerna vilket gör att uppskattningarna av parametrarna kan bli bättre. Skillnaden mellan denna och tidigare studier är att man använt månatlig data medan det i denna är årlig och eftersom väljarnas tidshorisont är kort blir uppskattningarna sämre när man eftersläpar en ekonomisk variabel med ett helt år. I denna modell används också procentuell tillväxttakt i BNP (Y) samt föregående års popularitet (Pop_{t-1}). Motivet för att ha med föregående års popularitet är att man genom att ta med denna variabel kan komma runt problemet med autokorrelation. Den beroende variabeln (Pop) är nivån regeringens popularitet.

$$\text{Modell 1: } Pop = \alpha + \beta_1 * Pop_{t-1} + \beta_2 * \Delta A(\log) + \beta_3 * \Delta I(\log) + Y + \varepsilon$$

I modell 2. är samliga oberoende variabler (Y), (A) och (I) i form av förändringen från föregående år. (Pop) är precis som i modell 1. nivån på regeringens popularitet.

$$\text{Modell 2: } Pop = \alpha + \beta_1 * Pop_{t-1} + \beta_2 * \Delta A + \beta_3 * \Delta I + \beta_4 * \Delta Y + \varepsilon$$

I den tredje specifikationen används den procentuella tillväxttakten i BNP (Y), inflation (I) och arbetslöshet (A) som oberoende variabler. Som beroende variabel används nivån på populariteten.

$$\text{Modell 3: } Pop = \alpha + \beta_1 * A + \beta_2 * I + \beta_3 * Y + \varepsilon$$

Den fjärde och sista modellen är lite annorlunda eftersom den oberoende variabeln (ΔPop) inte är den samma som i de andra tre. I föregående modeller är det den procentuella populariteten vid opinionsundersökningarna som används (nivåformen), men i denna är det förändringen av populariteten från föregående år som analyseras (förändringsformen). Mikael Elinder (2010) menar att eftersom svenska regeringar har bestått av olika många partier och därmed skiljt avsevärt i storlek är det lämpligare att använda förändringen av populariteten än nivån på stödet. De oberoende variablerna är även de i form av förändring från föregående år (Elinder; 2010; 8).

$$\text{Modell 4: } \Delta\text{Pop} = \alpha + \beta_1 \cdot \Delta A + \beta_2 \cdot \Delta I + \beta_3 \cdot \Delta Y + \varepsilon$$

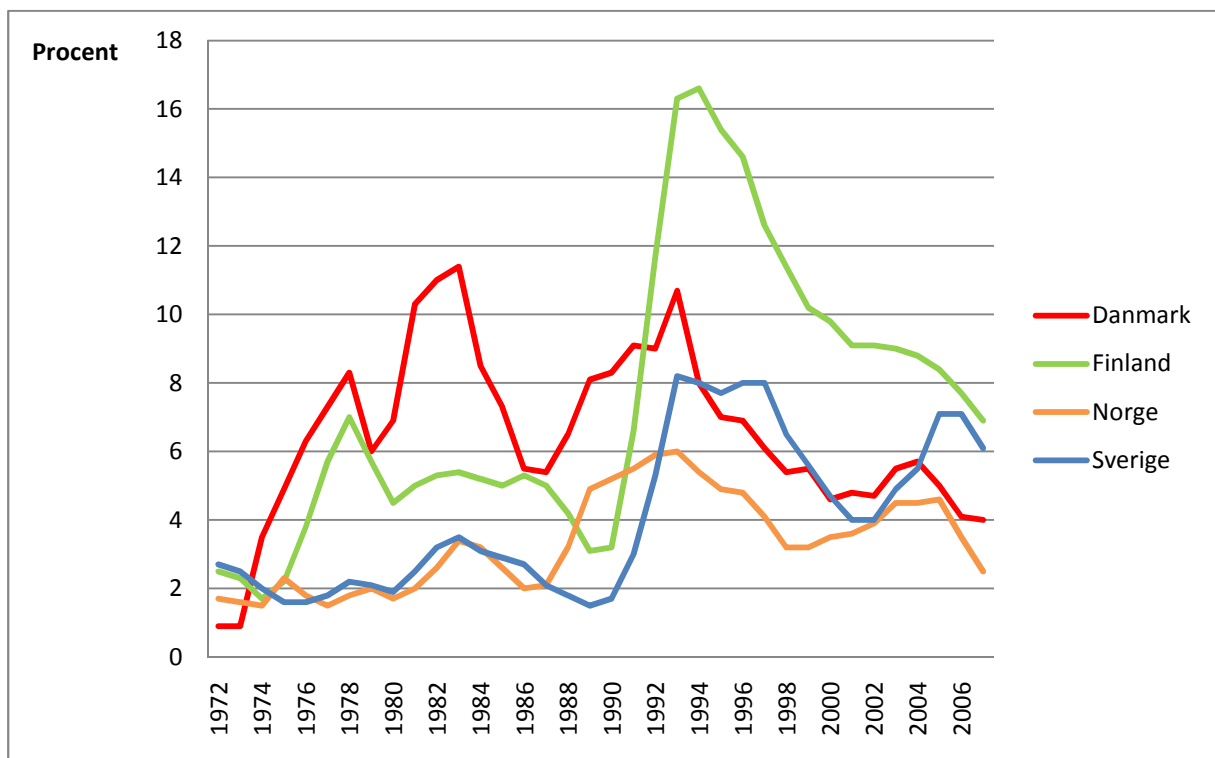
Valfunktionen har liknande specifikationer men med skillnaden att det är valresultat och inte opinionsundersökningar som utgör datan för den beroende variabeln. Den beroende variabeln består av regeringarnas i Sverige, Norge, Danmark och Finland valresultat. Eftersom partierna som ingått i de nordiska ländernas regeringarna har varit olika storlek och ibland förekommit i både den avgående och tillträdande regeringen, är det svårt för väljarna att se vilket ansvar respektive parti har för den ekonomiska utvecklingen. Det är dock inte helt orimligt att anta att det parti som innehar statsministerposten är det parti som i väljarnas ögon främst har ansvaret för utvecklingen av ekonomin. Därför får det parti som innehar statsministerposten stå för regeringens valresultat. Vilket parti som har innehaft statsministerposten finns beskrivet i kap. 2

4.2. Makroekonomiska variabler (Data)

De makroekonomiska variablerna arbetslöshet, inflation och tillväxttakt i BNP ser olika ut för de olika nordiska länderna och därför redovisas den data som ligger till grund för dessa nedan.

4.2.1. Arbetslöshet

Figur 3. Andelen arbetslösa i Norden 1972-2007



(Källa: OECD)

I figur 1 redovisas arbetslöshetsutvecklingen för de nordiska länderna. Sverige och Norge hade en ganska stabil nivå av arbetslösa fram till slutet av 80-talet och början av 90-talet då den ganska snabbt ökade och har sedan dess legat på en högre nivå. Danmark har haft ganska stora fluktuationer under perioden med en i genomsnitt hög arbetslöshet. Man har dock lyckats sänka arbetslösheten sedan början av 90-talet till att 2007 ligga på en 4 procents nivå. Det land som sticker ut i mängden i figur 1 är Finland med en kraftfull ökning av arbetslösheten i början av 90-talet då man nådde sin toppnivå på 16,6 procent.

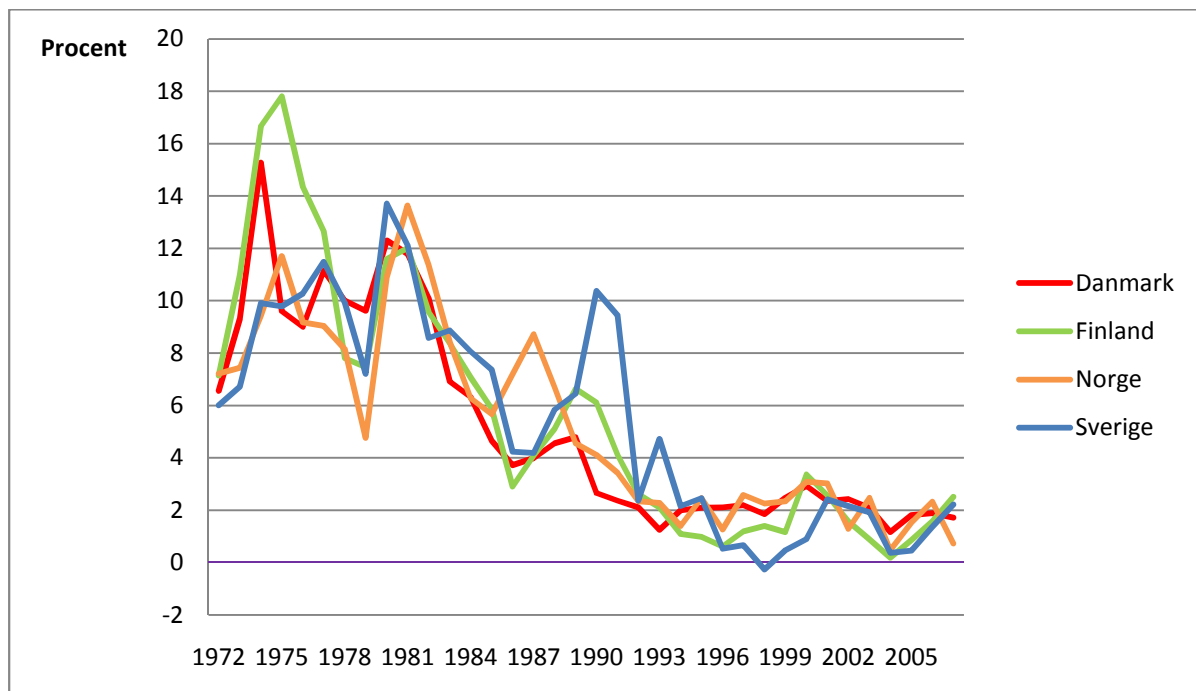
Tabell 7. Beskrivande statistik över andelen arbetslösa i Norden 1972-2006

Värde/Land	Danmark	Finland	Norge	Sverige
Medelvärde	6,48	7,40	3,35	4,09
Min	0,90	1,70	1,50	1,50
Max	11,4	16,6	6,00	8,20

(Källa: OECD)

4.2.2. Inflation

5. Figur 5. Inflationstakten i Norden 1972-2007



(Källa: WDI)

Som figur 2 avslöjar har de nordiska ländernas inflationstakter varit ganska lika under perioden 1972-2007. I figuren kan man tydligt se att samtliga länder har minskat sin inflationsnivå från att under 70- och 80-talet haft en inflationstakt kring tio procent till att under slutet av 90-talet ha en stabil inflationstakt mellan ett och tre procent.

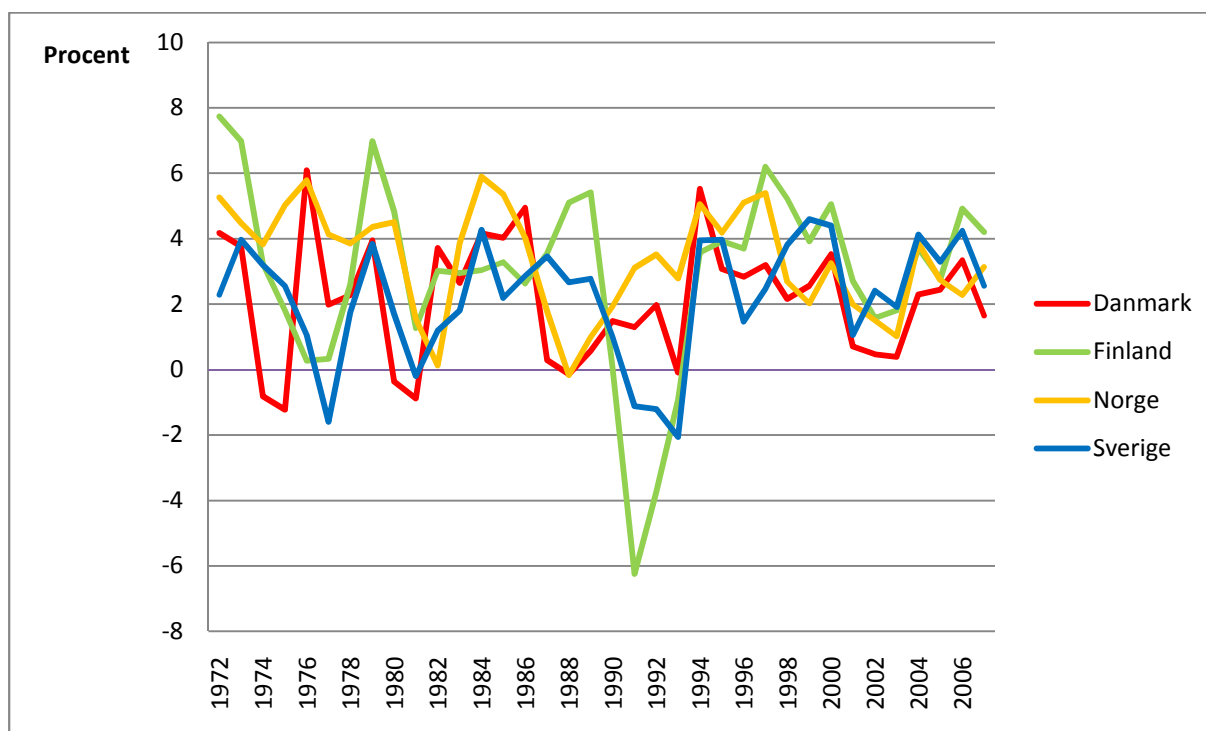
Tabell 8. Beskrivande statistik över inflationstakten i Norden 1972-2007

Värde/Land	Danmark	Finland	Norge	Sverige
Medelvärde	5,20	5,64	5,27	5,43
Min	1,16	1,19	0,47	-0,27
Max	15,28	17,81	13,63	13,70

(Källa: WDI)

4.2.3. BNP tillväxttakt

Figur 5. Tillväxttakt i BNP i Norden 1972-2007



(Källa: WDI)

Det man kan säga om tillväxttakten i BNP är att den fluktuerar kraftigt med relativt korta intervaller. I slutet av 80-talet och i början av 90-talet fick samtliga länder uppleva en period

av negativ tillväxt, även om perioden för Danmark och Norge var kort. Sverige och Finland klarade krisen på 90-talet sämst av de nordiska länderna. Även här är det Finland som sticker ut från mängden genom en negativ notering på -6,24 procent.

Tabell 9. Beskrivande statistik över tillväxttakten i BNP i Norden 1972-2007

Värde/Land	Danmark	Finland	Norge	Sverige
Medelvärde	2,17	2,99	3,33	2,24
Min	-1,22	-6,24	-0,17	-2,06
Max	6,09	7,74	5,89	4,60

(Källa: WDI)

5. Resultat

Nedan presenteras regressionerna från popularitetsfunktionen. I de tre första modellerna är de beroende variabeln den sittande regeringens faktiska popularitet och den fjärde är den beroende variabeln visar istället skillnaden från normalrösten.

Tabell 10. Ekonomiska variablers effekt på svenska regeringars popularitet.

	Modell 1	Modell 2	Modell 3	Modell 4
Beroende variabel	Pop	Pop	Pop	Δ Pop
Popularitet ₋₁	0,58** (0,12)	0,58** (0,12)	0,37** (0,12)	
Δ Ln Arbetslöshet	-4,26 (4,46)			
Δ Ln Inflation	-0,29 (1,05)			
BNP	-0,20 (0,51)			
Inflation			0,23 (0,20)	
Arbetslöshet			-0,51 (0,34)	
Δ Arbetslöshet		-0,57 (0,68)		-0,44 (0,80)
Δ Inflation		-0,08 (0,28)		-0,01 (0,33)
Δ BNP		0,46 (0,33)	0,75** (0,26)	0,54 (0,59)
Konstant	18,54	16,69	41,13	-0,86
R ²	0,42	0,47	0,61	0,09
Durbin-Watson (P-värde)	1,66 (0,11)	1,64 (0)	1,09 (0,08)	2,30 (1)
F-värde	5,53	6,67	11,67	1,03
Antal observationer	35	35	35	35
* = Signifikant på 5 % nivån, ** = Signifikant på 1 % nivån				
Värdena inom parentes är standardfelen för respektive parameter				

F-värdet i tabell 4 korresponderar till hypotesen om att ingen av parametrarna har någon inverkan på populariteten. Värdet jämförs med ett kritiskt F- värde som finns att finna i en F-fördelningstabell. Om F-värdet är högre än det kritiska värdet för 5 % förkastas nollhypotesen om att alla parametrar är lika med noll. Av modellerna ovan är det endast i modell 4 där jag inte kan förkasta nollhypotesen. F-värdet för modell 4 är 1,03 och det kritiska värdet är 2,88 vilket innebär att det inte går att bekräfta att variablerna har någon påverkan på populariteten.

R^2 är ett statistiskt mått som visar förbättringen i uppskattningarna man får genom att använda regressionslinjen istället för den beroende variabelns medelvärde. Regressionerna från modell 1 och 2 har ett R^2 -värde på 0,42 respektive 0,47, vilket innebär att regressionerna kan förklara 42 respektive 47 procent av variationen i populariteten. Det högsta värdet finns i modell 3 (0,61) och det lägsta i modell 4 (0,09). Att det är just modell 4 som kan förklara variationen i populariteten sämst är ganska förväntat eftersom det var den enda modell som inte kunde förkasta hypotesen om att parametrarna inte har någon påverkan.

I modell 1 är samtliga parametrar negativa d.v.s. att om tillväxttakten i BNP ökar med en procentenhet kommer populariteten för den sittande regeringen att minska med det värde som parametern visar. I detta fall kommer populariteten minska med 0,20 procentenheter om tillväxttakten i BNP skulle öka med en procentenhet, vilket inte stämmer överens med förväntningarna. Tecknen för inflation och arbetslöshet antar förväntat värde, men utan att vara statistiskt signifikanta.

Den enda modell som har någon statistiskt signifikant parameter är modell 3 där parametern till tillväxttakten i BNP är signifikant på 1 % nivån, vilket innebär att om tillväxttakten ökar med en procentenhet kommer regeringens popularitet öka med 0,83 procentenheter. I enlighet med vad som var förväntat har tillväxttakten en positiv effekt på populariteten för den sittande regeringen.

Precis som tillväxttakten i BNP från modell 3 gav uppskattningarna av modell 2 och 4 de tecken som förväntades på förhand. Eftersom dessa två modeller likt BNP variabeln i modell 3 består av förändringar i de oberoende variablerna och inte nivåer som de andra två gör, kan vi påstå att uppskattningarna blir bättre om man använder förändringar istället för nivåer.

Föga förvånande har populariteten från föregående år en signifikant påverkan på populariteten idag. Det innebär att populariteten är trögrörlig, d.v.s. att den inte fluktuerar särskilt mycket

från år till år. T.ex. om populariteten hos regeringen är runt 40 procent av väljarkåren har det varit vanligt att regeringen även kommande år har stöd hos en stor andel av väljarna även det kommande året.

Vad gäller värdet för Durbin-Watson kan man inte utesluta att det finns en viss nivå av autokorrelation i analyserad data om p-värdet är lägre än 0,05, vilket är fallet i modell 2. Om datan är autokorrelerad innebär residualerna inte är oberoende av varandra, d.v.s. om den beroende variabeln är mycket högre än förväntat ett år är det sannolikt att den även är hög nästa år. Konsekvensen av detta är att standard felet som finns i parenteserna under parametrarna i tabell 4 inte längre är tillförlitliga, därmed kan man inte längre avgöra om uppskattade parametrar är statistiskt signifikanta.

Valfunktionens regressioner presenteras på samma sätt som ovan uppskattade popularitetsfunktionen med nivån på valresultatet i modell 1, 2 och 3 och förändringen av väljarstödet i modell 4 som beroende variabel.

Tabell 11. Ekonomiska variabelers effekt på valresultaten i Norden

	Modell 1	Modell 2	Modell 3	Modell 4
Beroende variabel	Val	Val	Val	Δ Val
Val_{t-1}	0,88** (0,06)	0,89** (0,06)	0,85** (0,06)	
Δ Ln Arbetslöshet	-6,48 (4,54)			
Δ Ln Inflation	-3,04 (1,73)			
BNP	-0,19 (0,42)			
Δ Inflation		-0,52 (0,46)		-1,02* (0,45)
Δ Arbetslöshet		-0,83 (0,78)		-1,42* (0,67)

Δ BNP		-0,08 (0,41)	-0,02 (0,29)	-0,50 (0,35)
Inflation			0,26 (0,18)	
Arbetslöshet			0,17 (0,26)	
Konstant	2,93	1,96	0,61	-1,71
Durbin-Watson (P-värde)	1,95 (0,42)	1,97 (0,56)	2,29 (0,78)	2,15 (0,72)
F-värde	51,6	47,9	47,4	2,36
R^2	0,84	0,83	0,83	0,15
*=Signifikant på 5%, **=Signifikant på 1%				
Värdena inom parentes är standardfelet för respektive parameter.				

Uppskattningarna i modell 1 och 2 visar båda negativa tecken i samtliga ekonomiska variabler och är i övrig ganska lika. Det lite oväntade i dessa uppskattningar är att BNP uppvisar negativa tecken, inte bara i modell 2 och 3, utan i samtliga. Oavsett om tillväxttakten BNP är i form av nivå eller förändring visar uppskattningarna inte det tecken som förväntats, men ingen av dessa är dock statistiskt signifikanta och enligt parametrarna har förändringar i BNP endast marginell påverkan på valresultatet.

Modell 1 och 2 har ett högt F-värde som innebär att de inte går att påstå att samtliga uppskattningar inte påverkar utfallet av valresultaten. Parametrarna saknar trots det höga F-värdena signifikans. Dessa modeller har även ett högt värde på R^2 (0,84 respektive 0,83) som innebär att regressionerna kan förklara 84 respektive 83 procent av variationen i valresultaten.

Den fjärde modellen är den modell som har förändringsformen i den beroende variabeln och den modell har det lägsta F-värdet och R^2 värdet. F-värdet är så pass lågt att det inte går att förkasta nollhypotesen om att samtliga parametrar antar värdet 0 d.v.s. inte har någon påverkan på valresultatet på 5 procent nivån. Men det är även så pass högt att man förkasta nollhypotesen på 10 procent nivån. Det låga R^2 värdet kan endast förklara 15 procent av variationen i valresultaten men det är dock endast denna modell som har statistiskt signifikanta variabler i form av inflation och arbetslöshet. Dessa två antar de negativa tecken som förväntades. Uppskattningen för inflationens parameter antog -1,02 som innebär att om

inflationen stiger med en procentenhet kommer det påverka valresultatet negativt för regeringen med 1,02 procentenheter. På samma sätt kommer en ökning i arbetslösheten vars uppskattade parameter antog -1,42 påverka valresultatet negativt för den sittande regering med 1,42 procentenheter. F-värdena i tabell 11 korresponderar till nollhypotesen om att samtliga parametrar är noll, det vill säga inte har någon påverkan. Eftersom det endast är inflations- och arbetslöshetsparametrarna som är signifikanta har även nollhypotesen $\beta_1 * \text{inflation} = 0$, $\beta_2 * \text{arbetslöshet} = 0$ testats. F-värdet antar då värdet 3,55 och det kritiska värdet antar 3,23, vilket innebär att hypotesen om att parametrarna till inflation och arbetslöshet inte har någon påverkan på valresultaten förkastas.

6. Slutsatser

Analysen av popularitets- och valfunktionen visar på olika resultat. I popularitetsfunktionen är det endast tillväxttakten i BNP som är statistiskt signifikant men dess påverkan på svenska regeringars popularitet är inte särskilt stor enligt regressionen. Valfunktionen visar istället att inflation och arbetslöshet har en statistiskt signifikant påverkan på de nordiska valresultaten. I analysen av valfunktionen är det endast den modell som har förändringsformen i den beroende variabeln och den enda modell som visade förväntade tecken i uppskattningarna. Dessutom är det i samma modell som de signifikanta variablerna inflation och arbetslöshet är uppskattade. Förklaringen är troligen att det är ekonometriskt lämpligare att använda förändringsformen när man använder sektionell data som från och till har stora variationer. Däremot är fallet inte så i popularitetsfunktionen. Den enda statistiskt signifikanta variabeln där är tillväxttakten i BNP som är skattad i modell 3 där den beroende variabeln är nivån på populariteten, vilket betyder att det även kan vara lämpligt att använda nivåformen i analyser av svenska popularitetsfunktioner.

Resultaten från regressionerna ger olika svar på frågan om den makroekonomiska utvecklingen har någon påverkan på regeringens stöd från väljarna. Bruttonationalprodukten visar i popularitetsfunktionen att den påverkar regeringens stöd i Sverige, samtidigt som BNP inte visar upp någon signifikant påverkan på valresultaten i Norden. För inflationen och arbetslösheten är resultatet det omvända d.v.s. att de påverkar valresultaten i Norden men inte populariteten i Sverige. Det finns därmed tecken på att *the responsibility hypothesis* eller ansvarighetshypotesen inte kan förkastas, och innebär att väljarna håller i viss mån regeringen ansvarig för den ekonomiska utvecklingen i Sverige och Norden.

The responsibility hypothesis är en hypotes som alltid kommer att vara aktuell för analys, eftersom framtiden ger forskaren ytterligare data och perioder att bearbeta. Det är alltid en fördel när man arbetar med ekonometri att ha en större mängd observationer, vilket gör det till en nackdel att arbeta med årlig datafrekvens istället för månatlig eller kvartalsdata. Ytterligare studier av popularitets- och valfunktionen kan under samma period göras om man har månatlig data istället för årlig. Det går då att eftersläpa variabler och man kan göra fler variationer av uppskattningar, vilket kan göra att man får ett mer träffsäkert resultat.

7. Referenser

- Arter, David (1999). *Scandinavian politics today*. Manchester university press: Manchester och New York
- Barreto, Humberto & Howland Frank M. (2006), *Introductory Econometrics: Using Monte Carlo Simulation with Microsoft Excel*. Cambridge University Press: New York
- Elinder, Mikael (2010). "Local Economies and General Elections: The Influence of Municipal and Regional Economic Conditions on Voting in Sweden 1985–2002", *European Journal of Political Economy*
- Fregert, Klas & Jonung, Lars (2005). *Makroekonomi, Teori, politik och institutioner*. Andra upplagan, Studentlitteratur: Lund
- Hadenius, Stig (2003). *Modern svensk politisk historia: konflikt och samförstånd*. Sjätte upplagan. Hjalmarsson & Högberg Bokförlag. Stockholm
- Jonung, Lars & Wadensjö, Eskil (1979). "The Effect of Unemployment, Inflation and Real Income Growth on Government Popularity in Sweden", *The Scandinavian Journal of Economics* 81(2), 343-353
- Jordahl, Henrik (2001). "An Economic Analysis of Voting in Sweden", *Public Choice* 127(3-4), 251-265
- Jordahl, Henrik (2002), "Nationalekonomi, privatekonomi och kommunbidrag: Ekonomisk röstning i svenska riksdagsval", Ratio working papers
- Lewis-Beck, Micheal S & Paldam, Martin (2000). "Economic voting: an introduction", *Electoral studies* 19(2-3), 113-121
- Lybeck, Johan A. (1985). "A Simultaneous Model of Politico-economic Interaction in Sweden, 1970-82*", *European Journal of Political Research* 13(1985), 135-151
- Madsen, Henrik J. (1980) Electoral outcomes and macro-economic policies: The Scandinavian cases. i Whiteley, Paul (red). *Models of political economy*. Fjärde upplagan, SAGE publications Ltd. London och Beverly hills.

- Mattila, Mikko (1996). "Economic Changes and Government Popularity in Scandinavian Countries", *British journal of political science* 26(4), 583-595
- Mueller, Dennis C. (1979). *Public choice*. Cambridge university press. Cambridge
- Nannestad, Peter & Paldam, Martin (2000). "Into Pandora's Box of economic evaluations: a study of the Danish macro VP-function, 1986–1997", *Electoral studies* 19(2-3), 123-140
- Nannestad, Peter & Paldam, Martin (1994), "The VP-function: A survey of the literature on vote and popularity functions after 25 years* ", *Public choice* 79(3-4), 213-246
- Nordhaus, William D. (1975). "The political business cycle", *The Review of Economic Studies* 42(2), 169-190
- Paldam, Martin & Schneider, Friedrich (1980). "The Macro-Economic Aspects of Government and Opposition Popularity in Denmark 1957-78", *Nationaløkonomisk tidsskrift* 188 (1980), 149-168
- Paldam, Martin (1981). "An essay on the rationality of economic policy: The test-case of the electoral cycle", *Public Choice* 37(2), 287-306
- Petersson, Olof (2005). *Nordisk politik*. Sjätte upplagan. Nordstedts juridik: Stockholm
- Schneider, Friedrich (1984). "Public attitudes toward economic conditions and their impact on government behavior", *Political behavior* 6(3), 211-227
- Sørensen, Jørgen (1987). "Macroeconomic Policy and Government Popularity in Norway 1943-1986*", *Scandinavian Political Studies* 10(4), 301-321
- Wennerström, Erik (1999). *Några främmande staters politiska system*. Femte upplagan. Iustus förlag. Göteborg
- Demokratistatistik rapport 8. Statistiska Centralbyrån 2008.
http://www.scb.se/statistik/_publikationer/ME0104_2008A01_BR_ME09BR0802.pdf (2010-09-22)
- Valmyndigheten: <http://www.val.se/val/val2010/slutresultat/R/rike/index.html> (2010-10-12)
- Partisympatiundersökningen (PSU), Statistiska Centralbyrån.
http://www.scb.se/Pages/Product_12433.aspx (2010-09-25)

Valresultat för Sverige, Statistiska Centralbyrån.

http://www.scb.se/Pages/TableAndChart____32065.aspx (2010-09-25)

Valresultat för Danmark, Valg og tendenser (2008), Folketinget.

http://www.ft.dk/Demokrati/Valg%20og%20afstemninger/Folketingsvalg/~/_media/Pdf_materiale/Pdf_publicationer/Informationsark/Tal%20og%20fakta/Valg_og_tendenser.ashx (2010-09-24)

Valresultat för Finland fram till 2003, Statistikcentralen.

http://www.stat.fi/tk/he/vaalit/vaalit2003/vaalit2003_vaalitilastot_aspuoluekannatus.html (2010-09-22)

Valresultat för Finland 2007, Statistikcentralen.

http://www.stat.fi/til/evaa/2007/evaa_2007_2007-03-22_tie_002_sv.html (2010-09-22)

Valresultat för Norge, Statistisk sentralbyrå.

<http://www.ssb.no/stortingsvalg/> (2010-09-22)

World development indicators (WDI)

- Inflation: <http://data.worldbank.org/indicator/FP.CPI.TOTL.ZG> (2010-09-22)
- Tillväxttakt i BNP: <http://data.worldbank.org/indicator/NY.GDP.MKTP.KD.ZG> (2010-09-22)

Organisation of economic co-operation and development (OECD).

- Arbetslöshet: <http://stats.oecd.org/Index.aspx?DatasetCode=MEILABOUR> (2010-09-22)

Riksdagen.se; http://riksdagen.se/templates/R_Page_1542.aspx (2010-10-15)

Statsministeriet.dk: http://www.stm.dk/_p_7812.html

Rejgeringen.no:

http://www.regjeringen.no/nb/om_regjeringen/tidligere/oversikt/ministerier_regjeringer.html?id=410056

Statsradet.fi: http://www.statsradet.fi/tietoa-valtioneuvostosta/hallitukset/vuodesta-1917/tulokset/sv.jsp?report_id=V2