

Förhistorien i föremålen

Analys av tre sydsvenska basutställningar

Lunds universitet
Institutionen för arkeologi och antikens historia
ARKK01, HT-2010
Camilla Andersson
Handledare: Deborah Olausson

Abstract

In this paper, I have examined the prehistoric parts of the exhibitions at three regional museums in southern Sweden, situated in Halmstad, Karlskrona and Kristianstad. The examination's focus is on what kind of archeological objects the museums use in their exhibitions and if there are variations between the museums, the conclusion being that the exhibitions are quite similar in many aspects. The biggest surprise of the whole examination was the fact that human remains are hardly shown at all.

Tack till..

min handledare Deborah Olausson

hjälpfull museipersonal

Andreas och Vidar för att ni finns

och sist, men inte minst, tackar jag mig själv för min envishet!

Innehållsförteckning

Inledning

Presentation av ämne och målsättning	1
Problemformulering och syfte	1
Forskningshistoria	2
Materialbeskrivning	4
Metod	4

Översiktsbeskrivningar av utställningarna

<i>Blekinge i ett nötskal</i> – Blekinge Museum	8
<i>Utvalda minnen - nycklarna till Hallands historia</i> - Läns museet i Halmstad	9
<i>Årtusendens Skåne</i> - Kristianstad Regionmuseum	9

Analys

<i>Blekinge i ett nötskal</i>	11
<i>Utvalda minnen - nycklarna till Hallands historia</i>	13
<i>Årtusendens Skåne</i>	16

Resultat	17
-----------------	----

Slutdiskussion	20
-----------------------	----

Sammanfattning	21
-----------------------	----

Litteratur- och källförteckning	23
--	----

Figurbilaga	25
--------------------	----

Inledning

Förmedling av arkeologi är något som för mig personligen är intressant, men det är också av mycket stor vikt för arkeologin som vetenskap. Utan ett intresse för förhistoria hos människor i allmänhet ägnar vi oss grovt uttryckt bara åt navelskådning på institutioner, utgrävningar och museum runtom i världen. Utan en intresserad allmänhet skulle det i längden vara omöjligt att bevara lämningar från det förflutna. Förmedling av arkeologi blir därmed lika viktigt som arkeologin i sig.

Presentation av ämne och målsättning

Förmedling av arkeologi är ett mycket stort område och den del som jag har valt att fokusera mig på är den förmedling som äger rum via museer, då museerna är den del av den forskningsbaserade (förhoppningsvis) arkeologin som i stort sett alla kommer i kontakt med åtminstone en gång i livet. Jag syftar då främst på det museibesök som de flesta lärare i grundskolans tidigare år tar med sina elever på när de läser om förhistoria. Ett besök som i mitt fall var det första av många och som gjorde ett mycket starkt och bestående intryck på mig för runt 20 år sedan. Hur väljer man då att förmedla förhistorien på museer?

Problemformulering och syfte

I denna uppsats har jag tänkt undersöka hur man framställer förhistorien på några av dagens svenska regionala museers basutställningar. Studien fokuserar på vilka typer av arkeologiska föremål som man använder sig av för att ställa ut förhistorien och jämförelser museerna emellan är centralt. Museerna och utställningarna som ligger till grund för uppsatsen är *Blekinge i ett nötskal* på Blekinge Museum i Karlskrona, öppnad 2006¹, *Utvalda Minnen – nycklarna till Hallands historia* på Länsmuseum i Halmstad, öppnad 2004² och *Årtusendens Skåne* på Kristianstad Regionmuseum, öppnad 1997³.

Syftet med undersökningen är att få en bild av vad för typer av arkeologiska föremål som man väljer att ställa ut för att förmedla förhistorien på ovan nämnda regionala

¹ Berup, Christina. Personlig korrespondens

² Holmström, Anna. Personlig korrespondens

³ Ingelmark, Kerstin. Personlig korrespondens

museers basutställningar och att undersöka om man får liknande bilder av förhistorien oberoende av vilket museum som man besöker.

Forskningshistoria

Det har gjorts en del kring arkeologiförmedling och museernas samlande de senaste åren. Fredrik Svanberg har i forskningsöversikten *Museer och samlande* lagt fokus på de synsätt som den nya museologin har på samlingar och samlande. Svanberg genomför också en mindre undersökning av hur Historiska museet och Nordiska museets samlande fungerar i ett större sammanhang och kommer fram till att samlingarnas kunskapssystem fortfarande präglar museernas kommunikation utåt, trots att dessa system vilar på äldre perspektiv som troligen inte passar ihop med den mångfald museerna idag vill arbeta med.

Även några C/D-uppsatser är väl värda att nämna i sammanhanget kring arkeologiförmedlingen som sker via museum. Ett exempel på detta är *När budskapet fram? - En analys av utställningen Metropolis på Kulturen i Lund* av Belinda L. Nilsson 2007. Nilsson undersöker en museiutställning ingående och tittar på hur besökare uppfattar den. Hon fokuserar på om besökarna kan uppfatta bakomliggande symbolik och budskap i en utställning och huruvida förkunskaper behövs. Nilsson kommer fram till att symbolik och budskap kan uppfattas av besökare, men att det är lättare att fånga upp budskapen än symboliken. Dessutom tillägger Nilsson att det är lättare att snappa upp både budskap och symbolik för dem som har arkeologisk och/eller historisk kunskap sedan tidigare.

I Att objektifiera, levandegöra och värdigt begrava – Om mänskliga kvarlevor i arkeologiska utställningar från 2006 behandlar Ellen Wijgård Randerz problematik kring om och hur mänskliga kvarlevor behandlas i fyra olika museiutställningar. Resultaten visar att samtliga utställningar använder sig av mänskliga kvarlevor och då främst i samband med information som rör sjukdomar, död och begravningar. Wijgård Randerz konstaterar också att man inte i någon av utställningarna verkar avstå från att visa materialet av etiska skäl.

Även en magisteruppsats från Linköpings universitet inom programmet för Kultur, samhälle, mediegestaltning 2006 väckte mitt intresse. Den heter *En ny forntid?* –

förändringar i basutställningar om forntiden 1972-2005 och är skriven av Anna Odengrund. I denna uppsats undersöker Odengrund hur sättet att ställa ut arkeologiska föremål förändrats över tid genom att studera och jämföra basutställningar från tre museer och tre basutställningar tillkomna under olika tidsperioder. Det Odengrund kommer fram till är att det skett en förändring av utställningssätten till en mer publikdragande attityd, men att vissa gamla element kvarstår.

I uppsatsen *Trender för arkeologisk förmedling på museer – En kritisk analys* av Åsa Karlsson från 2000 tittar Karlsson på hur trenderna för den arkeologiska förmedlingen på museer såg ut år 2000 och vad som kan tänkas ligga bakom dessa. Karlssons undersökning pekar mot att förmedlingen formas av den samtida politiken och ideologin och att trenden går från ett nationellt till ett mer regionalt perspektiv.

Även en kandidatuppsats från Göteborgs universitet 2004 av Liselotte Öhrling, *Förmedling av arkeologi idag – Förmedling av bilder eller nycklar?*, är värd att nämnas. I den studerar Öhrling två arkeologiska projekt (E22 och Citytunneln) och varför, hur och vad som förmedlas inom ramen för dessa och vem som sköter förmedlingen. Det Öhrling visar med sin undersökning är att förmedlingen sker med en mängd av varierande metoder och att det är viktigt att arbeta på ett sådant mångsidigt sätt och att även låta allmänheten få en chans att delta ända från början.

Utöver dessa uppsatser, har det också skrivits en avhandling kring arkeologiska utställningar som heter *Människa och objekt i smyckeskrin – En analys av arkeologiska utställningar i Sverige*. Gundula Adolfsson har skrivit denna och avhandlingen har visserligen några år på nacken, då den är från 1987, men det är fortfarande den avhandling som är mest aktuell i fråga om arkeologiska museiutställningar. I *Människa och objekt i smyckeskrin* ställer Adolfsson frågan om var människorna bakom föremålen finns. Hon undersöker 23 stycken svenska basutställningar, främst på dåvarande länmuseer och använder sig till stor del av textanalys för att se hur artefaktcentrerade utställningarna är. Dvs. om namn på objekt, fyndplats, siffror, osv. dominerar. Adolfsson kommer fram till att det är svårt att se människorna bakom föremålen, då centreringsen på artefakten som sådan är mycket stor.

Materialbeskrivning

Materialet som studien grundar sig på består av tre stycken basutställningar om förhistoria på tre olika regionala museer i södra Sverige. Fokus ligger då enbart på de förhistoriska delarna av utställningarna. Utställningarna det rör sig om är:

Blekinge i ett nötskal på Blekinge Museum i Karlskrona, öppnad 2006

Utvalda minnen – nycklarna till Hallands historia på Länsmuseum i Halmstad, öppnad 2004

Årtusendens Skåne på Kristianstad Regionmuseum, öppnad 1997

Under urvalsprocessen valde jag att rikta in mig på förhistoriska basutställningar just för att de finns på museer under en längre tidsperiod och hinner besökas av ett större antal människor innan de tas bort eller ändras om allt för mycket. Dessutom ville jag ha utställningar som behandlar en större region och som har gott om arkeologiskt material och liknande arkeologiskt material att tillgå. Utöver detta ville jag att museerna jag undersökte skulle vara samma typ av museer så att jag lättare kunde göra en jämförelsestudie. Tanken bakom detta är att jämföra museer som har likartade förutsättningar och material att tillgå och på så vis komma åt hur stora skillnader som finns trots likheterna. Tillslut så föll då valet på de tre sydsvenska landskapens centrala museum. Värt att nämna i sammanhanget är också att en av de ovanstående utställningarna till ytan är klart större än de andra två. Det handlar om *Årtusendens Skåne* på Kristianstad Regionmuseum, vars förhistoriska del dessutom ges förhållandevis stort utrymme av den sammantagna utställningen, jämfört med de övriga museerna.

Utöver själva utställningarna i sig, har jag även använt mig av korrespondens via e-post med museipersonal, i de fall där det har varit möjligt. Detta för att få svar på frågor kring utställningarnas tillkomst, som inte har gått att hitta på något annat sätt.

Metod

Att hitta en väl beprövad vetenskaplig metod för att jämförande undersöka museiutställningar, och då specifikt de utställda föremålen i sig, visade sig vara i det

närmaste omöjligt. Detta trots att museologi numera är ett eget vetenskapsområde. De metoder som man använde sig av för att undersöka diverse museiutställningar i litteratur jag genomsökte, visade sig snarare i grund och botten basera sig på vanligt ”sunt förnuft” än några välutvecklade vetenskapliga modeller för att konkret analysera utställningsmaterial. Detta ledde till att jag var tvungen att utveckla en egen undersökningsmodell för att vetenskapligt kunna närma mig det studerade materialet.

Som nämnts tidigare, består min undersökning av en jämförelsestudie av den förhistoriska delen på tre olika basutställningar på tre likartade regionala museum i södra Sverige. Det rör sig dels om en kvantitativ analys, där jag har räknat samtliga utställda arkeologiska föremål på museiutställningarna i fråga, delat in dem i kategorier och ställt upp dem i tabeller och dels om en jämförande analys mellan typerna av föremål museerna emellan för att utvärdera eventuella likheter eller skillnader. Även hur stort exponeringsfokus enskilda typer av föremål har fått i utställningarna är en viktig aspekt som jag har vägt in i undersökningen, i form av att jag har kvantifierat hur många montrar som bara visar en enhet föremål.

Jag har besökt varje utställning vid minst två olika tillfällen. Dessa besök har varit på några timmar vardera, beroende på storleken på den förhistoriska delen av utställningen.

Studien är inte på något vis tänkt att vara en heltäckande undersökning av hur man framställer förhistorien på museer. Detta skulle inte vara möjligt med det begränsade utrymme som en kandidatuppsats har till förfogande. Studien är inte heller tänkt att innefatta en jämförelsestudie olika museityper emellan, utan valet av liknande museer är medvetet gjort just för att kunna göra en jämförande analys mellan museer som är likvärdiga. Detta för att kunna se huruvida kunskap förmedlas på liknande sätt eller annorlunda, när utgångspunkterna till stor del borde vara desamma.

I undersökningen är det bara utställda föremål som utgör materialet. Textilier, bilder eller dylikt på väggarna och i stora drag sådant som inte står utställt i montrarna (det handlar om få saker) har jag bara tagit med om det är arkeologiska föremål eller rekonstruktioner av arkeologiska föremål. Utställningstexterna har enbart använts i de fall då de har haft betydelse för kategoriindelningen av föremål, dvs. där man har valt att benämna ett utställt objekt som en viss typ av föremål.

Vad gäller hur jag har kvantifierat föremålen har jag tillämpat följande princip: Föremålen räknas i enheter. Har varje enskild del av ett föremål en egen text eller dylikt är det presenterat som en egen enhet och därmed inräknat som en egen enhet. Är flera föremål presenterade som en sammanhängande enhet är de räknade som en enhet i undersökningen, som t.ex. en hög med flintavslag eller en hög med djurben som inte är presenterat som mer specifikt än ”flintavslag” eller ”djurben”. Keramik är räknat på samma sätt, som en enhet om det är presenterat som en enhet, t.ex. ett kärl, en bit bestående av tre hopklistrade delar eller en hög med keramikskärvor. Även mänskliga kvarlevor är beräknade på detta sätt. En hög med bränt ben är räknat som en enhet, eller ett helt skelett är en enhet, en avfallshög som en enhet osv.

För att även täcka delen om exponeringsfokus, har jag även valt att titta på om enstaka föremål i respektive kategorier har getts särskilt stort utrymme i utställningen, som i form av en egen monter eller dylikt. Detta finns medräknat som en egen post i respektive tabell. I tabellerna finns även medräknat hur många % av den totala utställningen som enheterna i respektive kategori utgör.

På sätt och vis är diskussionerna kring hur många olika sätt man kan använda ett föremål på oväsentliga för min frågeställning, eftersom det är bilden av förhistorien som museerna visar den som jag vill åt. Jag har därför valt att utgå ifrån vad föremålen är presenterade som på respektive utställning, då ett föremål i denna kontext blir produkten av vad det sägs vara. Har man lagt en viss typ av föremål i en monter med vardagsföremål uppfattas det av besökaren som det och då är det också vad jag har räknat föremålet som. I de enstaka fall då denna indelning inte har varit möjlig har jag själv fått göra en bedömning och dessa fall finns beskrivna nedan i analystexten.

Jag har så valt att dela in de undersökta föremålen i fem olika kategorier: *vardag*, *utsmyckning/kult*, *vapen*, *mänskliga kvarlevor* och en kategori för *övrigt*. Förklaringar kring hur jag har tänkt när jag har gjort just dessa indelningar följer här nedan.

I *vardag* återfinns de föremål som har med de mest basala behoven att göra. Det handlar främst om saker som varit en del i att trygga överlevnaden och boendet och att klara av vardagen. Det handlar om jakt- och fiskeredskap, keramikkarl för lagring och tillagning av mat, matavfall, flintskrapor, verktyg, vävtyngder, eldslagingsstenar, osv. Även lerklining och dylikt har jag räknat hit.

I *Utsmyckning/kult* återfinns föremål som inte är basala för överlevnad i form av sådant som främst har haft utsmycknings- eller religiösa syften, eftersom det ofta är svårt att avgöra om ett föremål har brukats till det ena eller till det andra, eller om det har använts som en blandning av dem båda. Även sådant som är utställt som ”skatter” på museerna har jag valt att räkna in i denna kategori. Jag har i de fall där det har varit möjligt, givetvis valt att utgå ifrån hur de är presenterade på respektive utställning och i de fall där det inte har varit möjligt har jag fått göra en individuell bedömning. Kategorin innefattar föremål såsom smycken, figurer, dräktspännen, gravkärl osv.

Kategorin *vapen* är även den något problematisk eftersom något som betraktas som ett redskap, även kan vara ett effektivt vapen. Jag har i de fall där det varit möjligt, som nämnts innan, valt att utgå ifrån hur de presenteras på respektive utställning och sedan i de fall där det inte har varit möjligt har jag fått göra en individuell bedömning. Kategorin omfattar föremål som använts i våldssammanhang, antingen offensivt eller försvarsmässigt. Svärd, sköldar, vissa typer av yxor, lansar och spjutspetsar m.m. räknas därmed hit.

I kategorin *mänskliga kvarlevor* återfinns endast mänskliga kvarlevor, dvs. ben, brända ben, tänder osv.

I *övrigt* finns sådant som inte passar in i övriga kategorier. I de flesta fall rör det sig om ett litet fåtal föremål, som t.ex. en bärbar dator, men även föremål som rör själva arkeologens arbete. Även samtliga enheter mynt som finns utställda är för enkelhetens skull räknade hit, då de är svåra att placera in i ovan nämnda kategorier. Antalet mynt rör sig enbart om några stycken.

Översiktsbeskrivningar av utställningarna

För att läsaren lättare ska få en bild av respektive utställning, har jag här nedan valt att skriva en kortare översiktsbeskrivning av varje museums förhistoriska del av utställningen. Jag vill även påpeka att det inte är det lättaste att återge en utställning i en löpande text. Ännu svårare skulle det vara att hävda att det är en objektiv redogörelse, eftersom allt baseras på mina egna iakttagelser. Följande utställningsbeskrivningar är återgivna i stora drag. Dels för att en utsvävande redogörelse skulle ta alltför stort

utrymme av uppsatsen, men också för att det för frågeställningens skull inte är nödvändigt att gå in i detalj på hur utställningarna specifikt ser ut.

***Blekinge i ett nötskal* – Blekinge Museum**

Utställningen om Blekinges historia utformades av museipersonalen. De som medverkade i utställningsarbetet var främst olika typer av arkeologer (en fältarkeolog, förste antikvarie/arkeolog och en arkeolog/GIS ansvarig), men med i processen fanns även museipedagog, museichef, dokumentationsansvarig, informationsansvarig, formgivare, IT ansvarig/tekniker och utställningsproducent. *Blekinge i ett nötskal* öppnades för besökare år 2006.⁴

Utställningen ger vid första anblicken intrycket av att vara kompakt och koncentrerad, som om man har försökt att få med så mycket material som möjligt på den lilla yta som finns till förfogande.

Den förhistoriska avdelningen kretsar kring fyra teman: *Tidlös vardag, Makt och status, Möten och Högre makter*, med en större monter avsedd för varje tema (fig. 1). Förutom dessa temamontrar finns det också två mindre montrar, varav en är benämnd med *Jägaren - Fiskaren* och den andra innehåller enbart en halskrage i brons. Utöver de sammanlagt sex montrarna finns det i utställningen även en hållristningshäll (fig. 2).

I de fyra montrarna som behandlar respektive tema ligger de flesta av föremålen prydligt på glashyllor tillsammans med varsin kort fyndtext. I anslutning till varje temamonter finns en övergripande text kring respektive tema. I temamontrarna ligger arkeologiska föremål från olika förhistoriska perioder, tillsammans med minst ett nutida föremål i varje monter. Förutom att det finns en större informationstext kring respektive tema bredvid montrarna, finns det vid alla föremål i montrarna oftast en kort text med vad det är, var det kommer ifrån och oftast även vilken tidsperiod det kommer ifrån. Utöver själva föremålen finns det dessutom ett flertal fotografier på specifika föremål utställda i montrarna. De typer av föremål som det då handlar om är främst sådana av ädelmetaller.

⁴ Berup, Christina. Personlig korrespondens

Utvalda minnen - nycklarna till Hallands historia - Länsmuseum i Halmstad

Innehållet i utställningen *Utvalda minnen* utformades av antikvarier på länsmuseum med inriktningar mot arkeologi, etnologi, och kulturhistoria. Även en pedagog var med i planeringen under hela processen och tekniker och formgivare stod också till förfogande. Den aktuella museiutställningen öppnades år 2004.⁵

Den del av utställningen som behandlar förhistorien på Länsmuseum i Halmstad består av ett rum och innefattar sammanlagt fyra stycken kvadratiska små upphöjda montrar och elva stycken kvadratiska små montrar inbyggda som en del av golvet. Det finns också tre stycken kvadratiska texturor i golvet, i samma storlek som de övriga golvmontrarna och i anslutning till dessa (exempel, fig. 3).

I utställningsmontrarna ligger det ett eller ett antal numrerade föremål vid en kortare text som kretsar kring ett tema eller en kort fråga. Utöver dessa texter har man även valt att sätta ut förteckningar över vad det är för föremål som finns i montern, var de kommer ifrån och hur gamla de är och oftast vad det är för material.

Utställningsrummets väggar i sig utgör också en del av utställningen. De är täckta av textilier med diverse motiv, som t.ex. ett svart-vitt landskapsmotiv med högar och resta stenar (fig. 4), en svart-vit runsten och diverse uppförstorade arkeologiska föremål som t.ex. en guldgubbe i färg och några uppradade yxor och dolkar. Textilierna på väggarna omfattar även andra saker än bilder på rent arkeologiska föremål. Det finns bl.a. en mindre avdelning med kortare texter som några barn har fått skriva om bronsåldern uppsatta på väggen.

Årtusendens Skåne - Kristianstad Regionmuseum

Kristianstad Regionmuseums utställning *Årtusendens Skåne* öppnades år 1997.⁶ Dock är det oklart vilka yrkesgrupper som var med och utformade utställningen, då jag kontaktat flera olika anställda vid museet och ingen verkar veta riktigt hur utställningen kommit till. Mycket få saker fanns dokumenterade kring utställningsarbetet överlag.

Förhistorien har på Kristianstad Regionmuseum fått ett relativt stort utrymme, med

⁵ Holmström, Anna. Personlig korrespondens

⁶ Ingelmark, Kerstin. Personlig korrespondens

flera olika rum. Man har även valt att utnyttja gångutrymmen i utställningen, vilket gör att det är svårt att uppskatta hur många rum den exakt består av.

I utställningen kommer man först in i ett rum som ger intryck av att vara någon slags konstinspirerad reflektion över en tid innan människan fanns. Vatten- och vindljud hörs genom högtalare, det finns blå inramade människoansikten på en av väggarna, tillsammans med bl. a. en suddig (och luddig) landskapstavla med pälsbeklädd ram. Utställningen fortsätter sedan in i nästa rum, där den arkeologiska delen av utställningen tar sin egentliga början. På en av väggarna finns det en karta över hur diverse djur kom in i Sverige när inlandsisen drog sig tillbaka och i taket finns en uppochnedvänd kopia av ett jättehjorthuvud med horn. Ett par mindre montrar finns också i rummet. På väggen på väg till nästa gång ser man så en del av den tidigaste skånska floran i form av vad som ser ut att vara målade gipsfigurer. I nästföljande rum är belysningen dämpad. De ljuskällor som finns är de som kommer ifrån lamporna i de sex små montrarna, som är inbyggda i den kamouflagemålade väggen (fig. 5). Förutom montrarna i väggen finns det i rummet också en mörk liten ”träddunge” där man kan sitta ned på trädstubbar och lyssna på en kvinna, i form av en docka med projicerat ansikte, som berättar någon slags saga. Utställningen fortsätter ut i ljuset igen med ett par större montrar med bl.a. fiskeredskap (fig. 6) och odlingsredskap, en monter i golvet och ett par mindre montrar på väggarna innan man kommer in i en mörk gång med gröna kamouflagefärgade väggar med ögon och kamouflagefärgade människomasker. I gångens slut möts man sedan av två stora burar av trä som hänger ner från taket (fig. 7). Tittar man närmare kan man i den ena se en varg och i den andra en liten tomteliknande docka. Detta är det sista man möts av innan utställningen går över i medeltid och man är helt ute i ljuset igen.

Vad gäller informationstexter finns det genom hela den förhistoriska delen av utställningen sammanlagt elva stycken numrerade sådana och en styck onumrerad som finns i det nästan mörka rummet med de i väggen inbyggda montrarna. Texterna saknar rubriker och de flesta av dem berättar om allmänna saker om förhistoriens människor och dess omgivning, medan några av dem även tar upp specifika fynd som finns i anslutande montrar. Förutom informationstexterna finns det dessutom en riklig mängd med fotografier av fyndplatser upphängda på väggarna, en form av landskapsbilder där man kan se hur platsen ser ut ”idag”.

Analys

I analysdelen har jag valt att gå igenom utställningarna var för sig i separata stycken, för att ge en så tydlig överblick som möjligt av det enskilda undersökta materialet. Studien är, som tidigare nämnts, avsedd att fokusera på vilka typer av arkeologiska föremål som man använder sig av för att ställa ut förhistoriens människor och vad det i sin tur ger för bild av förhistorien. Jämförelser museerna emellan är centralt.

Indelningen presenteras i tabellform, där jag förutom antalet föremål även har angivit hur många procent kategorierna utgör av respektive utställningsmaterial. I de fall då indelningen av materialet inte har varit tydligt ifrån museernas håll, har jag själv valt att placera in dem i kategorier och dessa fall finns beskrivna i nedanstående stycken.

Blekinge i ett nötskal

Blekinge museum har valt att fokusera sin förhistoriska del av utställningen på de fyra teman *Tidlös vardag*, *Makt och status*, *Möten* och *Högre makter*. Därmed har man själva i de flesta fall klart och tydligt delat in föremålen i kategorier som i stort sett motsvarar mina kategorier, med varsin monter för varje tema. Då vardagen har en egen monter, har samtliga föremål här hamnat i min kategori *vardag*. De föremål som finns i montern är bl.a. kärl, olika typer av yxor, hantverksredskap, pilspetsar, eldslagningsstenar m.m. Även städstenen som står placerad bredvid montern har jag räknat in i denna kategori. Utöver dessa föremål är även föremålen i en liten monter vid namn *Jägaren – Fiskaren* placerade i min kategori *vardag*. Dessa föremål omnämns i montern som viktiga för försörjningen.

Montern *Makt och status* innefattar både föremål som kan härledas till att visa upp ett ståtligt yttre och föremål som härleds till att skydda sig med. För att göra indelningen här tog jag hjälp av texten bredvid montern, som presenterar det valda temat. I texten står angivet om överdimensionerade stenåldersyxor som statusföremål. Därmed har jag placerat in fyra stycken yxor, som låg samlade på en glasskiva, i denna kategori. Utöver detta har inga andra former av verktyg/vapen räknats in i min utsmyckningskategori, utan de återfinns i min kategori *vapen*, då man i montertexten för övrigt bara hänvisar till makt och försvar mot fiender. Det rör sig om ett par spjutspetsar, ett svärd, en dolk och en

kniv. Farledsspärrar står omnämnda som ett led i försvaret och de farledsspärrar som finns i montern har därför också räknats till min kategori *vapen*. Även ett foto på ett gravfält som finns i montern är räknat till min vapenkategori, då man skrivit en text under om att det utanför detta gravfält finns farledsspärrar. De övriga föremålen som finns i montern har sedan räknats in i min kategori *utsmyckning/kult*. Det rör sig om föremål som fibulor och smycken av olika slag (och foton på smycken av olika slag). Även rakknivar, pincetter och örslevar återfinns i montern *Makt och status* och har därmed räknats in i min kategori *utsmyckning/kult*.

I montern *Möten* återfinns föremål som visar på kontakter med andra kulturer. Det är främst importerade ting som har hittats på olika fyndplatser i Blekinge, eller sådant som tillverkats inhemskt efter utländska förlagor. De föremål som återfinns i montern rör sig främst om utsmyckningsföremål, såsom smycken av många olika slag (och foton på smycken). Dessa saker har jag räknat in i min kategori *utsmyckning/kult*. I montern finns även en krumkniv som använts för läderbearbetning. Denna har jag räknat till min kategori *vardag*, då övriga hantverksmaterial i utställningen återfinns i montern med vardagsföremål. Denna princip har jag även tillämpat på en bronsskopa, då de andra mat- och dryckeskärlen återfinns bland vardagsföremålen. Ett svärd, en yxa och en dolk finns också i montern. Dessa har jag räknat till min kategori *vapen*. I min kategori *övrigt* har jag placerat in en myntvåg, sex stycken silvermynt och en bärbar dator, som inte direkt passade in i någon av kategorierna. Mynt kan både betraktas som något för eliten, eller som ett vardagsföremål beroende på hur man ser det. För att slippa den här diskussionen har jag valt att placera in samtliga enskilda mynt i denna kategori, om man från museernas håll inte själva placerat in det i en kategori.

I montern *Högre makter* har jag räknat in alla föremål utom en liten hög brända ben i min kategori *utsmyckning/kult*, då montern bara innehåller sådant som museet framställer som religionsföremål av något slag, vare sig de har offerats, återfunnits i gravar eller kan ha något med gudstro att göra. Det handlar om bl.a. spännen av brons, hängkärl, gravurnor, en bronslur m.m. Undantaget med de brända benen har jag gjort eftersom det är mänskliga kvarlevorna och de har i min undersökning en helt egen kategori.

Det finns också i utställningen en mindre monter som enbart innehåller en halskrage i

brons och en återskapad hållristningshäll i naturlig storlek. Båda dessa är inräknade i min kategori *utsmyckning/kult*.

Blekinge i ett nötskal				
Kategori	Enheter			
Vardag	42	Varav föremål med egen monter	1	Kategorin utgör 38 % av utställda enheter
Utsmyckning/kult	49	Varav föremål med egen monter	2	Kategorin utgör 45 % av utställda enheter
Vapen	10	Varav föremål med egen monter	0	Kategorin utgör 9 % av utställda enheter
Mänskliga kvarlevor	1	Varav föremål med egen monter	0	Kategorin utgör 1 % av utställda enheter
Övrigt	8	Varav föremål med egen monter	0	Kategorin utgör 7 % av utställda enheter
	Summa enheter: 110			

Tabell 1. En sammanställning av antalet utställda enheter i den förhistoriska delen av utställningen *Blekinge i ett nötskal*. Föremålen är redovisade i antal utställda enheter, hur många % av de sammanlagda utställda enheterna en kategori utgör och även om enskilda enheter i en viss kategori har fått större exponeringsfokus i utställningen, i form av en egen monter.

Utvalda minnen - nycklarna till Hallands historia

Utställningen *Utvalda minnen* fokuserar till stor del på det arkeologiska arbetet om att med hjälp av en mängd olika spår kunna skapa en bild av förhistorien. De utställda föremålen är placerade, som tidigare nämnts, i elva montrar i golvet och fyra upphöjda montrar. Av montrarna är tre stycken fokuserade på arkeologens arbete. Föremålen jag har räknat in i min kategori *övrigt* omfattar bl.a. en monter där man har valt att spekulera kring hur ett viktigt fynd ser ut och hur mycket ett oansenligt fynd kan berätta. Även en monter med verktyg som används vid utgrävningar och en monter med enbart en stor mängd fyndlådor är en del av detta utställda material som handlar om arkeologens arbete. Föremålen i de tre nämnda montrarna är inte enskilt presenterade, utan ligger samlade utan vidare benämningar och har därmed räknats som varsin enhet och på så vis också som föremål med egen monter i min analys.

Andra utställda föremål med egna montrar är en enhet flintavslag, som betecknas som det vanligaste fornyfyndet, en halsring i brons och en större bronssköld. Det påpekas att skölden inte kan ha använts i krig, eftersom den är för tunn. Man spekulerar kring om det är en "söndagssköld" och därmed har jag placerat den i min kategori *utsmyckning/kult*.

Några av montrarna kretsar kring någon form av vardagsliv. I en av dessa försöker man påminna om det tidlösa i en del föremål. I denna monter finns bl.a. en rakkniv, en pincett, en kam, pärlor och ett tuggummi av kåda. Dessa föremål har jag räknat in i min kategori *vardag* just för att utställaren valt att lägga fokus på dem i form av behov och vanor. I en annan monter står det om att söka spåren efter människorna. Man tar upp att de vanligaste spåren är sådant som lerklining, keramik, flintavslag och slag och att om man undersöker dessa spår så kan människan bakom komma fram i form av t.ex. ett nagelavtryck i krukans eller ett slitspår i flintan. Även denna monters föremål är inräknade i min kategori *vardag* p.g.a. påpekandet av det tidlösa mänskliga som lämnat spår efter sig. Utöver dessa montrars fokus på vardagsliv har jag även räknat in en monter med föremål från de första invandrarna i min kategori *vardag*, eftersom föremålen det rör sig mest om är jaktredskap av flinta och dylikt och därmed rör sig om ett led i överlevnaden.

Man har i utställningen valt att i en monter samla en mängd olika yxor, knivar och hackor av flinta och olika bergartsmaterial till varierande användningsområden (fig. 8). Eftersom man här har valt att lägga ihop dem alla utan ytterligare specifikationer mer än att blandningen består av verktyg, vapen och föremål som är relaterade till status, har jag valt att räkna dem som en tredjedels enhet vardera i mina kategorier *vardag*, *vapen* och *utsmyckning/kult*.

En annan av golvmontrarna behandlar andlighet och innehåller en mängd krukor som man förvarat gravgåvor i. Jag har behandlat denna monter som en enhet, då det inte står något utförligare om specifika föremål och jag har räknat in montern i min kategori *utsmyckning/kult*. I kategorin *utsmyckning/kult* har jag även räknat in en monter som innehåller enbart tre enheter föremål som man har valt att benämna som skatter. Dessa består av silvermynt och silversmycken av olika slag.

De tre återstående montrarna innehåller flera olika kategorier av föremål, där jag har fått gå in i detalj på vilken kategori enstaka föremål tillhör. En monter representerar bronsteknologin och innehåller både smycken, yxor och en bit av ett svärdsblad. Eftersom man i montertexten har valt att beskriva föremålen som vapen, redskap och föremål för utsmyckning har jag valt att givetvis placera smyckena i min kategori *utsmyckning/kult* och svärdsbladet i vapen, medan de två enheterna yxor är inräknade som en enhet vardera i min kategori *vardag* och i min kategori *vapen*. Anledningen till

det är att det i detta fall inte går att avgöra vad museet anser är vapen eller verktyg av dessa. Därmed kan de lika gärna uppfattas som vilken som helst av dessa kategorier, eller som båda två. Vapen finns det dock annars flera av, i form av yxor och svärd, i en monter som visar föremål från när bonden blev viking. Man har här valt att ställa ut vapen, men påpekar samtidigt att de flesta människor var kvar och brukade jorden och ställer frågan kring om hurvida det utställda materialet är representativt. Det enda föremål som inte är vapen är en enhet spännbucklor, som jag har räknat in i min kategori *utsmäckning/kult*.

Den sista montern i undersökningen påstås innehålla föremål från ett hövdingahus. Här finns bl.a. guldbleck, fibulor och en del av en takbärande stolpe. I och med att man i texten påpekar att det är ett hövdingahus och att man inte hittar guldbleck och dylikt i vanliga hus, så har jag placerat föremålen av ädelmetaller i min kategori *utsmäckning/kult*. Stolpen återfinns dock i min kategori *vardag*, då delen av stolpen i sig inte presenteras som specifik för en hövdingabostad. Värt att nämna är också att här i denna monter även fanns två silvermynt som jag har placerat i min kategori *övrigt*, precis som jag gjorde med mynten i utställningen *Blekinge i ett nötskal*.

Förutom montrarna finns det i utställningen även två stycken stenar med ristningar och skålgropar utställda. Dessa är inräknade i min kategori *utsmäckning/kult* då texterna i anslutning nämner magi, offer och riter.

Utvalda minnen – nycklarna till Hallands historia				
Kategori	Enheter			
Vardag	36,33	Varav föremål med egen monter	1	Kategorin utgör 48 % av enheterna
Utsmäckning/kult	18,33	Varav föremål med egen monter	3	Kategorin utgör 24 % av enheterna
Vapen	6,33	Varav föremål med egen monter	0	Kategorin utgör 8 % av enheterna
Mänskliga kvarlevor	0	Varav föremål med egen monter	0	Kategorin utgör 0 % av enheterna
Övrigt	15	Varav föremål med egen monter	2	Kategorin utgör 20 % av enheterna
	Summa enheter: 76			

Tabell 2. En sammanställning av antalet utställda enheter i den förhistoriska delen av utställningen *Utvalda minnen – nycklarna till Hallands historia*. Föremålen är redovisade i antal utställda enheter, hur många % av de sammanlagda utställda enheterna en kategori utgör och även om enskilda enheter i en viss kategori har fått större exponeringsfokus i utställningen, i form av en egen monter. En av enheterna i utställningen är inräknad i tre olika kategorier, med en tredjedel i varje, då denna enhet ställdes ut som innehavandes flera olika användningsområden.

Årtusendens Skåne

Montrarna i utställningen *Årtusendens Skåne* är av flera olika typer. Den första monter som man stöter på i den förhistoriska delen av utställningen är liten och upphängd på väggen. Den innehåller enbart en mammuttand och det konstateras i stort sett bara att när den sista mammuten dog hade människor kommit till Skåne. Man vet inte heller varifrån tanden kommer. Eftersom tanden inte är relaterat till människor och därmed inte går att placera in i en sådan kategori, har jag därför valt att placera in den i min kategori *övrigt*. Nästa monter är pälsbeklädd och innehåller ett ensamt mindre flintredskap som roterar. Redskapet sägs ha använts till att karva i ben och horn och som sådant verktyg, har jag placerat det i min kategori *vardag*.

I ett svagt belyst rum är sex montrar inbyggda i väggen (fig.5). En monter innehåller vardagsföremål, som t.ex. en sländtrissa och delar av olika keramikkarl och en monter innehåller föremål som jag har placerat in i min kategori *utsmyckning/kult*, då föremålen är presenterade som tillhörande mänsklig flärd och fåfänga. Det handlar om sådant som pärlor, en halsring av brons, en benkam, och bronspincetter.

I en av de andra montrarna finns yxor av olika typer och material samlade (fig. 9). Det framgår inte om vilka av dessa som är vapen och vilka som är redskap. Därför är dessa åtta enheter yxor inräknade som halva enheter i min kategori *vardag* och som halva enheter i min kategori *vapen*, då de kan uppfattas som tillhörande båda. Likadant är det med en monter som innehåller olika typer av pil- och spjutspetsar (fig. 10). Dessa fem enheter föremål har jag räknat som halva enheter i min kategori *vardag* och som halva enheter i min kategori *vapen*, då det inte framgår om de visas som jaktredskap eller som vapen. I montern finns även horn och djurben som jag enbart har räknat in i min kategori *vardag*, då de är en form av avfall.

Förutom dessa fyra montrar, finns det i samma rum ett föremål i en egen monter där man valt att istället för att berätta vad det är, fråga besökaren vad det kan vara. Detta föremål är inplacerat i min kategori *övrigt*. Även ett hjorthorn med en inristad streckgubbe har en egen monter. Detta föremål är inplacerat i min kategori *utsmyckning/kult*, då man i texten spekulerar kring om det är förknippat med jaktmagi.

Av de två större montrarna som återstår i utställningen innehåller den ena boplatzföremål från en jägare - samlareperiod i form av bl.a. fiskeredskap, fiskben,

kärnyxor och tvärpilar (fig. 6), medan den andra innehåller jordbruksföremål i form av bl.a. skärar och lövknivar. Även lerskärvar med avtryck från sädeskorn finns i denna monter. Samtliga föremål i dessa båda montrar är inräknade i min kategori *vardag*, eftersom de är en form av material som härleds till matinsamling och därmed även överlevnad.

Innan utställningen går över i historisk tid finns det även två mindre glasmontrar upphängda på väggarna. Den ena innehåller en gravurna med brända ben och en rakkniv och den andra, som finns upphängd i ett litet mörkt hörn, innehåller en enhet stenar med skålgröpar. Föremålen är inräknade i min kategori *utsmyckning/kult*, bortsett från de brända benen, som är inräknade i min kategori *mänskliga kvarlevor*.

Årtusendens Skåne				
Kategori	Enheter			
Vardag	30,5	Varav föremål med egen monter	1	Kategorin utgör 59 % av enheterna
Utsmyckning/kult	12	Varav föremål med egen monter	3	Kategorin utgör 23 % av enheterna
Vapen	6,5	Varav föremål med egen monter	0	Kategorin utgör 12 % av enheterna
Mänskliga kvarlevor	1	Varav föremål med egen monter	0	Kategorin utgör 2 % av enheterna
Övrigt	2	Varav föremål med egen monter	2	Kategorin utgör 4 % av enheterna
	Summa enheter: 52			

Tabell 3. En sammanställning av antalet utställda enheter i den förhistoriska delen av utställningen *Årtusendens Skåne*. Föremålen är redovisade i antal utställda enheter, hur många % av de sammanlagda utställda enheterna en kategori utgör och även om enskilda enheter i en viss kategori har fått större exponeringsfokus i utställningen, i form av en egen monter. Värt att notera i denna tabell är att de halva enheterna som finns i *vardag* och i *vapen* har uppkommit då 13 enheter kunde uppfattas som tillhörande båda kategorier. Jag har därmed valt att dela föremålen på hälften och placera in 6,5 enheter i vardera kategori.

Resultat

Så vad har då de olika utställningarna gemensamt och vad skiljer dem åt?

För att inledningsvis ge en överblicksbild, har jag valt att även sammanfatta resultaten i tabellform nedan. Kategorierna är här enbart visade i procent av respektive utställning, medan *Egen monter* är räknat i antal montrar i kategorin som enbart visar upp ett föremål eller en enhet föremål.

	Vardag	Utsmyckning/kult	Vapen	Mänskliga kvarlevor	Övrigt	Sammanlagt
Blekinge Museum	38 %	45 %	9 %	1 %	7 %	100 %
Länsmuseet i Halmstad	48 %	24 %	8 %	0 %	20 %	100 %
Kristianstad Regionmuseum	59 %	23 %	12 %	2 %	4 %	100 %
	Egen monter	Egen monter	Egen monter	Egen monter	Egen monter	100 %
Blekinge Museum	1	2	0	0	0	100 %
Länsmuseet i Halmstad	1	3	0	0	2	100 %
Kristianstad Regionmuseum	1	3	0	0	2	100 %

Tabell 4. En sammanställning av antalet utställda enheter i den förhistoriska delen av utställningarna *Blekinge i ett nötskal*, *Utvalda minnen – nycklarna till Hallands historia* och *Årtusendens Skåne*. Föremålen är redovisade i hur många % av de sammanlagda utställda enheterna en kategori utgör och även om enskilda enheter i en viss kategori har fått större exponeringsfokus i utställningen, i form av en egen monter.

Det finns saker som tydligt är gemensamma för samtliga utställningar, medan det finns klara skillnader mellan vissa. Till att börja med så har jag valt att fokusera på likheterna.

Bristen på *mänskliga kvarlevor* i utställningarna är markant. På Blekinge museum och på Regionmuseet i Kristianstad utgör detta material endast 1 % respektive 2 % (en enhet vardera), medan Länsmuseet i Halmstad har utelämnat det helt. Där materialet överhuvudtaget visas i utställningarna har man inte heller valt att ge det någon framskjutande position, inga egna montrar eller dylikt. Den enda kategori av dessa mänskliga kvarlevor som man har ställt ut innefattar dessutom enbart små högar av brända ben.

Inte heller har man i någon av utställningarna gett enskilda enheter vapen egna montrar. Denna kategori utgör också ungefär lika stora delar av utställningarna procentuellt sett, motsvarande ca en tiondel av respektive utställning.

Antalet montrar där enbart ett föremål från kategorin *utsmyckning/kult* finns utställt är också det liknade för samtliga utställningar. Det är denna kategori som utgör största delen av de egna montrarna. Överlag har också kategorin *utsmyckning/kult* procentuellt relativt stort utrymme i samtliga utställningar. Klart störst exponering är det på Blekinge museum, där nära hälften av föremålen i utställningen kan räknas hit, trots att man har en hel monter med bara vardagsföremål. Värt att nämna i detta sammanhang är också att man på Blekinge museum t.o.m. har gått så långt att när man inte haft tillgång till föremålen i sig, valt att ställa ut ett flertal foton på föremål i ädelmetaller.

Vad gäller skillnader museerna emellan, är det några saker som är särskilt markanta. Kategorin *övrigt* är relativt stor på Länsmuseum i Halmstad, vilket till stor del beror på att utställningen är uppbyggd på ett annorlunda sätt än de övriga två. Man har förutom arkeologiska föremål också valt att ställa ut en mängd med föremål som visar hur en arkeolog jobbar. Värt att nämnas i detta sammanhang är också att presentationen av merparten av föremålen här sker genom kvadratiska rutor i golvet, så att påstå att arkeologens arbete i sig genomsyrar stora delar av utställningen är ingen överdrift. Fokuseringen på arkeologen resulterar också i att man förutom arkeologens arbetsverktyg, visar en hel del av sådant som är vanliga fynd vid en utgrävning, som t.ex. slagg och lerklining, material som inte fanns representerat i någon av de övriga utställningarna.

Fokus på vardagsföremål är störst på Kristianstad regionmuseum. 59 % av hela utställningen består av sådana föremål. Koncentrationen på dessa typer av föremål visar sig också genom att man har en påkostad monter för enbart ett flintverktyg. Något jag noterade i utställningen, som inte visar sig i tabellerna, var dessutom att man inte hade ett enda silver- eller guldföremål utställt på Regionmuseum i Kristianstad. Inte ens ett mynt återfanns bland materialet.

En annan intressant iakttagelse, som inte heller ryms i tabellerna, var att museerna hade olika kategoriseringar för samma typer av föremål. Ett tydligt exempel på detta är t.ex. ornerade rakknivar och pincetter som fanns i samtliga utställningar. På Blekinge museum återfanns dessa i en monter med makt och status som tema, på Regionmuseum i Kristianstad återfanns de bland föremål som kretsade kring mänsklig flärd och fåfänga, medan Länsmuseum i Halmstad hade valt att presentera dessa föremål som tidlösa och allmänmänskliga. Med andra ord ger det en bild av att det är vardagsföremål som vem som helst har tillgång till.

Avslutningsvis vill jag bara kommentera det underliga faktum att den utställning som var den klart största till ytan, Regionmuseum i Kristianstad, visade sig ha det klart minsta antalet utställda enheter, 52, mot Länsmuseum i Halmstads 76 och Blekinge museums 110. Denna skillnad kan inte enkelt förklaras med att man i Kristianstad hade enstaka föremål sammanslagna i en enhet, eftersom man även hade det på de två övriga museerna. Snarare handlar det om att man har valt att utnyttja ytorna i utställningarna annorlunda.

Slutdiskussion

Jag har sett samtliga utställningar flera gånger och har under en längre period dessutom analyserat utställningarna genom foton och anteckningar in i minsta detalj. Jag hittar hela tiden nya sätt att se på saker och ting, men samtidigt så kan man fråga sig hur många av museibesökarna som har tid och lust att ägna sig åt en sådan ingående analys. Jag har haft bilder och anteckningar att hela tiden gå tillbaka till och titta på, så jag har haft chans att omvärdera intryck, men det gör sällan en vanlig museibesökare. Från museernas håll är det därför så viktigt att göra ett gott första intryck med sina utställningar. Frågan är om det på så sätt inte blir säkrast att visa det (man tror?) folk vill se? Fokus på föremål inom kategorin för utsmyckning och kult är stor (dock inte på Regionmuseet i Kristianstad). Blekinge museum har t.o.m. gått så långt att man har valt att ställa ut ett flertal foton på föremål av ädelmetaller i montrarna. Att man avsätter ett sådant utrymme i montrarna för att ge plats åt fotografier på spektakulära fynd av ädelmetaller, kan ge ett intryck av att det inte finns några andra föremål att ställa ut. Eller kanske ännu värre, att detta är den vanligaste typen av fynd. Att man på detta vis sätter vardagen i parentes kan ses som en form av björntjänst. Det finns risk för att man späder på fokuseringen på att det är föremålen som är värda mest i pengar räknat som är de viktiga. Dessutom kan det ge en bild av att de allra flesta av förhistoriens människor gick runt i överdådiga smycken hela tiden eller grävde ner skatter i marken en gång i veckan.

Om man inte har tillgång till de vackraste eller de i pengar räknat värdefullaste föremålen, som ofta finns på Statens historiska museum, så kanske man skulle tänka om och ställa ut föremål som finns till förfogande istället? Regionala museer har tillgång till magasin med stora mängder material och jag kan inte tänka mig att det finns någon brist på andra typer av material i magasinerna. Bara om man sett till de senaste årens stora exploateringsutgrävningar, som de i samband med Citytunneln, Västkustbanan och vid E22, borde det finnas närmast outtömliga mängder av arkeologiska föremål att ställa ut.

Det stora frågetecknet annars i den här undersökningen kretsar kring frånvaron av mänskliga kvarlevor. Varför har man i det närmaste valt bort denna typ av material på samtliga utställningar? Är det de senare årens diskussioner kring etik i utställningen av mänskliga kvarlevor som har gett utslag i hur man väljer att ställa ut människor? Har man

valt just enbart brända ben som ett mer värdigt alternativ? Som mer opersonligt än att ställa ut t.ex. ett skelett? Man kan visserligen ställa frågan om en människa egentligen blir mer närvarande genom benrester, eller om det mer blir ett makabert inslag i en utställning? Kan t.ex. inte ett tandavtryck i kåda bättre skapa det tidlösa bandet människor emellan, än ett hålögt kranium som stirrar på dig bakom ett monterglas? Eller handlar frånvaron av mänskliga kvarlevor om att man inte har några ”praktfynd” av mänskliga kvarlevor att ställa ut? Finns det inte några individer i samlingarna? Något fynd som är så speciellt att man kan lära sig något om förhistorien genom att ställa ut en människa? Dock tycker jag personligen att ett sådant resonemang känns lite ihåligt, för hur avgörs vad som är ett praktfynd i så fall och vem avgör det? Bör man särskilt ställa ut t.ex. ett mosslik med rester av en snara runt halsen? Berättar det nödvändigtvis mer om förhistoriens människor än t.ex. ett käkben med tänder som är tydligt nedslipade genom slitage?

Det känns som om jag bara har skrapat lite på ytan av det komplexa som utgör en museiutställning. Uppsatsen har snarare skapat fler frågor än den har gett svar. Det finns så mycket som man skulle kunna gå vidare i att undersöka, då främst i VARFÖR det ser ut som det gör på dessa tre regionala museer, men även frågor kring hur besökare uppfattar utställningarna och vad de får för behållning av dem. Detta är ämnen som skulle kunna utgöra egna frågeställningar att gå vidare med i framtida undersökningar.

Sammanfattning

I den här uppsatsen har jag undersökt vilka typer av arkeologiska föremål som man använder sig av för att ställa ut förhistorien på tre svenska regionala museers basutställningar. Jämförelser museerna emellan har varit det centrala. De museiutställningar och museer som har legat till grund för uppsatsen är *Blekinge i ett nötskal* på Blekinge Museum, *Utvalda Minnen – nycklarna till Hallands historia* på Länsmuseet i Halmstad och *Årtusendens Skåne* på Kristianstad Regionmuseum.

Syftet med undersökningen har varit att få en bild av vad för typer av arkeologiska föremål som man väljer att ställa ut för att förmedla förhistorien på ovan nämnda

regionala museers basutställningar och att undersöka om man får samma bilder av förhistorien oberoende av vilket museum som man besöker.

Det jag kommer fram till i uppsatsen är att det överlag är stort fokus på föremål som kan förknippas med utsmyckning eller kult. Särskilt framträdande i detta sammanhang är *Blekinge i ett nötskal*, vars utställningsmaterial nästan till hälften utgörs av sådana föremål. Mer eller mindre undantaget från detta är *Årtusendens Skåne*, som till stor del istället har lagt fokus på vardagsföremål. I denna utställning har man heller inga guld- eller silverföremål av några slag.

Utställningen *Utvalda Minnen* utmärkte sig särskilt i utställningen för sin fokus på arkeologen och arkeologens arbete, med flera montrar som behandlade detta tema på olika sätt.

Den nästan totala avsaknaden av mänskliga kvarlevor var annars den stora gemensamma nämnaren. Det enda som fanns av detta var varsin enhet brända ben på Blekinge museum och Regionmuseet i Kristianstad. Läns museet i Halmstad visade inte någon form av mänskliga kvarlevor alls.

Litteratur- och källförteckning

Litteratur

Adolfsson, G. 1987. *Människa och objekt i smyckeskrin – En analys av arkeologiska utställningar i Sverige*. Stockholm/Lund.

Karlsson, Å. 2000. *Trender för arkeologisk förmedling på museer – En kritisk analys*. CD-uppsats i arkeologi. Lunds universitet, Lund.

Nilsson, B.L. 2007. *Når budskapet fram? - En analys av utställningen Metropolis på Kulturen i Lund*. CD-uppsats i arkeologi. Lunds universitet, Lund.

Odengrund, A. 2006. *En ny forntid? – förändringar i basutställningar om forntiden 1972-2005*. Magisteruppsats inom programmet för Kultur, samhälle, mediegestaltning. Linköpings universitet, Linköping.

Wijgård Randerz, E. 2006. *Att objektifiera, levandegöra och värdigt begrava – Om mänskliga kvarlevor i arkeologiska utställningar*. CD-uppsats i arkeologi. Lunds universitet, Lund.

Svanberg, F. 2009. *Museer och samlande*. The Museum of national antiquities, Stockholm. Studies 12. Stockholm.

Öhrling, L. 2004. *Förmedling av arkeologi idag – Förmedling av bilder eller nycklar?* C-uppsats i arkeologi. Göteborgs universitet, Göteborg.

Källmaterial

Museiutställningar

Blekinge i ett nötskal på Blekinge Museum i Karlskrona
(besökt 2009-02-07, 2009-03-14 och 2010-03-19)

Utvalda Minnen – nycklarna till Hallands historia på Läns museet i Halmstad
(besökt 2009-03-17 och 2010-03-17)

Årtusendens Skåne på Kristianstad Regionmuseum
(besökt 2009-02-07, 2009-03-12 och 2010-03-21)

Korrespondens

Berup, Christina. Utställningsansvarig på Blekinge Museum. E-post. 2010-09-15.

Holmström, Anna. Antikvarie på Läns museet Halmstad. E-post. 2010-09-17.

Ingelmark, Kerstin. Arkivarie på Regionmuseet Kristianstad. E-post. 2010-09-16.

Figurbilaga



Figur 1 – De fyra temamontrarna på Blekinge museum, sett från ingången till utställningen.

Blekinge Museum

Fotografi taget av mig vid mitt besök 2010-03-19



Figur 2 – En rekonstruktion av en hållristningshäll i naturlig storlek.

Blekinge Museum

Fotografi taget av mig vid mitt besök 2010-03-19



Figur 3 – Golvmontrar, upphöjd monter och textruta. Sammanfattande bild av hur utställningen var uppbyggd, sedd från ingången till utställningen.

Länsmuseet i Halmstad

Fotografi taget av mig vid mitt besök 2010-03-17



Figur 4 – Landskapsmotiv på en väggtextilie i utställningsrummet.

Länsmuseet i Halmstad

Fotografi taget av mig vid mitt besök 2010-03-17



Figur 5 – Montrar inbyggda i väggen i ett svagt belyst rum. Montrarna innehöll bl.a. keramik och yxor.

Regionmuseet i Kristianstad

Fotografi taget av mig vid mitt besök 2010-03-21



Figur 6 – Monter med boplatsmaterial, som t.ex. fiskekrokar, tvärpilar och kärnyxor.

Regionmuseet i Kristianstad

Fotografi taget av mig vid mitt besök 2010-03-21



Figur 7 – Kamouflagefärgade väggar och två upphängda burar innehållandes en varg och en liten ”tomte”. Slutet på den förhistoriska delen av utställningen.

Regionmuseet i Kristianstad

Fotografi taget av mig vid mitt besök 2010-03-21



Figur 8 – Monter med en mängd olika yxor, knivar och hackor av flinta och olika bergartsmaterial till varierande användningsområden.

Länsmuseet i Halmstad

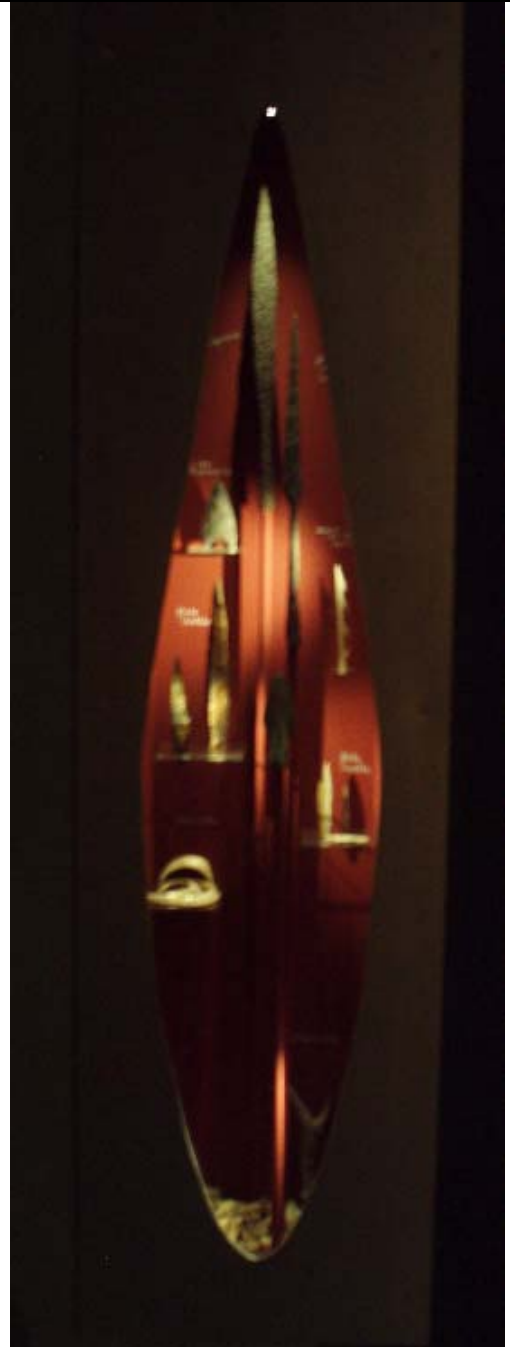
Fotografi taget av mig vid mitt besök 2010-03-17



Figur 9 – Monter med yxor av olika typer, utan indelningar om vad de använts till.

Regionmuseet i Kristianstad

Fotografi taget av mig vid mitt besök 2009-02-07



Figur 10 – Monter med olika typer av pil- och spjutspetsar, utan hänvisningar om vad de använts till. Montern innehåller även djurben och horn.

Regionmuseet i Kristianstad

Fotografi taget av mig vid mitt besök 2009-02-07