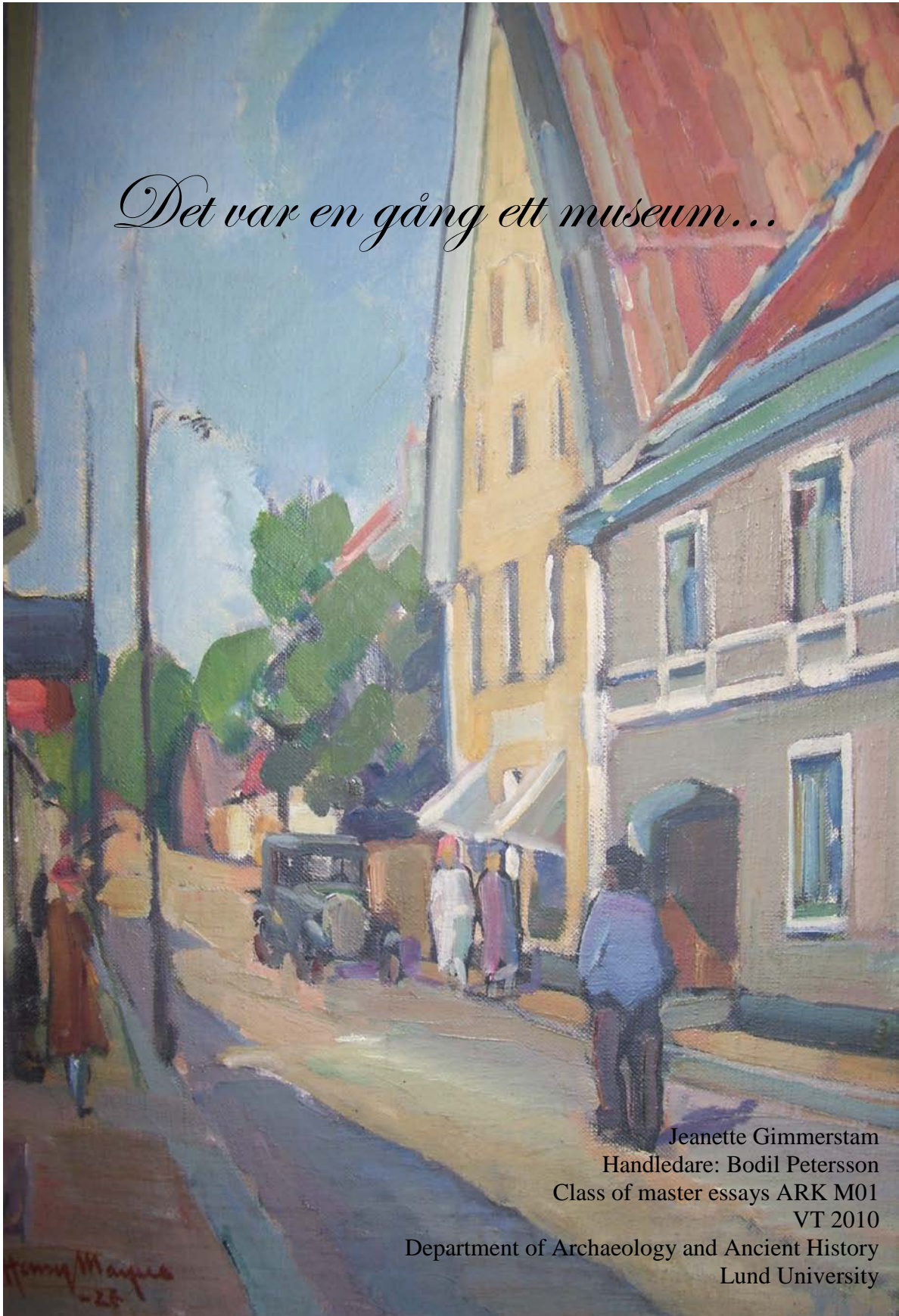


Det var en gång ett museum...



Jeanette Gimmerstam
Handledare: Bodil Petersson
Class of master essays ARK M01
VT 2010
Department of Archaeology and Ancient History
Lund University

Abstract

Syftet med detta examensarbete är undersöka förutsättningarna för Österlens museum att tillhandahålla en permanent utställning, förmedling och publik verksamhet i samband med sina fyra verksamhetsområden arkeologi, allmog, textil samt fiske och sjöfart. Uppsatsens inriktning på frågeställningarna kommer att utgå ifrån fyra olika teman: innehåll, form, förmedling samt marknadsföring. När det gäller innehåll så utgår studien från hur föremålen presenteras i ett kulturhistoriskt sammanhang eller hur kulturhistorien skall presenteras med stöd av föremålen. När det gäller vilket format på utställningen anser det hur utställningen presenteras estetiskt och hur informationen förmedlas. Förmedlingen gäller inte bara utställningsinformationen utan även pedagogiken runt omkring utställningen. Förmedlingen av en utställning utanför museets gränser är också av intresse då det gäller marknadsföring såsom internet och butiken. Studien kommer att utföras med en kvalitativ analys med stöd från den kritiska teorin och historiebruket. Examensarbetet kommer även att utföras med hjälp av denna tredimensionella analys i samband med en jämförande metod. Österlens museum kommer att jämföras med andra kommunala och liknande museer såsom Trelleborgs museum, Landskrona museum och Ystads klostermuseum.

Studien kommer att visa att det har betydelse för utställningen beroende på om man lägger tonvikten på föremålet eller berättelsen. Den visar även att formatet på utställningen spelar en stor roll på budskapet man vill förmedla. Eftersom budskapet är det centrala i utställningen måste man lägga stor betydelse på hur det förmedlas. Därför är det essentiellt att gå utanför museets lokaler och titta på marknadsföringen för att utveckla vidare förståelsen för förmedling av budskapet. Så rent konkret kan man säga att förutsättningarna för en permanent stadshistorisk utställning på Österlens museum är gångbart, det är bara en fråga om innehåll, form, förmedling och marknadsföring.

1.	Introduktion.....	4
1.1	Syfte	7
1.2	Frågeställning	7
1.3	Museet som fenomen	8
1.4	Teori	11
2.	Material & metod	16
2.1	Trelleborgs museum	17
2.2	Landskrona museum	19
2.3	Ystads klostermuseum.....	22
2.4	Österlens museum	24
2.5	Källkritik och metodiska överväganden.....	28
3.	Innehåll.....	28
3.1	Landskapet	29
3.2	Samlingarna och arkivet.....	31
3.3	Föremålen.....	34
3.3.1	Arkeologi.....	35
3.3.2	Textil	36
3.3.3	Allmoge	37
3.3.4	Fiske & Sjöfart	39
4.	Form	40
4.1	In-situ	43
4.2	In-kontext	45
5.	Förmedling	47
5.1	Publik verksamhet	50
5.2	Stora eller små berättelser	52
6.	Marknadsföring	53
6.1	Internet	55
6.2	Butik.....	57
7.	Berättelse vs. Föremål	58
8.	Avslutande diskussion.....	61
	Referenser.....	63
	Litteratur.....	63
	Muntliga uppgifter.....	65
	Internet	65
	Bilagor.....	67
	Bilaga 1	68

1. Introduktion

Österlens museum är ett kommunalt museum som vill förmedla kunskap om sina samlingar och om det omkringliggande landskapet. Österlens museum är en plats öppen för alla, men man arbetar mycket med turism eftersom kommunen är inriktad på den näringsgrenen. Österlens museum är ett litet museum. Museet har efter omfattande renoveringar öppnat på nytt i samma lokaler den 10 juli 2010. De har framtida planer på att tillföra museet en basutställning och göra den tillgänglig för det stora flertalet besökare. De har funderingar på idag om det är möjligt att ha en basutställning som inte är föränderlig och vad det har förslags påverkan det har på besökarna. Simrishamn, där museet är beläget, är en liten stad och museet vill gärna ha både lokala och utomstående besökare som gärna återkommer. Österlens museum är öppet för förändringar och samtidigt rädd för att en basutställning kan uppfattas som något statiskt och tråkigt som kan resultera i ingenting annat än engångsbesökare.

Fortfarande idag kan museiutställningar uppfattas vara stela och distanserade vilket kan göra historien onåbar. Det finns även åsiktsskiljaktigheter gällande populärkultur och finkultur¹ på museum. Man kan säga att det pågår en konflikt som berör hur kulturhistorien ska presenteras för allmänheten. Rädslan finns att populärkulturen gör att historien som presenteras kan verka vara oseriös och löjeväckande, medan finkulturen kan ses som tråkig och avskärmande. Österlens museum strävar efter att inte vara tråkiga och avskärmande och har i och med nyrenoveringen möjligheten att kanske prova på något nytt sätt att förmedla kulturhistorien.

”Upplevelsen markerar en preliminär status, en kulmen i ett kontinuerligt förlopp av sinnesintryck”².

I takt med att underhållningsbranschen producerar en mängd valmöjligheter inom nöjesindustrin, ökar även trycket på museerna, och deras jakt på besökarna resulterar i ett sökande efter den ultimata upplevelsen. Detta kan resultera i att museerna strävar efter att bli mer populärkulturella och på så vis nå ut till fler besökare. Men man kan även se museet som ett stillsamt medium där man kan dra sig tillbaka och reflektera.

¹ B Petersson, *Föreställningar om det förflutna – arkeologi och rekonstruktion*, Nordic Academic press, Lund, 2003, s. 259

² G Adolfsson, *Människa och objekt i smyckeskrin – en analys av arkeologiska utställningar i Sverige*, Symposium Bokförlag & Tryckeri AB, Stockholm/Lund, 1987, s. 167

Så vad är då skillnaden mellan populärkultur och finkultur? Man brukar använda termen populärkultur när man pratar om film, tv, radio, mode, litteratur och musik. Dessa områden konsumeras av det stora flertalet i samhället och därmed uppfattas som kultur som är populär bland folket³. Finkultur har historiskt sätt använts som referenspunkt när det gäller att definiera andra kulturformer, men är idag omtvistad som en gångbar term⁴. Musik, litteratur och även film idag finns i speciella konstformer och kan då involveras i finkulturen då den inte konsumeras eller uppskattas av den stora massan. Kan man då påstå att kulturen som presenteras på ett museum är finkultur? Marcel Duchamp visade på hur föremål förflyttade från sin ursprungliga kontext kan få en annan betydelse på ett museum, genom att ställa ut en pissoar och kalla det för konst. Även historiska föremål kan få den kontexten beroende på hur man väljer att presentera ett föremål. Därför borde det vara möjligt att kanske även vända på det och göra historien mer populärkulturell, men vad är då egentligen populärkultur?

Det antas att populärkulturen är andra klassens kultur eftersom de inte skulle kunna ha förmågan att förstå eller uppskatta den upphöjda finkulturen⁵. Detta antagande är problematiskt bland annat för att då måste gränsen mellan definitionen av populärkultur och finkultur tydligt identifieras samt i ett allt mer kommersialiserat och medieinriktat samhälle kan allt i slutändan vara populärkultur⁶. Kan då museerna bli mer populärkulturella utan att förlora värdigheten bakom budskapet? Idag visar man Sveriges historia på TV4 på bästa sändningstid, med populäre programledaren Martin Timell tillsammans med Lunds universitets historieforskare Dick Harrison. Detta tv-program är framfört och producerat på ett vis som uppskattas och troligtvis konsumeras av den stora massan. Kan man då säga att budskapet bakom detta tv-program är löjeväckande och oseriöst för att det framförs på ett vis som gör att budskapet når ut till fler människor? Troligtvis inte, så varför kan inte museerna finna en väg som gör det mer tilltalande och uppskattas av fler besökare utan att för den skull ta bort värdigheten bakom budskapet?

Museernas roll idag är att både uppvisa en övergripande bild av kulturhistorien, och att fördjupa sig i de detaljerade berättelserna⁷. Museiföremålen har länge varit indelade i olika kategorier såsom konstverk, hantverk eller förhistoriska artefakter, men idag börjar gränserna mellan dessa föremål suddas ut. Även inom akademien finns olika discipliner såsom konst, arkeologi, etnologi o s v. Arkeologen Nina Nordström hävdar att denna uppdelning är både

³ S Lindgren, *Populärkultur – teorier, metoder och analyser*, Liber AB, Malmö, 2005 s.17

⁴ Lindgren 2005, s.25

⁵ Lindgren 2005, s.34

⁶ Lindgren 2005, s.36

⁷ N Nordström, *De odödliga – förhistoriska individer i vetenskap och media*, Nordic Academic Press, Lund, 2007, s.85

praktisk och ofrånkomlig därför att varje enskilt ämnesområde är komplext och därför är en blandning av olika discipliner möjligen tänkbart i teorin men i så fall inte möjligt i praktiken⁸. Denna uppfattning kan mycket väl stämma i ett större museum eller områdesinriktade museer, huruvida en kategoriserad uppdelning fungerar i ett mindre museum med en liten utställningsyta är diskuterbar. I denna uppsats kommer en diskussion att föras om det är möjligt att utföra en tvärvetenskaplig utställning på Österlens museum, det vill säga om museets alla fyra verksamhetsområden textil, allmog, arkeologi, fiske och sjöfart kommer att vara representerade i en framtida utställning. Men det kommer även diskuteras problematiken om huruvida man kan göra en utställning mer populärkulturell och därmed lockande för flertalet besökare samtidigt som värdigheten bakom budskapet är kvar.

Det kommer även att utredas huruvida man kan få människan, berättelsen och föremålen att harmoniera i en utställning. För en arkeolog är föremålen basen för att upprätta en berättelse om de mänskliga aktiviteterna i forna tider. Detta kan ibland strida mot museernas vilja att vara mer inriktade på berättelserna och framföra dem, vilket gör att föremålen blir sekundära. Därför kommer uppsatsen likaså att innefatta en diskussion som rör tonvikten på det mest essentiella i en utställning, föremålen eller berättelsen.

Uppsatsens innehåll kommer att byggas upp kring en arbetshypotes som i grova drag gäller huruvida man kan tillhandahålla en permanent utställning på ett mindre kommunalt museum. Frågorna som ställs i uppsatsen kommer att kretsa kring fyra olika utställningsteman: innehåll, form, förmedling och marknadsföring. Innehållet sammanför föremålen och berättelsen man vill förmedla i utställningen. Formen är hur man estetiskt väljer att exponera föremålen. Förmedlingen presenterar hur budskapet skall nå fram till mottagaren och marknadsföringen behandlar hur man ska locka mottagaren till utställningen. Dessa fyra olika teman är viktiga perspektiv att ha i åtanke vid skapandet av en utställning och därför essentiella att arbeta med. Examensarbetet kommer att utföras med hjälp av teoretiska perspektiv i museologisk forskning, Peter Aronssons historiebruk samt kritisk teori. Analysen kommer att utföras med hjälp av en tredimensionell modell som Norman Fairclough har använt sig som metod i utforskandet av litterära och kommunikativa områden. Analysen kommer att delas in i tre nivåer: den textuella som rör innehåll och form, den kontextuella som rör förmedlingen av utställningen samt den sociohistoriska som analyserar utställningen i vidare sammanhang såsom butik, internet och marknadsföring. Utöver det kommer det att utföras fältstudier, undersökningar av andra likartade museer och deras utställningar, samt ett studium av

⁸ Nordström, 2007, s.87

Österlens museums tillfälliga utställningar och dess samlingar. Det kommer även att göras en jämförande studie av de olika museernas hemsidor och butiker som är viktiga delar runt omkring en utställning.

1.1 Syfte

Syftet med detta examensarbete är undersöka förutsättningarna för Österlens museum att tillhandahålla en permanent utställning, förmedling och publik verksamhet i samband med sina fyra verksamhetsområden arkeologi, allmog, textil samt fiske och sjöfart.

Undersökningen ska avgöra om det är bra att ha en bestående kulturhistorisk basutställning om staden och dess omgivningar på ett så pass litet museum. Jag gör även en utredning om hur ett museum marknadsför sig samt vilken publik de strävar efter att nå. Jag undersöker vikten av att hemsidan och den permanenta utställningen är samspelade när det gäller vad museibutiken har för roll i att koppla utställningen till försäljning. Jag gör även en diskussion om för- och nackdelarna med att använda sig av interdisciplinära metoder i utställningsformatet. En viktig del av uppsatsen kommer att vara resonemanget kring fokus i en utställning: om man ska utgå från föremålen eller berättelsen, och hur det fungerar i en större kontext.

1.2 Frågeställning

Uppsatsens inriktning på frågeställningar kommer att utgå ifrån fyra olika teman: innehåll, form, förmedling samt marknadsföring. När det gäller innehåll och form så utgår studien från vilket fokus utställningen skall ha, hur föremålen presenteras i ett kulturhistoriskt sammanhang eller hur kulturhistorien skall presenteras med stöd av föremålen. Det vill säga hur man knyter samman landskapet och omgivningarnas kulturhistoria med museets samlingar. Men det gäller även vilket format på utställningen man anser kan vara mest lämpat, hur utställningen presenteras estetiskt och hur informationen förmedlas. Förmedlingen gäller inte bara utställningsinformationen utan även pedagogiken runt omkring utställningen. Men förmedlingen gäller även presentationen av utställningen på museets hemsida. Förmedlingen av en utställning utanför museets gränser är också av intresse då det gäller media. I media kan man undersöka hur museet når ut till sin publik genom valet hur och var presentationen av utställningen sker. Butiken är en viktig del av Österlens museum och därför är det viktigt att undersöka hur man involverar den i utställningsbudskapet.

- Innehåll: Skall museet lägga tonvikten på föremålen eller berättelsen i när de ska skapa en permanent utställning?
- Form: Vad har utställningsformatet för betydelse för innehållet i utställningen?
- Förmedling: Vad är det för budskap man vill förmedla med en permanent utställning och hur förmedlar man det?
- Marknadsföring: Vilken funktion har hemsidan och butiken i förhållande till utställningen?

1.3 Museet som fenomen

ICOM:s (ICOM, förkortning av *International Council of Museums*, är en internationell organisation för museer och yrkesverksamma inom museiområdet) definition på ett museum är en institution med inriktning på samhällsservice och samhällsutveckling. Museet ska vara en institution som inte styrs av vinstdrivande frågor och är öppen för allmänheten. Museet ska samla, vårda, undersöka, kommunicera och visa sitt material med syftet att undervisa, utbilda och underhålla⁹. Idag lever vi i ett samhälle där informationen flödar och saker passerar förbi oss i snabb takt. Ett museum kan ibland upplevas som ett ställe där tiden har stått still och mycket av atmosfären i dessa lokaler är stilla även om utvecklingen pekar åt mera ljud- och ljuseffekter samt datorer och tv-apparater som ger oss information på ett nytt sätt jämfört med att vi bara strosar runt bland montrar och tittar på uppräpade föremål.

Museets huvuduppgift är att samla det som människan och naturen har skapat med syftet att sedan visa det för någon. Det ska inte synas för sakens skull, utan för att någon ska dra nytta av det och låta sig roas¹⁰. Museet får då två uppgifter: att locka till sig besökare och att utbilda dem på plats. Frågan som ställs är då hur man ska göra det på bästa sätt för att inte förlora trovärdigheten eller låta sig förloras i uppfostran som kan medverka till bristande intresse. Museet kanske inte heller skall förlora sig självt inom sina trygga väggar där utställningarna hålls, utan bredda sin kunskapsförmedling på sätt som besökaren kan ta del av utanför lokalen. På så vis kan man skapa ett intresse bortom de egna utställningslokalerna och på så vis locka till sig besökaren till själva utställningen.

⁹ ICOM (International Council of Museums) *Etiska regler*. Stockholm, 2005.

¹⁰ G Broberg & S Sörlin, *Umgänget med museerna*, Tvärsnitt, 1991 s.7

I museernas självsyn pågår en dragkamp mellan en syn som prioriterar samlingen, arkiven och forskningsfunktionen och en som ser folkbildningen, förmedlingen och utställningen som huvuduppgifterna¹¹.

Därför kan man påstå att dagens museer inte bara står inför problematiken att skapa en utställning som är lockande för besökare. De måste även ta in forskningen som en viktig faktor i sin dagliga verksamhet. Detta kan ha både ekonomiska och politiska följder då man kanske prioriterar olika beroende på vilket museum man tillhör.

Ett museum kan också delas in i olika kategorier. I Sverige finns det centralmuseer, stadsmuseer, regionala museer, kommunala museer och övriga museer som till exempel konsthallar. Vad som kännetecknar dessa museer är att de är öppna för allmänheten och att kommunen eller staten står helt eller delvis för den årliga driftskostnaden¹². Det västerländska museets tre uppgifter kan sammanfattas med tre ord: samla, vårda och visa¹³. Dessa tre ord syftar på vårt nationella kulturarv. Kulturarvet kan bestå av berättelser, föremål, monument och andra varierade ting som har anknytning till vår dåtids- och nutidshistoria.

På 1800-talet bildades flera ideella föreningar med syftet att rädda ett hotat kulturarv. Det var genom dessa föreningar som samlandet blev en sak som berörde allmänheten¹⁴. På 1930-talet skulle museerna tillfredsställa ett nationellt uppdrag, genom att den museala verksamheten skulle nå alla medborgare i landet. Då verkställdes också att verksamheten ska samla in och dokumentera vårt kulturarv för framtiden, vilket innebär alla sidor av livet i Sverige, både i samhället och i naturen.¹⁵ På 1960-talet var museernas främsta uppdrag minne och bildning, och med det menades att man skulle främja den nationella, regionala och kulturella identiteten genom ett aktivt deltagande, samverkan och bredd.¹⁶ Idag är diskussionen om hur man ska få folk att aktivt delta i vårt kulturarv fortfarande aktuell. Vilket kan tyda på att man på 50 år inte kommit fram till en godtagbar lösning. Detta kan bero på många olika faktorer.

¹¹ P Aronsson, *Historiebruk – att använda det förflutna*, Studentlitteratur, Lund, 2004. s.162

¹² *Fakta kommunala museer*, Svenska Kommunförbundet, Stockholm, 2003 s.7f.

¹³ *Fakta kommunala museer* 2003 s.7f.

¹⁴ K Arcadius, 'Fornminnesföreningarna som blev läns museer. Om läns museernas historia och utveckling' i *Den regionala särarten*, Studentlitteratur, Lund, 1994 s. 247

¹⁵ SOU 1994. *Minne och bildning: museernas uppdrag och organisation. Slutbetänkande av museiutredningen*. Stockholm. s. 41

¹⁶ S Bohman, 'Museisverige i stöpslevern' i *Nordiska museet under 125 år*, Nordiska museet, Stockholm, 1998 s. 406f

Bland annat att vad som karaktäriserar och styr vårt kulturarv idag inte bara är politiskt utan även den ekonomiska betydelsen spelar en allt större roll.¹⁷ Städer och regioner använder sig av det historiska befintliga ”kulturella kapitalet” för att utveckla och marknadsföra sig samt profilera sig mot en köpstark medelklass. Detta kan innebära uppförandet av forntidsbyar, temaparker och andra spektakulära upplevelser.¹⁸ Genom att profilera sig mot en köpstark medelklass motverkas direkt syftet att få alla till att aktivt delta i vårt kulturarv. Den ekonomiska faktorn kan skapa ett socialt exkluderande inom museiområdet och därmed förstärka intrycket av museer som något onåbart.

Det politiska syftet för museerna idag kretsar kring att uttrycka och främja politiska samhörigheter och de ekonomiska syftena är att främja turism och andra ekonomiska aktiviteter. Det sociala syftet innebär ett kulturarv skapat av alla och inkluderar valet av vilka historier som är viktigast för samtiden¹⁹. Lokala museer vill troligtvis berätta sin egen regionala historia men samtidigt föra in samtida begrepp i utställningarna såsom genus, etik och mångfald. Det gör de dels för att skapa ett bredare intresse genom att locka till sig folk utanför regionen, dels för skapa en inkluderande atmosfär. Detta kan ha både ekonomiska och politiska betydelse i fråga om besöksantalet och kan ge mer pengar till museet samtidigt som den inkluderande atmosfären är ett viktigt samhällsämne.

Forskare tycks ha en större medvetenhet om att bilden av historien är fragmentarisk och att det inte är hela bilden som framställs.²⁰ Enligt den genealogiska historieförståelsen är det inte alltid möjligt att finna gemensamma utgångslägen. Historien är mångfaldig med flera olika berättelser, vissa försvinner och nya kommer till kontinuerligt.²¹ Man kan säga att historien är en färskvara som konstant förändras genom nya uppslag. Det kan vara svårt för ett museum att hela tiden hålla på att uppdatera utställningarna efter hand som nya rön dyker upp. Det går även trender i vilken slags historia som är viktig för samtiden att berätta. Begrepp som genus, mångfald, hållbarhet och etik genomsyrar dagens debatt om vad som är vårt kulturarv. Dagens museers uppdrag blir då att involvera allmänheten i dessa frågor och att få dem att engagera sig för detta kulturarv.

Museernas huvuduppgift är att samla, vårda och visa en stor del av samhällets kollektiva minne. Framtiden förändras ständigt och informationen om äldre tiders kultur är nyckeln till

¹⁷J Grundberg, 'Kulturarvsprocessernas och kulturarvsförvaltningens historier' i *I kulturarvsförvaltningens samhällsuppdrag. En introduktion till kulturförvaltningens teori och praktik*. Göteborg, 1999. s. 38

¹⁸ Grundberg 1999 s.39f

¹⁹ Grundberg 1999 s.41

²⁰ Petersson 2003 s.366

²¹M Björkroth, *Hembygd i samtid och framtid 1890-1930 – en museologisk studie av att bevara och förnya*, Umeå, 2000 s.23

förståelse för föremålen.²² Kulturarv är ett kulturuttryck som både kan vara andligt och materiellt, och som en grupp människor värdesätter högt och vill bevara för framtiden.²³ Ibland kan detta vara problematiskt då kulturarvet kan ha olika betydelser för olika grupper, vilket kan skapa osämja om vems kulturarv det är och hur man ska bevara det i framtiden. Det kan även ligga en svårighet i att presentera en berättelse som skett i dåtid med dagens värderingar och moralsyn på samhället. Ibland kan historien vara obekväm och i och med inkluderandet av alla kan det skapa problem för museerna att göra kontroversiella utställningar.

Kulturarvsprocessen är historier om individuella och kollektiva anknytningar till lokala, regionala eller nationella samhörigheter. Dessa historier kan ses ur olika perspektiv och vilken historia som sedan väljs ut att bli bevarad i framtiden kan väcka debatt i samhället.²⁴ De personer som väljer vad som blir vårt kulturarv är en snäv grupp av människor, institutioner och organisationer som alla i olika skeenden påverkar arbetet med att utpeka och bevara vårt kulturarv.²⁵ I valet av kulturarv är politiken en avgörande faktor då staten som kämpar för ett bevarande ibland stöter sig med den kommunala makten i frågan om vem som ska betala och ha det praktiska ansvaret.²⁶ Det behöver inte bara vara problem på den politiska nivån. Det kan även finnas meningsskillnader mellan den lokala befolkningen och makten. Problem kan uppstå ur både ekonomiska och politiska synvinklar beroende på var man väljer att lägga pengarna och vad som anses viktigt att satsa på just då i politiskt avseende. När vi tolkar och förmedlar vårt kulturarv är det en process som vi kallar historiebruk. Denna process påverkas av både de politiska och ekonomiska förhållandena i landet och därför är det viktigt att ha det i åtanke när man ska föra en diskussion om omständigheterna kring en museiutställning.

1.4 Teori

Historiebrukets tre grundbegrepp enligt historikern Peter Aronsson är; historiekultur, historiebruk och historiemedvetande. Historiekulturen är det material man använder för att binda samman dåtid, nutid och framtid. Historiebruket är de processer då delar av material används för att skapa och förmedla tolkningar av det förflutna. Historiemedvetande är de uppfattningar av sambandet mellan dåtid, nutid och framtid som skapar identiteter i

²² SOU 1994 s.20-23

²³ Bohman 1997 s.14

²⁴ Grundberg 1999 s.41

²⁵K Gustavsson 'En nationell angelägenhet' i *Industrisamhällets kulturarv. Betänkande. Delegationen för industrisamhällets kulturarv*, Stockholm, 2002 s.205

²⁶ Gustavsson 2002 s.212

historiebruket.²⁷ Historiebruk är en viktig del att ta hänsyn till i utställningsproduktion då det gäller förmedling av kunskap om föremål och vårt kulturarv. Det är viktigt för museerna att vara medvetna om att skapandet och tolkandet av materialet är föränderligt samt att sambandet mellan dåtiden, nutiden och framtiden har en framträdande roll i produktionen av vår historia. Som nämndes ovan kan detta tolkandet och förmedlandet påverkas av yttre faktorer såsom politik och ekonomi, men även av den rådande sociala hegemonin och de tankar och värderingar som färgar vårt samhälle idag.

Historieskrivarens arbetsfält har blivit vidare och perspektiven blickar ut från kvinnors kulturarv, etnisk mångfald och andra infallsvinklar på historien. Historien skrivs om, inte bara av forskare utan även lekmän använder sig av historiekulturen för att berätta sin historia. Det finns även flera discipliner inom konstruktionen av historiebilder såsom arkeologi, antropologi, historia, etnologi och så vidare²⁸. Dessa discipliner kan berätta sin egen historia men de kan även konstruera historiebilder tillsammans. I en utställning kan de användas genom att berätta var sin liten historia eller tillsammans kan de skapa större berättelser som inbegriper exempelvis en stadshistoria eller en berättelse över ett längre tidsperspektiv. Man arbetar också med att väva in de värderingar och aktuella debatter som existerar i det rådande samhället. Detta kan göra att de stora berättelserna delas upp i mindre berättelser eftersom det kan vara svårt att få in flera olika diskurser i en stor berättelse. Det beror till synes på att om man försöker att få in för många vinklar på en historia blir berättelsen rörig och osammanhängande. Vi har alla en personlig uppfattning om vår historia och man tolkar den på olika vis. Svårigheten för en utställningsproducent ligger troligtvis i att försöka få historien att tilltala så många människor som möjligt på en och samma yta.

Historiemedvetandet är den egna personliga kunskapen om det förflutnas existens och vårt samband med det, utifrån vår egen relation med dåtid-nutid-framtid.²⁹ Historiemedvetandet är inte absolut kunskap om det förflutna och flera olika historiemedvetanden och flera berättelser kan möjligtvis existera parallellt.³⁰ Det är även essentiellt att vara medveten om vem som berättar.³¹ När ett museum producerar en utställning om vår kulturhistoria antar man förmodligen att den är sann. Detta medför en problematik i hur man framställer historien. Dels när det gäller att framföra att det är bara tolkningar av historien man framställer, vilket kan leda till att om man framhävdar det för mycket kan trovärdigheten bakom budskapet

²⁷ Aronsson, 2004 s.17

²⁸ Aronsson, 2004 s.20-25

²⁹ Aronsson, 2004 s.67f

³⁰ Aronsson, 2004 s.77

³¹ Aronsson, 2004 s.85

försvinna. Dels för att man kan tolka historien olika beroende på vem det är som står som aktör. Det är därför viktigt att framhäva vem det är som står bakom budskapet.

Ett stadsrum, en händelse eller ett museum kan i sin helhet representera en 'berättelse', även om den inte tar form i ord. En berättelse kan uttryckas med olika symboler, metaforer och metonymier. Symbolen är ett konkret tecken för en kontext, koncept eller händelse. Metaforen är en bildlig meningsöverföring av en händelse för att förtydliga en kännetecken. Bruket av symboler och metaforer kan ses som en nödlösning eller försköning i en vetenskaplig kontext. Metonymin är då mer vetenskapligt accepterad för den låter en händelse utformas genom en myndighet.³² Ett föremål kan vara ett referenstecken för en händelse eller en kontext såsom giljotinen kan stå som symbol för franska revolutionen. Däremot kan symbolen vara svårtolkad i sig om den står själv utan kontext. Symboler kan även tolkas olika beroende på vem som avläser den. Man kan aldrig vara helt säker på att budskapet man vill förmedla bakom symbolen når fram till mottagaren. Metaforer kan användas för att försköna och förenkla texter och göra dem mer attraktiva för läsaren. I museisammanhang kan detta användbart om man är rädd för att producera tråkiga och stela texter i förmedlingssyftet. Dock finns det svårigheten med att metaforer kan vara för abstrakta och kanske ibland svårtolkade. Då kan det vara en lösning att använda sig av metonymier som förenklar texter samtidigt som den har funktionen att kanske inte göra fakta så statistiskt. Historien är föränderlig och en av svårigheterna i utställningsproduktionen är att framhäva den dynamiska historien och då kan kanske metonymin vara en lösning på detta problem.

Ett museum har en mångfald av historiekulturella föremål och berättelser utan någon enhetlig upphovsman. Det är museets uppdrag som central berättare att sammanfoga upplevelser till en meningsfull enhet. Det är aktörernas syften, bakom denna enhet, som relaterar upplevelserna till förmedling och mottagande hos besökaren.³³ Den centrala frågan idag berör kommunikation och igenkännande, det vill säga hur man ska förmedla budskapet på ett bättre, mer medryckande och verklighetstroget sätt³⁴. Det vill säga i diskussionen om man kan använda sig mer av symboler, metaforer och metonymier för att levandegöra historien utan för den delen förlora budskapet. Men då kan man fråga sig: vems budskap? Man vill samtidigt att människor ska bli mer aktiva och ta del i sitt eget historieberättande, men ändå vill man inte riktigt släppa taget om folkbildandet. Fortfarande är det de egna

³² Aronsson, 2004 s.85

³³ Aronsson, 2004 s.86f.

³⁴ B Olsen, *Från ting till text – Teoretiska perspektiv i arkeologisk forskning*, Studentlitteratur, Lund, 2003 s.202f.

aktörernas syften som skapar och förmedlar vår historia. Det vi lär oss lär vi av dem och på de sätt som de har valt att förmedla vårt kulturarv.

Den traditionella utställningen idag anses vara tråkig och fjärmande. Den förändrade attityden kan ses som ett resultat av marknadsanpassning. Denna marknad som omfattar film, idrott, musik, teater o s v. konkurrerar idag om människors fritid och därför etablerar sig museet som ett underhållningserbjudande på fritidsmarknaden. Man tittar på besöksantalen och därför har museet blivit en produkt som ska säljas och precis som i andra näringsgrenar räknas i ekonomisk framgång.³⁵ Utifrån historiebrukets skapelser i produktions- och konsumtionsledet kan museivärlden stå för komplicerade processer av kommersiell, politisk och yrkesmässig art som i slutändan styrs av ekonomi.³⁶ Kan det vara fel att marknadsanpassa sig efter den rådande kulturindustrin eller kan det leda till en förändrad syn på vårt historiebruk?

För filosofer och samhällsforskare tillhörande Institut für Sozialforschung i Frankfurt som startades 1923 (känd som Frankfurtskolan) blev kritiken av positivismen och empirismen den ena av två grundläggande angelägenheter, medan den andra blev analysen och kritiken av 'kulturindustrin'.³⁷ Med tanke på att kulturindustrin idag styrs av marknadsekonomin kan det vara behjälpligt att använda sig av kritiken mot den när man ska undersöka historiebruksproduktion och dess konsumtion.

Så kallad kritisk forskning eller kritisk teori handlar om en specifik form av kritiskt tänkande. I kritisk teori identifierar man och ifrågasätter antaganden som ligger till grund för vanliga sätt att uppfatta, förstå och handla. Man medger det inflytande som historia, kultur och social position har över människors varseblivande och handlingar. Det ingår även att presentera och undersöka ovanliga alternativ som kan störa rutiner och en vedertagen ordning. Kritisk teori uppmärksammar olika former för social hegemoni och är skeptisk till varje kunskap som påstår sig vara den enda sanningen.³⁸ Detta gör att kritisk forskning är mer orienterad mot att ifrågasätta än att verifiera det etablerade, dvs. att störa kulturella traditioner och konventioner genom att uppmuntra till diskussion istället för att utgå från samförstånd. Därigenom bidrar man till omprövning och såväl emotionell som kognitiv genomlysning av hämmande idéer och identiteter.³⁹ I museisammanhang kan man använda sig av denna teori för att diskutera huruvida fin- och populärkultur kan mötas på samma bana. Det vill säga hur

³⁵ Olsen 2003 s.202f.

³⁶ Aronsson, 2004 s.98f.

³⁷ Olsen 2003 s.192f

³⁸ M Alvesson & K Sköldberg, *Tolkning och reflektion – vetenskapsfilosofi och kvalitativ metod*, Narayana Press, Danmark, 2008. s. 283

³⁹ Alvesson, & Sköldberg, 2008 s.284

man kan ta sig bortom de traditionella och ibland elitistiska värderingar som kan uppfattas omkring en utställningsproduktion. Man kan ifrågasätta varför den populära kulturen uppfattas som mindre sanningsenlig, då egentligen allt historiebruk är tolkningar gjorda av människor med sina egna samhällsprinciper och värderingar. Men det är viktigt att ha i åtanke den ekonomiska positionen bakom budskapet och kanske förhålla sig kritisk gentemot hur långt man måste gå för att locka till sig en bredare publik.

Den kritiska teorin intresserar sig i första hand för kulturella aspekter av samhället i samband med ekonomiska och teknologiska förhållanden. Man menar att den materiella grunden återverkar starkt på idéer, föreställningar och medvetandeformer. Samhället uppfattas som en helhet, där man inte kan behandla olika delar åtskilt. Det är inte heller möjligt att skarpt separera samhälls- och individnivån.⁴⁰ Man kan instämma med att samhället färgar individen, men det betyder inte att individen inte har en egen identitet som är unik i sig. Idag har vi teknologiska förhållanden såsom internet som har ett stort variationsutbud som man kan säga är individanpassat. Genom internet kan man skapa sin egen identitet via bloggar, chatrum och nätverkande. Men man skapar även sin egen identitet via musik, film och mat. Man behöver inte längre bara beställa en pizza Capricciosa, tillvalet är öppet till den gräns som utbudet består av.

I den kritiska teorin uppfattas människan som tvetydig, inkonsekvent och öppen, men ses även som kompetent till självreflektion och kritisk prövning. Den moderna människan anses vara manipulerad och objektifierad, likgiltig och konformistisk, som ett offer för samhällsmaskineriet och olika dominerande eliters försök att inpassa henne i en viss samhällslogik. Men människan ses även som delvis och tänkbart självständig, i stånd att klarlägga och prioritera behov och önskemål samt förhålla sig till sina medmänniskor. Kritisk teori finner sitt fokus i spänningsförhållandet mellan dessa orienteringar.⁴¹ Därför kan kritisk teori vara användbart i diskussionen om folkbildning i motsats till skapandet av den egna historien.

Kritisk teori uppmuntrar till självreflektion och använda referensramar för att göra goda tolkningar. Man ska kritiskt reflektera och frigöra frysta sociala och föreställningsmässiga mönster.⁴² Den kritiska teorin intresserar sig för meningsnivån och anser att samhällsvetenskap handlar om att ge betydelse åt olika fenomen. Därför inrymmer

⁴⁰ Alvesson, & Sköldberg, 2008 s.309f.

⁴¹ Alvesson, & Sköldberg, 2008 s.310

⁴² Alvesson, & Sköldberg, 2008 s.321ff.

tolkningarna såväl förstående som förklarande element.⁴³ Man kanske inte ska vara rädd för att låta allmänheten ta del av utställningsproduktionen. Museipersonalen består oftast av utbildade människor kunniga inom sitt område som i samband med föremålen vill förmedla sin kunskap. Den kritiska teorin kan hjälpa en bortom denna uppdelning av förmedlare och mottagare och därmed undersöka andra möjligheter inom en utställningsproduktion.

2. Material & metod

För att utföra en kvalitativ analys kommer den kritiska teorin och historiebruket att vävas samman med hjälp av en tredimensionell analysmodell. Efter lingvisten Norman Fairclough kommunikativa analysmodell har Simon Lindgren använt sig av en omformulerad tredimensionell analysmodell till att analysera populärkultur i sin bok *Populärkultur – teorier, metoder och analyser*.⁴⁴

Med tanke på populärkultur och dylikt så rör man sig enligt Lindgren på tre olika analysnivåer. Den första av dessa är den textuella nivån som behandlar uppbyggnaden av ett givet populärkulturellt uttryck.⁴⁵ Denna nivå tänkte jag omvandla till det givna uttrycket i en utställning – om dess inre arkitektur, det vill säga hur man betraktar formen och innehållet. Jag kommer att analysera hur man använder sig av text, estetik och föremål.

Den andra nivån är den kontextuella nivån som åsyftar till det populärkulturella uttryckets relationer till andra uttryck.⁴⁶ Här studerar jag hur utställningens inre arkitektur relaterar till förmedling av budskapet och dess kommunikation utåt samt i relation till de andra utställningarna.

Den tredje och sista nivån är den sociohistoriska, som handlar om det analyserade uttryckets vidare sammanhang – den sociala och historiska kontexten.⁴⁷ Den sociohistoriska kontexten i detta arbete kommer att ses i relation till den generella museologihistorien samt i relation till andra museer som står i jämförelse med Österlens museum.

Denna modell kommer att fungera som ett hjälpande verktyg i denna uppsats, för även om ett museum inte ses som populärkultur så ligger det under samma referensramar med tanke på underhållning. Museet kan stå i centrum i denna analys genom att man börjar gå igenom dess

⁴³ Alvesson, & Sköldberg, 2008 s.333

⁴⁴ Lindgren 2005

⁴⁵ Lindgren 2005 s.49

⁴⁶ Lindgren 2005 s.49

⁴⁷ Lindgren 2005 s.49

inre arkitektur som är budskap, utställning och form. Vidare kan man sedan se hur dessa uttryck gör sig gällande i förmedling och kommunikation utåt gentemot besökaren och dess omvärld. Den sista sociohistoriska kontexten kommer att diskuteras om hur det har varit och vad museerna vill uppnå.

Examensarbetet kommer även att utföras med hjälp av denna tredimensionella analys i samband med en jämförande metod. Österlens museum kommer att jämföras med Trelleborgs museum, Landskrona museum och Ystads klostermuseum. Dessa val är grundade på museernas storlek, plats och innehåll, vilket överrensstämmer med Österlens museum. Alla museerna är kommunala. Jämförelserna gäller museernas utställningar, deras hemsidor samt museibutikerna. Analyserna av de olika museerna bygger på egna observationer efter avlagda besök.

2.1 Trelleborgs museum

Trelleborgs museum är ett museum som befinner sig i en liknande situation som Österlens museum. Museet har flyttat till nya lokaler i centrala Trelleborg. De har tre nya utställningar på nedre våningen, en ny butik, ett café och en biograf. Sommaren 2010 öppnas en stadshistorisk utställning och 2011 kommer den förhistoriska arkeologiska Skateholmsutställningen öppnas igen.⁴⁸ Museet är beläget i en modern ljus byggnad med öppna ytor och högt i tak. Det kostar 30 kronor i entré. I receptionen kan man även köpa lite fika och det finns bord och stolar i en hörna. Receptionen bedriver även en liten butik som är avskalat inredd med varor som är både gammalmodiga och moderna. Intill fikahörnan finns en biograf som visar stadsidylliska filmer från tidigt 1900-tal till 1970-talet.

De utställningar som visades var:

- 'Min egen historia' – som är ett samarbete med Trelleborgs högstadieskolor där eleverna har visat upp sitt eget skapande med foto och film, webbstorys, släktforskning och dans.⁴⁹ Detta rum var fullproppat med föremål och mycket att se och läsa. Fortfarande var man distanserad från utställningen med se men inte röra-konceptet. Det fanns även en tv-installation med stolar framför som man kunde sitta ner och betrakta.

⁴⁸ <http://www.trelleborg.se/kultur-fritid/kultur/trelleborgs-museum/19/3-2010>

⁴⁹ <http://www.trelleborg.se/kultur-fritid/kultur/trelleborgs-museum/aktuellt-pa-trelleborgs-museum/min-egen-historia/19/3-2010>

- 'Rosor och svartkonst' – visar utvalda delar ur samlingarna med tema rosor i allmogemåleri, snidade rosor på stolar, ramar och varhelst det fanns plats samt tema svartkonst där det svarta järnet är representerat i vindflöjlar, affärsskyltar, värmande kaminer och finurliga sängar.⁵⁰ Den här utställningen gav känslan av att man hade rotat fram det finaste av museets samlingar och ställt ut dem utan något direkt samband eller en historia som man ville förmedla. Det kändes som en konstutställning med lite text och några få spridda föremål som man skulle betrakta.
- 'Det är inte jag' – Johan Röings utställning i skulptur och måleri.⁵¹ Skulpturerna och målningarna var modern konst och passade in i de nya lokalerna. Mycket avskalad rymlig utställning med få föremål och lite text.
- 'Utopi/Dystopi' – fotoutställning i samarbete med en folkhögskola. Fåtal fotografier i ett vitt litet rum. Lite text.
- 'Ulf Ekberg' – konst och skulpturer. Utställd i samma lokaler som Johan Röing visades i och exponerade på liknande vis.
- 'Stadslif' – ny stadsutställning. Text som berättar om stadens födelse, medans själva utställningen koncentrerar sig på industritiden. Mycket effekter och datorer som besökaren kan aktivera sig med.

Trelleborgs museum hittar man under kommunens hemsida:

<http://www.trelleborg.se/museum>. På första sidan visar man vad man kan se på deras biograf samt deras aktuella utställningar. Man kan även klicka på de olika utställningarna och på så vis få mer information om dem. Det finns även en ruta som visar öppettider, entréavgift, adress och kontakt. Man kan sedan klicka sig vidare till "besök museet", "hjälp oss" och "den pedagogiska verksamheten". När man går in på "besök museet" innehåller det en skriftlig vägbeskrivning samt att man kan klicka sig vidare på en karta som visar sevärdheter såsom museet, Trelleborgen och Axel Ebbes konsthall. Man kan även klicka på "våra samlingar" som beskriver museets samlingar i stora drag. Under samma rubrik "besök museet" kan man även gå in på en kontaktlista över museets personal och "service på museet" som har en enkel förklarande text om att museet gärna hjälper till med förfrågningar. Under fliken "hjälp oss" ber museet om att få lov att titta på träsniderier som besökaren möjligtvis kan tänkas ha i sin

⁵⁰ <http://www.trelleborg.se/kultur-fritid/kultur/trelleborgs-museum/aktuellt-pa-trelleborgs-museum/rosor-och-svartkonst/> 19/3-2010

⁵¹ <http://www.trelleborg.se/kultur-fritid/kultur/trelleborgs-museum/aktuellt-pa-trelleborgs-museum/det-ar-inte-jag-johan-roing/> 19/3-2010

ägo. Under rubriken ”pedagogisk verksamhet” presenteras visningar, skolprogram, lärarutbildningar och jobbbannonsering.

2.2 Landskrona museum

Landskrona museum ligger på Rådhusstorget i centrala Landskrona. Museet är inrymt i en militärkasern från 1700-talets mitt som består av fyra våningar av utställningar. Förutom basutställningar presenteras tillfälliga utställningar och en minnesbank där kommunens minnen och dess historia finns samlad. Museet inhyser även en butik och ett café. Museet anordnar visningar, föredrag, musikunderhållning, debatter och har ett omfattande samarbete med skolor.⁵² Museet har fri entré och man kommer in via butiken. På bottenvåningen finns också ett stort café där man visar bilder på en tv från en av utställningarna. På samma plan finns även ett utställningsutrymme. Basutställningarna på museet är:

- ’Människor som vi’ – en utställning om stenåldersmänniskans värld som berättar om mänskligt liv för 8000 år sedan. Förutom fynd så använder man sig av ljus- och ljudprogram samt poeters dikter i utställningsformatet.⁵³ Utställningen visar fynd från Tågerup och budskapet presenteras med föremål, montrar, rekonstruktioner, ljud, text och ljuseffekter. Utställningen är avdelad och där emellan passerar man en konferenslokal.
- ’Nya staden’ – utställningen visar 1700-talsstaden Landskrona. Den visar den nyplanerade befästa staden med raka gator och kanaler omgivna av två fästningar.⁵⁴ Utställningen är utformad som om man går in i ett av stadens hus. Montrarna skildrar berättelser om stadens medborgare. Det finns en karta som visar hur den ’nya’ staden var utformad. Det finns även en dator som man kan gå in på om man vill veta mer om berättelsen.
- ’Kära Selma’ – är en utställning som presenterar Selma Lagerlöfs brevväxling med väninnorna i Landskrona. Breven ger en personlig skildring av Landskrona och berättar om kvinnors kamp att få rösträtt, arbetarnas strävan för ett jämställt samhälle, första världskriget och så

⁵² <http://www.landskrona.se/Landskrona-museum/Om-oss.aspx> 1/4-2010

⁵³ <http://www.landskrona.se/Pages/Page.aspx?pageId=4476> 1/4-2010

⁵⁴ <http://www.landskrona.se/Pages/Page.aspx?pageId=4479> 1/4-2010

vidare.⁵⁵ Montrarna som visar brev och föremål är spridda över rummet. Det finns även en exponering av en del av ett tidsenligt rum med schäslong. Ljudet av ett piano hörs i bakgrunden.

- 'En arbetares stad' – utställningen visar stadens prägel som industristad under 1900-talet. Museet presenterar delar av stadens företag med produkter som tillverkats och tillverkas men man visar även fotografier på de anställda och deras arbetsförhållanden.⁵⁶ Man följer en markering på golvet när man vandrar mellan de olika föremålen. Det finns även en rekonstruktion av en gammal speceributik som man kan gå in i.
- 'Nell Walden och Der Sturm' – en utställning om prostdottern Nelly Walden från Landskrona som flyttar till Berlin där hon med sin make driver rörelsen Der Sturm som vill bryta mot det traditionella inom konst och kultur. Museet presenterar Nellys samlingar av verk från flertal konstnärer men även Nellys egna verk.⁵⁷ Här följer man en målad röd tråd genom utställningen som knyter an till stadens historia och skildrar två livsöden. Här finns också ett rekonstruerat caféutrymme som man kan sitta i och dricka kaffe som man köper i receptionen. Utställningen presenteras i text och med en mängd föremål. Man har även exponerat en rekonstruktion av Nells hem bakom glas. I slutet av utställningen finns det ett rum med bord och stolar, en tv, samt vidare läsmaterial i form av foldrar och böcker som kan läsas på plats.
- 'Landskrona 1413 – stad i ny tid' – en ny permanent utställning. Utställningen visar arkeologiska fynd, kartor, musik, scenografi en nyproducerad animerad film med mera. Utställningen berättar om hur staden växte fram efter att den fått sina stadsprivilegier den 20 mars 1413.⁵⁸ Till varje monter finns det en berättelse och budskapet förmedlas med hjälp av föremål, text, modeller, ljud och bild.
- 'Rum för reklam' – är en kronologisk reklamutställning med föremål, illustrationer, text, böcker och film. Här fanns även en enkät som man kunde fylla i vad man tyckte.

⁵⁵ <http://www.landskrona.se/Pages/Page.aspx?pageId=4486> 1/4-2010

⁵⁶ <http://www.landskrona.se/En-arbetets-stad.aspx> 1/4-2010

⁵⁷ <http://www.landskrona.se/Pages/Page.aspx?pageId=4489> 1/4-2010

⁵⁸ <http://www.landskrona.se/Landskrona1413.aspx> 1/4-2010

- De tillfälliga utställningarna som presenteras vid tidpunkten den 26 mars 2010 var:
- 'Öppet pga. inventering' – är en återkommande utställning om de olika privata samlingarna i Landskrona. Här sätts föremålen i fokus och ska vara ett skyltfönster för museets samlingar.⁶⁰ I en av montrarna står det en skylt med texten: "Samlar du också på något? Vad samlar Landskronaborna på?" Om besökaren vill ställa ut något så finns det möjlighet att göra det i denna utställning, man behöver bara kontakta entrépersonalen.
- 'Musik á la Landskrona' – en utställningen om stadens historiska musikliv där man presenterar bilder och föremål.⁶¹
- 'Anna Strand' – Anna Strand är en fotograf och museet visar hennes verk.⁶² Fotoutställning i ljusa lokaler och sparsamt med föremål.
- 'Vanity of man – Nicho Södling' – Södling är en fotograf som inriktar sig på porträtt och mode. Museet presenterar en utställning av hans verk.⁶³ Koncentrerat på stora foton som är spridda i en stor lokal.
- 'För hundra år sedan' – består av två rum med föremål, foto, citat och lite text. I ett av rummen finns ett tittskåp längs med väggen där dockor är uppgradade i tidsenliga kläder. Man kan sitta på en bänk mitt emot och betrakta föremålen.
- 'Att kunna flyga' – utställning om flygplan där det finns stora och små föremål, enkel förklarings text samt ett litet rum med en film.

På fjärde våningen finns det ett 'rum för reklam' som är Sveriges arkiv för reklam och grafisk design. Materialet läggs in i en databas som möjliggör för utbildningar, forskare och allmänhet att söka fritt. Rummet fungerar som en minnesbank där man kan studera reklam ur olika perspektiv samt diskutera reklamens påverkan.⁶⁴

Landskrona museum hittar man på webben under kommunens hemsida: <http://www.landskrona.se/kultur/Landskrona-museum.aspx>. Första sidan visar de aktuella utställningarna som man kan klicka sig in på om man vill ha vidare information. Det finns även en ruta om kontaktinformation till entré, gruppbokningar, museichefen, minnesbanken, föremål, arkiv, konst, foto, rum för reklam och till pedagogik. Det finns även flikar till:

⁶⁰ <http://www.landskrona.se/Pages/Page.aspx?pageId=4488> 1/4- 2010

⁶¹ <http://www.landskrona.se/Musik--la-Landskrona.aspx> 1/4-2010

⁶² <http://www.landskrona.se/Anna-Strand.aspx> 1/4-2010

⁶³ <http://www.landskrona.se/VanityofMan.aspx> 1/4-2010

⁶⁴ <http://www.landskrona.se/Landskrona-museum/Rum-foer-reklam.aspx> 1/4-2010

besöksinformation, om oss, policydokument, basutställningar, tillfälliga utställningar, skolan och museet, minnesbanken – museets faktarum, Rothoffs museikoloni samt rum för reklam. Under 'besöksinformation' hittar man museets adress, telefonnummer och öppettider. Under rubriken 'om oss' finner man information om museets byggnadshistoria. När man går in på 'policydokument' finner man kortfattad information om museets insamling av föremål, men man kan klicka sig vidare om man är intresserad av att få mer information. När man klickar på fliken 'basutställningar' kommer det fram kortfattad information om just dessa. Samma information finns under 'tillfälliga utställningarna'. Den pedagogiska verksamheten går att finna under rubriken 'skolan och museet', där man även kan klicka sig vidare till basutställningar, tillfälliga utställningar och stadsvandringar som ger enskilda fakta om respektive visning. Under minnesbanken – museets faktarum finns öppettider och kontaktuppgifter. Man kan även klicka sig in direkt till museets föremålsdatabas. Kolonimuseet, som inte ligger långt från Landskrona museum, och information om denna verksamhet finns under fliken 'Rothoffs museikoloni'. Man kan även klicka på en rubrik som visar en karta till museikolonin. Under rubriken 'rum för reklam' hittar man fakta och information om just denna verksamhet. På Landskronas museums hemsida går det att dela med sig av informationen på Facebook.

2.3 Ystads klostermuseum

Ystads kulturhistoriska museum ligger inrymt i Gråbrödraklostret i Ystad som grundades 1267. Museets utställningsverksamhet finns i lokaler i östra klosterlängan såsom refektoriet, kapitelsalen, korsgången och i klosterkyrkans sidoskepp. Man visar tillfälliga utställningar samt inhyser en museibutik och ett café. Entrén kostar 30 kronor. Runt klosteranläggningen ligger trädgården med en örtagård, ett rosarium, en kålgård samt en pionträdgård⁶⁵, det är gratis att ströva omkring runt omgivningarna av klostret. De tillfälliga utställningar som visas är:

- 'Makten och Heligheten' – en utställning om klostrets och Ystads medeltida historia. Man möts först av stora textvepor där informationen finns både på svenska och engelska, samt en karta över det medeltida Ystad. Stora montrar med teman som innehåller både text och föremål. Utställningen är

⁶⁵ <http://klostret.ystad.se/ystadweb.nsf/AllDocuments/7785F44AF77FE632C12569ED003AB646> 1/4-2010

även utformad som ett schackspel med montrar som går i spelpjäsernas tema. Musiken som spelas i bakgrunden är tidsenlig kyrkomusik.

- 'Frälset under klosterkyrkan' – utställningen presenterar de medeltida ätternas betydelse för klostret. Visas i klosterkyrkan och består av målade vapensköldar från adeln och dockor klädda i tidsenliga rekonstruerade kläder.
- 'Fotograferna i Ystad' – en utställning om fotografer i Ystad. En utställning av gamla fotografier och historien bakom fotograferna. Det finns även en rekonstruktion av en fotostudio från förra sekelskiftet.
- 'Hem ljufva hem' – utställning som visar textilier ur samlingarna.
- 'Ystaprofiler' – Fotoutställning av Bosse Larsson som visas i klostrets bakficka.⁶⁶ Fotografierna på Ystads befolkning är placerade i en passage mellan andra utställningar.
- Utställning utan namn som visar mat, skördetid, fester och annat relaterat till klosterverksamheten. Visar ett matbord i *in situ* och har små dockor klädda i tidsenliga kläder.

Man finner klostermuseet under Ystad kommuns hemsida: <http://klostret.ystad.se>. På första sidan hittar man kortfattad historia och information om verksamheten. Det finns även en kontaktuppgiftsruta med öppettider och besöksadress. Rubrikerna under startsidan är följande: klostrets historia, Ystad fornminnesförening, museibutiken, barn- och ungdomsverksamhet, klostrets rosarium, kål- och örtagård samt pionträdgård, Örumshuset, öppettider, fotosamlingar, länkar, utställningar 2010, Årsprogram 2010 (pdf), programverksamhet 2010, kultur i vården, och till sist kontakt. Under rubriken "klostrets historia" finner man mer detaljerad information om historien kring klostret. Man kan även titta på bilder från klostrets restaurering. Man hittar information om Ystads fornminnesförening samt kontaktinformation och medlemsinformation under fliken "Ystad fornminnesförening". När man klickar på "museibutiken" hittar man foto på dess varor samt varuförklaringar. Under "barn- och ungdomsverksamhet" finner man kontaktinformation om klostrets förmedling gentemot skolor men även till andra besökare. Man finner även en flik till klosterklubben som riktar sig till barn från årskurs 3–6 som är intresserade av historia. Men det finns även en flik till skolverksamheten under våren

⁶⁶ <http://klostret.ystad.se/Ystadweb.nsf/AllDocuments/17F70215D25A5BDDC1256E15002BF9961/4-2010>

2010. Man kan under rubriken "klostrets rosarium kål- och örtagård samt pionträdgård" titta på bilder från klostrets omgivande trädgårdar. Man kan även klicka sig vidare till Ystads trädgårdsförening Sub Rosa, som är en ideell förening, där det finns kontaktuppgifter till deras kassör. Under fliken "Örumshuset" kan man se bilder från detta hus som är beläget 20 km från Ystad, samt lite kortfattad information om stället. Under "öppetiderna" finner man självklart just öppetiderna samt entréavgift och information om framkomlighet. Man finner ett urval av fotografier samt information om fotosamlingar under rubriken med samma namn. Man kan även klicka sig vidare till fler historiska bilder från Ystad samt till andra fotohistoriska länkar. Under fliken "länkar" hittar man länkar till andra museer i världen, regionmuseet i Kristianstad samt till Malmö museer. Under rubriken "utställningar 2010" får man kortfattad information om museets aktuella utställningar. Där kan man även klicka sig vidare till museets huvudutställning "makten och heligheten" som ger en vidare läsning om utställningen. Årsprogrammet 2010 presenteras i pdf-format som man kan ladda ner. Under programverksamhet 2010 står det bara att man kan boka en sopplunch med visning för grupper. Under fliken "kultur i vården" står det information om de minneslådor som lånas ut till äldreboenden. Under "kontakt" står det kontaktinformation till museianställda. Även denna hemsida är tillgänglig för informationsutbyte med sidor såsom Facebook.

2.4 Österlens museum

Österlens museum var från början ett hembygdsmuseum. 1909 hölls den så kallade hembygdkursen som drog mycket folk och detta låg till grund för att en hembygdsförening startade 1916. Man öppnade först ett museum i Raabska gården (1900), sedan flyttade man museet till dagens lokaler i Hafreborg 1956, ett gammalt sädesmagasin donerat av Elisabet Björkegren.⁶⁷ Vid början av förra sekelskiftet skulle hembygden gestalta en ny tid och de framtida hembygdsvårdarna arbetade för unga nyktra personer som skulle vara en del av och verka för den funktionella moderniseringen. Det förflutna målades upp som en vision för det framtida goda samhället och man idealiserade allmogekulturen.⁶⁸ Fornminnes- och

⁶⁷ Muntlig uppgift Lena Alebo 18/3 2010

⁶⁸ Björkroth, M 2000 s.48

museiföreningarnas uppgift var att skapa samlingar av museikaraktär. Dessa samlingar var ett resultat av föreningarnas arbete och bestod oftast av uppteckningar och föremål.⁶⁹

Österlens museum är nu ett kommunalt museum, men har inget officiellt uppdrag och bedriver inte någon uppdragsverksamhet. Österlens mål är att vårda och tillgängliggöra samlingarna för alla.⁷⁰ Österlens museums eget syfte är att förmedla kunskap om Österlens kulturhistoria och om det omkringliggande landskapet. Museets samlingar kan man dela in i fyra områden: arkeologi, textil, allmoges samt fiske och sjöfart. Arbetet är uppdelat i olika ansvarsområden; textil, arkiv, utställningar, samlingar, pedagogik och butiken. Eftersom det är en liten arbetsplats så arbetar man med alla områden.⁷¹

Österlens museum är en plats öppen för alla, men man arbetar mycket med turism eftersom kommunen är inriktad på den näringsgrenen. Museet har 50 000 besökare årligen och det inkluderar kurser, rådgivning, klasser, arkivbesökare, grupper samt ströbesökare. Vid högtiderna kommer det mycket folk och det är en blandad publik. En målgrupp som bortfaller och som museet vill locka till sig är barnfamiljer.⁷² Man kan säga att kommunen är inriktad på marknadsanpassning och därför konkurrerar om människors fritid och vill kanske därför se museet som ett underhållningserbjudande på fritidsmarknaden. Museet blir en produkt som ska säljas och precis som i andra näringsgrenar räknas i ekonomisk framgång eller åtminstone ökar i besöksantal.

Österlens museum arbetar efter tre strategier när de bedriver sin verksamhet. 1. Den första är att årligen presentera en ny utställning för allmänheten, som tillsammans med programverksamheten ska väcka intresse. 2. Den andra metoden är att vårda samlingarna, som ägs av fornminnesföreningen. 3. Den sista metoden är att inkludera publiken i verksamheten⁷³. Det blir då museets uppdrag att sammanfoga upplevelser till en meningsfull aktivitet genom att relatera det till förmedling och mottagning hos besökaren. Man berör kommunikation och igenkännande genom att försöka göra förmedlingen mer medryckande och verklighetstrogen.

Brandskyddsmyndigheten rekommenderade år 2006 att stänga hela museet förutom första våningen. Arbetsmiljöverket förelade 2007 museet ett beslut att inom en tidsbegränsad period lägga om golvet i butiken och detta beslut fick uppskov fram tills en donation av Birgit Rausing tillsammans med kommunala pengar möjliggjorde en renovering av hela museet

⁶⁹ Björkroth, M 2000 s.158

⁷⁰ Bilaga 1

⁷¹ Muntlig uppgift Lena Alebo 24/4-2009

⁷² Muntlig uppgift Lena Alebo 24/4-2009

⁷³ Muntlig uppgift Lena Alebo 24/4-2009

under 2009 och 2010. Denna renovering har bidragit till att man kan åter öppna tre våningar för allmänheten. Öppningen av det nyrenoverade museet med nya och gamla utställningar kommer att ske den 10 juli 2010. På grund av tidsbrist och dåliga ekonomiska förutsättningar har man valt att bygga installationer istället för utställningar i de nygamla lokalerna.⁷⁴ Besökarens första intryck är museibutiken som går i ett gammaldags tema. Varorna som man säljer är böcker och ting som inte ska gå att finna i de andra butikerna i Simrishamn. Man kommer antingen in från gatan till butiken eller in genom trädgården som är inspirerad av Linné. Genom butiken kommer man till museets café i allmogestil där man också kan låna dvd-spelare med Österlenfilmer. Det finns även en myshörna med fåtölj där man kan lyssna på olika dialekter från trakten. Hela museet är nyrenoverat med vita väggar och trägolv. De mörka träbalkarna är kvar och därmed är den gamla känslan av magasin fortfarande kvar.

På första våningen kommer man även att bygga upp en installation på temat:

- ”Möten”, som kommer att innehålla foton och text i samarbete med en masterselev i etnologi. Budskapet i installationen är mötena mellan sommargäster och bofasta på Österlen.⁷⁵ Fotona hänger längs med väggarna med förklarande text som innehåller en del anekdoter.
- På andra våningen konstrueras det ännu en installation som kallas ”Rädsla” vilket presenterar olika rädslor i flyttlåror som också symboliserar museets situation. Dessa flyttlåror innehåller föremål och arkivmaterial från alla fyra verksamhetsområden som anknyter till respektive rädsla.⁷⁶ Varje låda skall ha en berättelse om temat rädsla, såsom utanförskap, eldsvåda, hav och storm med mera. Lådorna innehåller sedan föremål som skall stärka budskapet och med förklarande text. Lådorna är spridda över hela andra våningen och man kan välja själv hur man vill gå eftersom de är fristående från varandra. I tornet på samma våning och tema finns det bilder av landskapets hällristningar och lite förklarande text och med ljud.
- Den tredje våningen kommer att presentera temat ”Möjligheter”, där kommer att finnas en kurs- och föreläsningssal. Denna lokal kommer att användas till olika evenemang.⁷⁷ Här ligger föremålen i montrar, mestadels

⁷⁴ Muntlig uppgift Lena Alebo 18/3-2010

⁷⁵ Muntlig uppgift Lena Alebo 18/3-2010

⁷⁶ Muntlig uppgift Lena Alebo 18/3-2010

⁷⁷ Muntlig uppgift Lena Alebo 18/3-2010

textil, och med bara lite förklarande text. Det finns även en konferenslokal och ett kök på samma våning.

Museets hemsida går att finna under kommunen:

http://www.simrishamn.se/kultur_fritid/osterlens_museum. På startsidan finner man information om dagens utställningar. Man kan även klicka sig vidare till aktuella händelser på museet. Man kan även läsa mer om ”byar på Österlen” som är ett projekt om museets samlingar och arkiv och digitaliseringen av dessa. Det står även information om museets butik, trädgården och om renoveringsarbetet. Under fliken arkeologi kan man läsa vidare om arkeologiprojekt, hällristningar och utgrävningar. Under rubriken ”bilder från utställningar på Österlens museum” hittar man bilder och information från plogfynd – samlade, ordnade och tolkade fornsaker från Österlen, Huvudsaken – hattutställning på Österlensmuseum, Omtumlande – Linné på östra slätten, Simrishamn – sillastaden samt Tenugui och klut. Man finner information och försäljning av historiska smycken under rubriken ”butikens”. Man kan även klicka sig vidare in på sidan ”byar på Österlen” där det står samma information som på startsidan. Man kan även klicka sig vidare till de olika byarna såsom Gladsax och Borrby samt till pilotprojektet ”Fortid i Österlens byar”. Under rubriken ”ett nytt museum” kan man följa renoveringsarbetet samt klicka sig vidare till mera läsning om ämnet. Man hittar fakta om Gislövs Smidesmuseum under rubriken med samma namn. Under fliken ”historiska smycken” hittar man information och varuupplysning om butikens smycken. Under rubriken ”kontakta Österlens museum” finner man kontaktuppgifter till museets anställda. Kulturhistorien är ett samarbetsnätverk med andra kulturverksamheter på Österlen. Under rubriken ”kulturhistorien” ges en kortfattad information om detta nätverk samt en länk till verksamhetens hemsida. Under fliken ”Linnéträdgården” finns det summarisk information, bilder samt en film om trädgården. Går man in på ”länkar” finner man länkar till hemsidor såsom: föreningen för fornminnes- och hembygdsvård i sydöstra Skåne, Svenskt kulturarv och Bornholms museum. Under fliken ”mynt” får man information om museets mynt som har katalogiserats och digitaliserats. Klickar man på rubriken ”om accessprojektet” kan man följa rapporterna från detta projekt. Vill man veta mer om museets historia kan man trycka på ”om museet – historik”. Det står lite information om ett solprojekt som Österlens museum hade tillsammans med Malmö museer och en klass i Sydafrika under fliken ”skolutbyte med Sydafrika”. Under rubriken ”textil” finns det lite information om museets textila samlingar och vem man kontaktar om man är intresserad av att veta mer. Under

den sista fliken ”öppettider” står det när museet har öppet. Österlens museum har nu även en Facebook-sida, där man kan uppdatera information regelbundet till ett stort nätverk.

2.5 Källkritik och metodiska överväganden

Ett stort problem bakom materialet är att det inte finns någon kännedom om kostnaderna för varje utställning som har studerats. Det finns heller inget bakgrundsmaterial till besöksantal för de olika museerna eller till varje enskild utställning. När det gäller den jämförande studien kommer jag inte att behandla handikappsanpassning eller undersöka förutsättningar för olika åldersgrupper på museerna. Valet att inkludera alla utställningar i studien och inte bara stadsutställningar, beror på Österlens museums utgångspunkt att använda sig av tillfälliga utställningar. Enkäterna som har använts av Landskrona museum och Österlens museum kommer bara att följa med som bilagor och inte studeras noggrannare. Det beror dels på att svaren inte finns tillgängliga vid denna tidpunkt, dels på att de bara finns tillgängliga för besökare på ett av museerna och inte för den utomstående. Studien kommer inte heller att behandla de broschyrer gällande utställningarna som man får på museet. Det är för att dessa broschyrer får man efter avlagt besök och de informerar väldigt lite om själva utställningen. Man kan säga att funktionen snarare påminner om ett memento från besöket och med väldigt lite marknadsföringsvärde.

3. Innehåll

Om man vill tillhandahålla en permanent utställning på ett litet museum såsom Österlens museum, bör man kanske ställa sig frågan: vad för budskap vill vi förmedla? Ska det vara en utställning om staden eller om dess omgivande landskap eller kanske en kombination av de båda? Vilket tidsperspektiv ska man koncentrera sig på? Ska det vara en kronologisk utställning eller ska man göra ett speciellt avstamp i tiden? Ska man förmedla en stor berättelse eller kanske ett flertal små eller kanske bara koncentrera sig på en liten? Alla dessa frågor bör man ställa sig innan man tänker på vilka föremål man vill att utställningen ska innehålla. Men den centrala frågan som denna uppsats kommer att behandla är: Skall museet lägga tonvikten på föremålen eller berättelsen när de ska skapa en permanent utställning?

Vill man med utställningen förmedla stadens och det omgivande landskapets historia kan man börja med att undersöka dess karaktär och sedan göra ett urval som man vill visa i utställningen. Ystad klostermuseum har idag inte en stadshistorisk basutställning, men Landskrona museum hade tre stycken med olika avstamp i tiden och Trelleborgs museum har

en kulturhistorisk stadsutställning med fokus på industrialiseringstiden. Inget av museerna har en utställning om det omgivande landskapet, även om Landskrona museum idag har en arkeologisk utställning från Tågerup en plats utanför staden.

Det är viktigt att göra ett val av vad som är betydande i kulturhistorien att visa i en utställning då man inte kan visa allt. När man har bestämt vad det framträdande budskapet i utställningen ska vara, kan man börja titta på samlingarna och arkiven för att sedan göra ett urval bland föremålen. Man kan även välja att visa samlingarna och arkiven i samband med en utställning och då i form av en databas eller dylikt. Frågan är huruvida det är berättelsen som är det centrala och utgångspunkten i utställningen eller kan man vrida på det och låta föremålen ha den framträdande rollen och sedan bygga en berättelse efter valet av föremål?

Landskapet

Vad är Österlen? Man kan säga att Österlen är landskapet i sydöstra Skåne som sträcker sig från Brösarp i norr till Simrishamn i öster och till Ystad i sydväst. Landskapsnamnet inbegriper i stort sett Albo, Ingelstads och Järrestads härad. Var gränserna för Österlen går kan skilja grovt beroende på vem man frågar. Österlens landskap är natur- och kulturrikt. Ett natur- och kulturlandskap har minnesplatser från tidigare med historiska utsträckningar och tidsmässigt fäste i förfluten tid⁷⁸.

Naturlandskapet karaktäriseras av inlandsisens formande av Brösarps backar, naturreservatet Stenshuvud med sin biologiska och kulturhistoriska mångfald, äppelblommen i Kivik, de fina sandstränderna vid Sandhammaren, Sandskogen i Ystad och de vida fälten. Det kulturhistoriska landskapet kännetecknas av kungagraven i Kivik, hållristningarna, Ales stenar, Glimmingehus, fiskebyar och sommarställen, de små medeltida städerna och självklart konstnärrundan vid påsk då konstnärer runt omkring hela Österlen öppnar sina hem för besökare från hela landet. På vintern ligger Österlen i dvala och är känt för sina bistra och svåra vintrar med snö och oväder. På sommaren livas landskapet upp och gästerna kommer för att ta del av matkulturen, naturen och marknaderna, speciellt den kända Kiviks marknad.

Österlen är ett landskap fullt med kultur och händelser. Urvalet av vad man skulle vilja visa i en utställning kan vara problematiskt, då det är så stort. Det finns även svårigheter i att försöka levandegöra landskapet i museet för att göra det rättvisa.

I Österlens museums café- och filmhörna (café-au-film) kommer det att finnas en karta som visar ekonomisk karta över Österlen som fungerar som en port till kultur- och berättarvärlden

⁷⁸ Björkroth, M 2000 s.61

vid visningar och dylikt. Det är som en vägvisare både i den fysiska världen och berättarvärlden. Museet försöker även anknyta till aktuella kulturhistoriska händelser och få in det i museilokalerna såsom exemplet med utgrävningarna vid Maletofta sommaren 2009, där föremål från grävningen presenterades i museet och man även visade film från utgrävningarna.⁷⁹ Man kan även här använda sig av internet där besökaren själv kan kolla upp omgivande landskap och i lugn och ro bestämma sig för vad man är intresserad av att se. Idag visar museet en utställning i tornet om hällristningarna som finns representerade i det omgivande landskapet. Utställningarna visar foton på hällristningarna och budskapet förstärks med hjälp av en liten enkel beskrivande text och musik. Man kan tycka att informationen är lite för torftig och det som visas är bara foton. Man saknar en kontext och berättelsen bakom hällristningarna. Detta kan dock bero på de ekonomiska förutsättningarna samt tidsbrist inför öppningen.



Österlens museum Café-au-film (fig 1) och Hällristningarna i tornet (fig 2). Foto av författaren

Österlens museum är representerat på hemsidan www.kulturhistorien.se där även andra lokala sevärdheter finns representerade. Denna hemsida tillsammans med broschyrer kan underlätta för besökaren att hitta till guldkornen i det kulturella landskapet. Trelleborgs museum har också ett café med en separat biograf som visar filmer från Trelleborgs stad. Museet saknar dock en anknytning till det omgivande landskapet och koncentrerar sig mer på staden. Landskrona museum har också ett café med en tv som visar en film om en av utställningarna, dock saknar även detta museum en anknytning till det omgivande landskapet. Ystad klostermuseum har ett café men ingen motsvarande filmhörna. Detta museum har heller ingen permanent utställning om staden.

Namnet Simrishamn nämndes för första gången år 1161 i det skriftliga materialet, men platsen har haft tidigare bebyggelse än så. Man har inom stadens medeltida gränser träffat på

⁷⁹ Muntlig uppgift Lena Alebo 18/3-2010

såväl äldre som yngre stenåldersboplatser. Att det har funnits en intensiv bebyggelse under bronsålder kan man tolka från de stora hällristningsfälten i stadens omgivning. Under medeltiden var sillfisket av stor betydelse för staden samt den tyska handelsflottan Hansans inflytande över Östersjöområdet. Staden hade sin blomstringstid under senmedeltiden men efter det så stagnerade stadens betydelse. Det var inte bara kriget mellan Sverige och Danmark som drabbade staden hårt utan även pesten bidrog till stadens tillbakagång under 1600-talet. Staden förbjöds år 1661 att bedriva sjöfart utomlands vilket ledde till att det var spannmålsproduktionen som bidrog till att öka stadens välmåga mot mitten av 1700-talet. De stora handelsgårdarna efter stadens spannmålsgrossister har gett staden sin prägel⁸⁰. Idag visar inte Österlens museum något om den kulturella historien kring Simrishamn. Det finns en etnologisk utställning om staden idag och dess möte med tillfälliga besökare.



Österlens museum utställningen "Möten" (fig 3 & 4). Foto av författaren

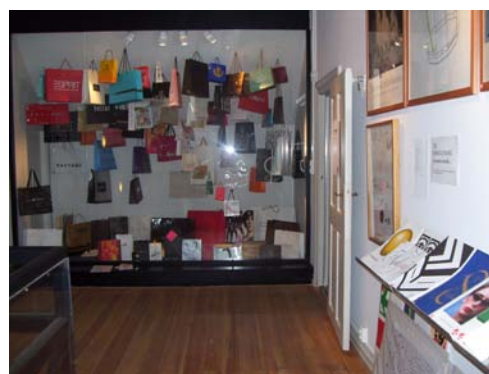
Denna utställning visar fotografier med beskrivande text, men utställningen kan ge känslan av något stelt och avskalat. Man kan få känslan att man behöver visningar för att få mer information och på så vis levandegöra utställningen. Vid vissa datum anordnar museet stadsvandringar och det hade varit ypperligt att sammanföra utställningen med just dessa för att föra ut museet i stadsrummet.

3.2 Samlingarna och arkivet

Arkivet är uppdelat i flera olika delarkiv. Ett närarkiv finns på kontoret och det har en egen katalog som är producerad 2004 som får årliga kompletteringar i en extra pärm. Närarkivet är uppbyggt efter allmänna arkivsystemet och det bygger på handlingarnas art, varje register och liggare sitter i ämnesordnade handlingar med serierubriker. Närarkivet innehåller allt från

⁸⁰ Medeltidsstaden 37 Simrishamn Riksantikvarieämbetet red Bengt Jacobsson 1982 s.6ff

litteratur, protokoll, register, korrespondens, kartor och ritningar, räkenskaper, foto, tidningsurklipp och trycksaker. Men arkivet innehåller även ljudband, cd-skivor och smalfilmer. Sammanlagt finns det fem arkiv och arkiven är uppdelat på grund av platsbrist samt saknad av lämplig lokal⁸¹. Det finns en önskan från Österlens museum att göra arkivet tillgängligare för allmänheten och kanske ha det representerat i samband med utställningen. På Landskrona museum finns det både en minnesbank där allmänheten kan få hjälp med att söka i arkiven samt ett rum för reklam som är ett arkiv för reklammaterial. Om arkivet blir mer lättillgängligt kan det även fungera som ett sätt att fördjupa sig i en utställning och undersöka vidare om staden och dess landskap. Man kan även ha en databas över museets samlingar och därmed få en inblick i det material som man väljer bort i ett utställningsurval. Landskrona museum använder sig av datorer i utställningarna, men även böcker och arkivmaterial för att ge den intresserade möjlighet att fördjupa sig vidare på plats i utställningen. De har även stolar och bord där man kan slå sig ner och titta i materialet i lugn och ro.



Nell Walden utställningen (fig 5) och Rum för Reklam (fig 6) på Landskrona museum. Foto av författaren.

Österlens museum har gjort samlingarna mer lättillgängliga för besökaren genom att digitalfotografera varje dokument och föremål samt lägga till foton i ett program i datorn som gör att man kan bläddra igenom de 100 000 föremålen och de tiotusentals foton som museet disponerar över.⁸² Foton från alla byar i landskapet har scannats in och nu har arbetet påbörjats med de gamla foton från Simrishamn.⁸³ Från museets sida finns det ett önskemål att arkivmaterialet ska presenteras i den lilla kaffe- och filmhörnan på första våningen och därmed göras tillgängligt för museets besökare. Där finns idag en fåtölj där man i lugn och ro kan lyssna på olika dialekter i en audioanordning.⁸⁴ Man kan även låna dvd-spelare och titta

⁸¹ Muntlig uppgift Göran Tullberg 18/3-2010

⁸² http://www.simrishamn.se/sv/kultur_fritid/osterlens_museum 13/2 2010

⁸³ http://www.simrishamn.se/sv/kultur_fritid/osterlens_museum 13/2 2010

⁸⁴ Muntlig uppgift Lena Alebo 18/3-2010

på filmer från Österlen. På Trelleborgs museum finns det något liknande där man kan titta på filmer i museets biograf, men det finns inget motsvarande varken på Ystads klostermuseum eller på Landskrona museum, även om man på det sistnämnda museet har en tv i caféet som visar information om museets utställningar. Landskrona museum har även tv-apparater i utställningarna som visar filmer inom respektive område.

Digitaliseringen gör att man kan aktivera den historiemedvetna besökaren, samtidigt som man gör resterande utställningar mer lättillgängliga och marknadsanpassade för den större publiken som vill visa ett mer allmänt intresse.

I Österlens museums samlingar ingår allt från allmogemöbler, gamla affärsinredningar och kakelugnsdelar till arkeologiska föremål, porslin och gamla böcker.⁸⁵ Museet disponerar också sjömanskistor med bevarade brev, utrustning från ett gammalt hattmakeri⁸⁶, hästutrustning, strykjärn, skomakeriverktyg, jordbruksredskap och en hel del andra föremål.⁸⁷ I samlingarna återfinns även ett stort antal konstverk såsom porträtt, gårdsmålningar, landskap och tavlor med religiösa motiv och gamla minnestavlor till mer moderna oljemålningar.⁸⁸ Föremålsbredden i samlingarna är variationsrik och det kan vara ett problem att omvandla dessa till en stor berättelse. Vilka föremål som är viktiga att visa och till vilken berättelse de hör hemma är frågor man bör ställa sig inför en utställningsproduktion. Kulturhistoriens material är rikt och varierande och används för att binda samman dåtid, nutid och framtid. I utställningssammanhang skapar man en berättelse om det förflutna och då använder man delar av detta material för att förankra ett historiemedvetande. Föremålen förstärker den historiska berättelsen och får oss medvetna om det förflutna i samband med nutid och framtid. Men man kan även vända på det och kanske låta föremålen stå för berättelserna om man använder sig av samma tema. Det kan även vara ett sätt att aktivera besökaren genom att de kan komma in med föremål som har en berättelse man vill förmedla eller försöka få besökarna att skriva ner sina egna reflektioner och berättelser kring de föremål som har ställts ut. Som nämnts tidigare är bilden av historien mångfaldig med flera olika berättelser och att det inte är hela bilden som framställs. Därför är det inte alltid möjligt att finna gemensamma utgångslägen. Den kritiska teorin är även skeptisk till kunskap som sägs vara den enda sanningen, därför kanske man inte bara ska förmedla den historia som museiaktörerna står för utan även involvera besökaren. Även om den moderna människan anses manipulerad och likgiltig, kan hon vara kompetent till självreflektion och kritisk

⁸⁵ http://www.simrishamn.se/sv/kultur_fritid/osterlens_museum13/2_2010

⁸⁶ http://www.simrishamn.se/sv/kultur_fritid/osterlens_museum13/2_2010

⁸⁷ http://www.simrishamn.se/sv/kultur_fritid/osterlens_museum/2_2010

⁸⁸ http://www.simrishamn.se/sv/kultur_fritid/osterlens_museum_13/2_2010

prövning. Därmed kan man påstå att besökaren mycket väl kan vara en medveten aktör i sin egen kulturhistoria.

3.3 **Föremålen**

Föremål kan vara tidsbestämda men kan även ingå i olika kategoriseringar. Dessa kategoriseringar kan underlätta för betraktaren och därmed ha ett syfte, men kategoriseringar kan även begränsa verksamhetsutnyttjandet. Idag är man mer medveten om denna problematik och man för en debatt om museets roll i samhället. Det vill säga att man har en grundläggande diskussion omkring museet och utställningen som fenomen. Det finns ett behov att kanske tänja och ifrågasätta de ämnesgränser som separerar exempelvis konstmuseer från naturhistoriska, lokalmuseer från nationella osv.⁸⁹ Föremål i en utställning är oftast original och presenteras så som de är. Det är tolkningshistorien kring ett föremål som är föränderligt och materialets historia ifrågasätts gång på gång. Dessa dynamiska tolkningsideal förmedlas sällan i utställningssammanhang och det kan bero på en rädsla att föremålshistorien kan skapa förvirring och trötta ut betraktaren.⁹⁰ När man ska skapa en permanent utställning så kommer alltid frågan om tidsperspektiv fram i början på planeringen. Hur permanent är permanent? En utställning är en färskvara eftersom historien är föränderlig, och ju längre man har en utställning stående, desto mer föråldrad blir den efter hand som tiden går. Så hur ska man komma runt detta problem?

I en basutställning med ett hundratal objekt får originaliteten sällan den kraftfulla effekt som utställarna väntar sig. Snarare uppfattar besökaren den som en förutsättning som glöms bort under museibesöket.⁹¹

Kan man då använda sig av digitaliseringstekniken, det vill säga exponera samlingarna via datorer och på så sätt visa föremålen? Får de samma betydelse som originalet? Ur ett längre tidsperspektiv är föremålen mer statiska även om de också till slut kanske bryts ner eller förstörs. Men föremålsproblematiken ligger nog snarare i dess betydelse och dess vikt i förhållande till vad för budskap man vill förmedla. Föremålen i sig har en varierande historia bakom sig. Ett föremål från att ha blivit producerat tills tinget har hamnat på museum kan ha en lång och varierande historia bakom sig. Vad var det från början? Hur har det använts? Har det brukats som till samma sak hela tiden? Har föremålet bytt ägare och därmed kanske också

⁸⁹ Nordström, N 2007 s.88

⁹⁰ Nordström, N 2007 s.104

⁹¹ Adolfsson 1987 s.74

bytt betydelse? Hur hamnade det på museet? Människor kan också tolka och referera olika till ett föremål och därför kan betydelsen av föremålet förändras beroende på vem det är som betraktar det och tar del av dess historia. Det kan, som sagt tidigare, vara svårt att göra ämnesriktade fasta utställningar på ett litet museum, därför kan det vara av vikt att få in alla fyra verksamhetsområdena i en permanent utställning. Här kommer då problematiken in hur man ska skapa en berättelse runt omkring föremål som skall vara sammanhängande. Om man gör en utställning istället som bygger på lösa föremål som har varierande berättelser men som kanske ingår i samma tema, såsom Österlens och Simrishamns historia, kan man få en bred och varierande utställning som möjligtvis kan få in fler perspektiv på en och samma berättelse. Man kan alltid välja att göra fyra småberättelser som vävs samman till en stor berättelse och på så vis få in alla verksamhetsområdena. Landskrona museum löste sitt problem med att ha tre stadsutställningar från olika tidsperioder, men det museet har större utrymme för att kunna ha ett flertal både permanenta och tillfälliga utställningar. Trelleborgs museum valde att lägga sitt fokus på industrialiseringsprocessen och därmed koncentrerade man sig på en mindre berättelse i ett större sammanhang. Landskrona museum har även en speciell arkeologisk utställning precis som Trelleborgs museum också kommer att ha. Detta kan bero på att de har material från arkeologiska utgrävningar, något som Österlens museum saknar i sina samlingar.

3.3.1 Arkeologi

I de arkeologiska samlingarna finns det ca 18 000 föremål som har samlats in från 1800-talets slut ända fram tills idag. Det finns ca 5000 fornsaker i form av yxor, dolkar, spjutspetsar och andra redskap från neolitikum. Man kan även hitta ca 250 stycken metallföremål såsom järnsvärd, hästskor, sporrar, spikar och spjutspetsar i järn om än i lite dåligt skick. Då är bronsföremålen från bronsåldern i bättre skick och här finns det holkyxor, rakknivar, nålar, knivar och svärd. I de arkeologiska samlingarna hittar man förstås också keramik i form av krukskärvor, delar av kakelugnar och vävtyngder. Matlagings- och förrådskärlen kommer främst från järn- och bronsålder medan gravurnor representerar de förhistoriska gravfälten. Bland de minsta föremålen kan man hitta ben- och hornföremål, pärlor, bärnsten, sländtrissor och små brynen.⁹² Under 2009 hade Österlens museum en utställning kallad plogfynd som visade upp de arkeologiska samlingarna. Den finns nu nerpackad för att kanske sättas upp igen. Man kan tycka att det finns för lite arkeologiskt material för att göra en permanent

⁹²Österlent – föreningen för fornminnes- och hembygdsvård i sydöstra Skåne nr 1 2009 Tema arkeologi *Samlingarna – vad finns egentligen i våra skåp?* Wallebom Ulrika s.8fff

utställning om samlingarna såsom Trelleborgs museum ska göra med Skateholm eller såsom Landskrona museum med dess Tågerupsutställning. Eftersom föremålen inte är knutna till en specifik boplatz eller händelse såsom de förutnämnda platserna kan själva historiemedvetandet förefalla vara lite diffust. Det kan komma att förändra sig eftersom utgrävningar pågår av Maletofta om än sakta, men någon gång i framtiden kan Österlens museum ha en stor berättelse att knyta samman sin historiekultur till ett historiemedvetande. Om man då väljer att utgå från en större berättelse. Valmöjligheten att utgå från flera småberättelser gör att arkeologin går att få representerad. Det gör den även om man utgår från föremålspektivet, där man väljer föremål som har en berättelse att förmedla som kan vara inom temat för en kulturhistorisk stadsutställning.

3.3.2 Textil

Museet är känt för sin rika textilsamling, det finns en hel del allmogetextil. Samlingen innehåller textilier i olika vävtekniker: hel- och halvkrabba, rölakan, opphämta, dukagång och damastvävning. Dessa tekniker brukades på ågedynor, jynnen (kuddar som man satt på), bänkalängder, dukar och blådrättar som hängde på väggarna. Det hette att man drog stugorna, när man klädde väggarna i textilier, dels för dekoration men även för trevnad. I textilmagasinet hittar man även vitbroderi som är vitsömnad på vitt linne. Det som museet är speciellt känt för är framför allt den skånska knypplingen.⁹³ En av de äldsta bevarade knypplade spetsarna i samlingen har suttit på Margareta Trolles svepning. Margareta Trolle var Glimmingehus ägare Jens Holgersen Ulfstands andra hustru.⁹⁴

Allmogekläder från slutet av 1700-talet fram till industrialiseringen där man bör nämna klutarna (den gifta kvinnans huvudbonad) från Ingelstads härad där man har samma skånska knypplade spets som man har broderier på klutbanden. Det finns både herr-, dam- och barnkläder i samlingarna och inte bara allmoge utan det finns även högreståndskläder från slotten i trakterna. Det finns både vardagliga men mestadels festliga klädedräkter som bönderna använde vid högtider. Brudlockar var kvinnans 'brudkrona'. Man använde den röda piglocken som man hade som ogift kvinna och klädde den med sidenband, broderade med pärlor och guldspetsar och annat. Doppåsar från 1700-talet och framåt som ungen låg i för barnen skulle döpas innan sex dagar.⁹⁵ Det kan ses som en svår om än inte omöjlig uppgift att skapa ett samband mellan museets arkeologiska samlingar och den textila samlingen.

Tidsperspektivet överlappar inte och det enda som man skulle kunna se som en koppling är

⁹³ Muntlig uppgift Anne-Marie Persson 24/3-2010

⁹⁴ http://www.simrishamn.se/sv/kultur_fritid/osterlens_museum13/2 2010

⁹⁵ Muntlig uppgift Anne-Marie Persson 24/3-2010

sländtrissorna i det arkeologiska materialet och möjligtvis pärlorna. Det är även svårt att se en vardaglig berättelse bland textilierna då det som är bevarat är högtidskläder. Båda samlingarna representerar dock det kulturella landskapet och man kan som sagt kanske försöka skapa små berättelser som knyts samman till en. Föremålen i sig har ett stort marknadsvärde då det ska saknas dylikt på de andra museerna i den närmaste omnejden.

Det är viktigt för museet att visa den textila samlingen eftersom den är känd och lockar folk vida ifrån. Den skapar även en slags profilering av museet gentemot de andra mindre museerna som inte har något liknande i sina samlingar. Profilering är viktigt i marknadssammanhang då museet måste utmärka sig med något speciellt eller unikt för att vara framträdande på en kulturindustriell marknadsplan. Den textila samlingen går även lätt att koppla ihop med allmogesamlingen i en större berättelse. Dock måste det finnas en berättelse runt omkring föremålen, för i sig så som de är exponerade idag i en monter med liten text, ger de inget kontextuellt samband utan betraktas mer som konstföremål. Precis som på Trelleborgs museums utställning ”Rosor och svartkonst” där man har valt ett axplock ur samlingarna utan någon direkt berättelse utan föremålen exponeras som konstobjekt. Österlens museums textilutställning är idag ett hopkok av föremål i montrar med förklarande text som exponeras på ett stelt och avskalat sätt.



Rosor och Svartkonst på Trelleborgs museum (fig 7) Textilutställning Österlens museum (fig 8). Foto av författaren.

3.3.3 Allmoge

Allmoge är ett samlingsnamn för dagliga bruksföremål som gårdagens Österlenbor använde i sin vardag. Allmoge och lerkrus samlades in på 1940–50-talet rikligt, det fanns krukmakeri i Smedstorp och det fanns tre eller fyra stycken krukmakare i Simrishamn. Det finns ca 40–50

föremål i allmogekeramik: fat, krus och ljusstakar.⁹⁶ Det finns en stor del krukor, formar och uppläggningsfat också från den lokala keramikproduktionen, som kan ha sett likadan ut i flera hundra år.⁹⁷ Förutom en stor samling av fat, skålar och krukor i skånsk allmogestil kan man även finna en del fajanser och porslin i allmogesamlingen.⁹⁸

Allmogemöbler från 1750-talet och framåt är samlade i massor, ca 300 stycken såsom drängaskåp, kistor, klockor och sängar i varierande kvalitet. Alla föremålen är fotograferade. Smide från Gislövs smidesmuseum, som nu är nedlagt, har hamnat i samlingarna på Österlens museum.⁹⁹ I allmogesamlingarna finns det även en samling leksaker från 1800-talets slut och framåt. Det finns en liten dockteater med kulisser av papp med en tillhörande anteckningsbok från 1897 som innehåller en julsaga författad av en liten gosse från Simrishamn.¹⁰⁰ Inget av de andra museerna i jämförelsen har en utställning inriktad på allmogen i det omkringliggande landskapet. Både Trelleborgs museum och Landskrona museum har stadsutställningar med föremål kopplade till själva städerna. Båda museerna har tillfälliga utställningar såsom ”Rosor och svartkonst” på Trelleborgs och ”öppet pga inventering” på Landskrona museum som visar föremålsutplock från samlingarna utan något direkt budskap eller en klar berättelse bakom. Landskronas ”öppet pga inventering” är mer inriktad på de enskilda föremålen berättelser i en om mer kortfattad form. Såsom beskrivet innan upplevts dessa utställningar som svåruppnåeliga, förvirrande och tröttsamma för besökaren på grund av uppradning av föremål och brist på ett klart budskap.



Öppet pga inventering (fig 9 & fig 10) på Landskrona museum. Foto av författaren.

⁹⁶ Muntlig uppgift Håkan Ohlsson 24/3-2010

⁹⁷ http://www.simrishamn.se/sv/kultur_fritid/osterlens_museum 13/2 2010

⁹⁸ http://www.simrishamn.se/sv/kultur_fritid/osterlens_museum 13/2 2010

⁹⁹ Muntlig uppgift Håkan Ohlsson 24/3-2010

¹⁰⁰ http://www.simrishamn.se/sv/kultur_fritid/osterlens_museum 13/2 2010

Dock visar ”öppet pga inventering” utställningen mer ett genomtänkt koncept än ”rosor och svartkonst” på Trelleborgs museum som verkar vara ett hopkok av de bästa föremålen i museets samlingar. Österlens museum har här en chans att berätta en genomtänkt historia och få det kulturella landskapet in i museilokalerna på ett spännande och nytänkande sätt, med tanke på ett profileringsätt som kanske inget av de andra liknande museerna har.

3.3.4 Fiske & Sjöfart

Den största delen av utställningen består av helt vanliga traditionella fiskeredskap från trakten från tidigt 1800-tal till ca 1940-tal. Anledningen till att det inte finns så mycket äldre redskap är för att det har blivit fränt av salt och med tiden upplöst. Äldre föremål som fortfarande finns kvar är nätsänken i sten. I samlingarna finns det fisk- och fångstredskap såsom nät, ålahommor, stojor som markerar näten (en pinne med en flagga) och bojen som den står i. Det finns fiskestövlar, livbälten, oljerockar och sydvästar. Det finns nät och fångstkrokar, men även en del sillagarn och långa revor av fångstkrokar på träbrickor. Man kan även hitta namnskyltar från fiskebåtar och fartyg, mätinstrument såsom sextant och oktant, parallellinjaler, loggböcker och kikare. Det finns även minnen samlade från olika kaptenssläkter, såsom sjökaptens Thorsson som skänkte en samling exotiska föremål, tänder från Sågtandad fisk och bultar. Det finns även sjöfartsmålningar som föreställer skepp som utgått från Simrishamns hamn och fartygsmodeller från omgivande trakter.¹⁰¹ Bland porslinet i allmogesamlingen märks delar ur olika praktserviser hemtagna från utlandet av sjömän.¹⁰²

Alla de tre jämförande museerna ligger också i hamnstäder, men ingen av dem har en permanent utställning om fisket och sjöfarten i respektive stad. Ystad klostermuseum inriktar sig på tillfälliga utställningar om staden Ystad eller klosterväsendet. Landskrona och Trelleborgs museum inriktar sig mer på temat industristäder och i Landskronas fall också på marint försvar. I Österlens museums fall kan man här profilera sig med fiske och sjöfart i kombination med allmoge och textilier. Mycket användes i dagligt bruk och man kan kanske få fram en stor berättelse eller tema genom att kombinera två kulturlandskap och deras betydelse genom historien, det ena på havet och det andra på land.

Som nämnt tidigare vill kulturhistoriska museer ofta berätta sin egen lokala historia och samtidigt föra in nutidssamhällsfrågor såsom genus, etik och mångfald. Man har både ekonomiska och politiska intressen i åtanke, samt ekonomiska för att få en bredare publik. Ur ett historiebruksperspektiv är det också viktigt på grund av det medvetande man måste ha för

¹⁰¹ Muntlig uppgift Oline Sörensson 29/3-2010

¹⁰² http://www.simrishamn.se/sv/kultur_fritid/osterlens_museum 13/2 2010

att tolka materialet och skapa en historia som knyts samman med dåtid, nutid och framtid. Man måste ha i åtanke det inflytande som historia, kultur och social position har över människors värdesättningar och handlingar. Dessa begrepp är viktiga i valet av museiutställningens textuella nivå då valet av berättelse och föremål gäller inte bara att locka en bredare publik utan att det även har en påverkan på samhällets och individens historiesyn. Men även formen och det estetiska uttrycket kan ha en påverkan på hur budskapet förmedlas och bearbetas hos betraktaren.

4. Form

En förändring som skedde i museivärlden i början på 1900-talet var sättet man ställde ut på. Under 1800-talet skulle alla föremål ställas ut, men det ambitiösa insamlingsarbetet resulterade i överfulla lokaler och man var tvungen att vidta åtgärder. Lösningen blev en ny form av exponering med färre föremål och mer information och pedagogik.¹⁰³ Den vetenskapliga delen var viktig för bearbetningen av föremålen och en uppdelning av samlingarna och en kategorisering av föremålen tog fart.¹⁰⁴ Förvaltarna av samlingarna ville dels tillfredsställa den vetenskapliga aspekten, men även ha en tilltalande utställning för allmänheten.¹⁰⁵ Österlens museum arbetar fortfarande efter metoden att dela upp och kategorisera samlingarna. De strävar också efter att skapa tilltalande utställningar som förmedlar en berättelse, man kan säga att fokus på föremålen inte har första prioritet. Installationen "rädsla" visar hur man kan blanda de olika föremålskategorierna i ett tema eller en berättelse som man vill förmedla.



Rädsla utställningen på Österlens museum (fig 11 & 12). Foto av författaren.

¹⁰³ A Bergström & V Edman, *I Folkhemmets museum. Byggnader och rum för kulturhistoriska samlingar*, Byggförlaget, Stockholm, 2005 s.16

¹⁰⁴ Bergström & Edman 2005 s.18

¹⁰⁵ Bergström & Edman 2005 s.26

Kirshenblatt-Gimblett tar upp i sin bok att utställningar är i grunden teatraliska, då de är till för att visa upp de kunskaper som museet producerar.¹⁰⁶ Hon beskriver även två sätt för ett museum att visa upp sin kunskap. Det första, som hon kallar *in-situ*, är ett slags tidsrum med etnologiska byar och återskapande miljöer såsom friluftsmuseer där man skapar upplevelser. Det andra kallar hon *in-kontext*, vilket betyder föremål presenterade tillsammans med texter, diagram, hörlurar och kataloger för att förstå föremålen. Hon hävdar att *in-situ*-metoden kan leda till att det vetenskapliga kan verka löjeväckande och att fokuseringen på föremålen försvinner, men om man istället använder sig av *in-kontext*-metoden kan det ge betraktaren förklaringar, historiska fakta, frågeställningar och jämförelser av föremålen.¹⁰⁷ Man kan säga att alla museerna i studien har arbetat med eller använder sig av *in-situ*-metoden. Även alla de övriga museerna i studien använder sig av *in-kontext*-metoden. Lanskröna museum arbetade med *in-situ*-metoden i Nell Walden-utställningen och skapade där en rekonstruktion av ett hem med hjälp av föremålen, och därmed blev föremålen levandegjorda. I Nell Walden-utställningen kan man även själv medverka genom att ta en fika i det rekonstruerade caféet.



Nell Waldens café på Lanskröna museum (fig 13 & 14). Foto av författaren.

Ystads museum använde sig av dockor och målade vapensköldar som inte var originalföremål och därmed gick de ifrån föremålsfokuseringen totalt. Man kan hävda att man både kan förstärka föremålsintrycket med *in-situ* eller välja bort det helt och hållet. Idag kan man säga att Österlens installationer följer *in-kontext*-metoden, men där förklaringar, historiska fakta, frågeställningar och jämförelser kan verka korthuggna, vilket gör att budskapet kan ses som svårtolkat. I Österlens museums förra utställning "Plogfynd" hade man en *in-situ*-utställning av en samlares hem. I Trelleborgs museums stadshistoriska utställning använder man sig av

¹⁰⁶ B Kirshenblatt-Gimblett *Destination culture: tourism, museums and heritage*, University of California Press, Berkeley, 1998. s.3

¹⁰⁷ Kirshenblatt-Gimblett 1998 s.20f

båda, men utställningen vill förmedla så mycket att intrycket blir lite rörigt och budskapet går förlorat.

Formen på utställningar i ett museum har ofta varit liktydigt med att se men inte röra. Museet framställs som ett dött medium, medan rekonstruktioner har en levandegörande form. Idag har flertalet museer ett upplevelserum där man har möjlighet att se och känna på föremål, men även att själva pröva på forntida tekniker och kläder.¹⁰⁸ Rekonstruktioner har fått en allt större betydelse för den generella bilden av det förflutna och lockar fler grupper av besökare än museerna.¹⁰⁹ De olika museerna i denna studie använder sig främst av *in-kontext*-metoden. Denna metod har en tendens att framstå som tråkig, stel och frånvarande jämfört med *in-situ*-metoden. Dock kännetecknas de båda metoderna av att se men inte röra. Alla museerna i denna studie hade övergripande denna policy. Det är svårt för ett museum att använda sina lokaler för att levandegöra historien. Det man vill visa är oftast döda, tysta och stilla föremål och därför försöker man att liva upp utställningarna med ny teknik och mera rörelse. Museerna i studien använde sig mycket av tv och ljud- och ljuseffekter för att levandegöra sina utställningar. Att gå igenom en utställning tar tid om man vill ta in all information och budskap som museet vill förmedla på en gång. I dagens samhälle finns det så mycket annat på marknaden som tävlar om vår uppmärksamhet och man tar sig kanske inte då den tiden man behöver i en utställning för att få in hela konceptet. I en *in-situ*-utställning behöver man inte stanna till och läsa på skyltarna för att få in budskapet som museet vill förmedla, därför kan den metoden vara att föredra i ett stressat samhälle. Landskrona museum hade i sin utställning "För hundra år sedan" en *in-situ*-utställning där man kunde sätta sig ner på en bänk och stillsamt betrakta föremålen bakom tittskåpet. Här kan man säga att metoden då hade verkan att fungera som reflektion och eget tolkande.



Utställningen "För hundra år sedan" på Landskrona museum (fig 15). Foto av författaren.

¹⁰⁸ Petersson, B 2003 s.22f

¹⁰⁹ Petersson, B 2003 s.13

Man kan dock inte bara fokusera på exponeringsteknik och formgivning, för det kan resultera i att en utställning kan förlora i betydelse vad gäller innehållet. En utställning kan ge olika intryck när det gäller dess form och innehåll när det gäller de mediala förutsättningarna beroende på vilket ämne som står i fokus.¹¹⁰ I Tågerupsutställningen på Landskrona museum, som är en arkeologisk utställning, har formen och exponeringstekniken nästan tagit över budskapet. Föremålen ställs ut som konstverk och mycket lite text finns att tillgå. Detta kan bero på att man vill trycka på den egna tolkningen och självreflektion hos besökaren, men effekten blir nog snarast att det känns som om man betraktar konstföremål.

Utställningen är som medium tredimensionell i fråga om objektet och rummet där det ställs ut. I regel när utställarna placerar föremålet i en monter kan det resultera i ett platt och tvådimensionellt uttryck istället.¹¹¹ Det estetiska i utställningar sägs ha sina rötter i historiesynen från 1800-talet där man ansåg att historia var en förklaringsorsak till konsten.¹¹² De nya installationerna på Österlens museum är mestadels föremål placerade i montrar eller foton upphängda på väggen. Det ger ett platt intryck och de stora lokalerna blir tomma och uttryckslösa. Det ger samma intryck som de moderna skulpturerna och konsten ger på Trelleborgs museum och kan därför bli betraktade på samma vis av besökaren.

Rekonstruktion kan av utställarna anses vara realistiska, även om de visas i förminskat format. Men denna utställningsrealism är svår att hantera då mycket av historien är tolkningar som kan vara svåra att rekonstruera och framställa som historisk verklighet.¹¹³ Det kan vara därför som många av museerna avstår från *in-situ*-metoden beroende på dess osäkerhet och viljan att inte falsifiera historien. Det kan även bero på ett ekonomiskt perspektiv då det troligtvis är dyrare att framställa sådana produktioner. Ett tredje motiv till oviljan att framställa *in-situ* kan bero på dess statiska verkan. Har man väl framställt en dyr rekonstruktion så kan den vara svår att förändra i takt med att nya rön och tolkningar av historien görs.

4.1 *In-situ*

Man kan säga att en *in-situ*-utställning är en rekonstruktion av en kontext eller en händelse och man vill återskapa en berättelse på ett visuellt sätt som kan vara enkel att förstå och ta till sitt historiemedvetande. *In-situ*-utställningar är även bra för barn som ännu inte kan läsa eller

¹¹⁰ Adolfsson 1987 s.11

¹¹¹ Adolfsson 1987 s.204

¹¹² Adolfsson 1987 s.207

¹¹³ Adolfsson 1987 s.209

ta in för mycket svårhanterlig information. Men *in-situ* kännetecknas även som ett dött fenomen där tiden står stilla och man inte får lov att röra. Detta gör att även dessa utställningar snabbt kan förlora intresse och allmänheten går vidare till annan underhållning.

En utställning, i de tre olika museerna som har studerats, som var någorlunda utformad till viss del enligt *in-situ*-metoden var ”Nell Walden och Der Sturm” på Landskronas museum. Man hade konstruerat ett café som man gick igenom men även själv kunde fika i, man hade även byggt upp Nells samlingsrum och arbetsrum bakom glas såsom man har sett att hennes rum såg ut på bilder. I denna utställning fanns också textinformation men det konstruerade *in-situ*-rummen gjorde att man inte behövde läsa så noggrant utan man fick ändå in informationen och budskapet bakom utställningen. Landskrona museum hade även rekonstruerat ett apotek och en speceriaffär. Man kan säga att de uppbyggda *in-situ*-rummen var symboler för utställningens kontext eller koncept, och man skapade en berättelse genom att uttrycka sig med dessa symboler. Sist i Nell Walden-utställningen fanns det mappar man kunde dra ut och i dem låg fördjupningstext om själva utställningen och budskapet bakom. Det fanns även stolar och bord så man kunde sitta ner i lugn och ro och läsa vidare om ämnet. Detta kan vara en mer lyckad kombination av att skapa ett levandegörande i *in-situ*-utställningen men ändå ha kvar den vetenskapliga aspekten där man om man vill kan fördjupa sig i ämnet.

Istället för *in-situ* använder sig museerna av ett mer teknifierat berättande, det vill säga att många olika medier används i museernas utställningar. Man försöker med spänning och känsla med hjälp av ljud, ljus och lukt återskapa det förflutna.¹¹⁴ De flesta av de studerade museerna använder sig av ljud för att förhöja känslan av budskapet. Landskrona, Trelleborg och Österlen använder sig av dvd-spelare och biografer, men inget av museerna använder sig av lukt. Dock finns sädeslukten fortfarande kvar i tornet på Österlens museum, vilket skapade en känsla för byggnaden.

Landskrona museum använder sig starkast av ljuseffekter, men man kan säga att alla museerna använder sig av något slags ljus för att skapa en starkare känsla för föremålen. Trelleborgs museum använde sig mycket av digitalisering i sin nya stadsutställning. I ett av rummen som var formade efter *in-situ*-metoden fanns det talande porträtt som gav en slags Harry Potter känsla över det hela. Teknologiska medier är enkla att hålla dynamiska och på så vis uppdateras informationen efter hand. Detta kan ha betydelse varför museerna mer och mer förhåller sig till dessa medier. Dock kan föremålsfokus försvinna helt och hållet om man bara

¹¹⁴ K Lindvall, 'Musealisering idag: aspekter på nutida historiebruk' i Kulturarvet, museerna och forskningen. Rapport från en konferens, Fingraf tryckeri, Södertälje, 1997 s.157f

handskas med dessa medier. Detta gör att definitionen av museer försvagas och koncentrationen hamnar helt på berättelsen. Innehållsmässigt kan dessa medier då ha en effekt på föremålen och dess kunskap, men budskapet förblir troligtvis detsamma.



Trelleborgs museums stadshistoriska utställning (fig 16). Foto av författaren

4.2 *In-kontext*

In-kontext-metoden är mycket informativ och kan lätt uppdateras efter hand, men den kan samtidigt uppfattas som tråkig. De flesta museer använder sig av den här metoden i sina utställningar. I den här metoden använder man sällan symboler och metaforer, kanske för att det kan ses som en nödlösning eller försköning i en vetenskaplig kontext. På Österlens museum använder man sig av små anekdoter och berättelser för att färglägga sitt budskap. De är troligtvis medvetna om att symboliskt sett så skapar få föremål i montrar ingen egen kontext. När utställningarna är sparsmakade kan detta ses som ett sätt att kompromissa för att fånga besökarens intresse. Många av utställningarna på de olika museerna använde sig av citat, vilket kan ses som ett sätt att personifiera ett annars dött medium.

Varför *in-kontext*-metoden verkar vara mer populär på museum kan bero på att det är ett mindre risktagande än att återskapa i full skala. Personalen på ett museum anser sig ha ett ansvar för sin publik som kan tro att allt som presenteras på ett museum är sanning. Därför kan rekonstruerade miljöer *in situ* ge ett direkt intryck vilket gör att de kan uppfattas som sanna.¹¹⁵ *In-kontext*-metoden lämpar sig för betraktaren att skapa egna tolkningar och komma med egna reflektioner. De skapar sitt eget historiemedvetande med hjälp av kunskapsaktörerna. Men *in-kontext*-metoden kan, om informationen är för kortfattad, verka svårtolkad och även uppfattas som stilmässigt för konstnärlig.

¹¹⁵ Petersson 2003 s.256



Den stadshistoriska utställningen på Trelleborgs museum (fig 17 & 18). Foto av författaren

Oftast behöver man då hjälp av guidade visningar för att få ett bredare intryck av utställningen och mera information. På invigningen av Österlens museum fanns det berättare vid de olika utställningarna som levandegjorde de annars rätt stela och avskalade föremålsmontrarna. Annars ses dock föremålsmontrar som något stillsamt som man kan betrakta i sin egen takt. De museer som har använt sig av rekonstruktionsmetoder i utställningarna har troligtvis gjort det för att göra samlingarna mer levande och på så vis locka fler besökare.¹¹⁶ Idag är upplevelsen satt i fokus ifrån allt inom marknadsföring till lärande. Mycket kretsar kring upplevelser och i den utvecklade världen tenderar det till att bli det främsta mervärdet inom design, kulturturism och lärande.¹¹⁷ Ur ett nöjesperspektiv kan rekonstruktioner vara fördelaktigt för turismen, men det strider oftast mot vad en del forskare anser med nytta. Det vill säga att forskaren snarare vill bilda och erbjuda ny kunskap. Detta står i kontrast gentemot relationen till rekonstruktioner som debatteras utifrån moraliska synpunkter angående nytta och nöje. Men man måste ha i åtanke att synpunkterna färgas av betraktarens utgångspunkt.¹¹⁸

Då kan man tydligt se dilemmat med antingen *in-kontext*-metoden eller *in-situ*-metoden. Även *in-situ*-metoden kan anses vara ett dött medium, där tiden står stilla och är något man bara betraktar. Därför använder sig museer av både ljus och ljud för att förhöja upplevelsen. Men i de flesta fallen behövs det en berättare för att få en vidare förklaring och mer inlevelse.

¹¹⁶ Petersson 2003 s.358

¹¹⁷ Aronsson 2004 s.97

¹¹⁸ Petersson 2003 s.208

Någon som förmedlar budskapet och kan ge direkt feedback på frågor och på samma sätt aktivera en besökare.

5. Förmedling

Om man deltar aktivt i en historisk upplevelse kan det ses som en integrerad del av lärandet. Tanken är att upplevelsen skall bryta igenom muren av ointresse, likgiltighet och fientlighet för att uppnå kunskapsförmedling. Problematiken med upplevelse ligger i att ju mer inlevelse den ger, desto svårare är det att nå en kunskapsprocess som ger vridande och vändande, det vill säga ger flera perspektiv och distans till lärandet. Om upplevelsen är ordlös kan det göra kommunikationen bristfällig och inlevelsen kan skapa en uppfattning om att så här måste det ha varit utan någon annan reflektion.¹¹⁹ Samma resultat kan det vara när man följer med på guidade turer som ger en deras perspektiv på utställningen. Dock finns det möjlighet att ifrågasätta och komma med egna reflektioner till en guide än vad det finns att tillgå ifråga om de fasta utställningsformerna såsom *in-situ* och *in-kontext*. Även om man reflekterar själv över vad man har sett eller läst kan det vara svårt att aktivt delta i kunskapsprocessen.

I en utställning tillåts besökaren även vara fysisk aktiv, det kan handla om att trycka på en knapp eller dra ut en låda. Det anses att dessa små aktiviteter har en effekt för upplevelsen och kan därmed ge ett bättre minnesstöd än bild eller ord, eftersom det är lättare att komma ihåg vad man har gjort.¹²⁰ Detta kan också ha en mer levandegörande påverkan på kunskapsprocessen, dock använde sig museerna i studien mycket lite av denna metod. Ystads klostermuseum hade i sin textilutställning ”hem ljufva hem” lådor som man kunde dra ut för att titta på ömtåliga textilier. Dessa lådor var nog inte i första hand tilltänkta för att aktivera besökaren utan mer för att skydda det ljuskänsliga materialet. På Landkrona museum kunde man i Nell Walden-utställningen studera vidare i foldrar, men återigen var det inte så mycket fråga om aktivt inlärande utan mer ett sätt för den som ville att fördjupa sig inom ämnet. I den stadshistoriska utställningen på Trelleborgs museum fanns det en dator där man kunde lägga pussel, spela memory och vända på bilder för att läsa informationen på dem. Detta är ett bra sätt att aktivera besökaren på, man tycker det är kul och tar del av historien på ett mer aktivt sätt än genom att läsa på skyltar.

¹¹⁹ Aronsson 2004 s.108f

¹²⁰ adolfsson 1987 s.41



Stadshistoriska utställningen på Trelleborgs museum (fig 19). Foto av författaren.

Det finns en värld av olika bildnings- och kunskapsnormer och alternativa pedagogiska modeller och museerna står ständigt inför nya uppgifter i offentlighetsarbetet som de demokratiska kulturinstanser de är. Det krävs att ett museum har utåtriktade utställningskoncept skapade med experimentlust och vetenskaplig nyfikenhet med uttryckta tydliga förmedlingsmål för att möta publikens anspråksfulla krav.¹²¹ Trots dessa krav kan man säga att museerna lätt fastnar i gamla metoder och ser tekniken som sin räddande ängel för att framföra sina budskap. Man fastnar i berättelsen och frångår de traditionella föremålen som anses vara döda ting och inget användbart verktyg i denna moderna era. Dock kan man som museum inte frånga föremålen helt och de kläms in i montrar som vanligt och fastnar där som monument över det förflutna. Landskrona museum försökte att genom sin utställning ”öppet pga inventering” möta publiken genom att erbjuda allmänheten att ställa ut sina föremål. Trots det så fastnar även de i montrar på rad med förklarande text och betraktas som ännu ett led i stelhet och ouppnåbar kunskapsförmedling. Men museiutställningen som sådan är och kommer nog alltid att vara ett stillsamt medium. Så istället för att försöka skapa upplevelser och aktiviteter så kanske man ska bejaka detta och utgå ifrån detta faktum när man vill förmedla kunskap. Men det är inte fel att försöka levandegöra utställningarna ändå.

Österlens museum arbetar aktivt med en berättarförening samt gentemot skolor där inlevelsen spelar en stor roll. Men även förklarandet och sättet att möta publiken är genom att utgå från de utställningar som man visar. Alla museerna i studien har någon form av förmedlingsverksamhet gentemot skolor och allmänheten. Det finns olika kommunikationsmodeller för museerna att tillgå när det gäller att nå ut med sitt budskap i utställningarna.

En av dem är förmedlingsmodellen som anser sig vara en instans som vill och kan, sätter upp mål, skaffar sig medel och förverkligar dessa och når därmed ett resultat. Det är en

¹²¹ Adolfsson 1987 s.10

klassisk vetenskaplig modell med politisk fostran men ser även att det är möjligt för populärvetenskapen att ge riktig kunskap. Man inriktar sig på att de vetenskapliga sanningsanspråken har högt värde.¹²² Österlens museum har satt upp mål och strävar dagligen att uppnå dessa syften ekonomiskt såväl som kunskapsmässigt. De arbetar för att ha en mångfald av kunskap och vill ha ett samarbete med universitet, skolor och andra museer för att hela tiden medverka i den samtida utvecklingen.

I dialogmodellen är det individen eller gruppen som är medverkande resurser och utgångspunkter för historiebruket. Man strävar efter självgestaltning hos publiken det vill säga att det är museets dialog med allmänheten som skapar historia. Modellen syftar oftast till kulturlandskap där möjligheten för självupptäckande är en stor del av inlärningsprocessen.¹²³ Österlens museum anordnar föredragsprogram där de medverkande får berätta sin egen historia. Det vill säga att de väljer ett ämne, t.ex. idrottsföreningens tidskrift *Våreld*, och bjuder in föreläsare som är kunniga inom området. Publiken medverkar genom att berätta sin egen historia och anknytning till ämnet. Man anordnar också stadsvandringar där publiken bjuds in att medverka med sitt eget perspektiv på staden. Slutligen skapar de också forum där man lägger ut oidentifierade foton och föremål som publiken kanske känner igen.¹²⁴ De andra museerna använder sig av andra metoder för att inkludera publiken såsom i utställningen ”min egen historia” på Trelleborgs museum. Där har skolklasser och individer fått möjligheten att berätta sina egna historier och fått dem utställda. Här har man utnyttjat dialogmodellen och sett dessa barn som medverkande resurser till museets kunskapsinsamling. Landskrona museum försöker få publiken att medverka genom att lämna in egna föremål till en av utställningarna och aktivt delta i caféet i Nell Walden-utställningen.

Beroende på vilken av de bägge kommunikationsmodellerna som används ser det lite olika ut mellan orsak och verkan i en historieprocess. När historiebruket påbörjas gestaltas det i form av text, ord, bilder och ljud som distribueras och kommuniceras i någon form. Först när det finns möjlighet till ett mottagande kan det fungera som en igångsättare för en egen reflexiv process. Det är när intrycken, kunskapen och känslorna omsätts på ett eller annat sätt i publikens medvetande, som det skapar mening eller föreblir meningslöst och därmed blir en positiv eller negativ del av historiebruket.¹²⁵ På invigningen av Österlens museum fanns det tillgång till enkäter angående museet, vilket gör att publiken kan välja att aktivt medverka med sitt tyckande och tänkande i historiebruksprocessen. Här för museet en dialog med

¹²² Aronsson 2004 s.99f

¹²³ Aronsson 2004 s.99f

¹²⁴ Muntlig uppgift Lena Alebo 24/4-2009

¹²⁵ Aronsson 2004 s.100

besökaren och publiken kan i sin tur förmedla sina intryck, känslor och tillgång till den kunskap som museet vill förmedla. Därmed skapar museet en tvåvägskommunikation som förhoppningsvis kan skapa ett större medverkande och medvetande hos besökaren. Ingen av de andra museerna i studien, förutom Landskrona, hade liknande enkäter utan får förlita sig på att besökaren efter avlagt besök framför sina intryck till personalen i receptionen eller via kontaktuppgifter till personalen på hemsidan.

Publik verksamhet

Det är av grundläggande betydelse för museerna att fråga sig vilka deras besökare är.¹²⁶ Österlens museum har återkommande besökare och är rädda för att förlora dessa besökare med en statisk kulturhistorisk stadsutställning. Man kan då fråga sig hur Landskrona museum och Trelleborgs museum har tänkt sig med sina stadsutställningar, om de är inriktade på tillfälliga besökare eller den återkommande publiken.

Museerna i Sverige är öppna för alla befolkningsgrupper och ska ge dessa grupper tillgång till den information och upplevelse som förmedlas i utställningarna, men det innebär inte att utställningarna ska passa alla vid given tidpunkt.¹²⁷ När det gäller de tillfälliga utställningarna kan detta mycket väl stämma med ovannämnda påstående. Men precis som Österlens museum är rädd för kan en statisk stadsutställning bidra till att bara en viss grupp inkluderas, även om det är den bredare allmänheten, och därmed kanske intresset förloras hos andra grupper. Budskapet som en kulturhistorisk stadsutställning framför är oftast av intresse för regionalbefolkningen eftersom det rör deras historia. Dock kan det även vara av intresse för tillfälliga turister som är intresserade av platsen de besöker. Men även om det medför ett intresse hos den lokala publiken kanske de bara besöker utställningen en gång och sedan anser sig ha tagit del av det budskapet. Ett museum är ett medium som genom sina utställningar och förmedling framför ett budskap. Sändaren eller kommunikatören är själva arbetsstyrkan bakom budskapet, de som framhåller budskapet. Mottagaren är museibesökaren eller den tilltänkta museibesökaren.

Begreppet medium använder man sig av i kommunikationstermer när man syftar till den medlande instansen som möjliggör kommunikation genom att använda sig av en eller flera kanaler.¹²⁸ Budskapet eller meddelandet är det som förmedlas i kommunikationsprocessen.¹²⁹

¹²⁶ Adolfsson 1987 s.189

¹²⁷ Adolfsson 1987 s.190

¹²⁸ S Windahl, B H Signitzer & J Tolsson, *Using Communication Theory – an introduction to planned communication*, Sage Publications, London, Newbury Park, New Dehli, 1992 s.10f

Publiken kallas mottagaren och är den man vill nå med sitt budskap. Nästan varje kommunikationsmodell innehåller någon slags feedback som oftast är en effekt eller reaktion på kommunikatorens budskap.¹³⁰ Det är viktigt för publiken att veta vem som kommunicerar med dem. Om mottagaren är osäker på vem som är sändaren bakom budskapet kan det resultera i ifrågasättande av trovärdigheten i budskapet.¹³¹ Kommunikation kan oftast inte göra så mycket mer än mana på folk och föreslå alternativ, både positiva och negativa, men mottagaren är oftast helt fri att välja att ignorera budskapet.¹³² Som nämndes tidigare har museerna ingen egentlig upphovsman utan aktörerna bakom utställningarna kan vara många med flera olika perspektiv och värderingar bakom budskapen. Därför kan det vara viktigt att man tydliggör en eventuell medverkan från allmänheten och att det kan finnas flera olika tolkningar och meningsskapande i en historiebruksprocess. Det kan kanske även finnas en rädsla att låta publiken ta del av kunskapsförmedlandet för att budskapet kanske i så fall kan bli tolkat som mindre trovärdigt om det är en amatöraktör utan skolning som står bakom historieförmedlingen.

Museets roll som kunskapsförmedlare ställer krav på att de vetenskapliga resultat som presenteras är riktiga och inte påhittade.¹³³ För ett museum är det viktigt att kunskapen är korrekt och förmedlas på ett intressant vis samt undersöker eller framställer generaliserbara teorier om dåtiden, något vi inte redan visste.¹³⁴ Som tidigare nämnts är historien mångfaldig och det är inte alltid lätt att finna gemensamma utgångslägen. Därför kan det vara svårt att framställa generaliserbara teorier då historien är fragmentarisk och man måste som tolkare pussla in de bitar som saknas. Det kan vara därför som museerna har lämnat de stora berättelserna, som till exempel kronologiska utställningar från forntid till nutid, och fokuserar på de små bitarna istället. Men det är inte hela sanningen, av de museer som medverkar i denna uppsats har två av dem kulturhistoriska stadsutställningar vilket räknas som en större berättelse. Landskrona museum har dock delat upp sin i olika tidsepoker och samlat småberättelser inom ett stort tema. Trelleborgs museum har valt att fokusera på en mindre bit av stadshistorien.

¹²⁹ Windahl & Signitzer & Olson 1992 s.11

¹³⁰ Windahl & Signitzer & Olson 1992 s.16

¹³¹ Windahl & Signitzer & Olson 1992 s.10f

¹³² Windahl & Signitzer & Olson 1992 s.34

¹³³ W. Grahn, *Känn dig själv: genus, historiekonstruktion och kulturhistoriska museirepresentationer*, Linköping, 2006 s.64

¹³⁴ Aronsson 2004 s.95

Stora eller små berättelser

Det har skett en förändring i de kulturhistoriska och arkeologiska museernas förmedling av forntiden. Det har skett en övergång från objektfixerad presentationsform, där typologi och kronologi var utgångspunkten, till en kontextuell och pedagogisk uttrycksform som centrerar sig omkring kommunikation och identifiering.¹³⁵ Landskrona museum har en arkeologisk forntidsutställning, som är centrerad runt en utgrävning av en plats och vad arkeologerna kan tolka och förmedla av de fynd de finner i marken. Utställningen på Landskrona museum levandegörs med ljus- och ljudeffekter samt rekonstruktioner. Fynden har exponerats på ett sätt som skall kunna leda till självreflektion och eget tolkande av forntiden. Därmed kan man säga att man har frångått den traditionella stora berättelsen till en mindre, mer greppbar historia. Dock presenteras fortfarande stadshistorien på Landskrona museum i den mer traditionella bemärkelsen även om den är indelad i tre olika tidsepoker och fokuserar på de mindre historierna i det större sammanhanget. Trelleborgs stadsutställning är utformad efter en objektiv tidslinje, men har gjort ett avstamp i tiden och lagt fokus på en period.

Man kan säga att historiekulturen är anknuten till skilda tidsuppfattningar med generella sanningar inom skilda strukturerade epoker. Det vill säga att vår kulturhistoriska tidsuppfattning börjar vid ett tidigt utvecklingsskede i mänsklighetens historia som följs av en modern linjär, kronologisk tid som kallas den objektiva mekaniska tiden. Den subjektiva individuella tiden kan upplevas gå långsamt eller snabbt och berättelserna sammanbundna med denna tid knyts samman och relateras till den objektiva tiden. På så vis uppstår den sociala tiden.¹³⁶ Man kan säga att Landskrona museums stadsutställningar är ett typexempel på hur man har utnyttjat tanken med att blanda den objektiva tiden med den subjektiva. De har delat upp sin stadsutställning efter epoker och under dessa samlat små subjektiva berättelser.

Mänskligheten sägs ha haft olika tidsuppfattningar och föreställda gemenskaper genom tiderna. Under 1800-talet skedde en förändring från det religiösa och lokala kollektiva minnet till en mer nationellt inriktad föreställd gemenskap. Nationalismen var en viktig ram i det moderna demokratiska industrisamhället och man ville visa nationella institutioner, symboler, läroplaner och gemensamma kulturarv. Efter andra världskriget förändrades synen och man gick mot en framtidstro präglad av ekonomi, vetenskap och teknologi. Enligt detta senmoderna samhälle skall det stora nationella kollektiva minnet ha försvagats och ersatts av flera konkurrerande projekt. Även om de stora kollektiva minnena finns kvar som förintelsen,

¹³⁵ Olsen 2003 s.202

¹³⁶ Aronsson 2004s.26

11 september och mordet på Olof Palme.¹³⁷ Man kan säga att det är både en tillbakagång till de lokala minnena när man pratar om de små museerna i studien. Österlens museum visar sin lokala historia i små berättelser, såsom i utställningen ”möten” men det knyts an med motsättningar och andra perspektiv. Här visar man Simrishamn från både de fast bosattas perspektiv på staden i motsättning till de gästades perspektiv på staden och hur detta skiljer sig markant åt. Just denna utställning relaterar inte till den objektiva linjen men Österlens museum har viljan att alltid relatera till samtiden och det gör att man hela tiden skapar subjektiva historier som relaterar till den objektiva tidslinjen. Även om det är små berättelser knutna till den lokala gemenskapen. Från den kontextuella nivåns synsätt är detta ett sätt för den textuella utställningen att bindas samman med den yttre världens gemenskaper och hur man relaterar den subjektiva tiden med den objektiva. När man vill förmedla ett lokalhistoriskt budskap kan det förenkla för de som inte tillhör den föreställda gemenskapen att just använda sig av kollektiva minnen från den objektiva tiden. Man sätter då den lokala kulturhistorien i ett större sammanhang. Idag kan man även räkna in medierna som en essentiell instans för att sätta kulturhistorien i ett större sammanhang. Vårt dagliga liv möts överallt av massmedia och vår kulturhistoria påverkas ständigt av den nya teknologin.

6. Marknadsföring

Den museala scenen har förändrats kraftigt under de senaste decennierna och granskas idag alltmer kritiskt. Man tillför frågor av global och politisk karaktär till agendan och man för debatter om konkurrensen från andra medier.¹³⁸ I kritisk teori granskar man massmediernas ständiga inflytande på den sociala hegemonin och dess påverkan på individen. Även Österlens museum är medvetna om detta inflytande och man använder sig av den lokala pressen för att nå ut med sina budskap. Man har även precis som de andra museerna en hemsida som uppdateras efter behov och i samband med nya utställningar, men man har även en Facebook-sida som inte de andra museerna har. Däremot kan man som privatperson dela med sig av informationen på två av museernas hemsida till sin egen Facebook. En Facebooksida gör att man kan dela med sig information direkt till anknutna personer vilket gör att informationen blir mer personlig även om den går ut i massutskick, liknande direktreklam.

¹³⁷ Aronsson 2004 s.26ff

¹³⁸ Nordström, N 2007 s.17

Medierna har idag ett stort inflytande på den presenterade forskningen och det är inte alltid den presenteras enligt forskningens resultat. Dagens medier påstås sakna en högre intellektuell nivå och deras sätt att presentera fakta kan beröra forskningen.¹³⁹ Enligt kritisk forskning skall man vara medveten om att allt som presenteras i massmedierna inte nödvändigtvis är fakta, men det är inte alltid säkert att den enskilda individen är medveten om detta. När man går in på en hemsida på nätet är det inte nödvändigtvis sanna fakta som presenteras där. Men när man använder sig av museernas hemsida så går det under museum som institution och man tror därför att allt som presenteras av museer skall vara trovärdiga fakta. Därför är det viktigt att man tänker efter när man använder sig av den dagliga pressen för att nå ut med sitt budskap, att det inte är direkt information ifrån museerna utan att det kan ha omtolkats av en journalist och därmed kan fakta förvrängas. Hemsidorna däremot skall vara utformade och presenterade av museets personal och därmed kanske man kan vara tryggare vad gäller informationen som går ut via de kanalerna. Hemsidorna berör oftast direkt museets verksamhet och deras utställningar. Det är även ett sätt att knyta kontakt med sin publik, genom mail, facebook-sidor och diskussionsforum.

Gundula Adolfsson hävdar att det idag finns en tendens att betrakta utställningen som ett massmedium. Men utställningen har varken medialt eller innehållsmässigt de egenskaper och effekter som kännetecknar ett massmedium. Inte heller ur kommunikationsmässigt perspektiv kan det jämföras med massmedia, eftersom utställningen knappast kan producera stora kvantiteter information fortlöpande till en stor mängd mottagare. Museet och dess utställningar är ett stillsamt medium.¹⁴⁰ Landskrona museum använder sig av detta faktum och har i flertalet av sina utställningar sittplatser där man lugnt kan betrakta föremålen i sin egen takt och på ett avslappnat sätt. Att museet är ett stillsamt medium stämmer väl in på själva utställningen i sig på plats i museets lokal, men när Adolfsson skrev detta så fanns inte internet och den möjligheten att en besökare inte längre behöver vara på plats för att besöka en utställning. Idag finns det virtuella museer där besökaren lugnt kan sitta hemma vid sin egen dator och besöka ett museum. Man kan säga att museerna idag slåss om sina besökare på samma arena som massmedierna och man kan även utnyttja deras ställning för att locka till sig besökare. Reklam idag figurerar också i ett större sammanhang än vad det gjorde då och alla på marknaden slåss för att göra sin röst hörd. Det går inte som museitjänsteman att vara fientlig gentemot massmedia då det är den ideologin som dominerar samhället idag. Man skall dock alltid förhålla sig kritisk och försöka med hjälp av de medel man kan presentera bra

¹³⁹ Nordström, N 2007 s.74f

¹⁴⁰ 1987 s.33

trovärdig information som man själv kan styra över eller på något vis informera om vilket budskap man står bakom.

Enligt tidig kritisk teori förvandlar den socialteknologiska framgången inom marknadsföring, utbildning och massmedia individen till ett okritiskt passivt objekt som styrs av massproduktionens och masskonsumtionens logik.¹⁴¹ Men senare kritiker hävdar att människan har förmåga att hantera sina egna impulser och drifter. Därmed anses människan ha olika potential och orienteringar och förmår kontrollera sina behov.¹⁴² Internet är idag troligtvis det största massmediet vi har i den västliga världen. Internet är fullt av möjligheter och varierat innehåll. Vi kan välja själva vad vi vill surfa efter och hur vi vill använda det. Kulturhistorien är representativ på nätet, presenterad av både lekmän och sakkunniga, ibland kan det vara svårigheter att skilja mellan dessa och det är då museerna måste involverade och informera om att de olika tolkningarna kan variera beroende på var källan härstammar från. Idag skapas historiska filmer från de mer kända kollektiva minnena, men som ibland är feltolkade eller hopdiktade för att skapa sensation och locka publik. Detta är även ett led i vårt kollektiva minnesskapande och det gäller för museerna att inte ta för stort avstånd från dessa utan istället informera och ta del av det stora historieintresse som dessa filmer kan väcka. Både Trelleborgs och Österlens museum använder sig av film i sina lokaler för att förmedla sitt lokala budskap. Film är ett populärt massmedium och det är troligtvis därför som man gärna använder sig av det och relaterar det till sin lokala gemenskap. Vissa museer idag kan man säga skapar sina egna filmer genom att göra sig virtuella på webben. Man skapar filmer över museets utställningar och man kan göra en virtuell tour från hemmets lugna vrå. Ingen av museerna i studien använder sig idag av detta grepp.

Internet

Utvecklingen med hemdatorer och internet är en relativt ung process som började ungefär på sent 1990-tal. Internetindustrin hade i västvärlden börjat marknadsföra sig och tagit inriktning från arbetsdatorer gentemot hemmamarknaden och internet installerades i fler och fler hem.¹⁴³ Detta har lett till att i praktiken kan en person med hjälp av ett sociotekniskt system som internet få stora valmöjligheter. Beroende på den lokala situationen och givna

¹⁴¹ Alvesson, M & Sköldberg, K 2008 s.292

¹⁴² Alvesson, M & Sköldberg, K 2008 s.293

¹⁴³ M Bakardjieva, *Internet Society – the internet in everyday life*, Sage publications, London, Thousand oak, New Dehli, 2005 s.4

intressen kan detta medium vara ett enkelt instrument eller växa till att vara en innehållsrik och medryckande relation till en större värld av valmöjligheter och utbyten.¹⁴⁴ Som nämndes tidigare har alla museer i studien en hemsida där man informerar allmänheten om utställningar, kontakter och vidare information. Därmed informeras publiken redan via nätet om utställningarna. Men ibland kan det vara lite för torftig information som i fallet Ystads klostermuseum som mest nämner tidsperiod på utställningarna förutom ”makten och heligheten” där det finns lite mer läsmaterial om själva utställningen. Man kan tycka att nätet hade varit det perfekta mediet för att kunna fördjupa sig i utställningarna. Men man kanske är rädd för att det ska få motsatt effekt, genom att besökaren redan tycker att han eller hon har fått tillräcklig information och därmed väljer att inte besöka utställningen.

Individer använder sig av internet i tid och rum efter deras egna redan existerande värderingar och som vardagsaktivitet.¹⁴⁵ Internet är tillgängligt för både reflektion och handling.¹⁴⁶ När man som Landskrona museum delar med sig av sina samlingar på internet, skapar man ett medvetet val hos en publik och de kan välja att reflektera över föremål som annars inte skulle vara tillgängliga. Detta är ett sätt för publiken att kunna se även de föremål som inte finns representerade i utställningarna.

Nuförtiden använder sig museer också av internet för att digitalisera och genom detta mediet förmedla sina samlingar. De förmedlar sina föremål och ibland sina utställningar via bild och text. Detta möjliggör att man via webben kan betrakta föremål som inte är utställda. De digitala samlingarna har genomfört en förändring av synen på de statiska samlingarna till att vara mer temporära. Internetanvändare använder sig av de digitala samlingarna för att ladda ner föremål som både exponeras och de som är i samlingarna vilket gör att de båda sammanfogas och relateras i nya kontexter.¹⁴⁷ Österlens museum har digitaliserat sina samlingar men de är inte tillgängliga på internet. Museet har dock planer på att göra de digitala samlingarna öppna för besökarna på plats i museet.

Virtual museum of Canada använder sig av denna teknik för att användarna ska kunna skapa sitt eget virtuella museum, där man kan ge föremål nya kontextuella sammanhang och låta publiken vara sina egna intendenten. Det har funnits tvivel bakom detta koncept som gäller upphovsrätt, men museet hävdar att det är ett offentligt museum och alla har rätten att använda sig av det.¹⁴⁸ Man borde även kunna använda denna teknik på plats i utställningarna och man

¹⁴⁴ Bakardjieva 2005 s.115

¹⁴⁵ Bakardjieva 2005 s.163

¹⁴⁶ Bakardjieva 2005 s.191

¹⁴⁷ J Marstine, *New museum Theory and Practice – an introduction*, Blackwell Publishing, Oxford, 2006 s. 240

¹⁴⁸ Marstine 2006 s.241

kan låta besökaren skapa sina egna utställningar och ge egna reflektioner och tolkningar av föremålen. Detta gör att man skapar ett aktivt deltagande i historiebruksprocessen och skapar sitt eget historiemedvetande. Men museet som kunskapsaktör kan även göra att informationen om föremålen finns tillgänglig, men man kan som publik föra in egna tolkningar som andra besökare kan ta del av också.

Virtual museum of Canada har även en webbutik där man kan handla varor som museet säljer via internet. Enligt författaren har flera andra museer hakat på trenden och många marknadsför sina museers butiksvaor via webben på ett liknande sätt som amazon.com.¹⁴⁹ Det är bara Österlens museum i denna studie som har försäljning via nätet. På museets hemsida kan man köpa de historiska smyckena som är på plats. Man kan diskutera huruvida det är rätt att museet som institution i så fall kommer att bli en kommersiell produkt med ekonomiska mål som kanske går före det kulturella kunskapsmålet. Men det kan även vara ett sätt att få in pengar till fortsatt forskning eller utveckling av museet och kanske det medverkar till att fler intressegrupper kommer till museet.

Butik

2002 flyttade Österlens museum sin butik till nya lokaler utmed Storgatan i Simrishamn, detta gjorde att antalet besökare till museet ökade med 75%.¹⁵⁰ Enligt butikansvariga Rosa-Marie Ericsson ska butiken locka till sig kunder men fungerar också marknadsförande som museets ansikte utåt, och ska locka besökare. Exponeringen och varugrupperna i butiken fungerar som en bidragande faktor att locka till sig människor i olika åldersgrupper. Idén går ut på att få återkommande kunder samt besökare till museet. Butiken skall också vara en länk till allmänheten och därmed få in en bredare besökargrupp och inte enbart kultureliten. Mycket av verksamheten bygger inte bara på försäljning utan även bemötande och förmedling av verksamheten. Kunder kommer även för att fråga om allting mellan himmel och jord, som även kan beröra det omkringliggande landskapet och kulturhistorien. Butiken är som en medlingspunkt som förmedlar vidare budskap till museipersonalen bakom kulisserna. Butiken försöker även ligga i tiden med ekologiska produkter och i den mån det går sälja närproducerade produkter som knyter an till det omkringliggande landskapet. Butikskonceptet går i en gammal stil som möter det nya och varorna består av lokala hantverk, böcker som

¹⁴⁹ Marstine 2006 s.241

¹⁵⁰ Muntlig uppgift Lena Alebo 18/3-2010

även verkar knyta an till utställningarna samt gammeldags varor. Butiken säljer även smycken som har en lokalhistoria bakom sig.¹⁵¹ När de gäller att relatera varorna som säljs i butiken till utställningarna är det i de flesta fall böcker som säljs i samband med utställningarna. Ystads klostermuseum har även lite andra varor såsom mat, reproducerat glas, textilmönster och smycken, varor som tydligt relaterar till utställningsmaterialet. Men det kan finnas orsaker till att museibutikerna inte har varor som relaterar till utställningen. Ett skäl kan vara att det inte går att få tag på. Ett annat kan vara de restriktioner som gäller att museibutiker inte får lov att konkurrera med andra butiker.

Medierna har rapporterat om museibutikerna och deras framtid på grund av de förändrade regelverk som innebär inskränkningar av kommersiell aktivitet inom statliga och kommunala myndigheter. Butikerna uppfattas ha en roll i en museipedagogisk verksamhet och beslutet har lett till att många butiker vid statliga museer har gått med förlust och därmed tvingats lägga ner. Går en museibutik med vinst ger det en extra intäkt till museiverksamheten. Nedläggningen av museibutiker kan leda till att museet förlorar besökare eftersom butiken har blivit en viktig del av besöket och upplevelsen.¹⁵² Som nämndes tidigare så ökade antalet besökare i med butiken på Österlens museum och för dem skulle en nedläggning försämra museiverksamheten.

Det kan även komma att införas nya regler om att en butik inte får lov att gå med vinst. I alla fall inte en längre tid, men museibutiken kan få undantagsbeslut ifrån riksdagen om man ska få lov att gå med vinst.¹⁵³ Detta blir då problematiskt med tanke på om intäkterna går till övrig museiverksamhet. Detta i sig kan då påverka utställningarna, både med tanke på kvalitet och kanske orsaka ett sjunkande besöksantal.

7. Berättelse vs. Föremål

Syftet med detta examensarbete var undersöka förutsättningarna för Österlens museum att ha en bestående kulturhistorisk basutställning om staden och dess omgivning. Rädslan för en permanent utställning grundade sig i att det skulle vara statiskt och tråkigt, vilket kunde leda till att publiken söker sig till ett annat kulturellt medium. Resonemanget gällde även fokus i en utställning gällande frågan om man ska utgå från föremålen eller berättelsen och hur det fungerar i en större kontext. Undersökningen rörde sig även kring diskussionen om att

¹⁵¹ muntlig uppgift 18/3-2010

¹⁵² <http://www.abm.kult.lu.se/?p=445>

¹⁵³ http://www.svd.se/kulturnoje/nyheter/nya-krav-hotar-museibutiker_4111739.svd

använda sig av interdisciplinära metoder i utställningsformatet. Om man utgår från ett tema och då istället från en berättelse kan man låta föremålen skapa ett flertal berättelser utifrån olika perspektiv. Bilden av historien är fragmentarisk och det är inte hela bilden som framställs och det är inte alltid möjligt att finna gemensamma utgångslägen. Det kan då vara enklare att förändra utställningen efter hand och därmed få en dynamisk exponering av föremål. Förutsättningarna förändras ständigt och informationen om äldre tiders kultur är nyckeln till förståelse för föremålen. Om man väljer att skapa en basutställning utifrån en stor berättelse och sedan väljer föremålen finns det en stor risk att utställningen blir statisk. Historien är mångfaldig och förändras kontinuerligt. Utgår man från flera föremål och skapar små berättelser inom ett tema kan man enkelt förnya och förändra. Föremålen förstärker den historiska berättelsen och i en utställning är de sanna och presenteras så som de är. Men man behöver inte visa föremålen i original för att få fram sitt budskap. Det är tolkandet av ett föremål som är obeständigt och materialets historia ifrågasätts flitigt. Det finns även ett ekonomiskt problem som kan uppstå om man varje år ska förnya utställningen. Därför kan det vara bra om man kan växla och låta flera föremål ur samlingarna visas, vilket även löser problematiken gällande det urval som man måste göra när man ska förmedla en historia. Man kan även knyta samman de olika verksamhetsområdena arkeologi, allmog, textil samt fiske och sjöfart utan att det känns konstlat och påtvinget att föra samman dem i en enhetlig objektiv berättelse. Man kan även låta besökarna vara delaktiga i utställningsframställningen genom att låta dem medverka i valet av föremål, och kanske låta dem bidra med egna föremål som har en historia som besökaren vill förmedla. Man kan även ha en loggbok vid varje föremål där besökaren kan skriva sina egna intryck och berättelser som de har att förmedla om föremålet. Genom de digitaliserade samlingarna har man nu möjlighet att erbjuda besökaren vidare studier av föremål, som tidigare inte har varit utförbart.

Denna studie undersökte även vad utställningsformatet hade för betydelse för innehållet i en utställning. En berättelse behöver inte ta form i ord. Man kan uttrycka den i symboler, metaforer och metonymier. Man kan säga att i en museiutställning är föremålet en symbol för ett budskap man vill förmedla och man kan exponera det på olika sätt. Utställningen är även ett tredimensionellt medium, men tyvärr när utställarna placerar föremålen i montrar ger det ofta ett platt och två dimensionellt uttryck istället. Därför väljer kanske aktörerna bakom utställningen att använda sig av *in-situ*-metoden eftersom den utnyttjar lokalens rumslighet på ett helt annat sätt än *in-kontext*-metoden. Men det kan finnas en ovilja hos museerna att använda *in-situ*-metoden på grund av dess osäkerhet och viljan att inte falsifiera historien. Det kan även bero på ett ekonomiskt perspektiv då det troligtvis är dyrare att framställa sådana

produktioner. Ett tredje motiv till oviljan att framställa *in-situ* kan vara svårigheten att förändra i samtid med nya rön och tolkningar av historien som hela tiden äger rum. Därför är troligen inte *in-situ*-metoden en lösning för Österlens museum med en liten yta och magra ekonomiska förutsättningar. De behöver ett alternativt sätt att förmedla kulturhistoria på som kan vara ett enkelt och billigt sätt att förändra utställningen på. Men problematiken gäller troligen inte hur man skall skapa en föränderlig utställning. För genom att visa flera subjektiva berättelser inom den objektiva tidsramen kan man alltid byta ut och förnya med små medel. Nej, svårigheten ligger istället i hur man skall levandegöra en utställning så att föremålen och berättelserna inte framstår som döda fenomen. Museerna i studien använde sig av både ljus och ljud för att förhöja upplevelsen. Men i de flesta fallen för att få en vidare förklaring och mer inlevelse behövs det en berättare. Någon som förmedlar budskapet och kan ge direkt feedback på frågor och aktivera besökaren.

En fråga som ställdes i detta arbete var: Vad är det för budskap man vill förmedla med en permanent utställning och hur förmedlar man det? Ett museum har en mångfald av historiekulturella föremål och berättelser utan någon enhetlig upphovsman. Museet ska samla, vårda, undersöka, kommunicera och visa sitt material med syftet att undervisa, utbilda och underhålla. Österlens museum har som mål att vårda sina samlingar och göra dem tillgängliga för besökaren. Man vill med sina samlingar skapa olika berättelser och sammanfoga upplevelser till ett meningsfullt historiebruk. Det är en process som gestaltas i form av text, ord, bilder och ljud som sedan skall förmedlas till publiken. Men det är först när det finns möjlighet till ett mottagande som det kan fungera som en igångsättare för besökarens egna reflexiva process. Det är museets syfte att relatera upplevelser till förmedling och mottagande hos besökaren. Historia, kultur och social position har inflytande över människors varseblivande och handlingar. Därför måste man ifrågasätta antaganden som ligger till grund för vanliga sätt att uppfatta, förstå och handla. Därför måste man vara skeptisk till varje kunskap som påstår sig vara den enda sanningen. Sättet att förmedla kunskap på idag är genom kommunikation och igenkännande, det vill säga på ett mer medryckande och verklighetstroget sätt. Det krävs att ett museum har utåtriktade utställningskoncept skapade med experimentlust och vetenskaplig nyfikenhet med tydliga förmedlingsmål för att möta publikens anspråksfulla krav. Det är när intrycken, kunskapen och känslorna omsätts på ett eller annat sätt i publikens medvetande, som det skapar mening och blir en positiv eller negativ del av historiebruket. Men ett museum är inte ett massmedium och behöver därför inte tävla gentemot dessa medier på samma arena. Ett museum är ett stillsamt medium och man

kan ta vara på detta faktum och därmed förmedla sitt budskap på ett sätt som passar den egna verksamheten.

Därför är det viktigt att utreda hur ett museum marknadsför sig samt vilken publik de strävar efter att nå. De yttre faktorerna utanför utställningen såsom hemsidan och museibutiken är intressanta att studera utifrån synvinkeln hur de samspelar med den permanenta utställningen. Det är intressant att studera de kulturella aspekterna i samhället i samband med ekonomiska och teknologiska förhållanden. Den materiella grunden återverkar starkt på idéer, föreställningar och medvetandeformer. Historiekulturen är anknuten till skilda tidsuppfattningar med generella sanningar inom skilda strukturerade epoker. Vår samtid är starkt knuten till våra uppfattningar och tolkningar av det förflutna. Sättet man förmedlar budskapet på förändras ständigt och man letar hela tiden efter nya sätt att locka mer publik att ta del av kunskapen. Nuförtiden använder sig museer också av internet för att digitalisera och på så sätt förmedla sina samlingar. Detta möjliggör att man via webben kan betrakta föremål som inte är utställda. Internet har även gjort det möjligt för museer att förmedla sina butiksvaor och på så vis öppna sig gentemot ett nytt klientel. Men även museibutiken i sig är ett sätt att marknadsföra sig på. Exponeringen och varorna i butiken kan fungera som en bidragande faktor att locka till sig människor i olika åldersgrupper. Idén går ut på att få återkommande kunder samt besökare till museet. Butiken skall också vara en länk till allmänheten och därmed få in en bredare folkgrupp och inte enbart kultureliten. Därför kan de förändrade regelverk som innebär inskränkningar av kommersiell aktivitet inom statliga myndigheter betyda en stor förlust för museerna. Butikerna har en roll i en museipedagogisk verksamhet, och går en museibutik med vinst ger det en extra intäkt till museiverksamheten. Nedläggningen av museibutiker kan leda till att museet förlorar besökare eftersom butiken har blivit en del av besöket och upplevelsen.

8. Avslutande diskussion

Har det någon betydelse för innehållet om museet lägger tonvikten på föremålen eller berättelsen när de skapar en permanent utställning? Om man lägger för mycket betydelse på föremålen är det lätt att utställningen blir objektifierad och föremålets budskap kan misstolkas. Lägger man istället vikten på berättelsen och utelämnar föremålen vilket kan göra upplevelsen tung och svårtolkad. Det är viktigt att man har en balans mellan berättelsen och föremålen för att gemensamt skapa ett budskap om vårt förflutna.

Det resulterar också i att utställningsformatet har en stor betydelse för innehållet i utställningen. För mycket text, föremål och information kan göra besöket tröttsamt för publiken. För stelt och statiskt utställningsformat kan leda till uteblivna regelbundna besök. Tekniken kan förhöja budskapet bakom utställningen, men samtidigt också vara för dominerande vilket leder till att man tappar fokus på kunskapen man vill förmedla. Formatet bestämmer även hur mycket en publik kan delta aktivt i utställningen.

Man kan säga att budskapet är det centrala i en utställning, därför är det viktigt att ställa frågan: vad vill man förmedla med en permanent utställning och hur gör man? En permanent utställning kan egentligen innehålla ett budskap eller flera. Ett budskap behöver inte vara statiskt, beroende på hur man förmedlar det kan det bidra till en dynamisk utställning. Det är viktigt att tänka utanför ramarna och inte bara fokusera på själva utställningen i museilokalen. Idag talar man om upplevelser och en utställning kan vara mycket mer än bara text och föremål. Utställningen kan levandegöras på många olika sätt och den kan även flytta utanför museets väggar.

Internet kan man säga är dagens största informationskälla och därför är det viktigt för ett museum att förmedla sin verksamhet via en hemsida. Hemsidan medverkar också till en kommunikation mellan besökaren och personalen bakom kulisserna på museet. Det är ett enkelt sätt att föra en dialog och besökaren kan även medverka i historiebruksprocessen. Butiken har en liknande funktion. Dels bidrar den ekonomiskt men den fungerar även som en direkt kanal till publiken. Varorna som säljs kan vara direkt eller indirekt kopplade till utställningen och när de lämnar butiken medverkar de till marknadsföring av museet. Böckerna, som säljs i de olika museibutikerna, relevanta till utställningarna bidrar även till ökad kunskap och fördjupning av ämnet för den intresserade. Så rent konkret kan man säga att en permanent stadshistorisk utställning behöver inte vara statisk, det är bara en fråga om innehåll, form, förmedling och marknadsföring.

Referenser

Litteratur

G Adolfsson, *Människa och objekt i smyckeskrin – en analys av arkeologiska utställningar i Sverige*, Symposison Bokförlag & Tryckeri AB, Stockholm/Lund, 1987

M Alvesson & K Sköldbberg, *Tolkning och reflektion – vetenskapsfilosofi och kvalitativ metod*, Narayana Press, Danmark, 2008.

K Arcadius, 'Fornminnesföreningarna som blev läns museer. Om läns museernas historia och utveckling' i *Den regionala särarten*, Studentlitteratur, Lund, 1994

P Aronsson, *Historiebruk – att använda det förflutna*, Studentlitteratur, Lund, 2004.

M Bakardjieva, *Internet Society – the internet in everyday life*, Sage publications, London, Thousand oak, New Dehli, 2005

A Bergström & V Edman, *I Folkhemmets museum. Byggnader och rum för kulturhistoriska samlingar*, Byggförlaget, Stockholm, 2005

M Björkroth, *Hembygd i samtid och framtid 1890-1930 – en museologisk studie av att bevara och förnya*, Nyheternas Tryckeri KB, Umeå, 2000

S Bohman, 'Museisverige i stöpslevern' i *Nordiska museet under 125 år*, Nordiska museet, Stockholm, 1998

G Broberg & S Sörlin, *Umgänget med museerna*, Tvärsnitt, 1991

Fakta kommunala museer, Svenska Kommunförbundet, Stockholm, 2003

W Grahn, *Känn dig själv: genus, historiekonstruktion och kulturhistoriska museirepresentationer*, Linköping, 2006.

J Grundberg, 'Kulturarvsprocessernas och kulturarvsförvaltningens historier' i *I kulturarvsförvaltningens samhällsuppdrag. En introduktion till kulturförvaltningens teori och praktik*. Göteborg, 1999.

K Gustavsson 'En nationell angelägenhet' i *Industrisamhällets kulturarv. Betänkande. Delegationen för industrisamhällets kulturarv*, Stockholm, 2002.

ICOM (International Council of Museums) *Etiska regler*. Stockholm, 2005.

B Kirshenblatt-Gimblett *Destination culture: tourism, museums and heritage*, University of California Press, Berkeley, 1998.

S Lindgren, *Populärkultur – teorier, metoder och analyser*, Liber AB, Mamö, 2005

K Lindvall, 'Musealisering idag: aspekter på nutida historiebruk' i *Kulturarvet, museerna och forskningen. Rapport från en konferens*, Fingraf tryckeri, Södertälje, 1997

J Marstine, *New museum Theory and Practice – an introduction*, Blackwell Publishing, Oxford, 2006

Medeltidsstaden 37 Simrishamn Riksantikvarieämbetet red Bengt Jacobsson, 1982

N Nordström, *De odödliga – förhistoriska individer i vetenskap och media*, Nordic Academic Press, Lund, 2007

B Petersson, *Föreställningar om det förflutna – arkeologi och rekonstruktion*, Nordic academic press, Lund, 2003.

B Olsen, *Från ting till text – Teoretiska perspektiv i arkeologisk forskning*, Studentlitteratur, Lund, 2003

SOU 1994. *Minne och bildning: museernas uppdrag och organisation. Slutbetänkande av museiutredningen*. Stockholm.

S Windahl, B H Signitzer & J Tolsson, *Using Communication Theory – an introduction to planned communication*, Sage Publications, London, Newbury Park, New Dehli, 1992

Österlent – föreningen för fornminnes- och hembygdsvård i sydöstra Skåne nr 1 2009 Tema arkeologi *Samlingarna – vad finns egentligen i våra skåp?* Wallebom Ulrika

Muntliga uppgifter

Muntlig uppgift Lena Alebo 24/4-2009

Muntlig uppgift Lena Alebo 18/3- 2010

Muntlig uppgift Göran Tullberg 18/3- 2010

Muntlig uppgift Anne-Marie Persson 24/3-2010

Muntlig uppgift Håkan Ohlsson 24/3-2010

Muntlig uppgift Oline Söronssen 29/3-2010

Internet

Ystad Klostermuseum, framskaffad 1 april 2010

<<http://klostret.ystad.se/ystadweb.nsf/AllDocuments/7785F44AF77FE632C12569ED003AB6>
46

<<http://klostret.ystad.se/Ystadweb.nsf/AllDocuments/17F70215D25A5BDDC1256E15002BF>
996

Landskronas museum, framskaffad 1 april 2010

<http://www.landskrona.se/Landskrona-museum/Om-oss.aspx>

<http://www.landskrona.se/Pages/Page.aspx?pageId=4476>

<http://www.landskrona.se/Pages/Page.aspx?pageId=4479>

<http://www.landskrona.se/Pages/Page.aspx?pageId=4486>

<http://www.landskrona.se/En-arbetets-stad.aspx>

<<http://www.landskrona.se/Pages/Page.aspx?pageId=4489>

<<http://www.landskrona.se/Landskrona1413.aspx>
<<http://www.landskrona.se/Pages/Page.aspx?pageId=4488>
<<http://www.landskrona.se/Musik--la-Landskrona.aspx>
<<http://www.landskrona.se/Anna-Strand.aspx>
<<http://www.landskrona.se/VanityofMan.aspx>
<<http://www.landskrona.se/Landskrona-museum/Rum-foer-reklam.aspx>

Trelleborgsmuseum, framskaffad 19 mars 2010

<<http://www.trelleborg.se/kultur-fritid/kultur/trelleborgs-museum/>
<<http://www.trelleborg.se/kultur-fritid/kultur/trelleborgs-museum/aktuellt-pa-trelleborgs-museum/min-egen-historia/>
<<http://www.trelleborg.se/kultur-fritid/kultur/trelleborgs-museum/aktuellt-pa-trelleborgs-museum/rosor-och-svartkonst/>
<<http://www.trelleborg.se/kultur-fritid/kultur/trelleborgs-museum/aktuellt-pa-trelleborgs-museum/det-ar-inte-jag-johan-roing/>

Österlens museum, framskaffad 13 februari 2010

<http://www.simrishamn.se/sv/kultur_fritid/osterlens_museum/tillgangligare_samlingar_med_accessprojektet/
<http://www.simrishamn.se/sv/kultur_fritid/osterlens_museum/tillgangligare_samlingar_med_accessprojektet/oktober_2006/
<http://www.simrishamn.se/sv/kultur_fritid/osterlens_museum/tillgangligare_samlingar_med_accessprojektet/november_2006/
<http://www.simrishamn.se/sv/kultur_fritid/osterlens_museum/tillgangligare_samlingar_med_accessprojektet/december_2006/
<http://www.simrishamn.se/sv/kultur_fritid/osterlens_museum/tillgangligare_samlingar_med_accessprojektet/7_manadsrapport_februari_2007/
<http://www.simrishamn.se/sv/kultur_fritid/osterlens_museum/tillgangligare_samlingar_med_accessprojektet/1_augusti_2006/
<http://www.simrishamn.se/sv/kultur_fritid/osterlens_museum/tillgangligare_samlingar_med_accessprojektet/18-manadsrapport-juli-2008/
<http://www.simrishamn.se/sv/kultur_fritid/osterlens_museum/tillgangligare_samlingar_med_accessprojektet/19-manadsrapport-augusti-2008/

<http://www.simrishamn.se/sv/kultur_fritid/osterlens_museum/tillgangligare_samlingar_med_accessprojektet/2_september_2006/

<http://www.simrishamn.se/sv/kultur_fritid/osterlens_museum/tillgangligare_samlingar_med_accessprojektet/januari_2007/

<http://www.simrishamn.se/sv/kultur_fritid/osterlens_museum/tillgangligare_samlingar_med_accessprojektet/10_manadsrapport_juni_2007/

Lunds universitet Outlet, *Museibutiker i Sverige*, framskaffad 26 juli 2010

<<http://www.abm.kult.lu.se/?p=445>

J Hellekant, 'Nya krav hotar museibutiker', *Svenska Dagbladet* 19 januari 2010, framskaffad 26 juli 2010 <http://www.svd.se/kulturnoje/nyheter/nya-krav-hotar-museibutiker_4111739.svd

Bilagor

Bilaga 1

Verksamhetsmål för Österlens museum 2010-2011.

Verksamhetsmål	Metod	Åtgärder	Resultat
Vårda och tillgängliggöra samlingarna för alla	Katalogisering och registrering. Utställningsproduktion, programverksamhet	Installering av nytt Sofie program	Bättre ordning på samlingar. Underlättar och effektiviserar utställnings- och annan förmedlingsverksamhet
Tydliggöra museets uppdrag/funktion i kommunen för alla – medborgare såväl som beslutsfattare	Strategisk planering, information, skyltning. Långsiktig planering	Synligare i media, våra frågor tas upp på den politiska agendan	Ökade publiksiffror och ekonomiska anslag
Museipubliken ska hitta tillbaka till våning 2 och 3 efter renoveringen	Bra utställningar och programverksamhet. Långsiktig planering	Ökat öppethållande. Program torsdagskvällar	Ökade publiksiffror och intäkter
Utveckla och fördjupa samarbetet med Ystad.	Utreda förutsättningar	Komma med förslag	Beslut om åtgärder, tex gemensamma projektansökningar