

En interimistisk räddningstjänstplan

- En räddningstjänstplan för utbildning, i väntan på den nya
räddningstjänstlagen -

Johan Lindström & Rickard Westning

Department of Fire Safety Engineering
Lund University, Sweden

Brandteknik
Lunds tekniska högskola
Lunds universitet

Report 5083, Lund 2001

En interimistisk räddningstjänstplan
- En räddningstjänstplan för utbildning, i väntan på den nya räddningstjänstlagen -

Johan Lindström & Rickard Westning

Lund 2001

En interimistisk räddningstjänstplan - En räddningstjänstplan för utbildning, i väntan på den nya räddningstjänstlagen -

Johan Lindström & Rickard Westning

Report 5083

ISSN: 1402-3504

ISRN: LUTVDG/TVBB--5083--SE

Number of pages: 30

Illustrations: 1

Keywords

Handlingsplan, Rosersberg, Räddningstjänstplan, Skydd mot olyckor.

Abstract

This report is an attempt to make a modern Rescue Services Plan that can be used in the education at the Swedish Rescue Service Agency in Rosersberg. The plan will be only temporary because of the ongoing reformation of the Rescue Services Act. A modern plan should contain activities controlled by objectives aiming at improving the safety in the society. The plan is based on the term *Protection Against Accidents*.

© Copyright: Brandteknik, Lunds tekniska högskola, Lunds universitet, Lund 2001.

Brandteknik
Lunds tekniska högskola
Lunds universitet
Box 118
221 00 Lund

brand@brand.lth.se
<http://www.brand.lth.se>

Telefon: 046 - 222 73 60
Telefax: 046 - 222 46 12

Department of Fire Safety Engineering
Lund University
P.O. Box 118
SE-221 00 Lund
Sweden

brand@brand.lth.se
<http://www.brand.lth.se/english>

Telephone: +46 46 222 73 60
Fax: +46 46 222 46 12

Förord

En rad personer har varit till stor hjälp under arbetet med denna rapport. Framför allt vill vi tacka våra handledare på Räddningsverkets skola Rosersberg, Erik Berglind och Johnny Wahlund, för deras stöd under arbetets gång. Vi vill även tacka övrig personal på Räddningsverkets skola Rosersberg och då speciellt Thomas Sjödin för sina fina gymtips.

Vår handledare från brandteknik, Lars Fredholm, har varit till stor nytta vid detta arbete med sina kloka synpunkter och sin omfattande korrekturläsning. Tack Lars! Även Sven Hammarstedt och Thord Eriksson på kommunförbundet samt Fredrik Jonsson på räddningstjänsten i Jönköping har varit välkomnande och behjälpliga med material vid våra studiebesök.

Ett stort tack även till räddningstjänsterna i Uppsala län och norra Stockholm som försett oss med räddningstjänstplaner och riskanalyser.

Sammanfattning

Arbetet är ett försök att göra en modern räddningstjänstplan åt Räddningsverkets skola Rosersberg. Räddningstjänstplanen gäller för den fiktiva kommunen Rosersberg och den är tänkt att användas i undervisningen. Under arbetets gång uppdagades att det på regeringens uppdrag pågår en översyn av räddningstjänstlagen. Begreppet räddningstjänstplan förväntas försvinna och kommunen kommer istället upprätta en handlingsplan som innefattar hela kommunens arbete inom *Skydd mot olyckor*. Problemformuleringen har därför ändrats under arbetets gång och inbegriper nu även hur den kommunala räddningstjänsten bedöms utvecklas de närmaste åren samt vilka dilemman kommunerna kan ställas inför vid övergången från en räddningstjänstplan till en handlingsplan.

Räddningstjänstplanen för Rosersberg ska fungera som en övergång mellan dagens räddningstjänstplan och morgondagens handlingsplan, i väntan på att den nya räddningstjänstlagen träder i kraft. Den baseras därför på de förändringar som förväntas ske inom räddningstjänstområdet. I synnerhet utvecklingen mot tankesättet *Skydd mot olyckor* samt övergången till en mer målstyrd verksamhet med tydligare mål för varje del av verksamheten.

Räddningstjänstplanen baseras på dagens lagstiftning men tar avstamp i begreppet *Skydd mot olyckor*. Detta begrepp är uppdelat i fem skeden:

- Åtgärder för att förhindra olyckor
- Skadebegränsande åtgärder i förväg (skyddsåtgärder)
- Åtgärder för att förbereda räddningsinsatser
- Åtgärder för att genomföra räddningsinsatser
- Åtgärder efter en räddningsinsats

Målet med den nya räddningstjänstplanen är att beskriva kommunens verksamhet inom varje skede. Därför är också räddningstjänstplanen uppdelad i dessa fem skeden. Fördelen med den nya strukturen är att större tonvikt läggs på en olyckas förskeden och uppföljning än tidigare. Den nya räddningstjänstplanen är en aktiv plan som föreslår åtgärder för att förhindra och förebygga olyckor och fokuserar mindre än tidigare på den egentliga räddningsinsatsen.

Utvecklingen av det kommunala säkerhetsarbetet går mot en fokusering på olycksförhindrande samt skadebegränsande åtgärder. En översyn av räddningstjänstlagen pågår och kommer troligtvis baseras på en samlad och breddad syn på säkerhet och trygghet. Den nya lagen förväntas bli mindre detaljstyrd än den nuvarande samt tydligare göra ansvarsfördelningen mellan den enskilda och det offentliga.

Övergången till en kommunal handlingsplan kan vålla problem för kommunerna. Höga krav på kompetens kommer att ställas både på kommunens personal och personalen i den tillsynsmyndighet som ska kontrollera kommunernas säkerhetsarbete. Räddningstjänstförbunden kommer få svårt att samla medlemskommunernas säkerhetsarbete när kommunerna ges möjlighet att skraddarsy sina skyddsåtgärder. Det finns även en risk att den modell för handlingsplanen som görs i Jönköping kommer att medföra att kommunerna tittar för mycket på hur de gör i Jönköping istället för att göra egna bedömningar av vad som passar bäst för den egna kommunen.

Summary

This report is an attempt to make a modern Rescue Services Plan for the Swedish Rescue Service Agency in Rosersberg. The Rescue Services Plan is made for the fictive municipality of Rosersberg that is used for education at the academy Rosersberg. During the work it was discovered that the Swedish government has assigned a committee to reform the Rescue Services Act. The term Rescue Services Plan is likely to be replaced by a plan that includes the total activities for safety and *Protection Against Accidents* of the municipality. Because of the ongoing reformation of the Rescue Services Act has the formulation of problems been altered during the project and now includes a description of how the reformed Rescue Services Act will effect the safety work of the municipality and what difficulties the municipalities will have, when implementing the new act.

The Rescue Services Plan for Rosersberg will be a temporary plan because of the ongoing reformation of the Rescue Services Act. The plan will be based on the Rescue Services Act of today but will include the total work with safety of the municipality in the area *Protection against Accident*. *Protection Against Accident* is divided into five areas:

- Activities to prevent accidents
- Activities that limit consequences of an accident
- Activities to prepare rescue operations
- Activities to carry through rescue operations
- Activities after rescue operations

The aim of the temporary Rescue Services Plan is to describe the activities within each area of the *Protection Against Accidents*. For this reason the Rescue Services Plan is divided into five different areas of activities. The main advantage with this new structure is that more weight is put on the activities that aim to prevent and limit the consequences of an accident and the follow-up. The temporary Rescue Services Plan is an active plan that propose preventative activities to hinder accidents rather than dealing with the actual rescue operation.

The future activities to improve safety in the municipal will focus on preventing and limiting the consequences of accidents. The new Rescue Services Act will be based on a wider view of safety. The new act will focus more on the needs and demands of the society regarding activities that aim at hindering accidents. The municipalities will have new possibilities to meet the safety demands of its inhabitants that, more than before, is adaptable to its resources.

In the new act it will be more obvious that the individual have the responsibility of his own life and belongings and actions that can lead to accidents. The state and municipal shall put together the aims for the work against a safer society and improved welfare.

The changeover to a municipal plan of activities may cause new problems to the municipalities. High demands of competence will be put on both the staff in the municipal and the staff in the supervising authority that is supposed to supervise the safety activities in the municipal. The fire brigade unions will have difficulties to meet the safety demands of all its municipalities when each municipal is given the opportunity to have the complete safety work tailor-made. The rescue service of Jönköping are making a model plan that may have too great impact on other municipalities when making a plan of their own.

Innehållsförteckning

<u>1</u>	<u>INLEDNING</u>	8
1.1	<u>BAKGRUND</u>	8
1.2	<u>SYFTE</u>	8
1.3	<u>PROBLEMFORMULERING</u>	8
1.4	<u>METOD</u>	9
1.5	<u>BEGRÄNSNINGAR</u>	9
<u>2</u>	<u>RÄDDNINGSTJÄNSTPLANER IDAG</u>	10
2.1	<u>KORT HISTORIK</u>	10
2.2	<u>RÄDDNINGSTJÄNSTLAGEN</u>	10
2.3	<u>SVAGHETER HOS DAGENS RÄDDNINGSTJÄNSTPLANER</u>	11
<u>3</u>	<u>SVÅRIGHETER MED ARBETET</u>	13
<u>4</u>	<u>MORGONDAGENS RÄDDNINGSTJÄNST</u>	14
4.1	<u>KOMMUNAL RÄDDNINGSTJÄNST- BEDÖMD UTVECKLING</u>	14
4.2	<u>MÅSTE PROJEKTET</u>	16
4.3	<u>SÖTNING</u>	16
4.4	<u>KOMMUNENS STYRNING AV SÄKERHETSARBETET</u>	16
<u>5</u>	<u>UPPDATERING AV ROSERSBERGS RÄDDNINGSTJÄNSTPLAN</u>	18
5.1	<u>RÄDDNINGSVERKETS SKOLA ROSERSBERG</u>	18
5.2	<u>MÅLSÄTTNING OCH STRATEGI FÖR RÄDDNINGSTJÄNSTPLANENS UPPDATERING</u> ..	18
5.3	<u>SKYDD MOT OLYCKOR</u>	18
5.4	<u>RÄDDNINGSTJÄNSTPLANENS NYA STRUKTUR</u>	20
5.5	<u>FÖR- OCH NACKDELAR MED DEN NYA STRUKTUREN</u>	25
<u>6</u>	<u>DISKUSSION</u>	27
6.1	<u>KOMMUNERNAS DILEMMAN</u>	27
<u>7</u>	<u>REFERENSER</u>	29
<u>8</u>	<u>BILAGOR</u>	30

1 Inledning

1.1 Bakgrund

I syfte att skapa en realistisk och gemensam grund för undervisningen, i framförallt ledning och taktik, vid Räddningsverkets skola Rosersberg används ett underlag som beskriver ett fiktivt län och en fiktiv kommun. Dessa benämns Östermanlands län och Rosersbergs kommun. Underlaget i form av översiktliga beskrivningar och planverk är idag, efter ett antal års användning, i kraftigt behov av en genomgång och uppdatering. Rosersbergs önskan var att få en ny läns- och kommunbeskrivning samt en ny räddningstjänstplan för den fiktiva kommunen Rosersberg.

Under arbetet med den nya räddningstjänstplanen uppdagades att det pågår, på regeringens uppdrag, en revidering av räddningstjänstlagen och räddningstjänstplanernas utformning. Denna revidering utförs av Harald Dryselius på försvarsdepartementet och har arbetsnamnet *Översyn av räddningstjänstlagen*.

Denna utredning kommer förmodligen leda till att hela begreppet räddningstjänstplan kommer att försvinna/2/. Därför kommer det här arbetet även beröra kommunernas dilemma med att gå från dagens räddningstjänstplan till dess ersättare i den nya räddningstjänstlagen, vilket troligen blir en handlingsplan för kommunens samlade säkerhetsarbete/3/.

Räddningstjänstplanen för Rosersberg ska fungera som en övergång mellan dagens räddningstjänstplaner och morgondagens handlingsplan, i väntan på att den nya räddningstjänstlagen träder i kraft. Rosersbergs räddningstjänstplan är därför en interimistisk räddningstjänstplan.

1.2 Syfte

Syftet med arbetet är att skapa en interimistisk räddningstjänstplan för utbildning vid Räddningsverkets skola Rosersberg. Räddningstjänstplanen ska vara baserad på kommande trender inom kommunalt säkerhetsarbete och skapa en realistisk och gemensam grund för nästan all undervisning vid Rosersberg. Vår målsättning är att räddningstjänstplanen ska vara:

- Hållbar över tiden. Den ska vara framåtsyftande och spegla kommande trender och metoder, men samtidigt följa kraven i dagens lagstiftning.
- Okomplicerad och enkel att lära sig. Den ska inte detaljstyra utan skapa möjligheter till flervalsslösningar.
- Det ska vara enkelt att förändra räddningstjänstorganisationen utan att hela räddningstjänstplanen behöver omarbetas.

Arbetet ska även belysa bristerna hos dagens räddningstjänstplaner samt lyfta fram kommunernas svårigheter när räddningstjänstplanen, troligtvis, ersätts av en handlingsplan för kommunalt säkerhetsarbete.

1.3 Problemformulering

Hur kan en modern räddningstjänstplan för Rosersbergs kommun se ut, baserad på gällande lagstiftning/14/?

I vilken riktning kommer det kommunala säkerhetsarbetet utvecklas?

Vilka problem kan kommunerna ställas inför då ny lagstiftning kommer att kräva att dagens räddningstjänstplan ersätts av handlingsplan för kommunens säkerhetsarbete?

1.4 Metod

För att få en uppfattning om hur en interimistisk räddningstjänstplan bör formuleras har en stor del av arbetet baserats på intervjuer, studiebesök och inläsning av befintlig litteratur och rapporter. För att få en uppfattning om hur dagens räddningstjänstplaner är formulerade har främst räddningstjänstplaner från Uppsala län studerats. Som grund för räddningstjänstplanen ligger Sigtuna kommun med dess risker och resurser.

Till grund för det övriga arbetet har främst intervjuer och diskussioner med Thord Eriksson och Sven Hammarstedt på Svenska kommunförbundet använts. Dessutom har studiebesök på Jönköpings brandförsvaret gjorts, där Sven-Erik Frödin försöker göra en mall för en kommunal handlingsplan inom området säkerhet.

1.5 Begränsningar

Den interimistiska räddningstjänstplanen för Rosersbergs kommun måste följa dagens lagstiftning eftersom den ska användas i undervisningen vid Räddningsverkets skola i Rosersberg. Innan den nya räddningstjänstlagen träder i kraft kan vi därför inte fullt ut utnyttja det vi vet om morgondagens säkerhetsarbete.

Studien omfattar i första hand kommunens räddningstjänstplan i fredstid och under normala förhållanden. Kommunens förberedelser för höjd beredskap är bristfälliga i den, för Rosersbergs kommun, framtagna räddningstjänstplanen. Utredningar pågår även inom detta område och lämnar möjlighet till en separat studie.

2 Räddningstjänstplaner idag

2.1 Kort historik

Redan i de första landskapslagarna på 1200-talet fanns regler om hur elden skulle skötas och liv och egendom skyddas mot brand. De första byggnadstekniska brandföreskrifterna kom till i Stockholm på 1500-talet och regelsystemen har sedan dess avlöst varandra under seklerna. Skyddet mot brand är alltså en av de första gemensamma uppgifterna som människor reglerade.

Regelsystemen har under seklerna anpassats till nya risker och hot samt till hur människor uppfattar riskerna i samhället. Det är framförallt beredskapen för räddningstjänstinsatserna som har utvecklats. Idag är det 1986 års räddningstjänstlagstiftning som gäller. Den nuvarande lagstiftningen inriktas i stort på hur samhällets räddningstjänst ska organiseras och bedrivas. Enligt 1986 års lagstiftning ska bland annat räddningstjänstens organisation och resurser redovisas i en räddningstjänstplan/16/.

2.2 Räddningstjänstlagen

Den nuvarande lagstiftningen inriktas i stort på hur samhällets räddningstjänst ska organiseras och bedrivas. Dessutom fokuserar den till stora delar på räddningstjänstinsatsen. Lagen kan bland annat ses som en undantagslag som ger räddningsledaren särskilda befogenheter i samband med en räddningsinsats/7/.

I räddningstjänstlagen 21 § står att det för varje kommun ska finnas en räddningstjänstplan. Planen ska innehålla uppgifter om:

1. Räddningskårens organisation i stora drag.
2. Vattenreservoarer, brandposter, varningssystem och andra anordningar för räddningstjänsten och hur de skall underhållas.
3. Insatstider till kommunens olika delar.
4. Det lägsta antal befäl och övrig personal som ständigt skall finnas för första utryckning i styrkorna inom räddningskåren och tiden från alarmering av personalen till dess räddningsstyrkans första fordon kan utgå (anspänningstid).
5. Den kompetens som krävs för att vara befäl i räddningskåren.
6. Det minsta antal övningar som skall hållas med personalen i räddningskåren.
7. Hur allmänheten skall varnas och informeras vid allvarliga olyckshändelser.
8. De kompletterande åtgärder som behövs för räddningstjänsten under höjd beredskap.

I förekommande fall skall planen också innehålla uppgifter om:

1. Anläggningar som avses i 43 § samt vattentäkter och andra områden där en olyckshändelse kan medföra allvarliga skador i miljön.
2. Hamnar och deras gränser i vattnet.
3. Avtal om samverkan inom kommunalförbund och räddningsregion.

Räddningstjänstplanen ska antas av kommunfullmäktige och tillställas de myndigheter som regeringen bestämmer. Det är kommunens skyldighet att se till att allmänheten informeras om vad räddningstjänstplanen innehåller om varning och information till allmänheten vid allvarliga olyckshändelser/14/.

2.3 Svagheter hos dagens räddningstjänstplaner

Räddningstjänstplanerna är idag starkt styrda av räddningstjänstlagen. Lagen är i sin tur mycket kortfattad och precis när det gäller räddningstjänstplanerna. Lagen säger ingenting om att räddningstjänstplanen ska innehålla verksamhetsmål eller någon verksamhetsplan. Planen behöver inte heller innehålla någon riskinventering, riskanalys eller information om kommunens arbete med att förebygga olyckor. Det är därför något oklart varför och för vem dagens räddningstjänstplaner upprättas. Räddningstjänstplanens viktigaste funktion verkar vara att innehålla information om varning och information till allmänheten vid allvarliga olyckshändelser. Men ingenstans i räddningstjänstplanen finns information om hur allmänheten ska få vetskap om detta.

En räddningstjänstplan idag är, i dess enklaste form, endast en förteckning över kommunernas resurser och organisation. De enda obligatoriska komponenterna i planerna är de punkter som planen ska innehålla enligt lag. Uppgifter om hur kommunen ska arbeta för att förhindra olyckor saknas i dagens räddningstjänstplaner. Detta medför att räddningstjänstplanen är en passiv plan, inga föreslagna aktiviteter för att förhindra olyckor finns. Istället är innehållet i räddningstjänstplanerna inriktade på att bekämpa olyckor som redan skett.

Idag försöker kommunerna, i allt högre grad, grunda sina räddningstjänstplaner på riskinventeringar och riskanalyser gjorda i kommunerna. Ofta är, dessvärre, dessa riskanalyser av gammalt datum. Idag utvecklas teknik i allt snabbare takt och under de senaste årtiondena har antalet riskkällor och potentiella hot mot människor och miljö ökat betydligt.

Arbetet med att förebygga olyckor blir allt viktigare inom räddningstjänsten. Kommunen ska enligt nuvarande räddningstjänstlag även främja annan **olycks- och skadeförebyggande verksamhet**. Innebörden av detta bör tydliggöras. Det finns en bred samstämmighet om värdet i att arbeta förebyggande/12/. Idag tar sig förebyggandearbetet huvudsakligen uttryck i brandsyn och tillsyn. Dessa besiktningar ska göras enligt lag vilket kan leda till uppfattningen att säkerheten är kommunens ansvar och inte den enskildes. I räddningstjänstplanerna finns uppgifter om antalet brandsynsobjekt men oftast inga tankar om vad som vill uppnås med brandsynerna. Verksamheten bör i framtiden i högre grad inriktas på att förhindra olyckor och få individen att själv ta ansvar för sin säkerhet.

Ett annat problem är att den kommunala räddningstjänsten redan är organiserad och stationerna är byggda för att svara mot gårdagens krav på säkerhet. Istället för att kunna anpassa organisationen och stationernas geografiska lägen efter hotbilden blir man tvungen att konstatera nya risker och fundera över vilka operativa åtgärder som kan begränsa deras konsekvenser vid en olycka. Att genomföra en omorganisation är både dyrt och har en tendens att stöta på starkt motstånd i dagens konservativa räddningstjänst/4/.

Av de studerade räddningstjänstplanerna framgår att räddningstjänsterna, åtminstone i Uppsala län, är medvetna om samhällets ökande sårbarhet och dynamik. Riskmedvetenheten tar sig uttryck i fyra rubriker/15/:

- **Ökad sårbarhet**, med ökad teknologi, befolknings- och värdekoncentration kan även förhållandevis små olyckor kan få allvarliga konsekvenser.
- **Kommunikationer**, det ökande transportbehovet gör att transportererna får en så snabb rytm och högt tempo att transportsamordningen är helt beroende av

datasystem. Om systemen fallerar klarar inte människan komplexiteten i systemet och risken för olyckor ökar.

- **Ökat samhällsvåld**, vi lever i ett samhälle där anlagda bränder, bombhot med mera blir allt vanligare.
- **Låg riskmedvetenhet**, den enskilda människan förväntar sig att samhället ska stå för hela behovet av skydd och är dåligt förberedd då hon ställs inför en krissituation.

Man nöjer sig dock med att konstatera de ökade riskerna. Åtgärdsförslag lyser fortfarande med sin frånvaro. Dessa fyra rubriker förekommer i flera räddningstjänstplaner och ger lätt intrycket att detta är standardformuleringar utan någon tanke bakom.

Ingenstans i de studerade räddningstjänstplanerna finns några förslag på åtgärder för att utvärdera och följa upp räddningstjänstens aktiviteter. Uppföljning och insamling av åsikter och erfarenheter är en viktig del om man vill kunna förbättra en verksamhet. Om en räddningstjänstplan ska vara en plan för räddningstjänsten bör den även innehålla uppgifter om hur man arbetar för att förbättra och utvärdera gjorda åtgärder och insatser.

3 Svårigheter med arbetet

Under 2001 har det pågått en översyn av räddningstjänstlagen under Harald Dryselius ledning. Denna översyn skulle vara klar 1 juni 2001, detta datum flyttades under sommaren till 1 oktober 2001. Resultatet av Harald Dryselius arbete har dock inte presenteras vid detta arbetes slutförande. Eftersom arbetet med Rosersbergs räddningstjänstplan pågått under sommaren och hösten 2001 har detta inneburit att vi endast kunnat ana oss till vilka ändringar översynen skulle medföra. Genom diskussioner med Sven Hammarstedt och Thord Eriksson på kommunförbundet samt genom att ta del av åsikter och rapporter från Räddningsverket har ändå en bild av de nya tankegångarna skapats.

Innan ett beslut om en lagändring är taget är det dagens räddningstjänstlag som reglerar vad som måste finnas i en räddningstjänstplan. Detta är en begränsning eftersom lagen är detaljstyrande och bidrar till att göra dagens räddningstjänstplaner till en lista över kommunens resurser snarare än en plan.

Framtidens räddningstjänst förväntas arbeta mer målstyrt än tidigare. Utifrån nationella mål ska kommunen formulera övergripande mål med sitt arbete för trygghet och säkerhet. Dessa mål ska sedan kunna brytas ned till verksamhetsmål som olika myndigheter och andra aktörer ska leva upp till. Uppföljning och utvärdering ska sedan göras utifrån de uppställda målen och bör fokusera på resultat och effekter. Att formulera dessa mål är tidskrävande och kräver god kännedom om kommunen, dess organisation och behov. Målen som finns formulerade för Rosersbergs kommun är därför vår egen tolkning av hur framtida målformuleringar kan tänkas se ut.

4 Morgondagens räddningstjänst

4.1 Kommunal räddningstjänst- bedömd utveckling

4.1.1 *Bredare synsätt på det kommunala riskarbetet*

Det kommunala säkerhetstänkandet är numera, i högre grad än tidigare, inriktade på i princip alla slag av olyckshändelser som kan drabba människor, miljö eller egendom. Insikten att man i första hand bör rikta in åtgärderna på att förhindra olyckor och begränsa skadorna om en olycka trots allt inträffar har lett till att begreppet *Skydd mot olyckor/12/* så smått börjat få fotfäste i kommunerna (se kap 5). Denna utveckling mot en mer samlad och bredare syn på det kommunala säkerhetsarbetet kommer troligtvis att underlättas när dagens lagstiftning ändras.

4.1.2 *Framtida lagstiftning*

Sedan nuvarande lagstiftning infördes har samhället förändrats. Dagens lagstiftning fokuserar till stora delar på räddningstjänstinsatsen vilket innebär att samhällsbehovet av en samlad och breddad syn på ökad säkerhet och trygghet kommer i skymundan. Nuvarande lag upplevs dessutom som att den detaljstyr kommunerna i alltför hög grad. En översyn av räddningstjänstlagen är därför under utredning. En ny lag kommer troligtvis att ta avstamp i begreppet *Skydd mot olyckor/12/*.

Med den ansatsen kommer lagen i stort att fokusera på samhällsbehovet av förebyggande insatser och undantagsregleringarna kommer specifikt i det avsnitt som hanterar räddningstjänstinsatsen. Lagen kommer troligtvis inte styra vilken förvaltning som ska svara för viss uppgift utan i första hand behandla kommunens ansvar. Endast när det gäller räddningsinsats är det motiverat att behandla räddningstjänstens ansvar (undantagsreglering). Lagen kommer dessutom kanske inte benämnas "Räddningstjänstlag" utan i stället heta exempelvis "**Lag om skydd mot olyckor**" /7/.

Ansvarsfördelningen mellan den enskilda och det offentliga kommer antagligen att förtydligas i den nya lagstiftningen. Detta gäller för alla skeden i *Skydd mot olyckor* med undantag för *åtgärder för att genomföra räddningsinsatser*. Kortfattad innebär det att:

- Den enskilda medborgaren/juridiska personen har ansvar för sitt liv och sin egendom och för att inte orsaka olyckor.
- Det offentliga ska ange mål för trygghet, säkerhet och välfärd

För att tydliggöra ansvarsfördelningen mellan kommun och individ kommer lagen troligtvis vara uppbyggd av tre delar/11/:

1. Den enskildes ansvar
2. Kommunens ansvar
3. Statens ansvar

Ett exempel är dagens besiktningar som utförs av räddningstjänsten. Att klara besiktningen är i många fall ett mål i sig. Objektsägaren ska i framtiden förmås att själv ta ansvar för sina olycksrisker. Besiktningarna ska inte frånta objektsägaren ansvaret för en olycka som många gånger är uppfattningen idag.

Förutsättningar kommer antagligen skapas för kommunerna att på samma sätt som för annan verksamhet upphandla säkerhetstjänster i konkurrens. Detta för att bidra till en effektivare verksamhet/11/.

4.1.3 Förebyggande arbetet

Det förebyggande arbetet kommer att bli allt viktigare då dagens sätt att arbeta inte kommer att vara tillräckligt/16/. Viktiga delar i verksamheten blir:

- Riskanalyser
- Uppföljning och analyser av olycksfrekvenser och olycksskeenden
- Information och utbildning i säkerhetsproblematik till kommuninnevånarna.

Dessutom behövs mer verksamhet inriktad mot vardagsolyckornas problematik, som till exempel bränder i bostadshus. Det är emellertid också viktigt att man ser över om ansvaret för den skadeavhjälpande verksamheten ska förändras.

4.1.4 Samhällsplanering

Utveckling av former för medverkan i kommunens samhällsplanering är mycket viktig. Idag fattas många avgörande och strukturella beslut långt innan räddningstjänsten kommer in på arenan. Många av dessa beslut har stor påverkan för säkerheten i kommunen och det är därför viktigt att räddningstjänsten blir mer delaktig i samhällets utvecklingsprocesser, särskilt i samhällsplaneringen och den fysiska planeringen.

4.1.5 Styrning

Räddningstjänsten idag fokuserar på verktygen/medlen istället för på mål med medborgaren "kunden" i centrum vilket har lett till ett lågt "kundmedvetande". Räddningstjänsten styrs i dag huvudsakligen genom tekniska regler där motivet är att skydda liv, egendom och miljö. Mål för räddningstjänsten finns redan i dag men de är oftast inte tydligt uttryckta vilket gör det svårt att diskutera vilka mål som verksamheten ska styra mot och vilka resultat som ska uppnås. En mer mål- och resultatstyrd räddningstjänst med den enskilda medborgarens behov i centrum är att föredra och då krävs det tydligare mål/12/.

Staten bör, för alla skeenden i *Skydd mot olyckor*, formulera nationella mål som ska utgöra grunden för statens inriktning av verksamheten/12/. Dessa nationella mål kan sedan brytas ned till verksamhetsmål som olika myndigheter ska leva upp till.

4.1.6 Utbildning

Yrkesutbildning inom räddningstjänsten bör regleras på samma sätt som all övrig yrkesutbildning i samhället. Det är viktigt att arbetsgivaren har avgörande inflytande på den kompetensutbildning som behövs för verksamheten/7/.

Redan januari 2002 kommer Räddningsverkets utbildningar att anpassas till begreppet *Skydd mot olyckor*. Kurserna kommer att vara uppdelade i de fem skedena/8/:

- Åtgärder för att förhindra olyckor
- Skadebegränsande åtgärder i förväg (skyddsåtgärder)
- Åtgärder för att förbereda räddningsinsatser
- Åtgärder för att genomföra räddningsinsatser
- Åtgärder efter en räddningsinsats

4.2 MÅSTE projektet

Förändringarna inom det kommunala säkerhetsarbetet kommer att medföra problem för kommunerna. Räddningsverket har därför ett antal projekt igång för att underlätta övergången till det nya säkerhetstänkandet.

MÅSTE står för målstyrd tjänsteutveckling och är ett projekt som är en vidareutveckling av FOTH projektet (från ord till handling). Syftet med FOTH var att få räddningstjänsten mer kundanpassad och att ifrågasätta den egna rollen och förmågan för att rädda liv och förebygga olyckor. Efter samtal med Svenska Kommunförbundet förändrades projektet 1999. Behovet av mål för utveckling av svensk räddningstjänst ledde till att FOTH projektet och målstyrning lades samman till MÅSTE, Säkrare kommun- genom målstyrd tjänsteutveckling. Den bärande idén är att stärka kommunens samlade arbete i utvecklingen *skydd mot olyckor*. Projektet drivs i tre faser och efter genomfört projekt ska det samlade arbetet med *skydd mot olyckor* ske från en målbeskrivning med flera av kommunens förvaltningar delaktiga/9/.

4.3 Sotning

Sotningen är liksom räddningstjänsten en kommunal angelägenhet och en viktig del i kommunens strävan efter trygghet och säkerhet. Skorstensfejarens uppgift är idag att besiktiga och funktionskontrollera eldstäder och rökkanaler samt att rengöra värmeväxlare och imkanaler. Fel och brister ska upptäckas i ett tidigt skede vilket medför att det är lättare att förhindra att brand eller andra problem uppstår. Sotningen har betydelse också ur ekonomisk och miljömässig synvinkel.

Trenden för sotningsväsendet är, liksom för övriga räddningstjänsten, att individen ska förmås ta större ansvar. Ägare och innehavare ska ha gemensamt ansvar för rengöring av imkanaler i bostadskök och liknande utrymmen. Den som hanterar en brandrisk ska också ansvara för brandskyddet. Förflyttas ansvaret för brandskyddet till den enskilde medför detta ett förstärkt brandskydd, en avbyråkratisering av sotningsväsendet och en eftersträvad minskad statlig styrning av kommunal verksamhet/5/.

Den framtida utvecklingen är dock oklar då vissa grupper inom sotningsväsendet motsätter sig dessa förändringar.

4.4 Kommunens styrning av säkerhetsarbetet

Den nya lagstiftning ska tas fram med utgångspunkt från en nationell målstyrning. Detta kommer att ge kommunerna ökade möjligheter till lokala anpassningar av organisation, samverkan och dimensionering inom räddningstjänsten. Det är rimligt att staten (riksdagen) lägger fast övergripande mål för samhällets arbete med *Skydd mot olyckor*, ett nationellt mål. Detta bör ange inriktningen för samhällets samlade arbete på området. Däremot bör staten avstå från att ange detaljerade mål och medel för den kommunala räddningstjänsten eller andra aktiviteter som kommunen bedriver för att skapa en säker och trygg miljö. Med utgångspunkt i kommunens allmänna ansvar, kommunens mer preciserade ansvar enligt vissa författningar (t ex enligt plan- och bygglagen) och att kommunal räddningstjänst är en kommunal angelägenhet är det rimligt att denna typ av styrning sker på den lokala politiska nivån/12/.

Översynen av räddningstjänstlagen kommer med största sannolikhet leda till att hela begreppet räddningstjänstplan kommer att försvinna. Istället kommer varje kommun

upprätta en handlingsplan för kommunens arbete med *Skydd mot olyckor*/3/. Denna handlingsplan kommer innefatta hela begreppet *Skydd mot olyckor* och inte nödvändigtvis göra samma distinktion mellan räddningstjänst och den övriga kommunen som, i vissa fall, förekommer idag. Varje kommun kommer att ges möjlighet att anpassa sitt säkerhetsarbete efter sina resurser. Kommunen kommer därför själv kunna välja vilken roll räddningstjänsten kommer ha i säkerhetsarbetet/4/.

I en kommun kanske räddningskåren endast används för rent operativa insatser. I denna kommun kan då finnas en särskild förvaltning som ansvarar för det olycksförhindrande och förebyggande arbetet. I en annan kommun kan dessa delar fogas samman till en enhet som har övergripande ansvar för hela kommunens säkerhet. Det viktigaste är att räddningstjänstpersonalen förstår att räddningstjänstens primära uppgift är att öka person- och egendomssäkerheten inom kommunen.

I Jönköping gör kommunens räddningstjänst ett försök att utforma ett exempel på hur framtidens handlingsplan kan vara utformad. Jönköpings handlingsplan bygger på grundliga riskinventeringar och riskanalyser. För varje olyckstyp och riskobjekt görs en skyddsanalys för att ge en uppfattning om vilka skyddsfaktorer som kan öka säkerheten. Kommunen kan sedan själv avgöra vilka skyddsfaktorer som passar kommunens resurser och samtidigt ger tillräckligt skydd. Kommunen ges därmed valfrihet att själv avgöra om till exempel byggnadstekniska åtgärder kan kompensera en längre insatstid/3/.

Effekt mål styr kommunens insatser för *Skydd mot olyckor*. Varje aktivitet syftar till att uppfylla uppsatta prestationskrav.

5 Uppdatering av Rosersbergs räddningstjänstplan

5.1 Räddningsverkets skola Rosersberg

Räddningsverkets skola Rosersberg är belägen i det lilla samhället Rosersberg, cirka 4 mil norr om Stockholm. Skolan ligger i Sigtuna kommun och utbildar årligen ungefär 2 500 personer för räddningstjänstens verksamhet i fred och krig samt för sotningsverksamheten men har också en mängd andra utbildningar att erbjuda. Skraddarsydd utbildningar för kommuner, myndigheter och företag blir en allt större del av verksamheten. Rosersberg har årligen cirka 3 000 konferensgäster.

5.2 Målsättning och strategi för Räddningstjänstplanens uppdatering

Målsättningen med uppdateringen av Rosersbergs räddningstjänstplan är att den ska ta hänsyn till de förändringar som skett och förväntas ske inom det kommunala säkerhetsarbetet. Dock ska den vara baserad på gällande lagstiftning vilket medför att vissa av dessa förväntade förändringar måste utelämnas. Själva begreppet räddningstjänstplan kommer troligtvis att försvinna och ersättas av en handlingsplan. Detta har inte tagits hänsyn till i Rosersbergs räddningstjänstplan. Rosersbergs räddningstjänstplan ska vara användbar i utbildningen vid Räddningsverkets skola Rosersberg tills dess att den nya räddningstjänstlagen träder i kraft.

Den kanske starkaste trenden inom räddningstjänst Sverige är inriktningen mot begreppet *Skydd mot olyckor* (se ovan). Denna inriktning innebär bland annat att det förebyggande arbetet ges ökad tyngd genom att räddningstjänsten ska arbeta mer med förhindrande och begränsande åtgärder snarare än, som tidigare, i huvudsak inrikta sig på uttryckningstjänst. En annan stark trend är att räddningstjänsten går från att vara regelstyrd till att vara mer mål och resultatstyrd/12/. Viktigt blir även uppföljning, hela organisationen ska regelbundet utvärderas och kvalitetssäkras för att se till att arbetet går i rätt riktning (se kap. 4 ovan).

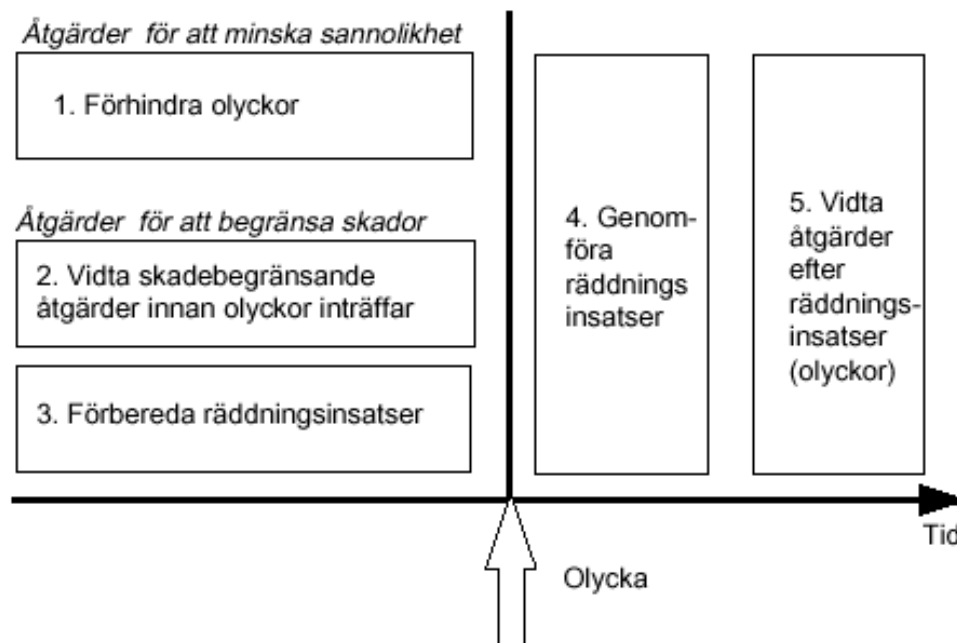
Rosersbergs räddningstjänstplan ska vara baserad på gällande lagstiftning men målsättningen är att dess utformning ska vara ett steg mot ”morgondagens” handlingsplan. Den tar därför avstamp i begreppet *Skydd mot olyckor* som definieras nedan.

5.3 Skydd mot olyckor

Rosersbergs kommun ska arbeta efter begreppet *Skydd mot olyckor*. *Skydd mot olyckor* definieras som statens, kommunens eller den enskildes:

- Åtgärder för att förhindra olyckor
- Skadebegränsande åtgärder i förväg (skyddsåtgärder)
- Åtgärder för att förbereda räddningsinsatser
- Åtgärder för att genomföra räddningsinsatser
- Åtgärder efter en räddningsinsats

Alla ovanstående åtgärder kan sammanfattas som det offentliga (statens eller kommunen) eller enskildas åtgärder för att *skydda*, det vill säga minska sannolikheten för att en olycka ska inträffa, samt för att rädda *liv*, *egendom* och *miljö* vid olyckor, det vill säga minska konsekvenserna när en olycka inträffat.



Figur 1. Allmän princip för aktiviteter kopplade till räddningstjänst/12/

Åtgärder för att förhindra olyckor är ofta kopplade till människor. De är riktade mot människor och deras beteende i ett händelseförlopp som kan leda fram till en olycka. Exempel på åtgärder för att förhindra olyckor är information, utbildning, operatörsregler, designregler och checklistor.

Skadebegränsande åtgärder i förväg är inriktade på händelseförloppet efter det att en utveckling som kan leda till en olycka har startat. Syftet är att begränsa i förväg och präglas ofta av tekniska åtgärder för att stänga inne eller ”trycka ned”, det vill säga begränsa det fortsatta händelseförloppet, till exempel genom sektionering och sprinklers. De kan också vara inriktade på riskspridning. Många av åtgärderna för att förhindra olyckor är användbara även under skadebegränsande åtgärder. Exempel på det är utbildning och övning.

Åtgärder för att förbereda räddningsinsatser syftar till att skapa bättre förutsättningar för räddningsinsats, åtgärder efter räddningsinsats och uppföljningen av det inträffade. För att en räddningsinsats ska bli effektiv fodras förberedelser av olika slag. Verksamheten ska planeras både övergripande och detaljerat, personalen utbildas och övas och utrustningen ska utvecklas och anpassas till förändringar i bland annat riskbild och teknik.

Åtgärder för att genomföra räddningsinsatser begränsar konsekvenserna på olycksplatsen. En effektiv räddningsinsats präglas av snabbhet och styrka men viktigast av allt att insatsen görs på rätt sätt. Snabbhet är framförallt att kunna ingripa i ett tidigt skede av olycksförloppet. Det ska finnas ett kvalitetskrav och personal och material ska utnyttjas optimalt.

Åtgärder efter en räddningsinsats begränsar konsekvenserna för de drabbade och möjliggör lärande för framtiden. En mycket viktig del är att ta till vara på erfarenheterna av insatserna för att möjliggöra lärande i framtiden. Exempel på åtgärder efter en räddningsinsats är bevakning av den skadade egendomen, restvärdeskydd, sanering eller någon annan form av återställning. Åtgärder efter räddningsinsats omfattar även eventuella behov av psykiska och sociala omsorger för de skadade, anhöriga eller personal/12/.

5.4 Räddningstjänstplanens nya struktur

För att svara mot de förändringar inom det kommunala arbetet med *Skydd mot olyckor* som förväntas ske är räddningstjänstplanen för Rosersbergs kommun uppdelad i 9 huvudrubriker (se nedan samt bilaga 1). Under respektive rubrik behandlas de åtgärder som vidtas med tydliga mål och förslag på strategier samt vilka åtgärder som vidtas för att följa upp och utvärdera strategiernas väg mot målen. Mål, strategier och åtgärder är framtagna utan någon djupare kunskap om kommunen och ska endast ses som exempel.

Innehåll i Rosersbergs räddningstjänstplan

1	KOMMUNEN	5
1.1	KOMMUNEAKTA.....	5
1.2	ÖVERGRIPANDE MÅL FÖR KOMMUNENS SÄKERHET.....	5
1.3	ÖVERGRIPANDE STRATEGI FÖR KOMMUNENS SÄKERHET.....	5
2	RISKINVENTERING	6
2.1	§ 43 ANLÄGGNINGAR.....	6
2.2	ANDRA RISKER I KOMMUNEN.....	6
2.3	GRUNDVATTENTÄKTER.....	8
2.4	SKYDDSOMRÅDEN MED HÖGA NATURVÄRDEN.....	8
2.5	KULTURBYGGNADER AV STORT RIKSINTRESSE.....	9
3	RÄDDNINGSTJÄNSTEN	10
3.1	ÖVERGRIPANDE MÅL FÖR KOMMUNENS RÄDDNINGSTJÄNST.....	10
3.2	ÖVERGRIPANDE STRATEGI FÖR KOMMUNENS RÄDDNINGSTJÄNST.....	10
3.3	BEGREPPET SKYDD MOT OLYCKOR.....	10
4	ÅTGÄRDER FÖR ATT FÖRHINDRA OLYCKOR	12
4.1	EXTERN INFORMATION OCH UTBILDNING.....	12
4.2	INTERN UTBILDNING.....	12
4.3	SÖTNING.....	13
5	SKADEBEGRÄNSANDE ÅTGÄRDER I FÖRVÄG	14
5.1	SAMHÄLLSPLANERING.....	14
5.2	EXTERN INFORMATION OCH UTBILDNING.....	14
5.3	INTERN UTBILDNING.....	15
5.4	KONTROLLBESIKTNING.....	15
5.5	ÅLARMERING.....	16
5.6	VIKTIGT MEDDELANDE TILL ALLMÄNHETEN (VMA).....	16
6	ÅTGÄRDER FÖR ATT FÖRBEREDA RÄDDNINGSSINSATSER	18
6.1	LEDNINGSPRINCIPER.....	18
6.2	BEREDSKAP.....	18
6.3	PLANERING AV RÄDDNINGSSINSATSER.....	20
6.4	AVTAL OCH SAMVERKAN.....	20
6.5	INSATSTIDER.....	21
6.6	ÖVNINGSVERKSAMHET OCH UTBILDNING AV PERSONAL.....	22
6.7	KOMPETENSKRAV.....	23
6.8	UTRUSTNING.....	24
6.9	VATTENFÖRSÖRNING.....	24
7	ÅTGÄRDER FÖR ATT GENOMFÖRA RÄDDNINGSSINSATSER	26
7.1	RÄDDNINGSSINSATSEN.....	26
7.2	SJUKVÅRD.....	26
8	ÅTGÄRDER EFTER EN RÄDDNINGSSINSATS	27
8.1	RETVÄRDESSKYDD.....	27
8.2	ÅTERFÖRING AV ERFARENHETER.....	27
8.3	BRANDORSAKSUTREDNING.....	27
8.4	KOMMUNENS ARBETE FÖR PSYKOSOCIALT OMHÄNDERTAGANDE.....	28
8.5	PSYKOSOCIALT OMHÄNDERTAGANDE AV INSATSPERSONAL.....	28
9	ORGANISATION	29
9.1	LEDNING.....	29
9.2	ADMINISTRATIV FUNKTION.....	29
9.3	FUNKTION SKYDD.....	29
9.4	FUNKTION RÄDDNING.....	30
9.5	SERVICEFUNKTION.....	30

Uppställning 1. Innehåll i Rosersbergs räddningstjänstplan

Nedan följer en beskrivning av innehållet under respektive rubrik i räddningstjänstplanen (bilaga 1) och även tankegångarna bakom dem.

5.4.1 Kommunen

Framtidens räddningstjänst förväntas att bli mer mål- och resultatstyrd. Utifrån nationella mål ska Kommunen formulera övergripande mål med sitt arbete för trygghet och säkerhet. Dessa mål ska sedan kunna brytas ned till verksamhetsmål som olika myndigheter och andra aktörer ska leva upp till. Rosersbergs kommuns övergripande mål och strategi är baserade på Sigtuna kommuns översiktplan/10/, Sigtuna kommuns räddningstjänstplan/15/ samt förslag på mål i SOU (1998:59)/12/.

5.4.2 Räddningstjänsten

Utifrån de övergripande kommunala målen ska kommunen formulera verksamhetsmål för de olika förvaltningar som arbetar med säkerhetsfrågor. Räddningstjänstens verksamhetsmål och strategi är baserade på Sigtuna kommuns översiktplan, Sigtuna kommuns räddningstjänstplan, förslag på mål i SOU (1998:59) samt diskussioner med personal på Räddningsverkets skola Rosersberg.

5.4.3 Riskinventering

I riskinventeringen finns kommunens § 43 anläggningar beskrivna med hot och konsekvenser av en eventuell olycka. Här finns även kommunens övriga riskkällor listade tillsammans med särskilt känsliga objekt som grundvattentäkter, naturområden och kulturella värden. För att ge en tydligare geografisk bild finns kartor över rekommenderade vägar för farligt gods, grundvattentäkter och känsliga naturområden. Riskinventeringen bör vara baserad på utförliga riskanalyser av kommunen och dess riskkällor. Riskanalysen kommer i framtiden vara ett viktigt instrument i arbetet med *Skydd mot olyckor*.

5.4.4 Åtgärder för att förhindra olyckor

Skeendet *åtgärder för att förhindra olyckor* är ett område som räddningstjänsterna kommer att fokusera på mer i framtiden vilket också måste framgå i räddningstjänstplanerna. Indelningen av Rosersbergs räddningstjänstplan i de fem skeendena i *Skydd mot olyckor* medför detta. Under Punkten *åtgärder för att förhindra olyckor* ligger, som namnet tydligt anger, de åtgärder Rosersbergs räddningstjänst ska vidta för att förhindra olyckors uppkomst.

Genom att höja den enskilde medborgarens, företagets och föreningarnas riskmedvetenhet kan många olyckor förhindras. Detta kan åstadkommas genom information och utbildning. Exakt hur räddningstjänstens information och utbildning till allmänheten ska organiseras redovisas inte i detalj men vissa allmänna förslag ges nedan:

- Information och utbildning i brandskyddstänkande till företag i kommunen där turordningen ska bestämmas efter en behovsbedömning med bland annat riskanalysen och olycksstatistik som underlag. Genom att analysera olycksstatistik kan man bedöma var behovet av kunskap är störst.
- Riktad brandskyddsinformation som ges i samband med inträffande händelser, speciella risker (fyrverkerier, eldning mm) och evenemang är ett sätt som används med framgång av till exempel räddningstjänsten i Göteborg. I Göteborg finns så kallade HÅFA grupper. HÅFA står för "händelsebaserat förebyggande arbete" och gruppen består av frivilliga inom den egna organisationen.

- Genom samverkan med närpolisen i kommunen, kommunens övriga förvaltningar, kyrkliga samfund och andra organisationer som verkar för ett säkrare och tryggare samhälle når man lättare ut med sitt budskap.

Framtida kommunalt säkerhetsarbete kommer att ställa högre kompetenskrav på räddningstjänstens personal. Medverkan i samhällsplaneringen, kraftigt ökad information till allmänheten är några exempel på nya verksamhetsområden för räddningstjänsten som medför att kompetensen måste höjas. Utbildning av den egna personalen kommer därför att vara en viktig del av räddningstjänstens verksamhet. Interna utbildningar i hur man informerar och utbildar andra i säkerhetstänkande kommer organiseras.

Räddningsverket kommer från årsskiftet 2001-2002 förändra utbildningarna så att större tyngd ligger på de två första skedena inom området *Skydd mot olyckor*. Större vikt än tidigare kommer läggas på hur man lär ut säkerhetstänkande till allmänhet och företag. Det kommer krävas kompletterande utbildning för de som ej genomgått den nya brandmannautbildningen. Som ett exempel på detta har räddningstjänsten i Enköping låtit utbilda alla sina brandmän i förebyggande verksamhet och använder dem till information och utbildning.

Sotningen är en viktig del i kommunens arbete för att förhindra olyckor. Idag bestämmer Räddningsverket frister för hur ofta olika typer av eldningsanläggningar och imkanaler ska rengöras. Kommunfullmäktige bestämmer avgifter och avgör om sotningen ska skötas i kommunens regi eller läggas ut på entreprenad. Nackdelen med dagens system är att sotningen är kommunens ansvar. Om de nuvarande inslagen av myndighetsutövning i sotningsverksamheten upphävs genom att den enskilde ges ett genomförandansvar öppnar det möjligheter att kombinera rengörings- och besiktningstjänster med andra serviceuppgifter. Detta till gagn för såväl den enskilde som för sotningsföretagen. Detta kan också gagna en helhetssyn på brandskyddet i och kring eldstäder och därmed också höja brandskyddet/5/.

Det är mycket viktigt att *åtgärderna för att förhindra olyckor* följs upp och analyseras noga för att få en uppfattning om arbetet ger önskat resultat. I räddningstjänstplanen för Rosersberg ges förslaget att målen ska följas upp och utvärderas internt minst en gång per år och externt minst var tredje år. Ett sätt att se om arbetet ger önskat resultat är att granska statistik för insatserna samt kommunens brandorsaksutredningar.

5.4.5 Skadebegränsande åtgärder i förväg

Räddningstjänstens brandsyner och andra tillsyner av särskilda objekt är idag, liksom sotningen, mycket av karaktären myndighetsutövning. Besiktningarna är kommunens ansvar och inte den enskildes. En godkänd brandsyn ger objektsägaren en illusion av säkerhet. I de värsta fallen blir en godkänd brandsyn ett mål i sig istället för en säker anläggning som borde vara målet.

Räddningstjänsten bör hellre informera och utbilda näringsidkare om hur de kan göra sin verksamhet säkrare mot olyckor. Brandskyddet bör ligga i den enskildes intresse, målet med information och utbildning bör vara att öka den enskildes säkerhetstänkande och vilja att själv ta ansvar för säkerheten. Denna information och utbildning sker, till största delen, lämpligen samtidigt som information om olycksförhindrande åtgärder ges (se ovan).

Räddningstjänsterna måste även bli mer delaktiga i kommunernas planeringsarbete, särskilt samhällsplaneringen och den fysiska planeringen. Idag fattas många avgörande beslut långt

innan räddningstjänsten kommer in på arenan. Räddningstjänsternas kunskaper om risker och olyckor måste utnyttjas bättre.

Enligt räddningstjänstlagen ska information om alarmering och varning av allmänheten finnas i kommunens räddningstjänstplan. Dessa delar har placerats under skadebegränsande åtgärder. Ett väl fungerande system för alarmering och varning kan i många fall begränsa konsekvenserna av en olycka. Då Roserbergs fiktiva kommun motsvarar Sigtuna kommun har Sigtunas metod för att sköta alarmeringen använts i Räddningstjänstplanen för Rosersberg.

5.4.6 Åtgärder för att förbereda räddningsinsatser

Under *åtgärder för att förbereda räddningsinsatser* ligger inte de förberedelser som sker i omedelbar anslutning till en räddningsinsats utan mer långtgående åtgärder såsom ledningsprinciper, beredskap, planering av räddningsinsatser, avtal om samverkan, insatstider, utbildning av personal, kompetenskrav, utrustning med mer.

Åtgärder för att förbereda räddningsinsatser avser att skapa bättre förutsättningar för räddningsinsats, åtgärder efter räddningsinsats och uppföljningen av det inträffade.

Val av ledningsprincip bör framgå tydligt i en räddningstjänstplan. Två vanligt förekommande sådana är orderledning och uppdragsledning/1/. Ledning bör i första hand ske genom uppdragsledning vilket innebär att ledningen anger mål för vad som ska uppnås och med vilka medel detta får ske.

En kommuns beredskap ska vara dimensionerad utifrån de risker som finns i kommunen med riskanalysen som underlag. Idag är utryckningsstyrkorna oftast dimensionerade för att kunna utföra rökdykning enligt arbetarskyddsstyrelsens föreskrifter. Beredskapen i Rosersbergs kommun är baserad på önskemål från räddningsverkets skola Rosersberg. Detta på grund av att räddningstjänstplanen ska användas i övningssyfte.

En god planering av tänkbara insatsscenario är en förutsättning för att insatserna ska vara snabba, uthålliga och effektiva. Vid komplicerade och särskilt riskfyllda objekt är det bra med insatsplaner. Dessa ska utformas med hjälp av objektsinnehavarna och baseras på de risker som finns vid objektet. Utveckling av insatsteknik och taktik med bland annat tidigare egna insatser, andra räddningstjänsters erfarenheter och forskning som underlag är något som bör ske kontinuerligt.

Den ekonomiska situationen för kommunerna har blivit allt svårare sedan början av 90-talet/6/. Det har medfört att små och enskilda kommuner får det svårt att ensamma kunna hantera kommunens säkerhetsproblematik. Samverkan mellan kommuner är därför ett måste. De avtal om samverkan som Roserbergs kommun har i räddningstjänstplanen är de som Sigtuna kommun har träffat med omliggande kommuner.

För att en insats ska vara effektiv så krävs kort insatstid. Via medverkan i samhällsplaneringsprocessen kan räddningstjänsten vara med och påverka var ny bebyggelse ska placeras så att rimliga insatstider erhålls. I räddningstjänstplanen anges insatstiden till olika delar av kommunen. Dessa är framtagna med hjälp av Sigtuna räddningstjänstplan och är ungefärliga, inte exakta tider.

En viktig del i *åtgärder för att förbereda räddningsinsatser* är utbildningen av den egna personalen. Med utbildning avses här det som avser räddningsinsatserna och inte den

utbildning av personalen som beskrivs under *åtgärder för att förhindra olyckor*. Övningarna som utryckningsstyrkan genomför ska spegla de insatser som den kan tänkas ställas inför. Här är statistik och erfarenheter från tidigare insatser till stor hjälp när ett övningsprogram ska tas fram. Det är viktigt att utryckningsstyrkan övar upp sin objektskänedom. Detta kan exempelvis uppnås via besök på objekt med skärskilda riskkällor. Den omfattning och inriktning på övningarna som ges i Rosersbergs räddningstjänstplan ska ses som ett riktvärde.

Vilken kompetens som krävs för de olika befälspositionerna är en punkt som måste finnas med enligt räddningstjänstlagen/14/. Detta finns därför med i Rosersbergs räddningstjänstplan men är en av de punkter som bidrar till att göra räddningstjänstplanen till mer av en resursförteckning än en handlingsplan.

En annan punkt som måste finnas med i en räddningstjänstplan enligt räddningstjänstlagen är uppgifter om vattenreservoarer och brandposter och hur de ska underhållas. Här används de i Sigtuna kommun befintliga systemen och underhållsrutinerna.

Bra och modern utrustning underlättar en räddningsinsats. Det är därför av vikt att räddningstjänsten tar del av forskning, tester och utveckling av ny utrustning. Det är också viktigt att den utrustning som används utvärderas ordentligt.

5.4.7 Åtgärder för att genomföra räddningsinsatser

Genomförandet av räddningsinsatser är den punkt som dagens räddningstjänst ligger längst fram inom. Det operativa arbetet är av tradition det mest prioriterade. I dagens räddningstjänst är arbetet dock något statiskt. Brandmännen befinner sig ofta på stationerna och väntar på larm. Utryckningspersonal bör i större utsträckning kunna användas i kommunens hela säkerhetsarbete. Personalen bör kunna verka i hela kommunen och arbeta med information och förebyggande arbete och ändå kunna hålla insatstiderna.

I dagens räddningstjänstplaner finns ofta de insatser som brandmännen ska klara av beskrivna. Denna information är överflödigt och bidrar endast till en statisk organisation. Morgondagens styrkor bör i större utsträckning än idag vara flexibla och klara mycket varierande arbetsuppgifter.

Vad gäller de rena räddningsinsatserna ska utryckningsstyrkorna samverka med objektsinnehavaren, andra styrkor inom kommunen samt med närliggande kommuner. Detta för att effektivt kunna hantera räddningsinsatsbehovet inom kommunen. Räddningsinsatserna i kommunen ska präglas av snabbhet, styrka, uthållighet och kompetens. Genom avtal med omgivande kommuner och myndigheter ska räddningstjänsten kunna erhålla förstärkningsresurser så att en tillfredställande insatsuthållighet uppnås.

I framtiden kommer kanske möjligheten finnas att ha många mindre styrkor som snabbt kan ta sig till en skadeplats. Det viktiga i en längre insats är uthålligheten. Kan man bygga upp styrkan snabbt och hålla en hög beredskap under en längre tid så spelar det mindre roll om den initiala styrkan inte är tillräcklig för rökdykning enligt arbetarskyddsstyrelsens föreskrifter/4/.

5.4.8 Åtgärder efter en räddningsinsats

Åtgärder efter insats är en viktig del i arbetet med att förhindra och förebygga framtida olyckor. Räddningstjänsten bör samla omfattande statistik och intryck från gjorda insatser.

Statistiken kan sedan ligga till grund för arbetet med olyckors förskeden. Ett annat förslag på uppföljning är att kommunen bedriver egna brandorsaksutredningar. Genom att ha en egen avdelning för brandorsaksutredning kan räddningstjänsten få reda på brandorsaker även då ingen misstanke om brott föreligger.

En annan viktig del av åtgärderna efter en räddningsinsats är psykosocialt omhändertagande. Genom att ha möjlighet till debriefing och psykosocialt omhändertagande kan man undvika att insatspersonalen far illa av obehagliga upplevelser. Även det kommunala psykosociala omhändertagandet vid större olyckor är viktigt. Samhällsmedborgarna måste kunna få snabb hjälp och åter känna sig trygg i sin kommun. Dessutom medför längre sjukfrånvaro, exempelvis på grund av att personer mår psykiskt dåligt, minskade intäkter för kommunen.

5.4.9 Organisation

I Rosersbergs räddningstjänstplan är organisationen uppdelad i ledning och fyra underfunktioner, Administration, Räddning, Skydd och Service. Enligt den gällande räddningstjänstlagen måste räddningstjänstens organisation finnas med i räddningstjänstplanen. Även i den framtida kommunen måste en organisationsplan för kommunen finnas. Organisationen bör baseras på kommunens riskanalyser.

Ledningsstrukturen är idag under omarbetning. Det är viktigt att ha en effektiv stab och en välfungerande ledningsstruktur. Taktik, ledning och ledarskap inklusive sambandsteknik utgör grunden för räddningstjänst och för insatsers genomförande. Det finns behov av att öka kunskaperna kring dessa områden. Kunskapsuppbyggnad ökar möjligheterna att åstadkomma en effektiv beredskap och att genomföra insatser med så bra resultat som möjligt.

De gamla termerna brandförman och brandmästare är på väg att försvinna och ersättas av termer som insatsledare och styrkeledare. Detta för att undvika att dessa befattningar blir förknippade med en särskild utbildning.

Utryckningsstyrkorna är idag oftast dimensionerade för att kunna utföra rökdykning enligt arbetarskyddsstyrelsens föreskrifter. Möjligheten att dimensionera räddningstjänstens resurser utifrån lokala behov anses av många som starkt begränsad. Detta skapar problem i exempelvis glesbygder där det går åt mycket personal om insattiderna ska hållas nere. I morgondagens organisation kommer kanske en snabb insats och det faktiska insatsbehovet vid olyckor prioriteras framför förmågan till rökdykning. Det är trots allt vid få uttryckningar som rökdykarinsatser krävs/3/.

5.5 För- och Nackdelar med den nya strukturen

Den största svagheten med Rosersbergs räddningstjänstplan är att den kan bli omodern då den nya räddningstjänstlagen träder i kraft. I och med att begreppet räddningstjänstplan antagligen kommer försvinna när den nya lagen träder i kraft kommer hela den ram, som räddningstjänstplanen är uppbyggd runt, att förändras. En av våra målsättningar var just att arbetet ska vara hållbart över tiden men detta är omöjligt då en förutsättning för detta arbete är att det ska vara baserat på dagens lagstiftning. Uppdragsgivaren Räddningsverkets skola Rosersberg är dock medveten om detta problem och räddningstjänstplanen fungerar därför som en tillfällig lösning i väntan på att den nya räddningstjänstlagen träder i kraft.

En annan svaghet med Rosersbergs räddningstjänstplan är de mål och strategier som ges. Att ta fram adekvata mål och strategier kräver större kunskap om kommunen och dess risker än vad tiden medger för detta arbete. Framför allt gäller detta vettiga effektmål.

Rosersbergs räddningstjänstplan innehåller fortfarande de delar som är obligatoriska enligt räddningstjänstlagen. Detta medför att många av planens mål är konstruerade för att passa med den information som måste finnas istället för tvärtom som borde vara fallet.

Fördelarna med den nya strukturen är främst att den är uppbyggd på begreppet *Skydd mot olyckor* och att den introducerar ett tydligare måltänkande. Uppbyggnaden runt begreppet *Skydd mot olyckor* medför att större tonvikt läggs på en olyckas förskeden och uppföljning än tidigare. Måltänkandet medför en övergång från en regelstyrd verksamhet till en mål- och resultatstyrd sådan. Detta innebär bland annat att det tydligare framgår vilka mål Rosersbergs räddningstjänst har för de fem skeendena i *skydd mot olyckor*. En annan fördel är att vikten av ordentlig uppföljning av de olika målen, och strategierna för hur dessa ska uppnås, betonas.

Sammanfattningsvis så har Rosersbergs räddningstjänstplan kvar många av de punkter i lagen som hämmar en flexibel räddningstjänst men den kan ändå fungera som ett steg mot en helt ny form av plan för säkerhetsarbetet. Den är en aktiv plan som föreslår åtgärder för att förhindra och förebygga olyckor och fokuserar mindre än tidigare på själva räddningsinsatsen.

6 Diskussion

Uppdraget att göra en modern räddningstjänstplan som är hållbar en tid framöver kunde inte kommit vid ett sämre tillfälle. Den översyn av räddningstjänstlagen som pågår kommer troligtvis att ställa helt andra krav på den handling som idag kallas räddningstjänstplan. Detta medför att det är ett näst intill omöjligt uppdrag att göra en räddningstjänstplan som är hållbar över en längre tid. Ambitionen med arbetet är därför att göra en interimistisk plan, i väntan på den nya räddningstjänstlagen.

Rosersbergs räddningstjänstplan tar därför hänsyn till några av de i rapporten nämnda trenderna inom räddningstjänsten. Skärskilt tänkandet enligt begreppet *Skydd mot olyckor* samt övergången till en mera målstyrd verksamhet med tydligare mål för varje del av verksamheten. Grundförutsättningen att räddningstjänstplanen ska vara baserad på dagens lagstiftning medför dock att kunskaperna om hur ”morgondagens” handlingsplan kan komma att se ut inte kan användas fullt ut. Räddningsverkets skola Rosersberg var dock bestämda i uppfattningen att det var en räddningstjänstplan baserad på dagens lagstiftning som de ville ha.

Denna uppfattning är ganska klok eftersom översynen av den nya räddningstjänstlagen visserligen blir klar inom en snar framtid, men det kommer att dröja minst ett par år innan den nya lagen börjar gälla/4/. Rosersberg ska använda räddningstjänstplanen i undervisningen redan i januari 2002.

6.1 Kommunernas dilemman

I den nya räddningstjänstlagen kommer troligtvis räddningstjänstplanen ersättas av en handlingsplan för kommunens arbete inom *Skydd mot olyckor/3,4/*. Räddningsverkets Sven-Erik Frödin arbetar tillsammans med Jönköpings räddningstjänst med att ta fram en modell för hur en sådan handlingsplan kan komma att se ut.

Övergången från det gamla systemet med räddningstjänstplaner till en kommunal handlingsplan kommer medföra vissa svårigheter för kommunerna. Nedan presenteras några av de svårigheter som utkristalliserats under arbetets gång:

6.1.1 Kompetens

En handlingsplan är tänkt att baseras på grundliga riskanalyser. Utifrån dessa analyser ska sedan det olycksförhindrande arbetet respektive det skadeavhjälpande arbetet dimensioneras. Dessa riskanalyser fungerar som beslutsunderlag när kommunen ska avgöra vilka skyddsfaktorer som är nödvändiga för att kunna garantera invånarnas säkerhet. För att kunna göra dessa riskanalyser ställs höga krav på personalens kompetens. Redan idag är det brist på brandingenjörer i kommunerna, de nya handlingsplanerna kommer kanske ytterligare förvärra denna brist. En lösning kan vara att flera kommuner går ihop och anställer gemensamma brandingenjörer. Ett alternativ kan vara att personal med annan akademisk kompetens än brandingenjörsexamen anställs och utbildas för att kunna arbeta med kommunens riskanalyser/3/.

6.1.2 Tillsynsmyndighet

När varje kommun själv, utifrån gjorda riskanalyser, får avgöra vilka skyddsfaktorer som är viktiga i kommunen ökar kraven på den tillsynsmyndighet som ska kontrollera kommunernas aktiviteter. Detta medför att tillsynsmyndigheten, länsstyrelsen, får ett ökat behov av utbildad personal som kan bedöma kommunernas säkerhetsarbete. Från Svenska

Kommunförbundets sida finns dessutom önskemål om att det ska finnas ett standardiserat verktyg för risk- och konsekvensanalyser/4/.

6.1.3 Ekonomi

Många av dagens brandstationer och insatsstyrkor är planerade för att möta gårdagens krav. De nya handlingsplanerna kan medföra att stationer får flyttas och nya taktiska enheter får upprättas för att kunna uppfylla skyddskraven. Detta medför naturligtvis nya kostnader för kommunerna som i de flesta fallen redan har en hårt ansträngd ekonomi.

6.1.4 Styrdokument

Räddningsverket samarbetar med räddningstjänsten i Jönköping för att framställa en mall för hur en handlingsplan kan tänkas se ut. Risken är att detta dokument kommer att fungera som ett styrdokument som många kommuner kopierar. När den nya räddningstjänstlagen träder i kraft kommer få kommuner veta hur en handlingsplan är tänkt att se ut. Det blir därför naturligt att de vänder sig till Jönköping för att få en uppfattning om hur de skall arbeta. I Jönköping har räddningstjänsten en mycket stark ställning och en stor del av kommunens arbete med *Skydd mot olyckor* har lagts på räddningstjänsten. Detta behöver inte vara den bästa lösningen för andra kommuner som kanske ändå väljer att plagiera Jönköpings modell.

6.1.5 Bryta invanda mönster

Räddningstjänsten är liksom sotningsväsendet till stor del styrt av traditioner. Uppfattningen är fortfarande att brandkårens primära uppgift är att släcka bränder. Handlingsplanen kan medföra att större vikt läggs på det förhindrande och förebyggande arbetet. De räddningskårer som finns idag kanske splittras upp i mindre taktiska enheter som är utspridda i kommunen. Sådana förändringar kan stöta på motstånd inom de egna organisationerna vilket medför att förändringar är svåra att genomföra och tar lång tid.

6.1.6 Räddningstjänstförbund

Att samarbeta i så kallade räddningstjänstförbund är en stark trend i räddningstjänstsvärdet. I och med att kommunerna, i den nya handlingsplanen, kan anpassa samhällsskyddet efter sina egna resurser kommer förbunden i framtiden få svårt att tillgodose alla medlemskommunernas krav och idéer. En liten glesbefolkad kommun i ett stort förbund kan kanske, på egen hand, hitta kostnadseffektivare lösningar än tidigare.

7 Referenser

- /1/ **Cedergårdh, Erik** och **Wennström, Olle**; *Grunder för ledning, Generella principer för ledning av kommunala räddningsinsatser*; Lidköping 1998
- /2/ Diskussioner med professor **Lars Fredholm** vid flera tillfällen under hösten 2001
- /3/ Diskussion med **Fredrik Jonsson** på Jönköpings brandförsvär 14/11 2001
- /4/ Diskussion med **Sven Hammarstedt** och **Thord Eriksson** på Svenska Kommunförbundet i Stockholm 21/8 2001
- /5/ **SOU (2001:42)**; *Reformerat Sotningsväsende*
- /6/ **Fredholm, Lars** och **Johansson, Ann**; *Kommunal samverkan inom räddningstjänsten*, Räddningsverket, Karlstad 1999
- /7/ **Hammarstedt, Sven**; PM-Översyn av räddningstjänstlagen, Svenska Kommunförbundet, Stockholm 2000
- /8/ Hemsida för **Statens Räddningsverk (SRV)**; www.srv.se; *Yrkesutbildning* 2001-10-23
- /9/ Hemsida för **Statens Räddningsverk (SRV)**; www.srv/maste.se; *Måste* 2001-10-23
- /10/ **Översiktsplan 2002 Samrådsförslag Sigtuna kommun April 2001**, Sigtuna 2001
- /11/ **Mattsson, Carl**; PM-Översyn av räddningstjänstlagen, Försvarsdepartementet, Stockholm 2000
- /12/ **SOU (1998:59)**; *Räddningstjänsten i Sverige, rädda och skydda*
- /13/ **Räddningstjänstförordningen** (1986:1107)
- /14/ **Räddningstjänstlagen** (1986:1102)
- /15/ **Räddningstjänstplan för Sigtuna kommun**; fastställd i april 1997
- /16/ **Rönnbäck, Ivar**; *Förändrad utbildning av den kommunala räddningstjänstens personal*, Räddningsverket, Karlstad 2000

8 Bilagor

1. Rosersbergs räddningstjänstplan



**RÄDDNINGSTJÄNSTPLAN
för
ROSERSBERGS KOMMUN**

Fastställd 2001

Förord

Följande räddningstjänstplan för Rosersbergs kommun är endast framtagen som utbildningsunderlag för Rosersbergs räddningsskola. Uppgifterna i arbetet kan inte användas i andra syften.

Räddningstjänstplanen bygger till stor del på förhållanden i Sigtuna kommun.

Ändringar av verkliga förhållanden:

- Sigtuna kommun heter Rosersbergs kommun.
- Kommundelen Rosersberg gäller som centralort i Rosersbergs kommun.
- Tätorten Märsta har förstörats med 15 000 personer.
- Rädd-Sam-Norr heter i räddningstjänstplanen RäddSamSyd.
- Rädd-Sam-Uppland heter i räddningstjänstplanen Rädd-Sam-Öst.
- Rosersbergs tätort har fått tre tyfonanläggningar och en brandstation.
- Sigtunas brandstation har tagits bort och Märsta brandstation är flyttad till Rävsta mellan Märsta och Sigtuna.
- Kommunen är del av det fiktiva länet Östermanlands län.

Johan & Rickard
Rosersberg 15/8 2001

Innehållsförteckning

1	<u>KOMMUNEN</u>	5
1.1	<u>KOMMUNFAKTA</u>	5
1.2	<u>ÖVERGRIPANDE MÅL FÖR KOMMUNENS SÄKERHET</u>	5
1.3	<u>ÖVERGRIPANDE STRATEGI FÖR KOMMUNENS SÄKERHET</u>	5
2	<u>RISKINVENTERING</u>	6
2.1	<u>§ 43 ANLÄGGNINGAR</u>	6
2.2	<u>ANDRA RISKER I KOMMUNEN</u>	6
2.3	<u>GRUNDTVATTENTÄKTER</u>	8
2.4	<u>SKYDDSOMRÅDEN MED HÖGA NATURVÄRDEN</u>	8
2.5	<u>KULTURBYGGNADER AV STORT RIKSINTRESSE</u>	9
3	<u>RÄDDNINGSTJÄNSTEN</u>	10
3.1	<u>ÖVERGRIPANDE MÅL FÖR KOMMUNENS RÄDDNINGSTJÄNST</u>	10
3.2	<u>ÖVERGRIPANDE STRATEGI FÖR KOMMUNENS RÄDDNINGSTJÄNST</u>	10
3.3	<u>BEGREPPET SKYDD MOT OLYCKOR</u>	10
4	<u>ÅTGÄRDER FÖR ATT FÖRHINDRA OLYCKOR</u>	12
4.1	<u>EXTERN INFORMATION OCH UTBILDNING</u>	12
4.2	<u>INTERN UTBILDNING</u>	12
4.3	<u>SÖTNING</u>	13
5	<u>SKADEBEGRÄNSANDE ÅTGÄRDER I FÖRVÄG</u>	14
5.1	<u>SAMHÄLLSPLANERING</u>	14
5.2	<u>EXTERN INFORMATION OCH UTBILDNING</u>	14
5.3	<u>INTERN UTBILDNING</u>	15
5.4	<u>KONTROLLBESIKTNING</u>	15
5.5	<u>ALARMERING</u>	16
5.6	<u>VIKTIGT MEDDELANDE TILL ALLMÄNHETEN (VMA)</u>	16
6	<u>ÅTGÄRDER FÖR ATT FÖRBEREDA RÄDDNINGSSINSATSER</u>	18
6.1	<u>LEDNINGSPRINCIPER</u>	18
6.2	<u>BEREDSKAP</u>	18
6.3	<u>PLANERING AV RÄDDNINGSSINSATSER</u>	20
6.4	<u>AVTAL OM SAMVERKAN</u>	20
6.5	<u>INSATSTIDER</u>	21
6.6	<u>ÖVNINGSVERKSAMHET OCH UTBILDNING AV PERSONAL</u>	22
6.7	<u>KOMPETENSKRAV</u>	23
6.8	<u>UTRUSTNING</u>	24
6.9	<u>VATTENFÖRSÖRJNING</u>	24
7	<u>ÅTGÄRDER FÖR ATT GENOMFÖRA RÄDDNINGSSINSATSER</u>	26
7.1	<u>RÄDDNINGSSINSATSEN</u>	26
7.2	<u>SJUKVÅRD</u>	26
8	<u>ÅTGÄRDER EFTER EN RÄDDNINGSSINSATS</u>	27
8.1	<u>RETVÄRDESSKYDD</u>	27
8.2	<u>ÅTERFÖRING AV ERFARENHETER</u>	27
8.3	<u>BRANDORSAKSUTREDNING</u>	27

<u>8.4</u>	<u>KOMMUNENS ARBETE FÖR PSYKOSOCIALT OMHÄNDERTAGANDE</u>	28
<u>8.5</u>	<u>PSYKOSOCIALT OMHÄNDERTAGANDE AV INSATSPERSONAL</u>	28
<u>9</u>	<u>ORGANISATION</u>	29
<u>9.1</u>	<u>LEDNING</u>	29
<u>9.2</u>	<u>ADMINISTRATIV FUNKTION</u>	29
<u>9.3</u>	<u>FUNKTION SKYDD</u>	29
<u>9.4</u>	<u>FUNKTION RÄDDNING</u>	30
<u>9.5</u>	<u>SERVICEFUNKTION</u>	30
<u>10</u>	<u>REFERENSER</u>	31
<u>11</u>	<u>BILAGOR</u>	32

1 Kommunen

1.1 Kommunfakta

Rosersbergs kommun ligger i en av landets mest expansiva regioner. Stockholms kommun är den kommun i regionen som växer snabbast men förbättrade kommunikationer gör att även kommunerna i de övriga länen runt mälardalen påbörjat en utveckling mot starkt växande befolkning. Det gamla industrisamhället omvandlas och servicenäringar och kommunikation blir allt viktigare. Kommunen har idag 50 001 invånare varav 90 % bor i kommunens tätorter. Nästan 75 % av kommunens invånare bor i Märsta tätort.

Kommunen har en blandad bebyggelse med hyreshus och modern stadsbebyggelse i tätorterna och stora landsbygdsområden runtom.

Rosersberg hyser landets storflygplats. Övriga kommuner vänder sina blickar hit och de utvecklingsbenägna företagen lokaliseras med tanke på belägenhet i förhållande till Arlanda. Kommunen har ambitionen att fungera som en internationell mötesplats. Detta ligger i linje med kommunens devis ”alla tiders mötesplats”. Luftfartsverket och Arlandastad har ambitionen att utveckla en flygplatsstad vilket även kräver en kommunal strategi.

Kommunen ligger mellan städerna Stockholm och Uppsala. Uppsala arbetar för regional- och pendeltågstrafik till Stockholm med stationer i ett pärlband av samhällen utefter banan. Flera av dessa stationer ligger i Rosersbergs kommun vilket medför att kommunens invånare lätt kan ta sig till de större städerna. En stor del av kommunens transporter sker på väg E 4 som skär genom kommunen/3/.

1.2 Övergripande mål för kommunens säkerhet

I Rosersbergs kommun ska alla de som bor, arbetar eller vistas inom kommunens gränser kunna känna sig trygga och säkra. Kommunens säkerhetsarbete ska inriktas på att brand- och övriga olycksrisker fortlöpande ska minska. Kommunens invånare ska känna stark lokal förankring och engagera sig i och ta ansvar för sin närmiljö. Befolkningen i kommunen ska ha en hög riskmedvetenhet och förmåga att själv förebygga och hantera olyckor.

Rosersbergs kommun är sedan 1995 en ekokommun vilket betyder att kommunen ska främja utvecklingen mot ett mer kretsloppsanpassat samhälle byggt på en ekologisk grundsyn där livsmiljön ger människor möjlighet att uppnå en hög livskvalitet och god hälsa.

1.3 Övergripande strategi för kommunens säkerhet

Kommunens målsättning för säkerhetsarbetet ska nås genom samarbete mellan kommunens förvaltningar, andra myndigheter, näringsliv, skolor, organisationer och med andra kommuner, inom hela området *Skydd mot olyckor*. Kommunens räddningstjänst ska ha en aktiv roll i kommunens arbete för skydd och säkerhet.

Kommunens arbete för att bli en ekokommun ska bland annat innebära att all planering och alla kommunala beslut ska ta hänsyn till de hälso- och miljökonsekvenser de ger upphov till. Om beslut kan antas vara skadliga för miljön och hälsan ska försiktighetsprincipen tillämpas och åtgärder vidtas för att minimera belastningen på miljön och hälsan/8/.

2 Riskinventering

Mycket inom Sigtuna kommun rör sig kring Stockholm-Arlanda flygplats. Med 250 olika arbetsgivare är Arlanda en av länets största arbetsplatser. Väg E4 som löper mellan Arlanda och Stockholm är hårt trafikerad av både persontrafik och godstransporter.

2.1 § 43 anläggningar

Kommunen har tre § 43 anläggningar; Becker Acroma Klinten AB och Becker Industrifärg AB i Märsta samt Arlanda flygplats.

Företag/ Anläggning	Verksamhet	Hot och konsekvenser
Becker Acroma Klinten AB Märsta (Brista)	Hantering av stora mängder brandfarliga varor.	Stor omfattande brand. Explosionsartad omfattande brand.
Becker Industrifärg AB Märsta (Sätuna)	Hantering av stora mängder brandfarliga varor.	Stor omfattande brand. Explosionsartad omfattande brand.
Arlanda flygplats	Flygtrafik Samlingsplats för ett stort antal personer	Stort antal skadade personer. Kommunikationsproblem.
Cisternområde Arlanda flygplats	Förvaring av stora mängder flygbränsle.	Stor risk för explosion. Omfattande brand.

Tabell 1. § 43 anläggningar i Rosersbergs kommun/ 5/

2.2 Andra risker i kommunen

Ungefär 25 % av räddningstjänstens insatser gäller olika typer av trafikolyckor. Detta gör trafikolycka till den i särklass vanligaste olyckan i Rosersbergs kommun. En speciell fara är busstrafiken till och från Arlanda. Bussarna transporterar dagligen ett stort antal personer.

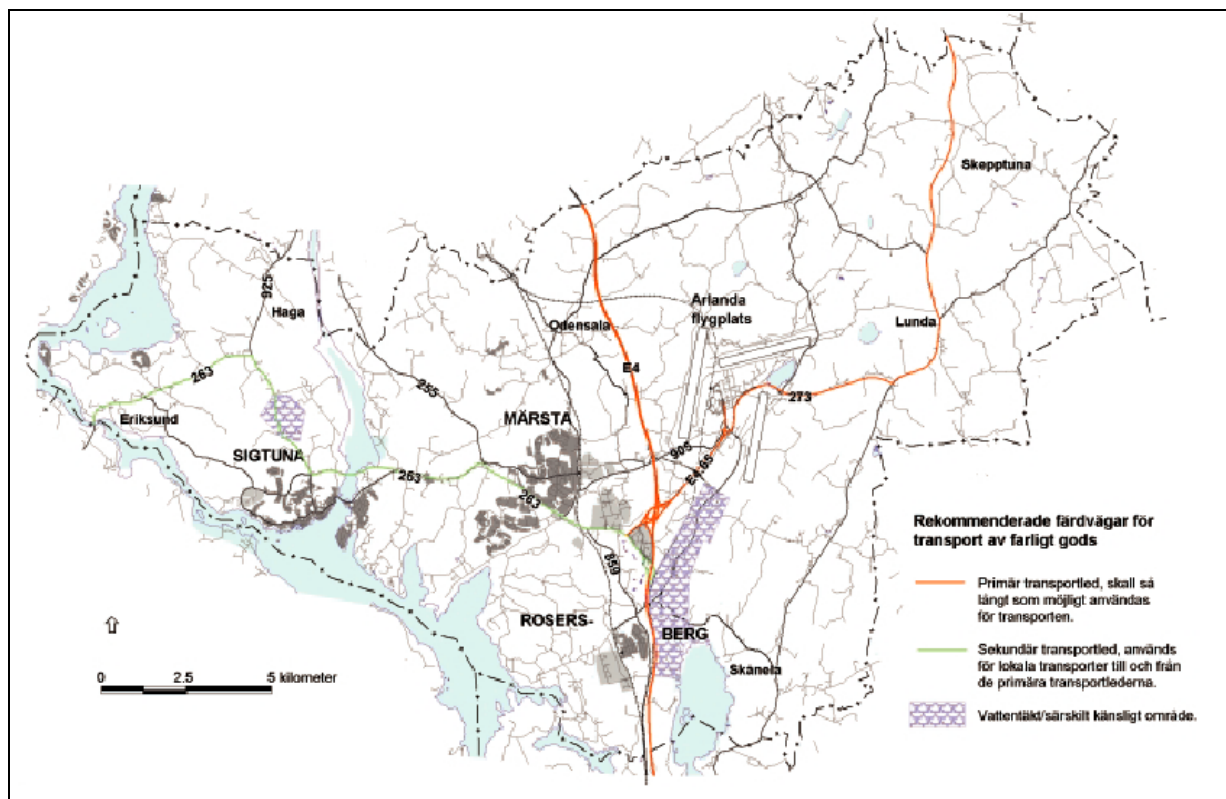
Farligt gods transporteras i huvudsak på två stråk genom kommunen; E4 och Norra Stambanan. Bränsletransporterna till Arlanda är den i särklass största kvantiteten. 60-65 stora tankbilar körs dagligen genom centrala Stockholm via E4 ut till Arlanda. Kvantiteten förväntas öka när utbyggnaden av Arlanda är klar. Järnvägstransporter utgör endast en mindre del, men det kan noteras att explosiva varor i huvudsak transporteras med järnväg.

Brista kraftvärmeverk förser delar av Rosersbergs och Upplands Väsby kommuner med elenergi och värme. Cirka 50 bilar per dygn transporterar flis till värmeverket vilket ytterligare ökar mängden tung trafik i regionen/8/.

Kemikaliehanterande industrier är riskkällor såväl lokalt som att de genererar transporter av farligt gods. I Märsta har Becker två färgfabriker. Transporter av farligt gods till Märsta sker på väg 263. I kartan nedan visas länsstyrelsens rekommenderade transportleder för farligt gods.

Tät bebyggelse liksom komplex av sammanbyggd bebyggelse kan betraktas som särskilda riskkällor. Kommunen hade sin största utbyggnadsfas under 60- och 70- talen, då det tekniska brandskyddet i allmänhet var sämre än idag. Eftersom räddningstjänstens höjdfordon inte medger evakuering av människor i hus högre än åtta våningar, är boende i sådana hus i särskild fara om det byggnadstekniska brandskyddet inte fungerar. I större byggnadskomplex tvingas man

förlita sig på teknik som sprinklers och rökgasdetektorer. Dessa kan, som alla tekniska installationer, drabbas av driftsstörningar/5/.



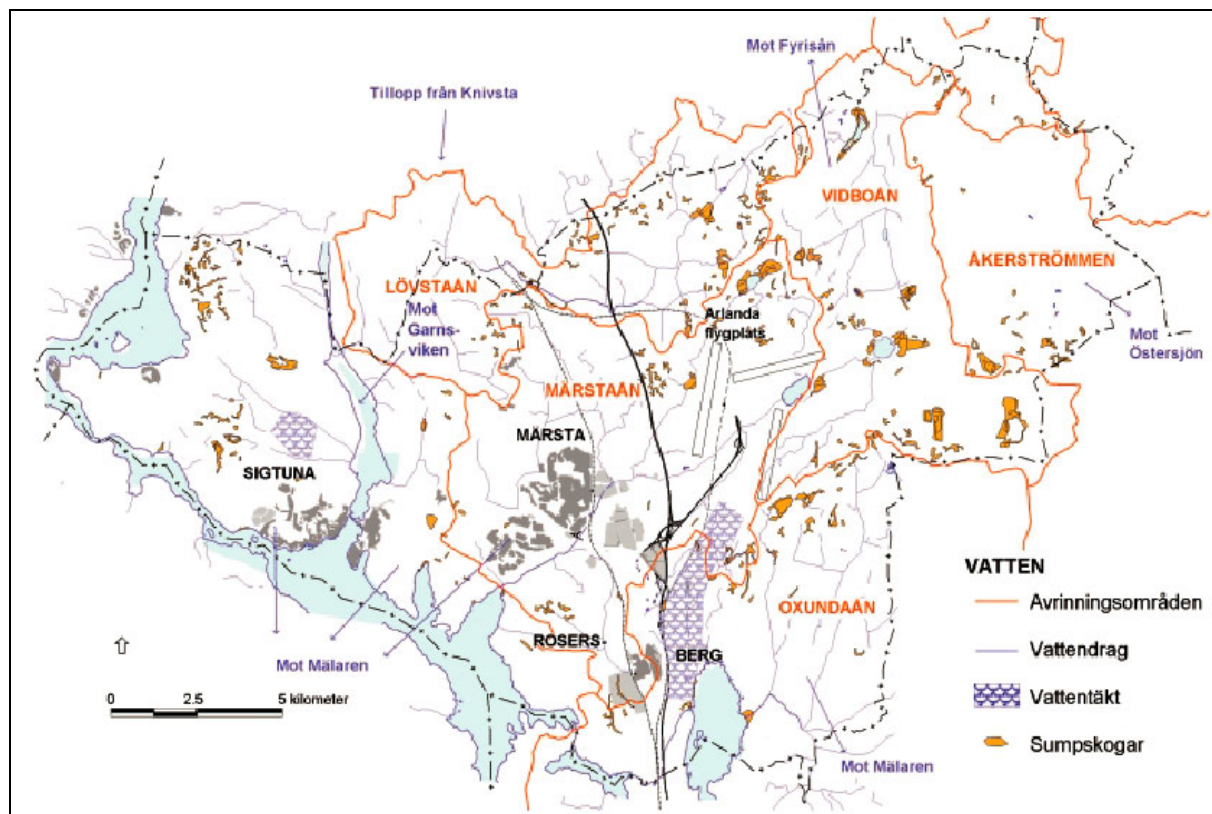
Karta 1. Rekommenderade färdvägar för transporter av farligt gods i Rosersbergs kommun/8/

Sammanställning av riskkällor i kommunen/5/:

- 50 000 invånare och stor inpendling till arbetsplatserna, där flygplatsområdet är otvetydigt störst och i ständig tillväxt.
- Märsta tätort med hög befolkningstäthet och höga byggnader.
- Högratifierad motorväg (E4) och flera andra genomfartsvägar.
- Tät och tilltagande flygtrafik över kommunen från och till Arlanda.
- Transporter av flygplansbränsle på väg E4 till Arlanda flygplats. Dagens förbrukning är 700 000 m³. I framtiden beräknas 1 miljon m³ förbrukas.
- Tät järnvägstrafik på stambanan samt Stockholmspendeln.
- Ca 7 km järnvägstunnlar med stationer under jord.
- Två färgtillverkare; Becker Acroma Klinten Sverige AB och Becker Industrifärg AB där en stor mängd brandfarliga varor hanteras i stor omfattning.
- Omfattande väg- och järnvägsbunden godstrafik, varav stor del med farligt gods.
- Stora allmänna samlingslokaler.
- Många mindre rehabiliterings- och vårdanläggningar.
- Många större skolor.
- En kriminalvårdsanläggning.
- Ett stort antal stora brädgårdar och virkesupplag.
- Utsatt huvudvattentäkt för invånarna i Märsta tätort.
- Stora skogsarealer (144 km²) med rörligt friluftsliv innebär fara för skogsbrand.
- Brista kraftvärmeverk med omfattande transporter av bränsle.

2.3 Grundvattentäcker

Tätorterna i Rosersbergs kommun; Rosersberg, Märsta och Sigtuna får sitt konsumtionsvatten från Görvälverket i Järfälla. I kommunens finns tre skyddsområden för grundvattentäcker. De är belägna inom fastigheterna Ström 6:6, Seminghundra 1:1, samt Bärmö 3:1 och 13:1. En olyckshändelse med farligt gods på E4 kan orsaka allvarlig skada på grundvattnet. Därför finns inom skyddsområdet, beläget mellan Arlanda och Ströms gård, tre oljefällor utplacerade utmed E4 i höjd med Rosersberg. Kartan nedan visar kommunens vattentäcker/5/.



Karta 2. Vattentäcker och avrinningsområden i Rosersbergs kommun/ 8/

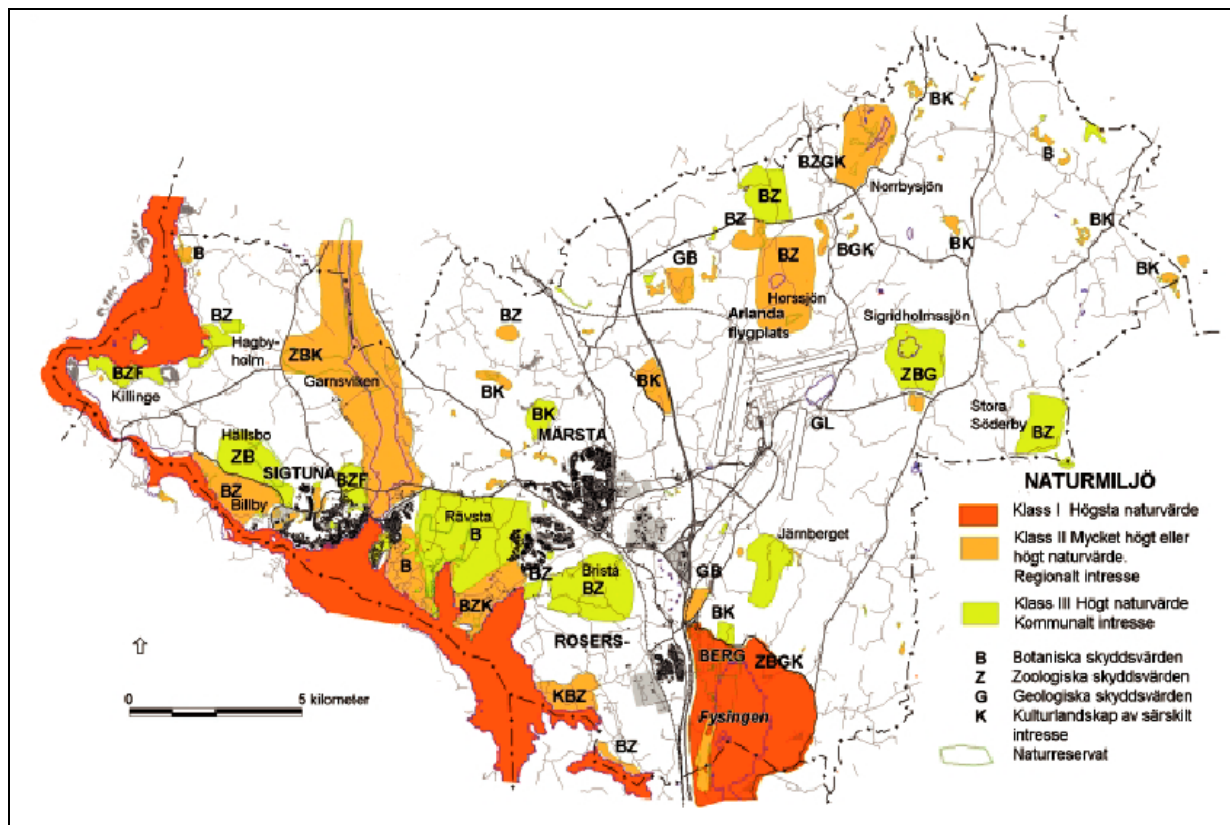
Grundvattentäcker finns i Åholmen, Lunda, Seminghundra 1:1, Bärmö och Holmens.

2.4 Skyddsområden med höga naturvärden

I Rosersbergs kommun finns stora områden som är ekologiskt värdefulla och av väsentligt intresse från naturvårdssynpunkt. Det finns sex naturreservat i kommunen. Den skyddade naturen upptar 1% (375 ha) av kommunens fastmarksyta. Kommunens viktigaste naturvårdsobjekt är sjön Fysingen, Garnsviken med omgivningarna samt Mälaren med dess öar och stränder/8/.

Övriga områden med mycket höga naturvärden som är markerade i kartan nedan är:

- Norrby/ Norrbysjön
- Söderby
- Billby/ Hällsbo
- Holmboda
- Västerängsudd
- Horsjön



Karta 3. Områden med höga naturvärden i Rosersbergs kommun/8/

2.5 Kulturbyggnader av stort riksintresse

I kommunen ligger kulturbyggnader av stort riksintresse. Dessa byggnader erbjuder dåliga möjligheter till en effektiv räddningsinsats på grund av brandcellernas storlek, byggnadsteknik och material. Vid en eventuell brand i dessa objekt förloras näst intill ovärderliga kulturella värden. Exempel på sådana byggnader är/5/:

- Eriksunds gård
- Lunda kyrka
- Odensala kyrka
- Skepptuna kyrka
- Steninge slott
- Venngarns slott
- Haga kyrka
- Mariakyrkan
- Rosersbergs slott
- Skånela kyrka
- Stora Söderby
- Viby by
- Husby-Ärlinghundra kyrka
- Norrsunda kyrka
- Sigtuna stad
- Skånela slott
- Vallstanäs gård
- Vidbo kyrka

3 Räddningstjänsten

3.1 Övergripande mål för kommunens räddningstjänst

Räddningstjänsten ska bidra till att antalet bränder samt övriga olyckor och skador fortlöpande minskar. Detta ska särskilt gälla skador på människor, miljö och oersättlig egendom. Samtidigt ska räddningstjänsten verka för att skapa en god miljö i Rosersbergs kommun.

Räddningstjänstens personal skall kunna utföra slagkraftiga och uthålliga insatser för att begränsa konsekvenserna av de flesta tänkbara olyckorna i kommunen. Räddningstjänsten ska planeras och organiseras så att räddningsinsatserna kan påbörjas inom angiven tid och genomföras på ett effektivt sätt.

3.2 Övergripande strategi för kommunens räddningstjänst

Räddningstjänsten i Rosersberg ska uppnå dessa mål genom att arbeta med begreppet *Skydd mot olyckor/7/*. Arbetet ska i första hand inriktas på olycksförebyggande åtgärder som leder till att olyckor förhindras. Stor vikt ska även läggas på skyddsriktade åtgärder som i förväg begränsar konsekvenser av olyckor. När olyckor sker ska räddningstjänstens personal vara utbildad och övad så att en effektiv och snabb insats kan säkerställas.

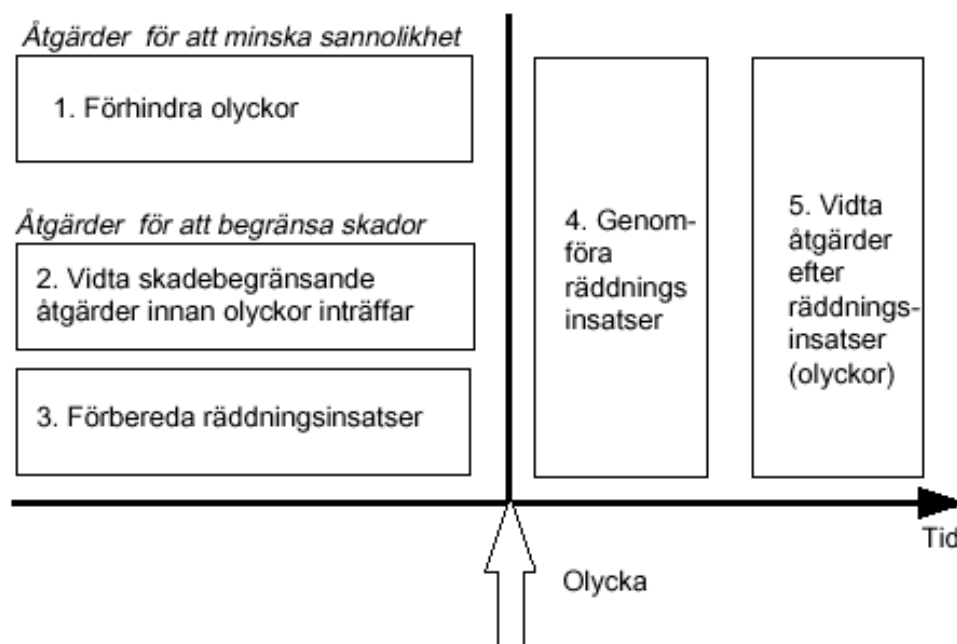
Räddningstjänsten ska medverka till att kommuninvånarna genom ökad riskmedvetenhet och kunskap själva kan verka för sin säkerhet.

3.3 Begreppet Skydd mot olyckor

Rosersbergs kommun ska arbeta efter begreppet *Skydd mot olyckor*. *Skydd mot olyckor* definieras som statens, kommunens eller den enskildes:

- Åtgärder för att förhindra olyckor
- Skadebegränsande åtgärder i förväg (skyddsåtgärder)
- Åtgärder för att förbereda räddningsinsatser
- Åtgärder för att genomföra räddningsinsatser
- Åtgärder efter en räddningsinsats

Alla ovanstående åtgärder kan sammanfattas som det offentligas (statens eller kommunen) eller enskildas åtgärder för att *skydda*, det vill säga minska sannolikheten för att en olycka ska inträffa. Dessutom innefattas åtgärder för att rädda *liv, egendom* och *miljö* vid olyckor, det vill säga minska konsekvenserna när en olycka inträffat.



Figur 1. Allmän princip för aktiviteter kopplade till räddningstjänst/7/

Åtgärder för att förhindra olyckor är ofta kopplade till människor. De är riktade mot människor och deras beteende i ett händelseförlopp som kan leda fram till en olycka. Exempel på åtgärder för att förhindra olyckor är information, utbildning, operatörsregler, designregler och checklistor.

Skadebegränsande åtgärder i förväg är inriktade på händelseförloppet efter det att en utveckling som kan leda till en olycka har startat. Syftet är att begränsa i förväg och präglas ofta av tekniska åtgärder för att stänga inne eller ”trycka ned”, det vill säga begränsa det fortsatta händelseförloppet, till exempel genom sektionering och sprinklers. De kan också vara inriktade på riskspridning. Många av åtgärderna för att förhindra olyckor är användbara även under skadebegränsande åtgärder. Exempel på det är utbildning och övning.

Åtgärder för att förbereda räddningsinsatser syftar till att skapa bättre förutsättningar för räddningsinsats, åtgärder efter räddningsinsats och uppföljningen av det inträffade. För att en räddningsinsats ska bli effektiv förberedelser av olika slag. Verksamheten ska planeras både övergripande och detaljerat, personalen utbildas och övas och utrustningen ska utvecklas och anpassas till förändringar i bland annat riskbild och teknik.

Åtgärder för att genomföra räddningsinsatser begränsar konsekvenserna på olycksplatsen. En effektiv räddningsinsats präglas av snabbhet och styrka men viktigast av allt att insatsen görs på rätt sätt. Snabbhet är framförallt att kunna ingripa i ett tidigt skede av olycksförloppet. Det ska finnas ett kvalitetskrav och personal och material ska utnyttjas optimalt.

Åtgärder efter en räddningsinsats begränsar konsekvenserna för de drabbade och möjliggör lärande för framtiden. En mycket viktig del är att ta till vara på erfarenheterna av insatserna för att möjliggöra lärande i framtiden. Exempel på åtgärder efter en räddningsinsats är bevakning av den skadade egendomen, restvärdeskydd, sanering eller någon annan form av återställning. Åtgärder efter räddningsinsats omfattar även eventuella behov av psykiska och sociala omsorger för de skadade, anhöriga eller personal/7/.

4 Åtgärder för att förhindra olyckor

4.1 Extern information och utbildning

4.1.1 Mål

Målsättningen med information till och utbildningen av allmänhet, företag och organisationer är att höja deras riskmedvetenhet och kunskap så att de själva kan verka för sin säkerhet och därigenom förhindra olyckor.

4.1.2 Strategi

Informationen och utbildningen ska vara inriktad mot att påverka sannolikheten för att en olycka kan uppstå och de åtgärder som kan vidtas för att minska denna sannolikhet. Denna information och utbildning ska ske bland annat genom:

- Information och utbildning i brandskyddstänkande till företag i kommunen där turordningen ska bestämmas efter en behovsbedömning med bland annat kommunens riskanalys och olycksstatistik som underlag.
- Utbildning av skolelever i årskurs tre och fem i brandskyddskunskap. Detta görs i samverkan med länets brandförsvarsförbund.
- Riktad brandskyddsinformation ska ges, av räddningstjänstens Informationsgrupp, i samband med inträffande händelser, speciella risker (fyrverkerier, eldning mm) och evenemang.
- Samverkan med närpolisen i Rosersbergs kommun, kommunens övriga förvaltningar, kyrkliga samfund och andra organisationer som verkar för ett säkrare och tryggare samhälle.
- Information på kommunens hemsida

4.1.3 Uppföljning

Målen ska följas upp och utvärderas internt minst en gång per år och externt minst var tredje år. Genom att granska statistik för insatserna samt kommunens brandorsaksutredningar får man en uppfattning om arbetet ger önskat resultat. Även brandsynerna ger en uppfattning om utbildningarna och informationskampanjerna ger önskat resultat.

4.2 Intern utbildning

4.2.1 Mål

Insatspersonalen ska vara utbildad för att kunna informera och upplysa allmänhet och näringsliv om säkerhet och hur man kan arbeta för att försöka förhindra olyckor. Viss personal ska ha en sådan kunskapsnivå att mer djupgående externa utbildningar kan genomföras. Tillräcklig kunskap ska även finnas för att räddningstjänsten ska kunna delta effektivt i kommunens samhällsplanering.

4.2.2 Strategi

Räddningstjänstens personal ska genomgå lämpliga utbildningar i Räddningsverkets kursutbud. Även andra externa utbildningar och kurser kan användas vid behov.

4.2.3 Uppföljning

Den egna personalen ska ges möjlighet att utvärdera sin utbildning. De företag som utbildas i och informeras om säkerhet och brandskyddstänkande ska ges möjlighet att ge feedback på räddningstjänstens informatörer och lärare.

4.3 Sotning

4.3.1 Mål

Skorstensfejarens uppgift är att besiktiga och funktionskontrollera eldstäder och rökkanaler samt att rengöra värmväxlare och imkanaler. Fel och brister ska upptäckas i ett tidigt skede vilket medför att det är lättare att förhindra att brand eller andra problem uppstår. Sotningen har betydelse också ur ekonomisk och miljömässig synvinkel.

4.3.2 Strategi

Rosersbergs kommun har lagt ut sotningen på entreprenad. Kommunens sotning sköts av Ventilation & sotningstjänst Åke Huss AB. Ventilation & sotningstjänst ansvarar för att sotning utförs regelbundet och enligt de regler som finns.

4.3.3 Uppföljning

Utryckningsstatistik kan visa på brister i den brandförebyggande delen av sotningen. Även kommunens brandorsaksutredningar kan ge en fingervisning om hur sotaren arbetar med brandskyddet.

5 Skadebegränsande åtgärder i förväg

5.1 Samhällsplanering

5.1.1 Mål

Redan i kommunens planering ska kommunen arbeta för ett tryggt och säkert samhälle. Risker ska undvikas genom att bebyggelse och särskilt känsliga objekt planeras så att säkerheten i kommunen inte äventyras.

5.1.2 Strategi

Räddningstjänsten ska delta i kommunens planering av bebyggelse och säkerhetsarbete. Deltagandet i samhällsplaneringen ger räddningstjänsten möjlighet att kunna påverka kommunens arbete för trygghet och säkerhet på ett tidigt stadium. Räddningstjänstens kunskaper och erfarenheter avseende olycksrisker ska medföra att antalet olyckor minskar samt konsekvenserna av dessa.

Exempel på skadebegränsande åtgärder i kommunen:

- I Rosersbergs kommun ska exploatering inom 100 meter från en transportled för farligt gods eller från järnväg riskbedömas och beskrivas.
- Ingen bebyggelse bör lokaliseras så att inte rimliga insatstider kan hållas.

5.1.3 Uppföljning

Kommunens riskanalyser visar om riskerna i kommunen är godtagbara. Visar riskanalyser på risker som inte är godtagbara måste kommunens planering förbättras.

5.2 Extern information och utbildning

5.2.1 Mål

Målsättningen med information till och utbildningen av allmänhet, företag och organisationer är att höja deras kunskap om skadebegränsade åtgärder. Detta för att de själva ska kunna påverka sin säkerhet genom att vidta skadebegränsande åtgärder och minska konsekvenserna av en eventuell olycka.

5.2.2 Strategi

Informationen och utbildningen ska vara inriktad på händelseförloppet efter en utveckling som kan leda till en olycka har startat och de åtgärder som begränsar det fortsatta händelseförloppet (aktiva system, byggnadstekniska åtgärder etc.). Denna information och utbildning ska ske bland annat genom:

- Information och utbildning i brandskyddstänkande till företag i kommunen där turordningen ska bestämmas efter en behovs bedömning med bland annat riskanalysen och olycksstatistik som underlag.
- Räddningstjänsten ska, genom information till hushållen, bidra till att kommunens krav på att samtliga hushåll ska ha en fungerande brandvarnare uppnås.
- Utbildning av personal på särskilda riskobjekt. Personalen ska känna till insatsplaner och sin egen roll vid utrymning. Personalen bör känna till hur en handbrandsläckare fungerar.

- Riktad brandskyddsinformation ska ges i samband med inträffande händelser, speciella risker (fyrverkerier, eldning mm) och evenemang.
- Räddningstjänsten ska besöka skolorna och utbilda skolelever i årskurs tre och fem i brandskyddskunskap. Detta görs i samverkan med räddningsverket och länets brandförsvarsförbund.
- Information på kommunens hemsida.

5.2.3 Uppföljning

Målen ska följas upp och utvärderas internt minst en gång per år och externt minst var tredje år. Brandsyner ger en uppfattning om hur riskmedveten personalen på riskobjekten i kommunen är.

5.3 Intern utbildning

5.3.1 Mål

Räddningstjänsten ska ha personal med tillräcklig kompetens för att kunna genomföra alla kommunens föreskrivna brandsyner. All insatspersonal ska ha tillräcklig kunskap om förebyggande arbete för att kunna informera om brandsäkerhet.

5.3.2 Strategi

Minst tre brandinspektörer ska ha genomgått Räddningsverkets utbildning *Förebyggande åtgärder mot brand för brandmästare*. Större delen av personalen ska ha genomgått Räddningsverkets utbildning *Förebyggande I*. Även andra möjligheter till fortbildning som kan vara till nytta för personalen i arbetet med förebyggande brandskydd ska användas.

5.3.3 Uppföljning

En inventering av personalens utbildning görs varje år för att kunna planera personalens fortbildningsbehov.

5.4 Kontrollbesiktning

5.4.1 Mål

Brandsyn på besiktningsobjekt syftar till att hjälpa den enskilde att minska riskerna för en olycka. Besiktningen ska även säkerställa att såväl byggnad och inredning som organisation och personal är väl rustade för en eventuell brand eller annan olyckshändelse. Räddningstjänsten ska klara att utföra samtliga brandsyner och andra tillsyner som årligen krävs.

5.4.2 Strategi

Kommunen ska ha tillräckligt antal utbildade personer för att kunna utföra kommunens brandsyner och tillsyner. Utöver brandingenjör krävs ytterligare minst tre personer med Räddningsverkets utbildning, *Förebyggande åtgärder mot brand för brandmästare*.

Brandsynerna ska bidra till att öka objektsägarens och de anställdas säkerhetstänkande. Personal på brandsynsobjekten ska förmås till att själva ta ansvar för säkerheten.

5.4.3 Uppföljning

Årlig kontroll av antalet utförda brandsyner. Inspektörerna som utför brandsyner ska varje år utvärdera sin insats. Utvärderingen ska bland annat innehålla uppmärksammade säkerhetsbrister i

brandsynsobjekten och behov av information till personalen på objektet. Även eventuella missade brandsyner bör rapporteras.

5.5 Alarmering

5.5.1 Mål

Allmänheten ska snabbt och kostnadsfritt kunna larma räddningstjänsten dygnet runt. Även syn- eller hörselskadade och personer med andra handikapp ska kunna larma räddningstjänsten.

Reservsystem måste finnas så att avbrott i kommunikationslinjerna inte förekommer.

5.5.2 Dagens larmkedja

Larm inkommer till SOS Alarm i Stockholm på manuellt sätt genom det allmänna telenätets avgiftsfria 112 funktion, eller från automatisk brandlarmsanläggning via MultiCom nätet. Vid avbrott i 112 funktionen finns fastställda rutiner för upprätthållande av larmmöjlighet som beslutas av jourhavande brandingenjör/4/.

SOS Alarm alarmerar Räddningscentralen (RC) i Rosersberg med en direktanslutning via Telias nät. RC larmar räddningsstyrkan via det interna larmnätet med högtalare och larmlampor eller radioalarmering till personsökare och mobila radioenheter.

SOS Alarm kan även ta emot meddelanden från texttelefon. Vid avbrott i telenätet består reservsamband mellan SOS Alarm och RC av kommunikationsradio.

Ansvar för drift och underhåll av alarmeringssystemen fördelas enligt följande:

Organisation	Ansvar
Objektägaren	Larmutrustning för automatiska brandlarm
Räddningstjänsten	Larmutrustning på brandstationerna
SOS Alarm AB	SOS centralens utrustning
Telelarm AB	Larmledningsnätet
Telia	Telenätet

Tabell 2. Ansvarsfördelning av larmsystemets olika delar

5.5.3 Uppföljning

Regelbunden kontroll av sambandslinjerna mellan SOS Alarm och RC i Rosersberg ska ske. Regelbunden utvärdering av larmsystemets funktion, där orsaker till eventuella dröjsmål och felfunktioner med mer utreds.

5.6 Viktigt meddelande till allmänheten (VMA)

5.6.1 Mål

I händelse av allvarliga olyckor eller hotande krigshandling, ska de som bor eller vistas inom kommunen, kunna varnas och informeras.

De boende i kommunen ska känna till signalen för VMA och dess innebörd. Kommunens innevånare ska veta var de ska vända sig för att få vidare information.

5.6.2 Strategi

Räddningstjänsten ska via riks- och/eller lokalradio samt TV ge allmänheten information, anvisningar och rekommendationer genom *Viktigt Meddelande till Allmänheten* (VMA).

Kommunen ska informera befolkningen om VMA och dess innebörd på kommunens hemsida samt i lokaltidning eller liknande. Information om VMA finns även i telefonkatalogen.

5.6.3 Signaler och anläggningar

VMA kan vid behov föregås av att signalen *Viktigt Meddelande* utlöses över de tyfonanläggningar som finns i kommunen. Signalen kan utlösas från SOS Alarm. Signalen består av 7 sekunder långa tonstötningar med 14 sekunders mellanrum under 2 minuter. Beslut om att utlösa signalen tas av räddningschefen eller räddningsledaren. Allmänheten ska, när signalen ges, bege sig inomhus, stänga fönster, dörrar och ventilation samt lyssna på radio.

Fyra olika signaler förekommer/4/:

- Beredskapslarm
- Flyglarm
- Faran över
- VMA (Viktigt Meddelande till Allmänheten)

Tyfonanläggningarna är fördelade enligt följande:

Plats	Antal tyfonanläggningar
Arlanda	3
Märsta	10
Rosersberg	3
Sigtuna stad	3

Tabell 3. Antal varningsaggregat och deras placering i Rosersbergs kommun

5.6.4 Uppföljning

Räddningstjänsten ska underhålla tyfonanläggningarna inom kommunen. Tyfonanläggningarna provas klockan 15:00, första helgfria måndagen i mars, juni, september och december.

6 Åtgärder för att förbereda räddningsinsatser

6.1 Ledningsprinciper

6.1.1 Mål

Räddningstjänsten ska kunna upprätthålla sin funktion i en föränderlig omgivning. Ledning ska i första hand ske genom uppdragsledning men i särskilda fall genom orderledning.

6.1.2 Strategi

För att kunna upprätthålla funktionen i en föränderlig omgivning ska organisationen ha förmågan att samtidigt utöva normativ-, strategisk- och operativ ledning, samordning av de enskilda enheterna och ledning av enskild enhet. De olika ledningsnivåerna inom Rosersbergs räddningstjänst och Rädd-Sam-Syd har följande inriktning av sitt ledningsansvar:

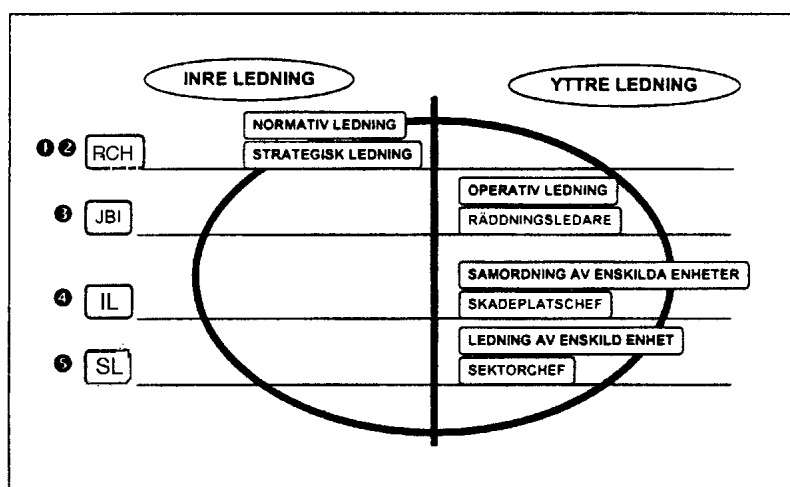


Fig.1. Ledningsprincipen inom räddningstjänsten åskådliggjort av det så kallade CW-ägget/2/

Kort förklaring av de olika ledningsnivåerna/2/:

- *Normativ ledning*: tolka och besluta organisationens roll.
- *Strategisk ledning*: besluta om beredskap och insatsens ram.
- *Operativ ledning*: utöva den samlade ledningen av de löpande insatsen, inom ram.
- *Samordning av enskilda enheter*: hantera friktion mellan enheters uppgifter, genom val av utförande.
- *Ledning av enskild enhet*: leda enheter i utförande av tilldelad uppgift.

6.1.3 Uppföljning

Rosersbergs räddningstjänst ska ta del av och i möjligaste mån utnyttja aktuell forskning och nya idéer inom området ledning. Kommunens ska följa Räddningsverkets rekommendationer för ledning.

6.2 Beredskap

6.2.1 Mål

Räddningstjänstens beredskap ska vara tillräcklig för att, under dygnets samtliga timmar, kunna genomföra snabba, uthålliga och effektiva insatser inom hela kommunen under såväl fred som höjd beredskap.

6.2.2 Strategi

Räddningstjänsten i kommunen ska vara dimensionerad, utifrån kommunens riskanalyser, för att kunna hantera de, inom kommunen, tänkbara olycksscenariona. på effektivast möjliga sätt.

Genom avtal, i första hand med Rädd-Sam-Syd, ska Rosersbergs räddningstjänst försöka säkerställa att insatser som kräver kompetens och/eller resurser som inte finns i kommunen kan uppbådas.

Genom avtal, i första hand med Rädd-Sam-Syd, ska Rosersbergs räddningstjänst kunna erhålla förstärkningsresurser så att en tillfredställande uthållighet vid längre insatser uppnås.

6.2.3 Nuvarande beredskap

Ledning

Genom avtal inom samverkansregionen Rädd-Sam-Syd, finns för regionen gemensam jourhavande räddningschef. Jourhavande räddningschef har, i samband med räddningsinsatsen, rätt att fullgöra de uppgifter som ankommer på räddningschefen, om inte denne beslutar annat. Jourhavande räddningschef ska kunna inställa sig på lednings- eller skadeplats inom 60 minuter. Till stöd ska jourhavande räddningschef ha en stab och en inre ledning.

Genom avtal inom samverkansregionen Rädd-Sam-Syd, finns för regionen gemensam jourhavande brandingenjör. Jourhavande brandingenjör ska vara omedelbart tillgänglig och kunna rycka ut inom 90 sekunder. Till sin hjälp har han en larmoperatör. Jourhavande brandingenjör, samt tillhörande larmoperatör, administreras under brandstationen i Rosersberg.

Ledning vid höjd beredskap

Räddningstjänst under höjd beredskap ska ledas efter samma ledningsprinciper som i fred. Ledningsförhållandena kan dock behöva anpassas till möjligheterna att kommunicera med räddningsenheterna. Varje befäl måste vara berett att överta ledningen på platsen, om sambandet bryts med överordnat befäl. Rosersbergs räddningstjänst disponerar skyddad ledningsplats i Rosersberg.

Räddningsstyrkor i beredskap

I tabellen nedan redovisas minimibemanningen och dess normala gruppering i Rosersbergs kommun.

Stations tillhörighet	Minsta styrka	Anspänningstid
Rosersberg	1+5	90 sekunder
Rosersberg	1+4	5 minuter
Märsta	1+5	90 sekunder
Arlanda	1+4	5 minuter

Tabell 8. Grundberedskap i Rosersbergs kommun

Räddningsstyrkor ska ständigt finnas tillgängliga och så fördelade att en snabb och effektiv insats kan utföras över hela kommunens areal. Dock behöver de ej vara låsta vid stationen utan ska kunna arbeta, med exempelvis olycksförhindrande åtgärder, skadebegränsande åtgärder samt åtgärder efter insats, ute i kommunen.

För samordning och ledning av räddningstjänstens styrkor ska ett befäl, benämnd insatsledare, finnas omedelbart tillgänglig och kunna rycka ut inom 90 sekunder. Insatsledaren kan även verka

inom hela Rädd-Sam-Syd som räddningsledare efter beslut av räddningschefen eller jourhavande räddningschef. Insatsledaren är sin utgångspunkt på brandstationen i Rosersberg.

Räddningsstyrkor under höjd beredskap

Under höjd beredskap fördelas räddningstjänstens personal, liksom tillkommande stödresurser, på två skift. De resurser som tillförs fredsorganisationen utgörs av civilpliktiga räddningsmän.

Vid mobilisering ska anställd personal som för tillfället är ledig kunna inställa sig för tjänstgöring inom högst åtta timmar, civilpliktiga räddningsmän inom 24 timmar.

6.2.4 Uppföljning

Nuvarande organisation ska vid behov förändras så att den är anpassad efter kommunens behov. Räddningstjänsten ska ständigt vara öppen för förbättringar.

6.3 Planering av räddningsinsatser

6.3.1 Mål

Målsättningen är att, vid särskilda riskkällor, genom både övergripande och detaljerad planering av tänkbara insatsscenarion bidra till en snabb, uthållig och effektiv insats.

6.3.2 Strategi

Upprätta insatsplaner för komplicerade objekt inom kommunen, med riskanalyser som hjälpmedel.

Utveckla insatsteknik och taktik med riskanalyser samt aktuella forskningsrön som hjälpmedel.

6.3.3 Uppföljning

Övningsledare och den högre ledningen ska hålla sig informerade om riskbilden i kommunen. Insatsplanerna ska uppdateras minst vart tredje år samt vid större förändringar på riskobjekten.

6.4 Avtal om samverkan

6.4.1 Mål

Samverkan med räddningstjänster i omgivande kommuner samt andra myndigheter och organisationer ska verka för kostnadseffektiva, uthålliga och snabba insatser.

6.4.2 Strategi

Rosersbergs kommun ska ingå sådana avtal som främjar en effektiv räddningstjänst. Vid en olycka i kommunen ska insatspersonal, med lämplig utrustning, kunna vara på plats på kortast möjliga tid.

6.4.3 Nuvarande avtal/5/

Avtal om Rädd-Sam-Syd

Avtal med Brandkåren Attunda, Norrtälje räddningstjänst och Södra Roslagens Brandförsvarsförbund om interkommunalt samarbete vid räddningstjänstuppdrag och flyghaverier i vad som kallas Rädd-Sam-Syd. Rädd-Sam-Syd ska även ha en gemensam räddningschefs- och brandingenjörsjour samt gemensam ersättningsstyrka.

Avtal om samarbete vid flyghaveri

Avtal med Norrtälje, Sollentuna, Upplands Väsby och Uppsala kommuner samt Solna-Sundbybergs brandförsvarsförbund om interkommunal samverkan vid flyghaverier.

Avtal med Stockholms brandförsvär

Avtal med Stockholms brandförsvär om vattendykarinsatser.

Överenskommelse inom Östermanlands län

Överenskommelse mellan kommunerna i Östermanlands län om operativ samverkan med förstärkningsresurser mellan regionerna i länet. Överenskommelsens huvudsyfte är att med gemensamma resurser ge invånarna snabbaste och bästa hjälp när en olycka inträffar oavsett var inom länet händelsen äger rum.

Avtal med Becker Industrifärg AB och Becker Acroma AB

Räddningstjänsten har möjlighet att låna lastväxlarfordon. Vidare ska en av räddningstjänstens tankcontainrar placeras på Becker Industrifärgs anläggning vid höjd beredskap.

Regler om samordningsansvar enligt Arbetsmiljölagen 3 kap § 6 och § 7 samt generella säkerhetsföreskrifter vid entreprenörsarbete inom Becker Industrifärgs anläggningar i Märsta.

Avtal med Svea Livgarde

Avtal med Svea Livgarde om disposition av bandvagn samt terrängbil.

Avtal med Larmtjänst AB

Räddningstjänsten utför under 4 timmar akuta begränsande insatser för att efter skador åstadkomma torr, och i samband med brand, rökfri miljö i syfte att minska eller förhindra följskador.

Avtal med SOS Alarm AB

Avtal med SOS Alarm AB om alarmering av räddningstjänsten.

6.4.4 Uppföljning

Utvärdering av gällande avtal ska göras regelbundet i syfte att modifiera gällande avtal eller ingå nya avtal som kan förbättra skyddet i kommunen.

6.5 Insatstider**6.5.1 Mål**

Insatstiderna för nedanstående objekt (grupp I) ska understiga 10 minuter:

- Koncentrerad centrumbebyggelse eller kvartersbebyggelse med bostäder, butiker, varuhus kontor och samlingslokaler.
- Särskilt brandfarlig bebyggelse.
- Större vårdanläggning, elevhem, hotell eller anläggning med personalkrävande utrustning.
- Industriområde eller industrier med speciellt farlig verksamhet.
- Större brandfarlig eller miljöfarlig verksamhet.
- Bostadsbebyggelse fyra våningar och högre eller bostadsområde där speciella räddningsvägar finns anordnade.
- Större samlingslokaler avsedda för mer än 300 personer.

Insatstiderna för nedanstående objekt (grupp II) ska understiga 20 minuter:

- Bostadsområde och flerfamiljshus i tre våningar och lägre (friliggande).
- Villa, radhus, kedjehus eller gruppbebyggelse.
- Större byar och gårdssamlingar.
- Enstaka större industrier.

Insatstiderna för nedanstående objekt (grupp III) ska understiga 30 minuter:

- Enstaka byggnader och gårdar.
- Fritidshus.

För enstaka friliggande objekt kan dock längre insatstider accepteras. För sådana eventuella objekt ska särskilda byggnadstekniska eller andra åtgärder vidtas som ska förstärka de förebyggande åtgärderna mot brand under den förlängda tid som det tar för räddningsstyrkorna att nå skadeplatsen/6/.

6.5.2 Strategi

Räddningstjänsten ska via sin medverkan vid markanvändningsplaneringen och kommunens övergripande samhällsplanering se till att nödvändiga åtgärder vidtas så att räddningsinsatserna kan påbörjas inom godtagbar tid. I första hand genom att ny samlad bebyggelse bör lokaliseras så att insatstider om högst tio minuter erhålls.

Räddningstjänsten ska kunna anpassas till kommunens planering och ska bland annat genom nya fordon och kommunikationer ständigt förbättra insatstiderna till kommunens alla delar.

Kommunens räddningsstyrkor ska kunna flyttas till nya lokaler om det kan anses nödvändigt. Räddningstjänstens personal ska kunna röra sig i hela kommunen och ändå hålla insatstiderna.

6.5.3 Uppföljning

De ovan beräknade insatstiderna bör regelbundet valideras och om möjligt förbättras.

Räddningstjänsten ska även ta del av utveckling och nya idéer som bidrar till sänka insatstiderna i hela kommunen.

6.6 Övningsverksamhet och utbildning av personal

6.6.1 Mål

Räddningstjänstens personal ska vara väl förberedd för att klara sina uppgifter. Utbildningen bör, utöver ren räddningstjänst, även ge kunskaper inom områden som ledning, förebyggande verksamhet och psykosocialt omhändertagande. Räddningstjänstens personal ska ha god kunskap om samhället.

Utryckningsstyrkan ska genom övningar underhålla och fördjupa de kunskaper som de fått via Räddningsverkets utbildningar. Övningarna ska förbereda utryckningsstyrkan för de insatser som de kan ställas inför. Samtliga i utryckningsstyrkan och ledningen ska ha de kunskaper som behövs för att insatserna ska genomföras snabbt och effektivt.

6.6.2 Strategi

Räddningstjänstens personal ska ha sådan utbildning att de uppfyller de ställda kompetenskraven för respektive befattning inom organisationen.

Insatspersonalen ska genomföra regelbundna övningar som speglar de insatser som utryckningsstyrkan ställs inför samt kunna ta till vara på de slutsatser som dras av utvärderingen av tidigare insatser.

Räddningstjänstens utryckningspersonal ska utbildas i insatsplaner (objektkännedom) och i övrig förebyggande verksamhet i syfte att de operativa styrkorna ska ha en god förmåga att utnyttja de brandskyddsanordningar som finns inbyggda i en byggnad.

Räddningstjänstens insatspersonal ska få utbildning i psykosocialt omhändertagande.

6.6.3 Nuvarande övningar

För att uppnå de ställda målen ska övningsprogram regelbundet upprättas för räddningstjänstens personal. Övningsprogrammet ska ange övningsmål, övningsansvarig, vilka som berörs samt innehåll och omfattning. Riktvärde för övningsverksamhetens omfattning är 200 timmar för heltidsanställda brandmän och styrkeledare, 50 timmar för övrig heltidsanställd utryckningspersonal och 50 timmar för deltidsanställd personal. Följande befattningar ska omfattas av övningsverksamheten:

Befattning	Innehåll i stort
Rch, Stf Rch, JBI, IL, SLH, SLD	Ledningsövningar
IL, SLH, SLD, BmH, BmD	Räddningstjänst

Tabell 4. Övergripande övningsinnehåll för befattningar i Rosersbergs kommun

Övningar enligt ovan inkluderar att personal som tjänstgör som rökdykarledare/rökdykare ska genomföra minst fyra rökövningar per år (varav minst två med värme), i enlighet med AFS (1995:1)/1/.

För räddningstjänsten under höjd beredskap svarar Statens räddningsverk för grundutbildningen av den civilpliktiga personalen. Denna ska övas enligt särskild plan.

6.6.4 Uppföljning

En översyn av räddningstjänstpersonalens utbildning och övningar ska göras regelbundet.

6.7 Kompetenskrav

6.7.1 Mål

Räddningstjänstens personal ska vara välutbildad och ha tillräcklig kompetens för att sköta sin befattning på bästa sätt. Personalen ska vara utbildad vid Räddningsverkets skolor. Brandingenjörer och räddningschefen ska ha brandingenjörsexamen från Lunds Tekniska Högskola med Räddningsverkets påbyggnadsutbildning för brandingenjörer.

6.7.2 Strategi

Kommunen ska anställa personal med erforderlig kompetens.

Dagens kompetenskrav

Nedan redovisas räddningstjänstens olika befattningar och dess kompetenskrav:

Tjänst	Kompetenskrav
Brandman	Räddningsverkets utbildning till brandman heltid
Styrkeledare	Räddningsverkets utbildning till brandförman heltid
Insatsledare	Räddningsverket utbildning till brandmästare eller brandingenjörsexamen med Räddningsverkets påbyggnadsår
Lednings operatör	Räddningsverkets utbildning till brandförman heltid
Inre befäl	Räddningsverkets utbildning till brandmästare
Brandingenjör	Brandingenjörsexamen med Räddningsverkets påbyggnadsår
Avdelningschef	Brandingenjörsexamen med Räddningsverkets påbyggnadsår
Brandinspektör	Räddningsverkets utbildning, Förebyggande II
Brandorsaksutredare	Räddningsverket utbildning, Brandutredning
Stf. Räddningschef	Brandingenjörsexamen med Räddningsverkets påbyggnadsår
Räddningschef	Brandingenjörsexamen med Räddningsverkets påbyggnadsår

Tabell 6. Kompetenskrav för olika befattningar i Rosersbergs kommun

6.7.3 Uppföljning

Nuvarande organisation ska vid behov förändras så att den är anpassad efter kommunens behov.

6.8 Utrustning

6.8.1 Mål

Kommunens räddningstjänst ska ha en modern utrustning som effektiviserar insatserna och underlättar arbetet för insatspersonalen.

6.8.2 Strategi

Räddningstjänsten ska ta del av resultat från tester av utrustning samt följa med i forskning kring och utveckling av ny utrustning.

6.8.3 Uppföljning

Räddningstjänsten utvärderar utrustningens användbarhet samt tar del av forskning och utveckling. Detta för att ständigt kunna ha den bästa utrustningen.

6.9 Vattenförsörjning

6.9.1 Mål

Vattenförsörjningssystemet ska vara dimensionerat för att klara insatser i hela Rosersbergs kommun. I de fall brandposter används ska dessa vara lättillgängliga vid insats och i gott skick.

6.9.2 Dagens vattenförsörjning

Konventionellt brandpostsystem enligt VAV-1 finns i Arlanda, Märsta, Rosersberg och Sigtunas tätorter. Undantaget Steninge, Sundveda, Norrbacka i Märsta samt Prästängarna i Sigtuna där det införts alternativt system enligt VAV P 32/5/.

Räddningstjänsten har tillgång till två tankfordon placerade vid Märsta brandstation och brandstationen i Rosersberg. Dessa fordon används för att försörja insatsstyrkorna med vatten vid insatser i glesbygd.

Kommundel	Vattenförsörjning
Tätort eller annat bebyggt område där insatstiden understiger 10 min.	Konventionellt BP-system enligt VAV-norm.
Bebyggelsestyp II	Alternativt system med kontinuerligt flöde på 600 liter/min med understöd av tank- och slangutläggningsfordon enligt VAV-norm.
Glesbyggd	600 liter/min under 30 min med hjälp av tankfordon.

Tabell 5. Vattenförsörjning i kommunens olika delar/ 5/

6.9.3 Uppföljning

Stadsbyggnadskontoret ansvarar för att vattenförsörjningssystemet aktuellthålls liksom underhåll av systemen.

7 Åtgärder för att genomföra räddningsinsatser

7.1 Räddningsinsatsen

7.1.1 Mål

Utryckningsstyrkorna ska i samverkan med objektsinnehavaren, andra styrkor inom kommunen samt med närliggande kommuner effektivt kunna hantera räddningsinsatsbehovet inom kommunen. Räddningsinsatserna i kommunen ska präglas av snabbhet, styrka, uthållighet och kompetens.

7.1.2 Strategi

Räddningstjänstens hela organisation, från ledningen ned till den enskilde brandmannen, ska vara väl utbildad, utrustad och övad för de olika olycksscenarioer som kan uppstå inom kommunen.

Rosersbergs räddningstjänst ska prioritera en snabb insatstid för första styrkan för att sedan bygga på med resurser allt eftersom.

Genom avtal, i första hand med RaddSamSyd, ska räddningstjänsten kunna erhålla förstärkningsresurser så att en tillfredställande insatsuthållighet uppnås.

Genom avtal, i första hand med RaddSamSyd, ska räddningstjänsten kunna säkerställa att insatser som kräver kompetens och/eller resurser som inte finns i kommunen finns tillgängliga.

7.1.3 Uppföljning

Räddningsinsatserna ska alltid dokumenteras och utvärderas i syfte att höja kompetensnivån hos hela organisationen. Se vidare kap 9.

7.2 Sjukvård

7.2.1 Mål

Vid en olycksplats med skadade personer ska insatspersonalen se till att sjukvårdspersonal och sjukvårdsutrustning kan komma fram till olycksplatsen så fort som möjligt. Insatspersonalen ska utnyttja de sjukvårdsresurser som finns på skadeplatsen.

7.2.2 Strategi

Vid stora larm, då skadade personer kan förväntas, ska ambulans tillkallas.

Landstinget har lagt ut ambulanstjänsten på entreprenad. Ett privat bolag sköter ambulanstransporterna inom kommunen.

7.2.3 Uppföljning

Genom utvärdering av insatser kontrolleras att ambulans tillkallas vid stora larm samt att insatspersonalen utnyttjar denna resurs.

8 Åtgärder efter en räddningsinsats

8.1 Restvärdesskydd

8.1.1 Mål

Kommunförbundet och försäkringsgivarna har träffat en överenskommelse om restvärdeskydd i samband med en brand eller vattenskada. Efter räddningsinsatsen är det i allmänhet nödvändigt att bevaka den skadade egendomen. Det behövs i många fall också restvärdeskydd, sanering eller någon annan form av återställning.

8.1.2 Strategi

Räddningstjänsten utför under 4 timmar akuta begränsande insatser för att efter skador åstadkomma torr, och i samband med brand, rökfri miljö i syfte att minska eller förhindra följdskador.

8.1.3 Uppföljning

Intern kontroll ska ske årligen för att utvärdera om restvärdesskyddet fungerar tillfredsställande.

8.2 Återföring av erfarenheter

8.2.1 Mål

Erfarenheter från insatser i kommunen ska kunna bidra till att räddningstjänsten kontinuerligt förbättras.

8.2.2 Strategi

Alla insatser i kommunen ska dokumenteras. Insatsledaren vid varje insats ska skriva en utförlig rapport om insatsen så att en omfattande statistik kan upprättas.

En metodik bör utvecklas för att på ett bra sätt utvärdera räddningstjänstens insats och dess effektivitet. Gärna genom direkt uppföljning efter gjorda insatser.

De kunskaper och erfarenheter som insatserna ger ska användas i de interna samt externa utbildningarna.

8.2.3 Uppföljning.

Intern kontroll ska ske årligen för att utvärdera om återföringen av erfarenheterna fungerar tillfredsställande.

8.3 Brandorsaksutredning

8.3.1 Mål

Öka förståelsen för risker, brandförlopp och hur bränder uppstår samt att använda denna kunskap till att höja kompetensnivån hos hela organisationen.

8.3.2 Strategi

Den kommunala räddningstjänsten ska göra egna brandorsaks- och brandförloppsutredningar trots att misstanke om brott inte föreligger.

8.3.3 Uppföljning

Intern kontroll ska ske årligen för att utvärdera om utredningarna fungerar tillfredsställande.

8.4 Kommunens arbete för psykosocialt omhändertagande

8.4.1 Mål

Kommunen ska vid händelse av en större olycka kunna upprätta informations- och stödcentrum samt erbjuda stödpersoner till de drabbade .

8.4.2 Strategi

Kommunen och landstinget delar på ansvaret för psykosocialt omhändertagande. I kommunen ska finnas utbildade POSOM- grupper. POSOM- grupperna ska kunna upprätta informations- och stödcentrum samt vara stödpersoner till de drabbade.

8.4.3 Uppföljning

Kommunens arbete med psykosocialt omhändertagande ska regelbundet följas upp.

8.5 Psykosocialt omhändertagande av insatspersonal

8.5.1 Mål

All insatspersonal ska i sin utbildning få en klar uppfattning om förväntade psykiska reaktioner och lämpliga åtgärder mot dessa. All insatspersonal ska ha möjlighet att bearbeta sina upplevelser i samband med särskilt krävande insatser.

8.5.2 Strategi

Utbildning i psykosocialt omhändertagande är idag inarbetad i Räddningsverkets kursplanen. Länet ska ha en jourhavande debriefingledare som kan hålla avlastande samtal med insatspersonalen efter särskilt krävande insatser.

8.5.3 Uppföljning

Genom regelbundna samtal med insatspersonalen utvärderas om de haft möjlighet att bearbeta sina upplevelser efter krävande insatser.

Räddningstjänstens personal bör förmås att även utvärdera nyttan av de avlastande samtalen.

9 Organisation

Ytterst ansvarig för kommunens räddningstjänst är kommunfullmäktige i Rosersbergs kommun.

Räddningstjänstens ledning består av en räddningschef och en ställföreträdande räddningschef. Räddningstjänsten är, under ledningen, uppdelad i fyra funktioner: Skydd, Ledning och administration, Räddning och Service (se bilaga 3). Totalt är 105 personer anställda. Nedan är personalens fördelning på tjänster:

Tjänster	Antal
<i>Ledning och administration</i>	
Räddningschef	1
Stf Räddningschef	1
<i>Administrativ funktion</i>	
Kanslist	1
Personalredogörare	1
Assistent	1
<i>Funktion Skydd</i>	
Brandingenjör	2
Brandinspektör	3
Brandorsaksutredare	1
<i>Funktion Räddning</i>	
Insatsledare	4
Styrkeledare heltid	8
Styrkeledare deltid	8
Brandmän heltid	40
Brandmän deltid	32
<i>Servicefunktion</i>	
Tekniker	1
Vaktmästare	1
Totalt	105

Tabell 7. Totalt antal personer i Rosersbergs räddningstjänst

9.1 Ledning

Ledningen består av räddningschefen och den ställföreträdande räddningschefen.

Räddningschefen har det övergripande ansvaret i organisationen. Ledningen är lokaliserad till huvudstationen i Rosersberg.

9.2 Administrativ funktion

Den administrativa avdelningen sköter löner, schemaläggningar, ledigheter med mer. Den administrativa funktionen har tre heltidstjänster. Funktionen är lokaliserad till huvudstationen i Rosersberg.

9.3 Funktion Skydd

Skyddsavdelningen ansvarar för de två första skedena i begreppet *Skydd mot olyckor*, förhindra och, i förväg, begränsa konsekvenser av olyckor. Personal från Skyddsfunktionen ska även delta i kommunens övergripande säkerhetsarbete och planering. Skyddsavdelningen består av tre enheter, Besiktningsenheten, Utredningsenheten samt Enheten för information och utbildning.

9.3.1 Besiktningsenheten

Besiktningsenheten har tre heltidsanställda brandinspektörer. Dessa utför brandsyner i kommunen samt är med i planeringsskedet vid ny- och ombyggnationer.

9.3.2 Utredningsenheten

Utredningsenheten består av en brandorsaksutredare. Brandorsaksutredaren utför utredningar för kommunens räkning.

9.3.3 Enheten för Information och Utbildning

Informations- och utbildningsenheten utför extern utbildning och information till allmänheten. En viktig del av informationen sker via en informationsgrupp som består av frivilliga brandmän vilka åker runt i kommunen och lär känna dess invånare. Informationsgruppen ska fungera som räddningstjänstens språkrör, främst bland ungdomar.

9.4 Funktion Räddning

Räddningskåren består av räddningsstyrkorna i Rosersberg, Märsta och Arlanda. Räddningscentralen/staben är lokaliserad till huvudstationen i Rosersberg och sköter utlarmningen samt den inre ledningen av utryckningsstyrkorna inom Rädd-Sam-Syd området. Den består av två larmoperatörer, varav en åker med jourhavande brandingenjör vid behov, samt ett inre befäl.

9.4.1 Rosersberg

Rosersbergs brandstation är huvudstationen i kommunen och inhyser funktionerna för skydd och administration samt ledningen och räddningscentralen. Räddningsstyrkan i Rosersberg är bemannad av en brandförman och 5 heltidsanställda brandmän. I Rosersberg finns även insatsledaren. Vid behov kan en deltidstyrka (1+4) även inkallas

Utryckningsstyrkan på Rosersbergs station, uppdelad på 4 skiftlag:

- 4 brandmästare
- 4 brandförmän heltid
- 4 brandförmän deltid
- 20 brandmän heltid
- 16 brandmän deltid

9.4.2 Märsta

Märsta Brandstation är lokaliserad till Rävsta mellan Sigtuna och Märsta. Stationen är bemannad av en heltidsstyrka 1+5. Totalt är 4 brandförmän och 20 heltidsanställda brandmän anställda på Märsta brandstation. Dessa är fördelade på 4 skift.

9.4.3 Arlanda

Arlanda är en deltidskår bestående av 1 styrkeledare och 4 brandmän. Totalt finns 4 styrkeledare och 16 brandmän deltid fördelade på 4 skift i Arlanda.

9.5 Servicefunktion

Servicefunktionen består av en tekniker och en vaktmästare. Servicefunktionen utför enklare reparationer på bilar och utrustning.

10 Referenser

- /1/ **AFS (1995:1)** – Rök och kemdykning; Arbetarskyddsstyrelsens författningssamling
- /2/ **Cedergårdh, Erik** och **Wennström, Olle**; *Grunder för ledning, Generella principer för ledning av kommunala räddningsinsatser*; Lidköping 1998
- /3/ **Hemsida för Sigtuna kommun**; www.sigtuna.se; 2000-08-08
- /4/ **Räddningstjänstplan för Norrtälje kommun**; fastställd i maj 1999
- /5/ **Räddningstjänstplan för Sigtuna kommun**; fastställd i april 1997
- /6/ **Räddningsverkets meddelande** 1995:3
- /7/ **SOU (1998:59)**; *Räddningstjänsten i Sverige, rädda och skydda*
- /8/ **Översiktsplan 2002 Samrådsförslag Sigtuna kommun April 2001**, Sigtuna 2001

11 Bilagor

- 1. Definitioner**
- 2. Förkortningar**
- 3. Organisation**
- 4. Operativ organisation**
- 5. Insatstider, tabell**
- 6. Insatstider, karta**
- 7. Brandstationer i Östermanlands län**
- 8. Resursfördelning i Rosersbergs kommun**
- 9. Resurser i Rädd-Sam-Syd**
- 10. Resurser i det övriga länet**

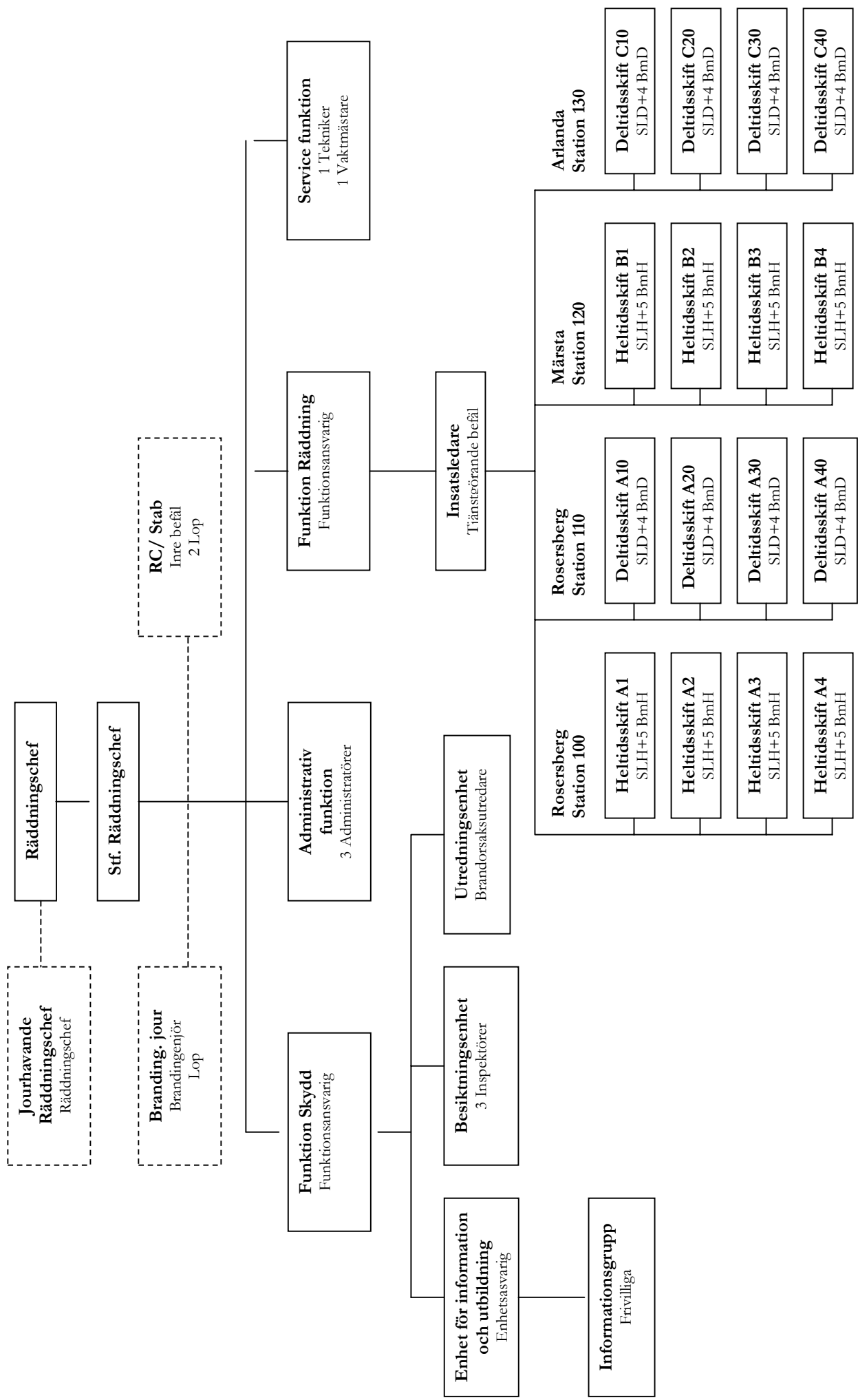
Bilaga 1. Definitioner

Viktigt meddelande	Tyfonsignal med karaktären 7 s, uppehåll i 14 s osv. i två minuter följt av information på radions program 3.
Viktigt meddelande till allmänheten	Information, anvisningar och rekommendationer till allmänheten via radion eller TV.
SOS-central	För staten, kommunerna och landstinget gemensam alarmeringscentral.
Anspänningstid	Tiden från att larm inkommit tills första fordon lämnar stationen.
Körtid	Körtiden från brandstationen till aktuellt objekt.
Angreppstid	Tiden från styrkans ankomst till objektet tills första angrepp kan göras.
Ankomsttid	Anspänningstid + Körtid
Insatstid	Anspänningstid + Körtid + Angreppstid
Rädd-Sam-Syd	Samverkansorganisation med 11 kommuner och 4 räddningstjänster (se kap 7.4)
Skydd Mot Olyckor	<i>Skydd mot olyckor</i> definieras som statens, kommunens eller enskildes: åtgärder för att förhindra olyckor, skadebegränsande åtgärder i förväg (skyddsåtgärder), åtgärder för att förbereda räddningsinsatser, åtgärder för att genomföra räddningsinsatser, åtgärder efter en räddningsinsats. De åtgärder som här avses sammanhänger med skydd mot olyckor som kräver en räddningsinsats/7/.
Östermanlands län	Fiktivt län bestående av Uppsala län samt de 10 kommuner som ligger längst norrut i Stockholms län.

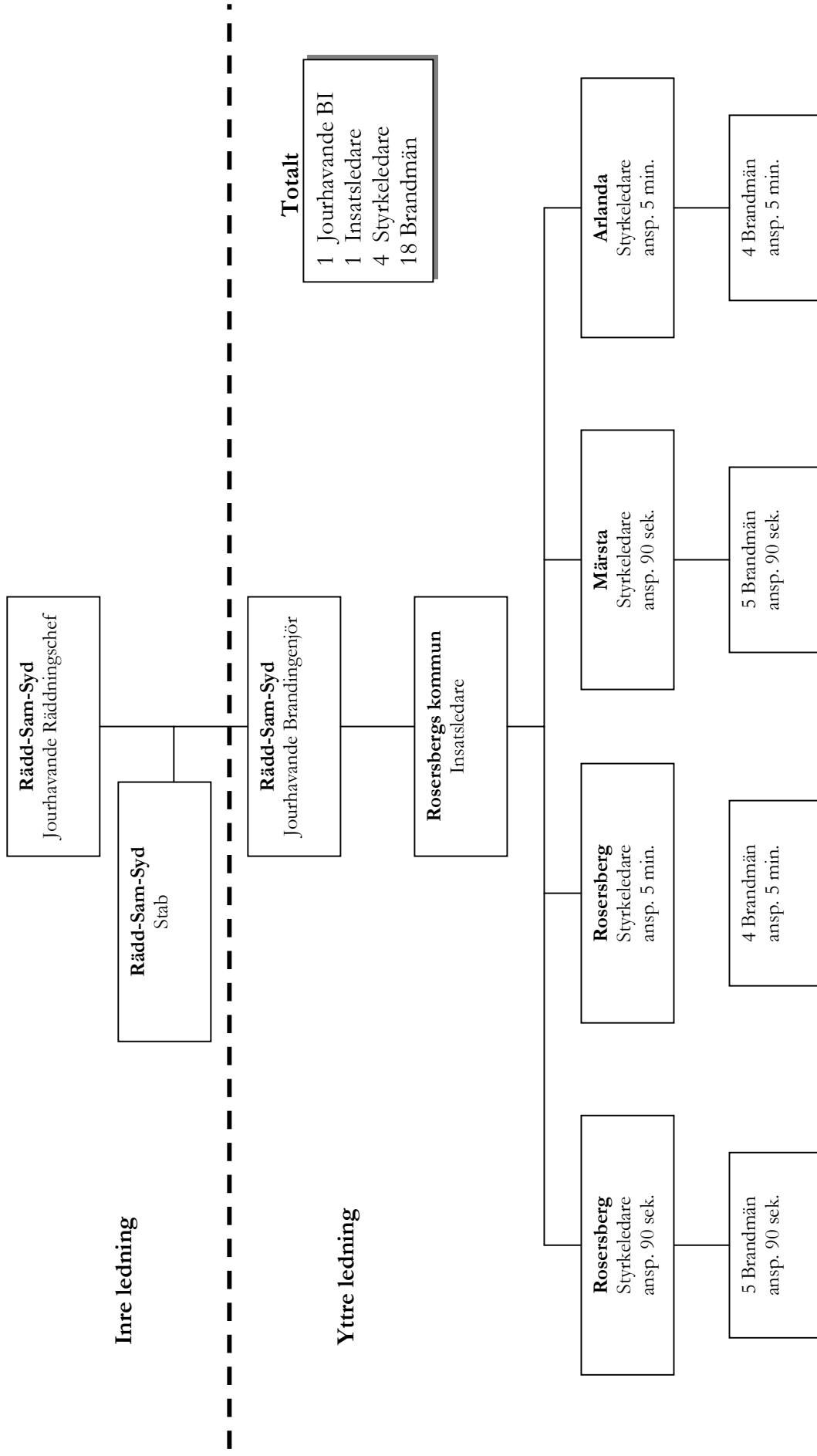
Bilaga 2. Förkortningar

RCH	Räddningschef
Stf Räddningschef	Ställföreträdande räddningschef
BI	Brandingenjör
JBI	Jourhavande brandingenjör
IL	Insatsledare
SLH	Styrkeledare, heltid
SLD	Styrkeledare, deltid
BmH	Brandman, heltid
BmD	Brandman, deltid
Lop	Larmoperatör

Bilaga 3. Intern organisation



Bilaga 4. Operativ organisation

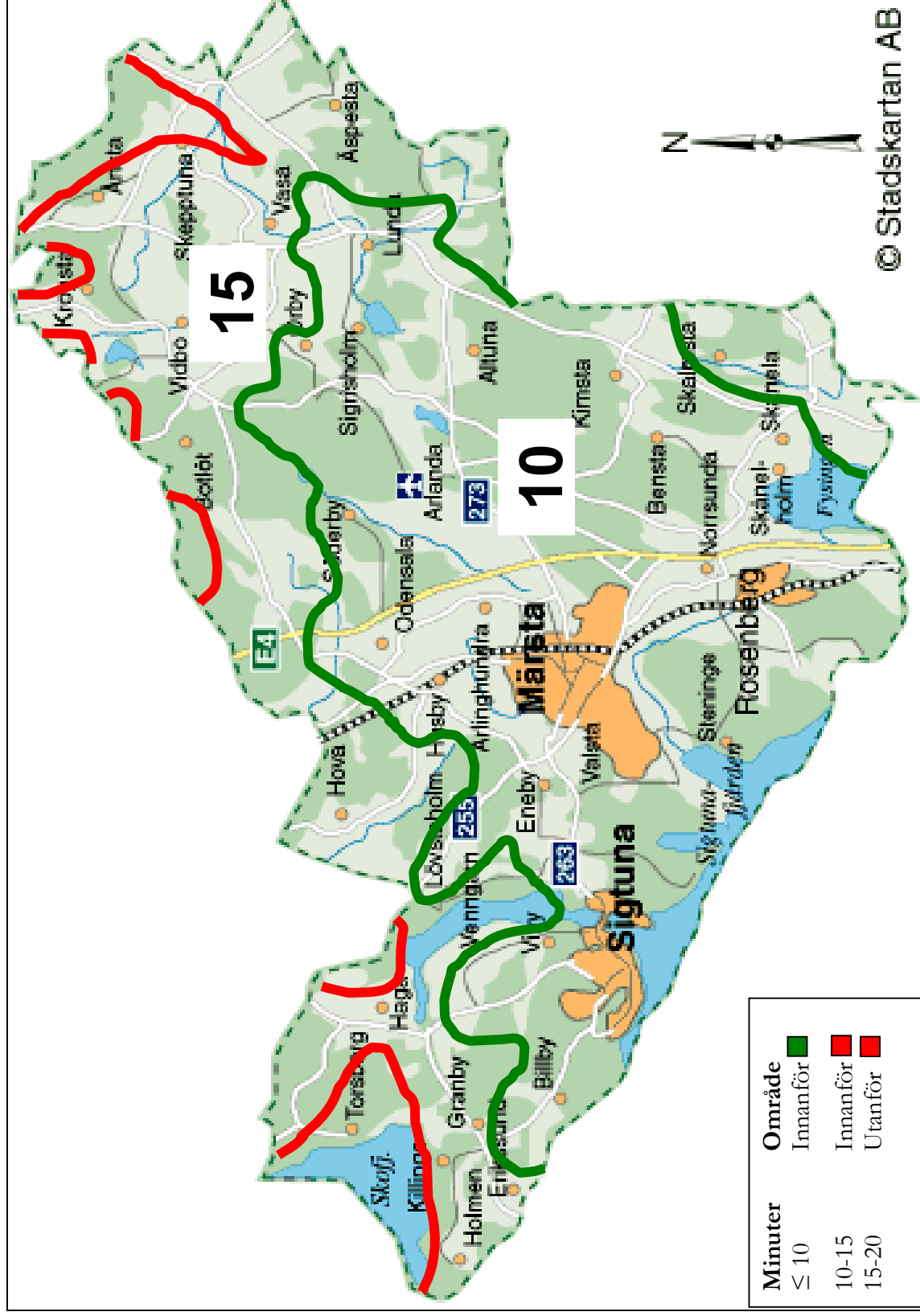


Bilaga 5. Uttryckningsstyrkans insatsstider

Plats	Bebyggelsestyp	Insatsstid (min.)
Brista industriområde	I	8
Erikssund	II	15
Lunda	II	10
Märsta C	I	7
Norrsunda	II	6
Odensala	II	9
Rosersbergs industriområde	I	5
Rosersberg C	I	5
Sigtuna stad	I	7
Skepptuna	II	15
Skånela	II	7
Valsta	I	7
Vidbo	II	15
Ö. Steninge	II	7

Tabell I. Insatsstider för olika delar av Rosersbergs kommun.

Bilaga 6. Insattstider i Rosersbergs kommun



Bilaga 7. Brandstationer och deras beredskap i Östermanlands län

Kommun/ -förbund Län (antal rtj-komm)	Brandstation	Ansp-tid	BM	BfH	BmH	BfD	BmD	Totalt	
Riket Totalt (243)			130	134	701	669	2 418	4077	
Upplands-Väsby	Upplands Väsby	1,5	1	1	4			6	
Järfälla	Jakobsberg	1,5	1	1	4			6	
Upplands-Bro	Bro	1,5	1	1	4			6	
Sollentuna	Sollentuna	1,5	1	1	4			6	
Brandkåren Attunda Totalt			4	4	16			24	
Norrtälje	Blidö	8				1	4	5	
	Hallstavik	5				1	5	6	
	Norrtälje		1,5	1	1	4			6
			6				1	2	3
	Rimbo	5				1	5	6	
	Älmsta	6				1	4	5	
Bergshamra	6				1	2	3		
Norrtälje Totalt			1	1	4	6	22	32	
Rosersberg	Arlanda	5				1	4	5	
	Märsta	1,5		1	5			6	
	Rosersberg	1,5	1	1	5			7	
Rosersberg Totalt			5	1	5	1	4	5	
Rosersberg Totalt			1	2	10	2	8	23	
Södra Roslagens Brf	Ljusterö	10				1	4	5	
	Täby	1,5	1	1	6			8	
	Vallentuna	1,5		1	5			6	
	Vaxholm	6				1	4	5	
	Äkersberga	1,5		1	5			6	
Södra Roslagens Brandförsvarsförbund Totalt			1	3	16	2	8	30	
Häbo	Bålsta	5				2	5	7	
	Skokloster	5				1		1	
Häbo Totalt						3	5	8	
Älvkarleby	Älvkarleby	1,5		1	2			3	
		5					3	3	
Älvkarleby Totalt				1	2		3	6	
Tierp	Sandby/Skarplinge	5				1	2	3	
	Söderfors	5				1	4	5	
	Tierp	5		1	2		3	6	
Tierp Totalt				1	2	2	9	14	
Uppsala	Almunge	6				1	4	5	
	Björklinge	6				1	4	5	
	Fyrislund	1,5		1	6			8	
	Gottsunda	1,5		1	5			6	
	Järlåsa	6				1	4	5	
	Knivsta	5				1	4	5	
	Knutby	6				1	4	5	
	Skyttorp	6				1	4	5	
	Storvreta	6				1	4	5	
	Uppsala (centrum)	1,5	1	1	6			8	
Uppsala Totalt			1	3	17	7	28	57	

Enköping	Enköping	1,5 6	1	1	3	1	4	5 5
	Fjärdhundra	6				1	3	4
	Veckholm	8				1	3	4
	Örsundsbro	6				1	4	5
Enköping Totalt			1	1	3	4	14	23
Östhammar	Alunda	5				1	4	5
	Gimo	5				1	4	5
	Öregrund	5				1	4	5
	Österbybruk	5				1	4	5
	Östhammar	1,5 5	1	1	2		3	4 3
Östhammar Totalt			1	1	2	4	15	32
ÖSTERMANLANDS LÄN (13)			10+	17+	72+	30+	112+	249+

Tabell II. Brandstationer och deras bemanning i Östermanlands län.

Bilaga 8. Resursfördelning i Rosersbergs kommun

Rosersbergs station (helldag) SDÖ 100
Fordon: Släck/ Räddningsbil SDÖ 101 Stegbil SDÖ 102 Tankbil SDÖ 105 Lastväxlare SDÖ 107 Befälsbil SDÖ 108
Containrar: Miljöskydd 2 x Oljeskydd
Kärror: Andningsskydd Busterbåt Katastrofmateriel Sjukvårdsmateriel

Rosersbergs station (deltid) SDÖ 110
Fordon: Släck/ Räddningsbil SDÖ 110

Märsta station (helldag) SDÖ 120
Fordon: Släck/ Räddningsbil SDÖ 121 Stegbil SDÖ 122 Tankbil SDÖ 125
Kärror: Andningsskydd Busterbåt Katastrofmateriel Skumtank

Arlanda station (deltid) SDÖ 130
Fordon: Släck/ Räddningsbil SDÖ 131
Kärror: Andningsskydd Sjukvårdsmateriel

Bilaga 9. Resurser i Rädd-Sam-Syd

Räddningstjänst	Resurs	Kommentar
Rosersberg		
Rosersberg	Släck/ Räddningsbil SDÖ 101 Släck/ Räddningsbil SDÖ 111 Stegbil SDÖ 102 Tankbil SDÖ 105 Lastväxlare SDÖ 107 Befälsbil SDÖ 108 Containrar Kärror	Miljöskydd, 2 x Oljeskydd Andningsskydd, Lättskum, Busterbåt, Sjukvård
Märsta	Släck/ Räddningsbil SDÖ 121 Stegbil SDÖ 122 Tankbil SDÖ 125 Kärror	Andningsskydd, Busterbåt, Katastrofmateriel, Skumtank
Arlanda	Släck/ Räddningsbil SDÖ 131 Kärror	Andningsskydd, Sjukvård
Brandkåren Attunda		
Sollentuna	Släck/ Räddningsbil SDA 501 Släck/ Räddningsbil SDA 511 Stegbil SDA 502 Tankbil SDA 505 Ledningsbil SDA 508	3 000 l vatten, 400 l skum 3 000 l vatten, 100 l skum 30 meter 7 000 l vatten, 500 l skum
Upplands Väsby	Släckbil SDA 521 Stegbil SDA 522 Tankbil SDA 525 Terrängbil SDA 524 Befälsbil SDA 608	3 000 l vatten, 100 l skum 30 meter 7 000 l vatten, 1 200 l skum 700 l vatten, 600 m slang
Järfälla	Släck/ Räddningsbil SDA 601 Räddningsbil SDA 603 Stegbil SDA 602 Tankbil SDA 605 Terrängbil SDA 604	3 000 l vatten, 400 l skum 1 800 l vatten, 460 l skum 30 meter 7 000 l vatten, 500 l skum 1 000 l vatten, 700 m slang
Upplands Bro	Släck/ Räddningsbil SDA 651 Släck/ Räddningsbil SDA 661 Tankbil SDA 655 Terrängbil SDA 654	3 000 l vatten, 400 l skum 3 000 l vatten, 400 l skum 7 000 l vatten, 500 l skum 1 300 l vatten
Södra Roslagens Brandförsvarsförbund		
Täby	Släckbil SDA 701 Släckbil SDA 721 Stegbil SDA 702 Lastväxlare SDA 705 Lastväxlare SDA 717 Befälsbil SDA 708 Räddningsbåt SDA 709	3 000 l vatten, 400 l skum 3 000 l vatten 30 meter 10 000 l vatten, 1 000 l skum 10 000 l vatten, 1 000 l skum Yxlö 500, 90 hk

Räddningstjänst	Resurs	Kommentar
Täby	Transportbil SDA 736	VW Transporter -87
Vallentuna	Släckbil SDA 731	3 000 l vatten, 400 l skum
	Stegbil SDA 732	30 meter
	Tankbil SDA 735	7 000 l vatten, 1 000 l skum
Åkersberga	Släckbil SDA 761	3 000 l vatten, 400 l skum
	Stegbil SDA 762	30 meter
	Tankbil SDA 765	7 000 l vatten, 500 l skum
	Terrängbil SDA 764	Nissan King Cab -96
	Räddningsbåt SDA 769	Jet driven
Ljusterö	Släckbil SDA 781	3 000 l vatten
	Tankbil SDA 785	7 000 l vatten
	Terrängbil SDA 784	Volvo -68
Vaxholm	Släckbil SDA 791	3 000 l vatten
	Transportbil SDA 796	VW Transporter -87
Ingmarsö	Terrängbil SDA 784	Volvo C202 -80
Norrtälje		
Norrtälje	Räddningsbil SDB 101	3 000 l vatten, 400 l skum
	Släckbil SDB 201	3 000 l vatten, 400 l skum
	Släckbil SDB 221	3 000 l vatten
	Stegbil SDB 102	28 meter
	Lastväxlare SDB 105	13 600 l vatten, 1 000 l skum
	Lastväxlare SDB 225	
	Terrängbil SDB 104	Nissan King Cab -96
	Befälsbil SDB 108	
	Befälsbil SDB 238	
	Räddningsbåt SDB 109	Yxlö 500
	Terränghjuling SDB 107	Yamaha YFM 350 FW -94
	Ledningscontainer SDB 208	
Hallstavik	Släckbil SDB 111	3 000 l vatten, 400 l skum
	Lastväxlare SDB 115	9 000 l vatten, 1 000 l skum
	Hävare SDB 117	Scania LB80S -80
Rimbo	Släckbil SDB 121	3 000 l vatten, 400 l skum
	Lastväxlare SDB 125	9 000 l vatten, 1 000 l skum
	Befälsbil SDB 239	
Blidö	Släckbil SDB 131	3 000 l vatten
	Tankbil SDB 135	6 500 l vatten
	Brandbåt SDB 139	Eldorado
	Terränghjuling SDB 134	Yamaha YFM 350 FW -94
Älmsta	Släckbil SDB 141	3 000 l vatten, 400 l skum
	Tankbil SDB 145	7 000 l vatten
Bergshamra	Tankbil SDB 185	6 500 l vatten

Tabell III. Resurser i Rädd-Sam-Syd

Bilaga 10. Övriga resurser i Östermanlands län

Räddningstjänst	Resurs	Kommentar
Enköping		
Enköping	Släckbil 201	3 000 l vatten, 400 l skum
	Släckbil 211	3 000 l vatten, 400 l skum
	Räddningsbil 203	500 l vatten
	Stegbil 202	30 meter
	Lastväxlare 205	10 000 l vatten
	Lastväxlare 215	10 000 l vatten
	Terrängbil 204	Jeep
	Räddningsbåt 209	Modell större
	Befälsbil 208	
	Transportbil 206	Pick up
Veckholm	Transportbil 216	Pick up
	Släckbil 231	3 000 l vatten
	Tankbil 235	5 000 l vatten
Fjärdhundra	Transportbil 236	Pick up
	Släckbil 251	500 l vatten
	Tankbil 255	7 000 l vatten
	Transportbil 256	Pick up
Håbo		
Håbo	Släckbil 301	3 000 l vatten
	Rökdykarpiket 303	
	Stegbil 302	30 meter
	Tankbil 305	7 000 l vatten, 200 l skum
	Terrängbil 304	Skogsbrandjeep
	Befälsbil 308	
	Kärror	Räddningskärra, Busterbåt, Kemskydd
Skokloster	Chevy Van	400 l vatten, Rökdykarutr.
Uppsala		
Centrum	Släckbil 101	3 000 l vatten
	Räddningsbil 103	2 000 l vatten, 400 l skum
	Hävare 107	30 meter
	Tankbil 105	11 000 l vatten, 400 l skum
	Terrängbil 104	Slangjeep, 850 m slang
	Befälsbil 108	
	Befälsbil 128	
	Transportbil 106	VW Buss
Fyrislund	Räddningsbil 113	2 000 l vatten, 400 l skum
	Hävare 117	22 meter
	Tankbil 115	10 800 l vatten
	Befälsbil 118	
	Kem/ Rökdykarbuss	Kemskydd, Andningskydd
	Containerbil 112	
	Containerbil 119	
	Brandfordon	Iller

Räddningstjänst	Resurs	Kommentar
Fyrislund	Containrar	Räddning, Pump/ belysning, Kemskydd, Skogsbrand, Skum
Gottsunda	Sambandsbuss 808 Räddningsbil 123 Stegbil 122 Räddningsbåt 129	2 200 l vatten, 600 l skum 30 meter
Storvreta	Motorspruta Släckbil 131	WR 27 3 000 l vatten
Skyttorp	Släck/ Räddningsbil 141 Tankbil 145	3 000 l vatten 5 000 l vatten
Knutby	Släck/ Räddningsbil 151 Tankbil 155 Terrängbil 154	2 500 l vatten 5 000 l vatten Volvo Valp
Almunge	Släckbil 161 Tankbil 165	8 000 l vatten
Knivsta	Släck/ Räddningsbil 173 Tankbil 175 Terrängbil 174	3 000 l vatten 8 000 l vatten Volvo Valp
Järlåsa	Släckbil 181 Tankbil 185 Terrängbil 184	3 000 l vatten 2 700 l vatten Volvo Valp
Björklinge	Släck/ Räddningsbil 193 Tankbil 195 Terrängbil 194	2 000 l vatten 8 000 l vatten Volvo Valp
Tierp		
Tierp	Släckbil SDC 511 Släck/ Räddningsbil SDC 513 Hävare SDC 517 Tankbil SDC 515 Terrängbil SDC 514 Befälsbil SDC 518 Transportbil SDC 516 Bandvagn Båt	24 meter Pick up
Söderfors	Släckbil SDC 541 Transportbil SDC 542 Båt	Pick up
Skärplinge	Släck/ Räddningsbil SDC 553 Transportbil SDC 542 Båt	Pick up
Älvkarleby		
Älvkarleby	Släck/ Räddningsbil SDC 601 Släck/ Räddningsbil SDC 613 Stegbil SDC 602 Terrängbil SDC 604 Befälsbil SDC 608 Transportbil SDC 606	3 000 l vatten, 500 l skum 3 000 l vatten 500 l vatten Chevrolet Astro, 1995

Räddningstjänst	Resurs	Kommentar
Älvkarleby	Bandvagn SDC 614	Typ 206, 1980
	Räddningsbåt SDC 609	Yamaha 40 hk, 1984
Östhammar		
Östhammar	Släck/ Räddningsbil 403	3 000 l vatten
	Släckbil 491	3 000 l vatten
	Hävare 407	22 meter
	Lastväxlare 405	9 000 l vatten, 1 000 l skum
	Båt 409	Tollare 6,4 m
	Befälsbil 408	
	Transportbil 416	Vattendykutr.
	Transportbil 426	Mercedes
Öregrund	Släck/ Räddningsbil 413	4 200 l vatten
	Räddningsbåt 419	Alu Marin
Österbybruk	Släck/ Räddningsbil 423	4 500 l vatten
	Lastväxlare 425	7 500 l vatten
Alunda	Släck/ Räddningsbil 433	4 000 l vatten
	Tankbil 435	11 000 l vatten
	Terrängbil 434	Skogsbrandjeep, 300 m slang
Gimo	Släck/ Räddningsbil 443	3 000 l vatten
	Lastväxlare 445	10 000 l vatten
	Terrängbil 444	Skogsbrandjeep, 300 m slang
Forsmark	Tungt släckfordon	3 000 l vatten
	Räddningsfordon	Räddningsutr.
	Skumkärra	1 000 l skum
	Båt	Ockelbo 600 Läns 500 m

Tabell IV. Resursförteckning för Östermanlands län, utöver Rädd-Sam-Syd