



**LUNDS**  
UNIVERSITET

# Glesbygd i medvind?

En studie av Härjedalens vindkraftsutveckling som en  
möjlig drivkraft till ekonomisk tillväxt

Ida Stjernberg

Institutionen för kulturgeografi  
och ekonomisk geografi  
SGEK01  
Ht - 2010

Handledare: Karl-Johan Lundquist

# Innehållsförteckning

Inledning .....	3
Syfte och frågeställningar .....	5
Avgränsningar.....	5
Metodologi och metod .....	7
<i>Metodologiska överväganden</i>	
<i>Metod</i>	
Bakgrund.....	13
<i>Den svenska glesbygdens problematik</i>	
<i>Vindkraftsindustrin och klimatmål i Sverige</i>	
<i>Härjedalens kommun</i>	
Teori.....	210
<i>Innovationssystem</i>	
<i>Utveckling i glesbygd</i>	
<i>Politiska mål och strategier</i>	
<i>Entreprenörskapets relevans</i>	
<i>Sammanfattning</i>	
Empirisk analys.....	287
<i>Processen bakom Glötesvårens vindkraftspark</i>	
<i>Förväntade effekter</i>	
<i>Innovationer och entreprenörskap</i>	
<i>Regionalt tillväxtprogram och Härjedalens tillväxtarbete</i>	
Slutsats och diskussion .....	376
<i>Slutsats</i>	
<i>Diskussion</i>	
Sammanfattning .....	421
Referenser .....	<b>Fel! Bokmärket är inte definierat.</b> 2

## Inledning

I oktober 2010 godkändes en etablering av en vindkraftspark med upp till 30 vindkraftverk på Glötesvålen<sup>1</sup> i Härjedalen. Fallet hade då överklagats till högsta instansen, miljööverdomstolen, detta på grund av motsättningar som förfäktade att det rådde bristande kunskap om de verkliga effekterna på natur och socioekonomi. Överklagan fälldes dock eftersom det inte fanns tillräckligt med motbevis att etableringen skulle förstöra mer än vad nyttan av vindkraftens produktion förväntades bli. Motsättningarna kan sägas grunda sig i flera orsaker. Till exempel så har en konflikt mellan samisk markanvändning och andra intressen för marken i fråga kunnat uttydas (Persson, 2010-10-15). Men åsikter mot vindkraftsetableringar kan även ses som en följd av det historiska utnyttjandet som skett av de norrländska regionerna där skogen och vattnet tagits till bruk av utomstående organisationer och intressen (Hildebrand & Örnfjäll, 2002:3).

Utvecklingen av vindkraft i Sverige anses dock vara väsentlig för att uppnå de klimat- och miljömål som satts upp gemensamt för EU-länder. Utvecklingen förespråkas för att minimera utsläppen av växthusgaser och för en omställning av energisystemet till förnyelsebara energikällor. I Sverige är både land och hav av intresse för utbyggnad av vindkraften, och målet är att vindkraften ska skapa 30 Twh (terawatt-timmar) per år innan 2020. Då dagens elproduktion från vindkraft nyligen uppmätts till endast 3 Twh, är det väsentligt att utnyttja de områden som är av riksintresse, det vill säga där starka hållbara vindstyrkor uppmätts (Lundström, 2010-10-28). Detta är emellertid inte en självklarhet vilket det ovan beskrivna fallet i Härjedalen tyder på. Innan en etablering av vindkraftverk och vindkraftsparker kan godkännas görs ett flertal analyser av området i fråga och därefter skapas miljökonsekvensbeskrivningar som beskriver vilka effekter områdets djur och natur kan komma att drabbas av. På senare tid har även en förhoppning om en god lokal förankring av förhandlingarna förespråkats för att minska intrånget i hembygden (Hildebrand & Örnfjäll, 2002:15, Olsson, 2010:5ff). Det är dock bara miljökonsekvensbeskrivningar som i de flesta fall utförs i processen, fler aspekter såsom sociala, ekonomiska och kulturella förändringar är mindre analyserade. Detta är något som idag förespråkas av exempelvis Svenska Samernas Riksförbund ([www.sapmi.se](http://www.sapmi.se) 1).

---

<sup>1</sup> Vål=lågfjäll (Öhrner, 2010-12-03)

De svenska fjällregionerna, och därmed också Härjedalen, präglas av glesbygdslika förhållanden, det vill säga liten och gles befolkning. Dessa har under längre tid haft problem med arbetslöshet, avbefolkning och serviceutbud, något som försvårar en hållbar ekonomisk utveckling på regional nivå (Karlsson, 2010:10f). Då regioner och kommuner har ett större ansvar att med egna medel skapa utveckling, tillväxt och service bör inte en alltför stor tilltro riktas till nationella stödmedel (Lundquist et al. 2009:110). Den här uppsatsen är därför inriktad på en enskild kommuns möjligheter att skapa en hållbar framtid baserat på egna resurser. I samband med den växande vindkraftsindustrin ställer sig frågan om denna, för kommunen relativt nya industri, kan verka som någon form av startfunktion eller drivkraft till en vidare ekonomisk utveckling. Den här studien ämnar dels ta reda på hur denna eventuella koppling kan te sig samt hur problemen för denna utveckling ser ut och om vindkraften kan tolkas som ett hot eller motsättning för de redan etablerade näringarna och därmed hindra en regional utveckling. Detta kommer att genomföras med hjälp av teorier där entreprenörskap och innovation ses som väsentliga funktioner för ekonomisk utveckling.

## Syfte och frågeställningar

Uppsatsens syfte är att undersöka hur vindkraft kan ses som en drivkraft för regional utveckling i glesbygd. Möjligheterna till detta kommer att sättas i relation till teorier som behandlar en regions egen förmåga att skapa tillväxt och utveckling. Fokus har lagts på vindkraftsetableringens process, kommunikationen aktörerna emellan samt hur förutsättningarna för tillväxt inom kommunen ter sig med vindkraften som källa. På grund av undersökningens koncentration till en specifik vindkraftsetablering med en geografisk avgränsning därtill, kommer uppsatsens resultat inte att ge någon generell bild av glesbygdens utvecklingsförmågor i kombination med vindkraft. Resultatet är således enbart applicerbart på det studerade området. Den teori, som senare beskrivs i sin helhet, har i uppsatsen använts som tolkningsram för att besvara frågeställningarna.

Frågor som undersökningen ämnar besvara är:

- Hur kan vindkraft vara en drivkraft för regional utveckling i Härjedalen?
- Hur kan lokalt entreprenörskap och de idag etablerade näringarna förenas med vindkraft i kommunen och vilka tendenser till förnyelse är relaterat till utbyggnaden?
- Vilka hinder finns för en möjlig vidareutveckling av vindkraften och hur kan de om möjligt överbryggas?

## Avgränsningar

Undersökningen är geografiskt avgränsad till Härjedalens kommun. Området valdes på grund av de vindkraftsprojekt som är under analys i kommunen och Jämtlandsregionens viktiga roll för etableringen av svensk vindkraft (Bramme, 2009:2f). Härjedalens kommun blev även lämpligt på grund av den nyligen godkända vindkraftsparken på Glötesvålen, vilken med sin rådande intressekonflikt ger undersökningen en intressant och problematiserad utgångspunkt. Även om Glötesvålens vindkraftspark har använts som huvudmål för analysen är hela Härjedalens kommun intressant i fråga om möjliga kringeffekter av denna etablering. Den kommunala avgränsningen är därför vald på grund av att det inte bara är den lokala bygden kring det exemplifierade fallet som gjort anspråk på marken, utan också samer från andra delar av Härjedalen är även de involverade gällande markanvändningen. Därför är hela Härjedalens kommun ett

relevant avgränsat område där en undersökning om den framtida vindkraftsparkens effekter kan tänkas gynna kommunen som helhet. I övrigt är teorin avgränsad då undersökningen håller sig inom de innovationsteoretiska ramarna för regional utveckling. Detta betyder att de empiriska fynden kommer att återkopplas till denna litteratur som operationaliserats genom ett tydliggörande av de tendenser som kan bringa tillväxt. Teorin används i bred mening då Härjedalens unika förhållanden med glesbebyggelse, låg ekonomisk aktivitet och avsaknad av högre utbildning och forskning inte ger någon möjlighet att analysera ett innovationssystem på djupet. Även det empiriska materialet har begränsats till en överkomlig omfattning för uppgiften. Detta betyder att aktörer med en tydlig och närvarande relation till processen i Glöte i första hand valts ut för intervjuer medan andra påverkande aktörer sållats bort. De bortsållade innefattar bland annat kammarkollegiet, Länsstyrelsen och naturskyddsföreningar vilka kan tolkas som mer utomstående aktörer som gett en mer generell bild av vindkraftens påverkan, men ambitionen är här att få en så lokal bild som möjligt.

Uppsatsen är även avgränsad till ett resonemang där ekonomisk tillväxt anses vara nödvändigt för framtiden och att en miljömässigt hållbar framtid kräver nya metoder för energiframställning, till exempel vindkraft. Därför har diskussioner angående människans förändrade livsstil för en hållbar framtid samt vilken kunskap och vilka analyser som ligger bakom vindmätningar och dylikt valts bort.

## Metodologi och metod

I följande kapitel diskuteras inledningsvis de vetenskapsfilosofiska tankar som ligger bakom projektet, därefter följer en något teknisk beskrivning av analysens förberedelser och genomförande. Syftet är här att redovisa metodologiska överväganden samt tydliggöra uppsatsens uppbyggnad.

### *Metodologiska överväganden*

Min uppfattning om omvärlden är att den existerar även utanför människans medvetande, en ontologi präglad av realismen. Frågan om vad vi kan veta om den världen, den epistemologiska aspekten, är däremot inte lika självklar. Jag är tveksam till att människan kan tillgodogöra sig mer kunskap än den som uppfattas och tolkas av människan själv. Frågan kvarstår dock hur pass mycket vi kan veta om våra perceptioner (Flowerdew & Martin, 2005:19f).

Av frågeställningarnas utformande och mitt epistemologiska perspektiv blir det tydligt att min ambition är *förstå* vindkraftens potential som drivkraft för glesbygdsutveckling. Jag ämnar inte finna några generella lagar eller förklara vindkraftens återkommande effekter på socioekonomin. Uppsatsen är därför hermeneutiskt lagd där intentioner i människors handlande och deras tolkningar av tillvaron blir väsentliga för uppsatsen resultat (Flowerdew & Martin, 2005:18). Min syn på samhällsvetenskapen är därmed att den skiljer sig från naturvetenskapen i form av den mänskliga tankens betydelse och påverkan på den samhälleliga tillvaron. En studie av människans omgivning kräver en vetenskap om den mänskligt subjektiva funktionen. På grund av människans perceptiva förmåga blir därför också jag själv en del av resultatet. I och med mina erfarenheter, min subjektivitet och min tolkning av teoretiska argument och empiriska tillvarotaganden, är även jag involverad under resans gång från fråga till svar (Cloke et al. 2008:129).

För att gå vidare med mina forskningsfilosofiska tankar, som ämnar rättfärdiga uppsatsens kunskap, återknyter jag till den epistemologiska debatten. Vad som kan sägas om vår omgivning är beroende på hur mycket spelrum mänskligt agerande har getts i undersökningen. Flowerdew & Martin ställer sig frågan om vem eller vad som skapar den så kallade ordningen i samhället, eller vem eller vad som påverkar den samhälleliga förändringen (Flowerdew & Martin, 2005:21). Här handlar det om att det

antingen är strukturer som dominerar förståelsen av samhället eller om individen kan vara en påverkande faktor. Debatten om strukturers och individers påverkande roller bildar forskningsteoretiska konstruktioner eller ramverk. Den bild som dominerar den här uppsatsens utformning är att individen inte ses som passiv till skillnad från mer deterministiskt strukturella approacher som marxistisk teori. Människan är här sedd som ansvarstagande och med en genombrytande vilja. Uppsatsen är därför skriven med en syn på människan som förespråkas inom humanistisk geografi (Flowerdew & Martin, 2005:25f). För mig det otänkbara med en strukturs totala orsak till den samhälleliga förändringen, med människan under dess makt. Samspelet mellan människans möjligheter, spelregler och strukturer som påverkar oss, och våra sociala relationer är enligt mitt synsätt mer komplext än så. Uppsatsens teori är dock av strukturell karaktär. Som bakgrund till uppsatsen ligger en teori om en strukturcykels påverkan på lokala och individuella ekonomiska förutsättningar. Den så kallade tillväxtcykelteorin är ett tydligt exempel på individens sekundära roll gentemot strukturella krafter. Den senare använda teorin om innovationssystemets funktion för regional utveckling och stärkt ekonomi kan också den tolkas som av strukturell karaktär. I och med innovationssystemets uppbyggnad med ett samspel mellan olika aktörer och organ påverkar den individuella förutsättningar. Denna teori är dock inte lika strukturellt bestämd som tillväxtcykeln. Med mitt hermeneutiska perspektiv blir förhållandet mellan strukturen och individen här mer komplicerat. Humanismens perspektiv på samhällets strukturer är att definiera vad som egentligen innefattar den för undersökningen relevanta strukturen (Flowerdew & Martin, 2005:24f). Tydligt är att fallet inte gäller en determinerande struktur. Upplägget för undersökningen är att förstå vindkraftens utvecklingspotential för att skapa tillväxt i glesbygd och dessa möjligheter kommer analyseras inom ramarna för institutioners, agents och strukturers samspel och interaktion. Giddens kallar denna syn för en slags post-Marxism (Flowerdew & Martin, 2005:27). Detta perspektiv kommer tydligt att märkas återkommande i uppsatsen, då individer och strukturer kommer att interagera. Innovationssystemansatsen innefattar tydligt mänsklig aktion då våra regler, kulturella som institutionella, är mänskligt framtolkade och då en fungerande kommunikation är väsentlig för innovationssystemets effektivitet. Uppsatsens ambition att förstå vindkraftens möjlighet att hjälpa glesbygdens problematiska roll under tillväxtcykelns strukturella grepp ger en tydligare bild av människans position som aktör i den endogena processen. Individen, politiker som byinvånare, är här inblandade i utvecklingen.



Då uppsatsen ämnar analysera verkligheten utifrån det teoretiska resonemanget har undersökningen en deduktiv dragning. Eftersom ingen tidigare forskning hittats som behandlar lokalt entreprenörskap och tillväxt i relation till vindkraftsutveckling är uppsatsen även något explorativ då denna relations relevans också är granskad. Teorins funktion är dock inte att den ska falsifieras eller verifieras utan snarare agera som en tolkningsram för hur respondenternas svar ska tydas.

### *Metod*

Eftersom studien har en förståelsegrundad karaktär, med människors uppfattningar som en väsentlighet för besvarandet av frågeställningarna, är en kvalitativ metod att förespråka. Upplägget är därmed intervjubaserat. Att undersökningen inte utförs statistiskt eller genom enkäter som kan kvantifieras, är på grund av att uppsatsens syfte ämnar ta reda på de uppfattningar som finns om Glötebygdens och Härjedalens situation och framtid. Undersökningen syftar till att studera huruvida aktörer i vindkraftsprocessen kommunicerar och samarbetar på ett sätt som kan tolkas som främjande för regional utveckling enligt den valda teorin. För att besvara frågeställningarna är det de inblandades åsikter som är av intresse då dessa ger en bild av vindkraftsetableringens framtidsutsikter och förhoppningar. En kvantifierande metod hade i lägre grad bidragit med individuella uppfattningar om fallet i fråga. För en kvalitativ studie av det här slaget är det av betydelse att valet av intervjupersoner bottnar i uppsatsens teoretiska utformning, men också i undersökningens avgränsning till processen bakom Glötesvålen vindkraftspark samt Härjedalens och Jämtlands läns näringslivspolitik (Flowerdew & Martin, 2005:110ff). Därför blir det empiriska urvalet en grupp av intressenter och delaktiga i den exemplifierade målkonflikten. Dessa har intervjuats var för sig. Genom att undersöka de olika aktörernas uppfattningar fås en bild av de visioner som finns om vindkraftsindustrin för regionen, men också vilka fenomen som blockerar en eventuell vidareutveckling och hur kommunens näringslivspolitik är anpassad till att främja vindkraftens möjliga drivkraftsfunktion. Intervjuerna som utförts via telefon, med intervjuguider som stöd, har använts i olika stor utsträckning. På grund av att Glötesvålen vindkraftsparksprocess har präglats av starka målkonflikter har olika perspektiv på fallet redovisats i möjligaste mån. Teorin har dock varit utgångspunkten för vilka faktorer som tagits upp. Hur vindkraften kan spela en mer eller mindre avgörande roll för regional tillväxt i Härjedalen kommer att återspeglas i den empiriska analysen. Då det teoretiska ramverket belyser regional

tillväxt som ett resultat av inomregionala nyskapande verksamheter och lärandeprocesser blir kommunikation och kunskapsspridning mellan målkonfliktens aktörer av väsentlig betydelse, faktorer som har diskuterats under intervjuerna. Då vissa politiker och regionala offentliga aktörer inom tillväxtarbete har varit svåra att kontakta, har empirin till viss del kompletterats med de tillväxtprogram som finns att tillgå via Länsstyrelsen Jämtland. Kommunen har ännu inte idag något eget lokalt tillväxtprogram då det befinner sig under revidering, men den regionala bilden får här ses som applicerbart på Härjedalen.

Det är många, både individer och aktörer, som varit inblandade i och berörda av förhandlingarna kring Glötesvålen vindkraftspark. Alla har dock inte kunnat intervjuas för den här undersökningen, dels på grund av onåbarhet men också på grund av en begränsad tidsram. Det har alltså krävts en viss sällning för att tillgodogörandet av relevant empiriskt material. Då situationen i Glötesvålen kompliceras av intressekonfliktens existens har vikt lagts vid att representanter från olika sidor fått ge sin bild av situationen och problemlösningen för framtida utveckling. Vid avsaknad av en intressekonflikt hade större fokus kunnat läggas på det offentliga kommunala arbetet vilket gett en analys mer inriktad på Härjedalens näringsliv och näringslivspolitik som helhet. Detta hade mynnat i respondenter från flera delar i den offentliga kommunala och regionala organisationen. Intresset ligger dock inom samarbetsmöjligheter, kommunikation och kunskapsspridning mellan offentliga och privata aktörer och individer. Därför har uppsatsen en vinkling mot åsikter kring acceptans för vindkraftsutbyggnad, det politiska arbetet och vilka visioner om etableringen som finns hos olika aktörer.

Personer som representerar följande organisationer och aktörer har intervjuats och använts som referenser för den empiriska analysen:

Stefan Ericsson som representerar Härjedalens kommun och som arbetar med landsbygdsutveckling på näringslivskontoret har intervjuats för att delge om kommunens arbete under vindkraftsförhandlingarna samt om kommunens tillväxtarbete. Jan Olof Dahlin som är projektledare för Glötesvålen vindkraftspark från vindkraftsbolaget O2 har bidragit med information om etableringens tillvägagångssätt och förhandlingarnas utformning och vilka effektanalyser som utförts inför vindkraftsparkens godkännande. Två representanter från Svenska Samernas

Riksförbundet, Helen Larsson (näringskonsulent), och Jenny Wik-Karlsson (jurist) har även de intervjuats. Deras kunskap om samisk kultur och näringsliv har bidragit med ett breddat perspektiv på fjällens markanvändning och vindkraftens möjliga effekter. Den ekonomiska föreningen GlöteVålVind som arbetar för ett lokalt deläggande av vindkraften har också intervjuats. Representanter härifrån är Per-Erik Stenberg (företagare i Glöte) och Gunnel Öhrner (pensionär och föreningens ordförande). Respondenterna från GlöteVålVind har bidragit med insikter om de lokala attityderna för etableringen, samt förhandlingarnas lokala förankring. Samtliga respondenter har gett tillåtelse att refereras med namn. Informationen som samlats in för studien är därför till större delen primär data. Det regionala tillväxtprogrammet som också använts till den empiriska analysen är giltigt för Jämtlands län. Detta är sekundär information som framställts av Länsstyrelsen Jämtland. De källor som använts till bakgrundsbeskrivningen är tertiära och sekundära officiella data från bland annat Statistiska Centralbyrån, Härjedalens kommun och svenska energiorgan.

De sex intervjuer som utförts ger inte bara information till analysen utan de bidrar också med vissa problem. Svaren från intervjuerna begränsar vilka slutsatser som kan dras. Dels är det respondenternas uppfattningar om vindkraftsetableringarna som i första hand ämnar besvara uppsatsens frågeställningar. Dessa svar skapar en speciell sorts sanning, olika personers tolkningar av den specifika situationen kring Glötesvårens vindkraftspark. Deras personliga erfarenheter och drivkrafter påverkar alltså uppsatsens analys och resultat. Målkonflikten har gjort sig tydlig under intervjuerna vilket kan leda till problematik för hur jag som författare ska förhålla mig till och tolka dessa olika åsikter. Att från början ställa sig källkritisk till, och vara medveten om, respondenternas subjektivitet är viktigt för att förstå vilka slutsatser som kan dras.

Brister kan även uttydas i att endast en person från kommunen har gett sina synpunkter på utvecklingen, och någon representant från turismnäringslivet har inte kunnat kontaktas. Ytterligare respondenter hade tillfört uppsatsen en starkare övertygelse om att alla inblandade aktörer fått delta och gett sina synpunkter. Istället har analysen kompletterats med ett regionalt tillväxtprogram för att utöka kommunens och regionens ställning i vindkraftsfrågans utveckling.

För att tydliggöra det resonemang som följer i uppsatsens bakgrund, teori och analys är det av vikt att presentera några begrepp som är återkommande i undersökningen. Med

regional utveckling menas här att den exemplifierade kommunen, Härjedalen, ska kunna utveckla en stabil framtid med sysselsättning och service till invånarna vilket ger en ökad chans att vända den negativa befolkningsutvecklingen. Enligt den valda teorin om innovationssystem skapas detta med hjälp av förnyelse inom regionens ekonomiska struktur (Henning et al. 2010:13). Den geografiska avgränsningen är Härjedalens kommun och då begreppet regional utveckling används för analysen menas utvecklingen i den exemplifierade kommunen. Detta på grund av den standardiserade användningen av regional utveckling istället för exempelvis kommunal utveckling. I viss mån används även begreppet glesbygdsutveckling vilket även här syftar på ökad sysselsättning till följd av förnyelse. Definitionen av glesbygd är hämtad från Sveriges Kommuner och Landstings äldre bestämning vilken menar att glesbygdskommuner motsvarar kommuner med mindre än sju invånare per kvadratkilometer och mindre än 20 000 invånare totalt (Ekholm, 2009-10-15).

# Bakgrund

## *Den svenska glesbygdens problematik*

Undersökningens problembakgrund är den sedan länge pågående urbaniseringen till svenska städer, vilket har försvårat en hållbar utveckling av serviceutbud och arbetstillfällen för glesbygdens invånare. Dessa regioners befolkning tenderar att avta och bli äldre (Karlsson, 2010:10f). Den här, för många dystra, utvecklingen kan förklaras med hjälp av en teori som menar att ekonomin rör sig i ett återkommande cykelförlopp som både slutar och börjar med en kris där en ny teknologi introduceras, standardiseras och skapar nya marknader. Detta leder till förändringar i ett lands ekonomiska struktur. I Sverige började nuvarande cykel i slutet av 70-talet och vi kan idag, i slutet av cykeln, se de geografiska och branschmässiga skillnaderna i landets tillväxt. Tillväxtcykelteorin, som förklaringsmodellen kallas, visar alltså att nationella krafter, ger ekonomisk tillväxt och ökad sysselsättning på vissa håll, medan andra ställen får en motsatt effekt. Perifera regioner har drabbats hårt av rådande cykel som präglas av branscher mer anpassade för storstadsregioner. Den nya teknologin som nu i många år koncentrerats inom mikroelektronik gynnades inte av glesbygdens resurser, utan dessa utbudsdrivna industrier kom att lokaliseras till större regioner med variation och mångfald och bidrog här till ett växande samhälle. Branscher som inte har haft förmågan att dra nytta av detta teknikskifte har slagits ut och perifera områden, som länge präglats av mer efterfrågedrivna tillverkningsindustrier, har ännu inte kunnat dra nytta av den idag mycket förändrade svenska industribasen (Lundquist et al. 2009:102ff). Problemet för den svenska glesbygden är alltså delvis det förändrade industrisamhället som gynnas av samlokalisering, högteknologi och tillgång till stora marknader, vilket i perifera regioner med liten och gles befolkning inte kan ses som framkomligt. Glesbygdsregioner som ligger otacksamt långt från de gynnade regionerna kan inte heller nås av eventuella spridningseffekter (Lundquist et al. 2009:108). Relaterat till den ekonomiska omstruktureringen skönjs en förflyttning av individer. Sveriges befolkningsutveckling som helhet har sedan 70-talet ökat. Men detta har liksom den ekonomiska tillväxten regionala skillnader. Utflyttningen från glesbygden till städer och större regioner, har pågått under längre tid, ofta är det arbete och utbildning som lockar. Resultatet blir en mindre andel ung befolkning, och en högre andel över 65 år i glesbygdskommunerna jämfört med andra slags kommuner (Karlsson,

2010:10f). Fortsätter en liknande befolkningsutveckling blir möjligheterna till ett ekonomiskt stabilt samhälle i samtliga regioner allt sämre. Problematiken försvåras emellertid med den senare tidens politiska utveckling. Lundquist et al. menar även att det idag i mindre grad går att förlita sig på ekonomiskt stöd från staten såsom tidigare skett (Lundquist et al. 2009:110). I och med inträdet i EU har den nationella staten fått en något tillbakadragen roll i näringslivspolitik och arbete för lokal välfärd. Arbetet och ansvaret har decentraliserats ut i landets regioner med förhoppning om att man på regional och lokal nivå ska finna vägar till hållbar utveckling, stärkt konkurrenskraft och en god servicenivå för befolkningen. I och med detta förväntas de regionala skillnaderna inom unionen och dess nationer att minska. En förhoppning om ett tillvaratagande av alla de förutsättningar som finns inom hela unionen råder. Då bidrar varje region till en gemensam stärkt europeisk konkurrenskraft. Den enskilda regionen förväntas alltså genom denna decentraliseringsstrategi att i större utsträckning hantera egna utmaningar såsom ett stabilt näringsliv, möjligheter till sysselsättning och ett ökat serviceutbud (Näringsdepartementet, 8, 17).

Glesbygdens industribas kan alltså sägas vara efterfrågedrivna industrier där naturen ses som en källa till arbete i och med jord- och skogsbruket. Tillväxtcykelteorin menar att branschtyster spelar en väsentlig roll för regionens utvecklingsförmåga (Lundquist et al. 2009:105) och näringslivspolitiken bör alltså ha detta i åtanke vid utvecklings- och tillväxtsatsningar. Vindkraftsindustrin kan sägas vara en naturberoende näring, som behöver glesbygdens resurser av mark och vind. Samtidigt är den i behov av mer högteknologisk kunskap för verkställande, etablering och underhåll. Frågan är om vindkraften kan bryta den negativa glesbygdsutvecklingen i en endogen process?

Processerna som här har presenterats skapar tillsammans en problembild av Sveriges periferi. Med denna bild klargjord följer en beskrivning av vindkraftens utveckling i Sverige, samt en introduktion av undersökningsområdet Härjedalen med Glötesvålen vindkraftspark som exempel. En noggrann bild av uppsatsens bakgrund är därmed presenterad och ett teoretiskt ramverk för undersökningens karaktär kan utformas.

## *Vindkraftsindustrin och klimatmål i Sverige*

Med en ökande befolkning och därmed ett ökat tryck på välfärden är det av vikt att samhället fungerar med hållbara medel, alltför att säkra en framtid utan alltför stor miljöpåverkan. Därför har olika klimat- och miljömål satts upp för att stabilisera utnyttjandet av jordens resurser, och minska den skada som naturen tar vid energiframställning och annan verksamhet. De idag uppsatta klimatmålen har sin grund i hotet om en pågående klimatförändring som förhöjer den normala temperaturen. Detta betyder att utsläppen av de ämnen som bidrar till denna utveckling måste minska. EU har därför satt upp direktiv för hur medlemsstaterna tillsammans ska arbeta för att bilda ett samhälle som är mindre beroende av de processer som bidrar till utsläpp av växthusgaser. Till detta räknas exempelvis elproduktion, husuppvärmning och transporter (Miljödepartementet 1). År 2007 bestämdes att EU:s utsläpp av växthusgaser ska minska med 20 % till år 2020, detta jämfört med 1990 års nivåer. Även EU:s energikonsumtion ska då till 20 % bestå av förnyelsebara energikällor (Miljödepartementet 2). Vindkraft är en sådan energikälla som vid ökad utbyggnad blir ett hjälpmedel för att uppnå dessa mål. För Sveriges del är det nationella målet för vindkraftsutvecklingen att producera energi motsvarande 30 Twh (terawattimmar) per år innan 2020 (Frisk, 2010-11-16). Av dessa är det tänkt att 20 Twh ska etableras på land och resterande till havs. För att uppnå detta mål kommer det totala antalet vindkraftverk att variera mellan 3000 och 6000, utfallet beror på placering och den utvunna effekten av varje vindkraftverk (Olsson, 2010:5). Mycket finns kvar att göra på det här området innan några mål kan sägas vara nådda. Sverige har idag (oktober 2010) en vindkraftsproduktion motsvarande 3 Twh (Lundström, 2010-10-28).

För att lokalisera marker lämpliga för vindkraftsbyggen krävs noggrant förarbete och planering. Det är mätningar av vindstyrkor som ligger till grund för vilka områden som kommer att klassas som riksintresse för vindkraft. Men analyser och undersökningar av dessa områdens karaktär och ursprungliga användning är minst lika viktiga för att se vilken påverkan en eventuell utbyggnad skulle ha på djur, natur och samhällsliga fenomen. Dessa undersökningar innefattar oftast analyser av områdets flora och fauna, om området är under någon form av naturskydd och huruvida vindkraftsbuller kan nå boende i området. Energimyndigheten, som står för kartläggningen av de lämpliga områdena, menar att en medelvind på 6,5 m/s på 72 meters höjd är huvudkriteriet för att ett område ska bli intressant för fler analyser. De kommuner som blir intressanta genom

att ha områden med denna vindkapacitet måste ta hänsyn till vindkraftsutvecklingen i sin planering för kommunens framtid. I de kommuner där motsättningar råder ska de olika intressena prövas mot varandra innan en bestämmelse om vindkraftsbyggnad kan ske. Detta gäller om marken vanligtvis brukar användas till fördel för turismnäringen, rennäringen eller anses ha andra kvaliteter av natur- och kulturvärde som bör bevaras (Olsson, 2010:5). Vindkraften anses dock ha stor potential för utbyggnad i Sverige, detta ur ekonomiska och naturresursmässiga synpunkter. En förutsättning är dock att vindkraften placeras där det blåser bäst så att elpriserna inte skjuter i höjden som en följd av för höga produktionskostnader. Detta kräver incitament från politiker som säkrar ett utnyttjande av dessa (Lundström, 2010-10-28). I Sverige är det bland annat Gotland, Öland och delar av fjällerna som har marker som anses ge hög avkastning av vindkraften (Magnusson, 2010-10-29). Vindkraftsutvecklingen i Europa, då främst Spanien, Tyskland och Danmark, har visat sig ge positiva effekter på sysselsättningen och ekonomisk tillväxt. I samband med deras framskridanden bör dock nämnas att dessa länder inte haft några större problem med vindkraftsmotstånd. En orsak anses vara möjligheten att bli delägare i olika vindkraftskooperativ, och utvecklingen har där mognat och vindkraften ses som en naturlig bild i landskapet, vilket har bidragit till en ökad acceptans (Olsson, 2010:19, 21). En undersökning av ett nyligen avslutat vindkraftsparksbygge i norra Sverige har emellertid visat liknade positiva effekter på sysselsättningen. Det är vindkraftsparken i Havsnäs, Strömsunds kommun, som analyserats med resultaten 1000 årsarbeten under processens gång, från idé till färdig park. Av dessa arbeten utfördes en fjärdedel av den regionala befolkningen. De färdiga vindkraftverken förväntas nu ge 25-30 fasta årsarbeten inklusive kringeffekter och över 100 företag har involverats i processen (Olsson, 2010-09-30). Vid etablering av vindkraftverk belastas dock miljön negativt till följd av transporter, grävningar och monteringar. Men undersökningar har visat att den minimala miljöpåverkan som vindkraftverket gör under drift väger upp den energi och råvara som gick åt vid bygget. Efter bruksperioden kan vindkraftverket även monteras ned och landskapet kan återställas till sin ursprungliga form (Olsson, 2010:9).

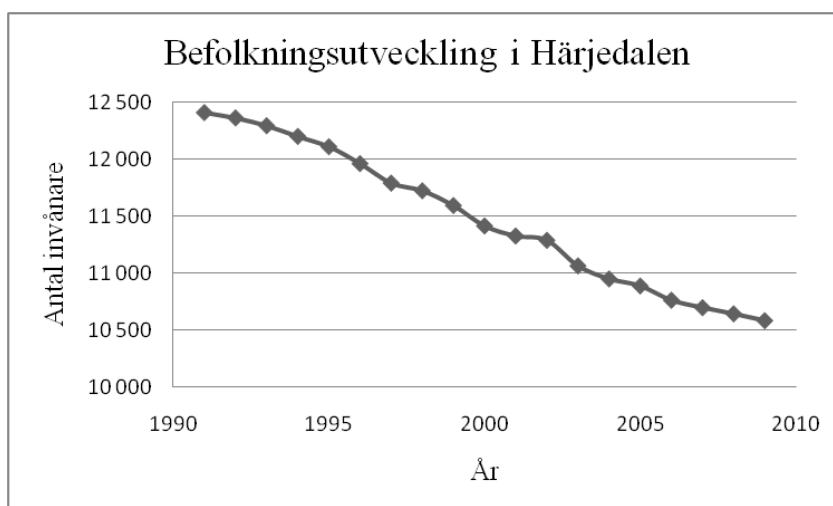
En viss kritik mot vindkraft bör dock beaktas innan dess kvaliteter kan godtas, och detta är gällande frågan om dess sidoeffekter och politiska slagkraft som bör ifrågasättas. De källor som använts för att beskriva vindkraftens utveckling och mål kan alla betraktas som något vinklade då de är hämtade från organisationer som arbetar med och för själva utbyggnaden. Därför kan effekterna som diskuteras ha en förskönad återgivning. I



media debatteras det om den påverkan som sker på den synliga landskapsbilden och intrånget i människors boendemiljöer (Jonsson & Troell, 2010-12-30, Jacobsson, 2009-08-21). Tidigare exploatering av naturresurser i norra Sverige, till exempel vattenkraftens påverkan på älvarna, bidrar med en förståelse för de motsättningar som ibland drabbar vindkraftsutvecklingen då den också ger ett förändrat landskap (Hildebrand & Örnfjäll, 2002:3, Jonsson & Troell, 2010-12-30). Varje plats måste i förundersökningarna ses i sin speciella kontext. Att generalisera vindkraftens effekter vore ett misstag då olika områden har helt olika karaktär och påverkas olika av en vindkraftsetablering. Några djupgående analyser om människans påverkade tillvaro utförs sällan vid förhandlingar, det är miljökonsekvensbeskrivningar som hittills varit mest implementerade. En lokal förankring i förhandlingsprocessen är dock förespråkad i Sverige idag. Detta ska ske genom en grundläggande översiktsplanering från kommunens sida som sedan ska komma allmänheten till godo under utställningar eller samrådsmöten (Olsson, 2010:14).

### *Härjedalens kommun*

Härjedalen är Sveriges högst belägna landskap och kommun, och ligger i södra Jämtland. Kommunen kan räknas till glesbygdskommunerna med ett invånarantal på 10 585 personer. Sedan 90-talets början har kommunen präglats av en negativ befolkningstrend, se figur 1.



Figur 1: Befolkningsutveckling i Härjedalens kommun 1991-2009 (Data hämtad från [www.harjedalen.se](http://www.harjedalen.se) 1)

Sysselsättningen i kommunen är starkt präglad av turismindustrin som anses vara den viktigaste och mest inkomstbringande näringen. År 2009 sysselsattes 1 535 personer inom besöksnäringen och branschen förväntas växa i och med förra årets ökning med 16 % i kommersiella övernattningar. Energiindustrin, här inräknat vindkraft sägs också växa och kommunen anser sig anstränga sig för att skapa tillväxt och arbetstillfällen relaterat till denna bransch ([www.harjedalen.se](http://www.harjedalen.se) 2, 3). Tabell 1 nedan visar antal sysselsatta inom respektive näringsgren i Härjedalens kommun för år 2008. Av tabellen framgår att många av kommunens bosatta (nattbefolkningen) arbetar inom offentlig sektor, till exempel utbildning, vård och omsorg. Andra näringsgrenar med högt antal sysselsatta är företagstjänster, tillverkning, personliga och kulturella tjänster samt handel och hotell- och restaurangverksamhet. Härjedalens kommun menar att dess näringsliv vilar på fem T:n; *trä, turism, torv, tillverkningsindustri* och *tjänsteföretag*, och tabellen kan sägas illustrera detta (Jonasson, 2009-05-14). Troligt är att turism- och besöksnäringen innefattar fler näringsgrenar från tabellen med relaterat företagande till hotell och restauranger.

Tabell 1: Arbetstillfällen i Härjedalens kommun år 2008 (Tabellen är ett urklipp hämtat från [www.harjedalen.se](http://www.harjedalen.se) 4, Kommunfakta).

Näringsgren	Arbetstillfällen och förvärvsarbetande 2008 – totalt							
	Dagbefolkning			Nattbefolkning				
	Kommunen	Länet	Riket	Kommunen	Länet	Riket		
	Antal	%	%	%	Antal	%	%	%
Jordbruk, skogsbruk och fiske	289	6	4	2	301	6	4	2
Tillverkning och utvinning	549	11	10	15	555	11	10	15
Energi och miljö	182	4	1	1	137	3	1	1
Byggverksamhet	339	7	7	7	393	8	7	7
Handel	481	10	10	12	480	10	10	12
Transport	209	4	5	5	219	4	5	5
Hotell och restauranger	338	7	5	3	250	5	4	3
Information och kommunikation	15	0	2	4	40	1	3	4
Kreditinstitut och försäkringsbolag	47	1	1	2	50	1	1	2
Fastighetsverksamhet	90	2	1	1	85	2	1	1
Företagstjänster	543	11	10	11	574	12	11	11
Civila myndigheter och försvaret	217	4	7	5	237	5	7	5
Utbildning	452	9	11	10	437	9	11	10
Vård och omsorg	724	14	19	16	726	15	19	16
Personliga och kulturella tjänster, m.m	387	8	4	4	319	6	4	4
Okänd bransch	159	3	2	1	155	3	1	1
<b>Totalt</b>	<b>5 021</b>	<b>100</b>	<b>100</b>	<b>100</b>	<b>4 958</b>	<b>100</b>	<b>100</b>	<b>100</b>

Avser 16 år och däröver

Men kommunen präglas även av traditionella samiska näringar, till exempel renskötsel (Labba, 2009-09-15). I Härjedalen finns tre samebyar, vilket betyder att tre större geografiska områden utnyttjas av samerna för deras rennäring som totalt omfattar ca 16

000 renar. På sommaren utnyttjas hela fjällområdet medan man på vintern håller renskötseln till skogsmarkerna. För renarna är det naturen som styr betets rytm och det är människan som ska ta hänsyn till detta och agera som beskyddare för djurens välmående. Generellt bedrivs renskötseln på både privat som statlig mark genom en hävdad rättighet och själva rätten till renskötseln är skyddad inom svensk grundlag ([www.sapmi.se](http://www.sapmi.se) 2). Det har dock beslutats att ingen hävdad rättighet till renskötsel råder på privata marker i Härjedalen. Härjedalens samebyar saknar alltså en hävdad renskötselrätt på alla vinterbetesmarker i hela Härjedalens kommun. Rätten till bete på dessa marker måste därmed grundas i avtal (SOU 2006:14 s. 27). Dessa rättsliga aspekter är av relevans för själva etableringen av vindkraftsparken på Glötesvålen då renskötselintresset inte har någon juridisk förankring på platsen vilket bidrar till en rättslig fördel för vindkraften. Men eftersom den här uppsatsens syfte är att studera de socioekonomiska effekterna av vindkraftsparken blir rätten till marken av en något mindre betydelse då intressen som anser sig beröras av etableringen kan komma att påverkas utanför den rättsliga ”gränsdragningen”. Etableringen av vindkraft i den svenska fjällvärlden har i vissa fall skapat konflikter då områden som påverkar renbetesmarker varit av intresse hos vindkraftsbolagen. Viktigt att förstå är att rennäringen för samerna inte bara innebär arbete utan också en livsstil som knyter samman samisk befolkning, kultur och historia (Labba, 2010-10-25). Det vindkraftsprojekt som under hösten 2010 godkändes av miljööverdomstolen har under år av diskussioner karaktäriserats av intressekonflikter mellan myndigheter, politiker och allmänhet (Lindholm, 2010-01-08 och Pettersson, 2010-10-15). Det motstånd som uppstått i planeringen kom från såväl privatpersoner som av Svenska Rovdjursföreningen och Svenska Samernas Riksförbund. Detta på grund av områdets centrala funktion för rennäringen, samt bristen av analyser om de effekter som området med omnejd kan drabbas av (Lindholm, 2010-01-08). Enligt Länsstyrelsens redovisning är dessa marker av intresse för Mittådalens samebys rennäring i form av betesmarker, och ca 12 km norr om den planerade anläggningen ligger Sånfjällets nationalpark. Högst 30 vindkraftverk kommer att etableras på området och resultatet är beroende av den närmsta teknikutvecklingen. Vid vindkraftsbygget är det oundvikligt att landskapet och naturförhållandena kommer att förändras. Inför bygget av Glötesvålen vindkraftspark har därför miljökonsekvensbeskrivningar och utredningar av områdets originalitet och bevaringsvärde gjorts. Flertalet vägar och andra arbetsytor kommer att anläggas och påverkas i och med etableringen. Värdena för turismen, rennäringen och

friluftslivet anses inte ta någon större skada enligt projektbeskrivningen, däremot har anläggningen behövt justeras för att förhindra intrång på rovfåglars vistelse. Vindkraftsbolaget O2 menar dock i sin projektbeskrivning att vindkraftsbygget kommer att bidra med lokal nytta för kommunen och den drabbade bygden. Det är bland annat arbetstillfällen för uppbyggnad och underhåll som anses tillföra bygden en ökad sysselsättning. Ungefär 500 månadsarbeten förväntas tillkomma under byggnationen och underhållet bör enligt O2 skapa upp emot åtta fasta arbeten. En ekonomisk ersättning ges även till lokalbefolkningen, en så kallad bygdepeng (Dahlin, 2010:1ff). Längst bak i uppsatsen finns en karta över det studerade området, se figur 2, sid. 44.

## Teori

För studiens genomförande kommer teoretiska resonemang om glesbygdens lokala utvecklingsmöjligheter att konfronteras. Som grund presenteras innovations-systemteorin som beskriver vikten av omvandling och förnyelse för en regional utveckling. Teorier som behandlar den enskilda regionens egna förutsättningar och möjligheter till tillväxt är intressanta för undersökningen, det vill säga att endogena krafter står i fokus. Glesbygden, som till skillnad från urbaniserade områden, har andra förutsättningar att klara en självgenererad utveckling gör att uppsatsen kräver särskilda tankegångar anpassade för dessa områden. Därför är i teoridelen även politiska strategier och mål, och glesbygdsteoretiska resonemang belysta.

### *Innovationssystem*

Med tillväxtcykelteorins utfall som bakgrund och förklaring till periferins problematik måste endogena teoretiska resonemang beaktas för att undersöka Härjedalens enskilda utvecklingsmöjligheter. Inom ekonomisk geografi kan detta analyseras med hjälp utav den teoribildning som behandlar olika former av samlokaliseringar av företag, exempelvis regionala kluster och agglomerationer. Men för den här undersökningen lämpar det sig bättre att rikta uppmärksamheten mot teorin om innovationssystem och dess påverkan på lokal utveckling. På grund av kommunens struktur, företags- och befolkningsmässigt, som ger små mätbara möjligheter till analys av klustertendenser blir innovationssystemteorin ett mer behändigt hjälpmedel. Då den kvalitativa ansatsen ger en diskuterande bild av vindkraftsetableringarnas förhållande till övriga näringar och aktiviteter i Härjedalens kommun blir förhållanden inom innovationssystemet en möjlighet till att förstå vindkraftens tillväxtpotential inom andra näringar.

För att säkra en långsiktigt hållbar utveckling regionalt behövs en kvalitativ förändring i ekonomin (Henning et al. 2010:95). Innovationssystemets beståndsdelar har enligt Henning et al. sammanfattats till aktörer, nätverk och institutioner som är ömsesidigt beroende av varandra. Aktörerna innefattar bland annat företag och offentliga organisationer som med hjälp av nätverken är sammankopplade i en väv av kommunikation och samarbete. Institutionerna har, i den här kontexten, betydelsen av de lagar och regler som påverkar individers möjligheter till visst handlande. Här är formella, legalt sanktionerade, lagar en typ, men också informella normer, värderingar

och kulturella styrmedel är inräknade. De samhällseliga institutionerna är enligt teorin betydelsefulla för funktionaliteten i den lokala ekonomin och ger en djupare bild av kommunens förnyelsekraft än att till exempel studera en enskild produktionsstruktur (Henning et al. 2010:101ff). Att i uppsatsen undersöka institutionernas främjande av utvecklingsarbete anpassat till kommunens behov, och de näringslivspolitiska satsningarna i förhållande till vindkraftsbranschen, ger möjligheten att studera individernas möjligheter till att vidareutveckla den etablerade vindkraftsnäringen till nyskapande aktiviteter för regionen. Det blir även relevant att studera hur det institutionellt arbetas för att överbrygga de rådande intressekonflikterna. Aktörer och nätverk är dock inte irrelevanta för uppgiften, ty i ett väl fungerande innovationssystem ska alla tre delarna verka i harmoni, vilket ska gynna möjligheterna till förnyelse och utveckling (Henning et al. 2010:102). Vid analyser om vilka möjligheter till förnyelse som existerar i en region finns vissa faktorer som indikerar om innovationssystemet kan kännetecknas av en så kallad harmoni eller inte. Problem som minskar chanserna till innovation kan sammanfattas till fragmentering; då starka aktörer inte känns vid eller vet om varandra vilket kan uppstå som en följd av bristande kommunikation, eller kommunala och regionala misslyckanden att samordna en framtidssatsning baserad på kommunens behov och förutsättningar. Även en direkt frånvaro av viktiga resurser eller en alltför stark specialisering på icke-långsiktigt hållbara industrier är negativt för ett samstämt innovationssystem (Henning et al. 2010:106f). För uppsatsen är därmed aktörer, nätverk och institutioner konfronterade med syftet att undersöka hur dessa parter verkar för förnyelse i kommunens ekonomiska aktivitet med vindkraftsindustrin som stöd.

För en bättre förståelse för innovationssystemteorin bör poängteras att innovationer sällan uppstår av enstaka genier eller individuella framsteg utan skapas ofta via komplexa lärandeprocesser med många olika aktörer inblandade (Henning et al. 2010:99). I detta sammanhang ska innovationer inte heller likställas med uppfinningar. Istället bör de ses som nya praktiska lösningar eller produkter som gagnar samhället och i många fall handlar innovationsuppkomsten av stegvisa förbättringar av redan existerande samhällseliga funktioner, som pågår under en längre tid. Att mäta någon form av innovationsgrad i en region blir på grund av den diffusa definitionen näst intill omöjligt (Henning et al. 2010:97). För den här studien kommer detta därför inte att göras. Istället är själva möjligheten till uppkomst av nyskapande företagande och

handlingssätt, samt en relevant riktad näringslivssatsning för kommunens behov under analys. Här blir tillväxtprogram och näringslivspolitik viktiga funktioner och får representera den offentligt institutionella delen av innovationssystemet. Nätverken kan ses representerade i hur kommunikationen mellan inblandade parter fungerar för att gynna en möjlig nyskapande effekt av vindkraftsetableringen. För att göra utvecklingsfrämjande näringslivssatsningar är det av vikt att förstå den lokala ekonomins struktur och behov. Utan vetskap om vilka starka näringar regionen har, blir satsningar på effektivisering och förnyelse ganska resultatlösa. Det kommunala arbetet är alltså väsentligt för framhävandet och utvecklingen av kommunens styrkor (Henning et al. 2010:96f, 106). Innovationssystemets roll i den här uppsatsen är att agera som ett ramverk för hur intervjupersonernas svar ska tolkas. Deras bild av vindkraftsetableringen, och processen bakom denna, kommer i analysen att tolkas i relation till förnyelsefrämjande aktiviteter.

Denna grundläggande teoribildning om förnyelse och innovationers roll för regional tillväxt är i den här uppsatsen använd i dess breda mening. Detta är på grund av att Härjedalens kommun inte har några högre utbildnings- eller forskningsrelaterade aktiviteter vilket anses vara en viktig faktor för innovationssystemets effektivitet (Henning et al. 2010:102). Denna teori är alltså något begränsad för Härjedalen som undersökningsobjekt.

### *Utveckling i glesbygd*

Härjedalen kan inte som ett geografiskt område jämföras med ekonomiskt större, mer tätbefolkade regioner. Det är viktigt att förstå regioners olikheter i förhållande till geografi, befolkning och ekonomisk aktivitet vid utvecklingsanalyser. Olika förutsättningar ger olika medel och mål för tillväxt. Eftersom tidigare innovationssystemsforskning utförts i större regioner, forskning som också står som referens för den här uppsatsens teori, har denna kompletterats med vissa hänseenden från glesbygdsvetenskap och politiska program för glesbygdens utveckling. Även synpunkter gällande de unika fjällregionerna har behandlats.

Glesbygdsvetenskapen har till stor del varit baserad på areella näringars (jord- och skogsbruks) effektivitet och dessa har länge setts som de huvudsakliga utgångspunkterna för sysselsättning. Men allt oftare nämns vikten av lokalt entreprenörskap, att göra idéer till verklighet och i övrigt arbeta för en ökad

landsbygdsturism (Näringsdepartementet, 9, Landsbygdskommittén, 2005:29ff). På glesbygden finns inte bara stora marker att bruka, utan också individer med idéer och färdigheter som kan skapa andra sysselsättningar. Den lokala befolkningens möjlighet att utveckla egna idéer till konkret arbete anses idag kunna bidra till både regional, nationell och internationell utveckling (Näringsdepartementet, 7). Dessa aspekter kan med ett förnyelseperspektiv relateras till de institutionella studier som beskrevs i teorins inledande stycke. Definitionen av det lokala entreprenörskapet varierar dock mellan forskare, därför krävs det en redogörelse för vad som i den här uppsatsen menas med detta. Ett ledord är *nyskapande*, vilket även här leder oss tillbaka till innovationsbegreppet. Entreprenörskap är således här definierat som nyskapande nya företag, men kan också menas som nyskapande idéer och organisering inom redan befintliga sysselsättningar (Hellerstedt & Wiklund, 2006:7). Något som präglat entreprenörskapsforskningen är fenomenet *möjlighetsidentifiering*, som har ansetts vara grunden till entreprenörskapets uppkomst. På senare tid har begreppet getts kritik för sin brist på konsekvensanalyser av entreprenörskapet, samt att det också krävs motivation för att gå djupare in i den identifierade möjligheten för att det ska resultera i någon form av nyskapande verksamhet. Det är emellertid en poäng i att förstå vikten av möjlighetssökning, och tänkbara framtider för att överhuvudtaget kunna utveckla nya verksamheter (Frankelius & Utbult, 2009:106ff). Entreprenörskap och innovationer uppstår därför inte ur tomma intet men kan inte heller direkt relateras till ett specifikt embryo. Henning et al. beskriver innovationers skapelse till en socialt inbäddad process där både individer och andra aktörer är inblandade under olika former av lärande (Henning et al. 2010:99). Om en identifiering av en möjlig vidareutveckling av vindkraftsetableringarna har skett i Härjedalen, och det handlar om någon form av kunskapsutbyte eller annan lärandeprocess kan det konstateras att en bra grund för fortsatt motivations- och näringslivspolitiskt arbete kan leda till vidare sysselsättning och tillväxt.

### *Politiska mål och strategier*

Innan en analys av det empiriska materialet tar sin början ska ett antal rapporter och politiska program komplettera det teoretiska ramverket. Dessa dokument har konfronterats för att belysa det arbete som bör pågå, och förväntas ge positiva effekter, för glesbygdens framtid. Lokalt entreprenörskap, kommunikation och turismsatsningar är också här representerade.



Regeringens Landsbygdsprogram, uppsatt för perioden 2007-2013, har några relevanta aspekter som enligt planen ska verka för ett diversifierat näringsliv, ökad livskvalitet, lokalt entreprenörskap, företagande och landsbygdsturism. Målet är att ett offentligt – privat samarbete, dialog och en ökning av landsbygdens attraktionskraft ska mynna ut i hållbart utvecklande regioner (Landsbygdskommittén, 2005:32). Glesbygdens problematiska utveckling har också behandlats av Tillväxtverket. Här har en analys av de svenska fjällregionernas situation för utveckling gjorts och sammantaget blev slutsatsen att fjällmiljön ska ses som en resurs för ekonomisk utveckling och då främst inom natur- och kulturrelaterade näringar. Analysen som är baserad på intervjuer av Länsstyrelser, kommuner och andra myndigheter inom fjällregionerna vittnar om ett dåligt samarbete mellan offentligt och privat (Tillväxtverket, 2010:39). Andra aspekter med relevans för den här uppsatsens empiriska del är att det lokala näringslivets behov måste tydliggöras innan näringslivspolitikerna kan skapa möjligheter för företagande. Även vikten av att överbrygga intressekonflikter, och kunskapsspridning är argument som bör främja ett innovationsvänligt klimat. Företrädesvis menar den här rapporten att det bör finnas en samlingsarena för ”fjällfrågor” där samtliga intressenter kan utbyta erfarenheter och kunskap (Tillväxtverket, 2010:30, 37f, 42). Då dessa regioner enligt Tillväxtverkets rapport präglas av en sämre kunskap om klimathotets effekter och dess framtida påverkan på den snöberoende skidturismen (Tillväxtverket, 2010:52) är det relevant att förstå hur Härjedalens kommun näringslivspolitiskt arbetar för en ökad kunskap på detta område samt vindkraftens potentiella lösning som ett steg i rätt riktning. Rapporten betonar även betydelsen av institutioner och en fungerande organisation för tillväxten i fjällregionerna (Tillväxtverket, 2010:28f). Innovationssystemen kan därmed till viss del anses vara applicerbara på dessa unika regionstrukturer, trots en avsaknad av till exempel forskning. Det är dock besöksnäringen som tros ge nya företag och skapa tillväxt i dessa områden och det är natur- och kulturmiljöers utvecklande som kräver satsningar för framtida entreprenörskap (Tillväxtverket, 2010:33).

En rapport från Jordbruksverket (2006:17) ger en sammanfattande bild av faktorer verksamma för entreprenörskapande i glesbygd, dessa är baserade på internationella fallstudier. Från den tidiga entreprenörsforskningen har människans psykologi varit i fokus och personliga egenskaper såsom risktaganden har varit under analys för att undersöka företagandets förnyelsepotential. Detta är dock inte relevant för den här

undersökningen som riktar intresset till en något mer utomstående strukturell funktion till individuellt entreprenörskapande. Huvudsakligen gäller här den sociala kontexten där spelregler och kultur skapar olika förutsättningar (Hellerstedt & Wiklund, 2006:10). Ovan individnivå anses finansiering, transport och kommunikation vara viktiga faktorer för en entreprenörsfrämjande glesbygdsregion, även inspirerande miljöer och förebilder anses kunna trigga ett innovativt företagande (Hellerstedt & Wiklund, 2006:15f).

### *Entreprenörskapets relevans*

Det teoretiska ramverket ska i detta stycke ges en viss kritik till själva valet och relevansen av teorin. Den kan sägas ha en del brister i förhållande till studiens ämnesval.

En omvänd bild av uppsatsens teoretiska resonemang ger frågan om lokalt entreprenörskap i glesbygd överhuvudtaget kan relateras till vindkraftsindustrin. Hur kan företagandet möjligtvis bli nyskapande med en vindkraftsetablering i kommunen? Till viss del är detta uppsatsens syfte, hur detta skulle kunna te sig och om några sådana tendenser kan uttydas i Härjedalen. Undersökningen har dock en utgångspunkt i att denna koppling i någon mån är möjlig. Detta utgångsläge, eller antagande, kan sägas vara grundat i de rapporter och resonemang som menar att vindkraftsindustrin är en naturlig del i glesbygdsens framtid. Som exempel finns Tillväxtverkets analys som inte ens tar upp en diskussion om vindkraftens möjliga hot mot turismnäringen i fjällvärlden. I övrigt har Länsstyrelsen Jämtland utfört en delstudie som syftar på att arbeta fram metoder som gynnar vindkraftens funktion som drivkraft till glesbygdsutvecklande verksamheter. Man menar här att en koppling mellan vindkraftsindustrin och glesbygdsens invånare faktiskt existerar. Det är lokala mervärden som följer efter vindkraftens etablering som anses verka glesbygdsutvecklande. Till detta hör bygdepengen, möjligheter till lokalt deläggande av vindkraftverken, samarbetsutveckling och lärande (Hildebrand & Örnfjäll, 2002:15). Om dessa så kallade mervärden för bygden är utvecklingsfrämjande återstår att se. Det är inte på förhand givet att analysera glesbygdsutvecklingens relation till vindkraft med entreprenörskapet som teoretiskt stöd. Detta på grund av entreprenörskapets och förnyelsens behov av FoU som inte är helt etablerad i den valda kommunen. Den här uppsatsen är dock inte ensam om att ha en tro på att en koppling mellan glesbygdsutveckling och vindkraftsetablering är möjlig.

Förhoppningen är att med denna undersökning kunna bredda uppfattningar om vindkraftens påverkan på socioekonomin.

Huruvida tillväxt överhuvudtaget ska implementeras, och strävas efter, i avbefolkande glesbygdskommuner är också en aspekt som bör lyftas upp. Uppsatsens utgångspunkt är att ekonomisk tillväxt är nödvändigt för landets totala ökande befolkning och dessa små kommuner kan med en enskild tillväxt gynna den nationella tillväxten. Även serviceutbudet för de lokalt boende gynnas av en endogen ekonomisk tillväxt. En service som i glesbygden idag är sparsam och problematisk (Tillväxtverket 2010:23).

### *Sammanfattning*

I och med den näringslivspolitiska decentraliseringen till regioner och kommuner blir det naturligt att för den här uppsatsen studera Härjedalens inhemska förutsättningar och arbete för regional utveckling. Det teoretiska ramverket består alltså till grunden av den innovationssystematiska argumentationen där förnyelse är väsentligt för en regions tillväxt. Några nämnvärda begrepp som återkommer under analysen är *möjlighetsidentifiering, kunskapsspridning, lärandeprocess* och *kommunikation*.

Den teoretiska utformningen används här i bred mening och som tolkningsram. Då ingen forskningsinstitution, högskola eller universitet finns i Härjedalen är inte heller innovationssystemet komplett. Den ekonomiska omvandlingens betydelse för den regionala utvecklingen är i centrum istället för mer djupgående analyser kring innovationssystemets uppbyggnad. De politiska programmen och rapporterna utökar det generella spelrummet där kopplingar till glesbygdens problematiska framtidsarbete kan göras med Härjedalens situation. Dessa bidrar även med en förståelse för att innovationsresonemanget också är en del i glesbygdens utvecklingsteori.

Den teoretiska approachen som står som stöd för tolkningen av respondenternas svar är av strukturell karaktär där individer och strukturer interagerar och bildar olika förutsättningar för regional utveckling. På grund av målkonfliktens existens (riksintresset för vindkraft kontra värdena för natur och kultur) krävs god kommunikation, samarbete och förståelse för varandra för en möjlig förnyelseprocess. Hur ser möjligheterna ut för att utveckling grundad i vindkraft ska kunna bli verklighet?

## Empirisk analys

Det här kapitlet avser att illustrera de intervjuade personernas uppfattningar om Glötesvålen vindkraftspark, hur processen bakom godkännandet gått till och hur kommunen som helhet kan ges en mer stabil framtid med detta nya tillskott i ekonomin och miljön. Även om intervjupersonerna har vitt skilda intressen vad det gäller vindkraftsutvecklingen är det i första hand näringens potential som drivkraft till utveckling som analyserats. Analysen ämnar dock ge en rättvis bild av processens skiftande intressen innan några slutsatser dras.

### *Processen bakom Glötesvålen vindkraftspark*

Glötesvålen, lågfjället beläget vid byn Glöte med Lofsdalen som närmsta samhälle, har länge varit intressant för olika vindkraftsbolag. Innan bolaget O2 fick juridisk rätt till att bygga max 30 vindkraftsverk på platsen har det varit andra intresserade inblandade. Gotlands Vindkompani tog redan för ca tio år sedan kontakt med bygden och kommunen för att starta vindkraftsförhandlingar. Processen som tills dagens godkännande pågått under en längre tid har kantats av en institutionell tröghet i och med vissa önskade avbrott från kommunens sida, men utvecklingen förlängdes också på grund av individuellt motstånd (Öhrner, 2010-12-03).

Den lokala bilden tycks vara att processen varit positiv för Glötebygdens delaktighet och livskvalitet. Enligt representanter från GlöteVålVind har utvecklingen präglats av god kommunikation med både bolaget O2 och till viss del med kommunen, detta den långvariga processen till trots (Öhrner, 2010-12-03, Stenberg, 2010-12-02). Bolaget har i förhandlingarna velat dra med bygden och skapa en lokal förankring, och Gunnel Öhrner menar att processen skett efter konstens alla regler. I processens startskede skickade vindkraftsbolaget ut en annonsering om det intresse som fanns för Glötesvålen. Utskicket tillföll ca 100 bostäder inom en mils radie från platsen. Samrådsmöten hölls dit alla var välkomna att komma med sina synpunkter (Öhrner, 2010-12-03, Dahlin, 2010-11-25). Lokala respondenter som varit delaktiga i utvecklingen menar att det lokala motståndet från bygden varit minimalt. Uppgifter har lämnats att endast en person som inte är permanent boende i byn varit emot byggnationen och samlat motståndsanhängare, vilket kan ha resulterat i medias negativa

bild av byggnationen. I övrigt verkar vindkraftsutvecklingen vara välkomnad lokalt i bygden med omnejd (Dahlin, 2010-11-25, Öhrner, 2010-12-03).

Härjedalens kommun tyckte dock att utvecklingen krävde en mer noggrann undersökning och kring år 2004 stannade processen upp på grund av viljan att göra översiktsplaner över samtliga riksintressen i Härjedalen. Frågan skulle demokratiskt förankras i bygderna. Resultatet blev att alla riksintressanta vindkraftsområden utom Glötesvålen fälldes. I miljökonsekvensbeskrivningen för fallet uppdagades en förekomst av kungsörn i området och justeringar i platsen för vindkraftsparken genomfördes för att skydda dessa. Ett visst buller kommer också att drabba boende i trakten, men ljudnivån ligger under den maxgräns som Boverket satt upp. I övrigt har ett montage över en framtida landskapsbild utförts. Även analyser av växtlighetens karaktär har gjorts (Dahlin, 2010-11-25, Dahlin, 2010:3).

Bilden av processen som lämnats av Svenska Samernas Riksförbunds (SSR) delaktiga är inte lika positiv. Den påverkade samebyn Mittådalen har inte direkt deltagit för intervju, men respondenterna från SSR har varit delaktiga i processen. Det samiska perspektivet på etableringen skiljer sig från den lokala bilden. Det är på grund av områdets centrala funktion som betesmark som dessa uppgifter grundar sig i. Till vindkraften som helhet ställer man sig dock positiv. Samerna kallar sig för ”vindarnas folk” och förespråkar vindkraft som energikälla före exempelvis vattenkraft som påverkar landskapet betydligt mer. Men att utbyggnaden sker på marker som använts för renskötsel ställer man sig kritisk till (Larsson, 2010-11-26). Även samiska historiska lämningar kan finnas i området, dessa är hemliga och har inte dokumenterats. Detta skapar också utöver påverkan på rennäringen en konflikt då grävningar etc. kommer att utföras i dessa marker med risken att förstöra dessa (Wik-Karlsson, 2010-11-29). Man menar att det finns andra platser för vindkraftsutbyggnad, marker som inte används till renskötsel. Den kritik som riktas till utbyggnaden på Glötesvålen menar att kunskapen om rennäringens behov är dålig utanför det samiska samhället (Larsson, 2010-11-26). En kunskapslucka kan skönjas då förhandlingarna inte tycks ha behandlat denna fråga i vidare utsträckning. Samtidigt menar Per-Erik Stenberg att effekterna på rennäringen enbart är spekulationer. Inga fakta ligger bakom detta motstånd (Stenberg, 2010-12-02). Även inom samernas egen organisation och i samhället i övrigt är det dålig kunskap om detta. Företeelserna om vindkraft i fjällområdena är så pass nya att inga effekter på andra håll kan ge några konkreta bevis. Det pågår dock forskning angående effekter på

renars rörelsemönster i förhållande till vindkraftsetableringar, men ännu är det bara att vänta och se vad de verkliga effekterna kommer att bli. SSR förespråkar därför noggranna uppföljningsprogram för att bredda kunskapen om etableringarnas effekter (Larsson, 2010-11-26). SSR anser även att det är märkvärdigt att Glötesvårens vindkraftspark till slut godkändes. Enligt dem har många röster varit emot utvecklingen (Wik-Karlsson, 2010-11-29). Även vetskapen om att riksintressen för vindkraft går före andra riksintressen, till exempel för renskötsel eller kulturvärden, skapar frågan hur vindkraftsbolag och andra aktörer tänker vid dessa förhandlingar. SSR menar att man i överdomstolen hänvisar resonemanget för utfallen till politiska strävanden och uttalanden istället för att gå enligt miljöbalken. På grund av detta finns en undran om huruvida förhandlingarna ter sig då lagstöd och politiska mål redan ligger bakom en stor del av bestämmandet (Larsson, 2010-11-26, Wik-Karlsson, 2010-11-29).

Det är klart och tydligt att det är mycket åsikter och spekulationer som präglar processen och dess utfall. Ingen konkret forskning, utöver miljökonsekvensbeskrivningarna, tycks ligga bakom förhandlingarna. Trots processens till synes goda kommunikationer med den lokala bygden finns en tvekan om vindkraftsparkens utfall. O2:s projektbeskrivning konstaterar att rennäringen och friluftsliv kan komma att beröras av anläggningen men att inga allvarliga konsekvenser kommer påverka de värden som skyddas (Dahlin, 2010:3). Detta ger en bild av att de samiska intressena stått något utanför förhandlingarna då skepsis mot vindkraftsparken fortfarande är påtaglig här. Även om den närmsta bebyggelsen har förhoppning om en positiv samvaro med vindkraftsparken kan den onekligen påverka individer på andra håll i kommunen. Enbart lokalt kan samarbetet tolkas som av god karaktär. Detta på grund av bolagets vilja att innesluta bygden i utvecklingen genom samrådsmöten och annonsering. Effekterna av vindkraftsparken kan dock väntas sprida sig utanför Glötebygden.

#### *Förväntade effekter*

Eftersom vindkraftsutvecklingen i fjällvärlden är ganska ny, och påverkar olika platser på olika sätt finns inga uppgifter om generella effekter som är att vänta vid varje etablering. Men i det här fallet har vissa aspekter varit på tal, både positiva som negativa.

En viktig första faktor som kan ha orsakat den lokala bygdens positiva syn på vindkraftsplanerna är den så kallade bygdepengen. Både representant från kommunen

och lokala vindkraftsförespråkare (GlöteVålVind) menar att denna extra inkomst kommer att göra mycket gott för bygden (Stenberg, 2010-12-02, Ericsson, 2010-12-01). Summan väntas i detta fall bli upp emot 500 000 kr per år, vilket motsvarar 0,5 % av bruttointäkterna (Dahlin, 2010-11-25). Denna avkastning ska senare gå till byns lokala föreningsliv och andra verksamheter, även till turismsatsningar. Pengar som annars inte skulle tillfalla bygden kan i och med detta bidra till att skapa andra aktiviteter som i dagens läge inte är möjligt på grund av den sparsamma ekonomiska verksamheten. På kommunen menar man även att bygdepengen borde byta namn till intrångsersättning då det inte går att undgå den exploatering som sker av landskapet. Det är just miljön i sig som är orsaken till att många har bosatt sig där. Det är inte bara den synliga bilden av landskapet som kommer att påverkas utan det buller som skapas av vindkraftverkens produktion hörs tydligare i denna region som inte har några andra bakgrundsljud. På andra platser med mer utbredd infrastruktur och andra aktiviteter smälter ännu ett buller in i övrigt ljud, vilket inte väntas bli fallet i Glötebygden (Ericsson, 2010-11-25). De politiska programmen som behandlades i teorin menar bland annat att dessa naturvärden är att bevara för en utvecklande landsbygd, samtidigt ger vindkraften en finansiering som också den är väsentlig för företagandets utveckling (Hellerstedt & Wiklund, 2006:15f, Tillväxtverket, 2010:33).

Möjliga effekter som har diskuterats under intervjuerna innefattar både miljömässiga som sociala följder. Här är dock fokus på socioekonomiska fenomen som kan förändra kommunens framtid. Överlag förväntas etableringen generera en ökad ekonomisk aktivitet på lokal nivå. Per-Erik Stenberg, företagare från föreningen GlöteVålVind märker redan nu ett större tryck på företagandet. Han har själv jobbat för O2 under processen, men bekanta från omnejden har tagit kontakt och visat intresse inför bygget i hopp om att kunna bli delaktiga i projekteringsfasen med vägbygge, grävning m.m. (Stenberg, 2010-12-02). Man har även fått löfte om att ett lokalt underhållskontor ska lokaliseras i byn vilket medför arbetstillfällen och kanske även inflyttning (Öhrner, 2010-12-03). Men tydligt är att det enbart är positiva sociala effekter som tas upp av dessa respondenter. Några Sociala Konsekvensbeskrivningar har inte utförts under förhandlingarna, vilket bekräftas av Svenska Samernas Riksförbund (Wik-Karlsson, 2010-11-29). Vindkraftsbolaget O2 nämner enbart miljökonsekvensbeskrivningar under intervjun vilket också tyder på att de positiva sociala effekterna som diskuterats och som också finns i projektbeskrivningen till viss del kan tolkas som spekulationer. Då

förhandlingarna i Glöte pågick under en längre tid blev det i slutskedet svårt för SSR att förespråka en implementering av Sociala Konsekvensbeskrivningar i just detta fall. Eftersom utvecklingen av vindkraften i den svenska fjällvärlden är relativt ny så tog det tid innan farhågor uppmärksammades och ett konkret arbete om detta tog sin form. SSR menar att en etablering av vindkraft på en plats så pass viktigt för rennäringen som Glötesvålen, bidrar med en risk för att betesbortfall kan orsaka nedläggning av samiska företag i Mittådalenens sameby<sup>2</sup> (Larsson, 2010-11-26 och Wik-Karlsson, 2010-11-29). Idag arbetas det dock generellt med en framtida implementering av Sociala Konsekvensbeskrivningar. SSR menar att en god kommunikation råder med kommuner och vindkraftsbolag för att i framtiden använda dessa analyser i större utsträckning. Idag ska dock vissa sociala konsekvenser inkluderas i miljökonsekvensbeskrivningar vid anläggning av större vindkraftsparker (Wik-Karlsson, 2010-11-29). GlöteVålVind menar dock fortfarande att arbetet för att dra med bygden i utvecklingen varit påtagligt. På grund av oländighet har området i sig aldrig varit relevant för turister, och några negativa effekter på turismnäringen i omnejden väntas inte (Stenberg, 2010-12-02, Öhrner, 2010-12-03, Ericsson, 2010-12-01).

Förutom bygdepeng, löftet om lokalt underhållskontor och den till synes goda lokala kommunikationen är läget ännu ovisst huruvida påverkningarna kommer att te sig. En för den här utvecklingen tydlig problematik är att det samiska företagandet står i kontrast mot den lokala bygdens ekonomiska aktivitet, detta då vindkraften kan påverka samiska företag mer negativt jämfört med Glötebygdens aktiviteter.

### *Innovationer och entreprenörskap*

Uppsatsens frågeställningar om hur vindkraft möjligtvis kan resultera i regional utveckling i glesbygden och den entreprenörsskapliga relationen kommer här att diskuteras återkopplande till den teori som tidigare presenterats. Det empiriska materialet tyder på en till viss del framtida entreprenörmässig vidareutveckling av etableringen och den verkar inte heller ses som ett hot mot den idag starka turismnäringen.

---

<sup>2</sup> För rennäringen är frågorna många om vilka effekterna kan tänkas bli då viktiga marker exploateras. Utöver ovan nämnda tänkbara effekter befaras bland annat andra marker blir överbetade, arbetsbördan öka för renskötarna, att renarna skräms av ökad mänsklig aktivitet vilket kan förvirra vandringsmönstret m.m. Dessa konsekvenser bör enligt SSR analyseras och beaktas vid intrång i den samiska markanvändningen (SSR, 2010:22f).



En första punkt att nämna är kunskapsluckan som kan sägas finnas mellan vindkraftsbolag och samiska intressen. Som en följd av detta glapp har samebyar kontinuerligt kontaktat SSR, då behov av att få hjälp med att besvara bolagens förfrågningar om vindkraftsetableringar uppstod. På grund av osäkerheten om denna nya industris påverkan på samisk markanvändning, och rennäringen därtill, startades samarbetet VindRen, ett projekt som under år 2010 ämnar skapa en manual och kunskapsbank tillgänglig för samtliga intressenter. Huvudmålet är att sprida kunskap om renskötseln till företagen, så att denna beaktas med större insikt i framtida förhandlingar. Både SSR och Svensk Vindenergi är delaktiga i projektet vilket ökar samarbetsmöjligheterna redan under arbetet med manualen. Projektet kan tolkas som en form av lärandeprocess då kunskap lättare kan nås av intressenter och i någon mån skapa ett godare samarbete i vindkraftsförhandlingar. Att samiska intressen på det här stadiet integreras med förespråkare för vindkraft kan ses som ett steg i rätt riktning för att utveckla nya samarbetsformer och organisering av vindkraftsutvecklingen. Manualen i sig innefattar tio kapitel som behandlar riktlinjer för vindkraftsprocessen, allt från förhandlingar till nedmontering, samt viktiga påverkansfaktorer som bör beaktas (Larsson, 2010-11-26). På grund av VindRens sena tillblivelse, jämfört med Glötesvålels vindkraftsparks långt gångna process, har denna snart färdiga manual inte kunnat användas i detta fall och därför kan den inte heller betraktas som innovationsfrämjande just här.

Som tidigare nämnts är en lokal delägandeförening aktiv i bygden. Detta ger en bild av att aktörer, däribland vindkraftsbolaget, verkligen arbetat för en lokal förankring. Med en förhoppning om att till slut kunna köpa ett vindkraftverk och sälja de 9000 andelar som däri tillkommer skapar denna ekonomiska förening en lokal delaktighet i vindkraftetableringen. Om utvecklingen sker till föreningens fördel kommer andelar att kunna säljas till företag och privatpersoner i hela Sverige, och redan finns här spekulanter. Föreningen skapar en delaktighet i bygden och integrerar också turismnäringen i och med att Lofsdalens fjällanläggning tänker sig ett framtida köp för att försörja sin elproduktion (Öhrner, 2010-12-02). Ett lokalt deläggande kan dock inte i nuläget ses som en form av entreprenörskap. Men däremot en aktivitet som kan knyta bygden till andra intressenter och områden och integrera turismnäringen som vill knyta sig till miljövänlig elproduktion.

En ytterligare aspekt som binder samman besöksnäringen och det yttre påtagliga intresset för vindkraftsproduktion är hållbarhetsprofileringen inom skidturismen. Stefan Ericsson från kommunen berättar om en lokal vilja att skapa ett vindkraftsanslutet liftsystem i Hamra Fjäll i västra Härjedalen (Ericsson, 2010-12-01). En sådan miljöprofilering kan för kommunen ses som en förnyelse av besöksnäringen till en form av eko-turism. Då Tillväxtverket menar att fjällregionernas kunskap om klimathotets påverkan på skidnäringen/vinterturismen är av sämre karaktär kan idén om miljöprofilering argumentera mot det påståendet eller påvisa att en kunskap om klimathotets effekter spridits i kommunen vilket nu har lett till tankar för omvandling. Hamra Fjälls vilja till denna utveckling har dock politiskt motarbetats då all vindkraft väster om orten Tännäs är otillåten (Ericsson, 2010-12-01). Denna idé tyder emellertid på en identifierad möjlighet till att förnya den redan starka turismen. Då miljöfrågan kommit att hanteras inom turismindustrin har även en form av lärande infunnit sig hos dessa aktörer.

De innovationsteoretiska kopplingar som hittills behandlats visar på en möjlig framtid för regionen där vindkraften delvis har agerat som drivkraft. Detta på grund av en möjlighetsidentifiering inom den idag starka turismnäringen. Det vill säga det miljömässigt hållbara perspektivet inom skidturismen, vilken också kan ses som utvecklande för en kunskapsspridning om klimathotets effekter. Lärandeprocesser kan också skönjas inom samverkansprojektet VindRen. Denna kan dock inte i nuläget direkt appliceras på Härjedalens utveckling i och med den sena tillkomsten av projektet. Möjligtvis kan VindRen implementeras i framtida vindkraftsprojekt i Härjedalen och då skapa en breddad kunskap om interaktionen med rennäringsen. Själva uppkomsten av detta projekt är dock anmärkningsvärd då vindkraftsetableringarna utlöst en vilja att sprida kunskap om kommunens näringar. Aktörerna i processen för Glötesvålen tycks vara medvetna om varandra men kommunikationen där emellan kan inte sägas vara helt tillfredställande. Eftersom de initiala utskicken om vindkraftsetableringen skedde inom en mils radie från platsen är det mycket troligt att denna kommunikationsradie inte innefattat hela Mittådalen då en sameby är ett större geografiskt område med spridd befolkning. Även effekterna av etableringen kan spridas utanför denna radie. Fenomen som i nuläget kan tydas som hinder för en entreprenörskapsutveckling av vindkraften är just intressekonflikten vars sidor inte verkar ha getts lika stort utrymme i förhandlingsprocessen. Men tydligt är att det i Härjedalens kommun finns identifierade

möjligheter för en vidareutveckling av vindkraftsindustrin in i andra branscher. Då förnyelsen i uppsatsen tolkas som en social lärandeprocess kan även VindRen och GlöteVålVinds arbete öka chanserna för en framtida positiv utveckling av vindkraftsetableringen. En bra grund för fortsatt motivations- och näringslivspolitiskt arbete kan nu i kommunen leda till vidare sysselsättning och tillväxt. För att undersöka det institutionella arbetet, vilka mål som är uppsatta och hur de bör uppnås bidrar följande stycke med en granskning av Jämtlands läns regionala tillväxtprogram. Även synen på den privat - offentliga interaktionen inom kommunen belyses.

### *Regionalt tillväxtprogram och Härjedalens tillväxtarbete*

Tillväxtprogrammet för Jämtlands län gäller över perioden 2007-2013, och dess syfte är att styra regionens utveckling mot en hållbar tillväxt vilket betyder att *bra utvecklingsvillkor ska formos som inte hotar framtida generationer*. Det övergripande målet är att sysselsättningsgraden ska öka för både kvinnor och män i länet. Utifrån nationella strategier ska detta göras utifrån näringslivets behov och med en entreprenörmässig inriktning (Regionalt tillväxtprogram, 2009:5ff). Målen för näringslivets funktion i länet är att skapa fler företagare, öka turismen och utomnordiska övernattningar samt öka försäljning av varor och tjänster utanför länet. För att uppnå dessa mål anses förnyelsebar energi vara en viktig del, så också en ökad kunskapsnivå inom företagen. Stöd ges till incitament som verkar för att utveckla teknik, produktion, tjänster och marknader inom den förnyelsebara energisektorn och även i de fall där företagandet strävar efter att motverka en ökad negativ klimatpåverkan och verkar för att hindra klimathotets effekter (Regionalt tillväxtprogram, 2009:6,10). Uppmuntras görs också innovativa inriktningar och kunskaps-/erfarenhetsutbyten i länet. Enligt denna plan bör både Hamra Fjäll, och GlöteVålVind och även VindRen kunna ges stöd till att utveckla sin verksamhet. Alla innefattar de vindkraft och lärande. Om GlöteVålVind fortskrider sina planer att köpa upp vindkraft till andelsförsäljning kan de även inbegripa en ökad export av el utanför länet.

Ännu ett problem för Härjedalens kommuns utveckling blir här uppmärksammat. Många regionala strävanden för tillväxt påvisar Forskning och Utveckling (Regionalt tillväxtprogram, 2009:7). Men i Härjedalen blir detta problematiskt i och med avsaknaden av institutioner för högre utbildning.

Vindkraften är alltså representerat som ett slags utvecklingsredskap i det regionala tillväxtprogrammet men på mer lokal nivå är bilden vagare om hur den kommunala planeringen hanterar vindkraften och innovationsfrämjande satsningar därtill.

Att det kommunala tillväxtprogrammet är under revidering kan betyda att ny kunskap tillkommit kommunen och att en förändring håller på att ske. I nuläget verkar dock Jämtlands län vara den organisation som driver utvecklingsarbete och framtidsplaner, och andra aktörer och individer i Härjedalen kan då sägas ligga lite avsidet från den lokala politiken. Detta resonemang grundar jag dels på Per-Erik Stenbergs tanke om att kommunen inte märkts av särskilt väl i bygden, och att representanter därifrån skulle kunna verka tydligare för hur kommunen ska utvecklas. Dels menar han att det under förhandlingsprocessen för vindkraftsparken varit vindkraftsbolaget O2 som stått för den mesta av informationen, och att en frånvaro av kommunalt arbete varit påtaglig (Stenberg, 2010-12-02). Detta kan emellertid vara till följd av den nya hastiga vindkraftsspridningen där kommunen inte hunnit med att förnya sig. Den intervju som utförts med representant från Härjedalens kommun vittnar inte heller om något större kommunalt engagemang till att utveckla en spridning av vindkraftsindustrin till andra branscher. Då Tillväxtverket och Landsbygdsprogrammet menar att närheten till den lokala styrningen och politiken är viktig för innovationernas genomslagskraft kan ovan tendenser minska Härjedalens utvecklingsförmåga. Ett större lokalt tillväxtarbete hade möjligtvis kunnat bistå företag och individer till att förverkliga idéer. Då både Tillväxtverket och Landsbygdsprogrammets generella mål om att det är natur och kultur som förväntas bringa tillväxt på glesbygden och i fjällvärlden är det kanske något paradoxalt att satsa så mycket på vindkraften som kan tyckas motarbeta dessa resurser. Länsstyrelsen Jämtland menar dock att turismen ska öka i regionen samtidigt som denna energiutveckling sker och de intervjuade personerna är ganska eniga om att vindkraftsutvecklingen inte kommer att hindra turismens framtid i kommunen. Kommunen menar att det är turismen som det satsas på för näringslivets utveckling (Ericsson, 2010-12-01). Att denna kan kombineras med, och inte hotas av, vindkraften tyder på att en utvecklande landsbygd i enlighet med Tillväxtverkets och Landsbygdsverkets resonemang är möjlig. Vindkraften kan också genom vägbyggen, kommunikation med utomkommunala företag och bygdepengsstöd tänkas ge en start för ökad ekonomisk aktivitet och sysselsättning, vindkraftsindustrins naturexploatering till trots.

## Slutsats och diskussion

### *Slutsats*

Vindkraft kan enligt den här undersökningen till viss del ses som en drivkraft för glesbygdsutveckling. Detta i form av att turismen inte förväntas hotas av vindkraftsetableringarna utan de kan istället kombineras med varandra genom exempelvis miljöprofilering eller genom att använda en mer attraktiv energikälla, Lofsdalen och Hamra Fjäll har i analysen nämnts som illustrerar detta. För enbart Glötebygden ses inga spår av innovativa tendenser. Snarare kommer här den ekonomiska aktiviteten att öka med fler arbetstillfällen och kanske även ökad inflyttning i och med det lokala underhållskontoret och en uppbyggnadsfas med möjlighet till arbete för företag inom grävning och montering. Några *nyskapande* företags etablering i just den här bygden är svår att dra några slutsatser om. Vindkraftsutvecklingen generellt har dock lett till vetskapen om att effekterna av vindkraft är dåligt utforskade, både ur miljö- och socioekonomisk synpunkt. Här har den samiska befolkningen förespråkat en kunskapsspridning vilket mynnat i samverkansprojektet VindRen. I enlighet med de teoretiska aspekterna kan det konstateras att det för turismindustrin i kommunen finns en identifierad möjlighet till ett nyskapande entreprenörskap. Även former av lärandeprocesser kan skönjas. Då Henning et al. beskriver innovation som en socialt inbäddad process under olika former av lärande, finns det vissa kunskapsaspekter i vindkraftsutvecklingen som kan leda till regional utveckling. Detta i form av projektet VindRen som i framtida vindkraftsförhandlingar kan bidra med en tryggare process för dessa olika intressenter. Även den kunskap om klimatproblemen som tycks finnas inom turismnäringen kan ses som en form av kunskapsutveckling, då denna tidigare varit mindre etablerad enligt Tillväxtverket. Tydligt är att en förändring håller på att ske och att en vilja att utveckla vindkraftens förhandlingsprocess och framtid är etablerad hos aktörerna.

Det faktum att bygdepengen har en så pass central roll för vindkraftens huvudsakliga uppmärksammande på lokal och kommunal nivå ger en fundering om utvecklingen verkligen betraktas som en drivkraft till ökad sysselsättning för bygden. Eller är det i första hand den extra inkomsten som är intressant? Även om så vore fallet kan det konstateras att dessa ekonomiska resurser, om de används på rätt sätt kan leda till tillväxt inom helt andra områden. Bygdepengen blir då ett extra ekonomiskt stöd i

arbetet för hållbar tillväxt enligt regionens uppsatta mål, och som tidigare nämnts är finansiering en viktig del i glesbygdens entreprenörmässiga utveckling.

Trots omvandlingstendenserna finns vissa problem enligt innovationssystemteorin ännu kvar i utvecklingen. De inblandade aktörerna kan inte sägas ha haft en helt tillfredsställande kommunikation. Det kan sägas finnas brister i processens nätverk då samebyn verkar ha haft en distanserad roll till förhandlingarna. Kommunikationen verkar till större delen ha skett mellan den lokala bygden och vindkraftsbolaget trots att andra aktörer också påverkas av etableringen, till exempel Mittådalens sameby. En antydan till fragmentering kan sägas ha drabbat förhandlingarna. Ytterligare ett problem som enligt teorin minskar chanserna till förnyelse är det långa avståndet till det offentliga tillväxtarbetet och politiken. En framtida utveckling kräver en bättre tillgänglighet mellan kommun och näringsliv i enlighet med exempelvis Tillväxtverkets rapport och innovationssystemet institutionella del.

De frågor som undersökningen ämnat diskutera kan nu besvaras. Vindkraftens möjlighet till att agera som drivkraft för en utvecklande glesbygd är till att börja med som inkomstbringare av stödmedel till andra aktiviteter, detta genom bygdepengen. En viktig källa till finansiering av entreprenörskap, något som idag saknas i kommunen. Vindkraftsdebatterna har även bidragit med tendenser till kunskapspridning mellan de olika intressenterna och vissa former av möjliga förnyande entreprenörskap har identifierats i relation till detta. Detta är i form av en miljöprofilering inom turismnäringen som integrerar vindkraft som en del i landskapet och ekonomin och som även kan bredda kunskaperna om klimathotets effekter. Även projektet VindRen kan på längre sikt bidra med en kunskapsbreddning där framtida förhandlingar kan förhålla sig tydligare till rennäringens behov. En lokal förening som verkar för ett lokalt deläggande av vindkraften kan dock inte i nuläget ses som ett nyskapande företag. Däremot kan den ha en funktion som i en process av integrering av vindkraften med turismnäringen. Lofsdalens skidanläggning som är en av intressenterna i föreningens utveckling utgör här ett exempel. Generellt sett har en ökad ekonomisk aktivitet redan nu börjat märkas av i bygden men detta är inte heller i nuläget någon nyskapande faktor enligt det teoretiska resonemanget.

Ett par hinder som motverkar de innovationsmässiga möjligheterna för kommunen har i undersökningen identifierats. Dels är det kunskapsluckan mellan riksintresset för vindkraft och de samiska intressena som skapar en konflikt vid vissa marker. I framtiden kan VindRen, och tillgodosedd forskning om renars rörelsemönster och andra påverkningar vara en möjlighet till en säkrare exploatering för vindkraftsintressen och därmed minska uppkomst av lokala konflikter av det här slaget. Att Glötesvårens vindkraftspark i början annonserades inom en mils radie från platsen är också det ett misslyckande i att integrera de samiska intressena i debatten då samebyn i fråga är geografiskt spridd men ändå använt området som viktiga betesmarker. Om betesbortfall uppdagas i och med vindkraftsbygget kan detta leda till att samiska företag slås ut med en ökad arbetslöshet. Inom det innovationsfrämjande arbetet i kommunen finns också här problem. I och med dagens avsaknad av ett kommunalt tillväxtprogram, och den lokala bilden av en kommunpolitik som verkar distanserat i förhållande till individer och företag, kan utvecklingen hämmas. Denna tolkning är dock endast grundad på en lokal företagens uppfattning av relationen till kommunen. Troligtvis finns olika perspektiv på hur kommunen arbetar i samspråk med individer och företag. Kanske kan det framtida kommunala tillväxtprogrammet överbrygga tendensen till detta lokala glapp då det idag enbart är på regional nivå som tillväxtmålen satts upp.

I enlighet med Tillväxtverkets aspekter och Landsbygdsprogrammets uppsatta mål anser Härjedalens kommun att turismen är den näring att satsa på för regional tillväxt. Eftersom vindkraften inte ses som ett hot mot denna utan att en möjlig integrerad framtid dem emellan har identifierats bör kommunen se detta som ett av näringslivets behov och arbeta för detta. Det regionala tillväxtprogrammet ser en satsning på båda branscher som utförbar. Stöd ges både till ökade turismsatsningar och utveckling av förnyelsebar energi och minskad klimatpåverkan, och här borde Hamra Fjälls idé om hållbar skidturism kunna ges stöd, en motsättning finns dock då vindkraftsutvecklingen i dessa områden bromsats av andra politiska krafter. Verksamheten för detta på kommunal nivå återstår att se då det nya kommunala tillväxtprogrammet är klart. Att näringslivspolitiskt satsa på kommunens behov är av vikt för ett fungerande innovationssystem, och om ingen integrering av de båda näringarna anses möjlig inom detta arbete kan utvecklingen här hämmas.

Det går även att konstatera att den positiva utveckling som väntas bygden är en följd av den lokala förankring som skett under förhandlingarna. Att bygden är delaktig i planeringsprocessen kan sägas vara en grund för att goda effekter kan uppnås, en förutsättning för vindkraftens förmåga som drivkraft. Som tidigare nämnts tyder europeiska exempel på en positiv utveckling, där har också delaktigheten av lokalbefolkningen varit tydlig.

### *Diskussion*

Avslutningsvis ska utförandet av den här studien och de funna resultaten diskuteras. För det första bildar intervjuvaren och respondenternas personliga ställning och intressen i fallet en komplex utgångspunkt. Eftersom företeelserna är ganska nya i fjällvärlden så har det funnits lite fakta att tillgå och resultaten bör ses i sin kontext av tolkningar och till viss del spekulationer. Att studera en intressekonflikt av det här slaget är intressant, men ger samtidigt bryderier om vilka slutsatser som kan dras. Vindkraftsutvecklingen i Härjedalen, och på många andra håll, har präglats av motsatta intressen. Detta kan således prägla respondenternas perspektiv att se på utvecklingen. Jag anser dock att jag lyckats hålla en neutral ståndpunkt i frågan och redogjort för inblandade parter olika perspektiv.

Att observera är att denna studie inte ämnar ge svar på hur vindkraftsbyggen påverkar alla glesbygder utan resultatet kan endast appliceras på Härjedalens kommun. Däremot kan uppsatsen bredda kunskaperna om hur vindkraftsutvecklingen kan förbättras och genomföras på ett smidigare sätt för en tillväxtfrämjande framtid. I och med de problem som uppdragats i detta fall kan framtida förhandlingar ha dessa i åtanke. Kunskapen ska dock inte generaliseras. I målkonfliktens problematisering har två olika ”ekonomier” (Glötebygden mot Mittådalen) olika relation till etableringen och dess effekter. Det finns dock en slags tröghet i den positiva utveckling som kan väntas kommunen. Dels på grund av att processen tagit lång tid och att bygget ännu inte påbörjats, men också på grund av att de innovativa tendenserna enbart är identifierade eller inte kunnat implementeras i Glötesvålen långt gångna process.

Att se vindkraftsindustrin som en enskild verksamhet att bryta glesbygdens negativa ekonomiska utveckling i nuvarande strukturcykel är att dra en hastig slutsats. Däremot anser jag den kunna bidra med ökad ekonomisk aktivitet för bygden och vara en del i ett stabiliserande av den lokala ekonomin, både genom bygdepengens finansierande



funktion samt den lokala förankringen som bidragit med delaktighet och lovord om lokal sysselsättning. Vindkraften kan som en del i ett innovationsfrämjande system på sikt bidra till en nyskapande utveckling. Detta på grund av integreringen med den starka turismnäringen, men också försöken att bilda en starkare samexistens vindkraften och rennäringen emellan, något som i framtiden kan mynna i en säkrare organisering och förhandling.

## Sammanfattning

Den här uppsatsen syftar till att ge en bild av hur vindkraftsetablering i glesbygd kan leda till ekonomisk tillväxt och utveckling för en kommun. Den geografiska avgränsningen är Härjedalens kommun där den nyligen godkända vindkraftsparken på Glötesvålen står som huvudexempel. Ett fall där olika intressen haft skiftande syn på etableringens effekter. Frågeställningarna som är inriktade på hur vindkraft kan agera som drivkraft för vindkraftsutveckling, dess hinder och relation till den nuvarande ekonomin i kommunen har besvarats med hjälp av intervjuer och analys av ett regionalt tillväxtprogram. Som teoretiskt stöd har en teori om endogen regional utveckling använts. Denna kallas för innovationssystemteorin och däri är den ekonomiska förnyelsen och den entreprenörskapande funktionen i fokus. För att bredda det teoretiska resonemanget har den grundläggande teorin om regioners innovationssystem kompletterats med aspekter från politiska program för landsbygdsutveckling och andra rapporter gällande dessa regioners unika förhållanden. De slutsatser som har kunnat dras efter analysens genomförande är att vissa enligt teorin förnyande effekter är att vänta som följd av vindkraftsetableringen. Detta kan sammanfattas till kunskapsspridning som i framtiden kan bidra med säkrare förhandlingar olika intressen emellan, samt framtida entreprenörskap som kan finansieras genom bygdepengen. Däremot är utvecklingen trög och närmast väntar generellt sett endast uppbyggnadsarbeten tillkomma bygden. Många problem kvarstår, däribland olika näringars vilja att använda marken i fråga, och den, i dagsläget, kommunala politikens distanserade roll till utvecklingen. I övrigt bör den exemplifierade kommunen kunna hantera vindkraftsutvecklingen utan intrång i en redan stark turismnäring. Dessa tycks istället kunna integreras med varandra, både genom regionalpolitiska stöd samt näringens acceptans för vindkraftsutvecklingen.

## Referenser

Skriftliga källor:

Bramme, Anders, *Vindkraft i Jämtland*, 2009.

Cloke, Paul, Cook, Ian, Crang, Philip, Goodwin, Mark, Painter, Joe, och Philo, Chris, *Practising human geography*, 2004. Sage Publications, London

Dahlin, Jan Olof, 2010-11-09, *Projektbeskrivning – Vindkraft på Glötesvålen*, O2

Ekholm, Hans, Äldre indelning 1999-2004, Sveriges Kommuner och Landsting, 2009-10-15 [http://www.skl.se/web/Aldre\\_indelning.aspx](http://www.skl.se/web/Aldre_indelning.aspx) (hämtad 2010-12-27)

Flowerdew, Robin och Martin, David, *Methods in human geography, a guide for students doing a research project*, 2a uppl. 2005. Pearson Prentice Hall, England

Frankelius, Per och Mats Utbult, *Den innovativa kommunen – lärdomar från åtta kommuner och relevant forskning*, 2009. Edita, Stockholm

Frisk, Jan, *Vindkraften – en viktig del av framtidens kraftsystem*, Svensk Energi 2010-11-16, <http://www.svenskenergi.se/sv/Vi-arbetar-med/Elproduktion/Vindkraft/> (hämtad 2010-12-27)

Hellerstedt, Karin och Wiklund, Johan, *Entreprenörskap på landsbygden – en översikt av internationell forskning*, Jordbruksverket Rapport 2006:17

Henning, Martin, Moodysson, Jerker och Nilsson Magnus *Innovation och regional omvandling, från skånska kluster till nya kombinationer*, 2010. Elanders, Malmö

Hildebrand, Anna och Örnfjäll, Karin *Hållbar utveckling av vindkraft, metodutveckling för fjällområdena*. Delstudie 4: Vindkraft, ett redskap för landsbygdsutveckling. 2002-03-27. Länsstyrelsen Jämtlands län

Jacobsson, Therese, *Ökat motstånd mot vindkraft*, Fokus, 2009-08-21. <http://www.fokus.se/2009/08/okat-motstand-mot-vindkraft/> (hämtad 2011-01-05)

Jonasson, Henry, 2009-05-14, *Näringslivsfakta, Härjedalens näringsliv*, <http://www.harjedalen.se/naringslivarbete/naringslivsfakta.4.4b47baec11cb73ce414800013079.html> (hämtad 2011-01-06)

Jonsson, Lars och Troell, Jan, *Skandal att myndigheterna struntar i människors oro*, Dagens Nyheter, 2010-12-30.

Karlsson, Anders, *Unga bor i stan - äldre i glesbygd*, Valfärd nr 3, 2010. [www.scb.se](http://www.scb.se)

Labba, Nils Gustav, 2009-09-15, *Ett folk i folket, ett land i landet*, <http://www.samer.se/1145> (hämtad 2010-12-28)

Labba, Nils Gustav, 2010-10-25, *Med renen som levebröd*, <http://www.samer.se/1094> (hämtad 2010-12-28)

Landsbygdskommittén, *På väg mot... en hållbar landsbygdsutveckling*, SOU 2005:36

Lindholm, Maria, *Glötesvålen vidare till miljööverdomstolen*, ÖP, 2010-01-08, <http://op.se/harjedalen/1.1706269-glotesvalen-vidare-till-miljooverdomstolen> (hämtad 2010-12-28)

Lundström, Helker, Anna, *Debattartikel: Vindkraft en framtida svensk exportbransch på tillväxt*, Svensk Vindenergi, 2010-10-28 <http://www.pirab.se/svensk-vindenergi/pressrum/pressmeddelanden/view/debattartikel-vindkraft-en-framtida-svensk-exportbransch-pa-tillvaxt--945308> (hämtad 2010-12-27)

Lundquist, Karl-Johan och Olander Lars-Olof, *Tillväxt, cykler och kriser, nationell omvandling och regional utveckling under tre decennier*, Institutionen för kulturgeografi och ekonomisk geografi, Lunds Universitet, Rapporter och Notiser 170, 2009.

Tillväxtverket, *Fjällanpassad hållbar lokal och regional utveckling*, Rapport 0070, 2010. Danagårds Grafiska AB, Stockholm

Magnusson, Linda, *Gotland toppar den svenska vindligan*, O2, 2010-10-29 <http://www.cisionwire.se/o2/gotland-toppar-den-svenska-vindligan51692> (hämtad 2010-12-27)

Miljödepartementet 1, 2010-08-20 <http://www.regeringen.se/sb/d/3188> (hämtad 2010-12-27)

Miljödepartementet 2, 2009-04-17 <http://www.regeringen.se/sb/d/8857> (hämtad 2010-12-27)

Näringsdepartementet, *En nationell strategi för regional konkurrenskraft, entreprenörskap och sysselsättning 2007-2013, en sammanfattning*, [www.regeringen.se/naring](http://www.regeringen.se/naring) (hämtad 2010-11-17)

Olsson, Kajsa *Nya fakta om vindkraft och sysselsättning*, Nätverket för vindbruk, 2010-09-30 <http://www.natverketforvindbruk.se/sv/Aktuellt/Nyheter/Nya-fakta-om-vindkraft-och-sysselsattning/> (hämtad 2010-12-27)

Olsson, Kajsa *Vindkraften växer*, Nätverket för vindbruk, 2010

Persson, Håkan, *O2 får tillstånd att bygga vindkraft på Glötesvålen*, ÖP, 2010-10-15 <http://op.se/harjedalen/1.2416420-o2-far-tillstand-att-bygga-vindkraft-pa-glotesvalen> (hämtad 2010-12-27)

Pettersson, Jill, *Klartecken för vindkraft i Glötesvålen*, Länstidningen, 2010-10-15  
<http://ltz.se/nyheter/harjedalen/1.2417367-klartecken-for-vindkraft-i-glotesvalen>  
(hämtad 2010-12-29)

Regionalt tillväxtprogram 2009-2013, Länsstyrelsen Jämtlands län, Diarienummer: 301-1685-2009, Daus Tryckeri, Östersund, 2009.

SOU 2006:14, *Samernas sedvanemarkar*, kap. 11-14  
<http://www.regeringen.se/content/1/c6/05/82/57/ad00cac1.pdf> (hämtad 2011-01-27)

SSR, *Samisk markanvändning och MKB*, Svenska Samernas Riksförbund, 2010.

[www.harjedalen.se](http://www.harjedalen.se) 1

<http://www.harjedalen.se/download/18.7ffefad512be1f5d07c80002301/FOLKMwww.pdf> (hämtad 2010-12-28)

[www.harjedalen.se](http://www.harjedalen.se) 2

<http://www.harjedalen.se/naringslivarbete/naringslivsfakta/utvecklingturism.106.541f7b281213fdf746c800032.html> (hämtad 2010-12-28)

[www.harjedalen.se](http://www.harjedalen.se) 3

<http://www.harjedalen.se/naringslivarbete.4.b163a1c11a771c969180001290.html>  
(hämtad 2010-12-28)

[www.harjedalen.se](http://www.harjedalen.se) 4 Kommunfakta

<http://www.harjedalen.se/omkommunen/kommunfakta/statistik.4.49f66bd711c6b6d655a80003495.html> (hämtad 2011-01-06)

[www.sapmi.se](http://www.sapmi.se) 1 <http://www.sapmi.se/SKBinformation.pdf> (hämtad 2010-12-28)

[www.sapmi.se](http://www.sapmi.se) 2 [http://www.sapmi.se/nar\\_1\\_0.html](http://www.sapmi.se/nar_1_0.html) (hämtad 2010-12-28)

Muntliga källor:

Dahlin, Jan Olof, 2010-11-25. Projektledare, O2

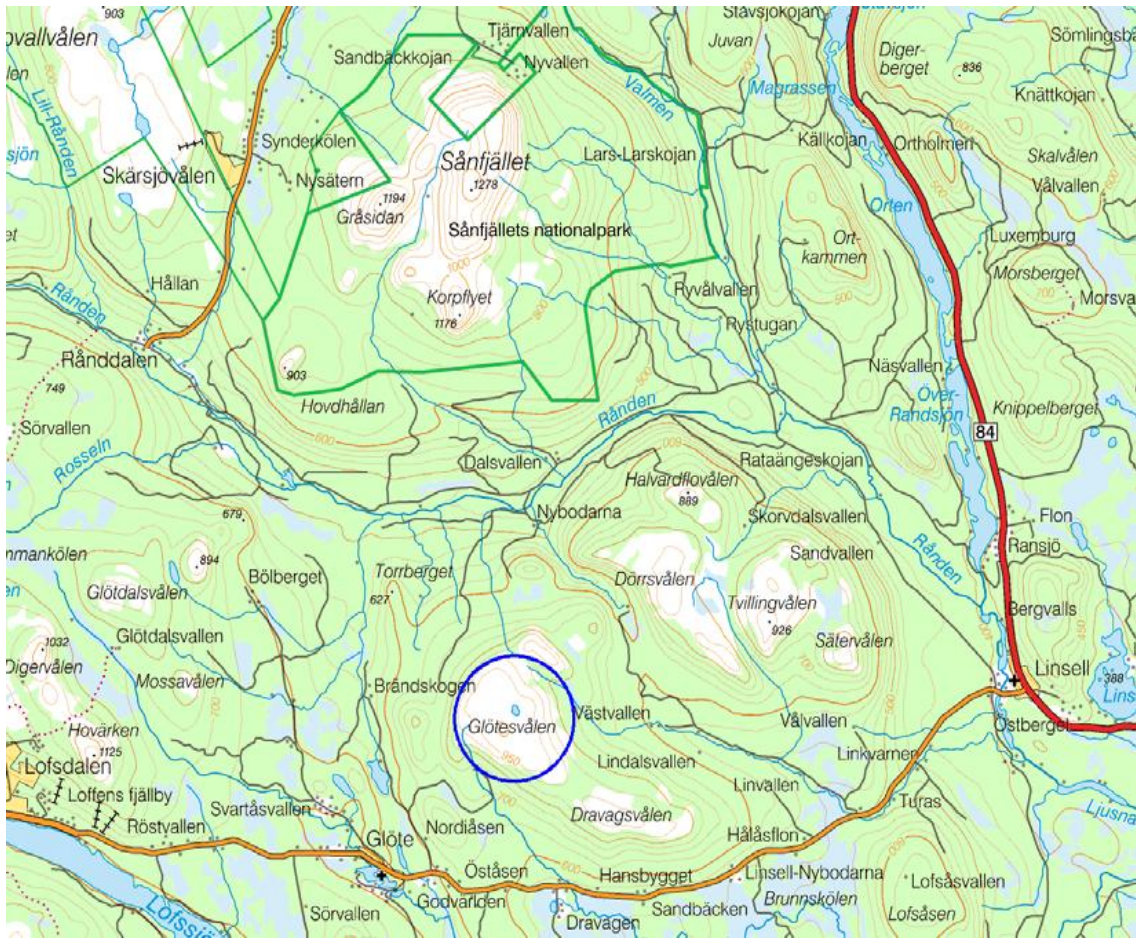
Ericsson, Stefan, 2010-12-01. Härjedalens kommun, landsbygdsutveckling

Larsson, Helen, 2010-11-26. Näringskonsulent, Svenska samernas Riksförbund

Stenberg, Per-Erik, 2010-12-02. GlöteVålVind

Wik-Karlsson, Jenny, 2010-11-29. Jurist, Svenska Samernas Riksförbund

Öhrner, Gunnel, 2010-12-03. GlöteVålVind



Figur 2: Karta över det studerade området med platsen för vindkraftsparken inringad. I bilden syns även byn Glöte och Lofsdalen. (Kartan är hämtad från O2:s projektbeskrivning, Dahlin, 2010:1)