

Stairway to work?

En kvantitativ undersökning av jobbgarantin för ungdomar

Abstract

Författare: Nico Lettau

Titel: Stairway to work? En kvantitativ undersökning av jobbgarantin för ungdomar

Masteruppsats SOCM02, 30 hp

Handledare: Antoinette Hetzler

Sociologiska institutionen, hösttermin 2010

Problem/bakgrund: Trots introduktionen av en jobbgaranti för ungdomar i december 2007 befinner sig den svenska ungdomsarbetslösheten på en väldigt hög nivå.

Syfte: Att undersöka om jobbgarantin för ungdomar är ett lämpligt verktyg för att få unga arbetslösa i arbete.

Jobbgarantin för ungdomar (UGA) står i linje med en utvecklingstendens på den svenska arbetsmarknadspolitiken som i allt större utsträckning satsar på en intensifierad förmedling, istället för insatser som syftar till att höja ungdomars kompetens. Detta står i kontrast mot samhällvetenskapliga koncept om arbetsmarknadens utveckling, som även kan konstateras i Sverige: en ökad tjänsteorientering och kunskapens allt större betydelse. Ungdomar påverkas särskilt av dessa utvecklingstendenser.

Med hjälp av en logistisk regressionsanalys undersöks om UGA är ett lämpligt medel för att sänka ungdomsarbetslösheten. Analysen visar att den nuvarande utformningen av UGA framförallt gynnar dem som – på grund av sin utbildningsbakgrund – redan befinner sig i en fördelaktig position på arbetsmarknaden, medan arbetsmarknadspolitikens egentliga målgrupp – ”särskilt sårbara” grupper (i det här fallet: lågutbildade) – har sämre chanser att komma i arbete. UGA:s negativa, resp. positiva effekter är starkare hos deltagare med lägre utbildningsbakgrund. En anpassad utformning av UGA:s innehåll efter lägre kvalificerade ungdomars behov görs bara delvis.

Totalt sett är jobbgarantin för ungdomar ett verktyg som inte är helt lämpligt för att bekämpa ungdomsarbetslösheten.

Nyckelord: Arbetsmarknadspolitik, ungdomar, postindustrialism, logistisk regression.

Förord

Denna uppsats är resultatet av en lång och hård arbetsprocess vilken underlättats betydligt av flera personer i min omgivning. Jag vill tacka min handledare Antoinette Hetzler för hennes tålamod, tillit och uppmuntran, som drev mig vidare i detta projekt. För hennes okomplicerade stöd vill jag tacka Birgitta Andersson från Arbetsförmedlingen. Utan hennes outtömliga hjälpsamhet skulle jag fortfarande bita mig kvar i det stora datamaterial som hon ställde till förfogande.

Men framförallt vill jag tacka mina föräldrar, Edelgard och Frank Lettau, och min sambo, Beatrice Bengtsson, för deras kärlek, stöd och tålamod: utan Er hade detta arbete inte varit möjligt! TACK!

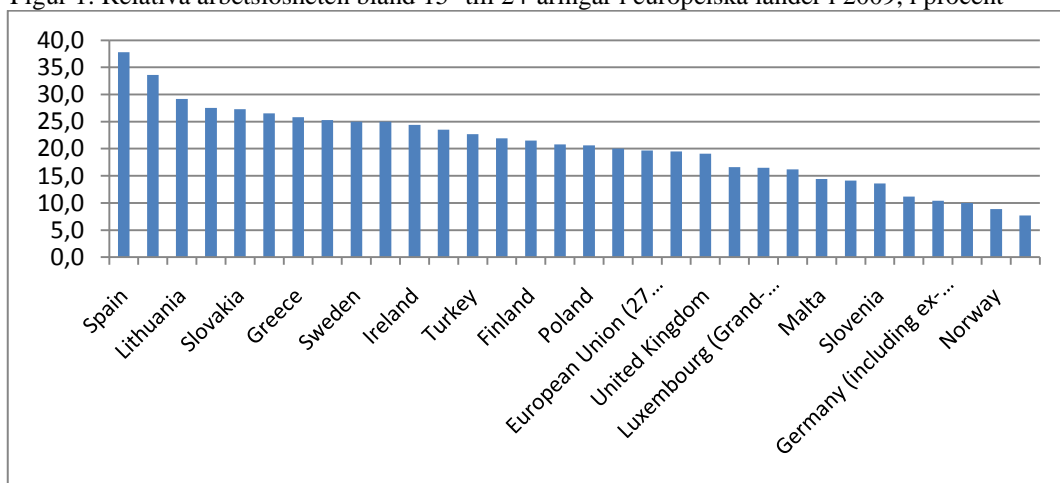
Innehållsförteckning

1	INTRODUKTION	2
1.1	SYFTE OCH FRÅGESTÄLLNING	5
1.2	TIDIGARE FORSKNING	6
1.3	AVGRÄNSNINGAR	7
1.4	DISPOSITION	8
2	BAKGRUND	10
2.1	SVERIGES ARBETSMARKNAD	10
2.2	UNGDOMARNAS ARBETSMARKNAD I SVERIGE	12
2.3	JOBBGARANTIN FÖR UNGDOMAR	14
3	KONCEPTUELLT RAMVERK	16
3.1	FÖRÄNDRINGAR PÅ ARBETSMARKNADEN OCH I UNGAS ETABLERINGSMÖNSTER	16
3.1.1	<i>Tjänstesektorns framväxt och kunskapens betydelse</i>	17
3.1.2	<i>Arbetsmarknadens polarisering</i>	19
3.1.3	<i>Ungdomars etablering på arbetsmarknaden</i>	21
3.2	ARBETSMARKNADSPOLITIK	22
3.2.1	<i>Allmänna begrepp om arbetsmarknadspolitik</i>	22
3.2.2	<i>Svensk arbetsmarknadspolitik från 1950-talet tills nu</i>	23
3.3	SAMMANFATTNING AV BAKGRUND OCH KONCEPTUELLT RAMVERK	25
4	DATA OCH METOD	27
4.1	BESKRIVNING AV DATAMATERIALET	28
4.1.1	<i>Sociodemografiska faktorer</i>	29
4.1.2	<i>Utbildningsbakgrund</i>	29
4.1.3	<i>Arbetsmarknadsposition</i>	31
4.1.4	<i>AF-kärrär</i>	34
4.1.5	<i>Utflyde</i>	36
4.2	METOD: LOGISTISK REGRESSIONSANALYS	38
4.3	OPERATIONALISERINGAR	40
4.3.1	<i>Beroende variabel</i>	41
4.3.2	<i>Oberoende variabler</i>	41
5	ANALYS	44
6	SLUTDISKUSSION	50
7	REFERENSER	52

1 Introduktion

Arbetslöshet har blivit en central utmaning i många avancerade välfärdsstater. Sverige är inget undantag i detta avseende: i 2009 var 8.3 % av den arbetsföra befolkningen (arbetskraften) mellan 15 och 74 år utan arbete (SCB AKU; 2009:12). Särskilt oroveckande var den höga arbetslösheten bland ungdomar mellan 15 och 24 år: i 2009 gick arbetslösheten i denna åldersgrupp upp till 25 % (ibid.). Därmed befann sig Sverige på plats 9 i europeisk jämförelse och över det europeiska genomsnittet.

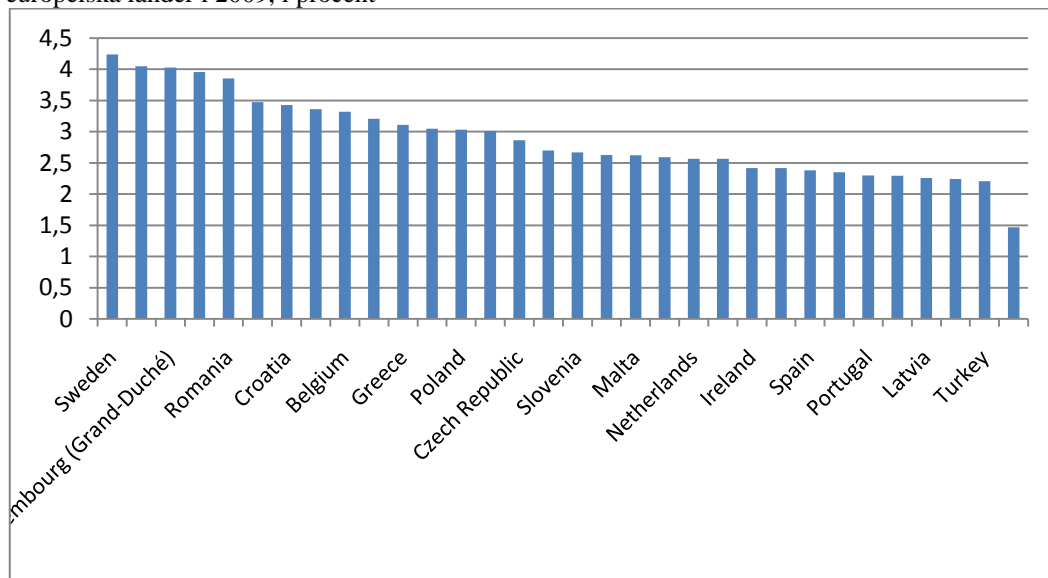
Figur 1: Relativa arbetslösheten bland 15- till 24-åringar i europeiska länder i 2009, i procent



Källa: Eurostat

Figur 1 visar de länder i toppen av ungdomsarbetslöshetslistan som haft betydande problem efter den stora finanskrisen under 2008: Spanien, de baltiska länderna, Ungern, Grekland och Italien. Det är möjligt att deras höga nivåer av ungdomsarbetslöshet är uttryck för en generell hög arbetslöshet i spåret av en omfattande och djupgående finanskris vars effekter fortfarande kan kännas i olika sammanhang. Men skulle då inte alla arbetstagare påverkas i samma utsträckning, oavsett ålder? För att kunna urskilja ungdomarnas arbetslöshet från äldre arbetstagares arbetslöshet har jag beräknat kvoten mellan ungdomsarbetslöshet och arbetslösheten bland 25- till 74-åringar. På det viset går det att demonstrera hur stor arbetslöshetsproblemet just för ungdomar i respektive land är. Som det framgår av figur 2, visar Sverige den högsta andelen arbetslösa unga i relation till övriga, äldre arbetslösa. Arbetslöshet verkar alltså inte vara ett särskilt stort problem för äldre arbetstagare i Sverige, om man jämför det med andra europeiska länder, men ett stort problem för unga. År 2009 var arbetslösheten bland ungdomar i Sverige 4,2 gånger så hög som arbetslösheten bland 25- till 74-åringar.

Figur 2: Kvoten mellan ungdomsarbetslöshet (15-24 år) och arbetslöshet bland äldre (25-74 år) i europeiska länder i 2009, i procent



Källa: Eurostat (egen bearbetning)

Mot uppfattningen att den svenska ungdomsarbetslösheten är exceptionellt hög invänds ofta att dess beräkningssätt inte mäter antalet sysselsättningslösa ungdomar. Från och med 2005 räknas även heltidsstudenter som arbetslösa, om de aktivt söker ett arbete. Detta har som konsekvens att ungdomsarbetslösheten ökar betydligt till våren/försommaren, när gymnasieelever och universitetsstudenter söker sommarjobb (jfr SCB, 2007:3). I denna bemärkelse är dessa arbetsökande inte arbetslösa ”på samma sätt” som ”heltidsarbetslösa”. En annan invändning mot den höga relativa arbetslösheten bland ungdomar baseras på det faktum att denna beräknas som andelen arbetslösa i arbetskraften (alltså de personerna av en åldersgrupp som kan ta ett arbete). Eftersom unga som befinner sig i utbildning oftast inte kan arbeta eller inte söker ett arbete, och därmed inte tillhör arbetskraften, är basen för beräkningen av den relativa ungdomsarbetslösheten avsevärd mindre än för andra åldersgrupper. På det viset, hävdar kritiker, blåses ungdomsarbetslösheten upp onödigt högt, medan problemet i själva verkan är mindre (Bermudez-Svankvist/Olsson, SvD 2010-07-19).

Mot dessa invändningar kan det sägas att statistiken är internationellt jämförbar och därmed ett pålitligt mått på den svenska ungdomsarbetslöshetens utformning jämfört med andra länder (Nordström Skans 2009:7). Dessutom kan ett högt antal högskolestudenter vara uttryck för ett spant arbetsmarknadsläge för yngre: istället för att vara arbetslös, söker man sig till universitetet. Den rekordhöga inskrivningen i finanskrisens spår i 2009 kan tolkas på det sättet (SCB/ HSV, 2010:5).

Hur stor ungdomsarbetslöshetens samhällseliga relevans är i Sverige visar sig med blick på de senaste valen i Sverige: regeringsskiftet 2006 förklarades allmänt med hänsyn till den dåvarande höga arbetslösheten och den tidigare regeringens oförmåga att sänka denne. Den borgerliga alliansen kom till makten med löftet att

”bryta utanförskapet” (Allians för Sverige, 2006:6), särskilt bland unga. Enligt Sveriges Televisions valundersökning hade frågan om sysselsättning mest betydelse för väljarnas röstbeteende. I valet 2010 överträffades sysselsättningsfrågan bara av frågan om skola och utbildning (Holmberg, m.fl., 2010:3). Att både utbildning och sysselsättning rankades så högt av väljarkåren kan tolkas inte bara som ett tecken på ungdomsarbetslöshetens betydelse i det svenska samhället, utan också som uttryck för uppfattningen att staten har en central roll i att minska arbetslösheten och öka sysselsättningen.

Den borgerliga regeringen introducerade ett omfattande åtgärdsprogram som syftade till att sänka ungdomsarbetslösheten: I januari 2007 infördes de s.k. ”nystartsjobben” som avsåg nästan en halvering av arbetsgivarnas lönekostnader, om människor under 26 år anställs, som har varit arbetslös i mer än 6 månader (Arbetsmarknadsdepartementet, 2010). I december 2007 introducerades den s.k. ”jobbgarantin för ungdomar”: ett arbetsmarknadspolitiskt program som syftar på att få den arbetslösa i arbete ”genom särskilda insatser på ett tidigt stadium” (Arbetsförmedlingen, 2010:1). I korthet avser jobbgarantin för ungdomar (UGA) förstärkta förmedlingsinsatser för arbetslösa mellan 16 och 24 år som gradvis ska kompletteras med aktiva insatser, såsom praktik eller utbildningsåtgärder. Trots dessa omfattande åtgärder har ungdomsarbetslösheten i Sverige inte minskat – tvärtom: från 17,3 % i 4:e kvartalet 2007 (SCB AKU, 2007:13) ökade den relativa ungdomsarbetslösheten till de redan nämnda 25 % i 2009.

Mot bakgrund av denna negativa trend yttrades kritik mot UGA från fackföreningarnas sida. En LO-rapport kritiserade i december 2009 att UGA var för stelt organiserat för att kunna ta hänsyn till vitt skilda intressen och behov inom den heterogena gruppen av ungdomar (Carlén/Löfgren, 2009:4). Dessutom kritiserar rapportens författare att programmets tyngdpunkt alltför mycket vilar på förmedlingsinsatser. Dessa anses inte vara lämpliga för att kunna bota de vanligaste problemen av unga arbetslösa: brister i utbildning och arbetslivserfarenhet (Carlén/Löfgren, 2009:5ff). I samma riktning följde en kritik av den tillförordnade generaldirektören på Institutet för arbetsmarknadspolitisk utvärdering (IFAU), Anders Forslund. I Dagens Nyheter från den 28:e juni 2010 citeras han angående den icke-flexibla organisationen: ”Samma sak med jobbgarantin för unga. Alla behandlas lika, man gör inga större försök att identifiera den mindre gruppen som har problem och koncentrerar insatserna på den” (Olsson, DN 2010-06-28).

Samtidigt som ungdomsarbetslösheten förblir på en hög nivå, och debatten pågår om arbetsmarknadspolitikens utformning, förändras Sveriges arbetsmarknad: För det första utvecklar sig den svenska arbetsmarknaden mot en ökad tjänsteorientering: tjänstesektorn står för en växande del av sysselsättningen i Sverige. För det andra ställer arbetsmarknaden i Sverige allt högre krav på arbetskraftens kvalifikation: i takt med den teknologiska utvecklingen blir arbeten mer avancerade, vilket innebär att både formell utbildning och kvalificerad arbetslivserfarenhet efterfrågas i allt större utsträckning, medan människor utan nödvändiga kvalifikationer hamnar utanför arbetsmarknaden. I denna bemärkelse polariseras

arbetsmarknaden mellan kvalificerad och icke-kvalificerad arbetskraft. För unga människor, som befinner sig precis i början av sin yrkeskarriär (och därmed i ett kritiskt skede av etableringsprocessen i vuxenvärlden) kan en tidigt upplevt arbetslöshet trots statligt jobbprogram lägga grunden för en långvarig exkludering från samhället.

1.1 Syfte och frågeställning

Studiens övergripande syfte är att bidra till en förklaring till varför den aktiva arbetsmarknadspolitiken inte har kunnat sänka ungdomsarbetslösheten i större utsträckning. För detta syfte kommer jag att undersöka under vilka omständigheter det arbetsmarknadspolitiska programmet ”jobbgarantin för ungdomar” (UGA) bidrar till att få unga arbetslösa i arbete. Med den ovannämnda kritiken mot UGA som utgångspunkt ska jag analysera om programmet är en lämplig åtgärd för att minska arbetslösheten för ungdomar som helhet, eller om det finns mönster som inkludera vissa unga medan andra stanna utanför arbetslivet.

Frågeställningar:

1. Vilka faktorer bidrar till att öka ungas chanser att få arbete efter att ha deltagit i UGA? Ligger dessa faktorer inom eller utanför UGA?
2. I vilken utsträckning tar UGA hänsyn till olika behov?

1.2 Tidigare forskning

(Ungdoms)arbetslöshet är ett komplext och mångfaldigt problem som har analyserats från olika vetenskapsdisciplinära perspektiv: bl. a. nationalekonomi, statsvetenskap, kulturvetenskap och sociologi. Rantakeisu m.fl. (1996:19) tar upp en kategorisering av ungdomsarbetslöshetsforskningen som har gjorts av Banks och Ullah (1988:16ff). Enligt denna kategorisering finns fyra stora områden där forskningen kan placeras: den första relaterar till en sociodemografisk dimension, där olika faktorer som klass, kön, etnicitet, osv. undersöks, och huruvida de påverkar ungas position på arbetsmarknaden. Den andra kategorin koncentrerar sig på strukturer och processer som ligger bakom relationen mellan arbetslösa ungdomar och arbetsmarknaden (t.ex. utbildningens betydelse, arbetsmarknadspolitiska program etc). Den tredje kategorin berör socialpsykologiska följder av arbetslösheten, som ohälsa, stress osv. Den fjärde kategorin enligt Banks och Ullah belyser arbetslöshetens betydelse för eventuellt avvikande beteende, såsom t.ex. kriminalitet och drogmissbruk.

I detta avsnitt kommer jag att nämna olika svenska studier om arbetslöshet och arbetsmarknadspolitiska insatser. För en bättre orientering kommer de att placeras i en av de fyra kategorierna enligt Banks och Ullah.

Angelin (2009) undersöker sociala konsekvenser av ungas arbetslöshet under 1990-talet ekonomiska kris i Sverige. Studiens syfte är att förstå arbetslöshetens betydelse för det senare vuxenlivet. Utgående från sociologiska teorier, och med hjälp av både enkäter och intervjuer, kommer hon till slutsatsen att unga, som har haft tidiga erfarenheter av arbetslöshet i sina yrkeskarriärer under 1990-talet, löper en större risk att stå utanför olika sociala, ekonomiska och kulturella relationer i samhället, än unga utan etableringsproblem på arbetsmarknaden. Angelin (2009:30) använder sig av samma kategorisering som Rantakeisu m.fl och placerar sin egen studie mellan den första ("sociodemografiska") och den tredje ("socialpsykologiska") kategorin.

Barbro Josefsson (2007) undersöker hur unga arbetslösa själv upplever sin situation, och hur de utvecklar olika anpassningsstrategier i sin vardag. Dessutom undersöks hur de själva upplever sina möjligheter att få ett arbete. Genom intervjuer kommer hon till slutsatsen att många ungdomar upplever kontakten med arbetsmarknadens myndigheter som kontroll och kritiserar att insatserna inte anpassas till individuella behov. Eftersom Josefsson fokuserar på ungdomars egna perspektiv är det närliggande att placera hennes studie i den första ("sociodemografiska") kategorin, som innefattar ungdomars olika förhållningssätt gentemot arbetsmarknaden beroende.

En av de mest citerade studierna om generella arbetsmarknadspolitiska effekter har författats av Lars Calmfors, Anders Forslund och Maria Hemström (2002). Utgående från ett nationalekonomiskt begreppsramverk, jämför författarna olika studier om svensk arbetsmarknadspolitik. Författarna kommer till slutsatsen att storskaliga, omfattande arbetsmarknadspolitiska insatser är ineffektiva verktyg för att minska arbetslösheten (Calmfors m.fl., 2002:58). Huvudanledningen är enligt studien att vissa insatser, såsom subventionerade anställningar, direkt

undantränger reguljärt förvärvsarbete, medan andra insatser (Calmfors m.fl., 2002:41f), såsom förstärkta förmedlingsinsatser, tenderar att ”låsa in” deltagarna i de respektive programmen och på det sättet sänka sysselsättningseffekten (Calmfors m.fl., 2002:37f). Denna studie med sin nationalekonomiska utgångspunkt och sina avancerade statistiska metoder kan enligt min uppfattning snarast placeras i den andra kategorin, som bl.a. berör frågor kring statliga insatser och belyser strukturer och processer.

Anders Forslund och Oskar Nordström Skans (2006) undersöker effekterna av de arbetsmarknadspolitiska insatserna inriktade mot arbetslösa ungdomar, som föregick UGA. Forslund och Nordström Skans finner att insatserna har en positiv effekt på arbetslösa ungdomar, fast bara i en tidig fas av arbetslösheten. Enligt författarna kan detta antingen tyda på s.k. pre-programeffekter eller på intensifierad förmedlingsverksamhet. Dessutom visar studien bättre resultat av den statliga ungdomsgarantin än de kommunala ungdomsprogrammen. Även denna studie (som i sina utgångspunkter och metoder är likt den förra) kan tillräknas den andra kategorin av ungdomsarbetslöshetsforskning.

Den föreliggande studien kommer att undersöka det nuvarande arbetsmarknadspolitiska programmet ”jobbgarantin för ungdomar”. Olika demografiska och arbetsmarknadsrelaterade faktorer inverkan på chansen att få arbete kommer att granskas. På det sättet kombinerar denna uppsats ett fokus på strukturer och processer (som ligger bakom interaktionen mellan arbetslösa och statliga insatser) med ett sociodemografiskt perspektiv. I denna bemärkelse skiljer sig den föreliggande uppsatsen från de nationalekonomiska utvärderingar och från de andra sociologiska studierna.

Dessutom är denna uppsats den första granskningen av UGA som förknippar sociodemografiska faktorer, utbildningsbakgrund och arbetsmarknadsposition med programmets innehåll. I den bemärkelsen kommer uppsatsen att beskriva olika utfall efter UGA under vissa givna villkor, och på det sättet lägga grunden för potentiell framtida forskning (jfr Teorell/Svensson 2007:23). Därmed syftar denna studie framförallt till att bidra till en teoriutveckling om effekten av arbetsmarknadspolitikens utveckling.

1.3 Avgränsningar

Som nämnts ovan kommer denna uppsats först och främst att undersöka ett arbetsmarknadspolitiskt program och unga arbetslösas relation till detta. Fokuset ligger alltså på aktiv arbetsmarknadspolitik, och inte på arbetslöshet. Eftersom uppsatsen skrivs inom ämnet sociologi fokuseras de sociala processerna bakom arbetslöshetspolitiken. Uppsatsen kommer därmed inte att behandla frågor kring ekonomisk-konjunkturella förklaringsmodeller om varför arbetslösheten uppstår. Dessutom kommer inte socialpsykologiska aspekter som ohälsa och stress att behandlas. En tredje avgränsning gäller det empiriska materialet: enbart UGA-

deltagandet kommer att analyseras. Unga arbetslösa som befinner sig i andra arbetsmarknadspolitiska program ingår inte i analysen. Inte heller kommer uppsatsen att behandla arbetsmarknadspolitik som görs via tillämpning av anställningssubventioner.

1.4 Disposition

Introduktionen ovan presenterade studiens utgångspunkter: en – i internationell jämförelse – väldigt hög ungdomsarbetslöshet, sysselsättningens stora betydelse i Sverige, ett arbetsmarknadspolitiskt program som inte verkar kunna sänka arbetslösheten och därför utsätts för kritik och slutligen en arbetsmarknad som befinner sig i förändring.

I kapitel 2 preciseras introduktionens utläggningar om arbetsmarknadens förändring genom en presentation av vissa empiriska utvecklingstendenser. Studiens objekt, jobbgarantin för ungdomar, kommer även att beskrivas.

I kapitel 3 presenteras studies konceptuella ramverk, som lägger grunden för studiens analys. Först diskuteras olika samhällsvetenskapliga koncept om arbetsmarknadens utveckling som har utarbetats av Daniel Bell, Robert Reich och Manuel Castells. Dessutom kommer jag att sätta arbetsmarknadens polarisering i en samhällsvetenskaplig kontext. Det kommer att visa sig att ungdomar löper en större risk till att bli påverkad av arbetsmarknadens polariseringar på grund av en allt ojämnare övergång från ungdomstiden till vuxenlivet. Slutligen diskuterar jag arbetsmarknadspolitikens historiska utveckling i Sverige från 1950-talet tills nu. Det kommer att visa sig att den nuvarande arbetsmarknadspolitiken har utformats enligt en annorlunda koncept än tidigare åtgärder. Vattendelaren i detta avseende är den ekonomiska krisen på 1990-talet.

I kapitel 4 presenteras datamaterialet, analysens utformning och tillvägagångssätt: en extensiv, icke-experimentell tvärsnittundersökning som har inslag av både deduktiva och induktiv-explorativa ansatser. Medan vissa variabler har valts (deducerats) utifrån konceptuella antaganden, präglas tillvägagångssättet av en explorativ ansats. I växelsteget mellan konceptuella antaganden och befintliga mönster i datamaterialet kommer operationaliseringen förberedas. Detta kommer att göras i en extensiv beskrivning av datamaterialet vilket kompletteras med beskrivande statistik (univariata fördelningar, olika bivariata samband). Eftersom UGA inte tidigare har undersökts med hänsyn till olika faktorer påverkan på deltagarnas jobbchanser, kommer jag att använda mig av en stegvis binär logistisk regressionsanalys. Med denna datastyrda metod är det möjligt att (bortsett från det inledningsvisa valet av variablerna) förutsättningslöst skapa en statistiskt signifikant förklaringsmodell som kan ”hämta” den största förklaringskraften ur en given samling av data.

I kapitel 5 genomförs analysen i tre steg: i det första steget testar jag alla operationaliserade variablers påverkan på chansen att få ett arbete efter att ha deltagit i UGA. På detta sätt hoppas jag få en första överblick över vilka faktorer

som har den statistiskt mest signifikanta påverkan på utfallet. Ligger dessa faktorer inom eller utanför UGA? I steg två kommer jag att testa modellen för den variabeln som i första steget levererade det mest signifikanta bidrag till modellens förklaringskraft. På detta sätt är det möjligt att konstatera eventuella skillnader i UGA:s påverkan mellan olika grupper. I ett tredje steg kommer jag att testa om UGA-innehållet anpassades till olika grupper av deltagare.

I kapitel 6 diskuteras analysens resultat mot bakgrund av uppsatsens syfte och forskningsfrågor.

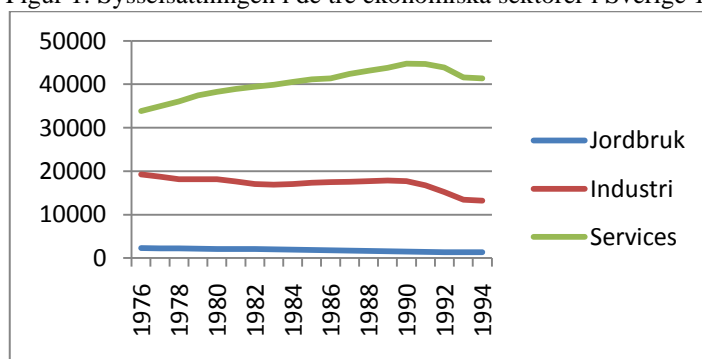
2 Bakgrund

2.1 Sveriges arbetsmarknad

I detta avsnitt kommer jag att presentera utvecklingen av Sveriges arbetsmarknad med hänsyn till ekonomiska sektorer, den resulterande yrkesstrukturen och arbetslöshetsutvecklingen.

Figur 1 visar att huvuddelen av sysselsättningen i Sverige utgörs av tjänstesektorn, som mellan 1976 och 1994 har ökat i sysselsättningen, medan den industriella sysselsättningen har minskat. Även om utvecklingen inte är dramatisk, blir tendensen av industrins minskning i sysselsättningen synlig. Att det generella antalet arbetstillfällen sjunker i början av 1990-talet kan förklaras med den svåra allmänna ekonomiska krisen som inträffade i Sverige i början av 1990-talet.

Figur 1: Sysselsättningen i de tre ekonomiska sektorerna i Sverige 1976-1994, i 1000-tal



Källa: SCB (egen bearbetning)

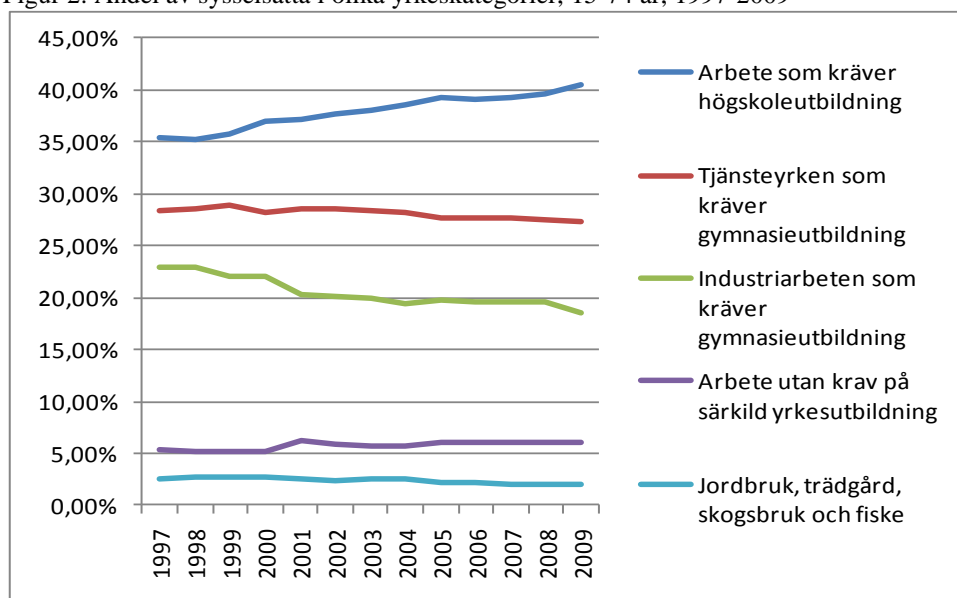
Förändringar i Sverige yrkesstruktur anges i figur 2, där den svenska sysselsättningen har indelats i olika yrkeskategorier enligt standarden ISCO-88. ISCO-88 kategoriserar yrkesgrupper utifrån yrkets huvudsyssla och den kvalifikationsnivån som vanligtvis krävs för att kunna utföra dessa sysslor. ISCO-88 skiljer mellan dessa yrkeskategorier samt deras respektive kvalifikationsnivåer:

- Ledningsarbete (förknippas inte med en tillhörande kvalifikationsnivå)
- Arbete som kräver teoretisk specialistkompetens (kräver i regel en längre högskoleutbildning)
- Arbete som kräver kortare högskoleutbildning (högskoleutbildning)
- Kontors- och kundservicearbete (kräver i regelfallet gymnasieutbildning)
- Service-, omsorgs- och försäljningsarbete (gymnasieutbildning)
- Arbete inom jordbruk, trädgård, skogsbruk och fiske (gymnasieutbildning)

- Hantverksarbete inom byggverksamhet och tillverkning (gymnasieutbildning)
- Process- och maskinoperatörsarbete, transportarbete m.m. (gymnasieutbildning)
- Arbete utan krav på särskild yrkesutbildning (inga eller små krav på utbildning)
- Militärt arbete (inte förknippad med något generellt utbildningskrav).

För figur 2 har jag sammanfattat de kategorier som kräver högskoleutbildning. Dessutom sammanfattades ”kontors- och kundservicearbete” och ”service-, omsorgs- och försäljningsarbete” till ”tjänsteyrken som kräver gymnasieutbildning”. Hantverksarbeten inom bygg och tillverkning och process- och maskinoperatörsarbeten sammanfattades till ”industriarbeten som kräver gymnasieutbildning”.

Figur 2: Andel av sysselsatta i olika yrkeskategorier, 15-74 år, 1997-2009

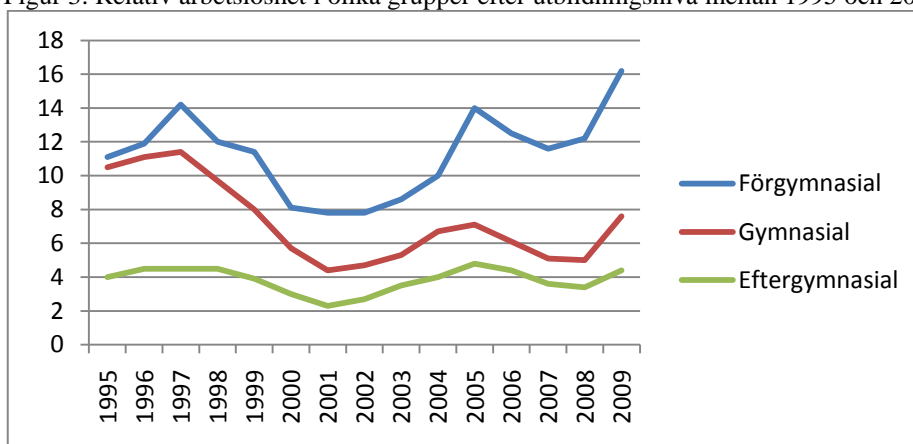


Källa: Eurostat (egen bearbetning)

Figuren bekräftar trenden mot tjänsteorienteringen i yrkesstrukturen och industrins minskande betydelse för sysselsättning. Dessutom verkar kunskap och kvalifikation allt viktigare på arbetsmarknaden: den yrkeskategori som mest kunde öka sin andel av sysselsättningen är arbeten som kräver högskolekompetens. Lågkvalificerade arbeten däremot har ökat sin andel något, men stagnerar på låg nivå. Sveriges yrkesstruktur tyder på en utveckling mot ett kunskapsintensivt tjänstesamhälle, med nästan 68 % som arbetar antingen i högkvalificerade yrken eller i medelkvalificerade tjänsteyrken.

Kvalifikationers växande betydelse på arbetsmarknaden blir också tydligt med blick på arbetslösheten efter utbildningsnivå:

Figur 3: Relativ arbetslöshet i olika grupper efter utbildningsnivå mellan 1995 och 2009, i %



Källa: Eurostat (egen bearbetning)

Figur 3 visar att arbetskraftens utbildningsnivå i allt större utsträckning påverkar arbetslösheten. 1995 var arbetslösheten i gruppen utan gymnasial utbildning bara marginellt större (0,6 % -enheter) än i gruppen med gymnasieexamen. Till 2009 har skillnaden ökat till 8,6 % -enheter. Däremot har skillnaden mellan arbetslöshetstalen för personer med gymnasieutbildning resp. eftergymnasialutbildning minskat: från 6,5 % -enheter i 1995 till 3,2 % -enheter. Att inte ha en avslutad gymnasieutbildning ökar alltså risken av att hamna utanför sysselsättningen.

Sveriges arbetsmarknad visar alltså starka tecken på en utveckling till ett kunskapsbaserat tjänstesamhälle: industrin mister sin dominanta ställning i sysselsättningen, samtidigt som alltmer människor anställs inom tjänstesektorn. Dessutom ökar kunskapsintensiva yrken sin andel i sysselsättningen. Att arbetskraftens kvalifikation blir allt viktigare på arbetsmarknaden indikeras dessutom av arbetslöshetstalen. Här ökar framförallt klyftan mellan människor utan avslutad gymnasieutbildning å ena sidan och personer med gymnasie- och eftergymnasialutbildning å andra sidan.

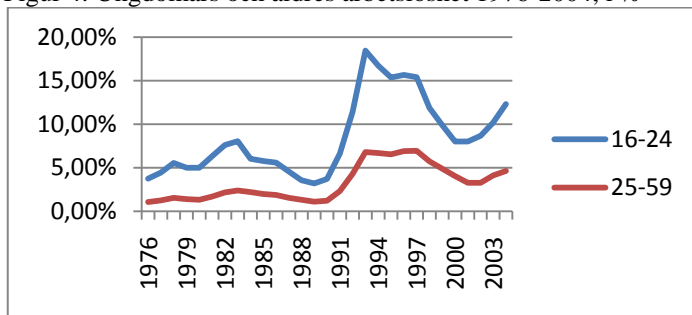
2.2 Ungdomarnas arbetsmarknad i Sverige

Sveriges arbetsmarknad för unga skiljer sig i vissa avseenden från den generella arbetsmarknaden. Dessa skillnader kommer att presenteras här.

I Sverige har ungdomars etablering på arbetsmarknaden förändrats markant efter den djupa ekonomiska krisen under 1990-talet, när den generella arbetslösheten ökade under tre år från 1,7 % i 1990 till 8,3 % i 1993 (SCB). Som figur 4 visar, har dock ungdomar på arbetsmarknaden påverkats i mycket större utsträckning än äldre. Under krisens kulmen hade ungdomsarbetslösheten ökat i betydligt större utsträckning än arbetslösheten bland äldre, och även efter krisen

har arbetslöshetsnivån för ungdomar stannat på en mycket högre nivå. Villkoren på Sveriges arbetsmarknad verkar ha försämrats för ungdomar.

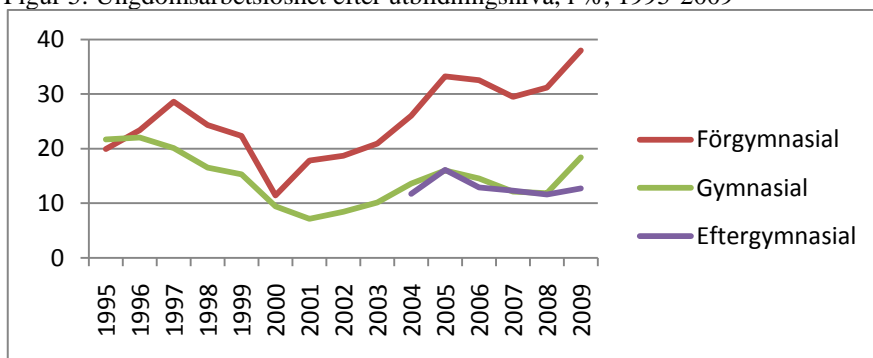
Figur 4: Ungdomars och äldres arbetslöshet 1976-2004, i %



Källa: SCB (egen bearbetning)

Som reaktion på den stigande arbetslösheten och sämre utsikter på arbetsmarknaden sökte sig alltfler ungdomar till utbildningssystemet (Lindkvist, 2003:104; Erikson m.fl., 2007:38ff). Dessutom omformades gymnasieutbildningen, där de 2-åriga yrkeslinjerna blev till 3-åriga (teorityngre) program som dessutom gav högskolekompetens. På grund av 1990-talets expansion av utbildningssystemet och arbetsmarknadens högre krav på utbildning och kompetens har en fullbordad gymnasieutbildning blivit normen, vilket innebär att ungdomar utan en sådan alltmer stigmatiseras på arbetsmarknaden (Olofsson m.fl., 2009:18). Av denna anledning har arbetslösheten bland ungdomar utan gymnasial utbildning blivit mycket högre än för ungdomar som uppfyller denna norm: 19.6 % -enheter var skillnaden i 2009 (figur 5), medan skillnaden på arbetsmarknaden generellt gick upp till 8.6 % -enheter (figur 3). Utbildningsnivån har alltså en större påverkan på ungdomars arbetslöshet än på den allmänna arbetslösheten.

Figur 5: Ungdomsarbetslöshet efter utbildningsnivå, i %, 1995-2009

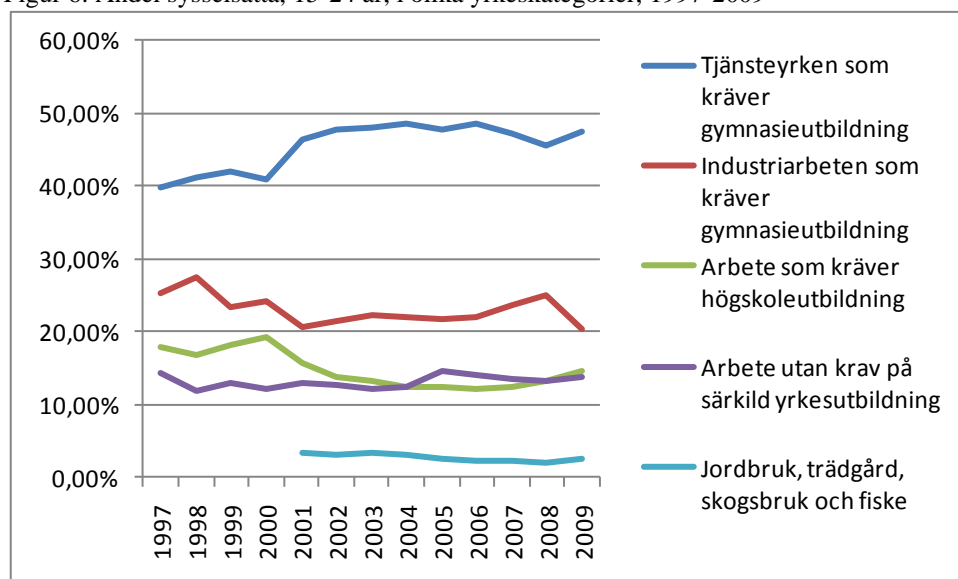


Källa: Eurostat (egen bearbetning)

En annan egenskap som skiljer ungdomarnas arbetsmarknad från den allmänna avser yrkesstrukturen. Medan den allmänna arbetsmarknaden alltmer är präglad av kunskapsintensiva yrken, arbetar ungdomar i allt större utsträckning i medelkvalificerade tjänsteyrken, som i regel kräver gymnasieutbildning. Däremot

har andelen högkvalificerade yrken av ungdomars sysselsättning sjunkit mellan 1997 och 2009 (figur 6).

Figur 6: Andel sysselsatta, 15-24 år, i olika yrkeskategorier, 1997-2009



Källa: Eurostat (egen bearbetning)

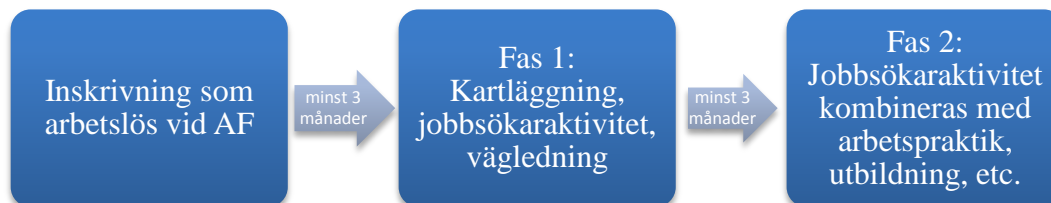
Ungdomar i Sverige tar alltså i mycket mindre utsträckning del av arbetslivets kunskapsutveckling, samtidigt som utbildning blir allt viktigare för ungdomarnas tillhörighet till den sysselsatta arbetskraften.

2.3 Jobbgarantin för ungdomar

Jobbgarantin för ungdomar (UGA) är ett arbetsmarknadspolitiskt program som riktar sig mot arbetslösa ungdomar mellan 16 och 24 år. Målet är att genom särskilda insatser så snabbt som möjligt få ungdomar i arbete eller utbildning i det reguljära utbildningssystemet. Ungdomar anvisas till programmet efter 90 dagars arbetslöshet. Enligt arbetsförmedlingen (AF) är det övergripande syftet med jobbgarantin för ungdomar att den ska öka ungas chanser att etablera sig på arbetsmarknaden (Arbetsförmedlingen, 2010:1).

Själva programmet består av två faser (Figur 7):

Figur 7: Schematiskt översikt jobbgarantin för ungdomar



Fas 1 utgår ifrån programdeltagarens arbetsutbud och syftar till att optimera dess aktiviteter på arbets- eller utbildningsmarknaden genom fördjupad kartläggning, yrkes- och studievägledning och intensifierade jobbsökaraktiviteter. Underlaget är en individuell handlingsplan som görs i samråd med en handläggare. I denna uppsats kommer dessa aktiviteter kallas för ”förmedlingsaktiviteter”, eftersom de i första hand syftar till en optimering av förmedlingen mellan arbetssökanden och lediga platser.

Om deltagaren inte har hittat ett jobb eller börjat en utbildning efter tre månader ska dessa aktiviteter kombineras med åtgärder som syftar till att bredda deltagarens arbetsutbud: praktik, utbildning, stöd till näringsverksamhet eller arbetslivsinriktad rehabilitering (fas 2). Dessa aktiviteter kommer i denna uppsats att kallas för ”kompetenshöjande aktiviteter”, eftersom de syftar till att öka den arbetssökandens arbetsmarknadskompetens. Nytt i UGA är att en del av aktiviteterna upphandlas av externa, eller s.k. ”komplementära aktörer” (KA).

UGA gäller i ett maximum av 450 dagar. Om en deltagare varken har hittat ett arbete eller påbörjat (eller återupptagit) en utbildning, överförs hon i regel till jobb- och utvecklingsgarantin.

Programmet infördes i december 2007 och betydde en sammanföring av de tidigare ungdomsinsatserna, som var uppdelade mellan staten och kommunerna. Innan dess hade kommunerna haft ansvaret för arbetslösa ungdomar i åldern mellan 18 och 20 i de s.k. kommunala ungdomsprogrammen, medan 20-24-åringar ingick i den statliga ungdomsgarantin. I en statlig offentlig utredning konstaterades dock att denna organisation saknade den nödvändiga flexibiliteten för att kunna ta hänsyn till förändringar på den svenska arbetsmarknaden. Dessutom befarades onödiga inlåsnings effekter för arbetslösa ungdomar i de kommunala programmen, som annars kunde förmedlas över kommunernas gränser (SOU 2007:415). Den nya jobbgarantin för ungdomar infördes alltså för att kunna uppnå en hög grad av förmedlingsflexibilitet med hänsyn till hela den svenska arbetsmarknaden.

3 Konceptuellt ramverk

Efter att ha beskrivit några grundläggande drag av Sveriges arbetsmarknad, kommer detta avsnitt att kontextualisera dessa med hjälp av samhällsvetenskapliga koncept. Det konceptuella ramverket för denna uppsats kan indelas i två nivåer: makro- (samhällsförändringarnas påverkan på arbetsmarknaden) och mesonivån (det arbetsmarknadspolitikens institutionella utformning).

På makronivå pågår övergripande samhällsförändringar, som har betecknats med begrepp som ”post-industrialism”, ”kunskapsamhälle” eller ”nätverkssamhället”. Gemensamt för dessa samhällsvetenskapliga koncept är att de betonar kunskapens och kvalifikationers växande betydelse för inkluderingen i, och position på, arbetsmarknaden. Enligt vissa koncept förutspås en polarisering på arbetsmarknaden efter kvalifikationsnivå, där medel- och högkvalificerad arbetskraft integreras i arbetsmarknadens kärna (eller i den ”primära arbetsmarknaden”), medan lågkvalificerad arbetskraft i allt större utsträckning trängs undan till arbetsmarknadens periferi (eller den ”sekundära arbetsmarknaden”). Ungdomars etablering på arbetsmarknaden sker i allt större utsträckning i oregelbundna banor: inom samhällsvetenskapen har begreppet om en ”jojo-övergång” utvecklats, vilket beskriver ungdomars ojämna övergång till arbetslivet som jojo: en fram- och tillbakagång mellan tillfälliga jobb och utbildningar. Kunskapskraven och polariseringstendenser påverkar alltså ungdomar i särskilt stor utsträckning.

Hur den svenska aktiva arbetsmarknadspolitikerna gestaltar sig gentemot en hårdnande arbetsmarknad står i fokus för denna uppsats. I utformningen av arbetsmarknadspolitiska program brukar en skillnad göras mellan två centrala ansatser: ”work first”-ansatsen och humankapital-ansatsen. Denna uppsats kommer att undersöka hur ett arbetsmarknadspolitiskt program lyckas balansera sina uppgifter mellan ökade skillnader bland ungdomarnas behov som framförallt grundar sig på kvalifikationsnivån.

3.1 Förändringar på arbetsmarknaden och i ungas etableringsmönster

I detta avsnitt kommer arbetsmarknadens förändring och ungas nya etableringsmönster att presenteras. Globalisering och teknologisk utveckling förändrar arbetsmarknader världen över, och detta gäller inte minst i avancerade välfärdsstater som Sverige. Först diskuteras samhällsvetenskapliga koncept om

förändringar på arbetsmarknaden under postindustriella villkor. Förändringarna avser framförallt kunskapens betydelse för arbete och sysselsättning och dess implikationer för yrkesstrykturen. Även arbetets organisation förändras. I ett ytterligare steg kommer dessa koncept att diskuteras med hänsyn till arbetsmarknaden och ungas etableringsmönster i Sverige. I denna bemärkelse anknuter avsnittet till de empiriska observationer som presenterades i förra kapitlet.

3.1.1 Tjänstesektorns framväxt och kunskapens betydelse

I 1973 förutspådde Daniel Bell att de avancerade ekonomierna skulle inträda i en fas av "post-industrialism", där genereringen av kunskap och teknologisk utveckling skulle bli den allt viktigaste källa för produktivitet och tillväxt (Bell, 1973:212). Av denna anledning skulle enligt Bell ekonomisk aktivitet alltmer skifta sin huvudinriktning från den tillverkande (mass-)industrin till den informationsprocessande tjänstesektorn: den största yrkesgruppen på den postindustriella arbetsmarknaden skulle utgöras av högkvalificerade tekniker och tjänstemän, och inte längre fabriksarbetarna (Bell 1973, 125ff). Som följd av detta skulle enligt Bell det postindustriella samhället vara präglad av en ny, framträdande yrkesstruktur, där utbildning och kvalifikationer blir allt viktigare faktorer för sysselsättning.

Robert Reich delar Bells uppfattning om att arbetarnas kunskap och kvalifikation kommer att bli den mest betydelsefulla faktorn på arbetsmarknaden. Enligt honom kommer de yrken att profitera mest i framtiden, som kräver en hög kunskapsnivå och en stor förmåga att självständigt identifiera och lösa problem av olika slag (i Reichs ord: "symbolanalytiker") (Reich, 1994: 157; 191f). För Reich spelar det inte längre någon roll, i vilken bransch eller sektor en person arbetar, utan snarare vilken funktion denne utfyller (Reich, 1994:182). I denna bemärkelse förutspår Reich inte nödvändigtvis en utveckling *från* industriell tillverkning, utan snarare en utveckling *till* en större betoning av kunskapen som avgörande faktor för ens position på arbetsmarknaden.

Reich förutspår därmed en ökad polarisering på arbetsmarknaden mellan kunskapsintensiva yrken, vars betydelse och inkomst kommer att växa (Reich 1994:191ff), och andra arbeten, som inte kräver lika mycket utbildning och yrkeskunnighet. Mindre kvalificerade arbeten inom tjänstesektorn, framförallt inom persontjänster, kommer att fånga upp allt mer arbetskraft som inte längre behövs för att utföra enkla uppgifter i den industriella produktionen. På det viset ökar konkurrensen inom yrkesgruppen mindre kvalificerade tjänster, vilket i sin tur pressar ner dess löner (Reich, 1994:188ff). Resultatet enligt Reich blir en arbetsmarknad, där ens funktion i mervärdeproduktionen avgörs av ens position i samhället: kunskapsintensiva yrken tillräknas stor betydelse för ökningen av produktivitet och tillväxt – och därmed mervärde – så att deras inkomster kommer att öka, medan mindre kvalificerade arbeten inom industrin kommer att försvinna eller förskjutas till mindre kvalificerade tjänsteyrken, vilket sannolikt skulle leda till stagnerande inkomster. En viktig faktor som enligt Reich ligger bakom denna

polarisering är utbildningen: löneskillnaden mellan gymnasie- och universitetsutbildade har ökat betydligt i under 1970- och 1980-talet, och det enligt Reich inte bara i USA (Reich, 1994:180f).

Reichs syn på kunskapens vikt för yrkesstrukturens utveckling har vidareutvecklats av Manuel Castells. Även Castells ser en mer komplex relation mellan utvecklingen av de ekonomiska sektorerna å ena sidan, och yrkesstrukturen å andra sidan. Medan han bekräftar en generell nedgång av sysselsättningen inom industriell tillverkning, betonar han den här processens komplexitet (Castells, 2010:231). Enligt Castells sker avindustrialiseringen i olika länder på olika sätt: beroende på de enskilda sociala, politiska och kulturella egenarterna i varje land omvandlas resp. bevaras en stor del av den industriella produktionen (Castells 2010:245).

Dessutom betonar Castells vikten att differentiera mellan olika tjänsteyrken, för att bättre kunna analysera förändringarna på arbetsmarknaden. För detta syfte antar Castells Singelmanns typologi av tjänsteyrken (Singelmann, 1978:1227) och skiljer mellan (Castells, 2010:223; 227ff) följande:

Producenttjänster: högkvalificerade tjänster som tillhandahåller central information och stöd för viktiga produktivitetsoökningar. Denna definition har stora likheter med Reichs kategori av "symbolanalytiker".

Sociala tjänster: här inkluderas en stor del av statliga välfärdstjänster (inom utbildning, medicin och vården) och tjänster inom den statliga byråkratin. Dessa arbeten kräver oftast en medelhög kvalifikationsnivå.

Distributionstjänster: framförallt transport och kommunikationsaktiviteter inom grossist- och detaljhandel. Dessa tjänster kännetecknas av låg produktivitet och hög arbetsintensitet. Kunskaps- och kvalifikationsnivån kan betecknas som låg och/eller medelhög.

Personaltjänster: hit tillräknas aktiviteter inom hotell och gastronomi, underhållning och reparationservice. Kvalifikationsnivån kan anses som relativt låg.

Genom att kunna skilja mellan olika yrkeskategorier inom tjänstesektorn blir det möjligt för Castells att peka på uppkommande polariseringstendenser i yrkesstrukturen: mellan högkvalificerade producenttjänster som ökar i antal i takt med den teknologiska utvecklingen å ena sidan, och medel-, resp. lågkvalificerade yrken ("white-collar-proletariat") inom försäljnings- och kontorsaktiviteter (Castells, 2010: 244) å andra sidan. Dessutom ökar enligt Castells antalet sociala tjänster. Långsiktigt spår han en gradvis uppgradering av yrkesstrukturen, eftersom yrken som ställer höga krav på kunskap och färdigheter kommer att bli efterfrågade i snabbare takt än lågkvalificerade yrken (ibid.).

Bell, Reich och Castells förutspår alltså en generell trend från ett samhälle, där den industriella produktionen utgjorde huvuddelen av sysselsättningen, till ett mer tjänsteorienterat samhälle. Denna trend bekräftar av andra forskare (Held, m.fl., 1999:187; Furåker 2005:127).

Den andra punkten som Bell, Reich och Castells är överens om är kunskapens betydelse på den nya arbetsmarknaden. Medan Bell förutspådde en ensidig ökning

av kunskapsintensiva arbetstillfällen, varnar Reich och Castells för en framväxande polarisering av arbetsmarknaden, framförallt inom tjänstsektorn, mellan hög- och lågkvalificerade arbetare (se även Ritzer, 2004:190ff). De som inte kan uppvisa en viss kunskaps- eller färdighetsnivå, hamnar i sämre betalda tjänsteyrken eller riskerar att bli utestängd från arbetsmarknaden (Castells, 2010:280; Thurow, 1996:77).

3.1.2 Arbetsmarknadens polarisering

Arbetsmarknadens polarisering uttrycker sig inte bara i yrkesstrukturen, utan även i utvecklingen av olika anställningsförhållanden, vilka i sin tur påverkar arbetslöshetens utformning.

Inom den samhällsvetenskapliga litteraturen har arbetsmarknadens polarisering diskuterats i termer av en s.k. ”primär” och ”sekundär” arbetsmarknad. Enligt denna dikotomi utgörs den *primära* arbetsmarknaden av kvalificerade och trygga anställningar, som dessutom är välbetalda och visar goda karriärutsikter. Den *sekundära* arbetsmarknaden däremot präglas av otrygga, oftast tidsbegränsade anställningar och/eller på deltid, mindre kvalificerade arbetsuppgifter och sämre utvecklingsmöjligheter (Doeringer/Piore, 1971:165).

I denna linje passar också konceptet om distinktionen mellan kärna och periferi in, som utvecklades av bl.a. Atkinson med hänsyn till företagens organisation: som reaktion på en hårdnad global konkurrens och ökade krav på en effektiv verksamhet ser företagen sig alltmer tvungna att organisera sig på ett flexiblare sätt, hävdar Atkinson: i företagets *kärna* utför tillsvidareanställda heltidskrafter företagets nyckelarbeten. Dessa arbeten kan vara varierande och kräver en stor *funktionell flexibilitet* av arbetstagarna; att snabbt kunna anpassa sig till olika arbetssituationer, där arbetsuppgifterna definieras, fördelas och utförs av de anställda själva (jfr Allvin m.fl. 2006:34). Kärnanställda rekryteras framförallt från den primära arbetsmarknaden, är välutbildade och/eller kan uppvisa en stor yrkeskunnighet som är högt värdesatt av arbetsgivaren (jfr Johnson 2004:723). I *periferin* däremot är anställningsförhållanden mer otrygga (tidsbegränsad och ofta på deltid). Här krävs det en *numerisk flexibilitet*: de anställda ska snabbt kunna bli rekryterade och avskedade i mån av en snabbt skiftande extern efterfrågan (jfr Kalleberg m.fl., 2003:532). Arbetsuppgifterna kräver mindre utbildning och kunnighet än i kärnan, så att företagen har det lättare att snabbt kunna rekrytera arbetskraft vid behov.

Denna uppdelning av arbetsmarknaden kan påverka även arbetslöshetens utformning. Individer som befinner sig i den sekundära (perifera) arbetsmarknaden löper en större risk att bli arbetslös än kärnanställda. Detta gäller framförallt i konjunkturnedgångar, när företagen är benägna att göra sig av med perifer arbetskraft. För den perifera arbetskraften (som ska vara numeriskt flexibel), betyder detta att arbetslöshetsperioder inte längre är undantag i ens biografier, utan snarare blir ett återkommande inslag.

Att indela arbetskraft i kärna och periferi kan leda till att arbetsmarknadens polarisering fördjupas: företagen är intresserade av att behålla och vidareutveckla de anställda inom kärnan, eftersom en nyrekrytering skulle kräva tid och pengar för att göra den nya arbetskraften bekant med de rådande förhållandena (Piore, 1980:24ff). I periferin däremot är arbetsuppgifterna för enkla för att avsevärt kunna höja de anställdas kompetenser. Risken att förbli i den sekundära arbetsmarknaden är hög. Medan den ene gruppen vidareutvecklas med sina arbetsuppgifter i kärnan, stagnerar den andre gruppen.

Även utbildad arbetskraft hotas dock av marginalisering i periferin, som Hetzler (1999) påpekar. Hon uppfattar polariseringen som resultat av en större osäkerhet inom den ekonomiska sfären. Hetzler skiljer mellan fyra olika strata, i vilka arbetskraften indelas: en kärna, som utgörs av den anställda, utbildade arbetskraften; en första periferi som utgörs av utbildade anställda, en andra periferi, som utgörs av utbildade (oftast korttids-)arbetslösa, och en sista periferin av utbildade (sannolikt långtids-)arbetslösa. Enligt Hetzler sätter den rådande ekonomiska osäkerheten en konstant press på arbetskraften, så att kärnanställda alltmer hotas av att pressas till den nästa strata. Detta innebär att inte ens utbildad arbetskraft har en tillgångsgaranti till arbetskraftens kärna. Eftersom arbetstagare ofta har svårt att bedöma ungdomarnas prestationsförmåga, är det tänkbart att framförallt ungdomar hotas av att stanna i en lägre strata, med bara få chanser att ta sig in i i arbetskraftens kärna.

En sådan polarisering av arbetsmarknaden under postindustriella villkor bekräftas av Castells: han skiljer mellan ”kärn”- och ”disponibel”, resp. ”självprogrammerbar” och ”vedertagen” arbetskraft (Castells, 2000:12; 2010:295), men påpekar att tillfälliga anställningsförhållanden har blivit vanligare även bland högkvalificerade (Castells, 2000:290). Men eftersom deras möjligheter att få ett arbete är mycket större, är deras flexibilitet oftast frivillig och till och med förknippad med en förbättring av dess position på arbetsmarknaden: genom att arbeta med kvalificerade uppgifter i olika sammanhang, utvecklar den redan högkvalificerade sina kompetenser ytterligare, skapar ständigt nya kontakter i nya företag och höjer på det viset sin anställbarhet (jfr Johnsson, 2004:724). I denna bemärkelse är flexibilitet ett genomgående kännetecken på arbetsmarknaden. Den har dock helt olika betydelse, beroende på utbildningsbakgrund och position i mervärdeproduktionen.

Personer som är sysselsatta i den lågkvalificerade periferin är mer utsatta för otrygga eller ofullständiga anställningsförhållanden, som tidsbegränsat och/eller deltidsarbete, vilket höjer deras risk för att bli arbetslösa. Däremot är det troligt att arbetsgivarna är intresserade att binda sin högkvalificerade arbetskraft (framförallt inom producenttjänster) nära till kärnan, så att fasta – och därmed tryggare – anställningar är vanligare i denna yrkesgrupp. Följaktligen tenderar lågkvalificerade arbetare att bli arbetslösa oftare än högkvalificerade, även om till och med utbildad arbetskraft hotas av marginalisering på grund av en rådande osäkerhet hos arbetsgivarna.

3.1.3 Ungdomars etablering på arbetsmarknaden

I avsnitt 2.1 antydde att arbetsmarknadens postindustriella polariseringstendenser påverkar särskilt ungdomar, vilket resulterar i en allmänt högre arbetslöshet, och en allmän högre betydelse av utbildningsnivån för ungas arbetslöshet. Dessutom visades att ungdomar framförallt är sysselsatta inom medelkvalificerade tjänsteyrken, vilka i regel kräver gymnasiekompetens. I detta avsnitt kommer jag att diskutera samhällsvetenskapliga koncept som kan förklara dessa empiriska fenomen.

Att etablera sig på arbetsmarknaden är en central del av en ung människas socialisering, eftersom det ligger till grund för självförsörjning och därmed är centralt för övergången från ungdomstiden till vuxenlivet (Kieselbach, 2004:65ff). Dock sker denna etableringsprocess inte alltid i linjära banor. Unga anses vara en särskilt utsatt grupp på arbetsmarknaden, därför att de, på grund av sin ålder, inte har hunnit samla viktiga arbetslivserfarenheter och referenser, och dessutom saknar ett kontaktnät vilket redan etablerade arbetstagare har (jfr Angelin, 2009:28). I denna bemärkelse kan många ungdomar – på grund av sina bristande erfarenheter i arbetslivet – tillräknas den sekundära arbetsmarknaden. Resultatet är att ungdomar oftare blir arbetslösa, men för kortare tidsperioder (Nordström Skans, 2004:3), eftersom de snabbt brukar hamna i arbete igen, när konjunkturen tillåter det. Av denna anledning antas en någorlunda ”naturlig” *friktionsarbetslöshet* för ungdomar, vilken uppstår när en person befinner sig mellan två anställningar (Nordström Skans, 2009: 11).

Ungdomars svåra etablering på arbetsmarknaden kan också ha djupare orsaker, som har diskuterats i föregående avsnitt. Eftersom arbetsmarknaden ställer allt högre krav på utbildning och kvalifikation, stannar ungdomar i utbildning under en allt längre tid (Martin, 2009:9; Salonen, 2003:23f). Denna utbildningsexpansion har lett till att en avslutad gymnasieutbildning har blivit normen, och det förväntas alltmer att ungdomar även utbildar sig efter gymnasiet (Wyn, 2009:98). På grund av längre utbildningstider och allt högre kunskapskrav på arbetsmarknaden sker etableringen på arbetsmarknaden för de flesta ungdomar inte längre via en direkt övergång från skolan till arbetslivet, utan liknar alltmer en ”jojo-övergång” mellan utbildning, arbetslivet och arbetslöshet, där ungdomarna ”hoppas” från ett område till ett annat och tillbaka (Plug/du Bois-Raymond, 2005:65). En anledning till detta kan vara att ungdomar framförallt arbetar i vad Furlong och Cartmel kallar för ”lower tier services”, som detaljhandel och inom vården (Furlong/Cartmel, 2007:38; ser också kapitel 3 av denna uppsats); alltså i yrkeskategorier som på grund av deras lägre kvalifikationsnivå kan tillräknas den sekundära arbetsmarknaden, där flexibla (t.ex. tidsbegränsade) anställningar är vanligare (Furlong/Cartmel, 2007:40; MacDonald, 2009:168f).

Det ska dock nämnas att ungdomarnas ”jojo-övergång” till arbete också kan ske frivilligt, som ett ”jobb-shoppande”, vilket beskriver en ung individs testande av olika anställningar, för att senare kunna bestämma sig i vilken riktning den ska orientera sig (Erikson m.fl., 2007:15f). Det verkar dock finnas tecken på att denna frivillighet starkt beror på en individs utbildningsnivå- och inriktning: medan

högkvalificerade ungdomar kan använda sig av flexibelt arbete för att samla nyttiga arbetslivserfarenheter på vägen mot den primära arbetsmarknaden, betyder flexibla anställningar för lågkvalificerade ungdomar ofta att de befäster sin position på den sekundära arbetsmarknaden (Bradley, 2005: 108f; MacDonald, 2009:170).

Sammanfattningsvis kan det alltså konstateras att ungdomar påverkas särskilt mycket av utvecklingstendenserna på arbetsmarknaden: denna påverkan uttrycker sig dels i en högre friktionsarbetslöshet, och dels i högre krav på ungdomars utbildning, eftersom de oftast inte kan uppvisa nödvändiga kvalifikationer genom arbetslivserfarenhet. En avslutad gymnasieutbildning har blivit normen; det är det minsta som förväntas av en ung arbetssökande.

3.2 Arbetsmarknadspolitik

Detta avsnitt kommer att diskutera de politiska åtgärderna som ska bekämpa ungdomsarbetslösheten. Först kommer några allmänna definitioner och kategorier att återges. Därefter kommer jag att teckna den svenska arbetsmarknadspolitikens utveckling på senare år. Det kommer att visa sig att arbetsmarknadspolitiken i Sverige har genomgått en djupgående förändring sedan 1950-talet.

3.2.1 Allmänna begrepp om arbetsmarknadspolitik

Begreppet ”arbetsmarknadspolitik” beskriver statens åtgärder för att påverka antingen utbudet eller efterfrågan på arbetskraft för att kunna motverka både arbetslöshet och arbetskraftbrist (Ohlsson/Olofsson, 1998:10; Furåker/Blomsterberg, 2009:287). Vanligtvis görs en skillnad mellan aktiv och passiv arbetsmarknadspolitik: medan *passiv arbetsmarknadspolitik* beskriver åtgärder som syftar till en materiell försörjning av den arbetslöse (framförallt genom utbetalning av finansiellt stöd), omfattar *aktiv arbetsmarknadspolitik* olika åtgärder som ska aktivera den arbetssökande (Olofsson/Wadensjö, 2005:25f; Strandh/Nordlund, 2008:358). Dessa åtgärder kan vara utbudsinriktade (till exempel utbildning eller praktik), efterfrågeorienterade (t.ex. subventioner till arbetsgivare) eller funktionsunderlättande (här framförallt intensifierade förmedlingsinsatser mellan lediga platser och arbetssökande) (jfr Furåker/Blomsterberg, 2009:290).

Ett annat sätt att kategorisera insatserna inom den aktiva arbetsmarknadspolitiken är att indela dem i två principer: ”Work first” och ”humankapital”-principen (Ellison 2006:83; Giertz 2009:189; Eichhorst m.fl, 2008:9). Medan ”*work first*”-ansatsen går ut på att så snabbt som möjligt slussa den arbetslöse till arbete, framförallt genom olika intensifierade förmedlingsaktiviteter (assistens och kontroll att skriva ansökningar, att lära sig hur man klär sig på arbetsmarknaden, osv.), handlar *humankapital*-principen om

att lyfta den arbetssökandens kompetens, både för att öka hennes chanser på arbetsmarknaden och att öka antalet potentiella lämpliga arbeten. Humankapitalansatsen bygger till skillnad från ”work first”-principen inte på förmedlingsinsatser och intensifierad jobbsökande, utan framförallt på utbildningar och praktikinsatser. Utan att nämna dessa två principer, skiljer även Calmfors m.fl. (2002:5) mellan olika typer av aktiv arbetsmarknadspolitik: bl.a. mellan jobbsökaraktiviteter och förmedlingsinsatser å ena sidan, som syftar till en förbättring av matchningen mellan arbetssökande och lediga platser, och arbetsmarknadsträning å andra sidan, som syftar till en kompetenshöjning av de arbetssökande. Som nämnt i kapitel 2, ansluter jag mig till denna distinktion mellan förmedlings- och kompetenshöjande aktiviteter.

3.2.2 Svensk arbetsmarknadspolitik från 1950-talet tills nu

I Sverige har arbetsmarknadspolitikens utformning varit förknippad med begreppet ”arbetslinjen”. Begreppet avser principen att alla arbetslösa ska erbjudas aktivt stöd i form av arbete, utbildning eller annan arbetsmarknadspolitisk aktivitet innan de får stöd i form av finansiella bidrag från välfärdsstaten (Johansson/Hornemann Møller, 2009:15f; Köhler m.fl., 2008:258). Arbetslinjens bakomliggande tanke är att om staten ska kunna erbjuda ett brett utbud av välfärdstjänster, måste det finnas ett stort underlag av sysselsatta människor, vars arbete genererar tillräckligt med skatter, som i sin tur kan finansiera välfärden (Arts/Gelissen 2002:142; Johansson/Hornemann Møller 2009:16). Förutom denna samhällsekonomiska aspekt är en lyckad arbetsmarknadspolitik, som förmår att sysselsätta stora mängder av arbetskraften, en av välfärdsstatens främsta legitimationskällor (Ulmestig 2009:115f; Magnusson 2006:71).

Den svenska arbetslinjens utformning har genomgått betydande förändringar genom åren. Dessa förändringar ska återges kort här, för att öka förståelsen av den nuvarande arbetsmarknadspolitiken. Förändringarna avser två aspekter: för det första, från ett verktyg för att bekämpa inflationen till ett målinriktat instrument som ska inkludera ”särskilt sårbara grupper”, som t.ex. ungdomar, invandrare och långtidsarbetslösa (Ulmestig, 2007:100f); och för det andra, från ett fokus på humankapital-aktiviteter till ett fokus på ”work first”-aktiviteter.

Efter andra världskriget inbäddades arbetsmarknadspolitiken i ett brett ekonomisk-politiskt ramverk (den s.k. ”Rehn-Meidner-modellen”), vilket skulle säkerställa balansen mellan låg inflation och full sysselsättning. Modellen bestod av tre centrala beståndsdelar: en solidarisk lönepolitik (”lika lön för lika arbete”), en återhållsam generell ekonomisk politik (för att hålla inflationen låg) och en aktiv arbetsmarknadspolitik (Erixon, 2005:80f). Genom både utbildningsinsatser och en förbättrad förmedling mellan arbetssökande och lediga platser skulle arbetslösas rörlighet på arbetsmarknaden höjas, så att de skulle kunna flytta från sektorer med låg produktivitet (och låg arbetskraftefterfrågan) till sektorer med hög produktivitet (Olofsson/Wadensjö, 2009:13, 42f; Furåker/Blomsterberg, 2009:295). Huvudtanken bakom modellen var oron att den snabbt växande

efterkrigsekonomin skulle leda till exploderande löner och därmed inflation (Furåker/Blomsterberg, 2009:294f).

Efter 1960-talet förändrades arbetsmarknadspolitiken. Rehn-Meidner-modellen kritiserades nu för att vara för strikt inriktad mot att hålla ekonomin i balans. Istället för att tillhandahålla sina tjänster åt en vuxen, manlig och svenskfödd befolkning, skulle arbetsmarknadspolitiken bredda sitt fokus och rikta sig mot fler s.k. ”sårbara grupper” som står långt ifrån arbetsmarknaden, som t.ex. kvinnor, invandrare och ungdomar (Olofsson/Wadensjö, 2009:51ff). Genom denna utökning skulle den enskildes rättighet till arbete tillgodoses och full sysselsättning åt alla ordnas (Junestav, 2007:32ff). De vanligaste insatserna av Sveriges aktiva arbetsmarknadspolitik var under denna tid kompetenshöjande aktiviteter (framförallt arbetsmarknadsutbildning) (Furåker/Blomsterberg, 2009:305; Salonen, 2009:71).

Den svenska arbetsmarknadspolitiken såväl under Rehn-Meidner-modellen som efteråt var alltså starkt präglad av humankapital-principen – men fokuset utvidgades: Under Rehn-Meidner-modellen skulle omskolningar förse (den framförallt manliga, vuxna och svenskfödda) arbetskraften med nödvändiga kompetenser för en förflyttning från mindre till mer produktiva branscher och på det sättet balansera sysselsättning och inflation. Senare skulle s.k. ”sårbara grupper” som kvinnor, invandrare och ungdomar lyftas in i arbetsmarknaden, framförallt genom utbildningar.

I början av 1990-talet hamnade Sverige i en djup ekonomisk kris, och arbetslösheten steg. Staten svarade med en stark expansion av den aktiva arbetsmarknadspolitiken. Antalet deltagare i arbetsmarknadspolitiska program ökade dramatiskt: i 1994 ingick mer än 5 % av den svenska arbetskraften i arbetsmarknadspolitiska program i 1994 (Calmfors m.fl., 2002:5; Olofsson/Wadensjö, 2009:20). Den insats som först dominerade arbetsmarknadspolitiken var arbetsmarknadsutbildning, alltså en åtgärd som syftade till att höja deltagarnas kompetens (Regnér, 2000:94; Arbetsförmedlingen, 2009:49f). Med tiden inrättades däremot nya arbetsmarknadspolitiska aktiviteter, vilka var mindre utbildningstunga och mindre kostnadsintensiva, som till exempel arbetslivsutveckling (Ullestig, 2007:138), vilken avsåg lågavlönat och subventionerat arbete i den privata sektorn (Olofsson/Wadensjö, 2009:56). Huvudanledningen till denna förskjutning var utbildningsinsatsernas höga kostnader (Olofsson, 2005:148). Som arbetsförmedlingens statistik visar, har ”billigare” insatser inom arbetsmarknadspolitiken blivit allt viktigare, mätt i andel deltagare: 1991 befann sig 66 % av deltagarna i arbetsmarknadsutbildningen, 2008 var det bara 3 %. Däremot har insatser med starka inslag av intensifierade förmedlingsaktiviteter ökat sin andel sedan de hade införts i 2007: 15 % deltog i 3:e kvartalet 2009 i ungdomsinsatser som UGA, medan jobb- och utvecklingsgarantin hyste 27 % av deltagarna i arbetsmarknadspolitiska program. Salonen (2009:72) omskriver denna utveckling med att kvantiteten sätts före kvaliteten. Den aktiva arbetsmarknadspolitikens fokus har alltså förskjutits från åtgärder enligt humankapitalprincipen med sina kompetenshöjande insatser, till ”work first”-förmedlingsinsatser med fokus på individuell handledning och intensifierat arbetssökande (Olofsson, 2005:147).

Jobbgarantin för ungdomar ligger i linje med denna utveckling: den avser ett stort fokus på intensifierat jobbsökande och individuell handledning: bara efter tre månaders intensiva förmedlingsinsatser kan mer kompetenshöjande insatser (såsom praktik eller arbetsmarknadsutbildning) följa. Dessutom kan UGA ses i trenden av en arbetsmarknadspolitik som alltmer riktar sig mot sårbara grupper, som står långt ifrån arbetsmarknaden – i det föreliggande fallet: ungdomar.

Olofsson (2005:150) förmodar dock att lägre kostnader inte är det enda motivet bakom denna utveckling. Mot bakgrund av arbetsmarknadens förändrade villkor med sina allt högre krav på kunskap och utbildning, argumenterar han att syftet med de nya arbetsmarknadspolitiska programmen (som UGA) är att motverka social utestängning, istället för direkt sysselsättning. I denna bemärkelse är ungdomar som helhet inte längre den egentliga målgruppen, utan ungdomar som befinner sig i ett särskilt perifert läge på arbetsmarknaden: lågutbildade, icke-svenskfödda och arbetshandikappade (ibid.).

3.3 Sammanfattning av bakgrund och konceptuellt ramverk

Arbetsmarknaden i Sverige visar alltmer drag av postindustriella utvecklingstendenser: tjänstesektorn avlöser industrin som sysselsättningens motor och kunskap och yrkeskunnighet blir allt viktigare för tillhörigheten till den primära arbetsmarknaden (eller arbetsmarknadens kärna). Ungdomar påverkas på grund av deras bristande etablering på arbetsmarknaden i särskilt stort utsträckning av denna polarisering. Eftersom ungdomar ofta inte har den nödvändiga förankringen i arbetslivet och av denna anledning saknar kvalificerad arbetslivserfarenhet är det sannolikt att formell utbildning får en ännu större betydelse: en avslutad gymnasieutbildning har blivit normen och förväntas numera av unga arbetssökande. Mindre kvalificerade ungdomar verkar hotas av att bli inlåsta i den sekundära arbetsmarknaden, eftersom utvecklingsmöjligheterna i företagens periferi är begränsade, och företagen är benägna att hålla fast vid sina högkvalificerade arbetskrafter i organisationens kärna. På detta sätt löper den mindre kvalificerade arbetskraften en större risk att bli arbetslös.

Samtidigt har arbetsmarknadspolitiken utvecklats från en del av ett omfattande ekonomisk ramverk vilket i första hand skulle bekämpa inflationen till ett verktyg som ska höja sysselsättningen, framförallt bland s.k. ”sårbara grupper” (t.ex. kvinnor, utlandsfödda, ungdomar). Dessutom har arbetsmarknadspolitiken utvecklats bort från humankapitalprincipen, som syftade till en uppgradering av arbetskraften för att kunna tillmötesgå nya, ökade krav på arbetsmarknaden genom att förmedla kunskap (genom utbildning) och arbetslivserfarenhet (genom praktik). Istället verkar den svenska arbetsmarknadspolitiken numera vara utformad enligt en s.k. ”work first”-princip, med en stor vikt på coachning och

förmedlingsinsatser. Jobbgarantin för ungdomar verkar stå i denna utvecklingslinje.

Denna studie ska undersöka hur jobbgarantin för ungdomar lyckas att få unga arbetslösa i arbete mot bakgrund av utvecklingstendenser på arbetsmarknaden och i arbetsmarknadspolitiken som verkar glida ifrån varandra: å ena sidan en arbetsmarknad som alltmer värdesätter kvalifikationer, och å andra sidan en arbetsmarknadspolitik som i allt mindre utsträckning verkar satsa på att höja de arbetssökandes kompetenser.

4 Data och metod

I detta kapitel kommer jag att redovisa mitt empiriska material och de vetenskapliga metoderna som kommer att användas i analysen av materialet.

Analysen omfattar 1001 arbetslösa ungdomar som hade deltagit i UGA och som lämnade programmet i 4:e kvartalet 2009. Datamaterialet består av ett utdrag från arbetsförmedlingens register. Urvalet gjordes slumpmässigt. Eftersom det handlar om registerdata från arbetsförmedlingen, som mättes in i databasen från arbetsförmedlingar i hela Sverige, och som slumpmässigt har utvalts, befaras inga lutningar i datamaterialet.

Urvalets storlek är 1001 fall (individer). Inom den kvantitativa forskningen är urvalets storlek en balansakt: å ena sidan behöver forskaren ett stort antal fall för att underlätta generaliseringen av resultaten, å andra sidan kan i ett alltför stort urval även de minsta skillnaderna blir statistiskt signifikanta och därmed överskattas. Med hänvisning till Hosmer och Lemeshow (2000) rekommenderar Hair m.fl. (2010:415) en urvalsstorlek av minst 400 fall för en logistisk regression, vilken är tänkt som analysform för denna studie.

Datafilen krävde omfattande bearbetning eftersom AF i en tabell beskriver varje ny händelse hos en person (t.ex. adressändring, ny aktivitet, osv.) med en extra rad. I den bemärkelsen hade den råa filen över 10000 rader, som manuellt behövdes reducera till de 1000 faktiska fallen.

Med sin kvantitativa ansats kommer analysen att likna en ”extensiv, icke-experimentell tvärsnittsundersökning” (jfr Teorell/Svensson, 2007:80). Analysen är *extensiv* på grund av det stora antalet analysenheter. *Icke-experimentell* eftersom analysenheterna inte kan påverkas: ungdomarna har redan genomgått programmet. Dessutom kan deltagarna inte indelas i en kontroll- och experimentgrupp (vilket kan göras i en experimentell uppläggning): det är inte möjligt att hitta arbetslösa ungdomar som inte har deltagit i UGA och som i övrigt har liknande egenskaper som deltagarna eftersom alla ungdomar som har varit arbetslösa i mer än tre månader hänvisas till programmet. Slutligen är denna studie en *tvärsnittsundersökning*, eftersom data beskriver ett tillstånd i tiden, nämligen utflödet ur UGA i 4: kvartalet 2009.

Kvantitativ samhällsvetenskaplig forskning brukar byggas på ett hypotetisk-deduktivt tillvägagångssätt: utifrån teorier och koncept formulerar forskaren olika antaganden (hypoteser), vars gällande genom empirisk prövning ska testas (Teorell/Svensson, 2007:50f). Dock sker detta ofta i samverkan med det empiriska materialet: först studerar forskaren sitt empiriska material deskriptivt för att kunna urskilja generella mönster. I ett annat steg testas olika tänkbara samband i datamaterialet, ofta utifrån allmänna, inte nödvändigtvis teoriansknutna frågeställningar. På det viset ska grunden läggas för operationalisering av datamaterialet för den slutliga analysen: valet av indikatorer, hur vissa variabler

ska koderas, osv. (Djurfeldt m.fl., 2003:147). I samspelet mellan teoretiskt-konceptuella överväganden och upptäckta mönster i datamaterialet ska alltså analysen förberedas.

Följaktligen kommer jag i detta kapitel att beskriva mitt empiriska material (utdraget från AF), vilket har valts utifrån de konceptuella utläggningar som jag har presenterat i förra kapitlet. Dessa beskrivningar kommer att kompletteras med mätningar av vissa bivariata samband mellan olika variabler. På det sättet är det möjligt att kombinera studiens frågeställning med befintliga mönster i datamaterialet.

I tredje avsnittet av detta kapitel kommer jag att presentera analysmetoden: logistisk regression. Kapitlet avslutas med en operationalisering av datamaterialet för analysen. Själva regressionsanalysen kommer att visa vissa induktiv-explorativa inslag: eftersom UGA inte har undersökts tidigare med hänsyn till olika faktorerers samspel och deras påverkan på deltagarnas jobbchanser, kommer den logistiska regressionen genomföras enligt stegvis-metoden: denna metod är datastyrd i den bemärkelsen att bara de variabler inkluderas i modellen som signifikant höjer modellens förklaringskraft. På detta sätt är det möjligt att (bortsett från valet av variablerna) explorativt skapa den statistiska modell som kan förklara den största delen av utfallet.

4.1 Beskrivning av datamaterialet

I datamaterialet ingår en stor mängd av variabler. För en bättre översikt har variablerna indelats i fem kategorier: social bakgrund, utbildningsbakgrund, arbetsmarknadsposition, AF-karriär och utflöde (se tabell 1).

Tabell 1: Översikt över variablerna i datamaterialet

Min kategori	Variabler
<i>Sociodemografisk bakgrund</i>	Kön
	Födelseland
<i>Utbildningsbakgrund</i>	Utbildningsnivå
	Utbildningsinriktning
<i>Arbetsmarknadsposition</i>	Sökt yrkeskategori
	Arbetslivserfarenhet i det sökta yrket
<i>AF-karriär</i>	Antal gånger inskriven hos AF
	Antal dagar inskriven hos AF
	Antal dagar i UGA
	Antal aktiviteter
	Antal förmedlingsaktiviteter
	Antal kompetenshöjande aktiviteter
<i>Utflöde</i>	Antal dagar utan aktiviteter
	Antal aktiviteter från interna/externa anordnare
	Sökkategori: lämnat UGA, men kvar hos AF
	Avaktualiseringsorsak: lämnat UGA och AF

I detta avsnitt kommer jag att beskriva fördelningarna av dessa variabler bland individerna i urvalet, och vissa samband mellan några variabler: mellan utbildningsnivå och – inriktning (för att senare kunna operationalisera utbildningsbakgrund), och mellan sökta arbeten och arbetslivserfarenhet (för att kunna (för att senare kunna operationalisera arbetsmarknadsposition)).

4.1.1 Sociodemografiska faktorer

Eftersom vissa andra sociala grupper (förutom ungdomar) tidigare har klassificerats som särskilt sårbara på arbetsmarknaden (t.ex. kvinnor och utlandsfödda), innehåller det empiriska materialet för denna studie variabler om UGA-deltagarnas *sociodemografiska bakgrund*; nämligen kön och födelseland. Födelseland anges i två kategorier: Sverige och utanför Sverige. Könsfördelningen i datamaterialet är ojämn: av de 1001 deltagarna i urvalet är 356 kvinnor (35.6 %) och 645 män (64.5 %). Dessutom är den stora majoriteten född i Sverige: 88 %.

4.1.2 Utbildningsbakgrund

På grund av utbildningens påstådda betydelse för sysselsättningen ingår variablerna ”utbildningsnivå” och ”utbildningsinriktning” i materialet, vilka jag har sammanfattat under kategorin *utbildningsbakgrund*. Variablerna anges enligt svensk utbildningsnomenklatur (”SUN 2000”). Utbildningsnivån anges egentligen i 5 kategorier (jfr SCB, 2000:6), men för att få en bättre översikt har jag

sammanfattat dessa fem till tre kategorier: förgymnasial, gymnasial och eftergymnasial utbildning (tabell 2).

Tabell 2: Utbildningsnivå

	Frequency	Percent
Förgymnasial	198	19,8
Gymnasial	764	76,3
Eftergymnasial	39	3,9
Total	1001	100,0

En stor majoritet av deltagarna uppfyller alltså normen av en avslutad gymnasieutbildning, dock uppfyller ungefär en femtedel inte denna norm. Eftersom bara 39 personer i urvalet hade en eftergymnasial utbildning, och tidigare forskning indikerade gymnasieutbildningens signifikans, sammanfattar jag härnäst både kategorierna till ”minst gymnasieutbildning”.

Utbildningsinriktning anges i svensk utbildningsnomenklatur enligt en 3-siffrig kod. Den förste siffran anger den grävste inriktningen. Den andra och tredje siffran ger mer detaljerade uppgifter (jfr SCB, 2000:7). För att få en bättre översikt sammanfattade jag denna variabel med sina nästan 120 kategorier till de 9 huvudkategorier enligt den första siffran av nomenklaturens kod (SCB, 2000:40ff). I urvalet är dock bara 8 kategorier representerade (ingen deltagare hade pedagogik och lärarutbildning som inriktning).

Som tabell 3 visar, finns det tre stora grupper inom urvalet med hänsyn till utbildningsinriktning: ”allmän utbildning”, ”samhällsvetenskap, juridik, handel och administration” och ”teknik och tillverkning”. Till ”allmän utbildning” hör alla utbildningar på grundskolnivå samt breda och teoretiska/studieförberedande gymnasieutbildningar, som t.ex. alla gymnasiala samhälls- och naturvetenskapliga (dock inte tekniska och ekonomiska) linjer. Hit hör alltså alla som inte har en avslutad gymnasieutbildning (ibid.). ”Samhällsvetenskap, juridik, handel, administration” innehåller utöver samhälls- och beteendevetenskapen även utbildningar inom företagsekonomi, handel och administration (från kontorsservice och sekreteraretjänster till detaljhandel, kassaarbete och universitetsutbildningar) samt juridik och rättsvetenskap. Till ”teknik och tillverkning” räknas utbildningar för både industriella sysslor och inom bygg.

Tabell 3: Utbildningsinriktning

	Frequency	Percent
Allmän utbildning	254	25,4
Humaniora och konst	86	8,6
Samhällsvetenskap, juridik, handel och administration	138	13,8
Naturvetenskap, matematik och data	86	8,6
Teknik och tillverkning	258	25,8
Lant- och skogsbruk samt djursjukvård	29	2,9
Hälso- och sjukvård samt social omsorg	68	6,8
Tjänster	82	8,2
Total	1001	100,0

Den stora majoriteten av UGA-deltagarna i urvalet har alltså en *utbildningsbakgrund* som framförallt präglas av en avslutad gymnasieutbildning och någon form av utbildningsinriktning. Bland de som har en specificerad utbildningsinriktning, kan de flesta räknas till industriell-praktiska inriktningar och till samhällsvetenskapen, handel och administration. Däremot saknar ca.20 % en gymnasieutbildning, och 25 % har en icke-specificerad utbildningsinriktning ("allmän utbildning"). Eftersom den sistnämnda utbildningsinriktningen innehåller både gymnasieutbildningar och utbildningar på grundskolenivå, kan det antas att det finns ett starkt samband mellan en förgymnasial utbildningsnivå och en allmän utbildningsinriktning. En bivariat korstabellanalys bekräftar detta intryck: alla deltagare i urvalet med en förgymnasial utbildning hade en "allmän" utbildningsinriktning. Däremot var personer med minst en avslutad gymnasieutbildning fördelade över alla utbildningsinriktningar, de flesta dock med inriktningen "teknik och tillverkning" (32.1 %) och samhällsvetenskap, juridisk, handel och administration (17.2 % av alla individer i urvalet med minst gymnasieutbildning). Att ha någon form av specificerad utbildningsinriktning betyder alltså att minst ha en avslutad gymnasieutbildning.

4.1.3 Arbetsmarknadsposition

Bland yrkeskategorierna var medelkvalificerade tjänsteyrken och medelkvalificerade industriarbeten de mest efterlysta kategorierna, som i regel kräver gymnasieutbildning. Den tredje största gruppen utgjordes av personer som sökte sig till arbeten utan krav på särskild yrkesutbildning. Sammanlagt sökte sig alltså 87 % av de deltagarna som angav ett önskeyrke som brukar kräva en avslutad gymnasieutbildning, medan 13 % sökte sig till lågkvalificerade yrken.

Tabell 4: Sökta yrkeskategorier bland deltagarna i urvalet

	Frequency	Percent
Arbete som kräver högskoleutbildning	63	6,3
Tjänsteyrken som kräver gymnasieutbildning	434	43,4
Skogs- och jordbruk (gymnasieutbildning)	27	2,7
Industriarbeten (gymnasieutbildning)	325	32,5
Arbete utan krav på särskild yrkesutbildning	127	12,7
Total	976	97,5
Missing	25	2,5

Att så många deltagare sökte sig till industriarbeten är anmärkningsvärt, eftersom både samhällsvetenskaplig teori och empirin om den svenska arbetsmarknaden tecknar en annorlunda bild: en bild som är präglad av en större tjänsteorientering, där ungdomar framförallt arbetar inom den medelkvalificerade tjänstesektorn (kapitel 2, figur 6).

Angående sambandet mellan sökta yrkeskategorier och utbildningsnivå kan det konstateras att den största andelen av deltagarna i urvalet med förgymnasial utbildningsbakgrund inte sökte sig till arbeten med den motsvarande kvalifikationsnivån ("arbeten utan särskilt krav på yrkesutbildning"), utan till tjänsteyrken som kräver gymnasieutbildning (48.9 %) (se tabell 5). Den andra största yrkeskategorin som förgymnasialt utbildade sökte sig till var industriarbeten (25.8 %). Bara på tredje plats kommer de yrken som motsvarar en förgymnasial kompetensnivå. Bland deltagarna med minst gymnasiekompetens var fördelningen liknande: de flesta sökte sig till tjänsteyrken som kräver gymnasiekompetens (43.4 %), följt av industriarbeten (35.1 %) och arbeten utan krav på särskild yrkesutbildning (10.8 %).

Tabell 5: Sökta yrkeskategorier efter utbildningsnivå

		Utbildningsnivå		Total
		Förgymnasial	Gymnasial och eftergymnasial	
Arbete utan krav på särskild yrkesutbildning	Count	42	85	127
	%	22,6%	10,8%	13,0%
Arbete som kräver högskoleutbildning	Count	2	61	63
	%	1,1%	7,7%	6,5%
Tjänsteyrken som kräver gymnasieutbildning	Count	91	343	434
	%	48,9%	43,4%	44,5%
Skogs- och jordbruk	Count	3	24	27
	%	1,6%	3,0%	2,8%
Industriarbeten	Count	48	277	325
	%	25,8%	35,1%	33,3%
Total	Count	186	790	976
	%	100,0%	100,0%	100,0%

Mellan deltagarna med förgymnasial, resp. minst gymnasial utbildning kan två stora skillnader konstateras. För det första, med avseende på arbeten utan krav på särskild yrkesutbildning: andelen sökande var bland förgymnasialt utbildade betydligt större än bland personer med minst gymnasieutbildning. Dessutom var andelen personer med minst gymnasiekompetens som sökte sig till kvalificerade industriarbeten avsevärt större än bland personer utan denna kompetens. Ett chi²-test visar att dessa skillnader är signifikanta på 0.1-nivå. Ett anmärkningsvärt faktum är dock att det inte finns en liknande skillnad för tjänsteyrken som kräver gymnasiekompetens: till dessa yrken har en större andel av förgymnasialt utbildade ansökt (48.9 %) än av minst gymnasialt utbildade (43.4 %). De sökta yrkeskategorierna återspeglar alltså bara partiellt deltagarnas utbildningsnivå: 77.4 % av alla deltagare med förgymnasial utbildning sökte sig till ett arbete som i regel kräver en högre kvalifikations- (och därmed utbildnings-) nivå.

Kvalifikation är inte helt synonymt med utbildning, utan kan även förvärfvas genom praktiska erfarenheter. Av denna anledning ingår det i datamaterialet om arbetsmarknadsposition en variabel som anger om en person har arbetslivserfarenhet i det arbetet hon söker. En majoritet av 67.4 % angav att de hade erfarenhet i de yrken de sökte – de flesta inom skogs- och jordbruk (81.5 %) och inom industriarbeten (72.3 %). Inom gruppen som sökte sig till tjänsteyrken kunde betydligt färre deltagare visa upp arbetslivserfarenhet (67.6 %). Minst arbetslivserfarenhet hade de UGA-deltagarna som sökte sig till arbeten som kräver högskoleutbildning. Om man kontrollerar sambandet mellan sökta yrken och arbetslivserfarenhet för utbildningsnivå, visar det sig att de deltagare som hade en förgymnasial utbildning och sökte sig till ett industriarbete (vilket vanligtvis kräver gymnasieutbildning), i större utsträckning hade

arbetslivserfarenhet (87.5 %) än industriarbetssökande som formellt hade den rätta kompetensen (69.7 %). I denna bemärkelse är det möjligt att bristen på formell utbildning kompenseras genom arbetslivserfarenhet. Generellt kan dock inga stora skillnader konstateras med hänsyn till utbildningsbakgrunds påverkan på förekomsten av arbetslivserfarenhet.

Sammanfattningsvis kan det alltså konstateras att den stora majoriteten av deltagarna sökte sig kvalificerade yrken, framförallt inom tjänste- och industrisektorn. Ett stort antal deltagare sökte sig till yrken som anses ligga över sina (formella) kvalifikationsnivåer: detta avser framförallt personer utan gymnasieutbildning som i stor utsträckning sökte sig till medelkvalificerade tjänsteyrken. Men även industriyrken var starkt efterfrågade i denna grupp, och många förgymnasialt utbildade som sökte dessa yrken hade redan relevant arbetslivserfarenhet. Generellt fanns det dock inga signifikanta skillnader mellan utbildningsnivåer med hänsyn till deras arbetslivserfarenhet.

4.1.4 AF-kärrär

I kategorin *AF-karriär* ingår de variabler som avser deltagarnas tid hos arbetsförmedlingen: hur ofta de var registrerade hos AF, hur länge de har varit inskrivna som arbetslös, hur länge de har varit med i UGA, vilka aktiviteter de har tillförordnats i UGA, och vem som har anordnat dessa. Tidsperioderna anges i antal dagar. Aktiviteterna anges enligt AF:s egen aktivitetsklassificering, som omfattar 19 olika aktiviteter i urvalet. Som redan nämnts i kapitel 2, har jag omkoderat dessa 19 aktiviteter till två kategorier: förmedlingsaktiviteter och kompetenshöjande aktiviteter. Denna distinktion står i enlighet med en distinktion som tidigare har gjorts i denna studie, nämligen mellan ”work first”- och humankapitalansatsen. I denna mening följer kategorin ”förmedlingsaktiviteter” den förstnämnda ansats, eftersom dess aktiviteter siktar mot en optimering av den arbetslösas jobbsökande för att så snabbt som möjligt få ett arbete: t.ex. kartläggning av egna kompetenser och tänkbara arbeten och intensifierat jobbsökande och coachning. Denna aktivitetstyp motiveras framförallt utifrån ”work first”-ansatsen. Med ”kompetenshöjande aktiviteter” menar jag de aktiviteterna som går utöver en assistens i sökbeteendet och syftar till att öka de arbetslösas kompetens (eller humankapitalet), antingen med hänsyn till nya kunskaper eller till arbetslivserfarenhet. Denna kategori utgörs framförallt av aktiviteterna ”arbetspraktik” och ”utbildning”.

Tabell 6: AF-karriär

	N	Sum	Mean	Std. Deviation
Antal ggr inskriven hos AF	1001	2523	2,52	1,678
Antal dagar inskriven	1001	350585	350,23	270,780
Antal aktiviteter	975	1545	1,58	,939
Antal externt anordnade aktiviteter	975	428	,44	,663
Antal förmedlingsaktiviteter	975	1286	1,32	,690
Antal förmedl.akt. av AF	975	1090		
Antal förmedl.akt. av KA	975	196		
Antal komp-höjande aktiviteter	975	259	,27	,584
Antal komp-höjande aktiviteter av KA	975	232		
Antal komp-höjande aktiviteter av AF	975	27		
Dagar utan aktivitet	975	45349	46,51	81,426
Valid N (listwise)	975			

Som framgår av tabell 6 har UGA-deltagarna i urvalet varit inskrivna hos arbetsförmedlingen i genomsnitt 2,5 gånger. Detta tyder på att övergången från ungdoms- till vuxenlivet är ojämn och ofta präglas av vissa arbetslöshetsperioder (friktionsarbetslöshet). Ungdomarnas senaste inskrivningsperiod har pågått i genomsnittligt 350,2 dagar, dock är spridningen för denna variabel ganska hög, uttryckt i standardavvikelsen (270,8 dagar). Det finns alltså stora skillnader i varaktigheten av den registrerade arbetslösheten. För vissa ungdomar betyder arbetslöshet en temporär friktion innan ett nytt arbete hittas, medan en jobbförlust för andra ungdomar kan vara början av en långvarig tid utanför det betalda arbetet.

Ungdomar i urvalet har anordnats till 1545 aktiviteter, vilket motsvarar ett genomsnitt av 1,58 aktiviteter per person. Av dessa kan 1286 aktiviteter tillräknas kategorin av förmedlingsaktiviteter, vilket motsvarar en andel av 83,2 %. Detta betyder att 259 (16,8 %) aktiviteter var av kompetenshöjande karaktär. Den alltså största delen av dessa kompetenshöjande aktiviteter anordnades av externa aktörer (232, vilket motsvarar 89,6 % av alla anordnade kompetenshöjande aktiviteter!). Dessutom måste det konstateras att AF inte alltid lyckades att förmedla aktiviteter till UGA-deltagarna: varje person i urvalet var i genomsnitt 46,5 dagar utan någon aktivitet, men även här är spridningen inom urvalet stor.

UGA:s innehåll är alltså i stor utsträckning utformat enligt ”work first” principen: 83,2 % av alla aktiviteter hade förmedlingskaraktär. De återstående aktiviteterna enligt humankapitalprincipen tillhandahålls däremot nästan helt av komplementära aktörer, och inte längre av AF.

4.1.5 Utflöde

Den sista kategorin av data avser *utflödet* ur UGA och omfattar variablerna ”sökkategori” och ”avaktualiseringsorsak”. Både variabler ger information om vad som hände med deltagarna efter att de hade lämnat UGA. Men det finns en skillnad mellan variablerna: ”Avaktualiseringsorsak” beskriver de ungdomar som har lämnat AF och därmed strukits från registret. Däremot befinner sig personerna som är indelade i en sökkategori fortfarande hos AF, även om de har lämnat UGA. Tabell 7 återger de fall där personer har lämnat AF av olika anledningar.

Tabell 7: Avaktualiseringsorsak: Personer i urvalet som har lämnat AF och därmed också UGA

	Frequency	Percent	Valid Percent
Erhållet tillsvidareanställning	97	9,7	26,1
Fått tidsbegränsad anställning	102	10,2	27,5
Fått fortsatt anställning hos samma arbetsgivare	9	,9	2,4
Samhall	2	,2	,5
Annan orsak	53	5,3	14,3
Kontakten upphört	27	2,7	7,3
Annan utbildning än arbetsmarknadsutbildning	81	8,1	21,8
Total	371	37,1	100,0
Missing	630	62,9	

Tabellen om avaktualiseringsorsak visar att bara en minoritet av 371 personer har lämnat UGA och AF (37.1 % av urvalet). Drygt hälften av denna grupp har fått ett arbete (56.1 %, vilket motsvarar 21 % av alla deltagare i urvalet). En dryg femtedel av deltagarna har alltså fått ett arbete efter UGA och lämnat AF.

Personer, som har övergått till en ny sökkategori, kan ha gått över till ett annat arbetsmarknadspolitiskt program (t.ex. jobb- och utvecklingsgarantin), fått ett arbete med stöd från AF, fått ett arbete utan stöd, men inte i önskad omfattning (eller med väldigt kort varaktighet), eller har bara lämnat UGA och klassificerats som kvarstående arbetssökande utan program. Detta innebär att även personer som är kvar hos AF kan ha fått ett arbete. Tabell 8 återger de personerna som har lämnat UGA, men som fanns kvar hos AF när urvalet drogs.

Tabell 8: Sökkategori: Personer i urvalet som har lämnat UGA, men inte AF

	Frequency	Percent	Valid Percent
Arbete utan stöd	112	11,2	17,8
Arbete med stöd	80	8,0	12,7
Andra arbetsmarknadspolitiska program	197	19,7	31,3
Arbetslösa	241	24,1	38,3
Total	630	62,9	100,0
Missing	371	37,1	
	1001	100,0	

Observera att summan av fallen i tabell 7 och 8 ger det totala antalet fall i urvalet. Alla deltagare har alltså lämnat UGA, men majoriteten finns kvar hos AF ("sökkategori"). Av de 630 personer som lämnade UGA, men inte AF, förblev 438 utan arbete efter UGA (69.5 %). Detta motsvarar 43.8 % av alla deltagare i urvalet. Däremot fick 192 någon form av arbete efter UGA (19.2 % av alla i urvalet).

Om man summera alla kategorier som innehåller arbete, kan det alltså konstateras att 402 personer har fått någon form av arbete efter deltagandet i UGA, vilket motsvarar 40.2 % av individerna i urvalet. Däremot förblir 599 personer helt utan arbete. Efter att ha deltagit i jobbgarantin för arbetslösa, förblev alltså en majoritet utan arbete.

Sammanfattningsvis kan det alltså konstateras att datamaterialet består av 1001 före detta deltagare av jobbgarantin för ungdomar där majoriteten är manlig och svenskfödd. Kvalifikationsprofilen står i enlighet med vad som har skrivits om ungdomars etablering i arbetslivet: att ha minst gymnasiekompetens har blivit normen, även om en femtedel saknar en avslutad gymnasieutbildning. Ändå sökte sig även många lågkvalificerade till kvalificerade yrken, framförallt inom tjänstesektorn och industrin. Att det fanns så många utbildade och icke-utbildade som sökte sig till industriella yrken förvånade med tanke på arbetsmarknadens utveckling och ungdomars generella sysselsättning. För övrigt kunde inga stora samband mellan kvalifikationsnivå och sökta yrkeskategori konstateras. En stor andel av UGA-deltagarna hade dock redan arbetslivserfarenhet, vilken i sin tur verkade orelaterad till utbildningsnivå. Dessutom kunde en viss arbetslösheterfarenhet konstateras, vilken står i enlighet med beskrivningarna av ungdomars "naturliga" friktionsarbetslöshet. Dock indikerar den höga genomsnittliga inskrivningstiden med sin stora spridning att det finns stora skillnader i arbetslöshetens varaktighet. Denna grupp ungdomar genomgick ett program som framförallt var präglad av "work first"-principen, med en stor andel förmedlingsaktiviteter. Dessutom visade det sig att AF inte alltid anordnade aktiviteter åt deltagarna. Även här fanns det dock en stor spridning.

Denna uppsats ska undersöka hur dessa faktorer påverkar deltagarnas chans att få ett arbete. Metoden som jag kommer att använda mig av i analysen kallas för logistisk regression, vilken kommer att presenteras i nästa avsnitt.

4.2 Metod: logistisk regressionsanalys

För att kunna undersöka hur jobbgarantin för ungdomar påverkar arbetslösa ungdomars chanser att få ett arbete kommer jag att använda mig av en ”logistisk regressionsanalys”. Som den ”vanliga”, linjära regressionsanalysen är logistisk regression ett mäktigt multivariat verktyg som kan koppla ihop ett större antal oberoende variabler med en beroende variabel och på det sättet skapa en statistisk förklaringsmodell. Logistisk regression skiljer sig dock i ett avgörande avseende från linjär regression: den beroende variabeln behöver i en logistisk regression inte vara kvantitativ, utan kan vara av nominal eller ordinal karaktär. I det föreliggande fallet kommer det att mätas om en person har fått ett arbete efter att ha deltagit i UGA. Utfallet är alltså dikotom (och kan uttryckas på med hjälp av en variabel på nominalnivå): antingen har man fått arbete, eller så har man inte fått arbete.

För en sådan uppläggning verkar en binär logistisk regression relevant, som för varje oberoende variabel mäter sannolikheten att en händelse inträffar (värde ”1” i beroende variabeln) (Hair m.fl., 2010:414): i det föreliggande fallet betyder ”händelsen” att ha fått arbete efter UGA.

När den beroende variabeln är dikotom, bryts mot flera förutsättningar som är givna i en linjär regressionsanalys: för det första mäts inga direkta samband mellan oberoende och beroende variabler, utan de oberoende variabelnas bidrag till chansen att en händelse inträffar. Utgångspunkt är alltså observationerna i materialet som är givna när händelsen inträffar. Utifrån dessa observationer beräknas sannolikheten p att händelsen inträffar. Eftersom sannolikheten, vilken definieras som antalet händelser dividerad genom antalet fallen (Barmark/Djurfeldt, 2009:127), har ofördelaktiga matematiska egenskaper (den kan bara anta värden mellan 0 och 1), omvandlas sannolikheten till s.k. ”odds”. Odds i sin tur definieras som sannolikheten att en händelse inträffar dividerad med dess motsats (icke-inträffande) (ibid.).

$$\text{sannolikheten } p \text{ (mellan 0 och 1)} = \frac{\text{Antal inträffande händelse}}{\text{Totala antalet fall}}$$

$$\text{Odds (mellan 0 och } \infty) = \frac{p}{1 - p}$$

Eftersom binär logistisk regression mäter relationen mellan de oberoende variablerna och en dikotom beroende variabel, bryter analysen mot kravet på linjäritet, vilket gäller för linjär regression. Ett sätt att övervinna detta problem är att logaritmiskt transformera regressionsekvationen. Med hjälp av en logaritmisk transformation ”kan ett icke-linjärt samband uttryckas på ett linjärt sätt” (Field, 2009:267).

Av denna anledning gjuts den linjära regressionskvationen

$$Y_i = \beta_0 + \beta_1 X_{1i} + \beta_2 X_{2i} + \dots + \beta_n X_{ni}$$

i en logaritmerad odds-formel.

Den slutliga logistiska regressionskvationen är (Field, 2009:266):

$$P(Y) = \frac{1}{1 + e^{\beta_0 + \beta_1 X_{1i} + \beta_2 X_{2i} + \dots + \beta_n X_{ni}}}$$

där $P(Y)$ är sannolikheten att en händelse Y inträffar, e är basen till den naturliga logaritmen, och exponenten i nämnaren visar de oberoende variablerna med sina respektive koefficienter och en konstant (den delen av nämnaren är faktiskt identisk med den linjära regressionskvationen).

En binär logistisk regressionsanalys anger alltså sambandet mellan olika oberoende variabler och en dikotom variabel i form av sannolikheten att en händelse inträffar (den beroende variabeln antar värdet "1"), dividerad med sannolikheten för händelsens motsats (icke-inträffande), uttryckt som logaritmerade odds ("logit"). (Barmark/Djurfeldt, 2009:127; Hair m.fl., 2010:418).

De oberoende variablernas koefficienter beräknas enligt den s.k. "maximum-likelihood"-metoden: utgående från "nollmodellen", där bara konstanten är inkluderad i modellen, blir olika värden för koefficienterna slumpmässigt genererade och integrerade i modellen. Den proceduren görs om flera gånger, tills den modellen har hittats som visar den största sannolikheten ("maximum likelihood") att den beroende variabeln tar värdet "1" (händelsen inträffar) (Tabachnick/Fidell, 2006:438f; Field, 2009:267f; Hair m.fl., 2010:420).

På grund av det icke-linjära sambandet mellan oberoende och beroende variabel hänvisar koefficienterna (β) inte direkt till sambandets utformning, utan anger förändringar av oddsens naturliga logaritmer. Med andra ord: koefficienterna anger hur det logaritmerade oddset förändras när den respektive oberoende variabeln ökas med en enhet. Eftersom sådana samband ofta förefaller som komplicerade att tolka, brukar den respektive β -koefficientens antilog ("oddskvoten") användas för interpretationen. Oddskvoten visar alltså förändringen av oddset att den beroende variabeln inträffar, när den oberoende variabeln ökar med en enhet (i fallet av kvantitativa oberoende variabler). Är även den oberoende variabeln dikotom (s.k. "dummy"-variabler), utläses oddskvoten som förändringen av oddset att få ett arbete när den oberoende dummy-variabeln integreras, jämförd men dess icke-integration.

Dessutom kan ur oddskvoten utläsas, i vilken riktning förändringen av oddsens går: värden över 1 tyder på ett positivt samband (oddsen för y ökar med varje enhetsökning i x), medan värden mindre än 1 tyder på ett negativt samband

(oddsen för y sjunker med varje enhetsökning av x) (Field, 2009:288; Barmark/Djurfeldt 2009:131). Till exempel anger en påhittad oddskvot av 2.58 för en oberoende dummy-variabel ”storstadskommun”, att oddsens för invånare i storstadskommuner att få ett arbete är 158 % högre än för personer som inte bor i storstadskommuner. Hade oddskvoten visat ett värde av 0.58, hade oddsens att få ett arbete för invånare i storstadskommuner varit 42 % mindre än oddsens för folk som inte bor i dessa kommuner. Beräkningen för förändringen av oddsens i procent är (Hair m.fl., 2010:423):

$$\text{Procentförändring för oddsens} = (\text{Oddskvoten} - 1) * 100$$

För att avgöra om en oberoende variabel integreras i modellen, används den s.k. ”Wald-statistiken”, som utgör kvoten av den respektive koefficienten med sin standardavvikelse. På det viset ger Wald-statistiken information om koefficienten avviker signifikant från noll (med 95 % säkerhet). Bara de koefficienterna som visar signifikanta Wald-värden (på 0.5-nivån) inkluderas i modellen, eftersom de bidrar med minst 95 % sannolikhet till att förutsäga att en händelse inträffar (t.ex. folk får ett arbete) (Field, 2009:270).

I den föreliggande analysen kommer de oberoende variablerna att bli *stegvist* inkluderade i modellen, beroende på signifikansen av deras bidrag till modellen. Detta innebär att i början inkluderas bara konstanten. I steg 1 mäts och slutligen inkluderas den variabeln som gör det tydligaste bidrag till modellen. I steg 2 görs samma procedur om, så länge tills det inte längre finns variabler som med minst 95 % sannolikhet ökar modellens förklaringskraft på utfallet (Field, 2009:272). I SPSS kallas denna metod för ”Forward LR”. Denna metod kritiserar för att vara särskilt känslig för mindre, slumpmässiga variationer i urvalet, som kan påverka valet av enskilda variabler. Detta gäller framförallt för mindre urval. För explorativa ansatser, där variablernas påverkan inte kan förutsägas utifrån tidigare forskning, är den stegvisa metoden dock alternativlös.

Modellens förklaringskraft beräknas med hjälp av den redan nämnda ”maximum-likelihood”-metoden. Utgångspunkten är en modell som bara innehåller konstanten (och därmed inga andra oberoende variabler). Nu inkluderas de oberoende variablerna med olika koefficienter och de resultaten av dessa modeller jämförs med nollmodellen (jfr Hair m.fl. 2010:419f). Ett allmänt accepterat mått för att konstatera hur bra modellen förutsäger utfallet är de två s.k. ”pseudo-R-måtten” enligt Cox och Snell resp. Nagelkerke, som kan tolkas på liknande sätt som R^2 i linjär regression (Field, 2009:269).

4.3 Operationaliseringar

Med de konceptuella redogörelserna i åtanke och en bättre insyn i några av datamaterialets mönster är det nu möjligt att operationalisera variablerna för

analysen. Operationaliseringen kommer att genomföras i tre steg: i första steget kommer de allmänna chanserna att få ett arbete efter att ha deltagit i UGA att testas. I modellen kommer sociodemografiska faktorer (kön, födelseland), utbildningsbakgrund, arbetsmarknadsposition of arbetslöshetshistoria att ingå. På detta sätt är det möjligt att uttala sig om vilka faktorer som har störst påverkan på chansen att få ett arbete efter UGA: ligger de utanför UGA (som t.ex. i sociodemografiska faktorer eller i utbildningsbakgrunden), eller inom UGA (som t.ex. vissa aktiviteter)? På grund av de konceptuella redogörelserna som gjordes i kapitel 3 kan det förväntas att deltagarnas kvalifikationer, uttryckt i utbildningsbakgrund, resp. arbetsmarknadsposition, har den största påverkan på chansen att få ett arbete. I ett andra steg kommer modellen att testas för den externa variabeln (till UGA) som har den mest signifikanta påverkan på deltagarnas jobbchanser. På detta sätt är det möjligt att konstatera eventuella skillnader i UGA:s påverkan mellan olika grupper. I ett tredje steg kommer jag att testa om UGA-innehållet anpassades till olika grupper av deltagare.

Detta tillvägagångssätt anser jag vara lämpligt för att besvara studiens frågeställning om vilka faktorer som påverkar ungdomars chanser att få arbete efter att ha deltagit i UGA, och om UGA tar hänsyn till potentiellt olika behov.

4.3.1 Beroende variabel

Analysens beroende variabel ska ge information om en UGA-deltagare har fått ett arbete eller inte. Av denna anledning konstruerar jag variabeln "UTFLÖDE" som ger alla UGA-deltagarna som har fått någon form av arbete efter att ha deltagit i UGA värdet "1", medan de som inte har fått arbete tillräknas värdet "0". Arbete i denna mening avser alla avaktualiseringsorsaker resp. sökkategorier som innefattar arbete: detta berör 402 personer. Även för analysens andra steg kommer denna variabel att ingå som beroende variabel. För analysens tredje steg kommer jag dock att använda mig av aktiviteterna för den beroende variabeln: eftersom kompetenshöjande aktiviteter som kan lyfta ungdomar i arbete verkar vara undantag i urvalet, kommer jag att mäta vilka grupper som har störst chans att få en sådan aktivitet anordnad. Med tanke på de ca. 20 % av deltagarna som inte hade någon gymnasieutbildning, och de 30 % som inte hade någon arbetslivserfarenhet ska det testas om UGA kanaliserar sina humankapitalinsatser till särskilt sårbara grupper, eller till grupper som kan antas ha en starkare ställning på arbetsmarknaden och därmed bättre jobbchanser, även utan UGA.

4.3.2 Oberoende variabler

För att kunna se om sociodemografiska faktorer har en påverkan på ungas chanser att få ett arbete efter UGA, inkluderas de variabler som jag har sammanfattat i kategorin *social bakgrund* (kön och födelseland) i analysen. Variablerna kommer att bli oförändrade.

Som påpekats i det konceptuella ramverket har gymnasiekompetensen blivit normen i Sverige till följd av utbildningsexpansionen efter 1990-talets kris och postindustriella utvecklingstendenser på arbetsmarknaden. Denna kompetens är utgångspunkten för operationaliseringen av kategorierna *utbildningsbakgrund* och *arbetsmarknadsposition*. För att operationalisera det förstnämnda, skapar jag en variabel ”kvalificerad utbildningsbakgrund”, i vilken alla UGA-deltagare ingår som har minst en avslutad gymnasieutbildning och någon form av utbildningsinriktning (alltså alla inriktningar förutom ”allmän utbildning”). Anledningen till detta är att alla deltagare som har en ”allmän utbildning” som utbildningsinriktning saknade en avslutad gymnasieutbildning. Dessutom kan någon form av utbildningsinriktning anses som en specificering eller fördjupning av kunskaper som enligt teorin anses vara nödvändigt för att bli anställd inom företagets kärnor, där avancerade arbetsuppgifter utförs. Dessutom visade Sveriges arbetsmarknadsstatistik (kapitel 2) att ungdomar utan gymnasieutbildning är arbetslösa i mycket större utsträckning än ungdomar med minst gymnasieutbildning. Variabeln ”utbildningsbakgrund” kommer därmed att mäta jobbchanserna av de UGA-deltagare som både har en avslutad gymnasieutbildning och någon form av inriktning i relation till de som inte kan uppfylla dessa två krav.

Gymnasiekompetens är också utgångspunkten för operationaliseringen av variabeln *arbetsmarknadsposition*. Här har jag sammanfattat alla UGA-deltagare som sökt ett arbete vilket i regel förutsätter gymnasiekompetens och som dessutom hade arbetslivserfarenhet i de sökta yrken. Detta gjordes eftersom det inte fanns några samband mellan kvalifikationsnivå och sökta yrken (många deltagare utan gymnasieutbildning hade sökt sig till kvalificerade tjänsteyrken). Genom att kombinera kvalificerat arbete med motsvarande arbetslivserfarenhet kan även formellt lågkvalificerade ungdomar ingå i variabeln, om de har just denna erfarenhet.

AF-karrär kommer jag att dela upp i en mer ”generell” AF-del och en mer specifik UGA-del. I den förstnämnda kommer att ingå antalet gånger en person tidigare har varit arbetslös och inskrivningstiden av den senaste arbetslöshetsperioden. På det sättet kan det mätas hur ungdomars ”naturliga” friktionsarbetslöshet påverkar deras sysselsättningschanser. Att undersöka inskrivningstiden kan vara ett lämpligt medel för att testa om det finns inlåsnings effekter för ungdomar hos arbetsförmedlingen, eller om arbetsförmedlingen har en positiv effekt på sysselsättningschanserna av de ungdomarna som står längst från arbetsmarknaden.

I den mer specifika UGA-delen kommer antalet förmedlingsaktiviteter att ingå, antalet kompetenshöjande aktiviteter, om en person har haft minst en kompletterande aktör som anordnare, och antalet dagar utan någon aktivitet. På det sättet kan en generell effekt av aktiviteterna mätas: om dagarna utan en aktivitet har en negativ påverkan på chansen att få ett arbete efter UGA, kan en generell positiv effekt konstateras. Samtidigt kommer det att skiljas mellan förmedlings- och kompetenshöjande aktiviteter. Slutligen kommer jag att testa om en inblandning av en extern aktör som anordnare av aktiviteterna har en påverkan på deltagarnas chanser att få ett arbete.

Eftersom analysen kommer att genomföras enligt en stegvis ("Forward LR")-metod, följer analysen en explorativ ansats, även om valet av variabler är förankrade både inom samhällsvetenskaplig forskning och empiriska observationer (arbetsmarknadsstatistik), och därmed är deduktivt. På det sättet kommer det att vara möjligt att kunna identifiera de faktorer som har den tydligaste påverkan på utfallet.

Här listar jag alla ingående variablerna:

- Utfallet (1: Arbete – 0: inget arbete) – *beroende variabel* i analys 1 & 2
- Kön (0: kvinna – 1: man)
- Födelseland (0: utanför Sverige – 1: Sverige)
- Utbildningsbakgrund (0: förgymnasial utbildning och/eller allmän utbildning – 1: minst gymnasial utbildning och någon form av inriktning)
- Arbetsmarknadsposition (0: sökt arbeten utan krav på särskilt yrkesutbildning och/eller ingen motsvarande arbetslivserfarenhet – 1: sökt kvalificerade arbeten och motsvarande arbetslivserfarenhet)
- Antalet gånger inskriven hos AF
- Antalet dagar inskriven hos AF i den senaste inskrivningsperioden
- Antal förmedlingsaktiviteter
- Antal kompetenshöjande aktiviteter
- Antal dagar utan aktivitet
- Minst en aktivitet anordnad av en extern aktör (0: nej – 1: Ja)

5 Analys

Tabell 9 återger resultaten av den första modellen. De nytillkomna variablerna i varje steg har särskilt markerats i fet stil.

Tabell 9: Variablernas generella påverkan på sysselsättningschanserna efter UGA

		B	S.E.	Sig.	Exp(B)
Step 1	Utbildningsbakgrund	,821	,163	,000	2,272
Step 2	Utbildningsbakgrund	,805	,164	,000	2,237
	Antal dagar inskriven	-,001	,000	,000	,999
Step 3	Utbildningsbakgrund	,823	,165	,000	2,278
	Antal dagar inskriven	-,001	,000	,000	,999
	Antal förmedlingsaktiviteter	-,344	,107	,001	,709
Step 4	Utbildningsbakgrund	,826	,166	,000	2,284
	Antal dagar inskriven	-,001	,000	,018	,999
	Antal förmedlingsaktiviteter	-,348	,108	,001	,706
	Antal dagar utan aktivitet	-,003	,001	,004	,997
Step 5	Utbildningsbakgrund	,867	,167	,000	2,379
	Antal dagar inskriven	-,001	,000	,007	,999
	Antal kompetenshöjande aktiviteter	,359	,121	,003	1,432
	Antal förmedlingsaktiviteter	-,362	,108	,001	,696
	Antal dagar utan aktivitet	-,003	,001	,001	,997
Step 6	Utbildningsbakgrund	,851	,168	,000	2,342
	Arbetsmarknadsposition	,442	,140	,002	1,555
	Antal dagar inskriven	-,001	,000	,008	,999
	Antal kompetenshöjande aktiviteter	,384	,122	,002	1,468
	Antal förmedlingsaktiviteter	-,356	,109	,001	,700
	Antal dagar utan aktivitet	-,003	,001	,001	,997
Step 7	Utbildningsbakgrund	,829	,169	,000	2,290
	Arbetsmarknadsposition	,424	,141	,003	1,528
	Antal dagar inskriven	-,001	,000	,005	,999
	Minst en aktivitet av extern anordnare	-,363	,184	,049	,696
	Antal kompetenshöjande aktiviteter	,550	,149	,000	1,734
	Antal förmedlingsaktiviteter	-,295	,113	,009	,744
	Antal dagar utan aktivitet	-,004	,001	,001	,996

Nagelkerke R²: 0.118

Tabellen visar att 7 av de 10 ingående variablerna har en signifikant påverkan på ungdomars chanser att få ett arbete efter UGA. Av alla faktorer hade *utbildningsbakgrund* den tydligaste påverkan på ungdomars chans att få ett arbete: en UGA-deltagare med minst en avslutad gymnasieutbildning och någon form av utbildningsinriktning hade i slutet, när alla variabler ”var på plats” i modellen, en 129 % större chans att få ett arbete än deltagare med antingen förgymnasial utbildningsnivå och/eller allmän utbildningsinriktning. Sannolikheten att denna effekt beror på slumpen är mindre än 0.1 %. Eftersom en kvalificerad och någorlunda specificerad utbildningsnivå och –inriktning anses vara väldigt fördelaktig på den postindustriella arbetsmarknaden i Sverige, verkar alltså UGA i första hand bekräfta denna trend. En avslutad gymnasieutbildning är normen på den svenska arbetsmarknaden som tydligast avgör UGA-deltagarnas jobbchanser.

I steg två tillkom deltagarnas senaste *inskrivningstid* till modellen. Variabelns oddskvot visar att med varje dag en UGA-deltagare är arbetslös minskar chansen att få ett arbete med 0.1 %. Detta betyder att UGA inte lyckats vända långtidsarbetslöshetens negativa påverkan på sysselsättningschanser. Även denna effekt är i slutet signifikant på 1 % -nivån.

Den tredje effekten som tilläggs till modellen kommer från variabeln ”*antal förmedlingsaktiviteter*” och visar att med varje förmedlingsaktivitet som anordnades till en deltagare minskade chansen att denne skulle få ett arbete med 25.6 %. Sannolikheten att denna effekt beror på slumpen är mindre än 1 %. Eftersom UGA till 83.2 % består av förmedlingsaktiviteter (som coachning och kartläggning), innebär detta att UGA:s work first ansats inte är ett lämpligt medel för att få ungdomar i arbete.

Dock indikerar den nästa variabeln som inkluderas i modellen – *antal dagar utan aktivitet* – att det finns en viss generell positiv effekt av aktiviteterna: för varje dag som en deltagare var *utan* aktivitet, minskades chansen att få ett arbete med 0.4 % (signifikant på 1 % -nivån). Att AF inte alltid lyckas att anordna aktiviteter till UGA-deltagarna minskar alltså dess jobbchanser ytterligare, och i större utsträckning än att anordna en förmedlingsaktivitet. Att hålla deltagarna under programmet på något sätt sysselsatt, om än med intensifierade jobsökaktiviteter, verkar alltså bättre än att inte aktivera dem alls.

Intressant blir modellen i steg 5, där *kompetenshöjande aktiviteter* inkluderas. De påverkar deltagarnas jobbchanser positivt: med varje kompetenshöjande aktivitet som en deltagare anordnas till ökar dess chanser att bli sysselsatt på arbetsmarknaden med 73.4 % ($p = 0.000$). Detta bekräftar intrycket av de två föregående stegen: eftersom den största negativa påverkan härledas från absolut inaktivitet i programmet, innebär detta att det måste finnas någon positiv effekt av aktiviteterna. Dock eftersom förmedlingsaktiviteter visade en (om än mindre) negativ påverkan, ligger slutsatsen nära till hands att det är kompetenshöjande aktiviteterna som står för den generella positiva effekten av deltagarnas aktivering på UGA-deltagarnas jobbchanser. Anmärkningsvärt är att denna effekt verkar vara den femte starkaste effekten (inkluderades i steg 5, vilket indikerar det femte starkaste bidrag till modellens förklaringskraft) och kommer efter förmedlingsaktiviteternas och icke-aktivitetens negativa effekter. En förklaring till

detta kan vara att det överhuvudtaget var få kompetenshöjande aktiviteter som anordnades (16.8 % av alla aktiviteter).

I steg 6 inkluderas variabeln *arbetsmarknadsposition*: om en person hade arbetslivserfarenhet i ett kvalificerat yrke, som vanligtvis kräver gymnasiekompetens, ökar chanserna att få ett arbete efter UGA med 52.8 %, jämförd med personer som inte hade arbetslivserfarenhet i kvalificerade yrken eller sökte sig till lågkvalificerade arbeten ($p = 0.003$). Detta resultat kunde förväntas, med tanke på utvecklingen på den svenska arbetsmarknaden och de teoretiska antaganden av Reich och Castells: kvalifikation (antingen genom formell utbildning eller genom praktisk erfarenhet) är en allt viktigare förutsättning för att få ett arbete. UGA verkar inte kunna utjämna denna trend.

Den sista variabeln som gjorde ett signifikant bidrag till modellens förklaringskraft var om en deltagare har fått *minst en aktivitet anordnad av en extern aktör*: med 30.4 % minskade chansen att få ett arbete om man har haft minst en aktivitet anordnad av en extern aktör, jämfört med att ha fått alla aktiviteter anordnade av AF ($p = 0.049$). Detta samband måste dock modifieras: som jag visade i förra kapitlet står externa aktörer för 89.6 % av alla kompetenshöjande aktiviteter som anordnades, vilket i sin tur har en positiv effekt på deltagarnas jobbchanser. Det är närliggande att den negativa effekten framförallt kan härledas från förmedlingsaktiviteter (vilka hade en allmänt negativ effekt) som anordnades av externa aktörer.

De variabler som inte signifikant bidrog till modellens förklaringskraft var de sociodemografiska faktorerna kön och om en person var född i Sverige. Detta understryker kvalifikationernas dominanta betydelse på arbetsmarknaden. Dessutom kunde inget signifikant samband konstateras med hänsyn till tidigare arbetslöshetsperioder. Den ”naturliga” friktionsarbetslösheten” påverkar alltså inte signifikant UGA-deltagarnas jobbchanser på ett sådant sätt att jag kunde göra generella utsagor om denna effekt.

Totalt förklarade denna modell ca. 11.8 % av utfallet (Nagelkerke $R^2 = 0.118$). Det betyder att det finns andra faktorer som påverkar individernas chanser att få ett arbete, t.ex. den rådande konjunkturen, de enskilda sökandes kontaktnät, osv. Denna modell kan dock visa vilka faktorer kring UGA och deltagarnas kvalifikationsnivå, som inte sannolikt kan förklaras av slumpen, påverkar ungdomarnas jobbchanser (jfr Barmark/Djurfeldt, 2009:137).

Den första, allmänna modellen visade några grundläggande drag av UGA: för det första lyckas UGA inte att jämna ut arbetsmarknadens polariseringar som framförallt följer kvalifikationsskillnader i arbetskraften: UGA-deltagarnas utbildningsbakgrund hade en tydligare effekt på deras jobbchanser än faktorer som kan hittas i programmet. Även att ha kvalificerad arbetslivserfarenhet kunde öka jobbutsikterna. Dessutom verkade UGA inte kunna vända långtidsarbetslösas ”inlåsning” på AF och öka deras chanser att få ett arbete. Anledningen till detta misslyckande kan förmodligen hittas i programmets utformning med dess starka betoning på ”work first” principen: med varje förmedlingsaktivitet sjönk sysselsättningschansen, medan kompetenshöjande insatser hade en positiv effekt.

I denna bemärkelse verkar Sveriges nuvarande arbetsmarknadspolitik gentemot ungdomar olämplig för att lyfta dem i arbete.

På grund av utbildningsbakgrundens stora betydelse för chansen att få ett arbete kontrollerade jag modellen för variabeln ”utbildningsbakgrund”: detta innebär att jag delade upp mitt urval i deltagarna som antingen hade förgymnasial utbildning och/eller en allmän utbildningsinriktning å ena sidan (tabell 10), och deltagarna som minst hade gymnasieutbildning och någon form av utbildningsinriktning (tabell 11).

Tabell 10: UGA-deltagare med förgymnasial utbildning och/eller allmän utbildningsinriktning

	B	S.E.	Sig.	Exp(B)
Step 1 ^a Arbetsmarknadsposition	,851	,304	,005	2,342
Step 2 ^b Antal förmedlingsaktiviteter	-,559	,257	,030	,572
Arbetsmarknadsposition	,833	,307	,007	2,300
Step 3 ^c Antal förmedlingsaktiviteter	-,593	,269	,028	,553
Antal dagar utan aktivitet	-,005	,002	,033	,995
Arbetsmarknadsposition	,828	,311	,008	2,288
Step 4 ^d Antal förmedlingsaktiviteter	-,645	,267	,016	,525
Antal dagar utan aktivitet	-,007	,003	,014	,993
Arbetsmarknadsposition	,772	,315	,014	2,164
Antal kompetenshöjande aktiviteter	,515	,227	,023	1,673

Nagelkerke R²: 0.139

Tabell 10 visar att ungdomar med lägre utbildningsbakgrund ökar sina jobbchanser mest om de kan kompensera denna nackdel genom arbetslivserfarenhet i kvalificerade yrken, som vanligtvis kräver gymnasiekompetens. Jämfört med deltagare utan sådan erfarenhet kan de öka sina jobbchanser med 116.4 % efter UGA (p = 0.014). En positiv effekt av UGA tillkommer så sent som i steg 4, där varje kompetenshöjande insats som anordnas till en lågutbildad deltagare ökar dess jobbchanser med 67.3 %.

Tabell 11 visar några skillnader mellan lågutbildade UGA-deltagare och deltagare med minst gymnasieutbildning. För ungdomar med minst gymnasiekompetens är inskrivningstiden en signifikant negativ faktor för chansen att få ett jobb: med varje dag en person i denna grupp är inskriven hos AF minskar chansen att få ett arbete efter UGA med 0.1 %. En inlåsnings effekt hos AF kan alltså bara konstateras (med minst 95 % sannolikhet) i den gruppen som på grund av sin kvalifikationsnivå skulle ha bättre utsikter på arbetsmarknaden. Hos den grupp som på grund av sin låga kvalifikationsnivå kan anses vara särskilt sårbar på en alltmer krävande arbetsmarknad, kan ingen signifikant inlåsnings effekt konstateras. Dessutom finns skillnader mellan utbildningsbakgrunder med hänsyn till programmets innehåll: kompetenshöjande insatser hade en större positiv påverkan på lågutbildades jobbchanser (67.3 %) än på utsikterna för personer med minst gymnasieutbildning (39.7 %). Däremot har förmedlingsaktiviteter en

betydligt större negativ effekt på förgymnasialt utbildade UGA-deltagare (-47.5 % för varje förmedlingsaktivitet) än för deltagare med minst gymnasieutbildning (-25.3 %). Även icke-aktivitet har en större negativ effekt för lågutbildade än för den andra gruppen: för varje dag utan aktivitet minskades jobbchanserna hos lågutbildade UGA-deltagare med 0.7%, medan gymnasialt utbildade fick sina chanser på arbete med 0.3 % reducerad, för varje dag utan aktivitet i UGA.

Tabell 11: UGA-deltagare med minst gymnasieutbildning och någon form av utbildningsinriktning

		B	S.E.	Sig.	Exp(B)
Step 1 ^a	Inskrivnen antal dagar	-,001	,000	,000	,999
Step 2 ^b	Antal förmedlingsaktiviteter	-,287	,119	,016	,750
	Inskrivnen antal dagar	-,001	,000	,000	,999
Step 3 ^c	Antal förmedlingsaktiviteter	-,287	,119	,016	,751
	Antal dagar utan aktivitet	-,002	,001	,040	,998
	Inskrivnen antal dagar	-,001	,000	,002	,999
Step 4 ^d	Antal förmedlingsaktiviteter	-,297	,120	,013	,743
	Dagar utan aktivitet	-,003	,001	,021	,997
	Inskrivnen antal dagar	-,001	,000	,001	,999
	Antal kompetenshöjande aktiviteter	,294	,147	,045	1,342
Step 5 ^e	Antal förmedlingsaktiviteter	-,291	,120	,015	,747
	Dagar utan aktivitet	-,003	,001	,015	,997
	Arbetsmarknadsposition	,343	,158	,030	1,409
	Inskrivnen antal dagar	-,001	,000	,001	,999
	Antal kompetenshöjande aktiviteter	,334	,148	,024	1,397

Nagelkerke R²: 0.075

Jämförelsen mellan låg- och medelutbildade UGA-deltagare visade en tydlig bild: i både positiva och negativa termer har UGA en större effekt på lågutbildade än på deltagare som minst hade en avslutad gymnasieutbildning. Detta gäller för såväl kompetenshöjande aktiviteter som för förmedlingsaktiviteter och dagar utan aktivitet. Ändå måste det påpekas att den mest signifikanta effekten på jobbchanserna för lågutbildade inte härleddes från UGA, utan från deras egna arbetslivserfarenhet som kunde kompensera för en lägre formell utbildningsnivå.

Gymnasialt utbildade påverkades däremot negativt genom en längre inskrivning hos AF, vilket inte var signifikant hos de utan gymnasieutbildning.

Eftersom en generell positiv effekt av kompetenshöjande aktiviteter kunde konstateras, kommer jag i en tredje modell att mäta olika personers chans att bli anvisad till en sådan aktivitet. För denna analys kommer jag att mäta urvalet som helhet igen för att kunna se om utbildningsbakgrund eller arbetsmarknadsposition är relevanta faktorer i oddsen för att bli anordnad till en kompetenshöjande aktivitet, vilket i sin tur höjer deltagarnas chans att få ett arbete efter programmet. Prioriteras deltagare med en lägre kvalifikationsnivå, eller gå kompetenshöjande

aktiviteter till personer som på grund av sina kvalifikationer redan har större sysselsättningschanser?

Den beroende variabeln kommer alltså att ge information om en person har fått minst en kompetenshöjande aktivitet. Som oberoende variabler ingår i denna analys bara de sociodemografiska faktorerna kön och födelse-land, utbildningsbakgrund, arbetsmarknadsposition och antal dagar inskriven hos AF. På detta sätt har jag operationaliserat fyra faktorer enligt vilka människor kan indelas i särskilt utsatta grupper på arbetsmarknaden: kvinnor, utrikesfödda, lågutbildade, icke-erfarna och långtidsarbetslösa. Tabell 12 visar resultaten:

Tabell 12: Olika variabelers påverkan på chansen att få en kompetenshöjande aktivitet

	B	S.E.	Sig.	Exp(B)
Step 1 ^a Inskriften antal dagar	,001	,000	,000	1,001
Step 2 ^b Inskriften antal dagar	,001	,000	,000	1,001
Arbetsmarknadsposition	-,425	,160	,008	,654

Nagelkerke R²: 0.034

De enda variabelerna som visade signifikanta effekter på chansen att bli anordnad till en arbetslovande, kompetenshöjande aktivitet avsåg långtidsarbetslösa: med varje dag arbetslöshet ökade chansen att bli anordnad till en sådan aktivitet med 0.1 %. Därutöver verkar personer utan kvalificerad arbetslivserfarenhet prioriteras: nämligen har personer med kvalificerad arbetslivserfarenhet 34.6 % mindre odds att bli anvisad till en kompetenshöjande aktivitet än personer som redan har arbetslivserfarenhet. Däremot blir personer med lägre utbildningsbakgrund (vilket var den mest signifikanta oberoende variabeln) inte prioriterade.

6 Slutdiskussion

Den faktor som mest påverkade arbetslösa ungdomars chanser att få ett arbete efter att ha deltagit i UGA, låg *utanför* detta program: i ungdomarnas utbildningsbakgrund (modell 1). I denna bemärkelse kan ingen särskild effekt av UGA konstateras, eftersom de grupper som redan gynnas på arbetsmarknaden, personer med minst gymnasieutbildning och någon form av specificerad inriktning, fortfarande har betydligt högre jobbchanser än personer som inte uppfyller denna norm. Dessutom kunde UGA inte vända på inlåsningseffekten av långtidsarbetslösa. Med varje dag i arbetslöshet sjönk chansen att få ett arbete – även efter UGA. I denna bemärkelse kunde ingen positiv effekt på s.k. ”särskilt sårbara grupper” (lågkvalificerade och långtidsarbetslösa) konstateras. Andra sociodemografiska faktorer som hade kunnat antas som indikatorer för särskilt sårbara grupper (kön, födelseland) hade däremot ingen signifikant påverkan på utfallet: ungdomarnas utbildning förblir den viktigaste förklaringsfaktorn för ungdomsarbetslösheten - även efter jobbgarantin för ungdomar.

I modell 1 hade UGA:s innehåll inledningsvis en negativ påverkan, framförallt genom den dominerande aktivitetstypen: förmedlingsaktiviteter. Men även dagar utan aktivitet, vilka i genomsnitt går upp till 46 dagar per deltagare, påverkades jobbchanserna negativt. Däremot kunde kompetenshöjande aktiviteter generellt höja ungdomarnas chans att få ett arbete efter UGA, även om de bara utgjorde 16.8 % av programmets innehåll.

I och med att de personer som på grund av sin utbildningsbakgrund redan har en bättre position på arbetsmarknaden, har de bästa chanserna att få ett arbete efter UGA, verkar den delen av den svenska arbetsmarknadspolitiken tappa sitt fokus på ”särskild sårbara grupper”. UGA:s utformning verkar inte följa arbetsmarknadens utvecklingstendenser som präglas av ett allt större fokus på arbetskraftens kvalifikationer (vilket gäller i särskilt utsträckning för ungdomar). Tvärtom: medan arbetsmarknaden alltmer värdesätter arbetskraftens kvalifikationer, lägger UGA i väldigt liten utsträckning sitt fokus på humankapitalprincipen.

Vad som förvärrar det negativa resultatet är att lågkvalificerade ungdomar ytterligare missgynnas av den starka betoningen på förmedlingsaktiviteter inom UGA: de påverkas extra negativt av dessa aktiviteter (modell 2), i jämförelse med kvalificerade sökande. Visserligen påverkas ungdomar utan gymnasieutbildning även extra positivt av kompetenshöjande aktiviteter, dock kunde det i modell 3 inte konstateras att denna grupp har en större chans att kunna ta del av dessa aktiviteter.

Resultaten av analyserna indikerar att en större satsning på kompetenshöjande aktiviteter skulle kunna dämpa ungdomsarbetslösheten och öka sysselsättningen bland unga. Anledningen till detta ligger mest sannolikt i arbetsmarknadens allt högre kvalifikationskrav, vilka återspeglas i sysselsättningsstrukturen och den mycket högre arbetslösheten bland lågutbildade. UGA:s innehåll blir dock dominerat av förmedlingsaktiviteter som har en tydlig negativ påverkan på ungdomars jobbchanser, framförallt bland lågutbildade, eftersom inga kompetenser förmedlas i dessa aktiviteter, som kunde anses relevanta på arbetsmarknaden. Ändå kan det i alla fall konstateras att ungdomar utan kvalificerad arbetslivserfarenhet prioriteras angående kompetensutveckling inom UGA. I denna bemärkelse kunde det faktiskt ske en varaktig aktivering av mindre kvalificerade, arbetslösa ungdomar. För att kunna ha en större allmän effekt (jfr första analysmodellen i detta kapitel) är antalet kompetenshöjande aktiviteter alldeles för små. UGA:s negativa effekt på ungdomars jobbchanser förstärks till och med genom faktumet att deltagarna inte alltid kan erbjudas någon aktivitet alls.

I detta sammanhang är det anmärkningsvärt att den svenska aktiva arbetsmarknadspolitiken en gång har varit starkt präglad av humankapitalansatsen, med sina omfattande insatser (framförallt arbetsmarknadsutbildning) men den ekonomiska krisen under 1990-talet var för djup för att dessa insatser skulle ha kunnat ha en effekt. Framförallt på grund av besparingsskäl reducerades andelen av kompetenshöjande insatser till förmån för förmedlingsaktiviteter. Men med tanke på kvalifikationernas och framförallt utbildningens stora betydelse på arbetsmarknaden är det tveksamt om en så ensidig satsning på förmedlingsinsatser kommer att sänka ungdomsarbetslösheten. Om den svenska aktiva arbetsmarknadspolitiken inte tar hänsyn till utvecklingstendenser på arbetsmarknaden och inte förmår att få arbetslösa ungdomar i arbete, håller arbetsmarknadspolitiken på att tappa sin legitimitet. På detta sätt reduceras denne till en förstärkare av arbetsmarknadens polariseringar. I denna bemärkelse är kritiken mot UGA som ett olämpligt medel för att kunna bekämpa ungdomsarbetslösheten berättigad.

För att kunna sänka ungdomsarbetslösheten i framtiden krävs det, enligt min mening, antingen en större satsning på humankapitalaktiviteter i den aktiva arbetsmarknadspolitiken eller en förändring i utbildningssystemet vilket ger ungdomar utan gymnasieutbildning en likvärdig kvalifikationsnivå, t.ex. genom att förmedla praktiska kunskaper och erfarenheter. Min analys kunde visa att ungdomar utan en kvalificerad utbildningsbakgrund kunde kompensera för detta genom kvalificerade arbetslivserfarenheter, vilka förmådde öka lågkvalificerade ungdomars jobbchanser avsevärt. Ett lärlingssystem som har diskuterats av flera politiska företrädare skulle kunna förmedla sådana praktiska kunskaper och på detta sätt reducera avståndet till andra ungdomar som genomgår den teoritunga gymnasieutbildningen.

7 Referenser

- Allians för Sverige, 2006. *Fler i arbete – mer att dela på. Valmanifest 2006*. Allians för Sverige: Stockholm. [http://www.folkpartiet.se/Pages/15695/Valmanifest_2006.pdf]; hämtad: 2010-11-11.
- Allvin, Michael; Aronsson, Gunnar; Hagström, Tom; Johansson, Gun; Lundberg, Ulf, 2006. *Gränslöst arbete – socialpsykologiska perspektiv på det nya arbetslivet*, Malmö: Liber.
- Angelin, Anna, 2009. *Den dubbla vanmaktens logik: en studie om långvarig arbetslöshet och socialbidragstagande bland unga vuxna*. Lund dissertations in social work, 38. Lund: Socialhögskolan.
- Arbetsförmedlingen, 2009. *Arbetsmarknadsrapport. 2009:2*. Stockholm: Arbetsförmedlingen; [http://www.arbetsformedlingen.se/download/18.6f45836f12535ed736a8000575/arbmark09_2.pdf]; hämtad: 2010-12-03.
- Arbetsförmedlingen, 2010. *Jobbgaranti för ungdomar*. Faktablad för arbetssökande januari 2010. Stockholm: Arbetsförmedlingen.
- Arts, Wil; Gelissen, John, 2002. "Three worlds of welfare capitalism or more? A state-of-the-art report", i: *Journal of European Social Policy*; Volume 12 (2), ss. 137-158.
- Banks, Michael H.; Ullah, Philip, 1988. *Youth Unemployment in the 1980s: Its Psychological Effects*. London och Sydney: Croom Helm Ltd.
- Barmark, Mimmi; Djurfeldt, Göran, 2009. "Logistisk regression"; i: Djurfeldt, Göran; Barmark, Mimmi (red.), *Statistisk verktygslåda – multivariat analys*. Lund: Studentlitteratur.
- Bell, Daniel, 1973. *The Coming of Post-Industrial Society – A Venture in Social Forecasting*. New York: Basic Books.
- Bermudez-Svankvist, Angeles; Olsson, Clas, 2010. "Hög ungdomsarbetslöshet passar Svenskt Näringsliv"; i: *Svenska Dagbladet*; 2010-07-19; [http://www.svd.se/opinion/brannpunkt/hog-ungdomsarbetsloshet-passar-svenskt-naringsliv_5009601.svd]; hämtad: 2010-12-04
- Bradley, Harriet, 2005. "Winners and losers: young people in the 'new economy'"; i: Bradley, Harriet; van Hoof, Jacques (red.), *Young People in Europe – Labor markets and citizenship*, ss. 99-113; Bristol: Policy Press.

- Calmfors, Lars; Forslund, Anders; Hemström, Maria, 2002. *Does active labour market policy work? Lessons from the Swedish experiences*. Working Paper 2002:4. Uppsala, IFAU. [<http://www.ifau.se/upload/pdf/se/2002/wp02-04.pdf>]; hämtad: 2010-11-25.
- Carlén, Thomas; Löfgren, Anna-Kirsti, 2009. *Nitton diagram om ungas arbetslöshet – en granskning av de vitt skilda arbetslöshetsproblemen*. Stockholm: LO. [[http://www.lo.se/home/lo/home.nsf/0/C9C2088A69C8E79FC1257693002A6501/\\$file/Ungas_arbetsloshet_Ht09.pdf](http://www.lo.se/home/lo/home.nsf/0/C9C2088A69C8E79FC1257693002A6501/$file/Ungas_arbetsloshet_Ht09.pdf)]; hämtad: 2010-11-04.
- Castells, Manuel, 2000. "Materials for an Exploratory Theory of the Network Society", *British Journal of Sociology* Vol. No. 51 Issue No. 1 (January/March 2000) ss. 5–24.
- Castells, Manuel, 2010. *The Rise of the Network Society – The Information Age: Economy, Society and Culture, Volume 1*. 2:a upplaga. Chichester, West Sussex; Malden, MA: Wiley-Blackwell.
- Djurfeldt, Göran; Larsson Rolf; Stjärnhagen, Ola, 2003. *Statistisk verktygslåda – samhällsvetenskaplig orsaksanalys med kvantitativa metoder*. Stockholm: Studentlitteratur.
- Doeringer, Peter B., Piore, Michael J., 1971. *Internal Labor Markets and Manpower Analysis*. Lexington, MA: D.C. Heath and Company.
- Eichhorst, Werner; Kaufmann, Otto; Konle-Seidl, Regina; Reinhard, Hans-Joachim, 2008. "Bringing the Jobless into Work? An Introduction to Activation Policies"; i: Eichhorst, Werner; Kaufmann, Otto; Konle-Seidl, Regina (red.), *Bringing the Jobless into Work? Experiences with Activation Schemes in Europe and the US*, ss. 1-16. Berlin, Heidelberg: Springer-Verlag.
- Ellison, Nick, 2006. *The transformation of welfare states?* London: Routledge
- Erikson, Robert; Nordström Skans, Oskar; Sjögren, Anna; Åslund, Olof, 2007. *Ungdomars och invandrades inträde på arbetsmarknaden 1985–2003*. Rapport 2007:18. Uppsala: IFAU. [<http://www.ifau.se/upload/pdf/se/2007/r07-18.pdf>]; hämtad 2010-11-24.
- Erixon, Lennart, 2005. "Rehn-Meidnermodellen"; i: Olofsson, Jonas (red.), *Den tredje arbetslinjen. Bortom den svenska modellen och marknadsliberalismen*. Stockholm: Agora.
- Field, Andy, 2009. *Discovering Statistics using SPSS (and sex and drugs and rock 'n' roll)*. 3:e upplaga. Los Angeles; London: Sage.
- Furlong, Andy; Cartmel, Fred, 2007. *Young people and social change. New perspectives*. 2:a upplaga. Berkshire, New York: Open University Press.
- Furåker, Bengt, 2005. *Sociological Perspectives on Labor Markets*. New York; Basingstoke: Palgrave Macmillan.

- Furåker, Bengt; Blomsterberg, Marianne, 2009. "Arbetsmarknadspolitik"; i: Berglund, Tomas; Schedin, Stefan (red.), *Arbetslivet*. 2:a upplaga. Lund: Studentlitteratur.
- Giertz, Anders, 2009. "Aktiveringens effekter och evidensbaserat socialt arbete"; i: Hornemann Møller, Iver; Johansson, Håkan (red.), *Aktivering: Arbetsmarknadspolitik och socialt arbete i förändring*, ss. 175-200. Malmö: Liber.
- Hair, Joseph F.; Black, William C.; Babin, Barry J.; Anderson, Rolph E., 2010. *Multivariate Data Analysis. A Global Perspective*. 7:e upplaga. Upper Saddle River, N.J.: Pearson Education.
- Held, David; Goldblatt, David; McGrew, Anthony; Perraton, Jonathan, 1999. *Global Transformations: Politics, Economics and Culture*. London: Polity
- Hetzler, Antoinette, 1999. "Att begå samhällsförändring: välfärdsstatens sociologi och dess sociologer"; i: *Sociologisk forskning*, 1999:1.
- Holmberg, Sören; Näsman, Per; Wänström, Kent, 2010. *Riksdagsvalet 2010 Valu*. Stockholm: Sveriges Television. [http://svt.se/content/1/c8/02/15/63/14/ValuResultat2010_100921.pdf]; hämtad: 2010-11-13.
- Hosmer, David W.; Lemeshow, Stanley, 2000. *Applied Logistic Regression*. 2:a upplaga. New York; Chichester: Wiley.
- Johansson, Håkan; Hornemann Møller, 2009. "Vad menar vi med aktivering?"; i: Hornemann Møller, Iver; Johansson, Håkan (red.), *Aktivering: Arbetsmarknadspolitik och socialt arbete i förändring*, ss. 175-200. Malmö: Liber.
- Josefsson, Barbro, 2007. *Ung och arbets sökande. En studie av ungdomars erfarenheter*. Licentiatuppsats. Luleå: Luleå tekniska universitet; institutionen för arbetsvetenskap; avdelningen för socialt arbete.
- Junestav, Malin, 2007. *Socialförsäkringssystemet och arbetsmarknaden – politiska idéer, sociala normer och institutionell förändring – en historik*. Rapport 2007:4. Uppsala: IFAU. [<http://www.ifau.se/upload/pdf/se/2007/r07-04.pdf>]; hämtad: 2010-12-01.
- Kalleberg, Arne L.; Reynolds, Jeremy; Marsden, Peter V., 2003. "Externalizing employment: flexible staffing arrangements in US organizations", *Social Science Research* 32 (2003), ss. 525–552.
- Kieselbach, Thomas, 2004. "Psychology of Unemployment and Social Exclusion: Youth Unemployment and the Risk of Social Exclusion"; i: Gallie, Duncan (red.), *Resisting Marginalization Unemployment Experience and Social Policy in the European Union*; ss. 54-80. Oxford: Oxford University Press.

- Köhler, Peter A.; Thorén, Katarina H.; Ulmestig, Rickard, 2008. "Activation Policies in Sweden: 'Something Old, Something New, Something Borrowed and Something Blue'", i: Eichhorst, Werner; Kaufmann, Otto; Konle-Seidl, Regina (red.), *Bringing the Jobless into Work? Experiences with Activation Schemes in Europe and the US*, ss. 257-296. Berlin, Heidelberg: Springer-Verlag.
- Lindkvist, Tommy, 2003. "Ungdomars etablering på 90-talet"; i: Statistiska Centralbyrån, *Välfärd och ofärd på 90-talet*. Levnadsförhållanden Rapport 100, s. 101-112. Stockholm: Statistiska centralbyrån
- Martin, Gary, 2009. "A portrait of the youth labor market in 13 countries, 1980–2007", *Monthly Labor Review*, July 2009, s. 3-21.
- MacDonald, Robert, 2009. "Precarious Work – Risk, choice and poverty traps"; i: Furlong, Andy (red.), *Handbook of Youth and Young Adulthood – New perspectives and agendas*, ss.167-175, Milton Park, Abingdon, Oxon; New York: Routledge.
- Nordström Skans, Oskar, 2004. *Har ungdomsarbetslöshet långsiktiga effekter?* Rapport 2004:13. [<http://www.ifau.se/Upload/pdf/se/2004/r04-13.pdf>]; hämtad: 2010-11-25. Uppsala: IFAU.
- Nordström Skans, Oskar, 2009. *Varför är den svenska ungdomsarbetslösheten så hög?* Rapport till Finanspolitiska rådet 2009/6. Stockholm: Finanspolitiska rådet. [<http://www.finanspolitiskaradet.se/download/18.1166db0f120540fe0498000209110/090609+Nordström+Skans.pdf>]; hämtad: 2010-11-26.
- Olsson, Hans, 2010. "Fler arbetslösa efter fyra år med Reinfeldt"; i: *Dagens Nyheter*; 2010-06-28. [<http://www.dn.se/nyheter/valet-2010/fler-arbetslosa-efter-fyra-ar-med-reinfeldt>]; hämtad: 2010-12-13.
- Ohlsson, Rolf; Olofsson, Jonas, 1998. *Arbetslöshetens dilemma: motsättningar och samförstånd i svensk arbetslöshetsdebatt under två hundra år*. Stockholm: Studieförbundet Näringsliv och Samhälle
- Olofsson, Jonas, 2005. "En ny arbetslinje? Förändring och stabilitet i svensk arbetsmarknadspolitik"; i: Olofsson, Jonas (red.), *Den tredje arbetslinjen. Bortom den svenska modellen och marknadsliberalismen*. Stockholm: Agora.
- Olofsson, Jonas; Wadensjö, Eskil, 2005. *Arbetslöshet*. Stockholm: Studieförbundet Näringsliv och Samhälle.
- Olofsson, Jonas; Wadensjö, Eskil, 2009. *Arbetsmarknadspolitik: förändrade förutsättningar och nya aktörer*. Stockholm: Studieförbundet Näringsliv och Samhälle.
- Olofsson, Jonas; Panican, Alexandru; Pettersson, Lars; Righard, Erica, 2009. *Ungdomars övergång från skola till arbetsliv – aktuella utmaningar och lokala erfarenheter*. Lund: Socialhögskolan. [<http://www.lu.se/images/Socialhogskolan/VinnovaMeddelanden20091.pdf>]; hämtad: 2010-11-25.
- Piore, Michael J., 1980. "Dualism as a Response to Flux and Uncertainty", i: Berger, Suzanne; Piore, Michael J. (red.), *Dualism and Discontinuity in Industrial Societies*. Cambridge: Cambridge University Press.

- Plug, Wim; du Bois-Raymond, Mancula, 2005. "Young people and their contemporary labour market values"; i: Bradley, Harriet; van Hoof, Jacques (red.), *Young People in Europe – Labor markets and citizenship*, s. 65-80
- Rantakeisu, Ulla; Starrin, Bengt; Hagquist, 1996. *Ungdomsarbetslöshet: vardagsliv och samhälle*. Lund: Studentlitteratur.
- Regnér, Håkan, 2000. "Ändrade förutsättningar för arbetsmarknadspolitiken?"; i: *Välfärdens förutsättningar*. Statens offentliga utredning 2000:37, ss. 81-117. Stockholm: Socialdepartementet.
[http://www.sweden.gov.se/download/cce2c221.pdf?major=1&minor=2862&cn=attachmentPublDuplicator_0_attachment]; hämtad: 2010-11-26.
- Reich, Robert, 1994. *Arbetets marknad inför 2000-talet*, Stockholm: SNS-Förlag.
- Ritzer, George, 2004. *The McDonaldization of Society*. Rev. new century ed. Thousand Oaks, CA: Pine Forge Press
- Salonen, Tapio, 2003. *Ungas ekonomi och etablering – En studie om förändrade villkor från 1970-talet till 2000-talets inledning*. Ungdomsstyrelsens skrifter 2003:9. Stockholm: Ungdomsstyrelsen.
- Salonen, Taipo, 2009. "Aktivering i socialt arbete. Dåtid och nutid"; i: Hornemann Møller, Iver; Johansson, Håkan (red.), *Aktivering: Arbetsmarknadspolitik och socialt arbete i förändring*, ss. 175-200. Malmö: Liber.
- Singelmann, Joachim, 1978. "The Sectoral Transformation of the Labor Force in Seven Industrialized Countries, 1920-1970, *The American Journal of Sociology*, Vol. 83, No. 5 (Mar., 1978), s. 1224-1234.
- Strandh, Mattias; Nordlund, Madeleine, 2008. "Active Labour Market Policy and Unemployment Scarring: A Ten-year Swedish Panel Study"; i: *Journal of Social Policy*; Vol. 37, ss. 357-383.
- SCB, 2000. *Svensk utbildningsnomenklatur, SUN 2000*. MIS 2000:1. Stockholm: Statistiska centralbyrån.
[http://www.scb.se/statistik/OV/OV9999/2003M00/X27%C3%96P0001_01.pdf]; hämtad 2010-11-24.
- SCB, 2007. *Ny redovisning av Arbetskraftsundersökningen (AKU) från oktober 2007*, webbartikel, Stockholm: Statistiska centralbyrån.
[http://www.scb.se/statistik/AM/AM0401/_dokument/AKU1.pdf], hämtad: 2010-12-04.
- SCB, 2010. *Hur två kriser påverkade arbetsmarknaden*. Serie AM – Arbetsmarknad 11 SM 1003, Stockholm: Statistiska centralbyrån.
[http://www.scb.se/statistik/AM/AM0401/2010K01N/AM0401_2010K01N_SM_AM11SM1003.pdf]; hämtad 2010-11-24
- SCB AKU, 2007. *Labour Force Survey Fourth Quarter 2007*. Stockholm: Statistiska centralbyrån.
[http://www.scb.se/Statistik/AM/AM0401/2010K03B/AKU2007kv4_1574_k.pdf]; hämtad: 2010-08-20.

- SCB AKU, 2009. *Labour Force Survey 2009*. Stockholm: Statistiska centralbyrån.
[http://www.scb.se/Statistik/AM/AM0401/2009A01x/AKU2009_1574_.pdf]; hämtad: 2010-08-20.
- SCB; HSV, 2010. *Sökande och antagna till högskoleutbildning på grundnivå och avancerad nivå höstterminen 2010*. Statistiska meddelanden; UF 46 SM 1001. Stockholm: Statistiska centralbyrån.
[http://www.scb.se/statistik/UF/UF0206/2010T03/UF0206_2010T03_S M_UF46SM1001.pdf]; hämtad: 2010-12-15.
- SOU, 2007. *Från socialbidrag till arbete. Betänkande av Utredningen från socialbidrag till arbete*. 2007:2. Statens offentliga utredningar: Stockholm.
[<http://www.regeringen.se/content/1/c6/07/55/97/992a5a2c.pdf>]; hämtad: 2010-12-12.
- Tabachnick, Barbara G.; Fidell, Linda S, 2006. *Using Multivariate Statistics*. 5:e upplaga. Boston, MA: Allyn and Bacon.
- Teorell, Jan; Svensson, Torsten, 2007. *Att fråga och att svara: samhällsvetenskaplig metod*. Stockholm: Liber.
- Thurow, Lester C., 1996. *The Future of Capitalism – How Today's Economic Forces Shape Tomorrow's World*. London: Brealey.
- Ulmestig, Rickard, 2007. *På gränsen till fattigvård? En studie om arbetsmarknadspolitik och socialbidrag*. Lund Dissertations in Social Work no. 27. Lund: Socialhögskolan. [<http://lnu.diva-portal.org/smash/get/diva2:227875/FULLTEXT01>]; hämtad: 2010-11-30.
- Wyn, Johanna, 2009. "Educating for late modernity"; i: Furlong, Andy (red.), *Handbook of Youth and Young Adulthood – New perspectives and agendas*, ss. 97-104, Milton Park, Abingdon, Oxon; New York: Routledge.