

Mellanmänskligt samspel

En kvantitativ studie av hur personal inom ungdomsvård uppfattar betydelsen av relationen till ungdomen i behandlingen

Av Isa Andersson

Lunds Universitet
Socialhögskolan
Ht-10



Handledare: Torbjörn Hjort

Abstract

Author: Isa Andersson

Title: Interpersonal processes

A quantitative study of how staff within youth welfare perceives the importance of the relationship with the youth in the treatment

Supervisor: Torbjörn Hjort

You occasionally meet the opinion that treatment within institutional youth care doesn't work out well, even though the intentions of the care provided by SiS (The National Board of Institutional Care in Sweden) are that it shall. If the methods used within the institution show good results, then why doesn't it always work out well afterwards? A lot of literature focuses on the importance of the relationship between staff and youth. At the institutions where I've made my survey, the youths stay for one or two years, which mean that they spend a large part of their adolescence there, not only in direct treatment but also in everyday life training. Institutions are consequently a kind of social institutions, whereas the same interpersonal processes exist there as well as in other social institutions – like a family. Through my survey I therefore studied the staff's opinions of interpersonal processes between them and the youth, to find out more about how they perceive the importance of the relationship. The results show that the staff, to a large extent, is aware of the interpersonal processes and perceive the relationship with the youth as important. But the results can possibly just point out the staff's awareness, and not their real acting. Youth within institutional care can benefit from good relationships with the staff, implying feelings of safety, pride and worthiness. This is possible when the staff listens and pays attention to the youth, acknowledges him/her, provides loving care with a sense of solidarity and communion, believes in the youth's abilities and shows trust, all with awareness of both the verbal and non-verbal communication. This can help the youth to form a new and improved identity, higher self-esteem and a positive self-image, which in turn gives the youth renewed strength to face both ongoing and future obstacles in life with.

Keywords: quantitative method, social psychology, interpersonal processes

Nyckelord: kvantitativ metod, socialpsykologi, mellanmänskligt samspel

Innehållsförteckning

Förord	5
1. INLEDNING	6
1.1 Problemformulering	6
1.2 Syfte	7
1.2.1 Frågeställningar	7
1.3 Bakgrund	8
2. TIDIGARE FORSKNING	10
2.1 Självbild	10
2.2 Social attraktivitet	11
2.3 Konfliktförklaringar	12
3. TEORETISKA UTGÅNGSPUNKTER	13
3.1 Socialpsykologi	13
3.1.1 Skam och stolthet	13
3.1.2 Ontologisk trygghet	15
3.2 Symbolisk interaktionism	15
3.2.1 Socialpedagogik	16
4. METOD OCH URVAL	17
4.1 Metodologiska överväganden	17
4.2 Kvantitativ forskning med kvalitativa inslag	18
4.2.1 Kombinerad vinjett- och enkätstudie	18
4.2.2 Tillvägagångssätt	18
4.2.3 Bortfallsanalys	20
4.3 Metodens förtjänster och brister	21
4.3.1 Validitet och reliabilitet	22
4.4 Urval och begränsningar	22
4.5 Kunskapsorientering	23
4.6 Etiska överväganden	23
5. RESULTAT OCH ANALYS	25
5.1 Resultat av bakgrundsfrågor	25
5.2 Analys	26
5.2.1 "Bekräftande vittne"	27
5.2.2 Sociala band	28
5.2.3 Skam och stolthet	30
5.2.4 Identitet	32
5.2.5 Ontologisk trygghet och vanor	34
6. SLUTDISKUSSION	38
REFERENSLISTA	42
BILAGOR	44
Bilaga 1: Webbenkät inkl. missivbrev	44

Bilaga 2: E-post, informeraende och intresseväckande.....	50
Bilaga 3: E-post, påminnelse.....	51
Bilaga 4: Resultattabeller av bakgrundsfrågor.....	52

Förord

En vecka in i uppsatsskrivandet råkade jag ut för en mindre olycka. Om jag inte hade fått den vila och återhämtning som jag var i behov av, hade jag förmodligen inte återupptagit arbetet med uppsatsen den här terminen. Av den anledningen vill jag tacka alla nära och kära som tog väl hand om mig under och tiden efter olyckan.

Den som jag i annat fall främst vill tacka är min handledare för all den vägledning och hjälp som han har bidragit med, samt det stöd som han har gett.

Därefter vill jag varmast tacka de elva institutioner som medverkat i min undersökning, för att de tog sig tid att delta samt var tillmötesgående.

Slutligen vill jag tacka min klasskamrat och granne Ida Nilsson, som ställde upp som en första testrespondent på min enkät.

Isa Andersson, 2011

1. Inledning

Idén till den här uppsatsens ämne väcktes ur kontakten med fältet våren 2010. Då genomförde jag min praktik på en institution för tvångsomhändertagna ungdomar i en mindre kommun i södra Sverige. På hemmet utför man behandling framförallt i form av ART (Aggression Replacement Training), KBT i form av teckenekonomi (Kognitiv Beteendeterapi) och MI (Motiverande samtal). På respektive behandlingsavdelning arbetar man koncentrerat med högst fem ungdomar i taget. I regel är lika många behandlingspersonal i tjänst som ungdomar i behandling.

Under tiden som jag befann mig på praktikplatsen uttryckte några ungdomar för mig hur olika de betedde sig och hur olika de kände sig beroende på vilken stämningen var på institutionen, och att stämning i sin tur berodde på vilka behandlingspersonal som var i tjänst och hur dessa förhöll sig gentemot ungdomarna i det mellanmänniska samspelet.

Ungdomarna kände sig mer omtyckta, glada och motiverade att delta i behandlingen när behandlingspersonal som bemötte dem med respekt, tillit och tilltro var i tjänst. Ungdomarna värderade även egenskapen ”lyssnande” som hög. Det ungdomarna gav uttryck för ville jag undersöka närmre.

1.2 Problemformulering

Enligt en uppföljning av 197 ungdomar, ett år efter utskrivning från SiS (Statens institutionsstyrelse) s.k. särskilda ungdomshem, visade resultaten att ungdomarnas psykiska hälsa nästan var oförändrad och fortfarande problematisk, två tredjedelar av de som hade begått brott innan de blev placerade hade återfallit i kriminalitet, samt bruk av narkotika och tyngre narkotika hade ökat efter utskrivning (Stefan Nordquist 2005). Tore Andreasson (2003) skildrar hur aggressiva och kriminella ungdomar regelmässigt placeras på institution för vård och behandling, trots att resultaten generellt sett är dåliga. Men Andreasson (2003) hävdar att det inte behöver ge entydigt dåliga resultat, bara institutionsvården bedrivs på ett annat sätt. Andreasson (2003) beskriver därtill vilka förhållanden som krävs för att lyckas. De effektivaste programmen har visat sig vara koncentrerade (små grupper), med ett flertal metoder i behandlingen, inriktade på att utveckla färdigheter hos ungdomarna. Programmen har förutom detta använt KBT aktivt. Viktigt i sammanhanget är att programmen bidragit till en *gemensam kontakt mellan personalen och ungdomen*. En kontakt som utgjorts av en balanserad kombination av kontroll och emotionellt (känslomässigt) stöd (*ibid.*).

I Statens institutionsstyrelse SiS (2010b:2) riktlinjer för god omvårdnad kan man läsa att det fundamentala är en god relation mellan behandlingsassistent och ungdom, så att ungdomen får "... möjlighet att reflektera över sin situation, hämta kraft och påbörja ett förändringsarbete.". Därav kan man tänka sig att behandling inom ungdomsvård som inte inrymmer goda relationer, inte heller ger tillräckligt utrymme för ungdomens möjlighet att reflektera över sin situation, hämta kraft och påbörja ett förändringsarbete.

Ovanstående kan man se som ett tecken på vikten av goda relationer och en gemensam kontakt mellan personalen och ungdomen, för att behandlingen skall fungera effektivt. Ur detta väcktes tanken om att undersöka hur personalen uppfattar betydelsen av kontakten eller relationen till ungdomen i behandlingen. Om utfallet av behandlingen är beroende av hur relationen mellan personalen och ungdomen ser ut, då är det i sin tur beroende av hur samspelet mellan personalen och ungdomen fungerar – det mellanmänniska samspelet (Sjöberg & Tollgerdt-Andersson 1985). Thomas Johansson och Philip Lalander skriver följande citat som är talande för uppsatsens fokus.

Istället för att börja med individen bör vi inleda med att studera hur människor möts, samspelar och tillsammans skapar sociala situationer och kraftfält, som i sin tur påverkar individen.
(Johansson & Lalander 2010, sid. 16)

1.2 Syfte

Syftet med denna uppsats är att undersöka hur personal inom ungdomsvård uppfattar betydelsen av relationen till ungdomen i behandlingen, och för att undersöka detta fokuserar jag på det mellanmänniska samspelet.

1.2.1 Frågeställningar

I relationen till ungdomen i behandlingen:

- Vilken är personalens uppfattning om betydelsen av det mellanmänniska samspelet?
- Vilka skillnader förekommer gällande personalens uppfattningar om det mellanmänniska samspelets betydelse?
- Hur kan man förklara personalens uppfattning om betydelsen av det mellanmänniska samspelet?

1.3 Bakgrund

Den statliga myndighet som bedriver tvångsvård och behandling av ungdomar med psykosocial problematik i Sverige är Statens institutionsstyrelse (SiS). SiS bedriver institutioner, s.k. särskilda ungdomshem över hela Sverige, både låsta (slutna) och öppna för såväl pojkar som flickor. Syftet med ungdomens vistelse på ett SiS-hem är att han eller hon ska ges möjlighet att utveckla ett socialt fungerande liv. Ungdomar med mycket svåra psykosociala problem får vård på de låsta ungdomshemmen. Institutionerna ansvarar för vården och behandlingen av de inskrivna ungdomarna. Varje institution har en institutionschef som är underställd en regionchef. SiS är indelat i fyra regioner (Södra regionen, Västra regionen, Mälardalsregionen och Norra regionen) och respektive regionchef med regionkontor föreslår budget för institutionerna, arbetar med verksamhetsutveckling och uppföljning samt planerar och genomför förändringar i regionen. Regioncheferna är direkt underställda generaldirektören som arbetar på huvudkontoret i Stockholm (Statens institutionsstyrelse SiS 2010a).

På SiS officiella hemsida redogörs det för att en utbredd teoretisk modell för människors olika förmåga att skapa och behålla relationer är den så kallade anknytningsteorin, att tidigare erfarenheter av relationer präglar framtida kontakter med människor i omgivningen. Människor försöker aktivt skapa sig trygghet och säkerhet i relationer på ett sätt de förstår utifrån sina tidigare erfarenheter av relationer och relationsskapande. Enligt anknytningsteorin påverkas samarbetet mellan behandlingspersonal och en ungdom inte bara av ungdomens erfarenheter, utan även av behandlingspersonalens erfarenheter (Statens institutionsstyrelse SiS 2010c).

Anknytningsteorin kommer ur psykodynamisk teori. Historiskt sett har framförallt psykodynamiska och behavioristiska teorier präglat det praktiska sociala arbetet. Idag bygger många nya interventionsformer inom socialt arbete med ungdomar på rön inom psykologisk-psykiatrisk forskning, vilka tar sin utgångspunkt i behaviorismen. Rönen har bidragit till upptäckten av personlighetsstörningar och möjligheten att ställa diagnos (ex. ADHD, attention deficit/hyperactivity disorder). Flertalet metoder för träning av socialt acceptabla beteenden bygger idag på KBT, ex. teckenekonomi som jag nämnde i inledningen. Teckenekonomi blir alltmer vanligt förekommande inom institutionsvård. En annan metod inom samma teoretiska ram är AR (Levin & Lindén 2006).

Claes Levin och Gunilla Lindén (2006) redogör för det paradigmskifte som har skett vad gäller psykodynamisk teori i socialt arbete. Från att ha förklarat barns utveckling i termer av drift och som en process som ”automatiskt” sker i barnet, förklarar man idag barns utveckling mer i termer av känslor och som en process som formas i dialog mellan barnet och dess omgivning. Därav har synen på vad som kan hjälpa barn med skadade samspelsfarenheter förändrats, nämligen att om skadan har uppstått i samspel så kan den också läkas i samspel. Levin och Lindén (2006) menar att denna nya kunskap har fått fäste i psykoterapeutiskt arbete med barn, men borde ges mer uppmärksamhet i socialt arbete generellt. I denna uppsats ges jag tillfälle att uppmärksamma samspelsaspekten inom ungdomsvård. Till min hjälp har jag valt socialpsykologi och symbolisk interaktionism som teoretiska utgångspunkter, och genom att använda mig av teoretikerna Thomas J. Scheff, Johan Asplund, Anthony Giddens och Stig-Arne Berglund har jag antagit en deduktiv ingång i uppsatsen.

2. Tidigare forskning

I detta avsnitt presenterar jag kort tre riktningar inom den forskning som fokuserar på det mellanmännsliga samspelets betydelse. Den första fokuserar på dess betydelse för upplevelsen av en god självbild hos ungdomen inom institutionsvård. Den andra fokuserar på dess betydelse för hur man uppfattar varandra på arbetsplatser. Jag har valt att redogöra för denna riktning av den anledningen att SiS särskilda ungdomshem inte bara är sociala institutioner utan även arbetsplatser. Den tredje och sista fokuserar på det mellanmännsliga samspelet betydelse vid vanligt förekommande förklaringar till konflikt mellan personal och ungdom inom institutionsvård, samt varför konfliktförklaringar med anknytning till det mellanmännsliga samspelet bör ta större plats.

2.1 Självbild

”Nästan all forskning om ’lyckad behandling’ beskriver det välgörande inflytande olika människor har.”, skriver socialpedagogen Stig-Arne Berglund (2000:261). I en artikel av Jessica Rydén (2005) finner jag ytterligare forskning som talar för densamma. Rydén (2005) redogör kort för ett forskningsprojekt av psykologiprofessorn Bengt-Åke Armelius, i vilken han studerat personlighet och problem hos LVM-klienter, vilket jag bedömer som applicerbart även här. Statens institutionsstyrelse SiS (2010b) behandlar nämligen riktlinjer för god omvårdnad inom SiS ungdomsvård och missbruksvård tillsammans i ett och samma dokument. Armelius påstår att existentiell smärta hos klienter inte nödvändigtvis försvinner efter en tillsynes lyckad behandling. Armerlius hävdar av detta skäl att det är viktigt med behandling som innefattar ett förändringsåtagande av klientens föreställning om sig själv som människa, så att självbilden blir en ny och positiv istället för att stärktas som missbrukare (*ibid.*). Vidare redogör Rydén (2005) kort för en annan psykologs forskningsprojekt inom LVM-vården, nämligen Håkan Larssons. Denne hävdar att samtliga klienter som ingått i hans projekt har haft ett ”bekräftande vittne” vid sin sida, som Berglund (2000) skulle kalla det, vilket har medfört att behandlingsutfallet blivit framgångsrikt och sedan fungerat bärande för individen resten av livet. Precis som Armelius hävdar även Larsson att en viktig del i vården är att klienten bildar en god självbild som kan leda klienten igenom framtida svårigheter (Rydén 2005).

2.2 Social attraktivitet

Det som knyter samman människor så att de ingår i relationer, menar Lennart Sjöberg och Ingrid Tollgerdt-Andersson (1985) handlar om *personkemi*, vilken de påstår utgörs av en slags *social attraktivitet* som (när den stämmer) leder individer till att avslöja mer om sig själva och öppna upp sig för varandra. Genom sin forskning kring just social attraktivitet mellan individer på arbetsplatser har de kommit att dela upp den i ”fysisk attraktivitet, vissa beteenden, samt likhet i attityder och värderingar.” (Sjöberg & Tollgerdt-Andersson 1985:17). Beträffande *fysisk attraktivitet* presenterar Sjöberg och Tollgerdt-Andersson (1985) resultat som visar på att personer som bedöms som fysiskt *attraktiva*, i motsats till de som bedöms som fysiskt *oattraktiva*, även bedöms som bättre människor i flera olika avseenden och därmed generellt behandlas något mer fördelaktigt. Vad gäller *likhet i attityder och värderingar* hävdar Sjöberg och Tollgerdt-Andersson (1985:22-23) att man attraheras av människor som liknar en själv, därefter ställer de upp fyra hypoteser på frågan om varför. ”(1) likheten hos andra är i sig själv förstärkande; (2) andras likartade beteende stöder vår självbild; (3) lika beteende pekar på möjligheten av en framtida harmonisk relation med en annan person; och (4) graden av upplevd likhet med en annan individ hänger samman med det affektiva värdet hos hans eller hennes beteende...”. *Vissa beteenden*, både verbala och icke-verbala, utgör den sista delen av social attraktion. Författarna delar upp beteende i *rösten och språket, kroppsställningar, nickningar och huvudskakningar, ansiktsuttryck, ögonkontakt samt gester*. Genom rösten och språket påverkas interaktionen, samspelet, utifrån bl.a. tonläge, ordval och formuleringar. Genom kroppsställning kommunicerar man överlägsenhet – underlägsenhet, vänlighet – fientlighet etc. Nickningar och huvudskakningar förstärker eller försvagar den *verbala kommunikationen*, och på liknande sätt kommunicerar ansiktsuttryck emotioner. Gester fungerar på samma sätt som föregående, medan ögonkontakt avgör interaktionens intimitets- och dominansnivå (*ibid.*). Sjöberg och Tollgerdt-Andersson (1985) menar att vi människor påverkar varandra mer eller mindre medvetet genom dessa beteenden och att den *icke-verbala kommunikationen*, kroppsspråket, tolkas främst omedvetet samt spelar en stor roll i interaktion. Sjöberg och Tollgerdt-Andersson (1985) hävdar vidare att människor skiljer sig åt i sin sociala förmåga vad gäller att uttrycka sina emotioner mer eller mindre klart. Det skiljer sig åt i vad mån man uppfattar signalerna som sänds emot en. ”Människor varierar t ex i mängden ögonkontakt.” (Sjöberg & Tollgerdt-Andersson 1985:33). Exempelvis då två personer möts, varav den ena föredrar mycket ögonkontakt och den andra föredrar mindre, kan detta upplevas som irriterande för båda parter (*ibid.*).

2.3 Konfliktförklaringar

Sociologen David Wästerfors (2009) har listat förklaringar, som ofta dyker upp som skäl till varför konflikt mellan personal och ungdom uppstår inom ungdomsvård, vilka *inte* söker svar i det mellanmännliga samspelet och relationerna. En ansats förklarar bråk som resultat av ungdomarnas *personlighetsstörningar* och detta ligger många gånger nära personalens perspektiv, menar Wästerfors (2009), samt även förklaringar i termer av neuropsykiatriska diagnoser som t.ex. DAMP och ADHD. En annan ansats förklarar bråk som resultat av *avvikande subkulturer*, i vilken man återigen ser ungdomen som avvikande och gruppen ungdomar som bekymmersamma. Likaså detta synsätt ligger ofta nära till hands för personalen att ta till, påstår Wästerfors (2009). Men författaren presenterar ett sociologiskt perspektiv som kontrast och ägnar en hel del diskussion åt det interpersonella (mellanmännliga) samspelets betydelse i sammanhanget. Wästerfors (2009) menar att konfliktförklaringar som fokuserar på det sociala samspelet bör ta plats framför de förklaringar som fokuserar på individen, och skriver följande.

Det som till en början förefaller vara ett personligt bekymmer kan växa till ett interpersonellt och vice versa: ett mellanmännligt problem kan av aktörerna själva förstås i termer av ett »personligt«.
(Wästerfors 2009, sid. 39)

Författaren menar att individers relationer och personliga bekymmer står i tät förbindelse.

3. Teoretiska utgångspunkter

I detta avsnitt presenteras de teorier jag kommer att utgå ifrån i analysen. De huvudsakliga teorierna grundar sig i en socialpsykologisk ansats samt i symbolisk interaktionism. Dessa två ansatser lämpar sig för den typ av analys jag ämnar bedriva, nämligen sådan som fokuserar på det mellanmännsliga samspelet.

Först beskrivs den socialpsykologiska ansatsen, därefter följer en begreppsredogörelse inom denna ansats med fokus på emotioner. Därpå presenteras den symboliska interaktionismen kort, för att efterföljas av inriktningen socialpedagogik.

3.1 Socialpsykologi

Ett socialpsykologiskt perspektiv ser på människan i sitt sammanhang, både utifrån det sociala och utifrån det psykologiska (Starrin & Wettergren 2008). Mitt intresse ligger framförallt inom den socialpsykologiska gren som behandlar emotioner och hur emotioner uppkommer i det mellanmännsliga samspelet samt huruvida dessa sedermera styr människors mellanmännsliga val och handlingar. Vidare redogör Bengt Starrin och Åsa Wettergren (2008:106) för två inriktningar av socialvetenskaplig teoriutveckling om emotioners betydelse i sociala relationer, vilka är: 1) forskning om skam och stolthet, 2) forskning om emotionell energi. Dessa två kommer jag att redogöra för mera ingående i texten som följer nedan.

3.1.1 Skam och stolthet

Thomas J. Scheff (1997) hävdar att ”takt och ton” i en relation kan förklaras genom dem känslor som uppstår med solidaritet och stolthet respektive utanförskap och skam. Detta står i direkt förbindelse med den personlighet eller identitet som man upplever sig själv ha, *självidentiteten* (Giddens 2005). Känslan av utanförskap och skam uppstår som ett resultat av att relationen utgörs av *osäkra sociala band*, medan känslan av solidaritet och stolthet uppstår som ett resultat av att relationen utgörs av *säkra sociala band* (*ibid.*). Säkra sociala band leder till ansvarsfullt uppförande till skillnad från osäkra sociala band (Scheff 1997). Osäkra sociala band är antingen tillstånd av *isolering* eller *uppslukning*. Isolering utgörs av alltför lösa

sociala band och innebär att två parter missförstår varandra eller avvisar varandra.

Uppslukning utgörs av alltför hårda band och innebär att ena parten förstår andra parten men på bekostnad av sin egen självkänsla (*ibid.*).

Säkra eller även kallat *stabila* sociala band uppstår ur ett samspel mellan två personer präglad av *social responsivitet* (Asplund 1987). Den enes beteende är då en direkt respons på den andres beteende – och tvärtom. Men när en respons från ena parten (ex. ”Hej!”) störs eller helt uteblir, medför det känslor av förvirring, tveksamhet och av att ha gjort bort sig hos andra parten. I ett samtal bekräftar, avstyrker eller modifierar vi nämligen varandras uttalanden. Vi s.k. *koopererar* med varandra, förutsatt att båda är socialt responsiva. Om endast ena parten är socialt responsiv är det helt enkelt inte möjligt att kooperera (*ibid.*). Det beror på att den andra parten då är *asocialt responslös* och antingen avbryter början till kommunikation eller tillåter ingen kommunikation över huvud taget från motparten. Ett mellanmänniskt samspel som är präglad av asocial responslöshet ger upphov till osäkra eller *instabila* sociala band. Som en konsekvens av detta kan motparten få grava beteendestörningar, hävdar Johan Asplund (1987). Denna typ av kommunikation blir nämligen en plåga för den socialt responsive – en plåga över att inte uppmärksammas. Denne börjar då bete sig mer och mer uppgivet, sedermera även i mellanmänniskt samspel med andra (*ibid.*). Berglund (2000) menar att sådan typ av kommunikation påverkar ungdomens självbild negativt.

Lars Karlsson (2007) redogör för hur människan kommunicerar både *verbalt* (med ord) och *icke-verbalt* (med kroppen). Författaren påstår att särskilt den icke-verbala kommunikation spelar roll när två människor kommunicerar, och han illustrerar genom att ställa upp förhållandet som ungefär 90-10 mot den verbala kommunikationen. I sammanhanget ger Karlsson (2007) exempel på icke-verbal kommunikation och hur den uppfattas av motparten, bl.a. att ljus röst kopplas till kärlek och omvårdnad, medan mörk och hög röst kopplas till aggressioner. Ett annat exempel är att det, utifrån Facial Action Coding System (FACS), är fördelaktigt om man samtidigt som man tittar på en person man vill skapa stolthet hos och förstärka positivt, även ler och verkar glad (Ekman & L. Rosenberg 2005).

Scheff (1997) beskriver ytterligare en aspekt som knyter an till skam och stolthet. Situationer som ger upphov till stolthetskänslor hos människan (präglade av social responsivitet och säkra sociala band) fyller upp henne med *emotionell energi (EE)*, medan situationer som ger upphov till skamkänslor (präglade av asocial responslöshet och osäkra sociala band) istället tömmer henne på EE (Asplund 1987; Giddens 2005; Scheff 1997). Av den orsaken dras

människan till situationer som fyller upp henne med EE, medan hon undviker situationer som har motsatt effekt på hennes ”EE-konto”. EE fördelas nämligen på en skala och ju mer EE desto mer självförtroende, trygghetskänslor, stolthetskänslor samt lust att vara delaktig (*ibid.*). Situationer som istället tömmer människan på EE kan t.ex. vara då hon ”... upplever den som påtvingad snarare än att känna sig delaktig i den... saknar det helhjärtade engagemanget.” (Johansson & Lalander 2010:43). En konsekvens av detta kan vara att hon gör motstånd eller söker sig till andra sociala sammanhang (*ibid.*). Scheff (1997:179) beskriver hur motstånd bl.a. kan tas till uttryck genom irritation, ilska, ohövlighet och gnäll, vilka kan vara tecken på en form av *hjälpplöst vrede* (’helpless anger’) orsakat av skamkänslor.

3.1.2 Ontologisk trygghet

Anthony Giddens (2005) menar att en känsla av *ontologisk trygghet* hjälper individen genom olika kriser i livet, och den är uppbyggd dels av en *emotionell tillit* (känslomässigt förtroende), dels av en *kognitiv tillit* (tankemässigt förtroende) till vissa andra personer. Denna känsla av ontologisk trygghet grundläggs, eller ej, i tidig barndom (*ibid.*). Om man utvecklar ”normal” tillit till sina omvårdnadspersoner (vanligen föräldrarna), menar Giddens (2005) att man är *emotionellt vaccinerad* mot *existentiell ångest* – en känsla av att man är skyddad och innehar mental beredskap för eventuella faror och hot (mot självkänslan) i livet. Giddens (2005) hävdar att det här är människans absolut viktigaste *emotionella skyddshinna*, och menar, att tillsynes bagatellartade aspekter i vardagslivet, som vanor och rutiner, är emotionellt laddade och står i förbindelse med den ontologiska tryggheten.

3.2 Symbolisk interaktionism

Aktiviteter och handlingar som vid en första anblick ter sig triviala och meningslösa, visar sig i ljuset av denna teori innehålla viktiga budskap om hur det sociala livets elementära former ser ut. (Johansson & Lalander, 2010, sid. 161).

Symbolisk interaktionism handlar om att människan tolkar sin vardag utifrån och med hjälp av *symboler*. Samspel mellan människor äger rum med hjälp av sådana symboler i form av bl.a. ljud och gester och tolkning av dessa symbolers mening (Giddens 2005).

3.2.1 Socialpedagogik

Berglund (2000) utgår ifrån symbolisk interaktionism och menar att en avvikande livsstil hos en ungdom är ett uttryck för identitet. Den socialpedagogik som Berglund (2000) teoretiserar bygger på att pedagogiskt använda människors motivation och livssituation som utgångspunkt och kraftkälla i behandlingsarbete. Enligt Giddens (2005) motiveras människan utifrån två motpoler, nämligen stolthet och skam. Berglund (2000) menar att stolthet är oerhört viktigt att skapa hos ungdomarna i ett led att motivera dem. Ungdomarna är ofta medvetna om sina brister och problem och desto mer omedvetna om sina personliga resurser. Det är det sistnämnda som behöver uppmärksammas och förstärkas i vården (*ibid.*). Berglund (2000) hävdar att närhet av ett ”*bekräftande vittne*”, som är en människa som visar intresse och engagemang för den situation ungdomen befinner sig i, kan avhjälpa detta problem. I detta sammanhang beskriver Berglund (2000) även hur stolthet motverkar känslan av utanförskap och fungerar som ett bekräftande av ett socialt band, medan skam motverkar känslan av gemenskap och fungerar som ett icke-bekräftande av ett socialt band. Kommunikation är vad som krävs i grunden och ett samspel präglad av social responsivitet, för att ungdomarna ska kunna bilda positiva självbilder (Berglund 2000; Scheff 1997). Berglund (2000) hävdar att då ungdomar får berätta för andra om vardagliga ting och sådant som de är intresserade av formas deras identitet. Det i sin tur handlar om *jaget* och *självet* och om hur *jaget* representerar ens självbild, och *självet* den berättelse om en själv som man bildar genom kommunikation med andra (*ibid.*).

Med hjälp av det socialpsykologiska perspektivet och symbolisk interaktionism skall jag försöka utreda det syfte som min undersökning har. Båda perspektiven erbjuder verktyg för att bättre kunna förstå mellanmänniskt samspel och utifrån detta hur personalen ser på betydelsen av relationen till ungdomen i behandlingen. Genom att använda det socialpsykologiska perspektivet, med inriktning på hur emotioner uppkommer i det mellanmänniska samspelet, kan jag undersöka hur olika emotioner också styr människors mellanmänniska val och handlingar. Och tack vare den symboliska interaktionismen kan jag få en bättre uppfattning om på vilket sätt aspekter i det vardagliga kan vara av betydelse i det mellanmänniska samspelet och i upprättandet av gemensam kontakt mellan personal och ungdom.

4. Metod och urval

4.1 Metodologiska överväganden

Då jag är intresserad av att undersöka det mellanmännsliga samspelet mellan personal och ungdom, skulle man kunna tänka sig att jag borde använda mig av *observationer*. Starrin och Wettergren (2008) hävdar att bästa möjliga metod för att undersöka just mellanmännsligt samspel är observation. Istället har jag valt att använda mig av en *vinjettstudie* i kombination med en klassisk *enkätstudie*, av den anledningen att observationer var svåra att få till stånd, men även p.g.a. dess etiska karaktär, då det skulle innebära observation av utsatta minderåriga.

Vinjettstudie eller s.k. *faktoriell surveymetod* är en *kvantitativ* forskningsmetod som används för att studera människors värderingar och handlingsval, skriver Tine Egelund (2008). Inkluderar man dessutom *kvalitativa* inslag i metoden i form av öppna svarsalternativ, kan man få fram eventuella förklaringar till dessa värderingar och val, t.ex. "... professionella bedömningar (... personliga och moraliska uppfattningar, organisatoriska och kontextuella betingelser osv)." (Egelund 2008:137). Egelund (2008) beskriver hur klassiska enkäter bygger på flera antaganden, bl.a. att respondenten svarar i enlighet med hur han eller hon faktiskt gör och känner eller tänker i verkligheten. Sådana enkäter lämnar inte utrymme för öppna svar eller egna reflektioner, till skillnad från kvalitativa studier (*ibid.*). Men tack vare det kvalitativa momentet jag tillfört min enkät, i form av vinjetter med öppna svarsalternativ, finns det nu ett visst utrymme för reflektion.

Vanliga frågescheman som används vid vinjetter omfattar både slutna och öppna frågor, skriver Egelund (2008), vilket gjort mig något förbryllad över om det enbart är en vinjettstudie jag bedrivit. Egelund (2008) beskriver hur vissa författare ser metoden som rent kvantitativ medan vissa ser den som rent kvalitativ. Jag kom sedermera fram till att min metod ändå består av en kombination av två, p.g.a. hur jag valt att utforma den (se Bilaga 1). Jag har alltså som ovan nämnts använt mig av en *kvantitativ metod med kvalitativa inslag*. De kvantitativa delarna beror i sin tur på att jag är intresserad av att i någon mån kunna visa på en tendens (May 2001). Jag är medveten om att det är jag, "forskaren", som genom att utforma vinjetterna; påståendena; frågorna bestämmer vilka variabler som är potentiellt viktiga för analysen, utifrån vissa teoretiska antaganden (Egelund 2008).

Jag har valt att distribuera min enkät på webben. Detta är ett relativt nytt

fenomen, skriver Kristian Daneback & Sven-Axel Månsson (2008) och det har visat sig vara både kostnads- och tidsbesparande. Av just den anledningen har jag valt detta distributionssätt. Det är tidsbesparande på så vis att man erhåller rådata i filer färdiga för statistikprogram (t.ex. SPSS, Statistical Package for the Social Sciences), och kostnadsbesparande på så vis att det är billigt att distribuera och samla in enkäterna. En nackdel är att det är möjligt för en och samma person att fylla i flera enkäter men det förekommer mycket sällan, menar Daneback & Månsson (2008). Det förekommer även att respondenter manipulerar sin identitet men det är inte heller särledes vanligt och det går att förebygga i viss utsträckning genom att endast välja respondenter från t.ex. specifika arbetsplatser (*ibid.*). Risken för att en person skulle fylla i flera enkäter bedömer jag dels som låg och dels som inte särskilt annorlunda från vad den hade varit om enkäten distribuerades i pappersform. Gällande identitetsmanipulering ser jag inga bekymmer eftersom respondenterna varit medvetna om att deras identiteter varit anonyma för mig, samt av den anledningen att jag valt ut just specifika arbetsplatser.

4.2 Kvantitativ forskning med kvalitativa inslag

4.2.1 Kombinerad vinjett- och enkätstudie

En vinjettstudie bygger på en eller flera korta historier, som respondenterna ska reagera på och referera till utifrån sig själv. Historierna handla om sociala situationer och respondenten får värdera vilka överväganden som känns viktigast i sammanhanget genom att besvara relativt enkla följdfrågor (Egelund 2008). Enkätstudier består av frågeformulär som syftar till att fastställa kausala relationer (May 2001). Genom båda metodernas egenskaper hoppas jag få fram tänkbara kausala relationer mellan värderingar och handlingsval.

4.2.2 Tillvägagångssätt

Jag har distribuerat min webbenkät via en länk per e-post (se Bilaga 2), främst till institutionschefer men även till avdelningsföreståndare. I närmre hälften av fallen ringde jag först och hörde mig för om det fanns ett intresse, samtidigt som jag försökte inbjuda till medverkan. Resterande mailade jag först för att sedan ringa upp ett par dagar senare. Det senare tillvägagångssättet fungerade något bättre, gissningsvis då det försåg institutionschefen med information som denne kunde fundera över tills jag ringde upp. Av förklarliga skäl var

det inledningsvis inte helt enkelt att få tag på institutionscheferna. Jag var därtill osäker på hur jag framstod i telefonen. Det var även en utmaning att väcka intresse för enkäten via mail.

Hans Ekbrand (2004) rekommenderar att man bifogar ett *missivbrev* till respondenten, i vilket man informerar om syftet med enkäten och hur den kommer att behandlas m.m., samt förklarar att de fyra etiska forskningsprinciperna råder (se rubrik Etiska överväganden). Det var således ett missivbrev jag mailade ut samt placerade i presentationssidan av webbenkäten. Efterhand som jag fick kontakt med institutionscheferna och de gav sitt medgivande till att delta, mailades länken vidare till avdelningsförestandarna och därefter till behandlingspersonalen. Processen tog cirka fyra veckor, från första telefonsamtalet till sista besvarandet av enkäten.

Först gjorde jag ett utkast av enkäten i pappersform, i samband med att jag läste litteratur. Därefter sökte jag upp en hemsida på Internet som erbjöd ett enkätverktyg som verkade gediget, nämligen Relationwise (Relationwise Danmark 2010), och började utforma min enkät. Enligt Ekbrand (2004:5) är en förutsättning för att få fram en bra enkät att "... man måste veta en hel del på förhand om det man undersöker...". Av det skälet ägnade jag de första veckorna åt litteraturinventering och försökte bilda mig en uppfattning om mellanmänniskt samspel och relationers betydelse. I samband med detta formulerade jag många frågor och testade olika typer av svarsalternativ. Därefter började jag *operationalisera variabler* – sätta begrepp i relation till frågor och svar, så att jag var säker på att jag ställde frågor som gav svar på aspekter jag hade för intresse att behandla (*ibid.*). I operationaliseringen av variabler bestämmer man även dess *skalnivåer*. Variabler med värden utan någon ordning ligger på *nominalskalenivå* (mäter ja eller nej), och då värdena har en given ordning ligger de på *ordinalskalenivå* (mäter i mängd/styrka) (*ibid.*). Jag har använt dessa två typer av skalnivåer i min enkät. Tim May (2001) presenterar en av de mest brukade attitydskalorna som man kan använda sig av som svar på frågor, nämligen *Likert-skalan* som är en typ av ordinalskala. Respondentens svar placeras längst ett kontinuum med fem alternativ från "helt enig" till "helt oenig". Jag använder denna attitydskala på flertalet frågor (se Bilaga 1). De öppna svarsalternativen har jag kodat dels efter ord, dels efter meningar som liknat varandra. Jag kodade endast svar eller delar av svar som besvarade själva frågan och har därför uteslutit en del annat. I viss mån har jag försökt kategorisera och visa på skillnader inom samma svarsalternativ, i annat fall mest för att visa på några typiska svar eller exemplifiera svar som avvikit. Tabeller och diagram har jag frambringat i datorprogrammet SPSS 15.0, med hjälp av litteratur från Lars Wahlgren (2005). Vid valet av placering av frågorna har jag följt Ekbrands (2004) råd om att ställa bakgrundsfrågorna först, som

förberedande för de känsligare frågorna i slutet. Då är respondenten förhoppningsvis både mer beredd på och mer benägen att besvara dessa frågor (*ibid.*). Vidare hade jag i åtanke att frågorna inte skulle innehålla alltför svåra ord eller negationer, med risk för att annars förlora respondenter eller orsaka missförstånd och därmed frambringa felaktiga svar (*ibid.*).

4.2.3 Bortfallsanalys

En vecka efter att respondenterna tagit del av enkäten mailade jag ut en *påminnelse* (se Bilaga 3) i ett försök att öka svarsfrekvensen. Det är viktigt för ökad tillförlitlighet av empirin (Ekbrand 2004). Eftersom respondenterna blev varse enkäten vid olika tidpunkter skickades också påminnelserna vid olika tillfällen, vilket medförde att de som fick påminnelseutskick först hade något längre tid på sig att svara, innan jag valde att slutligen ta bort enkäten från webben. Då stod det klart att av totalt 100 öppnanden av länken hade endast 48 respondenter valt att slutföra enkäten. Inräknat i de 100 öppnandena står jag själv för 3, min klasskamrat för 1, min handledare för några samt institutionscheferna för några. Uppskattningsvis har cirka 20 öppnanden av dem totalt 100 därav sin förklaring. 80 respondenter har öppnat enkäten (med faktisk intention att besvara den) och av dessa har 48 valt att slutföra den samt 32 valt att *inte* besvara den. Av de 80 respondenterna har 60 valt att påbörja enkäten men 12 av dem att *inte* slutföra. En del av det första bortfallet (20 av 80) kan bero på att respondenten, efter att ha läst missivbrevet, inte hade lusten; tiden; orken att svara. Ett par institutionschefer har upplyst mig om mängden webbenkäter som mailas till dem med jämna mellanrum, och de är av förståeliga skäl trötta på att besvara dem. Det andra bortfallet (12 av 60) kan bero på att respondenten har blivit avbruten, inte förstått en fråga, tagit illa vid sig av typen av frågor eller ansett dem vara irrelevanta.

Forskningsetiska principer på internet utgörs en hel del av diskussioner kring skiljelinjen mellan privat och offentligt på internet, menar Daneback & Månsson (2008), där människor uppträder mer privat på internet även om miljöerna ofta är offentliga. Möjligen hade respondenterna utifrån det påståendet varit något mer benägna att svara om enkäten bedrivits i pappersform istället. Ytterligare en förklaring skulle kunna vara att då behandlingsassistenterna kontinuerligt får förfrågningar om att besvara diverse enkäter, så börjar de besvara dem mer selektivt. Då går givetvis enkäter med anknytning till stora forskningsprojekt eller andra projekt, som har direkt med behandlingsassistenternas arbetssituation att göra, framför min enkät av mer ”obetydlig” karaktär. Naturligtvis finns det

fler tänkbara förklaringar till bortfallet, men jag kan inte se mönster som tyder på någon slags systematisk avvikning.

4.3 Metodens förtjänster och brister

Generell kritik som riktats mot traditionella surveyundersökningar är att de inte är tillämpbara på mänskliga handlingar, som är normstyrda och inte kausala. Man kan mäta samband mellan två variabler men det är också allt, menar kritikerna (May 2001). Det finns således en risk med att endast använda sig av kvantitativ metod, eller kvalitativ metod, fortsätter Egelund (2008). I realiteten utgör dock surveymetoder ofta bara en av flera metoder i ett forskningsprojekt, där kvalitativa metoder används som komplement till surveys (May 2001). P.g.a. begränsat med tid fanns det inte utrymme för både och i denna kandidatstudie. Annan vanlig kritik är att frågeställningarna som ställs i en survey är beroende på vad forskaren vill få svar på och det som denne tycker är viktigt, vilket i sin tur begränsar det sätt på vilket individerna kan svara. Kritikerna kallar denna företeelse för *förfelad deduktiv metod*, men många forskare anser sig kunna övervinna detta problem genom bl.a. en oerhört genomarbetad förundersökning (*ibid.*). Personligen ser jag risk för förfelad deduktiv metod och har så långt möjligt försökt förhindra en sådan ansats i min enkät, genom att förhålla mig öppen för alla tänkbara resultat och inte skönja eventuella samband utan belägg. Eftersom min metod är något av en förening mellan kvantitativ och kvalitativ metod önskar jag komma ifrån detta problem något, men jag vill påpeka att metoden *de facto* lider brist på kvalitativt djup p.g.a. sin övervägande kvantitativa karaktär. Precis som May (2001) ställer jag mig något kritisk till tudelningen mellan kvantitativ och kvalitativ metod, eftersom de har gemensamma beröringspunkter.

Gällande vinjetter understryker Egelund (2008:148) vikten av att de är ”... realistiska och typiska för den situation som man vill gestalta.”. Av den orsaken försökte jag i största möjliga utsträckning erinra mig hur en typisk dag på institutionen (där jag utförde min praktik) kunde se ut, och författade sedan vinjetter som jag ansåg var realistiska och representativa. Enligt Egelund (2008) hade det optimala varit om jag först låtit en institution genomgå ett test av enkäten, innan jag gick ut med den till resterande institutioner, men jag tog beslutet att det skulle kräva för mycket tid i anspråk.

4.3.1 Validitet och reliabilitet

Enligt Egelund (2008) hävdar flera författare att vinjetter har låg *validitet* p.g.a. att de bygger på hypotetiska berättelser där respondenterna svarar på vad de tänker om vinjetten och inte om vad de *faktiskt* gör i verkligheten. Men enligt Egelund (2008) kan mer kvalitativa inslag i datainsamlingen korrigera detta genom att respondenterna får utrymme för att koppla vinjetterna till det dem brukar göra i sitt arbete och svara på varför. Därav ber jag respondenten att motivera sitt svar i fråga 17; i fråga 22 och 23 förser jag respondenten med ett öppet svarsalternativ; avslutande fråga 25 är öppen för samtliga respondenter med begränsningen att de endast får svara i ord av egenskaper (se Bilaga 1). Även May (2001) rekommenderar att man använder öppna frågor som uppföljning till slutna, av den anledningen att slutna frågor delar in människor i kategorier med färdiga svar. *Reliabiliteten* kan bedömas som god, menar Ulla Jergeby (1999), då man troligtvis uppnår liknande resultat genom samma mätningar vid andra tillfällen, eftersom respondenterna ställs inför samma kontext – samma vinjetter.

4.4 Urval och begränsningar

Studier bör generellt sträva efter *representativitet*, d.v.s. att urvalet är typiskt för populationen ifråga (May, 2001). Men representativiteten är inte särskilt hög i denna undersökning. Populationen är klart avgränsad till att endast innefatta personal inom slutna ungdomsvård i Sverige, men jag har använt mig av *strategiskt urval*, ett s.k. *icke-sannolikhetsurval* (*ibid.*). Det innebär att jag på förhand fastställde de personer och de institutioner jag tog kontakt med och sedermera undersökte. Använder man sig av sådant urval kan man inte göra statistiska generaliseringar som man annars skulle kunna göra genom exempelvis *slumpmässigt urval*, men det inte alltid är nödvändigt att kunna göra generaliseringar så länge det ”fyller sitt syfte” (*ibid.*). Samma argument använder May (2001) gällande när antalet enheter är mycket litet, som i mitt fall.

Eftersom den institution som jag utförde min praktik på bestod av låsta behandlingsavdelningar, låg det nära till hands att begränsa mig till att endast kontakta institutioner med just låsta behandlingsavdelningar och ungdomar omhändertagna enligt skäl för detta (LVU § 3). Skälen var psykosocial problematik, pågående kriminalitet eller missbruk samt eventuellt neuropsykiatriska funktionshinder.

4.5 Kunskapsorientering

De söktermer som jag har använt mig av dels i svensk forskning, dels i internationell forskning, i databaserna ELIN@Lund, SocINDEX (EBSCOhost), SwePub och LOVISA har varit kombinationer av följande: psykologiska trivselfaktorer*, jagstärkande*, interaktion*, kommunikation*, interpersonell*, social awareness*, adolescen*, relationship*, emotion*, moral development*, gemenskap*, solidaritet*, shame*, bemötande*, social bonding*, social behavior*, relationsbygga*, appreciation*, youth* etc. För att försäkra mig om artiklarnas vetenskapliga kvalité har jag endast sökt Refereegranskat i SwePub och Peer reviewed i EBSCOhost och SocINDEX. Sökningarna har framför allt genererat forskning kring barn och ungdomars utveckling av social kompetens i skolan och hemmet, varför vissa börjar dricka alkohol och använda droger i tidig tonår samt om anknytningsmönster under tidiga barnår med varierande utfall senare i livet. Jag hade önskat få fram mer forskning kring olika typer av behandlingsrelationer och vad dessa kan ha för varierande effekt på ungdomarna i själva behandlingsarbetet. Till en början trodde jag att bristen på litteratur kring detta berodde på att jag använde mig av fel sökord, men ju mer jag sökte desto säkrare blev jag på min sak. Det verkar inte förekommer särdeles mycket forskning kring det. När jag däremot började söka litteratur kring socialpsykologi* och socialpedagogik* fann jag desto mer. Genom LIBRIS upptäckte jag en hel del relevant litteratur och jag har även tagit hjälp av ny som gammal kurslitteratur för att friska upp mitt minne kring tillämpliga teoribildningar samt för att följa intressanta referenshänvisningar. Stig-Arne Berglund, Johan Asplund, Anthony Giddens och Thomas J. Scheff är några av de författare jag funnit intressant litteratur av.

4.6 Etiska överväganden

Enkätundersökning är en forskningsmetod som kräver hög grad av *etisk medvetenhet* då den behandlar livsvillkor för (i det här fallet) utsatta minderåriga individer (Egelund 2008). Daneback & Månsson (2008) presenterar erkända forskningsetiska principer för humanistisk-samhällsvetenskaplig forskning, vilka är *informationskravet*, *samtyckeskravet*, *konfidentialitetskravet* samt *nyttjandekravet*. Det innebär att jag som forskare bär ansvar för att deltagarna i studien informerades om syftet med undersökningen och att det var frivilligt att delta, att deltagarnas samtycke endast gällde utifrån det som jag informerade dem om och ingenting annat, att deltagarnas identitet inte offentliggjordes samt att den empiri kring deltagarna som jag samlade in endast användes för denna uppsats (Daneback & Månsson,

2008). Sedan år 2004 finns det en lag om etisk prövning, men som professionell forskare är man skyldig att ständigt väga risker mot förväntade vinster av det vetenskapliga arbete man bedriver, menar Daneback & Månsson (2008). De ungdomar, vars personal jag valt att föra en studie kring, var inte aktuella för densamma. Detta p.g.a. att de dels är unga omyndiga och dels för att de befinner sig i en utsatt position.

Jag är medveten om att mina personliga gillanden styrt valet av såväl ämne som metod och teorier, men jag ska förhålla mig så objektivt möjligt i min analys. Naturligtvis kan en analys innehålla tänkbara förklaringar till fenomen som inte har teorigrund, men dessa ska jag hålla värdeneutrala. Jag är medveten om mina egna föreställningar och min egen position innan jag startar studien och försöker därför på inget vis att vara alltför ledande när jag bedriver min metodundersökning. Det hade inneburit en platt, låst och tråkig studie, för att inte tala om oetisk. Ett visst mått av "ledning" krävdes dock för att försäkra mig om att respondenterna var införstådda med vad jag ville belysa genom mina vinjetter.

5. Resultat och analys

5.1 Resultat av bakgrundsfrågor

I detta avsnitt ämnar jag endast presentera resultaten av de sex första frågorna i enkäten, bakgrundsfrågorna. Med det avser jag presentera utifrån vilka grundaspekter som empirin och sedermera analysen skall förstås. Resterande resultat har integrerats i analysen. Samtliga resultat i detta avsnitt presenteras i form av tabeller i Bilaga 4.

Något fler män än kvinnor har agerat respondent på min enkät (58 procent mot 42 procent). När det gäller målgruppen för respondenternas arbete upptar arbete med pojkar den större andelen (54 procent). Drygt hälften arbetar med behandling som pågår mindre än ett år (52 procent) och 25 procent arbetar med behandling som pågår i 1-2 år. Åldersspannet hos respondenterna sträcker sig från 26 år till 62 år. Medelåldern hamnar följaktligen på 43 år. 31 procent av respondenterna har arbetat med behandling eller liknande uppgifter i mellan 5-10 år, och 27 procent i 10-20 år. Den mest förekommande utbildningsbakgrunden är behandlingsassistent (40 procent).

Sammanfattningsvis skall empirin framförallt ses i ljuset av förhållanden som råder kring behandling av pojkar som varar i mindre än ett år. Den typiske respondenten har varit en 43-årig man och utbildad behandlingsassistent, som har arbetat med behandling eller liknande uppgifter i 5-10 år. Fortsättningsvis benämner jag personalen för behandlingsassistenter.

5.2 Analys

I detta avsnitt ämnar jag presentera och analysera resterande resultat som visat på intressanta företeelser i förhållande till undersökningens syfte. Syftet har varit att undersöka hur personal inom ungdomsvård uppfattar betydelsen av relationen till ungdomen, och för att undersöka detta har jag fokuserat på aspekter i det mellanmännsliga samspelet. Resultaten kommer att presenteras dels i form av tabeller, dels i form av diagram. Empirin kommer att knytas samman med det socialpsykologiska perspektivet och med symbolisk interaktionism, vilka jag redogjorde för i avsnittet Teoretiska utgångspunkter.

Analysen kommer att formuleras utifrån fem rubriker i följande ordning: ”Bekräftande vittne”, Sociala band, Skam och stolthet, Identitet samt Ontologisk trygghet och vanor. Anledningen till varför jag valt att formulera analysen genom ovanstående rubriker och specifika ordning är följande.

Först (5.2.1) undersöks vilket förhållningssätt behandlingsassistenterna har gentemot ungdomen, genom att fråga hur de förebygger plötsliga konflikter. Därefter (5.2.2) utreds behandlingsassistenternas uppfattning om sociala band och om kontakten de har med ungdomen, genom att fråga vilka möjliga förklaringar som kan ligga bakom plötsliga konflikter. Detta knyter jag sedan (5.2.3) samman med ett resonemang kring känslorna skam och stolthet och behandlingsassistenternas uppfattning om hur dessa kan användas i ett led att träna upp den sociala kontrollen, efter att ha frågat behandlingsassistenterna om de försöker skapa dessa känslor hos ungdomarna för att på så vis lära ut normen för rätt och fel. Därpå (5.2.4) utreder jag behandlingsassistenternas uppfattning om hur ungdomarnas identitet kan formas, genom att fråga hur viktigt de tycker att det är att lyssna, bekräfta och besvara ungdomen under ett vardagligt samtal. Efter det (5.2.5) applicerar jag begreppet ontologisk trygghet på ungdomarna och undersöker behandlingsassistenternas uppfattning om hur en bristande känsla av just detta hos ungdomen kan påverka det yttre beteendet, genom att fråga hur behandlingsassistenterna uppfattar en mindre trevlig hälsningsfras från ungdomen.

För ett bättre sammanhang, avseende frågorna jag ställt till respondenterna, råder jag er att läsa Bilaga 1.

5.2.1 "Bekräftande vittne"

Berglund (2000:18) påstår att "Lyckad behandling innehåller icke-behandling..." samt betonar "Människors betydelse för människor.". Berglund (2000) menar att beroende på hur ungdomens relationer med viktiga närstående ser ut, så får det avgörande inverkan på vilken riktning ungdomens liv tar. Därmed är det viktigt att ungdomen omges av "bekräftande vittnen" i behandlingen för att riktningen skall bli positiv för denne (*ibid.*).

I Diagram 1 ser vi att det svarsalternativ som jag utformat delvis i enlighet med Berglund (2000) om hur ett "bekräftande vittne" handlar, i det här fallet i en plötslig konflikt under ett vardagligt samtal, även var det mest besvarade alternativet (81 procent) bland behandlingsassistenterna. Det löd: Lyssna och respektera ungdomens yttranden, visa intresse och engagemang med ord och kroppsspråk, vara lyhörd samt mjuk i samtalston.

Svarsalternativet utformades även utifrån ett antagande formulerat med hjälp av Karlsson (2007), om hur viss icke-verbal kommunikation vid skapande av stolthetskänslor hos ungdomen är ytterst användbar, bl.a. ett muntert tal som utgörs av ljus röst med något lägre volym än vanligt. Sådan kommunikation är kopplad till kärlek och omvårdnad (Karlsson 2007).

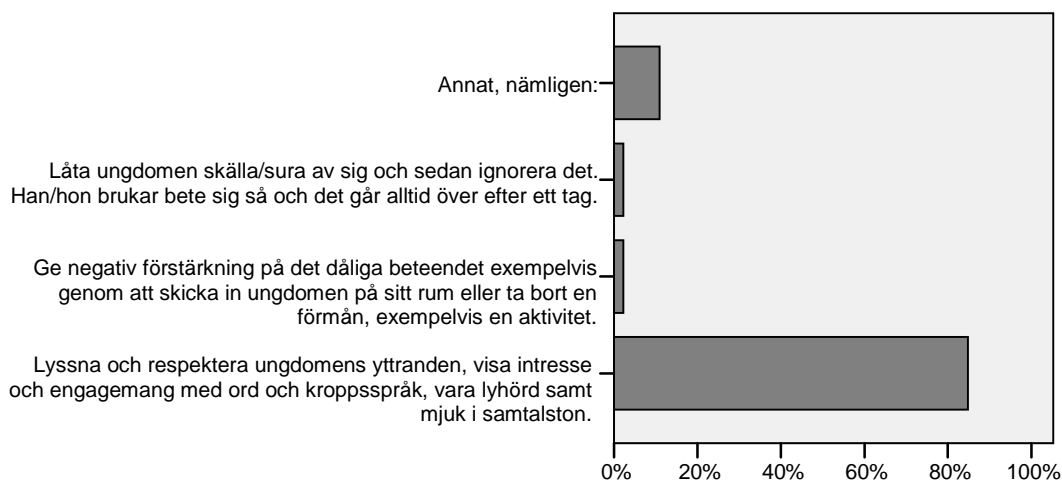


Diagram 1. Vad som anses viktigast vid förebyggande av plötslig konflikt i vardagligt samtal (n=48).

De behandlingsassistenter som angav svarsalternativet Annat, nämligen: (10 procent), gavs möjlighet att fylla i ett eget svar. Dessa svarade på sammanfattningsvis följande vis.

"Det finns riktlinjer för vad som är acceptabelt bemötande mot andra människor. Om situationen stegrar så avbryt eller klargör.

Om ungdomen går emot avdelningens riktlinjer till följd av dåligt humör får det konsekvenser. Men överlag för man samtal.”.

Denna typ av motivering avviker från Berglunds (2000) påstående om vikten av kommunikation. ”Att uttrycka sig är ett grundläggande personligt och socialt behov! Utan kommunikation med andra är vi ingenting...”, skriver Berglund (2000:31). Det krävs för att ungdomen skall kunna utveckla positiva självbilder (*ibid.*). Om tillfälle till interaktion avbryts och följs med en ”konsekvens”, påverkas självet hos ungdomen negativt (Berglund 2000). Motiveringen som angivits ovan påminner istället något om en av konfliktförklaringarna som Wästerfors (2009) redogjort för, nämligen den som förklarar konflikter som ett resultat av att ungdomen är bekymmersam, och som ofta ligger personalen nära till hands att ta till. Naturligtvis kan så också vara fallet. Men en annan förklaring till varför tio procent av respondenterna angivit ovanstående motivering kan vara ett resultat av att det tillhör institutionens rutiner och att behandlingspersonalen har vant sig vid vissa tillvägagångssätt att hantera ungdomarna på för att inte förlora orken till att fortsätta arbeta engagerat (Giddens 2005).

5.2.2 Sociala band

Ensamhet och utanförskap är våra svåraste motståndare... De sociala sammanhangen och konkret mellanmänniskt samspel är grunden till hur vi upplever oss själva och i praktiken tycker oss må.
(Berglund 2000, sid. 19).

Ett ”bekräftande vittne” i det mellanmännliga samspelet fungerar likt ett motgift för ovanstående nämnda motståndare, påstår Berglund (2000). Själva känslan av utanförskap, som ett resultat av det Scheff (1997) kallar osäkra sociala band, är antingen ett tillstånd av isolering eller ett tillstånd av uppslukning, vilka jag redogjorde för i avsnittet Teoretiska utgångspunkter.

I vinjettfråga 23 skapade jag flera svarsalternativ (med flerval tillåtet) för att utreda behandlingsassistenternas uppfattning om fenomenen isolering och uppslukning. Vinjetten löd: ”Det är kvällsmat och ni sitter några stycken samlade kring matbordet. Du

(behandlingsassistenten) börjar samtala med en ungdom om musik. Plötsligt uppstår en konflikt i samtalet mellan Dig och ungdomen och innan du vet ordet av så uppträder ungdomen hotfullt, eller undviker dig på flera timmar, eller blir överdrivet inställsam mot dig.”. De sätt som ungdomen plötsligt uppträder på är formulerade som exempel på just isolering eller uppslukning, samt tillhörande antagande att ungdomens reaktion beror på det osäkra sociala bandets karaktär till i vinjetten berörd behandlingsassistent.

	<i>Alt. 1</i>	<i>Alt. 2</i>	<i>Alt. 3</i>	<i>Alt. 4</i>	<i>Alt. 5</i>	<i>Alt. 6</i>
	Någon av er sade eller uttryckte nog något med kroppsspråket som den andre misstolkade.	Det ligger i ungdomens natur att vara hetlevrad eller impulsiv.	Ungdomen lider av en neuro-psykologisk sjukdom eller dyl.	Han/hon är lågbegåvad och svår att förstå sig på.	Det beror nog på någonting olyckligt som hände ungdomen exempelvis tidigare på dagen.	Ingen av förklaringarna.
Antal (n)	35	12	11	5	16	4
Av totalt	48	48	48	48	48	48

Tabell 1. Möjliga förklaringar till plötslig konflikt i vardagligt samtal (n=48).

Tabell 1 tydliggör hur respondenterna reagerade på vinjetten och sedermera valde att svara. Flertalet behandlingsassistenters uppfattning är den att Alt. 1 står som främsta, möjliga förklaring till ungdomens reaktion (n=35/48), nämligen: ”Någon av er sade eller uttryckte nog något med kroppsspråket som den andre misstolkade.”. Alt. 1 härrör från den förklaring som stödjer påståendet om att ungdomens plötsliga reaktion beror på att det sociala bandet är osäkert. Scheff (1997) påstår nämligen att den verbala och icke-verbala kommunikationen i det mellanmännliga samspelet påverkar och avgör det sociala bandets karaktär. Alt. 2-5 representerar en förklaring som istället vänder sig ifrån denna betydelse i det mellanmännliga samspelet. Väljer man att tyda tabellen efter dessa två grupperingar kan man se att Alt. 2-5 (n=12+11+5+16=44/48) sammantaget har blivit något mer valda än Alt. 1, alltså det som vänder sig ifrån förklaringen till den plötsliga konflikten som ett resultat av det sociala bandets karaktär. Att majoriteten av behandlingsassistenterna ändå både valt Alt. 1 och ett av de andra alternativen kan vara ett tecken på att behandlingsassistenterna både har den uppfattningen att det sociala bandets karaktär påverkar den plötsliga konflikten med ungdomen, men även att konflikten kan förklaras som någonting oberoende av det mellanmännliga samspelet. Alt. 2-5 är enligt Wästerfors (2009) konfliktförklaringar som ofta ligger personalen nära till hands att ta till, vilka bl.a. förklarar konflikter som resultat av ungdomens personlighetsstörning eller som resultat av att ungdomen kommer från en

avvikande subkultur. Självt hävdar Wästerfors (2009) att individers relationer till andra människor står i tät förbindelse med individens personliga bekymmer (exempelvis känslor av utanförskap och ensamhet), och därför bör förklaringar som fokuserar på det mellanmännsliga samspelets betydelse komma före konfliktförklaringar som fokuserar på individen. Men enligt den symboliska interaktionismen tolkar behandlingsassistenterna, precis som alla andra människor, sin vardag utifrån symboler som till exempel ljud och gester (Giddens 2005). När en ungdom plötsligt reagerar med uppslukning eller isolering kan det vara svårt att tolka och förstå detta beteende som annat än resultat av individuella egenskaper hos ungdomen (*ibid.*).

5.2.3 Skam och stolthet

Ett icke-bekräftande av ett socialt band ger upphov till känslor av skam, medan ett bekräftande av ett socialt band ger upphov till känslor av stolthet (Berglund 2000). Enligt Berglund (2000) behöver ungdomar i behandling stärkas och motiveras till förändring genom att ”bekräftande vittnen” skapar stolthet hos dem och fokuserar på deras personliga resurser. Det ger upphov till säkra sociala band (Scheff 1997). Människan dras till- och deltar gärna i situationer som präglas av detta, då det skapar självförtroende hos henne, inger trygghetskänslor samt fyller upp henne med emotionell energi (EE) (Scheff 1997). Hon undviker eller gör motstånd i situationer som tömmer henne på EE, då dessa har direkt motsatt effekt. Eftersom både stolthetskänslor och skamkänslor är direkt förbundna med självidentiteten, påverkas även självidentiteten av dessa känslor i det mellanmännsliga samspelet och av det sociala bandets karaktär (Giddens 2005; Scheff 1997). Skamkänslan fungerar dock bara destruktivt för människan då den göms undan för andra att se, eller förnekas av den som bär på känslan. Skam som inte är destruktiv utan konstruktiv, d.v.s. som syns och som bekräftas i det mellanmännsliga samspelet, den kan användas i ett led att träna upp den sociala kontrollen menar Scheff (1997)

Skamkänslan påminner individen om sin otillräcklighet, men kan även sporra till höjda ambitioner... I den meningen behöver vi både skam och stolthet... (Johansson & Lalander 2010, sid. 60).

Det finns således skäl att värdera de båda känslorna som betydelsefulla, dels i ett led att träna upp ungdomens sociala kontroll, dels i ett led att stärka ungdomens självkänsla och förändra

ungdomens självidentitet (Giddens 2005; Scheff 1997). I Rydén's (2010) artikel, som jag redogjorde för i avsnittet Tidigare forskning, presenterades argument för vikten av ett förändringsåtagande av klientens självbild i behandling och nyttan med detta ur ett långsiktigt perspektiv. En ny och positiv självbild fungerar bättre genom framtida svårigheter än en gammal och negativ (*ibid.*).

I Diagram 2 kan vi utläsa hur behandlingsassistenterna förhåller sig till påståendet om ifall de försöker skapa stolthets- respektive skamkänslor hos ungdomarna exempelvis genom att både med ord och med kroppsspråk överföra budskapet belåtenhet när ungdomen uppträder socialt önskvärt, respektive budskapet missnöje när ungdomen uppträder socialt icke-önskvärt.

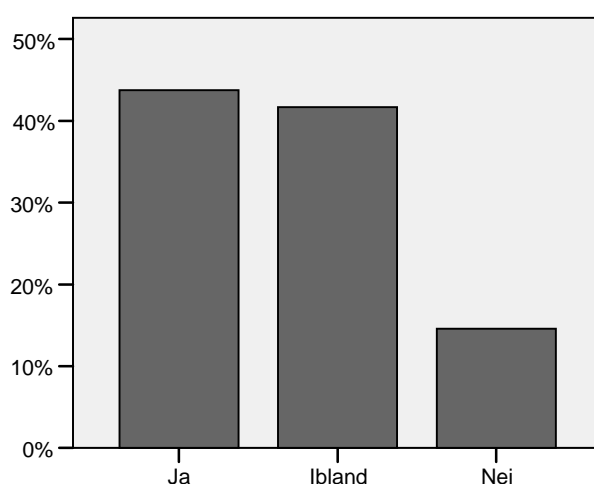


Diagram 2. Om behandlingsassistenterna försöker skapa stolthetskänslor respektive känslor av ånger hos ungdomen för att på så vis lära ut normen för rätt och fel (n=48).

44 procent svarade Ja, 42 procent svarade Ibland och 15 procent svarade Nej på den frågan. Det tyder på att flertalet behandlingsassistenter värderar känslorna som betydelsefulla att använda sig av i behandlingen av ungdomarna, precis så som Berglund (2000) och Scheff (1997) tänker sig. Men den grupp respondenter som svarat Nej (15 procent) värderar möjligen inte detta lika högt. Detta ska nu utredas.

Möjligen är det så att behandlingsassistenterna själva har negativa erfarenheter av samspel till sina närstående under uppväxten präglad av destruktiv skam, och därför vill undvika att sådana känslor uppstår hos ungdomen i samspel med denne (Giddens 2005). Men en annan eventuellt mer sannolik förklaring är den att behandlingspersonalen helt enkelt använder sig av uttalade och beprövade metoder för att träna ungdomarna i beteendeförändring. Som jag nämnde i inledningen och avsnittet Bakgrund är vanligt

förekommande metoder inom detta område KBT, ART och MI.

5.2.4 Identitet

Berglund (2000) beskriver hur ungdomars identitet formas då de får berätta för andra om vardagliga ting och sådant som de är intresserade av. Det kan handla om allt från musiksmak till hur ofta man rakar sig. Alla samtalsämnen ska skänkas respekt och allvar, även om de för stunden kan tyckas triviala (*ibid.*). Vidare skriver Berglund (2000:52) att ”Det finns enkla och viktiga terapeutiska poänger med att synliggöra människors röster. Människor växer och mår bra av att berätta och se sig själva.”.

I vinjettfråga 17 presenterade jag följande sociala situation för respondenterna: ”En ungdom och Du sitter och spelar kort. Ungdomen börjar prata om först det ena, sedan det andra, och därefter det tredje. Ungdomen uppträder allmänt exalterat och ställer många frågor om allt mellan himmel och jord.”. Respondenterna fick gradera hur viktigt de upplevde att det var att lyssna, bekräfta och besvara ungdomen i detta sammanhang, och de ombads även att motivera sitt svar. Resultatet illustreras i Diagram 3.

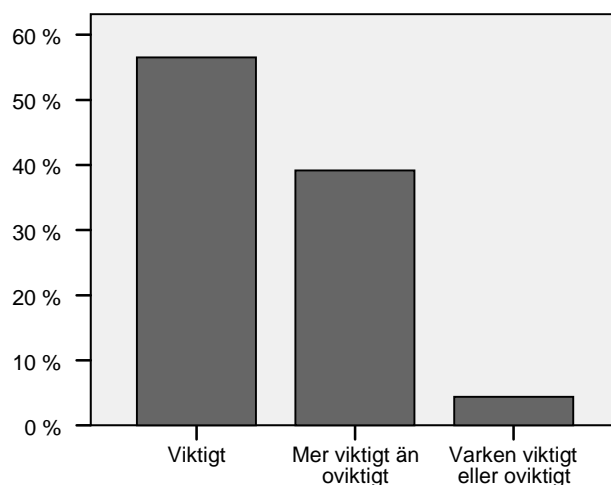


Diagram 3. Hur pass viktigt behandlingsassistenterna upplever att det är att lyssna, bekräfta och besvara ungdomen under ett parti kortspel (n=46).

54 procent upplever att det är Viktigt och 38 procent att det är Mer viktigt än oviktigt. De respondenter som valde svarsalternativet Viktigt har i störst utsträckning motiverat på följande vis.

”När tillfälle väl ges att ungdomen pratar av sig måste man ta chansen, bekräfta, även om det som sägs ej verkar så viktigt.”.

Den andra största motiveringen kan sammanfattas med följande mening.

”Det är relationsskapande prat.”.

Den tredje största motiveringen kan sammanfattas med följande mening.

”Viktigt att begränsa frågorna så att personal har möjlighet att bemöta och processa dem.”.

De respondenter som valde svarsalternativet Mer viktigt än oviktigt har i störst utsträckning motiverat på följande vis.

”Beror på ämnet, då det behövs mer bekräftelse om det är viktigt och berör ungdomen eller sociala situationer, än om man pratar strunt som musik, väder eller liknande.”.

Samtliga svarsmotiveringar stämmer tämligen överens med Berglunds (2000) teorier kring vikten av att lyssna på ungdomars utsagor, förutom de två sistnämnda. Att begränsa tillfälle till kommunikation genom att vara selektiv i valet av samtalsämnen påverkar utformandet av ungdomens identitet menar Berglund (2000), men hur? Vi utgår ifrån Asplunds (1987) begrepp social responsivitet samt asocial responslöshet, om hur två socialt responsiva människor koopererar med varandra, och om hur sådan kommunikation begränsas i ett samspel med en asocialt responslös människa. Ett fortlöpande av sådan typ av kommunikation, där ena parten begränsas i att få kooperera med den andre, kan leda till att denne utvecklar beteendestörningar utifrån en uppgivenhet och en plåga inför kommunikation med andra (*ibid.*). Utöver detta beskriver Johansson och Lalander (2010) hur social responsivitet orsakar stabila sociala band och hur asocial responslöshet orsakar instabila sociala band, vilkas effekter på individen redogjordes för tidigare. Det finns därför anledning att undvika sådan typ av kommunikation om man vill skydda konsekvenser det kan ge upphov till hos ungdomen, gällande utformningen av dennes identitet (Asplund 1987; Berglund 2000). Viktigt att poängtera är att även ungdomarna kan vara asocialt responslösa vilket

försvårar för behandlingsassistenterna att föra konstruktiva samtal när det på allvar behövs (*ibid.*).

En möjlig anledning till varför behandlingsassistenterna är selektiva i valet av samtalsämne kan återknytas till tidigare resonemang kring vanor, rutiner, metoder och symboler. Vissa samtalsämnen upplevs som meningslösa vid en första anblick (Johansson och Lalander 2010). Det kan i sin tur bero på att behandlingsassistenterna tolkar situationen utifrån de rutiner som råder- och de behandlingsmetoder som används på institutionen (Giddens 2005).

5.2.5 Ontologisk trygghet och vanor

Scheff (1997) beskriver hur ett barn som blivit slaget, försummat, verbalt misshandlat eller avvisat (vilket vi kan antaga att en del omhändertagna ungdomar blivit), tenderar att utveckla låg självkänsla och bristfällig förmåga att skapa säkra sociala band med andra. Berglund (2000) påstår att de ungdomar han mött, på det hela taget har blivit *alltför lite älskade och alltför mycket försummade*, och att de har fötts in i en (sådan) situation som de inte själva valt. Berglund (2000) hävdar vidare att ungdomar t.ex. agerar uppblåst, uppvisar fysisk styrka eller fräckhet för att försöka skydda eventuella hot mot självkänslan. Genom sitt manér känner de sig säkra och att de har kontroll (*ibid.*). Även Giddens (2005) beskriver detta men som en kvalitet hos personen som sätts på prov och ständigt får bra resultat, till skillnad från andra kvaliteter. Scheff (1997:179) kallar det hjälplöst vrede – vrede orsakat av skamkänslor. I detta sammanhang använder Berglund (2000) Giddens begrepp ontologisk trygghet. En människa som är ontologiskt trygg upplever dels emotionell, dels kognitiv tillit till vissa närstående personer, och denna känsla bär individen genom olika kriser i livet (Giddens 2005).

Ovanstående tyder på att ett barn som blivit psykiskt och/eller fysiskt misshandlat samt alltför litet älskat, tenderar att utveckla låg självkänsla och bristfällig förmåga att skapa säkra sociala band med andra samt utveckla ett fräckt manér för att skydda självkänslan, vilket i sin tur beror på skamkänslor och ett bristfälligt utvecklande av den ontologiska tryggheten (Berglund 2000; Giddens 2005; Scheff 1997).

I Tabell 2 illustreras resultatet för vinjetfråga 16, angående hur en ungdoms hälsningsfras ”Hej din fula gris!” uppfattas av behandlingsassistenterna, samtidigt som

ungdomen ler. Anledningen till valet av att undersöka just detta, är för att kunna bekräfta eller förkasta ett antagande formulerat utifrån Berglunds (2000), Giddens (2005) och Scheffs (1997) teorier, nämligen att det vore fördelaktigt å relationens vägnar om behandlingsassistenter uppfattar den otrevliga och fräcka hälsningsfrasen som i grunden Vänlig, möjligen orsakat av hjälplöst vrede, låg självkänsla och bristande känsla av ontologisk trygghet.

		Antal (n)	Procent %
Hälsningsfras	Vänligt	11	22,9
	Provocerande	14	29,2
	Elakt	4	8,3
	Inget särskilt	6	12,5
	Inget av ovanstående	13	27,1
	Totalt	48	100,0

Tabell 2. Hur behandlingsassistenterna upplever en ungdoms hälsningsfras "Hej din fula gris!", samtidigt som ungdomen ler (n=48).

Men resultaten visar att hälsningsfrasen i första hand uppfattas som Provocerande (29 procent), i andra hand som Inget av ovanstående (27 procent) och i tredje hand som Vänlig (23 procent).

Enligt Giddens (2005) är den inre, emotionella skyddshinnan förankrad med yttre, emotionella aspekter i vardagslivet, däribland i vanor och rutiner. "Utan rutiner hade vi förmodligen blivit galna, förlorat förståndet.", skriver Johansson och Lalander (2010:32). Genom att vara emotionellt vaccinerad skyddas man från existentiell ångest (Giddens 2005). Detta brister dock hos den människa som inte utvecklat "normal" tillit till sina omvårdnadspersoner (*ibid.*), vilket vi kan antaga utifrån det jag skrev tidigare, att en del ungdomar på de särskilda ungdomshemmen inte har gjort. Berglund (2000:255) har punktat upp sex stycken, vad han kallar, praktiska sanningar om "problemungdomar", varav en är "Vanor och rutiner har en förmåga att låsa tankar, handlingar och omvärldens responser – vilket gör att man måste ha goda skäl för att bryta mönster.". Om vanorna är mindre bra, som ett resultat av att den grundläggande tilliten inte har utvecklats i ett samspel präglad av tillit och kärlek, är det ytterst olyckligt. Det är i första hand inte olyckligt för individen, vars självkänsla som bekant skyddas genom vanorna, utan snarare för människorna runt omkring individen som eventuellt får lida av vanornas karaktär. Hur ska man då kunna hjälpa en

individ som *inte* är ontologiskt trygg och använder sig av ett fräckt manér för att skydda självkänslan?

”Alla kompetenta aktörer håller ständigt ’kontakt med’ skälen till sitt beteende som en aspekt av produktionen och reproduktionen av detta beteende.” (Giddens 2005:80). Den meningen talar för att det aldrig är omöjligt för en individ att ändra sina vanor och rutiner, om denne upplever att skälen till sitt beteende är förändrade. Giddens (2005) beskriver med hjälp av Ronald D Laings teorier, vilka drag som ontologiskt otrygga personer ofta har gemensamt. Personen kan

...sakna en stabil känsla av biografisk kontinuitet... vara tvångsmässigt upptagen av fruktan för möjliga risker som kan drabba hans eller hennes existens... misslyckas med att utveckla eller besvara en tillit till sin egen självintegritet.

(Giddens 2005, sid. 68-69).

Med detta menar Giddens (2005) att personen inte känner sig levande på samma sätt som andra; att personen inte kan upprätthålla den emotionella skyddshinnan; att personen saknar ”värmens av sin egen självuppskattning”. Ur den redogörelsen står det utan större tvivel vad ontologiskt otrygga personer är i behov av; kontinuitet, trygghet och värme. Därav finns det anledning till varför man som behandlingsassistent möjligen bör undvika att dra förenklade slutsatser utifrån ungdomarnas avvikande beteenden eller fräcka manér. Även om beteendet kan verka provocerande eller elakt kan intentionen vara en helt annan, med syftet att skydda den egna självkänslan. Och det kan tänkas att ungdomen använder sig av detta manér om denne växt upp i en miljö där denne fått ”vänja sig” vid att få självkänslan törnad. Berglund (2000:119) skriver ”Uppväxtvillkor och handlingsutrymme ... gav en meny för vad man förtjänade eller tyckte sig vara värd.”.

Utöver ovanstående, ”Ju bättre vänner man är, desto mer ovänliga tilltalsformer kan man tillåta sig.”, skriver Asplund (1987:26). Naturligtvis kan det vara på sin plats att tillrättavisa tilltalsnamnet ”fula Gris”, men således med grundantagandet att ungdomen egentligen inte vill illa. Ungdomen log därtill, och ett leende är i grunden en vänlig gest (Ekman & Rosenberg 2005).

Hur kan man då tänka sig att de behandlingsassistenter som angivit svaret Provocerande resonerar? Möjligen är uppfattningen den att ungdomens fräcka manér beror på att denne kommer ifrån en avvikande subkultur och att det är ett oacceptabelt bemötande som

bör markeras som en del i behandlingen (Wästerfors 2009). En annan förklaring är att det beror på ungdomens bristande förmåga att skapa säkra sociala band med andra, som en konsekvens av dennes svåra uppväxt (Scheff 1997). Istället skapas osäkra sociala band mellan denne och behandlingsassistenterna och sådana band utgörs av missförstånd och ömsesidigt avvisande (*ibid.*).

6. Slutdiskussion

Syftet med denna uppsats har varit att undersöka hur personal inom ungdomsvård uppfattar betydelsen av relationen till ungdomen, och för att undersöka detta har jag fokuserat på det mellanmännsliga samspelet. Eftersom min empiri ej går att generalisera, får de resonemang jag fört och de slutsatser jag dragit endast ses som sammanlagda tendenser hos de elva utvalda institutioner i Sverige som ingått i min undersökning. I efterföljande textstycke gör jag ett försök att lyfta analysen och visa på resultatet i sin helhet, samt diskutera detta i förhållande till mina erfarenheter av ungdomsvård från praktiken. Avslutningsvis redogör jag för mina personliga tankar kring ämnet som forskning.

Majoriteten av behandlingsassistenterna har uppfattningen att de förhåller sig likt ett ”bekräftande vittne”, med viss tillhörande icke-verbal kommunikation som skapar stolthet och verkar omvårdande, vid förebyggande av plötslig konflikt under vardagligt samtal med en ungdom. Berglund (2000) menar att de positiva effekterna med av detta är många när det kommer till vilken riktning ungdomens fortsatta liv tar. Det beroende på att ungdomens själv påverkas positivt. Tio procent av behandlingsassistenterna tycker istället att det är viktigt att begränsa kommunikation vid sådana här tillfällen. Men nackdelen med att begränsa kommunikation med ungdomen eller förklara en konflikt som ett resultat av att ungdomen är bekymmersam påverkar ungdomens själv negativt, menar Berglund (2000). En förklaring till varför personalen väljer att avbryta kommunikation kan vara på grund av de vanor och rutiner som har skapats på institutionen för att personalen inte ska förlora orken att fortsätta arbeta engagerat (Giddens 2005). Då kan det kännas befriande att förklara ungdomens beteende som en konsekvens av en personlighetsstörning eller att ungdomen kommer från en avvikande subkultur (Wästerfors 2009). Naturligtvis kan så också vara fallet.

Majoriteten av behandlingsassistenterna stödjer påståendet formulerat utifrån Scheff (1997), att ungdomens plötsliga konfliktreaktion (i form av isolering eller uppslukning) beror på missförstånd som uppstod i det mellanmännsliga samspelet som ett resultat av att det sociala bandet är osäkert mellan behandlingsassistenten och ungdomen. Men lika många och ytterligare några behandlingsassistenter stödjer övriga påståenden om att reaktionen istället beror på egenskaper hos ungdomen. Utifrån ett socialpsykologiskt perspektiv bör de mellanmännsliga förklaringarna ta plats framför de individuella, då individers relationer till andra människor står i tät förbindelse med individens personliga bekymmer (exempelvis känslor av utanförskap och ensamhet) (Wästerfors 2009). Beträktat ur

symbolisk interaktionism kan man förstå hur beteenden som isolering och uppslukning kan vara svårtolkade som annat än ett resultat av individuella egenskaper hos ungdomen.

Huvudparten av behandlingsassistenterna har den uppfattningen att de använder sig av konstruktiv skam och stolthet för att träna upp ungdomarnas förståelse för vad som är normen för rätt och fel. Johansson och Lalander (2010) och Scheff (1997) har presenterat stöd för de positiva effekterna av konstruktiv skam i ett led att träna upp den sociala kontrollen. Likaså finns det stöd för de positiva effekterna av stolthet i ett led att stärka ungdomens självkänsla och förändra ungdomens självidentitet, vilket i sin tur fungerar mer bärande (på ett bättre sätt) för ungdomen genom framtida svårigheter i livet (Giddens 2005; Rydén 2010; Scheff 1997). Femton procent av behandlingsassistenterna har uppfattningen att de inte använder sig av denna ”teknik”. Möjligen beror det på att de har negativa erfarenheter av destruktiv skam i samspel med närstående under uppväxten och därför vill undvika att sådana känslor uppstår hos ungdomen i samspel med denne (Giddens 2005). Men en annan eventuellt mer sannolik förklaring är den att behandlingspersonalen helt enkelt använder sig av de uttalade och beprövade metoder som erbjuds på institutionen, för att träna ungdomen i beteendeförändring.

Nästantill samtliga behandlingsassistenter upplever att det är viktigt eller mer viktigt än oviktigt att lyssna, bekräfta och besvara en ungdom när denne talar om ”allt mellan himmel och jord” och ställer många frågor. Berglund (2000) menar att det är viktigt att behandlingsassistenterna gör eftersom ungdomarna har ett stort behov av att uttrycka sig och mår bra av att få detta behov tillgodosett. Det har positiv påverkan på ungdomens identitetsuppfattning (*ibid.*). De knappa fyrtio procent av behandlingsassistenterna som svarade mer viktigt än oviktigt har motiverat sitt svar med en mer selektiv hållning vid val av samtalsämne. Ett sådant förhållningssätt kan orsaka uppgivenhet hos ungdomen inför att samtala samt ge upphov till instabila sociala band till behandlingsassistenterna (Asplund 1987; Johansson & Lalander 2010). Det selektiva förhållningssättet kan bero på att det för behandlingsassistenterna upplevs som meningslöst att sitta och prata om till exempel väder, när det inte ingår som ett moment i institutionens rutiner eller metoder för att behandla ungdomens problematik (Giddens 2005). Viktigt att poängtera är att även ungdomarna kan vara selektiva vid val av samtalsämne och därmed försvåra för behandlingsassistenterna att föra konstruktiva samtal när det på allvar behövs (Asplund 1987).

Knappt en tredjedel av respondenterna uppfattar en fräck hälsningsfras från en ungdom som provocerande. I analysen presenteras anledning till att uppfatta hälsningen som vänlig utifrån ett resonemang om ontologisk trygghet. Ungdomens fräcka manér kan bero på en tuff uppväxt där ungdomen på så vis lärt sig skydda hot (i form av skam) mot självkänslan (Berglund 2000; Giddens 2005; Scheff 1997). Möjligen uppfattar behandlingsassistenterna ungdomens fräcka manér som oacceptabelt beteende och som bör markeras som en del i behandlingen. Möjligen beror behandlingsassistenternas uppfattning på att det sociala bandet med ungdomen är osäkert (präglad av missförstånd och ömsesidigt avvisande), eftersom ungdomen kan ha svårt att skapa säkra sociala band med andra (Scheff 1997).

Utifrån hur respondenterna har värderat i vinjetterna samt svarat på frågorna och ställt sig till påståendena om det mellanmänniska samspelet, tyder det mesta på att de uppfattar relationen till ungdomen som av betydelse i behandlingen. Eftersom studien framförallt har riktat sig åt personalens *uppfattningar* kan inte resultaten sätta liktecken till hur de *faktiskt* handlar. När jag jämför resultaten med hur jag upplevde det på min praktikplats finns det anledning att ställa sig frågande till hur personalen praktiskt förhåller sig till relationen med ungdomen som av betydelse. På min praktikplats fick jag berättat för mig att man inte skulle ha alltför nära kontakt med ungdomen, då det enbart skulle göra det svårare för båda att skiljas åt så småningom. Men utifrån mitt teoretiska resonemang kring förbindelsen mellan det sociala och psykologiska, vore det mer välgörande för ungdomens självkänsla att ingå i en relation präglad av bekräftelse och stolthet, än att ingå i en relation präglad av gränssättning och distans. En brytning från en relation som har fungerat välgörande för ungdomen fungerar väl även för ungdomens utvecklande av den emotionella tilliten och ontologiska tryggheten. Ungdomen lämnar möjligen relationen med sorg, men då med trygghet utifrån erfarenheterna av den stabila relationen, och med det, stärkt självkänsla. Man skulle kunna säga att relationen har givit ungdomen ”en mindre emotionell vaccinationsspruta”. Således, utifrån de teoretiska utgångspunkterna och den tidigare forskningen kan man hävda att en sådan förändrad självidentitet till det bättre och mer positiva, fungerar mer hållbart för ungdomen genom framtida svårigheter och utmaningar. En brytning från en relation som inte har betytt särdeles mycket för ungdomen emotionellt, utan mera kognitivt, förser möjligen ungdomen med ytterligare en erfarenhet av en relation präglad av otrygghet och skam. Ungdomen må ha internaliserat verktyg att hantera sitt ilska beteende med (genom t.ex. ART), men den emotionella ilska finns fortfarande kvar. Dessa känslor av fortsatt skam, otrygghet och ilska kan inte bära

individen genom livets alla svårigheter efter institutionsvistelsen på samma sätt som motsatskänslorna, om man utgår ifrån den teori och tidigare forskning som häri presenterats.

Genom uppsatsens förlopp har jag många gånger undrat om den empiri jag frambringat varit särskilt intressant. Sådär i efterhand har jag funderat över om inte en renodlad vinjettstudie hade varit det bästa för den här uppsatsen och inom den tidsram som angavs, men personliga erfarenheter av uppsatsarbete satte stopp för detta. Jag är trots det nöjd men tror att jag hade varit än mer nöjd om jag hade haft mer tid i anspråk att komplettera min studie med både longitudinella observationer och intervjuer. Genom observationer skulle jag ges möjlighet att studera verbal och icke-verbal kommunikation i mellanmänniskt samspel, och genom intervjuer skulle jag ges möjlighet att studera inre tankar och känslouttryck över det mellanmänniska samspelet. Tack vare dess longitudinella karaktär skulle jag dessutom ges möjlighet att studera utvecklandet av det mellanmänniska samspelets processer och dess mentala påverkan.

Jag har mött människor som tror på närhet till ungdomen i behandling lika ofta som jag mött människor som tror på distans. Det gör personligen ämnet oerhört intressant, och naturligtvis leder detta till anledning att förhålla sig skeptisk till att antingen förespråka det ena eller det andra förhållningssättet. Av den anledningen skulle jag i framtiden önska mer forskning kring behandlingsutfall beroende på närhet respektive distans i relationen personal – ungdom. Kräver lyckad behandling, d.v.s. behandling som innebär att ungdomen utvecklar ett socialt fungerande liv (SiS syfte), att ungdomen samtidigt ingår i en typ av nära relationer på institutionen som fyller upp honom eller henne med EE, stolthet och trygghetskänslor? Eller kanske snarare, vad krävs för lyckad behandling ur ungdomens perspektiv? Det vore även intressant att undersöka hur andra relationer till närstående påverkar ungdomen i behandlingen, oavsett hur relationerna ser ut till personalen på institutionen. Kan man förvänta sig att ungdomen kommer att utveckla ett socialt fungerande liv efter institutionsvistelsen, när ungdomens relationer till andra närstående inte har förändrats till det bättre under vistelsen?

Referenslista

- Akademikerförbundet SSR (2010) "Dokument: Etik i socialt arbete. Etisk kod för socialarbetare." (elektronisk), *Akademikerförbundet SSR:s officiella hemsida* <<http://www.akademssr.se/socionom>> (2010-12-11)
- Andreasson, Tore (2003) *Institutionsbehandling av ungdomar: vad säger forskningen?* Centrum för utvärdering av socialt arbete (CUS), Statens institutionsstyrelse (SiS). Stockholm: Gothia
- Asplund, Johan (1987) *Om hälsningsceremonier, mikromakt och asocial pratsamhet.* Göteborg: Bokförlaget Korpen
- Berglund, Stig-Arne (2000) *Socialpedagogik – I goda möten uppstår goda skäl.* Studentlitteratur
- Daneback, Kristian & Månsson, Sven-Axel (2008) "Internetforskning" i Meeuwisse, Anna & Swärd, Hans & Eliasson-Lappalainen, Rosmari & Jacobsson, Katarina (red): *Forskningsmetodik för socialvetare.* Stockholm: Natur och Kultur
- Egelund, Tine (2008) "Vinjettstudier" i Meeuwisse, Anna & Swärd, Hans & Eliasson-Lappalainen, Rosmari & Jacobsson, Katarina (red): *Forskningsmetodik för socialvetare.* Stockholm: Natur och Kultur
- Ekbrand, Hans (2004) *Kvantitativa metoder: enkätkonstruktion.* Göteborgs Universitet – Sociologiska institutionen
- Ekman, Paul & Rosenberg, Erika L. (2005) *What the face reveals – Basic and applied studies of spontaneous expression using the facial action coding system (FACS).* 2 uppl. Oxford: Oxford University Press
- Giddens, Anthony (2005) *Modernitet och självidentitet. Självet och samhället i den senmoderna epoken.* 1 uppl. 3 tryck. Göteborg: Daidalos
- Jergeby, Ulla (1999) *Att bedöma en social situation: tillämpning av vinjettmetoden.* Stockholm: Centrum för utvärdering av socialt arbete (CUS)
- Johansson, Thomas & Lalander, Philip (2010) *Vardagslivets socialpsykologi.* Malmö: Liber
- Karlsson, Lars (2007) *Psykologins grunder.* 4 uppl. 2 tryck. Studentlitteratur
- Levin, Claes & Lindén, Gunilla (2006) "Psykologi och socialt arbete" i Meeuwisse, Anna & Sunesson, Sune & Swärd, Hans (red): *Socialt arbete. En grundbok.* Stockholm: Natur och Kultur
- May, Tim (2001). *Samhällsvetenskaplig forskning.* Lund: Studentlitteratur
- Nordquist, Stefan (2005) "Uppföljning 2000 – 2002 ADAD" *SiS följer upp och utvecklar,*

- 2/05. Statens institutionsstyrelse (SiS)
- Relationswise Danmark (2010) ”Konto - Undersökningar” (elektronisk), *Nöjdkund Sverige – generalagent för Relationwise* <<http://www.relationwise.se/>> (2010-11-22 – 2010-12-22)
- Rydén, Jessica (2005) ”Viktigt förbättra självbilden om behandling ska lyckas.”
SiStone, 2/05, 20-21
- Scheff, Thomas J. (1997) *Emotions, the social bond, and human reality. Part/whole analysis.*
Cambridge: Cambridge University Press
- Sjöberg, Lennart & Tollgerdt-Andersson, Ingrid (1985) *Vad är personkemi?*
Socialpsykologisk forskning om attraktivitet. Stockholm: Scandinavian Executive Search (SES)
- Starrin, Bengt & Wettergren, Åsa (2008) ”Emotionsforskning” i Meeuwisse, Anna & Swärd, Hans & Eliasson-Lappalainen, Rosmari & Jacobsson, Katarina (red): *Forskningsmetodik för socialvetare.* Stockholm: Natur och Kultur
- Statens institutionsstyrelse SiS (2010a) ”Om SiS” (elektronisk), *SiS Sveriges officiella hemsida* <<http://www.stat-inst.se/om-sis/>> (2010-12-29)
- Statens institutionsstyrelse SiS (2010b) ”Policydokument – Riktlinjer för god omvårdnad inom SiS ungdomsvård och missbruksvård” (elektronisk), *SiS Sveriges officiella hemsida* <<http://stat-inst.se/documents/policydokument/riktlinjer-for-god-omvardnad-inom-sis-ungdomsvard-och-missbruksvard.pdf>> (2010-11-27)
- Statens institutionsstyrelse SiS (2010c) ”Faktabank” (elektronisk), *SiS Sveriges officiella hemsida* <<http://www.stat-inst.se/faktabank/>> (2011-03-13)
- Wahlgren, Lars (2005) *SPSS steg för steg.* Lund: Studentlitteratur
- Wästerfors, David (2009) ”Konflikthantering i ungdomsvård ur ett sociologiskt perspektiv.”
Statens institutionsstyrelse SiS FOU, 3/2009

Bilagor

Bilaga 1: Webbenkät inkl. missivbrev

Hej!

Jag heter Isa Andersson och är en socionomstudent på termin 6 vid Lunds universitet. Just nu håller vi på att skriva våra C-uppsatser för att sedan kunna ta vår examen i januari -11. Jag skriver om hur relationer mellan behandlingsassistenter och ungdomar kan se ut inom institutionsvård, vad gäller relationsbyggande och kommunikation. Intresset väcktes då jag gjorde min praktik på en institution för pojkar omhändertagna enligt LVU.

Webbenkäten riktar sig till behandlingsassistenter (oavsett utbildningsbakgrund) som arbetar på låsta behandlingsavdelningar. Den tar inte speciellt mycket tid i anspråk.

De första frågorna handlar om bakgrundsfaktorer, därefter följer frågor blandat med påståenden att ta ställning till. Även några korta berättelser - dels över ungdomarna och deras situation, dels över Dig och Din situation - har integrerats, som Du som respondent får reagera på och värdera vilka överväganden som känns viktigast i sammanhanget.

Naturligtvis är det helt frivilligt att delta!

Ni besvarar endast webbenkäten och ingenting annat!

Allting är fullständigt anonymiserat, även för mig!

Webbenkäten kommer endast att användas för detta ändamål!

Vill ni veta mer om uppsatsämnet berättar jag gärna, och ni får mer än gärna ta del av uppsatsen när den är färdig. Var god besvara enkäten inom 1 vecka.

Jag är oerhört tacksam över er medverkan!

Med vänliga hälsningar

Isa Andersson

Handledare Torbjörn Hjort

Spoleg. 13 1102

222 20 Lund

Mobilnr. 0709503140

E-mail. sop08ian@student.lu.se

1. Ditt kön?

- Man
 Kvinna

2. Ditt födelseår?

19 _____

3. Hur länge har Du arbetat med behandling eller liknande arbetsuppgifter?

- Runt 1 år
- 1-5 år
- 5-10 år
- 10-20 år
- 20-30 år
- Mer än 30 år

4. Din utbildningsbakgrund?

- Behandlingsassistent
- Behandlingspedagog
- Socialpedagog
- Specialpedagog
- Fritidspedagog
- Fritidsledare
- Socionom
- Socialt inriktad gymnasial utbildning
- Mentalskötare
- Grundskola
- Annan

5. Er målgrupp?

- Pojkar
- Flickor
- Pojkar & flickor

6. Genomsnittlig behandlingstid?

- Under 1 år
- 1-2 år
- 2-3 år
- Över 3 år

7. Hur viktigt är det med en god relation, mellan Dig och ungdomen, för att få till positiva och bestående förändringar hos ungdomen, tror Du?

- Avgörande
- Fördelaktigt
- Icke-fördelaktigt
- Totalt olämpligt
- Oviktigt

8. I vilken grad håller du med om följande påstående: Det är VIKTIGT att ungdomarna upplever nedanstående fyra komponenter under vistelsen hos er.

	Helt enig	Mer enig än oenig	Varken enig eller oenig	Mer oenig än enig	Helt oenig	Oviktigt
Trygghet, skydd	<input type="radio"/>	<input type="radio"/>	<input type="radio"/>	<input type="radio"/>	<input type="radio"/>	<input type="radio"/>
Väl omhändertagen	<input type="radio"/>	<input type="radio"/>	<input type="radio"/>	<input type="radio"/>	<input type="radio"/>	<input type="radio"/>
Vistelsen som behaglig	<input type="radio"/>	<input type="radio"/>	<input type="radio"/>	<input type="radio"/>	<input type="radio"/>	<input type="radio"/>
Trivsel med personal	<input type="radio"/>	<input type="radio"/>	<input type="radio"/>	<input type="radio"/>	<input type="radio"/>	<input type="radio"/>

9. I vilken grad håller du med om följande påstående: Det är VIKTIGT med nedanstående tre komponenter i behandlingsarbete för att höja stämningen i gruppen och få ungdomarna att må bra.

	Helt enig	Mer enig än oenig	Varken enig eller oenig	Mer oenig än enig	Helt oenig	Oviktigt
Humor	<input type="radio"/>	<input type="radio"/>	<input type="radio"/>	<input type="radio"/>	<input type="radio"/>	<input type="radio"/>
Aktiviteter/Lek	<input type="radio"/>	<input type="radio"/>	<input type="radio"/>	<input type="radio"/>	<input type="radio"/>	<input type="radio"/>
Klapp/Kram	<input type="radio"/>	<input type="radio"/>	<input type="radio"/>	<input type="radio"/>	<input type="radio"/>	<input type="radio"/>

10. I vilken grad upplever Du att man diagnostiserar ungdomar med exempelvis DAMP, ADHD etc?

- I alltför stor grad
- I något stor grad
- I vettig grad
- I något liten grad
- I alltför liten grad
- Ingen åsikt

11. I vilken grad håller du med om följande påstående: Det är viktigt att Du umgås mycket med ungdomarna istället för att de umgås med varandra eller är för sig själva.

- Helt enig
- Mer enig än oenig
- Varken enig eller oenig
- Mer oenig än enig
- Helt oenig
- Oviktigt

12. Upplever Du att du bl.a. har som uppgift att få ungdomarna att känna sig värdefulla som människor?

- Ja
- Delvis
- Nej
- Oviktigt
- Vet inte

13. Upplever Du att du har som uppgift att försöka sätta dig in i ungdomens situation för att förstå denne bättre?

- Ja
- Delvis
- Nej
- Oviktigt
- Vet inte

14. I vilken grad håller du med om följande påstående: Ungdomarna speglar sig i Dig.

- Helt enig
- Mer enig än oenig
- Varken enig eller oenig
- Mer oenig än enig
- Helt oenig

15. Försöker Du skapa stolthetskänslor respektive känslor av ånger hos ungdomen för att på så vis lära ut normen för rätt och fel, exempelvis genom att både med ord och med kroppsspråk överföra budskapet belåtenhet när ungdomen uppträder socialt önskvärt respektive budordet missnöje när ungdomen uppträder socialt icke-önskvärt?

- Ja
- Ibland
- Nej
- Oviktigt
- Vet inte

16. Du har just börjar ditt arbetspass och går in och sätter dig i sällskapsrummet. Hej!, säger du till en ungdom som sitter och zappar vid teven. Du sätter dig en bit bort och börjar bläddra i dagens tidning. Ungdomen svarar: Hej din fula gris! och ler.

Hur upplever Du detta?

- Vänligt
- Provocerande
- Elakt
- Inget särskilt
- Inget av ovanstående

17. En ungdom och Du sitter och spelar kort. Ungdomen börjar prata om först det ena, sedan det andra, och därefter det tredje. Ungdomen uppträder allmänt exalterat och ställer många frågor om allt mellan himmel och jord.

Hur pass viktigt är det att lyssna, bekräfta och besvara i detta sammanhang upplever Du? Motivera ditt svar.

- Viktigt

- Mer viktigt än oviktigt

- Varken viktigt eller oviktigt

- Mer oviktigt än viktigt

- Oviktigt

18. Upplever Du att du i viss mån kan skapa personkemi i relationer till ungdomar där det saknas er emellan (inte klickar)?

- Ja
- Ibland
- Nej
- Oviktigt
- Vet inte

19. I vilken mån försöker Du göra dina klienter (ungdomarna) medvetna om sina omedvetna personliga resurser (sådan som de är bra på) och lyfta fram det positiva?

- Aktivt
- Ibland
- Sällan
- Aldrig
- Oviktigt
- Vet inte

20. Brukar Du tänka på vilka signaler du sänder ut till ungdomarna med ditt kroppsspråk, dina gester, ditt tonfall och din blick?

- Aktivt
- Ibland
- Sällan
- Aldrig
- Oviktigt
- Vet inte

21. Brukar Du försöka sända ut signaler som är varma, trygga, glada eller lugna?

- Aktivt
- Ibland
- Sällan
- Aldrig
- Oviktigt
- Vet inte

22. Du har följt med en ungdom på hans/hennes första sportaktivitet utanför hemmet. Ungdomen brukade träna bordpingis för några år sedan och har nu getts tillfälle att få återuppta denna aktivitet hos er. Efter några misslyckade pingislag blir ungdomen förbannad och slänger racketen i väggen.

Vad anser Du vara en viktig och bra konsekvens av detta?

- Ta ett samtal med ungdomen senare om att han/hon snart kommer in i spelet igen, att det syntes att han/hon hade spelat förut och att det verkar vara en kul sport. (Själv är jag värdelös på pingis!, säger du.)
- Köra hem ungdomen och säga till honom/henne att om han/hon inte kan spela ordentligt så får han/hon inte fortsätta att spela alls. (Visst vore det tråkigt att sitta på rummet och glo?, säger du.)
- Ignorera händelsen men talar om för honom/henne att Du vet hur tråkigt det kan kännas när man presterar dåligt. (Så kan det gå, så kan det gå, säger du.)
- Påpekar för ungdomen att det som hände var väntat och han/hon uppträdde illa som vanligt. (Dra lärdom!, säger du.)
- Annat, nämligen:

23. Det är kvällsmat och ni sitter några stycken samlade kring matbordet. Du börjar samtala med en ungdom om musik. Plötsligt uppstår en konflikt i samtalet mellan Dig och ungdomen och innan du vet ordet av så uppträder ungdomen hotfullt, eller undviker dig på flera timmar, eller blir överdrivet inställsam mot dig.

Vad kan ha hänt som förklarar denna plötsliga reaktion? Flerval tillåtet.

- Någon av er sade eller uttryckte nog något med kroppsspråket som den andre misstolkade.
- Det ligger i ungdomens natur att vara hetlevrad eller impulsiv.
- Ungdomen lider av en neuropsykologisk sjukdom eller dyl.
- Han/hon är lågbegåvad och svår att förstå sig på.
- Det beror nog på någonting olyckligt som hände ungdomen exempelvis tidigare på dagen.
- Inget av ovanstående

24. Med koppling till föregående fråga. Vad anser Du är viktigast för att förebygga sådana utbrott?

- Lyssna och respektera ungdomens yttranden, visa intresse och engagemang med ord och kroppsspråk, vara lyhörd samt mjuk i samtalston.
- Ge negativ förstärkning på det dåliga beteendet exempelvis genom att skicka in ungdomen på sitt rum eller ta bort en förmån, exempelvis en aktivitet.
- Låta ungdomen skälla/sura av sig och sedan ignorera det. Han/hon brukar bete sig så och det går alltid över efter ett tag.
- Bemöta ungdomen på samma sätt tillbaka för att markera vem som bestämmer.
- Annat, nämligen:

25. Hur skall Du bete dig i en behandlingsrelation för att den skall vara av god kvalitet, tänker Du? (Nämn egenskaper.)

Jag skall vara:

Stort tack för Din medverkan!

Med vänliga hälsningar

Isa Andersson

Spoleg. 13 1102

222 20 Lund

Mobilnr. 0709503140

E-mail. sop08ian@student.lu.se

Handledare Torbjörn Hjort

Trevlig advent!

Bilaga 2: E-post, informering och intresseväckande

Lund University Post - Socionomstudent - sop08ian@student.lu.se Page 1 of 1

Socionomstudent [Skriv ut alla](#)

ISA ANDERSSON till X [visa information](#) 25 nov (13 dagar sedan) [Svara](#)

Vidarebefordra till Institutionschef Y, tack.

Hej!

Jag ber vänligen Er läsa det här mailet så återkommer jag om någon dag per telefon, om det är OK.

Jag heter Isa Andersson och är en socionomstudent på termin 6 vid Lunds universitet. Just nu skriver jag en C-uppsats som handlar om **hur relationer mellan behandlingsassistenter och ungdomar kan se ut** inom institutionsvård. Intresset väcktes då jag gjorde min praktik på en institution för pojkar omhändertagna enligt LVU.

Till min uppsats har jag utformat en **webbenkät** som riktar sig till **behandlingsassistenter** som arbetar på **låsta behandlingsavdelningar**. Den tar **några minuter** att besvara.

Skulle Ni kunna tänker Er att sprida min webbenkät till behandlingsassistenter på Z som arbetar på de låsta behandlingsavdelningarna (ev. A, B, C)?

I sådana fall mailar jag länken till Er så att ni kan vidarebefordra den till berörda avdelningsföreståndare.

Det är endast webbenkäten som skall besvaras och ingenting annat! Allting är fullständigt anonymiserat, även för mig! Webbenkäterna kommer endast att användas för detta ändamål!

Vill ni veta mer om uppsatsämnet berättar jag gärna, och ni får mer än gärna ta del av uppsatsen när den är färdig.

Jag vore oerhört tacksam över er medverkan!

Med vänliga hälsningar
Isa Andersson (Handledare Torbjörn Hjort)
Spoleg. 13 1102
222 20 Lund
Mobilnr. 0709503140

[Svara Vidarebefordra](#)

<https://mail.google.com/a/student.lu.se/?ui=2&ik=eace60f8ea&view=cv&fs=1&tf=1...> 2010-12-08

Bilaga 3: E-post, påminnelse

Lund University Post - Webbenkät från socionomstudent. - sop08ian@student.lu.se Page 1 of 1

Webbenkät från socionomstudent. [Skriv ut alla](#) [Utöka alla](#) [Vidarebefordra alla](#)
ISA ANDERSSON till Y [visa information](#) 7 dec (1 dagar sedan) [Svara](#)

Hej Y!

Vänligen vidarebefordra denna påminnelse till berörda avdelningsföreståndare, tack!

Här kommer en påminnelse om ifyllning av enkätundersökning.

Länken är: <https://secure.espub.net/survey.aspx?ID=59b9a7b177ca92e4397e3ccec935a39a>

Var goda besvara senast söndag denna vecka (12/12).

Det är angeläget för mitt fortsatta arbete.

Tack!

Med vänliga hälsningar

Isa Andersson, Lunds Universitet (Handledare Torbjörn Hjort)

[Svara](#) [Vidarebefordra](#)

<https://mail.google.com/a/student.lu.se/?ui=2&ik=eace60f8ea&view=cv&fs=1&tf=1...> 2010-12-08

Bilaga 4: Resultattabeller av bakgrundsfrågor

		Antal (n)	Procent %
Klientel	Pojkar	26	54,2
	Flickor	12	25,0
	Pojkar & flickor	10	20,8
	Totalt	48	100,0

Tabell 1. Vilket klientel behandlingsassistenterna arbetar med (n=48).

		Antal (n)	Procent %
Kön	Man	28	58,3
	Kvinna	20	41,7
	Totalt	48	100,0

Tabell 2. Antal män respektive kvinnor som har besvarat enkäten (n=48).

		Antal (n)	Procent %
Behandling	Under 1 år	25	52,1
	1-2 år	12	25,0
	2-3 år	10	20,8
	Över 3 år	1	2,1
	Totalt	48	100,0

Tabell 3. I hur många år den genomsnittliga behandlingen varar (n=48).

	Antal (n)	Yngsta	Äldsta	Medelålder
Ålder (År)	47	26	62	43,04
Uteblivet svar	1			
Totalt	48			

Tabell 4. Vilken ålder behandlingsassistenterna hade år 2010 (n=47).

		Antal (n)	Procent %
Utbildning	Behandlingsassistent	19	39,6
	Behandlingspedagog	3	6,3
	Socialpedagog	5	10,4
	Fritidspedagog	1	2,1
	Fritidsledare	2	4,2
	Socionom	7	14,6
	Mentalskötare	1	2,1
	Grundskola	1	2,1
	Annan	8	16,7
	Totalt	47	97,9
Uteblivet svar		1	2,1
Totalt		48	100,0

Tabell 5. Vilken utbildningsbakgrund behandlingsassistenterna har (n=47).

		Antal (n)	Procent %
Arbetat med behandling	Runt 1 år	2	4,2
	1-5 år	7	14,6
	5-10 år	15	31,3
	10-20 år	13	27,1
	20-30 år	5	10,4
	Mer än 30 år	6	12,5
	Totalt	48	100,0

Tabell 6. I hur många år behandlingsassistenterna har arbetat med behandling eller liknande arbetsuppgifter (n=48).