

Socionomstudenternas transformering

- En kvantitativ studie gällande socionomstudenters bild av socialt arbete samt förändringen av denna genom tänkta socialisationsprocesser

Av: Rasmus Bergström

Socialhögskolan
Lunds Universitet
Ht-10



Handledare: Lena Palván

Abstract

Title: The Transformation of Social Work Students – a Quantitative Study of Social Work Students Perception of Social Work and the Change Thereof through the Thought Processes of Socialization

Author: Rasmus Bergström

Supervisor: Lena Palván

Assessor: Håkan Johansson

This study focuses on social work students and how they perceive not only social work as a profession and what it means to be a good social worker, but also social work education and lastly the factors influencing their view of the three. The hypothesis guiding the research done for this essay was the following; that during the course of the social work education program the students become socialized in their perception and thus description of social work as well as the necessary qualities required to perform the tasks demanded of professional social workers by either clients or organizations. The method for gathering data, necessary for hypothesis testing, was of a quantitative nature through the use of questionnaires handed out to students on their first, respectively last year of the social work program. The questionnaires were manually entered into SPSS for processing. Results from the questionnaire show that students value educators (and course literature to some extent) as the principal influencers when it comes to social work. Results further indicate some degree of change between first- and last year students, predominantly in the area of qualities associated with “good social workers”. First years students tend toward assigning “good social workers” with more general and emotional/interpersonal qualities whereas last year students are more precise, uniform and professionally oriented in their perceived “good qualities”. Preexisting research suggests that educators have a large role to play in the transformation of students attitudes towards a given profession and this study is tilted in the same direction.

Keywords: social work, education, students, socialization, questionnaire, quantitative

Innehållsförteckning

1. Inledning	3
2. Syfte och frågeställningar	4
3. Tidigare forskning.....	4
3.1 Socialiserande faktorer	4
3.2 Boys in White.....	5
3.3 Mostly girls, in whatever color social workers clothes generally consists of	5
3.4 Vikten av studier	6
4. Metod	7
4.1 Urval.....	7
4.2 Kvantitativ metod	7
4.3 Metodens tillförlitlighet.....	8
4.3.1 Hur mäter man socialisation?	9
4.4 Bearbetning av rådata.....	9
4.4.1 Kort om statistiska metoder.....	10
5. Genomförande.....	11
5.1 Enkätens konstruktion	11
5.2 Bortfallsanalys.....	12
6. Etiska överväganden	13
7. Teori.....	13
7.1 Socialisation	13
8. Hypotesformulering	16
9. Resultat, Analys och granskning av mina hypoteser	17
9.1 Socialisationsfaktorer	17
9.1.1 Skillnad i värdering av påverkande faktorer (Hypotes 1)	18
9.2 Skillnad vad gäller betydande faktorer under utbildningens gång	20
9.3 Tre viktiga kvalitéer hos en framtida socionom (Hypotes 2 & 3).....	21
9.4 De två viktigaste uppgifterna för socialarbetare (Hypotes 4).....	25
10. Avslutande reflektion	26
Källförteckning.....	28
Bilaga 1 - Tabeller.....	31
Bilaga 2 - Enkät.....	32

Tabellindex

Tabell 1.....	12
Tabell 2.....	18
Tabell 2.1.....	31
Tabell 3.....	20
Tabell 4.....	23
Tabell 5.....	25
Figur 1	22

1. Inledning

Efter att själv ha spenderat ett par år på socionomutbildningen är det min uppfattning att många studenter ju längre tiden går får en desto klarare bild av vad de vill få ut av utbildningen och en professionell riktning börjar ta form, en professionell värdegrund skulle man kunna säga. Hur skapas då den här riktningen, eller värdegrunden, och hur uppehålls den?

Det är, återigen, min uppfattning att socionomprogrammet till viss del är en uppfostrande institution till lika stor del som det är en utbildande, en formare av en viss typ av socionom som ska examineras från utbildningen. Det finns en allmänt rådande tankegång när det kommer till de ledmotiv som skall följa studenterna ut i arbetslivet. I mer konkreta ordalag finns det hos mig en tanke att under tre och ett halvt år på utbildningen för socialt arbete anammar studenter en förändrad förklaring och förhållningssätt till socialt arbete och det är till stor del förklarbart utifrån teorier om socialisation och hur studenter internaliserar värderingar som anses vara särskilt önskvärda.

Hypotesen som låg till grund för den här uppsatsen var att det finns just det som jag nämnde ovan, en mängd motiv och betänkananden som döljer sig bakom valet av utbildning och speciellt en utbildning som socionomprogrammet med dess tydligt praktiska präglning. Det finns något som motiverar, förklarar (och som kan förklaras) när det kommer till ens intresse eller ”*kall*” som andra, mer excentriska än jag, skulle kalla det och hur det förändras med tiden och allt eftersom studentens erfarenhet ökar. Det här ”kallet” kan förklaras utifrån en persons egna erfarenheter, filantropiska övertygelse och en myriad av andra saker, något som en C-uppsats inte ens kan hoppas på att närma sig. Det som den här uppsatsen menar att åstadkomma är endast en ansats till att börja skönja socionomstudenternas svar på ”pudelns kärna”. Inte nödvändigtvis något ont som i Fausts fall men något som inte omedelbart vid första anblicken står klart utan det som först träder fram efter en noggrannare observering av subjektet. Det som sker allt eftersom tiden på socionomprogrammet går är att en students tidigare upplevelse och definition av socialt arbete, vad den än kommer ifrån och vad den än innebär, utsätts för de, av mig antagna och av tidigare forskning bekräftade, socialisationskrafterna som verkar inom skolans väggar. I detta fall skolorna för socialt arbete. Uppfattningen förändras och studenten antar en ny bild av vad det till exempel innebär att vara en bra socialarbetare.

2. Syfte och frågeställningar

Syftet med denna uppsats är att genom en kvantitativ undersökning jämföra bilden av socialt arbete mellan socionomstudenter på termin ett respektive sju och vidare utröna om det finns en skillnad vad gäller de formulerade variablerna.

Frågeställningarna lyder som följer:

- Om; hur ser skillnaden ut mellan termin ett och sju på de undersökta områdena?
- På vilket sätt kan den tänkta socialisationsprocessen och de teoretiskt antagna förändringstendenserna skönjas i, och kopplas till, de förmodade skillnaderna?

3. Tidigare forskning

Socialisationsteorierna och dess teoretikers storhetstid var under började i slutet av 50-talet och gick mot sitt slut i mitten av 70-talet och därför är många av mina källor, både här under tidigare forskning, men också under teoridelen, från just den tiden. Allt forskning jag presenterar här under är inte direkt relaterat till min uppsats och forskningsansats men det är i samtliga fall härledbart till mina teoretiska utgångspunkter.

3.1 Socialiserande faktorer

Reissman och Platou (1960) i sin studie gällande ”Influence of medical educators' goals on the students' motivations” (s. 175) identifierar utbildare på medicinska institut som en av de största socialisationsfaktorerna för studenter. Även om artikeln huvudsakligen är av typologisk karaktär är författarnas idé om hur lärare på ett universitet värderar vissa aspekter av en färdig läkare som extra viktiga medan andra värderar andra saker än viktigare och hur detta producerar olika socialisationsmiljöer som i sig resulterar i olika typer av studenter beroende på vilka lärare studenten utsätts för men också vilka studenten ser upp till (*ibid.*) väldigt intressant. Ovannämnda resonemang korrelerar väl med Rosen och Bates (1967) terminologi innehållandes agent och novis som tidigare diskuterats och resultaten av enkäten som ligger till grund för denna uppsats pekar även på utbildare som väldigt högt värdesatta för hur bilden av socialt arbete påverkas.

3.2 Boys in White

En klassiker på området vad gäller studenters socialisation under en utbildnings gång är Becker och hans medförfattares 'Boys in White' där författarna genom en longitudinell studie, baserad till stor del på deltagande observationer, samlar in data och analyserar läkarstudenters syn på utbildningen, den medicinska fakulteten och under de kliniska åren synen på läkaryrket i sin helhet och hur den synen utvecklas och till viss del standardiseras med åren (Becker et al. 1961). Författarna fokuserar mycket på hur läkarutbildningen som *social organisation* interagerar med studenterna och på så sätt formar dem. Studenterna lämnar sina gamla ideal vad gäller läkaryrket och antar en mer realistisk uppfattning om läkaryrkets sanna uppdrag och vilken kunskap som är önsklar (*ibid.*).

3.3 Mostly girls, in whatever color social workers clothes generally consists of

När det kommer till forskning om hur socionomstudenters bild av socialt arbete förändras över tid har det både presenterats resultat som pekar på en viss rigiditet när det gäller inställningen hos studenter till det sociala arbetets traditionella värderingar samt en viss tendens till förändring (Limb & Organista 2006).

Swanson & Wodarski (1982) formulerade en hypotes kring ovanstående som gick ut på att studenter i takt med tillryggalagd studietid lämnade de mer traditionella värderingarna vad gäller det sociala arbetets huvuduppdrag, som författarna definierade som, att bekämpa fattigdom och skydda svaga grupper i samhället. Deras fynd blev dock den av motsatsen, med tiden blev de 115 studenteter som medverkade i studien mer fast beslutna om att det var just det traditionella uppdraget som var det viktigaste, alltså en allt mer rigid hållning till det sociala arbetets traditionella värderingar genom hela utbildningen.

I en liknande studie fann dock Asen och Colen (1989) en minskning av studenternas värdering av det traditionella uppdragets vikt för socialarbetare, alltså motsatt resultat. Det ska dock påpekas att författarna också fann bevis för en minskning vad gäller värderingen av samtliga av de i studien uppräknade uppgifterna för socialarbetare (*ibid.*). Även om det inte konstaterades hur förändringen skedde fastställdes det att den i alla fall existerade.

Det finns olika sätt att tolka det faktum att två väldigt lika undersökningar ger så vitt skilda resultat. Det sätt som gör min undersökning mest intressant är att betrakta resultaten som en indikation på att socialisationsfaktorerna kan verka olika starkt och på olika sätt.

Jag nämner, senare, i min metoddel tre studier (Enoch 1989; Limb och Organista 2006; Hackett et. al 2003) som bidrog till konstruktionen av min enkät, men de var inte enbart inspirerande i ren metodologisk mening. Två av dem tog upp fenomenet socialisation och fann tydliga resultat på respektive undersökt område som visade på förändring. Enoch (1989) använder sig visserligen av en teori som utgår från professioner som faller under klassifikation som *marginella* och hur verksamma inom en sådan profession hanterar detta genom anpassning av sina värderingar. Tyngdpunkten i ovanstående artikel ligger visserligen på teorin och hur den appliceras på just detta fenomen men intresset för denna uppsats ligger i den förändring som Enoch faktiskt tar mått på och fastställer (*ibid.*)

Hackett et. al (2003) jämför fyra olika europeiska institutioner för socialt arbete och finner även de en viss skillnad mellan universitetens studenter och hur de värderar olika kvalitéer hos en socialarbetare olika högt. Resultaten från den studien pekar en intressant tendens hos socionomstudenter, nämligen att endast en skola har professionell kompetens rankat som högst åtråvärda kvalité hos en ”god socialarbetare” och att tabellen huvudsakligen befolkas av generella och interpersonella egenskaper (Hackett et. al 2003:174).

3.4 Vikten av studier

Varley (1963) tar i en mycket intressant artikel upp hur socialisation på institutioner för socialt arbete ska betraktas och användas för framtida reflektion kring hur blivande socialarbeters tankegångar skapas och hur väl det sociala arbetets värderingar internaliseras i dessa. Följande citat illustrerar väl den syn som genomsyrar samtliga artiklar som ligger till grund för denna uppsats:

” The significance of the socialization process in social work is of vital importance— vital not only for the individual worker's future, but for society as well.”

(Varley 1963:109)

Citatet visar väl hur viktigt det är att kontinuerligt granska hur väl de värderingar som anses värdefulla för det sociala arbetet internaliseras och förs vidare av de studenter som antagit sig utbildningen och den utmaning som det framtida arbetslivet ställer. Varley (*ibid.*) hävdar att en socialarbeters förmåga att utföra ett gott arbete beror till stor del just hur väl det som nämnts ovan, det sociala arbetets grundvalar, inkorporerats i denne socialarbeters sätt att betrakta det den gör och de problem denne ställs inför.

4. Metod

4.1 Urval

Undersökningen utfördes bland första-, och sjundeterminsstudenter vid två olika universitet (Lund och Linköping). Att just första- och sjundeterminsstudenter blev fokus i min studie är av den anledningen att socialisation är något som sker över tid (Merton et. al 1957), således borde längre tid på socionomprogrammet resultera i större förändring. Studenter vid första och sjunde terminen befinner sig i de två extremerna av utbildningen, nämligen början och slutet, vilket borde resultera i de mest signifikanta skillnaderna. Studenter vid sjunde terminen har utsatts längre för de tänkta socialisationseffekterna inom socionomprogrammet och skulle i så fall när de befinner sig i slutskedet av sin studietid ha formats relativt mycket av dessa.

Valet att använda mig av två universitet har en stor förtjänst. Det är helt enkelt fördelaktigt att ha två universitet för att åtminstone till viss del utesluta att resultatet endast är specifikt för studenterna i Lund på grund av särskilda förhållanden på just den skolan som ger de eventuella resultaten. Skulle de tänkta trenderna påvisas utifrån data insamlad från två skolor, det vill säga, finns det indikation att min hypotes om tendenser till förändring av vissa värderingar i vissa riktningar mellan första- och sjunde terminens studenter tycks stämma i en population tagen från två studieorter ger det resultaten ytterligare tyngd.

Hade det här varit något större än en kandidatuppsats om socionomstudenter vore kanske en *totalundersökning* att föredra (Körner & Wahlgren 2009:22) men med respekt för uppsatsens begränsning blir målet att maximera insats, i praktisk mening, med utfallet i antal respondenter och utvinna ur svaren som de ger en så stor mängd information som möjligt. Tilläggas borde att i valet att avgränsa urvalet till studenter vid första- respektive sjunde terminen finns en strategi (som förklaras ovan) och det gör urvalet till ett, det kanske går att gissa, *strategiskt urval* där personer med vissa kvalitéer väljs ut för ett visst syfte (May 2001:121). I mitt fall blir de eftersökta kvalitéerna att studenten skall spenderat kort (termin ett) alternativt lång (termin sju) tid på socionomprogrammet.

4.2 Kvantitativ metod

Uppsatsens material är av kvantitativ natur för att genom en sådan ansats är det lätt att skönja tendenser och trender i populationen vad gäller de fokuspunkter ges i enkäten.

En mer kreativ ansats till att behandla data eller observerat fenomen är den *abduktiva strategin* (Blom, et al. 2006) där materialet, av vilken natur det än är, betraktas

genom att undersökaren försöker se hur det kan förklaras. Även om en kvantitativ metod är logisk i behandlandet av data och de fenomen som dessa data skapar kan en abduktiv approach användas där slutledningen inte nödvändigtvis är i sig självt logisk utan mer en teoretiskt färgad tolkning av sambandet mellan det observerade fenomenet och eventuell förklaring (Blom, et al. 2006). I mitt fall blir det dels aktuellt i hypotesskapandet men också i granskningen av utfallet.

En enkätundersökning, trots mängden respondenter i just denna och egentligen i alla andra, kan endast gå på ett visst djup. Om analysen av socionomstudenternas motivation och självuppfattning på ett mer ingående sätt skulle analyseras vore kanske mer intervjuorienterad empiri vara att föredra. Även om intervjuerna i sig skulle analyseras kvantitativt så skulle ett intervjuformat erbjuda mer djupgående följdfrågor och ett öppnare klimat under själva datainsamlingen. Även om informanterna i avseendet svar-följdfrågor skulle variera blir slutresultatet ändå intressantare.

Enkäten som ligger till grund för den här uppsatsen tjänar dock sitt syfte väldigt väl. Enkätens frågor ger sådana svar att det lätt går att kvantifiera den föreställda skillnaden mellan studenter på termin ett och termin sju. Denna skillnad skulle vara just en sådan indikation på förändring som enkätens syfte är att leta efter. Områden där skillnad mellan terminernas studenter förväntas är bl.a. hur de framställer särskilt önskvärda egenskaper hos socialarbetare samt verksamma socialarbetares huvudsakliga syfte och inte minst vilka faktorer de anser påverka deras bild av socialt arbete allra mest. Enkätens enkelhet gör det lätt att på ett överskådligt sett få en blick av och mätvärden på speciella områden och sällningen mellan användbar och icke-användbar data, som en intervju hade resulterat i, blir snabb och effektiv.

4.3 Metodens tillförlitlighet

I enkäten som ligger till grund för den här uppsatsen eftersträvades en så hög grad av *standardisering* respektive *strukturering* som möjligt men med en viss grad av öppenhet för respondentens egna reflektioner för att i den grad det var möjligt även ta med det i ekvationen (Trost 2007). Med standardisering menas att intervjufrågorna som gavs till studenterna i en klass och stad var exakt samma som gavs till de studenterna i en annan klass och i en annan stad. Struktureringen är på den fronten då den allra högsta graden ej kommer att uppnås på grund av den enkla anledningen att under vissa frågor finns ett par rader där studenten erbjuds att själv inflika eller fördjupa det svar som gavs fast svarsalternativ.

4.3.1 Hur mäter man socialisation?

Weiss et. al (2004) ifrågasätter om det går att undersöka socialisation inom socialt arbete, och egentligen överhuvudtaget, endast genom att göra nedslag bland studenter på olika terminer men vid samma tidpunkt, men erkänner samtidigt att studier som genomförts på detta sätt genererat intressanta resultat (Varley 1963; Landau 1999; Leichtentritt et. al 2002). Det jag försöker säga, i likhet med Weiss et. al (2004), är det trots bristen på longitudinell individbaserad data går att se intressanta mönster av, eller kanske mer exakt, indikation på förändring mellan grupper av individer i två olika faser av utbildningen. Första så tidigt som möjligt, och den andra så sent som möjligt. Klargöras borde ändå att Weiss et. al (2004) i sin omfattande studie tar en longitudinell approach och med motiveringen att det ger högst legitimitet åt resultaten och jag kan egentligen inte annat än att hålla med. Det är inget bra argument för min metod, men det är en förklaring, att mitt val beror till stor del av begränsningen i tid och om målet var annat än en c-uppsats hade nog en longitudinell studie varit det självklara. Jag är dock av den övertygelsen att det går att dra intressanta slutsatser även med metoden att jämföra studenter vid samma tidpunkt men i olika faser av utbildningen och att tidigare forskning styrker detta (Varley 1963; Landau 1999; Leichtentritt et. al 2002). Indikationen på förändring genom jämförelse mellan grupperna som är det intressanta och det som diskuteras. Frågan om den sanna förändringen lämnas åt framtiden.

4.4 Bearbetning av rådata

Arbetet med mitt material (mina enkäter) började med att samtliga matades in i SPSS för vidare bearbetning.

Som alltid med en urvalsundersökning kan urvalet vara av slumpen så olik den generella populationen att det ger ett direkt missvisande resultat. För att försäkra sig om att så inte är fallet finns det vissa tekniker utvecklade för just det ändamålet. Dessa inbegriper bland annat den teknik som innebär att man säkerställer den *statistiska felmarginalen* visar hur stor skillnaden är mot den generella populationen, alltså inom vilka ramar resultatet skulle hamna om man istället för att göra undersökningen på urvalet utförde den med den totala populationen (Körner & Wahlgren 2009:23).

Det finns ytterligare verktyg för att undersöka om resultat som indikerar på en förändring/skillnad, genom t.ex. en frekvenstabell är tillförlitliga som sådana.

4.4.1 Kort om statistiska metoder

För att göra beräkningar på skillnader mellan två grupper krävs att det finns en variabel som skiljer grupperna åt och en variabel de två grupperna förväntas svara olika på. Den första kallar man en *independent variable* som separerar grupperna i de kategorier som man vill undersöka skillnad mellan, i mitt fall termin, men det kan vara allt från ålder, yrke till politiska åsikter. Den variabel som man vill mäta en skillnad på kallas *dependent variable* (Wahlgren 2008, Egeby & Söderberg 2008) vilket i mitt fall blir värderingen av de olika påståenden jag ställt upp i enkäten eller antalet som räknat upp en viss kvalitet (se enkät; bilaga 2).

Chi²-test

Ett chi²-test syftar till att undersöka om det observerade utfallet stämmer, alternativt inte stämmer, överrens med det teoretiskt tänkta (Wahlgren 2008). Chi²-test används i mitt fall för att undersöka om det är så att den observerade fördelningen stämmer överrens med den innan tänkta. Exempelvis fördelningen mellan de faktorer studenterna fick värdera som mer eller mindre inflytelserika på deras bild av socialt arbete. SPSS används på det sättet att man skriver in den tänkta fördelningen och sedan låter SPSS räkna ut hur väl den stämmer med resultatet undersökningen givit. SPSS ger sedan ett *p*-värde som skall vara under 0.05 för att den faktiska fördelningen skall vara statistiskt säkerställd mot den teoretiskt tänkta som brukar vara är det jämt fördelat alternativt inte jämt fördelat.

***t*-test**

Ett *t*-test är ett icke-parametriskt test som syftar till att pröva en hypotetiskt uppställd skillnad mellan två grupper (*ibid.*). *T*-test är förtjänligt när man hanterar variabler utan normalfördelning vilket man kan förstå utifrån dess klassificering som icke-parametriskt. Icke-parametrisk betyder just det, att tidigare kända parametrar för fördelningen, ergo normalfördelning, finns inte att tillgå. Det ett *t*-test mer konkret gör är att det jämför medelvärden mellan två grupper och mäter signifikansen i den skillnaden utifrån en *nollhypotes* (Wahlgren 2008). Återigen skall *p*-värden hamna under 0.05 för att kunna prata om en signifikant skillnad.

Vad som menas med en *nollhypotes* är att man gör ett antagande om att det inte föreligger någon skillnad mellan två grupper (H_0) och ett motsatsantagande att det finns en skillnad mellan två grupper (H_1) (*ibid.*). Vid testets utförande får man ett *p*-värde som innebär

att man förkastar eller godtar nollhypotesen. Förkastande av H_0 innebär det direkta godkännandet av skillnaden (H_1) vilket i sin tur ger en signifikans åt resultatet (*ibid.*).

5. Genomförande

5.1 Enkätens konstruktion

I det tidigaste skedet av enkätens tillkommande dök följande fråga upp; Vilka områden skulle jag ställa frågor på för att kunna urskilja och mäta den tänkte skillnaden mellan termin ett och sju på socionomprogrammet?

Limb och Organista (2006) tar upp motivation som ett område för studier, men också aspirationer för arbetslivet och synen på fattigdom. Detta har inspirerat den första sidan av min enkät, även om de saker studenterna bes gradera är tagna ur eget huvud, kommer tekniken från ovanstående författare.

Enoch (1989) undersöker hur studenter på skolor för "social work" politiska inriktningar förändras över tid, detta gav mig en idé vad gäller frågorna. Det frågas inte rakt ut om "är du kapitalast eller socialist?", utan en mängd frågor ställs där vissa är av en mer, i Enochs fall, kapitalistisk eller socialistiskt karaktär, eller i mitt fall mer riktad mot ett traditionellt eller modernare synsätt. Graderingen på varje fråga, vare sig det är ja eller nej eller en skala från ett till fem spelar egentligen ingen roll så länge respondenten tar ställning.

Hackett et. al (2003) undersöker i sin studie hur fyra olika universitet i Europa skiljer sig vad gäller en mängd områden som t.ex. studenternas identitet, motivation och professionella utveckling. Frågorna författarna använder sig av liknar mycket de som Limb och Organista (2006) har i sin studie vad gäller motivationen för socialt arbete men de har en unik fråga som jag inte hittat i någon annan artikel. Hackett och hans team har i sin enkät en fråga där studenterna fritt får skriva upp tre egenskaper de tycker är viktiga för en socialarbetare och sedan sammanställs detta för att se om det finns en skillnad mellan universiteten (Hackett et. al 2003). Mitt resonemang gick så att om det går att se skillnad mellan universitet på detta vis varför skulle det inte gå att använda sig av samma teknik för att se skillnader mellan två terminer? Min retoriska fråga fick svaret att; det är klart det går – och så inkorporerade jag en liknande fråga i min enkät (bilaga 2).

5.2 Bortfallsanalys

Enkäten delades ut under föreläsningar för respektive termin på Linköping och Lunds universitet.

Tabell 1

Respondenter fördelat mellan termin och studieort

Count		Studieort		Total
		Lund	Linköping	Lund
Termin	Termin 1	72	81	153
	Termin 7	47	29	76
Total		119	110	229

Vad som är direkt slående vid granskning av ovanstående tabell är att termin 1 är kraftigt överrepresenterade och att termin 7 vid Linköpings universitet är kraftigt underrepresenterade. De 72 svarande från termin 1 lund representerar ca 80 % av det totala antalet studenter på den terminen och var de resterande 20 % befann sig går endast spekulera i. För termin 1 i Linköping representerar de 81 svarande ca 90 % av alla på termin 1 så även där har en stor del av den totala populationen fångats in. Föreläsningarna på termin 1 var båda i Lund och Linköping av den mer obligatoriska varianten vilket känns som en rimlig förklaring till att där samlades störst mängd enkäter in.

De mer svårfångade sjundeterminarna på respektive skola kunde jag endast få tag på under valfria föreläsningar, så mängden studenter i föreläsningssalen, och således också potentiella respondenter blev drastiskt mindre. De 47 svarande från termin 7 lund motsvarar ca 55 % av det totala antalet studenter på den terminen och de 29 respondenterna från termin 7 i Linköping motsvarar ca 35 %. Det faktum att föreläsningarna var valfria skulle kunna resultera i att endast de mest motiverade, engagerade, disciplinerade eller helt enkelt logistiskt placerade (med tanke på det snöoväder som plågade lokaltrafiken under samtliga av mina enkätutdelningar) studenterna närvarade. Vad skulle detta i så fall innebära? Om vi antog att endast de mest motiverade studenterna svarade på enkäten, skulle detta ge ett missvisande resultat? Jag är inte övertygad. Det skulle kunna vara så att det är en viss typ av de framtida socionomerna som går på föreläsningar (trots dåligt väder), men det skulle samtidigt kunna spekuleras i att det är samma, eller en annan typ, som inte gick till skolan just den dagen på grund av föreläsningens ämne eller ja, vädret. Att inte få med samtliga av den population som ämnas undersökas är alltid en möjlig felfaktor men det är just det som de

statistiska hjälpmedlen är till för. Istället för att bara räkna för att se en rent numerisk skillnad går det även genom de logaritmer som χ^2 -test och t -test innebär att räkna med slumpens effekt och skillnad i antal respondenter och trots det dra intressanta slutsatser från det observerade utfallet.

Det ska dock också påpekas att endast två studenter som fick en enkät tilldelad sig inte svarade (båda dessa på Linköpings universitet, termin 1). Förutom dessa två svarade samtliga som befann sig i föreläsningssalen på enkäten och av de som svarade kunde 229 av 231 enkäter användas.

6. Etiska överväganden

En vägledande tanke för mitt arbete är att säkra anonymiteten för de inblandade. Enkäterna ska vara helt anonyma och vara utformade på ett sätt så att det av svaren inte går att utläsa vem som är respondent. Frågorna i enkäten är visserligen utformade så att ingen egentlig känslig information behöver komma fram. Det kan dock framkomma mer privata åsikter eller förhållningssätt är under de delar av enkäten där respondenten erbjuds skriva ner sina egna tankar och reflektioner mer öppet, men det är helt och håller frivilligt. Jag som författare av enkäten och utförare av undersökningen kommer inte heller kunna se vem som lämnar in vilken enkät. Det blir således omöjligt att koppla en viss person till en viss enkät.

7. Teori

7.1 Socialisation

Genom historien har det erbjudits många definitioner av socialisation. Psykologiska, antropologiska samt sociologiska teoretiker har alla erbjudit sin version av det ovannämnda fenomenet. Clausen (1968) menar att tankar kring socialisation, dock ej särskilt utvecklade, går att finna i Platons verk så tidigt som 400 f.kr. men antogs inte av psykologer, antropologer eller sociologer för än Simmel, en tysk sociolog och filosof, tog upp konceptet i början av 1900-talet. Den verkliga urfadern av socialisationsteoretiker är ändå Talcott Parssons som först i sitt stora verk *'The Social System'* 1952, och sedan tillsammans med Robert Bales 1956, närmare utforskar och systematiserar begreppet i sitt funktionalistiska verk *'Family, Socialization and Interaction Process'*.

Socialisation är ett mycket brett område och därför kommer jag främst att fokusera på de aspekter av socialisation som är intressanta för just det jag ämnar undersöka.

För att förstå utvecklingen av teorierna kring socialisation krävs kanske ändå en grundförståelse av termen och dess innebörd. Goslin (1969) tar upp en ofta citerad definition av socialisation i inledning till det sammanfattande verk som är till stor grund för denna uppsats socialisationsteoretiska del. Goslin om socialisation:

”[...] we take socialization to refer to ‘the process of by which individuals acquire the knowledge, skills, and dispositions that enable them to participate as more or less effective members of groups and the society’” (Goslin 1969:2)

En förenklad modell av Mertons et. al (1957) definition av socialisationsprocessen staplas upp av Bragg (1976), som åskådliggör den i fem steg:

- i. Observation – identifieringen av en förebild
- ii. Imitation – ett ”prövande” av det identifierade beteendet
- iii. Feedback – betyg på hur väl imitationen tas emot av den grupp inom vilken socialisationen tar plats
- iv. Modifiering – rekonstruering av förebildens beteende och värderingar för att svara på feedbacken (positiv alt. negativ)
- v. Internalisering – inkorporering av de värderingar och det beteende som först observerades och identifierades som eftersträvansvärt.

Det behöver inte vara en enstaka förebild i form av en individ som ger upphov till internaliseringen av dennes utan det kan vara en samling av intryck, attityder och värderingar, ett större ideal, som individen upplever som önskvärt inom gruppen där processen äger rum (Bragg 1976).

Kort kan man säga att socialisation är processen genom vilken individen skapar samt får sin identitet skapad. Socialisation är en konstant process i människors liv och den ändrar endast karaktär under en människas utveckling och hennes byte av sociala kontexter (McNeil 1969). Den här uppsatsen intresserar sig föga för socialisationen under de tidiga skeendena av det mänskliga sociala livet, utan den som tar plats kring och till följd av valet av utbildning på högre nivå, nämligen universitetsstudier, och än mer specifikt, inom socionomutbildningen som här står i fokus.

Ett begrepp som ofta används när socialisation i vuxen ålder och inom högre utbildning diskuteras är *anticipatory socialization* (Merton et. al 1957a+b; Riley et. al 1969),

och detta beskriver hur studenten uppfattar förväntningar hos förebilder inom institutionen och hur studenten internaliserar dessa förväntningar, och gör dem till faktiska egenskaper hos sig själv.

Rosen och Bates (1967) presenterar följande förhållande i sin artikel om socialisation på amerikanska s.k. *Graduate Schools*.

“In short, the situation in which most learning, and all socialization, occurs is a social one. Its definition will vary with the norms and values of the group in which the learning takes place.” (s. 72)

Olika grupper skapar olika normer och värderingar som är värda att föra vidare.

Vidareförandet skapar de framtida agenterna för socialisationen inom den tidigare nämnda gruppen. Det är således ett slutet men föränderligt kretslopp. Värderingar och normer internaliseras av noviserna inom den givna gruppen samtidigt som värderingarna och normerna är skapade av gruppen.

Ovanstående begrepp; agent och novis, är också de tagna ur Rosen och Bates (1967) artikel och kommer tjäna även syftet med denna uppsats.

Agent

Agenten inom socialisationsteorin är den som står för kunskapen, men utöver kunskapen är agenten även en förebild, ett förkroppsligande av de värderingar som bär upp en profession. Det är agentens uppgift att inom den givna gruppen leda *novisen* mot, de av gruppens skapade, önskvärda målen (Rosen & Bates 1967).

Novis¹

Det är novisens uppgift att tillförskansa sig tillräcklig kunskap på de områden som av gruppen anses essentiella. Novisens roll är passiv i den meningen att hon snarare är en mottagare av kunskap i kontrast till agentens mer förmedlande roll (*ibid*).

¹ eng. *Neophyte*

8. Hypotesformulering

Med teorierna om socialisation, den forskning som gjorts på området vad gäller studenter, mer specifikt studenter vid institutioner för socialt arbete, och mina egna tankar har kommande mer precisa hypoteser alstrats fram. Den grundläggande hypotesen är att socialisation verkar över tid och har effekter på studenternas uppfattning av socialt arbete. Genom att undersöka eventuella skillnader mellan termin 1 och termin 7 kan denna process belysas genom indikationer baserade på en observerbar skillnad mellan de två grupper som undersökts och som befinner sig i olika stadier av utbildningen. Hypotesernas syfte, om de stämmer, blir att fingervisa mot den teoretiskt förutsatta förändringen hos den enskilda individen även om det inte direkt undersöks.

H₁ – Studenter vid termin 7 värderar faktorer inom institutionen högre än studenter vid termin 1 vad gäller saker som påverkat deras bild av socialt arbete.

H₂ – Studenter vid termin 7 värderar professionella egenskaper/kvalitéer hos ”goda socialarbetare” högre än termin 1.

H₃ – Studenter vid termin 1 värderar mer allmänna/personliga egenskaper/kvalitéer hos ”goda socialarbetare” högre än termin 7.

H₄ – Studenter vid termin 1 har en mer traditionell syn på socialt arbete än termin 7.

Dessa fyra kommer att leda granskningen av resultaten av SPSS-beräkningarna på det sätt att eventuella skillnader på de uppräknade områdena ställs mot hypoteserna för att se i vilken grad de stämmer överens och på så sätt kan indikera den tänkta förändringen. Det ska dock återigen påpekas att några bevis vad gäller förändring kommer det inte talas om utan analysen och diskussionen kommer fokusera på de tendenser och mönster av förändring som kan skönjas i studenternas respektive svar genom jämförelse mellan terminerna.

9. Resultat, analys och granskning av mina hypoteser

I den följande resultatdelen kommer de fyra områden som genom jag beräkningar i SPSS har identifierat som de fyra där intressant, påtaglig och ibland statistiskt signifikant skillnad uppmäts. Resultaten har sorterats efter de hypoteser som ledde till tidigare nämnda beräkningarna och ställs mot gällande hypotes i varje subdel av resultatkapitlet. I resultatdelen kommer studenter vid termin ett hänvisas till som T1 på motsvarande sätt studenter vid termin sju som T7. Resultaten är de som visar sig i populationen som helhet, alltså alla studenter som svarat på enkäten sammantaget för båda studieorterna och endast uppdelat på termin.

9.1 Socialisationsfaktorer

Tabell 2 (s. 18) presenterar hur många (både i antal och i %) av studenterna på respektive termin som satt ett kryss i rutan som indikerar att de finner just den faktorn som en av de som påverkat deras bild av socialt arbete allra mest (fråga 2; se bilaga 2 *enkät*). Först och främst måste en beräkning med hjälp av χ^2 göras för att se om fördelningen mellan faktorerna kan vara statistiskt säkerställd. Tabell 2.1 (*tabell 2.1*; se bilaga 1), ett χ^2 -test på ovanstående tabell, visar att det statistiskt säkerställt att Lärare/Föreläsare är det som studenterna i min undersökning anser påverka deras bild av socialt arbete i högst utsträckning och att det med stor sannolikhet skulle ge samma resultat att fråga hela Sveriges sacionomstudenter. Här måste det påpekas att det gäller såväl för hela populationen som för studenterna på respektive termin.

Tabell 2 visar tydligt att lärare i störst utsträckning påverkar studenternas bild av socialt arbete. Det var mycket väntat med tanke på att de studier som undersökt socialisationens kraft inom universitets faktiskt har definierat lärare/utbildare som de som sätter agendan för det som ses som önskvärt på en given utbildning. Antagandet om detta förhållande utgick till stor del från verken av Rosen och Bates (1967), Reissman och Platou (1960) samt Becker et al. (1961). Rosen och Bates (1967) som kom några år senare än Becker et. al, Reissman och Platou konkretiserar förhållandet mellan lärare och student med sin mer generella teori om *Noviser* och *Agenter* som två kärkomponenter i socialisationsprocessen. Det är följaktligen inte helt omöjligt att från dessa tre olika verk, sammantaget med resultatet i tabell 2, dra slutsatsen att samma förhållande som t.ex. Becker et. al (1961) talar om, det mellan medicinska utbildare och medicinstudenterna, reglerar i månt och mycket vilka värderingar studenter som examineras från en given skola tar med sig, gäller även för sacionomprogrammet i Sverige. Detta är det första och kanske det viktigaste steget i att

angripa de resultat min undersökning har genererat. Nu när det är konstaterat att gruppen jag undersökt känner att de har blivit starkt påverkade av dels lärare, men också av kurslitteraturen (även om det skiljer sig något mellan terminerna här) så kan analysen och diskussionen om just påverkan, eller socialisation för att vara exakt, föras med stöd i grundantagandet till hela min uppsats. Denna grundtes, att studenter påverkas av de som lär ut och av det som de läser är en förutsättning för samt cementerar vidare diskussion kring resultat om skillnader. Den första; skillnaden mellan T1 och T7 vad gäller de saker som de anser påverkat dem under utbildningen.

Tabell 2

Studenternas uppfattning om vilka faktorer som påverkat deras bild av socialt arbete mest					
		Termin		p	
Influens		Termin 1	Termin 7		
Lärare/föreläsare	Antal (N)	118	63	0.233	
	% inom terminen	77,1%	82,9%		
Kurslitteratur	Antal (N)	67	46	0.021	
	% inom terminen	43,8%	60,5%		
Kurskamrater	Antal (N)	24	29	>0.001	
	% inom terminen	15,7%	38,2%		
Arbetsplats	Antal (N)	30	31	>0.001	
	% inom terminen	19,6%	40,8%		
Familj	Antal (N)	31	13	0.601	
	% inom terminen	20,3%	17,1%		
Vänner utanför skolan	Antal (N)	15	4	0.253	
	% inom terminen	9,8%	5,3%		
Egna erfarenheter	Antal (N)	48	32	0.094	
	% inom terminen	31,4%	42,1%		
Andra personer utanför skolan	Antal (N)	20	3	0.033	
	% inom terminen	13,1%	3,9%		
Annat	Antal (N)	10	14	0.005	
	% inom terminen	6,5%	18,4%		

9.1.1 Skillnad i värdering av påverkande faktorer (Hypotes 1)

Som det inkluderade t -värdet i tabell 2 (ovan) åskådliggör finns det en signifikant skillnad mellan T1 och T7 vad gäller hur mycket studenten anser att kurslitteratur, kurskamrater, arbetsplats, andra personer utanför skolan och annat har påverkat deras bild av socialt arbete.

Det ska understrykas att samtliga som valt annat från T7 har specificerat det som praktiken under termin 5, medans det för T1 är det tidigare utbildning (5 st.) eller ospecificerat. De skillnader som uppmätts mellan T1 och T7 vad gäller deras respektive värdering av kurslitteratur, kurskamrater, arbetsplats och annat kan endast rent spekulativt förklaras med att T7 som grupp under en längre tid exponerats för dessa faktorer. T1 hade endast varit kurskamrater med varandra under ett par månader när undersökningen genomfördes. Annat, som i samtliga fall, specificerades av T7 som praktiken/termin 5 är något som är exklusivt för den gruppen. Sammantaget med möjligheten att arbetsplats (i enkäten: Arbete innan, utanför studierna – se bilaga 2) tolkats som praktik av många i gruppen T7 kan ha bidraget till skillnaden där.

Det skrivna ordet verkar ha en svagare socialisationseffekt än det talade, åtminstone ur ett korttidsperspektiv då studenterna på båda terminerna värderade lärare/föreläsare som den allra största påverkande faktorn men T7 värderade kurslitteratur signifikant mycket högre än T1. Och det är just tidsperspektivet som blir intressant här. Som Merton et. al (1957a) konstaterar är socialisation något som sker över tid vilket ger sambandet, ju längre och större exponering för en socialisationsfaktor desto större påverkan får den för den enskilde individen. Med den här utgångspunkten är det lätt att förstå, och hypotetiskt förutsätta, T7s tendenser till att värdera faktorer inom skolan så som lärare/föreläsare, kurslitteratur och kurskamrater högre än T1 vilket också visar sig utfallet av min enkät på just den frågan. Mellan samtliga variabler, utöver dessa fyra uppräknade, kunde ingen signifikant skillnad ($p > 0.05$) fastställas, men den skillnaden som finns kan ändå tas med i analysen. För T1 visar sig andra personer utanför skolan, vänner utanför skolan och familj vara av större betydelse än för T7.

Sammanfattningsvis kan det sägas att hypotesen om att T7 i högre grad värderar faktorer inom programmets ramar som det som påverkat deras bild av socialt arbete allra mest medans T1 som ännu ej spenderat särskilt lång tid på socionomprogrammet ger faktorer utanför skolan större relevans för deras uppfattning. Teorin om socialisationsprocesser över tid, sammantaget med det som tidigare togs upp om hur lärare/föreläsare, och till viss del kurslitteratur, är de två saker som på mest betydande sätt påverkar socionomstudenternas bild av socialt arbete ger en bra grundförståelse och indikation för hur socialisation kan tänkas verka inom socionomprogrammet.

9.2 Skillnad vad gäller betydande faktorer under utbildningens gång

Tabell 4 visar utfallet för valda, intressanta delar på fråga 2 i enkäten (se bilaga 2) uppdelat för T1 och T7. Respondenterna ombads värdera hur viktigt en specifik sak har varit för dem under utbildningens gång på en skala mellan 1 (=ingen betydelse) och 5 (stor betydelse). Det vill säga ju högre medel desto viktigare generellt sett för den terminen. Till skillnad från förra tabellen går det omedelbart i denna tabell att se att diskrepansen mellan T1 och T7 vad gäller betydande faktorer under utbildningens gång är mycket större på samtliga områden även om de på några ändå är tämligen lika.

Tabell 3

Viktiga motiverande faktorer under utbildningens gång

Betydande faktor	Termin	N	Medel	<i>p</i>	Std. Error Mean ²
Förstå lagarna som styr soc. arb.	Termin 1	153	3,52	>0.001	,086
	Termin 7	76	4,21		,105
Betydande arbete	Termin 1	152	4,40	0.001	,061
	Termin 7	76	3,92		,121
Växa som person	Termin 1	153	4,52	>0.001	,053
	Termin 7	76	4,07		,108
Lära mig om teorier	Termin 1	152	3,11	0.284	,076
	Termin 7	76	3,28		,141
Prestera bra på tentor	Termin 1	152	3,64	>0.001	,085
	Termin 7	76	3,03		,138
Skapa social rättvisa	Termin 1	152	3,74	0.128	,077
	Termin 7	76	3,51		,136
Interagera med liktänkande personer	Termin 1	152	3,48	0.001	,085
	Termin 7	76	2,88		,143
Få självförtroende	Termin 1	151	3,30	>0.001	,103
	Termin 7	76	2,64		,152

Ett *t*-test (tabell 4; högra spalten ”*p*”) visar på signifikant skillnad mellan följande faktorer: ”Förstå lagarna som styr socialt arbete”, ”Få ett betydande arbete”, ”Växa som person”, ”Prestera bra på tentor”, ”Interagera med liktänkande människor” och ”Få självförtroende”.

Det som är intressant att notera i denna del av resultatet är skillnaden mellan T1 och T7 vad gäller värderingen av och motiveringen när det gäller att ta sig an lagarna som styr socialt arbete. T7 värderar kunskap om lagar som en viktig del av utbildningen i större

² Standardavvikelsen för medelvärdet, medelfel. Medelvärde ± medelfelet

utsträckning än T1. Det som inom all rimlighet spelat stor roll i detta resultat är att T1 ännu inte gått igenom termin 3 som på båda studieorterna innebär juridik, de vill säga sociallagarna etc. Här återkommer resonemanget kring att det som är gjort tillgängligt för en person, är det som har möjlighet att förändra såväl som att det sker över tid (Merton et. al 1957a). Det här skulle då innebära att under terminen då juridiken som finns kring och som styr socialt arbete gick igenom på respektive skola fick den tämligen stor betoning och vikt av den som föreläste vilket uppfattades av studenterna som internaliserade bilden av juridik och kunskap kring den som något essentiellt i och för socialt arbete. Nu kan detta inte exakt undersökas, och heller inte bevisas, men med utgångspunkt i teorin att I. Läraren (agenten) bestämmer vad som är viktigt för att bli en ”bra socionom”, II. Läraren bestämmer, mer eller mindre, vad som tas upp på en termin samt III. Läraren bestämmer HUR någonting tas upp, och HUR läraren framställer ett område, en egenskap eller viss kunskap uppfattas omedelbart av studenten (novisen) som normgivande av hur viktigt, essentiellt, just detta är och internaliseras som just det, viktigt eller oviktigt (Rosen & Bates 1967).

Just kring denna fråga formades ingen hypotes men utfallet här stämmer väl överrens med den skillnad i värdering av socialisationsfaktorer som visades på under förekommande del. T7 tenderar mot de mer professionella, ämnesspecifika och direkt yrkesrelaterade faktorerna som lagar och teorier. T1 ser utbildningen dels som ett sätt att få bättre självförtroende, växa som person och ett betydande arbete (vad nu betydande innebär för studenterna). Den här indikationen, som återkommer även här, där T7 visar på distinkta skillnader i värdering av dessa faktorer gentemot sina kamrater T1 som till viss del idealistiskt ser utbildningen som en möjlighet att skapa social rättvisa ($p=0,128$) och ett sätt att interagera med liktänkande personer är direkt förklarbart utifrån och i linje med mina hypoteser och den tidigare forskning och de teorier som ligger till grund för dem.

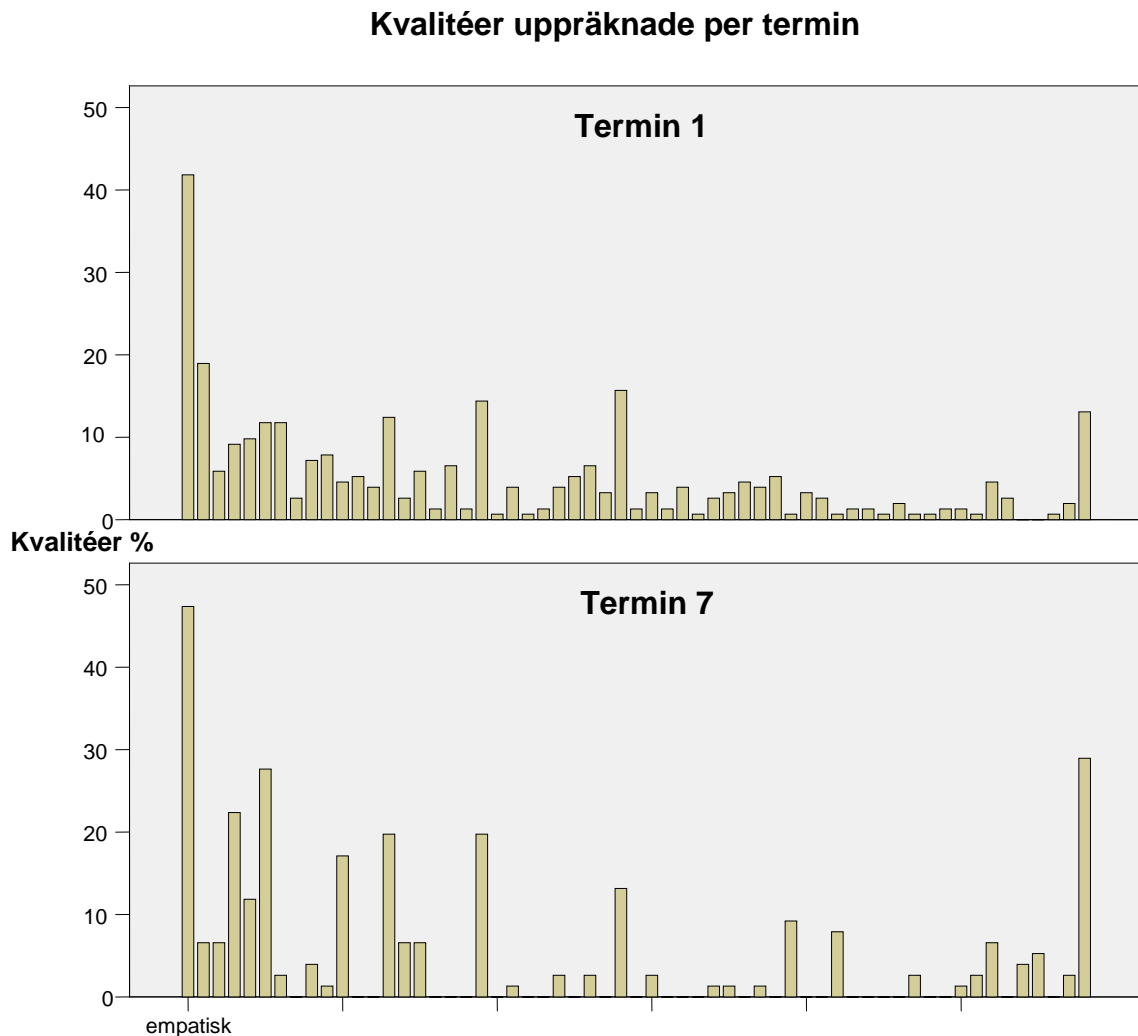
9.3 Tre viktiga kvalitéer hos en framtida socionom (Hypotes 2 & 3)

Under denna del presenteras skillnader mellan T1 och T7 vad gäller uppräknade kvalitéer som studenter på respektive termin anser vara de tre viktigaste för en bra socionom (se fråga 4; bilaga 2). Först presenteras ett stapeldiagram för att åskådliggöra spridning och toppar bland uppräknade kvalitéer.

På x-axeln finns helt enkelt alla kvalitéer som studenterna tillsammans har skrivit ner, oavsett om de kommer från T1 eller T7. På y-axeln finner vi hur många procent inom varje grupp som angett just den kvalitén. Diagrammet nedan kan vara svårt att tyda men

det ger ändå en tydlig överblickande bild av hur T7 i regel har längre staplar men samtidigt också färre. Vad detta betyder är att överlag har T1 räknat upp fler kvalitéer och således också i mindre utsträckning skrivit ner samma. Det motsatta gäller för T7.

Figur 1



Sammanlagt räknades 60 olika kvalitéer upp av studenterna från T1 och T7 varav T1 stod för 33 unika kvalitéer som T7 ej räknade upp och T7 stod för 2 unika kvalitéer som ej återfanns hos T1. En möjlig förklaring som omedelbart dyker upp är att T1 i antal är dubbelt så många som T7. Det kan dock inte bidra med hela sanningen då p -värdet visar att många av de kvalitéer som räknades upp av T1 respektive T7 inte beror på skillnaden i antal respondenter (Tabell 4).

Tabell 4 (sida 23) visar några av de populäraste kvalitéer vilka räknades upp som de tre viktigaste för en socionom av T1 respektive T7. Det ska dock innan skillnader presenteras sägas att den kvalité som angavs flest gånger, bland både T1 och T7, var *empati*

som fanns uppräknad i 42 % av enkäterna från T1 och 47 % av enkäterna från T7. Ingen signifikant skillnad vad gäller inställningen till empati som viktig kvalité kunde uppmätas ($p=0,428$) mellan grupperna.

Tabell 4

Kvalitéer ansedda som särskilt viktiga av studenter

Kvalité	Termin	N	%	p
förstående	Termin 1	29	20,0	0,013
	Termin 7	5	7,0	
professionell	Termin 1	14	9,0	0,006
	Termin 7	17	22,0	
kunskapsmässigt kompetent	Termin 1	18	12,0	0,003
	Termin 7	21	28,0	
fördomsfri	Termin 1	12	8,0	0,045
	Termin 7	1	1,0	
social kompetens	Termin 1	18	12,0	0,021
	Termin 7	3	3,5	
brukarperspektiv	Termin 1	1	1,0	0,003
	Termin 7	7	8,5	
lyhörd	Termin 1	20	13,0	0,008
	Termin 7	22	30,0	

För att göra frågan om kvalitéer mer intressant, utöver de specifika, populäraste kvalitéer som räknades upp på varje termin, klassas de utifrån om de är av mer professionell/kunskapsmässig natur eller om de är mer personlighetsbundna, interpersonella, alternativt emotionella till sin karaktär för att se i vilken utsträckning studenter värderar den ena eller andra sorten som mer eller mindre önskvärd.

En uppdelning på detta enkla sett i tabell 4 visar att T1 värderar generella och till stor del personliga eller emotiva egenskaper som ”förstående”, ”social kompetens” och ”fördomsfri” mycket högt samtidigt som T7 värderar kvalitéer som ”professionalitet”, ”kunskapsmässig kompetens” och ”brukarperspektiv” som de viktigaste tre. Så även om T1 på föregående fråga om ”Betydande faktorer under utbildningens gång” värderade ”Få professionell kompetens” högre än T7 väljer T7, när ordet är fritt, i dubbelt så hög utsträckning att värdera dessa som en av de tre viktigaste sakerna hos en socionom och T1

drar sig mot mer personliga egenskaper. Detta indikerar på att det händer något med studentens prioriteringar mellan första och sista terminen på utbildningen.

En överblick av tabellerna hittills som visar T1 respektive T7, och deras mellan sig uppräknade kvalitéer samt värdering vad gäller viktiga faktorer ger anvisning om en viss riktighet även vad gäller socionomstudenter utifrån Beckers (1961) tes om medicinstudenternas avståndstagande från en mer ideologisk ställning till professionen som sådan och en anpassning och omformning till mer reella och konkreta föreställningar om vad som krävs för att kunna utföra ett bra arbete. Det går inte av min studie att säga något om att T7 helt skulle ha lämnat den mer humanistiska, eller kanske idealistiska, uppfattningen av socialt arbete bakom sig men det verkar som att skillnaden mellan T1 och T7 indikerar en förändring av prioriteringar mot mer kunskapsinriktade och professionellt orienterade sådana. T7 värderar fortfarande *empati* och *lyhördhet* som två stora områden viktiga för socialarbetare.

Resultatet som enkätundersökning som ligger till grund för den här uppsatsen har genererat på området kvalitéer liknar mycket den Hackett et. al (2003:178) presenterar. Den studien genomfördes uteslutande bland förstaterminstudenter vid de fyra universiteten och det är enligt författarna en trolig förklaring till vilka kvalitéer som räknades upp, nämligen de generella, *non-professionally oriented* (Hackett et. al 2003). Författarna finner en stor tendens bland studenterna att räkna upp generella och väldigt personbundna egenskaper, men författarna antar, utifrån teorier framlagda i deras artikel, att i takt med att studenterna exponerats för den praktiska delen av utbildningen, tillsammans med andra erfarenheter av fältet och ökad kunskap, ökar värderingen av mer professionsbundna och konkretiserade kunskaper (*ibid.*) vilket tycks stämma väl överrens med mina fynd och min hypotes på området.

9.4 De två viktigaste uppgifterna för socialarbetare (Hypotes 4)

Studenterna ombads i denna fråga peka ut de två viktigaste uppgifterna för socialarbetare eller skriva till ett eget alternativ om ingen av de uppräknade tycktes vara av sådan vikt (fråga 7; se bilaga 2).

Tabell 5

Det sociala arbetets viktigaste uppgifter uppdelat efter Termin

Uppgift		Termin		p
		Termin 1	Termin 7	
Göra bedömningar	Antal (N)	59	22	0,153
	% inom termin	38,6%	28,9%	
Skydda sårbara människor	Antal (N)	96	39	0,099
	% inom termin	62,7%	51,3%	
Ge ekonomiskt stöd	Antal (N)	17	0	0,002
	% inom termin	11,1%	,0%	
Förespråka människor	Antal (N)	29	50	>0,001
	% inom termin	19,0%	65,8%	
Lösa klienters problem	Antal (N)	38	12	0,09
	% inom termin	24,8%	15,8%	
Ge människor råd	Antal (N)	55	16	0,022
	% inom termin	35,9%	21,1%	
Erbjuda terapi	Antal (N)	7	2	0,478
	% inom termin	4,6%	2,6%	

Tabellen ovan visar på skillnader på samtliga områden. ”Annat” hos T7 bestod av fyra studenter från Lund som skrev olika variationer av ”Stärka klienters egen förmåga” samt två studenter från Linköping som skrev ”Ge stöd” samt ”Motivera”. Från T1 var ”Annat” ospecificerat.

T1 och T7 skiljde på ett intressant och avsevärt sätt på frågan om ”det sociala arbetets två viktigaste uppgifter”. T1 verkar, av resultatet att döma, ha en bild av det sociala arbetet som ett arbete där bedömningar spelar en stor roll tillsammans med rådgivning och i slutändan skydd av svaga individer i samhället. Det är i alla fall där vi finner de signifikanta skillnaderna. T1 ligger högre än T7 även vad gäller uppfattningen om att en socialarbetare bör ”lösa klienters problem” och även om skillnaden inte är signifikant, om än nära ($p=0.09$), är det en mycket intressant skillnad. Sammantagen med det tidigare om T1 och deras höga värdering av rådgivning, ekonomiskt stöd och skydd för sårbara människor ger det en bild av det klassiska sociala arbetet (Swanson & Wodarski 1982).

T7 å andra sidan lägger stort fokus på att förespråka människor i situationer där det behövs. *Advocacy*, en modern approach till socialt arbete där socialarbetaren är mer en möjliggörare snarare än en direkt lösare av klientens problem (McIntosh, 2010; Mitchell & Lynch, 2003), en medlare mellan klienten och systemet för att den tidigare ska få det den behöver (Dowling 1999). Hur det kommer sig att T7 är så inriktade på just att förespråka människor är svårt, och av min studie omöjligt att svara på, men det går ändå formulera en fortsatt tanke hur det kan ha gått till. Med början i mina presenterade teorier och den tidigare forskning som gjorts och som den första delen i den här analysen föreslår, verkar det vara hos lärare och föreläsare man måste leta, och i viss mån i den litteratur som presenteras för studenterna. Där finner man svaren på frågan; hur kommer det sig att studenterna värderar just ”faktor x” så högt medans ”faktor y” verkar få ta mindre plats?

Jag ska inte bli långdragen här för resonemanget följer det som tagits upp under tidigare delar av resultatet. Det finns en skillnad mellan T1 och T7, det är observerat och konstaterat. Det tycks också vara så att skillnaden har en bestämd riktning, en tendens mot en mer professionell, kunskapsinriktad och modern syn på socialt arbete. Riktningen visar sig även på detta område om det sociala arbetets viktigaste uppgifter. Dessa liknande tendenser, under samtliga områden som tagits upp, är en tydlig indikator på den socialisationsprocess som jag hypotetiskt och teoretiskt framställt som kontinuerlig och starkt inverkan under socionomprogrammet.

10. Avslutande reflektion

Att en person förändras efter att ha genomgått en utbildning känns självklart för utan förändring, av tankar, kunskap eller vad det nu kan vara känns utbildning överhuvudtaget ganska bortkastat. Att lära sig innebär att förändras, ta till sig nya idéer och förhållningssätt. Det intressanta blir att undersöka vilka idéer och tankar som inkorporeras i studenten, vad tar den personen med sig och på vilket sätt förändras man av att studera, i det här fallet socialt arbete.

För att återkomma till hur mina resultat skall förstås, betraktas eller vad man nu kan säga utifrån dem. Studien på vilken uppsatsen byggs kring har genererat intressanta resultat i jämförelsen mellan första- och sjundeterminsstudenterna och efter analys verkar det som att det finns starka tecken på den tänkta förändring som sker under tiden på socionomprogrammet. Det blir dock nog inte mer än så, en rad indicier som tycks ge

anvisning om det som jag utsatte som möjligt, förändringsriktningen mot professionella värderingar från en mer romantisk förklaring till socialt arbete och allt vad det betingar. Jag tror jag måste lämna det där och nöja mig så. Att det är skillnad mellan termin ett och termin sju kan jag säga mer om, men skillnaden i sig blir inte intressant förrän det är ett steg längre, förrän man gör det som jag anser att jag har gjort, satt resultaten i relation till den tänkta möjligheten jag nämnde ovan.

Vidare verkar det som, av tidigare men också denna studie att döma, att utbildare på landets socionomprogram har ett stort ansvar och stor del i när det kommer till vilka socionomer som produceras inför framtiden. Jag ifrågasätter inte att detta ansvar tas på det stora allvar som det borde men det kanske ibland är nyttigt att påminna etablissemangen om just detta ansvar och hur formbara studenterna faktiskt är. Att ställa frågan; vad är det för socionomer som går ut genom dörren härifrån efter 3.5 år? Vad ger vi dem att ta med sig? Är det användbart?

Ämnet gällande de socionomer som examineras från landets socionomprogram, vad och hur de lär sig, är långt ifrån uttömt och det finns ännu mycket forskning som bör och, som jag är övertygad om, kommer göras. Min önskan är att se mer longitudinell forskning där studenterna följs från första dagen på socionomprogrammet, vidare ut i arbetslivet, ut på fältet, för att sedan låta dem utvärdera den kunskap och de värderingar som de anammat genom och under utbildningen. Hur väl står sig det socionomstudenterna tar med sig från skolans värld ut i verkligheten mot de krav och förhållanden som råder där? Vi studenter är duktiga på att lära oss nya saker, ta till oss tankesätt, men vad är det till för nytta om det som presenteras för oss, det som görs tillgängligt och möjligt att internalisera inte i slutändan är funktionellt? Jag säger inte att det inte är det, det jag menar och vill är det jag redan frågat efter, mer forskning på hur mötet med fältet ser ut efter genomförd utbildning.

“Social work and social workers have a unique contribution to make in our society. The professional contribution made by a social worker depends upon his assimilation of social work values, as well as his acquisition of theories, skills, and techniques. But it is evident that being a social worker requires that one act, think, and feel professional, and this involves the internalization of values basic to social work. The significance of the socialization process in social work is of vital importance—vital not only for the individual worker's future, but for society as well” (Varley 1963:109).

Källförteckning

Blom, Björn & Morén, Stefan & Nygren, Lennart (2006). *Kunskap i socialt arbete: om villkor, processer och användning*. Stockholm: Natur och Kultur

Becker, Howard S., Geer, Blanche, Hughes, Everett C. & Strauss, Anselm (1961). *Boys in White: Student Culture in Medical School*. Chicago: University of Chicago Press

Bragg, Ann Kieffer (1976). The socialization process in higher education. *Higher education report no. 7*. American Association for Higher Education. Washington D.C. George Washington University.

Colon, L. & Asen, J. (1989). Social work values and EAPs: A survey of social work students. *Employee Assistance Quarterly*, 4(3), s. 47

Clausen, John A. (ed.) (1968). *Socialization and Society*. Boston: Little Brown and Company.

Dowling, M. (1999). Social Exclusion, Inequality and Social Work. *Social Policy & Administration*, 33(3), s. 245-261.

Egeby, E. & Söderberg, J. (2008). *Kvantitativa metoder. För samhällsvetare och humanister*. Lund: Studentlitteratur

Enoch, Y. (1989). Change of Values during Socialization for a Profession: An Application of the Marginal Man Theory. *Human Relations*, 42(3), s. 219.

Hackett, S. S., Kuronen, M. M., Matthies, A. L., & Kresal, B. B. (2003). The motivation, professional development and identity of social work students in four European countries. *European Journal of Social Work*, 6(2), s. 163-178.

Goslin, David A. "Introduction". *Handbook of Socialization and Research*. Goslin, David. A (red.) (1969) Chicago: Rand McNally

- Jönson, Håkan (2010). *Sociala problem som perspektiv. En ansats för forskning och socialt arbete*. Liber: Malmö
- Körner, Svante & Wahlgren, Lars (2009). *Statistiska metoder*. Lund: Studentlitteratur
- Landau, R. (1999). Professional socialization: Ethical judgment and decision making orientation in social work. *Journal of Social Service Research*, 25(4), 57-75.
- Leichtentritt, R. D., Davidson-Arad, B., & Wozner, Y. (2002). The social work mission and its implementation in the socialization process: first- and second-year students' perspectives. *Social Work Education*, 21(6), 671-683
- Limb, G. E., & Organista, K. C. (2006). Change Between Entry and Graduation in Msw Student Views on Social Work's Traditional Mission, Career Motivations, And Practice Preferences: Caucasian, Student of Color, and American Indian Group Comparisons. *Journal of Social Work Education*, 42(2), s. 269-290.
- May, Tim (2001). *Samhällsvetenskaplig forskning*. Lund: Studentlitteratur
- McIntosh, D. (2010). The Difference Between Case and Cause Advocacy is "U" (You). *New Social Worker*, 17(1), s. 15-18.
- McNeil, Elton B. (1969). *Human Socialization*. Belmont, California: Brooks/Cole Publishing Company
- Robert K. Merton (1957a), *Social Theory and Social Structure*. Glencoe, Illinois.: The Free Press,, s. 265.
- Merton, Robert K., Reader, George C., och Kendall, Patricia L. (1957b) *The student physician: Introductory studies in the Sociology of Medical Education*. Cambridge: Harvard University Press
- Mitchell, J., & Lynch, R. (2003). Beyond the Rhetoric Of Social and Economic Justice: Redeeming the Social Work Advocacy Role. *Race, Gender & Class*, 10(2), s. 8-26.

Parker, I. (1992). *Discourse Dynamics: Critical Analysis for Social and Individual Psychology*. London: Routledge

Parsons, Talcott (1952). *The social system*. England: Tavistock Publications Ltd.

Parsons, Talcott and Bales, Robert (1956). *Family, Socialization and Interaction Process*. London: Routledge and Kegan Paul.

Reissman, L., & Platou, R. V. (1960). The Motivation and Socialization of Medical Students. *Journal of Health & Human Behavior*, 1(3), s. 174-182.

Riley, Matilda W., Foner, Anne., Hess, Beth., Toby, L. Marcia. "Socialization for the Middle and Later Years". *Handbook of Socialization and Research*. Goslin, David. A (red.) (1969) Chicago: Rand McNally

Rosen, B. C., & Bates, A. P. (1967). The structure of socialization in graduate school. *Sociological Inquiry*, 37(1), s. 71-84.

Swanson, S., & Wodarski, J. S. (1982). An analysis of attitudinal rigidity in social work students. *Journal of Applied Social Sciences*, 6(2), s. 99-110.

Trost, Jan (2010) *Enkätboken*. Lund: Studentlitteratur

Varley, B. K. (1963). Socialization in Social Work Education. *Social Work*, 8(3), s. 102-109.

Weiss, I., Gal, J., & Cnaan, R. A. (2004). Social Work Education as Professional Socialization: A Study of the Impact of Social Work Education Upon Students' Professional Preferences. *Journal of Social Service Research*, 31(1), 13-32.

Wilson, George & McCrystal, Patrick (2007) Motivations and Career Aspirations of MSW Students in Northern Ireland. *Social Work Education*, 26(1) s. 35-52

Bilaga 1 - Tabeller

Tabell 2.1 χ^2 -test

	Lärare/föreläsare	Kurslitteratur	Kurskamrater	Arbetsplats	Familj	Vänner utanför skolan	Egna erfarenheter	Andra personer utanför skolan	Annat
Chi-Square(a,b)	78,754	,039	66,066	49,996	86,817	159,306	20,790	146,240	143,061
df	1	1	1	1	1	1	1	1	1
Asymp. Sig.	,000	,743	,000	,000	,000	,000	,000	,000	,000

a 0 cells (,0%) have expected frequencies less than 5. The minimum expected cell frequency is 114,0.

b 0 cells (,0%) have expected frequencies less than 5. The minimum expected cell frequency is 114,5.

Bilaga 2 - Enkät

Socionomenkät - 2010

Födelseår: _____

Kön: Kvinna Man

Termin (som du är på nu): _____

Fråga 1: Hur betydande var följande faktorer i ditt val av socionomprogrammet?

<i>Ville hjälpa människor</i>	Ingen betydelse <input type="checkbox"/> <input type="checkbox"/> <input type="checkbox"/> <input type="checkbox"/> <input type="checkbox"/> Stor betydelse
<i>Ville hjälpa människor överkomma ekonomiska hinder</i>	Ingen betydelse <input type="checkbox"/> <input type="checkbox"/> <input type="checkbox"/> <input type="checkbox"/> <input type="checkbox"/> Stor betydelse
<i>Personliga erfarenheter i ditt liv</i>	Ingen betydelse <input type="checkbox"/> <input type="checkbox"/> <input type="checkbox"/> <input type="checkbox"/> <input type="checkbox"/> Stor betydelse
<i>Chansen till ett stabilt jobb</i>	Ingen betydelse <input type="checkbox"/> <input type="checkbox"/> <input type="checkbox"/> <input type="checkbox"/> <input type="checkbox"/> Stor betydelse
<i>Utbildningen stämmer väl överens med dina politiska och ideologiska övertygelser</i>	Ingen betydelse <input type="checkbox"/> <input type="checkbox"/> <input type="checkbox"/> <input type="checkbox"/> <input type="checkbox"/> Stor betydelse
<i>Hade goda erfarenheter av socialarbetare innan och det inspirerade dig</i>	Ingen betydelse <input type="checkbox"/> <input type="checkbox"/> <input type="checkbox"/> <input type="checkbox"/> <input type="checkbox"/> Stor betydelse
<i>Hade inget annat att göra</i>	Ingen betydelse <input type="checkbox"/> <input type="checkbox"/> <input type="checkbox"/> <input type="checkbox"/> <input type="checkbox"/> Stor betydelse

<i>Vet inte varför du valde som du gjorde</i>	Instämmer inte <input type="checkbox"/> <input type="checkbox"/> <input type="checkbox"/> <input type="checkbox"/> <input type="checkbox"/> Instämmer helt
---	--

Fråga 2: Hur viktigt har följande varit för dig hittills under utbildningen?

<i>Förstå och lära dig om lagarna som styr socialt arbete</i>	Ingen betydelse <input type="checkbox"/> <input type="checkbox"/> <input type="checkbox"/> <input type="checkbox"/> <input type="checkbox"/> Stor betydelse
<i>Chansen att få ett betydelsefullt arbete</i>	Ingen betydelse <input type="checkbox"/> <input type="checkbox"/> <input type="checkbox"/> <input type="checkbox"/> <input type="checkbox"/> Stor betydelse
<i>Växa som person</i>	Ingen betydelse <input type="checkbox"/> <input type="checkbox"/> <input type="checkbox"/> <input type="checkbox"/> <input type="checkbox"/> Stor betydelse
<i>Lära dig om teorier</i>	Ingen betydelse <input type="checkbox"/> <input type="checkbox"/> <input type="checkbox"/> <input type="checkbox"/> <input type="checkbox"/> Stor betydelse
<i>Prestera mycket bra på tentor och inlämningsuppgifter</i>	Ingen betydelse <input type="checkbox"/> <input type="checkbox"/> <input type="checkbox"/> <input type="checkbox"/> <input type="checkbox"/> Stor betydelse
<i>Utbildningen ger chansen att skapa social rättvisa</i>	Ingen betydelse <input type="checkbox"/> <input type="checkbox"/> <input type="checkbox"/> <input type="checkbox"/> <input type="checkbox"/> Stor betydelse
<i>Utbildningen ger en bra chans att påverka samhällsutvecklingen</i>	Ingen betydelse <input type="checkbox"/> <input type="checkbox"/> <input type="checkbox"/> <input type="checkbox"/> <input type="checkbox"/> Stor betydelse
<i>Lära dig mer om och förstå diskriminering</i>	Ingen betydelse <input type="checkbox"/> <input type="checkbox"/> <input type="checkbox"/> <input type="checkbox"/> <input type="checkbox"/> Stor betydelse
<i>Få en formell examen</i>	Ingen betydelse <input type="checkbox"/> <input type="checkbox"/> <input type="checkbox"/> <input type="checkbox"/> <input type="checkbox"/> Stor betydelse
<i>Få professionell kompetens</i>	Ingen betydelse <input type="checkbox"/> <input type="checkbox"/> <input type="checkbox"/> <input type="checkbox"/> <input type="checkbox"/> Stor betydelse
<i>Träffa och interagera med personer som har samma övertygelse som du själv</i>	Ingen betydelse <input type="checkbox"/> <input type="checkbox"/> <input type="checkbox"/> <input type="checkbox"/> <input type="checkbox"/> Stor betydelse
<i>Få självförtroende</i>	Ingen betydelse <input type="checkbox"/> <input type="checkbox"/> <input type="checkbox"/> <input type="checkbox"/> <input type="checkbox"/> Stor betydelse
<i>Ha tillräckligt med fritid utanför skolan</i>	Ingen betydelse <input type="checkbox"/> <input type="checkbox"/> <input type="checkbox"/> <input type="checkbox"/> <input type="checkbox"/> Stor betydelse

Fråga 3: Vilket/vilka av följande har mest påverkat din bild av socialt arbete?

- | | | |
|---|---|---|
| <input type="checkbox"/> Lärare/Föreläsare | <input type="checkbox"/> Min arbetsplats
(utanför/innan studierna) | <input type="checkbox"/> Andra personer utanför
skolan |
| <input type="checkbox"/> Kurslitteratur | <input type="checkbox"/> Familj | <input type="checkbox"/> Annat |
| <input type="checkbox"/> Klasskamrater på
socionomprogrammet | <input type="checkbox"/> Vänner utanför skolan | _____ |
| | <input type="checkbox"/> Egna erfarenheter | |

Fråga 4: Vilka tre kvalitéer anser du särskilt viktiga hos en socionom (inom alla möjliga framtida yrkesområden):

Fråga 5: Hur många av dessa kvalitéer skulle du uppskatta att du nu innehar?

- Alla Minst två En Ingen

Fråga 6: Genomsnittligen i din klass, skulle du säga att de flesta innehar dessa kvalitéer?

- Ja Nej

Fråga 7: Vilka av de följande alternativen anser du är de två viktigaste uppgifterna för socialarbetare på fältet?

- | | | |
|---|---|---|
| <input type="checkbox"/> Göra bedömningar av vad
människor behöver | <input type="checkbox"/> Förespråka människor i
situationer där det behövs | <input type="checkbox"/> Kontrollera människors
beteende |
| <input type="checkbox"/> Försäkra att sårbara
människor skyddas | <input type="checkbox"/> Lösa klienters problem | <input type="checkbox"/> Annat |
| <input type="checkbox"/> Ge ekonomiskt stöd | <input type="checkbox"/> Ge människor råd som
behöver det | _____ |
| | <input type="checkbox"/> Erbjuder terapi | |

Fråga 8: I det framtida arbetslivet är det viktigt för mig att...

<i>... jag får använda mig av de kunskaper jag besitter</i>	Instämmer inte <input type="checkbox"/> <input type="checkbox"/> <input type="checkbox"/> <input type="checkbox"/> <input type="checkbox"/> Instämmer helt
<i>... arbeta med motiverade klienter</i>	Instämmer inte <input type="checkbox"/> <input type="checkbox"/> <input type="checkbox"/> <input type="checkbox"/> <input type="checkbox"/> Instämmer helt
<i>... jag får välja arbetsuppgifter fritt</i>	Instämmer inte <input type="checkbox"/> <input type="checkbox"/> <input type="checkbox"/> <input type="checkbox"/> <input type="checkbox"/> Instämmer helt
<i>... ha ett arbete som jag trivs med</i>	Instämmer inte <input type="checkbox"/> <input type="checkbox"/> <input type="checkbox"/> <input type="checkbox"/> <input type="checkbox"/> Instämmer helt
<i>... nå en chefsposition</i>	Instämmer inte <input type="checkbox"/> <input type="checkbox"/> <input type="checkbox"/> <input type="checkbox"/> <input type="checkbox"/> Instämmer helt
<i>... arbeta i en stad som jag trivs och vill bo i</i>	Instämmer inte <input type="checkbox"/> <input type="checkbox"/> <input type="checkbox"/> <input type="checkbox"/> <input type="checkbox"/> Instämmer helt
<i>... få ett arbete med hög status</i>	Instämmer inte <input type="checkbox"/> <input type="checkbox"/> <input type="checkbox"/> <input type="checkbox"/> <input type="checkbox"/> Instämmer helt
<i>... nå en position där jag får bra lön</i>	Instämmer inte <input type="checkbox"/> <input type="checkbox"/> <input type="checkbox"/> <input type="checkbox"/> <input type="checkbox"/> Instämmer helt