



**LUNDS**  
UNIVERSITET

Rättssociologiska enheten

VT 2011

RÄSK01 Rättssociologi: Examensarbete för kandidatexamen, 61-90hp

Kandidatuppsats

## En undersökning om ungdomars attityder till Cannabis

Kan Tullverkets och Polismyndighetens ökning av antalet Cannabisbeslag kopplas till en attitydförändring mot narkotika bland ungdomar?

Handledare: Marie Appelstrand

Examinator: Håkan Hydén och Matthias Baier

Författare: Jenny Nilsson

# Sammanfattning

An overriding aim of this essay is to describe and investigate the Swedish Board of Customs hypothesis about young people's possible change in attitudes towards drugs and drug use, especially Cannabis and its synthetic version the new internet drug called Spice, during the last two to three years. The idea of a possible change in attitudes is grounded in the statistics from Swedish Customs and Police that shows an increase number of confiscation in Cannabis in later years.

To study the possible change in attitudes questionnaires and interviews will be used. Three schools in three different cities in the south of Sweden have been chosen for the study to make it possible to compare the drug use and attitudes. Students in the upper secondary school will be asked to answer a questioner about their attitudes and thoughts about drugs and drug use. Interviews will be held with one or two persons from the school staff and one person from the "Fältgruppen" that works with prevention information to students and parents. The school staff and the Fältgruppen will be questioned about how they work with drug information, drug related problems and if the student's attitudes have change over time.

The result of this essay shows that the attitudes are changing towards higher liberality to drugs and drug use, according to the informants. The student's answers, on the other hand, shows that they are quite strong in their opinion that Cannabis and Synthetic Cannabis should not be legally recognized. Most of the student's do not want to test drugs, and they do not like others to use drugs either.

**Nyckelord/begrepp:** ungdomar, attityder, cannabis, spice, droger.

# Innehållsförteckning

## **1. Inledning 5**

1.1 Syfte och frågeställning 6

1.2 Avgränsningar 7

## **2. Bakgrund 9**

### **2.1 Den rättsliga grunden 9**

2.1.1 Tillsynsmyndighet 10

2.1.2 Narkotikastrafflagen 11

2.1.3 SoL och LVU 11

### **2.2 Vad är Cannabis? 12**

2.2.1 Cannabis 13

2.2.2 Syntetisk Cannabis- en internetdrog 15

### **2.3 Tidigare forskning 16**

2.3.1 Folkhälsoinstitutet 16

2.3.2 CAN 17

2.3.3 ESPAD 18

2.3.4 BRÅ 19

2.3.5.LUNK 20

## **3. Teoretiska utgångspunkter 21**

**3.1** Precisering av begreppen attityd och kunskap 21

**3.2** Aktörsperspektiv 23

**3.3** Grupperspektiv 24

<b>4. Metod</b>	<b>27</b>
4.1 Kvantitativ respektive kvalitativ forskningsansats	27
4.2 Dokumentanalys	29
4.3 Urvalet	30
4.4 Enkäter	31
4.5 Semistrukturerade intervjuer	32
<b>5. Redovisning av empiri</b>	<b>34</b>
5.1 Ålder och bruk	35
5.2 Kunskap	37
5.3 Attityd	38
<b>6. Analys av empiri</b>	<b>41</b>
6.1 Attityder och inställning	41
6.2 Dagens samhälle och yttre påverkan	44
6.3 Kunskap och information	46
<b>7. Slutsats och diskussion</b>	<b>48</b>
<b>8. Rekommendationer</b>	<b>50</b>
<b>9. Förslag till fortsatt forskning</b>	<b>51</b>
<b>10. Referenslista</b>	<b>52</b>
<b>Bilagor</b>	<b>55</b>
Bilaga 1, enkäten	55
Bilaga 2, intervjuguide till skolorna	58
Bilaga 3, intervjuguide till Fältgruppen	59

# Förteckning över förkortningar

BRÅ	Brottsförebyggande rådet.
CAN	Centralförbundet för alkohol- och narkotikaupplysning.
ESPAD	the European School Survey Project on Alcohol and other Drugs.
LUNK	Lunds UngdomseNKät.
LVFS	Läkemedelsverkets föreskrifter.
Mk	Muntlig källa. Används som förtydligande i referenshanteringen.
SKL	Statens kriminaltekniska laboratorium.
THC	Delta-9-tetrahydrocannabinol, aktiv narkotisk substans i Cannabis.

# 1. Inledning

I Rikskriminalpolisens rapport *Nationellt Cannabisprojekt 2004-2006* beskrivs Cannabis som en av de farligaste drogerna. Detta därför att Cannabis anses vara den mest använda och lättillgängliga drogen i Sverige och världen och den drog som är vanligast bland de ungdomar som testar droger. De menar också att Cannabis kan skapa svåra psykiska problem och vara inkörsporten för både annat missbruk och organiserad brottslighet. Flera brott följer i drogens spår såsom rån, våldsbrott och mord. Detta är några av anledningarna till att det anses som viktigt att satsa på ungdomarna inom narkotikabekämpningen (Rikskriminalpolisen, rapport 2007:3, s. 7, 12, 14, 17, 21, 24).

Tullverket och Polismyndigheten är de myndigheter i Sverige som främst arbetar mot narkotikaförsäljning och narkotikasmuggling, exempelvis genom kontroller av personer och fordon. I sitt förebyggande arbete håller myndigheterna föreläsningar och ger information till allmänheten och anställda inom skolor och företag (Hansson, Mk, 2011-03-01/2011-03-30).

Tullverkets nationella specialist på narkotikafrågor, Lars Hansson har lagt grunden för denna uppsats. Hansson har konstaterat att antalet beslag av Cannabis har ökat och har en hypotes, grundad på beslagsstatistiken, att det skett en attitydförändring bland ungdomar till Cannabis och Syntetisk Cannabis under de senaste 2-3 åren (Hansson, Mk, 2011-03-01/2011-03-30).

Hansson anser att det är relevant att skilja på begreppen ”vanlig Cannabis” som inkluderar Hasch och Marijuana och den nyare ”Syntetiska Cannabisen” som avser internetdrogen Spice, också kallad Rökmix. Enligt Hansson har inte Spice tagits upp i tidigare forskning, vilket gör denna undersökning unik (Hansson, Mk,

2011-03-01/2011-03-30). Vad Cannabis och Syntetisk Cannabis är och hur de påverkar användaren beskrivs i avsnitt 2.2 Vad är Cannabis?

Det är denna eventuella attitydförändring, grundad på Hansson hypotes, som uppsatsen har till syfte att kartlägga och beskriva. För att genomföra studien kommer de senaste 5 åren att ligga i fokus i de intervjuer som kommer att göras med personal på tre olika gymnasieskolor i Skåne, samt Fältgruppen i Ystad. Enkäter lämnas också ut till cirka 30 elever på två av gymnasieskolorna för att bland annat undersöka deras attityder i olika frågor som rör droger i allmänhet och Cannabis/Syntetisk Cannabis i synnerhet. Närmare information om hur och varför dessa skolor, elever och personal valts beskrivs i 4.3 Urvalet.

## 1.1 Syfte och frågeställning

Den övergripande frågeställningen och syftet med denna uppsats är att identifiera och belysa hypotesen, grundad på Tullverkets och Polismyndighetens statistik över cannabisbeslag, om att ungdomarnas attityder gentemot Cannabis och Syntetisk Cannabis kan ha förändrats under de senaste 2-3 åren.

Frågeställningen har delats in i följande tre huvudgrupper:

### *Attityder:*

Hur är de tillfrågade ungdomarnas attityd till att andra använder droger?

Vad är den främsta anledningen till att ungdomarna provat/inte provat narkotika?

### *Kunskap:*

Hur arbetar skolorna med droginformation till eleverna?

Vill ungdomarna ha mer information om droger?

Vem vill ungdomarna ha information ifrån om valmöjlighet ges?

*Ålder:*

Vilken betydelse, gällande ungdomars narkotikadebut, har närheten till Öresundsbron och graden av tillgänglighet på narkotika som bron medför?

## 1.2 Avgränsningar

Undersökningen och utformningen av uppsatsen har till viss del påverkats av begränsningar i tid och tillgänglighet av informanter och elever. Inom ramen för denna undersökning har därför urvalet begränsats till att omfatta tre skolor i södra Skåne. Valet av skolor och informanter har kunnat ge ett representativt urval, inte minst med avseende på deras geografiska position, vilket belyses under 4.3 Urvalet.

De från början utvalda skolorna har haft begränsningar på grund av hög arbetsbelastning vid terminsslut. En viss omdisponering har fått ske då en tilltänkt skola i Malmö inte hade möjlighet att ställa upp, vilket gjorde att en ny skola fick väljas. En ny skola i Lund tillfrågades, men hade inte möjlighet att delta i enkätundersökningen. Däremot bidrog denna skola, trots kort varsel, att medverka i en intervju. På grund av detta har enkäter endast delats ut på två av de tre skolorna. En kompensation för den uteblivna enkätundersökningen i Lund har gjorts genom att en tidigare undersökning, LUNK, använts då denna varit inriktad på den aktuella staden.

Några av de rapporter som sökts på internet har inte gått att öppna på grund av att filerna varit skadade. Detta gäller följande rapporter: Skolelevers drogvanor 2010 från CAN, Drogutvecklingen i Sverige 2010 av CAN, The 2003 ESPAD report från ESPAD och Alcohol and drug use among european 17-18 year old students från ESPAD. Vad det gäller dessa rapporter har istället summeringen av rapporten lästs då denna fil kunnat öppnas. Den senaste rapporten från ESPAD, The 2007



ESPAD report, har inte gått att läsa alls, varken rapporten eller summeringen, varpå den inte kunnat användas.

Till sist har det visat sig, genom Lars Hansson (Mk, 2011-03-30), att statistik angående hur många föreläsningar om droger som Tullverket gör per år är mycket missvisande. Därför har statistik angående denna typ av föreläsningar inte sökts hos Polismyndigheten, Fältgruppen eller andra tänkbara föreläsare eftersom en jämförelse är omöjlig.

## 2. Bakgrund

Den samhälleliga normen och synen på droger förändras över tid och påverkas av flera faktorer. Den rättsliga regleringen som rör droger utvecklas och man finner nya strategier att bekämpa smuggling och tillgång på drogmarknaden, som också den utvecklas för att kringgå lagen.

Här under kommer vi att titta närmre på lagen, hur den ser ut och hur den har utvecklats. En beskrivning av vad Cannabis och Syntetisk Cannabis är, hur man använder det och hur det påverkar människan följer därefter. Slutligen kommer vi också att titta närmare på vad tidigare forskning har kommit fram till gällande olika aspekter som rör narkotika och Cannabis/Syntetisk Cannabis i synnerhet.

### 2.1 Den rättsliga grunden

På området för narkotika, narkotikaprekursorer, dopningsmedel, hälsofarliga varor och flyktiga ämnen m.m. finns ett relativt omfattande regelverk. Trots detta utvecklas de befintliga lagarna regelbundet och nya skapas. Den senast tillkomna regleringen inom detta område är: Lag (2011:111) om förstörande av vissa hälsofarliga missbrukssubstanser, vilken trädde i kraft den 1 april 2011, då myndigheterna behöver få snabbare och kraftfullare verktyg för att angripa droghandeln som underlättats genom internet. Med bakgrund i detta ska det bli lättare för tulltjänstemän och polismän att omedelbart beslagta substanser som kan användas i missbrukssyfte, men som ännu inte klassats som narkotika eller hälsofarlig vara av Statens folkhälsoinstitut eller Läkemedelsverket. Efter beslag

enligt den nya lagen kan substanserna förstöras med stöd av beslut från åklagare/tullåklagare (2010/11:SoU5, SFS 2011:111).

### 2.1.1 Tillsynsmyndighet

Läkemedelsverket är den tillsynsmyndighet som utsetts av regeringen till att ha befogenheterna och ansvaret att exempelvis upprätta och kungöra förteckningar över preparat som anses vara narkotika och preparat som ska kontrolleras. Läkemedelsverket skall även enligt Lag 1992:860 om kontroll av narkotika och förordning 1992:1554 om kontroll av narkotika meddela föreskrifter och undantag om narkotika när det gäller tillverkning, handel, innehav, förvaring, förordnande, utlämnande, förande av anteckningar och, efter samråd med Tullverket, om införsel, utförsel och transit när det gäller beredningar som uteslutande är avsedda för medicinskt, eller vetenskapligt ändamål, samt narkotika som används för industriellt ändamål.

Läkemedelsverket står för den definition av Cannabis som används i de rättsliga regleringarna. Enligt förordning 1992:1554 om kontroll av narkotika och LVFS 1997:12 avser industriellt ändamål den lin- och hampatillverkningen som utgörs av Cannabis. Detta medför att odlingen inte ska ses som olaglig vid dessa ändamål. Cannabis förstås som de ovanjordiska delarna av varje växt av släktet Cannabis (med undantag av frön), från vilka hartset inte blivit extraherat och oavsett under vilka benämningar de förekommer. Med Cannabisharts förstås det från växten Cannabis insamlade hartset antingen obehandlat eller renat.

### 2.1.2 Narkotikastrafflagen

Narkotikastrafflagen (1968:64) anger straffskalorna för ringa respektive grova narkotikabrott, samt vilka handlingar som räknas som brott mot denna lag. Den som själv olovligen innehar, brukar, framställer, bearbetar, förpackar, transporterar och förvarar eller till andra förmedlar kontakter, överlåter eller säljer narkotika, eller på annat sätt befattar sig med narkotika gör sig skyldig till brott som kan ge lägst böter och högst 10 år i fängelse. Vid bedömning huruvida brottet är grovt skall särskilt beaktas om det utgjort ett led i en verksamhet som har bedrivits i större omfattning eller yrkesmässigt, avsett särskilt stor mängd narkotika, eller i annat fall varit av särskilt farlig eller hänsynslös art.

Med narkotika avses i Narkotikastrafflagen (1968:64) läkemedel eller hälsofarliga varor med beroendeframkallande egenskaper eller euforiserande effekter, samt varor som med lätthet kan omvandlas till preparat med sådana egenskaper eller effekter. Lag 1999:42 om förbud mot vissa hälsofarliga varor avser de varor som inte Narkotikastrafflagen tillämpas på, men som på grund av sina inneboende egenskaper medför fara för människors liv eller hälsa och som används, eller kan antas används i syfte att uppnå berusning eller annan påverkan. Lagen förtydligar också att hälsofarliga varor måste vara märkta och den som hanterar varorna måste ha den dokumentation som behövs för att tillsynsmyndigheten ska kunna kontrollera användningen och att lagen efterlevs.

### 2.1.3 SoL och LVU

De personer som tillverkar, använder, säljer eller smugglar narkotika döms vanligtvis efter Narkotikastrafflagen för sina brott. En svårighet är att även personer som inte är myndiga använder narkotika. För detta ändamål finns Socialtjänstlagen (SoL) (2001:453) där socialtjänsten, som är tillsynsmyndighet, bland annat svarar för omsorg, service, råd, stöd och vård för familjer och

enskilda som behöver det. Socialtjänsten ska också arbeta för att förebygga och motverka missbruk av alkohol och andra beroendeframkallande medel genom att exempelvis sprida kunskap om skadeverkningar av missbruk och om de hjälpmöjligheter som finns.

Socialtjänstlagen baseras på frivilligt deltagande i de åtgärder som finns, vilket inte alltid är fallet och hänvisar därför vidare till andra lagar såsom LVU, där man har möjlighet att tillämpa tvångsvård för missbrukare ungdomar.

Lag (1990:52) med särskilda bestämmelser om vård av unga (LVU), innebär att socialnämnden, efter beslut hos förvaltningsrätten, omedelbart kan omhänderta och bereda vård till den som är under 18 år, även om vårdnadshavaren inte antas samtycka. Detsamma gäller om den unge själv har fyllt 15 år, men inte samtycker. Vård med stöd i denna lag ska beredas den som fyllt 18, men inte 20 år om vården anses behövlig och den unge utsätter sin hälsa eller utveckling för en påtaglig risk att skadas genom missbruk av beroendeframkallande medel, brottslig verksamhet eller annat socialt nedbrytande beteende.

Det finns fler lagar, förordningar m.m. som rör narkotika och missbruk, detta är endast ett urval av de viktigaste och mest relevanta i förhållande till denna uppsats.

## 2.2 Vad är Cannabis?

I samhället och inom rättsväsendet används stundtals benämningen *Cannabis* lite slarvigt som ett samlingsnamn för flera olika beredningar som innehåller växtdelar från växten Hampa (*Cannabis sativa*), något som kan vara missvisande (Rikskriminalpolisen, rapport 2007:3, s. 7. Hansson, Mk, 2011-03-01 ).

Med anledning av att nya preparat tillkommer som inte riktigt stämmer in på den traditionella benämningen av Cannabis, även om de innehåller cannabinoider, kommer dessa att särskiljas och härnäst benämnas som *Cannabis* respektive *Syntetisk Cannabis*.

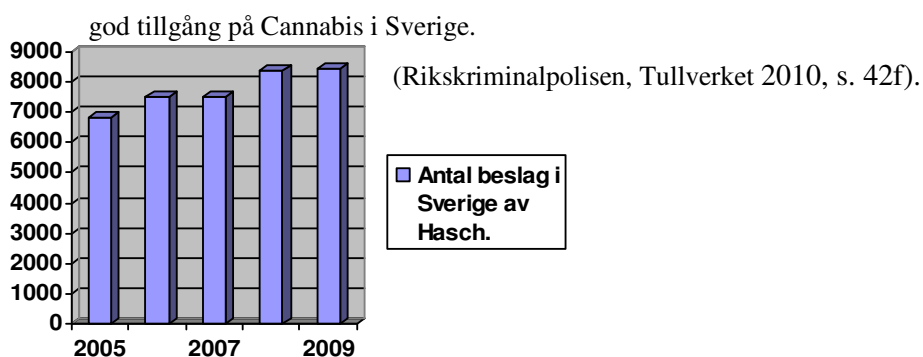
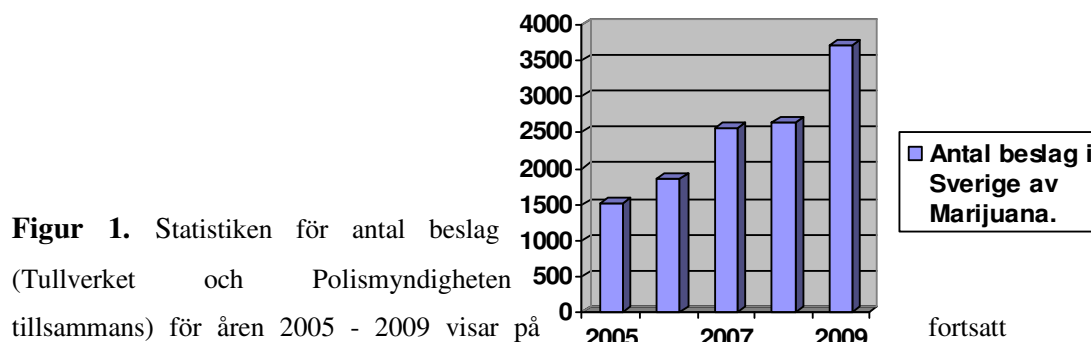
### 2.2.1 Cannabis

Det man vanligtvis och traditionellt kallar *Cannabis* är preparaten Marijuana och Hasch/Cannabisharts. *Marijuana* består av torkade växtdelar, späda toppblad samt honplantans blomställningar, från växten Hampa (*Cannabis sativa*) som rullas till cigaretter, såkallade ”joints” för att rökas. *Hasch/Cannabisharts* utgörs av sammanpressande ”kakor” bestående av den trögflytande vätskan från de kådproducerande körtelhåren, samt delar av hampaväxtens blad och blommor som torkas. Även Hasch kan rökas, ofta i pipa, och anses vara den vanligast förekommande drogen i världen och det vanligaste preparatet som missbrukas i Sverige. (Rikskriminalpolisen, Tullverket 2010, s.22f. Svenska Carnegie Institutet & Svenska Narkotikapolisföreningen 2009, s. 6).

Den viktigaste narkotiska aktiva substansen i dessa cannabisberedningar är delta-9-tetrahydrocannabinol (THC) som vid rökning kan framkalla ett rus som karakteriseras av en positiv känsla av tyngdlöshet och eufori. Drogen har också många negativa konsekvenser och skadeverkningarna, främst av psykisk karaktär med exempelvis hallucinationer som medför en förvriden verklighetsuppfattning, ångestattacker och depressioner, avtrubbning och stagnation av personlighetsutvecklingen, samt koncentrationssvårigheter och försämrat närminne. Dessa symtom kan vara tillfälliga eller långdragna och då likna schizofreni. Kropliga skadeverkningar som cannabisbruket kan ge är bland annat nedsatt immunförsvar, förstadier till lungcancer, minskad produktion av manliga könshormoner, minskad spermieproduktion och impotens, oregelbunden och inställda menstruationer, samt spontanaborter och missbildningar på foster.

Enstaka dödsfall på grund av överdosering finns rapporterade i samband med THC, men i praktiken är det omöjligt att uppnå en dödlig dos genom rökning. Sociala störningar kan också uppstå då nyttjandet av Cannabis avviker från de etablerade sociala normerna. Detta kan göra att missbrukare ansluter sig till socialt avvikande grupper, vilket ökar risken för kontakt med olika slags brott (Svenska Carnegie Institutet & Svenska Narkotikapolisföreningen 2009, s. 6,8ff).

Under 2008 och 2009 var cannabispreparaten, enligt Tullverket och Rikskriminalpolisen, de mest missbrukade och geografiskt spridda drogerna i Sverige. En svagt stigande trend i antalet beslag, tillsammans med andra iakttagelser tyder på en fortsatt god tillgång på missbruksmarknaden. Växten Cannabis sativa odlas naturligt utomhus i länder på Balkan och i Västra Afrika för att sedan smugglas till bland annat Sverige, men Cannabis kan också odlas illegala i utomhus- och inomhusodlingar i Sverige (Rikskriminalpolisen, Tullverket 2010, s. 22f).



## 2.2.2 Syntetisk Cannabis –en internetdrog

Det som kategoriseras som *Syntetisk Cannabis* i denna uppsats är de nyare preparat som fått stor spridning via internet med flertalet olika namn, exempelvis *Spice* och *Rökmix*. Dessa preparat innehåller en eller flera substanser (syntetiska cannabinoider) i örtblandningen som ger ett cannabisliknande rus vid rökning. Örtblandningarna har haft olika sammansättningar beroende på namn och leverans vilket har försvårat SKL's (Statens kriminaltekniska laboratorium) identifiering av de aktiva substanserna. SKL har dock hittat sju cannabisliknande aktiva substanser, som inte förekommer naturligt i någon av de örter som identifierats i blandningarna. De aktiva substanserna är narkotikaklassade sedan 2009, vilket tydliggör att denna drog är tämligen ny på marknaden (Rikskriminalpolisen, Tullverket 2010, s. 10f. Regeringskansliet 2009-07-31).

De cannabisliknande substanserna (cannabinoiderna) som ger det önskade ruset tillsätts örtblandningarna genom att exempelvis sprayas på. Örtblandningarna i sig är således inte narkotiska och behöver inte innehålla Hampa (*Cannabis sativa*), utan kan bestå av vilka torkade växter/växtdelar som helst, bara det brinner och går att röka. De risker och effekter som hittills kopplats till Syntetisk Cannabis är att likna de vid vanlig cannabisanvändning, det vill säga ökad puls, höjt blodtryck, humörförändringar, röda ögon och illamående, samt nedsatt psykisk förmåga som kan sitta i till efterföljande dag i form av förvirring och försämrat minne. Eftersom Syntetisk Cannabis är relativt nytt är det inte helt klart vilka verkningar och biverkningar de för med sig, men antas kunna vara skadligt i högre grad än vanlig Cannabis. Sammansättningarna varierar också för att kringgå klassningen som narkotika. Då en sammansättning klassats som narkotika ändrar tillverkaren någon komponent, vilket medför att den nya sammansättningen inte är illegal (Hansson, Mk, 2011-03-01).

Statistik över antalet beslag av Syntetisk Cannabis verkar inte finnas i dagens läge.



## 2.3 Tidigare forskning

Här följer den tidigare forskning som är relevant i förhållande till denna studie och som berör olika delar av forskningsfrågan.

### 2.3.1 Folkhälsoinstitutet

I Regeringens narkotikapolitiska handlingsplan för åren 2002-2005 betonades bland annat forskning om narkotika, vilket resulterade i *Mobilisering mot narkotika* som arbetade 2002-2007 med samordning av narkotikapolitiska insatser på nationell nivå. Verksamheten har sedan överförts till Folkhälsoinstitutet och Socialstyrelsen ([www.fhi.se](http://www.fhi.se)). Här nedan följer en sammanställning av två rapporter som gjordes av *Mobilisering mot narkotika* som är intressanta för denna uppsats.

I en studie vid namn *Alkohol, narkotika och studentliv* har universitetslever på fyra svenska universitet tillfrågats om sina alkohol-, drogvanor och attityder. Studien stärker teorierna om att Cannabis (Hasch/Marijuana) tillhör den vanligaste drogen bland ungdomar i Sverige. Studien visar också att medelåldern för debut ligger på 18,2 år för Hasch och 19 år för Marijuana. Likaså visar studien att de flesta som tillfrågats endast provat drogen några gånger, men inte ägnar sig åt något regelbundet användande (Röger, rapport 2005:6, s. 5, 14).

Enligt en studie vid namn *Narkotikaförebyggande arbete från socialarbetarens perspektiv* anser en del socialarbetare att Tullverket, Polismyndigheten och skolan har ett förebyggande ansvar då det gäller narkotika. Man anser att Tullverket och Polismyndigheten ska hindra inflödet av narkotika och stoppa försäljningen, vilket skulle förebygga narkotikamissbruk. Skolorna ska, enligt socialarbetarna, informera om narkotikans skadeverkningar, arbeta med attityderna hos

ungdomarna, samt anmäla misstanke om narkotikabruk till socialtjänsten tidigare än idag (Rytterbro och Andersson, rapport 2006:12, s. 32f, 35).

I rapporten ser socialarbetarna missbruk bland unga som ett tecken på andra sociala problem, att den unge mår dåligt på grund av andra faktorer såsom missbrukande föräldrar eller segregation, samt att ungdomar som missbrukar saknar tydliga normer och att de har negativa attityder till samhället. Med grund i detta prioriterar socialtjänsten yngre klienter med narkotikaproblem framför äldre missbrukare. En del socialarbetare anser också att kriminaliseringen av narkotika inte hindrar ungdomar från att prova narkotika eftersom det är liten risk att bli upptäckt och att sanktionerna inte fungerar avskräckande på ungdomarna (Rytterbro och Andersson, rapport 2006:12, s. 24f, 27, 37).

### 2.3.2 CAN

CAN, *Centralförbundet för alkohol- och narkotikaupplysning*, grundades 1901 och har till uppgift att sprida information om alkohol och andra droger. Detta gör de genom olika publikationer, kurser, konferenser, webbplatser och sitt bibliotek. CAN tar inte ställning i alkohol- och narkotikapolitiska frågor. ([www.can.se](http://www.can.se)).

Sedan 1971 har CAN genomfört rikstäckande enkätundersökningar av skolungdomars alkohol-, narkotika- och snifningsvanor varje år. I sammanfattningen av *Skolelevers drogvanor 2010* kan det konstateras att det var större andel pojkar (21%) än flickor (14%) som provat narkotika i gymnasiet (CAN, sammanfattning av rapport nr:124, 2011).

I sammanfattningen av rapporten *Drogutvecklingen i Sverige 2010* kan man läsa att enkätundersökningar visar på att Cannabis är vanligast bland 18-29 åringar, i synnerhet män i åldern 20-25. Det framgår också att andelen ungdomar som provat narkotika är relativt låg i Sverige jämfört med andra EU-länder. Om man

däremot jämför uppgifter om problematisk narkotikaanvändning och narkotikarelaterade dödsfall, så ligger Sverige inte lika bra till. Narkotikaproblem är vanligare i storstäderna än på landsbygden och ungdomar som provat narkotika skiljer i regel ut sig från andra ungdomar genom exempelvis skolkning, otrivsel i skolan och lägre utbildningsnivå (CAN, sammanfattning av rapport nr: 125, 2011).

### 2.3.3 ESPAD

CAN i Sverige koordinerar ESPAD-projektet, *the European School Survey Project on Alcohol and other Drugs*, som är en gemensam satsning bestående av oberoende forskningsteam i fler än 40 europeiska länder. Data samlas in vart fjärde år från skolor i Europa ([www.espad.org](http://www.espad.org)).

De två rapporterna från ESPAD bekräftar att Cannabis (Marijuana och Hasch) är den vanligaste drogen bland ungdomar (16-18 år), inte bara i Sverige utan också i Europa. Frekvent användning av Cannabis rapporteras främst från länder i de centrala och västra delarna av Europa och minst från länder i de norra och södra delarna (ESPAD, sammanfattning av 2004a. ESPAD, sammanfattning av 2004b).

Sverige är ett av de länder som rapporterar att minst antal ungdomar någonsin provat Cannabis, 15% av de tillfrågade. Endast 3% av de svenska ungdomarna hade nyttjat Cannabis under de senaste 30 dagarna, vilket också ligger väldigt lågt jämfört med andra Europeiska länder (ESPAD, sammanfattning av 2004a. ESPAD, sammanfattning av 2004b).

### 2.3.4 BRÅ

År 1998 slogs Rikspolisstyrelsens forskningsenhet samman med BRÅ, *Brottsförebyggande rådet*, vilket medförde att BRÅ bland annat fick slutföra en utvärdering av det så kallade VÅGA-programmet som tidigare påbörjats. (BRÅ, rapport 1999:1, s. 5).

BRÅ's undersökning stärker tidigare uppgifter om att Cannabis är den vanligaste drogen och i jämförelse med andra länder är det få ungdomar som provat narkotika i Sverige. Den genomsnittliga debutåldern bland dem som provat narkotika är 14,5 år, vilket BRÅ menar har varit en stabil siffra de senaste tio åren (BRÅ, rapport 1999:1, s. 10f). Denna siffra för debutålder ligger betydligt lägre än Folkhälsoinstitutets undersökning som nämnts ovan.

VÅGA-programmet kommer ursprungligen från USA där det kallas DARE och har som strategi att polisen ska försöka påverka, i förebyggande syfte, skolungdomars attityder till och bruk av narkotika genom information, vilket också skulle påverka nyrekryteringen bland ungdomarna. Utvärderingen av programmet, som främst riktar sig mot elever i årskurs 7, visar att informationen inte automatiskt leder till att färre elever använder narkotika. Elever som deltagit i programmet uppger i lika hög utsträckning att de någon gång använt narkotika direkt efter programmen och två år senare som en kontrollgrupp. VÅGA-programmet är alltså verkningslöst (BRÅ, rapport 1999:1, s. 12, 25, 34, 36).

### 2.3.5 LUNK

LUNK, *Lunds UngdomseNKät*, är en livsstilsundersökning som skickas ut i form av en webbenkät till elever i grundskolan år åtta och gymnasiets år två i Lunds kommun. Enkäten undersöker bland annat elevernas alkohol-, tobak- och drogvanor (LUNK, rapport 2008:1, s. 2). Resultat från LUNKs undersökning bland gymnasieelever år två kommer att användas som representativt underlag i denna uppsats, vid jämförelser mellan de aktuella städerna, då en egen enkätundersökning inte varit möjlig i Lund.

I LUNK-rapporten från 2008 konstaterar man att narkotikamissbruket i Lunds kommun är av svenska mått sätt relativt omfattande och tycks ha varit så över en längre tid. Tidigare undersökningar har visat att siffrorna över ungdomar från kommunen som provat narkotika har gått ner, men är fortfarande mycket höga i förhållande till Sverige i övrigt. Tillgängligheten på narkotika i kommunen anses vara hög, eller mycket hög, och Cannabispreparaten, Hasch och Marijuana, tillhör de i särklass vanligaste drogerna. 17 % av eleverna (13,0 % av tjejerna och 21,1 % av killarna) i gymnasiets år två har någon gång använt narkotika och debutåldern ligger på 15,9 år för både tjejer och killar (LUNK, rapport 2008:1, s. 17ff).

## 3. Teoretiska utgångspunkter

Med avseende på uppsatsens forskningsfråga följer en precisering begreppen attityd och kunskap för att tydliggöra vad man inom forskningen menar med dessa begrepp. De teoretiska utgångspunkter som används i uppsatsen utgår från mikro- och mesonivåerna. Utgångspunkterna relaterar till de attityder som är något väldigt personligt och individuellt för aktören, men som kan påverkas av exempelvis gruppsytryck och som samhället försöker styra med hjälp av lagstiftning och sanktioner.

### 3.1 Precisering av begreppen attityd och kunskap

Charles Darwin använde ordet attityd redan på 1800-talet om den yttre hållning och minspel med vilka djur och människor uttrycker sina känslor. Med tiden har dock betydelsen av begreppet attityd förändrats till ”inställning till något” och engagerar psykologin. Dessa inställningar innehåller ett starkt moment av bedömning, ställningstagande och beredskap att handla i en viss riktning. Att människor är medvetna, uppfattar, minns, tänker och känner medför beredskap att handla, agera och reagera. Attityder bildas genom social påverkan i ett socialt samspel och blir därmed också intressant för socialpsykologin som undersöker hur människor uppfattar olika situationer och förhåller sig till de värderingar som finns i samhället genom gillande respektive ogillande. Det finns teorier om attitydbildning och attitydförändring som går ut på att vi blir påverkade om våra vänner har andra idéer än oss själva och att vi känner ett tryck att antingen ändra våra egna idéer, eller övertala vännen att ändra sina, eller så omprövar vi vår inställning (attityd) till vännen (Psykologilexikon 2008, s. 64f).

George Herbert Mead, som fått ett stort inflytande inom den sociologiska riktningen som benämns symbolisk interaktionism, anknyter till hur individen, gruppen och samhället påverkar varandras attityder då han hävdar att:

”Fundamentala attityder är antagligen de som endast förändras gradvis, och ingen enda individ kan omorganisera hela samhället; men man påverkar ständigt samhället genom sin egen attityd därför att man framkallar gruppens attityd gentemot sig själv, reagerar på den och genom denna respons förändrar gruppens attityd. (...) vi bemödar oss, för fram vår egen åsikt, kritiserar andras attityder och gillar eller ogillar. (...) Vi använder den vokala gesten för att framkalla den respons som svarar mot samhällets” (Mead 1976, s. 136).

Ett sätt att få reda på andras attityder gentemot sig själv är enligt Mead att göra ett så kallat rollövertagande där man sätter sig in i den andra personens attityder mot sig själv. Detta medför att personen ser sig själv utifrån och kan därmed ändra och dirigera sitt beteende medvetet och kritiskt med hänsyn till gruppen och andra individer (Mead 1976, s. 182f).

Det finns flera olika typer av kunskap som kopplas till hur man lär sig nya saker. Två typer av kunskap som är intressanta i förhållande till denna uppsats är deklarativ kunskap och empirisk kunskap.

Den kunskap som förmedlas till ungdomarna under föreläsningarna om narkotika är deklarativ. Detta innebär att fakta och förståelse om droger förmedlas och beskrivs så att de kan tas emot, och vid senare tillfällen kan återges i form av påståenden (Psykologilexikon 2008, s. 123). Ett exempel på deklarativ kunskap skulle kunna vara att Cannabis är farligt därför att det kan orsaka hallucinationer och ångest, vilket ger fakta, ett påstående och en förståelse till varför det är farligt.

Genom att ge ungdomarna deklarativ kunskap om droger hoppas man kunna hindra dem från att ta reda på fakta genom empirisk kunskap, vilket innebär att

man provar och lär sig genom observationer eller annan direkterfarenhet (Psykologilexikon 2008, s. 166). Detta innebär att man vill undvika att ungdomarna själva testat exempelvis Cannabis för att ta reda på hur det känns och vilka skadeverkningar det kan ge, då detta skulle kunna resultera i ett beroende.

## 3.2 Aktörsperspektiv

Utifrån en mikronivå kan man se individen ur ett individualistiskt perspektiv. Max Weber hävdar att allt som händer i samhället måste förklaras med hänvisning till enskilda individer, eller närmare bestämt till de principer som styr deras handlingar och till de situationer i vilka de befinner sig. Samhället är alltså inget annat än summan av alla enskilda individer och deras handlingar (Engdahl och Larsson 2006, s. 29). Detta innebär att narkotikabekämpningen måste fokusera på individen för att kunna förändra den samhälleliga situationen.

Det mänskliga handlandet kan beskrivas med Erving Goffmans terminologi som är inspirerad av teatervärlden, så kallad dramaturgisk handlingsmodell. Människor använder intrycksstyrning för att styra de intryck andra får av dem genom att framställa sig på ett eller annat sätt inför sin publik. Olika kulisser och rekvisita används i syfte att förstärka den ”personliga fronten” och ge uttryck för den person man vill framstå som. Skådespeleriet kan också ha till syfte att vinna fördelar, eller för att aktören vill leva upp till andras förväntningar, vilka kan förstås utifrån normer och strategier (Andersen och Kaspersen 2007, s. 161. Engdahl och Larsson 2006, s. 60f). Med grund i detta kan bruket av narkotika bland ungdomar utgöra ett rekvisit i skådespeleriet inför kamraterna. Narkotikabruket kan då ha som syfte att stärka bilden att han eller hon är tuff och självsäker, eller som en symbol att man lever upp till de normer som kan finnas bland eleverna på skolan.



Anledningen till att man spelar en roll och styr andras intryck kan ha många orsaker. Det kan exempelvis vara så att personen ser det som ett strategiskt spel för att dölja vem han eller hon verkligen är eller det liv han eller hon lever. Att försöka dölja något, exempelvis ett drogmissbruk, kan innebära att man måste vara kreativ och det kan ge en viss positiv spänning, till och med kickar att försöka undgå upptäckt.

Enligt den amerikanske sociologen Jack Katz, som studerar brottslighet kan brott mot normerna, alternativt rättsreglerna, visa på att personen uttrycker en slags kreativitet i ett taktiskt spel. Detta spel lockar genom att det utgör möjligheter till spänningsupplevelser och kreativt skapande. Det uppfattas som att det finns mållinjer, tricks och manövrar för att lura motståndaren och ”klara av det”, vilket rättfärdigar handlingen även om den är brottslig (Engdahl och Larsson 2006, s. 62).

### 3.3 Grupperspektiv

Thomas Ziehe, sociologiprofessor i Hannover, menar att dagens kultur erbjuder oss allt mer kunnande som låter oss iaktta, avbilda, tematisera och kommentera oss själva. Barn och ungdomar blir allt tidigare dragna in i det reflexiva vetandets möjlighet. Ungdomarnas huvudproblem är inte bristande kunskaper, utan den skamsna oron inför om de ska kunna leva upp till det på förhand skrivna förloppet, ett manus att leva efter. Detta genom att en del föräldrar idag ser sina barn som projekt, de planeras på ett framåtblickande sätt, vilket ökar förväntningarna på barnet som måste utvecklas och prestera projektadekvat (Ziehe 1985, s. 344ff).

Ungdomarna har idag också ett större ansvar att förändra det som inte är något öde. I vårt kulturella klimat anses man uppnå för lite, vi lever och är inte sådana som vi skulle kunna vara, vilket påverkar självkänslan negativt (Ziehe 1985, s. 347f).

Utifrån detta sätt att se kan det, från föräldrarnas sida finnas en förväntan, och i skolans värld en outtalad kamp och en tävling, att varje elev ska vara bättre än klasskamraterna och ha de bästa betygen. Eleverna blir ständigt bedömda och får ofta höra vad de kunde gjort bättre, vad som inte var bra nog för att nå nästa betygsnivå. För en del elever kan kritiken vara stimulerande, att försöka nå nästa nivå, men alla elever har kanske inte kapaciteten att nå nästa nivå och för dessa kan den ständiga kritiken ge en känsla av oduglighet. Båda dessa elever, den som blir stärkt och den som blir försvagad, kan tänkas ta till olika åtgärder för att försöka bli bättre, eller fly undan den allt för krävande verkligheten. Olika droger ger olika effekter och beroende på om man vill bli lugnare, eller piggare för att kunna sitta uppe hela natten och studera kan man välja olika preparat.

Med grund i ovanstående kan det vara lockande för dagens ungdomar att ta beslutet att "byta" hela sin livsstil, sociala identitet och scen genom att exempelvis flytta till en större stad där det finns ett större utbud av livsformer, världsåskådningar och möjligheter. Detta innebär en individualisering där den egna familjens förflutna inte längre är någon säker mall för den egna framtiden (Ziehe 1985, s. 348f).

Att flytta och byta miljö innebär en risk för personen i fråga och risktagande är något vi ägnar oss åt i allt högre grad i det moderna samhället enligt den tyske sociologiprofessorn Ulrich Beck och hans teori om *risksamhället*. Då vårt samhälle har blivit globaliserat är riskens konsekvenser ofta stora, oöverskådliga och av en osynlig karaktär (Engdahl och Larsson 2006, s. 305f, 351).

Riskernas negativa konsekvenser överskuggar samhällets framstegstro och det moderna, globala, risksamhället har förlorat kontrollen över sin egen utveckling. Traditionerna och det förgångna som tidigare avgjorde hur vi handlade gäller inte längre, utan vi handlar istället efter hur vi önskar att framtiden ska gestalta sig (Engdahl och Larsson 2006, s. 306).

Dessa, ovan nämnda, teorier och beskrivningar stämmer väl överens med Zygmunt Baumans bild av det postmoderna samhället, vilket karakteriseras av större valmöjligheter, men också av otrygghet, osäkerhet, brist på moraliska riktlinjer och brist på gemenskap då vi inte lika självklart som förr identifierar oss med andra av samma klass, kön, nationalitet eller generation. Vi skapar vår identitet genom att utforma en personlig livsstil som påverkas utifrån och ofta är flyktig och föränderlig (Andersen och Kaspersen 2007, s. 340. Engdahl och Larsson 2006, s. 290, 296f).

## 4. Metod

Tullverket har redan sina kvantitativa uppgifter i form av statistik angående antalet beslag av Cannabis och är därför intresserade av att få veta om anledningen till den konstaterade ökningen av beslag ligger i ungdomars förändrade attityder till droger. Detta kan undersökas med hjälp av kvalitativa och kvantitativa metoder och undersökningar, såsom enkäter och semistrukturerade intervjuer.

### 4.1 Kvantitativ respektive kvalitativ forskningsansats

Kvalitativ forskning lägger inte tyngden på siffror såsom statistik, utan är tolkningsinriktad och lägger kraften på att skapa en förståelse av den sociala verkligheten på basis av hur deltagarna i en viss miljö tolkar denna verklighet (Bryman 2001, s. 250).

Den externa reliabiliteten i en kvalitativ undersökning är svår att bedöma då den i huvudsak består av kvalitativt material och därmed blir svår att replikera (Bryman 2007, s. 257, 270). Undersökningen skulle kunna replikeras eftersom enkäterna och frågeguiderna är bifogade, men tiden och omständigheterna förändras. Tanken med hela studien är att attityderna har förändrats och det är troligt att de fortsätter att förändras i framtiden, vilket innebär att man troligtvis inte får samma resultat om man upprepar studien även om man besöker samma skolor. Den interna reliabiliteten, om att tolkningen av materialet ska vara jämn (Bryman 2007, s. 257) uppnås eftersom det är en och samma person som samlar in, behandlar och tolkar allt material i denna undersökning.

Den externa validiteten, att resultatet ska kunna generaliseras till andra sociala miljöer och situationer (Bryman 2007, s. 258, 270) kan bli svårt då urvalet är begränsat och skolorna är utvalda med tanke på sin position och relation till Öresundsbron. Den interna validiteten, att det ska finnas en god överensstämmelse mellan forskarens observationer och de teoretiska idéer som denna utvecklar (Bryman 2007, s. 257) brukar vara en styrka i kvalitativa studier och förhoppningsvis så även i denna.

Enligt Lennart Sjöberg, professor i psykologi, kan attityder vara problematiska att mäta då människor har en förmåga att lära sig svara så som de tror är socialt önskvärt. Många attityder kan vara starkt ogillade och fördömda, vilket kan medföra att folk vägrar prata om dem (Sjöberg 2009-11-06. Sjöberg 2009-11-24).

I arbetet med denna undersökning har det tagits hänsyn till att bruket av droger är, enligt lagen och samhället i stort, inte accepterat och att detta kan påverka informanterna att svara på ett visst sätt för att dölja eventuella bruk, eller avvikande åsikter och attityder. Med anledning av detta har enkäter valts som en av metoderna och det har särskilt påpekats vid utlämnandet av enkäterna att de är anonyma (inga lärare, föräldrar eller andra kommer att få ta del av enskilda enkäter) och de svarande uppmanas därmed att vara ärliga i sina svar. För mer information se 4.3 Urvalet och 4.4 Enkäter.

Eftersom attityder kan vara svåra att komma åt av anledningar som nämnts ovan, har semistrukturerade intervjuer också använts som metod i denna undersökning. Intervjuerna riktar sig till olika informanter, såsom skolpersonal och Fältgruppen, som i sitt arbete har daglig kontakt med ungdomar och som förhoppningsvis kan uttala sig om eventuella förändringar i ungdomars attityd över tid, något som enkäten inte kan ge svar på. För mer information se 4.3 Urvalet och 4.5 Semistrukturerade intervjuer.

## 4.2 Dokumentanalys

Dokumentstudierna utgår främst från relevanta lagar. Dagstidningar har också lästs för att få en uppdaterad uppfattning om narkotikasituationen i Sverige. Även Tullverkets och Polismyndighetens hemsidor har använts i sökandet efter information angående Cannabis och Syntetisk Cannabis, årsredovisningar, rapporter och beslagsstatistik.

Informationsmaterial om droger har också tillhandahållits vid besöket hos Lars Hansson på Tullverket i Malmö.

Lunds, Ystads och Simrishamns kommuners hemsidor har också genomsökts i syfte att finna kontaktuppgifter till skolorna som ingår i undersökningen, samt i syfte att leta information om eventuella handlingsplaner och annat arbete mot narkotika.

Genom Ystad kommuns hemsida väcktes intresset att ta kontakt med Fältgruppen i staden för att höra om deras narkotikaförebyggande arbete.

Sökningar efter tidigare forskning har gjorts på egen hand, samt med hjälp av Linda Malm på social- och beteendevetenskapliga biblioteket, Lunds universitet.

Hemsidor tillhörande BRÅ, CAN, ESPAD och Folkhälsoinstitutet har också varit av intresse i samband med eftersökningar av tidigare forskning. Även litteratur från tidigare kurser i Rättssociologi och Sociologi har studerats och använts för den teoretiska delen av uppsatsen.

De nyckelord/begrepp som anges för denna uppsats är också de sökord som i huvudsak använts vid sökningar av litteratur.

## 4.3 Urvalet

Urvalsgruppen består i huvudsak av elever och personal (informanter) från tre gymnasieskolor i södra Skåne: Lund, Ystad och Simrishamn. På grund av ändringar i sista minuten har enkäter inte delats ut på skolan i Lund, utan endast en intervju har genomförts.

Eleverna och informanterna har valts utifrån att kontakten på skolan kunnat boka en dag som passat både eleverna och informanterna. Det har efterfrågats att ungefär 30 gymnasieelever, bestående av en eller två klasser, med relativt jämn könsfördelning i den mån det gått, ska svara på enkäterna. Informanterna har efterfrågats vara en eller två ur personalgruppen som arbetat på skolan fem år eller längre och ha anställning som rektor, lärare, kurator eller skolsköterska.

Valet av deltagare har således gjorts genom ett strategiskt urval där elever, personal och skola utgör en redan känd egenskap/variabel och tillgängligheten avgör vilken klass och personal som blir utsedd att delta av min kontakt, en rektor på skolan som i vissa fall delegerat uppdraget till sin personal (May 2001, s. 121f).

Städerna som skolorna ligger i har valts utifrån sin geografiska position i förhållande till Öresundsbron. Relationen mellan storlek på staden och kontakten med omvärlden stämmer överens storleksmässigt. Lund, som är den största staden, har störst kontakt med omvärlden via, framför allt, Malmö och Öresundsbron. Ystad, som är mellanstaden, har mellanstor kontakt med omvärlden via båtförbindelser. Simrishamn är den minsta av städerna och har minst kontakt med omvärlden.

Öresundsbron och de olika båtförbindelserna är några av de största inkörsportarna för narkotika till Sverige och det är här, i gränskontrollerna, som Tullverket gör

sin huvudsakliga insats mot smuglingen av narkotika (Hansson, Mk, 2011-03-01). Mindre nätverk och vänkretsar i Sverige åker till Skåne och/eller Köpenhamn för att göra cannabisaffärer eftersom närheten till övriga Europa ger billigare priser här (Rikskriminalpolisen, rapport 2007:3, s. 20).

Fältgruppen i Ystad har också besökts för en semistrukturerad intervju kring deras förebyggande arbete och om ungdomarnas eventuellt förändrade attityder till narkotika.

## 4.4 Enkäter

Enkätundersökningar används huvudsakligen för att, på ett snabbt och relativt billigt sätt, beskriva eller förklara egenskaper eller åsikter hos en population genom att använda ett representativt urval. Andra fördelar är anonymiteten, då känsliga ämnen lättare kan dryftas, samt att den som svarar kan ta god tid på sig att tänka och svara på frågorna (May 2001, s. 113, 125).

Enkäterna i denna undersökning (se bilaga 1) har till syfte att kartlägga och beskriva när och hur många i urvalsgruppen som provat någon drog, attityder till droger samt om de fått information om droger och vem de helst skulle vilja ha information ifrån. Enkäterna kan däremot inte svara på Tullverkets hypotes, att ungdomars attityder till Cannabis/Syntetisk Cannabis har förändrats. Till denna fråga har därför semistrukturerade intervjuer med utvalda informanter använts, vilket beskrivs närmare under 4.5 Semistrukturerade intervjuer.

Enkäterna inleds med klassifikationsfrågor för att samla in några bakgrundsvariabler om eleverna, såsom vilken skola de går på och om de är kille eller tjej (May 2001, s. 129). Att enkäten inte frågar om den svarande har "annat"



kön beror på att detta alternativ kan skapa en ingivelse att svara oärligt på enkäten då en del människor anser att kille och tjej är de enda kön som finns.

I enkäten varvas slutna och öppna frågor. Öppna frågor används för att de ger större frihet då den som svarar kan tolka frågan och svara vad den vill. De slutna frågorna har däremot ett begränsat antal fasta svarsalternativ för den som svarar att välja mellan (May 2001, s. 131). Några av de slutna frågorna kompletteras med möjligheten att kryssa i "annat" som följs av en linje där eleven själv kan skriva sitt svar. Detta för att det kan vara svårt att ange alla tänkbara svarsalternativ.

Materialet från enkäterna kodas sedan in i en så kallad matris för att bli överskådliga och att det lättare ska gå att se olika samband.

## 4.5 Semistrukturerade intervjuer

I undersökningen används semistrukturerade intervjuer, vilket innebär att man kan behandla olika teman eller ämnen under intervjun med hjälp av en frågeguide. De förutbestämda frågorna finns inom ramen för temat/ämnet som ska behandlas, men metoden ger möjlighet för frågeställaren att förtydliga och utveckla sina frågor för att ge informanten möjlighet att förstå och svara med sina egna ord (May 2001, s. 150f).

De informanter som intervjuats i samband med skolbesöken består av personal som arbetar på skolorna och det har efterfrågats att de ska ha arbetat på skolan fem år eller längre. Detta för att de ska ha erfarenhet nog att kunna se de eventuella attitydförändringarna som efterfrågas i intervjun. Informanterna består av en informant från Lund, två informanter från Ystad och en informant från Simrishamn. (Intervjuguide till skolorna, se bilaga 2.)

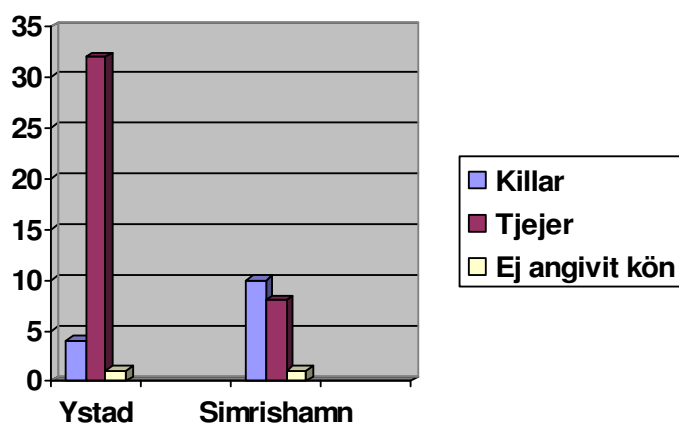
En person från Fältgruppen i Ystad har också intervjuats i egenskap av informant. Fältarbetarnas uppgift i denna stad är att arbeta enligt Ystadmodellen vilken utgör samlingsnamnet för det förebyggande arbete som handlar om barn- och ungdomsdemokrati. Det innebär ett aktivt samarbete mot drog- och alkoholmissbruk, synliggörande av barn och unga, samt att bejaka deras behov av delaktighet och inflytande i sin närmiljö. Alla elever i årskurs sex arbetar under temat ”Var Smart – Säg Nej!, Unga i Ystad nobbar tobak, alkohol och narkotika”. Fältgruppen genomför bland annat värderingsövningar, arrangerar ungdomsmässor och föräldrautbildningar ([www.ystad.se](http://www.ystad.se)). (Intervjuguide till Fältgruppen, se bilaga 3.)

Vid besöket på en av de utvalda gymnasieskolorna togs också tillfället i akt att prata med tre elever som uppehåll sig i de gemensamma utrymmena. De tillfrågades om de ville prata om droger och det uppstod en spontan gruppintervju kring detta tema (May 2001, s. 153).

## 5. Redovisning av empiri

Empirin i denna studie består dels av enkäter från två av de tre medverkande gymnasieskolorna i Skåne där elever fått svara på frågor kring narkotika, dels av intervjumaterial från tre intervjuer där totalt fyra informanter medverkat från de tre gymnasieskolorna, material från en spontan gruppintervju med tre elever från en av de medverkande gymnasieskolorna, samt intervjumaterial från en informant på Fältgruppen i Ystad.

Enkäter har lämnats ut till totalt tre klasser, en klass i Simrishamn och två klasser i Ystad. Svarsfrekvensen har varit 100 % då totalt 56 gymnasieelever svarat på enkäten, det vill säga 19 elever från Simrishamn och 37 elever från Ystad.



**Figur 2.** Figuren visar att fyra killar, 32 tjejer och en elev som inte angivit kön medverkade i enkätundersökningen i Ystad (totalt 37 elever), samt att 10 killar, åtta tjejer och en elev som inte angivit kön medverkade i Simrishamn (totalt 19 elever).

Den ojämna könsfördelningen bland eleverna på skolan i Ystad beror på att undersökningen genomfördes på ett program där majoriteten av eleverna var

tjejer. Skolan tyckte att det skulle vara lärorikt för dessa elever att svara på enkäten då de själva studerar ett liknande ämne.

Då bruket av narkotika är olagligt, och frågor kring detta är känsligt, har eleverna lovats anonymitet för att kunna svara ärligt på enkäterna. För att hålla denna anonymitet i största möjliga mån, så att ingen elev blir utpekad, kommer viss statistik att slås ihop från de båda skolorna. Att skriva hur många elever i en viss klass som provat narkotika vore att bryta elevernas förtroende.

## 5.1 Ålder och bruk

En sammanslagning av siffrorna från de båda skolorna som deltagit i enkätundersökningen visar att 9 % av eleverna har provat Cannabis och 3,5 % har provat Syntetisk Cannabis. Av dessa 12,5 % har 3,5 % även provat andra droger (svamp och cola). Att Cannabis (Hasch) är den vanligaste drogen bekräftas av både informanterna från skolorna och informanten på Fältgruppen i Ystad.

Av de som svarat att de provat Cannabis eller Syntetisk Cannabis har 71 % även svarat på vilken ålder de hade då de första gången provade drogen. Den yngsta var 12 år och den äldsta 16 år. Medelåldern för debut i Ystadskolan blev 15 år och för Simrishamnsskolan 14 år. 71 % av de som testat något av de aktuella preparaten har också svarat på frågan hur många gånger de provat någon av de aktuella drogerna och svaren sträcker sig från en gång till 200 gånger. Då svarsalternativen för denna fråga innehåller svar som inte går att koda i siffror kan inte ett medeltal räknas ut, men Simrishamnsskolan ser ut att stå för de tyngre användarna.

På frågan om det finns någon speciell grupp elever som upplevs ha mer problem med droger, eller är mer benägna att prova är informanterna från de olika skolorna och Fältgruppen ense om att användandet förekommer bland alla typer av elever

och på alla program. Skolk kan dock vara ett tecken på att det finns problem. Någon informant menar också att det kan finnas elever med en psykisk sjukdom eller ett problem i form av en såkallad ”bokstavskombination” såsom ADHD, vilka självmedicinerar med hjälp av Cannabis för att komma ner i varv och kunna koncentrera sig på exempelvis skolarbetet.

De elever som provat Cannabis och/eller Syntetisk Cannabis fick frågan vilken den främsta anledningen var till att de provade något av dessa preparat. 57 % svarade att det var för spänningen eller effektens skull. 14 % svarade att det var för underhållningens skull och 29 % av de som provat någon av de två drogerna svarade inte på frågan.

Eleverna som ingick i den spontana gruppintervjun blev tillfrågade vad de tror att anledningen är till att andra provar narkotika, vilket resulterade i svaret att grupstryck och nyfikenhet troligtvis var de främsta anledningarna.

I enkätundersökningen svarar 29 % av de som testat droger att de ofta tänker på de negativa effekterna som drogen kan ge. 42 % svarar på samma fråga att de inte ofta, eller aldrig tänker på de negativa konsekvenserna och 29 % har inte svarat på frågan.

Det vanligaste sättet att få tag på Cannabis och/eller Syntetisk Cannabis bland de som provat är genom vänner på eller utanför skolan, vilket 57 % svarat. 14 % har fått tag på drogen genom internet och 29 % har inte svarat på frågan.

## 5.2 Kunskap

Fältgruppen i Ystad arbetar förebyggande, främst med elever i årskurserna 6-9 och deras attityder att våga säga nej till narkotika och alkohol. På gymnasienivå besöker inte Fältgruppen eleverna, men har kontakt med skolans kuratorer.

De tre gymnasieskolorna arbetar olika då det gäller att se och informera om droger. En skola menar att det troligen finns droger, men det är inget de ser. Denna skola arbetar inte med att informera om droger. En annan skola menar att det finns lite droger, att de informerar om droger vid behov och att de arbetar på att bli bättre i sitt informationsarbete. Den tredje skolan menar också att det finns droger på skolan, men att det inte skett någon ökning under senare år. Arbetet med information på denna skola är väldigt individuellt mellan program och arbetslag, det finns inte någon övergripande plan.

I enkätundersökningarna från de två skolor som medverkat anger 73 % av eleverna i Ystad att de någon gång har fått information om droger i skolan. Motsvarande siffra för eleverna i Simrishamn är 74 %. 5 % från vardera skolan svarar att de inte fått någon information och resterande har inte svarat på frågan eller har svarat att de inte vet.

På båda de skolor som ingått i enkätundersökningen är det lärarna som främst informerar om narkotika, följt av skolsköterska/skolhälsovården. I Ystad kommer Fältgruppen på tredje plats följt av Polismyndigheten, annan föreläsare/före detta missbrukare och slutligen Tullverket. I Simrishamn kommer Polismyndigheten på tredje plats följt av annan föreläsare/före detta missbrukare.

På frågan vem eleverna helst skulle vilja ha information om droger från om de själv fick välja svarar 30 % av eleverna i Ystad Tullverket, Polismyndigheten eller annan expert, 27 % att de inte vet, 19 % vill att en före detta missbrukare ska

informera, 8 % anger en förebild eller kändis, 5 % svarar ingen, 5 % skolan, 3 % svarar att de vill ha information från föräldrar och 3 % svarar läkare/forskare.

På samma fråga, vem eleverna helst skulle vilja ha information från om de själv fick välja svarar 59 % av eleverna i Simrishamn att de inte vet, 21 % svarar Tullverket, Polismyndigheten eller annan expert. 5 % svarar ingen, 5 % förebild eller kändis, 5 % vill ha information från en före detta missbrukare och 5 % svarar kompis.

Eleverna i Ystad talar i högre grad med familj och vänner om droger. 78 % av eleverna i Ystad har någon gång talat med sin familj, 19 % har inte gjort det och 3 % har inte svarat på frågan. Då det gäller att tala med vänner om droger har 92 % av de tillfrågade i Ystad svarat ja och 5 % har svarat nej, att de inte talat med sina vänner. 3 % i Ystad har inte svarat på frågan. I Simrishamn har 53 % av eleverna talat med sin familj om droger medan 47 % inte har gjort det. 79 % i Simrishamn har talat med sina vänner om droger, medan 21 % inte vet om de gjort detta.

Majoriteten av eleverna i de båda skolorna, 46 % i Ystad och 47 % i Simrishamn, vill inte ha mer information om droger. 38 % i Ystad och 32 % i Simrishamn önskar mer information och resterande 16 % i Ystad och 21 % i Simrishamn vet inte, eller har inte svarat på frågan.

### 5.3 Attityd

Flera av informanterna talar om en upplevelse av att eleverna blivit mer liberala, att de inte ser narkotika som något farligt och att det är liten risk att åka fast. Informanterna har fått intrycket att en del elever menar att det inte är farligt så länge man inte injicerar och att Hasch inte är farligare än alkohol.

I enkätundersökningen tillfrågas gymnasieeleverna om hur farligt de tror Cannabis, respektive Syntetisk Cannabis är på en skala från ett till fem, där 1 representerar ofarligt och 5 representerar dödligt. Resultatet, dvs. medelvärdet, visar att eleverna på båda skolorna tror att Syntetisk Cannabis är farligare än vanlig Cannabis, vilket stämmer överens med Tullverkets erfarenhet. Skillnaden är dock liten och medelvärdet för Cannabis blev 3,729 i Ystad och 3,263 i Simrishamn. För Syntetisk Cannabis blev medelvärdet 3,837 i Ystad och 3,842 i Simrishamn.

Någon informant menar att media bidrar till attitydförändringen och bilden att droger är "fräckt" och "glammigt" eftersom kändisar får stor uppmärksamhet då de anträffats påverkade eller innehavande av narkotika. Informanterna menar att ungdomarna tänker att kändisarna och kompisarna som tar droger inte ser ut som de skräckbilder som brukar visas vid droginformationen, vilket gör att bilderna förlorar sin trovärdighet.

Fältgruppen beskriver att internet är ett stort problem och att de vuxna tappar kontrollen över vad ungdomarna gör. Internet blir allt mer tillgängligt i dagens samhälle, vilket också gör att drogerna blir mer lättillgängliga. Distansen, att sitta på andra sidan en dataskärm, bidrar till att det kan kännas mindre olagligt att ta kontakt och beställa droger över nätet. Fältgruppen och informanterna menar också att ungdomar festar oftare idag och utsätts i högre grad för alkohol och droger. En kommentar i en enkät uppger också att Cannabis förekommer på fester.

På frågan om eleverna tycker att det är okej att andra använder droger svarade 70 % av eleverna i Ystad och 63 % av eleverna i Simrishamn nej. 19 % av eleverna i Ystad och 16 % av eleverna i Simrishamn menade att det var okej och övriga 11 % i Ystad och 21 % i Simrishamn svarade vet ej, eller svarade inte på frågan.

Flera informanter anser att det inte bara är attityderna till droger som förändrats, utan att det finns en allmän attitydförändring. Exempelvis upplever de att



ungdomarna inte bryr sig på samma sätt som förr, att hålla tiden. En attitydförändring kan också skönjas i samhället i stort, då föräldrar köper ut alkohol och ger sina ungdomar ”större spelrum”. Man menar också att både föräldrar och skola är okunniga då det gäller att kunna se vilka som använder droger och att en del lärare kan vara rädda för att anklaga någon oskyldig, vilket kan medföra att en del väljer att inte se problemen.

På frågan om eleverna tycker att Cannabis och/eller Syntetisk Cannabis borde legaliseras svarar 81 % i Ystad och 79 % i Simrishamn att de inte vill att någon av drogerna ska legaliseras, ett totalresultat som kan avrundas till 80,5 % om de enskilda resultaten räknas samman. Resultaten mellan de två städerna är relativt lika och 9 % av samtliga tillfrågade elever tycker att Cannabis borde legaliseras. 3,5 ansåg att Syntetisk Cannabis borde legaliseras och 3,5 % ansåg att både Cannabis och Syntetisk Cannabis borde legaliseras. 3,5 % har svarat vet ej, eller inte svarat alls på frågan. Detta innebär att 16 % av samtliga tillfrågade är för en legalisering av det ena eller båda preparaten.

Av de gymnasieelever som inte provat Cannabis eller Syntetisk Cannabis, dvs. 87,5 % av den totala andelen svarande, har 43 % svarat att den främsta anledningen till att de inte provat är att de inte vill. 16,5 % svarar att det berodde på att de kunde dö, 10 % för att man kunde bli beroende och 6 % svarar att de inte blivit erbjudna att prova. Vidare svarar 4 % att de inte provat för att det är olagligt, 2 % svarar att det var dyrt, 2 % svarar att det berodde på att det var dåligt för hälsan och ytterligare 2 % angav annat, vilket innebar att de inte haft tid. Totalt kunde 14,5 % av svaren inte koda då den svarande antingen inte svarat alls, eller kryssat i mer än ett alternativ.

På frågan om eleverna i den spontana gruppintervjun kunde tänka sig att prova exempelvis Cannabis om någon erbjöd var svaret enhälligt och bestämt nej.

## 6. Analys av empiri

Att besvara uppsatsens övergripande frågeställning, hypotesen att ungdomars attityder till Cannabis och Syntetisk Cannabis har förändrats under de senaste 2-3 åren, har visat sig vara svår. Detta då informanterna är tydliga med att det finns en påtaglig förändring, medan svaren från enkäterna visar på att eleverna är ganska bestämda i sina uppfattningar och inställningar till narkotika.

### 6.1 Attityder och inställning

Flera av de informanter som intervjuats talar om att det finns en allmän attitydförändring bland ungdomar, att det exempelvis inte är så noga att håll tiden nu som förr. Ett mönster kan skönjas att attityderna hos ungdomar har förändrats, eller är under förändring i allmänhet och attityderna till narkotika har förändrats i synnerhet. Samtliga informanter är tydliga och ense om att eleverna blivit mer liberala i förhållande till narkotika, och att de inte ser Cannabis som särskilt farligt.

Med utgångspunkt från enkäterna är en attitydförändring svårare att påvisa, då motsvarande underökning inte genomförts tidigare. Resultatet tyder dock på att majoriteten av eleverna bedömer att Cannabis och Syntetisk Cannabis är relativt farliga droger då medelvärdet för dessa frågor nådde mellan 3 och 4 på en femgradig skala, där ett representerade ofarligt och fem dödligt farligt.

Medelåldern för narkotikadebut bland eleverna kan sägas vara representativ i denna undersökning då resultatet visade 15 år för Ystad och 14 år för Simrishamn.

Dessa siffror överensstämmer väl med BRÅs studie från 1999 som visade att debutåldern i Sverige ligger på 14,5 år. Att denna siffra, enligt BRÅ, har varit beständig under de senaste tio åren kan tyda på en stabil inställning och tillgång till narkotika. LUNK-undersökningen från år 2008, vilken genomförts bland gymnasieelever i Lund, visar att staden har en något senare debutålder på 15,9 år. Enligt statistiken från Folkhälsoinstitutet år 2005 ligger debutåldern på 18,2 år för Hasch och 19 år för Marijuana, vilket skulle innebära att debutåldern varierar, eller har gått ner på senare år, om en jämförelse görs gentemot de övriga undersökningarnas resultat.

Enligt ESPAD är Sverige ett av de länder som rapporterar minst antal ungdomar som provat narkotika. Trots detta är missbruket i Lunds kommun med svenska mått, enligt LUNK, relativt omfattande och trots att ungdomarna verkar debutera senare är andelen som provat narkotika högre i Lund än i övriga Sverige, dvs. 17 %. Enligt ESPAD uppger 15 % av deras tillfrågade i landet att de provat narkotika och motsvarande siffra för denna undersökning är 12,5 %, vilket tyder på att denna undersökning är relativt representativ även på detta område.

Vilken betydelse närheten till Öresundsbron, som anses vara den största inkörsporten för narkotika i Skåne, har för debutåldern då det gäller narkotika är svår att fastställa. Detta då statistiken visar att fler ungdomar i Lund testat droger, men också att de provar senare än ungdomar i övriga Skåne och Sverige, enligt BRÅs undersökning. Jämförs däremot resultaten från enkäterna, vad det gäller Ystad och Simrishamn, så testar ungdomarna i Simrishamn droger tidigare än de i Ystad, och Simrishamn verkar ha de tyngre brukarna. Detta resultat skulle kunna ge en antydning om att närheten till Öresundsbron inte har någon större betydelse för åldern då det gäller narkotikadebut, samt att narkotikan är väl utbredd i hela Skåne.

Andelen elever som tycker det är okej att andra använder droger och andelen som vill legalisera Cannabis och/eller Syntetisk Cannabis skulle kunna vara en indikation på hur attityderna och inställningen är till narkotika.

Andelen elever som tycker att det är okej att andra använder droger, 19 % i Ystad och 16 % i Simrishamn, är aningen högre än andelen som provat Cannabis respektive Syntetisk Cannabis. En relativt stor andel, 70 % i Ystad och 63 % i Simrishamn ansåg däremot att det inte är okej att andra använder droger. Övriga 11 % i Ystad och 21 % i Simrishamn har svarat vet ej, eller inte svarat alls på frågan. Detta innebär att det är en ganska stor andel som skulle kunna väga åt ena eller andra hållet och förstärka endera åsikten.

Avståndstagandet kan anses vara relativt starkt då hela 80,5 % inte vill att något av preparaten Cannabis eller Syntetisk Cannabis ska legaliseras. De elever som deltog i den spontana gruppintervjun visade också starkt motståndstagande på frågan om de kunde tänka sig att prova Cannabis om de blev erbjudna. Av de elever i enkätundersökningen som inte testat droger svarade den största andelen, 43 %, att de inte vill, på frågan om vilken den främsta anledningen är till att de inte testat droger. Detta svar tyder på att eleverna gjort ett ställningstagande i förhållande till droger och inte behöver andra anledningar såsom att det är för dyrt, eller att de inte blivit erbjudna. Att man inte blivit erbjuden, eller inte har råd är faktorer som är föränderliga och ett tillfälle att prova skulle oväntat kunna uppstå då det är dags att ta ställning till om man verkligen vill, eller inte. Ett beslut som 43 % av de tillfrågade redan tagit.

## 6.2 Dagens samhälle och yttre påverkan

Att eleverna anger i enkäterna att den främsta anledningen till att de provat Cannabis och/eller Syntetisk Cannabis är för spänningen och effektens skull, kan kopplas samman med Ulrich Becks teori om risksamhället. I det moderna samhället finns fler risker och vi är mer benägna att ta dem. Anledningen till att vi tar dessa risker kan kopplas till Thomas Ziehes teori om att många ungdomar i dagen samhälle frigör sig, tar nya vägar och testar olika livsstilar då föräldrarnas liv och traditioner inte längre innebär ett måste att följa. Utan tryggheten, gemenskapen och riktlinjerna som familjen står för kan det tänkas att ungdomar, som provar sina vingar, kan ta överilade och olämpliga beslut, såsom att prova narkotika.

Någon av informanterna menade att media har bidragit till ungdomars förändrade attityd gentemot narkotika och att bruket av narkotika kan i media porträtteras som "glammigt" och "fräckt". Då vi i det postmoderna samhället, såsom Zygmunt Bauman beskriver det, är allt mer otrygga och osäkra på vår identitet är vi också mer känsliga för den yttre påverkan som exempelvis media och internet utgör och som har blivit allt mer central i samhället och en stor del av vardagen. Många tv-program visar hur man kan leva och hur man bör se ut, att en livsstil eller ett utseende är föränderligt genom exempelvis operationer. Många av de kändisar som syns i media lever dubbla liv. De har, som Erving Goffman skulle ha uttryckt det utifrån sin dramaturgiska handlingsmodell, ett liv framme på scenen som kändis och ett bakom scenen som privatperson. Ibland händer det att dessa liv kolliderar och då en skådespelare, musiker, barnprogramledare, idrottsman eller annan kändis anträffas påverkad eller i innehav av exempelvis narkotika får detta stor publicitet. Då dessa personer ofta är framgångsrika, beundrade och har ett till synes eftertraktansvärt liv, kullkastar detta många gånger bilden som ungdomar fått under drogundervisningen, att missbrukare är kriminella och socialt utstötta. Detta skulle kunna medföra att ungdomar provar droger då de eftersträvar att

kopiera de kända, beundrade människornas liv och livsstil, i strävan att finna sin egen identitet och skapa en önskad framtid.

En annan yttre påverkan som finns, men som ungdomar vilka nyttjar narkotika försöker undvika, är den från bland annat lärare, föräldrar och polis. Dessa vill vanligtvis påverka ungdomar att inte ta droger och det kan uppstå ett slags taktiskt spel där ungdomarna försöker undgå upptäckt.

Utifrån Jack Katz teori om brottslingars taktiska spel kan risktagandet, att göra något olagligt och normbrytande, ge en kick och en spänningsupplevelse. I spelets idé ingår att olika tricks och manövrar används för att lura motståndare, i detta fall lärare, föräldrar och polis, för att fortsätta kunna ta droger. De flesta som provat på att smygröka vanliga cigaretter vet att tuggummi och halstabletter används för att försöka maskera nikotindoften och det kan tänkas att ungdomar som röker Cannabis använder samma, eller liknande strategier. I spänningsmomentet kan man tänka sig att många testar hur långt de kan gå innan de blir upptäckta och det är här som de vuxna måste vara uppmärksamma på avvikelser.

Informanterna från skolorna, Fältgruppen och rapporten från CAN menar alla att skolk är en indikator på att något är fel. Därför är det viktigt att de vuxna vågar se och rapportera avvikelser, även om de är rädda att anklaga någon oskyldig. Enligt studien från Folkhälsoinstitutet om socialarbetares perspektiv ska skolorna bland annat anmäla misstanke om narkotikabruk till socialtjänsten och de vill att skolorna ska göra det i ett tidigare skede än idag för att åtgärderna ska få bättre effekt.

Ett annat taktiskt spel som kan skönjas där kreativitet och olika strategier förekommer från båda parter är spelet, eller kampen, mellan myndigheterna och narkotikatillverkarna där den Syntetiska Cannabisen utgör ett bra exempel. Narkotikatillverkarna har haft som strategi att förändra komponenterna i drogen Spice efterhand som substanserna blir narkotikaklassade, för att kunna fortsätta

tillgodose användarna på lagligt sätt. Myndigheterna och rättsväsendet har därför effektiviserats och ändrat spelreglerna genom en ny lag (2011:111) om förstörande av vissa hälsofarliga missbrukssubstanser, där man i förebyggande syfte får beslagta substanser som ännu inte klassats som narkotika eller hälsofarlig vara. Det spelar således ingen roll vilken kombination komponenterna har efter att lagen trädde i kraft den 1 april 2011, de kan beslagtas och förverkas om de misstänks ha ändamålet att användas i missbrukarsyfte.

Myndigheter, såsom Tullverket och Polismyndigheten, använder sig till största delen av två strategier för att färre personer ska prova och använda narkotika. Den första är att informera ungdomar och vuxna i förebyggande syfte, om drogernas skadeverkningar. Den andra är att begränsa tillgången på narkotika genom gränskontroller, personkontroller och lagförändringar som ska underlätta beslag av misstänkta preparat. Vem som står för informationen och vem ungdomarna skulle vilja ha information ifrån beskrivs här nedan.

## 6.3 Kunskap och information

Informanterna från de tre gymnasieskolorna beskriver att skolorna och deras arbetslag arbetar väldigt individuellt med information angående narkotika och det är upp till varje skola och arbetslag att själva bestämma och lägga upp sitt arbete.

På de två skolor där elever tillfrågats genom enkäter, om vem de fått information angående droger från visar det sig att skolpersonal i form av lärare och skolsköterska/skolhälsovården är de som i huvudsak informerar eleverna. Det visar sig också att eleverna inte önskar mer information om droger, 46 % i Ystad och 47 % i Simrishamn. Vad detta beror på, att eleverna inte vill ha mer information går inte att utläsa, men på frågan om vem eleverna helst skulle vilja ha information från nämns andra föreläsare än skolpersonal. I Ystad vill den

största andelen, 30 %, av eleverna helst få information från någon typ av expert där Tullverket och polisen utgör några av de mer specificerade svaren. Den näst största andelen i Ystad 27 %, och den största i Simrishamn 59 %, vet inte vem de vill ha information från. På andra plats i Simrishamn kommer samma som på första plats i Ystad, dvs. en expert, där Tullverket och polisen räknas in. På tredje plats kommer en föreläsare/före detta missbrukare i Ystad, vilket också är ett av de alternativ som nämns i Simrishamn. Endast 5 % av eleverna i Ystad, och ingen i Simrishamn, har angivit att de vill ha information från skolan.

Utifrån den kunskap som finns hos informanterna, skolpersonalen och Fältgruppen, beträffande om det finns någon grupp av elever som oftare har problem eller är mer benägna att prova droger, kan det konstateras de alla är eniga om att problem med droger finns överallt, bland alla typer av elever och på alla typer av program. Trots att någon informant berättade att det finns elever som "självmedicinerar", av en eller annan orsak, visar detta att en öppenhet och beredskap måste finnas att vem som helst kan ha problem och behöva hjälp. Det går således inte att utesluta någon grupp elever, lika lite som det går att ta för givet att droger finns i en annan grupp.



## 7. Slutsats och diskussion

Slutsatsen blir således att de med ett utifrånperspektiv, i detta fall informanter i form av skolpersonal och Fältgruppen, tydligt ser att ungdomarnas attityder till narkotika har förändrats, eller är under förändring och har blivit mer liberala.

Media tycks ansvariga för en del av attitydförändringen då de gärna gör rubriker och uppmärksammar kända personer som kan kopplas till narkotika på ett eller annat sätt. Detta kan i sin tur få bruket av narkotika att framstå som glammig och fräckt för de som ser upp till de kända personerna, vilket kan leda till en lockelse för ungdomar att själv prova på narkotika.

De tillfrågade ungdomarna verkar däremot vara ganska klara över sin inställning till narkotika och är kanske inte fullt så tillåtande som det skulle kunna befaras. Detta då en stor del elever sätter sig emot en legalisering av Cannabis och Syntetisk Cannabis. En stor andel av eleverna har också bestämt sig för att de inte vill prova narkotika och anser att det inte heller är okej att andra använder narkotika. För att kunna fastställa hur, eller om dessa åsikter förändras skulle undersökningen behöva upprepas med jämna mellanrum.

Informanternas erfarenheter visar att det inte finns någon speciell grupp elever att peka ut som har mer problem med droger än andra, samt att det finns skolpersonal som är rädda för att anmäla misstänkt narkotikabruk hos elever i rädsla att anklaga någon oskyldig. Detta tydliggör att kunskap och beredskap att se och hjälpa är viktig även hos skolpersonalen.

Trots att VÅGA-programmet, där poliser informerade om narkotika på skolor, visade sig vara verkningslöst vill de elever som tillfrågats främst att någon typ av

expert, såsom Polismyndigheten eller Tullverket ska hålla i informationen om narkotika. Även före detta missbrukare nämns som önskade föreläsare. Utifrån dessa svar kan det anses vara av intresse för eleverna att någon utanför skolan kommer och informerar.

Ett sätt att engagera eleverna och tillgodose deras önskemål skulle kunna vara att variera narkotikainformanterna från termin till termin. Detta genom att skolan bestämmer vilka olika som ska komma och hålla i föreläsningarna, eller helt enkelt tillfrågar eleverna vem de vill ska besöka skolan för att informera och föreläsa om narkotika. För detta ändamål skulle det dock vara önskvärt att varje kommun skapar en lista och ger information om möjliga och tillgängliga föreläsare.

Viktigt kan också anses vara att skolan och samhället i stort inklusive media, regelbundet arbetar med olika narkotikafrågor och integrerar information om narkotika i vardagen. Kunskap om narkotika måste ses som en del i allmänbildningen på ett annat sätt än idag. Detta då attityder är något som bildas genom social påverkan och antas endast förändras gradvis. Vi måste alla hjälpas åt för att stoppa den attitydförändring som uppenbart kommit i rullning.

## 8. Rekommendationer

I punktform skulle rekommendationerna kunna redovisas enligt följande:

1. Media behöver bli uppmärksammade på hur deras nyheter om kända personer som tagit narkotika påverkar ungdomarnas inställning och att de eventuellt uppmuntrar dem till att prova narkotika.
2. För att kunna fastställa förändringen av ungdomars åsikter och attityder gentemot narkotika bör enkätundersökningen upprepas om ett eller två år.
3. Skolpersonal och andra som kommer i kontakt med ungdomar bör fortsätta att visa ett öppet sinne i förhållande till vilka elever som kan ha narkotikaproblem, detta är en förutsättning för att finna dem och kunna tillhandahålla hjälp.
4. Skolpersonal och andra som kommer i kontakt med ungdomar bör få mer information om hur de upptäcker och hanterar ungdomar med narkotikaproblem för att minska oron att anklaga oskyldiga.
5. Fortsätta att uppmuntra information om droger på skolorna, men variera och gör det i högre grad utifrån elevernas önskemål för att skapa större engagemang och intresse.
6. Föreläsarna bör komma till skolan utifrån och vara kunniga med utgångspunkt från sina förutsättningar, erfarenheter och kunskapsområde. Föreläsare med olika erfarenheter kan ge olika infallsvinklar och därmed en mer komplex bild av narkotikans effekter.

## 9. Förslag till fortsatt forskning

Som tidigare beskrivits skulle enkätundersökningen med fördel kunna upprepas om ett till två år för att kunna fastställa en eventuell attitydförändring bland ungdomarna.

Undersökningen skulle också kunna expanderas till att omfatta utvalda städer i landet, hela Sverige eller varför inte Europa. Detta för att se hur exempelvis skolorna jobbar med narkotikainformation och hur attityderna förändras och förhåller sig i olika delar av Sverige eller i jämförelse med andra länder.

Undersökningen skulle också kunna utvidgas i den mening att den kunde innehålla fler specifika fördjupningsfrågor. Exempelvis kunde det vara av intresse att fråga vad eleverna tycker om den droginformation de får i skolan idag. Eller om eleverna upplever att kändisars narkotikabruk påverkar dem själva i deras inställning och eventuella nyttjande av narkotika.

Att undersöka vilken typ av föreläsare som väcker störst intresse och tankar skulle också kunna vara av intresse för den framtida utformningen av narkotikainformation. Detta kunde göras genom att olika klasser får träffa olika föreläsare, såsom en före detta missbrukare, tulltjänsteman eller representant från Fältgruppen, som de sedan får utvärdera och betygsätta. Problemet skulle dock kunna vara att det är väldigt personligt ifall någon är en bra föreläsare eller inte och beror inte alltid på vilken utbildning man har.

# 10. Referenslista

## Offentligt tryck

Socialutskottets betänkande 2010/11:SoU5. En effektivare narkotika- och dopinglagstiftning m.m.

## Litteratur

Andersen, Heine och Kaspersen, Lars Bo. (2007). *Klassisk och modern samhällsteori*. Lund: Studentlitteratur.

Bryman, Alan. (2001). *Samhällsvetenskapliga metoder*. Malmö: Liber AB.

Engdahl, Oskar och Larsson, Bengt. (2006). *Sociologiska perspektiv – Grundläggande begrepp och teorier*. Lund: Studentlitteratur.

May, Tim. (2001). *Samhällsvetenskaplig forskning*. Lund: Studentlitteratur.

Mead, George Herbert. (1976). *Medvetandet jaget och samhället –Från socialbehavioristisk ståndpunkt*. Kalmar: Östra Smålands Tryckeri AB.

Psykologilexikon. (2008). Stockholm: Natur och kultur.

Svenska Carnegie Institutet & Svenska Narkotikapolisföreningen. (2009). *Narkotika, dopningsmedel och hälsofarliga varor*. Göteborg: Mediahuset.

Ziehe, Thomas. (1985). *Inför avmystifieringen av världen. Ungdom och kulturell modernisering* (svensk titel). D Baacke/W Heitmeyer (red.), *Neue Widersprüche. Jugendliche in den 80er Jahren* (ursprunglig publicering av artikeln). Artikeln ingår i kompendium SOC 122. *Socialpsykologisk teori*. Lunds universitet: Media-Tryck vid Sociologiska institutionen (2008).

## Övriga källor

BRÅ. (1999). *Ungdomar, droger och polisens insatser*. (Rapport 1999:1).  
URL: [http://www.bra.se/extra/measurepoint/?module\\_instance=4&name=00053028300.pdf&url=/dynamaster/file\\_archive/050126/6f502b552b7ec3b6a756c027813b7ab5/00053028300.pdf](http://www.bra.se/extra/measurepoint/?module_instance=4&name=00053028300.pdf&url=/dynamaster/file_archive/050126/6f502b552b7ec3b6a756c027813b7ab5/00053028300.pdf) [2011-04-27]

CAN. (2011). *Drogutvecklingen i Sverige 2010*. (Rapport nr: 125).  
URL: <http://www.can.se/documents/CAN/Rapporter/rapportserie/can-rapportserie-125-drogutvecklingen-i-sverige-2010-sammanfattning.pdf> [2011-04-27]

CAN. (2011). *Skolelevers drogvanor 2010*. (Rapport nr: 124).  
URL: <http://www.can.se/documents/CAN/Rapporter/rapportserie/can-rapportserie-124-skolelevers-drogvanor-2010-sammanfattning.pdf> [2011-04-27]

ESPADa. (2004). *Alcohol and drug use among european 17-18 year old students*.  
URL: [http://www.espad.org/documents/Espad/ESPAD\\_reports/17\\_18\\_Year\\_Old\\_Students\\_Summary.pdf](http://www.espad.org/documents/Espad/ESPAD_reports/17_18_Year_Old_Students_Summary.pdf) [2011-04-27]

ESPADb. (2004). *The 2003 ESPAD report*.  
URL: [http://www.espad.org/documents/Espad/ESPAD\\_reports/The\\_2003\\_ESPAD\\_report\\_Summary.pdf](http://www.espad.org/documents/Espad/ESPAD_reports/The_2003_ESPAD_report_Summary.pdf) [2011-04-27]

Regeringskansliet. (2009-07-31). *Regeringen förbjuder nätdrogen "Spice"*.  
URL: <http://www.sweden.gov.se/sb/d/12102/a/130038> [2011-04-27]

LUNK. (2008). *En livsstilsundersökning bland ungdomar i grundskolans år 8 och gymnasiet år 2 i Lunds kommun*. (Rapport nr: 2008:1).  
URL: [http://www.droginform.com/pdf/2008\\_1\\_LUNK2008.pdf](http://www.droginform.com/pdf/2008_1_LUNK2008.pdf) [2011-05-10]

Rikskriminalpolisen, Kriminalpolisenheten. (2007). *Nationellt Cannabisprojekt 2004-2006: en kartläggning av distributionen, nätverken och individerna* (Rapport 2007:3).  
URL: [http://www.polisen.se/Global/www%20och%20Intrapolis/Rapporter-utredningar/01%20Polisen%20nationellt/Narkotika/Nationellt\\_cannabisprojekt\\_07.pdf](http://www.polisen.se/Global/www%20och%20Intrapolis/Rapporter-utredningar/01%20Polisen%20nationellt/Narkotika/Nationellt_cannabisprojekt_07.pdf) [2011-03-30]

Rikskriminalpolisen, Tullverket. (2010). *Drogsituationen: lägesbild i Sverige 2008-2009*.  
URL: [http://www.tullverket.se/download/18.62106b4d127b38a08ee80007020/Drogsituationsrapport\\_2009\\_slutlig2%5B1%5D.pdf](http://www.tullverket.se/download/18.62106b4d127b38a08ee80007020/Drogsituationsrapport_2009_slutlig2%5B1%5D.pdf) [2011-02-09]

Rytterbro, Lise-Lotte och Andersson, Lina. (2006). *Narkotikaförebyggande arbete från socialarbetares perspektiv –en intervjuundersökning*. (Rapport 2006:12).

URL: <http://www.drogportalen.se/Documents/MOB-dokument/2006-narkotikaforebyggande-arbete-fran-socialarbetares-perspektiv.pdf> [2011-04-14]

Röger, Stina. (2005). *Alkohol, narkotika och studentliv: en studie om attityder, tankar och användningen av alkohol och narkotika hos svenska högskole- och universitetsstudenter* (Rapport 2005:6).

URL: <http://www.fhi.se/PageFiles/4907/MOB2005-6-alkohol-narkotika-och-studentliv.pdf> [2011-04-01]

Sjöberg, Lennart. (2009-11-24). *Kan attityder påverkas?*

URL: <http://lennartsjoberg.blogspot.com/2009/11/kan-attityder-paverkas.html> [2011-04-09]

Sjöberg, Lennart. (2009-11-06). *Värdegrunder, attityder och beteende*.

URL: <http://lennartsjoberg.blogspot.com/2009/11/vardegrunder-attityder-och-beteende.html> [2011-04-09]

Tullverket. (2011). *Årsredovisning 2010*.

URL: [http://www.tullverket.se/download/18.1d8f367b12dc2a4521180005381/tullverket\\_arsredovisning2010.pdf](http://www.tullverket.se/download/18.1d8f367b12dc2a4521180005381/tullverket_arsredovisning2010.pdf) [2011-02-28]

Ystad kommun. (2010-08-31). *Ystadmodellen*.

URL: <http://www.ystad.se/ystadweb.nsf/AllDocuments/0439DF71D8456F0BC125744100355BE3> [2011-03-31]

## Muntliga källor

Hansson, Lars. Tullverkets nationella specialist på narkotikafrågor, 2011-03-30.

Hansson, Lars. Tullverkets nationella specialist på narkotikafrågor, 2011-03-01.

# Bilagor



LUNDS  
UNIVERSITET

## Bilaga 1, enkäten

### Enkät angående ungdomars attityder till Cannabis

Enkäten ingår i en C-uppsats i ämnet Rättssociologi vid Lunds universitet av Jenny Nilsson.

1. Vilken skola går du på? \_\_\_\_\_

2. Är du:     Kille.     Tjej.

3. Har du någon gång prova Cannabis, eller Syntetisk Cannabis?

- Ja, jag har provat **Cannabis (Marijuana/Hasch)**.
- Ja, jag har provat **Syntetisk Cannabis (Spice/Rökmixar)**.
- Ja, Jag har provat både Cannabis och Syntetisk Cannabis.
- Nej, jag har inte provat något av det.
- Vet inte.

4. Har du provat *någon annan drog* än Cannabis och/eller Syntetisk Cannabis?

- Ja.  
Vilken/vilka? \_\_\_\_\_
- Nej.
- Vet inte.

5. Hur farligt tror du att **Cannabis (Marijuana/Hasch)** är på en skala från ett till fem?

*Ringa in, eller kryssa över ditt svarsalternativ.*

1.=Ofarligt.      2.      3.      4.      5.=Dödligt.

6. Hur farligt tror du att **Syntetisk Cannabis (Spice/Rökmixar)** är på en skala från ett till fem?

*Ringa in, eller kryssa över ditt svarsalternativ.*

1.=Ofarligt.      2.      3.      4.      5.=Dödligt.



Om du svarat **Ja**, att du provat Cannabis eller Syntetisk Cannabis, svara på frågorna 7-18.



Om du svarat **Nej**, att du inte provat Cannabis eller Syntetisk Cannabis, svara på frågorna **12-19**.

7. Ungefär hur många gånger har du provat Cannabis eller Syntetisk Cannabis? \_\_\_\_\_ gånger.

8. Ungefär hur gammal var du när du provade första gången? \_\_\_\_\_ år.

9. Tänker du någon gång på de negativa effekter som drogen kan ge?

- Ja, ofta.             Ja, men inte så ofta.             Nej, aldrig.  
 Vet inte.

10. Hur har du fått tag i Cannabis och/eller Syntetisk Cannabis?

*Du får välja mer än ett svarsalternativ om du fått eller köpt av flera olika.*

- Genom vänner på skolan.             Genom vänner utanför skolan.  
 Genom någon okänd.             Genom någon familjemedlem.  
 Genom internet.  
 Annat: \_\_\_\_\_

11. Vilken var den främsta anledningen att du provade Cannabis eller Syntetisk Cannabis?

*Välj endast ett svarsalternativ.*

- Spännande.             Gruppträck, andra tyckte att jag skulle prova.  
 Ville känna effekten.  
 Annat: \_\_\_\_\_

12. Tycker du det är okej att andra personer använder droger?

- Ja.             Nej.             Vet inte.

13. Har du någon gång fått information om droger i skolan?

*Du får välja mer än ett svarsalternativ om du fått information från flera olika.*

- Ja, av lärare.             Ja, av skolsköterska/skolhälsovården.  
 Ja, av Polisen             Ja, av Tullverket.  
 Ja, av Fältgruppen.             Ja, av annan. Vem? \_\_\_\_\_  
 Nej.             Vet inte.

14. Har du och din familj någon gång pratat om droger?

- Ja.             Nej.             Vet inte.

15. Har du och dina vänner någon gång pratat om droger?

- Ja.             Nej.             Vet inte.

16. Skulle du vilja ha mer information om droger?

Ja.

Nej.

Vet inte.

17. Vem skulle du helst vilja ha information om droger från om du själv fick välja? Svar: \_\_\_\_\_

18. Tycker du att Cannabis och/eller Syntetisk Cannabis borde legaliseras (bli lagligt att använda)?

Ja, men bara Cannabis.

Ja, men bara Syntetisk Cannabis.

Ja, båda.

Nej, inget av dem.

Vet inte.

19. Du som svarat **nej**, att du inte provat Cannabis eller Syntetisk Cannabis, vilken är den främsta

anledningen att du inte provat?

*Välj endast ett svarsalternativ.*

Det är dåligt för hälsan.

Man kan bli beroende.

Det är olagligt.

Jag vill helt enkelt inte.

Man kan dö.

Det påverkar ens humör negativt.

Ingen har erbjudit mig.

Det är dyrt.

Medicinska skäl.

Religiösa skäl.

Annat: \_\_\_\_\_

Något du skulle vilja tillägga? \_\_\_\_\_

---

*Tack för att du svarade på enkäten!!! 😊*

## Bilaga 2, intervjuguide till skolorna

### Intervjuguide till skolorna

**Skola:**

**Namn:**

Hur ser drogbilden ut på skolan idag, finns det mycket droger och hur ofta kommer ni i kontakt med elever som har drogproblem?

Hur jobbar skolan med information om droger till eleverna? Exempelvis vem som informerar och när man informerar?

Vad känner du till om internetdrogen Spice, är det något som förekommer på skolan?

Har attityderna till droger förändrats bland eleverna om man jämför idag, med för fem år sedan?

Ser de exempelvis droger som mindre farliga idag, eller är det häftigt att ta droger?

Om det finns en förändring, vad tror du att den beror på?

Kan skolans och föräldrarnas attityder till droger ha förändrats under de senaste fem åren?

Finns det någon speciell grupp elever som du upplever har mer problem med droger, eller är mer benägna att prova droger?

## Bilaga 3, intervjuguide till Fältgruppen

### Intervjuguide till Fältgruppen

**Stad:** \_\_\_\_\_ **Namn:** \_\_\_\_\_  
**Arbetsuppgifter/funktion i Fältgruppen:** \_\_\_\_\_

Vilken utbildning har de som jobbar i Fältgruppen?

Vem/vilka riktar sig Fältgruppen till?

Vilken åldersgrupp riktar sig Fältgruppen till?

Hur jobbar Fältgruppen med droginformation till ungdomar?

Hur jobbar Fältgruppen med gymnasieelever?

Är det någon speciell grupp av ungdomar som har mer problem med droger?

Hur ser läget ut angående Syntetisk Cannabis (Spice/rökmixar)?

Hur ser läget ut angående Vanlig Cannabis (Marijuana och Hasch)?

Har drogbilden förändrats under de senaste fem åren?

Har ni sett någon förändring i ungdomarnas attityder till droger under de senaste fem åren?

Har ni sett någon förändring i föräldrarnas attityder till droger under de senaste fem åren?

Har ni sett någon förändring i skolornas attityder till droger under de senaste fem åren?

Samarbetar Fältgruppen med andra myndigheter eller organisationer angående droger?

Sist men inte minst skulle jag vilja tacka alla de som på ett eller annat sätt varit inblandade i arbetet med denna uppsats och därmed gjort den till vad den nu är.

Lars Bäckström och Jesper Liedholm på Tullverket guidade mig till sin narkotikaspecialist Lars Hansson som sedan lade grunden till uppsatsen och som har bistått med sitt engagemang, kunnande, tid, och arbetsmaterial.

Fältgruppen i Ystad, samt rektorer, lärare, informanter och elever på de medverkande gymnasieskolorna har bidragit med sin tid, kunnande och uppmärksamhet då de svarat på intervjufrågor och enkäter.

Bibliotekarie Linda Malm på Social och beteendevetenskapliga biblioteket på Lunds universitet har hjälpt till att leta efter tidigare forskning.

Marie Appelstrand, universitetslektor på Lunds universitet, har varit en enastående handledare med sina goda råd och positiva kommentarer.

Min anonyma korrekturläsare är också värd ett stort tack.

Tusen tack för allt som jag har fått lära mig av er.