



HELSINGBORGS FRAMVÄXT

Den tidiga urbana utvecklingen av staden och dess område

Omslagsbild: Helsingborg från norr den 5 mars 1658, då Karl X Gustav landsteg i staden (Eriksson, Drake och Carelli 2007: 76f).

Sara Holmqvist

Kandidat Historisk arkeologi

VT 2012

Institutionen för arkeologi och antikens historia

Lunds Universitet

Handledare: Mats Mogren

ABSTRACT

This paper is about the city of Helsingborg, which lies in the north-western part of Skåne, and has roots from the early middle ages. The paper discusses how and why the city grew. In the Helsingborg area there were during the Iron Age and Viking age already places that could have been the central places. The question is why the town grew up just where it did at the coast and not at the central places that already existed. Asking these questions, the material used and the method has been to explore the city and its development. The area around the city area being examined and Helsingör and the Öresund region. The material consists of various onward reports and books on previous surveys of the area.

There are historical sources that prove that the king owned the land that the town has grown up on and then got blank tax. The king has been interested in the ground along the coast could be due to the fact that there has been a sort of cliff who has given a free view over the Strait. Location of the town is at the narrowest part of the sea between Själland and Skåne. This narrow part has shared the then Danish kingdom into two parts and it would have been good for the King to have control and supervision of the Strait. There have been people who have lived in the area during the stone, bronze and iron age, so the surroundings can be interpreted to have been a good thing to live with. Exactly why the central places in the area didn't grow is a difficult issue that might not be possible to. But on thing is sure, and that is that its location has been a great factor for the growth of Helsingborg.

INNEHÅLLSFÖRTECKNING

1. INLEDNING	4
1.1 Syfte och problemställning	4
1.2 Metodbeskrivning	5
1.3 Materialbeskrivning	5
1.4 Forskningshistoria	6
1.5 Källkritik	7
1.6 Förklaring av ord	8
1.6.1 <i>Städer</i>	8
1.6.2 <i>Urbanisering</i>	8
1.6.3 <i>Landborgen</i>	9
2. ANALYS	10
2.1 Helsingborg	10
2.2 Helsingborgsområdet fram till vikingatid	11
2.2.1 <i>Raus</i>	13
2.2.2 <i>Köpinge</i>	13
2.2.3 <i>Ättekulla</i>	14
2.2.4 <i>Filborna</i>	14
2.2.5 <i>Råån</i>	15
2.3 Helsingborgsområdets medeltid	15
2.3.1 <i>Vallåkra Borg</i>	15
2.4 Helsingborgs stadskärnan	16
2.5 Helsingör och Helsingborg	18
2.6 Städerna i Öresundsområdet	19
2.7 Politisk kontext	20
2.7.1 <i>Kungalev</i>	20
2.7.2 <i>Kyrkan</i>	21
2.7.3 <i>Kyrkorna i Helsingborgsområdet</i>	22
2.8 Diskussion och tolkningar	26

2.8.1 <i>Helsingborg och dess område</i>	26
2.8.2 <i>Helsingborg, Helsingör och Öresundsområdet</i>	29
2.8.3 <i>Politisk kontext</i>	29
2.8.4 <i>Kyrkorna</i>	30
3. SLUTDISKUSSION	31
4. SAMMANFATTNING	32
5. KÄLLFÖRTECKNING	33

1. INLEDNING

Helsingborg är en stad som ligger i den nordvästra delen av Skåne. Staden har funnits sedan medeltiden och var under den tiden en del av det danska riket. Den utveckling som har lett fram till städer har länge varit ett intresse och den stora anledningen till att jag valde att undersöka Helsingborg är att jag är uppväxt här. Staden har en smal kustremsa och en landborg som ligger precis intill. Uppe på landborgen ligger det ett medeltida torn som kallas för Kärnan. När jag skrev min B-uppsats i historisk arkeologi så skrev jag just om det medeltida tornet i Helsingborg och istället för att ett intresse för borgar växte fram så blev jag mer och mer nyfiken på hur själva staden hade kunnat växa fram och bli den stad den är idag. Vad var det som gjorde att en stad började växa fram? Var det en bra plats att bo på så att människor flyttade dit eller var det bara något som råkade bli en plats där människor samlades? När jag har läst olika böcker om Helsingborg så verkar de alla nästan ha en och samma teori om hur Helsingborg grundades, vilket är att kungamakten bestämde att där skulle ligga en stad. För mig var den förklaringen ganska svår att ta till mig eftersom jag har läst att det har funnits människor som levt i omgivningen och på den plats som idag är Helsingborgs centrum innan det blev en stad. Det kan ha varit kungamakten som grundade staden, men det har väckts ett intresse hos mig att försöka se alla de olika faktorerna som kan ha bidragit till att Helsingborg blev en stad.

1.1 Syfte och Problemställning

Som tidigare nämnts är Helsingborg och grundandet av städer det stora intresset för mig. Därför kommer syftet med denna uppsats vara att försöka beskriva Helsingborgs tidiga urbanisering, hur denna plats vid kusten utvecklades och blev till vad vi idag kallar för en stad. Eftersom det har funnits bebyggelse och människor som har levt i omgivningen så är frågan varför dessa platser inte utvecklades till städer istället. För att kunna få en helhetsbild kommer fokus även att riktas mot omgivningen och dess inverkan på stadens framväxt.

Problemformuleringen jag kommer att arbeta utifrån är:

- Hur och varför just Helsingborg växte fram till en urban miljö?
- Vilka faktorer låg bakom?
- Varför växte inte de handelsplatser och centrala platser som fanns i omgivningen fram till städer?

1.2 Metodbeskrivning

För att kunna diskutera staden och dess framväxt så kommer jag inte bara behandla själva platsen där staden växte fram utan även undersöka det omgivande landskapet. Till det omgivande landskapet räknas den omgivningen som idag räknas in i Helsingborgs kommun. Men det som lätt kan glömmas bort vid tal om omgivningen till staden är att det inte bara är den direkta omgivningen som har påverkat platsen. Därför kommer jag i uppsatsen att använda mig av Öresundsområdet som en kontext för att undersöka om där fanns städer som växte fram samtidigt som Helsingborg eller om staden har varit unik. En annan sak som också bör diskuteras är förhållandet mellan Helsingborg och Helsingör, båda städerna har legat vid det smala sundet och har därför legat väldigt nära varandra. Den plats vid kusten och landborgen där staden växte fram kommer i uppsatsen att kallas för stadskärnan och det område som har funnits runt omkring kärnan kommer enkelt att hänvisas till som Helsingborgs område.

Det är inte endast geografiska områden som kommer att analyseras och undersökas i uppsatsen. För att kunna få en mer klar och hel bild så kommer den politiska situationen undersökas och hur samhället förändrades under vikingatiden och den tidiga medeltiden. En stor förändring under medeltiden var att kristendomen slog igenom och det finns många kyrkor kvar idag från medeltiden så den kristna tron måste ha varit betydelsefull. Kyrkorna kan även visa var det har funnits människor och byar i landskapet.

Tidsperioden jag kommer att hålla mig inom i uppsatsen är järnåldern och den tidiga medeltiden. När det gäller beskrivningen av vissa platser som har haft människor boende länge så kommer hela förhistorien få en snabb beskrivning.

1.3 Materialbeskrivning

Vid denna uppsats kommer jag att använda mig av olika böcker och rapporter om Helsingborg och dess område. Jag kommer inte att redogöra för all information jag kommer att använda i uppsatsen. De böcker och rapporter jag kommer att använda mig mest av kommer att beskrivas i materialbeskrivningen. I uppsatsen kommer jag inte använda mig av alla böcker jag har hittat om Helsingborg. Vissa böcker är inte relevanta just för min uppsats eftersom det endast är en viss tidsperiod jag har riktat in mig på. Andra böcker som inte heller

kommer att använda mig av är böcker om Helsingborg som är skrivna under början av 1900-talet eftersom forskningen har gått framåt sen dess, och flera utgrävningar med nya fynd och slutsatser har gjorts.

När det gäller information om medeltidsstaden Helsingborg inom stadskärnan så kommer jag att använda mig av *Medeltidsstaden Helsingborg* (Wihlborg 1981) och *Med hantverk i centrum – kvarteret Minerva* (Pettersson 2000). För att undersöka området kring platsen där Helsingborg växte fram kommer jag mest att utgå från två kapitel av Kristina Jennbert och Peter Carelli i boken *LANDSBYGDEN Helsingborgs historia del VIII:I* (Carelli & Jennbert 2010). Den största källan jag kommer att använda mig av när det gäller information om järnåldern i Helsingborgstrakten är *Bönder och barbarer. Helsingborgsområdets järnålder* (Aspeborg 2008).

1.4 Forskningshistoria

Helsingborg har länge varit en stad som intresserat arkeologer och där har skett många utgrävningar genom tiderna både i den nuvarande staden och i området som idag klassas som Helsingborgs kommun. En av de tidigaste utgrävningarna i Skandinavien utfördes i Kvistofta socken av Magnus Bruzelius år 1819. Det var en gånggrift som grävdes ut. Det skedde även många olika utgrävningar i Helsingborgstrakten av både amatörer och professionella arkeologer under början av 1900-talet. Utgrävningarna initierades av amatörer, vetenskapsmän, politiker och kunsligheter (Jennbert 2010: 42). Det har skett större utgrävningar vid de tidigaste kyrkorna uppe på landborgen. Vid S:t Clemens kyrka och kyrkogård ägde utgrävningar rum mellan 1884-1962, vid S:t Petri kyrka och kyrkogård pågick utgrävningar under perioden 1907-1978. Dominikanerklostret, S:t Nicolai med dess kyrkogård blev undersökt under tiden 1895-1953. Vid kärnan så skedde det utgrävningar under 1931-1932 (Wihlborg 1981: 44). Det har genom åren publicerats böcker som har behandlat Helsingborgs historia. Från 1925 publicerades det olika böcker och bokserier om stadens historia. Några av dessa böcker var under redaktion av L.M Bååth och publicerades under mitten av 20-talet och under 30-talet som handlade om stadens medeltid. År 1935 publicerade Torsten Mårtensson en bok som handlade om utgrävningarna som han haft under början 30-talet i Slottshagen. Där fann han bland annat det runda kastaltorn som var från 1100-talet (Eriksson, Drake och Carelli 2007:87f). Från och med 1970-talet så utfördes det arkeologiska undersökningar av UV-Syd i Lund. Det blev omfattande arkeologiska

utgrävningar av de medeltida stadslämningarna under 1970- och 1980-talet. Det skedde även stora arkeologiska utgrävningar när nya bostadskvarter och vägnät skapades under 1990-talet och 2000-talet (Jennbert 2010: 42).

Under 70-talet och 80-talet pågick ett projekt som resulterade i olika undersökningar av medeltidsstäder. I de olika rapporterna som senare publicerades inom detta projekt presenterades det arkeologiska materialet för att kunna ge en kronologisk bild av städerna och dess utveckling. Rapporterna har haft fokus på själva städerna, och omgivningarna kring städer så som Helsingborgs, togs inte med i undersökningarna. 1981 gavs det ut en rapport om Helsingborg av Anders Wihlborg som tog upp stadens historia under medeltiden. I denna bok har Wihlborg även hämtat information från Bååths verk från 30-talet (Wihlborg 1981). Under de senaste åren har det utkommit en ny bok om Helsingborgs historia, Landsbygden, som handlar om området som idag klassas som Helsingborgs kommun. Här ligger fokus på själva området runt omkring staden som växte fram och lite om förhållandet till staden (Red. Ulfsparre, Greiff, Jönsson, Fransson & Gustavsson, 2010).

1.5 Källkritik

Som nämnt tidigare i materialbeskrivningen kommer det mesta av informationen till denna uppsats bestå av böcker om bland annat Helsingborg och dess område. Grävningsrapporter kommer även att användas. Det som man bör tänka på när det gäller denna metod är att i böcker och grävningsrapporter har materialet redan tolkats av en annan arkeolog eller författare. Att lita på någons annans tolkning är något som man får göra eftersom vid utgrävningar så förstörs källmaterial, vilket är oundvikligt.

En annan sak som bör tänkas på när det gäller denna uppsats är att all önskad information inte finns tillgänglig. Det finns flera fall av utgrävningar där det har schaktats bort bitar av jorden innan arkeologerna har kunnat komma och undersöka platsen. I vissa fall går det bara att spekuleras om vad som har funnits på platsen. Men i vissa fall går det inte att veta med säkerhet om man missar en bit av en plats historia eller inte och tolkningar får göras på de lämningar som finns kvar. Sen kan olika teorier angående vad som kan saknas av en lämning finnas, men det kanske alltid bara få vara en tolkning.

När det gäller skriftliga källor bör det tänkas på vem som har skrivit dessa källor och vilket syfte de har använts till. Skriftliga källor är annars bra att använda sig av för att få en mer helhetsbild av det hela. Exempelvis kungamakt som kommer att diskuteras senare i uppsatsen är inte något som är lätt att finna vid utgrävningar. Skriftliga källor kan även berätta om vem som har ägt marken och dylikt.

1.6 Förklaring av ord

Vid en uppsatsskrivning är det väldigt lätt att använda sig av ord som kan behöva förklaras. Därför kommer här en förklara på olika ord och begrepp som jag kommer att använda mig av i min uppsats. Vissa ord bara förklaras vad de är och vissa ord kommer jag förklara vad andra författare tycker om dem, och vilken betydelse jag lägger på dem.

1.6.1 Städer

Om någon frågar, vet du vad en stad är? Så är svaret ganska lätt, ja. Men om någon frågar vad gör en stad till en stad blir det lite svårare att svara på. Slår man upp ordet urbanisering i Nationalencyklopedin så står där att enligt FN:s rekommendationer måste en stad vara en ort med över 20 000 invånare (www.ne.se, 2012-03-19). Denna beskrivning passar bra in idag, men det var absolut inte samma sak under slutet av vikingatiden eller början på medeltiden då städer började dyka upp eller formas. Som exempel kan nämnas att de största platserna under vikingatiden kunde ha en befolkning på 1000 till 2000 individer (Blomkvist 2001: 11).

Anders Andréén menar på att det gemensamma för olika stadsdefinitionerna är att de innefattar generella drag som att städer måste vara tätorter och centralorter. Andréén fortsätter sedan med att skriva att de finns generella begrepp för städerna men att de närmare bestämningarna av städernas funktion och struktur skiftar under medeltiden. Adolf Schücks definition av städer före 1350 är en ort med tätare bebyggelse och ett gemensamt behov av handel som binder samman samhället. Hans Andersson har betonat det rättsliga och administrativa funktionerna som städerna hade (Andréén 1985: 12f).

1.6.2 Urbanisering

Urbanisering och städer är begrepp och ord som hänger samman. När vi pratar om städer så antas det att det har skett en urbaniseringsprocess som har lett fram till vad vi kallar städer.

Det finns många olika åsikter om vad som kan räknas som urbanisering och även vad som kan räknas som stad och där finns många exempel att gå efter. Hur vi ser på urbaniseringen och dess process beror på hur vi ser på städer. Nils Blomqvist har gett förslag på vad en plats behöver för att genomgå urbaniseringsprocessen och utvecklas till en urban miljö. Blomqvist har delat in i fem delar. Den första faktorn är att en plats som utvecklas till stad behöver en omgivning som producerar mer än dess invånare behöver för deras överlevnad och utveckling. Detta i sin tur ger en möjlighet till kontakter och handel med andra platser, vilket är den andra delen. Den tredje delen är att det är en central plats, som går att ta sig till och som producerar saker för handeln. Detta leder senare fram till den fjärde delen som är att det finns människor i samhället som kan och är villiga att organisera produktion av hantverk och dylikt, förvaringen och transaktionerna och riskerna som kan komma med detta. Sista argumentet som Blomqvist använder sig av är att det måste finnas människor som har tillräckligt med makt eller har skydd från toppen av samhället för att ha en kontinuitet med bland annat hantverksproduktion och handel. Blomqvist lägger fokus på olika människors möjlighet att specialisera sig och flytta tillsammans till en plats som är lämplig för deras industri (Blomqvist 2001: 21f).

I boken *Centraliteter* så diskuteras det att städer i sig själva inte har varit ett mål, utan att städer är något som har växt fram och blivit ett resultat utav samhällsförändringarna som ägde rum (Larsson 2006: 170f).

Eftersom denna uppsats handlar om en specifik stad och inte flera olika så kommer urban miljö i uppsatsen att räknas som en plats med centrala funktioner som har nämnts ovan. Sammanfattningsvis kan man säga att en stad eller urban plats, har varit där människor har samlats för olika administrativa uppgifter i staden. De olika uppgifterna kan ha varit handel eller specialiserat hantverk av något slag (Andrén 1985: 12f; Blomqvist 2001: 21f).

1.6.3 Landborgen i Helsingborg

Landborgen i Helsingborg kan enkelt förklaras som förhöjning av en plåtå. Idag finns det branta backar eller trappor som går upp till landborgen, men från början har det varit nästan lodrätt brant mellan landborgen och strandkanten som uppstått genom naturliga formationer. Skillnaden i höjd mellan stranden och landborgen är ungefär 20 meter. Under medeltiden fanns erosionsdalar norr och söder om landborgsplatån. Dessa dalar fungerade tidigt som kommunikationsleder från inlandet till havet (Eriksson, Drake och Carelli 2007:9).

2. ANALYS

2.1 Helsingborg

Helsingborg är en stad som ligger vid den nordvästra kusten i Skåne. Staden ligger vid det smalaste partiet av Öresund. Vid strandkanten i Helsingborg ligger där en landborg som är ungefär 20 meter högre än strandkanten. Strandkanten har varierat genom tiden och i dagens läge så ligger stranden längre ut än vad den gjorde under exempelvis yngre stenåldern, då strandkanten låg precis intill landborgen. Under vikingatiden låg strandkanten vid nuvarande Kullagatan och Bruksgatan, vilket är flera meter från landborgen. Det var under 1800-talet som hamnområdet började byggas ut och kustlinjen som vi ser idag började skapas.

Kustläget har under förhistorisk tid varit viktigt för både handel och varudistribution. Det har alltså länge funnits betydelsefulla kontakter mellan de båda sidorna av sundet. Det var uppe på landborgen som den äldsta bebyggelsen låg och det var först under 1200-talet som bebyggelsen växte fram på strandremsan. Där fanns bebyggelse vid landborgen och strandremsan innan staden växte fram fast det var inte lika intensivt som på vissa andra ställen i Helsingborgsområdet (Jennbert 2010: 40f). Det går att dela upp den medeltida staden i två delar, högstaden och lågstaden. Högstaden är bebyggelsen upp på landborgen, och lågstaden är den bebyggelse som fanns nere på den smala strandlinjen. Den generella uppfattningen är att högstaden är äldst, då stadens äldsta kyrkor ligger uppe på landborgen. Lågstaden började ha bebyggelse först under 1100-talets senare del och under 1400-talet tog lågstaden över högstadens administrativa och ekonomiska uppgifter (Pettersson 2000: 5f). Helsingborgs placering i landskapet har spelat roll på olika sätt. Staden har varit en viktig kommunikationsort där flera betydande landsvägar som har lett till norr vid den svenska gränsen och till söder där kyrkostaden Lund fanns (Wihlborg 1981: 8).

Det finns mer än arkeologiska bevis som visar på att staden har funnits. Det finns skriftliga källor som beskriver staden redan under 1000-talet. Adam av Bremen nämner under 1000-talet att det har funnits många överfarter från Själland till Skåne men att den kortaste vägen var vid Helsingborg (Wihlborg 1981: 8). Helsingborg nämns även i Knut den heliges gåvobrev till S:t Laurentiklostret i Lund. Från 1085 omnämns Helsingborg tillsammans med andra Skånska tidiga stadsbildningar som betalade skatt till den danska kungen (Pettersson 2000: 5).

Anders Wihlborg skriver i stadsrapporten om Helsingborg att det är sällsynt att det finns historiskt källmaterial som kan belysa tillkomsten av våra äldsta städer, men det finns om Helsingborg ett historiskt källmaterial från 1085 som visar att den danska kungen hade rätt till tomtskatt, vilket i sig kan visa att staden har stått på kunglig mark (Wihlborg 1981: 45).

Namnet Helsingborg har genom åren diskuterats och tolkats på olika sätt. Det som har blivit mest diskuterat är att ordet borg finns med i namnet. Fast staden har inte alltid hetat just Helsingborg utan det har ändrats genom tiden. På 1070-talet, då staden nämns i det äldsta skriftliga belägget för Helsingborgs existens, är namnet *Halsinburg*. Det var i Adam av Bremens krönika som staden omnämndes, vilket är kyrkohistoriskt verk som skrev på 1070-talet. Det går att dela upp namnet i två ord, halsing och burg, där det första ordet syftar på stadens läge vid kusten. Hals skulle då hänvisa till den smala delen av Öresund som är halsformad. Ordet borg däremot har det funnits flera olika tolkningar och åsikter om. Ordet borg kan ha varit att det har funnits en tidig försvarsborg eller så är det en hänvisning till själva landborgen. Eftersom det inte finns några bevis på att det har funnits en fornborg så kan man utgå från att det är en hänvisning till landborgen (Eriksson, Drake och Carelli 2007: 10). Wihlborg skriver i medeltidsstaden Helsingborg att det är två tolkningar som är vanligast av ordet borg. Det första är att det är en plats där man kan rädsla sig, eller att det en samling av sammanhängande berg och betecknar en höjd. Wihlborg skriver även att som ovan nämnts, att det kan vara landborgen som ordet borg kommer ifrån. Om det sistnämnda stämmer så skulle namnet betyda berget eller höjden vid halsen, vid det trånga sundet (Wihlborg 1981: 47). När det var utgrävningar vid Kärnan, som ligger i den södra delen av landborgen, hittades ingen fornborg. Men det har varit vidare diskussioner om det istället har funnits en fornborg vid den norra delen av landborgen. Det som skulle kunna bevisa detta är den vallanläggning som finns i den norra delen av fornborgen på den äldsta kartan. Om man går efter den äldsta kartan så skulle anläggningen var enorm och platsen anses inte vara lika bra till försvar som den plats på landborgen där Kärnan senare byggdes (Wihlborg 1981: 47).

2.2 Helsingborgsområdet fram till vikingatid

Det har funnits människor som bott i Helsingborgsområdet ända från stenåldern och framåt och det finns flera olika platser som har varit bebodda i flera årtusenden. Råån, Ättekulla och Ramlösa är platser (fig. 1) som har varit attraktiva områden för människor under förhistorien. Under bronsåldern och järnåldern började bebyggelsen dra sig från kusterna in mot landet och

det resulterade i ett mer tätare befolkat landskap. Kristina Jennbert menar på att detta var en av förutsättningarna för de medeltida byarnas framväxt (Jennbert 2010: 99).

Under järnåldern fanns en stor variation när det gällde gravgåvorna som människorna begravdes med. Från perioden romersk järnålder till folkvandringstid och vendeltid begravdes vissa individer med rikare gravgåvor än andra. Detta tolkas idag som att det har funnits en hierarki där vissa människor hade mer rikedom och makt än andra. Andra rika fynd pekar på handel och specialiserat hantverk och stora boplatser stärker teorin om att det har funnits hövdingar i järnålderssamhället. I östra Själland så finns det rika gravgåvor och prestigegods från det romerska riket som är från romersk järnålder och folkvandringstid, fast det finns väldigt lite av dessa fynd som har hittats i nordvästra Skåne där Helsingborg ligger. Men det finns två platser i området, Filborna och Påarp, som tros ha fungerat som lokala stormannagårdar. Under järnåldern var gården en plats där hövdingen hade hövdingadömet centrum. Dessa gårdar var centrum för de ekonomiska, religiösa och sociala aktiviteter. Gårdarna kan ha skiftat i betydelse för omgivning, det vill säga vissa gårdar hade stor betydelse för sin omgivning och vissa gårdar hade mindre betydelse. Aspeborg menar att uppkomsten av stadsliknande samhällen och markant handel under den yngre järnåldern visar på förekomsten av begynnande kungarikena (Aspeborg 2008: 105f, 108).



fig 1: Karta från 1684 som visar de olika centralpunkterna och vägarna som fanns i området under den tiden (Carelli 2010: 118).

2.2.1 Raus

Raus är en plats som finns kvar än idag och ligger i närheten av Råån och dess dalgång (se fig 1). I Rausområdet finns det efter arkeologiska undersökningar bevis för att platsen har varit bebodd under förhistorien. Där har funnits flera olika bosättningar från slutet av stenåldern. Det var under denna tid som jordbruket började växa fram och människorna blev mer bofasta. I Rausområdet fanns höjdplatåer och sluttningar som fungerat bra som odlingsytor (Jennbert 2010: 55f). Förutom arkeologiska bevis för att där har funnits bosättningar från stenåldern så har härdar och kokgropar blivit funna från den mellersta och äldsta bronsåldern (Jennbert 2010: 69). Under järnåldern fanns det gårdsmiljöer med större långhus och hölador på platsen. Intill Raus kyrka finns det vikingatida och tidigmedeltida bebyggelser med textilhantverk. Inhemsk keramik, västeuropeiskt importgods och östersjökeramik är fynd som blivit funna från denna tid (Jennbert 2010: 90).

2.2.2 Köpinge

Köpingeorten i Helsingborgs område är en plats som ligger i närheten av Råån (se fig 1) (Carelli 2010: 118). Köpingeorterna uppfattas som områden där några slags aktiviteter som inte har med jordbruket att göra äger rum under en längre tid. Det har funnits 13 stycken köpingeorter och de har legat i närheten av kungamakten och kungalevsorganisationen generellt under 1000-talet till 1100-talet. Men det tycks ändå inte ha funnits någon direkt funktionell koppling mellan kungamakten och Köpingeorterna. I några fall kan det kanske ha handlat om konkurrens och ett motsatsförhållande. Köpingeorter har ofta tolkats som en "föregångare" till de medeltida städerna men Bengt Söderberg menar att det ger en ensidig och felaktig bild (Söderberg 2000: 261f). Det ligger en plats strax söder om Helsingborg som har haft namnet Köpinge och det finns teorier om att Köpingeplatser har varit vikingatida och medeltida hantverks och handelsplatser. Av dessa anledningar så anses det även att Köpingeplatsen har kunnat vara en föregångare till staden Helsingborg. Aspeborg menar på att detta kan räknas som en kvalificerad gissning eftersom det inte finns arkeologiska bevis för detta (Aspeborg 2008: 79).

2.2.3 Ättekulla

Vid Ättekulla som ligger lite söder om Helsingborg så har det funnits en boplats från vikingatiden med sex grophus. Större delen av platsen hade dock schaktats bort när arkeologerna kom till platsen för att undersöka. Håkan Aspeborg menar att där även kan ha funnits ett långhus på platsen eftersom det brukar vara det typiska bostadshuset på en vikingagård. Grophusen har huvudsakligen använts som verkstäder, men det finns även möjlighet att de har varit bostäder. Det kan vara så att grophusen användes som verkstäder och bostäder de fattigare människorna eller trälarna på gården. Förutom ett grophus där man fann bevis som antyder att det varit en vävstuga så fann arkeologerna alldagliga föremål som exempelvis en nyckel, nitar och ringar av järn (Aspeborg 2008: 59, 62). De undersökta grophusen vid Ättekulla menar Aspeborg inte kan vara lämningar efter en vikingatida handelsplats. Utan att det snarare handlar om en vanlig gård eller by eftersom platsen inte ligger i direkt anslutning till land eller vattenväg. Där finns inte heller den typ av fynd som skulle kunna finnas på en handelsplats med långväga handel (Aspeborg 2008: 68).

2.2.4 Filborna

Filborna är idag en stadsdel av Helsingborg och ingår i själva staden (se fig 1). Platsen ligger i så nära i anslutning till Råån (Carelli 2010: 118). I Filbornaområdet så har arkeologer påträffat den största vikingatida boplatsen som man känner till i Helsingborgsområdet. Vid utgrävningen fann man spår efter mänsklig aktivitet som sträckte sig under hela förhistorien. Utav de 24 järnåldershus som arkeologerna fann vid undersökningen, var 11 av husen som var från vikingatid eller tidig medeltid. På Filborna undersöktes en stormansgård där man fann ett trelleborgshus och traditionella mindre hus som stod i vinkel mot varandra. De små husen tolkas att ha varit förrådshus. Fler gårdar undersöktes i området men det var endast på denna plats som man fann ett trelleborgshus. Därför tolkas denna plats som en gård där människor med hög status bodde. På de äldsta kartorna över Filborna by så finns en del platsnamn som är ganska intressanta. Exempelvis finns där en plats som heter Kungsängen, vilket kan betyda att det är kungens äng. Aspeborg menar på att det finns mycket som pekar på att där har funnits en elit under vikingatiden och kanske redan under folkvandringstid. Brakteater från folkvandringstid antyder att där har funnits en storman i området. Aspeborg skriver att dessa olika faktorer pekar på att där har funnits en mycket speciell bebyggelse och en aristokratisk gårdsmiljö under vikingatiden. I skriftliga källor anges att en kungsgård etablerades i

Helsingborgsområdet någon gång på 1000-talet. Aspeborg spekulerar i om det även var så att kungen hade haft ett intresse för Filborna by (Aspeborg 2008: 63-68).

2.2.5 Råån

Det finns olika sätt att ta reda på hur länge människor har bebott en plats. Ett sätt är att datera ortnamn. Fast på detta sätt får man endast datering på själva namnet på platsen och inte hur länge där har funnits bebyggelse. Därför bör man vara försiktigt vid användandet av detta källmaterial. I Helsingborgsområdet ligger de äldsta ortnamnen i anslutning till Råån och dess dalgång (Jennbert 2010: 85; Carelli 2010: 112). Råån och dess biflöden har under förhistorien varit viktiga kommunikationsleder. Det fanns bebyggelse i Rååns omgivningar under stenåldern, bronsåldern och järnåldern. Där fanns även bebyggelse vid landborgen där staden senare växte fram, under samma tid men vid Råån fanns det en mer intensiv bebyggelse (Jennbert 2010: 41).

2.3 Helsingborgsområdets medeltid

Det skedde stora förändringar i Sydsandinavien under medeltiden. Jordbruket och boskapskötseln började organiseras efter nya principer. Bebyggelsen började tätna och samlas ihop tills de bildade byar. Kyrkor började även byggas under denna tid då den kristna läran fick sitt stora genombrott, kyrkorna blev en del av människornas vardag (Carelli 2010: 110). Under järnåldern präglades det skånska kulturlandskapet av ensamgårdar som fungerade som självförsörjande enheter. Vid övergången mellan vikingatida och tidig medeltid inleddes bybildningen i Danmark. Det vill säga att det var 950–1100-talet som byar växte fram skedde successivt (Carelli 2010: 127f). Helsingborg blev en av de viktigaste städerna i Östdanmark, men landskapet spelade även en stor roll eftersom staden och dess omgivning levde i ett symbiosförhållande. Stadsbefolkningar har varit beroende av landsbygdens leveranser av råmaterial, och landsbygdens befolkning utgjorde marknaden för den urbana varuproduktionen och handeln (Carelli 2010: 110).

2.3.1 Vallåkra borg

Några kilometer nordväst om Vallåkra ligger det en anläggning som inte riktigt har blivit daterad. Anläggningen har blivit anlagd på ett ställe där det finns en naturlig topografi av en

jämn platå med raviner runt omkring, vilket har varit bra i försvarssyfte. Ravinerna har blivit kompletterade med en anlagd vall och vallgrav. Dateringen av denna försvarsanläggning är inte en självklarhet. Vanligtvis brukar en sådan försvarsanläggning dateras till järnåldern, vilket skulle betyda att det är en fornborg. Fornborgar fungerade som tillflyktsborg för befolkningen som levde runt omkring vid orostider. Dock tror vissa forskare att det rör sig om en tidigmedeltida borg istället. Om det är en borg från den tidiga medeltiden så har den antingen byggts på privat, kyrkligt eller kungligt initiativ och fungerat som ett försvar för borgens folk och dess omgivningar (Carelli 2010: 139ff). Frågan är vad det har varit för borg och om där har funnits något speciellt att skydda?

Stenborgar uppfördes på ett fåtal ställen, bland annat i Helsingborg, i det danska riket under 1100-talet och de fungerade som regionala centra för den kungliga administrationen. Det är som nämnts möjligt att borgen i Vallåkra har varit i kunglig ägo, men det finns inga bevis som kan bekräfta detta (Carelli 2010: 142). Om man tittar på ortnamnets efterled –åkra så är det från 800-1000-talet e.Kr. vilket är innan Helsingborg ”räknades” som en stad och det är innan det byggdes en borg i Helsingborg (Carelli 2010: 114f).

2.4 Helsingborg stadskärnan

I kvarteret Minerva som ligger nere vid den bredaste biten av strandkanten har arkeologerna funnit en härdgrop och kulturlager från äldre bronsåldern (Pettersson 2000:11). Man har även tidigare funnit liknande lämningar från förhistorien nere på strandkanten (Pettersson 2000: 13). De platser som har blivit undersökta nere på den dåvarande strandremsan har haft fynd som visar på att där har funnits bosättningar från stenåldern. Men platsen har inte tolkats som en boplats eftersom närheten till havet och det oskyddade läget gör det högst osannolikt. Istället bör platsen ha varit en tillfällig uppehållsplats. Sannolikt har det kustnära fisket varit en betydande resurs för befolkningen på boplatser som legat längre i landet ovanför landborgen (Pettersson 2000: 13). Längs den smala strandremsan i Helsingborg finns där tidigt marint inriktade aktiviteter men det är uppe på landborgen som den tidigaste bebyggelsen finns. Claes B. Pettersson skriver i sin rapport att Kvarteret Minerva som har blivit undersökt i ligger i nära anslutning till vad som troligtvis har varit den enda brukbara passagen mellan hög och lågstaden i södra delen av Helsingborg (Pettersson 2000: 5). Under vikingatiden och den tidiga medeltiden så var strandkanten på ungefär samma nivå som idag. Adam av Bremen beskrev i sin krönika att det fanns en kort överfart vid baltiska havet vid Helsingborg, vilket

ställe Själland kan ses från Skåne, ett vanligt tillhåll för vikingar. Redan under vikingatiden så kan Helsingborg ha varit ett färjeläge (Jennbert 2010: 99). Kustremsan vid Helsingborg är långgrund och saknar förutsättningar för en naturlig hamn. Vid det äldsta skedet har förmodligen lastningen och lossningen utförts med hjälp av pråmar och kärror längs stranden (Wihlborg 1981: 15).

I Helsingborg inom den nuvarande stadskärnan har de äldsta kyrkorna St: Petri och S:t Clemens stått uppe på landborgen. S:t Clemens kyrkogård har blivit daterad till sista halvan av 1000-talet genom de mynt som fanns i de äldsta gravarna. En mur har hittats som har antagits vara kyrkomuren, den har blivit daterad till 1300-talet. Där finns ett antal gravar norr om muren och under muren, vilket visar att gravplatsen hade varit mycket större innan 1300-talet (Löfgren 1988: 9ff). Utifrån de arkeologiska fynden så har det funnits en stadigvarande bebyggelse på strandremsan från och med mitten av 1100-talet. Lerbottnar som är från 1100 och 1200-talet har blivit funna vid Mariakyrkan, dessa visar på ett omfattande och säsongmässigt sillfiske och handel. Under 1200-talet började Helsingborg att blomstra som en köpstad, det var under denna tid ett uppsving i Öresundsregionen. I och med att fiske fick en större roll fick även strandremsan ökad betydelse och en mer permanent bebyggelse växte fram. På 1400-talet hade lågstaden på strandremsan tagit över dominansen från bebyggelsen på landborgen (Schmidt Sabo 1996: 2). Uppgifter om att ett medeltida torg ska ha funnits i Helsingborg saknas, men det antas ha funnits en plats för handel. Eftersom Storgatan vid år 1511 benämns som Adelgatan så är det troligt att tro att den har fungerat som en torggata (Wihlborg 1981: 15).

Som tidigare nämnt så har handeln funnits ett tag innan medeltiden, men det var under medeltiden som handeln fick en större betydelse. Städer växte fram och blev viktiga centra för handeln. Men det var inte bara för handeln som städerna blev viktiga. Större landsområden lades under en kung, det skedde riksenanden och både Sverige och Danmark växte fram. Städerna blev viktiga för kungamakten som använde dessa för kunglig administration och viktiga maktcentra. Det växte även fram en samhällsgrupp som tog över det lokala maktutövandet. Denna nya samhällsgrupp hade sina maktsäten vid borgar och huvudgårdar som låg spridda över landskapet (Carelli 2010: 110). I Danmark uppstod det på 1100-talet och 1200-talet en vilja att befästa gårdar som tillhörde samhällets yttersta elit. De äldsta befästningarna utformades som ringmurar eller tornborgar. De flesta av stormännen kände inget behov av att befästa sina gårdar vid det tidigaste skedet (Carelli 2010: 138). Uppe på

själva landborgen byggdes det en befästning som var försedd med en ringmur och ett runt centraltorn som fanns runt 1100-talet. Denna befästning ersattes på början av 1300-talet av en borganläggning vars torn idag kallas för kärnan (Petterson 2000: 5).

Uppe på landborgen norr om Helsingborg så finns där ett stort stenbrottsområde som blev använt under större delen av medeltiden. I detta stenbrott så bröts en lokal sandsten som även är kallad nordvästskånsk sandsten. Stenen började brytas redan under tidig medeltid, och de användes till de tidigaste kyrkorna i Helsingborg och vid enstaka fall användes det även i tidigmedeltida kyrkor både i och utanför Lund. Den kungliga borgen i Helsingborg uppfördes även utav denna sandsten (Carelli 2010: 136f).

2.5 Helsingör och Helsingborg

Vid järnålderns början var Skåne i stort sett öppet och detsamma gällde norra Själland, vilket beskrevs som en öde plats. Under de senaste åren har danska arkeologer funnit lämningar som visar på att där har funnits gårdar på Själland där husen är ganska snarlika de som har man har funnit i Helsingborgområdet. Även om det har funnits stora skogsområden på Själland så har det ändå varit en bebodd plats (Aspeborg 2008: 82).

Helsingör ligger vid den nordöstra delen av Själland vid det smalaste stället över sundet, precis mittemot där Helsingborg ligger.

Namnet Helsingör går att dela upp i två ord Helsing och ör. Precis som med staden Helsingborg så finns Helsing med, vilket betyder plats vid smal hals. Vilket syftar till den smalaste biten av sundet som de båda städerna ligger vid. Andra halvan av Helsingörs namn är ör, vilket betyder grusstrand (Jantzen 1987: 20). Helsingör växte fram under början av 1200-talet, vilket är ca 150 år efter att Helsingborg växte fram. Det finns en skriftlig källa från omkring början på 1200-talet som visar att Helsingör som stad har funnits sedan omkring 1200-talet. Helsingör nämns i Kung Valdemars Jordebok i köpstadslistan (Andrén 1985: 157).

Som nämnts ovan, började det äga rum en social differentiering under järnåldern och en aristokrati började växa fram. Denna aristokrati kunde uttrycka sin sociala ställning genom bebyggelsens utseende och organisation. Stormannagårdarna manifesterades med stora hallbyggnader som kunde fungera som makt och kultlokaler. Under 1100-talet så uppstod det

i Danmark en början till att vilja befästa en del gårdar som tillhörde samhällets yttersta elit. De äldsta befästningarna utformades som ringmursborgar eller tornborgar. Vid 1100-talets mitt uppfördes det en borganläggning av den danske kungen i Helsingborg som placerades uppe på landborgen. Borganläggningen blev ett regionalt centrum för den kungliga administrationen och under 1200-talet blev borgen centrum för ett stort slottslän, Helsingborgs län. Tillsammans med borgen i Helsingör blev borgen av avgörande betydelse för den ekonomiskt viktiga kontrollen av sjöfarten genom Öresund (Carelli 2010: 138).

2.6 Städerna i Öresundsområdet

Fynd som visar på kontakt redan bronsåldern är tretton kvinnostatyetter av brons med liknande formgivning, nio av dessa är koncentrerade till Öresundsområdet. Det är inte så förvånande att människor har flyttat på sig och på detta sätt fått kontakt med människor som levt på andra ställen. (Jennbert 2010: 75). Under medeltiden så fungerade havet som en förenande faktor för de omgivande landområdena, havet lämpade sig även för långväga transporter. Fast längs den nordvästra kusten av Skåne fanns det inte så många platser som lämpade sig som naturhamnar och konstruerade hamnanläggningar saknades helt (Carelli 2010: 138).

Att använda Öresundsområdet som en gemensam nämnare vid undersökningen av Helsingborg, och det geografiska området som omger denna plats vid kusten, ger en bättre helhetsbild av hur staden kan ha växt fram. Urbaniseringen som skedde runt 1000-talet till omkring 1200-talet ägde rum på Jylland, Fyn, Själland och Skåne. De flesta städerna från denna period växte fram i inlandet med undantag för Århus, Helsingborg och Lomma som var de enda kuststäderna (Andrén 1985: 25f).

Det var inte så många städer som grundades under 1000-talet vid kusterna, på detta sätt är Helsingborg ganska unikt. Under 1200-talet däremot så dök det upp fler städer vid den skånska kusten: Skanör 1220, Falsterbo 1230, Ystad 1244, Trelleborg 1257, Malmö 1260 (Anglert et al. 2006: 46). Roskilde som idag ligger på den danska sidan av sundet blev ett kungalev precis som Helsingborg, verkar även ha varit en myntort under början av 1000-talet (Andrén 1985: 172,157).

Det finns olika teorier om varför städer grundades och en av dessa är att städerna som grundades i slutet av 900-talet var stödjepunkter för kungamakten som försökte få kontroll över större platser och områden. Under 1100-talet så omvandlades flera av dessa platser och detta kan kanske ses som förändringar i behovet från kungamakten. Tommarp blev ett kloster, Lund ett ärkesäte (Anglert et al 2006: 46) och Helsingborg fick en borg byggd under 1100-talet (Carelli 2010: 142).

2.7 Politisk kontext?

Att där har funnits ett kungligt intresse för i alla fall marken där Helsingborg växte fram är nästan en självklarhet eftersom Helsingborg redan nämns i en skriftlig källa år 1085. Anders Andrén menar på att städerna stod under kungens makt och att detta visar på att städerna i Skandinavien även blev grundade av kungen. Städerna i Skandinavien hängde ihop med kungamakten (Andrén 1989: 587ff).

2.7.1 Kungalev

Under den tidiga medeltiden bestod krongodset av ett antal gårdar som låg spridda över det danska riket, dessa kallades för kungalev och kunde fungera som administrativa centra där bland annat skatter kunde samlas in (Carelli 2010: 142). Kung Valdemars Jordebok är en skriftlig källa som är från omkring 1300 och innehåller listor och översikter över den danska kungamaktens inkomster, egendomar och rättigheter under den första delen av 1200-talet. Själva kungalevslistan i Kung Valdemars Jordebok kan dateras till omkring 1230. Kungalev var egendom som hörde till kronan som inte splittrades vid arvsskifte. Det vill säga, kungaleven tillhörde kronan och inte kungen (Andrén 1983: 33f). Enligt denna källa så fanns där fler kungalev i östra delen av Danmark än i den västra delen (Andrén 1983: 34). Det är då i den östra delen som Skåne och Helsingborg ligger.

Vad den ojämna fördelningen kan bero på har tidigare diskuterats om. Vissa menar att den ojämna fördelningen tyder på att listan är ofullständig. Andrén menar på att den ojämna fördelningen kan tolkas som att det fanns strukturella skillnader inom landet (Andrén 1983: 34). De orter som omkring 1230 fanns i kungalevslistan tycks ha varit viktiga platser för kungamakten. Men det finns inga upplysningar om dessa orter och kungsgårdar var utan tvekan krongods redan under 1000-talet (Andrén 1983: 35). Kungalevens funktioner definieras inte i Kung Valdemars Jordebok men en del äldre skriftliga uppgifter kan ge en bild

av deras funktion. Enligt dessa var kungaleven primärt kungsgårdar. För flera orter nämns kungsgårdar, kunglig gästning och personer knutna till den kungliga förvaltningen. Detta skulle betyda att kungaleven varit en grundläggande enhet inom den kungliga maktapparaten (Andrén 1983: 36).

2.7.2 Kyrkan

Det var inte bara kungen som hade ett stort inflytande under den tidiga medeltiden, även kyrkan kom att spela en stor roll. Redan under järnåldern hade många nordbor direkta kontakter med den kristna världen på kontinenten. Den kristna läran var välkänd i det nordiska samhället, men man hade ändå kvar sin gamla lära. I Sydsandinavien kom dessa kontakter att ge en successiv förändring mot den kristna kulturen. Under vikingatidens lopp spreds kristendomen över det växande danska riket. Men det var först runt 900-talets slut och 1000-talets början som det blev kristendomen slog igenom i bland annat Skåne. Det mesta talar för att missionen inriktade sig på samhällets översta skikt och det bildades en liten exklusiv skara i ett samhälle som ännu inte hade kristnat. I dagsläget har det inte påträffats några kyrkobyggnader från det äldsta missionskedet i nordvästra Skåne. Detta kan antingen bero på att det var en sen mission i området eller att de arkeologiska utgrävningar som har varit området inte haft turen att finna dessa kyrkobyggnader (Carelli 2010: 152f).

De kyrkor som uppfördes på 1000-talet var oftast utav trä och tämligen små. Detta talar för att de har uppförts som så kallade egen eller privatkyrkor för byggherren och hans familj, närmast en form av gårdskapell. Lämningar efter träkyrkor från 1000-talet har belagts vid ett flertal grävningar i sydvästra Skåne men redan under 1000-talet så började det att byggas stenkyrkor runtom i Danmark. Under 1100-talet och första hälften av 1200-talet uppfördes mer än 2000 stenkyrkor inom det dåvarande Danska riket. I Skåne byggdes det 350 stenkyrkor, romanska kyrkor, under ett hundratal år med början vid 1100-talets mitt. Detta talar för att det var samhällets elit, storgodsägarna, som initierade och bekostade byggandet av stenkyrkorna. Så småningom när kyrkorna successivt frigjordes från stormännens inflytande skapades socknar kring kyrkobyggnaderna. Det mesta talar för att socknarna tog form under 1100-talet, ungefär samtidigt i hela Skåne. I Helsingborg skapades det stadssocknar kring de redan existerande stenkyrkorna. Varje socken hade en självständig präst, doprätt, gravrätt osv.(Carelli 2010: 153f).

2.7.3 Kyrkor i Helsingborgsområdet

Det finns många kyrkor från medeltiden i Helsingborgsområdet, att datera kyrkorna kan visa var det tigt har funnits bebyggelse och var det har levt människor. Att kartlägga kyrkorna kan ge en bättre förståelse över hur områdets byar växte fram (Carelli 2010: 175).

Från ungefär mitten av 1100-talet till 1200-talets mitt så byggdes det tio kyrkor inom Helsingborgsområdet. Ungefär samtidigt som S:t Petri kyrkan, som låg inom Helsingborgs stadskärna, byggdes om från träkyrka till en stenkyrka så byggdes bland annat Raus kyrka. Det var även under denna tid som det skapades ett system av kyrkliga socknar med de nybyggda kyrkorna som centra. Dessa nybyggda kyrkor fick samma rättigheter som tidigare endast tillhört centralkyrkorna, som exempelvis dop och begravningsrätt (Carelli 2010: 155). Kyrkorna uppfördes sannolikt på privata initiativ och på privat mark, därför kan kyrkorna ha ansetts som privatägda kyrkor (Carelli 2010: 156).

Nedan finns två kartor (fig 2 och fig 3) över kyrkorna och en lista på när dessa uppfördes från 1000-talet till och med 1200-talet. Eftersom kyrkorna uppe på landborgen utgjordes av träkyrkor innan stenkyrkorna (Jennbert 2010: 100) går det att tänka sig att det har funnits träkyrkor som har varit föregångare till de stenkyrkor som fanns i området.



Fig 2: Karta över kyrkorna som byggdes under 1000-1100-talet (efter Red. Ulfsparre, Greiff, Jönsson, Fransson & Gustavsson 2010: 13).

1. De äldsta kyrkorna i Helsingborgsområdet byggdes uppe på landborgen under 1000-talet. Kyrkorna S:t Clemens, S:t Olof och S:t Petri byggdes först som träkyrkor för att under 1100-talet bli ersatta av stenkyrkor (Jennbert 2010: 100).
2. I Kropp och Kvistofta uppfördes stenkyrkor under första hälften av 1100-talet. Den tidiga dateringen av dopfunten i Kropps kyrka kan visa på att kyrkan haft en särställning och förmodligen haft en exklusiv regional doprätt under kyrkans äldsta tid. Detta kan betyda att Kropps kyrka varit en härads kyrka vilken innebär att den var en

central kyrka. Denna ställning behövs tills det började byggas flera kyrkor runt om i Helsingborgsområdet (Carelli 2010: 155).

3. Allerums kyrka uppfördes under 1100-talets andra hälft av sandsten (Carelli 2010: 158)
4. Frillestads kyrka uppfördes i sandsten under antingen andra hälften av 1100-talet eller 1200-talets första hälft (Carelli 2010: 162).
5. Fjärestads kyrka uppfördes under 1100-talets andra hälft eller 1200-talets första hälft (Carelli 2010: 163).
6. Ottarps kyrka uppfördes vid mitten av 1100-talet, den östra delen av kyrkan revs på 1860-talet (Carelli 2010: 168).
7. Bårslövs kyrka byggdes under 1100-talets mitt eller under dess andra hälft. Av den medeltida kyrkan återstår idag endast tornet samt delar långhusets västra gavel (Carelli 2010: 169).
8. Raus kyrka uppfördes vid mitten av 1100-talet och byggdes i sandsten (Carelli 2010: 170).
9. Mörarps kyrka är från 1100-talet och byggdes i sandsten (Carelli 2010: 167).

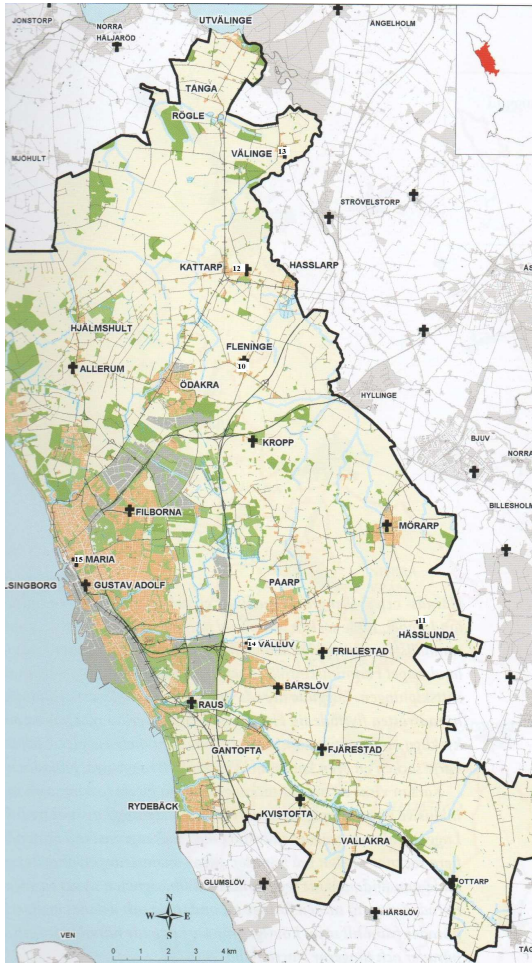


Fig 3: Karta över kyrkorna som byggdes under 1100-1200-talet (efter Red. Ulfsparre, Greiff, Jönsson, Fransson & Gustavsson 2010: 13).

10. Fleninges kyrka uppfördes i sandsten vid slutet av 1100-talet, det byggdes senare ur under 1200-talet (Carelli 2010: 161).

11. Hässlunda kyrka uppfördes runt 1250 eller under 1200-talets senare del (Carelli 2010: 164).

12. Kattarps kyrka uppfördes vid 1100-talets slut eller 1200-talets början efter ett romanskt mönster med långhus, kor och en halvrund absid. Av medeltidskyrkan återstår idag endast dess västra hälft, tornet och långhuset (Carelli 2010: 169).

13. Vid 1200-talet så uppfördes Välinge kyrka i sandsten efter den romanska grundplanen (Carelli 2010: 171).

14. Välluvs kyrka byggdes under 1200-talets mitt (Carelli 2010: 171).

15. Mariakyrkan byggdes under 1200-talet nere på strandkanten (Jennbert 2010: 100).

2.8 Diskussion och tolkningar

När det gäller staden Helsingborg, och kanske alla städer under medeltiden för den delen, finns det olika faktorer som har spelat en roll vid framväxt av en urban miljö. För Helsingborgs del har det geografiska läget vid det smala sundet har spelat en stor roll, men där finns många fler faktorer som kan ha påverkat framväxten av staden.

2.8.1 Helsingborg och dess område

Det kan finnas många olika faktorer som kan påverka hur en stad har växt fram. Det finns ingen riktig ”formel” eller ”modell” att gå efter som kan stämma in på alla städer. I Helsingborgs fall så har staden växt fram i ett område där det har levt människor sedan stenåldern. Läget vid sundet verkar redan ha spelat en stor roll under hela förhistorien. Arkeologerna har funnit bevis för att människor har levt eller tillfälligt uppehållit sig på både stranden och landborgen. Själva platsen vid stranden och landborgen måste ha varit en bra plats att uppehålla sig på med tanke på att havet har funnits nära. Uppe på landborgen där det funnits utsikt och ett visst skydd. Från landborgen kunde man se ganska långt ut över sundet och se faran på långt håll, sen fanns där inte så många gångar eller passager upp till landborgen. Detta måste ha gett en viss trygghet för människor inte bara under tidig medeltid utan även under förhistorisk tid. Om en fara eller fiende dykt upp har människorna haft gott om tid på sig att antingen fly eller försvara sig. Har det varit så att landborgen endast haft vissa erosionsdalar som passage från stranden så kan det förklara fenomenet med låg och högstad eftersom då har man kunnat bosätta sig på en plats som är ganska säker, strandkanten varit ganska smal vilket också kan ha bidragit till att människor har bosatt sig uppe på landborgen först och främst. De äldsta kyrkorna i Helsingborgsområdet har också funnits uppe på landborgen som S:t Clemens och S:t Petri vilket gör det troligt att bebyggelsen har börjat uppe på landborgen och att människorna har levt där.

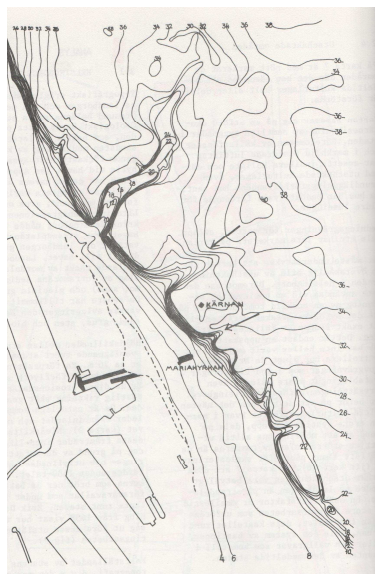


fig 4: Karta över Helsingborgs strandkant och landborgen. Pilarna visar de erosionsdalar som fungerade som passager mellan strandkanten och landborgen (Wihlborg 1981: 42).

Problemformuleringen jag har haft till uppsatsen handlar inte bara om hur själva staden Helsingborg växte fram och varför, utan jag har även undrat varför inte de centralbygder eller olika platser som har funnits i området växte fram till städer istället. Det har funnits en centralbygd vid Råån under vikingatiden som inte tycks ha haft någon direkt kontakt med själva staden som senare växte fram. Det har även funnits en köpingeort i området där Helsingborg senare växte fram. Där har också funnits storgårdar, ett exempel på detta är gården som har blivit funnen vid Filborna. Storgårdarna har visat att det har funnits en viss aristokrati i området. Varför staden växte fram vid kusten istället för att bebyggelsen vid Råån växte vidare till en stad är en fråga som är svår att svara på. En tolkning kan vara att landskapet förändrades i Helsingborgsområdet på grund av att det danska riket enades och att kristendomen blev en del av vardagen. De förändringar som skedde i landskapet är att det fanns vägar från Helsingborg som sträckte sig till norr där svenska gränsen låg och till söder där Lund, en kyrkostad låg. Platsen vid kusten där Helsingborg växte fram hade även kontakt med storgårdarna i närheten såsom gården man funnit i Filborna. Att Skåne blev en del av det danska riket kan ha bidragit till att människor flyttade sig mot kusten och landborgen. En möjlighet som jag ser är att när det danska riket enades så fick den smalaste delen av sundet en större betydelse eftersom det var det smalaste och smidigaste stället att ta sig över till resten av det danska riket.

Staden Helsingborg som växte fram hade ingen direkt anknytning till området vid ån men låg istället i relation till de järnåldersåldersgårdar som fanns i omgivningarna, exempelvis Filborna (Jennbert 2010: 41). När staden Helsingborg växte fram på landborgen under 1000- och 1100-talet så försköts den vikingatida tyngdplatsen från platser som låg längre in i landet längs Råån till kusten. Även om där funnits en tätare bebyggelse vid Råån så växte inte detta fram till städer utan det hamnade istället på landborgen som låg vid kusten (Jennbert 2010: 99f). Frågan är varför staden början växa fram vid kusten istället vid Råån som redan hade en mer intensiv bebyggelse. Kristina Jennbert menar på att farleden genom sundet blev viktigare när det danska riket växte fram (Jennbert 2010: 41).

I kontakt med Råån och dess centralitet ligger en försvarsanläggningen i Vallåkra som av vissa forskares anses vara en fornborg och som av andra anses vara en tidig medeltida borg. Om det nu är en borganläggning från tidig medeltid så är ju frågan varför den var där, fanns där något speciellt att skydda? Och vem lät bygga den? Om det var aristokratin eller kungamakten som byggde den är det ingen som vet. Försvarsanläggningen låg vid naturligt formade plataer. Men än så länge har inget blivit funnet som visar på att där fanns något speciellt att skydda. Om det hänger ihop med centralbebyggelsen vid Råån så kan en teori vara att kungamakten byggde anläggningen i närheten för att visa makt, eller så uppfördes den för att skydda befolkningen eller för något annat ändamål som vi idag inte har en aning om. Det kan ha varit en aristokrati som försökt att få mer makt? Där verkar finnas fler frågor än svar när gäller denna försvarsanläggning. Men den togs ur bruk ungefär vid den tid då kungamakten byggde en borg upp på landborgen i Helsingborg.

Som tidigare nämnts så har det funnits en köpingeort i närheten av den plats där staden växte fram. Som tidigare nämnt i uppsatsen så är köpingeorter inget unikt. Frågan är varför de har dykt upp på olika ställen runt om i Skåne. Det verkar som det har funnits en koppling mellan kungaleven och köpingeorterna. Det är möjligt att det har handlat om att dessa orter har varit föregångare till kungaleven. Eller att köpingestäderna har haft en tidvis betydelse för landskapet men senare försvunnit efter hand som kungaleven och städer har dykt upp och utvecklats.

2.8.2 *Helsingborg, Helsingör och Öresundsområdet*

Helsingborg växte fram som en kuststad och de olika anledningarna till detta kan vara många, men när man tittar på det omgivande Öresundsområdet så är Helsingborg lite unikt. Under slutet av 1000-talet då Helsingborg grundades så fanns det inte så många urbana platser i detta område. Utan de flesta städerna grundades under 1200-talet vid kusterna. Så frågan är varför Helsingborg växte fram så tidigt. Svaret kan vara det som nämndes i texten ovan, att landskapet förändrades successivt och fick en helt annan betydelse. Sedan läget vid den smalaste delen över sundet kan ha spelat en stor roll när det gäller framväxten av staden.

Både Helsingborgs och Helsingörs namn har tolkats vara hänvisningar till dess plats, läget vid sundet och landborgen respektive grusstranden. Frågan kan ju vara om det kan vara så att namnen visar att det har varit på att platsen spelat en stor roll eftersom de beskriver platsen? Att det geografiska läget har spelat en stor roll är det ingen tvekan om, människor ska kunna leva på en plats och hitta resurser för att överleva i sina omgivningar. Att där har funnits ett kungligt intresse kan förklaras med Helsingborgs läge vid det smala sundet som under medeltiden har delat det danska riket.

Helsingborg och Helsingör är två städer som idag ligger vid den smalaste delen av sundet. Helsingör blev dock en stad nästan två hundra år senare än Helsingborg. Eftersom båda platserna har funnits vid det smala sundet så är ju frågan om varför just Helsingborg växte fram så tidigt som det gjorde och inte Helsingör? Förklaringen kan vara att Helsingborg hade landborgen som gav en bra utsikt över sundet. Även om det kanske inte alltid kunde fungera som ett försvar så kunde man från landborgen se vilka som passerade och vilka som kunde vara ett hot. Helsingör har däremot bestått av en grusstrand, och utsiktsmässigt över sundet har det nog inte funkade så bra från denna plats.

2.8.3 *Politisk kontext?*

I boken *Centraliter* så står det en mening jag tycker stämmer in ”Städerna var inte ett mål utan ett resultat” (Anglert et al. 2006: 43). Det går säkert att tolka denna mening på olika sätt, men jag tycker att den stämmer in på staden Helsingborg. Kungen har ägt marken vid slutet av 1000-talet, och kan ha använt landborgen för att ha möjlighet till att övervaka sundet. Men där har levt människor inom Helsingborgs stadskärna och i landskapet runt omkring där

Helsingborg växte fram. Min uppfattning av det hela är att centralplatsen har flyttats från Råån ut till Helsingborg och sedan växt fram till en urban miljö efter hand. Det har inte varit ett direkt mål för kungen att grunda en stad utan att äga marken och kunna kontrollera sundet, vilket har gett en stabilare makt till kungamakten. Men kungen ha låtit människorna flytta till platsen där Helsingborg växte fram, kungen måste ha tjänat på det eftersom han senare kunde ta ut tomtskatt.

2.8.4 *Kyrkorna*

Det skedde stora förändringar runt om i det danska riket under den tid då Helsingborg började växa fram. Kristnandet var ett av de stora inslagen som påverkade hur människorna hade sin vardag. De äldsta kyrkorna fanns som nämnts uppe på landborgen och de har daterats till 1000-talet och det är i slutet av 1000-talet som det finns skriftliga källor om Helsingborg. Kyrkorna har först varit i trä men senare under 1100-talet så byggdes det flera stenkyrkor. Att de äldsta kyrkorna har funnits på landborgen kanske pekar på att platsen redan hade ökat så mycket i betydelse så att det var mer relevant för kyrkorna att vara placerade på landborgen. Eller så handlar det om en spridning av kyrkobygget och det kom från den västra delen av Danmark via sundet. Kyrkobyggandet har du senare spridits inåt i landet. Det kan ha varit så att det har funnits träkyrkor före stenkyrkorna i Helsingborgs område, som vid landborgen, men detta verkar inte vara något som har hittats vid undersökningar och utgrävningar.

När det gäller området kring Helsingborgs stadskärna så har de flesta kyrkorna byggts under samma tid. Runt 1100-talet till mitten av 1200-talet. Det var även under 1200-talet som Mariakyrkan byggdes nedanför landborgen på strandkanten. Att sammanställa och se kyrkornas spridning i området kan ge en bild över utvecklingen av byar och hur människor har bosatt sig runt om i landskapet. Vilket visar att där skedde en spridning av kyrkor inom loppet av ett par hundra år, så där har skett stora förändringar i landskapet under den tiden

För att sammanfatta det jag har kommit fram till i uppsatsen så tror jag inte att det var någon kungamakt som grundade staden. Däremot har kungen ägt marken och behövt tomtskatt och finns där tomtskatt så finns där förhoppningsvis tomter. Hur länge kungamakten har ägt marken vid smala kusten är en fråga som kanske inte går att besvara. Men min tolkning är att eftersom det har bott människor i området och vid kusten och landborgen under förhistorien

så har det växt fram en stad naturligt. Sedan har kungamakten ägt marken utav intresset för övervakningen av sundet. Tiderna och landskapet förändrades och eftersom en av dessa förändringar var att det nu fanns ett enat danskt rike så kunde det bli viktigare att ta sig över sundet till den västra delen av Danmark. Dessa faktorer tror jag har påverkat att Helsingborg växte fram till en urban miljö.

3. SLUTDISKUSSION

Min första tanke och undran om Helsingborg och platsen där staden växte fram var, varför växte staden fram just på den platsen vid landborgen och kusten? Det har funnits platser i området som exempelvis Råån som har haft en tät central bebyggelse, varför utvecklades inte detta centra till en stad? Efter att ha läst om Helsingborg och om landskapet som ligger runt omkring denna plats så började jag mer och mer förstå vilken viktig roll landborgen och läget vid det smala sundet har spelat. Landborgen har varit en hög plåtå med kanske en enda brukbar passage mellan hög och lågstaden i södra delen av Helsingborg. Landborgen kanske inte behövde användas som försvar under den tid då Helsingborg började bli en urban miljö, men den gav nog en bra sikt över sundet. Har man själv stått uppe på landborgen i Helsingborg så kan man förstå varför den har varit en bra plats för att övervaka sundet, än idag kan man stå uppe på landborgen och se ända bort till Helsingör utan att behöva en kikare.

När jag började med problemformuleringen till min uppsats så visste jag att det stod i flera böcker jag läst att det ansågs att kungamakten har grundat staden. Jag hade som ett eget mål att motbevisa detta. Men min slutsats är att kungamakten spelade en stor roll när det gäller grundandet av Helsingborg. Platsen där staden har växt fram låg som sagt vid den smalaste delen av sundet och kan ha varit viktig för kungamakten för att kunna kontrollera sundet och landborgen har gett en bra utsikt över sundet. Det kan ha varit nödvändigt för kungen att äga denna mark för att hålla ihop det danska riket. Men att kungen har ägt marken bevisar dock inte att kungen grundade staden. Men det bevisar inte heller att kungamakten inte hade något med grundandet att göra.

Informationen jag har använt mig av i denna uppsats har jag fått från olika böcker från olika tidsperioder. En viss period har själva staden varit av intresse och i en mer nyare period så har intresset riktats till området kring Helsingborg. I uppsatsen har jag försökt att jämföra dessa olika platser med varandra och diskutera deras relation till varandra. Där finns gott om

litteratur som behandlar förhållandet mellan städer och dess områden, men ändå verkar det inte finnas någon som direkt gjort det med Helsingborg. Denna uppsats har bara börjat skrapa på ytan när det gäller förhållandet mellan staden och dess omgivning. Det krävs fler undersökningar och tolkningar för att riktigt kunna få en helhetsbild av hur det har varit när staden Helsingborg började växa fram.

4. SAMMANFATTNING

Helsingborg är en stad och som ligger i nordvästra Skåne som har sina rötter i den tidiga medeltiden. De skriftliga källorna beskriver att Helsingborg redan har funnits och räknats som en stad under slutet av 1000-talet. En av dessa skriftliga källor från 1085 ger bevis på att kungen har ägt marken som staden fram växt fram på och att denne då har haft rätt till tomtskatt. Frågan är varför och hur staden har växt fram just vid strandremsan och landborgen när där har funnits både köpingeort och en tidigare centralbebyggelse vid Råån i närheten av platsen.

På den plats vid kusten där staden Helsingborg senare växer fram, finns en smal strandremsa och en landborg. Landborgen är en sorts förhöjd platå och har gett en fri sikt ut över sundet. Det som unikt med platsen där Helsingborg idag ligger är att det ligger vid den smalaste delen av Öresund och delade det dåvarande danska riket nästan på mitten. Detta kan vara anledningen till att platsen har varit viktig för kungen eftersom det gav möjlighet till att kontrollera och övervaka vilka som passerade genom sundet. Men att kungamakten medvetet har grundat staden är kanske inte lika troligt, men att kungen lät staden växa fram på hans mark tycker jag är en mer rimlig förklaring. Man kan tänka sig att vid det smala sundet så kunde lika gärna en stad ha växt fram vid Helsingör men denna stad finns inte förrän vid 1200-talet. Anledningen till detta beror på just att landborgen i Helsingborg gav utsikt över sundet och vid Helsingör fanns det inget annat än en grussand och ett ganska öppet landskap. De äldsta ortnamnen som finns i området ligger vid Råån, men vid slutet av vikingatiden så börjar det ske olika förändringar. Danska riket enas och detta kan vara förklaring till att människor istället började bosätta sig vid landborgen och inte vid Råån eftersom behovet av att kunna ta sig över till Själland och resten av det danska riket ökade. I landskapet fanns även storgårdar där en elit troligen har bott. Storgårdar som exempelvis den på Filborna kom även att ha kontakt med den nya staden som började växa fram under slutet av vikingatiden och början på den tidiga medeltiden.

5. KÄLLFÖRTECKNING

Andrén, A. 1983. *Städer och kungamakt – en studie i Danmarks politiska geografi före 1230*. Scandia, band 49:1. Sid. 31-76.

Andrén, A. 1985. *Den urbana scenen. Städer och samhälle i det medeltida Danmark*. Malmö

Andrén, A. 1989. State and towns in the Middle Ages. The Scandinavian experience. *Theory and society* 18. Sid. Sid. 585-609.

Anglert, M & Larsson, S & Mogren, M & Söderberg, B. 2006. Att Lägga ut diskursen i landskapet. *Centraliteter. Strategier och landskap*. Red. Larsson, S. Lund.

Aspeborg, H. 2008. *Bönder och barbarer. Helsingborgsområdets järnålder*. Dunkers kulturhus och Riksantikvarieämbetet. Lund.

Blomkvist, N. 2001. The Concept of the Town and the Dawn of Urban Life East and West of the Baltic. On the emerge of Centres, turn-over places, towns and cities. *Lubeck style? Novgorod style? CCC papers 5. Gotland University Collage. Center of Baltic studies*. Visby

Carelli, P. 2010. Helsingborgsområdets medeltid. *Landsbygden Helsingborgs historia Del VIII:I. Red. Ulfsparre, A. C, Greiff, M, Jönsson, LE, Fransson, T & Gustavsson, K.* Helsingborg

Eriksson, T, Drake, K & Carelli, P. 2007. *Kärnan och borgen: Helsingborgs slotts medeltida byggnadshistoria*. Helsingborg: Dunkers kulturhus

Jantzen, Connie T. (1987). *Helsingørs middelalderlige topografi*. Helsingør: Helsingør bymuseum

Jennbert, K. 2010. Helsingborgstraktens förhistoria. *Landsbygden Helsingborgs historia Del VIII:I. Red. Ulfsparre, A. C, Greiff, M, Jönsson, LE, Fransson, T & Gustavsson, K.* Helsingborg

Larsson, S. 2006. Gestaltningen av några Skånska städer. *Centraliteter. Strategier och landskap*. Red. Larsson, S. Lund.

Löfgren, A. 1988. Nya undersökningar på S:t Clemens kyrkogård. Glimtar av Helsingborgs historia i arkeologisk belysning. *Kring Kärnan 17*. Red. Eriksson, T. Helsingborgs Museum. Helsingborg

Söderberg, B. 2000. Vad är en Köpingeort? *Porten till Skåne. Löddeköpinge under järnåldern och medeltid*. Red. Svanberg, F & Söderberg, B. Riksantikvarieämbetet. Malmö.

Ulfsparre, A C & Greiff, M (red.) (2010). *Helsingborgs historia. D. 8:1, Landsbygden*. Helsingborg: Helsingborgs stad

Wihlborg, A. 1981. *Medeltidsstaden 32, Helsingborg*. Rapport. Riksantikvarieämbetet och Statens historiska museer. Stockholm.

Rapporter

Schmidt Sabo, K. 1996. *Medeltida bebyggelserester. Skåne, Helsingborg, kv. Slottsvången Raä 42*. Arkeologisk förundersökning. Riksantikvarieämbetet Lund, Rapport UV Syd 1996:64

Anglert, Mats. 1996. *S:t Clemens kyrkogård. Skåne, Helsingborg, kv. Prins Fredrik 5 och 6. Arkeologisk förundersökning och undersökningar 1985, 1987 och 1988*. UV Syd Rapport 1996:85. Riksantikvarieämbetet.

Petterson, C. 2000. *Med hantverk i centrum- kvarteret Minerva i Helsingborg*. Uv Syd rapport 2000:36. Riksantikvarieämbetet

Internet

Urbanisering. <http://www.ne.se/lang/urbanisering>, Nationalencyklopedin, hämtad 2012-03-19.

Bilder

Omslagsbilden: Eriksson, Torkel & Drake, Knut & Carelli, Peter 2007: *Kärnan och borgen. Helsingborgs slotts medeltida byggnadshistoria*. Stadshistoriska avdelningen, Dunkers kulturhus, nr 7. Skånska senmedeltid och renässans 22. Baksidan. Beskuren

Fig 1. Karta från 1684 av Gerhard von Buhrman. Original i Krigsarkivet. Carelli, P. 2010. Helsingborgsområdets medeltid. *Landsbygden Helsingborgs historia Del VIII:I*. Red. Anna Christina Ulfsparré, Mats Greiff, Lars-Eric Jönsson, Torgny Fransson & Karin Gustavsson. Helsingborg. Sid 118.

Fig 2. Landsbygden Helsingborgs historia del VIII:I. 2010. Red. Anna Christina Ulfsparré, Mats Greiff, Lars-Eric Jönsson, Torgny Fransson & Karin Gustavsson. Sid 13. Beskuren

Fig 3. Landsbygden Helsingborgs historia del VIII:I. 2010. Red. Anna Christina Ulfsparré, Mats Greiff, Lars-Eric Jönsson, Torgny Fransson & Karin Gustavsson. Sid 13. Beskuren

fig 4. Wihlborg, A. 1981. *Medeltidsstaden 32, Helsingborg*. Rapport. Riksantikvarieämbetet och statens historiska museer. Stockholm. Sid. 42. Beskuren