

Varför Lund?

En analys av fem urbana orter i tusentalets Skåne och jämförelser av förutsättningar för urbanisering

Amanda Sjöbeck

Lunds universitet

Institutionen för arkeologi och antikens historia

Kurs: ARKH04

Handledare: Mats Mogren

VT-2012

Förord

Jag vill tacka min handledare Mats Mogren för all inspiration och entusiasm. Det har underlättat mycket under skrivprocessen.

Jag vill även tacka Isabella Passlov för givande diskussioner och stöd, hela vägen från Tyskland.

Innehåll

Abstract	4
Inledning	5
Syfte och metodik.....	5
Kunskapsläget.....	7
Urbaniseringsbegreppet	9
Hierarki och Heterarki.....	10
Ortogenetiska och Heterogenetiska miljöer.....	11
Bakgrund	12
Det tidiga landskapet- Förutsättningar för urbanisering	15
Topografi	15
Kommunikation- Väg och vatten.....	19
Sociala strukturer.....	21
Tidiga centralorter och liminala orter.....	22
Kult och Kristnandet.....	23
Behovet av en urban miljö under 1000-talet	27
Kungamakt och kyrka-maktpolitik.....	27
Verklighetens aktörer- människan i rummet.....	28
Varför Lund?	30
Slutdiskussion	
Sammanfattning	35
Litteratur- och källförteckning	36

Abstract

The urbanization term is widely used in contexts, when discussing urban emergence. However, the term linked to processes multidimensional which requires a wide perspective on what forms the basis for changes in the landscape. It is not only the origin that is essential in urban development matters, but also how the multi-dimensional processes vary with different factors in the landscape over time, that is, how and why an urban environment continues to be continuous. What conditions in the landscape can be seen as best suited for an urban process? What has promoted continuity in some urban environments, and why have others faded? With these questions, I have investigated the west Scanian town Lund and the surrounding towns Lomma, Löddeköpinge, Dalby and Uppåkra, during the 1000's with the aim to obtain a clearer insight into why Lund, has a history of continuity.

Inledning

Syfte och metodik

Landskapet med dess varierande utseende och strukturer är vad vi ser och identifierar oss med dagligen. Ofta uppfattas landskapet inte som en helhet utan som miljöer klassificerade efter utseende och funktionalitet, som till exempel städer och landsbygd. De mest grundläggande frågorna som berör dessa olika typer av miljöer är svåra att besvara med endast några få meningar. Problematiken ligger i definitionerna vilket innebär att det finns en oklarhet i vilka egenskaper som olika typer av miljöer bör innefatta. Frågan är om det överhuvudtaget går att specifikt klassificera dessa miljöer och om det tillför något till forskningen. Begreppet ”stad” indikerar att ett begränsat område har en urban karaktär och att det skiljer sig från närmiljön. Jag har dock valt att använda mig av begreppet ”urban miljö” för att ta avstånd från stadsbegreppet, då jag uppfattar begreppet stad som en tämligen fast strukturell konstruktion som hör samman med vissa kriterier. Det är därför svårt att använda sig av begreppet då man granskar sammanhang under de urbana processernas tidigaste skeden. Urbana miljöer, avses här som platser med mer eller mindre urbana inslag och det är också utifrån detta perspektiv som jag vill utgå i analysen.

Jag har riktat mitt intresse åt urbaniseringens variationer i olika urbana miljöer med Lund som centralpunkt, och Uppåkra, Löddeköpinge/Borgeby, Dalby och Lomma som representanter för urbana miljöer. Dessa hade vid 1000-talet en viss urban status och var mer eller mindre i samma utvecklingsskede som Lund (fig.1). Mitt val att inkludera Borgeby i samband Löddeköpinge beror på att miljön är ytterst relevant för den tidsperiod som undersöks och det är även av intresse att titta på om Borgebyplatsen har haft någon betydelse för den urbana utvecklingen i området. Det är inte bara uppkomsten av urbana platser som jag har för avsikt att studera utan också hur dessa har utvecklats. Vad främjar kontinuitet på en plats och varför avtar den urbana utvecklingen på andra platser? Syftet med analysen är att försöka bidra med nya insikter om de mångdimensionella urbana processerna i ett område som har haft stor betydelse för 1000-talets Skåne. Jag har för avsikt att applicera den kunskapen på de urbana miljöerna som jag undersöker och försöka finna ett svar på varför just Lund har en kontinuitet som urban miljö.

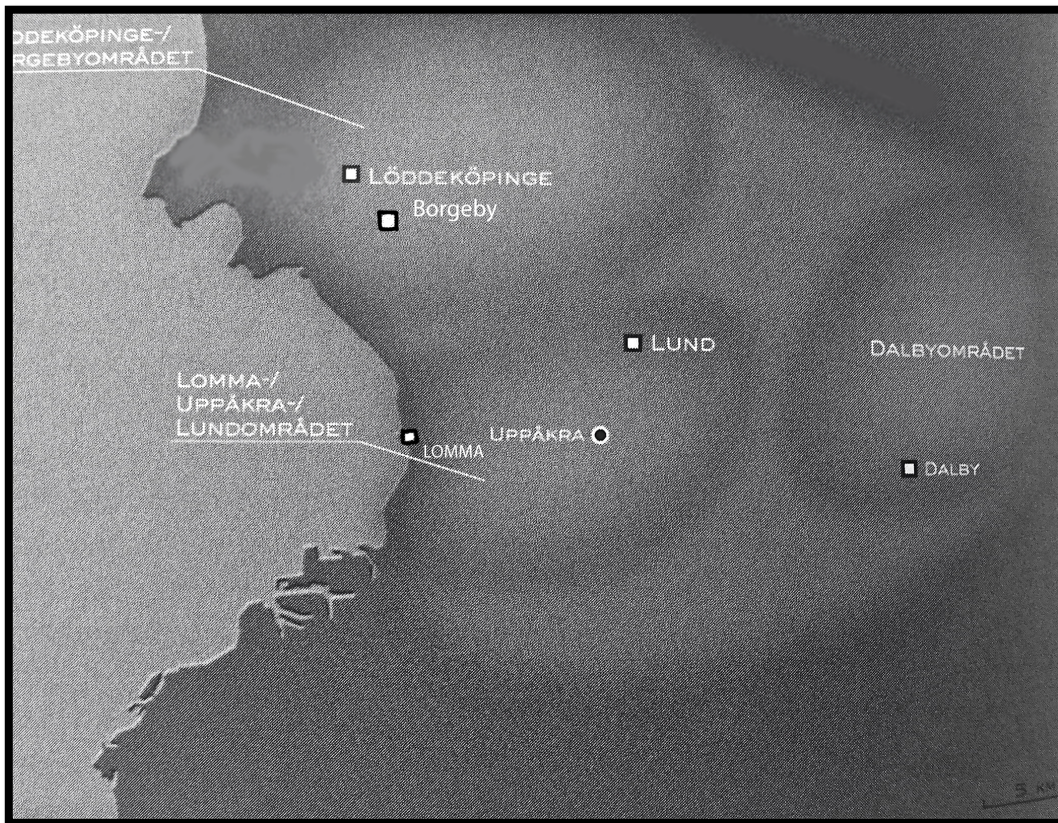


Fig. 1. Karta över de miljöer som berörs i analysen. Lund, Uppåkra, Dalby, Lomma och Löddeköpinge/Borgeby (Efter Larsson & Stark 2006:110).

Urbana miljöer är på många sätt de mest avvikande företeelserna i landskapet eftersom de topografiska och kulturella skillnaderna är påtagliga jämfört med närmiljön. Fysiska gränser mellan urbana platser och dess omgivningar är dessutom ofta tämligen klara, och bekräftar en ideologisk skillnad. Hur vi väljer att tolka dessa gränser är i synnerhet avgörande för våra tolkningar av urbaniseringsprocesserna. Variationen av förutsättningar bidrar till olika typer av strukturer och maktrelationer, vilket emellertid även ligger till grund för svårigheterna att definiera de urbana miljöerna. Det är viktigt att observera hur dessa relationer har varit organiserade i förhållande till de topografiska förutsättningarna som har existerat, både lokalt och regionalt. Det kan ge en insikt om de olika typerna av miljöer och en bättre förståelse för hur landskapet har varit strukturerat. Det regionala kommunikationsnätet återspeglar relationerna mellan de olika miljöerna, vilket gör att det finns möjligheter att knyta samman dem på olika sätt. Jag vill undersöka om vägnätet kan antyda något om platsernas uppkomst och kontinuitet. Kommunikation är ett drivmedel för de urbana processerna och det är därför av intresse att granska väg- och vattennäten.

Då urbaniseringsprocesser är ytterst komplexa med ett flertal komponenter, använder jag mig av artiklar och litteratur som rör de områden jag analyserar, och försöker avgöra hur det rådande kunskapsläget ser ut. Jag undersöker topografi, vägnät och sociala strukturer för att kunna få en korrekt översikt av området och jag analyserar religiösa strukturer, då jag vill finna samband mellan värde och kontinuitet. Med ett aktörsbaserat perspektiv inkluderar jag människan i de urbana processerna, och försöker att ta hänsyn till att även den mänskliga faktorn har bidragit till förändringar i de övergripande strukturerna. Vi kan förmoda att så har varit fallet, då det faktiskt krävs en population som är positiv till förändringar för att dessa ska kunna fortgå en längre tid. Därför bör frågan om kontinuitet i urbana miljöer granskas från ett perspektiv som innefattar den "lilla" människan såväl som de överordnande strukturerna, med den kyrkliga eliten och kungamakten i spetsen. Det krävs förståelse för att olikheter existerar, att de speglar de urbana miljöernas karaktär och att betydelser och karaktärer kan ha skiftat med tiden, men även en insikt om likheter som kan främja tolkningsmöjligheter.

Kunskapsläget

Den eviga frågan som inte få har försökt att svara på, är varför städer och andra urbana miljöer uppkommer. Frågan tenderar dock att få väldigt varierande svar och det finns många olika tolkningar. I fallet Lund kan man se en uppsjö av olika förslag och de flesta har de gemensamma faktorerna; Kungamakten, den danska statsbildningen och handel (Larsson, S. 2006:175). Man kan spekulera i huruvida Lund är en urban ort, grundlagd under sent 900-tal av kungamakten eller om platsen har varit en tidig bosättning med en urbanisering som har skett successivt under inverkan av en kunglig överhet (Andrén 1980:77ff). Många stadsarkeologiska undersökningar har gjorts och de har bidragit till att vi kan avläsa en del av bebyggelsestrukturens utbredning och sammanslutning, men problematiken runt Lunds ursprungliga härkomst kvarstår. De kommunikationsleder som har lett från och till staden utgör säkerligen också ett viktigt avsnitt i den urbana processen, eftersom de kopplar samman några av de viktigaste urbana miljöerna under tiden för 1000-talet. I Uppåkra har det gjorts ett stort antal arkeologiska undersökningar, som de senaste decennierna har varit av stor betydelse och det har framkommit ett rikligt material som visar Uppåkras mäktighet som kult- och centralplats under järnåldern och fram till sen vikingatid. Man har genom arkeologiska undersökningar funnit ett så kallat ceremonihus, som har uppförts cirka 200 e. Kr. och nyttjats till och med 800-900-tal (Larsson, L 2006:1). En

problematik är dock att kulturlagren från den sena perioden är illa åtgångna på grund av jordbruk och därför är Uppåkra under 1000-talet ännu lite av ett mysterium.

Löddeköpinge/ Borgeby-området förmodas ha haft stor betydelse under 1000-talet med kommunikationsleder som knyter samman den skånska syd-och västkusten och som fortsätter genom Uppåkra och Lund. I dagsläget vet vi att en mycket tidig kristen kyrkogård ligger placerad i Löddeköpinge. Den har hyst många fler gravar än vad områdets population har antagits vara och är därför speciellt intressant. En hamnkonstruktion som ligger en sträcka ut från strandområdet, har daterats till 1000-1100-tal. Anläggningen som benämns som Löddekar, har förmodligen haft en betydande roll i handelssammanhang under 1000-talet och in på 1100-talet. Ett frågetecken kvarstår om Löddeköpings funktion, men en förmodad vallomgärdad marknadsplats och de goda kommunikationsmöjligheterna gör att tolkningarna ofta leds till handelsverksamhet.

I Borgeby har arkeologiska undersökningar påvisat en senvikingatida ringborg som visar likheter med danska trelleborgar, vilka troligtvis kan dateras till sent 900-tal. Platsen har starka kopplingar till kungamakten och den kyrkliga eliten under 900-talets slut och 1000-talets början, och den är därför ytterst relevant i analysen av området. I Dalby har den arkeologiska forskningen fokuserats på den mycket tidiga medeltida stenkyrkan med ett palatskomplex som ligger uppe på en höjd. Kung Sven Estridsen har uppfört dessa anläggningar i mitten på 1000-talet, och det finns indikationer på att han har blivit influerad av liknande sakrala konstruktioner på kontinenten. Platsen är viktig i sammanhang då man talar om Lund eftersom det finns starka samband. Båda platserna blir stiftsorter under 1000-talets mitt. Vi saknar i dagsläget arkeologiska belägg för hur Lomma har sett ut under samma tid, och detta beror på att kulturlagren är mycket skadade men genom kartmaterial kan vi se en vallanläggning runt Lomma ån, med en datering från vikingatid eller tidigmedeltid. Inga säkra tolkningar av anläggningen har gjorts, och platsen förbryllar många på grund av frånvaron av arkeologiskt material. I Knut den heliges gåvobrev till domkyrkan i Lund från år 1085 nämns Lomma bland Lund och Helsingborg. Det framgår att platserna betalar en viss tomtskatt som kan indikera en urban status, men det är ännu inte klargjort varför Lomma finns med i det sammanhanget.

Urbaniseringsbegreppet

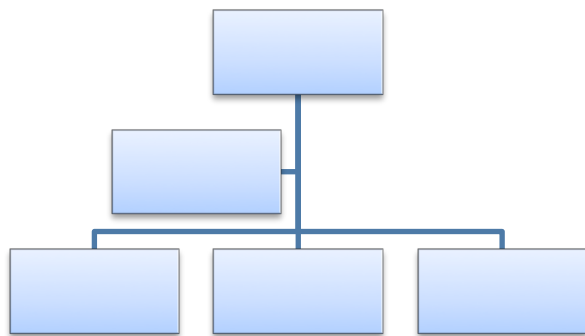
Vad menas med begreppet ”urban miljö”? Det bygger på en vilja att komma ifrån de fasta föreställningarna om vad som är urbant och vad som står utanför begreppet. Begreppet stad och dess omgivande landskap visar på skillnader som reellt kanske inte har funnits, i alla fall inte på det sätt som vi idag är vana vid. Landskapet kan istället ses som en grundläggande faktor i de historiska urbaniseringsprocesserna där vissa miljöer har olika karaktär. Jag anser därför att ordet miljö, alstrar en mer sanningsenlig, eller åtminstone en mer lätthanterlig, avbildning av hur landskapet har varit organiserat. Urbaniseringsbegreppet bygger mycket på från vilket perspektiv vi ser på det material som finns att tillgå och det behövs inom forskningen av miljöer. Dock ligger det en problematik i att det inte bara existerar en, utan väldigt många olika. Svårigheter att definiera och klassificera dessa blir uppenbara vid dessa tillfällen och vi finner att olika miljöer har ett flertal karaktärsdrag. Frågan är om en fast definition på vad som är urbant skulle främja vidare forskning, eller om vi istället bör använda ”urbaniseringsprocesser” som en huvudrubrik för ett flertal olika kriterier som tillämpas vid analyser av miljöer med urbana inslag. Urbanisering är ingen enskild händelse och bör således inte behandlas som det.

Vad kännetecknar en urban miljö? Utifrån vilka kriterier bör en urban miljö definieras? En ständig befolkningsökning, ett ansenligt lokalt hantverk och centrala administrativa funktioner, är mer eller mindre grundläggande kriterier som vanligtvis används för att avgöra om en miljö är urban eller ej. Jag anser dock att vikten av en stabilitet också bör finnas med då kontinuitet i en urban miljö inte är självklar, utan snarare onaturlig. Kriterierna kan inte vara för snäva för definitionen blir då själv alldeles för begränsad, och omöjlig att tillämpa. Levnadsförhållanden i en urban miljö skiljer sig på ett flertal punkter från övrig organisation i landskapet. För att definiera vad begreppet syftar på måste ett flertal faktorer uteslutas, då dessa visserligen bidrar till processerna men kan variera från miljö till miljö. Topografien är väsentlig som en förutsättning, men det krävs inte alla gånger en fördelaktig sådan för att en urban miljö ska uppstå. Likaså är maktrelationer något som också är viktiga katalysatorer i de urbana processerna men att begränsa dessa inom en definition skulle innebära en ensidig uppfattning om vad makt innebär. En problematisk uppgift men så välbehövad, är att försöka finna några gemensamma nämnare inom urbana miljöer som kan tillämpas på ett globalt plan. Det krävs ett flertal självständiga hushåll, en variation av aktiviteter såsom hantverk och

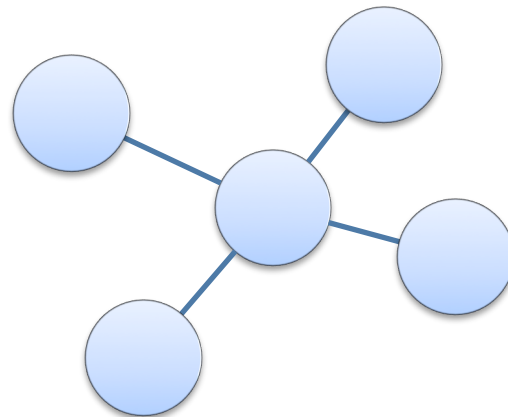
handelsadministration och en sammanhängande ideologi. Med ideologi, syftar jag inte enbart på religion, utan en allmän gemensam överhängande idé om vad levnadsförhållandena utgörs av som både subjektivt och objektivt kan tillämpas och separeras från omgivande landskap. Katalan Schmidt Sabo skriver om byutveckling och byn som idé (Schmidt Sabo 2001:58). Likaså anser jag att det bör finnas någon slags gemensam form av uppfattning om de skillnader som representerar den urbana miljön, även i det förflutna.

Hierarki och Heterarki

Då man undersöker urbana miljöer med avsikten att få en klar bild av hur processer har yttrat sig, uppstår ofta frågor kring vad eller vem som har medverkat i dessa. De urbana processerna är oerhört mångdimensionella, med varierande bidragande faktorer och med olika aktörer inblandade. Begreppet hierarki är ofta förekommande då man talar om maktrelationer, och överst i en hierarkisk struktur finns en ledande enhet. De enheter som kan existera inom organisationen av en urban miljö är kungamakt, kyrka, handelsverksamhet och ofta en social elit, som verkar samtidigt inom en samhällsorganisation. Även den "lilla" människan som inte syns så tydligt just i maktsammanhang bör räknas in. Med en hierarkisk struktur avses den samhällsmodell för hur olika enheter förhåller sig till varandra. I en hierarki är dessa enheter rankade, placerade på olika nivåer i förhållande till varandra. Det krävs emellertid ett mer djupgående perspektiv på hur dessa enheter och strukturer uppför sig i förhållande till varandra, då styrkeförhållanden inom en urban miljö är mer komplexa än vad den hierarkiska modellen antyder. Problemet med att se den hierarkiskt uppbyggda strukturen som självklar i samhällsorganisationer är att de interna maktrelationerna då obevekligt blir statiska, vilket förmodligen är en grov förenkling av hur det verkligen har varit. I synnerhet under den "övergångsperiod", som man skulle kunna kalla 1000-talet i södra Skandinavien för, har styrkeförhållandena antagligen varit mycket rörliga. Ett heterarkiskt perspektiv ger större möjligheter till att se de urbana miljöerna som en arena för olika strukturer som kan vara hierarkiskt organiserade internt, men orankade sinsemellan (fig. 2). Maktrelationer bör således ses som icke-statiska enheter som kan förändras med tid och rum, och heterarkisk ordning kan genom förändring av styrkeförhållanden övergå till hierarki inom en och samma miljö (Crumley 1995:2ff). Alltså finns det utrymme för rörlighet inom ett samhällssystem.



A)



B)

Fig. 2. A) Visar en hierarkisk struktur, där enheterna är rankade i ordnade positioner. B) Från ett heterarkiskt perspektiv kan enheterna vara orankade förhållandevis och relatera till varandra på olika sätt, men kan däremot vara uppbyggda hierarkiskt intern.

Ortogenetiska- och heterogenetiska miljöer

Hur kan en uppdelning av olika typer av miljöer se ut? Klassificeringen av miljöer, bör bygga på en modell som presenterar olika huvudtyper av samhällsorganisationer. Det teoretiska perspektiv som John N Miksic fokuserar på tydliggör att de urbana utvecklingskedena inte är endimensionella, och han använder begreppen heterogenetisk och ortogenetisk som uttryck för olika urbana karaktärer. Miksic breddar perspektivet på urbana processer, med en månglinjär modell som beskriver urbana miljöer utifrån ett flertal olika beståndsdelar (Miksic 2000). Dock kan en miljö innehålla karaktäristiska drag från båda samhällstyperna, och därför bör man uppfatta en miljö som mer eller mindre heterogenetisk eller ortogenetisk beroende på vilka strukturer och funktioner som platsen innefattar.

I en ortogenetisk miljö finns ofta kunglig makt eller sakral överhet representerade.

Maktpolitik är i synnerhet vad som karaktäriserar dessa platser och det förekommer ofta monument av olika slag. Ortogenetiska platser drivs många gånger av behovet från det auktoritära skiktet att legitimera sig själva och en ideologi i landskapet, särskilt på platser med ett tidigare specifikt värde. Det finns många gånger någons slag reglerad religiös struktur, antingen en kultplats eller ett kristet center som med tiden får en slags relikprägel. Miljöer med ortogenetiska egenskaper, är ofta förekommande i inlandsmiljöer och präglas av kontinuitet (Miksic 2000:107ff). Heterogenetiska platser företräds av en oberoende

handelsstruktur och entreprenörskap är en tydligt utmärkande egenskap. Det är dock svårare att identifiera de heterogenetiska miljöerna då det sällan skapats monument och likande. Den främsta skillnaden mellan de två typerna är att de drivs av olikartade behov. Heterogenetiska platser har entreprenörskapet som drivkraft, vilket tillgodoser behovet av en ekonomisk välfärd där handel och industriell verksamhet är de drivande enheterna. Här är inte behörigheten av landskapet i fokus, utan de förutsättningar som kan främja verksamheterna inom miljön.

Bakgrund

Under det sena 900-talet och under 1000-talet skedde stora förändringar i samhällsstrukturen. Kristendomen växte sig stark i södra Skandinavien, men de bakomliggande motiven till förändringsprocesserna är många och har inte enbart att göra med den religiösa övertygelsen. I grunden låg även maktpolitiska avsikter och strävan mot ett sammanhållet danskt rike. Den danska statsbildningen bidrog till en maktförskjutning och en centralisering av funktioner i det skånska landskapet. Den kungliga överheten var beroende av de sakrala strukturerna för att få kontroll över landskapet och därför skapades nya centralorter med speciella funktioner som kunde bidra till en kontinuerlig maktposition. Kristnandet i Sydsandinavien och det danska riksenandet utgör därför en väsentlig del i den urbana utvecklingen. En del urbana miljöer började utvecklas i en positiv riktning och andra förlorade sin funktion och sitt värde. Det kungliga inflytandet bidrog till att utvecklingen tog en riktning mot ett ännu mer kontrollerat landskap, vilket även gynnade kristendomens framväxt genom att den ”nya” religiösa ideologin materialiserades i landskapet. Övergången till nya typer av samhällen med en ny religiös ideologi kom att ge de uppkommande urbana orterna mer distinkta strukturer med ny betydelse.

Uppåkra benämns ofta som Lunds föregångare, vilket hänger samman med att orten har varit en väldigt framstående central- och kultplats under järnåldern och fram till Lunds uppkomst. Det oerhört rika arkeologiska material som har framkommit i samband med arkeologiska undersökningar visar på lång kontinuitet och att den regionala eliten har kontrollerat området. Först under 600-talet skulle man kunna tala om Uppåkra som en miljö med urbana inslag, eftersom man då kan se tecken på ansenlig produktion. Kultplatsen med ceremonihuset som

ett religiöst monument och det topografiska läget i inlandet kan indikera en ortogenetisk karaktär. Uppåkra består under en period på nära tusen år troligtvis mycket på grund av den religiösa status som platsen representerar under den eran och den monumentala karaktär som ceremonihuset understödjer inom miljön. Lund har under 1000-talet spelat en stor roll i statsbildningen som en centralort där den fundamentala kyrkliga överheten har varit lokaliserad. Orten har tidigt haft ett stort antal träkyrkor och en tidig kristen begravningsplats. Lund kan likaså uppfattas som ett exempel på ett samhälle med ortogenetiska huvuddrag, med en trolig kunglig initiativtagare som främjar ett starkt religiöst center och där den kyrkliga institutionen i sig får en signifikativ position i samhällsstrukturen.

Även i Löddeköpinge har det funnits tidiga kyrkor och en stor tidigmedeltida begravningsplats. Platsen har ett fördelaktigt topografiskt läge med Lödde å som en viktig vattenväg och är historiskt kopplad till Borgeby. Situationen är tämligen svårtolkad vad gäller Löddeköpinge och Borgeby, då dessa två relaterade miljöer tycks ha skilda karaktärsdrag. Borgeby har varit ett reglerat område med en borganläggning från slutet av 900-talet, som senare har övergått till en kungsgård. Det finns anledning att tro att man har präglat mynt på platsen och dessutom haft en guldsmedsverkstad, så ett hantverk av mycket speciell karaktär gör att platsen skiljer sig från närmiljön (Carelli 2010:55). Det kungliga inflytandet har varit ett oförändrat faktum och platsen skulle därför kunna klassificeras som ortogenetisk, vilket även kan indikeras av det specialiserade hantverket. Man bör dock inte tala om Borgeby som en urban plats i sig.

Löddeköpinge får ses som en mer oregelbunden plats, med tidiga stavkyrkor och en stor tidigmedeltida kyrkogård. Möjligen har området styrts av en social elit med större inflytande över hela den Sydvästskånska regionen, och de tidiga kyrkorna kan ha tillhört enskilda gårdar. Man tror att handel har förekommit men det finns ännu inte tillräckligt med material för att avgöra i vilken grad, dock kan den hypotetiska vallomgärdade marknadsplatsen vara ett belägg för detta (Svanberg & Söderberg 2000:29). Hamnanläggningen Lödde kar och den hypotetiska marknadsplatsen indikerar ett heterogenetiskt typexempel. Trots att Löddeköpinge och Borgeby bör ses som ett område är dessa två helt skilda miljöer med olika egenskaper och de bör inte falla inom samma urbana kategori.

Dalby har historiskt sett varit en mycket betydelsefull plats, som stiftsort med en tidig stenkyrka från 1000-talet och därtill ett angränsande palatskomplex båda uppförda av Sven Estridsen. Då arkeologiska undersökningar i Dalby är koncentrerade runt kyrko-och

palatsområdet är det svårt att utesluta att miljön har haft urbana inslag under 1000-talet. Miljön är starkt influerad av en kunglig överhet och relationen mellan kungamakt och kyrka tyder på en tämligen organiserad sakral miljö, vilken är parallell till Lund under samma period då dessa antas ha varit på samma nivå i början av seklet. Den högsta aristokratiska eliten antas ha nyttjat Dalby hage som jaktpark. Jakten har varit en viktig del i den sociala elitens vardag och kan nästintill värderas som en ceremoniell företeelse (Andrén 1997:469). Det är ett viktigt fenomen som stärker den aristokratiska närvaron i Dalby. Allt tyder på att miljön är av ortogenetisk karaktär men kan vi tala om Dalby som en urban miljö eller har platsen enbart tillkommit till följd av ett behov att legitimera det politiska inflytandet i området? Dalby saknar i nuläget material som tyder på en variation av hushåll och det finns inga belägg för hantverk som inte har haft med kyrkobyggandet att göra. Dalby kan ha fungerat som en sakral aristokratisk manifestation samtidigt som en klar inspiration från kontinenten kan indikera ett behov för det övre sociala skiktet att vara först med att ta upp nya influenser.

Lomma omnämns jämte Lund och Helsingborg i Knut den heliges gåvobrev från år 1085. Enligt den skriftliga källan har platserna betalat en särskild tomtskatt som skiljer sig från beskattningen av landsbygdens gårdar (Carelli 2010: 112). Både Helsingborg och Lund är vid tidpunkten på väg att utvecklas till urbana miljöer. Lomma kan därför antas ha haft en liknande status men få andra arkeologiska belägg på detta existerar. Det man vet om Lomma i nuläget tyder på att området kan ha haft en viktig funktion i form av hamnplats åt Lund och möjligen Uppåkra, vid ett tidigare skede. Lomma å har varit omgärdad av två vallar, som troligtvis kan dateras till sen vikingatid eller tidig medeltid (Carelli 2007:112). Man kan dra paralleller med vikingatida eller tidigmedeltida invallade handelscenter, och en jämförelse med Löddeköpinge under samma period kan möjligtvis göras (fmis: Lomma sn, raä-nr 40:1). Jag anser att en sådan tolkning kan vara adekvat i Lommas fall då hamnplatsen tillför fördelaktiga förhållanden till det ändamålet. Om så har varit fallet ger det Lomma en heterogenetisk urban karaktär, vilket dock ännu är relativt svårt att bedöma.

Det tidiga landskapet- förutsättningar för urbanisering

Topografi

Vilket perspektiv på landskapet människan har i den samtid hon lever i speglar de värderingar som finns i det sociala och ekonomiska rummet. Den eller de som besitter landskapet har också ett gynnsamt tillfälle att påverka detta med förändringar. De topografiska förutsättningar som råder i ett landskap, som är under påtryckning från flera olika riktningar, avgör i ett flertal fall vilken omfattning och progression som förändringsprocesserna utviner. Den rumsliga organiseringen har därför skett med hänsyn till diverse olika aspekter vilka inte alla har lämnat spår som går att observera. Det är i vissa fall enbart verkningarna av den som finns kvar i landskapet. De förutsättningar som har format urbaniseringsprocesserna ska undersökas. Jag tittar på vägnät och vattenvägar för att se om det finns förhållanden som har främjat de olika miljöerna och vilken funktion de kan ha haft i placeringen av dessa. Jag granskar de sociala och ekonomiska strukturerna, hur de var uppbyggda och främst om jag kan bidra med ytterligare perspektiv på hur dessa har påverkat de urbana miljöer jag analyserar.

Sydvästra Skåne ligger i en zon som fördelaktigt kan användas för jordbruk med en terräng som till stora delar består av bördiga slättmarker. Det Sydvästskånska kulturlandskapet måste redan under järnåldern ha varit en attraktiv domän för människor att bosätta sig i med tanke på de gynnsamma förhållandena och de byar som uppkom under de närmsta århundradena indikerar att den här typen av omständigheter uppfyllde behoven som fanns. Det är intressant hur koncentrationen av byar här har varit större än i det övriga skånska landskapet, och frågan är om det har varit de gynnsamma topografiska omständigheterna som har varit de betydande faktorerna vid placeringen av dessa. Nathalie Becker lyfter fram Bengt Söderberg och Fredrik Svanbergs observationer och bidrar med ytterligare tolkningar som sammankopplar Löddeköpinge-Borgeby och Lomma-Uppåkra-Lund-Dalby som enheter i ett så kallat "stor-Lundområde" som representerar ett äldre maktområde (fig. 3; Svanberg & Söderberg 2000: 23). Topografien i regionen har alltså varit optimal redan vid ett tidigt skede. Kommunikationen mellan orterna speglar det starka kontaktnät, som har existerat i regionen under 900-talets senare hälft och in på 1000-talet, och som har varit ett särskilt viktigt inslag i det danska riksenandet.

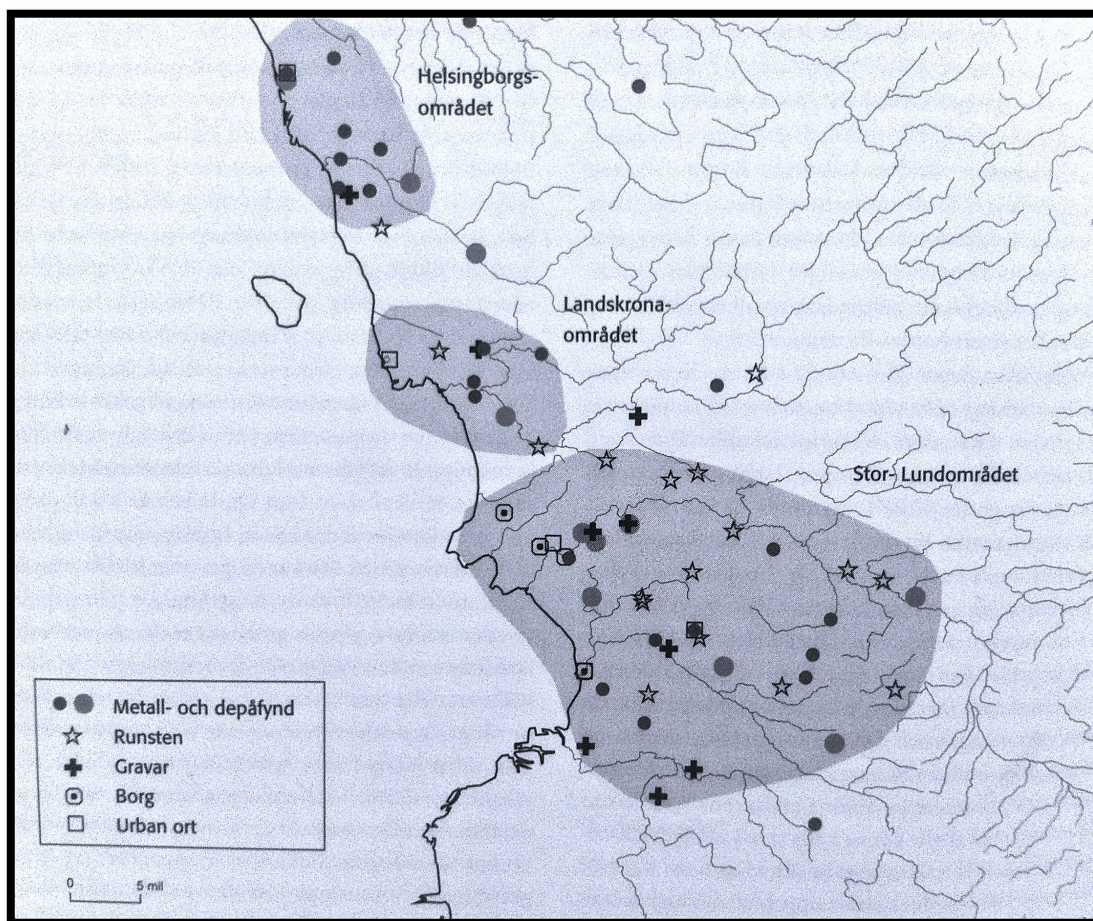


fig. 3. Stor-Lundområdet innefattar Lund/Dalby/Uppåkra/Lomma och Löddeköpinge/Borgeby (Efter Becker 2005: 238).

Med hänsyn till jordbruksförhållandena i regionen så var det allmänt förmånligt för människor att etablera sig här men markförhållandena på platsen för Lund tycks snarare ha varit ofördelaktiga för bebyggelse. Utfyllnader av landområdet gör emellertid att den ursprungliga terrängen inte direkt kan fastställas, men forskare kan idag med säkerhet säga att en ravin har sträckt sig i stadens västra delar. I detta område finns belägg för dräneringsaktiviteter vilket indikerar att man har placerat tomter på mark som inte är särskilt lätthanterlig. Det är en aning märkligt att man har gjort sig så mycket besvär för att anlägga bebyggelse på platsen med tanke på omständigheterna. Detta ger en antydning om att det fanns andra motiv till placeringen av Lund än just det topografiska läget. För att finna syftet med platsens lokalisering bör vi antagligen se de regionala möjligheterna istället och jag anser att om man ser landskapet från ett större perspektiv bör man kunna finna de impulser som har lett till den urbana miljöns placering.

Om Lunds placering har varit strategisk så är det alltså svårt att tro att det beror på den topografiska kontexten, om man bortser från kommunikationsleder vilket pekar på motsatsen.

Ragnar Blomqvist menar att platsens läge i inlandet är oförenlig med samtida danska städer, men påpekar hur övriga kungalev i Skåne delar Lunds läge inåt land. Detta är även ett typiskt drag för centralorter av ortogenetisk karaktär, som Lund och Uppåkra, varför det går att spekulera i huruvida inlandspositionen i samband med en religiös långvarighet har varit en fundamental kontribution till de båda centralplatsernas kontinuitet under ett årtusende vardera.

De topografiska aspekterna talar däremot för Uppåkras placering uppe på en höjd, mitt i ett mycket förmånligt jordbrukslandskap. Om man ska spekulera i Uppåkras position kan ekologiska och topografiska förutsättningar möjligtvis vara avgörande. Uppåkraplatsen bör ha varit mycket synlig från alla riktningar, i synnerhet från Dalby som också ligger på en höjd i landskapet. Uppåkra har växt upp under fördelaktiga omständigheter och blivit ett fundamentalt kultcenter i regional bemärkelse medan Lund endast kan tilldelas det sistnämnda. Detta stärker hypotesen om att Lunds grundläggare kan ha haft Uppåkra som förebild, men med en annorlunda ideologisk utgångspunkt (fig. 4.). Detta kan i så fall ha blivit Uppåkras fall som centralort, då ett nytt regionalt center alldeles intill uppenbarligen har fått ett starkare fäste än vad Uppåkra har haft vid 1000-talets början.

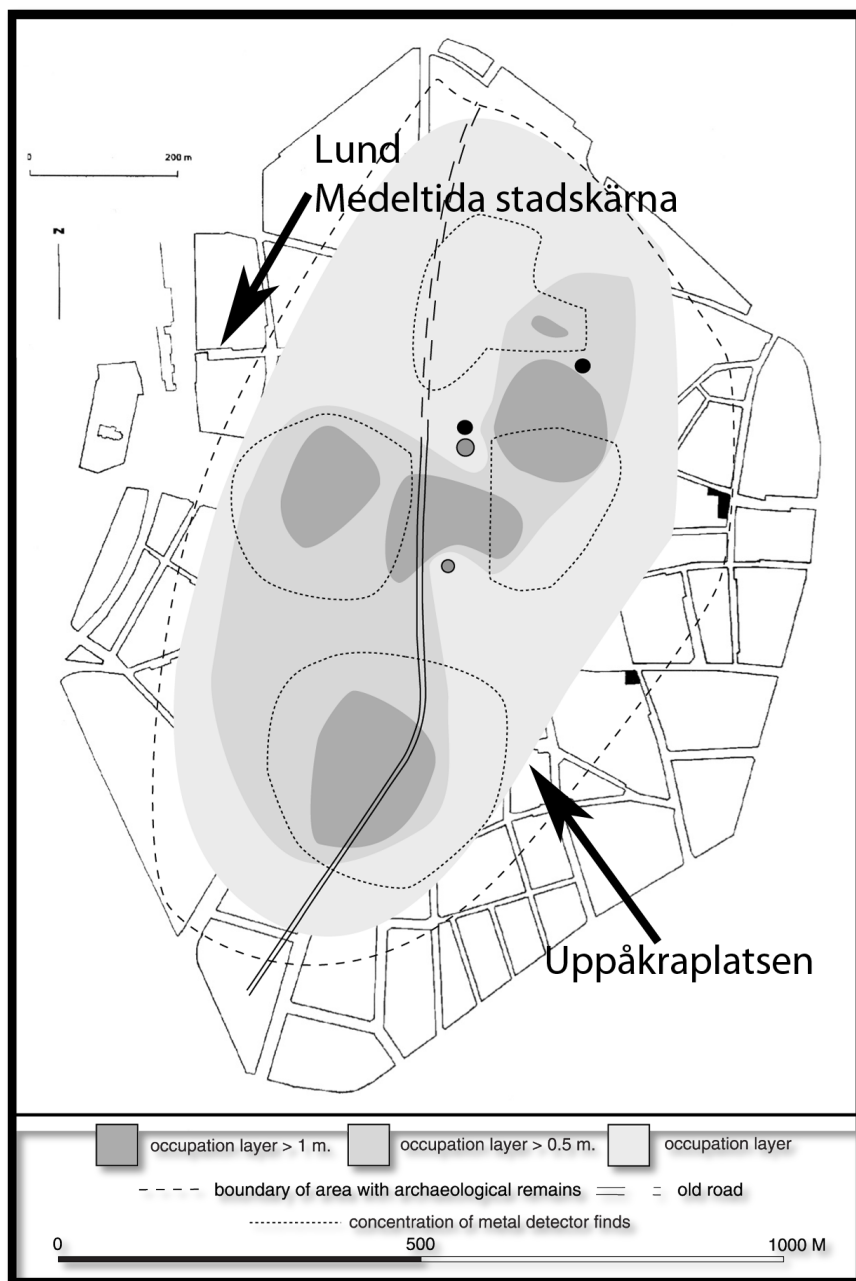


Fig. 4. Lund och Uppåkra i jämförelse. De två platserna påminner om varandra till storlek och utformning (Efter Larsson 2003).

Undersökningar av Dalby har till stor del fokuserats på den tidigmedeltida stenkyrkan och palatskomplexet. Kyrkans placering kan bero på topografiska förutsättningar, då den har anlagts uppe på en höjd, men varför man har valt just detta område för en sådan speciell kyrka är tämligen underligt. Det förefaller som så att Kung Sven Estridsen hade kontakter i Tyskland, närmare bestämt den tyske kejsaren och ärkebiskopen i Bremen och var under sin tid som kung mycket väl medveten om vilken betydelse religionen hade för honom, som maktthavare i den uppkommande danska riket. Relationen mellan de tre kan ha resulterat i en planering av den kyrkliga organisationen av norra Europa, och detta kan i så fall ha drivit kung Sven Estridsen till att utse Lund och Dalby till stiftsorter (Rosborn 2004:166). Kungen

kan möjligtvis ha blivit influerad av domkyrkan Laurentius i tyska Merseburg då det topografiska läget, kyrkans mäktighet och den kungliga relationen till kejsaren kan tala för detta (Cinthio 2010:86). Lund och Dalby framstår båda som religiösa centralpunkter i sydvästra Skåne under 1000-talet och detta faktum påminner om situationen som cirka femtio år tidigare har förekommit mellan Lund och Uppåkra. Dock skiljer sig förhållandena sig åt en del eftersom både Dalby och Lund representerar samma ideologi men omständigheterna är olikartade. Topografin i Dalby och i Uppåkra är likartad, vilket gör att man kan spekulera i om man även i Dalby har försökt att efterlikna Uppåkraplatsen. Det finns många indikationer på att platsen har varit en aktualitet i sin samtid, med inspiration från kontinenten troligtvis på grund av en stark kunglig och kyrklig strategi. Det är ett topografiskt fördelaktigt läge för resningen av en mäktig kyrkobyggnad men närheten till Lund talar för att det har funnits strategiska skäl, rent maktpolitiskt för att uppföra en sådan extraordinär kyrkobyggnad.

Kommunikation-Väg och vatten

Tidiga kommunikationsförbindelser återger på sätt och vis värderingar och viktiga knutpunkter i landskapet som vi bör betrakta som väsentliga för urbaniseringsprocesserna. I en del fall bör man till och med spekulera i om de äldsta vägsträckningarna har varit de primära orsakerna till bebyggelsens placering. Vad som är angeläget i detta sammanhang är dateringen av vägnäten, då mycket av den sådana hypotes bygger på att kommunikationslederna är äldre än den urbana miljön.

Det råder fortfarande en ovisshet angående platsen för Lund, det vill säga om området har nyttjats innan det sena 900-talet. Ragnar Blomqvists menar att ett vägnät som är äldre än Lund har förekommit och Anders Andrén utvidgar detta ytterligare med förklaringen att kungaleven Vä, Gårdstånga, Lund och Oxie länkas ihop, vilket hypotetiskt sätt skulle kunna innebära att vägnätet är yngre än dessa orter (Blomqvist 1941: 91; Andrén 1980:83). Även om organisationen av kungalev är en företeelse från tidigt 1000-tal kan de kungliga godsens härledas till äldre storgårdar med lokal och regional betydelse vilket antyder att dessa miljöer kan ha fungerat som aristokratiska maktterritorium tidigare. Ursprungligen kan det alltså redan ha funnits behov för kommunikationsleder mellan dessa miljöer.

En äldre vägsträckning, ska ha gått från Trelleborgsområdet genom Uppåkra, vidare upp förbi platsen för Lund och sedan ha fortsatt ut genom Borgeby och Löddeköpinge (Erikson

2001:167; Svanberg & Söderberg 2000:20). Från Både Uppåkra och Löddeköpingeområdet sträcker sig en vägled till Lomma (fig. 5) Många intressanta samband kan skönjas vid en analys av de äldsta förbindelserna i det Sydvästskånska landskapet då ett flertal kungalev är sammankopplade. Kungamaktens kontrollbehov återspeglas i landskapet genom vägnätets sammanlänkning av urbana miljöer som har en väsentlig betydelse för ledningen av landskapet. Då både Uppåkra och Lund ligger placerade inåt land, bör dessa ha varit beroende av kustnära miljöer, såsom Lomma och Löddeköpinge. Borgeby har haft ett ypperligt läge för att kunna utöva kontroll över kommunikationen i området, och detta kan ha varit det ursprungliga syftet med platsen, då den även präglas av ett kungligt inflytande. Lödde kar antas ha haft stor betydelse för hela den Sydvästskånska regionen, såväl som lokalt (Svanberg & Söderberg 2000:20). Trots att dateringen av anläggningen är relativt osäker, kan vi med stor sannolikhet anta att Löddeköpinge, Borgeby och förmodligen även Lund har dragit stor fördel av hamnen under tidig medeltid.

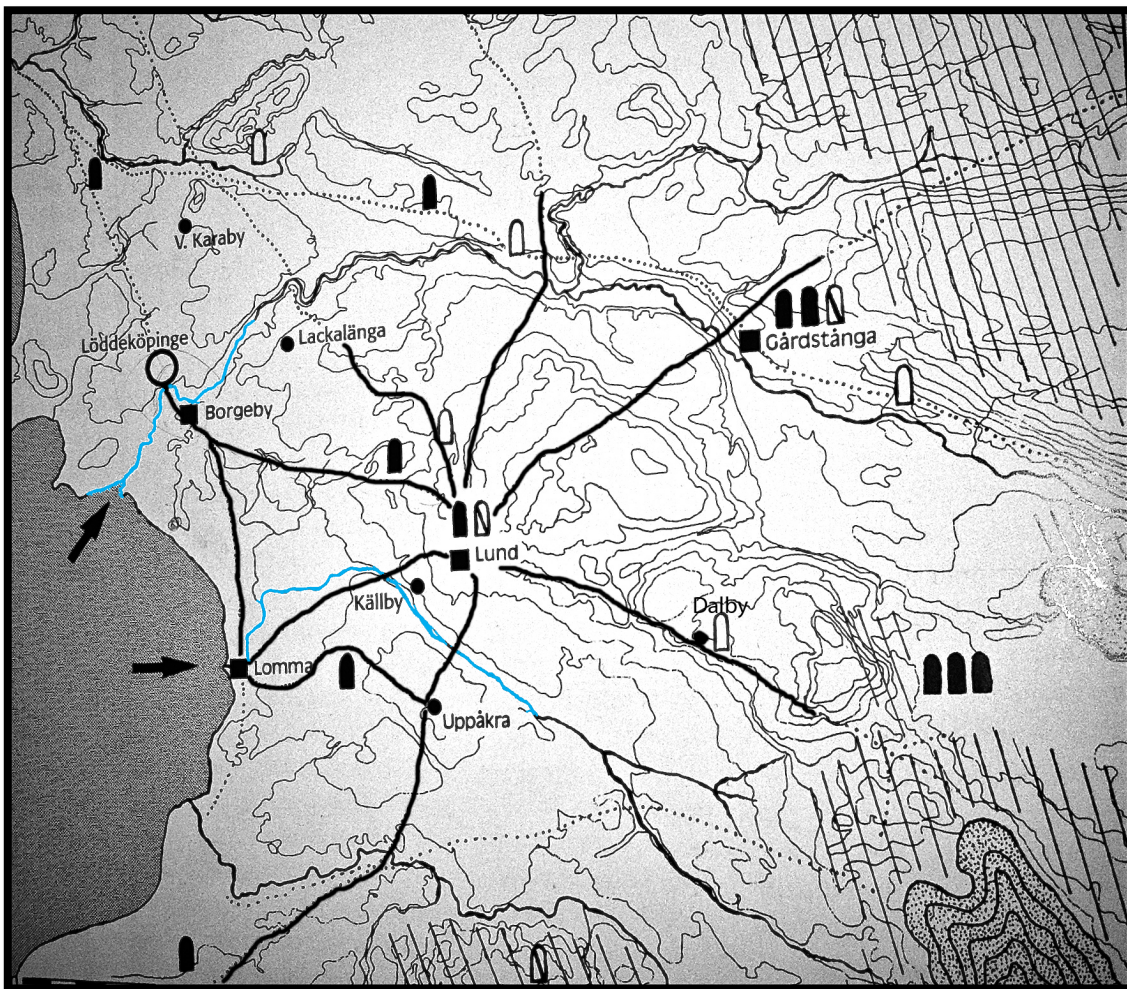


Fig. 5. Sydvästra Skånes vägnät från cirka 1000-tal med Lund som centralpunkt. Kartan visar även de viktiga vattenvägarna från Löddeköpinge och Lomma (Efter Svanberg & Söderberg 2000).

Sociala strukturer

I det tidiga landskapet ligger de fundamentala förutsättningarna för de urbana processerna, och då man diskuterar urbanisering under tidig medeltid krävs en vetskap om de samhällen och strukturer som representerar de urbana miljöerna. För att förstå förändringsprocesserna bör man ha kunskap om vad som har föregått dessa. Det kan vidga perspektivet på landskapets variation och vikten av att tänka bortom en linjär modell för organisationen av urbana miljöer.

För att förstå varför det överhuvudtaget kom att uppstå starka viljor att förändra den rådande samhällsstrukturen, måste vi förstå hur de vikingatida samhällsstrukturerna fungerade. Uppdelningen av landskapet styrdes av andra principer, det var ett så kallat ättebaserat samhälle som existerade (Schmidt Sabo 2000:14). Den maktelit som ägde mark var hövdingar och stormän som hade stort inflytande över landskapets uppdelning. De miljöer som uppfattas som centrala under äldre tid, har förmodligen bestått av en storgård med flera mindre gårdar som var underordnade i relation till makteliten på platsen. Detta förutsätter då att det har funnits ett utbyte mellan ”vanligt folk” och den övre kretsen, vilket i ett tidigt skede kan ha skett med tämligen grova metoder. Vid den här tidpunkten kan vi inte skönja en urban struktur i den bemärkelse som vi senare talar om, men att dessa omständigheter kan inordnas i ett tidigt skede av urbaniseringsprocessen kan vi möjligen belägga. Under 900-talet uppförs ett antal borgar i Danmark, så kallade trelleborgar, och för Skånes del finner vi borgar av samma karaktär i Trelleborg och i Borgeby vid Löddeköpinge. Om de skånska ringborgarna kan klassificeras som trelleborgar är man idag inte överens om, men liksom de övriga danska trelleborgarna finns det mycket som talar för att dessa anläggningar har haft en roll att spela i det kungliga maktspelet. En viss problematik finns i frågan om när de vikingatida strukturerna överges, och om det verkligen sker en gradvis utveckling från ett vikingatida samhälle till nya strukturer präglade av den danska kungamakten. Socialantropologer har genom att använda sig av analogier kommit fram till att ett ättebaserat samhälle och ett samhälle som bygger på en statlig överhet, inte kan existera samtidigt (Schmidt Sabo 2001:14). Jag tror att det är en relativt korrekt, men tämligen förenklad, bild av verkligheten och att man inte får avfärda den grad av anpassning som också bör ha förekommit i de långa förändringsprocesserna.

Uppåkra var redan under romersk järnålder ett organiserat samhälle med sociala strukturer och framträdde som en religiös centralpunkt med aristokratiska storgårdar och förmodligen

även en sakral överhet som utgjorde det auktoritativa skiktet. Under 500-talet sker en omställning av strukturer, en slags nedbrytning av dåvarande samhällsorganisationer. Ett övre maktskikt avviker och kvar blir ett antal aristokratiska eliter, som styr över mindre områden (Mogren 2005:12). Det har skett en decentralisering av strukturer som kan tänkas ha varit en betydelsefull förutsättning för den senare framväxten av kunglig makt, ett halvt sekel senare. Tiden kring 600-talet ska man också kunna se tecken på en ökning av lokala hantverk och därmed en början på den specialisering som senare kom att eskalera kraftigt under den tidiga medeltiden (Hårdh & Larsson 2007:70). Det är under den här tiden som förutsättningarna för den vikingatida och tidigmedeltida utvecklingen formas. Det är även nu vi kanske kan börja tala om Uppåkra som en tidig urban miljö.

Det danska rikets enande har spelat en viktig roll för vilken riktning som utvecklingen sedan har tagit under den här perioden. Det var inte enbart riksenandet som kom att påverka händelseförloppet men det skapade förutsättning för uppkomsten av vissa urbana miljöer som växte fram under seklets första århundraden. Man kan med ett förenklat perspektiv se på den här perioden som före det danska rikets enande och efter, men egentligen bör man inte tala om riksenandet som en process som drog igång och avslutades på ett sekel, däremot var det en företeelse som representerar förändringens riktning. Genom att problematisera ”före-efter”-synsättet, kan fler komponenter inkorporeras i övergången från vikingatid och tidig medeltid.

Tidiga centralorter och liminala orter

En centralort definieras som en plats med funktioner som är centrala för den omgivande miljön. Liminala orter är platser som förhåller sig som en typ av gränsland, vilket indikeras av funktioner som binder samman de centrala platserna. Båda begreppen utgör viktiga komponenter i ett större sammanhang och relationerna i landskapet mellan den urbana gräns- och centralmiljön kan i många fall vara en viktig förutsättning för den kontinuerliga utvecklingen. Under vikingatiden har centralorter till stor del varit centrum för hantverk, handel och i vissa fall även religiösa medelpunkter. Centralitet bygger mycket på att en samhällsstruktur har erhållit en stabilitet. En stabil punkt i landskapet skapar förutsättningar för andra miljöer att utvecklas. Jag anser därför också att vad man kan kalla en centralort är en plats med kontinuitet och med privilegier som förutsätter andra mindre miljöer.

Lund antas relativt kort efter sin förmodade uppkomst, under 900-talets andra hälft, ha övertagit de centrala funktionerna från Uppåkra. I Uppåkras fall, har man diskuterat hur den uppkommande kungamakten har förhållit sig till de äldre centralorterna. Har det funnits en relation mellan makteliten på dessa platser eller har det varit en kungamakt som har sett platserna som ett motstånd, en representation av ett äldre samhälle där kontrollen av samhället inte har legat i kungens händer. Frågan är om Uppåkras öde har något direkt samband med Lunds kommande storhet?

Löddeköpinge existerar under tidigt tusental som en plats med urbana inslag, dock är centralortsbegreppet möjligtvis inte lika aktuellt även om funktioner som har varit betydelsefulla för den omgivande miljön har existerat. Löddeköpinge kan snarare ses som en liminal miljö, där förutsättningar för kommunikation troligtvis har främjat handelsmöjligheter och sammanlänkat de Sydvästskånska centralorterna. Liminaliteten har förmodligen varit en av de främsta förutsättningarna till framväxten av den heterogenetiska miljön men kanske har den även varit en svaghet som har förutsatt kungamaktens inflytande i Borgeby.

Bengt Söderberg och Fredrik Svanberg uppmärksammar förhållandena mellan Uppåkra-Lund och Löddeköpinge-Borgeby, som betydelsefulla samband i riksenadets- och den kungliga överhetens landskapsmodifiering (Svanberg & Söderberg 2000: 23). Jag skulle främst se dessa samband utifrån centrala och liminala funktioner. Uppåkra representerar en äldre central miljö som efter Lunds uppkomst har reducerats. Det går därför att spekulera i om en kunglig maktelit i Lund har tagit över de centrala egenskaperna från Uppåkra. Likaså kan Löddeköpinge representera en äldre samhällsstruktur jämfört med Borgeby, som på samma sätt kan ha tagit kontroll över och utnyttjat det liminala läget som Löddeköpinge har haft.

Kult och kristnandet

Man har länge ansett att Lunds uppkomst beror på eller har en avgörande delaktighet i Uppåkras avmattning som betydelsefull centralort. Man kan då även spekulera i om förändringar inom den religiösa sfären har berott på den riktning, vilken de urbana processerna har tagit. Troligtvis har både förändringar inom det religiösa området och utvecklingen inom andra domäner utlöst varandra som katalysatorer i processen. Det är ytterst relevant att undersöka om en tidig religiös struktur på något sätt har tillfört en ideologisk progression in i tusentalet. Har den tidiga kulturen i Uppåkra har besuttit en så pass viktig betydelse att den har spelat roll i placeringen av Lund?

Kult-och centralplatsen Uppåkra har används kontinuerligt från äldre romersk järnålder till tidig vikingatid, utan några avbrott (Hårdh & Larsson 2007:14). Speciella byggnader för ceremonier har funnits på platsen härledas ända tillbaka till 200-talet (Hårdh & Larsson 2007:52). Uppåkra har varit ett mycket speciellt område, en helig plats, med religionen i fokus under en stor del av sin tidsålder. Platsen i sig har möjligtvis, representerat något mer än bara en miljö med centrala funktioner. Det heliga, tempelbyggnaden och de objekt som har förvarats där, kan tänkas ha blivit djupt rotade och förknippade med platsen under en längre tid. I en artikel av Franz Theuws problematiseras överföring av prestigeföremål mellan olika platser i tidig medeltid och det värde som dessa får över tid. Theuws menar att genom människans ”föreställningsvärld” och det samhällliga normsystemet värderar vi objekt som sedan får en kontinuerlig och stark betydelse (Theuws 2004). Utifrån dessa egna kriterier av värde kan vi även tänka oss att Uppåkras tempel och religiösa betydelse har haft en likartad roll i sin kontext. Uppåkraplatsen måste ha blivit så slagkraftigt förknippad med den religiösa kulten att detta har bidragit till den långa kontinuiteten. Platsen har fått ett värde bortom det materiella och blivit djupt rotat i människornas föreställningsvärld.

I samband med Lunds grundläggning cirka år 990 byggdes den första kyrkan med en kristen kyrkogård av kung Sven Tveskägg, och därefter började kyrkobyggandet eskalera (Carelli 2007:124ff). Valet att placera kyrkan endast några kilometer från Uppåkra, som redan under den perioden måste ha uppfattats som en speciell kultplats är en aning märkligt. Detta faktum gör att man börjar reflektera över Lunds placering. En sådan handling kan inte vara rent slumpmässig. Lund och Uppåkra har liknat varandra vid 900-talets slut, med stora gårdar utspridda över sina respektive områden och det är troligt att de tidiga stavkyrkorna som byggdes under den här tiden och några årtionden fram, har tillhört dessa enskilda gårdar. Troligtvis har alltså den främsta eliten uppfört kyrkor i anslutning till dessa storgårdar under det sena 900-talet och tidiga 1000-talet. Likaså har de kungliga makthavarna under samma period gjort likaledes, dock är skilljen det sig mellan de två auktoriteterna då den kungliga makten har fått kontroll över landskapet genom jordegendomar och har därmed kunnat utmärka sig vidare.

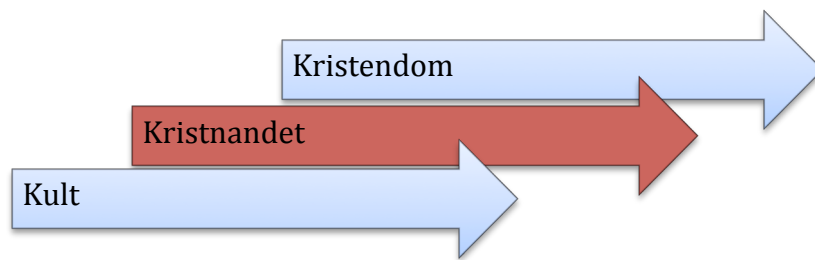


Fig. 6. *En successiv övergång från en äldre ideologi till en ny. Man bör uppmärksamma skiftet som en övergripande process, som har genomdrivits med hjälp av ett flertal katalysatorer.*

För Uppåkras del kan vi i dagsläget inte säga om en tidig kristen stavkyrka har existerat på platsen, men det skulle mycket väl kunna vara så om man ser till hur lika de båda platserna har varit. På 1100-talet anläggs en stenkyrka i Uppåkra och det vore märkligt om det inte har funnits en föregångare till den. I annat fall har Uppåkras långa historia ett glapp under den här perioden (Anglert & Jansson 2001:30).

Finns det någon anledning att tro att den religiösa beständighet som Uppåkra vittnar om har omlokaliseras till Lund under slutet av 900-talet och kan vi egentligen tala om en värdeförskjutning från en miljö till en annan? Från en plats som Uppåkra som synnerligen är kopplad till, och kanske till slut existerar på grund av ett specifikt religiöst värde, till Lund som grundlades endast ett par kilometer från platsen på kungligt initiativ. Det finns en viss problematik gällande ”övergångsperioden” från kult-kristnande-kristendom, och det beror till stor del på avsaknad av konkreta spår i landskapet som kan beskriva händelseförloppet (fig. 6). Tecken på en ideologisk förändring är därför svår att kartlägga, men en sådan har troligtvis skett och är en mycket möjlig förutsättning för placeringen av Lund och en motivering till Uppåkras nedgång som centralort.

Under 1050-talet utses Lund och Dalby till stiftsorter och tillika börjar även kung Sven Estridsen bygga Dalbys Heliga korset -stenkyrka. Kyrkan i Dalby, som ligger cirka en mil öster om Lund, upprättades i anslutning till ett palatskomplex och i och med stiftsindelningen fick platsen en oerhört viktig roll för både kungamakt och den kyrkliga överheten. Dalby representerar behovet att binda samman en uppkommande kungamakt och en kristen kyrka

under tusentalet. Man kan spekulera över om det sedan kan ha resulterat i en nära relation mellan de två strukturerna på platsen. Palatskomplexet invid kyrkan visar att en kunglig maktpolitik har inkluderat den inrättning som vid den här tidpunkten sannolikt har haft störst inflytande i människors liv. Med kungamakten som initiativtagare till de religiösa anläggningarna har detta visat sig även i landskapet. Genom kungamakten har de sakrala institutionerna i Lund och Dalby fått en stor del av de jordegendomar som fanns i häradet, vilket direkt binder samman kungamakt och kyrka (Larsson 2006:183f). Det har säkerligen varit genom kungligt initiativ som Dalby och Lund har fått sina karaktäristiska drag som två kyrkliga center under tidig medeltid, men varför uppförde kungen en kyrka i Dalby?

Förhållandena mellan Löddeköpinge/Borgeby, Lund och Uppåkra är av intresse då kommunikationen på platsen binder samman de två urbana miljöerna och har därför ett strategiskt värde. I Löddeköpinge finns belägg för ett tidigt kristet gravfält som brukats under 1000-talets första hälft och dessutom har man funnit spår efter två träkyrkor på platsen. Gravantalet överstiger ganska kraftigt populationsantalet under samma tid och detta har givit upphov till spekulationer kring kyrkornas funktion. Mats Anglert menar att kyrkorna kan ha representerat olika funktionella aspekter, såsom dopkyrka och begravningskyrka. Kopplingar mellan den tidiga kristna gravplatsen i Lund, tillhörande den tidiga S:t Drotten- kyrkan och gravfältet i Löddeköpinge kan göras, då båda har varit omfångsrika (Svanberg & Söderberg 2000:32).

En annan intressant hypotes om gravfältets placering tar fram ringborgen i Borgeby som ett motiv och att en tidig kyrka i Borgeby skulle ha haft funktionen som dopkyrka, medan begravingar skedde i Löddeköpinge. En liknande omlokalisering av avlidna från Uppåkra till Lund kan eventuellt ha skett under 900-talets andra hälft. Befolkningsmängden i Borgeby kan ha varit relativt stor vid tidpunkten om man ser till ringborgsanläggningen. Vilka funktioner som borgkonstruktioner av detta slag har haft är inte fullkomligt tydligt men de antas ha varit knutpunkter för kungamakten till följd av ett behov att erhålla kontroll över området. Det måste ha krävt en relativt stor uppslutning av människor och det skulle möjligen delvis kunna förklara gravfältets omfattning. I vilket fall så tror jag att utvecklingen i Borgeby har spelat en stor kvantitativ roll för gravfältet på andra sidan Lödde å i Löddeköpinge.

Behovet av en urban miljö på 1000-talet

Kungamakt och kyrka-maktpolitik

Relationen mellan kungamakt och kyrka är, under tidig medeltid ganska komplex. Det är klart och tydligt att religionen som ny ideologi och de sakrala byggnaderna har haft en stor roll i de urbana processerna och statsbildningen.

Bengt Söderberg menar att begreppet ideologi även bör innefatta den materialitet som är relaterad till vidare kommunikering av idéen. Ideologi definieras Söderberg som ett maktredskap, som alstrar och bibehåller styrkeförhållandet mellan en auktoritär överhet och övriga sociala grupper (Söderberg 2005:32). Olika ideologier har fått fästen både i Uppåkra och i Lund till följd av auktoritära ledare och man kan förmoda att den kontinuerliga utveckling, som de två urbana miljöerna har haft kan vara i enlighet med materialiteten som har givit ideologin ett fysiskt uttryck. Genom kunglig makt har kyrkan fått en plats i landskapet, och som en enhet i samhällsorganisationer har den kyrkliga eliten fått en auktoritär roll. I ett tidigt skede av den successiva övergången från kult till kristendom ser man hur de första kyrkobyggnaderna anläggs på storgårdar tillhörande den högsta eliten, vilket indikerar att religion har förstärkt en legitimering av landskapet.

Sambandet mellan kyrka och kungamakt tenderar ibland att förenklas, och kungamakten ses som överlägsen i en hierarkisk samhällsstruktur. Men är den kyrkliga-och kungliga makten inte mer eller mindre beroende av varandra i sammanhanget? Det bör ha varit vinstgivande för kungamakten att utnyttja det ideologiska värde som den sakrala sfären måste ha symboliserat och likaså för den kyrkliga eliten att dra nytta av en kunglig maktposition under en tidsperiod då förändringsprocesserna sker parallellt. Komplexiteten mellan enheterna utgörs av en diffus gräns mellan kungen och kyrkans män under den här perioden, då de sammanlänkas vid ett flertal tillfällen. Relationen mellan kyrka och kungamakt exemplifierar Lund och Dalby som båda blev stiftsstäder under mitten på 1000-talet. Platserna representerar i stora drag samma sak under den här perioden och frågan är vilka behov och vilket syfte som ligger bakom den här ekvivalenta situationen. Allt tyder på att de båda samhällsorganisatoriska enheterna på något sätt är beroende av varandra för sin existens (Cinthio 1996:8f).

Borgbyggandet var ett strategiskt viktigt moment i kungamaktens strävan efter en centralisering av makten i landskapet. Ambitionen var att få kontroll över regionalt viktiga områden men också att upprätthålla det inflytande man hade fått. I Skåne finns borganläggningar i Borgeby och i Trelleborg, och det finns hypoteser om en ringborg även i Helsingborg men några klara arkeologiska belägg finns ännu inte. På dessa platser har det varit speciellt viktigt för en kunglig överhet att reglera åtkomsten och förstärka sin egen existens i landskapet. Då Löddeköpinge har varit en avgörande kommunikationspunkt är syftet med borgen i Borgeby troligtvis att få kontroll över de viktiga vattenlederna.

Den danska statsbildningen, som är en extensiv förändringsprocess i sig, drivs på av en kunglig överhet vars behov är att erhålla makt i ett landskap som är decentraliserat. Det har därför krävts en omlokalisering av rådande lokala och regionala administrationer, vilket har inneburit att landskapet har erhållit nya slags strukturer, strategiskt utlagda på äldre stödjepunkter. I vissa fall har det också skett strategisk omorganisering av äldre rörelsemönster. Det är ett heterarkiskt uppdelat landskap, som till följd av utdragna förändringsprocesser utvecklas till ett landskap med mer omfattande hierarkiska strukturer, med kungamakt och kyrka som tydliga frontfigurer. Man kan tänka sig att de kungliga- och kyrkliga makthavarna har investerat stort i att synliggöra sig så mycket som möjligt.

Verklighetens aktörer- människan i rummet

Den gemensamma faktorn för alla urbana miljöer är den ”vanliga människan”, som agerar som ett incitament i de urbana processerna. Det krävs emellertid inte enbart människor som bosätter sig på en plats, utan en konstant inflyttning måste ske för kontinuitet. De förutsättningar som påverkar en dragningskraft till en plats, behöver inte ovillkorligen främja människors vilja att fortsätta sina aktiviteter på platsen. Vad är det då som främjar en urban miljöns kontinuitet? Vilka behov behöver tillgodoses för att människor ska stanna kvar och vilka förutsättningar för integration finns?

John Kenneth Galbraith beskriver makt utifrån egenskaper och uppmärksammar den variation som existerar runt olika maktrelationer, vid skilda sammanhang (Anglert et al. 2006:19). Utifrån ett heterarkiskt perspektiv kan vi skönja olika former av maktrelationer i urbana miljöer under ett tidigt skede i urbaniseringsprocesserna, och för att förstå processernas komplexitet krävs en förståelse för den ”vanliga människans” roll i dessa

relationer. Om vi kan avgöra hur dessa förhållanden har varit uppbyggda inom en viss miljö bör vi kunna förstå de omständigheter som har gynnat en kontinuitet och en fortsatt integration. Den samverkan som troligtvis har funnits mellan människor och en mer eller mindre makthavande elit under sent 900-tal, har drivit processerna i den riktning som de senare har tagit. Då man kan se diskontinuitet som standard och kontinuitet som en avvikande företeelse bör de ”vanliga människornas” agerande framstå som kritiskt för de urbana miljöernas kontinuitet. Vad som kan konstateras är att inom sociala strukturer påverkar förhållandena mellan samtliga aktörer processernas omfattning och riktning.

Maktrelationer mellan enheter i de övre skikten i sociala strukturer visar enbart en del av hur samhällen fungerar. Människan i rummet, det ”vanliga folket” ses inte sällan som en individuell församling av undersåtar som är oförmögna att färga sin samtid. Makt är ett begrepp som vanligtvis speglar en ledares styrka, men vi bör uppfatta begreppet från ett heterarkiskt perspektiv i sammanhang som dessa (Crumley 1995; Anglert et al. 2006:22). Utifrån detta perspektiv kan vi förstå makt som en aktion, som kan praktiseras från ett flertal olika enheter i en samhällsorganisation och som har en inverkan på övriga enheter. Genom att avdramatisera maktbegreppet och göra det mer tillgängligt, kan vi lättare förstå maktrelationerna i en urban miljö under 1000-talet. Detta stärker den ”lilla människans” värde i de mångdimensionella urbana processerna.

Kan det finnas skillnader för hur en befolkningsökning sker i ortogenetiska respektive heterogenetiska miljöer? Behoven av urbana platser är olika vilket gör att man kan spekulera i hur populationen består. Löddeköpinge är ett typexempel på en heterogenetisk miljö, där handelsverksamhet och antas ha varit en viktig del av populationens sysselsättning. Man kan förmoda befolkningsmängden har varit ganska rörlig och proportionerlig mot verksamheternas kapacitet. Inom en miljö med ortogenetisk karaktär till exempel Lund, kan populationen ha växt till följd av status eller tvångsförflyttning. Eftersom maktpolitik ofta är fundamentalt i dessa miljöer finns det en möjlighet att man har drivit bort människor från landsbygden till de urbana platserna. Man kan ana en annan drivkraft under tidigt 1000-tal och några århundraden framåt, som troligtvis kan ha med platsens religiösa utveckling att göra. Kanske har hantverksverksamheter och handel i sin tur gynnats av de sakrala inrättningarna och den drivande kungamakten, vilket har tillfört en gynnsam och stabil miljö för människor att bosätta sig i. Såväl Lund som Uppåkra och Löddeköpinge/Borgeby har haft

en relativt stor population vilket gravmaterialet indikerar, men likväl är det endast Lund som har en kontinuerlig inflyttning under tidig medeltid.

Varför Lund?

Slutdiskussion

Syftet med analysen är att framhäva vad jag anser är de viktigaste förutsättningarna som har bidragit till Lunds uppkomst och kontinuitet genom att jämföra förutsättningar för urbanisering under samma tidsperiod i Uppåkra, Dalby, Löddeköpinge/ Borgeby och Lomma. I enlighet med ett flertal förändringsprocesser kan den urbana utvecklingen inte förklaras utifrån *en* händelse. Det är en svårighet i sig att försöka finna definitioner på vad som är urbant, särskilt då analysen sträcker sig över en tid som präglas av olika socialt strukturerade miljöer vilka inte alla visar allt för många urbana inslag. Jag anser att en urban miljö är ett område i landskapet, som utifrån dess ekonomiska variation, sociala mångfald och ideologiska värde kan urskiljas internt och externt på dessa grunder, från dess närmiljö.

Kontinuitet är en ”onaturlig” utveckling för en miljö med urban karaktär vilket gör att det bör finnas ständiga behov från olika aktörer att verka inom miljön. Liksom förändringar i nutid sker simultant och påverkar, både på global och på regional nivå, bör vi förmoda att så också har varit fallet i det förgångna. Av intresse är därför att understryka mångfalden av processer och förtydliga att dessa har alstrat en variation av olika samhällen, anpassade efter olikartade förutsättningar och behov. Med detta perspektiv kommer möjligheten att se bortom gränserna för de tidsbegrepp som används idag, såsom vikingatid och medeltid. Det krävs en sådan gränsuppfattning då man talar om urbana processer och vid diskussioner om varför en urban miljö har uppkommit i ett område under en viss tid. I en urban miljö bör det finnas en varierad sysselsättning bland populationen, såsom hantverk och handelsverksamhet. Det bör även finnas mer än ett hushåll för att platsen ska kunna utvecklas urbant.

Befolkningsmängden är inte väsentlig, däremot är en konstant inflyttning en viktig förutsättning för kontinuitet och fortsatt utveckling. En kunglig makt och/eller religiösa ledare är inte heller väsentlig för alla urbana miljöer, då en del bygger på entreprenörskap och det existerar inte samma behov för legitimering i landskapet. Men en del urbana miljöer har mer eller mindre existerat på grund av en kunglig eller sakral maktpolitik.

Begreppen heterogentisk och ortogenetisk kan tillföra förståelse för den variation av urbana miljöer som har existerat. De miljöer som är präglade av maktpolitik, det vill säga miljöer där en kyrklig eller kunglig makt har behov av att legitimera sig genom monument, har ortogenetiska drag. På dessa platser har arkeologiska undersökningar i hög grad fokuserat på anläggningar av detta slag vilka än idag många gånger associeras med en äldre maktelit. I Uppåkra och Lund kan jag skönja ortogenetiska egenskaper och likaså i Borgeby. Dalby är en plats med så uppenbara aristokratiska inslag att platsen i sig skulle kunna ses som ett monument.

De miljöer som analyseras har mycket gemensamt under 1000-talets början, och alla kan knytas samman med Lund på olika sätt. Arkeologiska undersökningar i Dalby koncentrerade runt kyrko- och palatsområdet vilket gör det svårt att utesluta att miljön har haft urbana inslag under 1000-talet. Man kan anta att Lund och Dalby bör ha varit på samma nivå i början av seklet, men Dalby saknar i nuläget material som tyder på en variation av hushåll och det finns inga belägg för hantverk som inte har haft med kyrkobyggandet att göra. Vad som skiljer Lund och Dalby är att behoven för platserna förmodligen har varit olika. Dalby tycks ha fungerat som en sakral, aristokratisk manifestation och är tydligt inspirerad av samtida konstruktioner på kontinenten. Den aristokratiska eliten har förmodligen haft ett behov av att vara först med att ta upp nya influenser. Om Uppåkra kan sägas ha varit en äldre version av Lund, kan Dalby tvärtom ses som ett försök till att skapa en modernitet som symboliserar nyvunnen makt. Varför inte Dalby har en urban kontinuitet anser jag bör bero på att platsen i sig har fungerat som ett monument i landskapet och inte har haft den variation av sysselsättning som måste till för en regelbunden inflyttning.

Löddeköpinge har typiska heterogentiska drag, som liminal miljö med handelsindikationer och ett fördelaktigt kommunikativt läge. Löddeköpinge och Borgeby är egentligen två skilda miljöer inom samma område, vilket innebär att de centrala funktionerna inte har varit samlade. Borgeby har, likt Dalby och Lund, haft ett starkt kungligt inflytande tidigt och behovet av en sådan miljö är möjligtvis kontroll och legitimering av landskapet. Antagligen har man i Löddeköpinge varit mycket beroende av de topografiska förutsättningarna som har gynnat handelsverksamheterna, vilka kan ha reducerats i och med maktelitens kontrollbehov i Borgeby. En kunglig närvaro kan alltså ha begränsat den liminala miljöns förutsättningar genom att bryta rörelsemönstret i området. Indikationer på Lomma som urban miljö finns

endast belagd i skriftliga källor. Jag kan endast förmoda att platsen har haft en likartad funktion som Löddeköpinge, en miljö som har fungerat som hamnplats åt de regionala centralorterna och kanske varit ett handelscenter under sen vikingatid. Varför Lomma inte har fortsatt att utvecklas urbant under medeltiden antar jag kan beror på att platsens handelsverksamhet kan ha förflyttats eller övertagits av Lund.

Uppåkras stora betydelse som kultcenter är ett faktum idag, vilket gör att man kan spekulera i om placeringen av Lund kan tänkas vara en produkt av en rivalitet mellan en kungamakt, vars avsikt är att upprätta och stärka en ”ny” ideologi i landskapet och en för tiden förlegad religiös samhällsorganisation. Det är mycket troligt att Lund har försvagat eller kanske i själva verket övertagit det religiösa värde som Uppåkras existens har präglats av under en period på nästan tusen år. Uppåkras öde har därför blivit direkt sammankopplat med Lunds uppkomst. Theuws perspektiv på religiös kontinuitet kan även tillämpas på Lund. Värdet av det sakrala rummet och materialiteten som kan sammankopplas med religion och dess ledare, har förmodligen varit heligt. Något som kan uppfattas som heligt flyttas inte från den plats som är förknippad med heligheten. Likaså kan Bengt Söderbergs uppfattning om ideologisk materialitet bidra till diskussionen, då den religiösa idén associeras med sakrala byggnader och ting. För Lunds del har den kristna ideologin verkligen fått ett fäste, såväl i det sociala rummet som i människans föreställningsvärld. Man kan spekulera i huruvida Dalbys Heligkorskyrka har haft liknande betydelse eftersom den, sedan år 1060, fortfarande har en plats i landskapet.

Spekulationer kring placeringen av Lund har fokuserat på det äldre vägnätet som tydligt framhäver ortens strategiska läge. Lund ligger topografiskt sett inte optimalt, men Uppåkra kan däremot anses ha en tämligen fördelaktig position i landskapet. Från ett maktstrategiskt perspektiv finner jag emellertid att Lunds placering kan ha varit gynnsam eftersom platsen reducerar Uppåkras kommunikationsmöjligheter. Om vi antar att det har uppstått konkurrens mellan Lund och dess föregångare kan avsikten ha varit att bryta av en äldre vägsträckning för att försämra förutsättningarna för Uppåkra. Den direktlänk som Uppåkra har haft mot norr har övertagits av Lund. Det är även möjligt att Lund har placerats mitt i ett vägshål för att kommunikationen med övriga kungalev och förbindelser till kusten har varit viktigt. Det är i detta sammanhang som Lomma förmodligen har haft stor betydelse. Båda hypoteserna kan möjligen ha legat till grund för Lunds position. Som uppkommande centralort har Lund utnyttjat Uppåkras läge och fundamentala värde. De topografiska förutsättningarna och

kommunikationen får mig att fundera över varför Uppåkra, som central kultmiljö med ett fördelaktigt läge, inte har konkurrerat ut Lund vid ett tidigt skede? Det mesta tyder på att den politiska och ideologiska omställningen som sker succesivt under vikingatidens slut och under tidig medeltid har varit så effektiv att äldre maktmiljöer har fått ge vika.

Den maktpolitik som bedrevs i området i början av 1000-talet ser jag som en grundläggande förutsättning för hela landskapets förändring. Jag anser att man bör lyfta fram maktrelationernas icke-statiska strukturer, vilket ligger till grund för de urbana processernas variationer. Genom ett heterarkiskt perspektiv på samhällsorganisationer kan vi se mångfalden av strukturer och olika konfigurationer som inte enbart behöver vara uppbyggda genom hierarkiska modeller. Kanske har det grundläggande behovet varit att etablera en hierarkisk samhällsorganisation under perioden, genom att förflytta äldre centrala områden och ta kontroll över platser med fördelaktig topografi. Man har då även anlagt nya urbana platser som influerats av äldre framgångsrika miljöer såväl som moderna anläggningar från kontinenten. De främsta processerna från den här tiden; Statsbildningen, kristnandet och urbaniseringen anser jag kan ha drivits av behovet att skapa hierarki.

Lund har under tidig medeltid blivit ett centrum för dessa aktörer vilka har haft störst behov av en centralplats, likt Uppåkra, för att kunna få kontroll över andra viktiga regionala stödjepunkter. Grunden till den centralisering av funktioner i landskapet anser jag ligger i behovet av legitimering av landskapet, vilket har organiserats genom att stärka det ideologiska värdet. Uppåkra har på så sätt blivit en föregångare som har befunnit sig på rätt plats vid rätt tillfälle under tusen år, men som har varit så starkt förknippad med en äldre ideologi att det inte har funnits möjlighet att få samma genomslag för en ny.

Så varför har Lund blivit en kontinuerlig urban miljö? Drivkrafterna bakom Lunds kontinuerliga urbana utveckling är många men jag vill klargöra vad jag anser är de mest väsentliga. Först och främst vill jag uppmärksamma Uppåkraplatsen som den mest fundamentala förutsättningen för placeringen av Lund. Skillnaderna indikerar att Uppåkras position beror på de fördelaktiga topografiska förutsättningarna medan Lunds position däremot verkar ha med Uppåkras placering att göra. Vägen från Uppåkra genom Lund anser jag ha spelat stor roll då Lunds strategiska placering bryter av äldre förbindelser, vilket till följd reducerar Uppåkras status som centralplats i området. Jag vill understryka att det sakrala värde som Uppåkra har haft under nästan tusen år som kan ses som heligt, kan ha varit den främsta anledningen till att Lund utvecklades till en motsvarighet under 1000-talet. Vad som

skiljer Lund från övriga urbana miljöer i regionen är förmodligen det ideologiska värde som likaså har skiljt Uppåkra från dess omgivning under tusen år, vilket har främjat maktpolitiska investeringar som i sin tur har genererat i den urbana miljöns kontinuitet.

Sammanfattning

Urbaniseringsprocesser under tidig medeltid innefattar en mängd olika aktörer, och behov. Jag använder mig av begreppet urbana miljöer, då stadsbegreppet är alltför laddat med fasta kriterier i nutid. De miljöer som analyseras har olikartade karaktärsdrag och är komplexa i sin organisation vilket innebär att de urbana processerna som, likt andra förändringstillstånd, kräver ett brett tidsperspektiv. De förutsättningar och behov som bidrar till uppkomsten av urbana miljöer varierar i tid och rum vilket gör det svårt att finna en klar definition som kan tillämpas på ett globalt plan. I grunden bör det finnas en variation av självständiga hushåll, som mer eller förhåller sig till varandra. En mångfald av verksamheter, såsom hantverk och handel och en ideologisk sammanbindande idé som skiljer miljön från dess periferi bör även finnas. Under sent 900-tal och tidigt 1000-tal har det skett en centralisering av funktioner och det har uppkommit nya urbana miljöer. Förutom de stora överhängande processerna; det danska rikets enande, kristnandet och de urbana processerna, har ett flertal mindre interna processer påverkat händelseförloppet. Det är dessa mindre processer som ofta glöms bort som väsentliga delar i utvecklingen.

Uppåkra, som har varit ett stort kultcenter under järnåldern och fram till Lunds uppkomst, ligger topografiskt sett på ett optimalt läge både för odling och bebyggelse. Varför Uppåkra har haft en lång kontinuitet anser jag kan beror på det religiösa värde som platsen förknippas med. Uppåkra har uppfattats som heligt, vilket sträcker sig bortom materialiteten.

Löddeköpinge/Borgeby-området består av två olika typer av miljöer. Löddeköpinge är en liminal ort med ett mycket

fördelaktigt kommunikativt läge. Platsen präglas av handelsverksamhet, och det finns mycket få tecken på en kunglig närvaro. Borgeby har däremot varit under ständigt inflytande av kunglig- och kyrklig makt, vilket de många borganläggningarna kan tala för. Det är sannolikt att Löddeköpinges fundamentala funktioner kan ha reducerats av en strategisk maktpolitik i Borgeby, vilket i sin tur kan ha påverkat den urbana utvecklingen i området. Lomma omnämns som stad i mitten på 1000-talet, men det existerar få indikationer på detta i landskapet. Som hamnplats åt Uppåkra och Lund har platsen haft en betydelsefull funktion regionalt. En vallanläggning antyder likheter med Löddeköpinge under samma tid, som marknadsplats vid kusten. Det är fullt möjligt att Lund vid ett senare tillfälle har tagit över Lommas verksamhet, för att få ökad tillgång till hamnplatsen.

I Dalby har en tidig stenkyrka med tillhörande palatskomplex, uppförd på kungligt initiativ styrt de arkeologiska undersökningarna. Man kan finna motsvarande anläggningar på kontinenten, vilket indikerar att Dalby under 1000-talet bör ha setts som en modernitet i landskapet. Området verkar ha varit en aristokratisk spektakulär miljö, nästan som ett monument i sig. Det är kanske just på grund av bristen på andra verksamheter som Dalby inte fortfarande idag har samma status.

Lunds placering har troligtvis med Uppåkras position att göra och mycket tyder på en värdeförskjutning av det religiösa fundamentala värdet från Uppåkra till Lund. Lund tar över Uppåkras centrala funktioner, mycket till följd av den strategiska placeringen bara några kilometer bort.

Monografier

Andrén, A. 1980, *Lund*, Riksantikvarieämbetet och Statens historiska museum, Stockholm.

Blomqvist, R. 1941, *Tusentalets Lund*, Föreningen Gamla Lund, Lund.

Carelli, P. 2007, *Det medeltida Skåne: en arkeologisk guidebok*, Historiska media, Stockholm.

Cinthio, M. 1996, *Kyrkorna kring Kattesund: ett rekonstruktionsförsök*, Kulturen, Lund, Lund.

Hårdh, B., Larsson, L. 2007, *Uppåkra - Lund före Lund*, Föreningen Gamla Lund, Lund.

Rosborn, S., 2004. *Den skånska historien. Vikingarna: Vikingarna*, Region Skåne, Kristianstad.

Svanberg, F., Söderberg, B., 2000. Landskap och bebyggelse, *Arkeologiska studier kring Borgeby och Löddeköpinge. 2, Porten till Skåne: Löddeköpinge under järnålder och medeltid*, sid. 13-23. Red: Svanberg, F., Söderberg, B., Andersson, E., & Brorsson, T. Riksantikvarieämbetet, Lund.

Söderberg, B., 2005, *Aristokratiskt rum och gränsöverskridande. Järrestad och sydöstra Skåne mellan region och rike 600-1100*. Humaniora och Teologi, Humanistiska fakulteten Historisk-filosofiska sektionen, Arkeologi, Lunds universitet, & Institutionen för arkeologi och antikens historia, Lund

Tidskiftartiklar

Crumley L. C. 1995, Heterarchy and the analysis of complex societies. *American Anthropological association*, nr 6: 1-5.

Larsson, L., 2006 "Till ära för människor och gudar. Ett trätempel från Uppåkra", *Ale, Historisk tidskrift för Skåne, Halland och Blekinge*, nr. 1

Miksic, J.N. 2000, "Heterogenetic cities in premodern Southeast Asia", *World Archaeology*, vol. 32, no. 1, pp. 106-120.

Theuws, F. 2004, "Exchange, religion, identity and central places in the early Middle Ages", *Archaeological Dialogues*, vol. 10, nr. 2, pp. 121-138.

Artiklar i antologier

Andrén, A., 1997, Paradise Lost. Looking for Deer Parks in Medieval Denmark and Sweden. *Visions of the past: trends and traditions in Swedish medieval archaeology*, sid. 469-490. Red: Andersson, H, Ersgård, L., Carelli, P. Almqvist & Wiksell International, Stockholm.

Anglert, M., Jansson, P. 2001. *Uppåkra: centrum och sammanhang*. Samhällsstrukturen i Sydsverige under järnåldern (projekt), sid. 23-40. Red: Hårdh, B. Almqvist & Wiksell International, Stockholm.

Anglert, M., Larsson, S., Mogren, M., Söderberg, B., 2006. Att lägga ut diskursen i landskapet. *Centraliteter: människor, strategier och landskap*, sid. 13-50. Red: Larsson, S. Riksantikvarieämbetet, Stockholm.

Becker, N., 2005. Relationer i det medeltida landskapet. *Byarnas bönder: medeltida samhällsförändring i Västskåne*, sid. 214-277. Red: Mogren, M. Avdelningen för arkeologiska undersökningar, Riksantikvarieämbetet, UV Syd Stockholm.

Cinthio, E., 2010. Kungarnas Dalby. *Dalby kyrka: om en plats i historien*, sid. 84-91. Red: Larsson, A. & Ruona, K. Historiska media, Lund.

Erikson, M. 2001, En väg till Uppåkra, *Uppåkra: centrum i analys och rapport*, sid. 167-176. Red: Larsson, L. Almqvist & Wiksell International, Stockholm.

Larsson, S., 2006. Gestaltningen av några skånska städer, *Centraliteter: människor, strategier och landskap*, sid. 167-292. Red: Larsson, S. Riksantikvarieämbetet, Stockholm.

Mogren, M., 2005, *Byarnas bönder: medeltida samhällsförändring i Västskåne*, Avdelningen för arkeologiska undersökningar, Riksantikvarieämbetet, UV Syd Stockholm.

Schmidt Sabo, K., Brorsson, T., 2001, *Vem behöver en by? Kyrkheddinge, struktur och strategi under tusen år*, Riksantikvarieämbetets förlag, Lund.

Svanberg, F., Söderberg, B., 2000. Området kring Löddeköpinge cirka 700-1200, *Arkeologiska studier kring Borgeby och Löddeköpinge. 2, Porten till Skåne: Löddeköpinge under järnålder och medeltid.* sid. 24-37. Red: Svanberg, F., Söderberg, B. Riksantikvarieämbetet, Lund.

Internet

www.fmis.raa.se

Illustrationer

Fig. 1: Översiktskarta.

Larsson, S., Stark, K. 2006. Center Syd, *Centraliteter: människor, strategier och landskap*. Sid. 101-112. Red: Larsson, S. Riksantikvarieämbetet, Stockholm

Fig. 2: Hierarki och heterarki.

Egen figur

Fig. 3: Karta över äldre maktområden.

Becker, N., 2005. Relationer i det medeltida landskapet. *Byarnas bönder: medeltida samhällsförändring i Västskåne*, sid. 214-277. Red: Mogren, M, Riksantikvarieämbetet, UV Syd, Stockholm.

Fig. 4: Jämförelse av Lund och Uppåkra.

Larsson, L. 2003. The Uppåkra project. Preconditions, Performance and Prospects, *Centrality - regionality: the social structure of southern Sweden during the Iron Age*. Sid. 3-26. Red: Hårdh, B., Larsson, L. Almqvist & Wiksell International, Stockholm.

Fig. 5: Karta över det äldre regionala vägnätet.

Svanberg, F., Söderberg, B., 2000. Landskap och bebyggelse, *Arkeologiska studier kring Borgeby och Löddeköpinge. 2, Porten till Skåne : Löddeköpinge under järnålder och medeltid*. Sid. 13-23. Red: Svanberg, F., Söderberg, B. Riksantikvarieämbetet, Lund

Fig. 6: Figur som visar övergångsperioden från kult till kristendom.

Egen figur