

Lunds Universitet
Institutionen för arkeologi och antikens historia
Masteruppsats i historisk arkeologi VT 2012
ARKM22
Fredrik Hansson
Handledare: Jes Wienberg
Examinator: Mats Roslund

En guldfoliefigurs funktioner

samt en översikt av tolkningar och fyndplatser



*Fig. 1. Guldfoliefigur från hus 24 i Uppåkra.
Foto: Oskar Spjuth, sep. 2010.*

Abstract: The functions of a goldfoilfigure and an overview of interpretations and find sites

During an archaeological excavation in Uppåkra 2010 I found a so-called “guldgubbe”(goldfoilfigure). This find really caught my attention and especially so because their functions are still debated. This master thesis is about the meaning and use of this, more appropriately called, goldfoilfigure. Many attempts to solve the questions surrounding the functions of the figures have been made during the 300 years since they were first described in texts.

To make it easier to overview the thesis has been divided into four parts. The first part consists of a presentation of earlier overviews, a presentation of different dating suggestions of the figures through time, relevant authors/scientists interpretations of their functions and a presentation of all the sites in Scandinavia that includes finds of figures. The early finds are poorly documented which degrades their significance but they will still be used in the overview because of my ambition to present an overview as complete as possible. The main goal with the overview, however, is to present the finding contexts that will be used in the analysis.

The second part of the thesis consists of an analysis of the different finding contexts and draw conclusions about the functions of the goldfoilfigures using spatial- and ritual perspectives. I will try to decide if the placement of the figures in the room can determine whether the figure had a ceremonial/ritual symbolic use or not. A contextual overview for comparison has been used in research purposes before but not including all the figures from Scandinavia. The earlier work that has been made using context analysis has other questions to the material and is not answering mine.

The third part of the thesis consists of an iconographic analysis that focus only on the figure I found in Uppåkra. The iconographic method divides the figure into several elements. The elements are: hair, clothes, attributes, gestures/body language, face and frame. Interpretations of the elements are based on origin, symbolism and gender.

The fourth part of the thesis contains a discussion about the outcome of the contextual and iconographic analysis where other relevant authors/scientists interpretations are either dismissed or used in my own conclusions about the functions of the figure found by me.

To widen and deepen the understanding of the goldfoilfigure that I found I will also have a discussion on dating and origin.

Innehåll

	Sida
Abstract	2
Innehåll	3
1. Inledning	4
1.1 Ett fynd som väcker frågor	4
1.2 Frågeställningar	4
1.3 Guldfoliefigurer	5
1.4 Teori och metod	6
1.5 Uppsatsens disposition	7
2. Tidigare forskning	9
2.1 Översikter	9
2.2 Datering	9
2.3 Tolkningar av guldfoliefigurernas funktioner	11
3. Guldfoliefigurernas fyndplatser	17
3.1 Guldfoliefigurernas fyndkontexter	17
3.1.1 Kategorisering av guldfoliefigurerna i tabellform	19
3.1.2 Sverige	21
3.1.3 Danmark	29
3.1.4 Norge	33
3.1.5 Reflektioner kring översikten	34
4. Analys	35
4.1 Källkritiska problem	35
4.2 Kontextuell analys	35
4.2.1 Guldfoliefigurernas placering i rummet	36
4.2.2 Ceremoniella byggnadsoffer och rituella enskilda offer	38
4.2.3 Kultrummet	42
4.3 Motivanalys	43
4.3.1 Granskning av figurens olika element	43
4.3.2 Vem avbildas på figuren från hus 24	47
4.3.3 Datering av figuren från hus 24	49
4.3.4 Motivtypernas representativitet och ursprung	49
4.3.5 Patrisen från Møllegård	50
4.4 Slutsatser och besvarande av frågeställning	51
4.4.1 Hur har tolkningarna skiftat?	51
4.4.2 Kontextuellt resultat	52
4.4.3 Resultat av en ikonografisk analys	52
Referenser	54
Bilagor	59

1. Inledning

1.1 Ett fynd som väcker frågor

Under en seminariegrävning hösten 2010 fick jag och en grupp studenter från masterprogrammet i arkeologi tilldelat oss ett område strax väster om kulthuset i Uppåkra för att utföra en arkeologisk undersökning. Schaktet sträckte sig 1 x 10 meter i nordsydlig riktning genom ett tidigare känt hus, kallat hus 24. Redan efter några dagars grävande hittade jag en hoprullad guldfoliefigur i husets norra väggränna. Efter att grävledaren försiktigt vecklat ut den syntes ett vackert enkelfigursmotiv. Omedelbart började tankarna snurra i huvudet om vad denna figur använts till. Varför hittades den i väggränsen? Hur gammal är den? Vilken eller vilka funktioner har den haft? Frågorna var många och väckte ett intresse hos mig.

Tidigare hade jag läst om dessa figurer i publikationer om kulthuset i Uppåkra och förstod att tolkningarna av deras funktioner var många. Argumenten i tolkningarna ger enligt mig inte en godtagbar förklaring på mina frågor. Alla tolkningar har brister och somliga kan direkt avvisas. Därför är min ambition att presentera en egen tolkning med den tidigare forskningen som underlag. Att jämföra tidigare forskning har gjorts förr och kommer i sig inte att ge svar på frågorna, bara att ge rimliga alternativ. För att kunna gå vidare måste en öppning skapas genom granskning av det nu tämligen stora materialet av kontextuellt dokumenterade guldfoliefigurer. Därför kommer en översikt av alla guldfoliefigurers fyndkontexter att presenteras.

Var figurerna hittats är av stort intresse och kommer att utgöra en inledande del av tolkningen i analysdelen. Den kontextuella analysen har som mål att fastslå figurernas placering i rummet och skapa en utgångspunkt för den ikonografiska analysen och ceremoniella/rituella diskussionen.

Vidare kommer tolkningen kommer att bestå av en ikonografisk analys av guldfoliefiguren hittad i hus 24. Dess frisyr, dräkt, attribut, gester/kroppsspråk, ansikte och ram kommer att granskas.

En ambition med uppsatsen har varit att skapa en mall för tolkning av guldfoliefigurernas funktioner genom att använda både kontextuell- och ikonografisk analys. Detta för att få en så komplett och välgrundad tolkning av figurens funktioner som möjligt.

1.2 Frågeställningar

Följande frågeställningar kommer att tillämpas för att ge en så omfattande förklaring av guldfoliefigurens funktioner som möjligt och kunna besvara de frågor som väcktes i samband med fyndet i hus 24:

1. Hur har tolkningarna kring figurernas funktioner varierat från att den första dokumenterade figuren rapporterades år 1700 fram till idag?
2. Kan en kontextuell sammanställning av fyndomständigheter från olika platser i Norden ge svar på vilka funktioner som guldfoliefiguren från hus 24 hade för dåtidens människor?
3. Vad ger en ikonografisk analys för tolkning av guldfoliefiguren från hus 24 rörande dess funktioner och kan den visa på samband med mytologi, kosmologi och ceremoni/ritual?

1.3 Guldfoliefigurer

Termen ”guldgubbar” används allmänt för att beskriva dessa järnåldersfigurer som är tillverkade i tunn metall. Det är den term som också används inom forskningen. Benämningen guldgubbar har existerat sedan 1791 då Nils Henric Sjöborg använde bybornas term över de fynd som gjordes på stranden i Ravlunda. I nästan all litteratur används termen och då kan man fråga sig, varför inte jag använder den. Det finns flera skäl till detta. Trots att termen guldgubbe används av forskare/författare sedan länge och är allmänt erkänd är den kraftigt missvisande. Figurerna avbildar inte bara män, även kvinnor och djur återges (fig. 2). De avbildar också parmotiv där båda könen finns representerade vilket gör att benämningen guldgubbe är direkt felaktig (fig. 3). Dessutom pekar somliga tolkningar, som presenteras nedan, på att figurernas kön är mer komplexa än vi tidigare trott. Därmed är termen, som understryker en könsbestämning, opassande i sammanhanget. Jag menar att termen är omodern och inte speglar den moderna forskningen.



Fig. 2. Exempel på figurer som hittats på Bornholm (www.kulturarv.dk).

Guldbleck är en annan äldre benämning som använts. Benämningen bleck antyder inte att det rör sig om figurer varpå jag inte vill använda termen. Benämningen guldfoliefigur är en bättre fungerande term men alla figurer omfattas inte av denna då somliga är tillverkade av brons. En riklig benämning som utesluter metallen skulle då kunna vara foliefigur. Med termen foliefigur antyds deras skörhet och ordet figur är inkluderat vilket ger rätt associationer. Däremot är benämningen foliefigur ofullständig då guldets symbolik saknas. Guldets symbolik är av stor vikt för offerdefinitionen samt att figurernas funktioner kan vara styrda utifrån deras tillverkningsmaterial. I analysen (kap. 3.2.1) behandlar jag terminologin närmare och berör figurernas tillverkningsmaterial i relation till deras placering i rummet och kommer ytterligare att styrka mitt val av benämning på figurerna.

Guldfoliefigurer har varit kända sedan 1700-talet i skrift och tillhör ett av de första arkeologiska fynd som blivit beskrivna och dokumenterade. Trots detta är de formellt en dåligt definierad grupp (Watt 2004, s. 167). De är väldigt små, ungefär som ett halvt frimärke, och guldvärdet är i det närmaste obefintligt. Det finns i huvudsak tre olika motivtyper: enkelfigurs-, parfigurs- och djurmotiv. Diskussionen kring kategoriseringen av figurerna behandlas i kapitel 2.4.1.

Guldfoliefigurerna är tillverkade på två olika sätt. Det första är att de skurits, klippts ut eller med hjälp av ett spetsigt föremål drivits. Dessa tillverkningsätt gör att varje figur som skapas blir unik. Denna kategori finns representerad på flera platser men själva antalet är litet.

Det stora flertalet figurer är präglade. Detta görs genom att man med en hammare eller liknande slår till en form (patriser/matriser) med ett mönster mot ett bleck. Resultatet blir ett bleck med ett avbildat motiv.



Patriser är en form med upphöjd relief som ger ett positivt avtryck som resultat i motsats till matrisen som ger ett negativt, eller spegelvänt, avtryck. Dessa formar har troligtvis tillverkats i olika material (Watt 1991b, s. 8). Ibland finns det ett handtag hopsatt med formen, troligtvis för att hålla den på plats. Det stora flertalet av figurerna har präglats med patriser (Lamm 2004, s. 109).

Fig. 3. En parfigur hittad i Uppåkra (Watt 2004, s. 196).

1.4 Teori och metod

Min inspiration för den kontextuella analysens teoretiska upplägg har jag fått från Ann-Britt Falks mål i sin forskning kring byggnadsoffer (Falk 2008, s. 10-11). Hennes angivna mål med sin forskning kan sammanfattas som följande:

1. Kartlägga förekomsten av olika typer av artefakter i byggnadsdepositioner under medeltid och tidigmodern tid. Hur vanligt förekommande var det? I vilka miljöer deponerades föremål i byggnader och vilken sorts föremål deponerades?
2. Förstå och tolka förekomsten av dessa depositioner. Varför utfördes handlingen och hur betraktade man den?

Falk applicerar ett rumsligt perspektiv där hon granskar nedläggningarnas kontextuella plats i huset. I min analys kommer den kontextuella översikten också att granskas utifrån ett rumsligt perspektiv där jag utgår från figurernas placering i huset för att tolka deras funktion. Det rumsliga perspektivet har som funktion att beröra både ett geografiskt rum och lokalt rumsliga förhållanden (Falk 2008, s. 12). Samtidigt använder hon sig av ett långtidsperspektiv för att kunna spåra förändringar vilket jag saknar i min undersökning. Min tyngdpunkt hamnar istället på figurernas rumsliga placering och deras kontext. Jag betraktar trots detta hennes mål som kompatibla med min frågeställning. Materialstudien fokuserar på kontexten utifrån vilka figurerna är hittade. Kontextuell metod används också för att urskilja avsiktliga nedläggelser från sekundärt nedblandat material.

Då begreppet kontext är centralt i uppsatsen bör detta definieras. Min användning av kontextbegreppet inbegriper de omständigheter som figurer hittats och relateras till. För att förklara detta kan ett exempel användas från undersökningen. Av alla guldfoliefigurer som hittills hittats kan ett stort antal tillskrivas byggnader. De kan ofta kopplas samman med olika delar av byggnaden. Utifrån deras placering i byggnaden delas figurerna in i olika kategorier såsom vägg, golv eller stolphål. Platser i den dåtida byggnaden där fynd av guldfoliefigurer kan relateras till är de fyndkontexter som anges i undersökningen. Utifrån offerdiskussionen kommer delar av rummet tillskrivas särskilda egenskaper exempelvis huruvida det är en takbärande konstruktion eller inte.

Fynd från byggnader definieras utifrån vilken del av huset de hittades, medan figurer från gravar och mossar inte kan det. Resultatet blir att kategorierna grav- och mossfynd endast definieras utifrån en annan geografisk nivå inom det rumsliga perspektivet.

Min indelning baseras på publicerad litteratur från fyndplatserna där de utifrån beskrivningar tillskrivs en fyndkontextskategori. För att få översiktliga resultat kommer en kvantitativ metod att tillämpas där fyndkontexterna från Nordens alla fyndplatser kategoriseras. Efter att figurerna blivit placerade i rummet följer en diskussion om huruvida figurerna kan betraktas som ett ceremoniellt/rituellt offer och i så fall vilken typ. Jag är medveten om svårigheten att komma nära den faktiska ceremonin/ritualens syfte och utförande men utifrån resultaten från analyserna kan figuren tillskrivas troliga/rimliga funktioner.

Efter granskningen av de kontextuella förhållandena kommer en ikonografisk analys av figuren från hus 24 att ta vid. Inledningsvis kommer en etablerad metod som används av Margrethe Watt att appliceras för att dela in figuren i olika element. Dessa element analyseras också utifrån denna modell och kompletteras med annan forskning.

1.5 Uppsatsens disposition

Kapitel 2 består av en omfattande forskningshistorik. Forskningshistoriken är uppdelad i 4 avsnitt som tillsammans skapar en bred grund för min analys. Den består av följande:

- 2.1 En kort presentation av några kända och ofta citerade översikter av fyndplatser där guldfoliefigurer hittats.
- 2.2 En dateringsdiskussion som visar hur forskare och författare har argumenterat för olika tidsbestämningar av figurerna.
- 2.3 Olika forskares och författares tolkningar av figurernas funktioner presenteras.
- 2.4 En översikt av alla fyndkontexter som hittills publicerats över guldfoliefigurer och patriser/matriser. Kontexterna är presenterade utifrån vilket land de hittats i. I översikten återges fyndkontext, datering och om möjligt, en kortfattad tolkning av fyndplatsen. Då för uppsatsen särskilt viktiga omständigheter finns, såsom hallar och kulthus, presenteras även dessa kortfattat.

På grund av tyngdpunkten i undersökningen på fyndkontexterna har många av de äldre och ofta bristfälliga dokumentationerna varit ett problem. I de fallen minskar det kontextuella värdet men är inte helt borta. Min ambition för uppsatsen har varit att presentera en så komplett översikt som möjligt. Denna ambition föddes ur tanken att uppsatsen ska fungera som en forskningsöversikt och modell för framtida forskare som försöker fastställa funktioner av enstaka guldfoliefigurer.

Kapitel tre av uppsatsen består av en analys som i sin tur är indelad i 4 avsnitt.

- 3.1 En källkritisk redogörelse för olika fyndomständigheter som försvårar en undersökning.
- 3.2 En kontextuell och rumslig analys där figurernas placering i fyndkontexterna granskas.
- 3.3 En ikonografisk analys där figuren från hus 24 kommer att granskas.
- 3.4 Diskussion om figurens eventuella ceremoniella och rituella funktioner.

Jag har valt att enbart granska figuren från hus 24 i den ikonografiska analysen då en tolkning innefattande alla figurer inte skulle rymmas inom ramarna för detta arbete. Dessutom kan jag genom att enbart granska en figur utföra en djupare analys.

Diskussionen kring patriser och matriser är viktig för forskningen om guldfoliefigurer men tyvärr rymms inte någon mer omfattande diskussion i detta arbete. Enbart denna diskussion skulle vara nog för en egen uppsats. Däremot har en patris hittad i Møllegård på Bornholm ett motiv snarlikt det på figuren från hus 24. Detta gör att en kortare diskussion om figurens

tillverkningsplats och Møllegårdspatrisen är angelägen och ryms inom den ikonografiska analysen.

Tidigare forskning har gjorts på området inom de rumsliga placeringarna men först och främst inom det ikonografiska området. En kombination av kontextuell och ikonografisk analys har dock inte presenterats där de sätts samman för att förklara funktionen av en särskild figur. Detta är mig veterligen första gången och resultaten har på förhand varit svåra att förutspå.

2. Tidigare forskning

2.1 Översikter

Ända sedan det första fyndet av guldfoliefigurer rapporterades år 1700 har man skrivit översikter. På 1700-talet bestod dokumentationen av att figurerna ritades av och fyndplatsen fick i bästa fall ett omnämnande. Under 1800-talet ökades antalet fynd och likaså tolkningarna. När antalet figurer och tolkningar blev fler ökade samtidigt behovet av översikter. Trots att det skrevs översikter på 1800-talet var det först på 1900-talet som den ökande fyndkvantiteten gjorde att behovet fanns för mer omfattande översikter.

Jag presenterar här endast de tre mest citerade och refererade översikterna. Jag har haft som målsättning att själv skapa en så utförlig översikt som möjligt och har använt mig av de ursprungliga publikationerna så långt det är möjligt och tiden tillåtit. Däremot förhåller det sig så att 1700-tals fynden presenteras på latin, som jag inte behärskar. Dessutom har somliga böckers tillgänglighet varit ett problem och då har främst dessa tre översikter konsulterats.

1943 skrev Mogens Mackeprang en översikt och granskade de tidigaste fynden av guldfoliefigurer från Skåne och Bornholm. Flera av dessa fynd hade kommit på avvägar men teckningarna av dem av dem fanns kvar. Mackeprang gjorde beräkningar om hur många som då hade hittats i Norden och tillförde egna tankar kring figurernas funktioner (Mackeprang 1943, s. 72).

1957 gjorde Ole Klindt-Jensen en översikt över alla då hittade folkvandringstida fynd från Bornholm. Fynden presenterades i en katalog tillsammans med dess fyndkontexter. Hans utgrävningar i Sorte Muld 1949 och 1954 presenterades också i samband med denna översikt (Klindt-Jensen 1957, s. 175).

Den senast publicerade och hittills mest omfattande översikten av guldfoliefigurer presenterade Jan Peder Lamm 2004. Översikten behandlade de svenska fyndplatserna fram till 2003 med en särskild inriktning på Helgö. Danmarks och Norges fyndplatser granskas men endast ytligt. Lamm presenterade även tidigare tolkningar av figurernas funktioner (Lamm 2004, s. 41-67).

2.2 Datering

Dateringarna av guldfoliefigurerna har varierat. De tidigaste dateringarna placerade dem till tiden efter kristnandet av Norden. Senare dateringar har placerat figurerna mellan 500-talet e. Kr. och 1000-talet. I 1700 och 1800-talens dokumentation av guldfoliefigursfynd fyller fyndkontexten inte någon större funktion för dateringen. Dateringen kopplas samman med motivtolkningar som ska besvara frågan huruvida de är tillverkade i en kristlig kontext eller inte. Det gör att de första dateringarna placerar figurerna inom ett stort tidsspänn.

Den tidigaste dateringen kan tillskrivas Otto Sperling som 1700 granskade en figur med parmotiv. Han argumenterade för att figurens motiv avbildade gotisk stil. Sperling menade att den ena av motivets figurer hade en sekulär dräkt medan den andra var klädd som en präst eller biskop (Lamm 2004, s. 115).

Johannes Gröning skriver ungefär samtidigt om samma figur och beskriver också motivet som en "gotisk avbildning" men att det var två biskopar. Både Sperling och Gröning menade, oavsett uppfattning av hur många biskopar som avbildades, att figuren var gjord i en kristlig kontext och daterade dem därför till tiden efter nordens kristnande (Lamm 2004, s. 115-116).

Jacob von Melle granskade flera olika figurer och 1725 presenterade han en tolkning. Han menade att de var avbildningar av husgudar men han var inte oemotsagd länge (Lamm 2004, s. 116). Johan Konrad Dippel argumenterade något senare för att inspirationen till motiven av figurerna kom från Egypten. Varken Melle eller Dippels uppfattningar fick något

större genomslag. Uppfattningen om kristen härkomst var och förblev rådande ända till mitten av 1800-talet då frågan om var de tillverkades togs upp igen (Lamm 2004, s. 116). Uppfattningen om att parmotiven var avbildningar av biskop/biskopar och en sekulärt klädd person stöddes av flera forskare, bland annat Emil Vedel. Vedel menade att figurerna kunde vara importerade föremål från det bysantinska riket eller från sydryskt område (Vedel 1886, s. 191).

Parmotivet betraktades vara sammanlänkat med kristendomen. Någon mer exakt datering utifrån de då funna guldfoliefigurerna verkade man inte kunna få. De motiv som avbildar enkelfigurer var också osäkra i dateringen.

Kring 1900 gjordes en utgrävning av särskild betydelse för dateringsdiskussionen. Tolkningen gjordes av Gabriel Gustafsson som år 1899 konstaterade att tillverkningsplatsen var avgörande för att veta dateringen men gick längre än så. Han påpekade likheterna mellan vikingatida gotländska bildstenars stil på klädedräkten och guldfoliefigurernas. Ett annat intressant inlägg är att avbildade kvinnor med en hårknut och/eller håret längs ryggen fanns representerat på figuriner som tolkats som vikingatida. Gustafsson placerade därför guldfoliefigurerna med dessa drag till vikingatid (Gustafsson 1899, s. 87-89, 94).

För tiden vid förra sekelskiftet ökade fyndkontexternas betydelse vilket kunde observeras vid Ultunagrävningen 1900. Andra argument än de motivbaserade kunde presenteras. Vid Ultunagrävningen ansåg Oscar Almgren att på grund av den noggranna utgrävningen då lagerföljden fastställdes kunde en säker datering presenteras. De fynd som hittades på platsen tillsammans med guldfoliefiguren pekade på äldre vendeltid. Därmed gick meningarna isär gentemot Gustafsson. Almgren betraktade ändå Gustafssons argument som möjliga. Almgren menade att de svenska bildstenarna härrör från tidig vikingatid och motsvarande bildstenar från föregående period saknas. De norska bildstenarna kunde vara äldre eller också rädde det en tidsskillnad mellan de norska fynden och fyndet vid Ultuna (Almgren 1902, s. 158). Omedvetet eller ej, öppnar därmed Almgren för att figurerna kan ha förändrats över tid. Dateringsdiskussionen fortsätter under 1900-talet med fyndkontexter och motiv som inslag i dateringsargumenten.

1943 skrev Mogens Mackeprang ett inlägg i dateringsdiskussionen. Han följde Gustafssons argument att klädedräkten fungerade som en indikator vilken pekade på att de härstammar från vikingatid. Mackeprang arbetade vanligtvis med guldrakteater och en jämförelse med dessa visade att arbetet med figurerna var utpräglat nordiskt. Detta bekräftades av det faktum att figurerna bara hittats i Norden. Därmed avvisades tolkningen att figurerna tillverkats i en kristlig kontext.

Figurerna hade enligt Mackeprang genomgått en utveckling under flera hundra år och bara de senaste och mest stiliserade kunde tillskrivas vikingatiden. Han menade att enkelfigurer var äldre än parmotiven. Han baserade detta på att de funna enkelfigurer oftast var nakna och gesterna pointerade mot könet. Dessa omständigheter tydde på en äldre fruktbarhetskult. Enkelfiguren utvecklades och förfinades under vendeltiden för att under vikingatiden bli ett älskande par (Mackeprang 1943, s. 74).

Den 1954 påbörjade Helgöutgrävningen hade stort genomslag för dateringen av guldfoliefigurerna. Utgrävningarna förde kunskapen och diskussionen framåt om fyndplatsernas betydelse vilket uppmärksammades av Mårten Stenberger. Han menade att de dittills dokumenterade utgrävningskontexterna pekade på att det var mer rimligt med en vendeltida datering av figurerna, trots likheterna mellan dräkter från vikingatida bildstenar. Fyndkontexten hade enligt Stenberger företrädde vid dateringen. Han påpekade samtidigt att klädedräkterna vilka gett upphov till en vikingatida datering också förekommit på vendeltida bildstenar (Stenberger 1979, s. 587-588).

Trots att man inte fick svar på frågan om var de tillverkats vid utgrävningarna på Helgö kunde man placera figurerna i ett nordiskt sammanhang. Fynden på Helgö pekade på

omfattande kontakt med kontinenten. Inflytandet från kontinentens kristna bildvärld kopplades samman med guldfoliefigurerna.

Det ständigt ökade antalet fynd och avsaknaden av dessa utanför Norden gör att hela företeelsen med guldfoliefigurer tillskrivs som nordisk. Dateringsmässigt betraktas därför figurerna vara äldre än man tidigare trott. Efter fyndkontexternas ökande betydelse för dateringen har dock motivet fortsatt tillskrivits stort tolkningsvärde. Däremot har andra element på motiven hamnar i fokus.

1974 upptäckte man en hoprullad guldfoliefigur fastsatt på ett halsband som tidigare hittats i en mosse på Jylland. I samband med upptäckten presenterade Christian Fischer nya iakttagelser. På figuren avbildades enligt Fischer en liten rund brosch som var vanliga fynd från gravar från 600 - 800-talen. På grund av detta menade Fischer att figurerna härstammade från denna period. Fischer menade vidare att kläderna som avbildats eventuellt föreställde en fjäderdräkt som guden Frej skulle haft på sig enligt de isländska sagorna. Figurerna skulle därmed ha en mytologisk koppling (Fischer 1974, s. 29-30).

Under 1980- 90- och 00-talen startar utgrävningar och undersökningar som gör att antalet fynd ökar lavinartat men dateringen av figurerna har än så länge inte förändrats nämnvärt sedan 1960-talet. Dateringen har snarare bekräftats med nya analyser av både motiv och fyndkontexter. Trots att man numera är säker på att figurerna inte tillverkats i en kristen kontext har de troligen inspirerats av den kristna bildvärlden (Watt 2001, s. 225).

Idag pekar forskningen på en vendeltida datering med några hundra års spelrum åt båda håll. Somliga figurer dateras så tidigt som folkvandringstid medan andra upp mot vikingatid. Figurerna har troligtvis tillverkats under lång tid och en förändring av motivet eller stiliseringar under denna tid får nog betraktas som ofrånkomliga. Fyndkontexterna och lagerföljden med andra daterbara fynd är därför av stor betydelse. Min uppfattning är att dateringarna troligtvis inte kommer att förändras i någon större bemärkelse men eventuellt kalibreras utefter framtida fynd.

2.3 Tolkningar av guldfoliefigurernas funktioner

Redan på 1700-talet relaterades guldfoliefigurerna med ceremonier/ritualer. Jacob von Melle menade redan 1725 att motivet avbildade husgudar (Lamm 2004, s. 116). Funktionen i sig förklarades inte av Melle men troligtvis skulle dessa figurer fungerat som lyckoamuletter.

Diskussionen kring figurernas praktiska tillämpning förändrades under 1800-talet då figurer med fastsatta metallhängen hittades. Hängena satt upptill på några medan andra var fästa på baksidan. Emil Vedel betraktade hängena som en del av figurernas funktion. Vedel påpekar dock att storleken på figurerna gör att de med hänge baktill inte kan betraktas som något man syr fast i dräkter. Däremot kunde de med ett hänge fastsatt ovanför fungerat som hängsmycke. Det stora antalet figurer utan hängen menade Vedel använts till att smycka träskrin, husaltare eller annat bohag (Vedel 1886, s. 194-195).

Cirka femton år senare skrev Gabriel Gustafson om hur figurerna eventuellt kunde sättas fast på något. Gustafson argumenterade för att raden utanför ramen på figurerna kunde fungerat som fäste emot en list. Ramarna kunde även ha fungerat som ett fäste för att sy fast figurerna på ett plagg (Gustafson 1899, s. 92-93). Vidare menade Gustafson att det fanns två tolkningar som kan göras utifrån guldfoliefigurernas funktion. Han menade att det var de var en hednisk symbol med en avbildad kärleksscen, där kvinnan kan tänkas hålla en bukett blommor. Eller så tillverkades de i en kristen kontext utanför Norden där den avbildade ”kvinnan” var en biskop med en kräkla i handen och mannen en krigare (Gustafson, 1899, s. 87-89).

Figurerna fortsätter under 1900-talet att kopplas samman med det mytologiska vilket märks i Magnus Olsens tolkning. Han menade att parmotiven föreställde det första mötet mellan Frej och Gerd i sagan Skirnismál från den poetiska Eddan. På somliga motiv håller

kvinnan, som tolkats vara Frej av Olsen, en blomma eller ett blad. Detta är typiskt för Frej som i sig själv var en symbol för växtlivet. Scenen som sådan är inte beskriven i Skirnismál utan är bara antydd då sagan slutar innan de möts. Vidare menade Olsen att figurerna och Skirnismál kan ha ett direkt sammanhang med en äldre kult. Eventuellt diktades den för att framföras på blot. Tolkningen med att Frej finns avbildad på parmotiven förklarar varför figurerna hittas nedlagda i jorden då de lades ner i jorden för att främja framväxandet av gyllene rikedomar (Olsen 1909, s. 31-34).

Mogens Mackeprang höll i stort med Gustafson och Olsen och då särskilt den senare. Parmotiven på figurerna visade mötet mellan Frej och Gerd och menade vidare att de tidiga figurernas nakenhet och pointering mot könet tyder på en fruktbarhetskult som senare under vikingatiden förfinats till ett älskande par (Mackeprang 1943, s. 74). Mackeprang var kluven inför frågan hur figurerna hade använts. Han menade att de troligen fungerade som en amulett/smycke som var fastsytt eller fastklistrade på en dräkt. Guldfoliefigurernas kanter talade för detta påstående men deras storlek emot. Eventuellt kan de ha placerats i jorden direkt efter fabrikation då de hittats i skatter, offerlundar och på hustomter. Detta uteslöt dock inte att de skulle varit lyckoamulett för fruktbarhet och välstånd. Att de grävdes ner i husen vore därför helt naturligt och borde ha fungerat som en form av välsignande amulett för husets invånare (Mackeprang 1943, s. 75-76). Man kan inte tillskriva Mackeprang någon helt ny tolkning men däremot förmedlas flera alternativ som är rimliga utifrån fynden som gjorts dithills.

Trots utgrävningen på Helgö i Uppland och frånvaron av figurfynd utanför Norden var inte diskussionen om deras ursprung avslutad. Ole Klindt-Jensen menade att de folkvandringstida brakteaternas och de något senare guldfoliefigurerna först och främst var ett uttryck för dåtidens konst. Figurerna visade prov på vilken förmåga att avbilda människor som dåtidens hantverkare hade. Guldfoliefigurerna var för bra gjorda och saknade förutsättningar att tillverkas i Norden, de måste rimligtvis ha importerats. Han argumenterade för att somliga parfigurer har ett erotiskt inslag och då särskilt de norska figurerna med ett träd avbildat mellan de två. Trädet som en symbol för sexuell kontakt fanns redan representerat på fynd från bronsåldern. Klindt-Jensen höll med tidigare forskare om att figurerna troligen fungerat som en amulett och de som är försedda med hänge baktill har sytts fast på kläder (Klindt-Jensen 1957, s. 89, 93-94). Ungefär samtidigt som Klindt-Jensens tolkning gjordes ett inlägg i diskussionen kring parmotivens funktioner som tonade ner det erotiska inslaget. Wilhelm Holmqvist beskrev figurerna som skapade i samband med symboliska fester eller bröllop kring kulten av Frej. Han baserade sin tolkning på fynd ifrån Helgö. I ett centralt beläget stolphål som var stensatt med kvarnstenar hittades figurer med parmotiv. Detta har lett Holmqvist att argumentera för att Helgö varit ett tempel likt det i gamla Uppsala och figurerna kan ha fungerat som offergåvor (Holmqvist 1958, s. 154). Genom jämförelser med flera olika fynd, exempelvis Gallehushornen och gotländska bildstenar menade han att parmotiven föreställde dansande gudar. Det skulle inte röra sig om ett älskande par i motiven som representerade en fruktbarhetskult utan snarare vara ett uttryck för gammal traditionell dans. Figurerna som framställs på guldblocken från Helgö och Gallehushornen är i stil lika och tolkas såsom personer i rörelse. Holmqvist menade att figurerna höll ett respektfullt avstånd från varandra och att figurerna som avbildades bar ceremoniella dräkter vilket gav stöd åt hypotesen om att det var dans som avbildades (Holmqvist 1960, s. 100-108).

Varken Klindt-Jensens eller Holmqvists tolkningar fick något större gehör. Istället gjordes inlägg som innefattade omtolkningar av den tidigare mytologiska relationen. Mårten Stenberger menade att parfigursmotivet var en gestaltning av mytologiska scener men argumenterade samtidigt emot att det skulle vara Frej och Gerd som avbildats. Vid tillfället då de möts i Eddan nämns flera attribut som borde varit synliga i motiven. Exempelvis borde

ringen Draupnir, en fruktbarhets symbol, varit med. Parfigurerna skulle möjligtvis kunna representera ett ingånget förbund men gemensamt för dem alla, oavsett motiv, är att de har med en fruktbarhetskult att göra enligt Stenberger (Stenberger 1979, s. 589-590).

Som jag presenterat ovan använde Magnus Olsen redan 1909 de isländska sagorna för sin tolkning av parfigurerna. Ett annat exempel som ligger närmare i tiden är försöken att förklara figureernas placering i kyrkan i Mære i Nord-Trøndelag med hjälp av skriftliga källor.

Under utgrävningen av kyrkans golv i Mære 1966 som leddes av Hans-Emil Lidén framkom intressanta fyndkontexter. Fyndplatsen av figurerna i omedelbar närhet till fyra stolphål var av särskilt intresse. Stolphålen tolkades som en rest efter ett högsäte tillhörande en byggnad på platsen innan kyrkan. Lidén menade att det eventuellt skulle gå att hitta spår efter händelserna i Mære i de isländska sagorna. Lidén hittade det han sökte i Landnámabók. I Landnámabók berättas att när Toraddr den äldre som var präst och hövding i Mære åkte till Island tog han med sig ”hofmoldina ok sulurnar”. Det kan översättas som högsätessolpar. Att man fann figurerna i samband med dessa stolpar förklaras med den isländska sagan Vatzdæla. I den berättas att Ingemund fick en gåva av Harald Hårfager, en vikt av silver där Frej avbildats med stämpel. Den hade tillhört kung Kjøtve. Trots att Ingemund bar den i en børs försvann den. Profetian sade att han skulle hitta den igen där han lät bygga sin gård på Island. Efter att ha flyttat till Island och satt upp ett tempel på sin gård fann han den igen. Den låg i det grävda hålet för en stolpe till högsätet. Lidén menade inte att man funnit en lösning men konstaterade att det är arkeologiskt bekräftat att Frejliknande figurer är hittade kring stolphål exakt som i Vatzdæla sagan i Mære (Lidén 1969, s. 17-19).

Diskussionen kring figureernas funktioner har ofta handlat om huruvida de nedlagts avsiktligt och om de kan betraktas som offer. Begreppet offer är dock problematiskt och kan betyda en mängd olika företeelser. För att bringa klarhet i offerbegreppet gjorde Torsten Capelle 1985 ett inlägg i debatten kring definitionen av byggnadsoffer. Han ansåg att begreppet ofta felaktigt användes och presenterade kriterier för hur det skulle identifieras. Byggnadsoffer är en nedläggning eller deponering som tillkommit i samband med byggnadens iordningsställande och är ett engångsoffer. Enligt Capelle kan man skilja ut byggnadsoffer utifrån följande kriterier:

1. Påträffats i ett exponerat läge som under en härd, tröskel eller i anslutning till väggar.
2. Likartade nedläggningsplaceringar i hus från olika boplatser.
3. Har deponerats före eller under själva konstruerandet av byggnaden.

Gemensamt för föremål avsedda för byggnadsoffer är att de har varit speciellt utvalda föremål och genomgått särskild hantering. (Capelle 1985, s. 498-501).

Under 1900-talet får motivets betydelse konkurrens av fyndkontextens roll som funktionsbestämmande för guldfoliefigurerna. Mot slutet av århundradet börjar dock ikonografiska granskningar av motivet att återfå sin tidigare betydelse för tolkningar. Gro Steinsland menade efter granskning av motiven att figurernas återkommande bildspråk och scener var belägg för att ett bestämt bildinnehåll avbildats. Huruvida idén innehåll och funktion varit detsamma under flera århundraden kunde hon dock inte avgöra enbart utifrån motiven utan pekade på fyndkontexternas betydelse (Steinsland 1990, s. 74). Steinsland gjorde en kort sammanfattning i punktform av vad man dittills kunnat konstatera i forskningen kring figurernas fyndkontexter, ikonografi och datering:

1. Dokumenterade fyndkontexter är ofta knutna till hustomter.
2. Figurerna kan inte knytas till själva gravmaterialet och kan därmed inte räknas som personliga tillhörigheter.
3. Figurerna kan knytas till rika bosättningar hos hövdingar/furstar eller kult. Själva materialet guld styrker att produktion och bruk är knutet till de högre sociala skikten.
4. Dokumenterade fynd pekar på att de främst hittats i stolphål i hallar.
5. Figurerna är en nordisk företeelse.

6. Den spetsliknande kappan på mannen och hårknuten på kvinnan pekar på en vikingatida datering. Figurerna kan dock vara äldre och återanvänts, exempelvis fått annan funktion (Steinsland 1990, s. 80).

Tolkningar enbart baserade på skriftliga källor och ikonografi från senare tid är tämligen få. 1993 publicerade Karl Hauck analyser av gudastatyerna i Gamla Uppsalas tempel som var beskrivna i Adam av Bremens texter. Enligt Hauck kan guldfoliefigurernas identiteter fastställas tack vare beskrivningar av dessa statyer. Han menade att guldfoliefigurerna är avbildningar av gudar från fornskandinavisk religion. Genom granskningen av statyerna kan olika attribut tillskrivas särskilda gudar. Av särskilt intresse för min analys är att Hauck har identifierat figurer som håller en stav med guden Tor. En stav betraktades under järnåldern som en symbol för lag och rätt. En av Tors främsta uppgifter var att se till att lag och ordning rådde och därmed kan han ha avbildats med stav (Hauck 1993, s. 418-420). Staven har troligen på 900-talet e. Kr. ersatts med en hammare som en reaktion mot det kristna missionerandet (Watt 2004, s. 209-210).

De många fynden av figurer i Sorte Muld på Bornholm gav diskussionen om figurernas funktioner och vem som avbildats nytt bränsle. Fynden har samtidigt bidragit till en mer nyanserad funktionsbestämning.

Margrethe Watt, en av förgrundspersonerna i samband med Sorte Muld, menade att det sällan diskuteras i litteraturen hur man i motiven på figurerna ser att det är en man, kvinna eller ett djur. Det råder inga tvivel om att båda könen är representerade bland figurerna men vanligtvis påverkas man av det första intrycket när man bestämmer könet (Watt 2001, s. 219). Genom att analysera figurernas hår, dräkt och attribut kan de fungera både som köns- och funktionsbestämmande markörer (Watt 2001, s. 225).

Watt gjorde tolkningen att figurernas funktion har varit en form av tempelpengar då de återfunnits i koncentrationer i och kring hus som tillskrivs viktig kultstatus. Tempelpengarna skulle fungerat som någon form av engångsoffer i samband med kulthandlingar (Watt 1991a, s. 99).

Det nya fokus på motiven och den genusdiskussion som följde gjorde att somliga ifrågasatte om motivet avbildade personer eller gudar över huvudtaget. Man menade samtidigt att yttre omständigheter spelat en roll för hur figurerna utformats. Med exempel hämtade från guldfoliefigurerna menade Ing-Marie Back Danielsson att yngre järnålderns mänskliga återgivning främst avbildade händelser (Back Danielsson 2002, s. 176-180). Hon vände sig emot fixeringen av att guldfoliefigurer sammankopplades med centralplatser och dess administrativa, ekonomiska, politiska och religiösa funktioner. Istället borde det diskuteras mer kring det förkroppsligade och maskerade framträdandet som figurerna representerar. Figurerna var ”människoliknande” varelser som utförde dolda eller maskerade framträdanden. De hade drag av vad vi idag skulle kalla övernaturligt. Back Danielsson menade inte att figurernas maskering enbart bestod av masker för ansiktet. Maskeringen kunde vara en typ av attribut, smycken eller klädedräkter som skulle likna bäraren med en gud eller övermänskligt väsen. De för guldfoliefigurerna mest återkommande drag som tyder på maskering är enligt Back Danielsson:

1. Ovanligt stora klotrunda eller lökformiga ögon.
2. Extremt spetsiga hakor (Back Danielsson 2002, s. 179-180).

Att igenkänna dessa drag är avgörande för att identifiera en maskering. Lika viktigt är att granska kroppshållning och gester för att förstå figurernas funktion. Maskeringen kopplas samman med ceremonier/ritualer som markerar förändring. Maskeringen kan exempelvis vara en del av en ceremoni/ritual kring födsel och död eller spelar på symboliken kring dessa. En grundläggande kraft med maskering är att vara en mekanism för att ordna världen och gör det möjligt att gå in i gränslandet mellan det levande och döda (Back Danielsson 2002, s. 187).

Under folkvandringstiden framkom troligen en ny elit med nytt krigarideal i Norden. Denna nya elit monopoliserade shamanismens traditioner. Vanliga personers möjlighet att komma i kontakt med sina förfäder genom sejd exempelvis minskade. Kontrollen av förändring var nu i en större utsträckning utanför vanliga människors sfär (Back Danielsson 2002, s. 186).

Back Danielsson menade att guldfoliefigurerna inte avbildar en man eller kvinna utan ett förkroppsligande av en handling. Enkelfigursmotiven avbildar eventuellt könlösa shamaner i olika skeden av trans. Ju mer svårigenkänd figuren är desto mer extatisk är han och ju längre har handlingen kommit. Ramen kring figurerna kan vara en avbildning av en portal till ett gränsland eller till en annan dimension. (Back Danielsson 2002, s. 183, 186).

Att betrakta platser som exempelvis Sorte Muld, Uppåkra och Helgö, som centralplatser och viktiga administrativa, ekonomiska, politiska och religiösa platser räcker inte. Istället kan dessa platser betraktas som platser för uppförande av kosmiska resor utan att fysiskt förflytta sig. Guldfoliefigurer ska betraktas som ett mikrokosmos i ett makrokosmos som representeras av den stora hallen. Den rumsliga kopplingen mellan högsätet, guldfoliefigurerna och takbärande stolpar tyder på att det rör sig om ett symboliskt kosmiskt center (Back Danielsson 2002, s. 191-192). Centralplatsens byggnader av kultkaraktär bör ses som en avbildning eller modell av den mytologiska världen.

Jan Peder Lamm som främst har granskat figurer med parmotiv från Helgö gör tolkningar baserade på Back Danielssons analyser av attribut och drag. Hans granskning har resulterat i några intressanta observationer:

1. Mannen avbildas oftast på vänster sida i figurer med parmotiv.
2. Variationer i detaljer, kroppsspråk, frisyrer, kläder och attribut såsom juveler och symboler förekommer men huvuddragen av två personer som närmast kysser eller kramar varandra är ett genomgående tema.

Parmotivets avbildning anger Lamm kunna vara detsamma som Olsen angett och påpekar att den fornskandinaviska dynastiska ideologin absorberade mytologiska scenarier för att legitimera sin världsliga makt.

Samtidigt anger Lamm att det är möjligt att figurerna är en representation för det heliga bröllopet. Då kan de också vara representationer av verkliga personer maskerade så att de ska likna en gud i mytologin. Lamm, inspirerad av Back Danielsson, menar att figurerna kan vara avbildade där de använder masker och kläder i en religiös ceremoni eller att man försöker att personifiera gudar. Ansiktena är så stilerade att det måste röra sig om masker de har på sig. Lamm argumenterar för att båda scenarierna kan vara möjliga men anser ändå det senare som mest troligt. Att det rör sig om en maskerad person pekar den spetsiga hakan och de klotrunda ögonen på. Att markeringar som representerar olika attribut såsom smycken och att benen är avbildade på samma sätt på flera av guldfoliefigurerna tyder på att det är samma personer eller gudar man försöker efterlikna (Lamm 2004, s. 45-47).

2004 presenterade Sharon Ratke och Rudolf Simek en tolkning. De jämförde guldfoliefigurerna med illustrationer ur den medeltida lagtextsamlingen Sachsenspiegel. I Sachsenspiegel kompletteras lagtexterna med förklarande bilder. Bilderna avbildar personer som genom kroppsspråk och gester visualiserar rättsliga ceremonier/ritualer. Dessa bilder jämförs med motiven på figurerna. Trots att lagtexterna inte är samtida med figurerna kan de användas enligt Ratke och Simek. De menar att gester och ritualer ofta är statiska till sin karaktär och härstammar i många fall från äldre förlagor. Simek menar att det inte är gudar som avbildas på motiven utan världsliga ledare såsom kungar eller förfäder. Simek accepterar tolkningen att motivet på parfigurerna avbildar ett bröllop men inte att det rör sig om Frej och Gerd. Frej och Gerd var aldrig vare sig ett älskande par eller gifta. Enligt Ratke och Simek avspeglar figurerna viktiga händelser som avbildar världsliga, troligen ledande, personer (Ratke & Simek 2007, s. 186, 189).

Ratke och Simek kategoriserar figurenas motiv utifrån fem olika ikonografiska klasser av guldfoliefigurer: manliga, kvinnliga, parfigurer, vålnader, djur och oidentifierbara. Vålnaden är en ny kategori och sammanfattar alla antropomorfa könsneutrala figurer. Majoriteten av dessa gestaltas av en såsom tolkad död person, vanligast avbildad framifrån med överdrivet stora och runda ögon och stora händer (fig. 15). Inte sällan avbildas de nakna och ofta saknar de attribut (Ratke & Simek 2007, s. 185-186).

2008 publicerades en licentiatavhandling av Ann-Britt Falk som behandlade ämnet byggnadsoffer. Syftet med arbetet var att studera folkliga föreställningar och praktiker från medeltiden. Det är väl dokumenterat att de folkliga föreställningarna avvek från den kristna trosläran under medeltiden. Den folkliga föreställningsvärlden baserades på äldre läror utan att gå i opposition mot kyrkan. Falk använder exemplet med arkeologiskt påvisbara nedläggningar i hus för att avgöra detta och använder begreppet byggnadsoffer utifrån en kompletterad definition som utgår från Capelles kriterier (se ovan). Byggnadsoffer förekommer både före och efter medeltiden. Därför är yngre järnålderns depositioner också med inom ramen för hennes forskning. Genom ett långtidsperspektiv anser Falk att det blir möjligt att analysera yttre faktorer som: religiösa, sociala, politiska eller fysiska förändringar som påverkar depositionens utformning (Falk 2008, s. 9-11).

Det har skrivits många uppsatser i ämnet guldfoliefigurer. En av de senaste presenterades 2010 och var en magisteruppsats av Carina dos Santos med titeln ”Då kulten flyttar in – guldgubbar och deras betydelse”. Hennes syfte med uppsatsen var att diskutera guldfoliefigurernas symbolik och betydelse. Uppsatsens frågeställning är:

1. I vilken kontext har guldgubbarna påträffats?
2. Vad symboliserar guldgubbarna?
3. Påträffas de alltid på centralplatser?

Dessa frågor vill hon besvara genom att undersöka i vilka kontexter guldgubbarna har påträffats och granska motiven på guldfoliefigurerna (Dos Santos 2010, s. 1, 3). Våra uppsatser kan vid en första anblick verka snarlika. Uppsatsernas metoder och analysförfarande skiljer sig dock kraftigt åt. Santos har kulten och centralplatserna som riktmärke för sin analys och har använt tre separata fallstudier från Norge och Sverige. Till skillnad från Santos använder jag alla fyndplatser i hela Norden och inte separata fallstudier i kontextanalysen. Vidare har hon som syfte att förstå vad alla guldfoliefigurerna symboliserar medan min uppsats enbart tolkar figuren från hus 24 i en mer djupgående studie.

Santos har gjort en kronologisk översikt men inte standardiserat fyndkontexterna då det inte behövts för att besvara hennes frågeställning. Min fyndkontextöversikt både standardiserar och kategoriserar figurerna med min frågeställning som utgångspunkt. Den viktigaste skillnaden är vårt analysförfarande och val av litteratur. Ett exempel är att Santos betraktar klädernas funktion vara av underordnad betydelse och har avgränsat sig till att behandla gester och attribut. I min analys kommer gesterna och attributen också att granskas. Däremot kommer klädernas funktion att utgöra en framträdande del av min analys.

En kort sammanfattning av hennes resultat ser ut så här:

1. Guldfoliefigurerna återfinns främst i södra Skandinavien och visar på en koppling till centralplatser.
2. De förbinds i huvudsak till samhällets övre skikt och har förmodligen en religiös betydelse.
3. Gesterna och attributen är svåra att tillskriva en funktion, beroende på att samma motiv har påträffats i olika kontexter. (Dos Santos 2010, s. 27-29).

Santos forskning kommer att nämnas i samband med den kontextuella analysen då jag anser att dess resultat kan tillföras min undersökning.

Figurenas tolkningar har varierat men att de varit relaterade till ceremonier/ritualer har egentligen aldrig upphört. En uppfattning som gjort sig gällande under lång tid ända fram

till våra dagar är deras relation till en fruktbarhetskult och den mytologiska världen. Att det skulle vara gudar som avbildats hålls fortfarande för troligt av många.

Idag har vi ett mycket större antal figurer än vi hade för bara 25 år sedan, dessutom har dokumentationen av fyndkontexterna under de senaste hundra åren avsevärt förbättrats. Detta i kombination med att man idag har problematiserat och ifrågasatt vad man tidigare betraktat som självklarheter har gjort att tolkningarna har differentierats och blivit fler. Ända sedan man först fann figurerna har frågan huruvida de var tillverkade i en kristlig kontext varit en avgörande fråga för figurernas datering och funktioner. Efter att det bekräftats att figurerna var en nordisk företeelse kopplades de allt oftare samman med de skriftliga källorna. Framst de isländska sagorna har varit ett viktigt inslag i flertalet av tolkningarna men är inte den enda källan. Så sent som 2004 användes Sachsenspiegel exempelvis för att tolka parfigurer.

De flesta tolkningarna har berört parfigurerna och länge betraktades de som en utveckling av enkelfiguren. Allteftersom figurer som avbildar par och enkelfigurer hittats i samma fyndkontexter har denna förklaring avvisats.

Avslutningsvis vill jag tillägga att det ökade antalet figurer samt den förbättrade dokumentationen av fyndkontexterna har skapat fler frågor än svar och gett oss fler tolkningar, inte färre.

3. Guldfoliefigurernas fyndplatser

3.1 Guldfoliefigurernas fyndkontexter

Guldfoliefigurer och patriser/matriser har hittills (2012) hittats på 42 platser i Skandinavien. Av dessa fyndplatser är det några som utmärker sig. På dessa utmärkande platser har det hittats många, ibland hundratals och i Sorte Mulds fall tusentals guldfoliefigurer. Dessa platser har gemensamt att de anses vara centralplatser. Man har sedan 1980-talet allt oftare använt begreppet centralplatser om de järnålderscentra som växte upp, främst i Sydskandinavien. Begreppet centralplats har dock uppfattats olika av forskare (Fabech 1997, s. 145).

Jag har valt att använda Charlotte Fabechs förklaring av begreppet centralplatser då hon utgår från fynden för sin definition. Hon gestaltar sin förklaring genom att använda en pyramid i tre plan där två av dessa representerar två olika nivåer av centralplatser samt en bred bas med boplatser (fig. 4). Fabech menar att en centralplats kan inta en central position på regional nivå men vara betydelselös på överregional nivå.

Enligt Fabech består toppen av pyramiden av ett fåtal centralplatser med överregional betydelse vilka omfattar alla tre nivåerna. Den mellersta delen består av centralplatser med regional betydelse som omfattar de två nedre nivåerna. Den breda basen på pyramiden består av boplatser. Toppskiktet med överregionala centralplatser är det enda skikt där man kan hitta prakthjälm, guldoobjekt från kontinenten och artefakter med hög artistisk/estetisk nivå. Centralplatserna i toppen av pyramiden innehar också de fynd som kategoriserar det mellersta skiktets centralplatser med regional betydelse och boplatserna i basen. På centralplatser av regional betydelse är de högst värderade symbolerna för makt och prestige: solidi, denarer, brakteatrar, guldfoliefigurer, glas, patriser/matriser. De vanliga boplatserna innehåller inte något av de ovannämnda prestigeföremålen. Föremålskategorin från en boplatser innehåller hushållskeramik, sländtrissor, glaspärlor, broscher och andra vardagliga föremålsgrupper (Fabech 1997, s. 150).

Det bör tilläggas att indelningen inte ska betraktas som statisk. Metoderna för att identifiera boplatser har varierat. Exempelvis har metalldetektering skett först de senaste årtiondena. I framtiden kommer troligtvis några platser vi betraktar som boplatser genom denna modell att ”upptraderas” till centralplatser då figurer eller patriser/matriser hittas. Man kan därför inte utesluta att det förekommit guldfoliefigurer i det vi idag betraktar som en

boplats. En centralplats har inte varit ett center i sig själv utan har fungerat som ett centrum för större eller mindre områden innehållande andra boplatser (Fabech 1997, s. 160). Kring centralplatsen låg satellitbosättningar. Dessa bosättningar lydde under centralplatsen och innehade särskilda funktioner. Funktionerna kunde vara av olika karaktär såsom kult, rättsutövning, försvar och militär organisation (Fabech 1997, s. 152).

På centralplatser förekommer främst två olika hustyper i samband med fynd av figurer. Dessa byggnader bör förklaras närmare på grund av deras betydelse. Den första

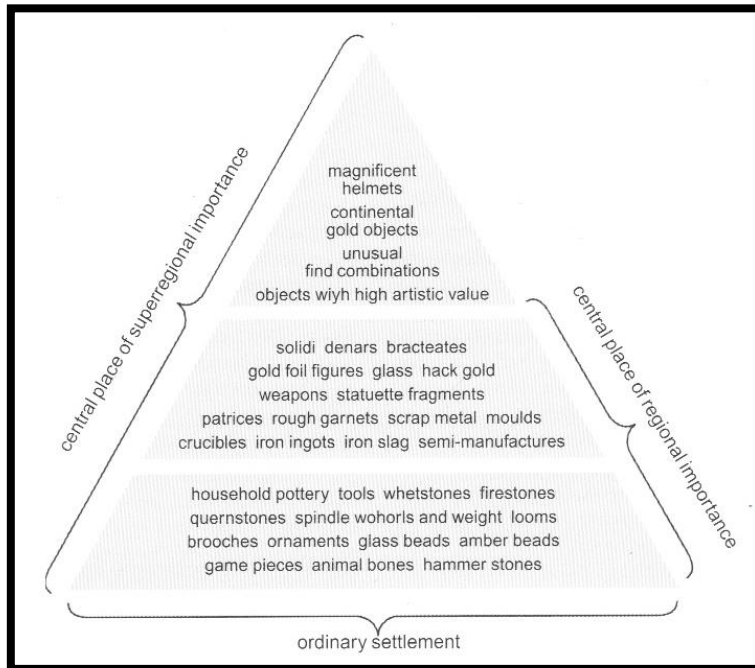


Fig. 4. Fabechs nivåindelning av central- och boplatser (Fabech 1997, s. 150).

hustypen är hallen. Hall är ursprungligen en benämning på ett bostadshus som uppfördes på större gårdar. Hallen saknade köksfunktioner och fungerade istället som ägarfamiljens vardagsrum eller matsal. Med denna byggnad tillkom ett nytt rum på gården som hade en särskild social betydelse. Byggnaden utvecklades till att fungera som representation för ägaren och flera forskare argumenterar för att hallen blev den plats där den skandinaviska aristokratin föddes. Här kunde makten manifesteras och prestige föremål användes för att smycka rummet. Med tiden byggdes hallarna allt större och allt fler rum tillkom. Ägaren satt troligtvis i ett högsäte som var byggnadens

mest centrala punkt. Som aristokratins samlingspunkt hade hallen de bästa förutsättningarna för skapandet av kontakt med den andra världen, bortom denna. Denna kultfunktion har troligen fungerat i samklang med den världsliga makten och legitimerade den (Herschend 1997, s. 8-9). Under yngre järnåldern kom det ceremoniella/rituella rummet att bli en integrerad del av den stora hallbyggnaden (Larsson 2006, s. 15). Hallen återfinns oftast i de centrala delarna av centralplatsen.

Den andra hustypen där figurer hittats är kulthus. De tolkas vara byggda enbart avsedda för kultverksamhet. Kulthus från vendeltid har hittills (2012) enbart hittats på en plats i Norden, Uppåkra, Skåne. I samband med utgrävningar har man i kulthuset i Uppåkra hittat fynd av stort tolkningsvärde för platsen och guldfoliefiguerna. Exempel på särskilda fynd är en skål och en bägare som hittades söder om härden i mitten av huset. Dessa fynd tolkar man ha använts vid beseglandet av eder och överenskommelser och har haft en stor betydelse för offerhandlingar i byggnaden. Eventuellt kan ett högsäte ha funnits norr om härden vilket styrks av att man funnit större mängder spik där. Vem som använt detta högsäte är oklart men har troligen haft en koppling till kulten. Kulthuset är mycket mindre än de ovannämnda hallarna men behövde inte vara så stort då dess främsta uppgift varit att fungera som skydd för kultbilder och offer till gudarna. Byggnaden kan ha varit en avbild av Odens stora hall i Asgård. Måtten på kulthuset inre har en mycket intressant motsvarighet på en oväntad plats. På Lofoten, i norra Norge, finns en centralplats kallad Borg. Här fann man ett stort gårdskomplex med en enorm hallbyggnad. I resterna efter hallbyggnaden upptäcktes ett rum med närmast samma mått som kulthuset inre i Uppåkra (14 x 8 meter). Att det förhåller sig

så pekar på liknande funktioner av rummen. Kulthuset kan, trots sin ringa storlek, ha fungerat som samlingslokal för de ledande i samhällsordningen då ett tjugotal personer enkelt skulle fått plats (Larsson 2006, s. 11-15).

3.1.1 Kategorisering av guldfoliefigurerna i tabellform

I bilagorna 1-3 presenteras sammanställningar av alla kontexter och motiv från fyndplatserna. För att fyndplatserna ska bli översiktliga är guldfoliefigurerna och patriserna/matriserna kategoriserade. Först kategoriseras de utifrån deras fyndkontexter som indelas enligt följande: vägg, golv, stolphål, gravfynd, ploglager och osäkra/lösfynd. I Danmarks fyndkontexter tillkommer kategorin mossfynd. Guldfoliefigurerna och patriserna/matriserna indelas ytterligare utifrån motivet och vid vilken tidpunkt de hittades. Indelningen kategoriseras på följande sätt: parfigur, enkelfigur, djur, patris/matris och oidentifierade.

Den indelning jag använder är inte lika differentierad som Ratke och Simeks men är anpassad för min frågeställning och på grund av att könet kan vara en svårbedömd faktor. Jag använder Ing-Marie Back Danielssons argument kring könets komplexa karaktär för motivindelningen. Resultatet blir att min könsbestämningssdiskussion utesluter Ratkes och Simeks indelning. Vidare upplever jag Ratke och Simeks vålnadskategori som en uppsamlingsgrupp för figurer som man inte lyckats könsbestämma eller placera i någon annan grupp. Det är enligt mig bättre att kalla kategorin oidentifierbar. Huruvida de avbildar vålnader är svårbedömt varför benämningen känns något godtycklig. Jag förstår att kategorin är ett försök att skapa en komplett indelning men den kommer inte att tillämpas i detta arbete.

I Uppåkra har jag valt att endast använda fyndkontexter från hus 24 och kulthuset då alla figurfynd inte har publicerats. Dessutom är det en pågående utgrävning och i skrivande stund hittas det säkerligen en figur i något schakt eller genom vattensällning. Detta resulterar i att även om jag försöker göra översikten så uppdaterad som möjligt kommer den att vara ofullständig.

Det exakta antalet fynd av figurer från Sorte Muld är också svårt att precisera. Då fynden av figurer är så många och en stor del av dem är fragmenterade redovisar alla publicerade översikter olika antal. För närvarande håller Margrethe Watt på med en sammanställning av fynden från Sorte Muld och innan dess publicering är det exakta antalet svårt att få fram. Min ambition har varit att skapa en så komplett översikt som möjligt. Som så ofta är fallet har jag stött på problem med det äldre dokumenterade materialet. De många osäkra omständigheterna kring de tidiga fynden resulterar i att få slutsatser kan dras av dessa fyndkontexter. Antingen är de hittade i omrörda kontexter eller tillät inte utgrävningstekniken någon mer exakt angivelse. I andra fall samlades fynden ihop och hamnade hos privatpersoner vilket ibland var fallet med figurer hittade på Bornholm. I sådana fall visste man bara att figurer hade hittats på en viss plats då de samlades in till Nationalmuseet i Köpenhamn. När de hamnade i Köpenhamn har några i sin tur kommit på avvägar och kan inte längre identifieras.

Från dessa platser får man nöja sig med om fyndplatsen finns angiven. För översiktens skull har alla publicerade fynd tagits med som har publicerats även om betydelsen för analysen är ringa.

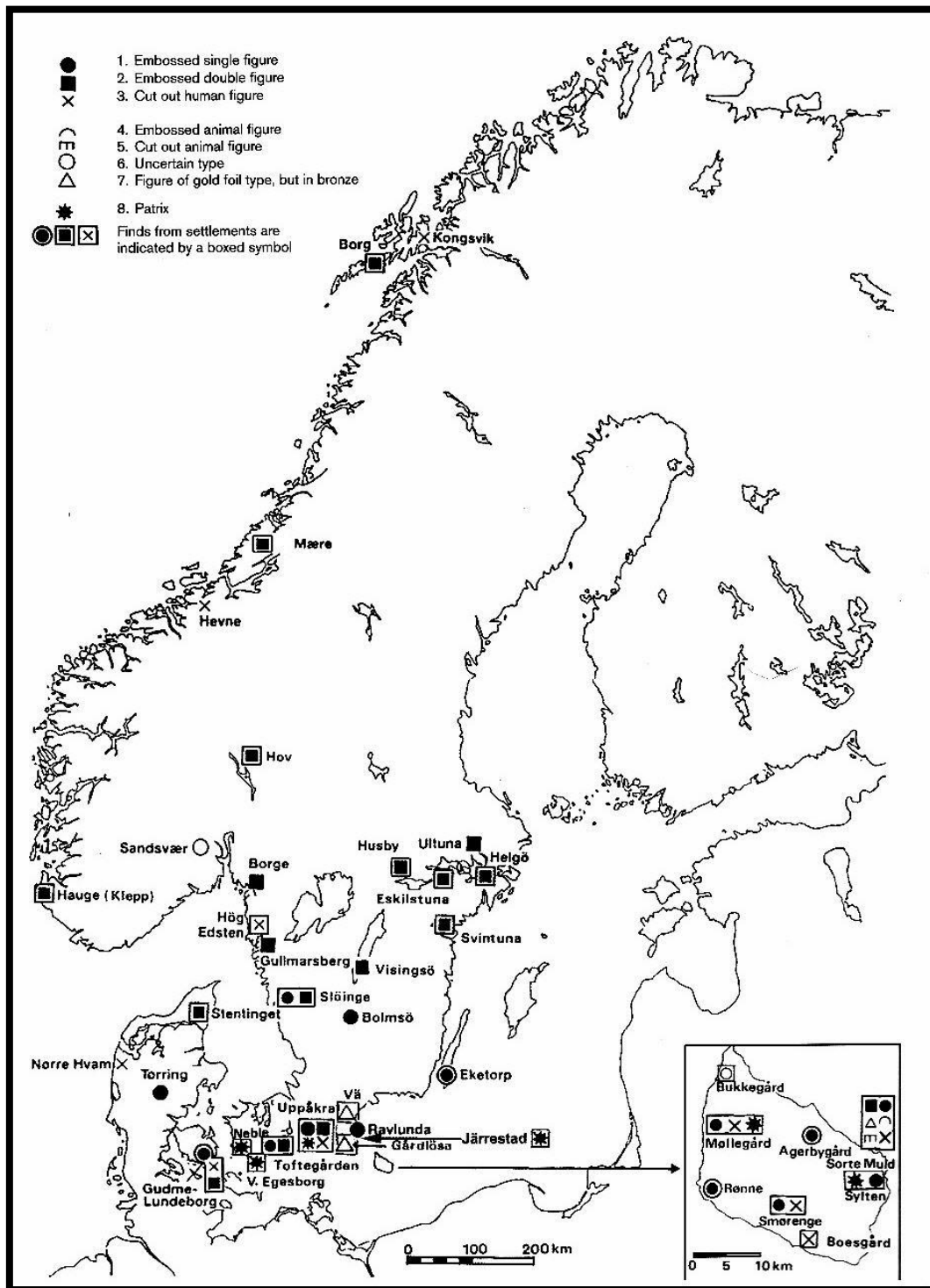


Fig. 5. Guldfoliefigurernas och patrisernas/matrisernas fyndplatser i Skandinavien år 2003 (Lamm 2004, s. 42). Sedan dess har det tillkommit två fyndplatser, Sättuna i Östergötland och Varde på Jylland. I Roskilde på Själland hittade man 1942 en figur. Den räknas dock som ett hängsmycke och tas inte med i de flesta översikter. Bilden är anpassad efter det material som jag behandlar i detta arbete, det vill säga det publicerade fynden.

3.1.2 Sverige

Alla fynden från Sverige sammanfattas och kategoriseras i bilaga 1.

Bolmsö, Småland

1911 fann man två guldfoliefigurer i en grav på Bolmsö. De hittades i en brandgrav tillsammans med andra guldföremål. Figurerna avbildar två identiska enkelfigursmotiv sedda framifrån. De hittades tillsammans med 4 andra guldobjekt. Ett spiralformat guldstycke, ett guldband, en ögla troligen tillhörande ett smycke och ett fragmenterat cloisonné arbete. Fynden gjordes i ett lager som visade tecken på kremering. Figurerna har daterats till 500-talet (Lamm 2004, s. 62-63).

Eketorp, Öland

Det enda hittills kända fyndet av guldfoliefigurer på Öland hittades innanför murarna på fornborgen vid Eketorp. Borgen är i det närmaste cirkelrund med en diameter på cirka 80 meter. Man kunde urskilja tre bebyggelsenivåer inom borgens murar. Av dessa tre är två av intresse för datering av guldfoliefigurerna. Dessa benämns som övre och undre. Den övre nivån daterades till vikingatid/tidig medeltid och var starkt omrörd då man tagit sten på platsen. Dock fanns orörda lämningar som visade på grundvalar till små fyrkantiga hus.

Den undre bebyggelsenivån daterades till folkvandringstid och vendeltid. Husgrunderna från den undre nivån sticker radiellt ut från borgmuren in mot mitten. Storleken är ungefär densamma på husen i den undre som den övre nivån, 12 x 3,5 meter, vilka ökar mot muren i en trapetsoid form. 17 sådana lämningar hittades. I borgens mitt hittades även 12 husgrunder från denna tid (Wegræus & Näsman 1971, s. 3-4).

1966 hittades 15 präglade guldfoliefigurer av enkelfigursmotiv, bitar av ringguld och en ten av brons. De hittades på en öppen plats mellan husen som var belägna mot muren och husen i mitten av borgen. Alla utom en figur låg i ett slags kista av resta kalkstenshällar (Wegræus & Näsman 1971, s. 5). Guldfoliefigurernas fyndkontext härrör från den undre nivån och dateras till övergångsperioden mellan folkvandringstid och vendeltid. Av figurernas motiv är 9 profilbilder och 6 är avbildade sedda framifrån (Lamm 2004, s. 65-66).

Eskilstuna, Södermanland

1961 påbörjades utgrävningar i kvarteret Nattsländan i Eskilstuna med förhoppningen att finna ett kloster och dess kyrka som förstördes under reformationen. De arkeologiska fynden och litterära källorna talade för att platsen varit ett av de tidigaste fästena för den kristna missionen. I samma område hittades den kända Eskilstunakistan 1912. Fyndplatsen för denna var dock en bit därifrån och utgrävningen berörde inte detta område (Zachrisson 1963, s. 23-26, 18).

Efter att man funnit rester av klosterkyrkan ansåg man kunna urskilja flera olika skeden på platsen. Det har funnits minst en tidigare kyrka och troligen ett aristokratiskt hus på platsen. Det äldsta skedet bestod av profana kulturlager som hade avsatts under en längre tid och sträckte sig över vendel och vikingatid.

I det övre skiktet i de profana lagren hittades två figurer med parmotiv. Figurerna var de första att hittats i en kyrklig kontext. Då den ena figuren hittades under ett stentäcksdike från modern tid och den andra i grundmuren till klosterkyrkans långhus betraktas fyndomständigheterna som osäkra. Trots att båda figurerna är skadade kan parmotiven tydligt urskiljas (Zachrisson 1963, s. 54-55). Man hittade tio stolphål från en byggnad som hörde till skedet innan den första stenkyrkan. Alla stolphålen är inte samtida. Somliga var stenskodda och tolkades av somliga att tillhöra en tidigare träkyrka på platsen. Dock har placeringen av stolphålen en märklig planform vilket motsäger detta (Zachrisson 1963, s. 57).

Det har troligtvis likt Visingsö funnits ett aristokratiskt hus på platsen där en kyrka senare upprättades intill huset. Personerna i huset kan rimligen ha haft med uppförandet av kyrkan att göra (Lamm 2004, s. 64-65).

Gullmarsberg, Bohuslän

I Gullmarsberg hittades 1912 en guldfoliefigur med ett parmotiv i en modern husgrund. Vid konstruerandet av husgrunden hade man använt sig av fyllnadsmassor från ett grustag och man kunde endast på ett ungefär bedöma var materialet var taget. Fyndkontexten är därmed osäker och en datering är inte möjlig (Lamm 2004, s. 56-57).

Gårdlösa, Skåne

I Gårdlösa hittades 1966 en speciell guldfoliefigur. Den var tillverkad i brons och var sammanfogad. Motivet var dock likt andra figurer från exempelvis Bornholm och Vä. På grund av detta räknas den som guldfoliefigur. Den består av en portalformad bronsplatta med ett rektangulärt stämplat bronsbleck mot ena sidan. Figuren är av enkelfigursmotiv. Den hittades i ett golv till en byggnad i närheten av två härdar och en ugn (Stjernquist 1993, s. 9. 23-24).

Helgö, Uppland

Alla 26 figurer från Helgö hittades i ett centralt byggnadskomplex kallat grupp två. Av dessa 26 hittades 20 i en huslämning kallad IA och IB som tolkats som en hallbyggnad. I en annan huslämning kallad huslämning III, också tolkat som en hallbyggnad, fann man 4. De resterande hittades utanför dessa varav ytterligare en troligtvis kan tillskrivas hus I då terrängen är starkt sluttande och fyndet kan ha förflyttats med tiden (fig. 6).

I husgrunderna IA och IB hittades 12 i ett område som mätte 3 x 4 m. Området låg nära den södra väggen och alldeles intill en härd. En figur hittades i ett stolphål. Ett par meter nordväst och nordöst om härden längs den norra väggen påträffades 4 figurer. Två figurer som

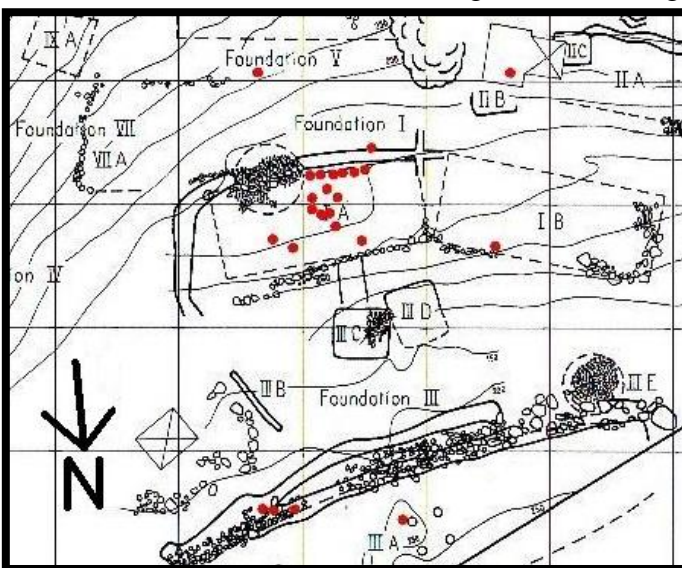


Fig. 6. Guldfoliefigurernas fyndplatser på Helgö markerade i rött (Lamm 2004, s. 52).

hittades via sällning härstammar också de från södra långväggen och från den södra delen av husgrunden. En hittades mer perifert västerut i linje med den södra väggen. Mycket tyder på att de är inom samma tidsperiod som de andra figurerna. En enda kan associeras med den östra delen där själva stolphallen har varit (Lamm 2004, s. 50-51, 53). De stora koncentrationerna av figurer tyder på att de hittades på sin ursprungliga plats. Kring härden hittades också hänglås som tyder på att det funnits kistor eller korgar. Den senast funna figuren fann man i samband med rivningen av ett sommarhus 1981. På grund av störda lager kan man inte säkerställa det närmare än att den kan

ha tillhört husgrund IA eller IB. I huslämning III hittades fyra figurer varav tre i den södra väggens grund. Den fjärde hittades alldeles i närheten av ett stolphål och tillskrivs som ett fynd från ett sådant (Lamm 2004, s. 55).

Husby, Närke

På grund av ett motorvägsbygge genomfördes utgrävningar mellan 1997-1999 i Husby. Cirka 10 byggnader undersöktes, bland annat en vendeltida hallsekvens där den tidigaste hallen mätte 30 x 10 meter. Denna hallbyggnad ersattes av en annan hall, lika lång men en meter bredare. I samband med att den nyare hallen byggdes uppfördes också en pallisad. Inom utgrävningsområdet hittades en tidig kyrkogård och flera metallbearbetningsplatser.

I en delvis bevarad deponering i närheten av en tolkad bearbetningsplats, alldeles intill ett flertal stolphål, hittades en guldfoliefigur. Guldfoliefiguren med ett avbildat parmotiv var i två delar när den hittades. Den hittades tillsammans med en fibula som daterades till 550-650 e. Kr. Fynden på platsen och namnet Husby pekar på en aristokratisk närvaro (Lamm 2004, s. 59).

Hög Edsten, Bohuslän

1863 fann man en gulds katt i Hög Edsten som innehöll tre närmast identiska guldfoliefigurer. Figuren är alla utklippta och personerna avbildas i profil. De saknar drag av kläder och tolkas vara nakna. Alla figurerna har ett hänge på baksidan.

Tillsammans med figurerna och vid två senare tillfällen på samma plats hittades flera guldföremål. Fynden bestod av: en svärdsknapp med cloisonné inlägg, 7 olika sorters gulds spiraler, tre präglade platta ringar, ett hängsmycke samt flera tunna ringar. Fyndkontexten kring figurerna och de andra föremålen är osäkra och det finns flera olika tolkningar om i vilket sammanhang de lades i jorden. Att det rör sig om offer eller gravgåvor är några av flera tolkningar då de troligen hittades i närheten av en gravhög kallad Grönehög (Lamm 2004, s. 57-58).

Järrestad, Skåne

I Järrestad hittades 1999 en patris under utgrävningen av ett gårdskomplex från järnåldern. Patrisen avbildar ett par i djup relief men är i övrigt svår att tyda då den är starkt korroderad. Patrisen är utformad med ett långt handtag och är tillverkat i en kopparlegering. Den har daterats till tiden 550-800 e. Kr. och hittades i ett mindre hus tillhörande gårdskomplexet. Strax öster om fyndplatsen upptäcktes en hallsekvens varav den största och sista var 50 x 14 meter (Lamm 2004, s. 105, Söderberg 2005, s. 75, 89-91, 111).

Ortnamnet Järrestad föreslås betyda ”jarlens bosättning”. Skillnaden mellan en jarl och kung är inte helt klarlagda. Enligt medeltida skriftliga källor beskrivs jarlarna som skatteskyldiga kungar. Oavsett hur det förhöll sig kan den stora hallen i kombination med ortnamnet betyda att en man nära kungen har bott på platsen (Söderberg 2005, s. 48-49).

Ravlunda, Skåne

Under 1700-talet hittades figurer kring stranden i Ravlunda av lokalbefolkningen. De flesta är försvunna men tack vare teckningar som beskriver figurerna och genom efterforskningar har tre figurer som troligtvis härrör från Ravlunda hittats. Fyndkontexten preciseras inte närmare av samtida källor än att de hittades i närheten av stranden vid en plats man tolkat som en offerlund. Figurernas fyndkontexter betraktas därmed som osäkra. De tre figurerna är närmast identiska och avbildar enkelfigurmotiv (Mackeprang 1943, s. 72).

Slöinge, Halland

Platsen Slöinge kan under järnåldern beskrivas som en stormansgård. Att gården haft en särskild betydelse kan prestigevaruhandel, förekomsten av statusobjekt såsom guld och silverföremål påvisa. Detta, i kombination med de stora byggnaderna, skiljer ut Slöinge från andra boplatser i Halland. Storgården dateras mellan 375-1000 e. Kr. (Lundqvist, 2000, s. 11, 43).

Merparten av figurerna hittades deponerade i två stolphål i två olika hus (Lundqvist 2000, s. 55-56). Alla tre huslämningarna som hittades under utgrävningarna var treskeppiga. Huslämningarna benämndes: hus I, II och III. Hus I blev inte färdigundersökt men utmärktes genom att vara tämligen fyndtomt och inga guldfoliefigurer hittades här (Lundqvist 2003, s. 51).

I ett stolphål i hus II fann man två figurer i anslutning till husets största rum (fig. 7). Stolphålet var osedvanligt rikt på fynd och man fann bland annat rester av pärltillverkning, bronsföremål, guldfiligran och ett guldbleck (Lundqvist 2003, s. 54).

Hus III är liksom hus II ett cirka 30 meter långt krumväggshus. Det som skiljer dessa åt är att hus III har väggrännor istället för väggstolphål. I ett av de norra stolphålen i hus III påträffades en guldfoliefigursdeponering tillsammans med flera andra fynd. Inte mindre än 35 figurer och fragment efter 13 grävdes fram tillsammans med glas, pärltillverkningsavfall, guldfolier och sländtrissor. Figurerna var placerade åt söder i stolphålet mot husets mitt. Fyllningen i stolphålet bestod av benmjöl eller krossade musslor i de övre lagren. Denna fyllning återfanns inte i något annat stolphål. Då man fann en bit av stolpen har man genom

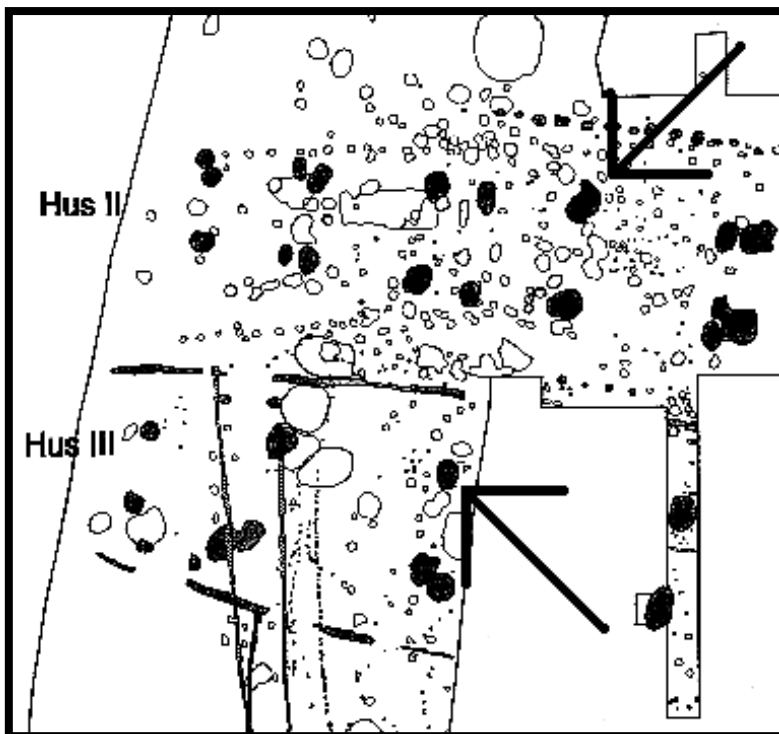


Fig. 7. Utgrävningens omfattning i Slöinge. Pilarna markerar de två stolphålen i hus II och III där guldfoliefigurer hittades (Lundqvist, 2003, s. 43).

dendrokronologi daterat fynden till 700-talet. Tre figurer har hittats som lösfynd och resten är funna med vattensällning (Lundqvist 2003, s. 56, 58, 64).

Beroende på vad som betraktas som en hel figur eller bara fragment gör att antalet hela figurer varierar. 57 är den siffra som används av de flesta forskare och med fragment blir det totala antalet 85 (Lundqvist 2003, s. 66).

Svintuna, Östergötland

1936 hittades en guldfoliefigur med parmotiv i Svintuna. Fyndet gjordes i en grund från en medeltida huslämning (Stenberger 1979, s. 588). Då figuren tolkats som äldre drogs slutsatsen att det troligen funnits ett tidigare hus på platsen. Figuren hittades i samband med sällningen. Trots figurens osäkra fyndomständighet tolkade grävledaren den som en troligtvis medveten nedläggning (Nordén 1938, s. 229). Tyvärr gör fyndomständigheterna att den inte kan dateras och fyndkontexten kategoriseras som osäker.

Sättuna, Östergötland

2007 fann man en patris i Sättuna under en metalldetektering. Den var tillverkad av brons och avbildade en kvinna stående i profil. Patrisen är ovanlig då öronen är synliga. Hon visar ett stort runt öga och har en öppen mun. Reliefen är förhållandevis låg. Platsen Sättuna har tidigare tolkats som en centralplats på grund av namnet –tuna. Fyndet av patrisen styrker detta (Rundqvist 2007, s. 119, 121).

Ultuna, Uppland

Strax söder om Uppsala i Ultuna startade år 1900 utgrävningar i hopp om att hitta båtgravar likt de man tidigare hittat i området. Tre gravhögar grävdes ut varav två var brandgravar från vikingatiden. Den tredje visade sig innehålla det man hoppades på, en båtgrav. Undersökningen avslöjade en grav med kremerat innehåll. De fynd som gavs störst intresse hittades i vad man döpt till lager III och IV. Här hittades mängder av järnritar av en fartygskonstruktion. Fyndplatsen beskrevs av grävledaren som oregelbunden och svårtydd. Förutom alla ritarna hittades bland annat pilspetsar, beslag och tänger (Almgren 1902, s. 147-149, 152-156).

Guldfoliefiguren hittades nära mitten av högen i lager III ovanför själva gravnivån. Den var något fragmentarisk då både den högra och vänstra kanten saknades. Almgren ansåg att dateringen av figuren pekade på äldre vendeltid (Almgren 1902, s. 156-158).

Uppåkra, Skåne

Uppåkra har visat sig vara Skandinaviens största, fyndrikaste och mest långvariga järnåldersbosättning som hittills grävts ut. På det cirka 40 hektar stora centralplatsområdet har det funnits stadslänkande bebyggelse mellan 100 - 1000 e. Kr. Ett utvecklat lokalt hantverk samt långväga handel har existerat vilket de många olika differentierade fynden vittnar om (Hårdh 1998, s.104).1997/1998 hittades två patriser och två guldfoliefigurer i samband med

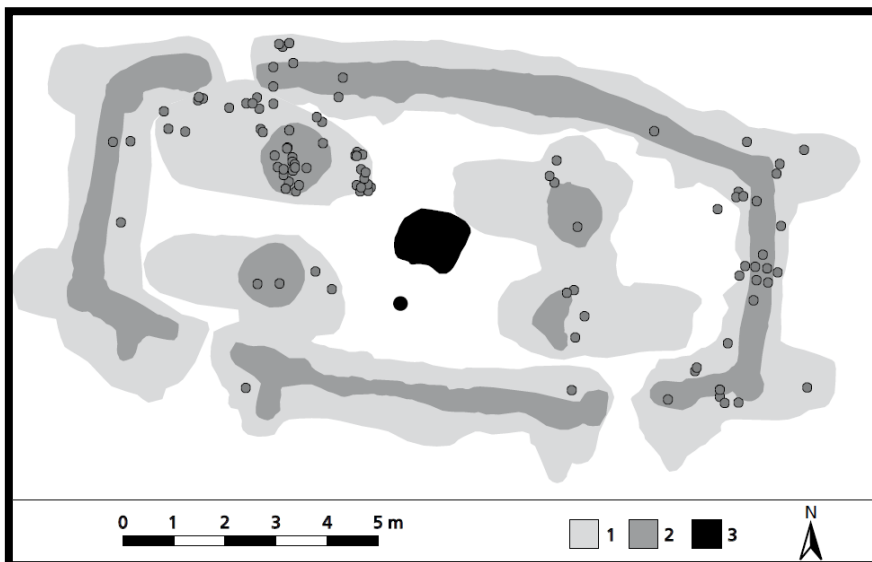


Fig. 8. Översikt av guldfoliefigurernas spridning i kulhuset i Uppåkra (Watt 2004, s. 169).

en metalldetektering. 120 figurer och ytterligare tre patriser hittades 2001-2004 i det så kallade kulhuset eller hus 2 som det formellt heter. Mellan 1997-2004 fann man totalt 122 figurer och fem patriser (fig. 8).

Hus 2 daterades till övergången mellan folkvandringstid och vendeltid. Det stora flertalet av figurerna härrör från vendeltida stolphål. Flera figurer kunde även associeras med rivningen av hus 2 vilket också skedde

under vendeltid. Ytterligare andra figurer associeras med lager från övergången mellan vendeltid och vikingatid (Watt 2004, s. 169-170).

Figurerna var representerade i alla delar av huset utom två som hittades i ett utjämningslager som tillkommit i samband med uppförandet av hus 2. Inga figurer kunde

relateras till något golvlager vilket tyder på att de inte blev deponerade i golvet utan bara i fyllnadslager. De exakta fyndplatserna är svåra att fastlägga då de flesta figurerna hittades genom vattensållning. I tre stolphål hittades 4 figurer, i det nordvästra stolphålet hittades två större koncentrationer. Andra koncentrationer fann man kring den östra gavelns väggränna och ingången i det nordvästra hörnet.

I det nordvästra stolphålet var en koncentration nedlagd i den centrala delen av hålet på cirka 1 meters djup. Den andra koncentrationen upptäcktes strax öster om stolphålet med variationer i djupet. Dessa kan förklaras med att det gjorts två eller flera olika deponeringar. En annan förklaring är att de varit fastsatta på stolpen. När stolpen byttes ut tilläts figurerna att falla ned i hålet (Larsson & Lenntorp 2004, s. 22-23).

Hus 24

Under en seminariegrävning 2010 fick jag och en grupp studenter från masterprogrammet i arkeologi tilldelat oss ett område strax väster om hus 2 för att utföra en arkeologisk undersökning.

Fyndet av figuren gjordes i ett schakt som gick genom mitten av hus 24. Den nordligaste respektive sydligaste delen av schaktet sträckte sig utanför huset. I både norr och söder hittades avgränsande väggrännor i väst östlig riktning. Det var i den norra väggrännan där pilen visar som figuren hittades (fig. 9). Stolphål fanns i dess närhet åt väster. Fyndomständigheterna daterar figuren till vendeltid (Hansson m.fl. 2010, s. 2).



Fig. 9. Schaktet i hus 24 markerat i rött, pilen visar var figuren hittades (Intrasis).

Visingsö, Småland

En guldfoliefigur med parmotiv hittades vid utgrävningar i Brahekyrkan på Visingsö år 2002. En tidigare kyrka på platsen byggdes om på 1630-talet då greve Magnus Brahe lät uppföra Brahekyrkan som monument över sin ätt. Figuren hittades tillsammans med medeltida skelett i en omörd kontext i kyrkans korgolv. Skelettet härrör ursprungligen från en kyrkogård tillhörande den tidigare kyrkan på platsen som byggdes på 1100-talet. Enda kvarvarande resten efter 1100-talskyrkan är tornet som idag utgör västtorn på Brahekyrkan. Figurens betydelse ligger inte i dess utseende utan i dess fyndkontext då den hittades i en kyrka. Figuren från Visingsö är den tredje i Sverige som hittats i en kyrka. De två tidigare hittades i Eskilstuna (Jansson 2003, s. 127).

Det har troligen funnits ett hus avsett för aristokratin på platsen med tillhörande gravplats. Dessutom befann sig kungen ofta på Visingsö under medeltiden vilket tyder på dess betydelse som en viktig plats i Vätternområdet (Jansson 2003, s. 130, Lamm 2004, s. 64).

Vä, Skåne

En rektangulär bronsskiva med ett fastsatt bronsbleck hittades i Vä under utgrävningar 1945 i fastigheten Vasalyckan. Figuren som hittades i en huslämning hade ett motiv som tolkats som en kvinna i profil. Ena sidan är helt slät och den förefaller vara tillverkad i två delar. Figuren har tolkats som en matris men detta betraktas inte som rimligt då reliefen är för låg (Stjernquist 1951, s. 113-114, 148).

Området har fungerat som boplats från 200-talet e. Kr. och har tolkats som nordöstra Skånes motsvarighet till Uppåkra (Helgesson 2002, s. 66).

Figurinerna från Lunda, Södermanland

Det finns fynd som inte identifierats som guldfoliefigurer men bör behandlas i detta sammanhang. I detta fall är det är figurinerna från Lunda, Södermanland.

Namnet Lunda finns på många platser i Sverige och anses betyda att platsen varit ”helig” och att någon form av ceremonier/ritualer pågått där. Arkeologiska utgrävningar i Lunda har kunnat påvisa fynd som sträcker sig närmare 2000 år, mellan 1000 f. Kr. och 1000 e. Kr. Figurinerna har daterats till vendeltid men kan också vara äldre. De hittades i anslutning till en grund för en hallsekvens där den största hallen varit 35-40 m lång. Två av figurerna hittades i en liten utbyggnad på en av dessa hallar, osäkert vilken. Utbyggnaden har tolkats vara ett rum för religiösa ceremonier/ritualer. Den ena figurinen hittades i ett stolphål och den andra i en väggkontext. Den tredje figurinen fann man på gårdsplanen utanför (Nylund 2009, www.sormlandsmuseum.se).

Alla tre figurinerna har tolkats vara nakna män med händerna på magen (fig. 10). De tre figurinerna benämns A – C. Figurin A och B är tre cm höga medan C är något mindre (2 cm). Figurin A är tillverkad av en silver – kopparlegering och avbildar en skallig man med förgyllt huvud utan hals. Man kan även urskilja ett bälte. Figurin B har fler drag än A och kan uppvisa en mustasch och skäggig haka. Den är tillverkad av förgylld kopparlegering. Figurin C skiljer sig från de andra två då den är mer stiliserad och tillverkad av guld. Den är troligtvis modellerad från en bit guldstav. Likt figurin A har den ett bälte avbildat. Alla figurerna avbildas med en penis och med benen något isär (Lamm 2004, s. 106-108).

Det finns argument för att figurinerna från Lunda ska betraktas som övriga guldfoliefigurer. Exempelvis finns det guldfoliefigurer som har bälten och som avbildas närmast sittande och visar sitt kön likt figurinerna från Lunda. Vidare finns det tolkningar om att det skulle vara Frej som är avbildad och relaterar figurinerna med en fruktbarhetskult likt guldfoliefigurerna (Nylund 2009, www.sormlandsmuseum.se).

Jag menar dock att de ska betraktas som en egen fyndkategori. Trots att figurinerna kan kopplas samman med hallbyggnader och ofta benämns "guldgubbar" ska de enligt mig inte förväxlas med dessa. Jag kan ange flera skäl till detta:

1. Personerna som avbildas på figurinerna är tredimensionella.
2. Figurinerna A och B är dubbelt så stora som den genomsnittliga guldfoliefiguren.
3. Figurin A är tvåfärgad.
4. Tillverkningsprocessen är mer komplicerad och arbetskrävande än guldfoliefigurena.
5. Endast figur C kan ur tillverknings- och ikonografisk synpunkt kopplas till guldfoliefigurer.

Dessa omständigheter gör att jag argumenterar för att de har haft en annan användning än guldfoliefigurena och därför tas de inte med i undersökningen. Orsaken till att de behandlas här är på grund av min ambition att skapa en så komplett fyndöversikt som möjligt.



Fig. 10. Figurinerna som hittats i Lunda. De benämns från vänster A, B och C (Nylund 2009, www.sormlandsmuseum.se).

3.1.3 Danmark

Alla fynden från Danmark sammanfattas och kategoriseras i bilaga 2.

Agerbygård, Bornholm

I Agerbygård har man hittat två präglade guldfoliefigurer av enkelfigursmotiv. De framkom i samband med en rekognosering. Centralplatsen i Agerbygård har troligtvis varit underordnad Sorte Muld (Watt 1991a, s. 105; 2008b, s. 21, 44, 145).

Boesgård, Bornholm

I Boesgård har man hittat en utklippt enkelfigur. Figuren framkom i samband med rekognosering. Centralplatsen har tolkats vara underställd Sorte Muld (Watt 1991a, s. 105; 2008b, s. 21, 44).

Bukkegård, Bornholm

I Bukkegård har en figur hittats. Utseendet och tidpunkt för fyndet kan inte fastställas. Centralplatsen har troligtvis varit underordnad Sorte Muld (Watt 1991a, s. 105, Lundqvist 2003, Bilaga VI).

Gudme-Lundeborg, Fyn

Mellan 1986 och 1993 genomfördes utgrävningar vid Lundeborg. Man fann en boplats av icke permanent karaktär från järnåldern i närheten av stranden. Man tolkade platsen som en säsongsbetonad handelsplats. De många handels- och hantverksrelaterade fynden pekade på att Lundeborg kan ha fungerat som inkörsport av föremål från kontinenten till Sydskandinavien. I närheten finns dock lämningar av permanenta boplatser vilket gjort att tolkningen av platsens funktion har försvårats. Fynden på platsen pekar på en datering som sträcker sig mellan 200 och 700 e. Kr. (Stilborg 1991, s. 32,34).

På en liten yta hittades sammanlagt 30 figurer som en deponering. 34 figurer hittades spridda intill men kunde inte kopplas samman med deponeringen. Spridningsbilden gör att området tolkats som en sorts förvaring och att figurerna ligger på sin ursprungliga plats. Inga spår efter tillverkning har hittats (Thomsen 1990, s. 21).

Totalt har 102 figurer hittats, av dessa har 101 parmotiv. Den enkelfigur som hittades var utklippt och dess fyndplats var något avskild från de andra. De 101 figurerna med parmotiv hittades centralt på den säsongsbetonade boplatserna men kan inte knytas till ett särskilt hus eller stolphål (Thomsen 1993, s. 70-71, 87). Att man funnit så många parmotiv på en dansk fyndplats står i stark kontrast mot exempelvis Sorte Muld där enkelfigurerna dominerar (se nedan).

En liten bit ifrån Lundeborg i närheten av Gudme fann man 1984 och 1992 två guldfoliefigurer. En enkelfigur och en med parmotiv. Vilken koppling de haft till de från Lundeborg är inte klarlagt (Lundqvist 2003, Bilaga VI).

Møllegård, Bornholm

1990 hittades en patris av brons utanför Møllegård på västra Bornholm i samband med en rekognosering. Då figuren på patrisen är snarlik den från hus 24 i Uppåkra kommer patrisen att granskas närmare i den ikonografiska analysen. Patrisens figur håller en stav och har en kaftandräkt. Man har hittat ett sjuttiofem figurer från Sorte Muld som kan ha tillverkats med patrisen från Møllegård (Watt 1991b s. 8-10).

Även två figurer har hittats, en utklippt och en präglad enkelfigur. Centralplatsen har troligtvis varit underställd Sorte Muld (Watt 1991a, s. 105).

Neble, Själland

Neble har varit föremål för metalldetekteringar sedan mitten av 1980-talet. Under en sådan undersökning av ett område kallat Neble 1 öst hittades två patriser. De hittades ungefär hundra meter från varandra med tio års mellanrum (Nielsen 1997, s. 60). Man har ännu inte hittat några guldfoliefigurer men tecknen på metallbearbetning är många.

Den ena patrisen är av på mitten medan den andra är hel. Båda avbildar en kvinnlig enkelfigur där den ena står i profil åt höger och den andra åt vänster (Nielsen 1997, s. 64-65).

Nørre Hvam, Jylland

I Nørre Hvam hittades en utklippt figur i profil med ett hål igenom huvudet. Hålet är cirkelrunt vilket pekar på att det var avsett och är troligen menat för en snodd eller ett snöre. Vid samma tillfälle hittades också ett par ben som tillhört en utklippt figur. Benen är numera förkomna. Fynden finns dokumenterade från 1824 men har troligtvis hittats tidigare. Fyndkontexten är okänd (Mackeprang 1952, s. 132, Pl. 23).

Roskilde, Själland

I Roskilde fann man 1942 en guldfoliefigur med ett hänge i ovankant. På blecket avbildades två figurer. Fyndkontexten är osäker då figuren framkom vid grävningsarbeten. Figuren avbildar ett parmotiv (Mackeprang 1943, s. 69).

Rønne, Bornholm

Genom skriftliga källor vet vi att 20 guldfoliefigurer hittades strax utanför Rønne under åren 1710-1711. Av dessa 20 finns 16 kvar på Nationalmuseet i Köpenhamn. Innan de fyra försvann gjordes ett kopparstick där de avbildades. Alla figurer är enkelfigurer, av dessa är 9 i profil och de resterande avbildas framifrån. Av de 20 är 8 utklippta figurer (Mackeprang 1943, s. 70-71). Fyndkontexten återges inte och betraktas därmed som osäker.

2009 gjordes det nya fynd av guldfoliefigurer i Smørenge. Sen dess har det spekulerats om huruvida figurerna som tillskrivits Rønne istället kom från Smørenge. Innan detta är klarlagt tillskriver jag figurerna Rønne vilken är den rådande uppfattningen (www.bornholmsmuseum.dk).

Smørenge, Bornholm

Under tidigt 1800-tal hittades en guldfoliefigur med osäker kontext i Smørenge. Figuren dokumenterades först 1828 men har hittats tidigare. Ytterligare två figurer, även de med osäker kontext, har tillskrivits Smørenge i efterhand. Dessa två, med osäker proveniens, skickades till Köpenhamn på 1830-talet. Alla tre figurerna avbildar ett enkelfigursmotiv. En av figurerna har en ögla baktill (Klindt-Jensen 1957, s. 92-93, 236, 238).

2009 hittade man under en rekognosering sammanlagt 9 enkelfigurer. 7 av figurerna ansågs vara män och två kvinnor. Dessa fynd daterades till 550-600 e. Kr. (www.bornholmsmuseum.dk).

En patris hittades 2002. Motivet är snarlikt figuren från hus 24 och har också en stav men i vänster hand. I den högra handen hålls en bägare (Lamm 2004, s. 109, Watt 2004, s. 175). Centralplatsen vid Smørenge har troligtvis varit underställd Sorte Muld (Watt 1991a, s. 105).

Sorte Muld, Bornholm

Undersökningar har visat att det område som idag benämns Sorte Muld utgör en central del av ett stort boplatskomplex. Detta boplatskomplex bestod av mellan 30-40 mer eller mindre sammanhängande järnåldersboplatser. Namnet Sorte Muld har platsen fått efter jorden i området som är närmast svart efter bosättningarnas kulturlager. Idag vet vi att centralplatsen har varit ett välbärgat järnålderssamhälle vars spår kan följas tillbaka till första århundradet innan vår tideräkning. Sorte Muld hade sin storhetstid och största utbredning 400-700 e. Kr. för att därefter successivt minska i betydelse.

Man har lyckats lokalisera boplatser och områden där metallbearbetning förekommit med hjälp av borkärnor och metalldetektering. Fyndbilden antyder att området varit hierarkiskt indelat där det centralt belägna Sorte Muld troligen fungerat som residens för en kung eller hövding. De många prestigeföremålen styrker denna uppfattning samt visar på långväga handel. Eliten i Sorte Muld hade uppmärksamheten riktad mot de merovingisk-frankiska kungarikena, vilket tog sig uttryck i importerat glas och frankiska seder (Watt 2008a, s. 17, 24-26). Sorte Muld betraktas av forskare som periodens viktigaste centralplats i Skandinavien.

Området har varit föremål för flera utgrävningar från 1800-talet och framåt. Det stora genombrottet, för forskningen kring guldfoliefigurer, kom vid en större utgrävning mellan 1986 och 1987 då man fann mer än 2300 figurer i ett område som mätte cirka 600 m². På platsen för de flesta fynden hade tyvärr kulturlagrets övre del bortplöjts och många figurer låg spridda i matjorden. De lägre lagren där många figurer hittades innehöll sjök av lerklining. Lerkliningarna pekade på att det funnits en byggnad på platsen som rivits och utjämnats. Huset har inte närmare kunnat kartläggas men har troligen varit beläget i mitten av Sorte Muld. På grund av utjämningslagren och skadorna från sentida jordbruk kan man inte dra slutsatser om figurernas placering i huset/husen.

Tillsammans med senare rekognoseringar är antalet guldfoliefigurer från Sorte Muld uppe i 2480 (2008) eller cirka 80 % procent av alla figurer som hittills hittats i hela Skandinavien (Watt 2008b, s. 20, 43-44). Av dessa har 18 parmotiv och 2450 är enkelfigurer varav 60 av dessa är utklippta figurer. En för Sorte Muld unik guldfoliefigurskategori är djurmotiven. Dessa utgör en mycket liten del av fynden och endast 12 figurer har hittats (www.bornholmsmuseum.dk).

Stentinget, Jylland

I Stentinget genomfördes 1990 en metalldetektering och i samband med denna hittades en guldfoliefigur med parmotiv. Ingen utgrävning har skett just där fyndet gjordes varför det är vanskligt att precisera dateringen (Nilsson 1990, s. 125-129). Andra fyndkategorier i området har ett dateringsspann mellan 100-1100 e. Kr. Majoriteten av dessa härrör från perioden 600-1100 (Nilsson 1990, s. 119-121).

Sylten, Bornholm

I Sylten hittades i början av 1800-talet en guldfoliefigur med enkelfigursmotiv. Det första omnämmandet är från 1831 men har hittats tidigare. Troligen härrör från samma plats fynd av pärlor och romerska mynt. Då figurens fyndkontext är osäker är det svårt att avgöra huruvida dessa fynd kan kopplas samman (Klindt-Jensen 1957, s. 95, 235).

En patris hittades 1997 med ett enkelfigursmotiv avbildat. Den har avbildats med en stav likt Møllegårdspatrisen men har tolkats som att den saknar kläder (Watt 1999, s. 182, 185).

Toftgård, Själland

Under en metalldetektering i Toftgård 1995 hittades på en svag upphöjning små avklippta silverstycken av arabiska silvermynt vilka daterades mellan 800-900 e. Kr. Första tanken var att det rörde sig om en vikingatida silverskatt. Där man hittat de flesta silverfynden genomfördes en provgrävning. Omgående hittades Själlands första guldfoliefigur. Figuren avbildade ett enkelfigursmotiv.

Hösten samma år företogs ytterligare en provgrävning och fyra figurer med parmotiv hittades (Tornbjerg 1998, s. 217-218). Regelrätta utgrävningar kom igång 1996-1997 och resulterade i att 47 huskonstruktioner hittades. 5 av dessa var långhus där längden var mellan 37-40 meter. De 5 långhusen var alla krumväggade och hade närmast identisk planlösning. Mindre rum i väst, följt av ett ingångsrum och därefter den stora salen. Det stora rummet i mitten efterföljdes av flera små rum i öster. Hus tre hade i både väggrännorna och stolphålen tätt packade flintstenar som troligtvis kom ifrån stranden (Tornbjerg 1998, s. 220-221).

I ett mycket begränsat område mellan långhusen hittades alla 7 guldfoliefigurerna under flera utgrävningar. En med enkelfigursmotiv och 6 med parmotiv. En figur hittades i ett stolphål som troligtvis haft en takbärande funktion medan de andra 6 hittades i matjorden och var skadade av jordbruksredskap. I motsats till Sorte Muld och likt Gudme-Lundeborg är figurerna med parmotiv den dominerande gruppen i Toftgård (Tornbjerg 1998, s. 227).

Tørring, Jylland

I Tørring hittades ett pärlhalsband i en mosse strax öster om byn. Man upptäckte att en av pärlorna avvek i utseende från de andra. Det visade sig att det inte rörde sig om en pärla utan var ett ihoprullat guldbleck. Efter att det rullats ut kunde man konstatera att det var en guldfoliefigur med ett enkelfigursmotiv. Den var skadad men motivet gick att urskönja. Den präglade figuren är avbildad i profil och små runda cirklar på figuren tolkas som broscher. Broscherna betraktas vara likadana som de i gravfynd från 600-800-talen e. Kr. På grund av detta dateras figuren till denna tid (Fischer 1974, s. 29-30).

Varde, Jylland

I närheten av Varde hittades 2009 under en metalldetektering ett litet guldbleck. Först vid en närmare granskning kunde man urskönja en ristad figur. Figuren daterades till 500-600 e. Kr. (www.historie-online.dk). Figurens utseende är speciellt då den inte verkar helt färdigställd. Den är ristad på ett bleck och ger intrycket av att vara en skiss för en framtida figur.

Vester Egesborg, Själland

År 2000 hittades en matris i Vester Egesborg. Den har likt patrisen från Järrestad ett handtag. Matrisen visar ett parmotiv med närmast omänskliga drag såsom långt utskjutande munnar och stora klotrunda ögon. Den hittades i samband med en metalldetektering (www.aabne-samlinger.dk).

3.1.4 Norge

Alla fynden från Norge sammanfattas och kategoriseras i bilaga 3.

Borg, Lofoten

Mellan 1983 och 1989 genomfördes flera utgrävningar i Borg. Spår av två båthusanläggningar, en tingsplats samt flera gårdar från järnåldern hittades. Arkeologiska utgrävningar genomfördes på gårdarna som benämndes Borg I-IV. Då man fann flera intressanta husgrunder vid Borg I koncentrerades snart utgrävningarna dit. Borg I daterades till tiden mellan 200 och 1000 e. Kr. I Borg I upptäcktes en hallsekvens med två stora hus på samma plats. Den tidigare byggnaden benämndes Borg I:1b och hade måtten 64 x 8 meter. Huset uppfördes troligen på 400 eller 500 talet. Byggnaden stod drygt ett sekel och revs på 600-talet. Den senare byggnaden mätte hela 80 x 9 meter och benämndes Borg I:1a. Borg I:1a byggdes strax efter att den första byggnaden rivits på 600-talet och stod i närmare 300 år. Båda byggnaderna var treskeppiga träbyggnader med väggar som täckts med torv (Munch & Johansen 2003, s. 11-13).

Alla guldfoliefigurer hittades i det norra hörnet av ett 14 meter långt centralt rum i hus Borg I:1a. I det centrala rummet hittades även de flesta prestigeföremålen vilket pekade på att det varit en viktig plats i huset. Tre figurer hittades i ett stolphål och två alldeles intill. Alla figurerna som hittades var av parmotiv. Dock skiljer sig en av dem åt. På den avvikande figuren avbildades ett par där den vänstra personen tolkades vara i semiprofil. Denna figur har av somliga ansetts bära en krona. Figuren var också storleksmässigt större än de andra (Munch 2003, s. 247, 249, 251).

Borge, Østfold

Guldfoliefiguren som hittades i Borge i Østfold sägs ha varit ett gravfynd. Uppgifterna är osäkra. Figuren avbildade troligtvis ett parmotiv men kan idag inte identifieras. Figuren har hittats före 1825 då den för första gången dokumenterades (Munch 2003, s. 256).

Hauge, Rogaland

I Hauge hittades 16 guldfoliefigurer med parmotiv. Fynden gjordes 1897 i närheten av förhöjningar som tolkats vara grundvalar till byggnader. Deras fyndkontexter betraktas som osäkra (Gustafson 1899, s. 86).

Hevne, Sør-Trøndelag

Hevnefyndet bestod av två utklippta guldfoliefigurer med okänd fyndkontext. De hittades kring 1810 och fördes senare till Nationalmuseet i Köpenhamn. De kan numera inte identifieras (Lamm 2004, s. 43).

Hov, Oppland fylke

I Hov hittades 1993 en figur med avbildat parmotiv. Figurens hittades i samband med rekognosering i närheten av en känd järnåldersboplats (Lundqvist 2003, Bilaga VI).

Kongsvik, Nordland

I två omgångar på 1740-talet hittades skattfynd innehållande flera olika guldföremål i Kongsvik. Enligt tidig dokumentation av fynden hittades: guldpärlor, en guldring, ett korsformat guldbleck, 10-11 guldbilder (guldfoliefigurer) samt några båtfigurer (Axboe 1981, s. 97). Av dessa figurer kan idag endast tre med tämligen stor säkerhet identifieras. Detta beror på bristande dokumentation samt att figurerna fungerat som gåvor till framstående personer på 1800-talet. De tre figurer som identifierats är utklippta enkelfigurer (Axboe 1981, s. 97-106).

Mære, Nord-Trøndelag

Under åren 1966-1967 genomfördes arkeologiska undersökningar i Mæres medeltida stenkyrka som byggdes under sent 1100-tal. Under utgrävningarna fann man spår efter två mindre träkyrkor i mittskeppet som var orienterade likt stenkyrkan. Träkyrkorna var så pass små att de skulle rymmas inuti den medeltida kyrkan. 14 stolphål hittades som kunde härröra från träkyrkorna. Trots att man i mittskeppet hade grävt gravar under 1600 - 1700-talen och förstört stratigrafien kunde man påvisa ytterligare två tidigare byggnader på platsen, innan träkyrkorna. Den senare av dessa två byggnader daterades till vikingatid fram till den första träkyrkans uppförande på 1000-talet. Hur dessa byggnader såg ut är ovisst på grund av de störda lagren. Endast en väggränna på 1,8 meter kvarstår av den vikingatida byggnadens yttre väggar (Lidén 1969, s. 5, 7, 9).

I den södra delen av mittskeppet fann man 4 stolphål placerade alldeles intill varandra. Dessa tolkades vara spår efter ett högsäte. Kring dessa stolphål hittades 19 guldfoliefigurer. Fyndkontexten hör till byggnaden innan den första träkyrkan, det vill säga vikingatid. Man har gjort bedömningen att den tidigare väggränsen och de fyra stolphålen kan vara samtida (Lidén 1969, s. 12). Fynden väcker frågor, vad var det för byggnad träkyrkan ersatte? Vilken relation fanns mellan den vikingatida byggnaden och kyrkan? Guldfoliefigurerna har fungerat som argument för att det har rört sig om kult-kontinuitet på platsen.

Alla de 19 figurer som hittades i Mære hade parmotiv avbildade. På 4 av figurerna håller paret ett eller två attribut som liknar en stav (Lidén 1969, s. 15-16).

Genom medeltida källor hade man vetskap om att Mære varit ett center för hednisk kult under vikingatid och fynden i kyrkan styrker denna uppfattning (Lidén 1969, s. 3-4).

Sandsvær, Östfold

Guldfoliefiguren som hittades i Sandsvær sägs ha varit ett gravfynd men uppgifterna kring fyndkontexten är osäkra. Figurens utseende är också oklart. Fyndet gjordes innan 1825 då det först dokumenterades (Munch 2003, s. 256).

3.1.5 Reflektioner kring översikten

Alla fyndkontexter är sammanförda av mig efter litterära studier. Tyvärr har tiden saknats för att använda mig av grävrapporter vilket hade resulterat i en ännu mer detaljerad översikt. Alla fyndplatserna beskrivs med varierande detaljrikedom beroende på hur väl dokumenterade de varit. Flera äldre fynd har varit svåra att kunna placera, särskilt fynden från Bornholm har varit problematiska. Detta märks tydligt i exempelvis fyndkontextbeskrivningarna över Agerbygård, Boesgård och Bukkegård. Mycket lite litteratur har behandlat figurerna därifrån varför informationen i denna översikt är minst sagt sparsmakad.

Sammanfattningsvis kan jag konstatera att en stor mängd figurer från Danmark har hamnat i kategorin ploglager. Varför det förhåller sig så preciseras nedan (kap.3.2).

I Norges fyndkontexter har en anmärkningsvärt stor andel figurer hamnat i kategorin osäker/lösfynd. Orsaken är att många figurer hittades under 1700 och 1800-talen och detaljerade omnämnanden av dessa fynd är få.

4. Analys

4.1 Källkritiska problem

Förutsättningarna för att hitta guldfoliefigurer har varierat med tiden. På grund av deras ringa storlek är de svåra att upptäcka under utgrävning och det är typiskt att de hittas först vid vattensållning. Att vattensålla jorden genom ett eller flera finmaskiga nät minimerar risken för att figurer ska missas. Det bästa exemplet där vattensållning använts är i Sorte Muld där de flesta figurerna hittats med denna metod (Watt 2008, s. 20). Tyvärr har denna metod inte alltid använts. Under utgrävningen på Helgö användes vattensållning endast undantagsvis vilket resulterade i senare spekulationer huruvida många figurer missades. Exempelen är flera där tur snarare än skicklighet har lett till upptäckter av figurer.

En omständighet som bör nämnas i sammanhanget är figurfynd i mossar. Endast en guldfoliefigur har hittills kunnat relateras till en mosse. Jag vill poängtera att det säkerligen finns fler men mossarna i Norden har använts på ett för figurerna förödande sätt. Under världskrigen tog man torv därifrån och använde den till bränsle. I samband med detta har säkerligen många figurer försvunnit. Vattensållning vid undersökningar i mossar är inte heller vanligt. Eventuellt kan framtida undersökningar utvisa hur vanligt det är att hitta guldfoliefigurer i mossar.

Vattensållningen är inte problemfri. En baksida är att den exakta placeringen av fynden går förlorad då de inte hittas in situ. Det är dock allmänt vedertaget att fördelarna väger tyngre. Att man får fram fynd som kan placeras in med mindre precision är att föredra framför att missa figurerna helt. Slutligen vill jag påpeka att figurer säkerligen har missats på utgrävningar där man inte ansett sig behöva vattensålla. Eventuellt började man sålla jorden först efter att man ansåg sig behöva det. Hittar man inga figurer börjar man alltså inte sålla. Detta cirkelresonemang har säkerligen förekommit och kostat många fynd av guldfoliefigurer.

4.2 Kontextuell analys

Innan den kontextuella analysen vill jag upplysa om ett problem kring undersökningen. Problemet bottnar i att alla fynden från Sorte Muld hittades i kontexter som inte närmare kan specificeras. Jag placerade dem i kategorin ploglager då fyndomständigheterna inte kunde knyta dessa figurer till någon byggnad som varit möjlig att undersöka. Eventuellt i framtiden, med hjälp av ny teknik, skulle man kunna knyta figurerna till någon del av en byggnad men innan dess är figurernas fyndkontexter problematiska. Det stora antalet fynd gör att kategorin ploglagerkontexter står för 80 % av figurerna. För att undvika ett missvisande resultat kommer fynden från Sorte Muld att utelämnas och behandlas i kapitel 3.3.4 där relationen mellan motivtyper och länder presenteras. Kategorin ploglager inrymmer säkerligen ett stort mörkertal med fyndkontexter relaterade till byggnader. Dokumenterade fyndkontexter från utgrävningar, främst från Sverige, pekar på att figurerna haft funktioner knutna till byggnader. Fynden av figurer från Sorte Muld pekar också i denna riktning även om det inte varit möjligt att bekräfta.

Vid en första anblick av översiktskartan kan jag likt Santos, konstatera att guldfoliefigurernas fyndplatser främst återfinns i södra Skandinavien (fig. 5). Då jag använt mig av Fabechs förklaring av begreppet räknas alla fyndplatser där figurer hittats i samband med boplatser som en centralplats.

Av alla figurer är det endast några enstaka som inte kan kopplas till centralplatser. Några av dessa har varit del av skattfynd som hittades på 1700 och 1800-talen. Fyndomständigheterna är dock så oklara att någon vidare granskning inte anses möjlig.

Det finns ett samband mellan guldfoliefigurer och byggnader vilket det stora dokumenterade materialet från kategorierna vägg, golv och stolphål pekar på. Därför kommer

de kategorier som kan tillskrivas byggnader att behandlas för sig men först presenteras fynden, exklusive patriser och matriser, och deras representativitet i ett cirkeldiagram.

Det totala antalet guldfoliefigurer från Sverige, Danmark och Norge som tas med från kategorierna: vägg, golv stolphål, grav- och mossfynd är 262.

- I Sverige har man funnit 66 figurer i anslutning till väggkontexter. I Norge är siffran två. Fynd i väggkontexter utgör sammanlagt 26 % av fynden.
- Figurer som hittats i golv är 11 från Sverige och 30 från Danmark. Fynd i golv utgör sammanlagt 16 %.
- Till stolphålskategorin tillskrivs 126 från Sverige, en från Danmark och 22 från Norge. Fynd i kategorin stolphål utgör 56 %.
- Tre fynd i samband med gravar är representerade från två svenska platser. Fyndkategorin utgör totalt 1 %.
- I den sista kategorin mossfynd finns bara en figur representerad. Funnen i Danmark. Den understiger 1 % men jämnas av uppåt till en hel procent.

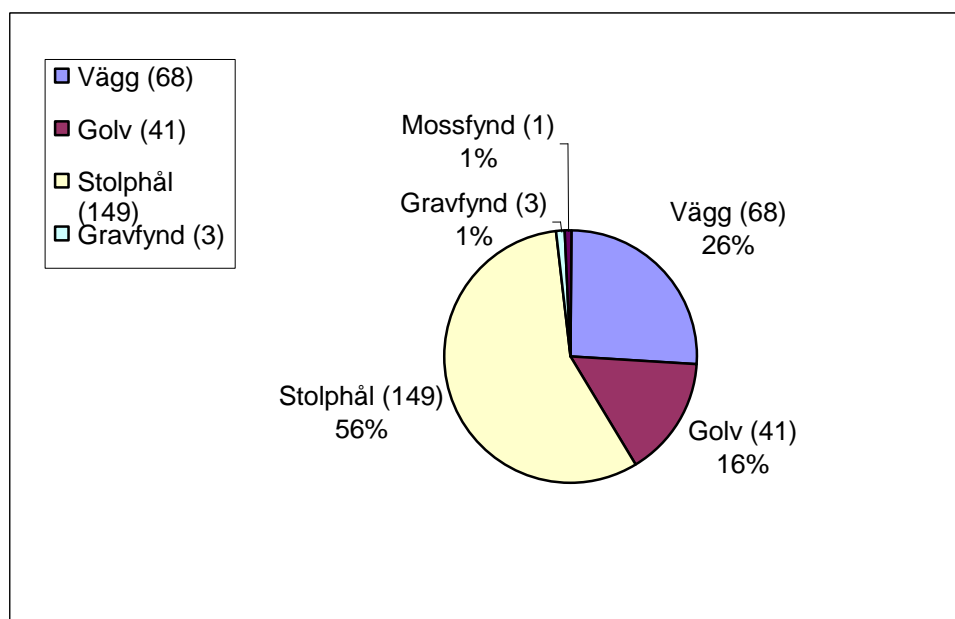


Fig. 11. Fördelningen av dokumenterade fynd av guldfoliefigurer från utgrävningar. Siffran inom parentes anger antalet figurer inom kategorin.

Man kan konstatera att den vanligast dokumenterade fyndkontexten är stolphål. Vägg kommer på andra plats följt av golv. Sist kommer gravfynd och mossfynd med en procent var.

4.2.1 Guldfoliefigurernas placering i rummet

De centralplatser som blivit föremål för större utgrävningar är också de som har de bäst dokumenterade fyndkontexterna i byggnader (undantaget Sorte Muld). De 11 fyndplatserna där dokumenterade fynd av guldfoliefigurer samt patriser/matriser påträffats i vägg, golv och stolphålskontexter återfinns i: Borg, Gudme-Lundeborg, Gårdslösa, Helgö, Husby, Järrestad, Mære, Slöinge, Toftegård, Uppåkra och Vä. Guldfoliefigurernas rumsliga placering på dessa fyndplatser behandlas nedan.

I en av hallarna på Helgö hittades de flesta figurerna i närheten av en vägg och en härd (fig. 6). Kring härderna hittade man hänglås som pekade på att det förekommit kistor eller korgar. Hänglåsen kunde dock inte knytas till figurerna då dessa var utspridda vilket pekade på att de inte legat i någon behållare.

Att man funnit figurer i närheten av härdar är uppseendeväckande men inte unikt. I Gårdlösa har man funnit en figur av brons i närheten av två härdar. Eventuellt har den varit relaterad till en tillverkningsprocess och därför hittats kring härdar där metallbearbetning kan ha förekommit. Ett annat exempel på en figur vars utseende troligtvis kan relateras till tillverkningsprocessen är hämtat från Vä. Figuren från Vä var en rektangulär bronsskiva med ett fastsatt bronsbleck. Ena sidan var helt slät och den föreföll vara tillverkad i två delar. Bronsfiguren från Vä har tolkats som en matris men reliefen ansågs för låg. Jag menar dock att den kan ha varit en matris. Den låga reliefen förklaras av slitage då brons är en mjuk metall.

Patrisen från Järrestad har hittats i en fyndkontext som rimligtvis kan relateras till en tillverkningsprocess. Den var utformad med ett långt handtag och tillverkad i en kopparlegering. Detta i kombination med husets belägenhet i närhet till den stora hallen pekar på att tillverkning av figurer kan ha förekommit i det mindre huset.

Vidare har en figur från Husby hittats nära metallbearbetningsplatser. Figuren från Husby ska dock inte betraktas som ett objekt relaterat till en tillverkningsprocess då den hittades i ett stolphål. Figuren är tillverkad i guld vilket enligt mig pekar på att den haft ett annat användningsområde än de av brons.

Underlaget för att dra slutsatser kring figurer relaterade till tillverkning är fortfarande litet. Trots det är min bestämda uppfattning att figurer gjorda i brons har ett annat användningsområde än de av guld. Jag baserar detta på deras fyndkontexter och utförande som enligt mig kan relateras till en tillverkningsprocess. Figurerna och patriserna/matriserna från Järrestad, Gårdlösa och Vä faller därför utanför frågeställningarna för uppsatsen och kommer inte granskas närmare.

Deponeringen innehållande 30 figurer som hittades i Lundeberg har tolkats som en form av förvaring. Utifrån spridningsbilden verkade figurerna vara nedlagda vid ett och samma tillfälle. Däremot hittade man inga fynd av vare sig hänslås eller rester av kistor. Förvaringskärl har troligtvis bestått av något organiskt material som skinn och därför kan inte några spår påvisas. Deponeringen av de 30 figurerna kunde inte knytas till ett permanent hus. Förvaringsfunktionen har inte kunnat relateras till hallar eller kulthus.

I en av de två hallarna i Slöinge hittades inte mindre än 48 figurer i ett stolphål vars fyllning bestod av benmjöl eller krossade musslor i de övre lagren. I båda hallarna hittades figurerna i det nordvästra stolphålet i det centrala rummet (fig. 7). Ett annat hus med särskild fyllning i väggrännor och stolphål återfinns i Toftegård. Här bestod fyllningen av tätt packade flintstenar som troligtvis kom från stranden i närheten. Figurer i Toftegård kunde dock inte placeras in i kontexten med den särskilda fyllningen. Fyllningen tolkar jag som att handlingar genomförts för att skilja dessa stolphål eller platser från andra. Figurerna som hittades i stolphålet med denna fyllning i Slöinge kan ha haft en särskild betydelse.

Även i Borg hittades figurer i vägg och stolphålskontexter i det centrala rummet i en hall. De kunde alla knytas till det nordöstra hörnet i rummet.

Trots de svårt omrörda lagren, på grund av gravsättningar i kyrkan, relaterade man guldfoliefigurerna till ett särskilt rum i järnåldersbyggnaden under kyrkan i Mære. Detta gjordes då man fann figurer i samband med 4 stolphål som tolkats vara rester efter ett högsäte. Högsätet skulle ha varit en del av den bärande konstruktionen. Jag menar dock att utifrån senare hall- och kulthusutgrävningar i åtanke, har stolparna i Mære inte varit en del av ett högsäte. Inte i någon hall eller i kulhuset har ett högsäte kunnat bekräftas. Vidare ter sig företeelsen med ett högsäte med takbärande funktion mycket opraktiskt. Det som talar för att högsätet varit en del av den takbärande konstruktionen skulle vara om högsätet betraktades som en del av huset. De medeltida källorna varken bekräftar eller avvisar ett högsäte med takbärande konstruktion i Mære. De bara påvisar att det förekommit högsäten i hallar. Källorna är dock beroende av huruvida rummet har mytologiska konnotationer. De

arkeologiska undersökningarna har inte hittat något som pekar på att det skulle förekomma takbärande högsäten i hallarna eller i kulthuset. Enligt mig har stolphålen som hittats i Mære varit en del av något annat. Att det förekommit högsäten talar de skriftliga källorna för men de har troligtvis varit av en modell som inte avsatte arkeologiska spår.

I kulthuset i Uppåkra har figurerna inte kopplats till golvkategorin utan härrör från stolphål eller väggkontexter. Figurerna hittades i alla delar av huset med koncentrationer i vägg och stolphålskontexter. I det nordvästra stolphålet hittades två större deponeringar (fig. 8). En koncentration fann man kring den östra gavelns väggränna och en kring den norra ingången. Ingen av deponeringarna kan med säkerhet knytas till byggnadens uppförande.

Om man ser till fyndplatserna kan man konstatera att figurerna finns representerade i flera hallar och ett kulthus. I dessa hus har det rört sig om enskilda deponeringar och enstaka nedläggelser.

I Helgö, Mære, Slöinge och Uppåkra har man funnit flest figurer i de ovan behandlade kontexterna. Guldfoliefigurerna kan knytas till det centrala rummet i hallen i: Borg, Helgö, Mære och Slöinge. I Uppåkras kulthus kunde de knytas till hela rummet men med störst koncentration i nordväst. Figurernas fyndkontexter pekar på att det centrala rummet i hallen var avsett för likadana handlingar som utfördes i kulthuset i Uppåkra. Jag baserar detta på följande argument:

1. Hallens centrala rum och kulhusets likartade planlösning med två par stolpar kring en öppen yta tyder på att rummen har haft liknande funktioner (jfr fig. 7-8.).
2. I hallarnas centrala rum i Borg, Helgö, Mære och Slöinge samt i Uppåkras kulthus kan figurer knytas till stolphål.
3. Fynd av figurer från väggkontexter är representerade i hallar och kulthus.
4. Måtten från Borgs centrala rum är nästan desamma som kulthuset i Uppåkra.

Sammanfattningsvis menar jag att det centrala rummet i hallen ska betraktas som ett ”kulthus”.

4.2.2 Ceremoniella byggnadsoffer och rituella enskilda offer

Nästa steg i diskussionen efter att figurerna har placerats i rummet blir att avgöra huruvida de kan betraktas som ceremoniellt/rituellt betingade offer. Jag använder två begrepp för att beskriva nedläggningar, byggnadsoffer och enskilda offer. Jag har valt att använda Capelles definition av byggnadsoffer (kap. 2.3). Det andra begreppet, enskilda offer, är en term jag skapat själv. Bakgrunden är avsaknaden av en benämning som stämmer in på de enstaka nedläggningar som inte innefattas av begreppet byggnadsoffer.

Diskussionen kring byggnadsoffer och enskilda offer är uppdelad i två delar. I den första delen kommer jag att ha en kortare diskussion kring begreppet byggnadsoffer och dess förankring till arkeologiämnet. Avslutningsvis i den första delen motiveras min definition av byggnadsoffer och enskilda offer. I den andra delen kommer dessa begrepp att appliceras på materialet.

Capelles definition av byggnadsoffer som jag valt att använda för detta arbete är inspirerad av sin tids tänkande och enligt mig fortfarande den bäst lämpade för denna uppgift. Hans kriterier för att kunna identifiera ett byggnadsoffer är dock ett resultat av diskussionen kring avsiktliga nedläggningar som påbörjades två decennier tidigare. Capelle har tydligt angett sin inspiration från Berta Sternquists forskning kring nedläggningar på 1960-talet (Capelle 1987, s. 184). Sternquists forskning kring offerbegreppet har därmed också haft ett stort inflytande på definitionen av byggnadsoffer. Hennes syn på offer kan beskrivas som traditionellt arkeologisk med utgångspunkt i det tidiga 1900-talet. Den traditionella arkeologin sökte lagbundenhet och generaliseringar före studiet av det lilla och var influerad av ett positivistiskt förhållningssätt. Resultatet blev ett rationellt betraktande av offer såsom gåvor åt gudarna, ofta i samband med fruktbarhetskult (Sternquist 1963).

Under första hälften av 1900-talet betraktade man boplatserna som den profana världen och boplatzforskningen var fokuserad på funktionella och ekonomiska perspektiv. Det var först under 1960-70-talen som detta började förändras men fortfarande var det ett tydligt uttryck för den tidens rådande vetenskapsströmningar att man argumenterade varför depositionerna skulle betraktas som offer.

Byggnadsoffer som begrepp kom under 1980 och 90-talen främst att beteckna en depositionstyp. Denna användning av begreppet riskerar att dölja olikheter och nyanser i människornas sätt att deponera föremål (Falk 2008, s. 18). Deponeringens innebörd har dock tolkats olika beroende på samhällsteoretiska perspektiv och utvecklats utifrån dem (Falk 2008, s. 13). Capelles kriterier har sedan de presenterats vidareutvecklats av flera forskare, bland annat av Anne Carlie. Den stora skillnaden gentemot Capelle är att den metodiska definitionen blivit snävare och mer specialiserad. Hennes definition av byggnadsoffer bygger på aspekter som visat sig vara kritiska i forskningen, det vill säga föremålets karaktär och placering. Föremålet bör utmärka sig genom sin karaktär, antingen i form av rituell hantering eller i förhållande till fyndbilden. Placeringen bör vara utmärkande, vid ingången, härden eller husets hörnor. Slutligen bör depositionen förslutas med byggnation av huset om det inte på annat sätt kan påvisas att depositionen är avsiktlig (Falk 2008, s. 20-21).

De senaste decennierna har man prioriterat att försöka att komma nära ceremonin och ritualen. Till hjälp har man använt sig av analogier. Begreppet *rite de passage* utvecklades inom den strukturalistiska skolan. Detta begrepp innebär att religiösa system är åtskilda från den sociala världen. Anne Carlie använder sig av begreppet *rite de passage* som en definition av avsiktlig nedläggning. Carlie urskiljer två typer av byggnadsoffer: religiösa ritualer och magiska ritualer. Därmed skiljer hon mellan profant och sakralt. Den religiösa ritualen har som avsikt att upprätta eller återupprätta upplevelser av det heliga, för att stärka kontakten med de högre makterna, medan den magiska ritualen är en form av manipulation av de högre makterna (Carlie 2004, s. 21-24).

Carlies fokus ligger på materialets symbolvärde. Ritualen bekräftas som en *rite de passage* för att markera husets födelse och övergången till en ny tid. Carlie diskuterar även förfädersdyrkan som en möjlig förklaringsmodell för de religiösa offren (Falk 2008, s. 23-24).

Åsa Berggren har tillfört det senaste tillskottet till diskussionen kring byggnadsoffer. Hon har likt tidigare forskare vänt sig emot att de fynd som inte kan förklaras funktionellt betraktas som offer och kopplas samman med ceremonier/ritualer utan vidare. Hon begagnar sig av enkla frågor som ofta ställs till materialet. Frågor som: Varför tolkas vissa fynd som offrade? Vad grundar vi tolkningen på?

Genom att applicera ett handlingsteoretiskt perspektiv på ett neolitiskt fyndmaterial flyttar hon fokus från definitioner av handlingar. Istället hamnar fokus på handlingars strukturerande betydelse för människor och för samhället. Därmed använder Berggren inte offerbegreppet och tar inte ställning till om materialet är offrat eller inte. Hennes avsikt är istället att utröna vilken typ av resultat man kan få genom ett sådant perspektivbyte. Resultatet kan kompletteras eller möjligen ersätta den "traditionella" offertolkningen. En av hennes huvudfrågor som förklarar hennes perspektiv är: Vilka relationer skapades i handlingen som utfördes vid våtmarker (Berggren 2010, s. 16).

Som tidigare nämnts har min inspiration för den kontextuella analysens teoretiska upplägg kommit från Ann-Britt Falks forskning kring byggnadsoffer (Falk 2008, s. 10-11). Hennes mål med sin forskning betraktar jag som en utveckling av Carlies snäva modell för definitionen av byggnadsoffer. Falk försöker komma nära ritualen, men behåller en bredare metodisk definition och då även järnåldersmaterial är med i undersökningen är hennes mål mer applicerbara för min frågeställning. Falk använder exemplet med arkeologiskt påvisbara nedläggningar i hus för att påvisa en föreställningsvärld som inte är beskriven av skriftliga källor. Falk använder begreppet byggnadsoffer utifrån en kompletterad definition som utgår

från Capelles kriterier. Genom ett långtidsperspektiv argumenterar Falk för att det blir möjligt att analysera yttre faktorer som religiösa, sociala, politiska eller fysiska förändringar som påverkar depositionens utformning (Falk 2008, s. 9-11).

Jag betraktar flera av forskarnas definitioner som användbara för att appliceras på guldfoliefigurerna, men argumenterar för att Capelles kriterier är de mest lämpade. Kriterierna är tydliga, funktionella och använder sig av en bred och mer allmänt hållen metodik än exempelvis Carlie och Berggren.

Carlie fjärrar sig från begreppet offer och använder istället rituell nedläggelse. Hon menade att betoningen på offer borde tonas ned för att ha en mer öppen attityd till alternativa tolkningar (Carlie 2004, s. 17-18). Problemet bottnar i offerbegreppets etablerade betydelse. Ingen tydlig distinktion finns gällande funktion i offerterminologin inom svensk arkeologi. Trots att begreppet offer är tvetydigt i sin betydelse vill jag inte fjärra mig från det. Det är en vedertagen benämning på en handling som beskriver en depositionstyp och bör användas.

Carlies och Berggrens utveckling av offerbegreppet är bättre anpassade för andra fyndkategorier. Exempelvis Carlies kriterier som försöker urskilja det profana och sakrala är svårt att urskilja utifrån enbart guldfoliefigurernas fyndkontexter. Enligt mig är gränsen flytande. Den kontextuella analysen har endast kunnat påvisa rimliga tolkningar. Att då dra långtgående slutsatser som sträcker sig längre än att det rör sig om byggnadsoffer eller enskilda offer är att gå för långt.

Jag menar också att begreppet offer inte behöver stå i vägen för alternativa tolkningar. För att motverka att offerbegreppet riskerar att dölja olikheter och nyanser i människornas sätt att deponera föremål måste rummets kontext tas i beaktande. Genom att se till det stora (huset, fyndplatsen) samtidigt som man tar i beaktande det lilla (fyndkontexten) kan variationerna av offer hållas synliga.

Det finns redan begrepp som delvis har samma betydelse som enskilda offer, såsom Ilse Fingerlins benämning rituell nedläggelse. Detta begrepp är dock alltför allmänt hållet och vars främsta syfte är att skilja fynd från tappade föremål (Hukantaival 2006, s. 44). Ytterligare ett begrepp som används är byggnadsgömma. Jag menar att det inte var tal om någon gömma utan en deponering menad för huset. Byggnadsgömma för tankarna till en förvaring som man kan hämta från när det behövs. Detta beskriver inte handlingen i detta fallet och därför bortser jag från detta begrepp (Hukantaival 2006, s. 44). I denna uppsats behövs ett begrepp som beskriver de nedläggningar som endast innehåller en figur. Min definition för begreppet enskilt offer är:

1. Representerar en grupp eller enskild person.
2. Kan representera rituella handlingar i byggnadskontexten som inte inträffat i samband med uppförande, rivning eller övergivelse.
3. Det enskilda offret berör främst händelser eller viktiga tillfällen såsom bröllop, dödsfall och maktskiften.

Om man bortser från Capelles kriterium att offret har deponerats före eller under själva konstruerandet av byggnaden kan dennes kriterier också appliceras på det enskilda offret.

Byggnadsoffer

Engångsdeponeringar bestående av många/enstaka figurer har påträffats i exponerade lägen i anslutning till vägg, golv och stolphål. Likartade nedläggningsplaceringar i hus från olika centralplatser har kunnat beläggas. Deponeringarna har påträffats på ett sådant sätt att de troligen nedlagts före eller under konstruerandet av byggnader. Den särskilda hanteringen avspeglas i figurens ikonografi. Guldfoliefigurerna skapades för ett allmänt vedertaget syfte och motivet var särskilt utvalt för att representera syftet med nedläggningen. Figurerna

tillverkades nästan uteslutande i materialet guld. Guldets ringa värde är ointressant, enbart symboliken med materialet i sig var intressant, mer om detta i motivanalysen.

Capelles kriterier för urskiljandet av ett byggnadsoffer uppfylls av figurdeponeringarna från fyndkontexterna och ska därmed betraktas som sådana. Figurdeponeringarna i stolphål var därmed byggnadsoffer. Att de deponerats i stolphål, med takbärande funktion, pekar på att de ska betraktas som en del av huset. Byggnadsoffren kan beläggas i hallbyggnaderna i Borg, Helgö, Mære och Slöinge samt i Uppåkras kulthus. Det stora antalet figurer i deponeringarna representerar enligt mig det antal åskådare eller aktörer som deltog i ceremonin.

Ordet ceremoni ska inte förväxlas med ritual då en ceremoni alltid involverar mer än en aktör och/eller åskådare (Zachrisson 2006, s. 5).

Figureerna i kulthuset var deponerade tillsammans i stolphål där de tolkats som flera engångsnedläggningar. Jag håller för troligt att dessa nedläggningar har lagts ned i hålet efter att stolpen bytts ut. Jag baserar detta främst på det nordvästra stolphålet i kulthuset. Här kan man urskilja två deponeringar. Jag menar att den första troligtvis gjordes när huset restes och den andra i samband med att stolpen byttes ut. Då de större koncentrationerna av figurer i kulthuset hittats i ett begränsat område, pekar det på att de lagts dit vid ett och samma tillfälle.

Byggnadsoffer är också representerat i Slöinge. Deponeringen av figureerna i stolphålet kan ha skett vid en ombyggnad istället för i samband med resandet av huset då figureerna låg så ytligt i hålet. Byggnadsoffer ska man också betrakta figureerna som hittades i ett stolphål i Borg. Stolparna har troligtvis varit en del av en takbärande konstruktion men då lagren var omrörda och endast mindre partier av den tidigare byggnaden undersöktes kunde man inte fastställa hur detta förhöll sig.

De många figureerna kring härden i Helgö ska inte omedelbart kopplas samman med att de varit byggnadsoffer då de hittades kring härden och inte under. Det påpekades i dokumentationen av utgrävningen i Helgö att den sluttande branta terrängen kunde ha förflyttat figureerna på naturlig väg (Lamm 2004, s. 50-56). Det kan inte heller uteslutas att de tappats. Figureerna kunde ursprungligen varit placerade i en väggkontext. Därmed kan dessa figurer varken betraktas som byggnadsoffer eller enskilda offer.

Enskilda offer

Byggnadsoffren i stolphål ska inte förväxlas med enstaka figurer i väggkontexter. Figurer som hittas enskilt argumenterar jag för att de är så kallade enskilda offer. Jag grundar det på att figurer som är placerade i väggkontexter ofta ligger en och en i ett slumpmässigt mönster. Det slumpmässiga mönstret är ofta i linje med byggnaden men med varierande avstånd mellan nedläggningarna. Dessa nedläggningar har inte kunnat relateras till takbärande konstruktioner såsom stolphål. Därför ska de inte kopplas samman med uppförandet eller i samband med ombyggnation av huset utan till huset i sig då de följer vägglinjerna. Jag menar att figureerna placerades där efter att huset hade rests och att de trycktes dit med händerna eller med en stav (beroende på huskonstruktion).

Ett exempel på enskilda offer kan ses i husgrunderna IA, IB och III på Helgö (fig. 6) längs den södra väggen där de hittades i en utdragen linje. Ytterligare ett exempel kan ses i norra väggen i husgrund III där 4 figurer hittades längs vägglinjen. De så kallade koncentrationerna kring entrén och den östra gaveln i Uppåkras kulthus ska inte betraktas som byggnadsoffer utan som flera enskilda offer. Två enskilda offer kan också identifieras i den hall I:1a i Borg.

De ceremonier som kopplas samman med byggnadsoffren har en motsvarighet i ritualen kring enskilda offer. Med begreppet ritual avser jag en privat eller ohögtidlig tillställning med en ensam aktör eller förrättare.

Det är samma förhållande som gäller för byggnadsoffer som för enskilda offer då antalet personer avspeglas i hur många figurer som finns i nedläggningen. De enstaka fynden som görs i väggrännor betyder i så fall att de nedlagts i en ritual utförd av en person. Denna person ville tillföra figuren till byggnaden av en för oss okänd anledning. De har troligtvis lagts ned i samband med någon särskild händelse.

I analysen av fyndkontexterna har det framkommit intressant information för bestämningen av funktionerna av figuren från hus 24. Den hittades ensam i en väggränna vilket pekade på att det rörde sig om en enskild nedläggning i samband med en särskild händelse. Då fyndet är ensamt är det en enskild person som lagt ner det i husets vägg. Ritualen har haft som syfte att tillföra huset en figur. Att förklara det som en lyckoamulett är att bagatellisera det. Jag skulle hellre säga att det rör sig om att tillföra huset ett enskilt minne av en händelse och/eller en lyckönskning.

4.2.3 Kultrummet

Deponeringarna, sett utifrån ett rumsligt perspektiv, ger vid handen att placeringen av byggnadsoffren inte är slumpmässig. Att byggnadsoffren återfinns i den centrala delen av hallarna och i Uppåkras kulthus samt att deponeringarna i somliga fall var placerade åt söder i stolphålet mot husets mitt är viktiga iakttagelser. Att enskilda offer förekommit i till synes slumpmässiga mönster på flera olika fyndplatser gör att jag argumenterar för att det förekommit både ceremonier och ritualer i rummen. Rummens lika uppbyggnad gör att jag utgår från att de följer ett regelverk eller en uppfattning om hur de skulle utformas. Centralplatsens byggnader av kultkaraktär bör betraktas som en avbildning eller modell av den mytologiska världen. Capelle utgår från att byggnadens olika element utgör symboliska konnotationer för att identifiera olika platser i huset (Capelle 1985, s. 498-501). Det framhålls i min undersökning att de takbärande elementen i de centrala rummen utgör depositionsplatser. Detta tillsammans med nedläggningsmönstren och särskilda föremål pekar på att rummen är kopplade till ceremonier och ritualer.

Extraordinära föremål kan knytas till kulthuset, exempelvis en bägare och en blåfärgad glasskål som begravts i huset i samband med att det övergavs. Föremålen pekar på en dryckeskultur som var en väsentlig del av dåtidens liv. Guldfoliefigurer med motiv av en person med bägare pekar på att figurerna var en del av denna ceremoni/ritual. Man drack vid särskilda tillfällen som bröllop, begravningar, maktövertagande, när man riktade sig till gudarna och inför ett nytt år (Zachrisson 2006, s. 5). Figurer, bägare och skål har placerats i jorden och därmed blivit en del av byggnaden.

Ceremoni/ritualförrättaren ville av någon anledning tillföra figurer till byggnaden/rummet. Jag håller det för troligt att rummet eller byggnaden kan betraktas som ett kosmos i vilket figurerna tillförs. Rummet eller byggnaden har representerat en annan värld. Storleken på kultrummet behövde inte vara så stort då dess främsta roll var att hysa gudabilder och andra ceremoniellt och rituellt betingade offer. Kulthuset har fungerat som en mall för hur det centrala rummet i hallarna skulle se ut.

Det är troligt att byggnadsoffren, som oftast består av många figurer, krävdes för att huset skulle upphöjas till en representation för ett kosmos.

En viktig iakttagelse är att både figurer med par- och enkelfigurmotiv hittats tillsammans i både stolphål och väggar. Slutsatsen som kan dras är att motivet främst var av betydelse för deltagarna av ritualen eller ceremonin. Utifrån ett rumsligt perspektiv var motiven däremot av underordnad betydelse och någon inbördes hierarki mellan motiven går inte att urskönja.

4.3 Motivanalys

Att ge bilder eller motiv en mening handlar om att tolka. Tolkningen varierar utifrån betraktarens erfarenhet och kunskap. För att kunna genomföra en så konsekvent och noggrann granskning som möjligt har jag valt en för ändamålet redan etablerad modell. Jag har valt att använda Margrethe Watts metod för den ikonografiska analysen som delar upp figuren i olika element och granskar dessa var för sig. Elementen består av frisyr, dräkt, attribut samt gester och kroppsspråk. Jag kommer dock att lägga till två element: ansikte och ram. Jag gör detta för att dessa element har en betydelse i diskussionen om figurernas ceremoniella/rituella funktioner och skulle annars inte uppmärksammas. Alla element granskas så långt det är möjligt utifrån ursprung, symbolik och huruvida de kan vara könsbestämmande. Utifrån slutsatserna från de olika elementen från motivet kommer figurens funktioner att fastställas. Slutligen sammanfattar jag hela analysen där funktionerna av figuren från hus 24 kommer att redovisas.



Fig. 12. Figuren från hus 24 i Uppåkra.
Foto: Oskar Spjuth, sep. 2010.



Fig. 13. En tecknad figur, närmast identisk med den från hus 24 (Watt 2004, s. 173).

4.3.1 Granskning av figurens olika element

Figuren från hus 24 har en tillbakakammad frisyr som sträcker sig till axlarna (fig. 12 - 13). Håret är tydligt på figuren och detaljerat. Watt menar att influenser från merovingiskt håll troligtvis har återspeglats i modet. Det är flera faktorer som pekar på att det förhåller sig så. Det är belagt att det förekommit kontakter med merovingiska områden genom fynd av bland annat glas som hittats i Sorte Muld (Watt 2008a, s. 26). Samtidigt har man funnit avbildningar av merovingiska kungar och furstar på kontinenten där frisyrer med långt hår tydligt återges. Det finns dessutom samtida lagtexter från merovingiskt område som berättar om höga böter för den som våldför sig på en långhårig (Watt 2004, s. 201). Är frisuren inspirerad av merovingiskt mode är den troligen en furstlig och exklusiv symbol (Wallace-Hadrill 1982, s. 156-157). Utgår man från att det förhåller sig så, bör frisuren betraktas som en manlig könsindikering.

Figuren från hus 24 är iförd en kaftandräkt som sträcker sig ner till anklarna. Trots storleken på figuren har hantverkaren lyckats skapa ett detaljerat utseende på dräkten. Dräkten uppvisar en kontrast gentemot ansiktet som jag upplever som förenklat och anonymt. Armringsliknande manschetter eller ärmslut leder till att jag tolkar att dräkten är långärmad.

På den tecknade figuren kan man skimra ärmslut strax under axlarna (fig. 13) men detta återges inte på figuren från hus 24. Längs kanten på dräkten går ett tydligt sicksack mönster. I övrigt kan man inte identifiera något mönster eller typ av tyg. Dräkt av denna typ är representerad på ett stort antal figurer från Bornholm. Dräkten är en så kallad kaftan som är en lång rock med ärmar och är öppen framtill. När och hur kaftanbruket kom till norra Europa är inte helt klarlagt. Den allmänna uppfattningen är att kaftanen var ett klädesplagg som härstammade från byzantinskt håll. Bruket av kaftan har troligtvis sedan spridit sig och influerat den anglo-saxiska, frankiska och skandinaviska aristokratin.

I både Uppåkra och Sorte Muld finns belägg för att rikligt med kontakter och influenser förekommit från öster (och väster). I Sorte Muld har man hittat östromerska mynt från 500-talet e. Kr. (Klindt-Jensen 1957, s. 236). I Uppåkra fann man en skål i kulthuset som troligtvis härstammar från Svartahavsområdet för att nämna några (Stjernquist 2004, s. 113). Kontakter och influenser österifrån var utspridd i stora delar av Skandinavien. Exempelvis kan textilfynd i gravar från Birka användas som belägg för import av tyger och klädedräkter under vikingatiden. Flera av dessa importerade plagg har kommit från sydslaviska områden (Hägg 1984 s. 205).

Förutom fynd som pekar på import finns det också vendeltida avbildningar av kaftaner. Exempel på detta kan ses på bildplåtar som var fästa på prakthjälmarna från Sutton Hoo, Valsgärde och Vendel. Bildplåtarna behandlas nedan för sig då flera element finns representerade i avbildningarna.

Det finns faktorer som pekar på att figurens dräkt är ett uttryck för ett mode från merovingiska områden. Vid brytningstiden kring folkvandringstid/vendeltid har man i Skandinavien hittat spår av textilier som överensstämmer med dem från merovingiska riket. Textilierna har tolkats som att de importerats därifrån till Skandinavien för att pryda aristokratin (Bender Jørgensen 1992, s. 136). Då kaftanen likt frisyren haft en förebild i den merovingiska makteliten bör den också betraktas som en manlig könsindikering.

Attributet som figuren håller i höger hand är en stav. Staven ska inte förväxlas med ett spjut trots att den övre delen är något otydlig (jfr fig. 12-13, 14, 16). Fynd av stämpelidentiska figurer har kunnat bekräfta att det rör sig om en stav. Staven är ett vanligt förekommande attribut bland guldfoliefigurerna. Den kan vara kort eller som i detta fall, av manslängd. I samtida bildframställningar finns lagstiftare och domare avbildade med en stav i (Watt 2004, s. 210). Dessa är dock som regel av kortare modell.

I samband med diskussionen kring figurens stav bör man nämna de så kallade sejd- eller völvestavarna som hittats i ett fyrtiotal skandinaviska gravar. Völva kommer från det fornnordiska ordet völfr, som betyder just stav. Völvestavarna hittas oftast intill sin ägare i graven som var en kvinna och användes enligt de isländska sagorna vid sejd (seiðr). De flesta stavar som hittats har varit tillverkade av järn men trästavar förekom. Ibland fanns en korgliknande smidesanordning upptill på staven vars syfte är okänt. Neil Price har forskat kring företeelsen sejd och diskuterat dess potential betraktat utifrån både litterära källor och ceremonier/ritualer i relation till byggnaders arkitektur. Hans forskning har berört klädedräkter som användare av sejd kan ha använt samt bruket av stavar (Price 2002s s. 175-181).

Price har försökt visa att de nordiska vikingarnas krigarideologi och världsåskådning i huvudsak vilar på schamanistisk grund och kan i flera fall liknas vid Back Danielssons tolkningar av figurerna som maskerade. Fornskandinaverna betraktade egenskapen att kunna se in i framtiden som viktig och de skickligaste som anlätades som völvor var sierskor enligt Price. Sett utifrån funktioner finns det flera intressanta liknelser mellan en völva och figuren från hus 24. Figurernas funktioner kan ha tangerat völvens och varit ett uttryck för en ceremoni/ritual såsom sejd. Fornskandinavisk sejd var ett uttryck för att människan behövde stöd i livet. Detta kunde eventuellt fås genom sejd men kanske också genom att offra en figur

som avbildar en völva. Det finns dock flera argument för figuren från hus 24 inte avbildar en völva. Enligt min analys avbildas en man. Inga män har kunnat förknippas med völvstavarna och guldfoliefigurer har inte heller hittats i anslutning till gravarna där stavarna hittats. Att främst kvinnor var ledare för trolldomsritualer har lång tradition bland germaner (Price 2002, s. 112). Vidare är staven som figuren från hus 24 håller i av manslängd vars material är okänt. Jag menar dock att en så lång stav inte skulle varit särskilt praktisk om den vore tillverkad av järn vilket de kortare völvstavarna ofta var. Vikten skulle bli ansenlig. Vidare talar också de anordningar på völvstavarna emot att det är en sådan som avbildas. Figurens stav är helt slät och uppvisar inga tecken på några anordningar upptill.

Figuren avbildar inte några gester som direkt kan tolkas. Den högra handen håller staven medan den vänstra är lätt framsträckt och öppen. Den avbildade personen står i profil och ser närmast ut som om denne går framåt med den högra foten framför den vänstra. Andra figurer har kunnat relateras till att utföra kristna gester. Att den kristna bildvärlden hade ett inflytande på nordiskt hantverk är sedan länge belagt. Jag har trots detta inte kunnat belägga någon kristlig motsvarighet till kroppsspråket och gesterna som avbildas i motivet på figuren från hus 24.

Ansiktet med dess öga och pupill förmedlar liksom munnen en uttryckslöshet vilket gör det svårtolkat. Figurens ansikte uttrycker en anonymitet som närmast kan förväxlas med en form av mask. Detta leder mig till Back Danielsons argument för att det under vissa förutsättningar kan förhålla sig så. Det stora klotrunda ögat, den spetsiga hakan samt klädedräkten pekar på att det rör sig om en form av maskering. Man kan tycka att figuren är så liten att det inte var möjligt att framställa ansiktet så detaljerat. Jag menar dock att sicksack mönstret på kaftanen är så detaljerat och mer krävande att framställa att ansiktet skulle kunna göras mer detaljerat.

Kring figuren går en rektangulär så kallad pärlram. Enligt mig finns två möjligheter för vad ramen har haft för betydelse. Antingen har den enbart utgjort en estetisk avgränsning eller har den utgjort en både estetisk och symbolisk avgränsning. Enligt Back Danielson kan ramen representera en portal till ett gränsland eller till en annan dimension. En annan tolkning är att ramens utformning är influerat av senantikens kejsarporträtt (www.bornholmuseum.dk).

Det finns bleck med avbildningar på prakthjälmarna som inte benämns guldfoliefigurer men som omfattas av deras element och stil. Man har funnit prakthjälmarna med bildbleck på två platser där jag identifierat avbildningar närmast identiska med figuren från hus 24. Dessa platser är Sutton Hoo i England och Vendel i Uppland. Sutton Hoo var en anglosaxisk begravningsplats där gravarna daterats till tiden mellan 600-700 e. Kr. Det finns forskare som menar att det varit en kunglig begravningsplats (www.britishmuseum.org). Gravfynden och gravskick uppvisar stora likheter med fynd i gravar från ungefär samma tid från bland annat Vendel i Uppland. I Vendel skedde den första stora utgrävningen i slutet på 1800-talet vid Vendels kyrka. I samband med detta fann man båtgravar innehållande bland annat prakthjälmarna och vapen. Senare har flera liknande fynd gjorts längs vattenvägen söderut ner mot Uppsala, dels i Valsgärde och i Ultuna där en guldfoliefigur hittats (Lindqvist 1950, s. 1). Gravfynden i Vendel har givit namn åt perioden vendeltid och prakthjälmarna härifrån dateras till denna tid.

Hjälmarna från Vendel och Sutton Hoo avbildar en stil på bildblecken som benämns ”stil 1” men upphovet till hjälmarna är okänt (Lindqvist 1950, s. 18). Det finns flera tolkningar kring vem som begravts med dem. De brukar dock (särskilt hjälmarna från Sutton Hoo) kopplas samman med hövdingar och kungar.

Flera av elementen från figuren från hus 24 kan identifieras på hjälmarnas bildbleck. En intressant omständighet är att figuren på hjälmblecken är inblandade i olika sammanhang. På hjälmblecket från Sutton Hoo (fig. 14) och ett av de från Vendel (fig. 15) visar att figuren

är utrustad med spjut eller svärd och inblandad i krigiska sammanhang. Framställningen uppvisar viktiga skillnader gentemot figuren från hus 24. Elementen dräkt, attribut gester, kroppsspråk och ramen är inte med eller annorlunda återgivna på blecken. Däremot kan blecken stilmässigt knytas samman med guldfoliefiguren.

Det andra hjälmblecket från Vendel avbildar en figur som håller i tyglarna till en ryttares häst (fig. 16). Denna avbildning uppvisar också krigiska undertoner då den innehåller en ryttare med vapen men är överlag fredligare än de andra två blecken. Vilken betydelse eller uppgift figuren haft är svårt att avgöra. Eventuellt kan figuren vara en hästskötare, vägvisare eller väpnare.

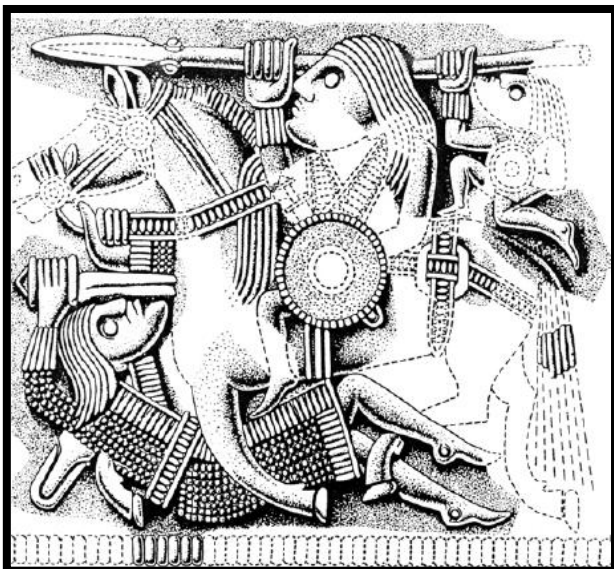


Fig. 14. Ett bildbleck från en prakthjälm hittad i Sutton Hoo. Motivet är återkommande på hjälmar från vendeltid och benämns "den fallne krigaren" (Watt 2004, s. 172).

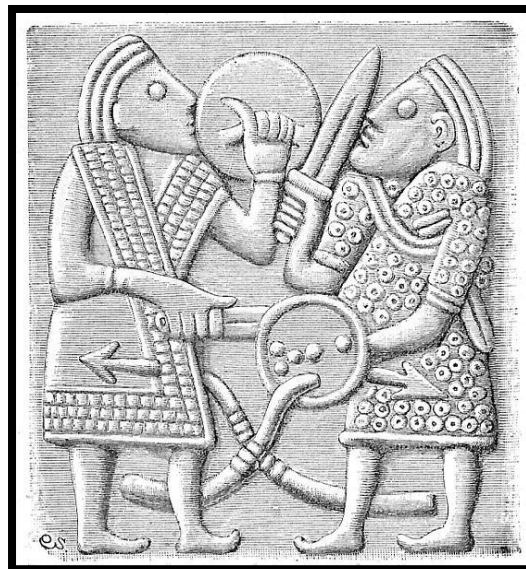


Fig. 15. Bildbleck från en prakthjälm hittad i Vendel (Montelius 1905, s. 98).

Alla elementen från figuren från hus 24 finns representerade på detta bleck utom ramen. Huvudet är dock vänt åt andra hållet samt att vänsterhanden greppar kring tygeln till ryttares häst.

Hjälmarna från Sutton Hoo och Vendel bör ses utifrån ett större perspektiv. Deras likhet är ingen slump. Hjälmarna kan vara en utveckling av en romersk arméhjälm. Rent stilmässigt pekar det på att de haft samma influenser (Lindqvist 1950, s. 12-13).

Likheten med figurerna på hjälmblecken från Vendel och Sutton Hoo pekar på att guldfoliefigurerna skulle kunna vara relaterade till gravar i samma utsträckning som prakthjälmarna. Tyvärr har man hittills (2012) endast hittat tre guldfoliefigurer relaterade till gravar. Då fyndkontexterna kring dessa figurer är dåligt dokumenterade kan de dock inte styrka denna relation. Dessutom skulle antalet figurer funna i gravkontexter kunna vara fler då gravarna grävdes ut under en tid då sållning inte förekom i större skala.

Då undersökningen endast berört hjälmbleck där element från figuren från hus 24 varit med kan endast begränsade slutsatser dras. Slutsatserna kan sammanfattas i fyra punkter.

1. Ikonografiskt är hjälmbleckens "stil 1" identisk med figuren från hus 24. Detta pekar på liknande influenser och/eller att en ömsesidig påverkan förekommit mellan Skandinavien och England.
2. På hjälmblecken framställs personer i krigiska omständigheter. Om det har varit samma person som avbildats på figuren från hus 24 pekar detta på att denne inte varit främmande för strid.

3. I ett av hjälmblecken från Vendel framställs figuren i ett okänt sammanhang, kanske som hästskötare, vägvisare eller väpnare.
4. De hittills funna guldfoliefigurerna kan inte relateras till gravar i samma utsträckning som prakthjälmarna från Sutton Hoo och Vendel. Jag kan dock inte utesluta att det förhållit sig så. Gravfyndsrelaterade figurer grävdes fram under en period då vattensållning inte tillämpades.

Jag har inte kunnat knyta hjälmblecken till funktionerna av figuren från hus 24 men det råder ingen tvekan om att det existerat ett ikonografiskt samband. Tyvärr måste min undersökning av relationen mellan hjälmblecken och figuren från hus 24 betraktas som ofullständig. Då relationen mellan guldfoliefigurerna och bildblecken på hjälmarna skulle räcka till en egen uppsats kan min undersökning endast betraktas som ett försök att påvisa ett samband ur en ikonografisk aspekt. Jag är dock övertygad att figurerna på hjälmblecken haft andra funktioner än den från hus 24. Detta på grund av guldfoliefigurens relation till ceremoni/ritual vilket åskådliggörs i dess olika ikonografiska element.



Fig. 16. Bildbleck från en prakthjälm hittad i Vendel (Høilund 1999).

Övriga iakttagelser av figuren från hus 24

Figuren från hus 24 har två flikar ovan och under ramen. Det finns enligt mig tre olika förklaringar till dessa flikar:

1. En restprodukt som vanligen klipptes bort efter stämplingen.
2. En del av motivet.
3. Flikarna har fungerat som en fastsättningsdetalj.

Jag argumenterar för att den första förklaringen är mest rimlig då flikarna är något ojämna och varierar i storlek. Detta hade knappast hantverkaren accepterat med tanke på den höga kvalitét på hantverket figurens motiv i övrigt uppvisar. Om flikarnas utformning varit menade att fästas i en fåra eller skena av något slag, borde de varit mer ändamålsenligt gjorda. Flikarna är endast någon mm² i storlek. Om flikarna varit avsedda för att vikas in i en fåra skulle väldigt lite behövts för att den skulle ramla ned. Den troligaste förklaringen är att de var avsedda att klippas av.

Tillverkningsmaterialet av figuren är guld. Lystern som utmärkte figuren redan vid fyndtillfället pekar på ett högt guldinnehåll. Ännu har inte det exakta guldinnehållet via analys fastställts och slutsatser kring detta kan inte låta sig göras.

4.3.2 Vem avbildas på figuren från hus 24

För att tolka figurens funktioner är det avgörande att förstå vem som avbildas. Jag har tidigare kommit fram till att guldfoliefigurerna återfinns i en miljö som kan knytas till ceremonier och ritualer. Min följdfråga blir huruvida figuren från hus 24 avbildar en världslig person tillhörande en aristokrati/elit, en gud eller bådadera?

Likheterna mellan figuren från hus 24 och avbildningen på hjälmlådan från Sutton Hoo och Vendel är slående och pekar på liknande influenser. Det liknande sättet att avbilda vad som verkar vara upphöjda personer från aristokratin eller kungar på skilda platser tyder på att det är ett bestämt bildinnehåll som avbildas. Detta bekräftas också av det stora antalet figurer med identiska eller liknande stämpelmotiv (Steinsland 1990, s. 74).

Jag vill påpeka symboliken med att tillverka figurer i materialet guld som räknas som den mest ädla och förnämsta metallen. Guld betraktades som furstarnas och gudarnas metall vilket också pekar på en kunglig eller aristokratisk symbolik relaterad till figuren (Steinsland 1990, s. 80). Frisyren och kaftanen går i linje med guldets symbolik och pekar på att figuren från hus 24 avbildade en person med hög status som uppvisar influenser av merovingiskt mode. Stavens symbolik är mer komplicerad att tolka. Staven som är av manslängd har av somliga forskare/författare tolkats vara ett attribut relaterat till lagstiftare och/eller domare. Samtida teckningar som avbildar domare och/eller lagstiftare visar dock en stav av kortare modell. Hauck utgår från att stavens symbolik är relaterad till rättsskipning. Denna symbolik gör att den skulle passa guden Tor då en av hans främsta uppgifter var att se till att lag och ordning. Hauck har utgått från forskning kring relationen mellan Adam av Bremens beskrivning av statyerna av asagudarna i Gamla Uppsalas tempel och brakteatrar samt guldfoliefigurer. Hauck menar att de figurer som har en lång kaftan och har en stav som attribut är en avbildning av guden Tor (Hauck 1993, s. 418-420). I Adam av Bremens beskrivning av Tor i templet i Gamla Uppsala avslöjas tyvärr inte stavens längd.

Det finns dock flera argument för att det inte rör sig om guden Tor på bilden. Adam av Bremen skrev sitt verk om ärkestiftet Hamburg-Bremens historia på 1000-talet och kan inte betraktas som samtida. Ser man till bildstenar avbildas gudar i samband med särskilda händelser. Ett exempel är Tors fiskafänge där han avbildas med en fot genom båten på en bildsten. Figuren från hus 24 avbildar inte någon för oss känd mytologisk händelse. Däremot kan figuren identifieras på bildplåtarna på hjälmarna från Vendel och Sutton Hoo. På dessa avbildningar kan figuren tillskrivas både krigisk och fredlig verksamhet. Jag är medveten om att det kan finnas berättelser och sagor som numera är försvunna och som eventuellt beskrivit en händelse där figuren kunde ha placerats. Det bildmaterial som hittills är känt (2012) kan dock inte hjälpa mig att placera in figuren i en mytologisk händelse.

Hittills har inga figurer hittats i området kring Gamla Uppsala. Detta tillför inga argument för att influenserna att avbilda guden Tor på guldfoliefigurer existerat.

Ratke och Simek argumenterar för att guldfoliefigurerna återger juridiska händelser eller bröllop som visualiseras i den medeltida lagsamlingen Sachsenspiegel (kap. 2.3). Ratke och Simek har endast lyckats relatera enstaka bilder till guldfoliefigurerna men endast de med parmotiv. Ratke och Simek menar att Sachsenspiegel kan användas trots att lagtexterna inte är samtida med figurerna. Detta då gester och ritualer skulle vara statiska till sin karaktär och härstamma från äldre förlagor. Efter en genomgång av Sachsenspiegel kan jag konstatera att inga bilder kan relateras till den gest eller det kroppsspråk som figuren från hus 24 avbildar. Att man inte kan hitta gester och ritualer som kan knytas till figuren från hus 24 pekar på att det inte skulle förhålla sig så som Ratke och Simek menar. Endast två olika typer av personer avbildas med stav, kungar och präster. Kungens stav är en form av spira och prästens en kräkla. Huruvida deras attribut har haft en vendeltida förlaga låter jag vara osagt. Stavens symbolik är vansklig att tolka, attributets symbolik och användningsområde ansågs troligtvis så självklart att en beskrivning inte ansågs nödvändig.

Ramen kring figuren betraktar jag som en portal för den avbildade. Figurens kroppsspråk påvisar att personen går in i eller mot portalen då fötterna är framför varandra. Att figuren kan kopplas till ceremonier och ritualer pekar också på att detta är en möjlig tolkning. Figurens ceremoniella och rituella symbolik tillsammans med det klotrunda ögat, den spetsiga hakan samt klädedräkten pekar enligt mig på att figuren är maskerad. Back Danielsson menade att guldfoliefigurerna inte avbildar en man eller kvinna utan ett förkroppsligande av en handling. Att enkelfigursmotiven avbildar könlösa shamaner i olika skeden av trans och skulle bli mer svårigenkänd desto längre ceremonin/ritualen fortgått kan inte styrkas utifrån fynden från hallarna och kulthuset. Att en nedläggning sker i samband med trans är möjligt. Detta förklarar dock inte de enskilda fynden som inte avbildar en svårdefinierbar person. Hamnade inte shamanen eller förrättaren för ceremonin/ritualen i trans då dessa nedlades i jorden? Back Danielssons argumentation kan inte styrkas i min undersökning. Jag menar dock att maskeringen har med syftet av figurens nedläggning att göra och anpassades därefter. Figuren utgör enligt mig tillsammans med rummet ett kosmos där figuren representerar en handling som ska ske i den andra världen. Trots maskeringen betraktar jag inte figuren som könlös. Att figuren skulle bli könlös för att den gör entré i en annan värld kan inte styrkas av fyndkontexter och ter sig långsökt.

En granskning som Watt företagit pekar på att attributet stav endast förekommer i kombinationer med andra manliga könsindikatorer. Både frisyren och dräkten tyder på att Watt har rätt. De element som kunde relateras till kön såsom frisyr, dräkt och attribut pekar på att det är en man som är avbildad på figuren från hus 24. Samtidigt vill jag poängtera att figuren avbildar en världslig ledare. Stavens betydelse är osäker men bör betraktas utifrån det syfte figuren hade då den lades i jorden. Inga belägg kan framläggas för att det skulle röra sig om en sejd-/völvstav.

4.3.3 Datering av figuren från hus 24

Trots att den relativa dateringen inom hus 24 framstod som något svårtydd kunde man datera lagret i vilket figuren hittades i till tidig vendeltid (cirka 600 e. Kr.). De ovan diskuterade elementen av figuren från hus 24 tillför något oväntat ett ramverk för dateringsdiskussionen. De merovingiska influenserna i Skandinavien pekar på en datering mellan 550/600 -750/800 (Bender Jørgensen 1992, s. 16). Tidsspannet sträcker sig över 200 år vilket gör att jag också konsulterar andra dateringsmöjligheter.

Figurfynd från Sorte Muld har av tidigare nämnda orsaker inte de bästa förutsättningarna för en datering. Däremot pekar fynden från kulthuset i Uppåkra på att figurerna därifrån härstammar från tidig vendeltid. Andra platser erbjuder också dateringsmöjligheter. Fynden från Helgö och Mære också på vendeltid som datering för sina figurer. Jag har inte hittat argument för att kunna avvisa en vendeltida datering utan accepterar den.

4.3.4 Motivtypernas representativitet och ursprung

I denna granskning av representativiteten av figurernas motiv kommer alla fynden att tas med oavsett fyndkontext. Därmed inkluderas fynden från Sorte Muld. Då uppsatsens frågeställning inte huvudsakligen handlar om patriser/matriser är dessa inte specificerade utifrån motiv och inte med i diskussionen. En annan kategori som inte är inräknad är oidentifierade figurer.

Kategorin enkelfigurer står för 66 % av fynden i Sverige, i Danmark 95 % och i Norge 4 %. Parmotiven står för 34 % i Sverige, 5 % i Danmark och 96 % i Norge. Figurer som avbildar djur har enbart hittats i Sorte Muld och utgör mindre än en procent. Man kan omedelbart dra slutsatsen att enkelfigursmotiven främst förekommer i Sverige och Danmark, medan parmotiven är vanligast i Norge. Om man ser till motivtyp kan man observera en skiljelinje som går i väst-östlig riktning vid Stentinget och Slöinge. Norr om dessa orter är det

vanligaste motivet parmotiv medan enkelfiguren är vanligast söder om (fig. 5). Ser man till motivtyp norr om dessa orter står parfigurerna för 85 % och enkelfiguren 15 %. Det är först i Slöinge som ett blandat bestånd av enkel- och parfigurer förekommer. Om man ser till datan söder om dessa två orter är förhållandet närmast det motsatta. Endast 5 % utgörs av parmotiv och 95 % enkelfigurer. Med denna vetskap menar jag att man inte bör använda landsgränser när man diskuterar figurmotiv utan tala om norra och södra Skandinavien.

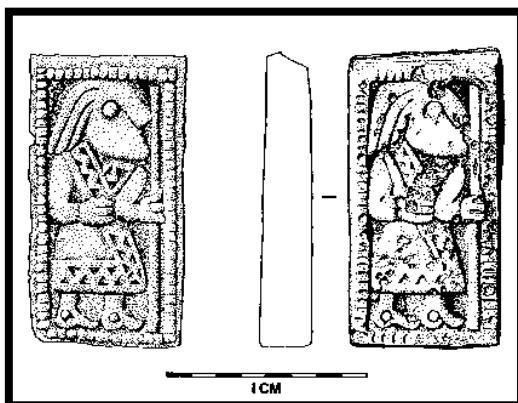
Informationen ger också vid handen att inga patriser/matriser har påträffats norr om Sättuna i Östergötland. Fynd av patriser har främst ägt rum vid större centralplatser och kan i flertalet fall kopplas samman med upptäckter av stora mängder figurer. På grund av detta menar jag att det är främst härifrån som figurerna har sitt ursprung.

Ser man till antalet figurer och räknar in alla motivtyper och patriser/matriser är södra Skandinavien dominerande. Detta talar för att produktionen av figurer främst har skett här. Ortarna med störst tillverkning av figurer har troligtvis varit Sorte Muld och Uppåkra.

Ser man enbart till motivtyperna är bilden en annan. Denna ger vid handen att parmotiven tillverkats norr om Stentinget och Slöinge och enkelfiguren söder om. Trots bristen på patriser/matriser håller jag därför för troligt att tillverkning skett också norr om Sättuna. Enligt mig är det snarast en fråga om när en sådan patris/matris hittas.

4.3.5 Patrisen från Møllegård

Figurer liknande den från hus 24 har främst hittats på Bornholm. I Sorte Muld är det en av de vanligast förekommande figurerna. Det har visat sig att avbildningen av en person med stav och dräkt finns i olika variationer men tillskrivs samma grupp. Gruppen med figurer med stav omfattar det enskilt största antalet i Sorte Muld. En patris som avbildar en snarlik figur som den från hus 24 hittades i Møllegård (fig. 17). Avbildningen på denna patris har kunnat kopplas samman med 68 figurer hittade i Sorte Muld (Watt 2008b, s. 48, 53). I hela Norden har man totalt funnit 12 figurer som kan tillskrivas samma grupp som figuren från hus 24. Detta pekar enligt mig på att en tillverkningsindustri med figurer förekommit. Figurgruppen



med avbildad stav och dräkt hade främst sin spridning på Bornholm men kom också till Uppåkra.

Jag vill vara något restriktiv när det gäller slutsatser angående spridning och tillverkning av figuren från hus 24. Detta bottnar i att för få patriser har hittats. Materialet är helt enkelt för litet och svårtytt varpå slutsatserna blir alltför spekulativa. Jag är helt övertygad om att fler patriser kommer att hittas och därmed kunna komma vidare i diskussionen kring figurens tillverkning.

Fig. 17. Patrisen från Møllegård (Watt 1999, s. 182).

4.4 Slutsatser och besvarande av frågeställning

I de följande tre kapitlen avser jag att besvara min frågeställning.

4.4.1 Hur har tolkningarna skiftat?

Redan på 1700-talet kopplades guldfoliefigurerna samman med ceremonier/ritualer och mytologiskt tänkande från forntiden. Den första tolkningen var dock att det rörde sig om tidiga kristna avbildningar av biskopar vilket baserades på deras ”gotiska stil”. Under 1700-talet görs flera tolkningar. En gör gällande att de avbildar egyptiska motiv men den tolkningen fick inget större gehör. Den första allmänt vedertagna tolkningen var att de hade tillverkats i en kristen kontext och avbildade biskopar och krigare. Denna tolkning förblev rådande ända till mitten på 1800-talet. Tolkningarna på både 1700 och 1800-talet var främst baserade på motiven, fyndkontexter spelade en underordnad roll.

Kring förra sekelskiftet tillkom tolkningar som enligt somliga forskare/författare fortfarande kan göra sig gällande. De menade att det fanns två möjliga tolkningar till vad parmotiven avbildade.

1. En avbildning av präster/biskopar och eller krigare.
2. De var en hednisk symbol med en eventuell kärleksscen som hade sitt ursprung i en fruktbarhetskult. Eventuellt avbildades det första mötet mellan Frej och Gerd i sagan Skirnismål från den poetiska Eddan.

Då parfigurerna relaterades till en fruktbarhetskult kopplades det samman med att de avsiktligt lades ner i jorden för att främja framväxandet av gyllene rikedomar.

Mot mitten av 1900-talet kom det förespråkare för att figurerna undergått en utveckling från enkelfigurer till parmotiv. De menade att enkelfigurerens nakenhet och pointering mot könet tydde på en mer primitiv fruktbarhetskult som senare under vikingatiden förfinats till ett älskande par. Den allmänna uppfattningen innan kontextuell dokumentation av fynden var att enkelfigurererna var äldre än parmotiven.

Uppfattningen att de fungerat som amuletter förkastades aldrig helt utan var fortsatt gällande under hela 1900-talet. Då nya grävmetoder började användas blev fynden fler och fyndkontexterna fick en allt större betydelse för tolkningar av figurernas funktion. I samband med större utgrävningar såsom Helgö började man relatera figurerna med byggnaderna i allt större utsträckning.

Uppfattningen att det skulle vara Frej och Gerd avbildade stod inte oemotsagd. Mårten Stenberger pekade på det faktum att då de möts i Eddan förekom flera attribut som borde varit representerade i parmotiven.

Att motiven avbildar mytologiska händelser beskrivna i de medeltida isländska sagorna är en återkommande tolkning. Ett exempel på detta är fynden av figurer i kyrkans golv i Mære 1966. Stolphålen tolkades som en rest efter ett högsäte tillhörande en byggnad på platsen innan kyrkan. Man menade att det eventuellt skulle gå att hitta spår efter händelserna i Mære i Vatzdæla sagan från Eddan. Sagan beskriver ett händelseförlopp som kopplades samman med det tolkade högsätet i Mære.

Under 1990-talet presenterade Karl Hauck en tolkning där figurerna relaterades med asagudar utifrån beskrivningar av Adam av Bremen. Guldfoliefigurerens identiteter kunde fastställas tack vare beskrivningar av statyer från Gamla Uppsalas tempel. Hauck menade att guldfoliefigurerna var avbildningar av gudar från fornskandinavisk religion. Genom granskning av statyerna kunde olika attribut tillskrivas särskilda gudar.

Hauck har samarbetat med Margrethe Watt, en av förgrundspersonerna i samband med Sorte Muld. De har baserat flera tolkningar av enskilda figurer på varandras forskning. Watt tillförde en granskningsmetod där figuren delades upp i flera olika element vilket bidragit till en mer nyanserad funktionsbestämning

Genom att kontextuell dokumentation av fyndkontexter blev allt vanligare under 1900-talet kunde nu ett stort antal figurer knytas till platser i hus. Då hus kunde knytas till kult resulterade det i tolkningar baserade på figurernas relation till ceremonier/ritualer. Exempelvis menade Ing-Marie Back Danielsson att yngre järnålderns mänskliga återgivningar främst avbildade händelser och varken gudar eller personer. Figurerna var förklädda med masker, kläder och/eller attribut. Man kunde känna igen en maskering om figuren hade ovanligt stora klotrunda/lökformiga ögon eller spetsig haka exempelvis. Maskeringen kan vara en del av en ceremoni kring födsel och död eller spelar på symboliken kring dessa. Back Danielsson menade att guldfoliefigurerna inte avbildar en man eller kvinna utan ett förkroppsligande av en handling. Enkelfigursmotiven avbildade enligt Back Danielsson könlösa shamaner i olika skeden av trans. Ju mer svårigenkänd figuren är desto mer extatisk är denne och ju längre har handlingen kommit.

En av de rådande tolkningarna på 2000-talet är Sharon Ratkes och Rudolf Simeks. Än en gång kom medeltida källor in som belägg för en tolkning. De jämförde guldfoliefigurerna med illustrationer ur den medeltida lagtextsamlingen Sachsenspiegel. Bilderna avbildar personer som genom kroppsspråk och gester visualiserar rättsliga ritualer. Då figurernas gester i somliga fall fanns representerade i lagtexten identifierades de inte med gudar utan med världsliga ledare såsom kungar.

Den stora frågan för tolkningen av figurerna på 1700 och 1800-talen var huruvida figurerna var tillverkade i en kristen kontext. 1900 och 2000 talens avgörande fråga är istället huruvida det är en gud eller en världslig person som anges. Frågorna till guldfoliefigurerna har ändrat karaktär tack vare att den kontextuella dokumentationen förbättrats och att grävtekniken utvecklats. Vi har idag kunnat avvisa att figurerna tillverkats i en kristen kontext vilket har förpassat flera tolkningar till soptunnan. Detta har dock inte resulterat i att tolkningarna har minskat i antal, de har istället blivit flera då ökad dokumentation av fyndkontexter reser nya frågetecken.

4.4.2 Kontextuellt resultat

Den kontextuella sammanställningen kunde inte ensamt besvara frågan om figurens funktioner. Sammanställningen kunde däremot erbjuda en utgångspunkt för motivanalysen. Undersökningen kunde påvisa placeringar av guldfoliefigurer i hallar och i Uppåkras kulthus som pekade på vilka funktioner figuren från hus 24 hade. Jag kunde konstatera utifrån fyndkontexterna att det förekom två olika typer av offer i hus, byggnadsoffer och enskilda offer. Figuren i hus 24 hittades ensam i en väggränna vilket pekade på att det rörde sig om en enskild nedläggning. Figuren från hus 24 ska betraktas som ett enskilt offer då jag tolkar att deponeringarna representerar det antal åskådare eller aktörer som deltog i ceremonin/ritualen.

Då fyndet är ensamt är det en enskild person som lagt ner det i husets vägg. Ritualen har haft som syfte att tillföra huset en figur. Figuren representerar en händelse och blir en del av husets minne. Enskilda offer ligger oftast i ett slumpmässigt mönster i linje med byggnadens väggar med varierande avstånd mellan nedläggningarna. De kan inte relateras till takbärande konstruktioner som är fallet med byggnadsoffer.

4.4.3 Resultat av en ikonografisk analys

Sättet att avbilda upphöjda personer är likadant i flera delar av Europa under vendeltid. Det finns flera belägg för detta. De kanske tydligaste exemplen är avbildningarna på hjälmblecken från Sutton Hoo och Vendel. Detta pekar inte bara på att influenserna kommer från samma håll utan också på att ett bestämt bildinnehåll avbildas. Frisyren och kaftanen tyder på att figuren avbildade en man med hög status som uppvisar influenser av merovingiskt mode. Att tillskriva figuren en juridisk funktion är inte aktuellt då jag anser staven är för lång för att tolkas på det viset. Samtidigt saknas belägg för att det skulle vara en sejd-/völvstav. Ramen

och kroppsspråket pekar i riktningen att det rör sig om en person som ska ta sig igenom en portal till den andra världen i samband med nedläggelsen i jorden.

Jag argumenterar för att figuren från hus 24 är maskerad då flera av Back Danielssons kriterier uppfylls. Maskeringen har med syftet av figurens nedläggning att göra och anpassades därefter. Figuren införskaffades för ett särskilt syfte och var anpassad efter det. Offret gjordes av högre uppsatta personer då guld betraktades som gudarnas metall.

Uppgiften som figuren skulle uppnå i den andra världen varierade. Figuren blev genom nedläggelse ett minne i huset. Detta minne kunde röra sig fritt i det kosmos som rummet i huset representerade.

Jag menar att figurens roll som ett offer eller minne kommer den som nedlägger den till gagn. Figurens utformning är helt beroende av ceremonins/ritualens syfte. Vad figuren från hus 24 haft för funktion kan enligt mig inte preciseras närmare än så.

Referenser

- Almgren, O., 1902. "En egendomlig båtgraf vid Ulltuna." *KVHAA Månadsblad* 1901-1902.
- Axboe, M., 1981. "To tidlige fund af guldgubber fra Kongsvik og Norge." *Aarbøger for nordisk Oldkyndighed og Historie* 1981.
- Back Danielsson, I. –M., 2002. (Un)masking gender- goldfoil (dis)embodiments in Late Iron Age Scandinavia. I: Y. Hamilakis, M. Pluciennik & S. Tarlow (red.), *Thinking through the body. Archaeologies of Corporeality*, New York.
- Bender Jørgensen, L., 1992. *North European Textiles - until AD 1000*. Aarhus: Aarhus university press.
- Berggren, Å., 2010. *Med kärret som källa - om begreppen offer och ritual inom arkeologin. Vägar till Midgård nr 13* Lund: Nordic Academic Press.
- Capelle, T., 1985. Programmatisches zu einer Untersuchung frugeschichtlicher Bauopfer. *Frümittelalterliche Studien nr 19, Jahrbuch des Instituts für Frümittelalterforschung der Universitäts Münster*. Berlin.
- Carlie, A., 2004. *Forntida byggnads kult. Tradition och regionalitet i södra Skandinavien*. Arkeologiska undersökningar Skrifter, nr 57. Stockholm. Riksantikvarieämbetet.
- Dahlgren, S., 1996. "Metoder i historisk forskning". I: Dahlgren, S. & Florén, A. (red.). *Fråga det förflutna – En introduktion till den moderna historieforskningen*. Lund. Studentlitteratur.
- Dos Santos, C. 2010. *Då kulten flyttar in - Guldgubbar och deras betydelse*. Magisteruppsats i arkeologi. *Institutionen för kulturvetenskaper*. Linnéuniversitetet i Kalmar.
- Fabeck, C., 1997. "Slöinge i perspektiv." I: Callmer, J. & Rosengren, E. (red.). "...gick grendel att söka det höga huset..." *Arkeologiska källor till aristokratiska miljöer i Skandinavien under yngre järnåldern. Hallands Läns museers skriftserie no9/GOTARC Serie C. Arkeologiska skrifter nr17*. Halmstad.
- Falk, A-B., 2008. *En grundläggande handling. Byggnadsoffer och dagligt liv i medeltid*. Vägar till Midgård nr 12. Lund: Nordic Academic Press.
- Fischer, C., 1974. "Guldgubbe." *Skalk* 1974/5.
- Gustafson, G., 1899. Et fund av figurerede guldplater, *Aarsberetning for 1899. Foreningen till Norske Fortidsmindesmærkers Bevaring* 1899.
- Hansson, F., m. fl. 2010. *Rapport Arkeologisk Undersökning Stora Uppåkra 8:3, Fornlämning 5, Uppåkra socken, Staffanstorps kommun, Skåne län*. Institutionen för Arkeologi och Antikens Historia, Lunds Universitet.
- Hauck, K., 1993. Die bremische Überlieferung zur Götter-Dreiheit Altuppsalas und die bornholmischen Goldfolien aus Sorte Muld, *Frümittelalterliche Studien nr 27. Jahrbuch des Instituts für Frümittelalterforschung der Universitäts Münster*. Berlin.

- Helgesson, B., 2002. *Järnålderns Skåne. Samhälle, centra och regioner*. Acta Archaeologica Lundensia. Series in 8°, nr. 38.
- Herschend, F., 1997. *Livet i hallen – Tre fallstudier i den yngre järnålderns aristokrati*. Occasional Papers in Archaeology nr 14. Uppsala.
- Holmqvist, W., 1958. "Grävningarna på Helgö i Mälaren." *Viking* 1957/58.
- Holmqvist, W., 1960. "The Dancing Gods." *Acta Archaeologica* nr 31.
- Hukantaival, S., 2010. "En hästskalle i murgrunden – Arkeologiska och folkloristiska exempel på byggnadsoffer i Finland under historisk tid." *Fornvännen* 106.
- Hårdh, B., 1998. "Preliminära notiser kring detektorfynden från Uppåkra." I: Hårdh, B. & Larsson, L. (red.). *Centrala platser, centrala frågor: samhällsstrukturen under järnåldern: en vänbok till Berta Stjernquist*. Uppåkrastudier 1. Acta Archaeologica Lundensia. Series in 8°, Minore 28.
- Hägg, I., 1984. "Birkas orientaliska praktplagg." *Fornvännen* nr 78.
- Høilund Nielsen, K., 1999. "Style II and the Anglo-Saxon elite." *Anglo-Saxon Studies in Archaeology and History* 10.
Tillgänglig: <http://finds.org.uk/staffshoardsymposium/papers/karenhoilundnielsen> [2012-05-17].
- Jansson, K., 2003. "Tolv gravar och en guldgubbe från Visingsö." *Fornvännen* nr 98.
- Klindt – Jensen, O., 1957. *Bornholm i folkevandringstiden*, Nationalmuseets Skrifter, Større Beretninger 2. København.
- Lamm, J. P., 2004. "Figural gold foils found in Sweden: a study based on the discoveries from Helgö - Exotic and sacral finds from Helgö." I: Clarke, H. & Lamm, K. (red.). *Excavations at Helgö XVI*. Stockholm.
- Larsson, L. & Lenntorp, K.-M., 2004. "The Enigmatic House." I: Larsson, L. (red.). *Continuity for Centuries. A ceremonial building and its context at Uppåkra, southern Sweden*. Uppåkrastudier 8. Acta Archaeologica Lundensia. Series in 8°, No. 48.
- Larsson, L., 2006. "Rum, rymd och areal - Ett kulthus och dess närmiljö ur ett ceremoniellt perspektiv." *Bebyggelsehistorisk tidskrift* nr. 52.
- Lidén, H.-E., 1969. From pagan sanctuary to Christian church. The excavation of Mære Church in Trøndelag. *Norwegian Archaeological Review* 3.
- Lindqvist, S., 1950. "Vendelhjälmarna i ny rekonstruktion." *Fornvännen* nr 45.
- Lundqvist, L., 2000. *Järnålderns centra – exempel från Halland och Västergötland*. GOTARC Serie C. Arkeologiska Skrifter 35. Göteborg.

- Lundqvist, L. et al., 2003. *Slöinge 1992-96. Undersökningar av en boplats från yngre järnålder*. Slöingeprojektet 2, GOTARC Serie C. Arkeologiska Skrifter No 42. Göteborg.
- Mackeprang, M., 1943. "Om de saakaldte Guldgubber." *Fra Nationalmuseets Arbejdsmark* 1943.
- Mackeprang, M., 1952. *De Nordiske Guldbrakteater: brakteatstudiets historie, brakteattypenes udvikling, geografiske fordeling, kronologi, motiver og prægningsteknik*, Jysk Arkeologisk selskabs skrifter Bind II. Aarhus: Universitetsforlaget.
- Montelius, O., 1905. *Om lifvet i Sverige under hednatiden*. Stockholm.
- Munch, G. S. & Johansen, O. S., 2003. "Introduction and summary." I: Munch, G. S., Johansen, O. S. & Roesdahl, E. et al., 2003. *Borg in Lofoten. A chieftain's farm in north Norway*, Trondheim.
- Munch, G. S., 2003. "Jet, amber, bronze, silver and gold artifacts." I: Munch, G. S., Johansen, O. S. & Roesdahl, E. et al., 2003. *Borg in Lofoten. A chieftain's farm in north Norway*, Trondheim.
- Nielsen, H., 1997. "Ett regionalt rigedomscenter i Sydvestsjælland." I: Callmer, J. & Rosengren, E. (red.). "...gick grendel att söka det höga huset..." *Arkeologiska källor till aristokratiska miljöer i Skandinavien under yngre järnåldern*. Hallands Läns museers skriftserier no9/Gotarc C. Arkeologiska skrifter no17. Halmstad.
- Nilsson, T., 1990. "Stentinget." *Kuml* 1990.
- Nordén, A., 1938. *Östergötlands järnålder*. Stockholm.
- Olsen, M., 1909. "En gammelnorsk myte og kultus." *Maal og minne* 1909.
- Price, Neil., 2002. *The Viking Way: Religion and War in Late Iron Age Scandinavia*. Aun 31. Uppsala: Uppsala University Department of Archaeology & Ancient history
- Ratke, S & Simek, R., 2007. "Lagarnas gester och ritualer – nya rön i tolkningen av guldgubbarna." I: Andrén, A & Carelli, P. (red.). *Odens öga – mellan människor och makter i det förkristna Norden*. Skrift nr 6/Stadshistoriska avd. Dunkers kulturhus. Helsingborg.
- Rundqvist, M., 2007. (Kort meddelande:) "Östergötlands First Gold Foil Figure Die Found at Sättuna in Kaga Parish." *Fornvännen* nr 102.
- Steinsland, G., 1990. "De nordiske gullblekk med parmotiv og norrøn fyrsteideologi. Et tolkningsforslag". *Collegium Medievale* 1990/1.
- Stenberger, M., 1979. *Det forntida Sverige*. Stockholm.
- Stilborg, O., 1991. "Gudme, Møllegårdsmarken, Lundeborg." *Nicolay* 56/2.
- Stjernquist, B., 1951. *Vä under järnåldern*, Skrifter utgivna av Kungl. Hum. Vetenskapssamfundet i Lund 47.

- Stjernquist, B., 1963. "Präliminarien zu einer Untersuchung von Opferfunden." *Meddelande från Lunds universitets historiska museum* 1962-1963.
- Stjernquist, B., 1993. *Gårdlösa. An Iron Age Community in its Natural and Social Setting II. The Archaeological Fieldwork, the Features and the Finds*, Acta Societatis Humaniorum Litterarum Lundensis 80.
- Stjernquist, B., 2004. "A magnificent glass bowl from Uppåkra." I: Larsson, L. (red.). *Continuity for Centuries. A ceremonial building and its context at Uppåkra, southern Sweden*. Uppåkrastudier 8. Acta Archaeologica Lundensia. Series in 8°, No. 48.
- Söderberg, B., 2005. *Aristokratiskt rum och gränsöverskridande. Järrestad och sydöstra Skåne mellan region och rike 600–1100*. Arkeologiska Undersökningar Skrifter nr 62. Riksantikvarieämbetet. Stockholm.
- Thomsen, P. O., 1990. "Lundeborg. En foreløbig redegørelse efter 4 udgravningskampagner." *Årbog for Svendborg og Omegns Museum* 1989/8-35.
- Thomsen, P. O., 1993. "Handelspladsen ved Lundeborg." *Lundeborg – en handelsplads fra jernalderen*. Skrifter fra Svendborg & Omegns Museum 32.
- Tornbjerg, S. Å., 1998. "Toftegård - en fundrig gård fra sen jernalder og vikingetid." I: Hårdh, B. & Larsson, L. (red.). *Centrala platser, centrala frågor: samhällsstrukturen under järnåldern: en vänbok till Berta Stjernquist*. Uppåkrastudier 1. Acta Archaeologica Lundensia. Series in 8°, Minore 28.
- Vedel, E., 1886. *Bornholms Oldtidsminder og Oldsager*. København.
- Wallace-Hadrill, J. M., 1982. *The Long-haired Kings*. University of Toronto Press. Toronto, Buffalo, London.
- Watt, M., 1991a. "Sorte Muld. Høvdingesæde og kulturcentrum fra Bornholms yngre jernalder."- I: P. Mortensen & B. Rasmussen (red), *Høvdingesamfund og Kongemagt. Fra Stamme till Stat i Danmark* 2, Jysk Arkæologisk Selskabs Skrifter 22.
- Watt, M., 1991b. "Tilblivelse". *Skalk* 1991/1.
- Watt, M., 1999. Guldgubber og patricer til guldgubber fra Uppåkra. I: Hårdh, B. (red.). *Fyndene i Centrum. Keramik, glas och metall från Uppåkra*. Uppåkrastudier 2. Acta Archaeologica Lundensia. Series in 8°, No. 30.
- Watt, M., 2001. "Gummor och Grodor. Om kønsbestemmelse af guldgubber". I: Magnus, B. *et al.* (red.). *Vi får tacka Lamm*, Statens historiska museum, Stockholm, Studies 10.
- Watt, M., 2004. "The Gold-Figure Foils ("Guldgubbar") from Uppåkra." I: Larsson, L. (red.). *Continuity for Centuries. A ceremonial building and its context at Uppåkra, southern Sweden*. Uppåkrastudier 8. Acta Archaeologica Lundensia. Series in 8°, No. 48.
- Watt, M. 2008a. "Sorte Muld før og nu." I: Adamsen, C., Lund Hansen, U., Nielsen, F.-O. & Watt, M. (red.). *Sorte Muld*, Rønne.

Watt, M. 2008b. "Guldgubber." I: Adamsen, C., Lund Hansen, U., Nielsen, F. O. & Watt, M. (red.). *Sorte Muld*, Rönne.

Wegræus, E. & Näsman, U., 1971. "Fästningsbyn vid Eketorp på Öland." *Nicolay* 1971/4.

Zachrisson, S., 1963. "Från vendeltid till vasatid." *Eskilstuna stads museer. Årsbok* 1963.

Zachrisson, T. & Östlin., K. M. 2006. "Ceremoniella rum." *Bebyggelsehistorisk tidskrift* nr. 52.

Internet

http://www.aabne-samlinger.dk/naestved/historie/vester_egesborg/vester_egesborg5.asp
[2012-03-29].

<http://www.bornholmsmuseum.dk/arkeologi/guldgubbepar.htm>
[2012-04-22].

<http://www.bornholmsmuseum.dk/arkeologi/nyefund8.htm>
[2012-04-09].

http://www.britishmuseum.org/explore/highlights/article_index/w/who_was_buried_at_sutton_hoo.aspx
[2012-05-17].

<http://www.historie-online.dk/nyt/varde-guldgubbe.htm>
[2012-04-16].

http://www.kulturarv.dk/1001fortaellinger/da_DK/sorte-muld/images/newest/1/sortemuld-guldgubber-600px
[2012-05-17].

Nylund, S., (2009-11-30). "Guldgubbarna från Lunda."
<http://www.sormlandsmuseum.se/Sormlandsmuseum/Historien-i-Sormland/Strangnas/>
[2012-05-17].

Bilagor

Bilaga 1

Sverige – fyndkontexter och motiv för guldfoliefigurer

	Vägg	Golv	Stolphål	Gravfynd	Ploglager	Osäker/Lösfynd	Totalt
Bolmsö				2			2
Eketorp					15		15
Eskilstuna						2	2
Gullmarsberg						1	1
Gårdslösa		1					1
Helgö	11	9	2			4	26
Husby			1				1
Hög Edsten						3	3
Järrestad		1*					1
Ravlunda						3	3
Slöinge			57		24	4	85
Svintuna						1	1
Sättuna					1*		1
Ultuna				1			1
Uppåkra	55+1*		66+2*		2+2*		123+5*
Visingsö						1	1
Vä		1					1
Totalt	66/67**	11/12**	126/127**	3	41/44**	19	266/273**

* Patriser/matriser

** Summan inklusive patriser/matriser

	Parfigur	Enkelfigur	Djur	Patris/Matris	Oidentifierade	Tid
Bolmsö		2				1911
Eketorp		15				1966
Eskilstuna	2					1961-1962
Gullmarsberg	1					1912
Gårdslösa		1				1966
Helgö	26					1954-1981
Husby	1					1997-1999
Hög Edsten		3				1863
Järrestad				1		1999
Ravlunda		3				1791
Slöinge	41	13			31	1991-1996
Svintuna	1					1936
Sättuna				1		2007
Ultuna	1					1901
Uppåkra	6	117		5		1996-2004, 2010
Visingsö	1					2002
Vä		1				1945
Totalt	80	155		7	31	

Bilaga 2

Danmark – fyndkontexter och motiv för guldfoliefigurer

	Vägg	Golv	Stolphål	Gravfynd	Mossfynd	Ploglager	Osäker/Lösfynd	Totalt
Agerbygård						2		2
Boesgård						1		1
Bukkegård							1	1
Gudme-Lundeborg		30				74		104
Møllegård						2+1*		2+1*
Neble						2*		2
Nørre Hvam							2	2
Roskilde							1	1
Rønne							20	20
Smørenge						9+1*	3	12+1*
Sorte Muld						2480+8*		2480+8*
Stentinget						1		1
Sylten						1*	1	1+1*
Toftegård			1			6		7
Tørring					1			1
Varde						1		1
V. Egesborg						1*		1
Totalt		30	1		1	2576/2590**	28	2636/2650**

* Patriser/matriser

** Summan inklusive patriser/matriser

	Parfigur	Enkelfigur	Djur	Patris/Matris	Oidentifierade	Tid
Agerbygård		2				Okänt
Boesgård		1				Okänt
Bukkegård					1	Okänt
Gudme-Lundeborg	102	2				1984, 1986-1993
Møllegård		2		1		1990
Neble				2		1985, 1994
Nørre Hvam		2				Före 1824
Roskilde	1					1942
Rønne		20				1710-1711
Smørenge		12		1		1828, 1830-tal, 2009
Sorte Muld	18	2450	12	8		1820-2008
Stentinget	1					1990
Sylten		1		1		Före 1831
Toftegård	6	1				1995-1997
Tørring		1				1974
Varde		1				2007
V. Egesborg				1		2000
Totalt	128	2487	12	14	1	

Bilaga 3

Norge – fyndkontexter och motiv för guldfoliefigurer

	Vägg	Golv	Stolphål	Gravfynd	Ploglager	Osäker/Lösfynd	Totalt
Borg	2		3				5
Borge						1	1
Hauge						16	16
Hevne						2	2
Hov					1		1
Kongsvik						11	11
Mære			19				19
Sandsvær						1	1
Totalt	2		22		1	31	56

	Parfigur	Enkelfigur	Djur	Patris/Matris	Oidentifierade	Tid
Borg	5					1988
Borge	1					Före 1825
Hauge	16					1897
Hevne		2				1810
Hov	1					1993
Kongsvik		3			8	1744, 1747
Mære	19					1966-1967
Sandsvær					1	Före 1825
Totalt	45	2			9	