



LUNDS
UNIVERSITET

En uppsats av
Johanna Carlsson

Malmö: en stad i medvind eller Sveriges Chicago?

Att mäta stadsutveckling i den entreprenöriella staden

”Malmöregionen är expansiv, storslagen i sin satsning på framtiden. Här står porten öppen mot kontinenten, här finns ett rikt kulturellt utbud, stora fritidsmöjligheter. Här lever människor gott.

...undersökningar bär vittne om en kvardröjande fattigdom, en begynnande invandrarslum. Det är härifrån vi fått rapporter om klassklyftor på det kulturella området, om tendenser till segregation på bostädernas och skolans område ... Får en utveckling härja så kallat fritt och om det inte förs en medveten politik, kan Malmö en dag bli en dyster plats att leva i, även för de välbeställda.”

Olof Palme, tal i Malmö 1969, citerad i Billing och Stigendal 1994: 314

Abstract

It is said that Malmö, in the past few decades, has taken on a more entrepreneurial role in order to adjust to an increasing inter-urban competition. The new conditions of urban development mean that marketing plays an increasingly important role. In the marketing of Malmö, the city is being portrayed as successful, creative and attractive. The past few decades have, however, also entailed an increasing socio-economic polarization which is being mentioned in municipal strategic documents. A duality in marketing as well as in socio-economic conditions appear; ‘the city of success’ and ‘the city of decay’.

In my thesis, I study how the city of Malmö reaches conclusions about the city’s success and decline. How does Malmö measure the city development? And how do the evaluation processes relate to the ‘city of decay’ and ‘the city of success’? I do this by specifically looking at two evaluations of Malmö’s social and economic situation produced or ordered by the municipality.

I argue that the evaluation process is fragmented and in line with both ‘the city of decay’ and ‘the city of success’. The different images of the city are being separated and can be understood within the logics of the entrepreneurial city. Furthermore, I argue that the success image of Malmö is poorly grounded in the city’s conditions. Finally I discuss the possible consequences of a fragmented evaluation and a poorly grounded image of the city and suggest possible future strategies for the city of Malmö.

Innehåll

1. Inledning.....	4
1.1. Syfte och frågeställning.....	6
1.2. Avgränsningar	6
2. Teori: Den entreprenöriella staden och dess utvärderingsmetoder.....	7
2.1. Ekonomisk omstrukturering	7
2.2. Så styrs den entreprenöriella staden	8
2.3. Den duala staden	8
2.4. Är detta något nytt?	10
2.5. Vad är 'god' utveckling i entreprenörsstaden?.....	11
2.6. Hur mäter man stadsutveckling?	11
3. Metod och material	13
4. Malmö då och nu	15
4.1. Malmö som industristad 1950-1990.....	15
4.2. Malmö som entreprenörsstad	16
5. Malmö stads uttalade riktning och målsättning	20
5.1. Politiska riktlinjer	20
5.2. Visioner	21
6. Hur mäter man stadsutveckling i Malmö?	21
6.1. "En stad i medvind" – "Högsta möjliga betyg för Malmö stads ekonomi".....	22
6.2. "Den sociala utvecklingen av Malmö har samtidigt inte varit positiv – snarare tvärtom" ...	25
7. "De ekonomiska och sociala förutsättningarna"	28
8. "Det går bra OCH dåligt för Malmö"	36
8.1. Sammanfattning av utvärderingsdokumenten	36
8.2. Hur förhåller sig utvärderingarna till Malmös målsättning?	37
9. Diskussion: Det går 'sådär' för Malmö	38
9.1. Verklighetsbeskrivningar skapar staden.....	38
9.2. Entreprenörsstadens logik	39
9.3. Hur går det ekonomiskt för Malmö?	40
9.4. Tänkbara strategier för Malmö	41
9.5. Avslutande reflektion	43
10. Sammanfattning	44
11. Källor	47

1. Inledning

”Malmö har i flera avseenden haft en positiv utveckling under den senaste 15-årsperioden. Staden har – från att ha varit en framgångsrik industristad under större delen av 1900-talet – passerat en lång och djup kris med sjunkande befolkning och förlust av ett stort antal arbetstillfällen; en kris såväl ekonomiskt som ifråga om identitet. Malmö har därefter inlett en långsiktig omvandlingsprocess mot en stad med fokus på kunskap, kreativitet och upplevelse. Malmö har haft en god ekonomisk utveckling. ... Malmö har blivit en förebild för andra platser. Den sociala utvecklingen av Malmö har samtidigt inte varit positiv – snarare tvärtom. Delar av befolkningen har inte omfattats av de gynnsamma effekter som stadens förvandling fört med sig.” (Malmö stad 2011b)

”Malmöns resa har resulterat i en rad fina priser och utmärkelser från hela världen. Den allt vackrare stadsmiljön och arbetet för att skapa en hållbar stad har påtagligt ökat. Malmöbornas livskvalitet och lockar dessutom allt fler besökare. Vi kan alla vara stolta över det framgångsrika Malmö och vi ska hålla fast vid framgångsvägen. ...

Men alla Malmöbor har inte fått ta del av framgångarna och staden står inför viktiga utmaningar. Segregation, otrygghet och utanförskap måste motarbetas. Klyftorna mellan människor, deras hälsa och livsvillkor måste minska.”
(Malmö stad 2012)

Kontrasten mellan den ekonomiskt framgångsrika och den socialt problemtyngda staden är, som framsidans citat och citaten ovan antyder, inte ett nytt fenomen. Redan på 60-talet när Malmö var en av Sveriges mest expansiva och framstående industristäder, när byggandet av välfärdsstaten var i full gång och när SAP:s starka fäste etablerade Malmö som ”socialdemokratins vagga” fanns det tendenser till socioekonomiska klyftor och segregation.

Sedan 80-talet har Malmö stadsutveckling tagit en entreprenöriell vändning som är relaterad till en ökad konkurrens städer emellan. Malmö marknadsför sig nu som ”kunskapsstad” och stadsutvecklingen präglas av storskaliga investeringar i urban förnyelse, infrastruktur och marknadsföring. Med ledorden kunskap, kreativitet och upplevelse (Malmö 2011b) berättas sagan om den framgångsrika staden som har lämnat industrin bakom sig. ”Malmö är en av de snabbast växande storstäderna i Sverige vilket visar på den framgångsrika resan Malmö gjort från en industristad i kris till en attraktiv och växande kunskapsstad.” (Malmö stad 2011a)

Parallellt med denna utveckling målas Malmö ofta upp som en mycket problemtyngd stad. Ökade socioekonomiska klyftor, ökad fattigdom, hög arbetslöshet och hög kriminalitet har gjort att staden har kommit att kallas för ”Sveriges Chicago” (Internetkälla: malmömötet). Välståndet som har producerats de senaste decennierna tycks koncentreras till vissa områden i

staden: det har uppstått en påtaglig fragmentering. En fragmentering som inte bara präglar bostadssituationen utan som också genomsyrar stadsutvecklingsstrategin.

Ur de inledande citaten och ur Malmös utveckling de senaste decennierna träder två bilder av staden fram: 'framgångsstaden' och 'problemstaden'. Men hur når man slutsatser om stadens framgång respektive nedgång? Hur utvärderar kommunen sin stadsutveckling? Kan det gå både bra OCH dåligt för en stad?

I denna uppsats kommer jag inledningsvis att ta upp teorier kring den entreprenöriella staden utifrån vilka jag tolkar Malmös stadsutveckling. Här betonar jag särskilt produktionen av den 'duala staden' samt vilka mål som generellt prioriteras i den entreprenöriella staden. Detta blir intressant eftersom målen styr sättet på vilket stadsutveckling mäts. Är exempelvis målet "så många invånare som möjligt" blir framgångsindikatorn befolkningsmängd medan andra mål kräver andra indikatorer.

I syfte att ytterligare sätta Malmös utveckling i ett sammanhang inleds avhandlingen med en kort historisk beskrivning av Malmö som industristad samt hur staden hanterade 'krisen' på 90-talet. Därefter beskriver jag de drag som utmärker Malmös stadsutvecklingsstrategi idag samt vilka mål Malmö har uttalat för denna utveckling.

Uppsatsen kommer därefter att behandla hur Malmös ekonomiska respektive sociala situation utvärderas. Fokus för denna analys är två utvärderingsprocesser som knyter an till de båda inledande citaten och som kommunen *medvetet* står bakom. Detta blir relevant eftersom mitt syfte är att se hur staden ser på sin egen utveckling.

Eftersom den ekonomiska situationen mäts både i den ekonomiska och den sociala utvärderingen blir ett sidospår att se hur det, enligt utvärderingarna, går ekonomiskt. Vad betraktar Malmö som god ekonomi?

I en avslutande diskussion tar jag upp hur utvärderingsdokumenten förhåller sig till diskursen om 'problemstaden' respektive 'framgångsstaden' samt vad dessa båda diskurser kan tänkas få för konsekvenser för Malmös stadsutveckling. Vidare diskuterar jag hur dessa utvärderingsprocesser (och diskurser) kan tolkas inom ramarna för den entreprenöriella staden.

För att knyta an till sidospåret gällande Malmös ekonomiska situation för jag därefter en kort diskussion kring vad 'god' ekonomi är och huruvida det, i skenet av detta, går 'bra' eller 'dåligt' för Malmö.

Avslutningsvis spekulerar jag i alternativa utvärderingsmetoder för Malmö som tar hänsyn såväl till diskursen om problem- och framgångsstaden som till Malmös 'faktiska' ekonomiska situation.

1.1. Syfte och frågeställning

Syftet med denna uppsats är att se hur Malmö stad mäter stadsutveckling samt undersöka vad kommunen betraktar som 'god' stadsutveckling. De inledande citaten avslöjar två olika diskurser; 'problemstaden' och 'framgångsstaden' som vittnar om en dubbel utveckling i Malmö. I skenet av detta blir det intressant att fråga sig hur stadsutvecklingen mäts; hur når man dessa slutsatser om stadens nedgång respektive framgång? Och hur förhåller sig utvärderingsprocesserna till denna dualitet? Vidare vill jag undersöka vilken funktion dessa utvärderingsdokument spelar i den entreprenöriella staden.

Eftersom Malmös ekonomi utvärderas såväl i den sociala som i den ekonomiska utvärderingen blir det också intressant att se hur det, enligt utvärderingarna, går ekonomiskt. Malmö har, enligt de inledande citaten haft en "god ekonomisk utveckling", men vad är "god" ekonomi?

Mina huvudsakliga frågor och underfrågor blir således:

- Hur ser Malmö på sin stadsutveckling; går det "bra" eller "dåligt"?
 - o Hur förhåller sig detta synsätt till den duala staden och entreprenörsstadens logik?
 - o Vilka tänkbara konsekvenser medför detta synsätt?
- Hur går det, enligt utvärderingarna, ekonomiskt för Malmö?

För att få svar på dessa frågor har jag valt att primärt analysera två utvärderingsdokument som behandlar Malmös ekonomiska respektive sociala situation.

- Välfärdsredovisningen
- Kreditutvärderingen av Standard & Poor's

Ratingen från Standard & Poor's är beställd av Malmö stad och är således en 'medveten' utvärderingsprocess, dock är den inte producerad av kommunen. Jag kompletterar därför denna med Näringslivskontorets årsrapport.

1.2. Avgränsningar

Anledningen till valet av just Malmö som undersökningsområde är att staden har kommit att bli en symbol för den omvandlingsprocess som många forna industristäder genomgår. Vidare är staden, traditionellt sett, ett starkt socialdemokratiskt fäste vilket blir intressant i skenet av den neoliberal utveckling som har gjort sig gällande i den entreprenöriella staden de senaste decennierna.

Malmö stad utvärderas på en mängd olika sätt. I denna uppsats fokuserar jag på två dokument som är *medvetna* i den mening att de är beställda, eller producerade, av kommunen. Jag kommer alltså inte att gå närmare in på andra priser och utmärkelser som mäter Malmös utveckling och som är producerade av privata aktörer. Dokumenten behandlar dessutom bara stadens sociala respektive ekonomiska situation (och alltså *inte* den ekologiska situationen) eftersom de inledande citaten antyder en dualitet dessa emellan.

I syfte att undersöka hur det går ekonomiskt för Malmö utgår jag ifrån de faktorer som pekas ut i Välfärdsredovisningen men kompletterar dessa dels med generell statistik för Malmö och dels med områdesspecifik statistik. I den områdesspecifika statistiken har jag, på grund av begränsad tidsram, valt ut två områden i Malmö mellan vilka skillnaden generellt är som störst.

2. Teori: Den entreprenöriella staden och dess utvärderingsmetoder

I mitt försök att förstå Malmös stadsutveckling de senaste decennierna och analysera stadens utvecklingsstrategi idag förhåller jag mig till ett kritiskt perspektiv som belyser den entreprenöriella stadens framväxt. Många teoretiker som jag refererar till ser, i linje med Marx, ojämn utveckling som en del av den kapitalistiska logiken och därmed en ”naturlig” aspekt av dagens neoliberala stadsutveckling. Den entreprenöriella staden karaktäriseras av ett flertal tendenser (vilka jag beskriver under rubrikerna nedan) men kan sammanfattas med att staden i större utsträckning än tidigare agerar på marknadens villkor och att den därför styrs mer innovativt och företagsmässigt. Innan jag går närmare in på entreprenörstadens karaktäristika kommer jag emellertid att introducera de ekonomiska förändringar som anses vara kopplade till stadens förändrade roll.

2.1. Ekonomisk omstrukturering

David Harvey (1989) menar att det, de senaste decennierna, har skett ett skifte i sättet västerländska städer styrs på. Från att staden i större utsträckning har fungerat som en förvaltare av de gemensamma resurserna och en tillhandahållare av välfärd går städer mot ett alltmer entreprenöriellt styrningssätt.

Detta skifte kan förstås i skenet av de förändringar som började ske på 70-talet och som ofta omnämns ”globalisering”. Harvey (1989) menar att skiftet fick sitt startskott i den ekonomiska krisen 1973 och att perioden därefter präglas av en ökad tilltro till en marknadsliberal politik. Med USA:s Reagan och Storbritanniens Thatcher i spetsen gick nu västvärldens städer en mer neoliberal tid till mötes med ökade privatiseringar, avregleringar och nedskärningar (Stigendal 2011). Avregleringar på bland annat finansmarknaden skapade, i kombination med minskade rumsliga barriärer (så som transportkostnader), förutsättningar för västvärldens arbetskraftsintensiva industrier att lokalisera produktionen till låglöneländer. Följden blev en omfattande arbetslöshet och en så kallad ”identitetskris” i många västerländska städer och fram växte en mer servicebaserad och kunskapsintensiv ekonomi där arbetsmarknaden tenderar att bli polariserad; å ena sidan en växande andel lågavlönade (och lågkvalificerade) jobb inom bland annat service och vård. Å andra sidan en växande andel högavlönade (och kvalificerade) jobb inom kunskapsintensiva verksamheter (Harvey 1989).

I samband med att det multinationella kapitalflödet blir rörligare minskar nationalstatens inflytande och staden får en mer framträdande roll. Städer konkurrerar nu, i större utsträckning än tidigare, med varandra på en global arena om investeringar, företagsetableringar, resursstarka invånare och turister (Harvey 1989).

2.2. Så styrs den entreprenöriella staden

I denna kapplöpning kämpar städer för att profilera sig exempelvis genom byggandet av exklusiva bostadsområden (att bygga om tidigare hamnområden eller industriområden är en tydlig trend), stora infrastruktursatsningar, huserandet av evenemang, byggandet av idrottsanläggningar och kunskapsintensiva företagsparker m.m. (Smith 2002)

Utöver byggandet av så kallade flaggskeppsprojekt ägnar sig städer åt intensiv marknadsföring som är menad att stärka stadens varumärke. Marknadsföringen syftar till att locka nya invånare, företag och turister till staden men den riktar sig även till stadens befintliga invånare. Denna typ av marknadsföring kallas ibland ”civic boosterism” och syftar till att frambringa en ’vi’-känsla hos befolkningen och en känsla av stolthet för staden (Mukhtar-Landgren 2009). Samtidigt som västvärldens städer försöker skilja sig från mängden och manifesterar sin originalitet går de, ironiskt nog, mot en ökande konformitet; utrymmet för variation inom det kapitalistiska systemets snäva ramar är litet (Harvey 1989).

För att staden ska kunna genomföra dessa projekt har stadsplaneringen tagit sig ”nya” former. Detta innebär att planeringen har blivit betydligt mer pragmatisk och fragmenterad; för att hålla sig flytande i en hårdnande inter-urban konkurrens måste städer förändras snabbt och synligt. Det är därför vanligt med så kallade UDP’s (Urban Development Plans) som innebär ett punktnedslag i staden snarare än ett helhetsgrepp om stadsutvecklingen (Swyngedouw 2002). Stadsutvecklingen har också ett starkt inslag av public-private partnerships där offentlig sektor går samman med privata aktörer i diverse projekt. Detta innebär att viktiga beslut fattas i mer eller mindre informella nätverk och att politikernas, och i förlängningen folkets, inflytande över stadsutvecklingen har minskat (Swyngedouw 2002). Vidare tenderar offentlig sektor att ta den största risken i utvecklingsatsningarna medan privata aktörer står som de (potentiellt) största vinnarna (Harvey 1989). Harvey (1989) menar att det har skett ett skifte från ”government” till ”governance” vilket kort kan sammanfattas i att stadens ledning har gått från ha en styrande till att ha en mer en stödjande funktion. Neoliberal stadsutveckling förknippas ofta med minskad statlig inblandning och en ökad tro på att marknaden ’reder sig själv’. De senaste decennierna präglas emellertid av stor statlig inblandning, om än på marknadens villkor, och genomgående top-down planering (Baeten 2011).

2.3. Den duala staden

I skuggan av kunskapssamhällets framväxt gör sig en ökad socioekonomisk polarisering märkbar. De storslagna flaggskeppsbyggena sker i samband med en gentrifieringsprocess som innebär att mindre privilegierade grupper trängs bort från centrum till följd av stadsförnyelse och höjda markpriser (Smith 2002). En växande ’serviceklass’ eller ’underklass’ koncentreras till vissa områden i staden vilket bidrar till att sociala problem (som kriminalitet) inte bara ökar utan även koncentreras till vissa områden (Mukhtar-Landgren 2005). Slater menar att denna utveckling ofta även åtföljs av displacement vilket innebär att människor förskjuts från staden och sina hem (Slater 2010). Staden har gått från att vara en rättighet till att bli en möjlighet för den som har resurser och resultatet blir en ökad segregation inom staden. Den

inter-urbana konkurrensen leder även till en segregation mellan städer: alla kan inte vara vinnare (Baeten 2011).

Bland kommuner och statliga institutioner ses ofta ökad polarisering som en oundviklig konsekvens av dagens globala, ekonomiska politik.

”De framsteg som skedde när det gällde den globala ekonomiska tillväxten och jämlikheten i hälsa mellan 1960 och 1980 har dämpats avsevärt under den påföljande perioden (1980– 2005), då den globala ekonomiska politiken tvingat fram begränsningar av utgifterna för den sociala sektorn och bromsat den sociala utvecklingen.” (Statens folkhälsoinstitut 2010)

Dagens situation kräver alltså ett ökat fokus på tillväxt; utan tillväxt finns det inga resurser att omfördela. Andra, mer kritiska röster, menar att globaliseringen inte ensam förklarar ökade sociala ojämlikheter men att den utgör en förutsättning (Lund-Hansen et al. 2001). Polarisering ses ur detta perspektiv som en produkt av en medveten stadsutvecklingsstrategi och inte som något som bara ’händer’ (Marcuse 1989; Mukhtar-Landgren 2009).

Enligt det senare perspektivet anses fenomenet vara kopplat till den fragmentering som präglar den entreprenöriella stadens utveckling. Istället för att ta ett helhetsgrepp om stadsutvecklingen ägnar sig staden åt å ena sidan isolerade välfärdssatsningar och å andra sidan isolerade megaprojekt som man hoppas ska gynna ekonomisk tillväxt (Swyngedouw 2002). Det ekonomiska välstånd som dessa megaprojekt antas generera är menat att komma alla stadens invånare till gagn genom en så kallad ”trickle-down”-effekt vilken innefattar att välståndet ”sipprar ner” till mer resurssvaga delar av befolkningen. Denna process antas antingen ske automatiskt exempelvis genom att ekonomisk tillväxt genererar arbetstillfällen som tillfaller stadens invånare eller så sker trickle-down genom medvetna omfördelningsstrategier (Arndt 1983).

Arndt (1983) menar att ’trickle-down’ är en myt som används för att legitimera strategier med ekonomisk tillväxt i fokus. Det välstånd som entreprenörstaden satsningar genererar tycks aldrig ’sippra’ hela vägen ner till samhällets mest resurssvaga grupper vilket lämnar stadens invånare med, som Eisinger uttrycker det, ”the thin substance of bread and circuses” (Eisinger citerad i Möllerström 2011: 32). Den entreprenöriella staden undviker alltför stor polarisering eftersom denna är ett hot mot stadens attraktivitet och därmed ett hot mot den ekonomiska tillväxten (Franzén 2001).

Den polarisering som genereras av globala, ekonomiska mekanismer och stadsutvecklingsstrategier förstärks i stadens marknadsföring. Bilderna av staden är otaliga men det är endast ett fåtal som ges stort utrymme att definiera staden och i dessa bilder är kommunen i högsta grad delaktig. Mukhtar-Langren (2005) menar att staden i kommunala handlingsplaner och policydokument ofta beskrivs som problemtyngd och fragmenterad. De sociala problem som här lyfts fram kopplas inte sällan samman med etnicitet. I marknadsföringen är bilden av staden en helt annan: här beskrivs staden som en framgångsrik kunskapsstad med kulturell mångfald och en expanderande ekonomi (ibid). Den image som staden gärna visar upp stämmer således ofta dåligt överens med den verklighet många

invånare upplever (ibid). Genom att kopplas samman med problemstaden och samtidigt marginaliseras i framgångsstaden förstärks utanförskapet som redan är påtagligt för många invånare i den entreprenöriella staden (ibid). Marknadsföringen markerar också vilken utveckling, och vilken typ av invånare, som är önskvärd: staden skrivs från ett visst perspektiv och för en viss publik (Harvey 1997).

Den ökade polariseringen inom staden benämns ofta ”dual stad” och man åsyftar då vanligen uppdelningen av staden i två delar: en som det går bra för och en som det går dåligt för; en för de rika och en för de fattiga. Begreppet är emellertid inte okomplicerat och har varit föremål för en hel del kritik. Marcuse (1989) menar att begreppet är för vagt och förenklat och att det därmed inte tillför något till debatten. En vanlig kritik är att det i många städer inte bildas en stor ’överklass’ och en stor ’underklass’ (som begreppet låter påskina) utan snarare en stor medelklass där toppskiktet och bottenskiktet är förhållandevis mindre (Van Kempen 1994).

Trots många brister belyser begreppet den polarisering som kännetecknar många västerländska, och även andra, städer idag. I denna uppsats bör därför begreppet inte tolkas bokstavligen utan snarare ses som ett medel för att illustrera ökade ojämlikheter i staden.

2.4. Är detta något nytt?

Den utveckling jag beskrivit hittills vittnar om stora förändringar i västerländska städers styrelsesätt de senaste decennierna men man bör undvika att dra allt för stora växlar. Vi tenderar att se vår samtid som en brytpunkt och att vi står inför något helt nytt. I själva verket är konkurrens mellan, och marknadsföring av, städer inget nytt (Mukhtar-Landgren 2009). Mukhtar-Landgren argumenterar för att förutsättningarna för marknadsföringen förändrats. Marknadsföringen har intensifierats och sker mer internationellt. Den utgör också en betydligt större post i stadens budget än tidigare. För att illustrera detta drar Mukhtar-Landgren paralleller till mässor som hölls i Malmö stad runt sekelskiftet som på många sätt påminner om dagens mässor i termer av marknadsföring och utvecklingsprocess. Public-private partnerships har förekommit i stadsutvecklingssammanhang under en lång tid. Det som däremot kan betraktas som nytt är att public-private partnerships idag sker mer uttalat och att det i större utsträckning har professionaliserats och legitimerats (Mukhtar-Landgren 2008a). Kanske sker de också i större omfattning än tidigare (ibid).

Som motiv för dagens neoliberal, tillväxtorienterade och fragmenterade stadsutveckling tas ofta den globala konkurrensen mellan städer upp. Baeten (2011) menar emellertid att denna konkurrens är överdriven. Företag är inte så mobila som teorier kring inter-urban konkurrens låter påskina. Ett företags mobilitet begränsas inte bara av den fysiska fabriksanläggningen och arbetskraften, den begränsas även av exempelvis språkliga och kulturella barriärer. Personliga preferenser hos företagsledningen bidrar också till att företagslokaliseringen inte följer marknadslogiken. Att betrakta staden som ett företag handlar således betydligt mer om en attityd än om en faktisk verklighet (Baeten 2011).

2.5. Vad är 'god' utveckling i entreprenörstaden?

Trots vissa förbehåll har trots allt förutsättningarna för stadsutvecklingen förändrats. I takt med att städer i större utsträckning än tidigare följer en kapitalistisk logik i vilken staden, likt ett företag, konkurrerar om knappa resurser på en marknad står kortsiktiga, ekonomiska vinster i fokus (Harvey 1989). Detta förstärks av att privata aktörer har ett allt större inflytande över stadsutvecklingen vilket gör att privata intressen får ett större utrymme i förhållande till allmännyttan. Välfärd för alla, som under byggandet av folkhemmet stod i fokus, har i stor utsträckning nedprioriterats till förmån för målet "ekonomisk tillväxt". "The good city is not the fair city, the just city or the equal city" (Short och Kim 1998: 74).

Ett vanligt förekommande sätt att omnämna dessa målsättningar är "hållbar utveckling"; en stad ska utvecklas på ett ekonomiskt, socialt och miljömässigt hållbart sätt. Begreppet "hållbar utveckling" har använts i ca 30 år och myntades av Brundtlandskommissionen som, på uppdrag av FN, 1987 producerade rapporten "Our Common Future". Sådär definierades begreppet då: "sustainable development is development that satisfies the needs of the present without compromising the needs of the future" (citerat i Morris 2002). Sedan dess har begreppet omarbetats och har på senare tid även kommit att innefatta ekonomiska och sociala faktorer. Idag förekommer begreppet som målsättning i policydokument, inte bara globalt, utan på nationell, regional och lokal nivå i Sverige. (Internetkälla: Regeringen 2012; Internetkälla: Region Skåne 2009; Malmö stad 2011d). Mycket kritik har emellertid riktats mot begreppet.

Sedan "hållbar utveckling" kom att innefatta samtliga tre aspekter (ekologisk, social och ekonomisk hållbarhet) finns det ingen tydlig och entydig definition. Eftersom begreppet är luddigt är det öppet för tolkning och meningstillskrivning vilket innebär att det i hög grad blir en subjektiv bedömning (Kates 2005). Olika intressen har olika sätt att mäta hållbar utveckling och begreppet förlorar därför sin tyngd (ibid). Det 'går' inte att motsätta sig hållbar utveckling (vem vill ha en ohållbar utveckling?) vilket leder tankarna till ett problemfritt konsensus mellan olika intressen. Ekologiska, sociala och ekonomiska intressen kan på lång sikt existera i harmoni men på kort sikt är begreppet fyllt av konflikter. Kortsiktiga ekonomiska mål står exempelvis sällan i harmoni med sociala och ekologiska målsättningar (Marcuse 1998).

Eftersom ekonomisk tillväxt är i fokus för den entreprenöriella staden är risken att 'hållbar utveckling' blir en rökråd som döljer aktiviteter som är socialt och ekologiskt skadliga (Kates 2005).

2.6. Hur mäter man stadsutveckling?

I takt med att staden i den neoliberal utvecklingen i större utsträckning drivs som ett företag har också sättet på vilket man mäter stadsutveckling förändrats. Indikatorer på sociala målsättningar vad gäller välfärd och jämställdhet, som fick stort utrymme under byggandet av väldärdsstaten, har fått lämna plats för kvantitativa kostnadsanalyser. I enlighet med den kapitalistiska logiken mäts stadens framgång ofta i ekonomiska termer (Baeten 2011).

I stället för att kommunen, som sig bör, primärt värnar allmännyttan och planerar långsiktigt har kommunen anammat en marknadsanpassad syn i vilken staden strävar efter att profilera sig i olika typer av mätningar. I takt med att den interurbana konkurrensen upplevs öka ökar också städernas behov av att markera sin position vilket har inneburit en ökning av olika former av mätningar (Baeten 2011). Dessa mätmetoder inkluderar bland annat ratingsystem där staden ges ett betyg exempelvis för sin ekonomi. Ett exempel på företag som genomför ratings är Standard & Poor's som är ett amerikanskt kreditutvärderingsinstitut.

“Today Standard & Poor's strives to provide investors who want to make better informed investment decisions with market intelligence in the form of credit ratings, indices, investment research and risk evaluations and solutions.”

(Internetkälla: Standard & Poor's)

Stadsutvecklingen utvärderas också med hjälp av olika typer av priser och utmärkelser som delas ut av allt ifrån myndigheter till fristående organisationer och privata aktörer. Flertalet av dessa priser delas ut inom miljörelaterade områden eller för ekonomin medan det finns förhållandevis få priser inom det sociala området. Ytterligare ett sätt att utvärdera stadsutvecklingen är genom olika typer av ranking där stadens sätts i relation till andra städer

Det som generellt gäller för majoriteten av dessa mätningar är att de är godtyckliga i valet av kriterier för mätningen, de tar endast hänsyn till en bråkdel av utvecklingen och de styrs av privata intressen. Trots detta är de viktiga redskap i försöken att skapa en attraktiv bild av staden.

Kommunen mäter också sin egen stadsutveckling genom olika typer av utvärderingar. I Sverige finns det en stark tradition av att utvärdera kommunal verksamhet, såväl kvantitativt som kvalitativt. Dock finns det inget standardiserat sätt på vilket utvärderingen genomförs. Vanligen utvärderas verksamheten efter sektorer (utbildning, arbetsmarknad etc) eller så utvärderas avgränsade delområden i staden. Kommunen måste, enligt lagen om kommunal redovisning, upprätta en årsredovisning där kommunens finanser redogörs för. I årsredovisningen måste också en förvaltningsberättelse ingå (internetkälla: Riksdagen 1997). Hur övriga sektors utvärdering ska gå till finns emellertid inte reglerat. Plan & Bygglagen (vilket, tillsammans med miljöbalken, är ett av de främsta styrdokumenterna för den kommunala samhällsplaneringen) syftar till att ”med hänsyn till den enskilda människans frihet, främja en samhällsutveckling med jämlika och goda sociala levnadsförhållanden och en god och långsiktigt hållbar livsmiljö för människorna i dagens samhälle och för kommande generationer.” I lagtexten regleras hur kommunen ska förhålla sig i planprocessen för att säkra ett demokratiskt förfarande. Dock nämns inte utvärdering av stadsutvecklingen (internetkälla: Plan- och Bygglagen).

2.6.1. Alternativa mätmetoder

I takt med att stadens utvecklingsstrategier blir allt mer tillväxtorienterade är det ofta ekonomin som är föremål för olika former av bedömningar. En utvärderingsmetod som endast tar hänsyn till ekonomiska faktorer har dock visat sig vara bristfällig och initiativ till

alternativa mätmetoder har bland annat tagits i Frankrike. Stiglitz-kommissionen bildades 2008 på initiativ av Frankrikes dåvarande premiärminister Nicholas Sarkozy. Kommissionens syfte är att identifiera bristerna med BNP (bruttonationalprodukt) som mätinstrument för ekonomisk och social utveckling. Kommissionens uppgift är också att försöka identifiera nya, alternativa mätmetoder som bättre belyser sociala förhållanden. (Stiglitz Commission 2008) En hög BNP avslöjar inget om fördelningen inom landet och kan likväl innebära en försämring av levnadsförhållanden snarare än en förbättring. Stiglitz-kommissionen argumenterar därför för en mer kvalitativ utvärdering där tyngdpunkten ligger mer på människors välbefinnande än på marknad och förvärvsarbete. Eftersom det finns så stora skillnader inom staden räcker det heller inte att mäta det genomsnittliga välbefinnandet. Kommissionen har identifierat åtta dimensioner som avslöjar något om hur det går för staden: materiell levnadsstandard, hälsa, utbildning, personliga aktiviteter (inklusive arbete), politisk röst och styrning, sociala förbindelser och relationer, miljö samt osäkerhet. (Stigendal 2011)

I ett annat försök att mäta stadsutvecklingen har så kallat SDI (Sustainable Development Indicators) utvecklats. Denna mätmetod berör samtliga tre hållbarhetsaspekter med hjälp av indikatorer som bland annat innefattar luftkvalitet, dricksvattenkvalitet, utbildningsnivå, förvärvsfrekvens, hälsa och näringsliv. Bristen på konsensus kring begreppet ”hållbar utveckling” präglar emellertid också mätinstrumentet. Det finns inga universella eller standardiserade sätt att utveckla ett SDI på och mätmetoden har därför inte fått genomslag. (Georges 2009)

3. Metod och material

Syftet med denna uppsats är att undersöka hur Malmö ser på stadsutvecklingen, dvs. i vilka termer utvecklingen mäts från kommunens sida. Hur Malmö väljer att reflektera stadsutvecklingen speglar nämligen inte bara en utveckling, det producerar också en utveckling. De bilder som kommunen producerar formar alltså staden och bidrar till olika diskurser om vad staden ’är’. I denna uppsats är jag intresserad av att särskilt belysa två olika diskurser som kommunen (tillsammans med invånare, media, företag etc) producerar och som jag kallar ’problemstaden’ och ’framgångsstaden’.

En diskurs, dvs. ett visst sätt att betrakta världen, kan förstärkas genom ett flertal olika utsagor. Det kan röra sig om hur en viss diskurs manifesteras i en byggnad, i ett citat eller i en text. Företeelserna ”bidrar till att forma människors föreställningar om hur samhället är och borde vara beskaffat” (Ahrne 2011: 132). De påverkar inte bara relationen mellan grupper utan bidrar även till att definiera dessa grupper och blir således identitetsskapande (ibid.).

I syfte att belysa dessa båda diskurser och i syfte att närmare undersöka hur stadsutveckling mäts i den entreprenöriella staden har jag analyserat Ratingen från Standard & Poor’s samt Valfärdsredovisningen som behandlar den ekonomiska respektive den sociala situationen i Malmö (Ahrne 2011: 158). För att ytterligare ringa in de båda diskurserna använder jag mig av ett antal citat samt genomför två intervjuer med tjänstemän på Malmö stad. Genom att använda mig av en blandning av metoder framträder de båda diskurserna tydligare (Ahrne 2011: 57).

Följande personer har intervjuats:

- Johan Emanuelson, Enhetschef för strategienheten på Stadsbyggnadskontoret, Malmö stad
- Tove Dannestam, Strateg på Stadskontoret, Malmö stad

Intervjupersonerna jobbar med stadsutvecklingsstrategier på olika nivåer; Emanuelson jobbar med fysisk planering medan Dannestam jobbar med mer övergripande strategier. Intervjupersonerna är således utvalda i egenskap av sin yrkesroll och betraktas som representanter för Malmö stad. Utöver att se hur intervjupersonerna förhåller sig till de båda diskurserna var syftet med intervjuerna också att få information kring vilka utvärderingsprocesser som finns i Malmö stad.

Jag har genomfört semistrukturerade intervjuer som har utgått ifrån ett tiotal frågor men genomförts som ett samtal där intervjupersonerna har lämnats förhållandevis stort utrymme att tala ”fritt” kring intervjuens huvudämnen och där jag som intervjuare har byggt vidare på intervjupersonens svar. Styrkan med att genomföra intervjuer är att jag på kort tid har kunnat få svar på direkta frågor gällande Malmös stadsutveckling som inte alltid förklaras i policydokument och liknande.

Eftersom stadens ekonomi mäts i båda utvärderingsdokumenten har jag lyft fram dessa ekonomiska aspekter med hjälp av statistik. Detta bidrar till att sätta de båda utsagorna om hur det går för Malmö i någon form av verklig kontext. Statistiken jag använder jämför Malmö med andra svenska städer och jämför även Malmös olika stadsdelar. Urvalet baseras på Malmö stads kategorisering i Valfärdsredovisningen och är hämtad från Statistiska Centralbyrån.

Bakgrunden och sammanhanget till Malmös stadsutveckling är hämtad från litteratur som diskuteras under rubriken: Litteraturkritik

3.1. Metodkritik

I försöken att ringa in en diskurs är bredden i materialet av vikt. Några slutsatser kring hur kommunen betraktar sin utveckling är svår att dra utifrån endast en utsaga. Fler utsagor hade således kunnat förstärka de båda diskurserna men förhoppningsvis framträder diskurserna tydligt även i mitt något begränsade material. Intervjun med Johan Emanuelson genomförde jag tillsammans med min klasskamrat, Hannah Wadman, vilket naturligtvis påverkar intervjusituationen. Eftersom Emanuelson blev intervjuad i egenskap av tjänsteman på Malmö stad (och inte privatperson) har denna omständighet förhoppningsvis endast en marginell påverkan på vilken typ av svar han levererade.

Att använda statistik som metod för att undersöka hur något ’faktiskt’ ligger till är naturligtvis problematiskt. Vår kunskap om verkligheten är subjektiv och präglas av vårt sociala sammanhang (Winther 2000). Kvantitativ analys är således inte mer objektiv än kvalitativa ansatser. Statistiska indikatorer är framtagna i en viss kontext och signalerar vad som anses vara viktigt. Den statistik jag använder mig av präglas av Malmö stads urval som i sin tur präglas av Folkhälsoinstitutets urval. I den områdesspecifika statistiken (som presenteras i

grafer) har jag, på grund av begränsad tidsram, valt ut två områden i Malmö (Husie och Rosengård) mellan vilka skillnaden generellt är som störst. Detta innebär att det exempelvis skulle kunna vara så att nästan samtliga områden har liknande utveckling som Rosengård vilket skulle innebära att Husie inte är ett representativt exempel för Malmö. Dock stärks den poäng jag, med hjälp av statistiken, försöker illustrera av utsagorna i Valfärdsredovisningen. Statistiken som presenteras i graferna ska således ses som ett sätt att visualisera skillnaderna inom staden utan att för den sakens skull göra anspråk på en helomfattande verklighetsbeskrivning. De indikatorer som presenteras relaterar till såväl ratingen som Valfärdsredovisningen och ger förhoppningsvis en viss inblick i Malmös situation.

3.2. Litteraturkritik

Produktionen av entreprenörstaden och den ”duala staden” är fenomen som har diskuterats i akademiska kretsar sedan slutet på 1980-talet. Primärt undersökningsområde för många författare (Harvey, Swyngedouw, Smith, Slater etc) är städer i USA och England vilket kan innebära att det finns aspekter som är mindre applicerbara på Sveriges (och Malmös) utveckling. Många författare jag refererar till (Baeten, Mukhtar-Landgren, Dannestam etc) kompletterar emellertid dessa teorier med studier av svenska städer. Vad gäller Malmös utveckling finns det förhållandevis mycket skrivet, kanske just för att Malmö är ett typexempel på en industristad som omarbetat sin framtoning. Dock är forskarna inom området verksamma vid Malmö Högskola och Lunds Universitet mellan vilka det finns ett samarbete. Vidare refererar författarna i stor utsträckning till varandra vilket kan betraktas som en brist i bredden på materialet. Såväl Billing som Stigendal har lång erfarenhet av att forska kring Malmö och har social hållbarhet som fokus för sina studier. Båda är verksamma vid Malmö Högskola men gör även konsultuppdrag åt Malmö stad vilket bör tas i beaktning.

4. Malmö då och nu

För att bättre förstå vilka förutsättningar som ledde fram till Malmös entreprenöriella vändning samt för att sätta såväl analys som diskussion i ett större sammanhang kan det vara en god idé att inleda denna uppsats med en kort historisk beskrivning av staden.

4.1. Malmö som industristad 1950-1990

Efterkrigstiden var en expansiv tid för Malmö. Staden växte sig allt större och ekonomin, som framförallt utgjordes av industrin, gick på högvarv. Det fanns gynnsamma samarbeten mellan banker och industri och det fanns också en köpkraft som kunde matcha massproduktionen. Stigendal och Billing (2004) kallar denna tid för ”hegemonins decennier” eftersom den präglas av ett samförstånd såväl inom politiken som mellan offentlig förvaltning och näringsliv. Det fanns också ett utbrett förtroende hos invånarna för kommunledningen. SAP, som var majoritetsparti i Malmö, ledde staden med ledorden ”vårt Malmö” där ”vi” inkluderade alla malmöbor och där ”de” utgjordes av andra städer. Tiden präglas också av omfattande, centrala välfärdssatsningar och byggandet av Folkhemmet.

Under 1970-talet vände emellertid trenden. Redan under 50- och 60-talen hade större delen av textil- och klädesindustrin flyttat sin verksamhet utomlands och nu följde stora delar av den

övriga industrin i samma fotspår. Malmö hade under lång tid haft en växande befolkning men 70-talet innebar en negativ befolkningstillväxt: 30 000 invånare lämnade staden (lika många som staden växte med under 1960-talet). Resultatet blev ett urholkat skatteunderlag från såväl invånare som företag samt en omfattande arbetslöshet i kommunen. I ett försök att dämpa effekterna av avindustrialiseringen började Malmö stad köpa upp industrifastigheter tillhörande neddlägningshotade företag i utbyte mot att företaget höll kvar så många anställda som möjligt. Mellan 1973 och 1976 köpte Malmö stad fastigheter för 45 miljoner kronor vilket, enligt Billing och Stigendal, signalerar början på skiftet till entreprenörsstad (Billing och Stigendal 1994: 321).

Industrins tillbakagång komparerades till viss del av offentlig sektors expansion och man lyckades därmed undvika en alltför omfattande arbetslöshet. Ekonomiskt fortsatte emellertid tillbakagången och kommunen fick, utöver att gröpa ur sina sparfonder, öka sin upplåning. 1980 inskränktes beskattningsrätten vilket innebar att kommunen inte hade möjlighet att beskatta företag i den utsträckning man tidigare gjort. För Malmö innebar detta en intäktsminskning med 60 %. Stadens ekonomiska situation var vid det här laget kritisk och som mest gick 8000 invånare arbetslösa (Billing och Stigendal 1994: 327. Se även Dannestam 2009 och Möllerström 2011).

Det svåra ekonomiska läget gjorde att Malmö stad utökade sina näringslivssatsningar bl.a. genom att anställa en näringslivskonsult och genom att etablera Kommittén för sysselsättnings- och näringslivsfrågor. Malmö var i och med detta en av Sveriges första kommuner att ta ett aktivt grepp om näringslivsutvecklingen; från att ha stöttat massproduktionsföretagen började kommunen styra mer aktivt och fokusera mer på mindre företag (Billing och Stigendal 1994: 321).

Trots stora välfärdssatsningar under efterkrigstiden var det människor som hamnade 'mellan stolarna'. Under 1960-talet sanerades bostadsbeståndet och nya bostäder byggdes enligt modernismens ideal: luftiga och rena lägenheter i områden där trafiken separerades från de boende. Det var emellertid många som inte hade råd att flytta in i miljonprogrammets nya bostäder. Industrins fordristiska massproduktion ställde höga krav på arbetarna och även här slogs många ut. Det var således en stor mängd socialbidragstagare mitt i välståndet (Billing och Stigendal 1994: 334).

4.2. Malmö som entreprenörsstad

1995 skrev kommunalråden Ilmar Reepalu (s) och Percy Liedholm (m) ett brev till regeringen där de förklarar att omedelbara stödåtgärder måste vidtas om kommunen ska undvika att drabbas av en "ekonomisk härdsälta" (Mukhtar-Landgren 2005). Påtryckningarna resulterade i att det kommunala skatteutjämningsystemet förändrades vilket innebar ett ekonomiskt uppsving för Malmö: de statliga bidragen ökades från 1 miljard till 2 miljarder (Billing 2000). Samma år som brevet skickades lanserade kommunen "Malmö 2000" (som senare blev "vision 2015") – ett visionsarbete där en handlingsplan för Malmös övergång till "kunskapsstad" presenteras.

4.2.1. Visionsarbetet

En utveckling av detta visionsarbete, i form av tre rapporter, gjordes runt år 2000: ”Varför Malmö?” skriven av Stigendal, ”Skilda världar?” skriven av Billing samt ”Malmös framtid i Öresundsregionen” skriven av Institutet för Framtidsforskning. De tre rapporterna beskriver Malmös 1900-talshistoria, Malmös avindustrialisering och kris samt framtidsvisionen för Malmö. (Billing 2000) Möllerström, som har analyserat dessa tre rapporter, beskriver hur det tydligt framgår att ”historien måste förkastas för att bereda väg för framtidsvisionerna” (Möllerström 2011: 76). Den senare rapporten (producerad av Institutet för Framtidsforskning) beskriver 1900-talets Malmö som ett kallt och teknokratiskt industrisamhälle där individen fick inrätta sig i hierarkin. Framtidens Malmö befolkas av individer som ställer krav på ”upplevelser, identitet, social kontakt, trevnad m.m.” (Möllerström 2011: 81). Den ’nya’ malmöbon är självständigt, initiativtagande, handlingskraftig och på jakt efter en upplevelsefylld och spännande stad att leva i. Hon efterfrågar individuella lösningar istället för standardiserade och hon kräver utrymme och frihet att förverkliga sig själv (Möllerström 2011: 81). Institutet för Framtidsforskning introducerar även scenarioplanering (som står i kontrast till den traditionella prognosplaneringen). I prognosplanering skriver man fram/förlänger nutidens trender och tendenser i ett försök att förutse en tänkbar utveckling. Anledningen till detta är att man anser prognosplanering vara inskränkande och alltför bakåtrivande då den bygger på historisk data istället för att på allvar blicka framåt. Genom scenarioplanering har Malmö större möjligheter att tänka fritt och visionärt (Möllerström 2011: 76).

Den entreprenöriella vändningen påbörjades, som Stigendal (1994) förklarar, på 1970-talet men på 1990-talet befästes den i stadspolitiken. Malmös omvandlingsarbete var, i och med ”vision 2015”, i full gång och pågår fortfarande (Mukhtar-Landgren 2005).

4.2.2. Fokus på marknadsföring och näringsliv

Sedan 1990-talet har Malmö stads näringslivskontor kraftigt utökats och 1998 fördubblades deras budget (Billing 2000: 31). Näringslivskontoret jobbar för att främja företagsetablering och har som utgångspunkt att tillväxt genererar nya arbetstillfällen.

”Genom ekonomisk tillväxt kommer fler Malmöbor i arbete, vilket också förbättrar förutsättningarna för att trygga välfärden för kommuninvånarna.”
(Internetkälla: Malmö stad 2012a)

Goda kontakter med näringslivet upplevs dessutom, av intervjupersoner på Stadsbyggnadskontoret, som mycket viktigare än tidigare (Dannestam 2009: 140). I sitt försök att stödja näringslivet står kommunen som intressent, idéägare eller finansiär till ett flertal så kallade ”innovationsmiljöer” som exempelvis IKED (tankesmedja), Medeon Science Park (forskningspark) och Media Mötesplats Malmö (inkubator). Dessa företeelser syftar till att stärka den ”kunskapsbaserade ekonomin” (Dannestam 2009: 140).

Dannestam (2009) beskriver hur representanter från ledande företag i Malmö träffar kommunledningen flera gånger om året under informella möten. Förhandlingar och

överenskommelser sker i stor utsträckning mellan nyckelpersoner från Malmös näringsliv och kommunledning vilket innebär att goda personliga relationer är av avgörande betydelse. Detta innebär också att beslutsfattandet i viss mån avdemokratiserats.

Parallellt med en ökad satsning på näringslivskontakter har Malmö stad kraftigt intensifierat sitt profileringsarbete de senaste decennierna, både externt och internt. I satsningarna på den externa marknadsföringen bör MINT-gruppen (Marknad-Information-Näringsliv och Turism) nämnas. Gruppen skapades 2004 och har representanter från bland annat kulturförvaltningen, stadsbyggnadskontoret, näringslivskontoret och turismenheten. Den externa marknadsföringen kommer också till uttryck i bland annat informationsbroschyren ”Därför Malmö!” som gavs ut 2002 (Mukhtar-Landgren 2005).

I samma veva togs även handlingsplanen ”Mötesplats Malmö” fram i samarbete med externa konsulter. I denna beskrivs Malmös interna varumärkesarbete; vilken den primära målgruppen är, hur Malmö stad ska jobba internt med att stärka stadens varumärke etc. Den interna marknadsföringen (till Malmö stads anställda) syftar till att motivera de anställda att verka som ambassadörer för varumärket. ” Bilden av Malmö stad ska vara entydig och tydlig. Det är allas ansvar att den blir det” (Malmö stad 2006). Den andra formen av intern marknadsföring (till stadens invånare) syftar till att skapa en känsla av stolthet för staden och ett förtroende för kommunledningen. I ”vision 2015” betonas vikten av att alla malmöbor, alla som arbetar i Malmö, kommunen och alla företag i Malmö måste sträva mot samma mål (Möllerström 2011: 75). I försöken att skapa samsyn kring varumärket och stadens visioner använder sig Malmö av ”storytelling” vilket syftar till att förmedla särskilda föreställningar och värderingar. Med förenklade och generaliserande beskrivningar produceras en tydlig bild av Malmös historia och framtid (Möllerström 2011: 84).

Ytterligare en förändring som markerar marknadsföringens ökade betydelse är omstruktureringen av Malmö stads informationsenhet. Från att primärt ha ansvarat för trycksaker jobbar nu informationsenheten mer strategiskt och aktivt med att stärka stadens varumärke.

4.2.3. Storskaliga projekt (”flaggskepp”) och evenemang

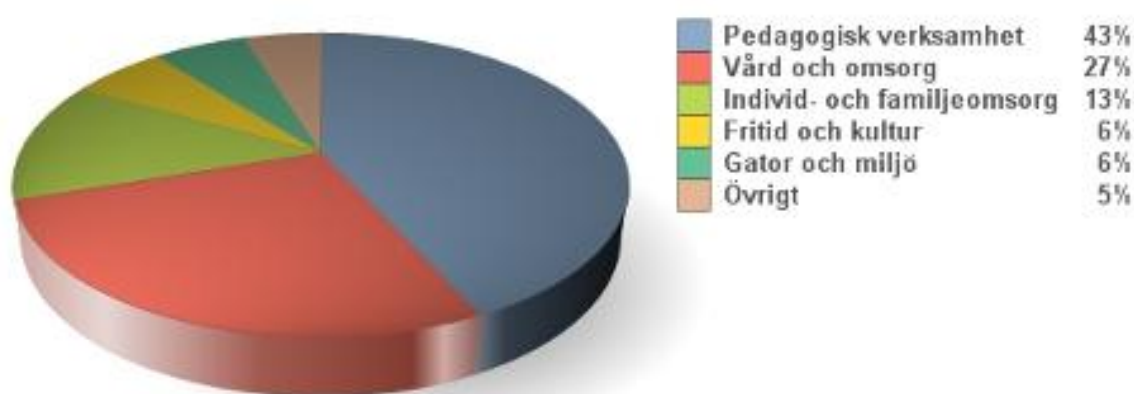
Malmös stadsutveckling har präglats av ett flertal storskaliga satsningar de senaste två decennierna. De största satsningarna hittills har varit Malmö Högskola 1997, Öresundsbron 2000, bomässan Bo01 2001, Turning Torso 2005, Malmö arena 2008 och Citytunneln 2010. De flesta projekten, framförallt infrastruktursatsningarna, har till stor del finansierats med gemensamma resurser och majoriteten av dessa projekt är utvecklade i samarbete med privata aktörer i så kallade public-private partnerships. Skapandet av kunskaps- och upplevelsestaden är i och med dessa satsningar i full gång. Var och en av dessa satsningar signalerar det ”nya” Malmö, inte minst i Västra Hamnen där kommunen jobbar hårt för att ersätta den industriella prägel (Möllerström 2011: 18). ”Bo01 blev en hörnsten i berättelsen om Malmös förändring...” skriver Malmö stad i ”Mötesplats Malmö” (Malmö stad 2011e).

Malmö försöker, liksom andra städer, att bli värd för evenemang som kan locka turister till staden som kan hjälpa till att ”sätta Malmö på kartan”. Seglingsevenemanget America’s Cup 2005 och Handbolls-VM 2011 och är exempel på sådana offentliga satsningar. Malmö strävar efter att profilera sig som upplevelse- och evenemangsstaden (Möllerström 2011: 13).

4.2.4. Valfärdssatsningar

Trots ett ökat fokus på marknadsföring och flaggskeppsprojekt är Malmös största utgifter fortfarande inom välfärdsområdet.

Figur 1: Budget 2012



Internetkälla: Malmö stad 2012:b

Utöver det ’vanliga’ välfärdsarbetet vad gäller skola, vård och omsorg har Malmö den senaste tiden gjort särskilda satsningar inom det sociala området. Parallellt med kunskapsstadens framväxt har nämligen de socioekonomiska klyftorna inom staden ökat och likaså har de sociala problemen. Segregation, arbetslöshet, våld, otrygghet, utanförskap och brottslighet är exempel på problem som tas upp i handlingsplanen ”Välfärd för alla – det dubbla åtagandet” som antogs 2004 (Malmö stad 2004). Detta är ett av de viktigaste policydokumenten som kommunen har jobbat med på senare tid (Dannestam 2009: 172). Sådär inleder Ilmar Reepalu (kommunstyrelsens ordförande) handlingsprogrammet:

”Det första och grundläggande åtagandet är att sörja för att alla Malmöbor har en välfärd som ger en god levnadsstandard. Det andra åtagandet är att Malmö tillsammans med Lund måste vara tillräckligt starkt för att fungera som tillväxtmotor för Sydvästskåne, Skåne och Öresundsregionen. Dessa åtaganden hänger nära samman. Ett ekonomiskt svagt Malmö kan inte klara välfärden för sin befolkning.” (Malmö stad 2004)

Handlingsprogrammet löpte över en fyraårsperiod (2004-2008) och fick en budget på 25 miljoner kronor. Trots detta fortsatte Malmös sociala problem att förvärras och 2010 fattade kommunstyrelsen beslut om ”områdesprogram för ett socialt hållbart Malmö” som ska löpa över en femårsperiod. Sådär beskrivs syftet med handlingsprogrammet:

”Genom att förändra utvecklingen i fem områden; *Herrgården, Seved, Holma-Kroksbäck, Lindängen och Segevång* vill områdesprogrammen stärka hela stadens sociala hållbarhet. ...

Alla mål i Områdesprogrammen knyts till kommunens budgetmål: arbete och tillväxt, trygghet delaktighet och demokrati, barn och ungas livsvillkor, integration och minskade klyftor och kultur och fritid.”

(Internetkälla: Malmö stad 2010)

Samma år fattade Kommunstyrelsen även beslut om att inleda ”Kommissionen för ett socialt hållbart Malmö”. Här finns 14 representanter från bland annat Lunds Universitet, Malmö Högskola, Skånes Universitetssjukhus och Malmö stad. Tillsammans ska dessa kommissionärer ta fram mål och strategier för att minska skillnader i hälsa inom Malmö (Malmö stad 2012c). De satsningar som ovan nämnts har pekats ut av Malmö stad som de största satsningarna de senaste åren (Malmö stad 2011a).

5. Malmö stads uttalade riktning och målsättning

Dessa stadsutvecklingsstrategier är menade att ta staden i en särskild riktning, mot ett särskilt mål. Målen för Malmö finns formulerade i de flesta övergripande styrdokumentet och antas ta utgångspunkt i de ideal som ligger till grund för den politiska majoriteten.

5.1. Politiska riktlinjer

SAP (Socialdemokratiska Arbetarpartiet) som, tillsammans med Vänsterpartiet och Miljöpartiet, utgör majoritet i Malmös politik uttrycker att minskad ojämlikhet är stadsutvecklingens främsta mål. I sitt partiprogram uttrycker socialdemokraterna att de:

”vill medverka till att skapa ett Malmö där socialdemokratins ideal om rättvisa, frihet, solidaritet och jämlikhet genomsyrar staden.”

(Internetkälla: Socialdemokraterna Malmö 2011)

En god stadsutveckling är en stadsutveckling som gynnar alla i staden. Denna linje är genomgående i alla budgetar från 2007 där social hållbarhet länge har befunnit sig ”högst på agendan”. I styrdokumentet betonas också att de tre hållbarhetsaspekterna (ekonomisk, ekologisk och social) måste ses som beroende av varandra (Malmö stad 2011d). Så här uttrycker Christer Larsson, stadsbyggnadsdirektör, sig:

”Malmö har antagit en ambition av att vara världsledande i hållbar stadsutveckling vilket ger en rad utmaningar, särskilt på miljöområdet. Att uppnå en socialt balanserad stad där alla kan leva under goda betingelser är en avgörande utmaning för Malmö. Ett högt prioriterat mål är därför att förstärka den ekonomiska basen för malmöbornas försörjning.” (Malmö stad 2011b)

En ekologiskt, socialt och ekonomiskt hållbar stad är en målsättning som bekräftas av bland andra Dannestam, Emanuelson (intervju: Dannestam och Emanuelson) och Reepalu, kommunstyrelsens ordförande (Malmö stad 2011d).

Hur denna hållbara stad ska realiseras formuleras i budgeten som i år riktar sitt fokus mot en ökad social hållbarhet samt barns och ungas levnadssituation. Ett välfungerande näringsliv ses emellertid som en förutsättning för att dessa mål ska kunna uppnås (Malmö stad 2012).

5.2. Visioner

Malmö stad planerar också med hjälp av visioner eller så kallad scenarioplanering. Detta innebär att man, istället för att förlänga dagens tendenser för att skapa en prognos för framtiden, visualiserar staden så som man önskar utan att låsa sig vid dagens förutsättningar. I samrådsunderlaget för Malmö översiktsplan 2012 formuleras den övergripande visionen såhär:

”I början av 2030-talet är Malmö en stad som präglas av att ha vågat ta krafttag för att uppnå högt ställda mål om hållbarhet. En stad med mod. Det känns och syns – i stadens puls och karaktär och i den energi som malmöborna förmedlar. Malmö är rätt plats att vara för ett innovativt och kreativt näringsliv. Malmö är Sveriges mest internationaliserade stad. Dess gator och torg har ett intensivt stadsliv men samtidigt har Malmö blivit märkbart tystare och renare. Det är också en stad som helt försörs med förnybar energi.” (Malmö stad 2011b)

Av de politiska riktlinjerna att döma är det primära målet ett jämlikt samhälle även om de hållbarhetsaspekterna ses som ömsesidigt beroende av varandra. Ser vi till utsagor från kommunala styrdokument framträder istället ekonomisk tillväxt som en avgörande förutsättning. I visionen om Malmö blir målen luddigare. Det som framgår tydligt är att staden ska uppnå hållbarhet, kanske främst inom det miljömässiga området, samt att Malmö ska vara en attraktiv stad för ett kreativt näringsliv.

6. Hur mäter man stadsutveckling i Malmö?

Jag har nu kort beskrivit hur Malmö jobbar med stadsutveckling i denna 'entreprenöriella' tid samt lyft fram stadens uttalade målsättning för dessa strategier. En delad utveckling träder fram; å ena sidan en god ekonomisk utveckling och å andra sidan en negativ social utveckling. Men hur mäter man dessa båda utvecklingar? Speglar mätmetoderna de mål som kommunen ställer sig bakom?

Malmö stadsutveckling mäts, liksom den entreprenöriella stadens, på flera olika sätt och antalet mätningar har kraftigt eskalerat de senaste decennierna. Bara de senaste åren har Malmö tagit emot en mängd priser för sitt miljömässiga arbete och sin ekonomiska situation. Staden har också hamnat i topp i ett flertal olika rankningar, bland annat i en europeisk entreprenörsranking som genomfördes 2010. De olika utmärkelserna så väl som rankningarna delas ut av allt ifrån överstatliga organisationer (exempelvis FN) till regeringar (Malmö stad har exempelvis mottagit pris från den skotska regeringen), oberoende organisationer

(exempelvis WWF och Naturskyddsföreningen) och privata aktörer (tidningar, banker och olika former av privata nätverk). Malmö stad har till och med tilldelat sig själv pris för integration 2009 för sitt arbete med Folkets Park (Malmö stad 2011d). Utöver de priser och utmärkelser som tilldelas Malmö blir staden också utvärderad i olika former av media (nyhetsreportage, debatter m.m.).

Malmö stad genomför också egna utvärderingar av stadsutvecklingen. Den utvärdering som gör anspråk på att väga in flest aspekter är Årsredovisningen vilken tar fokus på kommunens ekonomiska läge men som även innehåller en sammanfattning av stadens ekologiska och sociala situation. Den senaste rapporten som utkom sammanfattar 2010 och inleds med ett uttalande från kommunstyrelsens ordförande, Ilmar Reepalu.

”Målet är en ekologiskt, ekonomiskt och socialt hållbar stad./.../ Malmös egen ekonomi är i balans och utmärkelsen AAA från det världsledande ratinginstitutet Standard & Poor’s, är ett tecken på ekonomisk hållbarhet./.../ Malmös många utmärkelser när det gäller hållbar stadsutveckling visar att vi kommit en bra bit på väg mot ekologisk hållbarhet. Vår stora utmaning är den sociala hållbarheten.”
(Malmö stad 2011d)

I denna uppsats fokuserar jag på två utvärderingsprocesser som Malmö stad har beställt eller producerat och som behandlar den sociala respektive den ekonomiska situationen: Valfärdsredovisningen 2011 och Ratingen från Standard & Poor’s. Ratingen blir intressant eftersom den anses vara en indikator på ekonomisk hållbarhet (vilket framgår i citatet ovan). För att se huruvida ratingen korrelerar med Malmö stads egna ekonomiska utvärdering och för att lättare kunna dra slutsatser kring hur utvärderingarna förhåller sig till ’problemstaden’ respektive ’framgångsstaden’ kompletterar jag ratingen med Näringslivskontorets rapport.

6.1. ”En stad i medvind” – ”Högsta möjliga betyg för Malmö stads ekonomi”

De båda citaten är tagna från Näringslivskontorets rapport (Malmö stad 2011c) respektive en artikel gällande ratingen från Standard & Poor’s (Internetkälla: Malmö stad 2011a).

6.1.1. Näringslivskontorets rapport

Näringslivskontoret producerar varje år en årsrapport där stadens ekonomiska situation sammanfattas. Här beskrivs Malmö som ”en stad i medvind”.

”Här möts ett blomstrande näringsliv och högskola med en god livskvalitet och ett rikt utbud av aktiviteter” (Malmö stad 2011c).

I årsrapporten lyfts Citytunneln, Öresundsbron och Högskolan fram som viktiga förutsättningar för den kraftiga (och positiva) befolkningsökning och ekonomiska tillväxt som staden upplever. Att Malmös befolkning är jämförelsevis ung ses också som en positiv förutsättning. Vidare visar statistiken på att antalet nyetablerade företag ökar, likaså gör antalet arbetstillfällen, bostadsbyggandet samt antalet in- och utpendlare. Att många pendlar in och ut från kommunen ses som positivt eftersom det visar på goda kommunikationer. Att

kommunen tilldelades pris för ”Årets tillväxtkommun”¹ 2009 pekades också ut som en positiv förutsättning. Den trend som kan tolkas som negativ är arbetslösheten vilken har ökat sedan den ekonomiska krisen 2008. Statistiken visar emellertid att trenden ser likadan ut såväl i Skåne som i Sverige i stort.

Överlag mäts olika faktorer i generell statistik (exempelvis i BRP – bruttoregionprodukt - eller disponibel medelinkomst) som gäller för hela staden, alternativt är statistiken branchspecifik. Dessa generella siffror visar i nästan samtliga mätningar på en positiv trend, i många fall starkare än den i Skåne, riket eller de andra storstadsregionerna. De statistiska mätningarna problematiseras inte vidare utan åtföljs istället av bilder på välmående och glada malmöbor.

6.1.2. Rating från Standard & Poor's 2011

I 2011 blev Malmö stad bedömda av det amerikanska ratinginstitutet Standard & Poor's och fick högsta möjliga betyg för sitt ekonomiska klimat: AAA (vilket står för ”extremt god kapacitet att möta finansiella åtaganden” (Internetkälla: Malmö stad 2011b)). Så här uttrycker sig finanschef Ola Nyberg i en intervju angående ratingen:

”Den här betygsättningen visar att Malmö stad sköts professionellt och har ordning på sin ekonomi. Det är något vi alla som jobbar i organisationen kan vara stolta över.” (Internetkälla: Malmö stad 2011a)

Kommunstyrelsen fattade beslut om att beställa en rating eftersom kommunen har behov av att långa pengar till kommande investeringar. Försäljningen av Sydkraft 2001 har gjort att Malmö inte behövt låna det senaste decenniet men nu är vinsten från försäljningen förbrukad (Internetkälla: Malmö stad 2011a). Med ett högt betyg har Malmö fler långgivare att välja bland och kan dessutom låna till lägre kostnader. Ola Nyberg poängterar också att många långgivare, enligt regler som tillkom i samband med finanskrisen 2008, inte får låna ut till någon som saknar rating (Internetkälla: Malmö stad 2011a).

I 150 år har Standard & Poor's genomfört ratings av företag och idag bedömer institutet städer, stater och företag i 30 olika länder runt om i världen (Internetkälla: Standard & Poor's 2010). Förutom Malmö har AAA-betyget bara utdelats till följande i Sverige: Lunds kommun, Stockholms stad, Kommuninvest, Sveriges Riksbank, Täby kommun, Kommunkredit, Västra Götalandsregionen, Svenska staten och Fysikhuset i Stockholm (Internetkälla: Malmö stad 2011:1). Den höga ratingen för Svenska staten är en förutsättning för Malmös betyg då bedömningen sker i fallande skala: först betygsätts landet, sedan regionen och därefter staden (Internetkälla: Malmö stad 2011a).

Enligt Carl Nyreröd, som jobbade med ratingen av Malmö, är rating en ”pågående” process vilket innebär att ratingen alltid ska vara aktuell. Om inga dramatiska förändringar sker i

¹ Bakom detta pris står *Arena för tillväxt* som är ett samarbete mellan Swedbank, ICA, Sveriges Kommuner och Landsting och konsultföretaget SWECO EuroFutures.

Malmöns ekonomi kommer utvärderingen förmodligen att uppdateras ca en gång om året. Den första bedömningen kostade 30 000 euro och varje uppföljning efter det debiteras med 20 000 euro (malkonversation Ola Nyberg). En uppdatering för Malmö genomfördes 2012. I ratingen av Malmö står det ”outlook stable” vilket innebär att staden anses vara en god plats att investera i åtminstone i två år framöver (mailkonversation Carl Nyreröd).

Ratingen baseras på följande åtta kriterier: institutionellt ramverk, ekonomi, ekonomisk förvaltning, budgetflexibilitet, likviditet/betalningsförmåga, skuldbörda och ansvarsförbindelser (villkorade skulder) (Internetkälla: Standard & Poor’s 2010). Malmö har blivit bedömd på hur dessa kriterier möts både kortsiktigt (mindre än ett år framöver) och långsiktigt (två år framöver) (Internetkälla: Standard & Poor’s 2012:2).

I bedömningen har följande faktorer lyfts fram som mest betydelsefulla i Malmöns höga rating:

- Förutsägbart och stöttande institutionellt ramverk (Sveriges regionala och lokala myndigheter)
- Snabbt växande ekonomi vilken gynnas av integrationen i Öresundsregionen
- Stadens starka ledning och dess goda budgethushållning
- Små skulder och stark likviditet

Följande svagheter har identifierats:

- Bristande ekonomisk flexibilitet på grund av att Malmö i stor utsträckning är beroende av statliga bidrag.
- Att investeringar kan dra ner kassaflödet

Bidragande faktorer till Malmöns goda ekonomi anses vara tillkomsten av Öresundsbron och Citytunneln vilka gynnar stadens integration i Öresundsregionen. Malmö Högskola lyfts också fram som en positiv faktor såväl i strävan att öka utbildningsnivån bland malmöborna som i strävan att attrahera invånare till staden. Att Malmö har en positiv befolkningstillväxt, mycket på grund av en hög invandring, ses som en stor fördel. Malmöns näringsliv visar upp en stor bredd vilket ses som positivt eftersom riskerna sprids vid en eventuell ekonomisk tillbakagång. Kommunens goda kontakter med näringslivet lyfts också fram som positivt (Standard & Poor’s 2011).

Dock har Malmö jämförelsevis en svagare skattebas än det svenska genomsnittet; Malmöns skatteintäkter per capita motsvarar 82 % av det nationella genomsnittet. Att kommunen har möjlighet att själv reglera skatteläget ses emellertid som positivt eftersom den ekonomiska flexibiliteten då ökar (Standard & Poor’s 2011).

En förhållandevis hög arbetslöshet (9,3 %) i relation till det nationella genomsnittet 6,7 % ses som problematisk men S&P menar att utvecklingen går i rätt riktning och att denna skillnad håller på att jämnas ut. Skatteutjämningsystemet gör att Malmö tar emot 1 miljard kronor per år i statliga bidrag vilket motsvarar 28 % av kommunens intäkter. Detta betraktas som negativt eftersom det innebär minskad ekonomisk flexibilitet men lyfts också fram som positivt eftersom det innebär att staten har möjlighet att stötta upp Malmö om så krävs. Dock

diskuteras för närvarande en ändring i skattetutjämningsystemet som skulle innebära minskade inkomster på 60 miljoner per år för Malmö från och med 2013. S&P bedömer emellertid att detta endast skulle få marginella effekter på stadens ekonomi (Standard & Poor's 2011).

Överlag bedöms alltså Malmös ekonomi vara i mycket gott skick och staden anses vara ett bra investeringsalternativ såväl som en attraktiv låntagare. Att staden behöver låna pengar till investeringar är inte något som ska ses som negativt menar finanschef Ola Nyberg:

”Vi har behov av att låna ungefär två miljarder kronor till investeringar och det är inte något dåligt tecken — tvärtom är det ett tecken på att Malmö är en stad med både behov och kapacitet att fortsätta växa och utvecklas.”

(Internetkälla: Malmö stad 2011a)

6.2. ” Den sociala utvecklingen av Malmö har samtidigt inte varit positiv – snarare tvärtom”

Citatet ovan är taget från samrådsunderlaget för översiktsplanen 2012 (Malmö stad 2011b) och är typiskt för sättet på vilket man omnämner Malmös sociala utveckling. Eftersom Malmö anses befinna sig i en negativ social situation har staden inte mottagit särskilt många priser inom detta område. Den dominerande utvärderingen är istället Valfärdsredovisningen som sedan 2002 produceras årligen på initiativ av Kommunfullmäktige.

6.2.1. Valfärdsredovisning

I denna utvärdering presenteras en övergripande bild av folkhälsoläget i Malmö och syftar till att utgöra ett underlag för framtida budgetbeslut (intervju Tove Dannestam). Sådär presenterar Malmö detta dokument:

”För att få kunskap om de insatser som görs inom folkhälsoområdet ger önskad effekt krävs olika former av uppföljningar. Valfärdsredovisningen utgör ett av flera underlag för att beskriva och styra olika verksamheter. Den är också en metod för att mäta i vilken utsträckning välfärdsmålen har kunnat genomföras.”

(Internetkälla: Malmö stad 2011c)

I inledningen till välfärdsredovisningen beskriver planeringsdirektör Jan Haak att Malmö stad har satt social hållbarhet ”högst på agendan” och att en hållbar stadsutveckling innefattar samtliga tre hållbarhetsaspekter: ekonomisk, social och ekologisk hållbarhet. Vidare poängterar han att kopplingen mellan tillväxt och välfärd får allt större betydelse vilket innebär att Malmö ”arbetar både för att utjämna hälsoskillnader och samtidigt stärka Malmös roll som tillväxtmotorn i Öresundsregionen (Malmö stad 2011a).

Faktorerna som tas upp i välfärdsredovisningen baseras på de nationellt uppsatta folkhälsomålen vilka kortfattat går ut på att ”Skapa samhällliga förutsättningar för god hälsa

på lika villkor” (Malmö stad 2011a). För att utvärdera stadens folkhälsosituation utgår Malmö från elva målområden som har fastställs av Riksdagen:

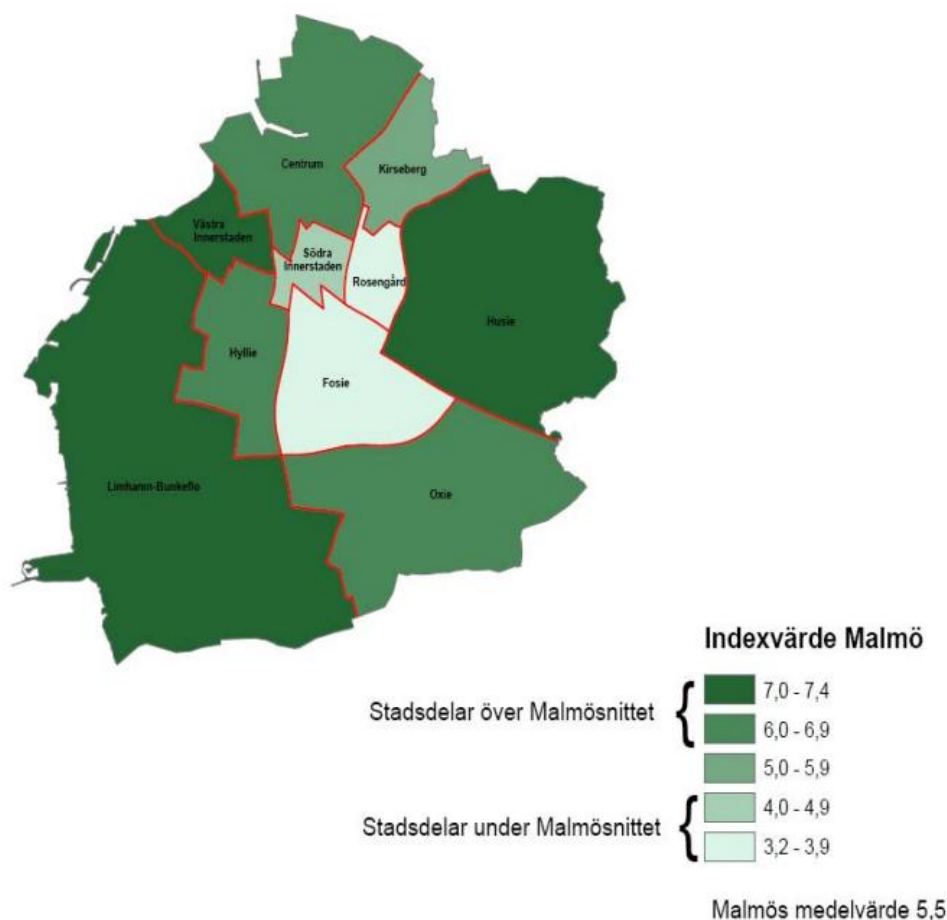
- delaktighet och inflytande
- ekonomiska och sociala förutsättningar
- barns och ungas uppväxtvillkor
- hälsa i arbetslivet
- miljöer och produkter
- hälsofrämjande hälso- och sjukvård
- skydd mot smittspridning
- sexualitet och reproduktiv hälsa
- fysisk aktivitet
- matvanor och livsmedel
- tobak, alkohol, narkotika, dopning och spel

Med utgångspunkt i dessa målområden har 51 indikatorer som är relevanta i termer av folkhälsa identifierats. Malmö stad har sedan konstruerat ett Velfärdsindexet som täcker in i princip samtliga 51 välfärdsindikatorer inom de elva målområdena och ger en, om än förenklad, överskådlig bild av skillnaderna i Malmös välfärd (se nästa sida).

I övrigt visar utvärderingen på en stor skillnad i hälsa mellan befolkningen i Malmös olika stadsdelar. Som mest skiljer det i snitt (för män och kvinnor) fem år i medellivslängd mellan två av Malmös stadsdelar. Vidare har exempelvis barnfattigdomen ökat och likaså har antalet hemlösa. Rapporten visar också att allt färre grundskoleelever är behöriga till gymnasiet trots att den generella utbildningsnivån i Malmö stiger. (Malmö stad 2011a)

Positiva trender ser vi bland annat i ett ökat valdeltagande och ett ökat förtroende för samhällsinstitutioner. Dock visar statistiken på att skillnaderna även här är stora mellan stadsdelarna samt mellan invandrare och personer som är födda i Sverige (Malmö stad 2011a).

Figur 2: Välfärdsindex, Malmö



Nyckeltal/indikatorer*	
Valdeltagande i kommunala valet	Anspänd arbetssituation
Valdeltagande i EU-valet	Olycksfall
Socialt deltagande	Trygghet. Misshandel
Föreningsdeltagande	Trygghet. Inbrott
Delaktighet och inflytande	Trygghet. Otrygghet
Förvärvsfrekvens	Tandhälsa
Inkomst	Vaccination
Utbildningsnivå	Användning av preventivmedel
Ekonomiskt bistånd	Sex- och samlevnadsundervisning i skolan
Ekonomisk stress	Fysisk aktivitet på fritiden. Ungdomar
Emotionellt stöd	Fysisk aktivitet på fritiden. Vuxna
Trångboddhet. Vuxna	Övervikt. Vuxna
Behörighet till gymnasieskolan	Övervikt. Barn
Nationella prov i skolår 5	Rökning. Vuxna
Skoltrivsel	Rökning. Ungdomar
Skolk	Snusning
Kvalitén inom förskolan	Konsumtion av alkohol. Vuxna
Trångboddhet. Barn	Konsumtion av alkohol. Ungdomar
Ohälsotal. Ohälsodagar	Missbruk/användning av narkotika. Vuxna
Ohälsotal. Förtidspensionärer	Missbruk/användning av narkotika. Ungdomar

*De indikatorer som inte finns med i index är följande: De indikatorer som endast finns på Malmönivå samt förtroende för samhällsinstitutioner, hemlöshet vuxna, psykisk hälsa, tillit, hemlöshet barn, simkunighet, konsumtion av frukt och grönt och konsumtion saft och läsk.

Källa: Malmö stad 2011a

7. ”De ekonomiska och sociala förutsättningarna”

Ett avsnitt i Valfärdsredovisningen går under rubriken ”ekonomiska och sociala förutsättningar” vilket antyder att denna statistik knyter an såväl till Valfärdsredovisningen som till den ekonomiska utvärderingen. Det tycks alltså finnas ett annat sätt, förutom det som presenteras i de ekonomiska utvärderingarna, på vilket ekonomin kan mätas. Syftet med detta avsnitt är att få en klarare bild av Malmös ekonomiska situation samt tydligare se på vilka sätt ekonomin kan mätas.

Jag har därför fördjupat mig något i Valfärdsredovisningens statistik samt kompletterat med generell statistik som tas upp i Standard & Poor’s rating och Näringslivskontorets rapport. I syfte att visualisera skillnader mellan stadsdelar och visa på en något längre trend har jag även kompletterat Valfärdsredovisningens siffror med områdesspecifik statistik (för Husie och Rosengård) hämtad från Malmö stad.

För de indikatorer som ingår kommer jag inledningsvis att jämföra Malmö med riket och med Sveriges andra större städer: Göteborg och Stockholm i syfte att se huruvida Malmö följer samma utveckling samt hur Malmö positionerar sig. Här har jag försökt hitta statistik som illustrerar utvecklingen de senaste decennierna, sedan det entreprenöriella ”skiftet”. Regional och lokal statistik från denna period var emellertid svår att få fram varför tidsspannen för de olika diagrammen varierar något. Trots att viss statistik bara sträcker sig dryga tio år tillbaka (och därmed inte påvisar en långsiktig trend) ger den viss förståelse för de tendenser som präglar Malmös stadsutveckling idag.

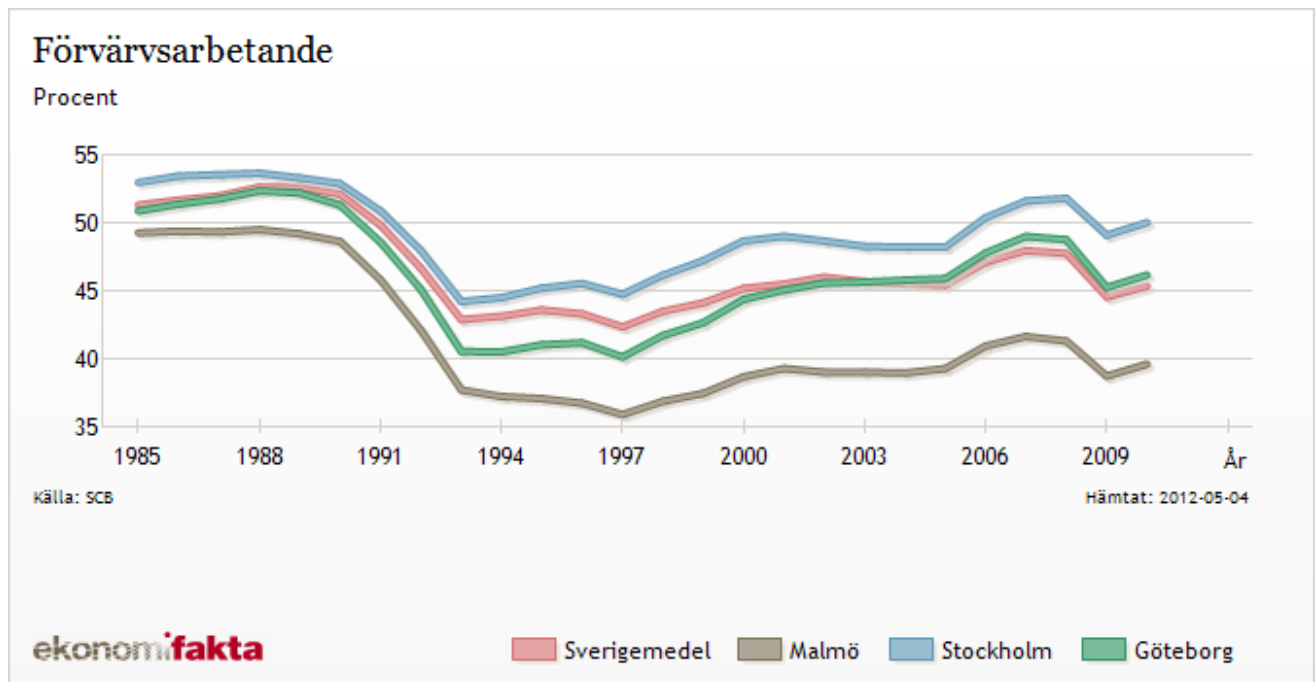
Jag kommer sedan att titta närmre på skillnaderna inom staden och här utgår jag till största delen från Valfärdsredovisningen. I syfte att se en längre trend och dessutom visualisera skillnaderna mellan stadsdelarna har jag kompletterat Valfärdsredovisningens siffror med områdesspecifik statistik som Malmö stad producerar varje år sedan 1996. Här har jag särskilt lyft fram Husie och Rosengård eftersom inkomstskillnaderna mellan dessa områden är som störst. För vissa indikatorer illustreras skillnaderna bättre med hjälp av andra områden men i de flesta fall befinner sig dessa båda områden åt varsin extrem. Att endast ta med två områden kan, som jag beskriver i metodkritiken, innebära vissa problem. Dessa grafer ska därför ses som ett sätt att visualisera skillnader inom staden snarare än ett försök att förmedla en helhetsbild.

Den statistik jag använder är till stor del tagen från Malmö stad och ekonomifakta (en statistikdatabas som publiceras av Svenskt Näringsliv) vilka i sin tur har använt sig av statistik från SCB.

7.1. Förvärvsfrekvens

Malmö stad poängterar att ett arbete innebär såväl trygghet som social inkludering för individen. För samhället i stort innebär en hög förvärvsfrekvens en bredare skattebas vilket kan finansiera kommunens välfärdstjänster.

Diagram 1: Förvärvsfrekvens, generell

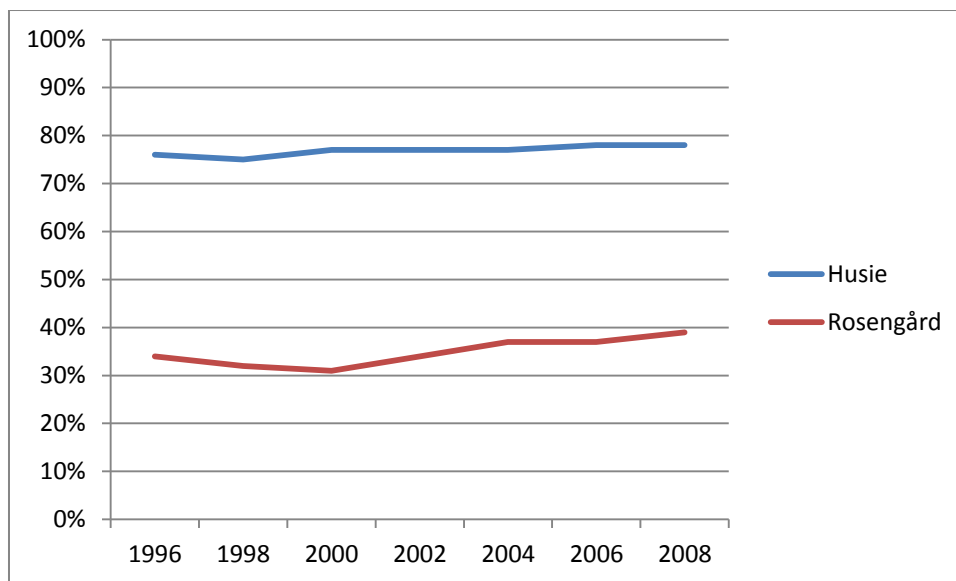


I jämförelse med riket, Stockholm och Göteborg ligger Malmö något i underkant vad gäller förvärvsfrekvens. Notera att ovanstående procentsatser gäller för befolkningen i stort (alltså inte för befolkningen i arbetsför ålder). Räkna man istället förvärvsfrekvensen för befolkningen i arbetsför ålder (20-64 år) låg Malmö på 61 % 2009, att jämföra med det nationella genomsnittet på 75 % (Malmö stad 2011:1). Förvärvsfrekvensen för de tre städerna och riket följer samma trend men den arbetslöshet som breddade ut sig i slutet på 80-talet/början på 90-talet tycks ha drabbat Malmö något hårdare.

Inom Malmö är skillnaderna dramatiska, både mellan områden och mellan invandrare/svenskar. Det skiljer 33 % i förvärvsfrekvensen mellan människor som är födda i Sverige och människor som är födda i utlandet (Malmö stad 2011a).

Vad gäller stadsdelar är skillnaderna som störst mellan Husie och Rosengård. 2008 förvärvsarbetade 78 % av Husies befolkning (ålder 20-64) medan motsvarande andel för Rosengård var 39 %. Inom Husie är det dessutom så att 81 % av de som är födda i Sverige förvärvsarbetar medan motsvarande andel för personer som är födda i utlandet är 58 %. Ser vi till utvecklingen sedan 1996 har förvärvsfrekvensen för Husie legat i princip konstant medan den varierar något mer i Rosengård.

Diagram 2: Förvärvsfrekvens, områdesspecifik

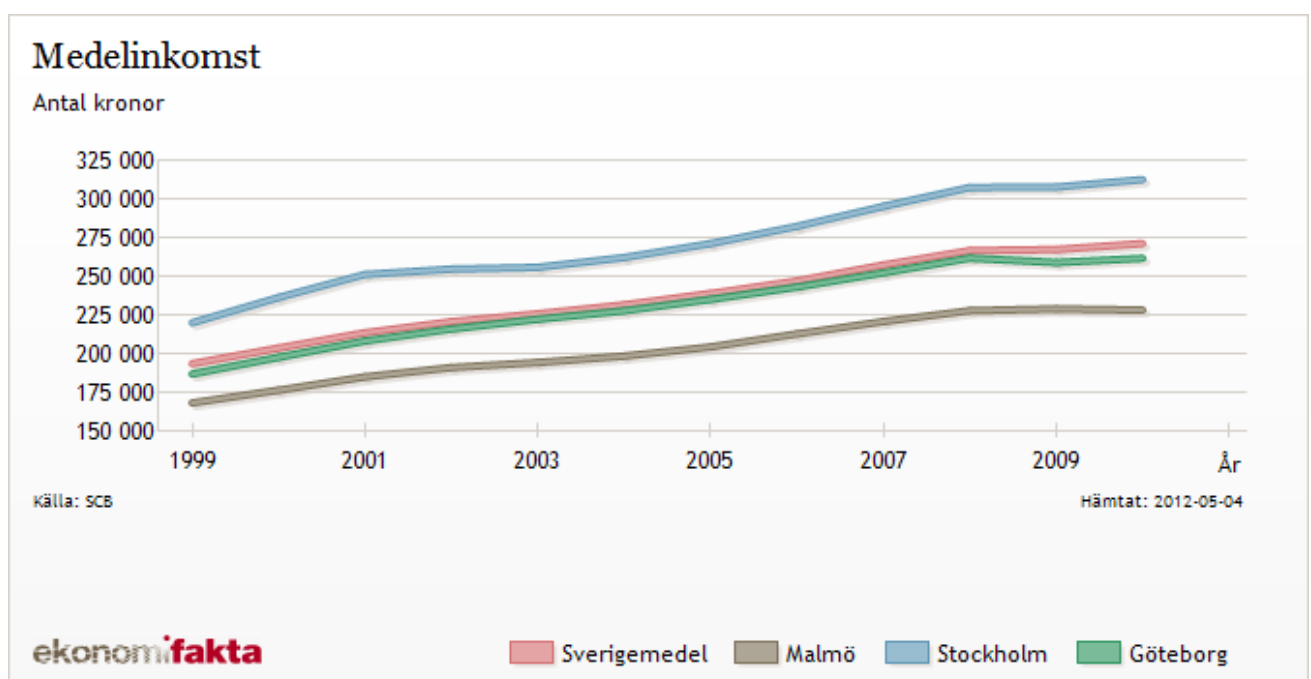


Källa: Malmö stad

7.2. Inkomst

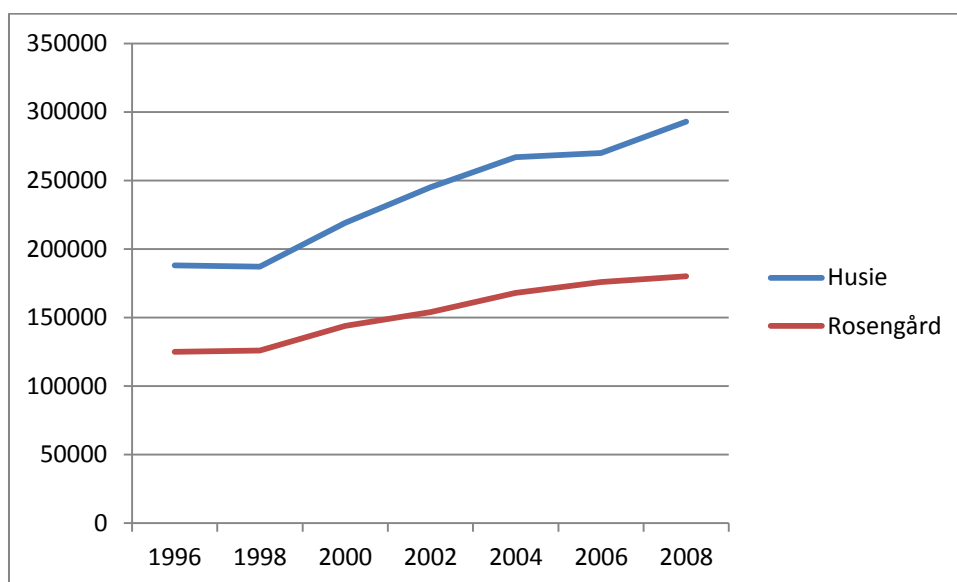
En stadig och tillräcklig inkomst ses som bidragande grund till god hälsa eftersom den ger individen möjlighet att kontrollera och styra sina livsvillkor (Malmö stad 2011a). Den ger också en ökad köpkraft vilken gynnar Malmös ekonomi. Medelinkomsten i Malmö har stadigt ökat de senaste tio åren, liksom den gjort även i övriga Sverige. I förhållande till riket, Stockholm och Göteborg placerar sig Malmö lägre.

Diagram 3: Medelinkomst, generell (kr)



Inom Malmö skiljer sig inkomstnivåerna mycket. I Velfärdsredovisningen har man valt att mäta inkomstskillnader i "Andelen hushåll med låg inkomst (50 % lägre inkomst än medelinkomsten)". Mätningarna visar på en negativ trend för Malmö i stort; 1999 hade 18 % av hushållen en låg inkomst och 2008 hade andelen ökat till 26 %. Eftersom medelinkomsten samtidigt har ökat tyder detta på en ökad polarisering inom staden (Malmö stad 2011a). För att illustrera detta kan vi åter igen ta Malmös extrema områden till hjälp:

Diagram 4: Medelinkomst, områdesspecifik (kr)



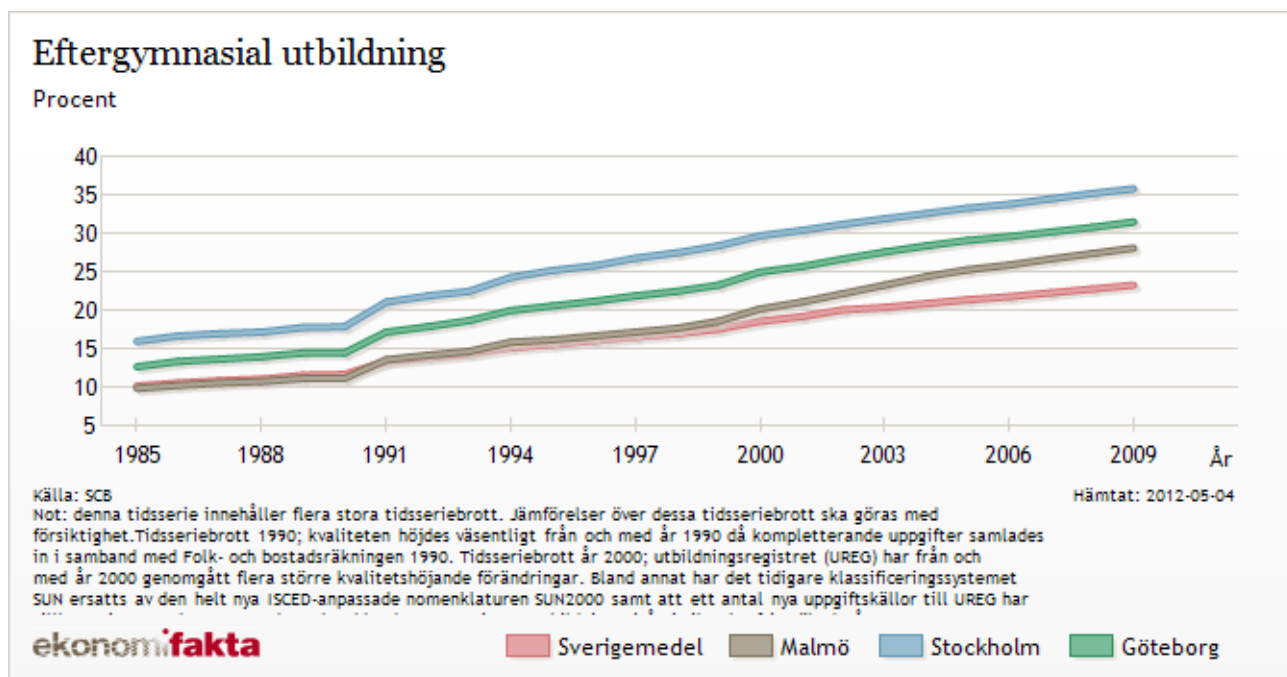
Källa: Malmö stad

Grafen visar att medelinkomsten i såväl Rosengård som Husie har ökat men att skillnaden mellan stadsdelarna är stor. Den visar också att inkomstutvecklingen i Husie har varit kraftigare än i Rosengård och att skillnaden därmed ökar. Det bör också noteras att denna mätning inte tar hänsyn till inflation vilket innebär att ökningen i relativ inkomst inte framgår.

7.3. Utbildningsnivå

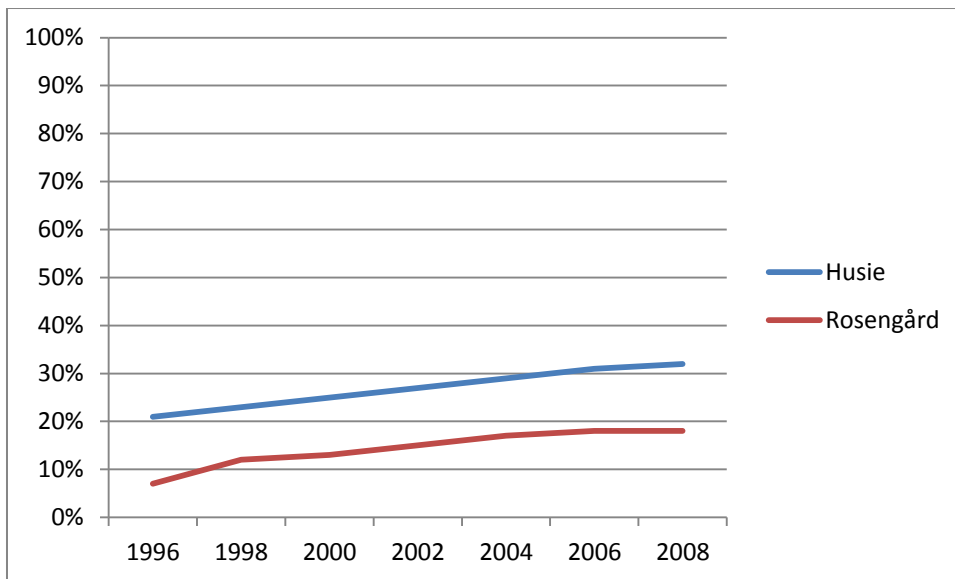
En hög utbildningsnivå har, enligt en undersökning från WHO som Malmö stad hänvisar till, en stark koppling till god hälsa. Hög utbildningsnivå gynnar också Malmö ekonomiskt eftersom staden då blir attraktiv för etablering av kunskapsintensiva företag. Malmö stad betonar att ”höjda utbildningsnivåer är viktiga förutsättningar för social och ekonomisk hållbarhet” (Malmö stad 2011a).

Diagram 5: Eftergymnasial utbildning, generell



Ekonomifakta, som har hämtat sin statistik från SCB, poängterar att det finns flera stora tidsseriebrott i statistiken och att slutsatser från diagrammet bör dras med försiktighet. Det vi kan utläsa är att Malmö, liksom Göteborg, Stockholm och riket i stort uppvisar en positiv trend vad gäller generell utbildningsnivå. I förhållande till riket uppvisar Malmö en något mer positiv trend och i förhållande till Stockholm och Göteborg ligger Malmö något lägre.

Diagram 6: Eftergymnasial utbildning, områdesspecifik



Källa: Malmö stad

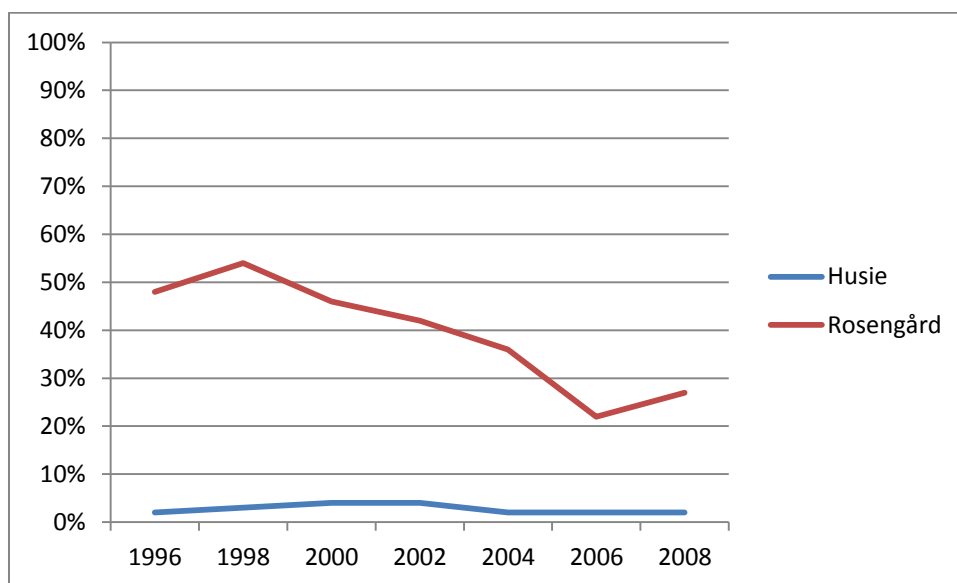
Diagrammet visar på en förhållandevis jämn utveckling där Husie och Rosengård följer samma trend. Husie har en något högre andel eftergymnasialt utbildade än Rosengård men denna skillnad tycks inte ha ökat påtagligt. Enligt statistik från Malmö stad hade 42 % av stadens befolkning en eftergymnasial utbildning 2009 (att jämföra med 33 % år 2002). (Malmö stad 2011:1) Det finns stora skillnader mellan personer med svensk respektive utländsk bakgrund. Även mellan stadsdelarna är skillnaderna stora. I detta fall är skillnaderna inte som störst mellan Husie och Rosengård utan mellan Västra innerstaden och Rosengård. 60 % av befolkningen i Västra innerstaden har en eftergymnasial utbildning idag, att jämföra med 21 % i Rosengård.

7.4. Ekonomiskt bistånd

Det gick dessvärre inte att få fram generell statistik för storstäderna vad gäller ekonomiskt bistånd varför detta diagram saknas. Andelen hushåll som tar emot ekonomiskt bistånd ökar i Malmö. Mellan januari och oktober 2011 var det ca 8243 hushåll som var i behov av ekonomiskt bistånd vilket är 553 fler hushåll än förra året. Nästan 4 av 10 hushåll som tar emot ekonomiskt bistånd är barnhushåll (Malmö stad 2011:1).

Det finns stora skillnader mellan invånare som är födda i Sverige respektive i utlandet. Det finns också stora skillnader mellan Malmös olika stadsdelar. I Husie ligger andelen hushåll som tar emot ekonomiskt bistånd relativt stabilt på runt 2 % sedan 1996. I Rosengård har denna andel varierat betydligt mer och har sedan 1996 som lägst legat på 22 %. Andelen biståndsberoende hushåll i Rosengård har minskat 1998-2006 men därefter har andelen ökat. Variationen beror till stor del på att resurssvaga grupper är mer känsliga i konjunktursvängningar och drabbades hårt i den ekonomiska krisen 2008 (Malmö stad 2011:1). Variationer i andelen biståndstagare kan också ha att göra med förändrade bidragsvillkor.

Diagram 7: Andel hushåll som får försörjningsstöd, områdesspecifik



Källa: Malmö stad

7.5. Övriga ekonomiska och sociala förutsättningar

För övriga faktorer inom ”sociala och ekonomiska förutsättningar” i Valfärdsredovisningen har jag dessvärre inte lyckats ta fram vare sig generell statistik för Malmö eller områdesspecifik statistik från 1996-2008. Jag sammanfattar därför dessa faktorer kort och utgår till fullo från Valfärdsredovisningen.

4 % av föräldrar till 4-åringar i Malmö upplever *ekonomisk stress* (svårighet att bekosta mat och kläder som familjen har behövt). Detta är en viss minskning i Malmö i stort sedan 2008 medan vissa stadsdelar (exempelvis Hyllie) upplever en ökning. Andelen malmöbor som upplever att de har *emotionellt stöd* (i form av nära och förtroliga relationer till nära och kära) ligger på en förhållandevis konstant nivå (mellan 30 och 40 %). Män upplever att de har emotionellt stöd i större utsträckning än vad kvinnor känner. Vad gäller *trångboddhet* (mer än två boende per rum, kök och ett rum oräknat) har det i Malmö skett en viss minskning de senaste åren. Idag är 4 % av Malmös vuxna trångbodda men det är en stor variation mellan stadsdelarna.

Hemlösheten i Malmö har ökat kraftigt det senaste decenniet. Sedan 2003 har antalet fördubblats och 2011 var 1039 personer i Malmö hemlösa. Bara mellan 2010 och 2011 ökade andelen med 15 %.

20 % av Malmös befolkning upplever att de har *dålig psykisk hälsa* (upplevt välbefinnande och funktion i dagliga aktiviteter ingår) vilket visar på en marginell ökning det senaste decenniet. Vidare känner 40 % av Malmöborna låg tillit till andra, en andel som har minskat något sedan 2002. (2011a)

7.6. Sammanfattning

Sammanfattningsvis kan vi konstatera att Malmös ekonomi kan framstå i olika dager beroende hur vi tittar på den. I de generella mätningarna uppvisar Malmö en positiv trend vad gäller medelinkomst och utbildningsnivå. Även förvärvsfrekvensen ökar sedan 2009. Malmös siffror följer dessutom samma trend som Göteborg, Stockholm och riket även om Malmö generellt positionerar sig något ”sämre”.

Inom nästan samtliga områden visar emellertid statistiken på en ökande skillnad mellan stadsdelarna och mellan olika befolkningsgrupper. Vidare visar statistiken att det ekonomiska läget i Rosengård generellt är betydligt mer varierande än i Husie. Denna instabilitet kan ha en rad olika orsaker. Kanske rör det sig om en ökad utsatthet på arbetsmarknaden som innebär att Rosengårds befolkning är mer utsatt i konjunktursvängningar.

8. ”Det går bra OCH dåligt för Malmö”

Vi har nu tittat på två olika utvärderingar som mäter den sociala respektive den ekonomiska situationen i Malmö. Den ekonomiska situationen har sedan närmare granskats utifrån dessa två utvärderingsdokument. Innan analysen av utvärderingsdokumenten ska vi emellertid se hur kommunens tjänstemän ser på Malmös utveckling.

”Jag skulle säga att det går bra och dåligt för Malmö beroende på vad man tittar på.”
(Intervju Johan Emanuelson 2012)

Dannestam menar på att huruvida det går bra för Malmö inte bara beror på vad man tittar på utan också vad man jämför med. Ser vi Malmös situation i förhållande till krisen på 90-talet är staden betydligt mer ekonomiskt hållbar idag menar Dannestam. Idag har Malmö ett näringsliv som blomstrar och nya branscher som växer snabbt. Samtidigt är staden inte socialt hållbar i den mening att det finns stora klyftor i exempelvis medellivslängd och sysselsättningsgrad mellan olika stadsdelar (Intervju Tove Dannestam 2012).

Emanuelson håller med om att staden har gjort en framgångsrik resa från en stad i kris till en stad som är attraktiv för människor, besökare och företag. Att staden har gentrifierats till följd av stadens ökade attraktivitet ser Emanuelson som ett tecken på att det går bra för Malmö. Desto sämre går det inom det sociala området där klyftorna har ökat (Intervju Johan Emanuelsson 2012).

Såväl Emanuelson som Dannestam bekräftar att ekonomisk tillväxt är en förutsättning för social hållbarhet eftersom denna process genererar jobb samt skatteintäkter som sedan kan omfördelas. Båda intervjupersonerna bekräftar emellertid också att de jobb som genereras inte är anpassade efter malmöborna i särskilt stor utsträckning. De kunskapsintensiva verksamheter som dominerar Malmös näringsliv, och som kommunen försöker locka till sig, efterfrågar en kompetens som inte matchar malmöbornas utbildningsnivå (Intervju: Tove Dannestam; Johan Emanuelson 2012).

8.1. Sammanfattning av utvärderingsdokumenten

Ser vi till Standard & Poor's utvärdering, som enligt Reepalu signalerar ”ekonomisk hållbarhet”, är Malmös ekonomi i toppskick. Med en balanserad budget och en stabil, nationell infrastruktur bedöms Malmö vara en god låntagare såväl som en bra stad att investera i. En svag skattebas och en hög arbetslöshet drar ner bedömningen något men dessa faktorer anses kunna kompenseras med flexibilitet i skattesättningen samt ett starkt stöd från Svenska staten. Framtiden för Malmö får omdömet ”outlook stable” vilket enligt Carl Nyrreröd innebär att Malmös ekonomi förväntas vara i gott skick de kommande två åren. Standard & Poor's gör inga anspråk på att täcka in Malmös stadsutveckling i sin helhet och befattar sig inte heller med vare sig investeringstips eller långtgående prognoser. Företaget gör en kreditutvärdering som gäller Malmös ekonomi här och nu.

Bilden av Malmö som ekonomiskt välmående bekräftas i Näringslivskontorets årsredovisning. Staden beskrivs som attraktiv för företag och invånare, budgeten är balanserad och Malmös medelinkomst såväl som BRP (bruttoregionprodukt) ökar stadigt.

Ser vi istället till Valfärdsredovisningen, som syftar till att ge en lägesrapport på folkhälsan i staden, ser det mörkare ut för Malmö. I denna utvärdering poängteras de tre hållbarhetsaspekternas beroende av varandra och betydligt fler indikatorer än i exempelvis Standard & Poor's utvärdering har använts. Denna ansats täcker in såväl upplevd hälsa som hårdare statistik, exempelvis vad gäller arbetslöshet. Flertalet av de 51 indikatorer som valts ut visar på en negativ trend de senaste tio åren vilket innebär att skillnaderna mellan Malmös olika stadsdelar och befolkningsgrupper ökar.

Sammanfattningsvis kan vi konstatera att Malmös ekonomiska utvärdering mäter ekonomin i *generella* termer och att dessa mätningar ser utveckling i ett betydligt *kortare perspektiv* än vad man gör i Valfärdsredovisningen. Vidare problematiseras inte statistiken utan åtföljs, åtminstone i Näringslivskontorets rapport, istället av positivt laddade bilder och ett lekfullt formspråk.

I Valfärdsredovisningen mäts den sociala situationen, inklusive ekonomin, istället i *skillnader*, snarare än i generella termer. Statistiken är *problematiserad*, satt i relation till nationella folkhälsomål samt kompletterad med studier inom folkhälsoområdet. Statistiken mäter också *utveckling över tid* även om tidsspannen varierar från två till tio år tillbaka i tiden.

En tydlig fragmentering i sättet på vilket kommunen betraktar sin utveckling framträder. Det går bra OCH dåligt vilket är i linje med diskursen om 'framgångsstaden' och 'problemsstaden'. Vidare ser vi att de båda diskurserna har renodlats i dessa utvärderingar. Den ekonomiska utvärderingen behandlar bara delar av ekonomin och är i princip positiv rakt igenom medan den sociala i större utsträckning är problematiserad och satt i relation till relevanta studier. I denna renodling existerar de båda städerna parallellt med varandra utan att egentligen komma i kontakt med varandra. Vidare framstår 'framgångsstaden', i relation till den ekonomiska statistiken, som dåligt underbyggt.

8.2. Hur förhåller sig utvärderingarna till Malmös målsättning?

Utvärderingsmetoderna är i linje med de uppsatta målen för stadsutvecklingen i avseendet att såväl ekonomisk tillväxt som ojämlikhet mäts. Den intima kopplingen mellan ekonomi och välfärd som beskrivs i de politiska målen framkommer emellertid inte i båda utvärderingsprocesserna. I Valfärdsredovisningen betonas relationen mellan den ekonomiska, ekologiska och sociala utvecklingen medan detta samband lyser med sin frånvaro i den ekonomiska utvärderingen. Istället för att de olika hållbarhetsaspekterna är ömsesidigt beroende av varandra signalerar detta att ekonomin kan 'stå för sig själv' medan socialt välstånd är beroende av en ekonomisk tillväxt. Utvärderingsprocesserna avslöjar därmed att sociala frågor kommer i andra hand.

Hur utvärderingsprocesserna förhåller sig till det scenario/den vision som målas upp (som beskrivs under rubriken *Malmö stads uttalade riktning och målsättning*) är svårare att avgöra

eftersom denna målsättning är mer luddigt formulerad. Det som dock framträder tydligt är vikten av ett blomstrande näringsliv vilket ju utvärderas i de ekonomiska mätningarna.

9. Diskussion: Det går 'sådär' för Malmö

Det går alltså enligt kommunen både bra OCH dåligt för Malmö, men vad kan denna uppdelning tänkas få för konsekvenser? Och kan det gå bra och dåligt på samma gång?

9.1. Verklighetsbeskrivningar skapar staden

Den fragmentering som framkommer i utvärderingsdokumenten och i andra utsagor om Malmö speglar inte bara en utveckling, den producerar också en utveckling. Därmed bidrar sättet på vilket kommunen väljer att se utvecklingen till en ökad polarisering. I och med detta förstärker utvärderingsprocesserna diskursen om 'problemstaden' och 'framgångsstaden' och går i linje med Malmös entreprenöriella utveckling. Utvärderingsprocesserna bidrar dessutom till att renodla dessa båda diskurser och särskilja dem från varandra.

9.1.1. Framgångsstaden

'Framgångsstaden' tycks, av mätningarna att döma, inte ha någon koppling till 'problemstaden'. Man får intryck av att de existerar parallellt med varandra utan att påverka, eller komma i kontakt med, varandra. Det blir därmed aldrig aktuellt att ändra strategier som gynnar det 'framgångsrika' Malmö i syfte att hjälpa upp det 'problemtyngda' Malmö. En satsning på ekonomisk tillväxt hör alltså *inte* samman med en negativ social utveckling, vilket såväl Johan Emanuelson som Tove Dannestam bekräftar.

Sambandet mellan sociala och ekonomiska faktorer lyfts fram i den 'sociala' utvärderingen medan detta samband lyser med sin frånvaro vilket signalerar att Malmös ekonomi kan 'stå för sig själv'. Liksom att företaget kan gå med vinst och samtidigt betala ut minimilöner eller rent av avskeda personal kan staden alltså vara framgångsrik även om dess invånare inte är det. 'God' ekonomi är således inte kopplad till kommunens invånare i första hand utan till stadens företagsklimat och budget. Genom att referera till Malmös utveckling som ekonomiskt 'framgångsrik' signalerar man också att en positiv utveckling är en utveckling som innebär ökade klyftor. Inkomstskillnader är alltså irrelevanta i 'framgångsstaden'.

Måttet med vilket 'framgångsstaden' mäts är attraktivitet. Men attraktivt för vem? Om gentrifiering, som spär på segregation, signalerar en positiv utveckling skapar man inte ett Malmö som i första hand är attraktivt för sina egna invånare. Staden ska alltså vara attraktiv för någon annan; för individer och företag som passar in i sagan om 'framgångsstaden'.

9.1.2. Problemstaden

Denna renodling och separering av de båda diskurserna antyder en konfliktfri relation dem emellan vilket blir missvisande. Framgångsbilden av Malmö skapas inte i ett vakuum, den skapas på bekostnad av en stor andel av stadens medborgare. Genom att exkludera, eller marginalisera, en viss typ av människor i 'framgångsstaden' och samtidigt inkludera dem i 'problemstaden' markerar man tydligt vilken typ av invånare och aktivitet som är önskvärd i

staden (Mukhtar-Landgren 2005). I Välfärdsredovisningen belyses, förutom de stora skillnaderna mellan stadsdelarna, bland annat de stora skillnaderna mellan invandrare och svenskar. Detta bidrar till att vissa områden och en viss befolkningsgrupp blir sammankopplade med diskursen om 'problemstaden' vilket kan bidra till att ett utanförskap förstärks. Om man inte tillhör 'framgångsstaden' men ogärna identifierar sig med 'problemstaden', vart hör man då hemma? Var kommer deras bild av Malmö till tals?

Genom produktionen av 'framgångsstaden' skapar Malmö en stad som riskerar att upplevas som främmande av många invånare. Fortgår denna utveckling parallellt med ökade socioekonomiska klyftor kommer framgångsbilden att upplevas alltmer avlägsen för många malmöbor. En invånare som upplever såväl ett diskursivt som socioekonomiskt utanförskap är föga benägen att känna ansvar inför sin stad och sina medmänniskor.

Fragmenteringen och renodlingen i utvärderingen bidrar inte bara till en diskursiv polarisering som förstärker ett redan befintligt utanförskap. Den legitimerar också en fragmenterad och pragmatisk stadsutveckling som förstärker socioekonomisk polarisering och segregation.

9.2. Entreprenörstadsens logik

Denna fragmentering, som skapas och reflekteras bland annat genom olika former av utvärderingar, är i linje med den entreprenöriella stadens logik. Hur man väljer att se staden skapar grunden för beslutsfattande. Det ligger därför i entreprenörstadsens intresse att ha en fragmenterad utvärdering utifrån vilken beslut kan fattas som 'slipper' ta hänsyn till staden som helhet. Utvärderingsprocesserna legitimerar alltså satsningar som endast gynnar delar av staden.

Utvärderingsprocesserna kan i detta sammanhang också relateras till entreprenörstadsens krav på marknadsföring. Den entreprenöriella staden måste hela tiden markera sin position gentemot andra städer vilket ökar vikten av kontinuerliga mätningar. Mätningar är alltså inte bara menade att utgöra underlag för den politiska ledningens beslut utan blir en del av stadens marknadsföring. I och med detta finns det ett intresse av att mäta aspekter som får staden att framstå i god dager. Ett utmärkt exempel på detta ser vi i sättet på vilket ekonomin mäts. Två ekonomiska utvärderingar når helt olika resultat beroende på hur ekonomin angrips. Utvärderingsprocesserna kan betraktas som ett led i stadens 'storytelling' i vilken Malmö försöker skriva om bilden av staden. I detta arbete strävar staden efter att ersätta bilden av det problemtyngda Malmö med bilden av 'framgångsstaden' och har till och med tilldelat sig själv pris inom det sociala området i syfte att skaka av sig problembilden.

Eftersom den entreprenöriella staden, trots bilden av 'framgångsstaden', tyngs av sociala problem som måste hanteras och därför också mäts finns det ett intresse av att renodla och separera bilderna av staden (vilket bekräftas i Malmös marknadsföringspolicy). Bilden av 'framgångsstaden' förenklas ofta i syfte att fungera i marknadsföringssyfte medan bilden av 'problemstaden' i större utsträckning tål att problematiseras.

I syfte att marknadsföra staden premieras alltså bilden av det framgångsrika Malmö utåt. De utvärderingar som porträtterar 'framgångsstaden' får därmed större utrymme att definiera staden än exempelvis Välfärdsredovisningen som i första hand riktar sig inåt verksamheten.

Detta innebär att en bild som baseras på kortsiktiga prognoser och brister i sin koppling till stadens medborgare lämnas större utrymme att definiera staden än den bild som framstår som betydligt bättre underbyggd, som är mer i linje med stadens uttalade målsättning och som dessutom tar utgångspunkt i Malmös medborgare. Den bild som Malmö gärna framhäver inkluderar således endast en liten del av befolkningen samtidigt som ekonomisk tillväxt träder fram som det viktigaste målet. Denna brist på förankring i stadens förutsättningar går igenom i den scenarioplanering som staden nu ägnar sig åt.

9.3. Hur går det ekonomiskt för Malmö?

Låt oss nu närmare undersöka 'framgångsstadens' som porträtterats i de ekonomiska utvärderingarna. 'Framgångsstadens' står till synes fritt från 'problemsstadens' och har blivit renodlad i syfte att fungera i marknadsföringen. Ekonomin, som utgör stommen i diskursen om 'framgångsstadens' utvärderas emellertid även i Valfärdsredovisningen och får i detta sammanhang ett sämre omdöme. Hur välgrundad är egentligen bilden av 'framgångsstadens'? I detta avsnitt för jag en kort diskussion kring relationen mellan stadens ekonomiska och sociala situation; först på 'framgångsstadens' premisser (ekonomisk tillväxt) och därefter på 'problemstadens' premisser (välfärd).

Inom den "klassiska" ekonomiska skolan har ojämn inkomstfördelning bland invånarna setts som en förutsättning för ekonomisk tillväxt. Rika (kapitalister) ansågs spara en större andel av sin inkomst än arbetarna. Deras samlade besparingar kunde sedan kanaliseras till investeringar som i sin tur skulle generera en högre BNP (Thorbecke 2007). Sånär uttryckte Cambridge School det: "impoverishment of the masses is necessary for the accumulation of a surplus over present consumption" (Citerat i Thorbecke 2007).

Ett alternativt synsätt, som har fått stort gehör, betraktar istället ojämlikhet som ett hinder för ekonomisk tillväxt (Aghion 1999; Grimm 2011). Den instabilitet och osäkerhet som stora sociala klyftor genererar skapar osäkra förutsättningar för investeringar. Vidare kopplas stora samhällseliga klyftor samman med ökad kriminalitet och negativa effekter på hälsan vilket leder till minskad effektivitet och minskad tillväxt. Potentialen i delar av den arbetsföra befolkningen utnyttjas heller inte optimalt i ett polariserat samhälle (Thorbecke 2007). I ett kort perspektiv innebär en hög arbetslöshet, en låg förvärvsfrekvens samt en ökande andel hemlösa och bidragstagare en ekonomisk påfrestning för Malmö medan dessa problem i ett längre perspektiv riskerar att hota stadens attraktivitet. Man skulle till och med kunna hävda att stadens sociala problem redan utgör ett hot mot stadens attraktivitet.

Av denna forskning att döma är ojämlikhet en ofördelaktig utgångspunkt i termer av ekonomisk tillväxt. Tim Jackson utmanar emellertid föreställningen om att ekonomisk tillväxt måste vara det självklara målet. Istället argumenterar han för en välfärd utan tillväxt. Dagens städer är, menar Jackson (2009: 176), fångade i "tillväxtens dilemma" där det offentliga "tvingas" prioritera tillväxt i syfte att säkra sysselsättningen och stadens stabilitet. Samtidigt måste staden värna allmännyttan och främja hållbarhet. Att värna allmännyttan och samtidigt agera på marknadens villkor innebär ofta en konflikt mellan långsiktiga och kortsiktiga målsättningar (Ibid).

Jackson (2009) argumenterar istället för en mer individorienterad utveckling där invånarnas välstånd står i centrum. I sina studier har Jackson (2009) kommit fram till att individens välstånd är mindre kopplat till den absoluta inkomsten och mer kopplat till hur hennes inkomstnivå förhåller sig andras inkomst. Inkomsten signalerar status, makt och klasstillhörighet och positionerar således individer i en social, och ekonomisk, hierarki. Ojämliga inkomstförhållanden har direkta, skadliga effekter på hälsoläget. Studier har emellertid visat att ojämlikhet inte bara har stora, negativa konsekvenser för individen; ojämlikhet har en förödande inverkan på landet och dess ekonomi som helhet (Jackson 2009: 69).

Per-Olof Östergren menar på att vi tenderar att sätta ekonomin i centrum när vi utvärderar stadstveckling men att detta blir missvisande. Den ekonomiska tillväxt som Malmö visar upp är inte ”äkta” i den mening att den saknar förankring i stadens invånare. Och vad är staden om inte summan av sina invånare? Hållbar utveckling handlar om att människan ska överleva så länge som möjligt med god välfärd. Det är alltså människan som är i centrum. En ekonomisk och ekologisk hållbarhet saknar helt sin betydelse om den inte gynnar människor. Och hur mäter vi mänskligt välstånd? Jo, genom hälsa. Östergren presenterar studier som stödjer att ojämlikhet är en stark källa till ohälsa. Liksom Jackson poängterar Östberg att individens välstånd är kopplat till dennes position i hierarkin. (Föreläsning Östberg)

Jämlikhet tycks, med utgångspunkt i dessa studier, vara den bästa förutsättningen såväl för individen som för samhället i stort. Sociala och ekonomiska faktorer är tätt sammanlänkade och ömsesidigt beroende av varandra. Det *kan* således inte gå bra ekonomiskt och dåligt socialt. I skenet av detta träder ’framgångsstad’ än tydligare fram som ett tomt marknadsföringsbegrepp som saknar förankring i sina medborgare.

9.4. Tänkbara strategier för Malmö

Sammanfattningsvis kan vi alltså konstatera att Malmö träder fram som en dual stad såväl socioekonomiskt som diskursivt och att denna dualitet förstärks av utvärderingsprocesserna. Men hur kan Malmö förhålla sig till denna dualitet? Nedan följer förslag på alternativa strategier med utgångspunkt i stadens utvärderingsprocesser.

9.4.1. Behålla utvärderingen som den är: Eskalera marknadsföring och kontroll

Ett alternativ är att Malmö fortsätter i en riktning som skapar såväl diskursiv som socioekonomisk polarisering. Framgångsbilden av Malmö kommer i ett sådant scenario att upplevas som allt mer avlägsen av många malmöbor samtidigt som det socioekonomiska utanförskapet förstärks. Det kommer således att bli allt svårare att skapa samförstånd kring utvecklingen men hotet från en sådan utveckling kan eventuellt dämpas med ett mer intensivt internt marknadsföringsarbete. Lyckas Malmö stad spä på en redan kraftig individualiseringsprocess och förmedla att varje individ är sin egen lyckas smed kanske medborgarnas krav på kommunen minskar. Lyckas Malmö stad dessutom förstärka ett samförstånd kring att de storskaliga projekten är nödvändiga, att en ökad polarisering är oundviklig och att alla medborgare är viktiga i denna utveckling kanske förtroendet för kommunen samtidigt ökar. Marknadsföringen kan i detta sammanhang, likt religion, verka

uppfostrande på befolkningen. Av Valfärdsredovisningen att döma har såväl valdeltagandet som förtroende för samhällsinstitutioner ökat de senaste åren vilket kan vara ett tecken på att den interna marknadsföringen (civic boosterism) har varit framgångsrik.

Skulle marknadsföringen misslyckas i något avseende riskerar Malmö emellertid ökade sociala problem och oroligheter vilka kan hållas i schack med hjälp av polis. Frågan är hur attraktiv staden då blir.

9.4.2. Ändra utvärderingsprocessen: Skapa en nyanserad bild av Malmö

Ett mildare förslag är att Malmö försöker minska den diskursiva polariseringen genom en mer nyanserad utvärderingsprocess. Vad hade hänt om man istället för att säga att det går ”bra” och ”dåligt” sade att det gick ”sådär”? En samlad lägesrapport som tar hänsyn till såväl stadens ekonomiska som sociala och ekologiska situation hade kunnat bidra till en mer enhetlig stad. I ett Malmö där det går ”sådär” är alla invånare inkluderade; alla invånare sitter i samma båt och det finns således förutsättningar för att alla strävar mot samma mål. En samlad utvärderingsprocess skapar också förutsättningar för åtgärder som tar mer av ett helhetsgrepp vilket förhoppningsvis också kan minska den socioekonomiska polariseringen. Eftersom stadens ekonomiska välbefinnande är beroende av en stabil, social situation måste mål för ekonomisk tillväxt alltid ta med sociala aspekter i beräkningen.

”Sådär” ställer emellertid till problem i marknadsföringssammanhang. Malmö stad uttrycker att produkten (Malmö) måste framstå som enhetlig och positiv för att vara attraktiv. Det finns således inget utrymme för stadens ”dåliga” sidor.

9.4.3. Ändra målsättningen: Tydligare och mer idealistiskt

En ökad nyansering i lägesrapporter om Malmö skapar förvisso bättre förutsättningar för ett helhetsgrepp som stadsutvecklingen och ger samtidigt den sociala aspekten lika stort utrymme som den ekonomiska. Förhoppningsvis leder en sådan ansats till minskad känsla av utanförskap och i bästa fall även till en minskad socioekonomisk polarisering. I detta sista alternativ föreslår jag, i linje med Jackson (2009), en politik som i större utsträckning utgår ifrån stadens befintliga invånare. Tar vi hänsyn till vad som hävdas i Plan- och Bygglagen (”med hänsyn till den enskilda människans frihet, främja en samhällsutveckling med jämlika och goda sociala levnadsförhållanden och en god och långsiktigt hållbar livsmiljö för människorna i dagens samhälle och för kommande generationer”) och till de ideal som ska styra politiken i Malmö blir målsättningen tydlig: välfärd för alla och jämlikhet. Valfärdsredovisningen är därmed en bättre indikator på stadens situation än exempelvis ratingen av Standard & Poor’s och är även i linje med Stiglitzkommissionens initiativ till en mer nyanserad mätprocess.

Därmed inte sagt att det sociala välbefinnandet står ”för sig självt”. Det är naturligtvis beroende av att det finns ett välfungerande näringsliv som kan erbjuda arbete. Dock markerar denna utvärderingsprocess ett fokusskifte som skapar bättre förutsättningar för beslut som gynnar alla. Om Valfärdsredovisningen ges större utrymme att definiera staden framstår Malmö i förhållandevis dålig dager vilket kanske stämmer bättre överens med många malmöbors syn på stadens utveckling.

Har Malmö inte råd att säga att det går ”sådär” har staden definitivt inte råd att säga att det går ”dåligt” i ett kortsiktigt perspektiv. I ett längre perspektiv kommer emellertid en stadsutveckling som har stadens egna invånare i fokus skapa en stad som är attraktiv för såväl stadens egna invånare som för besökare och företag. Ett sätt att minska den upplevda konkurrenssituationen hade kunnat vara en utvärderingsprocess som regleras statligt. Om utvärderingsprocessen, liksom planprocessen, måste inkludera vissa faktorer försvåras produktionen av den delade staden.

9.5. Avslutande reflektion

Avslutningsvis kan vi konstatera att det naturligtvis finns omständigheter som försvårar en socialt orienterad stadsutveckling. Globaliseringen och en ökad inter-urban konkurrens har bidragit till att privata intressen har fått ett allt större inflytande över stadsutvecklingen. Detta bidrar i sin tur till att kortsiktiga, ekonomiska vinster får större utrymme i kommunala strategier. Vidare stod Malmö inför en kris på 90-talet som medförde omfattande arbetslöshet och som krävde alternativa utvecklingsstrategier.

Med det sagt har kommunen ett stort inflytande över, och ansvar för, sin utveckling (Mukhtar-Landgren 2005; Marcuse 1989; intervju Tove Dannestam 2012) vilket innebär att den diskursiva och socioekonomiska polariseringen bör ses som en medveten utvecklingsstrategi. En strategi som snarare är i linje med neoliberal politik än med de socialdemokratiska ideal som antas präglade Malmös utveckling. Bilden av Malmö som ”socialdemokratiens vagga” blir i detta avseende missvisande och kan leda till att kommunens politik inte ifrågasätts i samma utsträckning som den annars kanske gjorts.

Polariseringen hotar inte bara invånarnas hälsa utan blir snabbt även ett hot mot stadens attraktivitet (för att använda Malmö stads vokabulär). Oavsett vilken målsättning som får styra stadens utveckling blir jämlikhet alltså en avgörande framgångsfaktor. Om ökade klyftor är en konsekvens av det kapitalistiska systemet och av Malmös stadsutvecklingsstrategier krävs det en kraftig omfördelning av resurser. Malmö menar att detta dels sker genom att ekonomisk tillväxt genererar jobb och resurser till den gemensamma kassan. Eftersom jobben som tillkommer inte är lämpade för malmöborna (intervju Tove Dannestam 2012) och eftersom utvecklingen det senaste decenniet tyder på ökad polarisering måste vi dra slutsatsen att trickle-down förekommer i en alltför begränsad omfattning. Det krävs ett betydligt mer omfattande grepp om stadens välfärdsfrågor (huruvida kommissionen för ett socialt hållbart Malmö är ett steg i rätt riktning eller ett marknadsföringsknep återstår att se). Eftersom kapitalismen är ett världsomfattande system som skapar ojämlikhet behöver omfördelningen även ske på regional, nationell och global nivå. Malmös satsningar behöver alltså åtföljas av nationell lagstiftning som underlättar en socialt orienterad utveckling.

I framtiden kanske man till och med kan tänka sig ett system som inte skapar förutsättningar för en diskursiv och socioekonomisk polarisering, som gör ratings och priser överflödiga i utvärderingen av staden och som inte kräver en omfördelning; ”Better still to prevent falling than to have a safety net.” (Marcuse 1989)

10.Sammanfattning

Malmö har genomgått stora förändringar de senaste 25 åren. Från att, under efterkrigstiden, ha varit en av Sveriges ledande industristäder drabbades Malmö hårt av avindustrialiseringen och stod på 80-talet inför en omfattande arbetslöshet och stora ekonomiska problem. För att ta sig ur denna kris antog Malmö en mer entreprenöriell roll i vilken kommunen i större utsträckning än tidigare stöttar, och samarbetar med, näringslivet. Ur industristadens anska stiger 'kunskapsstaden' Malmö som, i linje med denna entreprenöriella logik, investerar stora summor i flaggskeppsbyggande och infrastruktur i syfte att vara konkurrenskraftiga på en global marknad. Marknadsföringen spelar i detta sammanhang en avgörande roll. Staden framställs i dessa sammanhang ofta som ekonomiskt framgångsrik.

Parallellt med skapandet av kunskapsstaden har emellertid en ökad socioekonomisk polarisering präglat Malmös utveckling. Stora inkomst- och hälsoskillnader mellan olika befolkningsgrupper och områden vittnar om att välståndet som producerats i förnyelsearbetet inte kommer alla grupper till gagn. Samtidigt som staden, i marknadsföringssammanhang, framställs som framgångsrik omnämns den alltså även som socialt problemtyngd.

En dualitet, såväl diskursiv som socioekonomisk, mellan den ekonomiskt framgångsrika och den socialt problemtyngda staden gör sig märkbar. Men hur når man slutsatser om stadens framgång respektive nedgång? Hur förhåller sig utvärderingsprocesserna till denna dualitet? Kan det gå både bra OCH dåligt för en stad? För att undersöka detta har jag tittat närmare på två dokument, Ratingen från Standard & Poor's och Valfärdsredovisningen, som utvärderar Malmös ekonomiska respektive sociala situation. Materialet har kompletterats med utsagor från strategiska dokument, intervjuer med tjänstemän på Malmö stad samt med Näringslivskontorets årsrapport i syfte att tydligare se hur Malmös syn på utvecklingen förhåller sig till diskursen om 'framgångsstaden' respektive 'problemstaden'. Eftersom den ekonomiska situationen utvärderas i båda dokumenten har jag även tittat närmare på hur ekonomin kan mätas.

I min analys av utvärderingsdokumenten fann jag att utvärderingsprocessen, liksom stadsutvecklingen, är fragmenterad. Det har gjorts en skarp uppdelning mellan ekonomi och sociala faktorer, mellan en framgångsrik och en problemtyngd stad. Det går alltså både bra OCH dåligt för Malmö vilket innebär att kommunen, genom utvärderingsprocesserna, förstärker en polarisering i staden.

Slutsatser om framgångsstaden nås genom generella mätningar som inte tar hänsyn till skillnader inom befolkningen. Dessa mätningar har ett förhållandevis kortsiktigt perspektiv och lyfter dessutom bara fram delar av ekonomin. I Valfärdsredovisningen mäts utvecklingen istället i skillnader inom befolkningen. Denna utvärdering är dessutom i större utsträckning problematiserad och grundar sig i studier inom folkhälsoområdet. I Valfärdsredovisningen poängteras också relationen mellan ekonomi och sociala faktorer, ett samband som lyser med sin frånvaro i de ekonomiska utvärderingarna. Således följer utvärderingsprocesserna stadens målsättning i avseendet att såväl sociala som ekonomiska faktorer mäts. Det intima sambandet dem emellan framgår emellertid bara i Valfärdsredovisningen.

Denna utveckling är i linje med den entreprenöriella staden där en fragmenterad utvärderingsprocess legitimerar punktinsatser i staden. Den fragmenterade utvärderingsprocessen kan också ses som ett led i stadens marknadsföringsarbete. Genom visioner och 'storytelling' skrivs Malmö om till en framgångsrik stad. En okomplicerad och positiv bild av staden är i detta sammanhang av stor vikt. Kanske anpassas också mätmetoderna för att kunna förmedla en så positiv bild som möjligt? Eftersom det ligger i den entreprenöriella stadens intresse att marknadsföra sig premieras dessutom 'framgångsstaden' framför 'problemstaden' vilket innebär att en bild som är dåligt underbyggd får ett stort utrymme att definiera staden.

En tänkbar konsekvens av denna renodling av diskurserna är att den leder till en föreställning om en konfliktfri relation mellan 'problemstaden' och 'framgångsstaden'. Att döma av utvärderingsprocessen existerar de parallellt med varandra utan att påverka, eller komma i kontakt med, varandra. I själva verket är relationen betydligt mer konfliktfylld; 'framgångsstaden' produceras på bekostnad av 'problemstaden'. Genom att exkludera, eller marginalisera, en viss typ av människor i 'framgångsstaden' och samtidigt inkludera dem i 'problemstaden' markerar man tydligt vilken typ av invånare och aktivitet som är önskvärd i staden. Vidare antyder utvärderingsprocessen att ekonomin kan 'stå för sig själv' medan den sociala situationen är beroende av en ekonomisk tillväxt vilket markerar att välfärdsfrågor kommer i andra hand i relation till den ekonomiska tillväxten. Detta synsätt förmedlar att staden, likt ett företag kan vara framgångsrikt utan att dess anställda har det bra, kan vara framgångsrik utan att dess invånare är det. Malmö tycks i denna process skapa en stad som saknar förankring i stadens förutsättningar och som är menad att attrahera någon eller något annat än vad staden är idag.

'Framgångsstadens' bristande förankring i stadens förutsättningar framkommer desto tydligare i skenet av den statistik som lyfts fram. Bilden av Malmö som en framgångsrik stad riskerar därmed att upplevas som allt mer främmande av stadens invånare och en invånare som upplever såväl ett diskursivt som socioekonomiskt utanförskap är föga benägen att känna ansvar inför sin stad och sina medmänniskor.

Utifrån denna diskursiva och socioekonomiska polarisering kan man tänka sig ett antal stadsutvecklingsstrategier som knyter an till utvärderingsprocessen. Antingen fortsätter Malmö på samma linje och kommer då att få allt svårare att skapa en samstämmighet kring en utveckling som bara gynnar ett fåtal invånare. I detta scenario måste den interna marknadsföringen eskaleras men misslyckas detta kan sociala problem komma att få hållas i schack med hjälp av ökad kontroll (exempelvis polis). Man kan också tänka sig en mer nyanserad utvärderingsprocess. Genom att istället för att säga att det går bra *och* dåligt säger att det går 'sådär' kan eventuellt den fragmentering som är så förödande för stadsutvecklingen brytas. Slutligen kan man tänka sig en strategi som, istället för att försöka skapa en framtidsstad med andra invånare, fokuserar på de befintliga invånarna. För vad är staden om inte summan av sina invånare? Välfärdsredovisningen presenterar i detta avseende en mer rättvis mätning och av denna att döma har Malmö en lång väg kvar att gå.

Trots att globala omständigheter försvårar en socialt orienterad stadsutvecklingsstrategi är staden i slutändan ansvarig för sin egen utveckling och sina egna målsättningar. Oavsett om ekonomisk tillväxt förblir det primära målet eller om en mer invånarorienterad ekonomi övertar fokus är jämlikhet en förutsättning. I dagens system, där ökade klyftor är en del av logiken, krävs det alltså en kraftig omfördelning. Här räcker inte sporadiska välfärdssatsningar eller löften om trickle-down, Malmö måste ta ett kraftigare tag om välfärden. I framtiden kanske man till och med kan tänka sig ett system som inte kräver omfördelning.

11.Källor

11.1. Rapporter och dokument från Malmö stad:

Billing, P. (2000) Skilda världar? Malmös 1990-tal i ett kort historiskt perspektiv. Duro Grafiska AB. Malmö

Malmö stad (2004) Välfärd för alla – det dubbla åtagandet. Handlingsplan.

Malmö stad (2006) Kommunikationspolicy för Malmö stad

Malmö stad (2011a) Malmö stads välfärdsredovisning 2011

Malmö stad (2011b) Översiktsplan för Malmö 2012 – Samrådsunderlag/Planstrategi

Malmö stad (2011c) Malmöläget – statistik och fakta om näringslivet i Malmö. En sammanställning från Stadskontoret Malmö stad 2011

Malmö stad (2011d) Årsrapport 2010

Malmö stad (2011e) Mötesplats Malmö - En strategi för destinationen Malmö 2011 – 2015

Malmö stad (2012) Budget 2012

Stigendal, M. (2011) Malmö – de två kunskapsstäderna. Ett diskussionsunderlag framtaget för Kommissionen för ett socialt hållbart Malmö 2011-2012.

11.2. Föreläsningar:

Per-Olof Östergren föreläser den 13 April 2012 på temadagen om olika perspektiv av socialt hållbarhet. Arrangör var Globala Malmö

11.3. Intervjuer:

11.3.1. Mailkonversationer

Ola Nyberg (2012), Finanschef på Malmö stad. Intervju via e-mail. Se bilaga 1.

Carl Nyrreröd (2012), Ekonom på Standard & Poor's. Intervju via e-mail. Se bilaga 2.

11.3.2. Intervjuer

Johan Emanuelsson, Enhetschef på Strategienheten, Stadsbyggnadskontoret, Malmö stad, 4 maj 2012

Tove Dannestam, Strateg på Stadskontoret, Malmö stad, 14 maj 2012

11.4. Tryckta källor:

Aghion, P. et al (1999) Inequality and Economic Growth: The Perspective of the New Growth Theories. *Journal of Economic Literature*, Vol. 37, No. 4: 1615-1660

Ahrne, G. et al (2011) *Handbok i kvalitativa metoder*. Liber AB, Malmö

Arndt, H. (1983) "Trickle-Down" Myth. *Economic Development and Cultural Change*, Vol. 32, No. 1: 1-10

Flyvbjerg, B. (1998) *Rationality and Power: Democracy in Practice*. The University of Chicago Press, Chicago

Foucault, M. (1993) *Diskursens ordning*. Brutus Östlings Bokförlag Symposion, Stockholm

Baeten, G. (2011) Normalizing neoliberal planning: the case of Hyllie urban development project in Malmö, Sweden, Tuna Tasan-Kok and Guy Baeten (eds.) *Contradictions of Neoliberal Planning: Cities, Policies and Politics*, Springer, Berlin

Billing, P., Stigendal, M. (1994) *Hegemonins decennier – Lärdomar från Malmö om den svenska modellen*. Möllevångens Samhällsanalys, Malmö

Boverket (2007) *Mål- och planindikatorer som verktyg i fysisk planering. Exempel från fyra kommuners utvärderingsarbete*.

Chichilnisky, G. (1997) What Is Sustainable Development? *Land Economics*, Vol. 73, No. 4, *Defining Sustainability*, pp. 467-491

Dannestam, T. (2009) *Stadspolitik i Malmö. Politikkens mening och materialitet*. Lunds Universitet, Statsvetenskapliga institutionen, Lund

Franzén, M. (2001) *Problemet med segregation: en orättvis jämförelse*. I Lena Magnuson (red) *Den delade staden*. Borea, Umeå

Georges, A. et al. (2009) *Measuring the Sustainability of Cities: A Survey-Based Analysis of the Use of Local Indicators*. *Série Scientifique*, Montreal

Grimm, M. (2011) Does inequality in health impede economic growth? *Oxford Economic Papers* 63: 448-474

Hall, T. och Hubbard, P. (1998) *The Entrepreneurial city and the 'New Urban Politics'*. I Hall och Hubbard (red). *The Entrepreneurial City, Geographies of Politics Regimes and Representation*. Chisester: John Wiley & Sons Ltd.

Harvey, D. (1989) From managerialism to entrepreneurialism: the transformation in urban governance in late capitalism, *Geografiska Annaler*, 71 B, 3-17

Harvey, D. (1997) Contested cities: social process and spatial form, I Nick Jewson och Susanne MacGregor (eds.) *Transforming cities: contested governance and new spatial divisions*.

Jackson, T. (2009) *Välfärd utan tillväxt*. Ordfront förlag, Falun

Kates, R. et.al. (2005) What is sustainable development? Goals, indicators, values and practice. *Environment*, Vol. 47, No. 3: 8-21

Lund-Hansen, A., Andersen, H.T. & Clark, E. (2001) Creative Copenhagen: globalization, urban governance and social change, *European Planning Studies*, 9, 851-869

Marcuse, P. (1989) "Dual City": a muddy metaphor for a quartered city. *International Journal of Urban and Regional Research*, Vol 13, 4: 697-708

Marcuse, P. (1998) Sustainability is not enough. *Environment and Urbanization*, Vol. 10, No. 2

Morris, J. (2002) *Sustainable Development: Promoting Progress or Perpetuating Poverty?* Profile Books, London

Muhtar-Landgren, D. (2005). *Den delade staden – Välfärd för alla i kunskapsstaden Malmö*. Fronesis. Nr. 18

Mukhtar-Landgren, D. (2008a) *Utopi och dystopi i postindustriella Malmö*. Lisberg Jensen, E., Ouis, P. (eds.) *Inne och ute i Malmö – studier av urbana förändringsprocesser*. Malmö högskola, Institutionen för urbana studier, Malmö

Mukhtar-Landgren, D. (2008b) *Entreprenörsstaden*. I Tesfahuney, M. och Dahlstedt, M. (eds.) *Den bästa av världar? Beträktelser över en postpolitisk samtid*. Tankekraft förlag, Hägersten

Mukhtar-Landgren (2009) *Om gammalt och nytt i marknadsföringen av staden*. Hedlund, G. och Montin, S. (eds.) *Governance på svenska*. Lunds Universitet: Statsvetenskapliga institutionen, Lund

Möllerström, V. (2011) *Malmö's omvandling från arbetarstad till kunskapsstad*. Lunds Universitet, Institutionen för Medie- och Kommunikationsvetenskap, Lund

Norton, S. (2002) *Economic Growth and Poverty: in Search of Trickle-Down*. *Cato Journal*, Vol 22, No. 2

Slater, T. (2010) On gentrification. Still missing Marcuse: Hamnett's foggy analysis in London town. CITY, VOL. 14, NOS. 1-2, February – April 2010

Short, J. och Kim, Y-H. (1998) Urban crises/Urban Representations: Selling the City in Difficult Times. I Hall och Hubbard (red). The Entrepreneurial City, Geographies of Politics Regimes and Representation. Chisester: John Wiley & Sons Ltd.

Smith, N. (2002) New globalism, new urbanism: gentrification as global urban strategy, Antipode, 34, 427-450

Stiglitz Commission (2008) On the Measurement of Economic Performance and Social Progress, Executive Summary. Finns på:
<http://www.stat.si/doc/drzstat/Stiglitz%20report.pdf>

Swyngedouw, E. et al. (2002) Neoliberal urbanization in Europe: large-scale urban development projects and the new urban policy. Antipode, 34, 543-577

Standard & Poor's (2011) Research Update: Swedish City of Malmo Rated 'AAA/A-1+'; Outlook Stable. Global Credit Portal, RatingsDirect. Finns på:
<http://www.standardandpoors.com/prot/ratings/articles/en/eu/?articleType=HTML&assetID=1245294753314> eller
<http://www.malmo.se/download/18.6e1be7ef13514d6cfcc800051429/kreditv%C3%A4rdering+malm%C3%B6.pdf>

Statens folkhälsoinstitut (2010) Svenska lärdomar av Marmotkommissionens rapport Closing the Gap. Finns på:
<http://www.fhi.se/Documents/Aktuellt/Nyheter/Marmot.pdf>

Thorbecke, E. (2007) Economic Development, Equality, Income Distribution and Ethics. Pinstrup-Andersen, P. et al (eds) Ethics, Hunger and Globalization: In Search of Appropriate Policies, 165-179

Van Kempen, E. (1994) The Dual City and the Poor: Social Polarisation, Social Segregation and Life Chances, Urban Studies Vol. 31, No 7:995-1015

Winther, M. et al. (2000) Diskursanalys som teori och metod. Studentlitteratur, Lund

Wyly, E. (2009) Strategic Positivism, The Professional Geographer, 61:3, 310-322

11.5. Elektroniska källor:

Malmömötet www.malmomotet.se	2012-04-26
Malmö stad (2010) Bakgrund till områdesprogrammet http://www.malmo.se/Kommun--politik/Sa-arbetar-vi-med.../Omradesprogram/Bakgrund.html	2012-05-17
Malmö stad (2011a) artikel om ratingen från Standard & Poor's http://www.malmo.se/Nyheter/Forvaltning/4-5-2011-Hogsta-mojliga-betyg-for-Malmo-stads-ekonomi.html	2012-04-29
Malmö stad (2011b) pressmeddelande om ratingen från Standard & Poor's http://www.mynewsdesk.com/se/pressroom/malmo/pressrelease/view/malmoe-stad-har-faatt-hoegsta-betyg-587779	2012-04-29
Malmö stad (2011c) introduktion till välfärdsredovisningen http://www.malmo.se/kommunpolitik/saarbetarvimed/folkhalsa/valfardsredovisningen.4.2d03134212cf2b7c00b800016103.html	2012-04-29
Malmö stad (2011d) Listning av priser och utmärkelser för Malmö stad http://www.malmo.se/Kommun--politik/Studiebesok/Utmarkelser-och-priser.html	2012-05-15
Malmö stad (2012a) Näringslivskontorets hemsida, Malmöbusiness 2012-05-04 http://www.malmobusiness.com/sv	
Malmö stad (2012b) Stadens ekonomi och budget http://www.malmo.se/ekonomi	2012-05-16
Malmö stad (2012c) Kommissionen för ett socialt hållbart Malmö http://www.malmo.se/kommission	2012-05-17
Plan- och Bygglagen http://www.riksdagen.se/sv/Dokument-Lagar/Lagar/Svenskforfattningssamling/Plan--och-bygglag-2010900_sfs-2010-900/?bet=2010:900	2012-04-26
Regeringen (2012) Beskrivning av hållbar utveckling http://www.regeringen.se/sb/d/1591	2012-05-09
Riksdagen (1997) Lagen om kommunal redovisning http://www.riksdagen.se/sv/Dokument-Lagar/Lagar/Svenskforfattningssamling/Lag-1997614-om-kommunal-red_sfs-1997-614/#K1	2012-05-22

- Region Skåne (2009) Projekt kring hållbar utveckling 2012-05-09
http://www.skane.se/sv/Webbplatser/Kultur-Skane-samlingsnod/Kultur_Skane/Kulturutveckling_barn_och_unga/Uppdrag-for-regional-kulturpedagogik/Hallbar-utveckling/
- Rädda barnen (2006) Artikel om barnfattigdom 2012-05-05
<http://www.rb.se/press/debattartiklar/Pages/kvartsmiljfattigabarn.aspx>
- Socialdemokraterna Malmö (2011) Kommunalpolitiskt handlingsprogram 2012-05-17
<http://www.socialdemokraterna.se/upload/webbforalla/ak/malmo/dokument/KPHP%202011-2014.pdf>
- Standard & Poor's (2010) Methodology For Rating International Local And Regional Governments 2012-04-29
<http://www.standardandpoors.com/prot/ratings/articles/en/eu/?articleType=HTML&assetID=1245319281377>
- Standard & Poor's (2012:1) About Standard & Poor's 2012-04-26
<http://www.standardandpoors.com/about-sp/main/en/eu>
- Standard & Poor's (2012:2) Standard & Poor's Ratings Definitions 2012-04-29
<http://www.standardandpoors.com/ratings/articles/en/us/?articleType=HTML&assetID=1245329361492>

BILAGA 1: Mailkonversation med Malmö stads finanschef Ola Nyberg:

Skickat den 19 maj 2012 till ekonomidirektör Jan-Åke Troedsson:

Hej Jan-Åke!

Vad kostar ratingen från Standard & Poor's? Betalar Malmö stad en engångssumma eller är det en kontinuerlig utgift med varje uppdatering?

Tacksam för snabbt svar!

Mvh
Johanna Carlsson

Svar den 21 maj 2012 från finanschef Ola Nyberg:

Johanna!

Ursäkta att jag inte svarat på dina tidigare mail.

Vår rating kostade inledningsvis 30.000 EUR därefter kostar den årliga uppdateringen 20.000 EUR.

Vidare finns det kostnader som är relaterade till rating när vi emmitterar ratade publika obligationer. Då vill S & P ha en engångsavgift för obligationsprogrammet på 38.000 EUR och en rörlig kostnad på 0,00575% på emitterat belopp oavsett löptid. Än så länge har Malmö inte emmitterat några ratade publika obligationer varför vi inte har några sådana avgifter hittills. Det kan sägas att avgiften för obligationsemissioner antas vara lägre än värdet eftersom en köpare av obligationer är beredd att acceptera en lägre avkastning mot att kvaliteten är säkerställd genom S&P rating. Därför är detta en nödvändig kostnad för att i slutändan få en lägre totalkostnad.

Jag bifogar dels vår rating PM från S & P samt även en generell PM om kommuners finanser från S & P

Hoppas materialet kommer till nytta

mvh

/Ola

Ola Nyberg
Finanschef

Malmö stad
Stadskontoret
Ekonomiavdelningen
August Palms Plats 1
205 80 Malmö
Tel: 040- 34 10 78
Mob: 0709 - 2410 78
Fax: 040- 34 10 50
ola.nyberg@malmo.se
www.malmo.se

BILAGA 2: Mailkonversation med Carl Nyreröd, delaktig i Standard & Poor's rating av Malmö stad

Skickat den 2 maj till Carl Nyreröd (Carl_Nyrerod@standardandpoors.com):

Hello,

I've been reading the rating of Malmö from feb 2011 and I have a couple of questions I'm hoping you could help me with. How often does a city usually "need" to be rated? If a city, such as Malmö, needs to borrow money and gets rated in order to do so more easily, for how long does the city usually get better loaning terms?

I understand this isn't a responsibility of Standard & Poor's but I was just wondering if you know of any benchmark time periods. Also, it says "outlook stable" on the rating of Malmö. What does that mean? Stable for how long?

Thank you so much for your help.

Best regards, Johanna Carlsson, student at Lund University

Svar den 3 maj 2012 från Carl Nyreröd:

Hi

Rating is a "continous" process i.e. it should always be up to date. If no "dramatic event" occurs that could trigger a rating change Standard & Poor's updates its analysis (e.g. meeting the issuer, update financial spreads and other models, discuss and re-evaluate it in a rating committee and re-publish the analysis) at least once a year. For investment grade issuers the outlook horizon is set to two years.

Best regards

Carl Nyreröd

Skickat den 3 maj 2012 till Carl Nyreröd:

Hello,

Thank you for such a quick response. So Standard & Poor's will most likely re-evaluate the economy of Malmö within a year from the rating 2011? And the city of Malmö pays for each new re-evaluation? I understand if you're not at liberty to discuss Standard & Poor's fees but I am very interested in knowing what you charged Malmö for the evaluation. (If you can't give me an exact number, perhaps it's possible to ballpark the charges for a city comparable to Malmö?)

Thank you for taking the time to answer all these questions.

Best regards, Johanna Carlsson

Svar den 4 maj 2012 från Carl Nyreröd:

Hi

We have already updated the 2012 analysis. With regard to fees (both for Malmö and in general) I cannot comment on it.

Best regards, Carl Nyreröd

Skickat den 23 maj 2012 till Carl Nyreröd:

Hej igen Carl!

Jag har bara en till fråga om ratingen; vad betyder "Investments causing constraints on after capital expenditure balances"?

Mvh, Johanna Carlsson

Svar den 23 maj 2012 från Carl Nyreröd:

Att investeringar kan dra ner kassaflödet.
