



LUNDS UNIVERSITET

Centrum för teologi och religionsvetenskap

I skydd av labyrinten

Labyrintmålningar i tre medeltida danska kyrkor

Maria Swärd

Vårterminen 2012

Teologi: Examensarbete för kandidatexamen

TEOK51, 15 hp

Handledare: Anne-Christine Hornborg

Examinator: Olle Qvarnström

Abstract

Hur kommer det sig att det finns kalkmålningar av labyrinter i medeltida skandinaviska kyrkor? För att försöka hitta ett svar har jag undersökt kalkmålningar av labyrinter i tre medeltida kyrkor, Östra Karup (Halland), Båstad (Skåne) och Gevninge (Själland). Vilka föreställningar om labyrinter som kan ligga till grund för valet av motiv i kyrkorna har undersökts genom jämförelse med labyrinter i andra sammanhang under skandinavisk medeltid. Det stora antalet stenlabyrinter, så kallade trojaborgar, i Skandinavien har uppmärksamats. Trojaborgarnas användning för att få fiskelycka samt det stora antalet stenlabyrinter i anslutning till gravfält diskuteras i uppsatsen.

Sökord: Labyrint, kalkmålningar, trojaborg, skandinaviska medeltida kyrkor

How come there are church frescoes depicting labyrinths in medieval Scandinavian churches? Which concepts and associations gave rise to the choice of motif? In order to try to find an answer I have investigated church frescoes in three medieval churches: Östra Karup (in the province of Halland), Båstad (Scania), and Gevninge (Zealand). I have also compared these with the large number of stone labyrinths, known as *trojaborgar*, from the Scandinavian Middle Ages. The use of *trojaborgar* in rituals related to fishing-luck, and the large number of stone labyrinths adjacent to burial sites, are also discussed in this essay, in relation to church frescoes.

Key-words; Labyrinth, church frescoes, trojaborg, medieval Scandinavian churches

Innehåll

1.	Inledning	1
1.1	Varför hittar man labyrinter i kyrkor?	1
1.2	Tidigare forskning om kyrkolabyrinter i Skandinavien	2
1.3	Metod.....	3
1.4	Olika typer av labyrinter.....	4
1.4.1	Envägslabyrinten	4
	5
1.4.2	Labyrinter med blindgångar	5
2	Labyrinter i olika kontexter	6
2.1	I den antika världen	6
2.2	Det labyrintrika Skandinavien	8
2.3	I kyrkans värld	10
2.3.1	Utanför Skandinavien.....	10
2.3.2	I skandinaviska kyrkor	11
3	Undersökning av labyrinter i tre kyrkor.....	15
3.1	Labyrinten i Östra Karups Kyrka	16
3.2	Labyrinten i Båstads kyrka	18
3.3	De två labyrinterna i Gevninge kyrka.....	19
4	Föreställningar om labyrinter.....	22
4.1	I kyrkan.....	22
4.2	I folktron	24
5	Labyrinterna i sitt sammanhang.....	28
5.1	Skåne och Själland under medeltiden - en osäker tillvaro.....	28
5.2	Kalkmålningar i skånska och själländska kyrkor	30
6	Kyrkolabyrinternas betydelse	33
7	Sammanfattning	40
8	Källförteckning	41

1. Inledning

Labyrinter har en speciell dragningskraft. De kan tolkas symboliskt samtidigt som de kan användas för lek eller avkoppling, meditation eller riter. Den matematiskt intresserade kan roa sig med att konstruera nya labyrintmodeller, man skulle kunna säga att det verkar finnas en labyrint för alla.

Mitt första möte med en labyrint var en stenlabyrint lagd i gräsmattan på Hembygdsmuseet Ramnaparken i Borås. Vid varje besök var det lika roligt att springa i labyrinten. I något mer vuxen ålder har min fascination för labyrinter tagit sig andra uttryck. Under årens lopp år har jag stött på labyrinter i olika sammanhang och förvånats över deras många olika användningsområden och de föreställningar som varit förknippade med dem. När jag för något år sedan för första gången av en händelse stötte på uppgifter om att det skulle finnas kalkmålningar föreställande labyrinter i svenska kyrkor väcktes min nyfikenhet. De äldre labyrinter i Sverige jag dittills stött på var alla stenlabyrinter av den typ som brukar kallas trojaborgar. Dessa brukar antingen hittas i kusttrakterna, ute på öar eller i närheten av gamla gravfält. När jag upptäckte att det skulle finnas målningar föreställande labyrinter i två medeltida kyrkor på Bjärehalvön blev det upptakten till detta arbete. Kyrkan i Gevninge på Själland valdes eftersom den har två stycken välbevarade labyrintmålningar.

1.1 Varför hittar man labyrinter i kyrkor?

Jag vill undersöka varför det finns kalkmålningar av labyrinter i Båstad, Östra Karup och Gevninge kyrkor. Jag vill också försöka undersöka hur dessa är kopplade till föreställningar om labyrinter vid den tid då målningarna utfördes. För att försöka förstå varför behöver jag söka svaret på ett antal frågor. Detta är några av dem:

- Fanns det labyrinter i andra kyrkor vid samma tid?
- Fanns det andra labyrinter under medeltiden?
- Vilka föreställningar fanns det om labyrinter i kyrkan och i folktron under medeltiden?

● Hur användes bilder i katolska kyrkan under medeltiden?

Mina undersökningar begränsar sig i tiden till skandinavisk medeltid (1000 -1536 e. Kr) och i rummet till kyrkolabyrinter i Skåne och på Själland. Tids- och rumsavgränsningen är dock inte helt fast. Där så har behövts har referenser till både äldre och yngre material gjorts. För att kunna göra jämförelser har även material utanför Skandinavien använts.

1.2 Tidigare forskning om kyrkolabyrinter i Skandinavien

Det finns mycket skrivet om labyrinter i allmänhet. Även på internet hittar man webbsidor med dokumentation och information om labyrinter av alla typer och former, både moderna och historiska, från alla delar av världen.

I den akademiska världen kan man finna texter om labyrinter inom de mest skiftande discipliner. Oftast faller den fysiska beskrivningen inom arkitektur, konst, arkeologi eller matematik. När det gäller symboliken öppnar sig forskningsfältet även till religionsfilosofi, religionshistoria, teologi, psykologi och litteratur.

Vad gäller forskning om skandinaviska labyrinter under medeltiden finns det däremot inte lika mycket material. Riksantikvarieämbetet har dokumenterat stenlabyrinter som fornlämningar. Genom deras söktjänst *Fornsök* kan man hitta var fornlämningar är belägna samt i vissa fall även inskannad originaldokumentation om fornlämningen ifråga.

Mycket av den svenska dokumentationen om labyrinter har utförts av journalisten John Kraft, som har undersökt och dokumenterat labyrinter främst i nuvarande Sverige. Han har även skrivit flera böcker och artiklar som berör magi och folktro kopplade till labyrinter: *Labyrint och Ryttalek* (1977) samt *The Goddess in The Labyrinth* (1985). Kraft är intresserad av fornnordisk kultur i allmänhet och har skrivit ett stort antal böcker och artiklar, bland annat boken *Hednagudar och Hövdingadömen i Skandinavien* (1999). Herman Kern, konstvetare från München, har sammanställt två gedigna verk med dokumentationer av olika typer av labyrinter från hela världen. Boken innehåller ett mycket intressant kapitel som beskriver labyrinter i medeltida handskrifter. Här finns också ett kapitel om skandinaviska kyrkolabyrinter, men här stödjer Kern sig till viss del på Krafts forskning. Utöver detta hittar man dokumentation om skandinaviska labyrinter, främst i hembygdsföreningar och andra lokala föreningar.

Det finns mycket skrivet om labrynter och mycket om kalkmålningar i medeltida danska kyrkor. Däremot är det svårt att finna någonting om just kyrkolabyrinter. Kalkmålningar i de medeltida danska och svenska kyrkorna är i övrigt mycket väldokumenterade. I *Danmarks Kirker* (1946-48) utgiven av Nationalmuseet i Köpenhamn finns alla de danska medeltida kyrkorna beskrivna. Jes Wienberg beskriver i *Den Gotiske Labyrint* (1993) de medeltida kyrkobyggena i Danmark fram till tiden för reformationen. De bakomliggande drivkrafterna analyseras både vad gäller ekonomisk bakgrund och samhällsförändringar. Skiftet över till gotiken beskrivs både vad gäller orsaker och i mera konkreta byggnadstekniska termer. *Danske Kalkmalerier* (1991) även den utgiven av Nationalmuseet i Köpenhamn både beskriver kalkmålningar och berättar om olika motiv och tolkningar av dessa. Här finns ett kort kapitel om kyrkolabyrinter som stöder sig på Hermann Kerns forskning.

Det finns betydligt mindre skrivet om labrynter i skandinaviska medeltida kyrkor. Labrynterna är dokumenterade, men det är svårt att hitta någon forskning om dem. Det finns också starka kopplingar till ikonografi, kyrkoarkitektur och kyrkohistoria, alla områden där forskningen är intensiv och mycket omfattande.

Sammanfattningsvis skulle man kunna säga att de skandinaviska kyrkolabyrinterna verkar vara förvånansvärt okända.

1.3 Metod

Jag har genomfört studiebesök i de tre kyrkorna Östra Karup (Halland), Båstad (Skåne) och Gevninge (Själland) för att undersöka och dokumentera de kalkmålningar som föreställer labrynter, och för att få en överblick av var i kyrkan de befinner sig. Studier av de olika kyrkornas bakgrund har utförts för att få en uppfattning om hur det kan ha sett ut vid tiden då labrynterna kom till. För att lättare få en överblick av hur labrynterna en gång var placerade i kyrkorna har jag tagit fram ritningar över kyrkorna med labrynterna inritade i sin ursprungliga miljö. Genom litteraturstudier har jag försökt finna material som kan hjälpa mig i tolkningen av varför kalkmålningarna av labrynterna utfördes. Jag har försökt att kontextualisera målningarna och även försökt dra slutsatser genom jämförande studier. Under denna process har jag försökt hålla mig så kritisk som möjligt till de fynd jag gjort.

1.4 Olika typer av labyrinter

Det finns två olika grundtyper av labyrinter: envägslabyrinten och flervägslabyrinten.

1.4.1 Envägslabyrinten

Envägslabyrinten har inga irrgångar som man kan gå vilse i. Den är som en lång tråd som blivit snurrad till ett tillsynes förvirrande mönster. I envägslabyrinten kommer man alltid till mitten även om vägen kan vara lång och krokig. Detta är den äldsta typen av labyrint och den förekommer i ett stort antal varianter och former. Den allra enklaste formen är en spiral. Den rundade labyrinten med sju bågar kallas ofta för en klassisk kretensisk labyrint, eftersom den förekommer på mynt från Kreta från 400–200-talet f. Kr.¹



Figur 1
Klassisk Kretensisk labyrint
Foto från (NE)

Kvadratisk formade labyrinter som är delade i fyra fält är typisk för romartiden. Trots att den ser helt annorlunda ut är det fortfarande en envägslabyrint där man går en kvadrant i taget. Den här typen av labyrint var mycket vanlig som golvmosaik i romerska hus men förekom också som väggmålning.²



Figur 2
Romersk labyrint

Under medeltiden började det återigen bli populärt med labyrintmotiv. Det konstruerades många olika mönster med en något annorlunda grundform än den klassiska. I många katedraler utfördes stenläggningar i golven föreställande labyrinter. Labyrinter av den här grundformen kallas för Chartres-modellen efter den mest kända labyrinten av denna variant, labyrinten i katedralen i Chartres som invigdes 1260.³



¹ (Kern, 1982) s.66-67

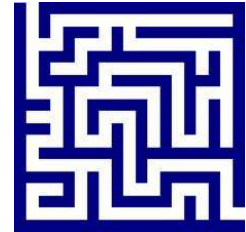
² (Kern, 1982) s.122f

³ (Kern, 1982) s.225-226

Figur 3
Labyrint av
Chatres-modellen

1.4.2 Labyrinter med blindgångar

Den andra grundtypen av labyrinter är försedda med blindgångar. De kan också ha flera ingångar som kan leda ut ur labyrinten igen. I den här typen av labyrint kan man gå vilse. Det är till och med meningen att man skall bli förvirrad. På engelska kallas den här labyrinttypen vanligen för en "maze". Den här typen av labyrint uppkommer först på 1300-talet. De blev så småningom mycket populära som trädgårdslabyrinter. Varje renässansslott med självaktning anlade en trädgårdslabyrint.⁴



Figur 4
Flervägslabyrint

De två olika grundtyperna av labyrinter, med eller utan irrgångar kan konstrueras och varieras på ett tillsynes oändligt antal vis. Labyrinter har använts världen över i de mest skiftande kontexter. Några av dem kommer att behandlas i följande kapitel.

⁴ (Svalin, 1999) s.60.ff

2 Labyrinter i olika kontexter

2.1 I den antika världen

I den antika litteraturen är det vanligt att ordet labyrint står för en byggnad med irrgångar. I Egypten byggdes gångarna in till gravkammarna labyrintliknande och förvillande och de ansågs skydda gravkammaren från ovälkomna besökare. Ett exempel är den gravkammare som Faraon Amenemhet III (1844–1797 f. Kr.)⁵ sägs ha uppfört vid Hawara i nuvarande Egypten och som Herodotos beskriver i sin *Historia* (Herodotos, 2000). Den beskrivs som ett byggnadsverk som till och med överträffar pyramiderna. Byggnaden bestod av tolv övertäckta gårdar förbundna med varandra och innehållande tretusen kamrar varav hälften underjordiska.⁶

Labyrinten har tidigt liknats vid en stad eller borg, mitten har kallats för Troja, Jeriko eller i kristen tid Jerusalem. Den äldsta labyrintbilden som kan dateras kommer ifrån Palatset i Pylos, Grekland. Den är ristad på baksidan av en lertavla som använts för bokföring av getter och dateras till ca 1200 f. Kr.⁷

Den äldsta bevarade skriften där ordet labyrint dyker upp härrör från Kreta där ordet nämns i en text funnen i biblioteket i Knossos. Den är skrivet på Linear B från 1300-talet f. Kr och återfinns i samband med en lista över offer till *pótnia*, ”gudinnan i labyrinten”.⁸ Den minoiska religionen dominerades av mäktiga gudinnor som förknippades både med bergen och uppträdde som djurens härskarinnor. Kult till gudinnan skall även ha skett i de grottsystem som finns på Kreta.⁹ Många av riterna präglades av rituella danser. I Iliaden berättas att arkitekten och byggmästaren Daidalos utöver labyrinten också byggde en dansplats till Ariadne i palatset i Knossos, det stora palatset som fått stå som symbol för en labyrint. Det är här som den förmodligen mest spridda myten i den antika världen utspelar sig, den grekiska myten om Ariadne och tråden i labyrinten på Kreta. Drottning Pasifaës förälskelse i en vit tjur resulterade i ett monster med tjurhuvud och människokropp,

⁵ [www.ne.se sökord "Amenemhet III "](http://www.ne.se sökord) 2012-03-24.

⁶ (Herodotos, 2000) s.165-166

⁷ (Thordrup, 2002) s.11

⁸ [www.palaeolexicon.com sökord "Labyrinth"](http://www.palaeolexicon.com sökord) 2012-05-02

⁹ (Betz, 2007-) Band 7 s. 281

Minotaurus. Monstret krävde levande människor som föda. För att gömma Minotaurus lät Kung Minos Daidalos uppföra en labyrint i mitten av palatset i Knossos. Där kunde odjuret döljas för omvärlden och hans förfärliga råmanden hördes inte ut. Minotaurus krävde dock vart nionde år föda bestående av sju unga män och sju jungfrur. Detta var ju naturligtvis ett problem för Kung Minos som löste det hela genom att kräva ungdomarna i skatt från Aten. I Aten utsågs sedan de olyckliga genom lottning, och ett år föll lotten på kungens son Theseus. När ungdomarna som skulle offras till tjuren anlände till Kreta blev Kung Minos dotter Ariadne genast förälskad i den ståtliga Theseus. Hon gav honom ett garnnystan för att han skulle kunna hitta ut ur labyrinten igen. Theseus dödade odjuret i labyrintens mitt med ett enda knivhugg och fann med hjälp av tråden vägen ut. De unga tu flydde tillsammans till ön Naxos där de tillsammans dansade en glädjedans i form av en labyrint.¹⁰ Därefter slutade det inte lika lyckligt eftersom Theseus övergav Ariadne för hennes syster. Kung Minos straffade Daidalos och hans son Ikaros genom att stänga in dem i labyrinten. Daidalos tillverkade vingar av vax som de använde för att fly ut ur labyrinten. Sonen Ikaros lyssnade inte på faderns varningar utan flög så nära solen att hans vingar smälte och han dränktes i havet.¹¹

I Rom var myten om Ariadne, Theseus och tjuren välbekant och bilden återfinns ofta i mitten av romerska mosaiker. Under århundradena runt Kristi födelse verkar labyrintmosaiker ansetts ha haft en skyddande funktion. Golvmosaiker finns i nästan samtliga kända romerska hus på golvet precis innanför tröskeln. Labyrinterna är för små för att man skall kunna använda dem till att gå i och måste därför ha haft en symbolisk funktion.¹² Jörgen Thordrup skriver även i sin *Alle Tidars Labyrinter* (2002) att de romerska befästningarna hade labyrinter målade på murarna för att ytterligare förstärka skyddet.¹³

¹⁰ (Svalin, 1999) s.14

¹¹ (Näsström, 2003) s.93-97, (Eliade) s.412

¹² (Thordrup, 2002) s.17

¹³ (Thordrup, 2002) s.17

2.2 Det labyrintrika Skandinavien

Skandinavien är ett av världens mest labyrinttäta områden. Det har dokumenterats runt 300 labyrinter i nuvarande Sverige (se bilaga 5).¹⁴ Vid en fri sökning på Riksantikvariets söktjänst Fornsök dyker 525 träffar upp på sökordet labyrint.¹⁵ De flesta labyrinterna är stenlabyrinter. Dessa är lagda med stenar direkt på marken, antingen i gräset eller direkt på en stenhäll. Det finns även enstaka hållristningar med labyrintmotiv daterade till stenålder eller bronsålder, det vill säga senast 500 f. Kr.¹⁶

De flesta stenlabyrinterna ligger längst kusterna ofta på ensligt belägna öar i skärgården. Labyrinter finns hela vägen runt den svenska kusten men med två mer labyrinttäta områden, norrlandskusten och västkusten. Det finns även stenlabyrinter längs Österbottens skärgård i Finland och enstaka exemplar på de baltiska öarna. Längs den danska kusten och längs Norges västkust finner man mycket få stenlabyrinter. Att stenlabyrinter inte är vanliga i Danmark kan bero på de annorlunda naturliga förutsättningarna, troligen har det i Danmark funnits gräslabyrinter utskurna i marken av den typ som är vanlig i norra Tyskland och på de brittiska öarna. På Island finns några stenlabyrinter på öar i nordväst.¹⁷

I inlandet ligger labyrinterna ofta i områden som har varit betydelsefulla under förhistorisk tid. De hittas i områden som är rika på gravfält och fornlämningar. John Kraft menar i *Labyrint och ryttnarlek* (1977) att mycket tyder på att labyrinter ligger i samband med gamla tingsplatser, kultplatser och andra äldre samlingsplatser. Ulmekärslabyrinten i Tanum ligger i anslutning till ett av Bohusläns mest imponerande järnåldersgravfält. I Östra Torsås finns en labyrint beskriven i närheten av den stora Inglingahögen där man förmodar att Värends äldsta tingsplats legat. Ornungalabyrinten, Hedareds labyrinten och Fröseve gravfält ligger alla i Västergötlands gamla kulturbygder. Även på Gotland och i Uppland finner man liknande kopplingar.¹⁸

¹⁴ (Kern, 1982) s.391, (Kraft, 1977) s.63

¹⁵ www.raa.se Fornsök sökord "Labyrint"

¹⁶ www.raa.se Fornsök RAÄ-nummer Botilsäter 5:1

¹⁷ (Svalin, 1999) s.42

¹⁸ (Kraft, 1977) s. 73, (Riksantikvarieämbetet) Fornsök



Figur 5
Ulmekärrslabyrinten, trojaborg daterad till järnålder

Foto: John-Eric Gustafsson – 1985 RAÅ

Längs hela Norrlandskusten ligger labyrinterna tätt, här har man på senare år lagt mycken möda på att försöka åldersbestämma dem. Speciellt labyrinterna i norra Ångermanlands skärgård har blivit grundligt undersökta. Där har man använt sig av lichenometri, åldersbestämning med hjälp av lavbeklädnaden på stenarna. Här har man kunnat bestämma åldern genom att analysera hur länge laven växt på en viss sten (± 50 år). Genom denna metod har man funnit att den äldsta undersökta labyrinten är från 1300-talet och den yngsta från 1970. I undersökningarna kom man fram till att de flesta av de undersökta labyrinterna var anlagda mellan 1400–1750.¹⁹

Längs Västkusten och Bohuslän finns även där ett stort antal labyrinter. Det verkar inte som om någon av dessa är åldersbestämda med lichenometri och dateringen är därför osäker. En del är anlagda så sent som på 1970-talet. Labyrinterna ligger inte enbart på obebodda öar, utan även bebodda öar som Styrösö, Rörö och Gåsö har dokumenterade labyrinter. Styrösö 42:1 anges till och med vara placerad vid kyrkogårdsmuren till kyrkan som uppfördes i mitten av 1500-talet.²⁰

I Skåne är det mera tunnspått med stenlabyrinter. De enda skånska labyrinter som finns med på Riksantikvariets söktjänst Fornsök ligger på Hallands Väderö. Där finns två stycken labyrinter registrerade, den ena mäter ca 12 m i diameter och har ingången i söder. Efter den andra labyrinten finns inga synliga spår eftersom det även har legat ett stenbrott på

¹⁹ (Grundberg & Sjöberg, 1992) s.84, (Broadbent, 2010) s.211

²⁰ www.raa.se Fornsök Skaftö 139:1, Styrösö 42:1

platsen. Den omnämns enligt Fornsök som en ”trelleborg”, vilken enligt folktron skulle visa vägen till en begravnen skatt.²¹

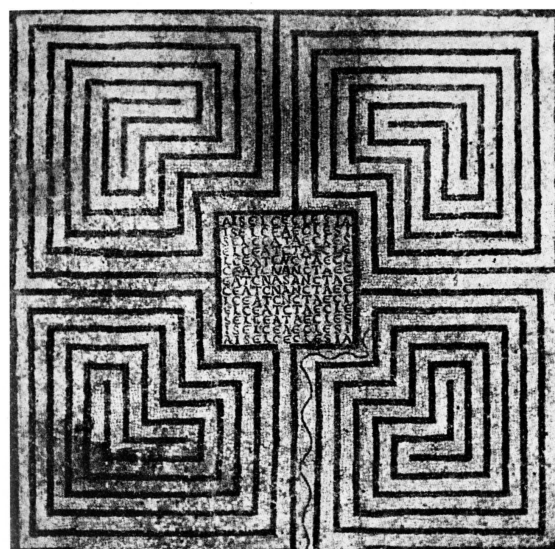
Samtliga äldre labyrinter i Skandinavien är med ett undantag av den förkristna klassiska typen. Detta gäller alla typer av labyrinter, kyrkliga såväl som profana. Det enda undantaget utgörs av labyrinten i Grinstad kyrka som är av en typ som påminner om de franska kyrkolabyrinterna.²²

2.3 I kyrkans värld

2.3.1 Utanför Skandinavien

Labyrinter förekommer tidigt i kristna sammanhang. Den äldsta dokumenterade finns i St. Reparatus basilikan i El Asnam (Orléans-ville), norra Algeriet. Kyrkan grundades redan år 324 e. Kr och är helgad åt St. Reparatus.

Labyrinten är av den romerska kvadratiske typen. Den mäter 2,5 x 2,5 m och är lagd i svartvit mosaik. En Ariadnetråd löper från ingången och in i labyrintgångens första sväng. I mitten har bilden av Minotaurus ersatts av en bokstavslabyrint på 13 x 13 bokstäver med S i mitten. Bokstäverna bildar SANCTA ECLESIA, ”Den heliga kyrkan” och orden kan läsas i alla riktningar utom diagonalt.²³



Labyrinter återfinns i handskrifter under tidig medeltid. Labyrinter av Chartres-typen dyker upp redan på 900-talet i en handskrift från klostret Saint-Germain-des-Prés, Paris. I mitten av labyrinten finns en djävulsliknande Minotaurus, beskriven som denna världens härskare, se Joh. 14:30.²⁴ Till vänster om labyrinten sticker en liten förklarande hand ut och pekar på en text där labyrintteckningen anges vara ett utdrag från encyklopedin Liber

²¹ www.raa.se Fornsök Torekov RAÄ Torekov 21:7 och 50:1

²² (Kern, , 1982) s.392 -394

²³ (Kern, , 1982) s.119

²⁴ (Bibel 2000) Joh. 14:30 Jag säger inte mycket mer till er, ty nu kommer världens härskare. Han har ingen makt över mig.

Glossarum där definitionen för en labyrint citerats från Isidor av Sevillas Etymologia 570-636 e. Kr.²⁵

Under 1100–1200-talet får många av de stora katedralerna labyrinter lagda i stenläggningen på golvet eller i form av väggmålningar. Ett strålande exempel på detta är katedralen i Chartres som invigdes 1260. I mittskeppet finns den vackra labyrinten med en mitt formad som en ros. Den är 12.5 m i diameter och täcker hela bredden av mittskeppet.²⁶ Labyrinterna är oftast placerade i anslutning till kyrkans västra port med labyrintens ingångsöppning mot väster.²⁷

Med renässansens nyväckta intresse för antiken kommer även ett ökat intresse för labyrinten. Såväl Plinius och Ovidius som Vergilius beskriver de antika labyrinterna.

2.3.2 I skandinaviska kyrkor

Det finns inte många medeltida kyrkor i Skandinavien där man hittar labyrintmotiv (se bilaga 4). Av de, enbart i Sverige, över 2500 medeltida kyrkorna²⁸ är det enbart i ett tjugotal kyrkor som man har funnit labyrintmålningar. Vissa av dem är inte längre synliga utan är överkalkade.²⁹

Den troligen mest kända skandinaviska kyrkolabyrinten finns i Grinstad kyrka i Dalsland. Labyrinten är inte av klassik typ utan påminner om den labyrint som finns i den franske 1200-tals-arkitekten Villard de Honnecourts skissblock. Den anses vara en avbildning av den numera försvunna labyrinten i katedralen i Sens.³⁰ Labyrinten sitter på nordväggen öster om det mellersta fönstret. Det nya fönstret har delvis förstört målningen och endast något mer än halva labyrinten finns kvar. Labyrinten är uppskattningsvis en meter i diameter och målad i brun färg, ”den är elegant och säkert utförd”.³¹ Labyrinten består av elva bågar som blir successivt bredare utåt och är avbrutna av tvärstreck så att ett kors bildas, öppning är riktad åt öster. I *Labyrinten i Grinstad* (1994) argumenterar Viola Hernfjäll för att målningen är från 1200-talet då kyrkan byggdes. För detta pekar både målningens utseende och rester av

²⁵ (Kern, 1982) s. 152

²⁶ (Kern, 1982) s.212f

²⁷ (Kern, 1982) s.207f

²⁸ www.historiska.se 2012-03-15

²⁹ (Thordrup, 2002) s.47

³⁰ (Hernfjäll, 1994) s.71

³¹ (Hernfjäll, 1994) s.70

blågrönt malakit på andra närliggande målningar, vilket skulle tyda på en tidig datering.³² Till höger om labyrinten sitter ett konsekrationsskors format som en ros.

Figur 7
Labyrinten i Grinstad Kyrka är av Chartres-modellen

Foto: Från Statens historiska museums bildbank



På Gotland finns en kyrkolabyrint i Hablingbo kyrka. Det är ursprungligen en romansk stenkyrka men idag återstår endast tornet från 1200-talet och en portal från 1100-talet av den ursprungliga kyrkan.³³ I kyrkan finns en labyrintmålning på västra väggen i tornets ringkammare under kyrkklockan. Den är av klassisk typ men har ovanligt nog nitton bågar. Labyrinten är målad med blå färg som bleknat och den mäter ungefär en meter i diameter. I den högra nedre delen av labyrinten finns en liten rödmålad figur som går i labyrinten. Den kan kanske föreställa en jungfru eller möjligen en manlig krigare.³⁴ Dateringen av labyrinten är mycket osäker.

Figur 8
Labyrinten i Hablingbo kyrka med dansare?

Foto: Jeff Seward/Labyrinthos



³² (Hernfjäll, 1994) s.68-72

³³ [www.ne.se sökord "Hablingbo"](http://www.ne.se/sökord/Hablingbo) 2012-03-21.

³⁴ (Kern, 1982) s. 415

I Sibbo gamla kyrka strax utanför Helsingfors i Finland finns en intressant labyrintmålning. Kyrkan är byggd i mitten av 1400-talet och är mycket välbevarad. Labyrinten är 124 cm i diameter och sitter högt upp på nordväggen ovanför ingången till sakristian. I mitten av labyrinten finns en liten figur.³⁵



Figur 9
Labyrintfigur i Sibbo gamla kyrka
Foto: Jeff Seward/Labyrinthos

I Danmark på ön Fyn finns det två stycken labyrintkyrkor. Vissenbjerg kyrka är en romansk murad stenkyrka från tidigt 1200-tal. Då kyrkan renoverades, 1976 fann man en labyrint av klassisk typ i skeppets östligaste valv. Den är målad med röd färg och har en diameter på 80 cm samt sju bågar. Labyrinten tillskrivs den så kallade Träskomålaren och dateras till 1480–1490. Efter dokumentationen målades dessa kalkmålningar över och kan inte ses idag.³⁶

Figur 10
Labyrinten i Vissenbjerg kyrka
Foto: Jeff Seward/Labyrinthos



³⁵ (Kraft, 1977) s.16-17, www.sibbosvenskaforsamling.fi 2012-04-27, (Kern, 2000) s.281

³⁶ (Thordrup, 2002) s. 109, (Haastrup, 1991) s.82-83

Hesselager kyrka är byggd på 1100-talet. Här finns en klassisk kretensisk labyrint målad i östra delen av valvet i långskeppets första fack. Den har sju bågar och är rödbrun till färgen. Runt om den yttersta labyrintbågen är någonting som ser ut som en krans av små blad målat.³⁷ Till höger om labyrinten finns en inskrift med ”maria”.³⁸ Östra delen av valvet ansågs vara de viktigaste, här målades ofta bilder med religiös anknytning medan västvalven försågs med mera världsliga motiv.³⁹

Figur 11
Labyrinten i Hesselager kyrka
Foto: Jeff Seward/Labyrinthos



Det är svårt att hitta äldre skriftliga källor i Skandinavien som innehåller labyrinter, men i Sidensjö kyrkas finns en spännande mässbok. I den finns fyra stycken klassiska kretensiska labyrinter klottrade på olika ställen. De tros ha klottrats av någon av mässbokens ägare troligtvis Laurentius Nicolai kyrkoherde i Gävle 1578-1581.⁴⁰

Kyrkklockan i Horred i Västergötland, gjuten på 1400-talet, har en klassisk kretensisk labyrint. Enligt sägner skulle klockan ha försetts med labyrint därför att det låg en trojaborg bredvid prästgården. Denna labyrint skall ha varit synlig ända in på 1950-talet.⁴¹ Det är vanligt att trojaborgar nämns i samband med kyrkor. Ett exempel är Fröjel, Gotland där det finns en mycket välbevarad trojaborg på kyrkogården.

³⁷ (Kern, 1982) s. 413

³⁸ (Haastrup, 1991) s. 135

³⁹ www.kalkmalerier.dk/kalkmalerier 2012-04-12

⁴⁰ (Grundberg & Sjöberg, 1992) s.86

⁴¹ (Thordrup, 2002) s.43

3 Undersökning av labyrinter i tre kyrkor

Jag har besökt och fotograferat labyrinterna i kyrkorna i Östra Karup, Båstad och Gevninge. Jag har också tittat på själva kyrkobyggnaderna och omgivningarna runt kyrkorna för att kunna sätta in dem i en större kontext.

De första kyrkorna som uppfördes i Danmark var små enkla träbyggnader, så kallade stavkyrkor. Under slutet av 1000-talet och fram till 1200-talets slut ersatte man dessa med murade stenkyrkor i romansk stil. De romanska kyrkorna byggdes med bågformade valv som vilande på pelare eller kolonner. I de små kyrkorna fanns det oftast bara en välvd portal mellan koret och långhuset. Portar och fönster hade bågformade överdelar. Taken i både koret och långhuset var platta och av trä. De första romanska kyrkorna murades av natursten, men under 1200-talet började man använda sig av tegel, först i västra delarna av Danmark, och sedan även i Skåne.⁴²

Under senmedeltid, 1300-talet och fram till reformationen spred sig modet och tekniken att bygga gotiska valv från de stora katedralerna i Frankrike till våra breddgrader. De gamla romanska kyrkorna ansågs nu omoderna. I den mån man hade råd byggde man om och renoverade i den nya stilen och de platta innertaken ersattes av gotiska valv. Med början i ett fåtal av de främsta stora kyrkorna fortsatte man efter hand till de små sockenkyrkorna. De nya valven medförde, utöver att de ansågs vackrare, en stor förbättring av brandsäkerheten. Främst hade dock de nya valven en symbolisk funktion.⁴³ När valven slogs kom ofta de gamla högt belägna fönstren i kläm och fick muras igen. Även många kalkmålningar med placering högt upp på väggarna blev klämda av valvbågarna. Därför behövdes både nya fönster och nya kalkmålningar, ofta utfördes detta vid samma tillfälle.⁴⁴ Valven slogs och sedan följde kalkning och målning. Valven ansågs avspegla himlavalvet och försågs därför med himmelska symboler och bilder. Ombyggnaderna av kyrkorna visar på den ekonomiska uppgång som följde århundradena efter digerdöden. Jes Wienberg menar att ombygganden av sockenkyrkorna vid denna tid även markerade ett nytt förhållande mellan församlingen och

⁴² (Andersson, 1974) s.186

⁴³ (Wienberg, 1993) s.50

⁴⁴ (Wienberg, 1993) s.44f

kyrkan. Sockenkyrkan blir en egen institution förvaltd av sockenprästen och församlingen istället för som tidigare av patronatsinnehavaren.⁴⁵

3.1 Labyrinten i Östra Karups Kyrka

Östra Karups kyrka ligger på norra sidan av Hallandsåsen precis där stigningen mot åsen börjar. Strax norr om kyrkan ringlar sig en å som löper längs med den gamla vägen och rinner ut mot Laholmsbukten. Här verkar vägen över åsen ha gått lika länge som människor har vandrat över den. Detta är gränstrakterna mellan Skåne och Halland, mellan slätten och skogen. Det var ett farligt företag att ta sig över åsen. Det var en brant och svår terräng och skogarna var djupa. Skogarna var ett tillhåll för fredlösa och stråtrövare som lätt kunde överfalla de som var ute på resa.

Ett par kilometer från Östra Karup ligger ett område mycket rikt på fornlämningar. Här finns flera stora högar, den mest kända ”Lugnarohögen”, har en åtta meter lång skeppssättning i botten på högen. Den uppfördes på 700-talet f.Kr i ett område som redan då var ett gammalt centrum. De sista gravsättningarna i högen är från slutet av 900-talet.⁴⁶

Östra Karups kyrka är helgad åt St. Olof och här gick också pilgrimsleden norrut mot Trondheim. Troligen har här funnits övernattningsmöjligheter för resande. Idag ser man kyrkan från motorvägen. Den ligger fortfarande i gränstrakter, i landskapet Halland, men tillhör Skåne län och Lunds stift. Kyrkan är i sina äldsta delar från början av 1100-talet. Den är byggd i sten i romansk stil. Dateringen har delvis gjorts utifrån en så kallad tympanonsten som har varit en överliggare till dörren på södra sidan, männens ingång. Stenen föreställer en biskop med kräkla men utan mitra. Vid sidan om honom ser man också ett invigningskors och ett svärd. Då mitran blev obligatorisk först i mitten av 1100-talet bör kyrkan alltså vara äldre än så.⁴⁷ Från början bestod kyrkan av ett långhus, kor och en absid. I dagens kyrka motsvarar det delen fram till korsarmarna. Tornet och de nya valven byggdes någon gång på 1200- eller 1300-talet.⁴⁸ Det gamla långhuset hade två ingångar, en på norra sidan för kvinnorna och en på södra sidan för männen. Dessa dörrar är i dag igenmurade, men stenar från dörrvalvet kan

⁴⁵ (Wienberg, 1993) s.44

⁴⁶ www.raa.se/sökord/Lugnarohögen 2012-04-19

⁴⁷ www.1911encyclopedia.org/sökord/Mitre 2012-04-18

⁴⁸ (Jansson, 1963) s.3-5

ses i muren på utsidan av kyrkan. Ovanligt nog byggdes i slutet av medeltiden ett vapenhus till på nordsidan utanför kvinnodörren. Detta revs 1826 och den norra dörren murades igen.⁴⁹

På kyrkans norra vägg till höger om det nuvarande fönstret sitter en kalkmålning som ursprungligen har varit rund, men den vänstra delen av målningen har blivit avskuren av det nya fönstret. Den är målad med en färg som nu framstår som svart. Den har fem halvbågar och en radie på uppskattningsvis 50-60 cm. Kalkmålningen ser ut att föreställa en labyrint av klassisk typ. Innan förändringen av dörrar och fönster utfördes satt målningen omedelbart till höger om dörren på nordväggen, i höjd från mitten av dörren upp mot dörrens överdel. Med en diameter på upp mot en meter bör den ha varit mycket anslående då man lämnade kyrkan (se bilaga 1). Alldeles till höger om den runda målningen finns en målning av en tremastad kogg. Skrov och rigg tycks målade med samma färg som labyrinten. Seglen är målade med röd färg och bogsprötet försvinner in under kryssvalvets pelare. Detta gör det svårt att tro att målningen av båten skulle vara utförd efter att valven murades.



Figur 11 Labyrinten i Östra Karups kyrka

Foto: Olle Berglind

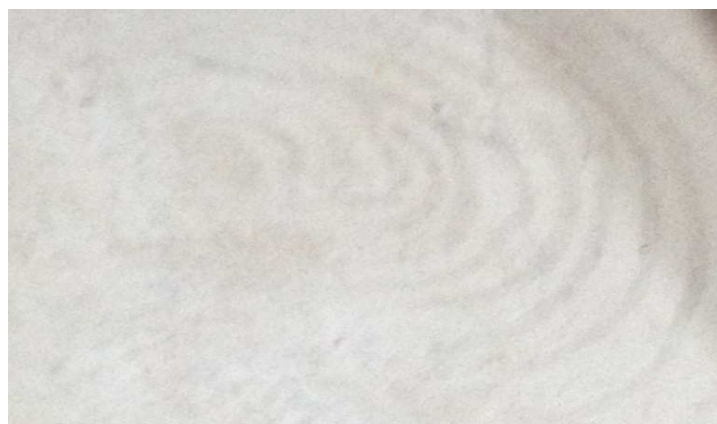
⁴⁹ (Dahlberg, 2002) s.29, (Jansson, 1963) s.5

3.2 Labyrinten i Båstads kyrka

Båstad grundlades av Christian I som år 1450 köpte ett stort markområde, från kyrktomten till Hyllebäcken i öster. För att undgå den tyska Hansan som behärskade handeln på Östersjön, anlades här ett "båtställe", en utskeppningshamn. Härifrån skeppades sedan timmer, tegel, sten och andra varor till Köpenhamn. Där skulle ett nytt kungligt slott byggas på ruinerna av Absalons borg. Idag kan resterna av borgen ses i källaren på Christiansborg slott.⁵⁰ Detta blev en storhetstid för Båstad som fick stadsrättigheter 1464.

Båstads kyrka är en stor och ståtlig kyrka helgad åt jungfru Maria. 1460 invigdes den första etappen, en treskeppig kyrka. Valven i mittskeppet slogs 13 meter höga medan sidovalven blev 5 meter. Tjugo år senare, 1480, byggdes koret till med en koromgång försedd med sex valv.⁵¹ Kalkmålningarna i kyrkan är enligt Kern utförda av en lokal målare, den så kallade Barkåkrasmålaren.⁵²

I det norra sidoskeppet finns ett flertal kalkmålningar som är mycket välbevarade. I övrigt finns spridda, mycket otidigare målningar i mindre omfattning lite här och var kyrkan. I det södra sidoskeppet hittar man den svaga målning som föreställer en labyrint. Den sitter på tredje pelaren räknat från ingången. Den sitter uppe på valvbågens vänstra sida, ungefär tre meter över golvet (se bilaga 3). Labyrintmålningen är mycket svag i färgerna och inte helt lätt att upptäcka. Den kan ses i sin helhet och är ca 50 cm i diameter. Den ser ut att vara felkonstruerad, men då den är mycket svag är detta svårt att bedöma. Den ger ett intryck av att vara lite "slarvigt" målad. Labyrinten är den enda framtagna kalkmålningen i det här valvet.



Figur 12
Labyrinten i Båstads kyrka
Foto: Maria Swärd

⁵⁰ (Mariakyrkan i Båstad, Informationsbroschyr) s. 2

⁵¹ (Mariakyrkan i Båstad, Informationsbroschyr) s. 3

⁵² (Kern, 1982) s.414

Labyrintmålningen skiljer sig mycket i stil från målningarna i de andra valven. Labyrinten är inte heller placerad uppe i valvet utan på pelaren. Det ser ut som om den är utförd av en annan målare, mindre skicklig än Barkåkrämålaren. En annan möjlighet är att labyrinten har blivit skadad i samband med omkalkningar av kyrkan.

3.3 De två labyrinterna i Gevninge kyrka

Området kring Roskildefjorden ligger skyddat både från fiendens och vädrets makter. Här korsades land och sjövägarna och handeln kunde blomstra. Längst in i Roskildefjorden, där ån Gevn⁵³ slutar vara seglingsbar, ligger Gevninge i ett vackert böljande landskap, mitt i ett av Danmarks mest intressanta historiska områden. Trakten var bebyggd redan för 6000 år sedan och ett flertal kökkenmöddingar⁵⁴ har hittats i området. Arkeologiska fynd pekar på att Gevninge varit hamn till staden Lejre under 500–900-talet. Lejre var ett av de danska kungarnas huvudsäten, här fanns en tingsplats och orten var under järnåldern Själlands maktcentrum. Enligt Saxo Grammaticus grundades Lejre redan före Kristi födelse.⁵⁵ Hur det nu än må vara med sanningshalten i detta, är det en mycket gammal bygd.

Gevninge kyrka ligger på en höjd i ett lummigt villaområde. På baksidan av kyrkogården ser man vad som nu är en liten å, men som en gång i tiden var så långt in i Roskildefjorden som man kunde segla. Vid mitt besök berättar kyrkvaktmästaren, Helle Spichiger, att man brukar hitta många fornfynd i jorden. Oftast är det flintföremål som dyker upp.⁵⁶

I *Danmarks Kirker* (1946-48) finns Gevninge kyrka beskriven. Här anges både byggnadsstil och dateringar av om- och tillbyggnader. Vem som ursprungligen byggde Gevninge kyrka eller exakt när kryssvalven kom till anges inte. Den första angivelsen om ägarförhållanden är från reformationstiden då kyrkan anges som annex till Svogerslevs kyrka. Inkomsterna tillföll enligt Klemmebrevet⁵⁷ 1555 kaplanen vid Gråbröderskyrkan i Roskilde som hade patronatsrätten till Gevninge kyrka. Patronatsrätten uppkom under medeltiden då enskilda stormän, kloster eller andra institutioner byggde egna kyrkor.⁵⁸ Kyrkan byggdes ursprungligen i senromansk stil i mitten av 1200-talet. Den är byggd i tegel och vitkalkad.

⁵³ Idag kallas ån Lejre å

⁵⁴ Kökkenmödding betyder i arkeologiska sammanhang en avfallshög från en stenåldersboplats.

⁵⁵ (Henriksson, 1989) s.22-23

⁵⁶ Samtal med kyrkvaktmästare Helle Spichiger 2012-03-12

⁵⁷ Kungligt brev med allmänna tillkännagivanden i detta fall från Christian III

⁵⁸ [www.ne.se sökord "Patronatskyrka"](http://www.ne.se sökord) 2012-03-17.

Den ursprungliga senromanska kyrkan står fortfarande kvar med undantag av den västra gaveln som revs vid tillbyggnaden av vapenhuset. Kyrkan är murad i tegel av en typ som kallas munksten och lagd i munkskifte, den vanligaste tekniken under medeltiden. Tegelstenarna är ovanligt tjocka (10 skift 114 cm). Skeppets romanska murhöjd mäter 4.2 m mellan sockel och takfot. I skeppets östra del mot taket ligger en hel takbjälke kvar från det ursprungliga platta taket.⁵⁹ De gotiska valven uppfördes troligen före år 1400. Vapenhuset, också det med valv, uppfördes förmodligen samtidigt med tornet.⁶⁰ Kyrkan är idag helt vitkalkad på insidan med undantag av några små girlanger på bågarna i valvet längst åt väster. De två kalkmålningarna som föreställer labyrinter är idag inte synliga inne i kyrkorummet. När det ursprungliga rektangulära kyrkorummet, långhuset, förseddes med gotiska valv, byggdes dessa på ett sådant vis att valvbågen skar av en del av tvärväggen mot koret. Detta medförde att de två kalkmålningarna som föreställer labyrinter kom att hamna på kyrkvinden. Detta var en stor förändring, från att ursprungligen ha suttit på en framträdande plats på väggen mot koret på ömse sidor om triumfbågen, där de måste ha varit väl synliga för kyrkobesökarna (se bilaga 2).

För att kunna se labyrinterna får man således ta sig upp på vinden. En smal spiraltrappa leder från vapenhuset upp i tornet till kyrkklockan. Ungefär halvvägs upp i trappan finns en liten trång passage, ungefär 50 cm bred, där man kan ta sig in på kyrkans vind. Vinden består av tre delar skilda åt av två tjocka väggar enbart förbundna med små öppningar. Från den första delen tar man sig in i mittsektionen och befinner sig då ovanpå kryssvalven i långhuset. För att nå labyrinterna som finns på den östra väggen får man ta sig över de kupiga valven. Väl framme ser man från valvets topp kalkmålningarna längs ner på väggen vid vindsgolvet. De är svåra att fotografera eftersom utrymmet vid valvets fot framför labyrinterna är mycket trångt. På väggen mot koret finns det två stycken kalkmålningar föreställande labyrinter av klassisk kretensisk typ. De är placerade koncentriskt kring mitten längst ner mot valven. Valvbågarna döljer ungefär en fjärdedel av labyrinterna. De är målade i en färg som idag framstår som roströd. Den norra labyrinten ser ut att vara jämnare och tydligare i konturerna än den på södra sidan. Den södra labyrinten är något suddigare och inte riktigt lika stark i färgen och det ser nästan ut som om färgen har flutit ut lite. Det ser inte ut som om labyrinterna är kopior och inte heller direkta spegelbilder av varandra. Väggen är i övrigt vit och saknar andra kalkmålningar.

⁵⁹ (Moltke, Möller, & Schultz, 1946-48) Band 2 s.874-876

⁶⁰ (Moltke, Möller, & Schultz, 1946-48) Band 2, s.875

Genom att räkna tegelstenarna på bilden (Figur 14) skulle detta ge en diameter av 70 cm på labyrinten vilket är något större än vad som anges i *Danske Kalkmalerier 1475-1500*⁶¹



Figur 13
Labyrinterna i Gevninge kyrka belägna på kyrkans vind över valven.

Foto: Maria Swärd



Figur 14
Labyrinterna med färgen bättrad.

Foto: Maria Swärd

Hur kom det sig då att labyrinterna hamnade i de skandinaviska kyrkorna och vilken funktion kan de ha haft?

⁶¹ (Haastrup, 1991) s.135

4 Föreställningar om labyrinter

4.1 I kyrkan

Labyrinten som symbol övertogs tidigt av kyrkan och gavs kristna tolkningar.⁶² Det verkar tidigt ha bildats två olika tolkningstraditioner inom kristendomen. I den ena tolkningen symboliserar labyrinten en befäst stad. Från att under antiken ha ansetts vara Troja eller Jeriko föreställer man sig under kristen tid att Jerusalem finns i labyrintens mitt. Själva labyrintens vindlingar kan då symbolisera världen. En vandring genom i labyrinten är att vandra vägen till Jerusalem, till himmeln, till Gud. Det är en väg som kan vara lång och slingrig men den för tryggt fram till målet.

Under medeltiden framställdes Jerusalem som världens mittpunkt, både symboliskt och mera världsligt på kartor. Under biblisk tid, var det vanligt låta en stad personifieras av en kvinna, till exempel Dotter Sion, som ofta förknippas med Jerusalem. Under kristen tid kunde tvärtom staden eller Sion representera kyrkan eller kristenheten. I den här traditionen har labyrinten blivit förknippad med meditation och pilgrimsfärder. Labyrinterna i de stora katedralernas stenläggningar var så stora att man kunde vandra i dem, kanske som meditation eller för att finna vägen till Jerusalem.

I den andra tolkningstraditionen ersatte man Theseus och Ariadne med kyrkan och jungfru Maria. Denna tolkning finns i de mycket spridda tidigmedeltida encyklopedierna *Etymologia* och *Liber Glossarum*. Den onde, världens furste, befinner sig i mitten av labyrinten och besegras av Kristus med hjälp av jungfru Maria. Detta är enligt Kern (1982) en av anledningarna till att labyrinterna i kristen tolkning under medeltiden bara har en väg, utan valmöjligheter.⁶³

Jungfru Maria förknippas ofta med labyrinter. I Chartres är labyrintens mitt utformad som en ros, en vanlig symbol för jungfru Maria. I de skandinaviska kyrkorna ser man att konsekrationsskorset i anslutning till labyrinten i Grinstad kyrka är format som en ros.

⁶² (Betz, 2007-) Band 7 s.281 2010, (Broadbent, 2010) s.212

⁶³ (Kern, 1982) s.213

Det finns många referenser i litteraturen till att prästerskapet dansat i labyrintherna i samband med påskfirandet. Det sägs ibland att man i dansen har kastat bollar i gapet på den onde i labyrintens mitt och därmed besekrat dödens makter. Bollen skulle symbolisera den segrande påskolen och Kristus. Det är svårt att finna detta dokumenterat i källor som är äldre än från 1700-talet, vilket naturligtvis inte utesluter att det kan ha varit så.⁶⁴

Under en senare medeltid dyker andra tolkningar upp både inom den katolska kyrkan och efter reformationen i protestantiska tolkningar. Gud leder inte längre människan tryggt genom labyrinten mot målet utan labyrinten har nu ersatts av en labyrint med irrgångar. Denna typ av labyrint symboliserar istället de svårigheter och frestelser människan ställs inför under sitt liv. Räddningen är inte självklar utan man kan gå fel.⁶⁵ Den tidigare trygga bilden har förvandlats till en mera skräckinjagande.⁶⁶



Figur 15
Herman Hugo, Den kristna själen i världens labyrint
Pia Desideria Emblem nr 17
Ps.119

Anna-Lisa Stigell skriver i *Kyrkans tecken och årets gång* (1977) att labyrintmålningarna i finska kyrkor skulle kunna vara en del av en gammal festkalender. De olika tecknen skulle symbolisera olika händelser under kalenderåret. Både festerna och symbolerna kan ha funnits redan i den gamla runstaven⁶⁷ som bygger på förkristna årsfester. Labyrinten symboliserade vårfesten.⁶⁸

⁶⁴ (Kern, 1982) s.214-215

⁶⁵ (Bibeln 2000, 2007) Matt 7: 13-14 "Gå in genom den trånga porten. Ty den port är vid och den väg är bred som leder till fördärvet, och det är många som går in genom den. Men den port är trång och den väg är smal som leder till livet, och det är få som finner den."

⁶⁶ (Diehl, 1986) s.282 f

⁶⁷ En slags evighetskalender som visar helgdagar. [www.ne.se sökord "runstav"](http://www.ne.se sökord) 2012-04-22

⁶⁸ (Haastrup, 1991) s.32, (Stigell, 1977) s.85-86

4.2 I folktron

De folkliga labyrinterna har en mängd olika namn. Man skulle kunna dela in namnen i de som på något sätt anknyter till en stad och de som anknyter till dans.

Det i särklass vanligaste namnet i Sverige är trojaborg, trelleborg eller någon annan dialektal variant på ordet. En annan vanlig benämning är Jungfrudans som även används i Österbotten.⁶⁹ På isländska kallar man en labyrint för völundárhus.⁷⁰ I Tyskland kallas labyrinter for zauberkreis⁷¹, windelbahn eller wendeberg. Även i England finns det många benämningar för labyrinter, City of Troy, Troy Town och Julian's Bower.

Det finns en ordlikhet mellan trelleborgar och trojaborgar. Trelleborgar var runda anläggningar omgärdade av vallar uppförda på flera ställen i Danmark, främst under Harald Blåtands tid. Deras användning är oklar, de kan möjligen ha använts som någon form av försvarsanläggning.⁷² Den äldsta kopplingen mellan labyrint och ordet Troja finns på ett keramikkrärl från Tragliatella, Italien 600 f.Kr. Där är bokstäverna TPIVA inskrivna i labyrinten, vilket tyder på att namnet har förknippats med labyrinter i upp emot 2500 år. John Kraft pekar i sin *The Goddess in the Labyrinth (1985)* på tidiga kontakter mellan Skandinavien och Medelhavsländerna och menar att både namnet och riter kring labyrinterna kan ha spridit sig mycket tidigt.⁷³ Jørgen Thordrup menar å sin sida att namnet har att göra med ett gammalgermanskt verb, *drajan* som på svenska blir dreja, ett ord med betydelsen vrida, sno vindlingar. Även kopplingar till trille och trind, något som är runt ges. Thordrup menar också att detta skulle kunna ha gett namn till trelleborgar.⁷⁴

Stenlabyrinterna längs kusterna förknippas med traditioner om fiskelycka och magi på havet. I samhällen där man måste förlita sig på väder och vind för sin överlevnad och på den opålitliga fiskelyckan förekommer en mängd olika föreställningar och knep för att försöka påverka den osäkra tillvaron. Fångstmagi med tro på övernaturliga krafter i fisket med rituella tekniker och magiska regler har därför präglat de flesta fångstsamhällen. Uppteckningar från 1950-talet talar för att de kan ha använts långt fram i modern tid. Ett sätt att använda labyrinterna var att fånga vinden. Innan man skulle ge sig ut med båten gick man in i labyrinten och det var viktigt att inte trampa fel på vägen. Vindarna följde då efter in i

⁶⁹ (Thordrup, 2002) s. 7

⁷⁰ I den äldre Eddan sägs Völund vara Alvernas kung och son till en samisk kung.

⁷¹ Trolldomskors

⁷² (Wienberg J. , 2004) s.81-82

⁷³ (Kraft, 1985) s.13-14

⁷⁴ (Thordrup, 2002) s.7, (Stigell, 1977) s.86

labyrinten. Då man nått labyrintens mitt gick man inte hela vägen tillbaka utan sneddade rakt ut över stenarna. Detta kunde vinden inte göra, utan blev fångad och fortsatte snurra runt inne i labyrinten.⁷⁵

Dansen har en mycket gammal koppling till labyrinter. Redan Ariadnes kultiska danser målar den första bilden av en trojansk labyrint. Det kan vara dansvirvlar eller olika typer av ringdanser där man håller varandra i händerna.⁷⁶ En variant använder vi ibland på midsommar. Alla håller varandra i händerna och snurrar ihop ledet till en rulle varvid den som leder dansen kryper under alla händerna och rullen snurrar upp sig.

Det finns också många berättelser om att labyrinter har använts för olika typer av värlekar. Dessa berättelser förekommer från hela Skandinavien och även från norra Tyskland och England. De går ut på att en flicka befinner sig i labyrintens mitt. Därefter skall de unga männen försöka ta sig in till henne utan att snubbla i labyrinten. Den som lyckas ta sig in utan att trampa fel vinner prinsessan.⁷⁷

John Kraft pekar i *The Goddess in the Labyrinth* (1985) på likheten med äldre myter från olika delar av världen. Labyrinten liknas vid en stad eller en borg som skall erövras och där en kvinna befinner sig i stadens mitt. Detta skulle vara rester av gamla föreställningar om kampen mellan himmelsguden och jordens gudinna. Namnet på gudinnan varierar några exempel är Artemis, Persefone, Ariadne, Helena eller den skandinaviska gudinnan Nerthus. Danserna ägde rum på våren och representerade vårens seger över vintern, eller om man så vill livets seger över döden.⁷⁸ John Kraft menar att riterna från förkristen tid som varit förknippade med labyrinter trängts undan och levt kvar i vissa avlägsna trakter. Där har den gamla kulten fått en magisk funktion och använts för att avvärja faror, till exempel på sjön.⁷⁹

I boken *Lapps and Labyrinths* (2010) anser Noel Broadbent tvärt emot att de skandinaviska stenlabyrinterna är av kristet ursprung. Han menar att grundstrukturen i dessa labyrinter bygger på de grekiska bokstäverna X och P.⁸⁰ En tidig symbol för Kristus som enligt legenden fanns på Konstantin den Stores standar som han förde i strid för kristendomen. Labyrinterna skulle ha varit byggda av kristna bosättare som trängde undan den samiska befolkningen från kusten. Dessa förde med sig traditionen att bygga labyrinter som hjälp mot faror. Labyrinterna skulle då även i vissa fall ha byggt på gamla samiska

⁷⁵ (Kraft, 1977) (Kraft, 1982) (Svalin, 1999) s.25

⁷⁶ (Kern, 2000) s.27

⁷⁷ (Thordrup, 2002) s.12 (Eliade) Band 8 s.415-416

⁷⁸ (Kraft, 1985) s. 29-33

⁷⁹ (Kraft, 1983, 1985) s.161

⁸⁰ Chi Rho. De två första bokstäverna ΧΡΙΣΤΟΣ, grek. Kristus

kultplatser, på samma sätt som kyrkor ofta byggdes på gamla kultplatser.⁸¹ Å andra sidan förknippar författaren smeden Völund från den Äldre Eddan med finnar och samer. Författaren pekar på ett starkt utbyte mellan den samiska religionen och fornskandinavisk religion, speciellt framhålls sejden som oftast utfördes av kvinnor.⁸² Här kan invändas att det är troligt att Völund uppgavs vara son till en samekung enbart som en poetisk omskrivning för hans förmodade magiska krafter och därmed inte har någon direkt koppling till samerna. Det faktum att isländska labyrinter kallas för völundarhús tyder dock på att labyrinten varit känd redan före kristendomens intåg.

Från äldsta tid har labyrinten i en rad olika delar av världen uppfattats som en apotropeisk, avvärjande, symbol. Onda makter tros ha haft svårigheter att ta sig in i labyrintens gångar och har de trots allt kommit in kan de inte ta sig ut. Man skulle kunna säga att labyrinten sågs som en sorts fälla för onda makter.⁸³ Under århundradena runt Kristi födelse verkar labyrintmosaiker ansetts ha haft en skyddande funktion. Golvmosaiker finns i nästan samtliga kända romerska hus precis innanför tröskeln. Labyrinterna är för små för att man skall kunna använda dem till att gå i och måste därför ha haft en symbolisk funktion. Jörgen Thordrup skriver även i sin *Alle Tidens Labyrinter* (2002) att de romerska befästningarna hade labyrinter målade på murarna för att ytterligare förstärka skyddet. Även kopplingen mellan labyrinten och en borg eller stad kan tyda på att labyrinten symboliserar skydd. Den skyddande staden i kontrast till den mera osäkra tillvaron utanför befästningsväggarna. Staden ger skydd till sina invånare, vilket i labyrintens värld motsvarar den som tar sig hela vägen in till stadens beskydd i mitten av labyrinten.⁸⁴ Rent utseendemässigt påminner en labyrint av den rundade typen om en sköld. Bilder av runda sköldar, ofta med en buckla i mitten, för att avvärja hugg, samt snirklar och utsirningar i mönstret, kan föra tankarna till en labyrint som ett symbolisk skydd.

Labyrinten som symbol kan uppfattas på många vis. En återkommande fundering gäller labyrintens mitt. I de flesta labyrinter gäller det att på något vis ta sig in till mitten. Där väntar någonting som gör labyrintresan mödan värd. I mitten finner man mötet mellan livet och döden, antingen i form av en Minotaurus, en jungfru eller Kristus. Det kan sägas vara en axis mundi där jord och himmel möts.⁸⁵ Vandringen genom envägslabyrinten

⁸¹ (Broadbent, 2010) s.211-213

⁸² (Broadbent, 2010) s.171 (Näsström, 2003) s.342f

⁸³ (Thordrup, 2002) s.17

⁸⁴ (Eliade, 1987) Band 8 s.416

⁸⁵ (Eliade, 1987) Band 8 s.416

till mitten kan symbolisera vägen till dödsriket och vandringen tillbaka ut ur labyrinten återfödelsen och det nya livet.

I labyrintens mitt kan man finna tryggheten, efter att ha lyckats fly från den stökiga världen in till den trygga muromgärdade staden. I mitten finns också skyddet från de olika otyg som inte kan ta sig in genom labyrintens vindlingar. En annan frågeställning är om man skall ta sig in eller ut ur labyrinten. I de äldre labyrinterna gäller det vanligtvis både att ta sig in och så småningom även ut igen. I de yngre flervägslabyrinterna med irrgångar är det däremot meningen att man skall förvirras och ha svårigheter att finna den rätta vägen. Det kan till och med vara så att blindgångar gör att man aldrig når labyrintens mitt. Även i flervägslabyrinten är det oftast så att man skall ta sig in till mitten men det finns även den motsatta tanken, att människan är fången i labyrintens mitt och skall ta sig ut ur labyrinten. Här kan man tänka sig att irrgångarna symboliserar livets svårigheter och frestelser i de olika vägvalen i labyrinten.⁸⁶

För att få en förståelse för tiden då labyrintmålningar i de danska kyrkorna målades försöker nästa kapitel ge en allmän historisk bakgrundsteckning.

⁸⁶ (Betz, 2007-) Band 7 s.281

5 Labyrinterna i sitt sammanhang

5.1 Skåne och Själland under medeltiden - en osäker tillvaro

Den tidiga medeltiden var en expansiv tid. Den nya religionen infördes successivt i vardagen. Nya uppfinningar och idéer spreds, befolkningen ökade och handeln blomstrade. Städerna växte och nya kyrkor byggdes över hela Danmark. De goda tiderna höll i sig ända tills pesten drabbade stora delar av den kända världen. Till Danmark kom "Den stora döden" 1349 och därefter återkom pesten i mindre lokala epidemier ända fram till 1700-talet. Det finns många olika beräkningar av hur många som dog, men klart är att ungefär en tredjedel av befolkningen avled.⁸⁷ En katastrof av en sådan omfattning påverkade naturligtvis människor på en rad olika vis. Den konstanta osäkerheten ledde till en tid där döden på många vis stod i fokus. För samhället medförde befolkningsminskningen brist både på arbetskraft och på efterfrågan på varor. Arbetskraftbristen medförde förändrade sociala villkor i samhället, när arbetskraften ökade i värde. Jorden låg obrukad och förvandlades ofta till betesmark för kreaturen som inte smittades av pesten.

För kyrkans del innebar detta att ett ökat antal kyrkor fick tas ur bruk och blev ödekyrkor, och att nästan inga kyrkor uppfördes under slutet av 1300-talet.⁸⁸ Även beställningar av träskulpturer och målningar minskade därför att både beställare och hantverkare hade dukat under. Samtidigt skänkte många människor pengar till kyrkan eller köpte avlatsbrev för att minska sin tid i skärselden. De många gåvorna bidrog till att de kyrkor som blev kvar trots allt kunde förändras och förskönas både med kalkmålningar och skulpturer.⁸⁹

⁸⁷ (Harrison, 2002) s.72, (Wienberg, 1993) s.111

⁸⁸ (Wienberg, 1993) s.52, 111

⁸⁹ (Wienberg, 1993) s.129

För att försöka få en ledtråd till varför labyrintmålningarna en gång utfördes i de undersökta kyrkorna får man försöka tänka sig hur det kan ha sett ut i en medeltida kyrka och hur kyrkibesöket kan ha gått till.

När Östra Karups kyrka uppfördes, i början av 1100-talet, låg den förkristna tiden inte långt bort. Kristendomen innebar många fördelar för de styrande i samhället. Genom kristendomen kunde kungen och stormännen få legitimitet från kyrkan. Den gamla indelningen av landet bestod men bytte form. De gamla storfamiljerna byggde egna kyrkor på sina gårdar, ett slags fortsättning på det ansvar de tidigare haft för kulten. Kyrkan som institution hade ambitionen att integrera menigheten och göra kyrkan till en samlingsplats i bygden. Kyrkorna kom dock inte helt i sockenbornas förvaltning förrän under senmedeltiden. Därför var allmogens kyrkibesök på söndagen från början ingen självklarhet. Det är lite oklart vilka som besökte kyrkan och hur ofta, men kyrkornas successiva utbyggnad tyder på allt fler besökare.⁹⁰

Kyrkan var en helig plats, ett särskilt hus till Guds ära. Det betydde också att det var en plats där man kunde få skydd från förföljare. Våldsbrott var inte tillåtna i kyrkan enligt de medeltida landsskapslagarna. Kyrkans dörrar var passager som behövde särskilt skydd så att icke önskvärda varelser inte kunde ta sig in. Redan i 2 Mos. berättas att man vid flykten från Egypten målade ett tecken med blod på dörren för att undslippa de förgörande demonerna.⁹¹ Järnsmidda ringar med djurornamentik på kyrkdörren är en gammal skandinavisk tradition som använts i avvärijande syfte.⁹² Även rödfärg och själva järnmetallen som sådan ansågs ha en skyddande funktion.⁹³ Vigvattenskålar innanför dörren i samband med korstecknet utgjorde ytterligare en reningsceremoni för att skydda kyrkan mot mörka krafter. Dopfunten placerades vid ingången för att ingen odöpt skulle kunna komma in i kyrkan.

Kyrkorna var väldigt mycket mindre än de är idag. Även de medeltida kyrkor som vi idag betraktar som små är oftast påbyggda och förstörade i flera omgångar. De bestod oftast av ett långhus och ett kor. Till långhuset fanns till en bit in på 1200-talet en särskild kvinnodörr på norrväggen och en ingång för männen på södra sidan. Ibland fanns det också en speciell koringång för prästen. Triumfbågen som skiljer koret från långhuset hade en smalare ingång till koret, som var mera avskilt från långhuset än vi idag ser det. I koret hölls

⁹⁰ (Nordanskog, 2006) s.35, (Wienberg, 1993) s.44

⁹¹ (Bibel 2000) 2 Mos 12:23” Herren skall gå fram genom landet och hemsöka egypterna. Men när han ser blodet på tvärbjälken och de båda dörrposterna skall han gå förbi dörren och inte låta Förgöraren gå in i era hus för att döda er.”

⁹² (Nordanskog, 2006) s.79

⁹³ (Nordanskog, 2006) s. 65-68

gudstjänsten som inte alltid var så väl synlig för församlingen. Inomhus var det betydligt mörkare, de små högt belägna fönstergluggarna släppte inte in särdeles mycket ljus. I den medeltida kyrkan fanns inga sittplatser. Församlingen stod eller gick runt i långhuset och pratade med varandra under tiden gudstjänsten pågick. Den idag vanliga tanken att man skall lyssna och lära sig fanns ännu inte. Enligt den folkliga uppfattningen räckte det gott att man kom till kyrkan och fick ta del av de heliga riterna. Det var inte alls nödvändigt att stanna under hela gudstjänsten, utan man kom och gick. Helgfirandet var sedan gammalt starkt förknippat med fest och lek samt intagande av starka drycker. Firandet av helgondagar, ofta med processioner utanför kyrkan och de många olika marknaderna som var knutna till helgdagarna medförde lekar och festligheter.⁹⁴ Det var ett tillfälle att träffa folk, en möjlighet att få nyheter. I *Bondetro och kyrkoro* skriver Göran Malmsten om de svårigheter man mötte efter reformationen då kyrkobesökarna skulle lära sig nya vanor, omställningen var stor. Det var stora problem med ordningen i kyrkan. Kyrkorummet uppfattades trots sin helighet som ett gemensamt hemtamt rum. Här fick både barn och hundar plats. Det fanns ingen klar gräns mellan heligt och profant utan religionen sågs fortfarande som en självklar del av det dagliga samhällslivet.⁹⁵

5.2 Kalkmålningar i skånska och själländska kyrkor

För att förstå labyrintmålningarna har det varit nödvändigt att närmare studera den katolska kyrkans bildtradition och kalkmålningarna främst i de medeltida danska kyrkorna. Genom att lära känna dessa kan man få en uppfattning om labyrinternas ålder. Var i kyrkorummet labyrinterna är placerade har också betydelse för hur de skall tolkas.

Bildens attraktionskraft har sedan urminnes tider varit ett känt fenomen som givet upphov till många olika åsikter. Redan i femte Moseboken⁹⁶ finns ett förbud mot avbilder. Bilder i kyrkor har funnits sedan tidig kristen tid, de har dock alltid varit omdiskuterade.

De äldsta kalkmålningarna i skandinaviska kyrkor dateras till 1100-talet. De romanska kalkmålningarna målades ofta med en blå bakgrund av pulveriserad lapis lazuli,

⁹⁴ (Stigell, 1977) s.82

⁹⁵ (Malmstedt, 2002) s.168

⁹⁶ (Bibeln 2000, 2007) 5 Mos 5:8 ”Du skall inte göra dig någon bildstod, någon avbild av någonting uppe i himlen eller nere på jorden eller i vattnet under jorden.”

vilket var mycket kostsamt. Eftersom valv fortfarande var ovanliga var det väggarna som dekorerades. I första hand målades koret, där det vanligaste motivet var Majestas Domini. Hade man råd och möjlighet fortsatte målningarna in i långhuset. De romanska målningarna är grupperade på linjära rader över varandra. Figurerna är stramare och blommar inte ut i det myller av figurer som täcker de gotiska valven.⁹⁷ Från och med 1300-talet börjar man måla med bindefärger vilket medförde att bakgrunden blev vit. Målningarna är ofta sirliga och raffinerade och mönsterdekorationer med slingor är vanligt. Det går en skiljelinje vid senare delen av 1300-talet, då en mer känslomässig trosuppfattning blev allmän.⁹⁸ Bilderna blir fler och ändrar karaktär, djävulsmotiven blir vanligare och många av bilderna blir folkligare i sin framtoning.

Var i kyrkan olika motiv målades har också betydelse för tolkningen av labyrintmålningarna. De viktigaste motiven målades i koret och på triumfväggen mot koret. De bilder som målades uppe i valven hade ofta en mer himmelsk anknytning än de som målades längre ner på väggarna. Av valvets olika sidor var det östligaste, det som var vänt mot koret, den allra heligaste delen valvet.⁹⁹ Bilder av mer profan karaktär placerades ofta på norrväggen i det understa bildfältet.¹⁰⁰

Kalkmålningarna som vi ser dem idag har bleknat och färgerna har förändrats. Den cinnoberröda färgen framstår idag som svart. Målningarna är ofta skadade och beskurna av ombyggnader, övermålade och framtagna igen i flera omgångar.

Vi som betraktar dem idag har också en helt annan bakgrund än medeltidsmänniskan som de en gång målades för. Det finns många teorier om hur de uppfattades av de medeltida människorna. Vissa kalkmålningar förefaller att vara av förkristen eller profan karaktär, vilket kan ge upphov till frågor om vem som låg bakom bildvalet. Även om det medeltida Danmark kan uppfattas som perifert i den medeltida katolska världen fanns det ett väletablerat nätverk inom den katolska kyrkan. De danska biskoparna var utbildade på kontinenten och vistades långa tider utomlands. Ärkebiskop Eskil i Lund vistades i Clairvaux där han lärde känna Bernhard av Clairvaux, och ärkebiskop Absalon studerade teologi och kyrkorätt i Paris. Det finns därför anledning att tro att de bilder som målades i de nyanlagda kyrkorna var en del av den katolska kyrkans värld.

I *Föreställd Hedendom* (2006) menar Gunnar Nordenskog att skillnaden mellan heliga och profana bilder inte är så tydlig. För att rättfärdiga bilder i den katolska kyrkan

⁹⁷ (Andersson, 1974) s.196, www.kalkmalerier.dk/kalkmalerier 2012-04-12, (Hildeman Sjölin, 2006) s.33

⁹⁸ (Nilsén, 2003) s. 332

⁹⁹ www.kalkmalerier.dk/kalkmalerier 2012-04-12

¹⁰⁰ (Haastrup, 1987) s.83

under 1100- och 1200-talen arbetade man med allegoriska tolkningar av bilder, vilka skulle vara så mångtydiga som möjligt. Tankarna inspirerades av den nyplatoniska verklighetsuppfattningen, en synlig men överklig värld och en osynlig men verklig värld, ”Överallt i bilderna söktes efter en frälsningshistorisk relevans”.¹⁰¹ Nordenskogs resonemang ansluter delvis till Cecilia Hildeman Sjölin som i *Bilden, Texten och Kyrkorummet* (2006) menar att målningarna uppfattades som lika verkliga som den övriga synliga verkligheten runt människorna. De var en spegling av något annat än det materiella, ett evigt pågående skede.

I *On the function of wall paintings in medieval churches* (2003) vänder sig Anna Nilsén emot den gängse uppfattningen att målningarna i stor utsträckning skulle ha använts som ett pedagogiskt redskap. Att tolka kyrkomålningarna enbart som en bibel för de icke läskunniga är en senare protestantisk tolkning som bygger på moderna utlärningsmetoder.¹⁰² Inslag av detta fanns naturligtvis, men också andra faktorer bidrog till målningarnas tillkomst. Att donera till kyrkan medförde prestige för donatorn utöver de förmåner det kunde medföra hinsides. En vacker kyrka var också ett sätt att heliggöra kyrkan och ära Gud.¹⁰³ En bild var inte så mycket ett sätt att lära utan mera ett sätt att få igenkänningseffekt av en redan tidigare känd historia. För att kunna förstås måste bilderna referera till en redan känd begreppsvärld.¹⁰⁴

¹⁰¹ (Nordanskog, 2006) s.26

¹⁰² (Nilsén, 2003) s.326

¹⁰³ (Nilsén, 2003) s.338

¹⁰⁴ (Hildeman Sjölin, 2006) s 20-21

6 Kyrkolabyrinternas betydelse

När man funderar på hur det kommer sig att det finns labyrintmålningar i skandinaviska kyrkor eller varför labyrinter är så mycket vanligare utanför än innanför kyrkans väggar är det lätt att ta på sig nutida glasögon vid tolkningen. Det är naturligtvis svårt, för att inte säga omöjligt, att sätta sig in i medeltidens förställningsvärld och tankebanor. Det gäller att vara medveten om att även de bästa försöken stupar på omöjligheten att ta sig ur våra egna tankemönster och tolkningsramar. En annan svårighet är det finns så få labyrinter i skandinaviska kyrkor, det knappa materialet bidrar ytterligare till att några säkra slutsatser inte kan dras.

Labyrinten har varit spridd över stora delar av världen sedan mycket lång tid tillbaka. Det är svårt att göra en uppdelning av hur den tolkats i kyrkans värld och i folktrons. De olika förställningarna och tankebanorna flyter in i varandra och blandas. Utbyte sker och tolkningar görs i ljuset av andra vanor och nya idéer efter det behov man har vid en viss tidpunkt och på en viss historisk plats.

Det kan i förstone anses vågat att jämföra och dra slutsatser mellan skandinaviska stenlabyrinter och labyrintmålningar i danska medeltidskyrkor, men de är dock båda delar av en medeltida skandinavisk kultur. Även om skillnaderna inom Skandinavien har varit väldigt stora kan man ändå tala om en skandinavisk kultur där paralleller kan dras. Skandinavien tillhör samma språk- och kultursfär och har påverkats av att kristendomen infördes långt senare än i andra delar av Europa. Att en ny religion införs innebär inte att den gamla omedelbart försvinner, utan de lever sida vid sida och blandas med varandra. I den gamla fornskandinaviska religionen var kulten knuten till det vardagliga livets sysslor. Det var ingen enhetlig tradition utan en samling av sedvänjor, siödr. Detta måste ha inneburit att det varit svårt att ändra vanor och tankesätt. Vissa bruk måste ha varit svårare att ändra på än andra, inte riskerade man något så viktigt som skörden eller fiskelyckan hur som helst, det måste ha varit bäst att hålla sig till det välbeprövade. Det är intressant att fundera över hur seder, bruk och trosföreställningar lever vidare genom generationerna.

I sin bok *Religion and Cultural Memory* skriver Assmann om svårigheten att glömma. Vid stora kulturella förändringar då de gamla gudarna sorteras bort uppstår

svårigheter. Det är lättare sagt än gjort att glömma vanor från en äldre kultur. Förbjuds de utgör de en dold lockelse.¹⁰⁵

Det finns många trojaborgar och labyrinter anlagda i Skandinavien men väldigt få medeltida kalkmålningar eller andra typer av labyrinter i kyrkorna, Gevninge, Östra Karup och Båstad hör alla till undantagen. I södra delarna av Europa var det däremot under högmedeltiden mycket populärt med labyrinter i kyrkorna. Labyrinterna fanns i stenläggningarna och var tillgängliga för alla kyrkobesökare vilket måste ha bidragit till labyrinternas popularitet. Det fanns också ett stort antal mönsterböcker som cirkulerade vid den här tiden, ett exempel är Villard de Honnecourts skissblock. Bland kyrkans lärde bör labyrinten därför ha varit en välkänd symbol. Dessa labyrinter är dock nästan undantagslöst av Chartres-typen. Det är därför anmärkningsvärt att de skandinaviska labyrinterna med ett undantag är av klassisk kretensisk modell.

Eftersom labyrinten återfinns på hällristningar vet man att den har varit en känd symbol i Skandinavien, åtminstone sedan bronsåldern. Om den var allmänt spridd är svårare att uttala sig om. De trojaborgar längs kusterna som undersökts och daterats är vad man vet tillkomna under kristen tid, från 1300-talet och framåt. De som ligger i anslutning till gravfält har oftast ansetts vara äldre och daterats till ålder i paritet med omgivande fornlämningar. Det är överhuvudtaget svårt att fastställa åldern på trojaborgarna. En datering av själva trojaborgen ger inte heller en fullständig bild. Konsten att anlägga en labyrint kan ha varit känd långt tidigare. Det skulle också kunna vara så att de tillkommit i efterhand och använts som skydd mot de gamla makterna på samma vis som Broadbent menar att labyrinter anlagts på gamla samiska offerplatser. Mot detta talar formen på labyrinterna. Om labyrinttraditionen enbart förmedlats via den katolska kyrkan och sekundärt använts av folktron i magiska syften borde formen på labyrinterna ha varit av Chartres-typen. Det faktum att medeltida labyrinter i skandinaviska kyrkor är ovanliga gör det svårt att tro att kyrkan skulle vara upphovet till den vitt spridda traditionen av trojaborgar. Mycket talar därför för att labyrinttraditionen varit allmänt känd i Skandinavien långt före kristendomens ankomst. En teori som ibland framförs går ut på att labyrinten skulle ha spridits via de kretensiska mynten. Då mynten cirkulerat över stora geografiska områden skulle även bilden av labyrinten spridits. Detta verkar mindre troligt eftersom enbart bilden på ett mynt inte ger någon antydning om hur labyrinten skall brukas. Någon form av föreställning eller kult måste ha varit knuten till labyrinten för att den skall ha fått fäste i det allmänna medvetandet.

¹⁰⁵ (Assman, 2006) s.57

Kulturella fenomen har färdats långväga tidigt i historien. Genom handelsresor och senare vikingafärder kom man i kontakt med andra kulturer. De som färdats ända ner till Konstantinopel måste ha blivit imponerade av den kultur och de byggnader de fick se och varit benägna att ta med sig, inte bara guld utan även andra tankemönster hem. Det måste också tidigt ha funnits ett stort utbyte av kultur med romarriket både genom resor mot medelhavet och via kontakter med gränstrakterna längs Rhen, limes Germanicus. Även genom de täta förbindelserna med de brittiska öarna kom man tidigt i kontakt med den kristna begreppsvärlden.

Därför är det troligt att labyrinten i form av trojaborgar redan var känd i Skandinavien när labyrinten som symbol nådde fram via kyrkan. Kyrkan har därför använt sig av den labyrintform som redan var känd på platsen och gjort den till sin. Detta är ett vanligt förhållningssätt när två olika kulturer möts och vida praktiserat av den katolska kyrkan som hade lång erfarenhet av att etablera sig i nya områden. Många äldre ord, uttryck och vanor fick på samma vis en ny kristen innebörd. Det skulle kunna vara så att man under förkristen tid tagit till sig en kristen symbol och omvandlat den till en förkristen, för att senare återigen övergå till att bli en kristen symbol.

I vilka sammanhang labyrinten användes under förkristen tid i Skandinavien är inte helt uppenbart. Det skulle också kunna vara så att labyrintkulten ingick som en del av en mycket gammal fruktbarhetskultur. Danserna i samband med våren och berättelserna om jungfrun i labyrinterna kan tyda på att det finns kopplingar mycket långt bakåt i tiden. De gamla fruktbarhetsgudinnorna Kybele, Persefone och Ariadne dör och återuppstår i takt med naturens gång. I kristen tid sammankopplades jungfru Maria delvis med Ariadne och andra gudinnor. I katedralen i Chartres som är helgad åt jungfru Maria symboliseras hon av den vackra rosen i labyrintens mitt. Även så långt borta som i Hesselager på Fyn finns ordet Maria tecknat omedelbart till höger om labyrinten. Vad gäller dess ursprung behöver inte den ena teorin utesluta den andra. Labyrinten kan ha nått våra breddgrader på flera olika vägar. Dels via kontakter under olika tidperioder med kontinenten. Dels via kyrkan som i sin tur har använt den gamla symbolen i sin begreppsvärld.

Labyrinterna i Gevninge kyrka är utförda innan valven slogs, vilket skulle datera dem till före år 1400. Det är också troligt att labyrinten i Östra Karup utfördes innan valven slogs vilket kanske daterar den till före 1300-talet. Labyrinten i Östra Karups kyrka har haft en framträdande placering vid dörren. En labyrint med en diameter på en meter vid porten måste ha haft en viktig betydelse. Kanske kan det även ha funnits en motsvarande labyrint vid den södra utgången, på manssidan. Kalkmålningarna i Östra Karups kyrka sägs vara utförda

efter det att valven slogs.¹⁰⁶ Att en del av den vackert målade koggen har en så konstig placering, lite i skymundan och med bogsprötet under valvpelaren pekar mot att denna målning är äldre än valvpelaren. Eftersom labyrinten och koggen ser ut att vara utförda samtidigt bör i så fall labyrintmålningen även här vara äldre än man tidigare antagit. Svårigheten att hitta en noggrann datering av byggnadsår för valven i Gevninge och i Östra Karup har gjort det svårt att bestämma åldern på labyrinterna. Här skulle behövas mera forskning.

Av beskrivningen att döma bör labyrinten i Grinstad vara placerad ungefär på samma plats i kyrkan som labyrinten i Östra Karups kyrka.¹⁰⁷ Grinstads kyrka är även den en romansk kyrka men byggd minst hundra år senare, på 1200-talets mitt. Det är intressant att det finns tecken som pekar på att kalkmålningen i Grinstad skulle kunna vara äldre än vad den vanligtvis dateras till. Om labyrinten är från 1200-talet skulle det inte vara omöjligt att Östra Karup, Gevninge och Grinstad alla har labyrintmålningar från 1200-talet.

Labyrinten i Båstads kyrka är den klart yngsta av de tre undersökta labyrinterna. Den utfördes någon gång i slutet av 1400-talet eller början av 1500-talet, alltså vid en tid då man i Gevninge hade låtit sina labyrintmålningar försvinna upp på vinden. Båstadlabyrinten är inte alls utförd med samma fina precision som de andra labyrinterna. Den sitter inte heller på en framträdande plats i kyrkan utan lite i skymundan uppe på valvbågen. Man får föreställa sig att detta valv haft lika många målningar som motsvarande valv på södra sidan. Eftersom målningarna i denna del av kyrkan inte är framtagna går det inte att säga om labyrinten en gång har varit en del av ett större sammanhang.

Vilka budskap sände labyrinterna till dåtidens betraktare? Hade de samma betydelse för prästerna och de teologiskt skolade som för församlingen? Hur skolade var prästerna? Vid reformationen hade gråbröderskyrkan i Roskilde patronatsrätten till Gevninge kyrka. Om gråbrödraklostret var delaktigt i byggandet av kyrkan är det högst sannolikt att de tog en aktiv del i valet av kyrkans målningar. Labyrinter av Chartres-typen fanns i åtskilliga kristna handskrifter och mönsterböcker och katolska kyrkan hade ett snabbt nätverk. Franciskanermunkarna bör därför ha haft en god kännedom om labyrintens kristna symbolik men valde ändå två stora labyrinter av klassisk modell.

Flera av de beskrivna kyrkolabyrinterna är placerade vid kyrkans dörr eller i anslutning till triumfbågen. Labyrinter vid sidan av dörrar bygger på en gammal tradition. Uppmaningen i Exodus att skydda sin dörr med ett tecken kan vara en del av en gammal

¹⁰⁶ (Kern, 1982) s.414 (Banning, 1976) Band 3, s.278

¹⁰⁷ (Hernfjäll, 1994) s.68

föreställningstradition, spridd över stora delar av den antika världen, där olika magiska tecken användes som skydd vid dörrar. I kyrkan har man tagit över en del av dessa symboler. Kyrkportarna har försetts med avvärjande symboler. Att placera labyrinten i anslutning till porten är vanligt i sydeuropeiska kyrkor.¹⁰⁸ Skillnaden är att labyrinterna där återfinns i golvläggningen innanför dörren. En skillnad som delvis kan förklaras med olika byggnadstraditioner. Stengolv var vanliga i länder kring medelhavet, medan skandinaviska byggnader traditionellt hade trägolv. De franska katedralerna går inte heller att direkt jämföra med de små kyrkorna i Skandinavien. Labyrinten i Östra Karup har en i ögonfallande placering till höger om porten. Placeringen av labyrinterna i Gevninge kyrka på ömse sidor av triumfvalvet kan sägas ha skyddat ingången till det allra heligaste delen av kyrkan, koret. Även placeringen av labyrinten i Hasselager kyrka, i den östra delen av valvet i skeppets första fack tyder på en placering som kan skydda öppningen in mot koret. I den finska kyrkan i Sibbo sitter den stora labyrinten på norrväggen över dörren till sakristian. Labyrintmålningarna är utförda i röd färg som också anses skyddande. Labyrinten i Grinstad kyrka verkar vara placerad på motsvarande plats i kyrkorummet som labyrinten i Östra Karups men det är inte belagt om det funnits en port på norra sidan i Grinstad.

Vad gäller labyrinternas placering i kyrkorummet varierar den mellan de tre olika kyrkorna. I Östra Karups kyrka på nordväggen, i Gevninge på triumfväggen och i Båstad kyrka på en pelare i södra delen av kyrkan. Här finns inte någon direkt korrelation. Tittar man på de av labyrinterna som finns beskrivna i litteraturen är det inte alltid det anges var i kyrkan de är placerade. Där man kan hitta beskrivningar sitter de ofta på en norrvägg eller i den östra delen av valvet närmast koret. Det finns en tidmässig aspekt i placeringen. I de äldre kyrkorna målade man väggarna och i de senare uppförda kyrkorna målade man upp i valven. Denna uppdelning tyder på att labyrintmålningarna i kyrkor med väggmålningar skulle vara äldre.

När man tittar på labyrintmålningarnas placering är det viktigt att konstatera att de alla är placerade i kyrkornas långhus. Det ger en tydlig indikation på att de vänder sig till kyrkobesökarna med sitt budskap. De föreställningar som labyrinten anspelade på bör alltså ha varit kända för åskådarna för att kunna tolkas rätt. Flera av labyrinterna är målade på kyrkans nordvägg. Det skulle kunna tyda på en något mer profan karaktär. Labyrintens placering på nordväggen vid dörren skulle också kunna tydas som om den gav skydd både vid passagen in i kyrkan och ut i den farofyllda världen. I Östra Karup behövdes säkert skydd vid

¹⁰⁸ (Thordrup, 2002) s. 17-18

den farliga vandringen över åsen och för pilgrimen som vandrade norrut mot Nidaros. Att Östra Karups kyrka ligger längs pilgrimsvägen öppnar också för den kristna tolkningen av labyrinten som en symbol för vandringen till Jerusalem, en pilgrimssymbol.

Har labyrinten varit ett magiskt tecken för sjöfarare långt tillbaka i tiden? Mycket skrock och hemligheter för att klara sig på den osäkra sjön har spridits sjömän emellan i hamnar över hela världen. De flesta av labyrintkyrkorna ligger i områden där sjöfarten haft stor betydelse. Gevninge kyrka ligger längst in i Roskildefjorden i Själlands mäktigaste område under järnåldern och har varit en mycket viktig hamn. Både Båstad och Östra Karups kyrka ligger i ett område där sjöfarten varit mycket betydelsefull. Det kanske inte är en händelse att Skånes enda kända trojaborgar ligger på Hallands Väderö, alldeles i närheten. I Östra Karups kyrka finns det en kogg alldeles bredvid labyrinten. Kan det vara en bild med önskan om god sjöfart? Här skulle man kunna invända att de flesta medeltida orter låg vid vattendrag eftersom vattnet var den enklaste transportvägen.

En annan möjlighet är att skeppet skall tolkas mera symboliskt, till exempel som en bild av det skepp som behövdes för den sista resan för förfäderna i högarna som omger kyrkorna. Skeppet ansågs i förkristen tid vara en symbol för resan genom liv och död. Eller kanske som en bild för den katolska kyrkan?

Labyrinterna skulle också kunna vara målade för att begrunda och meditera. Detta skulle i så fall vara troligast i en kyrka knuten till ett kloster eller i en större kyrka. Möjligen kan labyrinterna i Gevninge kyrka delvis ha haft en sådan funktion. Även om kyrkobesökarna inte satt ner, utan rörde sig i långhuset får man ändå anta att blickarna ofta riktades mot koret där gudstjänsten hölls. Om man skulle meditera borde labyrinter av Chartres-modellen, som inte gav andra associationer till betraktaren, ha varit ett bättre val. Därför skulle labyrinten i Grinstad som är av Chartres-typen kunna tyda på en annan funktion. I de övriga kyrkorna talar labyrinternas placering i rummet mot denna teori. Den dåliga belysningen bidrog också till svårigheter att se målningarna, särskilt under den mörka årstiden.

Labyrinten kan också tolkas som symbol för dans och livets seger över döden.¹⁰⁹ Det faktum att labyrinter återfinns både i samband med gamla gravfält och i utkanten av kyrkogårdar kan vara ett tecken på att man tolkat labyrinten i termer av död och uppståndelse. De två figurerna i labyrinterna i Sibbo och Hablingbo kyrkor samt namnet Maria utskrivet bredvid labyrinten i Hesselager kyrka tyder på tolkningar av labyrinten som en jungfrudans.

¹⁰⁹ (Eliade, 1987) s.416

Det kan vara jungfru Maria som finns i labyrintens mitt. Hon ser bara lite annorlunda ut än i Chartres labyrinten, där hon symboliseras av en ros. Jungfrun som går i dansen kan samtidigt vara Freja som bytt namn och nu kallas Maria. Labyrinten som liknas vid en stad utesluter inte heller att kvinnan som symboliserar Jerusalem befinner sig i labyrintens mitt. De flesta labyrinterna är målade med röd färg, livets färg. Labyrinten i Hablingbo avviker genom att vara målade med blå färg, en färg som förknippas med Jungfru Maria. En koppling till Maria finns även i Båstad kyrka som är helgad åt henne.

Det är svårt att veta hur labyrinten användes som symbol av kyrkans företrädare i kontakten med församlingen. Då den katolska kyrkan under medeltiden ville få in så många tolkningsmöjligheter som möjligt i bildspråket kan det inte uteslutas att alla dessa tolkningar av labyrinterna kan vara relevanta.

Under slutet av medeltiden försvinner labyrinterna från kyrkorna. Först försvinner troligen labyrinterna i Gevinge kyrka. Efter valvbygget kom de att förlora sin hedersplats och hamnade på kyrkvinden. Inte heller i Östra Karup ansågs labyrinten värd att bevara då dörrarna byggdes om. Eftersom labyrinterna inte målades på nytt måste deras betydelse minskat eller förändrats. Kanske ville man helt enkelt bara ha nya motiv efter renoveringarna. Då flera de övriga beskrivna kyrkorna har labyrinter som är målade under 1400-talet tyder detta på att labyrinttraditionen fortfarande var levande. Labyrintklostret i Sidensjö kyrkas mässbok visar att åtminstone pastorn i Gävle kände till dem på 1500-talet.

Under slutet av medeltiden förändrades labyrintens budskap i kyrkans värld. Den uppfattades inte längre enbart som en symbol som tryggt visade vägen till Gud utan ändrade karaktär och blev mera hotfull. Därmed kan den ha försvunnit från kyrkobilddspråket. I den folkliga tron kan man ha fortsatt att måla labyrinter i kyrkor ytterligare ett tag utan att de var prioriterade av kyrkan själv. Kanske det är därför labyrinten i Båstads kyrka har en undanskymd plats och är så lekmanamässigt utförd.

Det verkar inte som om labyrinterna har tagit stor plats i de skandinaviska kyrkorna. Av någon anledning fick de aldrig fäste. Kanske fanns det redan en stark folklig anknytning som var svår att kombinera eller tolkas tillsammans med den katolska kyrkans bildspråk. Några säkra svar på dessa frågor står inte att finna i detta arbete. Det vore intressant att undersöka närmare om det går att finna bättre material om valvens datering. Det vore även intressant att titta närmare på var i kyrkorna de andra skandinaviska kyrkolabyrinterna är placerade. Kanske finns det flera labyrinter överkalkade i kyrkorna som ännu inte hittats? Det skulle också vara intressant att undersöka labyrintens betydelse idag.

7 Sammanfattning

Labyrinten framstår som en mycket gammal symbol som har använts i många sammanhang under olika tider och på skiftande platser världen över. Att separera de kyrkliga och profana tolkningarna och uppfattningarna av labyrinten har varit svårt då dessa ofta flyter in i varandra och överlappar varandra.

På kontinenten är det vanligt med labyrintmotiv i kyrkor. De finns många bevarade från medeltiden, både som stenläggningar i golven och som målningar. Dessa labyrinter är alla varianter av en labyrinttyp som kallas för Chartresmodellen. I Skandinavien däremot finns få målningar av labyrinter i kyrkor. Istället finner man ett stort antal stenlabyrinter kallade trojaborgar ofta på öar i skärgården. De skandinaviska kyrkolabyrinterna är i motsats till kyrkolabyrinterna på kontinenten av den klassiska kretensiska typen. Mycket talar för att man i skandinaviska kyrkor har använt sig av en labyrinttyp som man var bekant med sedan tidigare. Den funktion labyrinterna hade före kyrkans ankomst till Skandinavien är oviss.

Undersökningarna av kyrkorna i Gevninge, Båstad och Östra Karup pekar på möjligheten att labyrinterna kan ha haft en skyddande funktion. Även litteraturstudier visar att labyrinter ofta använts som apotropeisk symbol varvid det är möjligt att labyrinterna skyddat kyrkans port och öppningen in till koret. När labyrinterna blev omoderna i kyrkan i slutet av medeltiden kan de ha fortlevt i profan kustmiljö som skydd vid fiske och jakt ända fram till vår tid.

8 Källförteckning

Skriftliga källor

- Andersson, I. (1974). *Skånes Historia*. Stockholm: P A Nordstedt & Söners.
- Assman, J. (2006). *Religion and Cultural Memory*. Stanford, California: Stanford University Press.
- Banning, K. (Red.). (1976). *A Catalogue of Wall-Paintings in the Churches of Medieval Denmark 1000-1600*. Köpenhamn.
- Betz, H. D. (Red.). (2007-). *RPP Encyclopedia Theology and Religion*. Boston: Brill.
- Bibeln 2000*. (2007). Örebro: Svenska Bibelsällskapet.
- Broadbent, N. D. (2010). *Lapps and Labyrinths*. Washington, D.C: Arctic Studies Center Smithsonian Institution.
- Dahlberg, M. (Red.). (2002). *Halland, Landskapets kyrkor*. Stockholm: Riksantikvarieämbetet och författarna.
- Diehl, H. (1986). Into the maze of self: the Protestant transformation of the image of the labyrinth. *The Journal of Medieval and Renaissance studies*, 16(2), 281-301.
- Eliade, M. (Red.). (1987). *Encyclopedia of Religion* (Vol. 8).
- Grundberg, L., & Sjöberg, R. (1992). Labyrintforskning i norra Ångermanland. i L. Red Grundberg, & L. Edblom, *Arkeologi Nolaskogs Fornlämningar, fynd och forskning i norra Ångermanland*. Örnsköldsvik: Lena Nordström.
- Haastrup, U. (1987). *Danske Kalkmalerier Senromansk tid 1175-1275*. (U. Haastrup, & R. Egevang, Red.) Köpenhamn: Nationalmuseet.
- Haastrup, U. (1991). *Danske Kalkmalerier Sengotik 1474-1500*. i U. Haastrup, & U. Haastrup (Red.). Nationalmuseet Christian Ejlers Forlag.
- Harrison, D. (2002). *Stora Döden*. Stockholm: Ordfront.
- Henriksson, A. (1989). *Dansk Historia*. Stockholm: Bonniers .
- Hernfjäll, V. (1994). Labyrinten i Grinstad. *Dalslands fornminnes- och hembygdsförbund*, ss. 68-72.
- Herodotos. (2000). *Herodotos Historia*. (C. Lindskog, Övers.) Stockholm: Norstedts Förlag .
- Hildeman Sjölin, C. (2006). *Bilden, Texten och Kyrkorummet*. Lund: Edition Arcana.
- Jansson, B. (1963). *Östra Karups Kyrka*.
- Kern, H. (1982). *Labyrinthe Erscheinungsformen und Deutungen 5000 Jahre Gegenwart eines Urbilds*. München: Prestel.
- Kern, H. (2000). *Through the labyrinth*. Munich, London, New York: Prestel.
- Kraft, J. (1977). Labyrint och ryttalek. *Fornvännen* 72, 61-79.
- Kraft, J. (1982). Labyrinter i magins tjänst. *Bottnisk kontakt*, (ss. 91 - 101). Örnsköldsvik.
- Kraft, J. (1985). *Labyrinter på svenska västkusten och norska sydkusten, Särtryck ur FYNDrapporter 1983*. Göteborg: Göteborgs arkeologiska museum.
- Kraft, J. (1985). The Goddess in The Labyrinth. *Religionsvetenskapliga Skrifter nr 11*.
- Malmstedt, G. (2002). *Bondetro och kyrkoro*. Falun: ScandBook AB.
- Mariakyrkan i Båstad, Informationsbroschyr. (u.d.).
- Moltke, E., Möller, E., & Schultz, C. (1946-48). *Danmarks Kirker* (Vol. 2.Bind). Köbenhavn: Nationalmuseet.

- Nilsén, A. (2003). Man and picture: on the function of wall paintings in medieval churches. i A. Bolvig, *History and Images Towards a New Iconology* (ss. 323-340). Turnhout: Brepols.
- Nordanskog, G. (2006). *Föreställd hedendom*. Falun: Nordic Academic Press.
- Näsström, B.-M. (2003). *Forntida religioner*. Lund: Studentlitteratur AB.
- Stigell, A.-L. (1977). Kyrkans tecken och årets gång. *Finska fornminnesföreningens tidskrift*.
- Svalin, E. (1999). *Den gröna labyrinten*. Västerås: Elisabeth Svalin Och ICA Förlaget AB.
- Thordrup, J. (2002). *Alle Tiders Labyrinter*. Danmark: Dixit.
- Wienberg, J. (1993). *Den gotiske labyrint Middelalderen og kirkene i Danmark*. Stockholm: Almqvist & Wiksell International.
- Wienberg, J. (2004). Trelleborgar - alternativa tolkningar. i P. Andersson, & S. Welinder (Red.), *Mellan Thomsen och Däniken* (ss. 81-98). Lindome: Bricoleur Press.

Elektroniska källor

Fornsök	www.fmis.raa.se/cocoon/fornsok/search.html
Historiska Museet	www.historiska.se
Kalkmalerier.dk	www.kalkmalerier.dk
Nationalencyklopedin	www.ne.se
Palaeolexicon	www.palaeolexicon.com
Riksantikvarieämbetet	www.raa.se
Sibbo Svenska Församling	www.sibbosvenskaforsamling.fi
The 1911 Classic Encyclopedi	www.1911encyclopedia.org

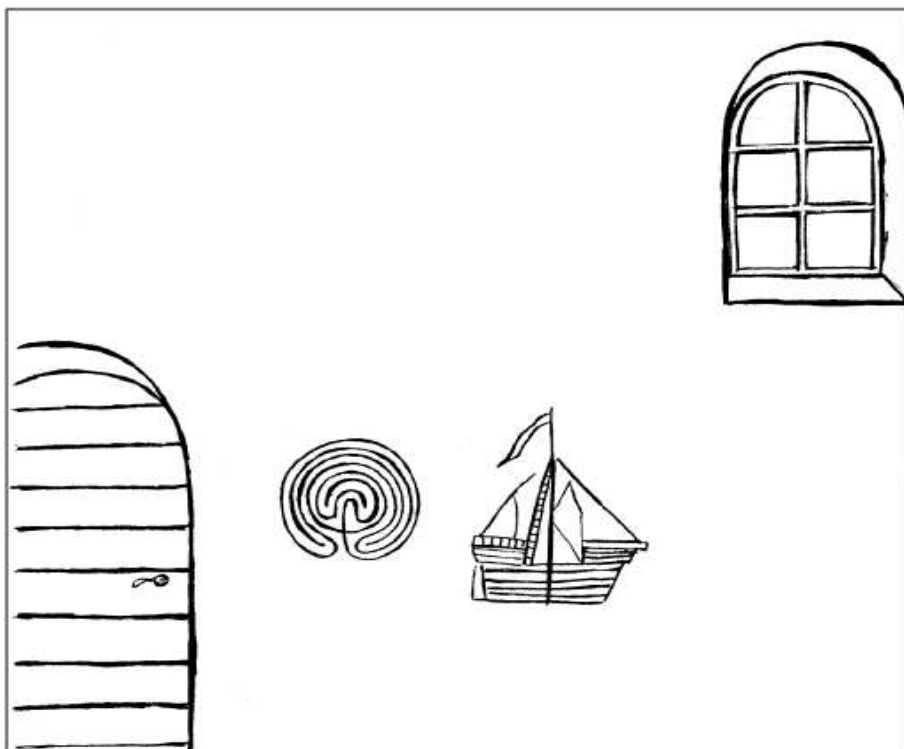
Muntliga källor

Kyrkvaktmästare i Gevninge kyrka Helle Spichiger 2012-03-12

Bilagor

1. Teckning av nordväggen i Östra Karups kyrka med labyrinten inritad
2. Teckning av Gevninge kyrka med labyrinterna inritade
3. Planritning över Båstad kyrka med labyrinten utmärkt.
4. Karta över skandinaviska kyrkor med labyrinter
5. Karta över stenlabyrinter och torvlabyrinter i Skandinavien

Östra Karups Kyrka



Nordväggen med labyrint och kogg inritade.

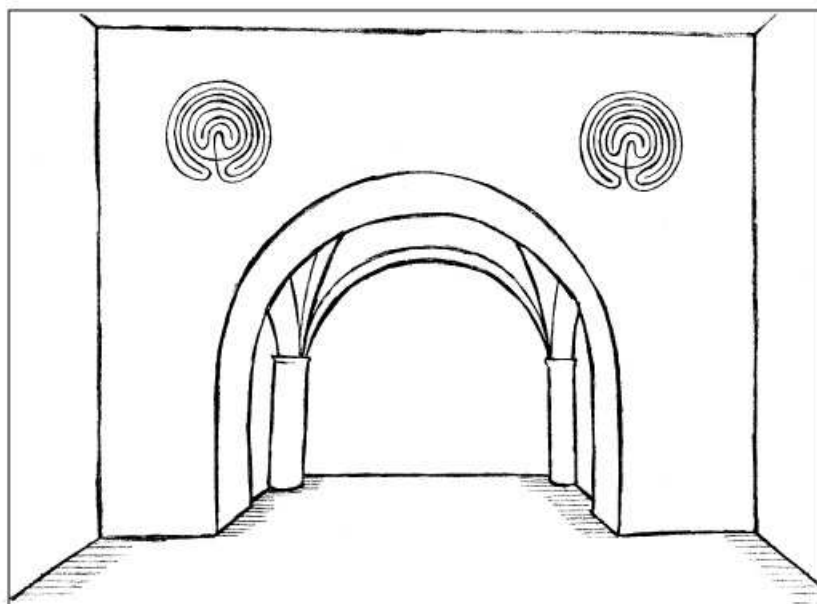


**Nordväggen sedd utifrån.
Här syns tydligt var den gamla dörren och det gamla fönstret har suttit.**

Foto: Maria Swärd

Gevninge kyrka

De två labyrinterna på triumfväggen som de kunde ses innan valven byggdes.



**Den vänstra labyrinten med färgen
bättrad**

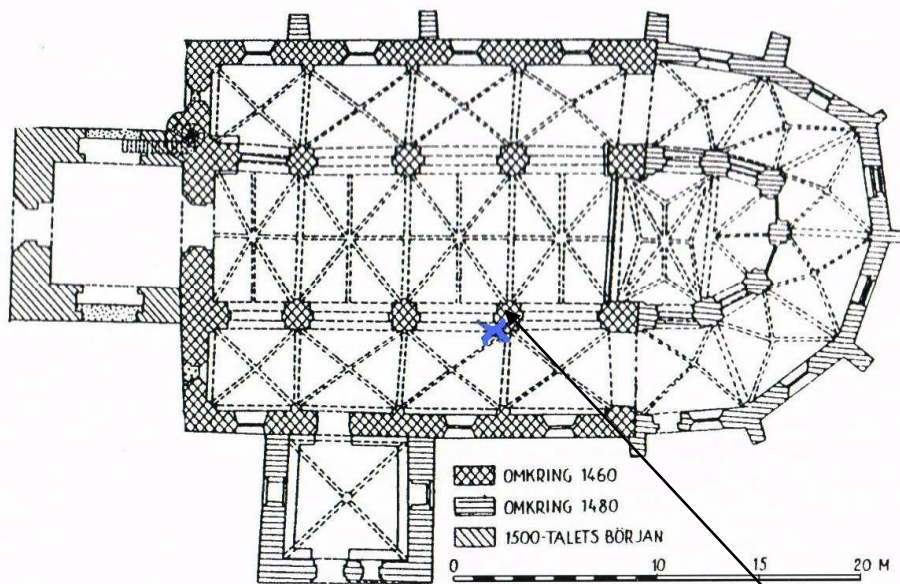
Foto Maria Swärd



**Den högra labyrinten med färgen
bättrad.**

Foto Maria Swärd

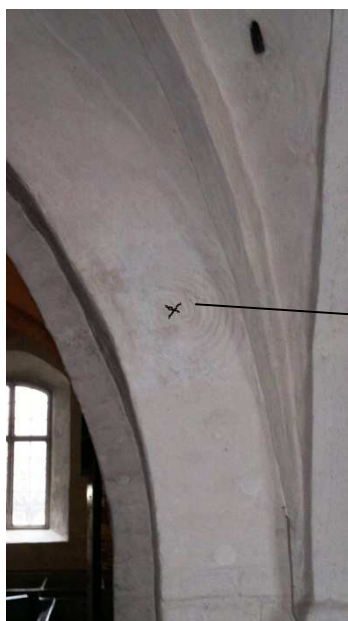
Grundplan över Båstad kyrka



Kyrkans grundplan.

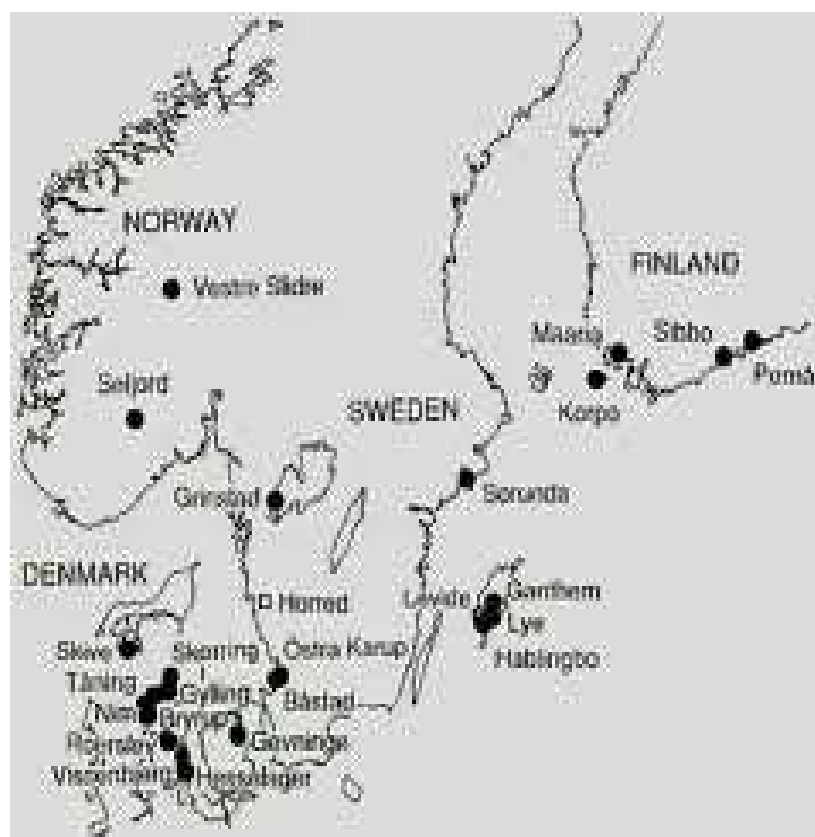
Planritning hämtad från
Informationsbroschyren Mariakyrkan i
Båstad

Labyrintmålningens placering i kyrkorummet.



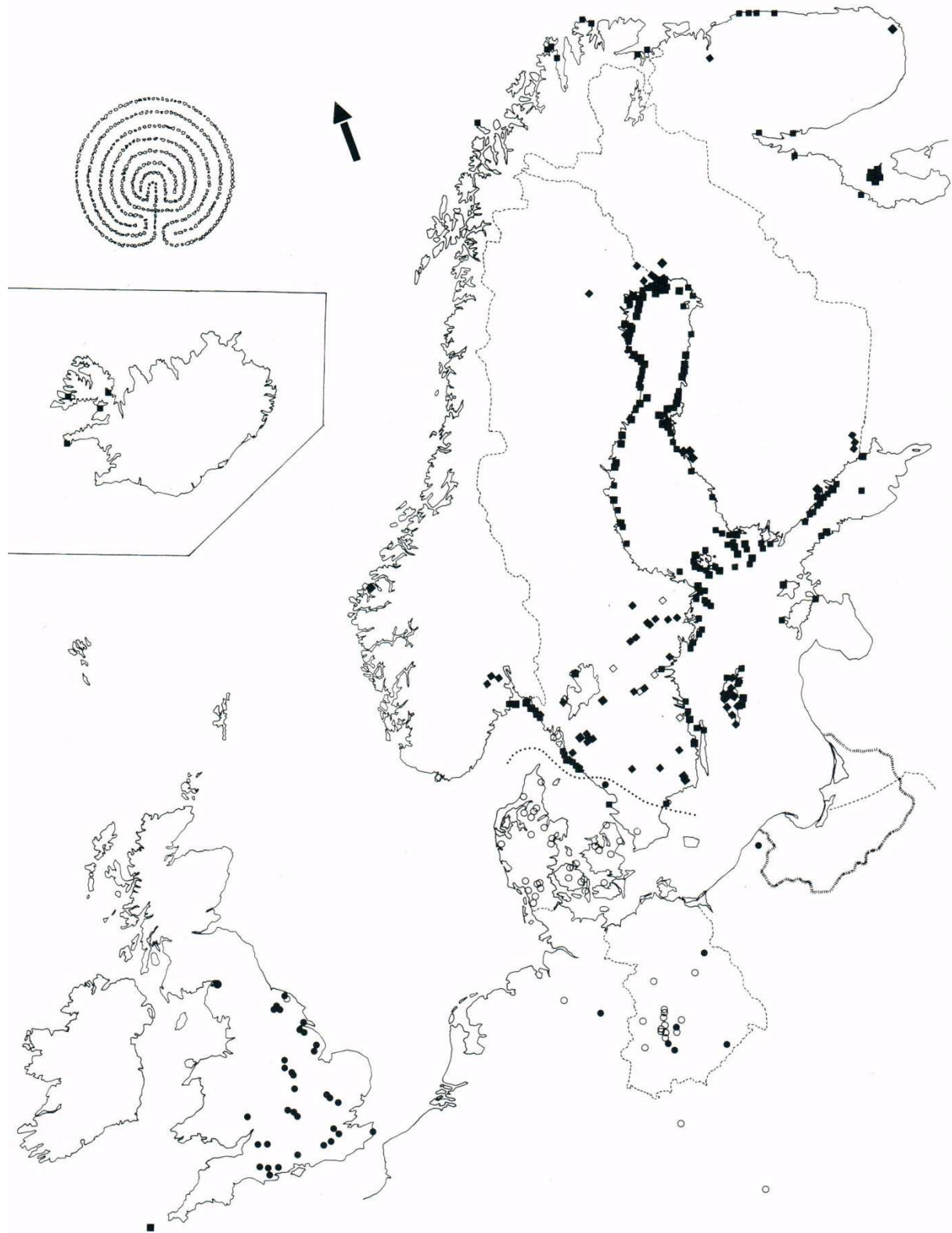
Labyrintens placering på valvbågen
Foto: Maria Swärd

Karta över kyrkolabyrinter i Skandinavien



Teckning Caerdroia
Alle Tiders Labyrinter (Thordrup, 2002)

Trojaborgar i Skandinavien och England



Teckning: John Kraft, Västerås (Kern, 1982) s.396