

Lunds universitet  
Historiska institutionen  
HISK01 VT 2012  
Seminarieledare: Ulf Zander  
Handledare: Marie Lindstedt Cronberg  
Seminariedatum: 1 juni 2012 kl. 10:15 i Sal 2

# **Jag döper dig i Faderns och Sonens och den helige andes namn**

- en studie av namngivningsskicket i Sydsverige 1750-2000.

**Författare: Andreas Johansson**

# Innehållsförteckning

Författare: Andreas Johansson.....	1
<b>1. INLEDNING .....</b>	<b>3</b>
1.1 BAKGRUND OCH PROBLEMFÖRMULERING.....	3
1.2 SYFTE OCH METOD .....	4
1.3 AVGRÄNSNINGAR .....	4
1.4 DISPOSITION.....	5
<b>2. MATERIALET.....</b>	<b>6</b>
2.1 KÄLLORNAS HEMVIST.....	6
2.2 KÄLLMATERIAL OCH KÄLLKRITIK.....	7
2.2.1 Släktforskningsmetod.....	9
<b>3. TIDIGARE FORSKNING, TEORI OCH METOD.....</b>	<b>11</b>
3.1 TIDIGARE FORSKNING.....	11
3.2 TEORI .....	15
3.3 METODGREPP.....	18
<b>4. BAKGRUNDEN.....</b>	<b>21</b>
4.1 KATEGORIINDELNING AV NAMNFLORAN.....	21
4.2 SAMHÄLLSUTVECKLINGEN 1750–2000.....	26
<b>5. EMPIRISK UNDERSÖKNING.....</b>	<b>30</b>
5.1 PERIODEN 1750–1799.....	30
5.2 PERIODEN 1800–1849.....	34
5.3 PERIODEN 1850–1899.....	37
5.4 PERIODEN 1900–1949.....	41
5.5 PERIODEN 1950–2000.....	45
<b>6. SAMMANSTÄLLNING 1750–2000.....</b>	<b>48</b>
6.1 PERIODEN 1750–2000.....	48
6.2 DEN SOCIALA UTVECKLINGEN 1750–2000.....	53
<b>7. SAMMANFATTNING.....</b>	<b>57</b>
<b>KÄLL- OCH LITTERATURFÖRTECKNING.....</b>	<b>60</b>
<i>Otryckta källor.....</i>	<i>60</i>
<i>Tryckt litteratur.....</i>	<i>60</i>
<i>Otryckt litteratur.....</i>	<i>61</i>
<i>Internet.....</i>	<i>61</i>

# 1. Inledning

## 1.1 Bakgrund och problemformulering

Namn är något vi alla har. För de flesta svenskar innebär det ett eller oftast flera förnamn samt ett efternamn. Dessa namn signalerar något när personen som bär det presentera sig själv eller blir presenterad. Efternamnet signalerar en tillhörighet till en viss släkt och säger något om dess historia. Efternamn som Johansson, Nilsson, Hermansson och så vidare visar oftast på att den släkt som individen tillhör har en bakgrund som arbetare eller bönder. Efternamn som Hagström, Ekdahl, Lindgren och dylikt innebär snarare en bakgrund som borgare. Namn som Lewenhaupt, Gyllenstierna och Piper innebär en härstamning från en adelssläkt. Dessa efternamn delar individen oftast med flera andra individer och med personer som man inte behöver vara släkt med. Om efternamnet kombineras med förnamnet eller förnamnen blir det dock mer individuellt.

När det gäller förnamnen är historien inte lika självklar som med efternamnen. Därför kommer denna kandidatuppsats att behandla förnamnens historia med utgångspunkt från nedanstående frågeställningar. Bakgrunden till detta ämnesval är att jag i min b-uppsats behandlade namnskicket i framförallt Skåne med utgångspunkt från min släktforskning. Då fann jag att de förnamn som brukats de senaste 250 åren kunde kategoriseras i olika ursprungsgrupper. Vad som avses med dessa ursprungsgrupper eller kategorier kommer att framgå mer i detalj längre fram, men innebär i korthet att om man, som jag till exempel, heter Markus Andreas, så placeras Andreas i den ursprungskategori som består av grekiska namn då namnet är grekiskt medan Markus placeras i den latinska ursprungsgruppen då namnet är latinskt i botten. Hur är då detta intressant för andra än mig och dem som är släkt med mig? Jo, namnskicket och den övriga samhällsutvecklingen fungerar som kommunicerande kärl, och t.ex. visar Arne Jarrick och Johan Söderberg att övergången till flernamnsbruket i Stockholm under senare delen av 1700-talet tolkas som ett utslag av en individualiseringsprocess.<sup>1</sup> Som också framförs i samma verk kostar namn lite, ekonomiskt sett, att förändra. Därför vill jag genom att undersöka namnskicket, och specifikt olika ursprungskategorier, se ifall olika samhällsförändringar kan spåras. Undersökningsperioden är 1750–2000. Att undersökningen sedan kommer att centreras i Skåne har även en poäng då det finns lite forskning gjord på det skånska namnskicket och hur detta är relaterat till olika samhällsskikt.

---

<sup>1</sup>Jarrick, & Söderberg ”Inledning och Namnskicket och individualisering i Stockholm under 1700-talet” s.113-138, i Jarrick, Arne & Söderberg, Johan (red), *Människovärdet och makten- Om civiliseringsprocessen i Stockholm 1600-1850*, 2001

Med denna bakgrund blir frågeställningarna som följer:

- Hur fördelas förnamnen mellan de olika ursprungsgrupper av förnamn som finns under perioden 1750–2000, både vad gäller perioden i dess helhet och uppdelat i 50-års sekvenser?
- Från vilka ursprungsgrupper av förnamn valde de olika sociala grupperna eller skikten namn åt sina barn över tid, både över hela undersökningsperioden och delar av perioden?
- Vilka tänkbara influenser kan avläsas i namnmaterialet?

## 1.2 Syfte och metod

Syftet med denna uppsats är att göra en statistisk analys av det datamaterial som jag har samlat ihop i samband med mitt släktforskningsarbete, för att se vilka trender som går att utläsa. Exempel på trender är vilket språks namn som var populärast under en period och hur denna namntrend samvarierar och kan förklaras av olika sociala förändringar hos dem som ger och har dessa namn. Anledningen till att jag har gett mig i kast med detta ämne är just att undersöka vilka trender som går att utläsa i namnmaterialet och hur de förhåller sig till de trender som finns inom den socioekonomiska utvecklingen. Den nya kunskap som jag hoppas tillföra är dels att visa hur namnskicket har sett ut i rikets södra provinser dels hur detta kan tolkas mot bakgrund av sociala förändringar.

Den metod som skall användas är kvantitativ som i detta fall innebär att undersökningens resonemang kommer att ta sin utgångspunkt i de tabeller och diagram som blir resultatet av den statistiska bearbetning som jag avser att göra i det följande. I fall det är möjligt kommer jag också att använda diverse statistiska mått som medelvärde, median, standardavvikelse och dylikt samt att se ifall det går att göra några regressionsanalyser. Med detta avses bland annat att en specifik ursprungskategori av namn som är frekvent under perioden skall relateras till olika förklaringsvariabler. På dessa analyser kommer jag att applicera de teorier som presenteras i teoriavsnittet.

## 1.3 Avgränsningar

De avgränsningar som är aktuella i denna uppsats är två till antalet. Den första avgränsningen är att undersökningsperioden är bestämd till 1750–2000. Att slutåret är satt till 2000 beror främst på att

kyrkans ansvar för folkbokföringen upphörde den 30 juni 1991 och övergick till Skatteverket den 1 juli samma år. Då det för den som bedriver släktforskning är betydligt svårare att få ut de uppgifter som behövs från Skatteverket än från landsarkiven, då svenska kyrkan till stora delar har eller håller på att överlämna folkbokföringsmaterialet för 1900-talet till landsarkiven, faller det sig rimligt att sätta slutpunkten där. Skall man dessutom begära ut en större mängd uppgifter blir det en kostnadsfråga. Anledningen till att undersökningen inte slutar 1991 utan vid år 2000 är att jag har fått tag på uppgifter om personer födda den 1 juli 1991 och senare dels via egna efterforskningar utanför landsarkiven, dels från släktutredningar gjorda av andra släktforskare. Att begynnelseåret är satt till 1750 beror framförallt på att det material som jag har ackumulerat till stora delar omfattar uppgifter på personer som är födda 1750 och senare. Jag har även uppgifter på personer födda före 1750 men de är relativt fåtaliga och spridda årtalsmässigt och omfattas därför inte av undersökningen. Orsaken till detta är att det i undersökningsområdet, som jag kommer att redogöra närmare för nedan, endast sporadiskt finns husförhörslängder bevarade för 1700-talet. Detta gör materialinsamlandet mycket mer tidsödande, vilket kommer att framgå av den materialgenomgång som kommer i kapitel två. Startåret 1750 är också lämpligt eftersom det inkorporerar både det renodlade bondesamhället under de första hundra åren för att därefter följas av hundra år av industrialisering och avslutas med de senaste 50 årens relativt stabila ekonomiska utveckling.

Den andra avgränsningen är att jag endast kommer att inkludera personer födda i Sverige. I mitt släktforskningsmaterial ingår även personer födda i Danmark, Finland, Ryssland och USA. Även om namnskicket har stora likheter, vilket Charlotte Hagström visar, finns det dock även betydande skillnader som kan härledas till att det förhärskande språket i dessa länder inte är det samma som i Sverige.<sup>2</sup> Därför inkluderas inte personer födda i andra länder än Sverige även om de finns med i källmaterialet.

## 1.4 Disposition

Inledningen följs av en redogörelse för hur släktforskningsmaterialet är insamlat och vilka källor som det är baserat på. Detta för att ge en överblick av hur källäget ser ut. Kapitel tre kommer att ägnas åt den teori, tidigare forskning och de metodgrepp som skall användas i undersökningen. I kapitel fyra presenteras gruppindelningen av de namn som förekommer i källmaterialet och den historiska bakgrunden och i kapitel fem presenteras undersökningens resultat tillsammans med analyser och slutsatser för varje 50-årsperiod. Därefter i kapitel sex analyseras hela perioden i dess helhet följt av en uppsummering av intrycken i kapitel sju.

---

<sup>2</sup> Hagström, *Man är vad man heter – Namn och identitet*, 2006, s. 36–41.

## 2. Materialet

Här följer en genomgång av dels hur källmaterialet som utgör grunden för undersökningen insamlats, dels hur detta material är uppbyggt och var det finns att hämta. Jag kommer också att dryfta hur pass tillförlitligt släktforskningsmaterialet är och motivera varför detta är ett bra material att använda i en vetenskaplig uppsats.

### 2.1 Källornas hemvist.<sup>3</sup>

Det material som skall användas för den empiriska undersökningen i denna uppsats är det släktforskningsmaterial som jag har ackumulerat. Källorna fördelar sig på ett antal olika händer. Bakgrunden till detta är tvåfaldig. Den första har att göra med hur kyrkoarkiven är situerade. För perioden före cirka 1895 är samtliga originalhandlingar i respektive kyrkoarkiv inlämnat till det landsarkiv vari respektive församling ingår. Då denna uppsats är centrerad i Skåne är Landsarkivet i Lund (LLA) och Malmö Stadsarkiv (MSA) de aktuella arkiven. Övriga delar av landet är på motsvarande sätt indelat i olika landsarkiv. Originalhandlingarna för tiden före 1895 lämnas inte ut för läsning i normalfallet och den som forskar är då hänvisad till de mikrokort som finns av handlingarna.

För perioden cirka 1895 till den 30 juni 1991 förfogar respektive församling fortfarande över det folkbokföringsmaterial som härrör från perioden. En process pågår dock som syftar till att församlingarna skall lämna in sitt material till respektive landsarkiv. Denna process började i norra Sverige och avslutas cirka 2010–2013 för södra Sverige, vilket är LLA:s upptagningsområde.<sup>4</sup> Ett antal församlingar har dock gjort förtida leveranser av sitt 1900-tals material som då finns på LLA. Detta betyder att den som vill ha fram uppgifter från 1900-talet antingen måste vända sig till församlingen med en förfrågan eller till landsarkivet. När jag har vänt mig till församlingarna med en förfrågan har församlingens representant svarat på frågan utan att ange vilken volym som det rör sig om, vilket är anledningen till att jag då använder detta svar som källa. I några fall har jag dock varit på besök hos församlingen i fråga och läst i originalen. På LLA är 1900-talsmaterialet tillgänglig främst genom läsning i originalhandlingar även om vissa församlingars handlingar är mikrofilmade. För 1900-talet är det också aktuellt med sekretess för vissa delar av handlingarna.

Då insamling av material på landsarkivet är väldigt tidskrävande, enligt den metodik som jag har

---

<sup>3</sup> Baseras på mitt resonemang i Johansson, 2009, s. 4–5.

<sup>4</sup> [www.riksarkivet.se](http://www.riksarkivet.se) 2010-05-06.

lärt mig, kan andra källor användas för att komma fortare framåt. Dessa källor kan bestå av vad andra personer har kommit fram till i sina släktforskningar. Andra alternativa källor är den information som kan fås genom att intervjua personer ingående i den berörda släkten eller att vända sig till skatteverket då det gäller uppgifter om personer födda efter 1991. I dagsläget finns även olika databaser tillgängliga för att ytterligare underlätta arbetet.<sup>5</sup>

## 2.2 Källmaterial och källkritik<sup>6</sup>

Det släktforskningsmaterial som skall användas som bas för undersökningen i denna uppsats är alltså den släktforskning som jag har utfört på min egen släkt, både på fädernet och mödernet. Arbetet är dock inte fullständigt utan är ett pågående projekt vilket medför att släktgrenarna inte är jämt undersökta under perioden 1750–2000. Är det då en bra metod att använda ett släktforskningsmaterial i en vetenskaplig uppsats? Jag anser det. Detta grundar jag på att stickprovet är stort, och omfattar ca 1200–1300 individer, samt att det är stickprov från olika församlingar över stora delar av Skåne och några utstick i resten av landet. Även tidsspännet 1750–2000 har betydelse då det täcker förändringar över en lång period. Ett alternativt upplägg hade varit att välja en specifik församling och göra några nedslag under tidsperioden. En sådan undersökning hade dock exponerat underlaget för lokala anomalier vad gäller namn och ren slump. Ytterligare en aspekt som kan påpekas är att församlingarna i Skåne är små, särskilt i landskapets slättbygder. Denna församlingstäthet gjorde, och gör, att det flyttades intensivt mellan församlingarna. Församlingarna kan därmed inte ses som relativt slutna enheter utan ett omfattande in- och utflöde av personer och namn har skett. Andra faktorer som påverkar namnskicket återkommer jag till längre fram. För att granska genomslaget av olika förändringar i människors levnadssätt kan det vara värt att ha med många olika församlingar för att se ifall ett mönster kan skönjas som inte är specifikt lokalt.

Finns det då några problem med att använda släktforskningsmaterial? En faktor som kan vara av betydelse är i vilken utsträckning förnamn ärvs inom släkten. Eva Brylla anger som en viktig namngivningstradition att barn uppkallas efter äldre anförvanter, främst släktingar men även andra vuxna i föräldrarnas omgivning kan inspirera dem att ge sina barn ett visst namn.<sup>7</sup> Som framgår av bilaga 4 i Johansson (2009) är uppkallelse efter äldre släktingar en av inspirationskällorna men inte den dominerande. En alldeles speciell form av ärvda namn som förekommer i materialet är att barn får namn efter äldre syskon som har avlidit före barnet i fråga föddes. I äldre tid, när

---

5 För en fullständig bild av källorna se källförteckningen.

6 Baserat på mitt resonemang i Johansson, 2009, s. 5–11.

7 Brylla, 2004, s.8.

barnadödligheten var relativt hög förekom detta relativt frekvent om något barn dog som litet, för att tappa i betydelse under 1900-talet.

Ett annat problem är reproducerbarheten av undersökningens slutsatser då dessa baseras på ett släktforskningsmaterial. Då ett urval skall göras i vilket fall som helst är en släktforskning lika god som andra urval, då alla urval har sina avarter som måste tas i beaktande, och även om en släktforskning rör en familjs privata förhållanden finns det gott om offentliga släktforskningar, som till exempel Adelskalendern. Sedan finns det även släktforskningar publicerade om andra släkter. Den som vill kan också för all del också göra en egen släktutredning, då kyrkoarkiven är tillgängliga enligt offentlighetsprincipen.

När det gäller källorna till släktforskningen kan de delas in i två kategorier, förstahands- och andrahandskällor. Till gruppen förstahandskällor hör kyrkoarkiven, de rättsliga arkiven och de intervjuer som har gjorts. Till gruppen andrahandskällor hör databaserna och släktforskningar gjorda av andra personer, Internet och förfrågningar till arkiv och församlingar. Det finns olika saker att tänka på när det gäller dessa båda kategorier. När det gäller andrahandskällorna får man tänka på att det är andra personers tolkningar av vad som står i originalen. Det ska i detta sammanhang läggas till att originalen kan vara mer eller mindre svårlästa. Vad det gäller databaserna är dessa i några fall digitala fotografier av originalen vilket gör att tillförlitligheten är hög. I andra fall rör det sig om databaser som man söker i och får olika träffar. Det man då skall komma ihåg är att detta är andrahandskällor som kan baseras på felaktiga uppgifter i originalen.

När det gäller förstahandskällorna är det helt andra parametrar som har betydelse. Dessa parametrar kan delas in i två grupper efter de två olika källsorterna. När det gäller intervjuerna måste det mänskliga minnet tas i beaktande. Detaljer glöms bort med åren. Den intervjuade kanske inte vill återge allt den vet på grund av någon i sammanhanget okänd orsak. När detta kommer till släktforskning och namn kan det yttra sig i att den intervjuade endast kommer ihåg tilltalsnamnet och inte de andra förnamnen, och detta fenomen blir starkare desto längre ifrån den intervjuade den person som namnges står i släktled.

De kyrkoarkivshandlingar som främst använts är husförhörslängder, församlingsböcker, flyttlängder och födelse- och dopböcker. Vad dessa handlingar innehåller återkommer jag till nedan och skall här endast ägna mig åt de källkritiska aspekterna. När det gäller kyrkoarkivsmaterialet är de löpande förda och kronologiskt daterade böcker vilket gör att uppgifterna är nedtecknande i nära anslutning



till händelsen, exempelvis noteras ett dödsfall allra senast vid begravningen. Dock finns det alltid ett utrymme för att senare ändringar och tillägg kan göras. Dessutom måste den som läser kyrkoarkivsmaterialet ständigt ha i åtanke att det är den som för böckerna vars version nedskrivs. I de flesta fall betyder det att det är kyrkoherden i respektive församling eller dennes medhjälpare som för boken. Detta kan, i vissa fall, yttra sig i att det är det namn som prästen tycker passar som hamnar i födelseboken eller husförhörslängden/församlingsboken.<sup>8</sup> Hanteringen av kyrkoböckerna var upp till den enskilde kyrkoherden vilket gör att de individuella dragen för varje präst får ett visst genomslag.

### *2.2.1 Släktforskningsmetod*

Den metod som jag använt är den gängse vid släktforskning, och genom den har jag insamlat det empiriska materialet. Arbetet går i korthet ut på att med en uppgift om en persons födelse som utgångspunkt gå vidare till födelse- och dopboken. I födelsenotisen står barnets fulla namn, det vill säga alla förnamn som barnet begåvats med, födelse- och dopdatum, vilka föräldrarna var och var föräldrarna hörde hemma i församlingen. Avvikelser från detta förekommer, exempelvis vid oäkta födsel. Utifrån uppgiften om föräldrarnas hemort övergår forskaren sedan till husförhörslängden. På det uppslag där familjen återfinns anges, förutom by- och gårdsbeteckning, följande uppgifter: Först i familjen kommer mannen i hushållet med titel, exempelvis Åbo Hans Andersson. Under honom kommer hans hustru. Är kvinnan gift står hon oftast angiven som H. (eller hustru utskrivet) Bengta Persdotter,<sup>9</sup> endast ogifta kvinnor har regelmässigt någon form av yrkestitel. Efter föräldrarna kommer barnen med namn, födelsedatum samt eventuell titel. Genom att gå igenom hela serien av husförhörslängder/församlingsböcker kan forskaren få hela liv redovisade. Med hjälp av flyttningslängder kan personerna följas vidare till andra församlingar.

För att konstruera de tabeller och diagram som är utgångspunkten för denna uppsats har jag gått igenom släktforskningsmaterialet. Med detta material som grund har jag konstruerat de tabeller och diagram som finns i kapitel fyra och framåt. De namn som förekommer i släktforskningsmaterialet har sorterats i olika kategorier beroende på sitt språkliga ursprung. Kategoriseringen av titlarna är gjord enligt följande: Först har jag gjort en allmän sammanställning av titlarna som finns i materialet för respektive 50-årsperiod efter principen att en person född 1887 får alla sina titlar placerade i perioden 1850–1899 även om han var yrkesverksam senare. Sedan har jag tagit barnets födelseår, enligt samma periodindelning som ovan, och jämfört detta med den titel som fadern eller

<sup>8</sup> Jarrick & Söderberg, *Människovärdet och makten*, 2001, s. 116–117.

<sup>9</sup> Före ca 1960 förekommer endast i undantagsfall att gifta kvinnor har begåvats med en yrkestitel. Därefter får även de yrkestitel.

modern hade under samma period som barnet föddes för att se vilka grupper som väljer namn ur en namnkategori.

## 3. Tidigare forskning, teori och metod

Jag kommer först i detta kapitel att redogöra för den tidigare forskning som finns inom området namnskick som jag har tagit del av. Sedan följer ett teoriavsnitt samt en genomgång av olika metodgrepp som skall användas i undersökningen.

### 3.1 Tidigare forskning

Det mest centrala verket på detta område är Eva Bryllas *Förnamn i Sverige – kortfattat namnlexikon* (2002). Brylla har varit docent i nordiska språk, särskilt ortnamnsforskning, vid Uppsala universitet och chef för Språk- och folkminnesinstitutets namnavdelning.<sup>10</sup> Boken innehåller en genomgång av alla namn med över 400 bärare 2002 plus de namn som finns i den svenska och finlandssvenska almanackan med avseende på ursprung, betydelse, tidigast belagt och starkaste tidsperiod.<sup>11</sup> Hon skriver att det under vikingatiden fanns tre namngivningsprinciper: alliteration, variation och uppkallelse. Alliteration betyder att barnen i en syskonskara har någon eller några bokstäver gemensamt i sina namn, exempelvis Anders och Annika. Variationsprincipen går ut på att föräldrarna tar två delar av två olika förnamn och sätter samman dem till ett nytt namn för barnet. Som exempel på detta ger Brylla modern Fastlög och fadern **Fastulv** och deras dotter **Holmlög**.<sup>12</sup> Uppkallelseprincipen under vikingatiden var att namnge barnet efter döda släktingar för att på detta vis föra över den dödes själ till det nya barnet. Denna tro har sedan avtagit i betydelse och idag namnges barn även efter levande personer. Uppkallelsetraditionen är också den mest livaktiga idag. Hon går också igenom vilka namn som är inhemska, och i stor utsträckning nordiska, och namn som är inlånade från kristnandet och framåt i tiden. Flernamnssystemet tas också upp och dess ursprung spåras samt dess betydelse för namnskickets utveckling.<sup>13</sup>

Nästa bok som kom till användning är antologin *Människovärdet och makten*, redigerade av Arne Jarrick & Johan Söderberg<sup>14</sup>. I denna bok diskuteras inledningsvis civiliseringsteorin. Denna teori betecknar hur människorna genom historien har blivit mer hänsynstagande gentemot sin nästa. Jarrick & Söderberg sätter upp fyra centrala aspekter av civiliseringsteorin. Dessa är: Respekten för människoliv, Omsorgen om svaga grupper, Rätten till likvärdig behandling och Personlig autonomi

10 [www.uu.se](http://www.uu.se) och [www.sofi.se](http://www.sofi.se) 2010-05-17.

11 Brylla, Eva, *Förnamn i Sverige*, 2002, s. 24–25.

12 Brylla, 2002, s.7.

13 Brylla, 2002, s.7–8.

14 Jarrick & Söderberg (red), *Människovärdet och makten*, 2001.

och tolerans.<sup>15</sup> Den sista delen av antologin, som är skriven av redaktörerna, behandlar namnskickets utveckling i Stockholm under 1700-talet. Det resultat de får fram är att det i Stockholm under 1700-talet sker en övergång till ett flernamnsskick. De relaterar detta till utvecklingen av läskunnigheten och det materiella välståndet genom att granska bouppteckningar från samma tid. En annan poäng som de också gör är att namn kostar inget. När de gör en jämförelse med övriga Sverige nämner de att det på landsbygden i Sverige under 1700-talet sker en uttunning av namnbeståndet. Hela denna utveckling mot ett allt mer differentierat namnskick ser de som ett led i en ökande individualisering.<sup>16</sup>

En annan antologi som tar upp namngivning är *Personnamn och social identitet*, redigerad av Thorsten Andersson, Eva Brylla och Anita Jacobson-Widding, och i den antologin har Thorsten Andersson skrivit om germanskt personnamnskick. En viktig poäng han gör är att personnamnsbruket präglas av de sociala och kulturella förhållandena och ideologisk inställning bland namngivarna.<sup>17</sup>

Då Brylla (2002) inte täcker upp alla namn som finns i materialet har jag använt Bengt af Klintbergs *Namnen i almanackan* (2001) som komplement. Bengt af Klintberg är folklivsforskare och var bland annat med och utformade 2001 års namnlängd. Boken består av en genomgång av almanackan och de olika namnsdagar och bemärkelsedagar, som exempelvis juldagen, som finns och dess kulturhistoriska bakgrund. af Klintberg skriver också om de olika namnen som ingår, var de kommer ifrån och deras betydelse samt visar på olika varianter på almanacksnamnen som finns men som inte är upptagna i almanackan.

En annan bok av intresse är Reinert Kvilleruds *Förnamn i Göteborg – Namnskick för skolbarn födda 1958* (1980). Denna bok är Kvilleruds doktorsavhandling i språkvetenskap, framlagd vid Göteborgs universitet. I avhandlingen gör han en undersökning av namnskicket hos de barn som började första klass i Göteborgs skolor 1965, vilket innebär att det även omfattar barn som inte är födda där. Större delen av boken ägnas åt olika beskrivningar över frekvensen för namn i olika situationer, till exempel hur namnet Mikael's frekvens skiljer sig om det står som sidonamn eller huvudnamn, med vilket Kvillerud avser tilltalsnamn. Detta är inte denna uppsats fokus men han gör en del värdefulla anmärkningar i inledningen av avhandlingen. I sin forskningsöversikt gör han ett panorama över den forskning som har gjorts, inte bara inom sin egen disciplin

---

15 Jarrick & Söderberg, 2001, s. 9.

16 Jarrick & Söderberg, 2001, s. 134–135.

17 Andersson, Thorsten, "Germanskt personnamnskick i indoeuropeiskt perspektiv", 1998, s. 13.

språkvetenskap/lingvistik utan även inom sociolingvistik och psykolingvistik samt etnologi, historia, genealogi och juridik.<sup>18</sup> Han gör också en åtskillnad mellan undersökningar av det nutida namnskicket och namnskicket i det förgångna där han placerar sin egen undersökning i den första kategorien medan denna uppsats hamnar i den senare kategorin. Då han också har gjort en kvantitativ undersökning går han igenom olika relevanta begrepp för det som är skillnaden mellan absoluta och relativa tal och kvartiler. I Kvillerudbetonas att bara för att mängden text utökas blir inte olika ords relativa andel konstant utan förändras. Med detta menas att ett ord som utredningssekreterare kanske motsvarar fem procent i en viss mängd text men ifall den utökas sjunker denna andel till två procent. Därför förespråkar Kvillerud användningen av en ackumuleringsmetod för att justera för denna företeelse.<sup>19</sup> Jag håller inte med Kvillerud om att ett sådant problem finns just när det gäller förnamnen, särskilt när förnamnen förs in i större kategorier. Som han nämner finns det namn som är engångsföreteelser och som inte ökar proportionellt mot en ökad mängd namn i undersökningen.<sup>20</sup> Detta kan också påverkas av den regionala hemvisten för som han också nämner finns det namn som har dålig eller ingen representation i Göteborg men som förekommer rikligt i andra delar av Sverige och vice versa. Men då denna undersökning har sin uttalade inriktning mot en specifik region försvinner därmed det problemet och då jag använder kategorier istället för enskilda namn faller inte heller engångsnamn utanför då de kan föras till en viss kategori. Procenttalen blir därmed proportionerliga vid varierande mängd namn. Kvillerud anför också att det i sinnevärlden inte finns någon person med flera förnamn som kan heta exempelvis Johan Johan Johansson.<sup>21</sup> Dessutom anføres att namn med olika stavning kan föras samman så länge uttalet av namnen är detsamma, så kallade grafiskt-fonetiska namn.

Då mycket av namngivningssederna i Sverige har sina likheter med andra länder i Europa har jag även begagnat mig av forskning av danskan Eva Villarsen Meldgaard. Det rör sig dels om hennes doktorsavhandling i namnvetenskap: *Studier i Københavnske fornavne 1650–1950* (1990), och en artikel i *Studia anthroponymica scandinavica vol. 15* med titeln ”Fornavnemoder i Danmark 1820–2020” (1997). Meldgaards avhandling består till största delen av tabeller över det namnmaterial som hon har insamlat i Vor Frue sogn i Köpenhamn genom att samla ihop totalt 7000 barns namn från nedslag vart 50:e år från 1650 och fram till 1950 med totalt 1000 barn per gång, vilket gör att det rör sig om flera år åt gången, exempelvis 1650–55.<sup>22</sup> Det hon behandlar är flernamnssystemets utveckling, som enligt undersökningen nådde sin topp kring 1850 för att sedan minska och nå under

---

18 Kvillerud, 1980, s. 5–9.

19 Kvillerud, 1980, s. 19–20.

20 Kvillerud, 1980, s. 59.

21 Kvillerud, 1980, s. 25–27.

22 Meldgaard, 1990, s. 6–18.

50 procent 1950.<sup>23</sup> Hon behandlar också moverade kvinnonamn, med vilket avses kvinnliga former av mansnamn, exempelvis Kristina av Kristian, släktuppkallelse, det vill säga den uppkallelsetradition som Brylla (2002) nämner, samt idoluppkallelse, vilket också är en del av uppkallelsetraditionen även om det inte är efter släktingar. En typ av idoluppkallelse som hon fäster vikt vid är namn som kan härledas till kungahuset. Detta kanske är lämpligt i en församling som har nära till det kungliga slottet i Köpenhamn men inte av lika stor vikt i provinsen. Meldgaard nämner också andra former av idoluppkallelse som efter litterära figurer.<sup>24</sup> Det finns också ett litet avsnitt som handlar om hur engelska namn kan förknippas med låg samhällsklass, då tidigare forskning har pekat mot det, men finner att det inte är enbart engelska namn utan även andra namn av andra ursprung som förknippas med låg social status, exempelvis Jan. Hon skriver också att gruppen engelska namn endast utgör en mindre del av den totala namnfloran som används av respektive social grupp.<sup>25</sup>

I *Fornavnemoder i Danmark 1820–2020* (1997) summerar Meldgaard de modetrender som har rått i Danmark när det gäller namn sedan 1820. Den vanligaste namnvalsmetoden i Danmark före 1820 var det så kallade uppkallelssystemet, i betydelsen att den förstfödde sonen fick sin farfars förnamn och så vidare, enligt tidigare anfört exempel under 2.2. De namn som då framförallt var i bruk var de gamla helgonnamnen. Detta system bidrog till att antalet namn som var i omlopp var begränsat. Detta ledde också till att vissa namn kunde sägas knytas till vissa delar av Danmark som typiska för den landsänden. Hon skriver att namnen Ole (vilket motsvarar svenskans Olle eller Ola), Jens och Anders var typiska för östdanmark. Motsvarande namn som var typiska för Jylland var Hans och Christen och för Fyn var det Rasmus. Men omkring 1820 kommer flera viktiga litterära verk ut i Danmark. Dessa verk var inledningen på romantiken och med detta kom vurmen för de gamla nordiska namnen, namn som tidigare inte hade använts. Detta började i Köpenhamn och spred sig sedan ut på den danska landsbygden där det varade till cirka 1900. Det sena 1800-talets namnmode karaktäriseras också av det Meldgaard kallar romantism med vilket hon menar en vurm för namn av latinskt, grekiskt och ryskt ursprung. Andra påverkanskällor var *Tusen och en natt* och engelska namn. Tidigare under 1800-talet hade den största inspirationskällan varit tyska namn, vilket enligt Meldgaard kan härledas till att översättningar till danska oftast gjordes av den tyska versionen av olika verk. Namnmodet under 1900-talet i Danmark består av olika delar. En del är att allmogena får en renässans vilket anges som ett genomgående tema. Ett annat fenomen är att engelska och amerikanska namn efter 1945 får ett uppsving. De sista decennierna präglas för

---

23 Meldgaard, 1990, s. 153.

24 Meldgaard, 1990, s. 185–194.

25 Meldgaard, 1990, s. 211–214.

flickornas del av romanska namn men även av långa namn som en reaktion på den föregående generationens korta namn, exempelvis Pia kontra Charlotte. För pojkarnas del är det istället bibliska namn som är på modet och gemensamt för båda könen är under 1990-talet att de nordiska namnen kommer igen. Avslutningsvis om det sena 1900-talet skriver hon att det präglas av religiösa namn i sekulariseringens tidevarv.

De geografiska områden som tidigare forskning har undersökt vad gäller namnskick är lite olika. Den ovannämnda Linnea Gustafsson baserar sin doktorsavhandling på en studie av kyrkobokföringsmaterialet i Skelleftebygden 1791–1890 (2002). Stockholm har bildat utgångspunkt för Gudrun Utterströms undersökning *Dopnamn i Stockholm 1621–1810* (1995). Studier som har undersökt det svenska namnbruket på ett övergripande plan för att bland annat undersöka namntrender är den ovannämnda *Förnamn i Sverige* men även Roland Otterbjörks *Svensk förnamn: kortfatta namnlexikon* (1979) och Ivar Modéers *Svenska personnamn: handbok för universitetsbruk och självstudier* (1964). En studie som har gjorts med tyngdpunkt på namn och identitet är Charlotte Hagströms *Man är vad man heter – Namn och identitet* där hon granskar olika aspekter av dagens svenska namnskick.

Till denna tidigare forskning om namnskick skall även läggas den litteratur om statistisk som jag skall använda framöver. Dessa båda böcker är i första hand metodböcker som berättar vilka metoder som används och hur dessa metoder och formler härleds genom bevisning samt vilka antaganden som ligger bakom. Böckerna tar också upp de fallgropar som kan finnas och hur man kommer runt dem. Böckerna är Damodar N. Gujaratis *Essentials of econometrics* (2006) och Svante Körner & Lars Wahlgrens *Statistisk dataanalys*, 4:e upplagan (2006).

## 3.2 Teori

De förklaringsmodeller, till förändringar i namnskicket, som har lyfts fram av den tidigare forskningen, som har nämnts ovan under 3.1, kan delas in i två olika strömningar. Den ena strömningen tar sin utgångspunkt i språkliga faktorer och den andra tar sin utgångspunkt i samhälleliga faktorer.

De språkliga förklaringsmodellerna återfinns hos Brylla (2002) som nämner tre principer: alliteration, variation och uppkallelse. Av dessa tre principer skriver hon att den viktigaste är uppkallelsetraditionen, både i historisk tid och i nutid. Hon tar också upp införandet av

flernamnssystemet, som sker från 1600-talet och framåt, och framhåller det som en viktig faktor bakom den förändring som sker av namnskicket under de senaste århundradena.<sup>26</sup> Dessa faktorer lyfts också fram av Meldgaard (1990 och 1997) och Gustafsson (2002). Meldgaard (1990) delar dock upp uppkallelsetraditionen i olika delar beroende på vem det är som personen får namn efter. Dessa är släktuppkallelse och idoluppkallelse. Släktuppkallelse är då barnet får namn efter till exempel farfar eller en kusin eller någon annan blodsfrände. Idoluppkallelse är då barnet får sitt namn efter någon som det inte är släkt med. Inspirationskällorna här kan vara väldigt många och exempel som Meldgaard (1990) tar upp är kungahuset, litteraturen, andra betydande personer i samhället som krigshjältar och under 1900-talet även film och teater. Hagström (2006) lyfter också fram TV:s påverkan på det nutida namnskicket men skriver samtidigt att inte alla kan ha just den källan när de t. ex. väljer Wilma, i detta fallet efter *Skärgårdsdoktorn*, utan även kan ha andra källor.<sup>27</sup> En annan språklig faktor som lyfts fram när det gäller de namn som kvinnor får är så kallade moverade flicknamn, med vilket avses att mansnamn blir kvinnonamn oftast genom ett tillägg av en ändelse, exempelvis Theodor och Theodora. Både Meldgaard (1990) och Gustafsson (2002) tar upp denna faktor. Meldgaard visar i sin avhandling att detta mönster har sin största utbredning under mitten av 1800-talet.<sup>28</sup> Gustafssons (2002) undersökningsperiod infaller under 1800-talet och visar också att det är som populärast fram till 1845 då Skellefteå får sina stadsrättigheter.<sup>29</sup>

Då denna uppsats har som inriktning att relatera namnskicket till den sociala sammansättningen kommer dessa faktorer inte att vara huvudfokus i det kommande men det är ändå viktigt att ha dessa faktorer i åminnelse. Exempel på detta är att ifall en bonde ger sin dotter namnet Iris kan det både vara så att han kan ha hört att någon annan bonde i byn också har gett sin dotter namnet Iris eller så har bonden i fråga läst en roman där hjältinnan hade detta namn. Detta motsvarar den ovannämnda idoluppkallelsen, men då det inte går att läsa ut från kyrkobokföringen var inspirationen kommer ifrån rör det sig bara om teorier. Därför kommer jag att dra bredare paralleller i den allmänna samhällsutvecklingen istället för att säga att ett barn som får ett visst namn har just den specifika inspirationskällan.

Samhälleliga förklaringsmodeller finns också inom forskningen. Jarrick & Söderberg (2001) lyfter i sin beskrivning av namnskickets utveckling i Stockholm under senare delen av 1700-talet fram

---

26 Gustafsson, 2002, s. 143.

27 Hagström, 2006, s. 51.

28 Meldgaard, 1990, s. 173.

29 Gustafsson, 2002, s. 129.



framväxten av flernamnssystemet som ett led i en ökad individualisering. Denna slutsats grundar de på att bouppteckningar från tiden visar på både ökande materiellt välstånd och ökad läskunnighet, då till exempel bokinnehavet ökade. Jarrick & Söderberg har som genomgående teori för sitt verk civiliseringsteorin som innebär att människor blir mer hänsynstagande till sin nästa. En av dess yttringar är personlig autonomi med vilket i detta sammanhanget avses att barnen genom flernamnssystemet får en ökad sannolikhet för ett eget namn än tidigare då många barn hade samma namn. Exempel på detta är att om två flickor tidigare hette Greta kunde med hjälp av flernamnsskicket den ena heta Anna Greta och den andra Greta Stina.

Thorsten Andersson skriver i antologin *Personnamn och social identitet*, som nämnts ovan, att personnamnsbruket präglas av de sociala och kulturella förhållandena och ideologisk inställning hos namngivarna. Denna teori ansluter till den föregående hos Jarrick & Söderberg där de också tar sin utgångspunkt i samhällsliga förändringar för att förklara förändringar i namnskicket. Jag kommer också i denna uppsats att ha denna teori som en utgångspunkt för den empiriska undersökningen. Meldgaard (1997) tar i sin artikel också fasta på kulturella förhållanden då hon skriver att gamla helgonnamn var dominerande fram till ca 1820 vilket då skall tolkas som att religionens makt fortfarande var stor. Annars är modeförändringar över tid i namnskicket ett tecken på att namnskicket speglar sin samtid. Meldgaard (1997) skriver att modet under senare delen av 1800-talet i Danmark var att ge sina barn namn av latinskt, grekiskt och ryskt ursprung. Hagström (2006) ägnar en betydande del av sin bok åt vilka associationer som olika namn väcker. Bland annat ägnar hon ett helt kapitel till att skriva om hur olika namn knyts till olika samhällsklasser. Som ett exempel på dessa associationer citerar hon en kvinna som skriver:

Javisst hör man klasstillhörighet på namnen. Människor som hör till Östermalm i Stockholm döper sina barn till namn som Charlotte, Caroline, Victoria, Hedvig, Madeleine, Anna, och varför inte Blancheflor? De skulle aldrig döpa sina barn till vulgära namn som Carola, Marita, Denise, Marona, Doris eller efter någon filmstjärna som Glenda, Brigitte, Mireille, Audrey, Cliff, Mike eller Tony, särskilt inte i kombination med efternamnen Svensson, Pettersson eller Björk.<sup>30</sup>

Som ett annat exempel på klasstänkande när det gäller namn anger hon namn som slutar på -y, företrädesvis från det engelska språkområdet. De associeras med arbetarklass och/eller brottslingar.

---

30 Hagström, 2006, s. 61.

Som teoretisk grund använder hon bland annat Bourdieus tankar kring kulturellt kapital.<sup>31</sup> Gustafsson (2002) har inriktat sin avhandling på introduktionen av nya namn som gjordes av olika samhällsklasser i Skelleftebygden under perioden 1791–1890. Hon finner att det är borgarklassen som är mest benägen att importera, för bygden nya namn och att de fungerar som inspirationskällor för arbetargrupperna i deras namnval. Den mest konservativa gruppen är den agrara gruppen. Arbetargruppen, skriver hon, påverkades från två håll. Genom sina kontakter i staden fick de impulser från borgerskapet men då de ofta hade sin familj och släkt på landsbygden påverkades de i konservativ riktning av detta inflytande. Dock var bönderna den samhällsklass som var mest benägen att bilda nya namn av redan kända namnelement,<sup>32</sup> exempelvis Jonard av Jonas och Edvard.<sup>33</sup> Som Gustafsson också framför är den mest konservativa gruppen de besuttna bönderna, även om de obesuttna bönderna inte kommer långt efter, medan det högre borgerskapet är det mest nyskapande skiktet, som agerar som draglok åt det lägre borgerskapet.<sup>34</sup>

Som jag anförde under 1.2 kommer jag att med hjälp av det empiriska materialet från i synnerhet Skåne försöka undersöka ifall det går att spåra något samband mellan de sociala grupper som ingår i undersökningen och de namnkategorier som har använts för att namnge barnen under perioden 1750–2000. Som genomgången av teorin visar finns det goda grunder för att göra en sådan undersökning.

### 3.3 Metodgrepp

Till att börja med kommer jag att här redogöra för den litteratur som jag kommer att använda för att definiera de ursprungskategorier som kommer att användas som utgångspunkt för indelningen av det statistiska materialet. Jag gör denna uppdelning för att strukturera materialet. Som Gustafsson skriver kan ett namnmaterial vara svåröverskådligt och behöver därför organiseras för att skapa en bättre överblick och lättare kunna dra några slutsatser.<sup>35</sup> I mitt empiriska material ingår till exempel 482 olika namn vilka redovisade var för sig i till exempel bokstavsordning kan vara av intresse om man vill veta hur de olika namnens frekvens ser ut. Är frågeställningen annorlunda och man istället vill få ut ett mönster bland alla namnen kan det vara värt att dela in namnen i skilda kategorier, till exempel i detta fall olika ursprungskategorier. Med ursprung menas här från vilket språk som

---

31 Hagström, 2006, s. 63.

32 Gustafsson, 2002, s. 220–233.

33 Gustafsson, 2002, s. 218.

34 Gustafsson, 2002, s. 229 och 233.

35 Gustafsson, 2002, s. 91 ff.

namnet har hämtats in till Sverige från, eller om det är en inhemsk utveckling med bas i det gemensamma nordiska språk som fanns för 1000 år sedan. Genom att göra en sådan indelning vill jag se varifrån de namn som används under en viss period kommer ifrån och med utgångspunkt från detta dra några slutsatser om varför det ser ut så. Som Gustafsson skriver finns det flera problem med att göra kategoriseringar av namn på personer från gången tid. Ett problem är att det inte fanns någon enhetlig stavningsnorm för hur olika namn skulle stavas.<sup>36</sup> Namnet Per är ett exempel på detta. Av detta namn har jag stött på tre varianter, den gängse Per men även Pehr och Pär. Alla dessa olika former har jag slagit samman till en, i likhet med Kvillerud.<sup>37</sup> Men det gäller att vara uppmärksam. Ett exempel på detta är namnen Marianne och Mariana. Det senare namnet är en feminin form av det latinska mansnamnet Marianus medan det förra kom till Sverige närmast från Frankrike, där personifikationen av den franska republiken kallas Marianne.<sup>38</sup>

Indelningen i ursprungskategorier kommer att göras med utgångspunkt i den indelning som Eva Brylla (2002) gör. I den mån Bryllas bok inte anger något ursprung för namnet kommer jag att använda mig av af Klintberg (2001). Den indelning som Eva Brylla gör baseras på namnets språkliga ursprung. För att ta ett exempel: namnet Leif blir enligt Eva Brylla av nordiskt ursprung då det språkligt härstammar från ett nordiskt ord för arvinge eller efterkommande. Exemplet Leif är ett enkelt och rakt exempel. Ett namn som inte är lika självklart är William. William är den engelska formen av det tyska Wilhelm<sup>39</sup>. Frågan som då kan ställas är ifall detta skall uppfattas som ett tyskt namn i det att det språkliga ursprunget ligger där eller som ett engelskt namn då det har kommit till Sverige från England. Gustafsson har använt sig av en gruppindelning där hon under gruppen franska namn sorterar in Louis,<sup>40</sup> även om det rent språkligt är ett tyskt namn då det är den franska versionen av det tyska Ludvig.<sup>41</sup> Inspirerad av Linnea Gustafssons gruppindelning kommer jag att göra min indelning enligt följande mönster: att då namnet har kommit till Sverige via till exempel England men språkligt sett hör hemma i ett annat språk kommer det att sorteras in i samma grupp som de namn som är rent engelska men under beteckningen ”i engelsk språkdräkt”. Bengt af Klintberg gör precis som Eva Brylla och presenterar det rent språkliga ursprunget. Själva gruppindelningen som jag har gjort presenteras i nästa kapitel.

Som varje person som ger sig i kast med kyrkobokföringsmaterialet vet finns det en uppsjö av olika

---

36 Gustafsson, 2002, s. 18–22 och 91–95.

37 Kvillerud, 1980, s. 26.

38 af Klintberg, 2001, s. 136 och 165.

39 Brylla, 2004, s. 140 och 228.

40 Gustafsson, 2002, s. 123.

41 Brylla, 2004, s. 146.

yrkestitlar och även andra titlar. För att få klarhet och strukturera upp materialet kan det vara bra att konstruera en modell. Som Gustafsson skriver har det efter en del diskussioner inom det socialhistoriska fältet utkristalliserats två teorier som utgångspunkt för ett socialt modellbygge, den marxistiska klassteorin och stratifieringsteorin. Den senare har, som Gustafsson nämner, fått överhanden.<sup>42</sup> I denna uppsats kommer också den marxistiska klassteorin att väljas bort då den enligt mitt förmenande är för grov i sina kollektiverande indelning i olika klasser.<sup>43</sup> Därmed försvinner nyanser som skillnaden mellan arbetare på landet och i staden då de enligt marxistiskt teori utgör en arbetarklass. Med stratifieringsteorin som utgångspunkt presenterar Gustafsson tre olika modeller. Den första modellen är den indelning som används hos demografiska databasen i Umeå, men jag delar hennes åsikt att den modellen är mindre bra då den helt saknar det agrara skiktet, vilket är en stor brist. Den andra modellen, som hon nämner, är den modell som Hans Norman konstruerade i sin bok från 1974. Det är denna modell jag kommer att använda som utgångspunkt för min kategorisering. De problem som kan finnas med modellen är att titlar, och därmed dess sociala status, som inte är självklara för respektive kategori kan vara vanskliga att placera. Den tredje modellen Gustafsson återger är den modell som hon själv har konstruerat. Den modellen kommer jag inte att använda då hon placerar arbetargrupper före bönderna, vilket sänder fel signaler då arbetargrupperna i staden hade mer gemensamt med arbetargrupperna på landet än med de ofta välsituerade bönderna. Hennes definiering av olika kategorier kommer jag dock att använda som vägledning när nedan återgivna modell inte ger några vägledningar. Normans sociala stratifieringsmodell, som jag avser att använda i uppsatsen för att bringa ordning i det myller av titlar som förekommer, är som följer:

1. a. Storföretagare, godsägare  
b. Högre tjänstemän, akademiker
2. a. Småföretagare inom industri och handel, hantverkare med mästartitel  
b. Lägre tjänstemän, affärsanställda, arbetsledare
3. Bönder, brukare och arrendatorer
4. Hantverkare utan mästartitel, kvalificerade yrkesarbetare
5. a. Okvalificerade arbetare inom industri och stadsnäring  
b. Jordbruksarbetare, anställda inom husligt arbete.<sup>44</sup>

---

42 Gustafsson, 2002, s. 23–29.

43 Dahlgren & Florén, *Fråga det förflutna – En introduktion till modern historieforskning*, 1996, s. 124–126.

44 Gustafsson, 2002, s. 23–29.

## 4. Bakgrunden

I detta kapitel kommer jag att först presentera den gruppindelning av namnen som ligger till grund för resterande del av undersökningen. Därefter kommer en redogörelse för samhällsutvecklingen i Sverige under perioden 1750–2000.

### 4.1 Kategoriindelning av namnfloran

Kategori 1 är namn som har kommit från grekiskan men som har fått en egen nordisk variant. Med nordisk variant avses ett namn som förekommer i hela Norden eller delar därav. Detta gäller både mans- och kvinnonamn. För övrigt kommer jag i kategoriindelningen i dess helhet inte att skilja på manliga och kvinnliga namn utan de bakas samman i samma ursprungskategori, i fall de har samma ursprung. De namn som har kommit från grekiskan och fått en egen nordisk variant, som finns upptagen i det empiriska materialet, redovisas i följande tabell. I denna tabell kommer de namn som förekommer i det empiriska materialet att markeras med \*.

Tabell 1. Nordiska varianter av grekiska namn

Grekisk ursprungsform	Nordisk variant
Agata	Agda*
Andreas*	Anders*
Barbara (grekisk-latinsk)	Barbro*
Catharina*	Chatrina*
Helena*	Elin*
Helena*	Elin*
Helena*	Ellen* (även engelsk variant)
Helena*	Elna*
Elisabet*	Elsa*
Elisabet*	Else*
Georg*	Göran*
Johannes*	Johan*
Johannes*	Jöns*
Catharina*	Karin*
Catharina*	Karna*
Helena* (även Magdalena*)	Lena*
Elisabet*	Lisa*
Elisabet*	Lisbeth*
Margareta*	Magret*
Maria*	Maja*
Magdalena*	Malena*
Magdalena*	Malin*
Margareta*	Margit*
Mattias*	Mats* (även en nordisk form av Matteus)
Maria*	Mia*
Margareta*	Märtha*
Margareta*	Mätta* (även lågtysk form av Mechtild)
Nikolaus	Nils*

Petrus (latinsk form av grekiskans Petros)	Per*
Petrus (latinsk form av grekiskans Petros)	Peter*
Petrus (latinsk form av grekiskans Petros)	Petter*
Stefan (latinsk form av grekiskans Stefanos)	Staffan*

Kategori 2 är de namn som är av latinskt ursprung men har fått en egen nordisk variant enligt samma mönster som för kategori 1. De namn som är upptagna i det empiriska materialet markeras med \*.

Tabell 2. Nordiska varianter av latinska namn

Latinsk ursprungsform	Nordisk variant
Benedictus	Bengt*
Benedicta*	Bengta*
Christianus	Christen*
Aemilius	Emil* (även tysk form)
Kristina*	Kerstin* (även lågtysk form)
Kristina*	Kjersti*
Kristina*	Kjerstina*
Christianus	Krister*
Kristina*	Kristin*
Laurentius	Lars*
Karolina*(som ytterst är en latinisering av Karl)	Lina*
Martinus*(i formen Martin)	Mårten*
Magnus*	Måns*
Petronella*	Pernilla*
Cecilia*	Sissela*
Kristina*	Stina*

Kategori 3 är namn som har sitt ursprung i det tyska språket eller som har kommit till Sverige i tysk språkdräkt. I tabell tre kommer bara de namn som förekommer i det empiriska materialet att listas.

Tabell 3. Tyska namn

Tyska namn	Tysk språkdräkt
Adela, Adolf, Albert, Albertina, Annelie och Arnold	Anton
Berna, Berne, Bernhard, Bertha, Bertil och Bruno	Christel
Ebba, Edla, Egon, Emma, Ernfrid, Ernst, Evald och Ewe	Frans
Fredrik, Fredrika, Frideborg, Fridolf och Fritz	Greta
Gert, Gertie, Gertrud, Gisela och Gottfrid	Hans
Harvig, Helmer, Henning, Henrik, Herbert, Herman, Hildeborg, Hildegard, Hilma, Hilmer och Hugo	Jörgen (lågtyisk)
Ida och Ingela (kan också vara en vidareutveckling av det nordiska Ingegerd)	Klaus
Kurt	Lorenz
Lennart, Leonard och Linda	Majken och Marika (även ungerskt)
Magnhild, Malte och Manfred	Paul och Paula
Otto	
Reinhold, Rickard, Robert, Roland och Rudolf	
Sigfrid och Sigvard	
Ulla	
Valborg, Valter, Vilhelm, Vilhelmina och Verner	

Kategori 4 består av namn med nordiskt ursprung. Till kategorin förs också de namn som i ursprungsformen är nordiskt men har utvecklats till andra namn inom Norden. I tabellen förekommer de namn som finns i det empiriska materialet.

Tabell 4, Nordiska namn

Agne, Alf, Alfhild, Alfrida, Algot, Allvar, Alve, Arne, Arvid, Assar och Astrid
Berit, Birgitta (keltiskt ursprung), Birgit (keltiskt ursprung), Bo, Bodil, Boel, Bolla, Botilda, Botilla, Botvid, Bror och Börje
Dagmar (slaviskt ursprung), Dagny, Dan och Disa
Ebbe (även tyskt ursprung), Egil, Einar, Eivor, Elida, Elof, Erik, Erika, Erland, Erling och Eskil
Folke och Frida (har även tyskt ursprung)
Gerd, Gerda, Gudrun, Gullan, Gulli, Gullvi, Gun, Gunborg, Gunhild, Gunilla, Gunnar, Gunnel, Gunny, Gunvor
Harald, Hedda (tyskt ursprung), Helga, Helge, Hilda, Hilde, Hilding, Hildur, Hjalmar, Holger och Håkan
Inga, Ingar, Inge, Ingeborg, Ingegerd, Ingemar, Inger, Ingrid, Ingvar och Ivar
Jarl
Karl, Karla, Kjell och Knut
Leif
Magne
Nanna och Nanny
Ola, Olle och Olov
Ragnar, Ragnhild och Rolf
Signe, Sigrid, Sigurd, Siri, Siv, Solvig, Sone, Sten, Stig, Sture, Sven och Syster
Tage, Torbjörn, Tord, Tore, Torsten och Ture
Ulf
Valdemar (slaviskt ursprung)
Yngve
Åke, Åsa och Åse

Kategori 5 består av namn med grekiskt ursprung eller som har kommit till Sverige i grekisk språkdräkt, som förekommer i det empiriska materialet. De namn som enbart har en grekisk språkdräkt är uteslutande översättningar av namn i Bibeln som har hebreiskt eller arameiskt ursprung. Det finns dock ett betydande undantag till detta. Det är Margareta som ytterst är av persiskt ursprung med betydelsen pärla.<sup>45</sup>

Tabell 5. Grekiska namn eller grekisk språkdräkt

Grekiskt ursprung	Grekisk språkdräkt
Agnes, Alexander, Alexandra och Andreas	Anna
Catharina	Elisabet
Doris	Johanna, Johannes och Jonas
Filip	Margareta, Maria (även den latinska formen) och Mattias
Georg	Natanael
Helena	Tobias och Tomas
Irene och Iris	
Magdalena	
Niklas	
Sebastian, Sofia och Stefan	
Teresia, Theodor, Theodora,	

<sup>45</sup> Brylla, 2004, s.153

Kategori 6 är latinska namn eller namn som har kommit till Sverige i latinsk språkdräkt, som finns med i det empiriska materialet. De namn som har kommit till Sverige i latinsk språkdräkt har lite olika ursprung. Dels är det latinska varianter av grekiska namn som inte är lika med det grekiska originalet, dels latiniseringar av gotiska namn, nordiska namn, franska namn, engelska namn och tyska namn.

Tabell 6. Latinska namn eller namn i latinsk språkdräkt

Latinskt ursprung	Latinsk språkdräkt
Albin, Amanda, Antonia, August och Augusta	Agneta och Amalia
Beata och Benedikta	Carolina och Charlotta
Camilla, Carina, Cecilia och Christian	Evelina
Desideria	Matilda och Matteus
Emilia	Pontus (kan också vara av latinskt ursprung)
Julius	Rasmus
Klara och Kristina	Uno
Lukas	
Magnus, Mariana, Markus, Martin, Martina och Max	
Nathalia	
Oktavia och Oliva	
Paulina, Petronella och Pia	
Rosa	
Urban	
Valentin, Victoria, Viktor och Viola	

Kategori 7 består av namn som är av engelskt ursprung eller som har kommit till Sverige i engelsk språkdräkt som finns i det empiriska materialet. Dessa namn som har engelsk språkdräkt är dels engelska översättningar av keltiska namn dels engelska varianter av germanska namn, grekiska namn, bibliska namn, nordiska namn, romanska namn, latinska namn, tyska namn och iriska namn. De namn som slutar på -y eller -ie är engelska smeknamnsformer av andra namn, exempelvis Ronnie av Ronald och Benny av Benjamin.

Tabell 7. Engelska namn eller namn i engelsk språkdräkt

Engelskt ursprung	Engelsk språkdräkt
Alfred	Alice, Allan, Ally, Andrew och Anny
Edit, Edmund, Edvard, Edvin, Elvin, Ethel, Evelyn och Evy	Benny och Betty
	Charlie
	Elinore, Elsy och Emily
	Harry och Henry
	Jenny, Jerry, Jimmy, John och Jonny
	Ken, Kenneth, Kent
	Lillian och Lilly
	Marian
	Nancy, Nelly
	Oskar
	Patrik
	Roger och Ronnie



	Tommy
	William

Kategori 8 består av de namn som förekommer i det empiriska materialet som har sitt ursprung i något av de romanska språken (i detta fallet franska, italienska och spanska) eller som är varianter på namn som har sitt ursprung i andra språk.

Tabell 8. Romanska namn

Franska namn	Spanska namn	Italienska namn
Anette och Anne (även samma form på tyska och engelska)	Alma och Anita	Anita
Beatrice	Elvir, Elvira och Elvy	Beatrice
Caroline, Charles (även samma form på engelska) och Charlotte	Ferdinand	Olivia
Elisa, Elise (även samma form på tyska)	Inez	Rosali
Helen (även samma form på engelska), Henrietta	Rosita	
Louise		
Madeleine, Marianne, Marie		
Pierre		
Sofie och Susanne		
Thérèse		
Yvonne		

Kategori 9 består av namn som har bibliskt ursprung eller som har kommit till Sverige via andra språk eller fått en egen inhemsk nordisk variant. Denna grupp omfattar de namn som finns i det empiriska materialet.

Tabell 9. Bibliska namn och namn av bibliskt ursprung men i annan språkdräkt

Bibliskt ursprung	I annan språkdräkt
Daniel och Davida	Axel (nordisk variant av Absalon)
Efraim, Emanuel, Ester och Eva	Jeppa (nordisk variant av Jakob)
Gabriella	
Hanna och Hulda	
Isak	
Jakob och Josefina	
Marta och Mikael	
Rebecka och Rut	

Kategori 10 får benämningen övrigt då den består av namn som inte går att härleda ursprunget på, de dubbelnamn som förekommer i materialet, namn som härstammar från andra språk än de ovan angivna eller som har kommit till Sverige i denna språkdräkt, namn som är svenska till ursprunget eller försvenskningar av utländska namn,

Tabell 10. Övrigt

Ingen uppgift	Dubbelnamn	Övriga språk	Svenska namn
Appollonia	Ann-Britt, Ann-Carolin, Ann-	Anja (ryskt), Artur (keltiskt)	Britt och Britta (av Birgitta)

	Kristin, Ann-Louise, Ann-Margaret, Ann-Marie och Anna-Lisa		
Bereta, Berner och Bitte	Bengt-Olle, Britt-Louise, Britt-Marie	Ella (en smekform av flera olika namn med olika ursprung som Eleonora, Elisabet och Gabriella)	Gustav, Gustava, Gösta och Göte
Christense och Christine	Carl-Johan och Carl-Olof	Gurli (indiskt)	Herta
Donia	Gert-Åke, Gullbritt och Gun-Helén	Hillevi (danskt)	Isa (smeknamn på namn som Isabel och Lovisa)
Fransina	Inga-britt, Inga-Lill, Inga-Marie och Ingbritt	Ivan (ryskt)	Linnéa och Lovisa (av franskans Louise)
Heffner	Lars-Erik, Lars-Ivan och Liselott	Jan (nederländsk variant av Johannes)	Maj (av Maja)
Ingri	Maj-Britt och Maj-Lis	Laila (finskt/samiskt)	Svea och Svante (av slaviskans Svantopolk)
Jessie	Per-Åke och Pär-Gustav	Mona och Monika (feniciskt, troligtvis)	
Klemmed	Ros-Marie	Olga (ryskt) och Ove (danskt)	
Leni	Sven-Åke	Selma (keltiskt) och Sonja (ryskt)	
Marcher, Marna och Micke	Ulla-Britt och Ulla-Karin	Vera (ryskt)	
Petrea			
Renja			
Sardina och Sissa			
Tuve			
Willats			

## 4.2 Samhällsutvecklingen 1750–2000

Sverige av år 1750 är helt skilt från Sverige av år 2000. Att göra utvecklingen rättvisa skulle kräva en helt annan uppsats. Några statistiska data är följande: Sveriges befolkning år 1750 var 1 780 678 personer och år 2000 8 882 792 invånare. Andelen som levde i staden år 1800 var 9,8 procent medan det år 1964 var ungefär halva befolkningen, 52,6 procent. Sverige har alltså under perioden blivit ett flera gånger större land när det kommer till invånarantalet och även ett land där en majoritet av befolkningen bor i städerna och inte på landet. Sverige har också blivit ett rikare land. Ett exempel på detta är att BNP år 1950 uppgick till 21,5 procent av BNP år 2005, i löpande priser.<sup>46</sup>

Perioden 1750–2000 brukar delas in i olika epoker. Den traditionella indelningen är att de första dryga 20 åren räknas till frihetstiden som bröts av Gustav III:s statskupp 1772. Därefter följer den gustavianska perioden som avslutas med en ny statskupp och en ny regeringsform 1809. Därefter följer 1800-talet fram till antingen unionsupplösningen 1905 eller första världskrigets början 1914. Därefter följer 1900-talet som brukar delas i två hälften vid andra världskrigets slut 1945. 1900-tals epoken har ansetts avslutas genom kommunismens fall i Östeuropa 1989. De sista elva åren fram

<sup>46</sup> [www.scb.se](http://www.scb.se) 2012-01-27

till millennieskiftet 2000 utgör således början på en ny epok som vi fortfarande lever i. Gustafsson gör en något annorlunda epokindelning i det att perioden ca 1720–1815 utgör en enhet som avslutas av Napoleonväldets undergång 1814–1815. 1800-talet delas i två hälfter cirka 1870 där den senare epoken avslutas 1914. 1900-talet delas i tre delar med start 1914 fram till dags dato med brytpunkter vid 1945 och 1990.<sup>47</sup> Hägg delar perioden 1750–2000 i lika många delar men sätter gränserna vid 1809, 1866, 1914, 1945 och 1986.<sup>48</sup> Andersson följer också samma mönster att med början från år 1800 dela de senaste 200 åren i olika epoker med gränser 1850, 1914 och 1956.<sup>49</sup> Denna periodisering följer i mångt och mycket den politiska, och delvis den ekonomiska, historiens olika skiftningar. Den fråga som infinner sig är hur den politiska utvecklingen påverkade mina släktingar och de människor och sammanhang de rörde sig med och i.

Jag antar, med bakgrund från den sociala härkomsten som framgår i kapitel fem, att den politiska utvecklingen fram till rösträttens införande under början av 1900-talet var ganska fjärran för det stora flertalet som ingår i undersökningen. Viktigare är den större djupgående ekonomiska utvecklingen. Den första viktiga punkten i denna utveckling är enskiftet som initierades av Rutger Macklean på Svaneholm på 1780-talet. Detta initiativ fick så småningom en större spridning i Skåne och påskyndades av att en förordning utfärdades 1803 om enskiftets genomförande i Skåne.<sup>50</sup> Dessa reformer fick vittgående konsekvenser för både landskapet och människorna som levde i detta landskapet. Den viktigaste konsekvens av jordbruksreformerna var att produktionsförmågan kraftigt ökade; i exempelvis det närliggande Danmark fyrdubblades spannmålsproduktionen mellan 1770 och 1870.<sup>51</sup> Långsiktigt ledde detta till en kraftig befolkningsökning som den ovannämnda statistiken visat. Samtidigt med denna utveckling blev också den sociala skiktningen på landsbygden mycket skarpare än tidigare. Vad som orsakade denna skiktning finns det lite olika meningar om. Den ledande förklaringen är att då antalet bondehushåll inte ökade nämnvärt ledde befolkningsökningen till att ett flertal av de yngre syskonen i en barnaskara fick försörja sig genom att sälja sin arbetskraft till de olika gårdarna och godsens, då dessa var många i Skåne. Denna förändring ledde också till att det uppstod en grupp av personer som var anställda på godsens och de större gårdarna året runt istället för att arbeta dagsverken. De fick betalt genom en stat av mat, förnödenheter och husrum och går under benämningen statare.<sup>52</sup> Under senare delen av 1800-talet

---

47 Gustafsson, 2007, s. 7–10

48 Hägg, 2003, s. 7–9

49 Andersson, 2003, s. 5–7

50 Rosborn & Schimanski (red), 1996, s. 154

51 Gustafsson, 2007, s. 178

52 Andersson, 2003, s. 24–25 som i sin tur hänvisar till Christer Winbergs avhandling och Gustafsson, 2007, s. 180–182.

satte också den stora utvandringen igång och som gjorde att cirka en miljon svenskar lämnade landet för en bättre framtid i framförallt USA, men även Danmark och andra länder kunde vara aktuella. De faktorer som anses ligga bakom denna utvandring brukar i forskningen delas in i push- och pullfaktorer. Bland pushfaktorer nämns till en början en brist på brukbar jord i Sverige som under de senare decennierna under 1800-talet ersattes av en brist på välbetalda arbeten i Sverige som ledde till att människor sökte sig till Amerika där det betalades bättre.<sup>53</sup>

Nästa stora förändring i människornas liv var industrialiseringen. Denna omfattande process har flera steg och flera olika komponenter inblandade. Dateringen av industrialiseringen varierar en del men kan sägas pågå mellan 1850 till 1950. Den största förändringen för vanliga människor var att det genom industrialiseringen uppstod en arbetarklass som inte var bunden jordbruket. Som framgår av tabellerna över den sociala skiktningen nedan har det alltid funnits en arbetargrupp som dominerat i urvalet. Men dessa antingen arbetat direkt i jordbruket eller i olika kringtjänster som snickare, mjölnare och smed, som servade jordbruket med olika understöds- och förädlings-tjänster. Det var också tillväxten i dessa sektorer som ingick i den inledande industrialiseringen. Denna tillväxt ledde till behovet av nya innovationer som förändrade arbetets förutsättningar. Dessa var olika transportrevolutioner som järnvägen från 1850–1880 och bilen tillsammans med elektriciteten under perioden från 1900 till 1945. Detta leder till att det uppstod yrken som telefonarbetare medan yrken som husman försvann. Detta sammanfaller med viss eftersläpning med urbaniseringen men som dock inte får sitt stora genombrott förrän efter 1945.<sup>54</sup>

Förutom de rent socioekonomiska förändringarna skedde även betydande förändringar av det kulturella klimatet. Två förändringar som jag här kort skall beröra rör sig dels om religionens avtagande betydelse och den efterföljande sekulariseringen under perioden, dels uppbyggandet av den svenska nationen och nationalismen som allmängiltigt tankegods under 1800-talet. Några hållpunkter under 1800-talet för sekulariseringen var att kyrkoplikten avskaffades med konventikelplakatet 1858, att kyrkliga och borgerliga kommuner skiljdes åt 1862 och att det därigenom inte blev självskrivet att kyrkoherden var ordförande i sockenstämman. Skolan blev dock kvar i kyrkans vård in på 1900-talet. Under 1870-talet blev det sedan möjligt för svenska medborgare att lämna Svenska kyrkan och för personer med andra trosinriktningar att verka fritt i landet. Detta följdes cirka 1880 av ett utmanande av de traditionella kristna idealen i litteraturen i form av till exempel August Strindbergs *Röda rummet* från 1879. Detta följdes också av ett vidare

---

53 Andersson, 2003, s. 46–48.

54 Andersson, 2003, s. 48–53.

ifrågasättande av den rådande samhällsstrukturen med dess brist på rösträtt för alla svenskar. Denna sekularisering fortsatte under 1900-talet och fick sin formella bekräftelse 1951 då fullständig religionsfrihet infördes i landet. Religionen blev privat och samhället blev alltmer oberoende av kyrkans traditionella lära. Svenska kyrkan har också själva anammat en mer liberal tolkning av religionen och tillåter idag saker som var otänkbart tidigare såsom kvinnliga präster och samkönade äktenskap.<sup>55</sup>

Förutom sekulariseringen under perioden 1750–2000 är konstruerandet av och utvecklandet av den svenska nationen och nationella identiteten som allmängiltigt tankegods av stor betydelse för den kulturella utvecklingen. Den svenska nationalismen börjar att byggas som en reaktion på vad som händer på kontinenten med början i franska revolutionen 1789 och de efterföljande revolutions- och napoleonkrigen som leder till att Sverige förlorar östra rikshalvan 1809. Efter det grundades Götiska förbundet 1811 av en grupp akademiker i Stockholm som såg som sin uppgift att återupprätta Sveriges nationella stolthet efter den tunga förlusten. Den nationalism som dessa män konstruerade bygger i hög grad på ett hyllande av det oförstörda folket och genom att utforska och anamma deras vanor skulle ett rent och starkt nationellt medvetande utvinnas som rensats från all påverkan från utlandet. Detta ledde till en vurm för det fornnordiska och vikingen som det bästa och mest oförstörda som kunde uppvisas i den svenska historien. Som en följd av detta tankegods är 1800-talet det stora seklet för insamlandet av folksånger, folksagor och folkliga sedvänjor för att sedan skapa en nationell identitet kring detta. En betydande del av nationalismen består också i att föra ut kunskapen om det svenska och Sverige genom en djupgående folkbildning. Det främsta verktyget för detta blir den folkskola som införs 1842. En annan del av nationalismen är att starkt knyta an till det förflutnas bragder i form av Gustav II Adolf och Karl XII och deras segrar på slagfältet.<sup>56</sup>

---

55 Andersson, 2003, s. 63–68 och 161–165.

56 Stenroth, 2005, s. 157–170.

## 5. Empirisk undersökning

I följande kapitel kommer det empiriska materialet att presenteras först för varje 50-års period, med början 1750–1799, för att sedan uppsummeras för hela perioden 1750–2000 i nästa kapitel.

### 5.1 Perioden 1750–1799

Vilka var då de ursprungsgrupper som dominerade under denna period? Detta avgörs bäst genom att avläsa de olika gruppernas relativa andel. Men för att få begrepp om hur stor respektive urvalsgrupp är kommer jag först att presentera resultatet för perioden i absoluta tal.

Tabell 20. Ursprungskategorier 1750–1799, i absoluta tal

Ursprungskategorier	Antal
1. Nordiska varianter av grekiska namn.	45
2. Nordiska varianter av latinska namn.	15
3. Tyska namn	4
4. Nordiska namn	16
5. Grekiska namn	9
6. Latinska namn	4
7. Engelska namn	1
8. Romanska namn	0
9. Bibliska namn	6
10. Övrigt	3
Summa	103

Källor: Andreas Johanssons anor 832 år 1180–2012 I+II, privat arkiv.

Hur kan jag då avgöra vilka som dominerar? Ett sätt är att beräkna medelvärdet för att se vilka grupper som ligger över och under detta. Medelvärdet för perioden är 10,3 vilket ger att grupp 1, 2 och 4 ligger över detta medelvärde medan de andra grupperna ligger under. Det gemensamma för dessa tre grupper är att de är inhemska och särpräglade. Detta skall dock inte tolkas som att de är speciellt skånska utan att de snarare är en del av ett gemensamt nordiskt namnmateriell. Namnet Anders har åtta noteringar under perioden men nämns av Meldgaard (1997) som typiskt för östra Danmark under samma period vilket visar på att namnskicket på båda sidor av Öresund har betydande likheter under perioden. Det som också förenar grupp 1 och 2 är att många av namnen har sitt ursprung i den kristna religionen. Namnet Nils, som var det näst populäraste mansnamnet under perioden, härstammar från Nikolaus, ett skyddshelgon från Mindre Asien som utgör en av grunderna för jultomten.<sup>57</sup> Ett kvinnoexempel från grupp 1 är Karna, det populäraste kvinnonamnet,

<sup>57</sup> Af Klintberg, 2001, s. 340 och s. 405.

som är en skånsk kortform för Katarina, som också är ett helgonnamn.<sup>58</sup> Detta ligger också i linje med vad Meldgaard (1997) skriver att före 1820 i Danmark var även de gamla helgonnamnen dominerande där. Men för att få en jämförelse som fungerar över tid är ovanstående siffror tvungna att omvandlas till procentsiffror då dess alltid summerar till ett medan summan för absoluta tal varierar med urvalets storlek. Föregående tabell blir då istället som följer:

Tabell 21. Ursprungskategorier 1750–1799, i relativa tal

Ursprungskategorier	Procent
1. Nordiska varianter av grekiska namn	44
2. Nordiska varianter av latinska namn	15
3. Tyska namn	4
4. Nordiska namn	16
5. Grekiska namn	9
6. Latinska namn	4
7. Engelska namn	1
8. Romanska namn	0
9. Bibliska namn	6
10. Övrigt	3
Summa	100

Källor: Andreas Johanssons anor 832 år 1180–2012 I+II, privat arkiv.

Som framgår vid en jämförelse mellan tabell 20 och 21 avviker inte procentsiffror märkbart från de absoluta talen då de absoluta talen summerar till 103, vilket är mycket nära 100, men betydelsen av denna skillnad kommer att märkas under de perioder som kommer då urvalet där är större. Men som framgår så utgör kategori 1, 2 och 4, som berördes ovan, 75 procent av namnmaterialet vilket gör dem till totala domineranter över de andra grupperna. Vär att anmärka så förekommer det inte några romanska namn alls under perioden som annars kännetecknas av mycket starka kulturinflenser från framförallt Frankrike. Med detta i åtanke kan det vara värt se hur den sociala sammansättningen såg ut under perioden. I presentationen av den sociala statistiken kommer jag att använda mig av de titlar som förekommer i det empiriska materialet men för att underlätta jämförelsen använda mig av Hans Normans sociala stratifieringsmodell, som den återges i Gustafsson, som presenterades i teorikapitlet.<sup>59</sup> En viktig punkt att ha i åtanke är att, som jag nämnt tidigare, hade gifta kvinnor oftast bara titeln hustru, vilket bara betydde att de var gifta men sin make, och mycket sällan en yrkestitel. Av denna anledning kommer jag att utelämna alla gifta kvinnor, om de inte begåvades med yrkestitel, då deras hustrutitel är avhängig mannens titel. Ogifta kvinnor är dock medräknade. Uppräkningen kommer att följa den ordning som finns för namnskicket att med utgångspunkt för individernas födelseår placera dem i respektive period, med

<sup>58</sup> Af Klintberg, 2001, s. 393.

<sup>59</sup> Gustafsson, 2002, s.25.

början för den första perioden 1750–1799.

Tabell 16. Social stratifiering 1750–1799

Kategori	Antal (Procent)
1.a.	0 (0 %)
1.b.	0 (0 %)
2.a.	0 (0 %)
2.b. (Skogvaktare)	1 (3,7 %)
3 (Åbo, arrendator, bonde, rusthållare och småbrukare)	6 (22,2 %)
4 (Husar, murargesäll, smed, karabinjär, skräddare och snickare)	9 (33,3 %)
5.a.	0 (0 %)
5.b. (Husman, torpare, piga och stallkarl)	11 (40,7 %)
Summa	27

Källor: För kategoriindelningen Gustafsson, 2002, s. 23-29, Andersson/Anderö, 2002, och NE, siffrorna Andreas Johanssons anor 832 år 1180–2012 I+II, privat arkiv.

Som framgår av tabell 16 är det agrara inslaget markant med  $6+11/27 \approx 0,63 = 63$  procent av titlarna. Som framgick i föregående avsnitt, 4.2, föddes 95,7 % på landet vilket stämmer bra överens med att 63 procent skulle vara direkt knutna till jordbruket. De två övriga kategorierna innehåller också titlar som kan knytas till landet som skogvaktare, skräddare, snickare och smed. Soldattitlarna, husar och karabinjärer, var också knutna till landsbygden genom indelningsverket.

Till skillnad från i föregående tabell kommer jag här att istället utgå från barnets födelseår, enligt samma periodindelning som ovan, och para ihop det eller de namn, och dess ursprungskategori, med vilken social kategori som föräldrarna hade. Jag kommer att i första hand använda faderns titel som bas och ifall fadern är okänd eller saknar titel kommer moderns titel att användas som utgångspunkt. För de barn vars föräldrar är okända eller saknar titel har jag placerat deras namn i kategorin okänd vad avser socialt ursprung.

Tabell 22. Födda 1750–1799 placerade enligt faderns eller moderns sociala hemvist, i procent summerat per namnkategori (absoluta tal)

Namnkategori	Social grupp									
	1.a. Godsägare	1.b. Akademiker	2.a. Hantverkare	2.b. Lägre tjänstemän	3. Bönder	4. Kvalificerade yrkesarbetare	5.a. Okvalificerade industriarbetare	5.b. Lantarb./Hushållsarb.	Okänt.	Totalsumma



1. Nord. var. av grekiska namn	0	0	0	0	10,4 (5)	8,3 (4)	0	12,5 (6)	68,8 (33)	100 (48)
2. Nord. var. av latinska namn	0	0	10,5 (2)	0	10,5 (2)	5,3 (1)	0	10,5 (2)	63,2 (12)	100 (19)
3. Tyska namn	0	0	50 (2)	0	0	25 (1)	0	0	25 (1)	100 (4)
4. Nordiska namn	0	0	6,25 (1)	0	25 (4)	6,3 (1)	0	6,3 (1)	56,3 (9)	100 (16)
5. Grekiska namn	0	0	11,1 (1)	0	44,4 (4)	0	0	0	44,4 (4)	100 (9)
6. Latinska namn	0	0	0	0	0	0	0	0	100 (4)	100 (4)
7. Engelska namn.	0	0	0	0	0	0	0	0	100 (1)	100 (1)
8. Romanska namn	0	0	0	0	0	0	0	0	0	0
9. Bibliska namn	0	0	0	0	33,3 (2)	0	0	0	66,7 (4)	100 (6)
10. Övrigt	0	0	0	0	33,3 (1)	0	0	0	66,7 (2)	100 (3)
Summa	0	0	5,5 (6)	0	16,4 (18)	6,4 (7)	0	8,2 (9)	63,7 (70)	100 (110)

Källor: Andreas Johanssons anor 832 år 1180–2012 I+II, privat arkiv.

Som framgår av tabellen har den största delen av barnen som föddes och döptes under den här perioden antingen föräldrar som inte hade någon titel i källorna eller där uppgift om dem saknas i de källor som jag har använt. De okända står för 64 procent av det totala namnmaterialet. Resterande fördelar sig mellan bönder (klass 3), lantarbetare (5.b.), lägre hantverkare (4) och hantverksmästare (2.a.). Den stora andelen okända gör att resultaten är osäkra då den faktiska fördelningen inom denna kategori kan påverka resultatet inom de övriga kategorierna. Den slutsats som kan dras av detta är dock att dessa bönder och lantarbetare håller sig till det som av Meldgaard (1997) framhålls som det äldre namnskicket. Detta ligger också i linje med vad Gustafsson (2002) skriver om att bönderna som varande de mest konservativa vad gäller namnskicket, i synnerhet under den tidigare delen av hennes undersökningsperiod 1791–1890. Det manifesteras av att de väljer namn ur kategori 1, 2, 4, 5 och 9 som består av nordiska varianter av grekiska och latinska namn, nordiska namn, grekiska namn och bibliska namn. Kategori 1, 2 och 5 består också till stora delar av olika helgonnamn. Vad detta visar är att religionen har en stor betydelse som inspirationskälla för lantarbetare och bönder när det gäller namnskicket. En tänkbar anledning är det som Meldgaard (1990) skriver att skicket under medeltiden var att namnge sina barn efter helgon för att därigenom ge barnet detta helgons beskydd under dess levnad för att överleva farorna som fanns. Det är fullt tänkbart att detta namngivningsskick levde kvar i Skåne under 1700-talets senare hälft. Att de nordiska namnen dessutom var en viktig faktor för alla grupperna har nog till stor del att göra med att dessa namn alltid har funnits och följaktligen inte har något kontroversiellt över sig. En annan

intressant sak som kan noteras i tabellen är att av de tyska namn som går att placera i någon kategori hamnar alla i hantverkardominerade sociala kategorier och inga hos de bondedominerade kategorierna. Detta faktum leder till slutsatsen att hantverkarkretsar under perioden hade en större beröring med världen utanför den egna byn och socken, i detta fallet den tyska kulturkretsen. Här finns betydande likheter med situationen i Danmark under samma period som under senare delen av 1700-talet stod under starkt inflytande från Tyskland snarare än Frankrike<sup>60</sup>.

## 5.2 Perioden 1800–1849

Under denna period sker det stora förändringar i Skåne som framförallt kan härledas till enskiftets genomförande som bröt upp den gamla bygemenskapen och de nya jordbruksmetoderna som gav högre avkastning. Vilka förändringar i namnskicket kan då avläsas mot bakgrund av denna nämnda förändring i de socioekonomiska förutsättningarna? Låt oss se.

Tabell 23. Ursprungskategorier 1800-1849

Ursprungskategorier	Antal (Procent)
1. Nordiska varianter av grekiska namn	96 (37)
2. Nordiska varianter av latinska namn	36 (14)
3. Tyska namn	12 (5)
4. Nordiska namn	28 (11)
5. Grekiska namn	48 (18)
6. Latinska namn	12 (5)
7. Engelska namn	0 (0)
8. Romanska namn	0 (0)
9. Bibliska namn	18 (7)
10. Övrigt	11 (4)
Summa	261 (100)

Källor: Andreas Johanssons anor 832 år 1180–2012 I+II, privat arkiv.

Som framgår av tabellen är urvalet denna gång ungefär 2,5 gånger större än för föregående period.<sup>61</sup> Anledningen till detta är dels att befolkningen nu är större än under föregående period<sup>62</sup>; år 1775 var rikets befolkning 2,02 miljoner och 1825 var den 2,77 miljoner. En annan anledning är också att jag har hittat fler syskon till mina anor under denna period än under den föregående perioden. Detta gör att medelvärdet för denna period är 26,1 vilket gör att grupp 1, 2, 4 och 5 ligger över medelvärdet medan resterande ligger under det. Den förändring som har skett sedan den föregående perioden är att gruppen grekiska namn har tillkommit. Dess andel är nu 18 procent jämfört med 9

60 Meldgaard, 1990.

61  $261/103=2,53398$ .

62 [www.scb.se](http://www.scb.se) historisk statistik 2011-07-26.

procent under perioden 1750–1799. Samtidigt har kategori 1, nordiska varianter av grekiska namn minskat från 45 procent till 37 procent. En möjlig anledning till denna förändring är att dessa klassiska namn har återupptäckts och betraktats som nya för att kunna bryta mot de gamla invanda namnen men samtidigt inte vara tillräckligt nya för att störa den gamla ordningen. En möjlig anledning till detta intresse för grekiska namn i mitt empiriska material kan vara den under perioden populära empiren som hämtade tydliga inspirationer från antiken. Meldgaard (1997) skriver dock att de grekiska namnen skulle vara populära först under 1800-talets senare del och att de tyska namnen var populärast under första hälften av 1800-talet. Min undersökning visar dock att det inte stämmer för Skånes del. Kategori 1, 2, 4 och 5 står totalt för 79–80 procent av namnmaterialet vilket gör dem till stora dominanter. Väl att märka är både kategori 7, engelska namn, och kategori 8, romanska namn, inte förekommande under perioden 1800–1849. Mot vilken social bakgrund har då dessa namn getts? Stratifieringen för perioden 1800–1849 är som följer:

Tabell 16. Social stratifiering 1800–1849

Kategori	Antal (Procent)
1.a.	0 (0 %)
1.b.	0 (0 %)
2.a. (Handlande och smedmästare)	2 (2,5 %)
2.b. (Skeppare, skogvaktare, stallchef och styrman)	5 (6,25 %)
3 (Åbo, hemmansägare, brukare av frälse och undantagsman)	12 (15 %)
4 (Soldat, husar, smed, karabinjär, skraddare, snickare, gjuteriarbetare, kyrkovaktmästare, rotesoldat, sjöman, skomakare, trädgårdsarbetare och urmakare)	14 (17,5 %)
5.a. (Arbetskarl)	1 (1,25 %)
5.b. (Piga, dräng, husman, torpare, arbetare, statardräng, fattighjon, jordbruksarbetare, tjänstehjon och tjänstepiga)	46 (57,5 %)
Summa	80

Källor: För kategoriindelningen Gustafsson, 2002, s. 23-29, Andersson/Anderö, 2002, och NE, siffrorna Andreas Johanssons anor 832 år 1180-2012 del I+II, privat arkiv.

Som framgår vid en läsning av ovanstående tabell är det agrara inslaget fortfarande dominerande med 72,5 procent av de kategorier som direkt kan hänföras till jordbruket, det vill säga kategori 3 och 5b. Den enda arbetskarlen i kategori 5a är den första noteringen av en stadsboende arbetare. Nytt för denna period är också att småföretagarna och mästarna har de första noteringarna. Därmed blir den sociala spridningen större än i föregående period, även om tyngdpunkten fortfarande ligger på de nedre klasserna. Det skall dock noteras att en person född under perioden 1800–1849 inte nödvändigtvis behöver behålla samma titel hela livet. Ett fall är en man som föddes 1839. Han började sitt yrkesliv som dräng och tjänstehjon, men hade titeln handlande när han dog 1913. Däremellan hade han varit stallchef och urmakare. En generationskamrat som var född 1849 förblev

dock husman hela livet tills han dog 1935. Vilken betydelse hade då den sociala bakgrunden för de som föddes och fick sina namn under denna period. Det framgår av följande tabell.

Tabell 24. Födda 1800–1849 placerade enligt faderns eller moderns sociala hemvist, i procent summerat per namnkategori (absoluta tal)

	Social grupp.									
Namnkategorier.	1. a. Godsägare	1. b. Akademiiker	2. a. Hantverk smästare	2. b. Lägre tjänstemän.	3. Bönder	4. Kvalif. Yrkesarb.	5. a. Okvalif. Industriarb.	5. b. Lantarb./Hushållsarb.	Okänt.	Totalsumma
1. Nord. var. Av grekiska namn	0	0	0	5 (5)	17,6 (18)	27,5 (28)	0	18,6 (19)	31,4 (32)	100 (102)
2. Nord. var. av latinska namn	0	0	0	0	15,4 (6)	28,2 (11)	0	12,8 (5)	43,6 (17)	100 (39)
3. Tyska namn	0	0	0	25 (3)	25 (3)	8,3 (1)	0	16,7 (2)	25 (3)	100 (12)
4. Nordiska namn	0	0	0	10,7 (3)	17,9 (5)	35,7 (10)	0	10,7 (3)	25 (7)	100 (28)
5. Grekiska namn	0	0	0	4,2 (2)	6,3 (3)	45,9 (22)	0	16,7 (8)	27,1 (13)	100 (48)
6. Latinska namn	0	0	0	16,7 (2)	0	41,7 (5)	0	25 (3)	16,7 (2)	100 (12)
7. Engelska namn	0	0	0	0	0	0	0	0	100 (1)	100 (1)
8. Romanska namn	0	0	0	0	0	0	0	0	0	0
9. Bibliska namn	0	0	0	0	10,5 (2)	31,6 (6)	0	15,8 (3)	42,1 (8)	100 (19)
10. Övrigt	0	0	0	9,1 (1)	0	36,4 (4)	0	18,2 (2)	36,4 (4)	100 (11)
Summa	0	0	0	5,9 (16)	13,6 (37)	32 (87)	0	16,5 (45)	32 (87)	100 (272)

Källor: Andreas Johanssons anor 832 år 1180–2012 I+II, privat arkiv.

Till skillnad från i föregående period har kategorin okänd halverats. Detta gör att resultaten för denna period har en större säkerhet än i föregående period. En annan förändring är att kategori 2a har utgått och ersatts med kategori 2b, som består av lägre tjänstemän och affärsanställda alltså yrken som kräver en viss utbildning. Som synes är det fortfarande bönderna i kategori 3 som har det mest konservativa namnskicket i det att de behåller samma namnkategorier som tidigare med den skillnaden att de har anammat de tyska namnen också. Lantarbetarna har däremot vidgat den namnflora som de använder och inkluderar alla namnkategorier utom kategori 7 och 8, de engelska

och romanska namnen. Det visar på ökad öppenhet mot influenser utifrån. Dock dominerar de inte en enskild kategori själva. Här kan en parallell dras till det Thorsten Andersson (1998) skrev om hur namnskicket avspeglar sociala och kulturella förändringar. Första hälften av 1800-talet präglas i Skåne starkt av enskiftet som fick sitt starkaste genomslag här. Detta tillsammans med den kraftiga folkökningen ledde till en kraftigare skiktning av befolkningen på landet. Detta manifesteras i den ökade skillnaden mellan bönderna och lantarbetarna i deras namnskicket.

De yrkesutbildade arbetarna, kategori 4, dominerar i alla kategorier, som har kunnat placeras ut i olika kategorier, utom de tyska namnen. Detta beror nog till en betydande del på att det är den gruppen som står för den största delen av namnmaterialet med 32 procent. Den största dominansen uppnås dock inom kategori 5 och 6, det vill säga grekiska och latinska namn. Det ligger i linje med den romantismvåg som Meldgaard (1997) skriver som gällande för Danmark under senare delen av 1800-talet. Gustafsson (2002) skriver om dessa grupper av människor att de influeras starkt av borgerskapet.<sup>63</sup> Representanter för borgerskapet är dock få i detta urvalet och består endast av de lägre tjänstemännen i klass 2b. Vilka slutsatser kan då dras utifrån deras namnbruk? För och främst att de använder sex av tio kategorier med tonvikt på tyska (3), nordiska (4) och latinska (6) namn. De har därmed ett mindre diversifierat namnskicket än vad arbetarna har och ett namnbruk som inte är lika inriktat på religiösa namn som hos bönderna. De lägre tjänstemännen vänder sig alltså delvis bort från böndernas namnskicket och eventuellt i riktning mot ett borgerligt namnskicket, vilket denna undersökning dock inte säger något om. En annan faktor bakom denna förändring är att bruket av de latinska namnen signalerar mer av utbildning och världsvanhet. Till exempel låter Benedikta bättre än Bengta även om det i grunden är samma namn.<sup>64</sup> Hagström (2006) för också ett liknande resonemang om namn och klasstillhörighet,<sup>65</sup> som dock gäller nutid men som även kan tillämpas på dåtid som framgår både av Gustafssons (2002) resultat men även av resultatet i denna uppsats då det finns tydliga skillnader mellan var olika sociala grupper huvudsakligen hämtar sina namn.

### **5.3 Perioden 1850–1899**

Under denna period sker också betydande samhällsförändringar. Dessa förändringar är en begynnande urbanisering, industrialisering och emigrationen till framförallt USA. Sker det då några förändringar under denna period beträffande namngivningsskicket? Låt oss se.

---

63 Gustafsson, 2002, s. 230–232

64 Brylla, 2004.

65 Hagström, 2006, s. 58–82.

Tabell 25. Ursprungskategorier 1850–1899

Ursprungskategorier	Antal (Procent)
1. Nordiska varianter av grekiska namn	81 (18)
2. Nordiska varianter av latinska namn	23 (5)
3. Tyska namn	65 (15)
4. Nordiska namn	69 (16)
5. Grekiska namn	65 (15)
6. Latinska namn	64 (14)
7. Engelska namn	21 (5)
8. Romanska namn	17 (4)
9. Bibliska namn	20 (4)
10. Övrigt	20 (4)
Summa	445 (100)

Källor: Andreas Johanssons anor 832 år 1180–2012 I+II, privat arkiv.

I denna period har urvalet ökat ytterligare. Detta kan framförallt härledas återigen till folkökningen. År 1875 var antalet invånare i hela riket 4,38 miljoner invånare mot 2,77 miljoner år 1825.<sup>66</sup> Det är också under denna tid som det börjar bli relativt vanligt med syskonskaror på över fem i min släktforskning och över tio börjar också dyka upp. Medelvärde för denna period är 44,5 vilket gör att kategori 1, 3, 4, 5 och 6 hamnar över medelvärdet medan resterande hamnar under. Den kategori som har fallit bort sedan föregående period, 1800–1849, är således kategori nummer två, nordiska varianter av latinska namn, och de som har tillkommit är renodlat latinska namn och tyska namn. Att kategori nr 2 fallit bort ligger i linje med att kategori nr 1 också har tappat ytterligare mark och under denna period uppgår till 18 procent gentemot 37 procent under föregående period. Hela denna tendens kan tolkas som att namngivarna vänder sig bort från de traditionella namnen och vill absorbera något nytt. För att ta ett exempel från kategori 1, nämligen namnet Jöns, så har det 4 noteringar 1750–1799, 12 noteringar 1800–1849 och 7 noteringar 1850–1899 för att sedan inte förekomma alls under 1900-talet. Istället är det de klassiska grekiska och latinska namnen samt de tyska namnen som rycker fram på deras bekostnad. Att tyska namn blir populärt under perioden kan härledas till att Tyskland enas under perioden och framträder med ny politisk och ekonomisk kraft i Europa. Dessutom har det svenska kungahuset knutit nya band i Tyskland genom bland annat kung Oscar II:s äktenskap med Sofia av Nassau. Dessutom har kungahuset under perioden börjat marknadsföras tydligare jämfört med tidigare. Enligt Meldgaard (1990) fungerade kungahuset som inspiratör för namnskicket vilket även Gustafsson (2002) framhåller. Intresset för klassiska namn ligger också i linje med vad Meldgaard (1997) skriver som det sena 1800-talet som präglats av romantism. Dock saknas intresset för ryska namn som Meldgaard härleder till denna romantism. Dessa förändringar åtföljs av följande förändring av den sociala sammansättningen.

66 [www.scb.se](http://www.scb.se) historisk statistik 2011-07-26.

Tabell 17. Social stratifiering 1850–1899

Kategori	Antal (Procent)
1.a.	0 (0 %)
1.b.	0 (0 %)
2.a. (Handelsidkerska)	1 (0,6 %)
2.b. (Skeppare, bokhållare och föreståndarinna)	3 (1,7 %)
3 (Hemmansägare, åbo, husägare, ägare, arrendator, lantbrukare, småbrukare och farmare)	32 (18,5 %)
4 (Gummiarbetare, sjöman, snickare, eldare, murare, soldat, skräddare, gjuteriarbetare, bagaregesäll, dragon, slaktare, smedlärning, trädgårdselev, trädgårdsarbetare, urmakare, 2. konstapel, artillerist, bagare, bagerska, byggnadsarbetare, byggnadssnickare, cykelreperatör, fiskare, fiskprånglare, mjölnare, smedarbetare, smedgesäll, snickarlärning, telefonreperatör och träskomakare)	51 (29,5 %)
5.a. (Grovarbetare, fabriksarbetare, hamnarbetare, portvakt, renhållningsarbetare, sockerbruksarbetare, spinneriarbeterska, telefonarbetare och tullpackhuskarl)	20 (11,6 %)
5.b. (Piga, dräng, arbetare, jordbruksarbetare, hushållerska, lantarbetare, statardräng, ryktare, husman, torpare, fattighjon, inhyse, jungfru, kreatursskötare, kvarnarbetare, mjölkryktare, statare, statkarl och tjänarinna)	66 (38,2 %)
Summa	173

Källor: För kategoriindelningen Gustafsson, 2002, s. 23-29, Andersson/Anderö, 2002, och NE, siffrorna Andreas Johanssons anor 832 år 1180–2012 del I+II, privat arkiv.

För perioden 1850–1899 märks det att industrialiseringen har börjat få effekt genom att jordbrukssektorns dominans har minskat från 72,5 procent till 56,6 procent i det empiriska materialet. Majoriteten av de som föddes under dessa år har dock fortfarande vikt sina liv åt jordbruket. En annan faktor som avslöjar denna förändring är att kategorierna 4 och 5.a har ökat medan kategori 5.b har minskat. I kategori 4 finns även yrken som inte kunde ha existerat tidigare utan är beroende av uppfinningar som kom med industrialiseringen. Exempel på sådana yrken är telefonreperatör och cykelreperatör. Ekonomins diversifiering märks genom att det finns fler olika yrken att försörja sig på genom att en utvecklad ekonomi kräver och ger förutsättningar för dessa. För att ta exemplet gummiarbetare ger den utveckling av transportsektorn som förbränningsmotorn gav, som togs fram för att hitta ett nytt och effektivare sätt att transportera varor och därmed minska kostnader, ett krav på gummihjul istället för trähjul och gummit till dessa hjul måste tillverkas av någon. Hur de sociala grupperna namngav sina barn framgår av följande tabell.

Tabell 26. Födda 1850–1899 placerade enligt faderns eller moderns sociala hemvist, i procent summerat per namnkategori (absoluta tal).

Social grupp										

Namnkatgorier.	1.a. Godsägare	1.b. Akademiker	2.a. Hantverksmästare	2.b. Lägre tjänstemän	3 Bönder	4. Kvalif. Yrkesarb.	5.a. Okvalif. Industriarb.	5.b. Lantarb./Hushållsarb.	Okänt	Totalsumma
1. Nord. var. av grekiska namn	0	0	0	2,5 (2)	21,3 (17)	30 (24)	0	28,8 (23)	17,5 (14)	100 (80)
2. Nord. var. av latinska namn	0	0	0	4,2 (1)	25 (6)	20,8 (5)	4,2 (1)	20,8 (5)	25 (6)	100 (24)
3. Tyska namn	0	0	0	7,5 (5)	20,9 (14)	22,4 (15)	9 (6)	26,9 (18)	13,4 (9)	100 (67)
4. Nordiska namn	0	0	0	6,1 (4)	19,7 (13)	30,3 (20)	1,5 (1)	22,7 (15)	19,7 (13)	100 (66)
5. Grekiska namn	0	0	0	3,1 (2)	13,8 (9)	20 (13)	6,2 (4)	33,8 (22)	23,1 (15)	100 (65)
6. Latinska namn	0	0	0	4,7 (3)	10,9 (7)	32,8 (21)	0	31,3 (20)	20,3 (13)	100 (64)
7. Engelska namn	0	0	0	10 (2)	15 (3)	10 (2)	0	25 (5)	40 (8)	100 (20)
8. Romanska namn	0	0	0	5,9 (1)	17,6 (3)	23,5 (4)	5,9 (1)	23,5 (4)	23,5 (4)	100 (17)
9. Bibliska namn	0	0	0	0	10 (2)	15 (3)	5 (1)	45 (9)	25 (5)	100 (20)
10. Övrigt	0	0	0	10,5 (2)	15,8 (3)	31,6 (6)	0	21,1 (4)	21,1 (4)	100 (19)
Summa	0	0	0	5 (22)	17,4 (77)	25,6 (113)	3,2 (14)	28,3 (125)	20,6 (91)	100 (442)

Källor: Andreas Johanssons anor 832 år 1180–2012 I+II, privat arkiv.

Perioden 1850–1899 har den lägsta andelen okända vilket gör att fördelningen för de andra kategorierna är säkrast under denna perioden jämfört både med föregående och kommande perioder. Dock är andelen fortfarande så pass hög att förändringar inte kan uteslutas. Som framgår av tabellen förekommer fortfarande inga personer från klass 1a och b och 2a och andel lägre tjänstemän är något lägre, 5 procent, att jämföra med 6 procent under föregående period. Den mest dynamiska och nyskapande gruppen vad gäller namnskicket, som Gustafsson (2002) framhåller, är alltså tämligen liten. Följaktligen är det alltså bönder och arbetare som dominerar. En trend som gäller för alla grupperna är att namnskicket har blivit ännu mer diversifierat än under de föregående 100 åren. Alla namnkategorierna är nu i bruk, dock med varierande intensitet i de olika sociala grupperna. En viktig faktor bakom denna förändring kan nog vara utbyggnaden av det allmänna skolväsendet. Genom en allmänt höjd utbildningsnivå kan fler ta del av kulturyttringar som romaner, tidningar och dylikt. Denna diversifiering av namnskicket pekar också på att inflyttningen till städerna som började under perioden samt emigrationen gjorde att tidigare invanda mönster bröts upp. Denna förändring skapade därmed utrymme för att anamma nya namn men det leder också till att man vill



distansera sig från de gamla bondenamnen. Genom att inte använda sig av de gamla bondenamnen vill de som ger barnen de nya namnen visa på att de hör till den nya världen och inte den gamla. I tabellen visas detta genom att tyngdpunkten i de olika sociala kategorierna flyttas från de klassiska namnkategorierna 1, 2, 4 och 9 mot de övriga namnkategorierna. Dock betonar lantarbetarna hårdare än andra grupper bibliska namn. En viktig faktor bakom detta är namnet Hanna som når en popularitetstopp under 1800-talet.

## 5.4 Perioden 1900–1949

Under första hälften av 1900-talet fortgår industrialiseringen och urbaniseringen med ökad styrka. Emigrationen fortsätter under de första decennierna för att sedan avta. Perioden präglas också av stora politiska förändringar som införandet av allmän rösträtt och myndigförklaringen av alla vuxna kvinnor, även de gifta. Utvecklingen i Europa kommer också närmare Sverige och Skåne genom att till exempel Danmark ockuperades av tyskarna den 9 april 1940 medan Skåne undslapp detta. Hur såg då namnskicket ut under perioden? Jo, enligt följande:

Tabell 27. Ursprungskategorier 1900–1949

Ursprungskategorier	Antal (Procent)
1. Nordiska varianter av grekiska namn.	70 (9)
2. Nordiska varianter av latinska namn.	9 (1)
3. Tyska namn	109 (14)
4. Nordiska namn	290 (38)
5. Grekiska namn	59 (8)
6. Latinska namn	31 (4)
7. Engelska namn	57 (7)
8. Romanska namn.	17 (2)
9. Bibliska namn	26 (3)
10. Övrigt.	102 (13)
Summa	770 (100)

Källor: Andreas Johanssons anor 832 år 1180–2012 I+II, privat arkiv.

I denna period är urvalet som störst. Under nästa period kommer det att vara mindre även om befolkningen fortsätter att växa. Befolkningen 1925 var 6,05 miljoner invånare.<sup>67</sup> Medelvärde för perioden var 77. Detta gör att kategori 3, 4 och 10 hamnar över medelvärdet medan resterande hamnar under. Förändringen sedan föregående period, 1850–1899, är att kategori 1, 5 och 6 har utgått medan kategori 10 har tillkommit. Den förändring som skett är alltså att namngivarna har lämnat de gamla bondenamnen, vilket här avser kategori 1, 2 och 9, helt och de klassiska namnen från antiken har tappat. Istället har tyska namn men i synnerhet nordiska namn stärkt sin position

<sup>67</sup> [www.scb.se](http://www.scb.se) historisk statistik 2011-07-31.

betydligt. Nordiska namn har gått från 16 till 38 procent av antalet namn. De tyska namnen står dock procentmässigt stilla då de har 14 procent i denna period jämfört med 15 procent i föregående period. Inom den vida restkategorin 10 är det min upplevelse att dess framgång under denna period består i huvudsak av att de så kallade dubbelnamnen, av typen Gun-Helén, och de namn som anges som svenska till ursprunget ökar under perioden. Exempelvis finns det 9 Gustav/Gustaf under perioden 1900–1949 jämfört med 2 under föregående period och 11 Linnéa jämfört med inga alls under föregående period. Kategori 10 förändras också från 4 procent under föregående period till 13 procent under perioden 1900–1949. Tillsammans står kategori 3, 4 och 10 för 65 procent av namnen under perioden. Den första hälften av 1900-talet kan alltså på goda grunder betraktas som en nordisk namnrenässans. Detta stämmer inte till fullo med vad Meldgaard (1997) skriver om att den nordiska namnrenässansen uppstår i Köpenhamn under 1800-talets början för att sedan spridas ut över Danmark fram till 1900. Istället anger Meldgaard att första hälften av 1900-talet skulle vara den stora återupprättelsen för de gamla klassiska bondenamnen. Vad beror då denna plötsliga fascination för nordiska namn på? En möjlig förklaring kan vara att nationalromantiken kring sekelskiftet 1900 var väldigt stark med till exempel etablerandet av Skansen i Stockholm och införandet av en form av nationaldagsfirande i form av svenska flaggans dag. Detta fördes genom folkskolorna ut i landet på ett helt annat sätt än som tidigare varit möjligt. Folkskolan hade också gjort att läs- och skrivkunnigheten hade ökat och därmed möjligheten att ta del av kulturyttringar som dagstidningar och romaner. Som har visats för föregående perioder så har inte utbildningsnivån i urvalet varit särskilt hög, då bland annat akademiker saknas. Den sociala kontexten för detta är som följer:

Tabell 18, Social stratifiering 1900–1949

Kategori	Antal (Procent)
1.a.	0 (0 %)
1.b. (Högstadielärare, kommunalkamrer, kommunalråd, lärare och psykolog)	5 (2,5 %)
2.a. (Smedmästare, byggmästare, fabrikör, handelsresande och muraremästare)	5 (2,5 %)
2.b. (Kontorist, handelsbiträde, affärsbiträde, förman, kontrollant, lagerchef och studerande)	11 (5,5 %)
3 (Hemmansägare och arrendator)	3 (1,5 %)
4 (Gummiarbetare, trädgårdsarbetare, chaufför, byggnadssnickare, murare, billackerare, sjöman, gjuteriarbetare, slaktare, smedlärling, byggnadsarbetare, fiskare, smedarbetare, skomakare, bilmekanikerlärling, borrare, brevbärare, busschaufför, fotoelev, färgrivare, glasarbetare, hantverkare, korgmakare, lastbilschaufför, lokeldare, lotsmatros, lärling, lättmatros, matros, mejerimaskinist, motorman, plåtslagare, pressarelärling, presserska, reparatör, skoarbetareelev, sprutlackerare, svarvare, sömmerska, taktäckare och typograf)	62 (30,8 %)

5.a. (Fabriksarbetare, grovarbetare, cykelarbetare, lagerarbetare, montör, skoarbetare, tullpackhuskarl, barnskötare, järnarbetare, lagerbiträde, metallarbetare, måleriarbetare, sköterskebiträde, vägarbetare, hamnarbetare, betongarbetare, bokbinderiarbetare, chokladfabriksarbetare, cottonstickare, förrådsarbetare, kontorsbiträde, köksbiträde, lokalvårdare, maskinarbetare, plantarbetare, postbiträde, skrivbiträde, springpojke, städerska, telegrambud, tvättbiträde, vattenarbetare och verkstadsarbetare)	62 (30,8 %)
5.b. (Jordbruksarbetare, hembiträde, dräng, lantarbetare, arbetare, tjänarinna, hushållerska, statardräng, piga, jungfru, statare, fiskeriarbetare, husmor, mjölkerska och skogsarbetare)	53 (26,4 %)
Summa	201

Källor: För kategoriindelningen Gustafsson, 2002, s. 23-29, Andersson/Anderö, 2002, och NE, siffrorna Andreas Johanssons anor 832 år 1180–2012 del I+II, privat arkiv.

I perioden 1900–1949 fortgår industrialiseringen genom att antalet personer som får sin utkomst från jordbruket faller ytterligare och förlorar sin majoritetsposition. Av föregående periods tabell framgick att 56,6 procent kunde knytas till jorden medan 27,9 procent i denna period kan knytas till jorden. Det kan i sammanhanget vara värt att nämna att vissa av personerna som ingår här fortfarande, 2010, är yrkesverksamma. Det andra som framgår är att arbetarna och hantverkarna nu har blivit den dominerande gruppen med 61,7 %. Därmed har övergången till industrisamhället fullbordats i så måtto att en majoritet inte längre är sysselsatt inom jordbruket. Att samhällsekonomin har blivit mycket komplexare framgår av den mängd olika titlar som finns listade med allt från cottonstickare och chokladfabriksarbetare till korgmakare. Ytterligare en trend är att spridningen uppåt i kategorierna har ökat och att kategori 1b för första gången kommit med. De första universitetsutbildade yrkeskategorierna som lärare och psykologer har tillkommit. Den under senare delen av 1900-talets utbyggnad av utbildningsväsendet manifesterar sig. Vilka namn som de olika sociala grupperna gav sina barn under perioden framgår nedan.

Tabell 28. Födda 1900–1949 placerade enligt faderns eller moderns sociala hemvist, i procent summerat per namnkategori (absoluta tal)

	Social grupp									
Namnkatgorier.	1. a. Godsägare	1. b. Akademiker	2. a. Hantverksmästare	2. b. Lägre tjänstemän	3. Bönder	4. Kvalif. Yrkesarb.	5. a. Okvalif. industriarb.	5. b. Lantarb./Hushållsarb.	Okänt	Totalsumma.
1. Nord. var. av grekiska namn.	0	0	0	0	10 (7)	34,3 (24)	7,1 (5)	14,3 (10)	34,3 (24)	100 (70)
2. Nord.	0	0	0	0	11,1 (1)	33,3 (3)	0	0	55,6 (5)	100 (9)

var. Av latinska namn.										
3. Tyska namn.	0	0	0	0	17 (19)	23,2 (26)	9,8 (11)	17,9 (20)	32,1 (36)	100 (112)
4. Nordiska namn.	0	0	0	0	8,6 (25)	27,1 (79)	14 (41)	18,5 (54)	31,8 (93)	100 (292)
5. Grekiska namn.	0	0	1,7 (1)	0	20 (12)	28,3 (17)	13,3 (8)	10 (6)	26,7 (16)	100 (60)
6. Latinska namn	0	0	0	0	13,9 (5)	36,1 (13)	16,7 (6)	13,9 (5)	19,4 (7)	100 (36)
7. Engelska namn	0	0	0	0	14,3 (8)	23,2 (13)	0	17,9 (10)	44,6 (25)	100 (56)
8. Romanska namn	0	0	0	0	21,1 (4)	31,6 (6)	10,5 (2)	5,3 (1)	31,6 (6)	100 (19)
9. Bibliska namn	0	0	4 (1)	0	20 (5)	40 (10)	12 (3)	8 (2)	16 (4)	100 (25)
10. Övrigt	0	0	0	0	10,6 (11)	23,1 (24)	16,3 (17)	16,3 (17)	33,7 (35)	100 (104)
Summa	0	0	0,3 (2)	0	12,4 (97)	27,5 (215)	11,9 (125)	16 (125)	32,1 (251)	100 (783)

Källor: Andreas Johanssons anor 832 år 1180–2012 del I+II, privat arkiv.

Som synes ökar ånyo de okändas andel av den totala namnstocken. En annan sak som upprepas från föregående period är att betoningen ligger på arbetare och bönder med arbetarna, i olika nivåer, som den viktigaste sociala kategorin. De övre sociala klasserna förekommer antingen inte alls som namngivare eller har inte något inflytande på helheten. Den enskilt viktigaste sociala kategorin för namngivningen under första hälften av 1900-talet var de yrkesutbildade arbetarna som stod för 27 procent av den totala namnstocken. Denna tyngd i sammanhanget gör att de även står som viktigaste sociala grupp inom de olika namnkategorierna. En intressant faktor, som ligger i linjen med Meldgaard (1997) beskrivning av det danska namnskicket under början av 1900-talet, är att social kategori 4 har sin största tyngd inom de namnkategorier som tidigare har dominerats av bönderna. Meldgaards (1997) skriver att en av trenderna under 1900-talet är att de gamla bondenamnen får en renässans. Siffrorna i tabellen visar att denna utveckling drivs av arbetarna inom industrin i staden. Bondeklassen har istället flyttat fokus mot de namnkategorier som de under tidigare perioder inte använde. Gustafsson (2002) beskriver också detta beteende bland bönderna i Skellefteå under 1800-talet. Bondeklassen är alltså, som de flesta konservativa grupperna, inledningsvis avvisande mot nymodigheter för att absorbera dem efter hand som de har visat sig ofarliga.<sup>68</sup> Varför detta beteende då? Den vanligaste förklaringen till att föräldrar väljer de namn de väljer är, anger Hagström (2006), att de tycker namnen är fina. Likväl varierar vad som anses som fint över tid, vilket denna undersökning har visat. En tänkbar inspirationskälla för namnskicket, som

<sup>68</sup> Gustafsson, 2002, s. 232–233.

jag nämnde ovan, kan ha varit nationalromantiken, som även omfattade bönder och arbetare då det är de som ger sina barn så stor andel nordiska namn.

## 5.5 Perioden 1950–2000

Den sista hälften av 1900-talet är en period av ökat välstånd och en utbyggd välfärdsstat och en allt högre utbildningsnivå i befolkningen. Följande ursprungskategorier användes under perioden.

Tabell 29. Ursprungskategorier 1950–2000

Ursprungskategorier	Antal (Procent)
1. Nordiska varianter av grekiska namn.	47 (13)
2. Nordiska varianter av latinska namn.	25 (7)
3. Tyska namn	37 (10)
4. Nordiska namn	64 (17)
5. Grekiska namn	53 (14)
6. Latinska namn	42 (11)
7. Engelska namn	25 (7)
8. Romanska namn.	33 (9)
9. Bibliska namn	13 (3)
10. Övrigt.	34 (9)
Summa	373 (100)

Källor: Andreas Johanssons anor 832 år 1180–2012 I+II, privat arkiv.

Urvalet i denna period är mindre än i föregående period. Orsaken till detta är att jag har gjort mindre efterforskningar under denna period än under den föregående perioden 1900–1949. Sveriges befolkning fortsätter dock att växa och når 1975 8,21 miljoner invånare.<sup>69</sup> Medelvärde för perioden är 37,3 vilket gör att kategori 1, 4, 5 och 6 ligger över medelvärdet och de resterande under. Kategori 3, 8 och 10 ligger dock bara marginellt under medelvärdet. Förändringen jämfört med förra perioden är att kategori 3 och 10 har tappat mark medan kategori 1, 5 och 6 har vunnit terräng. Detta är i stort sett, med undantag av de tyska namnen, en återgång till läget under den senare hälften av 1800-talet. Namnskicket går alltså i en konservativ riktning och återvänder till de klassiska namnen från antiken och de gamla bondenamnen. I linje med detta så tar även kategorin romanska namn andelar och ökar från 2 procent till 9 procent. Detta rör sig i synnerhet om franska kvinnonamn, vilket även Kvillerud (1980) framför som ett betydande inslag hos skolbarnen i Göteborg 1965. Meldgaard (1997) framhåller också som ett mönster romanska namn för flickor. Dock saknas den trend för bibliska och engelska namn som hon framhåller. Det är en rätt intressant paradox att i den tidsperiod som engelskan befästs som världsspråk och i synnerhet amerikansk populärkultur strömmar in till Sverige är det inte de typiskt engelska namnen som får ett uppsving

69 [www.scb.se](http://www.scb.se) historisk statistik 2011-08-02.

och dominerar utan de romanska och klassiskt antika namnen. Att tyska namn tappat mark kan nog härledas till andra världskrigets utgång där tyskarna stod på förlorarsidan. Att då inte de engelska namnen får en tydlig ökning, utan snarare minskar lite, då segrarmakterna på västsidan var USA och Storbritannien är märkligt. En tänkbar förklaring kan vara att det är under perioden som charterturismen verkligen blommar ut och i första hand inriktas på medelhavsländerna. Vurmen för Medelhavet avspeglas också i det starka intresset som finns i synnerhet för den italienska matkulturen och hur bra och nyttig denna är. Goda semesterupplevelser kanske ger goda associationer till namn med ursprung snarare söderifrån än västerifrån. Den sociala bakgrunden för perioden är som följer:

Tabell 19. Social stratifiering 1950–2000

Kategori	Antal (Procent)
1.a.	0 (0 %)
1.b. (Byggnadsingenjör, civilekonom, gymnasielärare, informationschef, miljövetare och personalvetare)	6 (26,1 %)
2.a. (Glasmästare)	1 (4,3 %)
2.b. (Kontorist, affärsbiträde och läkarsekreterare)	5 (21,7 %)
3	0 (0 %)
4 (Undersköterska, byggnadsarbetare, brevbärare, dataarbetare och poståkare)	7 (30,4 %)
5.a. (Fabriksarbetare, verkstadsarbetare, stuveriarbetare och vaktmästare)	4 (17,4 %)
5.b.	0 (0 %)
Summa	23

Källor: För kategoriindelningen Gustafsson, 2002, s. 23-29, Andersson/Anderö, 2002, och NE, siffrorna se Andreas Johanssons anor 832 år 1180–2012 del I+II, privat arkiv.

För första gången under hela undersökningsperioden finns det inte längre någon som får sin inkomst från jordbruket. Fördelningen i övrigt är annars jämn mellan arbetare, med 47,8 procent av titlarna, och tjänstmän/akademiker, med 47,8 procent av titlarna. Läsaren bör dock ha i åtanke att urvalet är tämligen begränsat. En faktor som begränsar urvalet är att år 2000 var endast de som föddes 1980 och tidigare yrkesverksamma, då inträdet i arbetslivet har förskjutits från ca 14 år, då folkskolan i äldre tid var färdig och konfirmationen avklarad, till ca 19 år då gymnasiet är avklarad. Vad som har skett de sista tio åren ligger utanför undersökningens tidsram.

Tabell 30. Födda 1950–2000 placerade enligt faderns eller moderns sociala hemvist, i procent summerat per namnkategori (absoluta tal)

	Social grupp									
Namnkat gorier	1.a. Godsägare	1.b. Akademik	2.a. Hantverks	2.b. Lägre tjänstemän	3. Bönder	4. Kvalif. Yrkesarb.	5.a. Okvalif.	5.b. Lantarb./H	Okänt	Totalsumm a

		er	mästare				Industriar b.	ushållsarb.		
1. Nord. var. av grekiska namn	0	2,1 (1)	0	0	2,1 (1)	19,1 (9)	14,9 (7)	0	61,7 (29)	100 (47)
2. Nord. var. av latinska namn	0	0	0	0	0	20,8 (5)	8,3 (2)	4,2 (1)	66,7 (16)	100 (24)
3. Tyska namn	0	0	2,7 (1)	0	2,7 (1)	13,5 (5)	13,5 (5)	0	67,6 (25)	100 (37)
4. Nordiska namn	0	0	4,4 (3)	0	2,9 (2)	11,8 (15)	11,8 (8)	5,9 (4)	52,9 (36)	100 (68)
5. Grekiska namn	0	11,1 (5)	0	2,2 (1)	4,4 (2)	20 (6)	20 (9)	2,2 (1)	46,7 (21)	100 (45)
6. Latinska namn	0	4,8 (2)	2,4 (1)	2,4 (1)	2,4 (1)	9,5 (7)	9,5 (4)	0	61,9 (26)	100 (42)
7. Engelska namn	0	3,8 (1)	7,7 (2)	0	0	7,7 (2)	7,7 (2)	3,8 (1)	69,2 (18)	100 (26)
8. Romanska namn	0	6,1 (2)	0	0	3 (1)	12,1 (6)	12,1 (4)	0	60,6 (20)	100 (33)
9. Bibliska namn	0	0	0	0	9,1 (1)	9,1 (1)	9,1 (1)	0	72,7 (8)	100 (11)
10. Övrigt	0	10,3 (4)	2,6 (1)	2,6 (1)	10,3 (4)	10,3 (6)	10,3 (4)	2,6 (1)	46,2 (18)	100 (39)
Summa	0	4 (15)	2,2 (8)	0,8 (3)	3,5 (13)	16,7 (62)	12,4 (46)	2,2 (8)	58,3 (217)	100 (372)

Källor: Andreas Johanssons anor 832 år 1180–2012 I+II, privat arkiv.

Som synes är industrialiseringen fullständig under denna period då bönderna och lantarbetarna står för endast för 5 procent. Det är alltså tjänste- eller industrisektorn som sysselsätter i stort sett samtliga namngivare. För första gången uppträder även klass 1b, alltså akademiker och högre tjänstemän, som namngivare. Dock måste återigen anmärkas på den höga andelen okända som gör att resultaten är osäkra. Vad kan då sägas om dessa resultat? Det är en tudelad bild mellan arbetare å ena sidan och tjänstemän och akademiker å andra sidan. Arbetarna använder hela spektrat av namnkategorier medan tjänstemännen och akademikerna använder bara vissa av dem. Den troligaste förklaringen för detta kan vara att antalet namn i de övre sociala kategorier är så pass få att urvalet är för litet. Detta hänger också samman med den stora andelen okända. Dock har jag inte haft möjlighet att inom ramen för denna uppsats öka urvalet. För arbetarna, både 4 och 5a, är bilden den att fördelningen är någorlunda jämn med en viss undervikt för engelska namn. Hur detta relaterar till den fullständiga bilden över hela perioden kommer att redovisas i nästa kapitel som kommer att uppsumma hela undersökningsperioden.

## 6. Sammanställning 1750–2000

Detta kapitel kommer att ägnas åt att beskriva det empiriska materialet över hela perioden i ett sammanhang. Men innan jag fortsätter med detta kan det vara värt att återvända till frågeställningarna. De är som följer:

- Hur ser frekvensfördelningen ut för de olika ursprungsgrupper av förnamn som finns under perioden 1750–2000, både vad gäller perioden i dess helhet men även de olika 50-års perioderna?
- Hur kan ovanstående frekvensfördelningar relateras till den sociala stratifieringen under samma period, både i dess helhet men även i dess delar?
- Vilka tänkbara influenser kan avläsas i namnmaterialet?

Det föregående kapitlet har således ägnats åt att besvara frågorna i varje 50-årsperiod för sig. Nu kommer jag att besvara frågorna med hela tidsperioden i åtanke.

### 6.1 Perioden 1750–2000

Hur ser då frekvensfördelningen ut för de olika ursprungskategorierna under perioden 1750–2000? Detta redovisas lämpligast med ett antal diagram då en bild säger mer än tusen ord, för att använda ett populärt uttryckssätt.

Diagram 1. Nordiska varianter av grekiska namn

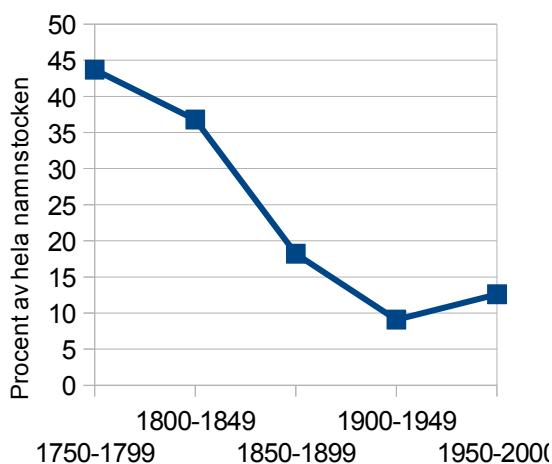
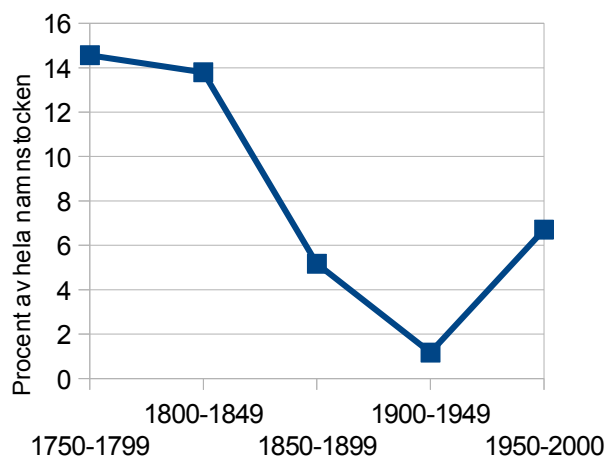


Diagram 2. Nordiska varianter av latinska namn



Källa: Andreas Johanssons anor 832 år 1180-2012 I+II för diagram 1 och 2.



Diagram 3. Tyska namn

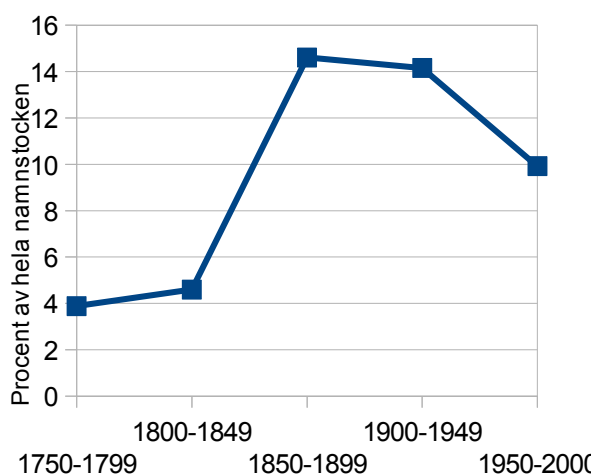
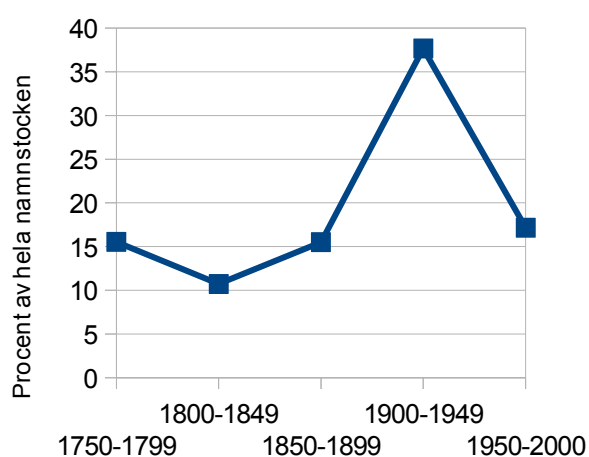


Diagram 4. Nordiska namn.



Källa: Andreas Johanssons anor 832 år 1180-2012 I+II för diagram 3 och 4.

Diagram 5. Grekiska namn

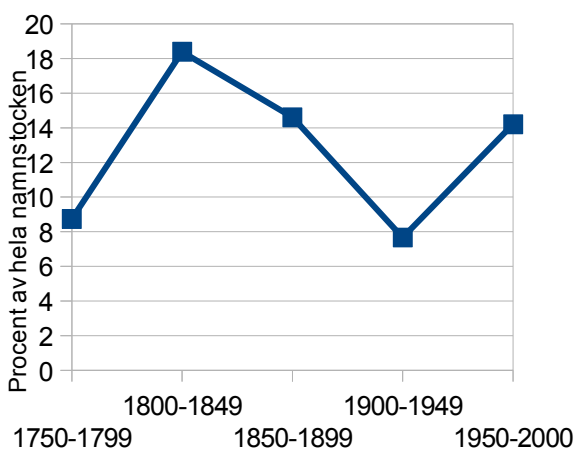
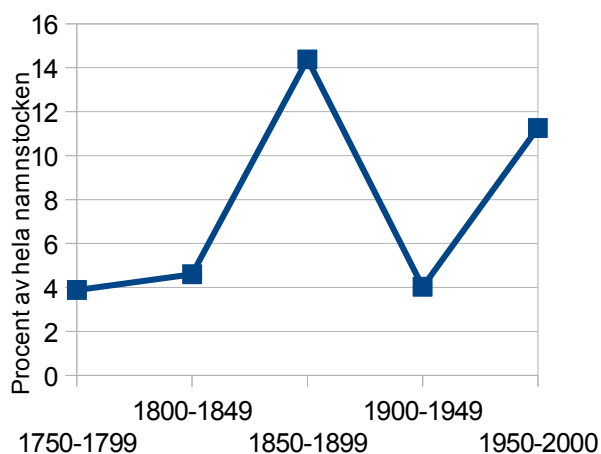


Diagram 6. Latinska namn



Källa: Andreas Johanssons anor 832 år 1180-2012 I+II för diagram 5 och 6.

Diagram 7. Engelska namn

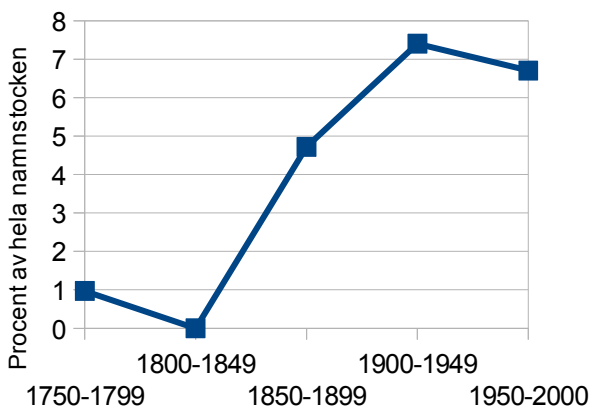
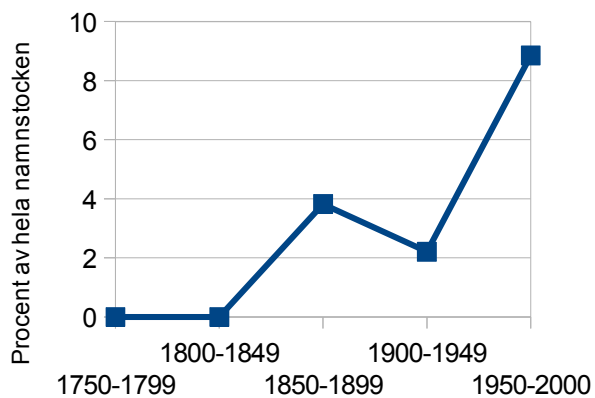


Diagram 8. Romanska namn



Källa: Andreas Johanssons anor 832 år 1180-2012 I+II för diagram 7 och 8.

Diagram 9. Bibliska namn

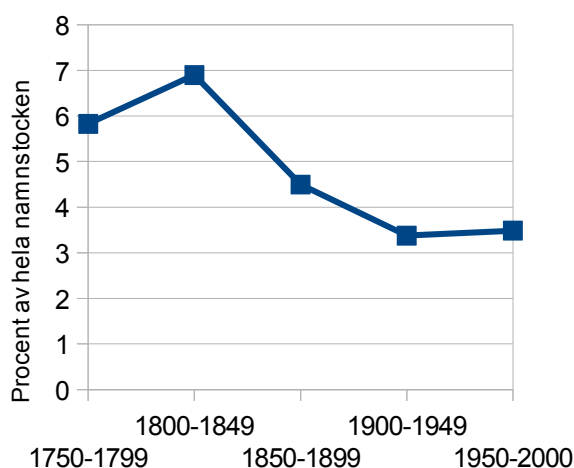
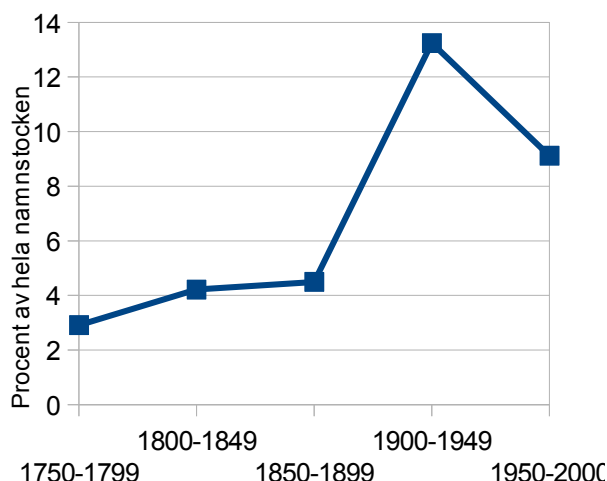


Diagram 10. Övriga namn



Källa: Andreas Johanssons anor 832 år 1180–2012 del I+II, privat arkiv.

Vilka trender kan då utläsas från dessa diagram? En trend är att de namnkategorier som i början av perioden kunde knytas hårdast till religionen, det vill säga nordiska varianter av grekiska och latinska namn samt bibliska namn, samtliga har en långsiktigt fallande trend över perioden. Det ligger i linje med den sekularisering som har varit genomgående i Europa från 1750 till 2000. Det kan dock vara värt att notera att den nedåtgående trenden har stannat upp den sista 50-årsperioden och istället vänts i en svag uppgång. Denna tendens observeras också av Meldgaard.<sup>70</sup> Frågan är då om detta skall tolkas som att sekulariseringen har gått bakåt, enligt Thorsten Anderssons tes att namnskicket bland annat avspeglar ideologisk inställning. Om Anderssons tes skall hålla skall det sena 1900-talet tolkas som en period av ökad religiositet, jämfört med tidigare period. Håller då denna teori? Statistik från svenska kyrkan på medlemsantal och besöksfrekvens på gudstjänsterna visar på kraftiga ras sedan 1970 för medlemskapet, och 1990 för gudstjänstbesöksfrekvensen samtidigt som Svenska kyrkan är det största enskilda samfundet i Sverige idag (2010) med 70 procent av befolkningen som medlemmar.<sup>71</sup> Är min släkt då religiösare än befolkningen i övrigt? Så vitt jag känner till är det inte fallet. Likväl finns denna tendens i namnskicket. Tillsammans svarar de tre grupperna för 23 procent av namnstocken under sista hälften av 1900-talet. Det är alltså inte den mest dominerande tendensen. Men det bryter av mot vad som förväntas. Den slutsats som jag tror kan dras är att det finns ett nyvaknat intresse för den kristna religionen men att den tar sig andra uttrycksformer än de gängse. En annan tänkbar förklaring är att sekulariseringen även har nått namnen och att deras religiösa laddning har försvunnit. Istället betraktas de som gedigna och

<sup>70</sup> Meldgaard, 1997, s. 101–110

<sup>71</sup> [www.svenskakyrkan.se](http://www.svenskakyrkan.se) 2011-09-20

traditionella namn.

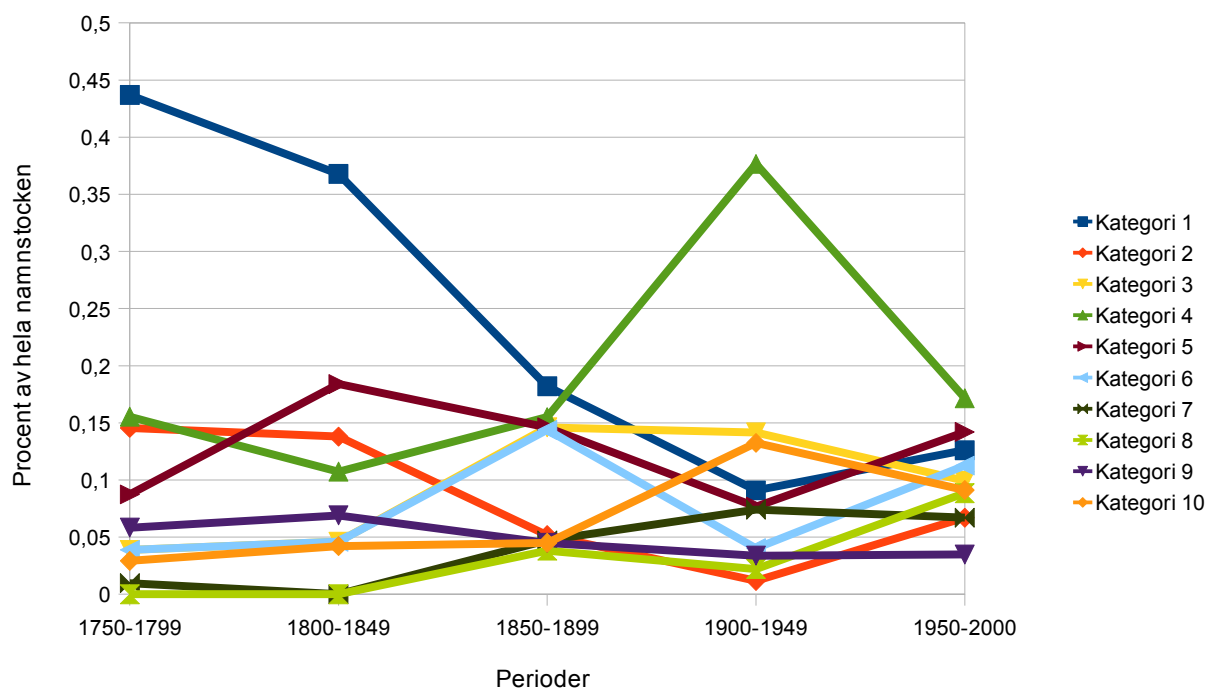
När det kommer till kategori 4, de nordiska namnen, är den tendens som kan utläsas att det är ingen tendens i det långa loppet. Det långsiktiga genomsnittet ligger på cirka 15 procent av namnstocken. Den slutsats som kan dras här är att de namnen har alltid funnits i Norden och agerat som en bas som nya namninfluenser bygger på och kompletterar. Undantaget här är första hälften av 1900-talet. Denna epok karaktäriseras av nationalism och nationalromantik vilket gör att ursprunget i de nordiska namnen blir mer i ropet än vanligt. Detta skall i så fall tolkas som att nationalismen både tidigare och senare är mindre i ögonfallande än den var då. Och som Stenroth skriver i sin bok om den svenska nationalismen under 1800-talet var det en nationalism som starkt betonade det nordiska.<sup>72</sup> Denna nationalism har dock inte omfamnats slutligen av den skånska allmogen förrän under det tidiga 1900-talet, tolkat utifrån antagandet om att namnskicket avspeglar ideologisk inställning, enligt Andersson (1998), och att den nordiska namnrenässans, som tolkas som ett utfall av den av Stenroth anförda nationalismen, infaller då. Dessförinnan kan de ha känt sig främmande för det vurmande för det nordiska och använt de namn som har varit de traditionella i Skåne med anknytning till religion och tradition.

Övriga kategorier, det vill säga 3, 5, 6, 7, 8 och 10, visar på en långsiktigt ökande tendens. Detta ligger i linje med den i forskningen gängse observationen att antalet namn i omlopp ökar från 1750 till 2000. Detta visas också av diagrammet nedan där spretigheten blir större desto längre tiden går.

Diagram 11. Namnskicket 1750–2000 i dess helhet

---

<sup>72</sup> Stenroth, 2005, s. 157–170.



Källa: Andreas Johanssons anor 832 år 1180–2012 I+II, privat arkiv.

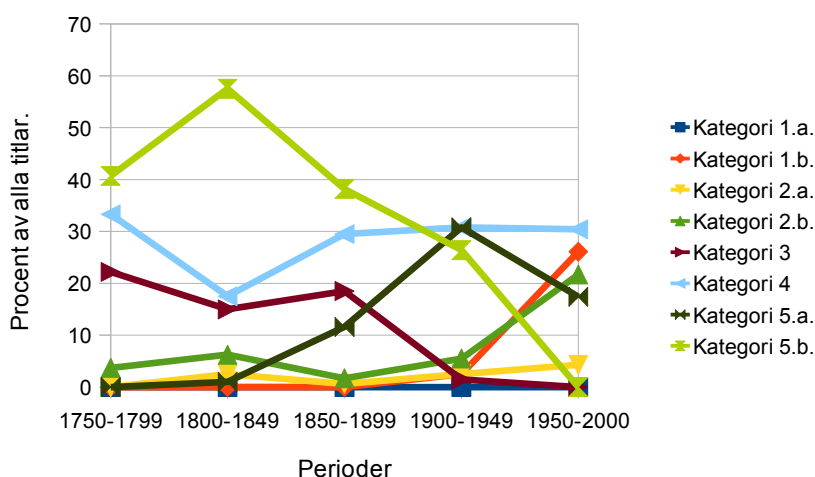
De främsta importkällor för denna ökning av antalet namn är således Tyskland, England, Frankrike och Medelhavsområdet, både från antiken och närmare nutid. Namnimporten sker alltså från länder som kulturellt är nära besläktade med Sverige, både religiöst, språkligt, ekonomiskt och samhälleligt. Importen utanför den egna kultursfären är alltså ytterst begränsad. Detta ligger i linje med att de två enskilda länder som Sverige har störst handelsutbyte med är Tyskland och Norge. Sverige och det svenska namnskicket är alltså del av en europeisk helhet som Hagström visar så tydligt.<sup>73</sup> Men som hon också visar finns det nationella skillnader. Och denna tendens lär fortsätta gälla även framöver. Vad som även kan avläsas är att detta inte är en rak linjär utveckling utan att variansen från en period till en annan är rätt betydande. Den tyska namnkategorin har sin storhetstid under perioden 1850–1949 för att därefter falla något. De engelska namnen når sin topp under första hälften av 1900-talet för att därefter sjunka något. Generellt kan sägas att första hälften av 1900-talet har en tydlig germansk präglning medan perioden före, 1850–1899, och efter, 1950–2000, har en romansk prägel. De kategorier som har den brantaste ökningstakten är kategori 7 och 8 medan de övriga har svagare ökningstakter. De båda kategorierna står dock tillsammans under perioden 1950–2000 för 18 procent, en mindre del av hela namnstocken än till exempel kategori 5 och 6, som svarar för 25 procent.

<sup>73</sup> Hagström, 2006, s. 38–39.

## 6.2 Den sociala utvecklingen 1750–2000.

Denna delen kommer att rikta in sig på att se ifall det finns några långsiktiga samband mellan de olika ursprungskategorierna för namnen och de sociala stratifieringsklasserna som har använts genomgående i uppsatsen. Först skall jag dock summera utvecklingen under hela 250 årsperioden. Den tydliga bilden av utvecklingen är den att från att ha dominerats av de jordbrukande kategorierna, i den sociala stratifieringsmodellen, har förändringen varit den att först gick strömmen framförallt till arbetarna i städerna och de kvalificerade yrkesarbetarna och hantverkarna för att under den sista 50-årsperioden få en ökad andel tjänstemän och akademiker. Förändringen kan beskrivas med följande diagram över den procentuella förändringen:

Diagram 12. Sociala stratifieringskategorier 1750–2000



Källa: Andreas Johanssons anor 832 år 1180–2012 I+II, privat arkiv.

Jag skall försöka mäta sambandet mellan namnskicket och de sociala kategorierna genom att beräkna korrelationskoefficienten mellan de två variablerna. Denna beräkning utförs enligt den modellen att en namnkategoris variation, räknat i procent, över 250 år, mellan 1750–2000, sätts i relation till en social kategoris variation, räknat i procent, under samma tidsperiod. Därefter genomförs samma beräkning för samma namnkategorin gentemot alla de andra sociala kategorierna. Proceduren upprepas för varje namnkategori. Denna koefficient mäter det linjära sambandet mellan två slumpvariabler. Den siffra som kommer ut ligger i intervallet  $-1 \leq \rho \leq +1$  där  $-1$  är ett perfekt negativ korrelation, vilket betyder att om den ena variabeln stiger med 1 % så faller den andra variabeln med lika mycket.  $+1$  är perfekt positiv korrelation, vilket betyder att om den

ena variabeln stiger med 1 % så gör den andra det också. Ifall värdet på korrelationskoefficient blir 0 sägs variablerna vara okorrelerade. Detta behöver dock inte betyda att det inte finns något samband emellan variablerna, bara att det inte är linjärt.<sup>74</sup> Korrelationerna mellan de olika variablerna blir som följer.

Matris 1. Korrelation mellan namnkategorierna och socialgrupperna 1750–2000.

Namnkategori	Korrelation Social kategori							
	1.a.	1.b.	2.a.	2.b.	3	4 5.a.	5.b.	
1. Nord. var. av grekiska namn	0	-0,48	-0,56	-0,39	0,8	-0,28	-0,92	0,7
2. Nord. var. av latinska namn	0	-0,22	-0,32	-0,11	0,66	-0,37	-0,95	0,54
3. Tyska namn	0	0,11	0,14	-0,03	-0,45	0,34	0,81	-0,42
4. Nordiska namn	0	-0,02	0,18	-0,06	-0,6	0,42	0,89	-0,34
5. Grekiska namn	0	0,13	0,3	0,2	0,13	-0,8	-0,45	0,27
6. Latinska namn	0	0,38	0,09	0,24	-0,05	0,17	0,11	-0,39
7. Engelska namn	0	0,52	0,48	0,41	-0,79	0,52	0,93	-0,81
8. Romanska namn	0	0,9	0,65	0,81	-0,65	0,32	0,46	-0,9
9. Bibliska namn	0	-0,55	-0,41	-0,42	0,74	-0,64	-0,89	0,85
10. Övriga namn.	0	0,39	0,62	0,37	-0,91	0,25	0,96	-0,61

Källa: Andreas Johanssons anor 832 år 1180–2012 I+II. För att se vad de olika sociala kategoribeteckningarna står för se sida 20 .

Jag kommer här att utgå från de sociala stratifieringskategorierna och ta dem från 1a till 5b. Som synes har kategori 1a 0 i korrelation rakt igenom. Detta ligger i linje med att denna kategori inte förekommer i materialet. Kategori 1b, akademiker, har sin starkaste korrelation med namnkategori 8, de romanska namnen. Korrelationen ligger på 0,9 vilket betyder att sambandet är mycket starkt. Vilket som orsakar vilket är inte lika enkelt att svara på. Dock inträder namnkategorin före den sociala kategorin och ökar som mest och når sin största andel samtidigt som den sociala kategorin lika så gör det varför namnkategorin nog fungerar som en klassmarkör, i det att gruppen genom sin skolning har lärt sig behärska den romanska namnkulturen genom dels utbildning och dels turism. Det ligger därmed en del bakom citatet på sidan 16 i denna uppsats som nämner en del romanska namn som ”finare”. Kategori 1b har också en varierande grad av positiv korrelation med alla importkategorier. Korrelationen med de nordiska namnen är obefintlig medan korrelationen med de religiösa namnen är negativ med starkast negativ korrelation med de bibliska namnen.

Kategori 2a, hantverksmästare, har också sin starkaste positiva korrelation med de romanska namnen även om sambandet är svagare, 0,65 kontra 0,9. Denna kategori har också en stark

<sup>74</sup> Körner&Wahlgren, 2006, s. 104

inställning till kategorin övrigt, där dubbelnamnen dominerar. Grundmönstret är även samma här även om de faktiska korrelationssiffrorna varierar. Kategori 2b, lägre tjänstemän, följer också i stort samma mönster med de romanska namnen som den kategorin med starkast korrelation på 0,81 och de bibliska namnen har den starkaste negativa korrelationen med -0,42. Mönstret för akademikerna, hantverksmästare och småföretagare samt affärsanställda och lägre tjänstemän är alltså liknande. Detta ligger i linje med det som Gustafsson skriver om att den högre borgerligheten agerar flaggskepp för den lägre borgerligheten.<sup>75</sup> Kategori 1b och 2b är också de kategorierna som ligger närmast varandra i namnskick, sett till korrelationerna. Det skall dock poängteras att detta inte ger hela bilden till varför namnskicket ser ut som det gör, men är en viktig bidragande faktor. Resultaten visar att dessa grupper i hög grad absorberat de nya namnen och fört fram dem i sin namngivning av barnen medan inte har favoriserat de gamla namnen som dominerar starkt i början. Dessa grupperns andel av den totala sociala strukturen har förvisso ökat och bondeståndet försvunnit men de kunde, ifall de hade velat, fortsätta använda de gamla namnen och inte börjat använda andra namn. Detta hade synts genom att kurvorna för kategori 1, 2 och 9 inte hade fallit på samma sätt som de har gjort över perioden 1750–2000. Varför då detta? Latinet har sedan medeltiden varit lärdomens språk i den katolska kulturfären som sedan följts av franska och engelska, som är starkt influerad av det romanska. Tyskan var länge det främsta handelsspråket i vårt närområde vilket senare har efterträtts av engelskan. Genom att använda namn utifrån i högre grad visas på en världsvanhet som bonden i byn inte anseddes ha liksom arbetarna i stadens industrier.

De jordägande bönderna, social kategori 3, och lantarbetarna, social kategori 5 b, har i mångt och mycket samma namngivningsmönster. Ända större skillnaden är att namnkategori 6 ligger nära noll för de jordägande bönderna medan den har en betydande negativ korrelation för lantarbetarna. Detta betyder att de har en positiv korrelation med namnkategori 1, 2, 5 och 9. Bondenamnen under perioden finns alltså främst att hämta från de nordiska varianterna av grekiska och latinska namnen, de bibliska namnen samt de klassiskt grekiska namnen. Här är den kristna trons namn dominerande. Som Gustafsson skriver är bondeklassen konservativ vad det gäller namnskicket.<sup>76</sup> Detta gäller i lika hög grad för Skåne som för Västerbotten. Hur den moderna bonden ger namn till sina barn går dock inte svara på då de i stort sett försvinner ur materialet under den sista delen av 1900-talet.

Hur väljer då arbetarna namn till sina barn? Det korrelationerna säger är att de favoriserar ett namnskick som är spegelvänt i förhållande till den agrara klassen. Där bönderna och lantarbetarna

---

75 Gustafsson, 2002, s. 229–230.

76 Gustafsson, 2002, s. 232–233.

har en positiv korrelation har arbetarna en negativ korrelation och tvärtom. Samtidigt skiljer de också ut sig gentemot tjänstemännen och akademikerna i det att de favoriserar tyska, engelska och nordiska namn. De utbildade arbetarna gör detta i högre grad än vad yrkesarbetarna gör och ligger i vissa fall nära en perfekt positiv korrelation. Kategori 5a favoriserar också kategori 10 mycket, där dubbelnamnen och de svenska namnen dominerar. I motsats till vad Gustafsson skriver fungerar inte arbetarna som en förbindelselänk mellan det agrara samhället och borgerligheten utan är i hög grad sin egen grupp.<sup>77</sup> Däremot är det inte helt obefogat att förbinda de engelska namn till de lägre sociala grupperna då det finns en så pass stark korrelation, vilket Meldgaard försöker påvisa.<sup>78</sup> Vadan detta? Jag tror att arbetarna, som var nya i staden och industrin, ville markera ett avstånd till böndernas namnskick för att visa att de inte tillhörde dessa utan var en egen grupp som valde egna namn. Att det blev nordiska, tyska och engelska namn kan nog dels härledas till den omfattande emigrationen till framförallt USA som var en viktig faktor när arbetarna lämnade jordbruket och därmed skedde en import av engelska namn. Dessa grupper har nog också senare under 1900-talet fortsatt hämta sin inspiration från populärkulturen som domineras av amerikanska produktioner i film och TV. En annan förklaring kan också vara att då de högre klasserna favoriserade de latinska och romanska namnen väljer arbetarna de nordiska, engelska och tyska namnen för att även markera avståndet uppåt på samhällsstegen.

---

<sup>77</sup> Gustafsson, 2002, s. 230–232.

<sup>78</sup> Meldgaard, 1990, s. 211–214.



## 7. Sammanfattning.

Så har denna resa genom 250 år nått sitt slut. Vad finns där då att lära av denna resa? För det första kan sägas att det släktforskningsmaterial som jag har använt har visat sig vara ett bra material att använda då det har visat sig vara en ganska god representant för ett tvärsnitt av den skånska befolkningen under dessa 250 år, både i staden och på landet. Urvalet hade kunnat vara större men då min släktforskning är ett ständigt pågående arbete blir också urvalet större i framtiden. Den under vissa perioder ganska stora gruppen okända, som påverkar tillförlitligheten i resultaten för hur den sociala härkomsten inverkar på valet av namn och den kategori namnet representerar, kan och blir också mindre genom det vidare grävandet i kyrkoarkiven. Vad som också kan behövas är att tillämpa tillvägagångssättet i denna uppsats på andra släkter från Skåne och släkter från andra delar av landet. Detta för att olika släkter har olika social sammansättning. Exempelvis kan utfallet bli annorlunda i fall en person med adliga anor används som utgångspunkt eller ifall en persons vars anor inte har den tydliga förankring i den kristna gemenskapen och i det skånska lokalsamhället, som anorna som har använts i denna uppsats har, används som utgångspunkt. Ytterligare ting som bör undersökas är att använda andra förklaringsvariabler än social stratifieringskategori, då detta inte ensamt förklarar variationen i en namnkategori. En skattning av förklaringsgraden är att kvadrera korrelationskoefficienten, vilket inte ger ett i något av fallen. Ett exempel på en annan förklaringsvariabel är att göra en skillnad mellan stad och land. Jag har i denna uppsats fokuserat på de sociala stratifieringskategorierna för att underlätta beräkningarna avsevärt. Genom denna förenkling av verkligheten har några intressanta samband klarlagts. Att lägga till en andra förklaringsvariabel leder till att samvariationen mellan de två förklaringsvariablerna måste tas i beaktande så att de inte ger fel utfall vilket hade belastat uppsatsen med ytterligare tabeller och siffror.

Som genomgången av forskningen visar finns det en hel del forskning gjord på vad namnen i sig betyder och var de kommer ifrån. Det finns också en del forskning, främst inom språkvetenskapen, gjord på hur olika språkliga fenomen avspeglas i namnskicket, såsom introduktion av flernamnskicket och hur det påverkade namnskicket. En del intresse har också riktats mot vilka samhällsgrupper som introducerade olika enskilda namn. Intresse har också riktats mot vilken social status och laddning som enskilda och grupper av namn kan ha och har. Det har också konstaterats att namnskicket är en spegel av de sociala och kulturella förändringar som sker i samtiden. Med det sistnämnda som vägledande inriktning har jag med denna uppsats gjort ett försök att förena

namnskicket utveckling under en längre period med den sociala utvecklingen under samma tid och samma släkt och se ifall de samband som har antytts i tidigare forskning har någon verklighetsgrund. Det jag har kommit fram till visar att den uppdelning i ursprungskategorier som tidigare bara antytts och inte gjorts något vidare av i den tidigare forskningen är en mycket intressant infallsvinkel som har givit vidare insikter om den ideologiska inställningen hos vanligt folk. En sådan indikator är att den nationalism som förespråkas av de ledande akademikerna under början av 1800-talet först ett sekel senare har nått ut till den breda allmänheten i Skåne i form av vurmen för nordiska namn. Därmed kan sägas att skåningarna blev riktigt ”svenska” först då enligt de antaganden som anfördes under 6.2.

Med den historiska utvecklingen under perioden 1750–2000 som kuliss har jag i uppsatsen visat att trots att det rör sig om samma släkt har det varit betydande förändringar i vilka namn som dessa människor har valt till sina barn. Alltså är arvsfaktorn av begränsad betydelse och kan bortses från helt även om språkvetenskap lyfter fram denna faktor som betydande i valet av namn till barnen. Från att under den senare hälften av 1700-talet varit ett namnskick som varit begränsat i urvalet av vilka ursprungsgrupper som har använts har det under perioden blivit ett alltmer mångfacetterat namnskick där alla ursprungsgrupper används i varierande utsträckning. Människor har alltså till en början använt namn som var religiöst och traditionstunga för att allteftersom industrialisering och urbanisering har förändrat levnadssättet blivit alltmer öppna för importer utifrån. Dessa importer har dock hållit sig inom den västeuropeiska kulturkretsen och ytterst sällan hämtat inspiration utanför denna. Även om samhällsutvecklingen har lett till en ökad öppenhet är det en öppenhet mot det som är lika men ändå lite exotiskt för skånska förhållanden och inte totalt väsensskilt. Vad som tidigare i den nordiska forskningen om namnskicket inte har betonats är denna starka betoningen av den västeuropeisk/kristna namnskatten som finns hos namngivarna och som genom denna uppsats lyfts fram.

Den sociala utvecklingen inom släkten har gått från att vara dominerat av bönder och lantarbetare under de första hundra åren för att under följande 150 åren alltmer bli dominerat av industri- och tjänstesektor och slutligen akademiker. Bönderna och lantarbetarna försvinner sedan slutgiltigt under den senare delen av 1900-talet. Denna förändring bort från jordbruket följer den kraftiga minskningen för de nordiska varianterna av grekiska och latinska namnen samt de bibliska namnen som alltså följaktligen har mycket stark anknytning till de av jorden levande människorna. De grupper som har den starkaste kontrasten mot de lantbrukande grupperna är de som själva kommer direkt därifrån eller vars föräldrar var lantarbetare, nämligen arbetarna och då i synnerhet

okvalificerade industriarbetarna. Arbetarna hade alltså ett starkt behov av att markera avståndet till landsbygden och visa att även de hörde till staden även om de var nyinflyttade. Detta märks genom deras starka samband med tyska, nordiska och engelska namn. Tjänstemännen, akademikerna och hantverksmästarna är inte lika klart avståndstagande emot de typiska bondenamnen men lutar även dem främst mot importgrupperna. Som tidigare forskning har visat har alltså det sociala ursprunget betydande del i vilka namn som namngivarna väljer.

# Käll- och litteraturförteckning.

## *Otryckta källor*

Andreas Johanssons anor I 832 år 1180-2012, privat arkiv.

Andreas Johanssons anor II 832 år 1180-2012, privat arkiv.

## *Tryckt litteratur*

Andersson, Kent & Anderö, Henrik, *Ordbok för släktforskare*, ICA bokförlag, Västerås, 2002

Andersson, Lars I, *Sveriges historia under 1800- och 1900-talen*, Liber, Stockholm, 2003

Andersson, Thorsten, ”Germanskt personnamnsskick i indoeuropeiskt perspektiv”, Kungl. Vitterhets Historie och Antikvitets akademien, 1998, s.13-35 i Personnamn och social identitet, Handlingar från ett Natur och Kultur symposium i Sigtuna 19-22 september 1996, (red.) Thorsten Andersson, Eva Brylla och Anita Jacobson-Widding.

Brylla, Eva, *Förnamn i Sverige-kortfattat namnlexikon*, Liber, Stockholm, 2004

Dahlgren, Stellan & Florén, Anders, *Fråga det förflutna – En introduktion till modern historieforskning*, Studentlitteratur, Lund, 1996

Gujarati, Damodar N., *Essentials of econometrics*, McGraw-Hill/Irwin, New York, 2006

Gustafsson, Harald, *Nordens historia – En europeisk region under 1200 år*, Studentlitteratur, Lund, 2007

Gustafsson, Linnea, *Novation i norr – Nya dopnamn och namngivningsmönster i Skelleftebygden 1791–1890*, Antroponymica Suecana 12, Umeå, 2002

Hagström, Charlotte, *Man är vad man heter – Namn och identitet*, Carlssons, Stockholm, 2006

Hägg, Göran, *Svenskhetens historia*, Wahlström&Widstrand, Stockholm, 2003

Jarrick, Arne och Söderberg, Johan, ”Inledning” och ”Namnsskick och individualisering i Stockholm under 1700-talet” s.113-138, i Jarrick, Arne & Söderberg, Johan, *Människovärdet och makten- Om civiliseringsprocessen i Stockholm 1600–1850*, Stockholmia förlag, Stockholm, 2001

af Klintberg, Bengt, *Namnen i almanackan*, Norstedts, Stockholm, 2001

Kvillerud, Reinert, *Förnamn i Göteborg-Namnsskick för skolbarn födda 1958*, Acta Universitatis Gothoburgensis, Göteborg, 1980

Körner, Svante & Wahlgren, Lars, *Statistisk dataanalys*, Studentlitteratur, Lund, 2006

Meldgaard, Eva Villarsen, *Studier i københavnske fornavne 1650–1950*, Reitzel, Köpenhamn, 1990

Meldgaard, Eva Villarsen, ”Fornavnemoder i Danmark 1820–2020”, s.101-112 i *Studia Antroponymica Scandinavica*, volym 15, 1997

Modéer, Ivar, *Svenska personnamn: handbok för universitetsbruk och självstudier*, Studentlitteratur, Lund, 1964

Otterbjörk, Roland, *Svensk förnamn: kortfatta namnlexikon*, Esselte studium, Stockholm, 1979

Rosborn, Sven & Schimanski, Folke (red), *När hände vad i Nordens historia*, Historiska Media,

Lund, 1996

Stenroth, Ingvar, *Sveriges rötter – En nations födelse*, Atlantis, Stockholm, 2005

Utterström, Gudrun, *Dopnamn i Stockholm 1621–1810*, Nomina Germanica, Uppsala, 1995

### *Otryckt litteratur*

Johansson, Andreas, *Bengt – eller historien om namn*, b-uppsats i historia, Historiska institutionen vid Lunds universitet, HT 2008

### *Internet*

[www.riksarkivet.se](http://www.riksarkivet.se) 2010-05-06

[www.scb.se](http://www.scb.se), se historiska tabeller och statistik, 2010-09-30, 2011-07-26, 2011-07-31, 2011-08-02, 2012-01-27

[www.sofi.se](http://www.sofi.se) 2010-05-17

[www.svenskakyrkan.se](http://www.svenskakyrkan.se) 2011-09-20

[www.uu.se](http://www.uu.se) 2010-05-17