

Lunds universitet  
Sociologiska institutionen



**LUNDS**  
UNIVERSITET

# Uppvaknande samtalskultur i den interkulturella skolan

– gymnasielärares tankar om etnisk diskriminering  
och likabehandlingsarbete

Johanna Nygren

Kandidatuppsats: SOCK01, 15 hp

Höstterminen 2012

Handledare: Eva Fasth

# Abstrakt

Johanna Nygren

**Titel:** Uppvaknande samtalskultur i den interkulturella skolan – gymnasielärares tankar om etnisk diskriminering och likabehandlingsarbete

**Kandidatuppsats:** SOCK01, 15 hp

**Handledare:** Eva Fasth

**Sociologiska institutionen:** höstterminen 2012

Malmö beskrivs ofta som den mest segregerade och mångkulturella staden i Sverige. Stadens skolor får i och med detta ett än större ansvar att genomföra ett fungerande likabehandlingsarbete och arbete mot diskriminering, vilket de dessutom är skyldiga att göra enligt både skollagen och diskrimineringslagen.

Syftet med uppsatsen är således att, genom kvalitativa, semistrukturerade intervjuer få en inblick i och få ta del av fem engagerade gymnasielärares syn på problematiken bakom och orsaker till etnisk diskriminering samt hur de anser att skolan bör arbeta för att den ska bli lika för alla.

Utifrån ett hermeneutiskt perspektiv och med bakgrund i DOs samarbete med skolverket, har lärarna fått dela med sig av sina upplevelser av skolans och sitt eget arbete för en gymnasieskola fri från diskriminering. Lärarnas åsikter har kopplats till och analyserats utifrån de teoretiska perspektiven om det kollektiva medvetandet samt människan som en kommunikativ varelse.

Utifrån de genomförda intervjuerna, det vetenskapsteoretiska förhållningsätt och de valda teorierna framkommer det att etnisk diskriminering förekommer på skolorna och detta tolkas som orsakat av människans vilja att ansluta sig till en grupp. De medverkande lärarna anser att problematiken bakom likabehandlingsarbetet är att lärarkåren är splittrad och meningarna går isär om hur viktig denna typ av arbete är. Dock anser de att en öppen dialog, där alla får ta plats, kan vara ett sätt att nå en jämlik skola där samtliga elever accepteras och respekteras för de individuella individer de är.

**Nyckelord:** Etnisk diskriminering, Likabehandlingsarbete, Sociala representationer, Kommunikation, Erkännande, Interkulturell skola

# Innehållsförteckning

<b>1. Inledning .....</b>	<b>1</b>
1.1 Syfte och problemformulering .....	1
1.2 Avgränsning .....	2
1.3 Disposition .....	2
<b>2. Bakgrund .....</b>	<b>2</b>
2.1 Aktuellt kunskapsläge .....	3
2.2 Malmö, segregation och den mångkulturella skolan.....	3
2.3 DO och handledning till likabehandlingsplan .....	4
<b>3. Metod .....</b>	<b>5</b>
3.1 Val av metod .....	5
3.1.1 Tolkning och förförståelse .....	5
3.1.2 Kvalitativa intervjuer .....	6
3.2 Genomförande.....	7
3.2.1 Urval .....	7
3.2.2 Intervjuerna .....	7
3.2.3 Bearbetning av empirin.....	8
3.3 Metodologisk reflektion .....	8
3.3.1 Intervju som metod.....	8
3.3.2 Trovärdighet, generaliserbarhet och objektivitet.....	9
3.3.3 Etiska aspekter.....	10
<b>4. Teoretiska utgångspunkter .....</b>	<b>11</b>
4.1 Kollektiv gemenskap och sociala representationer .....	11
4.2 Kommunikationens betydelse.....	13
4.3 Erkännande i en interkulturell skola .....	14
<b>5. Resultat och analys .....</b>	<b>16</b>
5.1 En känsla av utanförskap.....	16
5.2 En splittrad kraftansträngning.....	18

5.3 Samhällsstruktur och segregation .....	19
5.4 Att synliggöra eleverna.....	20
5.5 Tiden spelar roll .....	22
5.6 Samtal som en lösning.....	23
<b>6. Avslutande reflektion och diskussion.....</b>	<b>25</b>
6.1 Svagheter och styrkor i de teoretiska perspektiven.....	25
6.2 Resultatet och den analytiska kvaliteten.....	26
6.3 Fortsatt arbete med en skola lika för alla.....	27
<b>7. Referenser .....</b>	<b>29</b>
<b>Bilaga 1: Hjulet för likabehandlingsarbetet .....</b>	<b>33</b>
<b>Bilaga 2: Husmodellen .....</b>	<b>34</b>
<b>Bilaga 3: Intervjuguide.....</b>	<b>35</b>
<b>Bilaga 4: Presentation av intervjupersonerna .....</b>	<b>36</b>

# 1. Inledning

Normer, antaganden och förutfattade meningar om andra har alltid funnits så länge människor levt tillsammans. Idag, då vi lever i en multikulturell miljö har dessa fenomen fått en allt större plats i diskussionen om samhällets utveckling. Inom skolverksamheten är dessa frågor av stor betydelse eftersom skolan är en institution vars uppgift är att vägleda barn och ungdomar till att bli goda samhällsmedborgare. Skolan är också en plats där människor samlas och här träffas individer som kanske annars inte hade haft möjlighet att möta varandra.

Likabehandlingsarbete och arbete mot diskriminering är något som skolan är skyldig att utföra men frågan är hur personal egentligen arbetar med denna typ av problem. Nedan presenteras syftet med, och de frågeställningar uppsatsen utgår ifrån samt hur uppsatsen är avgränsad och upplagd.

## 1.1 Syfte och problemformulering

Syftet är att, genom kvalitativa intervjuer, få en inblick i hur gymnasielärare ser på sitt och skolans arbete med likabehandling och hur man på skolorna handskas med etnisk diskriminering. Fokus kommer att ligga på vilka problem lärarna anser förekommer i anknytning till detta och på så vis försöka finna vilka orsaker som kan ligga bakom människors tendens att behandla varandra illa.

De lärare som empirin är grundad på är samtliga mer eller mindre engagerade och intresserade av likabehandlingsarbete. Detta gör att de har en relativt klar bild av hur de ser på problematik och orsaker till etnisk diskriminering eftersom de själva aktivt arbetar med dessa frågor. Just därför är deras åsikter och tolkningar intressanta eftersom de antagligen, trots sitt engagemang, har skilda tankar om varför fördomar och förutfattade meningar finns inom skolans verksamhet. De frågeställningar som arbete kommer att utgå ifrån är:

- Varför förkommer etnisk diskriminering och vilka anses vara de största hindren för ett lyckat arbete med likabehandling?
- Hur anser lärarna att skolan bör arbeta för att komma runt de hinder som finns och kunna motverka etnisk diskriminering?

## 1.2 Avgränsning

I denna uppsats undersöks lärare anställda på kommunala gymnasieskolor på samhällsvetenskapliga program i Malmö. Anledningen till att fokus läggs på den kommunala skolan är för att den ingår i det offentliga skolväsendet och också är den vanligaste skolformen. Att studieobjektet är lärare på samhällsvetenskapliga programmet beror på att detta program fokuserar på samhället, människor och utveckling och därför borde det, om någonstans, läggas stor vikt på likabehandlingsarbete här. Att Malmö är den stad som fångat mitt intresse är för att medier ofta beskriver denna stad som den mest segregerade i Sverige. Malmö borde alltså vara den stad där det tydligt arbetas med frågor rörande mångkulturalism och integration. Lärarna som intervjuas arbetar på olika skolor vilket gör att jag får inblick i och perspektiv ur många olika vinklar. På de valda skolorna varierar andelen elever med utländsk bakgrund<sup>1</sup> och det kan vara avgörande för hur lärarna ser på etnisk diskriminering och likabehandlingsarbete.

## 1.3 Disposition

Inledningsvis beskrivs den bakgrund och det sammanhang vilket studien har sin utgångspunkt i. I kapitel 3 presenteras varför uppsatsen gjorts utifrån en kvalitativ metod, det tillvägagångssätt som använts samt för- och nackdelar med de gjorda valen. Kapitel 4 beskriver de teoretiska perspektiv som empirin senare kommer att analyseras utifrån. Detta kapitel följs av ett kapitel med utdrag från de genomförda intervjuerna som lyfter fram de åsikter som lärarna delat med sig av. Utdragen tolkas sedan med hjälp av de olika teorierna och jag har valt att först ta upp den problematik lärarna anser finns och senare lyfta fram mer positiva delar, trots att intervjuerna inte alltid följde denna ordning. Detta eftersom det blir mer tydligt och lättare att följa med i texten. I det avslutande kapitlet reflekteras över de valda teoriernas relevans, styrkor och svagheter samt kvaliteten på det empiriska materialet och analysen. Till sist presenteras även hur denna studie skulle kunna vidareutvecklas i framtiden.

## 2. Bakgrund

Etnisk diskriminering är ett ämne som det skrivits mycket om både vad det gäller forskning, läroböcker och statliga utredningar. Dock anser jag att det är ett socialt skapat fenomen som

1. Elever med utländsk bakgrund definieras i denna uppsats likt skolverkets statistiska hemsida. Nämligen elever som är födda utomlands eller vars båda föräldrar är födda i ett annat land (SIRIS).

är under ständig utveckling. Inledningsvis i detta kapitel presenteras därför endast kort det som hittills skrivits om fenomenet inom skolan men sedan fokuseras det mer på dagsläget i Malmö samt diskrimineringsombudsmannens nuvarande arbete och samarbete med skolverket. Dessa två bitar anser jag är av större relevans, än tidigare forskning, för hur lärare ser på sin roll och sitt arbete mot diskriminering och för alla elevers rätt till lika behandling.

## 2.1 Aktuellt kunskapsläge

Etnisk diskriminering inom skolverksamhet har varit ett omskrivet forskningsämne främst inom pedagogiken. Man har försökt finna nya arbetssätt och metoder för att motverka dess förekomst. Det mesta som skrivits hittills har haft en normativ ansats där forskare och författare försöker beskriva hur lärare och skolor bör arbeta (Fredriksson et al 1997). Då skolan råder under politiska och statliga bestämmelser har det även gjorts en mängd offentliga utredningar där skola och utbildning stått i fokus. Där ibland finns utredningarna:

- *Kunskap för integration: om makt i skolan och utbildning i mångfaldens Sverige (SOU 2004:33)*
- *Det blågula glashuset: strukturell diskriminering i Sverige (SOU 2005:56)*
- *Utbildningens dilemma: demokratiska ideal och andrafierande praxis (SOU 2006:40)*

(Lorentz 2007: 21).

I oktober 2012 kom en ny utredning, *Främlingsfienden inom oss (SOU 2012:74)* som handlar om hur arbetet mot främlingsfientlighet i dagens samhälle kan effektiviseras. Utredningen innehåller ett avsnitt om vikten av skolans arbete och även en rapport gjort av doktoranden Jan Jämte som följt en skola i kris och även satt in problematiken i ett större, samhälleligt perspektiv (SOU 2012 74, Bilaga 3).

## 2.2 Malmö, segregation och den mångkulturella skolan

Enligt SNS Valfärdsrapport 2009: "Segregationen i storstäderna" (SNS) ökar den etniska segregationen i landets tre storstadsområden Stockholm, Göteborg och Malmö. Malmökommissionen menar även de att så är fallet och har i en rapport kommit fram till att hälsa och välbefinnande skiljer sig åt i olika stadsdelar i Malmö. Detta beroende på att förutsättningar, vad det gäller utbildning, arbete och ekonomiska och sociala resurser, varierar från stadsdel till stadsdel (Malmö<sub>1</sub>). Samtidigt som Malmö är en etniskt segregerad stad beskrivs den också ofta som den mest multikulturella staden i Sverige och enligt statistik från

skolverket har 40 % av Malmös kommunala gymnasieelever, som började 2010 eller tidigare, två föräldrar med utländsk bakgrund (SIRIS).

Eleverna på Malmös kommunala skolor har dessutom jämförelsevis låga resultat och skillnaderna är stora mellan både stadsdelar och skolor (Malmö<sub>2</sub>). Enligt en artikel från Malmö stads hemsida pågår dock en långsiktig satsning för att höja resultaten och för att anpassa skolverksamheten till den nya skollagen och de nya läroplanerna som trädde i kraft sommaren 2011 (Regeringskansliet<sub>1</sub>). Det satsas bland annat på språkutvecklad ämnesundervisning, det vill säga att man arbetar med språkutveckling i samtliga ämnen, flerspråkig ämnesundervisning samt löpande återkoppling till elevernas prestationer. Dessutom pågår det en översyn över den kommunala skolorganisationen för att förbättra den politiska styrningen och ledningen (Malmö<sub>2</sub>).

### 2.3 DO och handledning till likabehandlingsplan

Det är lagstadgat både i diskrimineringslagen och i skollagen att diskriminering, kränkande behandling och trakasserier inte får förekomma i skolverksamheten. Skolan och de anställda har en plikt att förebygga och vidta åtgärder om det skulle förekomma, detta enligt 2 kap 5-6 §§ i diskrimineringslagen (SFS 2008:567) och 6 kap i skollagen (SFS 2010:800). Enligt 6 kap 8§ i skollagen skall det dessutom varje år upprättas en likabehandlingsplan för hur skolan arbetar med frågor om allas rätt till jämlik behandling.

Diskrimineringsombudsmannen, DO, är en statlig myndighet som arbetar med att se till att diskrimineringslagen följs (DO<sub>1</sub>). För att hjälpa skolor har DO, i samarbete med skolverket och barn- och elevombudet vid skolinspektionen, konstruerat en handledning för hur likabehandlingsplanen kan se ut och vad den ska innehålla för att täcka alla obligatoriska delar. Den har sin grund i skollagen SFS 2010:800 och skolverkets allmänna råd och är en revidering av ”Förebygga diskriminering och kränkande behandling i skolan” från 2009 (DO<sub>2</sub>). Den första upplagan av den reviderade versionen gavs ut i augusti 2012 och har, enligt Magdalena Sievers, DO, sedan dess fått positiv respons från skolor runt om i landet. Handledningen grundar sig i de sex diskrimineringsgrunderna<sup>2</sup> och innehåller en femstegsmodell, också kallad ”hjulet”<sup>3</sup>, se bilaga 1 (DO<sub>3</sub>). Förutom femstegsmodellen lägger handledningen stor vikt vid att likabehandlingsarbetet ska vara ständigt pågående och

2. Diskrimineringsgrunderna är kön, könsidentitet eller könsuttryck, etnisk tillhörighet, religion eller annan trosuppfattning, funktionsnedsättning, sexuell läggning och ålder (DO<sub>2</sub>: 53)

3. ”Hjulet” innehåller de fem stegen utvärdering, främjande, kartläggning, förebyggande och åtgärder vid akuta situationer, se bilaga 1.



genomsyra hela verksamheten. Alla som är involverade i skolan ska vara delaktiga, det vill säga all personal, skolledningen, elever och dess anhöriga. I handledningen poängteras även vikten av att ha ett normkritiskt förhållningssätt; att lyfta fram, diskutera och förändra de normer som ofta resulterar i diskriminering och ojämlik behandling (DO<sub>4</sub> 2012: 11-13, 20). DO har också konstruerat två webverktyg för att underlätta skolornas likabehandlingsarbete, dels ”husmodellen”, se bilaga 2 (DO<sub>5</sub>), som är en granskningsmetod för att upptäcka risker för diskriminering och trakasserier i skolan, och dels ”planforskolan” med vars hjälp man kan upprätta planen digitalt (DO<sub>6</sub>).

Mycket av den aktuella diskussionen och även DOs arbete fokuserar främst på hur dagsläget ser ut och vad som bör förbättras. I denna studie lyfts istället de lärare som redan är engagerade och arbetar för en gymnasieskola fri från diskriminering fram och denna vinkel har inte tydligt redogjorts för hittills. De som är engagerade har en bild av vilken problematik som ämnet innefattar och därför är deras perspektiv viktigt att redogöra för.

Eftersom Malmö är en stad där just invandring och segregation diskuteras mycket är det endast diskrimineringsgrunden etnisk tillhörighet<sup>4</sup> som denna uppsats kommer att fokusera på. Detta eftersom studiefältet inte skulle bli för stort. Dock är jag medveten om att de olika diskrimineringsgrunderna ofta hänger ihop och att samtliga grundar sig i tankarna om mänskliga rättigheter och att det därför kan vara svårt att särskilja dem åt.

### 3. Metod

Nedan presenteras den valda metoden, hur insamlandet av det empiriska materialet gått till samt ett avsnitt med argumenter för och reflektioner över de beslut som tagits.

#### 3.1 Val av metod

Metoden i en uppsats hänger samman med det problemområde som ska undersökas och hur frågorna är ställda (Sjöberg 2008: 28). I avsnittet nedan redogörs därför för de förkunskaper och den vetenskapsteoretiska ansats som lett fram till denna studie.

##### 3.1.1 Tolkning och förförståelse

I samhället finns det, som tidigare nämnts, rådande strukturer, uppbyggda av normer och föreställningar. Jag tror att dessa är skapade i samspelet med våra medmänniskor, och att de om än långsamt, går att förändra. Då skolverksamheten är en del av det nuvarande samhället

4. Diskriminering på grund av etnisk tillhörighet definieras enligt DO som när en individ eller grupp känner sig missgynnad eller negativt särbehandlad på grund av nationalitet, etniskt ursprung eller hudfärg (DO<sub>3</sub>).

gäller detsamma för denna organisation. Genom ökad kunskap, förståelse och kommunikation går det att upptäcka och förändra sådant som oftast annars tas för givet, sådana föreställningar som är grunden till fördomar och etnisk diskriminering. Denna uppsats är med andra ord skriven med en hermeneutisk ansats där alla individers tolkningar grundar sig i en förförståelse skapad genom interaktion med andra (Lundin 2008: 104). Lärare och skolan kan, precis som alla individer i ett samhälle, identifiera, förstå och finna åtgärder mot de faktorer som bidrar till diskriminering med rätt kunskap, verktyg och angreppssätt. Detta genom att vara medvetna om varför vi tolkar olika situationer på det sätt vi gör.

### **3.1.2 Kvalitativa intervjuer**

Jag har ett upplevelseperspektiv där jag anser att alla individer tolkar sin livsvärld och sin situation utifrån en förförståelse som grundar sig i den kultur eller tradition hon/han kommer ifrån (Lundin 2008: 104). Jag vill försöka förstå hur lärarna ser på sin yrkesroll och hur de anser att skolorna och de själva bör arbeta för att motverka etnisk diskriminering. Genom en kvalitativ studie där det empiriska materialet är hämtat från intervjuer med gymnasielärare, kan jag därför tillföra något till diskussionen om vikten av likabehandlingsarbetet och arbetet mot fördomar och diskriminering inom skolan, eftersom lärarna delar med sig av sina egna tankar. Ett ämne som detta handlar om någons upplevelse av en situation och därför är kvalitativa intervjuer bästa metoden för att komma närmare svaret på frågan om orsaker till och problematiken bakom etnisk diskriminering.

Jag är medveten om att en individ i ett intervjusammanhang kan välja vad denne vill berätta och inte. Att istället använda observationer skulle vara ett sätt att komma runt detta. Eftersom jag inte vill ta reda på hur någon handlar utan är intresserad av just lärarnas åsikter och hur de ser på de förändringar som skett inom skolverksamheten den senaste tiden är kvalitativa intervjuer ändå den mest givande metoden för att samla in empirin. Med hjälp av lärarnas egna tolkningar av den rådande situationen vill jag fördjupa och förnya min syn på fenomenet etnisk diskriminering inom gymnasieskolan. Intervjuerna genomförs med andra ord ur ett naturalistiskt perspektiv där jag anser att läraren kan förstå och förklara sin egen värld, med egna ord och utifrån dennes egna förutsättningar (Gubrium et al, 1997: 29).

## 3.2 Genomförande

Nedan redogörs för det tillvägagångssätt som använts under studiens gång. Genom att vara tydlig med utförandet hoppas jag kunna visa hur arbetet tagit sin form och varför just de lärare som deltagit i studien har gjort det.

### 3.2.1 Urval

I det inledande arbetet togs kontakt med rektorerna på de kommunala skolor i Malmö där samhällsvetenskaplig utbildning finns. Enligt Martyn Denscombe, professor i social forskning (2000: 142), är det nödvändigt att högre instanser godkänner medverkande när dem som ska intervjuas är personer som ansvarar för andra. Eftersom lärare ansvarar för eleverna under skoltid ingår de alltså i denna kategori. Förutom ett godkännande frågades också om respektive rektor kunde tipsa om lärare som skulle kunna tänka sig att ställa upp i studien. För att hitta respondenter användes alltså den så kallade snöbollseffekten, där en person tipsar om en som i sin tur tipsar om ännu en och så vidare (Trost, 2010:140). På detta sätt lyckades jag finna de lärare som själva är intresserade av och insatta i skolans arbete med likabehandling. All kontakt togs via mail eftersom tidigare erfarenheter visat att telefonsamtal ofta tenderar att få de tänkta informanterna att avböja medverkande. Att välja att ta kontakt via mail visade sig vara ett effektivt val då många var positivt inställda och villiga att ställa upp i studien.

### 3.2.2 Intervjuerna

Jag försökte i så stor utsträckning som möjligt ha öppna intervjuer eftersom ämnet är känsligt. För att intervjupersonerna inte ska känna sig obekväma är det därför bättre att försöka skapa en dialog än att ställa fråga på fråga (Sjöberg, 2008: 34). Eftersom det ändå var några ämnen som var viktiga att ta upp för att det skulle vara möjligt att besvara frågeställningarna hölls semistrukturerade intervjuer. Intervjupersonen fick själv bestämma vilken ordningsföljd allt skulle tas upp och hur ingående varje ämne skulle behandlas men jag bestämde vilka punkter intervjun skulle fokusera på (May, 1997: 150).

Lärarna fick själva bestämma plats för intervjun eftersom det är viktigt att de känner sig bekväma, då de som intervjupersoner är i ett utsatt läge (Crang et al, 2007: 64). Samtliga intervjuer ägde rum på lärarens arbetsplats i någon typ av enskilt rum, så som grupprum, konferensrum eller lärarens arbetsrum. Diktafon användes under samtliga intervjutillfällen, dels för att uppmärksamheten helt och hållet skulle kunna riktas mot intervjupersonen (Trost,

2010: 74), och dels för att undvika att det som sagts senare skulle vinklas eller omtolkas (Jacobsson, 2008: 172). Att ha alla samtal inspelade har också underlättat det senare arbetet eftersom det hela tiden varit möjligt att gå tillbaka och granska materialet ur olika vinklar.

### **3.2.3 Bearbetning av empiri**

Det inspelade materialet transkriberades för att senare delas in det i 8 olika teman som alla, mer eller mindre, gått att finna i samtliga intervjuer<sup>5</sup> (Trost 2010: 150). Därefter försökte jag finna likheter och skillnader mellan de olika intervjupersonernas sätt att se på sin roll som lärare, på struktur i skolan och samhället och varför de tror att etnisk diskriminering förekommer.

Arbetet har haft ett induktivt förhållningssätt, det vill säga att teorin har legat i bakgrunden (Gubrium et al, 1997: 34). Detta eftersom jag inte har velat bli styrd i analysen av redan existerande sätt att se på fenomenet (Lindgren: 2008: 119). Jag är medveten om att jag, som sociologstudent och uppvuxen i det samhälle jag är, redan är färgad och har en förförståelse som är svårt att helt bortse ifrån. För att komma runt detta har det i så stor utsträckning som möjligt därför fokuserats på det intervjupersonerna verkligen sagt.

## **3.3 Metodologisk reflektion**

I kvalitativa studier kan det vara svårare än i en kvantitativ att säkra en god kvalitet. För att visa de svårigheter som finns och hur det går att överbrygga dessa reflekteras nedan för alla de gjorda valen vid insamlandet av empirin.

### **3.3.1 Intervju som metod**

Att välja kvalitativa intervjuer som metod såg jag som något helt naturligt eftersom jag vill finna olika perspektiv och förklaringar till varför lärare ser och tolkar likabehandling och etnisk diskriminering som de gör. Under hela arbetets gång har alla antaganden och slutsatser gjorts med försiktighet eftersom jag är medveten om att denna studie grundar sig på fem lärares åsikter. Deras svar och tankar kan inte förklara något generellt förhållningssätt eller någon annans syn. Jag vill därför poängtera att de resultat som senare presenteras inte är de enda möjliga synsätten. Då det är min tolkning av fem personers åsikter och synsätt är detta ett, bland flera, sätt att se på en rådande problematiken. Dock anser jag att de åsikter som kommer att presenteras ändå är värdefulla eftersom denna uppsats fokuserar på lärare som är

5. De teman som materialet delats upp i är rollen som lärare, förekomsten av och orsaken till etnisk diskriminering, konkreta åtgärder mot etnisk diskriminering, gemenskap och stöd från kollegor, elevernas identitetsskapande och erkännande, komplexiteten i frågan om etnisk diskriminering, strukturer inom skola, ledning och i samhället samt gymnasieskolans framtid.

insatta och har kunskap och förståelse för hur ett lyckat likabehandlingsarbete skulle kunna vara möjligt.

### **3.3.2 Trovärdighet, generaliserbarhet och objektivitet**

För att kunna trycka på studiens trovärdighet har tillvägagångssättet beskrivits så detaljerat som möjligt. Den intervjuguide som använts vid samtliga intervjuer finns dessutom som en bilaga, se bilaga 3. Detta gör, enligt Jan Trost (2010: 134), att läsaren lättare kan förstå hur frågorna ställts under intervjuerna och hur intervjupersonerna kan ha tänkas svarat.

Studiens överförbarhet är relevant eftersom kvalitativa undersökningar ofta görs på ett begränsat område med ett begränsat antal intervjupersoner. Därför bör någon annan kunna göra en liknande studie vid ett annat tillfälle. Denna studie går utmärkt att göra på andra ställen och vid andra tidpunkter men då bör forskaren ha i åtanke att Malmö, med en mångkulturell befolkning från hela världen, är en ganska speciell stad och vissa delar skulle antagligen behöva revideras för att undersökningen skulle bli relevant.

Diskussionen om generalisering inom kvalitativ forskning har varit splittrat men jag anser, likt Geoff Payne och Malcom Williams (2011), att det med hjälp av en försiktighet och medveten reflektion kan göras vissa antydningar till generalisering. Representationen i denna studie har därför tydligt reflekterats över och det har klargjorts att de slutsatser som tagits inte är de enda sanna eller möjliga.

Hur frågorna ställts under intervjuerna, reaktioner på intervjupersonernas svar och vilket kroppsspråk som använts har påverkat lärarna att svara på ett eller annat sätt. I så stor utsträckning som möjligt har jag försökt att vara neutral och inte reagerat på något speciellt sätt på de svar som givits. Istället har antingen en följdfråga ställts, intervjupersonen har blivit ombedd att utveckla eller förtydliga sitt svar eller också har jag bara varit tyst. Att använda tystnaden visade sig vara ett effektivt tillvägagångssätt eftersom det gjorde att läraren många gånger själv valde att fördjupa sitt svar, på det sätt denne själv ville. Samtliga intervjuer flöt på bra och jag upplevde att intervjupersonerna var ärliga och verkligen delade med sig av sina åsikter.

Min förförståelse och bakgrund har påverkat hur lärarnas svar och resonemang har tolkats och förståtts och detta har influerat mitt sätt att analysera fenomenet. Att jag kommer från en familj och det samhälle jag gör, en förort till en större stad och ett ”svenskt” medelklasshem gör att det kan vara svårt att sätta sig den situation som lärarna beskriver. Det är en fördel att

jag själv inte har mycket erfarenhet av etnisk diskriminering eftersom de situationer som lärarna beskrivit då har kunnat föreställas med ett öppnare sinne. Det måste ändå reflekteras över vilka föreställningar och fördomar jag själv har haft med mig då jag började med denna studie. Snarare är det en nyfikenhet och en positiv framtidstro, och inte fördomar, som väckt intresset för det aktuella ämnet och den problematik som råder.

### **3.3.3 Etiska aspekter**

Samtliga lärare har ställt upp frivilligt och de flesta av dem har dessutom själva tagit kontakt efter att ha fått ett mail från sin rektor eller någon kollega. När de helt frivilligt och självmant väljer att ställa upp har de antagligen också något att berätta och som de vill dela med sig av. Jag har varit tydlig med att jag är en sociologistudent vid Lunds universitet och att intervjumaterialet kommer att vara en del av en kandidatuppsats angående gymnasielärares syn på likabehandlingsarbete och etnisk diskriminering.

Då ämnet etnisk diskriminering är ett känsligt ämne har alla intervjupersoner samt skolorna de arbetar på hållits anonyma. Inga namn har heller fingerats då skolverksamheten är en stor organisation vilket gör att det finns risk att någon helt utomstående, vars namn som har använts, skulle kunna känna sig träffad (Trost 2010: 128).

För att kunna säkra intervjupersonernas integritet har jag funderat mycket på hur de ska presenteras och vilka uppgifter som är nödvändiga att ta med. Eftersom skolorna de arbetar på är det som särskiljer dem åt men också det som gör att de lättare kan identifieras har lärarna och skolorna presenterats separat, se bilaga 4. Jag anser ändå att de bitar som är relevanta för den senare analysen finns med.

Verkliga händelser som lärarna delat med sig av har även undvikits att allt för detaljerat beskrivits eftersom de ofta involverar andra, både lärare och elever, som skulle kunna känna igen sig eller situationen vilket skulle röja intervjupersonens anonymitet. Jag har istället skrivit om det mer allmängiltiga som händelsen skulle illustrera och hoppas på så sätt att de mest väsentliga åsikterna och tankarna finns med samtidigt som intervjupersonens integritet skyddats.

Samtliga som ställt upp på intervju bad att få läsa den färdigställda uppsatsen vilket de kommer att få göra. Jag frågade också om de ville förhandsgranska materialet innan uppsatsen var färdig med det såg ingen av dem som en nödvändighet och därför kommer de inte att korrekturläsa eftersom tiden inte räcker till. Däremot vill jag än en gång påpeka att de resultat

och den analys som senare följer, är min tolkning av det som jag har fått ta del av under intervjuerna och det är jag som står för de antaganden och påståenden som görs.

## 4. Teoretiska utgångspunkter

Efter att ha samlat in och bearbetat det empiriska materialet anser jag att de etablerade teoretiska perspektiven, om kollektiv gemenskap och människan som en kommunikativ varelse, på ett givande sätt kan hjälpa mig att tolka lärarnas åsikter. Jag vill, med utgångspunkt i dessa teorier, närma mig det nu aktuella begreppet interkulturalism där man inom skolverksamheten strävar mot en normkritisk pedagogik och en jämlik skola. Inledningsvis presenteras Emilé Durkheims kollektiva idébildning och Serge Moscovicis vidareutveckling om sociala representationer. Därefter redogörs för Jürgen Habermas syn på kommunikativt handlande där Seyla Benhabib applicerat teorin i ett kulturellt perspektiv. Utifrån dessa perspektiv kan skolan ses som är en interkulturell miljö där erkännande och kommunikation är förutsättningar för ett lyckat likabehandlingsarbete och en skola där alla behandlas på ett likvärdigt sätt.

### 4.1 Kollektiv gemenskap och sociala representationer

Hur människan uppfattas av sin omgivning och hur individen själv försöker presentera sig i denna omgivning är ett välarbetat ämne inom sociologi. I denna uppsats fokuseras på hur normer, förutfattade meningar och fördomar leder till etnisk diskriminering.

Filosofen och sociologen Emilé Durkheim (1995: 216), lade i sitt arbete stor vikt vid hur normer och uppfattningar i samhället skapas genom kollektiv gemenskap eller kollektivt medvetande. Han menar att det är genom gemensamma föreställningar som samhället fungerar eftersom de skapar en moral och värderingar som människorna i samhället är överens om. Durkheim har ett holistiskt synsätt där han menar att samhället i sig är något utöver alla individer tillsammans. Detta på grund av att de gemensamma föreställningar eller representationer, som han kallar dem, gör att grupper handlar, tänker och tycker annorlunda än vad de enskilda individerna i gruppen skulle göra (Pickering 2000: 15).

Serge Moscovici, en fransk socialpsykolog, myntade med inspiration från Durkheims kollektiva idébildning teorin om sociala representationer på 1960-talet (Chaib 1991: 4). Denna teori har mycket gemensamt med det kollektiva medvetandet men Moscovici menar att Durkheim såg allt för statiskt på de föreställningar och representationer som finns i samhället.

Medan Durkheim menar att de kollektiva representationerna är relativt bestående i tid och rum och att det krävs flera generationer för att de ska förändras, påstår Moscovici att representationerna måste ses som ett fenomen skapat i vår egen samtid. I den politik, vetenskap och i det samhälle som just nu råder och som ska studeras (Pickering 2000: 17).

De sociala representationerna utgår från tesen om att människan alltid vill orientera sig i sin omvärld och med hjälp de konstruerade representationerna kan människan lättare anpassa sig till denna (Moscovici 1985: 13). Begreppet har definierats som: "... en form av kunskap som är socialt formad och socialt fördelad med det praktiska syftet att skapa en gemensam verklighet i en social gemenskap" (Jodelet, 1989: 36 i Chaib 1991: 10).

Moscovici själv definierar sitt begrepp som "... a system of values, ideas and practices with a twofold function" (Moscovici 1984). De två funktionerna är dels att ett visst fenomen har en kollektivt överenskommen mening och dels att medlemmarna i en grupp har ett visst kollektivt kodsysteem då de kommunicerar (Hägglund 2000: 130).

Teorin om sociala representationer är en eklektisk teori, som hämtat delar från olika redan existerande teorier. Man kan finna likheter med sociologen Pierre Bourdieus (1999) tankar om det symboliska kapitalet och även bitar hämtade från den symboliska interaktionismen (Charon 2004). Moscovici menar att det är först när gruppen kan relatera till den enskilde individens föreställningar eller symboler som dessa får mening och ett värde och gruppmedlemmarna kan förstå varandra. Förutom de ovannämnda teorierna, kan man även finna överensstämmelser med identitetsprincipen, det som Moscovici kallar beteendestilen, som är ett kollektivt tänkande som stabiliserar hela gruppens gemensamma föreställningar. (Chaib 1991: 7-8).

Teorin har både en social och en mental ansats och syftar till att hjälpa forskare att förstå den sociala dynamiken och den kognitiva apparaten som båda är verksamma när nya föreställningar skapas inom och mellan grupper av individer (Moscovici 2008: 9).

De sociala representationerna är skapade i en kommunikationsprocess i interaktionen mellan individer och inom skolverksamhet där kommunikation är grunden till kunskap och lärande är representationerna en avgörande faktor till hur elever kommer att uppfatta sin omgivning och samtid. Läraren och skolan som institution har en nyckelroll när det gäller att öka elevernas kunskap om hur differentieringar och social segregering skapas i samhället (Hägglund 2000: 125). Denna kunskapsökning kan endast äga rum genom en kommunikation där lärare och



elever har gemensamma föreställningar och en gemensam förståelse om vad som ska läras ut och på vilket sätt. Med andra ord måste de ha gemensamma sociala representationer för att kommunikationen ska fungera dels mellan elever och dels mellan lärare och elever.

## 4.2 Kommunikationens betydelse

Jürgen Habermas, den tyske sociologen och filosofen, ser människan som just en kommunikativ varelse och menar att vi endast med hjälp av kommunikativt handlande kan agera rationellt eftersom det är först då både den sociala, subjektiva och objektiva världen kan förstås (Habermas 1984: 99). När individer har förstått de tre världarna kan de nå en ömsesidig förståelse, eller det som Moscovici skulle kalla gemensamma sociala representationer.

I sin text ”Tre normativa demokratimodeller” skriver Habermas (1995: 177) att ett samhälle endast fungerar då man förenar de två nu, enligt honom, existerande demokratimodellerna liberal och republikansk, till en deliberativ demokrati. I en deliberativ demokrati menar han att fokus ska ligga på en gemensam argumentation som kan leda till ett gemensamt synsätt och då också gemensamma beslut (Eriksen et al 2003: 113). Statsvetaren och filosofen Seyla Benhabib är en anhängare av Habermas deliberativa synsätt och menar att ett samhälle kan bli jämlikt, där alla respekteras och accepteras om tre villkor följs. Först menar hon att samtliga samhällsmedlemmar måste ha en egalitär ömsesidighet, det vill säga att alla respekteras oavsett ursprung. Det andra villkoret är att samtliga måste ha en frivillig tillskrivning till gruppen, det vill säga att en individ inte automatiskt tillhör en viss gemenskap. Det sista villkoret för att individer ska kunna samexistera menar Benhabib är att samtliga måste få lämna och träda in i gruppen när helst denne vill (Benhabib 2002: 41).

Benhabib menar att det idag inom politiken allt för snabbt konstrueras givna gruppidentiteter och vill hellre se en samtalsdemokrati där alla meningsbrytningar får plats i den offentliga sfären (Ibid: 9). Det är endast när etablerade institutioner, frivillighetsorganisationer och offentligheten kommunicerar och samarbetar som allas röster görs hörda och ett samhälle kan bli jämställt och lika för alla. Hon menar att alla borde se bortom kulturbegreppet och istället fokusera på individerna som sådana i gruppen. Om någon från början tillskrivs en viss kulturtillhörighet kommer det aldrig att gå att bortse från denna tillskrivning och individen placeras i ett fack där förutfattade meningar redan existerar och de ”kulturella” egenskaperna ses då som individuella (Ibid: 10).

Inom skolvärlden gör denna tillskrivning enligt pedagogen Elisabeth Elmeroth (2008: 79) att elever behandlas på olika sätt beroende på vilket ursprung de har. Att ”svenska” elever har svårigheter i skolan menar man, enligt Elmeroth, beror på social bakgrund medan man säger att svårigheter för elever med utländsk bakgrund beror på deras kulturella ursprung. Elmeroth menar att denna kategorisering i sig blir diskriminerande eftersom de elever med utländsk bakgrund och med skolsvårigheter ses som en grupp medan de ”etniskt svenska” eleverna ses som en annan. Eleverna blir alltså sedda och värderade endast som gruppmedlemmar och inte enskilda individer.

#### 4.3 Erkännande i en interkulturell skola

För att se någon som självständig och unik måste denna person erkännas, men begreppet erkännande kan ses och har definierats på många olika sätt. Filosofen Johann Gottlieb Fichte (2000), som tillsammans med George W. Friedrich Hegel introducerade begreppet inom forskningen redan i slutet av 1700-talet, menar att man delvis måste inskränka på sin egen frihet för att kunna bevara någon annans handlingsfrihet och på så sätt uppstår ett ömsesidigt erkännande mellan individerna. Hegel (2008: 167) i sin tur lyfter fram att begreppet är flerdimensionellt. Förutom den rättsliga dimension som Fichte är inriktad på har begreppet även en medmänsklig dimension som innefattar kärlek och solidaritet.

Den kanadensiska filosofen Charles Taylor har bidragit till forskningen om erkännande och han menar att erkännande är kopplat till personligheten och att erkännande skapas i samspelet och kommunikationen med andra. Han anser att det skett en förändring i hur individer erkänner och erkänns av andra och att vi nu eftersträvar det så kallade moderna autenticitetsidealet. I och med den individualisering som skett i samhället, har det skapats ett ideal om att vara trogna och ärliga mot sig själv. I och med detta ideal ställer vi också krav på andra att erkänna oss som vi verkligen är (Taylor 1994: 39). Dock anser Taylor att det ibland måste ses bortom de individuella intressena för att bevara ett samhälle eller en kultur då utvecklingen mot ett mer mångkulturellt samhälle gjort att västvärlden anser sig ha rätt att implementera sin, den ”rätta” kulturen överallt. Han menar att ” alla mänskliga kulturer som givit liv åt hela samhällen under en längre tidsperiod har något viktigt att säga alla människor” (Ibid: 69). Benhabib är överens med Taylor om att erkännande skapas i dialogen mellan människor men hon motsätter sig hans tankar om erkännande och bevarande av kulturer då hon menar att man inte ska se en individs enskilda identitet likaställd med dess kulturtillhörighet.

Dagens svenska samhälle, med många olika etniska tillhörigheter, beskrivs ofta som mångkulturellt. Elmeroth (2008: 115-116) menar dock att detta begrepp saknar utvecklingspotential och att det beskriver ett samhälle där individer lever tillsammans men inte har någon inverkan på varandra och ingen ömsesidighet. Att istället använda begreppet interkulturellt när det pratas om dagens samhälle och skolans utveckling är betydligt mer givande. *Inter-* syftar på en växelverkan och ömsesidig påverkan mellan människor. *Kultur* står enligt Elmeroth för hur individer förhåller sig till omvärlden. Ordet kultur kan samtidigt ses som en socialisering där människor via socialisationsprocessen föds in och uppfostras i ett visst samhälle som har skapats och reproducerats genom generationer.

Elmeroth menar alltså, likt Benhabib, att det inte finns "rena" kulturer som går att särskilja från övriga eftersom de hela tiden omformas och omkonstrueras i interaktionen mellan människor. Att inom skolvärlden använda sig av ett interkulturellt och normkritiskt perspektiv menar Elmeroth leder till att elevers olikheter ses som tillgångar. Genom att se på skolans arbete som interkulturellt finns det möjlighet att ändra de normer och tidigare representationer som styrt i vårt monokulturella samhälle och i skolverksamheten.

Sociala representationer behövs alltså, enligt Moscovici (2000), i vårt samhälle för att det ska skapas en ömsesidig förståelse och en givande kommunikation. Samtidigt är det representationerna som skapar barriärer mellan människor och gör att vi kategoriserar och ger grupper vissa tillhörigheter medan de förstärker den egna grupptillhörigheten. Kommunikationen i sin tur är, enligt Benhabib (2002), helt avgörande för att individer ska kunna överbrygga de murar som byggts upp i samhället. Människor på alla nivåer måste kunna och få utrymme att kommunicera och argumentera för att det ska vara möjligt att bortse från kulturtillhörigheter och istället se varje individ som en enskild och unik människa. Elmeroth (2010) menar att det via samspel eller växelverkan mellan samhällets alla individer går att nå ett interkulturellt samhälle och en skola där samtliga elever erkänns för sina specifika egenskaper och sin bakgrund. På så sätt kan elevernas olika kulturella bakgrunder ses som en resurs och inte som ett problem som ska lösas.

## 5. Resultat och analys

De fem gymnasielärare som har bidragit till denna uppsats har alla varierat i ålder, antal år som lärare, synen på läraryrket och arbetar i dagsläget alla på olika skolor. Se bilaga 4 för en närmre presentation. De är samtliga engagerade i arbetet mot en skola fri från fördomar och diskriminering och det är just därför jag velat ta del av deras åsikter och resonemang. Nedan kommer jag att presentera och analysera hur de ser på förekomsten av och orsakerna bakom etnisk diskriminering, hur de anser att skolorna och de själva ska arbeta för att synliggöra eleverna och hur det går att finna en lösning på problematiken med fördomar. Jag kommer även att koppla dessa åsikter till teorierna om sociala representationer och kommunikationens betydelse för arbetet mot en interkulturell skola där samtliga elever accepteras och erkänns som de unika individer de är. De utdrag från intervjuerna som nedan presenteras är ibland relativt långa men det beror på att jag anser att det krävs för att lärarnas åsikter och tankar ska lyftas fram på ett trovärdigt och rättvisande sätt.

### 5.1 En känsla av utanförskap

Utifrån de fem intervjuer som gjorts framkom det att samtliga lärare mer eller mindre hört talas om, eller sett, att elever behandlas på ett diskriminerande sett utifrån ett etniskt perspektiv. Meningarna går isär om huruvida öppen denna diskriminering är och hur stort problemet är. Två av intervjupersonerna menar att de har en bra stämning på skolan i sig men att de introduktionsklasser som finns, det vill säga klasser där elever som inte är behöriga att läsa på gymnasienivå läser för att få upp sina betyg, inte är integrerade som de borde. En av intervjupersonerna säger:

*Det känns inte som att de går på samma skola. Våra teorier är lite frustrerade över varför de måste gå på denna skola. De (eleverna) liksom, ”nu kommer det några flyktingar och förstör i våra korridorer” och detta är ett vanligt återkommande öromoment (Intervju med IP5).*

Att eleverna, enligt IP5, känner på detta sätt går att koppla till det som Moscovici kallar sociala representationer. För att finna en ömsesidig förståelse måste individerna enligt Moscovici dela samma representationer och ha ett gemensamt kodspråk (Hägglund 2000: 130). ”Teorin” som intervjupersonen beskriver har svårt att relatera till ”de nya eleverna” och tar därför hellre avstånd. Eleverna som redan läser på gymnasienivå känner ingen samhörighet och kan inte använda sig av sina tidigare rotade föreställningar för att förstå eleverna från introduktionsklasserna. Samtidigt som avståndet mellan de två grupperna på

skolan växer, förstärks de redan etablerade representationerna inom grupperna eftersom de får en gemensam föreställning om ”de andra”. Gruppens gemensamma synsätt blir även individernas egna och klyftorna tenderar då att växa än större.

Två av intervjupersonerna beskriver också att problematiken med utanförskap inte kan ses som ett problem som finns överallt mellan samtliga utan att det bara handlar om vissa grupperingar inom skolan.

*Som man har förstått och som det har pratats om av kollegor är att det finns en del antisemitism bland eleverna och att det var någon som pratade om någon hemsida som eleverna själva hade lagt upp som är antisemitisk på något sätt (Intervju med IP1).*

En annan av lärarna säger:

*Däremot är det ju klart att man har upplevt vissa motsättningar, etniska. Där måste jag säga, det är möjligt att min vita, manliga medelklassbakgrund slår igenom, men där jag möjligtvis upplevt det, så är det mellan vissa invandrargrupper och från vissa invandrargrupper mot svenskar (Intervju med IP3).*

Att lärarna beskriver grupperingar, och att det är mellan dessa som motsättningarna finns, tyder också på att människans vilja att ansluta sig till en grupp och sedan se sig som en del av denna är stor. Enligt Moscovici (1985:13) hjälper de sociala representationerna individer att orientera och anpassa sig. Utifrån ovanstående citat framgår det att lärarna anser att eleverna uppfattar sig som tillhörande olika grupper. Att elever skapar en hemsida med antisemitiska budskap är enligt min åsikt en handling för att förstärka känslan av gemenskap inom gruppen, eftersom de då håller andra utanför. Att grupp-känslan stärks gör också att de sociala representationerna stärks och gruppens medlemmar förstå varandra ännu bättre och de utanför sämre.

Utdraget från intervjun med IP3 tyder på att läraren är medveten om sin egen grupptillhörighet och att han vet att han är formad av denna. Detta är ett exempel på att de sociala representationerna är starka och svårgenomträngliga trots att man är medveten om deras existens.

Det är framförallt två av intervjupersonerna som påpekar att etnisk diskriminering, trots att det förekommer, inte är något stort problem på skolorna där de arbetar. Den ena säger:

*Ja, ur elevsynpunkt tycker jag att det fungerar mycket bra, och det beror på att eleverna har många saker gemensamt. De har ju alla idrotten gemensamt. /.../ idrotten fungerar som ett sammanhållande kitt (Intervju med IP2).*

IP4 menar istället att:

*Det är väl så att eleverna som kommer hit är, vad ska man kalla det, mer väluppfostrade. Mer medelklasselever eller elever som har rätt skolning med sig så de vet vad man ska och inte ska göra. Det leder ju till att allt flyter mer friktionsfritt (Intervju med IP4).*

Än en gång tyder citaten på att en samhörighetskänsla, där elever har en gemensam uppfattning och förståelse, leder till en starkare grupptillhörighet. I det första utdraget menar läraren att ursprung, bakgrund och social ställning inte spelar någon roll eftersom eleverna har en annan gemensam mening eller en social representation, nämligen idrotten, som håller dem samman och som gör att fördomar och diskriminering tenderar att minska. I det andra utdraget är det en helt annan representation men de kan ändå relatera till varandra eftersom det utifrån IP4 verkar som att eleverna på skolan kommer från liknande bakgrunder vilket gör att de tolkar och förstår sin omgivning ur det kollektiva medvetandet (Chaib 1991:7-8).

## 5.2 En splittrad kraftansträngning

Enligt intervjupersonerna förekommer alltså etnisk diskriminering och dessa åsikter ser jag som ett resultat av de gemensamma och inrotade föreställningar, både medvetna och omedvetna, som individer har om sig själva och personer i deras omgivning. Alla har en vilja att tillhöra en grupp eller gemenskap och det är denna drivkraft som skapar både samhörighet men också splittringar i ett samhälle.

De intervjuade lärarna anser att det även finns en splittring inom personalstyrkan på skolorna. Samtliga som deltagit anser att de har ett bra eller okej fungerade likabehandlingsarbete där de varje år upprättar en likabehandlingsplan enligt lagens bestämmelse. Utifrån svaren verkar det dock som att engagemanget är varierande och att det finns en tudelning inom lärarkåren. Enligt intervjupersonerna anser somliga av deras kollegor och även de själva att likabehandlingsarbete borde vara grunden till all undervisning medan andra ser det som en extra arbetsbörda. En av lärarna säger:

*Att få folk över till denna sida är ju lite jobbigt, det är det. Varje gång man kommer med bra idéer, projektidéer och sådant är det alltid "Ja, gud vad spännande, tar du tag i det"?/.../ Men jag tror att det största motståndet är att många känner att det tar extra tid, som läggs på uppifrån; det här måste ni göra (Intervju med IP5).*

Denna lärare anser alltså själv att likabehandlingsarbete är viktigt men menar att det finns ett motstånd. En annan av intervjupersonerna uttrycker sig:

*Det är ytterligare en utav de något, märk väl något, trendiga saker som har visat sitt ansikte /.../ jag är inte så förtjust i att man ska göra för mycket jippo utav sådant där, att det ska vara*

*temadagar hit och dit. Det ska ju egentligen vara någonting som naturligt finns där ändå /.../ Jag vill nog påstå att ganska många innerst inne inte är överdrivet intresserade och ser helheter (Intervju med IP4).*

Ännu en intervjuperson, vars svar indikerar på att meningarna bland lärarna går isär om hur man bör arbeta med likabehandling, säger:

*När man har kört huvudet i väggen tillräckligt många gånger, och ingenting händer, det enda som händer är att man får ont i huvudet, då är det svårare att fortsätta kämpa, så är det. Så upplever jag det, att jag har kört huvudet i väggen gång på gång på gång (Intervju med IP2).*

En fjärde lärare säger:

*Det finns ju ett sätt att undvika problemen och det är ju att aldrig prata med sina elever, att undvika alla svåra samtal. Det finns det många kolleger till mig som gör och hade du frågat mig för ett par år sedan så hade jag varit skitförbannat på dem och svurit långa, men jag är inte det längre på samma sätt /.../ nu förstår jag de kollegerna som inte gör det för risken är ju också att det kommer jävligt nära en (Intervju med IP3).*

Det syns både i de svar jag fått under intervjutillfällena och i sättet som lärarna uttrycker sig på att frågan om hur skolorna ska kunna nå ett lyckat likabehandlingsarbete är komplicerad och att det inte finns ett entydigt svar. Mohamed Chaib skriver i sin studie "Frankenstein in the classroom" (2000: 47) om hur sociala representationer har en tendens att bilda nya undergrupperingar i en tidigare enad sammanhållen grupp. Han fokuserar på hur teknik, när det blir en del av undervisningen inom skolan, splittrar lärarkåren i två delar. Ena gruppen ser den nya tekniken som ett hjälpmedel medan andra ser det som något som försvårar en redan fungerade undervisning. Så som Chaib tolkat de sociala representationerna kan även den splittring i fråga om likabehandlingsarbete som framgår av utdragen ovan ses. Hur lärarna ser på likabehandlingsarbete, beror på vad de anser att det egentligen innebär och ska vara. Enligt intervjupersonerna verkar det finnas ett visst motstånd från dem som tycker att det endast är extraarbete och inte nödvändigt. De som däremot ser arbetet som en förutsättning för en jämlik skola ser positivare på de nya arbetsätten och det nya fokus om ett normkritiskt perspektiv som får allt större plats i gymnasieskolans läroplan, undervisning och som skolan dessutom är skyldig att utträta enligt både diskrimineringslagen och skollagen.

### 5.3 Samhällsstrukturer och segregation

Som det har framkommit ovan anser lärarna som deltagit i denna intervjuundersökning att det finns problem inom skolverksamheten som måste lösas. Nedan följer några av deras åsikter om vad problemen med ett lyckat likabehandlingsarbete grundar sig i.

*Det som jag själv ser är tyvärr segregeringen mellan de olika gymnasieskolorna /.../ det bli*

*en kategoriserande av elev som skolorna som institution bygger på /.../ Vi lever redan ganska mycket i våra egna bubblor. Skapar vi skolor där vi inte tvingas möta elever som är olika, olika intressen, olika förmågor och kunskaper kommer det snarare att segmentera ett segregerat samhälle än lösa upp det (Intervju med IP5).*

Denna lärare ser alltså problemen som finns som strukturella och menar att individer kan lära sig att förstå varandra om alla tvingas att umgås. Hon berättar att Malmö delar upp gymnasieeleverna på skolor med antingen teoretiska program eller praktiska och detta ser också en annan av intervjupersonerna som ett problem som bidrar till ökade splittringar och risk till ökad diskriminering.

*Det tror jag inte gynnar någon. Jag tror det bidrar till att förstärka vi och dom känslan och klasstänket och hela den biten (Intervju med IP1).*

Ännu en av lärarna menar att förändringar i samhället och hur individer umgås med varandra ökar splittringarna:

*Socioekonomiska faktorer men också tekniska faktorer gör att ungdomar lever mer och mer i sin egen värld, precis som föräldrarna gör, de sitter vid datorn istället för att prata med sina föräldrar (Intervju med IP2).*

Enligt de ovanstående utdragen framgår det att samhället och skolan blivit allt mer uppdelat och detta ser lärarna som något negativt. Denna utveckling kan ses som motsatsen till det deliberativa samhälle Benhabib (2002: 41) eftersträvar. Att dela upp elever gör att möjligheterna att bortse från individernas ursprung och att låta alla välja grupper de vill tillhöra tas bort. Som intervjupersonerna ovan beskriver anser de att individualiseringen lett till att människor blir allt mer slutna och tappar delar av den sociala förmåga och då också den ömsesidiga respekten för varandra.

Det sista utdraget beskriver också att utvecklingen lett till ett sämre samtalsklimat och enligt både Benhabib (2002: 10) och Taylor (1994: 39) är kommunikation grunden till förståelse och acceptans. Utan den kommer individer i samhället inte kunna erkänna varandra som likvärdiga eftersom de inte kan relatera till varandra.

#### 5.4 Att synliggöra eleverna

Eftersom lärarna i denna studie anser att en jämlik skola är det mest grundläggande för en lyckad skolgång för samtliga elever har de alla olika idéer om hur de kan arbeta för att erkänna eleverna, trots uppdelningarna som finns idag. En av intervjupersonerna berättar dock att det är en svår balans att behandla alla elever på ett likvärdigt men individuellt sätt



samtidigt som han inte särbehandlar någon på grund av dess ursprung:

*Jag jobbar väldigt mycket med att jag naturligtvis vill att mina elever ska känna sig sedda och ett sätt att få någon att känna sig sedd är att vara personlig /.../ jag var snabb på att ta reda på var mina elever kom ifrån och uppmärksammade det /.../ Där har jag i efterhand blivit grymt kliven till mig själv. För varje gång jag ser dem som irakier, Kosovoalbaner eller liknande, förstärks den sidan av någon som någon annan, utanför, inte riktigt svensk. Samtidigt kan jag vända på det och säga att skulle jag bara låtsas att alla var exakt samma, då blir det ju också oerhört oindividuellt, nästan anonymt. Jag har fortfarande inget bra svar (Intervju med IP3).*

Denna intervjuperson pendlar alltså mellan Taylors synsätt om att erkänna och synliggöra individer utifrån deras kulturella tillhörighet och på det sätt som Benhabib menar att individer bör erkännas. Nämligen som unika, självständiga personer och utan att placera dem i kulturella fack där de tros kan passas in.

En annan av lärarna menar att det viktigaste för elevernas utveckling är att hjälpa dem att utvecklas till dem de själva vill vara:

*Min önskan är att vara processledare, den som följer och handleder eleverna hela tiden så de tar tillvara på sina egna initiativ och som ger de stöttning men också visa på vart de ska /.../ Det handlar mycket om att bygga relationer och bygga tillit till elevernas egna förmågor (Intervju med IP5).*

Samma intervjuperson uttalade sig också om hur elever med utländsk bakgrund ser på henne som lärare och vilken hennes roll blir när det gäller att vägleda:

*De är fantastiska elever som ger en väldigt mycket. Ibland för att de inte har en känsla för distans, ofta släpper de in en i allt /.../ Vi är de som kan hjälpa dem att förstå och tolka världen runt omkring och för många elever så är vi också representationer för det svenska medelklasssamhället. Jag kommer från en medelklassbakgrund, lärarföräldrar, och ibland så använder de mig, för att liksom, ”vad är det här, varför håller ni på så här? jag fattar inte”. Det får en att tänka själv, och det är ju ofta också en bra fråga (Intervju med IP5).*

Detta utdrag tyder på hur viktig kommunikationen är för hur de sociala representationerna skapas och rekonstrueras. Läraren hjälper elever att förstå det svenska samhället samtidigt som elevernas frågor gör att hon själv börjar reflektera över varför saker och ting faktiskt är som de är. Genom kommunikationen mellan eleverna och läraren, där både den sociala verksamheten men också den personliga mentala är igång, skapas nya representationer av redan existerande och växelverkan mellan personerna gör också att ett ömsesidigt erkännande kommer till stånd.

## 5.5 Tiden spelar roll

En av lärarna menar att ett gemensamt synsätt tar tid att etablera. Han menar att det kan vara svårast för elever som är födda i Sverige men vars föräldrar kommer från ett annat land eftersom de står med en fot i varje kultur och tradition:

*Jag brukar prata om "tre generationsraketen" /.../ Det enda vi (nyanlända föräldrar) vet är att vi kan åtminstone inte kan uppfostra de (barnen) som svenskarna och vad är de enda de känner till? Ja, det är hur de själva blev uppfostrade. Så utvecklingen går framåt i hemlandet men den står helt still som invandrare i ett nytt land och jag tror att det ligger jättemycket i det. Därför tror jag att generation två har ett helvete. De slits så mycket emellan. Tredje generationen däremot, då är man så pass mycket integrerad (Intervju med IP3).*

Utifrån ovanstående kan man se att läraren anser att en individs uppfattning och förståelse om omvärlden är formad av samhället runt omkring. Enligt Moscovici måste teorin om sociala representationer tolkas i det rådande samhället och citatet visar att en individs sätt att se på omgivningen tydligt hänger samman med just det samhälle denna är uppvuxen i (Pickering 2000: 17). Intervjupersonen menar att generation två har det jobbigast eftersom de som faktiskt invandrat har tydliga representationer som de har med sig från landet de kommer ifrån. Andra generationen har däremot två helt olika förhållningssätt att anpassa sig till och detta bildar en splittring i hur dessa individer ser på sig själv och på sina medmänniskor. Läraren anser att utvecklingen går snabbt överallt och därför uppfostras barnen på ett sätt som inte är aktuellt någonstans, verken här i Sverige eller i landet föräldrarna kommer ifrån. Utifrån denna intervjupersonens synsätt stämmer Moscovicis kritik mot Durkheims syn på mer statiska representationer som tar flera generationer att förändra. Som beskrivits ovan menade Durkheim att de kollektiva representationerna tar flera generationer att förändra men enligt intervjupersonen räcker det alltså med att vara uppvuxen på en plats och att denna person har tillgång till de rådande föreställningarna för att hon/han ska anpassa sig till dessa. Det handlar inte bara om en individs anpassning utan att även representationerna som sådana anpassar sig till de individer som delar dem. I samband med utvecklingen mot ett mer multikulturellt samhälle anpassar sig dels individerna i detta samhälle men även synsättet som personerna i samhället ser på omgivningen. Representationernas anpassning kan även utläsas ur IP5s svar på sida 21 där hon beskriver hur hon själv börjar reflektera över allt sådant som hon oftast tar för givet först när någon av eleverna ifrågasätter varför hon och andra gör som de gör i vissa lägen.

En annan av intervjupersonerna diskuterar också han tidens påverkan och menar att det inte går att påskynda frågor om jämställdhet och likabehandling allt för mycket:

*Det tog ganska lång tid innan vi fick kvinnor i politiken men nu är de där på vissa ställen och i vissa länder till och med dominerar. Det kanske är så att förändringar kräver tid. Det är inte så att vi bara kan, om vi kommer på någonting, bara kan knäppa med fingrarna och tro att Halleluja! nu är vi nära lösningen, utan det tar lite tid (Intervju med IP4).*

Denna lärare lutar mer åt Durkheims synsätt och menar att våra förutfattade meningar, normer och antaganden finns där och att de är en produkt av den relativt statiska struktur som råder i samhället (Pickering 2000: 17). Han menar att förändring är möjligt men inte något som går att driv fram.

## 5.6 Samtal som en lösning

Utifrån intervjuerna med lärarna har det alltså framkommit att samtliga som intervjuats anser att det finns etnisk diskriminering på de skolor där de arbetar, att det är en svår och problematisk uppgift att genomföra ett lyckat likabehandlingsarbete eftersom lärarkåren inte är enad om hur skolan egentligen ska arbeta. De anser ändå att en förändring är möjligt och en intervjuperson uttrycker sig:

*Jag tror ju att samtal är nyckeln till ganska mycket och just nu känns det som att det är en uppvaknande samtalskultur som är på gång inom skolan så jag ser ljus på det hela (Intervju med IP5).*

Hon anser att en förändring inom skolverksamheten är på gång där lärare både vågar och får mer utrymme att diskutera frågor om jämställdhet och lika behandling för alla. Benhabib (2002: 41) menar att samhället kan bli demokratiskt och jämställt om man utgår från ett deliberativa perspektiv eller en samtalsdemokrati som hon uttrycker sig. Intervjupersonen menar också att samtalet kan vara lösningen på den problematik med fördomar och etnisk diskriminering som finns inom skolan och hon anser dessutom att detta är något som är på gång att hända.

Att kommunikation och samtal är viktigt inom skolan för att alla ska accepteras är det även en annan av intervjupersonerna som håller med om:

*När man börjar prata om att det är uppdelat i klassrummet, det är först då eleverna börjar reflektera över det och tycker att det är lite knasigt (Intervju med IP1).*

Utifrån svaret kan det antas att hon menar att de splittringar som finns i klassrummet inte alltid är medvetna val utan något eleverna gör utan att fundera på varför. Detta utdrag tyder på att människor beter sig och handlar som de gör av ren vana. Eleverna funderar inte över varför

de exempelvis sätter sig bredvid en av sina skolkamrater och inte en annan. Någon måste synliggöra dessa normer och handlingar för att de ska uppmärksammas. Även här blir kommunikationen avgörande för om ungdomarna är medvetna om sitt beteende eller inte eftersom det är via ett öppet samtal som det går att ifrågasätta någons handlande och låta denna antingen förklara eller få chans att reflektera över och kanske ändra sina åsikter och ställningstagande.

Ännu en av de intervjuade lärarna pratar om en förändring i samhället där språket och talet fått mer utrymme:

*Vi har elever som är betydligt mer verbala än tidigare /.../ Ungdomar växer upp under andra förutsättningar. Andra fördelar är att de lever, växer upp i en multikulturell miljö. Långt ifrån alla håller på med diskriminering. Jag menar att det finns en helt ny typ av tolerans, nyfikenhet, intresse på varandra. Så det är ju inte bara negativt, absolut inte (Intervju med IP2).*

Detta utdrag tyder på den interkulturella skola som Elmeroth (2008: 115-116) menar är vägen till en skola där allas lika värde är i fokus. Intervjupersonen väljer att kalla det ”en multikulturell miljö” men lyfter ändå fram den växelverkan och den ömsesidiga påverkan som Elmeroth menar gör samhället eller skolan just interkulturell.

Denna studie har alltså utgått från frågeställningarna om varför etnisk diskriminering förekommer och vilka hinder som finns för ett lyckat likabehandlingsarbete, samt hur lärarna anser att de bör arbeta för att komma runt hindren och motverka diskrimineringen. Utifrån frågeställningarna, intervjuerna och de teoretiska perspektiv som används i studien, är min tolkning av intervjupersonernas svar, att etnisk diskriminering inom gymnasieskolan beror på människans vilja att ansluta sig till en grupp. Detta gör att individer bygger upp barriärer mot andra och skapar inom gruppen förutfattade meningar och antaganden om ”de andra” för att då få en bättre sammanhållning inom gruppen. Enligt lärarna som deltagit i studien finns det en splittring inom skolans personalstyrka, där somliga anser att likabehandlingsarbete är grunden till all undervisning medan andra anser att det bara är extra arbete. Denna splittring gör att det är svårt att få igång ett arbete som genomsyrar hela verksamheten och då blir det också svårt att se några effekter och resultat på det som görs eftersom det måste finnas en ömsesidighet och ett engagemang för att nå en erkännande skola där alla respekteras. Lösningen är enligt intervjupersonerna en ökad kommunikation där de problem som finns lyfts fram och öppet diskuteras. Detta gör att alla börjar reflektera över sitt eget och andras

beteende och det är det enda sättet att nå en förändring. Lärarna som jag pratat med under denna studie har en positiv syn och tror att utvecklingen är på väg åt rätt håll, om det så krävs lite tid.

## 6. Avslutande reflektion och diskussion

Nedan diskuteras dels de teoretiska valen, hur resultatet från intervjuerna har analyserats och avslutningsvis i detta kapitel diskuteras hur forskningen inom området kan vidareutvecklas.

### 6.1 Svagheter och styrkor med de teoretiska perspektiven

Sociala representationer är en bred teori som i princip går att applicera på alla samhällsfenomen som finns, vilket skulle kunna tyda på att den inte är tillräcklig specifik eller djupgående. Denna teori är välarbetad och eftersom den är sammansatt av andra redan existerande teorier fyller den i hål som finns i dessa. Teorin ifrågasätter exempelvis Durkheims statiska syn på samhällsförändringar. I Bourdieus teori om det symboliska kapitalet tar han endast upp hur individerna i det aktuella fältet värderar något men missar hur individen själv ställer sig till det som ska värderas. I teorin om sociala representationer menar Moscovici att den egna mentala uppfattningen är lika viktig som gruppens och att det är först när dessa kombineras som gemensamma föreställningar kan skapas.

Benhabibs syn på en deliberativ demokrati kan verka allt för normativ och något som egentligen inte är genomförbart eftersom strukturer och uppdelningar mellan människor i samhällen funnits i alla tider. Så som en av intervjupersonerna uttryckte sig; om alla tvingas att umgås kommer vi också att lära oss att respektera varandra. En öppnare dialog och lite tid kommer att skapa nya normer och synsätt som ersätter de nu mer homogena föreställningar som finns i dagens samhälle.

Erkännande som begrepp har, som beskrivits ovan, definierats på många olika sätt och detta tyder på att det är ett begrepp som är ostrukturerat och svårtolkat. Erkännande, det vill säga att erkänna någon för den personen den är och vill vara är grunden till all respekt. Om någon inte erkänns kommer denne heller inte att accepteras och då är ömsesidig förståelse en omöjlighet.

## 6.2 Resultatet och den analytiska kvaliteten

I det inledande arbetet med denna uppsats fanns en föreställning om att problem med etnisk diskriminering inom skolan i Malmö stad existerar men jag var däremot inte säker på att mediernas bild av ett segregerat samhälle och en försämrade skola var helt rättvis. Dessutom trodde jag att den främsta orsaken till diskriminering var kunskapsbrist.

De intervjuer som har genomförts har alla varit givande och bidragit med nya perspektiv och vinklar på hur lärarna upplever sin arbetssituation och hur de ser på den utveckling samhället och skolan genomgått. Eftersom studien endast baserats på fem intervjuer är det svårt att säga något generellt om läraryrket och i vilken omfattning etnisk diskriminering förekommer. Trots detta har denna studie, genom att lyfta fram några engagerade lärares upplevelser, kunnat visa intressanta synsätt som gynnar arbetet med ett lyckat likabehandlingsarbete och en skola fri från diskriminering. Att fokusera på dem som redan är engagerade har bidragit till att inte endast se vad som borde förbättras utan också hur de problem och det motstånd som lärarna själva upplever kan tolkas. Att välja denna vinkel har bidragit till en relativt positiv framtidssyn där de, liksom jag, anser att skolan är på väg åt rätt håll.

Det bör även diskuteras att ingen av de lärare som valt att ställa upp har utländsk bakgrund eller har invandrat vilket gör att de antagligen inte själva upplevt diskriminering på grund av etnisk tillhörighet. Därför kan det vara svårt att relatera till hur det skulle kännas att själv bli utsatt men eftersom lärarna är insatta i skolan likabehandlingsarbete anser jag ändå att de kunnat bidra med intressant och tänkvärda aspekter på problemet.

Att studien haft ett induktivt tillvägagångssätt har både sina för- och nackdelar. Jag har inte varit styrd och letat efter vinklar och synsätt i det empiriska materialet utan låtit intervjuerna i sig styra ur vilka teoretiska perspektiv de skulle analyseras. Detta gör emellertid att endast de mönster som stämmer överens med de teorier och perspektiv som varit bekanta sedan tidigare lyfts fram. Om någon annan analyserat materialet ur sitt perspektiv skulle det alltså kunna se annorlunda ut. I inledningen av arbetet satte jag mig därför in i den rådande situationen dels i Malmö och dels i skolans verksamhet genom att läsa aktuella tidningsartiklar och utredningar. Detta för att få en bättre uppfattning av vad som är aktuellt och intressant att undersöka vidare om. Därmed vidgades synsättet och jag fick nya idéer om hur intervjuerna skulle genomföras, med vilka lärare och hur detta sedan skulle kunna analyseras.

Jag är också medveten om att jag, med utgångspunkt i mina tidigare föreställningar valt ut de citat som jag anser passar. Detta kan ha gjort att något av det lärarna sagt eller menat har vinklats. Jag har försökt finna en balans som representerar lärarnas åsikter på ett så bra sätt som möjligt. Detta genom att välja ut citat, läst igenom dem i följd och sedan gått tillbaka till den ursprungliga transkriberingen för att jämföra och se om de valda citaten kan representera intervjun i sin helhet.

En alternativ analytisk ansats, som jag funderat på att använda, är att se fenomenet med etnisk diskriminering och likabehandlingsarbetet ur ett intersektionalistiskt perspektiv (De los Reyes et al: 2005). Denna ansats är emellertid populär att använda just nu och att det därför är mer intressant att se den relativt nya diskussion om allas lika rätt till jämlik behandling ur perspektiv som inte är lika välanvända då man studerar skolans verksamhet.

Ännu ett perspektiv att analysera utifrån och som skulle kunna vara givande är Norbert Elias (1965) teori om etablerade och outsiders. Detta perspektiv bygger på maktförhållanden mellan en etablerad grupp som stigmatiserar en annan grupp som mindre värd. Elias visar på ett tydligt sätt vad som kan orsaka diskriminering men jag anser ändå att stigmatiseringen grundar sig i de normer och förutfattade meningar människor har och därför är teorin om sociala representationer bättre kan förklara varför elever och lärare handlar och tänker som de gör.

### 6.3 Fortsatt arbete med en skola lika för alla

Samhället, men också skolan och dess arbete med likabehandling, är under ständig förändring och därför krävs det hela tiden ny forskning och nya undersökningar. Om mer tid och utrymme hade varit en möjlighet hade jag velat göra en jämförande studie, med lärare från olika städer alternativt länder för att se om åsikterna varierar beroende på vart man bor och kommer ifrån. Det hade även varit intressant att intervjua lärare som ingår i den motståndsgrupp, om den existerar, som intervjupersonerna i denna undersökning berättat om. Det vill säga de lärare som inte är insatta i skolans normkritiska synsätt och arbete mot diskriminering. Det skulle vara intressant att undersöka vad deras åsikter och synsätt grundar sig i. Då skulle antagligen de sociala representationer som finns inom och mellan alla sammansättningar av grupper i samhället tydligare kunna urskiljas.

Jag hade en föreställning om att grunden till etnisk diskriminering var kunskapsbrist men det visade sig att de lärare som ställt upp i studien snarare såg problematiken bakom

diskriminering som ett bristande engagemang och inte okunskap. Detta är både negativt och positivt. Om rätt kunskap finns, finns också möjligheten att föra denna vidare men att människor, enligt intervjupersonerna, inte verkar bry sig är oroväckande. Dock vill jag än en gång lyfta de sociala representationerna där jag tror att det bristfälliga engagemanget grundar sig i att normer och antaganden om detta fenomen inte riktigt hunnit ikapp. Att ändra någons förutfattade meningar kan ta tid men det är möjligt.



## 7. Referenser

### Tryckta källor:

- Benhabib, Seyla (2002). *Jämlikhet och mångfald – demokrati och medborgarskap i en global tidsålder*. Göteborg: Diablo AB
- Bourdieu, Pierre (1999). *Praktiskt förnuft: bidrag till en handlingsteori*. Göteborg: Diablo
- Charon, Joel. M (2010). *Symbolic interactionism – an introduction, an interpretation, an integration* Pearson 10<sup>th</sup> ed
- Chaib, Mohamed (1991). *Serge Moscovici och teorin om sociala representationer*. Jönköping: Centrum för barn- och ungdomsforskning (Rapport: högskolan i Jönköping: nr 32)
- Chaib, Mohamed (2000). "Frankenstein in the classroom" i Chaib, Mohamed & Orfali, Birgitta (red). *Social representations and communicative processes*. Jönköping: university press. S. 37-50
- Crang, Mike & Cook, Ian (2007). *Doing Ethnographies*. London: SAGE Publications
- Denscombe, Martyn (2000). *Forskningshandboken – för småskaliga forskningsprojekt inom samhällsvetenskaperna*. Studentlitteratur
- Durkheim, Emilé (1995[1912]). *The elementary forms of religious life*. New York: Free press
- Elias, Norbert (1965). *Etablerade och outsiders*. Arkiv
- Elmeroth, Elisabeth (2008). *Etnisk maktordning i skola och samhälle*. Lund: Studentlitteratur
- Eriksen, Erik O. & Wiegård, Jarle (2003). *Understanding Habermas – communicative action and deliberative democracy*. New York: Continuum
- Fichte, Johann Gottlieb (2000 [1796]). *Foundations of natural right: according to the principles of the wissenschaftslehre*. New York: Cambridge University Press
- Fredriksson, Ulf & Wahlström, Pär (1997). *Skola för mångfald eller enfald – om interkulturell undervisning*. Stockholm: Legus
- Grubrium, Jaber F. & Holstein, James A (1997). *The new language of qualitative method*. New York: Oxford university press
- Habermas, Jürgen (1984). *The theory of communicative action. Volume 1. Reason and the rationalization of society*. Boston, Massachusetts: Bacon press

- Habermas, Jürgen (1995). "Tre normativa demokratimodeller: om begreppet deliberativ politik" i Hallberg, Peter; Jansson, Maria & Mörkenstam, Ulf (red). (2009) *Tretton texter i politisk teori*, uppl 2. Malmö: Liber. S. 271-283
- Hegel, G. W. Friedrich. (2008 [1807]). *Andens fenomenologi*. Stockholm: Thales
- Hägglund, Solveig (2000). "Social responsibility in the classroom" i Chaib, Mohamed & Orfali, Birgitta (red). *Social representations and communicative processes*. Jönköping: university press. S. 124-138
- Jacobsson, Katarina (2008). "Den svårfångade kvaliteten" i Sjöberg, Katarina & Wästerfors, David (red). *Uppdrag: forskning*. Liber AB s.162-183
- Lindgren, Sven-Åke (2008). "Det teoriutvecklande projektet" i Sjöberg, Katarina & Wästerfors, David (red). *Uppdrag: forskning*. Liber AB s.114-135
- Lorentz, Hans (2007). *Talet om det mångkulturella i skolan och samhället – en analys av diskurser om det mångkulturella inom utbildning och politik åren 1973-2006*. Lund: pedagogiska institutionen
- Lundin, Elin (2008). "Konsten att hitta sin teori" i Sjöberg, Katarina & Wästerfors, David (red). *Uppdrag: forskning*. Liber AB s.85-113
- May, Tim (1997). *Samhällsvetenskaplig forskning*. Lund: Studentlitteratur
- Moscovici, Serge (1984) "The phenomenon of social representations" i Farr, R.M & Moscovici, Serge (red). *Social representations*. Cambridge university press
- Moscovici, Serge (1985). *The age of the crowd – a historical treatise on mass psychology*. Cambridge university press
- Moscovici, Serge (2008[1961]). *Psychoanalysis – its image and its public*. Cambridge: Polity press
- Payne, Geoff & Williams, Malcom (2005). *Generalization in qualitative research*. SAGE Publications
- Pickering, W. S. F. (2000) "Representations as understood by Durkheim: an introductory to the subject" i Pickering, W. S. F. (red) *Durkheim and representations – Routledge studies in social and political thought*. London: Routledge
- de los Reyes, Paulina & Mulinari, Diana (2005). *Intersektionalitet – kritiska reflektioner över ojämlikhetens landskap*. Liber
- SFS 2010:800 Skollagen
- SFS 2008:567 Diskrimineringslagen

Sjöberg, Katarina (2008). "Forskaren och fältet" i Sjöberg, Katarina. Wästerfors, David (red). *Uppdrag: forskning* Liber AB s.15-40

SOU 2012:74: *Främlingsfienden inom oss - Betänkande av Utredningen om ett effektivare arbete mot främlingsfientlighet*

SOU 2012:74: *Främlingsfienden inom oss - Betänkande av Utredningen om ett effektivare arbete mot främlingsfientlighet*. Bilaga 3: Antirasism i skolan

Taylor, Charles (1994). *Det mångkulturella samhället och erkännandets politik*. Göteborg: Diablo AB

Trost, Jan (2010). *Kvalitativa intervjuer*. Lund: Studentlitteratur

### **Webbaserade källor:**

DO<sub>1</sub>: Diskrimineringsombudsmannen. Hemsida. [online] Tillgänglig:  
<http://www.do.se/sv/Om-DO/> [2012-10-17]

DO<sub>2</sub>: Diskrimineringsombudsmannen. Hemsida. [online] Tillgänglig:  
<http://do.se/sv/Material/Forebygga-diskriminering-och-krankande-behandling-i-skolan/>  
[2012-10-18]

DO<sub>3</sub>: Diskrimineringsombudsmannen. Hemsida. [online] Tillgänglig:  
<http://do.se/Documents/Material/Handledningar%20och%20verktyg%20-%20utbildning/hjulet.pdf> [2012-10-19]

DO<sub>4</sub>: Diskrimineringsombudsmannen. Hemsida. [online] Tillgänglig:  
<http://do.se/Documents/Material/Handledningar%20och%20verktyg%20-%20utbildning/likarattigheteriskolan.pdf> [2012-10:18]

DO<sub>5</sub>: Diskrimineringsombudsmannen. Hemsida. [online] Tillgänglig:  
<http://www.do.se/Documents/Material/Handledningar%20och%20verktyg%20-%20utbildning/Husmodell%20skolan%20serie%20DO%20M2%202009.pdf> [2012-10-19]

DO<sub>6</sub>: Diskrimineringsombudsmannen. Hemsida. [online] Tillgänglig:  
<http://www.planforskolan.se/Global/Pdf/planforskolan.se%20-%20skolan.pdf>, [2012-10-19]

Malmö: Kommissionen för ett socialt och hållbart Malmö. Hemsida. [online] Tillgänglig:  
<http://www.malmo.se/Kommun--politik/Kommission-for-ett-socialt-hallbart-Malmo/Uppdrag.html> [2012-10-22]

Malmö<sub>2</sub>: Kommissionen för ett socialt och hållbart Malmö. Hemsida. [online] Tillgänglig: <http://www.malmo.se/nyheter/forvaltning/6-19-2012-fortsatt-stora-skilnader-i-resultaten-mellan-stadsdelar-och-skolor.html> [2012-10-22]

Regeringskansliet<sub>1</sub>: den nya skollagen. Hemsida. [online] Tillgänglig: <http://www.regeringen.se/sb/d/12022> [2012-12-10]

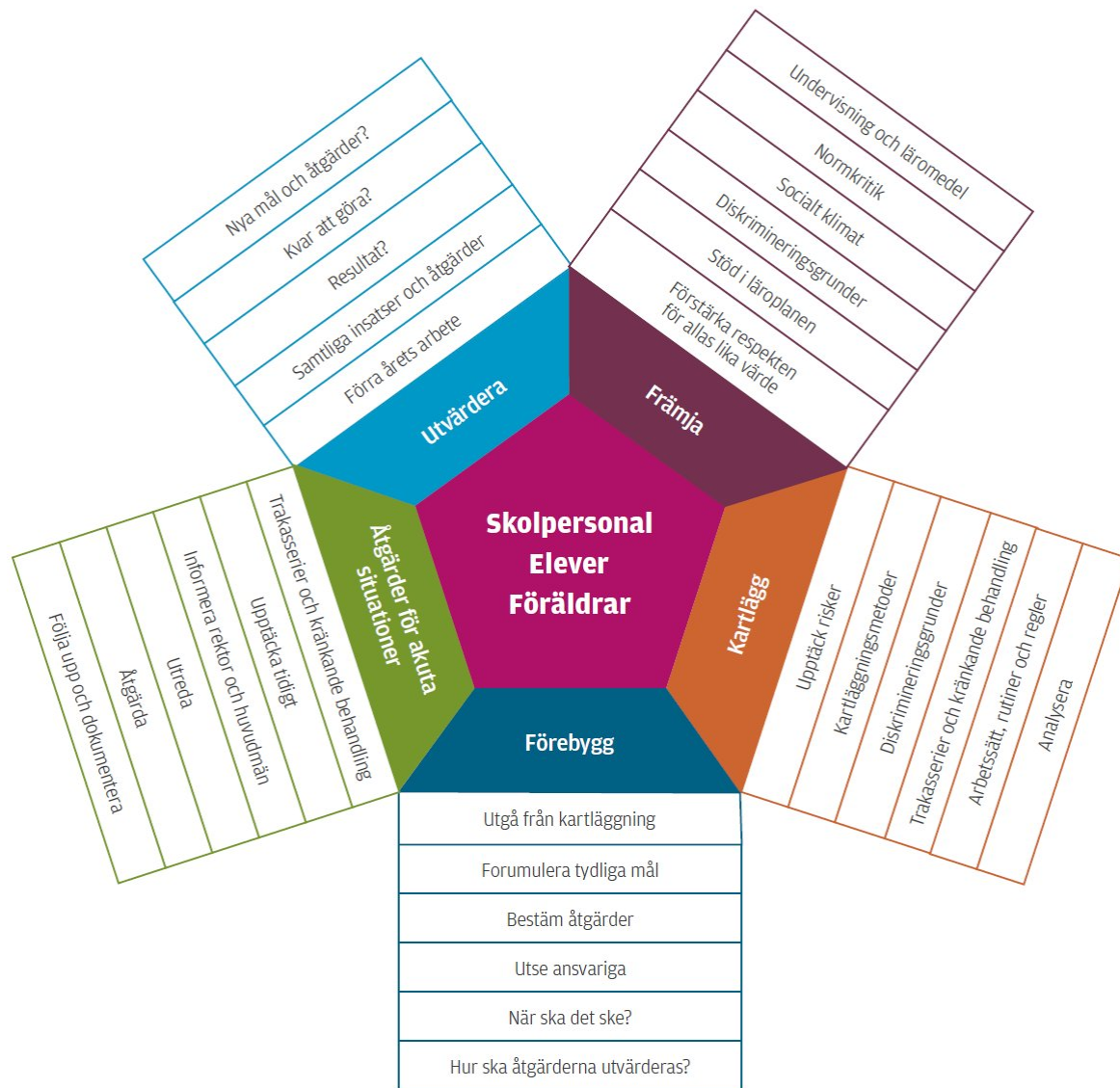
Regeringskansliet<sub>2</sub>: Kulturdepartementet. Hemsida. [online] Tillgänglig: <http://www.regeringen.se/content/1/c4/18/78/6e54e14b.pdf> [2012-12-18]

SIRIS: Skolverket – kvalitet och resultat i skolan. Hemsida [online] Tillgänglig: [http://siris.skolverket.se/reports/rwservlet?cmdkey=common&geo=1&report=gylever&p\\_ar=2011&p\\_lan\\_kod=12&p\\_kommunkod=1280&p\\_skol\\_id=](http://siris.skolverket.se/reports/rwservlet?cmdkey=common&geo=1&report=gylever&p_ar=2011&p_lan_kod=12&p_kommunkod=1280&p_skol_id=) [hämtad 2012-11-20]

SNS: Studieförbundet Näringsliv och Samhälle. Hemsida [online] Tillgänglig: [http://www.sns.se/sites/default/files/vr\\_2009\\_rapport.pdf](http://www.sns.se/sites/default/files/vr_2009_rapport.pdf) [2012-10-20]

## Bilaga 1:

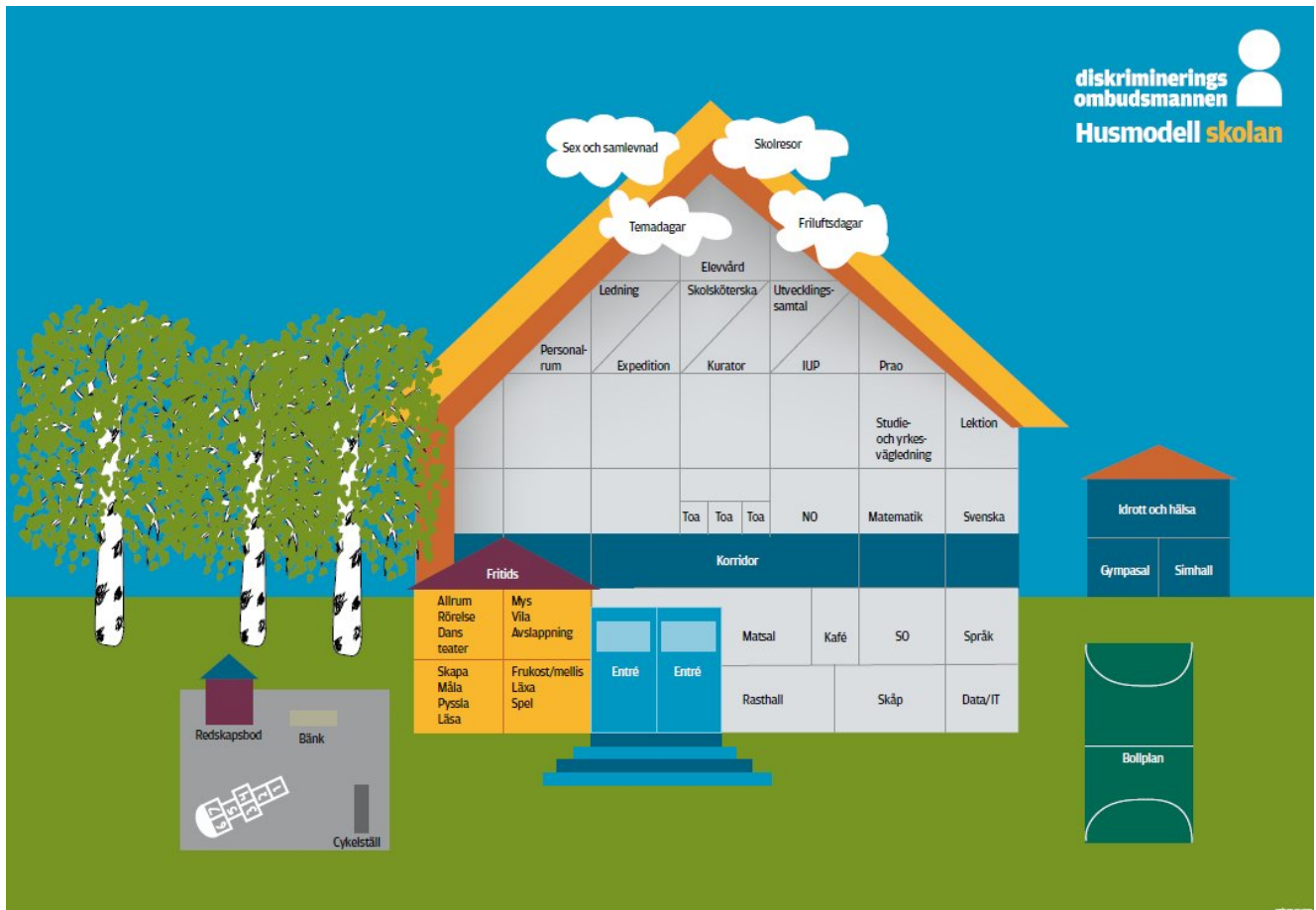
# Hjulet för likabehandlingsarbetet



Tillgänglig på DOs hemsida:

<http://do.se/Documents/Material/Handledningar%20och%20verktyg%20-%20utbildning/hjulet.pdf>

## Bilaga 2: Husmodellen



Tillgänglig på DOs hemsida:

<http://www.do.se/Documents/Material/Handledningar%20och%20verktyg%20-%20utbildning/Husmodell%20skolan%20serie%20DO%20M2%202009.pdf>

## Bilaga 3: Intervjuguide

### **Bakgrund**

Ålder

Utbildning

Antal år som lärare

Antal år på denna skola

### **Syn på läraryrket**

Varför valde du att bli lärare?

Vilken är din huvudsakliga uppgift/roll som lärare?

### **Syn på gymnasieskolan i allmänhet**

#### **Mångfald på din skola**

Hur ser uppdelningen ut bland elever?

Hur ser uppdelningen ut bland lärare?

#### **Syn på skolan du arbetar på**

Hur trivs du på din arbetsplats?

Gemenskap/sammanhållning bland personal, bland elever och mellan elev & lärare

#### **Syn på likabehandlingsarbete**

Vad vet du om det?

Hur lyfts frågor om likabehandlingsarbete och diskriminering?

Finns det tillräckligt utrymme för denna typ av frågor?

#### **Praktiskt arbete**

Hur arbetar du/skolan konkret för att motverka/förebygga etnisk diskriminering?

Handlingsutrymme

Ledning, direktiv och bestämmelser

#### **Framtiden**

Hur ser du på framtiden och utvecklingen för skolan när det gäller etnisk diskriminering?

Anser du att något behöver förändras och i så fall vad och hur?

## Bilaga 4: Presentation av intervjupersonerna

Samtliga intervjupersoner arbetar på samhällsvetenskapliga program och undervisar i samhällskunskap samt något eller några sidoämnen såsom psykologi, svenska, engelska, historia och/eller sociologi. De kommer från fyra olika kommunala skolor i Malmö som alla varierar i antal elever och procentuell andel ungdomar med utländsk bakgrund. Enligt skolverkets statistiska sida SIRIS räknas de elever, som är födda utomlands eller som är födda i Sverige men har två utlandsfödda föräldrar, in i denna grupp. För enkelhetens skull gör även jag denna uppdelning i uppsatsen. Skolans antal är räknade på elever som var inskrivna i oktober 2011 och som gick årskurs 2 eller 3. Detta eftersom man år 2011 införde den nya gymnasieskolan med nya program. Då samtliga intervjupersoner arbetar på samhällsvetenskapliga institutioner är statistiken över dem med utländsk bakgrund hämtat från elever på samhällsprogrammet.

IP1 är en kvinna i 30-årsåldern som arbetat som lärare i 3 år. Hon anser att hon ska vara en förebild för eleverna och att de ska kunna spegla sig i henne.

IP2 är en man i 50-årsåldern som arbetat som lärare i 20 år. Han arbetar nu på en skola med idrottsinriktning. Han menar att sin roll som lärare är att stimulera elevernas interlekt och få dem att tänka i nya banor.

IP3 är en man i 40-årsåldern som har arbetat som lärare i 10 år på ett par olika gymnasieskolor men arbetar för tillfället på en vuxenutbildning. Denna lärare menar att hans uppgift inte bara är att undervisa, utan han bryr sig om eleverna och vill försöka få dem att känna sig trygga.

IP4 är en man i 60-årsåldern som arbetat som lärare i 30 år. Han vill förmedla viss kunskap, entusiasmera eleverna och göra dem nyfikna på allt som finns där ute.

IP5 är en kvinnlig lärare, den yngsta bland intervjupersonerna och har arbetat som lärare i drygt ett år. Hon vill vara projektledare och ge handledning till vilka olika vägar eleverna kan ta för att nå de mål som är uppsatta.

De skolor som lärarna arbetar på är olika stora och varierar i antal elever med utländsk bakgrund. På den största av skolorna går det ca 1000 elever och på den minsta ca 250 stycken. Den skola som har minst procentuell andel elever med utländsk bakgrund har ca 15 % medan den med högst andel har drygt 70 % elever som själva är födda utomland eller har två föräldrar som är födda i ett annat land.

I hela Malmö var det samma period sammanlagt drygt 4000 elever i årskurs 2 och 3 inskrivna på den kommunala gymnasieskolan varav andelen elever med utländsk bakgrund var 40 %.

All statistik och information om skolorna är hämtad från skolverkets statistiska hemsida SIRIS.